


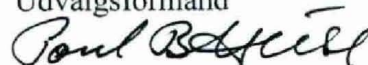
## OVERGANGSPLAN

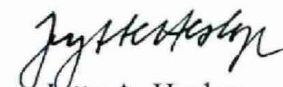
### Påbud vedrørende nedlukning

- For: Reno Djurs I/S, etape I, Glatved
- Påbudet omfatter: Nedlukning af etape I inkl. midlertidige aktiviteter på den fremtidige etape II samt videreførelse af de selvstændigt etablerede kap.5-virksomheder
- Komposteringsanlæg for have- og parkaffald
  - Erhvervs-genbrugsstation
  - *Gas anlægget er kun delvist en selvstændig virksomhed, idet indvinding og behandling er en del af påbudet til Reno Djurs, med mulighed for evt. fortsat at afsætte til det eksisterende indvindingsanlæg*

Dato: 30. oktober 2006

Godkendt:

  
Erik Poulsen  
Udvalgsformand  


  
Jytte A. Heslop  
Natur- og Miljøchef

Annonceres den 1. november 2006

Klagefristen udløber den 29. november 2006

Retsbeskyttelsen /af miljøgodkendelsen/ udløber den 30. oktober 2014

Søgsmålsfristen udløber den 1. maj 2007

**Journalnr.**  
8-76-1-707-11-04

**Sagsbehandler**  
Karen Tamstorf  
Niels J. Olsen

**Tlf. nr.**  
8944 6725

Bedes oplyst ved henvendelse

**Påbud om nedlukning og efterbehandling af  
bestående deponeringsenhed  
samt  
vilkår for fortsat drift af affaldsbehandlingsaktiviteter  
på dele af den nedlukkede deponeringsenhed i nedlukningsperioden**

i henhold til  
kap. 5 i lovbekendtgørelse nr. 943 af 16. september 2004  
med senere ændringer  
og  
kap. 3 i bekendtgørelse om deponeringsanlæg, BEK nr. 650 af 29. juni 2001 og BEK  
nr. 943 af 16. september 2004

Virksomhedens navn:	Reno Djurs I/S
CVR nr.:	20217472
P-nummer:	1.009.572.941
Virksomhedens art, listebetegnelse:	K 105 Deponeringsanlæg m/biaktiviteter K 203 mellemlagring af shredderaffald K 212 sortering af ikke farligt affald K 214 Kompostering af haveaffald
Løbenummer:	K105-O07-1i
Virksomhedens adresse: Tlf.nr.:	Nymandsvej 11, 8444 Balle 8759 7777
Matr. nr.:	11 d, Glatved By Hoed
Virksomheden ejes og drives af:	Reno Djurs I/S
Arealer ejes af:	Reno Djurs I/S

## INDHOLDSFORTEGNELSE

Side

RESUME.....	4
<b>DEL 1B: PÅBUD OM VILKÅR FOR NEDLUKNING OG EFTERBEHANDLING.....</b>	<b>5</b>
Vilkår for nedlukning og efterbehandling.....	8
Generelt.....	8
Etablering af anlæg m.m. ....	10
Nedlukning.....	11
Indretning og drift .....	12
Trafikforhold.....	14
Støj.....	14
Luft.....	16
Lugt.....	16
Affald.....	17
Spildevand.....	18
Sikring mod forurening af jord og grundvand og recipient.....	20
Journalføring og kontrolrutiner .....	22
Indberetning .....	23
<b>DEL 2: VURDERINGER.....</b>	<b>25</b>
2.1 Indledning.....	25
2.2 handlings- og aktivitetsplan.....	25
2.3 Lovgrundlag og planforhold.....	27
2.4 Beliggenhed og lokalisering .....	30
2.5 ejerforhold og sikkerhedsstillelse .....	33
2.6 Affald .....	33
2.7 teknisk beskrivelse .....	34
2.8 miljøbeskrivelse .....	40
2.9 miljøpåvirkninger / forurening og forureningsbegrænsende foranstaltninger .....	42
2.10 renere teknologi.....	47
2.11 forebyggende og afhjælpende foranstaltninger .....	47
2.12 monitorings- og kontrolprogram.....	47
2.13 Udtalelse fra andre.....	49
2.14 Samlet vurdering.....	50
<b>DEL 3: KLAGEVEJLEDNING .....</b>	<b>51</b>
3.1 Klage over afgørelsen.....	51
3.2 Søgsmål.....	51
3.3 Underretning om afgørelsen.....	51
<b>BILAG:</b>	
1. Liste over sagens akter	5. Grænseværdier for deponering af forurenede jord på etape I frem til 16. juli 2009
2. Fremsendt overgangsplan af juli 2002	6. Liste over affaldstyper, der må modtages på etape I frem til 16. juli 2009
3. Opsummering af tankvilkår – supplement til vilkår B3/B4/D7	7. Baggrund for klassificering af deponeringsenheder
4. Reno Djurs I/S's forslag til Kontrolprogram Recipienter	

## RESUME

### **af afgørelse vedr. nedlukningsplan for etape I og påbud om videre drift af selvstændige virksomheder, der ikke omfatter deponering**

Reno Djurs I/S har i overensstemmelse med krav i deponeringsbekendtgørelsen fremsendt overgangsplan for Reno Djurs I/S' deponeringsanlægs etape I, beliggende i den vestlige del af deponeringsområdet Nymandsvej 11, Glatved.

Deponeringsanlægget er startet på baggrund af en miljøgodkendelse fra 1988. Beskrivelserne i den godkendelse er lagt til grund for en opdateret tilladelse af 24. oktober 1995. Siden er meddelt flere ændringer og tillæg til godkendelsen. Etape II, som er nævnt i tilladelsen fra 1995 blev ikke etableret inden for den angivne tidsfrist og den del af godkendelsen bortfaldt. Sideløbende med nærværende nedlukningsplan for anlæggets etape I er der efter fornyet ansøgning og VVM-vurdering meddelt en selvstændig godkendelse af en ny etape IIa.

På grundlag af de affaldstyper, der hidtil er deponeret på etape I, er den med afgørelse af 26. marts 2002 klassificeret som en deponeringsenhed for blandet affald.

Deponeringsenheder, der skal fortsætte efter den 16. juli 2009 (skæringsdato ifølge EU-direktiv) skal være forsynet med både en lermembran og en plastmembran.

Etape I er etableret uden membran. Etapen vil være opfyldt inden skæringdatoen, og Reno Djurs har derfor fremsendt en nedlukningsplan, der danner baggrund for nærværende påbud om nedlukning og efterbehandling af etapen.

Dele af etape I er efter endt opfyldning godkendt/accepteret til alternativ aktivitet i forbindelse med affaldsbehandling. Det gælder for komposteringsanlæg for haveparkaffald, erhvervs-genbrugsstation og anlæg til opsamling af deponigas. Disse aktiviteter kan drives videre efter 16. juli 2009 i tilknytning til etape II i det omfang, der på det tidspunkt foreligger konkret godkendelse af aktiviteten inkl. vilkår om retablering af arealerne, når disse aktiviteter måtte blive afviklet.

Administrations- og modtagefaciliteter overgår til fortsat anvendelse i forbindelse med den fremtidige nye etape II. Aktiviteten kræves nedlukket, såfremt etape II ikke er påbegyndt inden endelig nedlukning af etape I.

Nedlukkede arealer skal fortsat vedligeholdes, overvåges og kontrolleres i en efterbehandlingsperiode på min. 30 år. Der er fastsat vilkår for efterbehandlingsperioden i overensstemmelse med bekendtgørelsen. Der udover skal der ske nygodkendelse i forhold til fortsat affaldsbehandling på opfyldte arealer.

Deponeringsanlægget er (i)-mærket på listen over godkendelsespligtige virksomheder. Dette indebærer, at vilkårene jævnligt skal revurderes og ajourføres. Da miljøgodkendelsen ikke tidligere er totalrevideret, er der i forbindelse med nærværende afgørelse varslet en sådan revurdering. Ved gennemgangen af sagen er det fundet relevant at sammenskrive og opdatere vilkårene, så de fremstår samlet i påbudet.

## **DEL 1A: FORBUD MOD DRIFT EFTER 16. JULI 2009**

På grundlag af oplysningerne i bilag 2, Reno Djurs I/S' deponeringsanlæg ved Glatved - Overgangsplan, juli 2002, meddeler Århus Amtsråds Udvalg for Miljø og Trafik hermed forbud mod fortsat deponering på etape I inkl. mellemdeponering på fremtidig etape II efter den 16. juli 2009. Forbudet meddeles i henhold til miljøbeskyttelseslovens § 41, stk. 2, jf. § 8, stk. 3 i deponeringsbekendtgørelsen.

## **DEL 1B: PÅBUD OM VILKÅR FOR NEDLUKNING OG EFTERBEHANDLING**

Århus Amtsråds Udvalg for Miljø og Trafik meddeler hermed på amtsrådets vegne påbud om nedlukning og efterbehandling af etape I på Reno Djurs' deponeringsanlæg ved Glatved.

Der meddeles samtidigt påbud om ændring af vilkår for driften i nedluknings- og efterbehandlingsperioden.

Påbudene meddeles i henhold til miljøbeskyttelseslovens § 41 stk. 1, jf. § 8 stk. 4.

Påbudet om nedlukning meddeles på baggrund af den fremsendte overgangsplan, jf. bilag 2, mens påbudet om ændring af anlæggets gældende vilkår sker efter *reglerne om, at vilkår i miljøgodkendelser for i-mærkede virksomheder regelmæssigt skal revideres.*

Påbudet om nedlukning og revurderingen omfatter kun de miljømæssige forhold, der er defineret i miljøbeskyttelseslovens kapitel 5, i godkendelsesbekendtgørelsen (Miljøministeriets bekendtgørelse nr. 943 af 16. september 2004 om godkendelse af listevirksomhed) og i deponeringsbekendtgørelsen (Miljøministeriets bekendtgørelse nr. 650 af 29. juni 2001 om deponeringsanlæg), dvs. forhold af betydning for det ydre miljø.

Den gennemførte revurdering giver anledning til, at Århus Amt ændrer visse vilkår i hidtidige godkendelser som anført i vilkår A4. Disse vilkår ændres ved påbud efter miljøbeskyttelseslovens § 41, som forinden er varslet i henhold til denne lov.

Vilkår, der ikke er omfattet af retsbeskyttelse, og som ikke ændres i nærværende afgørelse, er indføjet i vilkårsafsnittet, hvor de er markeret med **fed skrift og #**.

Vilkår markeret med \* gælder fortsat i efterbehandlingsperioden efter nedlukningen 16. juli 2009.

De ændrede vilkår, og sløjfning af vilkår samt amtets beslutning om ikke at ændre de øvrige eksisterende vilkår, kan påklages som angivet i del 4.

Revurderingen af godkendelserne ved Reno Djurs, Glatved omfatter således dels en revurdering af vilkår for deponeringsanlæggets etape I, som er omfattet af nærvæ-

rende afgørelse om overgangsplan for nedlukning af etape I, dels en revurdering af gældende miljøgodkendelser til anden aktivitet end affaldsdeponering, der ønskes fortsat efter nedlukningen af etape I.

Nedenfor er angivet en samlet oversigt over tidligere meddelte, gældende godkendelser, som er mere end 8 år gamle og som er omfattet af ovennævnte afgørelser:

Revurdering af tidligere godkendelser af deponeringsanlægget:

Natur og Miljø har i nærværende afgørelse foretaget den første revurdering af tidligere meddelte, gældende godkendelser for det bestående deponeringsanlæg, som er mere end 8 år gamle, og således ikke er omfattet af retsbeskyttelse, jf. Tabel 1:

Dato	Miljøgodkendelse	Status
24. oktober 1995 (8. september 1981)	Miljøgodkendelse for etape II og fortsat drift af etape I, samt etablering af mellemdpoter, sortering og knusning Godkendelsen for etape II er dog bortfaldet fordi den ikke er startet inden 5 år.	Alle vilkår bortfalder eller overføres
10. juni 1996	Miljøgodkendelse for specialdepot for lettere forurenede jord på matr. nr. 2b Hoed By, Glatved	Ophæves nu
5. december 1996	Tillæg til miljøgodkendelse for komposteringsanlæg for have- og parkaffald	Ophæves pr. 16. juli 2009
17. april 1997	Miljøgodkendelse af ændret grænseværdi for benz(a)pyren i jord samt samdeponering af tungmetallforurenede jord og flyveaske der ikke stammer fra affaldsforbrænding	Alle vilkår bortfalder eller overføres
16. september 1997	Deponering af DDT forurenede jord, som stadfæstet af Miljøstyrelsen med vilkårsændringer ved brev af 19. august 1998 og påbud af 18. juni 2003.	Deponering afsluttet. Kontrolvilkår indarbejdes
11. december 1997	Miljøgodkendelse for ændring af grænseværdier for PAH i forurenede jord.	Alle vilkår bortfalder eller overføres
23. januar 1998	Miljøgodkendelse for tilladelse af deponering af kviksvovlholdige loftsplader fra BASF på Glatved losseplads	Inaktiv. Er dækket af generel kontrol
27. maj 1998	Miljøgodkendelse for etablering af indvindingsanlæg for lossepladsgas.	Pt. uændret men suppleres med B8 og B9
4. juni 1998	Miljøgodkendelse for anvendelse af lettere forurenede jord til slutfaldsdekning	Vilkårene er indarbejdet i vilkår C3
29. september 1998	Miljøgodkendelse for ændring af krav til daglig overdækning	
20. okt. 1999	Miljøgodkendelse for midlertidig mellemlager for forbrændingsegnet affald Tilførsel af affald skal ophøre senest 31.12.2003 Lageret skal være tømt senest 31.12.2006	Er retsbeskyttet og udløber 31.12.2006
22. marts 2000	Miljøgodkendelse for ændring af miljøgodkendelse for specialdepot for forurenede jord	Er retsbeskyttet
22. dec.2000	Stadfæstelse af Århus Amts godkendelse af mellemlager for forbrændingsegnet affald hos Reno Djurs I/S, Glatved	Er retsbeskyttet

Tabel 1: Oversigt over gældende godkendelser

Natur og Miljø har i en række tilfælde accepteret justeringer af aktiviteterne på deponeringsanlægget med afgørelser om, at ændringerne ikke var godkendelsespligtige. Disse ændringer, der fremgår af tabel 2, indgår i revurderingen af den oprindelige aktivitet.

Dato	Aktivitet	Vurderingsgrundlag
19. marts 1996	Mellemdeponering af lettere tungmetalholdigt jord på etape II	Vurderet som ikke godkendelsespligtigt under visse forudsætninger
06. nov. 1996	Mellemdeponering og sortering af slagger Mellemdeponering og nedknusning af tegl, beton og asfalt Sortering af blandet affald, dog ikke dagrenovation Mellemdeponering af brændbart affald	Godkendt som detailprojekt iht. vilkår 2.1.3.4 i godkendelse af 24.10.1995
06. nov. 1996	Retablering af etape I ikke påkrævet, når arealet anvendes til anden lossepladsrelateret aktivitet	Vilkår 2.1.4.7 i godkendelse af 24.10.1995
15. maj 1997	Anvendelse af areal på fremtidig etape II til lettere forurenede jord iht. vilkår af 10. juni 1996 for anlæg på matr. nr. 2 b Glatved by. Hoed	Ikke godkendelsespligtigt at anvende andet areal – under visse forudsætninger.
01. nov. 1999	Etablering af genbrugsstation for erhvervsaffald	Godkendt som detailprojekt iht. vilkår 2.1.3.4 i godkendelse af 24.10.1995

Tabel 2: Oversigt over væsentlige ændringer, der har været vurderet ikke at være godkendelsespligtige

### Tilsynsmyndighed

Århus Amt er tilsynsmyndighed for virksomheden. Tilsynet udføres af Natur- og Miljøkontoret.

Tilsynskompetancen overgår til Staten pr. 1. januar 2007.

### Øvrige miljøgodkendelser

Tabel 1 giver en oversigt over, hvilke afgørelser, der ligger til grund for påbudet om nedlukning inkl. IPPC-revisionen Udløbsdato for retsbeskyttelsen fremgår af tabel 1.

Vilkår i nedenstående afgørelser gælder fortsat, idet der dog henvises til påbudets vilkår A1:

- Godkendelse af 5. december 1996 - Tillæg til miljøgodkendelse for komposteringsanlæg for have- og parkaffald og
- Godkendelse af 27. maj 1998 til etablering af indvindingsanlæg for lossepladsgas.
- Godkendelse af 20. oktober 1999, med stadfæstelse af 22. december 2000 er ikke revurderet idet den fortsat er retsbeskyttet og aktiviteten afviklet inden 31. december 2006.
- Godkendelse af 22. marts 2000.

Tilladelse af 15. december 2005 til nedsivning af spildevand fra Dansk Jordrens A/S, på den østlige afgrænsning af etape I, udløber 31. december 2007.

## KLASSIFICERING AF DEPONERINGSSEHEDER

Reno Djurs etape I er etableret uden tæt bund. Etapen må derfor betragtes som en enkelt deponeringsenhed. Århus Amt afgør derfor hermed, at etape I er en deponeringsenhed for blandet affald uanset, at delafsnit er anvendt til specifikke affaldstyper (forurenede jord, slagge, shredderaffald m.m.)

## VILKÅR FOR NEDLUKNING OG EFTERBEHANDLING

### Samt reviderede vilkår for drift frem til 16. juli 2006

#### Generelt

- A1 Alle arealer på Reno Djurs etape I skal være slutfærdiget og efterbehandlet inden 16. juli 2009, idet der dog på supplerende vilkår gives mulighed for fortsat drift af:
- Anlæg for indvinding af deponigas
  - Komposteringsanlæg for have-parkaffald
  - Nærgenbrugsstation for erhvervsaffald
  - Drift af modtageområde for etape II, iht. vilkår i godkendelse af etape IIa.
- A2 Drift på etape I frem til 16. juli 2009 skal ske iht. beskrivelser i medfør af godkendelser nævnt i tabel 1 med de justeringer, der fremgår af nedenstående vilkår og under hensyntagen til, at en tidligere meddelt tilladelse til drift af en etape II iht. godkendelse af 24. oktober 1995 er bortfaldet.
- A3\* Virksomheden skal i øvrigt drives, nedlukkes og efterbehandles som beskrevet i overgangsplanen, bortset fra de ændringer der fremgår af vilkårene.
- A4 Følgende vilkår i tidligere godkendelser ophæves/justeres eller bortfalder:

Godkendelse	Vilkår
8. september 1981	Alle vilkår ophæves
24. oktober 1995	2.1.1.1 Ophæves og omformuleres, jf. A2 2.1.1.2 Ophæves og omformuleres, jf. A7 2.1.1.3 Ophæves 2.1.1.4 Ophæves og omformuleres, jf. A8 2.1.1.5 Ophæves og omformuleres, jf. A8 2.1.1.6 Ophæves og omformuleres, jf. A9 2.1.3.2 Ophæves 2.1.3.3 Ophæves og omformuleres, jf. B2 og 3 2.1.3.5 Ophæves 2.1.4.1 Bortfalder 2.1.4.2 Bortfalder 2.1.4.3 Ophæves og omformuleres, jf. E3 og G2 2.1.4.7 Ophæves og omformuleres, jf. C1 og C3 2.1.4.8 Vilkåret ophæves/er bortfaldet da etape II ikke er etableret inden 2 år 2.1.4.9 Vilkåret ophæves og indgår i D2 2.1.4.10 Vilkåret ophæves og indgår i D2



Godkendelse	Vilkår
	2.1.4.13 Vilkåret tilpasses i L1 2.1.4.14 Vilkåret tilpasses i D3 2.1.5 Vilkåret ophæves og erstattes af F1 2.1.6.4 Vilkåret ophæves og erstattes af H1-H4 2.1.6.5 Ophæves og omformuleres, jf. G1 og G2 2.1.7 Afsnittet bortfalder, da der ikke har været krav om perkolatopsamling på etape I 2.1.8 Vilkåret bortfalder 2.1.10.1 Ophæves og erstattes af F2-F4
10. juni 1996	Godkendelsen ophæves, jf. A5
5. december 1996 (kompost)	Uændrede vilkår til afgørelsen ophæves 16. juli 2009, jf. A6
17. april 1997	1 Ophæves og indgår i D2 bilag XX-2
16. september 1997 (DDT)	
11. december 1997	1 Ophæves og indgår i D2 bilag XX-2
23. januar 1998	Bortfalder (færdigudnyttet)
27. maj 1998	Selvstændig godkendelse meddelt til anden driftsherre gælder fortsat men er suppleret med vilkår B8 og B9
4. juni 1998	Vilkårene er indarbejdet i vilkår C3

A5 Miljøgodkendelse af 10. juni 1996 for specialdepot for lettere forurenede jord ved Glatved ophæves. Der må således ikke deponeres yderligere forurenede jord på fremtidig etape IIa og depotet skal være afviklet inden 16. juli 2009.

A6 Godkendelsen af 5. december 1996 til komposteringsanlæg for have- og parkaffald bortfalder pr. 16. juli 2009, jf. dog vilkår B8.

A7\* Et eksemplar af gældende godkendelser og afgørelse om overgangsplan skal til enhver tid være tilgængeligt på virksomheden. Driftspersonalet skal være orienteret om godkendelsens indhold.

A8\* Godkendelses- og tilsynsmyndigheden skal straks orienteres om følgende forhold:

- Ejerskifte af virksomhed og/eller ejendom.
- Hel eller delvis udskiftning af driftsherre.
- Indstilling af driften for en længere periode, mindre end 2 år.

Orienteringen skal være skriftlig og fremsendes, før ændringen indtræder.

A9 Ved deponeringens ophør skal der tinglyses en deklaration på arealet, hvoraf det fremgår at det har været anvendt til affaldsdeponering, og ikke må overgå til anden anvendelse end ubebygget område iht. gældende lokalplan, uden tilsynsmyndighedens accept.

### **Beredskabsplan**

A10\* Der skal foreligge en beredskabsplan for anlægget. Planen skal som minimum indeholde procedurer for:

- Procedure for brandovervågning af oplag af brændbart affald inkl. afstandskrav og afværgeprocedure
- Beredskabsplan i tilfælde af brand
- Procedure for håndtering af slukningsvand.

Seneste opdaterede beredskabsplanen skal til enhver tid findes på anlægget og være fremsendt til tilsynsmyndigheden.

### **Oplysningspligt ved driftsforstyrrelser og uheld**

- A11\* Tilsynsmyndigheden skal straks underrettes om driftsforstyrrelser eller uheld, der medfører forurening af omgivelserne eller indebærer en risiko for det. En skriftlig redegørelse for hændelsen skal være tilsynsmyndigheden i hænde senest en uge efter, at den er sket. Det skal fremgå af redegørelsen, hvilke tiltag der vil blive iværksat for at hindre lignende driftsforstyrrelser eller uheld i fremtiden.

Underretningspligten fritager ikke virksomheden for at afhjælpe akutte uheld.

### **Etablering af anlæg m.m.**

#### **Besked før anlægsarbejder og projektændringer**

- B1# Dato for anlægsarbejdernes påbegyndelse skal forud meddeles til tilsynsmyndigheden.
- B2 Der må ikke etableres nye specialdepoter til deponering på etape I uden tilsynsmyndighedens forudgående accept. Ved etablering af eventuelle mellemdepoter for materiale, der skal slutdeponeres på etape IIa, skal der fremsendes projekt inkl. kort til tilsynsmyndighedens accept 2 uger før forventet etablering.
- B3 Ændringer i forhold til det beskrevne, må ikke etableres, før der foreligger accept fra godkendelsesmyndigheden iht. fremsendte reviderede projektskrivelser og -tegninger.  
Godkendelsesmyndigheden afgør, om ændringerne er godkendelsespligtige.
- B4 Flytning af tanke skal forinden godkendes af tilsynsmyndigheden.

Ved flytning eller nyetablering af olietanke < 6000 l gælder §§ 21 og 26 samt 16, 17, 18, 24, 25 og 28 i BEK nr. 633 af 27/06/2005: Bekendtgørelse om indretning, etablering og drift af olietanke, rørsystemer og pipelines (Olietankbekendtgørelsen). (En opsummering fremgår af bilag 3).

Etablering af olietanke > 6000 l må ikke ske uden forudgående vurdering iht. miljøbeskyttelseslovens kap. 5 og olietankbekendtgørelsen.

- B5 Ved sløjfning af olietanke < 6000 l gælder § 22 i BEK nr. 633 af 27/06/2005: Bekendtgørelse om indretning, etablering og drift af olietanke, rørsystemer og pipelines (Olietankbekendtgørelsen).  
Olietanke skal endvidere sløjfes inden for terminerne fastlagt i olietankbekendtgørelsens § 35. (En opsummering fremgår af bilag 3).

#### **Dokumentation med henblik på aktivitet efter 16. juli 2009**

- B6 Der skal inden 1. januar 2008 fremsendes detailprojekt til tilsynsmyndigheden for tre prøvetagningsboringer med henblik på en mulig karakterisering af

perkolat og der skal ligeledes **inden 1. januar 2008 fremsendes** en opdateret hydrologisk model for afstrømningsområdet omkring deponeringsanlægget. Modellen skal kunne danne baggrund for en optimal placering af supplerende grundvandsboringer, jf. vilkår K1.

Der skal endvidere fastlægges en kvalificeret vurdering af initialfortyndingen for udsivningen i kystzonen og et beregningsgrundlag for konkret beregning af årlig grundvands- og recipientbelastning på baggrund af den gennemførte egenkontrol iht. vilkårene J3 og K2.

- B7 Der skal inden udgangen af 2008 gennemføres en recipientundersøgelse efter retningslinierne, der er skitseret i bilag 4, "Reno Djurs I/S forslag til Kontrolprogram Recipienter". Programmet skal om muligt suppleres med organiske miljøfremmede stoffer under hensyntagen til både Reno Djurs etape I og andre aktiviteter i lokalplanområdet. Programoplæg skal i videst muligt omfang koordineres med de undersøgelser, der foretages omkring Elsams restproduktdepot med henblik på, at der kan træffes konklusioner på tværs af projekterne. Endeligt programoplæg fremsendes til tilsynsmyndighedens accept, senest 2 måneder før undersøgelsen igangsættes.

Tilsynsmyndigheden kan kræve, at recipientundersøgelsen følges op med en ny undersøgelse hvert 5. år. Programmet for de opfølgende undersøgelser skal udarbejdes i samråd med tilsynsmyndigheden ud fra et oplæg, der fremsendes til tilsynsmyndigheden senest et år før undersøgelsen skal starte.

- B8 Efter 16. juli 2009 må fortsat drift af hidtidige aktiviteter i område a, jf. figur 6 side 37, kun ske, såfremt der foreligger nye godkendelser af aktiviteterne baseret på fyldestgørende ansøgninger iht. Miljøministeriets BEK nr. 943 af 16. september 2004 (med seneste revision i BEK 143 af 1. marts 2006) bilag 3 eller 4.

Godkendelserne skal indeholde krav om efterbehandling med dyrkningslag og beplantning iht. gældende lokalplan. De fyldestgørende ansøgninger, inklusiv redegørelse for fuldstændig nødvendig efterbehandling ved afvikling af virksomheden, skal foreligge hos godkendelsesmyndigheden **senest 16. juli 2008**.

Såfremt modtage- og administrationsområde ikke umiddelbart afvikles, hvis etape IIa ikke er etableret 16. juli 2009, skal der ske sikkerhedsstillelse for fremtidig retablering. Den nødvendige sikkerhedsstillelse skal fremgå af årsrapporten for perioden 1. januar – 31. december 2008.

## Nedlukning

### Ophør af aktiv deponering

- C1 Der skal løbende foretages nedlukning og slutafdækning af anlæggets deponeringsafsnit i takt med at enheden er opfyldt til den planlagte terrænuformning. Terrænuformningen skal som anført i godkendelse af 24. oktober 1995 være i overensstemmelse med gældende lokalplan.
- C2 Tilsynsmyndigheden skal orienteres, når slutafdækning af et delafsnit er gennemført og der skal foreligge accept fra lokalplanmyndigheden af de faktiske

retableringskoter, hvis de afviger væsentligt fra de i lokalplanen fastlagte koter.

- C3 Slutafdækning skal udføres med min. 0,8 m mineraljord og 0,2 m rent muld. Dog kan mineraljord erstattes af let forurenede jord, såfremt det overholder grænseværdierne i bilag XX-2 På områder, der grænser mod etape IIa, kan slutafdækningen dog, såfremt etablering af etape IIa er påbegyndt, bestå af min. 1 m uforurenede råjordsmateriale, hvoraf min. de øverste 0,2 m skal bestå af kalksandsten, (jf. O3 i miljøgodkendelse af etape IIa).
- C4 Ved endelig nedlukning af etape I eller en del heraf skal der på baggrund af en afsluttende inspektion på stedet, foreligge skriftlig accept fra tilsynsmyndigheden som dokumentation for, at vilkårene for nedlukningen er overholdt, jf. § 27 i bek. nr. 650 af 29. juni 2001 om deponeringsanlæg..

#### **Efterbehandling**

- C5\* I efterbehandlingsperioden skal egenkontrol af perkolat, grundvand, deponigas og meteorologi gennemføres uændret indtil de anførte programmer eventuelt er justeret gennem påbud.
- C6\* Vedligeholdelse, overvågning og kontrol med deponeringsanlæggets miljøbeskyttende systemer skal fortsætte, så længe deponeringsanlægget vurderes at udgøre en miljøfare for omgivelserne. Vurderingen foretages af tilsynsmyndigheden efter oplæg fra ejeren af deponeringsanlægget.
- C7\* I efterbehandlingsperioden skal der minimum en gang årligt udføres målinger af sætninger i affaldet.

#### **Indretning og drift**

##### **Forbrug og produktion**

- D1 Alle ind-/udvejning, inkl. vejninger for andre end Reno Djurs I/S, er støjmessigt at betragte som en aktivitet hos Reno Djurs.
- D2 Affald til sortering/genanvendelse/deponering. skal behandles/deponeres på det dertil godkendte område/deponeringsafsnit. Affald, der modtages til deponering, skal være omfattet af listen, som er gengivet i bilag 6. Såfremt affaldet er omhandlet af en anvisningspligt, skal der foreligge anvisning fra rette myndighed. Det gælder endvidere at:
1. I det omfang, affaldsfraktioner med et indhold af farlige stoffer kan deponeres som blandet affald skal det fremgå, at affaldsfraktionen konkret vurderet ikke er farligt affald.
  2. Shredderaffald, der er vurderet som farligt affald må ikke slutdeponeres på etape I efter 1. januar 2009.
  3. slam fra behandling af byspildevand samt andet slam, der kan give anledning til lugtgener, skal afdækkes umiddelbart efter aflæsning.
  - 4.# Støvende asbestaffald skal være forsvarligt emballeret.  
Deponering skal ske således, at der ikke er risiko for brud på emballagen.
  - 5.# Der må ikke deponeres dagrenovation over specialdepoterne.

**6.#** Ved modtagelse af forurenede jord, skal der foreligge oplysning om jordens oprindelse, samt dokumentation for indholdet af relevante stoffer.

Retningslinier for anvisning/modtagelser skal indarbejdes i lossepladsens driftsinstruks. Driftspersonalet skal være orienteret om disse.

I tvivlstilfælde skal tilsynet afvise jorden indtil der foreligger analyser foretaget af et akkrediteret analyselaboratorium.

Der skal føres journal over modtaget jord med angivelse af oprindelse, mængde og forurening.

**7.#** Forurenede jord, der skal deponeres i specialdepot og flyveaske kan, hvis flyveasken er sammenlignelig med kulaske, deponeres i samme specialdepot.

**8.#** Rabatjord fra veje kan modtages uden forudgående analyse.

D3 Der kan ved indkørslen til deponeringsanlægget etableres et mellemdepot for jord, der af modtagekontrollen skønnes at kræve analyse inden modtagelsen. Depotet skal placeres inden for etape I arealet. Jorden skal oplægges så enkelte partier tydeligt kan adskilles og skal fjernes senest 1 uge efter at analyseresultatet foreligger.

#### **Deponigas**

D4\* Dannet deponigas skal til ethvert tidspunkt bortskaffes på miljømæssigt forsvarlig måde, enten ved affakling, ved anvendelse til produktion af el/varme, eller hvis der kun dannes små mængder deponigas, ved behandling i kompostbede eller lign. Og tilsynsmyndigheden skal være orienteret om bortskaffelsesmetoden.

#### **Topografi**

D5 I den resterende driftsperiode skal foretages en gang årligt vurdering af deponeringsanlæggets samlede restvolumen. Der skal endvidere redegøres for, hvorledes eventuelle afvigelser i forhold til forventningerne influerer på den fremlagte retableringsplan, jf. vilkår B3.

#### **Oplag**

D6 Under dunke/tønder/tanke skal der være et tæt opsamlingssted, hvis indholdet er flydende råvarer og hjælpestoffer samt olieaffald og andet farligt affald. Opsamlingsstedet skal være overdækket og uden afløb. Opsamlingsstedet skal kunne indeholde rumfanget af den største beholder. Dette vilkår gælder også for overjordisk olietank/overjordiske olie- og benzintanke.

#### **Kontrol og vedligehold olieoplag**

D7 I forbindelse med anlæggets olietanke gælder §§ 29, 30, 31, 32 og 33 i BEK nr. 633 af 27/06/2005: Bekendtgørelse om indretning, etablering og drift af olietanke, rørsystemer og pipelines (Olietankbekendtgørelsen). (En opsummering fremgår af bilag 7).

### **Sikring mod påkørsel**

D8 Brændstoftanke skal være sikret mod påkørsel.

### **Driftstid**

D10\* Virksomhedens normale drift skal placeres i tidsrummet: kl. 07-18 på hverdage og kl. 07-14 på lørdage.

Vejning af køretøjer for andre virksomheder anses for en del af Reno Djurs I/S' drift. Transporter til og fra anlægget, inkl. eventuel bortkørsel af perkolat og, skal være planlagt, så ankomsttidspunkt falder inden for anlæggets driftstid.

Såfremt specielle årsager medfører, at der skal tilføres affald uden for normal driftstid, skal det ske inden for gældende støjgrænser, og tilsynsmyndigheden skal senest den følgende arbejdsdag orienteres skriftligt om tilførslen.

### **Andet**

D11# Affald må ikke afbrændes på pladsen.  
Evt. selvantændelse skal bekæmpes omgående.  
Tilsynsmyndigheden skal orienteres om forekomsten af brande senest første arbejdsdag efter hændelsen.

D12# Hvis der konstateres skadedyr skal disse omgående bekæmpes.

### **Trafikforhold**

#### **Ind- og udkørsel**

E1#\* Til- og frakørsel skal ske ad Nymandsvej fra Balle.

E2\* Kørende materiel må ikke holde i unødigt tomgang.

E3\* Der skal etableres hegn eller jordvolde omkring alle pladsens aktive dele, således at uvedkommende forhindres adgang. Vælges jordvolde til afgrænsning skal disse i fornødent omfang suppleres med flytbare hegn til opsamling af flyvende materiale.

Adgangsveje skal være forsynet med porte, der skal være aflåst uden for åbningstiden.

### **Støj**

#### **Støjgrænser**

F1\* Driften af virksomheden må ikke medføre, at virksomhedens samlede bidrag til støjbelastningen i naboområderne overstiger nedenstående grænseværdier. De angivne værdier for støjbelastningen er de ækvivalente, korrigerede lyd-niveauer i dB(A).

- I Ved enkeltliggende boliger i det åbne land
- II Ved boligområder for åben og lav boligbebyggelse
- III Ved nabovirksomheder i lokalplan 116

Områderne fremgår af figur 5, s.31, idet samlede bebyggelser i Glatved, Hoed og Balle sidestilles med åben og lav boligbebyggelse, mens øvrige boliger er beliggende i det åbne land.

	<b>Kl.</b>	<b>Reference-tidsrum timer</b>	<b>I dB(A)</b>	<b>II dB(A)</b>	<b>III dB(A)</b>
Mandag-fredag	07-18	8	55	45	70
Lørdag	07-14	7	55	45	70
Lørdag	14-18	4	45	40	70
Søn- & helligdage	07-18	8	45	40	70
Alle dage	18-22	1	45	40	70
Alle dage	22-07	0,5	40	35	70
Spidsværdi	22-07	-	55	50	

### **Kontrol af støj**

- F2 Tilsynsmyndigheden kan bestemme, at virksomheden skal dokumentere, at støjgrænserne er overholdt.

Dokumentationen skal senest 3 måneder efter, at kravet er fremsat, tilsendes tilsynsmyndigheden sammen med oplysninger om driftsforholdene under målingen.

#### Krav til støjmåling

Virksomhedens støj skal dokumenteres ved måling og beregning efter gældende vejledninger fra Miljøstyrelsen, p.t. nr. 6/1984, Måling af ekstern støj og nr. 5/1993, beregning af ekstern støj fra virksomheder.

Støjmåling skal foretages, når virksomheden er i fuld drift eller efter anden aftale med tilsynsmyndigheden.

Dokumentationen skal udføres af et målefirma, som er akkrediteret af DANAK eller godkendt af Miljøstyrelsen til "Miljømålinger ekstern støj".

Støjdokumentationen skal gentages, når tilsynsmyndigheden finder det påkrævet. Hvis støjgrænserne er overholdt, kan der kun kræves én årlig støjbestemmelse.

Udgifterne hertil afholdes af virksomheden.

### **Bestilling**

- F3 Dokumentation for bestilling af støjmålinger skal straks fremsendes til tilsynsmyndigheden.

### **Definition på overholdte støjgrænser**

- F4 Grænseværdier for støj, jf. vilkår F1 anses for overholdt, hvis målte eller beregnede værdier fratrukket ubestemtheden er mindre end eller lig med grænseværdien.  
Målingernes og beregningernes samlede ubestemthed fastsættes i overensstemmelse med Miljøstyrelsens vejledninger. Ubestemtheden må ikke være over 3 dB(A).

## **Luft**

### **Støv og papirflugt**

- G1 Deponeringsanlægget må ikke give anledning til støvgener, der efter tilsynsmyndighedens opfattelse kan betegnes som væsentlige uden for deponeringsanlæggets areal.  
Der skal i nødvendigt omfang ske sprinkling eller tilsvarende, så der ikke opstår støvgener.
- G2 Virksomheden må ikke give anledning til væsentlig papirflugt udenfor virksomhedens område.  
Deponeret materiale skal kompakteres og der skal i nødvendigt omfang opsættes hegn eller ske afdækning, så der ikke sker papir- eller plastflugt ud fra anlægget. Fastsiddende materiale i hegn skal fjernes regelmæssigt og altid umiddelbart efter perioder med stærk blæst.

### **Gas**

- G3\* Der skal min. 2 gange årligt foretages monitoring af, hvor meget deponigas, der dannes, og der skal etableres kontrol, der forebygger gasudsvivning mod Nymandsvej. Monitoringerne skal dække såvel arealer med allerede etableret gasindvindingsanlæg som arealer, der endnu ikke indgår i indvindingen.  
Såfremt der registreres gasproduktion, der evt. kan have en skadelig effekt for omgivelserne, skal Reno Djurs I/S straks informere tilsynsmyndigheden og fremsende projekt for afhjælpende foranstaltning til accept hos godkendelsesmyndigheden.

## **Lugt**

### **Lugtgrænse**

- H1 Aktiviteterne i forbindelse med affaldshåndtering og deponering må ikke give anledning til væsentlige lugtgener uden for virksomhedens område. Ved væsentlige lugtgener forstås lugtbidrag på mere end 5 LE/m<sup>3</sup> ved nærmeste enkeltliggende bolig. Det samlede lugtbidrag for virksomheden må ikke overstige 10 LE/m<sup>3</sup> ved nærmeste, enkeltliggende bolig og 5 LE/m<sup>3</sup> ved nærmeste boligområde.  
Midlingstiden er 1 minut ved beregning af lugtbidraget.



### **Kontrol af lugt**

H2 Tilsynsmyndigheden kan bestemme, at virksomheden ved målinger skal dokumentere, at vilkåret /grænseværdien i vilkår H1 for lugt er overholdt.

Dokumentationen skal senest 3 måneder efter, at kravet er fremsat, tilsendes tilsynsmyndigheden sammen med oplysninger om driftsforholdene under målingen.

#### Krav til lugtmåling og overholdelse af grænseværdi

Målingen skal udføres af et målefirma, som er akkrediteret af DANAK til prøveudtagning og analyse af lugt.

Beregningerne af lugtbidraget i omgivelserne skal udføres med OML-metoden. Det skal forinden aftales med tilsynsmyndigheden, hvordan der korrigeres for midlingstid, og om beregningerne skal udføres for resultater, der er korrigeret/ikke er korrigeret for følsomhedsfaktor.

Er den relative standardafvigelse på måleresultaterne mindre end 50 %, skal beregninger på lugt foretages ved anvendelse af det aritmetiske gennemsnit af de 3 enkeltmålinger.

Såfremt den relative standardafvigelse på måleresultaterne overskrider 50%, skal der:

- enten foretages et fornyet antal målinger, indtil standardafvigelsen er mindre end 50 %, eller
- udføres beregninger på baggrund af det aritmetiske gennemsnit af måleseriens 2 højeste lugtemissioner.

Lugtgrænsen anses for overholdt, når den højeste 99 % fraktil er mindre end eller lig med grænseværdien.

Kontrol af lugtkravet skal gentages, når tilsynsmyndigheden finder det påkrævet. Hvis grænseværdien for lugt er overholdt, kan der kun kræves én årlig måling og beregning. Udgifterne afholdes af virksomheden.

### **Bestilling**

H3 Dokumentation for bestilling af lugtmålinger skal straks fremsendes til tilsynsmyndigheden.

## **Affald**

### **Maksimalt affaldsmængder**

I1 I forbindelse med sorteringsanlæg og oplag for brændbart affald må de i skemaet anførte affaldstyper maksimalt behandles og oplagres i de anførte mængder.

Såfremt brændbart affald oplagres ud over 1 år, skal tilsynsmyndigheden forud være orienteret, ved fremsendelse af kopi af den af Miljøstyrelsen meddelte dispensation – og dispensationen skal forefindes på anlægget

Affaldstype Jf. positivliste bilag 6	Mængde (tons/år)	Max. oplag (tons)
Blandet affald til sortering	6000	1000
Brændbart til mellemdeponi	15000	3000
Imprægneret træ	500	100
Genbrugelige fraktioner* fra sortering		100

\* jern og metal, pap, papir, PVC, plastfolie, kølemøbler, elektronikaffald, rent træ

### Bortskaffelse af affald

- I2#** Affald skal bortskaffes i overensstemmelse med kommunens affaldsregulativ
- I3** Hvis olieaffald og andet farligt affald ikke bortskaffes via kommunal indsamlings- eller afleveringsordning, skal kopi af dispensation fra kommunen være tilgængelig på virksomheden for tilsynsmyndigheden.

### Spildevand

#### Krav til håndtering af uforurennet overfladevand

- J1** I det omfang, der sker opsamling og afdræning af uforurennet overfladevand skal der til enhver tid foreligge gyldig tilladelse til nedsivning eller bortledning til fælles afledningssystem. Tilladelsen skal forefindes på anlægget og fremvises på anmodning fra tilsynsmyndigheden.

#### Monitering af meteorologiske data

- J2\*** Følgende meteorologiske data skal senest fra 1. januar 2009 indsamles lokalt i lokalplanområdet til brug for en kontrolberegning af deponeringsanlæggets årlige perkolatproduktion:

Parameter:	Drift	Efterbehandling
Nedbørsmængde	Dagligt	Dagligt og månedsværdier
Temperatur (døgnmin./-max. kl. 14.00)	Dagligt	Månedligt gennemsnit
Fremherskende vindretning og styrke	Dagligt	Ikke relevant
Fordampning (lysimeter etc.)	Dagligt	Dagligt og månedsværdier
Luftfugtighed (kl. 14.00)	Dagligt	Månedligt gennemsnit

## Monitering af perkolat

- J3 Prøver fra ”perkolatboringer”, jf. B6, samt 3 nedstrøms grundvandsboringer (jf. K1) skal analyses efter hhv. et rutineprogram og et udvidet program:

Stof	Grænser i µg/l		Blandet affald	
	Detekt.	Alarm	Udvidet	Rutine
pH			x	x
Ledningsevne			x	x
Tørstof			x	x
Total-N			x	x
Total-P			x	-
Ammonium-N			x	-
TOC			x	-
BI <sub>5</sub>			x	x
COD			x	x
Bicarbonat			x	-
Chlorid			x	x
Sulfat			x	x
Sulfid			x	-
Natrium			x	-
Calcium			x	-
Jern			x	-
Kalium			x	-
NVOC			x	-
AOX			x	-
GC-FID-screening			x	x
Total kulbrinter (C <sub>5</sub> – C <sub>35</sub> )	1		x	x
Naphtalen	0,05		x	-
Phenantren	0,01		x	-
Anthracen	0,01		x	-
Fluoranthen	0,01		x	-
Pyren	0,01		x	-
Benzo(a)anthracen	0,01		x	-
Chrysen	0,01		x	-
Benzo(b,k)fluoranthen	0,01		x	-
Benzo(a)pyren	0,01		x	-
Indeno(1,2,3-cd)pyren	0,01		x	-
Benzo(g,h,i)perylene	0,01		x	-
Sum PAH		1,5	x	-
PCB				
DEHP	0,5		x	-
Cyanid (uorganisk)	1		x	
Arsen	1	15	x	
Chrom (III+VI)	1	17	x	
Kobber	1	4	x	

Stof	Grænser i µg/l		Blandet affald	
	Detekt.	Alarm	Udvidet	Rutine
Bly	1		x	
Zink	1		x	
Cadmium	0,05		x	
Nikkel	1	38	x	
Kviksølv	0,1		x	

Der skal foretages tre rutineanalyser og en udvidet analyse om året. Alle udvidede analyser kan henføres til samme kvartal.

Perkolatanalyserne skal gennemføres af et laboratorium, der er akkrediteret til at udføre de pågældende analyser eller af et laboratorium, der er godkendt af tilsynsmyndigheden.

Analyseblanketten skal indeholde alle relevante prøvetagningsinformationer iht. boringsmærkat inkl. resultat og tidspunkt for pejling før prøvetagningen. Analyseresultater skal overføres elektronisk til tilsynsmyndighedens database, så snart de foreligger og senest 2 måneder efter prøverne er udtaget. Overførslen kan ske i STANDAT-format eller andet forud aftalt format.

Hvis et analyseresultat viser overskridelse af den i tabellen angivne alarmgrænse på mere end 200 %, skal der umiddelbart efter resultatet foreligger foretages en ny prøvetagning. Hvis også analysen af den ny prøve viser overskridelser, skal der inden en måned efter resultatet foreligger fremsendes forslag til afhjælpende foranstaltninger – herunder om nødvendigt recipientundersøgelse. Forslaget skal fremsendes til godkendelsesmyndigheden

## Sikring mod forurening af jord og grundvand og recipient

### Grundvandskontrol

- K1 Der skal etableres/være adgang til som minimum 5 monitoringsboringer, heraf 2 opstrøms og 3 nedstrøms for deponeringsanlægget. Monitoringsboringerne skal etableres så tæt ved deponeringsarealets afgrænsning som muligt. Tilsynsmyndigheden skal godkende boringernes placering, før nye boringer etableres.

Der skal minimum 2 gange årligt udtages prøver til grundvandskontrol. Prøverne skal udtages iht. bedst praksis.

- K2 Der skal i forbindelse med prøvetagningen bl.a. registreres hhv.: Prøvetagningssted iht. boringsetiket (anlægsnummer, borings ID, DGU nr.), prøvetagningstidspunkt, temperatur, pH, ledningsevne, ilt og redox. Vandstanden i boringerne skal pejles før hver prøvetagning.

Prøverne analyseres for følgende parametre:

Stof	Alarmgrænse i µg/l	Detektionsgrænse i µg/l
pH		
Ledningsevne		
Total-N	1	
Total-P		
Ammonium-N	0,5	
TOC		
COD		
Chlorid	150	
Sulfat	250	
Natrium		
Calcium		
NVOC		
AOX		
GC-FID-screening		
Total kulbrinter (C <sub>5</sub> – C <sub>35</sub> )	9	1
Naphtalen		0,05
Phenantren		0,01
Anthracen		0,01
Fluoranthen		0,01
Pyren		0,01
Benzo(a)anthracen		0,01
Chrysen		0,01
Benzo(b,k)fluoranthen		0,01
Benz(a)pyren		0,01
Indeno(1,2,3-cd)pyren		0,01
Benzo(g,h,i)perylene		0,01
SUM PAH	0,2	
DEHP		0,5
Cyanid (uorganisk)		1
Arsen	8	1
Chrom (III+VI)	25	1
Kobber	100	1
Bly	10	1
Zink	100	1
Cadmium	2	0,05
Nikkel	10	1

Stof	Alarmgrænse i µg/l	Detektionsgrænse i µg/l
Kviksølv	0,3	0,1
DDT, DDD, DDE*	*	0,010

NVOC = Ikke-flygtigt, organisk kulstof.

AOX = Adsorberbart, organisk halogen.

GC-FID-screening = Screening ved gaschromatografi for indhold af ekstraherbare, organiske stoffer, herunder opløsningsmidler og olieprodukter.

\* Tilsynsmyndigheden kan kræve, at analyseprogrammet suppleres med disse parametre, dog max. 1 prøve hvert 3. år, såfremt indholdet er under detektionsgrænsen

Grundvandskontrollanalyserne skal gennemføres af et laboratorium, der er akkrediteret til at udføre de pågældende analyser eller af et laboratorium, der er godkendt af tilsynsmyndigheden, jf. deponeringsbekendtgørelsens § 24.

Analyseblanketten skal indeholde alle relevante prøvetagningsinformationer iht. boringsmærkat inkl. resultat og tidspunkt for pejling før prøvetagningen. Analyseresultater skal overføres elektronisk til tilsynsmyndighedens database, så snart de foreligger og senest 2 måneder efter prøverne er udtaget. Overførslen kan ske i STANDAT-format eller andet forud aftalt format.

Der skal samtidigt ske elektronisk overførsel af pejledata der indeholder oplysning om: DGU nr., beskrivelse af målepunkt, målepunktskote, referencekote (terræn), pejetidspunkt, pejling og beregnet grundvandskote.

Hvis et analyseresultat viser overskridelse af den i tabellen angivne alarmgrænse med mere end 100 %, skal der umiddelbart efter resultatet foreligger foretages en ny prøvetagning. Hvis også analysen af den ny prøve viser overskridelser, skal der inden en måned efter resultatet foreligger fremsendes forslag til afhjælpende foranstaltninger – herunder om nødvendigt recipientundersøgelse. Forslaget skal fremsendes til tilsynsmyndigheden.

## Journalføring og kontrolrutiner

### Forbrug af råvarer, hjælpestoffer og hjælpeudstyr

- L1 Der skal føres journal over anvendte mængder af råvarer og hjælpestoffer, inklusivt forbrug af olie, gas og el, samt driftstider for indlejet knuseanlæg  
Der skal endvidere føres journal over producerede mængder affald.

### Fraførte materialer

- L2 Der skal føres journal over:
- Afledte gasmængder, med angivelse af, hvordan det er bortskaffet
  - materiale fraført Reno Djurs I/S via sorteringsanlægget med angivelse af materialets art og bortskaffelsessted

### Kontrol med kontinuert måleudstyr

- L3\* Der skal føres journal over kontrollen med det kontinuerte måleudstyr, dvs.:
- garantiafprøvning/kvalitetskontrol

- kalibreringer/parallelmålinger
- løbende vedligeholdelse og justeringer

### Opbevaring af journaler

- L4\* Journalerne skal være tilgængelige for og på forlangende indberettes til godkendelses og eller tilsynsmyndigheden.  
Journalerne skal opbevares på virksomheden i mindst 3 år.

### Indberetning

- M1\* Ejeren af deponeringsanlægget skal hvert år fremsende en årsrapport for perioden 1. januar – 31. december. Årsrapporten skal sendes til tilsynsmyndigheden inden den 1. marts det følgende kalenderår.  
Årsrapporten skal udføres som en standardrapport, der hvert år følger samme procedure og omfatter nedenstående punkter.

Når nedlukning er afsluttet, skal årsrapporten dog kun indeholde oplysninger mærket med \*.

<b>Årsrapporten skal indeholde følgende data:</b>	
1	Indvejede affaldsmængder fordelt på de enkelte kategorier iht. Bilag 6
2	Resultater af udvaskningsforsøg i forhold til affaldstyper optaget på anlæggets positivliste.
3	Oversigt over afviste affaldslæs
4	Opfyldningstakt og forventet restvolumen
5*	Perkolatkvalitet og –kvantitet Mængden af evt. recirkuleret perkolat skal endvidere oplyses.
6*	Meteorologiske data samt kontrolberegning af anlæggets årlige perkolatproduktion
7*	Resultater af grundvandskontrolprogrammet, inkl. opgørelse af stofmængder, der med baggrund i resultaterne må anses for tilført til grundvandet.
8*	Resultater af kontrollen af overfladerecipienter, inkl. opgørelse af stofmængder, der med baggrund i resultaterne må anses for tilført til Kattegat.
9	Resultater af eventuelt udførte støjmålinger eller –beregninger
10*	Resultater fra gasmonitoring, el/varmeproduktion etc.
11	Afhjælpning af gener i form af lugt, støv, skadedyr etc.
12*	Vurdering af deponeringsanlæggets topografi, herunder sætninger i affaldet.
13	Evt. indkomne klager vedr. anlæggets drift.
14*	Indtrufne nødsituationer, hvor nødprocedurer/beredskabsplan har været bragt i anvendelse.
15	Status for uddannelse af deponeringsanlæggets medarbejdere samt beskrivelse af planlagte uddannelsesaktiviteter i det kommende år.
16	Anvendte mængder hjælpestoffer
17	Bedste tilgængelige teknik (BAT)

<b>Årsrapporten skal indeholde følgende data:</b>	
	Rapporten skal endvidere indeholde en redegørelse for, hvilke initiativer virksomheden har taget for at indføre den bedste tilgængelige teknik samt eventuelle planer for indførelse af dette i fremtiden.
Første afrapportering er pr. førstkommende 31. december	

I rapporten skal samtlige udførte kontroller være kommenterede og vurderet i forhold til anlæggets miljøgodkendelse og belastningen af miljøet fra driften af anlægget.

Målte værdier skal være anført og relevant tidsmæssig udvikling illustreret gennem grafer.

Endvidere skal det fremgå af årsrapporten, hvilke eventuelle afhjælpende foranstaltninger der er foretaget eller forventes foretaget.



## **DEL 2: VURDERINGER**

I dette afsnit er foretaget vurderinger af de enkelte punkter i overgangsplan for deponeringsanlægget på Reno Djurs, Glatved, jf. bilag 2.

### **2.1 INDLEDNING**

Indledningsafsnittet i overgangsplanen giver en oversigtsmæssig gennemgang af Reno Djurs, Glatved. Der omtales en række forhold, som behandles nærmere i de efterfølgende afsnit i overgangsplanen.

Overgangsplanen beskriver det samlede Reno Djurs I/S, som et anlæg, der skal videreføres iht. deponerings- og godkendelsesbekendtgørelserne.

Reno Djurs I/S består af etape I, der er en sammenhængende deponeringsenhed uden bundsikring, og en fremtidig etape II, der vil blive opdelt i selvstændige deponeringsenheder med perkolatopsamling.

Etape I vil være opfyldt og færdigbehandlet inden 16. juli 2009 og den fremsendte overgangsplan betragtes derfor som en nedlukningsplan for dette anlæg.

Med godkendelse af 24. oktober 1995, blev der meddelt godkendelse til en etape II, men denne blev ikke etableret inden for den givne tidsfrist, hvorfor den tilladelse er faldet bort.

Et specialdeponi for lettere forurenede jord på et areal i området uden for de nævnte etaper I og II, jf. fig. 5 side 31, har været ibrugtaget, men der er ikke modtaget materiale siden 2000. Arealet er rømmet og indgår i øvrigt ikke i beskrivelserne i overgangsplanen. Miljøgodkendelsen af 10. juni 1996 bortfalder derfor, idet der dog skal henvises til bemærkningerne i 2.7 under overgangsplanens pkt. 7.3.1.

Sideløbende med nærværende nedlukningsplan er der søgt ny godkendelse af den fremtidige etape II, der er at betragte som et selvstændigt nyt deponeringsanlæg, for hvilket Århus Amt 23. juni 2006 har udsendt: ”Affaldsbehandling ved Glatved - Reno Djurs etape II - Forslag til tillæg til Regionplan 2005 med VVM-redegørelse og udkast til miljøgodkendelse inkl. dispensation efter Naturbeskyttelsesloven”.

### **2.2 HANDLINGS- OG AKTIVITETSPLAN**

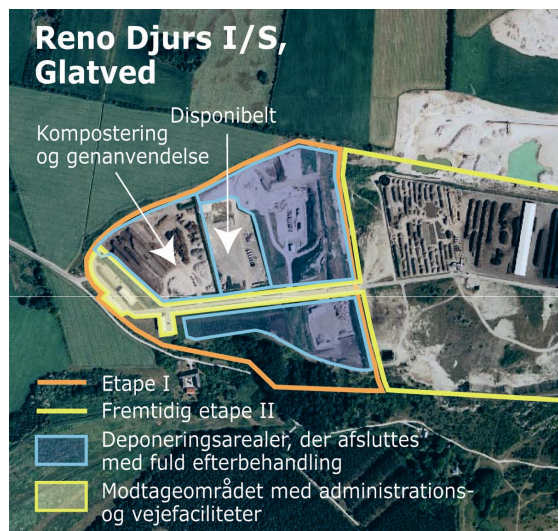
#### **Fortsat anvendelse af visse arealer**

I forbindelse med omlægningen af deponeringsanlægget i 1996-97 blev dele af det oprindelige deponi, som var færdigopfyldt, omdefinert til anden anvendelse. Som led i den godkendte og/eller accepterede driftsomlægning blev visse arealer etableret med forskellige typer af belægninger med henblik på at anvende arealerne til andre aktiviteter end deponering.

De pågældende arealer udgøres af modtageområde, vejanlæg, genbrugsområde og disponibelt område. Disse arealers anvendelse ønskes videreført efter den 16. juli

2009 (se overgangsplanens bilag 2B, der endvidere viser placering af pumpemodul for deponigas).

Modtageområdet med administrations- og vejefaciliteter fra 1996 ligger på et område af etape I, hvor kun mindre dele af området havde været anvendt til deponering. Ved godkendelse af etape II er fortsat brug af de faciliteter, inkl. den asfalterede kørevej vurderet at være uden betydning for nærværende overgangsplan. Aktiviteterne vil fremover indgå som en integreret del af etape IIa. Forpligtigelsen til afsluttende terrænregulering og tilplantning bliver derfor en del af efterbehandlingen på etape IIa. Områdeafgrænsningerne mellem etape I og den fremtidige etape II er skitseret på figur 1. Figuren illustrerer endvidere, hvilke områder, der afsluttes fuldstændigt inden 16. juli 2009 og hvilke områder, der fortsat vil kunne anvendes iht. konkrete kap.5-godkendelser efter nedlukning og delvis slutafdækning..



Figur 1: Oversigt over fremtidig anvendelse af arealer på Reno Djurs I/S, Glatved - etape I

### Nedlukning

Ifølge deponeringsbekendtgørelsen skal etape I være nedlukket inden den 16. juli 2009, når den ikke kan bringes til at opfylde kravene i bekendtgørelsens bilag 3. Af bekendtgørelsens bilag 5 fremgår det, at nedlukning omfatter bl.a. opbrydning af befæstede arealer, udlægning af råjord og dyrkningslag samt beplantning. En deponeringsenhed er først endelig nedlukket, når tilsynsmyndigheden har meddelt sin godkendelse af nedlukningen, jf. § 27, der foreskriver at tilsynsmyndigheden skal foretage et tilsyn på anlægget, hvor overholdelsen af vilkårene for nedlukningen påses.

Århus Amt vurderer, at de arealer, der ønskes videreført, i princippet allerede er accepteret nedlukket. Deponeringsbekendtgørelsens krav vil derfor være tilgodeset, såfremt overgangsplanen suppleres med vilkår om, at aktiviteterne på de pågældende arealer kun må ske i overensstemmelse med en gyldig kap.5-godkendelse i naturlig tilknytning til Reno Djurs' øvrige deponeringsaktiviteter i området. Der skal i nævnte miljøgodkendelser være vilkår om efterbehandling med dyrkningslag og beplantning iht. gældende lokalplan.

Der er ca. 5 meters niveauforskel mellem seneste opmåling af bundkoter i de aktuelle områder (Reno Djurs driftsrapport 2005) og retableringsniveauer iht. overgangsplanen. Med mindre en justeret retableringsplan kan rummes inden for retningslinierne i lokalplan 116, vurderer Århus Amt, at det vil være nødvendigt at gennemføre fuld retablering i forbindelse med nedlukningen af etape I.

Det må sikres, at der er sket fuld nedlukning af alle arealer på etape I, såfremt der ikke er etableret deponeringsenheder på etape IIa til fortsat deponering pr. 16. juli 2009, jf. vilkår A1 og B8.

### **Uddannelse**

Århus Amt har med brev af 6. juli 2006 modtaget oplysning om 5 navngivne driftsledere på anlægget, der er i besiddelse af A-beviset.

### **Beredskabsplan**

Der foreligger drifts- og sikkerhedsinstrukser for anlægget. Disse opdateres løbende og indeholder beredskabsplan for områder med brændbart materiale.

## **2.3 LOVGRUNDLAG OG PLANFORHOLD**

### **2.3.1 Lovgrundlag**

#### **Miljøbeskyttelsesloven**

##### Bekendtgørelse om godkendelse af listevirksomhed:

Etablering og drift af deponeringsanlægget, sorterings- og knusningsanlægget samt komposteringsanlægget er meddelt som omfattet af punkt K2 på listen over godkendelsespligtig virksomhed - godkendelsesbekendtgørelsen (nr. 794 af 9. december 1991). Listepunktet er ændret til K3a i 2001. Med seneste ændring af godkendelsesbekendtgørelsen (nr. 943 af 16. september 2004) er deponeringsanlægget med tilhørende aktiviteter nu omfattet af pkt. K105. Når deponeringsanlægget er nedlukket 16. juli 2009 vil følgeaktiviteter som sorterings- og knusningsanlægget, nærgenbrugsstation for erhvervsaffald samt komposteringsanlægget være selvstændige aktiviteter omfattet af bekendtgørelsens punkter K 206, K211 og K214 med den dertil hørende godkendelsesmyndighed i det omfang, tilsynsmyndigheden også kan acceptere fortsat drift.

Da de nævnte særskilte aktiviteter drives af Reno Djurs I/S i en geografisk nær og naturlig sammenhæng med aktiviteter på den fremtidige etape IIa må aktiviteterne forventes at blive vurderet på linie med biaktiviteter til etape IIa.

I henhold til lovens kapitel 5 og 9 er Århus Amtsråd godkendende og tilsynsførende myndighed.

En oversigt over gældende godkendelser fremgår af tabel 1, side 6.

##### Bekendtgørelse om deponeringsanlæg:

Deponeringsanlæggets etape I og specialdepot for lettere forurenede jord er omfattet af bekendtgørelse nr. 650 af 29. juni 2001 om deponeringsanlæg (Miljø- og Energistyrelsen, 2001), hvad angår bestemmelserne vedrørende overgangsplaner.

Amtet har klassificeret etape I som en deponeringsenhed for blandet affald og Reno Djurs har 12. juli 2002 fremsendt en overgangsplan til amtets vurdering.

Deponeringsanlæggets etape II er omfattet af samme bekendtgørelse, hvad angår fornyet godkendelse af de planlagte deponeringsenheder.

#### **Naturbeskyttelsesloven**

Deponeringsanlæggets nuværende etape I er placeret mere end 500 m fra strandbredden mod Kattegat. Anlægget er således ikke omfattet af lovens bestemmelser vedrørende strandbeskyttelse.

Deponeringsanlæggets sydlige afgrænsning ligger op til beskyttelseszonen omkring Hoed Å.

Som supplement til den fremsendte overgangsplan bemærkes, at administrations- og mandskabsbygning er etableret i en afstand af 200-250 m fra nærmeste skovbryn. Der er 22. juli 1996 meddelt dispensation til det byggeri iht. Naturbeskyttelseslovens § 17.

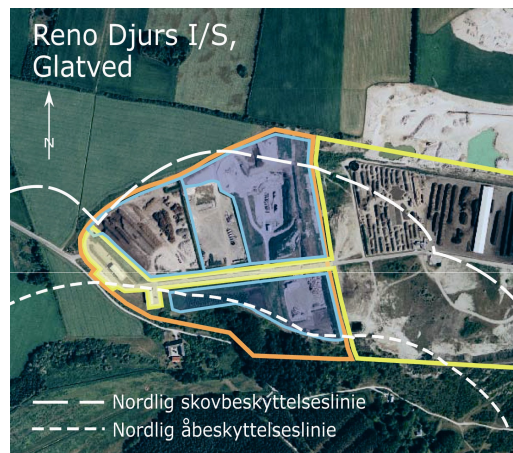
### Landbrugsloven

Fremtidig dyrkningsmæssig udnyttelse af arealet er udelukket af miljømæssige årsager.

Området udlægges efter færdig opfyldning og slutafdækning til naturområde, jf. Regionplan 2005 og lokalplan 116 for Grenaa Kommune.

I VVM-redegørelsen for Reno Djurs etape II er der opgjort følgende status for det område, der dækker etape I (område 5):

”Område 5 (matr. nr. 11f Glatved by, Hoed) omfatter Reno Djurs I/S’ nuværende deponeringsareal (etape I), der skal efterbehandles til naturområde, og et areal vest herfor, der drives landbrugsmæssigt. Landbrugspligten er ophævet på hele matriklen. Den sydlige del af område 5 blev i 1998 efterbehandlet til naturområde med en mindre terrænrevision godkendt af Grenaa Kommune 4. juni 1998.”



Figur 2: Beskyttelseszoner på etape I omkring skov og Hoed Å

## 2.3.2 Planforhold

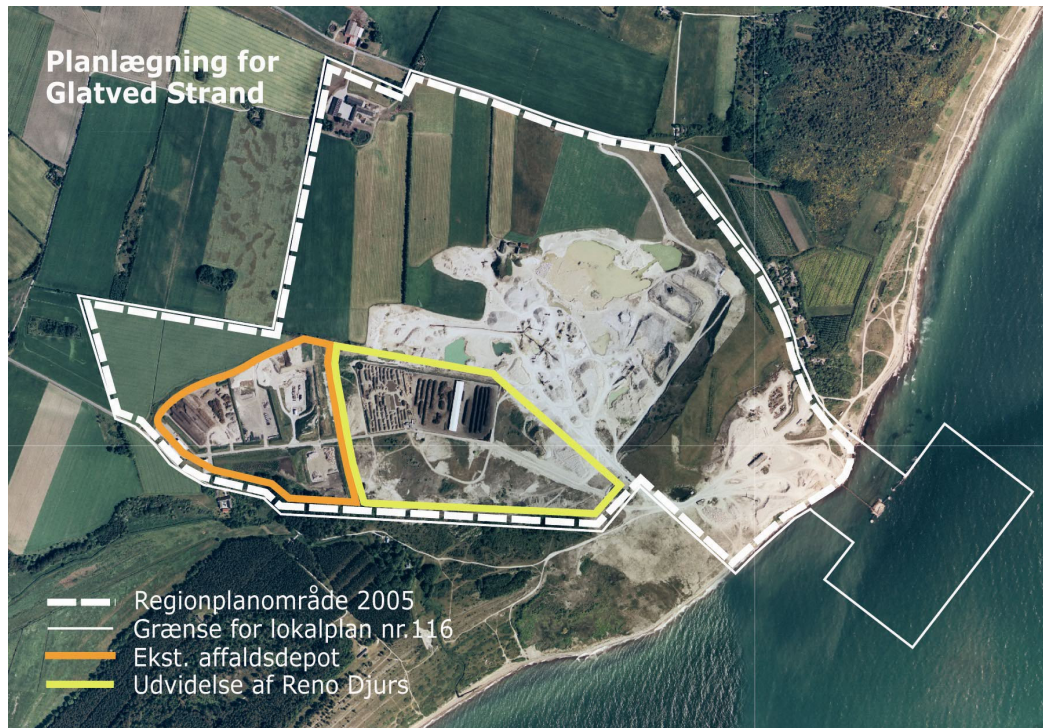
### Regionplan

Den fremsendte overgangsplan er formuleret på baggrund af ordlyden i Regionplan 2001 for Århus Amt, hvor en del af de gamle kalkgrave ved Glatved Strand var arealreserveret til deponering af restprodukter fra røggasrensning på kraftværker. Reno Djurs har anført, at der ikke var overensstemmelse mellem regionplanen og bestemmelser i gældende lokalplan.

Med Regionplan 2005, der er den gældende regionplan, er der sket en justering af ordlyden, idet den er bragt i overensstemmelse med deponeringsbekendtgørelsen, der ikke skelner mellem lossepladser og specialdepoter.

I regionplan 2005 er afgrænsningen af det udlagte område ved Glatved justeret, så det omfatter hele det område, der i lokalplan nr. 116 er udlagt til råstofindvinding, kontrolleret losseplads og deponering ved Glatved Strand. Området fremgår af nedenstående fig. 3, hvor Reno Djurs’ arealer etape I og II endvidere er indtegnet.





Figur 3 Regionplanlagt område for deponeringsanlæg ved Glatved, Grenaa Kommune (jf. Regionplan 2005 kort6.6.4)

Regionplan 2005 fastlægger følgende retningslinje:

Der reserveres arealer til nye deponeringsanlæg for affald inden for de på kort 6.6.2 og kort 6.6.3 viste områder i Århus Kommune og på arealer ved Glatved, som vist på kort 6.6.4.

**Stk. 2.** Deponeringsanlæg skal indrettes som kontrollerede anlæg. Anlæggene skal lokaliseres på steder, hvor der ikke er risiko for forurening af søer, vandløb, kystvande eller grundvand og under hensyntagen til gældende drikkevandsinteresser. Deponeringsanlæg skal som hovedregel lokaliseres i områder med begrænsede drikkevandsinteresser.

**Stk. 3.** Affaldsindustri, der etableres i forbindelse med deponeringsanlæg for at sikre optimal sortering, behandling og genanvendelse skal etableres under hensyntagen til de regler, der i øvrigt gælder for anlægstypen og for deponeringsanlæg.

Regionplan 2005 fastlægger i øvrigt:

Genanvendelse

Genanvendelse af affald bør så vidt muligt fremmes for at reducere behovet for deponering. Det er dog en forudsætning, at genanvendelsen kan ske på en miljømæssig forsvarlig måde.

I forbindelse med behandling af ansøgning om godkendelse af etape IIa er der udarbejdet VVM-redegørelse og udkast til regionplantillæg. Udkastet til regionplantillæg er i offentlig høring til 23. august 2006 og forventes at blive færdigbehandlet samtidigt med nærværende afgørelse om overgangsplan for etape I. Udkastet lægger op til følgende justering af den hidtil gældende retningslinie:

### ”Retningslinje

I Regionplan 2005 for Århus Amt suppleres Retningslinjen 6.6 Deponeringsanlæg stk. 3, således at det tydeliggøres, at renseanlæg for spildevand og perkolat vil kunne placeres inden for de udlagte områder. Samtidigt tilføjes et nyt stk. 4. Punkterne lyder herefter:

**Stk. 3.** Affaldsindustri, der etableres i forbindelse med deponeringsanlæg for at sikre optimal sortering, behandling – herunder spildevands-/perkolatrensning - og genanvendelse skal etableres under hensyntagen til de regler, der i øvrigt gælder for anlægstypen og for deponeringsanlæg.

**Stk. 4.** Reno Djurs kan etablere en ny etape II ved Glatved i området vist på kort 6.6.4.”

### VVM:

Der er i forbindelse med den eksisterende miljøgodkendelse af deponeringsanlægget (etape I) ikke gennemført en VVM-procedure i henhold til Planlovens bestemmelser. Nedlukningen af etape I er ikke et nyanlæg eller en udvidelse, der skal vurderes efter planlovens bestemmelser om VVM.

### Kommune- og lokalplan

Arealet, hvorpå deponeringsanlægget er placeret, er omfattet af Grenå Kommunes lokalplan nr. 116 (Grenå Kommune, 1994) med kommuneplantillæg nr. 1 til kommuneplan 1993-2005 for Grenå Kommune. Området er udlagt til offentlige formål, havneformål samt råstofindvinding og deponering.

Den faktiske anvendelse af området er i overensstemmelse med lokalplanen.

## 2.4 BELIGGENHED OG LOKALISERING

Den oprindelige godkendelse fra 1981 beskriver en etape I og en fremtidig etape II, som skitseret på fig. 4, men det skal bemærkes, at betegnelsen etape II ikke er fastholdt i udbygningen af første etape. Etape I, der nedlukkes, svarer således i store træk til den fulde oprindelige godkendelse.

Af Reno Djurs I/S' redegørelse fremgår det, at deponeringsanlæggets etaper I og II er beliggende på Nymandsvej 11, 8444 Balle, matr. nr. 11 d, Glatved By, Hoed. Specialdepotet for lettere forurenede jord lå på matr. nr. 2 b, Glatved by, Hoed.

Aktiviteternes oprindelige placering i forhold til omgivelserne fremgår af oversigtsplanen, i den fremsendte overgangsplan og er gengivet på fig. 5.



Figur 4 Markering af deponeringsareal omhandlet af godkendelse fra 1981 - indtegnet på luftfoto fra 1979





Figur 5 Beliggenhed af Reno Djurs I/S' deponeringsanlæg ved Glatved, inkl. det afviklede depot for let forurenede jord

#### 2.4.1 Deponeringsanlæggets lokalisering

I 1981 blev deponeringsanlæggets nuværende etape I godkendt af Århus Amt til kontrolleret affaldsdeponering, og samme år indledte de 8 kommuner på Djursland et samarbejde om affaldsmodtagelse og -deponering af affald fra kommunerne.

I forbindelse med vurderingen af alternative placeringer af specialdepot for behandlede røggasrensingsrestprodukter foretog Miljø- og Energiministeriet en undersøgelse af de placeringer, der vil være bedst egnede til deponering af restprodukter.

Lokaliteten ved Glatved Strand er én af de 3, der på landsplan er vurderet bedst egnet, baseret på vurderinger af bl.a. geologi og hydrogeologi.

Deponeringsanlægget ligger mellem 0,5 km og 1,6 km fra kysten til Kattegat og er dermed i kystnærhedszonen.

Grundvandet under deponeringsanlægget har afstrømning direkte til Kattegat, og der er ingen drikkevandsinteresser nedstrøms for anlægget.

Anlægget er etableret over den øverste vandstandslinie på kysten mod Kattegat med en bundkote beliggende i kote ca. 2 á 6 m over DNN. Der anses ikke at være risiko for oversvømmelse.

Underbunden under deponeringsanlægget består af glaciale aflejringer af grus, sten, sand og kalk og vurderes ikke at ville give anledning til skadelige sætninger.

Deponeringsanlægget er beliggende i en tidligere råstofgrav, hvor der er foretaget udgravninger i indtil 18-20 m under det omkringliggende terræn. Efter udgravning står udgravningsskrænterne med den naturlige hældning. I forbindelse med etablering af de enkelte deponeringsenheder foretages der regulering af disse skrænter, og det vurderes at der dermed ikke vil være risiko for jordskred på anlægget.

### **Århus Amts supplerende bemærkninger vedr. beliggenhed og lokalisering**

Der er gennemført vurdering af grundvandsforhold i forbindelse med etablering af lossepladsen i området i 1981. Grundvandsvurderingen er opdateret og en indledende recipientundersøgelse er gennemført i forbindelse med etablering af Elsams depot for restprodukter i området. Elsams godkendelse blev meddelt til Midtkraft/Jydske Kalkværker 27. juni 1988. Iht. ankeafgørelse har Elsam også efterfølgende som et led i egenkontrollen gennemført recipientundersøgelser.

Med baggrund i materialet omkring Elsams deponeringsanlæg er der udarbejdet lokalplan for området (lokalplan 116) og hele det oprindelige grusgravningsområde er optaget som område til deponeringsformål i Regionplan for Århus Amt. Med lokalplan 116 blev der sikret en reetablering af hele det meget gamle graveområde, der ikke tidligere havde været pålagt reetableringskrav.

Betydningen af den hidtidige planlægning er yderligere understreget af, at Århus Amt med påbud af 24. august 1998 er blevet pålagt at sikre planlægningsmæssig plads i området til røgrenseprodukter fra affaldsforbrænding. Den justering af planlægningen er ikke tilendebragt i detaljer pga., at der fortsat ikke foreligger de nødvendige oplysninger om konkret udvaskning fra produkterne. Regionplanformulieringerne er dog tilpasset, så der ikke er hindringer for, at etablere et sådant depot efter en konkret miljøgodkendelse.

## **2.4.2 Deponeringsanlæggets omgivelser**

### **Beboelser og erhverv i området**

De nærmeste beboelser består af gårdene Nymandsgård og Strandgård, der ligger i hhv. 30 og 400 m syd for anlægget. De nærmeste byområder, Balle, Hoed og Glatved, ligger i en afstand af ca. 2 km nordvest for anlægget. Syd for anlægget og Hoed Å ligger to huse og en FDF-sommerlejr.

Ca. 1200m NNØ for etape I ligger nogle få huse med særskilt fælles vandforsyning. For andre aktiviteter i området (Elsams deponeringsanlæg for restprodukter m.fl.) henvises til afsnit 5 i VVM-redegørelsen "Affaldsbehandling ved Glatved - udvidelse af Reno Djurs I/S' deponeringsanlæg (etape II) og etablering af naturligt tilhørende



industri”, der er udarbejdet i forbindelse med den planlagte udvidelse af Reno Djurs med etape II.

### **Rekreative arealer, vandområder, mv.**

Deponeringsanlægget grænser mod øst umiddelbart op til kystområdet mod Kattegat samt mod syd umiddelbart op til beskyttelseszonen omkring Hoed Å.

Der er ingen kulturhistoriske monumenter på området.

## **2.5 EJERFORHOLD OG SIKKERHEDSSTILLELSE**

### **2.5.1 Ejerforhold**

Deponeringsanlægget ved Glatved ejes og drives af:

Reno Djurs I/S, Nymandsvej 11, 8444 Balle - Tlf.: 87 59 77 77

CVR. nr.: 20217472

P-nummer.: 1.009.572.941

Reno Djurs I/S ejes af de 8 kommuner på Djursland: Ebeltoft, Grenå, Midtdjurs, Nørre Djurs, Rosenholm, Rougsø, Rønde og Sønderhald kommuner.

Vedrørende den daglige ledelse er det supplerende oplyst, at følgende medarbejdere har opnået A-bevis, jf. BEK nr. 612 af 22. juni 2004:

<i>Navn</i>	<i>Stillingsbetegnelse</i>	<i>Driftslederfunktion</i>
John Mikkelsen	driftsleder	teknisk og daglig ledelse
Peter L. Madsen	erhvervsaffaldskonsulent	teknisk ledelse
Hardy Mikkelsen	miljøchef	teknisk ledelse
Henrik Rolsted	teknisk direktør	teknisk og daglig ledelse
Morten Therkildsen	direktør	teknisk og daglig ledelse

*Tabel 2 Oversigt over driftsledere med A-bevis pr. 1. juli 2006*

### **2.5.2 Sikkerhedsstillelse**

Reno Djurs I/S anfører, at der ikke skal stilles sikkerhed i forbindelse med overgangsplanen for etape I, idet den vil være nedlukket inden 16. juli 2009.

Overgangsplanen indeholder således ingen beregning af sikkerhedsstillelse.

Århus Amt har ikke yderligere bemærkninger vedrørende ejerforhold og sikkerhedsstillelse.

## **2.6 AFFALD**

### **Klassificering af deponeringsenheder**

Århus Amt har i brev af 26. marts 2002 afgjort, at Reno Djurs I/S's anlæg ved Glatved skal opfattes som en samlet enhed, der skal klassificeres som anlæg for blandet affald uanset, at der iht. gældende godkendelser bliver modtaget farligt affald. Den fremsendte overgangsplan har ikke givet anledning til ændring af klassificeringen. Af afgørelsen om klassificering fremgår baggrunden for klassificeringen, som er gengivet i bilag 7.

### **Positivliste**

Overgangsplanen indeholder ikke forslag til positivlister for de affaldstyper, der må modtages på etape I, idet det bemærkes at der i perioden frem til nedlukning før den 16. juli 2009 bliver modtaget affald på etape I efter den nugældende miljøgodkendelse. Der vil således blive modtaget inert, mineralsk, blandet og farligt affald.

Århus Amt skal ifølge deponeringsbekendtgørelsen fastsætte en frist for efterlevelse af positivlisten således, at der gives en rimelig tid til at anlægget kan indrette sin drift i overensstemmelse hermed. Fristen kan dog ikke fastsættes til senere end den 16. juli 2009. Med nedlukningsplanen er der således ikke rimelig baggrund for at kræve en mere detaljeret positivliste implementeret før nedlukningen. Vurderingen skal ses i sammenhæng med, at der ikke er sket endelig implementering af kriterier og procedurer for modtagelse af affald på deponeringsanlæg i henhold til artikel 16 og bilag II i direktiv 1999/31/EF<sup>1</sup>.

Med henvisning til bemærkningerne omkring asbest og shredderaffald i forbindelse med klassificering er det dog Århus Amts vurdering, at der som et led i IPPC-revisionen af anlæggets godkendelse skal ske en vurdering af bestemmelserne for deponering af disse fraktioner.

Med hensyn til ”17 06 06 asbestholdige byggematerialer – støvende”, der er farligt affald, er dette affald ikke en affaldstype, der bidrager til udvaskningen fra depotet, og der skønnes ikke at være behov for at kræve aktiviteten ændret før end med nedlukningen.

Klassificeringen af shredderaffald er ændret siden deponeringen blev accepteret inden for den gældende godkendelse. Shredderaffaldet kan med sit indhold af tungmetaller og organiske miljøfremmede stoffer bidrage uacceptabelt til udsivningen fra depotet. Århus Amt vurderer derfor at det nødvendigt at sikre, at fraktioner af shredderaffald, der ved en supplerende vurdering iht. bilagene 3 og 4 bliver vurderet som farligt affald, ikke slutdeponeres på anlægget, jf. D2 pkt.2.

## **2.7 TEKNISK BESKRIVELSE**

Overgangsplanens afsnit 7 indeholder beskrivelse af aktiviteter på såvel etape I som den fremtidige etape II.

Med henvisning til nærværende påbuds afsnit 2.2 skal opmærksomheden henledes på, at denne afgørelse udelukkende omhandler aktiviteter på etape I. Dette er dog under forudsætning af, at etablering af de første deponeringsenheder på etape II er påbegyndt inden 16. juli 2009.

Århus Amt har således nedenstående bemærkninger til de enkelte delafsnit i overgangsplanens afsnit 7.

---

<sup>1</sup> EU's ministerråd vedtog 19. december 2002 en beslutning om opstilling af kriterier og procedurer for modtagelse af affald på deponeringsanlæg i henhold til artikel 16 og bilag II i direktiv 1999/31/EF. Beslutningen skulle have været implementeret i dansk lovgivning senest den 16. juli 2004. Miljøstyrelsen har oplyst, at implementeringen forventes afsluttet i efteråret 2005. Der er i den forbindelse udført modelberegninger relevante for danske forhold, og implementeringen vedrører bl.a. krav til karakterisering, kriterier for affald samt prøveudtagnings- og testmetoder. Efter implementeringen af rådsbeslutningen skal der udføres et større arbejde vedrørende dokumentation og beregninger for de forskellige affaldstyper.

Med hensyn til fremtidige bestemmelser for etape IIa henvises til VVM-redegørelse og miljøgodkendelse af dette fremtidige nyanlæg.

#### *Overgangsplanens afsnit - 7.1 Generelt*

Med hensyn til oplysninger om modtageområdet henviser Århus Amt til supplerende bemærkninger under nærværende afgørelses punkt 2.2 og pkt. 7.3 i overgangsplanen.

#### *Overgangsplanens afsnit - 7.2 Åbningstid*

Århus Amt har ingen bemærkninger

#### *Overgangsplanens afsnit - 7.3 Deponeringsanlæggets indretning*

Århus Amt bemærker at deponeringsanlæggets fremtidige disponering og indretning fremgår af overgangsplanens bilag 2B. Århus Amt har i forbindelse med udkast til godkendelse af etape IIa, overført et areal med modtagefaciliteter til fremtidig anvendelse som en del af etape II. Fig.1 i afsnit 2.2 i nærværende afgørelse skal således ses som et supplement til overgangsplanens bilag 2B.

#### *Overgangsplanens underafsnit - 7.3.1 Opdeling i etaper og deponeringsenheder*

Overgangsplanen oplyser, at anlægget er opdelt i 2 etaper og et specialdepot for lettere forurenede jord. Som nævnt under 2.1 er specialdepotet på matrikel nr. 2b afviklet og det areal er derfor uden relevans for nærværende afgørelse. Oplysninger om den fremtidige etape II er ligeledes uden relevans for nærværende afgørelse.

Af bilag 2A i overgangsplanen fremgår det dog, at der er placeret et oplag af lettere forurenede jord på et areal syd for kørevejen på den fremtidige etape IIa op mod etape I. Oplagringen sker iht. afgørelse af 15. maj 1997 fra Århus Amt, hvor det er fastlagt, at der er tale om en ikke godkendelsespligtig ændring af drift under godkendelsen af 10. juni 1996 vedr. specialdepot på matr. nr. 2b. Det fremgår, at Århus Amt, ville tage stilling til, om den deponerede jord skulle flyttes, eller der kunne ske opfyldning til slutkote, når deponiet på matr. nr. 2b blev etableret.

Århus Amt har ikke, i forbindelse med den kortvarige anvendelse af depotet, på matr. nr. 2b i 2000, taget stilling til om materialet kunne blive flyttet eller forblive på arealet. Arealet med den forurenede jord indgår som en del af den fremtidige etape IIa og de oplagrede materialer forventes anvendt som afdækning på etape I.

Miljøstyrelsen har 13. juli 2001 ophævet en af Århus Amt meddelt afgørelse af 13. juli 1999, hvor der blev givet tilladelse til, at specialdepoter på etape II kunne etableres uden membran og perkolatopsamling, uanset vilkår i 1995-godkendelsen. Som opfølgning på afvikling af specialdepotet på matr. nr. 2b og under hensyntagen til Miljøstyrelsens efterfølgende afvisning af tillæg til 1995-godkendelsen, er det Århus Amts vurdering, at der i sammenhæng med nærværende afgørelse skal meddeles påbud om, at der ikke må tilføres nyt materiale til depotet med forurenede jord på etape II og at det allerede etablerede oplag skal bringes til ophør inden 16. juli 2009, jf. bemærkninger til overgangsplanens underafsnit 7.4.3.

Det skal endvidere bemærkes, at det under dette punkt nævnte nedsivningsanlæg er omfattet af en tidsbegrænset tilladelse af 15. december 2005 iht. MBL's § 19, der udløber 31. december 2007.

Århus Amt har tidsbegrænset nævnte nedsivningstilladelse under hensyntagen til den forestående nedlukning af etape I. Nedsivningen tilfører ny forurening til det allerede deponerede materiale. Kontrol af udsivning fra depotet vil ikke kunne skilles fra forureningen fra nedsivningen. En fortsat nedsivning må derfor måtte betragtes som fortsat drift af deponiet, hvilket ikke kan accepteres uden perkolatopsamling efter 16. juli 2009. Vedrørende kvantificering af forureningsbidraget fra nedsivningstilladelsen henvises til VVM-vurderingen af Reno Djurs etape II, tabel 7.02.

Overgangsplanens oplysninger om opdeling af etape I og tilhørende deponeringsdata er opdateret i tabel 3:

Område	Areal (ca.)	Fyldhøjde Gennemsnit	Kapacitet	Status 01.01.06		Affaldstype
				Indfyldt	restkapacitet	
	ha	m	1.000 m <sup>3</sup>	1.000 m <sup>3</sup>	1.000 m <sup>3</sup>	
a	7,5	20	1.500	-	-	Blandet/farligt
b	4	20	800	-	-	Blandet/farligt
c	1,8	20	360	-	-	Blandet
Mellemdpot på etape II			-	72	-	

Tabel 3 Oversigt over deponeringsområder og affaldstyper

#### *Overgangsplanens underafsnit - 7.3.2 Membransystem og 7.3.3 Perkolatopsamlings-system*

Overgangsplanen oplyser, at etape I etableret uden membransystem eller perkolatopsamling. Vedrørende nedsivning henviser Århus Amt til bemærkningerne i afsnit 2.9.

#### *Overgangsplanens underafsnit - 7.3.4 Overfladevand*

Århus Amt har ingen bemærkninger

#### *Overgangsplanens afsnit - 7.4 Drift af deponeringsenhederne*

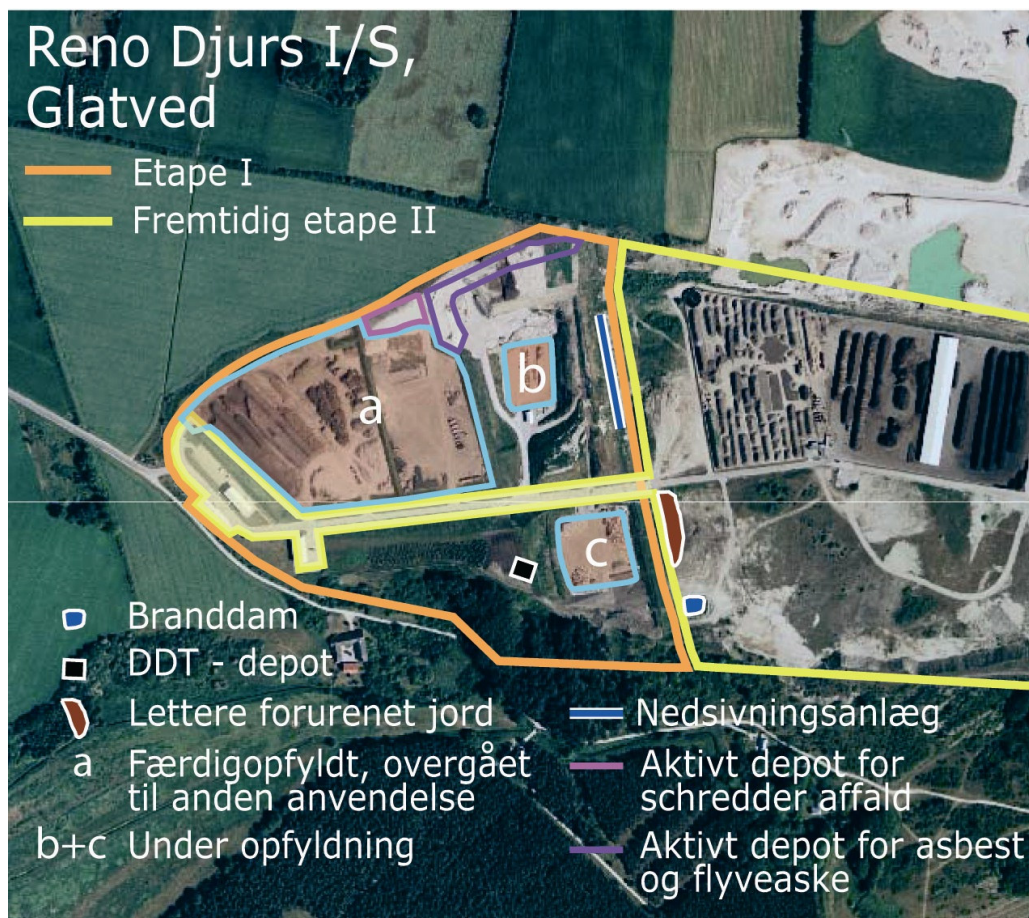
Århus Amt har ingen bemærkninger

#### *Overgangsplanens underafsnit - 7.4.1 Modtageområdet*

Århus Amt har ingen bemærkninger

#### *Overgangsplanens underafsnit - 7.4.2 Etape I*

Overgangsplanen beskriver aktiviteter på etape I opdelt på områderne a, b og c med henvisning til Bilag 2A. Områderne er skitseret på fig. 6, sammen med de aktiviteter, der fremgår af bilag 2A og, som hidtil har været accepteret inden for de godkendelser, der er gældende og er i drift for Reno Djurs I/S.



Figur 6 Områdeopdeling af etape I inkl. hidtil accepterede aktiviteter på den fremtidige etape II

#### Område a:

Overgangsplanen fokuserer på, at område a er færdigopfyldt i 1997 og overgået til anden aktivitet.

Som supplement til overgangsplanens beskrivelse bemærkes, at område a er opdelt i to områder der på fig. 1 er benævnt hhv. "Kompostering og genanvendelse" og "Disponibelt".

Området for "Kompostering og genanvendelse" er omfattet af tillæg af 5. december 1996 til kap.5-godkendelse af Reno Djurs I/S, mens aktiviteterne i området "Disponibelt" er accepteret inden for rammerne af deponeringsanlæggets generelle godkendelse. Århus Amt har ved etableringen accepteret, at deponering var afsluttet og efterbehandlet, således at kun toplag og tilplantning afventer afvikling af de nye aktiviteter.

Godkendelsen af komposteringsanlægget forudsætter, at der ikke sker nedslivning af perkolat på områder, der er anlagt over flyveaskedepot. Dette vilkår har medført, at der ikke er fuld overensstemmelse mellem placering af kompostmiler og det foreliggende tegningsmateriale. Det bemærkes endvidere, at der hverken i godkendelsen af komposteringsanlægget eller i overgangsplanen er beskrevet, hvor tidligere godkendte deponeringer med tungmetaltholdigt affald konkret er placeret i forhold til kompostpladsen. Da der synes at være et arealmæssigt sammenfald bør der før fortsat langsigtet aktivitet på området være redegjort for disse deponeringer og den eventuelle betydning af disse.

Indvindingsanlægget for deponigas, som er omfattet af godkendelse af 27. maj 1998, omfatter et pumpemodul, der er placeret i området for ”Kompostering og genanvendelse”, men selve indvindingsanlægget dækker hele område a, den vestligste del af b og det opfyldte deponeringsområde umiddelbart syd for område a.

I det omfang disse aktiviteter som ønsket skal drives videre i perioden, hvor Reno Djurs I/S driver deponeringsanlæg på etape II, vil der således være behov for, at der foreligger fyldestgørende kap.5-godkendelser for aktiviteterne og at der gennem vilkår i de godkendelser er skabt sikkerhed for efterbehandling med toplag og tilplantning iht. gældende lokalplan, når aktiviteterne bliver afviklet.

#### Område b og c:

Disse områder er de resterende egentlige deponeringsområder, der sammen med specialdepoterne for asbest/flyveaske og shredderaffald er under fortsat opfyldning. Aktiviteterne disponeres i sammenhæng med driften af depoterne for hhv. asbest- og shredderaffald sideløbende med den forventede etablering af etape IIa, således, at områderne b og c netop vil være færdigopfyldt og efterbehandlet inden 16. juli 2009.

Århus Amt har ingen bemærkninger til beskrivelsen af, hvorledes driften af de åbne tipområder disponeres. Med hensyn til depotafsnittene for asbest- og shredderaffald bemærkes, at de er accepteret inden for den gældende godkendelse af etape I. På godkendelsestidspunktet og ved accept af, at de to affaldsfraktioner bliver modtaget på anlægget, var de ikke klassificeret som farligt affald.

På det nu gældende bilag 2 til affaldsbekendtgørelsen (bek. nr. 619 af 27. juni 2000 med seneste ændringer 14. december 2005 og 7. maj 2006) er fraktionerne 19 10 03 **Den lette fraktion og støv indeholdende farlige stoffer**, 17 06 01 **Isolationsmateriale indeholdende asbest** og 17 06 06 **Asbestholdige byggematerialer, støvende** markeret med fed, og kan således afhængigt af en konkret vurdering iht. affaldsbekendtgørelsens bilag 3 og 4 være farligt affald. Der skal derfor som en del af IPPC-revisionen ske revurdering af vilkår for modtagelse af disse fraktioner. Vilkår D2 er således både en sammenskrivning og revurdering af, hvad der må modtages på anlægget.

Vedrørende det på bilag 2B og fig. 6 markerede DDT-depot, er det oplyst, at depotet er etableret med et kontroldræn, hvorfra, der bliver udtaget perkolatprøver. Århus Amt skal supplere denne beskrivelse med, at vilkår om prøvetagning er justeret ved påbud 18. juni 2003, så prøver fremover kun skal udtages efter krav fra tilsynsmyndigheden.

Vedrørende det på bilag 2B og fig. 6 markerede nedsivningsanlæg, henvises til bemærkningerne vedrørende overgangsplanens pkt. 7.3.1.

#### *Overgangsplanens underafsnit - 7.4.3 Etape II*

Århus Amt bemærker, at dette afsnit kun er relevant for så vidt angår:

- Det etablerede oplag af let forurenede jord, jf. bemærkninger til overgangsplanens afsnit 7.3.1. Oplaget er etableret uden membransystem og accepteret som et ikke godkendelsespligtigt mellemdepot med brev af 19. marts 1996 og
- Afledning af overfladevand fra miljøgodkendte aktiviteter til nedsivningsanlæg, der er beliggende på etape I.

Overgangsplanen oplyser, at Århus Amt startede en VVM-procedure i 1998 i forbindelse med godkendelse af specialdepotet for røggasaffald. Århus Amt har ultimo 2001 sat behandlingen af VVM-proceduren i bero indtil videre. Med den forventede vedtagelse af regionplantillæg og miljøgodkendelse for etape II vil sagen fra 1998 blive endeligt henlagt.

*Overgangsplanens afsnit - 7.5 Gasindvindingsanlæg, indretning og drift*

Århus Amt bemærker, at overgangsplanen orienterer om, at det eksisterende gasindvindingsanlæg drives af Miljø-Sam (nu Xergi). Godkendelsen til gasindvindingsanlægget er meddelt til Miljø-Sam 27. maj 1998.

Uanset, hvem der har det daglige driftsansvar for gasindvindingsanlægget, er det imidlertid Reno Djurs I/S, der til enhver tid, iht. deponeringsbekendtgørelsen, er ansvarlig for, at deponigas løbende bortskaffes i nødvendigt og tilstrækkeligt omfang. Dette forhold gør det således nødvendigt, at det hidtidige vilkår B2 i godkendelse af 27. maj 1998: "Ved driftsstop i udnyttelsesmodulet, skal indvindingen stoppes" suppleres med vilkår D4 som led i IPPC-revisionen af deponeringsanlægget. Herved bliver nødvendig fremtidig gasbortskaffelse sikret.

Århus Amt bemærker, at anlægsbeskrivelsen i overgangsplanen oplyser, at kondensat, der udskilles fra gassen, ledes tilbage til affaldet via boringer og faskine med henvisning til ovennævnte miljøgodkendelse.

Godkendelsen beskriver kondensatdannelsen og tilbageledningen, men fastslår samtidigt, at der ikke dannes spildevand. Det kan forekomme inkonsekvent, men må anses for korrekt, da det kan opfattes som en intern recirkulering af perkolat i pladsen. Der skønnes ikke at være teknisk baggrund eller behov, for at ændre denne praksis.

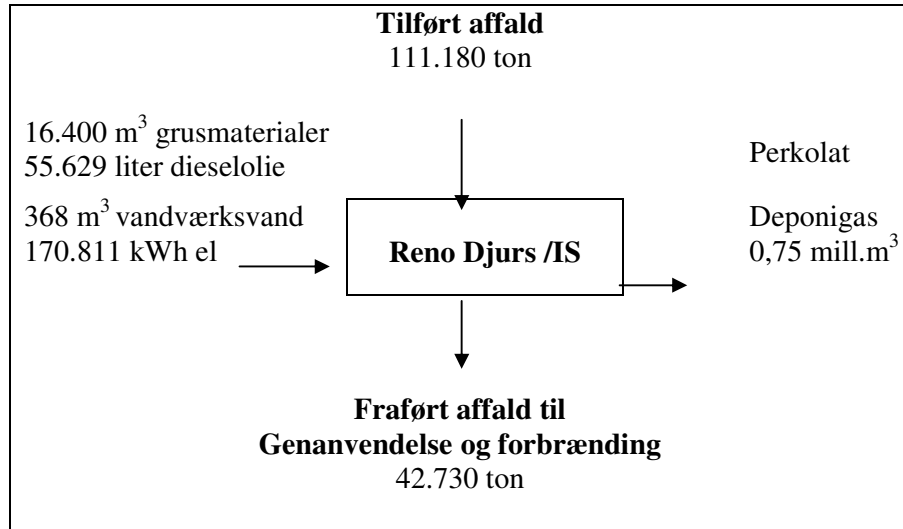
*Overgangsplanens afsnit - 7.6 Midlertidig oplagring af forbrændingseget affald*

Århus Amt har ingen bemærkninger

*Overgangsplanens afsnit - 7.7 Massestrømme og processer*

Århus Amt har ingen bemærkninger til dette afsnit med underafsnit, idet overgangsplanens talmateriale fra år 2001 dog er opdateret i figur 7 iht. "Miljø og arbejdsmiljø-redegørelse for 2005":



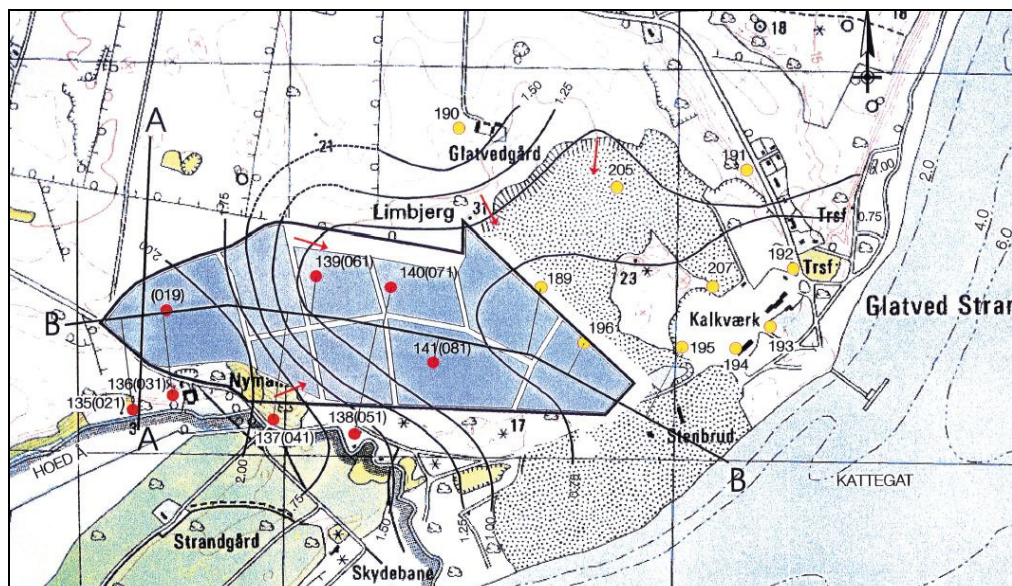


Figur7: Massestrømme og processer

## 2.8 MILJØBESKRIVELSE

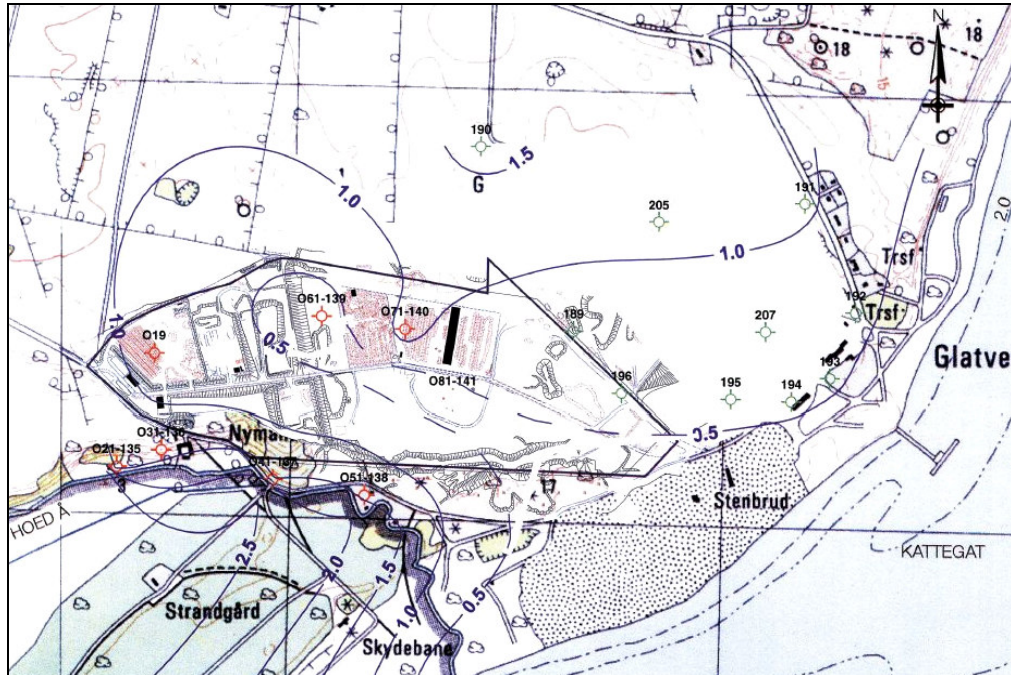
Overgangsplanen indeholder i afsnit 8 en generel miljøbeskrivelse, der ligger tæt op ad den beskrivelse, der har dannet baggrund for miljøbeskrivelsen (afsnit 6) i Århus Amts VVM-redegørelse af 22. juni 2006, der er udarbejdet som baggrund for vurdering af ansøgning om godkendelse af den fremtidige etape II.

Århus Amt bemærker i VVM-redegørelsen bl.a., at der ved beregning af stofspredningen i en fortyndingsmodel er anvendt et generaliseret potentialekort (COWI, april 1999), jf. fig. 8. Forsat egenkontrol, som senest er rapporteret med ”Driftsrapport 2005. Reno Djurs I/S’ behandlingsanlæg i Glatved” (Reno Djurs I/S, januar 2006), bekræfter det overordnede billede, jf. fig. 9



Figur 8 Generaliseret potentialekort anvendt ved fortyndingsmodel (COWI, april 1999)

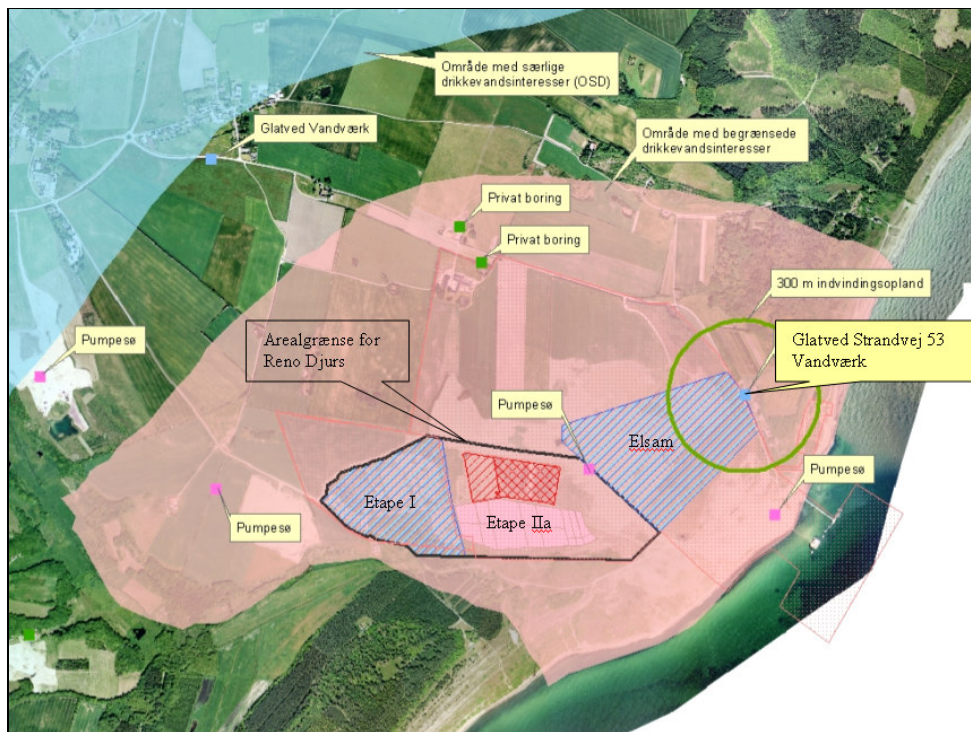




Figur 9 Grundvandspotentialer, september 2005 (Driftsrapport 2005)

Afstrømningsforholdene har betydning for de vandindvindinger, der findes i området. Århus Amt har opsummeret disse interesser i VVM-redegørelsens afsnit 5.7.

Vandindvindingsinteresser ved Glatved er vist på fig. 10.



Figur 10 Vandindvindingsinteresser ved Glatved

Det fremgår VVM-redegørelsens afsnit 5.7, at hele lokalplanområde 116 omkring Reno Djurs I/S ligger i Område med Begrænsede Drikkevandsinteresser (OBD). I OBD-områder gælder, at eksisterende vandforsyningsanlæg skal sikres, og at egnede drikkevandsressurser så vidt muligt skal søges bevaret.

Udlægningen som OBD-område skal ses på baggrund af, at området ved Glatved er påvirket af tidevand. Samtidigt gælder det for kystnære områder, at saltvand kan trækkes ind i grundvandsmagasinet, når der pumpes grundvand op fra magasinet. Endelig er området i regionplanen udlagt til deponeringsområde.

Glatved Strandvej 53 Vandværk er et privat fællesanlæg. Afstrømningen fra Reno Djurs etape I er, med de på fig. 8 og 9 angivne strømningsforhold, uden betydning for indvindingen på dette vandværk.

Øvrige vandindvindinger inden for lokalplanområde 116 omfatter 2 pumpesøer placeret i grusgraven. Vandet herfra anvendes til grusvask og pumpesøerne flyttes efter behov i forhold til de aktive gravefronter.

## **2.9 MILJØPÅVIRKNINGER / FORURENING OG FORURENINGSBEGRÆNSENDE FORANSTALTNINGER**

Overgangsplanen indeholder i delafsnittene afsnit 9.1, 9.2, 9.3, 9.4, 9.5, 9.6 og 9.7 vurderinger af perkolatmængder og sammensætning og effekt, baseret på de principper, der er lagt til grund ved tidligere vurderinger af depoter i området.

Overgangsplanens afsnit 9.8 om indvirkning på landskabelige forhold retter sig alene mod den fremtidige etape II og er således uden betydning for nedlukningsplanen for etape I.

Den gældende godkendelse for etape I fastlægger vilkår for afslutning af etape I i samspil med gældende lokalplan – og i takt med, at delafsnit er færdigopfyldt.

### *Overgangsplanens afsnit – 9.1 Spredning af miljøbelastende stoffer ved aktiv og passiv drift af deponeringsanlæg*

Århus Amt har ingen bemærkninger.

### *Overgangsplanens afsnit – 9.2 – 9.7*

Århus Amt vælger at kommentere disse afsnit samlet under hensyntagen til den sagsbehandling, der er gennemført for tilsvarende forhold i forbindelse med vurdering af ansøgning for etape II.

### Perkolat og perkolatafstrømning

Overgangsplanen redegør for perkolatmængder og sammensætning og effekt ud fra samme principper som var lagt til grund for ansøgning om Reno Djurs I/S etape IIa. Århus Amt skal derfor henvise til VVM-redegørelsen for etape II afsnit 7 (7.1 – 7.4), hvor Århus Amt har vurderet den kumulative effekt i forbindelse med de fremtidige aktiviteter, som må antages at have indflydelse på vandkvaliteten i området.

Det fremgår af VVM-redegørelsen, at den væsentlige miljøpåvirkning vil være en udvaskning og spredning via grundvandet, der vil kunne medføre en påvirkning af dels vandindvindingsinteresser i området og dels recipienten Hoed Å og i sidste ende havet. Kriteriet her er, at kvalitetskrav iht. bekendtgørelse 921 af 8. oktober 1996 og nationale forpligtelser iht. OSPAR (Oslo-Paris Kommissionens samarbejde om

Nordsøens havmiljø) og Helcom (Helsinkikommissionens samarbejde om Østersøens havmiljø).

Der er ikke på nuværende tidspunkt kloakeret i lokalplanområdet ved Glatved, så der er ikke muligheder for direkte afledninger af forurenede overfladevand eller spildevand til offentlige spildvandsanlæg.

Århus Amt har i VVM-vurderingen konkluderet at nedsivningen fra deponering på den fremtidige etape II må anses for ubetydelig i forhold til de øvrige belastninger, hvor deponeringerne på de hidtidige deponeringsanlæg Reno Djurs I/S, etape I og Elsam A/S sker uden grundvandsbeskyttelse. Det er endvidere vurderet, at med nedlukning af Reno Djurs I/S' etape I i 2009 vil perkolatdannelsen på dette areal på sigt desuden være aftagende.

Kildestyrken af perkolat er ikke kendt fra Reno Djurs I/S' etape I, da der ikke sker perkolatopsamling og derfor kun monitoreres på det perkolatforurenede grundvand under etape I.

Overgangsplanen er baseret på grundvandsmålinger, der næppe er repræsentative for det samlede areal. Århus Amt har ved VVM-vurderingen af etape II valgt i stedet at foretage et skøn over sammensætningen og kildestyrken af perkolatet ved at anvende medianen af de koncentrationer, der er målt ved en sammenlignende måling i 2003 på de øvrige deponeringsanlæg i Århus Amt, der afleder opsamlet perkolat. En oversigt over disse parametre og koncentrationer fremgår af tabel 4. I tabellen og efterfølgende vurderinger er parametervalget suppleret med enkelte stoffer, der kun er registreret hos Reno Djurs I/S. Tabellen angiver endvidere den anslåede årsudsivning fra etape I og den for etape I nedstrøms liggende etape IIa. Fra etape IIa, vil der kun ske udsivning af 1 % af det dannede perkolat, fordi deponeringsenhederne etableres med tæt membran og perkolatopsamling.

Anlæg	Antaget perkolat koncentration	Reno Djurs - 100 % nedsivning fra deponering etape I	Reno Djurs - 1 % nedsivning fra deponering etape IIa
Deponeringsareal m <sup>2</sup>		133000	84150
Nedsivning i m <sup>3</sup> /år		41230	261
Stof/Grænseværdi	µg/l	g/år	g/år
Total kulbrinter (C5 – C35)	-	0,00	0,00
Naphtalen	0,355	14,64	0,09
Phenantren	0,0495	2,04	0,01
Anthracen	0,07	2,89	0,02
Fluoranthen	0,028	1,15	0,01
Pyren	0,0255	1,05	0,01
Benzo(a)anthracen	0,2	8,25	0,05
Chrysen	0,182	7,50	0,05
Benzo(b,k)fluoranthen	0,031	1,28	0,01
Benzo(a)pyren	0,26	10,72	0,07
Indeno(1,2,3-cd)pyren	0,24	9,90	0,06
Benzo(g,h,i)perylene	-	0,00	0,00

Anlæg	Antaget perkolat koncentration	Reno Djurs - 100 % nedsivning fra deponering etape I	Reno Djurs - 1 % nedsivning fra deponering etape IIa
Deponeringsareal m <sup>2</sup>		133000	84150
Nedsivning i m <sup>3</sup> /år		41230	261
Stof/Grænseværdi	µg/l	g/år	g/år
Sum PAH	1,441	59,41	0,38
Cyanid (uorganisk)		0,00	0,00
Arsen	14,5	597,84	3,78
Chrom (III+VI)	16,5	680,30	4,30
Kobber	3,95	162,86	1,03
Bly	0,6	24,74	0,16
Zink	41	1690,43	10,70
Cadmium	0,54	22,26	0,14
Nikkel	37,5	1546,13	9,78
Kviksølv	-	0,00	0,00

Tabel 4: Anslået kildestyrke og belastning fra Reno Djurs

#### Sanitært spildevand fra Reno Djurs I/S' modtageområde.

I forbindelse med byggetilladelse fra Grenaa Kommune til bebyggelsen ved modtageområdet er der meddelt tilladelse til nedsivning af sanitært spildevand og overfladevandet fra befæstede vejarealer (ikke P-areal), brovægt og maskinhus, inkl. garage med opstilling af 2.000 l mobil dieseltank på spildbakke.

Bidraget fra denne nedsivning er ikke kvantificeret, men det vurderes at være af underordnet betydning for vurdering af belastningen på grundvandet og havet.

#### Påvirkning af Hoed Å og havet

Som det fremgår af afsnit 2.8 sker afstrømning mod havet i en slugt mellem de to depotområder. Afstrømningen sker således væk fra Hoed Å.

Der er i 2004 foretaget undersøgelser af vand og sediment i Hoed Å opstrøms og nedstrøms Reno Djurs etape I (uden bundmembran). Undersøgelsen viste, at der ikke er forøget mængde af stoffer i Hoed Å, som kan indikere udsivning fra depotet.

Der er i forbindelse med vilkår for driften af Elsam A/S deponeringsanlæg for TASP og flyveaske foretaget målinger af tungmetaller i muslinger og tang ud for Kattégatkysten. Undersøgelserne er vurderet, og det er konkluderet, at der ikke er stigninger i tungmetalbelastningen, som kan relateres til en udsivning. Elsam A/S foretager nye målinger i 2005, men de seneste data er ikke vurderet på nuværende tidspunkt.

Det kan ikke afvises, at tungmetallerne kan skyldes anden aktivitet i lokalplanområdet. Det er derfor relevant, at hidtidige recipientundersøgelser følges op, med henblik på vurdering af en eventuel påvirkning fra Reno Djurs etape I.

#### Målsætning for havet

Kysten ud for Glatved depotområdet er i amtets regionplan udlagt med generel målsætning. Området umiddelbart omkring molerne (pierce) ved havneanlægget er udlagt med lempet målsætning, men kun af hensyn til havneaktiviteter.

Målsætningen for kystområdet er ikke opfyldt på grund af den generelle eutrofiering af Kattegat.

Risikoen for uacceptabel påvirkning af havmiljøet ved udsivning fra deponeringsarealerne skal vurderes under hensyntagen til målene for udledning fastsat af Oslo-Paris Kommissionens samarbejde om Nordsøens havmiljø (OSPAR) og Helsinki-kommissionens samarbejde om Østersøens havmiljø (Helcom).

#### Overslagsberegning af belastning af grundvand og recipient

Århus Amt har lavet overslagsberegninger over belastningen fra etape I i forbindelse med vurderingen af ansøgning om etape II og dertil hørende VVM-vurdering.

I ansøgning om miljøgodkendelse af etape IIa for deponeringsanlægget ved Glatved har Reno Djurs anvendt det baggrundsmateriale, der tidligere har været lagt til grund for såvel godkendelser som kontrol af de deponeringsområder, der allerede er i drift i området. Der er således refereret til følgende rapporter:

1. Elsam – Restprodukter fra kraftvarmeværker – Specialdepot ved Glatved Strand – Rapport over Miljøriskovurdering juli 2002
2. Reno Djurs I/S – Grundvandsmonitoring – deponeringsanlæg ved Glatved – Teknisk baggrundsrapport, januar 2004
3. Reno Djurs I/S – Fortyndingsmodel for deponeringsanlæg ved Glatved – Teknisk baggrundsrapport, april 1999 (Brugt som reference i 2)
4. Reno Djurs I/S – VVM-redegørelse for specialdepot for restprodukter ved Glatved – Teknisk baggrundsrapport, november 1998 (Brugt som reference i 2 og 3)
5. I/S Midtkraft, Glatved Afsvovlingsproduktdepot, april 1991 (Brugt som reference i 1,2,3 og 4)
6. I/S Midtkraft – Glatved Strand 1990- Bundvegetation og bundfauna samt tungmetaller i sediment og organismer

De hidtidige vurderinger af afstrømningen fra depotområderne er sket på baggrund af fortyndingsmodellen i ref. 3 (COWI, april 1999), men Århus Amt har ved behandling af etape II-ansøgningen vurderer, at der er stor ubestemthed i modellen. Set ud fra et belastningssynspunkt kan der desuden rejses spørgsmål om anvendelsen af fortyndingsfaktoren i forbindelse med grundvandskontrollen, idet det perkolat, der kontrolleres i grundvandet, allerede er delvist opblandet ved prøvetagningen.

Århus Amt har derfor ved nye vurderinger af nedsivningstilladelser til andre aktiviteter i området baseret vurderingerne på en konservativ antagelse af stofmængden, der tilføres jorden. Effektkoncentrationen i grundvandet i kystnærhedszonen er beregnet med JAGG, jf. afsnit 7.1.

Århus Amt har tilsvarende gennemført JAGG-beregninger for de stoffer i perkolatet, der kan have betydning for belastning af recipienten ved udsivning fra Reno Djurs I/S. Baggrunden for kvantificering af denne belastning fremgår af VVM-redegørelsens afsnit 7.1. Beregningerne er gennemført konservativt, idet der er regnet med fuldt bidrag fra hele det fremtidige etape II-areal uanset, at der kun vil være et mindre areal, der til et givent tidspunkt er aktivt.

Resultaterne af de gennemførte JAGG-beregninger til vurdering af påvirkningen af recipienten er opsummeret i nedenstående skema, tabel 4. Beregningerne omfatter kun organiske forbindelser, idet modellen ikke er anvendelig til beregning af spredning af tungmetaller.

Stof	Kvalitets-kriterier BEK 921	Reno Djurs		I alt
		Etape I	Etape IIa	
$\mu\text{g/l}$	$\mu\text{g/l}$			
Xylener	10	1,95	0,044	1,994
Anthracen	0,01	0,0001	0,00002	0,00012
Benzofluoranthener	0,001	0,005	0,0001	0,0051
Benzo(a)pyren	0,001	0,0009	0,0001	0,001

Tabel 7.03 JAGG-beregnet koncentration ved havstokken i  $\mu\text{g/l}$  for organiske forbindelser – før initialfortynding med et vandskifte på ca.  $1\text{ m}^3/\text{sek}$

Af skemaet fremgår, at udledningen fra etape IIa vil ligge inden for rammerne af gældende kvalitetskriterier i henhold til bekendtgørelse 921 om kvalitetskrav for vandområder og krav til udledning af visse farlige stoffer til vandløb, søer og havet (BEK 921 af 8. oktober 1996), mens overslaget viser en overskridelse for benzofluoranthener.

Det er således væsentligt at få den reelle afstrømning belyst bedre gennem kontrol-analyser sammenholdt med en forbedret hydrologisk model og supplerende undersøgelser i recipienten.

#### **Overgangsplanens afsnit – 9.8 Indvirkning på landskabelige forhold**

Århus Amt har ingen bemærkninger

#### **Overgangsplanens afsnit – 9.9 Støj**

Århus Amt har ingen bemærkninger

#### **Overgangsplanens afsnit – 9.10 Spildevand/regnvand**

Århus Amt har ingen bemærkninger

#### **Overgangsplanens afsnit – 9.11 Lugt**

Overgangsplanen oplyser kun, at lugtgener i omgivelserne vil være yderst begrænsede. Det er imidlertid Århus Amts vurdering, at såvel deponering af slam som drift af komposteringsmiler kan give lugtgener, hvis aktiviteterne ikke håndteres korrekt.

#### **Overgangsplanens afsnit – 9.12 Luft / støv og røg**

Århus Amt har ingen bemærkninger

#### **Overgangsplanens afsnit – 9.13 Papir og plastflugt**

Århus Amt har ingen bemærkninger

#### **Overgangsplanens afsnit – 9.15 Driftsforstyrrelser og uheld**

Århus Amt har ingen bemærkninger

## **2.10 RENERE TEKNOLOGI**

Overgangsplanen forholder sig ikke til renere teknologi. Dette skal ses i sammenhæng med, at der reelt er tale om en nedlukningsplan for etape I, hvorimod ansøgning om ny etape IIa er behandlet selvstændigt under hensyntagen gældende regler og på baggrund af en VVM-vurdering.

## **2.11 FOREBYGGENDE OG AFHJÆLPENDE FORANSTALTNINGER**

Overgangsplanens afsnit 10 omhandler forebyggende og afhjælpende foranstaltninger. Der henvises i afsnittet til tiltag under overgangsplanens punkt 11, og Århus Amt vil derfor primært kommentere forholdene under de afsnit. Følgende skal dog allerede bemærkes her:

*Overgangsplanens afsnit*

### **– 10.1 Perkolatdannelse og 10.2 Grundvandsforurening**

Overgangsplanen tager generelt udgangspunkt i COWI's fortyndingsmodel ved vurdering af stoftransport og mulig belastning af grundvand og recipient. Århus Amt har, idet der henvises til vurderinger i afsnit 7.4 i VVM-redegørelse for "Udvidelse af Reno Djurs I/S' deponeringsanlæg (etape II)" (Juni 2006), valgt at vurdere effekter af udsivningen fra depotet ved at anvende JAGG-modellen. Det vurderes samtidigt, at der bør ske en revurdering/opdatering af COWI-modellen, således at der bliver skabt sikkerhed for, at det er de reelle belastninger fra udsivningen, der vil ligge til grund for eventuelle senere afgørelse om f.eks. overdækning, som foreslået i overgangsplanens afsnit 10.1. Der er derfor fastlagt et vilkår B6 om en opdatering af den hydrologiske model.

*Overgangsplanens afsnit – 10.3 Drift inkl. sikkerhedsinstruks*

Århus Amt bemærker, at der skal ske opdatering af overgangsplanens bilag 8, såfremt der foreligger en nyere driftsinstruks.

*Overgangsplanens afsnit – 10.4 Kontrolprogrammer*

Århus Amt har ingen bemærkninger

*Overgangsplanens afsnit – 10.5 Uddannelse og træning*

Århus Amt har ingen bemærkninger, idet det er noteret, at driftslederne på nuværende tidspunkt har erhvervet A-beviset.

## **2.12 MONITERINGS- OG KONTROLPROGRAM**

Overgangsplanen beskriver planlagte monitorings- og kontrolprogrammer i afsnit 11.

*Overgangsplanens afsnit – 11.1 Affald*

Århus Amt har ingen bemærkninger

*Overgangsplanens afsnit – 11.2 Potentialeforhold*

Århus Amt har ingen bemærkninger vedrørende rutinen med to årlige pejlerunder, idet det dog skal bemærkes, at det kan være nødvendigt at foretage supplerende undersøgelser i forbindelse med den kortlægning, der kræves i vilkår B6. Nævnte bilag

9 skal således også opdateres, når der er fastlagt endelig placering af op- og nedstrøms kontrolboringer som krævet i vilkår K1 under hensyntagen til deponeringsbekendtgørelsens retningslinier.

#### *Overgangsplanens afsnit – 11.3 Perkolat*

Århus Amt kan i princippet tilslutte sig forslaget om en form for prøvetagningsboringer i områderne a, b og c som et forsøg på at karakterisere perkolatkoncentration og initialfortyndingen til grundvandet samt udvikling i perkolatkoncentrationen. Erfaringsmæssigt kan der i et deponi være lokale vandspejl, som typisk registreres i forbindelse med pejling af gasboringer. Sådanne lommer kan anvendes til prøvetagning af perkolat, som vil karakterisere netop det lokalområde.

Århus Amt vurderer, at det med den varierende grundvandstand i området kan være tvivlsomt om de foreslåede boringer med vandindtag umiddelbart over og under pladsens bundniveau reelt beskriver grundvand eller perkolat. Der skal derfor iht. vilkår B6 fremsendes detailprojekt for udformningen af perkolatmoniteringsboringer.

Århus Amt har ingen bemærkninger til den foreslåede analysefrekvens, idet der dog efter endt opfyldning fortsat bør gennemføres en udvidet analyse om året. Det skal ses på baggrund af deponeringer af schredder- og andet specialaffald. Under hensyntagen til, at der ikke sker perkolatopsamling skal prøvetagningen fortsætte, indtil der er sikkerhed for, at koncentrationerne har passeret deres maksimum. Herefter kan prøvetagningsfrekvensen eventuelt reduceres.

#### *Overgangsplanens underafsnit – 11.3.1 Mængder*

Århus Amt har ingen bemærkninger

#### *Overgangsplanens underafsnit – 11.3.2 Meteorologiske data*

Med den kystnære placering er det Århus Amts erfaring, at der kan være markant forskel på meteorologiske forhold omkring deponeringsanlægget og de nævnte meteorologiske stationer. Århus Amt vurderer derfor, at det er nødvendigt, at der registreres lokal meteorologi som krævet i vilkår J2.

#### *Overgangsplanens afsnit – 11.4 Analyseparametre*

Som den væsentligste baggrund for at kunne kontrollere perkolatet fra deponeringsanlægget er der som vilkår J3 fastlagt en prøvetagningsrutine for prøvetagning af vand i det deponerede materiale og i afstrømningen nedstrøms etape I.

Ansøgningens oplysninger om perkolatets sammensætning og den mulige udvaskning fra det deponerede materiale er sparsomme. Det er derfor Århus Amts vurdering, at det er nødvendigt med en tilretning af det kontrolprogram Reno Djurs I/S har foreslået på baggrund af deponeringsbekendtgørelsens retningslinier. Programmet for perkolat og grundvandskontrol som er fastlagt i vilkår J3 og K2 er udarbejdet med baggrund i den erfaring der foreligger fra hidtidige aktiviteter i området. Det er således f.eks. udvidet med analyser for PAH, totalkulbrinter, DEHP og nogle metaller.

#### *Overgangsplanens afsnit – 11.5 Grundvand*

Overgangsplanen peger på fortsat brug af hidtidige kontrolboringer suppleret med en enkelt ny opstrøms boring.



Århus Amt er enige i, at der skal etableres opstrøms kontrol, men den foreslåede boring ved indkørslen bør suppleres med en boring umiddelbart opstrøms depotet for schredderaffald. Herved fås en indikation for variationen i baggrundsniveaueu.

Med hensyn til nedstrøms boringer er det tvivlsomt om de hidtidige boringer 7 og 8 på sigt vil være repræsentative for afstrømningen fra etape I. De kan påvirkes af aktiviteter på den fremtidige etape II, og det er således nødvendigt, at de hidtidige boringer suppleres med min. 2 nye boringer i skellinien mellem etape I og etape II.

Det foreslåede parametervalg er udvidet og bragt i overensstemmelse med tilsvarende vilkår for etape IIa. Det er specielt vigtigt, at det udvidede parametervalg indgår i kontrolprogrammet for etape I fordi den i en vis udstrækning ligger opstrøms for etape IIa .

#### *Overgangsplanens afsnit – 11.6 Recipienter*

Afsnittet danner baggrund for vilkår B7 og er indsat som bilag 8.

#### *Overgangsplanens afsnit – 11.7 Efter endt deponering*

Århus Amt har ingen bemærkninger.

#### *Overgangsplanens afsnit – 11.8 Støj*

Århus Amt bemærker, at det foreslåede kontrolvilkår for støj svarer til de rammer, der er fastlagt i vilkårene F2, F3 og F4.

#### *Overgangsplanens afsnit – 11.9 Luft*

Århus Amt bemærker, at der foreslåede kontrolvilkår relaterer til deponigas, som omhandles af vilkår D4, der er fastlagt efter deponeringsbekendtgørelsens retningslinier.

#### *Overgangsplanens afsnit – 11.10 Dokumentation*

Vedrørende årsrapport er overgangsplanen suppleret iht. deponeringsvejledningens krav til årsrapport og samskrivning af hidtidige vilkår.

## **2.13 UDTALELSE FRA ANDRE**

I forbindelse med annoncering den 10. december 2002 i Grenaa Bladet af ansøgning om godkendelse af overgangsplan og igangsættelse af IPPC-revision af hidtidige godkendelser er amtet blevet anmodet om, at fremsende udkast til godkendelser til:

- Erik Lund Sørensen, Glatved Strandvej 25, 8444 Balle og
- Danmarks Naturfredningsforening, Lokalkomité Ebeltoft/Rønde v/Christian Bundgård, Lykkevej 18, Dragsmur, 8420 Knebel
- Thomas Høj, Glatved Strandvej 24, 8444 Balle

I forbindelse med offentlighedsfasen for VVM-redegørelsen – hvor udkast til miljøgodkendelse har været vedlagt er amtet ikke blevet anmodet om, at fremsende udkast til afgørelser til andre.

Følgende beboere i området omkring virksomheden er i øvrigt hørt i henhold til forvaltningsloven:

- Hoed Glatved Beboerforening v/Lars Kjær, Glatved Strandvej 20, 8444 Balle
- Hans Henrik Kirkegaard, Tretommerparken 11, 8240 Risskov

Natur- og Miljøkontoret har modtaget har ikke modtaget høringssvar fra ovennævnte.

## **2.14 SAMLET VURDERING**

Århus Amt vurderer, at overgangsplanen med de supplerende vilkår til hhv. påbud om nedlukning og IPPC-revision sikrer, at pladsen er forsvarligt nedlukket inden 16. juli 2009.

Der er samtidigt sikret, at allerede etablerede, selvstændige aktiviteter vil kunne drives videre i tilknytning til den fremtidige etape IIa, der godkendes særskilt. Med etableringen af etape IIa vil videre drift af deponeringsanlæg ved Glatved ske i fuld overensstemmelse med deponeringsbekendtgørelsen.

## DEL 3: KLAGEVEJLEDNING

### 3.1 KLAGE OVER AFGØRELSEN

Påbudet kan påklages til Miljøstyrelsen af

- ansøgeren
- enhver, der har en individuel, væsentlig interesse i sagens udfald
- kommunalbestyrelsen
- embedslægeinstitutionen
- landsdækkende foreninger og organisationer i det omfang, de har klageret over den konkrete afgørelse, jf. miljøbeskyttelseslovens §§ 99 og 100
- lokale foreninger og organisationer, der har beskyttelse af natur og miljø eller rekreative interesser som formål, og som har meddelt amtsrådet, at de ønsker underretning om afgørelsen

#### **Skriftlig klage og klagefrist**

Påbudet vil blive annonceret i Grenaa Bladet.

En eventuel klage skal være **skriftlig** og sendes til Århus Amt, Natur- og Miljøkontoret. Klagen skal senest være modtaget i kontorets ekspeditionstid den dag, hvor klagefristen udløber. Adresse, dato for klagefristens udløb og ekspeditionstid fremgår af forsiden.

Vi sender derefter klagen videre til Miljøstyrelsen sammen med det materiale, der er anvendt ved behandlingen af sagen.

De vil straks få besked, hvis vi modtager en klage. Tilsvarende vil De straks efter klagefristens udløb få besked, hvis vi ikke har modtaget nogen klager.

#### **Betingelser, mens en klage behandles**

En klage over afgørelsen har opsættende virkning.

### 3.2 SØGSMÅL

Et eventuelt søgsmål i forhold til afgørelsen skal anlægges ved domstolene inden 6 måneder fra offentliggørelsen. Søgsmålsfristen er anført på forsiden.

### 3.3 UNDERRETNING OM AFGØRELSEN

Følgende er underrettet om afgørelsen:

Reno Djurs I/S, renodjurs@renodjurs.dk + mth@renodjus.dk

Energi Danmark NRG1, Grenåvej 55, 8200 Århus N

Byrådet i Grenaa, grenaakommune@grenaakommune.dk +

bk@grenaakommune.dk

Teknisk Forvaltning i Grenaa, grenaakommune@grenaakommune.dk

Byrådet i Ebeltoft, kommunen@ebeltoft.dk  
Teknisk Forvaltning i Ebeltoft, kommunen@ebeltoft.dk  
Embedslægeinstitutionen, arh@arh.eli.dk  
Arbejdstilsynet, at@at.dk  
Danmarks Naturfredningsforening, dn@dn.dk

Friluftsrådet, amtsformand Ole Bøgh Vinther, F.G.E. Rostrups Vej 16, 8000  
Århus C  
Danmarks Naturfredningsforening Lokalkomité Ebeltoft/Rønde,  
v/Christian Bundgård, Lykkevej 18, Dragsmur, 8420 Knebel  
Hoed Glatved Beboerforening v/Lars Kjær, Glatved Strandvej 20, 8444 Balle  
Thomas Høj, Glatved Strandvej 24, 8444 Balle  
Rugård Gods, Rugårdsvej 14, 8400 Ebeltoft – att.: Henning Madsen  
Erik Lund Sørensen, Glatved Strandvej 25, 8444 Balle  
Hans Henrik Kirkegaard, Tretommerparken 11, 8240 Risskov  
Jens Thorsen Poulsen, Glatved Strandvej 61, 8444 Balle  
Jytte Jørgensen, Nymandsvej 8, Hoed, 8444 Balle  
Knud Adamsen, Ålsrodevej 93, Ålsrode, 8500 Grenaa  
Dansk Jordrens A/S, Nymandsvej 11, 8444 Balle  
Dong Energy, Studstrupværket, Ny Studstrupvej 14, 8541 Skødstrup +  
erlho@dongenergy.dk  
Nymølle Stenindustrier A/S/DSV Miljø A/S, Oliehavnsvej 2, 8000 Århus C +  
puj@dsv.dk  
RGS 90 A/S, Selinevej 4, 2300 København S

Danmarks Sportsfiskerforbund, post@sportsfiskerforbundet.dk  
Greenpeace, info@nordic.greenpeace.org  
NOAH, noah@noah.dk  
Danmarks Idræts-Forbund, dif@dif.dk  
Ferskvandsfiskeriforeningen for Dan-  
mark,gun@ferskvandsfiskeriforeningen.dk  
Danmarks Fiskeriforening, mail@dkfisk.dk  
Dansk Amatørfiskerforening,  
v/Jens Kr. Meller Thomsen, Tved Kirkebakke 6, 8420 Knebel  
Dansk Fritidsfiskerforbund, Erling@E-Frahm.dk  
Arbejderbevægelsens Erhvervsråd, ae@aeraadet.dk  
Forbrugerrådet, fbr@fbr.dk

Dansk Ornitologisk Forening, natur@dof.dk  
Friluftsrådet, hovedafdeling, fr@friluftsradet.dk  
Skov- og Naturstyrelsen, sns@sns.dk  
Dansk Botanisk Forening, dbotf@mail.tele.dk  
Djurslands Museum, Søndergade 1, 8500 Grenaa  
Ebeltoft Museum, Juulbakke 1, 8400 Ebeltoft  
Grenaa Bibliotek, biblioteket@grenaakommune.dk  
Ebeltoft Bibliotek, bibliotek@ebeltoft.dk

Godkendelsen kan endvidere ses på Århus Amts hjemmeside: [www.aaa.dk/nm](http://www.aaa.dk/nm)

## Liste over sagens akter

Behandlingen af overgangsplanen har taget udgangspunkt i godkendelserne nævnt i tabel 1, side 6.

Materialet i j.nre. 8-76-1-707-5-02, 8-76-1-707-6-03, 8-76-1-707-5-02 og 8-76-1-707-11-04 har indgået bredt i vurderingerne, idet der dog specielt peges på følgende sagsakter:

Oprettet dato	Resume
30-10-2002	Reno Djurs I/S - Anmodning om foretræde for Udvalget for Miljø og Trafik vedr. lugtkrav
04-12-2002	Annonce til indrykning i Grenaa Bladet 101202
05-12-2002	Behandling af overgangsplan og varsling om revurdering af miljøgodkendelser
27-05-2005	Uddybning af breve af 13. og 17. maj vedr. tidsfrister og pågående sagsbehandling
12-08-2005	Fax - Supplerende oplysninger i forhold til overgangsplan for etape 1
05-09-2005	Nedsivning af sanitært spildevand
27-09-2005	Integreret miljøledelsessystem for Reno Djurs I/S
21-03-2006	Bestilling af CD med TIF og ECW fil af luftfoto årgang 1979 - Glatved - skannet i høj opløsning
06-07-2006	COWI Bilag 3.tif (Scanning fra overgangsplan 2002)
06-07-2006	COWI Bilag 2B.tif (Scanning fra overgangsplan 2002)
06-07-2006	COWI Bilag 2A.tif (Scanning fra overgangsplan 2002)
06-07-2006	Renodjurs overgangsplan bilag 5 (Scanning fra overgangsplan 2002)
06-07-2006	Renodjurs overgangsplan bilag 4 (Scanning fra overgangsplan 2002)
30-08-2006	Overgangsplan (Scanning af overgangsplan 2002)
15-09-2006	Dialogmøde om arbejdsudkast til afgørelse om overgangsplan
22-09-2006	MST ankeafgørelse af 30. apr. 2003 om vilkår for lugt mm. Affaldscenetr Skårup.pdf
22-09-2006	Overgangsplan, etape 1, forhøring
25-09-2006	SV: Svar: Overgangsplan, etape 1, forhøring
25-09-2006	Referat/opfølgning på dialogmøde
25-09-2006	Telefonnotat: Karen Tamstorf - opringning fra Morten Therkildsen vedr. afg. om overgangsplan
27-09-2006	Varsel om påbud vedr. overgangsplan og IPPC-revision vedlagt høringsudkast
10-10-2006	Bemærkninger fra Reno Djurs I/S til høringsudkast

## **Fremsendt overgangsplan af juli 2002**

Bilag 2 Kopi af overgangsplanen er vedlagt som et selvstændigt bilagsdokument

<p><b>Uddrag af BEK nr. 633 af 27/06/2005: Bekendtgørelse om indretning, etablering og drift af olietanke, rørsystemer og pipelines (Olietankbekendtgørelsen)</b></p>	
<p><b>Vedr. olietankanlæg under 6.000 l</b></p>	
<p><b>Etablering</b></p>	
<p><b>§ 16</b></p>	<p>Virksomheden skal senest 4 uger før etablering af et anlæg meddele tilsynsmyndigheden, hvornår anlægget etableres. Sammen med meddelelsen fremsendes en beskrivelse af anlægget samt skitse over anlæggets placering på ejendommen.</p> <p>Hvis rørsystem og tank er enkeltvæggede, kan tilsynsmyndigheden kræve, at anlægget i forbindelse med etableringen tæthedsprøves. Hvis rørsystem og tank er dobbeltvæggede skal anlægget ikke tæthedsprøves i forbindelse med etablering.</p> <p>Umiddelbart efter anlægget er etableret skal der fremsendes en kopi af tankattest og eventuel dokumentation for anlæggets tæthed til tilsynsmyndigheden</p>
<p><b>§ 17</b></p>	<p>Virksomheden skal sikre, at det etablerede anlæg er typegodkendt</p>
<p><b>§ 18</b></p>	<p>Ved etablering af et anlæg skal virksomheden sikre, at følgende krav er opfyldt:</p> <ul style="list-style-type: none"> <li>• Anlægget må ikke etableres inden for en afstand af 50 m fra indvindingsboringer til almene vandforsyningsanlæg og 25 m fra andre boringer og brønde, hvorfra der indvindes drikkevand.</li> <li>• Anlægget må ikke anbringes under eller så tæt ved bygninger, at anlægget ikke kan fjernes.</li> <li>• Pejlehuller og mandehuller skal være let tilgængelige.</li> <li>• Nedgravede rør skal overalt være omgivet af mindst 15 cm sand til alle sider.</li> <li>• Påfyldnings- og udluftningsrør skal fremføres vandret eller med fald mod tanken og skal være afsluttet med hætte eller dæksel. Udluftningsrør skal være ført mindst 50 cm over terræn.</li> <li>• Krav til etablering, som er anført på tankattesten.</li> <li>• Der skal være monteret en afspærringsanordning umiddelbart ved tankudløbet.</li> <li>• Tanken skal opstilles på et jævnt og varigt stabilt underlag.</li> <li>• Der skal på tanken være monteret overfyldningsalarm. Overfyldningsalarmen skal være placeret så den kan registreres ved påfyldningsrøret.</li> <li>• Ståltanke skal på en konstruktion være hævet over underlaget, således at inspektion af bunden kan finde sted.</li> </ul>

<b>Uddrag af BEK nr. 633 af 27/06/2005: Bekendtgørelse om indretning, etablering og drift af olietanke, rørsystemer og pipelines (Olietankbekendtgørelsen)</b>	
<b>Vedr. olietankanlæg under 6.000 l</b>	
	<ul style="list-style-type: none"><li>• Afstand fra tanken til væg eller anden konstruktion skal være mindst 5 cm.</li><li>• Plasttanke, der er godkendt til placering direkte på underlaget, skal etableres på et tæt underlag, som strækker sig mindst 10 cm uden om tanken.</li></ul>
§ 24	Ved etablering af anlæg tilsluttet fyringsanlæg til bygningsmæssig opvarmning med en indfyret effekt på højest 120 kW gælder følgende: <ul style="list-style-type: none"><li>• Rørforbindelsen (sugerøret) mellem tanken og forbrugssted skal være enstrenget.</li><li>• Sugerøret skal udføres i overensstemmelse med bilag 2 i Olietankbekendtgørelsen, nr. 3 og 4.</li><li>• Sugerøret skal afsluttes ved oliefyret med en smeltesikringsventil.</li><li>• Sugerør, som fremføres overjordisk, og som ikke er indstøbt, skal være forsvarligt understøttet med rørbærere. Olieafluftere, filtre og lignende komponenter skal være forsvarligt fastmonteret.</li><li>• Påfyldningsrør og udluftningsrør skal være fremført med fald mod tanken, afsluttet med henholdsvis aflåseligt standard-påfyldningsdæksel og standard-udluftningshætte.</li><li>• Virksomheden skal fremsende dokumentation eller skriftlig bekræftelse på, at de ovennævnte punkter er overholdt.</li></ul>
§ 25	Virksomheden må ikke tage følgende tanke i brug til opbevaring af olieprodukter: <ul style="list-style-type: none"><li>• Tanke, der har været anvendt til opbevaring eller opsamling af andet end olieprodukter, for eksempel husspildevand og ajle</li><li>• Tanke der har været anvendt til opbevaring af olieprodukter, som kræver opvarmning for at kunne transporteres, og som skal anvendes til opbevaring af lettere olieprodukter</li><li>• Nedgravede tanke, der er sløjfet</li></ul>
§ 28	På anlæg tilsluttet fyringsanlæg til bygningsmæssig opvarmning med en indfyret effekt på højest 120 kW skal være installeret enstrenget rørsystem.
<i>Flytning af tanke</i>	
§ 21	Tanke, som er udvendigt beskyttet med bitumen, må ikke flyttes.
§ 26	Tanke, der flyttes, må etableres, selv om de ikke er typegodkendte, hvis tanken er forsynet med oprindeligt mærkeskilt, der som minimum oplyser om fabrikantens navn, hjemsted, tankrumfang, tanktype, fabriktionsnummer og fabriktionsår.



<b>Uddrag af BEK nr. 633 af 27/06/2005: Bekendtgørelse om indretning, etablering og drift af olietanke, rørsystemer og pipelines (Olietankbekendtgørelsen)</b>	
<b>Vedr. olietankanlæg under 6.000 l</b>	
<i>Egenkontrol, vedligeholdelse m.v.</i>	
§ 29	<p>Hvis virksomheden konstaterer eller får begrundet mistanke om, at anlægget er utæt, skal tilsynsmyndigheden straks underrettes. Hvis virksomheden ikke ejer ejendommen, skal virksomheden også underrette ejeren. Desuden skal virksomheden straks træffe foranstaltninger, der kan bringe en eventuel udstrømning til ophør, f.eks. ved tømning af anlægget.</p> <p>Hvis der under påfyldning af et anlæg sker udstrømning af olieprodukter, herunder spild, der ikke umiddelbart kan fjernes, skal virksomheden straks underrette tilsynsmyndigheden.</p> <p>Spild, der umiddelbart kan fjernes, skal bortskaffes efter kommunens anvisning.</p>
§ 30	<p>Virksomheden skal sikre, at anlægget er i en sådan vedligeholdelsestilstand, at der ikke foreligger en åbenbar, nærliggende risiko for, at der kan ske forurening af jord, grundvand eller overfladevand, herunder må der ikke findes væsentlige synlige tæring af tank, rørsystem eller understøtningen af tanke.</p>
§ 31	<p>Reparation af en tank skal udføres af en særlig sagkyndig. Det udførende firma skal udlevere dokumentation for det udførte arbejde til virksomheden.</p>
§ 32	<p>Virksomheden skal opbevare et eksemplar af tankattesten, tillæg til tankattesten, udarbejdede tilstandsrapporter, attester vedrørende anodeskift samt dokumentation for udførte reparationer og ændringer.</p>
§ 33	<p>Virksomheden skal sikre, at krav om vedligeholdelse, anvendelse m.v., som fremgår af tankattesten eller øvrige attester, overholdes.</p>
<i>Sløjfning</i>	
§ 22	<p>Hvis brugen af et anlæg varigt ophører, skal virksomheden sløjfe anlægget.</p> <p>Ved sløjfning af anlæg skal eventuelt restindhold i anlægget fjernes og anlægget skal fjernes. Alternativt kan påfyldningsstuds og udluftningsrør afmonteres, og tanken afblændes, således at påfyldning ikke kan finde sted.</p> <p>Virksomheden skal senest 4 uger efter sløjfningen fremsende en meddelelse til tilsynsmyndigheden om, at anlægget er sløjfet, samt oplysninger om de truffene foranstaltninger.</p>

<b>Uddrag af BEK nr. 633 af 27/06/2005: Bekendtgørelse om indretning, etablering og drift af olietanke, rørsystemer og pipelines (Olietankbekendtgørelsen)</b>	
<b>Vedr. olietankanlæg under 6.000 l</b>	
	ger.
<i>Sløjfningsterminer</i>	
§ 35	Ståltanke skal sløjfes indenfor følgende sløjfnings- terminer: <ul style="list-style-type: none"><li>• Tanke, som er typegodkendt med indvendig korrosionsbeskyttelse ved belægning eller offeranode, skal sløjfes senest 40 år efter fabriktionsåret</li><li>• Øvrige tanke skal sløjfes senest 30 år efter fabriktionsåret</li></ul> Plasttanke, skal sløjfes senest 20 år efter fabriktionsåret.

## **Reno Djurs I/S's forslag til Kontrolprogram Recipienter**

Da Reno Djurs I/S's deponeringsanlæg er beliggende umiddelbart ud til kysten, skal grundvandskontrollen suppleres med (evt. erstattes af) recipientmonitering af Kattegat.

Reno Djurs I/S agter at påbegynde recipientmoniteringen i forbindelse med nedlukningen af etape I senest den 16. juli 2009.

De følgende afsnit beskriver Reno Djurs I/S' forslag til recipientmonitering.

### **Forurenende stoffer**

På baggrund af kendskab affaldstyperne og til stoffernes mobilitet kan der især forventes belastning med tungmetaller, f.eks. Hg, Cd, Pb, Zn, As, Cu, Cr og Ni.

### **Opblanding i recipienten**

På baggrund af den beregnede grundvandsføring på op til 1,3 mio. m<sup>3</sup> pr år og det store vandskifte i kystområdet må initialfortyndingen forventes at være af en sådan størrelse, at det vil være vanskeligt at måle effekter på koncentrationsniveauet i vandfasen. Der er derfor ingen grund til at analysere prøver af havvandet.

### **Naturligt forekommende organismer**

Det anses for mest oplagt at søge efter forhøjede værdier i de dyr, der lever stationært i sedimentet i de områder hvor grundvandsudsivningen sker. Her må koncentrationen forventes at være højest og fortyndingen mindst. Målinger på naturligt forekommende organismer giver dog både metodiske og tolkningsmæssige vanskeligheder.

Et af de metodiske problemer består i, at den valgte organisme skal være til stede i rimelige mængder over både en horisontal- og en dybdegradient, og skal være nem at indsamle.

Indholdet af tungmetal i en organisme afhænger, ud over af eksponeringen, bl.a. af alder og kondition, idet stoffer koncentrerer og oplagres forskelligt i forskellige organer og vævstyper. Da sedimentforholdene vil variere indenfor selv korte afstande, bl.a. som funktion af dybden, vil organismernes levevilkår og dermed også kondition, størrelsesfordeling og aldersstruktur variere og give anledning til både "støj" og systematisk variation inden for et nærområde.

### **Standardiseret testorganisme**

Til et rutinemæssigt overvågningsprogram er det enklest at benytte og udsætte en standardiseret testorganisme. Hvis der her findes forhøjede niveauer, bør der iværksættes en undersøgelse af niveauet i de naturligt forekommende organismer, idet kvalitetskriterier og grænseværdier gælder disse organismer.

Den mest benyttede testorganisme til tungmetalmonitering er blåmuslingen (*Mytilus edulis*). Blåmuslingen filtrerer store mængder vand i forbindelse med deres fødeoptag og optager derved tungmetaller både gennem føden og direkte fra vandfasen. Tungmetaller akkumuleres i muslingens væv, men udskilles også igen således at den aktuelle koncentration er et udtryk for eksponeringen gennem de foregående uger eller måneder.

En anden fordel ved blåmuslingen er at den er vidt udbredt og almindeligt forekommende, således at der ikke er vanskeligt at skaffe et ensartet og ubelastet prøvemateriale. Den er forholdsvis robust og kan leve under et bredt spektrum af saliniteter. Internationalt er det den mest benyttede testorganisme, og der findes derfor en omfattende litteratur på området.

Men selv med en standardiseret testorganisme kan der være tolkningsmæssige vanskeligheder. En udsivning af tungmetal fra depotet vil give anledning til en gradient langs kysten, der vil afspejles i indholdet i muslingerne. Men findes et faldende indhold langs en gradient mod dybden, kan det enten skyldes et fald i belastningen eller en øget fortynding pga. større opblandingsvolumen og bedre vandskifte med øget dybde.

Analyseresultater og analyseparametre tages løbende op til revurdering ud fra erfaringsgrundlaget.

### **Forslag til program**

Der foreslås et standardiseret prøveprogram baseret på udsatte blåmuslinger. Kun hvis der er tegn på væsentlige afvigelser, skal der gennemføres et mere omfattende prøveprogram omfattende naturligt forekommende sedimentlevende organismer (muslinger eller børsteorme).

### **Stationsnet**

Der regnes med 7 transekter med hver 2 stationer på hhv. 3 og 6 meters dybde. Der placeres en transekt i centrum for den forventede udsivning og yderligere i en afstand af 300 m, 1000 m og 3000 m på hver side af dette centrum.

### **Materiale**

Blåmuslinger til udsætning hentes på en nærliggende ubelastet lokalitet i henhold til Amtets anvisning. Der skal bruges ca. 1000 stk. i størrelsen 35 – 45 mm.

Der udsættes 6 bure per station med 10 muslinger i hvert bur. Burene placeres 1 m over bunden.

Ved udsætningen gemmes og fryses 90 muslinger. Derefter høstes 3 bure per station efter 5 ugers eksponering og de resterende 3 bure høstes efter yderligere 5 uger.

### **Analyser**

Ved udsætning opmåles længden af alle muslinger. 3\*30 muslinger udtages og behandles efterfølgende som 3 prøver bestående af 3\*10 muslinger

Skallængden måles og bløddelene udtages og vejes til beregning af konditionsindeks. Bløddelene fryses, og en prøve (blandet) fra hver station udtages og analyseres for tungmetaller.

I alt skal der således analyseres 31 prøver for tungmetaller (2 prøvetagninger á 7 transekter hver med 2 stationer. Desuden 3 initialprøver).

### **Frekvens**

Det foreslås at kontrolprogrammet udføres hvert femte år, og koordineres med eventuelle monitoringsprogrammer for øvrige depoter på lokaliteten, idet det ikke vil være muligt at skelne mellem effekter fra delområder.

### **Databehandling**

Muslingernes vækst i skallængde, konditionsindeks og indhold af tungmetaller beregnes og vises grafisk. Der udføres desuden følgende statistiske analyser:

- Regressionsanalyse, med afstanden fra det forventede centrum for udsivningen, som uafhængig variabel. Analysen udføres evt. også ensidigt i den fremherskende strømretning.
- Multivariat analyse (f.eks. MDS af Bray-Curtis indekser) af de forskellige tungmetaller på de forskellige stationer til forskellig tid.

### **Resultater**

Der eksisterer ikke grænseværdier for indholdet i blåmuslinger af alle de målte metaller. Grænsen for hvilke koncentrationer der kan accepteres, og hvilke kriterier der bør udløse yderligere undersøgelser eller andre tiltag skal fastlægges i samråd med amtet.

### Grænseværdier for deponering af forurennet jord på etape I frem til 16. juli 2009

	Almindelig deponering, daglig afdækning eller slutafdækning <sup>Δ</sup>	Specialdepot
	mg/kg TS	mg/kg TS
Arsen	40	100
Bly	400	4000
Cadmium	5	50
Kobber	1000	5000
Krom	200	500
Krom-6	50	100
Kviksølv	1	5
Nikkel	100	200
Zink	1000	5000
Olie	1000	1000**
Benzin	100	100**
Triklloretylen	20	20**
Benzen	5	5**
BTX	40	40**
PAH	20	200**
Benz(a)-pyren	5*	5**
Syreflygtig cyanid	40	40**
Tjære	40	40**

<sup>Δ</sup> dog kun som erstatning for mineraljord

\* Grænseværdien var i godkendelse af 24. oktober 1995 fastlagt til 0,4 mg/kg TS. Værdien er ændret 17. april 1997 til 5 mg/kg TS

\*\* Grænseværdierne er tilføjet med godkendelse af 11 december 1997. Samtidigt er grænsen for PAH hævet fra 20 til 200 mg/kg TS

## Liste over affaldstyper, der må modtages på etape I frem til 16. juli 2009

	Materiale til behandling			Materiale til deponering	
Område for modtagelse	Kompostering og genanvendelse	Disponibelt/Erhvervs-genbrugsplads	Mellemdepot for brændbart affald	Forurennet jord	Generel deponering
Affaldstype	Haveaffald Beton Tegl Blandet beton/tegl Asfalt Asfalt og beton Jern og metal Slagger	Blandet bygningsaffald Pap Papir Hård PVC til genanvendelse Plastfolie Dæk Vindues- og dørrammer Planglas CFC-kølemøbler Elektronikaffald	Småt brændbart Stort brændbart Imprægneret træ fra sortering Rent træ (til spånpladeproduktion)	Lettere forurennet jord Olieforurennet jord Tungmetallforurennet jord	Div. deponeringseget Slam (>20% TS) Flyveaske Kornaffald Saltslugger Forurennet byggeaffald Shredderaffald Hård PVC til deponi Asbestholdigt affald Støvende asbest Fosfat Raggerhaler Støbesand Sandfangssand Gadeopfej

## Baggrund for klassificering af deponeringsenheder

Århus Amt har i brev af 26. marts 2002 afgjort, at Reno Djurs I/S's anlæg ved Glatved skal opfattes som en samlet enhed, der skal klassificeres som anlæg for blandet affald uanset, at der iht. gældende godkendelser bliver modtaget farligt affald. Den fremsendte overgangsplan har ikke givet anledning til ændring af klassificeringen. Af afgørelsen om klassificering fremgår baggrunden for klassificeringen, som er gengivet efterfølgende.

”De fremsendte oplysninger er adskilt for to afsnit, der er godkendt uafhængigt af hinanden:

- 1) Reno Djurs I/S' deponeringsanlæg (idrftværende etape I)  
(beliggende på matr. nr. 11 d, Glatved by, Hoed) og
- 2) Reno Djurs I/S' specialdepotet for lettere forurenede jord  
(beliggende på matr. nr. 2 b, Glatved by, Hoed)

For deponeringerne var følgende oplyst:

### Ad 1:

Etape I består på nuværende tidspunkt af følgende deponeringsenheder:

- Deponeringsenhed for blandet affald
- Specialdepot for shredderaffald EAK 16010500 - let fraktion fra bilfragmentering
- Specialdepot for asbestholdigt affald m.m.
- Specialdepot for forurenede jord
- Specialdepot for lettere forurenede jord

Fra anlæggets start i 1981 er der, iht. gældende miljøgodkendelser, deponeret en række forskellige affaldstyper indenfor de tre affaldskategorier farligt, inert og ikke farligt affald (mineralsk og blandet affald).

I anlæggets 20-årige driftsperiode er der opfyldt ca. 1,5 mio. m<sup>3</sup>. Det svarer til ca. 1,5 mio. tons.

Oplysninger om affaldstyper er opstillet i følgende skema, for den periode hvor Reno Djurs I/S har haft driftsansvaret:



Affaldskategori	Affaldstyper	Tons				
		1997	1998	1999	2000	2001
Farligt affald	Shredderaffald		8.436	13.433	13.940	12.451
	Asbestholdigt affald	630	61	160	650	2190
Ikke-farligt affald	Diverse deponeringseget	34.718	20.949	19.332	29.051	26.115
	Spildevandsslam	13.998	6.930	5.864	4.032	4.458
	Flyveaske	816	808	680	410	444
	Saltslugger	6.590	7.574	5.773	747	273
	DDT-forurennet jord		1.765			
	Forurennet jord	11.126	8.321	13.715	7.474	13.739
	Lettere forurennet jord	7.934	2.787	3.952	11.697	13.969
	MSP (mellemdponering)				23.493	234
Inert affald	Ren jord	3.563	18.837	23.756	30.878	3.840

Tabel 3 Oversigt over materialer, der er deponeret på etape I

Supplerende blev det oplyst:

- at shredderaffald er indtil 30. maj 2001 deponeret sammen med blandet deponeringseget affald. Efter nævnte dato er det deponeret i specialdepot,
- at asbest ikke er registreret særskilt før 1997, hvorfor den deponerede mængde ikke kendes,
- at flyveaske og bundaske er i perioden 1981-1992 deponeret i specialdepot,
- at visse affaldskategorier som batterier, lysstofrør og andet kviksvølvholdigt affald, der ikke modtages i dag, tidligere kan være deponeret blandet med andet affald.
- at det er vurderet, at mængden af farligt affald totalt udgør ca. 4 % af det deponerede materiale

Der opsamles ikke perkolat fra pladsen som helhed eller fra nogle af de etablerede specialdepoter. Reno Djurs I/S har ikke oplysninger om udvaskningsegenskaber og karakteristika udover det, der har ligget til grund for de meddelte miljøgodkendelser.

#### Ad 2:

Specialdepotet for forurennet jord på matr. nr. 2 b, Glatved by, Hoed et idriftsat i 1998 med deponering af ca. 5 tons let forurennet jord. Godkendelsen gælder lettere forurennet olie-, kemikalie- og tungmetalforurennet jord.

Reno Djurs har ikke kendskab til udvaskningsegenskaber, og der sker ingen perkolatopsamling.

#### Reno Djurs anbefaling

Det er Reno Djurs' opfattelse, at eksisterende specialdepoter for shredderaffald og asbestholdigt affald kan betragtes som selvstændige deponeringsenheder, idet der henvises til definitionen i deponeringsbekendtgørelsens § 5, sæk. 2:

*" Ved deponeringsenhed forstås en afgrænset og veldefineret del af et deponeringsanlæg, hvor affaldstyper med ensartede udvaskningsegenskaber deponeres sammen, og hvor der er etableret separat perkolatopsamlingsystem, "*

Deponeringsenhederne falder umiddelbart uden for ovennævnte definition, idet der ikke er etableret perkolatopsamlingsystemer. Ses der imidlertid bort fra dette element, opfylder specialdepoterne for shredderaffald hhv., asbestholdigt affald hver især definitionen af en deponeringsenhed, idet der er tale om afgrænsede og veldefinerede dele af et deponeringsanlæg, hvor affaldstyper med ensartede udvaskningsegenskaber deponeres sammen. Reno Djurs anbefaler derfor:

- at specialdepot for shredderaffald klassificeres som en deponeringsenhed for farligt affald, samt
- at specialdepot for asbestholdigt affald klassificeres som en deponeringsenhed for farligt affald

### **Århus Amts vurderinger**

Depotet ved Glatved er etableret i en udgravet grusgrav uden bundsikring. Der er i forbindelse med etablering af depotet lavet risikovurdering i forhold til grundvandsressource og recipienten Kattegat.

Med den opbygning depotet har, må hele etape I betragtes som én enkelt deponeringsenhed, idet perkolatafstrømning ikke er adskilt mellem deletaper. Der kan derfor ikke laves en klassificering, som Reno Djurs anbefaler, hvor delafsnit klassificeres som enheder for farligt affald.

På grund af en vis fysisk afstand mellem etape I og specialdepotet for forurenede jord på matr. nr. 2 b, Glatved by, Hoed betragtes specialdepotet som en anden selvstændig deponeringsenhed.

#### Specialdepot for forurenede jord

Specialdepotet for forurenede jord på matr. nr. 2 b, Glatved by, Hoed må kun modtage jord med < 300 mg olie/tons jord. på den baggrund er der ikke grundlag for at klassificere den deponeringsenhed som et anlæg for farligt affald, jf. bemærkningerne under forurenede jord på etape I.

#### Forurenede jord på etape I

Der har været godkendelse til at deponere jord med op til 5 % olie på etape I. Olietyper er ikke nærmere karakteriseret. Afhængigt af typer og koncentrationer kan disse affaldsfraktioner også være farligt affald, men det må skønsmæssigt vurderes, at det samlede indhold af komponenter omhandlet af affaldsbekendtgørelsens bilag 3 ligger under de procentgrænser, der er fastlagt i samme bekendtgørelses bilag 4.

#### Specialdepot for DDT-forurenede jord på etape I

Specialdepot for DDT-forurenede jord omhandler jord fra en konkret oprydning efter skovbrugsforurening. Jorden kan ikke klassificeres efter EAK-kode og vurderes, ikke at være farligt affald.

#### Specialdepoter for asbest på etape I

Kun håndtering af støvende asbestholdigt affald vurderes at berettige til en klassificering som farligt affald efter EAK-kode 17 01 05 01. I den hidtidige godkendelse af specialdepot for asbestaffald er der givet vilkår om, at støvende affald skal være pakket i plastsække. Endvidere er givet vilkår om daglig afdækning af støvende affald uden kompaktering.

Det er oplyst, at der ikke er nærmere kendskab til asbestdeponeringerne før 1997. Disse oplysninger er dog løbende registreret iht. vilkår 2.2.7 i godkendelse af 18. maj

1989 vedrørende deponering af bl.a. asbestholdigt affald, som fastslår, at årsrapporten til tilsynsmyndigheden skal indeholde disse oplysninger. Ved stikprøvekontrol af disse rapporter ses deponeringer, der er meget lavere end det, der er indberettet for Reno Djurs driftsperiode.

På baggrund af de indberettede mængder og sammensætningen af asbestholdigt affald på deponeringsanlægget (mest bundne plader), vurderes affaldet ikke at kunne begrunde en klassificering af deponeringsenheden som anlæg for farligt affald.

#### Shredderaffald på etape I

Shredderaffald kan henføres under EAK-koderne 16 01 05 00 og 16 02 08 00, der begge betegnes som farligt affald efter affaldsbekendtgørelsens bilag 2. Som særskilt indvejet materiale er det af Grenå Kommune betegnet som farligt affald. Det er et varierende produkt, som på baggrund af konkrete oplysninger eventuelt kan vurderes entydigt i forhold til affaldsbekendtgørelsens bilag 4. Ud fra det oplyste må det indtil nu deponerede karakteriseres som farligt affald. Shredderaffaldet er i et vist omfang samdeponeret med blandet affald.

På baggrund af de indberettede mængder og sammensætningen af den totale mængde deponeret affald vurderes deponeringen af shredderaffald ikke at kunne begrunde en klassificering af deponeringsenheden som anlæg for farligt affald.

#### Slagge og flyveaske på etape I

Slagge og flyveaske kan omhandle en række EAK-koder, hvor kun få er potentielt farligt affald. Der skønnes ikke at være basis for at klassificere den samlede deponering af slagge og flyveaske som farligt affald.

#### Samlet vurdering

Som deponeringen på etape I har været drevet iht. gældende miljøgodkendelse må det med baggrund i ovenstående og ud fra en totalbetragtning i forhold til affaldsmængder vurderes, at etape I ikke kan betegnes som et depot for farligt affald.

Reno Djurs I/S's anlæg ved Glatved er således ikke anlæg for deponering af farligt affald.

Det er i øvrigt Århus Amts vurdering, at ovenstående klassificering ikke ændrer på lovligheden af deponering af f.eks. asbest og shredderaffald efter gældende miljøgodkendelse. Dette kan kun ændres gennem eventuelle påbud."