



1. tillæg til Miljøgodkendelse

§ 12, stk. 3 i husdyrgodkendelsesloven

19. november 2015

Toftevej 56, 5690 Tommerup



ASSENS
KOMMUNE

Ejendommen Toftevej 56, 5560 Tommerup (luftfoto 2015)



Emne	Data
Ansøger og ejer	I/S Vennersminde Svineproduktion v/Poul Henning Jensen og Dennis Peder Jensen
Bedriftens navn og adresse	Vennersminde, Toftevej 56, Render, 5690 Tommerup
Matrikelnummer og ejerlav	1a Render By, Brylle
Virksomhedens art	014620 Produktion af slagtesvin
Godkendelsesbetegnelse	§ 12, stk. 3 i Lov om miljøgodkendelse m.v. af husdyrbrug
CHR-nummer	33866
CVR/P	2783 7468 / 1010734319
Kontaktperson	Poul Henning Jensen og Dennis Peder Jensen, tlf. 2246 6155, e-mail: dennis@vennersminde.com
Rådgiver/konsulent	Jan B. Olsen, Centrovice, tlf. 4079 0491, e-mail: jbo@centrovice.dk
Godkendelsesmyndighed	Assens Kommune, (By, Land & Kultur), Miljø & Natur, Rådhus Allé 5, 5610 Assens, assens@assens.dk
Sags ID	Acadre sagsnr. 14/27526
Miljømedarbejder	Trine Bonrud Helleskov, tlf. 6474 6890, e-mail: tbnie@assens.dk
Beregningsværktøj	Interface version 2.6.7.1 Uploadet: 28.05.2015. FarmN version: 4.0 – Beregningsmotor: 2.2

Indholdsfortegnelse

1.	<u>INDLEDNING</u>	<u>5</u>
2	<u>AFGØRELSE: § 12, STK. 3 MILJØGODKENDELSE</u>	<u>6</u>
3	<u>VILKÅR FOR TILLÆGSGODKENDELSE</u>	<u>7</u>
3.1	DYREHOLD	7
3.2	MANAGEMENT	7
3.2	ENERGI- OG VANDFORBRUG	7
3.3	STØJ	7
3.4	FOREBYGGELSE OG BEKÆMPELSE AF FLUER OG ROTTER	8
3.5	TRANSPORT	8
3.6	SPILDEVAND (RETVAND)	8
3.7	HUSDYRGØDNING OG FODER.....	8
3.8	AMMONIAKTAB	9
3.9	BEREDSKABSPLAN	9
4.	<u>OFFENTLIGGØRELSE</u>	<u>10</u>
5.	<u>KLAGEVEJLEDNING</u>	<u>10</u>
6.	<u>BILAG.....</u>	<u>11</u>
7.	<u>MEDDELELSE OM AFGØRELSE SENDES TIL.....</u>	<u>12</u>
8.	<u>MILJØVURDERING AF ANSØGNING OM TILLÆG TIL § 12 MILJØGODKENDELSE</u>	<u>14</u>
8.1	FORMÅL	14
8.2	EJER- OG DRIFTSFORHOLD.....	14
8.3	DYREHOLD OG MANAGEMENT	15
8.4	LOKALISERING	16
8.4.1	FASTE AFSTANDSKRAV	16
8.4.2	LANDSKAB OG PLANFORHOLD.....	16
8.5	ENERGI OG VANDFORBRUG	16
8.6	GENER FRA HUSDYRBRUGETS ANLÆG	16
8.6.1	LUGT.....	16
8.6.2	STØJ	16
8.6.3	LYS	17
8.6.4	FLUER OG SKADEDYR.....	17
8.6.5	STØV	17



8.6.6	TRANSPORT	17
8.7	FORURENING FRA HUSDYRBRUGETS ANLÆG	18
8.7.1	SPILDEVAND (RESTVAND)	18
8.7.2	HUSDYRGØDNING OG FODER	18
8.7.3	AFFALD OG MILJØFARLIGE STOFFER	19
8.7.4	AMMONIAKTAB - GENERELT	20
8.7.5	AMMONIAKPÅVIRKNING AF NATUR	21
8.8	AREALERNE.....	23
8.8.1	NITRAT (OVERFLADEVAND)	23
8.9	OPHØR.....	24
8.10	BEREDSKABSPLAN	25
8.11	SAMMENFATNING.....	25
8.12	OFFENTLIGHED/NABOORIENTERING.....	25

1. Indledning

I/S Vennersminde Svineproduktion har ansøgt om et tillæg til § 12 miljøgodkendelsen på ejendommen Toftevej 56, 5690 Tommerup. Assens Kommune har den 22. september 2010 givet en § 12 miljøgodkendelse til et maksimalt dyrehold på 1.145 årssøer, 34.350 smågrise (7,2 – 30 kg) og 45.000 fasankylling svarende til 429,6 dyreenheder (DE). Denne afgørelse blev påklaget til Natur- og Miljøklagenævnet, som stadfæstede afgørelsen den 10. december 2012 med nye og ændrede vilkår. Ansøgning om tillæg er indsendt til Assens Kommune den 23. oktober 2014 via det digitale ansøgningssystem husdyrgodkendelse.dk (skema nr. 67979).

Den oprindelige miljøgodkendelse er ikke blevet udnyttet, og ville være bortfaldet den 10. december 2014 jf. klagenævnsafgørelsen. Ansøger har søgt om et tillæg inden denne dato jf. ovenfor, og Assens Kommune behandler derfor ansøgningen som et tillæg. Ansøger søger nu om miljøgodkendelse til 1.620 årssøer, 16.000 smågrise (7,2 – 32 kg) og 45.000 fasankyllinger svarende til 453,8 DE.

Udvidelsen ønskes foretaget i to etaper, hvor første etape er en udvidelse til 1.100 søer, 16.000 smågrise (7,2 – 32 kg) og 45.000 fasankylling svarende til 335,6 DE. Årsagen til dette er primært et ønske om, at producere sopoltene til udvidelsen selv. Desuden skal ansøger bruge mere tid til at finde aftaler om afsætning af smågrise og husdyrgødning. Udvidelsen af svineproduktionen skal ske både i eksisterende og i nyt staldanlæg, som opføres i tilknytning til det eksisterende, hvoraf halvdelen opføres i første etape.

Ifølge § 26, stk. 2 i husdyrgodkendelsesloven¹: *Kommunalbestyrelsen skal foretage en samlet vurdering af alle etableringer, udvidelser eller ændringer foretaget siden 1. januar 2007 på husdyrbruget, inklusive bedriftens arealer, dog højest over en 8-årig periode.* Grunden til denne regel er for, at imødekomme den eventuelle effekt af indtil flere mindre udvidelser, som hver især ikke betyder noget i forhold til miljøbeskyttelsen, men som samlet set kan være en væsentlig belastning.

I denne sag skal der derfor tages udgangspunkt i det tilladte dyrehold den 1. januar 2007, og der havde ejendommen en tilladelse til en årlig produktion på 520 årssøer og 13.520 stk. smågrise (7,2 – 30 kg), 400 polte (30 – 102 kg) og 9,9 DE fasaner (høner og kyllinger) svarende til 197,1 DE.

Miljøgodkendelsen omfatter alene Vennersminde, Toftevej 56, 5690 Tommerup, hvor det ansøgte dyrehold opstaldes. Alt husdyrgødningen afsættes på aftalearealer, efter det er blevet afgasset på biogasanlæg (Fangel). Aftalearealerne skal vurderes særskilt efter § 16.

Udvidelsen af dyreholdet er omfattet af § 12, stk. 3 i husdyrgodkendelsesloven.

Det er oplysningerne og beskrivelsen i ansøgningen og vurderingen, der er beskrevet i den efterfølgende redegørelse, som danner grundlaget for meddelelse af tillæg til § 12 miljøgodkendelse.

Assens Kommune har vurderet, at der kan meddeles godkendelse til den ansøgte udvidelse af dyreholdet i henhold til de gældende regler i husdyrgodkendelsesloven med tilhørende bekendtgørelser og vejledninger fra Miljøstyrelsen.

¹ Lovbekendtgørelse nr. 868 af 3. juli 2015 om miljøgodkendelse mv. af husdyrbrug

Tillægget til godkendelsen indeholder en række konkrete individuelle vilkår for landbrugsindretning og drift. Vilkårene skal medvirke til at sikre:

- at husdyrbruget drives og indrettes i overensstemmelse med ansøgningsmaterialet og miljøredegørelsen
- at kravet om reduktion af ammoniaktab fra stald og lager overholdes
- at yderligere miljøkrav fastsat på grundlag af kommunens vurdering af ansøgningsmaterialet overholdes
- at nedsætte risikoen for, at der forekommer forurening eller gener ud over de forventede ifølge miljøvurderingen.

2 Afgørelse: § 12, stk. 3 miljøgodkendelse

Assens Kommune godkender hermed en årlig produktion bestående af 1.620 søer, 16.000 stk. smågrise (7,2 – 32 kg) og 45.000 stk. fasan-kyllinger svarende til 453,8 DE på landbrugsejendommen matr. nr. 1a Render By, Brylle, beliggende Toftevej 56, 5690 Tommerup. Udvidelsen skal primært ske i nyt staldanlæg, som opføres i tilknytning til det eksisterende.

Tillægget til miljøgodkendelsen meddeles under forudsætning af, at gældende regler på området og nedenstående vilkår overholdes. Godkendelsen omfatter hele virksomheden med de aktiviteter der hører ind under CVR nr. 2783 7468.

Tillægget kan ikke udnyttes fuldt ud før alle aftalearealer er vurderet efter § 16 i husdyrgodkendelsesloven.

Tillægget bortfalder, hvis det ikke er udnyttet senest 2 år fra dato, jf. husdyrgodkendelseslovens § 33, stk. 1. Derefter gives yderligere 3 år til at fuldende udvidelsen af dyreholdet til den ansøgte produktion på 1.620 søer, 16.000 smågrise (7,2 – 32 kg) og 45.000 stk. fasan-kyllinger jf. § 33, stk. 2.

Tillægget til miljøgodkendelsen meddeles i henhold til bestemmelserne i § 12, stk. 3 i lovbe- kendtgørelse nr. 868 af 3. juli 2015 om miljøgodkendelse m.v. af husdyrbrug og lovbe- kendtgørelse nr. 879 af 26. juni 2010 om miljøbeskyttelse med senere ændringer.

Miljøgodkendelsen skal, jf. § 40 i bekendtgørelse nr. 1283 af 8. december 2014 om tilladel- se og godkendelse mv. af husdyrbrug, regelmæssigt og mindst hvert 10. år tages op til re- vurdering. Den første revurdering skal dog foretages, når der er forløbet 8 år fra tidspun- tet for meddelelse af godkendelsen. Proceduren for revurdering igangsættes af Assens Kommune.

Der gøres opmærksom på, at opførelse af byggeri ikke må igangsættes, før der er givet en byggetilladelse og ved afledning af tagvand skal, der søges om en udlednings- eller nedsiv- ningstilladelse.

Forudsætningerne for godkendelsen findes i den fremsendte ansøgning gennem husdyr- godkendelse.dk med skemanummer 67979 og tilhørende bilag. Nedenfor er en samlet liste over vilkår fra den tidligere § 12 miljøgodkendelsen og afgørelse fra Natur- og Miljøklage- nævnet, der fortsat er gældende og evt. opdateret (i kursiv), og de vilkår der følger af til- lægget – alle andre tidligere vilkår ophæves:

3 Vilkår for tillægsgodkendelse

3.1 Dyrehold

- 3.1.1 Svinebruget tillades drevet med et dyrehold på maksimalt 1.620 søer (35 fravænnede grise pr. sø), 16.000 stk. smågrise (7,2 – 32 kg, 2.400 stipladser) og 45.000 stk. fasankyllinger svarende til 453,8 DE.
- 3.1.2 *Den godkendte husdyrproduktion skal fordeles jævnt over hele året. Fasankyllingerne går der kun forår og sommer.*

3.2 Management

- 3.2.1 *Landbruget skal placeres, indrettes og drives i overensstemmelse med de oplysninger, der fremgår af ansøgningsmaterialet og den miljøtekniske beskrivelse med de ændringer, der fremgår af godkendelsens vilkår.*
- 3.2.2 *Bedriften skal til enhver tid leve op til gældende regler i love og bekendtgørelser – også selvom disse regler eventuelt måtte være skærpede i forhold til denne godkendelse.*
- 3.2.3 *Der skal til stadighed tilstræbes en god staldhygiejne, herunder sikres, at stierne holdes tørre, samt at staldene og fordringsanlæg holdes rene.*
- 3.2.4 *Drikkevandssystemet skal vedligeholdes således, at unødigt vandspild undgås.*
- 3.2.5 *Ventilationsanlægget skal renholdes og vedligeholdes, så effekten altid er optimal og således at unødigt støj undgås.*

3.2 Energi- og vandforbrug

- 3.2.1 Der skal foretages en årlig opgørelse af forbruget af el. I ansøgningen er opgivet et årligt forbrug på 240.000 kWh.
- 3.2.2 Der skal foretages en årlig opgørelse af det vandforbrug, der medgår direkte til husdyrproduktionen såsom dyrenes drikkevand og vask af stald. I ansøgningen er opgivet et årligt forbrug på 8.620 m³.
- 3.2.3 Tilsynsmyndigheden kan stille krav om, at der udarbejdes en energirapport for bedriften af en energikonsulent for at optimere energiforbruget, hvis energiforbruget ligger væsentligt over hvad der oplyst i ansøgningen.
- 3.2.4 Anlæg, der er særligt energiforbrugende, f.eks. ventilationsanlæg, kompressorer m.m. skal kontrolleres og vedligeholdes således, at de altid kører energimæssigt optimalt.

3.3 Støj

- 3.3.1 *Den eksterne støjbelastning fra landbrugsdriften på ejendommens bygningsparcel, herunder fra stalden og gyllebeholderen, må i intet punkt – målt på nærmeste naboejendom med tilhørende udendørs arealer i tilknytning til boligen – overstige nedenstående værdier. De angivne værdier for støjbelastningen er de ækvivalente, korrigerede lydniveauer dB(A).*



Mandag-fredag kl. 7-18 (8 timer) Lørdag kl. 7-14 (7 timer)	Alle dage kl. 18-22 (1 time) Lørdag kl. 14-18 (4 timer) Søn- og helligdag kl. 7-18 (8 timer)	Alle dage kl. 22-7 (1/2 time)	Alle dage kl. 22-7 Maksimal værdi
55 dB(A)	45 dB(A)	40 dB(A)	55 dB(A)

- Tallene i parenteserne angiver midlingstiden inden for den pågældende periode.
- 3.3.2 Hvis kommunen finder det nødvendigt, skal ejer for egen regning lade udføre støjmålinger og/eller – beregninger af støjen fra husdyrbruget for at dokumentere, at støjgrænserne i vilkår 3.9.1 er overholdt. Hvis grænserne konstateres overholdt, kan der højst pålægges ejer at få foretaget én støjmåling og eller beregning om året. Målingerne/beregningerne skal udføres og rapporteres som "Miljømåling – ekstern støj" af en enhed, som er optaget på Miljøstyrelsens liste over godkendte laboratorier. Virksomhedens støj skal dokumenteres ved måling eller efter gældende vejledninger fra Miljøstyrelsen, pt. Nr. 6/1987 om Måling af ekstern støj og nr. 5/1993 om Beregning af ekstern støj fra virksomheder. Målingerne/beregningen skal foretages på/for de mest støjbelastede områder udenfor virksomhedens grund og under de mest støjbelastede driftsforhold – eller efter anden aftale med kommunen.

3.4 Forebyggelse og bekæmpelse af fluer og rotter

Skal til en hver tid ske efter de nyeste anbefalinger fra Statens Skadedyrlaboratorie.

3.5 Transport

- 3.5.1 Gylletransport skal foregå af de angivne ruter se bilag 3.
3.5.2 Transport skal foregå i dagtimerne undtagen halmkørsel i høst.

3.6 Spildevand (restvand)

- 3.6.1 Spildevand fra rengøring af stalde og lignende skal ledes til samletank eller gyllesystem og anvendes i henhold til reglerne for husdyrgødning.
3.6.2 Vask af maskiner og redskaber uden gødningsrester skal ske på fast vaskeplads. Vaskevandet kan, mod særskilt tilladelse, udledes til dræn (kontakt kommunen). Dog skal vandet forinden udløbet gennemgå rensning i et veldimensioneret sandfang og en godkendt olie-/benzinudskiller.
3.6.3 Al vask af maskiner, redskaber, hvorfra der kan forekomme gødningsrester og pesticidrester skal foregå på støbt, tæt plads med bortledning af spildevandet til opsamlingsbeholder. Udbringning skal ske jf. husdyrgødningsbekendtgørelsens regler for udbringning af husdyrgødning.

3.7 Husdyrgødning og foder

- 3.7.1 Alt svinegylle skal køres til forarbejdning på biogasanlæg.
3.7.2 Alt dybstrøelsesgødning skal køres direkte til biogasanlæg.

- 3.7.3 Den totale mængde P ab dyr pr. år skal overholde det samlede BAT krav på 11.266,7 kg ved, at mængden af fosfor i sofoderet sættes ned til 4,6 gram pr. FE (se beregning side 19).
- 3.7.3.1 Der skal føres logbog eller en produktionskontrol, hvoraf følgende skal fremgå: antal årssøer, grise pr. årssø, fravænningsalder og –vægt, foderforbrug og det gennemsnitlige indhold af fosfor pr. FEso i foderblandingerne.
- 3.7.3.2 P ab dyr skal på baggrund af logbogens eller produktionskontrollens oplysninger beregnes for en sammenhængende periode på minimum 12 måneder.
- 3.7.3.3 Der skal udarbejdes en blandeforskrift for foder mindst hver tredje måned, såfremt der anvendes hjemmeblandet foder.
- 3.7.3.4 Logbogen/produktionskontrollen, indlægssedler for hver tredje måned samt eventuelle blandeforskrifter skal opbevares på husdyrbruget i mindst fem år og forevises på tilsynsmyndighedens forlangende.

3.8 Ammoniaktab

- 3.8.1 De eksisterende stalde og nye stalde skal være indrettet med følgende staldsystemer for svineproduktionen jf. ansøgningen:

Dyretyper	Staldsystem
Søer – farestald	Kassestier, delvis spaltegulv
Søer – løbe/drægtighedsstald	Individuel opstaldning, delvis spaltegulv
Søer – løbe/drægtighedsstald	Løsgående, dybstrøelse + spaltegulv
Smågrise	Toklimastald, delvis spaltegulv

- 3.8.2 Den totale mængde N ab dyr pr. år beregnet som N ab dyr pr. årssøx antallet af årssøer skal være mindre end 35.875 kg pr. år (se beregning side 20/21).
- 3.8.2.1 Der skal føres en logbog eller en produktionskontrol, hvor følgende skal fremgå: antal årssøer, antal fravænnede pr. årssø, fravænningsalder og – vægt, foderforbrug pr. årssø og det gennemsnitlige indhold af råprotein pr. FEso i de anvendte blandinger i henholdsvis drægtigheds- og diegivningsperioden.
- 3.8.2.2 N ab dyr skal på baggrund af logbogens eller produktionskontrollens oplysninger beregnes for en sammenhængende periode på minimum 12 måneder.
- 3.8.2.3 Der skal udarbejdes en blandeforskrift for foder mindst hver tredje måned, såfremt der anvendes hjemmeblandet foder.
- 3.8.2.4 Logbogen/produktionskontrollen, indlægssedler for hver tredje måned samt eventuelle blandeforskrifter skal opbevares på husdyrbruget i mindst fem år og forevises ved tilsyn eller på forlangende.
- 3.8.3 Den to nye gyllebeholdere på hver 3.500 m³ skal etableres med fast overdækning, jordvolde og afskærmende beplantning, som skal bestå af løvtræarter og buske, der er naturligt hjemhørende i området. Beplantningen skal vedligeholdes i fornødent omfang, herunder ved eventuel genplantning.

3.9 Beredskabsplan

- 3.9.1 Ved driftsuheld, hvor der kan opstå risiko for forurening af miljøet, er der pligt til øjeblikkeligt at anmelde dette til Alarmcentralen, tlf. 112 og efterfølgende straks at underrette tilsynsmyndigheden: Assens Kommune, Miljø og Natur tlf. 6474 7511 (i dagtimerne).
- 3.9.2 Der skal forefindes en opdateret beredskabsplan, som oplyser, hvornår og hvordan der skal reageres ved uheld, som kan medføre konsekvenser for det eksterne miljø

Beredskabsplanen skal som minimum indeholde:

- *Procedurer, som beskriver relevante tiltag med henblik på at ”stoppe ulykken/uheldet” og begrænse udbredelsen.*
 - *Oplysninger om hvilke interne/eksterne personer og myndigheder, der skal alarmeres og hvordan.*
 - *Kortbilag over bedriften med angivelse af miljøfarlige stoffer, afløbs- og drænsystemer og vandløb mm.*
 - *En opgørelse over materiel, der er tilgængeligt på bedriften, eller som kan skaffes med kort varsel, der kan anvendes i forbindelse med afhjælpning, inddæmning og opsamling af spild/lækage, som kan medføre konsekvenser for det eksterne miljø.*
- 3.1.3 Beredskabsplanen skal indsendes til Assens Kommune, Miljø & Natur senest, når den nye del af staldanlægget står færdig.

4. Offentliggørelse

Miljøgodkendelsen offentliggøres på Assens Kommunes høringsportal torsdag den 19. november 2015.

5. Klagevejledning

Frist for at indgive klage § 79.

Du kan klage over afgørelsen inden for fire uger, fra du har modtaget dette brev. Det betyder at, klagefristen udløber **torsdag den 17. december 2015**.

Hvordan klager du?

Du skal sende din klage til Natur- og Miljøklagenævnets digitale selvbetjeningsløsning ”Klageportalen”. Klageportalen tilgås via borger.dk eller virk.dk, der er direkte link til disse steder via forsiden af nævnets hjemmeside nmkn.dk.

Klagegebyr

Det er en betingelse for Natur- og Miljøklagenævnets behandling af klagen, at der indbetales et gebyr på 500 kr. Du modtager en opkrævning på gebyret fra Natur- og Miljøklagenævnet. Natur- og Miljøklagenævnet modtager ikke check eller kontanter. Natur- og Miljøklagenævnet påbegynder behandlingen af klagen, når gebyret er modtaget. Betales gebyret ikke på den anviste måde og inden for den fastsatte frist på 14 dage, afvises klagen fra behandling.

Vejledning om gebyrordningen kan findes på Natur- og Miljøklagenævnets hjemmeside, www.nmkn.dk/vejledninger/gebyrvejledning.

Hvem kan klage? § 84-87

Adressaten for afgørelsen, enhver, som har en individuel, væsentlig interesse i sagen, offentlige myndigheder, lokale foreninger og organisationer, som har en væsentlig interesse i afgørelsen, samt landsdækkende foreninger og organisationer, der som hovedformål har at beskytte natur og miljø eller varetager væsentlige rekreative interesser. Natur- og Miljøklagenævnet kan kræve dokumentation for foreningers og organisationers klageberettigelse.

Virkning af at der klages § 80-81

En klage over en godkendelse efter § 12 har ikke opsættende virkning, medmindre afgørelsen indeholder vilkår efter § 27, stk. 1, nr. 3 eller stk. 2. Det betyder, at god-

kendelsen kan udnyttes, inden klagen er afgjort. Udnyttelsen sker dog for egen regning og risiko, da Natur- og Miljøklagenævnet kan ændre afgørelsen.

Indbringelse for domstolene § 90

Du kan indbringe Natur- og Miljøklagenævnets afgørelser for domstolene. En sådan retssag skal være anlagt inden 6 måneder efter datoen for klagenævnets afgørelse. Uanset om du anlægger retssag, er du forpligtet til at rette dig efter Natur- og Miljøklagenævnets afgørelse, indtil domstolen måtte bestemme noget andet.

Vejledning om klage til Natur- og Miljøklagenævnet finder du på Natur- og Miljøklagenævnets hjemmeside,

http://www.nmkn.dk/Vejledninger/Til_borgere/Klagevejledning_Borgere_fra1august.htm

Trine Bonrud Helleskov
Miljømedarbejder, Agronom

6. Bilag

- Bilag 1: Ansøgningskema fra husdyrgodkendelse.dk
- Bilag 2: Beskrivelse af ansøgningen (2014)
- Bilag 3: Supplerende oplysninger inkl. BAT beregning
- Bilag 3: Oversigtskort
- Bilag 4: Kort over transportveje – bilag 3 i miljøgodkendelse 2010

7. Meddelelse om afgørelse sendes til

Navn	Adresse	Postnr.	Andet
Tina Berner & Christian Hansen	Brunsegyden 2	5690 Tommerup	
Frederik Otto Jensen	Brunsegyden 4	5690 Tommerup	
Søren Vestergård Andersen	Brunsegyden 5	5690 Tommerup	
Aage Oksbjerg	Stærmosevej 106	5690 Tommerup	
Kurt Hansen	Stærmosevej 108	5690 Tommerup	
Tomas Larsen	Stærmosevej 110	5690 Tommerup	
Kirsten Juul Johansen	Stærmosevej 111	5690 Tommerup	
Jens Ove Johansen	Violvej 18 B	5690 Tommerup	Ejer Stærmosevej 111
Viggo Budde	Stærmosevej 112	5690 Tommerup	
Henning Berg Hansen	Stærmosevej 113	5690 Tommerup	
Niels Jørgen Top	Stærmosevej 114	5690 Tommerup	
Vædegård I/S	Stærmosevej 115	5690 Tommerup	
Henrik Berg Hansen	Brændholtvej 19	5560 Aarup	Ejer Stærmosevej 115
Judith Freltoft	Stærmosevej 116	5690 Tommerup	
Anita & Anders Christian Mathiesen	Stærmosevej 118	5690 Tommerup	
Vini Karmen Kvist Hansen	Stærmosevej 120	5690 Tommerup	
Sandra Mains Nissen & Michael Olsen	Stærmosevej 128	5690 Tommerup	
Poul Henning Pilegaard Jensen	Stærmosevej 134	5690 Tommerup	Ejer Toftevej 59
Christian Egon Rasmussen	Tidsegyden 10	5690 Tommerup	
Anne-Mette Mundt & Ole Schaumann Andersen	Tidsegyden 11	5690 Tommerup	
Bente Christensen & Michael Rasmussen	Tidsegyden 2	5690 Tommerup	
Paw Bo Pedersen	Toftevej 45	5690 Tommerup	
Kirsten Dixen & Patrik Giovanni Lennart Giolitti	Toftevej 47 A	5690 Tommerup	
Johanne Kirstine Madsen	Toftevej 49	5690 Tommerup	
Kjeld Rabis Frederiksen	Toftevej 50 A	5690 Tommerup	
Birgitte Larsen	Toftevej 50B	5690 Tommerup	
Britt Rossnes	Toftevej 50C	5690 Tommerup	
John Glasdam Jensen	Toftevej 51	5690 Tommerup	
Anette Brunhøj & Søren Engstrøm	Toftevej 52	5690 Tommerup	
Tina & Kenneth Aagaard Bjørnsholm	Toftevej 53	5690 Tommerup	
Ebbe Hansen	Toftevej 55	5690 Tommerup	
Pernille Bøgelund & Henrik Dellgren	Toftevej 57	5690 Tommerup	
Victoria Dvornic Ioan-Cristian Oslobanu Ovidiu Baltatescu	Toftevej 59	5690 Tommerup	
Ewald Bertel Bendtsen	Toftevej 63	5690 Tommerup	

Embedslægen Region Syddanmark	Sorsigvej 35	6760 Ribe	syd@sst.dk
Danmarks Naturfredningsforening	Masnedøgade 20	2100 Kbh. Ø	dn@dn.dk
Friluftsrådet			syd- fyn@friluftsradet.dk
Det økologiske Råd	Blegdamsvej 4B	2200 Kbh. N	hus- dyr@ecocouncil.dk
Naturstyrelsen			nst@nst.dk
Danmarks Sportsfiskerforbund			post@ sportsfisker- forbundet.dk frodethorhau- ge@stofanet.dk
Danmarks Fiskeriforening	Nordensvej 3	7000 Fredericia	mail@dkfisk.dk
Dansk Ornitologisk Forening			natur@dof.dk, as- sens@dof.dk
Odense By Museer	Overgade 48	5000 Odense C	museum@odense.dk

8. Miljøvurdering af ansøgning om tillæg til § 12 miljøgodkendelse

8.1 Formål

I det følgende skal det vurderes, om de virkemidler til forebyggelse og begrænsning af forurening, som fremgår af ansøgning om udvidelse af husdyrbruget på landbrugsejendommen Vennersminde beliggende Toftevej 56, 5690 Tommerup opfylder kravene gældende for følgende forhold angivet i nedenstående liste jf. godkendelsesloven og vejledning fra Miljøstyrelsen om miljøgodkendelse af husdyrbrug:

- Anvendelse af bedste tilgængelige teknik
- Beskyttelse af jord, grundvand, overfladevand og natur med dens bestand af vilde planter og dyr og deres levesteder, herunder områder, der er beskyttet mod tilstandsændringer eller fredet, udpeget som international naturbeskyttelsesområde eller udpeget som særligt sårbart overfor næringsstoffer
- Begrænsning af eventuelle gener for naboer (lugt-, støj-, flue-, og lysgener, affaldsproduktion m.v.)
- Hensynet til de landskabelige værdier

Det skal vurderes om husdyrbruget, efter gennemførelse af den ansøgte udvidelse, lever op til de i loven fastsatte beskyttelsesniveauer for blandt andet ammoniak, lugt, fosfor og nitrat.

Vurderingsgrundlaget er oplysningerne afgivet ved indsendelse af det elektroniske ansøgningsskema via husdyrgodkendelse.dk, som kommunen modtog første gang den 23. oktober 2014 og sidste gang den 16. september 2015 version 3.

Bestemmelserne til vurdering af ansøgningen er fastsat i lovbekendtgørelse nr. 868 af 3. juli 2015 om miljøgodkendelse m.v. af husdyrbrug med tilhørende bekendtgørelser og vejledninger, herunder regler fastsat i habitatdirektivet. Husdyrbruget er omfattet af bestemmelserne i lovens § 12, stk. 3, idet der er søgt om et tillæg til en § 12 godkendelse.

I forbindelse med miljøvurderingen skal det ligeledes afgøres, hvorvidt det er nødvendigt at fastsætte konkrete individuelle vilkår, dels til sikring af at oplysningerne i ansøgningen fastholdes og dels til sikring af, at landbruget kan drives uden at medføre større forurening og gener end forventeligt, og som kan accepteres inden for rammerne af den gældende lovgivning.

8.2 Ejer- og driftsforhold

Ansøger er I/S Vennersminde Svineproduktion v/Poul Henning Jensen og Dennis Peder Jensen, Toftevej 56, Render, 5690 Tommerup.

Ifølge oplysninger fra CVR (Centrale Virksomheds Register) drives Vennersminde som et interessentskab. Startdato for selskabet oplyses at være den 1. august 2004. Adresse for CVR nr. 2783 7468 oplyses som: Toftevej 56, Render, 5690 Tommerup. Hovedbranchen er noteret med kode 014620 Produktion af slagtesvin.

I ansøgningen er det oplyst, at Dennis Peder Jensen og Poul Henning Jensen er driftsansvarlige og kontaktpersoner i forhold til miljøgodkendelsen.

8.3 Dyrehold og management

Der er søgt om udvidelse fra et tilladt dyrehold bestående af en årsproduktion på 1.145 årssøer, 34.350 smågrise (7,2 – 30 kg) og 45.000 fasankyllinger svarende til 427,8 dyreenheder (DE) til en årsproduktion på 1.620 årssøer, 16.000 stk. smågrise (7,2 – 32 kg) og 43.500 fasankyllinger svarende til 453,8 DE.



Figur 1: Anlægsoversigt Vennersminde, Toftevej 56, 5690 Tommerup.

I ansøgningskemaet fra husdyrgodkendelse.dk er nudrift en årsproduktion på 520 årssøer, 13.520 stk. smågrise (7,2 – 30 kg), fasanhøner og fasankyllinger svarende til i alt 197,1 DE jf. § 26, stk. 2 i husdyrgodkendelsesloven (se evt. side 5).

I ansøgt drift bygges en ny drægtighedsstald, løbestald og farestald med henholdsvis 594, 228 og 276 sopladser. I det eksisterende staldanlæg bliver der i smågrise-stalden plads til 300 flere grise, fordi tilvæksten er forbedret. Polte bliver opstaldet på anden ejendom (Stærmosevej 134, 5690 Tommerup).

Husdyrgødning i både nudrift og ansøgt drift er gylle som opbevares i gyllebeholdere på ejendommen. Nuværende opbevaringskapacitet er på 4.230 m³. Med det ansøgte bygges to nye gyllebeholdere med fast overdækning, der har en kapacitet på

hver 3.500 m³. Dermed bliver den samlede opbevaringskapacitet på 11.230 m³ i ansøgt drift. Husdyrgødningen afsættes til biogasanlæg og aftalearealer.

BAT - management

Der er ikke kommet nye BAT krav til management siden ejendommen fik § 12 miljøgodkendelse i 2010, og der vil derfor ikke bliver redegjort for BAT til management i dette tillæg.

8.4 Lokalisering

8.4.1 Faste afstandskrav

Er der redegjort for i § 12 miljøgodkendelsen fra 2010, og der bygges færre m² på samme sted end ved den oprindelige godkendelse.

8.4.2 Landskab og planforhold

Den ansøgte udvidelse sker primært i nye bygninger, men i samme byggefelt som den oprindelige godkendelse og de landskabelige værdier mv. er vurderet i § 12 miljøgodkendelsen fra 2010.

8.5 Energi og vandforbrug

I ansøgningen er der ikke opgivet noget ekstra forbrug af energi og vand med den ansøgte udvidelse, i forhold til det forbrug, der blev opgivet ved udvidelsen i 2010. Den reelle udvidelse er på 475 søer, mens der bliver 18.350 færre smågrise med det ansøgte og Assens Kommune vurderer, at det er realistisk, at der ikke sker noget merforbrug af energi og vand.

Der er ikke kommet nye BAT krav til energi og vandforbrug siden ejendommen fik § 12 miljøgodkendelse i 2010, og der vil derfor ikke bliver redegjort for BAT til energi og vandforbrug i dette tillæg.

8.6 Gener fra husdyrbrugets anlæg

Stald- og gødningsanlæg på husdyrbrug kan give anledning til gener inden for følgende områder:

- lugt
- støj
- lys
- fluer og skadedyr
- støv
- transport

8.6.1 Lugt

Der er i miljøgodkendelsen fra 2010 redegjort for dette, hvilket stadig gør sig gældende – ifølge beregningerne i husdyrgodkendelse.dk er genekriterierne overholdt.

8.6.2 Støj

Assens Kommune vurderer, at støjniveauet fra ejendommen vil være uændret med det ansøgte i forhold til nudrift, og at ingen af støjklenderne vil overskride de vejle-

dende støjgrænser. Støjvilkårene i miljøgodkendelsen fra 2010 gør sig fortsat gældende.

8.6.3 Lys

Assens Kommune vurderede i den oprindelige miljøgodkendelse, at der ikke er lyskilder, der giver anledning til gener for omboende. Det ændres ikke med et ansøgte, og der stilles derfor ikke yderligere vilkår til dette.

8.6.4 Fluer og skadedyr

Assens Kommune vurderer, at der ikke ændres praksis med det ansøgte i forhold til nudrift, og der stilles derfor ikke yderligere vilkår til dette.

8.6.5 Støv

Assens Kommune vurderer, at der ikke ændringer i forhold til støvgener med det ansøgte i forhold til nudrift, og der stilles derfor ikke yderligere vilkår til dette.

8.6.6 Transport

Er behandlet i forbindelse med § 12 miljøgodkendelsen i 2010, hvor både antallet af transportere og transportruter blev gennemgået. Der er mange transportere forbundet med driften af landbruget i denne sag, da al husdyrgødning skal transporteres til biogasanlæg og tilbage igen. I 2010 blev der lavet et kort over transportruter (bilag 3) som fortsat gør sig gældende.

Med det ansøgte tillæg ændrer de ugentlige transport således:

Type af transport	Antal (2010)	Antal (2015)
Foder	2	2
Gylle til/fra biogas	5,8	4
Afhentning af smågrise	1	2
Afhentning af slagtesøer	0,5	1
DAKA afhentning	1	2
I alt	10,3	11

I alt vil der altså være en stigning på 0,7 transportere om ugen i forhold til den oprindelige godkendelse i 2010, og der er derfor ikke en væsentlig forskel. Den oprindelige godkendelse i 2010 er aldrig blevet udnyttet. Derfor er det mere reelt, at se på stigningen af transportere i forhold til den produktion der er på ejendommen lige nu. Stigningen i transportere er i stedet 4,8 transportere om ugen, hvilket ikke er uvæsentlig i forhold til lokalsamfundet. Ved den oprindelige godkendelsen i 2010 er der afholdt møde omkring transportruter, som nævnt ovenfor, og der er også indkommet bemærkninger fra omboende omkring hensyntagen til skolebørnene i Brylle.

Assens Kommune fastholder to af de oprindelige vilkår til transport, og opdaterer med to nye yderligere vilkår for, at der bliver taget størst mulig hensyn til lokalsamfundet.

8.7 Forurening fra husdyrbrugets anlæg

Stald- og gødningsanlæg på husdyrbrug kan give anledning til forurening inden for følgende områder:

- spildevand
- husdyrgødning og foder
- affald og miljøfarlige stoffer
- ammoniaktab - generelt
- ammoniakpåvirkning af natur

8.7.1 Spildevand (restvand)

Er behandlet i forbindelse med § 12 godkendelsen i 2010. Der bygges med det ansøgte nye stalde, hvor tagfladen næsten fordobles på staldanlægget, og derfor gør Assens Kommune opmærksom på, at der skal søges om en udlednings- eller ned-sivningstilladelse til afledning af tagvand. I nudrift ledes tagvandet til eksisterende dræn.

8.7.2 Husdyrgødning og foder

Husdyrgødning

Ansøgers konsulent har oplyst, at mængden af husdyrgødning med det ansøgte ser således ud:

	Gylle, tons Dybstrøelse, tons	
16.000 smågrise:	2.240	
1.620 årssøer, drægtige:	4.596	720
1.620 årssøer, diegivende:	2.786	
<u>18.000 slagtekyllinger:</u>		<u>37</u>
I alt	9.622	757
 Månedlig tilførsel, ca.:	 802	 63

I den oprindelige ansøgning er opgivet, at der årligt bliver produceret 8.985 m³ gylle på ejendommen, og dermed bliver der en stigning på 637 m³.

De to eksisterende gyllebeholdere på ejendommen har til sammen en opbevaringskapacitet på 4.230 m³ og de to nye beholdere med fast overdækning har til sammen en opbevaringskapacitet på 7.000 m³. I alt er opbevaringskapaciteten på 11.230 m³.

Kravet om 9 måneders opbevaringskapacitet er på ca. 7.220 m³, og kravet er derfor overholdt.

Assens Kommune vurderer, at der ikke skal stilles yderligere vilkår til opbevaringskapacitet.

BAT – husdyrgødning opbevaring og udbringning

Er behandlet i forbindelse med § 12 godkendelsen i 2010, og det ansøgte giver ikke anledning til ændring i forhold til dette. Der er heller ikke kommet nye BAT krav i forhold til dette. I øvrigt afsættes al husdyrgødning til aftalearealer, som skal vurderes efter § 16, før der må spredes husdyrgødning fra produktionen på Toftevej 56 ud på dem.

BAT – foder, fosfor

Siden ejendommen fik § 12 miljøgodkendelse i 2010 er der kommet BAT-standardvilkår til fosfor (P). I efteråret 2014 blev BAT-kravet til fosfor opdateret i forhold til nye DE-beregninger (se Miljøstyrelsens wiki-vejledning (september 2015) under BAT-standardvilkår) og bliver således:

1.620 søer/4,4 so pr. DE x 24,5 kg P	= 9.020,5 kg P
16.000 smågrise/208 grise pr. DE x 29,2 kg P	= 2.246,2 kg P
I alt	= 11.266,7 kg P

Den samlede mængde fosfor ab lager bliver ifølge gødningsregnskabet i ansøgningsskemaet på 10.946 kg P, og BAT til fosfor er derfor overholdt.

Ansøger har valgt at sætte mængden af fosfor ned fra 4,9 gram P pr. FE til 4,6 gram P pr. FE i sofoderet. Miljøstyrelsen har lavet en række teknologiblade og én af dem er for ”fosforindhold i sofoder” (version 1, 31. maj 2011). I denne findes en ligning til beregning af P ab dyre pr. årssø samt et forslag til vilkår.

P ab dyr pr. årssø beregnes ud fra følgende ligning:

$$P \text{ ab dyr pr. årssø} = (FE \text{ pr. årssø} \times \text{gram fosfor pr. FE}) / 1.000 - 0,58 - (\text{antal fravænnede grise pr. årssø} \times \text{fravænningsvægt} \times 0,006 \text{ kg P pr. kg tilvækst})$$

I ansøgningen er opgivet:

FE pr. årssø = 1.530 FE

Gram fosfor pr. FE = 4,6 gram

Antal fravænnede grise = 35 stk.

Fravænningsvægt = 7,2 kg

Det giver følgende beregning:

$$(1.530 \times 4,6) / 1.000 - 0,58 - (35 \times 7,2 \times 0,006) = 4,946 \times 1.620 \text{ søer} = 8.015 \text{ kg P}$$

Fratrækkes de 8.015 kg P fra det samlede kg P på 10.946 bliver det 2.931 kg P, som kommer fra smågrise og polte på anden ejendom.

Assens Kommune stiller vilkår, der skal sikre, at BAT til fosfor overholdes. Vilkåret skal ifølge teknologibladet (nævnt ovenfor) stilles som den totale mængde P ab dyr pr. år beregnet som P ab dyr pr. årssø x antallet af årssøer skal være mindre end 8.015 kg P pr. år. Det passer ikke ind i denne sag, da det samlede BAT-krav er overholdt og ved kun, at stille vilkår til søerne, får ansøger yderligere skærpet vilkår til fosfor, som ikke er nødvendigt for at overholde BAT. Derfor stilles vilkår til forudsætningerne for ligningen og de samlede BAT-krav på 11.266,7 kg P.

8.7.3 Affald og miljøfarlige stoffer

Er behandlet ved miljøgodkendelsen i 2010 og ændrer sig ikke i forbindelse med den ansøgte udvidelse.

Ansøger skal på lige fod med andre erhvervsvirksomheder overholde de generelle regler for opbevaring og bortskaffelse affald, herunder de fastsatte krav i ”Er-

hvervsaffaldsregulativet for Assens Kommune”. Vi gør opmærksom på, at landbruget skal tilmeldes den kommunale ordning for farligt affald, hvis det ikke allerede er tilmeldt, som er fastlagt i affaldsregulativet. Tilmelding sker ved henvendelse til Assens Forsyning A/S. Assens Kommune stiller ikke yderligere vilkår til dette.

8.7.4 Ammoniaktab - generelt

I miljøgodkendelsen fra 2010 var der et generelt krav om 15 % reduktion af ammoniaktab fra stald og lager for hele svineproduktionen målt i forhold til referencesystemet (bedste stald- og lagersystem) med normtal fra 2005/2006. Dette skyldes, at den oprindelige ansøgning var indsendt i 2007, men først blev færdigbehandlet i 2010. På nuværende tidspunkt er det generelle reduktionskrav på 30 % for søer og 20 % for smågrise – dette gør sig gældende både for 2014 og 2015. Kravet gælder ved udvidelser, nyetableringer og ændringer af husdyrbrug over 75 DE.

I det elektroniske ansøgningsskema (nr. 67979) fra husdyrgodkendelse.dk ses af beregningerne på side 18, at ammoniakreduktionen på 30 % og 20 % i forhold til referencesystemet er overholdt. Ifølge beregningerne er reduktionen på 992,9 kg N/år mere end det tilladte niveau. I alt er ammoniakemissionen på 4.863,6 kg N/år, hvilket 2.212,9 kg N/år mere end i den indsatte nudrift. I 2010 blev den samlede ammoniakemission beregnet til 6.481,7 kg N/år og niveauet er altså nu 1.618,1 kg N/år lavere, hvilket både skyldes et højere generelt krav om reduktion af ammoniaktabet fra stald og lager jf. ovenfor, men også BAT standardvilkår der blev offentliggjort i 2011.

BAT – emissionsniveau og staldanlæg

BAT-niveauet beregnes på baggrund af Miljøstyrelsens Vejledende emissionsgrænseværdier opnåelige ved anvendelse af den bedste tilgængelige teknik (BAT), maj 2011.

Beregning af BAT (indsendt pr. mail 17. oktober 2014):

Nye stalde:

$$1.620 \text{ søer} - 520 \text{ søer} = 1.100 \text{ søer} \times 2,53 \text{ kg N} = 2.783,0 \text{ kg N}$$

Eksisterende stalde:

$$520 \text{ diegivende søer} \times 0,75 \text{ kg N} = 390,0 \text{ kg N}$$

$$235 \text{ drægtige søer, individuel} \times 1,74 \text{ kg N} = 408,9 \text{ kg N}$$

$$285 \text{ drægtige søer, løse dybstrøelse} \times 2,02 \text{ kg N} = 575,7 \text{ kg N}$$

$$16.000 \text{ smågrise} + 0,043 \text{ kg N} \times 1,049 \text{ (k.faktor)} = 721,7 \text{ kg N}$$

$$\text{I alt} = 4.879,3 \text{ kg N}$$

Kravet til BAT er dermed overholdt jf. afsnittet ovenfor, hvor beregningen i husdyrgodkendelse.dk viser et emissionsniveau på 4.863,66 kg N/år.

BAT-niveauet er opfyldt ved hjælp af fodertiltag, hvor mængden af råprotein i foderet til søerne er reduceret og overdækning af de to nye gyllebeholdere på ejendommen.

Assens Kommune vurderer på dette grundlag, at det generelle ammoniakreduktionskrav og kravet til anvendelse af bedste tilgængelige teknik (BAT) for ammoniak

er overholdt. Assens Kommune stiller vilkår, der skal sikre, at BAT til ammoniak overholdes. Vilkåret stilles som den totale mængde N ab dyr pr. år beregnet som N ab dyr pr. årssø x antallet af årssøer skal være mindre end 35.875 kg N pr. år.

N ab dyr pr. årssø beregnes ud fra følgende ligning:

$N \text{ ab dyr pr. årssø} = (FE \text{ pr. årssø} \times \text{gram råprotein pr. FE}) / 6.250 - 1,98 - (\text{antal fravænnede grise pr. årssø} \times \text{fravænningsvægt} \times 0,0257 \text{ kg N pr. kg tilvækst})$

I ansøgningen er opgivet:

FE pr. årssø = 1.530 FE

Gram råprotein pr. FE = 125 gram

Antal fravænnede grise = 35 stk.

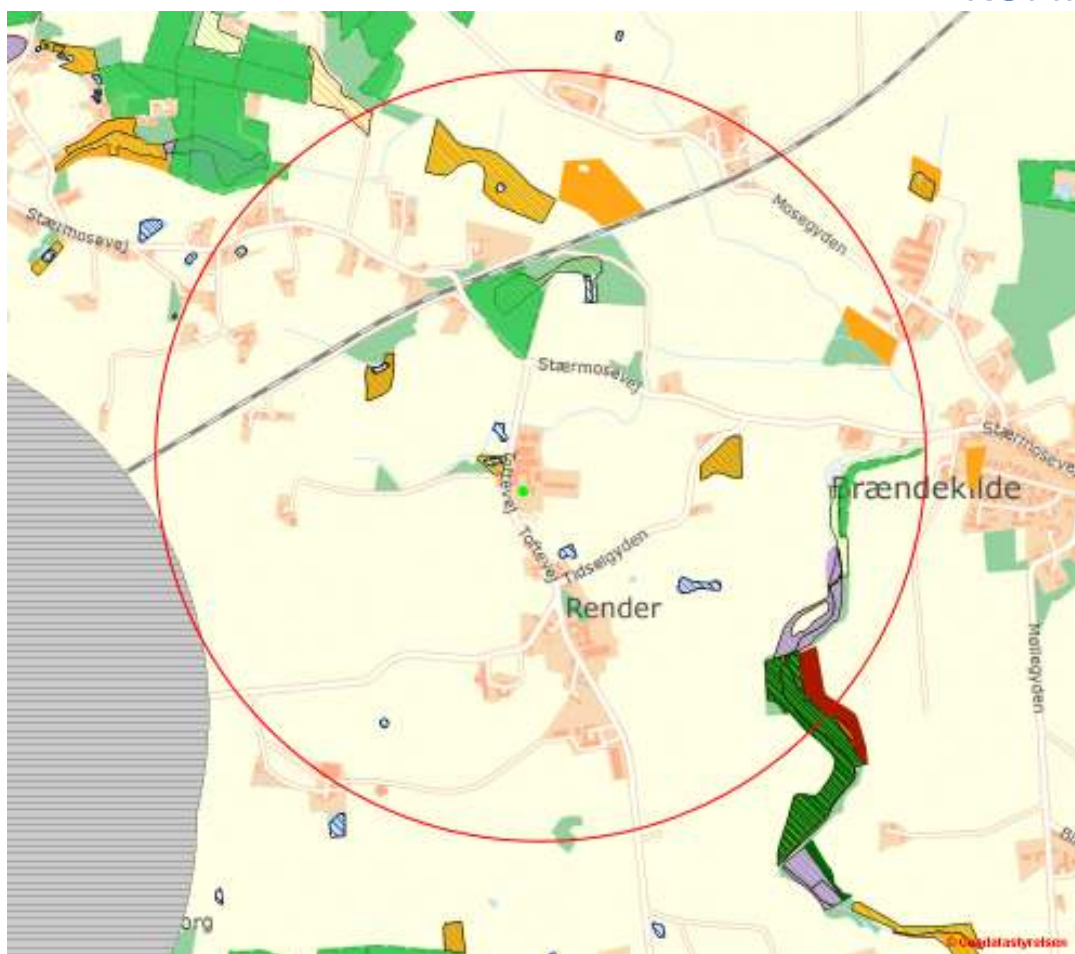
Fravænningsvægt = 7,2 kg

Det giver følgende beregning:

$(1.530 \times 125) / 6.250 - 1,98 - (35 \times 7,2 \times 0,0257) = 22,1 \times 1.620 \text{ søer} = 35.875 \text{ kg N}$

8.7.5 Ammoniakpåvirkning af natur

I miljøgodkendelsen fra 2010 blev der redegjort for naturområderne omkring staldanlægget. Der er sidenhen kommet ændringer til beskyttelsesniveauet for ammoniakdepositionen i naturområderne og en registrering af en mose mere nord for ejendommen. I det følgende redegøres derfor på ny for naturområderne inden for 1.000 meter af staldanlægget på Vennersminde – se figur 2:



Figur 2: Naturområder inden for 1.000 af staldanlægget på Vennersminde.

I venstre hjørne af figur 2 ses et gråskraveret felt og det er 1.000 meter zonen til nærmeste naturområde beskyttet efter § 7 i husdyrgodkendelsesloven. Der er derfor næsten 2 km til nærmeste § 7 beskyttet naturområde og det vil på grund af afstanden ikke blive påvirket af udvidelsen på Vennersminde.

Naturområderne inden for 1.000 meter af staldanlægget på Vennersminde er alle kategori 3 natur. De nærmeste naturområder ligger lige på den anden side af Toftevej, vest for staldanlægget, og det er to søer og en eng, der er beskyttet efter § 3 i naturbeskyttelsesloven. Søer og enge er per definition ikke ammoniakfølsom natur og indgår derfor ikke i denne vurdering.

Nærmeste potentielt ammoniakfølsom natur er fredskoven lige nord for Vennersminde. Korteste afstand fra staldanlæg til skov er ca. 196 meter og beregningerne i husdyrgodkendelse.dk viser, at merdepositionen i skoven bliver på 1,9 kg N/ha pr. år med det ansøgte. Assens Kommune har den 1. september 2015 besigtiget skoven og vurderet, at den ikke er ammoniakfølsom. Der blev kun fundet almindelig skovarter på besigtigelsen. Der er tale om en blandingsskov med løv og nål. Rødgran er dominerende nåletræsart. Der er en del Ask, som er ved at gå ud og derudover spredte Bøg samt få Ege sp., Birk sp., Alm. Hyld, Hvid Tjørn, Hassel og Fugle-Kirsebær. Urtevegetationen består af bl.a. af Stor Nælde, Hvid Annemone, Skovsylv-

re, Lodden Dueurt, Rynket Rose, Brombær, Feber-Nellikerod, Lysesiv, Mose-Bunke og Burre-Snerre. Derudover virker skoven forstyrret tilgrænsende banelegeme samt hyppig kørsel i skoven.

Der blev på besigtigelsen ikke registreret arter, som er på Naturstyrelsens liste ved prioritering af særligt værdifulde skove omfattet af skovlovens § 25, og der er ikke registreret oplagte levesteder for disse arter.

Derfor er det Assens Kommunes vurdering, at den samlede totalbelastning på 3,8 kg N/ha pr. år ikke medfører en væsentlig negativ påvirkning af arterne i skoven.

Inden for en afstand af ca. 300 meter til staldanlægget er der tre § 3 beskyttede moser. Alle tre moser får en merdeposition på under 1 kg N/ha pr. år ifølge beregningerne i husdyrgodkendelse.dk mellem 0,3 og 0,7 kg N/ha pr. år.

Assens Kommune kan ifølge husdyrgodkendelsesbekendtgørelsen bilag 3 ikke stille krav om en lavere merdeposition end 1,0 kg N/ha pr. år for kategori 3 natur. Dermed er ammoniakdepositionskravet overholdt.

Sydøst for Vennersminde i en afstand på ca. 648 meter ligger en større mose, som i godkendelsen fra 2010 fik en særlig beskyttelse, da den både den gang og i den nu gældende kommuneplan er både A og B målsat. Ifølge beregningerne i husdyrgodkendelse.dk er merdepositionen kun på 0,2 kg N/ha pr. år i dette område. Ændringer i bilag 3 har betydet, at Assens Kommune ikke længere er mulighed for, at stille yderligere krav til depositionen.

De resterende naturområder inden for 1.000 meter til staldanlægget på Vennersminde må forventeligt få en lavere merdeposition med det ansøgte end de ovenfor nævnte naturområder.

Det generelle reduktionskrav for ammoniakbelastningen fra produktionsudvidelser og ændringer i landbrugets husdyrproduktion vil betyde, at baggrundsbelastningen vil falde yderligere. Baggrundsbelastningen er ifølge DMU (2011-tal) ca. 13,7 kg N/ha/år (oplyst af Natur- og Miljøklagenævnet).

Assens Kommune vurderer ud fra ovenstående, at der ikke er grundlag for at stille yderligere vilkår til reduktion af ammoniak, end det, der i ansøgningen er redegjort for, og det som det generelle reduktionskrav medfører.

8.8 Arealerne

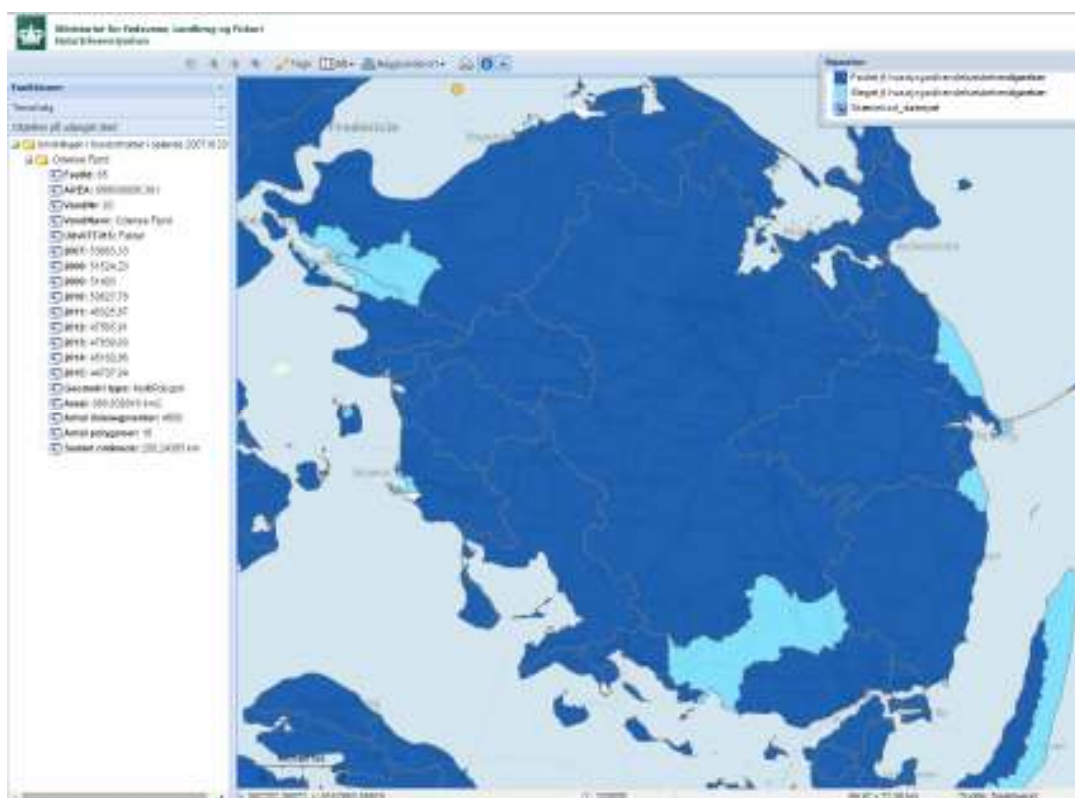
I lighed med den oprindelige godkendelse til Vennersminde i 2010 er der ingen arealer knyttet til denne ansøgning om tillæg. Som tidligere nævnt i denne redegørelse bliver al husdyrgødning fra produktion kørt til biogasanlæg og den afgassede gylle afsættes på aftalearealer.

8.8.1 Nitrat (overfladevand)

Selvom der ingen arealer er til ansøgningen afhænger afskæringskriterier for skadevirkning af nitratudvaskning til overfladevand af husdyrbrugets placering. Derfor redegøres der nu for dette i det følgende, da der ikke blev redegjort for dette ved miljøgodkendelse i 2010.

Afskæringskriterium for skadevirkning af nitratudvaskning til overfladevand
 Miljøstyrelsen har fastlagt en række afskæringskriterium for skadesvirkning af nitratudvaskning til overfladevand, som fremgår af deres wiki-vejledning. Det første afskæringskriterium er om antallet af dyreenheder (DE) i det aktuelle opland, hvor projektet agtes gennemført, har været stigende siden 1. januar 2007.

Ifølge Statsforvaltningen Nordjyllands kortværk (november 2015) over udviklingen af husdyrtrykket i kystoplande, ligger Vennersminde i et opland (Odense Fjord) hvor husdyrtrykket er faldet fra 2007 – 2015.



Figur 3: Vandopland med oplandsgrænser og oversigt over udviklingen i husdyrtryk.

Udover at husdyrtrykket forsat er faldet i oplandet, hvor bedriften ligger, så har Assens Kommune ikke har kendskab til andre kilder med en øget nitratudvaskning i oplandet siden 2007. Kriteriet er dermed overholdt.

Anden del af afskæringskriteriet kan ikke vurderes, da der ikke indgår arealer med det ansøgte.

8.9 Ophør

Ved eventuelt ophør af produktionen skal ansøger tage kontakt til kommunen med henblik på en miljømæssig korrekt afvikling. Der vil blive stillet vilkår om tømning og rengøring af såvel staldbygninger som gyllebeholdere.

8.10 *Beredskabsplan*

Der er stillet vilkår om en beredskabsplan for landbruget i forbindelse med miljøgodkendelsen i 2010, men da projektet ikke er blevet realiseret er der heller ikke indsendt nogen beredskabsplan til Assens Kommune. Vilkåret gør sig fortsat gældende og er opdateret i forholdene til nuværende praksis.

8.11 *Sammenfatning*

Der er søgt om et tillæg til den eksisterende miljøgodkendelse (2010/2012), hvor dyreholdet ændres fra en årsproduktion på 1.145 søer, 34.350 smågrise (7,2 – 30 kg) og 45.000 fasankyllinger svarende til 429,6 DE til en årsproduktion bestående af 1.620 søer, 16.000 smågrise (7,2 – 32 kg) og 45.000 fasankyllinger svarende til 453,8 DE.

Udvidelsen skal ske i nye staldbygninger der opføres i tilknytning til det eksisterende staldanlæg.

Det er kommunens vurdering, at det ansøgte overholder de gældende miljøregler og kan gennemføres som beskrevet i ansøgningen og denne redegørelse. I godkendelsen skal der fastsættes vilkår, som ophøjer de afgivne oplysninger sammen med vurderingen i denne redegørelse til speciel lov for I/S Vennersminde Svineproduktion. Disse vilkår vil sammen med kravene i den generelle miljølovgivning blive det nye reguleringssværktøj for anlæggelse og drift af landbruget.

8.12 *Offentlighed/Naboorientering*

Naboorientering om det ansøgte projekt blev ved brev af 3. september 2015 foretaget hos omboende. Her indkom ingen bemærkninger.

Miljøgodkendelsen bliver offentliggjort ved annoncering på Assens Kommunes høringsportal torsdag den 19. november 2015. Der vil blive sendt orienteringsbrev til omboende. Øvrige myndigheder og interesseorganisationer vil blive orienteret via digitalpost.

Trine Bonrud Helleskov
Miljømedarbejder, Agronom

