

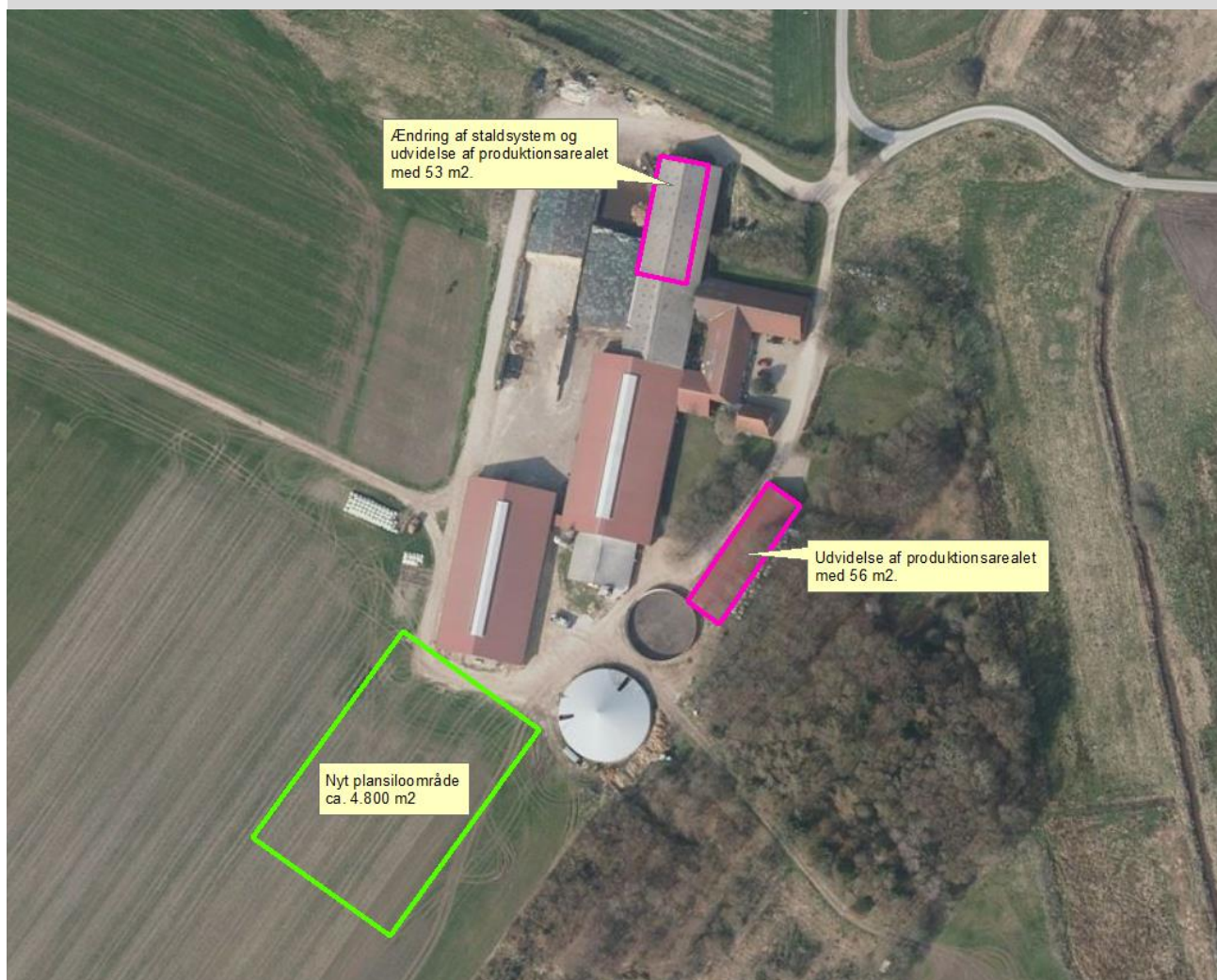
MILJØGODKENDELSE
af
Isbjerg Møllegård
Isbjerg Møllevej 115
6800 Varde

I henhold til § 16a i Bekendtgørelse af lov nr. 520
af 1. maj 2019
om husdyrbrug og anvendelse af gødning m.v.

Varde
Kommune



Godkendt 31. juli 2020



Postadresse:
Varde Kommune
Bytoften 2, 6800 Varde

Udarbejdet af:

Sagsbehandler: Jørgen Enevoldsen
Direkte tlf. 7994 7150
E-mail: jene@varde.dk

VARDE KOMMUNE

Erhvervscenteret - Landbrug
Teknik og Miljø
Bytoften 2
6800 Varde

www.vardekommune.dk
vardekommune@varde.dk

Doknr. 46156-20

Sagsnr. 20-4033

Indholdsfortegnelse:

1	INDLEDNING	5
2	BAGGRUND FOR MILJØGODKENDELSE	6
2.1	DATABLAD	6
2.2	BAGGRUND OG HISTORIK	6
3	GODKENDELSE	7
3.1	BESKRIVELSE AF PROJEKTET	7
3.2	DISPENSATION	7
3.3	SUPPLERENDE OPLYSNINGER	7
3.4	FORUDSÆTNINGER	8
4	VILKÅR FOR MILJØGODKENDELSEN	9
4.1	PRODUKTIONSAREALER OG OPBEVARINGSLAGRE	9
4.2	DRIFT OG INDRETNING	9
4.3	LANDSKABSINTERESSER	9
4.4	AMMONIAKREDUCERENDE TILTAG	10
4.5	OPBEVARING OG HÅNDTERING AF HUSDYRGØDNING	10
4.6	LUGT	10
4.7	STØJ OG VIBRATIONER	10
4.8	STØV	11
4.9	SKADEDYR	11
4.10	SPILDEVAND, OVERFLADEVAND OG RESTVAND	11
4.11	MARKVANDINGSBORINGER	12
4.12	OPLAG AF OLIE, PESTICIDER OG ØVRIGE KEMIKALIER	12
4.13	LYS	12
4.14	EGENKONTROL	12
4.15	UHELD OG RISICI	12
4.16	OPHØR	12
5	KLAGEVEJLEDNING	13
6	OFFENTLIGGØRELSE	14
7	MILJØTEKNISK BESKRIVELSE OG VURDERING	15
7.1	BELIGGENHED	15
7.2	AFSTANDSKRAV	16
7.3	LANDSKAB OG KULTURMILJØ	17
7.4	SAMDRIFT	21
7.5	BIAKTIVITETER	21
7.6	INDRETNING	21
7.7	PRODUKTIONSAREALERS OG OPBEVARINGSLAGRES STØRRELSE	23
7.8	FORBRUG AF VAND OG ENERGI	24
7.9	AFFALD	25
7.10	OLIE, KEMIKALIER, PESTICIDER OG MEDICIN	26
7.11	HUSDYRGØDNING - PRODUKTION, OPBEVARING OG UDBRINGNING	27
7.12	ENSILAGE- OG FODEROPBEVARING	27
7.13	LUGT	29
7.14	RYSTELSER OG STØJ	30
7.15	STØV	31
7.16	SKADEDYR	31
7.17	DØDE DYR	31
7.18	LYS	32
7.19	TRANSPORT SAMT TIL- OG FRAKØRSEL	32
7.20	SPILDEVAND	33

7.21	DRIFTSFORSTYRRELSER ELLER UHELD	36
7.22	BESKYTTEDE NATUROMRÅDER OMKRING HUSDYRBRUGET - AMMONIAK	37
7.23	PÅVIRKNING AF "BILAG IV ARTER"	42
7.24	BAT – AMMONIAK	43
8	EGENKONTROL.....	45
9	ALTERNATIVE MULIGHEDER.....	45
10	NABO- / PARTSHØRING	45
11	SAMLET VURDERING	46

1 Indledning

Denne miljøgodkendelse fastlægger de vilkår, der skal gælde for en udvidelse af husdyrbruget på Isbjerg Møllevej 115, 6800 Varde i Varde Kommune. Vilkårene sikrer, at udvidelse og drift af husdyrbruget kan ske uden at påvirke miljøet væsentligt.

Miljøet skal i denne sammenhæng forstås som omgivelserne i bred forstand, herunder befolkning, flora og fauna, vandmiljø, landskab og kulturhistorie samt ressourceforbrug.

I forbindelse med udarbejdelse af miljøgodkendelsen, har Varde Kommune udarbejdet en miljøteknisk beskrivelse og vurdering af det ansøgte projekt. Denne danner baggrund for afgørelsen, herunder de stillede vilkår, som fremgår af afsnit 4.

Ansøgningen om miljøgodkendelse har været offentliggjort på Digital MiljøAdministration (DMA) www.dma.mst.dk fra den 17. – 31. marts 2020. (Idéfasen). Offentligheden har hermed haft mulighed for at komme med forslag og bemærkninger til projektet, samt anmode om at få tilsendt udkast til afgørelse, når dette foreligger.

Varde Kommune har ikke modtaget henvendelser angående udvidelsen i idéfasen efter offentlig annoncering.

Et udkast til afgørelse har været sendt i parts-/nabohøring i 30 dage, hvor der har været mulighed for at komme med synspunkter, kommentarer eller indsigelser til projektet.

Copyright på kort: Grundkort – Varde kommune, Matrikelkort – GST, Luftfoto – Cowi.

2 Baggrund for miljøgodkendelse

2.1 Datablad

Ejer / Ansøger:	Joris van den Berg, tlf. 2233 4518, isbjerg115@hotmail.com
Kontaktperson:	Joris van den Berg, tlf. 2233 4518, isbjerg115@hotmail.com
Husdyrbrugets navn og adresse:	Isbjerg Møllegård, Isbjerg Møllevej 115, 6800 Varde
Ejerlav og matrikel nr.:	Isbjergmølle, Varde Jorder 1a m.fl.
Virksomhedens art:	Kvægbrug
Ejendomsnummer:	5730032748
CHR-nummer:	42564
CVR-nummer:	39988682
Konsulent:	Mette Ibsen-From, SAGRO, 7660 2192, mif@sagro.dk
Tilsynsmyndighed:	Varde Kommune
Er husdyrbruget et IE-brug:	Nej
Ansøgning:	Skema nr. 217832, version 5, indsendt den 29. juni 2020
Udkast i nabohøring:	30. juni 2020
Godkendelsesdato:	31. juli 2020

2.2 Baggrund og historik

28. august 2007 fik husdyrbruget en § 12-miljøgodkendelse til 375 jerseykøer + opdræt. Godkendelsen blev påklaget og af Miljøklagenævnet hjemvist til fornyet behandling.

30. september 2010 fik husdyrbruget en ny § 12-miljøgodkendelse til 400 jerseykøer + opdræt (fremover benævnt MGK2010).

4. marts 2015 fik husdyrbruget i tillæg nr. 1 til MGK2010 godkendelse til 618 jerseykøer samt enkelte opdræt (fremover benævnt T1-MGK2010).

Ny ejer har nu søgt om miljøgodkendelse på baggrund af et ønske om at udvide kvægproduktionen på Isbjerg Møllevej 115, 6800 Varde.

Ansøgningen er modtaget af Varde Kommune den 16. marts 2020.

I forbindelse med sagsbehandlingen er der indhentet supplerende oplysninger.

3 Godkendelse

Varde Kommune har afgjort, at husdyrbruget på Isbjerg Møllevej 115, 6800 Varde kan udvides som ansøgt. Der er nærmere redegjort for de vurderinger der ligger til grund for afgørelsen i den miljøtekniske beskrivelse og vurdering.

Miljøgodkendelsen meddeles efter § 16a i "Bekendtgørelse af lov nr. 520 af 1. maj 2019 om husdyrbrug og anvendelse af gødning m.v." herefter benævnt husdyrbrugloven, på en række nærmere angivne vilkår i afsnit 4.

Husdyrbruget skal til enhver tid leve op til gældende regler i love og bekendtgørelser – også selvom disse regler eventuelt måtte være skærpede i forhold til denne afgørelse.

Det skal i øvrigt bemærkes, at tilladelser og godkendelser der vedrører anden lovgivning, for eksempel byggetilladelse, skal indhentes særskilt.

Henvendelse om afgørelsen kan ske til Varde Kommune, Erhvervscenteret - Landbrug.

Eventuelle udvidelser og ændringer af husdyrbrugets anlæg, som ikke fremgår af denne afgørelse, skal meddeles til – og godkendes af Varde Kommune inden disse gennemføres.

I henhold til husdyrbruglovens § 59a bortfalder godkendelsen, hvis den ikke er udnyttet, inden 6 år efter den er meddelt. Hvis en del af godkendelsen ikke er udnyttet, bortfalder godkendelsen for denne del.

3.1 Beskrivelse af projektet

Der har ind til nu (ifølge T1-MGK2010) været godkendelse til et dyrehold bestående af 618 jerseykøer, 22 jersey-kvier (23-24 mdr.) og 54 jersey-småkalve (0-2,5 mdr.).

Ifølge den nugældende husdyrbrugslov skal der ikke længere søges om og gives godkendelse til et bestemt dyrehold, men om et bestemt produktionsareal, det vil sige det areal, som dyrene på husdyrbruget kan opholde sig på.

Der søges om lovliggørelse af allerede ændret staldsystem samt udvidelse af produktionsarealet med 53 m² i bygning 3, se figur 5. Produktionsarealet ønskes udvidet med 56 m² i bygning 5, se figur 5. Hertil kommer at der søges om lov til at etablere et nyt plansiloområde på i alt ca. 4.800 m², se bygning 10, figur 5. Der søges om fleksibel kvægproduktion på alle produktionsarealer.

Der søges om produktionsarealer, som det fremgår af tabel 1.

3.2 Dispensation

Varde Kommune giver i henhold til § 9 stk. 3 i husdyrbrugloven dispensation, således at ændring af staldsystemet og udvidelse af produktionsarealet i staldbygning 3, se figur 2, kan lovliggøres med dens nuværende beliggenhed og størrelse indenfor afstandskravet på 30 m til matr. 1t, Isbjergmølle, Varde Jorder.

3.3 Supplerende oplysninger

I forbindelse med sagsbehandlingen har Varde Kommune orienteret og indhentet oplysninger fra følgende:

- Idéfasen ved offentlig annoncering
- Interne høringer i Varde Kommune
- Nabohøring ved berørte naboer

3.4 Forudsætninger

Varde Kommune forudsætter, at projektet gennemføres og drives som beskrevet i ansøgningen, og at den generelt gældende lovgivning overholdes.

Miljøgodkendelsen meddeles på vilkår, der sikrer at kravene i § 27 i husdyrbrugloven opfyldes. Der stilles derfor følgende vilkår til husdyrbrugets anlæg:

4 Vilkår for miljøgodkendelsen

4.1 Produktionsarealer og opbevaringslagre

- a. Husdyrbruget må maksimalt have produktionsarealer og arealer med gødningsopbevaring, som det fremgår af tabel 1, og beliggende, som det fremgår af figur 5 og 6.

4.2 Drift og indretning

- a. Husdyrbrugets drift og indretning skal være i overensstemmelse med de oplysninger der fremgår af den miljøtekniske beskrivelse, med mindre andet fremgår af afgørelsens vilkår.
- b. De vilkår der vedrører driften, skal være kendt af de ansatte/andre der er beskæftiget med den pågældende del af driften. Et eksemplar af miljøgodkendelsen skal til enhver tid være tilgængeligt for de personer, der har ansvaret for husdyrbrugets daglige drift.

Ensilageplansilo

- c. Senest 14 dage før etablering af ensilageplansilo skal du til Varde Kommune indsende følgende:
 - Dokumentation for at ensilageopbevaringsanlæggets bund og eventuelle sider opføres i henhold til reglerne i husdyrgødningsbekendtgørelsen, herunder styrke, tæthed og bestandighed.
 - Redegørelse for mure / randbelægning / hældning
 - Målfaste tegninger af ensilageopbevaringsanlægget med afløb og rørføring fra ensilageplansilo til opsamlingsbeholder
- d. Ensilageplansiloen må ikke opføres inden Varde Kommune har givet godkendelse på baggrund af at alle nødvendige oplysninger er indsendt, jf. ovenstående.
- e. Senest 2 måneder efter at du har etableret ensilageplansiloen, skal du anmelde det til Varde Kommune, som så registrerer det i BBR.

Opsamlingsbeholder til restvand og rør til opsamlingsbeholder

- f. Senest 14 dage før etablering af opsamlingsbeholder til restvand, skal du til Varde Kommune indsende følgende i en anmeldelse:
 - Oplysning om nøjagtig placering af - og størrelse på beholderen
 - Dokumentation for at beholderen inklusiv rørføring opføres i henhold til reglerne husdyrgødningsbekendtgørelsen, herunder styrke, tæthed og bestandighed.
 - Målfaste tegninger af beholderen inklusiv højde samt rørføring til- og fra tanken
 - Dokumentation for at opsamlingsbeholder er dimensioneret i forhold til kapaciteten.
- g. Opsamlingsbeholderen må ikke opføres inden Varde Kommune har givet godkendelse på baggrund af at alle nødvendige oplysninger er indsendt, jf. ovenstående.
- h. Opsamlingsbeholderen skal have en størrelse på mindst 137 m³. Hvis forpladsen på 1.400 m² holdes helt ren, så helt rent overfladevand herfra kan ledes til jordoverfladen, er det dog tilstrækkeligt at beholderen har en størrelse på 96 m³.
- i. Senest 2 måneder efter at du har etableret beholderen skal du anmelde det til Varde Kommune, som så registrerer det i BBR.

4.3 Landskabsinteresser

- a. Placering, udformning, arkitektur og materialevalg af nybyggeri skal følge beskrivelsen i den miljøtekniske redegørelse.
- b. Bygningerne skal opføres i afdæmpede farver og i ikke-reflekterende materialer.
- c. Nord for husdyrbruget skal eksisterende beplantning bevares, ligesom der skal bevares / etableres solitære træer langs indkørslen som det fremgår af figur 4. Træerne skal være etableret inden udgangen af 2020.

- d. Omkring ny plansilo skal der etableres solitære træer, som det fremgår af figur 4. Træerne skal være etableret senest udgangen af det år, hvor plansiloen etableres.
- e. Hvis ny plansilo ikke bliver etableret, træder de vilkår om beplantning fra T1-MGK2010 i funktion, som det fremgår af figur 4a.

4.4 Ammoniakreducerende tiltag

Drænet gulv i bygning 3

- a. I Bygning 3, se figur 5, skal der i gangarealerne være faste, drænedede gulve med skraber.
- b. Gulve støbt på stedet skal være dimensioneret med et fald på minimum 1,5 % mod gulvmidte. Præfabrikerede gulve skal have et fald på minimum 1,0 % mod gulvmidte.
- c. Gulvet skal være udført med ajlefløb. Lysningsarealet til ajlefløb/gylleopsamling må maksimalt udgøre 5 % af det samlede gangareal.
- d. Der skal hver dag foretages skrabbinger hver anden time. Skraberer skal være forsynet med timer. Skraberer skal vedligeholdes i overensstemmelse med producentens vejledning. Vejledningen skal opbevares på husdyrbruget.

Overdækning af gyllebeholder

- e. Eksisterende gyllebeholder (bygning 7, figur 5) skal være overdækket med fast overdækning i form af teltoverdækning med indvendigt skørt. Åbning af teltdugen må kun ske i forbindelse med omrøring, tømning og udbringning af gylle.
- f. Skader på teltoverdækningen skal repareres inden for en uge efter skadens opståen. Såfremt en skade ikke kan repareres inden for en uge, skal der indgås aftale om reparation inden to hverdage efter skadens opståen. Tilsynsmyndigheden underrettes straks herom.

4.5 Opbevaring og håndtering af husdyrgødning

- a. Påfyldning af gylle til gyllevogn og lignende skal altid ske under opsyn.

4.6 Lugt

- a. Hele husdyrbruget og dets omgivelser skal renholdes således, at lugtgener begrænses mest muligt.
- b. Såfremt tilsynsmyndigheden skønner, at lugtgener i omgivelserne vurderes at være væsentligt større end der kan forventes ifølge grundlaget for miljøvurderingen, skal husdyrbruget lade foretage undersøgelse af muligheder for begrænsning af lugtkilder og/eller behandling af afkastluften. Undersøgelsens omfang vil blive fastsat af tilsynsmyndigheden på baggrund af en konkret vurdering af sagen. Lugtundersøgelser kan maksimalt kræves én gang pr. år. Virksomheden afholder selv omkostningerne til dokumentation, undersøgelser og målinger.

4.7 Støj og vibrationer

- a. Husdyrbrugets bidrag til støjbelastningen må, ved udendørs opholdsarealer ved boliger beliggende i landzone uden for eget skel, ikke overskride de anførte værdier 1,5 meter over terræn i frit felt:

Tidspunkt	Støjgrænser	Reference tidsrum
Dag		
Mandag - fredag kl. 07 - 18	55 dB(A)	8 timer
Lørdag kl. 07 - 14	55 dB(A)	7 timer
Lørdag kl. 14 - 18	45 dB(A)	4 timer
Søn- og helligdag kl. 07 - 18	45 dB(A)	8 timer
Aften		
Alle dage kl. 18 - 22	45 dB(A)	1 time

Tidspunkt	Støjgrænser	Reference tidsrum
Nat		
Alle dage kl. 22 – 07	40 dB(A)	½ time

Støjgrænser

- b. Støjens maksimalværdi må om natten ikke overstige ovenstående grænseværdier med mere end 15 dB(A) ved alle beboelser.
- c. Ved dokumentation for overholdelse af støjvilkår skal der ses bort fra kortvarig sæsonafhængig kørsel udenfor husdyranlægget f.eks. pløjning og høst.
- d. Hvis tilsynsmyndigheden vurderer det nødvendigt, skal husdyrbruget dokumentere, at støjvilkåret er overholdt. Dokumentationen skal belyse støjbelastningen med husdyrbruget i fuld repræsentativ drift. Dette kan dog højst kræves en gang årligt, såfremt ovennævnte støjgrænser overholdes.

Dokumentationen skal ske i form af resultat af en støjmåling udført efter retningslinjerne i Miljøstyrelsens vejledning nr. 5 og 6/1984, eller efter en beregning udført efter den nordiske beregningsmetode for ekstern støj fra virksomheder jf. Miljøstyrelsens vejledning nr. 5/1993. Ved ændringer skal den nyeste vejledning anvendes.

Er dokumentationen udført som beregning, skal den indeholde de oplysninger om beregningsforudsætningerne, som er nødvendige for vurdering af rigtigheden af beregningsresultaterne. Er dokumentationen udført som måling, skal driftsforholdene under målingen beskrives. Som udgangspunkt accepteres en ubestemthed på de målte eller beregnede støjbelastninger på max. +/- 3 dB(A).

- e. Målingerne eller beregningerne skal udføres af en person eller et laboratorium, som er akkrediteret af DANAK eller godkendt af Miljøstyrelsen til "Måling – ekstern støj".
- f. Resultaterne skal sendes til tilsynsmyndigheden senest 1 måned efter målingernes gennemførelse.

4.8 Støv

- a. Drift af anlægget må ikke medføre væsentlige støvgener uden for husdyranlægget.

4.9 Skadedyr

- a. Der skal på husdyrbruget foretages effektiv fluebekæmpelse i overensstemmelse med de til enhver tid nyeste retningslinjer fra Aarhus Universitet, Institut for Agroøkologi.
- b. Opbevaring af foder skal ske på en sådan måde, at der ikke opstår risiko for tilhold af skadedyr.

4.10 Spildevand, overfladevand og restvand

- a. Der må ikke udledes overfladevand fra befæstede arealer til dræn/vandløb, med mindre der foreligger en tilladelse til det.
- b. Al overfladevand fra eksisterende ensilageplansiloer med forplads (bygning 9, figur 5) skal ledes til gyllesystemet.
- c. Udsprinklingsanlægget til restvand fra nye ensilageplansiloer skal etableres og som minimum fungere i henhold til Landbrugets Byggeblad nr. 103.09-05.
- d. Det areal, der udsprinkles restvand på, skal i m² være mindst lige så stort som det areal, der opsamles restvand fra.
- e. Der må ikke løbe restvand væk fra de arealer, der udsprinkles restvand på.

- f. Der må ikke være vandløb, grøfter, drænbrønde eller borer indendørs indenfor 15 m fra det område, hvor der udsprinkles restvand.
- g. Overkant af opsamlingsbeholder til restvand skal være over niveau for opsamlingsarealet, så der ikke kan ske overløb.
- h. Der må ikke løbe tagvand ind på den eksisterende ensilageplads (bygning 9, se figur 5).
- i. Tagvand fra bygning 2 og 3, se figur 5 skal nedsives, som beskrevet i T1-MGK2010, se figur 9. Ønskes tagvandet bortledt på anden måde skal der forinden indhentes tilladelse til dette.

4.11 Markvandingsboringer

- a. Boringerne DGU121.546 og DGU 121.158 skal sløjfes af en autoriseret brøndborer senest 1. september 2020.

4.12 Oplag af olie, pesticider og øvrige kemikalier

- b. Opbevaring af kemikalier, samt spildolie og kemikalieaffald, skal foregå i rum med fast bund og uden mulighed for forurening af jord, afløbssystem, grundvand og vandløb.

4.13 Lys

- a. Driften må ikke medføre væsentlige lysgener uden for husdyrbruget.

4.14 Egenkontrol

Skrabere i bygning 3

- a. Enhver form for driftsstop af skraberne skal noteres i logbog med angivelse af årsag og varighed.
- b. Tilsynsmyndigheden skal underrettes ved driftsstop, der har en varighed af mere end 2 dage.
- c. Logbog, servicefaktura, registrering fra datalogger eller lignende, der dokumenterer, at skraberen er i drift og vedligeholdes, skal opbevares på husdyrbruget i mindst fem år og forevises på tilsynsmyndighedens forlangende.

Overdækning af gyllebeholder

- d. Der skal føres en logbog for gyllebeholderen, hvori eventuelle skader på teltoverdækningen noteres med angivelse af dato for skaden samt dato for reparation. Logbogen skal opbevares på husdyrbruget i mindst fem år og forevises på tilsynsmyndighedens forlangende.

4.15 Uheld og risici

- a. Alle uheld og driftsforstyrrelser, herunder evt. spild på udendørs arealer, der kan medføre forurening, skal straks meddeles alarmcentralen (tlf.: 112) og efterfølgende Erhvervscenteret, Varde Kommune (tlf.: 7994 6800).

4.16 Ophør

- a. Ved ophør af driften, skal der træffes de nødvendige foranstaltninger for at undgå forureningsfare. Alle opbevaringsanlæg skal tømmes og rengøres, og husdyranlægget skal fremstå i miljømæssig god stand.

5 Klagevejledning

Afgørelsen kan påklages til Miljø- og Fødevareklagenævnet i henhold til § 76 i Husdyrbrugloven af de klageberettigede, der fremgår af lovens §§ 84-87.

Hvis du ønsker at klage over afgørelsen skal du gøre det elektronisk og direkte til Miljø og Fødevareklagenævnet via Klageportalen. Du kan få adgang til Klageportalen via <https://kpo.naevneneshus.dk>

Din klage skal være modtaget senest den 28. august 2020.

Det er en betingelse for behandling af din klage, at du indbetaler et gebyr.

Vejledning om hvordan du klager og om gebyrordningen kan du finde på <https://kpo.naevneneshus.dk>

Samme sted fremgår det også, at der er visse særlige forhold, som kan begrunde en undtagelse fra kravet om at klage via Klageportalen.

Har du brug for yderligere oplysninger eller hjælp til Klageportalen, kan du kontakte nh@naevneneshus.dk eller tlf. 7240 5600.

Såfremt afgørelsen ønskes indbragt for domstolene, skal søgsmål være anlagt inden 6 måneder fra afgørelsens offentliggørelse samt være i overensstemmelse med § 26 i forvaltningsloven.

6 Offentliggørelse

Offentliggørelse af afgørelsen sker på Digital MiljøAdministration <https://dma.mst.dk/> under "Offentliggørelser", den 31. juli 2020.

På Varde Kommunes vegne den 31. juli 2020



Jørgen Enevoldsen

Miljømedarbejder

Kopi sendt til:

- Mette Ibsen-From, SAGRO, e-mail: mif@sagro.dk
- Styrelsen for Patientsikkerhed, Tilsyn og Rådgivning Syd, Nytorv2, 1. sal, 6000 Kolding, e-mail: trsyd@stps.dk
- Danmarks Fiskeriforening, Nordensvej 3, Taulov, 7000 Fredericia, e-mail: mail@dkfisk.dk
- Ferskvandsfiskeriforeningen for Danmark, v. Niels Barslund, Vormstrupvej 2, 7540 Haderup, e-mail: nb@ferskvandsfiskeriforeningen.dk
- Arbejderbevægelsens Erhvervsråd, Reventlowsgade 14,1, 1651 Kbh.V, e-mail: ae@ae.dk
- Forbrugerrådet, Fiolstræde 17, 1017 Kbh.K, e-mail: fbr@fbr.dk
- Det Økologiske Råd, Blegdamsvej 4B, 2200 Kbh.N, e-mail: husdyr@ecocouncil.dk
- Danmarks Sportsfiskerforbund, Skyttevej 5, 7182 Bredsten, e-mail: lbt@sportsfiskerforbundet.dk
- Danmarks Naturfredningsforening, Masnedøgade 20, 2100 København Ø, e-mail: dnvarde-sager@dn.dk
- Dansk Ornitologisk Forening, Vesterbrogade 140, 1620 Kbh.V, e-mail: natur@dof.dk samt lokalforeningen for sydvestjylland e-mail: varde@dof.dk
- Arkvest, post@arkvest.dk

7 Miljøteknisk beskrivelse og vurdering

Beliggenhed, landskab og kulturmiljø

7.1 Beliggenhed

Husdyrbruget ligger på adressen Isbjerg Møllevvej 115, 6800 Varde, ca. 1,4 km nordvest for Varde, som også er nærmeste byzone, se figur 1.

Der er ingen samlet bebyggelse nærmere end Varde.

Nærmeste nabo uden landbrugspligt, Isbjerg Møllevvej 101 er beliggende ca. 700 m fra husdyrbruget, se figur 1.

De nærmeste øvrige nabobeboelser er Isbjerg Møllevvej 119, 122 og 131 samt Ortenvej 123, se figur 1.



Figur 1. Husdyrbruget i forhold til byzone, samlet bebyggelse og nærmeste naboer.

Varde Kommune vurderer at beliggenheden er tilstrækkeligt beskrevet.

7.2 Afstandskrav

Afstandskravene i henhold til § 6 i Husdyrbrugloven er overholdt, da husdyrbrugets anlæg ikke er beliggende:

- i et eksisterende eller ifølge kommuneplanens rammedel fremtidigt byzone- eller sommerhusområde
- i et område i landzone, der i lokalplan er udlagt til boligformål, blandet bolig og erhvervsformål eller til offentlige formål med henblik på beboelse, institutioner, rekreative formål og lign.,
- i en afstand mindre end 50 m fra ovennævnte områder eller
- i en afstand mindre end 50 m fra en nabobeboelse.

Følgende afstandskrav i henhold til § 8 i husdyrbrugloven er overholdt:

- almene vandforsyningsanlæg (50 m)
- vandløb, dræn og søer (15 m)
- offentlig vej og privat fællesvej (15 m)
- levnedsmiddelvirksomhed (25 m)

Følgende afstandskrav i henhold til § 8 i husdyrbrugloven er ikke overholdt:

- ikke almene vandforsyningsanlæg (25 m)
- beboelse på samme ejendom (15 m)
- naboskel (30 m)



Figur 2. Manglende overholdelse af afstandskrav, borer, beboelse og naboskel.

Ikke almene vandforsyningsanlæg (25 m)

Afstandskravet på 25 m til to markvandingsvandboringer er ikke overholdt. Det drejer sig om DGU 121.546 og DGU 121.158, som begge ligger indenfor 5-8 m fra staldbygninger, se figur 2.

I T1-MGK2010 blev der stillet vilkår om at DGU nr. 121.546 skal sløjfes inden ny stald (bygning 2) blev bygget. DGU 121.158 fremgår ikke af T1-MGK2010.

Ansøger har søgt om dispensation fra afstandskravet på 25 m for de to borer til eksisterende staldbygninger.

Varde Kommune giver afslag på ansøgning om dispensation. Boringerne ligger meget tæt på staldbygningerne, og der er ikke noget underliggende lerlag til at beskytte mod eventuel forurening. Vandindvindingsstilladelse for begge borer er udløbet, og Varde Kommune ønsker ikke at forny disse.

Varde Kommune stiller derfor vilkår om, at borerne DGU121.546 og DGU 121.158 skal sløjfes af en autoriseret brøndborer senest 1. september 2020.

Beboelse på samme ejendom (15 m)

Afstandskravet på 15 m til beboelse på samme ejendom er ikke overholdt når det gælder eksisterende staldbygning 4, se figur 2.

I T1-MGK2010 har Varde Kommune vurderet, at da der er tale om ældre eksisterende og lovligt opført bygninger, vurderer Varde Kommune, at det ikke er nødvendigt at dispensere fra afstandskravet.

Der sker som følge af denne miljøgodkendelse ikke nogen udvidelse af produktionsarealet i bygningen. Varde Kommune vurderer derfor fortsat at det ikke er nødvendigt at dispensere fra afstandskravet.

Naboskel (30 m)

Afstandskravet på 30 m til naboskel er ikke overholdt for eksisterende staldbygning 3 og for eksisterende ensilageplansiloer. Staldbygning 3 er beliggende i en afstand af ca. 13-18 m fra naboskel til matr. 1t, Isbjergmølle, Varde Jorder, og ensilageplansilo er beliggende i en afstand af ca. 19-28 m fra samme skel, se figur 2.

I T1-MGK2010 gav Varde Kommune dispensation, så ensilageplansilo med forplads kunne bygges ind til 19 m fra naboskel, og således at bygning 3 kunne lovliggøres i en afstand af ind til 13 m fra naboskellet.

Der sker som følge af denne miljøgodkendelse ingen ændringer, når det gælder ensilageplansiloen. Den tidligere givne dispensation står således stadig ved magt.

I bygning 3 sker der en udvidelse af produktionsarealet. Ansøger anfører, at da udvidelsen foregår inde i bygningen, vil det ikke ændre oplevelsen af bygningen i forhold til naboskellet. Der er ikke beboelse tæt ved skel, der kan opleve forøgede gener på grund af det udvidede produktionsareal. Ansøger søger derfor om fornyet dispensation fra afstand til naboskel for byg 3, således at produktionsarealet kan udvides i bygningen.

Varde Kommune har skriftligt forelagt ønsket for ejer af 1i, Isbjergmølle, Varde Jorder, som ikke har haft indvendinger.

Varde Kommune giver i henhold til § 9 stk. 3 i husdyrbruksloven dispensation, således at ændring af staldsystemet og udvidelse af produktionsarealet i staldbygning 3 kan lovliggøres.

7.3 Landskab og kulturmiljø

I forbindelse med sagsbehandlingen er husdyrbrugets beliggenhed i forhold til udpegningerne i Varde Kommunes Kommuneplan 2017 samt andre udpegninger blevet gennemgået. Husdyrbrugets anlæg ligger **indenfor**

- Landzone
- Fredede og bevaringsværdige bygninger: Beboelsesbygningen er registreret som bevaringsværdig med en bevaringsværdi på 4.
- Uforstyrret landskab: Husdyrbruget ligger udenfor uforstyrret landskab, men lige op ad et uforstyrret dallandskab.
- Overgangslandskab
- Særligt værdifuldt landbrugsområde
- Skovrejsning: Husdyrbruget ligger delvist i skovrejsningsområde og delvist i område, hvor skovrejsning er uønsket.
- Hovedindsatsområde
- Eksisterende skov / fredskov

Af Kommuneplan 2017 for Varde Kommune fremgår det blandt andet, at

Anvendelse af reflekterende materialer i **det åbne land** (Landzone) skal søges begrænset og om nødvendigt afskærmes.

Bygninger, der er registreret med en bevaringsværdi på 1-4, udpeges i kommuneplanens rammedel som **bevaringsværdige**. Bevaringsværdige bygninger må kun nedrives med tilladelse fra Byrådet. I forbindelse med ombygning eller anden ændring af en bevaringsværdig bygning, skal bygningen oprindelige arkitektur søges bevaret.

De **uforstyrrede landskaber** skal søges friholdt for større tekniske anlæg og jordløse brug.

I **overgangslandskaber** skal nye bygninger og anlæg, der visuelt vil opleves fra dal- eller kystlandskaber tilpasses landskabets karakter, særligt med hensyn til beplantning, placering, udformning og materialevalg.

I **særligt værdifulde landbrugsområder** skal det sikres, at arealerne kan anvendes længst muligt til landbrugsmæssige formål før overgangen til anden anvendelse.

I **særligt værdifulde landbrugsområder** med **skovrejsningsinteresser** har skovrejsning høj prioritet.

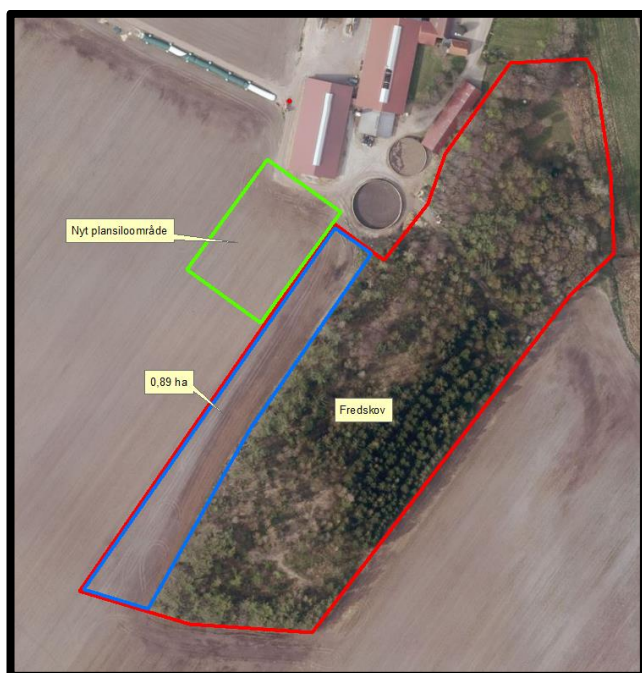
I **særligt værdifulde landbrugsområder** beliggende i beskyttede landskabstyper, skal etableringen af nye bygninger og anlæg, der er nødvendige for landbrugets drift, ske i overensstemmelse med retningslinjerne for den pågældende landskabstype.

Hovedindsatsområder udgør rammen for de områder, hvor kommunen vil prioritere indsatsen inden for pleje og naturopretning. Hovedindsatsområderne fastlægger samtidig hovedstrukturen i det vidt forgrenede netværk af økologiske forbindelseslinjer i kommunen.

Husdyrbruget ligger ikke i nærheden af det **fredede områder**.

Fredskov er arealer, som altid skal drives efter skovlovens regler om god og flersidig skovdrift. Det betyder bl.a., at man ikke må bygge i fredskov. Det er ejerens pligt at sikre at skovloven overholdes.

I nærheden af husdyrbruget er der et skovareal, der er fredskov. Den tidligere ejer har fældet 0,89 ha og inddraget området i landbrugsdriften. Miljøstyrelsen har påbudt området genetableret som skov.



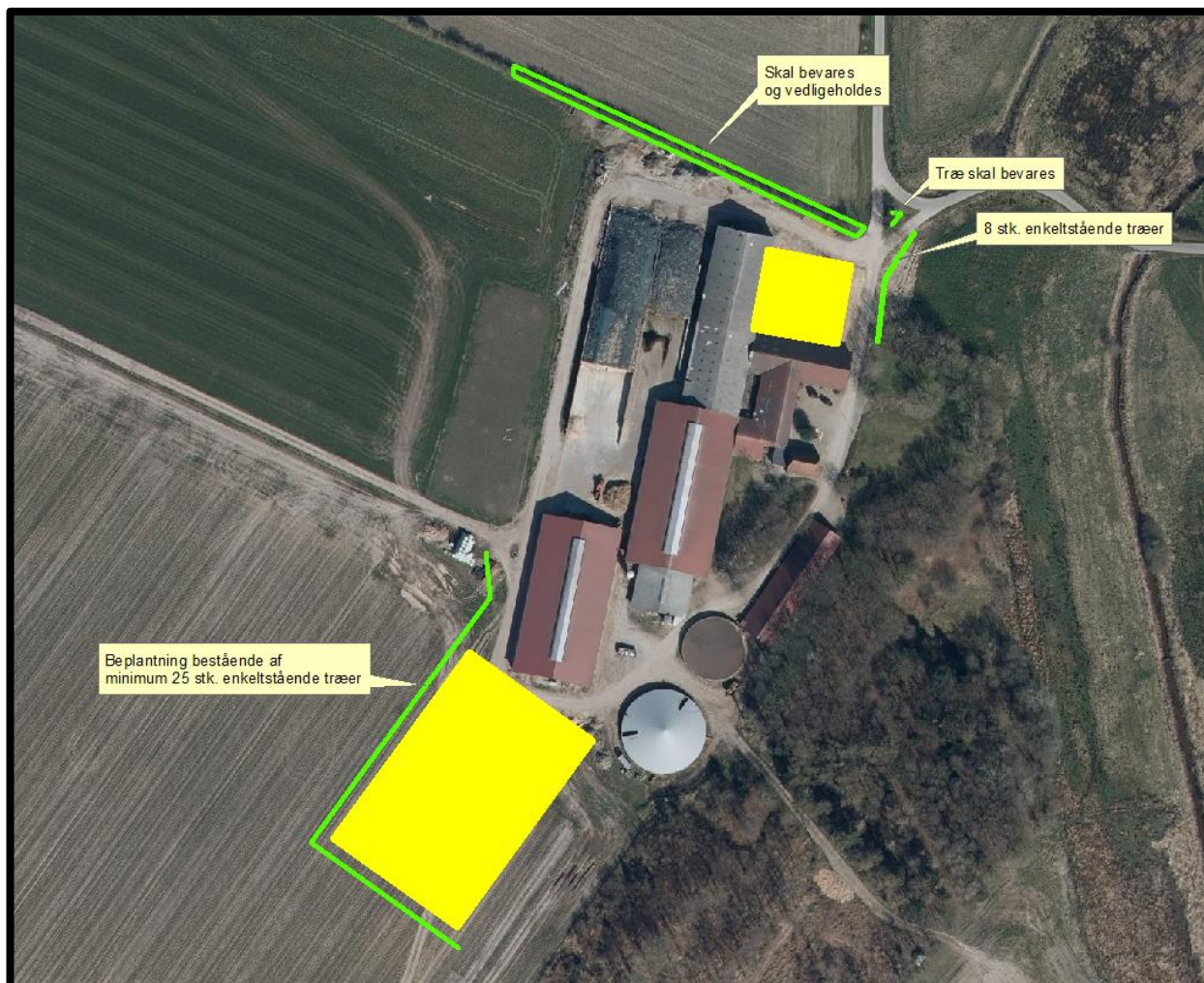
Figur 3. Nyt plansiloområde, og blå område, som skal genetableres som skov.

Der er ingen beskyttede sten- eller jorddiger i nærheden af husdyrbruget.

Nybyggeriet sker udenfor beskyttelseslinje for fredede fortidsminder, å-beskyttelseslinje, sø-beskyttelseslinje, strand-beskyttelseslinje og skov-byggelinje.

Nyt plansiloområde opføres udenfor området, som er registreret som fredskov.

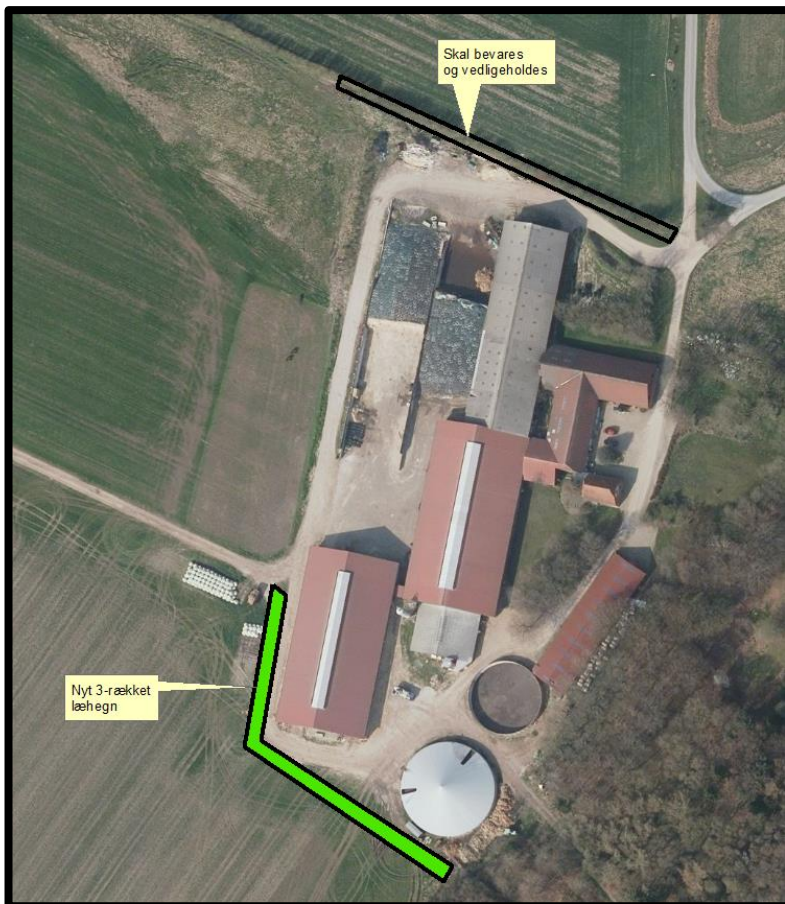
Ansøger oplyser, at der i forbindelse med ansøgningen har været en dialog med kommunen angående mulighederne for at tilpasse beplantningsvilkår i eksisterende miljøgodkendelse. Varde kommune har oplyst at det er vigtigt at bevare læhegn mod nord samt træ i græstrekant ved indkørslen. Ud fra dialogen er forslag til beplantning i figur 4 fremkommet. Det er planen at solitære træer ved indkørsel/ridebane samt langs nyeste stald (byg 2) etableres hurtigst muligt, mens træerne omkring den nye plansilo først plantes i forbindelse med etableringen af siloen.



Figur 4. Vilkår om beplantning af landskabshensyn.

Varde kommune stiller vilkår om de enkelte dele.

I tilfælde af at ny plansilo ikke bliver etableret træder de vilkår om beplantning fra T1-MGK2010 i funktion, som fremgår af figur 4a.



Figur 4a. Vilkår om beplantning af landskabshensyn fra T1-MGK2010.

Den nye ensilageplansilo etableres i sammenhæng med det eksisterende byggeri.

Varde Kommune vurderer at

- Byggeri af ny plansilo er erhvervsmæssigt nødvendig for landbrugsdriften
- udvidelsen ikke er i strid med Kommuneplan 2017 for Varde Kommune
- det samlede bygningsanlæg vil fremstå som en driftsmæssig enhed
- de nye driftsbygninger, ved overholdelse af de stillede vilkår, ikke ændrer væsentligt på oplevelsen af landskabet, samt at det ikke vil få indflydelse på det udpegede kulturmiljø
- at udvidelsen, og de deraf følgende ændringer i området, ikke vil være i strid med hensynet til kulturhistoriske interesser.

Varde Kommune stiller af hensyn til landskabsinteresser vilkår om at bygningerne skal opføres i afdæmpede farver og i ikke-reflekterende materialer.

Husdyrhold og drift

7.4 Samdrift

Ansøger oplyser følgende:

Udover Isbjerg Møllevej 115 ejer og driver Joris van den Berg Stilbjergvej 28, 6800 Varde, hvor der ikke er dyrehold og jorden tilhørende Stilbjergvej 24, 6800 Varde. Afstanden mellem ejendommene er ca. 1,7 og 1,5 km.

På baggrund af afstanden, og at ejendommen hver især kan drives som selvstændige enheder, vurderes der at der ikke er tale om en teknisk og forureningsmæssig forbindelse, jf. Husdyrlovens § 16c, imellem Isbjerg Møllevej 115 og Stilbjergvej 24 og 28. Der ansøges derfor en særskilt miljøgodkendelse til husdyrproduktionen på Isbjerg Møllevej 115.

7.5 Biaktiviteter

Ansøger oplyser, at der ingen biaktiviteter er på husdyrbruget.

7.6 Indretning

Oversigt over husdyrbrugets bygninger fremgår af figur 5.



Figur 5. Oversigt over husdyrbrugets bygninger.

Udvidelsen af husdyrbruget sker ved at der skiftes staldsystem i staldbygning 3, se figur 5. Produktionsarealet udvides med 53 m² i bygning 3 og 56 m² i bygning 5, se figur 5. Hertil kommer etablering af nyt plansiloanlæg på ca. 4.800 m² inklusive forplads, som er bygning 10, se figur 5.

Skift af staldsystem og udvidelse af produktionsarealet i bygning 3 er allerede gennemført. Der er derfor tale om en lovliggørelse.

Bygning 1

Eksisterende staldbygning. Produktionsarealet er både i 8 års-drift, nudrift og ansøgt drift angivet uden foderbord og nakkebomsareal. Eksisterende drivgang mellem bygning 1 og 2 er inkluderet i produktionsarealet i nudrift og i ansøgt drift. Mellem nudrift og ansøgt drift er der sket en ombygning fra automatisk foderanlæg til almindeligt foderbord, som er lidt bredere. Dette er årsagen til at produktionsarealet i nudriften er lidt større end i ansøgt drift.

Der er fri gennemgang til foderlade/vendeplads og bygning 3.

I ansøgt drift er produktionsarealet angivet til at være **1.580 m² sengestald m. spalter (bagskyl eller ringkanal)**. Nakkebomsarealet indgår ikke i produktionsarealet.

Bygning 2

Eksisterende stald med **dybstrøelse og lang ædeplads med spalter**. Stalden er indrettet med foderbane og har derfor et smalt foderbord. Produktionsarealet er inkl. separationsboks og drivgang, men er fraregnet foderbord samt område med foderstationer og fodersiloer. Der er naturlig ventilation i bygningen.

I ansøgt drift er produktionsarealet i *husdyrgodkendelse.dk* angivet til at være **1.446 m² dybstrøelse**.

Bygning 3

Eksisterende staldbygning. Stalden er blevet ombygget fra dybstrøelsesstald til at være indrettet som sengestald med fast drænet gulv. I den forbindelse er produktionsarealet blevet forlænget med ca. 3,8 m mod syd. Denne ombygning/udvidelse lovliggøres i forbindelse med nærværende miljøgodkendelse. Produktionsarealet i nudrift er estimeret ud fra ansøgers oplysninger dvs. nuværende længde 42,45 m fraregnet ca. 4 senge (0,95 m x 4) og foderbord 4 m bredde uændret i forhold til eksisterende.

Produktionsarealet i ansøgt drift er fratrukket foderbord men er inkl. nakkebomsarealet.

Der er fri gennemgang til foderlade/vendeplads, hvor der i 8-års driften var opstaldet 18 småkalve. Produktionsarealet i 8 års-driften er estimeret til 18 stk. x 1,7 m x 1 m, svarende til ca. 31 m².

I ansøgt drift er produktionsarealet angivet til at være **681 m² sengestald med fast drænet gulv**.

Bygning 4

Eksisterende stald med dybstrøelsesboks.

I ansøgt drift er produktionsarealet angivet til at være **473 m² dybstrøelse**.

Bygning 5

Eksisterende kalvestald. Stalden er indrettet med enkelt- og fællesboks. En del af enkeltboksene udskiftes i ansøgt drift med fællesboks. Som følge af dette udvides produktionsarealet med 56 m² i ansøgt drift.

Når det gælder 8-års driften, blev der i MGK2010 i stalden godkendt 132 kvier (9-25 mdr) på senge med fast drænet gulv. Der blev sandsynligvis aldrig etableret fast drænet gulv i stalden. Produktionsarealet i 8-års driften er ukendt, men der er taget udgangspunkt i § 30 i bekendtgørelse om hold af malkekvæg og afkom af malkekvæg. For kreaturer <200 kg skal der være 2,7 m² pr dyr, dette svarer for det godkendte dyrehold til i alt ca. 357 m². En del af dyrene har formodentlig været over 200 kg og produktionsarealet antages derfor underestimeret.

I ansøgt drift er produktionsarealet angivet til at være **256 m² med dybstrøelse**.

Bygning 6

Eksisterende gyllebeholder på 1.800 m³ fra 1988. Der anvendes naturligt flydelag.

Bygning 7

Eksisterende gyllebeholder på 3.000 m³ fra 2006. Gyllebeholderen er teltverdækket.

Bygning 8

Eksisterende malkestald.

Bygning 9

Eksisterende plansilo med forplads. Overfladevand opsamles til gyllesystemet.

Bygning 10

Ny plansilo. Der etableres 4 stk. siloer á ca. 60 m x 14 m og en forplads mod nord på ca. 25 m x 56 m. Overfladevand opsamles og udsprinkles. Der etableres en opsamlingsstank ved siloen.

Det samlede areal bliver ca. 4.800 m². For at overholde kravene i *Landbrugets Byggeblad nr. 103.09-05: Udsprinkling af ensilagesaft og restvand* skal opsamlingsbeholderen være mindst 137 m³. Varde Kommune anbefaler at den laves endnu større, da der erfaringsmæssigt opstår problemer med at udsprinkle i perioder med megen regn.

Hvis forpladsen på 1.400 m² holdes helt ren, så helt ren overfladevand herfra kan ledes til jordoverfladen, er det dog tilstrækkeligt at beholderen har en størrelse på 96 m³.

Bygning 11

Ridebane. Denne er tidligere godkendt i en landzonetilladelse.

Bygning 12

Garage

Bygning 13

Stuehus

Drivgange / opsamlingsareal

Drivgang mellem bygning 1 og bygning 2 er medtaget som produktionsareal.

Varde Kommune vurderer at indretningen er tilstrækkelig beskrevet.

Der stilles vilkår om, at husdyrbrugets indretning og drift skal være i overensstemmelse med de oplysninger der fremgår af denne miljøtekniske beskrivelse.

7.7 Produktionsarealers og opbevaringslagres størrelse

I tabel 1 ses produktionsarealets størrelse for 8 år siden, som nuværende drift og som ansøgt drift.

Bygning	Staldsystem / type af opbevaringsanlæg	Dyre-type / gødningstype i ansøgt drift	8 årsdrift, m ²	Nudrift, m ²	Ansøgt, m ²
1	Sengestald m. spalter (bagskyl el. ringkanal)	Alle kvæg	1.664	1.664	1.580
2	Dybstrøelse (med lang ædeplads med spalter)	Alle kvæg, heste, får og geder	0	1.446	1.446
3	Dybstrøelse		31	628	
3	Fast drænet gulv	Alle kvæg			681
4	Dybstrøelse	Alle kvæg, heste, får og geder	473	473	473
5	Dybstrøelse	Alle kvæg, heste, får og geder	357	200	256
I alt			2.525	4.411	4.436
6	Gyllebeholder	Flydende	450	450	450
7	Gyllebeholder	Flydende	759	759	759
I alt			1.209	1.209	1.209

Tabel 1. Produktionsarealers og opbevaringslagres størrelse.

Ansøger oplyser følgende:

Produktionsarealet i denne ansøgning er opgjort dels ud fra byggetegninger udleveret af ansøger og dels ud fra opmålinger foretaget i samarbejde med ansøger.

Der sker som følge af det ansøgte en udvidelse af produktionsarealerne i og med at der godkendes et areal i bygning 3, som er ombygget og udvidet og arealet med kalvebokse i bygning 5 udvides.



Figur 6. Oversigt over produktionsarealer.

Produktionsarealets størrelse for 8 år siden blev godkendt i MGK2010.

Produktionsarealets størrelse i nudriften er godkendt i T1-MGK2010.

Varde Kommune vurderer at produktionsarealet er tilstrækkeligt beskrevet.

7.8 Forbrug af vand og energi

Ansøger har oplyst følgende:

Vand

Vandforbruget på denne bedrift anvendes primært til drikkevand og markvanding. Ved fuld udnyttelse af staldanlægget vil vandforbruget stige lidt, som følge af flere dyr. Der anvendes vand fra offentligt vandværk.

Til kvæg anvendes drikkekar som er udformet og placeret så unødigt vandspild undgås. Lækager identificeres, stoppes og repareres hurtigst muligt. Vaskeautomat til malkeanlæg er forsynet med vandsparer.

Vurdering

Der er fokus på at minimere vandforbruget, både i forbindelse med daglig drift men også ved udskiftning af teknikker der forbruger vand. Det vurderes derved at brugen af naturressourcer sker på en forsvarlig måde.

Energi

På ejendommen anvendes der energi i form af el og dieselolie. Elforbruget anvendes hovedsageligt til malkning, gyllepumpning, belysning, foderfremstilling og udfodring.

Der er naturlig ventilation i kostaldene hvilket er medvirkende til at reducere elforbruget. Køletanken har et system med to køleanlæg og vakuumpumpen er frekvensstyret, tiltag der medvirker til at elforbruget reduceres. Der er etableret varmegenvinding i forbindelse med mælkenedkøling. Varmen anvendes til opvarmning af brugsvand i driftsbygningerne. Der er natbelysning i staldene.

Vurdering

Der er fokus på at minimere energiforbrug, både i forbindelse med daglig drift men også ved udskiftning af teknikker der forbruger energi. Det vurderes derved at brugen af naturressourcen sker på en forsvarlig måde. Det vurderes derfor at der på ejendommen er fokus på besparelse af energi, og driften af husdyrbruget forventes ikke at medføre væsentlige følgevirkninger for miljøet på baggrund heraf.

Klima

Klimapåvirkninger søges begrænset ved at holde fokus på energiforbrug og transporter så CO₂-belastningen minimeres så vidt muligt. Dette er beskrevet i foregående afsnit vedr. "Energi" med diverse tiltag.

Denne ejendom bidrager til klimaindsatsen med bl.a. følgende tiltag:

- Overdækning af gyllebeholder, reducerer metanudledningen, pga. at der skabes et bedre miljø for visse mikroorganismer, som er drivhusgasreducerende.
- Vakuumpumpen er frekvensstyret. Dette er med til at reducere energiforbruget og derved også CO₂ emissionen.
- Der er varmegenvinding fra mælkenedkøling, derved reduceres energi indkøb, der potentielt kunne komme fra afbrænding af fossilt brændstof.

Ud fra ovenstående vurderes det at klimapåvirkningen fra ejendommen søges begrænset.

Varde Kommune vurderer, at energi- og vandforbruget er tilstrækkeligt beskrevet.

7.9 Affald

Ansøger oplyser følgende:

Husdyrbruget er omfattet af kommunens til enhver tid gældende Regulativ for Erhvervsaffald, og er dermed forpligtet til at kildesortere og bortskaffe alt erhvervsaffald i henhold til denne og den til enhver tid gældende Affaldsbekendtgørelse.

I den daglige drift vil der være en række affaldsprodukter til bortskaffelse via kommunale ordninger og modtagestationer. Affaldet tilstræbes opbevaret og bortskaffet i overensstemmelse med affaldsregulativerne for Varde Kommune.

Dagrenovation samt pap og papir fra bedriften fyldes i affaldscontainer. Affaldscontaineren tømmes hver 14. dag via den kommunale ordning.

Forbrændingseget affald fra produktionen opbevares i container, som tømmes ved behov af godkendt modtager pt. Marius Petersen.

Ikke forbrændingseget affald (f.eks. eternit, glaserede fliser og tegl, imprægneret træ o.l.). Normalt forefindes der ikke "ikke forbrændingseget affald" på ejendommen, men i tilfælde af den type affald opstår, så bortskaffes det til kommunal genbrugsplads. Eventuelt jernaffald bortskaffes til skrothandler.

Øvrigt farligt affald som f.eks. lysstofrør, el-sparepærer, oliefiltre, batterier eller spraydåser er der normalt ikke på ejendommen. Brugte oliefiltre ol. sørger værksted for. Hvis der er farligt affald indsamles det og bortskaffes til kommunal modtagestation.

Vurdering

Affald opbevares og bortskaffes i overensstemmelse med gældende lovgivning og affaldsdirektiver, og det vurderes ikke at håndteringen heraf kan medføre risiko for forurening af miljøet.

Husdyrbruget er omfattet af Varde Kommunes til enhver tid gældende Regulativ for Erhvervsaffald, og er dermed forpligtet til at kildesortere og bortskaffe alt erhvervsaffald i henhold til denne og den til enhver tid gældende Affaldsbekendtgørelse.

Varde Kommune gør opmærksom på at afbrænding af affald er ikke tilladt. Jævnfør § 1, stk. 2 i Miljøministeriets bekendtgørelse nr. 1459 af 7. december 2015 om "Forbud mod markafbrænding af halm mv." er det dog tilladt at foretage afbrænding af våde halmballer og halm, der har været anvendt til overdækning og lignende. Brandmyndigheden skal orienteres inden afbrændingen iværksættes.

Ønskes der afleveret affald på kommunal genbrugsplads, skal husdyrbruget være tilmeldt genbrugsordning for erhverv.

Varde Kommune vurderer ud fra ansøgers redegørelse at fast affald, olie og kemikalier opbevares, håndteres og bortskaffes miljømæssigt forsvarligt på husdyrbruget.

7.10 Olie, kemikalier, pesticider og medicin

Ansøger oplyser følgende:

Opbevaring af reststoffer skal ske på en forsvarlig måde, så der ikke er risiko for afløb til jord, kloak, overfladevand eller grundvand.

Olie

På ejendommen anvendes der olie, i form af diesel- og smøreolie. Dieselolie anvendes til landbrugsmaskinerne i forbindelse med markarbejdet mv. Dieselolien opbevares i overjordisk dieseltank på 2.500 liter.

Dieseltanken er placeret på fast bund uden afløb og er installeret med automatisk slukning ved påfyldning. Der er ikke spildolie på ejendommen. Olie skiftes af værksted.

Kemikalier og pesticider

På ejendommen anvendes der kemikalier hovedsagligt i form af pesticider og rengøringsmidler.

Maskinstationen står for sprøjtearbejde der er derved ikke større mængder pesticider opbevaret på ejendommen. Der kan dog være mindre mængder pesticider på ejendommen f.eks. til sprøjtning af gårdsplads ol. De vil i så fald blive opbevaret på fast bund uden afløb.

Nødvendige rengøringsmidler/pesticider/kemikalier bruges op i ejendommens drift, hvorved der normalt ikke er kemikalieaffald til bortskaffelse. Hvis reglerne ændres så et kemikalie, der tidligere har været benyttet på ejendommen, bliver ulovligt at bruge, bortskaffes eventuelle rester hurtigst muligt til Kommunal Modtagestation.

Medicin

Nødvendigt medicin udskrives af dyrlægen. Medicinen opbevares i et skab i malkestalden. Eventuelle medicinrester returneres til dyrlæge eller apotek. Det er dog sjældent at det sker, da alt det indkøbte opbruges. Skarpe og spidse genstande opbevares i lukket beholder i stalden, og afleveres til dyrlæge eller på kommunal genbrugsstation.

Vurdering

Det vurderes at reststoffer opbevares og håndteres miljømæssigt forsvarligt på ejendommen.

Varde Kommune gør opmærksom på, at opbevaring af diesel- og fyringsolie i overjordiske tanke skal ske i en typegodkendt beholder på varigt og stabilt underlag, og at der ikke må være risiko for afløb til jord, kloak, overfladevand eller grundvand.

Varde Kommune vurderer ud fra ansøgers redegørelse, at olie, kemikalier, pesticider og medicin opbevares og håndteres miljømæssigt forsvarligt på husdyrbruget.

7.11 Husdyrgødning - produktion, opbevaring og udbringning

Da der af ansøgningen ikke fremgår nogen besætningsstørrelse, men udelukkende produktionsarealer i staldene, er det ikke muligt at udregne en præcis produktion af flydende og fast husdyrgødning.

Opbevaringsanlæg for husdyrgødning skal have en kapacitet, der er tilstrækkelig til, at udbringningen kan ske i overensstemmelse med reglerne i Husdyrgødningsbekendtgørelsen. Efter de gældende regler vil dette normalt svare til 9 måneders husdyrgødningsproduktion.

Ansøger oplyser følgende:

Opbevaringsanlæg	Opførsels år / kontrolleret	Kapacitet (m ³)	Overfladeareal (m ²)	Teknologi
Gylletank 6	1988 / 2015	1.800	450	Flydelag
Gylletank 7	2006 / 2017	3.000	759	Overdækning
Gyllekanaler		1.450		
Gylletank Stilbjergvej 28	2000 / 2014	950		Flydelag
Gylletank Stilbjergvej 28	1985 / 2014	650		Flydelag
I alt		7.850		

Tabel 2. Opbevaringsanlæg til husdyrgødning.

Det er planen at søge om at etablere endnu en gyllebeholder på Stilbjergvej 28.

Flydende husdyrgødning omfatter gylle og hvad, der i øvrigt ledes til gylleanlægget i form af vaskevand mv.

Den flydende husdyrgødning fra staldene pumpes via jordledning til gyllebeholder. Gyllebeholderne tømmes vha. sugekran på gyllevogn.

Loven kræver minimum 9 måneders opbevaringskapacitet, hvilket til enhver tid skal være overholdt.

Dybstrøelse fra småkalvene anvendes som flydelag i den lille gyllebeholder. De øvrige stalde med dybstrøelse muges ud 3-4 gange om året, når dybstrøelsen har opnået tilstrækkelig komposteret tilstand til at blive kørt ud i markstakke. Markstakke etableres i henhold til gældende lovgivning.

Når det gælder opbevaring af kompost i markstak gælder reglerne i Miljøstyrelsens "Vejledning om etablering og overdækning af kompost i markstakke samt overdækning af fast gødning".

Varde Kommune henstiller endvidere til at eventuelle markstakke placeres med størst mulig afstand til nabobeboelser.

Varde Kommune vurderer, at produktion og opbevaring af husdyrgødning er tilstrækkeligt beskrevet, og at ansøger råder over tilstrækkelig opbevaringskapacitet til den producerede husdyrgødning.

7.12 Ensilage- og foderopbevaring

Ansøger oplyser følgende:

Ensilage opbevares i plansiloer, ved behov etableres markstakke efter gældende lovgivning. Der benyttes også wrapballer på ejendommen.

Kraftfoder mv opbevares i tårnsilo og den sydlige del af bygning 3.

I henhold til Husdyrgødningsbekendtgørelsen gælder der nøje definerede krav til indretning af ensilageplansiloer, hvad angår tæthed, afgrænsning, fald og afløb. Disse krav skal overholdes ikke bare for nye, men også for eksisterende siloer.

Som en del af det ansøgte ønskes der etableret ensilageplansiloer og forplads på i alt ca. 4.800 m².

Da der ikke i forbindelse med miljøansøgningen er indsendt detaljerede detaljer om plansiloerne, stiller Varde Kommune følgende vilkår:

Senest 14 dage før etablering af ensilageplansilo skal du til Varde Kommune indsende følgende:

- Dokumentation for at ensilageopbevaringsanlæggets bund og eventuelle sider opføres i henhold til reglerne i husdyrgødningsbekendtgørelsen, herunder styrke, tæthed og bestandighed.
- Redegørelse for mure / randbelægning / hældning
- Målfaste tegninger af ensilageopbevaringsanlægget med afløb og rørføring fra ensilageplansilo til opsamlingsbeholder

Ensilageplansiloen må ikke opføres inden Varde Kommune har givet godkendelse på baggrund af at alle nødvendige oplysninger er indsendt, jf. ovenstående.

Senest 2 måneder efter at du har etableret ensilageplansiloen, skal du anmelde det til Varde Kommune, som så registrerer det i BBR.

I henhold til lovgivningen må ikke-saftgivende ensilage opbevares i markstak.

Markstakke med ensilage skal altid som minimum overholde afstandskravene, som fremgår af husdyrgødningsbekendtgørelsens § 6.

Varde Kommune anbefaler endvidere at markstakke placeres under hensyntagen til naboer, så de placeres så langt væk fra nabobeboelser som muligt.

Varde Kommune vurderer ud fra ansøgers redegørelse at opbevaring af ensilage og foder er tilstrækkeligt beskrevet, og at ensilage og foder ved overholdelse af gældende lovgivning opbevares miljømæssigt forsvarligt på husdyrbruget.

Forurening og gener fra husdyrbrugets anlæg

7.13 Lugt

Lugt stammer fra staldene, samt fra opbevaring, transport og udbringning af husdyrgødning.

I Husdyrgodkendelsesbekendtgørelsens bilag 3 er fastsat det landsdækkende beskyttelsesniveau for lugt, der skal anvendes i kommunernes vurdering af, om der er væsentlige lugtgener i forbindelse med udvidelse af et husdyrbrug. Det fremgår af reglerne, at dette beskyttelsesniveau som udgangspunkt er tilstrækkeligt til at sikre omgivelserne imod væsentlige lugtgener.

Ifølge beskyttelsesniveauet skal projektet overholde bestemte lugtgeneafstande, hvis længde afhænger af forskellige områders lugtfølsomhed. Lugtgeneafstandene beregnes i *husdyrgodkendelse.dk* efter to forskellige metoder, henholdsvis den Ny Lugtvejledning og FMK-vejledningen. Det er de længste beregnede lugtgeneafstande, der skal overholdes.





Ved beregning af geneafstanden for lugt indregnes kumulation fra andre husdyrproducenter såfremt der er husdyrproducenter med en ammoniakemission på mere end 750 kg NH₃-N pr år indenfor en radius af 100 meter fra enkeltbeboelsen og såfremt der er husdyrproducenter med en ammoniakemission på mere end 750 kg NH₃-N pr år indenfor en radius af 300 meter fra samlet bebyggelse og byzone.

Ved én anden ejendom med en ammoniakemission på mere end 750 kg NH₃-N pr år forøges geneafstanden med 10 %.

Ved to eller flere andre ejendomme med en ammoniakemission på mere end 750 kg NH₃-N pr år forøges geneafstanden med 20 %.

Ifølge beregningerne udført i *husdyrgodkendelse.dk* vil geneafstanden i forhold til byzone være 508 meter, samlet bebyggelse 342 meter og enkeltbolig 117 meter. Genekriterierne er overholdt, se tabel 3.

Ved lugtberegning regnes fra midten af de enkelte stalde. Derfor er afstanden i tabel 3 anderledes end i figur 1.

Samlet resultat af lugtberegning ? i						
Bebyggelse	Kumulation	Model	Ukorrigeret geneafstand (m)	Korrigeret geneafstand (m)	Vægtet gennemsnitsafstand (m)	Genekriterie overholdt
 Isbjerg Møllevvej 101	0	FMK	117,3	117,3	764,8	Ja
 Ortenvej 145	1	NY	342,4	376,7	1656,5	Ja
 Varde Markjorder	0	NY	507,8	482,4	1507,9	Ja
 Varde Markjorder planlagt	1	NY	507,8	530,7	1513	Ja

Tabel 3. Beregnet geneafstand fra husdyrbruget efter planlagt udvidelse

Lovens minimumskrav til afstande til nærmeste beboelser indenfor de tre typer er overholdt. Varde Kommune vurderer derfor, at lugt fra staldene ikke vil give væsentlige gener for omgivelserne.

Der skal i henhold til gældende lovgivning være et tæt flydelag på gyllebeholderne. Den ene gyllebeholder er endvidere overdækket med teltdug. Møddinger uden daglig tilførsel skal i henhold til gældende lovgivning være overdækket med plastik eller kompostdug. Udbringning af husdyrgødning skal ske i henhold til de gældende regler.

Varde Kommune vurderer samlet, at lugt fra husdyrbrugets produktion, opbevaring og udbringning af husdyrgødning, ikke vil medføre lugtgener, der stiger til et niveau, som ikke bør accepteres af omgivelserne.

Der stilles generelle vilkår til forebyggelse af lugtgener, samt at der kan kræves undersøgelse, hvis det skønnes, at lugtgener i omgivelserne er større end det kunne forventes ud fra grundlaget for miljøvurderingen.

7.14 Rystelser og støj

Ansøger oplyser følgende:

Rystelser

Brug af maskiner i landbruget kan i nogle tilfælde give anledning til vibrationsgener. Dette vil typisk være rystelser maskinføreren udsættes for, fremfor rystelser der giver gener for det omgivende miljø. Denne type rystelser er en arbejdsmiljøfaktor og vurderingen af dette forhold indgår i arbejdspladsvurderingen (APV) og behandles ikke nærmere her.

I forbindelse med transport kan der muligvis være vibrationer fra køretøjerne. Dette vil dog ikke være i et omfang der overstiger, hvad der almindeligvis må forventes fra kørsler på landets veje. Der er ikke nabobeboelser beliggende umiddelbart op til veje eller indkørsler. Rystelser fra ejendommen eller transport i forbindelse med driften af denne forventes derfor ikke at give gener for omgivelserne.

Støj

De væsentligste støjklender på et kvægbrug er malkeanlægget, foderblanding, gyllepumper, foderleverancer, støj fra transport, m.v.

Alle staldene er med naturlig ventilation.

Der kan forekomme støj fra den daglige drift af malkeanlæg og fodringsanlæg. Malkeanlægget er placeret i separat og lukket teknikrum og fodringsanlægget er placeret indendørs. Udover det automatiske fodringsanlæg i bygning 2, fodres der med fuldfoder vogn i de øvrige staldbygninger. Der sker ingen ændringer i driften i forbindelse med nærværende miljøgodkendelse.

Der leveres foder i tårnsiloer og i lade. Leveringen sker normalt i dagtimerne. Indblæsning i fodersiloen og aflæsning er af kort varighed. Driften i forhold til fodersiloerne ændrer sig ikke i forbindelse med nærværende miljøgodkendelse.

Gyllepumpning fra stald til gylletank foregår med traktorpumpe. Oprøring af gyllebeholderne sker forud for udkørsel af gylle på markerne primært om foråret.

I forbindelse med høst ensileres der i plansiloer. I forbindelse med ensilering kan det blive nødvendigt at arbejde udenfor dagtimerne.

Vurdering

Husdyrbruget ligger i et landbrugsområde. Ejendommens beliggenhed i relativ lang afstand fra naboer, betyder at støjgener i forbindelse med produktionen vil være meget begrænset.

Det vurderes, at husdyrbruget på Isbjerg Møllevej 115 i betragtning af typer og størrelser af produktionsanlæggene, samt afstanden fra støjklender til omliggende beboelse, ikke kan forventes at ville frembringe støj, som kan medføre gener i omgivelserne.

I Miljøstyrelsens vejledning nr. 5/1984 om "ekstern støj fra virksomheder" anføres ingen grænseværdier for støjbelastningen fra virksomheder ved boliger i det åbne land. Dog anføres, at man som udgangspunkt ved fastsættelse af støjgrænser ved nærmest liggende enkeltbolig bør anvende de grænseværdier, som er gældende for områder med blandet bolig- og erhvervsbebyggelse. Disse værdier er anvendt i denne afgørelse.

I orientering fra Miljøstyrelsen nr. 9 1997 fremgår foreslåede grænser for vibrationer i det eksterne miljø.

Varde Kommune vurderer, at udvidelsen ikke vil medføre væsentlige støj- og rystelsesgener for omgivelserne.

Varde Kommune stiller dog generelle vilkår til overholdelse af støjgrænser, og at der om nødvendigt kan kræves dokumentation for at støjgrænserne er overholdt.

7.15 Støv

Ansøger oplyser følgende:

På et kvægbrug kan der være risiko for støvudvikling i forbindelse med strøning, foderleverancer og transporter.

Der strøs med snittet halm og savsmuld i sengebåsene dagligt. Eventuel støvudvikling vil normalt kun kunne mærkes inde i bygningerne.

Råvaresiloerne er forsynet med støvfilter. Dette begrænser støvudviklingen i forbindelse med foderleverancer. Det forventes derfor ikke omgivelserne vil opleve støvgener i forbindelse med indblæsningen.

I forbindelse med transporter vil der i tørre perioder kunne være lidt støvudvikling fra kørsel på grusvej. På grund af afstanden mellem interne køreveje og nærmeste nabo forventes dette dog ikke at medfører gener for de omkringboende.

Vurdering

Generelt vurderes at støvgener fra ejendommen vil være relative få og kortvarige og derfor ikke vil være til væsentlig gene for omkringboende naboer.

For at begrænse støvgener henviser Varde Kommune til god landmandspraksis. Blandt andet at al transport til og fra husdyrbruget bør forgå ved hensynsfuld kørsel, samt at alle aktiviteter på husdyrbruget planlægges, således at omgivelserne påvirkes mindst muligt.

Varde Kommune vurderer, at der som følge af udvidelsen ikke vil være aktiviteter, som vil medføre væsentlige støvgener. Der fastsættes vilkår om, at drift af anlægget ikke må medføre væsentlige støvgener udenfor husdyrbruget.

7.16 Skadedyr

Ansøger oplyser følgende:

For at bekæmpe skadedyr som kan være til gene for selve ejendommen foretages regelmæssig bekæmpelse af fluer, rotter og mus. Alle udendørs arealer samt områder omkring foderopbevaring holdes ryddeligt og rent.

Fluer bekæmpes med godkendte fluebekæmpelsesmidler i et begrænset, nødvendigt omfang og de til enhver tid nyeste retningslinjer fra Aarhus Universitet, Institut for Agroøkologi følges.

Rottebekæmpelse sker via kommunal ordning.

Vurdering

Det vurderes, at med det ansøgte projekt og håndteringen af forekomst af fluer og skadedyr, ikke vil blive en gene for de omkringboende.

Varde Kommune vurderer, at der udføres tilstrækkelig forebyggende bekæmpelse. Dog fastsættes vilkår til opbevaring af foder og om at foretage fluebekæmpelse efter retningslinjer fra Aarhus Universitet, Institut for Agroøkologi. Retningslinjer angiver en række afprøvede metoder og opdateres løbende.

7.17 Døde dyr

Ansøger oplyser følgende:

Døde dyr opbevares overdækket nord for bygningerne ved grusvej udfor kviestald (bygning 3). Placeringen af afhentningsstedet ligger ugeneret i forhold til nabobeboelser og forbipasserende. Døde dyr tilmeldes til afhentning af DAKA senest 24 timer efter dødsfaldet er konstateret.

Vurdering

Det vurderes, at husdyrbruget efterlever Bekendtgørelse nr. 558 af 01/06/2011 om opbevaring m.m. af døde produktionsdyr.

Opbevaring af døde dyr er reguleret af Fødevarerstyrelsens "Bekendtgørelse om opbevaring m.m. af døde produktionsdyr". Der er dog, i forbindelse med opbevaring af affald, stillet et generelt vilkår til forebyggelse af uhygiejniske forhold.

Varde Kommune vurderer ud fra ansøgers redegørelse, at døde dyr opbevares og bortskaffes miljømæssigt forsvarligt på husdyrbruget.

7.18 Lys

Ansøger oplyser følgende:

Der er ikke større udendørsbelysning på ejendommen. Der er dagslysstyrret natlys i staldene. I landzonetilladelse til ridebanen er der stillet vilkår om at der ikke må etableres lys i forbindelse med ridebanen. Der sker ingen ændringer i ejendommens belysning som følge af nærværende miljøgodkendelse.

Vurdering

Der sker ikke ændringer af udendørsbelysningen som følge af udvidelsen. Ejendommen er afskærmet af skov mod øst, mod nord er der læhegn beliggende i skel og mod syd og vest er der læhegn der afgrænser markarealet.

Eksisterende udendørs belysning vurderes ikke at være generende for omgivelserne og trafikken.

Varde Kommune vurderer, at der ikke vil være væsentlige gener forbundet med husdyrbrugets belysning. Dog stilles et generelt vilkår om, at husdyrbrugets drift ikke må medføre væsentlige lysgener udenfor husdyrbruget.

7.19 Transport samt til- og frakørsel

Ansøger oplyser følgende:

Til- og frakørsels forhold

Til ejendommen er der to indkørsler, der dog ender i samme kørevej. Hvilken indkørsel der vælges, afhænger af hvilken retning på Isbjerg Møllevej transporten skal køre. Der er ikke nabobeboelser beliggende i tilknytning til indkørslerne.



Figur 7. Til- og frakørsel

Transporter forekommer i forbindelse med levering af foder, gødning, brændstof og andre forbrugsstoffer. Der sker desuden transporter i forbindelse med afhentning af mælk, levende og døde dyr samt intern på bedriften. Endelig er der transporter i forbindelse med udbringning af husdyrgødning samt hjemtransport af afgrøder.

Én transport svarer til både en kørsel til og fra ejendommen.

Type	Antal/år, Nudrift	Antal/år, Ansøgt drift	Kommentarer
Indkøbt foder	100	100	
Afhentning af mælk	183	183	
Brændstof		6	
Husdyrgødning	350	350	
Husdyr til/fra ejendommen	75	52	
Grovfoder	250	250	
Døde dyr	200	70	
Affald	30	30	
Øvrige	100	100	
Samlet antal transporter	1.288	1.141	

Tabel 4. Antal transporter til og fra ejendommen.

De fleste transporter er med husdyrgødning og afgrøder. Derfor er belastningen af antallet af transporter i en kort afgrænset periode i forbindelse med sæsonen for gyllekørsel og høst. I højsæsonen kan det være nødvendigt med transporter i weekenden og uden for normal arbejdstid.

Mælketransporterne foregår hver anden dag. Afhentning af mælk/ levende dyr kan dog ske døgnet rundt i henhold til mejeriets/slagteriets køreplaner. Andre transporter foregår normalt i dagtimerne og på hverdage. I højsæsonen kan det være nødvendigt med transporter i weekenden og uden for normal arbejdstid.

Vurdering

Der er redegjort for til- og frakørselsforhold, samt at transporter så vidt muligt foregår i dagtimerne. Det vurderes på baggrund af ovenstående at transporter til og fra ejendommen ikke vil medføre væsentlig negativ påvirkning af nærmiljøet.

Varde Kommune vurderer, at transporterne og at til- og frakørsel til husdyrbruget ikke vil medføre væsentlige miljømæssige gener for de omboende.

7.20 Spildevand

Ansøger oplyser følgende:

Afløbsforhold

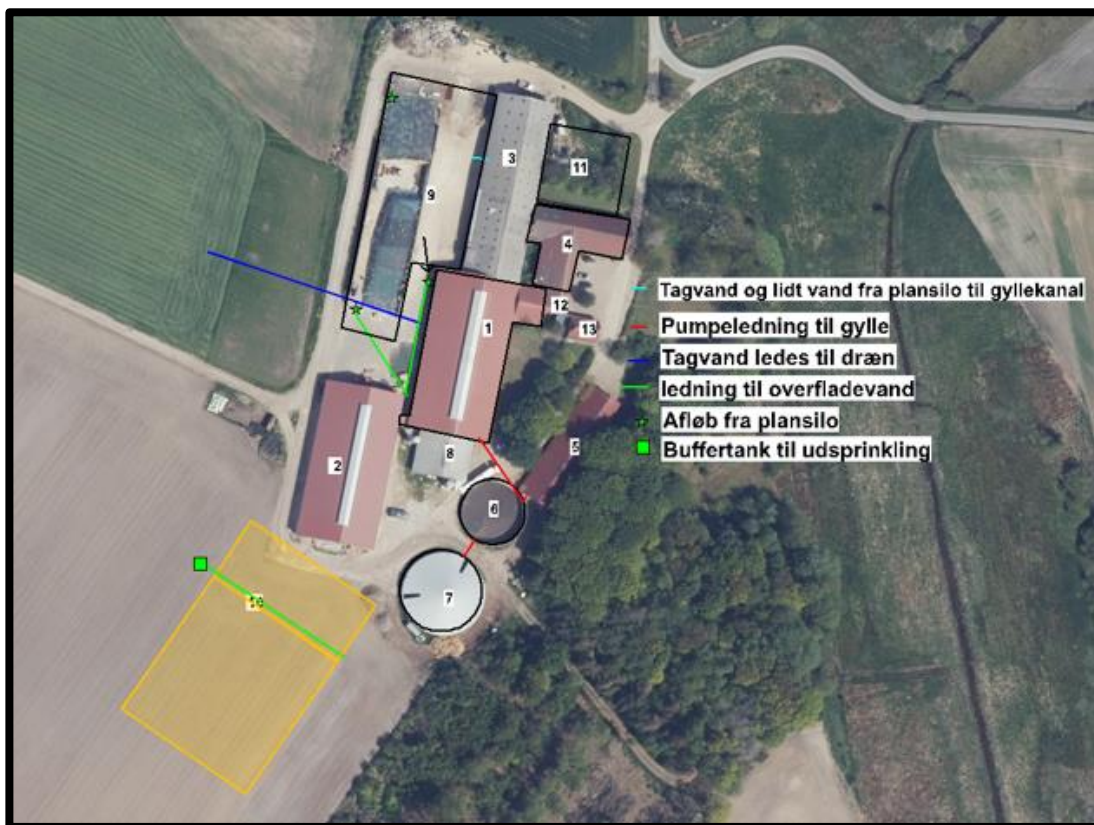
Skitse over afløbsforhold ses på nedenstående figur 8.

Der er ikke sanitært spildevand fra driftsbygningerne.

Procesvand fra rengøring af stalde og fra drikkevandsspild, malkerumsvand mv afledes til gyllekanalerne og er indregnet i normerne for gylleproduktion.

Vand fra eksisterende ensilagesiloer opsamles til gyllekanalerne. Vand fra nye plansiloer påtænkes udsprinklet på markarealet. I forbindelse med etableringen af plansiloen etableres en opsamlingstank til vandet, opsamlingstanken etableres som minimum jf. retningslinjerne i byggeblad 103.09-05 til udsprinkling af overfladevand fra ensilagesilo og -plads.

Der sker ingen ændringer i forhold til tagvand, da der ikke etableres nye tagflader. Jf. miljøgodkendelse 2010 ledes hovedparten af tagvandet på jordoverfladen. Vandet fra bygningerne ved plansiloen ledes til drænledning med afløb til Mariebæk. Tagvand fra byg 2 og 810 m² af den nordligste del af bygning 3 ledes jf. tillæg til miljøgodkendelse 2015 til nedsivning i faskiner, dog ledes tagvand fra en del af tagfladen byg 3 mod plansiloen til gyllekanalerne.



Figur 8. Afløbsplan

Det fremgår af ansøgningen at der ønskes opført en opsamlingsbeholder til restvand fra den nye ensilageplansilo.

Da der ikke i forbindelse med miljøansøgningen er indsendt detaljerede detaljer om opsamlingsbeholderen, stiller Varde Kommune følgende vilkår:

Senest 14 dage før etablering af opsamlingsbeholder til restvand, skal du til Varde Kommune indsende følgende i en anmeldelse:

- Oplysning om nøjagtig placering af - og størrelse på beholderen
- Dokumentation for at beholderen inklusiv rørføring opføres i henhold til reglerne husdyrgødningsbekendtgørelsen, herunder styrke, tæthed og bestandighed.
- Målfaste tegninger af beholderen inklusiv højde samt rørføringer til- og fra tanken
- Dokumentation for at opsamlingsbeholder er dimensioneret i forhold til kapaciteten.

Opsamlingsbeholderen må ikke opføres inden Varde Kommune har givet godkendelse på baggrund af at alle nødvendige oplysninger er indsendt, jf. ovenstående.

Opsamlingsbeholderen skal have en størrelse på mindst 137 m³. Hvis forpladsen på 1.400 m² holdes helt ren, så helt rent overfladevand herfra kan ledes til jordoverfladen, er det dog tilstrækkeligt at beholderen har en størrelse på 96 m³.

Senest 2 måneder efter at du har etableret beholderen skal du anmelde det til Varde Kommune, som så registrerer det i BBR.

Når det gælder opsamling, opbevaring, håndtering, og evt. udsprinkling af restvand fra ensilageplansiloerne gælder reglerne i husdyrgødningsbekendtgørelsen:

- anlæg, der anvendes til opbevaring af restvand, skal være udført af bestandige materialer, og skal have tilstrækkelig opbevaringskapacitet til, at udbringning kan ske miljømæssigt forsvarligt
- opbevaringsanlæg for restvand skal tømmes så ofte, at de ikke løber over
- restvand må kun tilføres afgrøder, som er omfattet af en kvælstofnorm

- udbringning af restvand må ikke give anledning til unødige gener
- restvand må ikke udbringes på en måde og på sådanne arealer, at der er fare for afstrømning til vandløb (herunder dræn), søer større end 100 m² og kystvande.
- udbringning af restvand på vandmættet, oversvømmet, frossen eller snedækket jord er ikke tilladt.

Der findes et landbrugsbyggeblad (103.09-05), som giver en anvisning på hvordan et udsprinklingsanlæg til ensilagesaft og restvand kan dimensioneres for at kunne leve op til reglerne i husdyrgødningsbekendtgørelsen.

Varde Kommune vælger at stille vilkår om at

- Det areal, der udsprinkles restvand på, skal i m² være mindst lige så stort som det areal, der opsamles restvand fra.
- Der må ikke løbe restvand væk fra de arealer, der udsprinkles restvand på.
- Der må ikke være vandløb, grøfter, drænbrønde eller boreriger indenfor 15 m fra det område, hvor der udsprinkles restvand.
- Overkant af opsamlingsbeholder til restvand skal være over niveau for opsamlingsarealet, så der ikke kan ske overløb.

Hvis det viser sig at udsprinkling af restvand ikke overholder reglerne i husdyrgødningsbekendtgørelsen eller de stillede vilkår, forbeholder Varde Kommune sig ret til at forlange anlægget udvidet/ændret, eller udsprinklingen helt stoppet.

Tagvand

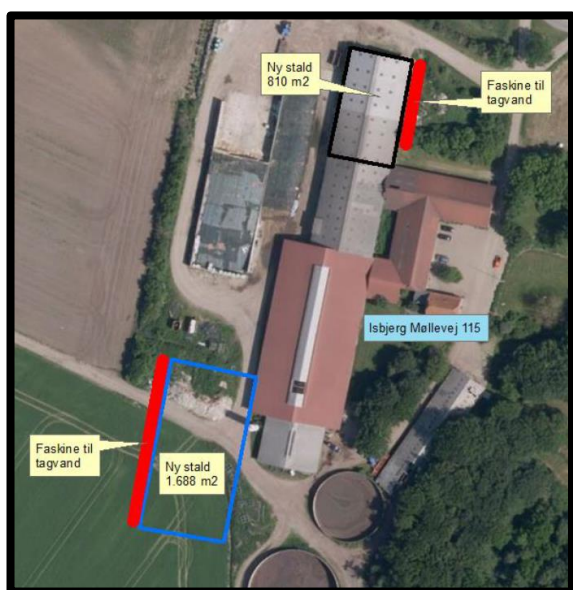
Af den miljøtekniske redegørelse fremgår det, at tagvand fra en del af tagfladen af bygning 3 ledes mod plansiloen til gyllekanalerne.

Af husdyrgødningsbekendtgørelsens § 18 fremgår det at

Ensilageopbevaringsanlæg skal være indrettet således, at forurening af grundvand og overfladevand ikke finder sted, og således at overfladevand fra omliggende arealer og tage ikke kan løbe ind på anlægget.

Varde Kommune stiller derfor vilkår om at der ikke må løbe tagvand ind på den eksisterende ensilageplads (bygning 9, se figur 5).

I forbindelse med T1-MGK2010 blev der givet tilladelse til nedsivning af tagvand fra bygning 2 og 3, se figur 9.



Figur 9. Tilladelse til faskiner.

Der er uvished om hvorvidt faskinerne er etableret. Ønskes tagvandet udledt på anden måde, skal der forinden indhentes tilladelse til dette.

7.21 Driftsforstyrrelser eller uheld

Ansøger oplyser følgende:

For at minimere risikoen for nedsvivning af stoffer til grundvandet samt beskyttelse af det omgivende miljø, er der redegjort for procedure for håndtering af gylle, kemikalier og olie ved uheld på husdyrbruget.

Redegørelse for mulige uheld:

Umiddelbare risici for uheld i forbindelse med driften, der kan medføre en øget forurening, vil være: brand, uheld med eller ved gyllebeholderne, herunder f.eks. beskadigelse af gyllebeholderne ved strejfen eller påkørsel, eller på anden måde ved lækage eller overløb, der vil medføre udsivning af gylle. Eller spild af kemi eller olie.

Minimering af risiko for uheld

Hvis der sker spild af olie under påfyldning, som ikke umiddelbart kan fjernes ved afgravning eller ved brug af sugemateriale (savsmuld eller lign.), vil både Alarmcentral (tlf. 112) og Miljøvagt blive kontaktet. Hvis der er mistanke om, at olie eventuelt kan sive ud af tanken, vil tanken blive tømt for olie. Såfremt det drejer sig om en mængde, som ejer ikke selv har mulighed for at fjerne, vil enten brandvæsenet eller en slamsuger, der må tage imod olieaffald, blive kontaktet, så tanken kan blive tømt. Såfremt der er sket spild, der ikke kan fjernes, vil både Miljøvagten og Alarmcentralen (tlf. 112) blive kontaktet.

Pesticider opbevares på fast bund uden afløb.

Gyllebeholderne er underlagt 10-års kontrol, hvor en kontrollant kontrollerer beholderens tæthed og kabler over og under terræn. Derudover observeres gyllebeholderne jævnligt for eventuelle revner, rust på synlige kabler, gylleudsivninger og andet. Ved påkørsel eller strejfen af gyllebeholderne med maskiner eller andet vil eventuelle revner blive tilset med det samme og udbedret straks. Hvis revnen ikke kan udbedres ved egen hjælp, vil beholderproducenten blive kontaktet om assistance.

Gylletankene tømmes med selvlæssende gyllevogne påmonteret sugekran.

Minimering af gene og forurening ved uheld

Hvis gyllebeholderen skulle springe, vil alarmcentralen på tlf.: 112 blive kontaktet øjeblikkeligt. Ved driftsuheld, hvor der er sket, eller hvor der er fare for at ske en større forurening af omgivelserne, vil alarmcentralen straks blive kontaktet på tlf.: 112. I tilfælde af lækage på gyllebeholderen forventes gyllen at samle sig på markarealet. Det forventes ikke at gyllen kan passere skoven og løbe til vandløb.

Vurdering

Det vurderes at der er taget tilstrækkelige forholdsregler i tilfælde af et uheld, ved at der er en procedure for hvad der skal gøres i tilfælde af et uheld og for at minimere risikoen for uheld.

Varde Kommune vurderer at ansøger har redegjort tilstrækkeligt for mulige uheld, samt for forholdsregler i tilfælde af uheld.

7.22 Beskyttede naturområder omkring husdyrbruget - ammoniak

På et husdyrbrug er det stalde og husdyrgødningslagre, der er hovedkilden til udledning af luftbåret kvælstof (ammoniakfordampning). Beregninger, der er foretaget i *husdyrgodkendelse.dk*, viser at ammoniakfordampningen fra 8-årsdriften er 3.137 kg kvælstof pr. år, fra nudriften 4.570 kg kvælstof pr. år og i ansøgt drift 4.598 kg kvælstof pr. år, se tabel 5.

Samlet ammoniakemission fra husdyrbruget (stald og lager) ? i			
Drifttype:	Ammoniakemission fra staldafsnit (kg NH ₃ -N/år)	Ammoniakemission fra lagre (kg NH ₃ -N/år)	Ammoniakemission fra husdyrbruget (kg NH ₃ -N/år)
Ansøgt drift	4265,9	332,0	4597,9
Nudrift	4237,7	332,0	4569,7
8 års-drift	2653,5	483,9	3137,3

Tabel 5. Beregninger af ammoniakfordampningen i *husdyrgodkendelse.dk*

Det ansøgte projekt medfører således en stigning i ammoniakfordampningen på 1.461 kg kvælstof pr. år i forhold til 8 års driften og 28 kg kvælstof pr år i forhold til nudriften.

Forudsætningerne for ammoniakemissionen i ansøgt drift er følgende:

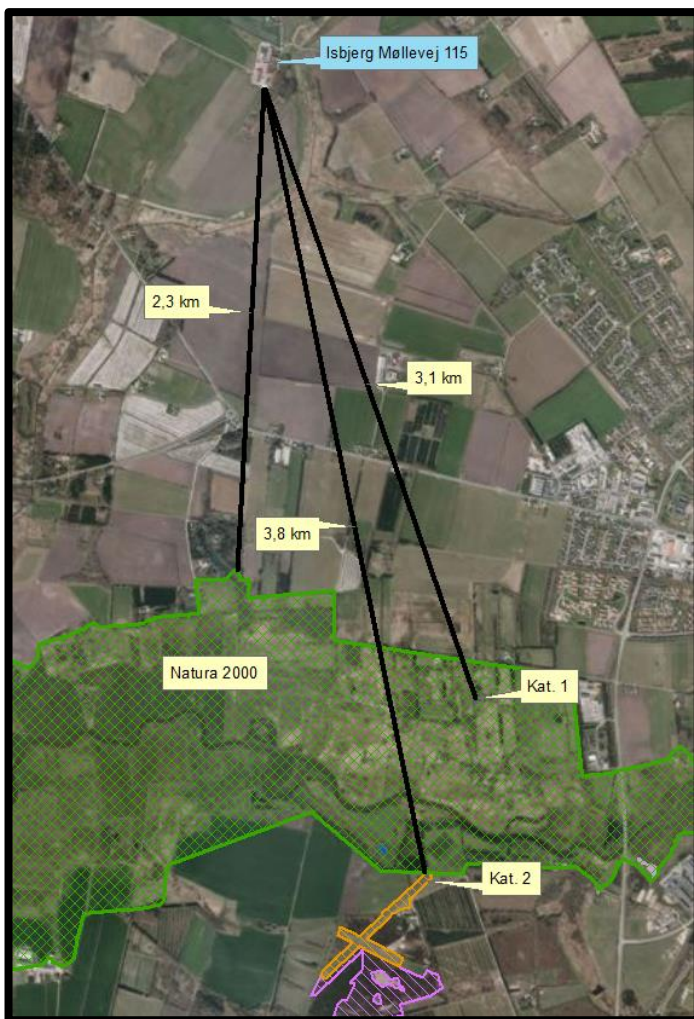
- Bygning 3 er indrettet med staldsystemet sengestald med fast drænet gulv
- Gyllebeholder (bygning 7) er overdækket med fast overdækning i form af teltdug.

Tiltagene stilles som vilkår i afsnit 4.

Internationale naturbeskyttelsesområder (Natura 2000)

I henhold til "Bekendtgørelse om udpegning og administration af internationale naturbeskyttelsesområder samt beskyttelse af visse arter" (Bek. nr. 1595 af 6. december 2018) skal Varde Kommune foretage en vurdering af, om projektet i sig selv, eller i forbindelse med andre planer og projekter, kan påvirke et Natura 2000-område væsentligt.

Der er ca. 2,3 km fra husdyrbrugets bygninger til nærmeste internationale naturbeskyttelsesområde, som er Habitatområde nr. 78: Vadehavet med Ribe Å, Tved Å og Varde Å vest for Varde, se figur 10.



Figur 10. Nærmeste Internationale naturbeskyttelsesområde, kategori 1- og kategori 2-naturområde.

Varde Kommune har i *husdyrgodkendelse.dk* foretaget beregninger, som viser, at ammoniakdepositionen i ansøgt drift til nærmeste Internationale naturbeskyttelsesområde bliver 0,0 kg N/ha/år, hvilket er uændret både i forhold til 8 årsdriften og nudriften, se tabel 9.

Der er således ikke grund til at foretage konsekvensvurdering efter § 6 i bekendtgørelsen.

§ 7 områder

I henhold til § 7 i Husdyrbrugloven, er etablering, udvidelse og ændring af anlæg på husdyrbrug ikke tilladt, hvis de ligger tættere end 10 m fra – eller helt eller delvist indenfor nærmere bestemte ammoniakfølsomme naturtyper.

Kategori 1-natur (nærmere bestemte ammoniakfølsomme naturtyper beliggende inden for internationale naturbeskyttelsesområder).

Anlægget er beliggende ca. 3,1 km fra det nærmeste naturområde, der er omfattet af § 7 stk. 1 nr. 1 i husdyrbrugloven, og beliggende indenfor internationale naturbeskyttelsesområder, se figur 10.

Det drejer sig om en ammoniakfølsom Natura2000-naturtype: *3130 Ret næringsfattige søer og vandhuller med små amfibiske planter ved bredden*, og indgår i udpegningsgrundlaget for området. Området er kortlagt af Naturstyrelsen i forbindelse med Natura 2000-planlægningen.

Varde Kommune har i *husdyrgodkendelse.dk* foretaget beregninger, som viser, at ammoniakdepositionen i ansøgt drift til nærmeste kategori 1-naturområde bliver 0,0 kg N/ha/år, hvilket er uændret både i forhold til 8 årsdriften og nudriften, se tabel 9.

Kategori 2-natur (nærmere bestemte ammoniakfølsomme naturtyper, der er beliggende uden for internationale naturbeskyttelsesområder).

Anlægget er beliggende ca. 3,8 km fra det nærmeste naturområde, der er omfattet af § 7 stk. 1 nr. 2 i husdyrbrugloven, som omfatter nærmere bestemte ammoniakfølsomme naturtyper, der er beliggende udenfor internationale naturbeskyttelsesområder, se figur 10.

Det drejer sig om et § 3-beskyttet overdrev.

Varde Kommune har i *husdyrgodkendelse.dk* foretaget beregninger, som viser, at ammoniakdepositionen i ansøgt drift til nærmeste kategori 2-natur bliver 0,0 kg N/ha/år, hvilket er uændret både i forhold til nudriften og i forhold til 8 årsdriften, se tabel 9.

Varde Kommune vurderer på den baggrund, at udvidelsen ikke vil medføre nogen væsentlig påvirkning af § 7-områder og derfor ikke vil påvirke § 7 områderne negativt.

§ 3 områder

Af figur 11 og tabel 6 fremgår de områder, som indenfor en afstand af 1.000 m fra anlægget er omfattet af naturbeskyttelseslovens § 3.



Figur 11. § 3 arealer indenfor 1.000 m fra husdyrbruget.

§ 3 lokalitet	Type	Grønt Danmarkskort i kommuneplanen
1	Mose	Nej
2	Mose	Ja
3	Mose	Ja
4	Mose	Ja
5	Overdrev	Nej
6	Overdrev	Ja
7	Overdrev	Nej
8	Eng	Ja
9	Eng	Ja
10	Eng	Nej
11	Eng	Ja
12	Eng	Ja
13	Eng	Ja
14	Eng	Ja
15	Eng	Nej
16	Eng	Nej

Tabel 6. § 3 områder (minus søer) indenfor 1000 m fra husdyrbruget

Naturtyper har forskellige tålegrænser for hvor meget ammoniakdeposition de kan tåle før der sker ændringer på den enkelte naturtype. Naturtyperne inddeles i 5 kategorier, se tabel 7.

N-følsomhed	Tålegrænse
Uoplyst	Uoplyst
Ikke N-følsom	>30 kg N/ha/år
Mindre N-følsom	20-30 kg N/ha/år
Moderat N-følsom	10-20 kg N/ha/år
Særlig N-følsom	5-10 kg N/ha/år

Tabel 7. Oversigt over de 5 kategorier for N-følsomhed og deres tålegrænser

Århus Universitet har oplyst følgende baggrundsbelastning for Varde Kommune:

År	2006	2007	2008	2009	2012	2013	2014	2015	2016	2017
Kg N/ha	17,0	15,0	16,0	16,4	15,2	13,8	15,6	15,3	13,9	14,1

Tabel 8. Udvikling i baggrundsbelastningen for Varde Kommune

Kategori 3-natur (ammoniakfølsomme naturtyper, som ikke er omfattet af ovenstående kategori 1 og 2)

Indenfor 1.000 m fra anlægget er der 4 moser og 2 overdrev, se figur 11 og tabel 6.

Ingen af områderne er udpeget som rekreative områder, indgår i kommuneplanens udpegning af værdifulde kulturmiljøer eller er omfattet af fredning.

De områder, som er udpeget som Grønt Danmarkskort i Varde Kommunes kommuneplan, se tabel 6, er dermed også omfattet af kommuneplanens handleplan for naturpleje. Der er dog ingen konkrete planlagte naturindsatser for områderne.

Varde Kommune har ikke kendskab til kvælstofbidrag til områderne fra andre kilder.

Indenfor 1.000 m fra anlægget er der ikke ammoniakfølsomme skove.

Varde Kommune har i *husdyrgodkendelse.dk* foretaget beregninger over ammoniakdepositionen på de nærmest liggende Natura 2000, Kat. 1- og Kat. 2-naturområder samt de øvrige nærmest liggende naturområder.

Beregningerne fremgår af tabel 9, og er foretaget ud fra 8-årsdriften, nudriften og den ansøgte drift.

§ 3 lokalitet	N-følsom	Afstand (m)	Tålegrænse, kgN/ha	Ruhed opland	Ruhed område	8 års drift, kgN/ha	Nudrift, kgN/ha	Ansøgt, kgN/ha
Natura 2000	Særlig	2.300	5-10	L	S	0,0	0,0	0,0
Kategori 1	Særlig	3.100	5-10	L	S	0,0	0,0	0,0
Kategori 2	Uoplyst	3.800	Ukendt	L	S	0,0	0,0	0,0
1	Uoplyst	515	Ukendt	L	S	0,7	1,0	1,0
2	Uoplyst	580	Ukendt	L	S	0,6	0,9	0,9
4	Særlig	690	5-10	L	Bn	0,1	0,1	0,1
7	Moderat	560	10-20	L	S	0,4	0,6	0,6
8	Uoplyst	50	Ukendt	L	Bn	6,3	8,1	8,1
8-1		130		L	Bn	2,9	3,8	3,8
12		55		L	Bn	8,1	10,2	10,3

Tabel 9. Beregning af ammoniakdeposition på vigtige naturområder

Til de nærmestliggende moser (område 1, 2 og 4) og det nærmestliggende overdrev viser beregningerne, at der ikke hverken i forhold til 8 års-driften eller i forhold til nudriften bliver tale om merdepositioner, som overstiger 0,3 kg N/ha/år.

Øvrig § 3-natur

Indenfor 1.000 m fra anlægget er der registreret 5 mindre søer. Varde Kommune vurderer, at den luftbårne ammoniakdeposition fra anlægget har en meget begrænset effekt. Hovedkilden til næringsberigelse af søerne vurderes at være overfladevand fra dyrkede arealer, dels som vand, der løber på jordoverfladen til søerne, samt næringsberiget overfladevand der løber til søerne via rodzonen på dyrkede arealer. Ammoniak fra anlægget vurderes ikke at forringe naturtilstanden i § 3 søerne.

Indenfor 1.000 m fra anlægget er der 9 enge, se figur 11 og tabel 6.

To nærliggende enge (område 11 og 12, se figur 11 og 12) er i sin helhed registreret som særligt kvælstoffølsomme. De nordligste del af områderne er dog reelt ikke kvælstoffølsomme, og Varde Kommune vurderer derfor at udvidelsen ikke vil medføre tilstandsændringer på områderne.

Område 8, se figur 11 og 12, er også registreret som eng, men noget af den sydlige del af området er reelt en mose, som består af overgangsfattigkær, og har dermed en moderat kvælstoffølsomhed. Der er foretaget depositionsregning til dette område, som er overgangsfattigkær, se rød prik på figur 12.



Figur 12. Målepunkt i engområde nr. 8.

Beregningerne viser, at udvidelsen i forhold til nudriften ikke medfører nogen merdeposition til det kvælstoffølsomme område, og i forhold til 8 års-driften bliver der tale om en merdeposition på 0,9 kg N/ha/år.

På baggrund af ovenstående vurderer Varde Kommune, at udvidelsen af husdyrbruget ikke vil påvirke kategori-3 naturområderne / § 3-områder væsentligt som følge af ammoniakdeposition, og at udvidelsen ikke vil medføre tilstandsændringer på disse områder.

7.23 Påvirkning af "Bilag IV arter"

I henhold til § 10 i "Bekendtgørelse om udpegning og administration af internationale naturbeskyttelsesområder samt beskyttelse af visse arter" er der indført en streng beskyttelse af en række dyre- og plantearter, uanset om de forekommer inden for et beskyttelsesområde eller udenfor. Disse arter fremgår af direktivets bilag IV og kaldes derfor bilag IV-arter. For en række arters vedkommende har Varde Kommune intet kendskab til arternes udbredelse i området, det gælder f.eks. løgfrø, markfirben og alle arter af småflagermus.

Spidssnudet frø og birkemus er begge arter der er listet på bilag IV. Spidssnudet frø er almindelig udbredt i Varde Kommune, og forventes at forekomme i forbindelse med naturområder, hvor der er egnede leveforhold for spidssnudede frøer. Det er Varde Kommunes vurdering at udvidelsen ikke vil medføre nogen væsentlig påvirkning af spidssnudet frø på grund af den store forekomst af arten i Varde Kommune.

Birkemus er registreret få steder i Varde Kommune. Nærmeste lokalitet, hvor der er registreret birkemus, er ca. 5,2 km sydøst for husdyrbruget. Det er Varde Kommunes vurdering, at udvidelsen af dyreholdet ikke vil medføre nogen væsentlig påvirkning af birkemusen på grund af den store afstand til den nærmeste lokalitet hvor birkemusen er registreret.

Varde Kommune vurderer i øvrigt, at udvidelsen kan gennemføres uden at påvirke nogen af de listede arter på bilag IV i direktivet væsentligt.

Bedste tilgængelige teknik (BAT)

Med begrebet BAT menes den teknik, som mest effektivt giver et højt beskyttelsesniveau for miljøet som helhed, og som samtidig er afvejet i forhold til fordele og økonomiske udgifter.

Ansøgere om miljøtilladelse/miljøgodkendelse af husdyrbrug med en ammoniakemission højere end 750 kg NH₃-N pr. år, skal begrænse ammoniakforureningen ved anvendelse af BAT.

EU-kommissionen har i 2017 vedtaget bindende BAT-konklusioner for intensivt opdræt af fjerkræ eller svin (IE-brug).

Miljøstyrelsen har meldt ud, at kravene i BAT-konklusionerne i meget vid udstrækning allerede er indeholdt i den gældende lovgivning her i Danmark, og at kommunerne derfor ikke selv skal anvende BAT-konklusionerne, men i stedet anvende de regler i husdyrgødningsbekendtgørelsen og husdyrgodkendelsesbekendtgørelsen, der bliver fastsat med henblik på at implementere BAT-konklusionerne.

I Varde Kommunes vurdering af BAT indgår bl.a.

- EU-kommissionens BAT-konklusioner for intensivt opdræt af fjerkræ eller svin
- Miljøstyrelsens Teknologiliste
- Miljøstyrelsens Teknologiblade
- Bilag 3 i husdyrgodkendelsesbekendtgørelsen

I Varde Kommunes BAT-vurdering indgår hovedpunktet: Ammoniak

I det følgende redegøres der for ansøgers oplysninger om anvendelse af BAT, samt Varde Kommunes vurdering af om ansøger lever op til det niveau, som Varde Kommune fastlægger som BAT-niveauet for husdyrbruget.

7.24 BAT – Ammoniak

Varde Kommune har beregnet projektets BAT-krav ud fra Bilag 3 i Husdyrgodkendelsesbekendtgørelsen, se tabel 10.

Antal m ² og staldsystem/lager	BAT-krav (Kg NH ₃ -N/m ²)	Korrigeret BAT-krav Kg NH ₃ -N/m ²	Total kg NH ₃ -N for produktions-arealet
Bygning 1 (eksisterende stald) 1.580 m ² sengestald m. spalter	1,16		1.833
Bygning 2 (eksisterende stald) 1.446 m ² dybstrøelse	0,84		1.215
Bygning 3 (renoveret stald) 681 m ² sengestald m. drænet gulv	0,89		606
Bygning 4 (eksisterende stald) 473 m ² dybstrøelse	0,84		397
Bygning 5 (eksisterende stald) 256 m ² dybstrøelse	0,84		215
450 m ² gyllebeholder	0,4		180
759 m ² gyllebeholder	0,4		304
Total BAT-Krav for husdyrbruget			4.750
Husdyrbrugets beregnede ammoniakemission			4.598
BAT-kravet er overholdt med			152

Tabel 10. Beregning af projektets BAT-emissionsniveau

Bygning 2 er indrettet som dybstrøelsesstald med lang ædeplads med spalter. Dette staldsystem findes ikke i *Husdyrgodkendelse.dk*.

I henhold til vejledning fra Miljøstyrelsen er stalden angivet som dybstrøelse, da det er det staldsystem, som ligner mest for stalden set under ét.

BAT-kravet for projektet er beregnet til 4.750 kg NH₃-N og projektets reelle ammoniakemission er på 4.598 kg NH₃-N. Projektet har således en total ammoniakemission, der er 152 kg NH₃-N mindre end det beregnede BAT-krav.

Varde Kommune vurderer på baggrund af ovenstående, at ansøger lever op til lovgivningens krav om BAT på punktet ammoniak.

BAT-niveauet er opnået ved at

- Bygning 3 er indrettet med staldsystemet sengestald med fast drænet gulv
- Gyllebeholder (bygning 7) er overdækket med fast overdækning i form af teltdug.

Se figur 5 for placering af bygninger.

Som der er redegjort for lever ansøger op til Varde Kommunes BAT-krav for husdyrbruget. Varde Kommune vurderer på den baggrund, at ansøger i henhold til § 27 i Husdyrbrugloven har truffet de nødvendige foranstaltninger til at forebygge og begrænse forurening ved anvendelse af den bedste tilgængelige teknik.

8 Egenkontrol

Ansøgers redegørelse:

- Brug af sprøjtemidler registreres (Sprøjtejournal)
- Der overvåges ved gyllepumpning
- Der udføres 10-årig beholderkontrol.
- Der føres logbog over gylletank uden teltoverdækning.
- Kontrol med gødningsmængder, gødningsanvendelse, antal dyr etc. udføres efter gældende lovkrav (gødningsregnskab og husdyrindberetning) og kontrolleres af Landbrugsstyrelsen. Anvendelse og udarbejdelse af mark-/gødningsplaner er et styringsredskab der sikrer, at afgrøderne gødes efter behov, at gødning tilføres markerne når vejret tillader det så næringsstofudledningen til det omgivende miljø minimeres.

Vurdering

Med ovenstående er der redegjort for, at der er fokus på management og egenkontrol på ejendommen. Ved at registrere og iagttage daglige rutiner og forbrug, kan eventuelle uhensigtsmæssige forhold identificeres og afhjælpes.

Det vurderes samlet set at driften af husdyrbruget på Isbjerg Møllevej 115 inkl. egenkontrol og management lever op til lovens krav. Driften af husdyrbruget forventes derfor samlet set ikke at medføre en væsentlig negativ virkning på miljøet

Varde Kommune vurderer at ansøger har redegjort tilstrækkelig for egenkontrol.

9 Alternative muligheder

Ansøger oplyser følgende:

Den ansøgte løsning er valgt, idet den giver den optimale løsning indenfor de eksisterende fysiske og økonomiske rammer, som landmanden har til rådighed. Eksisterende bygninger udnyttes mere optimalt og foder opbevares samlet i plansilo.

Udover den valgte løsning er der vurderet på alternative muligheder mht. placering af plansiloen. Der er foretaget en vurdering af en placering af plansiloen i samme område, men parallelt med eksisterende bygninger. Med denne placering vil der være en forholdsmæssigt stor del af den dyrkbare mark der ikke kan udnyttes, dette vurderes ikke at være optimalt. Plansiloen placeres derfor parallelt med skovbeplantning.

Vurdering

Ud fra de alternativer der er beskrevet, vurderes det at det valgte projekt tager hensyn til omgivelserne (naboer m.m.), miljøet og husdyrbruget.

10 Nabo- / partshøring

Projektet er udover ansøger og dennes konsulent sendt til høring hos naboer/parter, som ejer en matrikel indenfor lugtkonsekvenszonen, som er 487 m fra husdyrbruget, i perioden fra den 30. juni til den 30. juli 2020.

I forbindelse med nabohøringen er der ingen bemærkninger kommet.

11 Samlet vurdering

På baggrund af ovenstående vurderer Varde Kommune, at det ansøgte projekt ikke vil medføre en væsentlig påvirkning af miljøet, naturen og naboerne sammenholdt med den nuværende produktion, hvis de i miljøgodkendelsen opstillede vilkår overholdes.

Varde Kommune vurderer, at der kan meddeles godkendelse til det ansøgte da:

- Der er truffet de nødvendige foranstaltninger til, at forebygge og begrænse forurening ved anvendelse af den bedste tilgængelige teknik.
- Husdyrbruget i øvrigt kan drives på stedet uden at påvirke omgivelserne på en måde, som er uforenelig med hensynet til omgivelserne.
- Udvidelse og drift af husdyrbruget ikke medfører væsentlige virkninger på miljøet.