

NÆSTVED



Miljøgodkendelse

30.12.2019

Tybjergvej 4, 4160 Herlufmagle

CVR-nr. 27840108



Husdyrbruglovens § 16a stk. 1

Center for Miljø og Natur
Næstved Kommune
Rådmandshaven 20
4700 Næstved

Miljøgodkendelse til svineproduktion på Tybjergvej 4, 4160 Herlufmagle, CVR-nr. 27840108

Susanne og Bent Jeppesen ansøger om en miljøgodkendelse til udvidelse af svineproduktionen på Tybjergvej 4, 4160 Herlufmagle i henhold til Husdyrbruglovens¹ § 16a stk. 1.

Der er ansøgt om en produktion af søer, smågrise og slagtesvin i eksisterende stalde med et samlet produktionsareal på 4.111 m².

I forbindelse med udvidelsen foretages der ingen anlægsmæssige ændringer.

I forbindelse med udvidelse ændres dyreholdet i Stald 1 fra slagtesvin til flexgruppen slagtesvin og smågrise. Hertil ændres dyreholdet i Stald 1 fra søer, diegivende til flexgruppen søer, diegivende og smågrise. Valget af flexgrupper øger ansøgers mulighed for fleksibilitet og produktionstilpasning.

Der opføres ikke nye gødningsopbevaringsanlæg.

På baggrund af nedenstående materiale og de heraf afledte vilkår meddeler Næstved Kommune hermed miljøgodkendelse til svineproduktionen på Tybjergvej 4, 4160 Herlufmagle i henhold til § 16a stk. 1 i Husdyrbrugloven:

- Ansøgningen om miljøgodkendelse og miljøkonsekvensrapport er fremsendt via www.husdyrgodkendelse.dk (skema nr. 211.953, version 2),
- Den miljøtekniske beskrivelse og vurdering af drift og anlæg (bilag 1)

Oplysninger om ejendom og husdyrbrug

Ejendomsnummer	3700031361
Matrikelnummer	10g Sandby By, Sandby
CVR	27840108 (Tybjerggaard V/Susanne Jeppesen)
CHR	10528
Ejendommens ejer	Bent Jeppesen
Husdyrbrugets ejer og kontaktperson	Tybjerggaard v. Susanne og Bent Jeppesen, Tybjergvej 20, 4160 Herlufmagle E-mail: tybjerggaard@tybjerggaard.dk

Indledning

I forbindelse med udarbejdelsen af miljøgodkendelsen, har Næstved Kommune med bistand fra konsulentfirmaerne Sweco A/S og AGLAJA vurderet det ansøgte projekts mulige påvirkning af miljøet og omgivelserne. Vurderingen er foretaget i henhold §§ 21-39 i Bek. nr. 718 af 08.07.2019 om godkendelse og tilladelse m.v. af husdyrbrug².

¹ Bekendtgørelse af lov om husdyrbrug og anvendelse af gødning m.v. LBK nr. 520 af 01/05/2019 (Husdyrbrugloven)

² Bekendtgørelse om godkendelse og tilladelse m.v. af husdyrbrug. BEK nr. 718 af 08/07/2019 (Husdyrgodkendelsesbekendtgørelsen)

Vurderingen af anlægget fremgår af bilag 1, som sammen med ansøgningen danner baggrund for miljøgodkendelsens vilkår. Vilkårene sikrer, at udvidelsen af husdyrbruget på Tybjergvej 4, 4160 Herlufmagle kan ske uden at påvirke miljøet væsentligt.

Miljøet skal i denne sammenhæng forstås som omgivelserne i bred forstand, herunder befolkning, flora og fauna, vandmiljø, landskab og kulturhistorie.

Resume

Ansøger ønsker at udvide produktionen på ejendommen Tybjergvej 4, 4160 Herlufmagle. Ansøger ejer og driver ejendommen. Der ønskes et samlet produktionsareal på 4.111 m² i eksisterende staldanlæg, fordelt i tre stalde. I forbindelse med udvidelsen ændres dyreholdet i den ene stald, Stald 1, således der er mulighed for flexgrupperne Slagtesvin og smågrise samt søer, diegivende og smågrise.

Det samlede overfladeareal på ejendommens to eksisterende gyllebeholdere er 1.016 m². Begge beholdere er med naturligt flydelag.

Ammoniakemissionen fra anlægget (stald og lager) er beregnet til 5.509 kg NH₃-N/år. Det er i ansøgningssystemet beregnet, at ammoniakemission fra stalde og lagre maksimalt må være 5.509 kg NH₃-N/år i forhold til opfyldelse af kravet om anvendelse af den bedst tilgængelige teknologi (BAT).

Da der ikke findes tørre, beskyttede naturtyper, internationale naturbeskyttelsesområder, kategori 1-3 naturområder efter husdyrloven i nærheden af husdyrproduktionen, påvirker ammoniak fra produktionen ikke kvælstoffølsom natur væsentligt.

De beregnede lugtemissionsværdier fra det samlede anlæg ligger under de grænser, der er fastsat for lugtpåvirkning af henholdsvis byzone, samlet bebyggelse og nabobeboelse. Det betyder, at husdyrbruget kan drives, uden at den daglige drift giver anledning til væsentlige lugtgener for omgivelserne.

Støj, støv, vibrationer, lys og opbevaring af døde dyr m.v. vurderes ikke at være til gene for det omgivende miljø pga. den relative store afstand til naboer.

Antallet af årlige transporter er estimeret til 554, svarende til ca. 1-2 transporter dagligt. Antallet af transporter til og fra ejendommen forventes ikke at stige i forbindelse med udvidelsen. Grundet den relative lange afstand til de nærmeste nabobeboelser vurderes det, at transporter til og fra ejendommen ikke vil være til væsentlig gene for omgivelserne.

Miljøgodkendelsens gyldighed og behovet for supplerende tilladelser m.v.

Miljøgodkendelsen gælder for det konkrete projekt. Hvis der sker ændringer i grundlaget for vores vurdering, skal der indsendes en ny ansøgning. Dette gælder for eksempel ændringer i forhold til de ansøgte dyretyper, stald- og opbevaringsanlæg. Miljøgodkendelsen fritager ikke ansøger fra krav om eventuel anmeldelse, tilladelse, godkendelse og/eller dispensation efter anden lovgivning, f.eks. Museumsloven, Naturbeskyttelsesloven, Vandforsyningsloven, Vandløbsloven og byggelovgivningen.

Afgørelsen omfatter alene forholdet til Lovbekendtgørelse om godkendelse og tilladelse m.v. af husdyrbrug – nr. 718 af 08.07.2019. Øvrige relevante tilladelser og godkendelser skal indhentes særskilt.

Godkendelsen gives på følgende vilkår

Vilkår for driften af anlæggene og husdyrproduktionen

Generelle vilkår

1. Husdyrproduktionen skal etableres i henhold til nedenstående skema:

Stald	Dyretype	Staldsystem	Produktionsareal
1	Slagtesvin og smågrise**	25-49 % fast gulv	1.290 m ²
	Smågrise	Toklimastald, delvis spaltegulv	740 m ²
	Søer, diegivende og smågrise*	25-49 % fast gulv	481 m ²
2	Søer, golde og drægtige	Løsgående, delvis spaltegulv, 25-49 % fast gulv	955 m ²
3	Søer, golde og drægtige	Løsgående, delvis spaltegulv, 25-49 % fast gulv	645 m ²
I alt			4.111 m²

*Flexgruppen søer, diegivende og smågrise giver mulighed for:

Søer, diegivende. Kassestier, delvis spaltegulv

Smågrise. Toklimastald, delvis spaltegulv

**Flexgruppen slagtesvin og smågrise giver mulighed for:

Smågrise. Toklimastald, delvis spaltegulv

Slagtesvin. Delvis spaltegulv, 25 - 49 % fast gulv

2. Medarbejdere skal være orienteret om ejendommens miljøgodkendelse og være bekendt med vilkårene i den.

Husdyrgødning

3. Det samlede overfladeareal på ejendommens gyllebeholdere må maksimalt være 1.016 m².
4. Omrøring af gyllebeholdere må tidligst påbegyndes umiddelbart før udkørsel.
5. Håndteringen af husdyrgødningen skal altid foregå under opsyn og således, at spild undgås og under tilbørligt hensyn til omgivelserne.
6. Hvis der ikke anvendes selvlæssende gyllevogn ved tømning af gyllebeholderne, skal der etableres en betonbefæstet læsseplads af en sådan størrelse, at spild ikke tilføres ubefæstede arealer. Læssepladsen skal have fald mod opsamlingsbrønd, hvorfra spild automatisk ledes videre til forbeholder eller gyllebeholder. Pladsen skal rengøres for spild af gødning umiddelbart efter udbringningsperioden er afsluttet.

Foderopbevaring og foder

7. Eventuelt spild af foder udendørs skal fjernes dagligt.

Energi- og vandforbrug

8. Bedriftens energiforbrug (el, diesel og fyringsolie) samt vandforbrug skal årligt aflæses og registreres i en driftsjournal. Driftsjournalen skal opbevares i fem år og skal fremvises på tilsynsmyndighedens forlangende.
9. Stiger husdyrbrugets energi- og/eller vandforbrug utilsigtet, skal der i forbindelse med tilsyn fremlægges virkemidler til nedbringelse af forbruget. Processen med at finde og efterfølgende implementere disse virkemidler finansieres af husdyrbruget.
10. Ventilationsanlægget skal vedligeholdes og efterses i henhold til producentens anvisninger for det pågældende anlæg. Ventilationssystemet skal rengøres ved hvert holdskifte. Driftsjournal herfor skal indeholde oplysninger om dato for kontrol og rengøring.

Lugt

11. Hvis Næstved Kommune skønner, at lugt fra bedriften giver anledning til væsentlige lugtgener, skal ejendommen for egen regning lade foretage undersøgelse af forskellige lugtkilder og iværksætte foranstaltninger, således at lugtgenerne formindskes. Foranstaltningerne skal aftales med Næstved Kommune.
12. Hele ejendommen og dens omgivelser skal renholdes således at ejendommen ikke giver anledning til lugtgener, som efter Næstved Kommunes vurdering er til væsentlig gene for omgivelserne. Der skal således til stadighed opretholdes en god staldhygiejne, herunder tørhed af båsenes og foderarealernes bund, renholdelse for at hindre støv- og smudsbelægninger i stalden samt renholdelse af fodringssystem m.v.

Støj

13. Husdyrbrugets samlede støjbidrag til omgivelserne må ikke overstige følgende værdier, målt ved nabobeboelser eller deres opholdsarealer:

Periode	Referencetidsrum	Værdi dB(A)
Mandag – fredag kl. 7-18	8 timer	55
Lørdag kl. 7-14	7 timer	55
Lørdag kl. 14-18	4 timer	45
Søn- og helligdag kl. 7-18	8 timer	45
Alle dage kl. 18-22	1 time	45
Alle dage kl. 22-7	½ time	40

Støjbidraget måles som det ækvivalente, konstante og korrigerede støjniveau i dB(A). Spidsværdierne af støjniveauet må om natten kl. 22-07 ikke overstige 55 dB(A). Støjgrænseværdierne omfatter kun støj fra faste tekniske installationer.

14. Hvis myndigheden vurderer, at der er behov for det, f.eks. ved begrundede klager over støj, skal virksomheden for egen regning dokumentere, at støjgrænserne er overholdt. Dokumentationen skal være i form af en akkrediteret/certificeret støjmåling eller beregning, som overholder Miljøstyrelsens vejledninger på området og udføres som efter retningslinjerne: – Miljømåling, ekstern støj. En sådan dokumentation kan højst kræves 1 gang årligt. Eventuelle måle- eller beregningsskemaer skal inden udførelsen aftales med tilsynsmyndigheden.
15. Transport til og fra ejendommen skal så vidt muligt foretages på hverdage mandag til fredag fra kl. 7.00 - 18.00.

16. Defekte og støjende anlæg, pumper, kompressorer eller lignende skal straks udbedres eller skiftes.

17. Der må ikke forekomme unødigt tomgangskørsel på ejendommen.

Støv og lys

18. Driften af ejendommen må ikke medføre væsentlige støvgener uden for ejendommens eget areal.

19. Der skal anvendes lavenergibelysning og bevægelsessensorer hvor det er muligt.

20. Udendørs pladsbelysning skal forsynes med bevægelsessensorer, der sikrer, at lyset kun er tændt i op til 30 minutter ad gangen.

21. Husdyrbruget må ikke medføre lysgener uden for ejendommens areal. Hvis der opstår væsentlige lysgener, skal der foretages tiltag til nedbringelse af genen.

Kemikalier

22. Tanke til opbevaring af dieselolie skal være placeret på fast og tæt bund, og med god af stand til afløb til dræn.

23. Tankning af diesel skal ske fra en plads med fast og tæt bund eller på et underlag hvorfra der er afløb til olie/benzinudskillere.

24. Pesticider og øvrige kemikalier skal opbevares miljømæssigt forsvarligt, dvs. på et fast og tæt underlæg, uden afløb i nærheden, og således at indholdet af den største beholder kan tilbageholdes og opsamles.

Affald

25. Affald skal jævnligt bortskaffes fra ejendommen, og farligt affald skal opbevares miljømæssigt forsvarligt.

26. Beholdere med spildolie skal opstilles på en tæt opsamlingsbakke egnet til formålet, og som kan indeholde volumen af den største beholder.

Skadedyr

27. Ejendommen skal foretage en effektiv fluebekæmpelse, der som minimum er i overensstemmelse med de seneste retningslinjer fra Institut for Agroøkologi, Århus Universitet.

28. Hele ejendommen og dens omgivelser skal holdes i en renlig og ryddelig stand og opbevaring af foder skal ske på en sådan måde, at der ikke opstår risiko for tilhold af skadedyr (rotter m.v.).

Husdyrbrugets ophør

29. Ved ophør af driften skal produktionsanlæg, husdyrgødnings- og foderopbevaringsanlæg tømmes og rengøres grundigt. Gødningsopbevaringsanlæg skal tømmes indenfor næste planperiode. Stoffer der kan forurene jord, undergrund og overfladevand, samt affald skal bortskaffes efter gældende regler.

Driftsforstyrrelser og uheld

30. Ejendommen skal have udarbejdet en beredskabsplan i forbindelse med at godkendelsen tages i brug. Beredskabsplanen skal hele tiden holdes ajour og være nemt tilgængelig. Alle medarbejdere skal være bekendt med planen og den skal opsættes et centralt sted på ejendommen. Hvis der er udenlandske medarbejdere på ejendommen, skal beredskabsplanen forefindes i form af skitser og billeder.
31. Beredskabsplanen skal som et minimum indeholde 1) oplysninger om procedurer, der beskriver relevante tiltag med henblik på at stoppe uheldet og begrænse udbredelsen, 2) oplysninger om hvilke personer og myndigheder, der skal alarmeres og hvordan, 3) kortbilag over bedriften med angivelse af miljøfarlige stoffer, afløbs- og drænsystemer, vandløb m.m., 4) en opgørelse over materiel, der kan anvendes i forbindelse med afhjælpning, inddæmning og opsamling af spild/lækage, der kan medføre konsekvenser for det eksterne miljø.
32. Den endelige beredskabsplan inkl. bilag skal fremsendes i kopi til kommunen, senest 3 måneder efter at godkendelsen er taget i brug.

Egenkontrol

33. Følgende materiale skal som et minimum til enhver tid kunne forevises tilsynsmyndigheden:
 - a. Dokumentation for produktionsniveau: f.eks. udtræk fra CHR og evt. produktionsrapporter, flyttelister og slagterifregninger. Dokumentationen skal opbevares i min. 3 år.
 - b. Regnskabsbilag fra destruktionsanlæg for døde dyr.
 - c. Kvitteringer for aflevering af affald minimum 3 år tilbage.
 - d. Årlig registrering af el-, diesel-, fyringsolie og vandforbrug.
 - e. Dokumentation for bortskaffelse af miljøfarligt affald minimum 3 år tilbage.
 - f. Dokumentation for indkøb af lavenergipærer/lysstofrør minimum 5 år tilbage.
 - g. Dokumentation for flue- og rottebekæmpelse.
 - h. Ajourført lagerregnskab for husdyrgødning.
 - i. Driftsjournal for ventilationsanlægget med oplysninger om rengøring og samtlige driftsforstyrrelser på ventilationsanlægget, herunder driftsnedbrud. Driftsjournalen skal ajourføres inden for en uge fra driftsforstyrrelsen.
 - j. Opdateret beredskabsplan.

Offentlighed og partshøring

For annoncering

Ansøgningen blev offentliggjort på kommunens hjemmeside www.naestveed.dk i perioden 28.10.2019 til den 11.11.2019

Der indkom ingen bemærkninger til ansøgningen.

Naboorientering og partshøring (lugtkonsekvenszone = 953 m)

I et brev af den 21.11.2019 blev parter til udvidelse af husdyrholdet på Tybjergvej 4, 4160 Herlufmagle orienteret om, at udkast til afgørelse forelå, og at de havde 30 dage til at kommentere det, som part i sagen. Parter er i denne forstand ejere af alle matrikler, der støder op til ejendommen, samt naboer indenfor lugtkonsekvenszonen.

Næstved Kommune har ikke modtaget nogen bemærkninger til udkastet i høringsperioden.

Offentliggørelse, hjemmel og klagevejledning

Godkendelsen annonceres den 2.1.2020 på kommunens hjemmeside. Miljøgodkendelsen vil desuden blive offentliggjort på hjemmesiden dma.mst.dk. Du skal søge på adressen under offentliggørelser.

Miljøgodkendelsen er meddelt med hjemmel i §16a i Lovbekendtgørelse om husdyrbrug og anvendelse af gødning m.v.– nr. 520 af 01.05.2019.

Afgørelsen kan inden 4 uger fra afgørelsens annoncering, dvs. senest torsdag den 30.1.2020 påklages til Miljø- og Fødevareklagenævnet. Klagen er indgivet når den er tilgængelig for Næstved Kommune i Klageportalen.

Klageberettiget er ansøger og enhver, der har en individuel, væsentlig interesse i sagen, miljøministeren samt visse organisationer. Klageberettigede er orienteret ved annonceringen, og kopi af godkendelsen er sendt til organisationer og myndigheder.

Klagen skal fremsendes direkte til Miljø- og Fødevareklagenævnet via den digitale klageportal, der kan findes på Miljø- og Fødevareklagenævnets hjemmeside www.naevneneshus.dk eller www.borger.dk eller for virksomheder på www.virk.dk. Vejledning om hvordan man logger på og anvender Klageportalen, findes også på disse hjemmesider.

Konkrete spørgsmål om brug af Klageportalen kan rettes til supportfunktionen på e-mail nh@naeveneshus.dk eller telefon 7240 5600.

Behandling af en klage ved Miljø- og Fødevareklagenævnet er pålagt et gebyr. Gebyret tilbagebetales ved medhold.

Såfremt afgørelsen påklages, vil dette blive meddelt ansøger. En klage har ikke opsættende virkning for ibrugtagning af godkendelsen med mindre Miljø- og Fødevareklagenævnet bestemmer andet.

Denne afgørelse kan endvidere indbringes for domstolene, jf. Husdyrbruglovens § 90. En eventuel sag skal være anlagt inden 6 måneder efter annonceringen.

Retsbeskyttelse

Jævnfør §§ 40 og 41 i Husdyrgodkendelsesbekendtgørelsen, skal en miljøgodkendelse regelmæssigt og mindst hvert 10 år tages op til revurdering. Den første revurdering foretages allerede efter 8 år, hvor retsbeskyttelsen udløber, eller senest 4 år efter vedtagelsen af nye BAT konklusioner. Næstved Kommune forventer at revurdere husdyrbruget igen senest i 2027.

Vilkårene i miljøgodkendelsen kan efter 8 år fra meddelelsestidspunktet ændres ved påbud, eller der kan nedlægges forbud imod fortsat drift, jf. Husdyrbruglovens § 39-41. Årsager til ændring af vilkår ved påbud kan f.eks. være, at der er fremkommet nye oplysninger om forureningens skadelige virkning, hvis forureningen medfører skadevirkninger, der ikke kunne forudses ved godkendelsens meddelelse, eller hvis forureningen i øvrigt går ud over det, som blev lagt til grund ved godkendelsens meddelelse.

Orientering

En godkendelse efter § 16a stk. 1 bortfalder, hvis den ikke er udnyttet, inden 6 år efter af godkendelsen er meddelt. Hvis en del af godkendelsen ikke er udnyttet, bortfalder denne del jf. § 59a stk. 1 i Husdyrbrugloven. Hvis miljøgodkendelsen efterfølgende ikke har været helt eller delvist udnyttet i 3 på hinanden følgende år, bortfalder den del af godkendelsen, der ikke har været udnyttet i de seneste 3 år, jf. lovens § 59a, stk. 2. Udnyttelse anses her for at foreligge når mindst 25 pct. af det godkendte produktionsareal udnyttes driftsmæssigt. Med driftsmæssig udnyttelse forstås, at der på det pågældende produktionsareal mindst produceres 50 pct. af det mulige inden for rammerne af dyrevelfærdskravene eller andre relevante krav.

Bedriften skal til enhver tid leve op til gældende regler i love og bekendtgørelser – også selvom disse regler eventuelt måtte være skærpede i forhold til denne godkendelse.

Ved akut forurening skal alarmcentralen straks kontaktes på 114.

Udarbejdelsen af denne miljøgodkendelse er omfattet af bekendtgørelsen om brugerbetaling for godkendelse og tilsyn. Taksten og timebetaling er fastsat af Miljøministeriet.

Næstved Kommune, den 30.12.2019.

Med venlig hilsen

Bente Kryger Nielsen

Miljøsagsbehandler

Center for Miljø og Natur
Næstved Kommune
Rådmandshaven 20
4700 Næstved
Tlf. 5588 6150

Bilag 1: Miljøteknisk beskrivelse og vurdering af drift og anlæg

Kopi sendt til:

- Ejer af ejendommen: Bent Jeppesen, Tybjerggaard, Tybjergvej 20, 4160 Herlufmagle, e-mail: bent@tybjerggaard.dk
- Ejer af dyreholdet: Tybjerggaard v/Susanne Jeppesen på mail: tybjerggaard@tybjerggaard.dk
- Ansøgers konsulent; Max Jakobsen Miljørådgivning, e-mail: mjb@maxjakobsen.eu
- Miljøstyrelsen Storstrøm, Fejøgade 1, 4800 Nykøbing F, via e-mail: mst@mst.dk
- Styrelsen for Patientsikkerhed, Embedslægeinstitutionen, Sjælland, Rolighedsvej 7,2., 4180 Sorø, via e-mail: stps@stps.dk.
- Landbrugsstyrelsen, Nyrupsgade 30, 1780 København V, via e-mail: mail@lbst.dk
- Danmarks Fiskeriforening, H.C. Andersens Boulevard 37, 1553 København V, via e-mail: mail@dkfisk.dk
- Ferskvandsfiskeriforeningen for Danmark, NP Danmarksvej 79, 8732 Hovedgård, formand Niels Barslund via email: nb@ferskvandsfiskeriforeningen.dk.
- Friluftsrådet, Scandiagade 13, 2450 København SV. Lokalfdeling: Friluftsrådet for SydvestSjælland, att. Arne Kristensen, Stendyssevej 17, 4171 Glumsø, via mail: sydvest@friluftsradet.dk
- Arbejderbevægelsens Erhvervsråd, Reventlowsgade 14,1, 1651 København V, via e-mail: ae@ae.dk.
- Forbrugerrådet, Fiolstræde 17, postbox 2188, 1017 København K, via email: fbr@fbr.dk.
- Dansk Ornitologisk Forening, Vesterbrogade 140, 1620 Kbh. V., natur@dof.dk og naestved@dof.dk.
- Det Økologiske Råd, Blegdamsvej 4B, 2200 København N, via email: husdyr@ecocouncil.dk.
- Danmarks Naturfredningsforening, Masnedøgade 20, 2100 København Ø., via email: dn@dn.dk og donnaestved-sager@dn.dk



Bilag 1

Miljøteknisk beskrivelse og vurdering af drift og anlæg

Tybjergvej 4, 4160 Herlufmagle



CVR-nr. 27840108

1. INDLEDNING.....	3
1.1 DEN ANSØGTE PRODUKTION	3
2. HUSDYRBRUGETS BELIGGENHED OG PLANMÆSSIGE FORHOLD	7
2.1 LANDSKABET OG PLANFORHOLD	7
2.2 AFSTANDSKRAV	8
3. OPBEVARINGSKAPACITET OG GØDNINGSHÅNDTERING	9
3.1 OVERFLADEAREAL FOR GØDNING SOPBEVARINGSANLÆG OG DRIFT	9
3.2 GØDNINGSPRODUKTION, OPBEVARINGSKAPACITET OG GØDNINGSHÅNDTERING.....	10
4. HUSDYRBRUGETS FORURENING OG FORURENINGSBEGRÆNSENDE FORANSTALTNINGER.....	12
4.1 ANVENDELSE AF BEDST TILGÆNGELIG TEKNIK, BAT	12
4.1.1 Foder	12
4.1.2 Energi og vandforbrug.....	13
4.1.3 Spildevand.....	15
4.1.4 Management	16
4.1.5 Samlet vurdering af BAT.....	17
4.2 PÅVIRKNING AF SÅRBAR NATUR OG SÅRBARE ARTER	17
KOMMUNENS BESKRIVELSE	27
NATURA 2000-OMRÅDER	27
BILAG IV-ARTER OG ANDRE BESKYTTEDE ELLER FREDEDE ARTER.....	29
4.3 LUGT	31
4.4 TRANSPORT.....	35
4.5 STØJ	37
4.6 STØV.....	39
4.7 LYS.....	39
4.8 KEMIKALIER	40
4.9 AFFALD.....	41
4.10 SKADEDYR	42
4.11 HUSDYRBRUGETS OPHØR.....	43
5. DRIFTSFORSTYRELSE OG UHELD	43
6. EGENKONTROL.....	44
7. ALTERNATIVE LØSNINGER OG 0-ALTERNATIV	46
8. SAMLET VURDERING	46
9. REFERENCER.....	49
10. BILAG	51
10.1 SITUATIONSPLAN	51
10.2 PLANTEGNING STALD – ANSØGT OG NUDRIFT DRIFT	52
10.3 PLANTEGNING – 8-ÅRSDRIFT	55
10.4 UDPEGNINGSGRUNDLAG FOR NATURE 2000-OMRÅDE NR. 163/21/.....	56

1. Indledning

Næstved Kommune har den 17. juli 2019 modtaget ansøgning om udvidelse af svineproduktionen på Tybjergvej 4, 4160 Herlufmagle.

Susanne og Bent Jeppesen, Fuglesangsgård, ansøger om en miljøgodkendelse til udvidelse af husdyrproduktionen på Tybjergvej 4, 4160 Herlufmagle med et samlet produktionsareal på 4.111 m². Udvidelsen sker i eksisterende stald, og der sker ikke bygningsmæssige ændringer.

Der ændres ikke på gødningshåndtering i forbindelse med udvidelsen.

Husdyrbrugets samlede ammoniakemission er større end 3.500 kg NH₃-N /år, og derved er ansøgningen omfattet af godkendelse efter § 16a stk. 1 i Lovbekendtgørelse om husdyrbrug og anvendelse af gødning m.v. – nr. 520 af 01.05.2019 med senere ændringer (Husdyrbrugloven).

Denne miljøtekniske beskrivelse og vurdering danner grundlag for de vilkår, der meddeles i godkendelsen. Udgangspunktet for den miljøtekniske beskrivelse og vurdering er ansøgning om miljøgodkendelse og miljøkonsekvensrapport, der er fremsendt via www.husdyrgodkendelse.dk (hovedskema nr. 211.953), samt tilhørende supplerende materiale tilsendt fra ansøgers konsulent.

1.1 Den ansøgte produktion

Ansøger oplyser

Der ansøges om en miljøgodkendelse af en eksisterende husdyrproduktion.

Der opføres ingen nye driftsbygninger, og der foretages ingen ændringer af de eksisterende stalde. Der er tale om en fortsættelse af det eksisterende produktionsareal på 4.111 m².

På bilag er der en oversigt over driftsbygningerne.

Vedrørende ventilation i stald fra 2012

I 2012 blev der anmeldt udvidelse af stalde pga. dyrevelfærd, hvor det var en forudsætning at afkastene i en ny drægtighedsstald til løsgående søer (stald nr. 3) blev placeret i staldens nordligste ende.

Det er ikke længere nødvendigt med denne placering af afkastene, og der bliver derfor foretaget en flytning af afkastene, så de sidder mere centralt på stalden. Dette gøres for at give en bedre ventilation i stalden.

I 8-årsdriften er Stald nr. 3 ikke medregnet. Det er derfor uden betydning med flytningen af afkastene som beskrevet ovenfor. Beregningen af ammoniakdepositionen på naturområder i forhold til 8-årsdriften er uafhængig af afkastenes placering.

Produktionsarealer i stalde

Nedenfor følger en gennemgang af de enkelte stalde og de produktionsarealer, der er i de respektive stalde.

Ejendommens stalde kan inddeles i tre stalde, der alle anvendes til en produktion af søer, smågrise og slagtesvin (polte). I ansøgt drift ønsker ansøger at have størst mulig fleksibilitet i produktionen. Derfor ansøges der om at have flexgruppen slagtesvin og smågrise i de staldafsnit, der i dag anvendes som slagtesvinestalde og flexgruppen søer, diegivende og smågrise i de staldafsnit, der i dag anvendes som farestalde.

Produktionsareal

Indretningen af staldene fremgår af bilag med følgende produktionsareal:

Tabel 1: Oversigt over produktionsarealerne i de respektive staldafsnit, Stald 1.

Dyretype	Antal stier	Staldsystem	Stibredde	Stidybde	Produktionsareal
Søer, diegivende og smågrise	120	Del. spalter (>25% fast gulv)	1,60 m	2,504 m	481 m ²
Smågrise	64	Del. spalter (>25% fast gulv)	2,40 m	4,82 m	740 m ²
Slagtesvin/smågrise	112	Del. spalter (>25% fast gulv)	2,40 m	4,80 m	1.290 m ²
Total produktionsareal					2.511 m²

Stald 2 er indrettet til løsgående søer. Hele stalden er produktionsareal med undtagelse af en midtergang og tre tværgange. Samlet set har stalden et produktionsareal på 955 m².

Tabel 2: Oversigt over produktionsarealerne i de respektive staldafsnit, Stald 2.

Dyretype	Staldsystem	Produktionsareal
Søer, golde og drægtige	Løsgående, delvis spalter	955 m ²
Total produktionsareal		955 m²

Stald 3 er indrettet til løsgående søer. Hele stalden er produktionsareal med undtagelse af en midtergang. Samlet set har stalden et produktionsareal på 645 m².

Tabel 3: Oversigt over produktionsarealerne i de respektive staldafsnit, Stald 3.

Dyretype	Staldsystem	Produktionsareal
Søer, golde og drægtige	Løsgående, delvis spalter	645 m ²
Total produktionsareal		645 m²

Tidligere godkendelser, nudrift og 8-årsdrift

Der er ikke tidligere givet miljøgodkendelse/-tilladelse til husdyrbruget på Tybjergvej 4.

I forhold til nudriften foretages der ingen ændringer af produktionsarealer eller husdyrgødningslagre. Derfor er ansøgt drift og nudrift den samme.

I 2012 blev der foretaget en udvidelse af staldanlægget pga. dyrevelfærdsmæssige krav. Der blev bygget en ny drægtighedsstald (stald nr. 3) til løsgående søer og den eksisterende drægtighedsstald (stald nr. 2) blev ændret. Derfor er 8-årsdriften forskellig fra ansøgt drift og nudrift.

På bilag fremgår staldene som de er i ansøgt drift og nudriften. På bilag fremgår stald 2, som den er i 8-årsdriften.

Biaktiviteter

Der er ingen biaktiviteter på ejendommen

BAT i relation til ammoniak

Miljøstyrelsen har fastlagt emissionsgrænseværdier ud fra følgende to principper:

1. Enkeltteknologier, der overstiger ca. 100 kr. per reduceret kg N indgår ikke.

2. Meromkostningerne forbundet med opfyldelse af emissionsgrænseværdierne bør ikke overstige ca. 1 % af de samlede årlige produktionsomkostninger.

Ved at anvende Miljøstyrelsens emissionsgrænseværdier kan der beregnes et BAT-niveau for ammoniakemissionen på 5.509 kg NH₃-N/år. Beregningerne fremgår af IT-ansøgningsskema 211.953.

Den ansøgte husdyrproduktion har en ammoniakemission på 5.509 kg NH₃-N/år.

Miljøstyrelsens BAT-emissionsgrænseværdier er overholdt, og der er dermed truffet de nødvendige foranstaltninger til at forebygge og begrænse forureningen fra det samlede staldanlæg ved anvendelse af den bedste tilgængelige teknik til reduktion af ammoniakemissionen.

Kommunens vurdering

Der ansøges om udvidelse af en eksisterende svineproduktion på Tybjergvej 4, 4160 Herlufmagle. Produktionsanlægget udgøres af bygninger og anlæg vist på situationsplanen, jf. bilag 10.1. Det eksisterende produktionsareal udgør jf. ansøgningens oplysninger 4.111 m².

Ved vurdering af forureningen i forbindelse med udvidelse af et husdyrbrug, så skal alle etableringer, udvidelser og ændringer af husdyrbruget, der er godkendt inden for de sidste 8 år, inddrages.

Det betyder bl.a., at vi i denne godkendelse skal vurdere udvidelsen i forhold til det anlæg og dyrehold, der var på ejendommen før marts 2011 samt det nuværende tilladte dyrehold.

Husdyrbruget har den 16. august i 2017 via anmelderordningen "skift af dyretype" efter husdyrgodkendelsesbekendtgørelsen en tilladt produktion på 520 søer med grise til fravæning (4 uger- 7,0 kg), 16.000 smågrise (7,0-31 kg) samt 1.166 slagtesvin (31-114 kg). Denne produktion svarer til nudriften, idet anmeldelsen er udnyttet. Der blev ikke foretaget godkendelsespligtige ændringer i forbindelse med anmeldelsen.

Produktionsarealerne i både ansøgt og nudrift er uændrede, idet der ikke i den mellemliggende periode er foretaget godkendelsespligtige ændringer af husdyrbruget. Men grundet udvidelse af staldanlægget i 2012 i forbindelse med dyrevelfærdsmæssige krav til søer, hvor ny drægtighedsstald (Stald nr. 3) til løsgående søer og den eksisterende drægtighedsstald (Stald nr. 2) blev ændret, er 8-årsdriften forskellig fra ansøgt drift og nudrift. Hertil blev der i 2013 anmeldt "fulde stalde", hvor der blev givet godkendelse til 4.835 polte (25-50 kg), 1.612 slagtesvin (30-107kg), 480 årssøer med smågrise til 7,2 kg og 11.900 smågrise (7,2-28 kg).

Eksisterende stalde er i dag indrettet til søer, golde og drægtige samt diegivende, smågrise og slagtesvin (polte). Gulvsystemet er en blanding mellem løsgående og delvis spaltegulv. I forbindelse med udvidelsen ændres dyreholdet i Stald 1 fra slagtesvin til flexgruppen slagtesvin og smågrise. Hertil ændres dyreholdet i Stald 1 fra søer, diegivende til flexgruppen søer, diegivende og smågrise. Valget af denne dyretype øger ansøgers mulighed for fleksibilitet og produktionstilpasning, idet der i ansøgningens beregninger tages udgangspunkt i flexgruppens størst mulige miljøbelastning. Ansøger kan således vælge mellem enhver kombination af flexgrupperne på hele produktionsarealet under overholdelse af pladskrav i forhold til dyrevelfærdsreglerne.

Produktionsarealet, staldtypen og dyretypen, er grundlaget for ansøgningssystemets beregninger af ammoniakfordampningen fra staldene, lugt, og husdyrgødningens indhold af kvælstof. Det er derfor nødvendigt at stille vilkår til ovennævnte forhold, da det vil være med til at sikre, at miljøpåvirkningerne fra ejendommen i form af ammoniak og lugt, samt

husdyrgødningens indhold af kvælstof, vil fastholdes på det niveau, der fremgår af ansøgningen, og ud fra hvilket den miljømæssige påvirkning er vurderet og godkendt.

Kommunen vurderer, at husdyrbrugets eventuelle medarbejdere skal være orienteret om ejendommens miljøgodkendelse, så de er bekendt med vilkårene for drift af husdyrbruget.

Vurdering af BAT

Ammoniakfordampningen fra staldanlægget er i www.husdyrgodkendelse.dk beregnet til at være 5.509 kg N/år.

Samlet BAT beregning ? i			
	Stalde	Lagre	Total
Samlet BAT krav (kg NH ₃ -N /år)	5103	406	5509
Faktisk emission (kg NH ₃ -N /år)	5103	406	5509
Forskel (kg NH ₃ -N /år)	-	-	0
Vejledende BAT Overholdt?	-	-	Ja

Figur 1: BAT resultat fra skema 211.953 fra husdyrgodkendelse.dk.

I ansøgningssystemet er der foretaget en beregning af den vejledende grænseværdi for ammoniaktab (emissionsgrænseværdien) pr. år opnåelig ved anvendelse af bedste tilgængelige teknik (BAT). Beregningerne er foretaget efter de retningslinjer og beregningsmetoder der fremgår af Miljøstyrelsens teknologiliste og de tilknyttede standardvilkår for BAT fra 2011. BAT-niveauet afhænger af om en produktion er placeret i ny eller eksisterende stald. BAT-emissionsgrænsen er derfor beregnet til 5.509 kg N/år.

Næstved Kommune vurderer på baggrund af ovenstående, at det ansøgte lever op til BAT for så vidt angår staldindretning og herunder emission af ammoniak.

Kommunen vurderer, at principperne i BREF-dokumentet (godt landmandskab, foder, staldindretning, forbrug af vand og energi, opbevaring af husdyrgødning samt udbringning) også kan anvendes for husdyrproduktionen på Tybjergvej 4. Disse emner er behandlet i de øvrige afsnit.

Ammoniakemissionens påvirkning af naturområder er vurderet i afsnit 4.2.

Vilkår

For at fastholde den ansøgte husdyrproduktion på de på ansøgningstidspunktet gældende miljøkrav, bliver der stillet vilkår om, at

- Husdyrproduktionen skal etableres i henhold til nedenstående skema:

Stald	Dyretype	Staldsystem	Produktionsareal
1	Slagtesvin og smågrise	25-49 % fast gulv	1.290 m ²
	Smågrise	Toklimastald, delvis spaltegulv	740 m ²
	Søer, diegivende og smågrise*	25-49 % fast gulv	481 m ²
2	Søer, golde og drægtige	Løsgående, delvis spaltegulv, 25-49 % fast gulv	955 m ²

3	Søer, golde og drægtige	Løsgående, delvis spaltegulv, 25-49 % fast gulv	645 m ²
I alt			4.111 m²

*Flexgruppen søer, diegivende og smågrise giver mulighed for:
Søer, diegivende. Kassestier, delvis spaltegulv
Smågrise. Toklimastald, delvis spaltegulv

**Flexgruppen slagtesvin og smågrise giver mulighed for:
Smågrise. Toklimastald, delvis spaltegulv
Slagtesvin. Delvis spaltegulv, 25 - 49 % fast gulv

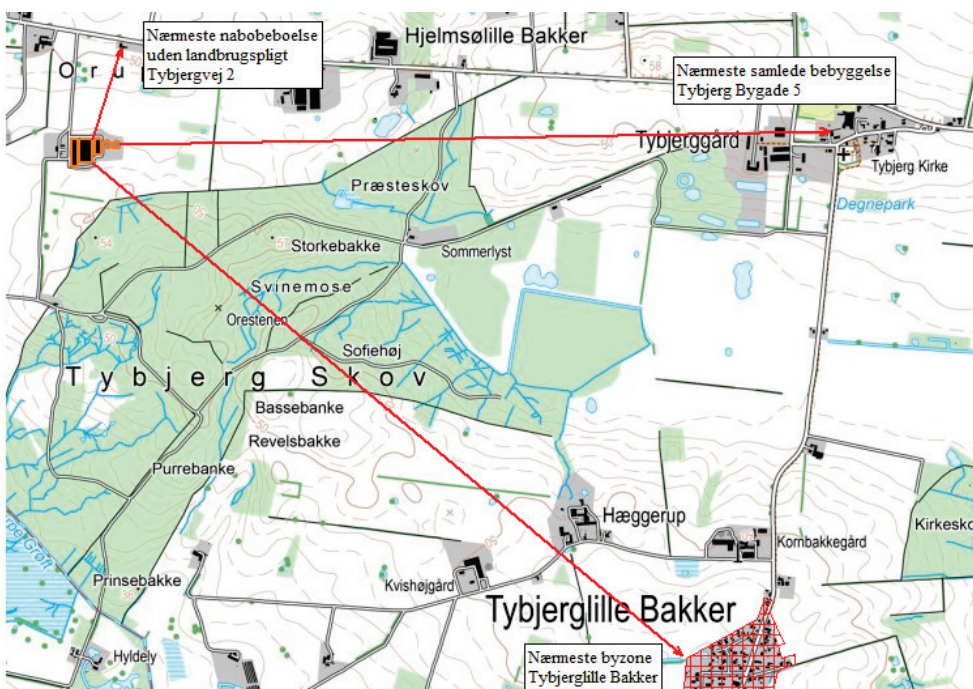
- Medarbejdere skal være orienteret om ejendommens miljøgodkendelse og være bekendt med vilkårene i den.

2. Husdyrbrugets beliggenhed og planmæssige forhold

2.1 Landskabet og planforhold

Ansøger oplyser

Husdyrbruget er placeret i landzonen med ca. 310 meter til nærmeste nabobeboelse uden landbrugspligt (Tybjergvej 2). Nærmeste byzone ligger ved Tybjerglille Bakker ca. 2,5 km sydøst for driftsbygningerne. Nærmeste nabobeboelse i samlet bebyggelse er Tybjerg Bygade 5, der ligger ved Tybjerg ca. 2,3 km øst for driftsbygningerne. Afstandene er målt fra de nærmeste stalde- og husdyrgødningsopbevaringsanlæg. Nedenstående figur 1 viser et kort med placering af nabobeboelser, byzone og samlet bebyggelse i forhold til husdyrbrugets anlæg.



Figur 2: Beliggenhed i forhold til nabobeboelser, byzone og samlet bebyggelse.

Der opføres ikke nye driftsbygninger, og der er derfor ikke vurderet yderligere på lokalisering og landskab.

Vurdering

Idet det udvidede dyrehold etableres i eksisterende stalde, og der ikke opføres nye anlæg på ejendommen vurderer Næstved Kommune, at det ansøgte, ikke medfører ændringer i ejendommens helhedsudtryk. Det ansøgte anlæg er i sin helhed placeret i landzone, og der er alene tale om eksisterende erhvervsmæssigt nødvendigt byggeri for den pågældende ejendoms drift som landbrugsejendom. Samlet set vil det ansøgte ikke få en væsentlig landskabelig indvirkning, idet bygningsmassen ikke ændres eller udvides. På baggrund heraf stilles der ikke vilkår vedrørende landskabelige forhold.

2.2 Afstandskrav

Ansøger oplyser

Anlæggets placering i forhold til afstandskrav jf. husdyrbruglovens kap. 2 (§§ 6 og 8) er angivet i nedenstående tabel 4.

Tabel 4: Afstande ift. § 6 og 8. Afstandene er målt som nærmeste afstand fra husdyranlæg eller gødningsopbevaringsanlæg til de respektive områder.

	Afstand fra anlægget	Afstandskrav jf. husdyrloven
Ikke almene vandforsyningsanlæg	>25 meter	25 meter
Almene vandforsyningsanlæg	>50 meter	50 meter
Vandløb (herunder dræn og søer)	>15 meter	15 meter
Offentlig vej og privat fællesvej	>15 meter	15 meter
Levnedsmiddelvirksomhed	>25 meter	25 meter
Beboelse på samme ejendom	>15 meter	15 meter
Naboskel	>30 meter	30 meter
Nærmeste nabobeboelse uden landbrugspligt (Tybjergvej 2)	310 meter	50 meter
Nærmeste samlede bebyggelse (Tybjerg Bygade 5)	2,3 km	50 meter
Nærmeste byzone (Tybjerglille Bakker)	2,5 km	50 meter

På ovenstående baggrund vurderes det, at husdyrbruglovens afstandskrav er overholdt.

Kommunens vurdering

Ved udvidelse af dyrehold og etablering af nye stalde og gødningsopbevaringsanlæg er der en række afstandskrav i Husdyrbruglovens § 6 og 8, der skal overholdes. Udvidelse og ændringer af eksisterende dyrehold er ikke tilladt indenfor byzone og sommerhusområder, samt indenfor lokalplanlagte boligområder og områder til offentlige formål i landzone.

Det kan konstateres, at husdyrbruget ikke er placeret i forbudszonen på 10 m fra kategori 1 og 2 natur jf. Husdyrbruglovens § 7.

Tabel 5: Afstandskrav i henhold til Husdyrbrugloven § 6 og 8 og faktuelle afstande for stald/gyllebeholder. Afstandene er afrundet, såfremt stalden/gyllebeholderen ikke ligger i umiddelbar nærhed af de angivne områder.

Afstand til anlæg m.v.	Afstandskrav jf. Husdyrbrugloven (m)	Stald/gyllebeholder (m)
Ikke-almene vandforsyningsanlæg	25	26 m
Almene vandforsyningsanlæg	50	2.690 m
Vandløb/dræn og søer	15	190 m
Offentlig vej og privat fællesvej	15	345 m
Levnedsmiddelvirksomheder	25	>25 m
Beboelse på samme ejendom	15	39 m
Naboskel	30	88 m

Nabobeboelse uden landbrugspligt	50	303 m
Område i landzone, der i lokalplan er udlagt til boligformål, blandet bolig og erhvervsformål eller til offentlige formål med henblik på beboelse, institutioner, rekreative formål og lign.	Min 50 m	2.757 m
Eksisterende eller ifølge kommuneplanens rammedel fremtidig byzone eller sommerhusområde (Tybjerglille Bakker)	Min. 50 m	2.535 m

Tabel 6: Afstanden fra stalden til en række områder. Afstanden er målt fra staldens/gyllebeholderens nærmeste punkt ift. området. Afstandene er angivet i meter og afrundet, såfremt anlægget ikke ligger i umiddelbar nærhed af de angivne områder.

	Stald/gyllebeholder (m)
Kystnærhedszonen	13.090 m
Fredede områder	1.085 m
Strandbeskyttelseslinje	15.115 m
Skovbyggelinje	0 m
Sø- og åbeskyttelseslinje	2.180 m
Kirkebyggelinje	2.367 m
Fortidsmindelinje	635 m
Beskyttede sten- og jorddiger	94 m
Lavbundsarealer	198 m
Åbent vandløb	675 m

Situationsplan over anlægget fremgår af bilag 10.1. Det kan konstateres, at husdyrbrugets anlæg overholder fastsatte afstandskrav i Husdyrbruglovens § 6. Ligeledes er afstandskravene i lovens § 8 overholdt.

3. Opbevaringskapacitet og gødningshåndtering

3.1 Overfladeareal for gødningsopbevaringsanlæg og drift

Ansøger oplyser

Overfladearealet for gyllebeholderne er i husdyrgodkendelse.dk angivet til 1.016 m². Beholderne er med naturligt flydelag.

Kommunens vurdering

Opbevaring af husdyrgødning i gyllebeholder sker i henhold til husdyrgødningsbekendtgørelsen. Overfladearealet på beholderne er beregnet til henholdsvis 508 og 508 m², svarende til 1.016 m². Der er tale om to eksisterende gyllebeholdere. Idet overfladearealet af gødningsopbevaringsanlæg er betydende for den beregnede ammoniakemission fra det samlede husdyrbrug, stilles der vilkår i til gyllebeholdernes samlede overfladeareal.

Etablering af et tæt og dækkende flydelag på gyllebeholderne er i overensstemmelse med husdyrgødningsbekendtgørelsens regler. Flydelagets tilstand og tæthed skal kontrolleres løbende, og mindst 1 gang om måneden skal der føres optegnelse over kontrollen i logbog i overensstemmelse med § 22 stk. 6 i husdyrgødningsbekendtgørelsen. Da forhold omkring flydelag og logbog er fastsat i lovgivningen, er der ikke stillet vilkår herom.

Vurdering af opbevaringskapacitet fremgår af afsnit 3.2.

Vilkår

Der vil blive stillet vilkår om, at

- Det samlede overfladeareal på ejendommens gyllebeholdere må maksimalt være 1.016 m².

3.2 Gødningsproduktion, opbevaringskapacitet og gødningshåndtering

Ansøger oplyser

Gødningsproduktion og håndtering

Der produceres svinegylle og dybstrøelse på ejendommen, og der er følgende opbevaringsanlæg til rådighed:

Eksisterende gyllebeholder:	2.710 m ³
Eksisterende gyllebeholder:	2.710 m ³
Gyllekanaler:	1.200 m ³
Opbevaringsanlæg i alt flydende husdyrgødning:	6.620 m³

I nedenfor er der lavet en opgørelse over den årlige produktion af husdyrgødning.

I henhold til § 11 i husdyrgødningsbekendtgørelsen skal husdyrbrug råde over opbevaringsanlæg for husdyrgødning med en kapacitet, der er tilstrækkelig til, at udbringningen kan ske i overensstemmelse med reglerne om udbringningstidspunkter m.v.

Den tilstrækkelige opbevaringskapacitet vil normalt svare til mindst 9 måneders tilførsel.

Tabel 7: Opgørelse af opbevaringsbehov og opbevaringskapacitet, jf. Landbrugets Byggeblade 95.03-03.

Dyretype	Staldtype	Antal	Gylle m ³ /år/dyr	Dybstrøelse m ³ /år/dyr	Gylle m ³ /år i alt	Dybstrøelse t/år i alt
Smågrise (7-30 kg)	Gylle	15.000	0,134	-	2.010	0
Slagtesvin (30-110 kg)	Gylle	5.000	0,56	-	2.800	0
Søer (farestald)	Gylle	480	1,67	-	802	0
Søer (løbe- og drægtighedsstald)	Gylle	480	4,68	-	2.246	0
Gødningsproduktion i alt					7.858	0
Fradrag for overdækning af gyllebeholder					0	0
Gødningsproduktion inkl. overfladevand og fradrag for overdækning (i alt)					7.858	0
Nødvendig opbevaringskapacitet til 9 måneder					5.894	0
Opbevaringskapacitet til rådighed					6.620	0
Opbevaringskapacitet på ejendommen (antal måneder)					10,1	-

På ovenstående baggrund vurderes det, at der er tilstrækkelig opbevaringskapacitet til den ansøgte produktion.

Kommunens vurdering

Der ledes flydende husdyrgødning og vaskevand fra produktionen til gyllebeholderne.

I henhold til husdyrgødningsbekendtgørelsens § 11 er det lovpligtigt med en opbevaringskapacitet på minimum 9 måneder. I fremsendte ansøgning har ansøger beregnet, at der er opbevaringskapacitet til 10,1 mdr. under antagelse af det anførte antal dyr i de enkelte dyretyper. Det vurderes, at gødningsmængden kan variere fra det beregnede i det, der

er ansøgt om flexgrupperne "slagtesvin og smågrise" og "søer, diegivende og smågrise". Det vurderes, ud fra det i ansøgningen oplyste, at husdyrbruget råder over tilstrækkelig opbevaringskapacitet. Idet forholdet er omfattet af den generelle regulering, stilles der ikke vilkår hertil.

Såfremt at der i perioder, ikke er tilstrækkelig opbevaringskapacitet for husdyrgødning og der er behov for leje af yderligere opbevaringskapacitet eller gødningsafsætning, henvises der til husdyrgødningsbekendtgørelsens regler, jf. § 11, stk. 4, omkring skriftlige aftaler.

I forbindelse med afhentning af husdyrgødning kan der opstå lugtgener for de omkringboende, hvorved der for at begrænse lugtgenerne vil blive stillet vilkår om, at omrøring af gyllebeholdere først påbegyndes umiddelbart før afhentning. Derudover henvises der til, at håndteringen af husdyrgødning altid skal foregå under opsyn, og således at spild undgås og under tilbørligt hensyn til omgivelserne.

Påfyldning af gylle kan ske enten med traktorpumpe eller med gyllevogn med fastmonteret kran, hvor pumpen sidder på gyllevognen, og hvor der sker en automatisk tømning af pumperøret.

Næstved Kommune henviser til, at der ved anvendelse af pumpeanlæg på gyllebeholderen eller hvis gyllevognen fyldes med traktorpumpe, så skal det altid ske under opsyn og der skal etableres en støbt plads med afløb til opsamlingsbeholder, hvor påfyldning af gyllevognen finder sted, således der ikke kan ske spild til ubefæstede arealer. Pladsen skal rengøres for spild af flydende husdyrgødning umiddelbart efter udbringningsperioden er afsluttet.

Pumper på gyllebeholdere og traktorpumper skal i henhold til husdyrgødningsbekendtgørelsen være udstyret med en timer. Timeren skal sikre, at der ikke kan pumpes mere gylle fra beholderen, end hvad der svarer til indholdet i gyllevognen. Pumper på gyllebeholder skal desuden forsynes med en afbryder, som sikrer at pumpen ikke kan sættes i gang utilsigtet.

Vurdering af BAT

Næstved Kommune vurderer, at den ansøgte produktion lever op til krav om BAT med hensyn til opbevaring af husdyrgødning, idet gyllebeholdere har tæt bund og vægge. Jf. BREF-dokumentet er opbevaring af flydende husdyrgødning i gyllebeholder at betragte som BAT.

Vilkår

Der vil blive stillet vilkår om, at

- Omrøring af gyllebeholdere må tidligst påbegyndes umiddelbart før udkørsel/afhentning.
- Håndteringen af husdyrgødning skal altid foregå under opsyn og således, at spild undgås og under tilbørligt hensyn til omgivelserne.
- Hvis der ikke anvendes selvlæssende gyllevogn ved tømning af gyllebeholderne, skal der etableres en betonbefæstet læsseplads af en sådan størrelse, at spild ikke tilføres ubefæstede arealer. Læssepladsen skal have fald mod opsamlingsbrønd, hvorfra spild automatisk ledes videre til forbeholder eller gyllebeholder. Pladsen skal rengøres for spild af gødning umiddelbart efter udbringningsperioden er afsluttet.

4. Husdyrbrugets forurening og forureningsbegrænsende foranstaltninger

4.1 Anvendelse af bedst tilgængelig teknik, BAT

Ved miljøgodkendelse efter Husdyrbruglovens § 16a stk. 1 skal det sikres, at der træffes de nødvendige foranstaltninger for at forebygge og begrænse forureningen ved anvendelse af BAT. Definitionen af BAT indebærer, at vurderingen af, hvad der er BAT for en virksomhedstype, blandt andet må anskues i forhold til virksomhedens størrelse, og om der er tale om en ny eller en bestående virksomhed. Det er imidlertid ikke den enkelte landmands økonomiske forhold, der indgår i vurderingen. BAT skal i alle tilfælde anvendes med henblik på at nedbringe den samlede, miljømæssige belastning af omgivelserne. Husdyrbrug skal derfor anvende teknik, der kan anses som BAT, også i tilfælde, hvor mindre omkostningskrævende foranstaltninger ville være tilstrækkelige til at opfylde det beskyttelsesniveau, der er fastlagt i husdyrgodkendelsesbekendtgørelsen.

Ansøger er selv ansvarlig for at undersøge og vurdere mulighederne for at anvende BAT. Kommunen har indarbejdet vurderingen af BAT for så vidt angår staldindretning, ammoniakemission og opbevaring af husdyrgødning i afsnit 1-3.

4.1.1 Foder

Ansøger oplyser

Bedste tilgængelige foderteknologi

Der udarbejdes E-kontrol, hvor foderblandingerne optimeres så tildelingen af N og P tilpasses dyrenes behov. Der er således et stort fokus på, at husdyrgødningens indhold af næringsstoffer minimeres. I øvrigt tilrettelægges fodringen, så mængden af foderrester minimeres.

Foderet tilsættes fytase der betyder, at en større andel af P i foderet gøres tilgængeligt i grisenes fordøjelsessystem. Dermed udnyttes en større andel af fosforet i foderet, og der sker en mindre udskillelse af P i husdyrgødningen.

Ifølge referencedokument for bedste tilgængelige teknikker (BREF-dokumentet), der vedrører intensiv svineproduktion, er det BAT at anvende fytase i foderet og anvende fasefodring.

Kommunens vurdering

Næstved Kommune bemærker, at ansøger løbende har fokus på dyrenes behov, således N og P tildelingen optimeres. Ved at have fokus på forbruget af foder samt øvrige tiltag, vurderes det at forbruget minimeres mest muligt. Næstved Kommune gør opmærksom på, at spild m.v. af foder udendørs skal minimeres og fjernes med det samme. Der stilles vilkår i miljøgodkendelsen i henhold hertil.

Vurdering af BAT

BREF dokumentet angiver, at det er BAT at sikre effektiv fodring gennem sammensætning af næringsstofindholdet i foderet, og løbende kontrol, således at det stemmer overens med dyrenes behov. Kommunen vurderer, at det ansøgte lever op til implementering og redegørelse for BAT i forhold til fodring i bedriften.

Vilkår

- Eventuelt spild af foder udendørs skal fjernes dagligt.

4.1.2 Energi og vandforbrug

Ansøger oplyser

Virksomhedens ressourceforbrug går primært til el- og vandforbrug, der anvendes til husdyranlægget.

Energiforbrug

Energi anvendes primært til ventilation, lys, foderanlæg, opvarmning og rengøring. Nedenstående Tabel 8 viser det nuværende og den ansøgte produktions forventede energiforbrug.

Tabel 8: Energiforbrug i nudrift og ansøgt drift.

	Nudrift	Ansøgt
El (kWh)	358.000 kWh	358.000 kWh
Olie	20.000 l	20.000 l

BAT på energibesparende foranstaltninger

Udendørsbelysning er kun tændt i forbindelse med daglige arbejds gange, hvis dagslyset ikke er tilstrækkeligt. Der anvendes lavenergipærer overalt, hvor dette er muligt. Der overvejes løbende muligheder for at reducere forbruget vha. automatiske foranstaltninger. Ventilationen i staldene er undertryksventilation med strømbesparende motorer. Ventilationen er tilkoblet automatisk styreenhed, hvilket er med til at reducere energiforbruget til ventilation.

Ventilationsanlægget rengøres i hvert staldafsnit, når der foretages vask af staldafsnittet efter hvert hold grise. Herved sikres det, at ventilationsanlægget altid holdes rent således, at der ikke ophobes støv og skidt i ventilationsanlægget. Herved sikres det, at ventilationsanlægget altid fungerer optimalt.

Logistikken i forbindelse med udtagning af foder er planlagt, så arbejdet giver færrest mulige driftstimer, hvilket minimerer energiforbruget.

Tilsvarende planlægges transporter med husdyrgødning at være så effektive og energibesparende som muligt.

Der foretages en årlig aflæsning af elforbruget i forbindelse med årsregnskabet. Den væsentligste begrundelse for at følge med i elforbruget er at kunne optimere virksomhedens forbrug heraf. Virksomhedens elforbrug er konstant henover året, der er ingen sæsonbetonede produktionsmæssige variationer. Derfor er det tilstrækkeligt at foretage en enkelt årlig aflæsning.

Ifølge referencedokument for bedste tilgængelige teknikker (BREF-dokumentet), der vedrører intensiv svineproduktion, er det BAT at aflæse elforbruget – uden nærmere angivelse af hyppighed for aflæsning. Derfor vurderes det, at det er BAT at aflæse elforbruget en gang årligt.

Vandforbrug

Vand anvendes primært til drikkevand. Nedenstående Tabel 9 viser det nuværende og den ansøgte produktions forventede vandforbrug.

Tabel 9: Vandforbrug i nudrift og ansøgt drift.

	Nudrift	Ansøgt
Drikkevand (inkl. drikkevandsspild)	7.000 m ³	7.000 m ³
Vand til vask af stalde	600 m ³	600 m ³
Vandforbrug i alt	7.600 m³	7.600 m³

Der anvendes vand fra egen boring.

BAT på vandbesparende foranstaltninger

Bedriftens drikkevandsinstallationer rengøres og efterses jævnligt med henblik på at undgå spild. Vandforbruget minimeres ved, at der bruges drikkekar/drikkenipler. Dermed er vandspildet minimalt, og der anvendes praktisk taget kun det drikkevand, som grisene tapper.

I forbindelse med den daglige rytme og gennemgang i staldene, reduceres risikoen for, at et eventuelt brud på drikkevandssystemet resulterer i et længerevarende spild af vand.

Eventuelle lækager identificeres og små reparationer udføres hurtigst mulig. Service tilkaldes, hvis der er behov for det.

Når der skal vaskes stalde, foretages en iblødsætning, hvorefter staldene vaskes med højtryksrensere. Iblødsætningen og anvendelsen af højtryksrensere er med til at reducere vandforbruget i forbindelse med vask.

Ifølge BREF-dokumentet, anvendes der således BAT (brug af højtryksrensere og drikkekar/drikkenipler).

Der foretages en årlig aflæsning af vandforbruget i forbindelse med årsregnskabet. Den væsentligste begrundelse for at følge med i vandforbruget er at kunne optimere virksomhedens forbrug heraf. Virksomhedens vandforbrug er konstant henover året, der er ingen større sæsonbetonede produktionsmæssige variationer. Derfor er det tilstrækkeligt at foretage en enkelt årlig aflæsning.

Ifølge BREF-dokumentet, er det BAT at aflæse vandforbruget – uden nærmere angivelse af hyppighed for aflæsning. Derfor vurderes det, at det er BAT at aflæse vandforbruget en gang årligt.

Kommunens vurdering

I henhold til ansøgers oplysninger, forventes energi- og vandforbruget ikke at stige på husdyrbruget i forbindelse med udvidelsen. Der er foretaget flere foranstaltninger til reduktion af energiforbruget i staldene, herunder er ventilationen tilkoblet automatisk styreenhed, og der er løbende opmærksomhed på forbruget af el gennem året.

Det vurderes, at udgifterne til el i sig selv vil anspore til at spare på ressourcerne.

Der stilles vilkår til rengøring af ventilation efter hvert holdskifte for at reducere ejendommens strømforbrug.

Vandforbruget estimeres som uændret i forhold til nuværende drift. Der er iværksat flere initiativer til minimering af vandforbruget på ejendommen. Næstved Kommune vurderer, at det anførte vandforbrug er acceptabelt i forhold til det ansøgte projekts størrelse.

Vurdering af BAT

Ifølge referencedokumentet for bedste tilgængelige teknikker (BREF), der vedrører fjerkræ og svineproduktion, anvendes der BAT, når der er etableret (delvis) lavenergibelysning, eftersyn og rengøring af ventilatorer, temperaturstyring, der sikrer temperaturkontrol og minimumsventilation i perioder, hvor der ikke er behov for ret stor ventilation. Ligeledes er det

at betragte som BAT, at efterse og udskifte drikkevandsinstallationer mm., når det skønnes nødvendigt samt løbende registrering af vandforbruget for at forebygge spild og for at undgå eventuelt ødelagte vandrør.

På baggrund af ovenstående vurderer Næstved Kommune, at ejendommen i sin drift gennemtænker og holder sig for øje, hvorledes vand- og energiforbruget reduceres. Der vil blive stillet vilkår om, at vand- og energiforbruget skal registreres i overensstemmelse med ansøgningens oplysninger. Registreringen vurderes som værende BAT management. Ved løbende registreringer er det muligt at identificere defekter samt vælge udstyr med fokus på vand- og energibesparelse. I forbindelse med tilsyn skal der fremlægges virkemidler til nedbringelse af ressourceforbruget, hvis dette stiger utilsigtet.

Energiforbruget kan reduceres gennem anvendelse af lavenergipærer. Der vil hertil blive stillet vilkår om, at der skal anvendes lavenergipærer og bevægelsessensorer, hvor det er muligt, så lyset kun er tændt i nødvendigt omfang.

Der stilles vilkår til vedligeholdelse og rengøring af ventilationsanlægget, idet dette vil optimere anlægget og mindske energiforbruget hertil.

Næstved Kommune vurderer, at det økonomiske incitament medvirker til, at energi- og vandforbruget på ejendommen holdes på så lavt niveau, som det er muligt.

Vilkår

For at optimere og kunne vurdere ejendommens ressourceforbrug efter udvidelsen, bliver der stillet vilkår om, at

- Bedriftens energiforbrug (el, diesel og fyringsolie) samt vandforbrug skal årligt aflæses og registreres i en driftsjournal. Driftsjournalen skal opbevares i fem år og skal fremvises på tilsynsmyndighedens forlangende.
- Stiger husdyrbrugets energi- og/eller vandforbrug utilsigtet, skal der i forbindelse med tilsyn fremlægges virkemidler til nedbringelse af forbruget. Processen med at finde og efterfølgende implementere disse virkemidler finansieres af husdyrbruget.
- Ventilationsanlægget skal vedligeholdes og efterses i henhold til producentens anvisninger for det pågældende anlæg. Ventilationssystemet skal rengøres ved hvert holdskifte. Driftsjournal herfor skal indeholde oplysninger om dato for kontrol og rengøring.

4.1.3 Spildevand

Ansøger oplyser

Spildevand fra ejendommen bortledes til gyllebeholder.

Tabel 10: Spildevand (art og mængder).

Art	Nudrift	Ansøgt drift	Bortledes til
Rengøringsvand m.m.	600 m ³ *	600 m ³ *	Gyllebeholder

* Vand til rengøring af stalde er inkluderet i normtalsberegning for gylleproduktion (jf., afsnit 5.4.2).

Kommunens vurdering

Næstved Kommune vurderer, at vaskevand fra stald bortledes miljømæssigt forsvarligt og i henhold til husdyrgødningsbekendtgørelsen. Afledning af vaskevand er indeholdt i normtallene for gylleproduktion og påvirker dermed ikke opbevaringskapaciteten, jf. afsnit 3.2.

Kommunen gør opmærksom på, at tilstrækkelig opbevaringskapacitet skal kunne dokumenteres i forbindelse med tilsyn på ejendommen.

Forhold vedrørende afledning af husspildevand samt afledning af tagvand fra driftsbygninger er ikke omfattet af nærværende miljøgodkendelse. Ansøger er selv ansvarlig for at udledningen er lovlig.

Det skal sikres, at tagnedløb ikke kan medføre indsvivning af forurenende stoffer til grundvandet.

4.1.4 Management

Ansøger oplyser

Den daglige drift søges tilrettelagt ud fra principperne om godt landmandskab og ansvarlig driftsledelse således, at anlægget giver anledning til mindst mulig miljøbelastning og færrest mulige gener for omgivelserne.

Der er stor bevågenhed omkring minimering af forbruget af ressourcer som strøm, varme, brændstof og næringsstoffer. Herudover fokuseres på reduceret ammoniakfordampning fra stalde og gødningslagre. Dette søges bl.a. opnået ved hyppig renholdelse af overflader.

Der fokuseres på færrest mulige lugt- og fluegener for omgivelserne. Dette søges opnået ved renholdelse af overflader som nævnt ovenfor og fluebekæmpelse i det omfang det er nødvendigt. Fluebekæmpelse sker efter retningslinjerne fra Skadedyrlaboratoriet, Aarhus Universitet.

Der foretages daglige tjek og løbende service på produktionsanlægget. Hvis der er behov for det, bliver der tilkaldt service til driftsanlægget, som udføres af kompetent personale.

Der er tale om et husdyrbrug, der ligger under grænserne for IE-husdyrbrug. Der skal derfor ikke implementeres et miljøledelsessystem.

Overbrusning og rengøring

Der anvendes overbrusning i alle staldafsnit. Overbrusningen benyttes efter forskriften i lov om indendørs hold af grise. I staldene bliver overbrusningen brugt til at styre dyrenes gødeadfærd og til nedkøling af dyrene i varme perioder. Desuden reducerer overbrusning støv i staldluften.

Der er stor opmærksomhed på at renholde stalde og omkringliggende arealer. Herved mindskes risikoen for uhygiejniske forhold.

Kommunens vurdering

I henhold til BREF-dokumentet er det BAT, at træne og uddanne medarbejdere, registrere vand-, energi- og foderforbrug, affaldstyper og mængder, samt registrere anvendelse af husdyrgødning og handelsgødning, at udarbejde gødningsplaner samt have en nødplan/fremgangsmåde ved uheld.

Næstved Kommune betragter det desuden værende som BAT, at registre forbruget af vand, energi mv. for at få et overblik over forbruget, og derved kunne sætte ind, hvis det vurderes, at der er et overforbrug, jævnfør de respektive afsnit herom.

Ejendommens daglige drift er tilrettelagt efter aspekterne i "Godt landmandskab", hvor der er fokus på f.eks. korrekt affaldshåndtering, rengøring i og omkring ejendommen, uddannelse af medarbejdere m.v. Aspekter som Næstved Kommune vurderer som værende BAT.

Kommunen vurderer, at over Brusning og rengøring som oplyst i ansøgningen er med til at sikre dyrevelfærd, begrænsning af støvgener samt implementering af BAT på husdyrbruget.

4.1.5 Samlet vurdering af BAT

Ansøger oplyser

På baggrund af de ovenfor anførte tiltag til implementering af BAT på husdyrbruget vurderes det, at det ansøgte er i overensstemmelse med EU's retningslinjer på området (jf. BREF-dokumentet).

Det vurderes ligeledes, at husdyrbruget lever op til Miljøstyrelsens vejledende BAT-krav i relation til ammoniakemission fra husdyranlæg.

Derfor vurderes det, at ansøger har truffet de nødvendige foranstaltninger til at forebygge og begrænse forureningen fra husdyranlægget.

Kommunens vurdering

Næstved Kommune vurderer på baggrund af ovenstående, at ejendommen lever op til krav om anvendelse af BAT i husdyrproduktionen.

4.2 Påvirkning af sårbar natur og sårbare arter

Ansøger oplyser

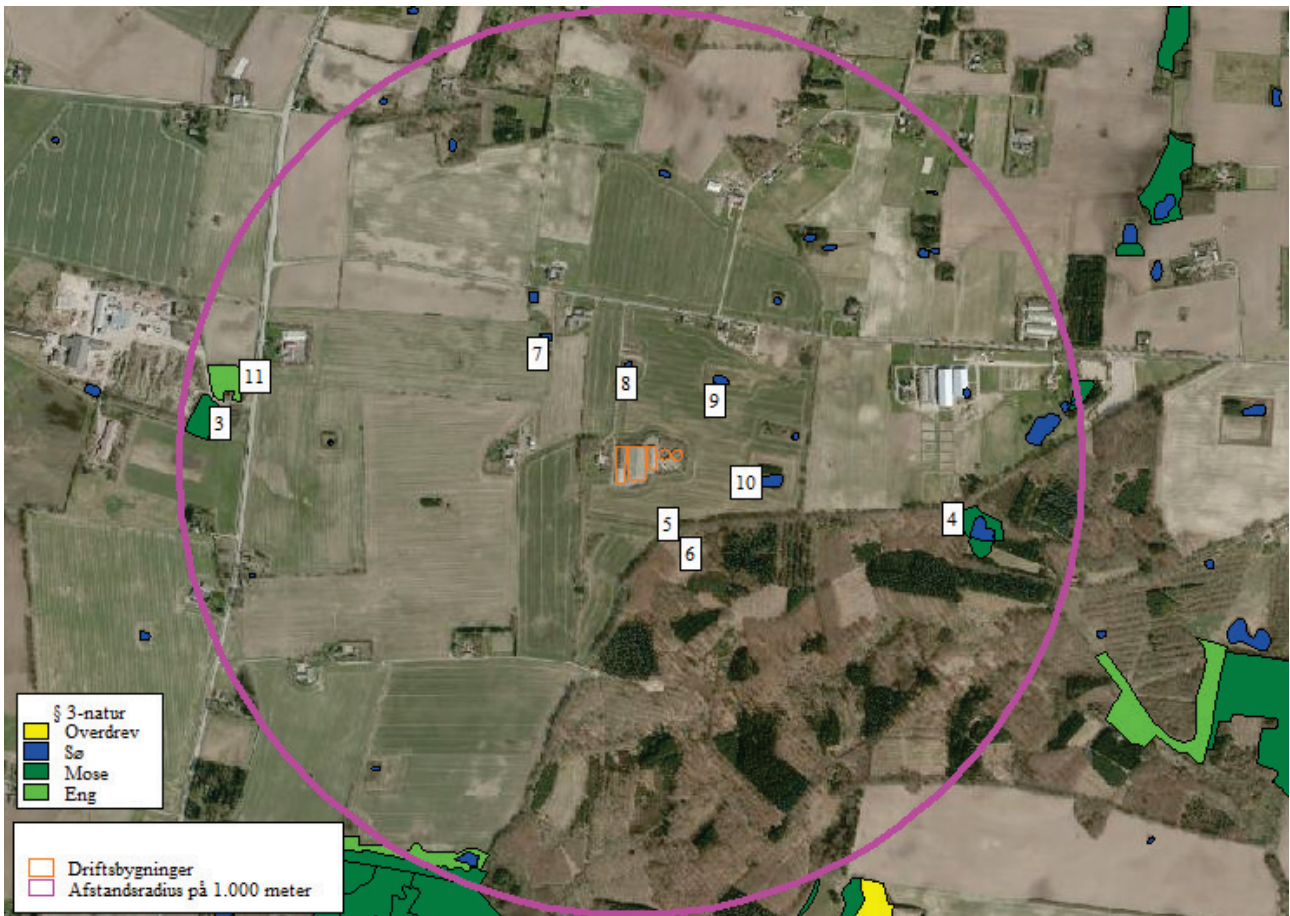
Ifølge beregningerne i Miljøstyrelsens IT-ansøgningssystem er der følgende ammoniaktab fra anlægget (stalde samt opbevaringsanlæg til husdyrgødning) i ansøgt drift, nudriften og 8-årsdriften:

Tabel 11: Ammoniakfordampning nudrift, ansøgt og 8-års drift fra husdyrgodkendelse.dk.

	Ansøgt	Nudrift	8-års drift
Ammoniakfordampning	5.509 kg NH ₃ -N	5.509 kg NH ₃ -N	4.455 kg NH ₃ -N

Ammoniakdepositionen på naturområderne i lokalområdet er vist på Figur 4.

Der er beregnet ammoniakdeposition på naturområder, der er vist i Figur 4 med litra nr. 1-11, hvor 3-11 er vist på nedenstående figur.



Figur 3: Beskyttede naturområder i lokalområdet. Afstanden til kategori 1- og 2- naturområderne er så stor, at de ikke er vist på figuren.

I de følgende afsnit beskrives de enkelte naturområder, og de beskyttelsesniveauer, der gælder for de respektive naturområder.

Navn:	Kategori:	Opretter:	Kumulation:	Ruhed natur:	Merdeposition (kg N/ha/år):		Totaldeposition (kg N/ha/år):	
					8-års drift	Nudrift:		
Nr. 11. Eng (vest)	Kategori 3	Ansøger	0	S	0,1	0,0	0,4	▼
Nr. 10. Vandhul (øst)	Kategori 3	Ansøger	0	S	0,7	0,0	4,6	▼
Nr. 9. Vandhul (nordøst)	Kategori 3	Ansøger	0	V	0,5	0,0	3,4	▼
Nr. 8. Vandhul (nord)	Kategori 3	Ansøger	0	V	0,4	0,0	2,6	▼
Nr. 7. Vandhul (nordvest)	Kategori 3	Ansøger	0	V	0,2	0,0	0,9	▼
Nr. 6. Skov	Kategori 3	Ansøger	0	S	0,6	0,0	2,5	▼
Nr. 5. Skov	Kategori 3	Ansøger	0	S	1,5	0,0	5,7	▼
Nr. 4. Mose(øst)	Kategori 3	Ansøger	0	Mk	0,1	0,0	0,6	▼
Nr. 3. Mose(vest)	Kategori 3	Ansøger	0	Mk	0,1	0,0	0,3	▼
Nr. 2. Overdrev (>2,5ha)	Kategori 2	Ansøger	0	Bn	0,0	0,0	0,0	▼
Nr. 1. Tidvis våd eng (Natura2000)	Kategori 1	Ansøger	0	Bn	0,0	0,0	0,0	▼

Figur 4: Oversigt over ammoniakdeposition på naturområder.

Internationale naturbeskyttelsesområder

Nærmeste internationale naturbeskyttelsesområde (Natura2000) er "Suså, Tystrup-Bavelse Sø, Slagmosen, Holmegårds Mose og Porsmose".

Nærmeste del af Natura2000-området ligger ca. 2,2 km nord for driftsbygningerne.

Kategori 1 og 2 naturområder

Kategori 1

Kategori 1-natur er de ammoniakfølsomme naturtyper, der ligger indenfor internationale naturbeskyttelsesområder (Natura 2000), og som samtidig indgår i udpegningsgrundlaget for det pågældende Natura 2000-område. Naturtyperne fremgår af den kortlægning Naturstyrelsen har foretaget i forbindelse med Natura 2000-planlægningen.

Ammoniakdepositionen på kategori 1-naturområder må totalt set maksimalt være 0,7 kg NH₃-N/ha/år fra det ansøgte husdyrbrug (dog 0,4 og 0,2 kg NH₃-N/ha/år, hvis der findes 1 hhv. mere end 1 husdyrbrug i nærheden).

De nærmeste potentielle naturområder, der kan være omfattet af kategori 1 natur, vurderes at være en tidvis våd eng (naturområde 1). Naturområdet ligger ca. 4.3 km sydøst for staldanlægget.

Der er ingen kategori 1 naturområder, der modtager en totaldeposition på mere end 0,0 kg NH₃-N/ha/år.

Der er ikke regnet med kumulativ effekt fra andre husdyrbrug i lokalområdet, dels fordi det vurderes, at der ikke ligger andre husdyrbrug så tæt på naturområderne, at der skal regnes med kumulativ effekt, og dels fordi totaldepositionen er mindre end 0,2 kg NH₃-N/ha/år.

På den baggrund vurderes det, at der ikke sker en væsentlig påvirkning af kategori 1 naturområder.

Kategori 2

Kategori 2-natur er nærmere bestemte ammoniakfølsomme naturtyper, der ligger uden for internationale naturbeskyttelsesområder.

Det drejer sig om:

- højmoser
- lobeliesøer
- heder der er større end 10 ha, og som er omfattet af naturbeskyttelseslovens § 3
- overdrev der er større end 2,5 ha, og som er omfattet af naturbeskyttelseslovens § 3.

Ammoniakdepositionen på kategori 2-naturområder må totalt set maksimalt være 1,0 kg NH₃-N/ha/år.

Nærmeste registrerede kategori 2 natur er et overdrev (naturområde 2) ca. 3,1 km nord for staldanlægget.

Der er ingen kategori 2 naturområder, der modtager en totaldeposition på mere end 0,0 kg NH₃-N/ha/år.

På den baggrund vurderes det, at der ikke sker en væsentlig påvirkning af kategori 2 naturområder.

Kategori 3-naturområder

Kategori 3-naturområder er ammoniakfølsomme naturområder, som ikke er kategori 1-natur eller kategori 2-natur, og som er hede, mose eller overdrev omfattet af naturbeskyttelseslovens § 3, eller som er ammoniakfølsom skov.

Ifølge husdyrgodkendelsesbekendtgørelsens beskyttelsesniveau for ammoniak vurderes merbelastninger på indtil 1,0 kg NH₃-N/ha/år ikke at have væsentlige negative konsekvenser for kategori 3-natur.

Ved vurdering af om der skal stilles vilkår til maksimal merdeposition på 1 kg NH₃-N/ha/år, skal følgende inddrages (jf. husdyrgodkendelsesbekendtgørelsens § 36 stk. 4):

- det pågældende naturområdes status i kommuneplanen (om naturområdet er udpeget som særlige værdifulde naturområder m.m.) **og/eller** om naturområdet har en høj naturkvalitet
samt
- om naturområdet er påvirket fra andre kilder som markbidraget

Det nærmeste kategori 3-naturområde ligger ca. 150 meter sydøst for staldanlægget. Der er tale om et skovområde (naturpunkt 5-6).

I forhold til nudriften modtager skovområdet ingen merbelastning med ammoniak.

I forhold til 8-årsdriften modtager den nærmeste del af skovområdet en merbelastning på 1,5 kg NH₃-N/ha/år.

Den nærmeste del af skovområdet er intensivt dyrket med en del plantagedrift, hvilket alt andet lige betyder, at der ikke er en høj naturkvalitet i skoven. Der er heller ikke særlige udpegninger i kommuneplanen eller fredninger og handleplaner for skovområdet.

Skovområdet nærmest driftsbygningerne er hverken gammel skovjordsbund, naturmæssig værdifuld eller et tilgroet lysåbent.

Den nærmeste del af skovområdet, der er registreret som gammel skovjordsbund (jf. Miljøstyrelsens kortlægning) ligger ca. 250 meter fra nærmeste driftsbygning (naturpunkt 6). I dette punkt modtager skovområdet en merbelastning på 0,6 kg NH₃-N/ha/år.

Der er ikke øvrige kategori 3-naturområder, der modtager en merbelastning større end 1 kg NH₃-N/ha/år.

På den baggrund vurderes det, at der ikke sker en væsentlig påvirkning af kategori 3-naturområder.

Øvrige naturområder

Udover kategori 1, 2 og 3 naturområder ligger der et par § 3-beskyttede vandhuller i lokalområdet og et engområde. Disse naturområder er ikke omfattet af husdyrgodkendelsesbekendtgørelsens beskyttelsesniveauer for ammoniakdeposition.

Da der er tale om § 3-beskyttede naturområder, skal det vurderes, om der er risiko for en væsentlig tilstandsændring af de pågældende naturområder.

Der er ingen øvrige naturområder, der modtager en merbelastning på mere end 1 kg NH₃-N/ha/år.

På den baggrund vurderes det, at der ikke sker en væsentlig påvirkning af de konkrete vandhuller.

Samlet konklusion naturområder

Der er ingen kategori 1 og 2 naturområder, der modtager en total ammoniakdeposition på mere end 0,0 kg NH₃-N/ha/år.

Den nærmeste del af skovområdet mod syd (kategori 3 natur) modtager en merdeposition, der er større end 1,0 kg NH₃-N/ha/år.

Af øvrige naturområder, der hverken er kategori 1, 2 eller 3 naturområder, er der ingen naturområder, der modtager en merbelastning på over 1,0 kg NH₃-N/ha/år.

Ved vurdering af om der kan stilles vilkår til maksimal merdeposition, gælder følgende (jf. husdyrgodkendelsesbekendtgørelsens § 36 stk. 4):

- Der kan alene stilles krav om maksimal deposition, hvis naturområdet er omfattet af udpegninger **og/eller** har en høj naturkvalitet, **samt** at ammoniakbidraget fra husdyrbruget ikke er helt uvæsentligt i forhold til den påvirkning af næringsstoffer, naturområdet modtager fra andre kilder.

Der er redegjort for, at de naturområder, der modtager en merbelastning større end 1,0 kg NH₃-N/ha/år, ikke har så høj en naturkvalitet sammenholdt med ammoniakbidrag fra andre kilder (baggrundsbelastning, markbidrag), at det vil medføre en væsentlig påvirkning af naturområderne.

På ovenstående baggrund vurderes det, at den ansøgte udvidelse af husdyrproduktionen ikke vil medføre en tilstandsændring af sårbare naturområder.

Kommunens beskrivelse

Naturområder beskyttet af § 7 i Lov miljøgodkendelse af husdyrbrug mv.

Efter ændringen af husdyrloven i april 2011, blev lovens § 7 ændret, således den ammoniakfølsomme natur blev opdelt i tre kategorier.

Kategori 1-natur

Denne kategori omfatter de ammoniakfølsomme Natura 2000-naturtyper, som indgår i udpegningsgrundlaget for området og er kortlagte af Naturstyrelsen i forbindelse med Natura 2000-planlægningen. Naturtyperne kan ses i bilag 10.4, pkt. D i bek. om tilladelse og godkendelse mv. af husdyrbrug.

For de Natura 2000-naturtyper, som ikke er kortlagt (primært søer), skal kommunen vurdere den eventuelle påvirkning. Ud over søer drejer det sig om Klinte eller klipper ved kysten (1230), Forstrand og begyndende klitdannelser (2110), Hvide klitter og vandremiler (2120), Kystklitter med havtorn (2160), Kystklitter med gråris (2170), Indlandsklipper af kalkfattige bjergarter (8220) og Indlandsklipper af kalkfattige bjergarter med pionerplantesamfund (8230).

Kategori 1-natur omfatter ligeledes § 3-heder og -overdrev indenfor Natura 2000-områder, som ikke er nævnt ovenfor.

Det skal bemærkes, at ikke alle naturområder, særligt søer, kan findes i ansøgningssystemet eller kan findes i et offentligt tilgængeligt lag på Danmarks Miljøportal (www.arealinformation.dk), idet det først kræver en konkret besigtigelse for at bestemme søernes naturtype.

For kategori 1-natur gælder at den totale ammoniaktilførsel på naturområdet ikke må overskride følgende beskyttelsesniveau:

- 0,2 kg N/ha ved mere end 2 husdyrbrug (mere end 1 ejendom udover ansøger)
- 0,4 kg N/ha ved 2 husdyrbrug (ansøger samt 1 ejendom)
- 0,7 kg N/ha ved 1 husdyrbrug (ansøger)

Antallet af husdyrbrug ud over det ansøgte opgøres på følgende måde (kumulationsmodel):

- 1) antallet af husdyrbrug med en emission på mere end 150 kg NH₃-N pr. år inden for 200 m,
- 2) antallet af husdyrbrug med en emission på mere end 450 kg NH₃-N pr. år inden for 200-300 m,

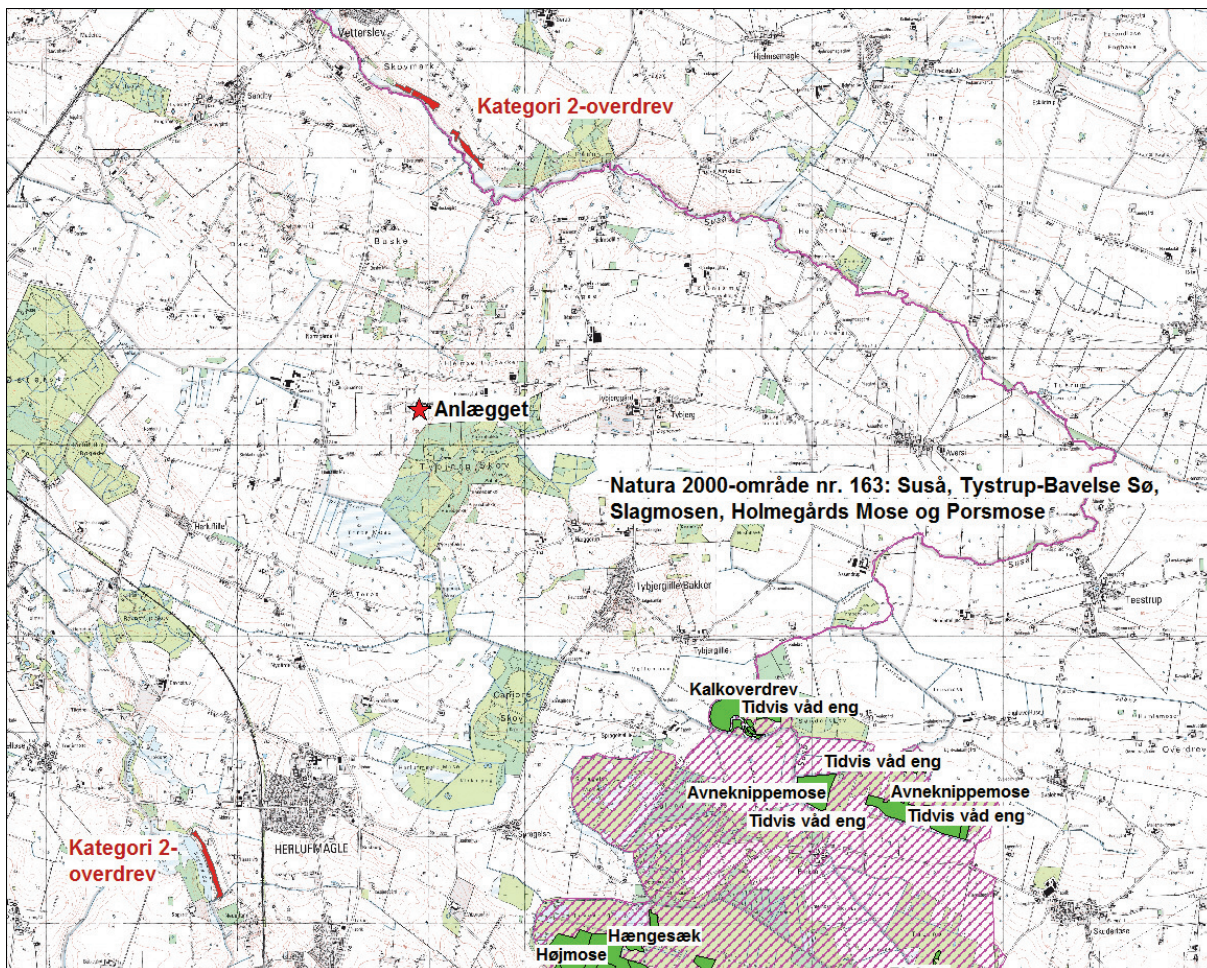
- 3) antallet af husdyrbrug med en emission på mere end 750 kg NH₃-N pr. år inden for 300-500 m,
- 4) antallet af husdyrbrug med en emission på mere end 1.500 kg NH₃-N pr. år inden for 500-1.000 m, og
- 5) antallet af husdyrbrug med en emission på mere end 5.000 kg NH₃-N pr. år inden for 1.000-2.500 m.

Nærmeste kategori 1-natur er beliggende 4,3 km sydøst for anlægget. Der er tale om lysåbne habitatnaturtyper (Kalkoverdrev, typekode 6210, og tidvis våd eng, typekode 6410) på Sønderskov Overdrev i Natura 2000-område nr. 163, "Suså, Tystrup-Bavelse Sø, Slagmosen, Holmegårds Mose og Porsmose". Længere væk i samme retning findes næringsfattige naturtyper som højmose (7110/7120) og hængesæk (7140) i Holmegårds Mose-komplekset, som også er en del af Natura 2000-området.

Ca. 2 km nord for anlægget findes Susåen, der er habitatnatur og en del af Natura 2000-området. Imidlertid er habitatnaturtypen "Vandløb med vandplanter" (3260) ikke kvælstoffølsom. Ligeledes kan der forekomme lysåben habitatnatur i form af "Urtebræmmer langs vandløb" (6430). Denne naturtype er ikke fuldstændigt kortlagt, men typen er som vandløbet ikke kvælstoffølsomt.

Udpegningsgrundlaget for arter og naturtyper for beskyttelsesområderne er gengivet i Bilag 10.4, og områderne er beskrevet i basisanalysen /21/ og Natura 2000-planen /20/.

Den samlede emission fra stald og lager er ifølge ansøgningen 5.509 kg N/år. Den totale ammoniakdeposition er beregnet til 0,0 kg N/ha/år for den nærmeste kategori 1-natur.



Kort 1. Beliggenhed af Kategori 1-naturområder (grønne) i forhold til anlægget på Tybjergvej 4. Afgrænsningen af Natura 2000-områder er vist med lilla skravering. Kategori 2-natur er ligeledes vist på kortet med rødt.

Kategori 2-natur

Kategori 2-natur omfatter højmoser, lobeliesøer samt heder større end 10 ha, som er omfattet af naturbeskyttelseslovens § 3, og overdrev større end 2,5 ha, som er omfattet af naturbeskyttelseslovens § 3, som er beliggende udenfor Natura 2000-områder.

For denne kategori gælder, at den totale ammoniaktilførsel på naturområdet ikke må overskride 1,0 kg N/ha/år

Af Kort 1 fremgår det, at der nærmeste kategori 2-overdrev er overdrev langs Susåen beliggende 2,7 km nord for anlægget. Den totale ammoniakdeposition er her beregnet til 0,0 kg N/ha/år.

Yderligere findes et større kategori 2-overdrev godt 5 km sydvest for anlægget ved Søgård Sø.

Kategori 3-natur

For kategori 3-natur gælder, at kommunen konkret skal vurdere følgende beskyttede, ammoniakfølsomme naturtyper uden for Natura 2000-områder, som ikke er omfattet af kategori 1 og 2: Heder, moser og overdrev, som er beskyttet efter naturbeskyttelseslovens § 3, samt ammoniakfølsomme skove.

Skov defineres som arealer, der er større end ½ ha og mere end 20 meter brede, og som er bevokset med træer, der danner eller inden for et rimeligt tidsrum vil danne en sluttet skov af højstammede træer, jf. skovlovens definition af skov.

En skov betegnes som ammoniakfølsom, når:

- 1) der har været skov på arealet i lang tid (i størrelsesorden mere end ca. 200 år), så der er tale om gammel "skovjordbund",
- 2) skoven er groet frem af sig selv på et naturareal, fx tidligere hede, mose eller overdrev, så jordbunden ikke har været dyrket mark inden for en periode svarende til perioden for gammel "skovjordbund", eller
- 3) der i skoven er forekomst af naturskovindikerende eller gammelskovsarter, som er medtaget på listen over arter, der er brugt ved prioritering af naturmæssigt særligt værdifulde skove omfattet af skovlovens § 25.

Anlægget ligger umiddelbart nord for Tybjerg Skov, der er potentielt ammoniakfølsom samt i et område med en del markvandhuller og småmoser (Se kort 2).

Merdeposition (8-års drift) af kvælstof fra stald og lager er for nærmeste naturområder vist på Kort 2 beregnet til mellem 0,0 kg N/ha/år og 0,7 kg N/ha/år. Det er imidlertid kun moserne, der er kategori 3-natur, og de modtager 0,1 kg N mere pr. år.

Nærmeste skov, som vurderes at være ammoniakfølsom ud fra, at der har været skov på arealet i lang tid, er skoven Tybjerg Skov. Merdepositionen herpå er 0,6 kg N/ha/år.

Kommunens vurdering

Kategori 1- og 2-natur

Da totalbelastningen på nærmeste kategori 1- og 2-natur er på hhv. 0,0 kg N/ha/år og 0,0 N/ha/år, vurderer kommunen, at projektet på Tybjergvej 4 ikke påvirker naturområderne væsentligt negativt. Afskæringskriterierne er for begge naturkategorier overholdt.

Kategori 3-natur

Der findes *ikke* naturområder indenfor denne kategori, der modtager en merdeposition, som er lig med eller større end 1,0 kg N/ha/år (maksimal merdeposition er beregnet til 0,6 kg N/ha/år (Tybjerg Skov)). En merdeposition på 1,0 kg N/ha/år, er sat til en vejledende grænseværdi for, hvornår der kan forventes en tilstandsændring.

Hvis der er kategori 3-natur, hvor der vil komme en merdeposition på 1,0 kg /N/ha/år eller mere, skal kommunen afklare, om området er en del af særlige regionale eller lokale beskyttelsesinteresser. Som grundlag for denne afklaring skal kommunen inddrage alle følgende fire kriterier:

- de aktuelle naturområdes status i kommuneplanen, herunder særligt om det aktuelle ammoniakfølsomme naturområde er omfattet af kommuneplanens udpegning af særlige værdifulde naturområder, Grønt Danmarkskort, rekreative områder og/eller værdifulde kulturmiljøer samt kommuneplanens retningslinjer for varetagelsen af naturbeskyttelsesinteresserne, de rekreative interesser og de kulturhistoriske interesser,

- om det aktuelle område er omfattet af fredning, handleplan for naturpleje eller anden planlagt naturindsats,
- det aktuelle naturområdes naturkvalitet og
- kvælstofbidrag til området fra andre kilder (fx markbidrag), herunder for så vidt angår skove om de gødskes.

Da imidlertid hverken moser eller Tybjerg Skov modtager en merdeposition i nærheden af 1,0 kg N/ha/år, er ovennævnte forhold ikke vurderet.

Samlet vurdering

Ud fra disse forhold, er det kommunens samlede vurdering, at naturområder omfattet af lovens § 7 ikke påvirkes væsentligt af projektet på Tybjergvej 4, og at ansøgningen overholder de generelle beskyttelseskrav. Der stilles derfor ikke vilkår i forhold til driften.



Kort 2. Placering af målepunkter omkring anlægget på Tybjergvej 4. Eng, mose og sø er angivet med hhv. grønt, brunt og grønt. Kun moser og Tybjerg Skov er kategori 3-natur.

Kommunens beskrivelse

Natura 2000-områder

EU har en overordnet målsætning om at stoppe forringelser af biodiversiteten senest i 2010. Ét af de vigtigste midler til at opfylde denne målsætning er de såkaldte Natura 2000-direktiver (Habitat- og Fuglebeskyttelsesdirektiv).

Natura 2000-områder udgøres af habitat- og fuglebeskyttelsesområder, som til sammen danner et økologisk netværk af beskyttede naturområder gennem hele EU. I Danmark kaldes områderne også for internationale naturbeskyttelsesområder, og her indgår også ramsar-områderne. Der er 254 habitat-, 113 fuglebeskyttelses- og 27 ramsar-områder i Danmark.

Før der træffes afgørelse om tilladelse eller godkendelse efter husdyrbrugsloven, skal der foretages en vurdering af, om projektet i sig selv eller i forbindelse med andre planer og projekter kan påvirke et Natura 2000-område væsentligt, jf. habitatbekendtgørelsens § 7 stk. 1. Princippet i beskyttelsen er, at der ikke i disse områder må foretages noget, som skader de naturværdier (naturtyper og arter), som ligger til grund for deres udpegning.

Hvis projektet i sig selv eller i forbindelse med andre planer og projekter kan påvirke et Natura 2000-område væsentligt, skal der, jfr. habitatbekendtgørelsens § 7 stk. 2, foretages en nærmere konsekvensvurdering af projektets virkninger på Natura 2000-området under hensyn til bevaringsmålsætningen for det pågældende område. Den fælles målsætning for de udpegede områder er, at de naturtyper og arter, som et område er udpeget for at beskytte, skal have en gunstig bevaringsstatus.

Nærmeste Natura 2000-område i forhold til stald og lager på Tybjergvej 4 er område nr. 163, Suså, Tystrup-Bavelse Sø, Slagmosen, Holmegårds Mose og Porsmose. Natura 2000-området udgøres af 3 habitatområde og 2 fuglebeskyttelsesområde (se Tabel 1-N). Udpegningsgrundlaget fremgår af Bilag 10.4 og beskyttelsesområdet er nøjere beskrevet i Basisanalysen /21/ og Natura 2000-planer /20/.

Natura 2000-området strækker sig langs Susåen fra lidt vest for Rønnede til Næstved. På en stor del af strækningen er det dog kun selve åløbet, der er udpeget. I områdets østlige del er et sammenhængende område mellem Holmegårds Mose, Gammellung, Tuerne og Porsmose udpeget som fuglebeskyttelses- og habitatområder. Mod vest er Tystrup-Bavelse Sø det dominerende landskabelement omfattet af Natura 2000. Slagmosen og naturskoven Rådmandshave ved Næstved i den sydlige del er udpeget som habitatområde.

Suså er Sjællands største vandløb, og er levested for internationalt beskyttelseskrævende arter som pignermaling, bæklampret og tykskallet malermusling. Åen løber igennem et afvekslende morænelandskab med Tystrup-Bavelse Sø, som er ynglested for arter som havørn og isfugl. Den østlige del af Natura 2000-området rummer et mosekompleks med internationalt vigtige naturtyper som aktiv højmose, hængesæk, tidvis våd eng, avneknippemose og skovbevokset tørvemose. Holmegårds Mose er Østdanmarks vigtigste højmose, selv om den er reduceret voldsomt i forhold til sin oprindelige størrelse. Den er levested for en række plante- og dyrearter af national og regional betydning. Engsnarre og rørhøg er beskyttelseskrævende ynglefugle knyttet til mosekomplekset, og rastende arter som sangsvane og sædgås forekommer i

internationalt betydelige antal. Sydligst i Natura 2000-området findes Slagmosen med rigkær og indslag af den sjældne naturtype indlandssalteng.

Derudover er der flere steder i området vigtige forekomster af skovnaturtyper, hvor bøgeskov på muldbund er dominerende, og hvor aske- og elleskov udgør vigtige skovarealer tættest på sø og å. Rundt om Tystrup Sø findes flere kilder og væld, især i Frederikskilde Skov i nord. Flere skove i området er udlagt til naturskov uden drift /22/.

Afstanden fra stald og lager til nærmeste habitatområde, H145 (Holmegårds Mose), er ca. 1500 meter mod sydøst. Afstanden til nærmeste fuglebeskyttelsesområde F91 (Suså med Tystrup Bavelse Sø og Slagmosen) er ligeledes ca. 1500 meter (se Kort 1).

Kommunens vurdering

Den samlede emission fra stald og lager på Tybjergvej 4 er som nævnt beregnet til 5.509 kg N/år. Den totale ammoniakdeposition er beregnet til 0,0 kg N/ha/år på de nærmeste habitatnaturtyper, som er på udpegningsgrundlaget og som samtidigt er kvælstofsårbare, samt på nærmeste dele af Fuglebeskyttelsesområdet. Det vurderes derfor, at udvidelsen af husdyrbruget ikke vil forringe bevaringsstatus for naturtyper og arter på udpegningsgrundlaget for habitatområdet.

Natura 2000-område	163, Suså, Tystrup-Bavelse Sø, Slagmosen, Holmegårds Mose og Porsmose
• Habitatområder	H145, Holmegårds Mose H146, Rådmandshaven H194, Suså med Tystrup Bavelse Sø og Slagmosen
• Fuglebeskyttelsesområder	F91, Holmegårds Mose, Gammellun6, Tuerne og Porsmose F93, Tystrup Bavelse Sø

Tabel 1-N Nærmeste internationale naturbeskyttelsesområder i Næstved kommune /21/

Hvad angår arter på udpegningsgrundlaget for nærmeste fuglebeskyttelsesområde (F91) er vurderingen at ændringen af husdyrholdet på Tybjergvej 4 ligeledes ikke vil påvirke arternes bevaringsstatus.

Selvom den udregnede totaldeposition ligger under afskæringskriteriet på 0,7 kg N/ha/år på Natura 2000 (i dette tilfælde 0,0), påhviler det altid den godkendende myndighed at sikre de særlige beskyttelsesinteresser, der er forbundet med internationale naturbeskyttelsesområder. Med afsæt i Waddenzee-dommen (EF-domstolens dom af 7. september 2004 i sag C-127/02) fastlægges det, at der skal foretages en konsekvensvurdering hvis:

- der foreligger sandsynlighed eller risiko for, at projektet vil påvirke habitatområder væsentligt (præmis 43)

- en konsekvensvurdering skal gennemføres, hvis det ikke på baggrund af objektive kriterier kan udelukkes, at projektet i sig selv eller i sammenhæng med andre planer eller projekter kan påvirke habitatområdet væsentligt (præmis 45)
- et projekt anses for at kunne påvirke et habitatområde væsentligt, når projektet risikerer at skade områdets bevaringsmålsætning (præmis 49)

Det fremgår endvidere af Waddensee-dommens præmis 61, at en konsekvensvurdering i henhold til habitatdirektivets artikel 6, stk. 3 indebærer, at alle de aspekter af et projekt, som i sig selv eller i sammenhæng med andre planer eller projekter kan påvirke bevaringsmålsætningen, skal identificeres før projektets godkendelse under hensyn til bedste videnskabelige viden på området, og der kan kun meddeles godkendelse af et projekt, hvis miljømyndigheden ud fra konklusionen på konsekvensvurderingen har opnået vished for, at projektet ikke har skadelige virkninger på habitatområdets integritet. En sådan vished er opnået, når det ud fra et videnskabeligt synspunkt uden rimelig tvivl kan fastslås, at der ikke er sådanne virkninger.

Godkendelsen gives med afsæt i det beskyttelsesniveau, der er fastlagt i bilag 3 til Bekendtgørelse om tilladelse og godkendelse m.v. af husdyrbrug (bekendtgørelse nr. 520 af 1. maj 2019). Overholdelse af bilag 3 vil, jf. principiel klagenævnsafgørelse (NMK-132-00109) føre til, at afgørelser, der overholder beskyttelsesniveauet, som altovervejende hovedregel vil medføre, at husdyrbrugets ammoniakpåvirkning af omgivende Natura 2000-områder vil være uvæsentlig.

Det er Næstved Kommunes opfattelse, at der i denne sag ikke er forhold, der gør, at hovedreglen skulle være tilsidesat. I vurderingen er der lagt vægt på, at den stedlige kortlægning af habitatnaturtyper vurderes at være retvisende. Der er således ikke grund til at tro, at der findes ukortlagte habitatnaturtyper omkring husdyrbrugets anlæg.

Idet den totale ammoniakdeposition fra projektet på nærmeste habitatnaturtype er beregnet til 0,0 kg N/ha pr. år vurderer Næstved Kommune, at ammoniakfordampning fra husdyrbrugets samlede anlæg ikke vil udgøre en nogen påvirkning af Natura 2000-området eller udpegingsgrundlagets arter og naturtyper, og Næstved Kommune vurderer samlet set, at det ansøgte projekt hverken alene eller sammen med andre planer og projekter i området vil have nogen væsentlig negativ påvirkning på de omkringliggende Natura 2000-områder.

Samtidigt vurderes det, at projektet på Tybjergvej 4 beliggende udenfor Natura 2000-området ikke kræver, at der i forhold til påvirkninger fra anlægget udarbejdes en egentlig konsekvensvurdering jfr. § 7 i Habitatdirektivbekendtgørelsen. Begrundelsen for denne vurdering er, at hverken naturtyper eller arter vurderes at ville blive påvirket.

Kommunens beskrivelse

Bilag IV-arter og andre beskyttede eller fredede arter

I Danmark findes der 76 dyre- og plantearter, der er omfattet af EF-Habitatdirektivets bilag IV (kaldet bilag IV-arter) som særlig strengt beskyttet i det naturlige udbredelsesområde ifølge direktivets artikel 12. I Næstved Kommune findes sikkert, med stor sandsynlighed eller er tidligere fundet ca. 25 dyre- og plantearter, som er omfattet af bilag IV.

Beskyttelsen indebærer bl.a. forbud mod beskadigelse eller ødelæggelse af arternes levesteder og yngle- og/eller rasteområder.

Udover beskyttelseskrævende Bilag IV-arter skal ansøgningen vurderes i forhold til rødlistede og fredede arter. Af sårbare og beskyttelseskrævende arter findes i området med stor sandsynlighed bilag IV-arterne Springfrø, Stor Vandsalamander og Spidssnudet Frø.

Ved godkendelse af projekter skal kommunen vurdere, om projektet beskadiger eller ødelægger yngle- eller rasteområder i det naturlige udbredelsesområde for Bilag IV-arterne. Projektet kan kun godkendes, hvis der ikke sker beskadigelse eller ødelæggelse herunder gradvis forringelse af yngle- eller rasteområder jf. Habitatbekendtgørelsens § 11 og Naturbeskyttelseslovens § 29a.

I denne del af kommunen er det sandsynligt, at der findes følgende Bilag IV-padder: Springfrø, Stor vandsalamander og Spidssnudet frø. Omkring anlægget findes der endvidere med stor sandsynlighed Skrubtudse, Grøn Frø og Lille Vandsalamander. Alle padder og deres yngel er fredede i Danmark.

Springfrø er udbredt på Sydsjælland og specielt i områder nær løvskov. I skovrige områder med mange vandhuller eller oversvømmelser kan den optræde endog meget talrigt. Springfrø opholder sig i skov og beplantninger uden for yngletiden.

Stor Vandsalamander er almindelig i det sydøstlige Danmark i vandhuller og formodes at findes i op mod halvdelen af vandhullerne i kommunen. Især i vandhuller med bedst vandkvalitet og uden fisk vil sandsynligheden være størst. Arten opholder sig efter yngleperioden forsat lige omkring vandhullet eller 2-300 meter derfra.

Spidssnudet Frø er ikke i samme grad som Springfrø knyttet til egentlige vandhuller, men foretrækker i langt højere grad oversvømmede partier i moser og på enge (fladvand). Uden for ynglesæsonen lever Spidssnudet Frø i enge, moser og udyrkede fugtige arealer. Det er en art, der kræver høj naturkvalitet på såvel yngle- som rastelokaliteter.

Omkring anlægget på Tybjergvej 4 findes moser og vandhuller (Se Kort 2). Vandhullerne er i forbindelse med denne godkendelse ikke besigtiget med henblik på at fastslå aktuel/potentiel forekomst af Bilag IV-padder, da merdepositionen på søerne er beregnet til maksimalt 0,7 kg N/ha/år. De er tidligere besigtiget ved kommunens § 3-registrering i 2011.

Udover nævnte Bilag IV-padder findes med stor sandsynlighed en række flagermus-arter i området. De almindeligste og mest sandsynlige arter i Næstved Kommune er vandflagermus, brunflagermus, langøret flagermus, sydflagermus og dværgflagermus.

Kommunens vurdering

Projektet kan kun godkendes, hvis der ikke sker beskadigelse eller ødelæggelse herunder gradvis forringelse af yngle- eller rasteområder jf. Habitat-bekendtgørelsens § 11 og Naturbeskyttelseslovens § 29a.

For påvirkning af levesteder for Bilag IV-arter er vurderingen, at levestedet skal påvirkes af en årlig merbelastning større end 1 kg N/ha /18/, for at der kan registreres en ændring af levestedet (lokaliteten).

Den overvejende del af søer og vandhuller i denne del af Danmark i morænelandskabet er ikke kvælstofbegrænsede, og atmosfærisk deposition af kvælstof ændrer ikke tilstanden i vandhullerne. Merdeposition kan derimod ændre bredvegetationen, så rigere og hurtigere vækst af denne kan føre til en forringelse af søen som levested for padder.

Der er imidlertid i nærværende godkendelse ingen søer eller vandhuller, der modtager en merdeposition større end 1 kg N/ha/år. Den maksimale merdeposition er beregnet til 0,4 kg N/ha/år.

Det er således Næstved kommunes, at godkendelsen af husdyrbruget på Tybjergvej 4 ikke vil betyde en væsentlig negativ påvirkning af levesteder for Bilag IV-padder. Og kommunen vurderer, at det generelle beskyttelsesniveau i husdyrloven er tilstrækkeligt til at beskytte yngleområder mod væsentlig negativ påvirkning fra ammoniak fra anlægget.







Hvad angår forekomsten af Flagermus i området, vurderer Næstved kommune ligeledes, at projektet ikke påvirker raste- eller yngleområder for flagermus, idet der ikke sker bygningsmæssige ændringer.

Der sættes ikke vilkår i forhold til påvirkning af Bilag IV-arter.

4.3 Lugt

Ansøgers oplysninger

I nedenstående er der foretaget lugtberegninger i forhold til de områder og beboelser, der er beskrevet tidligere.

Bebyggelse	Kumulation	Model	Ukorrigeret geneafstand (m)	Korrigeret geneafstand (m)	Vægtet gennemsnitsafstand (m)	Genekriterie overholdt
 Tybjergvej 2	0	NY	217,9	217,9	384,1	Ja 
 Tybjerg Bygade 5	0	NY	502,6	502,6	2458,5	Ja 
 Tybjerglille By, Tybjerg	0	FMK	649,2	649,2	2580,7	Ja 

Figur 5: Lugtberegninger fra IT-ansøgningssystemet (www.husdyrgodkendelse.dk). Den vægtede gennemsnitsafstand svarer til afstanden målt fra et vægtet lugtcentrum af staldanlægget til den nærmeste "kant" af nabobeboelse, byzone eller lokalplanlagte områder. Den vægtede gennemsnitsafstand er længere end den nærmeste målte afstand fra kant af stald- og/eller husdyrgødningsopbevaringsanlæg (jf. tabel 4).

Lugtberegninger i IT-ansøgningsskemaet viser, at alle lugtgenafstandskravene overholdes.

På den baggrund vurderes der ikke at være problemer i forhold til lugt.

Kommunens vurdering

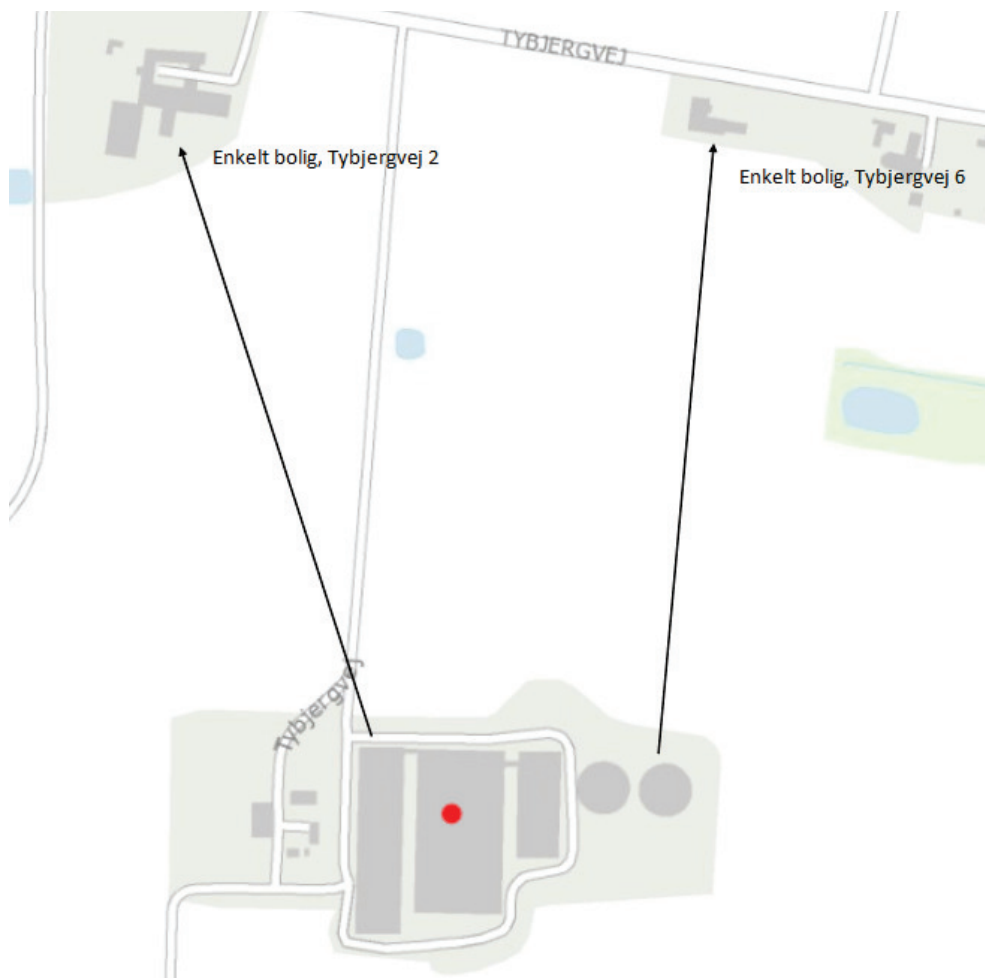
Næstved Kommune kan konstatere, at nærmeste enkelt bolig ikke er Tybjergvej 2, som udpeget af ansøger. Nærmeste enkelt bolig uden landbrugspligt er Tybjergvej 6, hvor den vægtede gennemsnitsafstand er ca. 358 meter fra anlæggets lugtcentrum. Nærmeste nabo er

placeret nordøst for staldanlægget. Nærmeste samlet bebyggelse er Tybjerg Bygade 5, ved Tybjerg, der ligger ca. 2,3 km øst for ejendommen. Byzone er Tybjerglille By, der ligger ca. 2,5 km sydøst for ejendommen.

Samlet resultat af lugtberegning ? i

Bebyggelse	Kumulation	Model	Ukorrigeret geneafstand (m)	Korrigeret geneafstand (m)	Vægtet gennemsnitsafstand (m)	Genekriterie overholdt
Tybjergvej 2	0	NY	217,9	217,9	384,1	Ja
Tybjergvej 6	0	NY	217,9	217,9	357,6	Ja
Tybjerg Bygade 5	0	NY	502,6	502,6	2458,5	Ja
Tybjerglille By, Tybjerg	0	FMK	649,2	649,2	2580,7	Ja
Tybjerglille By, Tybjerg	1	NY	676,7	707,1	2580,4	Ja

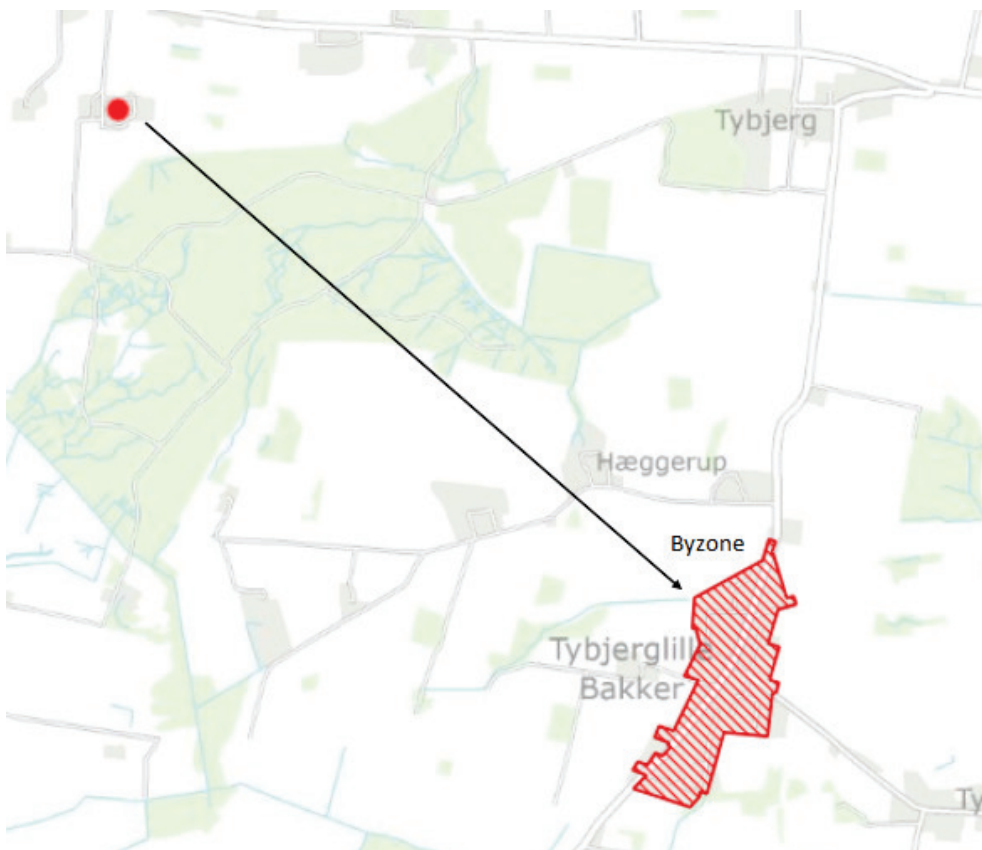
Figur 6: Lugtberegning fra husdyrgodkendelse.dk.



Figur 7: Placering af nærmeste enkelt boliger uden landbrugspligt.



Figur 8: Placering af samlet bebyggelse.



Figur 9: Placering af nærmeste byzone.

Nærmeste område i henhold til Husdyrbruglovens § 6 stk. 1 punkt 2 er lokalplan "L.Z.3 Kursusvirksomhed ved Nygårdvej. Nævnte område er placeret i landzone og er udlagt til offentlige formål. Det lokalplanudlagte område, er placeret ca. 2,7 km sydvest for husdyrbruget.



Figur 10: Placering af lokalplanudlagte områder.

Der er kumulation i forhold til lugtgener fra øvrige husdyrbrug, ud fra husdyrgodkendelsesbekendtgørelsens kriterier, idet der forefindes et øvrige større husdyrbrug (ammoniakemission > 750 kg $\text{NH}_3\text{-N}$ pr. år) i området indenfor 300 m fra byzone. Der findes et husdyrbrug beliggende ca. 180 m nord for Tybjerglille, på Hæggerupvej, hvor der er registeret et dyrehold, der vurderes til at have en ammoniakdeposition > 750 kg $\text{NH}_3\text{-N}$ pr. år.

Lugtkonsekvenszonen er i husdyrgodkendelse.dk beregnet til 953 m.

God staldhygiejne, renholdelse af staldareal samt renholdelse af omgivelserne på ejendommen vurderes at medvirke til at minimere lugtudbredelse fra husdyrbruget.

På baggrund af ovenstående vurderes det, at det ansøgte, ikke vil medføre væsentlige lugtgener i forhold til omkringboende. Der stilles vilkår til minimering af lugtgener fra produktionen på Tybjergvej 4 ved renholdelse af bl.a. stalde, båse, fodringssystem m.v.

Vilkår

Der vil blive stillet vilkår om at,

- Hvis Næstved Kommune skønner, at lugt fra bedriften giver anledning til væsentlige lugtgener, skal ejendommen for egen regning lade foretage undersøgelse af forskellige lugtkilder og iværksætte foranstaltninger, således at lugtgenerne formindskes. Foranstaltningerne skal aftales med Næstved Kommune.
- Hele ejendommen og dens omgivelser skal renholdes således at ejendommen ikke giver anledning til lugtgener, som efter Næstved Kommunes vurdering er til væsentlig gene for omgivelserne. Der skal således til stadighed opretholdes en god staldhygiejne,

herunder tørhed af båsenes og foderarealernes bund, renholdelse for at hindre støv- og smudsbelægnings i stalden samt renholdelse af fodringssystem m.v.

4.4 Transport

Ansøger oplyser

Arbejdskørsel til og fra staldanlægget sker via Tybjergvej.

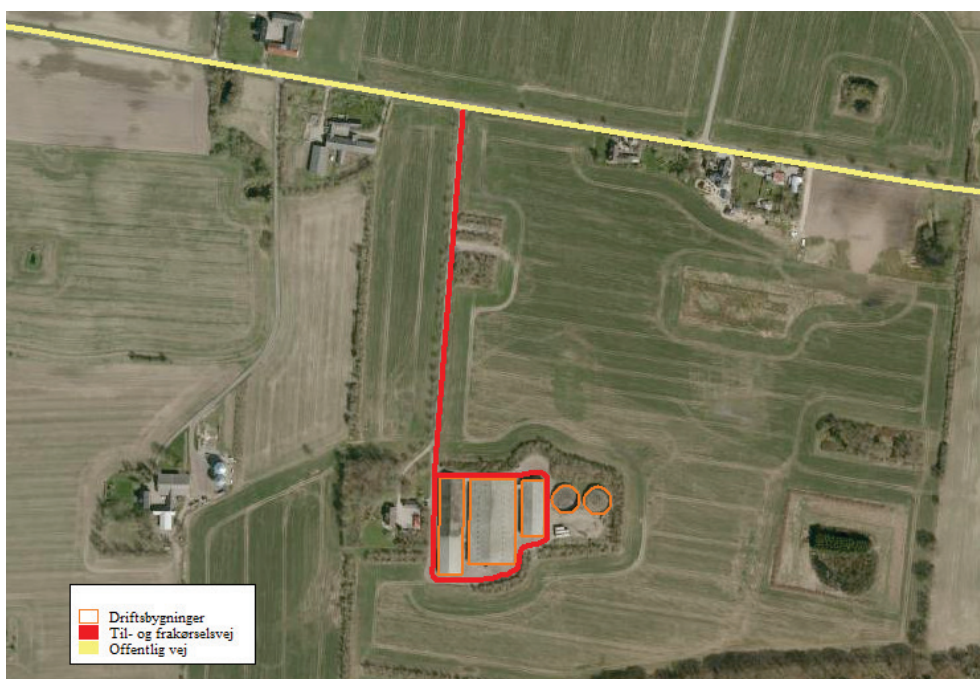
Hovedparten af transporterne udgøres af transporter med husdyrgødning, levering og afhentning af svin og foder.

Transporterne vil primært foregå indenfor normal arbejdstid 06.00-18.00, men der kan også være tidspunkter med øget trafik på og omkring ejendommen udenfor de anførte tidspunkter.

Alle grænser for tilladelig støj fra transporter til og fra ejendommen vil blive overholdt, og der vil kun i meget få tilfælde opstå gene fra transport.

Reglerne for udkørsel af husdyrgødning vil blive overholdt. En del af trafikken er begrænset til enkelte af årets dage.

På Figur 11 nedenfor vises til- og frakørselsveje til staldanlægget.



Figur 11: Til- og frakørselsveje til ejendommen.

Nedenstående tabel viser en oversigt over omfanget af transporter angivet af ansøger som retningsgivende.

Tabel 12: Transporter til og fra ejendommen.

Art	Antal transporter/år	Antal transporter/år	Transporter pr. uge/måned	Tidspunkt
-----	----------------------	----------------------	---------------------------	-----------

	nudrift	ansøgt	ansøgt	
Levering af polte	26	26	Hverdage	06.00-18.00
Afhentning af smågrise	52	52	Hverdage	06.00-18.00
Afhentning af polte/slagtesvin	52	52	Hverdage	06.00-18.00
Afhentning af slagtesøer	12	12	Hverdage	06.00-18.00
Afhentning af døde dyr	26	26	Hverdage	06.00-18.00
Levering af foder	52	52	Hverdage	06.00-18.00
Gylleudbringning (traktor)	310	310	Alle dage	00.00-24.00
Halmtransporter	12	12	Sæsonbestemt	00.00-24.00
Diverse transporter (brændstof, renovation m.m.)	12	12	Hverdage	06.00-18.00
I alt (gns.)	554	554		

Da der er tale om gode til- og frakørselsforhold, og da der samtidig er relativt langt til de nærmeste nabobeboelser, vurderes det, at transporter til og fra ejendommen ikke medfører væsentlige gener.

Kommunens vurdering

Antallet af transporter forventes ikke at stige i forbindelse med udvidelsen. Der er estimeret ca. 554 årlige transporter, der primært udgøres af gylletransport fra anlægget samt afhentning af grise. Gennemsnitligt forventes ca. 1-2 transporter dagligt.

Ud fra det samlede dyreholds størrelse vurderer Næstved Kommune, at der er tale om et begrænset antal nødvendige transporter på årlig basis. For at mindske eventuelle støjgener stilles der vilkår om, at transport til og fra ejendommen så vidt muligt skal foretages på hverdage mandag til fredag fra kl. 7.00 -18.00. Støj i forhold til transporter er behandlet i afsnit 4.5.

Idet landzone er at betragte som landbrugets erhvervsområde, må beboere af boliger i landzonen acceptere visse ulemper, som kan være forbundet med at være nabo til et landbrug, som f.eks. øget trafik til og fra landbrugsejendommen i højsæsonen. Kørsel på ejendommen i forbindelse med den årlige høst og drift af markerne foregår indenfor en afgrænset periode, og er en del af det sæsonbetonede arbejde, som må accepteres ved en landbrugsbedrift.

Kørsel på ejendommen i forbindelse med den daglige drift må accepteres ved en landbrugsbedrift. Kørsel internt på ejendommen vurderes ikke at give anledning til gener for nærmeste nabobeboelser, idet kørsler foregår som i nudrift i en afstand af ca. 320 m fra de to nærmeste nabobeboelser Tybjergvej 2 og Tybjergvej 6. Der er ikke interne transportruter, der passerer direkte forbi omkringboende. Ligeledes sker der ikke transporter på grusvej forbi naboer, idet Tybjergvej er asfalteret.

Færdsel på offentlig vej reguleres af færdselsloven og håndhæves af politiet.

Samlet vurderes det, at transport til og fra ejendommen som følge af den ansøgte husdyrproduktion ikke vil medføre væsentlige miljømæssige gener for omgivelserne. Der stilles derfor ingen vilkår.

4.5 Støj

Ansøger oplyser

Beskrivelse af støjklider

Støjklider fra landbrugsvirksomheden kan forekomme fra følgende klider:

- Staldanlæg (fodringsanlæg, vakuumpumper, kompressorer m.m.) og ventilationsanlæg.
- Interne og eksterne transportere.
- Ind- og udlevering af grise.
- Levering af foder/korn.

Beskrivelse af driftsperioder

I det omfang det er muligt, vil alle støjende aktiviteter blive lagt indenfor normal arbejdstid, som ansøger definerer som tidsrummet 06.00-18.00. Dog kan der forekomme afvigelser i forbindelse med levering og afhentning af grise samt kornkørsel ved høst. Disse transportere kan forekomme på alle tider af døgnet.

Der kan også komme afvigelser i forbindelse med udbringning af husdyrgødning, der i et begrænset antal dage om året kan forekomme på alle tider af døgnet.

Beskrivelse af tiltag mod støj

Ventilationsanlægget vil være i konstant drift, men støjen herfra vil være lav. Der er installeret ventilatormotorer med et lavt støjniveau. Ventilationsanlægget serviceres og vedligeholdes, hvilket er medvirkende til, at støj herfra er minimal.

Der fodres med færdigblandet foder, og levering af foder sker med tippevogn i grav i foderladen. Der er dermed ingen støjende aktivitet i forbindelse med levering af korn.

Staldanlægget er et moderne anlæg og motorer fra fodringsanlæg, vakuumpumper, kompressorer m.m. er placeret indendørs, hvorfor støj herfra er minimal.

Det forventes ikke, at transportere vil give anledning til væsentlige støjgener, da der er relativt langt til nabobeboelser, og da der er gode til- og frakørselsveje til ejendommen.

Det forventes, at omkring 10-20 % af transporterne vil ligge uden for tidsrummet 07.00-18.00.

Alle generelle krav vedrørende støj fra ejendommen vil blive overholdt. Sammenholdt med ejendommens placering vurderer ansøger, at det ikke er nødvendigt med specielle tiltag for at sikre omboende mod støjgener. Støj søges generelt dæmpet ved valg af støjsvag teknologi.

Kommunens vurdering

Ved vurdering af støj fra ejendommen, vurderes der på støj fra faste tekniske installationer som f.eks. ventilatorer, foderblander, pumper, kompressor m.v., og der vurderes på de interne og eksterne transportere. Støj i forbindelse med markdriften er ikke omfattet, men der skal naturligvis så vidt muligt vises hensyn ved kørsel forbi naboejendomme og tomgangskørsel skal undgås.

De væsentligste støjklider på ejendommen vurderes, at være afhentning af husdyrgødning, levering og afhentning af grise samt håndtering af foder. Desuden vil der kunne forekomme støj fra ventilation af stalden samt omrøring af gyllebeholderne.

Der er ingen støjbelastning i forbindelse med foder, idet håndtering af foder sker med tippevogn. Hertil er støjkilder, der kan give anledning til støj i omgivelserne placeret indendørs. Der er ikke modtaget klager fra omkringboende for så vidt angår støjgener fra det eksisterende ventilationsanlæg. Ansøger har oplyst, at ventilationsanlægget serviceres jævnlige og herved vurderer Næstved Kommune, at husdyrbruget træffer de nødvendige foranstaltninger til reduktion af støjen herfra. Der stilles vilkår om at defekte og støjende anlæg, pumper, kompressorer eller lignende straks skal udbedres eller skiftes. På den baggrund vurderer Næstved Kommune, at husdyrbruget kan overholde Miljøstyrelsens vejledende støjgrænser.

Interne transporter på ejendommen foregår ikke direkte forbi nabobeboelser. Det forventes, at størstedelen af alle transporter vil foregå i tidsrummet kl. 07 – 18. Antallet af transporter til og fra ejendommen er 554 svarende til ca. 1-2 transporter dagligt. Transporter forbi omkringboende sker via asfalteret offentlig vej.

For at mindske eventuelle støjgener, stilles der vilkår om, at transport til og fra ejendommen så vidt muligt skal foretages på hverdage mandag til fredag fra kl. 7.00 – 18.00.

I Miljøstyrelsens vejledning nr. 5/1984 om "ekstern støj fra virksomheder" anføres ingen grænseværdier for støjbelastningen fra virksomheder ved boliger i det åbne land. Dog anføres, at man som udgangspunkt ved fastsættelse af støjgrænser ved nærmest liggende boliger bør anvende de grænseværdier, der gælder for områder med blandet bolig- og erhvervsbebyggelse. Disse værdier er anvendt i miljøgodkendelsen.

Der stilles i godkendelsen vilkår om, at en beregning / måling af støjniveauet i omgivelserne kan kræves, såfremt Næstved Kommune finder, at eventuelle klager er velbegrundede.

Vilkår

Der vil blive stillet vilkår om at,

- Husdyrbrugets samlede støjbidrag til omgivelserne må ikke overstige følgende værdier, målt ved nabobeboelser eller deres opholdsarealer:

Periode	Referencetidsrum	Værdi dB(A)
Mandag – fredag kl. 7-18	8 timer	55
Lørdag kl. 7-14	7 timer	55
Lørdag kl. 14-18	4 timer	45
Søn- og helligdag kl. 7-18	8 timer	45
Alle dage kl. 18-22	1 time	45
Alle dage kl. 22-7	½ time	40

Støjbidraget måles som det ækvivalente, konstante og korrigerede støjniveau i dB(A). Spidsværdierne af støjniveauet må om natten kl. 22-07 ikke overstige 55 dB(A). Støjgrænseværdierne omfatter kun støj fra faste tekniske installationer.

- Hvis myndigheden vurderer, at der er behov for det, f.eks. ved begrundede klager over støj, skal virksomheden for egen regning dokumentere, at støjgrænserne er overholdt. Dokumentationen skal være i form af en akkrediteret/certificeret støjmåling eller beregning, som overholder Miljøstyrelsens vejledninger på området og udføres som efter retningslinjerne: – Miljømåling, ekstern støj. En sådan dokumentation kan højst kræves 1 gang årligt. Eventuelle måle- eller beregningspunkter skal inden udførslen aftales med tilsynsmyndigheden.

- Transport til og fra ejendommen skal så vidt muligt foretages på hverdage mandag til fredag fra kl. 7.00 - 18.00.
- Defekte og støjende anlæg, pumper, kompressorer eller lignende skal straks udbedres eller skiftes.
- Der må ikke forekomme unødigt tomgangskørsel på ejendommen.

4.6 Støv

Ansøger oplyser

Der kan forekomme støvgener ved den daglige håndtering af foder og halm m.m. Dette vurderes dog ikke at have en væsentlig påvirkning på naboerne dels på grund af staldanlæggets placering i forhold til naboerne, og dels på grund af den store afstand til nærmeste nabobeboelse.

Kommunens vurdering

Kommunen vurderer, at de største kilder til støvgenering ved den daglige drift er håndtering af foder og halm. Håndtering af foder og halm vurderes ikke at medføre en væsentlig påvirkning på naboerne, der ligger i relativ stor afstand til husdyrbrugets anlæg (>300 m).

Interne transporter på grusveje og -pladser kan medføre støvgener. Disse vurderes dog ikke at være væsentlige ved nærmeste naboer på grund af den faktiske afstand. Der er rundt om ejendommen etableret skærmende beplantning, der i nogen grad vurderes at kunne begrænse støvflugt fra ejendommen afstedkommet fra hhv. interne transporter samt øvrig drift af anlægget.

Den private adgangsvej fra Tybjergvej til ejendommens anlæg er grusbelagt. Næstved Kommune vurderer, at eventuelt støv fra benyttelse af den private vej kan begrænses ved simpel vanding i tørre perioder, såfremt der opstår behov herfor. Transport udenfor ejendommens areal sker ad eksisterende, asfalterede vejanlæg.

Næstved Kommune vurderer, at risikoen for støvgener ved nabobeboelser er meget begrænset både på baggrund af afstanden til naboer og da ejendommen er omkranset af beplantning. Skulle der opstå støvgener hos omkringboende, skal ansøger sørge for at nedbringe generne. .

For at sikre omkringboende mod væsentlige støvgener, stilles der vilkår for så vidt angår støvpåvirkning udenfor ejendommen.

Vilkår:

For at imødekomme eventuelle væsentlige støvgener fra ejendommen, bliver der stillet vilkår om at,

- Driften af ejendommen må ikke medføre væsentlige støvgener uden for ejendommens eget areal.

4.7 Lys

Ansøger oplyser

Lyset i staldene vil primært være tændt i tidsrummet kl. 06.00 til 20.00.

Der er ingen kraftige udendørs lyskilder. Der sidder orienteringslys over indgangsdøren til staldene. Der er dermed ingen stærke generende lyskilder, som kan genere naboer.

Kommunens vurdering

Ansøger oplyser, at der som udgangspunkt ikke er natbelysning i staldene, og at lyset primært vil være tændt i tidsrummet 06.00-20.00.

Der er ikke kraftig udendørsbelysning, men der sidder orienteringslys over indgangsdøren til staldene. Det vurderes, at driftsbygningens beliggenhed i forhold til nabobeboelser, er i god afstand hertil, så der vil ikke være tale om væsentlige lyspåvirkninger på vejarealer eller hos naboejendomme.

For at minimere lyspåvirkningen til omgivelserne mest muligt og for til stadighed at reducere energiforbruget stilles vilkår til anvendelse af lavenergibelysning og bevægelsessensorer.

Vilkår

For at undgå lysgener ved naboer og for trafikken, bliver der stillet vilkår om at,

- Der skal anvendes lavenergibelysning og bevægelsessensorer, hvor det er muligt.
- Udendørs pladsbelysning skal forsynes med bevægelsessensorer, der sikrer, at lyset kun er tændt i op til 30 minutter ad gangen.
- Husdyrbruget må ikke medføre lysgener uden for ejendommens areal. Hvis der opstår væsentlige lysgener, skal der foretages tiltag til nedbringelse af genen.

4.8 Kemikalier

Ansøger oplyser

Opbevaring af olie og kemikalier

Fyringsolie til opvarmning opbevares indendørs i olietank på 1.200 l, der står på fast støbt underlag.

Der opbevares ikke dieselolie til køretøjer på ejendommen

Der opbevares ikke spildolie, motorolie og kemikalier på ejendommen.

Pesticider

Der opbevares ikke pesticider på ejendommen.

Kommunes vurdering

Der opbevares ikke dieselolie, kemikalier og pesticider på ejendommen. Der findes dog en olietank til fyringsolie, som anvendes til opvarmning.

For at give mulighed for, at der kan ske opbevaring af kemikalier eller pesticider på ejendommen, gøres miljøgodkendelsen mere rummelig. Næstved Kommune stiller derfor vilkår til håndtering af olie, sprøjtemidler og kemikalier på ejendommen for at forebygge forurening af jord og grundvand. Hertil stilles der vilkår om forsvarlig opbevaring af kemikalier – herunder pesticider.

Næstved Kommune henviser til bekendtgørelse nr. 1401 af 26.11.2018 om påfyldning og vask m.v. af sprøjter til udbringning af plantebeskyttelsesmidler. Her anføres det bl.a. at håndtering af sprøjtemidler (påfyldning og vask af udstyr) enten skal foregå på en støbt plads med afløb til lukket beholder, eller på arealet der skal sprøjtes.

Hertil Vejledning til Vaskepladsbekendtgørelse, marts 2019,
<https://www2.mst.dk/Udgiv/publikationer/2019/03/978-87-7038-041-6.pdf>.

Såfremt der skal ske tankning af diesel på ejendommen, skal ske fra en plads med fast og tæt bund eller på et underlag, hvorfra der er afløb til olie/benzinudskiller. Derved kan evt. spild opsamles, og der forekommer ikke risiko for forurening af jord, overfladevand eller undergrund. Tanken skal opstilles med god afstand til tagnedløb, og placeres hvor der ikke er risiko for at den bliver påkørt.

Vilkår

For at forebygge forurening af jord og grundvand, bliver der stillet vilkår om at,

- Tanke til opbevaring af dieselolie skal være placeret på fast og tæt bund, og med god afstand til afløb til dræn.
- Tankning af diesel skal ske fra en plads med fast og tæt bund eller på et underlag hvorfra der er afløb til olie/benzinudskiller.
- Pesticider og øvrige kemikalier skal opbevares miljømæssigt forsvarligt, dvs. på et fast og tæt underlag, uden afløb i nærheden, og således at indholdet af den største beholder kan tilbageholdes og opsamles.

4.9 Affald

Ansøger oplyser

Døde dyr

Opbevaring og bortskaffelse af døde dyr sker i henhold til reglerne i bekendtgørelse om opbevaring af døde produktionsdyr (BEK nr. 558 af 01/06 2011).

Bortskaffelse af affald

Al affaldshåndtering sker i henhold til Næstved Kommunes affaldsregulativ.
Fast affald og emballage afleveres via godkendt affaldsmottager/- transportør.
Eventuelle medicinrester afleveres via indsamlingsordning.
Døde dyr afhentes af DAKA.

Medicinrester og emballage

Medicinrester og medicinaffald opbevares utilgængeligt i lukkede beholdere.

Samlet vurdering af affald og kemikalier

Al affald og kemikalier håndteres på en forsvarlig måde, der betyder, der ikke er en væsentlig forureningsmæssig risiko med virksomhedens affaldshåndtering.

På den baggrund vurderes det, at der ikke er en risiko forbundet med virksomhedens affaldsproduktion og håndtering heraf.

Kommunens vurdering

Næstved Kommune vurderer, at husdyrbrugets affald bortskaffes i henhold til gældende lovgivning og at opbevaring og håndtering af affald på husdyrbruget i dette tilfælde foregår miljømæssigt forsvarligt.

Opbevaring af døde dyr reguleres efter bekendtgørelse om opbevaring m.m. af døde produktionsdyr, nr. 558 af 01.06.2011.

Vilkår

For at imødegå forurening samt for korrekt opbevaring og bortskaffelse af affald fra ejendommen, bliver der stillet vilkår om at,

- Affald skal jævnlige bortskaffes fra ejendommen, og farligt affald skal opbevares miljømæssigt forsvarligt.
- Beholdere med spildolie skal opstilles på en tæt opsamlingsbakke egnet til formålet, og som kan indeholde volumen af den største beholder.

4.10 Skadedyr

Ansøger oplyser

Generel beskrivelse af skadedyr

Generelt lægges der vægt på en hurtig og effektiv bekæmpelse af skadedyr ved konstatering af deres tilstedeværelse. Forekomst af skadedyr forebygges blandt andet ved daglig oprydning og fjernelse af gødning, halm og foderrester. Al bekæmpelse af skadedyr sker i henhold til retningslinjerne fra Skadedyrlaboratoriet, Aarhus Universitet.

Beskrivelse af fluebekæmpelse

Der er ingen fluegener fra husdyrbruget.

I det omfang det er nødvendigt, vil der blive foretaget fluebekæmpelse i henhold til retningslinjerne fra Skadedyrlaboratoriet, Aarhus Universitet.

Beskrivelse af rottebekæmpelse

Hvis der opstår problemer med rotter, vil bekæmpelse ske i henhold til retningslinjerne fra Skadedyrlaboratoriet, Aarhus Universitet.

Kommunens vurdering

Bekæmpelse af fluer på ejendommen foretages efter de seneste retningslinjer fra Institut for Agroøkologi, Aarhus Universitet. Ved den nødvendige bekæmpelse af fluer vurderes det, at ansøgte ikke vil give anledning til gener for omkringboende. Hvis ejendommen desuden holdes ryddelig herunder fri for spild af foder og fri for oplag af affald, vurderes det, at der ikke er forøget risiko for opformering af rotter. Der stilles vilkår hertil.

Vilkår

For at undgå tilhold af skadedyr bliver der stillet vilkår om at,

- Ejendommen skal foretage en effektiv fluebekæmpelse, der som et minimum er i overensstemmelse med de seneste retningslinjer fra Institut for Agroøkologi, Aarhus Universitet.
- Hele ejendommen og dens omgivelser skal holdes i en renlig og ryddelig stand og opbevaring af foder skal ske på en sådan måde, at der ikke opstår risiko for tilhold af skadedyr (rotter m.v.).

4.11 Husdyrbrugets ophør

Ansøger oplyser

Der er ingen planer om, at husdyrproduktionen skal ophøre, men det forventes, at landbrugsvirksomheden fortsat effektiviseres, optimeres og udvides i det omfang, det er krævet for at følge med udviklingen.

Hvis husdyrproduktionen på ejendommen ophører, vil stalde og gødningsopbevaringsanlæg blive tømt og rengjort således, at produktionsanlægget afvikles miljømæssigt forsvarligt.

Det betyder, at følgende vil blive foretaget:

- Overskydende husdyrgødning i kummer og kanaler tømmes og fjernes på forsvarlig vis.
- Staldene bliver rengjorte.
- Inventar og andet metal afhændes til skrothandler eller lign.
- Alt affald, der kan genbruges, leveres til genbrugsstation eller lign.
- Affald, der ikke kan genbruges, afskaffes efter gældende regler.

Kommunens vurdering

Ændringer i ejerforhold af produktionen og ejendommen, som vil medføre overdragelse af ansvar for driften og dyrene samt vedligeholdelse af ejendommen, skal meddeles til tilsynsmyndigheden.

Næstved Kommune vurderer, at der ved eventuelt ophør af husdyrproduktionen skal foretages en fuldstændig oprydning på ejendommen. Dvs. dyr skal sælges/bortskaffes, affald, kemi og olie skal fjernes. Foderlagre og gyllebeholderebeholdere skal tømmes, og bygninger og anlæg skal rengøres. Hvis besætningen rammes af sygdom, skal dette håndteres efter gældende lovgivning.

Vilkår

For at forhindre forurening i forbindelse med eventuelt ophør af produktionen, bliver der stillet vilkår om, at

- Ved ophør af driften skal produktionsanlæg, husdyrgødnings- og foderopbevaringsanlæg tømmes og rengøres grundigt. Gødningsopbevaringsanlæg skal tømmes indenfor næste planperiode. Stoffer der kan forurene jord, undergrund og overfladevand, samt affald skal bortskaffes efter gældende regler.

5. Driftsforstyrrelser og uheld

Ansøger oplyser

Af mulige driftsforstyrrelser og uheld kan nævnes:

- Uheld med væltet gylletransport vil kunne foranledige forurening.

Med henvisning til ovennævnte følger her en beskrivelse af foranstaltninger, der er truffet for at imødegå de nævnte uheld:

- Hvis der skulle ske uheld ved afhentning af gylle, ringes der til alarmcentralen og kommunens miljøvagt kontaktes.
- Al gylle afhentes med gyllevogn med sugepumpe.

Hvis der skulle ske uheld, kontaktes miljøvagten, og der vælges de bedste oprydning- og forebyggelsesforanstaltninger. Herved bliver gene og risiko mindst mulig (gyllespild kan f.eks. opdæmmes med halmballer, jord og lign.). Alle medarbejdere er instrueret i at kontakte kommunens miljøvagt eller ringe 112 ved uheld.

Kommunens vurdering

Næstved Kommune vurderer, at risikoen for driftsforstyrrelser og uheld, som vil forårsage væsentlig forurening af miljøet, kan begrænses ved at foretage egenkontrol på ejendommen og ved løbende vedligeholdelse af installationer i staldene samt af landbrugsmaskiner.

Driftsforstyrrelser, der forårsager forurening af omgivelserne vurderes at være begrænset gennem virksomhedens interne procedurer herunder forhold som opsyn ved håndtering af husdyrgødning, beholderkontrol, og instruktion af medarbejdere vurderes at medvirke til at minimere risikoen for uheld på husdyrbruget.

Der er i det ansøgte redegjort for forebyggelse af uheld. Det vurderes, at der skal udarbejdes en egentlig beredskabsplan for at minimere risikoen for miljøet ved evt. uheld og driftsforstyrrelser. Der stilles vilkår hertil samt omkring tilgængelighed og revision af husdyrbrugets beredskabsplan. Regelmæssig revision og planens synlighed vil være medvirkende til at skabe bevidsthed om og derved forebyggelse af uheld. Det er ejerens pligt, at medarbejdere har kendskab indholdet af beredskabsplan. Ved evt. uheld der kan have miljømæssige konsekvenser, skal der ringes til tlf. 114.

Ved overholdelse af nedenstående vilkår vurderes det, at husdyrbruget gør en optimal indsats for at minimere risikoen for gener og forurening i tilfælde af driftsforstyrrelser og uheld.

Vilkår

For at minimere miljøskaderne ved eventuelle uheld og utilsigtede hændelser, bliver der stillet følgende vilkår om, at

- Ejendommen skal have udarbejdet en beredskabsplan i forbindelse med at godkendelsen tages i brug. Beredskabsplanen skal hele tiden holdes ajour og være nemt tilgængelig. Alle medarbejdere skal være bekendt med planen og den skal opsættes et centralt sted på ejendommen. Hvis der er udenlandske medarbejdere på ejendommen, skal beredskabsplanen forefindes i form af skitser og billeder.
- Beredskabsplanen skal som et minimum indeholde 1) oplysninger om procedurer, der beskriver relevante tiltag med henblik på at stoppe uheldet og begrænse udbredelsen, 2) oplysninger om hvilke personer og myndigheder, der skal alarmes og hvordan, 3) kortbilag over bedriften med angivelse af miljøfarlige stoffer, afløbs- og drænsystemer, vandløb m.m., 4) en opgørelse over materiel, der kan anvendes i forbindelse med afhjælpning, inddæmning og opsamling af spild/lækage, der kan medføre konsekvenser for det eksterne miljø.
- Den endelige beredskabsplan inkl. bilag skal fremsendes i kopi til kommunen, senest 3 måneder efter at godkendelsen er taget i brug.

6. Egenkontrol

Ansøger oplyser

Bedriftens egenkontrol består primært af det lovpligtige gødningsregnskab, produktionsopgørelser og driftsregnskab samt egne løbende registreringer. Ansøger aflæser og registrerer forbrug af vand og el en gang årligt i forbindelse med årsregnskabet.

Virksomhedens el- og vandforbrug er konstant henover året, der er ingen større sæsonbetonede produktionsmæssige variationer. De tekniske installationer og hjælpemidler kontrolleres løbende for at imødegå driftsforstyrrelser og uheld. Der henvises i øvrigt til afsnit vedr. "Management".

Kommunens vurdering

Bedriften skal til enhver tid over for Næstved Kommune kunne fremlægge dokumentation og optegnelser, der dokumenterer, at ansøgningens forudsætninger og godkendelsens vilkår overholdes.

Desuden skal det sikres, at husdyrbruget ved tilsyn kan dokumentere lovpligtig egenkontrol indenfor f.eks. logbog for flydelag på gyllebeholder, dokumentation for fodring- og fodringsteknikker etc.

Vilkår

For at husdyrproduktionen kan dokumentere at miljøgodkendelsens vilkår er overholdt, bliver der stillet vilkår om at:

- Følgende materiale skal som et minimum til enhver tid kunne forevises tilsynsmyndigheden:
 - Dokumentation for produktionsniveau: f.eks. udtræk fra CHR og evt. produktionsrapporter, flyttelister og slagterifregninger. Dokumentationen skal opbevares i min. 3 år.
 - Regnskabsbilag fra destruktionsanlæg for døde dyr.
 - Kvitteringer for aflevering af affald minimum 3 år tilbage.
 - Årlig registrering af el-, diesel-, fyringsolie og vandforbrug.
 - Dokumentation for bortskaffelse af miljøfarligt affald minimum 3 år tilbage.
 - Dokumentation for indkøb af lavenergipærer/lysstofrør minimum 5 år tilbage.
 - Dokumentation for flue- og rottebekæmpelse.
 - Ajourført lagerregnskab for husdyrgødning.
 - Driftsjournal for ventilationsanlægget med oplysninger om rengøring og samtlige driftsforstyrrelser på ventilationsanlægget, herunder driftsnedbrud. Driftsjournalen skal ajourføres inden for en uge fra driftsforstyrrelsen.
 - Opdateret beredskabsplan.

7. Alternative løsninger og 0-alternativ

Ansøger oplyser

Alternative løsninger

Der er ikke overvejet alternativer til det ansøgte, da der er tale om en fortsættelse af den nuværende husdyrproduktion i de eksisterende driftsbygninger.

0-alternativ

Strukturudviklingen i dansk landbrug betyder, at der kontinuerligt bliver færre, men større landbrug. De enkelte landbrugsvirksomheder har derfor brug for at udvikle mere effektive og miljøvenlige driftsformer. Et 0-alternativ på Tybjergvej 4 vil betyde, at der ikke sker den nødvendige udvikling med en løbende tilpasning af produktionsanlægget.

Kommunens vurdering

Udvidelsen af dyreholdet sker i eksisterende staldanlæg, og der opføres ingen nye gødningsanlæg. Der er således tale om ansøgning om øget effektivisering og fleksibilitet i de eksisterende stalde.

Næstved Kommune mener derfor ikke, at der kan opsættes økonomisk proportionelle alternativer, som vurderes værende væsentligt bedre end det ansøgte projekt.

Det er desuden kommunens vurdering af de socioøkonomiske konsekvenser, at 0-alternativet, dvs. ingen udvidelse af husdyrproduktion, samfundsmæssigt vil kunne betyde færre arbejdspladser i området, men også i de mindre, lokale virksomheder som vognmænd, foderstofleverandører mv.

8. Samlet vurdering

Ansøger oplyser

Vedrørende ansøgningskrav jf. § 4 i Bekendtgørelse om godkendelse og tilladelse m.v. af husdyrbrug (Husdyrgodkendelsesbekendtgørelsen):

Stk. 5. Ved udarbejdelse af miljøkonsekvensrapporten skal ansøger tage hensyn til tilgængelige resultater af andre relevante vurderinger foretaget i henhold til anden lovgivning.

Stk. 6. De oplysninger, som ansøger skal give efter bilag 1, pkt. D, skal på en passende måde påvise, beskrive og vurdere det ansøgtes væsentlige direkte og indirekte virkninger i forhold til:

- 1) befolkningen og menneskers sundhed,*
- 2) biologisk mangfoldighed med særlig vægt på kategori 1- og 2-natur samt bilag IV-arter,*
- 3) jordarealer, jordbund, vand, luft og klima,*
- 4) materielle goder, kulturarv og landskabet,*
- 5) samspillet mellem to, flere eller alle faktorer efter nr. 1-4 og*
- 6) sårbarhed i forhold til risici for større ulykker eller katastrofer som følge af faktorerne efter nr. 1-5.*

I bilag 1 under afsnit D. Miljøkonsekvensrapport står følgende:

Kravene i pkt. B og D, jf. § 4, fastlægger samlet de oplysninger, som ansøgeren skal fremlægge i miljøkonsekvensvurderingsrapporten under hensyntagen til projektets særlige karakteristika, herunder dets placering og tekniske kapacitet samt forventede indvirkning på miljøet. Kravene tager udgangspunkt i de særlige karakteristika, som gør sig gældende for husdyrbrug og for det miljø, som kan forventes at blive berørt, og er integreret i det digitale selvbetjeningsystem www.husdyrgodkendelse.dk.

Konklusion af miljøkonsekvensrapport for Tybjergvej 4

I den konkrete sag vurderes der ikke at være forhold vedrørende anden lovgivning, der skal tages hensyn til.

Med hensyn til husdyrgodkendelsesbekendtgørelsens §4 stk. 6 er der følgende konklusioner:

Befolkningens og menneskers sundhed

I miljøkonsekvensrapportens afsnit 5.3 om vurdering af gener i lokalområdet, er det vurderet, at det konkrete projekt ikke medfører væsentlige påvirkninger med lugt, støj, støv m.m.

Det vurderes desuden, at en svineproduktion som den ansøgte hverken direkte eller indirekte har påvirkning på befolkningens eller menneskers sundhed.

Biologisk mangfoldighed med særlig vægt på kategori 1- og 2-natur samt bilag IV-arter

I miljøkonsekvensrapportens afsnit 5.5 om vurdering af ammoniakpåvirkning, er det vurderet, at det konkrete projekt hverken i sig selv eller i kumulation med andre husdyrbrug i lokalområdet medfører væsentlige direkte eller indirekte påvirkninger af naturområder.

Da bilag IV-arters yngle- og rasteområder er direkte eller indirekte afhængige af, at der ikke sker væsentlige tilstandsændringer af naturområder, vurderes det, at der ikke sker væsentlige påvirkninger af bilag IV-arters yngle- og rastområder.

Jordarealer, jordbund, vand, luft og klima,

I miljøkonsekvensrapportens afsnit 6 er der vurderet på anvendelse af BAT. Det vurderes, at der anvendes BAT i tilstrækkeligt omfang på ressourceforbrug. Der er dermed redegjort for, at det konkrete projekt reducerer forbruget af energi mest muligt, hvilket alt andet lige betyder et mindre klimaaftryk fra husdyrbruget.

Desuden er alle stalde, gødningskanaler, gyllerør, forbeholder og gyllebeholdere udført af tætte materialer i henhold til gældende forskrifter på området (landbrugets byggeblade).

Der er ingen skadelige emissioner fra stoffer, der kan være giftige for omgivelserne. Som nævnt har ammoniakemissionen ingen væsentlige virkninger på naturområder i omgivelserne.

Desuden er der i miljøkonsekvensrapportens afsnit 5.3.1 redegjort for, at alle lugtgenekriterier er overholdt.

På den baggrund vurderes det, at det konkrete projekt ikke medfører direkte eller indirekte påvirkninger af jordarealer, jordbund, vand, luft eller klima.

Materielle goder, kulturarv og landskabet

I miljøkonsekvensrapportens afsnit 5.1.1., 5.2, 5.3 og 5.5 er det vurderet, at det konkrete projekt ikke medfører væsentlige påvirkninger af landskabet. Desuden er alle afstandskrav overholdt, og der er ingen væsentlige påvirkninger af kulturarv og materielle goder.

Samspillet mellem to, flere eller alle faktorer efter nr. 1-4

Det vurderes, at der ikke er væsentlige direkte eller indirekte virkninger som følge af et samspil imellem de enkelte faktorer under punkterne 1-4.

Sårbarhed i forhold til risici for større ulykker eller katastrofer som følge af faktorerne efter nr. 1-5.

I miljøkonsekvensrapportens afsnit 7, er der redegjort for eventuelle uheld og risici. Det er vurderet, at den største risiko for ulykker eller katastrofer er gylleudslip.

I miljøkonsekvensrapportens afsnit 7 er der redegjort for de foranstaltninger, der skal minimere eventuelle uheld, og hvordan der skal reageres, hvis et uheld skulle opstå.

På den baggrund vurderes det, at sårbarheden i forhold til punkterne 1-5 er tilgodeset i tilstrækkeligt omfang. Det vurderes således, at der ikke er væsentlige risici i forbindelse med ulykker og katastrofer.

Kommunens vurdering

Det er Næstved Kommunes vurdering, at husdyrbruget ved overholdelse af de stillede vilkår kan udvides og drives uden at være til væsentlig gene for miljøet. Miljøet skal i denne sammenhæng forstås som omgivelserne i bred forstand, herunder befolkning, flora og fauna, vandmiljø, landskab og kulturhistorie.

9. Referencer

1. Manual vedr. vurdering af de lokale miljøeffekter som følge af luftbåret kvælstof ved udvidelser og etablering af større husdyrbrug, 2003 (Ammoniakmanualen) af Skov- og Naturstyrelsen (opdateret udgave, dec. 2005).
2. Danmarks Miljøundersøgelser 2015: Deposition af N komponenter 2012 – kommuner. http://www2.dmu.dk/1_viden/2_Miljoe-tilstand/3_luft/4_spredningsmodeller/5_Depositionsberegninger/deposition.asp
3. GIS-temaer fra www.arealinformation.dk og <http://miljoegis.mim.dk/spatialmap?&&profile=natura2000planer2-2016> vedr. DEVANO-kortlagte naturtyper og levesteder, beskyttede naturtyper, § 7-naturtyper, risikoanalyser for målsatte vandløb, nitrat- og fosforklasser, nitratfølsomme indvindingsområder samt drikkevandsområder.
4. GIS-temaer fra Storstrøms Amt med fund af sjældne og rødlistede arter: planter, padder, krybdyr, pattedyr og insekter.
5. Håndbog om dyrearter på habitatdirektivets bilag IV. www2.dmu.dk/pub/FR635.pdf
6. Habitatbeskrivelser, årgang 2005. Beskrivelse af danske naturtyper omfattet af habitatdirektivet (NATURA 2000 typer). www.dmu.dk/1_Om_DMU/2_Tvaer-funk/3_fdc_bio/ta/Habitat-beskrivelser-app4b-ver102.doc
7. Oplysninger på www.vandognatur.dk
8. Oplysninger på www.naturdata.dk
9. Dansk Pattedyratlas (2007). Gyldendal. ISBN 13: 9788702055061.
10. Storstrøms Amt, 2000: Rødlistede insekter i det åbne land i 2000.
11. Storstrøms Amt, 2001: Rødlistede fugle.
12. Storstrøms Amt, 2006: Rødlistede padder og krybdyr i Storstrøms Amt 2006.
13. Storstrøms Amt, 2006: Rødlistede skovinsekter i Storstrøms Amt 2006.
14. Storstrøms Amt, 2006: Rødlistede mosser og laver i Storstrøms Amt 2006.
15. Storstrøms Amt, 2006: Rødlistede planter. En revision af rødlistede planter 1999.
16. Miljøministeriet 2009: MILJØKLAGENÆVNETS PRAKSIS I SAGER OM MILJØGODKENDELSE AF HUSDYRBRUG ("PRAKSISNOTAT", 2. UDG.) 15. december 2009. <http://www.mst.dk/NR/rdonlyres/6422C493-71D4-4E2B-A023-E03AE9375087/0/Praksisnotat2udg15122009.pdf>
17. Miljøministeriet 2009: Bilag til Praksisnotatet - Notat om beskyttelsesniveauer m m <http://www.mst.dk/NR/rdonlyres/B2DB3821-C06E-4773-BA60-8B9BB932F840/0/-Notatombeskyttelsesniveaubilagtilpraksisnotat.pdf>

18. Miljøministeriet 2009: Bilag til Praksisnotatet - Notat om påvirkning af Natura 2000-områder. <http://www.mst.dk/NR/ronlyres/C121C3AF-22DD-461E-B9EF-C48BD3556BCD/0/NotatompåvirkningafNatura2000bilagpraksisnotat.pdf>
19. Miljøministeriet 2009: Bilag til Praksisnotatet –DMUs vurdering af usikkerhed ved tærskelværdier for ammoniakfølsom natur. http://www.mst.dk/NR/ronlyres/9A721962-E178-46EC-9022-4E69901A5AC5/0/Bilag_MKNpraksisnotat_DMUtærskelværdier.pdf
20. Naturstyrelsen 2016: Natura 2000-plan 2016-2021. Suså, Tystrup-Bavelse Sø, Slagmosen, Holmegårds Mose og Porsmosen. Natura 2000-område nr. 163, habitatområder H145, H146, H194. Fuglebeskyttelsesområde F91 og F93. <https://mst.dk/natur-vand/natur/natura-2000/natura-2000-planer/natura-2000-planer-2016-21/>
21. Naturstyrelsen 2014: Natura 2000-basisanalyse 2016-2021. Revideret udgave. Suså, Tystrup-Bavelse Sø, Slagmosen, Holmegårds Mose og Porsmosen. Natura 2000-område nr. 163, habitatområder H145, H146, H194. Fuglebeskyttelsesområde F91 og F93. <https://mst.dk/natur-vand/natur/natura-2000/natura-2000-planer/natura-2000-planer-2016-21/>

10. Bilag

10.1 Situationsplan

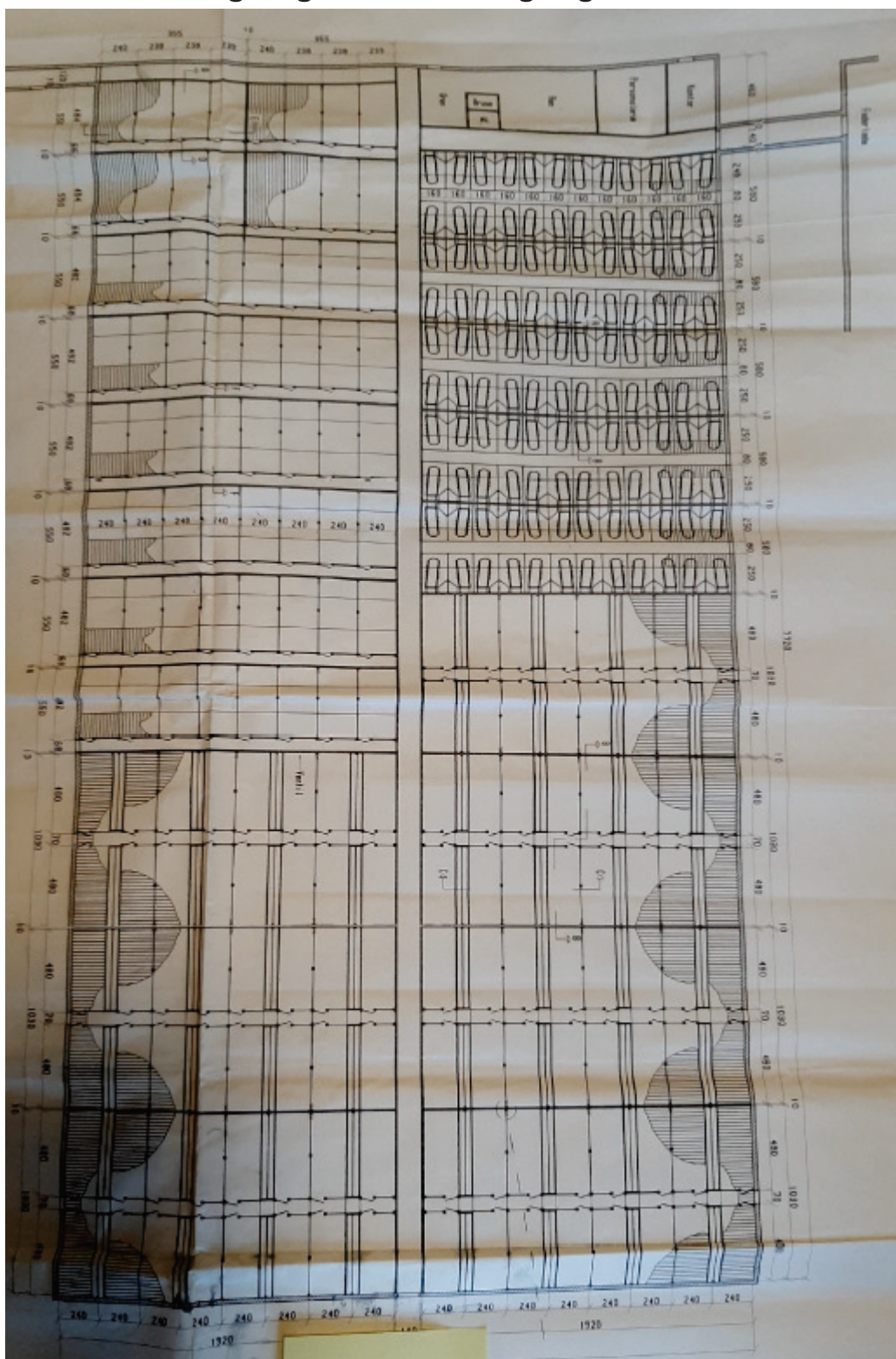


Figur 12: Plantegning og oversigtskort.

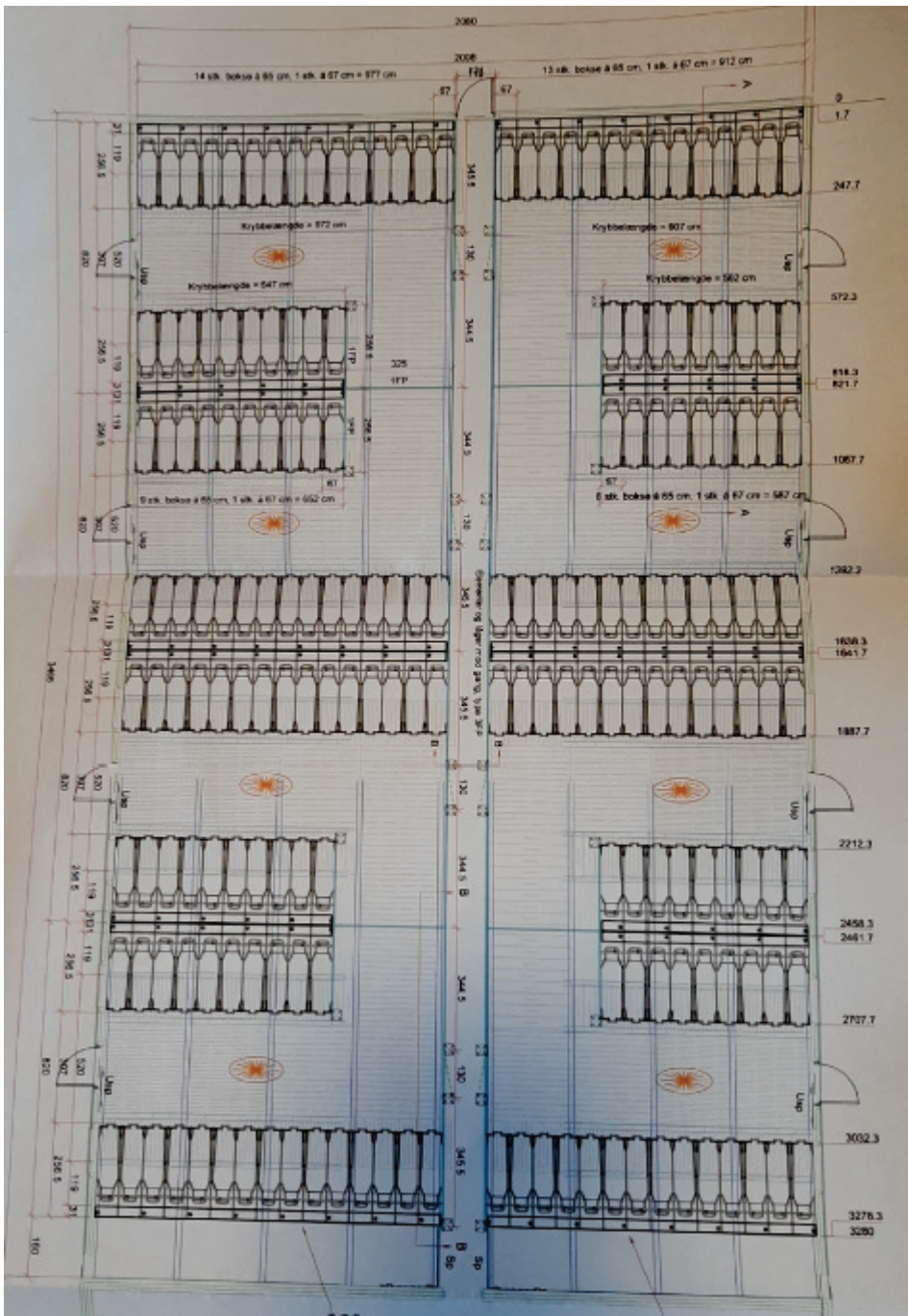
Tabel 13: Oversigt over ejendommens anlæg i relation til figur 12.

Nr.	Anlæg	Produktionsareal/produktion	Beskrivelse
1	Svinestald	481 m ² (Dyretype: Søer, diegivende og smågrise) 740 m ² (Dyretype: Smågrise) 1.290 m ² (Dyretype: Slagtesvin og smågrise)	Delvist spaltegulv (>25 % fast gulv)
2	Svinestald	955 m ² (Dyretype: Søer, golve og drægtige)	Delvist spaltegulv (>25 % fast gulv) Staldindretning er ændret i 2012.
3	Svinestald	645 m ² (Dyretype: Søer, golve og drægtige)	Delvist spaltegulv (>25 % fast gulv) Stald er bygget i 2012.
G1	Gyllebeholder	508 m ² overfladeareal (2.710 m ³)	Naturligt flydelag
G2	Gyllebeholder	508 m ² overfladeareal (2.710 m ³)	Naturligt flydelag

10.2 Plantegning stald – Ansøgt og nudrift drift

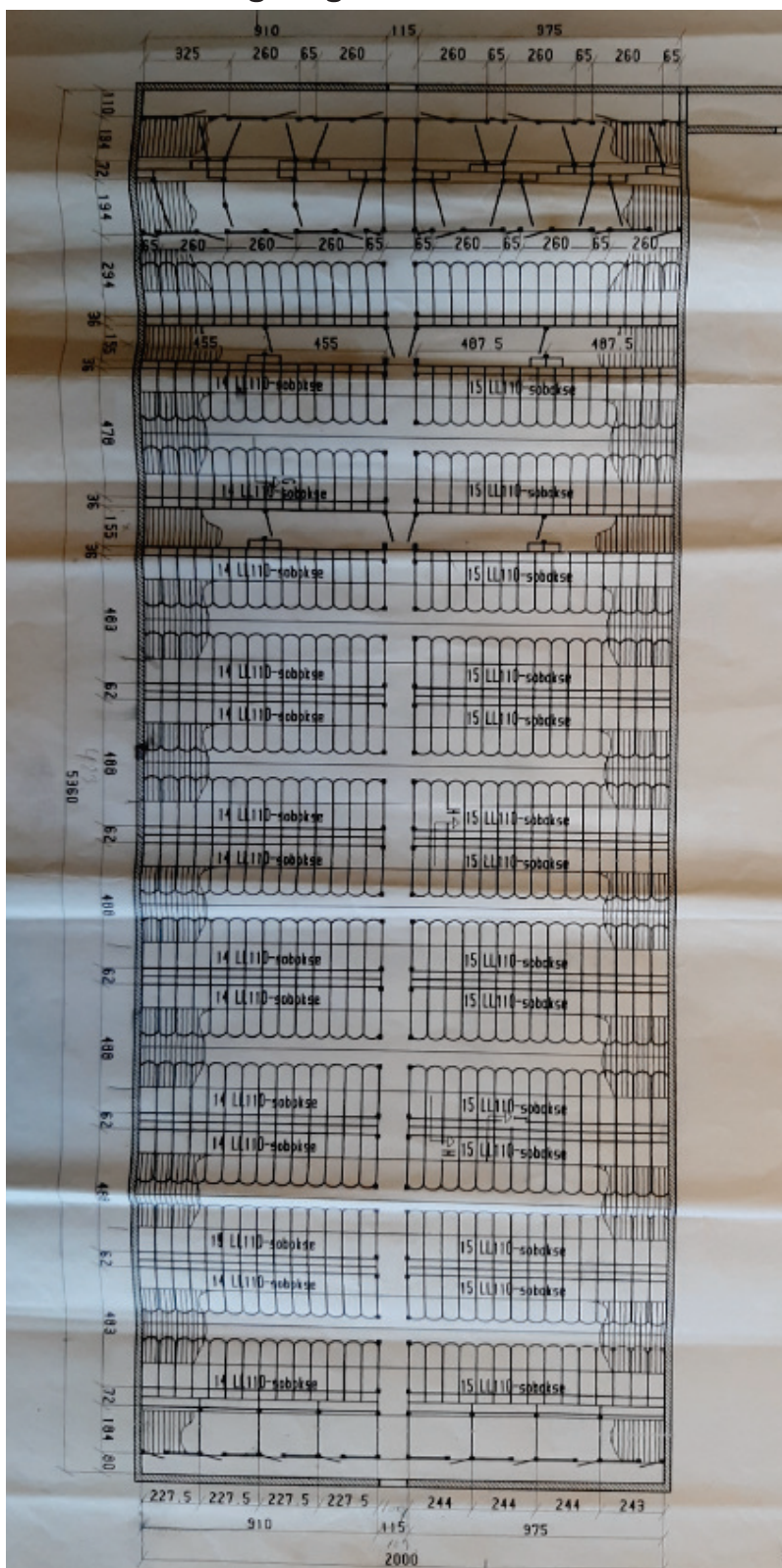


Figur 13: (Stald nr. 1). Produktionsarealet er det samme i ansøgt drift, nudrift og 8-årsdrift.



Figur 15: (Stald nr. 3). Stalden er opført i 2012 og produktionsarealet er det samme i ansøgt drift og nudriften. Stalden er ikke med i 8-årsdriften.

10.3 Plantegning – 8-årsdrift



Figur 16: (stald nr. 2). Plantegningen viser produktionsarealet i 8-årsdriften – før ændringen i 2012.

10.4 Udpegningsgrundlag for Nature 2000-område nr. 163/21/.

Udpegningsgrundlag for Habitatområde nr. 145		
Naturtyper:	Næringsrig sø (3150)	Brunvandet sø (3160)
	Tidvis våd eng (6410)	Urtebræmme (6430)
	Højmose* (7110)	Nedbrudt højmose (7120)
	Hængesæk (7140)	Avneknippemose* (7210)
	Rigkær (7230)	Skovbevokset tørvemose* (91Do)
	Elle- og askeskov* (91Eo)	
Arter:	Lys skivevandkalv (1082)	Stor vandsalamander (1166)
	Mygblomst (1903)	

Udpegningsgrundlag for Habitatområde nr. 146		
Naturtyper:	Vandløb (3260)	Bøg på muld (9130)
	Ege-blandskov (9160)	Elle- og askeskov* (91Eo)
Arter:	Sumpvindelsnegl (1016)	

Udpegningsgrundlag for Habitatområde nr. 194		
Naturtyper:	Indlandssalteng* (1340)	Søbred med småurter (3130)
	Kransnålalge-sø (3140)	Næringsrig sø (3150)
	Brunvandet sø (3160)	Vandløb (3260)
	Å-mudderbanke (3270)	Kalkoverdrev* (6210)
	Surt overdrev* (6230)	Tidvis våd eng (6410)
	Urtebræmme (6430)	Avneknippemose* (7210)
	Kildevæld* (7220)	Rigkær (7230)
	Bøg på mor (9110)	Bøg på muld (9130)
	Ege-blandskov (9160)	Skovbevokset tørvemose* (91Do)
	Elle- og askeskov* (91Eo)	
Arter:	Skæv vindelsnegl (1014) NY	Sumpvindelsnegl (1016)
	Tykskallet malermusling (1032)	Bæklampret (1096)
	Pigsmerling (1149)	Stor vandsalamander (1166)

Udpegningsgrundlag for Fuglebeskyttelsesområde nr. 91		
Fugle:	rørdrum (Y) NY	sangsvane (T)
	sædgås (T)	havørn (T) NY
	rørhøg (Y)	pletlet rørvagtel (Y) NY
	engsnarre (Y)	trane (Y) NY
	mosehornugle (Y)	

Udpegningsgrundlag for Fuglebeskyttelsesområde nr. 93		
Fugle:	sædgås (T)	havørn (Y)
	kongeørn (T)	engsnarre (Y)
	isfugl (Y)	

Naturtyper og arter, der udgør det gældende udpegningsgrundlag for Natura 2000-området. Tal i parentes henviser til de talkoder, som benyttes for naturtyper og arter fra habitatdirektivets bilag 1 og 2. * angiver at der er tale om en prioriteret naturtype. Udpegningsgrundlag for habitatområder og fuglebeskyttelsesområder er blevet revideret som beskrevet oven for. Arter og naturtyper, der er tilføjet udpegningsgrundlaget er markeret med "NY". Naturtyperne tørvelavning (7150) og kildevæld (7220) i habitatområde H145 og troldand i fuglebeskyttelsesområde F93 er udgået af udpegningsgrundlaget.