

Miljøtilsynsplan for Syddjurs Kommune 2026-2030

Indledning

Syddjurs Kommune har på baggrund af bekendtgørelse om miljøtilsyn nr. 1536 af 9. december 2019, udarbejdet en miljøtilsynsplan. Tilsynsplanen er strategien for kommunens tilsynsarbejde.

Miljøtilsynsplanen er gældende for virksomheder og husdyrbrug i kommunen. Planen er gældende for perioden 12. maj 2026 – 12. maj 2030. Udkastet til miljøtilsynsplanen har været fremlagt offentligt fra 17. marts 2026 – 14. april 2026. I den offentlige høringsperiode indkom der ingen bemærkninger. Offentliggørelse af gældende og ændrede miljøtilsynsplaner vil kunne findes på DMA-portalen (<https://dma.mst.dk>). Tilsynsplanen offentliggøres for at give borgere, virksomheder, husdyrbrug og andre interesserede et indblik i kommunens prioriteringer og tilsynsindsats.

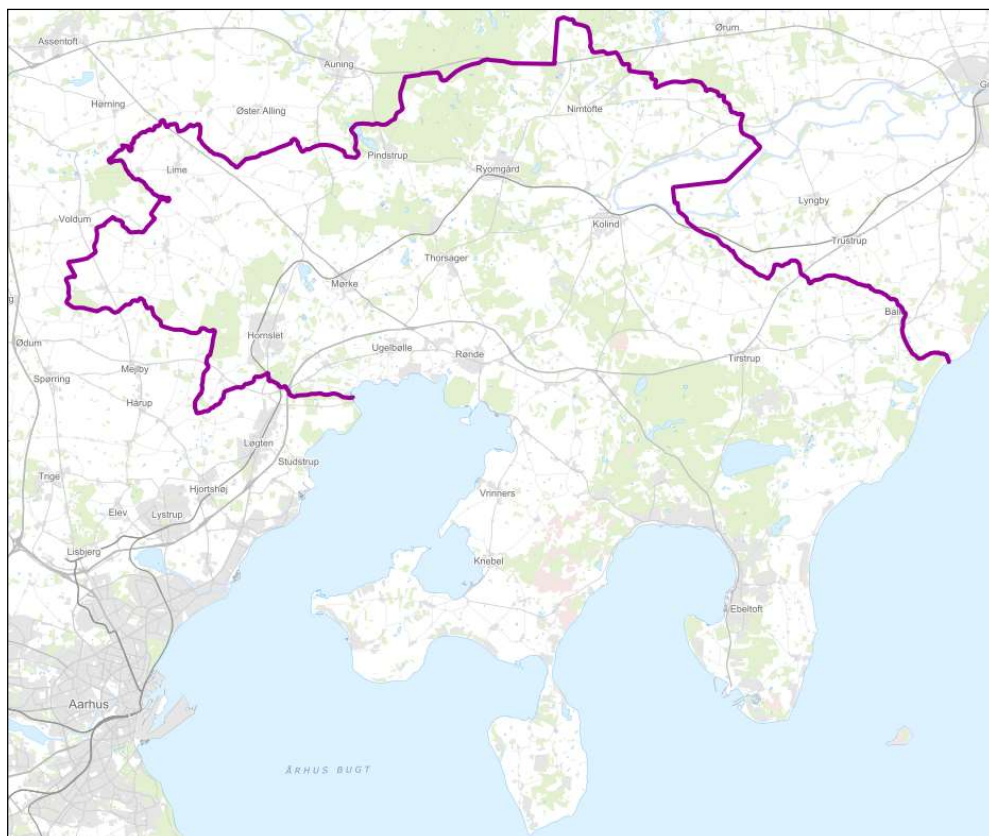
De bekendtgørelser, der er nævnt i planen, kan findes på www.retsinfo.dk.

Hvad er en miljøtilsynsplan

Bekendtgørelsen om miljøtilsyn kræver, at kommunen udarbejder en miljøtilsynsplan, samt at denne opdateres mindst hvert 4. år. Den første tilsynsplan blev udgivet i 2013 og dette er således 3. reviderede udgave. Der er ikke foretaget væsentlige ændringer af planen, men der er sket en opdatering af relevante punkter i forhold til gældende miljøtilsynsbekendtgørelse.

Geografisk afgrænsning

Denne miljøtilsynsplan dækker geografisk Syddjurs Kommune:



Omfattede virksomheder og husdyrbrug

Denne tilsynsplan vedrører tilsynsforpligtelsen for virksomheder og husdyrbrug i Syddjurs Kommune. I praksis føres der regelmæssige tilsyn med virksomheder, der er opført i Godkendelsesbekendtgørelsen eller Brugerbetalingsbekendtgørelsen, samt med dyrehold, der er omfattet af. Det er disse virksomheder og husdyrbrug, der er omfattet af miljøtilsynsplanen.

I Syddjurs Kommune er der ca. 169 virksomheder og ca. 220 husdyrbrug med erhvervsmæssigt dyrehold, som er omfattet af Miljøtilsynsbekendtgørelsen. Det er Miljøstyrelsen, der, via miljøtilsynsbekendtgørelsen, fastsætter de årlige tilsynsmål. Hyppigheden af tilsyn på en virksomhed eller et husdyrbrug afhænger af størrelsen og af en miljørisikovurdering af den enkelte virksomhed eller husdyrbesætning.

Der er ca. 53 virksomheder og ca. 65 husdyrbrug, som har en størrelse og en produktion, som betyder, at de skal have basistilsyn med et interval på 1-3. år, og i alt 40 % af dem vil blive besøgt hvert år. Blandt disse, er kommunens IE-virksomheder (IE-virksomheder er særligt forurenende virksomheder og store husdyrbrug, der er omfattet af EU's direktiv om industrielle emissioner (udledninger)). Der er pt 18 IE-husdyrbrug i Syddjurs Kommune. Der er herudover ca. 116 virksomheder og ca. 155 husdyrbrug, som har en størrelse og en produktion, som betyder, at de skal besøges med et interval på 1-6. år, og 25 % af disse vil blive besøgt hvert år.

Tabel 1: Omtrentlig fordeling af tilsynsindsatsen i Syddjurs Kommune. Landbrug og virksomheder i Kategori 1 skal som minimum have tilsynsbesøg hvert 3. år, mens Landbrug og virksomheder i Kategori 2 som minimum skal have tilsyn hvert 3. år. Hyppigheden af tilsyn kan dog øges, da der hvert år skal føres tilsyn med 40% af virksomhederne i Kategori 1 og med 25% af kategori 2 virksomhederne.

Ex:	Landbrug		Virksomheder	
	Kategori 1 (a+b)	Kategori 2	Kategori 1 (a+b)	Kategori 2
Antal aktive	65	152	53	116
Antal tilsyn	27 (40%)	38 (25%)	21 (40%)	46 (25%)

For virksomheder og husdyrbesætninger, som *ikke* er omfattet af miljøtilsynsbekendtgørelsen, er der ikke krav om regelmæssige miljøtilsyn. Disse besøges primært på baggrund af henvendelser til kommunen om formodede lovovertrædelser eller i forbindelse med gener forårsaget af støj, fluer etc. En undtagelse heraf gælder for erhvervsmæssige husdyrbrug, der opbevarer fast gødning. For disse, ofte små besætninger, føres der tilsyn ca. hvert 6. år med, at reglerne i husdyrgødningsbekendtgørelsen overholdes. Herudover fører kommunen tilsyn med udbringning af slam og overholdelse af frister for beholderkontroller.

Væsentlige miljømæssige udfordringer

I kommunen er der flere sårbare naturområder af lokale, regionale og internationale interesser. Der er for eksempel Stubbe Sø, Kaløskovene og Kalø Vig, Mols Bjerge med Kystvande, Kobberhage kystarealer, Begtrup Vig og kystområderne ved Helgenæs samt Tved Kær. Disse områder har ligeledes status som internationale naturbeskyttelsesområder, hvilket har den konsekvens for virksomheder og husdyrbrug, at det er særligt vigtigt at begrænse påvirkningerne af dyre- og planteliv i disse områder.

Naturområderne kan bl.a. påvirkes af f.eks. afsætningen af kvælstof fra industrien og husdyrbrugene. Flere steder i kommunen er der ligeledes indvindingsområder til grundvand, hvor det er særligt vigtigt, at der ikke opstår forurening af jord og grundvand fra punktkilder på virksomheder og husdyrbrug.

Endvidere er der mange vandløb i kommunen, hvor udledning af forurenende stoffer med spildevand og overfladevand vil have en skadelig virkning på vandløbets tilstand.

Husdyrbesætninger og landbrugsdrift kan typisk medføre følgende miljøproblemer:

- Risiko for forurening af grundvand, søer, vandløb, fjord og hav med kvælstof, fosfor og sprøjtemidler under dyrkning af markerne eller ved uheld.
- Risiko for belastning af naturområder med luftformig ammoniak fra staldbygningerne og fra husdyrgødning på lager eller udspreddt på markerne
- Risiko for forurening af jord og vandmiljø ved forkert håndtering af miljøfarligt affald
- Gener for omkringboende i form af støj, støv, lugt, fluer m.v.

Virksomhederne er meget forskellige: Der er tale om autoværksteder, oplag af kemiske stoffer, skydebaner o. lign. Det er derfor meget forskelligt, hvilke miljøproblemer en virksomhed kan give anledning til. Helt generelt kan der være tale om:

- Risiko for udledning af miljø- eller sundhedsskadelige kemiske stoffer til luften
- Risiko for udledning af miljø- eller sundhedsskadelige kemiske stoffer via kloak til rensningsanlægget/vandmiljøet
- Risiko for forurening af jord og vandmiljø ved forkert håndtering af miljøfarligt affald
- CO₂-udledning til atmosfæren gennem forbrug af fossilt brændstof
- Gener for omkringboende i form af støj, vibrationer, lugt, lys, støv, m.v.

Kommunalt miljøtilsyn – hvorfor

Langt de fleste krav og grænseværdier, som virksomheder og husdyrbrug skal overholde, er fastlagt fra centralt hold. De fremgår af Miljøbeskyttelsesloven, Husdyrgodkendelsesloven, Naturbeskyttelsesloven, Miljømålsloven m.fl. og af de bekendtgørelser, der er lavet i forlængelse af disse love. Krav udover de generelle regler, som er specifikke for den pågældende virksomhed, indføres af kommunen som vilkår i den miljøgodkendelse eller miljøtilladelse, som de store og mellemstore virksomheder og husdyrbrug skal have, når de etablerer en produktion eller ændrer væsentligt på den.

Miljøkrav og grænseværdier for udledninger har som mål at undgå eller begrænse de miljøproblemer, der er nævnt ovenfor. Det skal bemærkes, at kommunerne ikke har tilsynsmyndigheden med hensyn til opbevaring, brug af og forurening med sprøjtemidler på landbrug. Denne myndighed ligger hos Miljøstyrelsen og udføres på deres vegne af Landbrugsstyrelsen.

Kommunen skal kontrollere, at lovens miljøkrav og grænseværdier er overholdt. I nogle tilfælde, er det dog op til kommunen at vurdere omfanget af en miljøbelastning eller – forurening. F.eks. hvis der ikke er centrale krav eller grænseværdier – eller disse er "blødt" formulerede. På nogle få områder kan eller skal kommunen udarbejde et regulativ, som nærmere præciserer, hvilke miljøkrav, der skal overholdes.

I Syddjurs Kommune er der p.t. følgende regulativer:

- [Regulativ for ikke-erhvervsmæssigt fjerkræhold i byzone og sommerhusområder](#)
- [Regulativ for erhvervsaffald](#)
- [Forskrift for midlertidige bygge – og anlægsaktiviteter](#)

Regulativer sikrer, at virksomheder, husdyrbrug og private på forhånd er klar over hvilke krav kommunen stiller. Det er særligt relevant på de (få) områder, hvor kommunen kan anlægge en vurdering.

Syddjurs Kommune lægger stor vægt på, at tilsynsarbejdet er dialogbaseret, så virksomheder og husdyrbrug oplever tilsynet som en hjælp til at overholde lovgivning og som en vejledning om miljøforbedringer. En god og respektfuld dialog giver samtidig mulighed for at inspirere og medvirke til, at virksomheder og husdyrbrug gør en frivillig indsats for at mindske miljøpåvirkning. Dette kan eksempelvis være initiativer til energibesparelser, CO₂-reduktion, indførelse af miljøstyring, naturpleje m.v.

Tilsynstyper, tilsynsfrekvenser og miljørisikovurdering

Antallet af årlige tilsyn fastsættes ved årets begyndelse, så bekendtgørelsens årlige tilsynsmål nås.

Tilsynsarbejdet består af fysiske tilsyn og administrative tilsyn. Ved de fysiske tilsyn besøger kommunens miljømedarbejdere virksomheden eller husdyrbruget og gennemgår miljøforholdene på stedet. Ved et administrativt tilsyn kontrolleres forskellige data fra kontoret. Tilsynsbesøgene udføres enten varslet eller uvarslet afhængigt af det aktuelle tilsyn. I forbindelse med tilsynet gennemgås tidligere tilsynsrapporter, egenkontrolpunkter og lignende. Efter tilsynet fremsendes en tilsynsrapport/et tilsynsnotat, og der følges op på eventuelle mangler eller overtrædelser.

Resultaterne på årets tilsynsindsats offentliggøres én gang årligt på kommunens hjemmeside og på den Digitale MiljøAdministration (DMA). Der er brugerbetaling på tilsyn, både for tid brugt på forberedelsen, udførelsen af selve tilsynet på ejendommen samt på afrapportering og opfølgning.

Miljørisikoscore

Kommunen skal foretage en risikovurdering af virksomhederne og husdyrbrugene ud fra fastlagte kriterier. På baggrund af risikovurderingen beregnes en risikoscore. Det skal bemærkes, at dét, at en bedrift har en høj risikoscore, ikke nødvendigvis betyder, at en bedrift ikke overholder miljøkravene. En virksomhed kan f.eks. tildeles en høj risikoscore på baggrund af beliggenhed nær ved et vandløb eller på baggrund af størrelse.

Basistilsyn

Et basistilsyn er et samlet tilsyn, hvor alle virksomhedens/husdyrbrugets miljøforhold gennemgås. Kommunen gennemfører regelmæssigt et basistilsyn med alle store og mellemstore virksomheder og husdyrbrug – hvert 3. eller hvert 6. år, som fastsat i bekendtgørelsen. For IE-virksomheder er tilsynshyppigheden endvidere afhængig af virksomhedens miljørisikoscore, idet virksomheder med høj score vil få hyppigere tilsyn. Formålet med risikoscoren er at fokusere kommunens miljøindsats der, hvor der er størst risiko for forurening.

Prioriterede tilsyn

Hvert år kan der blive udført prioriterede tilsyn med de virksomheder og husdyrbrug, som har en høj risikoscore, da dette er virksomheder som udgør en særlig miljørisiko. Ved prioriterede tilsyn omhandler tilsynet primært det miljøforhold, der er årsagen til den høje risikoscore. Formålet med de prioriterede tilsyn er at fokusere kommunens tilsynsindsats der, hvor der er størst risiko for forurening.

Tilsynskampagner

Tilsynsbekendtgørelsen indeholder krav om, at kommunen gennemfører to årlige tilsynskampagner. Der vil typisk blive lavet én årlig kampagne på hhv. husdyrbrugs-, og virksomhedsområdet. Eksempler på kampagner på husdyrområdet kan være tilsyn med flydelag, markstakke eller vilkår om egenkontrol. På virksomhedsområdet kunne det være f.eks. olieudskillere eller vaskepladser. Annoncering af årets kampagnetemaer og afrapportering af tidligere kampagner sker på kommunens hjemmeside.

Andre tilsyn

Foruden de ovenstående tilsyn, føres der tilsyn på baggrund af klager og miljøuheld samt i forbindelse med nye ansøgninger og revurderinger af eksisterende godkendelser.

Table 2: Beskrivelse af de forskellige tilsynstyper.

Tilsyn	Beskrivelse
Basistilsyn	Samlede planlagte tilsyn, hvor virksomheders og husdyrbrugs samlede miljøforhold gennemgås. Et basistilsyn kan bestå af et eller flere tilsynsbesøg (relaterede tilsyn), administrative tilsyn som f.eks. gennemgang af virksomhedens egenkontrol m.v. Der skal som minimum indgå et tilsynsbesøg.
Prioriteret tilsyn	Et planlagt tilsyn udover basistilsyn, der er målrettet virksomheder eller husdyrbrug, hvor tilsynsmyndigheden ud fra miljørisikoscenen vurderer, at der skal føres flere tilsyn med bestemte områder. Tilsyn, der gennemføres som led i en tilsynskampagne (dvs. en afgrænset, målrettet tilsynsindsats rettet mod en branche eller et miljøtema) regnes som et prioriteret tilsyn.
§ 9-tilsyn	Ikke planlagte tilsyn, der kan udløses ved væsentlige uheld, ifbm. godkendelse, som opfølgning på påbud eller som følge af klager m.v.
Opstartstilsyn	Tilsyn med, hvorvidt nyetablerede bilag 2-virksomheder, MCP-anlæg eller maskinværksteder har etableret sig i henhold til det ansøgte eller anmeldte.

Planlægning, udførelse og afrapportering af miljøtilsyn

På baggrund af Miljøtilsynsbekendtgørelsen og risikovurderingen fastlægger kommunen hvert år, hvilke virksomheder og husdyrbrug, der skal have miljøtilsyn. Der er i Miljøtilsynsbekendtgørelsen opstillet krav om, at der hvert år føres tilsyn med 40 % af de store virksomheder og husdyrbrug, samt 25 % af de øvrige tilsynspligtige virksomheder og husdyrbrug. Syddjurs Kommune benytter et datasystem, Miljøweb, hvor alle oplysninger omkring tilsynene på virksomhederne og husdyrbrugene samles og opdateres. Miljøweb genererer hvert år et udtræk over hvilke virksomheder og husdyrbrug, der skal besøges.

Tilsynsmedarbejderen forbereder sig forud for det enkelte tilsyn. Blandt andet gennemgås oplysninger fra tidligere tilsyn og fra relevante databaser, registre og fagsystemer. Hvis virksomheden/husdyrbruget har en miljøgodkendelse eller andre tilladelser, medtages disse i forberedelserne.

Som udgangspunkt varsles tilsyn skriftligt senest 14 dage før besøget, så det sikres, at de rette personer er informeret om tilsynet og det nødvendige dokumentationsmateriale er tilgængeligt. Varslingspligten gælder dog kun, hvis tilsynet involverer adgang til bygninger eller dokumenter. Varslingskravet kan også fraviges, hvis kommunen f.eks. vurderer, at det vil give et mere retvisende billede af den normale drift, hvis tilsynet foregår, som et uanmeldt tilsyn.

Syddjurs Kommune lægger stor vægt på, at tilsynsarbejdet er dialogbaseret, så virksomheder og landbrug oplever tilsynet, som en hjælp til at overholde lovgivningen og en vejledning om eventuelle miljøforbedringer.

Ved selve tilsynsbesøget gennemgår tilsynsmedarbejderen sammen med en repræsentant for virksomheden/husdyrbruget miljøforholdene på stedet. Det primære mål er at forebygge eller undgå forurening. Derfor er der især fokus på overholdelse af miljølovgivningen, på potentielt u hensigtsmæssige forhold samt virksomhedens egenkontrol. Tilsynsmedarbejderen er desuden opmærksom på, om der er sket ændringer på virksomheden/husdyrbruget, der kræver tilladelse eller godkendelse, og om der er ny lovgivning eller tiltag af relevans for virksomheden/husdyrbruget.

Efter besøget udarbejdes en tilsynsrapport, der sendes til virksomheden/husdyrbruget. Hvis der konstateres ulovlige eller u hensigtsmæssige forhold, orienteres der normalvis herom under selve besøget. Det vil også fremgå af tilsynsrapporten, hvis der gives en henstilling eller indskærpelse over

for virksomheden/husdyrbruget, således at forholdene kan bringes i orden. Ofte gives en frist for overholdelse.

Miljøtilsynsbekendtgørelsen beskriver, hvad en tilsynsrapport minimum skal indeholde. I Syddjurs Kommune offentliggøres som udgangspunkt hele tilsynsrapporten og ikke kun punkterne 1-8, der er beskrevet nedenfor.

Tilsynsrapporten skal som minimum indeholde følgende oplysninger:

- 1) Baggrunden for tilsynet.
- 2) Navn, adresse, CVR-nummer, eventuelt P-nummer og eventuelt CHR-nummer på virksomheden eller husdyrbruget m.v.
- 3) Typen af virksomheden eller husdyrbruget m.v.
- 4) Dato for tilsynsbesøgets udførelse.
- 5) Hvad der er ført tilsyn med.
- 6) Om der er konstateret jordforurening, hvis det er relevant.
- 7) Om der er meddelt påbud, forbud eller indskærpelser til virksomheden eller husdyrbruget m.v.
- 8) Konklusioner på virksomhedens eller husdyrbrugets m.v. seneste indberetninger om egenkontrol, herunder om indberetningen har givet tilsynsmyndigheden anledning til at udstede påbud, forbud eller indskærpelser.

Kommunen skal fremsende tilsynsrapporten til ejeren senest to måneder efter besøget. Herefter har ejeren 14 dage til at kommentere på rapporten.

Tilsynsrapporten skal offentliggøres digitalt på Miljøstyrelsens hjemmeside (DMA), senest fire måneder efter tilsynsbesøget. Dette gøres for at skabe mere åbenhed omkring myndighedernes miljøindsats.

Opkrævning af brugerbetaling for selve tilsynsbesøget, og for kommunens sagsbehandling i forbindelse med tilsynet, sker hvert år i november måned. Reglerne herom fremgår af Brugerbetalingsbekendtgørelsen.

Kvalitetssikring

Syddjurs Kommune har fokus på ensartethed i sagshåndtering via sidemandsoplæring og udarbejdede af brevskeletter for fx varsling af tilsyn, forberedelse, tilsyn på virksomheden, håndhævelser, tilsynsbreve, tilsynsrapporter og opfølgning på miljøforhold. Dette sikrer kvalitet og ensartethed i håndteringen af miljøtilsyn.

Forhåndsdialog og opstartstilsyn

I de senere år er der kommet flere henvendelser vedrørende forhåndsdialog i forbindelse med opstart af en virksomhed. Ligeledes er der inden for husdyrbrug blandt andet kommet henvendelser inden køb af ejendom eller inden anskaffelse af husdyr, hvilket kommunen anser som en positiv udvikling. Kommunen får indsigt i, hvad der rører sig, og borgerne får et overblik over, hvad der er muligt på den enkelte ejendom. Endvidere informerer kommunen om, hvad og hvordan det videre forløb kan håndteres på bedst mulig måde.

For nogle virksomheder og husdyrbrug er der mulighed for at aftale et opstartstilsyn på ejendommen. Det er også en mulighed at aftale et møde hvis man påtænker udvidelser eller hvis en ejendoms miljøgodkendelse skal revurderes.

Miljøhæld

Syddjurs Kommune har en aftale med en miljøvagt, der kan agere hurtigt, hvis der opstår akut forurening eller risiko herfor, og der ikke er en miljømedarbejder der kan komme ud til stedet med det samme.

Samarbejde med andre myndigheder

Syddjurs Kommune har et udstrakt samarbejde med nabokommunerne og de øvrige kommuner i Midtjylland. Der sker således erfaringsudveksling i forskellige faglige netværk, for at højne kvaliteten og ensartetheden af miljøtilsynet på tværs af kommunegrænserne. Herudover samarbejder tilsynsmyndigheden internt med flere andre afdelinger.

Hvis kommunen under tilsyn eller i anden forbindelse opdager åbenlyse overtrædelser, som ikke er under kommunens myndighed, har kommunen pligt til at indberette overtrædelserne til den relevante myndighed. Det kan for eksempel være Arbejdstilsynet, Beredskabet, Politiet, Miljøstyrelsen, og Styrelsen for Fødevarer, Landbrug og Fiskeri. Af og til samarbejdes der direkte med en af disse myndigheder, når dette kan sikre en hurtig og effektiv løsning af et miljøproblem.

Internt i Syddjurs Kommune er myndighedsområderne opdelt mellem forskellige teams og medarbejdere. Det er Syddjurs Kommunes målsætning, at virksomhedsejere og husdyrbrugsbedrifter skal opleve en så hurtig og smidig sagsbehandling som muligt, også når myndighedsarbejdet favner over flere teams eller flere afdelingers områder.

Liste over IE-virksomheder som Syddjurs Kommune er myndighed for:

Opdateret februar 2026

IE-husdyrbrug	CVR	CHR	Listepunkt	Postnr.	By
Forpagtervejen 1	43739093	95897	§ 16 a, stk 2 nr. 1	8410	Rønøde
Rugårdsvej 16	19894134	63194	§ 16 a, stk 2 nr. 1	8400	Ebeltoft
Isgårdsvej 7A	37906581	80135	§ 16 a, stk 2 nr. 1	8420	Knebel
Stenledvej 5	18666936	95863	§ 12 stk 1, nr. 1	8400	Ebeltoft
Koustrup 4	30464222	85445	§ 16 a, stk 2 nr. 1	8560	Kolind
Tjerrildvej 26	19436470	28099	§ 12 stk 1, nr. 2	8550	Ryomgård
Vedøvej 7	44147149	13461	§ 16 a, stk 2 nr. 1	8560	Kolind
Sjørupgårdvej 9	41824298	92426	§ 16 a, stk 2 nr. 2	8581	Nimtofte
Sivestedodde 5	40152598	114157	§ 16 a, stk 2 nr. 2	8560	Kolind
Kelstrupvej 4	27854273	28553	§ 16 a, stk 2 nr. 2	8560	Kolind
Ebeltoftvej 124	17775308	28459	§ 16 a, stk 2 nr. 2	8544	Mørke
Gml Landevej 21	26573564	27791	§ 16 a, stk 2 nr. 2	8544	Mørke
Lynghøjvej 23	14563709	96614	6.6.2	8544	Mørke
Slotsvej 2	31405904	27769	6.6.3	8543	Hornslet
Drammelstrupvej 10	26677491	108742	§ 16 a, stk 2 nr. 2	8400	Ebeltoft
Sønderskovvej 10A*	13042209	86629	H § 16 a, stk 2 nr. 2	8560	Kolind
Slotsvej 65	40736204	28396	6.6.1	8543	Hornslet
Molsvej 88	39306476	103455	§ 16 a, stk 2 nr. 1	8400	Ebeltoft

*Ikke etableret