



Hjørring Kommune



Miljøgodkendelse af kvægproduktionen på Vrenstedvej 380, 9480 Løkken

- udvidelse fra 249,4 DE til 361,6 DE i malkekvæg og opdræt

§ 12

Lov nr. 1572 af 20.
december 2006 om
miljøgodkendelse m.v.
af husdyrbrug.



4. januar 2008

Miljø- og naturkontoret
Jørgen Fibigersgade 20
9850 Hirtshals
Telefon 72 33 33 33
teknik-miljoe@hjoerring.dk
www.hjoerring.dk

Indhold

1.	Resumé & vurdering	2
2.	Generelle forhold	3
2.1.	Beskrivelse af husdyrbruget	3
2.2.	Meddelelsespligt	3
2.3.	Gyldighed	3
2.4.	Retsbeskyttelse	3
2.5.	Revurdering af miljøgodkendelsen	3
2.6.	Forhold ved husdyrbrugets ophør	4
3.	Husdyrbrugets beliggenhed & planmæssige forhold	4
4.	Husdyrholdet og produktionsforhold	5
4.1.	Husdyrholdet	5
4.2.	Staldanlæg	6
4.3.	Ventilation.....	6
4.4.	Ensilage.....	7
4.5.	Energi.....	7
4.6.	Vandforbrug.....	7
4.7.	Spildevand herunder regnvand	7
4.8.	Affald	8
4.9.	Sprøjteudstyr	9
4.10.	Driftsforstyrrelser eller uheld	9
5.	Gødningsproduktion og –håndtering	9
5.1.	Flydende husdyrgødning.....	9
5.2.	Fastgødning inkl. dybstrøelse	10
6.	Forurening og gener fra husdyrbrugets anlæg	11
6.1.	Ammoniak og Natur.....	11
6.2.	Lugt	12
6.3.	Transport.....	13
6.4.	Støj og vibrationer	13
6.5.	Skadedyr	14
6.6.	Støv	14
6.7.	Lys.....	14
6.8.	Råvarer og Hjelpestoffer	14
7.	Forurening fra arealerne	15
7.1.	Overfladevand	16
7.2.	Grundvand.....	17
8.	Bedste tilgængelige teknik (BAT)	18
8.1.	Ansøgers redegørelse for anvendelse af BAT	18
8.2.	Ansøgers redegørelse for fravalg af BAT	19
8.3.	Alternative muligheder (0-alternativet)	19
9.	Husdyrbrugets forslag til vilkår og egenkontrol	20
9.1.	Ansøgers forslag til vilkår	20
9.2.	Husdyrbrugets egenkontrol	20
10.	Beredskabsplan	21

Bilag:

Bilag 1: Anlægstegning.

Bilag 2: Oplysninger om energi- og ressourceforbrug.

Bilag 3: Beredskabsplan.

Bilag 4: Vurdering af påvirkningen på naturarealer.

1. Resumé & vurdering

Mads og Mogens Sørensen har ansøgt om miljøgodkendelse til udvidelse af kvægproduktionen på ejendommen Kærgård I/S beliggende Vrenstedvej 380, 9480 Løkken. Ansøgning om miljøgodkendelse søges i henhold til § 12 i Lov om miljøgodkendelse m.v. af husdyrbrug¹.

Ansøgningen vedrører udvidelse af produktionen fra 249,4 DE i malkekvæg til 361,6 DE i malkekvæg og opdræt. Dyreholdet etableres indenfor eksisterende bygninger, som er opført i 2004. Husdyrbruget har ikke tidligere været miljøgodkendt.

Den aktuelle begrundelse for udvidelsen er at samle produktionen på én ejendom, hvor der er mulighed for at have både malkekøer og opdræt. Det giver mulighed for at udnytte kapaciteten i bedriftens eksisterende bygninger og herved optimere produktionen både med hensyn til kapacitetudnyttelse og arbejdskraft.

Hjørring Kommune har vurderet at der kan meddeles godkendelse af den ansøgte ændring og udvidelse af kvægproduktionen på Vrenstedvej 380, 9480 Løkken i henhold til de gældende regler¹. Miljøgodkendelsen er baseret på oplysningerne i ansøgningen samt efterfølgende beregninger og betinget af følgende særlige vilkår:

- Produktionsstørrelse og type – se afsnit 4.1
- Spildevand – se afsnit 4.7
- Sprøjteudstyr – se afsnit 4.9
- Overfladevand – se afsnit 7.1
- Grundvand – se afsnit 7.2
- Ajourført beredskabsplan – se afsnit 10

Hjørring Kommune vurderer, at husdyrbruget har truffet de nødvendige foranstaltninger til at forbygge og begrænse forureningen fra husdyrbrugets anlæg og arealer. Endvidere vurderes det, at husdyrbruget efter udvidelsen kan drives uden væsentlige indvirkninger på miljøet, såfremt vilkårene i denne godkendelse overholdes.

Ud over de særlige vilkår (fremhævet med blå i det følgende) omfatter godkendelsen en række almindelige vilkår (fremhævet med grå). Disse almindelige vilkår fremkommer som en følge af Lov om miljøgodkendelse m.v. af husdyrbrug¹ samt anden lovgivning. Uanset disse særlige og almindelige vilkår, skal regler i gældende love, bekendtgørelser og kommunale regulativer altid overholdes.

Der er i den forudgående offentlighedsfase ikke indkommet forslag eller bemærkninger til projektet eller til udkastet af afgørelse om miljøgodkendelse.

¹ Lov nr. 1572 af 20. december 2006 om miljøgodkendelse mv. af husdyrbrug.

2. Generelle forhold

2.1 Beskrivelse af husdyrbruget

Vilkår:

1. Husdyrbruget skal indrettes og drives i overensstemmelse med de oplysninger, der ligger til den grund for denne miljøgodkendelse, herunder ansøgningsmaterialet, supplerende oplysninger, den miljøtekniske beskrivelse og vurdering, medmindre vilkårene i denne miljøgodkendelse og senere afgørelser foreskriver andet.

Godkendelsen omfatter samtlige landbrugsmæssige aktiviteter på ejendommen Vrenstedvej 380, 9480 Løkken. Til ejendommen er tilknyttet husdyrproduktionen vedrørende CHR nr. 38041, og ejendommen er desuden knyttet til CVR nr. 28235607.

2.2 Meddelelsespligt

Vilkår:

2. Godkendelsen gælder kun for det ansøgte. Der må ikke ske udvidelse eller ændring i dyreholdet, herunder stalde, gødningsopbevaringsanlæg, udspretningsarealer og lignende, før ændringen er godkendt af Hjørring Kommune.
3. Udskiftning af arealerne indeholdt i denne godkendelse skal forud anmeldes til kommunen, senest inden planårets start den 1. august, jf. § 16 i bekendtgørelse om tilladelse og godkendelse m.v. af husdyrbrug.

Anmeldelsen vurderes herefter af kommunen. Udskiftning af arealer inden for samme kategori (ejede/forpagtede/tredjemands arealer) kan ske uden en ny godkendelse såfremt kommunen vurderer at de nye arealer ikke er mere sårbare, jf. § 15 i ovennævnte bekendtgørelse.

2.3 Gyldighed

Udvidelsen skal være gennemført inden 2 år fra godkendelsens ikrafttræden. Er etableringen ikke fuldt gennemført indenfor de 2 år vil godkendelsen kun gælde for den produktion der ved udløbet af de 2 år eller i løbet af de 2 år er registreret på ejendommen. Ejeren skal underrette tilsynsmyndigheden om besætningens størrelse 2 år efter godkendelsesdatoen.

2.4 Retsbeskyttelse

Med denne miljøgodkendelse følger 8 års retsbeskyttelse. Dato for retsbeskyttelsens udløb er januar måned 2016. Vilkaere kan dog til enhver tid ændres efter reglerne i Lov om miljøgodkendelse m.v. af husdyrbrug § 40, stk. 2.

2.5 Revurdering af miljøgodkendelsen

Virksomhedens miljøgodkendelse skal, jf. § 17 i Bekendtgørelse om tilladelse og godkendelse mv. af husdyrbrug regelmæssigt og mindst hvert 10. år, tages op til revurdering. Den første regelmæssige vurdering skal dog foretages senest, når der er forløbet 8 år. Det er planlagt at foretage den første revurdering i 2016.

2.6 Forhold ved husdyrbrugets ophør

Vilkår:

4. Ved ophør af husdyrbruget, skal ejer foretage oprydning i et sådant omfang, at forureningsfare undgås.

Ansøger oplyser, at han ved ophør med kvægproduktion vil tømme og rengøre stalde, gyllekummer og opbevaringsanlæg til husdyrgødning. Såfremt bygningerne skal anvendes til andet formål, fjernes inventar og tekniske anlæg. Hvis gyllebeholdere ikke skal anvendes, vil de blive tages ud af drift.

3. Husdyrbrugets beliggenhed & planmæssige forhold

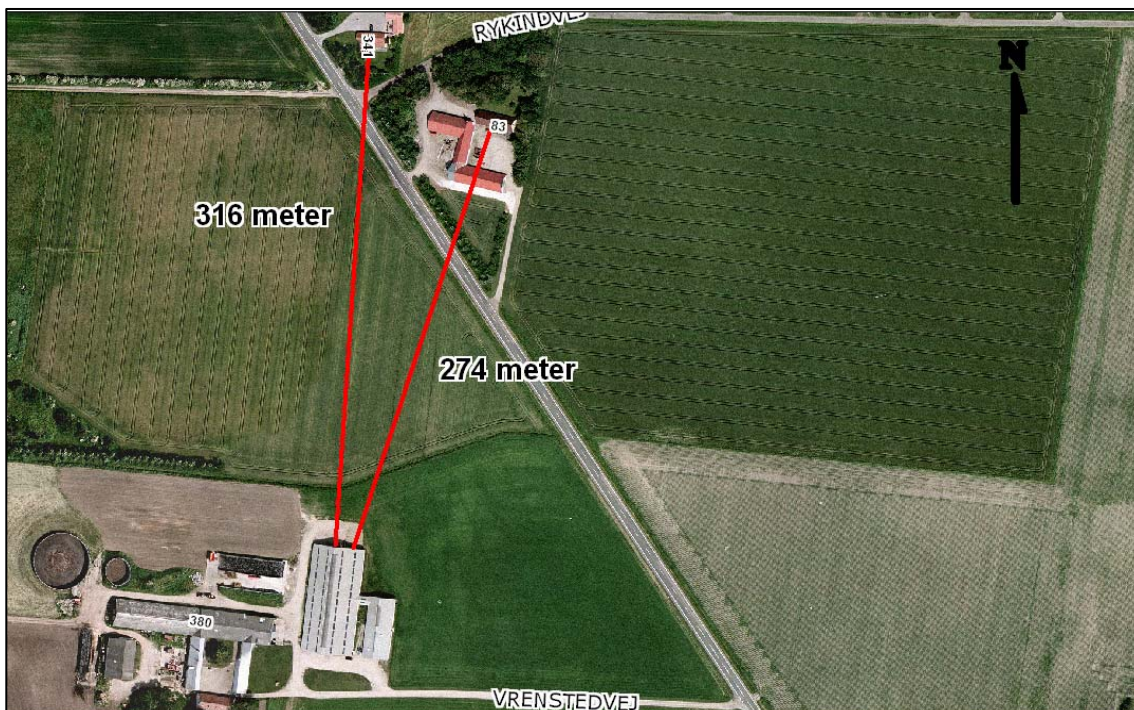
I henhold til Nordjyllands amts Regionplan 2005 ligger anlægget og halvdelen af arealerne i "jordbrugsområde" / "regionalt jordbrugsområde". Øvrige arealer ligger i "naturområde".

Nærmeste enkeltbolig ligger ca. 274 meter mod nordøst fra husdyrbrugets staldanlæg. Afstanden til nærmeste samlede bebyggelse er ca. 1.100 meter mod sydøst (Vrensted)

Husdyrbrugets anlæg ligger udenfor fredninger, strand-, klit-, sø-, å- og fortidsmindebeskyttelseslinier, skovbyggelinier og kirkebyggelinier.

Hjørring Kommune vurderer, at udvidelsen ikke vil forringe de landskabelige-, kulturhistoriske-, naturmæssige-, geologiske- eller rekreative værdier i området.

Alle afstandskrav til vandforsyning, vej og naboskel m.v. i henhold til § 8 i Lov om miljøgodkendelse m.v. af husdyrbrug er overholdt.



Kort 1: Naboafstande til enkelt boliger.

4. Husdyrholdet og produktionsforhold

I dette kapitel beskrives husdyrbrugets dyresammensætning, staldanlæg samt en række tekniske forhold vedrørende produktionsanlægget.

4.1 Husdyrholdet

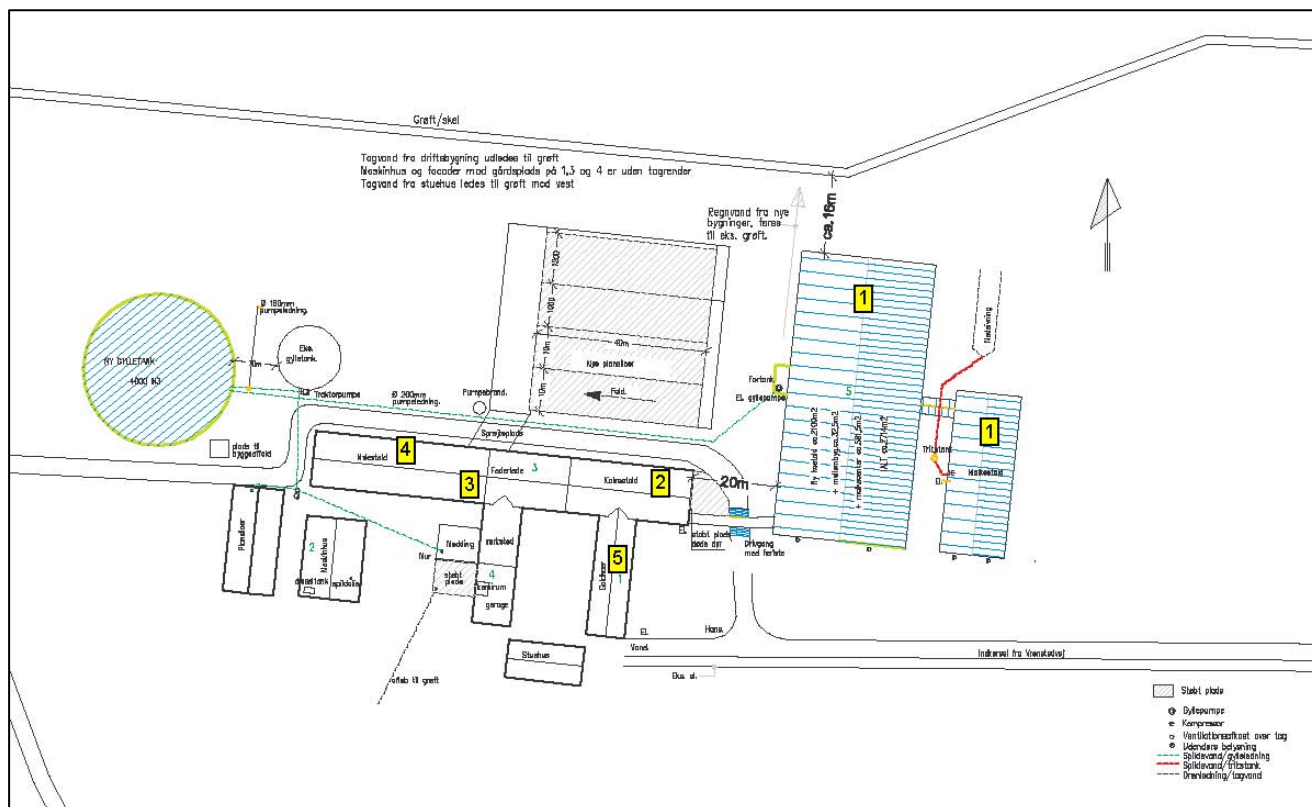
Særlige vilkår:

- Den samlede produktion må ikke overstige 361,6 DE på årsplan. Indenfor de enkelte husdyrgrupper tillades afvigelse i DE på +/- 5 % DE på årsplan, så længe det maksimale antal DE ikke overskrides. Almindelige sæsonudsving samt tilpasninger pga. sygdom, sæsondifferentiering, mange nykælvende og lignende accepteres, det samme gør dyreholdets størrelse som følge af tilpasninger pga. ændrede vægtintervaller.

Tabel 4.1: Sammensætningen af husdyr i de forskellige staldafsnit.

Dyrehold og staldtype	Staldafsnit nr.	Antal dyr	DE
Malkeko, tung race, sengestald med fast gulv, 2% hældning, skrabning hver 2. time	1	235	276,5
Malkeko, tung race, sengestald med fast gulv, 2% hældning, skrabning hver 2. time	3	20	23,5
Malkeko, tung race, dybstrøelse hele arealet	5	5	5,9
Småkalve, tung race (0-6 mdr.), dybstrøelse (hele arealet)	2	60	12,2
Tyrekalve, tung race (0-6 mdr.), Dybstrøelse (hele arealet)	2	125	1,2
Kvie/stude, tung race (6 mdr.-kælvning), sengestald med fast gulv, 2% hældning, skrabning hver 2. time	3	55	20,3
Kvie/stude, tung race (6 mdr.-kælvning), spaltegulvbokse	4	75	22
Dyreenheder i alt			361,6

Oversigtstegning over anlæg med nr. på staldafsnit:

**4.2 Staldanlæg**

Vilkår:

- Der skal til stadighed tilstræbes en god staldhygiejne, herunder sikre at stier og båse holdes tørre, samt at stalde og fodringsanlæg holdes rene.
- I dybstrøelsesstalde skal der strøes halm eller andet materiale i mængder, der sikrer at dybstrøelsesmåtten altid er tør i overfladen.
- Krybberester og foderaffald skal opbevares på en møddingsplads.
- Drikkevandssystemet skal drives og vedligeholdes således at unødigt spild undgås.

4.3 Ventilation

Vilkår:

- Ventilatorer skal renholdes og rengøres efter behov – dog mindst én gang om året. Nævnte skal fremgå af egenkontrol-journal.

Der er naturlig ventilation i alle staldafsnit med undtagelse af staldafsnit med goldkøer (bygning 5 på anlægstegningen).

4.4 Ensilage

Vilkår:

11. Ensilagestakke, der ikke placeres på fast bund med afløb til opsamlingsbeholder, må højst være placeret på samme sted i 24 måneder. Der skal derefter gå 5 år, før ensilage igen må placeres på samme sted.
12. Ensilagestakke må ikke placeres nærmere end 100 meter til nabo.
13. Kasseret ensilage fra ensilagepladser eller –siloer skal fjernes løbende og opbevares overdækket med plast eller lignende for at forhindre lugtgener.
14. I tilfælde af etablering af ensilage i markstak skal tidspunkt og placeringen noteres på et kortbilag i driftsjournalen.

Der opbevares ensilage i køresiloer ved ejendommen. Derudover vil der ved behov blive opbevaring af ensilage i markstakke.

4.5 Energi

Det opgivne, forventede forbrug af el på årsplan ligger på 150.000 kwh svarende til forbruget i nudriften. Forbruget af dieselolie til traktorer m.v. forventes at stige fra 20.300 ltr. til 24.000 ltr. i forbindelse med udvidelsen.

Der er naturlig ventilation i hovedparten af produktionsbygningerne og dermed ikke energiforbrug til dette. Der anvendes lavenergi-belysning. I stalden er der vågelys med få armaturer om natten. Varme fra halmfyr anvendes til opvarmning. Brugsvand i malkestalden opvarmes ved varme genindvinding fra mælketank.

Det vurderes ikke nødvendigt at stille særlige vilkår.

4.6 Vandforbrug

Det opgivne, forventede forbrug af vand (drikkevand og vaskevand) på årsplan ligger på ca. 1.160 m³ mod 1.000 m³ i nudriften.

Drikkevandsinstallationer kontrolleres jævnligt for at undgå unødigt spild. Der er etableret cip-anlæg som genbruger vaskevand i forbindelse med rengøring af malkeanlæg.

Det vurderes ikke nødvendigt at stille særlige vilkår.

4.7 Spildevand herunder regnvand

Særlige vilkår:

15. Al vask af maskiner og redskaber hvorfra der kan forekomme gødningsrester, skal foregå på en fast plads med tæt bund og afløb til opsamlingsbeholder/gyllebeholder.

Produktionsspildevand:

Spildevand fra mælkerum og malkestald, i alt ca. 850 m³, ledes til gylletank (se anlægstegning side 6). Der er indregnet 3.100 ltr. rengøringsvand og drikkevandsspild pr. ko i gyllemængden. Sanitært spildevand fra bad og toilet ledes til Trix-tank + nedsivning. Der er ansøgt om nedsivningstiladelse.

Vaskeplads:

Spildevand fra den støbte vaskeplads, i alt ca. 300 m³, ledes til terræn. På vaskepladsen vaskes maskiner – dog ikke marksprøjte som rengøres i marken.

Ensilagepladser:

Overfladevand fra ensilagepladser, i alt ca. 1.500 m³, ledes til gylletank.

Tagvand fra stalde:

Tagvand fra stalde ledes til terræn.

4.8 Affald

Vilkår:

16. Arealerne omkring bygninger og tilkørselsveje skal holdes ryddelige og fri for affald, foderrester, gødning mm.
17. Eventuelt spild på offentlige veje efter transporter i forbindelse med landbrugets drift skal fjernes snarest muligt.
18. Animalsk affald, herunder selvdøde dyr, må ikke nedgraves eller opbevares sammen med fast eller flydende gødning. Affaldet skal bortskaffes til autoriseret destruktionsanstalt og opbevares i lukket container eller lignende (større dyr under kadaverkappe), således at der i tidsrummet indtil afhentningen ikke opstår uhygiejniske forhold herunder adgang for omstrejfende dyr.
19. Olie- og kemikalieaffald skal opbevares i tæt emballage og stå overdækket på tæt bund uden mulighed for afløb til kloak, jord o.l.
20. Andet affald herunder farligt affald (olie- og kemikalieaffald) skal bortskaffes i overensstemmelse med Hjørring Kommunes fællesregulativ for erhvervsaffald, hvilket vil sige Modtagestation Vendsyssel. I de tilfælde hvor farligt affald ikke afleveres til Modtagestation Vendsyssel, skal der søges om fritagelse herfor.
21. Brugte kanyler skal opbevares i en egnet brudsikker beholder, evt. kanylespand fra Modtagestation Vendsyssel.
22. Klinisk risikoaffald (herunder kanyler) skal afleveres til Modtagestation Vendsyssel, evt. via dyrlæge.
23. Husholdningsaffald skal bortskaffes i overensstemmelse med Hjørring Kommunes fællesregulativ for husholdningsaffald.
24. Der må ikke foretages afbrænding af affald på husdyrbruget. Det gælder dog ikke afbrænding af de typer affald, der er tilladt i medfør af kommunens affaldsregulativ.

Døde dyr opbevares på støbt plads ved kalvestald (staldafsnit 2) og afhentes af DAKA.

Landbrugsplast, papir og nylon sække opbevares ved køresiloer og afhentes af AVV.

Farligt affald som spildolie, oliefiltre samt akkumulatorer opbevares i maskinhus og afleveres til Modtagestation Vendsyssel I/S. Klinisk risikoaffald medtages af dyrlæge. Emballage fra sprøjterester opbevares i bygning 4, emballagen afleveres til AVV og sprøjterester anvendes i afgrøden. Jern og metal afleveres til skrothandler. Dæk afleveres til AVV eller værksted.

Da produktionen af affald er forholdsvis lille, opbevares forsvarligt og bortskaffes til godkendte modtageanlæg, vurderes det, at husdyrbruget ved overholdelse af ovennævnte vilkår, ikke vil kunne påvirke miljøet væsentligt.

4.9 Sprøjteudstyr

Særlige vilkår:

25. Rengøring af sprøjteudstyr samt påfyldning af sprøjtemiddel til marksprøjte skal foregå på en fast plads med tæt bund og afløb til opsamlingsbeholder/gyllebeholder. Indvendig skylning af marksprøjten kan dog foregå ved at skyllevandet spredes på den mark, der lige er sprøjtet.

4.10 Driftsforstyrrelser eller uheld

Vilkår:

26. Husdyrbruget skal indrettes og drives, så spild og andet ukontrolleret udslip af forurenende stoffer forhindres eller forebygges, og sådan at skadernes omfang begrænses, hvis der alligevel sker uheld.
27. Beredskabsplanen revideres/kontrolleres sammen med de ansatte mindst 1 gang om året og skal være let tilgængelig og synlig.
28. Beredskabsplanens indhold skal være kendt af husdyrbrugets ansatte og udleveres til indsatsleder / miljømyndighed i forbindelse med uheld, forureninger, brand, ol.

Der er udarbejdet en beredskabsplan, der beskriver hvordan medarbejdere og ejer skal handle i tilfælde af brand, overløb af gylle, kemikalie- og oliespild samt strømsvigt m.v., se bilag 3.

5. Gødningsproduktion og –håndtering

5.1 Flydende husdyrgødning

Vilkår:

29. Opbevaring og håndtering af gylle på ejendommen skal ske på en sikker måde og uden risiko for forurening af jord, vandløb, natur etc. Efter husdyrgødningsbekendtgørelsen skal beholdere til flydende husdyrgødning være forsynet med fast overdækning. Alternativ kan flydelag anvendes mod, at flydelaget holdes intakt og løbende journaliseres i logbogen. Overtrædelse af notatpligten i logbogen kan medføre krav om fast overdækning af gyllebeholderne.
30. Omrøring af gyllebeholder må kun foretages kort tid før udbringning.
31. Hvis der opstår huller i flydelaget i forbindelse med bundvending, udbringning eller lignende, skal flydelaget reetableres indenfor 7 dage enten naturligt eller vha. f.eks. snittet halm eller lecanødder.
32. Kravet om reetablering gælder ikke i forbindelse med udbringning, såfremt det er koncentreret i en sammenhængende periode. Der accepteres en periode på 2 uger uden tæt overdækning.
33. Det skal sikres, at der ved utilsigtet start af pumper ved gylletank ikke pumpes gylle udenfor tanken.
34. Der skal anvendes gyllevogne med påmonteret pumpe og returløb således at spild af flydende husdyrgødning undgås. Alternativt skal påfyldning foregå på en plads med afløb til opsamlingsbeholder for flydende husdyrgødning.
35. Pumpning af gylle skal ske ved konstant overvågning.

36. Ved transport af husdyrgødning på offentlige veje skal transportvognens åbninger være forsynet med låg eller lignende, således at spild ikke kan finde sted. Skulle der alligevel ske spild, skal gødningen straks opsamles.
37. Gylle må aldrig udbringes på en sådan måde eller i situationer, hvor der er risiko for overfladisk afstrømning til vandløb eller søer.
38. Ved håndtering af gylle gennem ikke-faste installationer, skal dette foretages under konstant opsyn, således at evt. brud straks opdages, og pumpningen i så fald kan afbrydes.
39. Såfremt der ved en eller flere af gyllebeholderne etableres fast pumpeudstyr, skal elinstallationen indrettes, så at pumpen ikke kan startes utilsigtet. Fast monteret pumperør skal være drejet ind over gyllebeholderen, når det ikke bruges. Under udkørsel af gylle skal røret drejes ind under pauser og senest ved arbejdsdagens ophør.
40. Elpumpe sikres med en anordning – typisk en timer – der sikrer, at pumpen slår fra, når der er oppumpet en mængde svarende til indholdet i en gyllevogn.

Der er indsendt en kapacitetserklæring i forbindelse med ansøgningen. Den beregnede årlige produktion af flydende gødning er 6.738 t.

Endvidere er der indgået skriftlig aftale om opbevaring af 200 t flydende husdyrgødning på ejendommen Munkebrovej 76, 9480 Løkken.

Ifølge kapacitetserklæringen er der en samlet opbevaringskapacitet for ejendommen på 4.900 m³, hvilket svarer til 9 måneders opbevaring. Der findes 2 gyllebeholdere på ejendommen:

Tabel 5.1: Opbevaringsanlæg på ejendommen

Opbevaringsanlæg	Kapacitet (m ³)	Byggeår
Gyllebeholder	900	1982
Gyllebeholder	4000	2004
I alt	4.900	

Gyllen udbringes fortrinsvis om foråret med slæbeslanger/nedfældning på bar jord vil gyllen umiddelbart efter udbringningen blive nedharvet eller pløjet, såfremt at gyllen ikke bliver nedfældet. Gyllen udbringes altid under optimale forhold med hensyn til klima (vind og temperatur) og afgrødernes udviklingstrin. Det giver en optimal udnyttelse af kvælstofindholdet i gyllen.

5.2 Fastgødning inkl. dybstrøelse

Vilkår:

41. Kun komposteret dybstrøelse (minimum 3-4 mdr. på stald) med en tørstof % over 30 må opbevares i markstak. Markstak skal være overdækket med materiale, som regnvand ikke kan trænge igennem.
42. Markstakke må ikke placeres nærmere end 100 meter fra nabo.
43. Kompost eller komposteret dybstrøelse bør højst ligge samme sted i 12 måneder og bør ikke placeres samme sted igen før efter 5 år.
44. Hvis der etableres markstak skal tidspunkt og placeringen noteres på et kortbilag i driftsjournal eller lign. logbog.

Dybstrøelse opbevares dels på møddingsplads og dels i markstak.

6. Forurening og gener fra husdyrbrugets anlæg

6.1 Ammoniak og Natur

I henhold til ansøgningsmaterialet er det generelle krav om 15 % reduktion af NH₃-tab fra stald og lager opfyldt.

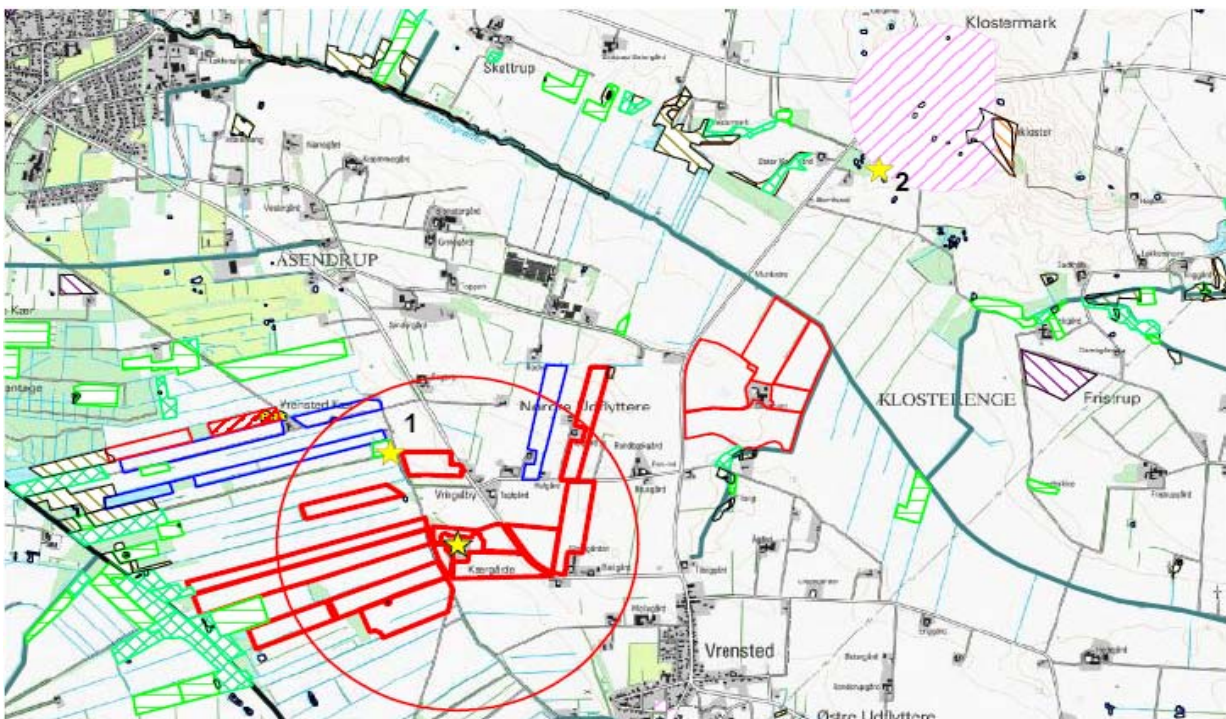
Fordampningen af ammoniak vil primært ske fra staldventilationen og i mindre omfang fra husdyrbrugets gyllebeholdere.

I en radius på 1000 meter omkring ejendommen er der ingen Natura 2000-områder eller arealer beskyttet efter § 7 i Lov om miljøgodkendelse m.v. af husdyrbrug.

Udvidelse af bedriften medfører en yderligere belastning med luftbåren kvælstof på 1917 kg N år⁻¹ i nærområdet. En merbelastning på 0,1 kg N ha⁻¹ år⁻¹ i udvalgte naturpunkter (Kort 2) vurderes ikke at have en negativ effekt for naturen set i forhold til tålegrænser og en baggrundsbelastning på 13,9 kg N ha⁻¹ år⁻¹ eftersom nærområdet ikke omfatter klassificerede naturområder.

Det vurderes, at udvidelsen har en neutral effekt på Natura 2000-områder, § 7 arealer og natur beskyttet efter Naturbeskyttelseslovens § 3.

Udvidelsen vurderes ligeledes at have en neutral effekt på arter beskyttede efter EF-habitatsdirektivet bilag IV.



Kort 2: Ejendommens (gul stjerne) beliggenhed i forhold til naturpunkter (gul stjerne og nr.) og arealer beskyttede efter naturbeskyttelseslovens § 3. Rød cirkel angiver 1 km radius omkring ejendommen. Arealer angivet med rød og blå er ejendommens udbringningsarealer.

En nærmere beregning og uddybning af påvirkningen af naturarealer ses i bilag 4.

Det vurderes ikke nødvendigt at stille vilkår.

6.2 Lugt

Vilkår:

45. Husdyrbruget må uden for ejendommens areal ikke give anledning til lugtgener, som af Hjørring Kommune vurderes til at være væsentlige.
46. Hjørring Kommune kan kræve, at husdyrbruget foretager undersøgelser af lugtkilder og/eller behandling af afkastluften, hvis det skønnes at eventuelle klager over lugt fra husdyrbruget er velbegrundede. Hvis der fortsat er væsentlige gener kan kommunen kræve, at der foretages en måling af lugt. Målingerne udføres efter gældende retningslinier. Udgifter i forbindelse med undersøgelse, måling og afhjælpning afholdes af husdyrbruget.
47. Udendørs håndtering af virksomhedens foder/råvarer, bygningers og siloers konstruktion samt virksomhedens drift i øvrigt må ikke give anledning til lugtgener, der efter kommunens vurdering medfører gener for omgivelserne.
48. Udbringning af husdyrgødning må ikke ske nærmere end 200 m fra byzone eller samlet bebyggelse på lør-, søn- og helligdage af hensyn til de omkringboende.
49. Lugtbidraget fra staldene skal sikres begrænset ved en god og hensigtsmæssig staldhygiejne og rengøring af samtlige staldafsnit for foder- og gødningsrester.

Der forventes ikke væsentlige lugtgener fra produktionens foderanlæg. Der vil være en emission af lugt fra staldventilationen. Lugt kan begrænses ved hyppig og grundig rengøring af staldafsnittene og udstyr. Ansøgningssystemet har beregnet en teoretisk lugtemission fra staldbygningerne. Af beregningen efter den nye lugtvejledning fremgår det, at geneafstand for lugt overholdes til samtlige typer af bebyggelser. Se samlet lugtberegning herunder:

Tabel 6.2: Geneafstande ansøgt drift

Områdetype:	Afstand til områdetype (m)	Beregnet geneafstand (m)
Byzone/ sommerhusområde	1.100	296
Samlet bebyggelse	1.100	200
Enkelt bolig	274	89

Da gylleopbevaring primært foregår i ejendommens gylletanke, forventes kun lugtbidrag fra ejendommens gylletanke ved omrøring og udkørsel samt ved transport af gylle til opbevaring på anden ejendom. Gylletankene er med naturligt flydelag.

Det vurderes, at godkendelsen ikke vil medføre øgede lugtgener for naboejendomme, da nærmeste nabobeboelse (274 meter), ligger udenfor den beregnede geneafstand (89 meter). Det vurderes derfor, at husdyrbrugets lokaliseringsforhold er tilfredsstillende for et landbrug af denne størrelse.

Dog fastsættes der vilkår om, at såfremt der skulle opstå gener for de omkringboende, eller såfremt kommunen finder det nødvendigt, skal husdyrbruget lade foretage undersøgelse af forskellige lugtkilder og/eller behandling af staldlugtemissionen, således at lugten uden for ejendommen formindskes.

6.3 Transport

Vilkår:

50. Transport til og fra husdyrbruget må ikke give anledning til unødige støv- og støjgener for naboer etc.

Ud- og indtransport af foderstoffer og dyr vil stige efter udvidelsen. Antallet transporter fremgår af bilag 2, afsnit D). Disse transporter vil normalt foregå indenfor normal arbejdstid, men i spidsbelastningsperioder kan der forekomme transporter døgnet rundt.

Den interne transport på ejendommen, vil ligeledes stige proportionalt med udvidelsen. Det gælder især transport i forbindelse med udbringning af gylle om foråret, ensilering af græs og majs m.m. En stor del af arealerne ligger tæt på ejendommen (jf. kort over udbringningsarealer side 15) hvilket begrænser transporten på offentlig vej. Gylletransporter og transporter med markafgrøder er sæsonbetonede, medens øvrige transporter med dyr og foder er jævnt fordelt over hele året.

Det vurderes at husdyrbrugets til- og frakørselsforhold er gode og at transporter til og fra husdyrbruget og udspretningsarealerne kan foregå med mindst mulig gene for naboer. I forhold til BAT skal alle aktiviteter på bedriften planlægges, herunder også levering og udkørsel, således at omgivelserne i øvrigt påvirkes mindst muligt.

6.4 Støj og vibrationer

Vilkår:

51. Husdyrbrugets samlede støjemission, angivet som det ækvivalente, korrigerede lydtryksniveau målt i dB(A), må i intet punkt ved de nærmest liggende enkeltboliger overskride følgende værdier:

Tabel 6.4: Støjgrænser

Områdetype	Dagperiode	Aftenperiode	Natperiode
	Mandag-fredag kl. 07.00-18.00 Lørdag Kl. 07.00-14.00	Mandag-fredag kl. 18.00-22.00 Lørdag kl. 14.00-22.00 Søn- & helligdage kl. 07.00-22.00	Alle dage kl. 22.00-07.00
Områder for blandet bolig- og erhvervsbebyggelse	55 dB(A)	45 dB(A)	40 dB(A)

52. Normal kørsel med traktor og landbrugsmaskiner i dagtimerne er ikke omfattet af støjgrænserne i vilkår 51.

53. I forbindelse med høst og korntørring kan grænseværdien om aftenen og om natten forhøjes med 5 dB(A) i høstperioden, dog i højst 6 uger.

54. Husdyrbruget skal for egen regning, dokumentere at støjvilkår overholdes hvis kommunen finder det påkrævet. Støjmålinger skal foretages på et tidspunkt, hvor husdyrbrugets aktiviteter svarer til maksimal drift, og foretages i punkter der forinden er aftalt med kommunen. Målerapporten skal sendes til Hjørring Kommune, der højst kan forlange støjmålinger udført én gang årligt. Støjmåling skal udføres af et akkrediteret firma.

Hovedparten af de stationære støjkluder er placeret inde i bygningerne (se bilag 2).

De væsentligste periodiske støjgener vil være kørsel med lastbiler og traktorer til og fra ejendommen og støj fra landbrugsmaskiner i forbindelse med produktion og markarbejde. Hovedparten af driften foregår i dagtimerne hele året rundt. Der må endvidere påregnes støj fra dyrene når de flyttes til og fra ejendommen.

På grund af forholdsvis stor afstand til naboer forventes driften af husdyrbruget ikke at give anledning til støjgener for naboer. Der forventes ingen væsentlige vibrationsgener, idet der ikke er mange vibrationskilder på husdyrbruget.

6.5 Skadedyr

Vilkår:

55. Der skal på husdyrbruget foretages effektiv fluebekæmpelse som minimum i overensstemmelse med de nyeste retningslinier fra Statens Skadedyrlaboratorium.
56. Opbevaring af foder skal ske på en sådan måde, så der ikke opstår risiko for tilhold af skadedyr (rotter m.v.)

Skadedyr bekæmpes generelt i henhold til Statens Skadedyrsbekæmpelse. Der anvendes Neporex som larvemiddel til bekæmpelse af fluelarver ved kalvene. Dette minimerer flueproblemer. Ved behov anvendes derudover middel mod voksne fluer i løbet af sommeren. Der er fast aftale med ISS om rottebekæmpelse.

6.6 Støv

Vilkår:

57. Husdyrbruget må ikke medføre væsentlige støvgener uden for ejendommens areal.
58. Fodersiloer skal indrettes således at støvgener i forbindelse med indblæsning af foder undgås, f.eks. med melcykloner eller anden støvbegrænsende foranstaltning.

Der kan forekomme støvgener i forbindelse med driften af ejendommens landbrugsarealer, f.eks. i forbindelse med høst.

6.7 Lys

Vilkår:

59. Udendørs belysning og lys fra stalde og lader må ikke være til væsentlig gene for naboer og trafikken på den nærliggende, offentlige vej.

Placering af udendørs belysning er markeret på anlægstegning (bilag 1). Der er vågelys i kostalden om natten.

6.8 Råvarer og Hjælpestoffer

Vilkår:

60. Etablering og/eller sløjfning af olietanke på husdyrbruget skal til en hver tid opfylde gældende bestemmelser om indretning, etablering og drift af olietanke, rørsystemer og pipelines.

På ejendommen findes en dieselolietank på 2.500 ltr. fra 1999. (Placering fremgår af bilag 1)

En opgørelse over forbruget og opbevaringen af dieselolie, benzin, kunstgødning, foder, kemikalier m.v. ses i bilag 2.

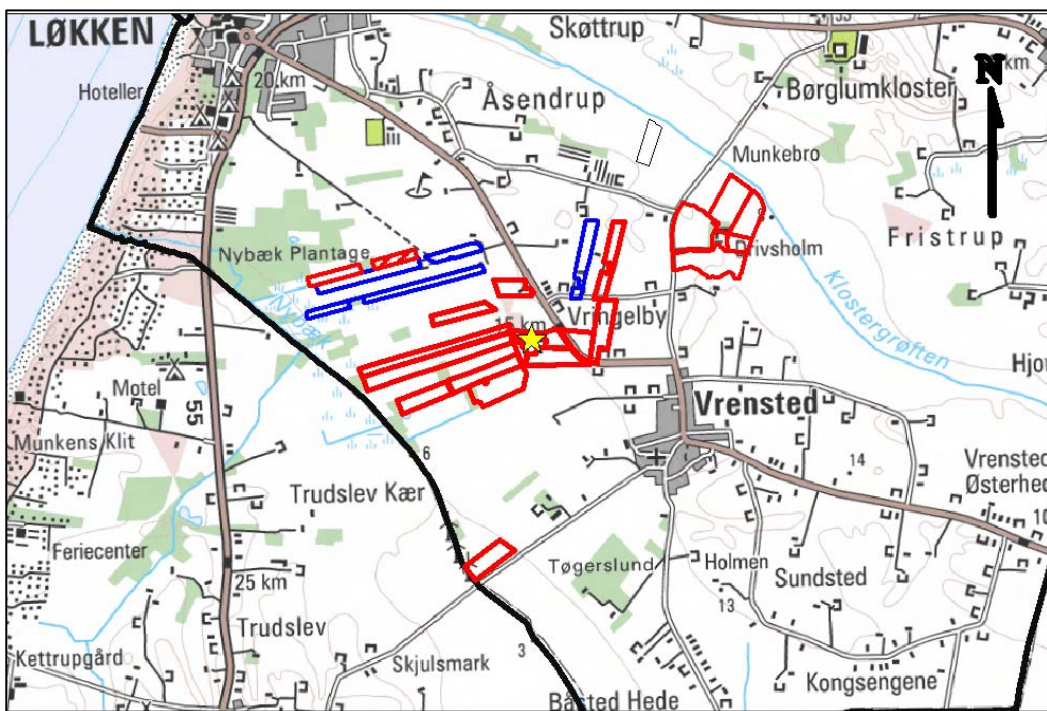
7. Forurening fra arealerne

Til ejendommen hører 157,89 ha. ejede/forpagtede udbringningsarealer som hovedsagligt er placeret i tilknytning til ejendommen.

Udvidelsen vurderes ikke at have en negativ effekt på beskyttet natur, som støder op til ejendommens udbringningsarealer. Udbringningsarealerne er i mange tilfælde vandløbsnære men skråner ikke kraftigt ned mod vandløbene. Udvaskning af fosfat og kvælstof vurderes på denne baggrund ikke at udgøre en betydelig risiko for vandløbenes miljø.

Udvidelsen vurderes ikke at forringe funktionen af de økologiske forbindelser. Spredningsmuligheder for dyr og planter skønnes derfor ikke at blive udsat for væsentlige forringelser.

En nærmere beregning og uddybning af påvirkningen af naturarealer fremgår af bilag 4.



Kort 3: Udspretningsarealer for ejendommen Vrenstedvej 380 (markeret med gul stjerne)

7.1 Overfladevand

Særlige vilkår:

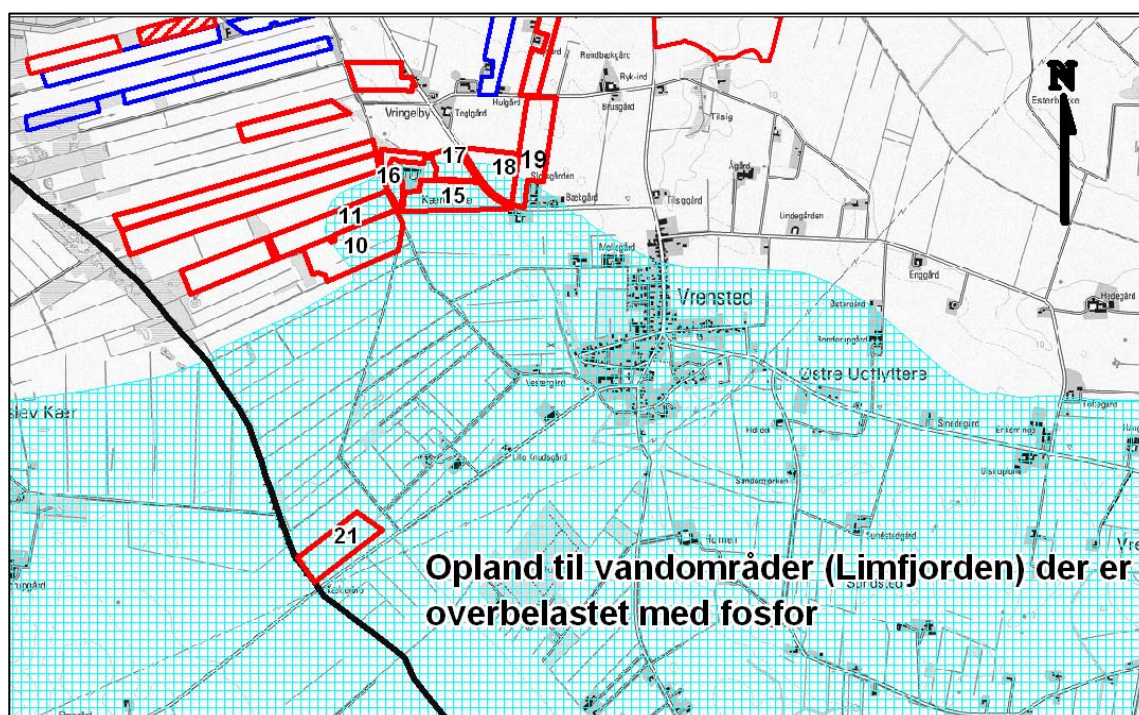
61. Godkendelsen er betinget af at udspretningsarealer beliggende i nitratklasse 2 følger det i ansøgningen K12-sædskifte med 4 % ekstra efterafgrøder udover de lovpligtige efterafgrøder ifølge Plantedirektoratet. Der kan ikke på de ovennævnte arealer vælges et sædskifte med et højere indeks for udvaskning.
62. Overholdelse af vilkår 61 skal kunne dokumenteres ved fremlæggelse af gødnings- og markplaner.

Af ansøgningskemaet fremgår af det at mark nr. 10, 11, 15, 16, 17, 18, 19 og 21 er beliggende i nitratklasse 2, som er de N-følsomme områder i forhold til hav og fjord. Ved at tilpasse projektansøgningen med 4 % ekstra efterafgrøder, viser beregningen af udvaskning af N via Farm-N, at kgN/Ha DEreel = 55,40 kgN/ha er mindre i forhold til kgN/Ha DEmax = 57,10 kgN/ha. Beskyttelsesniveauet for nitrat i forhold til overfladevand er derved overholdt.

På nedenstående kort fremgår det at mark nr. 10, 11, 15, 16, 17, 18, 19 og 21 endvidere er beliggende i opland der afvander til Limfjorden og som er overbelastet med fosfor. Mark nr. 10 og 11 er i dag drænet om så de afvander til Vesterhavet.

Ejer oplyser, at der ansøges om at øvrige marker drænes om, således at samtlige udspretningsarealer afvander til Vesterhavet.

Ingen af markarealerne ligger indenfor lavbundsarealer og ifølge ansøgningen er kravet om P-overskud overholdt. Der stilles derfor ikke yderligere vilkår til fosforoverskuddet.



Kort 4: Udspretningsarealer beliggende i opland til Limfjorden der er overbelastet med fosfor

7.2 Grundvand

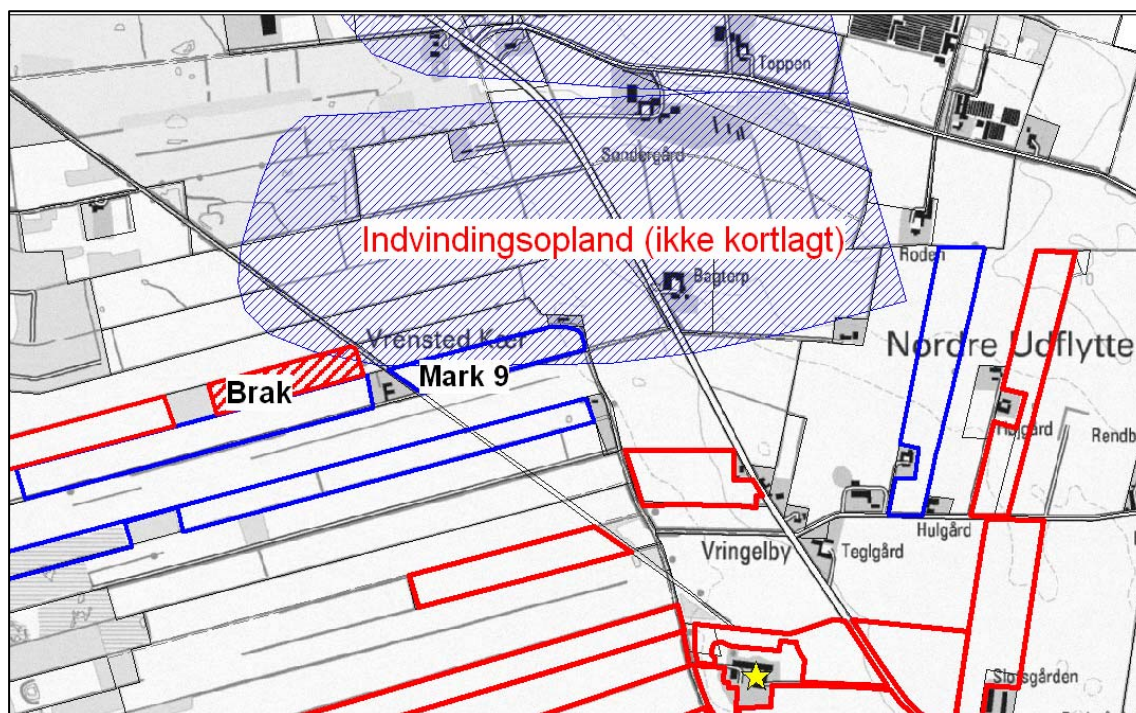
Særlige vilkår:

63. Godkendelsen er betinget af at udspretningsarealet (mark 9) beliggende i nitratfølsomt indvindingsopland følger det i ansøgningen K12-sædskifte med 4 % ekstra efterafgrøder udover de lovpligtige efterafgrøder ifølge Plantedirektoratet. Der kan ikke på det nævnte areal vælges et sædskifte med et højere indeks for udvaskning.
64. Overholdelse af vilkår 63 skal kunne dokumenteres ved fremlæggelse af gødnings- og markplaner.
65. Ansøger skal kunne dokumentere at samtlige arealer drives i overensstemmelse med det standardsædskifte som er angivet i ansøgningen.

Et af husdyrbrugets markarealer, mark 9, er delvist beliggende indenfor et nitratfølsomt indvindingsopland. FarmN-beregningen viser, at udvaskningen fra rodzonen i ansøgt produktion er 75 mg nitrat pr. liter. Idet nitratkoncentrationen i ansøgte produktion er større end 50 mg nitrat pr. liter, må der ikke ske en stigning i mg nitrat pr. liter fra nudrift til ansøgt drift.

For at opfylde kravene til grundvand og nitratklasser har det været nødvendigt at projektilpasse ansøgningen med 4 % ekstra efterafgrøder udover de lovpligtige efterafgrøder ifølge plante direktoratet. Merbelastningen (ansøgt-nudrift) er beregnet til 0 mg nitrat pr. liter, og kravet er således opfyldt.

Det nitratfølsomme område er ikke kortlagt mht. indsatsplaner, hvorfor kommunen vurderer, at yderligere krav om reduktion ikke er nødvendig.



Kort 5: Mark nr. 9 (3,63 ha) er delvist beliggende i nitratfølsomt indvindingsopland

8. Bedste tilgængelige teknik (BAT)

Vilkår:

66. Husdyrbruget skal under tilsynet redegøre for muligheden for at indføre renere teknologi i form af ændrede råvarer, nye metoder eller besparelser på materialer og ressourcer, som kan nedsætte miljøbelastningen fra husdyrbruget.
67. Anlæg der er særligt energiforbrugende, f.eks. ventilations- og mælkekøleanlæg skal kontrolleres og vedligeholdes således, at de altid kører energimæssigt optimalt.
68. Ved udskiftning af anlæg og maskiner skal der vælges tidssvarende modeller, som lever op til forøgede krav vedrørende påvirkning af miljø og natur.

Der er i den ansøgte produktion projekteret med en række af de bedst tilgængelige teknikker, hvoraf flere indgår som vilkår, der er med til at sikre, at de krævede beskyttelsesniveauer opnås. Nedenfor ses en beskrivelse af hvor der anvendes BAT i produktionen, og en beskrivelse af, hvor der er truffet valg om ikke at anvende BAT. Endelig redegøres der for alternativet, hvis ikke husdyrproduktionen udvides (0-alternativet).

8.1 Ansøgers redegørelse for anvendelse af BAT

Hensigtsmæssig drift:

- *Bedriftens medarbejdere uddannes løbende gennem kurser og efteruddannelse.*
- *I bedriftens driftsregnskab registreres forbrug af vand, energi, indkøbt foder, pesticider og handelsgødning.*
- *Bedriftens bortskaffelse af affald registreres.*
- *Der udarbejdes gødningsplaner og gødningsregnskab på bedriften, hvor såvel forbrug af handelsgødning som husdyrgødning dokumenteres.*

Vandforbrug:

- *Der anvendes vand til vanding af kreaturerne og til rengøring af malkestalden to gange dagligt.*
- *Bedriftens drikkevandsinstallationer rengøres og efterses jævnligt med henblik på at undgå spild.*
- *Der er etableret et cip-anlæg, som genbruger vaskevand i forbindelse med rengøring af malkeanlæg*
- *Vaskevandet fra rengøring af mælketank og malkeanlæg genanvendes til vask af malkestalden.*
- *Evt. lækager identificeres og repareres hurtigst muligt.*

Energiforbrug:

- *Staldene er med naturlig ventilation og der er derfor ikke energiforbrug til dette.*
- *Der er etableret lavenergi-belysning.*
- *Der er etableret varmegenvinding i forbindelse med mælkenedkølingen. Varmen anvendes til at opvarmer til opvarmning af brugsvand i driftsbygning*
- *Der er installeret et CIP-anlæg til vask af malkestald og køletank. Dette anlæg reducerer forbruget af vand og el.*
- *Vakuumpumpen til malkeanlægget er frekvensstyret og derved energibesparende.*

Opbevaring af gødning:

- *Bedriftens gylletanke er fremstillet så de kan modstå mekaniske, termiske og kemiske påvirkninger.*
- *Bunden og siden i tankene er tætte og korrosionsbeskyttede.*
- *Tanken tømmes ca. en gang årligt for inspektion og vedligeholdelse.*
- *Gyllen omrøres kun forud for udkørsel af gylle.*
- *Senest 14 dage efter omrøring og udbringning af gylle genetableres flydelaget på gylletankene.*

- Dybstrøelse opbevares i markstak jf. regler for opbevaring (§ 8 i Husdyrgødningsbekendtgørelsen)

Udbringning af husdyrgødning:

- Gyllen analyseres for indhold af kvælstof og fosfor efter behov.
- Udbringning af husdyrgødningen afpasses afgrødernes behov samt eventuel tilførsel af handelsgødning.
- Det undgås at sprede husdyrgødning på marker der:
 - Er mættet med vand
 - Er oversvømmet
 - Er dækket med sne
 - Er stærkt skrånende
- Husdyrgødningen udbringes umiddelbart før afgrødernes maksimale vækst og næringsstofoptagelse forekommer.
- For at minimere lugtgener hos naboer udbringes hovedsageligt på hverdage indenfor normal arbejdstid.
- Ved udbringning af husdyrgødningen tages der hensyn til vindretningen af hensyn til naboerne.
- Gyllen nedfældes eller udbringes med slæbeslanger efterfulgt af nedharvning indenfor 2 timer.

Fodring

- Foderplanen udarbejdes i samarbejde med konsulent og med anvendelse af nyeste viden indenfor kvægfodring
- Der tages analyser af grovfoder og foderplanen afpasses grovfoderets sammensætning og kvalitet

8.2 Ansøgers redegørelse for fravalg af BAT

Forsuring

- Der installeres ikke forsurationsanlæg, idet der er tale om en staldtype med fast gulv og skraber. Der vil derfor kun kunne opnås en reduktion i ammoniakfordampningen fra lagertanken svarende til ca. 1%. Det er dermed ikke rentabelt at installere forsurationsanlæg.

Gyllekøling

- I svinestalde er det muligt at opnå en ammoniakreducerende effekt ved installering af gyllekøling. Tilsvarende dokumentation findes ikke for kvægstalde og der er på nuværende tidspunkt ikke udført forsøg i Danmark, der viser en effekt af gyllekøling i kvægstalde (samt at udvidelsen foregår i eksisterende stalde).

Præfabrikeret drænet gulv

- Udvidelsen foregår i eksisterende stald, Det er ikke økonomisk muligt at ændre stalddypen på nuværende tidspunkt.

Overdækning af gylletanke

- Der er ikke etableret fast overdækning på gylletanken/tankene. Med kvæggylle er det almindeligvis ikke problematisk at etablere et godt flydelag og der er derfor begrænset effekt ved etablering af fast overdækning.

8.3 Alternative muligheder (0-alternativet)

I enhver landbrugsproduktion er der et løbende behov for tilpasning af produktionen i forhold til ydre forhold. Der er behov for rationaliseringer, specialiseringer og en øget produktion for at overleve økonomisk. Derfor vil det være uundgåeligt, at produktionen løbende skal udvides og specialiseres.

Hvis en udvidelse ikke finder sted, vil det økonomiske grundlag for produktionen forsvinde, hvilket betyder, at en afvikling af produktionen reelt er påbegyndt.

9. Husdyrbrugets forslag til vilkår og egenkontrol

9.1 Husdyrbrugets forslag til vilkår

Ansøger har i ansøgningen ikke stillet forslag til vilkår.

9.2 Husdyrbrugets egenkontrol

Ansøger har oplyst følgende egenkontrolpunkter:

- *Der udarbejdes mark- og gødningsplan i henhold til lovkrav.*
- *Gennemgang af stalde sammen med fagkonsulenter efter behov.*
- *Gennemgang af markbrug sammen med fagkonsulent efter behov.*
- *Ved påfyldning af marksprøjte sikres at der ikke sker overløb.*
- *Hver måned føres logbog over gyllebeholdernes flydelag.*
- *Der føres sprøjtejournal og medicinjournal.*
- *Gyllepumpning overvåges altid.*
- *Gylletanke bliver kontrolleret hvert 10. år af autoriseret kontrollant.*
- *Ejendommens forbrug registreres løbende.*
- *Der leveres mælk til Arla og produktionen er dermed omfattet af kvalitetsprogrammet Arlagården der stiller en række krav til de daglige rutiner på ejendommen.*

Det vurderes ikke nødvendigt at stille særlige vilkår.

10. Beredskabsplan

Særlige vilkår:

69. Planens indhold skal være kendt af gårdens ansatte og udleveres til evt. indsatsleder/miljømyndighed i forbindelse med uheld, forureninger, brand, ol.
70. Beredskabsplanen revideres/kontrolleres mindst 1 gang om året og skal være let tilgængelig og synlig. Beredskabsplanen findes i Miljømappe på kontoret/stalden. Kopi af beredskabsplan findes i Miljømappe på kontoret i stuehus.

Der er med ansøgningen indsendt en beredskabsplan for bedriften(bilag 3). Denne beredskabsplan er udarbejdet som en del af ejendommens miljøgodkendelse med det formål at begrænse evt. uheld med konsekvenser for det omgivne miljø.

Kopi af beredskabsplanen findes i miljømappe i kontoret i stuehuset og indeholder oversigtskort over ejendommen mm. med angivelse af slukningsmateriel og halmoplag.

Hirtshals, den 4.januar 2008

Peter Lindhard Birch

Hjørring Kommune

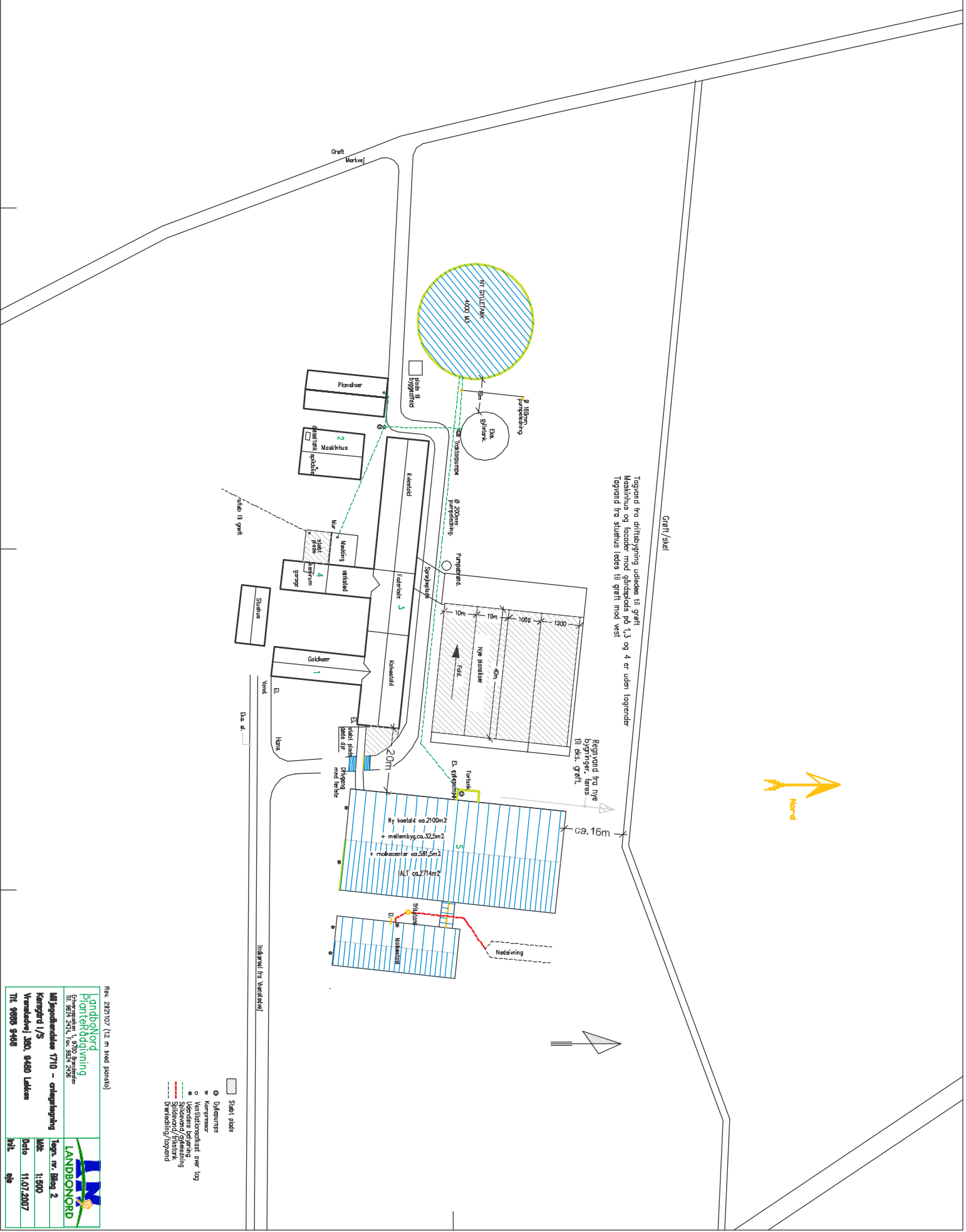
Miljø- & Naturkontoret

Team Landbrug

Tlf. 72 33 67 36

Mail: peter.birch@hjoerring.dk

Bilag 1: Anlægstegning



- Stak plade
- Gårlemme
- Kornerester
- Ventilationskat over tag
- Udendørs påbygning
- Stribekant/afmærkning
- Støttebøj/afmærkning
- Advarselslinje

Pl. Nr. 282110Z (12 m bred parvej)

Landbonyrd Planlægningsbureau		
		Miljøcenter 1710 - centralbygning
		Kontor 1/S
Vestersøvej 300, 6460 Lolkem	TEK. nr. Bilag 2	
Tlf. 9600 9400	Dato: 11.07.2007	
	hjt. sjs	

Bilag 2 Oplysninger om energi- og ressourceforbrug

Ejendom: Kærgård I/S

Ansøgningsnr: 1710

A. VENTILATION AF DRIFTSBYGNINGER							
Bygning Nr.	Antal afkast	Afkast højde m	Afkast højde over tag	Max. ventilation	Min. ventilation		Over-/ undertryk/ andet
1	1	6	0,5 m	?	?	Gl. blæser	
Øvrige							
Evt. bemærkninger: Øvrige produktionsbygningerne er med naturlig ventilation							

B. SPILDEVAND				
Spildevandstype	Årlig mængde, ca. m3		Opsamling / bortskaffelse	
	Nudrift	Ansøgt	Nudrift	Ansøgt
Vaskeplads	300 m3	300 m3	Terræn	Terræn
Mælkerum og malkestald	650 m3	850 m3	Til gylletank	Til gylletank
Tagvand fra stalde	30.000 m3	30.000 m3	Til terræn	Til terræn
Overfladevand fra ensilagepladser	1.500	1.500	Til gylletank	Til gylletank
Der er indregnet 3.100 l rengøringsvand og drikkevandsspild pr. ko i gyllemængden				
Evt. bemærkninger: Overfladevand er beregnet med 0,7 m3 pr m2 overflade				

C. FORBRUG AF RÅVARER, ENERGI OG VAND (tons, m3, kg, l)			
Resurse	Nudrift	Ansøgt	Opbevaring (f.eks. tanktype, bygning og indretning)
Dieselolie til traktorer m.v.	20.300	24.000	Tank v. bygn. 2
Fyringsolie	-	-	-
Benzin	250	250	Bygn 2
Smøreolie	200	250	Bygning 2
Halm til halmfyr	450	500	Maskinhus bygning 2
Kunsthøvdning			Mængder ifølge gødningsregnskab
Foder	200 t	800 t	Bygn. 3
Elforbrug til lys opvarmning m.m.	150.000 kwh	150.000 kwh	
Drikkevand og vaskevand (drift)	1000 m3	1.160 m3	
Evt. bemærkninger: Stigning i dieselforbrug primært fordi der dyrkes væsentligt flere ha.			

D. TRANSPORT TIL OG FRA EJENDOMMEN						
	Antal/mængde pr år		Kapacitet pr transport		Antal transporter pr år	
	Nudrift	Ansøgt	Nudrift	Ansøgt	Nudrift	Ansøgt
Levende dyr	300 Stk	350 stk	-	-	26	26
Døde dyr	15 stk Stk	20 Stk	*	*	Efter behov	
Indkøbt foder	780 T	900 T	24 t	24 t	32	40
Eget + indkøbt grovfoder	3500 T	4000 T	15 t	15t	250	300
Gylle	6.900 T	8300 t	20 t	20 T	345	415
Dybstrøelse	250 T	300T	10 t	10 t	25	30

Dieselolie	20.300 L	24.000 L	5.000 l	5.000l	5	6
Tankbil, mælk	12.000	14.000 l	-	-	183	183
Halm fra mark	450 stk	500 stk	10 stk	10 stk	45	50

Evt. bemærkninger (bl.a. oplysninger om tidspunkt på året for transporter).
Der afhentes mælk hver 2. dag.

Korn transporteres fra mark til ejendom i 20 t vogn og afhentes af foderstof i 35t vogn inden tørring

E. AFFALD

Affaldstype	Mængde	Opbevaring	Bortskaffelse
Dagrenovation	500 l	Container v. vaskeplads	Afhentes hver 2. uge
Døde dyr		Støbt plads v. kalvestald	DAKA
Landbrugsplast		Ved køresiloer	AVV
Papir/nylonsække		Ved Køresiloer	AVV
Klinisk risikoaffald		Retur til dyrlæge	
Emballage fra sprøjtemidler		Bygn. 4	Modtagestation Vendsyssel
Rester af sprøjtemidler		Bygn. 4	Anvendes i afgrøden
Spildolie		Bygn. 2	Afleveres til AVV
Oliefiltre		Bygn. 2	Modtagestation Vendsyssel
Akkumulatorer		Bygn. 2	Modtagestation Vendsyssel
Dæk			AVV eller via værksted
Jern/metal			Produkthandler
Andet			

Evt. bemærkninger:

Støjkloder

Type	Driftsperiode	Tiltag til begrænsning af støj	Placering
Ventilation	Kun i sommer mdr.	Begrænset støj. Anvendes kun i 1 bygn.	Bygn. 1
Malkeanlæg	2 gange daglig malkning		Bygn. 5
Kompressor	2 stk. Ved behov		Bygn. 2
Gyllepumper	2.stk Daglig eller efter behov		
Brug af traktor	Daglig ifm fodring		
Transport af levende dyr	Hver 14.dag	Begrænset støj	
Fuldfoderblander (kvæg)	Kører 4 gange daglig		Bygn. 3

Bilag 3

Denne beredskabsplan er udarbejdet som en del af ejendommens miljøgodkendelse med det formål at stoppe og begrænse evt. uheld med konsekvenser for det omgivne miljø.

Planens indhold skal være kendt af gårdens ansatte mm. og udleveres til evt. indsatsleder/miljømyndighed i forbindelse med uheld, forureninger, brand, ol.

Beredskabsplanen revideres/kontrolleres mindst 1 gang om året og skal være let tilgængelig og synlig. Beredskabsplanen findes i Miljø mappe på kontoret/Stalden.

Kopi af beredskabsplanen findes i Miljø mappe på kontoret/Stuehus.

Kort materiale:

Bagerst er der et oversigtskort over ejendommen mm. med angivelse af:

- Mark- og drikkevandsboringer/brønde (ingen på matrikelnummeret)
- Drænbrønde / regnvandsbrønd / afløb
- Udløbspunkter til vandløb / jord fra dræn
- Slukningsmateriel og åndedrætsværn

Husk:

Ved store uheld ring altid 112, ved mindre uheld ring altid til miljømyndighederne. Er man i tvivl, ring 112.

Efter brand mm. tag kontakt med miljømyndighederne med hensyn til genopbygning af stald mm.

Bilag 3

TELEFONNUMRE

Nærmeste telefon står i Kontoret og har nr. 9888 9468_.

Miljømyndighed kontaktes på telefon 7233 3333 dag

Falck kontaktes på telefon 7010 2030 dag eller nat

Brandvæsen kontaktes på telefon 112 dag og nat

Lægevagt kontaktes på telefon 7015 0300 dag eller nat

Dyrlæge kontaktes på telefon dag eller nat på telefon 9899 1205

Bilag 3

BRAND- OG EVAKUERINGSINSTRUKS

Ved brand der ikke kan slukkes ved egen hjælp.

Tilkald brandvæsenet - RING 112 - oplys:

Navn, adressen og telefonnummer der ringes fra
Hvad er der sket og at det er en gårdbrand
Er der tilskadekomne - hvor mange -
Er dyrene kommet ud - art og antal der evt. er fanget

Kontakt ejeren, Mads Sørensen på tlf. 4088 9168

Iværksæt rednings- og slukningsarbejde hvis det er muligt og forsvarligt, herunder fjernelse og evakuering af dyr, olie, trykflasker, gødning og kemikalier

Placering af slukningsmateriel er angivet på oversigtskortet.

Hvis det ikke er muligt at slukke branden - forsøg at begrænse den ved lukning af døre og vinduer.

Modtag brandvæsenet og udlever denne mappe sammen med kortmaterialet

Oplys endvidere:

Evt. tilskadekomne eller dyr der ikke er reddet i sikkerhed
Hvor det brænder
Brandens omfang
Hvor der er adgangsveje

På ejendommen findes der følgende materiel, som evt. kan anvendes for at afhjælpe situationen:

Pulverslukker
Spuleslange rundt i malkestald

...

Bilag 3

OVERLØB AF GYLLE – INSTRUKS

Ved større overløb af gylle eller ved brud på gylletanken - RING 112

oplys:

Navn, adressen og telefonnummer der ringes fra
Hvad der er sket og hvor meget der er løbet ud
Om der er risiko for forurening af vandløb, eller drikkevandsboring

Ved mindre spild kontaktes kun miljømyndighederne

Kontakt ejeren, Mads Sørensen på tlf. 4088 9168

Kontakt miljømyndighederne ved tlf. Tlf. 7233 3333

Forsøg opdæmning for at undgå, at gylle løber til grøft (se bilag 4a).
Opdæmningen kan evt. foretages med jord, halmballer ol. afhængig af mængden af gylle. Er gyllen løbet til dræn skal der laves en opdæmning af vandløbet med en bigballe (se bilag 4)

Modtag brandvæsenet/miljømyndighederne og udlever denne mappe med sammen med kortmaterialet

På ejendommen findes der følgende materiel, som evt. kan anvendes for at afhjælpe situationen:

Halm
Frontlæsser

Bilag 3

KEMIKALIE- OG OLIESPILD – INSTRUKS

Ved større overløb af mælk, kemikalier og olie - RING 112 – oplys:

Navn, adressen og telefonnummer der ringes fra
Hvad der er sket, hvad og hvor meget der er løbet ud
Om der er risiko for forurening af vandløb ,drikkevand

Ved mindre spild kontaktes kun miljømyndighederne

Kontakt ejeren, Mads Sørensen på tlf. 4088 9168

Kontakt miljømyndighederne ved tlf 7233 3333

Forsøg opdæmning for at undgå, at det løber til drængrøsf placeret. (se vedlagte kort).
Opdæmningen kan evt. foretages med jord, halmballer ol. afhængig af mængden og art.
Er f.eks. olie løbet til dræn kan man lave en opdæmning af vandløbet med en bigballe
(se vedlagte kort).

Modtag brandvæsenet/miljømyndighederne og udlever denne mappe med sammen med kortmaterialet

På ejendommen findes der følgende materiel, som evt. kan anvendes for at afhjælpe situationen:

Moler i maskinhus

I i kemikalierummet findes der savsmuld/kattegrus der kan benyttes til at opsuge spildte væsker.

Bilag 3

TRANSPORT AF BEKÆMPELSESMIDLER

Sørg for sikker transport af kemikalier til ejendommen og mellem ejendom og marker.

Bekæmpelsesmidler skal under transport være sikret mod stød og uheld. En lukket tæt plastkasse (eks. en køleboks) er velegnet.

Medbringe en spand/sæk med fint savsmuld til opsugning af spildt middel samt en skovl og f.eks. plasticposer/plastspand til en hurtig indsats. Uanset koncentrationen kan et spild på mindre end ca. 2 liter med en hurtigt indsats fjernes fra jorden.

Medbring altid en mobiltelefon således at det er muligt at hurtigst at tilkalde hjælp ved uheld.

Hvor der arbejdes med bekæmpelsesmidler, skal der være førstehjælpeudstyr og øjenskyllmiddel til rådighed.

Meget giftige og giftige bekæmpelsesmidler skal overalt opbevares forsvarligt under lås.

Øvrige bekæmpelsesmidler skal opbevares forsvarligt. For alle midler gælder, at de opbevares utilgængeligt for børn og ikke sammen med eller i nærheden af levnedsmidler, foderstoffer m.v.

Derudover gælder følgende:

- Kemikalierummet skal være godt ventileret, tørt og frostfrit med god belysning.
- Der skal findes et sugende materiale f.eks. savsmuld til opsamling af spild.
- Døre skal være forsynet med en støbt kant, der kan tilbageholde eventuelt spild.
- Gulve skal være tætte og uden afløb.

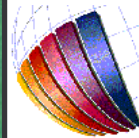


■ = dæmning med halm ved uheld

● = pulverslukker

● = halm

0 60 meter



LandboNord
Miljøafdelinger

Erhvervsparken 1, 9700 Brønderslev
Tlf: 96242424 Fax: 96242426

J.Nr.

Målforhold: 1:1200

Init.: abt

Bilag 4a Beredskabsplan

Dato: 11.07.2007 / 15:29:19

Bilag 4

Internt notat Teknik & Miljøområdet

Naturudtalelse vedr. ansøgning om etablering (§ 12) Vrenstedvej 380

Natura 2000

Der ligger ingen Natura 2000-områder indenfor ejendommen. Nærmeste Natura 2000-område er Rubjerg Knude og Lønstrup Klit (EF-habitatområde 7), som ligger omkring 9,8 km fra driftsbygningerne.

Udbringningsarealerne er hovedsagligt placeret i tilknytning til ejendommen. Nærmeste Natura 2000-område er Rubjerg Knude og Lønstrup Klit, der ligger omkring 8,3 km nordvest for udbringningsarealerne, der ligger syd for Munkebro.

Da ejendommen ikke omfatter arealer indenfor internationale naturbeskyttelsesområder, vurderes ammoniakfordampning igennem luftbåren N umiddelbart at være eneste potentielle påvirkning af terrestriske naturtyper og arter, der er udpegningsgrundlag for det nævnte Natura 2000-områder.

Med henvisning til stor afstand og eksponentielt aftagende ammoniak deposition med afstand fra kilden er det ikke fundet relevant at beregne bidrag til luftbåren N-belastning i det nævnte Natura 2000-områder. Bedriftens andel af den luftbårne N-belastning af terrestriske naturtyper i Natura 2000-området vil være marginal og øget ammoniaktab som følge af etableringen medfører ikke nogen beregningsmæssig øget N-deposition.

Bilag IV arter

Der er ikke registreret arter omfattet af EF-habitatsdirektivets bilag IV i nærheden af ejendommen, men enkelte arter omfattet af bilag IV kan have levested, fødesøgningsområde eller sporadisk opholdssted på arealer omkring ejendommen. Det vurderes på baggrund af Faglig rapport 322 fra DMU samt kommunens kendskab til området at gælde for odder *Lutra lutra*, markfirben *Lacerta agilis*, klokkefrø *Bombina bombina* og spidssnudet frø *Rana arvalis*, samt bæklampret *Lampetra planeri*, der er opmærksomhedskrævende og omfattet af EF-habitatsdirektivets bilag II.

Udvidelse af bedriften vurderes at have en neutral effekt for de nævnte bilag IV arter.

Arter beskyttet ifølge EF-habitatdirektivet bilag IV må ikke fanges, slås ihjel eller forstyrres med vilje, og deres levesteder må ikke beskadiges eller ødelægges.

Beskyttede natur efter naturbeskyttelseslovens § 3

N-deposition

Udvidelse af bedriften medfører en stigning i den samlede luftbårne N-belastning på 1917 kg N år⁻¹. Den samlede ammoniakfordampning er fordelt med 989 kg N år⁻¹ fra stald og lager bygninger samt 928 kg N år⁻¹ fra udbringning af husdyrgødning.

Indenfor en radius på 1000 meter af ejendommen er der registreret en kulturreng beskyttede efter Naturbeskyttelseslovens §3.

Merdepositionen i 2 udvalgte naturpunkter er 0,0 - 0,1 kg N ha⁻¹ år⁻¹ (Fig. N1). Den højeste merdeposition er beregnet for naturpunkt 1. I beregningerne indgår ikke bidrag fra udbringning af husdyrgødning. Naturkvaliteten på det berørte arealer er ikke bedømt, men den beregnede merbelastning overskrider ikke den målsatte tilladte merbelastning på 0,5 kg N ha⁻¹ år⁻¹ for højt målsatte §3-områder.

Det vurderes at medbelastningen fra bedriften ikke har en negativ effekt for arealer i nærområdet beskyttede efter Naturbeskyttelseslovens § 3, da baggrundsbelastningen i forvejen er relativ høj.

Naturkvaliteten af et beskyttet naturareal defineres i henhold til det system, der ligger i Naturdatabasen (www.naturdata.dk). Systemet bygger dels på et strukturindeks, dels et botanisk indeks. Strukturindekset indeholder en vægtning af parametre som vegetationsstruktur, afgræsning og drift samt naturtypekarakteristiske strukturer. Det botaniske artsindeks bygger på en vægtning af den enkelte arts score samt artssammensætning og diversitet. Arterne inddeles i typiske arter, positive og særligt positive arter samt problematiske arter.

Udbringningsarealer i forhold til beskyttede naturarealer

En del af udbringningsarealerne støder umiddelbart op til § 3 beskyttet kulturreng (Fig N1). Disse arealer vurderes ikke at blive yderligere belastet i forbindelse med den ansøgte udvidelse, da kulturrenge kun må anvendes som udbringningsarealer, hvis de er anvendt som dette inden 1992 og intensiteten for udbringning ikke øges.

Randpåvirkning som følge af sprøjtning og gødskning af de beskyttede arealer, der grænser op til udbringningsarealerne ses allerede i dag, og vil ikke ændre med den ansøgte ansøgning.

Stærkt skrående arealer

Udbringningsarealerne grænser på en 0,4 km strækning op til det beskyttede vandløb Klostergrøften, som er målsat som B2/B3 vandløb – ophold- og opvækstvand for laksefisk (Fig. N2). Kvalitetsmålsætningen er forureningsgrad II.

Udbringningsarealerne skrånede ikke kraftigt ned mod Klostergrøften. Udvaskning af fosfat og kvælstof vurderes på denne baggrund ikke at udgøre en betydelig risiko for vandløbenes miljø.

Fredninger

Nærmeste fredede område med naturindhold er Børglumkloster, der ligger 3,2 km nordøst for ejendommen. Udbringningsarealerne nordøst for ejendommen ligger omkring 900 meter fra det fredede område. Ammoniakfordampning vurderes derfor at være eneste potentielle påvirkning.

Det vurderes at udvidelsen ikke vil have negativ effekt på naturen i det fredede område.

Økologiske forbindelser

Områder udpeget som økologiske forbindelser efter Regionplan 2005 skal sikre levesteder for planter og dyr samt sikre at barrierer for spredningen af planter og dyr så vidt muligt undgås, jf. retningslinje 5.3.7 og 5.3.8.

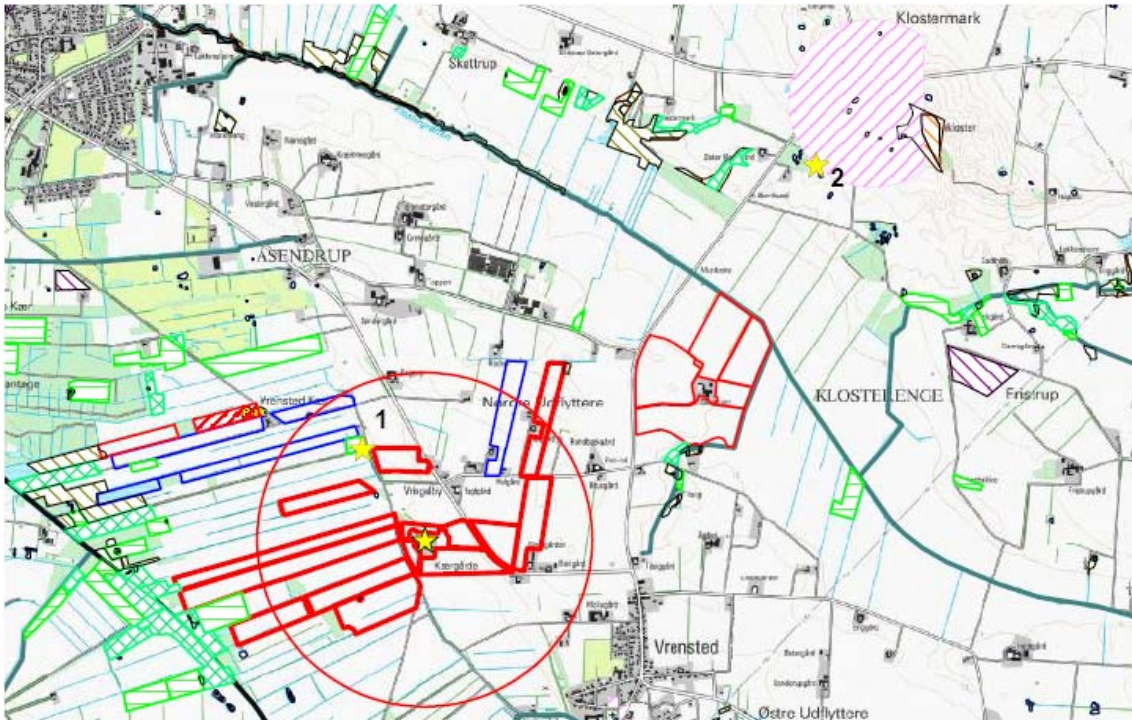
Ejendommen og udbringningsarealer ligger udenfor områder udpeget som økologisk forbindelse. Nærmeste økologiske forbindelse til ejendommen ligger omkring 4,5 km nordvest for ejendommen.

Udvidelse af bedriften vurderes ikke at forringe funktionen af de økologiske forbindelser. Det kan ikke udelukkes at den samlede belastning fra bedriften med tiden kan føre til ændringer af naturtilstand og dermed forringe spredningen af planter og dyr.

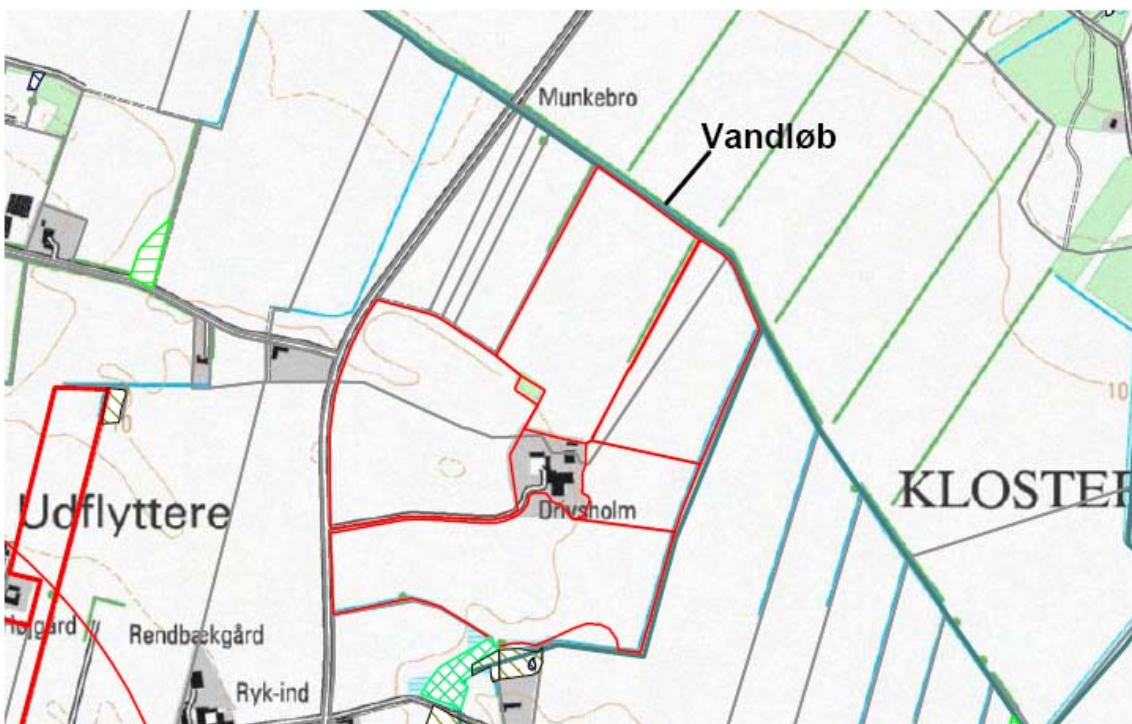
A-målsatte søer

Der er ingen A-målsatte søer i nærheden af ejendommen. Nærmeste A-målsatte sø er Vandplasken, der ligger ved Kærsgård strand, der ligger mere end 15 km fra ejendommen.

Etablering af ejendommen vurderes ikke at påvirke naturtilstanden i de A-målsatte søer negativt.



Figur N1. Ejendommens (gul stjerne) beliggenhed i forhold til naturpunkter (gul stjerne og nr.) og arealer beskyttede efter naturbeskyttelseslovens § 3. Rød cirkel angiver 1 km radius omkring ejendommen. Arealer angivet med rød og blå er ejendommens udbringningsarealer.



Figur N2. Udbringningsarealer (arealer omgivet med rød), som grænser ned til Klostergrøften.