

MILJØGODKENDELSE  
af  
kvægbruget

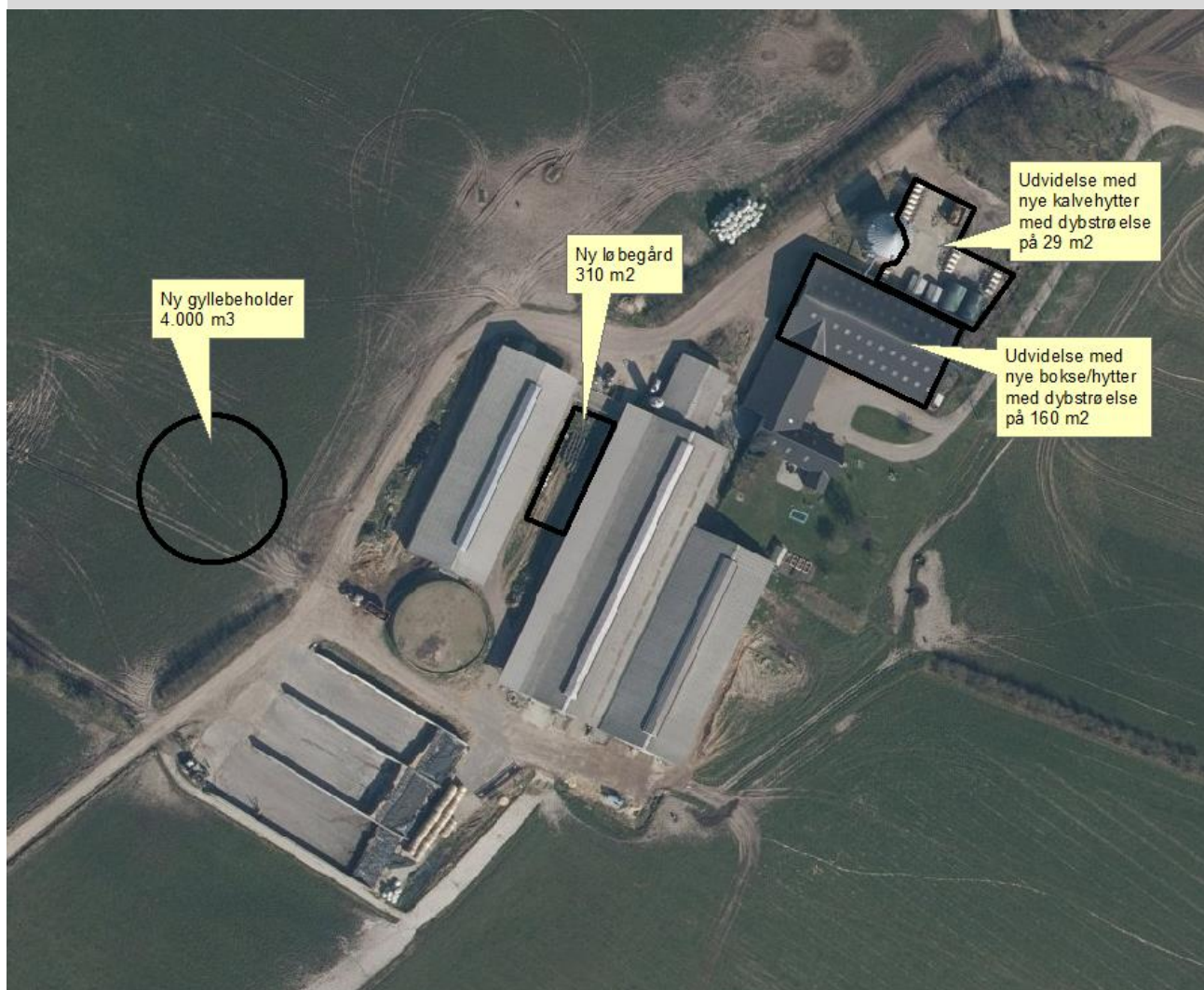
Mariesminde  
Stokbækvej 9  
6800 Varde

I henhold til § 16a i Bekendtgørelse af lov nr. 520  
af 1. maj 2019  
om husdyrbrug og anvendelse af gødning m.v.

Varde  
Kommune



**Godkendt 28. juli 2020**



**Postadresse:**

Varde Kommune  
Bytoften 2, 6800 Varde

**Udarbejdet af:**

Sagsbehandler: Jørgen Enevoldsen  
Direkte tlf. 7994 7150  
E-mail: jene@varde.dk

**VARDE KOMMUNE**

Erhvervscenteret - Landbrug  
Teknik og Miljø  
Bytoften 2  
6800 Varde

[www.vardekommune.dk](http://www.vardekommune.dk)  
[vardekommune@varde.dk](mailto:vardekommune@varde.dk)

**Doknr. 67188-20**

**Sagsnr. 20-5487**

# Indholdsfortegnelse:

<b>1</b>	<b>INDLEDNING</b>	<b>5</b>
<b>2</b>	<b>BAGGRUND FOR MILJØGODKENDELSE</b>	<b>6</b>
2.1	DATABLAD	6
2.2	BAGGRUND OG HISTORIK	6
<b>3</b>	<b>GODKENDELSE</b>	<b>7</b>
3.1	BESKRIVELSE AF PROJEKTET	7
3.2	DISPENSATION	7
3.3	SUPPLERENDE OPLYSNINGER	8
3.4	FORUDSÆTNINGER	8
<b>4</b>	<b>VILKÅR FOR MILJØGODKENDELSEN</b>	<b>9</b>
4.1	PRODUKTIONSAREALER OG OPBEVARINGSLAGRE	9
4.2	DRIFT OG INDRETNING	9
4.3	LANDSKABSINTERESSER	10
4.4	OPBEVARING OG HÅNDTERING AF HUSDYRGØDNING	10
4.5	LUGT	10
4.6	STØJ OG VIBRATIONER	10
4.7	STØV	11
4.8	SKADEDYR	11
4.9	SPILDEVAND, OVERFLADEVAND OG RESTVAND	11
4.10	OPLAG AF OLIE, PESTICIDER OG ØVRIGE KEMIKALIER	11
4.11	LYS	11
4.12	UHELD OG RISICI	11
4.13	OPHØR	11
<b>5</b>	<b>KLAGEVEJLEDNING</b>	<b>12</b>
<b>6</b>	<b>OFFENTLIGGØRELSE</b>	<b>13</b>
<b>7</b>	<b>MILJØTEKNISK BESKRIVELSE OG VURDERING</b>	<b>14</b>
7.1	BELIGGENHED	14
7.2	AFSTANDSKRAV	15
7.3	LANDSKAB OG KULTURMILJØ	16
7.4	SAMDRIFT	19
7.5	BIAKTIVITETER	19
7.6	INDRETNING	19
7.7	PRODUKTIONSAREALERS OG OPBEVARINGSLAGRES STØRRELSE	21
7.8	FORBRUG AF VAND OG ENERGI	24
7.9	AFFALD	25
7.10	OLIE, KEMIKALIER, PESTICIDER OG MEDICIN	26
7.11	HUSDYRGØDNING - PRODUKTION, OPBEVARING OG UDBRINGNING	26
7.12	ENSILAGE- OG FODEROPBEVARING	27
7.13	LUGT	28
7.14	RYSTELSER OG STØJ	29
7.15	STØV	30
7.16	SKADEDYR	31
7.17	DØDE DYR	31
7.18	LYS	31
7.19	TRANSPORT	32
7.20	SPILDEVAND	33
7.21	DRIFTSFORSTYRRELSER ELLER UHELD	34
7.22	BESKYTTEDE NATUROMRÅDER OMKRING HUSDYRBRUGET - AMMONIAK	35
7.23	PÅVIRKNING AF "BILAG IV ARTER"	39

7.24	BAT – AMMONIAK .....	41
7.25	SAMLET BAT-VURDERING .....	42
<b>8</b>	<b>EGENKONTROL.....</b>	<b>43</b>
<b>9</b>	<b>ALTERNATIVE MULIGHEDER.....</b>	<b>43</b>
<b>10</b>	<b>NABO- / PARTSHØRING.....</b>	<b>43</b>
<b>11</b>	<b>SAMLET VURDERING .....</b>	<b>44</b>

# 1 Indledning

Denne miljøgodkendelse fastlægger de vilkår, der skal gælde for en udvidelse af husdyrbruget på Stokbækvej 9, 6800 Varde i Varde Kommune. Vilkårene sikrer, at udvidelse og drift af husdyrbruget kan ske uden at påvirke miljøet væsentligt.

Miljøet skal i denne sammenhæng forstås som omgivelserne i bred forstand, herunder befolkning, flora og fauna, vandmiljø, landskab og kulturhistorie samt ressourceforbrug.

I forbindelse med udarbejdelse af miljøgodkendelsen, har Varde Kommune udarbejdet en miljøteknisk beskrivelse og vurdering af det ansøgte projekt. Denne danner baggrund for afgørelsen, herunder de stillede vilkår, som fremgår af afsnit 4.

Ansøgningen om miljøgodkendelse har været offentliggjort på Digital MiljøAdministration (DMA) [www.dma.mst.dk](http://www.dma.mst.dk) fra den 24. april til den 11. maj 2020. (Idéfasen). Offentligheden har hermed haft mulighed for at komme med forslag og bemærkninger til projektet, samt anmode om at få tilsendt udkast til afgørelse, når dette foreligger.

Varde Kommune har ikke modtaget henvendelser angående udvidelsen i idéfasen efter offentlig annoncering.

Et udkast til afgørelse har været sendt i parts-/nabohøring i 30 dage, hvor der har været mulighed for at komme med synspunkter, kommentarer eller indsigelser til projektet.

Copyright på kort: Grundkort – Varde kommune, Matrikelkort – GST, Luftfoto – Cowi.

## 2 Baggrund for miljøgodkendelse

### 2.1 Datablad

Ejer / Ansøger:	Heino Mølholm Hansen, Stokbækvej 9, 6800 Varde
Kontaktperson:	Heino Mølholm Hansen, tlf. 6110 9448, molholm@bbsyd.dk
Husdyrbrugets navn og adresse:	Mariesminde, Stokbækvej 9, 6800 Varde
Ejerlav og matrikel nr.:	Den nordlige Del, Thorstrup, 4e m.fl.
Virksomhedens art:	Økologisk kvægbrug
Ejendomsnummer:	5730043642
CHR-nummer:	46101
CVR-nummer:	19905403
Konsulent:	Mette Ibsen-From, SAGRO, 7660 2192, mif@sagro.dk
Tilsynsmyndighed:	Varde Kommune
Er husdyrbruget et IE-brug:	Nej
Ansøgning:	Skema nr. 218157, version 1, indsendt den 23. april 2020
Udkast i nabohøring:	25. juni 2020
Godkendelsesdato:	28. juli 2020

### 2.2 Baggrund og historik

20. oktober 2009 fik husdyrbruget i henhold til husdyrbruglovens § 12 godkendelse til 195 malkekøer med opdræt. Godkendelsen benævnes i det følgende MGK2009.

23. august 2011 fik husdyrbruget i henhold til husdyrgodkendelsesbekendtgørelsens § 19 tilladelse til at etablere en ensilageplansilo.

25. marts 2015 fik husdyrbruget i henhold til husdyrgodkendelsesbekendtgørelsens § 30 tilladelse til at etablere en ny stald af hensyn til dyrevelfærd.

9. maj 2016 fik husdyrbruget i Tillæg nr. 1 til MGK2009 lov til at udvide besætningen til 250 malkekøer med opdræt. Godkendelsen benævnes i det følgende T1-MGK2009.

19. februar 2018 fik husdyrbruget i henhold til husdyrgodkendelsesbekendtgørelsens § 11 tilladelse til at etablere en ensilageplansilo.

Heino Mølholm Hansen har nu søgt om miljøgodkendelse på baggrund af et ønske om at udvide malkekvægproduktionen på Stokbækvej 9, 6800 Varde.

Ansøgningen er modtaget af Varde Kommune den 23. april 2020.

I forbindelse med sagsbehandlingen er der indhentet supplerende oplysninger.

### 3 Godkendelse

Varde Kommune har afgjort, at husdyrbruget på Stokbækvej 9, 6800 Varde kan udvides som ansøgt. Der er nærmere redegjort for de vurderinger der ligger til grund for afgørelsen i den miljøtekniske beskrivelse og vurdering.

Miljøgodkendelsen meddeles efter § 16a i "Bekendtgørelse af lov nr. 520 af 1. maj 2019 om husdyrbrug og anvendelse af gødning m.v." herefter benævnt husdyrbrugloven, på en række nærmere angivne vilkår i afsnit 4.

Husdyrbruget skal til enhver tid leve op til gældende regler i love og bekendtgørelser – også selvom disse regler eventuelt måtte være skærpede i forhold til denne afgørelse.

Det skal i øvrigt bemærkes, at tilladelser og godkendelser der vedrører anden lovgivning, for eksempel byggetilladelse, skal indhentes særskilt.

Henvendelse om afgørelsen kan ske til Varde Kommune, Erhvervscenteret - Landbrug.

Eventuelle udvidelser og ændringer af husdyrbrugets anlæg, som ikke fremgår af denne afgørelse, skal meddeles til – og godkendes af Varde Kommune inden disse gennemføres.

I henhold til husdyrbruglovens § 59a bortfalder godkendelsen, hvis den ikke er udnyttet, inden 6 år efter den er meddelt. Hvis en del af godkendelsen ikke er udnyttet, bortfalder godkendelsen for denne del.

#### 3.1 Beskrivelse af projektet

Der søges om etablering af en ny gylletank på 4.000 m<sup>3</sup>, et nyt befæstet areal til løbegård på 310 m<sup>2</sup> samt nye dybstrøelsesbokse / kalvehytter i eksisterende maskinhus på ca. 160 m<sup>2</sup> samt udvidelse af kalvepladsen ved etablering af yderlige 2 fælles-kalvehytter på 29 m<sup>2</sup>.

Desuden søges om at eksisterende og nye produktionsarealer kan drives med en fleksibel kvægproduktion.

Der har ind til nu været godkendelse til et dyrehold bestående af 250 malkekøer med opdræt.

Ifølge den nugældende husdyrbrugslov skal der ikke længere søges om og gives godkendelse til et bestemt dyrehold, men om et bestemt produktionsareal, det vil sige det areal, som dyrene på husdyrbruget kan opholde sig på.

Der søges om produktionsarealer som det fremgår af tabel 1 og beliggende som det fremgår af figur 5 og 6.

#### 3.2 Dispensation

Varde Kommune giver i henhold til § 9 stk. 3 i husdyrbrugloven dispensation, således at der kan ske en udvidelse af produktionsarealer i bygning 1, 3, 5 og 12 indenfor afstandskravet på 15 m til Stokbækvej og således at ny betonplads / løbegård (bygning 10) kan etableres i en afstand af 13 m fra Stokbækvej.

Varde Kommune giver i henhold til § 9 stk. 3 i husdyrbrugloven dispensation, således at der kan ske en udvidelse af produktionsarealer i bygning 1 og 3 indenfor afstandskravet på 15 m til beboelse på samme ejendom.

### **3.3 Supplerende oplysninger**

I forbindelse med sagsbehandlingen har Varde Kommune orienteret og indhentet oplysninger fra følgende:

- Idéfasen ved offentlig annoncering
- Interne høringer i Varde Kommune
- Nabohøring ved berørte naboer

### **3.4 Forudsætninger**

Varde Kommune forudsætter, at projektet gennemføres og drives som beskrevet i ansøgningen, og at den generelt gældende lovgivning overholdes.

Miljøgodkendelsen meddeles på vilkår, der sikrer at kravene i § 27 i husdyrbrugloven opfyldes. Der stilles derfor følgende vilkår til husdyrbrugets anlæg:



## 4 Vilkår for miljøgodkendelsen

### 4.1 Produktionsarealer og opbevaringslagre

- a. Husdyrbruget må maksimalt have produktionsarealer og arealer med gødningsopbevaring, som det fremgår af tabel 1, og beliggende, som det fremgår af figur 5 og 6.

### 4.2 Drift og indretning

- a. Husdyrbruget skal drives økologisk og med de normer og regler, som gælder for økologisk produktion.
- b. Husdyrbrugets drift og indretning skal være i overensstemmelse med de oplysninger der fremgår af den miljøtekniske beskrivelse, med mindre andet fremgår af afgørelsens vilkår.
- c. De vilkår der vedrører driften, skal være kendt af de ansatte/andre der er beskæftiget med den pågældende del af driften. Et eksemplar af miljøgodkendelsen skal til enhver tid være tilgængeligt for de personer, der har ansvaret for husdyrbrugets daglige drift.

#### Løbegård

- d. Senest 14 dage før etablering af ny løbegård skal du til Varde Kommune indsende dokumentation for at løbegårdens bund opføres i henhold til reglerne i husdyrgødningsbekendtgørelsen, herunder styrke, tæthed og bestandighed.
- e. Løbegården skal som oplyst opføres med en 20 cm høj sokkelkant rundt ved kanten for at forhindre forurening ud over siderne.
- f. Løbegården skal have et jævnt fald på 1 % mod spalterne.
- g. Senest 2 måneder efter at du har etableret løbegården, skal du anmelde det til Varde Kommune, som så registrerer det i BBR.

#### Gyllebeholder

- h. Senest 14 dage før etablering af gyllebeholder skal du til Varde Kommune indsende følgende:
  - Dokumentation for at beholderen inklusive rørføring opføres i henhold til reglerne husdyrgødningsbekendtgørelsen, herunder styrke, tæthed og bestandighed.
  - Målfaste tegninger af beholderen inklusive højde samt rørføringer til- og fra tanken

Senest 2 måneder efter at du har etableret beholderen skal du anmelde det til Varde Kommune, som så registrerer det i BBR.

#### Eventuel teltoverdækning af gyllebeholder

- i. Senest 14 dage før eventuel etablering af teltoverdækning skal du til Varde Kommune indsende følgende:
  - Højde på gylletank og teltdug
  - Dokumentation for styrke og tæthed af teltdugen (Myndighedssæt/byggeblad fra firmaet, der etablerer overdækningen)
  - Dokumentation for, at gylletankens bund og vægge kan modstå trykket fra teltdugen:
    - Beregning af centerforstærkning - herunder forudsætninger, beregning af maksimalt jordtryk samt kontrol af gennemlækning
    - Tankvægge – en beskrivelse af statisk virkemåde for tankkonstruktionen og en beskrivelse af, at belastningen fra overdækningen ikke vil virke til ugunst for tankkonstruktionen.

Senest 2 måneder efter at du har etableret teltoverdækningen, skal du anmelde det til Varde Kommune, som så registrerer det i BBR.

- j. Ny gyllebeholder må ikke bygges tættere end 15 m fra kanten af den private fællesvej Stokbækvej.

### 4.3 Landskabsinteresser

- a. Placering, udformning, arkitektur og materialevalg af nybyggeri skal følge beskrivelsen i den miljøtekniske redegørelse.
- b. Bygningerne skal opføres i afdæmpede farver og i ikke-reflekterende materialer.
- c. En eksisterende beplantning skal bevares og vedligeholdes, se figur 4.
- d. Hvis ny gyllebeholder overdækkes med teltoverdækning skal der etableres en ny afskærmende beplantning omkring beholderen, sådan som det fremgår af figur 4. Ny beplantning skal som minimum bestå af et 3-rækket læhegn. Der skal anvendes hjemmehørende ikke-invasive arter. Se evt. Miljø- og Fødevareministeriets oversigt over invasive arter <https://mst.dk/naturvand/natur/national-naturbeskyttelse/invasive-arter/> . Ny beplantning skal etableres senest 1 år efter at overdækningen er etableret.

### 4.4 Opbevaring og håndtering af husdyrgødning

- a. Påfyldning af gylle til gyllevogn og lignende skal altid ske under opsyn.

### 4.5 Lugt

- a. Hele husdyrbruget og dets omgivelser skal renholdes således, at lugtgener begrænses mest muligt.
- b. Såfremt tilsynsmyndigheden skønner, at lugtgener i omgivelserne vurderes at være væsentligt større end der kan forventes ifølge grundlaget for miljøvurderingen, skal husdyrbruget lade foretage undersøgelse af muligheder for begrænsning af lugtkilder og/eller behandling af afkastluften. Undersøgelsens omfang vil blive fastsat af tilsynsmyndigheden på baggrund af en konkret vurdering af sagen. Lugtundersøgelser kan maksimalt kræves én gang pr. år. Virksomheden afholder selv omkostningerne til dokumentation, undersøgelser og målinger.

### 4.6 Støj og vibrationer

- a. Husdyrbrugets bidrag til støjbelastningen må, ved udendørs opholdsarealer ved boliger beliggende i landzone uden for eget skel, ikke overskride de anførte værdier 1,5 meter over terræn i frit felt:

Tidspunkt	Støjgrænser	Reference tidsrum
<b>Dag</b>		
Mandag - fredag kl. 07 - 18	55 dB(A)	8 timer
Lørdag kl. 07 - 14	55 dB(A)	7 timer
Lørdag kl. 14 - 18	45 dB(A)	4 timer
Søn- og helligdag kl. 07 - 18	45 dB(A)	8 timer
<b>Aften</b>		
Alle dage kl. 18 - 22	45 dB(A)	1 time
<b>Nat</b>		
Alle dage kl. 22 - 07	40 dB(A)	½ time

#### Støjgrænser

- b. Støjens maksimalværdi må om natten ikke overstige ovenstående grænseværdier med mere end 15 dB(A) ved alle beboelser.
- c. Ved dokumentation for overholdelse af støjvilkår skal der ses bort fra kortvarig sæsonafhængig kørsel udenfor husdyranlægget f.eks. pløjning og høst.
- d. Hvis tilsynsmyndigheden vurderer det nødvendigt, skal husdyrbruget dokumentere, at støjvilkåret er overholdt. Dokumentationen skal belyse støjbelastningen med husdyrbruget i fuld repræsentativ drift. Dette kan dog højst kræves en gang årligt, såfremt ovennævnte støjgrænser overholdes.

Dokumentationen skal ske i form af resultat af en støjmåling udført efter retningslinjerne i Miljøstyrelsens vejledning nr. 5 og 6/1984, eller efter en beregning udført efter den nordiske beregningsmetode for ekstern støj fra virksomheder jf. Miljøstyrelsens vejledning nr. 5/1993. Ved ændringer skal den nyeste vejledning anvendes.

Er dokumentationen udført som beregning, skal den indeholde de oplysninger om beregningsforudsætningerne, som er nødvendige for vurdering af rigtigheden af beregningsresultaterne. Er dokumentationen udført som måling, skal driftsforholdene under målingen beskrives. Som udgangspunkt accepteres en ubestemthed på de målte eller beregnede støjbelastninger på max. +/- 3 dB(A).

- e. Målingerne eller beregningerne skal udføres af en person eller et laboratorium, som er akkrediteret af DANAK eller godkendt af Miljøstyrelsen til "Måling – ekstern støj".
- f. Resultaterne skal sendes til tilsynsmyndigheden senest 1 måned efter målingernes gennemførelse.

#### **4.7 Støv**

- a. Drift af anlægget må ikke medføre væsentlige støvgener uden for husdyranlægget.

#### **4.8 Skadedyr**

- a. Der skal på husdyrbruget foretages effektiv fluebekæmpelse i overensstemmelse med de til enhver tid nyeste retningslinjer fra Aarhus Universitet, Institut for Agroøkologi.
- b. Opbevaring af foder skal ske på en sådan måde, at der ikke opstår risiko for tilhold af skadedyr.

#### **4.9 Spildevand, overfladevand og restvand**

- a. Overfladevand fra befæstede arealer, skal opsamles og udbringes i henhold til gældende regler med mindre der foreligger en udledningstilladelse.
- b. Tagbrønde og brønde til vand, der ledes til vandløb/dræn i øvrigt indenfor en afstand på 15 m fra stalde skal hæves minimum 10 cm over terræn.
- c. Al overfladevand fra nyt areal til løbegård (Bygning 10), kalveplads (Bygning 12), møddingsplads (Bygning 14) samt dybstrøelse opbevaret i vogn (Bygning 17) skal ledes til gyllesystemet.

#### **4.10 Oplag af olie, pesticider og øvrige kemikalier**

- a. Opbevaring af kemikalier, samt spildolie og kemikalieaffald, skal foregå i rum med fast bund og uden mulighed for forurening af jord, afløbssystem, grundvand og vandløb.

#### **4.11 Lys**

- a. Driften må ikke medføre væsentlige lysgener uden for husdyrbruget.

#### **4.12 Uheld og risici**

- a. Alle uheld og driftsforstyrrelser, herunder evt. spild på udendørs arealer, der kan medføre forurening, skal straks meddeles alarmcentralen (tlf.: 112) og efterfølgende Erhvervscenteret, Varde Kommune (tlf.: 7994 6800).

#### **4.13 Ophør**

- a. Ved ophør af driften, skal der træffes de nødvendige foranstaltninger for at undgå forureningsfare. Alle opbevaringsanlæg skal tømmes og rengøres, og husdyranlægget skal fremstå i miljømæssig god stand.

## 5 Klagevejledning

Afgørelsen kan påklages til Miljø- og Fødevareklagenævnet i henhold til § 76 i Husdyrbrugloven af de klageberettigede, der fremgår af lovens §§ 84-87.

Hvis du ønsker at klage over afgørelsen skal du gøre det elektronisk og direkte til Miljø og Fødevareklagenævnet via Klageportalen. Du kan få adgang til Klageportalen via <https://kpo.naevneneshus.dk>

Din klage skal være modtaget senest den 25. august 2020.

Det er en betingelse for behandling af din klage, at du indbetaler et gebyr.

Vejledning om hvordan du klager og om gebyrordningen kan du finde på <https://kpo.naevneneshus.dk>

Samme sted fremgår det også, at der er visse særlige forhold, som kan begrunde en undtagelse fra kravet om at klage via Klageportalen.

Har du brug for yderligere oplysninger eller hjælp til Klageportalen, kan du kontakte [nh@naevneneshus.dk](mailto:nh@naevneneshus.dk) eller tlf. 7240 5600.

Såfremt afgørelsen ønskes indbragt for domstolene, skal søgsmål være anlagt inden 6 måneder fra afgørelsens offentliggørelse samt være i overensstemmelse med § 26 i forvaltningsloven.

## 6 Offentliggørelse

Offentliggørelse af afgørelsen sker på Digital MiljøAdministration <https://dma.mst.dk/> under "Offentliggørelser", den 28. juli 2020.

På Varde Kommunes vegne den 28. juli 2020



Jørgen Enevoldsen

Miljømedarbejder

### Kopi sendt til:

- Mette Ibsen-From, SAGRO, mif@sagro.dk
- Styrelsen for Patientsikkerhed, Tilsyn og Rådgivning Syd, Nytorv2, 1. sal, 6000 Kolding, e-mail: trsyd@stps.dk
- Danmarks Fiskeriforening, Nordensvej 3, Taulov, 7000 Fredericia, e-mail: mail@dkfisk.dk
- Ferskvandsfiskeriforeningen for Danmark, v. Niels Barslund, Vormstrupvej 2, 7540 Haderup, e-mail: nb@ferskvandsfiskeriforeningen.dk
- Arbejderbevægelsens Erhvervsråd, Reventlowsgade 14,1, 1651 Kbh.V, e-mail: ae@ae.dk
- Forbrugerrådet, Fiolstræde 17, 1017 Kbh.K, e-mail: fbr@fbr.dk
- Det Økologiske Råd, Blegdamsvej 4B, 2200 Kbh.N, e-mail: husdyr@ecocouncil.dk
- Danmarks Sportsfiskerforbund, Skyttevej 5, 7182 Bredsten, e-mail: lbt@sportsfiskerforbundet.dk
- Danmarks Naturfredningsforening, Masnedøgade 20, 2100 København Ø, e-mail: dnvarde-sager@dn.dk
- Dansk Ornitologisk Forening, Vesterbrogade 140, 1620 Kbh.V, e-mail: natur@dof.dk samt lokalforeningen for sydvestjylland e-mail: varde@dof.dk
- Arkvest, post@arkvest.dk

## 7 Miljøteknisk beskrivelse og vurdering

### Beliggenhed, landskab og kulturmiljø

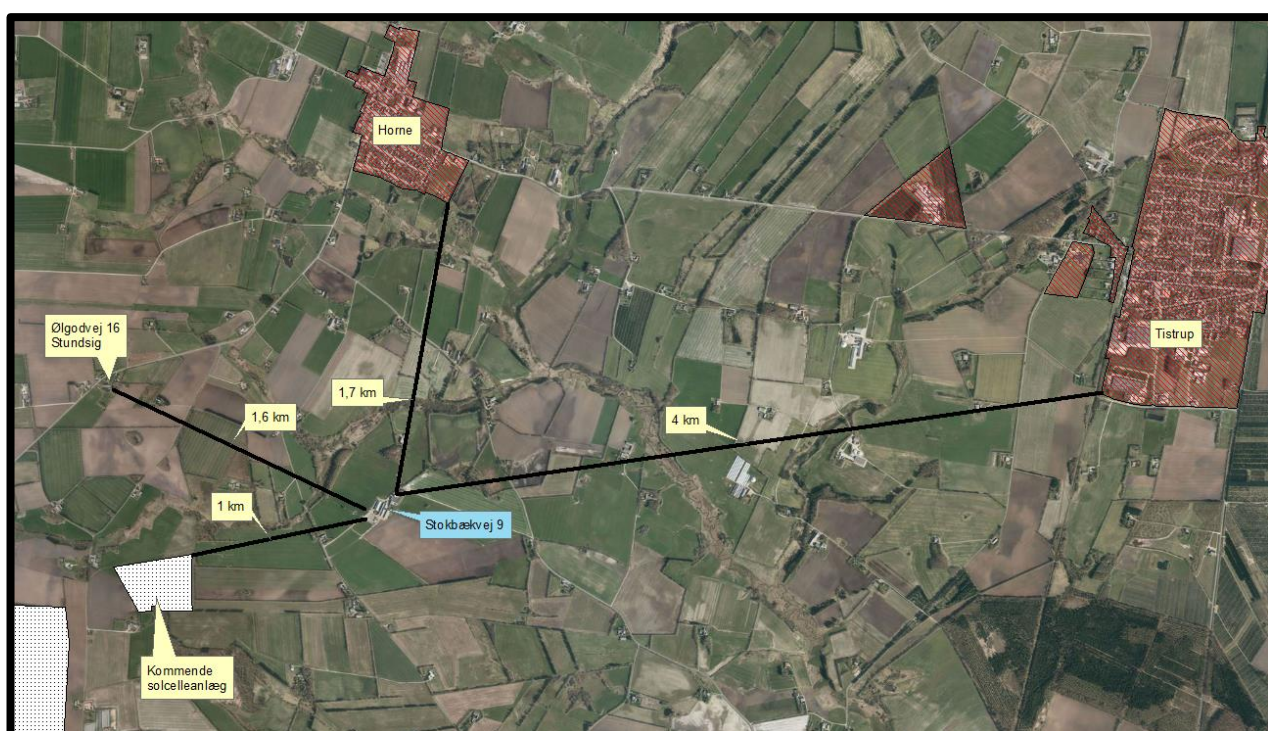
#### 7.1 Beliggenhed

Husdyrbruget ligger på adressen Stokbækvej 9, 6800 Varde, ca. 1,7 km syd for Horne og ca. 4 km øst for Tistrup, se figur 1.

Nærmeste byzone er Horne, som ligger 1,7 km nord for husdyrbruget, se figur 1.

Nærmeste samlede bebyggelse er Ølgodvej 16, Stundsig, som ligger ca. 1,6 km nordvest for husdyrbruget, se figur 1.

Ca. 1 km sydvest for husdyrbruget er der planer om et kommende solcelleområde.



**Figur 1. Husdyrbruget i forhold til byzone og samlet bebyggelse**

Nærmeste naboer uden landbrugspligt er Stokbækvej 12 og Gl Præstevej 63, som ligger henholdsvis ca. 175 og ca. 380 m fra husdyrbruget, se figur 2. Stokbækvej 12 ejes af ansøger.

De nærmeste øvrige nabobeboelser er Stokbækvej 14 og Gl Præstevej 70, der ligger henholdsvis ca. 275 og 250 m fra husdyrbruget, se figur 2. Gl Præstevej 70 ejes af ansøger.





**Figur 2. Husdyrbruget i forhold til nærmeste naboer.**

Varde Kommune vurderer at beliggenheden er tilstrækkeligt beskrevet.

## 7.2 Afstandskrav

Afstandskravene i henhold til § 6 i Husdyrbrugloven er overholdt, da husdyrbrugets anlæg ikke er beliggende:

- i et eksisterende eller ifølge kommuneplanens rammedel fremtidigt byzone- eller sommerhusområde
- i et område i landzone, der i lokalplan er udlagt til boligformål, blandet bolig og erhvervsformål eller til offentlige formål med henblik på beboelse, institutioner, rekreative formål og lign.,
- i en afstand mindre end 50 m fra ovennævnte områder eller
- i en afstand mindre end 50 m fra en nabobeboelse.

Følgende afstandskrav i henhold til § 8 i husdyrbrugloven er overholdt:

- ikke almene vandforsyningsanlæg (25 m)
- almene vandforsyningsanlæg (50 m)
- vandløb, dræn og søer (15 m)
- levnedsmiddelvirksomhed (25 m)
- naboskel (30 m)

Følgende afstandskrav i henhold til § 8 i husdyrbrugloven er ikke overholdt:

- offentlig vej og privat fællesvej (15 m)
- beboelse på samme ejendom (15 m)

### Offentlig vej og privat fællesvej

Ny gyllebeholder etableres på modsatte siden af vejen i forhold til de øvrige bygninger. Ny gyllebeholder kommer ifølge ansøger til at ligge minimum 15 m fra vej og overholder således afstandskravet.

Flere af de eksisterende bygninger ligger tættere på Stokbækvej end 15 m. Der er i MGK2009 samt senere afgørelser meddelt dispensation til disse forhold.

I to eksisterende stalde (bygning 1 og 3) udvides produktionsarealet som følge af at nakkebomsarealet medtages i produktionsarealet. Endvidere udvides produktionsarealet på eksisterende kalveplads (bygning 12), da der opsættes flere kalvehytter og i eksisterende maskinhus (bygning 5), da der etableres 6 nye bokse.

Afstanden til vej fra ny betonplads / løbegård (bygning 10) er ca. 13 m.

Der søges om dispensation fra afstandskravet til vej, så der kan ske udvidelse af produktionsarealer i de eksisterende bygninger, og således at ny betonplads / løbegård kan etableres i en afstand af 13 m fra vej.

Varde Kommune giver i henhold til § 9 stk. 3 i husdyrbrugloven dispensation, således at der kan ske en udvidelse af produktionsarealer i bygning 1, 3, 12 og 5 indenfor afstandskravet på 15 m til Stokbækvej og således at ny betonplads / løbegård kan etableres i en afstand af 13 m fra Stokbækvej.

### **Beboelse på samme ejendom**

To eksisterende stalde (bygning 1 og 3) er beliggende tættere på stuehuset end afstandskravet på 15 m. Der er i MGK2009 meddelt dispensation til dette. I staldene udvides produktionsarealet som følge af at nakkebomsarealet medtages i produktionsarealet.

Der søges om dispensation fra afstandskrav beboelse på samme ejendom, således at der kan ske en udvidelse af produktionsarealerne i bygning 1 og 3.

Varde Kommune giver i henhold til § 9 stk. 3 i husdyrbrugloven dispensation, således at der kan ske en udvidelse af produktionsarealer i de bygning 1 og 3 indenfor afstandskravet på 15 m til beboelse på samme ejendom.

## **7.3 Landskab og kulturmiljø**

I forbindelse med sagsbehandlingen er husdyrbrugets beliggenhed i forhold til udpegningerne i Varde Kommunes Kommuneplan 2017 samt andre udpegninger blevet gennemgået. Husdyrbrugets anlæg ligger **indenfor**

- Landzone
- Overgangslandskab
- Særligt værdifuldt landbrugsområde
- Delvist beliggende i skovrejsningsområde og delvist i område, hvor skovrejsning er uønsket

Af Kommuneplan 2017 for Varde Kommune fremgår det blandt andet, at

Anvendelse af reflekterende materialer i **det åbne land** (Landzone) skal søges begrænset og om nødvendigt afskærmes.

I **overgangslandskaber** skal nye bygninger og anlæg, der visuelt vil opleves fra dal- eller kystlandskaber tilpasses landskabets karakter, særligt med hensyn til beplantning, placering, udformning og materialevalg.

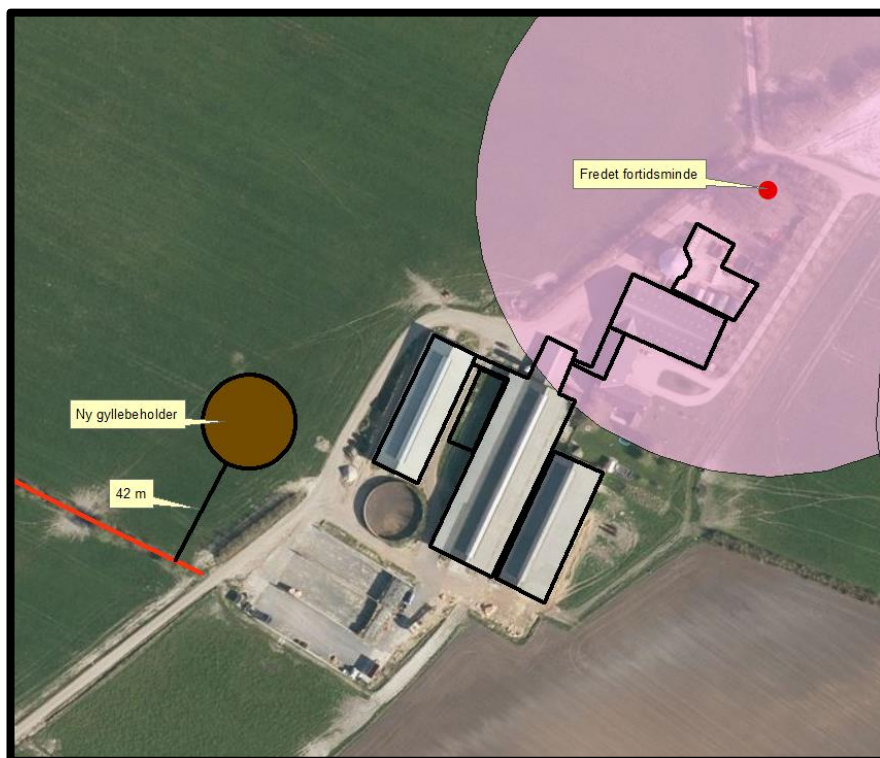
I **særligt værdifulde landbrugsområder** skal det sikres, at arealerne kan anvendes længst muligt til landbrugsmæssige formål før overgangen til anden anvendelse.

I **særligt værdifulde landbrugsområder** med **skovrejsningsinteresser** har skovrejsning høj prioritet.

Der er registreret et beskyttet dige ca. 42 m fra det sted, hvor ny gyllebeholder skal etableres, se figur 3. Varde Kommune vurderer, at etablering af ny gyllebeholder kan foretages uden at det beskyttede dige påvirkes negativt.



Der er et fredet fortidsminde ret tæt på husdyrbruget, se figur 3. Flere af de eksisterende bygninger er beliggende indenfor beskyttelseslinjen for fortidsmindet. Forholdet er behandlet i forbindelse med MGK2009, hvor Varde Kommune har meddelt dispensation.



**Figur 3. Husdyrbruget i forhold til beskyttet dike og fredet fortidsminde.**

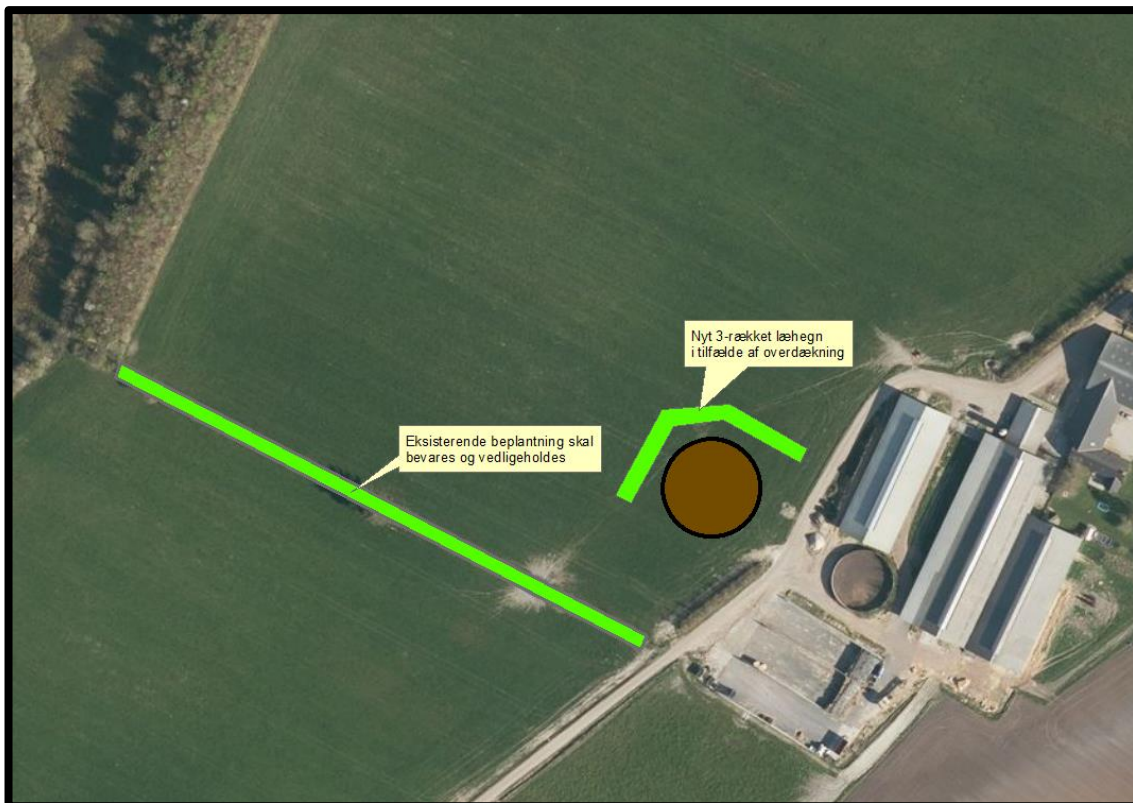
Nybyggeriet sker udenfor beskyttelseslinje for fredede fortidsminder, å-beskyttelseslinje, sø-beskyttelseslinje, strand-beskyttelseslinje og skov-byggelinje.

Udvidelse af dybstrøelsesareal til kalve sker i eksisterende bygninger og på et allerede eksisterende befæstet område. Ny løbegård etableres mellem eksisterende bygninger. Ny gyllebeholder etableres på den anden side af den private fællesvej Stokbækvej, men ikke i en afstand der overskrider 30 m til eksisterende bygning.

Varde Kommune har vurdereret de landskabelige forhold. Husdyrbruget ligger i et område, der i Kommuneplan 2017 er udpeget som overgangslandskab på Varde Bakkeø i et særligt værdifuldt landbrugsområde. I særligt værdifulde landbrugsområder beliggende i beskyttede landskabstyper, skal etableringen af nye bygninger og anlæg, der er nødvendige for landbrugets drift, ske i overensstemmelse med retningslinjerne for den pågældende landskabstype. I et overgangslandskab skal nye bygninger og anlæg, der visuelt opleves fra dallandskabet, tilpasses landskabets karakter, særligt med hensyn til beplantning, placering, udformning og materialevalg.

Det vurderes, at der kan gives tilladelse til den ansøgte gyllebeholder på vilkår om, at der etableres afskærmende beplantning omkring gyllebeholderen, såfremt der kommer teltoverdækning på tanken. Den ansøgte gyllebeholder ligger højt i terræn, men med etablering af afskærmende plantebælte på den nordlige halvdel af anlægget vurderes det, at gyllebeholderen integreres i landskabet og derved påvirker landskabsoplevelsen i ådalen mindst muligt. Plantebæltet skal bestå af tre rækker træer. Der skal anvendes hjemmehørende ikke-invasive arter. Se evt. Miljø- og Fødevarerministeriets oversigt over invasive arter <https://mst.dk/natur-vand/natur/national-naturbeskyttelse/invasive-arter/>

Det eksisterende læhegn mod vest skal bibeholdes og vedligeholdes, således at der fortsat er en visuel afskærmning i denne retning.



**Figur 4. Vilkår om beplantning af landskabshensyn.**

Med de stillede vilkår vurderer Varde Kommune at

- alle nybyggerierne er erhvervsmæssigt nødvendige for landbrugsdriften
- udvidelsen ikke er i strid med Kommuneplan 2017 for Varde Kommune
- det samlede bygningsanlæg vil fremstå som en driftsmæssig enhed
- de nye driftsbygninger, ved overholdelse af de stillede vilkår, ikke ændrer væsentligt på oplevelsen af landskabet, samt at det ikke vil få indflydelse på det udpegede kulturmiljø
- at udvidelsen, og de deraf følgende ændringer i området, ikke vil være i strid med hensynet til kulturhistoriske interesser.

Varde Kommune stiller af hensyn til landskabsinteresser vilkår om at bygningerne skal opføres i afdæmpede farver og i ikke-reflekterende materialer.

## Husdyrhold og drift

### 7.4 Samdrift

Ansøger oplyser følgende:

*Udover Stokbækvej 9 ejer og driver Heino Mølholm Hansen Lindingvej 15, 6800 Varde og Gl. Præstevej 27, 6800 Varde, hvor der er kvæghold. Afstanden mellem Stokbækvej 9 og de to ejendomme er hhv. ca. 1,2 km og 2,3 km.*

*På baggrund af afstanden, og at ejendommene hver især kan drives som selvstændige enheder, vurderes det, at der ikke er tale om en teknisk og forureningsmæssig forbindelse, jf. Husdyrlovens § 16c, imellem Stokbækvej 9 og Lindingvej 15 og Gl. Præstevej 27. Der ansøges derfor en særskilt miljøgodkendelse til husdyrproduktionen på Stokbækvej 9.*

Varde Kommune vurderer at Stokbækvej 9 skal godkendes selvstændigt.

### 7.5 Biaktiviteter

Ansøger oplyser, at der ikke er nogen biaktiviteter på husdyrbruget.

### 7.6 Indretning

Oversigt over husdyrbrugets bygninger fremgår af figur 5.

Udvidelsen af husdyrbruget sker ved at der etableres en ny gylletank på 4.000 m<sup>3</sup>, et nyt befæstet areal til løbegård på 310 m<sup>2</sup>, nye dybstrøelsesbøse / kalvehytter i eksisterende maskinhus på ca. 160 m<sup>2</sup> samt udvidelse af kalvepladsen ved etablering af yderligere 2 fælles-kalvehytter på 29 m<sup>2</sup>.



Figur 5. Oversigt over husdyrbrugets bygninger.

### **Bygning 1.**

Eksisterende stald. Stalden er indrettet dels med spaltegulv og dels med multigulv. Multigulvet er lagt i stedet for hver 2. spalte på arealet mellem sengene. Arealet med multigulv/spalter er ca. 802 m<sup>2</sup> inkl. nakkebomsareal. Det kan derfor antages at ca. 401 m<sup>2</sup> er fast drænet gulv og 401 m<sup>2</sup> er spalter. Herudover er der spalter ved foderbord og i opsamlingsareal. Der er et mindre areal med fast gulv for enden af sengerækken (15 m<sup>2</sup>).

Gulvet er godkendt i MGK2009, og der er i T1-MGK2009 givet godkendelse til at gulvene kun skræbes 6 x dagligt. På baggrund af det specielle gulv og den reducerede skræbefrekvens har Varde kommune anvist at staldsystemet skal indsættes som sengestald med spalter både ved spaltearealet og ved arealet med multigulv. Det er det staldsystem, som samlet set ligner mest.

Der er 88 m<sup>2</sup> produktionsareal med spalter i drivgangen mellem byg 1 og velfærdsstald (bygning 13).

Returgangen i malkestalden er medtaget i produktionsarealet, der er regnet med 12 m<sup>2</sup> med spalter.

Produktionsarealet i ansøgt drift er inklusiv nakkebomsareal, men eksklusiv foderbord og foderkumme. I nudrift og 8-års drift indgår nakkebomsarealet ikke i produktionsarealet. I 8-års drift indgår halvtag godkendt i 2016 og drivgang til velfærdsstald godkendt i 2015 ikke i produktionsarealet.

### **Bygning 2.**

Eksisterende stald. I stalden er der dels dybstrøelsesboks med fast drænet gulv ved ædepladsen og dels enkelt og fælles bokse med dybstrøelse. Der sker ingen ændringer i stalden.

### **Bygning 3.**

Eksisterende stald med drivgang til malkestald. I stalden er der senge med spalter, drivgangen er ligeledes med spalter.

Produktionsarealet i ansøgt drift er inkl. nakkebomsareal, i nu- og 8-års drift er nakkebomsarealet ikke medtaget.

### **Bygning 4.**

Malkestald.

### **Bygning 5.**

Maskinhus med 3 stk. dybstrøelsesbokse. I maskinhuset etableres der yderligere 6 stk. dybstrøelsesbokse á ca. 6 m x 4,4 m, svarende til i alt ca. 160 m<sup>2</sup> dybstrøelse.

### **Bygning 6.**

Stuehus

### **Bygning 7.**

Eksisterende gyllebeholder på 1.710 m<sup>3</sup> fra 1999. Der anvendes naturligt flydelag.

### **Bygning 8.**

Ny gylletank på 4000 m<sup>3</sup>, tanken planlægges etableret 4 m dyb. Det er muligt at gylletanken teltoverdækkes på et senere tidspunkt, dette indgår ikke i beregningen af ammoniakemission og BAT.

### **Bygning 9.**

Eksisterende plansilo med randzone/forplads. Plansiloerne er åbne i begge ender og har afløb i begge ender. Afløb fra plansilo ledes til gyllesystemet.

### **Bygning 10.**

Ny løbegård til kvæg på ca. 10 m x 30 m. Pladsen etableres som en betonplads med fald mod drivgang mellem staldbygningerne. Der bliver 20 cm sokkelkant rundt ved kanten for at forhindre forurening ud over siderne. Pladsen er indsat som senge med fast gulv, i mangel på mere retvisende staldsystem.

### **Bygning 11.**

Eksisterende garage



**Bygning 12.**

Eksisterende plads til kalvehytter. På pladsen er der 2 store fælles huse, 2 mellem-store fælleshuse og 15 enkelthytter med løbegård. I den fremtidige drift planlægges det at etablere yderlige to fælles-huse på pladsen. Der er afløb fra pladsen til gyllesystemet.

**Bygning 13.**

Drivgang med spalter mellem velfærdsstald og kostald. Drivgangen indgår i produktionsarealet i byg 1.

**Bygning 14.**

Eksisterende møddingsplads på 3 m x 6 m med afløb gyllesystemet.

**Bygning 15.**

Eksisterende kornsilo.

**Bygning 16.**

Eksisterende velfærdsstald med dybstrøelsesbokse med fast drænet gulv ved foderbordet og kælvningsbokse.

**Bygning 17.**

Dybstrøelse opbevaret i vogn.

**Bygning 18.**

Eksisterende tårnsilo.

Varde Kommune vurderer at indretningen er tilstrækkelig beskrevet.

Da ny gyllebeholder, overdækning af gyllebeholder samt ny løbegård ikke udløser krav om byggetilladelse stiller Varde Kommune vilkår om at der inden etablering indsendes dokumentation vedrørende styrke, tæthed m.m, se kapitel 4.

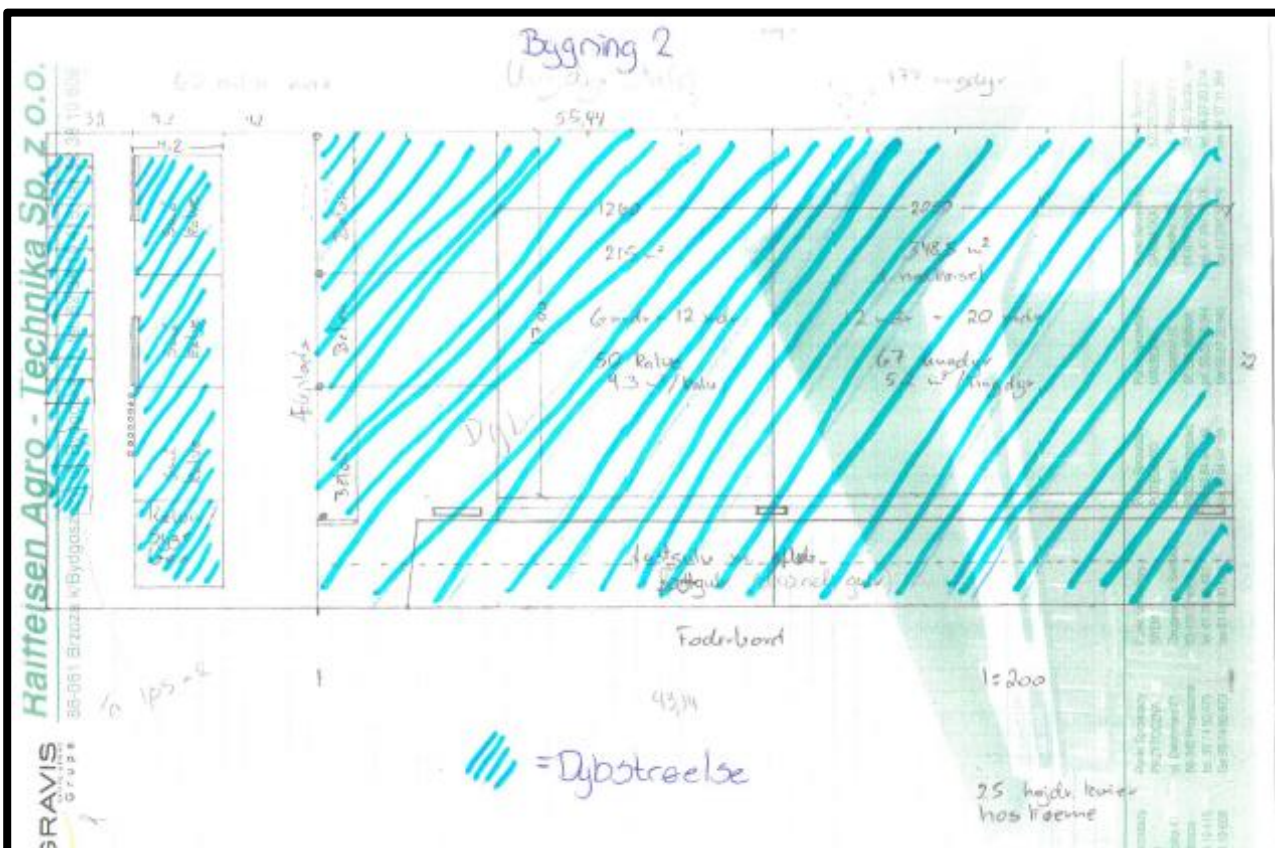
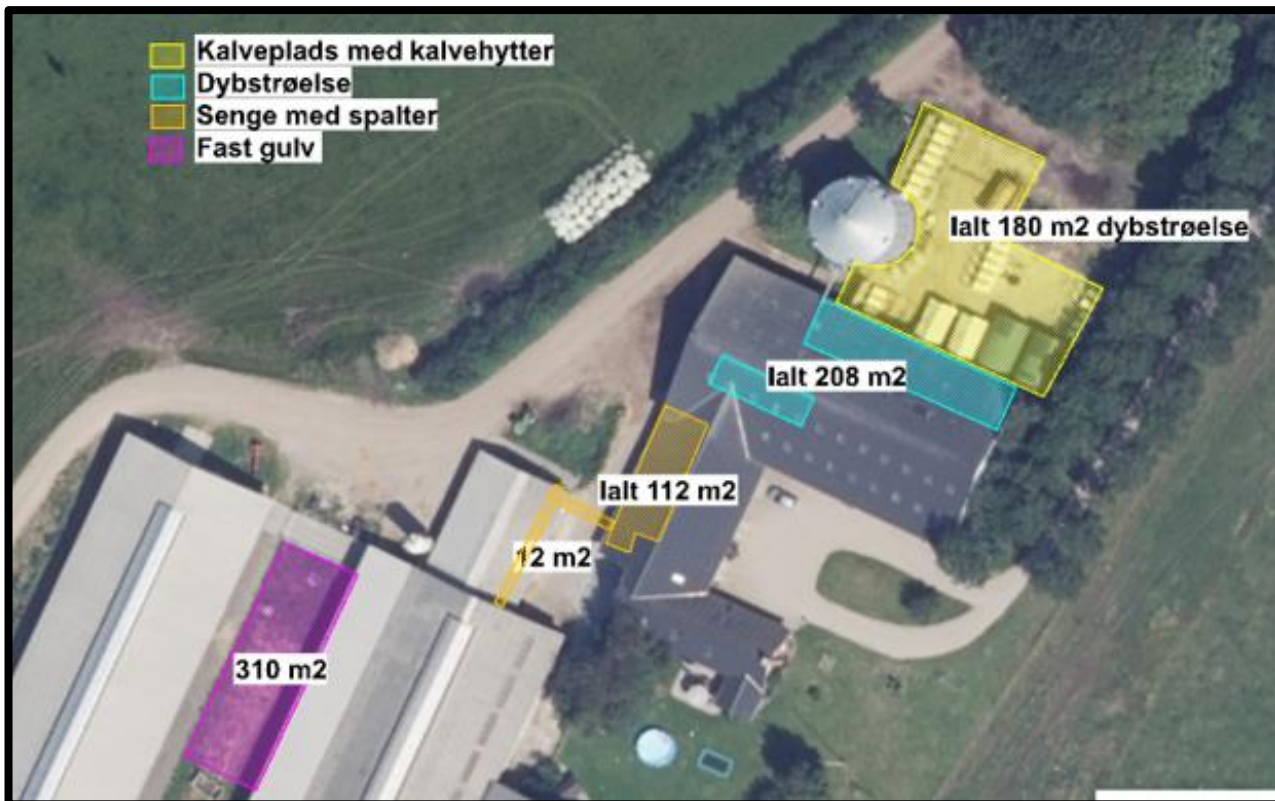
Der stilles endvidere vilkår om, at husdyrbrugets indretning og drift skal være i overensstemmelse med de oplysninger der fremgår af denne miljøtekniske beskrivelse.

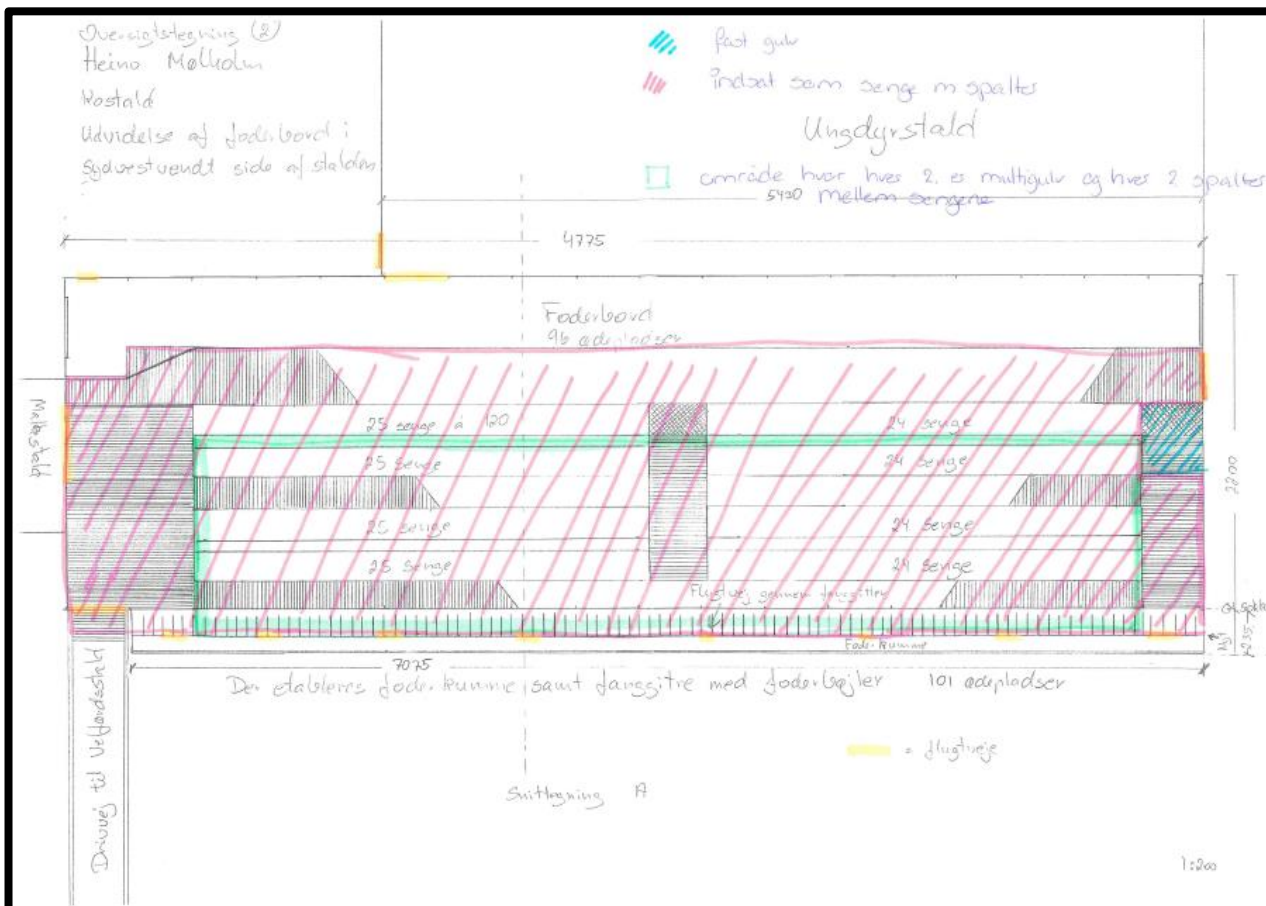
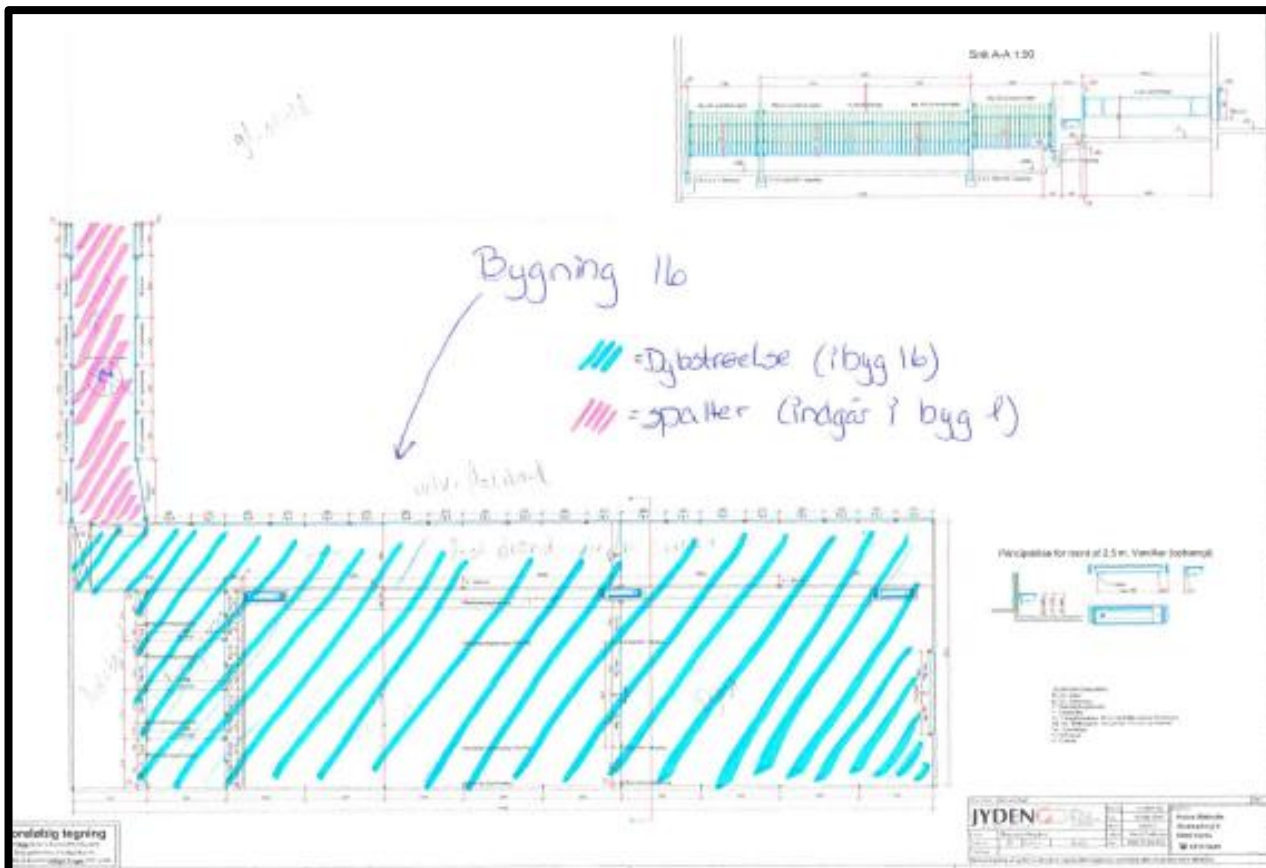
## 7.7 Produktionsarealers og opbevaringslagres størrelse

I tabel 1 ses produktionsarealets størrelse for 8 år siden, som nuværende drift og som ansøgt drift. Beliggenheden fremgår af figur 6.

Bygning	Staldsystem / type af opbevaringsanlæg	Dyre-type / gødningstype, ansøgt drift	8 årsdrift, m <sup>2</sup>	Nudrift, m <sup>2</sup>	Ansøgt, m <sup>2</sup>
1	Sengestald m. spalter	Alle kvæg	1.217	1.383	1.445
1	Sengestald m. fast gulv	Alle kvæg	15	15	15
2	Dybstrøelse	Alle kvæg, heste, får og geder	1.058	1.058	1.058
3	Sengestald m. spalter	Alle kvæg	94	94	112
5	Dybstrøelse	Alle kvæg, heste, får og geder	48	48	208
10	Fast gulv	Alle kvæg	0	0	310
12	Dybstrøelse	Alle kvæg, heste, får og geder	0	151	180
16	Dybstrøelse	Alle kvæg, heste, får og geder	0	870	870
<b>Ialt</b>			<b>2.432</b>	<b>3.619</b>	<b>4.198</b>
7	Gyllebeholder	Flydende	423	423	423
8	Gyllebeholder	Flydende	0	0	1007
14	Møddingsplads	Fast	19	19	19
17	Mødding i vogn	Fast	10	10	10
<b>Ialt</b>			<b>452</b>	<b>452</b>	<b>1.459</b>

**Tabel 1. Produktionsarealers og opbevaringslagres størrelse.**





Figur 6. Oversigt over produktionsarealerne.



Produktionsarealet er i denne ansøgning opgjort dels ud fra byggetegninger udleveret af ansøger og dels ud fra opmålinger foretaget i samarbejde mellem konsulent og ansøger.

Der sker som følge af det ansøgte en udvidelse af produktionsarealerne i og med at der godkendes et areal til løbegård, der etableres 6 nye dybstrøelsesbokse i bygning 5 og der etableres lidt flere hytter på eksisterende kalveplads. Herudover sker der en udvidelse af produktionsarealet i bygning 1 og 3 i og med eksisterende nakkebomsareal medtages i ansøgt drift. Dette betyder at sengens størrelse kan reguleres efter størrelsen på dyrene, uden det kræver en ny miljøgodkendelse.

Produktionsarealets størrelse for 8 år siden blev godkendt i MGK2009.

Produktionsarealets størrelse i nudriften er godkendt i T1-MGK2009.

Varde Kommune vurderer at produktionsarealet er tilstrækkeligt beskrevet.

## 7.8 Forbrug af vand og energi

Ansøger har oplyst følgende:

### **Vand**

*Vandforbruget på denne bedrift anvendes primært til drikkevand og markvanding. Der forventes ikke væsentlige stigninger i vandforbruget som følge af nærværende miljøgodkendelse. Der anvendes vand fra vandværk.*

*Til kvæg anvendes drikkekar, som er udformet og placeret så unødvendigt vandspild undgås. Bedriftens drikkevandsinstallationer rengøres og efterses jævnligt med henblik på at undgå unødvendigt spild. Lækager identificeres, stoppes og repareres hurtigst muligt.*

*Vandforbruget registreres årligt.*

*Malkeanlægget vaskes med vekselvask. Vaskevandet fra rengøring af malkeanlæg genanvendes til vask af malkestalden. Der bruges vand til forkøling af mælken. Vandet opsamles og genbruges til vask af malkestalden.*

### **Vurdering**

*Der er fokus på at minimere vandforbruget, både i forbindelse med daglig drift men også ved udskiftning af teknikker der forbruger vand. Det vurderes derved at brugen af naturressourcer sker på en forsvarlig måde.*

### **Energi**

*På ejendommen anvendes der energi i form af el og dieselolie. Elforbruget anvendes hovedsagligt til malkning, gyllepumpning og belysning.*

*Der er installeret varmegenvinding i forbindelse med mælkenedkøling. Varmen anvendes til at opvarme stuehuset og til at opvarme brugsvand i stuehus og driftsbygning. Mælkekøleanlægget kontrolleres en gang om året af et autoriseret kølefirma, hvorved eventuelle finindstillinger foretages, dette kan give store energibesparelser. Systemet til opvarmning af vand til vask af køletank og malkeanlæg justeres, dels så vandet ikke opvarmes mere end nødvendigt og dels så den opvarmede vandmængde passer til forbruget. Kompressoren til køletanken kontrolleres løbende for utætheder i luftsystemet. Utætheder vil forårsage et stort elforbrug.*

*Udendørsbelysning har bevægelsessensor eller tændes manuelt ved behov.*

*Der er naturlig ventilation i staldene.*

### **Vurdering**

*Der er fokus på at minimere energiforbrug, både i forbindelse med daglig drift men også ved udskiftning af teknikker der forbruger energi. Det vurderes derved at brugen af naturressourcen sker på en forsvarlig måde. Det vurderes derfor at der på ejendommen er fokus på besparelse af energi, og driften af husdyrbruget forventes ikke at medføre væsentlig følger virkninger for miljøet på baggrund heraf.*



## **Klima**

*Klimapåvirkninger søges begrænset ved at holde fokus på energiforbrug og transporters så CO<sub>2</sub>-belastningen minimeres så vidt muligt. Dette er beskrevet i foregående afsnit vedr. "Energi" med diverse tiltag.*

*Denne ejendom bidrager til klimaindsatsen med bl.a. følgende tiltag:*

- Den nye gyllebeholder overdækkes muligvis. Overdækning af gyllebeholder, reducerer metanudledningen, pga. at der skabes et bedre miljø for visse mikroorganismer, som er drivhusgasreducerende.*
- Mælkekøleanlægget inkl. kompressor kontrolleres og vedligeholdes hvorved energiforbruget og derved også CO<sub>2</sub> emissionen til køling begrænses.*

*Det vurderes ud fra ovenstående inkl. afsnit om energi at klimapåvirkningen søges begrænset.*

Varde Kommune vurderer, at energi- og vandforbruget er tilstrækkeligt beskrevet.

## **7.9 Affald**

Ansøger oplyser følgende:

*Husdyrbruget er omfattet af kommunens til enhver tid gældende Regulativ for Erhvervsaffald, og er dermed forpligtet til at kildesortere og bortskaffe alt erhvervsaffald i henhold til denne og den til enhver tid gældende Affaldsbekendtgørelse.*

*I den daglige drift vil der være en række affaldsprodukter til bortskaffelse via kommunale ordninger og modtagestationer. Affaldet tilstræbes opbevaret og bortskaffet i overensstemmelse med affaldsregulativerne for Varde Kommune.*

*Dagrenovation samt pap og papir fra bedriften fyldes i affaldscontainer. Affaldscontaineren tømmes hver 14. dag via den kommunale ordning.*

*Forbrændingseget affald fra produktionen opbevares i container, der tømmes af godkendt affaldsmottager.*

*Ikke forbrændingseget affald (f.eks. eternit, glaserede fliser og tegl, imprægneret træ o.l.). Normalt forefindes der ikke "ikke forbrændingseget affald" på ejendommen, men i tilfælde af den type affald opstår, så bortskaffes det til kommunal genbrugsplads. Eventuelt jernaffald bortskaffes til skrothandler.*

*Øvrigt farligt affald som f.eks. lysstofrør, el-sparepærer, oliefiltere, batterier eller spraydåser indsamles i maskinhus. Affaldet kan enten tages med retur af leverandør eller afleveres til godkendt mottager f.eks. kommunal genbrugsplads.*

### **Vurdering**

*Affald opbevares og bortskaffes i overensstemmelse med gældende lovgivning og affaldsdirektiver, og det vurderes ikke at håndteringen heraf kan medføre risiko for forurening af miljøet.*

Husdyrbruget er omfattet af Varde Kommunes til enhver tid gældende Regulativ for Erhvervsaffald, og er dermed forpligtet til at kildesortere og bortskaffe alt erhvervsaffald i henhold til denne og den til enhver tid gældende Affaldsbekendtgørelse.

Varde Kommune gør opmærksom på at afbrænding af affald er ikke tilladt. Jævnfør § 1, stk. 2 i Miljøministeriets bekendtgørelse nr. 1459 af 7. december 2015 om "Forbud mod markafbrænding af halm mv." er det dog tilladt at foretage afbrænding af våde halmballer og halm, der har været anvendt til overdækning og lignende. Brandmyndigheden skal orienteres inden afbrændingen iværksættes.

Ønskes der afleveret affald på kommunal genbrugsplads, skal husdyrbruget være tilmeldt genbrugsordning for erhverv.

Varde Kommune vurderer ud fra ansøgers redegørelse at fast affald, olie og kemikalier opbevares, håndteres og bortskaffes miljømæssigt forsvarligt på husdyrbruget.

## 7.10 Olie, kemikalier, pesticider og medicin

Ansøger oplyser følgende:

*Reststoffer (olie, rengøringsmidler, kemikalier, medicin m.m.)*

*Opbevaring af reststoffer skal ske på en forsvarlig måde, så der ikke er risiko for afløb til jord, kloak, overfladevand eller grundvand.*

### **Olie**

*På ejendommen anvendes der olie, i form af diesel- og spildolie. Dieselolie anvendes til landbrugsmaskinerne i forbindelse med markarbejdet mv. Dieselolien opbevares i maskinhuset i en overjordisk tank på 2.500 liter. Dieseltanken er placeret på fast bund uden afløb.*

*Spildolie opbevares i tæt 200 l tønde, som er placeret på fast gulv uden afløb i maskinhuset (byg 5). Olieaffald bortskaffes til oliefirma når tønden er fuld.*

### **Kemikalier og pesticider**

*Ejendommen drives økologisk og der anvendes derfor ikke pesticider og der er strenge krav til øvrige kemikalier. Der anvendes godkendte rengøringsmidler til vask af malkeanlæg mv.*

### **Medicin**

*Dyrlægen udskriver den nødvendige medicin. Medicin opbevares på staldkontoret i køleskabet til løbende behandlinger. Eventuelle medicinrester returneres til dyrlæge. Det er dog sjældent at det sker, da alt det indkøbte normalt opbruges. Skarpe og spidse genstande opbevares i lukket beholder i stalden, og afleveres til dyrlæge eller på kommunal genbrugsstation.*

### **Vurdering**

*Det vurderes at reststoffer opbevares og håndteres miljømæssigt forsvarligt på ejendommen.*

Varde Kommune gør opmærksom på, at opbevaring af diesel- og fyringsolie i overjordiske tanke skal ske i en typegodkendt beholder på varigt og stabilt underlag, og at der ikke må være risiko for afløb til jord, kloak, overfladevand eller grundvand.

Varde Kommune vurderer ud fra ansøgers redegørelse, at olie, kemikalier, pesticider og medicin opbevares og håndteres miljømæssigt forsvarligt på husdyrbruget.

## 7.11 Husdyrgødning - produktion, opbevaring og udbringning

Da der af ansøgningen ikke fremgår nogen besætningsstørrelse, men udelukkende produktionsarealer i staldene, er det ikke muligt at udregne en præcis produktion af flydende og fast husdyrgødning.

Opbevaringsanlæg for husdyrgødning skal have en kapacitet, der er tilstrækkelig til, at udbringningen kan ske i overensstemmelse med reglerne i Husdyrgødningsbekendtgørelsen. Efter de gældende regler vil dette normalt svare til 9 måneders husdyrgødningsproduktion.

Ansøger oplyser følgende:

<b>Opbevaringsanlæg</b>	<b>Opførsels år / beholderkontrol</b>	<b>Kapacitet (m<sup>3</sup>)</b>	<b>Overfladeareal (m<sup>2</sup>)</b>
Gylletank 7	1999 / 2020	1.710	423
Gylletank 8 (ny)		4.000	1.007
Lejet gylletank Yderikvej 10	1988 / 2020	800	
Lejet gylletank Engholmvej 2	1994 / 2018	1.100	
Lejet gylletank Ounbølvej 8	1990 / 2014	1.000	
Gyllekanaler		500	
<b>I alt</b>		<b>9.110</b>	

**Tabel 2. Opbevaringsanlæg til husdyrgødning.**

*Flydende husdyrgødning omfatter gylle og hvad, der i øvrigt ledes til gylleanlægget i form af vaskevand mv.*

*Den flydende husdyrgødning fra staldene pumpes via fortanken til gyllebeholder. I fortanken er der en elpumpe, der pumper gyllen via jordledning til gyllebeholder. Der etableres også en jordledning til den nye gyllebeholder så gyllen kan pumpes, fra stald til ny gylletank. Gyllebeholderne tømmes vha. pumpe på gyllevogn.*

*Loven kræver minimum 9 måneders opbevaringskapacitet, hvilket til enhver tid skal være overholdt.*

*Dybstrøelse fra husdyrholdet opbevares på møddingsplads, i vogn eller som kompost i markstak. Strøelse fra småkalve kan endvidere anvendes som flydelag i gylletanken.*

Som en del af ansøgningen ønskes der etableret en ny gyllebeholder på 4.000 m<sup>3</sup>.

I husdyrgødningsbekendtgørelsen fremgår der krav til styrke, tæthed og bestandighed. Disse krav er almindeligt gældende, og skal overholdes.

Miljøstyrelsen har udgivet et vejledende byggeblad for gyllebeholdere, Vejledning nr. 13, 2015. I Landbrugets Byggeblad nr. 103.05-04 er beskrevet hvordan rørføringer kan udføres, så de overholder gældende lovgivning.

Da ansøger ikke i forbindelse med ansøgning om miljøgodkendelse har redegjort for de nærmere detaljer vedrørende ny gyllebeholder, stiller Varde Kommune vilkår om, at der senest 2 uger før beholderen etableres, skal indsendes følgende til Varde Kommune:

- Dokumentation for at beholderen inklusiv rørføring opføres i henhold til reglerne husdyrgødningsbekendtgørelsen, herunder styrke, tæthed og bestandighed.
- Målfaste tegninger af beholderen inklusiv højde samt rørføringer til- og fra tanken

Når det gælder opbevaring af kompost i markstak gælder reglerne i Miljøstyrelsens "Vejledning om etablering og overdækning af kompost i markstakke samt overdækning af fast gødning".

Varde Kommune henstiller endvidere til at eventuelle markstakke placeres med størst mulig afstand til nabobeboelser.

Varde Kommune vurderer, at produktion og opbevaring af husdyrgødning er tilstrækkeligt beskrevet.

## **7.12 Ensilage- og foderopbevaring**

Ansøger oplyser følgende:

### ***Foderopbevaring***

*Foder opbevares i kornsilo og kraftfodersilo, endvidere kan der opbevares foder i maskinhuset.*

*Ensilage opbevares i plansiloer. Ved behov kan der etableres markstakke til ensilage efter gældende regler.*

I henhold til lovgivningen må ikke-saftgivende ensilage opbevares i markstak.

Markstakke med ensilage skal altid som minimum overholde afstandskravene, som fremgår af husdyrgødningsbekendtgørelsens § 6.

Varde Kommune anbefaler endvidere at markstakke placeres under hensyntagen til naboer, så de placeres så langt væk fra nabobeboelser som muligt.

Varde Kommune vurderer at opbevaring af ensilage og foder er tilstrækkeligt beskrevet, og at ensilage og foder opbevares miljømæssigt forsvarligt på husdyrbruget.

# Forurening og gener fra husdyrbrugets anlæg

## 7.13 Lugt

Lugt stammer fra staldene, samt fra opbevaring, transport og udbringning af husdyrgødning.

I Husdyrgodkendelsesbekendtgørelsens bilag 3 er fastsat det landsdækkende beskyttelsesniveau for lugt, der skal anvendes i kommunernes vurdering af, om der er væsentlige lugtgener i forbindelse med udvidelse af et husdyrbrug. Det fremgår af reglerne, at dette beskyttelsesniveau som udgangspunkt er tilstrækkeligt til at sikre omgivelserne imod væsentlige lugtgener.

Ifølge beskyttelsesniveauet skal projektet overholde bestemte lugtgeneafstande, hvis længde afhænger af forskellige områders lugtfølsomhed. Lugtgeneafstandene beregnes i *husdyrgodkendelse.dk* efter to forskellige metoder, henholdsvis den Ny Lugtvejledning og FMK-vejledningen. Det er de længste beregnede lugtgeneafstande, der skal overholdes.




Ved beregning af geneafstanden for lugt indregnes kumulation fra andre husdyrproducenter såfremt der er husdyrproducenter med en ammoniakemission på mere end 750 kg NH<sub>3</sub>-N pr år indenfor en radius af 100 meter fra enkeltbeboelsen og såfremt der er husdyrproducenter med en ammoniakemission på mere end 750 kg NH<sub>3</sub>-N pr år indenfor en radius af 300 meter fra samlet bebyggelse og byzone.

Ved én anden ejendom med en ammoniakemission på mere end 750 kg NH<sub>3</sub>-N pr år forøges geneafstanden med 10 %.

Ved to eller flere andre ejendomme med en ammoniakemission på mere end 750 kg NH<sub>3</sub>-N pr år forøges geneafstanden med 20 %.

Ifølge beregningerne udført i *husdyrgodkendelse.dk* vil geneafstanden i forhold til byzone være 481 meter, samlet bebyggelse 322 meter og enkeltbolig 114 meter. Genekriterierne er overholdt, se tabel 3.

Ved lugtberegning regnes fra midten af de enkelte stalde. Derfor er afstanden i tabel 3 anderledes end i figur 1 og 2.

Samlet resultat af lugtberegning ? i						
Bebyggelse	Kumulation	Model	Ukorrigeret geneafstand (m)	Korrigeret geneafstand (m)	Vægtet gennemsnitsafstand (m)	Genekriterie overholdt
 GI Præstevej 86	0	FMK	114,1	114,1	692,4	Ja
 Ølgodvej 16	0	NY	322,3	322,3	1681	Ja
 Hornelund By, Horne	0	NY	481,1	481,1	1764,6	Ja

**Tabel 3. Beregnet geneafstand fra husdyrbruget efter planlagt udvidelse**

Lovens minimumskrav til afstande til nærmeste beboelser indenfor de tre typer er overholdt. Varde Kommune vurderer derfor, at lugt fra staldene ikke vil give væsentlige gener for omgivelserne.

Der skal i henhold til gældende lovgivning være et tæt flydelag på gyllebeholderne. Møddinger uden daglig tilførsel skal i henhold til gældende lovgivning være overdækket med plastik eller kompostdug. Udbringning af husdyrgødning skal ske i henhold til de gældende regler.

Ansøger oplyser følgende:

*Der udledes lugt fra stalde, husdyrgødningslagre m.m. De primære kilder til lugt fra dyrehold er staldventilationsluft samt håndtering og opbevaring af husdyrgødning. Mange forhold kan influere på*

lugtemissionen fra stalde. Udover dyretypen og størrelsen af produktionsarealet er det fx staldindretning, strøelse, gødningshåndtering samt hygiejne i stalden.

Overpumpning af gylle til gyllebeholder sker hver 3. dag. Rundskyld i stalden startes dagligt for at minimere udviklingen af gyllegasser. Omrøring af gyllebeholdere foretages før udbringning på markerne primært om foråret.

Der er naturlig ventilation i staldene.

I husdyrgodkendelsesbekendtgørelsens § 31 er fastsat det landsdækkende beskyttelsesniveau for lugt, der skal anvendes ved vurdering af om der er væsentlige lugtgener i forbindelse med udvidelse af et husdyrbrug.

Lugtemissionen er beregnet i Husdyrgodkendelse.dk ud fra oplysningerne om det ansøgte produktionsareal. Geneafstanden er overholdt i forhold til nabobeboelse, samlet bebyggelse og byzone.

Der er ikke fundet kumulation med øvrige husdyrbrug.

### **Vurdering**

Lovens krav til afstande til nærmeste beboelser indenfor de tre typer er overholdt. Det vurderes derfor, at lugt fra staldene ikke vil give væsentlige gener for omkringboende naboer.

Varde Kommune vurderer, at lugt fra husdyrbrugets produktion, opbevaring og udbringning af husdyrgødning, ikke vil medføre lugtgener, der stiger til et niveau, som ikke bør accepteres af omgivelserne.

Der stilles generelle vilkår til forebyggelse af lugtgener, samt at der kan kræves undersøgelse, hvis det skønnes, at lugtgener i omgivelserne er større end det kunne forventes ud fra grundlaget for miljøvurderingen.

## **7.14 Rystelser og støj**

Ansøger oplyser følgende:

### **Rystelser**

Brug af maskiner i landbruget kan i nogle tilfælde give anledning til vibrationsgener. Dette vil typisk være rystelser maskinføreren udsættes for, fremfor rystelser der giver gener for det omgivende miljø. Denne type rystelser er en arbejdsmiljøfaktor og vurderingen af dette forhold indgår i arbejdspladsvurderingen (APV) og behandles ikke nærmere her.

I forbindelse med transporter kan der muligvis være vibrationer fra køretøjerne. Dette vil dog ikke være i et omfang der overstiger, hvad der almindeligvis må forventes fra kørsler på landets veje. Der er ikke nabobeboelser beliggende umiddelbart op til veje eller indkørsler. Rystelser fra ejendommen eller transporter i forbindelse med driften af denne forventes derfor ikke at give gener for omgivelserne.

### **Støj**

De væsentligste støjkloder på et kvægbrug er malkeanlægget, foderblanding, gyllepumper, foderleverancer, støj fra transporter m.v.

<b>Støjkloder</b>	<b>Driftstider</b>	<b>Tiltag mod støjgener</b>
Kompressor til mælketank	dagligt	Kompressoren er placeret inde i malkerummet (bygning 4)
Vakuumpumpe til malkeanlægget	dagligt	Vakuumpumpen er placeret inde i malkerummet (bygning 4)
Radio i malkestad	Dagligt	Placeret inden døre
Gyllepumpning og anden pumpning	Rundskyl kører dagligt. Der pumpes gylle fra stald til lager ca. hver 3. dag. Pumpning af vand fra ensilageplads sker ved behov (dvs når det regner). Gylle fra goldkostalden pumpes ikke, da det selv løber via gyllekanal.	Alle pumper er støjsvage, eldrevne pumper.

<i>Transporter</i>	<i>kortvarigt</i>	<i>Forekommer primært i dagtimerne</i>
<i>Kompressor i maskinhuset (byg 5)</i>	<i>Bruges kortvarigt ved behov for at fylde luft i dæk</i>	<i>Er placeret indendøre og bruges normalt i dagtimerne.</i>
<i>Fyldning af tårnsilo til malkestald</i>	<i>Ca. en gang hver 3. uge á 10 min varighed</i>	<i>Forekommer primært i dagtimerne.</i>
<i>Fyldning af kornsilo</i>	<i>Fyldes vha traktorsnegl. Der fyldes i alt 500 t i siloen. Påfyldning sker fordelt over høst, hvert læs tager ca 20 min.</i>	<i>Forekommer i en afgrænset periode i forbindelse med høst</i>

**Tabel 4. Beskrivelse af støjklider.**

### **Vurdering**

*Husdyrbruget ligger i et landbrugsområde. Ejendommens beliggenhed i relativ lang afstand fra naboer, betyder at støj i forbindelse med produktionen vil være meget begrænset.*

*Det vurderes, at husdyrbruget på Stokbækvej 9 i betragtning af typer og størrelser af produktionsanlæggene, samt afstanden fra støjklider til omliggende beboelse, ikke forventes at ville frembringe støj, som kan medføre gener i omgivelserne.*

I Miljøstyrelsens vejledning nr. 5/1984 om "ekstern støj fra virksomheder" anføres ingen grænseværdier for støjbelastningen fra virksomheder ved boliger i det åbne land. Dog anføres, at man som udgangspunkt ved fastsættelse af støjgrænser ved nærmest liggende enkeltbolig bør anvende de grænseværdier, som er gældende for områder med blandet bolig- og erhvervsbebyggelse. Disse værdier er anvendt i denne afgørelse.

I orientering fra Miljøstyrelsen nr. 9 1997 fremgår foreslåede grænser for vibrationer i det eksterne miljø.

Varde Kommune vurderer, at udvidelsen ikke vil medføre væsentlige støj- og rystelsesgener for omgivelserne.

Varde Kommune stiller dog generelle vilkår til overholdelse af støjgrænser, og at der om nødvendigt kan kræves dokumentation for at støjgrænserne er overholdt.

## **7.15 Støv**

Ansøger oplyser følgende:

*Der kan blive leveret foder i maskinhuset, dette tippes af og forårsager normalt kun støv i bygningen. I forbindelse med indblæsning af foder i tårnsiloer kan der være lidt støv udvikling. Der er støvfang på siloen og der opleves normalt ikke væsentlig støvudvikling. Siloen er ikke placeret i umiddelbar nærhed af naboer. Det forventes derfor ikke omgivelserne vil opleve støvgener i forbindelse med indblæsningen.*

*I forbindelse med at der strøs med halm, vil der være en risiko for lidt støvudvikling. Dette vil dog normalt kun mærkes inde i bygningerne.*

*I forbindelse med transporter vil der i tørre perioder kunne være lidt støvudvikling fra kørsel på grusvej. Antallet af transporter forventes ikke at ændre sig væsentligt og det forventes ikke at naboer vil opleve væsentlige støvgener.*

### **Vurdering**

*Generelt vurderes at støvgener fra ejendommen vil være relative få og kortvarige og derfor ikke vil være til væsentlig gene for omkringboende naboer.*

For at begrænse støvgener henviser Varde Kommune til god landmandspraksis. Blandt andet at al transport til og fra husdyrbruget bør forgå ved hensynsfuld kørsel, samt at alle aktiviteter på husdyrbruget planlægges, således at omgivelserne påvirkes mindst muligt.

Varde Kommune vurderer, at der som følge af udvidelsen ikke vil være aktiviteter, som vil medføre væsentlige støvgener. Der fastsættes vilkår om, at drift af anlægget ikke må medføre væsentlige støvgener udenfor husdyrbruget.

## 7.16 Skadedyr

Ansøger oplyser følgende:

*For at bekæmpe skadedyr, som kan være til gene for selve ejendommen, foretages regelmæssig bekæmpelse af fluer, rotter og mus. Alle udendørs arealer samt områder omkring foderopbevaring holdes ryddeligt og rent.*

*Fluer bekæmpes ved hyppig udmugning ved småkalve. I de større dybstrølesstalde tilstræbes det at muge ud før fluesæsonen (efter udbinding). Da ejendommen drives økologisk, er det begrænset hvilke fluebekæmpelsesmidler der må bruges.*

*Der er pt. aftale med et privat firma om bekæmpelse af rotter.*

### **Vurdering**

*Det vurderes, at med det ansøgte projekt og håndteringen af forekomst af fluer og skadedyr, ikke vil blive en gene for de omkringboende.*

Varde Kommune vurderer, at der udføres tilstrækkelig forebyggende bekæmpelse. Dog fastsættes vilkår til opbevaring af foder og om at foretage fluebekæmpelse efter retningslinjer fra Aarhus Universitet, Institut for Agroøkologi. Retningslinjer angiver en række afprøvede metoder og opdateres løbende.

## 7.17 Døde dyr

Ansøger oplyser følgende:

*Døde dyr opbevares sydøst for gylletanken. Det er muligt at placeringen af døde dyr flyttes til syd for ny gylletank i forbindelse med etablering af gylletanken. Dyrene er overdækket af kadaverkappe. Placeringen af afhentningsstedet ligger/vil ligge ugeneret i forhold til nabobeboelser og forbipasserende. Døde dyr tilmeldes til afhentning af DAKA senest 24 timer efter dødsfaldet er konstateret.*

### **Vurdering**

*Det vurderes, at husdyrbruget efterlever Bekendtgørelse nr. 558 af 01/06/2011 om opbevaring m.m. af døde produktionsdyr.*

Opbevaring af døde dyr er reguleret af Fødevarestyrelsens "Bekendtgørelse om opbevaring m.m. af døde produktionsdyr". Der er dog, i forbindelse med opbevaring af affald, stillet et generelt vilkår til forebyggelse af uhygiejniske forhold.

Varde Kommune vurderer ud fra ansøgers redegørelse, at døde dyr opbevares og bortskaffes miljømæssigt forsvarligt på husdyrbruget.

## 7.18 Lys

Ansøger oplyser følgende:

*På sydgavlen af bygning 3 er der en lampe der tændes ved behov. På vestsiden af malkestalden (bygning 4) er der lys med bevægelsessensor. På maskinhuset og ved stuehuset er der lys med bevægelsessensor ud mod gårdspladsen.*

*Der er natlys i kostaldene. Natlyset tændes manuelt når det bliver mørkt (ca. kl. 16 om vinteren) og slukkes når det bliver lyst. Ved behov tændes ekstra arbejdslys.*



### **Vurdering**

Der sker ikke ændringer af udendørsbelysningen som følge af udvidelsen. Ejendommen er afskærmet af beplantning mod naboer, men ikke mod Stokbækvej, som er en mindre grusvej.

Eksisterende udendørs belysning vurderes ikke at være generende for omgivelserne og trafikken.

Varde Kommune vurderer, at der ikke vil være væsentlige gener forbundet med husdyrbrugets belysning. Dog stilles et generelt vilkår om, at husdyrbrugets drift ikke må medføre væsentlige lysgener udenfor husdyrbruget.

## **7.19 Transport**

Ansøger oplyser følgende:

*Ejendommen er beliggende tæt på Stokbækvej og har 5 udkørsler til denne, heraf er de tre brede indkørsler og en kun benyttes til stuehuset (den nordligste, rød pil på figur 7).*

*Den sydligste indkørsel benyttes hovedsageligt til transporter med ensilage og gylle, mens indkørslerne længere mod nord hovedsageligt benyttes til afhentning af mælk, og dyr samt levering af foder.*

*I forbindelse med etableringen af den nye gylletank etableres ind og udkørsel til tanken, som angivet med sort pil på figur 7. Der søges hermed om dette.*

*Der er ikke nabobeboelser beliggende op til eller i nærheden af nogen af indkørslerne.*



**Figur 8. Ind- og udkørsler fra husdyrbruget.**

*Transporter forekommer i forbindelse med levering af foder, gødning, brændstof og andre forbrugsstoffer. Der sker desuden transporter i forbindelse med afhentning af mælk, levende og døde dyr samt intern på bedriften. Endelig er der transporter i forbindelse med udbringning af husdyrgødning samt hjemtransport af afgrøder.*

*Én transport svarer til både en kørsel til og fra ejendommen.*



Type	Antal/år, Nudrift	Antal/år, ansøgt drift	Kommentarer
Indkøbt foder	18	18	
Afhentning af mælk	365	365	
Brændstof	14	14	
Husdyrgødning	520	520	
Kørsel med halm	25	25	
Husdyr til/fra ejendommen	18	18	
Grovfoder	350	350	
Døde dyr	25	25	
Affald	28	28	
Øvrige	9	9	
<b>Samlet antal transporter</b>	<b>1.372</b>	<b>1.372</b>	

**Tabel 5. Antal transporter til og fra ejendommen.**

*De fleste transporter er med husdyrgødning og afgrøder. Derfor er belastningen af antallet af transporter i en kort afgrænset periode i forbindelse med sæsonen for gyllekørsel og høst. I højsæsonen kan det være nødvendigt med transporter i weekenden og uden for normal arbejdstid.*

*Mælketransporterne foregår hver dag. Andre transporter foregår normalt i dagtimerne og på hverdage. Afhentning af mælk/ levende dyr kan dog ske døgnet rundt i henhold til mejeriets/slagteriets køreplaner. I højsæsonen kan det være nødvendigt med transporter i weekenden og uden for normal arbejdstid.*

### **Vurdering**

*Der er redegjort for til- og frakørselsforhold, samt at transporter så vidt muligt foregår i dagtimerne. Det vurderes på baggrund af ovenstående at transporter til og fra ejendommen ikke vil medføre væsentlig negativ påvirkning af nærmiljøet.*

Antallet af transporter, forventes som følge af udvidelsen ikke at stige.

Varde Kommune vurderer, at transporterne og at til- og frakørsel til husdyrbruget ikke vil medføre væsentlige miljømæssige gener for de omboende.

## **7.20 Spildevand**

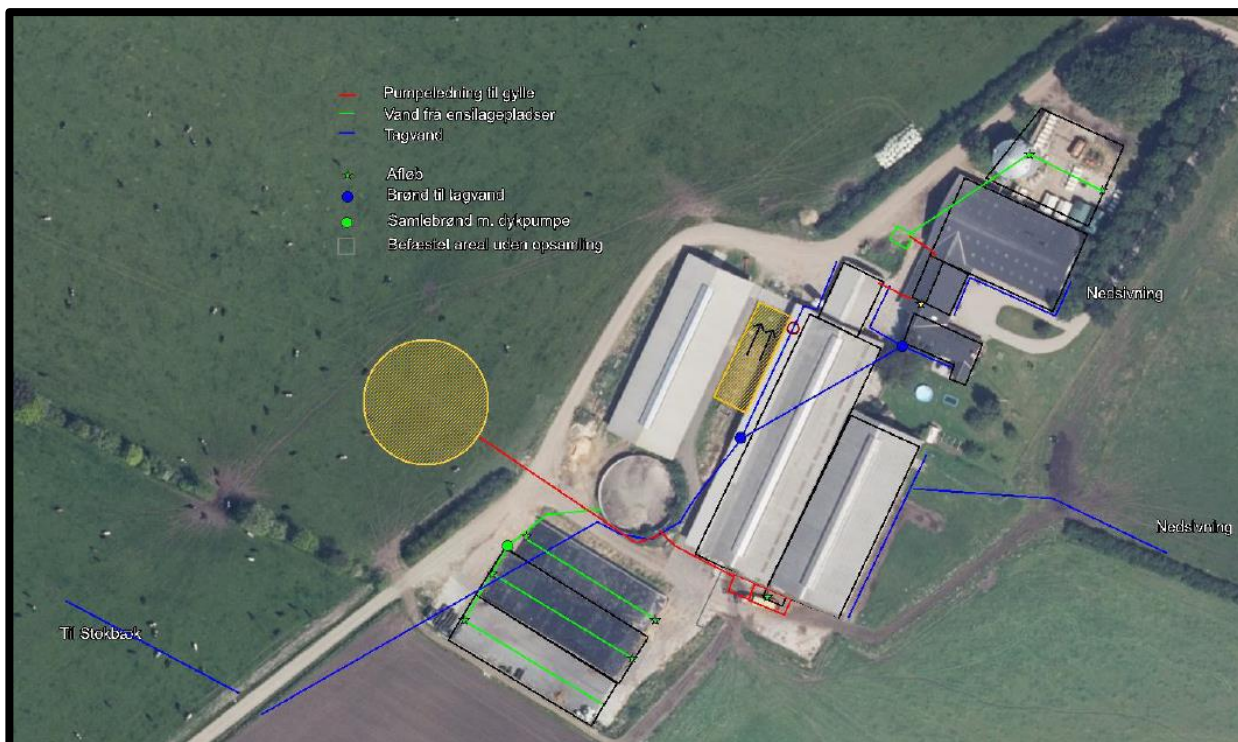
Ansøger oplyser følgende:

*Afløbsforhold ses på nedenstående figur 8.*

*Der er ikke sanitært spildevand fra bedriften.*

*Vand fra møddingsplads, ensilageplads og plads til kalvehytter løber til gyllesystemet.*

*Tagvand fra kostald, malkestald, stuehus, garage og den vestlige del af ungdyrstalden (byg 1, 4, 6, 11 og 2) tilledes via dræn til Stokbæk. Tagvand fra goldkostald, velfærdsstald, den østlige del af ungdyrstalden og maskinhuset (byg 3, 16, 11, 2 (øst) og 5) ledes til nedsivning. Der sker ingen ændringer i mængder eller afledningsform af tagvandet i forhold til nuværende miljøgodkendelse i forbindelse med nærværende miljøgodkendelse.*



**Figur 8. Afløbsplan**

Varde Kommune stiller vilkår om at al overfladevand fra nyt areal til løbegård (Bygning 10), kalveplads (bygning 12), møddingsplads (bygning 14) samt dybstrøelse opbevaret i vogn (Bygning 17) skal ledes til gyllesystemet.

Varde Kommune stiller vilkår om at al overfladevand fra ensilageplansiloer samt forplads (bygning 9) skal ledes til gyllesystemet, med mindre det kan udsprinkles på en fuldt miljømæssig forsvarlig måde. Det vil sige om minimum i henhold til Landbrugets byggeblad nr. 103.09-05.

Varde Kommune vurderer ud fra ansøgers redegørelse, og på baggrund af de stillede vilkår, at afledning af spildevand er tilstrækkeligt beskrevet, og at spildevandet fra husdyrbruget behandles og bortledes miljømæssigt forsvarligt.

## 7.21 Driftsforstyrrelser eller uheld

Ansøger oplyser følgende:

*For at minimere risikoen for nedsivning af stoffer til grundvandet samt beskyttelse af det omgivende miljø, er der redegjort for procedure for håndtering af gylle, kemikalier og olie ved uheld på husdyrbruget.*

### Redegørelse for mulige uheld:

*Umiddelbare risici for uheld i forbindelse med driften, der kan medføre en øget forurening, vil være: brand, uheld med eller ved gyllebeholderne, herunder f.eks. beskadigelse af gyllebeholderne ved strejfen eller påkørsel, eller på anden måde ved lækage eller overløb, der vil medføre udsivning af gylle. Eller spild af olie.*

### Minimering af risiko for uheld

*Der er automatisk stop på tankpistolen til dieseltanken, dette minimerer risikoen for spild. Dieseltanken er placeret på fast gulv uden afløb. Hvis der sker spild af olie under påfyldning, som ikke umiddelbart kan fjernes ved brug af sugemateriale (savsmuld eller lign.), vil Alarmcentral (tlf. 112) blive kontaktet. Hvis der er mistanke om, at olie eventuelt kan sive ud af tanken, vil tanken blive tømt for olie. Såfremt det drejer sig om en mængde, som ejer ikke selv har mulighed for at fjerne, vil enten brandvæsenet eller en slamsuger, der må tage imod olieaffald, blive kontaktet, så tanken kan*

blive tømt. Såfremt der er sket spild, der ikke kan fjernes, vil Alarmcentralen (tlf. 112) blive kontaktet.

Ejendomme drives økologisk, der er derfor ingen pesticider på ejendommen.

Gyllebeholderne er underlagt 10-års kontrol, hvor en kontrollant kontrollerer beholderens tæthed og kabler over og under terræn. Derudover er der jævnligt opsyn med gyllebeholderen for eventuelle revner, rust på synlige kabler, gylleudsivninger og andet. Ved påkørsel eller strejfen af gyllebeholderne med maskiner eller andet vil eventuelle revner blive tilset med det samme og udbedret straks. Hvis revnen ikke kan udbedres ved egen hjælp, vil beholderproducenten blive kontaktet om assistance.

Gylletankene tømmes med selvlæssende gyllevogne påmonteret pumpe.

#### Minimering af gene og forurening ved uheld

Hvis gyllebeholderen skulle springe, vil alarmcentralen på tlf.: 112 blive kontaktet øjeblikkeligt. Ved driftsuheld, hvor der er sket, eller hvor der er fare for at ske en større forurening af omgivelserne, vil alarmcentralen straks blive kontaktet på tlf.: 112. I tilfælde af lækage på gyllebeholderen forsøges gyllen standset inden det når til drænen til vandløbet Stokbæk. Gyllen forsøges standset vha opdæmning og drænbrønden tilstoppes/tildækkes. Hvis gyllen allerede er løbet til drænet, forsøges den standset ved opgravning af drænet. Drænet er beliggende sydvest for ejendommen.

#### **Vurdering**

Det vurderes at der er taget tilstrækkelige forholdsregler i tilfælde af et uheld, ved at der er en procedure for hvad der skal gøres i tilfælde af et uheld og for at minimere risikoen for uheld.

Varde Kommune vurderer at ansøger har redegjort tilstrækkeligt for mulige uheld, samt for forholdsregler i tilfælde af uheld.

## **7.22 Beskyttede naturområder omkring husdyrbruget - ammoniak**

På et husdyrbrug er det stalde og husdyrgødningslagre, der er hovedkilden til udledning af luftbåret kvælstof (ammoniakfordampning). Beregninger, der er foretaget i *husdyrgodkendelse.dk*, viser at ammoniakfordampningen fra 8-årsdriften er 2.654 kg pr. år, fra nudriften 3.705 kg pr. år og i ansøgt drift 4.880 kg kvælstof pr. år.

Samlet ammoniakemission fra husdyrbruget (stald og lager) ? i			
Driftstype:	Ammoniakemission fra staldafsnit (kg NH <sub>3</sub> -N/år)	Ammoniakemission fra lagre (kg NH <sub>3</sub> -N/år)	Ammoniakemission fra husdyrbruget (kg NH <sub>3</sub> -N/år)
Ansøgt drift	4297,6	582,4	4880,0
Nudrift	3525,2	179,4	3704,6
8 års-drift	2475,0	179,4	2654,4

**Figur 9. Beregninger af ammoniakfordampningen i *husdyrgodkendelse.dk***

Det ansøgte projekt medfører således en stigning i ammoniakfordampningen på 2.226 kg pr. år i forhold til 8 års driften og 1.175 kg pr år i forhold til nudriften.

## **Internationale naturbeskyttelsesområder (Natura 2000)**

I henhold til "Bekendtgørelse om udpegning og administration af internationale naturbeskyttelsesområder samt beskyttelse af visse arter" (Bek. nr. 1595 af 6. december 2018) skal Varde Kommune foretage en vurdering af, om projektet i sig selv, eller i forbindelse med andre planer og projekter, kan påvirke et Natura 2000-område væsentligt.

Der er ca. 4,2 km fra husdyrbrugets bygninger til nærmeste internationale naturbeskyttelsesområde, som er Habitatområde nr. 77: *Nørholm Hede, Nørholm Skov og Varde Å øst for Varde*, se figur 10.





**Figur 10. Nærmeste Internationale naturbeskyttelsesområde, kategori 1- og kategori 2-naturområder.**

Varde Kommune har i *husdyrgodkendelse.dk* foretaget beregninger, som viser, at ammoniakdepositionen i ansøgt drift til nærmeste Internationale naturbeskyttelsesområde bliver 0,0 kg N/ha/år, hvilket er uændret både i forhold til 8 årsdriften og nudriften, se tabel 9.

Der er således ikke grund til at foretage konsekvensvurdering efter § 6 i bekendtgørelsen.

## § 7 områder

I henhold til § 7 i Husdyrbrugloven, er etablering, udvidelse og ændring af anlæg på husdyrbrug ikke tilladt, hvis de ligger tættere end 10 m fra – eller helt eller delvist indenfor nærmere bestemte ammoniakfølsomme naturtyper.

**Kategori 1-natur** (nærmere bestemte ammoniakfølsomme naturtyper beliggende inden for internationale naturbeskyttelsesområder).

Anlægget er beliggende ca. 4,2 km fra det nærmeste naturområde, der er omfattet af § 7 stk. 1 nr. 1 i husdyrbrugloven, og beliggende indenfor internationale naturbeskyttelsesområder, se figur 10.

Det drejer sig om en ammoniakfølsom Natura2000-naturtype 9160: *Egeskov og blandet skov på mere eller mindre rig jordbund*, og indgår i udpegningsgrundlaget for området. Området er kortlagt af Naturstyrelsen i forbindelse med Natura 2000-planlægningen.

Varde Kommune har i *husdyrgodkendelse.dk* foretaget beregninger, som viser, at ammoniakdepositionen i ansøgt drift til nærmeste kategori 1-naturområde bliver 0,0 kg N/ha/år, hvilket er uændret både i forhold til 8 årsdriften og nudriften, se tabel 9.

**Kategori 2-natur** (nærmere bestemte ammoniakfølsomme naturtyper, der er beliggende uden for internationale naturbeskyttelsesområder).

Anlægget er beliggende ca. 6,6 km fra det nærmeste naturområde, der er omfattet af § 7 stk. 1 nr. 2 i husdyrbrugloven, som omfatter nærmere bestemte ammoniakfølsomme naturtyper, der er beliggende udenfor internationale naturbeskyttelsesområder, se figur 10.

Det drejer sig om en hede.

Varde Kommune har i *husdyrgodkendelse.dk* foretaget beregninger, som viser, at ammoniakdepositionen i ansøgt drift til nærmeste kategori 2-natur bliver 0,0 kg N/ha/år, hvilket er uændret både i forhold til nudriften og 8 års-driften, se tabel 9.

Varde Kommune vurderer på den baggrund, at udvidelsen ikke vil medføre nogen væsentlig påvirkning af § 7-områder og derfor ikke vil påvirke § 7 områderne negativt.

### § 3 områder

Af figur 11 og tabel 6 fremgår de områder, som indenfor en afstand af 1.000 m fra anlægget er omfattet af naturbeskyttelseslovens § 3.



Figur 11. § 3 arealer indenfor 1.000 m fra husdyrbruget.



§ 3 lokalitet	Type	Grønt Danmarkskort i kommuneplanen
1	Overdrev	Ja
2	Overdrev	Ja
3	Mose	Ja
4	Mose	Ja
5	Mose	Ja
6	Mose	Nej
7	Mose	Ja
8	Eng	Ja
9	Eng	Ja
10	Eng	Ja
11	Eng	Ja
12	Eng	Ja
13	Eng	Ja
14	Eng	Ja
15	Eng	Ja
16	Eng	Ja
17	Eng	Ja
18	Eng	Nej
19	Eng	Nej
20	Eng	Nej

**Tabel 6. § 3 områder (minus søer) indenfor 1000 m fra husdyrbruget**

Naturtyper har forskellige tålegrænser for hvor meget ammoniakdeposition de kan tåle før der sker ændringer på den enkelte naturtype. Naturtyperne inddeles i 5 kategorier, se tabel 7.

N-følsomhed	Tålegrænse
Uoplyst	Uoplyst
Ikke N-følsom	>30 kg N/ha/år
Mindre N-følsom	20-30 kg N/ha/år
Moderat N-følsom	10-20 kg N/ha/år
Særlig N-følsom	5-10 kg N/ha/år

**Tabel 7. Oversigt over de 5 kategorier for N-følsomhed og deres tålegrænser**

Århus Universitet har oplyst følgende baggrundsbelastning for Varde Kommune:

År	2006	2007	2008	2009	2012	2013	2014	2015	2016	2017
<b>Kg N/ha</b>	17,0	15,0	16,0	16,4	15,2	13,8	15,6	15,3	13,9	14,1

**Tabel 8. Udvikling i baggrundsbelastningen for Varde Kommune**

**Kategori 3-natur** (ammoniakfølsomme naturtyper, som ikke er omfattet af ovenstående kategori 1 og 2)

Indenfor 1.000 m fra anlægget er der to overdrev og 5 moser, se figur 11 og tabel 6.

Ingen af områderne er udpeget som rekreative områder, indgår i kommuneplanens udpegning af værdifulde kulturmiljøer eller er omfattet af fredning.

De områder, som er udpeget som Grønt Danmarkskort i Varde Kommunes kommuneplan, se tabel 6, er dermed også omfattet af kommuneplanens handleplan for naturpleje. Der er dog ingen konkrete planlagte naturindsatser for områderne.

Varde Kommune har ikke kendskab til kvælstofbidrag til områderne fra andre kilder.

Indenfor 1.000 m fra anlægget er der ikke ammoniakfølsomme skove.

Varde Kommune har i *husdyrgodkendelse.dk* foretaget beregninger over ammoniakdepositionen på de nærmest liggende Natura 2000, Kat. 1- og Kat. 2-naturområder samt de øvrige nærmest liggende naturområder.

Beregningerne fremgår af tabel 9, og er foretaget ud fra 8-årsdriften, nudriften og den ansøgte drift.

§ 3 lokalitet	N-følsom	Afstand (m)	Tålegrænse, kg N/ha	Ruhed opland	Ruhed område	8 års drift, kg N/ha	Nudrift, kg N/ha	Ansøgt, kg N/ha
Natura 2000	Moderat	4.200	10-20	L	S	0,0	0,0	0,0
Kategori 1	Moderat	4.200	10-20	L	S	0,0	0,0	0,0
Kategori 2	Moderat	6.600	10-20	L	S	0,0	0,0	0,0
3-1	Særlig	225	5-10	L	Mk	0,9	1,2	1,7
3-2	Særlig	315	5-10	L	Mk	0,8	1,1	1,6
3-3	Særlig	400	5-10	Rv	Mk	0,7	1,0	1,4
5	Særlig	315	5-10	L	Mk	0,5	0,7	1,0
7	Uoplyst	400	Uoplyst	L	Mk	0,4	0,5	0,7
12	Ikke	100	> 30	L	Bn	2,8	4,1	5,4

**Tabel 9. Beregning af ammoniakdeposition på vigtige naturområder**

Da område 3, se figur 11 er et større område, er der foretaget beregninger til 3 forskellige punkter i området.

Beregningerne viser, at der ikke på nogen kategori 3 lokalitet bliver tale om merdepositioner i forhold til 8 års driften og nudriften som overstiger 1,0 kg N/år.

### Øvrig § 3-natur

Indenfor 1.000 m fra anlægget er der registreret 5 mindre søer. Varde Kommune vurderer, at den luftbårne ammoniakdeposition fra anlægget har en meget begrænset effekt. Hovedkilden til næringsberigelse af søerne vurderes at være overfladevand fra dyrkede arealer, dels som vand, der løber på jordoverfladen til søerne, samt næringsberiget overfladevand der løber til søerne via rodzonen på dyrkede arealer. Ammoniak fra anlægget vurderes ikke at forringe naturtilstanden i § 3 søerne.

Indenfor 1.000 m fra anlægget er der 13 enge, se figur 11 og tabel 6. Den nærmest-liggende eng (område 12) er C-værdisat og B-målsat, og er ikke kvælstoffølsom. Varde kommunes beregninger viser en totaldeposition på 5,4 kg ammoniak i ansøgt drift, hvilket er en stigning på 1,3 kg i forhold til nudriften og 2,6 kg i forhold til 8 årsdriften. Dette vurderes ikke at forringe naturtilstanden på engen.

På baggrund af ovenstående vurderer Varde Kommune, at udvidelsen af dyreholdet ikke vil påvirke § 3-områder væsentligt som følge af ammoniakdeposition, og at udvidelsen ikke vil medføre tilstandsændringer på disse områder.

## 7.23 Påvirkning af "Bilag IV arter"

I henhold til § 10 i "Bekendtgørelse om udpegning og administration af internationale naturbeskyttelsesområder samt beskyttelse af visse arter" er der indført en streng beskyttelse af en række dyre- og plantearter, uanset om de forekommer inden for et beskyttelsesområde eller udenfor. Disse arter fremgår af direktivets bilag IV og kaldes derfor bilag IV-arter. For en række arters vedkommende har Varde Kommune intet kendskab til arternes udbredelse i området, det gælder f.eks. løgfrø, markfirben og alle arter af småflagermus.

Spidssnudet frø og birkemus er begge arter der er listet på bilag IV. Spidssnudet frø er almindelig udbredt i Varde Kommune, og forventes at forekomme i forbindelse med naturområder, hvor der er egnede leveforhold for spidssnudede frøer. Det er Varde Kommunes vurdering at udvidelsen ikke vil medføre nogen væsentlig påvirkning af spidssnudet frø på grund af den store forekomst af arten i Varde Kommune.

Birkemus er registreret få steder i Varde Kommune. Nærmeste lokalitet, hvor der er registreret birkemus, er ca. 2,8 km sydøst for husdyrbruget. Det er Varde Kommunes vurdering, at udvidelsen af dyreholdet ikke vil medføre nogen væsentlig påvirkning af birkemusen på grund af den store afstand til den nærmeste lokalitet hvor birkemusen er registreret.

Varde Kommune vurderer i øvrigt, at udvidelsen kan gennemføres uden at påvirke nogen af de listede arter på bilag IV i direktivet væsentligt.



## Bedste tilgængelige teknik (BAT)

Med begrebet BAT menes den teknik, som mest effektivt giver et højt beskyttelsesniveau for miljøet som helhed, og som samtidig er afvejet i forhold til fordele og økonomiske udgifter.

Ansøgere om miljøtilladelse/miljøgodkendelse af husdyrbrug med en ammoniakemission højere end 750 kg NH<sub>3</sub>-N pr. år, skal begrænse ammoniakforureningen ved anvendelse af BAT.

EU-kommissionen har i 2017 vedtaget bindende BAT-konklusioner for intensivt opdræt af fjerkræ eller svin (IE-brug).

Miljøstyrelsen har meldt ud, at kravene i BAT-konklusionerne i meget vid udstrækning allerede er indeholdt i den gældende lovgivning her i Danmark, og at kommunerne derfor ikke selv skal anvende BAT-konklusionerne, men i stedet anvende de regler i husdyrgødningsbekendtgørelsen og husdyrgodkendelsesbekendtgørelsen, der bliver fastsat med henblik på at implementere BAT-konklusionerne.

I Varde Kommunes vurdering af BAT indgår bl.a.

- EU-kommissionens BAT-konklusioner for intensivt opdræt af fjerkræ eller svin
- Miljøstyrelsens Teknologiliste
- Miljøstyrelsens Teknologiblade
- Bilag 3 i husdyrgodkendelsesbekendtgørelsen

I Varde Kommunes BAT-vurdering indgår hovedpunktet: Ammoniak.

I det følgende redegøres der for ansøgers oplysninger om anvendelse af BAT, samt Varde Kommunes vurdering af om ansøger lever op til det niveau, som Varde Kommune fastlægger som BAT-niveauet for husdyrbruget.

### 7.24 BAT – Ammoniak

Varde Kommune har beregnet projektets BAT-krav ud fra Bilag 3 i Husdyrgodkendelsesbekendtgørelsen, se tabel 10.

Antal m <sup>2</sup> og staldsystem/lager	BAT-krav (Kg NH <sub>3</sub> -N/m <sup>2</sup> )	Korrigeret BAT-krav Kg NH <sub>3</sub> -N/m <sup>2</sup>	Total kg NH <sub>3</sub> -N for produktions-arealet
Bygning 1 (eksisterende stald) 1.445 m <sup>2</sup> sengestald m. spalter	1,16		1.676
Bygning 1 (eksisterende stald) 15 m <sup>2</sup> sengestald m. fast gulv	1,68		25
Bygning 2 (eksisterende stald) 1.058 m <sup>2</sup> dybstrøelse	0,84		889
Bygning 3 (eksisterende stald) 112 m <sup>2</sup> sengestald m. spalter	1,16		130
Bygning 5 (eksisterende stald) 48 m <sup>2</sup> dybstrøelse	0,84		40
Bygning 5 (nyt produktionsareal) 160 m <sup>2</sup> dybstrøelse	0,84		134
Bygning 10 (nyt produktionsareal) 310 m <sup>2</sup> fast gulv	1,68*		521
Bygning 12 (eksisterende stald) 151 m <sup>2</sup> dybstrøelse	0,84		127
Bygning 12 (nyt produktionsareal) 29 m <sup>2</sup> dybstrøelse	0,84		24
Bygning 16 (Eksisterende stald) 870 m <sup>2</sup> dybstrøelse	0,84		731
423 m <sup>2</sup> gyllebeholder	0,4		169
1007 m <sup>2</sup> gyllebeholder	0,4		403
19 m <sup>2</sup> møddingsplads	0,36		7
10 m <sup>2</sup> møddingsvogn	0,36		4

<b>Total BAT-Krav for husdyrbruget</b>	<b>4.880</b>
Husdyrbrugets beregnede ammoniakemission	4.880
<b>BAT-kravet er overholdt med</b>	<b>0</b>

**Tabel 10. Beregning af projektets BAT-emissionsniveau**

\* BAT-kravet for ny løbegård (Bygning 10) er angivet til 1,68 kg NH<sub>3</sub>-N/m<sup>2</sup>, da der i Husdyrgodkendelsesbekendtgørelsens Bilag 3 pkt. 2.1.1 står, at Tabel 4 (med BAT-krav for nye staldafsnit) gælder alene for økologisk produktion, hvis der i tabellen er angivet en selvstændig linje for økologisk produktion af den pågældende dyretype og eventuelt staldsystem. Hvor dyretype og staldsystem ikke er angivet som Økologisk, er den maksimale NH<sub>3</sub>-N-emission pr. m<sup>2</sup> pr. år ved anvendelse af BAT for økologisk produktion lig emissionsfaktoren for den pågældende dyretype og staldsystem, der fremgår af tabel 1.

BAT-kravet for projektet er beregnet til 4.880 kg NH<sub>3</sub>-N og projektets reelle ammoniakemission er på 4.880 kg NH<sub>3</sub>-N, hvilket er identisk med BAT-kravet.

Varde Kommune vurderer på baggrund af ovenstående, at ansøger lever op til lovgivningens krav om BAT på punktet ammoniak.

## 7.25 Samlet BAT-vurdering

Som der er redegjort for i det foregående punkt, lever ansøger op til Varde Kommunes BAT-krav for husdyrbruget. Varde Kommune vurderer på den baggrund, at ansøger i henhold til § 27 i Husdyrbrugloven har truffet de nødvendige foranstaltninger til at forebygge og begrænse forurening ved anvendelse af den bedste tilgængelige teknik.

## 8 Egenkontrol

Ansøgers redegørelse:

- *Der overvåges ved gyllepumpning*
- *Der udføres 10-årig beholderkontrol.*
- *Der føres logbog over gylletanke (uden teltoverdækning).*
- *Kontrol med gødningsmængder, gødningsanvendelse, antal dyr etc. udføres efter gældende lovkrav (gødningsregnskab og husdyrindberetning) og kontrolleres af Landbrugsstyrelsen. Anvendelse og udarbejdelse af mark-/gødningsplaner er et styringsredskab der sikrer, at afgrøderne gødes efter behov, at gødning tilføres markerne når vejret tillader det så næringsstofudledningen til det omgivende miljø minimeres.*
- *Reglerne for økologisk produktion overholdes.*

### **Vurdering**

*Med ovenstående er der redegjort for, at der er fokus på management og egenkontrol på ejendommen. Ved at registrere og iagttage daglige rutiner og forbrug, kan eventuelle uhensigtsmæssige forhold identificeres og afhjælpes.*

*Det vurderes samlet set at driften af husdyrbruget på Stokbækvej 9 inkl. egenkontrol og management lever op til lovens krav. Driften af husdyrbruget forventes derfor samlet set ikke at medføre en væsentlig negativ virkning på miljøet*

Varde Kommune vurderer at redegørelsen er tilstrækkelig.

## 9 Alternative muligheder

Ansøger oplyser følgende:

*Den ansøgte løsning er valgt, idet den giver den optimale løsning indenfor de eksisterende fysiske og økonomiske rammer, som landmanden har til rådighed.*

*Udover den valgte løsning er der vurderet på alternative muligheder mht. placering af gyllebeholderen.*

*Der har været overvejet at opføre den nye gyllebeholder længere mod syd tæt ved eksisterende læhegn, det er fravalgt pga. den højere grundvandsstand i dette område. En høj grundvandsstand vil bevirke at gylletanken ikke kan graves så langt i jorden og kan give skader på gylletankens bund.*

### **Vurdering**

*Ud fra de alternativer der er beskrevet, vurderes det at det valgte projekt tager hensyn til omgivelserne (naboer m.m.), miljøet og husdyrbruget.*

## 10 Nabo- / partshøring

Projektet er udover ansøger og dennes konsulent sendt til høring hos naboer/parter, som ejer en matrikel indenfor lugtkonsekvenszonen, som er 471 m fra husdyrbruget, i perioden fra den 25. juni – 27. juli 2020.

I forbindelse med nabohøringen er der ingen bemærkninger kommet.

## 11 Samlet vurdering

På baggrund af ovenstående vurderer Varde Kommune, at det ansøgte projekt ikke vil medføre en væsentlig påvirkning af miljøet, naturen og naboerne sammenholdt med den nuværende produktion, hvis de i miljøgodkendelsen opstillede vilkår overholdes.

Varde Kommune vurderer, at der kan meddeles godkendelse til det ansøgte da:

- Der er truffet de nødvendige foranstaltninger til, at forebygge og begrænse forurening ved anvendelse af den bedste tilgængelige teknik.
- Husdyrbruget i øvrigt kan drives på stedet uden at påvirke omgivelserne på en måde, som er uforenelig med hensynet til omgivelserne.
- Udvidelse og drift af husdyrbruget ikke medfører væsentlige virkninger på miljøet.