

**TILLÆG til miljøgodkendelse
af
kyllingeproduktionen**

**Mersvej 25, Næsborg
9670 Løgstør**

Registreringsblad

Titel: Tillæg til miljøgodkendelse for Mersvej 25, Næsborg, 9670 Løgstør

Dato: 21. juni 2006

Virksomhedens navn: Haugaard

CVR-nr: 25196562

Matr. nr. 158 d

Ejerlav: Nørrekær Enge, Næsborg

Adresse: Mersvej 25, Næsborg, 9670 Løgstør

Virksomheds ejer: Mark Rokkedal

Ansøger: Hobro-Aalborg Landboforening på vegne af Mark Rokkedal

Tilsynsmyndighed: Løgstør Kommune

Udarbejdet af: Miljøcenter Nordjylland I/S, Karina Kroustrup

Kontrolleret af: Kirsten Dyhr-Jensen og Peter Nygaard

Ikke-tekniske resume:

Mark Rokkedal, Bollerupvej 25, 9240 Nibe har søgt Løgstør Kommune om miljøgodkendelse til drift af kyllingeproduktion (444,4 DE) på Mersvej 25, Næsborg, 9670 Løgstør.

Da der sker en ændring i eksisterende produktion, er ejendommen forpligtet af reglerne for miljøgodkendelse. Tillægget til miljøgodkendelsen udarbejdes for Løgstør Kommune af Miljøcenter Nordjylland.

Mark Rokkedal er indstillet på i videst muligt omfang at begrænse de påvirkninger, som ejendommens produktion kunne tænkes at have på natur, miljø, landskab til ejendommen og dens udbringningsarealer.

Løgstør Kommune meddeler hermed tillæg til miljøgodkendelse om fortsat drift til Mark Rokkedal, Haugaard.

Kopi sendt til:

- Nordjyllands Amt, Niels Bohrs Vej 30, 9220 Aalborg Øst (sendt pr. email: nja@nja.dk)
- Embedslægeinstitutionen, Vesterbro 81B, Box 1826, 9100 Aalborg (sendt pr. email: ndj@ndj.eli.dk)
- Danmarks Naturfredningsforening, Masnedøgade 20, 2100 København Ø (sendt pr. email: dn@dn.dk)
- Arbejdstilsynet, Hobrovej 461, 9200 Aalborg SV, (sendt pr. email: at@at.dk)
- Aktive Fritidsfiskere i Danmark, Søvejen 6, 7860 Spøttrup, Att. Leif Søndergård
- Hobro-Aalborg Landboforening, Hobrovej 437, 9200 Aalborg SV, att.: Tina Madsen (sendt pr. email: tina@aalandbrug.dk)
- NOAH, Nørrebrogade 39, 1. tv., 2200 København N. Att. Knud Clemmensen, (sendt pr. email: noah@noah.dk)

INDHOLDSFORTEGNELSE

Forord	4
Sagens bilag.....	4
Lovgrundlag.....	4
Meddelelse om godkendelse.....	4
Klagevejledning og offentliggørelse.....	5
Generelle vilkår.....	6
Vilkår for miljø- og ressourcestyring	6
Vilkår for husdyrgødning.....	7
Vilkår for landbrugsarealer og harmoniforhold	8
Vilkår for dyrehold.....	9
Vilkår for lugt.....	10
Vilkår for luftforurening	12
Vilkår om støj.....	13
Vilkår for affald.....	13
Vilkår for skadedyr.....	13
Vilkår for spildevand	13
Bilag 1: Situationsplan	
Bilag 2-1 Udspretningsarealer	
Bilag 2-2 Udspretningsarealer	
Bilag 3-1: Geneområde III og konsekvensområde	
Bilag 3-2: Geneområde III og konsekvensområde	

Forord

Hobro-Aalborg Landboforening har på vegne af gårdejer Mark Rokkedal den 12. december 2005 anmeldt opførelse af nye stalde samt ændring af dyreholdet på Mersvej 25. Ændringerne kræver TILLÆG til eksisterende miljøgodkendelse af den 24. juli 1980 (revurderet pr. 8. marts 2005).

Ansøgningen vedrører en ændring af slagtealderen på eksisterende slagtekyllingebesætning fra nuværende 42 dage til 35 dage. Produktionen er efter ændring på 1.733.160 stk. slagtekyllinger, hvilket svarer til 444,4 dyreenheder (DE).

Ændringen betyder en forøgelse i antal producerede slagtekyllinger samt en mindre reduktion i kg kylling på stald af gangen. Ændringen omfatter desuden etablering af 2 nye stalde á 2.352 m² (98 x 24 meter).

Sagen har været forelagt Nordjyllands Amt med henblik på en VVM screening af ændringerne. Amtet har med afgørelse af den 26. april 2006 truffet afgørelse om, at der ikke kræves udarbejdelse af VVM redegørelse – dvs. en redegørelse, som beskriver Vurderinger af Virkninger på Miljøet (VVM). Tillægget udarbejdes for Løgstør Kommune af Miljøcenter Nordjylland I/S.

Sagens bilag

Følgende bilag er indgået i behandling af sagen:

- Anmeldelse modtaget den 12. december 2005 og supplerende materiale modtaget den 17. februar 2006.
- Miljøgodkendelse af den 24. juli 1980.
- Revurdering af den 8. marts 2005.
- Diverse notater.

Lovgrundlag

Ansøgningen er behandlet, og godkendelsen er udarbejdet i henhold til bekendtgørelse om godkendelse af listevirksomhed, Godkendelsesbekendtgørelsen¹, samt Miljøstyrelsens vejledning nr. 4, 1997 om godkendelse af husdyrbrug.

I henhold til Godkendelsesbekendtgørelsens § 10 skal ansøgningsmateriale samt udkast til godkendelse af IPPC virksomheder offentliggøres således, at offentligheden får lejlighed til at se materialet og udtale sig herom. Ansøgningsmaterialet har således været offentliggjort ved annonce i Vesthimmerlands Folkeblad den 5. april 2006. Der er ikke indkommet bemærkninger i forbindelse med offentliggørelse af ansøgningsmaterialet og heller ikke i forbindelse med partshøring af naboer.

Meddelelse om godkendelse

På grundlag af de i sagen foreliggende oplysninger meddeler Løgstør Kommune hermed tillæg til ændring og fortsat drift af ovennævnte landbrugsejendom med mere end 100 DE, på nedenstående vilkår. Tillægget er meddelt i medfør af kapitel 5 i Miljøbeskyttelsesloven².

Virksomheden må ikke udvides eller ændres bygningsmæssigt eller driftsmæssigt på en sådan måde, at det indebærer forøget forurening, før udvidelsen eller ændringen er godkendt af Løgstør Kommune, jf. Godkendelsesbekendtgørelsens § 2, stk. 2.

Det skal endvidere bemærkes, at virksomheden er omfattet af Miljøbeskyttelseslovens § 41. Her kan tilsynsmyndigheden påbyde afhjælpende foranstaltninger, såfremt virksomhedens drift medfører væsentlig mere forurening, herunder affaldsfrembringelse, end nødvendigt ved anvendelse af den til enhver tid værende mindst forurenende teknologi eller bedst mulige rensning. Kan ulemperne ikke afhjælpes, kan tilsynsmyndigheden nedlægge forbud mod drift af virksomheden eller aktiviteten.

¹ Godkendelsesbekendtgørelsen: bekendtgørelse nr. 943 af 16. september 2004 om godkendelse af listevirksomhed.

² Miljøbeskyttelsesloven: Lov nr. 358 af 6. juni 1991, Jf. lovbek. nr. 753 af 25. august 2001.

Klagevejledning og offentliggørelse

Afgørelsen, der alene vedrører forholdene i henhold til miljøbeskyttelsesloven, kan inden 4 uger efter afgørelsens annoncering, dvs. senest den 19. juli 2006 påklages til Skov- og Naturstyrelsen.

Klageberettiget er ansøger og enhver, der har en individuel, væsentlig interesse i sagen. Klageberettigede er orienteret ved annonce i Vesthimmerlands Folkeblad den 21. juni 2006.

Eventuel klage stiles til Skov- og Naturstyrelsen, Haraldsgade 53, 2100 København Ø, men indsendes til Løgstør Kommune, Torvegade 15, 9670 Løgstør, som videresender klagen med sagens akter.

Såfremt afgørelsen påklages, vil dette blive meddelt ansøger.

Denne afgørelse kan endvidere indbringes for domstolene, jf. Miljøbeskyttelseslovens § 101. En eventuel sag skal være anlagt inden 6 måneder efter annonceringen.

Med venlig hilsen

Uffe Bro
Udvalgsformand

Thorkild Tange
Afdelingsleder

Generelle vilkår

1. Vilkår 2.1 og 4.3 angivet i miljøgodkendelse af den 24. juli 1980 samt vilkår 0.2 og 0.3 angivet i revurdering af den 8. marts 2005 bortfalder hermed.
2. Godkendelsen omfatter samtlige landbrugsmæssige aktiviteter på ejendommen Mersvej 25, 9670 Løgstør.
3. Ejendommen skal overholde gældende lovgivning.
4. Vilkårene i dette tillæg skal, hvis andet ikke er anført, være opfyldt fra den dato, hvor tillægget træder i kraft.
5. På tilsynsmyndighedens forlangende skal virksomheden dokumentere overholdelse af den samlede godkendelses vilkår.
6. Med dette tillæg følger 8 års retsbeskyttelse. Dato for retsbeskyttelsens udløb er juni måned 2014. Vilkårene kan dog til enhver tid ændres efter reglerne i Miljøbeskyttelseslovens³ § 41a, stk. 2.
Virksomhedens samlede miljøgodkendelse skal, jf. § 17 i Godkendelsesbekendtgørelsen⁴, regelmæssigt og mindst hvert 10. år, tages op til revurdering. Den første regelmæssige vurdering skal dog foretages senest, når der er forløbet 8 år. Det er planlagt, at foretage den første revurdering af den samlede miljøgodkendelse i 2014.
7. Ejendommen skal fremover indrettes og drives i overensstemmelse med de oplysninger, der ligger til grund for dette tillæg, samt med de ændringer der eventuelt måtte fremgå af tillæggets vilkår.
8. Landbrugsdriften på ejendommen må ikke udvides eller ændres bygningsmæssigt, før ændringen eller udvidelsen er godkendt af tilsynsmyndigheden.
Opmærksomheden skal henledes på, at en udvidelse eller ændring af bedriften kan udløse et krav om VVM screening og eventuelt udarbejdelse af et regionplantillæg for virksomheden.
9. Der skal til enhver tid forefindes et eksemplar af dette tillæg samt den samlede miljøgodkendelse på ejendommen. Den ansvarlige for driften og de øvrige ansatte skal være bekendt hermed samt vilkårene.
10. Ved driftsuheld, hvor der opstår risiko for forurening af miljøet, er der pligt til øjeblikkeligt at anmelde dette til:
 - Alarmcentralen, tlf.: 112.og efterfølgende straks at underrette:
 - Tilsynsmyndigheden, Løgstør Kommune, Teknisk Forvaltning, tlf.: 99 66 60 00.

Vurdering for miljø- og ressourcestyring

Der er i revurdering af 8. marts 2005 vurderet på dette punkt, hvorved det ikke har givet anledning til at stille vilkår herom. Miljøcenter Nordjylland I/S finder på den baggrund, at der ved dette tillæg ikke er anledning til at fastsætte sådanne krav.

³ Miljøbeskyttelsesloven: Lov nr. 358 af 6. juni 1991, Jf. lovbek. nr. 753 af 25. august 2001.

⁴ Godkendelsesbekendtgørelsen: bekendtgørelse nr. 943 af 16. september 2004 om godkendelse af listevirksomhed.

Vilkår for husdyrgødning

11. Dybstrøelse kan opbevares i kompoststak i marken under forudsætning af at den til enhver tid gældende vejledning herom anvendes.
Vilkåret erstatter vilkår 4.3 i miljøgodkendelse af den 24. juli 1980.
12. Ved transport af husdyrgødning på offentlige veje skal transportvognens åbninger være forsynet med låg eller lignende, således at spild ikke kan finde sted. Skulle der alligevel ske spild, skal gødningen straks opsamles.

Beskrivelse

– Husdyrgødning

Husdyrgødning håndteres som dybstrøelse (savsmuld). Ifølge ansøgningen vil der efter udvidelsen årligt produceres 2.530 tons dybstrøelse (savsmuld).

I miljøgodkendelse fra 1980 er der fastsat krav om at husdyrgødning skal opbevares på en mødding. Vilkåret er i forbindelse med dette tillæg bortfaldet, idet kommunen har ønsket, at fastsætte vilkår i henhold til praksis på ejendommen (hvilket fremgår af revurdering af den 8. marts 2005) og indenfor branchen i øvrigt.

Opbevaringsanlæg

	Byggeår	Kapacitet
Beholder for vaskevand – 2 stk. á 18 tons	2006	36 tons

Vurdering

– Husdyrgødning

Håndtering af gødning foregår som dybstrøelse.

Det er vurderet, at der er sikret tilstrækkelig opbevaringskapacitet for husdyrgødning, idet dybstrøelse kan opbevares i kompoststak i marken indtil udspreddning.

Mht. opbevaringskapacitet for vaskevand er angivet på indsendt tegning 18 tons kapacitet for hver af de to nye stalde. Ifølge vejledning om godkendelse af landbrug er angivet, at kapaciteten bør være 1 ton pr. 100 m² staldgulvsareal (84 meter x 21,5 meter) svarende til 18 tons opbevaringskapacitet. Det vurderes således, at der er sikret tilstrækkelig kapacitet for opbevaring af vaskevand.

Beskrivelse

– Lokalisering

En beskrivelse af ejendommens lokalisering findes i revurdering af 8. marts 2005, side 9. I dette tillæg skal således udelukkende beskrives (lokaliserings)forhold vedrørende de to nye stalde. Placeringen af staldene ses af bilag 1. Af anmeldelsen fremgår, at afstandskrav i Husdyrgødningsbekendtgørelsen er overholdt. Afstanden fra nærmeste nye stald til nabo (Mersvej 10) er ca. 85 meter.

Vurdering

– Lokalisering

Det vurderes, at ejendommens lokaliseringsforhold er tilfredsstillende for et landbrug af denne størrelse. Det skal påpeges, at såfremt produktionen ikke var godkendelsespligtig ville der være krav om lokaliseringsgodkendelse for afstanden til nærmeste nabo. Det vurderes alligevel at lokaliseringsforholdene er i orden, idet der henvises til miljø-teknisk beskrivelse – luftforurening.

Vilkår for landbrugsarealer og harmoniforhold

Beskrivelse

– Landbrugsarealer

Mark Rokkedal ejer ejendommen Mersvej 25. Eget areal er oplyst til 101 ha, hvoraf 94 ha betegnes som harmoniareal til rådighed. Herudover er der indgået gylleaftale for 226 ha. Det samlede udsprængningsareal udgør således 320 ha. Udsprængningsarealerne ses af bilag 2. Areal- og harmonikrav vil se således ud for bedriften:

	Areal
Nedsat arealkrav	144,70 ha
Arealkrav	216,00 ha
Harmonikrav	317,43 ha

Vurdering

– Landbrugsarealer

I henhold til vilkår 5.1 i revurdering samt vilkår 4.5 skal der til enhver tid over for tilsynsmyndigheden kunne fremlægges diverse planer, afregninger, regnskaber eller lignende, som dokumenterer, at gødningen udbringes og opbevares miljømæssigt forsvarligt i henhold til Husdyrgødningsbekendtgørelsen.

Ved indgåelse af forpagtninger og/eller gylleaftaler skal der til stadighed foreligge skriftlige aftaler.

Ved indgåelse af nye aftaler – både forpagtnings- og udsprængningsaftaler – skal disse VVM screenes, evt. VVM vurderes.

Det skal oplyses, at det er Plantedirektoratet, som administrerer reglerne vedrørende harmoni, og fører tilsyn hermed. Ligesom det er Plantedirektoratet som fører tilsynet med gødningsregnskaber.

Det kan konstateres, at arealkravet ikke er opfyldt. Ifølge Jordbrugskommissionens oplysninger er der ikke krav om opfyldelse af arealkravet for ejendomme etableret før den 7. august 1999. Den pågældende produktion på Mersvej 25 er miljøgodkendt pr. 24. juli 1980, og ifølge Løgstør Kommunes oplysninger er produktion påbegyndt før den 7. august 1999. Da der i forbindelse med dette tillæg ikke sker udvidelse i antal DE betyder det, at der ikke er krav om, at arealkravet skal være opfyldt, hvorved det vurderes, at forholdene omkring arealkravet er i orden.

Endvidere skal nævnes, at der er landbrugspligt på ejendommen. Såfremt der ikke var landbrugspligt, ville der gælde andre regler mht. opfyldelse af arealkravet.

Desuden vurderes, at harmonikravet er opfyldt.

Vurdering

– Grundvand og udvaskning af næringsstoffer

Der er indsendt dokumentation for udvaskning af fosfor. Heraf fremgår at forforoverskudet er 7,74 kg P pr. ha, hvorved vilkår 0.4 i revurdering af den 8. marts 2005 er overholdt.

Vilkår for dyrehold

13. Ejendommen tillades drevet med en årsproduktion på maksimalt 1.733.160 stk. 35-dages slagtekyllinger, fordelt over 8 hold, svarende til i alt 444,4 DE.

Tillægget bortfalder, hvis udvidelse / ændring af dyreholdet ikke er fuldt etableret inden 2 år fra tillæggets meddelelse.

Vilkåret erstatter vilkår 0.2 i revurdering af den 8. marts 2005.

14. Årsproduktionen af slagtekyllinger tillades udført i 13.406 m² staldanlæg, beliggende Mersvej 25, 9670 Løgstør.

Uanset antallet af DE må den maksimale belægningsgrad ikke overstige reglerne herom p.t. angivet i Lov om hold af slagtekyllinger⁵.

Vilkåret erstatter vilkår 0.3 i revurdering af den 8. marts 2005.

Beskrivelse

– Dyrehold

Ejendommens dyrehold er i dag på 444,4 DE svarende til en årlig produktion på 1.200.000 stk. 42-dages slagtekyllinger fordelt på 6,5 hold. I forbindelse med ændring af kyllingernes slagtealder øges besætningens årsproduktion til 1.733.160 stk. slagtekyllinger fordelt på 8 hold svarende til 444,4 DE. Ændringen kræver etablering af 2 nye stalde på 4.704 m², og ændringen af dyreholdet vil ske umiddelbart ved godkendelsens ikrafttræden.

Råvarer og hjælpestoffer – Foderforbrug

Foderforbrug bestående af korn og indkøbt foder er efter ændringerne angivet til 1,69 kg pr. kg kød svarende til ca. 5.595 tons pr. år.

Vurdering

– Dyrehold

Det vurderes, at de ansøgte ændringer kan etableres uden at påføre omgivelserne væsentlige forøgede gener.

⁵ Lov om hold af slagtekyllinger: Lov nr. 336 af 16. maj 2001 om hold af slagtekyllinger.

Vilkår for lugt

15. Landbrugsdriften på ejendommen må ikke give anledning til lugt- og støvgener, uden for ejendommens areal, som af tilsynsmyndigheden vurderes til at være væsentlige. Afkast m.m. skal renholdes således, at støj- og lugtgener begrænses mest muligt.
Vilkåret erstatter vilkår 2.1 i miljøgodkendelse af den 24. juli 1980.
16. Virksomheden skal efter anmodning fra tilsynsmyndigheden dokumentere, at vilkår om lugt (vilkår 16) er overholdt.
17. Virksomheden skal på kommunens anmodning fremsende den fornødne dokumentation i form af målinger og evt. beregninger til eftervisning af, at vilkår 16 er overholdt. Kravet om dokumentation af lugtforholdene kan højst fremsættes en gang årligt, med mindre den seneste kontrol viser, at vilkåret ikke kan overholdes.
Dokumentationen skal danne grundlag for tilsynsmyndighedens vurdering af, om vilkåret er overholdt. Inden dokumentationsprogrammet iværksættes, skal det godkendes af tilsynsmyndigheden. Dog skal det pointeres, at der ved prøvetagning skal være tale om en repræsentativ prøve.
Foranlediges en lugtmåling udført med baggrund i klage fra en nabo, skal en lugtmåling tage udgangspunkt ved klagers beboelse og opholdsarealer, for en vurdering af om vilkår 16 er overholdt.
18. Beregning af lugtgener skal udføres af et firma, der er akkrediteret til at udføre disse målinger/beregninger, eller som kan godkendes af tilsynsmyndigheden. Lugtberegningen kunne f.eks. være en af OML – modellerne. Rapport med resultat af målinger / beregninger skal indsendes til tilsynsmyndigheden senest 3 måneder efter målingernes udførelse.
19. Viser lugtmålinger/-beregninger, at vilkår 16 ikke er overholdt, skal der efter nærmere aftale med tilsynsmyndigheden foretages afhjælpende foranstaltninger.
20. Såfremt driften medfører væsentlig flere lugtgener end forudsat ved udarbejdelse af dette tillæg, kan tilsynsmyndigheden fastsætte yderligere skærpede vilkår for driften til minimering af lugtgenerne.

Beskrivelse

– Lugt

Der fremkommer lugt fra staldanlæg samt ved håndtering / udbringning af husdyrgødning. Der har ikke været klaget over lugt, der stammede fra ejendommens drift.

I forbindelse med dyrehold vil der altid forekomme lugt i form af lugtstoffer, som afgives sammen med fordampningen af ammoniak.

Mange forhold kan influere på lugtemissionen fra stalde. Ud over arten, antallet, størrelsen samt sammensætningen af dyreholdet er det f.eks. staldindretning, ventilationsanlæggets udformning, belægningsgrad, strøelse, gødningshåndtering, fodring, drikkevandssystem samt hygiejne i stalden.

For at begrænse ventilationsluftens lugtindhold er det vigtigt, at sikre en god staldhygiejne, og at produktionsforhold og arbejds-gange tilrettelægges, så dannelse af lugtende stoffer begrænses mest muligt, således at mindst mulig lugt bortventileres til det fri.

Det samlede lugtindtryk fra staldventilationen skyldes en lang række lugtintensive stoffer, som optræder i forskellige blandinger og i ret små mængder. De vigtigste stoffer er ammonium, aminer, svovlbrinte og mercaptaner.

Ifølge alment accepterede retningslinier for begrænsning af lugtgener⁶ kan der beregnes en teoretisk geneafstand til nærmest nabo / beboelsesområde. Geneafstanden vil sige den afstand, der minimum bør være til nærmeste nabo / beboelsesområde, for at bedriftens produktion ikke vil give anledning til væsentlige lugtgener. Endvidere er beregnet konsekvensområdet for ejendommens lugtafgivelse. Konsekvensområdet vil sige det område, hvor lugten fra ejendommen kan konstateres – uden at den af den grund vurderes at være til gene for omkringboende

Den typiske vindretning i Danmark er (i henhold til vindrose) fra vest og ved temperaturer over 20 grader er vindretningen fra sydøst.

⁶ Vejledende retningslinier for vurdering af lugt og begrænsning af gener fra stalde, 2. udgave. Udarbejdet af Kaj Boye Frandsen, MLK Fyn, maj 2002.

Vurdering

– Lugt

Med udgangspunkt i, at slagtealderen ændres og at ejendommen er beliggende i landzone har Miljøcenter Nordjylland I/S beregnet geneafstanden for 3 kategorier:

- "Boligområde i byzone samt sommerhusområde" (zoneområde I),
- "Byzoneområde i øvrigt samt landsby uden erhvervsmæssigt husdyrbrug (=samlet bebyggelse i landzone)" (zoneområde II) og
- "Boliger i landzone uden tilknytning til landbrugserhverv" (zoneområde III)

til henholdsvis minimum 750 meter, 422 meter og 237 meter før ændring og til henholdsvis minimum 705 meter, 396 meter og 223 meter efter ændring.

Miljøcenter Nordjylland I/S har ligeledes beregnet det teoretiske konsekvensområde. Konsekvensområdet er beregnet til 934 meter og 877 meter henholdsvis før og efter ændring af slagtealderen.

I bilag 3-1 & 3-2 er vist skitse, hvor de beregnede geneafstande samt konsekvensområde illustreret.

Lugtberegning er ændret i forbindelse med dette tillæg. Begrundelsen herfor er ændrede oplysninger om vægt pr. slagtekylling, hvorfor denne nye lugtberegning erstatter lugtberegning i revurdering af 8. marts 2005.

Det at have et dyrehold af den størrelse, som hermed miljøgodkendes, vil – alt andet lige – give anledning til lugtgener på grund af lugtemission.

Med baggrund i ovennævnte, er der opstillet vilkår for egenkontrol af lugt, således at tilsynsmyndigheden kan fastsætte yderligere skærpede vilkår for driften til minimering af lugtgener, såfremt driften medfører væsentlig flere lugtgener end forudsat ved udarbejdelse af denne godkendelse. Ved udarbejdelse af denne godkendelse er (beregnet) forudsat en lugtemission på 49.655 LE/s svarende til 223 meter, zoneområde III.

Sammenlignes med oplysninger om typiske vindretninger i Danmark vurderes, at med vindretning fra vest vil nærmeste nabo, Mersvej 20 ligge i vindretningen. Desuden vil Mersvej 10 og 20

ligge indenfor geneområde III – både før og efter ændringer, og Haugårdsvej 21 og 23 vil ligge på grænsen til geneområde III – også før/efter ændringerne. Ved temperaturer over 20 grader vil vindretningen være fra sydøst – dvs. væk fra nærmeste nabo i retning mod Haugårdsvej 23.

Det er Miljøcenterets opfattelse, at produktionen på ejendommen sammenholdt med de lugtvilkår der er stillet, ikke vil være til væsentlig gene for omkringboende.

Det skal oplyses, at vurderingen af lugtforholdene udelukkende er foretaget med baggrund i lugtberegning af kg dyr på stald.

Vilkår for luftforurening

Beskrivelse

– Luftforurening og ventilation

De to nye stalde, der etableres i forbindelse med ændring af slagtekyllingernes slagtealder, er indrettet på samme måde som eksisterende stalde, dvs. som dybstrøelsesstalde. Det samme gør sig gældende for ventilationen. Der er 10 stk. luftafkast samt 5 gavlventilatorer på hver af de nye stalde.

Udsugningsluften fra stalde indeholder forurenende og / eller generende mængder af luftformige og partikulære stoffer, herunder støv, ammoniak, svovlbrinte og lugtstoffer.

Der henvises i øvrigt til revurderingen, side 10.

Udsugningsluften fra stalde indeholder forurenende og / eller generende mængder af luftformige og partikulære stoffer, herunder støv, ammoniak, svovlbrinte og lugtstoffer.

	Byggeår	Kapacitet
Beholder for vaskevand – 2 stk. á 18 tons	2006	36 tons

Vurdering

– Luftforurening og ventilation

Det vurderes, at ejendommens ventilationsforhold er tilfredsstillende med en produktion af den størrelse og med den placering.

Ifølge vejledning om godkendelse af landbrug er det vejledende afstandskrav for produktioner af denne størrelse ca. 420 meter. I relation til beboelse i det åbne land må det vejledende afstandskrav som udgangspunkt reduceres til det halve – dvs. til ca. 210 meter, idet større lugtstofimmission må accepteres her. Den faktiske afstand til nærmeste nabo fra nærmeste beliggende stald er ca. 85 meter, hvilket er en noget kortere afstand end den vejledende. Det vurderes dog, at ændringen kan accepteres, idet der er tale om en eksisterende produktion på samme niveau (dyr kontra DE), som da den blev godkendt.

Beskrivelse

– Staldindretning

Virksomhedens produktionsbygninger ses i bilag 1. De to nye stalde der etableres er typiske for slagtekyllingeproduktion. Der er tale om to dybstrøelsesstalde á 2.352 m².

Ifølge Landbruget rådgivningscenters ammoniakfordampnings-tal⁷ ligger ammoniakfordampningen fra ovennævnte staldtyper på ca. 20 %.

Vurdering

– Staldindretning

Der findes ingen Bat-byggeblade over slagtekyllinger. Staldene som bliver bygget er identiske med eksisterende stalde. Der benyttes savsmuld og skålefodring.

⁷ Drejebog for VVM og miljøgodkendelse – mappe 1, vejledning til skemaer. Udgivet af Landbrugets rådgivningscenter, Skejby, november 2001.

Vilkår for støj

Vurdering

– Støj

Det er efter Miljøcenter Nordjyllands skøn rimeligt, at sikre de omboende mod væsentlige støjgener ved at stille konkrete krav til den maksimalt tilladte støjemission. Der er i miljøgodkendelsen af 24. juli 1980 stillet krav om overholdelse af konkrete støjgrænse. Herudover er der yderligere fastsat støjvilkår i revurdering af 8. marts 2005. Miljøcenter Nordjylland I/S finder ved dette tillæg ikke anledning til at fastsætte yderligere krav.

Vilkår for affald

Vurdering

– Affald

Der er i miljøgodkendelsen af 24. juli 1980 samt i revurdering af 8. marts 2005 stillet vilkår for affaldshåndteringen. Miljøcenter Nordjylland I/S finder ved dette tillæg ikke anledning til at fastsætte yderligere krav.

Vilkår for skadedyr

Vurdering

– Skadedyr

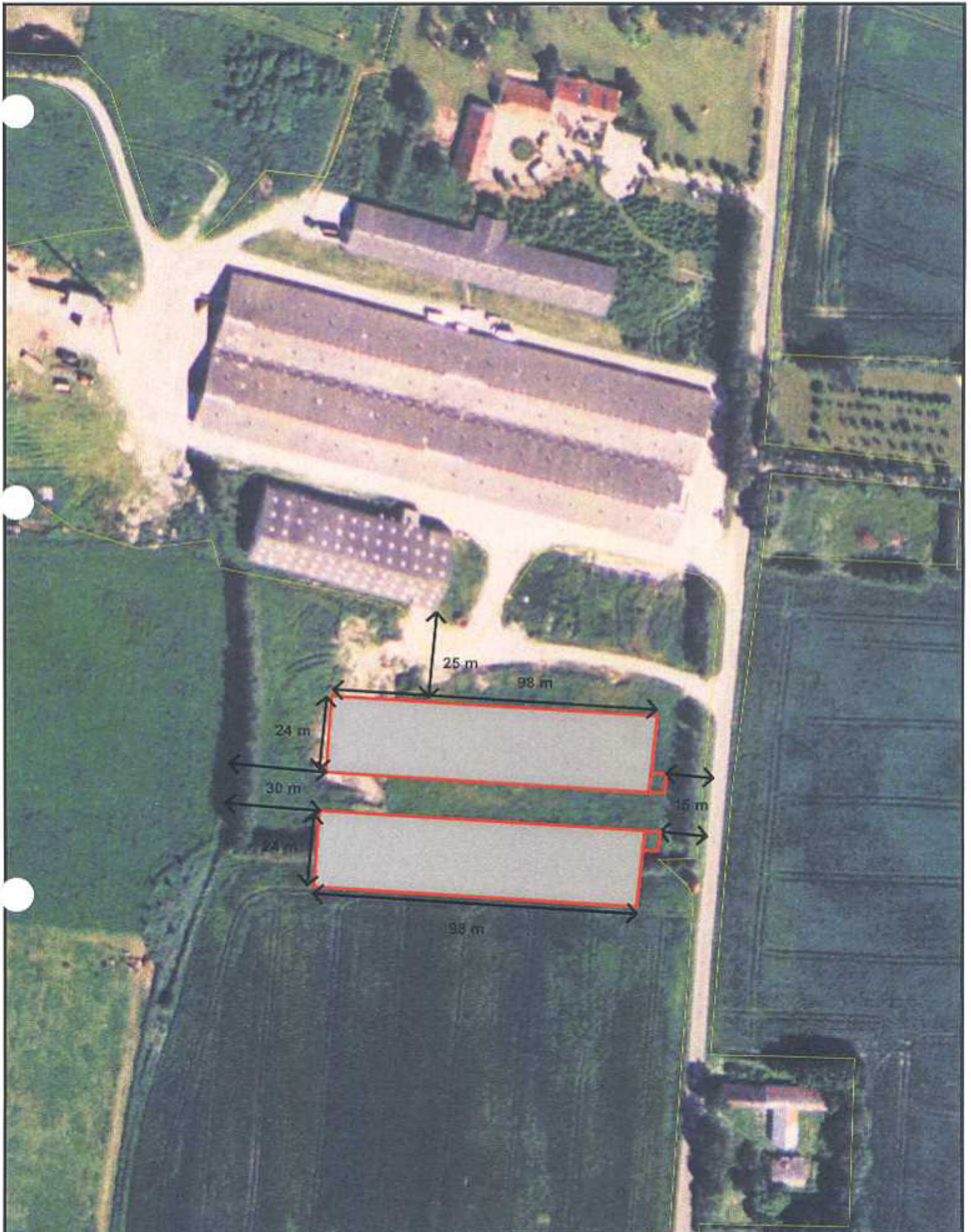
Der er i miljøgodkendelsen af 24. juli 1980 samt i revurdering af 8. marts 2005 stillet vilkår for bekæmpelse af skadedyr. Miljøcenter Nordjylland I/S finder ved dette tillæg ikke anledning til at fastsætte yderligere krav.

Vilkår for spildevand

Vurdering

– Spildevand

Der er i miljøgodkendelsen af 24. juli 1980 samt i revurdering af 8. marts 2005 stillet vilkår for spildevand. Miljøcenter Nordjylland I/S finder ved dette tillæg ikke anledning til at fastsætte yderligere krav.



**Aalborg Amts Lbf.
Planteavl**

Hobrovej 437, 9200 Aalborg SV
Tlf. 96345120 Fax. 96345128



Aalborg Amts Landboforening

Mark Rokkedal

J.Nr.

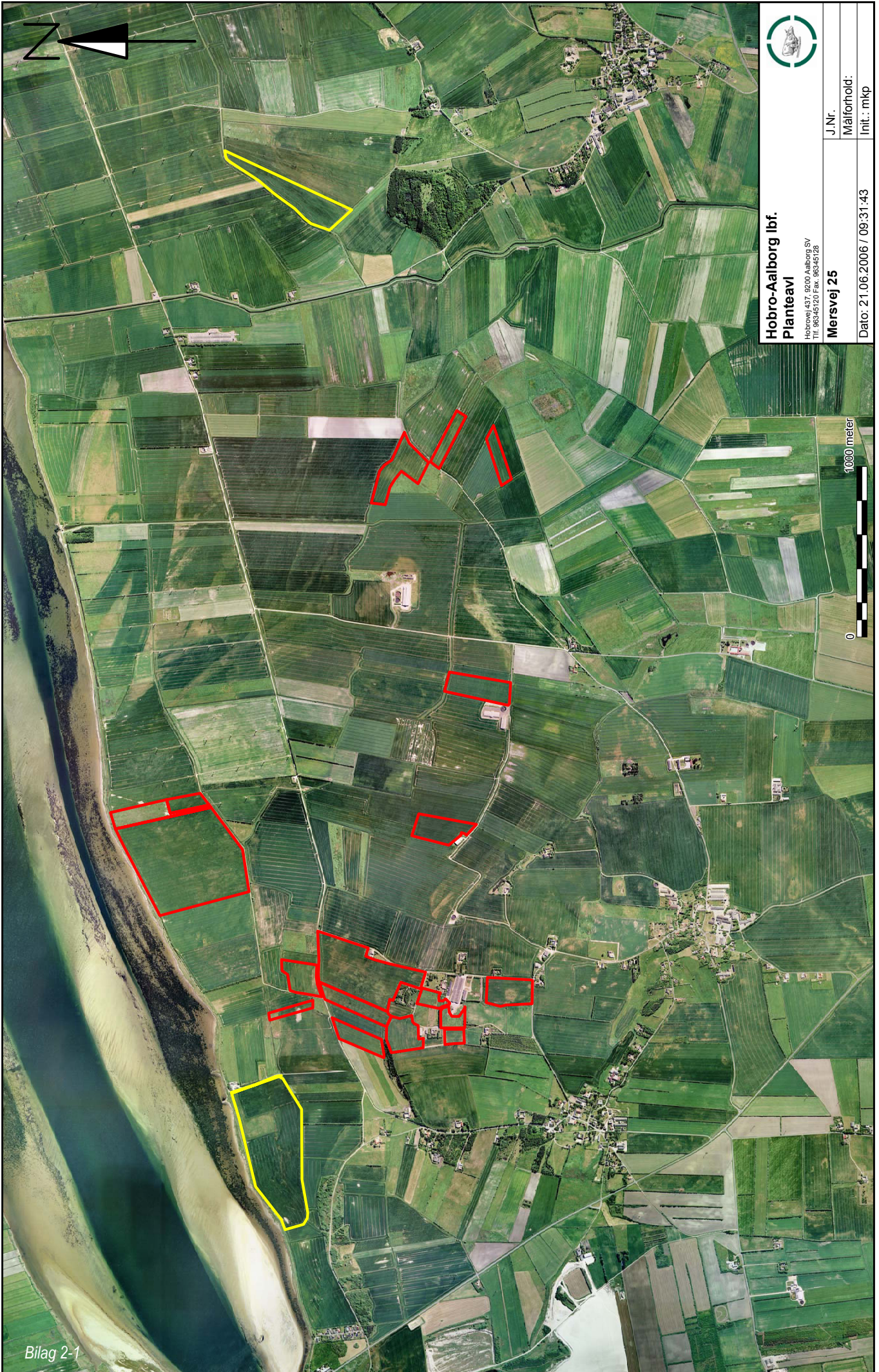
Målforhold: 1:1500

Dato: 06.12.2005 / 16:06:17

Init.: sbj

Bilag 1

0 75 meter



**Hobro-Aalborg Ibf.
Planteavl**

Hobrovej 437, 6200 Aalborg SV
Tlf. 98346120 Fax. 98346128

Mersvej 25

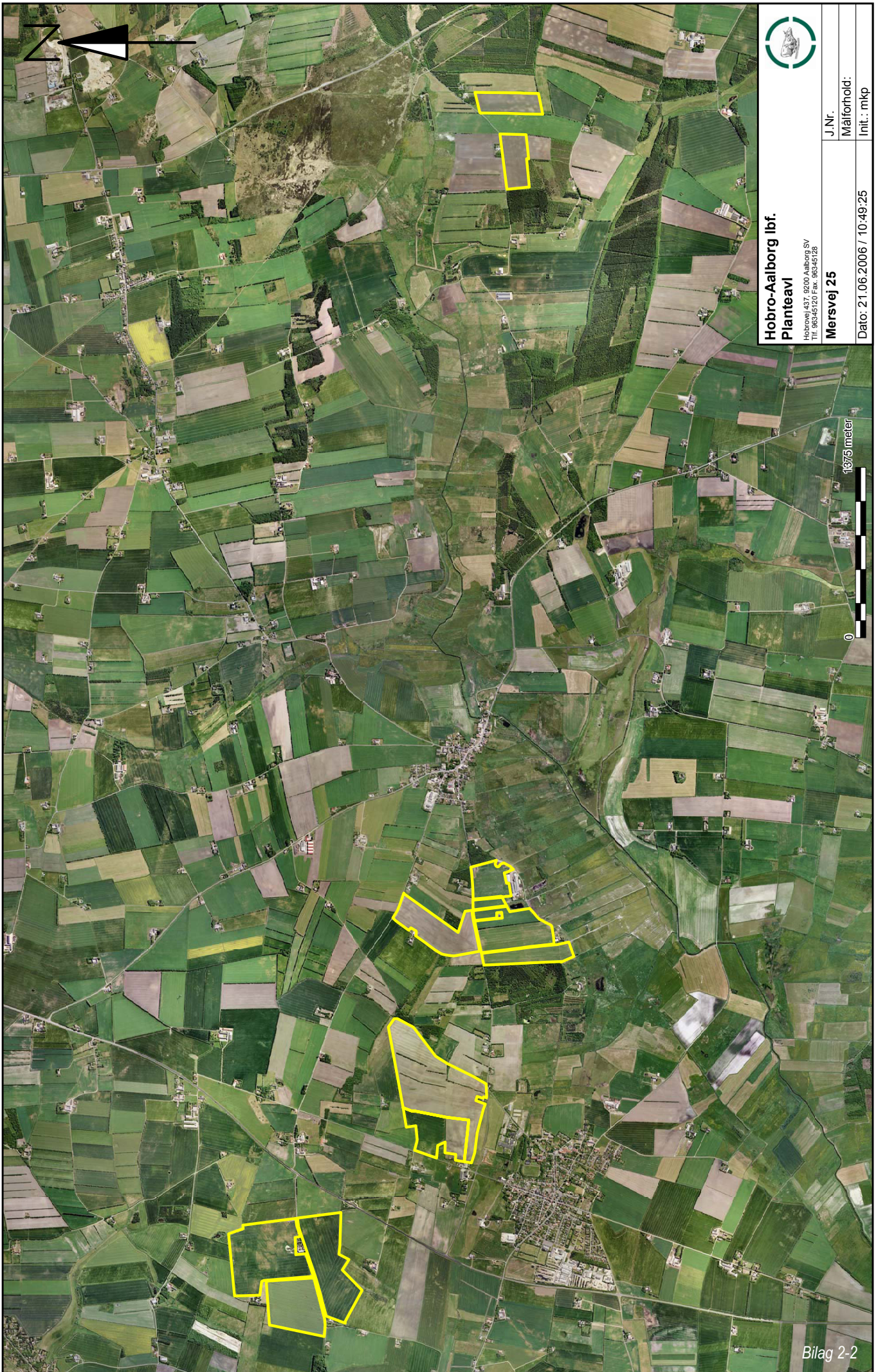
J.Nr.

Målførhold:

Init.: mtkp

Dato: 21.06.2006 / 09:31:43

0 1000 meter



**Hobro-Aalborg lbf.
Planteavl**

Hobrovej 437, 9200 Aalborg SV
Tlf. 96345120 Fax. 96345128

Mersvej 25

J.Nr.

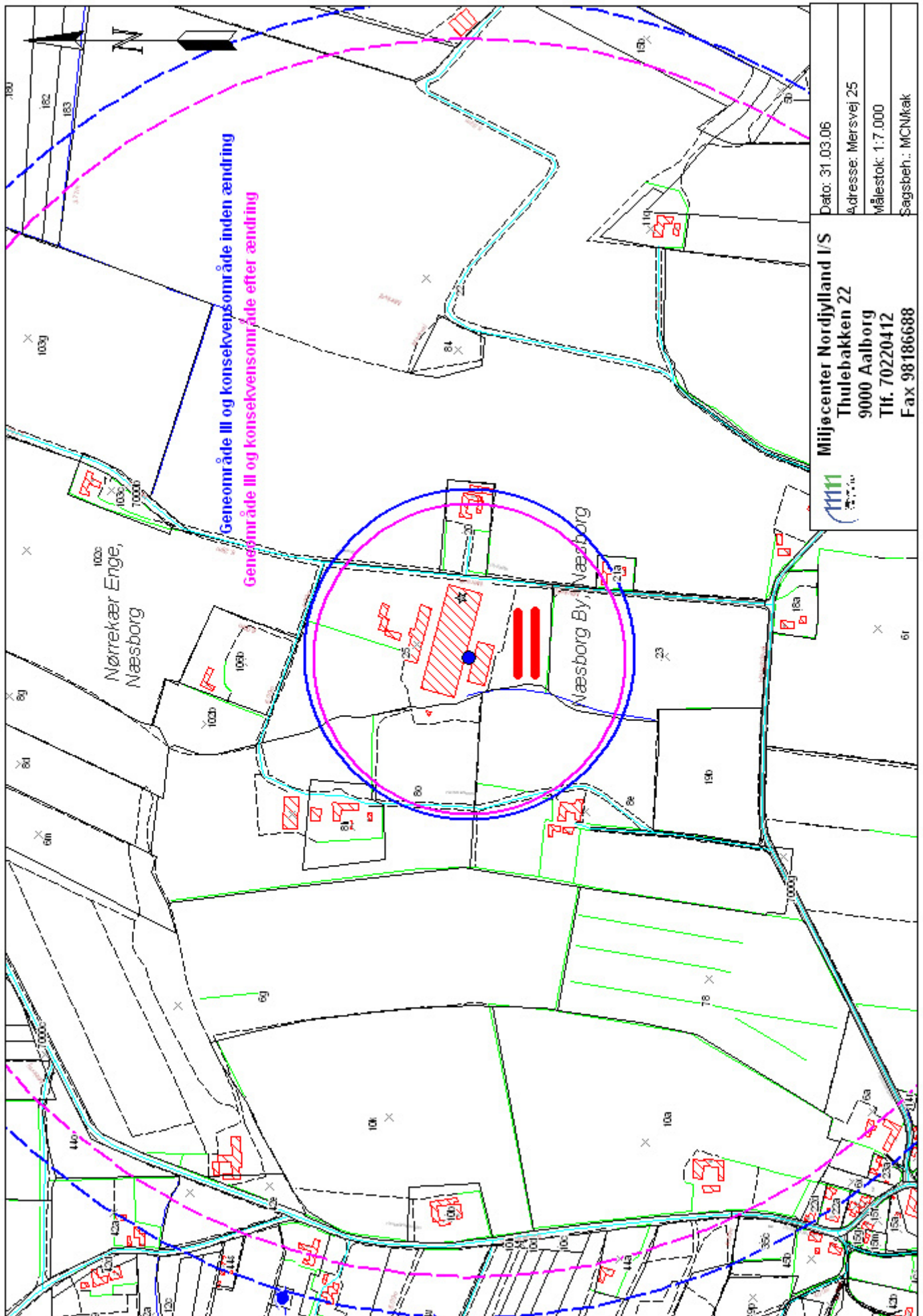
Målforshold:

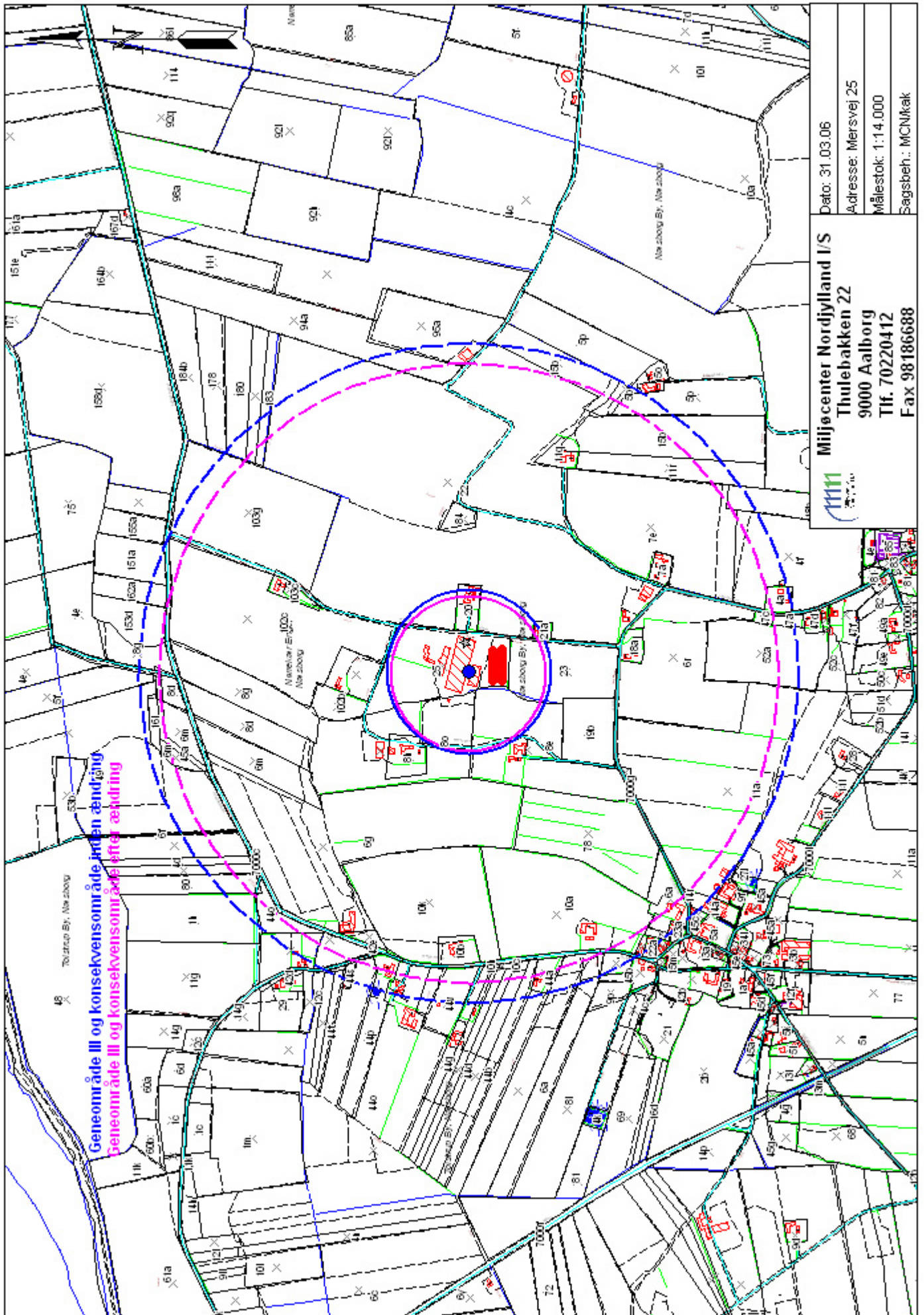
Init.: mhp

Dato: 21.06.2006 / 10:49:25

1:3775 imeter







Gennemråde III og konsekvensområde inden ændring
 Gennemråde III og konsekvensområde efter ændring

Miljøcenter Nordjylland I/S
 Thulebakken 22
 9000 Aalborg
 Tlf. 70220412
 Fax 98186688

Dato: 31.03.06
 Adresse: Mersvej 25
 Målestok: 1:14.000
 Sagsbeh.: MCN/Mak

