



**Herning**  
Kommune



Miljø og Klima • Rådhuset • Torvet • 7400 Herning • Tlf. 96 28 28 28 • [landbrug@herning.dk](mailto:landbrug@herning.dk) • [www.herning.dk](http://www.herning.dk)

## §16a miljøgodkendelse

Feldbjergvej 1  
7480 Vildbjerg

Afgørelsesdato: 10. juli 2019  
Sags nr.: 09.17.00-P19-42-18

**HERNING KOMMUNE**





## Registreringsblad

|                     |   |
|---------------------|---|
| Dato for afgørelse: | 10. juli 2019                                     |
| Ansøgningskema nr.  | 207955 indsendt 9. november 2018, version 3       |
| CVR-nr.             | 14520201  |
| CHR nr.             | 84408   |
| Ejendomsnummer      | 6570903858  |
| Adresse             | Feldbjergvej 1<br>7480 Vildbjerg                  |
| Matr. nr. (ejerlav) | 5a Rødding By, Vildbjerg                          |
| Ansøger             | CVR: 14520201<br>Feldbjergvej 1<br>7480 Vildbjerg |
| Miljøkonsulent      | SAGRO, Anita Hingstman                            |
| Tilsynsmyndighed    | Herning Kommune                                   |
| Miljøsagsbehandler  | Christina Thorslev Petersen                       |
| Kvalitetssikring    | Peter Refsgaard                                   |

### Copyright

Indeholder GeoDanmark-data fra Styrelsen for Dataforsyning og Effektivisering og Danske kommuner.

DDOland (ortofoto), er gengivet af Herning Kommune med tilladelse fra Cowi. DDO ©, Copyright COWI.



# Indholdsfortegnelse

|   |           |
|---|-----------|
| <b>REGISTRERINGSBLAD .....</b>  | <b>2</b>  |
| <b>INDLEDNING .....</b>   | <b>4</b>  |
| <b>MEDDELELSE OM MILJØGODKENDELSE.....</b>                                | <b>4</b>  |
| <b>VILKÅR FOR HUSDYRBRUGET .....</b>                                      | <b>5</b>  |
| <i>Vilkår for drift og indretning.....</i>                                | <i>5</i>  |
| <i>Vilkår for stalde og produktioner.....</i>                             | <i>5</i>  |
| <i>Vilkår for ammoniakreducerende miljøteknologi.....</i>                 | <i>6</i>  |
| <i>Vilkår for vaskeplads og afledning af vaskevand.....</i>               | <i>7</i>  |
| <i>Vilkår for gyllehåndtering .....</i>                                   | <i>7</i>  |
| <i>Vilkår for uheld og driftsforstyrrelser.....</i>                       | <i>7</i>  |
| <i>Vilkår for tankning af brændstof.....</i>                              | <i>7</i>  |
| <i>Vilkår for energieftersyn.....</i>                                     | <i>7</i>  |
| <i>Vilkår for fluebekæmpelse .....</i>                                    | <i>8</i>  |
| <i>Vilkår for renholdelse .....</i>                                       | <i>8</i>  |
| <i>Vilkår for støj.....</i>   | <i>8</i>  |
| <i>Vilkår for udarbejdelse af handleplaner ved uforudsete gener .....</i> | <i>8</i>  |
| <i>Vurdering.....</i>   | <i>10</i> |
| <b>LOVGRUNDLAG.....</b>   | <b>11</b> |
| <b>KLAGEVEJLEDNING OG OFFENTLIGGØRELSE.....</b>                           | <b>11</b> |
| SØGSMÅL .....   | 11        |
| <b>INTERESSENTLISTE FOR HØRINGSPERIODE OG OFFENTLIGGØRELSE .....</b>      | <b>13</b> |
| <b>OVERSIGT OVER BILAG.....</b>   | <b>15</b> |



## Indledning

Herning Kommune har den 9. november, 2018 modtaget ansøgning om § 16a miljøgodkendelse, jævnfør lov om husdyrbrug og anvendelse af gødning m.v.<sup>1</sup>(husdyrbrugloven), på Feldbjergvej 1, 7480 Vildbjerg.

### Husdyrbrugets historik

§ 12 miljøgodkendelse af 3. december 2007

Tillæg 1 til § 12 miljøgodkendelse af 7. marts 2016

## Meddelelse om miljøgodkendelse

På grundlag af de i sagen foreliggende oplysninger, meddeler Herning Kommune miljøgodkendelse til husdyrbruget på Feldbjergvej 1, 7480 Vildbjerg, med de stillede vilkår. Det ansøgte er behandlet efter § 16a i husdyrbrugloven.

Det er Herning Kommunes vurdering, at miljøgodkendelsen, med de stillede vilkår for lokalisering, indretning og drift af husdyrbruget, ikke vil medføre en væsentlig påvirkning af miljøet.

Miljøgodkendelsen gælder kun for det ansøgte. Der må ikke ske udvidelse eller ændring i produktionsarealet, herunder staldafsnit og gødningsopbevaringsanlæg samt ændres på dyreholdets sammensætning, før ændringen er anmeldt og godkendt af Herning Kommune.

Husdyrbruget skal til enhver tid leve op til gældende regler i love og bekendtgørelser, også selvom disse regler måtte være skærpede i forhold til denne miljøgodkendelse.

Der gøres opmærksom på, at en afgørelse efter § 16a, efter reglerne i husdyrbrugloven, ikke fritager fra krav om tilladelse, godkendelse, dispensation m.v. efter anden lovgivning. Herunder kan det nævnes, at en eventuel byggetilladelse, ændring af bygningsanvendelse, nedrivningstilladelse, afledning af tagvand m.v. skal søges separat hos Herning Kommune.

Miljøgodkendelsen skal, jævnfør § 39 i bekendtgørelse om tilladelse og godkendelse m.v. af husdyrbrug<sup>2</sup> (husdyrgodkendelsesbekendtgørelsen), regelmæssigt og mindst hvert 10. år, tages op til revurdering. Den første regelmæssige vurdering skal dog foretages senest, når der er forløbet otte år.

Hvis miljøgodkendelsen ikke udnyttes i 3 på hinanden følgende år, bortfalder den del, der ikke har været udnyttet (kontinuitetsbrud). Udnyttelse anses her for at foreligge, når mindst 25 pct. af det tilladte produktionsareal udnyttes driftsmæssigt. Med driftsmæssig udnyttelse forstås, at der på det pågældende produktionsareal mindst produceres 50 pct. af det mulige inden for rammerne af dyrevelfærdskrav eller andre relevante krav.

Med miljøgodkendelsen følger en række vilkår, som skal overholdes. Det er ejeren af husdyrbruget, som har ansvaret for, at det sker.

---

<sup>1</sup> Lovbekendtgørelse 2018-07-06, nr. 1020, om husdyrbrug og anvendelse af gødning m.v. med efterfølgende ændringer.

<sup>2</sup> Husdyrgodkendelsesbekendtgørelse: bekendtgørelse om godkendelse og tilladelse m.v. af husdyrbrug, nr. 1021, 6. juli 2018, med efterfølgende ændringer.



## Vilkår for husdyrbruget

Her er de betingelser, som husdyrbruget skal drives under.

Herning Kommune gør opmærksom på, at der kan være lovkrav fra andre love, som også skal overholdes, selvom disse ikke er beskrevet her.

### Vilkår for drift og indretning

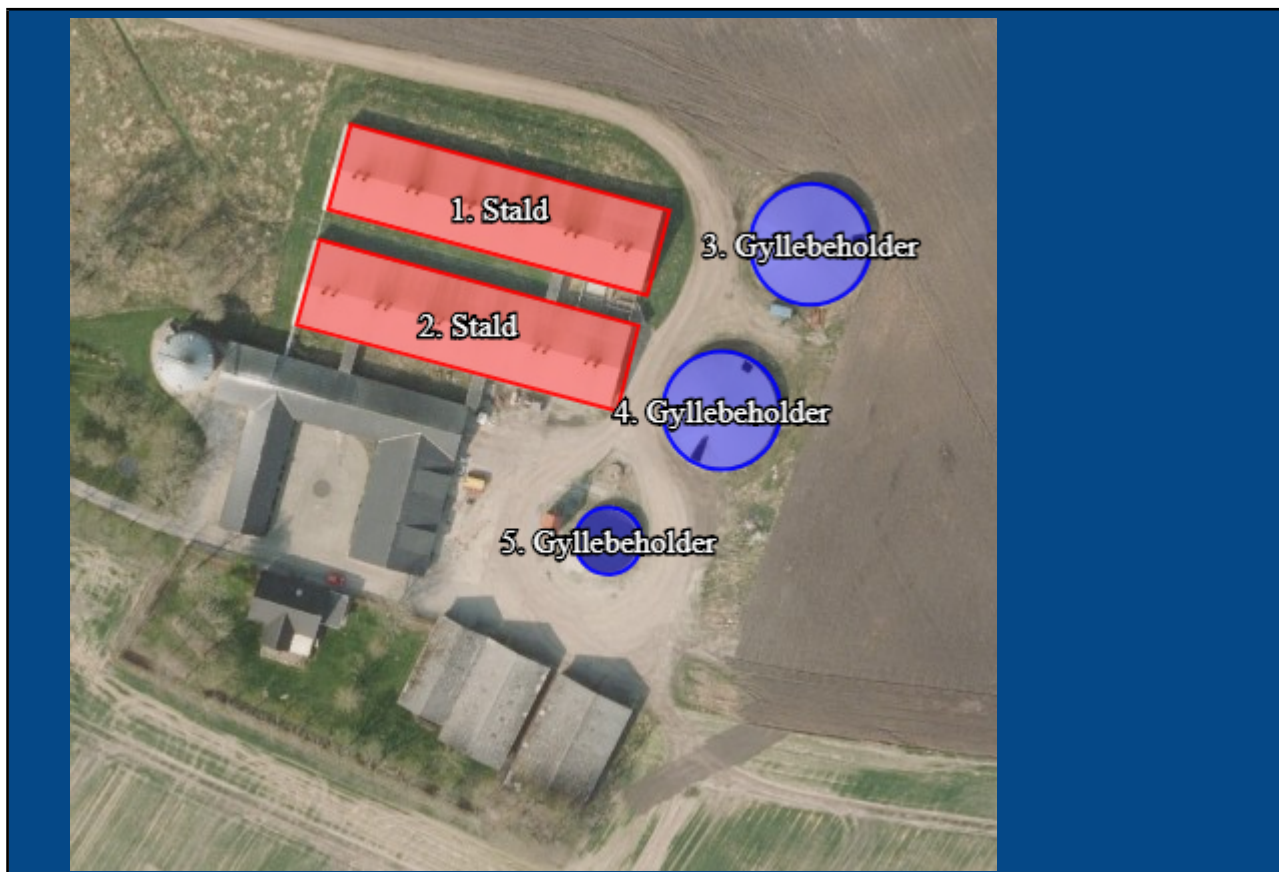
1. Vilkårene i denne miljøgodkendelse skal, hvis andet ikke er anført, være opfyldt, når husdyranlægget er taget i brug.
2. Ved ophør med husdyrproduktion, skal der udføres begrænsende foranstaltninger mod forurening:
  - Alle anlæg skal tømmes og rengøres for husdyrgødning, der bortskaffes efter gældende regler.
  - Restkemikalier, olieaffald, medicinaffald m.v. skal bortskaffes i henhold til affaldsregulativet
3. Herning Kommune skal straks orienteres om følgende forhold:
  - Ejerskifte af virksomhed
  - Indstilling af driften for en længere periode
4. Med denne miljøgodkendelse ophæves §12 miljøgodkendelse af 3. december 2007 og 1. tillæg til § 12 miljøgodkendelse af 7. marts 2016.

Som følge af vilkår 1 bortfalder den del af miljøgodkendelsen, der ikke er udnyttet inden 6 år fra denne afgørelses meddelelse.

Med "udnyttet" menes, at det ansøgte bygge- og anlægsarbejde er etableret og taget i brug eller dyreholdet er ændret i forhold til tidligere tilladt produktion.

### Vilkår for stalde og produktioner

5. Husdyrbrugets stalde og produktioner skal være i overensstemmelse med oversigten på figur 1.
6. Der må udelukkende være slagtesvin i de med rødt markerede staldbygninger



## 2. Overblik over stalde og produktioner

| Stalde og produktioner |                                  |                      |            |  |                         |                                    |        |
|------------------------|----------------------------------|----------------------|------------|--|-------------------------|------------------------------------|--------|
| Staldnavn              | Staldstørrelse (m <sup>2</sup> ) | Ventilation          | Kildehøjde | Produktion   | Antal måneder udegående | Produktionsareal (m <sup>2</sup> ) |        |
| Ansøgt drift           |                                  |                      |            |  |                         |                                    |        |
| 1. Stald               | 1161                             | Mekanisk ventilation | 6 m        | (#115386) Slagtesvin. Delvis spaltegulv, 25 - 49 % fast gulv | 0                       | 830                                | 71,5%  |
| 2. Stald               | 1166                             | Mekanisk ventilation | 6 m        | (#115398) Slagtesvin. Delvis spaltegulv, 25 - 49 % fast gulv | 0                       | 692                                | 71,3 % |
|                        |                                  |                      |            | (#115397) Slagtesvin. Drænet gulv + spalter (33 %/ 67%)      |                         | 139                                |        |

**Figur 1: Fordelingen af dyr i de 2 stalde. Den røde boks er et udtryk for hvor meget produktionsarealet udgør af det samlede staldareal.**

På bilag 2 fremgår det hvilke produktionsarealer der indgår i beregningen.

## Vilkår for ammoniakreducerende miljøteknologi

### 7. Fast overdækning af gyllebeholder

- Gyllebeholder nr. 3 og 4 med et overfaldeareal på henholdsvis 457 m<sup>2</sup> og 437m<sup>2</sup> skal forsynes med fast overdækning i form af teltoverdækning med indvendigt skørt.
- Åbning af teltdugen må kun ske i forbindelse med omrøring, tømning og udbringning af gylle.
- Skader på teltoverdækningen skal repareres inden for en uge efter skadens opståen.
- Såfremt en skade ikke kan repareres inden for en uge, skal der indgås aftale om reparation inden to hverdage efter skadens opståen. Herning Kommune skal straks underrettes herom.

### 8. Egenkontrol fast overdækning

- Der skal føres en logbog for gyllebeholdere med fast overdækning, hvori eventuelle skader på teltoverdækningen noteres med angivelse af dato for skaden samt dato for reparation. Logbogen skal opbevares på husdyrbruget i perioden mellem to samlede miljøtilsyn og forevises på tilsyns-



- myndighedens forlangende.
- b. Rapporter skal opbevares på husdyrbruget i mindst fem år og forevises på tilsynsmyndighedens forlangende.

### Vilkår for vaskeplads og afledning af vaskevand

9. Al vask af maskiner og redskaber skal foregå på en støbt plads med fast bund, hvor bortledning af spildevandet sker til en opsamlings- eller gyllebeholder.

Brug af vaskeplads skal ske som beskrevet i Herning Kommunes samlede vurdering.

### Vilkår for gyllehåndtering

10. Håndtering af gylle skal foregå under opsyn.
11. Påfyldning af gyllevogne o.l. skal enten foregå på en plads med afløb til opsamlingsbeholder for flydende husdyrgødning eller med gyllevogne, som har påmonteret pumpe og returløb, således at spild af husdyrgødning undgås.
12. Pumpning af gylle fra stalde til gyllebeholder skal ske indenfor tidsrummet klokken 07.00 til 17.00.

Det skal sikres, at der ved utilsigtet start ikke pumpes gylle udenfor tanken. Overpumpningen af gylle skal foregå under opsyn.

### Vilkår for uheld og driftsforstyrrelser

13. Beredskabsplanen skal være let tilgængelig og synlig for de ansatte og øvrige, der færdes på ejendommen.
14. Beredskabsplanens indhold skal udleveres til evt. indsatsleder/miljømyndighed i forbindelse med uheld, forureninger, brand, ol.

### Vilkår for tankning af brændstof

15. Tankning af brændstof skal til enhver tid ske på en plads med fast og tæt bund. Tankningen skal ske under opsyn.

Herning Kommune har stillet vilkår om, at tankningsområdet for brændstof skal være udformet sådan, at der ikke kan ske afløb til og forurening af jord, kloak, overfladevand eller grundvand. Vilkåret er stillet, da der er stor risiko for spild på jorden, der hvor traktorer og andre motoriserede landbrugsmaskiner påfyldes med brændstof.

### Vilkår for energieftersyn

16. Der skal på ejendommen foretages et energieftersyn af et energiselskab eller -konsulent, hvor de energiforbrugende processer i ejendommen gennemgås.
17. Der skal udarbejdes en rapport som indeholder resultater og evt. konkrete energispareforslag.
18. Rapporten skal senest den 1. august 2019 indsendes som kopi til Herning Kommune.

### Vilkår for fluebekæmpelse

19. På husdyrbruget skal der foretages effektiv fluebekæmpelse i overensstemmelse med de fastsatte retningslinjer fra Aarhus Universitet, Institut for Agroøkologi.



### Vilkår for renholdelse

20. Det skal sikres, at staldene, udenomsarealer og fodringsanlæg holdes rene.

Herning Kommune gør opmærksom på, at opbevaring af foder skal ske på en sådan måde, at det sikrer mod skadedyr (rotter mv.).

### Vilkår for støj

21. Husdyrbrugets samlede bidrag til støjbelastningen i omgivelserne må ikke overstige følgende værdier, målt ved nabobeboelser eller deres opholdsarealer, angivet som det ækvivalente, konstante, korrigerede støjniveau målt i dB(A). Tallene i parentes angiver midlingstiden<sup>3</sup> inden for den pågældende periode:

|                   |           |          |            |
|-------------------|-----------|----------|------------|
| Dag               | Kl. 07-18 | 55 dB(A) | (8 timer)  |
| Aften             | Kl. 18-22 | 45 dB(A) | (1 time)   |
| Nat               | Kl. 22-07 | 40 dB(A) | (1/2 time) |
| Lørdag            | Kl. 07-14 | 55 dB(A) | (7 timer)  |
| Lørdag            | Kl. 14-22 | 45 dB(A) | (4 timer)  |
| Søn- og helligdag | Kl. 07-22 | 45 dB(A) | (8 timer)  |

### Vilkår for udarbejdelse af handleplaner ved uforudsete gener

22. Hvis Herning Kommune vurderer, at eventuelle klager om støj-, lugt-, støv-, rystelser- og/eller lysgener er velbegrundede, skal husdyrbruget udarbejde en handlingsplan og eftervise at de stillede krav er overholdt. Handlingsplanen skal godkendes af Herning Kommune.

23. Udgiften til støjmålingerne afholdes af ansøger og udføres i overensstemmelse med Miljøstyrelsens vejledninger.

<sup>3</sup> Midlingstiden er en gennemsnitlig måling over tid kombineret med middelværdien over tid.





## Affald

Husdyrbruget skal overholde Herning Kommunes erhvervsregulativ og bortskaffelse skal ske i overensstemmelse med dette. Endvidere er husdyrbruget omfattet af reglerne i affaldsbekendtgørelsen<sup>4</sup>.

Farligt affald skal i henhold til Herning Kommunes regulativ for erhvervsaffald<sup>5</sup> bortskaffes til godkendte modtageanlæg og transporten af farligt affald skal ske af godkendte transportører. Godkendte transportører og modtageanlæg kan findes på Herning Kommunes hjemmeside.

I henhold til bekendtgørelse om affald<sup>6</sup>, kan op til 200 kg farligt affald pr. år afleveres på genbrugspladsen, men større mængder skal afhentes via en godkendt transportør.

Kvitteringer på korrekt bortskaffelse for affaldstyper under kategorien "farligt affald" skal gemmes i mindst 5 år og skal kunne forevises, når kommunen beder om det.

Virksomheder kan aflevere samme fraktioner som borgere, dvs. at virksomheder nu kan aflevere op til 10 asbestplader om året, men virksomheder kan fortsat ikke aflevere landbrugsplast og medicin fra landbrug og andre fraktioner, som almindelige borgere ikke har.

På genbrugspladserne i Herning, Aulum, Vildbjerg, Kibæk og Sdr. Felding udleveres der kvittering ved aflevering af farligt affald, som fx spildolie (i max 10 l emballage), oliefiltere, akkumulatorer, spraydåser, malingsrester, tomme oliedunke og kemikalierester (pesticidaffald). Der må dog maksimalt bortskaffes 200 kg farligt affald pr. år på genbrugspladserne.

Følgende må **ikke** afleveres på genbrugspladsen:

| Affaldstype                   | Afleveringssted                                 |
|-------------------------------|---|
| – Medicinrester               | Leveres til godkendt modtager af farligt affald |
| – Kanyler                     | Leveres til godkendt modtager af farligt affald |
| – Landbrugsplast              | Leveres til godkendt modtager, fx Østdeponi     |
| – Udtjente maskiner og udstyr | Skrøthandler                                    |

Afhentning af farligt affald, der ikke modtages på genbrugspladsen skal ske af godkendte transportører.

<sup>4</sup> Affaldsbekendtgørelse nr. 1309 af 18. dec. 2012

<sup>5</sup> § 12 i Herning Kommunes regulativ for erhvervsaffald udstedt den 1. januar 2012

<sup>6</sup> § 40 stk. 5 i bekendtgørelse om affald nr. 1309 af 18. december 2012



## Vurdering

Ansøgningsmaterialet og den medfølgende projektbeskrivelse med konsekvensvurdering er gennemgået, vurderet og fundet tilfredsstillende, se bilag 1. Dog ligger anlægget i geologisk interesseområde. I miljøkonsekvensrapporten fremgår det at anlægget ikke ligger indenfor geologisk interesseområde. Herning Kommune vurderer dog at placeringen inden for geologisk interesseområde er uden betydning, da der i forbindelse med ansøgningen ikke opføres nye anlæg.

Husdyrgodkendelsesbekendtgørelsens beskyttelsesniveauer og krav er dokumenteret overholdt, herunder ammoniak, lugt og BAT (Bedst Anvendelige Teknologi). Kommunen har stillet vilkår for at fastholde de ansøgte produktionsarealer, dyretyper og BAT i de enkelte stalde/staldafsnit.

Ansøger har redegjort for, at overgangen til stipladsmodellen er erhvervsmæssigt nødvendig, og at den ikke vil påvirke værdifulde bebyggelser, kulturmiljøer eller det omgivende landskab negativt. Kommunen vurderer, at udvidelsen ikke er i strid med kommuneplanen.

Ansøger har beskrevet de potentielle gener fra husdyrbruget. Der er i den indsendte projektbeskrivelse redegjort for tiltag, der sikrer de omkringboende mod væsentlige gener i form af lugt, støv, støj, lys, rystelser, fluer og uhygiejniske forhold.

Ansøger har ligeledes beskrevet den potentielle forurening fra husdyrbruget. Der er redegjort for tiltag, der forebygger og begrænser forureningen af luft, vand, jord og undergrund. Herunder er der redegjort for følgende forureningskilder: ammoniakfordampning fra staldene, opbevaring, håndtering og udbringning/bortskaffelse af husdyrgødning, spildevand, affald, råvarer, olie og andre hjælpepestoffer samt ved driftsforstyrrelser og uheld.

Kommunen er enig i ansøgers konsekvensvurdering af, at husdyrbruget kan drives på en måde, som er forenelig med hensynet til omgivelserne. Herning Kommune vurderer, at projektet ikke vil forringe tilstanden af naturen med dens bestande af vilde planter og dyr og deres levesteder. Herning Kommune har fastholdt tiltag til reduktion af gener og forurening med vilkår. Der er stillet vilkår til energigennemgang af ejendommen, da det er Herning Kommunes erfaring at det er en god metode til at få et overblik over potentielle energibesparelser med kort tilbagebetalingstid.

På den baggrund vurderer Herning Kommune, at overgangen til stipladsmodellen, der giver mulighed for en mere fleksibel slagtesvineproduktion, hvor slagtevægten kontinuerligt kan tilpasses slagtevægt, efterspurgt af slagteriet, ikke vil medføre væsentlige miljømæssige påvirkninger, når de anførte vilkår overholdes.



## Lovgrundlag

Ansøgningen er behandlet i henhold til kravene i lov om husdyrbrug og anvendelse af gødning m.v.<sup>7</sup> med tilhørende bekendtgørelse om tilladelse og godkendelse m.v. af husdyrbrug<sup>8</sup>, husdyrgødningsbekendtgørelsen<sup>9</sup> samt Miljøstyrelsens vejledning om miljøgodkendelse af husdyrbrug.

Herning Kommune har informeret offentligheden og berørte myndigheder tidligt i beslutningsprocessen ved offentlig annoncering på Herning Kommunes hjemmeside, i perioden 13. til 29. november 2018. Ingen har ønsket udkastet til afgørelsen tilsendt.

Herning Kommune har fremsendt udkast til afgørelse til naboer og andre berørte samt til dem, som har anmodet herom, med mulighed for at kommentere udkastet i perioden 4. juni til 4. juli. Herning Kommune har/har ikke modtaget kommentarer til udkastet til afgørelsen.

## Klagevejledning og offentliggørelse

Herning Kommune har givet miljøgodkendelse til udvidelse af husdyrbruget på Feldbjergvej 1, 7480 Vildbjerg. Miljøgodkendelsen er givet i medfør af § 16a i husdyrbrugloven.

Det er muligt at klage over afgørelsen til Miljø- og Fødevarerklagenævnet. Miljøgodkendelsen bliver offentliggjort på Herning Kommunes hjemmeside [www.herning.dk](http://www.herning.dk) under "Planer og offentliggørelser" og "Landbrug" fra den 10. juli 2019. Der kan klages i 4 uger. Klageberettigede er ansøger og enhver, der har en individuel, væsentlig interesse i sagen samt visse organisationer, alle som er angivet i husdyrbruglovens §84-87.

Hvis du ønsker at klage over denne afgørelse, kan du klage til Miljø- og Fødevarerklagenævnet. Du klager via Klageportalen, som du finder et link til på forsiden af [www.nmkn.dk](http://www.nmkn.dk). Klageportalen ligger på [www.borger.dk](http://www.borger.dk) og [www.virk.dk](http://www.virk.dk). Du logger på [www.borger.dk](http://www.borger.dk) eller [www.virk.dk](http://www.virk.dk), ligesom du plejer, typisk med NEM-ID. Klagen sendes gennem Klageportalen til den myndighed, der har truffet afgørelsen. En klage er indgivet, når den er tilgængelig for Herning Kommune i Klageportalen.

Klagen skal være tilgængelig for Herning Kommune i Klageportalen. For at klagen er tilgængelig skal klager har godkendt og betalt gebyr/bestilt en faktura i Klageportalen. Det skal senest ske den 7. august 2019.

Miljø- og Fødevarerklagenævnet skal som udgangspunkt afvise en klage, der kommer uden om Klageportalen, hvis der ikke er særlige grunde til det. Hvis du ønsker at blive fritaget for at bruge Klageportalen, skal du sende en begrundet anmodning til Herning Kommune, der har truffet afgørelse i sagen. Herning Kommune videresender herefter anmodningen til Miljø- og Fødevarerklagenævnet, som træffer afgørelse om, hvorvidt din anmodning kan imødekommes.

Hvis afgørelsen påklages, bliver det meddelt ansøger.

En eventuel klage har ikke opsættende virkning, medmindre Miljø- og Fødevarerklagenævnet bestemmer andet, hvorfor miljøgodkendelsen på eget ansvar kan udnyttes før klagefristen er udløbet i henhold til Husdyrbruglovens § 81, stk. 1.

## Søgsmål

Denne afgørelse om miljøgodkendelse kan også indbringes for domstolene, jævnfør husdyrbruglovens § 90. Det skal ske indenfor seks måneder efter offentliggørelsen.

Med venlig hilsen

Christina Thorslev Petersen  
Herning Kommune,  
Teknik og Miljø, Landbrugsteam

<sup>7</sup> Lov om husdyrbrug og anvendelse af gødning m.v., nr. 1572, 20. december 2006, jævnfør lovbekendtgørelse om husdyrbrug og anvendelse af gødning m.v., nr. 1020, 6. juli 2018, med efterfølgende ændringer.

<sup>8</sup> Bekendtgørelse om godkendelse og tilladelse m.v. af husdyrbrug, nr. 1021, 6. juli 2018, med efterfølgende ændringer.

<sup>9</sup> Bekendtgørelse om husdyrbrug og erhvervsmæssigt dyrehold, husdyrgødning, ensilage m.v., nr. 1076 af 28. august 2018, med efterfølgende ændringer.



## Interessentliste for høringsperiode og offentliggørelse

### Nedenstående er orienteret om udkast til miljøgodkendelsen / miljøtilladelsen:

Ansøger

- Feldbjergvej 1, 7480 Vildbjerg

Rådgiver firmanavn

- SAGRO, Anita Hingstman

Omboende og andre, som får udkastet til miljøgodkendelsen i høring  
Konsekvensområde = 670 meter

|                   |                |
|-------------------|----------------|
| Røddingvej 11     | 7480 Vildbjerg |
| Bækkelundvej 1    | 7480 Vildbjerg |
| Røddinglundvej 6  | 7480 Vildbjerg |
| Røddingvej 15     | 7480 Vildbjerg |
| Røddinglundvej 4  | 7480 Vildbjerg |
| Feldbjergvej 1    | 7480 Vildbjerg |
| Røddingvej 6      | 7480 Vildbjerg |
| Videbækvej 29A    | 7480 Vildbjerg |
| Feldbjergvej 2    | 7480 Vildbjerg |
| Røddinglundvej 8  | 7480 Vildbjerg |
| Videbækvej 28     | 7480 Vildbjerg |
| Røddingvej 8      | 7480 Vildbjerg |
| Røddingvej 12     | 7480 Vildbjerg |
| Røddingvej 10     | 7480 Vildbjerg |
| Røddingvej 13     | 7480 Vildbjerg |
| Feldbjergvej 2    | 7480 Vildbjerg |
| Røddingvej 6      | 7480 Vildbjerg |
| Røddinglundvej 1A | 7480 Vildbjerg |
| Røddingvej 4      | 7480 Vildbjerg |
| Røddingvej 17     | 7480 Vildbjerg |
| Videbækvej 29A    | 7480 Vildbjerg |
| Røddinglundvej 2  | 7480 Vildbjerg |
| Røddingvej 17     | 7480 Vildbjerg |
| Feldbjergvej 3    | 7480 Vildbjerg |
| Røddingvej 4      | 7480 Vildbjerg |
| Røddingvej 10A    | 7480 Vildbjerg |
| Røddinglundvej 2  | 7480 Vildbjerg |

### Nedenstående er orienteret om miljøgodkendelsen:

Klageberettigede jævnfør husdyrbrúgløvens § 84

Ansøger

- Feldbjergvej 1, 7480 Vildbjerg

Rådgiver firmanavn

- SAGRO, Anita Hingstman



Enhver, der har en individuel, væsentlig interesse i sagens udfald er i høringsperioden blevet gjort opmærksom på at meddelelse af afgørelsen sker ved offentlig annoncering på Herning Kommunes hjemmeside.

Klageberettigede jævnfør husdyrbrúglovens § 85

- Danmarks Fiskeriforening
- Ferskvandsfiskeriforeningen
- Forbrugerrådet
- Arbejderbevægelsens Erhvervsråd

Klageberettigede jævnfør husdyrbrúglovens § 86

- Danmarks Naturfredningsforening, Lokalafdeling Herning
- Dansk Ornitologisk Forening, Lokalafdeling Herning
- Foreningen af bredejere ved Gødstrup Sø

Klageberettigede jævnfør husdyrbrúglovens § 87

- Dansk Ornitologisk Forening
- Friluftsrådet
- Danmarks Naturfredningsforening
- Det Økologiske Råd
- Danmarks Sportsfiskerforbund
- Aktive Fritidsfiskere i Danmark

Andre:

- Herning Museum
- Styrelsen for Patientsikkerhed



## Oversigt over bilag

Bilag 1: Miljøkonsekvensrapport

Bilag 2: Oversigt og produktionsarealet

## Bilag 1



# Miljøkonsekvensrapport for Vestergaard

Henrik Larsen

Feldbjergvej 1  
7480 Vildbjerg

Udarbejdet den 1. november 2018  
Af miljørådgiver Anita Hingstman





## Indholdsfortegnelse

|   |    |
|---|----|
| Indledning .....  | 3  |
| Ikke teknisk resumé .....   | 4  |
| Basisoplysninger .....  | 5  |
| Oplysninger om samdrift med andre ejendomme .....                           | 5  |
| Biaktiviteter .....   | 5  |
| IE-brug .....   | 5  |
| Oplysninger om husdyrbruget og det ansøgte .....                            | 5  |
| Indretning og drift .....   | 5  |
| Afløbsforhold .....   | 7  |
| Lys .....   | 8  |
| Anlægsarbejder, bygningsmæssige ændringer eller ny bebyggelse .....         | 9  |
| Håndtering og opbevaring af husdyrgødning .....                             | 9  |
| Beliggenhed .....   | 10 |
| Planforhold .....   | 10 |
| Landskab .....  | 10 |
| Afstandskrav .....  | 11 |
| Naturområder .....  | 12 |
| Ammoniakemission .....  | 12 |
| Internationale naturbeskyttelsesområder (Natura 2000) .....                 | 12 |
| Kategori 1-natur .....  | 12 |
| Kategori 2-natur .....  | 13 |
| § 3 områder .....   | 13 |
| Kategori 3-natur .....  | 14 |
| Internationalt beskyttede arter af planter og dyr – bilag IV-arter .....    | 14 |
| National beskyttelse af arter af planter og dyr .....                       | 14 |
| Biodiversitet – Den danske Rødliste .....                                   | 14 |
| Lugt .....  | 14 |
| Øvrige emissioner og genepåvirkninger fra husdyrbruget og det ansøgte ..... | 15 |
| Støj .....  | 15 |
| Rystelser .....   | 16 |
| Støv .....  | 16 |





|  |    |
|--|----|
| Fluer og skadedyr .....  | 16 |
| Til- og frakørsels forhold .....   | 17 |
| Forurenings- og genebegrænsende foranstaltninger .....   | 18 |
| Egenkontrol .....  | 19 |
| Væsentlige virkninger fra reststoffer, affaldsproduktionen, samt ved brugen af naturressourcer ..... | 20 |
| Grundvand .....  | 20 |
| Reststoffer (olie, rengøringsmidler, kemikalier, medicin m.m.) .....                                 | 20 |
| Affald .....   | 21 |
| Døde dyr .....   | 21 |
| Vand .....   | 21 |
| Energi .....   | 21 |
| BAT (ammoniak) .....   | 22 |
| Miljøledelsessystem .....  | 22 |
| Management/Godt landmandskab .....   | 22 |
| Fodringsstrategi .....   | 23 |
| Vand .....   | 23 |
| Energi .....   | 24 |
| Spildevand .....   | 24 |
| Støj .....   | 24 |
| Støv .....   | 25 |
| Lugt .....   | 25 |
| Opbevaring af husdyrgødning .....  | 25 |
| Udbringning af husdyrgødning .....   | 26 |
| Samlet BAT-vurdering .....   | 26 |
| Eventuelle grænseoverskridende virkninger .....  | 26 |
| Foranstaltninger for at undgå, forebygge eller begrænse det ansørgtes virkning på miljøet .....      | 27 |
| Tiltag ved ophør .....   | 27 |
| Alternative løsninger .....  | 27 |
| Samlet vurdering af miljøkonsekvensrapporten .....   | 27 |



## Indledning

Denne miljøkonsekvensrapport beskriver de fremtidige forhold på Feldbjergvej 1, 7480 Vildbjerg, beliggende i Herning Kommune.

Rapporten beskriver de faktiske forhold i dag samt den forventede drift efter ibrugtagning. Hertil vurderes konsekvenser forbundet med driften.

Rapporten er opbygget jf. Bilag 1 i Bek. nr. 1021 af 06/07/2018 (Husdyrgodkendelsesbekendtgørelsen), med enkelte ændringer:

Rapporten indledes med et ikke-teknisk resumé, fremfor at slutte med det, da det vurderes, at det er en mere naturlig opbygning.

Punkterne D 1 a og b behandles under et, så de forskellige faktorer beskrives og vurderes i samme afsnit, da dette vurderes mere hensigtsmæssigt.



## Ikke teknisk resumé

Henrik Larsen ønsker at få godkendt sin slagtesvineproduktion på Feldbjergvej 1, 7480 Vildbjerg, efter den nye Husdyrgodkendelseslov. Der er tale om en godkendelse af de eksisterende staldbygninger, og der sker ingen ændringer i bygningerne.

Ansøger ønsker med denne ansøgning bl.a. at udnytte muligheden for at få en større fleksibilitet med hensyn til antal producerede dyr, samt ind- og afgangsvægt.

Produktionsarealet udgør 1.661 m<sup>2</sup>, fordelt på 139 m<sup>2</sup> drænet gulv + spalter (33 % / 67 %) og 1.522 m<sup>2</sup> delvis spaltegulv (25-49 % fast gulv). Dette er uændret i forhold til den nuværende drift. Produktionsarealet er fremkommet ved opmåling foretaget af ansøger, sammenholdt med byggetegninger.

Ejendommen er beliggende i landzone. De to nærmeste naboer uden landbrugspligt er Røddingvej 6 og Røddingvej 8, som ligger henholdsvis 172 m vest og 156 m nord for ejendommen. Den nærmeste samlede bebyggelse er lokalplan nr. 89.N12.1, Herning, Udvidelse af Trehøje Golfbane i Rødding Plantage, som ligger ca. 690 m vest for ejendommen. Nærmeste byzone er Vildbjerg, kommuneplanrammenummer 81.B6, som ligger ca. 1,9 km øst for ejendommen.

Ejendommen ligger ikke indenfor særlige landskabs- eller kulturhistoriske udpegninger.

Der er redegjort for ejendommens genepåvirkninger af omgivelserne. Ejendommens ansøgte projekt og daglige drift vurderes ikke at udgøre en gene for omgivelserne.

Der er ingen kategori 1 natur i nærheden af ejendommen. Det nærmeste kategori 2 naturområde ligger ca. 1,7 km fra ejendommen. Indenfor 1.000 m fra ejendommen er der 6 kategori 3 naturområder. Beregninger i husdyrgodkendelse.dk viser at beskyttelsesniveauet for kategori 1, 2 og 3 er overholdt.

Lugtgenekravet til nærmeste nabobeboelse, samlet bebyggelse og byzone er overholdt.

BAT-kravet er overholdt og der er redegjort for de øvrige BAT-parametre.



## Basisoplysninger

| Husdyrbruget        |                         | Konsulent                            |                     |
|---------------------|-------------------------|--------------------------------------|---------------------|
| Bedrift Cvr         | 14520201                | Konsulent Cvr                        |                     |
| Husdyrbrugets navn  | Vestegård               | Konsulent virksomhedsnavn            | SAGRO               |
| Beliggenhedsadresse | Feldbjergvej 1          | Konsulentnavn                        | Annita Hingstman    |
| Postnummer          | 7480                    | Konsulentadresse                     | John Transtamvej 25 |
| By                  | Vildbjerg               | Konsulentpostnummer                  | 6705                |
| <b>Ansøger</b>      |                         | Konsulentby                          | Esbjerg Ø           |
| Ansøgemavn          | Henrik Larsen           | Konsulenttelefon                     | 76822150            |
| Ansøgeradresse      | Feldbjergvej 1          | Konsulent-e-mail                     | ah@sagro.dk         |
| Ansøgerpostnummer   | 7480                    | <b>Ejendom</b>                       |                     |
| Ansøgerby           | Vildbjerg               | Ejendomsnummer                       | 657000856           |
| Ansøgetelefon       | 21228640                | CHR-numre                            |                     |
| Ansøger-e-mail      | henrik.larsen@gmail.com | <b>Matrikler på ejendomsnummer</b>   |                     |
|                     |                         | Matrikel: 26 - Rødding By, Vildbjerg |                     |
|                     |                         | Matrikel: 3a - Rødding By, Vildbjerg |                     |
|                     |                         | Matrikel: 3a - Rødding By, Vildbjerg |                     |

Tabel 1. Basisoplysninger.

### Oplysninger om samdrift med andre ejendomme

Husdyrbruget er ikke teknisk, forurenings- og driftsmæssigt forbundet med andre husdyrbrug.

### Biaktiviteter

På ejendommen er der et halmfyr til opvarmning af stuehus og stalde.

### IE-brug

Produktionsarealet på ejendommen udgør 1.661 m<sup>2</sup> og er uændret. Der vil med det ansøgte produktionsareal maksimalt være 2.448 stipladser til slagtesvin. Husdyrbruget er kategoriseret som et IE-brug, da der er mere end 2.000 stipladser til slagtesvin, og er dermed omfattet af § 16a i Husdyrgodkendelsesloven.

## Oplysninger om husdyrbruget og det ansøgte

### Indretning og drift

Oversigt over husdyrbrugets bygninger:



| Stalde og produktioner |                              |                      |            |   |                         |                                    |
|------------------------|------------------------------|----------------------|------------|---|-------------------------|------------------------------------|
| Stednavn               | Stakthærbz (m <sup>2</sup> ) | Ventilation          | Kildehøjde | Produktion  | Antal måneder udgørende | Produktionsareal (m <sup>2</sup> ) |
| Ansat drift            |                              |                      |            |   |                         |                                    |
| 1. Stald               | 1161                         | Mekanisk ventilation | 6 m        | [#115386] Slagtesvin. Delvis spaltegulv, 25 - 49 % fast gulv  | 0                       | 830                                |
| 2. Stald               | 1166                         | Mekanisk ventilation | 6 m        | [F115397] Slagtesvin. Drænet gulv + spalter (33 %/ 67%)<br>[F115398] Slagtesvin. Delvis spaltegulv, 25 - 49 % fast gulv | 0                       | 139<br>692                         |
| Sum                    |                              |                      |            |   |                         | 1661                               |

**Tabel 2. Oversigt over produktionsareal**

Produktionsarealet er i denne ansøgning opgjort ved opmåling foretaget af ansøger, Henrik Larsen, sammenholdt med byggetegninger. Gangarealer er fratrukket.

Bilag 1 angiver en byggetegning over de to stalde. Heraf fremgår dimensioner og indretning af stalene. De to stalde har samme dimensioner og indretning. På tegningen mangler der dog én sektion, da der er bygget én sektion mere på i den østlige ende af begge stalde. Den sidste sektion er magen til de eksisterende.

- Bygning 1. Slagtesvinestald. Stalden er indrettet med delvis spaltegulv, 25-49 % fast gulv. Produktionsarealet er angivet til 830 m<sup>2</sup>. Stalden er indrettet med 6 sektioner med 12 stier i hver sektion. Der anvendes mekanisk ventilation.
- Bygning 2. Slagtesvinestald. Stalden er indrettet med delvis spaltegulv, 25-49 % fast gulv og drænet gulv + spalter (33 % / 67 %). Produktionsarealet er angivet til 692 m<sup>2</sup> delvis spaltegulv og 139 m<sup>2</sup> drænet gulv + spalter. Stalden er indrettet med 6 sektioner med 12 stier i hver sektion. Én ud af de 6 sektioner er med drænet gulv + spalter. Der anvendes mekanisk ventilation.
- Bygning 3. Gyllebeholder på 1.800 m<sup>3</sup> fra 2008 med overdækning.
- Bygning 4. Gyllebeholder på 1.800 m<sup>3</sup> fra 1999 med overdækning.
- Bygning 5. Gyllebeholder på 460 m<sup>3</sup> fra 1980. Der anvendes et naturligt flydelag.
- Bygning 6. Halmfyr.
- Bygning 7. Gastæt silo.
- Bygning 8. Gl. stald, opbevaring af råvarer m.m.
- Bygning 9. Værksted og garage.
- Bygning 10. Planlager og tørreri.
- Bygning 11. Beboelse.
- Bygning 12. Maskinhus.
- Bygning 13. Maskinhus.
- Bygning 14. Maskinhus.



Figur 1. Situationsplan.

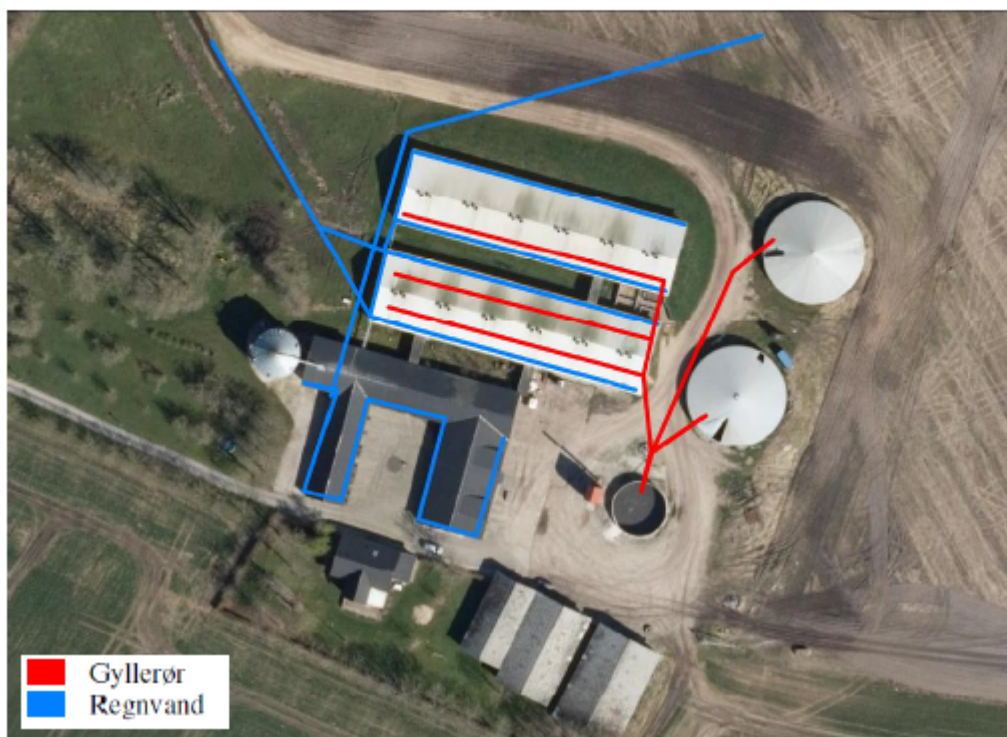
### Afløbsforhold

Alle afløbsforhold ses på nedenstående figur. Alle afløbsforhold er uændrede.

Der sker ingen opsamling af overfladevand fra befæstede arealer.

Der er ingen sanitært spildevand fra driftsbygningerne.

Tagvand fra slagtesvinestaldene (bygning 1 og 2) ledes til grøft mod vest. Tagvandet fra bygning 8, 9 og 10 ledes til dræn. Der sker ingen afledning af tagvand fra maskinhusene.



Figur 2. Afløbsplan

### Lys

Der sker ingen ændringer i belysningsforholdene på ejendommen.

Der er kun lys i staldene når der arbejdes.

Af udendørsbelysning er der kun lys ved udleveringsrum i mellem staldene, se figur 3. Lyset anvendes kun ved udlevering af dyr, og er af kort varighed.

På baggrund af dets placering i mellem bygningerne, og at den lyser mod øst, væk fra naboer, vurderes der ikke at være særlige lysgener for omgivelserne.



Figur 3. Oversigtskort

### Anlægsarbejder, bygningsmæssige ændringer eller ny bebyggelse

Der er tale om en godkendelse af de eksisterende driftsbygninger, hvor produktionsarealet er uændret. Der anlægges ikke nye indkørsler, veje m.m., og der sker ingen bygningsmæssige ændringer eller opføres nye bygninger.

### Håndtering og opbevaring af husdyrgødning

| Opbevaringsanlæg      | Før udvidelsen (m <sup>3</sup> ) | Efter udvidelsen (m <sup>3</sup> ) | Byggeår / 5 el. 10 års beholderkontrol |
|-----------------------|----------------------------------|------------------------------------|--|
| Gylletank (bygning 3) | 1.800                            | 1.800                              | 2008/2018                              |
| Gylletank (bygning 4) | 1.800                            | 1.800                              | 1999/2018                              |
| Gylletank (bygning 5) | 460                              | 460                                | 1980/2018                              |
| Gyllekanaler          | 800                              | 800                                |  |
| I alt                 | 4.860                            | 4.860                              |  |

Tabel 3. Opbevaringsanlæg til husdyrgødning.

Flydende husdyrgødning omfatter gylle og hvad, der i øvrigt ledes til gylleanlægget i form af vaskevand mv.

Der sker ikke en ekstra tilledning af overfladevand, da der ikke opsamles overfladevand fra befæstede arealer.

Den flydende husdyrgødning fra staldene pumpes via fortanken til gyllebeholder. I fortanken er der en el-pumpe, der pumper gyllen via jordledning til gyllebeholder. Gyllebeholderne tømmes vha. sugekran på gyllevogn.





Den forventede maksimale besætning samt dens gødningsproduktion:

| Besætning og gødningsproduktion<br>Husdyrart / staldsystem | Antal       | % græs | Tons         |
|--|-------------|--------|--------------|
| <i>CHR-nr./Besæt.nr: /</i>                                 |             |        |              |
| Slagtesvin, Delvis spaltegulv, 25-49% fast                 | 8.250,0 Stk |        | 4.483        |
| Slagtesvin, Drænet gulv + spalter (33/67)                  | 750,0 Stk   |        | 415          |
|  |             |        | <b>4.899</b> |

Tabel 4. Produceret husdyrgødning i ansøgt drift

Opbevaringsanlæg for husdyrgødning skal have en kapacitet, der er tilstrækkelig til, at udbringningen kan ske i overensstemmelse med reglerne i Husdyrgødningsbekendtgørelsen. Efter de gældende regler vil dette svare til 9 måneders husdyrgødningsproduktion.

Der produceres årligt 4.899 m<sup>3</sup> på Feldbjergvej 1. Der er en samlet opbevaringskapacitet på 4.860 m<sup>3</sup>, svarende til ca. 12 måneders opbevaringskapacitet. Dermed er kravet til opbevaringskapaciteten opfyldt. Opbevaringskapaciteten fremgår af tabel 3.

Der er bestilt beholderkontrol i 2018 til de tre gyllebeholdere.

Fra december 2018 forventes ejendommen at levere gylle til Videbæk biogas.

## Beliggenhed

### Planforhold

Ejendommen er beliggende i landzone. De to nærmeste naboer uden landbrugspligt er Røddingvej 6 og Røddingvej 8, som ligger henholdsvis 172 m vest og 156 m nord for ejendommen. Den nærmeste samlede bebyggelse er lokalplan nr. 89.N12.1, Herning, Udvidelse af Trehøje Golfbane i Rødding Plantage, som ligger ca. 690 m vest for ejendommen. Den generelle anvendelse af området er angivet som rekreativt område. Nærmeste byzone er Vildbjerg, kommuneplanrammenummer 81.B6, som ligger ca. 1,9 km øst for ejendommen.

### Landskab

Husdyrbrugets beliggenhed i forhold til udpegningerne og fredninger blevet gennemgået.

Zonestatus: Husdyrbruget er placeret i landzone. Der er tale om et åbent landskab, præget af mindre landbrugsejendomme med spredt landbrugsbebyggelse. En del markskel er markeret med levende hegn.

Lokalplan: Der er ikke udarbejdet lokalplan for landzoneområdet.

Husdyrbruget ligger indenfor:

Særlig værdifuldt landbrugsområde  
Skovrejsningsområde  
Område med særlig drikkevandsinteresse

Husdyrbruget ligger ikke indenfor:



Lavbundsområde  
Naturbeskyttelsesområde  
Økologiske forbindelser / spredningskorridorer  
Kulturhistoriske bevaringsværdier / kulturmiljø  
Bevaringsværdigt landskab  
Større sammenhængende landskab  
Område for store husdyrbrug  
Specifikke geologiske bevaringsværdier  
Kystnærhedszone  
Strandbeskyttelseslinje  
Kirkebyggelinje  
Skovbyggelinje  
Åbeskyttelseslinje  
Søbeskyttelseslinje  
Beskyttede sten- og jorddiger  
Fredede områder  
Fortidsminde beskyttelseszone  
Habitatområde  
Boringsnære beskyttelsesområder  
Nitratfølsomt indvindingsområde  
Sprøjttemiddelfølsomme indvindingsområde

Husdyrbruget ligger indenfor særlig værdifuldt landbrugsområde, som er områder hvor der ikke forudses væsentlige konflikter mellem landbrugsdriften og de omgivende arealanvendelser. Det er indenfor disse områder, at der vurderes at være de bedste muligheder for at udvikle landbrugsproduktionen.

Skovrejsningsområder er områder, hvor rejsning af ny skov særligt fremmes. Tilplantningen er frivillig og går ikke forud for landbrugsdriften. Det betyder, at der kan opføres ny bebyggelse og etableres anlæg, der er nødvendig for en fortsat landbrugsdrift.

Områder med særlige drikkevandsinteresser er de områder, hvor grundvandet er særligt vigtigt for indvinding af drikkevand. Husdyrbrugets drift har ingen negativ påvirkning af grundvandet, og markdriften foretages efter principperne i god Landmandskab og de gældende love og regler.

Da der ikke sker nogle bygningsmæssige ændringer eller anlægsarbejder, vil der ikke ske en væsentlig påvirkning af landskabet.

#### Afstandskrav

Afstandskravene i henhold til § 6-8 i Lbk. nr. 256 af 21. marts 2017 om husdyrbrug og anvendelse af gødning m.v. (Husdyrbrugloven) er følgende:

§ 6:

- indenfor et eksisterende eller ifølge kommuneplanens rammedel fremtidigt byzone- eller sommerhusområde
- i et område i landzone, der i lokalplan er udlagt til boligformål, blandet bolig og erhvervsformål eller til offentlige formål med henblik på beboelse, institutioner, rekreative formål og lign.,
- i en afstand mindre end 50 m fra ovennævnte områder eller



- i en afstand mindre end 50 m fra en nabobeboelse.

§ 7:

- helt eller delvist indenfor eller i en afstand mindre end 10 m fra kategori 1 og kategori 2 naturtyper (jf. Husdyrgodkendelsesbekendtgørelsens § 2 stk. 1 og 2).

§ 8:

- ikke almene vandforsyningsanlæg (25 m)
- almene vandforsyningsanlæg (50 m)
- vandløb, dræn og søer (15 m)
- offentlig vej og privat fællesvej (15 m)
- levnedsmiddelvirksomhed (25 m)
- beboelse på samme ejendom (15 m)
- naboskel (30 m)

Alle afstandskrav er overholdt.

Idet ejendommen ligger i stor afstand til byzone, samlet bebyggelse og nærmeste nabo uden landbrugspligt, vurderes den ansøgte drift ikke at ville medføre væsentlige gener fra ejendommen. Det vurderes heller ikke at ændringerne vil medføre væsentlige forringelser af Danmarks kulturarv eller de landskabelige forhold.

## Naturområder

### Ammoniakemission

På et husdyrbrug er det stalde og husdyrgødningslagre, der er hovedkilden til udledning af luftbåret kvælstof (ammoniakfordampning). Beregninger der er foretaget i *husdyrgodkendelse.dk*, viser at ammoniakfordampningen i ansøgt drift er 3.446,8 kg NH<sub>3</sub>-N/år. Kildehøjde kan i beregningerne sættes til 3 eller 6 meter. I begge stalde er kildehøjden angivet til 6 m. Ruheder er valgt som Landbrug i oplandet og som blandet natur med lav bevoksning, blandet natur med middel bevoksning og skov i naturpunkterne.

For at kunne vurdere merdepositionen til kategori 3 natur, er produktionsarealets størrelse for 8 år siden fastsat til produktionsarealet godkendt i 2007 og nudriften fastsat til produktionsarealet, som er godkendt i tillæg i 2016.

Forudsætningerne for ammoniakemissionen i ansøgt drift er beskrevet under Indretning og drift.

### Internationale naturbeskyttelsesområder (Natura 2000)

Der er ca. 12 km fra husdyrbrugets bygninger til nærmeste internationale naturbeskyttelsesområde, som er Habitatområde nr. 57: Heder og klitter på skovbjerg Bakkeø.

**Kategori 1-natur** (nærmere bestemte ammoniakfølsomme naturtyper beliggende inden for internationale naturbeskyttelsesområder).

Anlægget er beliggende ca. 12 km sydøst for det nærmeste kategori 1 naturområde.

Der er foretaget beregninger i husdyrgodkendelse.dk, der viser en totaldeposition på 0,0 kg N. Kravet om maksimal total deposition er overholdt.

**Kategori 2-natur** (nærmere bestemte ammoniakfølsomme naturtyper, der er beliggende uden for internationale naturbeskyttelsesområder).

Anlægget er beliggende ca. 1,7 km nordøst for, det nærmeste kategori 2 naturområde, som er en hede.

Der er foretaget beregninger i husdyrgodkendelse.dk, der viser en totaldeposition på 0,0 kg N. Kravet om maksimal total deposition på 1 kg N/ha/år er overholdt.

### § 3 områder

Af figur 4 fremgår de områder, som indenfor en afstand af 1.000 m fra anlægget er omfattet af naturbeskyttelseslovens § 3.



Figur 4. § 3 arealer indenfor 1.000 m fra husdyrbruget.



**Kategori 3-natur** (*ammoniakfølsomme naturtyper, herunder moser, heder og overdrev, som ikke er omfattet af ovenstående kategori 1 og 2*)

Indenfor 1.000 m fra anlægget er der 4 moser og 2 heder, se figur 4.

Indenfor 1.000 m fra anlægget er der ikke ammoniakfølsomme skove.

Der er foretaget beregninger i Husdyrgodkendelse.dk, der viser at merdepositionen på de nærmest liggende naturområder ikke overstiger 1 kg N/ha/år.

På baggrund af ovenstående vurderes det samlet, at ammoniakemissionen fra husdyrbruget ikke vil medføre en væsentlig forringelse af miljøet.

#### **Internationalt beskyttede arter af planter og dyr – bilag IV-arter**

Af EF-habitatdirektivets bilag IV fremgår en række dyre- og plantearter (herefter bilag IV-arter), som er strengt beskyttede, uanset om de forekommer indenfor et af de udpegede habitatområder eller på andre lokaliteter. På den baggrund kan der udelukkende gives tilladelse til aktiviteter, som vurderes ikke at have en negativ effekt på artens yngle- eller rasteområde.

Der er ikke registreret beskyttede plante- og dyrearter i nærheden af anlægget.

Idet ansøgningen omfatter en godkendelse af de eksisterende rammer vurderes det ansøgte projekt ikke at have nogen negativ påvirkning af bilag IV-arter og deres levesteder.

#### **National beskyttelse af arter af planter og dyr**

Foruden den internationale artsbeskyttelse (bilag IV) er flere andre arter beskyttet af en nationalartsfredning jf. Artsfredningsbekendtgørelsen.

Der er ikke registreret fredede arter i nærheden af anlægget.

#### **Biodiversitet – Den danske Rødliste**

Danmark har jf. Biodiversitetskonventionen forpligtet sig til at standse tabet af biologisk mangfoldighed. Arter, som er forsvundet fra Danmark eller truet af udryddelse er registreret som sådan på Den danske Rødliste.

Der er ikke kendskab til truede arter på den danske rødliste i nærheden af ejendommens anlæg.

Det vurderes at husdyrproduktionen kan drives på stedet under hensyntagen til internationalt og nationalt beskyttede arter af planter og dyr.

#### **Lugt**

Der udledes lugt fra stalde, husdyrgødningslagre m.m. De primære kilder til lugt fra dyrehold er staldventilationsluft samt håndtering og opbevaring af husdyrgødning. Mange forhold kan influere på lugtemissionen fra stalde. Ud over arten, antallet og størrelsen af dyreholdet er det fx staldindretning, ventilationssystem, gødningshåndtering, fodring, drikkevandssystem samt hygiejne i stalden.

I husdyrgodkendelsesbekendtgørelsens § 30 er fastsat det landsdækkende beskyttelsesniveau for lugt, der skal anvendes ved vurdering af om der er væsentlige lugtgener i forbindelse med udvidelse af et husdyrbrug.

Lugtemissionen er beregnet i husdyrgodkendelse.dk ud fra oplysningerne om det ansøgte produktionsareal. Geneafstanden er overholdt i forhold til nabobeboelse, samlet bebyggelse og byzone. Beregninger fremgår af nedenstående tabel.

| Samlet resultat af lugtberegning ? ⓘ |            |       |                             |                            |                               |                        |
|--------------------------------------|------------|-------|-----------------------------|----------------------------|-------------------------------|------------------------|
| Bebyggelse                           | Kumulation | Model | Ukorrigeret geneafstand (m) | Korrigeret geneafstand (m) | Vægtet gennemsnitsafstand (m) | Genekriterie overholdt |
| Reddingvej 6                         | 0          | NY    | 171,4                       | 171,4                      | 194,7                         | Ja                     |
| Reddingvej 8                         | 0          | NY    | 171,4                       | 171,4                      | 195,3                         | Ja                     |
| Reddingvej 17                        | 0          | NY    | 380,9                       | 380,9                      | 732,2                         | Ja                     |
| Burgård, Vildbjerg                   | 0          | NY    | 515                         | 515                        | 1991,1                        | Ja                     |

Tabel 5. Lugtgeneregning.

Lovens minimumskrav til afstande til nærmeste beboelser indenfor de tre typer er overholdt. Det vurderes derfor, at lugt fra staldene ikke vil give væsentlige gener for omkringboende naboer.

### Øvrige emissioner og genepåvirkninger fra husdyrbruget og det ansøgte.

#### Støj

De væsentligste støjklider på et svinebrug er staldventilation, gyllepumper, foderleverancer, støj fra transport, m.v.

Begge stalde er med mekanisk ventilation, der kører året rundt.

Udslusning af gylle fra stald til fortank sker løbende. Pumpning af gylle fra fortank til gyllebeholder sker ca. én gang hver anden måned, vha. elpumpe. Omrøring af gyllebeholderne sker kun forud for udkørsel af gylle på markerne primært om foråret.

Indblæsning af foder. Leverancer af foder foregår af kort varighed.

På ejendommen er der et male-blandeanlæg samt en kornblæser. Anlæggene er placeret indendørs. Der forventes ingen støjgener fra anlæggene udenfor bedriften.

Transporter forekommer i forbindelse med levering af foder, gødning, brændstof og andre forbrugsstoffer. Der sker desuden transport i forbindelse med afhentning af levende og døde dyr samt intern på bedriften. Endelig er der transport i forbindelse med udbringning af husdyrgødning samt hjemtransport af af-



grøder. De fleste transporter er med husdyrgødning og afgrøder. Derfor er belastningen af antallet af transporter i en kort afgrænset periode i forbindelse med sæsonen for gyllekørsel og høst. I højsæsonen kan det være nødvendigt med transporter i weekenden og uden for normal arbejdstid.

Andre transporter foregår normalt i dagtimerne og på hverdage. Afhentning af levende dyr kan dog ske døgnet rundt i henhold til slagteriets køreplaner.

Husdyrbruget ligger i et landbrugsområde. Ejendommens beliggenhed i relativ lang afstand fra naboer, betyder at støj i forbindelse med produktionen vil være meget begrænset.

Der er redegjort for at transporter og andre støjende aktiviteter så vidt muligt foregår i dagtimerne, og det vurderes samlet set ikke, at husdyrbruget vil medføre væsentligt støjgener i nærmiljøet.

### Rystelser

Brug af maskiner i landbruget kan i nogle tilfælde give anledning til vibrationsgener. Dette vil typisk være rystelser maskinføreren udsættes for, fremfor rystelser der giver gener for det omgivende miljø. Denne type rystelser er en arbejdsmiljøfaktor og vurderingen af dette forhold indgår i arbejdspladsvurderingen (APV) og behandles ikke nærmere her.

I forbindelse med transporter kan der muligvis være vibrationer fra køretøjerne. Dette vil dog ikke være i et omfang der overstiger, hvad der almindeligvis må forventes fra kørsler på landets veje. Rystelser fra ejendommen eller transporter i forbindelse med driften af denne forventes ikke at give gener for omgivelserne.

### Støv

Den primære støvkilde er støv fra ventilationsanlæg. I begge stalde er der overbrusningsanlæg.

Der anvendes tørfoder ved hjemmeblanding.

I forbindelse med håndtering af foder, levering af foder m.m., kan der opstå støvgener. Alt foder opbevares indendørs eller i lukkede siloer. Transport af foder mellem foderopbevaring og staldene foregår i et lukket system. Derved er støvgener fra håndtering af foder meget begrænset.

I tørre perioder kan der opstå støvgener ved kørsel til og fra ejendommen ad grusvejen. Der er skærmende beplantning mod naboer, hvorfor der ikke forventes at være væsentlige støvgener for naboer.

Generelt vurderes at støvgener fra ejendommen vil være relative få og kortvarige og derfor ikke vil være til væsentlig gene for omkringboende naboer.

### Fluer og skadedyr

For at bekæmpe skadedyr som kan være til gene for selve ejendommen foretages regelmæssig bekæmpelse af fluer, rotter og mus. Alle udendørs arealer samt områder omkring foderopbevaring holdes ryddeligt og rent.

Til bekæmpelse af rotter er der indgået en aftale med Mortalin. Hvis der konstateres et problem med rotter vil firmaet blive kontaktet.

Fluer bekæmpes med regelmæssig staldvask og evt. godkendte fluebekæmpelsesmidler eller gyllefluer, i et begrænset, nødvendigt omfang. De til enhver tid gældende regler fra Statens Skadedyrslaboratorium følges.

Det vurderes, at med det ansøgte projekt og håndteringen af forekomst af fluer og skadedyr, ikke vil blive en gene for de omkringboende.

### Til- og frakørsels forhold

Til ejendommen er der to indkørsler – begge fra Feldbjergvej, se figur 5. Det er primært den nordligste af de to indkørsler der anvendes i forbindelse med driften. Den anden anvendes til beboelsen. Der passeres ingen nabobeboelser direkte ved kørsel fra Feldbjergvej mod Rødningvej.



Figur 5. Til- og frakørselsforhold

Med denne miljøgodkendelse sker der ingen ændringer af ejendommens driftsbygninger og dyreholdet vil være på samme niveau. Det betyder, at der ikke sker en stigning i antallet af transport, som er direkte forbundet med husdyrproduktionen. I tabel 6 angives antallet af transport i nudrift og de forventede antal ved den ansøgte drift.

Transporter forekommer i forbindelse med levering af foder, gødning og andre forbrugsstoffer. Der sker desuden transport i forbindelse med afhentning af levende og døde dyr samt internt på bedriften. Endelig er der transport i forbindelse med udbringning af husdyrgødning.

Ejendommen er tilmeldt biogas og forventes at starte leveringen i december 2018. Der sker således en stigning i antallet af transport til- og fra husdyrbruget.



| Type                  | Antal/år, før | Antal/år, efter |
|-----------------------|---------------|-----------------|
| Slagtesvin            | 52            | 52              |
| Døde dyr              | 104           | 104             |
| Indkøbte foderstoffer | 75            | 52              |
| Eget korn             | 55            | 55              |
| Gylle                 | 185           | 185             |
| Biogas                | 0             | 120             |
| Affald                | 26            | 26              |
| Andet                 | 26            | 26              |
| I alt                 | 523           | 620             |

Tabel 6. Antal transporter til og fra ejendommen.

Antallet af transporter forventes at stige med ca. 97 transporter årligt. Dette skyldes at ejendommen i fremtiden leverer gylle til biogas. Det svarer til en stigning på ca. 18,5 %. En stor del af de årlige transporter sker i forbindelse med markarbejde og høst, hvilket er begrænset til en kortere periode i løbet af året. I højsæsonen kan det være nødvendigt med kørsel i weekenden og uden for normal arbejdstid. Andre transporter foregår normalt i dagstimerne og på hverdage. Afhentning af slagtesvin følger slagteriets køreplan og kan derfor ske udenfor dagstimerne.

Det vurderes på baggrund af ovenstående at transporter til og fra ejendommen ikke vil medføre væsentlig negativ påvirkning af nærmiljøet.

#### Forurenings- og genebegrænsende foranstaltninger

For at minimere risikoen for nedsivning af stoffer til grundvandet samt beskyttelse af det omgivende miljø, er der redegjort for procedure for håndtering af gylle, kemikalier og olie ved uheld på husdyrbruget.

##### Redegørelse for mulige uheld:

Umiddelbare risici for uheld i forbindelse med driften, der kan medføre en øget forurening, vil være: brand, uheld med eller ved gyllebeholderne, herunder f.eks. beskadigelse af gyllebeholderne ved strejfen eller påkørsel, eller på anden måde ved lækage eller overløb, der vil medføre udsivning af gylle. Eller spild af kemi eller olie.

##### Minimering af risiko for uheld

Hvis der sker spild af olie under påfyldning, eller hvis det der sker, ikke umiddelbart kan fjernes ved afgravning eller ved brug af sugemateriale (savsmuld eller grus), vil både Alarmcentral (tif. 112) og Miljøvagt blive kontaktet. Hvis der er mistanke om, at olie eventuelt kan sive ud af tanken, vil tanken blive tømt for olie. Såfremt det drejer sig om en mængde, som ejer ikke selv har mulighed for at fjerne, vil enten brandvæsenet eller en slamsuger, der må tage imod olieaffald, blive kontaktet, så tanken kan blive tømt. Såfremt der er sket spild, der ikke kan fjernes, vil både Miljøvagten og Alarmcentralen (tif. 112) blive kontaktet.

Kemi opbevares i et aflåst skab i bygning 10.



Der er én dieseltank i bygning 10 og én dieseltank i bygning 14. Tankene er placeret på fast bund uden afløb.

Gyllebeholderne er underlagt 10-års kontrol, hvor en kontrollant kontrollerer beholderens tæthed og kabler over og under terræn. Derudover er gyllebeholderne placeret sådan, at den er under dagligt opsyn for eventuelle revner, rust på synlige kabler, gylleudsivninger og andet. Ved påkørsel eller strejfen af gyllebeholderne med maskiner eller andet vil eventuelle revner blive tilset med det samme og udbedret straks. Hvis revnen ikke kan udbedres ved egen hjælp, vil beholderproducenten blive kontaktet om assistance.

Gylletankene tømmes med selvløsende gyllevogne påmonteret sugekran.

Der er bestilt beholderkontrol til de tre gylletanke.

Gyllepumpning sker altid under opsyn.

#### Minimering af gene og forurening ved uheld

Hvis gyllebeholderen skulle springe, vil alarmcentralen på tlf.: 112 blive kontaktet øjeblikkeligt.

Ved driftsuheld, hvor der er sket, eller hvor der er fare for at ske en større forurening af omgivelserne, vil alarmcentralen straks blive kontaktet på tlf.: 112.

I tilfælde af lækage på gyllebeholderen vil der ikke ske en hurtig afstrømning, da terrænet omkring ejendommen er forholdsvis fladt. Gyllen vil blive opdæmmet med jord, halmballer ol.

Det vurderes at der er taget tilstrækkelige forholdsregler i tilfælde af et uheld, ved at der er en procedure for hvad der skal gøres i tilfælde af et uheld og for at minimere risikoen for uheld.

#### **Egenkontrol**

- Der laves E-kontrol.
- Der overvåges ved gyllepumpning.
- Der udføres 10-årig beholderkontrol.
- Der føres logbog over gylletankene.
- Kontrol med gødningsmængder, gødningsanvendelse, antal dyr etc. udføres efter gældende lovkrav (gødningsregnskab og husdyrindberetning) og kontrolleres af Landbrugsstyrelsen. Anvendelse og udarbejdelse af mark-/gødningsplaner er et af hovedpunkterne i BAT-kravene. Det opfyldes til fulde. Det er et styringsredskab der sikrer, at afgrøderne gødes efter behov, at gødning tilføres markerne når vejret tillader det så næringsstofudledningen til det omgivende miljø minimeres.

Med ovenstående er der redegjort for, at der er fokus på management og egenkontrol på ejendommen. Ved at registrere og iagttage daglige rutiner og forbrug, kan eventuelle uhensigtsmæssige forhold identificeres og afhjælpes.



Det vurderes samlet set at driften af husdyrbruget på adressen inkl. egenkontrol og management lever op til lovens krav. Driften af husdyrbruget forventes derfor samlet set ikke at medføre en væsentlig negativ virkning på miljøet

### **Væsentlige virkninger fra reststoffer, affaldsproduktionen, samt ved brugen af naturressourcer.**

#### **Grundvand**

Ejendommen ligger i område med særlig drikkevandsinteresse. Der er lavet en indsatsplan for grundvandsbeskyttelsen.

Ejendommen ligger ikke indenfor indvindingsopland indenfor OSD eller nitrat- eller sprøjtemiddelfølsomme indvindingsområder.

Markdriften udføres i henhold til de gældende regler. Udbringning af husdyrgødning sker under hensyn til afgrødernes vækstperiode og behov, hvilket medfører maksimal udnyttelse af næringsstoffer. I forbindelse med udbringning af husdyrgødning er der fokus på at overholde bræmmer til grøfter og vandløb, hvorved risikoen for tab af fosfor og nitrat mindskes.

I nærheden af anlægget ligger der en markvandingssoring (DGU nr. 84.2378). Der er en aktiv indvindingstil-ladelse. Husdyrlovens afstandskrav på 25 m er overholdt.

Spildevandsledningerne, herunder tagvand, overfladevand og sanitært spildevand er adskilt fra hinanden efter gældende regler, for at undgå en forurening af overflade- og grundvand.

Ud fra ovenstående vurderes det ikke at den påtænkte drift vil have indvirkning på grundvandet.

#### **Reststoffer (olie, rengøringsmidler, kemikalier, medicin m.m.)**

##### *Olie*

Der er to dieseltanke på ejendommen. Én på 1.200 l fra xxxx i bygning 10 og én på 2.500 l fra 2007 i bygning 14. Tankene er placeret på fast bund uden afløb. De er forsynet med overfyldningsalarm, for at undgå evt. jordforurening ved påfyldning.

Der er ingen opbevaring af spildolie. Service af maskiner foretages af mekaniker som tager spildolie med retur.

##### *Kemikalier*

På ejendommen anvendes der kemikalier hovedsagligt i form af pesticider og rengøringsmidler. Det er minimalt hvad der anvendes af rengøringsmidler. Ved vask af stalde anvendes iblødsætning og højtryksrensere. Andre former for kemikalier der er klassificerede og mærket som giftige eller meget giftige opbevares i aflåst kemiskab i bygning 10. Nødvendige rengøringsmidler/kemikalier bruges op i ejendommens drift, hvorved der normalt ikke er kemikalieaffald til bortskaffelse. Hvis reglerne ændres så et kemikalie, der tidligere har været benyttet på ejendommen, bliver ulovligt at bruge, bortskaffes eventuelle rester hurtigst muligt til kommunal modtagestation.



### **Medicin**

Medicin opbevares i en vogn i stalden.

Eventuelle medicinrester returneres til dyrlæge eller apotek. Det er dog sjældent at det sker, da alt det indkøbte opbruges. Skarpe og spidse genstande opbevares i lukket beholder i stalden, og afleveres til dyrlæge eller på kommunal genbrugsstation.

### **Affald**

I den daglige drift vil der være en række affaldsprodukter til bortskaffelse via kommunale ordninger og modtagestationer. Affaldet tilstræbes opbevaret og bortskaffet i overensstemmelse med affaldsregulativerne for Herning Kommune.

Der er opstillet en lastbilcontainer til erhvervsaffald. Containeren tømmes efter behov. Der er indgået en aftale med vognmand Aksel Ahle.

Ikke forbrændingsegnet affald (f.eks. eternit, glaserede fliser og tegl, imprægneret træ o.l.) forefindes normalt ikke på ejendommen, men i tilfælde af den type affald opstår, så bortskaffes det til kommunal genbrugsplads. Eventuelt jernaffald bortskaffes til skrothandler.

Øvrigt farligt affald som f.eks. lysstofrør, el-spærepærer, oliefiltre, batterier eller spraydåser indsamles i værksted. Brugte batterier tages ofte med retur af leverandør. Andet leveres til kommunal modtagestation.

Affald opbevares og bortskaffes i overensstemmelse med gældende lovgivning og affaldsdirektiver, og det vurderes ikke at håndteringen heraf kan medføre risiko for forurening af miljøet.

### **Døde dyr**

Døde dyr opbevares overdækket af en kadaverkappe ud mod vejen (Feldbjergvej), se figur 3.

De døde dyr tilmeldes til afhentning af DAKA senest 24 timer efter dødsfaldet er konstateret.

### **Vand**

Vandforbruget på denne bedrift anvendes primært til drikkevand og rengøring. Vandforbruget er på ca. 6.000 m<sup>3</sup> og er uændret.

I alle stalde anvendes der drikkekopper eller vandventiler over krybbe, hvorved vandspild undgås. Lækager identificeres, stoppes og repareres hurtigst muligt.

Der er hele tiden fokus på at minimere vandforbruget, både i forbindelse med daglig drift men også ved udskiftning af teknikker der forbruger vand. Det vurderes derved at brugen af naturressourcer sker på en forsvarlig måde.

### **Energi**

Ejendommens elforbrug anvendes hovedsagligt til ventilation, gyllepumpning, belysning, foderfremstilling og udfodring. Elforbruget er ca. 140.000 kWh og er uændret.

Der er skiftet motorer i ventilatorerne, hvilket har reduceret ejendommens elforbrug.

Til opvarmning af stuehus og stalde er der et halmfyr.

Der er hele tiden fokus på at minimere energiforbrug, både i forbindelse med daglig drift men også ved udskiftning af teknikker der forbruger energi. Det vurderes derved at brugen af naturressourcen sker på en forsvarlig måde. Det vurderes derfor at der på ejendommen er fokus på besparelse af energi, og driften af husdyrbruget forventes ikke at medføre væsentlig følger virkninger for miljøet på baggrund heraf.

### BAT (ammoniak)

Projektets BAT-emissionsniveau er beregnet i husdyrgodkendelse.dk. BAT-emissionskravet er overholdt med 179 kg N/år.

| Samlet BAT beregning                         |        |       |       |
|--|--------|-------|-------|
|  | Stalde | Isere | Total |
| Samlet BAT krav (kg NH <sub>3</sub> -N /år)  | 3212   | 414   | 3626  |
| Faktisk emission (kg NH <sub>3</sub> -N /år) | 3212   | 235   | 3447  |
| Forskel (kg NH <sub>3</sub> -N /år)          | -      | -     | 179   |
| Vejledende BAT Overholdt?                    | -      | -     | Ja    |

Tabel 7. BAT-beregning

BAT-niveauet er fastsat som eksisterende stald niveau.

Der er ikke foretaget en vurdering af fravalg, da BAT-emissionskravet er overholdt.

Nedenfor følger en gennemgang af de øvrige BAT-parametre.

### Miljøledelsessystem

Det er et lovmæssigt krav (§42) at der skal indføres miljøledelse på alle IE-brug fra første gang de bliver godkendt efter § 16 a stk. 2. eller for øvrige IE-brug senest den 21. februar 2021.

Der indføres et miljøledelsessystem på ejendommen i forbindelse med meddelelse af miljøgodkendelsen. Det vil sige:

- Bedriftens miljøforhold er gennemgås.
- Der formuleres en miljøpolitik.
- Der fastsættes et ambitionsniveau i form af miljømål.
- Der udarbejdes en plan for, hvordan målene nås.
- Der evalueres en gang årligt, om målene er nået.
- Miljøledelsessystemet gennemgås en gang årligt.

### Management/Godt landmandskab

- Medarbejdere er orienteret om, at ejendommen er miljøgodkendt, og hvilket ansvar der dermed følger.



- I bedriftens driftsregnskab registreres forbrug af vand, energi, indkøbt foder, pesticider og handelsgødning.
- Gyllen analyseres for indhold af kvælstof og fosfor.
- Rengøring i og omkring bygninger foretages jævnligt med henblik på at minimere risikoen for lugt og for at der ikke skal opstå uhygiejniske forhold.
- I forbindelse med indretningen af produktionsanlægget er der fokus på, at indretningen tager hensyn til en rationel drift, af hensyn til ressource forbruget i driften og af hensyn til de daglige arbejds gange.
- Der er faste procedurer/rutiner i forhold til bortskaffelse af bedriftens spild- og affaldsstoffer, levering af foder, transporter m.m.

Der stræbes efter at leve op til målene for godt landmandskab. Dette betyder bl.a.:

- At hjælpestoffer som gødning, plantebeskyttelsesmidler, medicin og energi bruges under hensyntagen til miljø og sundhed.
- At brugen af næringsstoffer optimeres på ejendomsniveau under hensyntagen til afgrødernes behov og det økonomiske afkast.
- At der sikres en høj udnyttelse af næringsstoffer ved udarbejdelse af mark- og gødningsplaner. Herudover sikres, at tildeling af kunst- og husdyrgødning sker ud fra afgrødernes behov og næringsstofform på den enkelte mark, således der sker mindst muligt tab til det omgivende miljø. Endvidere laves der en årlig opgørelse i form af gødningsregnskaber over at forbruget gødning ikke er større end normerne foreskriver.

Ud fra ovennævnte egenkontroller, som indgår i den daglige drift, vurderes det at husdyrbruget lever op til BAT for management.

#### Fodringsstrategi

- Foderproduktion og indkøb af foder sker på grundlag af foderplanlægning.
- Der udarbejdes foderplaner i samarbejde med konsulent og med anvendelse af nyeste viden indenfor svinefodring. Herved optimeres fodringen så unødigt forbrug af råvarer undgås.
- Foderanlæg justeres jævnligt, således at udfodret mængde svarer til dyrgruppen og unødigt foder-spild minimeres.
- Der anvendes N-balanceret foder baseret på energibehov og fordøjelige aminosyrer.
- Der anvendes fasefodring, letfordøjeligt uorganisk fosfat eller som minimum enkelt dosis (100 %) fytase.

Det vurderes ud fra ovennævnte procedurer og tiltag, som er medvirkende til at minimere udskillelsen af fosfor og kvælstof, og derfor også ammoniakemissionerne, at husdyrbruget lever op til BAT for fodringsstrategi.

#### Vand

- Vandforbruget registreres en gang om måneden, med henblik på at kunne identificere lækager.
- Evt. lækager identificeres og repareres hurtigst muligt. Defekte drikkekopper udskiftes.
- Bedriftens drikkevandsinstallationer rengøres og efterses jævnligt med henblik på at undgå spild.



- I forbindelse med rengøring iblødsættes staldene for at minimere forbruget af vaskevand.
- Der udføres regelmæssig kalibrering af drikkevandsanlægget for at undgå spild.
- Der er drikkekopper eller drikkenipler over krybber i alle staldafsnit. Herved undgås drikkevands-spild.

Ud fra ovennævnte procedurer og tekniske løsninger, som er medvirkende til at minimere vandforbruget og til at holde løbende fokus på ressourceforbruget, så der kan ageres hurtigt og effektivt ved driftsforstyrrelser og uheld. Vurderes det at husdyrbruget lever op til BAT for vand.

## Energi

### Belysning:

- Der er kun lys i driftsbygningerne når der arbejdes og når det i øvrigt er nødvendigt af produktionsmæssige årsager.
- Udendørs belysning anvendes kun i forbindelse med udlevering af dyr.
- Ventilation:
- Ventilationsanlægget tilses dagligt for driftsforstyrrelser.
- I de mekanisk ventilerede stalde gennemføres hyppige eftersyn, justeringer og rengøring af ventilationssystemet. Hvorved unødigt energiforbrug til ventilation undgås.
- Elforbruget registreres månedligt. Dette giver fokus på forbruget, og muligheder for at reducere dette.
- Tørfodringsanlægget er udstyret med en føler, der sikrer at fodringsanlægget ikke kører i tomdrift, når foderautomaterne er fyldt op.
- To af gylletankene er overdækket og der er dermed ikke tilførsel af regnvand til gylletanken. Dette reducerer antallet af transporter, og derved energiforbruget i forbindelse med udkørsel af gyllen.

Ud fra ovennævnte procedurer og tekniske løsninger, som er medvirkende til at minimere energiforbruget og til at holde løbende fokus på ressourceforbruget, så der kan ageres hurtigt og effektivt ved driftsforstyrrelser og uheld. Vurderes det at husdyrbruget lever op til BAT for energi.

## Spildevand

- Spildevandsledningerne, herunder tagvand, overfladevand og sanitært spildevand er adskilt fra hinanden efter gældende regler, for at undgå en forurening af overflade- og grundvand.
- Spildevandsmængden forsøges reduceret ved fx at anvende højtryksrensere ved vask af stalde. Inden vask sættes staldene i blød.
- Lækager identificeres og repareres hurtigst muligt for at undgå unødigt spild.
- Der sker ingen opsamling af overfladevand fra befæstede arealer.
- To af gyllebeholderne er overdækket bl.a. for at minimere tilledningen af vand.

Ud fra ovennævnte tekniske løsninger, som er medvirkende til at minimere mængden af spildevand og til at holde løbende fokus på ressourceforbruget, så der kan ageres hurtigt og effektivt ved driftsforstyrrelser og uheld. Vurderes det at husdyrbruget lever op til BAT for spildevand.

## Støj



- Foderanlæg, kværne og tørreri er placeret indendørs, hvilket reducerer støjgener for omgivelserne.
- Der anvendes støjsvag gyllepumpe (elpumpe).
- Der anvendes støjsvage ventilatorer.
- Alle stalde er isolerede.
- Porte og døre er lukkede i forbindelse med fodring.
- De fleste aktiviteter foregår i dagstimerne.

Ud fra ovennævnte tiltag, som er medvirkende til at forebygge og reducere støj, vurderes det at husdyrbruget lever op til BAT for støj.

#### Støv

- Der er overbrusningsanlæg i staldene, hvilket reducerer støvgener.
- Alt foder opbevares indendørs eller i lukkede siloer. Transport med foder foregår i lukket system.
- Porte og døre er lukkede i forbindelse med fodring.

Ud fra ovennævnte tiltag, som er medvirkende til at forebygge og minimere støv, vurderes det at husdyrbruget lever op til BAT for støv.

#### Lugt

- Rengøring i og omkring bygninger foretages jævnligt med henblik på at minimere risikoen for lugt og for at der ikke skal opstå uhygiejniske forhold.
- Der er primært anvendt et staldsystem med en begrænset gylleoverflade (delvis spaltegulv).
- Der er overdækning på de to store gyllebeholdere.
- Gyllebeholderen oprøres kun i forbindelse med udbringning af husdyrgødning.
- Husdyrgødning udbringes under hensyn til de generelle regler, og foregår i videst muligt omfang efter godt landmandsskab, hvilket vil sige, at der tages hensyn til naboer, byområder osv.
- Gyllen udbringes videst muligt ved nedfældning.

Ud fra ovennævnte tiltag, som er medvirkende til at forebygge og reducere lugt, vurderes det at husdyrbruget lever op til BAT for lugt.

#### Opbevaring af husdyrgødning

- Flydende husdyrgødning opbevares i tætte gylletanke og udbringes på markerne ud fra afgrødens behov på den enkelte mark. Herved optimeres optagelsen af næringsstoffer og udvaskningen af nitrat samt udledningen af fosfor minimeres.
- Der etableres flydelag på gylletanken for at minimere ammoniakemission. Flydelaget kontrolleres månedligt og der føres logbog over kontrollen, så der er fokus på at flydelaget lever op til kravene.
- Årligt efterses tæthed af overjordisk del og kabler på gyllebeholdere for intakt beskyttelse og eventuelle brud. Ved skader kontaktes leverandøren.
- Tanken tømmes ca. en gang årligt for indvendig inspektion. Inspektionen foretages stående uden for tanken.
- Årligt efterses inspektionsbrønd ved gylletank, for om der er vand der lugter eller som ser ud til at være med gyllerester. Ved tegn på utætheder kontaktes leverandøren.





- Gyllen omrøres kun forud for udkørsel af gylle.
- Der er konstant flydelag på gyllen, og efter omrøring/udkørsel kontrolleres det, at der er etableret flydelag senest efter 14 dage, forudsat der er gylle i tanken.
- Der er fast overdækning på to af gylletankene. Dette reducerer ammoniakfordampningen.
- Tanken er tilmeldt de lovpligtige eftersyn, hvilket betyder, at tanken hvert 5./10. år bliver kontrolleret af autoriseret kontrollant for, om tanken opfylder krav til holdbarhed, tæthed og styrke.

Ud fra ovennævnte procedurer og tekniske løsninger, som er medvirkende til at minimere ammoniakemissionen og risikoen for forurening af jord og grundvand. Vurderes det at husdyrbruget lever op til BAT for opbevaring af husdyrgødning.

#### Udbringning af husdyrgødning

- Flydende husdyrgødning udbringes ved slangeudlægning eller nedfældning. Disse udbringningsmetoder er blandt de bedste mht. at reducerer ammoniak emissionen fra det udbragte husdyrgødning.
- Al gylle nedfældes på sort jord og i græsmarker eller der anvendes en teknik, som kan reducere ammoniakfordampningen med samme effekt som nedfældning på den pågældende arealtype (fx forsuring).
- Husdyrgødningen udbringes under hensyn til afgrødernes vækstperiode og behov, hvilket medfører maksimal udnyttelse af næringsstoffer.
- Husdyrgødning udbringes under hensyn til de generelle regler, og foregår i videst mulig omfang efter godt landmandskab, hvilket vil sige, at der tages hensyn til naboer, byområder osv.
- I forbindelse med udbringning af husdyrgødning er der fokus på at holde en passende afstand til områder, hvor der er risiko for afstrømning til vandløb, vandboringer, osv. Derved mindskes risikoen for tab af fosfor og nitrat, samt forurening af vandmiljøet.

Ud fra ovennævnte procedurer og tekniske løsninger, som er medvirkende til at minimere ammoniakemissionen og risikoen for forurening af jord og grundvand. Vurderes det at husdyrbruget lever op til BAT for udbringning af husdyrgødning.

#### Samlet BAT-vurdering

Samlet vurderes det at projektet lever op til BAT indenfor punkterne, ammoniak, miljøledelse, management, fodringsstrategi, vand, energi, spildevand, støj, støv, lugt, opbevaring af husdyrgødning og udbringning af husdyrgødning, blandt andet baseret på punkterne i BREF-dokumentet og lovgivningskravene.

#### Eventuelle grænseoverskridende virkninger

Ifølge IE-direktivet har et anlæg grænseoverskridende virkning, hvis anlægget kan få en betydelig negativ indvirkning på miljøet i en anden EU-medlemsstat.

Alene på grund af afstanden vurderes det i den konkrete sag, at det ansøgte ikke vil give anledning til væsentlige virkninger på miljøet i andre EU-medlemsstater.

## Foranstaltninger for at undgå, forebygge eller begrænse det ansøgte virkning på miljøet

I dette afsnit er der nævnt de væsentligste foranstaltninger for at begrænse det ansøgte projekts virkninger på miljøet. I alle de foregående afsnit, vil man kunne læse yderligere om de anvendte foranstaltninger og vurderingerne heraf.

- Staldsystemerne i de eksisterende stalde, er primært med delvis spaltegulv med henblik på at minimere ammoniakfordampningen fra staldanlægget. Der er overdækning på to af gylletankene, hvilket minimerer ammoniakfordampningen fra lagrene.
- Der udarbejdes mark-/gødningsplan for ejendommens jordtilliggende, hvorved fosfor- og nitratudvaskning minimeres.
- Spildevandsledningerne, herunder tagvand, overfladevand og sanitært spildevand er adskilt fra hinanden efter gældende regler, for at undgå en forurening af overflade- og grundvand.
- Oliekanter står indendørs på fast gulv uden afløb. Derved er der ikke risiko for afløb til jord, kloak, overfladevand eller grundvand.
- Der foretages forskellige egenkontroller, for at bl.a. at følge produktionen, forbrug af fx foder, el og vand m.m.

### Tiltag ved ophør

Ved ophør af produktionen fra ansøgers side vil produktionen formentlig blive fortsat af en ny ejer. Hvis produktionen ophører, vil gødningsanlæg blive tømt og rengjort.

### Alternative løsninger

Det ansøgte projekt omfatter udelukkende en godkendelse af de eksisterende stald, og produktionsarealet er uændret. Der er ikke overvejet alternative muligheder.

Det vurderes at den ansøgte drift tager hensyn til omgivelserne (naboer m.m.), miljøet og husdyrbruget.

### Samlet vurdering af miljøkonsekvensrapporten

Denne ansøgning er udarbejdet efter Husdyrloven og det vurderes ud fra ovenstående beskrivelser og vurderinger, at det ansøgte væsentlige direkte og indirekte virkninger ikke vil have en negativ påvirkning på følgende punkter:

1. Befolkningen og menneskers sundhed.
2. Biologisk mangfoldighed med særlig vægt på kategori 1- og 2-natur, samt bilag IV-arter.
3. Jordarealer, jordbund, vand, luft og klima.
4. Materielle goder, kulturarv og landskabet.
5. Samspillet mellem to, flere eller alle faktorer efter 1-4.
6. Sårbarhed i forhold til risici for større ulykker eller katastrofer som følge af ovennævnte faktorer 1-5.

