

Miljøgodkendelse

Udvidelse af kvægproduktion

Puggårdsvej 64, 6771 Gredstedbro

10. februar 2020



Teknik & Miljø
Esbjerg Kommune

ESBJERG KOMMUNE

Natur & Vandmiljø

Torvegade 74

6700 Esbjerg

Telefon: 7616 1616

E-mail: miljo@esbjergkommune.dk

Web: www.esbjergkommune.dk

Sag nr.: 17/17963

Sagsansvarlig: Christian Damgaard Andersen

Copyright: Alle kort og luftfoto: copyright DDO ®, ©COWI

Indholdsfortegnelse

INDLEDNING	4
GODKENDELSE TIL UDVIDELSE OG DRIFT AF HUSDYRPRODUKTION	5
EJENDOMS- OG BEDRIFTSOPLYSNINGER	5
FORUDSÆTNINGER OG VILKÅR.....	5
Vilkår for husdyrbrugets anlæg	6
Generelle vilkår	13
UDNYTTELSE OG BORTFALD	13
RETSBESKYTTELSE.....	14
MEDDELELSESPLIKT – ANLÆG OG AREALER.....	14
ØVRIGE FORHOLD	14
OFFENTLIGGØRELSE.....	14
KLAGEVEJLEDNING	15
MILJØTEKNISK BESKRIVELSE OG VURDERING	16
INDLEDNING	16
BESKRIVELSE OG VURDERING AF ANSØGNINGEN	16
Husdyrbrugets beliggenhed	18
Dyreholdets størrelse	20
Driftsbygninger.....	20
Foder	26
Gødningsproduktion	26
Energi- og vandforbrug.....	27
Råvarer og hjælpestoffer	28
Affald	29
Spildevand/restvand	29
HUSDYRBRUGETS PÅVIRKNINGER AF OMGIVELSERNE – LUGT, STØJ, MM.....	30
Lugt	30
Støj og transport	33
Støv, fluer og skadedyr	37
Lys.....	38
Driftsforstyrrelser og uheld	38
Landskab og kulturmiljø.....	39
HUSDYRBRUGETS PÅVIRKNINGER AF OMGIVELSERNE – NATURMÆSSIGE FORHOLD.....	44
Ammoniakupåvirkning af naturområder.....	44
Påvirkning af arter med særligt strenge beskyttelseskrav (Bilag IV arter)	48
BEDST TILGÆNGELIGE TEKNIK (BAT).....	50
OPHØR	55
ALTERNATIVE MULIGHEDER	55
HØRING	55
SAMLET VURDERING	56

Indledning

Miljøgodkendelsen fastlægger de vilkår, der skal gælde for en udvidelse af husdyrproduktionen på Puggårdsvej 64, 6771 Gredstedbro i Esbjerg Kommune. Vilkårene sikrer, at udvidelse og drift af husdyrbruget kan ske uden at påvirke miljøet væsentligt.

Miljøet skal i denne sammenhæng forstås som omgivelserne i bred forstand, herunder befolkning, flora og fauna, vandmiljø, landskab og kulturhistorie samt ressourcetilforbrug.

Esbjerg Kommune har udarbejdet en miljøteknisk beskrivelse og vurdering af det ansøgte projekt. Denne danner baggrund for afgørelsen om miljøgodkendelse, herunder de stillede vilkår.

Da det drejer sig om en væsentlig udvidelse af dyreholdet har ansøgningen om miljøgodkendelse været offentliggjort på Miljø- og Fødevareministeriets Digital Miljø-Administration (www.dma.mst.dk) den 19. december 2017.

Offentligheden har hermed haft mulighed for at komme med forslag og bemærkninger til projektet, samt anmode om at få tilsendt udkast til afgørelse når denne foreligger. Kommunen har i forbindelse med annonceringen ikke modtaget bemærkninger til projektet.

Forslaget til miljøgodkendelse har været i offentlig høring i perioden fra den 9. april til den 21. maj 2019. I forbindelse med den offentlige høring er der kommet bemærkninger fra beboere på 21 ejendomme på Puggårdsvej, Fællesudvalget for foreningerne i Jernved og Jernvedlund.

Ansøger har fået udarbejdet visualiseringer af det ansøgte byggeri, som har været i offentlig høring i perioden fra den 28. august til den 11. september 2019. Der er i den forbindelse indkommet bemærkninger fra beboere på 20 ejendomme på Puggårdsvej.

De indkomne bemærkninger, ansøgers bemærkninger til bemærkningerne og Esbjerg Kommunes vurdering af bemærkningerne fremgår af bilag 3.

Godkendelse til udvidelse og drift af husdyrproduktion

Esbjerg Kommune har afgjort, at kvægbruget på Puggårdsvej 64, 6771 Gredstedbro kan udvides som ansøgt.

Godkendelsen omfatter

- En udvidelse af dyreholdet fra 140 malkekøer tg. race, 114 kvier/stude tg. race (6-27 mdr.), 36 småkalve tg. race (0-6 mdr.) til 1.140 malkekøer tg. race, 275 kvier/stude tg. race (23-25 mdr.), 325 småkalve tg. race (0-1 mdr.), 3.900 prod. tyrekalve (40-55 kg). Dette svarer til en udvidelse fra 260,9 dyreenheder til 1.879,4 dyreenheder.
- Etablering af 3 stk. kostalde op til 9.504 m² hver
- Etablering af malkecenter på 1.944 m² (alternativt integreret i en af kostaldene)
- Etablering af kalvestalde (6 sektioner) på i alt 3.300 m²
- Etablering af råvarelager på 350 m²
- Etablering af 2 gyllebeholdere på hver 7.000 m³ med fast overdækning
- Etablering af møddingsplads på 400 m²
- Etablering af ensilagesiloanlæg på 5.000 m²
- Etablering af sandseparationsanlæg inkl. fast plads på 1.350 m²
- Etablering af rågylletank på 200 m³ med fast overdækning
- Etablering af lukket spulevandstank på 25 m³

Godkendelsen meddeles efter § 12 stk. 2 i lovbekendtgørelse om miljøgodkendelse m.v. af husdyrbrug¹, idet Esbjerg Kommune vurderer at:

- Der er truffet de nødvendige foranstaltninger til at forebygge og begrænse forureningen ved anvendelse af den bedste tilgængelige teknik,
- Husdyrbruget i øvrigt kan drives på stedet uden at påvirke omgivelserne på en måde, som er uforenelig med hensynet til omgivelserne, samt
- Udvidelse og drift af husdyrbruget ikke medfører væsentlige virkninger på miljøet

Der er nærmere redegjort for de vurderinger der ligger til grund for afgørelsen i vedlagte miljøtekniske beskrivelse og vurdering.

Ejendoms- og bedriftsoplysninger

Godkendelsen gives til husdyrbruget beliggende Puggårdsvej 64, 6771 Gredstedbro, matrikel nr. 3e Jernvedlund By, Jernved. Ejendomsnummeret er 5610314027. Bedriftens CVR nr. er 38403281 og CHR nr. er 44933. Husdyrbruget ejes af Sydjysk Jord A/S, Jernvedvej 200, 6771 Gredstedbro. Rønhave Aps., Breumvej 12, 6740 Bramming er ansvarlig for driften af husdyrbruget.

Forudsætninger og vilkår

Esbjerg Kommune forudsætter, at projektet gennemføres og drives som beskrevet i ansøgningen, skema nr. 101386. Godkendelsen meddeles på vilkår, der sikrer at kravene i § 27 og § 29 i lov om miljøgodkendelse, mv. af husdyrbrug opfyldes.

¹ LBK nr. 520 01/05/2019 af lov om husdyrbrug og anvendelse af gødning m.v.:

Ifølge § 10 stk. 9 i lov nr. 204 af 28. februar 2017 (ny husdyrregulering) færdigbehandles sager om tilladelse eller godkendelse efter §§ 10-12 i lov om miljøgodkendelse m.v. af husdyrbrug, der ikke er færdigbehandlet i 1. instans den 1. august 2017, efter de hidtil gældende regler. Det betyder, at ansøgningen behandles efter reglerne i LBK nr. 442 af 13/05/2016 af lov om husdyrbrug og anvendelse af gødning m.v.

Der stilles følgende vilkår til hhv. husdyrbrugets anlæg, husdyrbrugets arealer, samt generelle vilkår for husdyrbruget.

Vilkår for husdyrbrugets anlæg

Husdyrproduktion

1. Husdyrholdet skal være sammensat og staldindretningen udført som beskrevet nedenfor:

	Antal årsdyr	Antal producerede dyr	DE
Malkeko (10.412 kg EKM), tung race, Sengestald med fast drænet gulv, 2 % hældning og skrabning hver 2. time Alternativ manuel skrabning hver 8. time	1.095		1.539,6
Malkeko (10.412 kg EKM), tung race, Dybstrøelse (hele arealet)	45		63,3
Småkalve, tung race (0-3 mdr.), Dybstrøelse (hele arealet)	325		74,2
Kvier/stude, tung race (23-25 mdr.) Sengestald med fast drænet gulv, 2 % hældning og skrabning hver 2. time Alternativ manuel skrabning hver 8. time	275		164,0
Tyrekalve, tung race (40-55 kg), Dybstrøelse (hele arealet), 150 stipladser		3.900	38,2
I alt			1.879,4

2. Antallet af dyreenheder må variere med 10 % i løbet af planåret (1. august til 1. august). Dog må det maksimale dyrehold beregnet som et gennemsnit i perioden 1. august til 31. juli ikke overstige 1.879,4 dyreenheder.
3. Antallet af dyr indenfor hver dyrekategori må maksimalt variere med 10 %. Den naturlige variation må dog ikke have karakter af permanente ændringer.

Indretning og drift

4. Ændringer i ejerforhold, eller hvem der er ansvarlig for husdyrbruget, skal meddeles Esbjerg Kommune.
5. Husdyrbruget og dens omgivelser skal renholdes, så det ikke giver anledning til gener for omgivelserne.
6. Der må ikke etableres nye bygninger eller anlæg før end at matr. nr. 3e, Jernvedlund By, Jernved er blevet sammatrikuleret med matr. nr. 6i, Jernvedlund By, Jernved.

7. Nye stalde (bygning 1, 2, 3 jf. kort 2) og gødningsopbevaringsanlæg (bygning 12 og 13 jf. kort 2) skal opføres med en afstand på minimum 30 m til nabomatrikel mod nord (matr. nr. 71 og 7ab Jernved By, Jernved) og vest (8b Jernved By, Jernved).

Foder

8. Hvis bygning 1, 2 og 3 jf. kort 2 og 3 indrettes med fast drænet gulv, 2 % hældning mod dræn og gulvet rengøres ved 3 manuelle skrabninger pr. døgn i områder, hvor der produceres flydende husdyrgødning, så skal følgende overholdes:
 - Foderets indhold af råprotein for samtlige malkekøer på husdyrbruget, må maksimum være 156 g total råprotein pr. kg fodertørstof i gennemsnit pr. år.
 - Grovfodermidler, der udgør mere end 10 % af FE/ko/dag, skal analyseres for indholdet af råprotein. Hvis grovfodermidlet udgør mindre end 10 % anvendes tabelværdier². For kraftfoder og råvarer anvendes garantier for næringsstoffer fra følgesedlen.
 - Der skal foretages EFK (EndagsFoderKontrol) fire gange om året. Ved EFK vejes alle fodermidler, og efterfølgende beregnes rationens indhold af råprotein som gennemsnit for køerne i besætningen. På baggrund af de seneste 4 EFK'er beregnes et løbende gennemsnit, som ligger til grund for indholdet af råprotein i foderet. EFK skal opbevares på husdyrbruget i minimum 5 år og forevises på tilsynsmyndighedens forlangende.
9. Foderplaner skal opbevares på husdyrbruget og forevises på tilsynsmyndighedens forlangende. Foderplaner skal indeholde oplysninger om indholdet af råprotein i foderet.

Husdyrgødning og ensilage

10. Overpumpning af gylle fra gyllebeholdere til gyllevogn og lign skal foregå under opsyn, således at spild undgås, og der tages størst muligt hensyn til omgivelserne.
11. Påfyldning af gyllevogne og lignende skal ske enten med gyllevogne som har påmonteret pumpe og returløb eller foregå på en plads med afløb til opsamlingsbeholder for flydende husdyrgødning. Pladsen skal rengøres for spild af flydende husdyrgødning umiddelbart efter, at perioden med daglig påfyldning af gylle er afsluttet. Pladsen skal mindst have tæthed og faldforhold svarende til kravene i Landbrugets Byggeblad nr. 103.11-2.

Energi- og vandforbrug

² Officielle og opdaterede tabelværdier for sammensætning af kvægfoder findes i nyeste udgave af Håndbog for kvæghold.

12. Der skal foretages en årlig registrering af vand- og energiforbrug tilknyttet husdyrproduktionen. Registreringen gemmes i minimum 5 år og skal kunne forevises på tilsynsmyndighedens forlangende.
13. Mælkekøleanlægget kontrolleres 1 gang pr. år af autoriseret firma. Anlægget serviceres og justeres i henhold til producentens beskrivelse af optimal drift. Dokumentation for udført service, skal kunne forevises ved miljøtilsyn.

Råvarer og hjælpestoffer

14. Ved håndtering af brændstof, smøremidler og kemikalier må der ikke opstå spild med deraf følgende risiko for forurening af jord og grundvand.
15. Tankning af diesel skal til enhver tid ske på en plads med fast og tæt bund således at spild kan opsamles, og der ikke er mulighed for afløb til jord, kloak, overfladevand eller grundvand.
16. Opbevaring af olier og kemikalier skal ske i overensstemmelse med Esbjerg Kommunes forskrift for opbevaring af olie- og kemikalier.

Affald

17. Opbevaring af erhvervsaffald, herunder olie- og kemikalieaffald skal ske i overensstemmelse med Esbjerg Kommunes Regulativ for erhvervsaffald.
18. Bortskaffelse af olie- og kemikalieaffald og øvrigt affald skal ske i overensstemmelse med Esbjerg Kommunes til enhver tid gældende regulativer.

Ammoniakfordampning

19. Alle husdyrbrugets gylleopbevaringsanlæg angivet i tabel 3 herunder 2 nye beholdere med hver 7.000 m³ opbevaringskapacitet (bygning 12 og 13 jf. kort 2), eksisterende 2.500 m³ gyllebeholder (bygning 11) og rågylletanken med 200 m³ (bygning 16) opbevaringskapacitet skal have fast overdækning. (Efter endt omrøring og udkørsel skal flydedug/telt lukkes igen umiddelbart efter). Skader på de faste overdækninger skal repareres, således overdækningerne er helt tætte.
20. I de 3 nye kostalde (bygning 1, 2 og 3 jf. kort 2) skal der i gangarealet etableres faste, drænedede gulve med skraber. Eneste undtagelse er at op til 45 malkekøer i bygning 1 må opstaldes på dybstrøelse. Gulv støbt på stedet skal være dimensioneret med et fald på minimum 1,5 % mod gulvmidte. Præfabrikerede gulve skal have et fald på minimum 1 % mod gulvmidte. Gulvet skal være udført med ajlefløb og lysningsarealet til ajlefløb må maksimalt udgøre 5 % af det samlede gangareal i hver af de 3 stalde.

Der skal foretages skrabninger hver 2. time og skraberens skal være forsynet med timer.

Tværgange som ikke skrabes automatisk skal hver dag rengøres manuelt 2-3 gange.

21. Som alternativ til skrabning hver 2. time i gangarealet kan der i de 3 nye kostalde (bygning 1, 2 og 3 jf. kort 2) i stedet foretages manuel skrabning hver 8. time med minilæsser eller lign.
22. Hvis bygning 1, 2 og 3 jf. kort 2 og 3 indrettes med fast drænet gulv, 2 % hældning mod dræn og gulvet rengøres hver 8. time ved manuel skrabning pr. døgn i områder, hvor der produceres flydende husdyrgødning, så skal følgende overholdes:

Andelen af dybstrøelse, som udspredes på marken direkte fra stalden, skal min. være 90 %.
23. Logbog, servicefaktura eller lignende der dokumenterer, at gulvene skrubes hver 8. time eller at skraberanlægget er i drift og vedligeholdes, skal opbevares på husdyrbruget i mindst 5 år og skal kunne forevises ved miljøtilsyn på ejendommen. Enhver form for driftsstop af skraberens skal noteres i logbog med angivelse af årsag og varighed.

Spildevand

24. Inden byggeriet påbegyndes skal der være ansøgt om og indhentet tilladelse til afledning af sanitært spildevand og tagvand fra de nye bygninger.
25. Afløbsplan, der beskriver afløbsforhold fra nye stalde, ny ensilageplads, ny møddingsplads, ny bygning med sandseparationsanlæg og sandopbevarings-siloer samt øvrige befæstede arealer skal indsendes til Esbjerg Kommune. Med afløb menes både afløb for flydende husdyrgødning og vand. Afløbsplanen skal være udført af autoriseret kloakmester og indsendes til Esbjerg Kommune senest 1 måned efter byggeriet af afsluttet.
26. Drikkevandssystemet skal drives og vedligeholdes således at unødigt spild undgås i videst muligt omfang.

Lugt

27. Husdyrbrugets drift må ikke give anledning til lugtgener som af tilsynsmyndigheden vurderes at være væsentlige for området.
28. S sammensætningen af kvægtyper på stald må på intet tidspunkt medføre en større lugtmission end 143.528 OU/s, hvor lugtmissionen beregnes som 170 OU/s per 1000 kg dyr.
29. Den godkendte husdyrproduktion skal foretages jævnt fordelt over året.

Transport

30. Transport af majs til plansiloer og oplagring i plansiloer skal foregå på hverdage kl. 7-18 eller på lørdage kl. 7-14. Op til 5 dage pr. år må arbejdet foregå indtil kl. 23 og heraf må 2 foregå i weekender.

Støj

31. Gyllepumper og sandseparationsanlægget skal placeres i støjisolerede rum.

32. Åbninger i teltdug og påfyldnings- og sugestuds på de to nye 7.000 m³ gyllebeholdere skal placeres som angivet på kort 4, så støj fra køretøjer afskærmes mod naboerne på Puggårdsvej 40, 44 og 60.
33. Ensilageopbevaringsanlægget må kun have åbning mod syd, så kørselsretningen ind i anlægget foregår fra syd mod nord.
34. Foderblanding skal foregå umiddelbart syd for ensilageopbevaringsanlægget, så støjen afskærmes af vægge og/eller ensilage mod naboerne på Puggårdsvej 40, 44 og 60.
35. Afhentning af gylle til afgangning på biogasanlæg fra stald 2 og 3 jf. kort 2 må først finde sted alle ugens dage efter kl. 7.00. Dog må der ikke afhentes gylle fra stald 3 i weekender.
36. Ved skrabning af foder i staldene, skal der ved anvendelse af metalskovel, anvendes skraberblad med gummikant eller tilsvarende støjreducerende foranstaltning.
37. Den eksterne støjbelastning fra husdyrbruget må i intet punkt- målt eller beregnet ved nærmeste nabobeboelse med tilhørende arealer i tilknytning til boligen - overstige nedenstående værdier.

	Tidsinterval	Grænseværdi	Midlingstid
Hverdage	Kl. 07.00-18.00	55 dB(A)	8 timer
Lørdage	Kl. 07.00-14.00	55 dB(A)	7 timer
Lørdage	Kl. 14.00-18.00	45 dB(A)	4 timer
Søn- og helligdage	Kl. 07.00-18.00	45 dB(A)	8 timer
Aften	Kl. 18.00-22.00	45 dB(A)	1 time
Nat	Kl. 22.00-07.00	40 dB(A)	½ time

De angivne værdier for støjbelastningen er de ækvivalente, korrigerede lyd-niveauer i dB(A) målt eller beregnet i punkter 1,5 m over terræn. Reference-tiden er det mest støjbelastede tidsrum i perioden.

Støjvilkårene omfatter al støj fra husdyrbruget på ejendommens bygnings-parcel, det vil sige også støj fra andet en faste tekniske installationer.

38. Maksimalværdien af støjniveauet om natten (kl. 22.00 - 07.00) må ikke overstige 55 dB (A) i ethvert punkt på opholdsarealer ved boliger i det åbne land.
39. Hvis kommunen finder det nødvendigt, skal ejer for egen regning lade udføre støjmålinger og/eller -beregninger af støjen fra husdyrbruget for at dokumentere, at støjgrænserne i ovennævnte vilkår er overholdt. Hvis grænserne

konstateres overholdt, kan der højst pålægges ejer at få foretaget én støj-måling og eller -beregning om året. Målingerne/beregningerne skal foretages på/for de mest støjbelastede områder udenfor husdyrbrugets grund og under de mest støjbelastede driftsforhold - eller efter anden aftale med kommunen." Målinger/beregninger skal foretages af et firma eller laboratorium, der er godkendt af Miljøstyrelsen til at udføre "Miljømåling – ekstern støj".

Støv

40. Driften af husdyrbrugets anlæg må ikke medføre væsentlige støvgener udenfor ejendommens eget areal.

Lys

41. For at undgå lysgener skal lyset slukkes når det ikke er påkrævet for produktionen eller af dyrevelfærdsmæssige årsager.
42. Udendørs pladsbelysning skal forsynes med bevægelsessensorer, der sikrer, at lyset kun er tændt i op til ½ time ad gangen.
43. Lyset i staldbygningerne skal i tidsrummet kl. 22 til malkning påbegyndes slukkes eller sænkes til maksimalt 10 lux med mindre menneskelig aktivitet er påkrævet i staldene.
44. Husdyrbruget ikke må give anledning til væsentlige lysgener for omgivelserne.

Skadedyr

45. Opbevaring af foder skal ske på sådan en måde, at der ikke opstår risiko for tilhold af skadedyr (rotter mv.).
46. Der skal overalt på ejendommen udføres effektiv flue- og skadedyrsbekæmpelse i overensstemmelse med de nyeste retningslinjer fra Aarhus Universitet, Institut for Agroøkologi.

Landskabelige værdier

47. Gyllebeholderne (bygning 12 og 13 jf. kort 2 og bygning 11 og 12 jf. kort 3) skal graves så langt ned i jorden som muligt.
48. Gyllebeholderne (bygning 12 og 13 jf. kort 2) skal have samme højde og udseende, og må maksimalt opføres med en samlet højde over terræn på 12,5 m.
49. Byggeriet af kostalde skal indledes med etablering af stald 1 (bygning 1 jf. kort 2), herefter stald 2 (bygning 2) og til sidst stald 3 (bygning 3).
50. De 3 nye kostalde og malkecentret (bygning 1, 2, 3, 4 og 5 jf. kort 2) skal opføres med åbne sider, søstenelementer som vægge i gavle samt gavltrekanter og tage i antracitgrå (RAL 7016) eller mørkere farvenuance.

51. Kalvestalden (bygning 5 jf. kort 2) og bygning med sandseparationsanlægget (bygning 15 jf. kort 2) skal opføres med gavltrekanter og tag i samme farve som de nye kostalde.
52. I stedet for antracitgrå (RAL 7016) eller mørkere tagfarve kan der vælges ubehandlet cementgrå farve på bygning 1, 2, 3, 4, 5 og 15 jf. kort 2.
53. Der må i de nye stalde ikke være lysudfald gennem tagrygning eller gavltrekanter, og kun i begrænset omfang gennem øvrigt tagareal.
54. Lyskilderne i de nye stalde skal rettes nedad og evt. afskærmes, så der ikke sker væsentlig lyspåvirkning af landskabet.
55. Der skal omkring husdyrbruget etableres punktbeplantninger, som skitseret med grønne punkter på kort 5. Træerne skal være hvidpil af typen Salix alba Saba og skal plantes førstkommande plantesæson efter den første kostald (bygning 1 jf. kort 2) er opført. Træerne skal placeres med en afstand på 8 m og have en højde på minimum 200 cm ved plantning.

Hvis tage på bygning 1, 2, 3, 4, 5 og 15 jf. kort 2 opføres i ubehandlet cementgrå skal punktbeplantning (grønne punkter) på kort 5 erstattes af minimum 6 rækker afskærmende hegn.
56. Alle punktbeplantninger skal være fritvoksende, og de må ikke beskæres. De må kroneløftes op til maksimalt 4,5 m over terrænhøjden. Forholdet mellem træernes stamme og krone må maksimalt være 1/3 hhv. minimum 2/3.
57. Når punktbeplantningerne er veletablerede (15-20 m høje) kan hvert 2. træ i rækken af punktbeplantninger fjernes.
58. De eksisterende og med blå punkt anviste træer på kort 5 skal bevares og vedligeholdes.
59. Der skal etableres og vedligeholdes minimum 6 rækker afskærmende hegn omkring husdyrbruget, som skitseret med grøn streg på kort 5.
60. Eksisterende hegn mod nord skal suppleres med 2 rækker afskærmende hegn, som skitseret med gul streg på kort 5. Både eksisterende og nye hegn skal bevares og vedligeholdes.
61. Alle hegn, der etableres, skal bestå af hjemmehørende danske træer og buske med en andel af hvidpil af typen Salix alba Saba på minimum 20 %.
62. Alle træer og buske skal plantes førstkommande plantesæson efter den første kostald (bygning 1 jf. kort 2) er etableret.
63. Såfremt der nedlægges hegn eller træer, skal de genplantes eller erstattes af tilsvarende hegn, der opfylder samme funktion.
64. Efter byggeriet er afsluttet skal terrænforskelle udlignes, så terrænet skråner maksimalt 1:5 mellem og omkring staldene og andre bygninger.

Generelle vilkår

Egenkontrol

65. Husdyrbruget skal føre registreringer over den til enhver tid gældende husdyrproduktion på ejendommen. Registreringerne kan bestå af gødningsregnskaber, slagteriafregninger eller lign. Denne registrering skal ved miljøtilsynets besøg på husdyrbruget kunne forevises som dokumentation for godkendelsens bestemmelse om husdyrholdets størrelse (vilkår 1).

Opgørelse af dyreholdet på ejendommen skal for malkekøer, kvier og småkalve ske som et årsgennemsnit af antal dyr for hver enkelt dyreart på grundlag af bilag 1 i Husdyrgødningsbekendtgørelsen.

For tyrekalveproduktionen skal opgørelsen ske ud fra antal producerede dyr pr. år.

Uheld

66. Der skal udarbejdes en beredskabsplan som fastlægger, hvornår og hvordan der skal reageres ved uheld, som kan medføre påvirkning af omgivelserne. Beredskabsplanen skal revideres årligt og skal kunne forevises ved miljøtilsyn på ejendommen. Planen skal være tilgængelig og synlig for ejendommens ansatte og andre, der arbejder på bedriften.

Beredskabsplanen skal som minimum indeholde:

- Procedurer, som beskriver relevante tiltag med henblik på "at stoppe uheldet" og begrænse udbredelsen.
- Oplysninger om hvilke eksterne/interne personer og myndigheder, der skal alarmeres og hvordan.
- Kortbilag over bedriften med angivelse af miljøfarlige stoffer, afløbs- og drænsystemer og vandløb mm.
- En opgørelse over materiel der er tilgængeligt på husdyrbruget, eller som kan skaffes med kort varsel, der kan anvendes i forbindelse med afhjælpning, inddæmning og opsamling af spild/lækage, som kan medføre konsekvenser for det eksterne miljø.

Ophør

67. Ved ophør af bedriften skal produktionsanlæg, husdyrgødnings- og foderopbevaringsanlæg tømmes og rengøres grundigt. Al miljøfarligt affald skal bortskaffes for egen regning efter den til enhver tid gældende lovgivning.

Udnyttelse og bortfald

En godkendelse efter §§ 11 og 12 i lov om miljøgodkendelse m.v. af husdyrbrug, bortfalder, hvis den ikke er udnyttet inden 6 år efter, at godkendelsen er meddelt. Med udnyttet menes, at byggeriet faktisk er afsluttet.

Hvis en del af godkendelsen ikke er udnyttet, bortfalder den del af godkendelsen, som ikke er udnyttet. Udnyttelse anses her for at foreligge, når de godkendte bygningsmæssige ændringer, udvidelser eller etableringer er gennemført.

Hvis en godkendelse efterfølgende ikke har været helt eller delvist udnyttet i 3 på hinanden følgende år, bortfalder den del af godkendelsen, der ikke har været udnyttet i de seneste 3 år. Udnyttelse foreligger, når der har været en produktion svarende til mindst 25 procent af det godkendte.

Retsbeskyttelse

Med denne miljøgodkendelse følger 8 års retsbeskyttelse.

Vilkårene kan dog til enhver tid ændres efter reglerne i Lov om miljøgodkendelse mv. af husdyrbrug § 40 stk. 2, hvis der er væsentlige ændringer i bedst tilgængelige teknik, der er fremkommet nye oplysninger om forureningens skadelige virkning, hvis forureningen medfører skadevirkninger, der ikke kunne forudses ved godkendelsens meddelelse, eller hvis forureningen i øvrigt går ud over det, som blev lagt til grund ved miljøgodkendelsen.

Meddelelesespligt – anlæg og arealer

Kommunens godkendelse gælder for det konkrete projekt. Husdyrbruget må ikke udvides eller ændres bygnings- eller driftsmæssigt på en måde der indebærer forøget forurening før udvidelsen eller ændringen er godkendt i henhold til lov om miljøgodkendelse m.v. af husdyrbrug. Hvis der sker ændringer i grundlaget for kommunens vurdering, skal der indsendes en ny ansøgning til kommunen. Dette gælder for eksempel ændringer i forhold til det ansøgte dyrehold og staldanlæg. Esbjerg Kommune skal have lejlighed til at vurdere, hvorvidt udvidelsen/ændringen kræver en ny godkendelse eller om udvidelsen/ændringen kan ske indenfor rammerne af denne godkendelse.

Øvrige forhold

Afgørelsen omfatter alene forholdet til lovbekendtgørelse om miljøgodkendelse m.v. af husdyrbrug. Øvrige relevante tilladelser og godkendelser skal indhentes særskilt.

Der er ikke taget stilling til udledningen af tag- og overfladevand fra eksisterende byggeri. Der kan såfremt det viser sig nødvendigt pga. hydraulisk overbelastning af vandløbet, blive meddelt påbud om afhjælpende foranstaltninger.

Etablering af nye anlæg må ikke igangsættes, før der er givet en byggetilladelse fra Esbjerg Kommune.

Husdyrbruget skal til enhver tid leve op til de gældende regler i love og bekendtgørelser, uanset at de nævnte krav og regler kan være en skærpelse af denne godkendelses vilkår.

Såfremt der opføres byggeri med spildevandsafledning, skal der inden byggeriet påbegyndes, indsendes og godkendes ansøgning om afledning af husspildevand hos Esbjerg Kommune, Natur & Vandmiljø.

Offentliggørelse

Afgørelsen annonceres den 14. februar 2020 på Miljø- og Fødevareministeriets Digital MiljøAdministration (www.dma.mst.dk).

Klagevejledning

Afgørelsen kan påklages til Miljø- og Fødevareklagenævnet. Klagefristen udløber den 13. marts 2020 kl. 23:59.

Klageberettigede er ansøger, Miljøministeren, Styrelsen for Patientsikkerhed, enhver der har en individuel, væsentlig interesse i sagens udfald, samt foreninger og organisationer i det omfang de har klageret.

En klage skal indsendes via Klageportalen. Klageportalen kan findes via forsiden på www.naevneneshus.dk. Klageportalen ligger også på www.borger.dk og www.virk.dk. Man logger sig på med NEM-ID.

Klagen sendes automatisk via Klageportalen til Esbjerg Kommune. En klage er indgivet, når den er tilgængelig for Esbjerg Kommune i Klageportalen.

Miljø- og Fødevareklagenævnet skal som udgangspunkt afvise en klage, der indsendes uden om Klageportalen, med mindre der er særlige grunde til det. Hvis man ønsker at blive fritaget for at bruge Klageportalen, skal man sende en begrundet anmodning til Esbjerg Kommune. Anmodningen sendes så vidt muligt elektronisk til miljo@esbjergkommune.dk eller pr. brev til Esbjerg Kommune, Natur- og Vandmiljø, Torvegade 74, 6700 Esbjerg. Esbjerg Kommune sender herefter anmodningen videre til Miljø- og Fødevareklagenævnet, som træffer afgørelse om hvorvidt anmodningen kan imødekommes.

Når man klager opkræves der et gebyr. Gebyret er 900 kr. for borgere og 1.800 kr. for virksomheder og organisationer. Gebyret betales med betalingskort i Klageportalen og tilbagebetales hvis:

1. Klagesagen fører til, at den påklagede afgørelse ændres eller ophæves,
2. Klageren får helt eller delvis medhold i klagen, eller
3. Klagen afvises som følge af overskredet klagefrist, manglende klageberettigelse eller fordi klagen ikke er omfattet af Miljø- og Fødevareklagenævnets kompetence.

Afgørelsen kan desuden indbringes til prøvelse hos domstolene inden 6 måneder efter, at afgørelsen er meddelt.

Udnyttelse af godkendelsen

Miljøgodkendelsen er blandt andet givet på vilkår, der regulerer de landskabelige værdier. Derfor kan du jf. § 81 i Lov om miljøgodkendelse mv. af husdyrbrug, først udnytte godkendelsen efter klagefristens udløb.

Som udgangspunkt har en eventuel klage opsættende virkning, således at godkendelsen først kan udnyttes når Miljø- og Fødevareklagenævnet har truffet endelig afgørelse i sagen. Det vil være Miljø- og Fødevareklagenævnet, som kan oplyse om hvorvidt en klage har opsættende virkning.

Miljøteknisk beskrivelse og vurdering

Indledning

Husdyrbruget på Puggårdsvej 64, 6771 Gredstedbro har søgt om at udvide dyreholdet. Denne miljøtekniske beskrivelse og vurdering af det ansøgte projekt, danner baggrund for miljøgodkendelsen og indeholder en vurdering af de miljøpåvirkninger, som udvidelse og drift af husdyrbruget giver anledning til.

Miljø skal i denne sammenhæng forstås som omgivelserne i bred forstand, herunder befolkning, flora og fauna, vandmiljø, landskab og kulturhistorie samt ressourcerforbrug

Vurderingerne er foretaget med udgangspunkt i de beskyttelsesniveauer og retningslinjer, der er i husdyrloven og tilhørende bekendtgørelse og vejledning³. Påvirkningen af omgivelserne er beskrevet og vurderet dels i forhold til de anlægsnære påvirkninger (lugt, støj mm), dels i forhold til de naturmæssige forhold.

Beskrivelse og vurdering af ansøgningen

Sydjysk Jord A/S ønsker at udvide sin kvægbesætning på Puggårdsvej 64, 6771 Gredstedbro fra 260,9 dyreenheder (DE) til 1.879,4 DE.

Dyreholdet udvides fra 140 malkekøer tg. race, 114 kvier/stude tg. race (6-27 mdr.), 36 småkalve tg. race (0-6 mdr.) til 1.140 malkekøer tg. race, 275 kvier/stude tg. race (23-25 mdr.), 325 småkalve tg. race (0-1 mdr.), 3.900 prod. tyrekalve (40-55 kg). Dette svarer til en udvidelse fra 260,9 dyreenheder til 1.879,4 dyreenheder.

Der opføres i forbindelse med projektet tre nye løsdriftsstalde, et malkecenter (evt. integreret i en af løsdriftstaldene), kalvestalde bestående af 6 sektioner, et råvarelager, to gyllebeholdere med fast overdækning, en bygning indeholdende sandseparationsanlæg og siloer til opbevaring af vasket sand, en rågylletank med fast overdækning, en lukket spulevandstank, en møddingsplads samt et ensilageopbevaringsanlæg, se kort 2.

Der ønskes mulighed for en alternativ udformning og placering af nogle af staldene, og hvor malkestalden integreres i stald 1, se kort 3. Dette alternativ benævnes i det følgende **alternativ 1**.

Der ønskes som alternativ til skrabning af faste drænedede gulve hver 2. time i bygning 1, 2 og 3 jf. kort 2 mulighed for at foretage manuel skrabning hver 8. time med minilæsser eller lign. For at opfylde beskyttelsesniveauerne i husdyrloven sker der samtidig 90 % direkte udbringning og nedpløjning af dybstrøelse fra staldene. Derudover reduceres foderets indhold af råprotein til 156 g råprotein pr. kg foderstof. Dette alternativ benævnes i det følgende **alternativ 2**.

Det sidste ønskede alternativ, **alternativ 3**, er en kombination af alternativ 1 og alternativ 2, dvs. alternativ udformning og placering af nogle af staldene, hvor malkestalden integreres i stald 1 samt manuel skrabning af faste, drænedede gulve hver

³ Lov om miljøgodkendelse m.v. af husdyrbrug (Lovbekendtgørelse nr. 442 af 13. maj 2016) med senere ændringer; bekendtgørelse om tilladelse og godkendelse m.v. af husdyrbrug (bekendtgørelse nr. 211 af 28. februar 2017); Bekendtgørelse om erhvervsmæssigt dyrehold, husdyrgødning, ensilage m.v. (nr. 865 af 23.06.2017) samt Miljøstyrelsens digitale husdyrvejledning.

8. time, 156 g råprotein pr. kg fodertørstof og 90 % direkte udbringning og nedpløjning af dybstrøelse fra staldene.

Ansøger oplyser, at udvidelsen vil blive foretaget jævnt, således at stald 1 inkl. malkecenter vil blive opført først, og herefter vil hhv. kalvestalde, stald 2, stald 3 blive opført sammen med gyllebeholdere, sandseparationsanlæg, ensilagesilo og råvarelager. Ved opførelse af stald 3 vil eksisterende stald blive taget ud af drift, og i stedet blive anvendt til opbevaring.

I nærværende miljøgodkendelse er der, hvor ikke andet er angivet, taget udgangspunkt i "worst-case" i forhold til at vurdere miljøpåvirkningerne fra de indsendte ansøgninger.

Bygnings- og dyremæssige udvidelser forventes at starte i år 2020 og afsluttes senest 6 år efter miljøgodkendelsens meddelelse.

På vegne af ansøger har Rønhave ApS. den 27. juli 2017 indsendt ansøgning om miljøgodkendelse via det it-baserede ansøgningssystem på www.husdyrgodkendelse.dk.

I forbindelse med behandlingen af ansøgningen har der været behov for supplerende oplysninger. Der har været mailkorrespondance med ansøgers konsulent og ansøgningsskemaet er revideret og genindsendt løbende. Det endelige ansøgningsskema nr. 101.386 version 7 er indsendt den 10.02.2020. Alternativ 1 er indtastet i skema nr. 99.605 version 6, alternativ 2 i skema nr. 106.974 version 5 og alternativ 3 i skema nr. 108.646.

Udover Puggårdsvej 64 ejer Sydjysk Jord A/S også ejendommen Jernvedvej 206 (beboelsesejendom uden husdyrhold), Præstegårdsvej 8 (landbrugsejendom uden husdyrhold) og Jernvedvej 200, 6771 Gredstedbro. Ansøger oplyser, at de to husdyrbrug på Jernvedvej 200 og Puggårdvej 64 drives sammen, og at dyrene fodres med samme fodervogn.

De to husdyrbrug er beliggende med en afstand på ca. 2,2 km (luftlinje) og på hver deres selvstændige matrikulerede ejendom. På den baggrund og fordi det er muligt at beregne og vurdere miljøpåvirkningerne for hvert anlæg hver for sig, vurderer Esbjerg Kommune, at de to husdyrbrug skal miljøgodkendes hver for sig. Nærværende miljøgodkendelse meddeles således som en særskilt miljøgodkendelse til husdyrproduktionen på Puggårdsvej 64.

Tidligere godkendelser

Gl. Ribe Kommune har d. 5. januar 2003 meddelt accept af forhåndsansøgning til udvidelse af kvægbesætningen på Puggårdsvej 64 fra 118 DE til 216 DE (260,9 DE på ansøgningstidspunktet). Nærværende miljøgodkendelse meddeles som en ny selvstændig miljøgodkendelse efter husdyrloven.

Af § 26 i husdyrloven fremgår det, at kommunen skal foretage en samlet vurdering af alle udvidelser foretaget siden 1. januar 2007, dog højst over en 8 årig periode. I ansøgningen om udvidelse er nudrift således angivet til 260,9 DE, således at alle beregninger og vurderinger af miljøforhold medtager alle udvidelser siden 2009.

Husdyrbrugets beliggenhed

Husdyrbruget er beliggende i landzone i område "30-030-010 Plovstrup landområde" i Esbjerg Kommuneplan 2018-2030. Anvendelsen er fastlagt til jordbrugsområde med det sigte at fremme erhverv som landbrug, skovbrug og gartneri o. lign. Placeringen af husdyrbruget fremgår af kort 1.



Kort 1. Husdyrbrugets beliggenhed.

Husdyrbruget ligger ca. 945 m fra eksisterende byzoneområde (Jernved/Jernvedlund), som samtidig er nærmeste lokalplanområde nr. 10.17, der er udlagt til landbrugsrelateret erhvervsformål.

Nærmeste nabo, Puggårdsvej 44, ligger ca. 60 m fra husdyrbruget.

Afstandskrav og de aktuelle afstande fremgår af nedenstående tabel 1. Afstanden er målt fra nybyggeri, hvis ikke andet er angivet.

Nærmeste	Afstand	Beskrivelse	Afstandskrav
Nabobeboelse	60 m	Fra stald 3 til Puggårdsvej 44	50 m
Lokalplanområde	945 m	Fra gyllebeholder til lokalplan nr. 10.17 (Korn og foderstof i Jernvedlund)	50 m
Byzoneområder	945 m	Fra gyllebeholder til Jernvedlund	50 m
Sommerhusområde	> 50 m	Ingen i nærheden	50 m
Naboskel	30 m 30 m	Fra stald 2 og 3 til matr. nr. 7l og 8b Jernved By, Jernved Fra gyllebeholdere til matr. nr. 7ab Jernvedlund By, Jernved	30 m
Beboelse på samme ejendom	52 m	Fra ensilageopbevaringsanlæg	15 m
Levnedsvirkksomhed	> 25 m	Ingen i nærheden	25 m
Almen vandindvindingsanlæg	> 50 m	Ingen i nærheden	50 m
Ikke almen vandindvindingsanlæg	27 m 32 m 60 m	Fra ensilageopbevaringsanlæg til DGU nr. 131.0374 Fra gyllebeholder til DGU nr. 131.0374 Fra stald 2 til DGU nr. 131.1107	25 m
Vandløb	> 100 m	Ingen i nærheden	15 m /100 m for gyllebeholder til åbent vandløb
Dræn	> 15 m	Ingen i nærheden	15 m
Sø	172 m 253 m	Fra stald 3 til sø mod vest Fra gyllebeholder til sø mod vest	15 m/100 for gyllebeholder til sø > 100m ²
Privat fællesvej	29 m	Fra stald 2 til Puggårdsvej	15 m
Naturområde omfattet af § 7 i husdyrloven	> 10 m	Ingen i nærheden	10 m

Tabel 1. Oversigt over afstande sammenholdt med afstandskrav i husdyrlovgivningen.

Stald 2 (bygning 2 jf. kort 2) er placeret delvist på matrikel nr. 3e og 6i Jernvedlund By, Jernved. Ansøger oplyser, at inden byggeriet påbegyndes vil matr. nr. 3e og 6i Jernvedlund By, Jernved blive sammatrikuleret, så alle nybygninger opføres på samme matrikel. I tabel 1 tager de angivne afstande udgangspunkt i at de to matrikler sammatrikuleres. For at sikre at afstandskravene overholdes stilles der vilkår om, at der ikke må etableres nye bygninger eller anlæg førend denne sammatrikulering har fundet sted.

Husdyrbruget vurderes herefter at opfylde afstandskravene i Lov om miljøgodkendelse m.v. af husdyrbrug:

- § 6: Afstande til nabobeboelse, eksisterende eller fremtidig byzone- eller sommerhusområde samt områder i landzone der i lokalplan er udlagt til boligformål, blandet bolig og erhvervsformål eller til offentlige formål.
- § 7: Forbudszone for etablering, udvidelse eller ændring indenfor 10 m fra nærmere bestemte ammoniakfølsomme naturtyper.
- § 8: Afstandskrav til vandløb, vandindvindinger, offentlig og privat fællesvej, levnedsmiddelvirkksomhed, naboskel og egen beboelse.

Husdyrbruget ligger mere end 300 m fra en beboelsesbygning uden landbrugspligt, der ligger i samlet bebyggelse, eksisterende eller fremtidig byzone- eller sommerhusområde eller område i landzone, der i lokalplan er udlagt til bolig- og erhvervsformål/offentlige formål. Dermed er husdyrbruget ikke omfattet af husdyrlovens §

20, der skal sikre at risikoen for forurening eller væsentlige gener for omgivelserne begrænses, hvis anlægget er placeret mindre end 300 m fra de nævnte områder.

Dyreholdets størrelse

Det nuværende og fremtidige dyrehold fremgår af tabel 2. Dyreholdets sammensætning og størrelse i ansøgt drift er det samme i det ansøgte og de tre alternative projekter, alternativ 1, 2 og 3.

Dyreart	2009 drift		Fremtidig	
	Antal	DE	Antal	DE
Malkeko (10.412 kg EKM), tung race, Sengestald med præfabrikeret drænet gulv	-	-	1.095	1.539,6
Malkeko (10.412 kg EKM), tung race, Sengestald med spalter (kanal, bagskyl eller ringkanal)	140	196,8	-	-
Malkeko (10.412 kg EKM), tung race, dybstrøelse (hele arealet)	-	-	45	63,3
Kvie/stud (23-25 mdr.), tung race, Sengestald med præfabrikeret drænet gulv	114*	54,3	275	164,0
Småkalve, tung race (0-1 mdr.), dybstrøelse (hele arealet)	36**	9,7	325	74,2
Tyrekalve tung race (40-55 kg), Dybstrøelse (hele arealet)	-	-	3.900	38,2
I alt		260,9		1.879,4

Tabel 2: Husdyrbrugets dyrehold. Dyreenheder er beregnet efter bilag 1 i husdyrgødningsbekendtgørelsen. *6-27 mdr. **0-6 mdr.

Den nuværende tilladte produktion på ejendommen svarer til 140 malkekøer og 150 opdræt, jf. Gl. Ribe Kommunes accept af forhåndsansøgning dateret den 5. januar 2003. Der stilles vilkår til husdyrbrugets maksimale produktion og i hvilket omfang produktionen kan tillades af variere.

Driftsbygninger

Der er bygningsmæssigt ansøgt om to forskellige scenarier med hensyn til placering af bygninger og anlæg samt størrelsen af staldene. I det ansøgte projekt udgør malkestalden en selvstændig bygning, der bygges på stald 1 jf. kort 2. I det alternative projekt integreres malkecenteret i stald 1 jf. kort 3. Såfremt malkecenteret integreres i løsdriftsstalden medfører dette, at kalvestalden, sandseparationsanlægget og møddingspladsen placeres anderledes af hensyn til driften. Desuden øges længden af de nye stalde, for at få plads til alle dyr.

Der opføres i forbindelse med udvidelsen tre nye løsdriftstalde på maksimalt 9.504 m² (bygning 2 og 3 jf. kort 2) og en løsdriftstald på maksimalt 9.360 m² (bygning 1 jf. kort 2), et malkecenter på 1.944 m² (bygning 4 jf. kort 2 eller alternativt integreret i bygning 1 jf. kort 3), en kalvestald bestående af 6 sektioner på 2.160 m² (bygning 5 jf. kort 2), et råvarelager på 350 m² (bygning 8 jf. kort 2), to gyllebeholdere med 7.000 m² opbevaringskapacitet med fast overdækning (bygning 12 og 13 jf. kort 2), en møddingsplads på 400 m² (bygning 14 jf. kort 2) samt et ensilageopbevaringsanlæg på 5.000 m² (bygning 9 jf. kort 2). Derudover etableres der en bygning til et sandseparationsanlæg (bygning 15 jf. kort 2), der har til formål at fjerne sandet fra staldgødningen, såfremt der i sengebåsene anvendes sand som strøelse. I bygningen etableres en række plansiloer til opbevaring af vasket sand. I tilknytning til sandseparationsanlægget etableres der en rågylletank (bygning 16 jf. kort 2) og en spulevandstank (bygning 17 jf. kort 2).

På ejendommen vil der efter udvidelsen være følgende bygninger, som angivet i tabel 3. Den ansøgte placering af driftsbygningerne er vist på kort 2.

Nr.	Anvendelse	Areal/rumfang / højde	Staldsystem/overdækning
1	Løsdriftsstald	36 x 250 m = 9.000 m ² / 12,5 m	Sengestald m. fast drænet gulv, 2 % hældning, skrabning / dybstrøelse (hele arealet)
2	Løsdriftsstald	36 x 250 m = 9.000 m ² / 12,5 m	Sengestald m. fast drænet gulv, 2 % hældning, skrabning
3	Løsdriftsstald	36 x 250 m = 9.000 m ² / 12,5 m	Sengestald m. fast drænet gulv, 2 % hældning, skrabning
4	Malkecenter	36 x 54 m = 1.944 m ² / 12,5 m	
5	Kalvestald 6 sektioner	6 stk. a 6 x 60 m = 2.160 m ² / 4 m	Dybstrøelse (hele arealet)
6	Stald (ændrer anvendelse til opbevaring)	1.220 m ²	Sengestald m. spalter
7	Opbevaringshal	350 m ²	
8	Råvarelager	10 x 35 m = 350 m ² / 12,5 m	
9	Plansiloanlæg	50 x 100 m = 5.000 m ² / 3 m	
10	Beholder til restvand	1.120 m ²	
11	Gyllebeholder	2.500 m ²	Fast overdækning
12	Gyllebeholder	7.000 m ³ / 12,5 m	Fast overdækning
13	Gyllebeholder	7.000 m ³ / 12,5 m	Fast overdækning
14	Møddingsplads	20 x 20 m = 400 m ²	Overdækning
15	Sandseparationsanlæg	30 x 45 m = 1.350 m ² / 8 m	
16	Rågylletank	200 m ²	Fast overdækning
17	Spulevandstank	25 m ³	Lukket tank

Tabel 3: Forklaring til kort 2 (malkecenter er tilbygning til løsdriftsstald). Kursiv er nybyggeri.



Kort 2: Situationsplan (malkecenter opføres som tilbygning til løsdriftsstald)

Hvis malkecenteret alternativt integreres i løsdriftsstalden (alternativ 1 og 3) vil der efter udvidelsen i stedet være følgende bygninger, som angivet i tabel 4 og kort 3.

Nr.	Anvendelse	Areal/rumfang / højde	Staldsystem/overdækning
1	Løsdrifts- og malkestald	36 x 264 m = 9.504 m ² / 12,5 m	Sengestald m. fast drænet gulv, 2 % hældning, skrabning / dybstrøelse (hele arealet)
2	Løsdriftsstald	36 x 264 m = 9.504 m ² / 12,5 m	Sengestald m. fast drænet gulv, 2 % hældning, skrabning
3	Løsdriftsstald	36 x 264 m = 9.504 m ² / 12,5 m	Sengestald m. fast drænet gulv, 2 % hældning, skrabning
4	Kalvestald 6 sektioner	6 stk. a 6 x 60 m = 2.160 m ² / 4 m	Dybstrøelse (hele arealet)
5	Sandseparationsanlæg	30 x 45 m = 1.350 m ² / 8 m	
6	Stald (ændrer anvendelse til opbevaring)	1.220 m ²	Sengestald m. spalter
7	Opbevaringshal	350 m ²	
8	Råvarelager	10 x 35 m = 350 m ² / 12,5 m	
9	Plansiloanlæg	50 x 100 m = 5.000 m ² / 3 m	
10	Beholder til restvand	1.120 m ²	
11	Gyllebeholder	2.500 m ²	Fast overdækning
12	Gyllebeholder	7.000 m ² / 12,5 m	Fast overdækning
13	Gyllebeholder	7.000 m ² / 12,5 m	Fast overdækning
14	Møddingsplads	20 x 20 m = 400 m ²	Overdækning
15	Rågylletank	200 m ² / 5 m	Fast overdækning
16	Spulevandstank	25 m ³	Lukket tank

Tabel 4: Forklaring til kort 3 (alternativ 1 og 3, malkecenter er i løsdriftsstald). Kursiv er nybyggeri.



Kort 3: Situationsplan (alternativ 1 og 3, hvor malkecenter integreres i løsdriftsstald)

I ansøgningssystemet på husdyrgodkendelse.dk har ansøger anført, hvilken fordeling af dyreholdet der vil være i de enkelte stalde og hvilke staldsystemer, der ind sættes. Oplysningerne fremgår af tabel 5.

For det alternative projekt (alternativ 1) hvor malkecenteret integreres i løsdrifts-stalden (bygning 1), fremgår oplysningerne af tabel 6.

Fordelingen af dyr i staldene i alternativ 2 er den samme som vist i tabel 5. Stald-systemet er angivet som et alternativ i tabellen.

For alternativ 3 er fordelingen af dyr i staldene den samme som vist i tabel 6. Staldsystemet er angivet som et alternativ i tabellen.

Staldafsnit Jf. kort 2	Dyreart	Antal		Staldsystem	
		Nudrift	Ansøgt	Nudrift	Ansøgt
Bygning 1 Ny løsdrifts- stald	Malkeko, tung race		430	-	Sengestald med fast drænet gulv, 2 % hældning og automatisk skrabning hver 2. time Alternativ 2: Sengestald med fast drænet gulv, 2 % hældning og manuel skrabning hver 8. time
	Malkeko, tung race		45	-	Dybstrøelse (hele arealet)
Bygning 2 Ny løsdrifts- stald	Malkeko, tung race		475	-	Sengestald med fast drænet gulv, 2 % hældning og automatisk skrabning hver 2. time Alternativ 2: Sengestald med fast drænet gulv, 2 % hældning og manuel skrabning hver 8. time
Bygning 3 Ny løsdrifts- stald	Malkeko, tung race		190	-	Sengestald med fast drænet gulv, 2 % hældning og automatisk skrabning hver 2. time Alternativ 2: Sengestald med fast drænet gulv, 2 % hældning og manuel skrabning hver 8. time
	Kvie / stud, tung race (23 - 25 mdr.)		275	-	Sengestald med fast drænet gulv, 2 % hældning og automatisk skrabning hver 2. time Alternativ 2: Sengestald med fast drænet gulv, 2 % hældning og manuel skrabning hver 8. time
Bygning 6 Eksisterende stald	Malkeko, tung race	140		Sengestald med spalter (kanal, bagskyl eller ringkanal)	-
	Småkalv, tung race (0-6 mdr.)	36		Dybstrøelse (hele arealet)	-
	Kvie / stud, tung race (6 - 27 mdr.)	114		Sengestald med spalter (kanal, bagskyl eller ringkanal)	-
Bygning 5 Ny kalve- stald	Småkalv, tung race (0-1 mdr.)		325	-	Dybstrøelse (hele arealet)
	Tyrekalv, tung race (40-55 kg)		3.900	-	Dybstrøelse (hele arealet) (150 stipladser)

Tabel 5: Oversigt over staldsystemer og dyrehold i de enkelte stalde (malkecenter opføres som tilbygning til løsdriftsstald og evt. ændring af gulvsystem (alternativ 2)).

Staldafsnit Jf. kort 3	Dyreart	Antal		Staldsystem	
		Nudrift	Ansøgt	Nudrift	Ansøgt
Bygning 1 Ny løsdrifts- stald	Malkeko, tung race		60	-	Sengestald med fast drænet gulv, 2 % hældning og automatisk skrabning hver 2. time Alternativ 3: Sengestald med fast drænet gulv, 2 % hældning og manuel skrabning hver 8. time
	Malkeko, tung race		45	-	Dybstrøelse (hele arealet)
	Kvie / stud, tung race (23 - 25 mdr.)		275		Sengestald med fast drænet gulv, 2 % hældning og automatisk skrabning hver 2. time Alternativ 3: Sengestald med fast drænet gulv, 2 % hældning og manuel skrabning hver 8. time
Bygning 2 Ny løsdrifts- stald	Malkeko, tung race		515	-	Sengestald med fast drænet gulv, 2 % hældning og automatisk skrabning hver 2. time Alternativ 3: Sengestald med fast drænet gulv, 2 % hældning og manuel skrabning hver 8. time
Bygning 3 Ny løsdrifts- stald	Malkeko, tung race		515	-	Sengestald med fast drænet gulv, 2 % hældning og automatisk skrabning hver 2. time Alternativ 3: Sengestald med fast drænet gulv, 2 % hældning og manuel skrabning hver 8. time
Bygning 5 Eksisterende stald	Malkeko, tung race	140		Sengestald med spalter (kanal, bagskyl eller ringkanal)	-
	Småkalv, tung race (0-6 mdr.)	36		Dybstrøelse (hele arealet)	-
	Kvie / stud, tung race (6 - 27 mdr.)	114		Sengestald med spalter (kanal, bagskyl eller ringkanal)	-
Bygning 4 Ny kalve- stald	Småkalv, tung race (0-1 mdr.)		325	-	Dybstrøelse (hele arealet)
	Tyrekalv, tung race (40-55 kg)		3.900	-	Dybstrøelse (hele arealet) (150 stipladser)

Tabel 6: Oversigt over staldsystemer og dyrehold i de enkelte stalde (malkecenter integreres i stald 1 og evt. ændring af gulvsystem (alternativ 3)).

Der stilles vilkår om, at husdyrbruget skal føre registreringer over husdyrproduktionen på ejendommen.

Kommunen finder, at der skal stilles vilkår som sikrer, at ansøger anvender de staldsystemer og teknologier, som der er oplyst om i ansøgningen. På den baggrund stilles vilkår om, at der skal etableres faste drænedede gulve med 2 % hældning mod drænen og krav til hyppighed og metode til skrabning i de nye kostalde afhængig af valg af teknologi.

Foder

Der etableres i forbindelse med udvidelsen et ensilagesiloanlæg (bygning 9 jf. kort 2 og 3) på 50 x 100 m svarende til i alt 5.000 m², og med vægge som sidebe-grænsning, der har en højde på maks. 3 m. Indkørsel i siloen foretages fra syd. Der etableres afløb fra pladsen til eksisterende beholder med 1.120 m³ opbevaringskapacitet (bygning 10 jf. kort 2 og 3). Opbevaringskapaciteten på ejendommen øges herved til 4,3 mio. FEN. Herved vil al majsensilage kunne opbevares på ejendommen, og der vil evt. kun være behov for tilførsel af græsensilage fra anden ejendom. Der kan således forsat være behov for opbevaring af ensilage i markstakke.

Etablering og drift af ensilageopbevaring, herunder ensilage i markstakke, skal ske i overensstemmelse med reglerne i Husdyrgødningsbekendtgørelsen. I forbindelse med opbevaring af ensilage på markarealer, fastsætter husdyrgødningsbekendtgørelsen krav om, at næringsstoffer fra ensilagerester og lignende skal kunne optages af de efterfølgende afgrøder.

Idet ansøgningens oplysninger lægges til grund, er det kommunens vurdering, at der ikke herudover skal stilles vilkår til fodringen, eller til håndteringen og opbevaringen af foder og ensilage i siloer, da dette betragtes som tilstrækkelig reguleret ved reglerne i Husdyrgødningsbekendtgørelsen.

Kommunen vurderer, at der med de nuværende og planlagte tiltag til opbevaring og håndtering af foder ikke sker en væsentlig øget påvirkning af omgivelserne. Der stilles vilkår om, at foderopbevaringen skal ske på sådan en måde, at der ikke opstår risiko for tilhold af skadedyr.

I tilfælde af at alternativ 2 eller 3 vælges skal husdyrlovens beskyttelsesniveau dels opfyldes ved anvendelse af foderkorrektion hos malkekøer. Der stilles vilkår herom.

Gødningsproduktion

Gødningsproduktionen er oplyst i ansøgningen og fremgår af tabel 7.

	Mængder	Opbevaringsanlæg
Flydende husdyrgødning	35.460 m ³ + 160 m ³ ajle + 6.000 m ³ vaskevand (sandseparation) - 1.239 m ³ nedbør = 40.381 m ³	Fast overdækket gyllebeholder på 2.500 m ³ 2 stk. fast overdækkede gylleholdere på hver 7.000 m ³ Rågylletank 200 m ³ I alt 16.700 m ³
Dybstrøelse	1.525 t	Møddingplads med kapacitet på minimum 382 t

		Komposteret gødning udlægges i markstak
--	--	---

Tabel 7: Opbevaringskapacitet. Gødningsproduktionen er beregnet ud fra, at dyrene er på stald hele året.

Mængden af flydende husdyrgødning er inklusive opsamlet ajle fra møddingspladsen og vaskevand fra sandseparationsprocessen.

I gødningsnormen for gylle, der benyttes til at beregne den samlede gylleproduktion, er der indregnet drikkevandsspild, vand fra vask af stalde, regnvand i gyllebeholdere mv. Da alle gyllebeholdere forsynes med fast overdækning er den samlede gylleproduktion fratrukket nedbørsmængden. Ansøger oplyser, at flydende husdyrgødning i dag afsættes til afgangning på biogasanlæg, og at dette forventes videreført i den ansøgte drift.

I forbindelse med udvidelsen etableres der en møddingsplads på maksimalt 400 m² med en opbevaringskapacitet på minimum 382 m³ for fast husdyrgødning svarende til 3 måneders opbevaringskapacitet på møddingspladsen. Efter 3 måneders lagring af gødningen på møddingspladsen er den kompostlignende, så den kan opbevares i markstak.

Det er oplyst, at markstakke placeres hensigtsmæssigt i forhold til markdriften og ikke i tilknytning til ejendommen. Stakkene placeres ikke samme sted inden for en periode på 5 år.

Opbevaringskapaciteten for flydende husdyrgødning på ejendommen svarer i sig selv til 5 mdr. produktion. Ansøger oplyser, at der vil ske afsætning af minimum 13.586 m³ flydende husdyrgødning til biogas-selskab eller anden godkendt aftager for at opfylde kravet om minimum 9 måneder for flydende husdyrgødning. Opbevaringskapaciteten for fast husdyrgødning er væsentlig større, når det tages i betragtning at gødningen kan opbevares i markstak, når det er kompostlignende.

Husdyrbruget har pligt til at udarbejde en opdateret opgørelse over kapaciteten, når der foretages ændringer på husdyrbruget. I forbindelse med miljøtilsyn på husdyrbruget vil Esbjerg Kommune sikre, at opbevaringskapaciteten er tilstrækkelig og at der foreligger en opdateret kapacitetsopgørelse baseret på det aktuelle dyrehold.

Oplag af kompost i marken skal ske i overensstemmelse med reglerne i husdyrgødningsbekendtgørelsen, der bl.a. fastsætter krav til placering og overdækning af markstakke samt førelse af logbog. Oplag af kompost i marken vurderes at være tilstrækkelig reguleret ved reglerne i husdyrgødningsbekendtgørelsen og der fastsættes ikke yderligere vilkår hertil.

Energi- og vandforbrug.

Husdyrbrugets energi- og vandforbrug i den eksisterende, såvel som ansøgte drift fremgår af tabel 8.

Forbrug	Nudrift	Ansøgt
El	100.000 kWh pr. år	650.000 kWh pr. år
Vand	5.000 m ³ pr. år	39.000 m ³ pr. år

Tabel 8: Energi- og vandforbrug

Vandforbruget forventes at stige fra 5.000 til 39.000 m³ pr. år. Forbruget forventes fordelt på 31.000 m³ drikkevand, 6.000 m³ til vask af sandet i sandseparationsprocessen samt 2.000 m³ til rengøring af stalde og kalvebokse.

Malkestalden vil blive vasket 2 gange daglig efter hver malkning. For kalveboksene vil der foregå en ugentlig vask svarende til det antal bokse, der er i ugeholdet.

I sandseparationsprocessen anvendes vand til vask af sandet, så det kan genanvendes hos køerne i sengebåsene. Ansøger oplyser, at det ikke er givet, at der vil blive anvendt drikkevand til denne proces, da opsamlet regnvand kan anvendes til denne proces.

Der anvendes ikke vand til vask af maskiner på denne ejendom.

I den nuværende drift indhentes vand fra Jernvedlund Vandværk. I ansøgt drift forventes vandforbruget dækket ved en kombination af vand fra egen boring og vandværksvand.

Energiforbruget forventes at stige fra 100.000 til 650.000 kWh pr. år i ansøgt. Heraf forventes der anvendt 150.000 kWh til drift af sandseparationsanlægget.

Det er oplyst, at ejendommen på Puggårdsvej 64 skal være kælvningscenter for goldkøer og kælvkvier fra øvrige ejendomme under Rønhave ApS. Det vil være ca. 30 % af de opstaldede dyr på ejendommen, der skal malkes dagligt, og derfor vil forbruget af energi og vand på ejendommen være begrænset i forhold til besætningsstørrelsen.

Energiforbrug registreres kvartalsvis og vandforbruget årligt.

Der er redegjort nærmere for vand- og energiforbruget i afsnittet vedr. "bedst tilgængelige teknik" (BAT).

Det er Esbjerg Kommunes vurdering, at de oplyste forbrugsudvidelser ligger indenfor rammerne af, hvad der må forventes i forhold til den ansøgte bygnings- og produktionsudvidelse. Det vurderes ligeledes, at de anførte ændringer i forbruget af energi og vand, som udvidelsen vil medføre, ikke vil have en væsentlig indvirkning på miljøet.

Råvarer og hjælpestoffer

Ansøger oplyser, at der vil blive opstillet en dieselolietank på ca. 1.800 liter på ejendommen. Tanken vil blive anmeldt ved opsætning. Der findes ikke olietanke på ejendommen i nudrift. Olietanke er omfattet af olietankbekendtgørelsen⁴ om indretning, etablering og drift af heraf.

I senere afsnit om driftsforstyrrelser og uheld er taget stilling til risici i forbindelse med opbevaring og håndtering af olier og kemikalier.

Der vil ikke blive opbevaret sprøjtemidler mv. til markdriften på ejendommen. Forbruget af råvarer til foder vil i ansøgt drift være ca. 1.250 ton pr. år. Råvarer opbevares i eksisterende bygning (bygning 7 jf. kort 2) og i det nyt råvarelager, der opføres i forlængelse heraf (bygning 8 jf. kort 2).

⁴ Bekendtgørelse nr. 1611 af 10. december 2015 om indretning, etablering og drift af olietanke, rørsystemer og pipelines.

Der stilles ingen vilkår i relation til opbevaring af råvarer og hjælpestoffer.

Affald

Affald fra husdyrbrug kan typisk inddeles i følgende affaldsfraktioner:

- Dagrenovation
- Genbrugeligt affald (Pap, papir, jern og metal, tomme olietromler og tanke, tomme plasticsække, paller, malet og lakeret træ).
- Farligt affald (lysstofrør og sparepære, spraydåser, pesticidrester, oliefiltre, batterier).
- Klinisk risikoaffald og medicinrester (skalpeller, kanyler og medicinrester).
- Døde dyr.
- Forbrændingseget affald (halmballesnor, papirsække, gamle frønnede bil-dæk).
- Deponeringseget affald (asbestholdige byggemateriale).

Ansøger oplyser, at der i ansøgt drift ikke opbevares olieaffald på ejendommen.

Til brændbart affald vil der blive opsat en 8 m³ affaldscontainer placeret i tilknytning til ensilagesiloanlægget. Affaldet vil blive afhentet af privat firma.

Døde dyr vil blive opbevaret ved beholder til restvand (byg. 10 jf. kort 2), hvor det ligger ugeneret i forhold til naboer og forbipasserende ad Puggårdsvej.

Der forekommer normalt ikke medicinrester fra driften. Såfremt der skulle opstå rester heraf vil de blive bortskaffet i henhold til gældende regler. Brugte kanyler mv. vil blive opbevaret i brudsikker beholder og ligeledes blive bortskaffet efter gældende regler.

Der er pligt til at kildesortere og bortskaffe affald fra ejendommen i overensstemmelse med Esbjerg Kommunes regulativ for husholdningsaffald samt regulativ for erhvervsaffald.

Der stilles i miljøgodkendelsen vilkår om, at husdyrbrugets affald skal bortskaffes i henhold til Esbjerg Kommunes gældende regulativer, ligesom der stilles vilkår til opbevarings og håndtering af olie- og kemikalier i tilfælde af at husdyrbruget på et senere tidspunkt producerer disse typer affald.

Spildevand/restvand

Der vil i forbindelse med malkecentret blive etableret faciliteter med afledning af sanitært spildevand. Ansøger oplyser, at der på et senere tidspunkt vil blive indsendt en ansøgning om spildevandstilladelse.

Alt processpildevand fra driftsbygningerne herunder gylle, vaskevand fra stalde og og ajle fra møddingsplads ledes til gyllebeholder.

Der forventes etableret et sandseparationsanlæg ved det ansøgte projekt, hvor gyllen behandles inden afsætning til biogas-anlæg. Hvis dette anlæg vælges fra vil der i stedet blive etableret en pumpeledning for gylle til de nye gyllebeholdere (bygning 12 og 13). Derudover vil der blive etableret sugebrønde, således gyllen kan afhentes direkte fra staldene til biogas.

Ajle fra hver af de 6 sektioner med kalve, møddingspladsen og bygningen med sandseparationsanlægget mv. ledes ligeledes til de nye gyllebeholdere. Dette er vist på en afløbsplan, der er vedhæftet som bilag 1.

Sandseparationsanlægget placeres i et lukket rum med fast støbt underlag og afløb til gyllebeholder. I samme bygning opbevares det vaskede sand i plansiloer indtil det er klar til at blive genanvendt i staldene. Køresiloerne indrettes ligeledes med fast støbt bund og afløb til gyllebeholder.

Restvandet fra det nye ensilageopbevaringsanlæg udgør ca. 3.500 m³ pr. år, og ledes til eksisterende beholder med 1.120 m³ opbevaringskapacitet. Herfra vil restvandet blive udbragt på arealerne eller alternativt udsprinklet på en afgrøde. Såfremt restvandet ønskes udsprinklet vil der blive søgt om særskilt tilladelse hertil.

Tagvand ledes ud på jorden inden for egen matrikel eller alternativt vil der blive søgt om nedsivning via faskine. En anden mulighed er at tagvandet opsamles og anvendes til vask af gyllen i sandseparationsanlægget.

Det vurderes, at den samlede håndtering af spildevand sker på forsvarlig vis og at husdyrgødningsbekendtgørelsens generelle krav til håndtering af spildevand/restvand er tilstrækkelige til at beskytte omgivelserne mod forurening fra spildevand.

Esbjerg Kommune stiller vilkår om, at inden byggeriet påbegyndes skal der være ansøgt om og indhentet tilladelse til afledning af sanitært spildevand og evt. nedsivning af tagvand fra de nye bygninger.

Derudover stilles der vilkår om, at der skal indsendes en afløbsplan til Esbjerg Kommune, der beskriver afløbsforhold fra nye stalde, ny ensilageplads, ny møddingsplads samt befæstede arealer. Med afløb menes både afløb for flydende husdyrgødning og vand. Afløbsplanen skal være udført af autoriseret kloakmester og indsendes til Esbjerg Kommune senest 1 måned efter byggeriet af afsluttet.

Husdyrbrugets påvirkninger af omgivelserne – lugt, støj, mm.

Enhver husdyrproduktion giver anledning til lugt inden for de nærmeste omgivelser. Hvor stort et område der påvirkes af lugt, afhænger af hvor mange dyr der er på ejendommen og hvilken art der er tale om. Desuden spiller vindretning, terræn- og beplantningsforhold ind.

Husdyrproduktion kan herudover medføre støj, samt gener fra fluer og andre skadedyr. Desuden kan bygningsmæssige ændringer på et husdyrbrug indvirke på den landskabelige oplevelse, såvel som på kulturmiljøet.

Påvirkning af den omgivende natur behandles nedenfor i afsnittet om husdyrbrugets påvirkning af omgivelserne - naturmæssige forhold.

Lugt

Lugt stammer primært fra staldene. Desuden kan lugt forekomme i forbindelse med pumpning, omrøring, behandling og udbringning af husdyrgødning.

Der forekommer ikke omrøring af gylle i de nye stalde, da staldsystemet ikke medfører at gyllen pumpes rundt. Det forventes, at gyllen fra staldene ledes til rågylletanken og sandseparationsanlægget ved at udnytte terrænhældningen. Der kan opstå behov for at dette foretages vha. pumpe/skraber.

Lugt kan forekomme ved pumpning/skrabning af gylle fra stalde til rågylletanken og den efterfølgende behandling af gyllen i sandseparationsanlægget. Separationsanlægget forventes at være i drift 14-15 timer i døgnet, men der kan opstå behov for at separere hele døgnet rundt. Der findes forskellige producenter af gylleseparationsanlæg på markedet, og nogle anlæg er mere lukkede end andre. Uanset valg af producent foregår separationsprocessen på Puggårdsvej 64 i et lukket rum, hvorfra lugtafgivelsen forventes at være begrænset. Det vaskede sand indeholder en meget lille andel organisk stof, og forventes ikke at give anledning til lugt. Tanke og beholdere til opbevaring af ubehandlet og behandlet gylle forventes ligeledes ikke at give anledning til lugt, idet disse overdækkes enten med teltdug eller låg.

Der vil kunne forekomme lugt i forbindelse med at biogasselskabets lastbiler afhenter gyllen til afgangning på biogasanlæg samt ved pumpning af gylle til gyllebeholdere. Derudover kan der opstå lugtgener ved returnering af afgasset gødning til gyllebeholderne. Det tager ca. 6-7 minutter at tømme/fylde en af biogasselskabets lastbiler.

Gødning forventes afhentet og afgasset gødning leveret ca. 17-18 gange pr. uge på Puggårdsvej 64. Dette foregår efter biogas-selskabets kørerute, men normalt i perioden kl. 6-18.

Omrøring foretages kun forud for udbringning af gødningen i planternes vækstperiode.

Håndtering af husdyrgødning reguleres af husdyrgødningsbekendtgørelsen. For yderligere at imødegå uheld ved håndtering og pumpning af gylle inklusive påfyldning af gyllevogne, stilles der regulerende vilkår til dette.

Der er naturlig ventilation i både den eksisterende og de nye stalde.

Lugtgener fra staldene vurderes på grundlag af det beskyttelsesniveau for lugt, som er fastlagt i husdyrlovgivningen. Hvis beskyttelsesniveauet for lugt er overholdt, vurderes husdyrbruget som udgangspunkt ikke at give anledning til væsentlige lugtgener.

Husdyrbruget skal overholde bestemte lugtgeneafstande. Geneafstanden beskriver den afstand som minimum skal være fra staldene til forskellige beboelsestyper. Geneafstanden fastsættes under hensyntagen til forskellige områders følsomhed overfor lugt. Eksempelvis vil beboere i landområder med tilknytning til landbrugserhverv oftest have en højere tolerancetærskel end beboere i byområder. Beboelsesejendomme med landbrugspligt er ikke omfattet af beskyttelsesniveauet for lugt.

Geneafstanden beregnes i det digitale ansøgningsskema og resultaterne fremgår af tabel 9. Der sker automatisk en korrektion for vindretning og påvirkning fra andre husdyrbrug i det omfang det er relevant. I den konkrete ansøgning er geneafstanden ikke korrigeret.

Områdetype	Minimums afstand til omkringboende (geneafstand)	Aktuel afstand Vægtet gennemsnitsafstand
Byzone	1.082,4 m	1.087,8 m
Samlet bebyggelse	Ikke beregnet	Større end 1.087,8 m
Enkelt bolig	205,6 m	403,8 m

Tabel 9: Lugt (malkecenter opføres som tilbygning til løsdriftsstald).

Områdetype	Minimums afstand til omkringboende (geneafstand)	Aktuel afstand Vægtet gennemsnitsafstand
Byzone	1.082,4 m	1.084,7 m
Samlet bebyggelse	Ikke beregnet	Større end 1.084,7 m
Enkelt bolig	168,2 m	413,0 m

Tabel 10: Lugt (alternativ 1 og 3, hvor malkecenter integreres i løsdriftsstald).

Nærmeste enkeltboliger uden landbrugspligt er Puggårdsvej 40. Som det fremgår af tabellen er den aktuelle afstand mellem Puggårdsvej 40 og 64 længere end lugt-geneafstanden, og dermed vurderes lugtgenekriteriet til enkeltbolig at være overholdt. Der er i ansøgningen ligeledes foretaget en lugtgeneberegning til naboerne på Puggårdsvej 60 og 68 (uden landbrugspligt), som viser at lugtgenekriteriet ligeledes er overholdt hertil.

Nærmeste byzone/fremtidig byzone er Jernved/Jernvedlund. Da den aktuelle afstand er større end den beregnede geneafstand vurderes lugtgenekriteriet til byzone/fremtidig byzone at være overholdt. Nærmeste samlet bebyggelse i landzone er ligeledes opmålt til byzone ved Jernvedvej/Jernvedlund, da der ikke er nogen samlet bebyggelse i nærheden. Der er ikke foretaget nogen beregning af geneafstanden til samlet bebyggelse i IT-ansøgningen. Denne overstiger i alle tilfælde ikke geneafstanden beregnet til byzone, og derfor vurderes lugtgenekriteriet også at være overholdt til samlet bebyggelse.

Geneafstanden afsættes normalt i centrum af stalden. I ansøgningen er der flere staldafsnit, der hver bidrager med en lugtemission. I ansøgningssystemets beregningsmodel er geneafstand til eksempelvis nabobeboelse (Puggårdsvej 40) beregnet til 205,6 m (tabel 9), hvilket ikke umiddelbart kan sammenlignes med den faktiske afstand til ejendommen. Da der er flere staldafsnit med en vis indbyrdes afstand, er der foretages en beregning, som viser, at den vægtede gennemsnitsafstand fra disse er 403,8 m. Da den vægtede gennemsnitsafstand er større end geneafstanden til nærmeste beboelse, er beskyttelsesniveauet for lugt overholdt. Beskyttelsesniveauet for lugt i forhold til nærmeste byzone og samlet bebyggelse er ligeledes overholdt. For det alternative projekt, hvor malkestalden integreres i en af løsdriftsstaldene er beskyttelsesniveauerne for lugt ligeledes overholdt til byzone, samlet bebyggelse og enkeltbolig.

Lugt vil kunne registreres udenfor geneafstanden, men i en grad, så man ikke vil karakterisere det som generende. Det vurderes, at staldanlæggene ikke vil medføre lugtgener for naboer.

Der stilles vilkår om, at husdyrbruget ikke må give anledning til væsentlige lugtgener. For at sikre at husdyrbruget ikke giver anledningen til væsentlige lugtgener stilles der vilkår om, at sammensætningen af kvægtyper på stald på intet tidspunkt må medføre en større lugtemission end den, der er forudsat i lugtgeneberegningen. Endvidere stilles der vilkår om, at den godkendte husdyrproduktion skal foretages jævnt fordelt over året.

Støj og transport

De væsentligste støjkloder på et husdyrbrug er malke- og køleanlæg, pumper, staldventilation, transportere, foderblanding mv. Stationære og mobile støjkloder er i det følgende først beskrevet og herefter vurderet.

Al ventilation på ejendommen er naturlig ventilation, hvorfor der ikke er støj fra mekaniske ventilationsanlæg.

Der forekommer støj fra vakuumpumpen til malkeanlægget, som placeres ved malkestalden eller stald 1 (bygning 1 jf. kort 2). Pumpen er frekvensstyret og støjsvag og placeret indendørs, så støjgener herfra er begrænset. Pumpen vil være i drift fra kl. 5 til ca. kl. 8 og igen fra kl. 17 til kl. 20.

Blanding af foder vil foregå dagligt og udendørs umiddelbart syd for det nye ensilageopbevaringsanlæg. Det vil daglig have en varighed af ca. 3 timer ved fuld produktion. Foderblanding vil kunne foregå fra kl. 5 om morgenen af. Der vil skulle blandes 5-6 læs af ca. 20 min. varighed. Dette er ikke en konstant støjkilde, idet hvert læs udfodres i staldene, dvs. at der køres til og fra foderblandingen i denne periode.

Der er støj forbundet med pumpning af gylle fra staldene til rågylletanken og den efterfølgende behandling af gyllen i sandseparationsanlægget. Behandlingsanlægget forventes at være i drift 14-15 timer i døgnet, men kan forekomme hele døgnet rundt. Separationsanlægget på Puggårdsvej 64 placeres i et lukket og isoleret rum. Det vaskede sand opbevares i samme bygning under et halvtag, indtil det er så tørt, at det kan genanvendes i staldene.

Der vil kunne forekomme støj ved pumpning af gylle i forbindelse med at biogasselskabets lastbiler afhenter gyllen til afgang på biogasanlæg. Derudover kan der være støj ved returnering af afgasset gødning til gyllebeholderne. Det tager ca. 15 minutter at tømme/fylde en af biogasselskabets lastbiler. Gødning forventes afhentet og afgasset gødning leveret ca. 17-18 gange pr. uge i gennemsnit på Puggårdsvej 64. Dette foregår efter biogas-selskabets køreplan, men normalt i perioden kl. 6-18.

I sæsonen for udbringning af husdyrgødning vil der kunne forekomme transportere til/fra gyllebeholdere udover almindelig arbejdstid herunder også i aften- og nattimer. Det tager 2-3 min. at fylde en vogn, og der kan køres ca. 3 læs pr. time. Oprøring af gylletanke foretages alene før udbringning af gødning på arealer primært om foråret.

Ved oplagring af majsensilage i plansiloer kører der inden for tidsrummet kl. 7-22 konstant en gummiged i siloerne, som kører foderet op og fast. Kørsel i plansiloerne foregår i forbindelse med høst af majs i en periode på 5 dage i september/oktober. På høstdage vil der kunne være transportere hele døgnet rundt.

Markstakke med foder vil, såfremt det bliver aktuelt, blive placeret nord og nordøst for ensilagesiloanlægget. Disse vil primært blive etableret inden for tidsrummet kl. 7-22.

Ansøger har indsendt kort over forventede interne transportveje på ejendommen. Kortene er vist i afsnittet "Støjgener" i bilag 3: Vurdering af bemærkninger. Som det fremgår af begge kort placeres transportvejene umiddelbart op ad og mellem

driftsbygningerne, og dermed så langt væk fra nærmeste naboer som muligt. Ansøger oplyser, at vejene for enderne af staldene vil blive anvendt ved fodring og kørsel i forbindelse med indskubning af foder med minilæsser samt ved evt. afhentning af gylle til afgangning.

Vurdering af støjkilder

For at sikre hensynet til naboerne har Esbjerg Kommune fastsat vilkår med støjgrænser ved nærmest liggende boliger. Vilkårene tager afsæt i de grænseværdier, der gælder for områder med blandet bolig- og erhvervsbebyggelse i overensstemmelse med Miljøstyrelsens vejledning nr. 5/1984 om "ekstern støj fra virksomheder". Esbjerg Kommune har desuden stillet vilkår om, at beregning / måling af virksomhedens støjbelastning i omgivelserne skal udføres på virksomhedens bekostning.

I forbindelse med den ansøgte udvidelse har Esbjerg Kommune foretaget orienterende beregninger⁵ af støj fra følgende forskellige støjende aktiviteter på husdyrbruget: Transport til/fra gyllebeholdere, tømning af gyllebeholdere og stalde, pumpning og separation af sand fra gylle, foderblanding, malkeanlæg, transport af ensilage til/fra ensilagesiloanlæg samt oplagring af ensilage i siloer.

Orienterende støjberegninger vedr. transport til/fra gyllebeholdere viser, at støjkra-vene er overholdt, og der stilles dermed ingen vilkår i relation hertil.

Beregninger vedr. tømning ifm. udbringning af gylle fra de to nye gyllebeholdere viser, at støjkra-vene ikke er overholdt i nattetimerne ved naboerne på Puggårdsvej 40, 44 og 60 med mindre der etableres væsentlig afskærmning af støjkilden. Ansøger ønsker at orientere åbningen i teltdugen på de to nye gyllebeholdere, så gyllen suges op bagved gyllebeholderen i forhold til opholdsarealer ved nærmeste naboer, se kort 4. Med denne løsning overholdes støjkravet til naboerne, da støjen fra køretøjerne afskærmes væsentlig i naboernes retning. Der stilles vilkår om, at teltdugs-åbningen og pumpe- og sugestudsene på gyllebeholderne skal placeres i overensstemmelse med kortet.

⁵ Støjberegningsværktøjet er udarbejdet af Grontmij/Carl Bro Acoustica og tager udgangspunkt i den fælles nordiske beregningsmetode beskrevet i Miljøstyrelsens vejledning nr. 5/1993 (med visse afvigelser).



Kort 4: Placering af åbninger i teltdug på to nye gyllebeholdere (blå farve). Grøn punkt angiver placering af åbningen/studsens. Rød farve angiver placering af anlæggene i alternativ 1 og 3.

Der er foretaget orienterende beregninger af støj fra gyllepumpning og sandseparationsanlægget til nærmeste nabo på Puggårdsvej 44. Beregningerne viser, at støjkravene er overholdt. Dermed vurderes kravet også overholdt til de øvrige naboer omkring gårdanlægget. Det er i beregningerne forudsat, at evt. pumper og separationsanlægget placeres i støjisoleret bygning. For at sikre disse forudsætninger opfyldes stilles der vilkår herom.

Orienterende støjberegninger vedr. mælkeanlægget viser, at støjkravene er overholdt, og der stilles dermed ingen vilkår i relation hertil.

Majs høstes 1 gang årligt, og vil i normale år kunne høstes og køres hjem på 5 dage. Ansøger oplyser, at som udgangspunkt foregår transporterne for hjemkørsel af majs i tidsrummet kl. 7-22, men der kan i perioden forekomme transporter hele døgnet rundt.

Esbjerg Kommune har foretaget en orienterende støjberegning for oplagring af ensilage i det nye ensilageopbevaringsanlæg og transport til/fra ensilageopbevaringsanlægget. Beregningerne viser, at støjkravene hos nærmeste naboer (Puggårdsvej 40, 44 og 60) kan overholdes på hverdage (kl. 7.00 – 18.00) og lørdage (kl. 7.00 – 14.00). På øvrige tidspunkter kan støjkravene ikke overholdes.

Ifølge Vejledning fra Miljøstyrelsen, Ekstern støj fra virksomheder (vejledning nr. 5/1984), kan den tidsmæssige definition af dag, aften og nat afviges ved toholdsdrift. På virksomheder, hvor arbejdet er stærkt sæsonbetonet, kan det ifølge vejledningen overvejes, hvorvidt det i sådanne situationer vil være rimeligt at afvige de vejledende støjgrænser.

Esbjerg Kommune vurderer, at der ved ensilering af majs er tale om stærkt sæsonbetonet arbejde, der samtidig vurderes at have karakter af toholdsdrift. På den

baggrund stilles der vilkår om, at transport af majs til ensilageopbevaringsanlægget og oplagring i anlægget skal foregå på hverdage kl. 7-18 eller på lørdage kl. 7-14. Op til 5 dage pr. år må arbejdet foregå indtil kl. 23 og heraf må 2 foregå i weekender.

Foderblanding er i modsætning til ensilering en daglig kilde til støj på husdyrbruget. De orienterende beregninger viser, at støjkravene er overholdt i såvel, dag-, aften og nattetimer, såfremt indkørsel i ensilageopbevaringsanlægget foregår fra syd mod nord og foderblandingen foregår umiddelbar syd for ensilageopbevaringsanlægget, så støjilden afskærmses i retning mod naboerne på Puggårdsvej 40, 44 og 60 af sidebegrænsninger i anlægget, bygninger eller oplagret ensilage i anlægget. For at sikre at forudsætninger opfyldes, stilles der vilkår herom.

De interne transportveje på ejendommen placeres umiddelbart op ad og mellem driftsbygningerne, og dermed så langt væk fra nærmeste naboer som muligt. Transporter til/fra gyllebeholdere og ensilageopbevaringsanlæg vurderes på baggrund af orienterende beregninger at kunne overholde støjkravene.

Ansøger har oplyst, at i tilfælde af at sandseparationsanlægget ikke opføres, vil gylle til afgang på biogasanlæg (der afhentes i tidsrummet kl. 6-18) blive afhentet ved staldenes nordlige gavle eller i den nordligste halvdel af staldene og på den østlige side af staldene pga. terrænhældningen. Orienterende beregninger viser, at det kun delvist er muligt at overholde støjkravene til naboen på Puggårdsvej 44, hvis afhentning foregår i den nordlige ende af staldene.

Ansøger har oplyst, at såfremt sandseparationsanlægget ikke opføres, og gyllen i stedet afhentes ved staldene, da vil gyllen ikke blive afhentet før efter kl. 7.00 ved stald 2 og 3. Ved stald 3, der er den vestligste stald nærmest naboen på Puggårdsvej 44, vil gyllen desuden ikke blive afhentet i weekender. Orienterende beregninger indikerer, at støjkravene herved vil være overholdt. For at sikre at støjkravene overholdes, fastholdes ansøgers oplysninger med vilkår.

Esbjerg Kommune har på baggrund af beboernes bekymringer for støjgener fra kælvende dyr og ved adskillelse af køer og småkalve været i dialog med kvægekspertter ved Seges. Ekspertterne oplyser, at køer typisk vil brøle, hvis de mangler foder eller er i brunst. På et dansk veldrevet kvægbrug mangler køerne ikke foder, lige som der på denne ejendom heller ikke forventes opstaldet køer i brunst. Nogle køer brøler 1-5 gange under en kælvning, mens andre ikke brøler. Når ko og kalv separeres fra hinanden brøler dyrene normalt ikke. Ekspertterne er ikke bekendt med at brøl fra dyr eller separering af køer og kalve har givet anledning til væsentlige gener for omgivelserne. Esbjerg Kommune har på baggrund af eksperternes oplysninger foretaget orienterende støjberegninger ud fra en række konservative antagelser. Resultaterne indikerer, at støj fra dyrene kan overholde de tilladte maksimale støjniveauer ved de nærmeste naboer.

Beboerne på Puggårdsvej 49 har i høringsperioden klaget over støj fra bl.a. skrabning af foder til kreaturerne i de sene aftentimer på Puggårdsvej 64. Denne gene har ansøger afhjulpes ved at påmontere et skraberblad med gummikant på skovlen, der anvendes til at køre foderet sammen. Ansøger har oplyst, at der også i den ansøgte drift vil blive skubbet foder ind med et skraberblad med gummikant eller noget tilsvarende, der reducerer støj. Dette fastholdes med vilkår, og Esbjerg Kommune forventer derfor ikke væsentlig støj fra denne aktivitet.

Øvrige støjklender på landbruget vurderes at overholde støjkravene for blandet bolig og erhverv.

Transporter

Støjbelastningen fra transporter vurderes ud fra antallet af til- og frakørsler før og efter udvidelsen. Tabel 11 indeholder en oversigt over transporttyper og antal i den nuværende, såvel som i den planlagte drift.

Transporttype	Nudrift	Ansøgt
Levering/afhentning af levende dyr	25	250
Afhentning af mælk	365	365
Indlevering af foder/råvaremix	15	50
Transport af eget foder herunder ensilering og halm	175	1.050
Fodertransport til anden ejendom	365	365
Dieselolie	10	10
Afhentning/levering af gødning ved biogas-selskab	125	900
Udbringning af gylle/afgasset gødning	175	550
Udbringning af dybstrøelse	20	65
Udbringning af restvand	-	140
Døde dyr	15	125
Renovation	25	25
Levering af sand	0	25
Anden fragt	10	20
I alt	1.325	3.940

Tabel 11: Oversigt over antal årlige transporter. En transport svarer til en til- og frakørsel.

Samlet set stiger det årlige antal af til- og frakørsler fra ca. 1.325 til ca. 3.940 dvs. en stigning på 2.625 transporter (197 %). Stigningen skyldes primært en større husdyrgødningsproduktion og et større foderbehov. Interne transporter, for eksempel i forbindelse med fodring, er ikke inkluderet i ovennævnte oversigt.

Alle transporter til og fra husdyrbruget foregår nu og forventes fremadrettet at foregå via den nuværende indkørsel til ejendommen.

Generelt vil transporterne primært foregå i dagperioden. I højsæson for udbringning af husdyrgødning og hjemkørsel af grovfoder til ensilage kan det være nødvendigt med transporter i weekender eller uden for normal arbejdstid. Alle øvrige transporter vil være fordelt jævnt ud over året. Mælk afhentes på alle tidspunkter på døgnet og sker efter mejeriets køreplan.

Ansøger oplyser, at dyrene på husdyrbruget på Puggårdsvej 64 vil blive fodret med den samme fodervogn, som anvendes på ansøgers anden ejendom på Jernvedvej 200. Der vil således være én daglig transport mellem Jernvedvej 200 og Puggårdsvej 64. Denne foregår gennem Jernved/Jernvedlund, og er inkluderet i ovenstående tabel.

Transporter med foder ved høst af grovfoder forventes at udgøre 950 pr. år. Hertil kommer 100 transporter (i alt op til 1.050 transporter) i de år, hvor der er behov for opbevaring af foder i markstakke.

Der stilles ingen øvrige vilkår i relation til transporter til og fra ejendommen.

Støv, fluer og skadedyr

Støvgener kan opstå ved håndtering af foder og halm og i særlige tilfælde fra trafik til og fra husdyrbruget. Det vurderes, at driften, i betragtning af afstanden til naboer, vil kunne foregå, uden at det medfører væsentlige støvgener. For at sikre, at

tilsynsmyndigheden kan håndhæve støvgener, stilles dog vilkår om, at husdyrbruget ikke må give anledning til støvgener, som tilsynsmyndigheden finder væsentlige.

Fluer vil blive bekæmpet efter de til enhver tid gældende retningslinjer og i sommerhalvåret vil der blive foretaget hyppig udmugning af dybstrøelse, så fluegener minimeres. Dybstrøelse kan i perioder blive opbevaret i markstakke, som vil blive placeret efter de til enhver tid gældende regler.

Ansøger oplyser, at ejendommen er og for ansøgt drift vil være tilmeldt ordning med privat firma om bekæmpelse af rotter.

Det vurderes, at ejendommens skadedyrsbekæmpelse er tilfredsstillende. Der stilles vilkår om, at fluer og skadedyr skal bekæmpes i overensstemmelse med retningslinjer fra Aarhus Universitet, Institut for Agroøkologi.

Lys

Ansøger oplyser, at der vil være fuld belysning i staldene i forbindelse med arbejde i de enkelte staldafsnit. Da anlægget forventes anvendt som kælvningscenter, hvor der vil være døgnovervågning, vil der være staldafsnit, hvor der kan være fuld belysning i næsten hele døgnet. Når der ikke arbejdes i staldafsnittet vil belysningen blive reduceret til maks. 10 lux.

På udvendige gavle mv. installeres der orienteringslys for medarbejdere og ved afhentning af f.eks. mælk. Der sættes ikke projektører op.

Der stilles vilkår om, at lys skal være slukket, når det ikke er påkrævet af produktionsmæssige eller dyrevelfærdsmæssige årsager.

Udendørs pladsbelysning skal forsynes med bevægelsessensorer, der sikrer, at lyset kun er tændt i op til ½ time ad gangen.

Lyset i staldbygningerne skal i tidsrummet kl. 22.00 til malkningen påbegyndes slukkes eller sænkes til maksimalt 10 lux med mindre menneskelig aktivitet er påkrævet i staldene.

Det vurderes, at husdyrbruget med de stillede vilkår kan drives, uden at det medfører væsentlig lyspåvirkning af omgivelserne.

Driftsforstyrrelser og uheld

Mulige uheld kan være udslip af gylle fra gylletanken, spild af olie- og kemikalier, brand på ejendommen og utilsigtet pumpning af gylle.

Hvert 10. år kontrolleres gyllebeholderne af en autoriseret kontrollant. Minimum én gang årligt kontrolleres gyllebeholderne visuelt for eventuelle kabelbrud, skader på kabelbeskyttelse, revner og utætheder i elementer. Ved skade eller tegn på skade, kontaktes leverandør af gylletanke for udbedring af skaden.

De to nye gyllebeholdere er beliggende i en afstand af ca. 350 m nordøst fra nærmeste sø. Der er ingen vandløb nærmere beholderne.

I husdyrgødningsbekendtgørelsen er der fastsat en række krav til sikring af

gyllebeholdere. Beholdere beliggende nærmere end 100 meter fra et vandløb eller en sø (>100 m²) skal jf. husdyrgødningsbekendtgørelsen have etableret et alarmsystem, som kan registrere pludselige fald af overfladen i beholderen og meddele dette elektronisk til driftsherren.

Beholdere der samtidig er beliggende i et risikoområde skal desuden have etableret en beholderbarriere, evt. i form af jordvold, der mindst kan tilbageholde den del af beholderens indhold, der er beliggende over terrænet. Jf. husdyrgødningsbekendtgørelsen defineres et risikoområde som et område, hvor terrænet skrånede med en gennemsnitlig hældning på mere end 6 grader fra beholderen mod vandløbet.

Da gyllebeholderne på 7.000 m³ er beliggende mere end 100 m fra vandløb/søer og da terrænet ikke hælder mere end 6 grader er der i husdyrgødningsbekendtgørelsen ikke fastsat særlige krav til sikring af gyllebeholdere.

På baggrund af beholdernes beliggenhed og terrænforhold vurderer Esbjerg Kommune, at husdyrgødningsbekendtgørelsens generelle krav til håndtering af husdyrgødning er tilstrækkelige til at imødegå forurening i forbindelse med et eventuelt gylleudslip, og at der i det konkrete tilfælde ikke er behov for at skærpe husdyrgødningsbekendtgørelsens regler for sikring af gyllebeholdere. Dog stilles der i miljøgodkendelsen vilkår om, at pumpning af gylle skal foregå under opsyn.

Opbevaring af olie- og kemikalier er beskrevet i afsnittet om råvarer og hjælpepestoffer. Der stilles vilkår til håndtering og opbevaring af olier og kemikalier og affald herfra, samt til tankning på tæt bund.

Esbjerg Kommune finder, at der på et husdyrbrug af denne størrelse, bør forefindes en beredskabsplan, som sikrer, at der i forbindelse med uheld kan ske hurtig og målrettet indsats til begrænsning af forurening af det eksterne miljø. Der stilles derfor vilkår om, at virksomheden skal udarbejde en beredskabsplan, samt at der herefter til enhver tid skal forefindes en opdateret beredskabsplan på ejendommen, som skal forevises tilsynsmyndigheden på forlangende.

På baggrund af ovennævnte beskrivelse og de stillede vilkår vurderes det, at husdyrbruget har taget de nødvendige foranstaltninger til at imødekomme uheld og unormale driftsforstyrrelser.

Landskab og kulturmiljø

I bekendtgørelse om tilladelse og godkendelse, mv. af husdyrbrug fremgår det, at det påhviler kommunen at varetage hensynet til de landskabelige værdier.

Kommunen skal i den forbindelse foretage en afvejning af på den ene side placeringen af det ønskede byggeri og nødvendigheden for det pågældende husdyrbrug overfor på den anden side de landskabelige hensyn i området.

Placering og erhvervsmæssig nødvendighed:

Dyreholdet på Puggårdsvej 64 udvides ved det ansøgte projekt fra 260,86 DE til 1.879,35 DE i kvæg. Strukturudviklingen i landbruget går mod større husdyrbrug, men et husdyrbrug af denne størrelse i kvæg vurderes at være usædvanlig stort efter danske forhold.

De nye driftsbygninger opføres i tilknytning til eksisterende bygningsmasse på Puggårdsvej 64, så ejendommens bebyggelses- og færdselsarealer udgør én helhed.

Efter udvidelsen udgør det samlede bygningsareal ca. 4,5 ha. Medtages arealet mellem og omkring bygningerne udgør det samlede areal i stedet ca. 7,0 ha. Medtages afskærmende beplantning omkring husdyrbruget udgør det samlede areal i stedet ca. 15,3 ha.

De 3 nye kostalde får en højde på maksimalt 12,5 m, en bredde på 36 m og en længde på maksimalt 264 m. Dertil kommer etablering af 2 nye gyllebeholdere med en diameter på 40 m og højde inkl. teltoverdækning på 12,5 m.

Ansøger ejer udover Puggårdsvej 64 også Jernvedvej 200, 6771 Gredstedbro, hvor der ligeledes er produktion af malkekvæg. Det er hensigten, at husdyrbruget på Puggårdsvej 64 skal udvides til at være et samlet kælvningscenter for ejendommene med husdyr drevet under Rønhave ApS. Der opføres dog ikke driftsbygninger i forbindelse med udvidelsen, der kan betegnes som fællesanlæg for ejendommene.

Esbjerg Kommune finder, at der udover bygningerne og anlæggenes størrelse ikke er noget usædvanligt ved de nye bygninger, der arkitektonisk opføres som andre stalde og foder- og gødningsopbevaringsanlæg mv.

Esbjerg Kommune vurderer samlet, at det ansøgte projekt ikke er erhvervsmæssigt nødvendigt for den pågældende ejendom.

Der lægges vægt på, at der er tale om et efter danske forhold meget stort dyrehold i kvæg, et meget stort bebyggelsesareal og at de nye bygninger kan karakteriseres som meget store landbrugsbygninger med industriel karakter. Esbjerg Kommune har derfor i det følgende foretaget en analyse af, hvorvidt det ansøgte projekt tilsidesætter de landskabelige værdier jf. husdyrlovens § 22 stk. 1.

Landskabelige hensyn og vurdering:

I forbindelse med byggeriet af nye anlæg er der foretaget en landskabsanalyse. Denne er vedlagt i sin helhed i bilag 2. De vigtigste uddrag af landskabsanalysen er gengivet og begrundet herunder.

Ansøger har indsendt visualiseringer af det ansøgte byggeri, som er vedlagt som bilag 4 (består af tre delbilag).

Det ansøgte vurderes at medføre en vis påvirkning af det stedlige landskab, idet der opføres store landbrugsbygninger i et sårbart og uforstyrret landskab. Påvirkningen forstærkes af, at gårdanlægget pga. dets omfang og størrelse adskiller sig fra den eksisterende bebyggelse i området. Desuden vil der pga. topografien og den sparsomme beplantning omkring ejendommen være indsigt til det ansøgte fra mange steder i det omkringliggende landskab.

Esbjerg Kommune vurderer, at det ansøgte byggeri på trods af områdets sårbarhed og påvirkningen af landskabet kan indpasses, så de landskabelige og kulturhistoriske værdier ikke tilsidesættes. Der lægges vægt på følgende:

- Bygningerne ligger placeret væk fra randen af de ånære landskaber, der udgør de mest sårbare landskaber i kommunen.
- Landskabets struktur og karakter er svag, og landskabet vurderes derfor at være tilpas robust til at det ansøgte byggeri kan indpasses.
- De nye bygningers arkitektur, materiale- og farvevalg samt bygningernes placering og orientering langs med højdekurverne tilgodeser landskabet.

For at tilgodese hensynet til det uforstyrrede landskab samt sikre at de landskabelige værdier ikke tilsidesættes, stilles der vilkår om bygningshøjde, placering af bygninger, materiale- og farvevalg, belysning og afskærmende beplantning.

I ansøgningen har ansøger oplyst, at der nordvest, vest og sydvest for anlægget etableres 6-rk læhegn, og eksisterende hegn nord for gårdanlægget vil blive vedligeholdt, se kort 5.

Esbjerg Kommune vurderer, at der ud mod Puggårdsvej i øst og sydøstlig retning skal suppleres med beplantning for at reducere landskabspåvirkningen. Herved vurderes det ansøgte at være indpasset bedst muligt i landskabet.

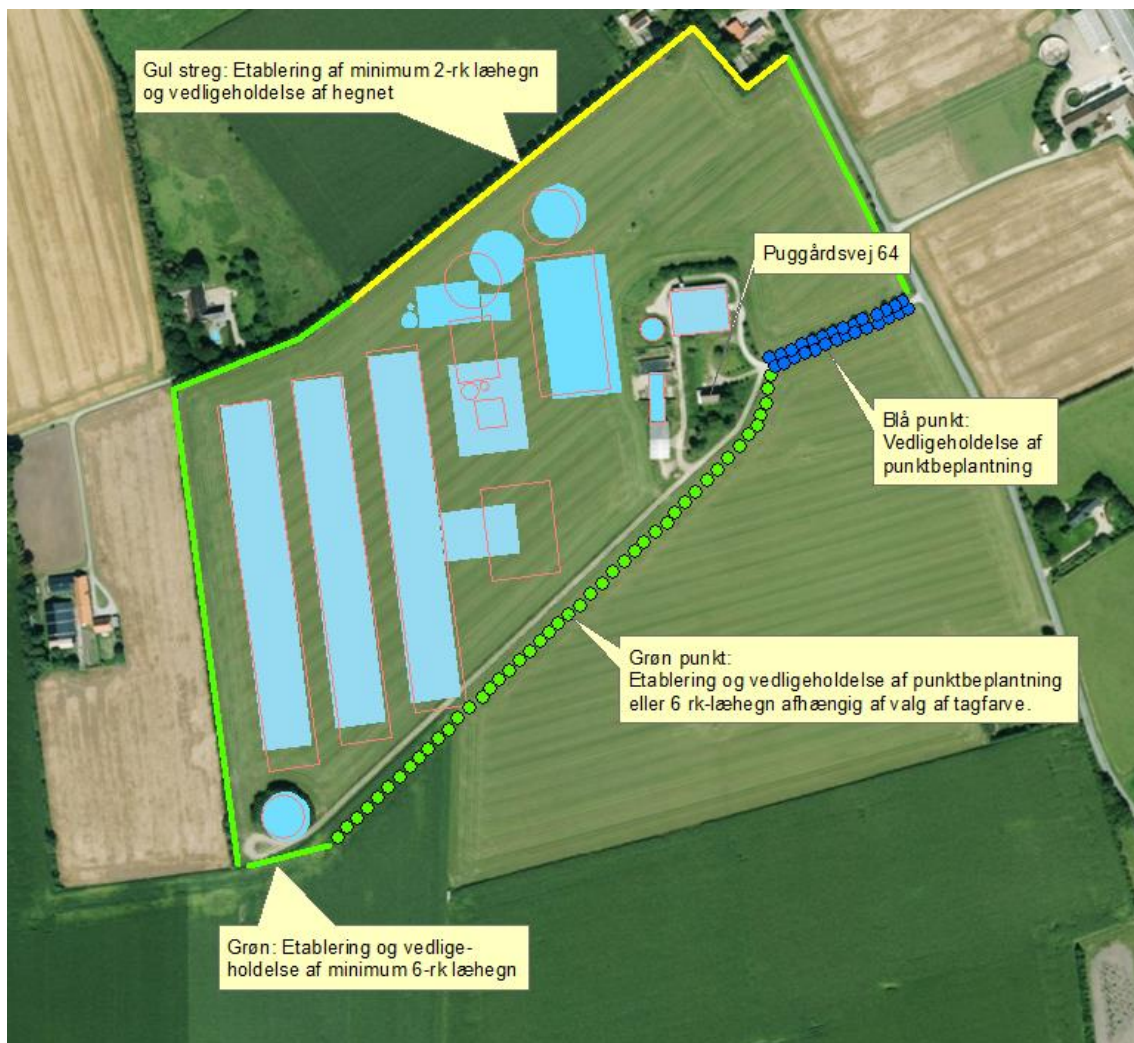
Vilkår til det ansøgte:

- Gyllebeholderne (bygning 12 og 13 jf. kort 2 og bygning 11 og 12 jf. kort 3) skal graves så langt ned i jorden som muligt.
- Gyllebeholderne (bygning 12 og 13 jf. kort 2) skal have samme højde og udseende, og må maksimalt opføres med en samlet højde over terræn på 12,5 m.
- Byggeriet af kostalde skal indledes med etablering af stald 1 (bygning 1 jf. kort 2), herefter stald 2 (bygning 2) og til sidst stald 3 (bygning 3).
- De 3 nye kostalde og malkecentret (bygning 1, 2, 3, 4 og 5 jf. kort 2) skal opføres med åbne sider, søstenelementer som vægge i gavle samt gavltrekanter og tage i antracitgrå (RAL 7016) eller mørkere farvenuance.
- Kalvestalden (bygning 5 jf. kort 2) og bygning med sandseparationsanlægget (bygning 15 jf. kort 2) skal opføres med gavltrekanter og tag i samme farve som de nye kostalde.
- I stedet for antracitgrå (RAL 7016) eller mørkere tagfarve kan der vælges ubehandlet cementgrå på bygning 1, 2, 3, 4, 5 og 15 jf. kort 2.
- Der må i de nye stalde ikke være lysudfald gennem tagrygning eller gavltrekanter, og kun i begrænset omfang gennem øvrigt tagareal.
- Lyskilderne i de nye stalde skal rettes nedad og evt. afskærmes, så der ikke sker væsentlig lyspåvirkning af landskabet.
- Der skal omkring husdyrbruget etableres punktbeplantninger, som skitseret med grønne punkter på kort 5. Træerne skal være hvidpil af typen Salix alba Saba og skal plantes førstkommande plantesæson efter den første kostald (bygning 1 jf. kort 2) er opført. Træerne skal placeres med en afstand på 8 m og have en højde på minimum 200 cm ved plantning.

Hvis tage på bygning 1, 2, 3, 4, 5 og 15 jf. kort 2 opføres i ubehandlet cementgrå farve skal punktbeplantning (grønne punkter) på kort 5 erstattes af minimum 6 rækker afskærmende hegn.

- Alle punktbeplantninger skal være fritvoksende, og de må ikke beskæres. De må kroneløftes op til maksimalt 4,5 m over terrænhøjden. Forholdet mellem træernes stamme og krone må maksimalt være 1/3 hhv. minimum 2/3.

- Når punktbeplantningerne er veletablerede (15-20 m høje) kan hvert 2. træ i rækken af punktbeplantninger fjernes.
- De eksisterende og med blå punkt anviste træer på kort 5 skal bevares og vedligeholdes.
- Der skal etableres og vedligeholdes minimum 6 rækker afskærmende hegn omkring husdyrbruget, som skitseret med grøn streg på kort 5.
- Eksisterende hegn mod nord skal suppleres med 2 rækker afskærmende hegn, som skitseret med gul streg på kort 5. Både eksisterende og nye hegn skal bevares og vedligeholdes.
- Alle hegn, der etableres, skal bestå af hjemmehørende danske træer og buske med en andel af hvidpil af typen *Salix alba Saba* på minimum 20 %.
- Alle træer og buske skal plantes førstkommande plantesæson efter den første kostald (bygning 1 jf. kort 2) er etableret.
- Såfremt der nedlægges hegn eller træer, skal de genplantes eller erstattes af tilsvarende hegn, der opfylder samme funktion.
- Efter byggeriet er afsluttet skal terrænforskelle udlignes, så terrænet skrån timer maksimalt 1:5 mellem og omkring staldene og andre bygninger.



Kort 5. Beplantning omkring husdyrbruget på Puggårdsvej 64. Blå farve er ansøgt projekt og rød streg er alternativ 1 og 3, hvor malkestalden integreres i stald 1.

Husdyrbrugets påvirkninger af omgivelserne – naturmæssige forhold.

I bekendtgørelse om tilladelse og godkendelse, mv. af husdyrbrug er der fastlagt beskyttelsesniveauer for ammoniak. Dette beskyttelsesniveau skal anvendes ved vurdering af, om husdyrbruget medfører væsentlige virkninger på miljøet. I særlige tilfælde kan der stilles vilkår, der rækker udover det fastsatte beskyttelsesniveau.

Ligeledes påhviler det kommunen at vurdere konkret, om en ansøgt aktivitet vil være i overensstemmelse med Habitatdirektivforpligtelserne. Ifølge bekendtgørelsen om udpegning og administration af internationale naturbeskyttelsesområder samt beskyttelse af visse arter⁶, skal der foretages en vurdering af, om projektet i sig selv eller i forbindelse med andre planer og projekter kan påvirke et internationalt naturbeskyttelsesområde væsentligt. Desuden skal der ske en vurdering af om det ansøgte projekt kan beskadige eller ødelægge yngle- og rasteområder i det naturlige udbredelsesområde for de dyrearter, der er optaget i Habitatdirektivets bilag IV eller ødelægge de plantearter der er optaget i Habitatdirektivets bilag IV.

Ammoniakpåvirkning af naturområder

Beskyttelsesniveauet for ammoniak omfatter et generelt krav om reduktion af ammoniakemissionen fra husdyrbrug i forhold til et referencestaldsystem. Det generelle reduktionskrav gælder for udvidelsen, samt for stalde der renoveres. Ved nyetableringer gælder kravet hele det nyetablerede anlæg. Niveauet for reduktionskrav fastlægges i forhold til ansøgningstidspunktet.

Det ansøgte projekt opfylder kravet om 30 % ammoniakreduktion. Som virkemiddel til at opfylde kravet:

- etableres der i de nye løsdriftstalder (bygning 1, 2 og 3 jf. kort 2) senge- stalder med faste drænedede gulve, 2 % hældning mod midten og 12 automatiske skrabbinger pr. døgn, der hører under typen med 4 % ammoniakfordampning (bortset fra 45 malkekøer, der opstaldes på dybstrøelse).

Gennemføres i stedet alternativ 2 eller 3 etableres der i de nye løsdriftstalder (bygning 1, 2 og 3 jf. kort 2 og 3) sengestald med fast drænet gulv med 3 gange manuel skrabbning pr. døgn med minilæsser kombineret med 90 % direkte udbringning og nedpløjning af dybstrøelse fra staldene (bortset fra 45 malkekøer, der opstaldes på dybstrøelse) og reduktion af tildelt råprotein til malkekøerne (156 g råprotein pr. kg fodertørstof).

Samlet stiger ammoniakfordampningen fra 2.435,88 kg N/år til 9.426,39 kg N/år. De anførte tiltag ovenfor medfører, at ammoniakfordampningen fra stald og lagre reduceres med 444,91 kg N mere, end hvad der er krævet for at opfylde ammoniakreduktionskravet på 30 %.

Det bemærkes, at der i forbindelse med sagsbehandlingen er indsendt tre fiktive ansøgningsskemaer for de tre alternative projekter, alternativ 1, 2 og 3. Fælles er at det generelle ammoniakreduktionskrav er overholdt i alle indsendte ansøgningsskemaer.

⁶ Bekendtgørelse nr. 926 af 27. juni 2016 om udpegning og administration af internationale naturbeskyttelsesområder samt beskyttelse af visse arter.

Naturvurdering for Puggårdsvej 64

På ejendommen Puggårdsvej 64 sker der påvirkning af omgivende naturområder gennem emission af ammoniak fra anlægget. De følgende afsnit belyser konsekvenserne af næringsstofpåvirkningen for nationalt og internationalt beskyttede naturområder og arter.

Ud fra nedenstående redegørelse vedrørende ammoniakpåvirkning fra anlægget vurderer Esbjerg Kommune samlet set, at godkendelsen ikke vil medføre væsentlige negative konsekvenser for omkringliggende Natura 2000-områder eller de arter og naturtyper, områderne er udpegede for at beskytte. Ligeledes vurderes godkendelsen ikke at medføre væsentlige tilstandsændringer af § 3-beskyttede naturtyper eller væsentlige påvirkninger af yngle- og rasteområder for de strengt beskyttede bilag IV-arter.

Der stilles ikke vilkår i forbindelse med naturvurderingen.

Ammoniakpåvirkning af § 3-naturområder indenfor 1.300 meter fra anlæg

Der ligger flere § 3-beskyttede naturområder indenfor 1.300 m fra ejendommens anlæg. Der er tale om søer og enge. Ud fra den beregnede deposition på arealer op til 1.300 m væk er det vurderet, at depositionen på naturområder længere væk vil være meget lille, og derfor som hovedregel ikke vil kunne medføre væsentlig påvirkning af naturområderne.

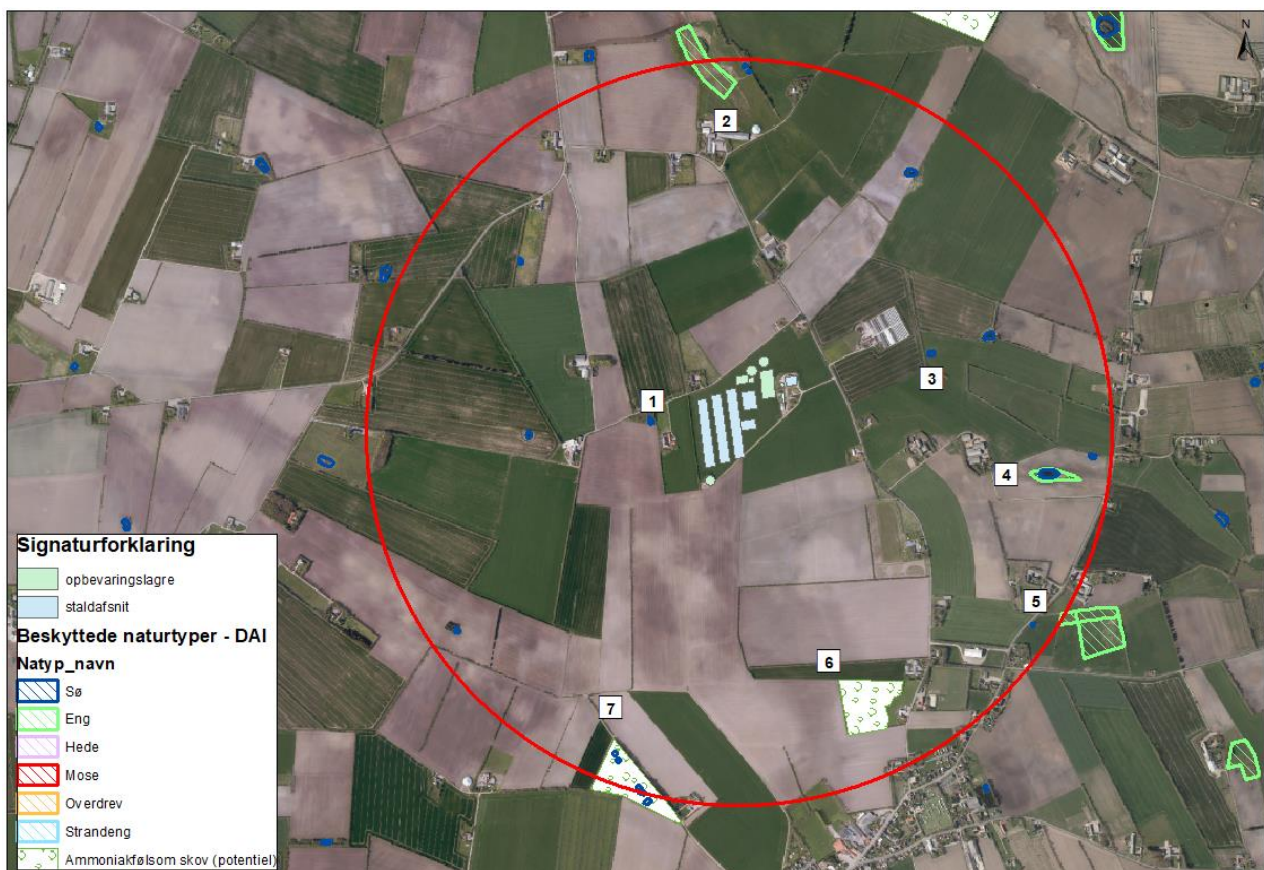
Baggrundsbelastningen med luftbåren kvælstof er på gennemsnitligt 15,9 kg N/ha/år i Esbjerg Kommune. Der kan dog være væsentlige lokale variationer. Omkring Puggårdsvej 64 er baggrundsbelastningen på gennemsnitlig 16,7 kg N/ha/år.

Det fremgår af forarbejderne til husdyrloven (lovforslag L12 og efterfølgende lov nr. 122/2011) og gældende klagenævnsspraksis (jf. NMK-132-00091 og NMK-132-00109), at overholdelse af husdyrlovens beskyttelsesniveau som altovervejende hovedregel vil være tilstrækkeligt til, at undgå væsentlig miljøpåvirkning med ammoniak. Det kan dog i helt særlige tilfælde, herunder i særlig grad hvis Natura 2000-kortlægningen ikke er korrekt, være behov for at foretage en konkret vurdering efter habitatreglerne.

I den konkrete sag vurderes det ud fra Esbjerg Kommunes kendskab til området og den stedlige kortlægning, at der ikke er grund til at tro, at kortlægningen er utilstrækkelig. På den baggrund vurderes det, at omkringliggende habitatnaturtypelokaliteter ikke lider skade ved det ansøgte.

Vurdering i forhold til kategori 1, 2 og 3 natur

Repræsentative naturområder inden for 1.300 m fra anlægget er blevet nummereret med et tal svarende til punkterne angivet på oversigtskortet (kort 6).



Kort 6: Anlægget med omkringliggende naturområder og nummererede naturpunkter. Cirklen har en radius på ca. 1.300 m.

I tabel 12 ses en oversigt over naturpunkterne med angivelse af mer- og totaldeposition, afstand til anlæg, andre husdyrbrug, der bidrager kumulativt samt naturkategori og beskyttelsesniveau. Naturkategori defineres som i bilag 3 i bekendtgørelse om tilladelse og godkendelse af husdyrbrug, der også fastsætter beskyttelsesniveauet for henholdsvis kategori 1, 2 og 3 natur. Det bemærkes, at der er angivet worst-case ammoniak-belastning af naturearealerne fra de forskellige ansøgte scenarier i dette projekt.

Naturpunkt (nr. og naturtype)	Merbelastning (kg N/ha/år)	Totalbelastning (kg N/ha/år)	Afstand fra anlæg (m)	Natur-kategori	Kumulation*	Beskyttelsesniveau**
1. Sø	4,9	5,0	180	Ej kategori	Ej relevant	Konkret vurdering
2. Eng	0,2	0,3	1.075	Ej kategori	Ej relevant	Konkret vurdering
3. Sø	0,5	0,9	493	Ej kategori	Ej relevant	Konkret vurdering
4. Eng	0,5	0,7	955	Ej kategori	Ej relevant	Konkret vurdering
5. Eng	0,3	0,4	1.254	Ej kategori	Ej relevant	Konkret vurdering
6. Potentiel ammoniakfølsom skov	0,2	0,3	835	3	Ej relevant	Kan sikres mod merbelastning over 1,0 kg N/ha/år. Konkret vurdering
7. Potentiel ammoniakfølsom skov	0,2	0,2	1.033	3	Ej relevant	Kan sikres mod merbelastning over 1,0 kg N/ha/år. Konkret vurdering

* Antal andre husdyrbrug der bidrager til kumulation.

**Jf. husdyrgodkendelses-bekendtgørelsens bilag 3.

Tabel 12. Naturpunkter med beregnet ammoniakbelastning.

For husdyrbrug over 15 DE gælder, at disse ikke må etableres, udvides eller ændres, såfremt de ligger mindre end 10 m fra de naturområder, der er nævnt i husdyrgodkendelseslovens § 7 (kategori 1 og 2 natur). I den konkrete sag ligger der ikke naturområder omfattet af husdyrgodkendelseslovens § 7 inden for 10 m fra anlægget.

Det fremgår af tabel 12, at der sker afsætning af ammoniak på lokaliteterne med nummer 6 og 7, der vurderes at være kategori 3-natur. Det fremgår ligeledes af tabellen at husdyrlovens beskyttelsesniveau er overholdt.

Kategori 3-naturlokaliteter kan ifølge husdyrloven sikres mod merbelastning med ammoniak, der overstiger 1,0 kg N/ha/år. Det vurderes, at overholdelse af dette beskyttelsesniveau er tilstrækkeligt til at sikre mod tilstandsændring af lokaliteterne og er i overensstemmelse med gældende klagenævnspraksis på området (jf. NMK-132-00522).

Der er ingen kategori 1 og 2 natur i nærheden af anlægget. Husdyrlovens beskyttelsesniveau er således overholdt.

Vurdering i forhold til naturlokaliteter ikke omfattet af kategori 1-3

Husdyrlovens beskyttelsesniveau omfatter langt størsteparten af de naturbeskyttede lokaliteter, der findes i det åbne land. Der er dog enkelt lokalitetstyper, der ikke er omfattet. Det drejer sig i den konkrete sag om nogle søer og ferske enge omkring anlægget.

Der er registreret flere søer indenfor 1.300 m fra anlægget (kort 6). For små søer i agerlandet gælder generelt, at de er fosforbegrænsede, og at det derfor primært er tilførsel af fosfor via overfladeafstrømning fra omgivelserne, der påvirker dem. Det vurderes derfor, at ammoniakpåvirkning af søerne fra anlægget vil være af mindre betydning og ikke væsentlig.

For de omkringliggende ferske enge gælder, at der ikke er registreret særligt ammoniakfølsomme naturtyper på arealerne.

Det vurderes samlet, at der ikke vil ske væsentlig påvirkning af naturlokaliteter, som ikke er omfattet af kategori 1-3 ved det ansøgte. Esbjerg Kommune vurderer derfor, at der ikke er grund til at stille skærpede vilkår til ammoniakreduktionen.

Bilag IV-arter

I forbindelse med miljøvurderingen af et husdyrbrug skal der ske en særlig vurdering mht. forekomst af bilag IV-arter. Vurderingen skal, jf. gældende klagenævnspraksis, tage udgangspunkt i anlæggets påvirkning af omgivelserne.

I den konkrete sag er der ikke kendskab til forekomster af bilag IV-arter indenfor 1.000 meter fra anlægget. Der er således ikke grund til at tro, at der vil ske skade på arterne selv eller deres yngle- eller rastesteder. Der henvises til godkendelsens afsnit om bilag IV-arter.

Samlet vurdering af ammoniakpåvirkning af omgivende natur

De beregnede belastninger af de omgivende naturlokaliteter er lavere end husdyrlovens beskyttelsesniveau, således som det er fastlagt i bilag 3 til husdyrgodkendelsesbekendtgørelsen. Husdyrlovens beskyttelsesniveau er således overholdt.

På grundlag af ovenstående gennemgang af påvirkning for de enkelte naturpunkter, beskyttede arter, samt vurderingen vedrørende kumulative effekter fra omgivende

husdyrbrug, vurderes det, at der ved det ansøgte ikke vil ske væsentlig påvirkning af natur omkring anlægget.

Ammoniakpåvirkning af Natura 2000-områder fra anlæg

Påvirkningen af naturområder ved ammoniak mere end 1.000 m fra anlægget vurderes som tidligere nævnt at være så lille, at den ikke kan forventes at have væsentlig betydning.

Det nærmeste Natura 2000-område ligger ca. 2,5 km fra anlægget. Det drejer sig om habitatområde nr. 80 – Kongeå, se udpegningsgrundlag i bilag 5. Området modtage en totaldeposition på 0,0 kg N/ha/år fra ejendommen.

Selvom belastningen er lille, påhviler det altid den godkendende myndighed at sikre at de særlige beskyttelsesinteresser der er forbundet med internationale naturbeskyttelsesområder. Med afsæt i Waddensee-dommen (EF-domstolens dom af 7. september 2004 i sag C-127/02) fastlægges det, at der skal foretages en konsekvensvurdering hvis det ikke på baggrund af objektive kriterier kan udelukkes, at projektet i sig selv eller i sammenhæng med andre planer eller projekter kan påvirke habitatområdet væsentligt eller når projektet risikerer at skade områdets bevaringsmålsætning.

En konsekvensvurdering i henhold til habitatdirektivets artikel 6, stk. 3 indebærer, at alle de aspekter af et projekt, som i sig selv eller i sammenhæng med andre planer eller projekter kan påvirke bevaringsmålsætningen, skal identificeres før projektets godkendelse under hensyn til bedste videnskabelige viden på området. Der kan kun meddeles godkendelse af et projekt, hvis miljømyndigheden ud fra konsekvensvurderingen har opnået vished for, at projektet ud fra et videnskabeligt synspunkt, ikke har skadelige virkninger på habitatområdets integritet

Godkendelsen gives med afsæt i det beskyttelsesniveau, der er fastlagt i bilag 3 til Bekendtgørelse om tilladelse og godkendelse m.v. af husdyrbrug. Overholder husdyrbruget beskyttelsesniveauet i bilag 3, vil det jf. principiel klagenævnsafgørelse (NMK-132-00109) som hovedregel medføre, at husdyrbrugets ammoniakpåvirkning af omgivende Natura 2000-områder er uvæsentlig.

Det er Esbjerg Kommunes opfattelse, at der ikke er forhold der gør, at hovedreglen skulle være tilsidesat. I vurderingen er der lagt vægt på, at den stedlige kortlægning af habitatnaturtyper vurderes at være retvisende. Der er således ikke grund til at tro, at der findes ukortlagte habitatnaturtyper omkring anlægget.

I den konkrete sag vurderer Esbjerg Kommune samlet ud fra ovenstående afsnit vedrørende vurdering af naturområder inden for 1.000 m fra anlæg, herunder den kumulative effekt fra andre ejendomme, at der ikke vil ske en væsentlig påvirkning af Natura 2000-områder eller de arter og naturtyper områderne er udpeget for at beskytte. Kommunen bemærker endvidere, at beskyttelsesniveauet i husdyrgodkendelsesbekendtgørelsens bilag 3 er overholdt. Kommunen finder derfor ikke, at der er grundlag for at stille skærpede vilkår eller meddele afslag hvad angår ammoniakpåvirkning af Natura 2000-områder fra anlægget.

Påvirkning af arter med særligt strenge beskyttelseskrav (Bilag IV arter)

Af habitatdirektivets bilag IV fremgår en række særlige dyre- og plantearter, der kræver streng beskyttelse. Esbjerg Kommune har konkret vurderet det ansøgte projekt i forhold til, hvorvidt dyrearternes yngle- og rasteområder kan beskadiges i arternes naturlige udbredelsesområde, og hvorvidt plantearterne kan blive ødelagt som følge af det ansøgte. Til vurderingen af arternes udbredelse og levesteder er

anvendt "Håndbog om dyrearter på habitatdirektivets bilag IV" (faglig rapport nr. 635 fra Danmarks Miljøundersøgelser) og kommunens øvrige kendskab til arternes forekomst. De danske arter på habitatdirektivets bilag IV kan endvidere ses i denne godkendelses bilag 5.

Ud fra det generelle kendskab til arternes forekomst i Esbjerg Kommune vurderes det, at der kan være odder, snæbel, marsvin, vandflagermus, sydflagermus, pipistrel flagermus, markfirben og spidssnudet frø indenfor lokalområdet. Derudover er der specifikt kendskab i kommunen til forekomster af grøn mosaikguldsmed (ca. 11,2 km SV for anlægget), grøn kølleguldsmed (ca. 1,3 km NV for anlægget), strandtudse (ca. 8,9 km SV for anlægget), løgfrø (ca. 1,2 km NV for anlægget), stor vandsalamander (ca. 3,8 km N for anlægget) og birkemus (ca. 14,3 km S for anlægget).

Vedrørende arterne grøn mosaikguldsmed, grøn kølleguldsmed, birkemus, stor vandsalamander, løgfrø, strandtudse og spidssnudet frø vurderer Esbjerg Kommune, ud fra afstanden til de kendte forekomster og jf. gennemgangen vedrørende påvirkning af naturområder fra ammoniakdeposition fra anlæg, at der ikke vil ske væsentlig påvirkning af arternes yngle- og rastesteder ved det ansøgte.

Flagermus benytter ofte hulheder i træer eller huse som opholdssted om dagen og under vinterdvalen. Føden består af insekter som fanges i luften nær vådområder, marker, skove og levende hegn. De enkelte arter af flagermus har forskellige præferencer mht. fødesøgningsområde og sommer- og vinterophold. Der er ingen registreringer af flagermus nær ejendommens anlæg, men det kan ikke udelukkes at én eller flere arter kan raste eller yngle i området omkring anlægget. Det ansøgte vurderes ikke at have en negativ indflydelse på flagermus, da hverken opholdssteder eller fødegrundlag påvirkes ved etablering og driften af anlægget.

Især solbeskinnede skråninger med veldrænet jord og lav vegetation kan være potentielle yngle- eller rasteområder for markfirben. Det ansøgte vurderes ikke at have en negativ effekt på en eventuel bestand af markfirben, da der ikke er potentielle yngle- eller rastesteder omkring ejendommens anlæg.

Odder er tilknyttet vandløb og søer, hvor de søger føde. Opsplitning af bestande og levesteder, forstyrrelser fra friluftsliv og anlægsarbejder samt ødelæggelse og forringelse af yngle- og rasteområder kan true odderen. Det vurderes jf. vurderingerne i afsnittet om påvirkning af omgivende natur ammoniak fra anlægget, at det ansøgte ikke vil give anledning til en væsentlig påvirkning af vandløb og søer i nærheden af ejendommens anlæg herunder evt. raste- og ynglesteder for odder ved Ilsted Å.

Arterne snæbel og marsvin er tilknyttet Vadehavet og tilhørende vandløb. Disse arteres yngle- og rastesteder kan, grundet deres særlige karakter og udstrækning, ikke forventes at blive påvirket væsentligt af ammoniakemissionen fra husdyrbruget. Det vurderes derfor, at det ansøgte ikke vil give anledning til væsentlig påvirkning af de omgivende vandløb og marine områder (Vadehavet), som de nævnte arter benytter som raste- og ynglesteder.

Samlet konkluderes det på baggrund af ovenstående vurderinger, at projektet ikke vil beskadige eller ødelægge yngle- og rasteområder for de forekommende bilag IV-dyrearter. Der kendes ikke til forekomster af bilag IV-plantearter som kan påvirkes eller ødelægges af projektet.

Bedst tilgængelige teknik (BAT)

I forbindelse med miljøgodkendelser af husdyrbrug skal kommunen sikre sig, at husdyrbruget har truffet de nødvendige foranstaltninger til at forebygge og begrænse forureningen ved anvendelse af "bedst tilgængelig teknik (BAT)".

Ved fastlæggelse af den "bedste tilgængelige teknik" anvendes Miljøstyrelsens BAT standardvilkår. BAT standardvilkårene anviser en metode til at fastlægge emissionsgrænseværdier for husdyrbrugets samlede anlæg.

Grundlaget for reduktionen i næringsstofforureningen er i lovgivningen baseret på, at der kan anvendes differentierede virkemidler. Det er således op til det enkelte husdyrbrug at beslutte, hvilke virkemidler der tages i anvendelse for at opfylde emissionsgrænseværdien.

Emissionsgrænseværdi for ammoniak (stald og lager)

Miljøstyrelsen har fastlagt emissionsgrænseværdien⁷ for ammoniak ud fra det princip, at enkeltteknologier med reduktionsomkostninger, der overstiger 100 kr. pr. kg. reduceret N, ikke bør indgå i vurderingen.

Ved fastsættelse af en emissionsgrænseværdi for det samlede anlæg skal der ifølge Miljøstyrelsens BAT-standardvilkår udregnes emissionsgrænser for de enkelte dele af (stald)anlægget, hvor der særligt skelnes mellem eksisterende og nye staldanlæg. Summen af disse emissionsgrænser udgør emissionsgrænseværdien for det samlede anlæg, som skal overholdes af husdyrbruget.

Ved det ansøgte projekt opføres der tre nye løsdriftsstalde, et malkecenter (enten som en ny selvstændig bygning eller alternativt integreret i en af løsdriftstaldene), en kalvestald, et råvarelager, tre gyllebeholdere med fast overdækning, et sandseparationsanlæg, en møddingsplads samt et ensilageopbevaringsanlæg. Udvidelsen af dyreholdet foregår i nye bygninger, og den eksisterende stald på ejendommen ændrer anvendelse til opbevaring.

Ifølge Miljøstyrelsens BAT-standardvilkår kan emissionsgrænseværdien for den samlede, årlige ammoniakemission fra anlægget, som er opnåelig ved anvendelse af BAT, beregnes til 9.432,72 kg NH₃-N.

I ansøgningen på Puggårdsvej 64 er der en samlet årlig ammoniakemission på 9.269,35 kg NH₃-N for såvel det ansøgte projekt, hvor malkestalden udgør en selvstændig bygning og for det alternative projekt (alternativ 1), hvor malkestalden integreres i kostalden.

Ansøger har som alternativ til staldsystemet i staldene indsendt to fiktive ansøgnings-skemaer (skema id 106.974 og 108.646), hvor der i stedet for 12 automatiserede skrabbinger pr. døgn foretages tre manuelle skrabbinger (hver 8. time) med minilæsser eller lign. pr. døgn kombineret med 90 % direkte udbringning af dybstrøelse fra stald til nedpløjning og reduktion af tildelt råprotein til malkekøerne (156 g råprotein pr. kg fodertørstof). Gulvene vil blive rengjort ved skrabbning, når dyrene malkes eller fodres.

⁷ Vejledende emissionsgrænseværdier opnåelige ved anvendelse af den bedste tilgængelige teknik (BAT), Husdyrbrug med konventionel produktion af malkekvæg (gyllebaserede staldsystemer), Miljøstyrelsen maj 2011.
Konventionel produktion af svin og malkekvæg udenfor gyllesystemer, Miljøstyrelsen februar 2012

Effekten af hver enkel skrabning af faste drænede gulve er undersøgt i en del af en VERA-test⁸ men ikke færdigtestet. Foreløbige resultater viser, at der ikke er nogen større ammoniakemission fra gulvsystemet ved at skrabe gulvene 12 gange i stedet for to gange pr. døgn. Dette indikerer, at hyppigheden af flere end to skrabninger pr. døgn ikke er afgørende for gulvsystemets lave ammoniakemission sammenlignet med øvrige typer af staldsystemer hos kvæg.

Esbjerg Kommune har ud fra et forsigtighedsprincip alligevel vurderet, at effekten af de tre manuelle skrabninger bør fastsættes til at være mindre end 12 automatiserede skrabninger pr. døgn.

I www.husdyrgodkendelse.dk kan der ikke direkte indtastes en effekt af manuel skrabning på faste, drænede gulve. I stedet er sengestald med spalter (kanal, line-spil) indtastet i ansøgningsskemaet, der ved 6 skrabninger pr. døgn (hver 6. time) beregningsteknisk har en ammoniakemission svarende til faste, drænede gulve. Den samlede effekt af skrabningerne er fastlagt til 33 % svarende til 5,5 % pr. skrabning. Tilsvarende er effekten af hver manuel skrabning på Puggårdsvej 64 fastsat til 5,5 % ammoniakreduktion svarende til i alt 16,5 % ved tre manuelle skrabninger pr. døgn.

Ifølge ansøgningerne (skema id 106.974 og 108.646) er der en årlig ammoniakemission på 9.426,39 kg NH₃-N.

Da niveauet for ammoniakemission er lig eller mindre end den vejledende emissionsgrænseværdi vurderer Esbjerg Kommune, at husdyrbruget har truffet de nødvendige foranstaltninger til at begrænse ammoniakemissionen fra stald og lager ved anvendelse af bedst tilgængelig teknik.

De virkemidler der kan anvendes til at reducere ammoniakemissionen er primært knyttet til valg af staldsystem/-teknologi, fodringstiltag, samt opbevaring af husdyrgødning.

De virkemidler der er anvendt på Puggårdsvej 64 fremgår af følgende redegørelse vedrørende staldindretning, fodringstiltag og opbevaring samt direkte udbringning af husdyrgødning.

Staldsystem/-teknologi

I ansøgningen er der redegjort for følgende vedrørende BAT og staldsystem/-indretning:

- Ved det ansøgte projekt eller alternativ 1 etableres der i de nye løsdrifts-stalde (bygning 1, 2 og 3 jf. kort 2) sengestalde med faste drænede gulve med 12 automatiske skrabninger pr. døgn og ajlefløb, der hører under typen med 4 % ammoniakfordampning (bortset fra 45 malkekøer, der opstaldes på dybstrøelse).
- Gennemføres i stedet alternativ 2 eller 3 etableres der i de nye løsdrifts-stalde (bygning 1, 2 og 3 jf. kort 2) sengestald med fast drænet gulv med 3 gange manuel skrabning pr. døgn med minilæsser kombineret med 90 % direkte udbringning og nedpløjning af dybstrøelse fra staldene (bortset fra 45

⁸DCA report no. 110 december 2017: "Ammonia emission from Danish cubicle barns for dairy cows – effect of floor type and manure scraping". Aarhus University. Danish Technological Institute, AgroTech, SEGES.

malkekøer, der opstaldes på dybstrøelse) og reduktion af tildelt råprotein til malkekøerne (156 g råprotein pr. kg fodertørstof).

For at sikre at forudsætningerne for ammoniakberegningerne i ansøgningskemaet er opfyldt, stilles der vilkår om, at nye stalde og gyllebeholdere skal indrettes i overensstemmelse med ansøgningen (afhængig af valg af teknologi).

Fodringstiltag

I ansøgningen er der redegjort for følgende vedrørende BAT og foder:

- Ensilage opbevares i plansiloer med opsamling af vand, hvorved risikoen for forurening af det omkringliggende miljø mindskes. Endvidere reduceres foderspild og foderet holdes renere til fordel for dyrenes velfærd.
- Der tages analyser af grovfoder, og foderplanen afpasses grovfoderets sammensætning og kvalitet.
- Foderproduktion og indkøb af foder sker på grundlag af årlig foderplanlægning.
- Fodertildeling sker ved vejning af foder.
- Hvis alternativ 2 eller 3 gennemføres, dvs. etablering af sengestald med fast drænet gulv, 3 gange manuel skrabning pr. døgn med minilæsser eller lign. og 90 % direkte udbringning og nedpløjning af dybstrøelse fra staldene, foretages der samtidig foderkorrektion, hvor foderets indhold af råprotein reduceres til 156 g råprotein pr. kg fodertørstof.

Ansøgers redegørelse er i overensstemmelse med BREF dokumentet der angiver, at det er BAT at sikre effektiv fodring gennem sammensætning af næringsstofindholdet i foderet, og løbende kontrol, således at det stemmer overens med dyrenes behov, samt at reducere indholdet af råprotein i foderet.

Opbevaring af husdyrgødning

I ansøgningen er der redegjort for følgende vedrørende BAT og opbevaring af husdyrgødning:

- Gylle opbevares i gyllebeholdere, som kontrolleres hvert 10. år af en autoriseret kontrollant. Der ud over kontrolleres gylletankene visuelt én gang om året for evt. kabelbrud eller skader på beskyttelsen, samt betydende revner og utætheder på elementer. Ved skade eller tegn på skade, kontaktes leverandør af gylletank for udbedring af skade.
- En bestående gyllebeholder (bygning 11 jf. kort 2) er overdækket med telt-dug.
- Nye gyllebeholdere (bygning 12, 13 og 16 jf. kort 2) overdækkes med telt-dug.
- Spulevandtanken (bygning 17 jf. kort 2) etableres som en lukket tank.
- Omrøring af gylle i beholderne sker umiddelbart før og under gylleudkørsel.

Ansøgers redegørelse er i overensstemmelse med BREF dokumentet der angiver, at for så vidt angår BAT ved opbevaring af flydende husdyrgødning omfatter dette en stabil beholder der kan modstå påvirkning og som er tæt og beskyttede mod tæring; at gylle kun omrøres lige før tømning i forbindelse med udbringning; samt at tanken overdækkes med fast låg eller flydelag.

For at sikre at emissionsgrænseværdien er overholdt stiller Esbjerg Kommune vilkår om fast overdækning af alle husdyrbrugets gyllebeholdere herunder nye beholdere

(bygning 12, 13 og 16 jf. kort 2) og lukket tank (bygning 17 jf. kort 2). Skader på de faste overdækninger skal reparereres, således overdækningerne er helt tætte.

Emissionsgrænseværdi for fosfor

Ved fodring af malkekvæg vil mange fodermidler i praksis have et fosforindhold, som overstiger koens fysiologiske behov uden brug af mineralsk fosfor. Fodermidlernes naturligt høje indhold af fosfor vil derfor i mange tilfælde begrænse muligheden for at optimere fosfortildelingen i praksis. Samtidig medfører manglende viden om fordøjeligheden af foderets fosforindhold, at der fortsat skal være en sikkerhedsmargen i fodringsnormerne og fodringsplanlægningen, som tager hensyn hertil.

Da der på nuværende tidspunkt ikke findes tilgængelige teknikker eller teknologier til at reducere fosforudledning via fodring vurderer Esbjerg Kommune, at ansøger har truffet de nødvendige foranstaltninger til at begrænse fosforudledningen ved anvendelse af bedst tilgængelige teknik.

Øvrige parametre ved vurdering af "bedst tilgængelig teknik"

Vurderingen af BAT i forbindelse med udvidelse på Puggårdsvej 64 foretages også i forhold til følgende parametre:

- Management
- Forbrug af vand og energi
- Udbringning af husdyrgødning

Det fremgår af Miljøstyrelsens BAT standardvilkår, at kommunen ved vurderingen af ovennævnte punkter kan anvende BREF-dokumentet om intensiv fjerkræ- og svineproduktion. Miljøstyrelsen finder, at elementerne i BREF-dokumentet også kan anvendes for husdyrbrug med kvægbrug.

Management

I henhold til BREF dokumentet er det BAT at sikre, at ansatte har den nødvendige uddannelse, at der forefindes beredskabsplaner der sikrer hensigtsmæssig adfærd ved uforudsete hændelser samt at registrere forbruget af næringsstoffer. Desuden er der beskrevet en række elementer som allerede er implementeret i dansk lovgivning herunder krav om gødningsplanlægning og -regnskaber samt retningsgivende normer for husdyrholdets næringsstof behov.

I ansøgningen er der redegjort for følgende vedrørende BAT og management:

- Den daglige drift foregår med omhu og opmærksomhed, så driften er optimal med hensyn til ressourceforbrug og udnyttelse.
- Hjælpestoffer som medicin og energi bruges under hensyntagen til miljø og sundhed.
- Opbevaring i plansiloer minimerer forbruget af plast i forhold til opbevaring i markstakke, derved mindskes affaldsproduktionen.
- Der fokuseres på, at den nye stald og produktionssystemer indrettes, så lugt og fordampning af ammoniak begrænses ud fra de tekniske og økonomiske muligheder og under hensyntagen til dyrenes fysiologiske og adfærdsmæssige behov.

Esbjerg Kommune vurderer, at husdyrbruget med hensyn til management har truffet de nødvendige foranstaltninger til at forebygge og begrænse forureningen ved anvendelse af bedst tilgængelige teknik. Der stilles i godkendelsen vilkår om, at der som minimum sker en årlig registrering af vand – og energiforbrug for at bibeholde og øge fokus på forbruget og muligheder for at reducere dette. Som tidligere nævnt

under ovenstående afsnit om driftsforstyrrelser og uheld, stilles vilkår om, at der skal udarbejdes en beredskabsplan for husdyrbruget.

Forbrug af vand og energi

I henhold til BREF-dokumentet er det BAT at registrere vand og energiforbruget, at forebygge spild fra drikkevandsinstallationer og reparere evt. lækager, at anvende naturlig ventilation i videst muligt omfang, at optimere evt. ventilationssystem og at installere energibesparende belysning.

I ansøgningen er der redegjort for følgende vedrørende BAT og vand og energiforbrug:

- Kølevand fra mælkekølingen vil blive genanvendt til drikkevand til dyrene.
- Der anvendes drikkekar, som minimerer vandspild.
- Der anvendes naturlig ventilation i staldene.
- Belysningen i staldene vil blive LED-belysning.

Esbjerg Kommune vurderer, at husdyrbruget med hensyn til vand- og energiforbrug har truffet de nødvendige foranstaltninger til at forebygge og begrænse forureningen ved anvendelse af bedst tilgængelige teknik.

For at sikre at mælkekøleanlægget fungerer energimæssigt optimalt stilles vilkår om, at anlægget skal kontrolleres 1 gang pr. år af autoriseret firma, og at anlægget skal serviceres og justeres i henhold til producentens beskrivelse af optimal drift.

Som nævnt under management stilles der i godkendelsen vilkår om, at der minimum sker en årlig registrering af vand- og energiforbrug for at bibeholde og øge fokus på forbruget og muligheder for at reducere dette.

Udbringning af husdyrgødning

I henhold til BREF-dokumentet er det BAT at tilpasse den gødningsmængde, der skal spredes på marken til arealet og afgrødernes behov. Det er BAT at undgå at sprede gødningen, når marken er mættet med vand, er oversvømmet eller dækket af sne, samt at udsprede gødningen umiddelbart før afgrødernes maksimale vækst og næringsstofoptag forekommer.

Alle disse tiltag er implementeret i dansk lovgivning. Heraf kan nævnes harmonikrav samt bindende normer for den totale kvælstofanvendelse i marken samt krav til kvælstofudnyttelse. Der er endvidere krav om, at der skal planlægges samt føres journal over gødningsudbringningen, hvilket foretages via mark- og gødningsplaner. Desuden er der fastsat specifikke regler for, hvornår og hvordan husdyrgødning må udbringes.

Samlet set vil den generelle regulering føre til, at udbringningen af husdyrgødning vil ske i overensstemmelse med BAT. Esbjerg Kommune vurderer således, at det ansøgte overholder BAT, og at det ikke er nødvendigt at stille skærpede krav til udbringning af husdyrgødning.

Samlet vurdering af anvendelse af "bedst tilgængelige teknik"

Samlet set vurderer Esbjerg Kommune, at husdyrbruget har truffet de nødvendige foranstaltninger til at forebygge og begrænse forureningen ved anvendelse af den bedste tilgængelige teknologi for alle de ovennævnte punkter. Det vurderes, at det som følge af BAT redegørelsen ikke er nødvendigt at skærpe det gældende beskyttelsesniveau.

Ophør

Ved ophør af driften af husdyrbruget, vil det blive sikret, at de nødvendige foranstaltninger for at undgå forureningsfare foretages, og at stedet bringes tilbage i tilfredsstillende tilstand. Oplagret husdyrgødning, affald, maskiner og andet materiel vil blive bortskaffet. Gyllekanaler, gylletanke, mødding- og ensilagepladser, således at der ikke er fare for forurening med husdyrgødning og ensilageaft.

Esbjerg Kommune vurderer, at disse tiltag er tilstrækkelige til at undgå forureningsfare og til at sikre, at ejendommen ikke vil blive et attraktivt levested for eksempelvis rotter. Endvidere vurderes det, at disse tiltag vil sikre, at ejendommen ikke kommer til at fremstå som et øde og forladt element i landskabet. Der stilles vilkår om, at husdyrbruget ved ophør skal træffe de nødvendige foranstaltninger for at undgå forureningsfare.

Alternative muligheder

Ansøger oplyser, at der er vurderet alternative placeringer af staldanlæggene, men i forhold til gener for omgivelserne, og den interne logistik på ejendommen er de angivne placeringer fundet bedst egnede.

0-alternativet:

Ansøger oplyser, at såfremt der ikke meddeles godkendelse til opførelse af det ansøgte anlæg på Puggårdsvej 64, vil alternativet være at opføre et kælvningscenter på Jernvedvej 200, der tilbage i 2018 fik miljøgodkendelse til et tilsvarende dyrehold. Der blev indsendt separate ansøgninger om miljøgodkendelse på samme tidspunkt for hhv. Jernvedvej 200 og Puggårdsvej 64, fordi de ikke kan behandles som én samlet ansøgning. For opførelse af kælvningscenter, der kan tilgodese velfærden for dyrene samt de arbejdsmæssige forhold for medarbejdere, vil et anlæg på Puggårdsvej være at foretrække, idet der her er et mere frit byggefelt med bedre velfærd for såvel dyr som personale. Endvidere vurderer ansøger, at et nyt samlet anlæg vil fremtøne mere harmonisk i landskabet end ved tilbygninger til det eksisterende anlæg på Jernvedvej 200, hvor der i højere grad vil være behov for at tage hensyn til eksisterende bygninger.

Høring

Der er foretaget en 6 ugers offentlig høring af udkast til miljøgodkendelse i perioden den 9. april – 21. maj 2019.

Derudover er der foretaget 14 dages høring af visualiseringer af byggeriet i perioden den 28. august – 11. september 2019.

I forbindelse med den 6 ugers offentlige høring er der kommet bemærkninger fra

- Fællesudvalget for foreningerne i Jernved og Jernvedlund. Udvalget er en paraplyorganisation for følgende foreninger: Jernved Idrætsforening, Jernved Ungdoms- og gymnastikforening, Jernved Cykelklub, Seniorklubben Jernved/Gredstedbro, Ribe Hundevenner, Jernved/Gredstedbro Sognearkiv og Jernved Kulturhus
- Beboerne på følgende 20 ejendomme på Puggårdsvej: Puggårdsvej 24, 26, 28, 30, 34, 35, 40, 43, 44, 49, 53, 56, 57, 60, 68, 69, 72, 76, 79, 80

- Beboer på Puggårdsvej 26

Derudover er der modtaget kommentarer fra ansøger til ovenstående bemærkninger.

Der er den 21. januar 2020 modtaget yderligere bemærkninger fra beboerne på følgende 20 ejendomme på Puggårdsvej: Puggårdsvej 24, 26, 28, 30, 34, 35, 40, 43, 44, 49, 53, 56, 57, 60, 68, 69, 72, 76, 79, 80.

Der er ifm. den 14 dages partshøring af visualiseringer af byggeriet modtaget 1 høringssvar fra:

- Beboerne på følgende 17 ejendomme på Puggårdsvej: Puggårdsvej 24, 26, 30, 34, 40, 43, 44, 49, 53, 56, 57, 60, 68, 69, 76, 79, 80

Alle bemærkninger, der er modtaget, er beskrevet og vurderet i bilag 3.

Samlet vurdering

Esbjerg Kommune vurderer, at der kan meddeles godkendelse til det ansøgte da:

- Der er truffet de nødvendige foranstaltninger til at forebygge og begrænse forureningen ved anvendelse af den bedste tilgængelige teknik,
- Husdyrbruget i øvrigt kan drives på stedet uden at påvirke omgivelserne på en måde, som er uforenelig med hensynet til omgivelserne, samt
- Udvidelse og drift af husdyrbruget ikke medfører væsentlige virkninger på miljøet.



Esbjerg
Kommune

Produktion: Esbjerg Kommune
Foto: Torben Meyer

Torvegade 74, 6700 Esbjerg
Tlf: 7616 1616 - Fax: 7616 0969
miljo@esbjergkommune.dk
www.esbjergkommune.dk