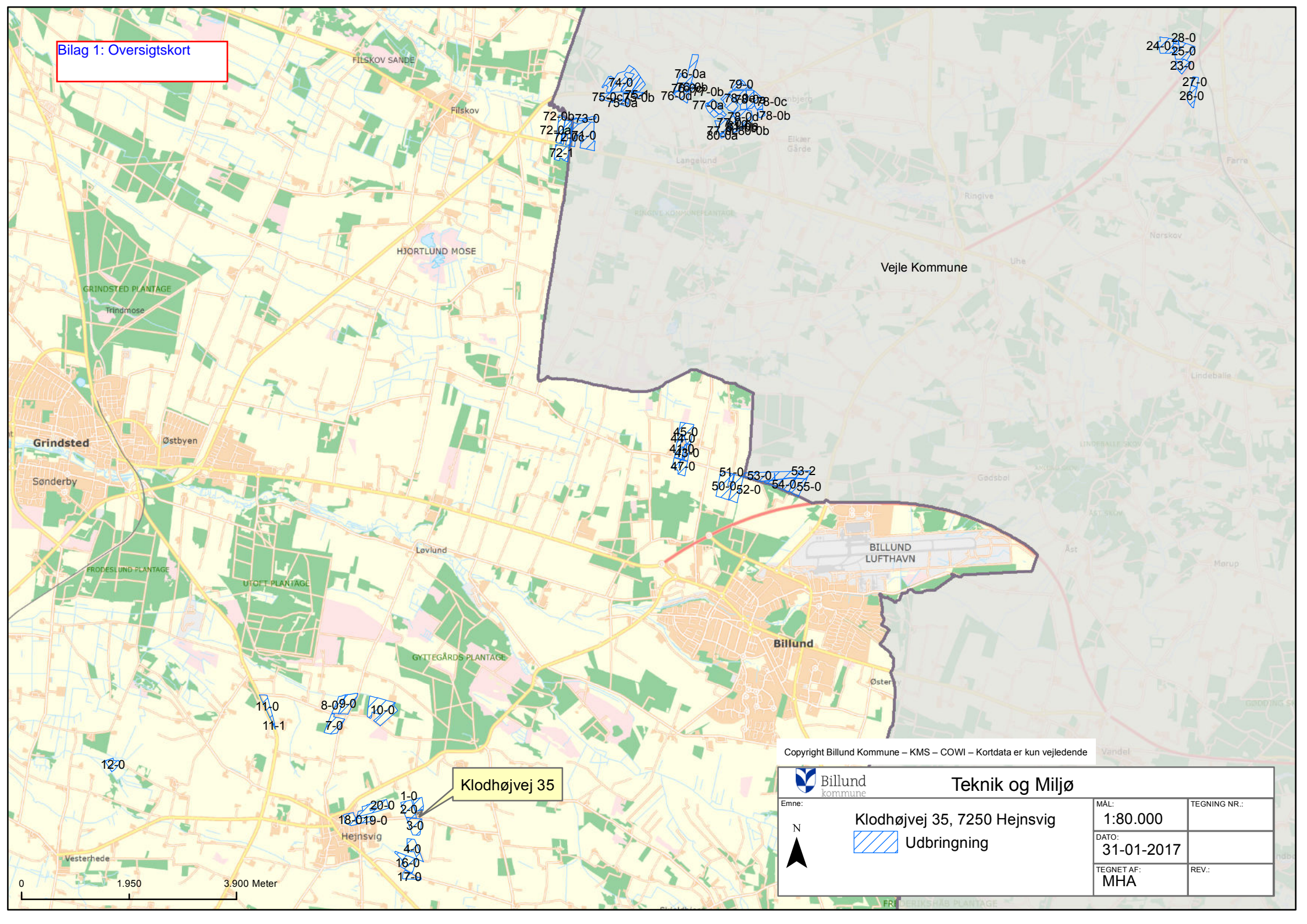


Bilag 1: Oversigtskort



Copyright Billund Kommune – KMS – COWI – Kortdata er kun vejledende

		<h3>Teknik og Miljø</h3>	
Emne:	<p>Klodbjørvej 35, 7250 Hejnsvig</p> <p> Udbringning</p>	MÅL:	1:80.000
		DATO:	31-01-2017
		TEGNET AF:	MHA
		REV.:	



Bilag 2: Luftfoto af ejendommen med staldbilbygning



Torben Kristensen

LMO

Målforshold: 1:750

Bygningsoversigt

70154000 - www.lmo.dk
Viborg, Søften
Horsens, Samsø og Års

Dato Init. kje

01.07.2016 Copyright Cowi

Bilag 3: Oversigtsplan



Bilag 4: Svinebrug - Checkskema for BAT på: Klodhøjvej 35

Checkskema vedr. ansøgning efter lovens § 12 om etablering, udvidelse eller ændring af svinebrug

Skemaet er udarbejdet på baggrund af EU's BREF - note, Miljøstyrelsens vejledning udsendt den 13. juli 2010 (Vejledende emissionsgrænseværdier opnåelige ved anvendelse af BAT - slagtesvin), samt tilsvarende materiale for søer og smågrise udsendt den 19. november 2010 – vejledningerne er revideret i maj 2011 og august 2014. Da BREF - noten indeholder en række undtagende eller betingende betragtninger, kan det ikke udelukkes, at også andre teknikker evt. kan betragtes som BAT. Kommunen bør i så fald kræve, at ansøger nærmere henviser til det relevante grundlag i BREF - noten.

Nogle BAT – krav er sikret opfyldt gennem dansk lovgivning. I skemaet er sådanne forhold markeret med grå celler og forklarende tekst. Der kræves ikke yderligere stillingtagen til disse BAT - krav.

Nr.	BAT for svineproduktion, jf. EU's BREF note for intensiv fjerkræ- eller svineproduktion	Ansøgers oplysninger (oplysninger anføres for hver enhed jf. elektronisk ansøgning, f.eks. staldafsnit, beholder o.l.)	Vurdering af om det oplyste er BAT	Supplerende oplysninger indhentes hos ansøger
1	Godt landmandskab			
1.1	BAT er at udføre alle følgende punkter:			
	Identificere og implementere uddannelses- og træningsprogrammer for bedriftspersonale	Bedriftens medarbejdere uddannes løbende gennem kurser og efteruddannelse. Medarbejdere er orienteret om, at ejendommen er miljøgodkendt, og hvilket ansvar der dermed følger.	BAT	
	Føre journal over vandforbrug		Kommunen stiller vilkår om at føre egenkontrol med bl.a. vandforbrug.	
	Føre journal over energiforbrug	I bedriftens driftsregnskab registreres forbrug af energi, indkøbt foder, pesticider og handelsgødning	BAT	
	Føre journal over mængde af husdyrfoder	I bedriftens driftsregnskab registreres forbrug af energi, indkøbt foder, pesticider og handelsgødning	BAT	
	Føre journal over opstået spild		Kommunen stiller vilkår om at føre egenkontrol med opstået spild, f.eks. ved notering i markbog.	
	Have en nødfremgangsmåde til at håndtere ikke planlagte emissioner og hændelser		Kommunen stiller vilkår om udfærdigelse af beredskabsplan.	
	Iværksætte et reparations- og vedligeholdelsesprogram for at sikre, at bygninger og udstyr er i driftsklar stand, samt at faciliteterne holdes rene	Der iværksættes et reparations- og vedligeholdelsesprogram for at sikre, at bygninger og udstyr er i driftsklar stand samt at faciliteterne holdes rene	BAT	
	Planlægge aktiviteter på anlægget korrekt, såsom levering	Aktiviteterne der planlægges på an-	BAT	

	af materialer og fjernelse af produkter og spild		lægget er korrekt ved levering og fjernelse af materialer, produkter og spild. Der er faste aftaler om levering af foder, afhentning af døde dyr og bortskaffelse af olie og farligt affald. Foderproduktion og indkøb af foder sker på grundlag af foderplanlægning.		
2	Foder				
2.1	I BREF-noten er opstillet vejledende grænseværdier for indhold af råprotein i foder for de forskellige dyretyper.				
	Faser	Indhold af råprotein (% i foder)¹			
	Fravænnede grise (< 10 kg)	19 – 21	I ansøgningsskemaet er angivet oplysninger om indhold af råprotein pr. foderenhed, som ikke afviger fra standardforudsætningerne i husdyrgodkendelse.dk	I Miljøstyrelsens vejledninger udsendt den 13. juli og den 19. november 2010, er fastlagt emissionsgrænseværdier for ammoniak, således at ansøger selv kan vælge de konkrete staldsystemer, lagerindretninger og fodringsstrategier - herunder indhold af råprotein - som indebærer at husdyrbruget kan overholde disse grænseværdier, der er fastsat ud fra, hvad der efter Miljøstyrelsens opfattelse er BAT ud fra en samlet vurdering af det teknisk og økonomisk mulige for anlægget som helhed, hvor anlægget omfatter husdyrhold, stald og lager. Der er taget stilling til den samlede emission i nedenstående punkt 3.	
	Smågrise (< 25 kg)	17,5 – 19,5			
	Slagtesvin (25 – 50 kg)	15 – 17			
	Slagtesvin (50 – 110 kg)	14 – 15			
	So, drægtighed				
	So, diegivning				
2.2	I BREF-noten er opstillet vejledende grænseværdier for indhold af fosfor i foder for de forskellige dyretyper.				
	Faser	Samlet fosforindhold (% i foder)²			
	Fravænnede grise (< 10 kg)	0,75 – 0,85	I ansøgningsskemaet er angivet oplysninger om indhold af fosfor, som ikke afviger fra standardforudsætningerne i husdyrgodkendelse.dk	Med henblik på at reducere forureningen fra fosfor har Miljøstyrelsen i vejledninger udsendt den 13. juli og den 19. november 2010 (Vejledende emissionsgrænseværdier opnåelige ved anvendelse af BAT, rev. i maj 2011 og 1. august 2014) opstillet vejledende grænseværdier fosforindholdet i svinøgødnings. Miljøstyrelsen anfører, at vejledningens grænseværdier ligger under det niveau, der betragtes som opnåeligt ved anvendelse af BAT i henhold til BREF-dokumentet. Der er taget stilling til gødningens fosforindhold i nedenstående punkt 7.	
	Smågrise (< 25 kg)	0,60 – 0,70			
	Slagtesvin (25 – 50 kg)	0,45 – 0,55			
	Slagtesvin (50 – 110 kg)	0,38 – 0,49			
	So, drægtighed				
	So, diegivning				

			Se endvidere afsnittet ”Bedste anvendelige teknik” i godkendelsens miljøtekniske beskrivelse og vurdering.
3	Ammoniakemissioner fra anlægget		
3.1	I Miljøstyrelsens vejledning udsendt den 13. juli 2010 (Vejledende emissionsgrænseværdier opnåelige ved anvendelse af BAT, rev. I maj 2011) er opstillet vejledende emissionsgrænseværdier for slagtesvin i gyllebaserede systemer i konventionelle svinebrug:		
	Produktionstype:	Vejledende grænseværdier:	
	Slagtesvin, nyanlæg / produktionsudvidelse	Jf. vejledningens tabel 1	Ingen dyr
	Slagtesvin, eksisterende anlæg / produktion	Jf. vejledningens tabel 2	
3.2	I Miljøstyrelsens vejledning udsendt den 19. november 2010 (Vejledende emissionsgrænseværdier opnåelige ved anvendelse af BAT, rev. I maj 2011) er opstillet vejledende emissionsgrænseværdier for smågrise i gyllebaserede systemer i konventionelle svinebrug:		
	Produktionstype:	Vejledende grænseværdier:	
	Smågrise, nyanlæg / produktionsudvidelse	Jf. vejledningens tabel 1	Ingen dyr
	Smågrise, eksisterende anlæg / produktion	Jf. vejledningens tabel 2	
3.3	I Miljøstyrelsens vejledning udsendt den 19. november 2010 (Vejledende emissionsgrænseværdier opnåelige ved anvendelse af BAT, rev. I maj 2011) er opstillet vejledende emissionsgrænseværdier for søer med smågriseproduktion i gyllebaserede systemer i konventionelle svinebrug:		
	Produktionstype:	Vejledende grænseværdier:	
	Søer, nyanlæg / produktionsudvidelse	Jf. vejledningens tabel 1	
	Søer, eksisterende anlæg / produktion	Jf. vejledningens tabel 2	
3.4	Øvrige dyr		
	Produktionstype:	Vejledende grænseværdier:	

	Øvrige dyretyper, samt dyr i dybstrøelse	Normtal 05/06		
3.5	Samlet emission fra anlægget:			
	Beregnet sum af maksimal BAT-niveau for ammoniakemission fra anlægget:	1.931 kg N/år	Ammoniakemissionen fra anlægget er i henhold til ansøgningskemaets punkt 2.5.4 på 1.929 kg N/år	Anlæggets ammoniakemission anses for BAT. Se nærmere herom i afsnittet "Driftsbygninger" i godkendelsens miljøtekniske redegørelse.
4	Vand			
	Til aktiviteter, hvor der bruges vand, er det BAT at reducere vandforbruget ved at udføre alt det følgende:			
	- rengøring af stald og udstyr med højtryksrensere efter hver produktionscyklus eller batch. Spulevand vand løber typisk ned i gyllesystemet, og det er derfor vigtigt at finde en balance mellem rengøring og brug af så lidt vand som muligt.	Ja.	BAT	
	- udførelse af regelmæssig kalibrering af drikkevandsanlægget for at undgå spild	Der er drikkekopper i alle stalde. En drikkekop er en vandingsenhed, hvor dyrene ved at trykke på en ventil lukker vand i en kop/skål. Der bliver forbrugt mindre vand end ved drikkekar. Desuden anvendes aquaflo. Ventilen i aquaflo fungerer via vakuum, der får en membran til at lukke for vandet. Når vandstanden synker, åbner ventilen for vandet. Når det ønskede vandniveau er opnået, lukker ventilen igen. Niveaue af vandstanden bestemmes ved højden fra krybbens/trugets bund og op til underkant af vandrøret.	BAT	
	- registrering af vandforbrug gennem måling af forbrug	Der er i nudrift ingen registrering af vandforbruget, men der vil i fremtiden blive sat et vandur på drikkevandet, som vil blive opgjort kvartalsvis. Vandforbruget til markvanding registreres årligt og sendes til kommunen.	BAT	
	- detektering og reparation af lækager	Ja. Defekte drikkekopper udskiftes	BAT	

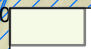


5		Energi			
		BAT er at reducere energiforbruget ved at gøre alt det følgende:			
		- anvende lavenergi-belysning	ja. Der er kun lys i driftsbygningerne når der arbejdes, dog er der i løbeafdelingen 15 timer dagligt	BAT	Der stilles vilkår om lavenergibelysning i den nye stald og udskiftning af lyskilder i de eksisterende driftsbygninger til lavenergikilder efterhånden som lyskilderne skal skiftes.
Ventilation af nye stalde	De nye stalde bliver ikke etableret med naturlig ventilation, da det ikke forventes at ville være fysisk muligt at skabe nok luftcirkulation i stalderne. Desuden vil det ikke være muligt i fremtidens at kunne etablere luftrensning.		Kravet om naturlig ventilation fremgår af BREF -notens kap 5 (5.2.4), som er opstillet på baggrund af vurderinger i notens kap. 4. Kommunen finder imidlertid ikke, at vurderingerne i afsnit 4.4.2 eller 4.4 giver grundlag for et generelt krav. Tværtimod peges på, at ventilation bør kunne sikre luftsiftet af hensyn til dyrevelfærd, hvilket mest effektivt sikres ved mekanisk ventilation. Tilsvarende anføres i forhold til lugt (afsnit 4.7), at lugtproblemer imødegås ved bl.a. at tilføre højde og hastighed i ventilationsafkast, hvilket mest effektivt kan gennemføres ved mekanisk ventilation. Dette er i øvrigt overensstemmelse med principperne for lugtreduktion, som de anvendes i industrielle brancher. Af afsnit 4.7 fremgår, at lugtproblemer bl.a. skal imødegås ved at undlade luftstrømme hen over gødningsarealer, mens det af afsnit 2.3.2.2 f.eks. fremgår om naturlig ventilation, at etablering af luftstrøm gennem gødningskanaler effektivt sikrer en lav gaskoncentration i stalden. Det er indtrykket, at BREF – notens betragtninger ikke tilstrækkeligt har gennemgået en ”Cross – media effect” vurdering. Kommunen finder ikke, at der er grundlag for at betragte det ansøgte system som ikke – BAT.		
	udforme bygning og stier korrekt (dvs. mikroklima i stierne)				
	fremme luftstrømmen ved at placere bygninger under hensyntagen til fremherskende vindretninger				
For mekanisk ventilerede stalde	Ventilationen vil blive etableret efter kendte principper. Det forventes		BAT		

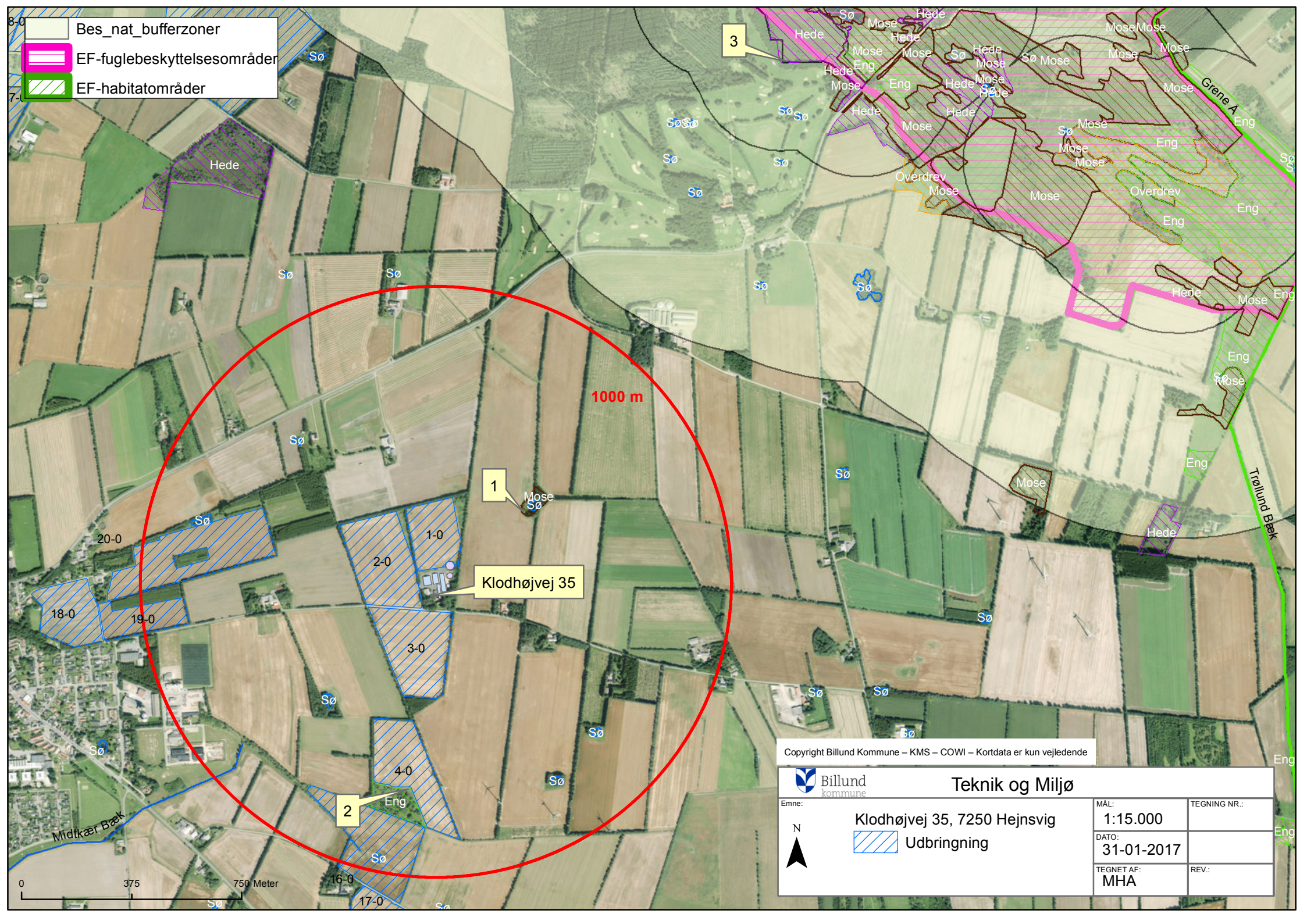
		at blive trinvisventilation, hvor ventilationen forventes styret ud fra temperatur,			
		Ventilationssystemet efterses dagligt for driftsforstyrrelser. Desuden er der alarm på ventilationssystemet i staldene for at sikre mod uopdaget strømsvigt.	BAT		
6	Oplagring af gødning				
6.1	Gødningsstakke				
	For gødningsstakke, der altid anbringes samme sted, enten i anlægget eller på marken, er det BAT at anvende et betongulv med et opsamlingsystem og en beholder til afstrømningsvæske		BAT - krav anses for opfyldt ved indretning efter reglerne i § 8 i husdyrgødningsbekendtgørelsen.		
	For midlertidige gødningsstakke på marken er det BAT at anbringe stakkene væk fra følsomme receptorer, såsom naboer, samt vandløb (inkl. markdræn), som afstrømningsvæske kan løbe ned i.		BAT - krav anses for opfyldt ved indretning efter reglerne i § 9 i husdyrgødningsbekendtgørelsen		
6.2	Lagring af gylle i stål- eller betonbeholder				
	BAT er alt det følgende:				
	- en stabil beholder, der kan modstå mekaniske, termiske, samt kemiske påvirkninger		BAT - krav anses for opfyldt ved indretning efter reglerne i § 15 i husdyrgødningsbekendtgørelsen		
	- beholderens bund og vægge er tætte og beskyttede mod tæring				
	- lageret tømmes regelmæssigt af hensyn til eftersyn og vedligeholdelse, fortrinsvist hvert år	ja	BAT		
	- dobbelte ventiler bruges til alle ventiludgange fra lageret		BAT - krav anses for opfyldt ved indretning efter reglerne i § 17 (som foreslået ændret ved høring af 1. februar 2008) i husdyrgødningsbekendtgørelsen		
	- gyllen røres kun lige før tømning af beholderen ved f.eks. tilførsel på marken	ja	BAT		
	BAT er endvidere at dække beholderen ved at bruge et af følgende:				
	- et fast låg, tag eller en teltstruktur		BAT - krav anses for opfyldt ved indretning efter reglerne i § 16 i husdyrgødningsbekendtgørelsen		
	- eller et flydelag, såsom snittet halm, lærred, folie, tørv, ekspanderet ler (LECA), ekspanderet poly-				

	styren (EPS) eller naturlig udtørringsskorpe				
6.3	Laguner				
	Det er BAT dække lagunen ved at bruge et af følgende:				
	- et plastrække			BAT - krav anses for opfyldt ved indretning efter reglerne i § 16 i husdyrgødningsbekendtgørelsen	
	- eller et flydelag, såsom snittet halm, LECA eller naturlig udtørringsskorpe				
7	Gødning				
7.2	Fosforudvaskning				
	I Miljøstyrelsens vejledninger udsendt den 13. juli og den 19. november 2010 (Vejledende emissionsgrænseværdier opnåelige ved anvendelse af BAT, rev. i maj 2011 og 1. august 2014), er opstillet vejledende grænseværdier for fosforindholdet pr. DE i gødningen ab lager jf. det nedenstående.				
7.2.1	Dyretype:	Maksimal kg p pr. DE i gødning ab lager:			
	Slagtesvin	22,2			
	Smågrise	29,2			
	Søer i gylle	23,9			
	Søer i dybstrøelse	24,5			
7.2.2	Beregnet sum af maksimal BAT-niveau for fosforindhold i gødning ab lager:	4.454 kg P	Det fremgår af ansøgningsskemaets gødningsregnskab, at det samlede fosforindhold i den producerede gødning er 4.330 kg.	BAT	Se kommunens nærmere vurdering i godkendelsens miljøtekniske vurdering i afsnittet "Foder".

1: Med tilstrækkeligt afvejet og optimal tilførsel af aminosyrer

2: Med tilstrækkeligt fordøjeligt fosfor med brug af f.eks. højtfordøjelige uorganiske foderfosfater og/eller fytase

-  Bes_nat_bufferzoner
-  EF-fuglebeskyttelsesområder
-  EF-habitatområder



1000 m

1
Mose Sø
Klodhøjvej 35


2
Eng

3

Copyright Billund Kommune – KMS – COWI – Kortdata er kun vejledende



Teknik og Miljø

Emne:
Klodhøjvej 35, 7250 Hejnsvig
 Udbringning

MÅL:
1:15.000
DATO:
31-01-2017
TEGNET AF:
MHA

TEGNING NR.:
REV.:



0 375 750 Meter

Bilag 6: Vilkår fra godkendelse af 14. september 2010, som videreføres

Udbringningsarealer

45. Husdyrbrugets udbringningsarealer fremgår af bilag 1 og 6. Ændringer i udbringningsarealer, der ligger udover kortbilaget, skal anmeldes til Billund Kommune for vurdering af arealernes robusthed.
46. På bedriftens egne og forpagtede udbringningsarealer (arealer markeret med blå skravering i bilag 1 og 6) må maksimalt udbringes husdyrgødning svarende til 273,74 DE (29.861,34 kg N og 7.006,49 kg P) pr. planår (1/8 - 31/7), og således at der ikke udbringes mere end 1,40 DE/ha. Der må derudover ikke tilføres bedriftens arealer anden organisk gødning som f.eks. affald.
47. Husdyrbruget kan afsætte husdyrgødning svarende til en maksimal næringsstofmængde pr. planår på tredjemands arealer (rødskraverede arealer i bilag 1 og 6) i henhold til følgende tabel:

Arealer	DE	kg N	kg P
Aftaleareal, Adresse 1: Klodhøjvej 31, 7250 Hejnsvig	52,08	5.876,43	1.378,81
Aftaleareal, Adresse 2: Kobjergvej 8, 7190 Billund	42,00	4.739,06	1.111,95
Aftaleareal, Adresse 3: Klodhøjvej 42, 7250 Hejnsvig	14,98	1.690,26	396,59
Aftaleareal, Adresse 4: Søgårdvej 115, 7250 Hejnsvig	72,41	8.054,54	1.889,87

Arealerne kan udskiftes efter gældende regler (aktuelt kap. 5 i husdyrgodkendelsesbekendtgørelsen).

Herudover kan afsættes 34,37 DE (3.878,13 kg N og 909,94 kg P) til biogasanlæg.

54. På bedriftens egne og forpagtede udbringningsarealer skal der udlægges mindst 8,6 % efterafgrøder udover de til enhver tid gældende generelle krav om efterafgrøder. Disse efterafgrøder skal følge samme regler som gælder for de lovpligtige efterafgrøder hvad angår artsvalg, dyrkningsperiode og kvælstofgødsning. På tilsynsmyndighedens anmodning skal fremlægges dokumentation herfor for de seneste 5 år i form af de indsendte gødningsregnskaber.

Tilsyn og kontrol/Egenkontrol

59. Der skal til enhver tid over for kommunen kunne fremlægges sædskifte- og gødningsplaner, som kan dokumentere, at husdyrgødningen udbringes i henhold til gældende lovgivning samt i overensstemmelse med de i denne godkendelse stillede vilkår.