

Tilsynsrapport

Holeby Genbrugsplads

Erhard Frederiksensvej 4A, 4960 Holeby

CVR-nr: 78951818

P-nr: 1015508465

Tilsynsdato: 07.09.2016

Lolland Kommune er tilsynsmyndighed for landbrug og virksomheder i kommunen. Tilsynet føres efter reglerne i Bek. nr. 497 om miljøtilsyn, samt Bek. nr. 463 om brugerbetaling. En nærmere beskrivelse af hvilke typer landbrug og virksomheder der føres tilsyn med, forefindes i kommunens miljøtilsynsplan.

Tilsynsrapporter offentliggøres inden 4 måneder på DMA (Miljøstyrelsens database for Digital Miljøadministration). Virksomheden har modtaget tilsynsrapport senest 2 måneder fra tilsynsdatoen. Enhver har ret til aktindsigt i de øvrige oplysninger i sagen, som tilsynsmyndigheden er i besiddelse af, med de begrænsninger, der følger af offentlighedsloven, forvaltningsloven og lov om aktindsigt i miljøoplysninger.

Tilsynet er gennemført af Dorthe Nøhr Larsen, MOE A/S på vegne af Lolland kommunes Teknik- og Miljømyndighed.

- **Virksomhedstype:**

Genbrugsplads

- **Baggrund for tilsynet:**

Varslet tilsyn

- **Punkter der er ført tilsyn med:**

Luftafkast

Støj

Affald

Spildevand

Opbevaring af flydende farligt affald

Olietanke

Jordforurening

- **Jordforurening konstateret ved tilsynet:**

Der blev ikke konstateret jordforurening ved tilsynet.

- **Konklusion på virksomhedens seneste indberetninger om egenkontrol og evt. håndhævelser:**

Tilsynet har ikke givet anledning til henstillinger, indskærpselser eller påbud.

- **Håndhævelser medført af tilsynet:**

Ingen

- **Score som følge af tilsynet:**

Miljøscoren er eftertilsynet uforandret 2,34.

- **Tilsynsførende: Dorthe Nøhr Larsen, MOE A/S**

Holeby Genbrugsplads
Erhard Frederiksensvej 4A
4960 Holeby

Dato: 23.09.2016

Projekt nr.: 1005510-043
T: +45 2528 1866
E: dnl@moe.dk

Bilag A til Tilsynsrapport

Miljøtilsyn gennemført 7. september 2016

Dorthe Nøhr Larsen, MOE, har på vegne af Lolland Kommunes Teknik- og Miljømyndighed foretaget et varslet miljøtilsyn på virksomheden 7. september 2016. Fra virksomheden deltog Susanne B. Andersen og Svend Aage Hansen fra REFA's hovedkontor i Nykøbing F, samt Torben Boye Jensen fra Holeby Genbrugsplads.

Formålet med miljøtilsynet er at vurdere om virksomheden er indrettet og drives i overensstemmelse med sin miljøgodkendelse og gældende miljølovgivning i øvrigt.

Virksomhedens miljøgodkendelse er fra 1997, der findes en udledningstilladelse fra 1990.

Resultat af tilsynet

Tilsynet har vist, at virksomheden lever op til vilkårene i miljøgodkendelsen samt øvrig lovgivning på miljøområdet. Tilsynet har ikke givet anledning til at give nogen henstillinger, indskærpelser eller påbud.

Virksomhedens placering

Virksomhedens aktiviteter foregår på matrikel 12ad, Holeby By, Holeby.

Virksomhedens drift

Virksomheden er en genbrugsplads, hvor kommunens borgere og virksomheder kan aflevere en lang række af affaldsfraktioner. I pladsens åbningstid er den bemandet, således at der løbende kan anvises den korrekte affaldsfraktion til det affald, der modtages.



MOE A/S

Næstvedvej 1
DK-4760 Vordingborg
T: +45 55 37 16 00
CVR nr.: 64 04 56 28
www.moe.dk

Ud over genbrugspladsens åbningstid er der bemanding fra kl. 8, hvor der bl.a. foretages komprimering i containere og flytning/borttransport af containere.

Uheld og afvigelser, der kan give anledning til akut forurening, afrapporteres i REFA's centrale ledelsessystem. Som en del af REFA's centrale ledelsessystem benyttes en tjekliste som indeholder en lang række punkter vedrørende miljø. Tjeklisten benyttes ved de interne gennemgange af pladsen, der regelmæssigt foretages.

Pladsen fremstår generelt ren og pæn. Pladsens forskellige affaldsfraktioner blev gennemgået, og der var alle steder en fin sortering.

Luftforurening

Tilsynet foregik i pladsens åbningstid, og der foregik aflevering af affald fra brugere i en jævn strøm. Der forekom ikke aktiviteter, der gav anledning til lugt- og støvgener.

Der foregik ikke neddeling af grene under tilsynet, så støvforekomst i forbindelse med denne aktivitet kunne ikke bedømmes.



Placeringen af grenpladsen fremgår af vedlagte luftfoto.

Opvarmning af mandskabslokalerne foregår med el, og der er således ingen oliefyr lokalt på pladsen.

Støj

Nærmeste bolig er naboen mod vest. Afstanden til nærmeste beboelse er således under 20 meter.

De væsentligste støjklender er til- og frakørsel af brugere af pladsen, til- og frakørsel af containere, komprimering af affald og neddeling af grenaffald.

Komprimering af pladsens containere sker ved hjælp af pladsens egen gummiged.

Der foregik ikke neddeling af grene under tilsynet, så støjen i forbindelse med denne aktivitet kunne ikke bedømmes.

Under tilsynet foregik ikke særligt støjende aktiviteter.

Spildevand

Kontrol af sandfang og olieudskiller foretages hver måned af pladsens eget mandskab. Sandfang og olieudskiller tømmes af eksternt firma. Egne kontroller samt tømninger registreres i REFA's centrale system, hvilket blev vist på tilsynet.

Opbevaring af farligt flydende affald

Til modtagelse af farligt flydende affald på pladsen er indrettet et særligt område. Borgere afleverer det flydende affald på en modtageplads, hvorefter pladsens personale placerer det i den korrekte beholder (blå plastiktromle med spændlåg), som kan videresendes når den er fuld. Området med farligt flydende affald er overdækket og uden afløb. Området fungerer som spildbakke, således at et eventuelt spil ikke løber ud på pladsen.

Der er en tank til spildolie i det overdækkede område. Spildolie afhentes af eksternt firma, og afhentningerne registreres i REFA's system. Den seneste afhentning af spildolie skete 24. august 2016, hvor der blev afhentet 1.074 kg spildolie.

Placering af området for farligt flydende affald er indtegnet på vedlagte luftfoto.

Affald

Dagrenovationslignende affald bortskaffes som sådan. Andet affald opstået i forbindelse med driften af pladsen bortskaffes i de opstillede containere, der også anvendes af brugerne af pladsen.

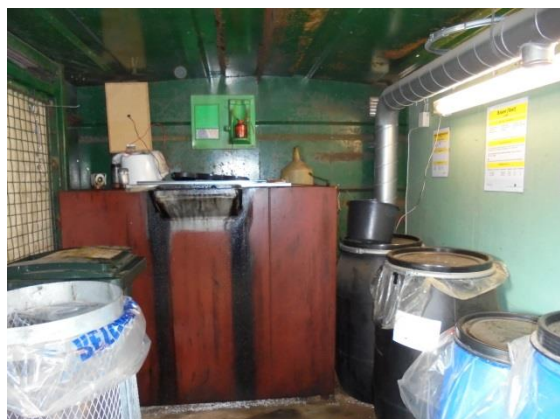
Bortskaffelse af det indsamlede affald sker til forskellige modtagere afhængig af fraktion. REFA koordinere alt omkring modtagere, således at der opnås de mest fordelagtige aftaler både mht. sorteringsgrad og økonomi.

Belægninger

Pladsens belægninger kontrolleres visuelt for revner hvert kvartal af en medarbejder, der tjekker belægningen af alle genbrugspladser drevet af REFA. Datoen for det kvartalsvise tjek registreres i REFA system og blev fremvist på tilsynet. Den seneste kontrol blev gennemført 13. juli 2016.

Olietanke

Der findes ingen olietanke til fyringsolie eller diesel til maskinerne på pladsen. Der findes en tank til spildolie, som er placeret i området for flydende farligt affald.

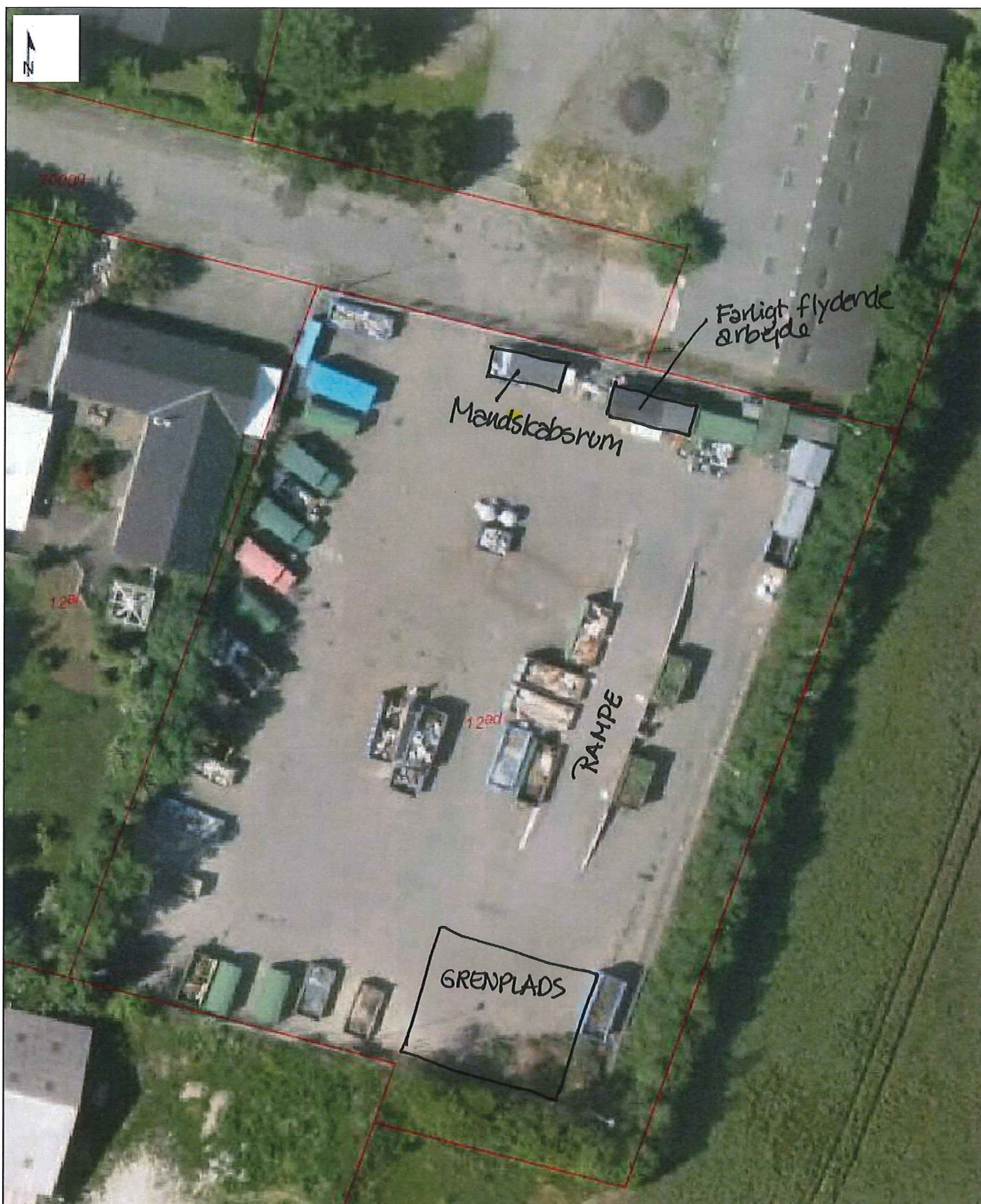


Med venlig hilsen
MOE A/S

Dorthe Nøhr Larsen

Dorthe Nøhr Larsen
Kemiingeniør HD - Miljø

Holeby Genbrugsplads



Erhard Frederiksenvej 4A, 4960 Holeby

Dato: 27.05.2016

Målforhold: 1:500

Danmarks Miljøportal
Data om miljøet i Danmark

Rentemestervej 8, 1. sal, 2400 København NV
Support: miljøportal@miljøportal.dk

Ortofotos (DDO@land): COWI har den fulde ophavsret til de ortofotos (DDO@land), der vises som baggrundskort. Denne funktion, med ortofoto som baggrundskort, må derfor kun anvendes af Miljøministeriet, regioner og kommuner med tilhørende institutioner, der er part i Danmarks Miljøportal, i forbindelse med de pågældende institutioners myndighedsbehandlinger indenfor miljøområdet, samt af privatpersoner til eget personligt brug. Linket må ikke indgå i andre hjemmesider. Øvrig kommerciel anvendelse er ikke tilladt og vil kunne retsforfølges.