

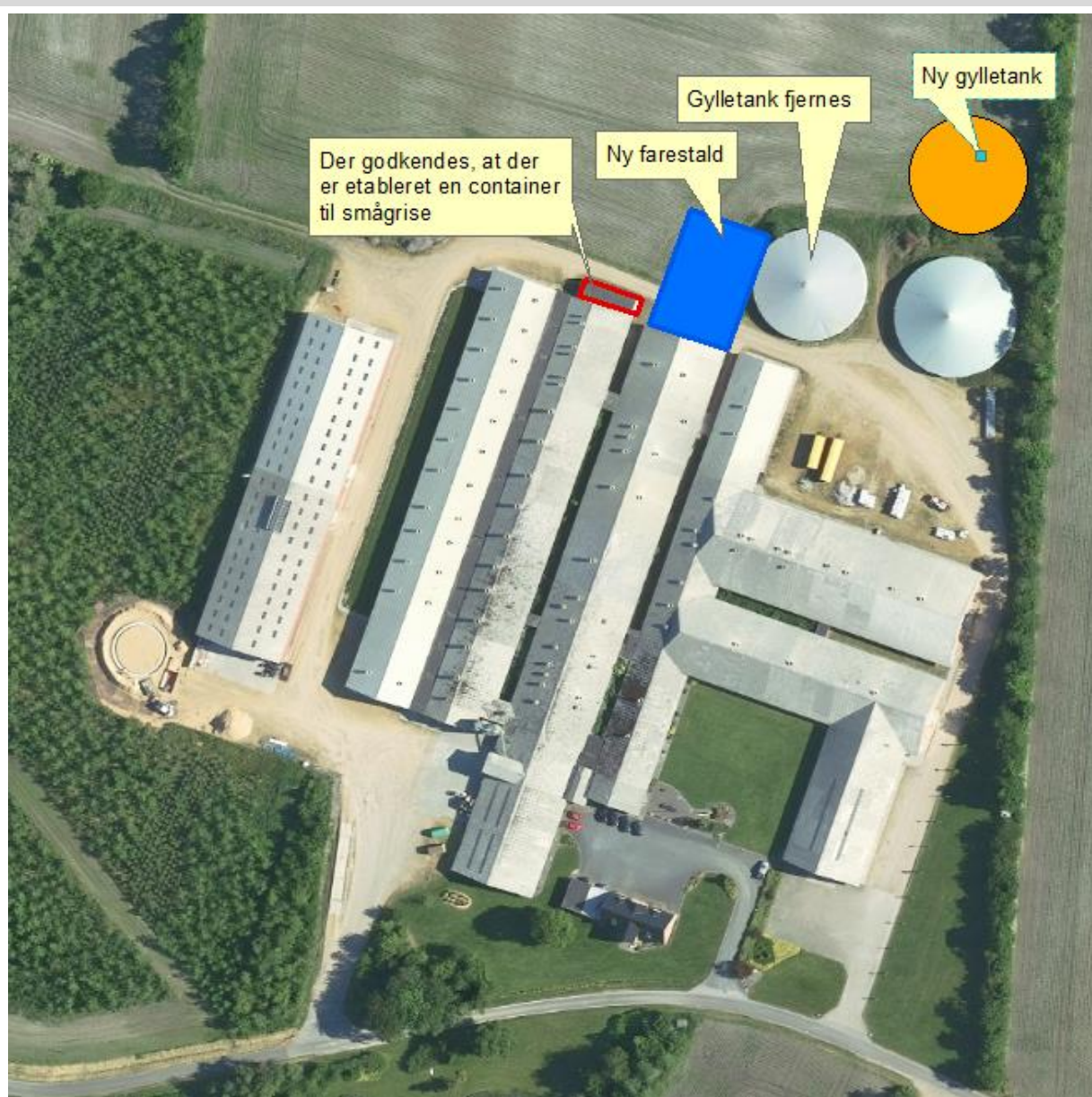
MILJØGODKENDELSE
af
svinebruget beliggende
Skærbækvej 3
6870 Ølgod

I henhold til § 16a i Bekendtgørelse af lov nr. 520
af 1. maj 2019
om husdyrbrug og anvendelse af gødning m.v.

Varde
Kommune



Godkendt den 26. maj 2021



Udarbejdet af:

Sagsbehandler: Klaudi Andresen
Direkte tlf. 7994 7413
E-mail: klan@varde.dk

VARDE KOMMUNE

Erhvervscenteret - Landbrug
Teknik og Miljø
Bytoften 2
6800 Varde

www.vardekommune.dk
vardekommune@varde.dk

Doknr. 71.956-21

Sagsnr. 20-11.794

Indholdsfortegnelse:

1	INDLEDNING	5
2	BAGGRUND FOR MILJØGODKENDELSE	6
2.1	DATABLAD.....	6
2.2	BAGGRUND OG HISTORIK.....	6
3	GODKENDELSE	7
3.1	BESKRIVELSE AF PROJEKTET.....	7
3.2	REVURDERING.....	7
3.3	SUPPLERENDE OPLYSNINGER.....	7
3.4	FORUDSÆTNINGER.....	7
4	VILKÅR FOR MILJØGODKENDELSEN	8
4.1	PRODUKTIONSAREALER OG OPBEVARINGSLAGRE.....	8
4.2	DRIFT OG INDRETNING.....	8
4.3	LANDSKABSINTERESSER.....	8
4.4	AMMONIAKREDUCERENDE TILTAG.....	8
4.5	OPBEVARING OG HÅNDTERING AF HUSDYRGØDNING.....	9
4.6	LUGT.....	9
4.7	STØJ OG VIBRATIONER.....	9
4.8	STØV.....	10
4.9	SKADEDYR.....	10
4.10	SPILDEVAND, OVERFLADEVAND OG RESTVAND.....	10
4.11	OPLAG AF OLIE, PESTICIDER OG ØVRIGE KEMIKALIER.....	10
4.12	LYS.....	10
4.13	EGENKONTROL.....	11
4.14	UHELD OG RISICI.....	11
4.15	OPHØR.....	11
5	KLAGEVEJLEDNING	11
6	OFFENTLIGGØRELSE	12
7	MILJØTEKNISK BESKRIVELSE OG VURDERING	13
7.1	BELIGGENHED.....	13
7.2	AFSTANDSKRAV.....	13
7.3	LANDSKAB OG KULTURMILJØ.....	14
7.4	BIAKTIVITETER.....	15
7.5	INDRETNING.....	15
7.6	PRODUKTIONSAREALERS OG OPBEVARINGSLAGRES STØRRELSE.....	19
7.7	FORBRUG AF ENERGI.....	22
7.8	FORBRUG AF VAND.....	22
7.9	AFFALD OG KEMIKALIER.....	22
7.10	HUSDYRGØDNING - PRODUKTION, OPBEVARING OG UDBRINGNING.....	24
7.11	LUGT.....	24
7.12	STØJ OG RYSTELSER.....	25
7.13	STØV.....	26
7.14	SKADEDYR.....	27
7.15	DØDE DYR.....	27
7.16	LYS.....	27
7.17	TRANSPORT.....	28
7.18	SPILDEVAND.....	29
7.19	DRIFTSFORSTYRRELSER ELLER UHELD.....	30
7.20	BESKYTTEDE NATUROMRÅDER OMKRING HUSDYRBRUGET - AMMONIAK.....	30
7.21	PÅVIRKNING AF "BILAG IV ARTER".....	36

7.22	BAT – AMMONIAK	37
7.23	BAT – MANAGEMENT.....	38
7.24	BAT – ERNÆRINGSMÆSSIG STYRING.....	39
7.25	BAT - FORBRUG AF VAND OG ENERGI.....	40
7.26	BAT – OPBEVARING AF HUSDYRGØDNING.....	41
7.27	FORARBEJDNING AF OG UDBRINGNING AF HUSDYRGØDNING.....	42
7.28	SAMLET BAT-VURDERING	42
8	EGENKONTROL OG DOKUMENTATION	42
9	FORANSTALTNINGER VED OPHØR AF PRODUKTION	43
10	ALTERNATIVE MULIGHEDER.....	43
11	NABO- / PARTSHØRING.....	43
12	SAMLET VURDERING	43
13	BILAG 1 – UDLEDNINGSTILLADELSE TIL TAGVAND.....	47
14	BILAG 2 – FÆRDIGMELDINGSSKEMA.....	52

1 Indledning

Denne miljøgodkendelse fastlægger de vilkår, der skal gælde for en udvidelse af husdyrbruget på Skærbækvej 3, 6870 Ølgod i Varde Kommune. Vilkårene sikrer, at udvidelse og drift af husdyrbruget kan ske uden at påvirke miljøet væsentligt.

Miljøet skal i denne sammenhæng forstås som omgivelserne i bred forstand, herunder befolkning, flora og fauna, vandmiljø, landskab og kulturhistorie samt ressourceforbrug.

I forbindelse med udarbejdelse af udkast til miljøgodkendelse har Varde Kommune udarbejdet en miljøteknisk beskrivelse og vurdering af det ansøgte projekt. Denne danner baggrund for afgørelsen, herunder de stillede vilkår, som fremgår af afsnit 4.

Ansøgningen om miljøgodkendelse har været offentliggjort på Digital MiljøAdministration (DMA) www.dma.mst.dk fra den 3. november til den 19. november 2020. (Idéfasen). Offentligheden har hermed haft mulighed for at komme med forslag og bemærkninger til projektet, samt anmode om at få tilsendt udkast til afgørelse, når dette foreligger.

Varde Kommune har ikke modtaget henvendelser angående udvidelsen i idéfasen efter offentlig annoncering.

Udkast til afgørelse har været sendt i parts/nabohøring i 30 dage (§ 16a), hvor der har været mulighed for at komme med synspunkter, kommentarer eller indsigelser til projektet. Se afsnit 11.

Copyright på kort: Geodatastyrelsen, SDFE, Hexagon, Varde Kommune.

2 Baggrund for miljøgodkendelse

2.1 Datablad

Ejer / Ansøger:	Frank Madsen, Skærbækvej 3, 6870 Ølgod. Tlf. 21704819. fm@madsenbkg.dk
Kontaktperson:	Frank Madsen, Skærbækvej 3, 6870 Ølgod. Tlf. 21704819. fm@madsenbkg.dk
Husdyrbrugets navn og adresse:	Skærbækvej 3, 6870 Ølgod
Ejerlav og matrikel nr.:	Vallund By, Ølgod, 2d
Virksomhedens art:	Svinebrug
Ejendomsnummer:	5730110675
CHR-nummer:	12162
CVR-nummer:	16178071
Konsulent:	Nina Gamby, Gråkjær Miljøcenter, Lundvej 24, 8700 Horsens. Tlf. 24857356. ng@graakjaer.dk
Tilsynsmyndighed:	Varde Kommune
Er husdyrbruget et IE-brug:	Ja
Ansøgning:	Skema nr. 221.574, version 3, indsendt den 18. marts 2021
Udkast i nabohøring:	21. april 2021
Godkendelsesdato:	26. maj 2021

2.2 Baggrund og historik

Skærbækvej 3 har tidligere fået følgende godkendelser:

- § 12 miljøgodkendelse den 21. december 2012.
- Tillæg til § 12 miljøgodkendelse fra den 3. december 2015.

Frank Madsen har nu søgt om miljøgodkendelse på baggrund af et ønske om at udvide svineproduktionen på Skærbækvej 3, 6870 Ølgod.

Ansøgningen er modtaget af Varde Kommune den 20. oktober 2020.

I forbindelse med sagsbehandlingen er der indhentet supplerende oplysninger.

3 Godkendelse

Varde Kommune har afgjort, at husdyrbruget på Skærbækvej 3, 6870 Ølgod kan udvides som ansøgt. Der er nærmere redegjort for de vurderinger der ligger til grund for afgørelsen i den miljøtekniske beskrivelse og vurdering.

Miljøgodkendelsen meddeles efter § 16a i "Bekendtgørelse af lov nr. 520 af 1. maj 2019 om husdyrbrug og anvendelse af gødning m.v." herefter benævnt husdyrbrugloven, på en række nærmere angivne vilkår i afsnit 4.

Husdyrbruget skal til enhver tid leve op til gældende regler i love og bekendtgørelser – også selvom disse regler eventuelt måtte være skærpede i forhold til denne afgørelse.

Det skal i øvrigt bemærkes, at tilladelser og godkendelser der vedrører anden lovgivning, for eksempel byggetilladelse, skal indhentes særskilt.

Henvendelse om afgørelsen kan ske til Varde Kommune, Erhvervscenteret - Landbrug.

Eventuelle udvidelser og ændringer af husdyrbrugets anlæg, som ikke fremgår af denne afgørelse, skal meddeles til – og godkendes af Varde Kommune inden disse gennemføres.

I henhold til husdyrbruglovens § 59a bortfalder godkendelsen, hvis den ikke er udnyttet, inden 6 år efter den er meddelt. Hvis en del af godkendelsen ikke er udnyttet, bortfalder godkendelsen for denne del.

3.1 Beskrivelse af projektet

Der bygges en ny farestald på 767 m². Gylletanken tæt op ad den nye stald fjernes. Til gengæld bygges en ny gyllebeholder på 4.000 m³ med teltoverdækning. En klimacontainer på 78 m² til smågrise lovliggøres. Produktionsareal udvides fra 9.590 m² til 10.286 m².

3.2 Revurdering

Kommunalbestyrelsen skal jævnfør § 40 stk. 3 i "Bekendtgørelse om tilladelse og godkendelse mv. af husdyrbrug (herefter benævnt Husdyrgodkendelsesbekendtgørelsen) foretage den første regelmæssige revurdering, når der er forløbet 8 år fra det tidspunkt, hvor husdyrbruget første gang blev godkendt, og herefter hvert 10. år.

Det er planlagt, at foretage den første revurdering i 2029.

3.3 Supplerende oplysninger

I forbindelse med sagsbehandlingen har Varde Kommune orienteret og indhentet oplysninger fra følgende:

- Idéfasen ved offentlig annoncering
- Interne høringer i Varde Kommune
- Nabohøring ved berørte naboer

3.4 Forudsætninger

Varde Kommune forudsætter, at projektet gennemføres og drives som beskrevet i ansøgningen, og at den generelt gældende lovgivning overholdes.

Miljøgodkendelsen meddeles på vilkår, der sikrer at kravene i § 27 i husdyrbrugloven opfyldes. Der stilles derfor følgende vilkår til husdyrbrugets anlæg:

4 Vilkår for miljøgodkendelsen

4.1 Produktionsarealer og opbevaringslagre

- a. Husdyrbruget må maksimalt have produktionsarealer og arealer med gødningsopbevaring, som det fremgår af tabel 1 og 4, og beliggende, som det fremgår af figur 4.

4.2 Drift og indretning

- a. Husdyrbrugets drift og indretning skal være i overensstemmelse med de oplysninger der fremgår af den miljøtekniske beskrivelse, medmindre andet fremgår af afgørelsens vilkår.
- b. De vilkår der vedrører driften, skal være kendt af de ansatte/andre der er beskæftiget med den pågældende del af driften. Et eksemplar af miljøgodkendelsen skal til enhver tid være tilgængeligt for de personer, der har ansvaret for husdyrbrugets daglige drift.

Gyllebeholder

- c. Senest 14 dage før etablering af gyllebeholder, skal du til Varde Kommune indsende følgende:
 - Dokumentation for at beholderen inklusiv rørføring opføres i henhold til reglerne husdyrgødningsbekendtgørelsen, herunder styrke, tæthed og bestandighed.
 - Målfaste tegninger af beholderen inklusiv højde samt rørføringer til- og fra tanken

Senest 2 måneder efter at du har etableret beholderen skal du anmelde det til Varde Kommune, som så registrerer det i BBR. (Skema til færdigmelding vedhæftet).

Teltoverdækning af gyllebeholder

- d. Ny gyllebeholder (bygning 20 på figur 2) skal overdækkes med fast overdækning i form af teltoverdækning med indvendigt skørt.
- e. Senest 14 dage før etablering af teltoverdækning skal du til Varde Kommune indsende følgende:
 - Højde på gylletank og teltdug
 - Dokumentation for styrke og tæthed af teltdugen (Myndighedssæt/byggeblad fra firmaet, der etablerer overdækningen)
 - Dokumentation for, at gylletankens bund og vægge kan modstå trykket fra teltdugen:
 - Beregning af centerforstærkning - herunder forudsætninger, beregning af maksimalt jordtryk samt kontrol af gennemlokning
 - Tankvægge – en beskrivelse af statisk virkemåde for tankkonstruktionen og en beskrivelse af, at belastningen fra overdækningen ikke vil virke til ugunst for tankkonstruktionen.

Senest 2 måneder efter at du har etableret teltoverdækningen, skal du anmelde det til Varde Kommune, som så registrerer det i BBR. (Skema til færdigmelding vedhæftet).

4.3 Landskabsinteresser

- a. Placering, udformning, arkitektur og materialevalg af nybyggeri skal følge beskrivelsen i den miljøtekniske redegørelse.
- b. Beplantning vist med rødt på figur 2 skal bevares.

4.4 Ammoniakreducerende tiltag

- a. Gyllebeholder med nummer 19 på figur 3 skal være med fast overdækning i form af teltoverdækning med indvendigt skørt.
- b. Gyllebeholder med nummer 20 på figur 3 skal forsynes med fast overdækning i form af teltoverdækning med indvendigt skørt.

- c. Åbning af teltoverdækningerne må kun ske i forbindelse med omrøring, tømning og udbringning af gylle.
- d. Skader på teltoverdækningerne skal repareres inden for en uge efter skadens opståen.
- e. Såfremt en skade ikke kan repareres inden for en uge, skal der indgås aftale om reparation inden to hverdage efter skadens opståen. Tilsynsmyndigheden underrettes straks herom.
- f. Der skal føres en logbog for gyllebeholderen, hvori eventuelle skader på teltoverdækningen noteres med angivelse af dato for skaden samt dato for reparation. Logbogen skal opbevares på husdyrbruget i mindst fem år og forevises på tilsynsmyndighedens forlangende.

4.5 Opbevaring og håndtering af husdyrgødning

- a. Påfyldning af gylle til gyllevogn og lignende skal altid ske under opsyn.

4.6 Lugt

- a. Hele husdyrbruget og dets omgivelser skal renholdes således, at lugtgener begrænses mest muligt.
- b. Såfremt tilsynsmyndigheden skønner, at lugtgener i omgivelserne vurderes at være væsentligt større end der kan forventes ifølge grundlaget for miljøvurderingen, skal husdyrbruget lade foretage undersøgelse af muligheder for begrænsning af lugtkilder og/eller behandling af afkastluften. Undersøgelsens omfang vil blive fastsat af tilsynsmyndigheden på baggrund af en konkret vurdering af sagen. Lugtundersøgelser kan maksimalt kræves én gang pr. år. Virksomheden afholder selv omkostningerne til dokumentation, undersøgelser og målinger.
- c. Gyllen i gyllekanalerne skal i stald 5 på figur 3 udsluses mindst hver 7. dag.
- d. Udslusning skal foretages mellem kl. 8 og 16 og må ikke foretages på lørdage eller søn- og helligdage.
- e. Der skal føres logbog over at hyppigheden af udslusningen udføres i overensstemmelse med vilkår 4.6.c og 4.6.d. Registreringen skal opbevares på husdyrbruget i mindst fem år og forevises tilsynsmyndigheden på forlangende.

4.7 Støj og vibrationer

- a. Husdyrbrugets bidrag til støjbelastningen må, ved udendørs opholdsarealer ved boliger beliggende i landzone uden for eget skel, ikke overskride de anførte værdier 1,5 meter over terræn i frit felt:

Tidspunkt	Støjgrænser	Reference tidsrum
Dag		
Mandag - fredag kl. 07 - 18	55 dB(A)	8 timer
Lørdag kl. 07 - 14	55 dB(A)	7 timer
Lørdag kl. 14 - 18	45 dB(A)	4 timer
Søn- og helligdag kl. 07 - 18	45 dB(A)	8 timer
Aften		
Alle dage kl. 18 - 22	45 dB(A)	1 time
Nat		
Alle dage kl. 22 - 07	40 dB(A)	½ time

Støjgrænser

- b. Støjens maksimalværdi må om natten ikke overstige ovenstående grænseværdier med mere end 15 dB(A) ved alle beboelser.

- c. Ved dokumentation for overholdelse af støjvilkår skal der ses bort fra kortvarig sæsonafhængig kørsel udenfor husdyranlægget f.eks. pløjning og høst.
- d. Hvis tilsynsmyndigheden vurderer det nødvendigt, skal husdyrbruget dokumentere, at støjvilkåret er overholdt. Dokumentationen skal belyse støjbelastningen med husdyrbruget i fuld repræsentativ drift. Dette kan dog højst kræves en gang årligt, såfremt ovennævnte støjgrænser overholdes.

Dokumentationen skal ske i form af resultat af en støjmåling udført efter retningslinjerne i Miljøstyrelsens vejledning nr. 5 og 6/1984, eller efter en beregning udført efter den nordiske beregningsmetode for ekstern støj fra virksomheder jf. Miljøstyrelsens vejledning nr. 5/1993. Ved ændringer skal den nyeste vejledning anvendes.

Er dokumentationen udført som beregning, skal den indeholde de oplysninger om beregningsforudsætningerne, som er nødvendige for vurdering af rigtigheden af beregningsresultaterne. Er dokumentationen udført som måling, skal driftsforholdene under målingen beskrives. Som udgangspunkt accepteres en ubestemthed på de målte eller beregnede støjbelastninger på max. +/- 3 dB(A).

- e. Målingerne eller beregningerne skal udføres af en person eller et laboratorium, som er akkrediteret af DANAK eller godkendt af Miljøstyrelsen til "Måling – ekstern støj".
- f. Resultaterne skal sendes til tilsynsmyndigheden senest 1 måned efter målingernes gennemførelse.

4.8 Støv

- a. Drift af anlægget må ikke medføre væsentlige støvgener uden for husdyranlægget.

4.9 Skadedyr

- a. Der skal på husdyrbruget foretages effektiv fluebekæmpelse i overensstemmelse med de til enhver tid nyeste retningslinjer fra Aarhus Universitet, Institut for Agroøkologi.
- b. Opbevaring af foder skal ske på en sådan måde, at der ikke opstår risiko for tilhold af skadedyr.

4.10 Spildevand, overfladevand og restvand

- a. Overfladevand fra befæstede arealer, som kan være forurenede med næringsstoffer, skal opsamles og udbringes i henhold til gældende regler.
- b. Tagbrønde og brønde i øvrigt indenfor en afstand på 15 meter fra stalde skal hæves minimum 10 cm over terræn, når de fører til dræn eller vandløb.
- c. Skærbækvej 3 skal senest den 1. juli 2021 færdigmelde ændringer i afløbssystem i henhold til bilag 1.

4.11 Oplag af olie, pesticider og øvrige kemikalier

- a. Opbevaring af kemikalier, samt spildolie og kemikalieaffald, skal foregå i rum med fast bund og uden mulighed for forurening af jord, afløbssystem, grundvand og vandløb.

4.12 Lys

- a. Driften må ikke medføre væsentlige lysgener uden for husdyrbruget.
- b. Udendørs lyskilder på de ansøgte bygninger og lignende skal påmonteres bevægelsescensor. Udendørs lyskilder skal endvidere være afskærmet mod opad rettede lysstråler, så lysforurening af nattehimmelen undgås.

4.13 Egenkontrol

- a. Dokumentation skal opbevares samlet, i papirform eller elektronisk, og være lettilgængelige for tilsynsmyndigheden. Dokumentationen skal fremvises til tilsynsmyndigheden på forlangende og skal gemmes minimum 5 år.

4.14 Uheld og risici

- a. Alle uheld og driftsforstyrrelser, herunder evt. spild på udendørs arealer, der kan medføre forurening, skal straks meddeles alarmcentralen (tlf.: 112) og efterfølgende Erhvervscenteret, Varde Kommune (tlf.: 7994 6800).

4.15 Ophør

- a. Ved ophør af driften, skal der træffes de nødvendige foranstaltninger for at undgå forureningsfare. Alle opbevaringsanlæg skal tømmes og rengøres, og husdyranlægget skal fremstå i miljømæssig god stand.

5 Klagevejledning

Afgørelsen kan påklages til Miljø- og Fødevareklagenævnet i henhold til § 76 i Husdyrbrugloven af de klageberettigede, der fremgår af lovens §§ 84-87.

Hvis du ønsker at klage over afgørelsen skal du gøre det elektronisk og direkte til Miljø og Fødevareklagenævnet via Klageportalen. Du kan få adgang til Klageportalen via <https://kpo.naevneneshus.dk>

Din klage skal være modtaget senest den 24. juni 2021 (4 uger efter offentliggørelsen).

Det er en betingelse for behandling af din klage, at du indbetaler et gebyr.

Vejledning om hvordan du klager og om gebyrordningen kan du finde på <https://kpo.naevneneshus.dk>

Samme sted fremgår det også, at der er visse særlige forhold, som kan begrunde en undtagelse fra kravet om at klage via Klageportalen.

Har du brug for yderligere oplysninger eller hjælp til Klageportalen, kan du kontakte nh@naevneneshus.dk eller tlf. 7240 5600.

Såfremt afgørelsen ønskes indbragt for domstolene, skal søgsmål være anlagt inden 6 måneder fra afgørelsens offentliggørelse samt være i overensstemmelse med § 26 i forvaltningsloven.

6 Offentliggørelse

Offentliggørelse af afgørelsen sker på Digital MiljøAdministration <https://dma.mst.dk/> under "Offentliggørelser", senest den 27. maj 2021.

På Varde Kommunes vegne den 26. maj 2021

Klaudi Andresen

Miljømedarbejder

Kopi sendt til:

- Konsulent Nina Gamby, Gråkjær Miljøcenter, ng@graakjaer.dk
- Styrelsen for Patientsikkerhed, Tilsyn og Rådgivning Syd, Nytorv2, 1. sal, 6000 Kolding, e-mail: trsyd@stps.dk
- Danmarks Fiskeriforening, Nordensvej 3, Taulov, 7000 Fredericia, e-mail: mail@dkfisk.dk
- Ferskvandsfiskeriforeningen for Danmark, v. Niels Barslund, Vormstrupvej 2, 7540 Haderup, e-mail: nb@ferskvandsfiskeriforeningen.dk
- Arbejderbevægelsens Erhvervsråd, Reventlowsgade 14,1, 1651 Kbh.V, e-mail: ae@ae.dk
- Forbrugerrådet, Fiolstræde 17, 1017 Kbh.K, e-mail: fbr@fbr.dk
- Det Økologiske Råd, Blegdamsvej 4B, 2200 Kbh.N, e-mail: husdyr@ecocouncil.dk
- Danmarks Sportsfiskerforbund, Skyttevej 5, 7182 Bredsten, e-mail: lbt@sportsfiskerforbundet.dk
- Danmarks Naturfredningsforening, Masnedøgade 20, 2100 København Ø, e-mail: dnvarde-sager@dn.dk
- Dansk Ornitologisk Forening, Vesterbrogade 140, 1620 Kbh.V, e-mail: natur@dof.dk samt lokalforeningen for sydvestjylland e-mail: varde@dof.dk
- Arkvest, post@arkvest.dk

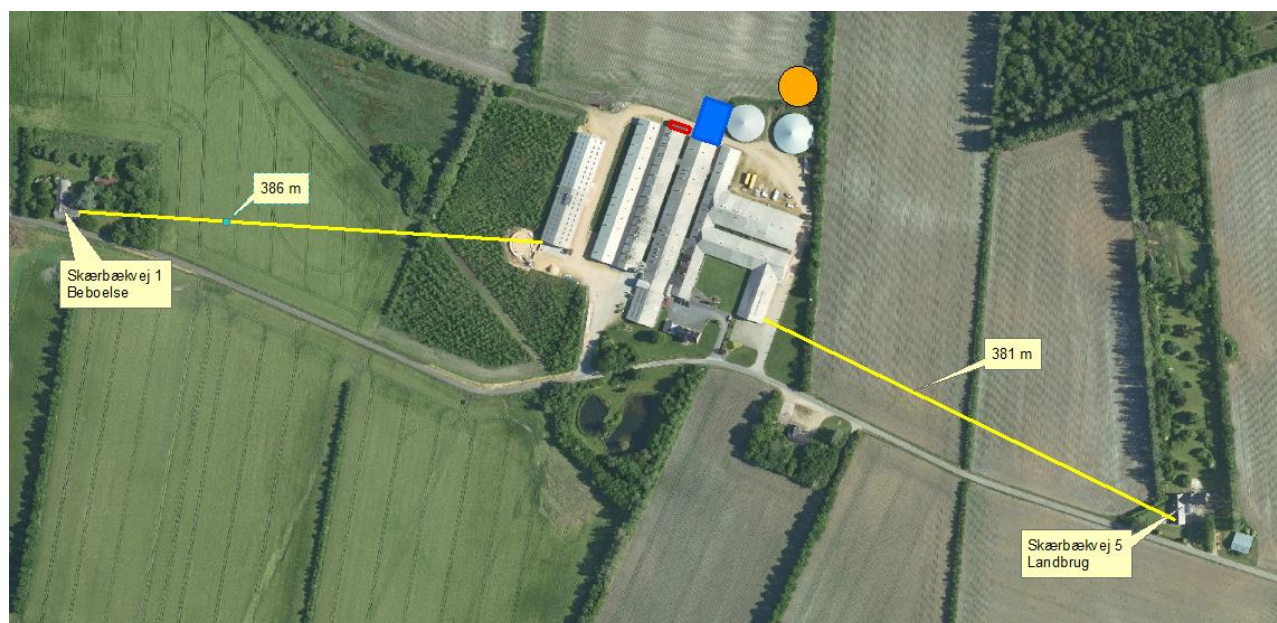
7 Miljøteknisk beskrivelse og vurdering

Beliggenhed, landskab og kulturmiljø

7.1 Beliggenhed

Husdyrbruget ligger cirka 3 km nordøst for Ølgod, der er nærmeste byzone og samlet bebyggelse.

Skærbækvej 1, der er nærmeste nabo uden landbrugspligt, ligger 386 m vest for ejendommen. Skærbækvej 5, der er et landbrug, ligger 381 m øst for ejendommen. Se figur 1.



Figur 1. Husdyrbruget i forhold til nærmeste naboer.

Varde Kommune vurderer at beliggenheden er tilstrækkeligt beskrevet.

7.2 Afstandskrav

Afstandskravene i henhold til § 6 i Husdyrbrugloven er overholdt, da husdyrbrugets anlæg ikke er beliggende:

- i et eksisterende eller ifølge kommuneplanens rammedel fremtidigt byzone- eller sommerhusområde
- i et område i landzone, der i lokalplan er udlagt til boligformål, blandet bolig og erhvervsformål eller til offentlige formål med henblik på beboelse, institutioner, rekreative formål og lign.,
- i en afstand mindre end 50 m fra ovennævnte områder eller
- i en afstand mindre end 50 m fra en nabobeboelse.

Alle afstandskrav i henhold til § 8 i husdyrbrugloven er overholdt:

- ikke almene vandforsyningsanlæg (25 m)
- almene vandforsyningsanlæg (50 m)
- vandløb, dræn og søer (15 m)
- offentlig vej og privat fællesvej (15 m)
- levnedsmiddelvirksomhed (25 m)
- beboelse på samme ejendom (15 m)
- naboskel (30 m)

7.3 Landskab og kulturmiljø

I forbindelse med sagsbehandlingen er husdyrbrugets beliggenhed i forhold til udpegningerne i Varde Kommunes Kommuneplan 2017 samt andre udpegninger blevet gennemgået. Husdyrbrugets anlæg ligger **indenfor**

- Landzone
- Vindmølleområde eller indenfor en 600 m bufferzone til et sådant område (Østtarp)
- Åbne landbrugslandskaber
- Eget område til store husdyrbrug
- Særligt værdifuldt landbrugsområde

Af Kommuneplan 2017 for Varde Kommune fremgår det blandt andet, at

Anvendelse af reflekterende materialer i **det åbne land** (Landzone) skal søges begrænset og om nødvendigt afskærmes.

I åbne **landbrugslandskaber** skal store tekniske anlæg, herunder store husdyrbrug med mere end 500 dyreenheder tilpasses landskabets karakter.

Områder til placering af **store husdyrbrug** skal friholdes for udvikling, der er i modstrid med etablering af store landbrugsbygninger og -anlæg.

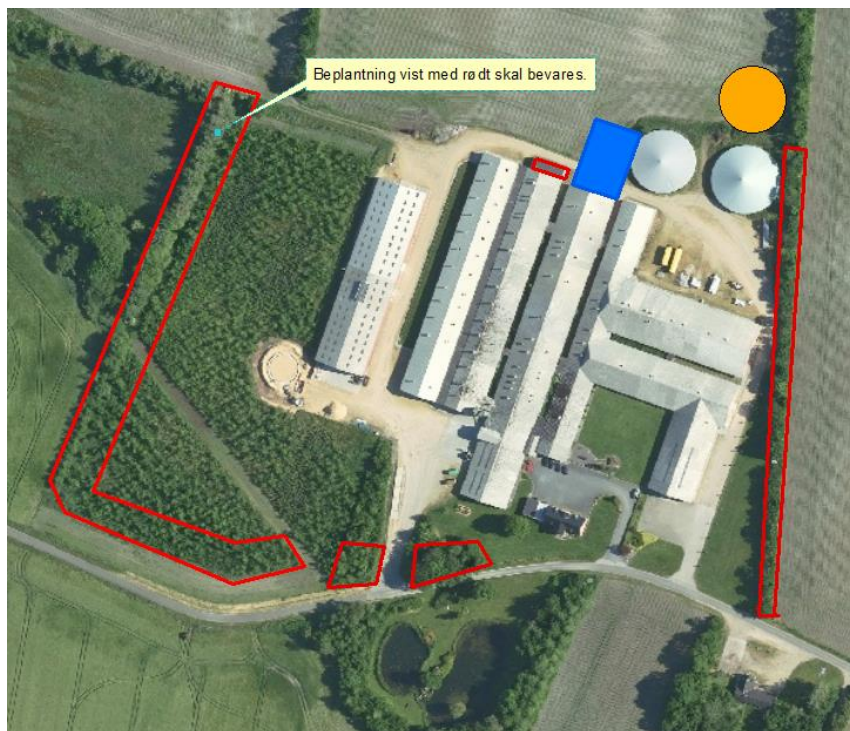
I **særligt værdifulde landbrugsområder** skal det sikres, at arealerne kan anvendes længst muligt til landbrugsmæssige formål før overgangen til anden anvendelse.

Det nærmeste beskyttede sten- eller jorddige ligger 1 km nordvest for husdyrbruget, og berøres ikke af udvidelsen.

Nybyggeriet sker udenfor beskyttelseslinje for fredede fortidsminder, å-beskyttelseslinje, sø-beskyttelseslinje, strand-beskyttelseslinje, skov-byggelinje.

Varde Kommune indsætter følgende vilkår:

Beplantning vist med rødt på figur 2 skal bevares.



Figur 2. Beplantning vist med rødt skal bevares.

Varde Kommune vurderer at

- alle nybyggerierne er erhvervmæssigt nødvendige for landbrugsdriften
- udvidelsen ikke er i strid med Kommuneplan 2017 for Varde Kommune
- det samlede bygningsanlæg vil fremstå som en driftsmæssig enhed
- de nye driftsbygninger, ved overholdelse af de stillede vilkår, ikke ændrer væsentligt på oplevelsen af landskabet, samt at det ikke vil få indflydelse på det udpegede kulturmiljø
- at udvidelsen, og de deraf følgende ændringer i området, ikke vil være i strid med hensynet til kulturhistoriske interesser.

Varde Kommune stiller af hensyn til landskabsinteresser vilkår om at bygningerne skal opføres i afdæmpede farver og i ikke-reflekterende materialer.

Husdyrhold og drift

7.4 Biaktiviteter

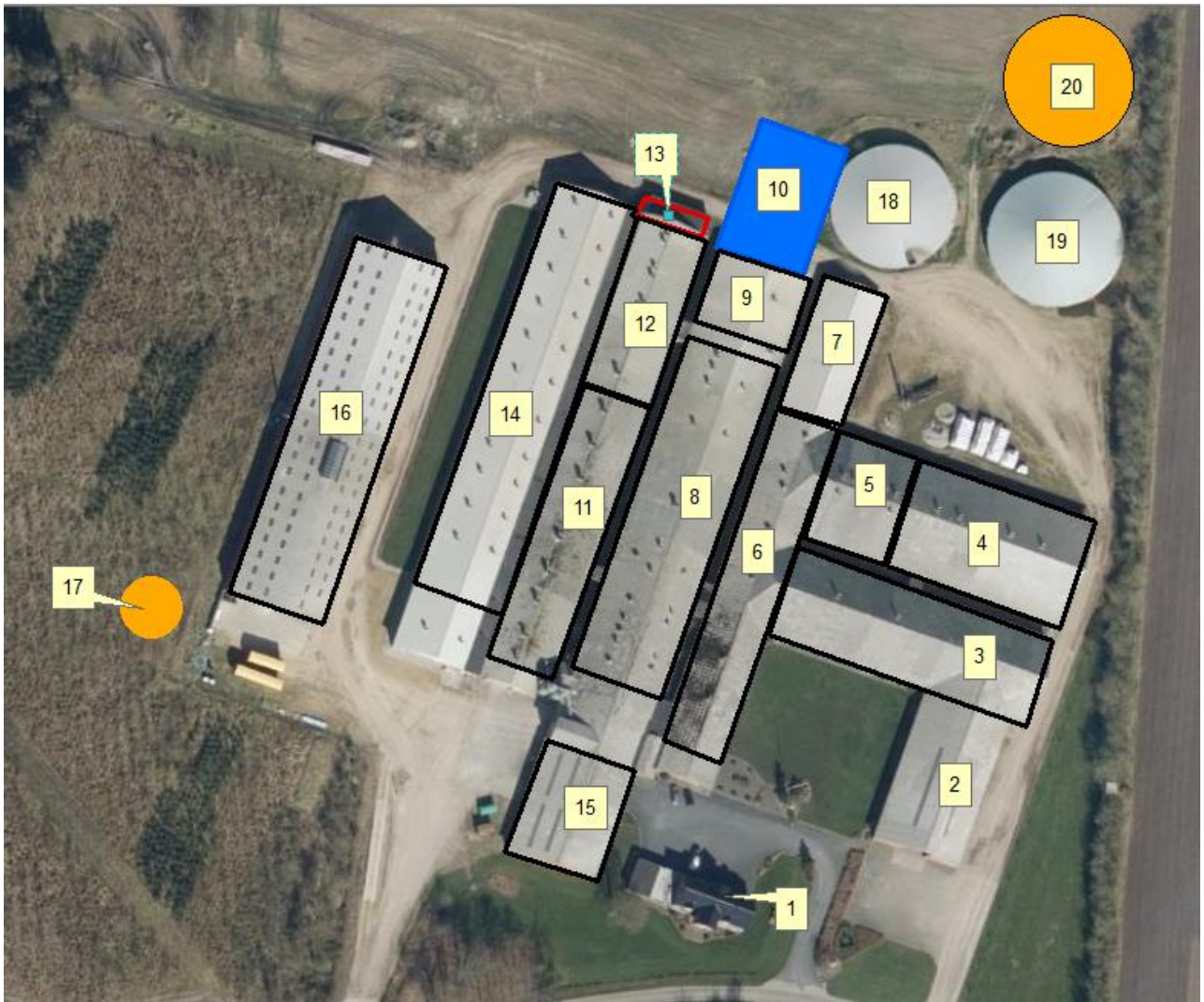
Ansøger oplyser at:

Der er ingen biaktiviteter på husdyrbruget.

7.5 Indretning

Oversigt over husdyrbrugets bygninger fremgår af figur 3.

Udvidelsen af husdyrbruget foregår ved at bygge en ny farestald og en ny gylletank samt lovliggøre en klimacontainer.



Figur 3. Oversigt over husdyrbrugets bygninger.



Figur 4. Bygninger registreret i husdyrgodkendelse.dk

Bygning 1

Eksisterende stuehus. Røde/brune facadesten, rødt tegltag.

Bygning 2

Maskinhus. Røde facadesten, gråt tag.

Bygning 3

Vist som "Eks. Drægtige" på figur 4. Eksisterende drægtighedsstald. Løsgående søer, delvis spaltegulv". Røde facadesten, gråt tag. Produktionsareal 1.180 m².

Bygning 4

Vist som "Drægtighedsstald_2012" på figur 4. Løbe-drægtighedsstald. Løsgående søer, delvis spaltegulv. Røde facadesten, gråt tag. Produktionsareal 900 m².

Bygning 5

Vist som "Eks poltestald" på figur 4. Stald til polte. Drænet gulv + spalter (33%/67%). Produktionsareal 400 m².

Bygning 6

Vist som "Eks løbeafdeling" på figur 4.
Individuelt opstaldet søer. Delvis spaltegulv. Produktionsareal 1.075 m².

Bygning 7

Vist som "Løbe 2015" på figur 4.
Søer, golde og drægtige. Løsgående, delvis spaltegulv. Produktionsareal 453 m².

Bygning 8

Vist som "Eks. farestald" på figur 4.
112 m² produktionsareal til smågrise. Toklima, delvis spaltegulv.
1.565 m² produktionsareal til "Søer, diegivende. Kassestier, delvis spaltegulv".

Bygning 9

Vist som "fare2015" på figur 4.
330 m² produktionsareal til "Søer, diegivende. Kassestier, delvis spaltegulv".

Bygning 10

Vist som "ny farestald" på figur 4. Ny farestald.
626 m² produktionsareal til "Søer, diegivende. Kassestier, delvis spaltegulv".

Bygning 11

Vist som "Eks. smågrisestald" på figur 4.
1.300 m² produktionsareal til smågrise. Toklima, delvis spaltegulv.

Bygning 12

Vist som "smågrisestald 2012" på figur 4.
800 m² produktionsareal til smågrise. Toklima, delvis spaltegulv.

Bygning 13

Vist som "ny klimacontainer" på figur 4.
Lovliggørelse af 70 m² produktionsareal til smågrise. Toklima, delvis spaltegulv.

Bygning 14

Vist som "smågrise2015" på figur 4.
1.475 m² produktionsareal til smågrise. Toklima, delvis spaltegulv.

Bygning 15

Eksisterende foderlade. Røde facadesten, gråt tag.

Bygning 16

Halmlade indeholdende halmfyr, opført i materialer der ikke afviger væsentlig fra eksisterende bygninger, højde ca. 10 meter.

Bygning 17

Americano silo til korn, der er opført i 2020. Godkendt i § 10 anmeldelse den 28. maj 2020.

Bygning 18

Gyllebeholder, 3.000 m³. Etableret i 2004. Kontrolleret i 2014. Opført i grå elementer og i en højde på 2,5-3 m over terræn og med teltoverdækning så total højde er ca. 12 meter. Gylletanken bliver revet ned, så der er plads til den nye farestald.

Bygning 19

Vist som "4000" på figur 4.
Gyllebeholder, 4.000 m³. Etableret i 2015-16. Opført i grå elementer og i en højde på 2,5-3 m over terræn og med teltoverdækning så total højde er ca. 12 meter.

Bygning 20

Vist som "ny 4000m³" på figur 4.
I nabohøringen har ansøger oplyst at den ny gyllebeholder bliver 5.000 m³ i stedet for 4.000 m³. Overfladearealet ændres ikke. Den graves dybere ned. Tanken bliver med teltoverdækning.

Varde Kommune accepterer denne ændring, og vurderer at indretningen er tilstrækkelig beskrevet.

Der stilles vilkår om, at husdyrbrugets indretning og drift skal være i overensstemmelse med de oplysninger der fremgår af denne miljøtekniske beskrivelse.

7.6 Produktionsarealers og opbevaringslagres størrelse

I tabel 1, 2 og 3 ses produktionsarealets størrelse som ansøgt drift, som nuværende drift og for 8 år.

Stalde og produktioner						
Staldnavn	Staldstørrelse (m ²)	Ventilation	Kildehøjde	Produktion	Antal måneder udegående	Produktionsareal (m ²)
Ansøgt drift						
eks. løbeafdeling	1466	Blandet ventilation	6 m	(#333387) Søer, golde og drægtige. Individuel opstaldning, delvis spaltegulv	0	1075
Eks. farestald	2207	Blandet ventilation	6 m	(#333839) Smågrise. Toklimastald, delvis spaltegulv (#333389) Søer, diegivende. Kassestier, delvis spaltegulv	0 0	112 1565
Eks. drægtige	1517	Blandet ventilation	6 m	(#333393) Søer, golde og drægtige. Løsgående, delvis spaltegulv	0	1180
Eks. smågrisestald	1637	Blandet ventilation	6 m	(#333395) Smågrise. Toklimastald, delvis spaltegulv	0	1300
Drægtighedsstald_2012	1126	Mekanisk ventilation	6 m	(#333399) Søer, golde og drægtige. Løsgående, delvis spaltegulv	0	900
smågrisestald-2012	968	Mekanisk ventilation	6 m	(#333401) Smågrise. Toklimastald, delvis spaltegulv	0	800
Ny farestald	767	Mekanisk ventilation	6 m	(#333403) Søer, diegivende. Kassestier, delvis spaltegulv	0	626
løbe2015	560	Mekanisk ventilation	6 m	(#333405) Søer, golde og drægtige. Løsgående, delvis spaltegulv	0	453
fare2015	469	Mekanisk ventilation	6 m	(#333407) Søer, diegivende. Kassestier, delvis spaltegulv	0	330
smågrise2015	1928	Mekanisk ventilation	6 m	(#333409) Smågrise. Toklimastald, delvis spaltegulv	0	1475
Eks poltestald	686	Mekanisk ventilation	6 m	(#333493) Slagtesvin. Drænet gulv + spalter (33 %/ 67%)	0	400
ny klimacontainer	78	Mekanisk ventilation	3 m	(#333777) Smågrise. Toklimastald, delvis spaltegulv	0	70
Sum						10286

Tabel 1. Produktionsareal i ansøgt drift.

Staldnavn	Staldstørrelse (m ²)	Ventilation	Kildehøjde	Produktion	Antal måneder udegående	Produktionsareal (m ²)
Nudrift						
eks. løbeafdeling	1466	Blandet ventilation	6 m	(#333778) Søer, golde og drægtige. Individuel opstaldning, delvis spaltegulv	0	1075
Eks. farestald	2207	Blandet ventilation	6 m	(#338891) Smågrise. Toklimastald, delvis spaltegulv (#338840) Søer, diegivende. Kassestier, delvis spaltegulv	0 0	112 1565
Eks. drægtige	1517	Blandet ventilation	6 m	(#333797) Søer, golde og drægtige. Løsgående, delvis spaltegulv	0	1180
Eks. smågrisestald	1637	Blandet ventilation	6 m	(#333780) Smågrise. Toklimastald, delvis spaltegulv	0	1300
Drægtighedsstald_2012	1126	Mekanisk ventilation	6 m	(#333800) Søer, golde og drægtige. Løsgående, delvis spaltegulv	0	900
smågrisestald-2012	968	Mekanisk ventilation	6 m	(#333801) Smågrise. Toklimastald, delvis spaltegulv	0	800
løbe2015	560	Mekanisk ventilation	6 m	(#333802) Søer, golde og drægtige. Løsgående, delvis spaltegulv	0	453
fare2015	469	Mekanisk ventilation	6 m	(#333803) Søer, diegivende. Kassestier, delvis spaltegulv	0	330
smågrise2015	1928	Mekanisk ventilation	6 m	(#333804) Smågrise. Toklimastald, delvis spaltegulv	0	1475
Eks poltestald	686	Mekanisk ventilation	6 m	(#333520) Slagtesvin. Drænet gulv + spalter (33 %/ 67%)	0	400
Sum						9590

Tabel 2. Produktionsareal i nu-drift.

Staldnavn	Staldstørrelse (m ²)	Ventilation	Kildehøjde	Produktion	Antal måneder udegående	Produktionsareal (m ²)
8 års drift						
eks. løbeafdeling	1466	Blandet ventilation	6 m	(#333805) Søer, golde og drægtige. Individuel opstaldning, delvis spaltegulv	0	1075
Eks. farestald	2207	Blandet ventilation	6 m	(#338892) Smågrise. Toklimastald, delvis spaltegulv (#338841) Søer, diegivende. Kassestier, delvis spaltegulv	0 0	112 1565
Eks. drægtige	1517	Blandet ventilation	6 m	(#333798) Søer, golde og drægtige. Løsgående, delvis spaltegulv	0	1180
Eks. smågrisestald	1637	Blandet ventilation	6 m	(#333806) Smågrise. Toklimastald, delvis spaltegulv	0	1300
Drægtighedsstald_2012	1126	Mekanisk ventilation	6 m	(#333808) Søer, golde og drægtige. Løsgående, delvis spaltegulv	0	900
smågrisestald-2012	968	Mekanisk ventilation	6 m	(#333809) Smågrise. Toklimastald, delvis spaltegulv	0	800
Eks poltestald	686	Mekanisk ventilation	6 m	(#333521) Slægtesvin. Drænet gulv + spalter (33 %/ 67%)	0	400
Sum						7332

Tabel 3. Produktionsareal i 8 års drift.

Opbevaringslagre						
Navn	Lagertype	Yderligere oplysninger	Bedste tilgængelige opbevaringsteknik		Dimension	Areal (m ²)
Ansøgt drift						
4000	Flydende					871
ny 4000m ³	Flydende					846
Nudrift						
4000	Flydende					871
Eks. gyllebeholder 3000m ³	Flydende					763
8 års drift						
Eks. gyllebeholder 3000m ³	Flydende					763

Tabel 4. Areal på opbevaringsanlæg.

Produktionsarealet og areal på opbevaringsanlæg blev godkendt i tillæg til miljøgodkendelse fra 2016.

Varde Kommune vurderer at produktionsarealet er tilstrækkeligt beskrevet.

7.7 Forbrug af energi

Ansøger oplyser følgende:

Der anvendes energi til ventilation, fodring, lys mv. Ved løbende reovering og reparation vil der være fokus på at vælge løsninger der minimerer energiforbruget f.eks. energibesparende lyskilder mv.

Lyset i staldene styres efter timer og lyser kun 15-16 timer i døgnet.

Al ventilation sker ved et computerstyret temperaturreguleret styringssystem, der sikrer, at ventilationen kører optimalt både med hensyn til temperatur og fugt i staldene, og i forhold til elforbruget. Hyppig rengøring af ventilationsafkastene, nedsætter energiforbruget betragteligt.

Varde Kommune vurderer, at energiforbruget er tilstrækkeligt beskrevet.

7.8 Forbrug af vand

Ansøger oplyser følgende:

Der anvendes vand fra egen boring. Der anslåes et vandforbrug på ca. 15.000 m³ vand pr år. Drikkenipler er placeret over krybbe til reduktion ad vandspild.

Varde Kommune vurderer, at vandforbruget er tilstrækkeligt beskrevet.

7.9 Affald og kemikalier

Ansøger oplyser følgende:

Brændbart affald i form af papirsække, aftøringspapir og tom rengjort emballage bliver opsamlet i container, hvorfra det bortskaffes til kommunal genbrugsplads (EAK-kode: 19.00) Der vil være meget begrænset affaldsmængde.

Lysstofrør samles i kasser og bortskaffes til kommunalgenbrugsplads.

	Opbevaring	Bortskaffelse
Døde dyr	Døde smågrise opbevares på køl. Døde søer opbevares under kadaverkappe	DAKA
Plast, papir, nylonsække o. a. brændbart.	I maskinhus	Kommunal genbrugsplads
Tom dyrlægeaffald	Forum	Kommunal genbrugsplads
Emballage sprøjtemidler	Anden ejendom	Kommunal genbrugsplads
Sprøjtemiddelrester	Anden ejendom	Kommunal genbrugsplads
Oliefiltre	I maskinhus	Kommunal genbrugsplads
Spildolierester	I maskinhus	Kommunal genbrugsplads
Akkumulatorer/batterier	I maskinhus	Kommunal genbrugsplads
Lysstofrør/glas	I maskinhus	Kommunal genbrugsplads
Spraydåser	I maskinhus	Kommunal genbrugsplads
Jern	I maskinhus	Skrothandler
Kemikalier	Anden ejendom	Kommunal genbrugsplads
Husholdningsaffald	I affaldsbeholder ved stuehus	Offentlig renovation

Tabel 5. Oversigt over affald.

Tabel 5 viser hvordan affald opbevares og bortskaffes.

Beskrivelse af kemikalier generelt

Kemikalier opbevares på anden ejendom i aflåst rum.

Beskrivelse af pesticider

Pesticider og pesticid rester opbevares på anden ejendom i aflåst rum.

Beskrivelse af oliekemikalier

Spildolie opbevares på fast gulv uden afløb i værkstedet/maskinhus. Spildolie har EAK-kode 02.01.08. Emballage og rester afhændes til godkendt aftager/kommunal genbrugsplads.

Beskrivelse af øvrige kemikalier

Øvrige kemikalier vil blive opbevaret på forsvarlig vis på Skærbækvej 6 som er også ejet af Frank Madsen. Er det påkrævet vil de blive opbevaret aflåst og altid på fast gulv uden afløb.

Beskrivelse af egenkontrol

På ejendommen bliver der udarbejdet sprøjteplaner så der ikke anvendes flere kemikalier en højst nødvendigt.

Der forefindes fire tanke. Tankene står på fast betongulv.

1.200 l dieseltank, placeret i bygning 2 på figur 2.

2 stk. 2.500 l dieseltanke, placeret i bygning 2 på figur 2.

5.000 l olietank, placeret udenfor mellem bygning 11 og 14 på figur 2 (udfases i forbindelse med etablering af halmfyr).

Husdyrbruget er omfattet af Varde Kommunes til enhver tid gældende Regulativ for Erhvervsaffald, og er dermed forpligtet til at kildesortere og bortskaffe alt erhvervsaffald i henhold til denne og den til enhver tid gældende Affaldsbekendtgørelse.

Varde Kommune gør opmærksom på at afbrænding af affald er ikke tilladt. Jævnfør § 1, stk. 2 i Miljøministeriets bekendtgørelse nr. 1459 af 7. december 2015 om "Forbud mod markafbrænding af halm mv." er det dog tilladt at foretage afbrænding af våde halmballer og halm, der har været anvendt til overdækning og lignende. Brandmyndigheden skal orienteres inden afbrændingen iværksættes.

Ønskes der afleveret affald på kommunal genbrugsplads, skal husdyrbruget være tilmeldt genbrugsordning for erhverv.

Varde Kommune vurderer ud fra ansøgers redegørelse at fast affald, olie og kemikalier opbevares, håndteres og bortskaffes miljømæssigt forsvarligt på husdyrbruget.

7.10 Husdyrgødning - produktion, opbevaring og udbringning

Ansøger oplyser følgende:

Gylle opbevares i fortank og i gyllebeholderne.

Al omlastning af gylle sker med gyllevogn med fastmonteret kran, hvor pumpen sidder på gyllevognen, og der sker en automatisk tømning af pumperøret. Omlastning sker altid under opsyn, derfor vurderes det, at der ikke er større risiko for uheld i forbindelse med utilsigtet igangsætning af pumper, spild m.m.

Gyllebeholderne er stabile beholdere, lavet af typegodkendt beton, der kan modstå mekaniske, termiske og kemiske påvirkninger.

Beholdernes bund og vægge er tætte og beskyttet imod tæring.

En gang årligt tømmes gyllebeholderne, hvorved gyllebeholderne visuelt kan kontrolleres for evt. skader.

Der foretages lovpligtigt eftersyn og vedligeholdelse, hvilket betyder, at beholderne hvert 10. år bliver kontrolleret for, om der skulle være tegn på begyndende utætheder.

Gyllen omrøres kun forud for udkørsel af gylle. Der er ingen stationære pumper, hvilket fjerner risikoen for tab af gylle til miljøet.

Der produceres ca. 15.500 m³ gylle på ejendommen.

Varde Kommune vurderer, at produktion og opbevaring af husdyrgødning er tilstrækkeligt beskrevet, og at ansøger råder over tilstrækkelig opbevaringskapacitet til den producerede husdyrgødning.

Forurening og gener fra husdyrbrugets anlæg

7.11 Lugt

Lugt stammer fra staldene, samt fra opbevaring, transport og udbringning af husdyrgødning.

I Husdyrgodkendelsesbekendtgørelsens bilag 3 er fastsat det landsdækkende beskyttelsesniveau for lugt, der skal anvendes i kommunernes vurdering af, om der er væsentlige lugtgener i forbindelse med udvidelse af et husdyrbrug. Det fremgår af reglerne, at dette beskyttelsesniveau som udgangspunkt er tilstrækkeligt til at sikre omgivelserne imod væsentlige lugtgener.

Ifølge beskyttelsesniveauet skal projektet overholde bestemte lugtgeneafstande, hvis længde afhænger af forskellige områders lugtfølsomhed. Lugtgeneafstandene beregnes i *husdyrgodkendelse.dk* efter to forskellige metoder, henholdsvis den Ny Lugtvejledning og FMK-vejledningen. Det er de længste beregnede lugtgeneafstande, der skal overholdes.

Ved beregning af geneafstanden for lugt indregnes kumulation fra andre husdyrproducenter såfremt der er husdyrproducenter med en ammoniakemission på mere end 750 kg NH₃-N pr år indenfor en radius af 100 meter fra enkeltbeboelsen og såfremt der er husdyrproducenter med en ammoniakemission på mere end 750 kg NH₃-N pr år indenfor en radius af 300 meter fra samlet bebyggelse og byzone.

Ved én anden ejendom med en ammoniakemission på mere end 750 kg NH₃-N pr år forøges geneafstanden med 10 %.

Ved to eller flere andre ejendomme med en ammoniakemission på mere end 750 kg NH₃-N pr år forøges geneafstanden med 20 %.

Ifølge beregningerne udført i *husdyrgodkendelse.dk* vil geneafstanden i forhold til byzone være 1.270,9 meter, samlet bebyggelse 872,2 meter og enkeltbolig 498,9 meter. Genekriterierne er overholdt, se tabel 6.





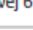


For at overholde lugtkrav anvendes der hyppig udslusning af gylle i stald 5 på figur 2. Det reducerer lugt fra denne stald med 20 %. Der stilles følgende vilkår:

Gyllen i gyllekanalerne i stald 5 på figur 3 skal udsluses mindst hver 7. dag.

Udslusning skal foretages mellem kl. 8 og 16 og må ikke foretages på lørdage eller søn- og helligdage.

Der skal føres logbog over at hyppigheden af udslusningen udføres i overensstemmelse med vilkår 4.6.c og 4.6.d. Registreringen skal opbevares på husdyrbruget i mindst fem år og forevises tilsynsmyndigheden på forlangende.

Ved lugtberegning regnes fra midten af de enkelte stalde. Derfor er afstanden i tabel 6 anderledes end i figur 1.

6.1 Samlet resultat af lugtberegning						
Bebyggelse	Kumulation	Model	Ukorrigeret geneafstand	Korrigeret geneafstand	Vægtet gennemsnits- afstand	Genekriterie overholdt
Skærbækvej 1 	0	NY	498,9	498,9	500,1	Ja
Skærbækvej 5 	0	NY	498,9	440,2	489,6	Ja
Tarmvej 21 	0	NY	498,9	498,9	630	Ja
Tarmvej 23 	0	NY	498,9	498,9	756,6	Ja
Vallundhedevej 6 	0	NY	498,9	498,9	852,6	Ja
Tarpvej 8 	0	NY	969,1	872,2	3599,9	Ja
Ølgod By, Ølgod 	0	NY	1270,9	1207,4	2958,8	Ja

Tabel 6. Beregnet geneafstand fra husdyrbruget efter planlagt udvidelse

Lovens minimumskrav til afstande til nærmeste beboelser indenfor de tre typer er overholdt. Varde Kommune vurderer derfor, at lugt fra stalde ikke vil give væsentlige gener for omgivelserne.

Varde Kommune vurderer samlet, at lugt fra husdyrbrugets produktion, opbevaring og udbringning af husdyrgødning, ikke vil medføre lugtgener, der stiger til et niveau, som ikke bør accepteres af omgivelserne.

Der stilles generelle vilkår til forebyggelse af lugtgener, samt at der kan kræves undersøgelse, hvis det skønnes, at lugtgener i omgivelserne er større end det kunne forventes ud fra grundlaget for miljøvurderingen.

7.12 Støj og rystelser

Ansøger oplyser følgende:

Støjklider

Ventilationsanlæg: Der er tale om mekanisk ventilationsanlæg, der er i konstant drift. Korntørring: Indendørs anlæg

Fodringsanlæg som støjkilde: Fodercentral kører i døgndrift.

Gyllekørsel: I perioden for udbringning af husdyrgødning, vil der være støj i forbindelse med udkørsel af gylle med traktor og gyllevogn.

Dyrene: Der kan forekomme støj fra dyrene i forbindelse med fodring, hvis der fodres restriktivt. Ellers kan der forekomme støj ved indsættelse/flytning af dyr.

Driftsperiode for støjklider

Ventilation: Konstant drift med spidsbelastning i varme perioder.

Fodringsanlæg: Kører i døgndrift.

Korntørring: Anvendes i høst

Gyllekørsel: Der er tale om sæsonmæssig drift, da hovedparten af gyllen bliver udkørt om foråret og en mindre del om efteråret.

Dyr: Modtagelse/afhentning af dyr. Der er tale om mindre spidsbelastninger. Udlevering af slagtedyr vil ske i de tidlige morgentimer. Der vil være daglig pasning af dyrene mellem ca. kl. 06.00 og 18.00 også lørdag

Tiltag mod støjklider

Kompressor og foderanlæg er placeret indendørs, og der er derfor begrænset støj i nærområdet. Gyllen udbringes med store vogne, hvilket begrænser antallet af kørsler. Dette begrænser samtidig antallet af dage, hvor der udkøres. Der lægges vægt på at alle flytninger skal foregå under så rolige og kontrollerede forhold som muligt, og derved påvirkes dyrene mindre, og der er mindre risiko for at de stresses og støjer.

Ved optimal drift af fodringsanlægget og indretning af staldene vil grisene ikke være meget sultne ved fodring, og derved ikke støje. Ved brug af ad libitum fodring vil der på alle tidspunkter være tilgængeligt foder, og der vil således ikke være støj i forbindelse med dette.

I Miljøstyrelsens vejledning nr. 5/1984 om "ekstern støj fra virksomheder" anføres ingen grænseværdier for støjbelastningen fra virksomheder ved boliger i det åbne land. Dog anføres, at man som udgangspunkt ved fastsættelse af støjgrænser ved nærmest liggende enkeltbolig bør anvende de grænseværdier, som er gældende for områder med blandet bolig- og erhvervsbebyggelse. Disse værdier er anvendt i denne afgørelse.

I orientering fra Miljøstyrelsen nr. 9 1997 fremgår foreslåede grænser for vibrationer i det eksterne miljø.

Varde Kommune vurderer, at udvidelsen ikke vil medføre væsentlige støj- og rystelsesgener for omgivelserne.

Varde Kommune stiller dog generelle vilkår til overholdelse af støjgrænser, og at der om nødvendigt kan kræves dokumentation for at støjgrænserne er overholdt.

7.13 Støv

Ansøger oplyser følgende:

Med hensyn til støvgener fra gården forventes det ikke at give væsentlige problemer. Dog henvises der til god landmandspraksis og at al transport til og fra bedriften skal, for at begrænse støvgener, foregå ved hensynsfuld kørsel, samt at alle aktiviteter på bedriften planlægges, herunder også levering og udkørsel, så omgivelserne påvirkes mindst muligt.

For at begrænse støvgener henviser Varde Kommune til god landmandspraksis. Blandt andet at al transport til og fra husdyrbruget bør foregå ved hensynsfuld kørsel, samt at alle aktiviteter på husdyrbruget planlægges, således at omgivelserne påvirkes mindst muligt.

Varde Kommune vurderer, at der som følge af udvidelsen ikke vil være aktiviteter, som vil medføre væsentlige støvgener. Der fastsættes vilkår om, at drift af anlægget ikke må medføre væsentlige støvgener udenfor husdyrbruget.

7.14 Skadedyr

Ansøger oplyser følgende:

Ansøger sørger for at der opretholdes en god hygiejne i staldene og ved foderopbevaringen, så fluegener minimeres og så tiltrækningen af skadedyr minimeres.

Bekæmpelse af rotter og andre skadedyr foregår efter retningslinjerne fra Statens Skadedyrslaboratorium.

Varde Kommune vurderer, at der udføres tilstrækkelig forebyggende bekæmpelse. Dog fastsættes vilkår til opbevaring af foder og om at foretage fluebekæmpelse efter retningslinjer fra Aarhus Universitet, Institut for Agroøkologi. Retningslinjer angiver en række afprøvede metoder og opdateres løbende.

7.15 Døde dyr

Ansøger oplyser følgende:

Døde dyr opbevares i stald til dagen før DAKA kommer og henter dem. Dagen før DAKA henter de døde dyr flyttes de døde dyr til Skærbækvej 6, hvor der er indrettet en plads til døde dyr.

Opbevaring af døde dyr er reguleret af Fødevarerstyrelsens "Bekendtgørelse om opbevaring m.m. af døde produktionsdyr". Der er dog, i forbindelse med opbevaring af affald, stillet et generelt vilkår til forebyggelse af uhygiejniske forhold.

Varde Kommune vurderer ud fra ansøgers redegørelse, at døde dyr opbevares og bortskaffes miljømæssigt forsvarligt på husdyrbruget.

7.16 Lys

Ansøger oplyser følgende:

Der er belysning i driftsbygninger når der arbejdes, og dette i øvrigt er nødvendigt af produktionsmæssige årsager. Desuden er der flere steder bevægelsessensorer, der styrer tænding af lys. Der anvendes lavenergi-belysning på bedriften.

Udendørslamper er dagslysstyret eller har bevægelsessensorer og er dermed kun tændt efter behov. Som udgangspunkt vil der ikke være belysning udenfor bygningerne om natten.

Varde Kommune vurderer, at der ikke vil være væsentlige gener forbundet med husdyrbrugets belysning. Dog stilles et generelt vilkår om, at husdyrbrugets drift ikke må medføre væsentlige lysgener udenfor husdyrbruget.

7.17 Transport

Ansøger oplyser følgende:

Arbejdskørsel til og fra produktionen skal ske ad Skærbækvej og interne transportveje. Der er gode oversigtsforhold ved ud og indkørsel.

Transporter forekommer i forbindelse med levering af foder, gødning, brændstof og andre forbrugsstoffer. Der sker desuden transporter i forbindelse med afhentning af levende og døde dyr samt internt på bedriften. Endelig er der transporter i forbindelse med udbringning af husdyrgødning samt ved hjemtransport af afgrøder.

Der vil ikke være nogle ændringer i antal af transporter, eftersom det er en lille udvidelse der foretages, og de transporter der kommer til ejendommen, kan have større læs med end tidligere. Der forventes ca. 800 transporter om året. Figur 5 viser en oversigt over transportveje.



Figur 5. Oversigt over transportveje.

Transporter

Hovedparten af transporterne udgøres af transporter med smågrise, dyr til slagtning, husdyrgødning, korn og foder. Transporterne med husdyrgødning og korn er sæsonbetinget, mens levering/afhentning af smågrise/slagnesvin sker 1 gang ugentligt.

På dage med gyllekørsel og kornkørsel er der en rimelig stor trafik med deraf følgende støjgener. Det tilstræbes at kørslen bliver holdt på hverdage i normal arbejdstid, men i højsæsonen vil der være øget trafik på - og omkring ejendommen udenfor de anførte tidspunkter.

Gyllen transporteres med traktor og gyllevogn eller lastbil ud til udbringningsarealerne.

Transporterne vil primært foregå indenfor normal arbejdstid 06-18, dog kan kørsler med levende dyr ske tidligere. Alle grænser for tilladelig støj vil blive overholdt. Figur 6 viser tilkørselsveje til Skærbækvej 3.



Figur 6. Tilkørselsveje til Skærbækvej 3.

Varde Kommune vurderer, at til- og frakørsel til husdyrbruget ikke vil medføre væsentlige miljømæssige gener for de omboende.

7.18 Spildevand

Ansøger oplyser følgende:

Fra ejendommen vil der være husspildevand, sanitetsvand, vaskevand fra stalde samt vand fra vask af maskiner. Der er ikke offentlig kloakering i området. Husspildevand bortføres derfor med sivedræn.

Sanitetsvand fra beboelse og stald ledes til septitank. Slam fra septitank tømmes via kommunal tømningssordning.

Vaskevand fra staldene opsamles i gyllekanalerne og føres hermed til gylletankene. Mængden af vaskevand indgår i behovet for opbevaringskapacitet i beholderen. Vaskevandet udspreddes med husdyrgødningen. Vand fra vaskepladsen ledes til afløb, der fører under stald til fortank og herfra videre til gyllebeholder.

Tagvand

Tagvand fra de nye staldbygninger ønskes ledt til dræn. Bilag 1 viser udledningstilladelse fra den 15. september 2015. Varde Kommune vurderer, at tagvand fra de nye bygninger kan ledes til dræn, da tilførsel til vandløb er neddroset til 5 l/s.

I udledningstilladelsen står følgende:

Kloakmesteren skal færdigmelde anlægget ved at returnere færdigmeldingsskema til Varde Kommune. Se bilag 1. Sammen med færdigmeldingen skal kloakmesteren sende en revideret målfast tegning på anlægget.

Varde Kommune har endnu ikke modtaget færdigmelding i henhold til bilag 1. Varde Kommune stiller derfor følgende vilkår:

Skærbækvej 3 skal senest den 1. juli 2021 færdigmelde ændringer i afløbssystem i henhold til bilag 1.

Varde Kommune vurderer ud fra ansøgers redegørelse at afledning af spildevand er tilstrækkeligt beskrevet, og at spildevandet fra husdyrbruget bortledes miljømæssigt forsvarligt.

7.19 Driftsforstyrrelser eller uheld

Ansøger oplyser følgende:

Driftsforstyrrelser eller uheld, der kan medføre væsentlig forøget forurening i forhold til normal drift, kan ske i forbindelse med håndtering og opbevaring af husdyrgødning og kemikalier, ved strømsvigt samt udslip af diesellole.

Pumpning af gylle til og fra beholder ved ejendommen sker under opsyn.

Al håndtering af olie sker på befæstet areal. Dieseltanke er primært placeret indendørs på befæstet areal. Der findes en udendørs dieseltank på grus bund. Påfyldning af diesel på traktor sker under opsyn, og påfyldningspistol er med automatisk stop.

Sprøjtning af afgrøder varetages af ansøger, som har sprøjtecertifikat. Opbevaring og håndtering af pesticider sker efter de til enhver tid gældende regler. Kemikalier opbevares i kemikalierum uden afløb. Påfyldning og rengøring af sprøjte sker på et befæstet areal med afløb til gylletank.

I tilfælde af mindre gylleudslip vil gyllen samle sig om lækagestedet, i dette tilfælde vil gylle løbe mod det laveste områder omkring tankene. Herfra kan det suges op og fjernes. Maskinstation vil blive kontaktet, og der kan dæmmes op med jord eller lignende.

Al omlastning af gylle sker med gyllevogn med fastmonteret kran, hvor pumpen sidder på gyllevognen, og der sker en automatisk tømning af pumperøret. Omlastning sker altid under opsyn, derfor vurderes det, at der ikke er større risiko for uheld i forbindelse med utilsigtet igangsætning af pumper, spild m.m.

En gang årligt tømmes gyllebeholderen, i forbindelse med den normale udbringning af gylle, hvorved gyllebeholderen visuelt kan kontrolleres for evt. skader. Der foretages desuden lovpligtigt eftersyn og vedligeholdelse, hvilket betyder, at beholderne hvert 10. år bliver kontrolleret for om der skulle være tegn på begyndende utætheder.

Der er udarbejdet en beredskabsplan i forbindelse med tidligere godkendelse.

Ved længerevarende strømsvigt vil energiforsyningsgesellschaft blive kontaktet. Der er nødopluk i staldene, og alarmer der straks påkalder en medarbejder.

Ved brand tilkaldes brandvæsenet. Der er opsat pulverslukkere strategiske steder på ejendommen. Der iværksættes slukningsarbejde i det omfang det er forsvarligt. Dyr forsøges reddet ud.

Varde Kommune vurderer at ansøger har redegjort tilstrækkeligt for mulige uheld, samt for forholdsregler i tilfælde af uheld.

7.20 Beskyttede naturområder omkring husdyrbruget - ammoniak

På et husdyrbrug er det stalde og husdyrgødningslagre, der er hovedkilden til udledning af luftbåret kvælstof (ammoniakfordampning). Beregninger, der er foretaget i *husdyrgodkendelse.dk*, viser at ammoniakfordampningen fra 8-årsdriften er 7.237,7 kg NH₃-N pr. år, fra nudriften 8.944,7 kg NH₃-N pr. år og i ansøgt drift 9.468,3 kg NH₃-N pr. år.

4.1 Samlet ammoniakemission fra husdyrbruget (stald og lager)

Driftstype:	Ammoniakemission fra staldafsnit (kg NH ₃ -N/år)	Ammoniakemission fra lagre (kg NH ₃ -N/år)	Ammoniakemission fra husdyrbruget (kg NH ₃ -N/år)
Ansøgt drift	9124,9	343,4	9468,3
Nudrift	8618,1	326,7	8944,7
8 års-drift	7085,1	152,5	7237,7

Figur 6. Beregninger af ammoniakfordampningen i husdyrgodkendelse.dk

Det ansøgte projekt medfører således en stigning i ammoniakfordampningen på 2.230,6 kg NH₃-N pr. år i forhold til 8 års driften og 534,60 kg NH₃-N pr år i forhold til nudriften.

Forudsætningerne for ammoniakemissionen i ansøgt drift er følgende:

- Teltoverdækning af gylletanke

Tiltaget stilles som vilkår i afsnit 4.

Internationale naturbeskyttelsesområder (Natura 2000)

I henhold til "Bekendtgørelse om udpegning og administration af internationale naturbeskyttelsesområder samt beskyttelse af visse arter" (Bek. nr. 1595 af 6. december 2018) skal Varde Kommune foretage en vurdering af, om projektet i sig selv, eller i forbindelse med andre planer og projekter, kan påvirke et Natura 2000-område væsentligt.

Der er 6,8 km fra husdyrbrugets bygninger til nærmeste internationale naturbeskyttelsesområde.

Varde Kommune vurderer, at på grund af afstanden, vil merfordampningen fra stalde og lagre ikke kunne give anledning til en målbar merbelastning af dette område

Der er således ikke grund til at foretage konsekvensvurdering efter § 6 i bekendtgørelsen.

§ 7 områder

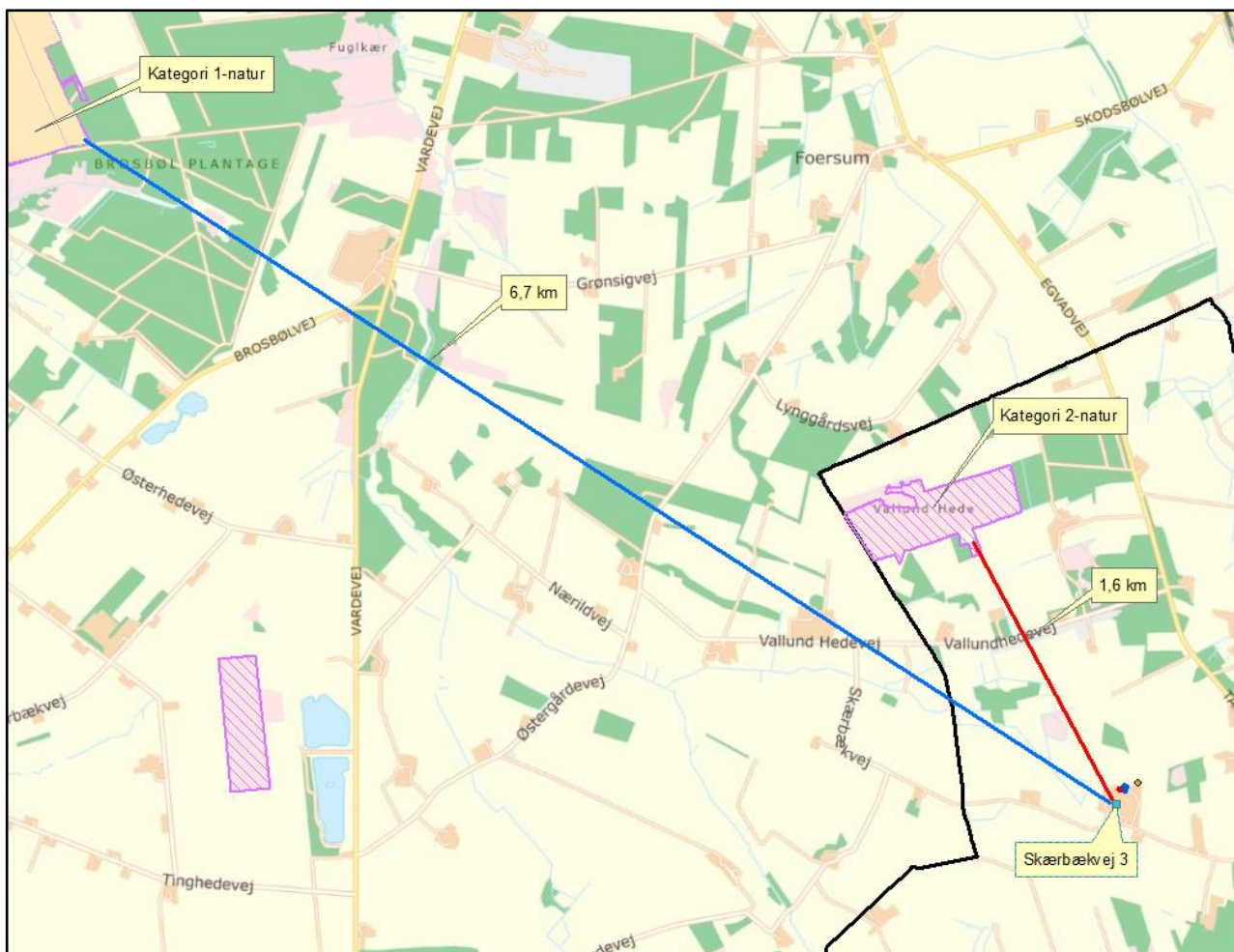
I henhold til § 7 i Husdyrbrugloven, er etablering, udvidelse og ændring af anlæg på husdyrbrug ikke tilladt, hvis de ligger tættere end 10 m fra – eller helt eller delvist indenfor nærmere bestemte ammoniakfølsomme naturtyper.

Kategori 1-natur (nærmere bestemte ammoniakfølsomme naturtyper beliggende inden for internationale naturbeskyttelsesområder).

Anlægget er beliggende 6,7 km fra det nærmeste naturområde, der er omfattet af § 7 stk. 1 nr. 1 i husdyrbrugloven, og beliggende indenfor internationale naturbeskyttelsesområder, se figur 7.

Ansøger har i *husdyrgodkendelse.dk* foretaget beregninger, som viser, at ammoniakdepositionen i ansøgt drift til nærmeste kategori 1-naturområde bliver 0,0 kg NH₃-N /ha/år.

Kategori 2-natur (nærmere bestemte ammoniakfølsomme naturtyper, der er beliggende uden for internationale naturbeskyttelsesområder).



Figur 7. Husdyrbruget i forhold til nærmeste kategori 1 og 2 natur.

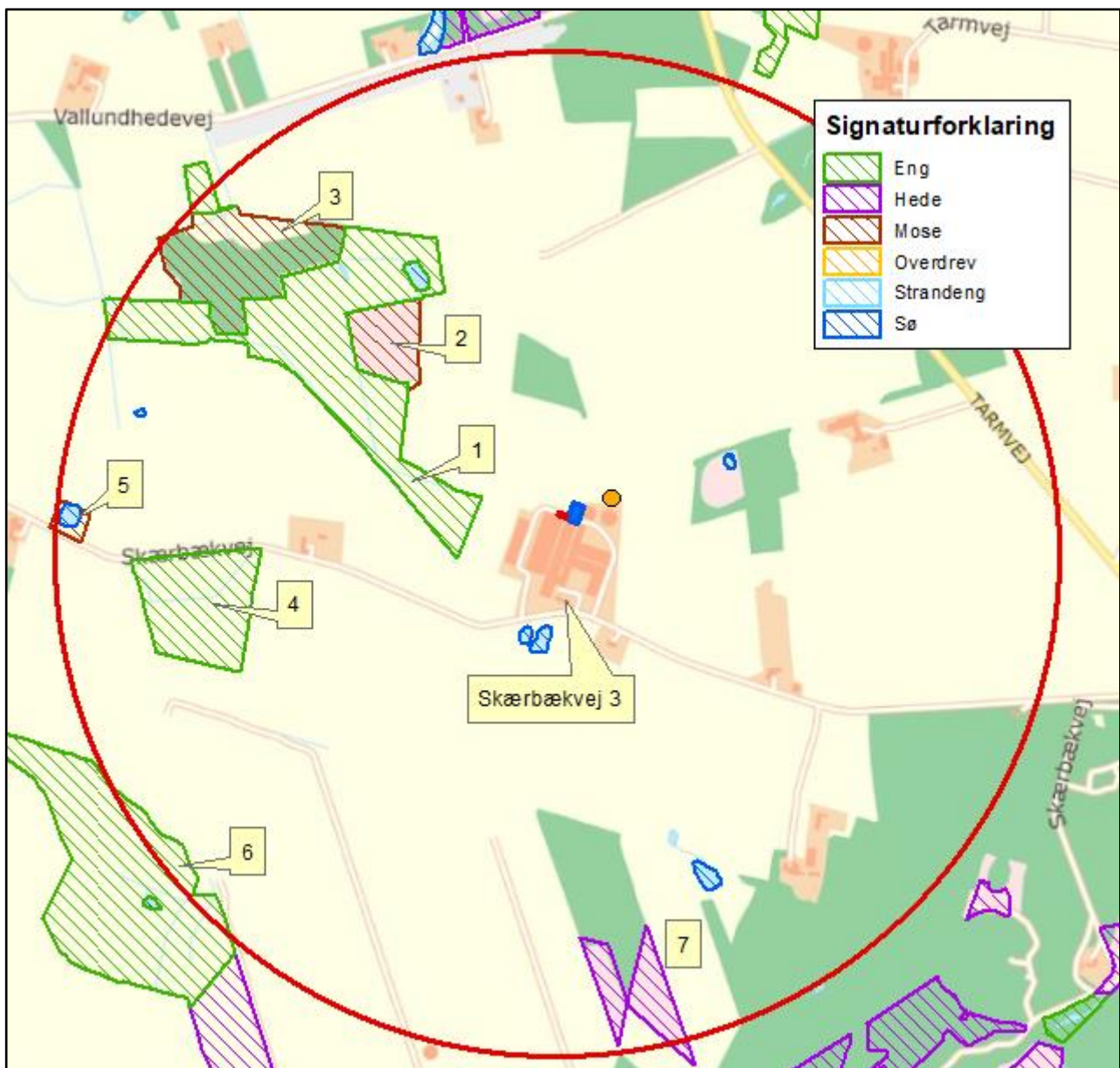
Anlægget er beliggende 1,6 km fra det nærmeste naturområde, der er omfattet af § 7 stk. 1 nr. 2 i husdyrbrugloven, som omfatter nærmere bestemte ammoniakfølsomme naturtyper, der er beliggende udenfor internationale naturbeskyttelsesområder, se figur 7.

Ansøger har i *husdyrgodkendelse.dk* foretaget beregninger, som viser, at ammoniakdepositionen i ansøgt drift til nærmeste kategori 2-natur bliver 0,1 kg NH₃-N /ha/år, hvilket er uændret i forhold til nudriften, og i forhold til 8 årsdriften, se tabel 8.

Varde Kommune vurderer på den baggrund, at udvidelsen ikke vil medføre nogen væsentlig påvirkning af § 7-områder og derfor ikke vil påvirke § 7 områderne negativt.

§ 3 områder

Af figur 8 og tabel 7 fremgår de områder, som indenfor en afstand af 1.000 m fra anlægget er omfattet af naturbeskyttelseslovens § 3.



Figur 8. § 3 arealer indenfor 1.000 m fra husdyrbruget.

§ 3 lokalitet	Type	Grønt Danmarkskort i kommuneplanen
1	Eng	Nej
2	Mose	Nej
3	Mose	Nej
4	Eng	Nej
5	Mose	Nej
6	Eng	Nej
7	Hede	Ja

Tabel 7. § 3 områder (minus søer) indenfor 1000 m fra husdyrbruget

Kategori 3-natur

Indenfor 1.000 m fra anlægget er der én hede og tre moser, se figur 8 og tabel 7.

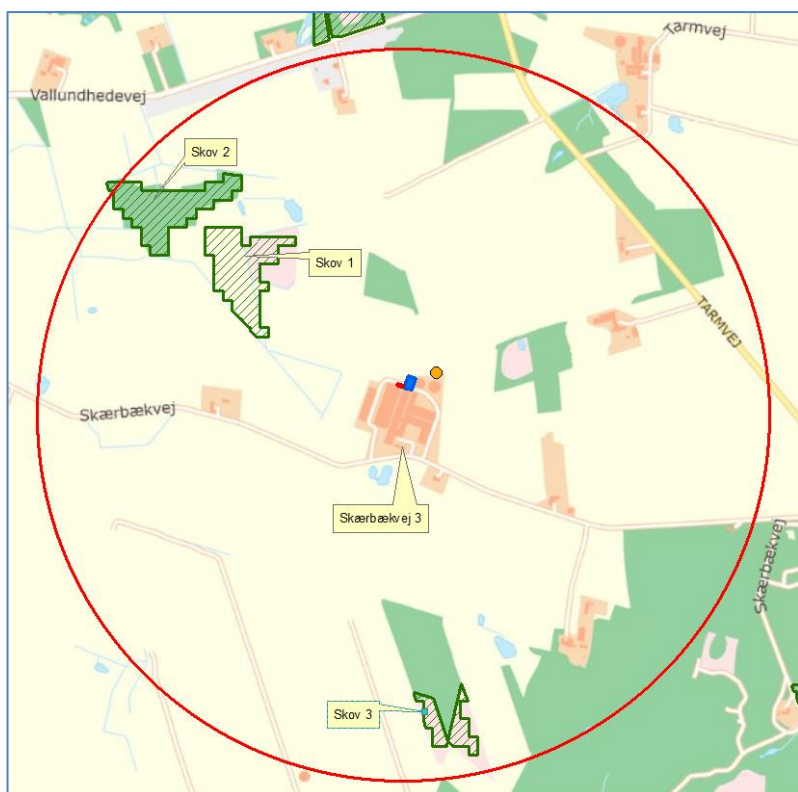
Ingen af områderne er udpeget som rekreative områder, indgår i kommuneplanens udpeging af værdifulde kulturmiljøer eller er omfattet af fredning.

De områder, som er udpeget som Grønt Danmarkskort i Varde Kommunes kommuneplan, se tabel 7, er dermed også omfattet af kommuneplanens handleplan for naturpleje. Der er dog ingen konkrete planlagte naturindsatser for områderne.

Varde Kommune har ikke kendskab til kvælstofbidrag til områderne fra andre kilder. Nærmeste kategori 3-natur er en mose, der ligger 460 m nordvest for ejendommen.

Indenfor 1.000 m fra anlægget er der tre potentiel ammoniakfølsomme skove. Se figur 9.

Den beregnede merdepositionen i de afsatte kategori 3 naturpunkter overstiger ikke 1,0 kg NH₃-N/ha/år. Da der ikke kan stilles et krav for merdepositionen af ammoniak på under 1,0 kg NH₃-N/ha/år for kategori 3 natur, er dette ikke vurderet yderligere.



Figur 9. Potentiel ammoniakfølsomme skove nær Skærbækvej 3.

Øvrig § 3-natur

Indenfor 1.000 m fra anlægget er der registreret 6 mindre søer. Varde Kommune vurderer, at den luftbårne ammoniakdeposition fra anlægget har en meget begrænset effekt. Hovedkilden til næringsberigelse af søerne vurderes at være overfladevand fra dyrkede arealer, dels som vand, der løber på jordoverfladen til søerne, samt næringsberiget overfladevand der løber til søerne via rodzonen på dyrkede arealer. Ammoniak fra anlægget vurderes ikke at forringe naturtilstanden i § 3 søerne.

Indenfor 1.000 m fra anlægget er der registreret tre enge. Nærmeste beskyttet natur er en eng, der ligger 185 m vest for anlægget, se figur 8.

Varde Kommune har i *husdyrgodkendelse.dk* foretaget beregninger over ammoniakdepositionen på de nærmest liggende Natura 2000, Kat. 1- og Kat. 2-naturområder samt de øvrige nærmest liggende naturområder.

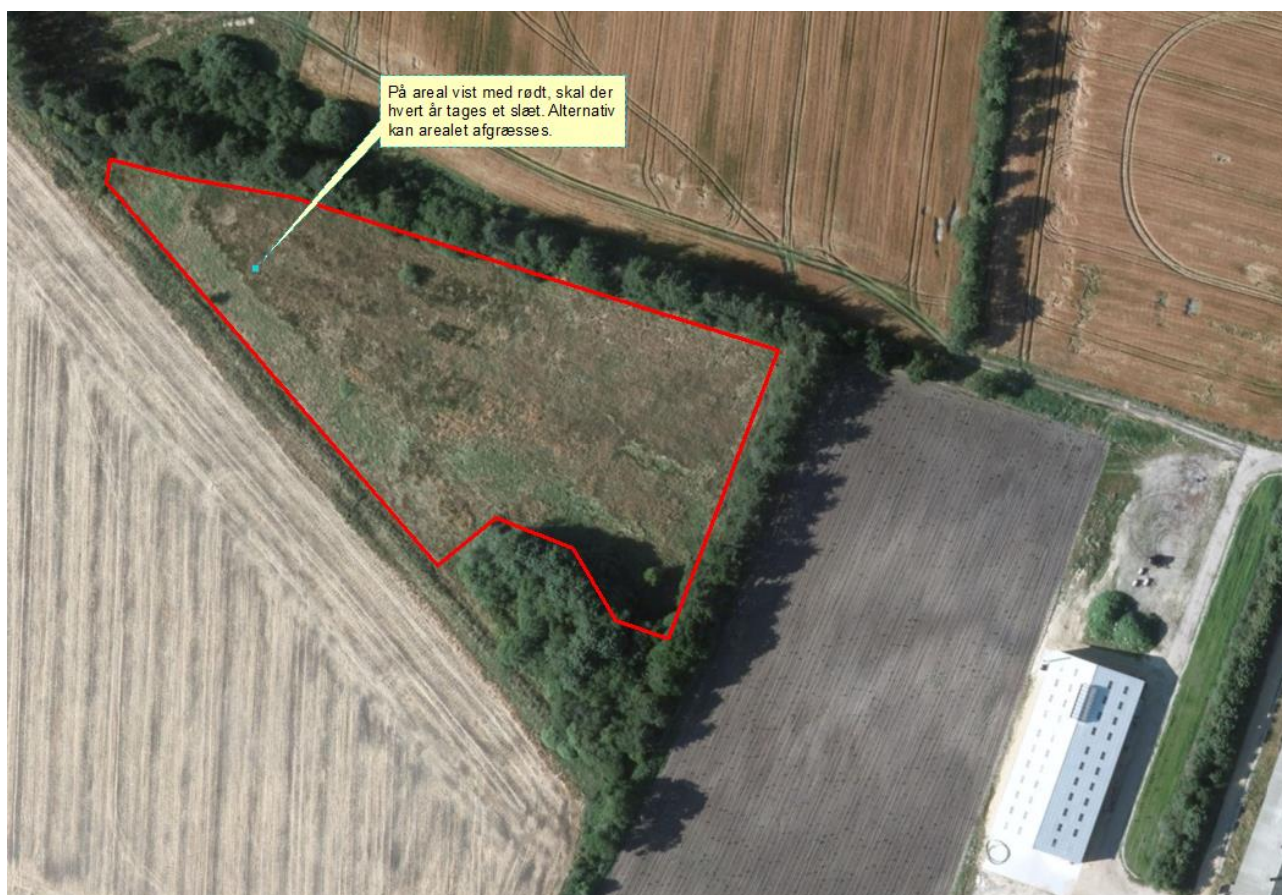
Beregningerne fremgår af tabel 8, og er foretaget ud fra 8-årsdriften, nudriften og den ansøgte drift.

Lokalitet	Natur-type	Afstand (m)	Ruhed opland	Ruhed område	Merdeposition ift. 8-års drift, kg NH ₃ -N / ha	Merdeposition ift. nudrift, kg NH ₃ -N / ha	Totaldeposition ansøgt drift kg NH ₃ -N / ha
Natura 2000	-	6.700	-	-	0,0	0,0	0,0
Kategori 1	-	6.700	-	-	0,0	0,0	0,0
Kategori 2	-	1.600	-	-	0,0	0,0	0,1
1 – figur 8	Eng	185	S	MK	2,1	0,3	6,8
2 – figur 8	Mose	460	L	Bn	0,2	0,5	1,2
Skov 1 Figur 9	-	432	L	MK	0,5	0,1	1,8

Tabel 8. Beregning af ammoniakdeposition på vigtige naturområder

Merdepositionen på engen vest for staldanlægget er på 2,1 kg NH₃-N/ha/år i forhold til 8-års driften. Med det ansøgte bliver totaldepositionen på 6,8 kg NH₃-N/ha/år.

Ansøger har oplyst, at der hvert år tages et slæt græs på eng vest for ejendommen, eller at engen i stedet bliver afgræsset. Se figur 10.



Figur 10. På areal vist med rødt bliver der hvert år taget et slæt græs. Alternativ bliver arealet afgræsset.

Århus Universitet har oplyst følgende baggrundsbelastning på grid-niveau for naturområde 1 på figur 8.

År	2015	2016	2017	2018	2019
Kg NH ₃ -N/ha/år	15,5	14,8	15,4	14,8	16,1

Tabel 9. Udvikling i baggrundsbelastningen på gridniveau for naturområde 1 i figur 8.

På baggrund af ovenstående vurderer Varde Kommune, at udvidelsen af husdyrbruget ikke vil påvirke § 3-områder væsentligt som følge af ammoniakdeposition, og at udvidelsen ikke vil medføre tilstandsændringer på disse områder.

7.21 Påvirkning af "Bilag IV arter"

I henhold til § 10 i "Bekendtgørelse om udpegning og administration af internationale naturbeskyttelsesområde samt beskyttelse af visse arter" er der indført en streng beskyttelse af en række dyre- og plantearter, uanset om de forekommer inden for et beskyttelsesområde eller udenfor. Disse arter fremgår af direktivets bilag IV og kaldes derfor bilag IV-arter. For en række arters vedkommende har Varde Kommune intet kendskab til arternes udbredelse i området, det gælder f.eks. løgfrø, markfirben og alle arter af småflagermus.

Spidssnudet frø og birkemus er begge arter der er listet på bilag IV. Spidssnudet frø er almindelig udbredt i Varde Kommune, og forventes at forekomme i forbindelse med naturområder, hvor der er egnede leveforhold for spidssnudedede frøer. Det er Varde Kommunes vurdering at udvidelsen ikke vil medføre nogen væsentlig påvirkning af spidssnudet frø på grund af den store forekomst af arten i Varde Kommune.

Birkemus er registreret få steder i Varde Kommune. Nærmeste lokalitet, hvor der er registreret birkemus, er ca. 12 km syd for husdyrbruget. Det er Varde Kommunes vurdering, at udvidelsen af dyreholdet ikke vil medføre nogen væsentlig påvirkning af birkemusen på grund af den store afstand til den nærmeste lokalitet hvor birkemusen er registreret.

Varde Kommune vurderer i øvrigt, at udvidelsen kan gennemføres uden at påvirke nogen af de listede arter på bilag IV i direktivet væsentligt.

Bedste tilgængelige teknik (BAT)

Med begrebet BAT menes den teknik, som mest effektiv giver et højt beskyttelsesniveau for miljøet som helhed, og som samtidig er afvejet i forhold til fordele og økonomiske udgifter.

Ansøgere om miljøtilladelse/miljøgodkendelse af husdyrbrug med en ammoniakemission højere end 750 kg NH₃-N/år, skal begrænse ammoniakforureningen ved anvendelse af BAT. IE-brug skal også begrænse forurening ved anvendelse af BAT på andre områder end ammoniak.

EU-kommissionen har i 2017 vedtaget bindende BAT-konklusioner for intensivt opdræt af fjerkræ eller svin (IE-brug).

Miljøstyrelsen har meldt ud, at kravene i BAT-konklusionerne i meget vid udstrækning allerede er indeholdt i den gældende lovgivning her i Danmark, og at kommunerne derfor ikke selv skal anvende BAT-konklusionerne, men i stedet anvende de regler i husdyrgødningsbekendtgørelsen og husdyrgødningsbekendtgørelsen, der bliver fastsat med henblik på at implementere BAT-konklusionerne.

I Varde Kommunes vurdering af BAT indgår bl.a.

- EU-kommissionens BAT-konklusioner for intensivt opdræt af fjerkræ eller svin
- Miljøstyrelsens Teknologiliste
- Miljøstyrelsens Teknologiblade
- Bilag 3 i husdyrgødningsbekendtgørelsen

I Varde Kommunes BAT-vurdering indgår hovedpunkterne

- Ammoniak
- Management
- Ernæringsmæssig styring
- Forbrug af vand og energi
- Opbevaring af husdyrgødning
- Forarbejdning af - og udbringning af husdyrgødning

I det følgende redegøres der for ansøgers oplysninger om anvendelse af BAT, samt Varde Kommunes vurdering af om ansøger lever op til det niveau, som Varde Kommune fastlægger som BAT-niveauet for husdyrbruget.

7.22 BAT – Ammoniak

Ansøger har beregnet projektets BAT-krav ud fra Bilag 3 i Husdyrgodkendelsesbekendtgørelsen, se tabel 10.

Samlet BAT beregning			
	Stalde	Lagre	Total
Samlet BAT krav (kg NH ₃ -N /år)	9082	513	9595
Faktisk emission (kg NH ₃ -N /år)	9125	343	9468
Forskel (kg NH ₃ -N /år)	-	-	127
Vejledende BAT Overholdt?	-	-	Ja

Tabel 10. Beregning af projektets BAT-emissionsniveau

BAT-kravet for projektet er beregnet til 9.595 kg NH₃-N og projektets reelle ammoniakemission er på 9.468 kg NH₃-N. Projektet har således en total ammoniakemission, der er 127 kg NH₃-N mindre end det beregnede BAT-krav.

Ansøger oplyser følgende:

Bedriftens ansvarlige har fokus på, hvilke staldsystemer der er bedst anvendelige i relation til miljø, og dermed tab af ammoniak til omgivelserne, samt til dyrenes velfærd.

Bedriften og det tilhørende produktionsanlæg bygger på principper der tilgodeser miljøet i det omfang loven tilsigter.

Staldene er indrettet med delvis fast gulv og fuldspalter. Der anvendes overbrusning af gødearealet, så det renholdes og så ammoniak- og lugtemissionen reduceres. Der er valgt hyppig udslusning til reduktion af lugt.

Stalden er indrettet, så der kan rengøres efter hvert hold og derved nedsætte risikoen for sygdomme, nedsætte lugt fra staldene og mindske støvet i stalden for både dyr og mennesker.

Håndteringen af gylle er med træk og slip. Pumpning og håndtering af gylle vil foregå i lukket rørsystem. Pumpning vil foregå indenfor normal arbejdstid.

Tildeling af halm i stiens lejeområde vil medvirke til, at stien holdes, tør og desuden give beskæftigelse til grisene. Dette giver lidt støv i staldene, men ammoniakkoncentrationen og temperaturen er lavere, hvilket medvirker til et bedre arbejdsmiljø.

Rengøring af de faste lejearealer er forbundet med en større arbejdsforbrug. Desuden kan der være større risiko for svineri på det faste gulv i perioder med højere temperaturer. Herved større arbejde med at holde disse rene. Ved svineri på det faste gulv er der risiko for at reduktionen i ammoniak ikke kan overholdes.

Smågrisestaldene er To-klimastald med delvist spaltegulv. Det vurderes, at ammoniakfordampningen er reduceret, og der er ved brug af overdækning mulighed for at holde en lavere temperatur i forhold til referencesystemet. Der er mulighed for tildeling af halm og andet rodemateriale.

Der kan dog være en større arbejdsbyrde, da det faste gulv skal renholdes.

I drægtighedsstalden er der tale om en stald, hvor søerne går løse i store grupper. Leje/hvilearealet er indrettet fast leje, og aktivitetsarealet med spaltegulv, Under spaltegulvet er der gyllekanaler.

Farestierne er indrettet med delvis fast gulv. Farestien har herved et tørt miljø for pattegrisene, hvorved der kan opretholdes et lavt smittepres i farestien.

Teknologiblade

Til svin findes følgende teknologiblade:

[Luftrensning](#)

[Delvist fast gulv](#)

[Køling af gylle i svinestalde](#)

[Svovlsyrebehandling af gylle](#)

Valg af teknologi

Overdækning af gyllebeholder til reduktion af ammoniakemissionen fra lagertanke

Hyppig udsugning til reduktion af lugtemissionen fra staldanlægget

Delvis fast gulv til lugt- og ammoniakreduktion fra staldanlægget

Foderplanen optimeres hele tiden, så der fodres efter dyrenes behov, og herved mindskes udledningen af kvælstof og fosfor fra dyreholdet.

Fravalg af teknologi

Gyllekøling

Forsuring

luftrensning

Luftrensning, gyllekøling og gylleforsuring er fravalgt, da der er tale om en mindre udvidelse. Det vurderes at være økonomisk uproportionalt at etablere i eksisterende stalde og i en mindre farestald, der er ikke lavet yderligere økonomiske beregninger på dette. Derudover er BAT-kravet overholdt og ammoniakemissionen til natur er ligeledes overholdt.

Reduktion i tildeling af råprotein i foderet til søer er fravalgt i Husdyrgodkendelse.dk, eftersom det ikke er et tiltag man kan anvende. Søerne vil blive tildelt den mængde råprotein der anses for at være sundhedsmæssigt og økonomisk fordelagtigt. På ejendommen arbejdes der dog kontinuerligt på at nedsætte forbruget, se afsnittet om fodring.

Varde Kommune vurderer på baggrund af ovenstående, at ansøger lever op til lovgivningens krav om BAT på punktet ammoniak.

BAT-niveauet er opnået ved at indrette de fleste stalde med delvis spaltegulv, og ved at de to gylletanke på Skærbækvej 3 er teltoverdækket.

7.23 BAT – Management

Ansøger oplyser følgende:

Den daglige drift er tilrettelagt ud fra principperne om godt landmandskab og ansvarlig driftsledelse, således anlægget giver anledning til mindst mulig miljøbelastning og færrest mulige gener for

omgivelserne. Dette søges opnået ved reduceret vand- og energiforbrug og ved reduktion af ammoniakfordampning fra staldene.

Der foretages daglige tilsyn af bedriften og løbende vedligeholdelse af anlægget.

Vand- og energiforbrug opgøres årligt i forbindelse med regnskabet.

Logistikken i forbindelse med fodring og håndtering af dyr er indrettet, så afstanden giver færrest muligt driftstimer.

Rengøring i og omkring bygningerne og siloer foretages jævnligt, med henblik på at minimere risikoen for lugt, og for at der ikke skal opstå uhygiejniske forhold. Den jævnlige rengøring og visuelle kontrol sikrer, at der ikke opstår resourcespild eller uhygiejniske forhold.

Døde dyr fjernes dagligt fra staldene og placeres i container eller under kadaverkapsel, så der ikke opstår uhygiejniske forhold.

Affald bortskaffes, så vidt muligt, til genbrug.

Medicinforbruget søges minimeret ved systematisk sundhedsrådgivning med dyrlæge og der er 4-6 årlige besøg af dyrlægen, hvor besætningens generelle sundhed vurderes, og hvor det enkelte dyr behandles efter behov. Herudover er der diverse rådgivningsbesøg.

Bedriftens medarbejdere uddannes løbende gennem kurser og efteruddannelse og medarbejdere er orienteret om, at ejendommen er miljøgodkendt, og hvilket vilkår der er stillet til driften i den forbindelse. Medarbejdere holdes ajour med nye krav og regler på regelmæssige personalemøder.

Alle medarbejdere er instrueret i forsvarlig håndtering af forurenende stoffer herunder gylle, kemikalier og brændstof og produktionen tilrettelægges således, at belastning af den enkelte medarbejder mindskes.

Ifølge EU-kommissionens BAT-konklusioner er følgende BAT:

- Miljøledelse
- Korrekt placering af anlægget
- Uddannelse af medarbejdere
- Udarbejdelse af en beredskabsplan
- Regelmæssig kontrol, reparation og vedligeholdelse af gyllesystemer, foder- og vandsystemer, ventilationssystemer m.m.
- Opbevare døde dyr på en måde, der forhindrer eller reducerer emissioner
- Reducere støj-, støv-, og lugtemissioner

IE-husdyrbrug har pligt til fra godkendelsesdato at anvende miljøledelse. Kommunen kontrollerer dette ved de ordinære tilsyn.

Varde Kommune vurderer, at ansøgers tiltag på punktet management lever op til det, som Varde Kommune fastsætter som BAT for husdyrbruget, blandt andet baseret på punkterne i EU-kommissionens BAT-konklusioner. Husdyrbruget lever dermed op til lovgivningens krav om BAT på punktet management.

7.24 BAT – Ernæringsmæssig styring

Ansøgers redegørelse:

Foderplaner laves i samarbejde med en produktionsrådgiver med henblik på at opnå den mest optimale fodring af svinene og undgå overforsyning med næringsstoffer, der vil ende som uudnyttede næringsstoffer i gyllen.

På ejendommen benyttes fasefodring, og der anvendes fytase i foderet for udnyttelse af fosfor.

Foderet er hjemmeblandet foder. Blandingsforholdet reguleres løbende (fasefodring) for at opnå at mest muligt af foderet optages og mindst muligt uudnyttet næringsstof ender i gødningen og dermed i naturen.

Der anvendes mest vådfoder i besætningen. Indholdet af råprotein til søerne, smågrise og polte kører efter normværdier. Der anvendes kun tørfoder den første uge efter fravæning.

Korn og færdigfoder tippes i siloer. Korn fyldes i silo over nogle dage i høstperioden.

Kornet opbevares i siloer ved foderladen. Daglig håndtering af foder foregår i et lukket system. Opstår der et spild ved levering og håndteringen af kornet kan dette samles op, og der er derfor ikke risiko for forurening med korn.

Ifølge EU-kommissionens BAT-konklusioner er følgende BAT:

- Reducering af indholdet af råprotein ved hjælp af N-balanceret foder baseret på energibehov og fordøjelige aminosyrer
- Fasefodring
- Tilføjelse af kontrollerede mængder af essentielle aminosyrer til foder med et lavt indhold af råprotein
- Anvendelse af godkendte fodertilsætningsstoffer, som reducerer den samlede mængde kvælstof og fosfor, der udskilles
- Anvendelse af letfordøjeligt uorganisk fosfat med henblik på den delvise udskiftning af konventionelle fosforkilder i foderet
- Beregning ved hjælp af en massebalance af kvælstof og fosfor på grundlag af foderindtaget, indholdet af råprotein i foderet, den samlede mængde fosfor og dyrenes ydelse samt vurdering af denne.

Beregninger har vist, at det ansøgte projekt lever op til Miljøstyrelsens BAT-krav for ammoniak.

Varde Kommunen vurderer på den baggrund, og ud fra ansøgers tiltag på punktet ernæringsmæssig styring, at husdyrbruget lever op til det, som Varde Kommune fastsætter som BAT for projektet. Ansøger lever dermed op til lovgivningens krav om BAT på punktet ernæringsmæssig styring.

7.25 BAT - Forbrug af vand og energi

Ansøgers redegørelse:

I det daglige er der fokus på at minimere vandforbruget.

Staldene bliver kontrolleret dagligt, og hvis der opstår utilsigtet og synligt vandspild vil det blive opdaget og repareret med det samme.

Stiger vandforbruget vil rørsystemet blive gennemgået og kalibreret om nødvendigt, så en evt. lækage vil blive stoppet hurtigst muligt.

Af vandbesparende foranstaltninger er der i de fleste stalde etableret drikkekopper eller drikkenipler over krybber, som minimerer vandspild. Defekte drikkekopper udskiftes. Drikkeniplerne er placeret i fodertrugene for at vandspildet minimeres.

Rengøring af stalde og udstyr foregår med højtryksrensere efter hver produktionscyklus. Der udføres regelmæssig kalibrering af drikkevandsanlægget for at undgå spild, ligesom vandforbruget registreres gennem målinger af forbrug. Lækager detekteres og repareres.

Eksisterende og nye ventilatorer er energibesparende med frekvensregulering og multistep. En gang hvert kvartal renses samtlige ventilationsafkast for snavs, så stigning i elforbruget undgås pga. tilsmudsning.

Der anvendes energisparepærer i ny belysning. En gang hvert kvartal rengøres samtlige armaturer, hvilket sikrer god lysstyrke i staldene med færre armaturer.

I tilfælde af strømsvigt er der sikring af strøm til produktionsanlægget fra nødstrømsanlæg.

Der er "huler" til smågrisene ved faresøerne, dette mindsker forbrug af energi til opvarmning.

Der opnås en energimæssig besparelse ved opvarmning, da nedstøbte slanger i gulv sørger for transport af varme fra staldafsnit med høj belægning til staldafsnit med mindre belægning.

Ifølge EU-kommissionens BAT-konklusioner er følgende BAT:

- Registrering af vandforbrug og minimering af dette
- Opsporing og udbedring af lækager
- Anvendelse af højtryksrensere til rengøring af staldbygninger og udstyr
- Anvendelse af udstyr til drikkevand, der passer til den pågældende dyrekategori, samtidig med at der sikres adgang til vand samt kontrol og regelmæssig indstilling af udstyret
- Genbrug af uforurenet regnvand som rens vand
- Holde de forurenede områder på gårdspladsen så små som muligt
- Adskil uforurenet regnvand fra spildevandsstrømme, der skal renses
- Led spildevandet over i en særlig beholder eller et anlæg til gylleopbevaring
- Rens spildevandet
- Udbringning af spildevand f.eks. ved hjælp af et vandingssystem
- Højeffektive varme-, køle- og ventilationssystemer samt optimeret styring af disse
- Isolering af vægge, gulve og/eller lofter i stalde
- Energieffektiv belysning
- Anvendelse af varmevekslere, varmepumper eller/og varmegenvinding
- Naturlig ventilation

Varde Kommune vurderer, at ansøgers tiltag på punktet forbrug af vand og energi lever op til det, som Varde Kommune fastsætter som BAT for projektet. Ansøger lever dermed op til lovgivningens krav om BAT på punktet forbrug af vand og energi.

7.26 BAT – Opbevaring af husdyrgødning

Ansøgers redegørelse:

- Gyllen opbevares i beholder.
- Der er tilstrækkelig opbevaringskapacitet på ejendommen/andre ejendomme, således at den lagrede gylle kan udbringes i perioder, hvor der er optimale vækstbetingelser for den voksende afgrøde.
- Gyllen opbevares i stabile beholdere, der kan modstå mekaniske, termiske, samt kemiske påvirkninger.
- Beholdernes bund og vægge er tætte og beskyttede mod tæring.
- Gyllebeholderne tømmes regelmæssigt af hensyn til eftersyn og vedligeholdelse.
- Gylle kun omrøres umiddelbart før tømning af beholderen ved f.eks. tilførsel på marken.
- Gyllebeholdere er underlagt 10-års beholderkontrol og er under dagligt opsyn.
- Der foretages løbende eftersyn og vedligeholdelse af gyllebeholderne.
- Gylle suges fra de eksisterende beholdere og op i gyllevognen ved hjælp af en sugekran, der er påmonteret på gyllevognen. Sugekran minimerer risikoen for eventuelle uheld eller spild i forbindelse med påfyldningen af gyllevognen.

Ifølge EU-kommissionens BAT-konklusioner er følgende BAT:

- Reducere forholdet mellem fordampningsoverfladens areal og møddingens volumen
- Tildække møddinger
- Opbevare tørret, fast husdyrgødning i en lade
- Anvende betonsilo til opbevaring af fast husdyrgødning
- Opbevare fast husdyrgødning på et fast, uigennemtrængeligt gulv med et drænsystem og en opsamlingsstank til afstrømningen
- Vælge opbevaringsfaciliteter med tilstrækkelig kapacitet til at holde på den faste og den flydende husdyrgødning i perioder, hvor udbringning ikke er mulig
- Opbevare fast husdyrgødning i markstakke, der er placeret væk fra overfladevandløb og/eller underjordiske vandløb, som flydende afstrømning kan trænge ned i
- Hensigtsmæssig konstruktion og drift af gyllebeholderen
- Minimere omrøringen af gylle
- Tildækning af gyllebeholderen

- Gylleforsuring
- Anvende gyllebeholdere, der kan modstå mekaniske, kemiske og termiske påvirkninger
- Lækagesikre faciliteter og udstyr til opsamling og overførsel af gylle
- Kontrollere beholdernes strukturelle integritet mindst én gang om året

Beregninger har vist, at det ansøgte projekt, omfattende både stalde og lagre, lever op til Miljøstyrelsens BAT-krav for ammoniak.

Varde Kommune vurderer på den baggrund, og ud fra ansøgers tiltag på punktet opbevaring af husdyrgødning, at husdyrbruget lever op til det, som Varde Kommune fastsætter som BAT for projektet. Ansøger lever dermed op til lovgivningens krav om BAT på punktet opbevaring af husdyrgødning.

7.27 Forarbejdning af og udbringning af husdyrgødning

Ifølge BAT-konklusionerne er der forskellige ting, som er BAT, hvis der forarbejdes husdyrgødning på husdyrbruget. Der forarbejdes ikke husdyrgødning på husdyrbruget.

Ifølge BAT-konklusionerne er der forskellige ting, som er BAT, når det gælder udbringning af husdyrgødning. Udbringning af husdyrgødning reguleres ikke i forbindelse med godkendelse af et husdyrbrug, men er reguleret i almindeligt gældende regler i husdyrgødningsbekendtgørelsen.

7.28 Samlet BAT-vurdering

Som der er redegjort for i de foregående punkter, lever ansøger op til Varde Kommunes BAT-krav for husdyrbruget. Varde Kommune vurderer på den baggrund, at ansøger i henhold til § 27 i Husdyrbrugloven har truffet de nødvendige foranstaltninger til at forebygge og begrænse forurening ved anvendelse af den bedste tilgængelige teknik.

8 Egenkontrol og dokumentation

Ansøgers redegørelse:

- *Alle dyr tilses minimum en gang dagligt og alle regler vedr. dyrevelfærd opfyldes.*
- *Staldene, inkl. mekanisk udstyr, kontrolleres dagligt, og der udføres små reparationer med det samme eller tilkaldes service.*
- *Der er serviceaftale med leverandør af ventilationsanlæg.*
- *Alle gyllebeholdere er tilmeldt de lovpligtige 10-årige beholderkontrol.*
- *Den daglige drift af ejendommen drives efter principperne "Godt Landmandskab", således anlægget giver mindst mulig miljøbelastning og færrest mulige gener for omgivelserne.*
- *Der er en sundhedsaftale med dyrlæge, hvor besætningens generelle sundhed vurderes og hvor det enkelte dyr behandles efter behov. Medicinforbruget søges minimeret ved systematisk sundhedsrådgivning.*
- *Der tages i videst muligt omfang hensyn til naboer i forbindelse med udbringning af husdyrgødning.*
- *Personalet på ejendommen bliver løbende efteruddannet.*
- *Foder tilpasses dyrenes behov og sundhed.*
- *Alle medarbejdere er instrueret i forsvarlig håndtering af forurenende stoffer herunder gylle, kemikalier og brændstof.*
- *Al produktion tilrettelægges således at belastning af den enkelte medarbejder mindskes.*
- *Rengøring i og omkring bygningerne og silo, foretages jævnlige, med henblik på at minimere risikoen for lugt og for at der ikke skal opstå uhygiejniske forhold. Den jævnlige rengøring og visuelle kontrol sikrer bl.a. at der ikke opstår uhygiejniske forhold, ressourcspild eller punktforurening.*

Varde Kommune vurderer at egenkontrol og dokumentationen er dækkende.

9 Foranstaltninger ved ophør af produktion

Ansøgers redegørelse:

Ved husdyrbrugets ophør, rengøres stalde- og gødningsopbevaringsanlæg. Evt. nedbrydning af stalde og fortank/gyllebeholder vil ske i henhold til gældende regler.

Der er ikke truffet foranstaltninger for forebyggelse af forurening ved virksomhedens ophør, da virksomheden ikke forventes lukket. Desuden vil en evt. forurening kun kunne stamme fra håndtering af gylle. Eftersom dette er lagt i faste rammer, anses det ikke for hensigtsmæssigt at foretage yderlige.

Varde Kommune vurderer, at tiltagene er tilstrækkelige til at undgå forureningsfare.

10 Alternative muligheder

Ansøgers redegørelse:

I ansøgt drift bliver der etableret 120 farestier og en eksisterende gyllebeholder fjernes. Skærbækvej 3 har overvejet, om de i stedet skulle etablere 72 nye farestier, og så beholde den eksisterende gyllebeholder. Skærbækvej 3 har vurderet, at det er bedst at etablere 120 nye farestier og fjerne en eksisterende gylletank.

Varde Kommune vurderer, at alternative muligheder er tilstrækkelig beskrevet.

11 Nabo- / partshøring

Projektet er udover ansøger og dennes konsulent sendt til høring hos naboer/parter, som ejer en matrikel indenfor lugtkonsekvenszonen, som er 1.425 m fra husdyrbruget, i perioden fra den 21. april til den 24. maj 2021.

I nabohearingen har ansøger oplyst, at den ny gyllebeholder bliver 5.000 m³ i stedet for 4.000 m³. Overfladearealet ændres ikke. Den graves dybere ned. Tanken bliver med teltoverdækning. Har fået myndighedssæt for gylletank og overdækning den 23-4-21.

Der er ikke kommet bemærkninger fra naboer i forbindelse med nabohearingen.

12 Samlet vurdering

Ansøgers vurdering:

Grænseoverskridende virkninger på Miljøet

Det vurderes, at der ingen grænseoverskridende virkninger er fra husdyrbruget. Det vurderes, at der ikke vil være luftbåren forurening eller gener, der vil kunne påvirke nabolande.

Befolkningen og menneskers sundhed

Husdyrproduktionen på ejendommen overholder alle lovens fastsatte krav i forhold afstandskrav og lugtgener til naboer, hvorfor det ikke forventes, at omkringboende bliver væsentligt generet af lugt fra husdyrproduktionen.

Støvgener minimeres ved at foderet håndteres i lukkede systemer og ved fornuftig håndtering af halm ved strøning, hvorfor det ikke forventes at omkringboende bliver væsentligt generet af støv fra husdyrproduktionen.

De fastsatte grænser for støjgener overholdes dag og nat, ved hensynsfuld kørsel med transportere og ved kørsel med hovedparten af transporterne indenfor almindelig arbejdstid minimeres støjgenerne, hvorfor det ikke forventes at omkringboende bliver væsentligt generet af støj fra husdyrproduktionen.

Der holdes generelt en god hygiejne og ved foderopbevaringen, så tiltrækningen af rotter og mus samt mulighederne for udklækning af fluelarver minimeres, hvorfor det ikke forventes at omkringboende er væsentligt generet af skadedyr fra husdyrbruget.

Smittebeskyttelse

Smittebeskyttelse er både beskyttelse af besætningens egne dyr mod indførsel af smitsomme sygdomme, beskyttelse mod spredning af sygdomme mellem forskellige besætninger og beskyttelse mod spredning af zoonotiske smitstoffer fra besætninger til det omgivende samfund (zoonoser er sygdomme, der kan smitte mellem dyr og mennesker).

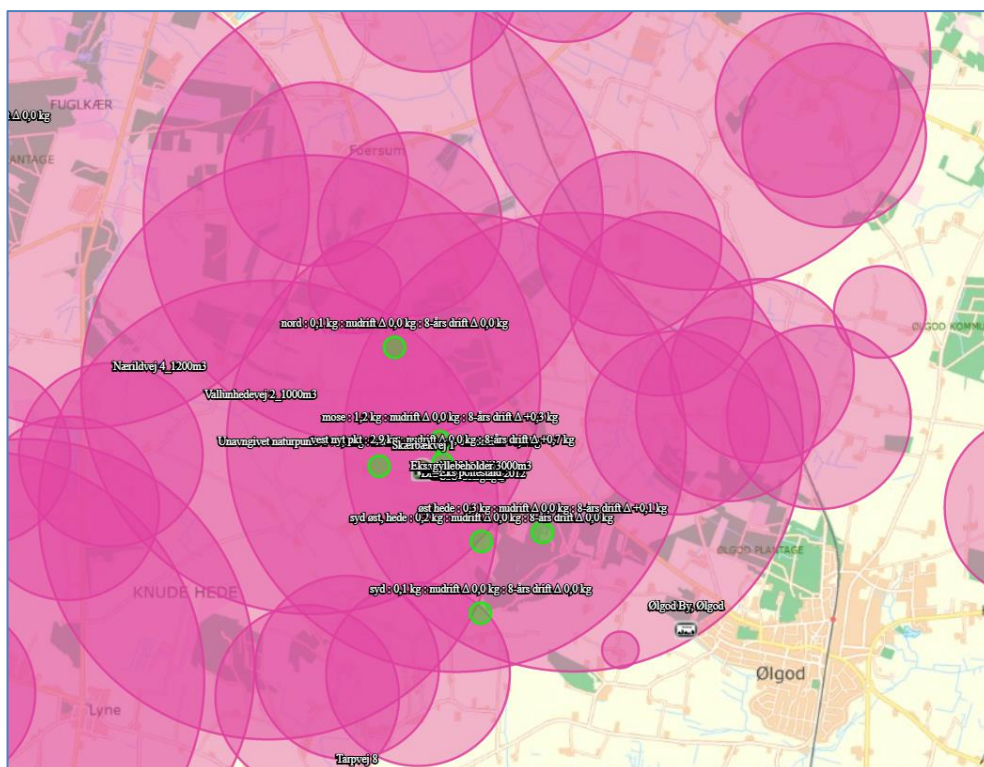
Der er regler om smittebeskyttelse for svinebesætninger med sundhedsrådgivningsaftale. For svinebesætninger med sundhedsrådgivningsaftale gælder desuden særlige regler om zoonotisk smittebeskyttelse, hvor den besætningsansvarlige i samarbejde med besætningsdyrlægen skal udarbejde en zoonotisk smittebeskyttelsesplan, som har til formål at modvirke smittespredning fra besætningen.

Biologisk mangfoldighed i forhold til kategori 1- og 2-natur samt bilag IV-arter

Ammoniakfordampningen fra husdyrbruget overholder alle lovens afskæringskriterier for ammoniakdeposition til kategori 1, 2- og 3 natur. Tilstanden af nærmeste kategori 1 naturområder forventes derfor ikke ændret af ammoniakfordampningen fra husdyrproduktionen på ejendommen.

Biologisk mangfoldighed

Nedenstående kortudsnit viser en illustration af husdyrtrykket i området omkring produktionsanlægget. Bilaget er udarbejdet på basis af de tilgængelige oplysninger om husdyrgodkendte ejendomme der findes via husdyrgodkendelse.dk. Det skal i den forbindelse bemærkes, at der er visse usikkerheder vedrørende disse data idet det ikke med sikkerhed er så stort et dyrehold som forventet (hvis godkendelserne ikke er udnyttet). Således kan den løbende strukturtilpasning i landbruget (afvikling/udvikling i husdyrholdet) være usikkert oplyst. Med baggrund i bl.a. oplysninger fra husdyrgodkendelse.dk vurderes det, at udvidelsen ikke alene eller sammen med bidrag fra andre kendte ammoniakudviklinger – vil øge den samlede luftbårne kvælstofbelastning i området i uacceptabelt omfang.



Bilag IV arter

En række dyr og planter, der er omfattet af habitatdirektivets bilag IV, kan have levested, fødesøgningsområde eller sporadisk opholdssted på eller omkring landbrugsejendomme og deres tilhørende arealer. Der foreligger dog ingen registreringer heraf.

Ammoniakfordampningen fra husdyrbruget overholder alle lovens afskæringskriterier for ammoniakdeposition til kategori 1, 2- og 3 natur. Tilstanden af nærmeste kategori 1, 2 og 3 naturområder forventes derfor ikke ændret af ammoniakfordampningen fra husdyrproduktionen på ejendommen.

Eventuelle levesteder for bilag IV-dyrearter i området forventes ligeledes ikke at blive påvirket af husdyrproduktionen på ejendommen.

Det vurderes at udvidelsen/ændringen ikke vil medføre en forøget påvirkning af de nævnte bilag IV- og rødlistearter eller deres levesteder

Jordarealer, jordbund, vand, luft og klima

Udbringning af husdyrgødning fra gården reguleres af generel lovgivning for udbringning af husdyrgødning.

Generelt er markdriften omfattet af regulering mht. næringsstofftilførsel og sædskifte, hvilket har positiv betydning for jordens frugtbarhed og udvaskning af næringsstoffer til vandmiljøet.

Det forventes ikke, at projektet har negativ indvirkning på luft eller klima.

Materielle goder, kulturarv og landskabet

Der er taget højde for påvirkningen af materielle goder, kulturarv og landskabet. Det vurderes, at ingen af disse tre parametre vil blive påvirket væsentligt i forbindelse med opførslen af byggeriet.

Varde kommune vurderer:

Varde Kommune vurderer samlet, at det ansøgte projekt ikke vil medføre en væsentlig påvirkning af miljøet, naturen og naboerne sammenholdt med den nuværende produktion, hvis de i miljøgodkendelsen opstillede vilkår overholdes.

Varde Kommune vurderer, at der kan meddeles godkendelse til det ansøgte da:

- Der er truffet de nødvendige foranstaltninger til, at forebygge og begrænse forurening ved anvendelse af den bedste tilgængelige teknik.
- Husdyrbruget i øvrigt kan drives på stedet uden at påvirke omgivelserne på en måde, som er uforenelig med hensynet til omgivelserne.
- Udvidelse og drift af husdyrbruget ikke medfører væsentlige virkninger på miljøet.

13 Bilag I – Udledningstilladelse til tagvand

Frank Madsen
Skærbækvej 3
6870 Ølgod

Team Miljø
Toften 2
6818 Årre

Tlf. 7994 6800

www.vardekommune.dk
vardekommune@varde.dk

Tilladelse til udledning af tagvand og overfladevand fra Skærbækvej 3, 6870 Ølgod

15. september 2015

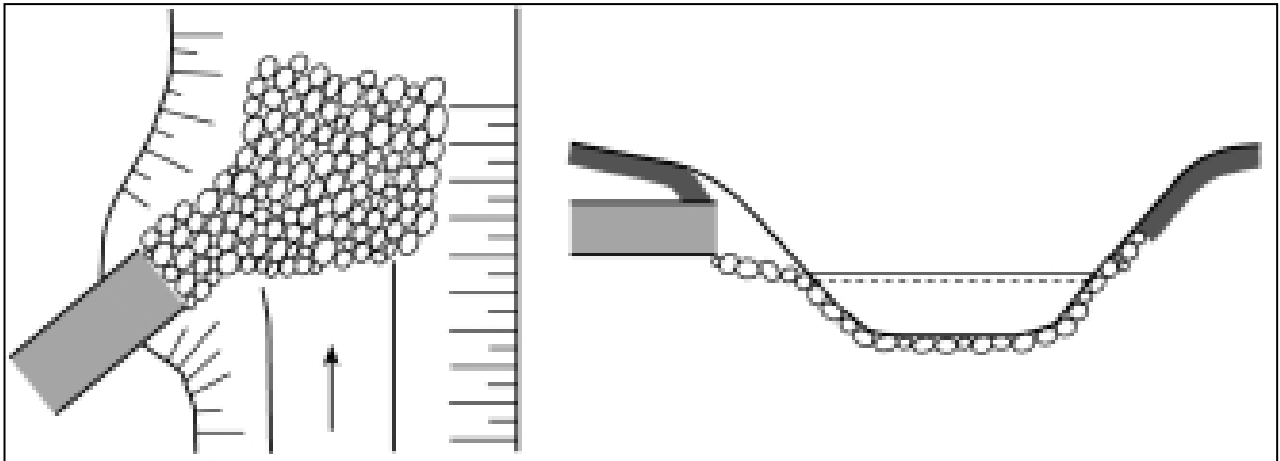
Varde Kommune giver hermed tilladelse til udledning af tag- og overfladevand fra Skærbækvej 3, 6870 Ølgod til dræn og videre til Østergårde Bæk. Udledningen skal ske på følgende vilkår:

Direkte tlf. 79947525

Vilkår

Journalnr. 123509-15
Sagsnr. 15-11084

1. Drænrøret (brun streg på figur 2 og 3), der leder tagvand fra foderlade til bæk skal drosles ned til maksimalt 5 l/s. Det kan f.eks. gøres ved at indsætte en studs med en indvendig diameter på maks. 80 mm. Stedet, hvor studsen placeres, må ikke have en hældning på over 19 ‰.
2. Drænrøret (violet streg på figur 2 og 3), der leder tagvand fra svinestald til bæk skal ligeledes drosles ned til maksimalt 5 l/s. Det kan f.eks. gøres ved at indsætte en studs med en indvendig diameter på maks. 85 mm. Stedet, hvor studsen placeres, må ikke have en hældning på over 12 ‰.
3. Studsene der indsnævrer rørene skal være synlig, således at Varde Kommune kan kontrollere, om studsene er indsat.
4. Udledningen må ikke give anledning til gener for naboer eller medføre oversvømmelser udenfor din egen grund.
5. Udledningen må ikke give anledning til erosion af bund og brinker i bækken. Du skal, hvis det bliver nødvendigt, etablere brinksikring i bækken, se figur 1.
6. Udledningen må ikke give anledning til ophobning af sand eller andre partikler i dræn eller bæk.
7. Udløbet skal falde naturligt ind i omgivelserne, må ikke stikke ud i vandløbet og må ikke være til gene for vandløbets vedligeholdelsesarbejde, se figur 1.
8. Du skal dreje udløbet, så det er 30 – 45° i medløb og selve udløbet skal placeres mindst 20 cm over vandløbets regulativmæssige bundkvote, se figur 1.



Figur 1. Udløb udformes og placeres så mindst mulig erosion af bund og brinker opnås. Bund og brinker sikres eksempelvis medstensætning. Hvor højdeforholdene giver mulighed for det, kan udløbet udformes så afløbsvandet iltes eksempelvis i faskine eller iltningstrappe.

9. Tag- og overfladevandet må ikke indeholde andre stoffer, end hvad der sædvanligvis forekommer i regnvand.

Når anlægget er etableret

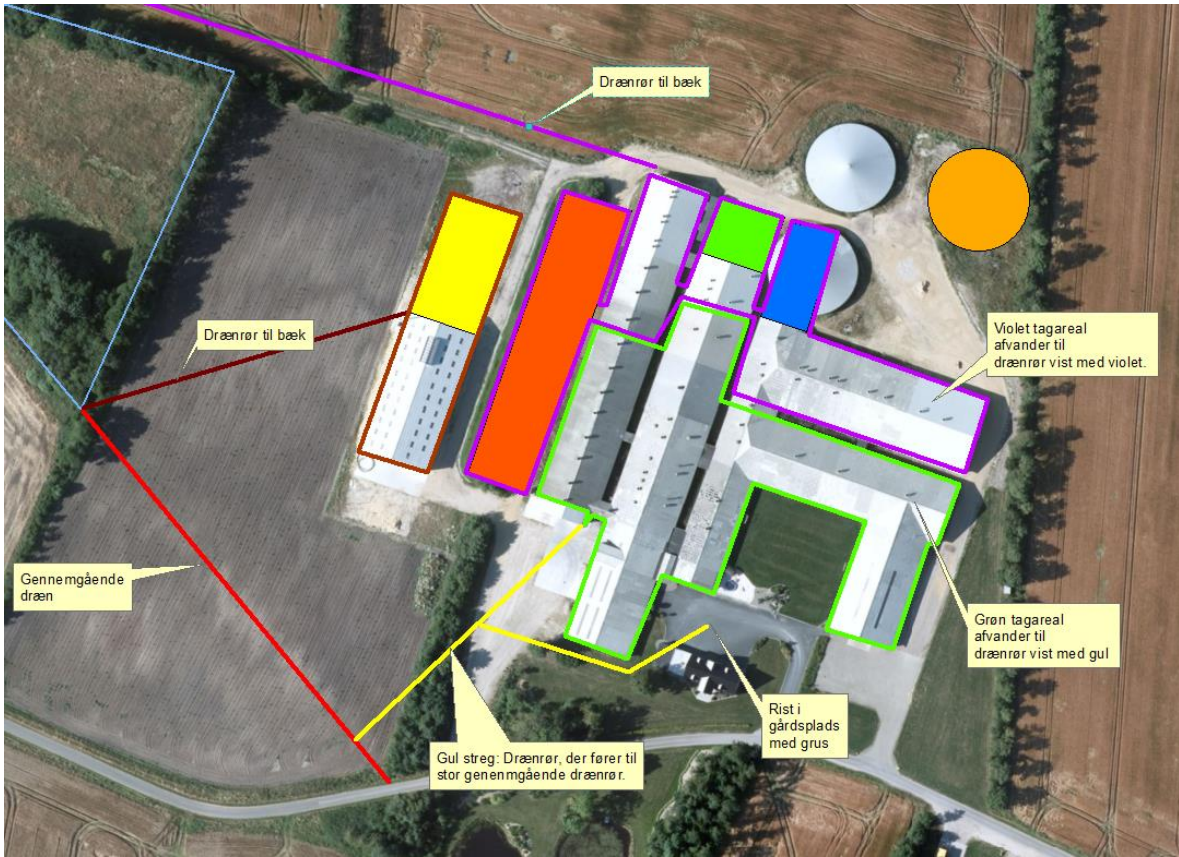
Kloakmesteren skal færdigmelde anlægget ved at returnere færdigmeldingsskema til Varde Kommune. Se bilag 1. Sammen med færdigmeldingen skal kloakmesteren sende en revideret målfast tegning på anlægget.

Anlægget skal vedligeholdes løbende. Kloakmesteren har pligt til, at udlevere en vejledning om driften og vedligeholdelsen af anlægget.

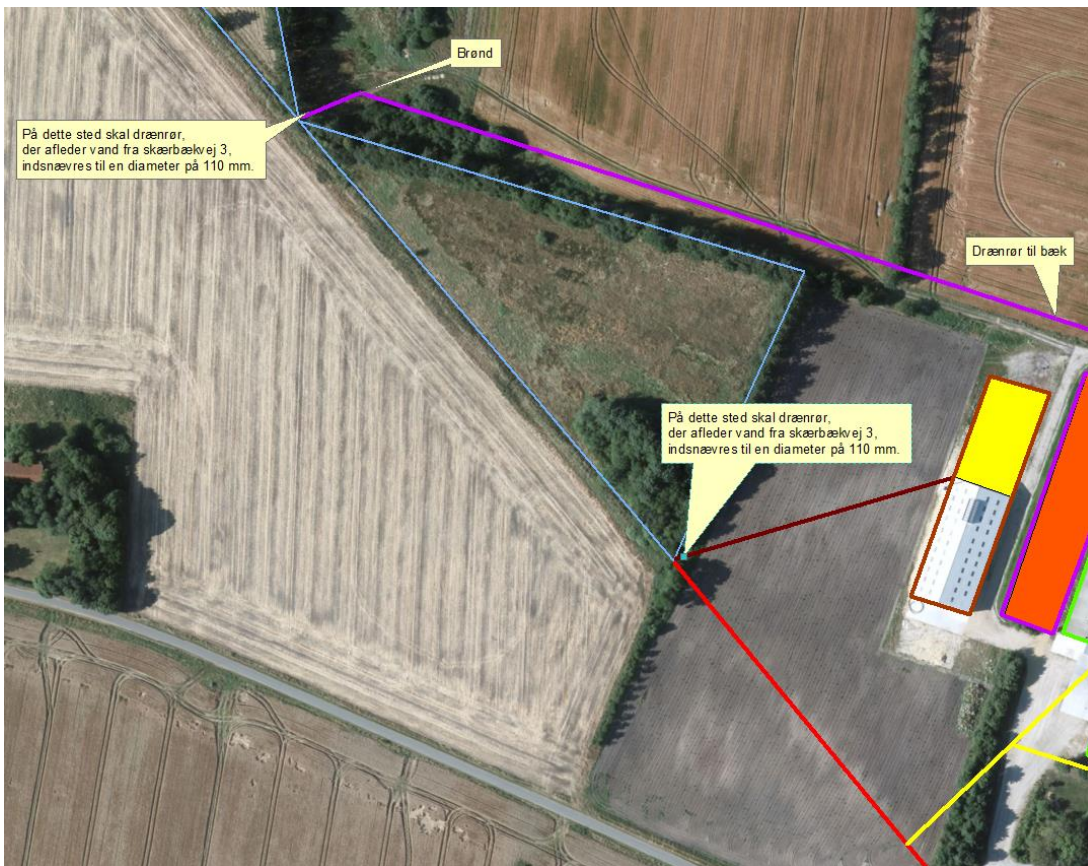
Beskrivelse og vurdering

Du har søgt om, at udlede tag- og overfladevand til dræn og derfra videre til Østergårde Bæk, Tarm Mølle Bæk, Skjern Å og videre til Ringkøbing Fjord. Figur 2 viser en oversigt over udledningen fra Skærbækvej 3. Fra halmlade til dræn (brun streg) er der et fald på cirka 2,25 m på en strækning på 118 m. Det giver et fald på 19 promille. Fra svinestald til bæk (violet streg) er der et fald på 4,5 m på en strækning på 370 m. Det giver et fald på 12,1 promille.

Fra hver drænrør må der højst udledes 5 liter pr. sekund. Det betyder at rør, der udleder vand fra foderlade f.eks. kan indsnævres til 80 mm, og rør der udleder vand fra svinestalde f.eks. kan indsnævres til 85 mm. Vist med henholdsvis brun og violet streg på figur 3.



Figur 2. Afledning af tagvand fra Skærbækvej 3.



Figur 3. Afledning af tagvand fra Skærbækvej 3.

I Vandplaner (2010 – 2015) er målsætningen, nuværende tilstand samt indsatskrav for recipienten:

Målsætning

- God økologisk tilstand
- Faunaklasse 5

Nuværende tilstand

- Moderat økologisk tilstand
- Faunaklasse 4

Indsatskrav

- Vandløb under observation for miljøfarlige forurenende stoffer

Slut-recipienten for udledningen er Ringkøbing Fjord. Ringkøbing Fjord er Natura 2000 område. Varde Kommune vurderer, at tilladelsen ikke giver anledning til uacceptable følgevirkninger for omgivelserne, herunder nær-recipienten Østergårde Bæk samt fjernrecipienten Ringkøbing Fjord.

Kommunen skønner, at projektet ikke vil forringe levevilkår for dyre- og plantearter omfattet af habitatdirektivets bilag IV. Kommunen har ikke kendskab eller forventning til forekomst af beskyttede arter i det berørte område.

Lovgrundlag og klagevejledning

Tilladelsen er givet efter § 28 i Miljøbeskyttelsesloven¹ og kan ikke påklages til anden administrativ myndighed.

Hvis du ønsker at klage over tilladelsen til domstolene, skal du anlægge sagen inden 6 måneder efter tilladelsens dato.

Hvis du har spørgsmål til tilladelsen, er du velkommen til at kontakte mig.

Venlig hilsen

Miljømedarbejder

Klaudi Andresen

¹ Lov om miljøbeskyttelse (Miljøbeskyttelsesloven), nr. 358 af 6. juni 1991, jævnfør lovbekendtgørelse nr. 879 af 26. juni 2010.



Færdigmelding af anlægsarbejder

Sagsnummer	
Adresse	
Anlægsarbejdet er afsluttet den:	

<input type="checkbox"/>	Etablering af nedsivningsanlæg
<input type="checkbox"/>	Etablering af minirenselanlæg
<input type="checkbox"/>	Etablering af pileanlæg
<input type="checkbox"/>	Etablering biologisk sandfilter
<input type="checkbox"/>	Etablering af bundfældningstank
<input type="checkbox"/>	Tilslutning til offentlig kloak
<input type="checkbox"/>	Reparation af eksisterende spildevandsanlæg
<input type="checkbox"/>	Nedgravning af tæt samletank
<input type="checkbox"/>	Etablering af faskine til tag- og overfladevand
<input type="checkbox"/>	Udledning af tag- og overfladevand til:
<input type="checkbox"/>	Udledning af spildevand til:
<input type="checkbox"/>	Vaskeplads med afløb til:
<input type="checkbox"/>	Etablering af olie- og benzinudskiller
<input type="checkbox"/>	Etablering af fedtudskiller
<input type="checkbox"/>	Etablering af jordvarmeanlæg
<input type="checkbox"/>	Andet
	Bemærkning:

Stempel fra autoriseret firma

Anmeldelsen skal du sende til
 Varde kommune på vardekommune@varde.dk

14 Bilag 2 – Færdigmeldingsskema

<i>Kommunens navn og adresse</i> Varde Kommune Teknik & Miljø Bytoften 2 6800 Varde	<i>Forbeholdt kommunen</i> Ejendomsnummer: Anlægsnummer: Sagsidentifikation: Sagsbehandlers initialer:
Oplysninger til BBR-registrering TIL BRUG FOR BBR REGISTRERING I FORBINDELSE MED ANSØGNING / ANMELDELSE SKAL OPLYSES FØLGENDE NÅR ETABLERINGEN ER UDFØRT: (En blanket pr. anlæg)	

Vejnavn og husnummer	
Postnummer og by	
Matrikelnummer og ejerlav	
Hvad omhandler oplysningerne (sæt kryds)	Nyetablering: Udvidelse: Ændring:
Hvad er etableret/udvidet/ændret (sæt kryds)	Ensilageopbevaringsanlæg: Møddingsplads: Gyllebeholder: Andet:
Byggedata	Grundareal: Rumfang: Højde: Opførelsessår:
Placering	Placering fremgår af ansøgningen: Vedlagt skitse over evt. ændret placering:

Ejers underskrift	
Navn	Telefonnummer
Evt. e-mail	Dato
Underskrift	