

Randers Kommune



MILJØGODKENDELSE

af husdyrbruget
Ravnholt
Gundestrupvej 10
Gundestrup
8960 Randers SØ

Registreringsblad - Miljøgodkendelse

Hovedmatrikel nr.	3a Gundestrup by, Hørning
Cvr. nr.	15107677
Ejer af landbruget og driftsansvarlig	Lars Kristen Kudahl
Godkendelsesbetegnelse	§ 12 Husdyrbrug med mere end 750 stipladser til søer
Tilsynsmyndighed	Randers Kommune
Sagsnummer	09.17.18-P19-118-16
Sagsbehandler	Peter Dalgas kruse
Godkendelsens dato	2. Januar 2017

Indholdsfortegnelse

2. JANUAR 2017	2
RESUMÉ	4
GENERELLE FORHOLD	4
VILKÅR FOR GODKENDELSE	5
<i>Generelt</i>	5
<i>Anlæg</i>	6
<i>Bygningsudformning og placering</i>	6
<i>Beplantning</i>	6
<i>Husdyrproduktion</i>	6
<i>Foder</i>	7
<i>Gyllekøling</i>	7
<i>Gødningsopbevaring og -håndtering</i>	8
<i>Lugt</i>	8
<i>Støj</i>	8
<i>Energiforbrug</i>	9
<i>Fluebekæmpelse</i>	9
<i>Olie</i>	9
<i>Uheld</i>	9
<i>Arealer</i>	10
<i>Kvælstof og fosfortilførsel</i>	10
<i>Sædskifte</i>	10
<i>Egenkontrol</i>	10
<i>Ophør</i>	11
KOMMUNENS VURDERING	12
OFFENTLIGGØRELSE	34
KLAGEVEJLEDNING	35
BILAG:	36

Resumé

Miljøgodkendelsen tillader husdyrbruget at ændre besætningen fra 253 dyreenheder(DE) til 218 DE.

Dyreholdet ændres fra 640 årssøer, 20.500 smågrise, 350 polte (32-107 kg) og 2 heste til 900 årssøer, 500 polte (31-110 kg) og 2 heste.

I forbindelse med ændringen vil smågrisestalden blive ombygget til farestald med kassestier og fuldspaltegulv.

Desuden etableres en ny gyllebeholder på 2.500 m³ (se situationsplan **bilag 1**).

Husdyrbruget råder over 261 ha ejede/forpagtede arealer til udbringning af husdyrgødning (se **bilag 2**). Der modtages husdyrgødning fra 216 DE fra ejendommen Gunnerupmosevej 7, og den overskydende gødning på 74 DE udbringes på aftalearealer. Aftalearealerne (Søndergade 26, 8960 Randers SØ) er miljøgodkendt efter Husdyrlovens § 16 den 3. december 2008.

Randers Kommune vurderer, at der kan meddeles miljøgodkendelse på nærmere fastsatte krav til husdyrbrugets drift og indretning.

Randers Kommune har af hensyn til natur og miljø bl.a. stillet krav om:

- Fast overdækning på alle tre gylleholdere
- Gyllekøling i drægtighedsstalden
- Etablering af en jordvold ved den nye gyllebeholder

Generelle forhold

Randers Kommune godkender i henhold til § 12 i *Lov om miljøgodkendelse m.v. af husdyrbrug*¹ ændring af husdyrbruget Ravnholt, Gundestrupvej 10, 8900 Randers på betingelse af, at de nærmere fastsatte vilkår i miljøgodkendelsen overholdes.

Ved udnyttelse af denne § 12 miljøgodkendelse bortfalder vilkårene i den tidligere meddelte § 11 godkendelse fra den 29. januar 2014.

Ud over miljøgodkendelsens vilkår skal driftsansvarlige være særlig opmærksom på følgende:

- at grundlaget for godkendelsen er den sidst indsendte ansøgning, skema nr. 85289, version 2.
- at ændringer i forhold til sidst indsendte ansøgning skal anmeldes til kommunen, herunder:
 - ændring, etablering, eller renovering af bygninger, pladser, siloer, opbevaringstanke. m.v.
 - ændringer i udbringningsarealerne, herunder bl.a. tilkøb, frasalg, tilforpagtning, bortforpagtning, forpagtningsophør og anvendelse af markarealer hos tredjemand til udbringning af gødning. Anmeldelse af

¹ Lovbekendtgørelse nr. 868 af 3. juli 2015 om miljøgodkendelse m.v. af husdyrbrug.

ændringer af husdyrbrugets udbringningsarealer skal senest fremsendes til kommunen før planårets begyndelse den 1. august, jf. § 25 i *Bekendtgørelse om tilladelse og godkendelse m.v. af husdyrbrug*². Kommunen tager herefter stilling til, om ændringen er godkendelsespligtig.

- at øvrige fornødne godkendelser eller tilladelser skal indhentes separat, herunder byggetilladelse samt udlednings- og nedsivningstilladelse til regnvand.
- at øvrig lovgivning, som ikke er nævnt i denne godkendelses vilkår, skal overholdes - f.eks. den til enhver tid gældende Husdyrgødningsbekendtgørelse. Vilkårene i godkendelsen er som hovedregel kun stillet for de punkter, hvor tilsynsmyndigheden vurderer, at kravene skal være mere vidtgående end de generelle bestemmelser.
- at godkendelsen betragtes som udnyttet ved enhver ændring, som er i overensstemmelse med godkendelsen – både ved hel og delvis udnyttelse af godkendelsen.
- at alle vilkår er gældende fra det tidspunkt, godkendelsen er udnyttet, medmindre andet er angivet.
- at første revurdering af miljøgodkendelsen skal foretages 8 år efter godkendelsens dato. Herefter vil godkendelsen blive taget op til revurdering mindst hvert 10. år.
- at en godkendelse af et IE-husdyrbrug (Husdyrlovens § 12, stk. 1, nr. 1-3) skal revurderes, når EU-Kommissionen offentliggør en ny BAT-konklusion.
- at godkendelsen eller dele heraf til hver en tid kan bortfalde, hvis den ikke har været udnyttet i en sammenhængende periode på 3 år.

Vilkår for godkendelse

Generelt

1. Et eksemplar af godkendelsen skal til enhver tid være tilgængelig på husdyrbruget, og driftspersonalet skal være orienteret om godkendelsens indhold.
2. Husdyrbrugets indretning og drift skal miljømæssigt være i overensstemmelse med de oplysninger, der ligger til grund for godkendelsen, dog med de eventuelle ændringer der fremgår af vilkårene.
3. Eventuelt ejerskifte skal meddeles tilsynsmyndigheden senest 1 måned efter, det har fundet sted.
4. Godkendelsen bortfalder helt eller delvis, såfremt den ikke er udnyttet inden 2 år fra godkendelsens dato. Dvs. at der inden fristens udløb skal foreligge en retlig bindende aftale med håndværker/entreprenør om udførelse af bygge- og anlægsarbejdet, og byggeriet skal være afsluttet inden for et år fra fristens udløb.

² Bekendtgørelse nr. 44 af 11. januar 2016 om tilladelse og godkendelse m.v. af husdyrbrug.

Anlæg

Bygningsudformning og placering

- Smågrisestalden kan ombygges til farestald med kassestier og fuldspaltegulv, se farestald 4 på bilag 1.
- Der kan opføres en gyllebeholder på 2.550 m³ med den placering, der er vist på bilag 1 som "gylletank III".
- Der skal etableres en vold langs østsiden af søen som afværgeforanstaltning til at inddæmme eventuelt spild ved et uheld med udslip af gylle, se bilag 3.

Beplantning

- Senest 31. december året efter opførelse af gyllebeholderen skal der etableres slørende beplantning omkring de to fritliggende gyllebeholdere. Beplantningen skal bestå af løvtræarter og buske, der er naturligt hjemmehørende i området.
- Beplantningen skal vedligeholdes i fornødent omfang, herunder eventuelt ved gentilplantning, så der sikres en vedvarende effektiv afskærmning.

Husdyrproduktion

- Den maksimale produktionstilladelse omfatter en svinebesætning på:

Dyretype	Antal	DE	Placering i stalde
Løbe / drægtige årssøer – individuel opstaldning	270	42,84	Drægtighedsstald
Løbe /drægtige årssøer - løsgående	630	99,97	Drægtighedsstald
Fare årssøer - kassestier fuldspaltegulv	180	12,24	Farestald 1
Fare årssøer - kassestier fuldspaltegulv	200	13,60	Farestald 3
Fare årssøer - kassestier fuldspaltegulv	460	31,28	Farestald 4 - Nyindrettet
Fare årssøer - kassestier delvis spaltegulv	60	4,08	Farestald 2
Polte (31 – 110 kg)	500	13,58	Poltestald

Den maksimale produktionstilladelse svarer til 218,03 DE efter omregningsfaktorerne på godkendelsestidspunktet.

Foder

11. Der etableres foderoptimering mht. FE/dyr for alle søerne, mens de står i drægtighedsstalden. Den totale mængde N ab dyr pr. år, beregnet som kg N ab dyr pr. årssø x antallet af årssøer må maksimalt være 21.150 kg N pr. år.
12. N ab dyr pr. årssø skal beregnes ud fra følgende ligning:
$$((FE \text{ pr. årssø} \times \text{gram råprotein pr. FE}) / 6250) - 1,98 - (\text{antal fravænnede grise pr. årssø} \times \text{fravænningsvægt} \times 0,0257)$$

Ovenstående er beregnet ud fra forudsætningerne i nedenstående tabel. De enkelte forudsætninger er ikke bindende, men vilkårligheden skal samlet set overholdes.

Faktor	Værdi
Antal årssøer	900
Fravænnede smågrise pr. årssø	30
Fravænningsvægt	7,10
FE pr. årssø	1454,5
Gram råprotein pr. FE	133,1
Kg N ab dyr pr årssø	23,5

Gyllekøling

13. Gyllekanalerne i drægtighedsstalden - i alt 1.192 m² spalteareal – skal fortsat være forsynet med køleslanger, der forbindes med en varmepumpe.
14. Varmepumpen (30 W/m² køleeffekt) skal være forsynet med en timetæller til dokumentation af årlig driftstid på minimum 5.179 timer.
15. Gyllekølingsanlægget skal være forsynet med et trykovervågningssystem, en alarm samt en sikkerhedsanordning, der i tilfælde af lækage stopper anlægget. Gyllekølingsanlægget må ikke kunne genstarte automatisk.
16. Vedligeholdelse af gyllekølingsanlægget skal ske i overensstemmelse med producentens vejledning. Vejledningen skal opbevares på husdyrbruget.
17. Der skal indgås en skriftlig aftale med en montør med VPO-certifikat eller tilsvarende certificering om kontrol og service af gyllekølingsanlægget mindst én gang årligt.

Den årlige kontrol skal som minimum bestå af følgende:

- afprøvning og funktions sikring af trykovervågningssystemet, alarmerne samt sikkerhedsanordningen
- kontrol af kølekredsens ydelse

18. Tilsynsmyndigheden skal underrettes ved driftsstop, der har en varighed på mere end 2 uger.

Gødningsopbevaring og -håndtering

19. I forbindelse med påfyldning af gyllevogn må der ikke spildes flydende husdyrgødning på jorden, således at der er fare for forurening af jord, grundvand, vandløb eller dræn.
20. Ved omlæsning til gyllevogn skal der anvendes gyllevogn med påmonteret kran, som svinger ind over tanken. Omlæsning til gyllevogn må ikke ske med fastmonteret pumpe eller tømmer med traktorpumpe el.lign., medmindre det sker på en tæt, befæstet påfyldningsplads med fald mod afløb til pumpebrønd el.lign. Etablering af en påfyldningsplads skal forinden anmeldes til kommunen, jf. afsnittet om generelle forhold.

Hvis der foretages overpumpning af gylle fra en gyllebeholder til en anden, skal det altid ske under konstant manuel overvågning.

21. Husdyrbruget skal altid have en opbevaringskapacitet for flydende husdyrgødning inkl. vand fra befæstede arealer, svarende til mindst 9 måneders produktion. Opbevaringskapaciteten kan opfyldes ved skriftlig aftale om opbevaring på anden ejendom.
22. Der skal etableres fast overdækning på den nye gyllebeholder samt bibeholdes fast overdækning på de to eksisterende gyllebeholdere.
23. Åbning af teltdugen må kun ske i forbindelse med omrøring, tømning og udbringning af gylle.
24. Skader på teltoverdækningen skal repareres inden for en uge efter skadens opståen.

Lugt

25. Såfremt der efter kommunens vurdering opstår væsentlige lugtgener, der skønnes at være større, end der kan forventes ifølge grundlaget for miljøvurderingen, kan kommunen meddele påbud om, at der skal indgives og gennemføres projekt for afhjælpende foranstaltninger.
26. Der skal minimum én gang årligt foretages serviceeftersyn på Luftrensings-/ventilationssystemet.

Støj

27. Husdyrbrugets bidrag til det udendørs støjniveau målt ved nabobeboelse i det åbne land må i intet punkt overstige følgende grænseværdier:

	Tidsinterval	Grænseværdi	Midlingstid
Hverdage	Kl. 07.00-18.00	55 dB(A)	8 timer
Lørdage	Kl. 07.00-14.00	55 dB(A)	7 timer
Lørdage	Kl. 14.00-18.00	45 dB(A)	4 timer
Søn- og helligdage	Kl. 07.00-18.00	45 dB(A)	8 timer
Aften	Kl. 18.00-22.00	45 dB(A)	1 time

Nat	Kl. 22.00-07.00	40 dB(A)	½ time
-----	-----------------	----------	--------

Støjbelastningen er det ækvivalente, korrigerede støjniveau i dB(A) målt eller beregnet i punkter 1,5 m over terræn. Referencetiden er det mest støjbelastede tidsrum i perioden. Støjens maksimalværdi må om natten ikke overstige 55 dB(A) ved boliger.

Brugen af landbrugsredskaber i marken er undtaget fra støjgrænserne.

Såfremt kommunen får begrundet mistanke om, at vilkårene om støjgrænser ikke er overholdt, forlanges det, at husdyrbruget foretager de nødvendige tiltag og efterfølgende fremsender dokumentation for, at støjgrænserne ikke er overskredet. Udgifterne hertil afholdes af husdyrbruget.

Dokumentationen skal ske i form af målinger og/eller beregninger foretaget i en periode, hvor husdyrbrugets støj under normale forhold er maksimal. Dokumentation vedrørende støj skal udføres efter gældende vejledninger fra Miljøstyrelsen, pt. nr. 5/1984, *Målinger af ekstern støj* og nr. 5/1993, *Beregning af ekstern støj fra virksomheder* eller Orientering nr. 9/1997.

Måling og beregning skal udføres af et målefirma, der er akkrediteret eller en person, der er certificeret til "miljømålinger – ekstern støj".

Energiforbrug

28. Husdyrbruget skal minimum hvert 5. år lade udarbejde en energirapport med forslag til energibesparelser af en autoriseret energikonsulent. Første rapport skal foreligge 5 år efter hel eller delvis udnyttelse af godkendelsen, dvs. senest år 2023.

Fluebekæmpelse

29. Der skal på ejendommen foretages en effektiv fluebekæmpelse og forebyggende foranstaltninger mod fluer. Fluebekæmpelse skal ske i overensstemmelse med de til enhver tid nyeste retningslinjer fra Statens Skadedyrslaboratorium.

Olie

30. Tankning af dieselolie, ophæng af tankpistol, påfyldning af smørelolie m.v. skal ske på en overdækket, befæstet plads uden afløb.

Uheld

31. Der skal foreligge en ajourført beredskabsplan, som fortæller, hvornår og hvordan der skal reageres ved uheld, som kan medføre konsekvenser for det eksterne miljø, herunder uheld med husdyrgødning og olietanke.

Beredskabsplanen skal som minimum indeholde:

- En kortlægning af risiko for uheld.
- Procedurer, som beskriver relevante tiltag med henblik på at stoppe ulykken/uheldet og begrænse udbredelsen.
- Oplysninger om hvilke interne/eksterne personer og myndigheder, der skal alarmeres og hvordan.

- Kortbilag over husdyrbruget med angivelse af oplag af miljøfarlige stoffer, afløbs- og drænsystemer, vandløb, indsatssteder mm.
 - En opgørelse over materiel, der er tilgængeligt på husdyrbruget, eller som kan skaffes med kort varsel, der kan anvendes i forbindelse med afhjælpning, inddæmning og opsamling af spild/lækage, som kan medføre konsekvenser for det eksterne miljø.
32. Ved uheld, der afstedkommer risiko for forurening af miljøet, skal Beredskabet straks orienteres via tlf. 112. Instrukserne i den udarbejdede beredskabsplan for husdyrbruget skal følges. Endvidere skal kommunens Miljø og Teknik forvaltning hurtigst muligt underrettes på tlf. 89 15 15 15.

Arealer

Kvælstof og fosfortilførsel

33. På husdyrbrugets udbringningsarealer (260,77 ha) må der pr. planår (1/8 til 31/7) udbringes husdyrgødning fra det godkendte dyrehold og fra anden ejendom svarende til maksimalt 360,3 DE eller 1,38 DE/ha. Dette omfatter svinegylle fra ca. 360 DE og dybstrøelse fra heste på ca. 0,3 DE. Arealerne fremgår af Bilag 2.
34. Husdyrgødning, der produceres eller modtages herudover (ca. 74 DE), skal afsættes til biogasanlæg eller i overførselsaftaler med godkendte modtagere. Der må afsættes husdyrgødning til de aftalearealer, der hører under Søndergade 26, 8960 Randers SØ ved cvrnr. 39006111 iht. dennes § 16 godkendelse.
35. Den gennemsnitlige udnyttelsesprocent for kvælstof skal minimum være 75 %, svarende til at maksimalt 25 % (8.274 kg N) ikke indgår i gødningsregnskabet.
36. I tilfælde af ophør eller delvis udnyttelse af godkendelsen kan husdyrgødningen helt eller delvis erstattes af andre typer husdyrgødning, organisk gødning eller slam, hvis mængden af kvælstof, som ikke indgår i gødningsregnskabet (udnyttet N) ikke overstiger 8.274 kg og fosformængden ikke overstiger 8.807 kg P.

Kommunen skal på forhånd skriftligt acceptere, at husdyrgødningen i ovennævnte scenarier helt eller delvis erstattes af andre typer husdyrgødning, organisk gødning eller slam. Kommunen kan i den forbindelse forlange, at der foretages en beregning i ansøgningssystemet til dokumentation af, at udvaskningen af kvælstof ikke er øget.

37. Husdyrbrugets heste (2 styk i alt ca. 0,5 DE) skal gå i mindst 5 måneder udenfor udbringningsarealerne.

Sædskifte

38. På alle udbringningsarealer skal der anvendes sædskiftet S6 (anerkendt af Miljøstyrelsen) med mindst 10 % frøafgrøder og højst 10 % ærter.

Egenkontrol

39. Til kontrol af driftsvilkårene og forudsætningerne for godkendelsen skal der årligt føres journal med nedenstående oplysninger:

- a. Mark- og gødningsregnskab indeholdende oplysninger om produktionsniveau og oplysninger om sædskifte.
 - b. Kort over udbringningsarealer.
 - c. Ansøgning om grundbetaling.
40. Vilklårene om foder skal kunne dokumenteres overholdt. Der skal årligt føres en logbog eller produktionskontrol, hvoraf følgende skal fremgå:
- antal årssøer
 - antal fravænnede smågrise pr. årssø
 - gennemsnitlig fravænningsalder og -vægt
 - foderforbrug pr. årssø
 - det gennemsnitlige indhold af råprotein pr. FE i foderblandingerne.
- N ab dyr skal på baggrund af logbogens eller produktionskontrollens oplysninger beregnes for en sammenhængende periode på minimum 12 måneder. Perioden skal svare til den periode, som gælder for beregning af type 2-korrektionsfaktoren i gødningsregnskabet. Første periode skal ligge inden for intervallet 15. september 2016 til 15. februar 2018.
41. Oplysningerne om søernes kvælstofudskillelse og antal faktiske driftstimer af gyllekølingsanlægget skal årligt indberettes til kommunen. Øvrige oplysninger skal opbevares i mindst 5 år og forevises på kommunens forlangende.

Ophør

42. Ved ophør af husdyrproduktionen skal der træffes de nødvendige foranstaltninger for at undgå forureningsfare og for at bringe stedet i en miljømæssig forsvarlig tilstand. F.eks. skal der ske en fuldstændig tømning af husdyrgødning i stalde, gyllebeholdere mv. og bortskaffelse af fodermidler, døde dyr og medicin.
43. Såfremt planteavlsdriften også ophører, skal der ske bortskaffelse eller afhændelse af handelsgødning, dieselolie, sprøjtemidler og bortskaffelse af diverse affaldstyper i overensstemmelse med kommunens affaldsregulativer.
44. De to fritliggende gyllebeholdere skal, når de ikke længere er erhvervsmæssigt nødvendige for bedriften, tømmes fuldstændig, nedrives og bortskaffes efter de til hver tid gældende regler for affaldsbortskaffelse.
45. Senest 4 uger efter driftsophør skal ophøret anmeldes til kommunen.

KOMMUNENS VURDERING

Der er ansøgt om en ændring af dyreholdet fra 640 årssøer, 20.500 smågrise, 350 polte (32-107 kg) og 2 heste svarende til 253 DE til 900 årssøer, 500 polte (31-110 kg) og 2 heste, svarende til 218 DE.

I forbindelse med ændringen vil smågrisestalden blive ombygget til farestald med kassestier og fuldspaltegulv. Husdyrmængden målt som DE ændres i alle staldene og giver netto et samlet fald.

Desuden etableres en ny gyllebeholder på 2.500 m³ (se situationsplan bilag 1), og der inddrages nye udbringningsarealer.

Husdyrbruget råder over 261 ha ejede/forpagtede arealer til udbringning af husdyrgødning (se bilag 2). Der modtages 216 DE husdyrgødning fra ejendommen Gunnerupmosevej 7, og den overskydende gødning på ca. 74 DE udbringes på aftalearealer tilhørende Søndergade 26, 8960 Randers SØ ved cvnr. 39006111. Ejendommen har en § 16 arealgodkendelse.

Den ansøgte ændring af dyreholdet er beskrevet i Vilkår 10. Ændringen medfører, at antallet af årssøer (som er = antallet af stipladser for søer) øges fra 640 til 900, hvorved grænsen på 750 årssøer for § 12 godkendelsespligt overskrides. Ændringen fordrer derfor en § 12 godkendelse, selvom det samlede dyrehold falder fra 253 til 218 DE.

Den eksisterende drift er godkendt i en § 11 miljøgodkendelse fra 2014, og vilkårene i § 11 godkendelsen bortfalder hermed. De vilkår i den gamle godkendelse, der stadig skal gælde, bliver videreført i nærværende godkendelse, og vurderingerne, der ligger til grund for vilkårene, bliver gentaget her.

Det bemærkes, at husdyrbruget er godkendt første gang efter Husdyrloven den 29. juli 2009 og igen den 29. januar 2014. Da der er forløbet mindre end 8 år fra første godkendelse, har kommunen foretaget en samlet vurdering af den tidligere og nuværende ansøgning om udvidelse og ændring, jf. Husdyrlovens § 26 stk. 2. Til dette brug er der oprettet en fiktiv ansøgning nr. 86220, hvor nudriften er den samme som nudriften i ansøgningen fra 2009.

Dyreholdets ændringer:

På Gundestrupvej 10 er der den 29. juli 2009 miljøgodkendt en udvidelse af dyreholdet fra 460 årssøer, 11.040 smågrise (7,2-30 kg), 150 polte (30-102 kg) og 2 heste (under 300 kg) til 600 årssøer, 16.500 smågrise (7,2-30 kg), 350 polte (30-102 kg) og 2 heste (under 300 kg).

Den 29. januar 2014 blev dette dyrehold ændret ved en udvidelse til 640 årssøer, 20.500 smågrise (7,3-32 kg) 350 polte (32-107kg) og to heste (under 300 kg).

Husdyrbruget er et IED-husdyrbrug (besluttet af EU i Industrial Emissions Directive), hvilket betyder, at der skal indsendes en anmeldelse til kommunen ved ophør og at relevante farlige stoffer skal begrænses, samt at der årligt skal indberettes om emissionsovervågning.

Kravet om anmeldelse er indsat som vilkår. Miljøstyrelsen har fortolket kravene om begrænsning af farlige stoffer og indberetning således, at overholdelse af BAT-kravene samt indsendelse af husdyrbrugets gødningsregnskab til Styrelsen opfylder IED-kravene.

Bedste tilgængelige teknik (BAT)

Ansøger har redegjort for anvendelse af bedst tilgængelig teknik, se bilag 4.

Kommunens vurderinger og bemærkninger

Ammoniak

I ansøgningssystemet Husdyrgodkendelse.dk er der foretaget en beregning af det emissionsniveau for ammoniak, der som udgangspunkt vurderes at være opnåeligt ved anvendelse af bedst tilgængelig teknologi, jf. vejledninger fra Miljøstyrelsen 2011. I den forbindelse har Randers Kommune accepteret, at der for de fleste af de nuværende stalde er anvendt vejledningens emissionsgrænseværdi for eksisterende stalde, da de ikke renoveres i forbindelse med ændringen, medens farestalden bliver renoveret i forbindelse med den ansøgte ændring.

Emissionskravet er beregnet til max 2.927 kg N/år. Husdyrbruget vurderes at leve op til det beregnede BAT-niveau, da ammoniakfordampningen fra husdyrbrugets samlede anlæg er beregnet til 2.924 kg N/år, jf. ansøgningssystemet Husdyrgodkendelse.dk.

Grundlaget for overholdelse af emissionsniveauet er valget af virkemidlerne: gyllekøling i drægtighedsstalden, fast overdækning på alle tre gyllebeholdere samt foderoptimering for drægtighedssøerne.

Ansøger har i forbindelse med miljøgodkendelse i 2009 (ophævet ved godkendelse i 2014) indsendt oplysninger om varmebehov og gyllekølingsanlæggets dimensionering (bilag 7). Der er ud fra oplysningerne beregnet en faktisk driftstid på 5.179 timer/år. I den faktiske driftstid skal ammoniakemissionen reduceres med 24 % for at opnå en reduktion af ammoniakemissionen på 14 % på årsbasis (8.760 timer). På den baggrund vurderer Randers Kommune, at gyllekølingsanlægget er korrekt dimensioneret, og at den ønskede reduktion af ammoniakemissionen kan opnås.

Randers Kommune har, for at fastholde ammoniakemissionsniveauet, stillet vilkår for gyllekøling, i overensstemmelse med Miljøstyrelsens notat "Vejledning om anvendelse af timetæller ved gyllekøling til slagtesvin, søer og smågrise", og har desuden indført vilkår om overdækning og foderoptimering.

Fosfor

Randers Kommune har endvidere lavet en beregning af det emissionsniveau for fosfor, der som udgangspunkt vurderes opnåeligt ved anvendelse af bedst tilgængelig teknologi, jf. vejledninger fra Miljøstyrelsen 2011 (gyllebaserede systemer).

Emissionsniveauet er beregnet til 5.197 kg P/år. Da fosforudledningen fra husdyrgødningen er 4.953 kg P/år lever husdyrbruget således op til det vejledende emissionsniveau.

Husdyrbruget har valgt at nedbringe fosforemissionen til BAT-niveauet ved reduceret tildeling af foderenheder pr. drægtighedsso.

Det er en forudsætning for overholdelse af fosforniveauet (og ammoniakniveauet), at der anvendes en nedsat mængde foder på 1.454,5 foderenheder pr. årssø, hvor normen er 1.515. Randers Kommune har derfor stillet vilkår til dyreholdets maksimale foderforbrug samt egenkontrolvilkår i henhold til teknologiblad for foderindhold i sofoder.

Staldindretning

Ændringerne sker i de eksisterende bygninger, hvor klimastalden til smågrise ombygges til farestald med fulddrænet gulv. Øvrige stalde ændres ikke:

- Farestald, kassestier med delvist spaltegulv (18 stipladser) og fuldspaltegulv (254 stipladser).
- Løbe- og drægtighedsstald, løsgående, delvis spaltegulv med gyllekøling (630 stipladser).
- Poltestald, delvis spaltegulv, 25-49 % fast gulv (500 stipladser).

Opbevaring af husdyrgødning

Randers Kommune vurderer, at de generelle regler vedrørende opbevaring af husdyrgødning svarer til den bedst tilgængelige opbevaringsteknik.

Husdyrbruget har herudover valgt at etablere fast overdækning på alle tre gylletanke, der reducerer ammoniakfordampningen og tilførsel af regnvand. Dette reducerer antallet af transporter i forbindelse med udkørsel af gyllen.

Gyllebeholderne er omfattet af reglerne om 5 års beholderkontrol. Tømning af gyllebeholderne sker under overvågning og med selvsugende køretøjer hvorved risikoen for evt. udpumpning af gylle ved et uheld minimeres.

Udbringning af husdyrgødning

Ved udbringning af husdyrgødning gælder ifølge dansk lovgivning, at der skal laves mark- og gødningsplanlægning for at reducere udvaskningen af næringsstoffer til grundvandet. I den forbindelse afstemmes gødningsmængden i forhold til afgrødens næringsstofkrav og forhold som forfrugtsværdi, jordbundstype og kunstvanding inddrages. Herudover gælder, at der i perioder, hvor risikoen for udvaskning er stor, ikke må ske udbringning af husdyrgødning. Randers Kommune vurderer, at disse regler sikrer, at udbringningen sker i overensstemmelse med bedst tilgængelige udbringningsteknologi.

For så vidt angår risici for afstrømning af næringsstoffer til overfladevand gælder tillige en række generelle regler, herunder krav om udlæg af bræmmer langs vandløb, forbud mod udbringning under vejrlig, hvor der er risiko for overfladisk afstrømning og forbud mod udbringning på stærkt skrånende arealer mod overfladevand. Randers Kommune vurderer, at disse regler sikrer, at udbringningen sker i overensstemmelse med bedst tilgængelig udbringningsteknologi.

Endelig gælder en række generelle regler, der minimerer ammoniakfordampningen ved udbringning af husdyrgødning, herunder krav om at udbringning af gylle som minimum skal ske ved slangeudlægning og krav om, at husdyrgødning på sort jord skal nedbringes senest 6 timer efter udbringning. Endvidere skal gylle nedfældes på alle marker med sort jord og græs, eller der skal anvendes anden teknik eller teknologi i henhold til bestemmelserne i Husdyrgødningsbekendtgørelsens § 28.

Energiforbrug og vandforbrug

Det forventede energi- og vandforbrug ses i bilag 4.

Der foreligger pt. ingen retningslinjer vedrørende anvendelse af bedst tilgængelig energiteknologi for husdyrbrug. Randers Kommune vurderer imidlertid, at husdyrbruget har fokus på at reducere energiforbruget bl.a. ved at stuehus og stald opvarmes ved varmegenvinding fra gyllekøling og med halmfyr samt ved anvendelse af lavenergibelysning.

Randers Kommune har for at sikre virksomhedens fortsatte fokus på mulige energibesparelser og for løbende at kunne vurdere om husdyrbrugets elforbrug er tidssvarende stillet vilkår om, at virksomheden minimum hver 5. år skal lade udarbejde en energirapport.

Der foreligger pt. ingen retningslinjer vedrørende anvendelse af bedst tilgængelig teknologi til reduktion af vandforbrug for husdyrbrug. Randers Kommune vurderer imidlertid, at husdyrbruget har fokus på at reducere vandforbruget bl.a. ved brug af højtryksrensning og iblødsætning ved rengøring af stalde samt anvendelse af drikkenipler hos svinene.

Management

Ejer har redegjort for en række ledelses- og kontrolrutiner, der vurderes at medføre mindst mulig miljøbelastning og færrest muligt gener for omgivelserne.

Randers Kommune har sikret, at en række af disse ledelses- og kontrolrutiner opretholdes via vilkår i miljøgodkendelsen.

Herudover har Randers Kommune for at sikre hensigtsmæssige og systematiske reaktioner i tilfælde af uforudsete hændelser stillet vilkår om udarbejdelse af en beredskabsplan, der skal imødegå væsentlig konsekvenser for det eksterne miljø. Bedriften har allerede udarbejdet en sådan beredskabsplan, som er tilsendt kommunen.

Samlet vurdering

Randers Kommune vurderer, at ansøger har truffet de nødvendige foranstaltninger for at forebygge og begrænse forureningen ved anvendelse af den bedste tilgængelige teknik (BAT), og at husdyrbruget med de stillede vilkår i øvrigt kan drives på stedet uden at påvirke omgivelserne på en måde, som er uforenelig med hensynet til omgivelserne.

Placering

I forhold til Retningslinjerne i Kommuneplan 2013 er husdyrbrugets nye anlæg, dvs. gyllebeholderen, beliggende

- i et område, som er udpeget som særligt værdifuldt landbrugsområde,
- uden for områder, som er udpeget som bevaringsværdige landskaber, specifikke geologiske bevaringsværdier og værdifulde kulturmiljøer,
- uden for kirkebyggelinjer, fredninger, skovbyggelinjen, strandbeskyttelseslinjen, sø- og åbeskyttelseslinjen, fortidsmindebeskyttelseslinjen og beskyttede sten- og jorddiger,
- uden for lavbundsarealer, der kan genoprettes som vådområder,
- uden for naturbeskyttelsesområder, herunder også internationale naturbeskyttelsesområder.

Ansøger har redegjort for væsentlige alternative placeringsmuligheder, se nedenfor vedrørende dispensation.

Nul-alternativet vil for ansøger betyde:

”En statisk tilstand er oftest ikke et udtryk for noget positivt, da det er ensbetydende med at hjulene er gået i stå. Dette er også tilfældet i landbruget. Det er derfor uundgåeligt, at landbruget hele tiden ændres i takt med omgivelserne.

I alle virksomheder er der løbende krav til at tilpasse og optimere driften efter markedsforholdene. Inden for landbrugs erhvervet er det en realitet, at landmanden står over for faldende afregningspriser i forhold til inflationen samtidigt med, at omkostningerne stiger. Der skal således produceres et stadig stigende antal enheder for at overleve økonomisk. Derfor vil det være uundgåeligt, at produktionen løbende skal optimeres og udvides.

Hvis produktionen ikke optimeres, smuldrer det økonomiske grundlag for virksomheden. Et konstant produktionsniveau er reelt en begyndende afvikling af produktionen med de personlige og samfundsmæssige konsekvenser, det giver.”

Den nye gyllebeholder ønskes placeret ca. 50 meter fra en sø, der er større end 100 m². Afstanden skal ifølge Husdyrbrugloven være mindst 100 m, men kommunen har mulighed for at give dispensation.

Der er den 19. april 2016 ansøgt om dispensation, og årsagen til den ønskede placering fremgår af ansøgningen:

”Det er naturligvis overvejet at placere gyllebeholderen andre steder på ejendommen. Men en placering ved de eksisterende bygninger vil, på grund af bygningernes placering, betyde at eventuelle fremtidige udvidelse af staldarealet vil blive væsentligt besværliggjort. Uanset hvor gyllebeholderen vil blive placeret i tilknytning til de eksisterende bygninger, vil den komme til at ligge i vejen for evt. fremtidige udvidelser. Dog undtagen placering i tilknytning til den lille gyllebeholder mod vest eller på marken mod syd. Her vil afstandskravene til anden sø dog ikke kunne overholdes.

Det er derfor vurderet at en placering i tilknytning til den eksisterende beholder giver den bedste landskabelige løsning samt tilgodeser ejendommen muligheder for fremtidig udvikling. I forbindelse med etableringen af beholderen vil der blive etableret en vold langs med østsiden af søen og mosen”

Kommunens vurderinger og bemærkninger

Da placering af gyllebeholderen sker uden for områder, hvor landskabelige og kulturhistoriske hensyn i særlig grad skal varetages, vurderes det, at den kan opføres uden væsentlig miljøpåvirkning af landskabelige og kulturhistoriske værdier.

Randers Kommune vurderer, at der med den valgte placering af gyllebeholderen lige ved siden af en eksisterende gyllebeholder er tilstræbt at undgå unødige bygningsspredning.

Nul-alternativet består i, at ændringen ikke bliver gennemført. Ved nul-alternativet vil husdyrbruget ikke blive omfattet af krav om en ny miljøgodkendelse. Randers Kommune vurderer, at der med miljøgodkendelsen opnås en række miljømæssige fordele, herunder en nærmere regulering af husdyrbrugets drift og indretning. Randers Kommune vurderer samtidig, at udvidelsen med de stillede vilkår ikke vil medføre væsentlige miljøpåvirkninger

eller væsentlig større gener for naboer end ved den nuværende produktion. På den baggrund vurderes der ikke at være grundlag for, at husdyrbruget skal pålægges nul-alternativet. Da gyllebeholderen ligger uden tilknytning til den øvrige eksisterende bygningsmasse (her tæller den i forvejen beliggende gyllebeholder ikke med som "bygning"), stiller Randers Kommune i henhold til lovgivningen vilkår om beplantning og om fjernelse, når den tages ud af brug.

Dispensation

Randers Kommune vurderer, at der er grundlag for at dispensere fra afstandskravet i Husdyrloven. Den ansøgte placering ved siden af gylletank II, vurderes at være den placering med den mindste landskabelige påvirkning. Med den valgte placering, er det desuden muligt at koble beholderen på den eksisterende rørledning/fortank. I forbindelse med byggeriet etableres en jordvold mellem søen og de to beholdere. Randers Kommune har stillet fastholdelsesvilkår herom og det vurderes, at den samlede risiko for forurening af søen i forbindelse med et evt. uheld hermed mindskes.

En placering nord, samt vest for drægtighedsstalden vil direkte hindre de mest oplagte fremtidige udvidelsesmuligheder for husdyrbruget og vil være mere synlig for de omboende. En placering mod syd eller ved den lille gyllebeholder mod vest vil betyde at afstandskravet til en anden sø overskrides. En placering øst for anlægget vil være den mest synlige for de nærmeste naboer og det vil ikke være muligt at koble beholderen på den en eksisterende rørledning/fortank.

Der meddeles herved dispensation fra Husdyrlovens § 8 stk. 2, som kræver, at der skal være mindst 100 m fra gyllebeholder til sø over 100 m².

Gyllebeholderen kan placeres i en afstand ned til 50 meter fra søens kant, på betingelse af, at der etableres en jordvold til tilbageholdelse af gylle ved et eventuelt uheld. Betingelsen indskrives også som vilkår i denne godkendelse.

Dispensationen er givet med hjemmel i lovens § 9 stk. 3.

Natur

For projektet gælder følgende:

- Ammoniakemissionen fra det samlede anlæg, herunder lagre af husdyrgødning, øges fra 1.571 kg N/år til 2.924 kg N/år (i forhold til nudriften i 2009).
- Nærmeste ammoniakfølsomme naturareal af typen kategori 1-natur, jf. Husdyrlovens § 7, ligger ca. 9 km fra staldanlægget; Natura 2000 området Haslund Skov med egeblandskov og elleaskeskov.
- Nærmeste ammoniakfølsomme naturareal af typen kategori 2-natur, jf. Husdyrlovens § 7, er et overdrev ved Hals Sø (m504-01-ov) ca. 1.140 m nord for anlægget, jf. Bilag 6.
- Nærmeste ammoniakfølsomme naturarealer af typen kategori 3-natur, er nogle moser beliggende ca. 1.700 m syd for anlægget, jf. bilag 6.

- I forbindelse med omlægningen inddrages der nye udbringningsarealer, nemlig mark 10 og 31-40. Nogle af udbringningsarealerne grænser op til ammoniakfølsomme naturarealer, som er registreret beskyttet efter Naturbeskyttelseslovens § 3, jf. bilag 8.

Kommunens vurderinger og bemærkninger

Det generelle beskyttelsesniveau

Påvirkning fra staldanlægget:

Det generelle beskyttelsesniveau for ammoniak i bekendtgørelse om tilladelse og godkendelse m.v. af husdyrbrug er overholdt.

Husdyrloven fastlægger således, at alle husdyrbrug, der har søgt om miljøgodkendelse i 2016, skal reducere ammoniakfordampningen med 30 % i forhold til de bedste staldsystemer, jf. 05/06 normer. Kravet gælder for udvidelsen af dyreholdet. Dette indebærer en maksimal tilladt ammoniakfordampning fra stald og lager på ca. 3.001 kg N pr. år. Med de valgte staldsystemer, staldteknologi m.v. giver produktionen anledning til en ammoniakfordampning på ca. 2.924 kg N pr. år. Husdyrbruget lever således op til kravet om 30 % reduktion af ammoniakfordampningen.

Husdyrloven fastlægger desuden, at husdyrbrug maksimalt må totalbelaste kortlagte habitatnaturtyper i internationale naturbeskyttelsesområder (kategori 1-natur) med 0,7 kg N pr. ha år, 0,4 kg N pr. ha år eller 0,2 kg N pr. ha år, afhængig af kumulation med andre husdyrbrug i nærområdet. Totaldepositionen af ammoniak er i husdyrgodkendelse.dk beregnet til 0,0 kg N/ha år. Randers Kommune vurderer, at husdyrbrugets ammoniakemission ikke vil give anledning til en væsentlig miljøpåvirkning af kategori 1-natur.

For højmoser, lobeliesøer, heder større end 10 ha og overdrev større end 2,5 ha, som ligger udenfor internationale naturbeskyttelsesområder (kategori 2-natur) er beskyttelsesniveauet en totaldeposition på 1,0 kg N/ha år. Totaldepositionen af ammoniak er i husdyrgodkendelse.dk beregnet til 0,1 kg N/ha år. Randers Kommune vurderer, at husdyrbrugets ammoniakemission ikke vil give anledning til en væsentlig miljøpåvirkning af kategori 2-natur.

For øvrige heder, og overdrev samt moser og ammoniakfølsomme skove uden for internationale naturbeskyttelsesområder (kategori 3-natur) er beskyttelsesniveauet en merdeposition på 1,0 kg N/ha år. Sidstnævnte beskyttelsesniveau kan dog ud fra en konkret vurdering fastsættes højere. Der ligger tre potentielt ammoniakfølsomme skovområder indenfor en radius af ca. 1.500 m af anlægget. Vurderet ud fra luftfotos og gamle målebordskort er der tale om intensivt drevne plantager, som ikke er ammoniakfølsomme. I en afstand af ca. 140 m vest for anlægget ligger en mose (m504-02-mo) med en sø i midten. Mosen blev senest besøgt i juni 2006, og blev karakteriseret som pilesump/krat. Det vurderes, at næringsrige naturtyper som pilesump, rørsump og højstaudesamfund med konkurrencestærke og kvælstofkrævende arter, ikke er videre kvælstoffølsomme. Nærmeste kategori 3-natur er dermed en række moseområder som ligger i en afstand af ca. 1.700 meter syd for anlægget. Ifølge en beregning i Husdyrgodkendelse.dk giver udvidelsen anledning til en merdeposition på ca. 0,0 kg N/ha år. Da merdepositionen således er langt mindre end 1,0 kg N/ha år, vurderes projektet ikke at give anledning til en væsentlig miljøpåvirkning af kategori 3-natur.

Skærpet beskyttelsesniveau

Påvirkninger fra staldanlægget:

Randers Kommune vurderer, at ammoniakdepositioner, som er lavere end Husdyrlovens beskyttelsesniveau ikke giver anledning til en væsentlig miljøpåvirkning, og at der derfor ikke er grundlag for at skærpe Husdyrlovens afskæringskriterier for kvælstofbelastning af naturarealer.

Med hensyn til arter, der er omfattet af Habitatdirektivets bilag IV, vurderer Randers Kommune, at der fra staldanlægget ikke vil ske en væsentlig påvirkning af disse arters levesteder, yngle- eller rasteplasser. Det tillægges vægt, at Randers Kommune ikke har kendskab til forekomst af disse arter indenfor en afstand af 1.200 meter fra staldanlægget, og at merpåvirkningen af potentielle levesteder (vandhuller mv.) med ammoniak indenfor denne afstand er begrænset, jf. ovenstående.

Påvirkning fra udbringningsarealerne:

Ansøgers redegørelse for begrænsning af ammoniakfordampning:

Alt flydende husdyrgødning udbringes med udlægningen med slanger eller nedfældes. Udlægning med slanger er BAT jf. EU's BREF notat. Derudover vælges, så vidt muligt, udbringningstidspunkter hvor fordampningen af ammoniak er mindst. Der tages, så vidt det er muligt, altid hensyn til naboer ved udbringning af husdyrgødning. Det forsøges i øvrigt at udbringe husdyrgødningen indenfor normal arbejdstid, dog kan der i forbindelse med spidsbelastning forekomme udbringning mellem 7.00 og 22.00. Det skal dog understreges, at udbringning af gylle er vigtig for markdriften, og der vil i særlige år kunne opstå vejrmæssige forhold der betyder, at udbringningen vil foregå udenfor ovennævnte tidsrum.

Randers Kommune vurderer, at der normalt ikke vil være væsentlige påvirkninger af naturarealer, hvis disse ligger mere end ca. 30 meter fra markarealet. Til grund for denne vurdering ligger Natur- og Miljøklagenævnets anvendte væsentlighedskriterium (1 kg-reglen), Bufferzonerapporten (2004) og Miljøstyrelsens elektroniske vejledning.

Flere udbringningsarealer ligger inden for 30 m af naturområder. Terrænhældningen fra udbringningsareal mod naturområder er alle steder under 6 grader, og der vurderes derfor ikke at være nogen risiko for overfladisk afstrømning af næringsstoffer.

Hovedparten af husdyrbrugets udbringningsarealer er miljøgodkendt til et gødningstryk på 1,4 DE/ha. I forbindelse med dette projekt inddrages nye arealer og gødningstrykket reduceres lidt til 1,38 DE/ha. De nye ejede/forpagtede arealer som inddrages er mark nr. 10, samt 31 til og med 40. Af samtlige arealer, er det kun markerne 34, 35, 40 og 14-0b som ligger indenfor 30 m af ammoniakfølsom natur. Ifølge figur 3 i bilag 10 til Bufferzonerapporten, vil udbringning af 1,38 DE/ha på en af de største af disse marker (ca. 1,5 ha), give anledning til en merdeposition på højst 0,7 kg N/ha/år.

Det er Randers Kommunes samlede vurdering, at ammoniakfordampning i forbindelse med udbringning af husdyrgødning, ikke vil give anledning til en væsentlig påvirkning af de nærliggende naturområder.

Bilag IV-arter

Randers Kommune har ikke kendskab til forekomst af Bilag IV-arter inden for 30 m af udbringningsarealerne. Med hensyn til arter, der er omfattet af Habitatdirektivets bilag IV,

vurderer Randers Kommune, at disse, i de fleste tilfælde, er sikret mod negative påvirkninger fra udbringning af husdyrgødning via generelle regler, herunder Husdyrgødningsbekendtgørelsen og Naturbeskyttelsesloven.

Fjorde/kystvande/søer m.v.

For projektet gælder følgende:

- Ca. 256,9 ha af udbringningsarealerne ligger i kystvandoplandet til Grund Fjord og ca. 3,87 ha i kystvandoplandet til Randers Fjord fra Randers til Mellerup.
- Endvidere ligger ca. 1,5 ha i opland til Hals Sø.
- Grund Fjord indgår i EF-habitatområde nr. 14 (Ålborg Bugt, Randers Fjord og Mariagerfjord). Udpegningsgrundlaget kan ses på Naturstyrelsens hjemmeside (www.nst.dk).
- Randers Fjord fra Randers til Mellerup indgår i EF-habitatområde nr. 14 (Ålborg Bugt, Randers Fjord og Mariagerfjord). Udpegningsgrundlaget kan ses på Naturstyrelsens hjemmeside (www.nst.dk).
- Ifølge Miljøstyrelsens nitratklassekort er 3,87 ha omfattet af nitratklasse 2.
- Ifølge Miljøstyrelsens fosforklassekort er 5,88 ha omfattet af fosforklasse 2.

Kommunens vurderinger og bemærkninger

Det generelle beskyttelsesniveau

Det generelle beskyttelsesniveau for kvælstof- og fosforbelastning af overfladevand i Husdyrloven er overholdt:

Da der forekommer arealer i nitratklasser, er der krav om, at der maksimalt må udbringes 1,39 DE/ha, eller at bedriften maksimalt må give anledning til en udvaskning på 55,2 kg N/ha. Husdyrbruget har en kvælstofudvaskning på til 49,5 kg N/ha ved udbringning af maksimalt 1,38 DE/ha. Der er stillet vilkår i overensstemmelse hermed.

Husdyrloven fastlægger desuden krav til maksimalt fosforoverskud på husdyrbrug afhængig af, hvilke fosforklasser (1-3) udbringningsarealerne er omfattet af. Da der forekommer arealer i fosforklasser er det maksimalt tilladte fosforoverskud beregnet til ca. 16,3 kg P/ha år. På udbringningsarealerne tilføres ca. 33,8 kg P/ha år med husdyrgødning og fraføres ca. 17,6 kg P/ha år med afgrøderne. På udbringningsarealerne er der således et fosforunderskud på ca. 16,2 kg P/ha år, hvilket mere end lever op til Husdyrlovens fosforkrav.

Skærpet beskyttelsesniveau

Randers Kommune har vurderet, om der er særlige forhold ud over det generelle beskyttelsesniveau, der taler for, at der skal fastsættes yderligere vilkår til beskyttelse af overfladevand.

Risikoarealer:

Ingen af udbringningsarealerne har hældninger >6 grader direkte mod vandløb eller søer. På den baggrund vurderer Randers Kommune, at der ikke er væsentlig risiko for tab af næringsstoffer til vandmiljøet via overfladisk afstrømning.

Søer:

To udbringningsarealer (ca. 1,5 ha) ligger delvist i oplandet til Hals Sø. Hals har ifølge Landsplandirektivet en målsætning om, at dyre og planteliv skal være upåvirket eller kun svagt påvirket (B-målsætning). Målsætningen er ikke opfyldt, idet søen er overbelastet med fosfor. Søens opland er meget lille, og der er således kun få landbrugsarealer i oplandet. Det vurderes derfor, at hver enkelt landbrugsbedrifts næringsstofudledning har stor betydning for søens miljøtilstand.

Til trods for at søen er meget følsom over for påvirkning med fosfor, er det kommunens vurdering at, der ikke er tilstrækkeligt grundlag for at kræve fosforoverskuddet på bedriften yderligere nedbragt. Det tillægges afgørende vægt, at søen ikke er udpegningsgrundlag for habitatområder.

Natura 2000-områder:

Grund Fjord

Grund Fjord indgår i EF-habitatområde nr. 14 (Ålborg Bugt, Randers Fjord og Mariagerfjord). Landsplandirektivets målsætning for Grund Fjord er ikke opfyldt bl.a. på grund af for stor tilførsel af næringsstoffer fra oplandet.

Randers Fjord fra Randers til Mellerup

Randers Fjord fra Randers til Mellerup indgår i EF-habitatområde nr. 14 (Ålborg Bugt, Randers Fjord og Mariagerfjord). Landsplandirektivets målsætning for Hjarbæk Fjord er ikke opfyldt bl.a. på grund af for stor tilførsel af næringsstoffer fra oplandet.

Projektets kvælstofpåvirkning af Natura 2000-områderne:

Ifølge ansøgningens Farm-N-beregning vil udvaskningen fra rodzonen ved ansøgt produktion være ca. 49,5 kg N/ha år. Udvasningen er således mindre end den udvaskning der ville være, hvis bedriften blev drevet som planteavlsbrug uden tilført husdyrgødning (50,7 kg N/ha år, jf. beregning i Farm-N).

Da udbringningsarealerne giver anledning til en mindre udvaskning end et planteavlsbrug uden tilført husdyrgødning, vurderes det, at projektet hverken i sig selv eller i kumulation med andre projekter vil skade eller være en hindring for at opnå gunstig bevaringsstatus i området.

Projektets fosforpåvirkning af Natura 2000-områderne:

Som allerede nævnt lever bedriften op til Husdyrlovens generelle beskyttelsesniveau vedrørende fosfor. Det generelle beskyttelsesniveau sikrer som udgangspunkt, at marine Natura-2000-recipienter, der er overbelastet med fosfor, ikke påvirkes væsentligt fra projektet i sig selv og i kumulation med andre projekter.

Kommunen vurderer at der ikke er grundlag for at skærpe de generelle krav da den tilgængelige forskningsbaserede viden om tab af fosfor fra udbringningsarealer til vandmiljøet må anses for at være begrænset, og at der ikke for tiden findes videnskabeligt anerkendte modeller eller metoder, der kan fastslå, hvor stor en mængde fosfor der udvaskes til vandmiljøet fra nærmere angivne udbringningsarealer.

Da udbringningsarealerne i oplandet samtidig ligger udenfor oplande til fosforfølsomme Natura 2000 søer, vurderer Randers Kommune, at projektet ikke skader Natura 2000-området eller hindrer opnåelse af gunstig bevaringsstatus.

Randers Kommune har af hensyn til miljøgodkendelsens fleksibilitet åbnet mulighed for, at husdyrgødningen fra husdyrbruget kan erstattes af andre typer husdyrgødning eller anden organisk gødning (vilkår 36). Det forudsættes dog, at mængden af fosfor ikke overstiger den mængde, der indgår i den godkendte mængde husdyrgødning – dvs. 8.808 kg P. Endvidere forudsættes, at mængden af uudnyttet kvælstof ikke overstiger den mængde, der indgår i den godkendte mængde husdyrgødning – dvs. 8.274 kg N (33.096 kg N i svinegylle x 25 %).

Drikkevand

For projektet gælder følgende:

- Samtlige af husdyrbrugets udbringningsarealer ligger i område, der er udpeget som område med særlige drikkevandsinteresser (OSD) eller med drikkevandsinteresser (OD), jf. Vandplan 2009-15.
- Enkelte af husdyrbrugets udbringningsarealer ligger indenfor indvindingsopland til Assentoft Vandværk.
- Der er foretaget zoner (statslig kortlægning) af de nitratfølsomme indvindingsområder, men der foreligger endnu ingen vedtagne indsatsplaner.

Kommunens vurderinger og bemærkninger

Det generelle beskyttelsesniveau

Husdyrloven fastlægger, at der i nitratfølsomme områder ikke må ske en merbelastning, hvis udvaskningen fra rodzonen overstiger 50 mg nitrat pr. liter i nudriften.

Udvaskningsberegningerne via FarmN viser, at udvaskningen fra markerne i nudriften er henholdsvis ca. 64, 69, 70 og 87 mg nitrat pr. liter (beregnet i fiktivt skema 86220, hvor nudrift = nudrift i ansøgningen fra 2009). I ansøgt drift er udvaskningen reduceret med 1-4 mg.

Det generelle beskyttelsesniveau for nitratudvaskning til grundvand i bekendtgørelse om tilladelse og godkendelse m.v. af husdyrbrug er således overholdt.

Ansøger har valgt at anvende et sædskifte med mindst 10 % frøgræs og maksimum 10 % ærter (S6). Da det valgte tiltag er en forudsætning for overholdelse af Husdyrlovens udvaskningskrav, er der stillet vilkår i overensstemmelse hermed.

Skærpet beskyttelsesniveau

Randers Kommune har vurderet, om der er særlige forhold ud over det generelle beskyttelsesniveau, der taler for, at der skal fastsættes yderligere vilkår til beskyttelse af grundvand.

Der foreligger ingen indsatsplaner for området. Den geologiske detailkortlægning (zoner) for området er færdiggjort i oktober 2014, men kortlægningen fremgår endnu ikke af Bekendtgørelse om drikkevandsressourcer. Natur- og Miljøklagenævnet har fastslået (NMK-132-00651) at en detailkortlægning først er formelt gyldig, når den fremgår af

bekendtgørelsen. Randers Kommune vurderer, at der ikke er grundlag for at stille vilkår, der skærper det generelle beskyttelsesniveau. Det skal bemærkes, at udvaskningen af nitrat i ansøgt drift er lavere end udvaskningen fra nitratklasse 3 og desuden, for de fleste marker, lavere end planteavlensniveau. Nitratudvaskningen er således allerede på niveau med Husdyrlovens skærpede krav.

Zink

Det er oplyst, at der anvendes medicinsk zink på husdyrbruget.

Kommunens vurderinger og bemærkninger

I rapport nr. 159 (2015) om belysning af kobber- og zinkindholdet i jord fra DCE, Aarhus Universitet, er der offentliggjort resultater, som viser, at nuleffektniveauet i dyrkningsjorden er overskredet i 45 % af de undersøgte lokaliteter, og der ses en stigende tendens. Tilførslen af zink via husdyrgødningen kan ifølge oplysninger i rapporten (ved tilførsel op til harmoni) beregnes til ca. 1,4 kg zink per hektar for slagtesvin (1 kg zink/DE) og ca. 5 kg zink per hektar ved alene tilførsel af smågrise-gylle (3,6 kg zink/DE). Ifølge Landbrugsinfo optager afgrøden ca. 300 gram zink per hektar. I Landbrugsinfo angives også, at der er en tilførsel af zink fra kvæg på 1,4 kg zink per hektar. Der sker således en betydelig ophobning af zink, hvilket forklarer det stigende indhold i jorden. En stor del af zinkindholdet i gyllen fra smågrise skyldes anvendelse af medicinsk zink (ZnO), og forbruget af dette er mere end tredoblet fra 2005 til 2013.

På den baggrund har Miljøstyrelsen udsendt retningslinjer for miljøvurdering af zink ved tilladelse eller miljøgodkendelse af husdyrbrug. I retningslinjerne anbefales det, at kommunerne har fokus på anvendelse af gylle fra smågriseproduktion. Det anbefales, at smågrise-gylle maksimalt udgør 40 % af den udbragte gylle, målt på DE/ha/år. Ved udbringning af svinegylle til harmoni (1,4 DE/ha) bør tilførslen af zink således ikke overskride 2,86 kg/ha ($(1,4 \text{ DE/ha} \times 3,6 \text{ kg zink/DE smågrise-gylle} \times 40 \%) + (1,4 \text{ DE/ha} \times 1 \text{ kg zink/DE slagtesvinegylle} \times 60 \%)$). Hvis der udbringes mere end 2,86 kg zink/ha på sandjorde med pH under 6 bør kommunerne overveje vilkår om kalkning. Ved udbringning på arealer nær søer og vandløb, bør kommunerne overveje vilkår om udlæg af husdyrgødningsfrie bræmmer.

På Gundestrupvej 10 ansøges om et dyrehold bestående af 900 årssøer og 500 polte/slagtesvin (31-110 kg), svarende til 217,6 DE. Det gennemsnitlige indhold af zink i gyllen er beregnet til 0,06 kg zink/DE: $((204,02 \text{ DE} \times 0 \text{ kg zink/DE}) + 13,58 \text{ DE} \times 1 \text{ kg zink/DE}) / 217,6 \text{ DE}$). I beregningen er det antaget, at gylle fra årssøer ikke indeholder zink

Gunnerupmosevej 7 indgår i driftsfællesskab med Gundestrupvej 10 og gylle herfra udbringes på de ansøgte arealer. Ud fra ovennævnte oplysninger om indholdet af zink i gylle fra smågrise og slagtesvin er det beregnet, at gyllen fra Gunnerupmosevej 7 i gennemsnit indeholder 2,95 kg zink/DE: $((162,17 \text{ DE} \times 3,6 \text{ kg zink/DE}) + 54,33 \text{ DE} \times 1 \text{ kg zink/DE}) / 216,50 \text{ DE}$.

Gylle svarende til 74 DE afsættes til miljøgodkendte aftalearealer. Driftsfællesskabet råder over 260,77 ha ejede/forpagtede arealer til udbringning af de resterende 360,1 DE og dermed bliver der et husdyrtryk på 1,38 DE/ha.

Ud fra ovennævnte beregninger om indholdet af zink i gyllen er det beregnet, at der i gennemsnit kan blive udbragt 2,48 kg zink per hektar. $((216,5 \text{ DE} \times 2,95 \text{ kg zink/DE}) + (143,6 \text{ DE} \times 0,06 \text{ kg zink/DE}) / 260,77 \text{ ha}) = 2,48 \text{ kg zink/ha}$. I beregningen er det antaget, at der afsættes 74 DE af gyllen fra Gundestrupvej 10 til aftalearealer (worst-case).

Randers Kommune vurderer, at udbringning af svinegylle med et zinkindhold på 2,48 kg/ha ikke udgør en væsentlig risiko for ophobning og dermed udvaskning af zink. På den baggrund vurderes det, at anvendelse af medicinsk zink i svineproduktionen på Gundestrupvej 10 og Gunnerupmosevej 7 ikke vil udgøre en væsentlig risiko for ophobning og dermed udvaskning af zink. Randers Kommune vurderer, at der ikke er grundlag for at stille skærpente vilkår for anvendelsen af medicinsk zink.

Nabogener m.v.

Lugt

Ansøgningssystemet beregner, ud fra Husdyrlovens afskæringskriterier, en nødvendig minimumsafstand til byzone, beboelse i samlet bebyggelse og til beboelse udenfor samlet bebyggelse (lugtgeneafstande). Kun beboelser uden landbrugspligt er omfattet af Husdyrlovens beskyttelsesniveau. Samtidig beregnes en vægtet gennemsnitsafstand, hvor afstanden fra de enkelte stalde/staldafsnit til de før nævnte boligområder vægtes i forhold til lugtafgivelsen. Se tabel 1.

	Lugtgeneafstand	Vægtet gennemsnitsafstand ¹
Byzoneområde: Assentoft	364 m	3.100 m
Beboelse i samlet bebyggelse: Langgade 97 i Hørning	235 m	596 m
Beboelse uden for samlet bebyggelse: Gundestrupvej 12	115 m	412 m

Tabel 1: Lugtgeneafstand sammenholdt med vægtet gennemsnitsafstand.

¹ Stalde/staldafsnit beliggende længere væk end 1,2 x lugtgeneafstand udgår af beregningen

Kommunens vurderinger og bemærkninger

Husdyrlovens beskyttelsesniveau for lugt er overholdt med god margin for alle tre boligtyper.

Det kan bemærkes, at Gundestrupvej 8 ligger en smule nærmere end Gundestrupvej 12, men da nummer 8 ejes af ansøger, regnes den ikke med i lugtbeskyttelsen.

Herudover bemærkes, at der periodisk kan forekomme lugtgener i forbindelse med omrøring og udbringning af gylle, som efter kommunens opfattelse almindeligvis må accepteres i landbrugsområder.

Husdyrbrugets øvrige aktiviteter vurderes ikke at give anledning til væsentlige lugtgener.

Det er Randers Kommunes samlede vurdering, at der ikke vil forekomme væsentlige lugtgener hos naboerne.

Støv

Der kan forekomme støv fra kørsel på de omkringliggende arealer og veje ved staldanlæggene, og der vil være støvgene ved indlæsning af tilskudsfoder, samt ved staldventilation og transport. Afstanden til nærmeste nabobeboelse er ca. 340 m.

Kommunens vurderinger og bemærkninger

Der er etableret overbrusningsanlæg i svinestaldene, hvilket reducerer støvgener fra staldventilationen. Det vurderes, at der ikke umiddelbart foregår aktiviteter på husdyrbruget, som kan give anledning til væsentlige støvgener. Der kan dog undtagelsesvis være periodiske støvgener fra transport, markarbejde og ved indblæsning af foder.

Husdyrbruget og nabobeboelserne, ligger i et område, der ifølge Randers Kommuneplan 2013 er udpeget som landbrugsområde. Gener fra landbrug i disse områder må, efter Randers Kommunes opfattelse, i reglen accepteres, hvis de kan henføres til almindelige landbrugsaktiviteter. Randers Kommune vurderer, at støv fra husdyrbruget ikke vil give anledning til væsentlige gener for de omboende.

Støj

På husdyrbruget forekommer primært følgende støjkilder:

- Landbrugsmaskiner.
- Ventilationsanlæg.
- Kornmølle.
- Foderanlæg og kompressor.
- Omrøring og pumpning af gylle.
- Transporter.

Afstanden fra nærmeste driftsbygning til nabo er ca. 340 m.

Ansøgers redegørelse for støj

Driftsperiode for støjkilder:

Det tilstræbes, at støjende aktiviteter afholdes i tidsrummet 7-17. Dog med undtagelse af den periodevis markdrift, hvor virksomheden er afhængig af vejret.

Foderanlægget er i drift fra 6-18 dagligt, med automatisk fodring 5 gange pr. dag. Der anvendes tørfoder. Foderanlægget er kun til transport af foder da alt foder leveres færdigblandet på ejendommen.

For så vidt angår støj fra landbrugsmaskiner vil der dagligt forekomme kørsel, samt jævnlig transporter med lastbil. Herudover vil der forekomme sæsonbetonet kørsel ved gylleudbringning og markarbejde.

Tiltag mod støjkilder:

Støj søges generelt dæmpet ved valg af støjsvag teknologi og afskærmning. Endvidere søges al unødigt tomgangskørsel undgået.

Kommunens vurderinger og bemærkninger

Husdyrbruget og nabobeboelserne ligger i et område, der ifølge Kommuneplan 2013 for Randers Kommune er udpeget som landbrugsområde.

Staldene ligger i god afstand til naboer, og husdyrbruget vurderes ikke at give anledning til et støjniveau, der er højere, end der almindeligvis må forventes i et landbrugsområde.

Umiddelbart vurderes, at støjkilderne vil kunne overholde støjgrænserne for "Type 3 - Blandet bolig og erhverv" i støjvejledningen nr. 5 / 1984. Det bemærkes, at disse støjgrænser er anbefalet af Miljøstyrelsen for landbrugsvirksomheder i det åbne land.

Randers Kommune har stillet vilkår om maksimal støjbelastning i overensstemmelse med de anbefalede støjgrænser for at fastholde staldanlægget på et acceptabelt støjniveau for normale landbrugsaktiviteter.

Transport/vejforhold

Transporter til og fra staldanlægget fordeler sig primært på følgende typer:

- Udbringning af husdyrgødning.
- Afhentning af levende/døde dyr.
- Transport af foder og halm.
- Levering af dieselolie og afhentning af affald.

Ansøgers redegørelse for transporter

Transporter	Før ændring			Efter ændring		
	Antal/år	Kapacitet pr. transport	Transportmiddel	Antal/År	Kapacitet pr. transport	Transportmiddel
Transport af halm	30	10	Traktor	30	10	Traktor
Transport af tilskudsfoder	52	6-12 tons	Lastbil	52	6-12 tons	Lastbil
Afhentning dyr	52	varierende	Lastbil	52	700	Lastbil
Afhentning af døde dyr	52	-	Lastbil	52	-	Lastbil
Udbringning husdyrgødning	275	25 tons	Traktor	210	25 tons	Traktor
Affald	52		Lastbil	52	-	Lastbil
Transporter i alt	513			448		

Generelt: Antallet af transporter bør betragtes som retningsgivende. I og med der er tale om levende organismer, kan både udbytter på markerne og stald variere fra år til år, hvilket naturligvis har indflydelse på antallet af transporter

Husdyrgødning: Der køres med husdyrgødning i vækstsæsonen, transporten og udbringning vil blive reduceret med 50 læs i forhold til nudrift. Reglerne for udkørsel vil blive overholdt. En del af transporterne foregår gennem tæt bebyggelse. I forbindelse med disse transporter er der opmærksomhed på at tage hensyn til beboere og medtrafikanter, og transporterne vurderes ikke at give anledning til øgede gener.

Foder og korn: Kørsel i forbindelse med levering af foder vil stige vil ikke ændres, men leverancernes størrelse vil stige.

Transport: Køretøjer vedligeholdes og tomgangskørsel undgås. Transport og udbringningen af gyllen vil ske med traktor.

Kommunens vurderinger og bemærkninger

Det samlede antal transporter vurderes at være af begrænset omfang og falder i forhold til nudriften, fordi der produceres mindre husdyrgødning. Det vurderes endvidere, at adgangsvejene til anlægget ligger hensigtsmæssig i forhold til nabobeboelser. Randers Kommune vurderer således, at husdyrbruget ikke vil medføre væsentlige gener fra transport og trafik.

Det bemærkes, at færdsel på offentlig vej ikke kan reguleres i miljøgodkendelsen, men reguleres af Færdselsloven og håndhæves af politiet.

Lys

Der vil være et vist lysudfald fra bygningernes vinduer samt fra udendørsbelysning ved udleveringsrampe og ved foderindlevering.

Lyset i staldene er tændt i forbindelse med fodring af grisene og ophold i staldene.

Kommunens vurderinger og bemærkninger

Da der udelukkende forekommer almindelig udendørs belysning og ikke opsættes kraftige projektører til belysning af bygninger, pladser m.v., vurderes der ikke at opstå væsentlige lysgener for naboer eller trafik.

Fluer og skadedyr

Ansøgers redegørelse

Skadedyr: Bekæmpelse af skadedyr foretages efter Statens Skadedyrslaboratoriums retningslinjer.

Fluegener: Kemisk fluebekæmpelse foretages efter Statens Skadedyrslaboratoriums retningslinjer. Der anvendes rovfluer til fluebekæmpelse. Der er aftale med Rovfluen.dk.

Rottebekæmpelse: Bekæmpelse af rotter foretages efter Statens Skadedyrslaboratoriums retningslinjer. Desuden følges de forbyggende foranstaltninger, som er fastlagt i Bekendtgørelse om bekæmpelse af rotter mv.

Kommunens vurderinger og bemærkninger

Fluer i store mængder kan give anledning til gener hos naboer. For at undgå masseforekomster af fluer er det afgørende, at der på produktionsanlægget er en god gødningshåndtering og en generel god staldhygiejne.

Erfaringsmæssigt opstår større forekomst af fluer typisk på landbrug med dybstrølesssystemer og på utildækkede møddinger med daglig tilførsel. Da husdyrproduktionen ikke anvender dybstrølesssystemer, vurderer Randers Kommune, at risikoen for væsentlige fluegener er begrænset. Randers Kommune har stillet fastholdelsesvilkår om at fluebekæmpelse skal ske efter de gældende retningslinjer fra Statens Skadedyrslaboratorium.

Andre forhold

Afstandskrav

Ifølge Husdyrloven og Husdyrgødningsbekendtgørelsen må stalde og lignende, samt gødningsopbevaringsanlæg og ensilagepladser, ikke etableres inden for nærmere fastsatte afstande, jf. tabellerne nedenfor.

Afstandskravene i Husdyrlovens § 8 og i Husdyrgødningsbekendtgørelsens § 20 gælder kun for nyetableringer, dvs. for den nye gyllebeholder. § 6 gælder både nyetablering og også for de stalde, hvor der foretages ændringer med øget forurening, dvs. for drægtighedsstalden.

§ 6

Nærmeste...	Afstand	Beskrivelse	Afstandskrav
Eksisterende eller ifølge kommuneplanens fremtidige byzone	3100 m	Assentoft	50 m
Eksisterende eller ifølge kommuneplanens fremtidige sommerhusområde	-	Ingen indenfor 1000 m	50 m
Område i landzone, der i lokalplan er udlagt til boligformål, blandet bolig og erhvervsformål	650 m	Hørning	50 m
Område i landzone, der i lokalplan er udlagt til offentlige formål med henblik på beboelse, institutioner, rekreative formål og lign.	➤ 1000 m		50 m

Nabobeboelse	520 m	Fra gyllebeholder Fra drægtighedsstald	50 m
	340 m		

§ 8

Nærmeste...	Afstand	Beskrivelse	Afstandskrav
Beboelse på samme ejendom	140 m	Fra ny gyllebeholder	15 m
Levnedsmiddelvirksomhed	-	Over 1000 meter	25 m
Fælles vandindvindingsanlæg	3500 m	Assentoft	50 m
Enkelt vandindvindingsanlæg	> 25 m	Ingen boringer i nærheden	25 m
Vandløb	>1000 m		15 m
Dræn	-	Ingen indenfor 15 meter	15 m
Sø	50 m	Lille sø mod syd	15 m
Privat fælles vej/ offentlig vej	550 m	Fra ny gylletank	15 m
Naboskel	190 m	Fra ny gylletank	30 m

Nærmeste...	Afstand	Beskrivelse	Afstandskrav
§ 7 natur	> 300 m		10 m
Åbne vandløb og søer > 100 m ²	Ca. 50 m	Kræver dispensation iht. § 8 og § 9	100 ² m
Nabobeboelse	> 300 m		300 ³ m
§ 7 natur	> 300 m		300 ⁴ m

²Gælder kun ved nyanlæg af beholdere til flydende husdyrgødning.

³Gælder kun ved nyanlæg af beholdere uden "fast overdækning" til flydende husdyrgødning fra svin og pelsdyr.

⁴Gælder kun ved nyanlæg af beholdere uden "fast overdækning" til flydende husdyrgødning.

Kommunens vurderinger og bemærkninger

Husdyrlovens § 8:

Afstandskravene gælder for den nye gyllebeholder. Afstandskravene overholdes, bortset fra 100 m kravet overfor § 3-søen mod vest. En placering her kræver dispensation, se afsnittet "Placering".

Husdyrlovens § 6:

Ifølge Husdyrlovens § 6 er der forbud mod at etablere anlæg samt foretage udvidelser og ændringer af eksisterende husdyrbrug for mere end 3 DE inden for 50 m fra nabobeboelser, byzone, sommerhusområde eller lokalplanlagt område til boliger, hvis det medfører forøget

forurening. Der foretages udvidelse i drægtighedsstalden. Den nye gyllebeholder og drægtighedsstalden overholder afstandskravet på 50 m.

Husdyrlovens § 7:

Ifølge Husdyrlovens § 7 er der endvidere forbud mod at etablere, udvide og ændre anlæg for mere end 15 DE, hvis stald eller gødningsopbevaringsanlæg ligger i en afstand på mindre end 10 meter til nærmere bestemt sårbar natur, jf. Husdyrlovens § 7. Som det fremgår af tabel len, ligger bygningsdelene mere end 300 meter fra sårbar natur.

Husdyrgødningsbekendtgørelsens § 20:

Ifølge Husdyrgødningsbekendtgørelsens § 20 skal nye beholdere for flydende husdyrgødning fra svin og pelsdyr være forsynet med fast overdækning, hvis de er beliggende mindre end 300 m fra nabobeboelser.

Desuden skal alle nye beholdere for flydende husdyrgødning være forsynet med fast overdækning, hvis de er beliggende mindre end 300 m fra de i Husdyrlovens § 7 angivne naturtyper.

Den planlagte gyllebeholder er beliggende mere end 300 m fra ovennævnte områder. Der etableres dog alligevel fast overdækning.

På baggrund af ovenstående vurderer Randers Kommune, at projektet er i overensstemmelse med afstandskrav fastsat i Husdyrlovens § 6-8 og Husdyrgødningsbekendtgørelsens § 20.

Opbevaring/håndtering af husdyrgødning

Husdyrbruget forventer at producere ca. 5.850 m³ gylle heri indgår drikkevandsspild og vand i gylletanke. Da alle tanke er overdækket, fratrækkes 620 m³ og den samlede mængde flydende husdyrgødning udgør således ca. 5.230 m³ pr. år.

Husdyrgødningen opbevares i 3 gyllebeholdere på 1.300, 2.545 og 2.545 m³ og i gyllekanaler med en samlet opbevaringskapacitet på ca. 6990 m³.

Opbevaringskapacitet er beregnet til 16 mdr. ($6.990/5.230 \cdot 12$).

Kommunens vurderinger og bemærkninger

Randers Kommune vurderer, at der på husdyrbruget bør være en opbevaringskapacitet på mindst 9 måneder. Dette for at undgå udkørsel af gylle under vejrmæssige forhold, som ikke egner sig til udbringning.

Den projekterede opbevaringskapacitet på husdyrbruget svarer til ca. 9 mdr. Kommunen vurderer således, at opbevaringskapaciteten er tilstrækkelig.

Kommunen har stillet vilkår om mindst 9 måneders opbevaringskapacitet, for at fastholde en miljømæssig forsvarlig opbevaringskapacitet på husdyrbruget.

Ved tømning af gyllebeholdere med fastmonterede pumper eller traktorpumpe er der ved overførslen til gyllevogn risiko for spild af flydende husdyrgødning og forøget risiko for uheld. Randers Kommune har derfor stillet vilkår om, at overpumpning af gylle til gyllevogn skal ske via hydraulisk pumpekran på gyllevognen. Hvis der ønskes anvendt pumper, der er

fastmonteret på gyllebeholdere eller traktorpumpe med pumperør, der er ført ud over beholderkanten, skal der ved gyllebeholderne etableres en befæstet påfyldningsplads med fald mod afløb til opsamlingsbeholder. Det bemærkes, at etablering af en påfyldningsplads skal forhånds anmeldes til Randers Kommune, jf. afsnittet om generelle forhold.

Restvand / overfladevand

Restvand og overfladevand fra bedriften bortskaffes på følgende måde:

Spildevandstyper	m ³ /år før ændring	m ³ /år efter ændring	Afledes til	Renseforanstaltning
Rengøringsvand, drikkevandsspild mv.	600m ³	450 m ³	Gyllebeholder	Ingen
Sanitært spildevand fra stuehus	200 m ³	200 m ³	Septiktank	nedsivning

Beskrivelse af spildevandstilledning:

450 m³/år spildevand tilledes gyllebeholder med flydende husdyrgødning efter udvidelsen.

Beskrivelse af spildevandsafledning:

Rengøringsvand ledes fra stald til gyllebeholder.

Tagvandet opsamles, og fra drægtighedsstalden ledes det til nedsivning gennem faskine, og fra farestald og maskinhus ledes det til dræn. Ved de resterende bygninger opsamles vandet ikke.

Kommunens vurderinger og bemærkninger

Randers Kommune vurderer, at husdyrbrugets håndtering af restvand sker miljømæssigt forsvarligt og har ikke fundet anledning til at stille skærpende vilkår.

Randers Kommune gør dog opmærksom på, at eventuel yderligere nedsivning af tagvand kræver særskilt tilladelse efter Miljøbeskyttelsesloven (nedsivningstilladelse).

Affald

På virksomheden produceres primært følgende affaldstyper:

Affaldstype	Opbevaringssted	Transportør	Modtageanlæg	Mængder pr. år	EAK-kode	ISAG-kode
Olie- og kemikalieaffald:						
Spildolie	Maskinhus	-	Kommunal	200	13.02.08	06.01

			modtagestation			
Olietromle	Maskinhus	-	Kommunal modtagestation	2	15.01.04	56.20
Blyakkumulatorer	-	-	Kommunal modtagestation	ingen	16.06.01	05.99
Spraydåser		Egen	Kommunal modtagestation	15	16.05.04	23.00
Kanyler i særlig beholder	Stald	Egen	Kommunal modtagestation	varierende	18.02.02	05.13
Tørbatterier – NiCd		-	Kommunal modtagestation	ingen	20.01.33	77.00
Tørbatterier – Kviksølv		-	Kommunal modtagestation	ingen	20.01.33	77.00
Fast affald:						
Tom emballage (papir/pap)	Container	Marius Pedersen	Kommunal modtagestation	Varierende mængder	15.01.01	50.00
Tom emballage (plast)	Container	Marius Pedersen	Kommunal modtagestation	Varierende mængder	15.01.02	52.00
Bigbags af PE-plast	Container	Marius Pedersen	Kommunal modtagestation	Varierende mængder	15.01.02	52.00
Lysstofrør og elsparepærer		Egen	Kommunal modtagestation	100	20.01.21	79.00
Jern og metal	Intet fast	Produkthandler	Produkthandler	varierer	02.01.10	56.20
Diverse brændbart inkl. tomme medicinglas	Container	Marius Pedersen		Varierende mængder	Afhængig af indhold / 15.01.07	19.00
Glas	Intet fast	Egen	Kommunal modtagestation		20.01.02	51.00

På ejendommen forekommer ingen opbevaring af klinisk / medicinsk affald (sprøjter, medicinrester m.v.), idet dette medtages/bortskaffes af dyrlæge eller gennem den kommunale modtagestation. Eventuel opbevaring af brugte sprøjter vil ske i kanyleboks og bortskaffes i overensstemmelse med kommunens affaldsregulativ eller via dyrlæge.

Pesticider opbevares i aflåst rum, og affald bortskaffes jf. de enkelte produkters anvisninger.

Spildolie mm. opbevares i tromler i maskinhuset.

Døde dyr opbevares i container og døde smågrise i container – se bilag 1. Situationsplan. Maksimal mængde: 500 smågrise og 30 søer – dog med det forbehold, at det naturligvis ikke kan forudsiges nøjagtigt. Bortskaffelse: Afhentes af DAKA. Placering af afhentningssted: Placeringen er indtegnet på situationsplanen.

Kommunens vurderinger og bemærkninger

Randers Kommune vurderer, at husdyrbrugets håndtering af affald sker miljømæssigt forsvarligt og har ikke fundet anledning til at stille skærpende vilkår.

I den forbindelse bemærkes, at virksomhedens affald sorteres, opbevares og bortskaffes i henhold til Randers Kommunes regulativ for bortskaffelse af erhvervsaffald.

Randers Kommunes regulativer og forskrifter på affaldsområdet og den generelle lovgivning vurderes at være tilstrækkelig til at sikre, at der ikke sker en væsentlig miljøpåvirkning som følge af virksomhedens affaldshåndtering.

Olie- og kemikalier

- Ifølge tilsynsrapporten fra 2014 skal alle tre olietanke sløjfes pga. alder. Der kan opsættes nye.
- Sprøjtemidler opbevares i aflåst rum.
- Der er vaskeplads på ejendommen.
- Opbevaring af medicin sker i et køleskabskab i servicerummet.
- Desinfektionsmidler opbevares servicerummet.

Kommunens vurderinger og bemærkninger

Dieselolie

Indretning, etablering og drift af olietanke reguleres af Olietankbekendtgørelsen³.

Randers Kommune vurderer, at Olietankbekendtgørelsens krav til indretning er tilstrækkelig til at minimere risikoen for spild/lækager fra selve dieseltanken.

Ved dieseltankanlæg forekommer hyppigt påfyldning af landbrugsmaskiner med tankpistol med risiko for spild af olie som følge af overløb m.v. Randers Kommune har stillet vilkår om, at tank- og påfyldningssted skal være tæt, befæstet og overdækket. Randers Kommune gør opmærksom på, at opsamlet spild skal bortskaffes som farligt affald, jf. *Randers Kommunes Regulativ for erhvervsaffald*.

Sprøjtemidler

Randers Kommune vurderer, at opbevaringen af sprøjtemidler på husdyrbruget sker miljømæssigt forsvarligt.

Uheld

Største risiko for uheld vurderes at kunne ske i forbindelse med følgende:

- Opbevaring og håndtering af flydende husdyrgødning.
- Opbevaring og håndtering af dieselolie.
- Opbevaring og håndtering af sprøjtemidler.
- Utæthed i gyllebeholder.
- Overløb af gylle

Ansøgers redegørelse i forbindelse med husdyrgødning

Beskrivelse af risikominimering/BAT :

³Bekendtgørelse nr. 1611 af 10. december 2015 om indretning, etablering og drift af olietanke, rørsystemer og pipelines.

Gyllebeholderne er etableret således at bund og vægge er tætte, og de kan modstå mekaniske, termiske og kemiske påvirkninger. Gyllebeholderne tømmes regelmæssigt af hensyn til vedligeholdelse og inspektion. Gyllen røres kun op i forbindelse med udbringning.

Gyllevognene vil fyldes med sugestuds. Herved elimineres mulighederne for gyllesplid i forbindelse med pumpefejl og påfyldning af gyllevogn. Anvendelse af sugestuds betragtes som den mest miljøforsvarlige måde at fylde gyllevognen.

Endvidere bemærkes, at anlægget er under dagligt opsyn. Alle medarbejdere vil desuden blive instrueret i forholdsregler i tilfælde af uheld.

Der er udarbejdet en beredskabsplan for driftsuheld. Beredskabsplanen omfatter brand, overløb gylle, kemikalie/oliespild. Medarbejdere, ejer og andre med fast adgang til bedriften er vejledt i beredskabsplanen. Beredskabsplanen har en fast plads i servicerummet.

Kommunens vurderinger og bemærkninger

Randers Kommune har stillet en række vilkår, der sammen med de generelle regler på området vurderes at minimere risikoen for uheld eller skadelige virkninger, hvis der skulle ske uheld. Således er der bl.a. stillet en række vilkår til husdyrbrugets gødningshåndtering og opbevaring af diesel.

Vilkårene kan dog ikke udelukke, at der kan ske uheld på virksomheden, og Randers Kommune har derfor stillet skærpende vilkår om, at husdyrbruget skal udarbejde en beredskabsplan, som fortæller, hvornår og hvordan der skal reageres i tilfælde af uheld, som kan medføre konsekvenser for det eksterne miljø. Vilkåret er opfyldt, og beredskabsplanen er tilsendt kommunen.

Der forekommer ikke oplag af stoffer i sådanne mængder, at virksomheden er omfattet af Risikobekendtgørelsen.

Ophør

Ansøger har oplyst, at der ved ophør af husdyrproduktionen vil blive foretaget følgende:

- Den resterende husdyrgødning i kummer og beholdere vil blive fjernet.
- Staldene vil blive rengjort og spildevandet kørt ud på dyrkede arealer i henhold til lovgivningen.
- Udtjent inventar og andet metal vil blive leveret til produkthandler.
- Udtjent elektronisk udstyr vil blive leveret til genbrug.
- Andet affald vil blive afhændet efter Miljøbeskyttelseslovens forskrifter.
- Gyllebeholderne vil blive fjernet, når de ikke længere er brugbare for denne eller anden bedrift.

Kommunens vurderinger og bemærkninger

Såfremt husdyrproduktionen ophører, forventer Randers Kommune ikke længere at føre rutinemæssigt miljøtilsyn med virksomheden. For at undgå at der opstår forureningsfare og gener i tilfælde af virksomhedens ophør, er der stillet vilkår om, at husdyrgødning, døde dyr, kemikalier og lignende skal bortskaffes/afhændes i henhold til kommunens affaldsregulativer.

Husdyrbruget er en IED-virksomhed, hvilket bl.a. betyder, at der senest 4 uger efter ophøret skal indsendes anmeldelse til kommunen herom (se § 43 i bekendtgørelse om tilladelse og godkendelse). Kommunen vil derefter vurdere, om der er behov for yderligere oprydning.

Offentliggørelse

Offentliggørelse af ansøgningen

Randers Kommune har offentliggjort ansøgningen om miljøgodkendelse på Randers Kommunes hjemmeside, randers.dk og den 7. september 2016 i ugeavisen Randers Onsdag. I den forbindelse er der ikke indkommet bemærkninger eller anmodninger om tilsendelse af udkast til miljøgodkendelse.

Partshøring

Orientering om udkast til miljøgodkendelse har været fremsendt til ejer og beboer af beboelser indenfor lugtkonsekvensradius (476 m), ejere af forpagtede arealer, berørte vandværker og DN lokalafdeling:

Karsten Kristiansen	Gundestrupvej 12	8960 Randers SØ
Susanne Tvedegaard Kristiansen	Gundestrupvej 12	8960 Randers SØ
Silje Tvedegaard Kristiansen	Gundestrupvej 12	8960 Randers SØ
Karin Mark Rasmussen	Gundestrupvej 5	8960 Randers SØ
Jeppe Mark Rasmussen	Gundestrupvej 5	8960 Randers SØ
Jakob Mark Rasmussen	Gundestrupvej 5	8960 Randers SØ
GRENÅ BOLIGUDLEJNING ApS	Kærvej 12	6800 Varde
Jørgen Thunbo Christensen	Hørningvej 20	8960 Randers
Jens Ove Søjberg	Clausholmvej 56	8960 Randers
Alfred Amstrup Larsen	Amstrupgårdsvej 50	8940 Randers
Peter Sommer Jensen	Nørgårdsvej 51	8940 Randers
Assentoft Vandværk	v/Anders L. Olesen	ao@4ap.dk
DN lokalafdeling	v. Christian Halgreen	christian@halgreen.dk

Orienteringen blev fremsendt den 18. november 2016. Fristen til at kommentere udkastet var den 30. december 2016. Der er ikke indkommet bemærkninger.

Offentliggørelse af godkendelsen

Godkendelsen bekendtgøres på Randers Kommunes hjemmeside www.randers.dk den 2. januar 2017, som er godkendelsens dato.

Følgende er underrettet om godkendelsen:

- Ansøger
- Konsulent
- Parter
- Danmarks Naturfredningsforening, dnranders-sager@dn.dk
- DN lokalafdeling v. Christian Halgreen, christian@halgreen.dk

- Danmarks Sportsfiskerforbund, post@sportsfiskerforbundet.dk
- Danmarks Sportsfiskerforbund, lokalafdeling, ta@sportsfiskerforbundet.dk
- Det Økologiske Råd, husdyr@ecocouncil.dk
- Dansk Ornitologisk Forening, natur@dof.dk
- Lokalafdelingen Dansk Ornitologisk Forening, randers@dof.dk
- Sundhedsstyrelsen, senord@sst.dk

Klagevejledning

Godkendelsen kan påklages til Natur- og Miljøklagenævnet inden 4 uger fra annonceringsdato - senest den **30. januar 2017**.

Klageberettiget er ovennævnte samt enhver, der har væsentlig, individuel interesse i sagens udfald, som nævnt i husdyrlovens §§ 84, 85, 86 og 87.

Hvis du ønsker at klage over denne afgørelse, kan du klage til Natur- og Miljøklagenævnet. Du klager via Klageportalen, som du finder et link til på forsiden af www.nmkn.dk. Klageportalen kan også findes på www.borger.dk og www.virk.dk. Du logger på www.borger.dk eller www.virk.dk, ligesom du plejer, typisk med NEM-ID. Klagen sendes gennem Klageportalen til den Randers Kommune. En klage er indgivet, når den er tilgængelig for kommunen i Klageportalen. Når du klager, skal du betale et gebyr på kr. 500. Du betaler gebyret med betalingskort i Klageportalen.

Natur- og Miljøklagenævnet skal som udgangspunkt afvise en klage, der kommer uden om Klageportalen, hvis der ikke er særlige grunde til det. Hvis du ønsker at blive fritaget for at bruge Klageportalen, skal du sende en begrundet anmodning til Randers Kommune. Kommunen videresender herefter anmodningen til Natur- og Miljøklagenævnet, som træffer afgørelse om, hvorvidt din anmodning kan imødekommes.

En klage over denne godkendelse har opsættende virkning, fordi der ønskes opført en gyllebeholder i en vis afstand fra staldene, og fordi der stilles vilkår om beplantning, med mindre Natur- og Miljøklagenævnet bestemmer andet. Dette betyder, at godkendelsen ikke må tages i brug inden for klagefristen og heller ikke efter klagefristen, hvis godkendelsen bliver påklaget.

Søgsmål kan anlægges ved domstolene indtil 6 måneder efter godkendelsens dato.

Bilag:

Bilag 1: Situationsplan

Bilag 2: Kort over udbringningsarealer

Bilag 3: Placering af jordvold ved sø

Bilag 4: Ansøgers BAT redegørelse

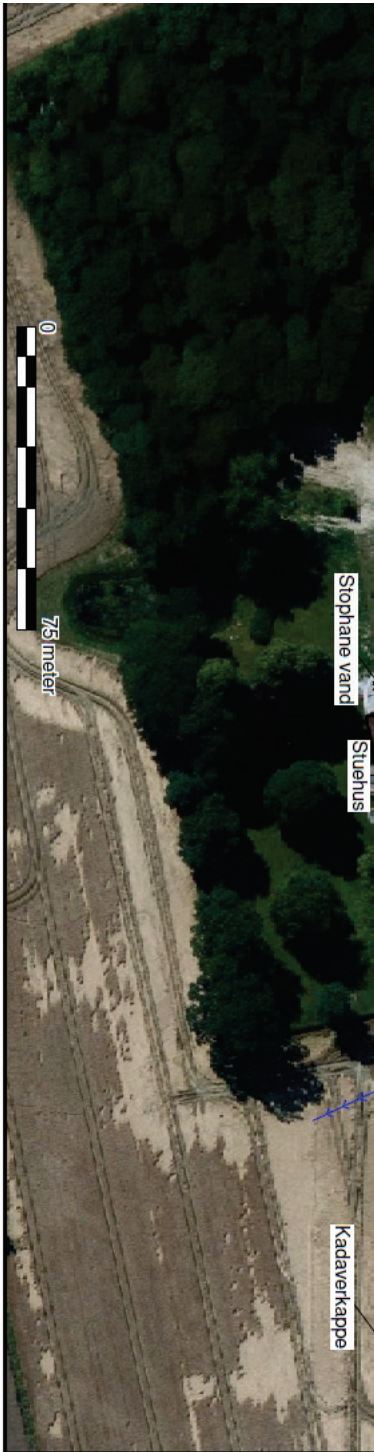
Bilag 5: Opbevaringskapacitet

Bilag 6: Kategori 2 og Kategori 3 natur

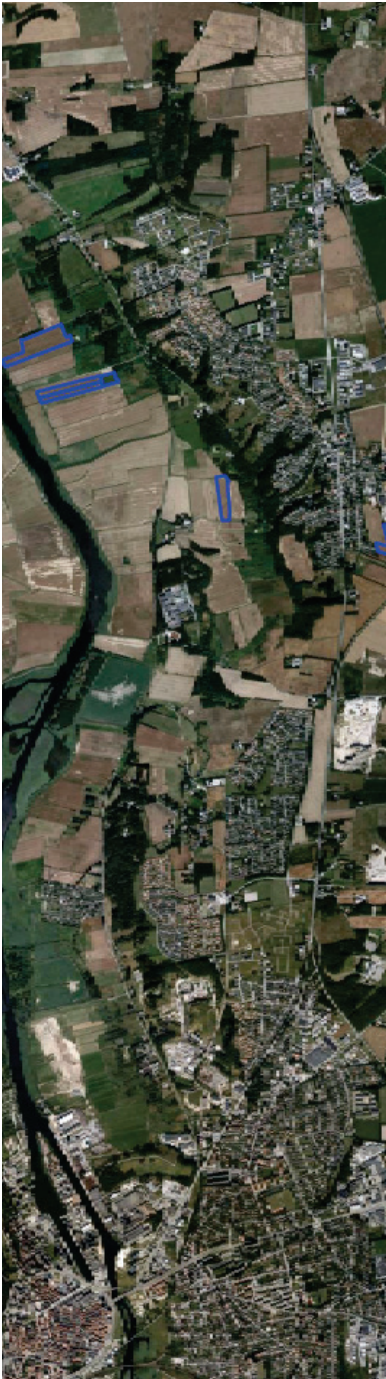
Bilag 7: Ansøgers beregning af gyllekøling fra 2014

Bilag 8: Ammoniakfølsom natur indenfor 30 m fra udbringningsarealer

BILAG 1: Situationsplan

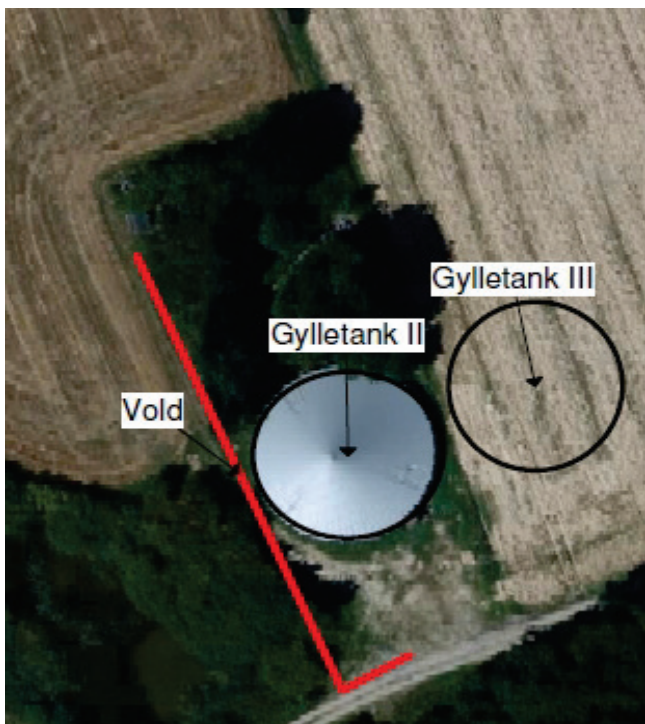


BILAG 2: Udbringningsarealer



Røde marker er ejede/forpagtede
Blå marker er aftalearealer

BILAG 3: Skitse af vold (rød linje) ved sø og placering af ny gyllebeholder



BILAG 4: Ansøgers BAT-redegørelse:

Management

Medarbejdere

De ansatte deltager løbende i relevante kurser. Der bliver udarbejdet APV for arbejdspladsen, opsat førstehjælpeskasser og øjenskylloudstyr, og der er konstant værnemidler i form af beskyttelsesbriller, handsker, åndedræts- samt høreværn til rådighed for medarbejderne.

Beredskabsplan

Der er udarbejdet en beredskabsplan, hvori telefonnumrene til kontaktpersoner og offentlige kontaktinstanser i forbindelse med eventuelle uheld er nedskrevet. Beredskabsplanen indeholder forholdsregler i forbindelse med uheld med kemikalier, driftsmateriel, gylle, brand m.v., og er tilgængelig for alle på arbejdspladsen.

Dagligt tilsyn

Ansøger eller dennes ansatte tilser dyr og produktionsanlæg flere gange hver dag. Der udføres små reparationer når det er nødvendigt, Såfremt der er behov for det, bliver der tilkaldt service til driftsanlægget som udføres af kompetent personale.

Gødningsbeholderne følger reglerne for kontrol min. hvert 10 år.

Renoveringsplan for driftsudstyr og staldbygninger

Bygninger og driftsinventar bliver løbende renoveret. Der er opmærksomhed omkring i forbindelse med udskiftning af elforbrugende udstyr, at investere i mere energibesparende modeller.

Samlet BAT indenfor management

Det vurderes, at ejendommen anvender bedst tilgængelig teknik, indenfor følgende managementpunkter:

- Alle medarbejdere deltager løbende i relevante kurser.
- Der bliver udarbejdet en beredskabsplan som hænger tilgængelig for alle medarbejdere.
- Der foretages daglige tilsyn og løbende service og vedligehold på driftsanlæggene.
- Der udarbejdes årligt mark- og gødningsplaner, der sikrer, at mængden af tilført gødning tilpasses afgrødernes aktuelle behov og opfylder lovkravene herfor.
- Kvalitetskontrol
- Vurdering af tidshorizonten for større reovering af driftsinventar og driftsbygninger.

Godt landmandskab

- Bedriftens medarbejdere uddannes løbende gennem kurser og efteruddannelse
- Medarbejdere er orienteret om, at ejendommen er miljøgodkendt, og hvilket ansvar der dermed følger.
- I bedriftens driftsregnskab registreres forbrug af indkøbt foder og handelsgødning.
- Affald bortskaffes så vidt muligt til genbrug.
- Rengøring i og omkring siloer og bygninger foretages jævnligt med henblik på at minimere risikoen for lugt, skadedyr samt mindske risikoen for at der opstår uhygiejniske forhold.
- Sætte særlig fokus på dyrevelfærd og fortsat gøre en ekstraordinær indsats over for infektioner, som kan overføres fra dyr til mennesker.
- Tage hensyn til grund- og overfladevand, når driften tilrettelægges.

Rengøring og desinficering

Der er på bedriften stor opmærksomhed på at renholde stalde og omkringliggende arealer. En side effekt af godt indeklima er, at staldene lugter mindre end gennemsnittet, samt at ammoniakfordampningen ligeledes er lavere.

Overbrusning i svinestalde

Følger de lovmæssige krav om overbrusningsanlæg eller tilsvarende anordning til regulering af svins kropstemperatur

Bedste tilgængelige staldteknologi

BAT niveau ammoniak

Miljøstyrelsen har vurderet hvad der er muligt for at overholde BAT i en svineproduktion. Det vejledende BAT niveau er senest opdateret 31. maj 2011.

Det vejledende BAT niveau er i husdyrgodkendelse.dk beregnet til 2927 kg N/år.

Den ombyggede farestald etableres med fulddrænet gulv, der anvendes gyllekøling i drægtighedsstalden, og gyllebeholderne er overdækkede.

Ammoniakfordampningen kan beregnes til 2924 kg N/år og lever dermed op til det vejledende BAT niveau for bedriften.

BAT niveau fosfor

Analogt til det vejledende niveau for ammoniak har Miljøstyrelsen beregnet hvilket niveau der er proportionalt i relation til fosfor.

Dyretype	Antal DE	BAT niveau Kg P/DE	Kg P
Søer	204,02	23,9	4876
Slagtesvin	13,58	22,3	302,8
			5179

BAT niveauet er for fosfor er beregnet til 5179 kg P. Mængden af fosfor i gyllen er gennem husdyrgodkendelse.dk beregnet til 4953 kg P/år. Derved overholdes Miljøstyrelsens vejledende fosfor niveau.

BAT redegørelse staldanlæg

Eksisterende stalde

Staldene er etableret med drænet gulv og delvist spaltegulve.

Fast gulv

Der er ingen fast gulv i de eksisterende stalde. Der anvendes ugentligt udslusning af gylle.

Gyllekøling

Der findes gyllekøling i eksisterende stalde til drægtige søer. Gyllekølingen omfatter 1192 m². Den gennemsnitlige køleeffekt er skal være 14,88 W/m², hvorved er opnået en ammoniakreduktion på 14 %. Det svarer til en køleeffekt på minimum 17,8 kW.

Forsuring

Forsuringsanlæg er dyre i investering og i drift. Der er derfor vurderet at udbyttet af en investering i forsuringsanlæg ikke står mål med udbyttet (proportionalitetsprincippet).

Luftrensning

I forbindelse med udvidelse er kemisk og biologisk luftrensning overvejet i forhold til ammoniakreduktion. Både biologisk og kemisk luftrensning er dyrt at etablere og har høje driftsomkostninger. Det vurderes derfor at omkostningerne til etablering af luftrensning vil blive for høje, og derfor falder luftrensning ikke indenfor principperne i BAT

BAT Energiforbrug

Type	Forbrug før	Forbrug efter
Elforbrug	200.000 kwh	175.000 kwh
Fyringsolie stuehus	Halmfyr	Halmfyr
Fyringsolie stald	Halmfyr/varmegenindvinding	Halmfyr/varmegenindvinding
Dieselolie til markbruget	10.000 l	13.000 l

Energibesparende foranstaltninger

Belysning:

Der bruges i videst mulige omfang energisparepære/lavenergi belysning. Lamper rengøres jævnligt
Lyset er tændt i forbindelse med fodring og ophold i staldene. Fodring og ophold i staldene sker typisk i perioden 6-18 og i den periode vil lyset være tændt minimum 8 timer dagligt.

Det skal understreges at tidspunkterne for lys er vejledende og der vil kunne være daglige og sæsonmæssige udsving i varigheden af tændt lys.

Korntørring:

Korn opbevares i silo hvor der er omrører og tørring.

Transport:

Køretøjer vedligeholdes og tomgangskørsel undgås. Ansøger har fokus på at minimere antal transporter.

Ventilation:

Staldene er etableret med diffus undertryksventilation og med undertryksventilation med vægventiler. Der er separat styring på hver sektion, som styrer alt med varme/ventilation og overbrusning og alarm. Afkastene er 1 meter over taget. Ventilationen er frekvensstyret.

BAT Vandforbrug

Type	Forbrug før	Forbrug Efter
Årligt forbrug af drikkevand	6500 m ³	5500 m ³
Årligt forbrug af vaskevand til vask af stalde	600 m ³	450 m ³

Drikkevandet er beregnet ud fra standard normer for vandforbrug i "Håndbog til driftsplanlægning 2015"

Vandbesparende foranstaltninger

- Anlæggets drikkevandsinstallationer rengøres og efterses jævnligt med henblik på at undgå spild.
- Ansøger bestræber sig på at minimere forbruget af vaskevand. Der etableres vandure/biure, hvor vandforbruget følges.
- Vandforbruget minimeres ved at der bruges drikkenipler over fodertruget. Dermed opsamles det vand, der spildes og der anvendes kun præcist det drikkevand grisene tapper.
- For ikke at bruge mere vand end nødvendigt og samtidig få en effektiv rengøring, anvendes højtryksrensere og i blødsætning, når staldene rengøres.
- Stophaner på vandslanger.

Samlet vurdering

Det vurderes, at ejendommen i betragtning af udvidelsens størrelse lever op til hvad der kan forventes af BAT i sådan en produktion. Yderligere reduktioner af emissionerne af ammoniak vil medføre betydelige

investeringer, som ikke vil være proportionale med produktionens størrelse og omfanget af nybyggeri. Ligeledes lever bedriften op til Miljøstyrelsens vejledende BAT emissionskrav.

Fravalgene af yderligere teknologi skal også ses i lyset af, at man på bedriften lever op til Miljøstyrelsens vejledende BAT emissionskrav. Miljøstyrelsen har i forbindelse med det forberedende arbejde til niveauerne vurderet hvad der kan lade sig gøre i relation til proportionalitetsprincippet.

BILAG 5: Opbevaringskapacitet for husdyrgødning



Erklæring om tilstrækkelig kapacitet

Navn: Lars Kudahl
 Adresse: Gundestrupvej 10
 Telefon:

Besætning på ejendom		Normproduktion tons*	
		Gylle	Dybstrøelse
Søer	900	5587	
Slagtesvin	500	260	
Regnvand - overdækning 1540 m ²		-620	
I alt		5227	

*Normproduktionen er inkl. drikkevandsspild, rengøringsvand samt regnvand fra møddingsplads og gylletankjf. Landbrugets Byggeblad 95.03-03.

Opgørelse over opbevaringskapacitet for husdyrgødning

	Kapacitet		Tilstrækkelig	
	m ³	mdr.	m ³	mdr.
Eksisterende gylletank I	1300			
Eksisterende gylletank II	2545			
Ny gylletank III	2545			
Kanaler	600			
I alt	6990		3920	9

Undertegnede ejer/forpagter indestår for rigtigheden af ovenstående oplysninger om den nuværende og den projekterede opbevaringskapacitet.

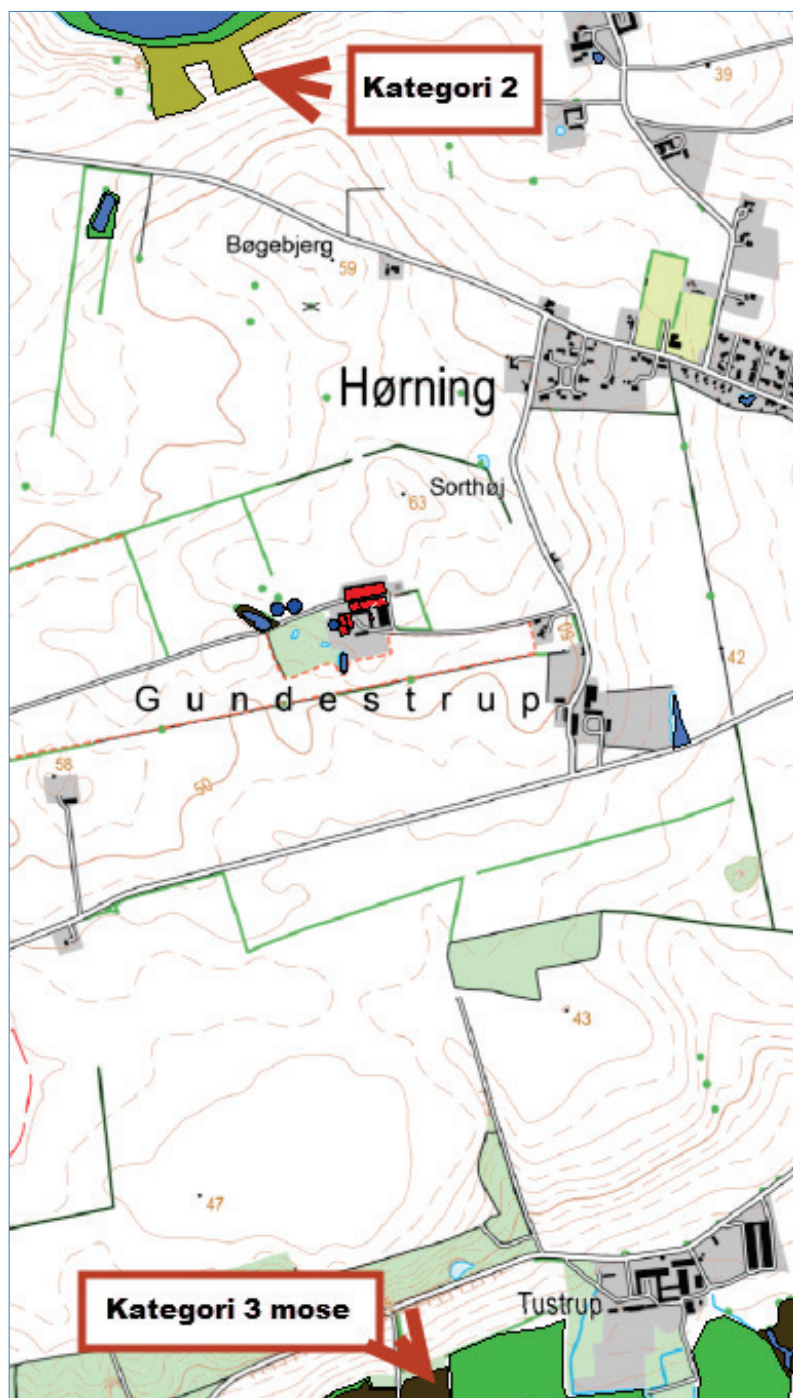
Sted

Dato			
			Ejer/forpagters underskrift

Undertegnede konsulent attesterer herved, at ejendommens anlæg til opbevaring af husdyrgødning opfylder de krav om udbringning, udnyttelse og opbevaring af husdyrgødning i landbrug og andre virksomheder med dyrehold, som er fastsat i Miljøministeriets bekendtgørelse nr. 1695 af 19. december 2006 om erhvervsmæssigt dyrehold, husdyrgødning, ensilage m.v.

Kolind, den 22. august 2016			Konsulentens underskrift
-----------------------------	--	--	--------------------------

BILAG 6: Kategori 2 og Kategori 3 natur





Randers Kommune
Att: Anja Fisker Jensen

Hinnerup, den 4. maj 2009
Afdeling Planteavl & Miljø
Initialer SUO
Direkte tlf. 8728 2408
Mobil
Mail suo@lmo.dk

Vedr. Gyllekøling som projektilpasning – Grundstrupvej 10

Randers kommune har den 23. marts via mail forespurgt til sammenhængen mellem reduktionsprocent i it-ansøgningssystemets tekstdel og regnearket for gyllekøling.

Nedenfor vil jeg redegøre for tallene med afsæt i det nye Bat-byggeblad for Gyllekøling.

I stalde med traditionelt gyllesystem forventes der følgende sammenhæng mellem ammoniakreduktion og køleeffekt:

Ammoniakreduktion (%) = $-0,004x^2 + x$, hvor x er køleeffekt, W/m²

For at leve op til afskæringskriterierne i It-systemet vedr. ammoniak, skal ammoniakfordampningen reduceres med 14 %.

Det svarer til at køleeffekten skal være på 14,88 w/m².

Spaltearealet er på 1192m².

Det betyder, at Kølekapaciteten skal være på 14,88 w/m² * 1192 m² = 17,7 kW.

Kølekapaciteten skal altså være på 17,7 kW og anlægget skal køre alle årets drifttimer for at reducere ammoniakreduktion med 14 %.

Reelt installeres der en varmepumpe med en kølekapacitet på 30 kW. Anlægget behøver derfor ikke at køre alle årets drift timer for at reducere ammoniakfordampningen med 14 %. Med en varmepumpe med en kølekapacitet på 30 kW vil det faktiske drift tid være:

17,8 kW/30 kW * 8760 timer = 5179 timer (varmepumens faktiske drift tid).

Da der altid skal testes alle årets drifttimer ind i it-systemet i henhold til det nye BAT-blad er der nu indtastet 14 % reduktion og 8760 timer.

Omvendt hvis varmepumpens faktiske drifttid på 5179 timer testes ind beregner it-systemet den faktiske ammoniakreduktion på følgende måde:
8760 timer/5179 timer * 14 % reduktion = 24 %.

Asmildklostervej 11
8800 Viborg

Marsvej 1-3
8960 Randers SØ

Kastaniehøjvej 4
8600 Silkeborg

Parallelvej 9A
8680 Ry

Samsøvej 33
8382 Hinnerup

Ågade 8
7800 Skive

BILAG 8: Ammoniakfølsom natur indenfor 30 m fra udbringningsarealer



Brun markering angiver ammoniakfølsom mose