

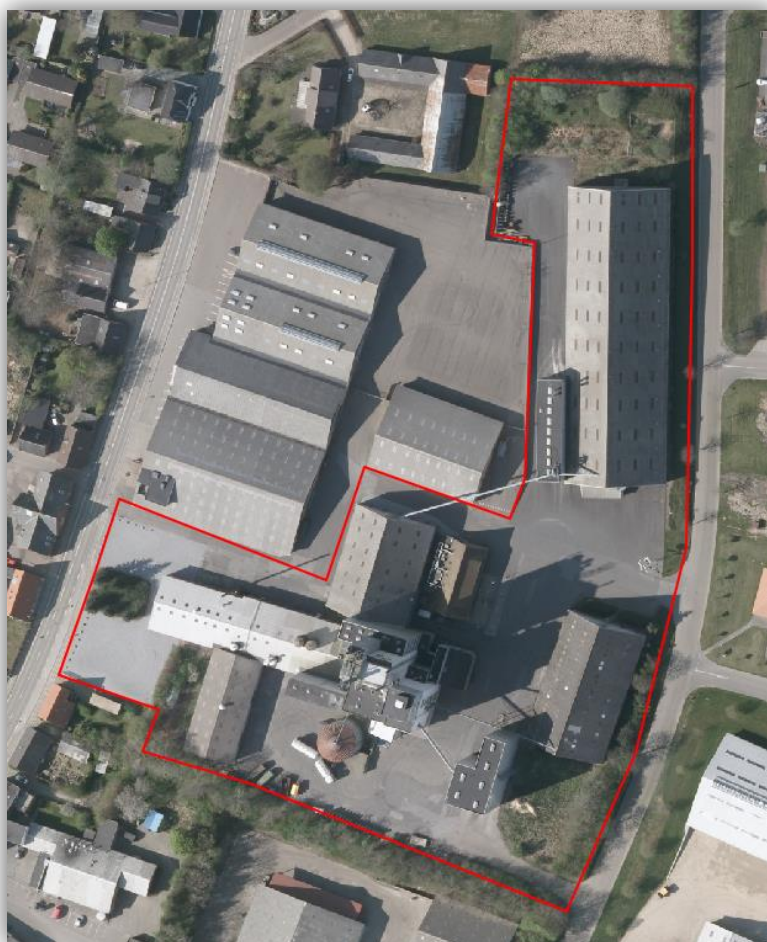
Returadresse
Land, By og Kultur – Byg og Miljø
Smed Sørensens Vej 1, 6950 Ringkøbing

**NATURENS
RIGE**

DLG Fabrik Spjald
Spjaldgårdvej 3
6971 Spjald

Sagsbehandler
Yvonne Grandahl
Direkte telefon
99741513
E-post
yvonne.grandahl@rksk.dk
Dato
24. april 2017
Sagsnummer
16-040923

Påbud om revurdering af miljøgodkendelser, DLG Fabrik Spjald, Spjaldgårdvej 3, 6971 Spjald



Ringkøbing-Skjern Kommune – KMS © COWI – DDO

Indholdsfortegnelse

	Emne:	Side:
1	Afgørelse	5
2	Vilkår	5
3	Ikke Teknisk resumé	13
4	Miljøteknisk vurdering	14
5	Høring af denne afgørelse	17
6	Gyldighed	17
7	Offentliggørelse og Klagevejledning	17
8	Liste over modtagere af kopi af godkendelse	20
9	Oversigtsplan - Bilag 1	21
10	Situationsplan - Bilag 2	22
11	Miljøteknisk beskrivelse - Bilag 3	23
12	Gennemgang af standardvilkår - Bilag 4	43
13	Lovgrundlag - Bilag 5	47
14	Dokumentation af vilkår til støj - Bilag 6	48

Stamdata for virksomheden

Virksomhedens navn	DLG Fabrik Spjald
Virksomhedens adresse	Spjaldgårdvej 3, 6971 Spjald
Virksomhedens kontaktperson	Kim Nørgaard
Virksomhedens matrikelnummer	1ca og 1qq Brejning Hgd., Brejning
CVR-nr./P-nr.	24246930 / 1008620128
Listebetegnelse, godk.bek. 1517 /07-12-2016 med senere ændringer	6.4.b) Behandling og forarbejdning, medmindre den kun består af emballering, af følgende råvarer, uanset om de har været forarbejdet før eller er uforarbejdede, med henblik på fremstilling af levnedsmidler eller foder fra: ii) Vegetabiliske råstoffer alene med en kapacitet til produktion af færdige produkter på mere end 300 tons/dag eller 600 tons/dag, hvor anlægget er i drift højst 90 på hinanden følgende dage i et år, som f.eks.: 9. Foderstofvirksomheder.
Omfattet af standardvilkår, godk.bek. 1520/07-12-2016 med senere ændringer	Ja Afsnit 28, Listetype 6.4 b) ii) -9: Foderstofvirksomhed
Omfattet af bilag 1, godk. bek. 1517/07-12-2016 med senere ændringer	Ja
Omfattet af VVM, bek. 1440 af 23. november 2016	Nej
Omfattet af risikobek. bek. 372 / 25-04-2016	Nej
Pligt til afgivelse af miljøoplysninger, bek. 1172 / 13-10-2015	Nej
Dato for øvrige miljøgodkendelser	Denne miljøgodkendelse er en revurdering af: <ul style="list-style-type: none"> • Miljøgodkendelse, Sammenskrivning af tidligere godkendelser og udvidelse af produktionskapacitet, DLG Fabrik Spjald, Spjaldgårdvej 3, 6971 Spjald, dateret 20-12-2000. • Opstilling af ny 60 m³ fedttank, dateret 09-10-2001. • Miljøgodkendelse, Ændring af vilkår, dateret 19-09-2002. • Udskiftning af kedelanlæg på virksomheden DLG Fabrik Spjald, dateret 12-02-2004. • Udskiftning af pillekøler, DLG Fabrik Spjald, dateret 29-05-2006. • Tillæg til miljøgodkendelse, Separat siloafkast, VVM-screening, dateret 10-11-

	<p>2006.</p> <ul style="list-style-type: none"> VVM-afgørelse og miljøgodkendelse til et nyt påslag og 4 kornsiloer, DLG Fabrik Spjald, Spjaldgårdvej 3, 6971 Spjald, dateret 28-05-2014.
Dato for andre tilladelser	Tilslutningstilladelse til afledning af spildevand fra ny dampkedel, fra DLG Fabrik Spjald, til offentlig regnvandssystem med udløb i Rand Bæk, udløb nr. SU 9, dateret 29. juni 2004.

Aktiviteter

<p>Hovedaktivitet: Fremstilling af foder af vegetabiliske råstoffer med en kapacitet på ca. 25 tons/time og en årlig produktion på ca. 220.000 tons foder. Modtagelse, rensning, tørring og oplagring af afgrøder.</p>	
<p>Væsentlige biaktiviteter: -</p>	
<p>Væsentligste miljøforhold:</p>	
Luftforurening	<ul style="list-style-type: none"> - Støv, CO og NOx fra indirekte fyret tørreri og dampkedel, der fyres med naturgas. - Støv fra korn og andre planteavlsafgrøder i tørreluften fra tørreri fyret indirekte og i tørreluften fra direkte fyret tørreri, herunder tromletørreri. - Støv fra aflæsning, rensning og tørring af løsvare og fra valse, knuser, slaglemølle, pillekøler og aspirationsanlæg i foderstofproduktion. - Støv fra transportomladning og fra pålæsning af afgrøder og foderstoffer samt fra udendørs oplag og håndtering af afgrøder. - Lugt fra foderstofproduktion (slaglemølle, aspirationsanlæg og især pillekøler).
Støj	- Støj fra afkast, ventilatorer, kompressorer, åbenstående porte og døre til produktionsbygninger samt kørselsaktiviteter, herunder tomgangskørsel.
Affald	<ul style="list-style-type: none"> - Spildolie. - Kemikalierester. - Forurenet absorptionsmateriale.
Spildevand	<ul style="list-style-type: none"> - Udledning af sanitært spildevand og overfladevand. - Udledning af vand fra bundblæsning af dampkedel.
Risiko for forurening af jord, grundvand eller overfladevand	<ul style="list-style-type: none"> - Spild og overløb ved påfyldning, aftapning og udsivning fra opbevaring af motorbrændstof og øvrige olieprodukter, herunder flydende råvarer til foderproduktionen. - Udsivning fra kloaksystemet. - Spild eller lækage fra olie- eller kemikalieaffald. - Spild eller lækage fra oplag af forurenet absorptionsmateriale.

<p>Sagsbehandler Yvonne Grandahl, Byg og Miljø</p>	<p>Telefon 9974 1513</p>	<p>Mail yvonne.grandahl@rksk.dk</p>
<p>Kvalitetssikret af: Pernille Nielsen, Byg og Miljø</p>		

1 Afgørelse

1.1 Revurdering af miljøgodkendelse

Ifølge Godkendelsesbekendtgørelsens §40 skal tilsynsmyndigheden foretage revurdering af Bilag 1-virksomheder, hvis virksomheden var i drift 7. januar 2013.

Revurderingen meddeles efter Miljøbeskyttelseslovens §41.

Fremtidige nye aktiviteter, ændringer eller udvidelser såvel bygningsmæssigt som driftsmæssigt, som kan indebære forøget forurening, eller flytning af forureningsniveau til andre områder eller øget affaldsfrembringelse, må ikke påbegyndes, før der foreligger en afgørelse fra kommunen. Det er kommunen, der afgør om godkendelse er nødvendig (miljøbeskyttelsesloven § 33 og 37).

Der gøres endvidere opmærksom på at indretning og drift skal overholde gældende lovgivning på miljøområdet.

Følgende godkendelser og afgørelser ophæves:

- Miljøgodkendelse, Sammenskrivning af tidligere godkendelser og udvidelse af produktionskapacitet, DLG Fabrik Spjald, Spjaldgårdvej 3, 6971 Spjald, dateret 20-12-2000.
- Opstilling af ny 60 m³ fedttank, dateret 09-10-2001.
- Miljøgodkendelse, Ændring af vilkår, dateret 19-09-2002.
- Udskiftning af kedelanlæg på virksomheden DLG Fabrik Spjald, dateret 12-02-2004.
- Udskiftning af pillekøler, DLG Fabrik Spjald, dateret 29-05-2006.
- Tillæg til miljøgodkendelse, Separat siloafkast, VVM-screening, dateret 10-11-2006.
- VVM-afgørelse og miljøgodkendelse til et nyt påslag og 4 kornsiloer, DLG Fabrik Spjald, Spjaldgårdvej 3, 6971 Spjald, dateret 28-05-2014.

Det anvendte lovgrundlag er nærmere beskrevet på bilag 5.

1.2 Annoncering af igangsætning af revurdering

Der er den 16. december 2016 foretaget forudgående annoncering af den igangsatte revurdering af miljøgodkendelse.

Kommunen har ikke modtaget henvendelser i den forbindelse.

2 Vilkår

2.1 Generelt

- 2.1.1 Virksomheden skal være etableret og drives som beskrevet i det fremsendte materiale med supplerende oplysninger, dog med de ændringer og tilføjelser, der fremgår af vilkårene nedenfor.
- 2.1.2 Virksomheden skal holde Ringkøbing-Skjern Kommune orienteret om, hvem der er miljømæssigt driftsansvarlig for virksomheden / aktiviteten.

- 2.1.3 De af godkendelsens vilkår, der angår driften, skal være kendt af de personer, der er ansvarlige for og udfører den pågældende del af driften.
Et eksemplar af godkendelsen skal til enhver tid være tilgængeligt på virksomheden.
- 2.1.4 Godkendelsens vilkår skal tages op til revision inden den 24. april 2027.
Virksomheden skal forinden fremsende en redegørelse for, hvad virksomheden vurderer er bedst tilgængelig teknologi for samtlige aktiviteter. Vurderingen skal tage udgangspunkt i et eventuelt gældende BREF-dokument.
- 2.1.5 Virksomhedens journaler, procedurer og øvrige registreringer med miljømæssig relevans skal være tilgængeligt for tilsynsmyndigheden.
- 2.1.6 Virksomheden skal straks indberette til tilsynsmyndigheden når vilkår ikke overholdes, og straks træffe de nødvendige foranstaltninger for at sikre, at vilkårene igen overholdes.
- 2.1.7 Hvor der i vilkårene anvendes betegnelsen »**befæstet areal**« menes en fast belægning, der giver mulighed for opsamling af spild og kontrolleret afledning af nedbør.
Hvor der i vilkårene anvendes betegnelsen »**tæt belægning**« menes en fast belægning, der i løbet af påvirkningstiden er uigennemtrængelig for de forurenende stoffer, der håndteres på arealet.

2.2 Beredskab

- 2.2.1 Virksomheden skal udarbejde og løbende ajourføre beredskabsplan for uheld og utilsigtet udslip, inkl. korrekt telefonnr. til Ringkøbing-Skjern Forsyning.
- 2.2.2 Ved driftsuheld, der kan medføre forurening af kloaksystem, jord og grundvand eller luft, skal virksomheden straks:
- forsøge at afværge situationen
 - forsøge at standse forureningen og/ eller dens spredning
 - kontakte alarmcentralen på telefon 112 ved større eller ikke kontrollerbare uheld
 - kontakte Ringkøbing-Skjern Forsyning pr. telefon.

Ringkøbing-Skjern Kommune skal orienteres hurtigst muligt og senest førstkommande hverdagsmorgen.

Senest 7 dage efter uheld skal virksomheden have indsendt rapport til kommunen, der beskriver uheldets omfang og indsatsen mod miljømæssige skader samt beskriver forebyggende foranstaltninger, der begrænser risiko for nye uheld.

2.3 Indretning af drift

- 2.3.1 Virksomheden må ikke give anledning til lugt- og støvgener udenfor virksomhedens område, der efter tilsynsmyndighedens vurdering er væsentlige for omgivelserne.
- 2.3.2 Modtagelse og udlevering af støvende varer må kun ske fra og til overdækkede lastbiler. Ved udendørs udlevering til tankbiler skal der anvendes bælg, fleksible slanger, som kan justeres til minimal faldhøjde, eller poser.
Aftipning af støvende råvarer til eksisterende påslag skal ske indendørs med minimum én lukket port, så der ikke opstår gennemtræk, eller som bagtip ned i et påslag med bændler. Eksisterende påslag findes i Bygning 1.2, 5.2 og 9.11.

- 2.3.3 Kridt og fodersalt, der opbevares i lukkede siloer, skal være tilsluttet aspirationsanlægget, således at fortrængningsluft renses ved påfyldning.
Påfyldning af siloer skal standses øjeblikkeligt ved brud på påfyldningsslanger, koblinger, rør eller silo. Påfyldningsslanger og -rør skal tømmes op i siloen med luft, når påfyldningen er afsluttet.
- 2.3.4 I afkast, hvor der er fastsat en emissionsgrænse, skal der være etableret målesteder med indretning og placering som anført i MEL-22 Kvalitet i Emissionsmålinger (Miljøstyrelsens anbefalede metoder, der findes på hjemmesiden for Miljøstyrelsens Referencelaboratorium for måling af emissioner til luften: www.ref-lab.dk).
Målestederne skal være placeret, sådan at det sikres, at de fastsatte emissionsgrænseværdier kan dokumenteres overholdt.
- 2.3.5 Afsug fra påslag, renseri, valse, knuser, slaglemølle og aspirationsanlæg skal renses i filtre.
- 2.3.6 Afsug fra pillekøler og tørreluft fra tørrerier skal renses i cyklon eller andre mekaniske støvudskillere som f.eks. cyklofaner, ventikloner eller filtre.
Cykloner eller andre mekaniske støvudskillere som f.eks. cyklofaner, ventikloner eller filtre skal være forsynet med stuvemeldere i afkast efter rensningsforanstaltningerne.
Stuvemeldere skal være etableret **senest den 1. juli 2017**.
- 2.3.7 Udendørs oplag af afgrøder kan etableres i høstsæsonen i forbindelse med transportomladning.
Oplaget skal placeres så langt væk fra omboende som praktisk muligt. Oplaget skal være afskærmet af 2-3 meter høje betonelementer eller egen bygningsmur på minimum 3 sider.

2.4 Forureningsbegrænsning

Støj

- 2.4.1 Virksomhedens samlede støjbidrag – målt eller beregnet som det ækvivalente, korrigerede støjniveau i dB(A) – må uden for virksomhedens eget areal ikke overstige følgende grænseværdier:

		Område I	Område II	Område III	Midlingstid
Mandag - fredag	06.00 – 18.00	55 dB(A)	55 dB(A)	60 dB(A)	*
Lørdag	07.00 – 14.00				
Mandag - fredag	18.00 – 22.00	45 dB(A)	45 dB(A)	60 dB(A)	**
Lørdag	14.00 – 22.00				
Søn- og helligdag	07.00 – 22.00				
Alle hverdage	22.00 – 06.00	40 dB(A)	40 dB(A)	60 dB(A)	***

Alle lørdage, søn- og helligdage	22.00 – 07.00	40 dB(A)	40 dB(A)	60 dB(A)	***
* Grænseværdien skal overholdes indenfor det mest støjbelastende tidsrum på 8 timer. For lørdag er midlingstiden 7 timer.					
**Grænseværdien skal overholdes indenfor den mest støjbelastede time. For lørdage eftermiddage (kl. 14.00 – 18.00) er midlingstiden 4 timer.					
***Grænseværdien skal overholdes indenfor den mest støjbelastede halve time.					

Støjens maksimalværdier i natperioden kl. 22.00 – 06.00 (hverdage) eller 07.00 (lørdage, samt søn- og helligdage), ikke overstige de angivne værdier med mere end 15 dB(A).

Område I: Blandet bolig- og erhvervsområderne 41bo014 og 41bo006, jf. Kommuneplan 2013-2025.

Område II: Centerområde 41ce010, jf. Kommuneplan 2013-2025.

Område III: Erhvervsområde 41er007, jf. Kommuneplan 2013-2025.

- 2.4.2 I tidsrummet kl. 05.00-06.00 må der maksimalt ankomme 4 lastbiler pr. halve time på hverdage.
- 2.4.3 Efter anmodning fra tilsynsmyndigheden, skal virksomheden lade foretage støjmålinger og – beregninger til dokumentation for, at støjgrænserne i vilkår 2.4.1 er overholdt. Måle- og beregningsskemaer fastsættes efter nærmere aftale med tilsynsmyndigheden. Kontrolmålinger og –beregninger for støj skal foretages og afrapporteres efter retningslinier i bilag 6.
- 2.4.4 Hvis de fastsatte støjgrænser overskrides, skal der sammen med rapport om målinger/ beregninger fremsendes forslag til støjreduktion ned til de i vilkår 2.4.1 fastsatte grænseværdier og med tidsplan for gennemførelse.
- 2.4.5 Tilsynsmyndigheden kan forlange støjmålinger og -beregninger gentaget, dog højst én gang årligt, medmindre den seneste kontrol viser, at vilkårene ikke er overholdte.
- 2.4.6 Ved målinger/beregninger for støj, udarbejdelse af afrapportering og gennemførelse af eventuelle tiltag for støjreduktion, skal udgifterne hertil alene afholdes af virksomheden.

Luftforurening

- 2.4.7 De enkelte anlæg skal overholde de respektive emissionsgrænseværdier, der er anført nedenfor i tabel 1 og 2.

Tabel 1. Emissionsgrænseværdier for indirekte fyret tørreri og dampkedel

Indirekte fyret tørreri eller dampkedel fyret med:	Samlet indfyret effekt	Emissionsgrænseværdi, mg/normal m ³ ved 10 % O ₂
----------------------------------------------------	------------------------	------------------------------------------------------------------------

		Støv	CO	NOx c)	Hg	Cd	Summen af emissionen af tungmetallerne Ni, V, Cr, Cu, og Pb
Naturgas	120 kW- 50 MW	-	75	65	-	-	-

Tabel 2. Emissionsgrænseværdier for procesanlæg, herunder tørreluft fra indirekte fyret tørreri og afkast for tørreluft fra direkte fyret tørreri

Afsug fra/af:	Emissionsgrænseværdi, mg/normal m ³ Støv
Påslag	10
Renseri	10
Silofiltre	10
Valse	10
Knuser	10
Pillekøler	40
Slaglemølle	10
Aspirationsanlæg	10
Tørreluft fra indirekte fyret tørreri	40
Afkast fra direkte fyret tørreri, herunder tromletørreri	40

2.4.8 Virksomhedens afkast skal mindst overholde følgende afksthøjder:

Afkastnr.	Beskrivelse	Placering	Rensning	Afksthøjde
1	Kølerafkast	Bygning 9.2	Posefilter	50 meter
2	Fordelerkasse kølerafkast	Bygning 9.4	Posefilter	26 meter
3	Afsugning påslag	Bygning 8.1	Posefilter	45 meter
4	Tromletørrer	Bygning 8.1	Cyklon	45 meter
5	Køler til	Bygning 8.1	Cyklon	45 meter

	tromletørreri			
6	Afsugning kornanlæg	Bygning 8.1	Posefilter	22 meter
7	Afsugning påslag	Bygning 1.2	Posefilter	18 meter
8	Afsugning påslag	Bygning 1.2	Posefilter	18 meter
9	Afsugning råvaresiloer	Bygning 9.2	Posefilter	25 meter
10	Afsugning påslag	Bygning 9.11	Posefilter	22 meter
11	Kedelanlæg	Bygning 6.2	-	20 meter

- 2.4.9 Immissionskoncentrationsbidraget for lugtstoffer fra virksomhedens samlede anlæg, må ved beboelse ikke overskride 10 LE/m³.
Grænseværdien skal være overholdt af den maksimale 99% fraktilværdi for immissionskoncentrationen, beregnet på månedsbasis af alle årets 12 måneder. Maksimumkoncentrationen skal beregnes ved hjælp af Miljøministeriets OML-model, jf. Miljøministeriets vejledning nr. 2/2001. Beregningerne skal korrigeres til 1 minuts midlingstid og til 1,5 meter over terræn.
- 2.4.10 Hvis de fastsatte grænser for luft, støv eller lugt overskrides, skal der sammen med rapport om målinger/beregninger fremsendes forslag til reduktion ned til de i vilkår 2.4.7 og 2.4.9 fastsatte grænseværdier og med tidsplan for gennemførelse.
- 2.4.11 Ved målinger/beregninger for luft, støv og lugt, udarbejdelse af afrapportering og gennemførelse af eventuelle tiltag for reduktion, skal udgifterne hertil alene afholdes af virksomheden.

Beskyttelse af jord og grundvand

Oplag af flydende råvarer til foderstofproduktionen

- 2.4.12 Spild i forbindelse med påfyldning af flydende råvarer skal kunne opsamles i en tæt tankgård, grube el.lign. uden afløb eller med afspærringsventil. Volumen af den største tank i tankgården, grube el.lign. må maksimalt udgøre 90 % af tankgårdens opsamlingskapacitet. Udendørs tankgårde skal tømmes for regnvand, således at regnvand i bunden af tankgården maksimalt udgør 10 % af tankgårdens volumen.
- 2.4.13 Udendørs oplag af flydende råvarer skal sikres mod påkørsel.

Oplag af flydende farligt affald

- 2.4.14 Farligt affald som f.eks. spildolie skal opbevares under overdækning i form af tag, presenning eller lignende og beskyttet mod vejrlig på en tæt belægning. Oplagspladsen skal være indrettet således, at spild kan holdes inden for et afgrænset område og uden mulighed for afløb til jord,

grundvand, overfladevand eller kloak. Området skal kunne rumme indholdet af den største beholder, der opbevares.

Oplag af olieprodukter, herunder motorbrændstof

- 2.4.15 Overjordiske tanke til fyringsolie og motorbrændstof skal sikres mod påkørsel. Påfyldningsstudse og aftapningshaner (aftapningsanordninger) for olieprodukter, herunder motorbrændstof, skal placeres inden for konturerne af en tæt belægning med kontrolleret afledning af afløbsvandet. Eventuelt spild skal kunne opsamles i en tæt spildbakke eller en grube. Udendørs spildbakker eller gruber skal tømmes, således at regnvand i bunden maksimalt udgør 10 % af spildbakkens eller grubens volumen.

Spildevand og overfladevand

- 2.4.16 Processpildevand skal til enhver tid tilledes det kommunale spildevandsanlæg i henhold til gældende tilslutningstilladelse.
- 2.4.17 Overfladevand skal til enhver tid tilledes den kommunale regnvandsledning i henhold til gældende aftale/tilslutningstilladelse.

Affald

- 2.4.18 Spildolie, forurenede absorptionsmateriale, kemikalierester fra laboratorier og andet farligt affald skal opbevares i egnede beholdere, der er mærket, så det tydeligt fremgår, hvad de indeholder.

2.5 Egenkontrol

Driftskontrol

- 2.5.1 Filtre på afsug fra påslag, renseri, valse, knuser, slaglemølle og aspirationsanlæg skal hver tredje måned inspiceres på filtrets renlufts side for støvaflejringer som indikation for utætheder, og eventuelle observerede utætheder skal udbedres inden opstart af ny produktion. Renluftsiden skal efterfølgende rengøres for støvaflejringer af hensyn til kommende inspektioner.
- 2.5.2 Cykloner eller andre mekaniske støvudskillere som f.eks. cyklofaner eller ventikloner skal renses og eventuelt justeres med intervaller som foreskrevet af leverandøren, dog mindst 1 gang årligt og altid umiddelbart inden høstsæsonen.
- 2.5.3 Filterindsatse skal efterses hvert halve år, dog mindst for hver 3.000 driftstimer. Filterindsatse skal skiftes ved synlig slitage eller i tilfælde af synlig støvemission i perioden mellem inspektionerne.
- 2.5.4 Virksomheden skal løbende og mindst 1 gang årligt gennemføre en kontrol for revner, lunger og andre skader af befæstede arealer og tætte belægninger, kar, gruber og sumpe jf. Vilkår 2.4.15. Utætheder skal udbedres, så hurtigt som muligt efter at de er konstateret.

Præstationskontrol

- 2.5.5 Senest 6 måneder efter et nyt anlæg er taget i brug, skal der ved præstationskontrol foretages 3 enkeltmålinger, hver af en varighed på 1 time med henblik på at dokumentere, at emissionsgrænseværdierne i vilkår 2.4.7 og 2.4.9 er overholdt. Målingerne skal foretages under repræsentative driftsforhold (maksimal normaldrift). Alle målinger skal udføres af et firma/laboratorium, der er akkrediteret hertil af Den Danske Akkrediterings- og Metrologifond eller af et tilsvarende akkrediteringsorgan, som er medunderskriver af EA's multilaterale aftale om gensidig anerkendelse. Rapport over målingerne skal indsendes til tilsynsmyndigheden senest 2 måneder efter, at disse er foretaget. Herefter kan tilsynsmyndigheden kræve, at der foretages yderligere præstationskontrol, herunder også for lugt, dog normalt højst hvert andet år.
- 2.5.6 Emissionsgrænseværdierne anses for overholdt, når det aritmetiske gennemsnit af alle enkeltmålinger udført ved præstationskontrollen er mindre end eller lig med emissionsgrænseværdien.
- 2.5.7 Prøvetagning og analyse skal ske efter de i tabel 3 nævnte metoder eller efter internationale standarder med mindst samme analysepræcision og usikkerhedsniveau.

Tabel 3

Navn	Parameter	Metodeblad nr.
Bestemmelse af koncentrationen af totalt partikulært materiale i strømmende gas	Støv	MEL-02
Bestemmelse af koncentrationer af kvælstofoxider (NO _x) i strømmende gas	NO	MEL-03
Bestemmelse af carbonmonoxid (CO) i strømmende gas	CO	MEL-06
Bestemmelse af koncentrationen af lugt i strømmende gas	Lugt	MEL-13

Driftsjournal

- 2.5.8 Der skal føres driftsjournal med angivelse af:

●	Dato for eftersyn af alle filtre, herunder oplysninger om filterbrud og udskiftning af filtermateriale.
●	Dato for eftersyn af mekaniske støvudskillere i form af cykloner, cyklofaner og ventikloner.
●	Dato for serviceeftersyn og indregulering af brændere på tørreri og dampkedler. Service- og indreguleringsrapport på brændere på tørreri og dampkedler skal

	opbevares sammen med driftsjournalen.
•	Dato for visuel kontrol for utætheder, revnedannelser og vedligeholdelsesstand af tætte belægninger, hvor der håndteres flydende kemikalier, farligt affald og øvrige olieprodukter og befæstede arealer og gruber mv., jf. vilkår 2.5.4.
•	Dato for eventuelle udbedringer af revner eller andre skader, jf. vilkår 2.5.4.
Driftsjournalen skal opbevares på virksomheden i mindst 5 år og være tilgængelig for tilsynsmyndigheden.	

Årsrapport

2.5.9 Virksomheden skal en gang årligt, og senest tre måneder efter afslutning af virksomhedens regnskabsår, indsende en redegørelse til tilsynsmyndigheden, der beskriver resultaterne af det foregående års egenkontrol.

2.6 Ophør

2.6.1 Ved driftsophør skal virksomheden træffe de nødvendige foranstaltninger for at undgå forureningsfare og for at efterlade stedet i tilfredsstillende tilstand. En redegørelse for disse foranstaltninger skal fremsendes til tilsynsmyndigheden senest 3 måneder, før driften ophører. Endvidere skal tilsynsmyndigheden orienteres om delvist ophør.

3 Ikke teknisk resumé

Ringkøbing-Skjern Kommune har meddelt at virksomhedens miljøgodkendelser af 20. december 2000, samt senere ændringer, skal revurderes jf. Godkendelsesbekendtgørelsen.

Produktionen forøges ikke ud over 220.000 tons foder og der foretages ikke ændringer af produktionsanlæg eller kornbehandlingsanlæg på virksomheden.

Virksomheden producerer foderblandinger primært til landbruget.

Virksomheden har etableret et lugtrenseanlæg på afkast fra foderproduktionen.

I høstperioden kan der forekomme udendørs oplag af landbrugsafgrøder.

4 Miljøteknisk vurdering

Der er standardvilkår for virksomhedstypen 6.4.b.ii)-9 jf. Godkendelsesbekendtgørelsen. Generelt gælder, at standardvilkårene er vurderet i relation til virksomhedens aktuelle ansøgte drift, indretning og forureningspotentiale.

4.1 Lokalisering

Virksomheden er beliggende indenfor Lokalplan nr. 39 for et erhvervsområde ved Spjaldgårdsvej i Spjald, jf. Område 1 - eksisterende industriområde til erhvervsformål som industri, fremstillingsvirksomhed, lager- og værkstedsvirksomhed, herunder service- og forretningsvirksomhed.

4.2 Indretning og drift

Virksomheden er en korn- og foderstofvirksomhed med tilknyttet service og administration. Der produceres op til 220.000 tons husdyrfoder pr. år. Herudover håndteres korn og andre landbrugsafgrøder med eventuel tørring og opbevaring indtil brug.

Virksomheden har følgende:

- Foderproduktionsanlæg (ca. 25 tons/time).
- 1 stk. tørreri til tørring af landbrugsafgrøder (ca. 40 tons/time).
- Diverse lagerhaller.
- Diverse lagertanke til råvarer, samt dieselolie.
- Udlevering af foderstoffer mm.

Kontor og driftskontorer.

4.3 Forureningsbegrænsning

Støj

Virksomhedens støjklender består af henholdsvis stationære støjklender og intern trafikstøj.

Virksomhedens støjklender er ikke ændret væsentligt i forhold til miljøgodkendelsen af 20. december 2000, hvorfor støjvilkårene herfra bibeholdes, dog med opdatering af formuleringerne. Der er i den oprindelige miljøgodkendelse givet dispensation til flytning af dagperioden på hverdage fra kl. 07 til kl. 06.

Luft / Støv / Lugt

Aftipning i påslag sker med max. 1 port åben. Der er monteret afsug på alle påslagene. De eksisterende påslag har ikke en størrelse eller er monteret med portåbninger, så det kan lade sig gøre at foretage aftipning indendørs med lukkede porte eller alternativt bagtip. Vilkår 2.3.2 er derfor tilrettet til nutidig indretning.

- Påslaget i Bygning 1.2 er med afsug. Den ene port (nordlig port) er lukket under aftipning. Der er ikke umiddelbart boliger i nærheden af den sydlige port.
- Påslaget i Bygning 5.2 er med afsug. Den ene port (vestlige port) er lukket under aftipning. Der er ikke umiddelbart boliger i nærheden af den østlige port.
- Påslaget i Bygning 9.11 er med afsug og bændler.

Virksomhedens råvaresiloer, herunder siloer til kridt og fodersalt, har monteret posefilter. Vilkår 2.3.3 er derfor tilrettet hertil.

Virksomhedens tørreri er forsynet med cyklon. Det er oplyst, at stuvemeldere monteres snarest muligt og senest den 1. juli 2017.

Udendørs oplag af afgrøder i høstperioden sker internt på virksomheden. De udendørs oplag etableres ved nordlig ende af Bygning 1.1.

Virksomheden benytter alene naturgas til tørreri og dampkedel til foderproduktionen. Vilkår 2.4.7 er derfor tilrettet hertil.

Virksomheden benytter ikke sugeløsser. Vilkår 2.4.7 er derfor tilrettet hertil.

Beskyttelse af jord og grundvand

Opbevaring og håndtering af flydende råvarer og hjælpestoffer foregår hovedsageligt indendørs.

Virksomheden foretager ikke vask af gødningsspredere. (STANDARDVILKÅR 16 OG 17) er derfor ikke relevante.

Virksomheden har ikke oplag af løsgødning eller flydende gødning. (STANDARDVILKÅR 16, 17, 18 OG 19) er derfor ikke relevante.

Virksomheden har ikke nedgravede olietanke.

Virksomheden har ikke oplag af planteværnsmidler. (STANDARDVILKÅR 18) er derfor ikke relevant.

Virksomheden har ikke oplag af såsæd. Virksomheden foretager ikke bejdsning af såsæd.

Spildevand og overfladevand

Tag- og overfladevand afledes til offentlig regnvandsledning.

Sanitært spildevand, samt kedelvand, er tilsluttet offentligt spildevandsanlæg.

Affald

Virksomheden skal årligt indberette data for affaldsproduktionen til det centrale Affaldsdatasystem, samt opbevare kvitteringer for afleveret affald jf. Affaldsbekendtgørelsen. Kvitteringer for affaldsbortskaffelse skal opbevares i mindst 3 år.

I øvrigt skal affald, herunder olie- og kemikalieaffald og andet farligt affald, bortskaffes efter kommunens regulativer og anvisninger.

Olietanke

Olietanke skal til enhver tid etableres og drives i henhold til olietankbekendtgørelsen.

4.4 Natura 2000 områder og bilag IV-arter

Natura 2000

Nærmeste Natura 2000 område ligger ca. 9,8 km NV fra virksomheden. Der er tale om

- Heder og klitter på Skovbjerg Bakke Ø, som er udpeget som EF-habitatområde (H57).

Det er Kommunens vurdering på baggrund af at virksomheden allerede er i drift, at virksomhedens fortsatte drift vil være uden væsentlig betydning for udpegningsgrundlaget, og for opnåelse af gunstig bevaringsstatus/bevaringsprognose for udpegningsgrundlaget.

Kommunen vurderer, at det ansøgte projekt hverken i sig selv, eller i forbindelse med andre planer og projekter, vil medføre en væsentlig påvirkning af Natura 2000-området eller de arter og naturtyper området er udpeget på baggrund af.

Bilag IV

En række dyr og planter, der er omfattet af habitatdirektivets bilag IV, kan have levested, fødesøgningsområde eller sporadisk opholdssted i området. Det er kommunens vurdering, at plantearterne næppe findes på virksomheden. Den eksisterende virksomhed vurderes derfor ikke at ville påvirke eventuelle forekomster af plantearterne i området.

På baggrund af Faglig rapport nr. 635 fra Danmarks Miljøundersøgelser samt Ringkøbing-Skjern Kommunens øvrige kendskab vurderes det umiddelbart, at der kan være småflagermus, odder, markfirben, visse vandtilknyttede insekter, spidssnudet frø og strandtudse i området.

- Småflagermus: Ud fra småflagermus' levevis vurderes det, at de ikke påvirkes negativt af ansøgte projekt.
- Odder: kan forekomme i nærområdet i tilknytning til vandløb, sø eller fjord, men er med sin levevis næppe truet af ansøgte projekt.
- Markfirben: er udbredt i store dele af landet, men trues næppe af ansøgte projekt.
- Visse vandtilknyttede insekter: kan være tilknyttet nærområdets vandhuller og fugtige arealer. Disse påvirkes negativt, når vandmiljøerne næringsstofberiges eller gror til.
- Spidssnudet frø og strandtudse: kan forekomme i nærområdets vandhuller og fugtige arealer, men er med deres levevis næppe truet af ansøgte projekt. Padder påvirkes negativt, når vandmiljøerne næringsstofberiges eller ændrer karakter.

På grundlag af nuværende viden vurderes det, at det ansøgte projekt ikke vil medføre negativ påvirkning af bilag IV-arter. Det er endvidere kommunens vurdering, at projektet ikke vil skade yngle- eller rasteområder for arter, der er beskyttet af Habitatdirektivets bilag IV.

Vurderingen er gennemført i henhold til "Bekendtgørelse om udpegnings- og administration af internationale naturbeskyttelsesområder samt beskyttelse af visse arter, nr. 188 af 26. februar 2016" (Habitatbekendtgørelsen).

4.5 Egenkontrol

Der er fastsat standardvilkår om egenkontrol og indsendelse af årsrapportering.

4.6 Vurdering af renere teknologi

Virksomhedens aktiviteter er ikke omfattet af en BAT-konklusion. Miljøstyrelsens henviser til BAT-referencedokumentet "Food, Drink and Milk Industries", der beskriver de aktiviteter, der er omfattet

af godkendelsesbekendtgørelsens bilag 1, listepunkt 6.4 b og c, herunder fremstilling af dyrefoder baseret på animalske og vegetabiliske stoffer.

Virksomhedens aktiviteter er omfattet af standardvilkår og standardvilkårene er baseret på den bedst tilgængelige teknik inden for branchen.

Virksomheden er indrettet eller vil blive indrettet, så den kan overholde de standardvilkår for korn- og foderstofvirksomheder, som trådte i kraft den 27-05-2016. I følge Miljøstyrelsen er standardvilkårene udtryk for bedst tilgængelige teknik for foderstofbranchen. Vilkår, som stilles med baggrund i standardvilkårene, lever således op til kravene om BAT.

5 Høring af denne afgørelse

Der er den 16. marts 2017 udsendt endeligt varsel om revurdering til virksomheden.

Virksomheden har ikke fremsendt bemærkninger til varslingen.

6 Gyldighed

6.1 Gyldighed

Miljøgodkendelsen er gyldig straks efter modtagelsen.

Ved klage kan Miljø- og Fødevarerklagenævnet dog bestemme, at klagen har opsættende virkning. Udnyttelse i klageperioden og mens eventuel klage behandles sker på eget ansvar.

6.2 Retsbeskyttelse

Retsbeskyttelsen for ældre anlæg/ aktiviteter udløber 8 år efter at disse blev godkendt første gang. Godkendelser, der er givet for mere end 8 år siden, kan altid revideres ved påbud fra kommunen efter miljøbeskyttelseslovens § 41 b.

Påbud, forbud og ændringer i henhold til miljøbeskyttelseslovens § 41, 41a og 41b kan påklages.

7 Offentliggørelse og klagevejledning

7.1 Offentliggørelse

Afgørelsen bekendtgøres ved annoncering på kommunens hjemmeside www.rksk.dk under informationer fredag den 28. april 2017. Derudover orienteres en række interessenter direkte, jf. liste over modtagere af kopi af godkendelse.

Afgørelsen offentliggøres ligeledes på Miljøstyrelsens portal Digital MiljøAdministration (DMA).

7.2 Klagevejledning

Der kan efter miljøbeskyttelseslovens kapitel 11 klages over Kommunalbestyrelsens afgørelse. Klageperioden er 4 uger. Eventuel klage over afgørelsen skal være indgivet **senest fredag den 26. maj 2017**.

Følgende kan klage: Ansøgeren, Sundhedsstyrelsen - Embedslægeinstitutionen Midtjylland samt enhver, der må antages at have en individuel, væsentlig interesse i sagens udfald. Der kan desuden klages af visse organisationer, som angivet i lovens §§ 99-100.

Ansøgeren vil få besked, hvis andre klager over afgørelsen.

Der gøres opmærksom på, at der til enhver tid er adgang til aktindsigt i de resultater af virksomhedens egenkontrol, som tilsynsmyndigheden har, samt i sagen i øvrigt.

Hvis du ønsker at klage over denne afgørelse, kan du klage til Miljø- og Fødevarerklagenævnet. Du klager via Klageportalen, som du finder et link til på forsiden af <http://www.nmkn.dk> Klageportalen ligger på <http://www.borger.dk> og <http://www.virk.dk> Du logger på <http://www.borger.dk> eller <http://www.virk.dk>, ligesom du plejer, typisk med NEM-ID. Klagen sendes gennem Klageportalen til den myndighed, der har truffet afgørelsen. En klage er indgivet, når den er tilgængelig for myndigheden i Klageportalen. Når du klager, skal du betale et gebyr. Gebyret er **900 kr.** for privatpersoner og **1.800 kr.** for virksomheder og organisationer. Du betaler gebyret med betalingskort i Klageportalen.

Miljø- og Fødevarerklagenævnet skal som udgangspunkt afvise en klage, der kommer uden om Klageportalen, hvis der ikke er særlige grunde til det. Hvis du ønsker at blive fritaget for at bruge Klageportalen, skal du sende en begrundet anmodning til den myndighed, der har truffet afgørelse i sagen. Myndigheden videresender herefter anmodningen til Miljø- og Fødevarerklagenævnet, som træffer afgørelse om, hvorvidt din anmodning kan imødekommes.

Prøvning ved domstolene

Ifølge miljøbeskyttelseslovens §101 kan afgørelsen prøves ved domstolene. Sag skal anlægges inden 6 måneder efter, at afgørelsen er offentliggjort.

Venlig hilsen

Y. Grandahl

Yvonne Grandahl

Pernille Nielsen

Og Pernille Nielsen

I forbindelse med behandlingen af en sag kan det være nødvendigt, at Kommunen indsamler, behandler og videregiver personoplysninger, der er nødvendige for sagens behandling. Ifølge persondataloven har du og andre, der er nævnt i sagen, blandt andet ret til at bede om indsigt i disse oplysninger, ret til at gøre indsigelser mod, at oplysningerne behandles, ret til at berigtige oplysningerne samt ret til at klage over behandlingen til Datatilsynet.

Forvaltningsloven og offentlighedsloven giver normalt også mulighed for at få indsigt i sagen, og du har altid ret til at udtale dig.

8 Liste over modtagere af kopi af godkendelsen

Sendt på mail:

DLG, Att: Poul Gregersen, pgg@dlg.dk

DLG Fabrik Spjald, Att: Kim Nørgaard, knr@dlg.dk

WH-PlanAction ApS, Att: Kirstine Haidarz Olesen, kho@wh-pa.dk

Sundhedsstyrelsen – Embedslægeinstitutionen Midtjylland senord@sst.dk

Fødevarestyrelsen, Stationsparken 31, 2600 Glostrup, email@fvst.dk

Danmarks Naturfredningsforenings Lokalforening for Ringkøbing-Skjern Kommune, dnringkoebing-skjern-sager@dn.dk

Danmarks Sportsfiskerforbund, Skyttevej 4, 7182 Bredsten, post@sportsfiskerforbundet.dk

Danmarks Sportsfiskerforbund, lbt@sportsfiskerbundet.dk

Danmarks Sportsfiskerforbund, lp@sportsfiskerforbundet.dk

Friluftsrådet Midt-Vest, midtvestjylland@friluftsraadet.dk

Kopi sendt til:

Arbejdsbevægelsens Erhvervsråd, Reventlowgade 14 2, 1651 København V.

9 Oversigtsplan - Bilag 1



10 Situationsplan - Bilag 2



11 Miljøteknisk beskrivelse - Bilag 3

Den følgende beskrivelse af projektet bygger på virksomhedens oplysninger jævnfør ansøgningsmaterialet og på oplysningerne fra tidligere godkendelser mv., med særlig vægt på de miljømæssige og de planlægningsmæssige forhold.

Uddrag af miljøansøgning:

INDLEDNING

Baggrunden for denne ansøgning er Ringkøbing-Skjern Kommunes (RKSJ) brev fra 7. december 2016 med orientering om, at DLG, Fabrik Spjald skal have revurderet deres miljøgodkendelser. RKSJ har anmodet virksomheden om, at fremsende oplysninger med en opdateret miljøteknisk beskrivelse af virksomhedens aktiviteter, samt tegninger over virksomhedens placering af bygninger og miljømæssigt relevante forhold.

Ansøgningen er opbygget efter retningslinjerne for udarbejdelse af en fuld miljøansøgning. Da det er en revurdering, udarbejdes og indsendes ansøgningen som samlet dokument og ikke via Byg og Miljø.

ANSØGNINGENS INDHOLD

Ansøgningen indeholder de specifikke oplysningskrav jf. afsnit 28.3 i bilag 1 i Standardvilkårsbekendtgørelsen¹, samt oplysningskravene pkt. 1) – 6), pkt. 8) – 13), pkt. 18) og 19), pkt. 22) og 23), pkt. 25) – 28), pkt. 30) og 31), pkt. 33) og pkt. 35– 39) i Godkendelsesbekendtgørelsens² bilag 3.

Overskrifter, der henviser til oplysningskrav fra godkendelsesbekendtgørelsen, er mærket (g) og krav der henviser til bekendtgørelsen om standardvilkår er mærket (s). Nummerering i forhold til bekendtgørelserne ses i parenteserne, fx henviser (s1) til oplysningskrav nr. 1 i Standardvilkårsbekendtgørelsen. I afsnittene A-D i ansøgningen svarer nummerering til den i Godkendelsesbekendtgørelsen.

ANSØGNING

A Oplysninger om ansøger og ejerforhold (g)

1 Ansøgers kontaktoplysninger:

DLG a.m.b.a.
Axelborg, Vesterbrogade 4A, 1620 Kbh. V
Tlf.: 33 68 30 00
Mail: information@dlg.dk

2 Oplysninger om virksomheden:

DLG, fabrik Spjald
Spjaldgårdvej 3, 6971, Spjald
CVR-nr.: 24246930 / P-nr.: 1008620128

3 Ejendommens ejer:

Samme som ansøger

4 Virksomhedens kontaktperson:

Kim Nørgaard (driftsleder)
Tlf.: 33 68 70 81 / 21 49 88 98
Mail: knr@dlg.dk

¹ Bek. Nr. 1520 af 07/12/2016 om standardvilkår i godkendelse af listevirksomhed.

² Bek. Nr. 1517 af 07/12/2016 om godkendelse af listevirksomhed.

B Oplysninger om virksomhedens art (g)

5 Virksomhedens listebetegnelse

6.4.b ii)-9: Foderstofvirksomheder, der behandler og forarbejder vegetabiliske råstoffer alene med en kapacitet til produktion af færdige produkter på mere end 300 tons/dag. Jf. bilag 1 til Godkendelsesbekendtgørelsen.

6 Beskrivelse af det ansøgte projekt

Der skal foretages en revurdering og sammenskrivning af virksomhedens gældende miljøgodkendelser.

Virksomhedens miljøgodkendelser er:

- Miljøgodkendelse – Sammenskrivning af tidligere godkendelser og udvidelse af produktionskapacitet, DLG Fabrik Spjald, Spjaldgårdvej 3, 6971 Spjald, dateret 20. december 2000.
- Afgørelse – Opstilling af ny 60 m³ fedttank, dateret 9. oktober 2001.
- Miljøgodkendelse – Ændring af vilkår, dateret 19. september 2002.
- Afgørelse – Udskiftning af kedelanlæg på virksomheden DLG Fabrik Spjald, dateret 12. februar 2004.
- Afgørelse – Udskiftning af pillekøler, DLG Fabrik Spjald, dateret 29. maj 2006.
- Tillæg til miljøgodkendelse, Separat siloafkast, VVM-Screening, dateret 10. november 2006.
- VVM-afgørelse og miljøgodkendelse til et nyt påslag og 4 kornsiloer, DLG Fabrik Spjald, Spjaldgårdvej 3, 6971 Spjald, dateret 18. maj 2014.

7 Risiko for større uheld

Der er ikke krav om oplysninger jf. pkt. 28.3 i bekendtgørelsen om standardvilkår.

8 Midlertidig drift

Virksomheden er af permanent karakter.

C Oplysninger om etablering (g)

9 Bygningsmæssige udvidelser/ændringer

Det ansøgte kræver ingen bygningsmæssige udvidelser eller ændringer.

10 Planlagte udvidelser og ændringer

Der er ingen planlagte fremtidige udvidelser eller ændringer.

D Oplysninger om placering og driftstid (g)

11 Oversigtsplan

Bilag 1 viser oversigtskort i forhold til hhv. kommuneplanramme, lokalplan og omgivelserne.

Virksomhedsområdet er omfattet af lokalplan 39 og kommuneplanramme 41er007, der i begge planer er udlagt til Erhvervsområde. Mod sydvest grænser virksomheden op til område 41ce010, der er udlagt til bycenter med butikker, erhverv, boliger og offentlige

formål. Mod vest og syd grænses op til område 41bo006 og 41bo014, der er udlagt til åben tæt lav boligbebyggelse, service- og forretningsvirksomheder.

12 Driftstider

Foderproduktionsanlægget kan efter behov være i drift hele døgnet alle ugens dage. Den normale drift er fra søndag kl. 19 til lørdag kl. 03.

I høstsæsonen kan der være indlevering af afgrøder i dag og aftenperioden samt lørdag og søndag. Der foretages indlevering af afgrøder i dagtimerne på hverdage udenfor høstperioden.

13 Til- og frakørselsforhold

Til- og frakørsel til virksomheden med tung trafik foregår via Spjaldgårdvej.

Med en produktionskapacitet på ca. 220.000 ton foderblanding pr. år, kan antallet af væsentlige transporter til og fra virksomheden opdeles i:

- Udlevering af færdigvarer (løst og i sække).
- Indlevering af råvarer.
- Aflæsning af fedt og melasse.
- Aflæsning af kridt og salt.

Se interne køreruter i bilag 9.

Der håndteres ikke længere gødning og sædekorn på virksomheden. Derudover er lastvognenes fragtkapacitet forøget, i takt med at de udskiftes. Antallet af transporter er derfor reduceret i forhold til tidligere miljøgodkendelser. Nyere lastbiler er ligeledes mere støjsvage og miljøvenlige, hvorfor både støjbelastning og partikelforurening er reduceret.

E Tegninger over virksomhedens indretning ^(s)

14 Tegninger ^(s1)

Vedlagte tegninger og bilag viser:

- Placering af bygninger og oplag, inkl. placering af råvarer, færdigvarer (Bilag 2).
- Placering af skorstene og andre luftafkast. (Bilag 3).
- Placering af støj- og vibrationskilder. (Bilag 3).
- Kloakplan (Bilag 4).
- Interne transportveje (Bilag 9).
- Flowdiagram. (Bilag 5).

F Beskrivelse af virksomhedens produktion ^(s/g)

15 Produktionskapacitet ^(s2)

Virksomheden har en årlig produktionskapacitet på ca. 220.000 ton foder, hvilket svarer til ca. 600 ton/døgn og ca. 25 ton/time.

16 Opbevaring af råvarer (s3)

Tabel 1 viser en oversigt over forbrug af råvarer i 2016

Tabel 1 Oversigt over forbrug af råvarer i 2016, samt oplagsform

ART	FORBRUG Ca. tons/år	MAKS OPLAG Ca. tons	OPLAGSFORM
Planteavlsafgrøder	50.000	13.000	Planlagrer
Restproduktion fra afgrøder	26.500	3.500	Planlagrer
Animalske råvarer	-	-	-
Flydende råvare og forblandinger	7.000	300	Fedt- og melassetanke, samt sækkelager

Der opbevares ikke længere flydende Lysin (Vitalys).

Tabel 2 Oversigt over tanke til flydende råvarer. Placering af tanke kan ses i bilag 2.

Tank anvendt til	Volumen m ³	Placering jf. bilag 2 note:
Lysin (bruges ikke)	15	6.3
Lysin (bruges ikke)	15	6.4
Melasse	30	7.3
Soyaolie	30	7.3
Fedt	15	7.4
Fedt	15	7.4
MCP	15	7.7
Kalk	15	7.7
Lysin pulver	10	7.7
Pulvervare	15	7.8

Alle tanke til opbevaring af flydende råvarer er placeret indendørs i opsamlingskar og forsynet med visuel og akustisk overfyldningsalarm.

17 Opbevaring af gødning og såsæd (s4)

Der opbevares ikke gødning eller såsæd på virksomheden.

18 Energiforbrug og -anlæg (s5)

Virksomhedens energianlæg består af en naturgasfyret dampkedel og et naturgasfyret tørreri.

Dampkedelen har en indfyret effekt på 2.070 kW, svarende til en kapacitet på ca. 155 kg damp pr. time. Føde vandet er behandlet i et blødgøringsanlæg, og omvendt osmose anlæg. Kedelrapport er vedlagt som bilag 8.

Tørreriet har en indfyret effekt på 5.280 kW med en kapacitet til nedtørring af 40 tons korn pr. time fra 19 % vand til 15 % vand. Kedelrapport er vedlagt som bilag 8.

Der er en 1250 liter dieselolietank til tankning af egne køretøjer, som er placeret i sækkelageret (nr. 7.2 på bilag 2). Tanken er planlagt udskiftet til en plasttank, der placeres i sækkelageret og vil blive installeret i henhold til Olietankbekendtgørelsen.

Det samlede gasforbrug er ca. 340.500 m³ pr. år,

Det samlede elforbrug på tørreri er ca. 273.000 kWh pr. år på fabrikken ca. 2.940.000 kWh pr. år ved en produktion på 220.000 tons foder, og tørring i ca. 500 timer.

Det samlede olieforbrug er ca. 5000 L pr. år

19 Driftsforstyrrelser (g18)

Erfaringerne med driftsforstyrrelser, der kan udgøre væsentlig forøget forurening, udgøres primært af:

Table 3 Oversigt over mulige driftsforstyrrelser og modforanstaltninger.

Fejl	Konsekvens	Modforanstaltning
Utætheder i filterpose	Emissionsforøgelse	Service to gange årligt
Tilstopning i cykloner	Emissionsforøgelse	Jævnligt eftersyn
Fejl/nedbrud i ventilator	Støjbidrag	Kan høres og vil straks blive håndteret
Uheld med tilførsel eller forbrug af væsker	Høje koncentrationer i spildevand	Opsamles og bortskaffes iht. regulativ
Uheld med spild af vare, der ikke kan genbruges	Ekstra affald	Opsamles og bortskaffes iht. regulativ

20 Opstart og nedlukning af anlæg (g19)

Der er ingen særlige forhold forbundet med opstart og nedlukning af anlægget.

G Vedr. BAT

Ikke krav om oplysninger jf. bekendtgørelsen om standardvilkår pkt. 28.3.

H Oplysninger om forurening og begrænsende tiltag (s/g)

Luftforurening (s/g)

21 Støvrensning og kontrol (s6)

Der er foretaget ny beregning af emissionsforholdene på basis af data fra Miljøgodkendelse af 28-05-2014, idet der ikke er ændringer i afkastforholdene for støv. Der er dog tilføjet emissioner fra det naturgasfyrede dampkedelanlæg.

Tabel 4 Oplysninger om afkast og rensesforanstaltninger. Notehenvisninger kan ses under tabel 5.

Anlæg	Udskiller	Luftmængde ⁰⁾ Nm ³ /h ²⁴⁾	Temp. °C	Vand- ind- hold %	Diameter		Afkast hastig- hed m/s	Afkast højde Hs
					indre m	ydre m		
Køler	Posefilter	91.204	49	3,1	1,25	1,35	20,6	50
Aspiration/køler		30.117	30	0,5	0,90	1,00	13,2	45
Påslagsafsugning		25.887	20	0,5	0,70	0,80	18,7	45
Tromletørrer	Cyklon	49.679	100	1	0,90	1,00	21,7	45
Køler		38.569	60	2	0,80	0,90	21,3	45
Afsug kornanlæg	Posefilter	18.337	20	0,5	0,50	0,60	25,9	22
Påslagsafsugning		26.966	20	0,5	0,80	0,90	14,9	18
Påslagsafsugning		26.966	20	0,5	0,80	0,90	14,9	18
Afsugning silotoppe		5.700	20	0,5	0,40	0,50	12,6	25
Påslagsafsugning		10.000	20	0,5	0,50	0,60	14,1	22
Kedelanlæg ²⁾	-	2.220	230	1,3	0,25	0,45	12,6	20

Alle posefiltre er forsynet med trykdifferensmålere, der giver øjeblikkelig alarm for brudt pose. Posefiltre kontrolleres dagligt af driftspersonalet og i henhold til vejledning fra leverandører. Filterposer skiftes efter behov. Driftskontrol af filtre er indarbejdet i produktionsanlæggets styring. Ved kontrol anviser filterleverandørerne medarbejderne i brug af filtrene. Serviceskemaer for posefiltre ses i bilag 7.

Der har ikke været klager over støv fra virksomheden.

22 Beregning af afkasthøjder (s7)

Der er foretaget ny beregning af immissioner for støv, lugt og NO_x ved anvendelse af OML-Multi version 6.01. Beregning fremgår af bilag 6.

Forudsætningerne for beregningerne var som følger:

- Generel bygningshøjde for de enkelte afkast fremgår af udskrifterne fra OML-beregningerne. Den generelle bygningshøjde er højden af den/de nærmeste bygninger med en udstrækning på mere end 90 ° set i forhold til afkastet.
- Den højeste bygning er en høj smal bygning, og den beregningsmæssige bygningshøjde HB beregnet som $HB = (HF + 2 \times L) / 3 = 25$ m.
- Der er ingen retningsafhængig bygningseffekt.
- Generel receptorhøjde = 1,5 m.
- Receptornet: Der er valgt et cirkulært receptornet med nulpunkt i afkast nr. 1, med receptorpunkter i flg. afstande: 50, 100, 150, 200, 250, 300, 350, 400, 500, 600, 700, 800, 900, 1.000, 1.200 m.
- Terrænet er relativt fladt i beregningsområdet.

Inddata til beregningerne fremgår af nedenstående tabel 5:

Table 5 Inndata til beregning af immissioner for støv, lugt og NO_x

Afkastnr.	Kordinat	Anlæg	Retningsafhængige bygningsdata				Støvemission			Lugtemission			NO _x				
			G _h	H _h [1]	a fra	b til	Totalstøv	<10µ		Våd 20°C		faktor 7,75 [1]	10% O ₂	5% O ₂	5% O ₂		
								mg/Nm ³	g/s	LE/Nm ³	LE/s		mg/s	mg/Nm ³	mg/Nm ³	mg/s	
1	0;0	Køler	25				40	15	0,3122	2.060	47.100	364,833					
2	11;2	Aspiration/køler	25				10	10	0,0750	181	1.464	11,342					
3	-2;10	Påslagsafsuening	25				10	10	0,0667								
4	-4;13	Tromletørrer	25				10	10	0,1000				7	10,18	101,8		
5	-1;14	Køler	25				40	30	0,2582								
6	4;14	Afsug komanlæg	25				10	10	0,0472								
7	44;106	Påslagsafsuening	16				10	10	0,0694								
8	44;108	Påslagsafsuening	16				10	10	0,0694								
9	7;-6	Afsuening silotoppe	25				10	10	0,0147								
10	1;-15	Påslagsafsuening	25				10	10	0,0258								
11	-37;13	Kedelanlæg ⁰⁾	16				-	-	-	-	-	-	82	119,27	39,4		

0) Luftmængder opgjort ud fra tidligere målinger og anlægssydelse

1) a: m³ pr. time våd; b: tør t°C; c: våd t°C; d: våd 20°C

2) tør røggas ved 10% O₂

Korrigeret med faktor 7,75

(kvadratroden af 60) for

omregning fra midlingstid 1

time til 1 minut, samt

Støv immission:

Der er beregnet en maksimal 99 % fraktil på 0,064 mg/m³, hvilket med god margin er mindre end B-værdien på 0,08 mg/m³.

NO_x immission:

Emissionen er i OML-beregningerne omregnet til 5 % O₂. Røggasserne består af ca. 90 % NO og 10 % NO₂, og der skal jf. luftvejledningen regnes med at mindst halvdelen vil omdannes til NO₂.

Den maksimale 99 % fraktil ligger inden for virksomhedens areal og er beregnet til 0,013 mg/m³, som med god margin er mindre end B-værdien på 0,125 mg/m³.

Lugt immission:

Med en skorstenshøjde på 50 m, er der beregnet en maksimal lugtimmission i omgivelserne uden for virksomhedens skel på under 10 lugtenheder pr. m³.

Den maksimale lugt koncentration (99% fraktil) i omgivelserne er beregnet til 4 LE/m³ i en afstand på 350 m i retning syd for anlægget.

DLG Spjald har, i lighed med de fleste foderproduktionsanlæg i Danmark, et lugtvilkår på 10 LE/m³. Grænseværdierne er fastsat i overensstemmelse med Miljøstyrelsens vejledning nr. 4/1985 – Beregning af lugtgener fra virksomheder samt praksis i korn- og foderstofvirksomheder.

Rapporten – Miljøprojekt nr. 1554, 2014, konkluderer, at en immissionsgrænse på 10 LE/m³ er passende for høje skorstene (> 45 m), mens 5 LE/m³ er passende for lave skorstene (>10 meter).

Der er etableret lugtrensning baseret på plasmateknologi (APP-anlæg).

23 Diffuse kilder (g22)

For at begrænse diffuse emissioner fra aflæsning af afgrøder, er der etableret udsugning på det nye påslag (nr. 9.11 på bilag 2), kombineret med indblæsning af luft som tvinger støv ind i påslaget. Under aflæsningen bakker lastvognen ind i påslaget. For at gøre udsugningen mere effektiv, begrænses åbningen ind til påslaget med bændler. I de to øvrige påslag (nr. 1.2 og 5.2 på bilag 2) er der ligeledes udsugning. Lastbilerne kører helt ind i bygningerne for at læsse af og porte er som minimum lukket i den ene ende af gennemkørslen.

For at begrænse diffuse emissioner fra transportsystemer, holdes der undertryk i disse mellem påslag og siloer/produktion.

I høstsæsonen vil der, i nogle uger, være udendørs oplag af korn. Det udendørs oplag placeres på den nordligste del af virksomhedens grund jf. bilag 2 (nr. 1.1). Pladsen er afskærmet ved, at den ligger nedsænket i forhold til virksomhederne mod vest, mod nord er der skærmet med træer og mod øst skærmes oplaget af virksomhedens egen lagerhalsbygning (nr. 1.1 på bilag 2).

24 Ved opstart og nedlukning (g23)

Der er ingen afvigende forhold ved opstart eller nedlukning af anlægget.

Spildevand (g)

Se beskrivelse af spildevandsfordeling under punkt 35

25 Afledningstilladelser (g25)

Der søges ikke om afledningstilladelser.

26 Tilladelse til direkte udledning (g26)

Der søges ikke om tilladelse til direkte udledning.

Støj (g)

27 Beskrivelse af støj- og vibrationskilder (g27)

Den væsentlige støj fra virksomheden kan opdeles i stationære støjkluder og trafikstøj fra følgende anlæg og aktiviteter:

- Afkast fra produktionsanlægget.
- Bygningsstøj fra produktionsbygningen.
- Beluftsventilatorer.
- Indlevering af råvarer (inkl. flydende) og udlevering af færdigvarer.
- Kørsel med gummiged og i begrænset omfang kørsel med truck.

Der er ingen vibrationskilder og der vurderes ikke at være lavfrekvent støj eller infralyd.

Oversigttegninger med placering af stationære støjkilder kan ses i bilag 3 og interne kørruter ses i bilag 9.

28 Støj- og vibrationsdæmpende foranstaltninger (g28)

Der er ikke planer om støjdæmpende foranstaltninger.

Der er tidligere udført støjmålinger og beregninger (Miljømåling - Ekstern støj) på virksomheden. Seneste måling i 2009, som følge af en klage, hvorefter der blev foretaget støjdæmpning. Ved etablering af nyt påslag i 2014 blev udsugningsanlægget lyddæmpet til et niveau så støjbidraget ikke er væsentligt.

Affald (g)

29 Sammensætning og mængde af affald (g30)

Virksomhedens affald består primært af:

Tabel 6 Affaldstyper og opbevaring deraf.

Type	Opbevaring	Placering jf. bilag 2 note:
Brugte bigbags	Sækkelager	6.1
Pap, papir og andet brandbart	Separate overdækkede containere	4.3
Jern og metal med olierester	Indendørs i lagerhal	11.1
Jern og metal uden olierester	Udendørs i containere	Ved nr. 10.1
Frarens fra filtre	Genbruges ved tilbageførsel til påslagsgruben.	
Spildolie	Indendørs i tønder på spildbakke	7.1

Den samlede mængde affald i 2016 var ca. 5,8 ton.

Pr. januar 2017 er kontoret lukket ned, hvorfor mængderne af papir og pap, som affald, fremover vil være reduceret.

30 Håndtering af affald (g31)

Følgende transportører afhenter virksomhedens affald:

- Nr. Feldingvognmandsforretning
- Renovationsselskabet ESØ
- Marius Pedersen
- Ringkøbing-Skjern Kommune
- Spildolie afhentes af Shell.

Jord og grundvand (v/g)

31 Foranstaltninger til beskyttelse af jord og grundvand (s8)

Flydende produkter og stoffer opbevares i tanke, der er dobbeltsikret, enten ved at der er opkant rundt om, eller indendørs i områder med tæt belægning og uden afløb til kloak.

Ved spild optørres spildet og opsningsmateriale bortskaffes i henhold til Ringkøbing-Skjern Kommunes regulativ for erhvervsaffald.

32 Basistilstandsrapport (€33)

Virksomheden har den 20. januar 2017 indsendt en redegørelse vedrørende udarbejdelse af basistilstandsrapport. Den 26. januar 2017 har RKSJ afgjort, at der ikke skal udarbejdes en basistilstandsrapport.

I Andet (€)

33 Irrelevante standardvilkår (€9)

Da der ikke længere opbevares gødning på virksomheden, kan alle vilkår, der omhandler dette produkt udelades.

34 Vilkår som ikke kan overholdes (€10)

Alle vilkår kan overholdes.

35 Øvrige oplysninger af miljømæssig betydning (€11)

Fordeling af spildevand:

Spildevand fra sanitære installationer og bundblæsningsvand fra dampkedlen ledes til den kommunale spildevandsledning. Overfladevand ledes til regnvandsledning.

Kloakplan er vedhæftet som bilag 4.

Dampkedlen producerer damp som anvendes i pilleproduktionen, og kun en del af kondensatet kan returneres til kedlen. Derfor vil der i kedlen ske en opkoncentration af salte, som kommer fra råvandet. Ved for høje koncentrationer af salte vil der ske en overkogning af kedlen, det er derfor nødvendigt at fjerne salte ved at bundblæse dampkedlen.

Der er etableret blødgøringsanlæg og omvendt osmose anlæg til vandbehandling af vandværksvandet som anvendes til dampproduktion. Anlægget fjerner saltene i vandværksvandet, og dermed reduceres behovet for bundblæsning af dampkedlen til et minimum. Bundblæsningsvandet nedkøles inden tilledning til spildevandsledningen.

Der anvendes natronlud (fast stof), som tilsættes kedelvandet for at sikre kedlerne mod korrosion, kalkstensbelægninger og overkog. Natronlud opbevares i originalemballage i kedelrummet (nr. 6.2 på bilag 2).

Der er ikke processpildevand fra selve foderproduktionen.

J Oplysninger om driftsforstyrrelser og uheld (€)

36 Uddybning af uheld under pkt. 19 (€35)

Det er ikke muligt at definere de særlige emissioner under pkt. 19 yderligere.

37 Afhjælpningsforanstaltninger (g36)

Der er installeret differenstryk kontrol af posefiltrene, der giver en øjeblikkelig alarm for brudt pose i filtret.

Der er serviceaftale med ekstern leverandør, som to gang årligt kontrollerer filtre, og rapporterer om der er poser, som skal skiftes. Kontrolrapporter er vedhæftet som bilag 7.

Hvert år, inden høstsæsonen, vil der blive foretaget en gennemgang og kontrol af tørringsanlægget inkl. luftrensningsudstyr.

Tilstopning af cykloner undgås ved jævnlig tjek.

Fejl og nedbrud af ventilatorer kan høres og der vil derfor blive taget hurtigt hånd herom.

Spild vil blive samlet op med det samme.

38 Foranstaltninger til beskyttelse af mennesker (g37)

Ud over påbud om høreværn og sikkerheder på forskellige maskiner, samt Arbejdstilsynets øvrige regler, er der ikke foretaget særlige foranstaltninger.

K I forbindelse med virksomhedens ophør (g)

39 Forurening ved virksomhedens ophør (g38)

Der er ingen forhold vedr. virksomhedens drift, der indikerer, at der skal foretages særlige foranstaltninger ved virksomhedens ophør, for at modvirke forurening.

L Ikke-teknisk resume (g)

40 Sammenfatning (g39)

DLG, fabrik Spjald skal have revurderet deres gældende miljøgodkendelser.

Om Fabrikken:

Det er en foderstoffabrik, der producerer foderblandinger til primært landbruget. Den blev etableret i 1927.

Kontoret på virksomheden er pr. januar 2017 lukket ned. Ligeledes håndteres der ikke længere gødning og såsæd på virksomheden.

Placering:

Virksomheden er omfattet af lokalplan 39 og kommuneplanramme 41er007. Området er udlagt til erhvervsformål. Placeringen er Spjaldgårdvej 3 i den østlige del af Spjald, øst for Holstebrovej. DLG, fabrik Spjald er omgivet af andre virksomheder, bl.a. grænser der en anden foderstofvirksomhed op til DLGs sydlige skel.

Produktion:

Virksomheden har en årlig produktionskapacitet på ca. 220.000 ton foder, hvilket svarer til ca. 600 ton/døgn og ca. 25 ton/time.

Driftstider:

Den normale drift er fra søndag aften til lørdag morgen.

Til- og frakørsel:

Foregår via Spjaldgårdvej og omfatter indlevering af råvare og tilsætningsprodukter, samt udlevering af færdigvare. Trafikken består af lastbiler.

Luftforurening:

Virksomheden overholder immissionsgrænseværdierne for både støv, NO_x og lugt.

Der er etableret lugtrensaneanlæg baseret på plasmateknologi (APP-anlæg).

Der er ingen væsentlige kilder til diffust støv. I høstsæsonen vil der i nogle uger være udendørs oplag af korn.

Spildevand:

Der er ikke nogen spildevandsforhold af væsentlig miljømæssig betydning. Der er etableret blødgøringsanlæg og omvendt osmose anlæg til vandbehandling af vandværksvandet, som anvendes til dampproduktion. Anlægget fjerner saltene i vandværksvandet, og dermed reduceres behovet for bundblæsning af dampkedlen til et minimum. Bundblæsningsvandet nedkøles inden tilledning til spildevands ledningen. Der anvendes natronlud (fast stof), som tilsættes kedelvandet for at sikre kedlerne mod korrosion, kalkstensbelægninger og overkog.

Støj:

Virksomheden overholder gældende støjgrænser og der er ikke modtaget nogen klager, siden der blev foretaget støjdæmpning i 2009.

Der er identificeret følgende støjkloder:

- Afkast fra produktionsanlægget.
- Bygningsstøj fra produktionsbygningen.
- Beluftningsventilatorer.
- Indlevering af råvarer (inkl. flydende) og udlevering af færdigvarer.
- Kørsel med gummiged og i begrænset omfang kørsel med truck.

Affald:

Der fremkommer ikke væsentlig mængder farligt affald af miljømæssig betydning. Affald opbevares, håndteres og bortskaffes efter kommunens regulativer.

Beskyttelse af jord og grundvand:

Tanke er placeret i opsamlingskar, der kan tilbageholde evt. lækage. Små palletanke opbevares på spildbakke eller i haller med tæt belægning og uden afløb til kloak.

Ringkøbing-Skjern Kommune har afgjort, at det ikke er relevant at udarbejde basistilstandsrapport for grunden.

Driftsforstyrrelser:

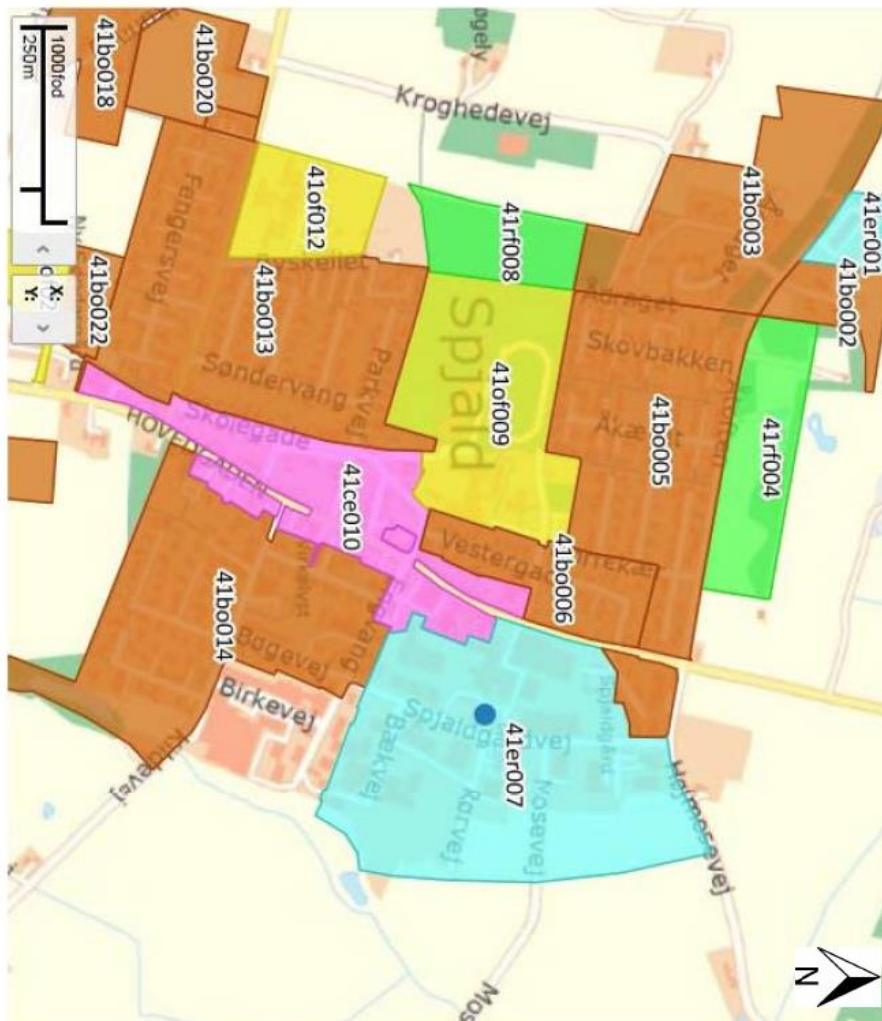
Erfaringerne med driftsforstyrrelser, der kan give væsentlig forøget forurening, udgøres primært af:

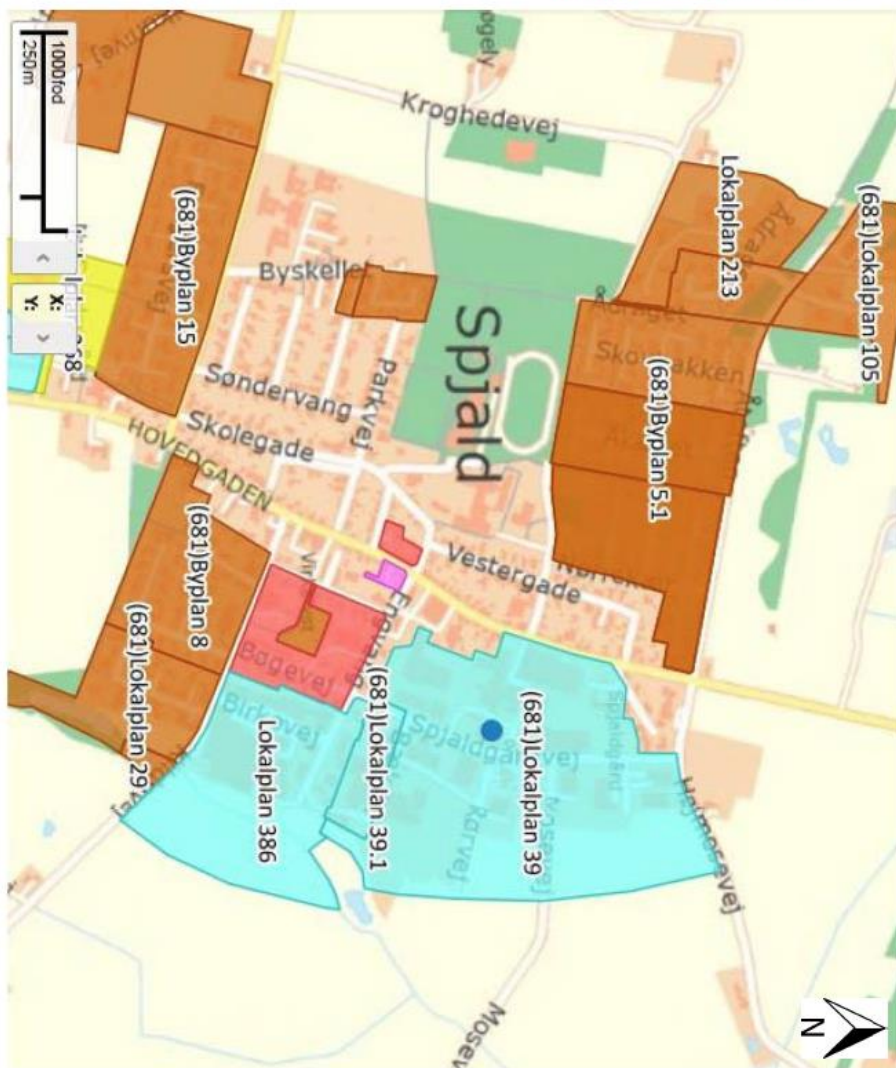
Fejl	Konsekvens	Modforanstaltning
Utætheder i filterpose	Emissionsforøgelse	Service to gange årligt
Tilstopning i cykloner	Emissionsforøgelse	Jævnligt eftersyn
Fejl/nedbrud i ventilator	Støjbidrag	Kan høres og vil straks blive håndteret
Uheld med tilførsel eller forbrug af væsker	Høje koncentrationer i spildevand	Opsamles og bortskaffes iht. regulativ
Uheld med spild af vare, der ikke kan genbruges	Ekstra affald	Opsamles og bortskaffes iht. regulativ

Generelt er DLG godkendt efter ISO 22000 standarden om fødevarerikkerhed, og DLG har implementeret et energiledelsessystem som er certificeret efter DS/EN ISO 50001:2011 og Energistyrelsens kravspecifikation til energiledelse.

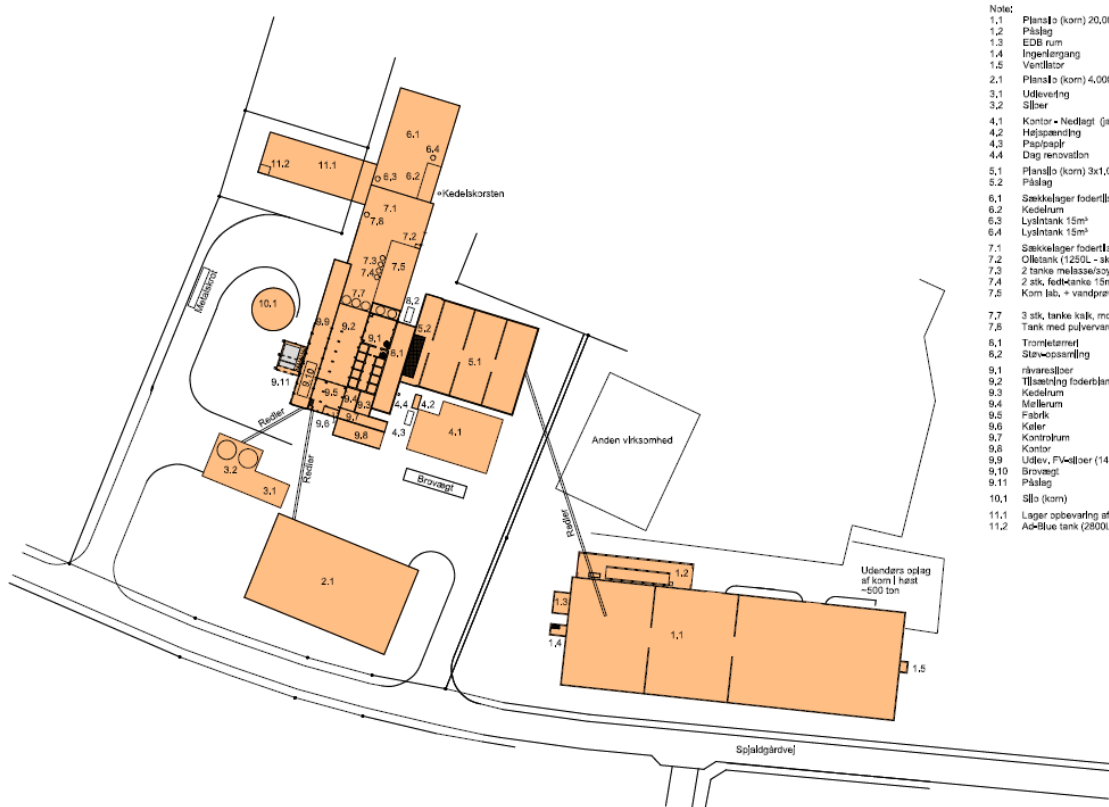
BILAG I

Kommuneplanrammer for område Spjald
Målstok: 1:10.000
Blå prik: Placering af DLG, Fabrik Spjald









- Note:
- 1,1 Plansklo (kom) 20,000 ton
 - 1,2 Påslag
 - 1,3 EDB rum
 - 1,4 Ingerlængang
 - 1,5 Ventilator
 - 2,1 Plansklo (kom) 4,000 ton
 - 3,1 Udledning
 - 3,2 Silber
 - 4,1 Kontor - Nedlagt (Januar 2017)
 - 4,2 Højspænding
 - 4,3 Papirpapir
 - 4,4 Dag renovstation
 - 5,1 Plansklo (kom) 3x1,000 ton
 - 5,2 Påslag
 - 6,1 Sækkeklager foderfæstningsstoffer
 - 6,2 Kedelrum
 - 6,3 Lyslontank 15m³
 - 6,4 Lyslontank 15m³
 - 7,1 Sækkeklager foderfæstningsstoffer
 - 7,2 Olie tank (1250L - skal udskiftes og flyttes)
 - 7,3 2 tanke mellesælsopbevar. 20m³
 - 7,4 2 stk. fedt-tanke 15m³
 - 7,5 Korn løb, + vandprøver
 - 7,7 3 stk. tanke kalk, mcp og melasse 10-15m³
 - 7,8 Tank med pulvervare 15m³
 - 8,1 Træmetarret
 - 8,2 Silo-opsindling
 - 9,1 rivaer/silber
 - 9,2 Tilslutning foderfæstning
 - 9,3 Kedelrum
 - 9,4 Mellemrum
 - 9,5 Fabrik
 - 9,6 Kelder
 - 9,7 Kontrolrum
 - 9,8 Kontor
 - 9,9 Udlev, FV-silber (14 store / 4 små)
 - 9,10 Brøvmødt
 - 9,11 Påslag
 - 10,1 Silo (kom)
 - 11,1 Lager opbevaring af maskindele
 - 11,2 Ad-blue tank (2800L)

BYGHERRE: DLG Spjald	Mål: 1:1000		SAG NR.: 14002
PROJEKT: M/te	DATE: 17-03-2017	TECH. NR.: 401	
TEGNING: Situationsplan	SEGN: KHJ/BM		
 WH-PlanAction <small>Danmarks største og mest specialiserede planlægningsfirma</small> <small>1800 Græstoftvej 1000 Græstoft DK-8260 Århus N Tlf: +45 8745 3000</small>			

BILAG 3

Oversigt over afkast og støjkilder

Sammenkædning af nummerering i forhold til efterfølgende oversigtstegninger og luftfotos

Ref. luftfoto	Ref. luftafkast	Ref. støjkilder	Beskrivelse	Højde m
1		104 By	Bygning produktion	20,0
2		105 Åb	Luftindtag køler	15,0
		201 Åb	Beluftning Nord	2,0
		202 Åb	Beluftning Nord	2,2
		203 Åb	Beluftning Nord	2,2
		204 Åb	Beluftning Syd	2,0
	7	205 Af	16 Afsugning, påslag	18,0
	8	206 Af	17 Afsugning, påslag	18,0
		207Tr	Redler	12,0
		208 Tr	Drivstation	15,0
		301Ve	Beluftning	1,0
		302Ve		1,0
		303Ve	Beluftning (udgået)	1,0
		303Ve		1,0
		303Ve		1,0
		305Ve		1,0
		401Ve		0,0
		402Ve	0,0	
		403Ve	Beluftning	0,0
		501 Ve	Beluftning	1,0
		502 Ve		1,0
		503 Ve		1,0
		504 Ve		1,0
		505 Ve		1,0
		506 Ve		1,0
		507Ve		1,0
		508Ve		1,0
		509Ve		1,0
21	6	601Af	Afsugning kornanlæg	22,0
22	3	602Af	Afsugning påslag	45,0
23	4	603Af	Tromletørrer	45,0
24	5	604Af	Køler til tromletørreri	45,0
25		605Åb	Luftindtag, tørreri	14,0
26		606Åb	Luftindtag, tørreri	6,0
27		800	Afsugning FV siloer	22,0
28	9	801	Afsugning RV siloer	22,0
29		802	Afsugning FV siloer	23,0
30		803	bund Ventilator v. lugtrensning	22,0
31	2	804	Fordelerkasse kølerafkast	26,0
32	1	805	Kølerafkast	46,0
33		806	Mølle og aspiration	44,0
34		34	Indtag fedt	1,5
35		35	Redler	13,0
36		36	Redler	17,0
37		37	Indtag kridt	1,5
38	10		Afsugning påslag	22,0
	11		Kedelskorsten	20,0
A			Gl. køler - ikke i brug	45,0
B			Gl. kedelskorsten - ikke i brug	45,0
C			Air Condition - ikke i brug	3,0



BYGHERRE:	DLG Spjald	BILAG 3	
PROJEKT:	Miljø	MÅL:	1:750
TEGNING:	Situationsplan Luftafkast	DATE:	17/02/2017
		REGN:	KROBEM
			SAG NR.: 14002
			TEG.NR.: 403



WH-PlanAction

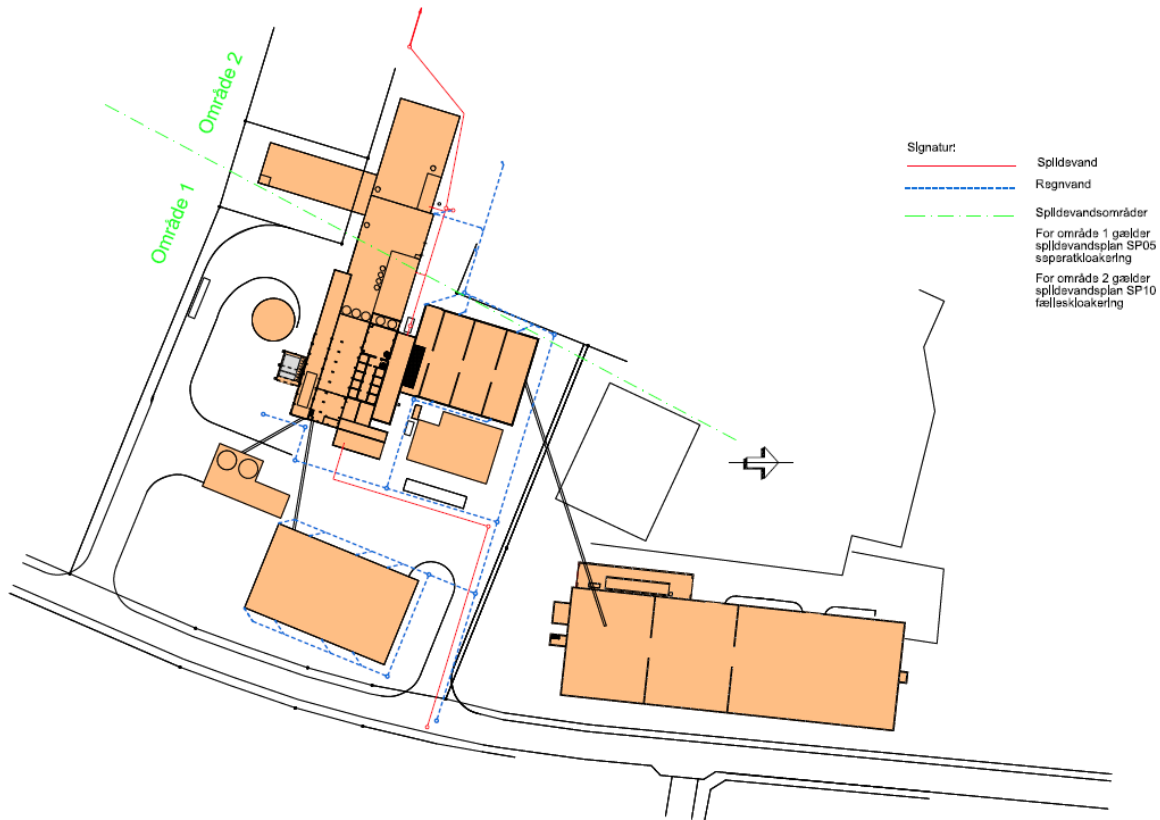
Sammenhæng 8
8400 Skovbovang
wha@wha.dk
www.wha.dk
+45 9743 3800



BYGGERE:	DLG Spøld		BILAG 3
PROJEKT:	Mf		
TEKNIK:	Skudengen Støkker	VAL: 1270	SAG NR.: 14002
		DATE: 17-02-2017	TEK. NR.: 404


WH-PlanAction
Planlægning | Tegning | Udførelse | 4000 København | www.wh-planaction.com | +45 8743 3000





Signatur:

- Spildevand
- - - Regnvand
- - - Spildevandsområder

For område 1 gælder spildevandsplan SP05
separatkloakering

For område 2 gælder spildevandsplan SP10
fælleskloakering

BYGHERRE:	DLG Spjald	BILAG 4	
PROJEKT:	Miljø		
TEGNING:	Meekoblen	MÅL: 1:1000	SAG NR.: 14002
		DATE: 17-JUL-2017	TEGN. NR.: 402
		SKIT: K03/04	
	WH-PlanAction		
	Denmarksgade 11, 8832 Stenderup, www.wh-planaction.dk, +45 8743 3500		

12 Gennemgang af standardvilkår – Bilag 4

	Standardvilkår jf. bekendtgørelse nr. 1520 af 07-12-2016	Denne afgørelse:
	Generelt	
1.	Ved driftsophør skal virksomheden træffe de nødvendige foranstaltninger for at undgå forureningsfare og for at efterlade stedet i tilfredsstillende tilstand. En redegørelse for disse foranstaltninger skal fremsendes til tilsynsmyndigheden senest 3 måneder, før driften ophører. Endvidere skal tilsynsmyndigheden orienteres om delvist ophør.	Vilkår 2.6.1.
2.	Virksomheden skal straks indberette til tilsynsmyndigheden når vilkår ikke overholdes, og straks træffe de nødvendige foranstaltninger for at sikre, at vilkårene igen overholdes. [Godkendelsesmyndigheden fastsætter vilkår om, at driften af virksomheden eller den relevante del heraf indstilles, indtil vilkårene igen overholdes, hvis den manglende overholdelse af godkendelsesvilkårene medfører umiddelbar fare for menneskers sundhed eller i betydeligt omfang truer med at påvirke miljøet negativt.	Vilkår 2.1.6.
3.	Hvor der i vilkårene anvendes betegnelsen »befæstet areal« menes en fast belægning, der giver mulighed for opsamling af spild og kontrolleret afledning af nedbør. Hvor der i vilkårene anvendes betegnelsen »tæt belægning« menes en fast belægning, der i løbet af påvirkningstiden er uigennemtrængelig for de forurenende stoffer, der håndteres på arealet.	Vilkår 2.1.7.
	Indretning og drift	
4.	Virksomheden må ikke give anledning til lugt- og støvgener udenfor virksomhedens område, der efter tilsynsmyndighedens vurdering er væsentlige for omgivelserne.	Vilkår 2.3.1.
5.	Modtagelse og udlevering af støvende varer må kun ske fra og til overdækkede lastbiler. Ved udendørs udlevering til tankbiler skal der anvendes bælg, fleksible slanger, som kan justeres til minimal faldhøjde, eller poser. Aftipning af støvende råvarer skal ske indendørs med lukket port eller som bagtip ned i et påslag med bændler. [Godkendelsesmyndigheden kan, hvis afstanden til naboer er tilstrækkelig, tillade, at aftipning sker med åben port.] [Godkendelsesmyndigheden kan stille krav til udstyr ved materialetransport fra skibe, jernbaner mv.]	Vilkår 2.3.2 – tilpasset denne virksomhed.
6.	Kridt og fodersalt, der opbevares i lukkede siloer, skal tilsluttes aspirationsanlægget eller have monteret silofiltre, således at fortrængningsluft renses ved påfyldning. Påfyldning af siloer skal standses øjeblikkeligt ved brud på påfyldningsslanger, koblinger, rør eller silo. Påfyldningsslanger og -rør skal tømmes op i siloen med luft, når påfyldningen er afsluttet.	Vilkår 2.3.3 – tilpasset denne virksomhed.
7.	I afkast, hvor der er fastsat en emissionsgrænse, skal der være etableret målesteder med indretning og placering som anført i MEL-22 Kvalitet i Emissionsmålinger (Miljøstyrelsens anbefalede metoder, der findes på hjemmesiden for Miljøstyrelsens Referencelaboratorium for måling af emissioner til luften: www.ref-lab.dk). Målestederne skal være placeret, sådan at det sikres, at de fastsatte emissionsgrænseværdier kan dokumenteres overholdt.	Vilkår 2.3.4.
8.	Afsug fra påslag, renseri, valse, knuser, slaglemølle og aspirationsanlæg skal renses i filtre.	Vilkår 2.3.5.
9.	Afsug fra pillekøler og tørreluft fra tørrerier skal renses i cyklon eller andre mekaniske støvudskillere som f.eks. cyklofaner, ventikloner eller filtre. Cykloner eller andre mekaniske støvudskillere som f.eks. cyklofaner, ventikloner eller filtre skal enten være forsynet med	Vilkår 2.3.6 – tilpasset denne virksomhed.

	<p>stuvemelder eller have kontinuert fungerende overvågningsudstyr med on-off alarmer i afkast efter rensningsforanstaltningerne.</p> <p>[Hvis der bruges kontinuert overvågningsudstyr, indsætter tilsynsmyndigheden: Alarmer skal kalibreres/indstilles efter leverandørens anvisning.]</p>	
10.	<p>Udendørs oplag af afgrøder kan etableres i høstsæsonen i forbindelse med transportomladning. Oplaget skal placeres så langt væk fra omboende som praktisk muligt. Oplaget skal være afskærmet af 2-3 meter høje betonelementer på minimum 3 sider.</p> <p>[Godkendelsesmyndigheden kan, hvis særlige hensyn taler herfor, tillade, at oplaget indrettes på anden vis.]</p>	Vilkår 2.3.7 – tilpasset denne virksomhed.
	Luftforurening	
11.	<p>De enkelte anlæg skal overholde de respektive emissionsgrænseværdier, der er anført nedenfor i tabel 1 og 2.</p> <p>Tabel 1. Emissionsgrænseværdier for indirekte fyret tørreri og dampkedel...</p> <p>Tabel 2. Emissionsgrænseværdier for procesanlæg, herunder tørreluft fra indirekte fyret tørreri og afkast for tørreluft fra direkte fyret tørreri...</p>	Vilkår 2.4.7 – tilpasset denne virksomhed.
12.	[Godkendelsesmyndigheden fastsætter vilkår om afksthøjder.]	Vilkår 2.4.8 – tilpasset denne virksomhed.
	Affald	
13.	Spildolie, forurenede absorptionsmateriale, kemikalierester fra laboratorier og andet farligt affald skal opbevares i egnede beholdere, der er mærket, så det tydeligt fremgår, hvad de indeholder.	Vilkår 2.4.18.
	Beskyttelse af jord, grundvand og overfladevand	
	Oplag af flydende råvarer til foderstofproduktionen	
14.	Spild i forbindelse med påfyldning af flydende råvarer skal kunne opsamles i en tæt tankgård, grube el.lign. uden afløb eller med afspærringsventil. Volumen af den største tank i tankgården, grube el.lign. må maksimalt udgøre 90 % af tankgårdens opsamlingskapacitet. Udendørs tankgårde skal tømmes for regnvand, således at regnvand i bunden af tankgården maksimalt udgør 10 % af tankgårdens volumen.	Vilkår 2.4.12.
15.	Udendørs oplag af flydende råvarer skal sikres mod påkørsel.	Vilkår 2.4.13.
	Oplag af løsgødning	
16.	Af- og pålæsning samt opbevaring og håndtering af løs gødningsstof skal ske under tag på tæt belægning, der har afløb til egnet opsamlingsstank, eller i et tæt opsamlingsbassin el.lign. for gødningsvand uden afløb.	Ikke relevant for denne virksomhed.
17.	Spildevand fra rengøring efter oplag af løs gødning og fra vask af gødningspredere skal opsamles i en egnet opsamlingsstank eller et tæt opsamlingsbassin el.lign. for gødningsvand uden afløb.	Ikke relevant for denne virksomhed.
	Oplag af flydende gødning og planteværnsmidler samt flydende farligt affald	
18.	Spild i forbindelse med påfyldning af flydende gødning og planteværnsmidler skal kunne opsamles i en tankgård, grube el.lign. uden afløb eller med afspærringsventil, og som er tæt over for den flydende gødning. Volumen af den største tank i tankgården må maksimalt udgøre 90 % af tankgårdens opsamlingskapacitet. Udendørs tankgårde, gruber el.lign. skal tømmes for regnvand, således at regnvand i bunden af tankgården, gruben el.lign. maksimalt udgør 10 % af tankgårdens volumen.	Ikke relevant for denne virksomhed.
19.	Udendørs oplag af flydende gødning skal sikres mod påkørsel.	Ikke relevant for denne virksomhed.
20.	Farligt affald som f.eks. spildolie skal opbevares under overdækning i form af tag, presenning eller lignende og beskyttet mod vejrlig på en tæt	Vilkår 2.4.14.

	belægning. Oplagspladsen skal være indrettet således, at spild kan holdes inden for et afgrænset område og uden mulighed for afløb til jord, grundvand, overfladevand eller kloak. Området skal kunne rumme indholdet af den største beholder, der opbevares.	
	Oplag af olieprodukter, herunder motorbrændstof	
21.	Overjordiske tanke til fyringsolie og motorbrændstof skal sikres mod påkørsel. Påfyldningsstudse og aftapningshaner (aftapningsanordninger) for olieprodukter, herunder motorbrændstof, skal placeres inden for konturerne af en tæt belægning med kontrolleret afledning af afløbsvandet. Eventuelt spild skal kunne opsamles i en tæt spildbakke eller en grube. Udendørs spildbakker eller gruber skal tømmes, således at regnvand i bunden maksimalt udgør 10 % af spildbakkens eller grubens volumen.	Vilkår 2.4.15.
	Egenkontrol	
	Driftskontrol	
22.	[Hvis siloer har monteret silofiltre i stedet for tilslutning til aspirationsanlægget, indsætter godkendelsesmyndighederne følgende vilkår: Silofiltre skal hver tredje måned inspiceres for utætheder. Hvis inspektionen viser utætheder, eller hvis der i øvrigt konstateres synlig støvemission i perioden mellem inspektionerne, skal utæthederne udbedres inden næste silopåfyldning.]	Ikke relevant for denne virksomhed.
23.	Filtre på afsug fra påslag, renseri, valse, knuser, slaglemølle og aspirationsanlæg skal hver tredje måned inspiceres på filtrets renlufts side for støvaflejringer som indikation for utætheder, og eventuelle observerede utætheder skal udbedres inden opstart af ny produktion. Renluftsiden skal efterfølgende rengøres for støvaflejringer af hensyn til kommende inspektioner.	Vilkår 2.5.1.
24.	Cykloner eller andre mekaniske støvudskillere som f.eks. cyklofaner eller ventykloner skal renses og eventuelt justeres med intervaller som foreskrevet af leverandøren, dog mindst 1 gang årligt og altid umiddelbart inden høstsæsonen.	Vilkår 2.5.2.
25.	Filterindsatse skal efterses hvert halve år, dog mindst for hver 3.000 driftstimer. Filterindsatse skal skiftes ved synlig slitage eller i tilfælde af synlig støvemission i perioden mellem inspektionerne.	Vilkår 2.5.3.
26.	Virksomheden skal løbende og mindst 1 gang årligt gennemføre en kontrol for revner, lunger og andre skader af befæstede arealer og tætte belægnings, kar, gruber og sumpe jf. vilkår 17, 18, 19 og 21. Utætheder skal udbedres, så hurtigt som muligt efter at de er konstateret.	Vilkår 2.5.4 – tilpasset denne virksomhed.
	Præstationskontrol	
27.	Senest 6 måneder efter et nyt anlæg er taget i brug, skal der ved præstationskontrol foretages 3 enkeltmålinger, hver af en varighed på 1 time med henblik på at dokumentere, at emissionsgrænseværdierne i vilkår 10 er overholdt. Målingerne skal foretages under repræsentative driftsforhold (maksimal normaldrift). Alle målinger skal udføres af et firma/laboratorium, der er akkrediteret hertil af Den Danske Akkrediterings- og Metrologifond eller af et tilsvarende akkrediteringsorgan, som er medunderskriver af EA's multilaterale aftale om gensidig anerkendelse. Rapport over målingerne skal indsendes til tilsynsmyndigheden senest 2 måneder efter, at disse er foretaget. Herefter kan tilsynsmyndigheden kræve, at der foretages yderligere præstationskontrol, herunder også for lugt, dog normalt højst hvert andet år. For anlæg fyret med fuelolie skal der ikke måles for tungmetaller, hvis leverandøren på grundlag af fueloliens sammensætning garanterer for overholdelse af emissionsgrænseværdierne.	Vilkår 2.5.5 – tilpasset denne virksomhed.
28.	Emissionsgrænseværdierne anses for overholdt, når det aritmetiske gennemsnit af alle enkeltmålinger udført ved præstationskontrollen er	Vilkår 2.5.6.

	mindre end eller lig med emissionsgrænseværdien.	
29.	Prøvetagning og analyse skal ske efter de i tabel 3 nævnte metoder eller efter internationale standarder med mindst samme analysepræcision og usikkerhedsniveau. Tabel 3...	Vilkår 2.5.7 – tilpasset denne virksomhed.
	Driftsjournal	
30.	Der skal føres driftsjournal med angivelse af: - Dato for eftersyn af alle filtre, herunder oplysninger om filterbrud og udskiftning af filtermateriale. - Dato for eftersyn af mekaniske støvudskillere i form af cykloner, cyklofaner og ventikloner. - Dato for serviceeftersyn og indregulering af brændere på tørreri og dampkedler. Service- og indreguleringsrapport på brændere på tørreri og dampkedler skal opbevares sammen med driftsjournalen. - Dato for visuel kontrol for utætheder, revnedannelser og vedligeholdelsesstand af tætte belægninger, hvor der håndteres flydende kemikalier, farligt affald og øvrige olieprodukter og befæstede arealer og gruber mv., jf. vilkår 27. - Dato for eventuelle udbedringer af revner eller andre skader, jf. vilkår 27. Driftsjournalen skal opbevares på virksomheden i mindst 5 år og være tilgængelig for tilsynsmyndigheden.	Vilkår 2.5.8.
	Årsrapport	
31.	Virksomheden skal en gang årligt, og senest tre måneder efter afslutning af virksomhedens regnskabsår, indsende en redegørelse til tilsynsmyndigheden, der beskriver resultaterne af det foregående års egenkontrol.	Vilkår 2.5.9.

13 Lovgrundlag - Bilag 5

Godkendelsen er primært givet på følgende lovgrundlag fra Miljøministeriet (inklusive eventuelle ændringer til den anførte lovgivning, der er gældende på godkendelsestidspunktet):

Lov om miljøbeskyttelse, lovbekendtgørelse nr. 1189 af 27. september 2016 (miljøbeskyttelsesloven).

Bekendtgørelse om godkendelse af listevirksomhed, nr. 1517 af 7. december 2016 (godkendelsesbekendtgørelsen).

Bekendtgørelse om standardvilkår i godkendelse af listevirksomhed, nr. 1520 af 7. december 2016.

Bekendtgørelse om indretning, etablering og drift af olietanke, rørsystemer og pipelines, nr. 1611 af 10. december 2015 (olietankbekendtgørelsen).

Bekendtgørelse om affald, nr. 1309 af 18. december 2012 (affaldsbekendtgørelsen).

Lov om naturbeskyttelse, nr. 1217 af 28. september 2016 (naturbeskyttelsesloven).

Bekendtgørelse om udpegning og administration af internationale naturbeskyttelsesområder samt beskyttelse af visse arter, nr. 926 af 27. juni 2016 (Habitatbekendtgørelsen).

Der er endvidere benyttet følgende vejledninger:

Miljøstyrelsens vejledning om miljøgodkendelse af virksomheder på mst.dk

Miljøstyrelsens orientering nr. 4/ 2014 om BAT-eksempler og tjeklister på tværs af brancher

Miljøstyrelsen luftvejledning nr. 2/ 2001

Miljøstyrelsen B-værdivejledning nr. 9019 af 11-01-2017

Miljøstyrelsens vejledning om begrænsning af lugtgener fra virksomheder nr. 4/ 1985

Miljøstyrelsens vejledning nr. 5/ 1984, ekstern støj fra virksomheder

Miljøstyrelsens vejledning om forebyggelse af jord og grundvandsforurening på industrivirksomheder ved udvalgte aktiviteter nr. 6/ 2008

14 Dokumentation af vilkår til støj - Bilag 6

Dokumentation for overholdelse af støjvilkår skal ske ved støjmålinger i omgivelserne, udført efter Miljøstyrelsens vejledning nr. 5/1984 og 6/1984, kildestøjsmålinger, eller alternativt anvendes kildestyrke data fra vejledning nr. 2/2005, bilag 1, når de er beskrivende for støjen, kombineret med beregning udført efter den nordiske beregningsmodel for ekstern industristøj som beskrevet i Miljøstyrelsens vejledning nr. 5/1993, med senere ændringer.

Samt at der skal anvendes de krav som er beskrevet i vejledning nr. 2/2005 Støj fra motorbaner.

Kvalitetskrav til målinger og afrapportering

Målinger og beregninger skal udføres af et firma/ laboratorium, der er akkrediteret til støjmålinger eller af en person, som er certificeret til at udføre sådanne målinger, jf. *"Bekendtgørelse om kvalitetskrav til miljømålinger nr. 914 af 27. juni 2016"*.

Målinger og afrapportering skal udføres som angivet i bekendtgørelsens bilag 4.

Kontrolmålinger skal udføres, når virksomheden er i drift ved maksimal belastning, og driftsforholdene skal beskrives i målerapporten.

Ved beregninger skal rapporten indeholde de nødvendige oplysninger om beregningernes forudsætninger. Støjkilderne skal beskrives, og deres kildestyrke angives.

For hver enkelt støjkilde, hvor der foretages målinger, skal desuden angives lydtrykniveauet i dB(A), målt i et geometriske veldefineret og - så vidt muligt - let tilgængeligt kontrolpunkt tæt på kilden. Jvf. Miljøstyrelsens vejledning 5/1993 pkt.3.1.

Rapporten sendes til tilsynsmyndigheden senest 2 måneder efter, at målingen er gennemført.

Vurdering af resultater

Støjgrænsen anses for overholdt, hvis de målte eller beregnede værdier ligger under vilkårets grænseværdi med tillæg af måleubestemthed.

Rapporten sendes til tilsynsmyndigheden senest 2 måneder efter målingen er gennemført.

