

**§ 16 a Miljøgodkendelse
af
husdyrbrug
på Dengsøvej 7, 8860 Ulstrup**



Godkendelsesdato den 10. april 2018

Registreringsblad

Landbrugets navn og beliggenhed	Dengsøvej 7, 8860 Ulstrup
Matrikelnummer	13c V. Velling By, V. Velling
CVR. nummer	11138985
P-nummer	1000187872
Ejendomsnummer	7100014402
Besætningens CHR nummer	96037
Ejer af ejendommen	Peder Andersen
Driftsansvarlig	Peder Andersen
Brugstype	Svinebrug, IE-Slagtesvin
Skema nummer og versionsnummer	201046 version 3
Kommunens sagsnummer	710-2017-35010
Godkendelsesbetegnelse	§ 16 a stk. 2 godkendelse
Tilsynsmyndighed	Favrskov Kommune
Sagsbehandler	Lene Højlund
Kvalitetssikret af	Bente Solsø Dommert
Godkendelsens dato	10. april 2018
Næste revurdering	2026

Læsevejledningen

Det vigtigste først!

Først kan læses selve afgørelsen, dernæst vilkårene som skal overholdes netop for dette husdyrbrug samt de generelle juridiske forhold omkring afgørelsen herunder klagevejledning.

Derefter kommer detaljerne og kommunens vurderinger i bilagene

I bilagene er der en teknisk gennemgang af det projekt, der ligger til grund for afgørelsen efterfulgt af kommunens bemærkninger og vurderinger af virkningerne på miljøet.

Indholdsfortegnelse

1. Afgørelse	4
2. Vilkår for afgørelsen	5
3. Generelle forhold	10
3.1 Meddelelsespligt	10
3.2 Tilsyn og retsbeskyttelse.....	10
3.3 Revurdering af miljøgodkendelse	10
3.4 Gyldighed	11
3.5 Offentliggørelse.....	11
3.6 Klagevejledning.....	12
3.7 Lovgrundlag, planer og vejledninger.....	16
Bilag 1. Anlæggets beliggenhed og planmæssige forhold	17
Bilag 2. Husdyrhold, staldanlæg og drift	20
Bilag 3. Gødningsproduktion og -håndtering	27
Bilag 4. Forurening og gener fra anlægget	29
Bilag 5. Bedriftens påvirkning af natur og miljø	34
Bilag 6. Bedste tilgængelige teknik (BAT)	38
Bilag 7. Alternativer	41
Bilag 8. Beplantningsplan for Dengsøvej 7, Ulstrup	42
Bilag 9. Høringssvar fra Randers Kommune	43
Bilag 10. Pdf af ansøgningskema 201046, version 3	44
Bilag 11. Miljøkonsekvensrapport	45

1. Afgørelse

Favrskov Kommune meddeler hermed miljøgodkendelse efter § 16 a stk. 2 i husdyrbrugloven til udvidelse af svinebruget på Dengsøvej 7, 8860 Ulstrup. Ejendommen indgår i bedriften med CVR-nr. 11138985.

Godkendelsen omfatter

Godkendelsen er en ny samlet godkendelse af husdyrbruget. Godkendelsen af svinebruget omfatter produktionsarealer på 1.058 m² til søer, 455 m² til smårise og 1.538 m² til slagtesvin på Dengsøvej 7, 8860 Ulstrup, matr. nr. 13c V. Velling By, V. Velling. Der skal ikke opføres nye bygninger. Der er søgt om godkendelse af et bestemt produktionsareal frem for antallet af dyr. Dermed bliver der mulighed for at udvide dyreholdet i eksisterende stalde.

Godkendelsen er betinget af at vilkårene i kapitel 2 overholdes.

Godkendelsen gælder kun det ansøgte. Der må ikke ske ændringer i dyreholdet, stalde, gødningsopbevaringsanlæg, eller lignende før ændringen er anmeldt og godkendt af Favrskov Kommune.

Godkendelsen omfatter udelukkende ejendommens erhvervsdel og forholdet til husdyrbrugslovgivningen. Godkendelser/tilladelser i forhold til anden lovgivning skal søges separat. Ejeren er selv ansvarlig for at indhente øvrige fornødne godkendelser eller tilladelser. Bedriften skal til enhver tid leve op til gældende regler i love og bekendtgørelser – også selvom disse regler måtte være skærpede i forhold til denne godkendelse.

Vurdering

Favrskov Kommune vurderer samlet set, at husdyrbruget – med de stillede vilkår, – ikke vil medføre væsentlige miljømæssige påvirkninger, og at det kan drives på en måde, som er forenelig med hensynet til omgivelserne.

Husdyrbruget overholder husdyrbruglovens beskyttelsesniveau for lugt, og Favrskov Kommune vurderer, at produktionen kan udvides uden væsentlige gener for naboerne. Produktionen overholder ligeledes husdyrbruglovens beskyttelsesniveau for ammoniak, og vi vurderer, at driften af husdyrbruget ikke vil forringe naturens tilstand i området.

Favrskov Kommune vurderer desuden, at den ansøgte drift af anlægget lever op til bedste tilgængelige teknik (BAT).

Favrskov Kommune

10. april 2018



Lene Højlund
Agronom

Godkendelsen er gældende fra den 10. april 2018

Klagefristen er den 8. maj 2018

2. Vilkår for afgørelsen

Beplantning

1. Beplantningen, som er etableret øst og vest for slagtesvinestalden, skal bevares og vedligeholdes. Vedligeholdelse af beplantningens skal foregå efter retningslinjerne, eller tilsvarende, der er beskrevet side 4-5 i Skov- og Naturstyrelsens Skov-Info nr. 13 om træer og buske til skovbryn, læhegn og vildtplanter <http://www.skov-info.dk/haefte/13/helepubl.htm> .

Husdyrholdet og staldindretning

2. Dyretypen, gulvtypen og produktionsareal skal være i overensstemmelse med oversigten i nedenstående skema. Staldenes placering kan ses af bilag 2.

Stald	Dyretype	Gulvtype	Miljøteknologi	Produktionsareal i m ²
Stald slagtesvin 2014	Slagtesvin	Delvis spaltegulv, 25 – 49 % fast gulv	Gyllekøling	1432
B og E1 – E5, Søer	Søer, gølle og drægtige	Løsgående, delvis spaltegulv	Ingen	629
		Individuel opstaldning, delvis spaltegulv	Ingen	93
O klimastald	Smågrise	Toklimastald , delvis spaltegulv	Gyllekøling	455
O farestald	Søer, diegivende	Kassestier, delvis spaltegulv	Gyllekøling	224
D	Søer, diegivende	Kassestier, delvis spaltegulv	Ingen	112
C	Slagtesvin	Delvis spaltegulv, 25 -49 %	Ingen	106

Staldteknologi

Gyllekøling

3. Gyllekanalerne i staldene "Stald slagtesvin 2014", "O klimastald" og "O farestald", på i alt 1.930 m² skal være forsynet med køleslanger, der forbindes med en varmepumpe. Staldenes placering ses af bilag 2.
4. Varmepumpen skal levere en årlig køleydelse på mindst 142.930 kWh.
5. Der skal monteres en typegodkendt energimåler på varmepumpen. Energimåleren skal være forsynet med automatisk datalogger, der registrerer den månedlige og årlige køleydelse målt i kWh.

6. Gyllekølingsanlægget skal være forsynet med et trykovervågningsystem, en alarm samt en sikkerhedsanordning, der i tilfælde af lækage stopper gyllekølingsanlægget. Gyllekølingsanlægget må ikke kunne genstarte automatisk.
7. Vedligeholdelse af gyllekølingsanlægget skal ske i overensstemmelse med producentens vejledning. Vejledningen skal opbevares på husdyrbruget.
8. Ved udskiftning af varmepumpen, skal dokumentation for køleeffekt på gyllekøleanlæg indsendes til tilsynsmyndigheden før anlægget tages i drift.
9. Der skal indgås en skriftlig aftale med en godkendt montør med VPO-certifikat eller tilsvarende certificering om kontrol og service af gyllekølingsanlægget mindst én gang årligt.

Den årlige kontrol skal som minimum bestå af følgende:

- afprøvning og funktionssikring af trykovervågningsystemet, alarmer samt sikkerhedsanordningen
 - kontrol af kølekredsens ydelse
10. Enhver form for driftsstop skal noteres i logbog med angivelse af årsag, varighed, samt iværksatte tiltag til udbedring af systemet.
 11. Registreringen fra datalogger, logbogen, den skriftlige kontrolaftale, de årlige kontrolrapporter samt øvrige servicereporter, skal opbevares på husdyrbruget i mindst fem år og forevises på tilsynsmyndighedens forlangende.

Ventilation

12. Ventilationsafkast og staldventilatorer skal rengøres og justeres jævnlige og mindst i forbindelse med hver tømning af et staldafsnit, for at forebygge lugt- og støjgener.

Foder

13. Beholdere med flydende foder skal opbevares på en plads med tæt bund, med fald mod afløb til tilstrækkeligt dimensioneret opsamlingsbeholder, gyllekanaler el. lign.
14. Påfyldning af beholdere til flydende foder skal ske under opsyn.

Affald, Energi og vandforbrug

15. Elmåleren og vandmåleren skal aflæses 1 gang om året til kontrol af forbruget.

16. Der skal til enhver tid foreligge dokumentation for, at affald bortskaffes miljømæssigt forsvarligt. Ved tilsyn skal det kunne demonstreres at affaldstyperne bliver sorterede. Det skal ligeledes kunne dokumenteres at affaldet aftages af godkendte virksomheder og transporteres af godkendte transportører, f.eks. ved hjælp af kvitteringer fra virksomhederne.

Gyllebeholdere, gødningsproduktion og –håndtering

17. Der skal enten anvendes gyllevogne med påmonteret pumpe og returløb, således at spild af flydende husdyrgødning undgås. Alternativt kan der ved hver gylletank, hvor der sker påfyldning af gyllevogn, anlægges en læsseplads, således at spild kan opsamles. Pladsen skal etableres i henhold til Landbrugets Byggeblad for "læsseplads for gyllevogne", nr. 103.11.02
Afløbet/pumpebrønden skal dimensioneres således, at også et større spild kan opsamles.
18. Alle beholdere til husdyrgødning skal mindst en gang om året tømmes helt, og der skal ske indvendig og udvendig inspektion (om muligt) med henblik på reparation og vedligeholdelse. Inspektionen og eventuelle tiltag skal noteres i logbogen.
19. De tre gyllebeholdere må maksimalt have et overfladeareal på henholdsvis 153 m², 230 m² og 560 m².

Forurening og gener fra husdyrbruget

Støj fra anlæg og maskiner

20. Svinebrugets bidrag til støjniveauet må ikke overstige følgende grænseværdier, målt ved nabobeboelser, markarbejdet er ikke omfattet:

	Tidsinterval	Grænseværdi	Midlingstid
Mandag – fredag	Kl. 07.00-18.00	55 dB(A)	ref. tid 8 timer
Lørdage	Kl. 07.00-14.00	55 dB(A)	ref. tid 7 timer
Lørdage	Kl. 14.00-18.00	45 dB(A)	ref. tid 4 timer
Søn- og helligdage	Kl. 07.00-18.00	45 dB(A)	ref. tid 8 timer
Aften	Kl. 18.00-22.00	45 dB(A)	ref. tid 1 time
Nat	Kl. 22.00-07.00	40 dB(A)	ref. tid ½ time

Støjens maksimalværdi må om natten ikke overstige ovenstående grænseværdi med mere end 15 dB(A) ved alle beboelser. Støjbelastningen er det ækvivalente, korrigerede støjniveau i dB(A) målt eller beregnet i punkter 1,5 m over terræn. Referencetiden er det mest støjbelastede tidsrum i perioden.

Såfremt tilsynsmyndigheden skønner, at eventuelle klager vedrørende støj er velbegrundede, skal ejendommen for egen regning efterwise, at de stillede støjkrav er overholdt.

Fluer

21. På husdyrbruget skal der foretages effektiv fluebekæmpelse i overensstemmelse med de af Aarhus Universitet, Institut for Agroøkologi, fastsatte retningslinjer herom. Retningslinjerne findes på hjemmesiden: <http://www.dpil.dk/>

Støv

22. Fodersiloer skal indrettes således, at støvgener i forbindelse med indblæsning af foder undgås.

Lys

23. Det skal sikres at udendørs pladsbelysning ikke har fjernvirkning.
24. Belysning i stalde skal være slukkede mellem kl. 23 og 06, med mindre menneskelig aktivitet er påkrævet i stalden. Dog er vågelys tilladt.

Driftsforstyrrelser og uheld

25. Bedriften skal indrettes og drives, så spild og andet ukontrolleret udslip af forurenende stoffer forhindres eller forebygges, og sådan at skadernes omfang begrænses, hvis der alligevel sker uheld.
26. Der skal foreligge en opdateret beredskabsplan på husdyrbruget, som fortæller, hvornår og hvordan der skal reageres ved uheld. Beredskabsplanen skal kontrolleres mindst 1 gang om året, samt revideres såfremt det viser sig nødvendigt. I tilfælde af uheld skal disse noteres særskilt i logbog.

Beredskabsplanens indhold skal være tilgængelig og kendt af gårdens ansatte og øvrige som arbejder på ejendommen og udleveres til indsatsleder og miljømyndighed i forbindelse med uheld, forureninger, brand og lignende.

Ophør

27. Ved bedriftens ophør, skal der udføres følgende forureningsbegrænsende foranstaltninger:
 - Alle anlæg skal tømmes og rengøres for husdyrgødning, der bortskaffes efter gældende regler.
 - Restkemikalier, olieaffald, medicinaffald med videre skal bortskaffes i henhold til affaldsregulativerne.

Egenkontrol og tilsyn

28. Et eksemplar af godkendelsen skal til en hver tid være tilgængeligt på landbruget. Driftspersonalet skal være orienteret om godkendelsens indhold og vilkår.
29. Dokumentation i tilknytning til egenkontrollen skal opbevares på husdyrbruget i mindst fem år og forevises på tilsynsmyndighedens forlangende.

30. Bortskaffelse af affald

- Der skal til enhver tid foreligge dokumentation for, at affald bortskaffes miljømæssigt forsvarligt. Dokumentationen kan være i form af kvitteringer fra godkendte transportører og modtagere af affaldet.

31. El og vandforbrug:

- Elmåleren skal aflæses 1 gang om året til kontrol af forbruget.
- Vandmåleren skal aflæses 1 gang om året til kontrol af forbruget.

32. Uheld og driftsforstyrrelser:

- Logbog over eventuelle uheld og driftsforstyrrelser.

33. Gyllekøling

- Registreringen fra datalogger
- logbogen
- den skriftlige kontrolaftale
- de årlige kontrolrapporter
- øvrige service-rapporter.

3. Generelle forhold

3.1 Meddelelsespligt

Den driftsansvarlige for et IE-husdyrbrug som Dengsøvej 7, skal straks underrette kommunen ved manglende overholdelse af godkendelsens vilkår, samt straks træffe de nødvendige foranstaltninger for at sikre, at vilkårene igen kan overholdes.

Hvis produktionsarealet udvides eller der foretages andre ændringer i anlæggets udformning, end det som fremgår af denne godkendelse, skal ejer eller driftsherre ansøge kommunen. Kommunen skal herefter vurdere om de ønskede ændringer udløser krav om tillæg til godkendelsen efter husdyrbruglovens § 16 a stk. 4.

3.2 Tilsyn og retsbeskyttelse

Med denne godkendelse følger der 8 års retsbeskyttelse på de vilkår, der er nævnt i godkendelsen frem til den 10. april 2026. Egenkontrolvilkår er undtaget fra denne beskyttelse.

Favrskov Kommune har som tilsynsmyndighed ret til på ethvert tidspunkt at kontrollere, at vilkårene for miljøgodkendelsen overholdes.

3.3 Revurdering af miljøgodkendelse

Tilsynsmyndigheden skal, jævnfør godkendelsesbekendtgørelsen regelmæssigt og mindst hvert 10. år tage den samlede godkendelse op til revurdering og om nødvendigt ændre vilkårene heri. Den første regelmæssige revurdering skal foretages 8 år efter datoen for denne godkendelse, det vil sige i 2026.

Herudover skal en § 16 a godkendelse tages op til revurdering i tilfælde af, at forurening fra ejendommen medfører miljømæssige skadevirkninger, der ikke kunne forudsiges, eller der er skabt teknisk mulighed for at nedbringe emissionerne betydeligt eller andre forhold nævnt i husdyrbruglovens § 40.

Vilkår for revurdering af § 16 a godkendelser meddeles som påbud efter husdyrbrugloven §§ 39 og 40.

BAT ved revurderinger

Godkendelser af IE-husdyrbrug (Husdyrbrug omfattet af Direktivet om Industrielle Emissioner) skal revurderes, når EU-kommissionen har offentliggjort en BAT-konklusion (BAT-krav) i EU Tidende, der vedrører husdyrbrugets væsentligste IE-aktivitet.

Der skal ske en revurdering senest 4 år efter offentliggørelsen af BAT-konklusionen.

3.4 Gyldighed

Godkendelsen bortfalder, såfremt den ikke er udnyttet inden 6 år efter godkendelsen er meddelt.

Hvis godkendelsen er udnyttet, og efterfølgende ikke har været helt eller delvis udnyttet, i 3 på hinanden følgende år, så bortfalder den del, der ikke har været udnyttet i de seneste 3 år.

3.5 Offentliggørelse

Foroffentlighed

Ansøgningen om miljøgodkendelse har været offentliggjort på Favrskov Kommunes hjemmeside den 14. november 2017 med fire ugers frist for modtagelse af kommentarer. Offentligheden har hermed haft mulighed for at komme med forslag og bemærkninger til projektet, samt anmode om at få tilsendt et udkast til afgørelse, når denne foreligger.

Kommunen har ikke modtaget bemærkninger i forbindelse med annonceringen.

Høring

Udkast til miljøgodkendelse blev den 20. februar 2018 sendt i høring hos naboer og skønnede parter i sagen jævnfør forvaltningslovens § 19. Udkastet blev sendt til ansøger selv og en række organisationer og private personer, samt personer og organisationer, der har anmodet herom.

Der var en frist på 30 dage. Det vil sige at der frem til den 22. marts 2018 er mulighed for at komme med bemærkninger til udkastet.

Der indkom bemærkninger fra DN Favrskov.

1. DN Favrskov opfordrer kommunen til at kontrollere, at beplantningen er etableret i overensstemmelse med beskrivelsen i denne og den tidligere miljøgodkendelse.

Favrskov Kommune bemærker her til, at kontrol af om beplantningen er etableret indgår i tilsynet af husdyrbruget.

2. DN Favrskov er bekymret over merbelastningen af NH₃-N til vandhullet 190 meter øst for staldanlægget. Særligt fordi der findes stor vandsalamander i området og måske også i dette vandhul.

Favrskov Kommune bemærker her til, at vandhullet (nr. 2198) er beliggende ca. 185 meter fra staldanlægget – og ifølge beregningerne vil det modtage en merdeposition på 2,8 kg N/ha/år, som følge af den ansøgte udvidelse af husdyrproduktionen. Det kan ikke udelukkes, at der kan være forekomst af stor vandsalamander i det lille vandhul, da arten er registreret i andre vandhuller indenfor 1000 meter herfra (både syd og nord herfor). Der blev ikke registreret padder i vandhullet ved kommunens besigtigelse den 28/7-2011.

Favrskov Kommune vurderer, at vandhullet grundet dets ringe naturtilstand ikke er en god ynglelokalitet for stor vandsalamander, da vandhullet bærer tydeligt præg af at være omgivet af

nærliggende marker til alle sider. Såfremt der alligevel skulle forefindes stor vandsalamander i det pågældende vandhul, evt. som omstrejfende individer, så vurderes en merdeposition af ammoniak på 2,8 kg N/ha/år fra anlægget ikke at påvirke vandhullet væsentligt som levested for stor vandsalamander.

Vandhullet, som i forvejen har en ringe vandkvalitet og er under tilgroning med blandt andet bredbladet dunhammer, vurderes at være mere påvirket af næringsstofftilførsel (fosfor og nitrat) fra tilstødende marker. Evt. øget tilgroning af vand/sumpplanter som følge af ekstra ammoniakdeposition fra anlægget vurderes dermed at være ret beskedent og vurderes ikke at ville påvirke en evt. mindre bestand af stor vandsalamander væsentligt.

Der er tilføjet mere tekst i afsnittet om " § 3 beskyttede enge og søer i tilknytning til anlægget", der er i Bilag 5.

3. DN Favrskov opfordrer kommunen til at kigge gødningsregnskabet med henblik på at sikre, at smågrisegylle ikke udbringes på samme arealer flere år i træk. Da der kan være et vist forbrug af zink til smågrisene.

Favrskov Kommune bemærker, at kontrol af overholdelse af regler for "husdyrgødning fra smågrise, der er tildelt receptpligtig medicinsk zink" vil ske i forbindelse med tilsyn.

4. Randers Kommune har gjort opmærksom, at der står en forkert formel i tabellen, der bruges ved beregning af køleydelse. Der er dog beregnet efter den korrekte formel. Tabellen er i Bilag 2 i afsnit om " Ammoniakreducerende effekt".

Favrskov Kommune har rettet så der nu står den korrekte formel, som er:

$$\text{Reduktion (\%)} = 0,85x - 0,004 x^2$$

Offentliggørelse af godkendelsen

Godkendelsen bekendtgøres ved annoncering på Favrskov Kommunes hjemmesiden den 10. april 2018.

3.6 Klagevejledning

Klageberettiget er ansøger, de klageberettigede organisationer, samt enhver, der har væsentlig, individuel interesse i sagens udfald jævnfør husdyrbruglovens §§ 84, 85, 86 og 87.

Hvis du ønsker at klage over kommunens afgørelse, kan du klage til Miljø- og Fødevarerklagenævnet. Klagen skal indgives inden den 8. maj 2018.

Du klager via klageportalen, som du finder via www.nmkn.dk, www.borger.dk eller www.virk.dk. Du logger på Klageportalen med NEM-ID. En klage er indgivet, når den er tilgængelig for Favrskov Kommune via Klageportalen. Når du klager, skal du betale et gebyr på 900,- kr. for borgere og 1.800,- kr. for virksomheder, organisationer og offentlige myndigheder.

I Klageportalen sendes din klage automatisk først til Favrskov Kommune. Hvis Favrskov Kommune fastholder afgørelsen, sender Favrskov Kommune klagen videre til behandling i nævnet via Klageportalen. Du får besked om videresendelsen.

Miljø- og Fødevareklagenævnet afviser din klage, hvis du sender den uden om Klageportalen, medmindre du forinden er blevet fritaget for brug af Klageportalen. Hvis du ønsker at blive fritaget for at bruge Klageportalen, skal du sende en begrundet anmodning til Favrskov Kommune. Favrskov Kommune videresender herefter din anmodning til nævnet, som træffer afgørelse om, hvorvidt du kan fritages. Se betingelserne for at blive fritaget på www.nmkn.dk.

Såfremt afgørelsen påklages, vil dette blive meddelt ansøger.

Denne afgørelse kan endvidere indbringes for domstolene (søgsmål), jævnfør husdyrbruglovens § 90. En eventuel sag skal være anlagt inden 6 måneder efter annoncering, det vil sige senest 10. oktober 2018.

Følgende er inden meddelelse af godkendelsen tilsendt udkast til afgørelse til kommentering samt efterfølgende meddelt om godkendelsen:

Klageberettigede i henhold til husdyrbruglovens § 84:

- Styrelsen for Patientsikkerhed, Tilsyn og Rådgivning Nord, e-mail: senord@sst.dk
- Moesgård Museum, Moesgård Alle, 8270 Højbjerg, e-mail: info@moesgaardmuseum.dk
- **Enhver med væsentlig individuel interesse:**
- **Ansøger:** Peder Andersen, Dengsøvej 7, 8860 Ulstrup
- **Ansøgers konsulent:** Hanne Hoffmann Christensen, Gråkjær A/S, e-mail: hachr@graakjaer.dk

Naboer (indenfor konsekvensområde for det ansøgte dyrehold på ejendommen)

- Dengsøvej 1, 8860 Ulstrup
- Dengsøvej 2A, 8860 Ulstrup
- Dengsøvej 3,8860 Ulstrup
- Dengsøvej 4,8860 Ulstrup
- Dengsøvej 5,8860 Ulstrup
- Dengsøvej 6,8860 Ulstrup
- Dengsøvej 8,8860 Ulstrup
- Dengsøvej 9,8860 Ulstrup
- Dengsøvej 10,8860 Ulstrup
- Dengsøvej 12,8860 Ulstrup
- Dengsøvej 14,8860 Ulstrup
- Dengsøvej 16,8860 Ulstrup
- Dengsøvej 18,8860 Ulstrup
- Dengsøvej 20,8860 Ulstrup
- Grønhøjvej 1, 8860 Ulstrup
- Grønhøjvej 5, 8860 Ulstrup
- Grønhøjvej 7, 8860 Ulstrup
- Grønhøjvej 9, 8860 Ulstrup
- Randersvej 2, 8860 Ulstrup
- Randersvej 4 A, 8860 Ulstrup
- Randersvej 4 B, 8860 Ulstrup
- Randersvej 6, 8860 Ulstrup
- Randersvej 8, 8860 Ulstrup
- Randersvej 10, 8860 Ulstrup
- Randersvej 12, 8860 Ulstrup
- Randersvej 16, 8860 Ulstrup
- Randersvej 17, 8860 Ulstrup
- Randersvej 18, 8860 Ulstrup
- Randersvej 19, 8860 Ulstrup
- Randersvej 20 A, 8860 Ulstrup
- Randersvej 20 B, 8860 Ulstrup
- Randersvej 23 A, 8860 Ulstrup

Klageberettigede i henhold til husdyrbruglovens § 85:

- Danmarks Fiskeriforening, H.C. Andersens Boulevard 37, 1553 Købehavn V, e-mail: mail@dkfisk.dk
- Ferskvandsfiskeriforeningen, Vormstrupvej 2, 7540 Haderup, e-mail: nb@ferskvandsfiskeriforeningen.dk
- Arbejderbevægelsens Erhvervsråd, Reventlowsgade 14,1, 1651 København V, e-mail: ae@ae.dk
- Forbrugerrådet, Fiolstræde 17, postbox 2188, 1017 København K, e-mail: fbr@fbr.dk

Klageberettigede i henhold til husdyrbruglovens § 86 – lokale foreninger:

- Danmarks Naturfredningsforening, Lokalafdeling Favrskov, Alfred Borg, Solsortevej 2, 8320 Hinnerup, e-mail: dnfavrskov-sager@dn.dk
- Dansk Ornitologisk Forening, Lokalafdeling Favrskov, e-mail: Favrskov@dof.dk
- Danmarks sportsfiskerforbund. Distrikt 4. v. Jakob Kjær Madsen, e-mail: jkm@sportsfiskerforbundet.dk
- Friluftsrådet, lokalafdeling, Kredsformand Eske Thøgersen, Randers, e-mail: ouestjylland@friluftsraadet.dk

Klageberettigede i henhold til husdyrbruglovens § 87 – landsdækkende foreninger:

- Det Økologiske Råd, Blegdamsvej 4B, 2200 København N, e-mail: husdyr@ecocouncil.dk

- Danmarks Naturfredningsforening, Masnedøgade 20, 2100 København Ø, e-mail: dnfavrskov-sager@dn.dk
- Danmarks Sportsfiskerforbund, Skyttevej 4, 7182 Bredsten, e-mail: post@sportsfiskerforbundet.dk
- Dansk Ornitologisk Forening, Vesterbrogade 140, 1620 København V, e-mail: natur@dof.dk

3.7 Lovgrundlag, planer og vejledninger

- Lovbekendtgørelse nr. 256 af 21. marts 2017 om husdyrbrug og anvendelse af gødning m.v. (husdyrbrugloven)
- Bekendtgørelse nr. 1380 af 30. november 2017 om tilladelse og godkendelse m.v. af husdyrbrug (husdyrgodkendelsesbekendtgørelsen)
- Bekendtgørelse nr. 865 af 23. juni 2017 om erhvervsmæssigt dyrehold, husdyrgødning, ensilage m.v. (husdyrgødningsbekendtgørelsen)
- Bekendtgørelse nr. 906 af 24. juni 2016 om påfyldning og vask m.v. af sprøjter til udbringning af plantebeskyttelsesmidler (vaskepladsbekendtgørelsen)
- Bekendtgørelse nr. 843 af 23. juni 2017 om anvendelse af affald til jordbrugsformål (slambekendtgørelsen)
- Bekendtgørelse nr. 558 af 1. juni 2011 om opbevaring m.m. af døde produktionsdyr
- Lovbekendtgørelse nr. 934 af 27. juni 2017 om naturbeskyttelse med senere ændringer (naturbeskyttelsesloven)
- Lovbekendtgørelse nr. 966 af 23. juni 2017 om miljøbeskyttelse med senere ændringer (miljøbeskyttelsesloven)
- Bekendtgørelsen om udpegning og administration af internationale naturbeskyttelsesområder samt beskyttelse af visse arter nr. 926 af 27. juni 2016 med senere ændringer (habitatbekendtgørelsen)
- Bekendtgørelse af lov nr. 119 af 26. januar 2017 om miljømål m.v. for internationale naturbeskyttelsesområder (miljømålsloven)
- Bekendtgørelse nr. 1611 af 10. december 2015 om indretning, etablering og drift af olietanke, rørsystemer og pipelines (olietanksbekendtgørelsen)
- Bekendtgørelse nr. 1469 af 12. december 2017 om spildevandstilladelser m.v. (spildevandsbekendtgørelsen)
- Lovbekendtgørelse nr. 282 af 27. marts 2017 om forurenede jord med senere ændringer (jordforureningsloven)
- DS/EN1717 om tilbagestrømningssikring – Rørcenteranvisning 015
- Vejledning til vaskepladsbekendtgørelsen. Bekendtgørelse om påfyldning og vask af sprøjter til udbringning af bekæmpelsesmidler. Vejledning fra Miljøstyrelsen Nr. 19 2016
- Ekstern støj fra virksomheder, Miljøstyrelsens Vejledning nr. 5 fra november 1984
- Miljøstyrelsens Teknologiliste, Staldindretning (elektronisk)
- Kommuneplan 2017-29 for Favrskov Kommune
- Miljøstyrelsens elektroniske vejledning om miljøregulering af husdyrhold

Bilag 1. Anlæggets beliggenhed og planmæssige forhold

1. Beliggenhed, landskab og afstandskrav

Miljøteknisk redegørelse

Beliggenhed

Anlægget ligger ca. 600 meter syd for Vester Velling.



Staldanlæggets placering ved rød prik.

Landskab og udpegninger

Anlægget er ligger i et landskabsområde, som kan beskrives som et morænelandskab. Landskabet er karakteriseret ved et let bakket terræn. Terrænet omkring ejendommen er i kote 56 – 58. Landskabet fremstår lysåbent ved dyrkede marker uden levende hegn i skel. Beplantninger med træer og buske samler sig lokalt omkring gårdbebyggelserne, som ligger spredt i landskabet.

Anlægget ligger i et område, der i Kommuneplan 2017-29 er udpeget som særlig værdifuld landbrugsområde.

Anlægget ligger udenfor fredninger, klitfredningslinje, strand-, sø-, å- og fortidsmindebeskyttelseslinjer, skov- og kirkebyggelinjer, fredede fortidsminder og beskyttede sten- og jorddiger.

Anlægget

Anlægget består af flere eksisterende stalde på i alt 4.500 m², hvoraf 3.051 m² er produktionsareal. Derudover er der 3 eksisterende gyllebeholdere, et maskinhus, en foderlade og 3 kornsiloer.

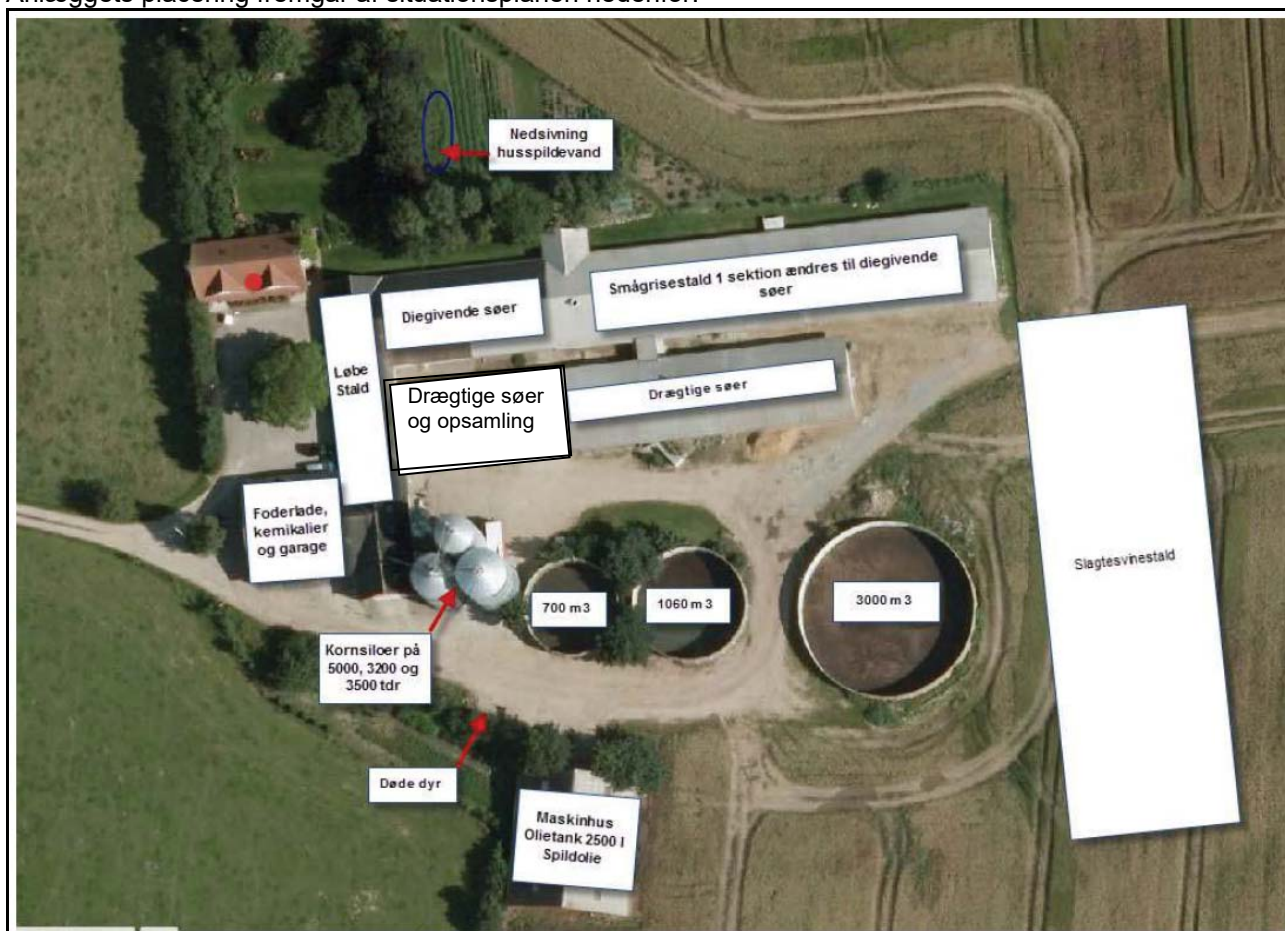
Ved produktionsareal forstås det areal i fast placerede husdyranlæg, hvorpå dyrene kan opholde sig og har mulighed for at afsætte gødning.

Der bliver ikke opført nye bygninger eller ændret i størrelsen af produktionsarealet i forbindelse med godkendelsen.

De 3 eksisterende gyllebeholdere er på henholdsvis 700 m³, 1.060 m³ og 3.000 m³. Gyllebeholderne er placerede syd for de eksisterende staldbygninger og nord for maskinhuset. Ingen af gylletankene har fast overdækning. Der bygges ikke en ny gyllebeholder i forbindelse med godkendelsen.

De tre gyllebeholdere ligger ikke i et risikoområde og der er mere end 100 meter til nærmeste sø og nærmeste vandløb. Da beholderne ikke ligger i risikoområde eller indenfor 100 meter fra vandløb eller søer på mere end 100 m², er der ikke krav om gyllealarmer eller terrænændringer.

Anlæggets placering fremgår af situationsplanen nedenfor.



Situationsplan for husdyrbruget Dengsøvej 7.

Afstandskrav

Afstandskrav efter husdyrbruglovens § 6

	Krav i meter	Afstand i meter
Eksisterende eller ifølge kommuneplanens rammedel fremtidigt byzone eller sommerhusområde	50	2.900 (Ålum)
Område i landzone, der i lokalplan er udlagt til boligformål, blandet bolig og erhvervsformål eller til offentlige formål med henblik på beboelse, institutioner, rekreative formål og lign	50	2.800 (Blandet bolig og erhverv ved Sønder Vinge)
Nabobeboelse	50	175 (Dengsøvej 5)

Afstandskrav efter husdyrbruglovens § 8

	Krav i meter	Afstand i meter
Ikke-almene vandforsyningsanlæg	25	750 (Dengsøgårdens Vandværk)
Almene vandforsyningsanlæg	50	1.100 (Markvang Vandværk)
Vandløb/dræn/sø	15	150 (sø)
Offentlig og privat fællesvej	15	> 15
Levnedsmiddelvirksomhed	25	> 25
Beboelse på samme ejendom	15	ca. 5 meter
Nabo-skel	30	20 meter

Kommunens bemærkninger og vurdering

Der bliver ikke opført nye bygninger eller gyllebeholdere i forbindelse med godkendelsen. Det ansøgte vil derfor ikke påvirke landskabet.

Afstandskravene i husdyrbruglovens §§ 6 og 8 gælder ved etablering, udvidelse eller ændring af husdyranlæg og gødnings- og ensilageopbevaringsanlæg på husdyrbrug, der medfører forøget forurening. Det ansøgte medfører ikke forøget forurening. Det er derfor Favrskov Kommunes vurdering, at det ansøgte overholder afstandskravene i husdyrbruglovens §§ 6 og 8.

Det er Favrskov Kommunes vurdering, at vilkår i § 12 miljøgodkendelsen om beplantning omkring stalden fra 2014 også skal indgå i denne § 16 a godkendelse, ved at kravet om vedligeholdelse af beplantningen fortsættes. Beplantningen sikrer at stalden får en fin tilpasning til landskabet. Den punktvisse beplantning vil understøtte det lyse byggeri og bryde den lange facade op, samtidigt med at byggeriet ikke er skjult. Det giver en lethed og understøtter landskabets enkle karakter. Se planteplan i bilag 8.

Bilag 2. Husdyrhold, staldanlæg og drift

1. Husdyrhold og staldindretning

Miljøteknisk redegørelse

Produktionens størrelse

Det tilladte dyrehold i nudrift er 300 søer, 9.000 smågrise (7,3-32 kg) og 9.000 slagtesvin (32-107 kg) i alt 342 dyreenheder. Det tilhørende staldanlæg er de eksisterende stalde med produktionsarealer på 1.058 m² til søer, 455 m² til smårise og 1.538 m² til slagtesvin.

Ved produktionsareal forstås det areal i fast placerede husdyranlæg, hvorpå dyrene kan opholde sig og har mulighed for at afsætte gødning.

Der søges om godkendelse af produktionsareal i de eksisterende stalde frem for antallet af dyr. Dermed bliver der mulighed for at udvide dyreholdet i eksisterende stalde. Der søges om produktionsareal på 1.058 m² til søer, 455 m² til smårise og 1.538 m² til slagtesvin. Der bliver ikke opført nye stalde eller ændret i produktionsarealet i forbindelse med godkendelsen. Gulvtyperne fremgår af skema nedenfor.

Der er samlet set tale om et produktionsareal på i alt 3.051 m².

Staldindretning

Fordeling af dyr på stald i ansøgt drift

Stald	Dyretype	Gulvtype	Miljøteknologi	Produktionsareal i m ²
Stald slagtesvin 2014	Slagtesvin	Delvis spaltegulv, 25 – 49 % fast gulv	Gyllekøling	1432
B og E1 – E5, Søer	Søer, golde og drægtige	Løsgående, delvis spaltegulv	Ingen	629
		Individuel opstaldning, delvis spaltegulv	Ingen	93
O klimastald	Smågrise	Toklimastald, delvis spaltegulv	Gyllekøling	455
O farestald	Søer, diegivende	Kassestier, delvis spaltegulv	Gyllekøling	224
D	Søer, diegivende	Kassestier, delvis spaltegulv	Ingen	112
C	Slagtesvin	Delvis spaltegulv, 25 -49 %	Ingen	106



Situationsplan Dengsøvej 7 fra ansøgningssystemet www.husdyrgodkendelse.dk

Der er tidligere etableret gyllekøling i smågrisestalden, en del af farestalden samt i slagtesvinestalden fra 2014.

Kommunens bemærkninger og vurdering

Med henblik på overholdelse af forudsætningerne for beregningerne af ammoniakemission og lugtemission er der stillet vilkår om, hvilke gulvtyper, hvilke dyretyper og hvor store produktionsarealer, der skal være i de forskellige staldafsnit.

Der skal ikke stilles vilkår om hvor mange dyr der må opstaldes, jævnfør lovændringen pr. 1. august 2017, men Favrskov Kommune gør opmærksom på, at dyrevelfærdsreglerne for opstaldning altid skal overholdes.

2. Staldteknologi

Miljøteknisk redegørelse

Udmugningssystem

Håndteringen af gylle er med træk og slip. Der er hyppig udslusning af gylle fra staldene. Der udsluses gylle i ca. 2 timer pr uge.

Pumpning og håndtering af gylle vil foregå i lukket rørsystem. Pumpning vil foregå indenfor normal arbejdstid.

Gyllekøling

Der er etableret gyllekøling i smågrisestalden, den renoverede farestald og i den nye slagtesvinestald.

Staldafsnit Ifølge ansøgningen	Dyretype	Staldtype	Gylleoverflade
Stald slagtesvin 2014	Slagtesvin	Delvis spaltegulv, 25 – 49 % fast gulv	1.330 m ²
O klimastald	Smågrise	Toklimastald, delvis spaltegulv	450 m ²
O farestald	Søer, diegivende	Kassestier, delvis spaltegulv	150 m ²
I alt			1.930 m²

Ammoniakreducerende effekt

Ansøger har valgt at gyllekølingen skal have en årlig ammoniakreducerende effekt på 6,9 %.

Med en gylleoverflade på 1.930 m² og gyllekanaler med en dybde på ca. 40 cm giver det en samlet årlig køleydelse på 142.930 kWh.

Beregningen af krav til den samlede årlige køleydelse er foretaget ud fra anvisningerne i Miljøstyrelsens Teknologiliste.

Forudsætninger	Bidrag stalde med "træk og slip" til den årlige køleydelse:
Formel	Reduktion (%) = $0,85x - 0,004 x^2$, (x = gennemsnitlig specifikke køleeffekt i W/m ²)
Ammoniakreduktion (%)	6,9 %
Gennemsnitlig specifikke køleeffekt, (W/m ²)	8,45 W/m ²
Gyllekummers overflade, (m ²)	1.930 m ²
Pumpens køleeffekt, (kW) (Specifikke køleydelse) * (gylleoverflade)	$8,45 \text{ W/m}^2 * 1.930 \text{ m}^2 = 16,32 \text{ kW}$
Årlig køleydelse, (kWh) (Pumpens køleeffekt) * (årlig driftstid)	$16,32 \text{ kW} * 8.760 \text{ timer} = 142.930 \text{ kWh}$
Samlet årlig køleydelse, (kWh)	142.930 kWh

Kommunens bemærkninger og vurdering

Af kontrolhensyn beregnes kravet til anlæggets ammoniakreducerende effekt ud fra kravet til den årlige køleydelse. Den årlige køleydelse beregnes ud fra 8.760 driftstimer. Såfremt anlæggets varmepumpe er i drift i en kortere periode skal den årlige køleydelse fortsat kunne overholdes.

For at kunne kontrollere den samlede årlige køleydelse er der stillet vilkår om, at anlægget skal være forsynet med en energimåler med automatisk datalogger, der registrerer den månedlige og årlige køleydelse i kWh.

Der stilles endvidere krav om at anlægget vedligeholdes jævnligt og forsynes med et overvågnings- og alarmsystem.

3. Ventilation

Miljøteknisk redegørelse

Der er blandet ventilation i alle stalde.

Kommunens bemærkninger og vurdering

Det er BAT i forhold til management at vedligeholde og rengøre ventilationsanlægget. Årsagen er, at ventilationsanlægget ellers kan give anledning til lugt og støjgener, samtidig med at energiforbruget øges unødigt. Der er derfor stillet vilkår til rengøring og vedligeholdelse af ventilationsanlægget.

4. Spildevand og regnvand

Miljøteknisk redegørelse

Spildevand fra ansøgt produktionen udgøres primært af vand fra rengøring af stalde og fra drikkevandsspild, i alt ca. 1.600 m³. Spildevandet ledes til gyllebeholder.

Type	Anslået m ³	Afledes til
Spildevand fra drikkevandsspild, rengøring og overbrusning	1.600	Gyllesystem
Tagvand fra eksisterende stalde/bygninger	2.640	Via dræn til åben grøft
Tagvand fra ny stald	1.260	Via dræn til åben grøft
Spildevand fra husholdning	200	Godkendt nedsivning

Kommunens bemærkninger og vurdering

Det er kommunens vurdering, at der er en miljømæssig risiko forbundet med vask af maskiner og ikke mindst sprøjteudstyr. Der er ikke en godkendt vaskeplads på anlægget.

Afledning eller nedsivning af sanitært spildevand og regnvand fra tage og befæstede arealer er omfattet af spildevandsbekendtgørelsen.

Der foretages ikke ændringer af de sanitære spildevandsforhold. Der stilles derfor ikke krav til det sanitære spildevand.

Udledning af tag- og overfladevand uden rester af husdyrgødning, der ansøges udledt til faskiner eller dræn er ikke indeholdt i denne godkendelse. Tagfladerne øges ikke i forbindelse med det ansøgte. Herved sker der ikke en forøgelse af mængden af regnvand, tagvand og befæstede arealer. Der kræves derfor ikke særskilt tilladelse efter miljøbeskyttelseslovens kap. 3 og 4.

5. Affald og forbrugsstoffer

Miljøteknisk redegørelse

Døde dyr fjernes dagligt fra staldene og placeres i container eller under kadaverkapsel, udviklet til formålet. For placering se situationsplanen i bilag 1.

Brændbart affald i form af plastik, papirsække, aftøringspapir og tom rengjort emballage bliver opsamlet i container og bortskaffes via en indsamlingsordning for erhvervsvirksomheder eller til kommunalgenbrugsplads.

Jern og metal afhændes til produkthandler og glas m.m. bortskaffes via indsamlingsordning for erhvervsvirksomheder eller bortskaffes til kommunalgenbrugsplads.

Klinisk risikoaffald i form af medicinglas og -rester samt kanyler bortskaffes via indsamlingsordning for erhvervsvirksomheder, indleveres på genbrugsplads eller sendes med dyrlægen retur.

Der opbevares pesticider aflåst i foderladen på ejendommen.

Spildolie opbevares på fast gulv uden afløb i maskinhus. Emballage og rester afhændes til godkendt aftager/kommunal genbrugsplads.

Dieselolie opbevares i godkendte tanke på betongulv.

Kommunens bemærkninger og vurdering

Oplag af affald, olieprodukter og kemikalier må ikke medføre forurening eller risiko for forurening af omgivelserne, herunder af jord, vandområder, grundvand, luft eller kloak samt uhygiejniske forhold. Opbevaring af diesel og fyringsolie skal følge reglerne i den til enhver tid gældende olietanksbekendtgørelse.

Kommunen vurderer, at olie, kemikalier samt affald ud fra de givne oplysninger opbevares på forsvarlig vis.

For at muliggøre kontrol af bortskaffelsen af affald, stilles der vilkår om, at der ved tilsyn skal foreligge dokumentation for, hvordan affaldet er bortskaffet, eksempelvis via kvitteringer.

6. Egenkontrol og dokumentation

På ejendommen er der løbende egenkontrol af produktionen:

- Alle dyr tilses minimum en gang dagligt og alle regler vedr. dyrevelfærd opfyldes.
- Staldene kontrolleres dagligt og der udføres små reparationer med det samme eller tilkaldes service.
- Den daglige drift af ejendommen drives efter principperne "Godt Landmandskab", således anlægget giver mindst mulig miljøbelastning og færrest mulige gener for omgivelserne.
- Der er en sundhedsaftale med dyrlæge, hvor besætningens generelle sundhed vurderes og hvor det enkelte dyr behandles efter behov. Medicinforbruget søges minimeret ved systematisk sundhedsrådgivning.
- Markdriften søges tilrettelagt således, at udvaskningen af næringsstoffer minimeres og overfladisk afstrømning undgås.
- Der tages i videst mulig omfang hensyn til naboer i forbindelse med udspreddning af gylle.
- Personalet på ejendommen bliver løbende efteruddannet og der er fagkonsulenter tilknyttet ejendommen, som med faste intervaller gennemgår bedriften, herunder bl.a. optimering af fodersammensætningen.
- Alle medarbejdere er instrueret i forsvarlig håndtering af forurenende stoffer herunder gylle, kemikalier og brændstof.
- Al produktion tilrettelægges således at belastning af den enkelte medarbejder mindskes.
- Opbevaring og håndtering af kemikalier på bedriften sker på forsvarlig vis.
- Rengøring i og omkring bygningerne og silo, foretages jævnligt, med henblik på at minimere risikoen for lugt og for at der ikke skal opstå uhygiejniske forhold. Den jævnlige rengøring og visuelle kontrol sikrer bl.a. at der ikke opstår uhygiejniske forhold, ressourcspild eller punkt-forurening.

Dokumentation:

For at kunne dokumentere at miljøgodkendelsen og lovgivningen overholdes er følgende til rådighed på kommunens forlangende:

- Foderplaner
- Produktions- / effektivitetskontrol
- Markplaner, gødningsplaner og sprøjteplaner
- Slagterifregninger
- CHR-registreringer
- Registrering af årligt forbrug af el og vand
- Dokumentation for bortskaffelse af affald
- Beredskabsplan
- 10 års beholderkontrol og logbøger over flydelag

Kommunens bemærkninger og vurdering

Egenkontrollen skal primært sikre, at der føres logbog med alle relevante parametre af betydning for overholdelse af de forudsætninger, der ligger til grund for godkendelsen, de skal altså lette tilsynsmyndighedens kontrol af godkendelsens vilkår.

I vilkår om egenkontrol fremgår det, hvilken dokumentation, der skal være til rådighed i forbindelse med tilsyn på ejendommen. Vilkår for egenkontrol understøtter primært andre stillede vilkår i godkendelsen.

7. Driftsforstyrrelser og uheld

Kommunens bemærkninger og vurdering

Beredskabsplan

Bedriften skal indrettes og drives, så spild og andet ukontrolleret udslip af forurenende stoffer forhindres eller forebygges, og sådan at skadernes omfang begrænses, hvis der alligevel sker uheld.

Ved uheld der afstedkommer risiko for forurening af miljøet skal beredskabet straks orienteres via tlf. 112.

Der er stillet vilkår om at der skal foreligge en opdateret beredskabsplan på husdyrbruget, som fortæller, hvornår og hvordan der skal reageres ved uheld, der kan medføre konsekvenser for det eksterne miljø. Af beredskabsplanen skal telefonnumre til kontaktpersoner og offentlige kontaktinstanser i forbindelse med eventuelle uheld være nedskrevet. Beredskabsplanen skal indeholde forholdsregler i forbindelse med uheld med gylle, kemikalier, driftsmateriel, strømsvigt og brand.

Beredskabsplanens indhold skal være kendt af gårdens ansatte m.m. og udleveres til indsatsleder og miljømyndighed i forbindelse med uheld, forureninger, brand og lignende.

Beredskabsplanen skal være lettilgængelig og synlig for ansatte og øvrige, der færdes på ejendommen.

I tilfælde af driftsforstyrrelser og uheld skal disse noteres i særskilt logbog, jævnfør vilkår for egenkontrol, og der skal udarbejdes en procedure med henblik på at forebygge situationen fremover.

Beredskabsplanen skal revideres/kontrolleres sammen med de ansatte mindst 1 gang om året.

Det er Favrskov Kommunes samlede vurdering, at der er taget højde for mulige driftsforstyrrelser og uheld på anlægget.

8. Husdyrbrugets ophør

Ved ophør af driften på ejendommen skal der træffes alle de nødvendige foranstaltninger for at undgå forureningsfare og uhygiejniske forhold. Ejer er forpligtiget til, at sikre sig at stedet efterlades i en miljømæssigt tilfredsstillende tilstand.

Der skal som minimum foretages følgende forureningsbegrænsende foranstaltninger:

- Stalde, fortanke og gylletanke skal tømmes og rengøres for rester af husdyrgødning.
- Alle oplag af diesel, olie og kemikalier skal tømmes og bortskaffes efter gældende affaldsregulativer for Favrskov Kommune.
- Alt animalsk affald skal afhentes til destruktion efter gældende regler.
- Alt olie- og kemikalieaffald, medicinrester, samt fast affald skal bortskaffes efter gældende affaldsregulativer for Favrskov Kommune.

Ophør af husdyrbrug godkendt efter § 16 a er herudover omfattet af særlige ophørsbestemmelser i §§ 38 k – 38 q i jordforureningsloven for at afhjælpe af jord- og grundvandsforurening ved ophør af driften. Det betyder at ved hel eller delvist ophør til under IE-husdyrbrug grænsen, skal driftsherren give meddelelse om neddrøsing/ophør til kommunen. Anmeldelsen skal indeholde et oplæg til undersøgelse af jord og grundvand.

Bilag 3. Gødningsproduktion og -håndtering

1. Gødningstyper og mængder

Miljøteknisk redegørelse

På ejendommen opbevares der kun husdyrgødning fra dyreholdet på ejendommen. Der er ikke andre husdyrhold under samme CVR-nummer.

Al husdyrgødning, som produceres på ejendommen, er gylle.

2. Flydende husdyrgødning

Miljøteknisk redegørelse

Opbevaringskapacitet

Gylleproduktionen er cirka 7.360 m³ gylle per år eller i alt 613 m³ gylle per måned. Der er i alt 4.760 m³ beholderkapacitet på ejendommen. Dette svarer til en opbevaringskapacitet på i alt 9,5 måneder. Ejer har aftale med Thorsø Biogas om opbevaring af husdyrgødning for den opbevaringskapacitet der mangler, for at kunne leve op til lovkravet på 9 måneders opbevaringskapacitet.

Beholderkapacitet

Opbevaringsanlæg	Byggeår	Overflade (m ²)	Kapacitet (m ³)	Overdækning	Pumpe-system
Gyllebeholder	1987	153	700	Nej	Ikke fast monteret
Gyllebeholder	1994	230	1.060	Nej	Ikke fast monteret
Gyllebeholder	2001	560	3.000	Nej	Ikke fast monteret
Thorsø Biogas			2.200		
I alt		943	6.960		

Påfyldning af gyllevogn

Al omlastning af gylle sker med gyllevogn/lastbil med fastmonteret kran, hvor pumpen sidder på gyllevognen/lastbilen, og der sker en automatisk tømning af pumperøret. Omlastning sker altid under opsyn.

Beholderkontrol

Beholderne er senest kontrolleret den 13. februar 2009.

Kommunens bemærkninger og vurdering

Den beregnede opbevaringskapacitet er tilstrækkelig til at opfylde husdyrgødningsbekendtgørelsens krav om 9 måneders opbevaringskapacitet.

Med henblik på overholdelse af forudsætningerne for beregningerne af ammoniakemission er der stillet vilkår om, hvor stor overflade, der skal være på de forskellige gyllebeholdere.

Bilag 4. Forurening og gener fra anlægget

1. Lugt

Miljøteknisk redegørelse

Miljøstyrelsens ansøgningssystem har beregnet hvilke afstande, der mindst skal være fra staldene til forskellige beboelsestyper, se tabellen nedenfor.

Byzone

Nærmeste byzone/sommerhusområde er Ålum, som ligger cirka 2,9 km nord for anlægget. Lugtgene afstanden er overholdt idet geneafstanden er beregnet til 615 meter.

Samlet bebyggelse

Nærmeste bolig i samlet bebyggelse ligger på Dengsøvej 6 i Vester Velling, cirka 660 meter nordvest for anlægget. Lugtgene afstanden er overholdt idet geneafstanden er beregnet til 456 meter.

Enkelt bolig

Nærmeste enkelt bolig uden landbugtspligt er Dengsøvej 16, som ligger cirka 480 meter nordvest for anlægget. Lugtgene afstanden er overholdt idet geneafstanden er beregnet til 199 meter.

Kumulation

Hvis der er andre husdyrbrug, som medfører lugtgener i det samme punkt i byzone, samlet bebyggelse eller hos nabo, skærpes kravene til geneafstanden i forbindelse med ansøgningen. Der er ikke andre ejendomme med over 750 kg NH₃-N pr. år indenfor 300 meter i forhold til byzone, samlet bebyggelse eller indenfor 100 meter i forhold til enkelt bolig.

Områdetype	Andre ejendomme med en ammoniakemission over 750 kg NH ₃ -N	Geneafstanden: Lovens minimum afstand i meter	Beregnet gennemsnitsafstand fra anlæggets lugtcentrum i meter	Genekriterie overholdt
Eksisterende eller, ifølge kommuneplanens rammedel, fremtidigt byzone- eller sommerhusområde	0	615	2911	Ja
Samlet bebyggelse i landzone eller område i landzone, der i lokalplan er udlagt til boligformål, blandet bolig og erhverv eller til offentlige formål med henblik på beboelse, institutioner, rekreative formål og lignende.	0	456	666	Ja
Enkelt bolig uden landbrugspligt	0	199	480	Ja

Konsekvensområde

Konsekvensområdet for ejendommens lugtafgivelse er beregnet til 830 meter. Konsekvensområdet vil sige det område, hvor lugten fra ejendommen kan konstateres – uden at den af den grund vurderes, at være til gene for omkringboende.

Kommunens bemærkninger og vurdering

Lugtberegningerne viser, at lovens maksimalt tilladte lugtgeneafstande er overholdt. Lugtberegningerne forudsætter at dyrene er fordelt i de staldafsnit, som angivet i bilag 2, der er derfor sat vilkår om, i hvilke staldafsnit, der må gå hvilke dyr og hvad gulvtypen skal være.

2. Fluer og skadedyr

Miljøteknisk redegørelse

Fluegener minimeres ved at der bruges rovfluer i staldene. På denne måde forekommer der ikke store skadedyrsgener fra stalden i nudriften. For at holde skadedyrsniveauet på et minimum, fortsætter det forebyggende arbejde i staldene og det forventes derfor ikke at der vil optræde flere gener efter udvidelsen.

Fluer

Fluegener minimeres ved at der bruges rovfluer i staldene. På denne måde forekommer der ikke store skadedyrsgener fra stalden i nudriften. For at holde skadedyrsniveauet på et minimum, fortsætter det forebyggende arbejde i den nye stald og det forventes derfor ikke at der vil optræde flere gener efter udvidelsen.

Rotter

Bekæmpelse af rotter og andre skadedyr foregår i samarbejde med en professionel skadedyrsbekæmper og efter retningslinjerne fra Statens Skadedyrlaboratorium.

Kommunens bemærkninger og vurdering

Fluer

Fluer i stor mængde kan give anledning til gener hos naboer, selvom disse ligger langt væk. Gyllekanaler og strøelse er gode udklækningssteder for fluerne, så en særskilt bekæmpelse vil ofte være nødvendig. Der er derfor stillet vilkår om at bekæmpelse af fluer skal ske efter de retningslinjer, der anbefales i Instituts for Agroøkologis Skadedyrsguide. Disse opdateres løbende og det er ejers eget ansvar at holde sig ajour med de opdaterede anvisninger.

Rotter

Enhver, der opdager rotter, har pligt til at anmelde det til kommunen. Tilhold af rotter forebygges ved at sikre at fodermidler opbevares utilgængeligt for rotter og ved at spild opsamles med det samme.

Favrskov Kommune vurderer at skadedyrsbekæmpelsen foregår efter gældende regler.

3. Støj fra anlæg og maskiner

Miljøteknisk redegørelse

På ejendommen er der bl.a. støj fra staldventilation, indblæsning af foder i silo, brug af kompressor og traktor-/lastbiltransport.

Eftersom der er ventilatorer i ventilationsafkast, kan der observeres støj fra disse i nærheden af staldene. Støjniveauet vil dog være minimalt, da motorerne i ventilatorerne er placeret i den nederste del af afkastene. Det forventes, at alle ventilatorer opfylder de nugældende krav mht. til støj.

Aftipning af korn i korngraven til kornsiloen vil kun ske over få dage i løbet af høstperioden. Det vurderes at der ikke vil være støjgener udenfor ejendommen.

Kompressor står i maskinhuset og det vurderes at der ikke vil være støjgener udenfor ejendommen.

Støj fra transport vil primært komme fra lastbiler med levering af foder, gylletransport, levering og afhentning af svin samt afhentning af døde dyr. Herudover vil der være transporter med traktor ved udbringning af gylle og andet markarbejde.

Alle grænser for tilladelig støj vil blive overholdt og der vil kun i meget få tilfælde opstå støjgene fra transporterne.

I det omfang det er muligt, vil alle støjende aktiviteter blive lagt indenfor normal arbejdstid. Dog kan der forekomme afvigelser i forbindelse med levering og afhentning af dyr, foder og husdyrgødning.

Alle generelle krav vedr. støj vil blive overholdt. Sammenholdt med ejendommens placering vurderes det ikke at være nødvendig med specielle tiltag for at sikre omkringboende mod støjgener.

Kommunens bemærkninger og vurdering

Det vurderes, at husdyrbruget kan og skal overholde støjgrænserne for "Type 3. Blandet bolig og erhverv" i støjvejledningen nr. 5 / 1984, hvilket der er stillet vilkår om. Disse støjgrænser er anbefalet af Miljøstyrelsen for landbrugsvirksomheder i det åbne land.

Kommunen forventer ikke, at driften af husdyrbruget vil give anledning til væsentlige støjgener for naboer. Men der er stillet vilkår om, at såfremt tilsynsmyndigheden skønner, at eventuelle klager vedrørende støj er velbegrundede, skal ejendommen for egen regning eftervise, at de stillede støjkrav er overholdt.

Markarbejde med traktorer og landbrugsmaskiner er ikke omfattet af ovennævnte støjgrænser.

4. Transport

Miljøteknisk redegørelse

Til- og frakørsel fra ejendommen

Det er gode til- og frakørsels forhold på ejendommen. Oversigtsforholdene er gode ved udkørslen på asfaltvejen.



Til og fra kørsel til Dingsøvej

Antal transporter

Transporttype	Antal læs pr. år
Levering af foder	10
Transporter med gylle, udbringning	240
Transporter med gylle, til biogasanlæg	65
Levering af brændstof	6
Afhentning af affald	26
Afhentning af døde dyr	90
Afhentning af dyr	52
Andet/diverse	52
I alt pr. år	541

Kommunens bemærkninger og vurdering

Det er Favrskov Kommunes vurdering, at der er gode adgangsveje i forbindelse med transport til og fra ejendommen.

Kommunen vurderer, at omfanget af transporter ikke vil antage et omfang, der vil være til gene for beboerne i området.

Der henvises til god landmandspraksis, således at al transport af husdyrgødning til og fra bedriften foregår ved hensynsfuld kørsel og rengjort udstyr. I forbindelse med udbringning af gylle på mark og påfyldning af gyllevogne skal det sikres, at diverse rør og slanger er tømte og tætte, samt at gyllevognens låg er lukket, så der ikke spildes gylle på veje. Ved valg af rute gennem byer og landsbyer bør ruten tilrettelægges således, at der ikke køres forbi institutioner, som for eksempel skoler, børnehaver og plejehjem.

5. Støv

Miljøteknisk redegørelse

Der vil være støv fra dyrene, dog ikke i et omfang, så det opleves udenfor staldene. Støvet minimeres som følge af omhyggelig management.

Der vil ikke være støvgener i forbindelse med daglig håndtering af foder, da det foregår i et lukket system. I forbindelse med høst og indblæsning af korn i siloen, kan der forekomme støvgener.

Kommunens bemærkninger og vurdering

Støv fra anlægget vurderes kun at forekomme i begrænset omfang. Der forventes ingen væsentlige problemer med støv fra projektet.

Der henvises dog til god landmandspraksis, således at al transport til og fra bedriften foregår ved brug af hensynsfuld kørsel samt at der benyttes de bedste støvbegrænsende metoder til i overførsel af foder til siloer.

6. Lys

Miljøteknisk redegørelse

Der vil ikke være gener fra staldenes indendørs belysning, da det vil være slukket om natten.

Der er udendørsbelysning ved stuehuset, ved kornsiloerne og ved rampen på slagtesvinestalden. Denne belysning vil ikke være tændt om natten.

Som udgangspunkt vil der ikke være belysning udenfor bygningerne om natten.

Kommunens bemærkninger og vurdering

Da der ikke vil være tændt lys udendørs om natten, forventes ingen problemer med lysgener fra ejendommen.

Bilag 5. Bedriftens påvirkning af natur og miljø

1. Ammoniak og natur Kommunens bemærkninger og vurdering

Ammoniakpåvirkning af natur

Den samlede emission fra anlægget er beregnet til:	4437 kg N/år
Meremission fra anlægget i forhold til nudrift er beregnet til:	0 kg N/år
Meremission fra anlægget i forhold til 8-års drift er beregnet til:	2533 kg N/år

Kategori I-natur - Natura 2000

Nærmeste habitatområde er Natura 2000-område nr. 30 Lovns Bredning, Hjarbæk Fjord og Skals som er beliggende i Randers Kommune og 5 km nord for anlægget. Nærmeste habitatområde i Favrskov Kommune er Natura 2000-område nr. 299 Bjerre Skov og Haslund Skov som er beliggende 11 km sydøst for anlægget.

På grund af den store afstand til habitatområderne, vurderes det, at det ansøgte ikke vil påvirke arter eller naturtyper på udpegningsgrundlagene.

Kategori II-natur - § 7 naturtyper

Nærmeste § 7 areal i henhold til husdyrbrugloven (kategori II-natur) er et overdrev beliggende 1,9 km sydvest for anlægget.

I henhold til husdyrgodkendelsesbekendtgørelsen, må der for kategori II-naturtyper maksimalt være en totaldeposition på 1,0 kg N/ha/år.

Beregningerne viser at nærmeste kategori II-naturområde vil modtage en totaldeposition på 0,0 kg N/ha/år fra anlægget.

Desuden er der to overdrev, der også er kategori II-natur beliggende henholdsvis ca. 2 km nordvest for anlægget og ca. 2,2 km øst for anlægget. Beregninger viser at disse kategori II-naturområder begge vil modtage totaldeposition på 0,1 kg N/ha/år fra anlægget.

Kategori III-natur - § 3 beskyttede heder, overdrev og moser samt ammoniakfølsom skov

Kategori III-natur er heder, moser og overdrev, som er beskyttet efter naturbeskyttelseslovens § 3 samt ammoniakfølsomme skove, som er defineret i husdyrgodkendelsesbekendtgørelsen.

Det fremgår af husdyrgodkendelsesbekendtgørelsen at kommunen vurderer konkret, om der skal fastsættes vilkår om maksimal merdeposition, og hvad det nødvendige krav til maksimal deposition skal være. Kravet må dog ikke være under en maksimal merdeposition på 1,0 kg N/ha/år.

Beregning viser at den nærmeste beliggende kategori III-natur vil modtage en merdeposition på 0,9 kg N/ha/år.

§ 3 beskyttede enge og søer i tilknytning til anlægget

Enge og søer er ligesom de øvrige naturtyper i naturbeskyttelseslovens § 3 beskyttede mod tilstandsændringer.

Ifølge klagenævnets praksis og med henvisning til notat fra DMU (2005) vil en merdeposition på 1 kg N/ha/år eller mindre, som altovervejende hovedregel efter den tilgængelige viden, ikke medføre, at der sker en tilstandsændring af de pågældende naturtyper, uanset hvilken tilførsel der sker samlet set til området på ansøgningstidspunktet.

Der ligger en beskyttet sø ca. 190 meter øst for staldanlægget. Ammoniak-beregninger viser, at søen (nr. 2198) beliggende ca. 190 meter øst for anlægget vil modtage en merdeposition på 2,8 kg N/ha/år, med en totaldeposition på 4,1 kg N/ha/år.

Søen er besigtiget af Favrskov Kommune den 28. juli 2011 (her estimeret til at have en ringe naturtilstand med uigennemsigtigt vand og dominans af dunhammer) samt den 20. november 2017. Der er ikke registreret padder i søen, men der er forekomst af stor vandsalamander i nærområdet. Vandhullet vurderes grundet dets ringe naturtilstand ikke at være en god ynglelokalitet for stor vandsalamander, da vandhullet bærer tydeligt præg af at være omgivet af nærliggende marker til alle sider. Såfremt der alligevel skulle forefindes stor vandsalamander i det pågældende vandhul, evt. som omstrejfende individer, så vurderes en merdeposition af ammoniak på 2,8 kg N/ha/år fra anlægget ikke at påvirke vandhullet væsentligt som levested for stor vandsalamander.

Søen udgør en lille lavning omgivet af dyrkede marker. Det er en sø med varieret vandmængde, men det er primært en lavvandet sø. Den udtørres formentlig aldrig helt grundet tilledning af drænvand, men ved gennemgang af luftfotos fra 1995 og frem til i dag er der intet tydeligt vandspejl.

Den pågældende sø vurderes grundet placeringen at være påvirket af næringsstof tilførsel fra omkringliggende arealer – ligesom de fleste andre søer vurderes den at være fosfor og ikke kvælstof begrænset. Søen vurderes at være mere næringsstof påvirket som følge af den omkringliggende markdrift og ikke i form af ammoniakdeposition fra anlægget – derfor vurderes den ansøgte husdyrproduktion med en øget merdeposition ikke at medføre tilstandsændring af søen.

Det vurderes ud fra beregningerne, at der ikke er andre § 3 beskyttede enge og søer, der vil modtage en merdeposition på over 1 kg N/ha/år.

Nabokommunehøring

Inden for 1000 meter fra staldanlægget er der flere naturarealer, som er beliggende i Randers Kommune. Det ansøgte har derfor været i høring hos Randers Kommune. Høringssvar fra Randers Kommune fremgår af bilag 9.

Det er Randers Kommunes samlede vurdering, at udvidelsen ikke vil give anledning til en væsentlig påvirkning af natur- og miljøforhold i Randers Kommune.

Samlet vurdering

Ansøgningen overholder alle krav i forhold til påvirkning af kategori I, II og III-natur, ligesom det vurderes, at der ikke vil ske en tilstandsændring af naturområder, der er beskyttet af naturbeskyttelseslovens § 3.

2. Arter med særlige beskyttelseskrav (BILAG IV arter m.m.)

Kommunens bemærkninger og vurdering

Ifølge EF-habitatdirektivets artikel 12 skal der sikres en streng beskyttelse af en række dyre- og plantearter. En godkendelse må ikke kunne beskadige eller ødelægge yngle- eller rasteområder i det naturlige udbredelsesområde for de dyrearter, der er listet i habitatdirektivets bilag IVa eller ødelægge de plantearter, som er optaget i habitatdirektivets bilag IVb.

Kommunalbestyrelsen skal vurdere om merbelastningen med ammoniak, nitrat og fosfor vil skade yngle- og rasteområder for de strengt beskyttede arter på direktivets bilag IV. Herudover har kommunalbestyrelsen i henhold til Rio-konventionen en generel forpligtelse til at stoppe tilbagegangen i biodiversitet.

Der er registreret stor vandsalamander i to vandhuller indenfor 1000 meter fra anlægget, henholdsvis ca. 800 meter nord og 930 meter syd for anlægget. Det kan dog ikke udelukkes at vandsalamander kan forekomme i nogle af de andre mindre vandhuller / temporære pytter i nærområdet.

I vandhullerne, hvor stor vandsalamander er registreret, er der beregnet en merdeposition på henholdsvis 0,1 kg N/ha/år (nord) og 0,0 kg N/ha/år (syd). Ifølge klagenævnets praksis og med henvisning til notat fra DMU (2005) vil en merdeposition på 1 kg N/ha/år eller mindre, som altovervejende hovedregel efter den tilgængelige viden, ikke medføre, at der sker en tilstandsændring af de pågældende naturtyper, uanset hvilken tilførsel der sker samlet set til området på ansøgningstidspunktet.

Ammoniakdepositionen fra den ansøgte husdyrproduktion vurderes at være ret begrænset, og den vurderes ikke at påvirke stor vandsalamander negativt, herunder paddernes yngle- og rasteområder.

I forbindelse med i øvrigt lovlige driftsændringer, der ikke kræver tilladelser, godkendelser m.m. efter anden lovgivning, er det lodsejers eget ansvar at sikre sig at driftsændringer ikke skader bilag IV-arters yngle- og rasteområder. For yderligere oplysninger henvises til hæftet: "Landbrugsdrift og beskyttelse af særlige arters yngle- og rasteområder".

Som grundlag for vurderingen forudsættes det, at de stillede vilkår i godkendelsen overholdes. Af særlig betydning er desuden en hurtig reaktion og hensigtsmæssig adfærd i tilfælde af gylleuheld.

3. Konsekvensvurdering

Det påhviler Favrskov Kommune konkret at vurdere om en ansøgt aktivitet vil være i overensstemmelse med habitatbekendtgørelsen. I henhold til habitatbekendtgørelsen må der ikke gives tilladelse m.v., der kan indebære, at yngle- og rasteområder for habitatdirektivets bilag IV-arter beskadiges eller ødelægges. I de internationale naturbeskyttelsesområder (Natura 2000-områder) skal der sikres eller genoprettes en gunstig bevaringsstatus for de arter og naturtyper, områderne er udpeget for.

Der er foretaget en konsekvensvurdering af om den ansøgte produktionsændring vil medføre forringelse af levesteder for Bilag IV-arter og/eller indvirke negativt på Natura 2000-områder.

Det vurderes, at udvidelsen ikke medfører forstyrrelser og forringelser for de arter, som de internationale

naturbeskyttelsesområder er udpeget på baggrund af. Grundet stor afstand fra anlægget er der endvidere ikke Natura 2000-områder, som berøres af ammoniak emissionen fra anlægget.

Bilag 6. Bedste tilgængelige teknik (BAT)

Miljøteknisk redegørelse

Ansøger skal redegøre for anvendelse af bedst tilgængelig teknik inden for områderne:

- Foder
- Staldindretning
- Opbevaring af husdyrgødning
- Forbrug af vand og energi
- Udbringning af husdyrgødning, samt
- Management (godt landmandskab) herunder brug af farlige stoffer

Se ansøgers BAT-redegørelse i bilag 11.

Nedenfor vises resultaterne af beregning af BAT-krav for ammoniakemission ud fra Bilag 3 i husdyrgodkendelsesbekendtgørelsen.

Beregning af BAT-krav og ammoniaktab fra det ansøgte er beregnet i husdyrgodkendelse.dk og fremgår af Ansøgning (201046) se bilag 10.

Samlet BAT beregning

	Stalde	Lagre	Total
Samlet BAT-krav (kg NH ₃ -N/år)	4275	377	4652
Faktisk emission (kg NH ₃ -N/år)	4059	377	4437
Forskel (kg NH ₃ -N/år)	-	-	216
Vejledende BAT overholdt?	-	-	Ja

Kommunens bemærkninger og vurderinger

Kommunen skal vurdere BAT i forhold til BREF, et EU-referencedokument samt i forhold til BAT-krav for ammoniakemission ud fra Bilag 3 i husdyrgodkendelsesbekendtgørelsen.

Kravet om BAT gælder for både eksisterende og nyetablerede dele af anlægget, når der søges om godkendelse af en ændring eller udvidelse på en bedrift.

BAT-krav for ammoniakemission

Favrskov Kommune vurderer, at BAT-kravet for emissionen af ammoniak, som er beregnet i Ansøgning (201046), til 4.652 kg ammoniak-N pr. år, er det emissions krav som anlægget skal overholde. Den faktiske emission af ammoniak er beregnet til 4.437 kg ammoniak-N pr. år. Anlægget overholder således BAT-krav for ammoniakemission.

BAT-krav for ammoniakemission er overholdt for det ansøgte projekt via følgende indretninger og tiltag:

1. Der er etableret gyllekøling i smågrisestalden, en del af farestalden samt i slagtesvinestalden fra 2014, som oplyst i ansøgning
2. Der er etableret delvis spaltegulv i alle staldafsnit som oplyst i ansøgning.

BAT-krav jævnfør BREF

I BREF – et EU referencedokument for bedste tilgængelige teknikker, er der beskrevet en række forhold, som intensiv husdyrproduktion skal leve op til. Det drejer sig om:

1. Foder
2. Staldindretning
3. Opbevaring af husdyrgødning
4. Forbrug af vand og energi
5. Udbringning af husdyrgødning, samt
6. Management (godt landmandskab)

Foder, staldindretning og opbevaring af husdyrgødning

Favrskov Kommune vurderer, at hvis anlægget overholder BAT-krav i husdyrgodkendelsesbekendtgørelsens Bilag 3, overholder anlægget BAT-kravet til foder, staldindretning (staldtype og staldteknologi) og opbevaring af husdyrgødning, idet ansøger har valgfrihed til at vælge det eller de virkemidler han ønsker, for at opfylde kravet til ammoniak. Derudover er kravene til opbevaring af husdyrgødning i BREF-dokumentet indarbejdet i husdyrgødningsbekendtgørelsen.

Forbrug af vand og energi

Ifølge BREF-dokumentet er det BAT i forhold til vandforbrug at:

- rengøre stalde og udstyr med højtryksrensere efter hvert hold
- udføre regelmæssig kalibrering af drikkevandsanlægget for at undgå spild
- registrere vandforbruget
- detektere og reparere lækager

Ifølge BREF-dokumentet er det BAT i forhold til energiforbrug at:

- anvende naturlig ventilation hvor dette er muligt
- for mekanisk ventilerede stalde: optimerer udformningen og styringen af ventilationssystemet for at opnå god temperaturkontrol og opnå minimumsventilation om vinteren
- for mekanisk ventilerede stalde: undgå modstand i ventilationssystemet ved hyppigt eftersyn og rengøring
- Anvendelse af lavenergi-belysning

Kommunen vurderer, at ansøgers tiltag med vand- og energibesparende foranstaltninger som beskrevet i bilag 11 er BAT, der er dog stillet vilkår om at vand- og elforbruget skal aflæses og registreres.

Management (godt landmandskab)

Ifølge BREF-dokumentet er det, BAT at:

- have fokus på uddannelse af personale
- føre journal over forbrug af vand, energi, foder og spild samt journal over spredning af gødning på markerne
- have en beredskabsplan
- sikre reparation og vedligehold af bygninger og udstyr samt renholdelse af faciliteter
- planlægge produktionen så levering og fjernelse af produkter og spild foretages korrekt

- planlægge gødning af markerne korrekt

Det er Favrskov Kommunes vurdering, at ansøger ved overholdelse af dansk lovgivning, og med de tiltag, der er beskrevet i BAT-redegørelsen og i afsnittene *Affald og forbrugsstoffer*, *Egenkontrol og dokumentation* og *Driftsforstyrrelser og uheld*, lever op til BAT for management (godt landmandskab).

Bilag 7. Alternativer

Miljøteknisk redegørelse

Alternativer

Alternative løsninger har været diskuteret, men det vurderes at det ansøgte projekt tager hensyn til naboer og omgivende natur og miljø og opfylder kravene til en effektiv svineproduktion.

0-alternativ

0-alternativet beskriver forholdene, hvis udvidelsen ikke finder sted. 0-alternativet vil betyde en fastholdelse af den nuværende produktion, indtil produktionsapparatet er slidt ned. Ud fra et økonomisk synspunkt vil dette være uhensigtsmæssigt.

Kommunens bemærkninger og vurdering

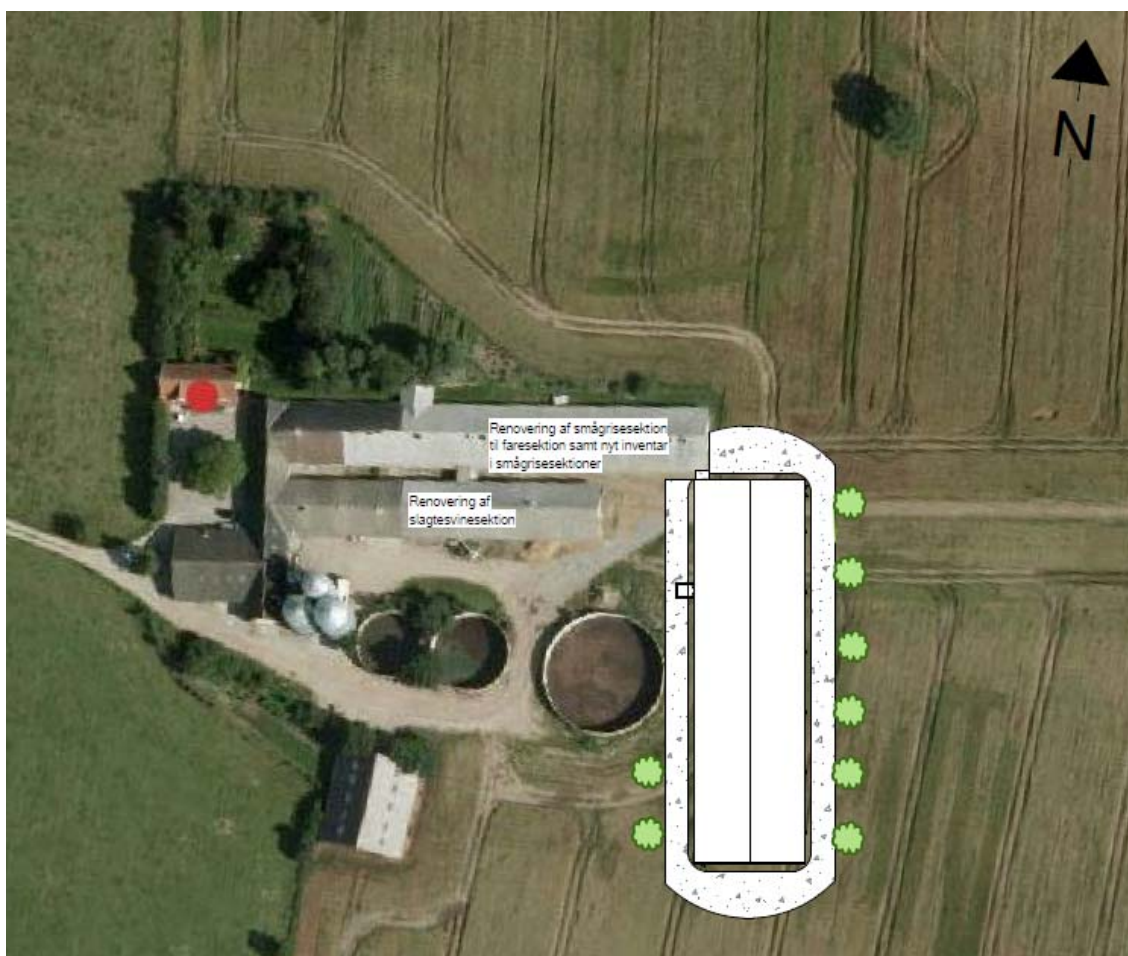
Det ansøgte lever op til kravet om BAT ved valg af teknologi. Det ansøgte lever også op til øvrige krav. Kommunen har derfor ikke fundet det nødvendigt, at forlange andre alternativer undersøgt.

Bilag 8. Beplantningsplan for Dengsøvej 7, Ulstrup

For at passe den nye stald ind i landskabet, er det i samarbejde med Favrskov kommune bestemt, at der skal laves en beplantningsplan på ejendommen.

Slagtesvinestalden fra 2014 er ca. 85 meter lang, og for at opbryde den lige linje som stalden danner i landskabet, bliver der etableret 6 grupper af træer på den østlige side af stalden. På den vestlige side af stalden etableres to grupper træer. Afstanden mellem trægrupperne bliver ca. 15 meter og de skaber en naturlig opdeling af stalden, som passer i landskabet hvor der er spredte mindre beplantninger.

Ved at holde gavlenden fri for træer, opretholdes der sammenhæng mellem den nye stald og maskinhuset, så bygningerne visuelt fremstår sammenhængende.



Forslag til træarter

Ammetræer: Engriflet hvidtjorn (*Crataegus monogyna*) og fuglekirsebær (*Prunus avium*).

Buske: Hassel (*Corylus avellana*), almindelig Hyld (*Sambucus nigra*)

Blivende træer: Bøg (*Fagus sylvatica*)

Bilag 9. Hørings svar fra Randers Kommune



Favrskov Kommune
Skovvej 20
8382 Hinnerup
Att. Lene Højlund

Miljø og Teknik
Natur og Miljø
Laksetorvet 1
8900 Randers C

Telefon +45 8915 1515
Direkte 89151745

Peter.Kruse@randers.dk
www.randers.dk

06-12-2017 / 09.17.18-P19-11-17

Høringssvar vedrørende miljøgodkendelse af husdyrbruget Dengsøvej 7, 8860 Ulstrup.

Randers Kommune har den 21. november 2017 modtaget en anmodning om en udtalelse vedrørende udvidelse på husdyrbruget. Husdyrbrugets anlæg ligger i Favrskov Kommune.

Randers Kommunes udtalelse omfatter en vurdering af, om der er særlige forhold ud over det generelle beskyttelsesniveau for ammoniak i Husdyrloven, der taler for, at der skal fastsættes vilkår til beskyttelse af natur og miljø eller eventuelt meddeles afslag. Herudover omfatter udtalelsen eventuelle andre forhold af betydning for Favrskov Kommunes sagsbehandling.

Samlet vurdering

Det er Randers Kommunes samlede vurdering, at udvidelsen ikke vil give anledning til en væsentlig påvirkning af natur- og miljøforhold i Randers Kommune.

Ammoniakbelastning af natur

- I forbindelse med udvidelsen øges husdyrbrugets ammoniakemissionen fra ca. 1.904 kg N/år i 8 års-drift til ca. 4.437 kg N/år i ansøgt drift.
- Afstanden fra anlægget til kommunegrænsen er ca. 270 m.
- Nærmeste naturareal af typen kategori 1-natur i Randers Kommune, ligger ca. 5 km nord for staldanlægget.
- Nærmeste naturareal af typen kategori 2-natur i Randers Kommune, ligger ca. 1,8 km sydøst for staldanlægget.

- Nærmeste naturareal af typen kategori 3-natur i Randers Kommune, ligger ca. 470 m nordøst for staldanlægget.
- Nærmeste registrerede forekomst af arter i Randers Kommune, der er omfattet af Habitatdirektivets bilag IV, er ca. 1,4 km sydøst for anlægget.

Kommunens vurderinger og bemærkninger

For højmoser, lobeliesøer, heder større end 10 ha og overdrev større end 2,5 ha, som ligger udenfor internationale naturbeskyttelsesområder (kategori 2-natur) er beskyttelsesniveauet en totaldeposition på 1,0 kg N/ha år. Totaldepositionen af ammoniak er i husdyrgodkendelse.dk beregnet til 0,0 kg N/ha år. Randers Kommune vurderer, at husdyrbrugets ammoniakemission ikke vil give anledning til en væsentlig miljøpåvirkning af kategori 2-natur.

For øvrige heder, og overdrev samt moser og ammoniakfølsomme skove uden for internationale naturbeskyttelsesområder (kategori 3-natur) er beskyttelsesniveauet en merdeposition på 1,0 kg N/ha år. Sidstnævnte beskyttelsesniveau kan dog ud fra en konkret vurdering fastsættes højere. Merdepositionen af ammoniak på overdrevet er i husdyrgodkendelse.dk beregnet til 0,6 kg N/ha år. Randers Kommune vurderer, at husdyrbrugets ammoniakemission ikke vil give anledning til en væsentlig miljøpåvirkning af kategori 3-natur.

Husdyrloven fastlægger desuden, at husdyrbrug maksimalt må totalbelaste kortlagte habitatnaturtyper i internationale naturbeskyttelsesområder (kategori 1-natur) med 0,7 kg N pr. ha år, 0,4 kg N pr. ha år eller 0,2 kg N pr. ha år, afhængig af kumulation med andre husdyrbrug i nærområdet. Afstanden til kategori 1-natur i Randers Kommune er ca. 5 km og totaldepositionen af ammoniak vurderes jf. beregningen for kategori 2-natur at være uvæsentlig (0,0 kg N/ha år). Randers Kommune vurderer, at husdyrbrugets ammoniakemission ikke vil give anledning til en væsentlig miljøpåvirkning af kategori 1-natur.

For øvrig natur omfattet af Naturbeskyttelseslovens § 3, men ikke omfattet af ovennævnte kategorier, gælder, at udvidelsen ikke må medføre en tilstandsændring. Nærmeste § 3-naturområde er en sø beliggende i ovennævnte kategori 3-naturområde. Da søer har en lavere ruhed vurderes merdepositionen af ammoniak at være væsentlig mindre end de 0,6 kg N/ha år som er beregnet for overdrevet. Randers Kommune vurderer, at husdyrbrugets ammoniakemission ikke vil give anledning til en væsentlig miljøpåvirkning af søen.

Skærpet beskyttelsesniveau

Randers Kommune vurderer, at ammoniakdepositioner, som er lavere end Husdyrlovens beskyttelsesniveau, ikke giver anledning til en væsentlig miljøpåvirkning, og der derfor ikke er grundlag for at skærpe udover Husdyrlovens afskæringskriterier for kvælstofbelastning af naturarealer.

Med hensyn til arter, der er omfattet af Habitatdirektivets bilag IV, vurderer Randers Kommune, at der fra staldanlægget ikke vil ske en væsentlig påvirkning af disse arters levesteder, yngle-

eller rastepladser. Det tillægges vægt, at Randers Kommune ikke har kendskab til forekomst af disse arter indenfor en afstand af 1.000 meter fra staldanlægget, og at merpåvirkningen af potentielle levesteder (vandhuller mv.) med ammoniak indenfor denne afstand ikke er væsentlig, jf. ovenstående. Randers Kommune vurderer, at husdyrbrugets ammoniakemission ikke vil give anledning til en væsentlig miljøpåvirkning af bilag IV arter i Randers Kommune.

Med venlig hilsen

A handwritten signature in blue ink that reads "Peter D. Kruse". The signature is written in a cursive style with a large initial 'P'.

Peter Dalgas Kruse
Biolog

Bilag 10. Pdf af ansøgningskema 201046, version 3

Husdyrgodkendelse.dk
Ansøgningskema(201046)

Dette er en ansøgning om godkendelse af et husdyrbrug efter husdyrbruglovens § 16 a.

Versionsnummer:

3

Indsendelsesdato:

26-10-2017

Husdyrbruget

Husdyrbrugets CVR-nummer	11138985
Husdyrbrugets navn	PEDER ANDERSEN
Beliggenhedsadresse	Dengsøvej 7
Postnummer	8860
By	Ulstrup

Ansøger

Ansøger navn	Peder Andersen
Ansøger adresse	Dengsøvej 7
Ansøger postnummer	8860
Ansøger by	Ulstrup
Ansøger telefon	20213582
Ansøger email	

Konsulent

Konsulent Cvr	19300404
Konsulent virksomhedsnavn	GRÅKJÆR A/S
Konsulent navn	Hanne Hoffmann Christensen
Konsulent adresse	Fabersvej 15
Konsulent postnummer	7500
Konsulent by	Holstebro
Konsulent telefon	25196323
Konsulent email	hachr@graakjaer.dk

Ejendom

Ejendomsnummer	7100014402
CHR numre	96037

Kort beskrivelse:

Anlægget ønskes overført til ny lov af 1. august 2017

Ansøgning(201046) | Gennemse & indsend

Her er alle indtastninger og beregningsresultater samlet på en side, der kan udskrives som en samlet PDF.

Dette er en ansøgning om godkendelse af et husdyrbrug efter husdyrbruglovens § 16 a.

Typen af IE-brug:
IE-slagtesvin

Kort beskrivelse:
Anlægget ønskes overført til ny lov af 1. august 2017

Versionsnummer:
3

1. Basisoplysninger

Husdyrbruget

Bedrift Cvr	11138985
Husdyrbrugets navn	PEDER ANDERSEN
Beliggenhedsadresse	Dengsøvej 7
Postnummer	8860
By	Ulstrup

Ansøger

Ansøgners navn	Peder Andersen
Ansøgners adresse	Dengsøvej 7
Ansøgners postnummer	8860
Ansøgners by	Ulstrup
Ansøgners telefon	20213582
Ansøgners email	

Matrikler på ejendomsnummer

Matrikel: 1d - Terp By, V. Velling

Matrikel: 2l - Terp By, V. Velling

Matrikel: 13c - V. Velling By, V. Velling

Matrikel: 13g - V. Velling By, V. Velling

Matrikel: 2c - V. Velling By, V. Velling

Matrikel: 38a - V. Velling By, V. Velling

Matrikel: 38c - V. Velling By, V. Velling

Matrikel: 3c - V. Velling By, V. Velling

Matrikel: 3h - V. Velling By, V. Velling

Matrikel: 4g - V. Velling By, V. Velling

Konsulent

Konsulent Cvr	19300404
Konsulent virksomhedsnavn	GRÅKJÆR A/S
Konsulentnavn	Hanne Hoffmann Christensen
Konsulentadresse	Fabersvej 15
Konsulentpostnummer	7500
Konsulentby	Holstebro
Konsulenttelefon	25196323
Konsulent-email	hachr@graakjaer.dk

Ejendom

Ejendomsnavn	
Ejendomsnummer	7100014402
CHR numre	96037

2. Overblik over stalde og produktioner

Stalde og produktioner					
Staldnavn	Staldstørrelse (m ²)	Ventilation	Kildehøjde	Dyretype og staldsystem	Produktionsareal (m ²)
Ansøgt drift					
Stald slagtesvin 2014	2121,2	Blandet ventilation	6 m	Slagtesvin. Delvis spaltegulv, 25 - 49 % fast gulv	1432,00
Stald E1, drægtige	122,5	Blandet ventilation	6 m	Søer, golde og drægtige. Individuel opstaldning, delvis spaltegulv Søer, golde og drægtige. Løsgående, delvis spaltegulv	22,84 22,90
Stald E2, Søer	200,8	Blandet ventilation	6 m	Søer, golde og drægtige. Løsgående, delvis spaltegulv	169,66
Stald E3, søer	61,5	Blandet ventilation	6 m	Søer, golde og drægtige. Løsgående, delvis spaltegulv	24,28
Stald E4, søer	162,6	Blandet ventilation	6 m	Søer, golde og drægtige. Løsgående, delvis spaltegulv	126,00
Stald E5, søer	308,9	Blandet ventilation	6 m	Søer, golde og drægtige. Løsgående, delvis spaltegulv	239,52
O klimastald	646,7	Blandet ventilation	6 m	Smågrise. Toklimastald, delvis spaltegulv	455,00
O farestald	306,3	Blandet ventilation	6 m	Søer, diegivende. Kassestier, delvis spaltegulv Søer, diegivende. Kassestier, delvis spaltegulv	112,00 112,00
D	198,8	Blandet ventilation	6 m	Søer, diegivende. Kassestier, delvis spaltegulv	112,00
C	133,1	Blandet ventilation	6 m	Slagtesvin. Delvis spaltegulv, 25 - 49 % fast gulv	106,20
Stald B Søer og orner	276,9	Blandet ventilation	6 m	Søer, golde og drægtige. Individuel opstaldning, delvis spaltegulv Søer, golde og drægtige. Løsgående, delvis spaltegulv	70,24 46,69
Sum					3051,33
Nudrift					
Stald slagtesvin 2014	2121,2	Blandet ventilation	6 m	Slagtesvin. Delvis spaltegulv, 25 - 49 % fast gulv	1432,00
Stald E1, drægtige	122,5	Blandet ventilation	6 m	Søer, golde og drægtige. Individuel opstaldning, delvis spaltegulv Søer, golde og drægtige. Løsgående, delvis spaltegulv	22,84 22,90
Stald E2, Søer	200,8	Blandet ventilation	6 m	Søer, golde og drægtige. Løsgående, delvis spaltegulv	169,66
Stald E3, søer	61,5	Blandet ventilation	6 m	Søer, golde og drægtige. Løsgående, delvis spaltegulv	24,28
Stald E4, søer	162,6	Blandet ventilation	6 m	Søer, golde og drægtige. Løsgående, delvis spaltegulv	126,00
Stald E5, søer	308,9	Blandet ventilation	6 m	Søer, golde og drægtige. Løsgående, delvis spaltegulv	239,52
O klimastald	646,7	Blandet ventilation	6 m	Smågrise. Toklimastald, delvis spaltegulv	455,00
O farestald	306,3	Blandet ventilation	6 m	Søer, diegivende. Kassestier, delvis spaltegulv Søer, diegivende. Kassestier, delvis spaltegulv	112,00 112,00
D	198,8	Blandet ventilation	6 m	Søer, diegivende. Kassestier, delvis spaltegulv	112,00
C	133,1	Blandet ventilation	6 m	Slagtesvin. Delvis spaltegulv, 25 - 49 % fast gulv	106,20

Staldnavn	Staldstørrelse (m ²)	Ventilation	Kildehøjde	Dyretype og staldsystem	Produktionsareal (m ²)
Stald B Søer og orner	276,9	Blandet ventilation	6 m	Søer, golde og drægtige. Løsgående, delvis spaltegulv	46,69
				Søer, golde og drægtige. Individuel opstaldning, delvis spaltegulv	70,24
Sum					3051,33
8 års drift					
Stald E1, drægtige	122,5	Blandet ventilation	6 m	Søer, golde og drægtige. Individuel opstaldning, delvis spaltegulv	22,84
				Søer, golde og drægtige. Løsgående, delvis spaltegulv	22,90
Stald E2, Søer	200,8	Blandet ventilation	6 m	Søer, golde og drægtige. Løsgående, delvis spaltegulv	169,66
Stald E3, søer	61,5	Blandet ventilation	6 m	Søer, golde og drægtige. Løsgående, delvis spaltegulv	24,28
Stald E4, søer	162,6	Blandet ventilation	6 m	Søer, golde og drægtige. Løsgående, delvis spaltegulv	126,00
Stald E5, søer	308,9	Blandet ventilation	6 m	Søer, golde og drægtige. Løsgående, delvis spaltegulv	239,52
O klimastald	646,7	Blandet ventilation	6 m	Smågrise. Toklimastald, delvis spaltegulv	455,00
O farestald	306,3	Blandet ventilation	6 m	Søer, diegivende. Kassestier, delvis spaltegulv	112,00
				Søer, diegivende. Kassestier, delvis spaltegulv	112,00
D	198,8	Blandet ventilation	6 m	Søer, diegivende. Kassestier, delvis spaltegulv	112,00
C	133,1	Blandet ventilation	6 m	Slagtesvin. Delvis spaltegulv, 25 - 49 % fast gulv	106,20
Stald B Søer og orner	276,9	Blandet ventilation	6 m	Søer, golde og drægtige. Individuel opstaldning, delvis spaltegulv	70,24
				Søer, golde og drægtige. Løsgående, delvis spaltegulv	46,69
Sum					1619,33

3. Overblik over husdyrgødning

Opbevaringslagre					
Navn	Lagertype	Areal (m ²)	Beskrivelse	Bedste tilgængelige opbevaringsteknik	Dimension
Ansøgt drift					
J	Flydende	153			
K	Flydende	230			
P	Flydende	560			
Nudrift					
J	Flydende	153			
K	Flydende	230			
P	Flydende	560			
8 års drift					
J	Flydende	153			
K	Flydende	230			
P	Flydende	560			

4. Ammoniakemission

4.1 Samlet ammoniakemission fra husdyrbruget (stald og lager)

Drifttype:	Ammoniakemission fra staldafsnit (kg NH ₃ -N/år)	Ammoniakemission fra lagre (kg NH ₃ -N/år)	Ammoniakemission fra husdyrbruget (kg NH ₃ -N/år)
Ansøgt drift	4059,5	377,3	4436,8
Nudrift	4059,5	377,3	4436,8
8 års-drift	1526,4	377,3	1903,7

4.2 Resultater fra staldafsnit

4.2.1 Ammoniakemission og reducerende tiltag på staldafsnit og produktioner

Navn på staldafsnit:

Stald slagtesvin 2014

Dyretype og staldsystem	Produktionsareal (m ²)	Ammoniakemission (kg NH ₃ -N/år)	Antal måneder udegående	Reduktion, udegående dyr (kg NH ₃ -N/år)	Effekt, miljøteknologi (kg NH ₃ -N/år)	Faktisk ammoniakemission (kg NH ₃ -N/år)
Ansøgt drift						
Slagtesvin. Delvis spaltegulv, 25 - 49 % fast gulv	1432	2720,8	0	0	187,7	2533,1
Nudrift						
Slagtesvin. Delvis spaltegulv, 25 - 49 % fast gulv	1432	2720,8	0	0	187,7	2533,1
8 års-drift - Ingen data						

Navn på staldafsnit:
Stald E1, drægtige

Dyretype og staldsystem	Produktionsareal (m ²)	Ammoniakemission (kg NH ₃ -N/år)	Antal måneder udegående	Reduktion, udegående dyr (kg NH ₃ -N/år)	Effekt, miljøteknologi (kg NH ₃ -N/år)	Faktisk ammoniakemission (kg NH ₃ -N/år)
Ansøgt drift						
Søer, golde og drægtige. Individuel opstaldning, delvis spaltegulv	23	29,7	0	0,0	0	29,7
Søer, golde og drægtige. Løsgående, delvis spaltegulv	23	27,5	0	0,0	0	27,5
Sum	46	57,2		0	0	57,2
Nudrift						
Søer, golde og drægtige. Individuel opstaldning, delvis spaltegulv	23	29,7	0	0,0	0	29,7
Søer, golde og drægtige. Løsgående, delvis spaltegulv	23	27,5	0	0,0	0	27,5
Sum	46	57,2		0	0	57,2
8 års-drift						
Søer, golde og drægtige. Individuel opstaldning, delvis spaltegulv	23	29,7	0	0,0	0	29,7
Søer, golde og drægtige. Løsgående, delvis spaltegulv	23	27,5	0	0,0	0	27,5
Sum	46	57,2		0	0	57,2

Navn på staldafsnit:
Stald E2, Søer

Dyretype og staldsystem	Produktionsareal (m ²)	Ammoniakemission (kg NH ₃ -N/år)	Antal måneder udegående	Reduktion, udegående dyr (kg NH ₃ -N/år)	Effekt, miljøteknologi (kg NH ₃ -N/år)	Faktisk ammoniakemission (kg NH ₃ -N/år)
Ansøgt drift						
Søer, golde og drægtige. Løsgående, delvis spaltegulv	170	203,6	0	0	0	203,6
Nudrift						
Søer, golde og drægtige. Løsgående, delvis spaltegulv	170	203,6	0	0	0	203,6
8 års-drift						
Søer, golde og drægtige. Løsgående, delvis spaltegulv	170	203,6	0	0	0	203,6

Navn på staldafsnit: <i>Stald E3, søer</i>						
Dyretype og staldsystem	Produktionsareal (m ²)	Ammoniakemission (kg NH ₃ -N/år)	Antal måneder udegående	Reduktion, udegående dyr (kg NH ₃ -N/år)	Effekt, miljøteknologi (kg NH ₃ -N/år)	Faktisk ammoniakemission (kg NH ₃ -N/år)
Ansøgt drift						
Søer, golde og drægtige. Løsgående, delvis spaltegulv	24	29,1	0	0,0	0	29,1
Nudrift						
Søer, golde og drægtige. Løsgående, delvis spaltegulv	24	29,1	0	0,0	0	29,1
8 års-drift						
Søer, golde og drægtige. Løsgående, delvis spaltegulv	24	29,1	0	0,0	0	29,1

Navn på staldafsnit: <i>Stald E4, søer</i>						
Dyretype og staldsystem	Produktionsareal (m ²)	Ammoniakemission (kg NH ₃ -N/år)	Antal måneder udegående	Reduktion, udegående dyr (kg NH ₃ -N/år)	Effekt, miljøteknologi (kg NH ₃ -N/år)	Faktisk ammoniakemission (kg NH ₃ -N/år)
Ansøgt drift						
Søer, golde og drægtige. Løsgående, delvis spaltegulv	126	151,2	0	0	0	151,2
Nudrift						
Søer, golde og drægtige. Løsgående, delvis spaltegulv	126	151,2	0	0	0	151,2
8 års-drift						
Søer, golde og drægtige. Løsgående, delvis spaltegulv	126	151,2	0	0	0	151,2

Navn på staldafsnit: <i>Stald E5, søer</i>						
Dyretype og staldsystem	Produktionsareal (m ²)	Ammoniakemission (kg NH ₃ -N/år)	Antal måneder udegående	Reduktion, udegående dyr (kg NH ₃ -N/år)	Effekt, miljøteknologi (kg NH ₃ -N/år)	Faktisk ammoniakemission (kg NH ₃ -N/år)
Ansøgt drift						
Søer, golde og drægtige. Løsgående, delvis spaltegulv	240	287,4	0	0	0	287,4
Nudrift						
Søer, golde og drægtige. Løsgående, delvis spaltegulv	240	287,4	0	0	0	287,4
8 års-drift						
Søer, golde og drægtige. Løsgående, delvis spaltegulv	240	287,4	0	0	0	287,4

Navn på staldafsnit: <i>O klimastald</i>						
Dyretype og staldsystem	Produktionsareal (m ²)	Ammoniakemission (kg NH ₃ -N/år)	Antal måneder udegående	Reduktion, udegående dyr (kg NH ₃ -N/år)	Effekt, miljøteknologi (kg NH ₃ -N/år)	Faktisk ammoniakemission (kg NH ₃ -N/år)
Ansøgt drift						
Smågrise. Toklimastald, delvis spaltegulv	455	254,8	0	0	17,6	237,2
Nudrift						
Smågrise. Toklimastald, delvis spaltegulv	455	254,8	0	0	17,6	237,2
8 års-drift						
Smågrise. Toklimastald, delvis spaltegulv	455	254,8	0	0	17,6	237,2

Navn på staldafsnit: <i>O farestald</i>						
Dyretype og staldsystem	Produktionsareal (m ²)	Ammoniakemission (kg NH ₃ -N/år)	Antal måneder udegående	Reduktion, udegående dyr (kg NH ₃ -N/år)	Effekt, miljøteknologi (kg NH ₃ -N/år)	Faktisk ammoniakemission (kg NH ₃ -N/år)
Ansøgt drift						
Søer, diegivende. Kassestier, delvis spaltegulv	112	73,9	0	0	5,1	68,8
Søer, diegivende. Kassestier, delvis spaltegulv	112	73,9	0	0	5,1	68,8
Sum	224	147,8		0	10,2	137,6
Nudrift						
Søer, diegivende. Kassestier, delvis spaltegulv	112	73,9	0	0	5,1	68,8
Søer, diegivende. Kassestier, delvis spaltegulv	112	73,9	0	0	5,1	68,8
Sum	224	147,8		0	10,2	137,6
8 års-drift						
Søer, diegivende. Kassestier, delvis spaltegulv	112	73,9	0	0	5,1	68,8
Søer, diegivende. Kassestier, delvis spaltegulv	112	73,9	0	0	5,1	68,8
Sum	224	147,8		0	10,2	137,6

Navn på staldafsnit: D						
Dyretype og staldsystem	Produktionsareal (m ²)	Ammoniakemission (kg NH ₃ -N/år)	Antal måneder udegående	Reduktion, udegående dyr (kg NH ₃ -N/år)	Effekt, miljøteknologi (kg NH ₃ -N/år)	Faktisk ammoniakemission (kg NH ₃ -N/år)
Ansøgt drift						
Søer, diegivende. Kassestier, delvis spaltegulv	112	73,9	0	0	0	73,9
Nudrift						
Søer, diegivende. Kassestier, delvis spaltegulv	112	73,9	0	0	0	73,9
8 års-drift						
Søer, diegivende. Kassestier, delvis spaltegulv	112	73,9	0	0	0	73,9

Navn på staldafsnit: C						
Dyretype og staldsystem	Produktionsareal (m ²)	Ammoniakemission (kg NH ₃ -N/år)	Antal måneder udegående	Reduktion, udegående dyr (kg NH ₃ -N/år)	Effekt, miljøteknologi (kg NH ₃ -N/år)	Faktisk ammoniakemission (kg NH ₃ -N/år)
Ansøgt drift						
Slagtesvin. Delvis spaltegulv, 25 - 49 % fast gulv	106	201,8	0	0	0	201,8
Nudrift						
Slagtesvin. Delvis spaltegulv, 25 - 49 % fast gulv	106	201,8	0	0	0	201,8
8 års-drift						
Slagtesvin. Delvis spaltegulv, 25 - 49 % fast gulv	106	201,8	0	0	0	201,8

Navn på staldafsnit: Stald B Søer og orner						
Dyretype og staldsystem	Produktionsareal (m ²)	Ammoniakemission (kg NH ₃ -N/år)	Antal måneder udegående	Reduktion, udegående dyr (kg NH ₃ -N/år)	Effekt, miljøteknologi (kg NH ₃ -N/år)	Faktisk ammoniakemission (kg NH ₃ -N/år)
Ansøgt drift						
Søer, golde og drægtige. Individuel opstaldning, delvis spaltegulv	70	91,3	0	0	0	91,3
Søer, golde og drægtige. Løsgående, delvis spaltegulv	47	56,0	0	0	0	56,0
Sum	117	147,3		0	0	147,3
Nudrift						
Søer, golde og drægtige. Løsgående, delvis spaltegulv	47	56,0	0	0	0	56,0
Søer, golde og drægtige. Individuel opstaldning, delvis spaltegulv	70	91,3	0	0	0	91,3
Sum	117	147,3		0	0	147,3
8 års-drift						
Søer, golde og drægtige. Individuel opstaldning, delvis spaltegulv	70	91,3	0	0	0	91,3
Søer, golde og drægtige. Løsgående, delvis spaltegulv	47	56,0	0	0	0	56,0
Sum	117	147,3		0	0	147,3

4.2.2 Overblik over teknologieffekt på staldafsnit

Navn på staldafsnit: Stald slagtesvin 2014						
Dyretype og staldsystem	Beskrivelse af miljøteknologi	Driftstimer pr. år.	NH ₃ -N effekt (%)	Effekt, miljøteknologi (kg NH ₃ -N/år)	Lugteffekt (%)	
Ansøgt drift						
Slagtesvin. Delvis spaltegulv, 25 - 49 % fast gulv	Gyllekøling	8760,0	6,9	187,7	0	
Nudrift						
Slagtesvin. Delvis spaltegulv, 25 - 49 % fast gulv	Gyllekøling	8760,0	6,9	187,7	0	
8 års-drift - Ingen data						

Navn på staldafsnit: <i>O klimastald</i>					
Dyretype og staldsystem	Beskrivelse af miljøteknologi	Driftstimer pr. år.	NH ₃ -N effekt (%)	Effekt, miljøteknologi (kg NH ₃ -N/år)	Lugteffekt (%)
Ansøgt drift					
Smågrise. Toklimastald, delvis spaltegulv	Gyllekøling	8760,0	6,9	17,6	0
Nudrift					
Smågrise. Toklimastald, delvis spaltegulv	Gyllekøling	8760,0	6,9	17,6	0
8 års-drift					
Smågrise. Toklimastald, delvis spaltegulv	Gyllekøling	8760,0	6,9	17,6	0

Navn på staldafsnit: <i>O farestald</i>					
Dyretype og staldsystem	Beskrivelse af miljøteknologi	Driftstimer pr. år.	NH ₃ -N effekt (%)	Effekt, miljøteknologi (kg NH ₃ -N/år)	Lugteffekt (%)
Ansøgt drift					
Søer, diegivende. Kassestier, delvis spaltegulv	Gyllekøling	8760,0	6,9	5,1	0
Søer, diegivende. Kassestier, delvis spaltegulv	Gyllekøling	8760,0	6,9	5,1	0
Nudrift					
Søer, diegivende. Kassestier, delvis spaltegulv	Gyllekøling	8760,0	6,9	5,1	0
Søer, diegivende. Kassestier, delvis spaltegulv	Gyllekøling	8760,0	6,9	5,1	0
8 års-drift					
Søer, diegivende. Kassestier, delvis spaltegulv	Gyllekøling	8760,0	6,9	5,1	0
Søer, diegivende. Kassestier, delvis spaltegulv	Gyllekøling	8760,0	6,9	5,1	0

4.3 Resultater for lagre

4.3.1 Ammoniakemission og effekt af miljøteknologi på lagre med flydende husdyrgødning

Lagernavn: J					
Overfladeareal (m ²)	Ammoniakemission (kg NH ₃ -N/år)	Beskrivelse af miljøteknologi	Effekt, miljøteknologi NH ₃ -N (%)	Effekt, miljøteknologi (kg NH ₃ -N/år)	Ammoniakemission for lager (kg NH ₃ -N/år)
Ansøgt drift					
153	61,3			0	61,3
Nudrift					
153	61,3			0	61,3
8 års-drift					
153	61,3			0	61,3

Lagernavn: K					
Overfladeareal (m ²)	Ammoniakemission (kg NH ₃ -N/år)	Beskrivelse af miljøteknologi	Effekt, miljøteknologi NH ₃ -N (%)	Effekt, miljøteknologi (kg NH ₃ -N/år)	Ammoniakemission for lager (kg NH ₃ -N/år)
Ansøgt drift					
230	92,1			0	92,1
Nudrift					
230	92,1			0	92,1
8 års-drift					
230	92,1			0	92,1

Lagernavn: P					
Overfladeareal (m ²)	Ammoniakemission (kg NH ₃ -N/år)	Beskrivelse af miljøteknologi	Effekt, miljøteknologi NH ₃ -N (%)	Effekt, miljøteknologi (kg NH ₃ -N/år)	Ammoniakemission for lager (kg NH ₃ -N/år)
Ansøgt drift					
560	223,9			0	223,9
Nudrift					
560	223,9			0	223,9
8 års-drift					
560	223,9			0	223,9

4.3.2 Oversigt over husdyrgødningstyper produceret i ansøgt drift

Gødningstyper produceret fra de valgte dyretype og staldsystemer
 Gødningstype fra produktion: Ingen fast gødning

Angivne gødningstyper i indregnede lagre
 Gødningstype fra lager: Flydende gødning

5. BAT

Samlet BAT beregning			
	Stalde	Lagre	Total
Samlet BAT krav (kg NH ₃ -N /år)	4275	377	4652
Faktisk emission (kg NH ₃ -N /år)	4059	377	4437
Forskel (kg NH ₃ -N /år)	-	-	216
Vejledende BAT Overholdt?	-	-	Ja

Samlet ammoniaktab for hele anlægget (alle produktioner) opnåelig ved anvendelse af BAT				
Vejl. sum (kg NH₃-N /år)	Ansøgers forslag (kg NH₃-N /år)	Ansøgers Begrundelse	Kommunens krav (kg NH₃-N /år)	Kommunens Begrundelse
4275				

Beregninger af progressive BAT krav opnåelig ved anvendelse af BAT for produktioner i nye stalde
Ansøgningen indeholder ikke produktioner med dyretype og staldsystemer hvor BAT kravet bestemmes progressivt ud fra arealet.

BAT krav opnåelig ved anvendelse af BAT for nye og eksisterende stalde				
Staldnavn	Navn på dyretype og staldsystem eller flexgruppe	Forudsætning for BAT-beregning	BAT krav ved ny stald (kg NH ₃ -N / (m ² · år))	BAT krav ved eksisterende stald (kg NH ₃ -N / (m ² · år)) ^c
Stald slagtesvin 2014	Slagtesvin. Delvis spaltegulv, 25 - 49 % fast gulv	Eksisterende staldafsnit	1,06 - 1,62 ^b	1,90
Stald E1, drægtige	Søer, golde og drægtige. Individuel opstaldning, delvis spaltegulv	Eksisterende staldafsnit	0,70 - 0,87 ^b	1,30
Stald E1, drægtige	Søer, golde og drægtige. Løsgående, delvis spaltegulv	Eksisterende staldafsnit	0,70 - 0,87 ^b	1,20
Stald E2, Søer	Søer, golde og drægtige. Løsgående, delvis spaltegulv	Eksisterende staldafsnit	0,70 - 0,87 ^b	1,20
Stald E3, søer	Søer, golde og drægtige. Løsgående, delvis spaltegulv	Eksisterende staldafsnit	0,70 - 0,87 ^b	1,20
Stald E4, søer	Søer, golde og drægtige. Løsgående, delvis spaltegulv	Eksisterende staldafsnit	0,70 - 0,87 ^b	1,20
Stald E5, søer	Søer, golde og drægtige. Løsgående, delvis spaltegulv	Eksisterende staldafsnit	0,70 - 0,87 ^b	1,20
O klimastald	Smågrise. Toklimastald, delvis spaltegulv	Eksisterende staldafsnit	0,50 - 0,58 ^b	0,56
O farestald	Søer, diegivende. Kassestier, delvis spaltegulv	Eksisterende staldafsnit	0,47 - 0,59 ^b	0,66
O farestald	Søer, diegivende. Kassestier, delvis spaltegulv	Eksisterende staldafsnit	0,47 - 0,59 ^b	0,66
D	Søer, diegivende. Kassestier, delvis spaltegulv	Eksisterende staldafsnit	0,47 - 0,59 ^b	0,66
C	Slagtesvin. Delvis spaltegulv, 25 - 49 % fast gulv	Eksisterende staldafsnit	1,06 - 1,62 ^b	1,90
Stald B Søer og orner	Søer, golde og drægtige. Individuel opstaldning, delvis spaltegulv	Eksisterende staldafsnit	0,70 - 0,87 ^b	1,30
Stald B Søer og orner	Søer, golde og drægtige. Løsgående, delvis spaltegulv	Eksisterende staldafsnit	0,70 - 0,87 ^b	1,20

^b BAT-kravet ved ny stald er progressivt og afhænger af det samlede areal for husdyrtypen i nye staldafsnit




^c BAT krav ved eksisterende stald er tabelværdien for staldtypen. BAT kravet kan være lavere i den aktuelle situation, hvis der fastsat vilkår til eksisterende stald i en tidligere godkendelse.

Ammoniaktab pr. produktion opnåelig ved anvendelse af BAT

ProdID	Navn på dyretype og staldsystem eller flexgruppe	BAT krav		Korrektionsfaktor for udegående	Vejl. sum (kg NH ₃ -N /år)	Ansøgers forslag (kg NH ₃ -N /år)	Ansøgers begrundelse	Kommunens krav (kg NH ₃ -N / år)	Kommunens begrundelse
		Areal (m ²)	(kg NH ₃ -N / (m ² · år))						
12294	Slagtesvin. Delvis spaltegulv, 25 - 49 % fast gulv	1432	1,90	1	2721				
12295	Søer, golde og drægtige. Individuel opstaldning, delvis spaltegulv	23	1,30	1	30				
12296	Søer, golde og drægtige. Løsgående, delvis spaltegulv	23	1,20	1	27				
12297	Søer, golde og drægtige. Løsgående, delvis spaltegulv	170	1,20	1	204				
12298	Søer, golde og drægtige. Løsgående, delvis spaltegulv	24	1,20	1	29				
12299	Søer, golde og drægtige. Løsgående, delvis spaltegulv	126	1,20	1	151				
12300	Søer, golde og drægtige. Løsgående, delvis spaltegulv	240	1,20	1	287				
12301	Smågrise. Toklimastald, delvis spaltegulv	455	0,56	1	255				
12268	Søer, diegivende. Kassestier, delvis spaltegulv	112	0,66	1	74				
12302	Søer, diegivende. Kassestier, delvis spaltegulv	112	0,66	1	74				
12271	Søer, diegivende. Kassestier, delvis spaltegulv	112	0,66	1	74				
12270	Slagtesvin. Delvis spaltegulv, 25 - 49 % fast gulv	106	1,90	1	202				
12286	Søer, golde og drægtige. Individuel opstaldning, delvis spaltegulv	70	1,30	1	91				
12287	Søer, golde og drægtige. Løsgående, delvis spaltegulv	47	1,20	1	56				

6. Nabopåvirkning

6.1 Samlet resultat af lugtberegning

Bebyggelse	Kumulation	Model	Ukorrigeret geneafstand	Korrigeret geneafstand	Vægtet gennemsnits- afstand	Bortscreenet	Genekriterie overholdt
Dengsøvej 16 	0	NY	198,5	198,5	480	Ja	Ja
Dengsøvej 6 	0	NY	456,1	456,1	666,2	Ja	Ja
Ålum By, Ålum 	0	NY	614,9	614,9	2911,6	Ja	Ja

Konsekvenszone: 830 m

6.2 Lugtgeneberegninger - detaljer om staldafsnit

Bebyggelse: Dengsøvej 16
Opretter: Ansøger

#	Staldafsnit	Afstand(m)	Placering 300-60 grader
1	Stald B Søer og orner	391,7	Nej
2	C	396,6	Nej
3	D	407,8	Nej
4	Stald E5, søer	410,5	Nej
5	O farestald	424,5	Nej
6	Stald E4, søer	426,8	Nej
7	Stald E3, søer	436,5	Nej
8	Stald E2, Søer	445,7	Nej
9	O klimastald	456,6	Nej
10	Stald E1, drægtige	457,4	Nej
11	Stald slagtesvin 2014	504,8	Nej

Bebyggelse: Dengsøvej 6
Opretter: Ansøger

#	Staldafsnit	Afstand(m)	Placering 300-60 grader
1	C	601,2	Nej
2	Stald B Søer og orner	604,7	Nej
3	D	606,8	Nej
4	O farestald	614,9	Nej
5	Stald E5, søer	619,2	Nej
6	Stald E4, søer	627,2	Nej
7	O klimastald	631,7	Nej
8	Stald E3, søer	632,0	Nej
9	Stald E2, Søer	636,9	Nej
10	Stald E1, drægtige	643,2	Nej
11	Stald slagtesvin 2014	691,6	Nej

Bebyggelse: Ålum By, Ålum Opretter: Ansøger			
#	Staldafsnit	Afstand(m)	Placering 300-60 grader
1	O klimastald	2876,8	Nej
2	O farestald	2878,3	Nej
3	D	2879,4	Nej
4	C	2879,8	Nej
5	Stald B Søer og orner	2888,5	Nej
6	Stald E1, drægtige	2894,0	Nej
7	Stald E2, Søer	2894,2	Nej
8	Stald E3, søer	2894,5	Nej
9	Stald E4, søer	2895,1	Nej
10	Stald E5, søer	2895,9	Nej
11	Stald slagtesvin 2014	2928,7	Nej

6.3 Lugtemission fra produktioner

Ansøgt drift									
Staldafsnit									
Stald slagtesvin 2014	Produktionsid	Antal måneder udegående	Lugt (LE/s)	Lugt (OU/s)	Effekt af teknologi (%)	Faktisk lugt (LE/s)]	Faktisk lugt (OU/s)	Produktionsareal (m ²)	
	12294	0	20048,0	41528,0	0,0	20048,0	41528,0	1432	
Stald E1, drægtige	Produktionsid	Antal måneder udegående	Lugt (LE/s)	Lugt (OU/s)	Effekt af teknologi (%)	Faktisk lugt (LE/s)]	Faktisk lugt (OU/s)	Produktionsareal (m ²)	
	12295	0	251,2	274,1	0	251,2	274,1	23	
	12296	0	151,1	162,6	0	151,1	162,6	23	
Stald E2, Søer	Produktionsid	Antal måneder udegående	Lugt (LE/s)	Lugt (OU/s)	Effekt af teknologi (%)	Faktisk lugt (LE/s)]	Faktisk lugt (OU/s)	Produktionsareal (m ²)	
	12297	0	1119,8	1204,6	0	1119,8	1204,6	170	
Stald E3, søer	Produktionsid	Antal måneder udegående	Lugt (LE/s)	Lugt (OU/s)	Effekt af teknologi (%)	Faktisk lugt (LE/s)]	Faktisk lugt (OU/s)	Produktionsareal (m ²)	
	12298	0	160,2	172,4	0	160,2	172,4	24	
			Antal måneder	Lugt	Lugt	Effekt af	Faktisk lugt	Faktisk lugt	Produktionsareal
Sum				33480,8	65122		33480,8	65122	

Staldafsnit								
Stald E4, søer	Produktionsid	Antal måneder udegående	Lugt (LE/s)	Lugt (OU/s)	Effekt af teknologi (%)	Faktisk lugt (LE/s)]	Faktisk lugt (OU/s)	Produktionsareal (m ²)
	12299	0	831,6	894,6	0	831,6	894,6	126
Stald E5, søer	Produktionsid	Antal måneder udegående	Lugt (LE/s)	Lugt (OU/s)	Effekt af teknologi (%)	Faktisk lugt (LE/s)]	Faktisk lugt (OU/s)	Produktionsareal (m ²)
	12300	0	1580,8	1700,6	0	1580,8	1700,6	240
O klimastald	Produktionsid	Antal måneder udegående	Lugt (LE/s)	Lugt (OU/s)	Effekt af teknologi (%)	Faktisk lugt (LE/s)]	Faktisk lugt (OU/s)	Produktionsareal (m ²)
	12301	0	5460,0	9555,0	0,0	5460,0	9555,0	455
O farestald	Produktionsid	Antal måneder udegående	Lugt (LE/s)	Lugt (OU/s)	Effekt af teknologi (%)	Faktisk lugt (LE/s)]	Faktisk lugt (OU/s)	Produktionsareal (m ²)
	12268	0	436,8	1792,0	0,0	436,8	1792,0	112
	12302	0	436,8	1792,0	0,0	436,8	1792,0	112
D	Produktionsid	Antal måneder udegående	Lugt (LE/s)	Lugt (OU/s)	Effekt af teknologi (%)	Faktisk lugt (LE/s)]	Faktisk lugt (OU/s)	Produktionsareal (m ²)
	12271	0	436,8	1792,0	0	436,8	1792,0	112
C	Produktionsid	Antal måneder udegående	Lugt (LE/s)	Lugt (OU/s)	Effekt af teknologi (%)	Faktisk lugt (LE/s)]	Faktisk lugt (OU/s)	Produktionsareal (m ²)
	12270	0	1486,8	3079,8	0	1486,8	3079,8	106
Stald B Søer og orner	Produktionsid	Antal måneder udegående	Lugt (LE/s)	Lugt (OU/s)	Effekt af teknologi (%)	Faktisk lugt (LE/s)]	Faktisk lugt (OU/s)	Produktionsareal (m ²)
	12286	0	772,6	842,9	0	772,6	842,9	70
	12287	0	308,2	331,5	0	308,2	331,5	47
Sum			33480,8	65122		33480,8	65122	

Nudrift:

Staldafsnit								
Stald slagtesvin 2014	Produktionsid	Antal måneder udegående	Lugt [Le]	Lugt [OU]	Effekt af teknologi [%]	Faktisk lugt [Le]	Faktisk lugt [OU]	Produktionsareal [kvm]
	12175	0	20048,0	41528,0	0,0	20048,0	41528,0	1432
Stald E1, drægtige	Produktionsid	Antal måneder udegående	Lugt [Le]	Lugt [OU]	Effekt af teknologi [%]	Faktisk lugt [Le]	Faktisk lugt [OU]	Produktionsareal [kvm]
Sum			33480,8	65122		33480,8	65122	

Staldafsnit								
	Produktionsld	Antal måneder udegående	Lugt [Le]	Lugt [OU]	Effekt af teknologi [%]	Faktisk lugt [Le]	Faktisk lugt [OU]	Produktionsareal [kvm]
	12190	0	251,2	274,1	0	251,2	274,1	23
	12191	0	151,1	162,6	0	151,1	162,6	23
Stald E2, Søer	12192	0	1119,8	1204,6	0	1119,8	1204,6	170
	12193	0	160,2	172,4	0	160,2	172,4	24
Stald E3, søer	12252	0	831,6	894,6	0	831,6	894,6	126
	12253	0	1580,8	1700,6	0	1580,8	1700,6	240
Stald E4, søer	12288	0	5460,0	9555,0	0,0	5460,0	9555,0	455
	12293	0	436,8	1792,0	0,0	436,8	1792,0	112
Stald E5, søer	12508	0	436,8	1792,0	0,0	436,8	1792,0	112
	12292	0	436,8	1792,0	0	436,8	1792,0	112
O klimastald	12291	0	1486,8	3079,8	0	1486,8	3079,8	106
	12289	0	308,2	331,5	0	308,2	331,5	47
O farestald	Sum							
			33480,8	65122		33480,8	65122	

Staldafsnit								
	Produktionsld	Antal måneder udegående	Lugt [Le]	Lugt [OU]	Effekt af teknologi [%]	Faktisk lugt [Le]	Faktisk lugt [OU]	Produktionsareal [kvm]
	12290	0	772,6	842,9	0	772,6	842,9	70
Sum			33480,8	65122		33480,8	65122	

6.4 Effekt af miljøteknologi til begrænsning af lugt

Ansøgt drift:			
Staldafsnit			
	Produktionsld	Supplerende teknologi	Indtastet lugt effekt (%)
Stald slagtesvin 2014			
	12294	Gyllekøling	0
O klimastald			
	12301	Gyllekøling	0
O farestald			
	12268	Gyllekøling	0
	12302	Gyllekøling	0

Nudrift:			
Staldafsnit			
	Produktionsld	Supplerende teknologi	Indtastet lugt effekt (%)
Stald slagtesvin 2014			
	12175	Gyllekøling	0
O klimastald			
	12288	Gyllekøling	0
O farestald			
	12293	Gyllekøling	0
	12508	Gyllekøling	0

7. Naturområder

7.1 Samlet resultat af ammoniakberegninger

Samlet emission: 4436,8 (kg NH₃-N/år)

Meremission (8 års-drift) 2533,1 (kg NH₃-N/år)

Meremission (nudrift) 0,0 (kg NH₃-N/år)

7.2 Overblik over naturpunkter

Naturpunkt: Mose nord øst	
Kategori	Kategori 3
Opretter	Ansøger
Ruhed	Blandet natur med lav bevoksning
Beskrivelse	
Kumulation	Nul ejendomme (0)
Merdeposition (8 års-drift)	0,6
Merdeposition (nudrift)	0
Total deposition	0,9

Naturlinjer til punkt: Mose nord øst			
Naturlinje fra	Ruhed opland	Merdeposition (kg NH ₃ -N/år)	Totaldeposition (kg NH ₃ -N/år)
S: Stald slagtesvin 2014	Landbrug0,6		0,6
S: Stald E1, drægtige	Landbrug0		0,0
S: Stald E2, Søer	Landbrug0		0,0
S: Stald E3, søer	Landbrug0		0,0
S: Stald E4, søer	Landbrug0		0,0
S: Stald E5, søer	Landbrug0		0,0
S: O klimastald	Landbrug0		0,1
S: O farestald	Landbrug0		0,0
S: D	Landbrug0		0,0
S: C	Landbrug0		0,0
S: Stald B Søer og orner	Landbrug0		0,0
G: P	Landbrug0		0,0
G: K	Landbrug0		0,0
G: J	Landbrug0		0,0

Naturpunkt: Natura 2000 Nord	
Kategori	Kategori 1
Oprettet	Ansøger
Ruhed	Blandet natur med lav bevoksning
Beskrivelse	
Kumulation	Nul ejendomme (0)
Merdeposition (8 års-drift)	0
Merdeposition (nudrift)	0
Total deposition	0

Naturlinjer til punkt: Natura 2000 Nord			
Naturlinje fra	Ruhed opland	Merdeposition (kg NH ₃ -N/år)	Totaldeposition (kg NH ₃ -N/år)
S: Stald slagtesvin 2014	Landbrug0		0
S: Stald E1, drægtige	Landbrug0		0
S: Stald E2, Søer	Landbrug0		0
S: Stald E3, søer	Landbrug0		0
S: Stald E4, søer	Landbrug0		0
S: Stald E5, søer	Landbrug0		0
S: O klimastald	Landbrug0		0
S: O farestald	Landbrug0		0
S: D	Landbrug0		0
S: C	Landbrug0		0
S: Stald B Søer og orner	Landbrug0		0
G: J	Landbrug0		0
G: K	Landbrug0		0
G: P	Landbrug0		0

Naturpunkt: § 7 øst	
Kategori	Kategori 2
Oprettet	Ansøger
Ruhed	Blandet natur med lav bevoksning
Beskrivelse	
Kumulation	Nul ejendomme (0)
Merdeposition (8 års-drift)	0,0
Merdeposition (nudrift)	0
Total deposition	0,1

Naturlinjer til punkt: § 7 øst			
Naturlinje fra	Ruhed opland	Merdeposition (kg NH ₃ -N/år)	Totaldeposition (kg NH ₃ -N/år)
S: Stald slagtesvin 2014	Landbrug0,0		0,0
S: Stald E1, drægtige	Landbrug0		0,0
S: Stald E2, Søer	Landbrug0		0,0
S: Stald E3, søer	Landbrug0		0,0
S: Stald E4, søer	Landbrug0		0,0
S: Stald E5, søer	Landbrug0		0,0
S: O klimastald	Landbrug0		0,0
S: O farestald	Landbrug0		0,0
S: D	Landbrug0		0,0
S: C	Landbrug0		0,0
S: Stald B Søer og orner	Landbrug0		0,0
G: J	Landbrug0		0,0
G: K	Landbrug0		0,0
G: P	Landbrug0		0,0

Naturpunkt: §7 vest	
Kategori	Kategori 2
Opretter	Ansøger
Ruhed	Blandet natur med lav bevoksning
Beskrivelse	
Kumulation	Nul ejendomme (0)
Merdeposition (8 års-drift)	0,0
Merdeposition (nudrift)	0,0
Total deposition	0,1

Naturlinjer til punkt: §7 vest			
Naturlinje fra	Ruhed opland	Merdeposition (kg NH ₃ -N/år)	Totaldeposition (kg NH ₃ -N/år)
S: Stald slagtesvin 2014	Landbrug0,0		0,0
S: Stald E1, drægtige	Landbrug0,0		0,0
S: Stald E2, Søer	Landbrug0,0		0,0
S: Stald E3, søer	Landbrug0,0		0,0
S: Stald E4, søer	Landbrug0,0		0,0
S: Stald E5, søer	Landbrug0,0		0,0
S: O klimastald	Landbrug0,0		0,0
S: O farestald	Landbrug0,0		0,0
S: D	Landbrug0,0		0,0
S: C	Landbrug0,0		0,0
S: Stald B Søer og orner	Landbrug0,0		0,0
G: J	Landbrug0,0		0,0
G: K	Landbrug0,0		0,0
G: P	Landbrug0,0		0,0

Naturpunkt: Sø, Vester Velling	
Kategori	Kategori 3
Opretter	Ansøger
Ruhed	Vand
Beskrivelse	
Kumulation	Nul ejendomme (0)
Merdeposition (8 års-drift)	0,1
Merdeposition (nudrift)	0
Total deposition	0,2

Naturlinjer til punkt: Sø, Vester Velling			
Naturlinje fra	Ruhed opland	Merdeposition (kg NH ₃ -N/år)	Totaldeposition (kg NH ₃ -N/år)
S: Stald slagtesvin 2014	Landbrug0,1		0,1
S: Stald E1, drægtige	Landbrug0		0,0
S: Stald E2, Søer	Landbrug0		0,0
S: Stald E3, søer	Landbrug0		0,0
S: Stald E4, søer	Landbrug0		0,0
S: Stald E5, søer	Landbrug0		0,0
S: O klimastald	Landbrug0		0,0
S: O farestald	Landbrug0		0,0
S: D	Landbrug0		0,0
S: C	Landbrug0		0,0
S: Stald B Søer og orner	Landbrug0		0,0
G: J	Landbrug0		0,0
G: K	Landbrug0		0,0
G: P	Landbrug0		0,0

Naturpunkt: SØ, Nord	
Kategori	Kategori 3
Opretter	Ansøger
Ruhed	Vand
Beskrivelse	
Kumulation	Nul ejendomme (0)
Merdeposition (8 års-drift)	0,3
Merdeposition (nudrift)	0
Total deposition	0,5

Naturlinjer til punkt: SØ, Nord			
Naturlinje fra	Ruhed opland	Merdeposition (kg NH ₃ -N/år)	Totaldeposition (kg NH ₃ -N/år)
S: Stald slagtesvin 2014	Landbrug0,3		0,3
S: Stald E1, drægtige	Landbrug0		0,0
S: Stald E2, Søer	Landbrug0		0,0
S: Stald E3, søer	Landbrug0		0,0
S: Stald E4, søer	Landbrug0		0,0
S: Stald E5, søer	Landbrug0		0,0
S: O klimastald	Landbrug0		0,0
S: O farestald	Landbrug0		0,0
S: D	Landbrug0		0,0
S: C	Landbrug0		0,0
S: Stald B Søer og orner	Landbrug0		0,0
G: J	Landbrug0		0,0
G: K	Landbrug0		0,0
G: P	Landbrug0		0,0

Naturpunkt: SØ, Øst	
Kategori	Kategori 3
Opretter	Ansøger
Ruhed	Vand
Beskrivelse	
Kumulation	Nul ejendomme (0)
Merdeposition (8 års-drift)	2,8
Merdeposition (nudrift)	0
Total deposition	4,1

Naturlinjer til punkt: SØ, Øst			
Naturlinje fra	Ruhed opland	Merdeposition (kg NH ₃ -N/år)	Totaldeposition (kg NH ₃ -N/år)
S: Stald slagtesvin 2014	Landbrug2,8		2,8
S: Stald E1, drægtige	Landbrug0		0,0
S: Stald E2, Søer	Landbrug0		0,1
S: Stald E3, søer	Landbrug0		0,0
S: Stald E4, søer	Landbrug0		0,1
S: Stald E5, søer	Landbrug0		0,2
S: O klimastald	Landbrug0		0,2
S: O farestald	Landbrug0		0,1
S: D	Landbrug0		0,0
S: C	Landbrug0		0,1
S: Stald B Søer og orner	Landbrug0		0,1
G: J	Landbrug0		0,0
G: K	Landbrug0		0,1
G: P	Landbrug0		0,2

Naturpunkt: SØ, sydvest	
Kategori	Kategori 3
Opretter	Ansøger
Ruhed	Vand
Beskrivelse	
Kumulation	Nul ejendomme (0)
Merdeposition (8 års-drift)	0,6
Merdeposition (nudrift)	0,0
Total deposition	1,0

Naturlinjer til punkt: SØ, sydvest			
Naturlinje fra	Ruhed opland	Merdeposition (kg NH ₃ -N/år)	Totaldeposition (kg NH ₃ -N/år)
S: Stald slagtesvin 2014	Landbrug0,6		0,6
S: Stald E1, drægtige	Landbrug0		0,0
S: Stald E2, Søer	Landbrug0		0,0
S: Stald E3, søer	Landbrug0		0,0
S: Stald E4, søer	Landbrug0		0,0
S: Stald E5, søer	Landbrug0		0,1
S: O klimastald	Landbrug0		0,0
S: O farestald	Landbrug0		0,0
S: D	Landbrug0		0,0
S: C	Landbrug0		0,0
S: Stald B Søer og orner	Landbrug0		0,0
G: J	Landbrug0		0,0
G: K	Landbrug0		0,0
G: P	Landbrug0,0		0,1

Naturpunkt: Mose, syd	
Kategori	Kategori 3
Opretter	Ansøger
Ruhed	Blandet natur med lav bevoksning
Beskrivelse	
Kumulation	Nul ejendomme (0)
Merdeposition (8 års-drift)	0,1
Merdeposition (nudrift)	0
Total deposition	0,1

Naturlinjer til punkt: Mose, syd			
Naturlinje fra	Ruhed opland	Merdeposition (kg NH ₃ -N/år)	Totaldeposition (kg NH ₃ -N/år)
S: Stald slagtesvin 2014	Landbrug0,1		0,1
S: Stald E1, drægtige	Landbrug0		0,0
S: Stald E2, Søer	Landbrug0		0,0
S: Stald E3, søer	Landbrug0		0,0
S: Stald E4, søer	Landbrug0		0,0
S: Stald E5, søer	Landbrug0		0,0
S: O klimastald	Landbrug0		0,0
S: O farestald	Landbrug0		0,0
S: D	Landbrug0		0,0
S: C	Landbrug0		0,0
S: Stald B Søer og orner	Landbrug0		0,0
G: J	Landbrug0		0,0
G: K	Landbrug0		0,0
G: P	Landbrug0		0,0

Naturpunkt: SØ, syd syd	
Kategori	Kategori 3
Oprettet	Ansøger
Ruhed	Vand
Beskrivelse	
Kumulation	Nul ejendomme (0)
Merdeposition (8 års-drift)	0,0
Merdeposition (nudrift)	0
Total deposition	0,0

Naturlinjer til punkt: SØ, syd syd			
Naturlinje fra	Ruhed opland	Merdeposition (kg NH ₃ -N/år)	Totaldeposition (kg NH ₃ -N/år)
S: Stald slagtesvin 2014	Landbrug0,0		0,0
S: Stald E1, drægtige	Landbrug0		0,0
S: Stald E2, Søer	Landbrug0		0,0
S: Stald E3, søer	Landbrug0		0,0
S: Stald E4, søer	Landbrug0		0,0
S: Stald E5, søer	Landbrug0		0,0
S: O klimastald	Landbrug0		0,0
S: O farestald	Landbrug0		0,0
S: D	Landbrug0		0,0
S: C	Landbrug0		0,0
S: Stald B Søer og orner	Landbrug0		0,0
G: J	Landbrug0		0,0
G: K	Landbrug0		0,0
G: P	Landbrug0		0,0

Naturpunkt: Mose, syd syd	
Kategori	Kategori 3
Oprettet	Ansøger
Ruhed	Blandet natur med lav bevoksning
Beskrivelse	
Kumulation	Nul ejendomme (0)
Merdeposition (8 års-drift)	0,0
Merdeposition (nudrift)	0
Total deposition	0,0

Naturlinjer til punkt: Mose, syd syd			
Naturlinje fra	Ruhed opland	Merdeposition (kg NH ₃ -N/år)	Totaldeposition (kg NH ₃ -N/år)
S: Stald slagtesvin 2014	Landbrug0,0		0,0
S: Stald E1, drægtige	Landbrug0		0,0
S: Stald E2, Søer	Landbrug0		0,0
S: Stald E3, søer	Landbrug0		0,0
S: Stald E4, søer	Landbrug0		0,0
S: Stald E5, søer	Landbrug0		0,0
S: O klimastald	Landbrug0		0,0
S: O farestald	Landbrug0		0,0
S: D	Landbrug0		0,0
S: C	Landbrug0		0,0
S: Stald B Søer og orner	Landbrug0		0,0
G: J	Landbrug0		0,0
G: K	Landbrug0		0,0
G: P	Landbrug0		0,0

8. Afstande

8.1 Afstande angivet

Der er ikke angivet nogen afstande.

8.1.1 Yderligere informationer og specielle forhold

Kommentar til afstandsangivelser

Ingen kommentar

8.2 Afstande til naturområder og nabobebyggelser

Mose nord øst - Naturområde (kategori 3)

Type	Navn	Afstand [m]
Staldbygning	Stald slagtesvin 2014	463
Gødningslager	P	505

Natura 2000 Nord - Naturområde (kategori 1)

Type	Navn	Afstand [m]
Staldbygning	O klimastald	4989
Gødningslager	P	5040

§ 7 øst - Naturområde (kategori 2)

Type	Navn	Afstand [m]
Staldbygning	Stald slagtesvin 2014	2158
Gødningslager	P	2191

§7 vest - Naturområde (kategori 2)

Type	Navn	Afstand [m]
Staldbygning	Stald B Søer og orner	1957
Gødningslager	J	2002

Sø, Vester Velling - Naturområde (kategori 3)

Type	Navn	Afstand [m]
Staldbygning	O klimastald	805
Gødningslager	K	852

Sø, Nord - Naturområde (kategori 3)

Type	Navn	Afstand [m]
Staldbygning	O farestald	413
Gødningslager	K	460

Sø, Øst - Naturområde (kategori 3)

Type	Navn	Afstand [m]
Staldbygning	Stald slagtesvin 2014	190
Gødningslager	P	218

Type	Navn	Afstand [m]
Sø, sydvest - Naturområde (kategori 3)		
Type	Navn	Afstand [m]
Staldbygning	Stald B Søer og orner	168
Gødningslager	J	161
Mose, syd - Naturområde (kategori 3)		
Type	Navn	Afstand [m]
Staldbygning	Stald slagtesvin 2014	803
Gødningslager	P	842
Sø, syd syd - Naturområde (kategori 3)		
Type	Navn	Afstand [m]
Staldbygning	Stald slagtesvin 2014	899
Gødningslager	J	917
Mose, syd syd - Naturområde (kategori 3)		
Type	Navn	Afstand [m]
Staldbygning	Stald slagtesvin 2014	1778
Gødningslager	P	1820
Dengsøvej 16 - Nabo (Enkelt bolig)		
Type	Navn	Afstand [m]
Staldbygning	Stald B Søer og orner	381
Gødningslager	J	427
Dengsøvej 6 - Nabo (Samlet bebyggelse)		
Type	Navn	Afstand [m]
Staldbygning	Stald B Søer og orner	589
Gødningslager	J	644
Ålum By, Ålum - Nabo (Byzone)		
Type	Navn	Afstand [m]
Staldbygning	O klimastald	2869
Gødningslager	P	2916

9. Supplerende oplysninger

Typen af IE-brug:
IE-slagtesvin

Oplysninger om IE-bruget:
Se vedlagte beskrivelse

Generelle oplysningskrav:
Se vedlagte Beskrivelse

Oplysninger om ventilationsforhold:
Se vedlagte Beskrivelse

Samlet opbevaringskapacitet:
4760,00

9.1 Miljøkonsekvensrapport

Beskrivelse af det ansøgte:

Se vedlagte Beskrivelse

Ansøgtes forventede virkning på miljøet:

Se vedlagte Beskrivelse

Foranstaltninger for at begrænse det ansøgtes virkning på miljøet:

Se vedlagte Beskrivelse

Alternative løsninger:

Se vedlagte Beskrivelse

Ikke teknisk resume:

Se vedlagte Beskrivelse

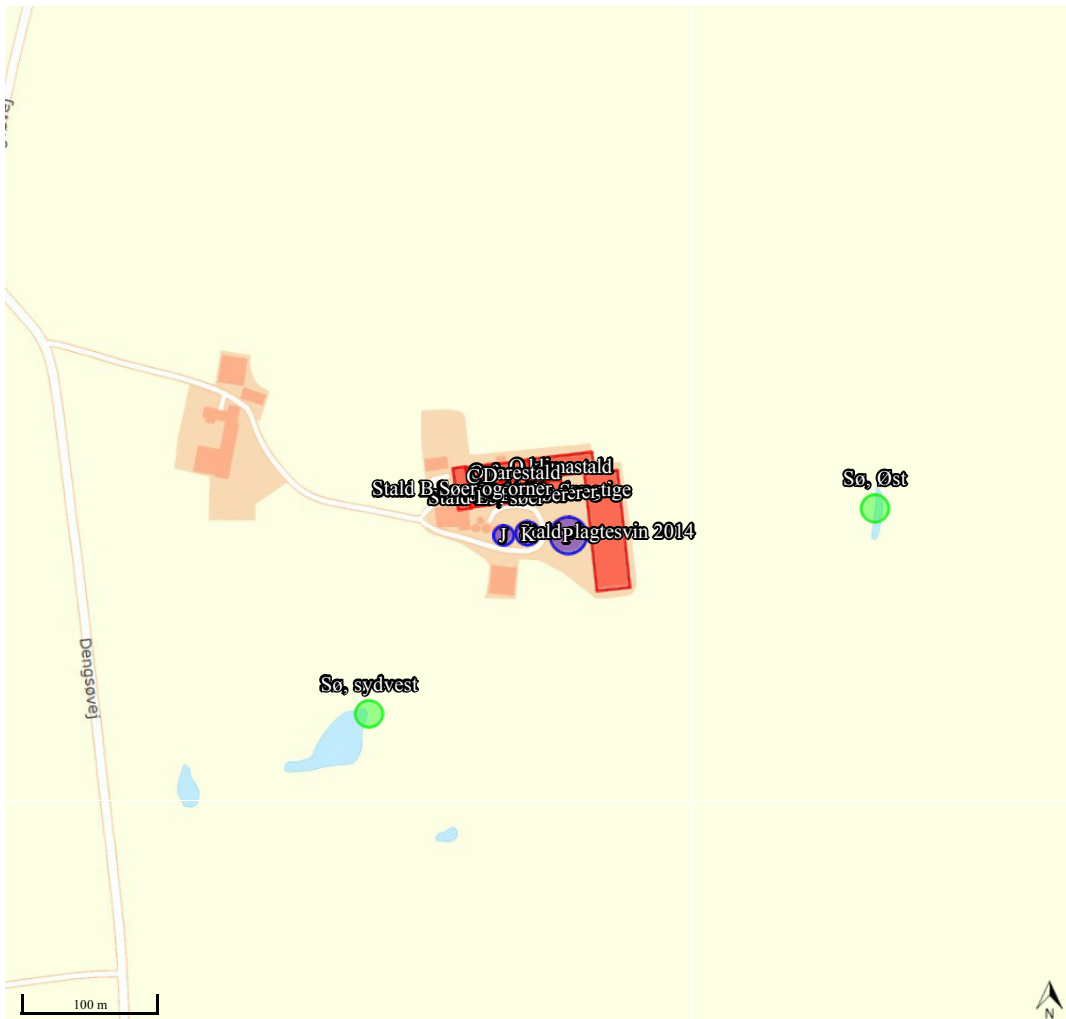
Ansvarlig:
Hanne Hoffmann Christensen

9.2 Bilag

Bilag		
Filnavn	Fil størrelse (KB)	Beskrivelse
Miljøkonsekvensrapport Debgøvej 7.docx	1730,868	Miljøkonsekvensrapport

10. Kortudrag

Staldafsnit og opbevaringslagre (automatisk)

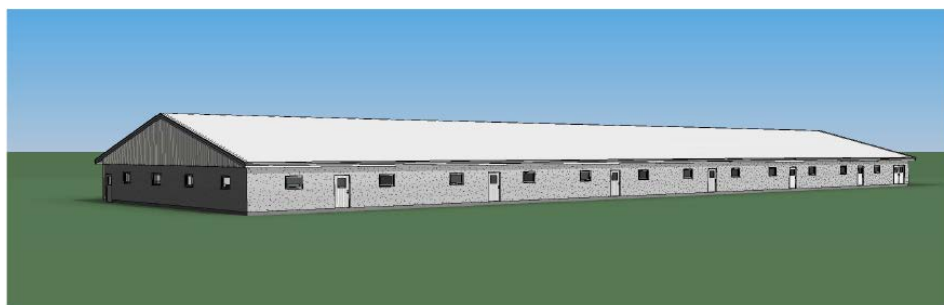


Bilag 11. Miljøkonsekvensrapport

Miljøkonsekvensrapport

Miljøgodkendelse efter § 16a

IE-Slagtesvin



Ansøgnings nr.: 201046

Peder Andersen

Dengsøvej 7

8860 Ulstrup

Dato: oktober 2017

INDHOLDSFORTEGNELSE

Ikke teknisk resumé.....	2
Oplysninger om ansøger og Ejerforhold	4
Oplysninger om husdyrbruget og det ansøgte	5

IKKE TEKNISK RESUMÉ

Produktionsomfang

I denne ansøgning ændres der ikke noget i forhold til den tidligere godkendelse. Ansøgningen er lavet så ejendommen opnår en tilladelse til produktionsareal fremfor antallet dyr som var brugt i den tidligere lov.

Det samlede produktions areal er som følger:

Dyretype	Produktionsareal m ²
Søer	1.058,13
Smågrise	455
Slagtesvin	1.538,2

Produktionsarealet er udspecificeret i dette tekstbilag og i husdyrgodkendelse.dk.

Beliggenhed

Der er ca. 395 m til nærmeste nabobeboelse uden landbrugspligt fra lugtcentrum. Nærmeste samlede bebyggelser er Vester Velling ca. 595 m fra ejendommen og nærmeste byzone er Ålum ca. 2,7 km fra ejendommen.

Der er ingen beskyttelseslinjer eller fredninger nær placeringen af den nye stald.

Produktionens påvirkning af omgivelserne herunder emissioner, transport, osv.

Lugt

Lugtgenekriterierne er overholdt til byzone, samlet bebyggelse og enkelt bolig.

Transporter til og fra ejendommen

Der er ca 540 transporter pr år. Det drejer sig om transporter af slagtesvin, foder, gylle og affald m.m..

Da transporterne sker ved hensynsfuld kørsel og da der hovedsageligt er spredt beboelse nær ejendommen vurderes det, at transporter ikke vil give anledning til væsentlige gener for omkringboende. Antallet af transport med gylle til udbringning på arealerne forbliver uændret.

Husdyrgødning

På ejendommen produceres der ca. 7.360 m³ gylle.

Støv, støj og flue

Ændringen af produktionen på ejendommen forventes ikke at medføre væsentlige gener i forhold til støv, støj og fluer.

Natur nær ejendommen og ammoniakdeposition hertil

Kategori 1 naturområde: Ejendommen ligger ca. 5 km syd for nærmeste EF-habitatområde / Natura2000 område. Pga. den lange afstand til naturområdet er der ikke nogen merbelastning i området..

Kategori 2 naturområde: Ejendommen ligger ca. 1,8 km nordøst for nærmeste naturområde der er beskyttet efter § 7 i "Lov om miljøgodkendelse m.v. af husdyrbrug". Pga. den lange afstand til naturområdet er der ikke nogen merbelastning i området.

Kategori 3 naturområde og naturområder beskyttet efter §3 i naturbeskyttelsesloven: Ca. 495 m nord øst for ejendommen er der en § 3 beskyttet mose. Beregninger viser, at merdepositionen i forhold til 8 års drift til naturområdet er 0,6 kg N pr ha og at totaldepositionen er 0,6 kg N pr ha.

Andre miljøpåvirkninger

Produktionen overholder alle gældende normer for opbevaring og udbringning af gylle, håndtering af spildevand og affald, støjbelastning af omgivelser m.v. Det betyder, at produktionens virkninger på miljøet, hvad angår disse faktorer, må betragtes som tilfredsstillende.

Anvendelse af Bedst Anvendelig Teknik

Der er anvendt BAT indenfor følgende områder: Energi, vand, management, foder, staldindretning og opbevaring/udbringning af husdyrgødning.

Alternative løsninger og 0-alternativ

Alternative løsninger har været diskuteret, men det vurderes at det ansøgte projekt tager hensyn til naboer og omgivende natur og miljø og opfylder kravene til en effektiv svineproduktion.

0-alternativet beskriver forholdene, hvis udvidelsen ikke finder sted. 0-alternativet vil betyde en fastholdelse af den nuværende produktion, indtil produktionsapparatet er slidt ned. Ud fra et økonomisk synspunkt vil dette være u hensigtsmæssigt.

Husdyrbrugets ophør

Ved husdyrbrugets ophør, rengøres stalde- og gødningsopbevaringsanlæg. Evt. nedbrydning af stalde og fortank/gyllebeholder vil ske i henhold til gældende regler.

Der er ikke truffet foranstaltninger for forebyggelse af forurening ved virksomhedens ophør, da virksomheden ikke forventes lukket. Desuden vil en evt. forurening kun kunne stamme fra håndtering af gylle. Eftersom dette er lagt i faste rammer, anses det ikke for hensigtsmæssigt at foretage yderligere.

OPLYSNINGER OM ANSØGER OG EJERFORHOLD

Bedrift

Bedrift Cvr	11138985
Bedriftsnavn	PEDER ANDERSEN
Bedrift adresse	Dengsøvej 7
Bedrift postnummer	8860
Bedrift by	Ulstrup

Ansøger

Ansøger navn	Peder Andersen
Ansøger adresse	Dengsøvej 7
Ansøger postnummer	8860
Ansøger by	Ulstrup
Ansøger telefon	20213582
Ansøger email	

Matrikler på ejendomsnummer

Matrikel: 1d - Terp By, V. Velling
Matrikel: 2l - Terp By, V. Velling
Matrikel: 13c - V. Velling By, V. Velling
Matrikel: 13g - V. Velling By, V. Velling
Matrikel: 2c - V. Velling By, V. Velling
Matrikel: 38a - V. Velling By, V. Velling
Matrikel: 38c - V. Velling By, V. Velling
Matrikel: 3c - V. Velling By, V. Velling
Matrikel: 3h - V. Velling By, V. Velling
Matrikel: 4g - V. Velling By, V. Velling

Konsulent

Konsulent Cvr	19300404
Konsulent virksomhedsnavn	GRÅKJÆR A/S
Konsulent navn	Hanne Hoffmann Christensen
Konsulent adresse	Fabersvej 15
Konsulent postnummer	7500
Konsulent by	Holstebro
Konsulent telefon	25196323
Konsulent email	hachr@graakjaer.dk

Ejendom

Ejendomsnavn	
Ejendomsnummer	7100014402
CHR numre	96037

Husdyrbruget drives separat

OPLYSNINGER OM HUSDYRBRUGET OG DET ANSØGTE

Indretning og drift

Der sker ingen ændring i indretningen i det eksisterende anlæg. Fordelingen af produktionsarealer, staldsystemer og dyretype er som følger:

Stalde og produktioner					
Staldnavn	Staldstørrelse (m ²)	Ventilation	Kildehøjde	Produktion dyre- og staldkategori	Produktionsareal (m ²)
Ansøgt drift					
Stald slagtesvin 2014	2121,2	Blandet ventilation	6 m	Slagtesvin. Delvis spaltegulv, 25 - 49 % fast gulv	1432,00
Stald E1, drægtige	122,5	Blandet ventilation	6 m	Søer, golde og drægtige. Individual opstaldning, delvis spaltegulv Søer, golde og drægtige. Løsgående, delvis spaltegulv	22,84 22,90
Stald E2, Søer	200,8	Blandet ventilation	6 m	Søer, golde og drægtige. Løsgående, delvis spaltegulv	169,66
Stald E3, søer	61,5	Blandet ventilation	6 m	Søer, golde og drægtige. Løsgående, delvis spaltegulv	24,28
Stald E4, søer	162,6	Blandet ventilation	6 m	Søer, golde og drægtige. Løsgående, delvis spaltegulv	126,00
Stald E5, søer	308,9	Blandet ventilation	6 m	Søer, golde og drægtige. Løsgående, delvis spaltegulv	239,52
O klimastald	646,7	Blandet ventilation	3 m	Smågrise. Toklimastald, delvis spaltegulv	455,00
O forestald	306,3	Blandet ventilation	6 m	Søer, diegivende. Kassestier, delvis spaltegulv Søer, diegivende. Kassestier, delvis spaltegulv	112,00 112,00
D	198,8	Blandet ventilation	3 m	Søer, diegivende. Kassestier, delvis spaltegulv	112,00
C	133,1	Blandet ventilation	6 m	Slagtesvin. Delvis spaltegulv, 25 - 49 % fast gulv	106,20
Stald B Søer og orner	276,9	Blandet ventilation	6 m	Søer, golde og drægtige. Individual opstaldning, delvis spaltegulv Søer, golde og drægtige. Løsgående, delvis spaltegulv	70,24 46,69

Opmålingerne er lavet med baggrund i h.h.v. byggetegninger og opmålinger af de staldafsnit hvor der ikke forligger byggetegninger.

Husdyrgødning opbevares i de tre eksisterende beholdere som fremgår af it-systemet og nedenstående tabel.

Det forventes at der maksimalt vil blive produceret 8000 m³ gylle i anlægget. Beregninger fra den tidligere godkendelse viser, at der var en forventet produktion på ca. 7.400 m³. Der forventes maksimalt en forøget produktion på 1.250 slagtesvin hvilket svarer til ca. 600 m³ gylle.

Der er en opbevaringsaftale med Thorsø biogas, som sikrer de lovpligtige 9 mdr. opbevaringskapacitet.

Overblik over husdyrgødning

Opbevaringslagre			
Navn	Lagertype	Areal (m ²)	Beskrivelse
Ansøgt drift			
J	Flydende	153	
K	Flydende	230	
P	Flydende	560	

Beregning af produktion af gylle

	Ton pr. år/dyr	Ton i alt
99 søer <u>individuel</u> opstaldninger delvis fastgulv	3,92	388
201 søer løsgående delvis fastgulv	4,64	933
300 søer farestald delvis fastgulv	1,68	504
8.850 slagtesvin fra 32-107 kg på delvis fast gulv	0,47	4.160
150 slagtesvin fra 32-107 kg på drænet gulv	0,51	77
9.000 smågrise fra 7,3-32 kg i <u>lokkestald</u>	0,144	1.296
I alt		Ca. 7.358

Opbevaringskapacitet af gylle

	Beholder str.	% af opbevaring i www.husdyrgoedkendelse.dk
Lille gyllebeholder	700 m ³	Ca. 15 %
Stor gyllebeholder	3.000 m ³	Ca. 60 %
Mellem gyllebeholder	1.060 m ³	Ca. 25 %
Thorsø biogas	2.200 m ³	-
I alt	6.960 m ³	100%

Svarende til opbevaringskapacitet på over 9 måneders produktion.

Ovenfor ses den tidligere beregnede opbevaringserklæring.

Bygningsmæssige ændringer

Der sker ingen bygningsmæssige ændringer

Andre husdyrbrug

Husdyrbruget er ikke teknisk, forurenings, eller driftmæssigt forbundet med andre husdyrbrug

Beliggenhed

Området, husdyrbruget ligger i, er domineret af landbrugsdrift, spredt bebyggelse og spredt beplantning.

Der er ca. 395 m til nærmeste nabobeboelse uden landbrugspligt fra ejendommen. Nærmeste samlede bebyggelser er Vester Velling ca. 595 m fra ejendommen og nærmeste byzone Ålum ca. 2,7 km nord for ejendommen.

Der er ingen beskyttelseslinjer eller fredninger nær placeringen af den nye stald.

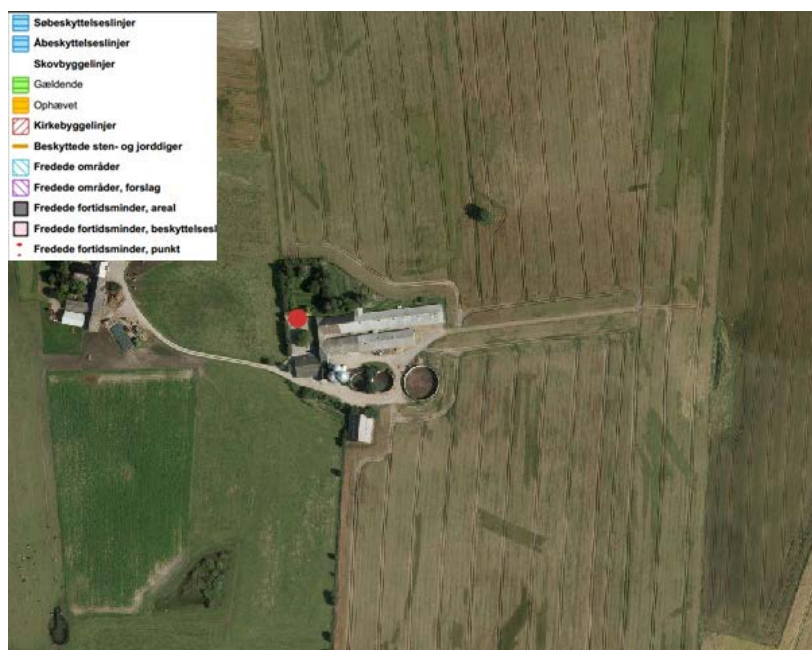
Ejendommen ligger i et område uden væsentlig terrænhældning.

Faste afstandskrav

	Afstand fra anlægget	Lovkrav (minimum)
Ikke-almene vandforsyningsanlæg	>25 m	25 m

Almene vandforsyningsanlæg	>50 m	50 m
Vandløb/dræn/søer	>15 m	15 m
Offentlig vej og privat fællesvej	>15 m	15 m
Levnedsvirksomhed	>25 m	25 m
Beboelse på samme ejendom	>15 m	15 m
Skel	>30 m	30 m
Nabobeboelse	>50 m	50 m

Kort over Fredninger og beskyttelseslinjer



Kort over terrænhældning



Ammoniakemission

Emissionen af ammoniak er beregnet via Husdyrgodkendelse.dk

Ammoniakemission

Samlet ammoniakemission fra husdyrbruget (stald og lager) ?

Driftstype:	Ammoniakemission fra staldafsnit (kg NH ₃ -N/år)	Ammoniakemission fra lagre (kg NH ₃ -N/år)	Ammoniakemission fra husdyrbruget (kg NH ₃ -N/år)
Ansøgt drift	1128,4	328,7	1457,1
Nudrift	2209,0	328,7	2537,7
8 års-drift	2209,0	328,7	2537,7



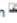
Resultater fra de enkelte staldafsnit kan ses i husdyrgodkendelse.dk

Ammoniak til natur

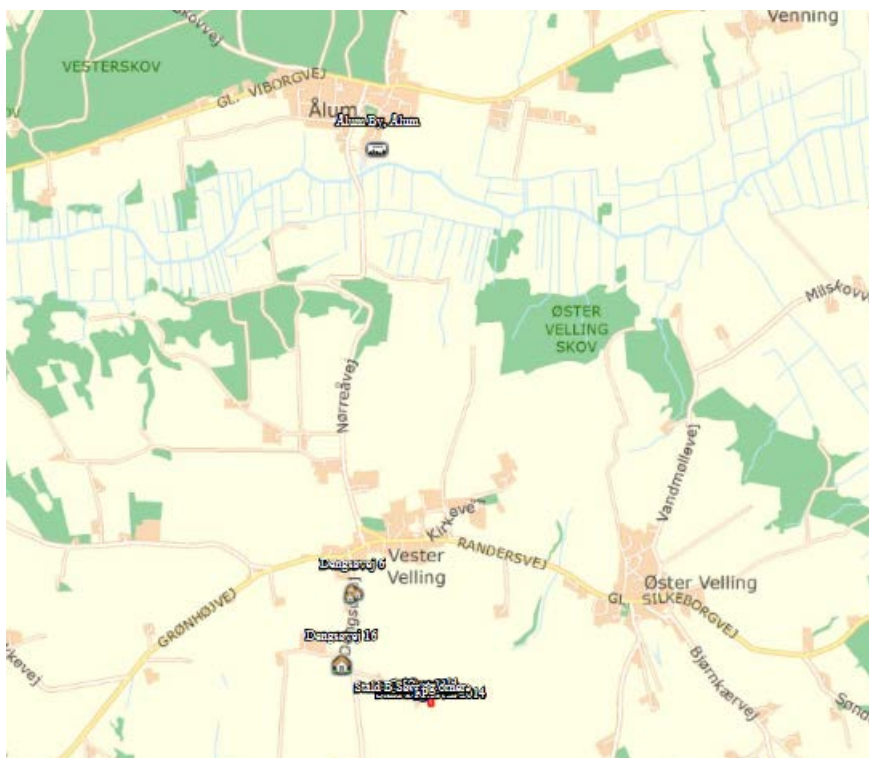
På nedenstående kort ses nærmeste Kategori 1, 2, og 3 natur

Nabopåvirkning

Samlet resultat af lugtberegning

Bebyggelse	Kumulation	Model	Ukorrigeret geneafstand	Korrigeret geneafstand	Vægtet gennemsnits- afstand	Bortscreenet	Genekriterie overholdt
Dengsøvej 16 	0	NY	201,6	201,6	478,4	Ja	Ja
Dengsøvej 6 	0	NY	456,1	456,1	666,2	Ja	Ja
Ålum By, Ålum 	0	NY	614,9	614,9	2911,6	Ja	Ja

Kort over placering af nærmeste naboer, samlet bebyggelse og byzone. Alle lovkrav i forhold til lugtemmissioner er overholdt, da geneafstandene er kortere end de faktiske afstande.



Øvrige emissioner og genebegrænsende foranstaltninger

Støj

På ejendommen er der bl.a. støj fra staldventilation, indblæsning af foder i silo, brug af kompressor og traktor-/lastbiltransport.

Eftersom der er ventilatorer i ventilationsafkast, kan der observeres støj fra disse i nærheden af staldene. Støjniveauet vil dog være minimalt, da motorerne i ventilatorerne er placeret i den nederste del af afkastene. Det forventes, at alle ventilatorer opfylder de nugældende krav mht. til støj.

Aftipning af korn i korngraven til kornsiloen vil kun ske over få dage i løbet af høstperioden. Det vurderes at der ikke vil være støjgener udenfor ejendommen.

Kompressor står i maskinhuset og det vurderes at der ikke vil være støjgener udenfor ejendommen.

Støj fra transport vil primært komme fra lastbiler med levering af foder, gylletransport, levering og afhentning af svin samt afhentning af døde dyr. Herudover vil der være transportere med traktor ved udbringning af gylle og andet markarbejde.

Alle grænser for tilladelig støj vil blive overholdt og der vil kun i meget få tilfælde opstå støjgene fra transporterne.

I det omfang det er muligt, vil alle støjende aktiviteter blive lagt indenfor normal arbejdstid. Dog kan der forekomme afvigelser i forbindelse med levering og afhentning af dyr, foder og husdyrgødning.

Alle generelle krav vedr. støj vil blive overholdt. Sammenholdt med ejendommens placering vurderes det ikke at være nødvendig med specielle tiltag for at sikre omkringboende mod støjgener.

Lys i staldene og udendørslys

Der vil ikke være gener fra staldenes indendørs belysning, da det vil være slukket om natten.

Der er udendørsbelysning ved stuehuset, ved kornsiloerne og ved rampen på den nye stald, som bliver placeret i den ende der er nærmest de eksisterende stalde. Denne belysning vil ikke være tændt om natten.

Som udgangspunkt vil der ikke være belysning udenfor bygningerne om natten.

Fluer og skadedyr

Der holdes generelt en god hygiejne i staldene og ved foderopbevaringen, så tiltrækningen af skadedyr minimeres.

Fluegener minimeres ved at der bruges rovfluer i staldene. På denne måde forekommer der ikke store skadedyrsgener fra stalden i nudriften. For at holde skadedyrsniveauet på et minimum, fortsætter det forebyggende arbejde i den nye stald og det forventes derfor ikke at der vil optræde flere gener efter udvidelsen.

Bekæmpelse af rotter og andre skadedyr foregår i samarbejde med en professionel skadedyrsbekæmper og efter retningslinjerne fra Statens Skadedyrslaboratorium.

Støv fra stalde og foder

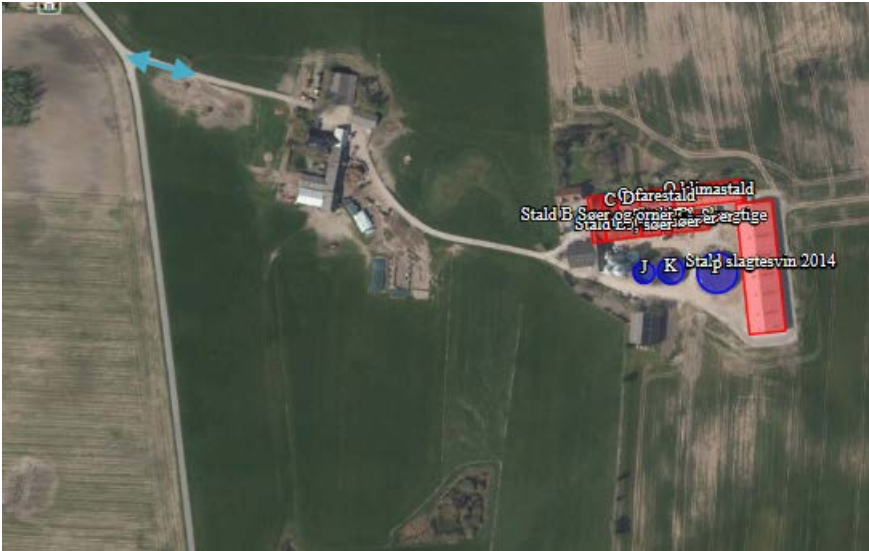
Der vil være støv fra dyrene, dog ikke i et omfang, så det opleves udenfor staldene. Støvet minimeres som følge af omhyggelig management.

Der vil ikke være støvgener i forbindelse med daglig håndtering af foder, da det foregår i et lukket system.

I forbindelse med høst og indblæsning af korn i siloen, kan der forekomme støvgener. Pga afstanden til nærmeste nabo vurderes det at naboer ikke vil opleve gener i forbindelse med støv ved høst.

Til- og frakørsel

Det er gode til- og frakørsels forhold på ejendommen. Oversigtsforholdene er gode ved udkørselen på asfaltvejen.



Der er følgende transporter til og fra ejendommen

Transporter:	
Levering af foder – mineraler m.v.	10
Afhentning af dyr	52
Transporter med husdyrgødning, udbringning	240
Transporter med husdyrgødning, Thorsø biogasanlæg	65
Levering af brændstof	6
Afhentning af døde dyr	90
Afhentning af affald	26
Andet/diverse	52
I alt	541

Egenkontrol og dokumentation

På ejendommen er der løbende egenkontrol af produktionen:

- ❖ Alle dyr tilses minimum en gang dagligt og alle regler vedr. dyrevelfærd opfyldes.
- ❖ Staldene kontrolleres dagligt og der udføres små reparationer med det samme eller tilkaldes service.
- ❖ Den daglige drift af ejendommen drives efter principperne "Godt Landmandskab", således anlægget giver mindst mulig miljøbelastning og færrest mulige gener for omgivelserne.
- ❖ Der er en sundhedsaftale med dyrlæge, hvor besætningens generelle sundhed vurderes og hvor det enkelte dyr behandles efter behov. Medicinforbruget søges minimeret ved systematisk sundhedsrådgivning.
- ❖ Markdriften søges tilrettelagt således, at udvaskningen af næringsstoffer minimeres og overfladisk afstrømning undgås.
- ❖ Der tages i videst mulig omfang hensyn til naboer i forbindelse med udspreddning af gylle.
- ❖ Personalet på ejendommen bliver løbende efteruddannet og der er fagkonsulenter tilknyttet ejendommen, som med faste intervaller gennemgår bedriften, herunder bl.a. optimering af fodersammensætningen. '
- ❖ Alle medarbejdere er instrueret i forsvarlig håndtering af forurenende stoffer herunder gylle, kemikalier og brændstof.
- ❖ Al produktion tilrettelægges således at belastning af den enkelte medarbejder mindskes.
- ❖ Opbevaring og håndtering af kemikalier på bedriften sker på forsvarlig vis.
- ❖ Rengøring i og omkring bygningerne og silo, foretages jævnligt, med henblik på at minimere risikoen for lugt og for at der ikke skal opstå uhygiejniske forhold. Den jævnlige rengøring og visuelle kontrol sikrer bl.a. at der ikke opstår uhygiejniske forhold, ressourcspild eller punktforurening.

Dokumentation:

For at kunne dokumentere at miljøgodkendelsen og lovgivningen overholdes er følgende til rådighed på kommunens forlangende:

- Foderplaner
- Produktions- / effektivitetskontrol
- Markplaner, gødningsplaner og sprøjteplaner
- Slagteriefregninger
- CHR-registreringer
- Registrering af årligt forbrug af el og vand
- Dokumentation for bortskaffelse af affald
- Beredskabsplan
- APV-mappe
- 10 års beholderkontrol og logbøger over flydelag

Spildevand

Spildevand fra ansøgt produktionen udgøres primært af vand fra rengøring af stalde og fra drikkevandsspild i alt ca. 1.600 m³. Spildevandet ledes til gyllebeholder.

Der udledes ikke spildevand, der kræver myndighedernes tilladelse.

<i>Type</i>	<i>Anslået m³</i>	<i>Afledes til</i>
Spildevand fra drikkevandsspild, rengøring og overbrusning	1.600	Gyllesystem
Tagvand fra eksisterende stalde/bygninger	2.640	Via dræn til åben grøft
Tagvand fra ny stald	1.260	Via dræn til åben grøft
Spildevand fra husholdning	200	Godkendt nedsivning

Affald og kemikalier

Døde dyr fjernes dagligt fra staldene og placeres i container eller under kadaverkapsel, udviklet til formålet. For placering se driftoversigt i bilag.

Brændbart affald i form af plastik, papirsække, aftøringspapir og tom rengjort emballage bliver opsamlet i container og bortskaffes via en indsamlingsordning for erhvervsvirksomheder eller til kommunalgenbrugsplads.

Jern og metal afhændes til produkthandler og glas m.m. bortskaffes via indsamlingsordning for erhvervsvirksomheder eller bortskaffes til kommunalgenbrugsplads.

Klinisk risikoaffald i form af medicinglas og -rester samt kanyler bortskaffes via indsamlingsordning for erhvervsvirksomheder, indleveres på genbrugsplads eller sendes med dyrlægen retur.

Der opbevares pesticider aflåst i foderladen på ejendommen.

Spildolie opbevares på fast gulv uden afløb i maskinhus. Emballage og rester afhændes til godkendt aftager/kommunal genbrugsplads.

Dieselolie opbevares i godkendte tanke på betongulv.

BAT - Ammoniak

BAT-niveauet på for ammoniak udledningen er beregnet i husdyrgodkendelse.dk

Samlet BAT beregning			
	Stalde	Lagre	Total
Samlet BAT krav (kg NH ₃ -N /år)	4275	377	4652
Faktisk emission (kg NH ₃ -N /år)	4059	377	4437
Forskel (kg NH ₃ -N /år)	-	-	216
Vejledende BAT Overholdt?	-	-	Ja

BAT er overholdt ved hjælp af gyllekøling. Baggrunden for valg af teknik fremgår af nedenstående. Bedriftens ansvarlige har fokus på, hvilke staldsystemer der er bedst anvendelige i relation til miljø, og dermed tab af ammoniak til omgivelserne, samt til dyrenes velfærd.

Bedriften og det tilhørende produktionsanlæg bygger på principper der tilgodeser miljøet i det omfang loven tilsigter.

Sostaldene er indrettet med delvis fast gulv. Smågrisene går i toklimastalde med delvis fast gulv. Slagtesvinene går på delvist fastgulv dog er der drænet gulv med spalter i opsamlingsstalden. Der anvendes overbrusning af gødearealet, så det renholdes og så ammoniak- og lugtemissionen reduceres.

Staldene er indrettet, så der kan rengøres efter hvert hold og derved nedsætte risikoen for sygdomme, nedsætte lugt fra staldene og mindske støvet i stalden for både dyr og mennesker.

Håndteringen af gylle er med træk og slip. Der er hyppig udslusning af gylle fra staldene. Der udsluses gylle i ca. 2 timer pr uge.

Pumpning og håndtering af gylle vil foregå i lukket rørsystem. Pumpning vil foregå indenfor normal arbejdstid.

Teknologiblade

Til soanlæg findes følgende teknologiblade:

- ❖ Luftrensning
- ❖ Delvist fast gulv
- ❖ Køling af gylle i svinestalde
- ❖ Svovlsyrebehandling af gylle

Valg af teknologi

- ❖ Delvist spaltegulv
- ❖ Gyllekøling i smågrisealden, den renoverede farestald og i den nye slagtesvinestald

Fravalg af teknologi

- ❖ Luftrensning fravalgt, da etableringsomkostningerne er høje, og da det ikke umiddelbart vil være muligt at etablere i eksisterende anlæg. Teknologien vurderes derfor uproportional.
- ❖ Svovlsyrebehandling af gylle i de eksisterende stalde er fravalgt, da etableringsomkostningerne er høje, og da det ikke umiddelbart vil være muligt at etablere i eksisterende anlæg.

Grænseoverskridende virkninger

Der er ingen grænseoverskridende virkninger.

BAT- dagligdrift

Den daglige drift er tilrettelagt ud fra principperne om godt landmandskab og ansvarlig driftsledelse, således anlægget giver anledning til mindst mulig miljøbelastning og færrest mulige gener for omgivelserne. Dette søges opnået ved reduceret vand- og energiforbrug og ved reduktion af ammoniakfordampning fra staldene.

Der foretages daglige tilsyn af bedriften og løbende vedligeholdelse af anlægget.

Vand- og energiforbrug opgøres årligt i forbindelse med regnskabet.

Logistikken i forbindelse med fodring og håndtering af dyr, er indrettet, så afstanden giver færrest muligt driftstimer.

Rengøring i og omkring bygningerne og siloer, foretages jævnligt, med henblik på at minimere risikoen for lugt og for at der ikke skal opstå uhygiejniske forhold. Den jævnlige rengøring og visuelle kontrol sikrer, at der ikke opstår ressourcspild eller uhygiejniske forhold.

Døde dyr fjernes dagligt fra staldene og placeres i container eller under kadaverkapsel, så der ikke opstår uhygiejniske forhold.

Affald bortskaffes, så vidt muligt, til genbrug.

Medicinforbruget søges minimeret ved systematisk sundhedsrådgivning med dyrlæge og der er 4-6 årlige besøg af dyrlægen, hvor besætningens generelle sundhed vurderes og hvor det enkelte dyr behandles efter behov. Herudover er der diverse rådgivningsbesøg.

Bedriftens medarbejdere uddannes løbende gennem kurser og efteruddannelse og medarbejdere er orienteret om, at ejendommen er miljøgodkendt, og hvilke vilkår der er stillet til driften i den forbindelse. Medarbejdere holdes ajour med nye krav og regler på regelmæssige personalemøder.

Alle medarbejdere er instrueret i forsvarlig håndtering af forurenende stoffer herunder gylle, kemikalier og brændstof og produktionen tilrettelægges således, at belastning af den enkelte medarbejder mindskes.

Der er lavet beredskabsplan, så forholdsreglerne i forbindelse med uheld med gylle, diesel, kemikalier eller brand er beskrevet. Medarbejderne er orienteret om indholdet i beredskabsplanen, der ajourføres årligt eller når vigtige telefonnumre ændres.

J.f. ovenstående beskrivelse vurderes det at der benyttes BAT inden for den daglige drift og herunder indenfor energi og vandforbrug.

Husdyrbrugets ophør

Ved husdyrbrugets ophør, rengøres stalde- og gødningsopbevaringsanlæg. Evt. nedbrydning af stalde og fortank/gyllebeholder vil ske i henhold til gældende regler.

Der er ikke truffet foranstaltninger for forebyggelse af forurening ved virksomhedens ophør, da virksomheden ikke forventes lukket. Desuden vil en evt. forurening kun kunne stamme fra håndtering af gylle. Eftersom dette er lagt i faste rammer, anses det ikke for hensigtsmæssigt at foretage yderligere.