



DONG Energy Power A/S
Kraftværksvej 53
7000 Fredericia

Att. Poul Stokholm Nielsen

Miljøstyrelsen Roskilde
J.nr. ROS-432-00028
Ref. suand/nikpe
Den 12. januar 2011

Afgørelse om slutafdækning

For:

Stignæs Askeopfyldning

Holtengårdsvej 24, 4230 Skælskør.

Matrikel nr.: 9c og 9e Holten By, Magleby.

CVR-nummer: 18-93-66-74.

P-nummer: 1.002.982.001.

Listepunkt nummer K 105: "Deponeringsanlæg for ikke-farligt affald, som enten modtager mere end 10 tons affald pr. dag, eller som har en samlet kapacitet på mere end 25.000 tons, med undtagelse af anlæg for deponering af inert affald" (i)¹.

Afgørelsen omfatter:

Vilkår for slutafdækning på specialdepotet Stignæs Askeopfyldning.

Dato: 12. januar 2011.

Godkendt: Susanne Andreasen.

Annonceres den 12. januar 2011.

Klagefristen udløber den 9. februar 2011.

Søgsmålsfristen udløber den 12. juli 2011.

¹ Jf. § 18 i Bekendtgørelse om godkendelse af listevirksomhed, nr. 1640 af 13. december 2006.

INDHOLDSFORTEGNELSE

1. INDLEDNING	3
2. AFGØRELSE OG VILKÅR	3
2.1 Vilkår for slutafdækning	3
3. VURDERING OG BEMÆRKNINGER	4
3.1 Baggrund for afgørelse	4
3.3 Udtalelser/høringssvar	7
3.3.2 Udtalelse fra virksomheden	7
4.1 Lovgrundlag	9
4.1.1 Revurdering	9
4.1.2 Listepunkt	9
4.2 Øvrige afgørelser	9
4.3 Tilsyn med virksomheden	9
4.4 Offentliggørelse og klagevejledning	9
BILAG A: ANSØGNING OM MILJØGODKENDELSE/MILJØTEKNISK BESKRIVELSE	11
Bilag B: Lovgrundlag – Referenceliste	12
Bilag C: Liste over sagens akter	12

1. INDLEDNING

Denne afgørelse fastsætter vilkår for slutafdækning i forbindelse med nedlukningen af Stignæs Askeopfyldning.

Stignæs Askeopfyldning, Holtengårdsvej 24, 4230 Skælskør, Matr.. nr. 9c og 9e, Holten By, Magleby, er ejet af DONG Energy Power A/S, Kraftværksvej 53, 7000 Fredericia og beliggende mellem den såkaldte Gulfhavn og et tidligere opfyldt areal ved Stignæsværkets kulhavn.

Området er blevet anvendt til deponering af bund- og flyveaske hovedsageligt produceret på Stignæsværkets blok 1 og 2. Deponiet indeholder ca. 670.000 m³ aske.

Med afgørelse af 22. december 2009 har Miljøcenter Roskilde meddelt forbud mod fortsat deponering efter den 16. juli 2009. Miljøcenter Roskilde har i afgørelsen af 22. december 2009 stillet vilkår om at Dong Energy Power A/S skal indsende forslag til slutafdækning. Denne afgørelse tager udgangspunkt i Dong Energy Power A/S forslag til slutafdækning, Deponeringsbekendtgørelse nr. 252 af 31. marts 2009 og Miljøklagenævnets afgørelse af 31. maj 2010.

2. AFGØRELSE OG VILKÅR

På grundlag af oplysningerne i afsnit 3 og bilag A, fastsætter Miljøstyrelsen Roskilde nedenstående vilkår for slutafdækningen af Stignæs Askeopfyldning.

Afgørelsen om de nye og ændrede vilkår meddeles i henhold til § 41, stk. 1, jf. § 41e i miljøbeskyttelsesloven. Vilkårene træder i kraft straks ved meddelelse af afgørelsen med mindre andet fremgår i det enkelte vilkår og med mindre afgørelsen påklages, jf. afsnit 4.4.

Vilkårene er ikke retsbeskyttede, da de er ændrede ved påbud.

Miljøstyrelsen Roskilde vil føre tilsyn med nedlukning og slutafdækningen i henhold til miljøbeskyttelsesloven § 66.

2.1 Vilkår for slutafdækning

Vilkår A1 i påbud af 22. december 2009 udgår og erstattes af følgende:

A1. Stignæs Askeopfyldning skal være nedlukket senest den 16. juli 2009. Depotet er først endeligt nedlukket, når tilsynsmyndigheden har godkendt nedlukningen.

A1.1 Slutafdækningen skal ske med minimum 0,5 meter ren jord. Ved ren jord forstås jord, der overholder de fastsatte grænseværdier for indhold af

forureningselementer for kategori 1 jord, jf. bekendtgørelse om anmeldelse og dokumentation i forbindelse med flytning af jord.

A1.2. Slutafdækningen skal være endelig afsluttet senest 1 år efter, at afgørelsen er meddelt.

A1.3. Senest 3 måneder efter færdiggørelsen af slutafdækningen skal virksomheden fremsende dokumentation til tilsynsmyndigheden for, at slutafdækningen er gennemført. Dokumentationen skal vise, at der minimum er udlagt 0,5 meter jord på hele arealet, og at den anvendte jord er ren, jf. vilkår A1.1.

3. VURDERING OG BEMÆRKNINGER

3.1 Baggrund for afgørelse

3.1.1 Lokalplan, kommuneplan, regionplan

Den fremtidige arealanvendelse for deponeringsområdet er beskrevet i Skælskør Kommunes Lokalplan 19² og Lokalplan 111³.

Lokalplan 19 omfatter området i Agersøsund beliggende imellem Gulfhavn og Stignæsværkets havn. Formålet med lokalplanen er at sikre grundlaget for etablering af aske- og slaggebassin.

Af lokalplan 111 fremgår det at lokalplanen bl.a. er udarbejdet for at sikre, at området kan anvendes til etablering af et nyt havneanlæg til modtagefaciliteter for losning af råvarer til Haldor Topsøe A/S samt afskibning af halvfabrikata og færdigvarer.

Lokalplanområdet ligger i et område, der i Region- og Kommuneplan er udlagt til regionalt erhvervsområde. Selve havnearealet planlægges anvendt til modtagefaciliteter for losning af råvarer, der ankommer med skibe. Der kan opføres tankanlæg på arealet for opbevaring af pumpbare råvarer og opføres lagerhaller for ikke pumpbare råvarer, samt værksted-, oplags-, kontor-, kantine-, og mandskabsbygninger.

3.2 Vilkårsændringer

Forhistorien

I Miljøcenter Roskildes udkast til afgørelse vedr. nedlukning af Stignæs Askeopfyldning som blev sendt i høring 9. november 2009, var der lagt op til, at reetableringen skulle ske med en slutafdækning på minimum 1 m, bestående af rene materialer, der skulle tillade overfladevand at infiltrere til affaldet.

² Lokalplan nr. 19 Skælskør Kommune fra august 1982

³ Lokalplan 111³ Haldor Topsøe A/S – Stignæs – Området ved Agersøsund fra maj 2004

Dong Energy havde følgende bemærkninger til udkastet:

"DONG Energy kan ikke acceptere vilkår A1 om at retablering skal ske med en slutfuldægning på minimum 1 meter rene materialer. Det begrundes vi med følgende:

I henhold til deponeringsbekendtgørelsens bilag 2, punkt 13.4 skal: "Vilkårene om nedlukning (skal) fastsættes under hensyn til arealernes senere anvendelse".

Den fremtidige anvendelse for arealet er endnu ikke fastlagt, men i henhold til lokalplan 111, der gælder for den nordlige del af området (matrikel 9c), er arealet udlagt til havneareal for Haldor Topsøe A/S med mulighed for opførelse af bygninger på området og Haldor Topsøe har indgået en lejeaftale med DONG Energy for denne del af arealet. DONG Energy råder over den resterende del af arealet (matrikel 9e). Der foreligger forskellige planer og ønsker for området, herunder lagerkapacitet og erhvervshavn, altså fortsat industriformål.

DONG Energy mener ikke, at der i fastsættelse af vilkåret er taget hensyn til den fremtidige arealanvendelse og mener ikke, at der er miljømæssig begrundelse for at udlægge 1 meter rene materialer på asken, da der ikke er offentlig adgang til arealet, der ligger på industriområde. Der er altså ikke risiko for at uvedkommende, uden kendskab til asken, kan komme i kontakt med denne.

De økonomiske omkostninger ved at tilkøre 1 meter rene materialer til slutfuldægning af hele arealet, svarende til 120.000 m³ eller mere end 200.000 tons ren jord vurderes at kunne medføre en udgift på op til 5 mio. kr. afhængig af tidshorizonten for arbejdets udførelse. De udlagte materialer, vil efterfølgende, når planerne for området skal virkeliggøres, skulle bortskaffes som lettere forurenede, da de har været i kontakt med asken, hvilket vi ikke mener, er miljømæssigt og ressourcemæssigt acceptabelt.

Vi skal desuden gøre opmærksom på, at vegetationen hurtigt har etableret sig på de "gamle" opfyldte arealer, der ikke er slutfuldækket med jord.

På baggrund af ovenstående, vil vi kraftigt opfordre til, at vilkåret vedr. slutfuldægning, bliver genovervejet."

Som følge af denne udtalelse har miljøcenteret i afgørelsen af 22. december 2009 ændret vilkår A1 til følgende;

"Stignæs Askeopfyldning skal være nedlukket senest den 16. juli 2009. Depotet er først endelig nedlukket, når tilsynsmyndigheden har meddelt godkendelse af nedlukningen.

Dong Energy A/S skal senest 1. februar 2010 fremsende forslag til Miljøcenter Roskilde om slutafdækning herunder valg af materiale, lagtykkelser og tidsfrister for udførelse af slutafdækningen."

Miljøcenter Roskilde modtog den 19. april 2010, Dong Energy Power A/S forslag til slutafdækning i forbindelse med nedlukning af Stignæs Askeopfyldning.

Af forslaget fremgår det at.:

- Arealet jævnes så terrænet får et pænt udseende uden tuer og volde, eventuelle forhøjninger skal forløbe parallelt med kysten.
- Anslået 30.000 m³ overskuds jord fra udgravninger til kloakkeveje m.m. på Stignæsværkets område lægges ud på de ca. 10 hektar, hvilket giver en lagtykkelse på ca. 30 cm.
- Efter udlægning af overskudsjord tilsås arealet. Forventes udført inden 1. juni 2010.
- Grøften for foden af skråningen forlænges langs den nordlige grænse af askeopfyldningen, for at forhindre uvedkommende færdsel på området. I første omgang etableres der ikke afløb til havet fra drængrøften.
- Grusvejen der forløber langs halvdelen af dæmningen forlænges til at forløbe langs hele dæmningen. Vejen anvendes ved udtagning af vandprøver fra monitoringsbrønde, i forbindelse med inspektion og som redningsvej ved en eventuel forureningsbekæmpelse.
- Lige inden for grusvejen ca. 5 meter fra dæmningen etableres 6 monitoringsbrønde, forventes udført inden 31. august 2010.
- Forlængelsen af grøft og vej samt placeringen af monitoringsbrønde er angivet på det manipulerede satellitfoto.
- Plantning af buske og træer vil ske inden udgangen af 2010.

Vurdering

Ifølge deponeringsbekendtgørelsens bilag 2 punkt 13.4 kan der ved nedlukning af deponeringsenheder for mineralsk, blandet og farligt affald, under hensyntagen til områdets efterfølgende anvendelse, fastsættes vilkår om, at der til den nederste halvdel af afdækningslaget tillades genanvendt lettere forurenede jord, jf. bekendtgørelse om definition af lettere forurenede jord, mens etablering af såvel dyrkningslaget som den øverste halvdel af afdækningslaget skal udgøres af jord, der overholder de fastsatte grænseværdier for indhold af forureningselementer for Kategori 1 jord, jf. bekendtgørelse om anmeldelse og dokumentation i forbindelse med flytning af jord.

Miljøstyrelsen har den 9. juli 2009 udsendt en vejledende udtalelse til deponeringsbekendtgørelsens bilag 2 punkt 13.4. Det fremgår bl. a. af udtalelsen, at hvis det fremtidige areal skal anvendes til andet end dyrkningsmæssige formål, skal slutafdækningen primært tjene det formål at hindre "opfrysning" af affaldet samt sikre, at den fremtidige arealanvendelse kan finde sted. Slutafdækningslaget skal i dette tilfælde være minimum 1,0 meter tykt.

Miljøstyrelsen Roskilde vurderer, at der er meget lille risiko for opfrysning på et depot bestående af flyveaske og bundaske fra kulfyrede kraftværker. Derfor vil en slutafdækning på 0,5 meter ren jord være tilstrækkelig i dette tilfælde.

Som det fremgår ovenfor, er deponeringsarealet udlagt til havne og industriformål. Der er ikke offentlig adgang til arealet. Miljøcenteret vurderer, at det vil være tilstrækkeligt med en slutafdækning på 0,5 meter for at hindre kontakt med det deponerede materiale.

Miljøklagenævnet har 31. maj 2010 truffet afgørelse om slutafdækning af et havnesedimentdepot i Kolding Havn. I afgørelsen ændrer klagenævnet et vilkår om slutafdækning med 1 meter jord til, at slutafdækning med 0,5 meter jord er tilstrækkelig. Klagenævnet begrundet sin afgørelse således:

"I den aktuelle sag kan der ikke forventes nogen form for opfrysning af affald. Arealet skal anvendes til havneformål. Nævnet finder, at en slutafdækning på 0,5 m tilgodeser de miljømæssige krav til den fremtidige arealanvendelse og finder, at vilkåret kan ændres til 0,5 m ren jord som slutafdækning."

Klagenævnet ændrer det påklagede vilkår til følgende formulering:

"Opfyldte etaper af deponiet skal slutafdækkes efter opfyldning i henhold til deponeringsbekendtgørelsens bilag 2, punkt 13.4, med 0,5 meter slutafdækning bestående af ren jord."

Miljøstyrelsen Roskilde finder, at der i sagen fra Kolding Havn er taget de samme hensyn til miljø og arealanvendelse som der skal tages i denne sag. Miljøstyrelsen Roskilde fastsætter derfor følgende vilkår for slutafdækning af Stignæs Askeopfyldning.

A1.1 Slutafdækningen skal ske med minimum 0,5 meter ren jord. Ved ren jord forstås jord, der overholder de fastsatte grænseværdier for indhold af forureningselementer for kategori 1 jord, jf. bekendtgørelse om anmeldelse og dokumentation i forbindelse med flytning af jord.

3.3 Udtalelser/høringssvar

3.3.2 Udtalelse fra virksomheden

Udkastet til afgørelsen om slutafdækning har været sendt i høring hos DONG Energy.

DONG Energy har den 9. november 2010 sendt følgende bemærkninger til udkastet til afgørelse om slutafdækning:

A1.1: DONG Energy mener fortsat, at 0,3 meter ren jord er tilstrækkelig til at opfylde formålet ved slutfædækning på askedepotet ved Stignæs. Baggrunden herfor er følgende:

- Askedepotet er beliggende på vandret areal, hvorved der ikke er risiko for erosion af arealet
- Der foregår ikke kørsel på området
- Der er ikke offentlig adgang til arealet, da det er beliggende indenfor Stignæsværkets område
- Da der udelukkende er deponeret aske, er der ikke risiko for opfrysning af deponerede materialer
- Det har vist sig, at vegetationen hurtigt etablerer sig, også på de områder, hvor der ikke er foretaget slutfædækning med ren jord.

DONG Energy mener ikke at MKN afgørelse af 31. maj 2010 vedr. Kolding Havn i sig selv er tilstrækkelig argumentation for at forlange 0,5 meter ren jord i stedet for 0,3 meter, som DONG Energy tidligere har foreslået. MKN finder at en slutfædækning på 0,5 meter tilgodeser de miljømæssige krav til den fremtidige arealanvendelse på Kolding havn, men Miljøcenter Roskilde tager ikke stilling til om 0,3 meter i lige så høj grad som 0,5 meter kan tilgodeser de miljømæssige krav til den fremtidige arealanvendelse på askedepotet.

Som det fremgår ovenfor i afsnit 3.2, har Miljøstyrelsen i sin vejledende udtalelse af 9. juli 2009 præciseret deponeringsbekendtgørelsen således, at slutfædækningens tykkelse skal være minimum 1 meter, når den fremtidige arealanvendelse er andet end landbrugsformål.

Miljøklagenævnet har efterfølgende i en konkret sag fra Kolding Havn vurderet, at det er i overensstemmelse med deponeringsbekendtgørelsens regler at slutfædække med 0,5 meter ren jord, når opfyldningsmaterialet er havnesediment og den fremtidige arealanvendelse er havneformål,

Miljøstyrelsen Roskilde vurderer, at Stignæs askeopfyldning med hensyn til opfyldningsmateriale og fremtidig arealanvendelse kan ligestilles med sagen fra Kolding Havn. Miljøstyrelsen Roskilde har derfor accepteret, at slutfædækningens tykkelse i dette særlige tilfælde kan nedsættes til 0,5 meter i overensstemmelse med Miljøklagenævnets afgørelse.

Miljøstyrelsen Roskilde mener ikke, at der er grundlag for at fravige eller tolke de gældende regler, således at slutfædækningens lagtykkelse kan nedsættes yderligere eller helt bortfalde. Vilkåret om slutfædækning med minimum 0,5 meter ren jord fastholdes derfor.

A1.2: DONG Energy ønsker fristen for hvornår slutfædækningen er endelig afsluttet forlænget til 12 måneder efter at afgørelsen er meddelt. Baggrunden for dette er, at der på nuværende tidspunkt er påkørt ren jord på ca. 1,5 ha af de i alt 10 ha, som askeopfyldet udgør. Det er lykkedes DONG Energy at skaffe ren overskudsjord fra div. bygge- og anlægsarbejder på Stignæsværkets arealer og DONG Energy ønsker fortsat at kunne benytte ren over-

skudsjord fra fortrinsvis nærliggende bygge- og anlægsarbejder. Ved at forlænge tidsfristen får DONG Energy mulighed for at tilkøbe ren overskudsjord fra bygge- og anlægsprojekter over en længere periode, hvilket er vurderet at kunne give en besparelse på op til 2.250.000 kr. i forhold til hvis DONG Energy er tvunget til at skaffe jorden over kort tid.”

Miljøstyrelsen Roskilde har med baggrund i DONG Energys økonomiske vurdering accepteret, at slutafdækningen først afsluttes et år efter, at afgørelsen er givet, idet det er Miljøstyrelsen Roskildes vurdering at, det ikke vil have en væsentlig negativ miljømæssig betydning.

4. FORHOLDET TIL LOVEN

4.1 Lovgrundlag

Oversigt over det anvendte lovgrundlag findes i bilag B

4.1.1 Revurdering

Ændring af vilkår som følge af revurderingen meddeles i henhold til § 41, stk. 1, jf. § 41e i miljøbeskyttelsesloven..

Den samlede afgørelse omfatter kun de miljømæssige forhold, der reguleres af miljøbeskyttelsesloven.

4.1.2 Listepunkt

Liste punkt nr. K 105: "Deponeringsanlæg for ikke-farligt affald, som enten modtager mere end 10 tons affald pr. dag, eller som har en samlet kapacitet på mere end 25.000 tons, med undtagelse af anlæg for deponering af inert affald" (i)⁴

4.2 Øvrige afgørelser

Ud over denne afgørelse gælder følgende afgørelse fortsat: Miljøcenterets afgørelse af 22. december 2009, Nedlukning af Stignæs Askeopfyldning.

4.3 Tilsyn med virksomheden

Miljøstyrelsen Roskilde er tilsynsmyndighed for virksomheden.

4.4 Offentliggørelse og klagevejledning

Stignæs Askeopfyldning er en listevirksomhed, som er (i) mærket på listen i bilag 1 til godkendelsesbekendtgørelsen⁵. Denne type virksomheder må ikke ændres eller udvides væsentligt, før offentligheden har haft lejlighed til at udtale sig om ansøgningen og udkast til afgørelse.

Ved væsentlige ændringer eller udvidelser forstås ændringer, der kan have negativ og betydelig indvirkning på mennesker eller miljø. Miljøstyrelsen

⁴ Jf. § 18 i Bekendtgørelse om godkendelse af listevirksomhed, nr. 1640 af 13. december 2006.

⁵ Bekendtgørelse nr. 1640 af 13. december 2006 om godkendelse af listevirksomhed

Roskilde vurderer, at dette ikke er tilfældet i den foreliggende sag. Der er derfor ikke foretaget offentlig annoncering af ansøgningen.

Denne afgørelse vil blive annonceret i Korsør Posten/Skælskør Avis den 12. januar 2011 og kan ses på:

www.mst.dk/Virksomhed_og_myndighed/Industri/mst_decentrale_enheder

Afgørelsen

Afgørelsen kan påklages til Natur- og Miljøklagenævnet af

- ansøgeren
- enhver, der har en individuel, væsentlig interesse i sagens udfald
- kommunalbestyrelsen
- embedslægeinstitutionen
- landsdækkende foreninger og organisationer i det omfang, de har klageret over den konkrete afgørelse, jf. miljøbeskyttelseslovens §§ 99 og 100.
- lokale foreninger og organisationer, der har beskyttelse af natur og miljø eller rekreative interesser som formål, og som har ønsket underretning om afgørelsen

Nye eller ændrede vilkår kan påklages.

En eventuel klage skal være skriftlig og sendes til Miljøstyrelsen Roskilde, Ny Østergade 7-11, 4000 Roskilde eller suand@mst.dk. Klagen skal være modtaget senest den 9. februar 2011 inden kl. 16.00.

Vi sender derefter klagen videre til Natur- og Miljøklagenævnet sammen med afgørelsen og det materiale, der er anvendt ved behandlingen af sagen.

Virksomheden vil få besked, hvis vi modtager en klage.

Betingelser, mens en klage behandles

En klage over afgørelsen har opsættende virkning for nye og reviderede/ændrede vilkår, med mindre Natur- og Miljøklagenævnet bestemmer andet.

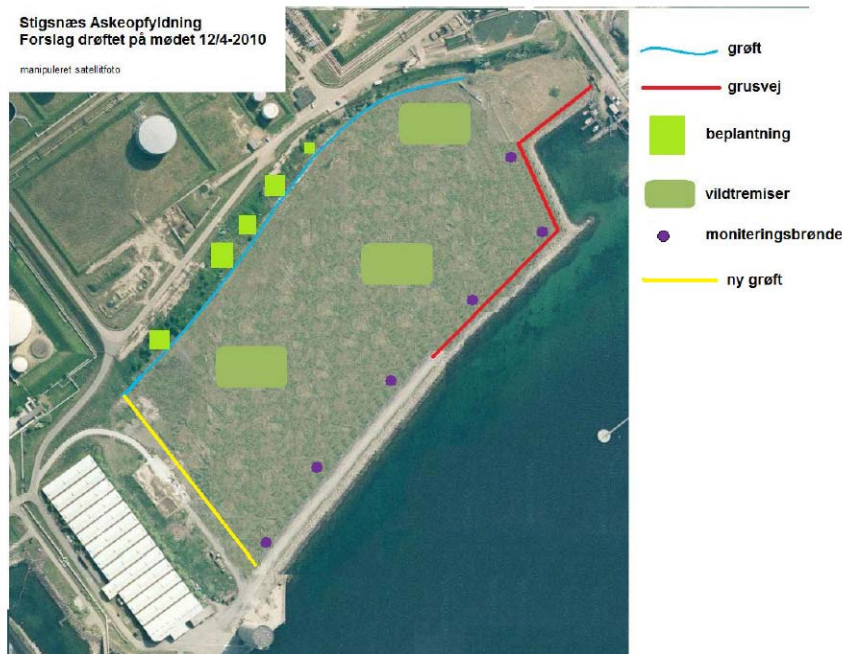
Søgsmål

Et eventuelt søgsmål om afgørelsen skal anlægges ved domstolene inden 6 måneder fra offentliggørelsen.

Bilag A: Ansøgning om miljøgodkendelse/miljøteknisk beskrivelse

Dong Energy har den 19. april 2010 fremsendt nedenstående forslag til at Stignæs Askeopfyldning lukkes som følger:

- Arealet jævnes så terrænet får et pænt udseende uden tuer og volde, eventuelle forhøjninger skal forløbe parallel med kysten.
- Anslået 30.000 m³ overskuds jord fra udgravninger til kloakker veje m.m. på Stignæsværkets område lægges ud på de ca. 10 hektar, hvilket giver en lagtykkelse på ca. 30 cm.
- Efter udlægning af overskudsjord tilsås arealet. Forventes udført inden 1. juni 2010.
- Grøften for foden af skråningen forlænges langs den nordlige grænse af Askeopfyldningen, for at forhindre uvedkommende færdsel på området. I første omgang etableres der ikke afløb til havet fra drængrøften.
- Grusvejen der forløber langs halvdelen af dæmningen forlænges til at forløbe langs hele dæmningen. Vejen anvendes ved udtagning af vandprøver fra monitoringsbrønde, i forbindelse med inspektion og som redningsvej ved en eventuel forureningsbekæmpelse.
- Lige inden for grusvejen ca. 5 meter fra dæmningen etableres 6 monitoringsbrønde, forventes udført inden 31. august 2010.
- Forlængelsen af grøft og vej samt placeringen af monitoringsbrønde er angivet på det manipulerede satellitfoto.
- Plantning af buske og træer vil ske inden udgangen af 2010.



Bilag B: Lovgrundlag – Referenceliste

Love

Love om miljøbeskyttelse, lovbekendtgørelse nr. 879 af 26. juni 2010

Bekendtgørelser m.m.

Deponeringsbekendtgørelsen nr. 252 af 31. marts 2009.

Miljøstyrelsens vejledende udtalelse af 9. juli 2009 "Supplering deponeringsbekendtgørelsens bilag 2 afsnit 13.4 – Vilkår om slutafdækning".

Afgørelser

Miljøklagenævnets Afgørelse fra 31. maj 2010, MKN-101-00679.

Bilag C: Liste over sagens akter

Miljøcenter Roskildes Afgørelse af 22. december 2009, Nedlukning af Stigsnæs Askeopfyldning.

DONG Energy Power A/S Kommentarer til varsling om påbud af 16. november 2009.

DONG Energy Power A/S forslag af 19. april 2010 til slutafdækning i forbindelse med nedlukning af Stigsnæs Askeopfyldning.

DONG Energy Power A/S bemærkninger til udkastet til afgørelse om slutafdækning af 9. november 2010.