

TILLÆG NR. I TIL MILJØGODKENDELSE
af
KVÆGBRUGET PÅ
HESTKÆRVEJ 52
6823 ANSAGER

I henhold til § 12 i Lovbekendtgørelse nr. 868 af 3. juli 2015
om miljøgodkendelse mv. af husdyrbrug

Godkendt den 18. juli 2016



Udarbejdet af:

Sagsbehandler: Klaudi Andresen
Direkte tlf. 7994 7413
E-mail: klan@varde.dk

VARDE KOMMUNE
Erhvervscenteret - Landbrug
Teknik og Miljø
Bytoften 2
6800 Varde

www.vardekommune.dk
vardekommune@varde.dk

Doknr. 106.966-16

Sagsnr. 15-13.896

Indholdsfortegnelse:

1	INDLEDNING	4
2	BAGGRUND FOR MILJØGODKENDELSE	5
2.1	DATABLAD.....	5
2.2	BAGGRUND OG HISTORIK.....	5
3	GODKENDELSE	6
3.1	BESKRIVELSE AF PROJEKTET	6
3.2	FORUDSÆTNINGER.....	6
4	VILKÅR, DER BORTFALDER I MILJØGODKENDELSE FRA DEN 28. OKTOBER 2013.	7
5	NYE VILKÅR	8
5.1	ÅRSPRODUKTION.....	8
5.2	DRIFT OG INDRETNING.....	8
5.3	ÆNDRINGER PÅ HUSDYRBRUGET.....	8
5.4	AMMONIAKREDUCERENDE TILTAG	9
5.5	UDBRINGNINGSAREALER.....	9
6	KLAGEVEJLEDNING	10
7	OFFENTLIGGØRELSE	11
8	MILJØTEKNISK BESKRIVELSE OG VURDERING	12
8.1	BELIGGENHED, AFSTANDSKRAV, LANDSKAB OG KULTURMILJØ	12
8.2	DYREHOLDETS STØRRELSE FØR OG EFTER UDVIDELSEN	12
8.3	INDRETNING	12
8.4	FORBRUG AF VAND OG ENERGI	15
8.5	AFFALD SAMT OPLAG AF DIESEL- OG FYRINGSOLIE	15
8.6	HUSDYRGØDNING - PRODUKTION, OPBEVARING OG UDBRINGNING	15
8.7	ENSILAGE- OG FODEROPBEVARING	17
8.8	LUGT	17
8.9	STØJ, STØV, SKADEDYR, DØDE DYR OG LYS.....	18
8.10	TRANSPORT	18
8.11	SPILDEVAND SAMT DRIFTSFORSTYRRELSER ELLER UHELD	20
8.12	BESKYTTEDE NATUROMRÅDER OMKRING EJENDOMMEN - AMMONIAK	20
8.13	AREALER OG HARMONI	22
8.14	KG N OG P TILFØRT UDBRINGNINGSAREALERNE.....	25
8.15	NITRAT TIL OVERFLADEVAND - VANDLØB, SØER OG KYSTVANDE	26
8.16	NITRAT TIL GRUNDEVAND.....	29
8.17	FOSFOR.....	30
8.18	PÅVIRKNING AF "BILAG IV ARTER"	31
8.19	UDBRINGNINGSAREALER – ØVRIGE FORHOLD	31
8.20	VURDERING AF 3. MANDSAREALER	32
8.21	BAT - AMMONIAK.....	32
8.22	BAT – NITRAT, FOSFOR, FODRINGSSTRATEGI, MANGEMENT, FORBRUG AF VAND OG ENERGI, OPBEVARING AF HUSDYRGØDNING SAMT UDBRINGNING AF HUSDYRGØDNING.....	33
8.23	SAMLET BAT-VURDERING	33
9	EGENKONTROL, FORANSTALTNINGER VED OPHØR AF PRODUKTION OG ALTERNATIVE MULIGHEDER	33
10	NABO- / PARTSHØRING	33
11	SAMLET VURDERING	34

I Indledning

Dette tillæg til miljøgodkendelse fastlægger de vilkår, der skal gælde for en udvidelse af kvægholdet på Hestkærvej 52, 6823 Ansager i Varde Kommune. Vilkårene sikrer, at udvidelse og drift af husdyrbruget kan ske uden at påvirke miljøet væsentligt.

Miljøet skal i denne sammenhæng forstås som omgivelserne i bred forstand, herunder befolkning, flora og fauna, vandmiljø, landskab og kulturhistorie samt ressourceforbrug.

I forbindelse med udarbejdelse af tillæg til miljøgodkendelse, har Varde Kommune udarbejdet en miljøteknisk beskrivelse og vurdering af det ansøgte projekt. Denne danner baggrund for afgørelsen om miljøgodkendelse, herunder de stillede vilkår, se afsnit 5.

Copyright på kort: Grundkort – Varde kommune, Matrikelkort – GST, Luftfoto – Cowi.

2 Baggrund for miljøgodkendelse

2.1 Datablad

Ejer / Ansøger:	Hans Jørgen Linde, Hestkærvej 52, 6823 Ansager
Kontaktperson:	Hans Jørgen Linde, tlf.: 7529 7274, mobil: 2281 4957, e-mail: hjlinde@maail.tele.dk
Husdyrbrugets navn og adresse:	Hestkærvej 52, 6823 Ansager
Ejerlav og matrikel nr.:	12b, Kvie By, Ansager m.fl.
Virksomhedens art:	Kvægbrug
Ejendomsnummer:	5730109022
CHR-nummer:	42746
CVR-nummer:	14571388
Konsulent:	Sønderjysk Landboforening, Birgitte Madsen, Billundvej 3, 6500 Vojens. 73202600. bm@slf.dk
Tilsynsmyndighed:	Varde Kommune
Udkast i nabohøring:	16. juni 2016
Godkendelsesdato:	18. juli 2016

2.2 Baggrund og historik

Hestkærvej 52 fik den 28. oktober 2013 en § 12 miljøgodkendelse. Nu søges om et tillæg til miljøgodkendelse, der omfatter en udvidelse af kvægholdet til 471,62 DE.

Ansøgningen er modtaget af Varde Kommune den 16. november 2015.

I forbindelse med sagsbehandlingen er der indhentet supplerende oplysninger.

Tillæg til miljøgodkendelsen er udarbejdet ud fra ansøgning nr. 82.152, version 5, der er indsendt den 26. maj 2016.

3 Godkendelse

Varde Kommune har afgjort, at husdyrbruget på Hestkærvej 52, 6823 Ansager kan udvides som ansøgt. Der er nærmere redegjort for de vurderinger der ligger til grund for afgørelsen i den miljøtekniske beskrivelse og vurdering.

Tillæg til miljøgodkendelsen meddeles efter § 12 i ”Lovbekendtgørelse nr. 1486 af 4. december 2009 om miljøgodkendelse m.v. af husdyrbrug”, herefter benævnt husdyrloven, på en række nærmere angivne vilkår i afsnit 5.

Husdyrbruget skal til enhver tid leve op til gældende regler i love og bekendtgørelser – også selvom disse regler eventuelt måtte være skærpede i forhold til dette tillæg til miljøgodkendelse.

Det skal i øvrigt bemærkes, at tilladelser og godkendelser der vedrører anden lovgivning, for eksempel byggetilladelse, skal indhentes særskilt.

Henvendelse om tillæg til miljøgodkendelsen kan ske til Varde Kommune, Erhvervscenteret - Landbrug.

Eventuelle udvidelser og ændringer af husdyrbrugets anlæg, som ikke fremgår af denne godkendelse, skal meddeles til – og godkendes af Varde Kommune inden disse gennemføres.

3.1 Beskrivelse af projektet

Udvidelse af kvægbrug til 471,62 DE i eksisterende bygninger.

3.2 Forudsætninger

Varde Kommune forudsætter, at projektet gennemføres og drives som beskrevet i ansøgningen nr. 82.152 version 5.

Tillæg til miljøgodkendelsen meddeles på vilkår, der sikrer at kravene i § 27 og § 29 i Husdyrloven opfyldes. Der stilles derfor følgende vilkår til husdyrbrugets anlæg og arealer:

4 Vilkår, der bortfalder i miljøgodkendelse fra den 28. oktober 2013

- 4.1.a.** Husdyrbruget må maksimalt have et dyrehold der fordeler sig med 250 køer, 195 kvier (6-27 mdr.), 55 kalve (0-6 mdr.), 2 heste (300-500 kg), 4 ammekøer (over 600 kg) og 125 tyrekalve (40-60 kg) svarende til 453,05 dyreenheder (DE). Dyreholdet opgøres på basis af planåret (1. august til 31. juli).
- 4.5.a.** I staldafsnit 15, se figur 3, skal der etableres automatisk skrabeanlæg i alle gangarealer. Skraberne skal skrabe alle gangarealer hver 4. time døgnet rundt (6 gange i døgnet).
- 4.5.b.** Tværgange som ikke skrubes automatisk, skal hver dag rengøres manuelt 2 gange.
- 4.5.c.** Den automatiske skraber skal være forsynet med timer.
- 4.5.d.** Skraberens vedligeholdelse skal være i overensstemmelse med producentens vejledning.
- 4.5.e.** En hver form for driftsstop skal noteres i en logbog med angivelse af årsag og varighed.
- 4.5.f.** Logbog, servicefaktura, registrering af datalogger eller lignende der dokumenterer at skraberens drift og vedligeholdelse, skal opbevares på husdyrbruget i mindst 5 år og forevises på tilsynsmyndighedens forlangende.
- 4.5.g.** Der malkes tre gange i døgnet. Reduceres antallet af malkninger i fremtiden, skal ansøger sikre at der søges om fornyet godkendelse efter Husdyrloven senest 1 måned efter, hvor ammoniakreducerende tiltag kan vurderes på ny.
- 4.5.h.** I staldafsnit 15, se figur 3, skal alle spalterne incl. tværgange skrubes manuelt minimum 3 gange i døgnet.
- 4.5.i.** Redskabet til skrabning skal vedligeholdes i overensstemmelse med producentens vejledning.
- 4.5.j.** En hver form for driftsstop skal noteres i en logbog med angivelse af årsag og varighed.
- 4.5.k.** Logbog, servicefaktura, registrering af datalogger eller lignende der dokumenterer at skraberens drift og vedligeholdelse, skal opbevares på husdyrbruget i mindst 5 år og forevises på tilsynsmyndighedens forlangende.
- 4.5.l.** Den samlede foderration til malkekøer må i gennemsnit maksimalt indeholde 167 gram total råprotein/FE på årsbasis.
- 4.5.m.** Foderplaner skal indeholde oplysninger om indholdet af råprotein i foderet.
- 4.5.n.** Hvert parti eller slæt af grovfodermidler, der udgør mere end 10 % af FE/ko/dag, skal analyseres for indholdet af råprotein, AAT og PBV. Dette gælder dog ikke frisk græs i sommerperioden. Analyserne skal foretages af et akkrediteret laboratorium.
- 4.5.o.** Endagsfoderkontrol (EFK) skal foretages fire gange om året. I forbindelse med endagsfoderkontrollen skal indholdet af råprotein, AAT og PBV beregnes for alle fodermidler.

4.5.p. Foderplaner, analyser, resultater fra endagsfoderkontrollen samt indlægs- og følgesedler fra indkøbt kraftfoder og råvarer skal opbevares på husdyrbruget i mindst fem år og forevises på tilsynsmyndighedens forlangende.

4.17.b. Der skal etableres 10 m brede bræmmer hvor husdyrgødning skal nedfældes eller udbringes forsuret og hvor dybstrøelse ikke må udbringes, for at sikre at den kvælstoffølsomme § 3 natur ikke bliver væsentligt påvirket. Bræmmerne skal etableres på arealerne 41-0, 93-0, 91-0, 96-0, 62-0, 60-0, 53-0 og 53-1 se figur 17.

4.17.d. Der skal etableres 6,0 % ekstra efterafgrøder af efterafgrødegrundarealet udover de pligtige efterafgrøder (ved 1,4 og 1,7 DE/ha). De ekstra efterafgrøder skal etableres jf. reglerne om de pligtige efterafgrøder.

4.17.e. Der må maksimalt udbringes husdyrgødning på bedriftens ejede og forpagtede arealer svarende til 2,3 DE/ha. Der skal ved tilsyn foreligge dokumentation herfor for de seneste 5 år, for eksempel i form af kopier af de indsendte gødningsregnskaber.

4.17.f. Der skal ud over de til enhver tid gældende regler, ved harmonikrav på 2,3 DE/ha, etableres mindst 11,0 % af harmoniarealet med roer, græs eller græsefterafgrøder.

5 Nye vilkår

5.1 Årsproduktion

- a. Husdyrbruget må maksimalt have et dyrehold bestående af 300 malkekøer (11.000 kg mælk), 30 kvier (24-26 mdr.), 58 småkalve (0-5 mdr.) og 150 producerede tyrekalve (40-60 kg). Det svarer til 471,62 DE. Årsproduktionen opgøres på basis af planåret (1. august til 31. juli).
- b. Besætningen må ikke udvides til over 463,62 DE før Hestkærvej 52 har en underskrevet aftale med et biogasanlæg om at modtage husdyrgødning svarende til 8 DE. Alternativ kan der godkendes arealer, der kan modtage husdyrgødning svarende til 8 DE fra Hestkærvej 52.

5.2 Drift og indretning

- a. Husdyrbrugets drift og indretning skal være i overensstemmelse med de oplysninger der fremgår af den miljøtekniske beskrivelse, med mindre andet fremgår af miljøgodkendelsens vilkår.
- b. Tillæg til miljøgodkendelsen bortfalder, såfremt den ikke er udnyttet inden 2 år fra godkendelsesdatoen. Med udnyttet menes at bygge og anlægsarbejde er iværksat.

5.3 Ændringer på husdyrbruget

- a. Drifts-, indretnings- eller bygningsmæssige ændringer, der er relevante i forhold til miljøgodkendelsen, skal anmeldes til Varde Kommune inden gennemførelsen. Varde Kommune vurderer derefter om de aktuelle planer for ændring/udvidelse kan ske indenfor rammerne af denne miljøgodkendelse.

- b. De vilkår der vedrører driften, skal være kendt af de ansatte/andre der er beskæftiget med den pågældende del af driften. Et eksemplar af tillæg til miljøgodkendelsen skal til enhver tid være tilgængeligt for de personer, der har ansvaret for husdyrbrugets daglige drift.

5.4 Ammoniakreducerende tiltag

- a. I løsdriftsstalden (bygning 15 og 16 på figur 1) skal der være etableret skraber på gangarealet.
- b. Gangarealet i løsdriftsstalden (bygning 15 og 16 på figur 1) skal der hver dag skrubes hver fjerde time.
- c. Tværgange i løsdriftsstalden (bygning 15 og 16 på figur 1), som ikke skrubes automatisk, skal rengøres manuelt mindst 2-3 gange dagligt.
- d. Skraberne i løsdriftsstalden (bygning 15 og 16 på figur 1) skal være forsynet med timer.
- e. Skraberne i løsdriftsstalden (bygning 15 og 16 på figur 1) skal vedligeholdes i overensstemmelse med producentens vejledning. Vejledningen skal opbevares på husdyrbruget.
- f. Enhver form for driftsstop skal noteres i logbog med angivelse af årsag og varighed.
- g. Tilsynsmyndigheden skal underrettes ved driftsstop, der har en varighed af mere end 10 dage.
- h. Logbøger, servicefakturaer, registrering fra datalogger eller lignende, der dokumenterer, at skraberne er i drift og vedligeholdes, skal opbevares på husdyrbruget i mindst fem år og forevises på tilsynsmyndighedens forlangende.

5.5 Udbringningsarealer

- a. Der må kun udbringes husdyrgødning på de arealer der fremgår af miljøgodkendelsen. Ændringer af udbringningsarealet skal anmeldes til Varde Kommune.
- b. Der må maksimalt udbringes husdyrgødning på bedriftens udbringningsarealer svarende til 1,7 DE/ha.
- c. Der skal ud over de til enhver tid gældende regler etableres 1 % ekstra efterafgrøder. De ekstra efterafgrøder skal etableres jævnfør reglerne om pligtige efterafgrøder.

6 Klagevejledning

Tillæg til miljøgodkendelsen kan påklages til Natur- og Miljøklagenævnet i henhold til § 76 i Husdyrloven af de klageberettigede, der fremgår af lovens §§ 84-87.

Hvis du ønsker at klage over tillæg til miljøgodkendelsen skal du gøre det elektronisk og direkte til Natur- og Miljøklagenævnet via Klageportalen. Du kan få adgang til Klageportalen via Natur og Miljøklagenævnets hjemmeside: www.nmkn.dk.

Din klage skal være modtaget af Natur- og Miljøklagenævnet senest den 22. august 2016 kl. 23.59 (4 uger efter offentliggørelsen).

Det er en betingelse for behandling af din klage, at du indbetaler et gebyr til Natur- og Miljøklagenævnet.

Vejledning om hvordan du klager og om gebyrordningen kan du finde på Natur- og Miljøklagenævnets hjemmeside, www.nmkn.dk.

Samme sted fremgår det også, at der er visse særlige forhold, som kan begrunde en undtagelse fra kravet om at klage via Klageportalen.

Har du brug for yderligere oplysninger eller hjælp til Klageportalen, kan du kontakte nmkn@nmkn.dk eller tlf. 7254 1101.

Såfremt afgørelsen ønskes indbragt for domstolene, skal søgsmål være anlagt inden 6 måneder fra afgørelsens offentliggørelse samt være i overensstemmelse med § 26 i forvaltningsloven.

7 Offentliggørelse

Miljøgodkendelsen vil være offentliggjort på Varde Kommunes hjemmeside fra 25. juli til den 22. august 2016.

Se: www.vardekommune.dk/afgoerelser (se under ”Miljøgodkendelser”)

På Varde Kommunes vegne den 18. juli 2016

Miljømedarbejder

Klaudi Andresen

Kopi sendt til:

- Sønderjysk Landboforening, Birgitte Madsen, Billundvej 3, 6500 Vojens. bm@slf.dk
- Sundhedsstyrelsen, Embedslægeinstitutionen Syddanmark, Sorsigvej 35, 6760 Ribe, e-mail: syd@sst.dk
- Danmarks Fiskeriforening, Nordensvej 3, Taulov, 7000 Fredericia, e-mail: mail@dkfisk.dk
- Ferskvandsfiskeriforeningen for Danmark, v. Niels Barslund, Vormstrupvej 2, 7540 Haderup, e-mail: nb@ferskvandsfiskeriforeningen.dk
- Arbejderbevægelsens Erhvervsråd, Reventlowsgade 14,1, 1651 Kbh.V, e-mail: ae@ae.dk
- Forbrugerrådet, Fiolstræde 17, 1017 Kbh.K, e-mail: fbr@fbr.dk
- Det Økologiske Råd, Blegdamsvej 4B, 2200 Kbh.N, e-mail: husdyr@ecocouncil.dk
- Danmarks Sportsfiskerforbund, Skyttevej 4, 7182 Bredsten, e-mail: post@sportsfiskeren.dk
- Danmarks Naturfredningsforening, Masnedøgade 20, 2100 København Ø, e-mail: dnvarde-sager@dn.dk
- Dansk Ornitologisk Forening, Vesterbrogade 140, 1620 Kbh.V, e-mail: natur@dof.dk samt lokalforeningen for sydvestjylland e-mail: varde@dof.dk

8 Miljøteknisk beskrivelse og vurdering

Beliggenhed, landskab og kulturmiljø

8.1 Beliggenhed, afstandskrav, landskab og kulturmiljø

Uændret i forhold til miljøgodkendelse fra den 28. oktober 2013.

Husdyrhold og drift

8.2 Dyreholdets størrelse før og efter udvidelsen

I tabel 1 ses antal dyr før og efter udvidelsen.

Dyreart	Før udvidelsen		Godkendt 2013		Efter udvidelse	
	Antal	DE	Antal	DE	Antal	DE
Malkekøer	230	317,93	250	333,30		
Malkekøer (11.000 kg)					300	436,13
Kvier, 24-26 mdr.					30	18,38
Kvier, 6-27 mdr.	170	82,33	195	92,90		
Kalve, 0-5 mdr.					58	15,16
Kalve, 0-6 mdr.	60	16,22	55	14,90		
Hest, 300-500 kg	2	0,69	2	0,69		
Ammekøer over 600 kg	-	-	4	2,86		
Tyrekalve, 40-60 kg	-	-	125	1,63	150	1,96
I alt		417,17		446,28		471,62

Tabel 1. Antal dyr før og efter udvidelsen.

Varde Kommune vurderer at dyreholdet er tilstrækkeligt beskrevet.

8.3 Indretning

Oversigt over husdyrbrugets bygninger fremgår af figur 1. Udvidelsen af dyreholdet sker i eksisterende stalde. Der støbes dog et lille stykke beton ved kalvehytterne. Se figur 20.

Bygning 1

Stuehus.

Bygning 2

Garage.

Bygning 3

Lade.

Bygning 4

Stald med opdræt og malkekøer samt afsnit med kælvnings- og sygebokse.

Der opstaldes 30 opdræt (24-26 mdr.) i sengebåse med spalter og der opstaldes 20 malkekøer på dybstrøelse.

Bygning 5

Gl. stald, som ikke bruges længere.

Bygning 6

Gyllebeholder fra 1987 på 1.918 m³.

Bygning 7

Tidligere møddingsplads hvorpå der nu står enkeltbokse med nyfødte kalve. Arealet er ca. 100 m². Det befæstede areal har fald mod afløb, der leder til gyllesystemet.

Der produceres 150 tyrekalve (40-60 kg) og 12 kalve (0-1 mdr.) i kalvehytter med dybstrøelse.

Bygning 8+9

Lade

Bygning 10

Foderlade.

Bygning 11

Gyllebeholder fra 1994 på 1.415 m³.

Bygning 12+13

Ensilagesiloer på ca. 1.000 m². Der er afløb til brønd, hvorfra spildevandet pumpes til gyllebeholder.

Bygning 14

Tidligere ensilagesilo, som nu anvendes som møddingsplads. Pladsen er ca. 260 m², og der er afløb til gyllebeholder.

Bygning 15

Stald med sengebåse og spalter. I stalden opstaldes der 210 malkekøer. Spalteareal skræbes.

Bygning 16

Stald med sengebåse og spalter. I stalden opstaldes der 50 malkekøer. Spalteareal skræbes.

Bygning 17

Gyllebeholder fra 2005 på 3.036 m³.

Bygning 18

Maskinhus

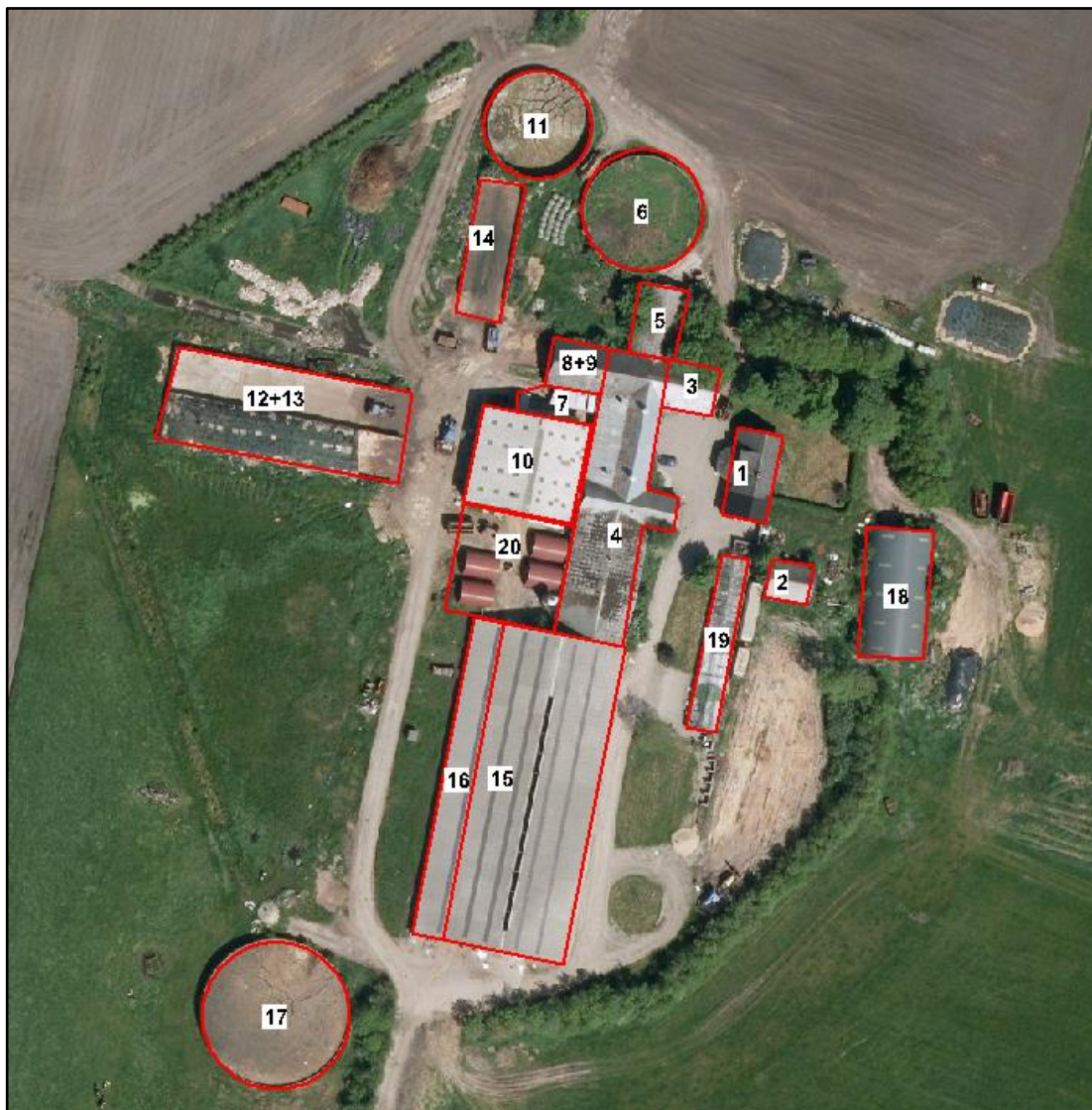
Bygning 19

Drivhus til tulipanproduktion.

Bygning 20

Befæstet areal til store kalvehytter. Cirka 485 m². Det befæstede areal etableres med fald mod afløb, der leder til gyllesystemet. Der opstaldes 46 kalve (1-5 mdr.) i kalvehytter med dybstrøelse.

Varde Kommune vurderer at indretningen er tilstrækkelig beskrevet.



Figur 1. Oversigt over husdyrbrugets bygninger.

Varde Kommune vurderer at indretningen er tilstrækkelig beskrevet.

Der stilles vilkår om, at husdyrbrugets indretning og drift skal være i overensstemmelse med de oplysninger der fremgår af denne miljøtekniske beskrivelse.

8.4 Forbrug af vand og energi

Ansøger har oplyst følgende anslåede årlige forbrug af vand og energi, se tabel 2.

	2007 (mængde/år)	Godkendt 2013 (mængde/år)	Efter udvidelse (mængde/år)	Ændring I forhold til 2007 (mængde/år)	Ændring i forhold til 2007 %
Elforbrug (kWh)	220.000	231.000	270.000	50.000	23
Vandforbrug (m ³ , stalde)	8.350	9.100	10.010	1.660	20
Olieforbrug (l)	11.000	12.000	13.000	2.000	18

Tabel 2. Ejendommens forbrug af el, vand og olie.

Varde Kommune vurderer, at energi- og vandforbruget er tilstrækkeligt beskrevet.

8.5 Affald samt oplag af diesel- og fyringsolie

Uændret i forhold til miljøgodkendelse fra den 28. oktober 2013.

8.6 Husdyrgødning - produktion, opbevaring og udbringning

Den årlige produktion af flydende husdyrgødning på Hestkærvej 52 forventes at stige fra 7.966 m³ før 2008 til 11.057 m³, og den årlige produktion af dybstrøelse forventes at fra 122 m³ fra før 2008 til 436 m³.

Flydende husdyrgødning omfatter gylle og hvad der i øvrigt ledes til gylleanlægget i form af ensilagesaft, møddingsvand, vaskevand mv. Produktionen af husdyrgødning før og efter udvidelsen fremgår af tabel 3.

Husdyrgødning	Før 2008 (m³)	Godkendt 2013 (m³)	Efter udvidelse (m³)	Ændring i forhold til før 2008 (m³)
Gylle	6.694	6.959	8.763	+ 2.069
Ekstra tilløb	1.272	1.374	2.294	+ 1.022
Flydende husdyrgødning i alt	7.966	8.333	11.057	+ 3.091
Fast husdyrgødning i alt	122	395	436	+ 314

Tabel 3. Årlig produktion af husdyrgødning på Hestkærvej 52 før og efter udvidelsen.

Opbevaringsanlæg for husdyrgødning skal have en kapacitet, der er tilstrækkelig til, at udbringningen kan ske i overensstemmelse med reglerne i Husdyrgødningsbekendtgørelsen. Efter de gældende regler vil dette normalt svare til 9 måneders husdyrgødningsproduktion.

Hestkærvej 52 har desuden en besætning på Kvie Søvej 5. På denne ejendom produceres 1.801 m³ gylle. Beregningen over opbevaringskapaciteten beregnes samlet for Hestkærvej 52 og Kvie Søvej 5.

På Hestkærvej 52 og Kvie Søvej 5 vil der efter udvidelsen være en samlet opbevaringskapacitet til flydende husdyrgødning på 10.634 m³, svarende til 9,9 måneders opbevaringskapacitet. Opbevaringskapaciteten til den flydende husdyrgødning fremgår af tabel 4.

Opbevaringsanlæg	Før udvidelsen (m ³)	Efter udvidelsen (m ³)	Opførselsår/10 års beholderkontrol
Gylletank 6	1.918	1.918	1987/1998/2013
Gylletank 11	1.415	1.415	1994/2004
Gylletank 17	3.036	3.036	2005/-
Gyllekanaler på Hestkærvej 52	980	980	
Gyllebeholder på Kvie Søvej 5		2405	1991/2011
Kanaler på Kvie Søvej 5		850	
Ajlebeholder på Kvie Søvej 5		30	
I alt	7.349	10.634	

Tabel 4. Husdyrbrugets opbevaringskapacitet før og efter udvidelsen (gyllebeholderenes navne henviser til figur 3).

Dybstrøelse fra husdyrholdet opbevares på møddingsplads og som kompost i markstak.

I henhold til Husdyrgødningsbekendtgørelsen og Miljøstyrelsens "Vejledning om etablering og overdækning af kompost i markstakke samt overdækning af fast gødning gælder følgende for opbevaring af kompost i markstak:

Dybstrøelse skal som hovedregel opbevares på en møddingsplads med fast bund og afløb.

Dybstrøelse må dog, når den er kompostlignende og har et tørstofindhold på mindst 30 %, oplagres i marken. Dybstrøelse, der har ligget i en stald i 3-4 måneder, er oftest så kompostlignende, at det kan opbevares i marken.

Markstakke med kompost skal opfylde de samme afstandskrav, som gælder for stalde, møddingspladser m.v. se afsnit 7.2.

En markstak må højst ligge samme sted i 12 måneder, og må ikke placeres samme sted igen før efter 5 år. Der skal føres årlige optegnelser med oplysninger om oplagingsperiode og placering f.eks. ved angivelser på et kort.

En markstak må ikke placeres på arealer, som skrånede mod vandløb og søer, og må ikke placeres nærmere end 15 m fra dræn.

En markstak skal overdækkes umiddelbart efter udlægning, og skal til enhver tid holdes fuldstændig overdækket med kompostdug eller andet lufttæt materiale. Eneste undtagelse er en midlertidig opbevaring i maksimalt en uge i forbindelse med udspreddning.

Fast gødning, der udbringes på arealer uden etablerede afgrøder til høst, skal nedbringes hurtigst muligt og inden 6 timer.

Varde Kommune henstiller endvidere til at eventuelle markstakke placeres med størst mulig afstand til nabobeboelser.

Varde Kommune vurderer, at produktion og opbevaring af husdyrgødning er tilstrækkeligt beskrevet, og at ansøger råder over tilstrækkelig opbevaringskapacitet til den producerede husdyrgødning.

8.7 Ensilage- og foderopbevaring

Kraftfoderet opbevares enten i lukket udendørs silo eller indendørs i foderladen. Ensilagen opbevares dels i ensilagesiloer og dels i markstakke.

I henhold til lovgivningen må ikke-saftgivende ensilage opbevares i markstak.

Markstakke med ensilage skal som minimum overholde afstandskravene, som fremgår af Husdyrlovens § 8. Stakkene bør placeres på skiftende lokaliteter år efter år.

Varde Kommune anbefaler endvidere at markstakke placeres under hensyntagen til naboer, så de placeres så langt væk fra nabobeboelser som muligt.

Varde Kommune vurderer at opbevaring af ensilage og foder er tilstrækkeligt beskrevet, og at ensilage og foder opbevares miljømæssigt forsvarligt på husdyrbruget.

Forurening og gener fra husdyrbrugets anlæg

8.8 Lugt

Lugt stammer fra staldene, samt fra opbevaring, transport og udbringning af husdyrgødning.

I Husdyrgodkendelsesbekendtgørelsens bilag 3 er fastsat det landsdækkende beskyttelsesniveau for lugt, der skal anvendes i kommunernes vurdering af, om der er væsentlige lugtgener i forbindelse med udvidelse af et husdyrbrug. Det fremgår af reglerne, at dette beskyttelsesniveau som udgangspunkt er tilstrækkeligt til at sikre omgivelserne imod væsentlige lugtgener.

Ifølge beskyttelsesniveauet skal projektet overholde bestemte lugtgeneafstande, hvis længde afhænger af forskellige områders lugtfølsomhed. Lugtgeneafstandene beregnes i ansøgningssystemet efter to forskellige metoder, henholdsvis den Ny Lugtvejledning og FMK-vejledningen. Det er de længste beregnede lugtgeneafstande, der skal overholdes.

Ifølge beregningerne udført i ansøgningssystemet vil geneafstanden i forhold til byzone være 297 meter, samlet bebyggelse 200 meter og enkeltbolig 90 meter. Genekriterierne er overholdt, da der ikke er nabobeboelse, samlet bebyggelse eller byzone indenfor 1,2 gange geneafstanden (Se tabel 5).

Ved lugtberegning regnes fra midten af de enkelte stalde. Derfor er afstanden i tabel 5 anderledes end i figur 1.

Områdetype	Geneafstand, ansøgt drift, meter	Ejendommens afstand til områdetype, meter	Genekriterie overholdt?
Byzone/Sommerhusområde (Kvie Sø)	297	2.266-2.299	Ja
Samlet bebyggelse (Kærbæk)	200	1.859-1.896	Ja
Enkelt bolig (Hestkærbovej 46)	90	291-358	Ja

Tabel 5. Beregnet geneafstand fra ejendommen efter planlagt udvidelse

Lovens minimumskrav til afstande til nærmeste beboelser indenfor de tre typer er overholdt. Varde Kommune vurderer derfor, at lugt fra staldene ikke vil give væsentlige gener for omgivelserne.

Varde Kommune vurderer samlet, at lugt fra ejendommens husdyrproduktion, opbevaring og udbringning af husdyrgødning, ikke vil medføre lugtgener, der stiger til et niveau, som ikke bør accepteres af omgivelserne.

Der stilles generelle vilkår til forebyggelse af lugtgener, samt at der kan kræves undersøgelse, hvis det skønnes, at lugtgener i omgivelserne er større end det kunne forventes ud fra grundlaget for miljøvurderingen.

8.9 Støj, støv, skadedyr, døde dyr og lys

Uændret i forhold til miljøgodkendelse fra den 28. oktober 2013.

8.10 Transport

Transporter forekommer i forbindelse med levering af foder, gødning, brændstof og andre forbrugsstoffer. Der sker desuden transport i forbindelse med afhentning af levende og døde dyr, ved afhentning af mælk samt internt på bedriften. Endelig er der transport i forbindelse med udbringning af husdyrgødning samt ved hjemtransport af afgrøder.

Transporterne fordeler sig som vist i tabel 6. Én transport svarer til både en kørsel til og fra ejendommen. (f.eks. hvis der er 183 transport med mælk, vil det sige at der bliver afhentet mælk hver anden dag).

Transporttype	Antal transporter/år, Før 2013	Antal transporter/år, Efter 2013	Antal transporter/år, ansøgt drift	Ændring i forhold til før 2013 +/-
Afhentning af mælk	183	183	183	0
Afhentning af levende dyr	28	30	30	2
Afhentning af døde dyr	23	25	25	2
Leverance af indkøbt foder	38	40	40	2
Grovfoder	325	350	370	+45
Husdyrgødning, Fast	10	30	30	+ 20
Gylle med vogn	330	350	420	+90
Affald	26	26	26	0
Andet (fragtbil o.l.)	26	26	26	0
Transporter i alt	989	1.060	1.150	+ 161

Tabel 6. Oversigt over det årlige antal transporter til og fra Hestkærvej 52.

Mælketransporterne foregår hver anden dag. Andre transporter foregår normalt i dagtimerne og på hverdage. Afhentning af mælk kan dog ske døgnet rundt i henhold til mejeriets køreplaner. Det samme gælder afhentning af levende dyr. I højsæsonen kan det være nødvendigt med transporter i weekenden og uden for normal arbejdstid.

Figur 2 viser de transportveje, der bruges i forbindelse med udbringning af husdyrgødning.

Antallet af transporter, som følge af udvidelsen, forventes at stige med 161 kørsler årligt i forhold til før 2013. Det svarer til en stigning på 16 %. De fleste af disse transporter er med gylle / hjemtransport af afgrøder og derfor vil belastningen af det øgede antal transporter være begrænset til en kort afgrænset periode i forbindelse med sæsonen for gyllekørsel og ensilering.



Figur 2. Rød streg viser transportveje i forbindelse med udbringning af husdyrgødning.

Varde Kommune vurderer, at stigningen i antal transporter og at til- og frakørsel til husdyrbruget ikke vil medføre væsentlige miljømæssige gener for de omboende.

8.11 Spildevand samt driftsforstyrrelser eller uheld

Uændret i forhold til miljøgodkendelse fra den 28. oktober 2013.

8.12 Beskyttede naturområder omkring ejendommen - ammoniak

På et husdyrbrug er det stalde og husdyrgødningslagre, der er hovedkilden til udledning af luftbåret kvælstof (ammoniakfordampning). Beregninger, der er foretaget i *husdyrgodkendelse.dk*, viser at ammoniakfordampningen fra nudriften før 2013 var 4.101,78 kg kvælstof pr. år og i ansøgt produktion 3.349,17 kg kvælstof pr. år. Det ansøgte projekt medfører således et fald i ammoniakfordampningen på 752,61 kg kvælstof pr. år.

Ifølge lovgivningen gælder der et krav om, at ammoniakemissionen fra udvidelser, fra nye staldanlæg og fra stalde, der renoveres skal reduceres med en vis %-del i forhold til fastlagte referencestaldsystemer. Beregninger i ansøgningsmaterialet viser at det generelle beskyttelsesniveau er overholdt.

Overstiger græsmarksafgrøder over 25 % af totalrationen for malkekøer inklusiv opdræt?	Nej									
Er det generelle krav om reduktion af ammoniaktab fra stald og lager opfyldt?	Ja									
Eventuel yderligere reduktion nødvendig for at opfylde kravet	-451,57 kgN/år									
Ammoniaktab i nudift og ansøgt drift fordelt på staldsystemer og opbevaringslagre										
Ammoniaktab fra staldsystemer mv. ikke omfattet af det generelle ammoniakreduktionskrav:	Ansøgt(kgN/år) 449,63									
Ammoniaktab fra staldafsnit og lagre omfattet af det generelle ammoniakreduktionskrav, men eksisterende uændret produktion:	1948,46									
Ammoniaktab fra husdyrproduktion omfattet af det generelle ammoniakreduktionskrav (etableringer udvidelser, ændringer):	328,65									
Ammoniaktab fra lagre af flydende husdyrgødning:	539,13									
Ammoniaktab fra lagre af fast husdyrgødning:	83,30									
Resultat af beregninger af ammoniaktab på produktionsniveau										
Staldnavn	Kode for staldsystem	Ammoniaktab fra reference staldsystem (kgN/år)	Ammoniaktab fra valgt staldsystem (kgN/år)	Effekt af valgt staldsystem (kgN/år)	Effekt af valgt staldsystem (%)	Effekt af miljøteknologi (kgN/år)	Effekt af foderoptimering m.m. (kgN/år)	Effekt af miljøtiltag lager (kgN/år)	Faktisk ammoniaktab fra stald og lager (kgN/år)	
Bygn. 15. Malkekøer	KvMa08	2103,00	2625,50	-522,50	-24,85%	0,00	0,00	0,00	2625,50	
		2103,00	2625,50	-522,50	-24,85%	556,96	-7,73	0,00	2076,28	
Bygn. 16. Malkekøer + opdræt	KvMa08	200,29	250,05	-49,76	-24,85%	0,00	0,00	0,00	250,05	
		500,71	625,12	-124,41	-24,85%	132,61	-1,84	0,00	494,35	
		KvKs08	153,08	181,27	-28,20	-18,42%	0,00	0,00	0,00	181,27
		0,00	0,00	0,00	0,00%	0,00	0,00	0,00	0,00	
Bygn. 4-1. Malkekøer	KvMa09	0,00	0,00	0,00	0,00%	0,00	0,00	0,00	0,00	
		0,00	208,50	0,00	0,00%	0,00	0,00	0,00	208,50	
		KvAm11	0,00	0,00	0,00	0,00%	0,00	0,00	0,00	0,00
Staldnavn	Kode for staldsystem	Ammoniaktab fra reference staldsystem (kgN/år)	Ammoniaktab fra valgt staldsystem (kgN/år)	Effekt af valgt staldsystem (kgN/år)	Effekt af valgt staldsystem (%)	Effekt af miljøteknologi (kgN/år)	Effekt af foderoptimering m.m. (kgN/år)	Effekt af miljøtiltag lager (kgN/år)	Faktisk ammoniaktab fra stald og lager (kgN/år)	
Bygn. 4. Opdræt	KvSm01	0,00	0,00	0,00	0,00%	0,00	0,00	0,00	0,00	
		0,00	90,72	0,00	0,00%	0,00	0,00	0,00	90,72	
		0,00	0,00	0,00	0,00%	0,00	0,00	0,00	0,00	
		KvKs08	776,32	919,32	-143,00	-18,42%	0,00	0,00	0,00	919,32
		207,39	245,61	-38,21	-18,43%	0,00	0,00	0,00	245,61	
		Hest02	0,00	13,80	0,00	0,00%	0,00	0,00	1,56	12,24
		0,00	0,00	0,00	0,00%	0,00	0,00	0,00	0,00	
		0,00	0,00	0,00	0,00%	0,00	0,00	0,00	0,00	
		0,00	208,50	0,00	0,00%	0,00	0,00	0,00	208,50	
Bygn. 7. Nyfødte kalve	KvSm01	0,00	0,00	0,00	0,00%	0,00	0,00	0,00	0,00	
		0,00	19,19	0,00	0,00%	0,00	0,00	0,00	19,19	
		KvTk01	0,00	0,00	0,00	0,00%	0,00	0,00	0,00	0,00
		0,00	9,80	0,00	0,00%	0,00	0,00	0,00	9,80	
Bygn. 20. Kalve	KvSm01	0,00	22,68	0,00	0,00%	0,00	0,00	0,00	22,68	
		0,00	86,94	0,00	0,00%	0,00	0,00	0,00	86,94	
Sum	Nudrift	3232,69	4103,34	-743,46		0,00	0,00	1,56	4101,78	
	Ansøgt	2811,10	4029,16	-685,12		689,57	-9,57	0,00	3349,17	

Figur 3. Beregninger i ansøgningssystemet husdyrgodkendelse.dk

Forudsætningerne for ammoniakemissionen i ansøgt drift er skraber på spalter i stald 15 og 16.

Tiltagene stilles som vilkår i afsnit 4.

Internationale naturbeskyttelsesområder (Natura 2000)

Uændret i forhold til miljøgodkendelse fra den 28. oktober 2013.

§ 7 områder

I henhold til § 7 i Husdyrloven, er etablering, udvidelse og ændring af anlæg på husdyrbrug ikke tilladt, hvis de ligger tættere end 10 m fra – eller helt eller delvist indenfor nærmere bestemte ammoniakfølsomme naturtyper.

Kategori 1-natur (nærmere bestemte ammoniakfølsomme naturtyper beliggende inden for internationale naturbeskyttelsesområder).

Uændret i forhold til miljøgodkendelse fra den 28. oktober 2013.

Kategori 2-natur (nærmere bestemte ammoniakfølsomme naturtyper, der er beliggende uden for internationale naturbeskyttelsesområder).

Uændret i forhold til miljøgodkendelse fra den 28. oktober 2013. Blandt andet fordi ammoniakfordampningen falder i forhold til nudrift.

§ 3 områder

Uændret i forhold til miljøgodkendelse fra den 28. oktober 2013. Blandt andet fordi ammoniakfordampningen falder i forhold til nudrift.

Kategori 3-natur (ammoniakfølsomme naturtyper, som ikke er omfattet af ovenstående kategori 1 og 2)

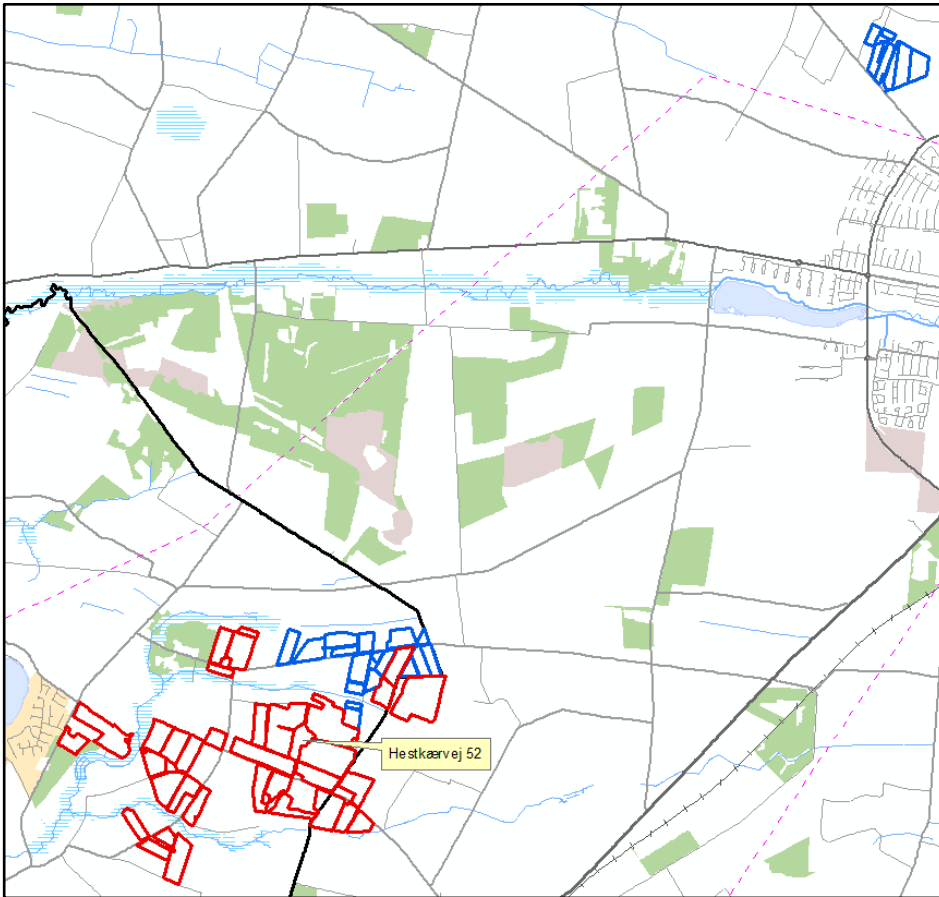
Uændret i forhold til miljøgodkendelse fra den 28. oktober 2013. Blandt andet fordi ammoniakfordampningen falder i forhold til nudrift.

Husdyrbrugets udbringningsarealer

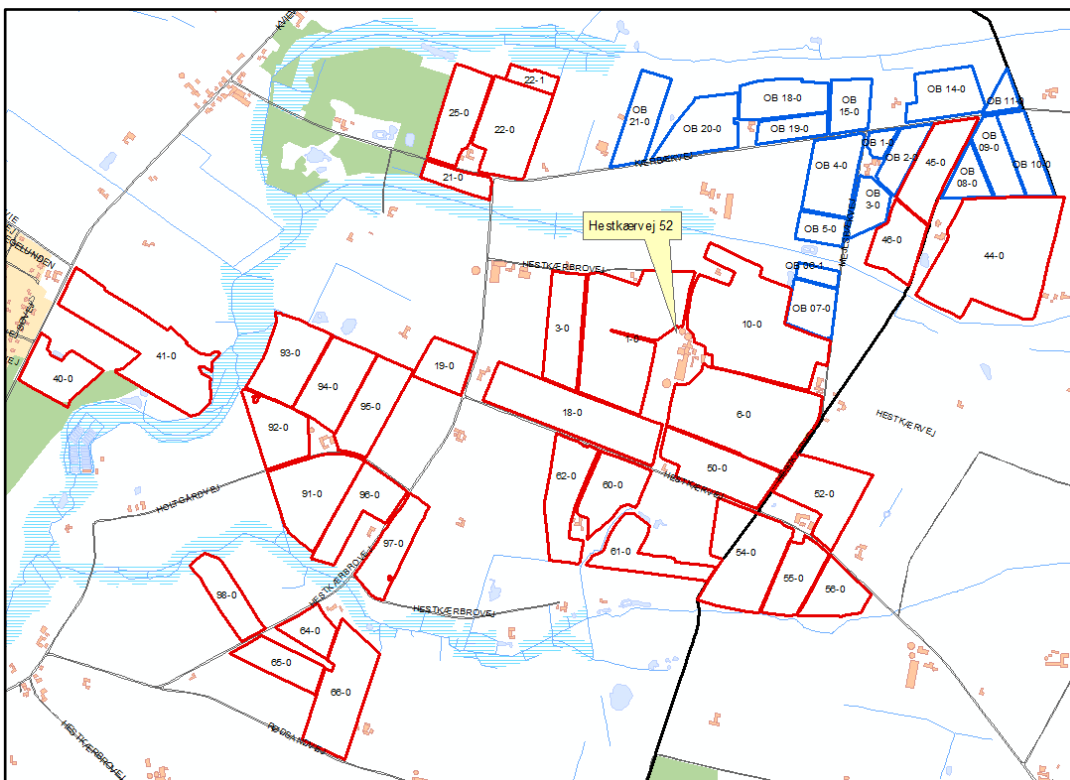
8.13 Arealer og harmoni

I henhold til Husdyrgødningsbekendtgørelsen skal et husdyrbrug råde over tilstrækkelige udbringningsarealer til den producerede husdyrgødning.

Ansøger råder i henhold til ansøgningen over 204,76 ha udbringningsarealer. Arealerne fremgår af figur 3 og 4 samt tabel 7.



Figur 3. Oversigt over husdyrbrugets udbringningsareal.



Figur 4. Arealer med numre.

Navn	Ha	Draenet	Jb.Type	Vandet	Saed-skifte	Ref. Saed-skifte	N-kl. 0(ha)	N-kl. 1(ha)	N-kl. 2(ha)	N-kl. 3(ha)	G.vand (ha)	P-kl. 0(ha)	P-kl. 1(ha)	P-kl. 2(ha)	P-kl. 3(ha)
1-0	# 13,90	Ja	JB1	Ja	K6	K6	13,90	0,00	0,00	0,00	0,00	13,90	0,00	0,00	0,00
3-0	# 5,00	Ja	JB1	Ja	K6	K6	5,00	0,00	0,00	0,00	0,00	5,00	0,00	0,00	0,00
6-0	# 12,98	Ja	JB1	Ja	K6	K6	12,98	0,00	0,00	0,00	0,00	12,98	0,00	0,00	0,00
10-0	# 14,72	Ja	JB1	Ja	K6	K6	14,72	0,00	0,00	0,00	0,00	13,48	0,00	1,24	0,00
18-0	# 9,35	Ja	JB1	Ja	K6	K6	9,35	0,00	0,00	0,00	0,00	9,35	0,00	0,00	0,00
19-0	# 2,78	Ja	JB1	Ja	K6	K6	2,78	0,00	0,00	0,00	0,00	2,78	0,00	0,00	0,00
21-0	# 1,76	Ja	JB1	Ja	K6	K6	1,76	0,00	0,00	0,00	0,00	1,76	0,00	0,00	0,00
22-0	# 6,86	Ja	JB1	Ja	K6	K6	6,86	0,00	0,00	0,00	0,00	6,86	0,00	0,00	0,00
22-1	# 1,08	Ja	JB1	Ja	K6	K6	1,08	0,00	0,00	0,00	0,00	0,76	0,00	0,32	0,00
25-0	# 4,56	Ja	JB1	Ja	K6	K6	4,56	0,00	0,00	0,00	0,00	4,56	0,00	0,00	0,00
40-0	# 3,77	Ja	JB1	Ja	K6	K6	3,77	0,00	0,00	0,00	0,78	3,40	0,00	0,37	0,00
41-0	# 10,95	Ja	JB1	Ja	K6	K6	10,95	0,00	0,00	0,00	0,78	10,73	0,00	0,22	0,00
44-0	# 16,06	Ja	JB1	Ja	K6	K6	16,06	0,00	0,00	0,00	0,00	10,14	0,00	5,92	0,00
45-0	# 4,84	Ja	JB1	Ja	K6	K6	4,84	0,00	0,00	0,00	0,00	4,84	0,00	0,00	0,00
46-0	# 3,77	Ja	JB1	Ja	K6	K6	3,77	0,00	0,00	0,00	0,00	2,98	0,00	0,79	0,00
50-0	# 6,11	Ja	JB11	Ja	K6	K6	6,11	0,00	0,00	0,00	0,00	6,11	0,00	0,00	0,00
52-0	# 5,90	Ja	JB1	Ja	K6	K6	5,90	0,00	0,00	0,00	0,00	5,90	0,00	0,00	0,00
54-0	# 8,56	Ja	JB1	Ja	K6	K6	8,56	0,00	0,00	0,00	0,00	7,07	0,00	1,50	0,00
55-0	# 3,76	Ja	JB1	Ja	K6	K6	3,76	0,00	0,00	0,00	0,00	3,72	0,00	0,04	0,00
56-0	# 3,22	Ja	JB1	Ja	K6	K6	3,22	0,00	0,00	0,00	0,00	2,82	0,00	0,40	0,00
60-0	# 4,30	Ja	JB1	Ja	K6	K6	4,30	0,00	0,00	0,00	0,00	4,24	0,00	0,06	0,00
Navn	Ha	Draenet	Jb.Type	Vandet	Saed-skifte	Ref. Saed-skifte	N-kl. 0(ha)	N-kl. 1(ha)	N-kl. 2(ha)	N-kl. 3(ha)	G.vand (ha)	P-kl. 0(ha)	P-kl. 1(ha)	P-kl. 2(ha)	P-kl. 3(ha)
61-0	# 4,08	Ja	JB1	Ja	K6	K6	4,08	0,00	0,00	0,00	0,00	1,73	0,00	2,36	0,00
62-0	# 5,28	Ja	JB1	Ja	K6	K6	5,28	0,00	0,00	0,00	0,00	5,10	0,00	0,18	0,00
64-0	# 2,12	Ja	JB1	Ja	K6	K6	2,12	0,00	0,00	0,00	0,00	2,12	0,00	0,00	0,00
65-0	# 3,16	Ja	JB1	Ja	K6	K6	3,16	0,00	0,00	0,00	0,00	3,16	0,00	0,00	0,00
66-0	# 7,06	Ja	JB1	Ja	K6	K6	7,06	0,00	0,00	0,00	0,00	7,06	0,00	0,00	0,00
91-0	# 6,88	Ja	JB1	Ja	K6	K6	6,88	0,00	0,00	0,00	0,00	6,77	0,00	0,11	0,00
92-0	# 4,24	Ja	JB1	Ja	K6	K6	4,24	0,00	0,00	0,00	0,00	1,35	0,00	2,89	0,00
93-0	# 5,50	Ja	JB1	Ja	K6	K6	5,50	0,00	0,00	0,00	0,00	4,51	0,00	0,98	0,00
94-0	# 5,36	Ja	JB1	Ja	K6	K6	5,36	0,00	0,00	0,00	0,00	5,36	0,00	0,00	0,00
95-0	# 4,95	Ja	JB1	Ja	K6	K6	4,95	0,00	0,00	0,00	0,00	4,95	0,00	0,00	0,00
96-0	# 4,64	Ja	JB1	Ja	K6	K6	4,64	0,00	0,00	0,00	0,00	4,64	0,00	0,00	0,00
97-0	# 3,99	Ja	JB1	Ja	K6	K6	3,99	0,00	0,00	0,00	0,00	2,85	0,00	1,13	0,00
98-0	# 3,26	Ja	JB1	Ja	K6	K6	3,26	0,00	0,00	0,00	0,00	3,08	0,00	0,18	0,00
Total	204,76						204,76	0,00	0,00	0,00	1,56	186,09	0,00	18,67	0,00

Tabel 7. Oversigt over husdyrbrugets udbringningsareal.

En del af udbringningsarealerne ligger i Billund Kommune. Disse arealer har tidligere været i høring i Billund Kommune, hvor der var indsat følgende vilkår:

Med 1,7 DE/ha:

Der skal i miljøgodkendelsen stilles vilkår, der fastholder ansøger i forudsætninger for Nitratberegningen (Overfladevand), således at udvaskningen af nitrat til overfladevand ikke overstiger 75,0 kgN/ha.

I ansøgt drift bliver udvaskningen 76,9 kg N/ha, når der tilføres husdyrgødning svarende til 1,7 DE/ha.

Billund Kommune har svaret, at det er i orden at udvaskningen bliver på 76,9 kg N/ha så længe udvaskningen ligger under DE_{max} og planteavlsniveau.

Af udbringningsarealerne er 164,64 ha ejede og 40,12 ha forpagtede.

De forpagtede arealer fordeler sig på følgende ejendomme:

- Hestkærbovej 3, 6823 Ansager. 5,00 ha.
- Hestkærbovej 40, 6823 Ansager. 12,21 ha.
- Kvievej 23, 6823 Ansager. 10,57 ha.
- Hestkærbovej 28, 6823 Ansager. 12,34 ha.

Den godkendte besætning udgør 471,62 DE. Ansøger har indgået aftale om afsætning af husdyrgødning svarende til 123,50 DE. Se tabel 8.

På udbringningsarealerne ønskes der udbragt husdyrgødning svarende til 1,7 DE pr. ha.

	Ha	Afsat gødningsmængde DE
Bedriftens ejede og forpagtede arealer	204,76	348,12
Gylleaftale. Nollundvej 108		34,50
Gylleaftale. Mejslbækvej 2		81,00
Biogas Anlæg		8,00
I alt		471,62

Tabel 8. Oversigt over afsætning af husdyrgødning.

Varde Kommune vurderer på baggrund af ovenstående, at udbringningsarealerne er tilstrækkeligt beskrevet, og at ansøger råder over tilstrækkelige arealer til den producerede husdyrgødning.

Plantedirektoratet er tilsynsmyndighed på harmoniforhold.

8.14 Kg N og P tilført udbringningsarealerne

I tabel 9 er vist den producerede mængde kvælstof (N) og fosfor (P) i nudrift og i ansøgt drift.

Husdyrgødning	Kg N		Kg P		DE	
	Nudrift Før 2013	Planlagt	Nudrift Før 2013	Planlagt	Nudrift Før 2013	Planlagt
Kvæggylle	38.603,00	37.367,05	5.916,04	5.651,11	400,26	396,35
Dybstrøelse	1.669,00	7.711,09	210,48	1.128,02	16,21	75,27
I alt	40.272,00	45.078,14	6.126,52	6.779,13	416,47	471,62

Tabel 9. Produceret mængde N og P i nudrift og i planlagt drift.

Der er indgået gylleaftaler om afsætning af husdyrgødning svarende til 123,50 DE, se tabel 10.

Husdyrgødning	Kg N	Kg P	DE
I alt produceret gødning	45.078,14	6.779,13	471,62
Afsat gødning til Nollundvej 108	- 3.450,00	- 507,00	- 34,50
Afsat gødning til Mejlshøjvej 2	- 7.695,00	- 1.215,00	- 81,00
Afsat til biogasanlæg	- 754,00	- 114,00	- 8,00
Husdyrgødning tilført ejede og forpagtede arealer	33.179,14	4.943,13	348,12

Tabel 10. Husdyrgødning tilført ejede og forpagtede udbringingsarealer i planlagt drift.

Varde Kommune vurderer at der er redegjort tilstrækkeligt for den producerede og afgivne mængde husdyrgødning.

8.15 Nitrat til overfladevand - vandløb, søer og kystvande

Afvandingsopland

Husdyrbrugets udbringingsarealer afvander via mindre vandløb til Varde Å og Vadehavet, der er udpeget som internationalt naturbeskyttelsesområde (EF-habitatområde nr. 77: Nørholm Hede, Nørholm Skov og Varde Å øst for Varde, EF-habitatområde nr. 78: Vadehavet med Ribe Å, Tved Å og Varde Å vest for Varde, EF-fuglebeskyttelsesområde nr. 49: Engarealer ved Ho Bugt, EF-fuglebeskyttelsesområde nr. 57: Vadehavet, samt Ramsarområde nr. 27: Vadehavet).

En række af de naturtyper, der udgør udpegningsgrundlaget for habitatområderne, er i større eller mindre grad følsomme over for en øget næringsstofbelastning af vandmiljøet. Det gælder sandbanker med lavvandet vedvarende dække af havvand, flodmundinger, mudder- og sandflader blottet ved ebbe, samt vegetation af kveller eller andre enårige strandplanter, der koloniserer mudder og sand. Også en række fiskearter kan blive påvirket negativt, hvis levestederne forringes på grund af øget næringsstofbelastning, f.eks. Havlampret, Stavsild og Snæbel. Desuden kan en række fuglearter, der udgør udpegningsgrundlaget for EF-fuglebeskyttelsesområderne, blive påvirket negativt. Det gælder blandt andet ynglefuglene Klyde, Splitterne, Havterne og Fjordterne, samt trækfuglene Knopsvane, Knortegås, Gravand, Pibeand, Krikand, Spidsand, Hvinand, Stor skallesluger, Edderfugl, Blishøne, Strandskade, Lille kobbersneppe, Islandsk ryle og Almindelig ryle, der alle er afhængige af fødesøgning på søterritoriet. Ramsarområder er vådområder med så mange vandfugle, at de har international betydning og skal beskyttes. Alle danske Ramsarområder indgår som dele af EF-fuglebeskyttelsesområder, således også Vadehavet.

Udvaskning

Samtlige bedriftens udbringningsarealer er beliggende indenfor oplande, der er kategoriseret som nitratklasse 0.

Arealerne er kategoriseret som nitratklasse 0, fordi de ligger i opland til et naturområde, der har et N-reduktionspotentiale på 76-100 %.

For arealer der er beliggende i nitratklasse 0 gælder, at de som udgangspunkt kun må tilføres husdyrgødning svarende til 100 % af det generelle harmonitryk. Det betyder, at der uden virkemidler, maksimalt må tilføres husdyrgødning svarende til 1,7 DE/ha. Beregninger i Farm-N i ansøgningssystemet viser at det svarer til en maksimal udvaskning på 78,1 kg N/ha/år.

Det angivne sædskifte er K6, hvilket også er identisk med referencesædskiftet. Der stilles derfor ingen krav til sædskifte.

Ansøger ønsker at udbringe husdyrgødning svarende til 1,7 DE/ha. For at kunne dette, uden at overskride den maksimale udvaskning, ønsker ansøger at benytte sig af virkemidlet med at etablere flere efterafgrøder. Ved at etablere 1 % efterafgrøder udover det lovpligtige krav, viser udregninger i *Husdyrgodkendelse.dk*, at udvaskningen ved udbringning af 1,7 DE/ha bliver på 76,9 kg N/ha/år, hvilket er under den beregnede maksimale tilladte udvaskning.

Der er stillet vilkår om 1 % ekstra efterafgrøder i denne miljøgodkendelse.

Lovgivningens generelle beskyttelsesniveau er derfor opfyldt.

Det følger af husdyrloven, at kommunalbestyrelsen ikke kan tillade eller godkende projekter, hvis det ansøgte vurderes at medføre væsentlige virkninger på miljøet i sig selv eller i kumulation med andre projekter og planer.

Miljøstyrelsen har fastlagt følgende afskæringskriterium: Et projekt kan ikke medføre en skadevirkning på overfladevande, herunder Natura 2000-områder samt yngle- eller rasteområder for beskyttede arter som følge af nitratudvaskning, hvis følgende punkter alle er opfyldt:

Kumulation:

Pkt. 1: Antal dyreenheder (DE) i det aktuelle opland, hvor projektet agtes gennemført, har ikke været stigende siden 1. januar 2007. Hvis der er andre kilder til nitratudvaskning, fx ny bebyggelse end den samlede husdyrproduktion, der har givet anledning til en øget nitratudvaskning fra det aktuelle opland siden 1. januar 2007, skal dette inddrages i vurderingen således, at en eventuel øget nitratudvaskning fra andre kilder end den samlede husdyrproduktion kan medføre et skærpet krav i godkendelsen, der modsvarer miljøeffekten af den øgede nitratudvaskning i det aktuelle opland. Gennemførte initiativer, fx etablering af vådområder, som reducerer nitratudvaskningen fra det aktuelle opland, kan ikke anvendes til at tillade et øget dyretryk i det aktuelle opland.

Projektet i sig selv

Pkt. 2A: Nitratudvaskningen fra den eksisterende og den ansøgte husdyrproduktion er mindre end 5 pct. af den samlede nitratudvaskning fra alle kilder fra det aktuelle opland, hvor projektet agtes gennemført, dog således, at

Pkt. 2B: nitratudvaskningen fra den eksisterende og den ansøgte husdyrproduktion er mindre end 1 pct. af den samlede nitratudvaskning fra alle kilder fra det aktuelle opland, hvor projektet agtes

gennemført, hvis udvaskningen sker til et vandområde, der er karakteriseret som et lukket bassin og/eller er et meget lidt eutrofieret vandområde.

Varde Kommunes vurdering:

Pkt. 1:

Ifølge Miljøstyrelsens offentliggjorte tal, har husdyrtrykket siden 2007 udviklet sig som følger i oplandet til

	Grådyb i Vadehavet
2007	137.563 DE
2008	133.965 DE
2009	138.374 DE
2010	143.271 DE
2011	145.195 DE
2012	147.721 DE
2013	149.538 DE
2014	148.155 DE

Ovennævnte tal viser, at husdyrtrykket i perioden 2007-2014 i oplandet til Grådyb i Vadehavet er steget med 10.592 DE, svarende til 7,7 %.

Da udbringingsarealerne er beliggende i et opland, hvor dyretrykket siden 2007 har været stigende, skal udvaskningen nedbringes til et niveau, svarende til udvaskningen fra et sædskifte uden tilførsel af husdyrgødning. Det vil sige sædskiftet S1/S3, afhængig af jordtype. Af den elektroniske ansøgning fremgår det, at det i dette tilfælde svarer til en maksimal udvaskning på 80,7 kg N/ha/år. Den reelle udvaskning i det ansøgte projekt er beregnet til 76,9 kg N/ha/år.

Varde Kommune har ikke kendskab til andre kilder til nitratudvaskning i det aktuelle opland, som har medført en øget nitratudvaskning. Varde Kommune vurderer, at det ansøgte projekt ikke reducerer resultatet af andre gennemførte initiativer til reduktion af nitratudvaskningen.

Pkt. 2A og 2B

Udpegningsgrundlaget for Habitatområde nr. 78 Vadehavet med Ribe Å, Tved Å og Varde Å vest for Varde, som Grådyb i Vadehavet udgør en del af, er blandt andet ”I 130 Flodmundinger”, ”I 150 Kystlaguner og strandsøer” og ”I 160 Større lavvandede bugter og vige”, og området kan derfor betragtes som et lukket bassin, hvorfor bidraget fra det ansøgte projekt maksimalt må udgøre 1 % af den samlede nitratudvaskning til området.

Nedenstående beregninger er udarbejdet i henhold til Miljøstyrelsens elektroniske vejledning:

Grådyb i Vadehavet

Opland til delområdet Grådyb i Vadehavet ifølge ”jordbundsanalyser”	182.040 ha
Dyrket areal i oplandet til Grådyb i Vadehavet	122.000 ha
Øvrigt areal	60.040 ha
Reduktionspotentiale (ca. 27.294 ha i 0-50 % og 154.746 ha i 51-75 %)	(middel 57 %)
Standardudvaskning fra rodzonen (sandjord)	78 kg N/ha/år
Udvaskning fra dyrkede arealer i oplandet (78 x 0,43 x 122.000)	4.091.880 kg N/år
Udvaskning fra øvrige opland, naturbidraget (10 x 0,43 x 60.040)	258.172 kg N/år
Udvaskning i alt fra opland	4.350.052 kg N/år

(Det dyrkede areal er anslået af Varde Kommune, bl.a. ud fra arealet på EU-markblokkene i oplandet)

Det ansøgte

Reduktionspotentiale	87,5 %
----------------------	--------

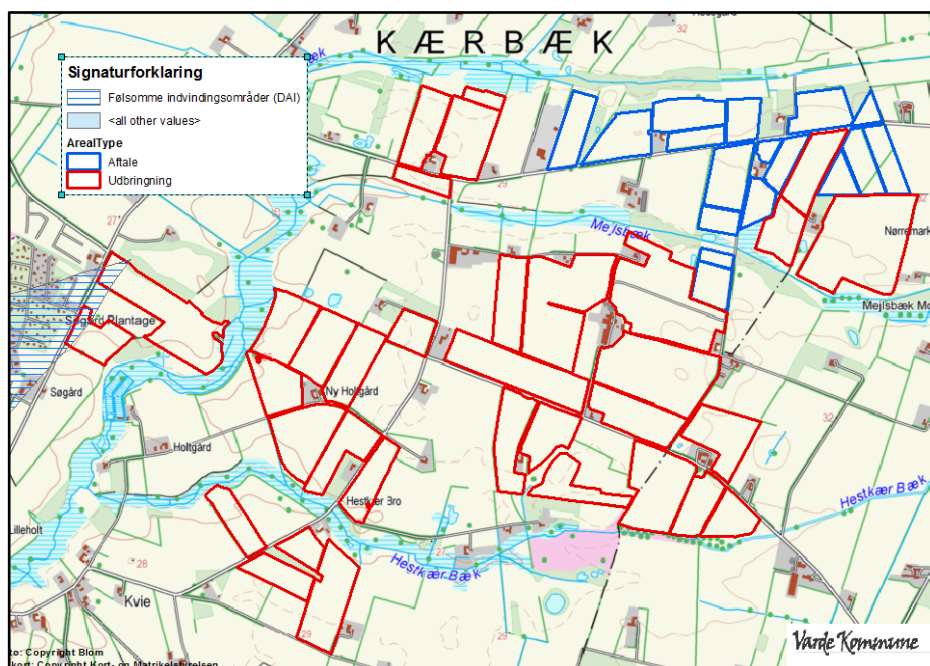
Areal til udbringning	204,76 ha
N-udvaskning i ansøgt drift med husdyrgødning	76,9 kg N/ha/år
Samlede påvirkning af Natura 2000 området, hele projektet (204,76 ha x 0,125 x 76,9 kg N/ha/år)	1.968 kg N/år
Ansøgt N-bidrag fra hele projektet af det samlede N-bidrag	0,05 %

Ifølge beregningerne vil bidraget fra det ansøgte udgøre 0,05 % af den samlede udvaskning til Grådyb i Vadehavet.

I henhold til ovenstående vurderer Varde Kommune, at dette tillæg til miljøgodkendelse ikke vil medføre målbare ændringer i næringsstofkoncentrationen i Grådyb i Vadehavet, og at projektet hverken isoleret set, eller i kumulation med andre projekter vil påvirke de internationale naturbeskyttelsesområder ved Vadehavet væsentligt som følge af udvaskning af nitrat fra husdyrbrugets arealer.

8.16 Nitrat til grundvand

1,56 ha af husdyrbrugets udbringningsarealer er beliggende i nitratfølsomt indvindingsområde, se figur 5.



Figur 5. Udbringningsarealernes beliggenhed i forhold til følsomme indvindingsområde

Kvælstofudvaskningen fra disse arealer er beregnet til 53 mg nitrat pr. liter. Dette er en identisk i forhold til nudriften.

Loven fastlægger, at hvis udvaskningen af kvælstof fra rodzonen beregnes til at være over 50 mg nitrat/l i nudrift, må den ikke stige i den ansøgte produktion. For at overholde kravet etableres 1 % efterafgrøder udover Plantedirektoratets generelle krav.

Husdyrloven fastlægger, at hvis der foreligger en indsatsplan for grundvandsbeskyttelse, der omfatter et projekts udbringningsarealer, skal retningslinjer heri være styrende for miljøgodkendelse af projektet.

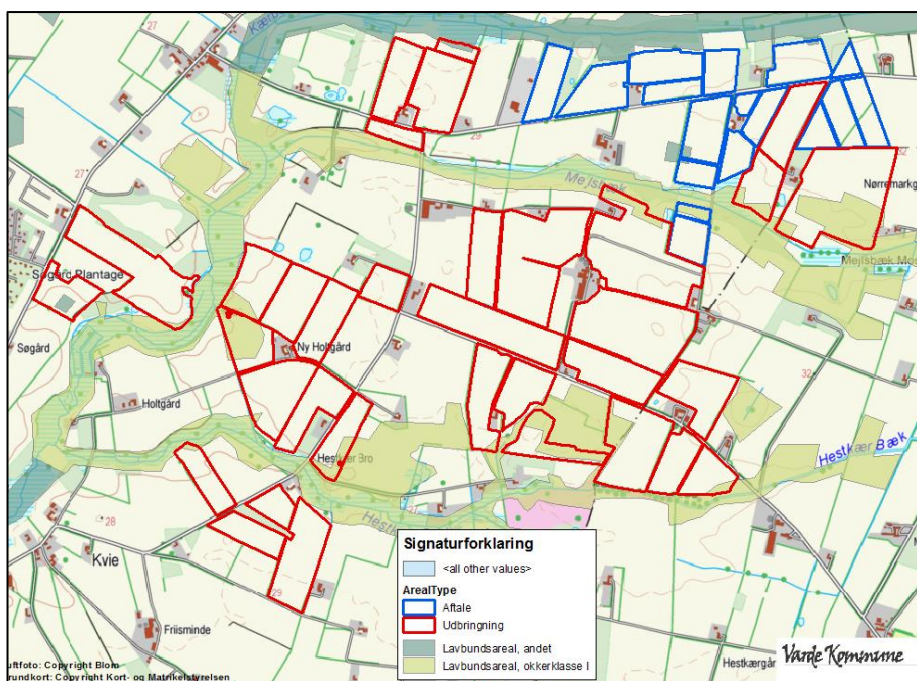
Varde Kommune har ikke udarbejdet indsatsplaner til beskyttelse af grundvandet i det pågældende område.

Samlet konkluderer Varde Kommune, at den ansøgte tilførsel af husdyrgødning, med de stillede vilkår, ikke vil udgøre en væsentlig risiko for forurening med nitrat af grundvandsforekomsterne i området.

8.17 Fosfor

Alle husdyrbrugets udbringningsarealer er beliggende indenfor oplande til Natura 2000 vandområder, der er overbelastet med fosfor.

Af ejendommens udbringningsarealer beliggende indenfor oplande til Natura 2000 vandområder der er overbelastet med fosfor, er 18,67 ha beliggende i lavbundsområde, se figur 6.



Figur 6. Udbringningsarealernes beliggenhed i forhold til lavbundsområder.

Alle marker med lavbundsområder er i ansøgningen angivet som drænedede.

Alle arealer er i ansøgningen angivet som JBI.

Dermed bliver 18,67 ha klassificeret som fosforklasse II, hvor fosforoverskuddet maksimalt må være 2 kg P/ha i ansøgt drift.

De resterende arealer klassificeres som fosforklasse 0, hvor der ikke skal stilles krav til fosfortildelingen ud over de generelle harmoniregler.

Fosfortildelingen til arealerne falder som følge af dette tillæg til miljøgodkendelse fra i alt 5.650,66 kg P svarende til 27,6 kg P/ha til i alt 4.943,13 kg P, svarende til 24,1 kg P/ha. Det svarer til et fald på i alt 707,53 kg P, svarende til 3,5 kg P/ha.

Sædskiftet er angivet som K6, hvilket er identisk med referencesædskiftet.

Ansøgningsprogrammet beregner på baggrund af ovenstående at der på husdyrbruget vil være en gennemsnitlig fosforfræførsel på 25,0 kg P/ha. Der bliver således i ansøgt drift tale om et P-underskud på 0,9 kg P/ha.

Ansøgningsprogrammet udregner på den baggrund at der maksimalt må tildeles udbringningsarealerne 5.003,53 kg P. Der tilføres 4.943,13 kg P. Dette er 60,4 kg P mindre end tilladt.

Det generelle beskyttelsesniveau for fosfor er derfor overholdt.

Det ansøgte projekt medfører at fosforoverskuddet falder fra 2,6 kg P/ha til et fosforunderskud på 0,6 kg P/ha.

Der findes for tiden ingen beregningsværktøjer, som kan beregne hvor stor en del af det overskydende fosfor, som vil blive udvasket.

Husdyrbestanden og dyretrykket i oplandet forventes ikke at stige væsentligt på grund af reglerne om, at der skal anvendes et givet udbringningsareal til en given husdyrproduktion.

Varde Kommune vurderer på baggrund af ovenstående at det ansøgte projekt hverken isoleret set eller i kumulation med andre projekter vil bevirke at fosforindholdet i Vadehavet vil ændres målbart, og at det derfor ikke vil påvirke de internationale naturbeskyttelsesområder væsentligt som følge af udvaskning af fosfor.

8.18 Påvirkning af ”Bilag IV arter”

Anlægget og udbringningsarealer

Uændret i forhold til miljøgodkendelse fra den 28. oktober 2013.

8.19 Udbringningsarealer – øvrige forhold

Natura2000-områder og § 7-områder

Uændret i forhold til miljøgodkendelse fra den 28. oktober 2013.

§ 3-områder

Ingen af husdyrbrugets udbringningsarealer er beliggende i § 3 beskyttet natur. Der er flere udbringningsarealer der støder direkte op til § 3 beskyttet natur.

Varde Kommune har tidligere vurderet at det er nødvendigt at stille vilkår til etablering af 10 m brede bræmmer, hvor husdyrgødning skal nedfældes eller udbringes forsuret og hvor dybstrøelse ikke må udbringes, for at sikre at den kvælstoffølsomme § 3 natur ikke bliver væsentligt påvirket.

I forbindelse med dette tillæg til miljøgodkendelse, vurderer Varde Kommune at det ikke mere er nødvendigt at stille vilkår, om 10 m brede bræmmer. Derfor fjernes disse vilkår.

Fredede områder

Ingen af husdyrbrugets udbringningsarealer er beliggende i – eller i nærheden af fredede områder.

Fortidsminder, diger og vandløb

Uændret i forhold til miljøgodkendelse fra den 28. oktober 2013.

8.20 Vurdering af 3. mandsarealer

Ansøger har indgået aftale om afsætning af husdyrgødning til Nollundvej 108, 7200 Grindsted og Mejsbækvej 2, 6823 Ansager.

Nollundvej 108 og Mejsbækvej 2 har en § 16 arealgodkendelse.

Bedste tilgængelige teknik (BAT)

Med begrebet ”bedst tilgængelig teknologi” menes den teknik, som mest effektiv giver et højt beskyttelsesniveau for miljøet som helhed, og som samtidig er afvejet i forhold til fordele og økonomiske udgifter. Jævnfør Husdyrlovens § 19 skal kommunen sikre sig, at ansøger har truffet de nødvendige foranstaltninger til at forebygge og begrænse forurening ved anvendelse af den bedste tilgængelige teknik.

I Varde Kommunes vurdering af BAT indgår bl.a.

- BREF-dokumentet (EU-kommissionens referencedokument for BAT vedrørende intensiv hold af svin og fjerkræ)
- Miljøstyrelsens Teknologiliste
- Miljøstyrelsens Teknologiblade
- Miljøstyrelsens vejledende BAT-standardvilkår

I Varde Kommunes BAT-vurdering indgår disse hovedpunkter:

- Ammoniak
- Nitrat
- Fosfor
- Fodringsstrategi
- Management
- Forbrug af vand og energi
- Opbevaring af husdyrgødning
- Udbringning af husdyrgødning

I de følgende afsnit følger ansøgers oplysninger om anvendelse af BAT, samt Varde Kommunes vurdering af om ansøger lever op til det niveau, som Varde Kommune fastlægger som BAT-niveauet for projektet.

8.21 BAT - Ammoniak

Varde Kommune har beregnet projektets BAT-emissionsniveau ud fra Miljøstyrelsens ”Vejledende emissionsgrænseværdier opnåelige ved anvendelse af den bedste tilgængelige teknik (BAT)”, se tabel 11.

Samlet faktisk ammoniaktab fra stald og lager i ansøgt drift (hele anlægget):	3349,17 kgN/år
Samlet vejledende ammoniaktab fra hele anlægget ved anvendelse af BAT:	3272,08 kgN/år
Er samlet vejledende ammoniaktab fra hele anlægget ved anvendelse af BAT overholdt?:	Nej
Difference mellem samlet faktisk ammoniaktab og samlet vejledende ammoniaktab ved anvendelse BAT:	77,08 kgN/år

Tabel II. Beregning af projektets BAT-emissionsniveau

BAT-emissionsniveauet for projektet er beregnet til 3.272,08 kg NH₃-N og projektets reelle ammoniakemission er på 3.349,17 kg NH₃-N. Projektet har således en total ammoniakemission, der er 77 kg NH₃-N højere end det beregnede BAT-emissionsniveau. Dette niveau vurderes at være indenfor bagatelgrænsen.

BAT-niveauet er opnået ved at etablere skraber på spalter i stald 15 og 16 på figur 1.

8.22 BAT – Nitrat, fosfor, fodringsstrategi, magement, forbrug af vand og energi, opbevaring af husdyrgødning samt udbringning af husdyrgødning

Uændret i forhold til miljøgodkendelse fra den 28. oktober 2013.

8.23 Samlet BAT-vurdering

Som der er redegjort for i de foregående punkter, lever ansøger op til Varde Kommunes fastsatte BAT-niveau for projektet. Varde Kommune vurderer på den baggrund, at ansøger har truffet de nødvendige foranstaltninger til at forebygge og begrænse forurening ved anvendelse af den bedste tilgængelige teknik i henhold til § 19 i Husdyrloven.

9 Egenkontrol, foranstaltninger ved ophør af produktion og alternative muligheder

Uændret i forhold til miljøgodkendelse fra den 28. oktober 2013.

10 Nabo- / partshøring

Projektet er udover ansøger og dennes konsulent sendt til høring hos følgende naboer/partner i perioden fra den 20 juni til den 11. juli 2016:

Naboer:

- Hestkærbovej 46, 6823 Ansager
- Hestkærbovej 48, 6823 Ansager
- Hestkærvej 50, 6823 Ansager

Forpagtede arealer:

- Hestkærbovej 3, 6823 Ansager.
- Hestkærbovej 40, 6823 Ansager.
- Kvievej 23, 6823 Ansager.
- Hestkærbovej 28, 6823 Ansager.

I forbindelse med nabohøringen er der ingen bemærkninger kommet.

II Samlet vurdering

På baggrund af ovenstående vurderer Varde Kommune, at det ansøgte projekt ikke vil medføre en væsentlig påvirkning af miljøet, naturen og naboerne sammenholdt med den nuværende produktion, hvis de i miljøgodkendelsen opstillede vilkår overholdes.

Varde Kommune vurderer, at der kan meddeles godkendelse til det ansøgte da:

- Der er truffet de nødvendige foranstaltninger til, at forebygge og begrænse forurening ved anvendelse af den bedste tilgængelige teknik.
- Husdyrbruget i øvrigt kan drives på stedet uden at påvirke omgivelserne på en måde, som er uforenelig med hensynet til omgivelserne.
- Udvidelse og drift af husdyrbruget ikke medfører væsentlige virkninger på miljøet