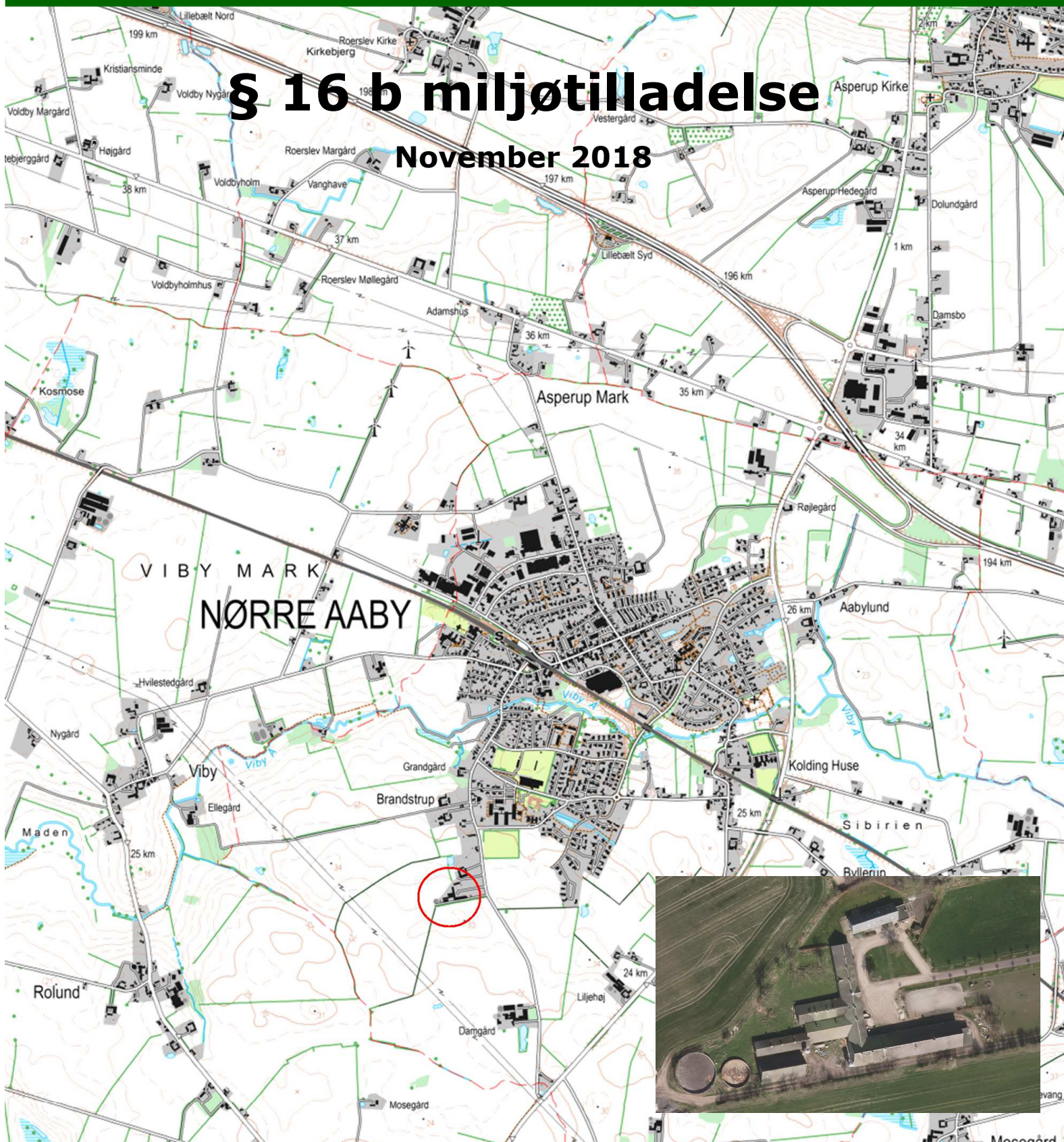


§ 16 b miljøtilladelse

November 2018



§ 16 b miljøtilladelse

Svineproduktion
Søndergade 68, 5580 Nørre Aaby
Dato for gyldighed: 7. november 2018



Datablad

§ 16 b miljøtilladelse til svineproduktion på Søndergade 68, 5580 Nørre Aaby

Dato for tilladelse: 7. november 2018

CVR-nr.: 21756601

CHR-nr.: 92492

Ejendomsnr.: 4100014454

Matr.nr.: 2a Brandstrup By, Nørre Aaby

Adresse: Søndergade 68, 5580 Nørre Aaby

Tilsynsmyndighed: Middelfart Kommune

Adresse: Nytorv 9, 5500 Middelfart

Telefon: 88885500

E-mail: middelfart@middelfart.dk

Ansøgningen om miljøtilladelse er indsendt til Middelfart Kommune gennem Miljøstyrelsens elektroniske ansøgningssystem husdyrgodkendelse.dk den 31. august 2018.

Indholdsfortegnelse

§ 16 B MILJØTILLADELSE TIL SVINEPRODUKTION PÅ NØRREGADE 68, 5580 NØRRE AABY.....	4
LÆSEVEJLEDNING.....	4
IKKE-TEKNISK RESUMÉ	4
MIDDELFART KOMMUNES AFGØRELSE.....	5
OFFENTLIGGØRELSE.....	5
KLAGEVEJLEDNING	5
KOPI TIL.....	6
VILKÅR FOR MILJØTILLADELSEN.....	7
Staldanlæggets indretning	7
Dyrehold.....	7
Øvrige anlæg	7
Staldanlæggets drift.....	7
Lugt	8
Støj	8
Energi	8
Skadedyr	8
Uheld og risici	9
Virksomhedens ophør.....	9
ANDRE MILJØREGLER OG BESTEMMELSER.....	9
INDLEDNING.....	10
ANSØGNING	10
NABOHØRING	10
ALTERNATIVE PLACERINGSMULIGHEDER OG LANDSKABELIGE HENSYN	10
AFSTANDSKRAV	11
STALDANLÆG OG DRIFT.....	11
Staldanlæggets indretning	11
Produktion og opbevaring af husdyrgødning	11
Lugt	12
Foder	13
Transport.....	13
Døde dyr	13
Olie og kemikalier	13
Pesticider.....	13
Medicinrester og emballage.....	14
Affald	14
Energiforbrug og energibesparende foranstaltninger	14
Vandforbrug og vandbesparende foranstaltninger	14
Støv	15
Støj	15
Lys	15
Spildevand.....	16
Skadedyr	16
Produktionens påvirkning af naturtyper og arter med ammoniak	16
SAMLET VURDERING AF BAT (BEDST TILGÆNGELIGE TEKNIK)	17
UHELD OG RISICI	18
VIRKSOMHEDENS OPHØR	18
LITTERATUR	19
Kortbilag 1: Anlægsoversigt	20
Kortbilag 2: Naturområder	21

§ 16 b miljøtilladelse til svineproduktion på Nørregade 68, 5580 Nørre Aaby

Læsevejledning

Miljøtilladelsen omfatter *Vilkår for miljøtilladelsen* og *Miljøvurdering*. Der indledes med et *Ikke-teknisk resumé*, der er en kortfattet beskrivelse af produktionen. Herefter følger *Vilkår for miljøtilladelsen*, hvoraf fremgår særlige vilkår vedrørende produktionens indretning og drift, der adskiller sig fra de generelle regler for husdyrbrug og drift af landbrugsejendomme. Endelig følger *Miljøvurdering*, der er en beskrivelse af produktionen og baggrunden for de enkelte vilkår.

Ikke-teknisk resumé

Middelfart Kommune har fra Max Jakobsen Miljørådgivning modtaget ansøgning om miljøtilladelse til svineproduktion på Søndergade 68, 5580 Nørre Aaby, matr.nr. 2a Brandstrup By, Nørre Aaby.

Ejeren af Søndergade 68 ønsker at få mulighed for at udnytte eksisterende slagtesvinestalde på 866 m² fuldt ud til produktion af slagtesvin eller smågrise. Den nuværende smågrisestald på 150 m² tages ud af drift. Der inddrages ikke nye arealer til produktion af svin.

Den eksisterende produktionstilladelse på ejendommen er på 2.500 smågrise (7,2-30 kg) og 5.000 slagtesvin (30-104 kg) pr. år. På grund af stigende effektivitet (kortere produktionstid) kan der produceres flere svin på det samme staldareal.

Den ønskede ændring af ejendommens husdyrbrug kræver tilladelse efter husdyrbrugloven. Tilladelsen vil være en tilladelse til at producere det antal smågrise/ slagtesvin, der i henhold til anden lovgivning (herunder primært dyrevelfærdsloven) lovligt kan produceres i de 866 m² stalde, der fortsat ønskes anvendt til svineproduktion. Tilladelsen omfatter hele husdyrbruget.

I forbindelse med den ansøgte omlægning af produktionen vil ansøger gå over til hyppig udslusning af gylle fra staldene. Det forventes at reducere lugtudledningen fra staldene med 20 %. Den ansøgte omlægning af produktionen vil således ikke medføre forøgede lugtgener.

Gylle opbevares i eksisterende gyllebeholdere på 803 m³ og 1.686 m³.

Det vurderes, at naboerne ikke vil opleve øgede lugtgener, da produktionsarealet ikke udvides. Den ansøgte produktion overholder ikke husdyrbruglovens lugtgenekrav til nærmeste byzone, men da lugtgenerne ikke forøges, og afstanden til nærmeste byzone er længere end 50 % af den beregnede lugtgeneafstand, kan kommunen godkende det ansøgte.

Det vurderes, at det tilladte husdyrbrug med produktionsarealer og opbevaringsanlæg ikke giver anledning til væsentlig påvirkning af sårbare naturområder.

Samlet set vurderer Middelfart Kommune, at det tilladte husdyrbrug ikke giver anledning til væsentlig påvirkning af miljøet.

Middelfart Kommunes afgørelse

Med hjemmel i husdyrbrugloven¹ meddeler Middelfart Kommune hermed miljøtilladelse efter § 16 b til produktion af slagtesvin eller smågrise i eksisterende slagtesvinestalde på Søndergade 68, 5580 Nørre Aaby, matr.nr. 2a Brandstrup By, Nørre Aaby. Den nuværende smågrisestald på 150 m² skal tages ud af drift.

Tilladelsen omfatter eksisterende slagtesvinestalde med et produktionsareal på 866 m² og eksisterende gyllebeholdere på 803 m³ og 1.686 m³.

Tilladelsen meddeles under forudsætning af, at gældende regler på området samt nedenstående vilkår overholdes. Baggrunden for de enkelte vilkår fremgår af Miljøvurderingen. Forudsætningerne for miljøtilladelsen er de oplysninger der er givet i ansøgningsmaterialet jævnfør ansøgning fra Miljøstyrelsens IT-ansøgningssystem, www.husdyrgodkendelse.dk, skemanummer 203.068 med tilhørende bilag samt øvrigt materiale indsendt af ansøger eller ansøgers konsulent.

Offentliggørelse

Afgørelsen offentliggøres på kommunens hjemmeside den 7. november 2018.

Klagevejledning

Enhver med en individuel, væsentlig interesse i sagens udfald samt en række foreninger og organisationer, der har beskyttelse af natur og miljø som hovedformål, kan inden 4 uger fra offentliggørelse klage til Miljø- og Fødevarerklagenævnet over afgørelsen.

Klage over afgørelsen indgives på Klageportalen, der findes på <https://naevneneshus.dk/>. Klagen sendes gennem Klageportalen til den myndighed, der har truffet afgørelsen. En klage er indgivet, når den er tilgængelig for myndigheden i Klageportalen. Når du klager, skal du betale et gebyr. Klagegebyret opkræves af Miljø- og fødevarerklagenævnet. Klagegebyrets størrelse offentliggøres på Nævnenes Hus hjemmeside: www.neavneneshus.dk.

Miljø- og Fødevarerklagenævnet skal som udgangspunkt afvise en klage, der kommer uden om Klageportalen, hvis der ikke er særlige grunde til det. Hvis en klager ønsker at blive fritaget for at bruge Klageportalen, skal klager sende en begrundet anmodning til den myndighed, der har truffet afgørelse i sagen. Myndigheden videresender anmodningen til Miljø- og Fødevarerklagenævnet, som træffer afgørelse om, hvorvidt anmodningen om fritagelse kan imødekommes.

Klagen skal være indgivet via Klageportalen senest ved klagefristens udløb den 5. december 2018 kl. 23.59.

En klage har ikke opsættende virkning, medmindre Miljø- og Fødevarerklagenævnet bestemmer andet. Dette indebærer dog ingen begrænsninger i Miljø- og Fødevarerklagenævnets adgang til at ændre eller ophæve tilladelsen.

Gebyret tilbagebetales, hvis

- 1) klagesagen fører til, at den påklagede afgørelse ændres eller ophæves,
- 2) klageren får helt eller delvis medhold i klagen, eller

¹ Bekendtgørelse af lov nr. 1020 af 6. juli 2018 om husdyrbrug og anvendelse af gødning m.v.

3) klagen afvises som følge af overskredet klagefrist, manglende klageberettigelse eller fordi klagen ikke er omfattet af Miljø- og Fødevareklagenævnets kompetence.

Ønskes afgørelsen prøvet ved domstolene, skal søgsmålet jævnfør § 90 i husdyrbrugloven være anlagt inden 6 måneder efter, at afgørelsen er meddelt. Hvis sagen påklages, skal søgsmål være anlagt inden 6 måneder efter afgørelse i Miljø- og Fødevareklagenævnet.

Kopi Til

Ansøger og ansøgers konsulent
Høringsberettigede naboer samt foreningen m.m.

Vilkår for miljøtilladelsen

Tilladelsen indeholder en række vilkår for husdyrbrugets drift, indretning og kontrol. Vilkårene er stillet på baggrund af en miljøvurdering af husdyrbrugets forureningsmæssige forhold. Vilkårene skal sikre, at belastningen af naboer, natur og miljø begrænses.

Staldanlægget med tilhørende anlæg (foderopbevaringsfaciliteter, gyllebeholdere mv.) skal placeres, indrettes og drives i overensstemmelse med nedenstående vilkår og som beskrevet i miljøvurderingen.

Staldanlæggets indretning

1. Staldanlægget skal være placeret som angivet på kortbilag 1.
2. Staldanlægget skal være med mekanisk ventilation med afkast over tagfladen.
3. Ventilationsafkastene på staldene nærmest byzonen (stald 3 og 4) skal have afkast over kip.
4. Staldanlæggets produktionsareal må maksimalt udgøre 866 m² i stalde som angivet i nedenstående tabel og på kortbilag 1. Staldsystemet skal være fulddrænet gulv (kummer under hele arealet).

Stald nr.	Produktionsareal
1	168 m ²
2	207 m ²
3	267 m ²
4	224 m ²

Dyrehold

5. Dyreholdet skal være omfattet af flexgruppe slagtesvin og smågrise.

Øvrige anlæg

6. Der skal etableres vaskeplads til vask af grisetransporter.

Vaskepladsen skal etableres, så den kan opfange alt vand fra vask af grisetransporter og vask af maskiner. Vaskepladsen skal have fald mod afløb til beholder.

Afløb skal udføres af autoriseret kloakmester.

Staldanlæggets drift

7. Gyllen i staldenes gyllekanaler skal udsluses mindst hver 7. dag.
8. Udslusning skal foretages mellem kl. 8 og 16 og må ikke foretages på lørdage eller søn- og helligdage.

9. Der skal føres logbog over udslusning af gylle med angivelse af dato og tidspunkt. Registreringen skal opbevares på husdyrbruget i mindst fem år og forevises tilsynsmyndigheden på forlangende.

Lugt

10. Såfremt der efter kommunens vurdering opstår væsentlige lugtgener, der vurderes at være væsentligt større end, der kan forventes ifølge grundlaget for miljøvurderingen, herunder beregningerne i husdyrgodkendelse.dk skema nr. 203.068, kan kommunen meddele påbud om, at der skal indgives og gennemføres et projekt for afhjælpende foranstaltninger.
11. Hvis tilsynsmyndigheden vurderer det nødvendigt, kan der maksimalt en gang årligt kræves, at virksomheden for egen regning dokumenterer, at der ikke er væsentlige lugtgener. Metoden til dokumentation skal være autoriseret af Miljøstyrelsen.

Støj

12. Virksomhedens samlede bidrag til det ækvivalente, korrigerede støjniveau, målt i dB (A) og målt i ethvert punkt på opholdsarealer ved nabobeboelse, må ikke overstige følgende værdier:

Mandag-fredag kl. 7-18 (8 timer) Lørdag kl. 7-14 (7 timer)	Alle dage kl. 18-22 (1 time) Lørdag kl. 14-18 (4 timer) Søn- og helligdag kl. 7-18 (8 timer)	Alle dage kl. 22-7 (½ time)	Alle dage kl. 22-7 Maksimal værdi
55 dB(A)	45 dB(A)	40 dB(A)	55 dB(A)

Støjbidraget (bortset fra maksimalværdien) måles som det ækvivalente, konstante korrigerede støjniveau i dB (A). Tallene i parenteserne angiver midlingstiden inden for den pågældende periode.

13. Hvis tilsynsmyndigheden vurderer det nødvendigt, kan der maksimalt en gang årligt kræves, at virksomheden for egen regning dokumenterer, at vilkår 12 er overholdt.

Energi

14. Særligt energiforbrugende anlæg som f.eks. fodringsanlæg skal kontrolleres og vedligeholdes således, at de altid kører energimæssigt optimalt.

Skadedyr

15. Der skal på ejendommen foretages effektiv fluebekæmpelse som minimum i overensstemmelse med de nyeste retningslinjer fra Institut for Agroøkologi, Aarhus Universitet (Statens Skadedyrlaboratorium).
16. Opbevaring af foder skal foregå, så risiko for tilhold af rotter minimeres. Foder må ikke ligge frit tilgængeligt og foderrester skal opsamles og bortskaffes.

17. Ejendommens bygninger og udenoms arealer skal renholdes og vedligeholdes, således at rotters levedmuligheder på ejendommen begrænses mest muligt.

Uheld og risici

18. Der skal udarbejdes en beredskabsplan som fortæller hvornår og hvordan der skal reageres ved uheld, som kan medføre konsekvenser for miljøet/omgivelserne. Planen skal indsendes til tilsynsmyndigheden inden udvidelsen af produktionen. Beredskabsplanen skal som minimum indeholde:

- Procedurer der beskriver relevante tiltag med henblik på at stoppe uheld og begrænse udbredelsen.
- Oplysninger om hvilke interne/eksterne personer og myndigheder, der skal alarmeres, og hvordan.
- Kortbilag over bedriften med angivelse af opbevaring af miljøfarlige stoffer, afløbs- og drænsystemer, vandløb m.m.
- En opgørelse over materiel der er tilgængeligt på bedriften, eller som kan skaffes med kort varsel, der kan anvendes i forbindelse med afhjælpning, inddæmning og opsamling af spild/lækage, som kan medføre konsekvenser for miljøet/omgivelserne.

Virksomhedens ophør

19. Ved svineproduktionens ophør skal der i samarbejde med tilsynsmyndigheden udarbejdes en afviklingsplan.

Andre miljøregler og bestemmelser

Bedriften skal til enhver tid leve op til gældende regler i love og bekendtgørelser – også selvom disse regler eventuelt måtte være skærpede i forhold til denne tilladelse.

I øvrigt henvises til, at virksomheden er omfattet af en række andre miljøregler, bl.a.:

- Affaldsbekendtgørelsen.
- Kommunens regulativ for farligt affald, herunder krav om, at farligt affald til enhver tid transporteres/bortskaffes og håndteres i overensstemmelse med retningslinjerne beskrevet i det gældende regulativ.
- Kommunens regulativ for erhvervsaffald, herunder regler for håndtering og sortering samt pligten til at benytte en affaldstransportør, der er registreret ved kommunen.

Virksomheden har pligt til at afværge og forebygge følger af uheld eller driftsforstyrrelser, der medfører væsentlig forurening. Virksomheden har desuden pligt til at informere kommunen om uheld og driftsforstyrrelser, der medfører væsentlig forurening. Virksomheden er omfattet af § 39 i husdyrbrugloven. Tilsynsmyndigheden kan påbyde, at forureningen skal nedbringes, herunder påbud om, at der skal gennemføres afhjælpende foranstaltninger, hvis virksomhedens drift medfører uhygiejniske forhold eller væsentlig forurening.

Miljøvurdering

Indledning

Etablering, udvidelse eller ændring af husdyrbrug skal have tilladelse eller godkendelse efter husdyrbrugloven².

I det følgende vurderes, om husdyrbruget på Søndergade 68, 5580 Nørre Aaby efter gennemførelse af den ansøgte ændring, lever op til de i loven fastsatte niveauer vedrørende:

- Anvendelse af bedste tilgængelige teknik.
- Beskyttelse af jord, grundvand, overfladevand, og natur med dens bestand af vilde planter og dyr og deres levesteder, herunder områder, der er beskyttet mod tilstandsændringer eller fredet, udpeget som international naturbeskyttelsesområde eller udpeget som særligt sårbart overfor næringsstoffer.
- Begrænsning af mulige nabogener (lugt-, støj-, flue-, og lysgener, affaldsproduktion m.v.).
- Hensynet til de landskabelige værdier.

Alle beregninger er foretaget i regneværktøjer tilgængelige på Miljøstyrelsens ansøgnings-system på www.husdyrgodkendelse.dk.

Ansøgning

Ejeren af Søndergade 68 ønsker at få mulighed for at udnytte eksisterende slagtesvinestalde på 866 m² fuldt ud til produktion af slagtesvin eller smågrise. Den nuværende smågrisestald på 150 m² tages ud af drift. Der inddrages ikke nye arealer til produktion af svin.

I forbindelse med den ansøgte omlægning af produktionen vil ansøger gå over til hyppig udslusning af gylle fra staldene.

Produktionens anlæg omfatter eksisterende slagtesvinestalde med et produktionsareal på 866 m² og eksisterende gyllebeholdere på 803 m³ og 1.686 m³.

Nabohøring

Det ansøgte har i perioden 10. til 24. september 2018 været i 2 ugers høring hos naboer indenfor en beregnet lugtkonsekvensafstand på 395 meter fra staldanlægget.

Kommunen har ikke modtaget bemærkninger.

Alternative placeringsmuligheder og landskabelige hensyn

Da det ansøgte ikke omfatter nyanlæg, er det ikke relevant at vurdere alternative placeringsmuligheder, og der skal ikke foretages en vurdering med hensyn til varetagelse af landskabelige hensyn.

² Bekendtgørelse af lov nr. 1020 af 6. juli 2018 om husdyrbrug og anvendelse af gødning m.v.

Afstandskrav

Husdyrbrugets anlæg overholder afstandskravene i §§ 6, 7 og 8 i husdyrbrugloven. Det drejer sig om krav om mindste afstand til bl.a. nabobeboelse, beskyttede naturtyper, vandløb, søer og vandforsyningsanlæg.

Husdyrbrugets anlæg	Krav	Projekt
Byzone	50 meter	✓
Nabobeboelse	50 meter	✓
Beskyttede naturtyper jf. § 7	10 meter	✓
Ikke almene vandforsyningsanlæg	25 meter	✓
Almene vandforsyningsanlæg	50 meter	✓
Vandløb og søer	15 meter	✓
Offentlig vej og privat fællesvej	15 meter	✓
Levnedsmiddelvirksomhed	25 meter	✓
Beboelse på samme ejendom	15 meter	✓
Naboskel	30 meter	✓

Staldanlæg og drift

Staldanlæggets indretning

Der sker ingen ændring i staldanlæggets indretning.

Med tilladelse efter husdyrbruglovens § 16 b følger, at husdyrbruget fremover har tilladelse til det dyrehold, der i henhold til anden lovgivning (dyrevelfærdskrav m.v.) lovligt kan være på det tilladte staldareal. Det tilladte staldareal omfatter 866 m² til slagtesvin eller smågrise.

Omlægning af tilladelsen til m² staldareal i stedet for et specifikt dyrehold giver større fleksibilitet – med uændret miljøbelastning.

Produktion og opbevaring af husdyrgødning

Produktionen af husdyrgødning på ejendommen er beregnet til 2.862 m³/år. Beregningen er baseret på en forventet produktion på op til 5.300 slagtesvin (31-110 kg) pr. år og i henhold til Normtal for husdyrgødning – 2017.

Dyretype	Antal	Staldtype	m ³ /dyr	Husdyrgødning/m ³ /år
Slagtesvin (31-110 kg)	5.300	spaltegulv	0,54	2.862
Gødningsproduktion i alt				2.862

Udover gylle skal der være plads til at opbevare ca. 200 m³ vand fra befæstede arealer, vaskevand til redskaber m.v.

Gyllebeholder	Kapacitet	Overfladeareal	NH3-miljøtiltag
Gyllebeholder 1	803 m ³	192 m ²	Ingen
Gyllebeholder 2	1.686 m ³	416 m ²	Ingen
I alt	2.489 m³	608 m²	

Med et opbevaringsbehov på i alt 3.062 m³ og en opbevaringskapacitet på i alt 2.489 m³ har ejendommen kapacitet til at opbevare husdyrgødning i 9,8 måneder.

Middelfart Kommune vurderer, at opbevaring og opbevaringskapacitet lever op til kravene i husdyrgødningsbekendtgørelsen.

Lugt

I Miljøstyrelsens beregningsværktøj husdyrgodkendelse.dk beregnes lugtgenæfstande til enkelt nabobeboelse, samlet bebyggelse og byzone. Lugtgenæfstandene beregnes på grundlag af en beregnet lugtudledning fra produktionen. I en afstand svarende til de beregnede lugtgenæfstande er husdyrbruglovens lugtgenekrav overholdt. Der er forskellige krav til lugt ved enkelt nabobeboelse, i samlet bebyggelse og i byzone. Lugtkravet er skrappest i byzone. Husdyrgodkendelse.dk måler og beregner den "vægtede gennemsnitsafstand" fra staldanlægget til nærmeste nabobeboelse, samlet bebyggelse og byzone. Hvis den vægtede gennemsnitsafstand er større end den beregnede lugtgenæfstand, er husdyrbruglovens lugtkrav overholdt.

Lugtudledningen fra den ansøgte produktion er beregnet til 29.800 OU/s (lugtenheder pr. sekund). Den beregnede lugtudledning er som følge af hyppig udslusning af gylle mindre end ved den nuværende produktion.

Den beregnede vægtede gennemsnitsafstand fra staldanlægget til nærmeste nabobeboelse (Søndergade 66) er 137 meter. Den beregnede lugtgenæfstand er 126 meter.

Den beregnede vægtede gennemsnitsafstand fra staldanlægget til nærmeste bolig i samlet bebyggelse (Søndergade 60) er 373 meter. Den beregnede lugtgenæfstand er 244 meter.

Den beregnede vægtede gennemsnitsafstand fra staldanlægget til nærmeste byzone (lokalplanlagt boligområde øst for Søndergade) er 173 meter. Den beregnede lugtgenæfstand er 341 meter.

Det ansøgte overholder husdyrbruglovens lugtgenekrav til enkeltbolig i landzone og til samlet bebyggelse.

Den ansøgte produktion overholder ikke husdyrbruglovens lugtgenekrav til nærmeste byzone.

Når lugtgenekravet ikke er overholdt, kan kommunen godkende det ansøgte, når som i den konkrete sag lugtgenerne ikke forøges og afstanden til nabo er større end ½ x genæfstanden.

Når der som ansøgt anvendes hyppig udslusning af gylle, og den beregnede lugtudledning dermed reduceres, vurderer Middelfart Kommune, at det ansøgte ikke vil give anledning til forøgede lugtgener for de omkringboende.

Der er i ansøgningen redegjort for, at det vil medføre uforholdsmæssigt store omkostninger at iværksætte tiltag til yderligere reduktion af luftudledningen fra staldanlægget.

I forbindelse med omrøring og udbringning af gylle vil der opstå lugtgener af kortere varighed. For at sikre de omkringboende mod væsentlige lugtgener er der stillet vilkår om, at såfremt tilsynsmyndigheden vurderer det nødvendigt, kan det kræves at virksomheden for egen regning dokumenterer, at genekriterierne for lugt er overholdt (vilkår 10 og 11).

Foder

Foder opbevares i fodersiloer på sydsiden af staldanlægget. Foder leveres én gang om ugen i tidsrummet 7.00 – 18.00. Indblæsning af foder varer ca. ½ time.

Transport

Der sker transport i forbindelse med levering af foder, levering og afhentning af dyr samt ved udbringning af gylle.

Transporttype	Antal læs pr. år		Periode
	Nudrift	Ansøgt	Hypighed/periode
Levering af grise	52	52	1 gang pr. uge
Afhentning af grise til slagteri	104	104	2 gang pr. uge
Afhentning af døde dyr	15	15	1-2 gange pr. måned
Foder	52	52	1 gang pr. uge
Kørsel med gylle fra ejendommen (gyllevogn, 22 ton)	65*)	65*)	Sæsonbestemt, 2-3 uger pr. år
Kørsel med gylle fra ejendommen (lastbil, 34 ton)	25	25	Sæsonbestemt, 2-3 uger pr. år
Diverse (renovation m.v.)	25	25	2 gange pr. måned
I alt	338	338	6-7 gange pr. uge

*) Ca. 780 ton gylle udbringes direkte fra gyllebeholdere til de omkringliggende marker uden kørsel på offentlig vej. Efter de nye gødningsnormer kan der udbringes en større mængde på markerne umiddelbart omkring ejendommen. Der er derfor en mindre andel af husdyrgødningen, der skal transporteres væk fra ejendommen, og antallet af transporter med lastbil vil sandsynligvis være lidt lavere end angivet i ovenstående tabel.

Når der udvises hensyn i forbindelse med transport til og fra ejendommen – særligt i forbindelse med udbringning af gylle – vurderes produktionen ikke at give anledning til væsentlige transportgener.

Døde dyr

Døde dyr opbevares under kadaverkappe ved indkørsel til ejendommen.

Olie og kemikalier

Dieselolie opbevares i dieselolietank på 1.800 l, der står udendørs under halvtag på fast støbt underlag uden afløb.

Olie og kemikalier står i rum med fast støbt underlag uden afløb.

Pesticider

Pesticider opbevares i aflåst rum med fast støbt underlag uden afløb.

Medicinrester og emballage

Medicinrester og medicinaffald opbevares utilgængeligt i lukkede beholdere.

Affald

Al affaldshåndtering sker i henhold til Middelfart Kommunes affaldsregulativ.

- Fast affald og emballage afleveres via godkendt affaldsmottager/- transportør.
- Eventuelle medicinrester afleveres via indsamlingsordning.
- Spildolie afleveres til godkendt modtager.
- Døde dyr afhentes af DAKA.

Energiforbrug og energibesparende foranstaltninger

Nedenstående viser det nuværende og den ansøgte produktions forventede energiforbrug.

	Nudrift	Ansøgt
El (kWh)	60.000 kWh	60.000 kWh

Udendørsbelysning er kun tændt i forbindelse med daglige arbejdsgange, hvis dagslyset ikke er tilstrækkeligt. Der anvendes lavenergipærer overalt, hvor dette er muligt. Der overvejes løbende muligheder for at reducere forbruget ved hjælp af automatiske foranstaltninger.

Ventilationen i staldene er undertryksventilation. Ventilationen er tilkoblet automatisk styreenhed, hvilket er med til at reducere energiforbruget.

Ventilationsanlægget rengøres i hvert staldafsnit, når der foretages vask af staldafsnittet efter hvert hold grise. Herved sikres det, at ventilationsanlægget altid holdes rent således, at der ikke ophobes støv og skidt i ventilationsanlægget. Herved sikres det, at ventilationsanlægget altid fungerer optimalt.

Logistikken i forbindelse med udtagning af foder er planlagt, så arbejdet giver færrest mulige driftstimer, hvilket minimerer energiforbruget.

Tilsvarende planlægges transporter med husdyrgødning at være så effektive og energi-besparende som muligt.

Der foretages en årlig aflæsning af elforbruget i forbindelse med årsregnskabet. Den væsentligste begrundelse for at følge med i elforbruget er at kunne optimere virksomhedens forbrug heraf. Virksomhedens elforbrug er konstant henover året, og der er ingen sæsonbetonede produktionsmæssige variationer. Derfor er det tilstrækkeligt at foretage en enkelt årlig aflæsning.

Vandforbrug og vandbesparende foranstaltninger

Vand anvendes primært til drikkevand. Nedenstående tabel viser det nuværende og den ansøgte produktions forventede vandforbrug. Der anvendes vand fra offentligt vandværk.

	Nudrift	Ansøgt
Drikkevand (inkl. drikkevandsspild)	3.200 m ³	3.200 m ³
Vand til vask af stalde	300 m ³	300 m ³
Vandforbrug i alt	3.500 m³	3.500 m³

Bedriftens drikkevandsinstallationer rengøres og efterses jævnligt med henblik på at undgå spild. Vandforbruget minimeres ved, at der sidder drikkeventiler i foderautomaterne. Drikkeventiler i foderautomaterne virker ved, at eventuelt vandspild opsamles i foderet. Dermed er vandspildet minimalt, og der anvendes praktisk taget kun det drikkevand, som grisene drikker/tapper.

I forbindelse med den daglige rytme og gennemgang i staldene, reduceres risikoen for, at et eventuelt brud på drikkevandssystemet resulterer i et længerevarende spild af vand.

Eventuelle lækager identificeres og små reparationer udføres hurtigst mulig. Service tilkaldes, hvis der er behov for det.

Når der skal vaskes stalde, foretages en iblødsætning, hvorefter staldene vaskes med højtryksrensere. Iblødsætningen og anvendelsen af højtryksrensere er med til at reducere vandforbruget i forbindelse med vask.

Der foretages en årlig aflæsning af vandforbruget i forbindelse med årsregnskabet. Den væsentligste begrundelse for at følge med i vandforbruget er at kunne optimere virksomhedens forbrug heraf. Virksomhedens vandforbrug er konstant henover året, der er ingen større sæsonbetonede produktionsmæssige variationer. Derfor er det tilstrækkeligt at foretage en enkelt årlig aflæsning.

Støv

Der kan forekomme støvgener ved den daglige håndtering af foder m.m. Dette vurderes dog ikke at have en væsentlig påvirkning på naboerne dels på grund af staldanlæggets placering i forhold til naboerne, og dels på grund af afstanden til nærmeste nabobeboelse.

Støj

Ventilationsanlægget vil være i konstant drift, men støjen herfra vil være lav. Der er installeret ventilatormotorer med et lavt støjniveau. Ventilationsanlægget serviceres og vedligeholdes, hvilket er medvirkende til, at støj herfra er minimal.

Staldanlægget er et moderne anlæg og motorer fra fodringsanlæg og varmepumper m.m. er placeret indendørs, hvorfor støj herfra er minimal.

Levering af foder forventes ikke at have en væsentlig støjende effekt på omboende dels på grund af den relativt store afstand til omboende og dels på grund af fodersiloernes placering i forhold til omboende. Fodersiloerne er placeret på sydsiden af staldanlægget ved markvejen, der fører til gyllebeholderne.

Alle generelle krav vedrørende støj vil blive overholdt. Sammenholdt med ejendommens placering vurderes det, at det ikke er nødvendigt med specielle tiltag for at sikre omboende mod støjgener. Støj søges generelt dæmpet ved valg af støjsvag teknologi.

Lys

Lyset i staldene vil primært være tændt i tidsrummet kl. 06.00 til 20.00.

Der er ingen kraftige udendørs lyskilder. Der sidder et orienteringslys over indgangsdøren til staldene. Der er ingen stærke generende lyskilder, som kan genere naboer.

På grund af ejendommens placering i forhold til naboer, vurderes udendørs belysning ikke at give anledning til væsentlige gener.

Spildevand

Der vil ikke være særlige typer spildevand fra produktionen.

Udledning af spildevand i det åbne land reguleres i henhold til miljøbeskyttelsesloven³ og spildevandsbekendtgørelsen⁴.

Skadedyr

Generelt lægges der vægt på en hurtig og effektiv bekæmpelse af skadedyr ved konstatering af deres tilstedeværelse. Forekomst af skadedyr forebygges blandt andet ved daglig oprydning og fjernelse af gødning, halm og foderrester.

I det omfang det er nødvendigt, vil der blive foretaget fluebekæmpelse i henhold til retningslinjerne fra Institut for Agroøkologi, Aarhus Universitet (Statens Skadedyrslaboratorium).

Bekæmpelse af rotter reguleres efter bekendtgørelse om forebyggelse og bekæmpelse af rotter⁵ samt af Fødevarerlovens regler om behandling og salg af fødevarer.

Middelfart Kommune vurderer, at den ansøgte produktion ikke vil medføre væsentlige problemer med fluer eller andre skadedyr. Middelfart Kommune vurderer dog, at der skal stilles vilkår om fluebekæmpelse og forebyggelse af tilhold af rotter (vilkår 15-17).

Produktionens påvirkning af naturtyper og arter med ammoniak

Ammoniakfordampningen fra den ansøgte produktion udgør 2.235 kg kvælstof/år.

Fra staldanlægget og i forbindelse med udbringning af husdyrgødning kan der ske en betydelig fordampning af ammoniak. En stor del af denne ammoniak afsættes på vegetationen på nærliggende arealer. Hovedparten af de tørre naturtyper påvirkes negativt ved relativt lave kvælstofafsætninger. Naturtypernes følsomhed overfor tilførsel af luftbåret kvælstof kan beskrives ved hjælp af tålegrænser. Når tålegrænserne er overskredet må det forventes, at de påvirkede naturtyper/områder vil være truede.

Nærmeste § 3 naturområde omfattet af husdyrbruglovens § 7, stk. 1, nr. 1, nærmere bestemte ammoniakfølsomme naturtyper indenfor internationalt naturbeskyttelsesområde, såkaldt kategori 1 natur, er et moseområde (rigkær, habitat-naturtype 7230) 2,2 km vest for staldanlægget. Moseområde er målsat som naturområde af national/international betydning (A-målsat) i gældende kommuneplan og har en tålegrænse på 15-20 kg kvælstof/ha/år. Ammoniakfordampningen fra den ansøgte produktion belaster ikke naturområdet eller andre kategori 1 naturområder. Ifølge husdyrgodkendelsesbekendtgørelsens § 25 accepteres en belastning af kategori 1 naturområder på op til 0,2 kg kvælstof/ha/år uanset om naturområdet eventuelt belastes med ammoniakkvælstof fra andre husdyrproduktioner i området.

³ Bekendtgørelse nr. 1121 af 3. september 2018 af lov om miljøbeskyttelse

⁴ Bekendtgørelse nr. 1469 af 12. december 2017 om spildevandstilladelser m.v. efter miljøbeskyttelseslovens kapitel 3 og 4

⁵ Bekendtgørelse nr. 1723 af 17. december 2017 om forebyggelse og bekæmpelse af rotter

Der er mere end 3.000 meter til nærmeste § 3 naturområde omfattet af husdyrbruglovens § 7, stk. 1, nr. 2, højmoser, lobeliesøer og heder større end 10 ha samt overdrev større end 2,5 ha udenfor internationalt naturbeskyttelsesområde, såkaldt kategori 2 natur. Ammoniakfordampningen fra den ansøgte produktion belaster ingen kategori 2 naturområder. Ifølge husdyrgodkendelsesbekendtgørelsens § 26 accepteres en belastning af kategori 2 naturområder på op til 1,0 kg kvælstof/ha/år.

Nærmeste ammoniakfølsomme naturområde, som ikke er omfattet af husdyrbruglovens § 7, stk. 1, nr. 1 og 2, såkaldt kategori 3 natur, ligger 500 meter syd for staldanlægget (se kortbilag 2). Der er tale om en mose, der er målsat som naturområde af lokal betydning (D-målsat). Mosen har en tålegrænse på 20-25 kg kvælstof/ha/år. Ammoniakfordampningen fra den ansøgte produktion belaster naturområdet med 0,1 kg kvælstof/ha/år.

Nærmeste højt målsatte og sårbare kategori 3 naturområde ligger 1.200 meter vest for staldanlægget (se kortbilag 2). Der er tale om et moseområde, der er målsat som naturområde af national/regional betydning (B-målsat), med en tålegrænse på 15-20 kg kvælstof/ha/år. Ammoniakfordampningen fra den ansøgte produktion belaster ikke naturområdet eller andre højt målsatte naturområder (A- eller B-målsat).

Der er mere end 1.000 meter til nærmeste ammoniakfølsomme skov (jævnfør husdyrgodkendelsesbekendtgørelsens definition). Ammoniakfordampningen fra den ansøgte produktion belaster ingen skovområder omfattet af husdyrgodkendelsesbekendtgørelsens definition på ammoniakfølsom skov.

Ifølge husdyrgodkendelsesbekendtgørelsens bilag 3 A skal kommunen acceptere en merbelastning af kategori 3 naturområder, herunder ammoniakfølsom skov, på mindst 1,0 kg kvælstof/ha/år.

Ingen af plantearterne på habitatdirektivets bilag 4 er registreret i Middelfart Kommune. Derimod er der registreret springfrø, stor vandsalamander, markfirben og en række flagermusarter. Det er Middelfart Kommunes vurdering at ingen af de nævnte arter er specielt sårbare overfor en begrænset forøgelse af næringsstofniveauet i omgivelserne. Det vurderes derfor, at ammoniakfordampningen fra produktionen ikke vil påvirke yngle- og levestederne for de pågældende arter".

Middelfart Kommune vurderer på denne baggrund, at belastningen af naturområder med ammoniakkvælstof fra den ansøgte produktion ikke er væsentlig i henhold til husdyrgodkendelseslovens bestemmelser.

Samlet vurdering af BAT (Bedst tilgængelige teknik)

Husdyrbrugets samlede ammoniakfordampning udgør 2.235 kg kvælstof/år.

Husdyrbruget overholder de vejledende BAT-krav, der for det ansøgte er 2.235 kg kvælstof/år.

Ifølge referencedokument for bedste tilgængelige teknikker (BREF-dokumentet), der vedrører intensiv svineproduktion, er det BAT at aflæse elforbruget – uden nærmere angivelse af hyppighed for aflæsning. Derfor vurderes det, at det er BAT at aflæse elforbruget en gang årligt, som der er redegjort for i afsnit om energiforbrug og energibesparende foranstaltninger.

Ifølge BREF-dokumentet, er det BAT at aflæse vandforbruget – uden nærmere angivelse af hyppighed for aflæsning. Derfor vurderes det, at det er BAT at aflæse vandforbruget en gang årligt, som der er redegjort for i afsnit om vandforbrug og vandbesparende foranstaltninger.

Uheld og risici

Gylleudslip kan forekomme ved brud på eller overløb fra gyllebeholdere. Der kan også forekomme uheld i forbindelse med foderhåndtering. Husdyrproduktionen medfører ikke større risiko for uheld i forbindelse med pesticider eller andre kemikalier.

Begge gyllebeholdere er uden fastmonteret pumpe. Gylle afhentes med gyllevogn eller lastbil med sugepumpe.

Risikoen for, at gyllebeholderne springer læk vurderes at være minimal, da gyllebeholderne er tilmeldt 10 års beholderkontrol.

Middelfart Kommune vurderer, at der på bedriften skal forefindes retningslinjer for håndtering af uheld. Der er derfor stillet vilkår om, at virksomheden skal udarbejde en beredskabsplan som sendes i kopi til tilsynsmyndigheden. Beredskabsplanen skal indeholde oplysninger om procedurer, der beskriver relevante tiltag med henblik på at stoppe uheld og begrænse udbredelsen, oplysninger om hvilke personer og myndigheder, der skal alarmeres og hvordan, kortbilag over bedriften med angivelse af opbevaring af miljøfarlige stoffer, afløbs- og drænsystemer, vandløb m.m., en opgørelse over materiel, der kan anvendes i forbindelse med afhjælpning, inddæmning og opsamling af spild/lækage, der kan medføre konsekvenser for det eksterne miljø (vilkår 18).

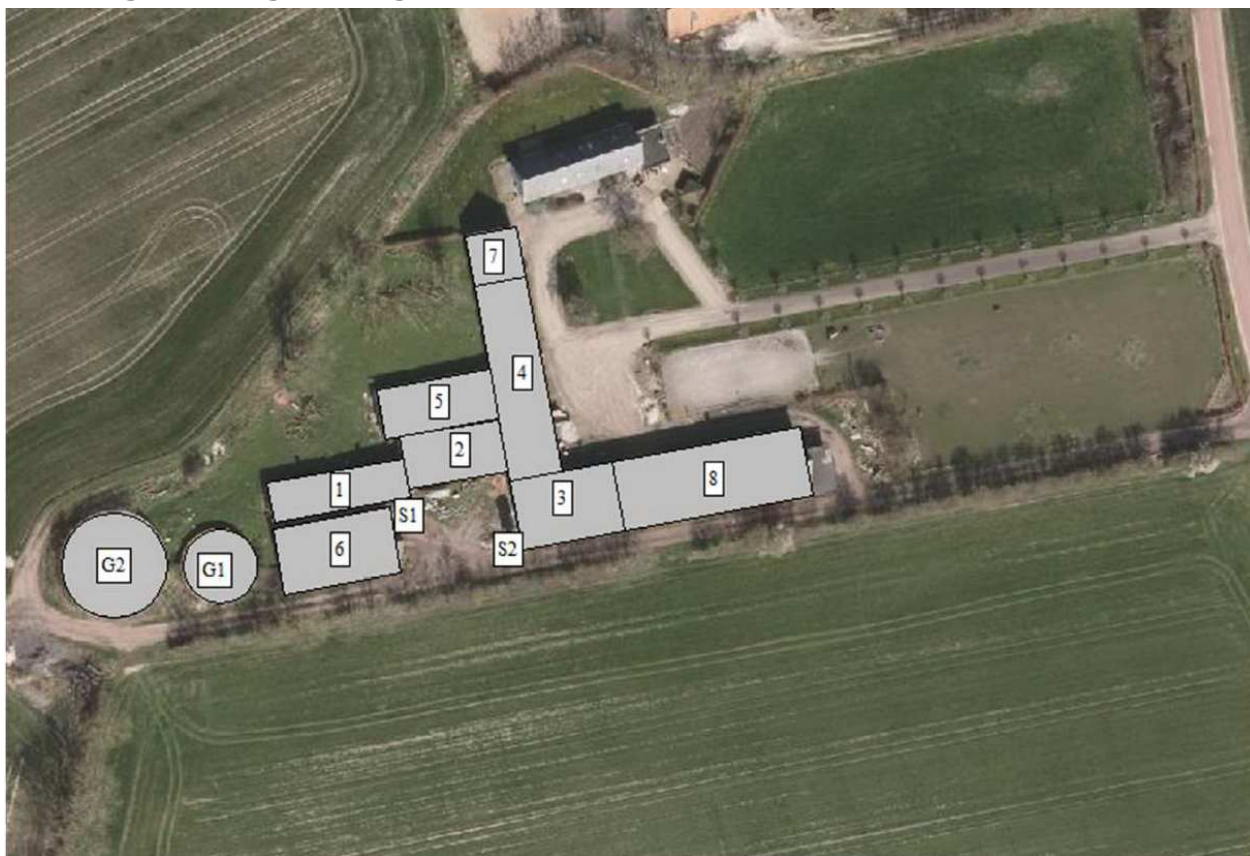
Virksomhedens ophør

For at sikre, at der ved eventuelt ophør af produktionen sker en miljømæssig korrekt afvikling, er der stillet vilkår om, at såfremt svineproduktionen ophører, skal der i samarbejde med kommunen udarbejdes en afviklingsplan (vilkår 19).

Litteratur

- Bekendtgørelse af lov nr. 1020 af 6. juli 2018 om husdyrbrug og anvendelse af gødning m.v.
- Bekendtgørelse nr. 1021 af 6. juli 2018 om godkendelse og tilladelse m.v. af husdyrbrug.
- Bekendtgørelse nr. 1076 af 28. august 2018 om erhvervsmæssigt dyrehold, husdyrgødning, ensilage m.v.
- Habitatdirektivet. EF-direktiv nr. 92/43/EØF af 21. maj 1992 om bevaring af naturtyper samt vilde dyr og planter (EF-habitatdirektivet).
- Bekendtgørelse nr. 1121 af 3. september 2018 af lov om miljøbeskyttelse.
- Bekendtgørelse nr. 1121 af 3. september 2018 af lov naturbeskyttelse.
- Bekendtgørelse nr. 27 af 4. januar 2017 af lov om landbrugsejendomme.
- Bekendtgørelse nr. 1611 af 10. december 2015 om etablering og drift af olietank, rørsystemer og pipelines.
- Bekendtgørelse nr. 906 af 24. juni 2016 om påfyldning og vask m.v. af sprøjter til udbringning af plantebeskyttelsesmidler.
- Vejledende retningslinjer for vurdering af lugt og begrænsning af gener fra stalde. Af K. B. Frandsen (1994) udgivet af MLK Fyn, revideret 2002.
- Vejledning om ekstern støj fra virksomheder. Miljøstyrelsens vejledning nr. 5 af november 1984.
- Husdyrgodkendelse.dk
- Bekendtgørelse nr. 1475 af 12. december 2017 om brugerbetaling for godkendelse m.v. og tilsyn efter lov om miljøbeskyttelse og lov om husdyrbrug og anvendelse af gødning m.v.

Kortbilag 1: Anlægsoversigt



Nr.	Anlæg	Produktionsareal/ produktion	Beskrivelse
1	Slagtesvinestald	168 m ²	Fulldrænet gulv (gyllekummer under hele stiarealet)
2	Slagtesvinestald	207 m ²	Fulldrænet gulv (gyllekummer under hele stiarealet)
3	Slagtesvinestald	267 m ²	Fulldrænet gulv (gyllekummer under hele stiarealet)
4	Slagtesvinestald	224 m ²	Fulldrænet gulv (gyllekummer under hele stiarealet)
5	Klimastald	0 m ²	Stald udgår af drift
G1	Gyllebeholder 1	192 m ²	Naturligt flydelag
G2	Gyllebeholder 2	416 m ²	Naturligt flydelag
S1	Fodersilo 1	30 ton	
S2	Fodersilo 2	30 ton	
6	Maskinhus		
7	Garage/lager		
8	Udhus/lade		

Kortbilag 2: Naturområder

