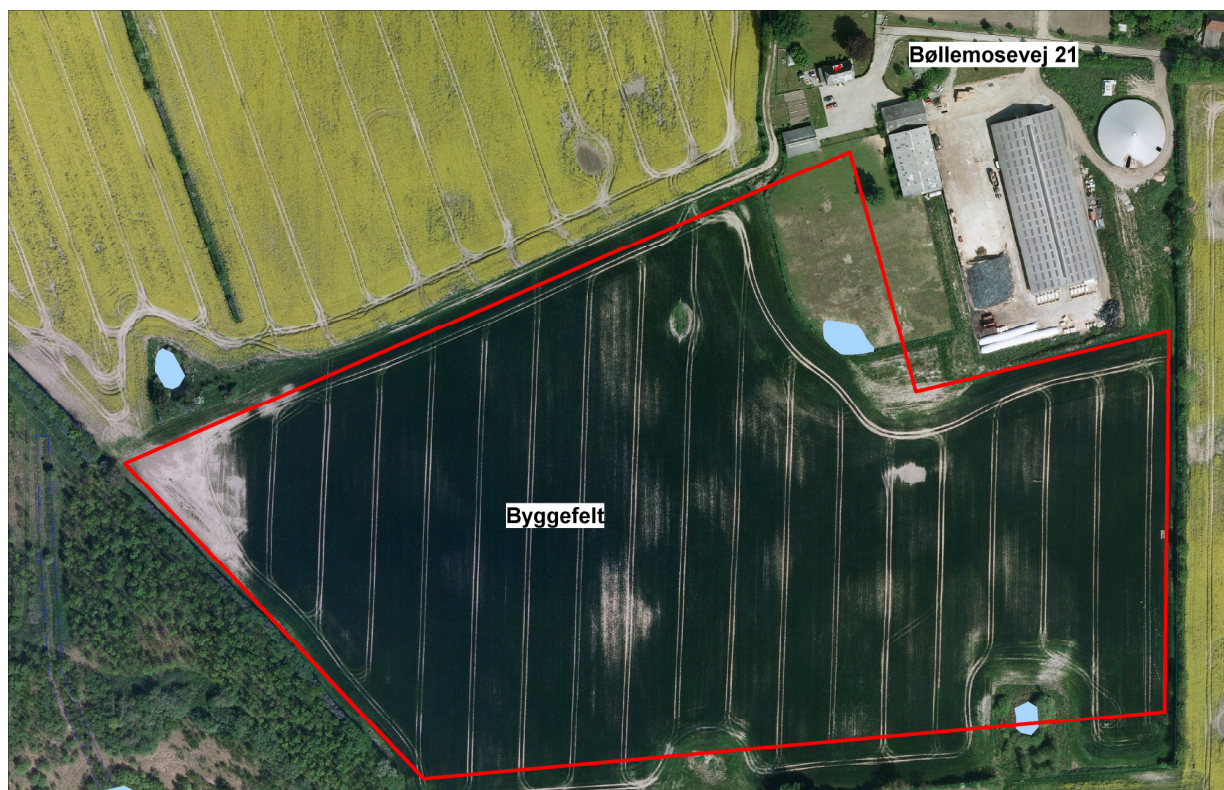


---

## Miljøgodkendelse til

### Kvægproduktion på Bøllemosevej 21 Gudbjerg, Fyn



Godkendelsen omfatter:  
Adresse:  
Godkendelsen er meddelt til:  
Grundejer:  
CVR/P:  
CHR nr.:  
Konsulent for ansøger:  
Godkendelse udarbejdet af:  
Journal nr.

Kvægbrug  
Bøllemosevej 21, 5892 Gudbjerg  
Henrik Halmø Terkelsen  
Henrik Halmø Terkelsen  
21384070/1004901250  
17319  
Anne Sloth, Centrovic  
Lene Juncher Lind, Svendborg Kommune  
07/15160

**November 2009**

**Miljø og Teknik**

---

Henrik Halmø Terkelsen  
Bøllemosevej 21  
5892 Gudbjerg



Miljø og Teknik  
Svendborgvej 135  
5762 Vester Skerninge  
Tlf: 6223 3000

[mt@svendborg.dk](mailto:mt@svendborg.dk)  
[www.svendborg.dk](http://www.svendborg.dk)

Godkendelse efter Husdyrgodkendelseslovens kapitel 3

Godkendelsen omfatter hele husdyrbruget med et dyrehold på i alt 949,6 DE.  
Godkendelsen er givet på de vilkår, der er angivet under "Afgørelse".

Dato: 17. november 2009

Godkendt: .....  
Lene Juncher Lind  
Biolog

Annonceret den 18. november 2009

Klagefristen udløber den 16. december 2009

Søgsmålsfristen udløber den 18. maj 2009

Revurderes inden den 18. november 2017

## Ikke teknisk resumé

Henrik Halmø Terkelsen har søgt Svendborg kommune om godkendelse til at udvide en eksisterende kvægproduktion af stor race fra 250 DE til i alt 949,6 DE på adressen Bøllelosevej 21, 5892 Gudbjerg, Fyn.

Husdyrbruget godkendes med denne godkendelse første gang efter lov om miljøgodkendelse mv. af husdyrbrug (Lov om miljøgodkendelse mv. af husdyrbrug. Lov nr. 1572 af 20. december 2006).

Efter meddelelsen af denne godkendelse er dyreholdet sammensat som vist i tabellen:

Dyreart	Antal	Dyreenheder (DE)
Malkeko	766	901,3
Kvie/stud (6mdr. - kælving)	65	30,6
Småkalv	65	11,7
Tyrekalv	385	6
I alt		949,6

Ifølge gældende lovgivning er det på tidspunktet for meddelelsen af godkendelsen tilladt, at en landbrugsbedrift har et samlet husdyrhold på 750 DE som årgennemsnit. Det vil sige udvidelsen til 949,6 DE kan kun gennemføres ved en dispensation eller ved ændring af lovgivningen. Jordbrugskommissionen ved Region Syddanmark er myndighed i forhold til en eventuel vurdering om dispensation.

I forbindelse med udvidelsen af produktionen bygges der i tilknytning til de eksisterende driftsbygninger 3 nye staldbygninger, 1 ny malkestald, 3 nye gyllebeholdere, 1 separationsanlæg, 1 plansilo og mobile kalvebokse og fælleshytter.

For at begrænse den landskabelige påvirkning har Svendborg Kommunes Byråd besluttet, at der primært skal fastsættes vilkår om afskærmende beplantning omkring byggeriet.

Byrådet har desuden besluttet, at eventuelle gener ved transport af gylle og foder kan imødegås ved at fastsætte vilkår om anvendelse af bestemte transportruter, og at gylle skal transporteres i lukkede tankvogne til udspretningsarealer, der ligger mere end 3,5 km fra Bøllelosevej 21.

Afstanden fra de nye bygninger til de omkringliggende boliger overholder Husdyrgodkendelseslovens afstandskrav. Lugtemissionen fra den samlede husdyrproduktion kan tilsvarende overholde Husdyrgodkendelseslovens lugtgenekriterier.

Størstedelen af de nye stalde indrettes med præfabrikerede drænende gulve i overensstemmelse med bedste tilgængelige teknologi for staldsystemer til kvæg. Alle gyllebeholdere overdækkes. Disse tiltag sikrer, at Husdyrgodkendelseslovens krav om 20% reduktion i ammoniakemissionen kan overholdes.

Husdyrgodkendelsens krav i forhold til §7-naturområder er overholdt. Der ligger ingen A- og B-målsatte naturområder indenfor 1000 m fra anlægget. Svendborg Kommune har dog fastsat krav om, at udbringning af flydende husdyrgødning på sort jord og fodergræsmarker skal nedfældes på udbringningsarealer, der ligger indenfor 300 m fra A- og B-målsatte naturområder ( - hvor tålegrænsen er overskredet). Det er ikke fastsat særlige vilkår i forhold til beskyttelsen af levesteder for bilag 4-arter.

Svendborg Kommune har for at begrænse næringsstofudvaskningen til det Sydfynske Øhav skærpet Husdyrgodkendelseslovens krav. For at kunne overholde disse krav, er der

i godkendelsens fastsat vilkår om, at der skal etableres 18,4% ekstra efterafgrøder eller at kvælstofnormen skal reduceres med 9,2 %.

Ingen af udspretningsarealerne ligger indenfor indsatsområder for grundvand, og Svendborg Kommune har derfor vurderet, at udspretning af husdyrgødning ikke vil påvirke grundvandsforekomsterne i området væsentligt.

Samlet er det Svendborg Kommunes vurdering, at udvidelsen af kvægproduktionen på Bølemosevej 21, Gudbjerg ikke vil påvirke miljøet væsentligt.

# Indholdsfortegnelse

Ikke teknisk resumé

1

<b>Indledning</b> .....	<b>5</b>
<b>Svendborg Kommunes afgørelse</b> .....	<b>6</b>
<i>Lovgrundlag</i> .....	6
Lov om miljøgodkendelse mv. af husdyrbrug.....	6
Bekendtgørelse om tilladelse og godkendelse mv. af husdyrbrug.....	6
Bekendtgørelse om husdyrbrug og dyrehold for mere end 3 dyreenheder, husdyrgødning , ensilage m.v.....	6
Forvaltningsloven.....	6
<i>Afgørelse med vilkår</i> .....	7
Drift og Indretning af anlæg.....	7
Varetagelse af landskabelige hensyn.....	7
Årsproduktion.....	8
Staldinventar og drift.....	9
Rengøring.....	9
Ensilage.....	9
Oplag af olie.....	9
Kemikalie.....	10
Energi- og Ressourceforbrug.....	10
Gødningsopbevaring og –håndtering.....	10
Gylleseparationsanlæg.....	10
Driftsforstyrrelser og uheld.....	10
Ammoniak.....	10
Lugt.....	11
Støj.....	11
Transport.....	12
Støv.....	12
Lys.....	12
Skadedyr.....	12
Spildevand.....	13
Affald.....	13
Drift af husdyrbrugets arealer.....	13
Sædskifte.....	13
Ophør af drift.....	13
Egenkontrol og dokumentation.....	13
<i>Generelle forhold</i> .....	14
Ændringer og udvidelser.....	14
<i>Revurdering af godkendelse</i> .....	15
<i>Klagevejledning</i> .....	15
<i>Søgsmål</i> .....	17
<b>Miljøteknisk redegørelse</b> .....	<b>18</b>
<i>Grundforhold</i> .....	18
Ansøger og ejerforhold.....	18
Husdyrbrugets beliggenhed og planmæssige forhold.....	18
Varetagelse af hensyn til landskab.....	21
Årsproduktion.....	25
<i>Husdyrbrugets anlæg</i> .....	28
Indretning af anlæg.....	28
Ventilation.....	28
Rengøring.....	28
Foder.....	28
Ensilage.....	29

Markstakke, ensilage.....	29
Ressourceforbrug.....	29
Vand- og energibesparende foranstaltninger.....	30
Opbevaring og håndtering af olie, kemikalier og medicin.....	31
Kemikalier.....	32
Separationsanlæg.....	35
Driftsforstyrrelser og uheld.....	36
<i>Forurening og gener fra husdyrbrugets anlæg.....</i>	<i>37</i>
Ammoniak.....	37
Reduktionskrav.....	37
Påvirkning af § 7-naturområde, internationale naturbeskyttelsesområder og øvrige naturområder.....	37
Påvirkning af arter med særligt strenge beskyttelseskrav (bilag IV-arter).....	39
Lugt.....	39
Støj.....	41
Transport.....	42
Støv.....	49
Lys.....	49
Skadedyr.....	50
Spildevand.....	50
Affald.....	51
<i>Forurening og gener fra husdyrbrugets arealer.....</i>	<i>52</i>
Drift af husdyrbrugets arealer.....	53
Sædskifte.....	53
Påvirkning af naturområder.....	53
Påvirkning af søer og vandløb.....	54
Kvælstof og fosfor til fjord og hav.....	55
Fosfor.....	56
Nitrat.....	57
Påvirkning af grundvand.....	59
<i>Bedste tilgængelige teknologi (BAT).....</i>	<i>59</i>
<i>Egenkontrol.....</i>	<i>63</i>
<i>0-alternativ.....</i>	<i>63</i>
<i>Ophør af drift.....</i>	<i>64</i>
<i>Konklusion.....</i>	<i>64</i>
<i>Høring af borgere.....</i>	<i>65</i>
<i>Høring af ansøger.....</i>	<i>66</i>
<b>BILAG.....</b>	<b>68</b>

# Indledning

Svendborg Kommune har via Centrovic d. 9. September 2008 modtaget ansøgningen om udvidelse af kvægproduktionen på Bøllemosevej 21, Gudbjerg.

Ansøgningen er tilrettet således, at Svendborg Kommunes krav til nitratudvaskning og fosforoverskud kan overholdes.

Husdyrbruget godkendes med denne godkendelse første gang efter lov om miljøgodkendelse mv. af husdyrbrug.

Ved et husdyrbrug forstås en ejendom, hvor der er et dyrehold på mere end 3 dyreenheder (DE), dyreholdet med tilhørende stalde og lign., gødnings- og ensilageopbevaringsanlæg samt øvrige faste konstruktioner og tilhørende arealer.

I overensstemmelse med lovgivningen har der været gennemført en foroffentlighedsfase af ansøgningen og et udkast til godkendelse har været i høring i 6 uger. Endelig er der foretaget partshøring af i alt 44 parter.

Husdyrbruget skal til enhver tid leve op til gældende regler i love og bekendtgørelser, også selvom disse er skærpede i forhold til denne godkendelse.

Godkendelsen er opdelt i 2 dele.

Første del er Svendborg Kommunes afgørelse, som indeholder vilkårene for godkendelsen.

Anden del er en miljøteknisk redegørelse, som danner grundlag for de opstillede vilkår i godkendelsen.

Derudover er der vedhæftet en række kortbilag.

# Svendborg Kommunes afgørelse

## Lovgrundlag

### **Lov om miljøgodkendelse mv. af husdyrbrug**

(Lov nr. 1572 af 20. December 2006, (Husdyrgodkendelsesloven))

Husdyrholdet er på i alt 949,6 DE og godkendes derfor efter § 12 i Husdyrgodkendelsesloven.

Svendborg Kommune godkender og fører tilsyn med husdyrbrugets eksterne miljøforhold.

Svendborg Kommune skal i forbindelse med godkendelsen sikre, at ansøger har truffet de nødvendige foranstaltninger til at forebygge og begrænse forureningen vha. den bedst tilgængelige teknologi (BAT). Desuden skal det sikres, at husdyrbruget kan drives på stedet, så det er foreneligt med hensynet til omgivelserne.

### **Bekendtgørelse om tilladelse og godkendelse mv. af husdyrbrug**

(bekg. Nr. 294 af 31. Marts 2009)

Bekendtgørelsen fastsætter regler om tilladelse og godkendelse af husdyrbrug efter kap. 3 i Husdyrgodkendelsesloven.

Desuden sætter bekendtgørelsen bla. regler for udskiftning af udbringningsarealer og regler for revurdering af godkendelser af husdyrbrug.

### **Bekendtgørelse om husdyrbrug og dyrehold for mere end 3 dyreenheder, husdyrgødning , ensilage m.v.**

(Bek. nr. 1695 af 18. december 2006)

Bekendtgørelse om ændring af bekendtgørelse om husdyrbrug og dyrehold for mere end 3 dyreenheder, husdyrgødning, ensilage mv. (Bek.nr. 717 af 2. juli 2009)

Bekendtgørelserne fastsætter bla. regler om dyreenhedsberegningerne.

### **Forvaltningsloven**

(Lovbek. nr. 1365 af 7. december 2007)

I henhold til forvaltningsloven skal kommunen foretage partshøring inden der træffes afgørelse i en konkret sag, såfremt sagen indeholder oplysninger, der kan være til ugunst for den pågældende part, og er af væsentlig betydning for sagens afgørelse.

Der har i denne sag været foretaget høring af i alt 44 parter. Høringen er foretaget samtidig med, at et udkast til afgørelse har været i offentlig høring i 6 uger.

Der er indkommet 4 høringssvar fra borgere i området. Desuden er der indkommet bemærkninger fra ansøger og Danmarks Naturfredningsforening.



## Afgørelse med vilkår

Svendborg Kommune godkender hermed i henhold til §12 i Lov om miljøgodkendelse af husdyrbrug, husdyrbruget på Bøllemosevej 21, 5892 Gudbjerg.

Godkendelsen meddeles til ejeren af kvægbruget pt. Henrik Halmø Terkelsen, der dermed er ansvarlig for, at husdyrbruget placeres, indrettes og drives i overensstemmelse med denne godkendelse.

Det afgøres samtidig, at godkendelsen af kvægbruget ikke medfører en væsentlig virkning på miljøet.

Godkendelsen omfatter hele husdyrbruget og godkendelsen bortfalder, hvis den ikke er udnyttet inden 5 år fra den dato, hvor godkendelsen meddeles.

Hvis godkendelsen ikke har været helt eller delvist udnyttet i 3 på hinanden efterfølgende år, bortfalder den del af godkendelsen, som ikke har været udnyttet de seneste 3 år.

Godkendelsen gives på baggrund af ansøgers oplysninger, Svendborg Kommunes miljøvurdering samt følgende vilkår:

### Drift og Indretning af anlæg

1. Virksomheden skal placeres, indrettes og drives i overensstemmelse med de oplysninger, der fremgår af den vedlagte miljøtekniske redegørelse inkl. bilag og godkendelsens vilkår.
2. De vilkår, der vedrører driften, skal være kendt af de ansatte, der er beskæftiget med den pågældende del af driften, og skal sikres overholdt.
3. Der skal være et eksemplar af godkendelsen tilgængelig for de ansatte på ejendommen.
4. Senest 1 måned inden byggeriet påbegyndes skal der sendes dokumentation for, at afstandskravet på 15 m til dræn kan overholdes eller, at dræn er udlagt i faste rør. Dokumentationen skal indeholde tegninger over de faktiske dræn- og rørforhold.

### Varetagelse af landskabelige hensyn

5. Det ansøgte byggeri skal placeres som angivet på bilag 1. De nye bygninger (stalde, malkecenter, plansilo, drivgang) må have et samlet grundplan på ca. 23.500 m<sup>2</sup>.
6. Byggeriet skal i forhold til materiale- og farvevalg holdes i samme stil som de eksisterende driftsbygninger, hvilket vil sige, at gavle skal være i hvide sten med søsten med rød brydning i kip og trempel. Øvrige sider skal være af hvide og røde plader og med gardiner. Tagbelægningen skal etableres med mørkt grå eternit/grå isolerede tagplader.
7. Overdækningen på gyllebeholderen skal være i ikke skinnende materialer.
8. Senest 1 år efter, at opførelsen af bygningerne er påbegyndt, skal der omkring hele byggeriet etableres en stedse vedligeholdt beplantning, som i løbet af 5 år så vidt muligt giver en vedvarende, effektiv afskærmning af byggeriet. Beplantningsbæltet skal bestå af min. 3 rækker, og bør være i egnskaraktéristiske arter, der afstemmes efter områdets øvrige bevoksning. Der skal senest 1 måned

før beplantningen påbegyndes sendes et forslag til beplantning til Svendborg kommunes accept.

9. Bevoksningen omkring Stokholm (vestlige skovområde) skal fortsættes mod øst langs overkanten af dalstrøget (Hesselager Smeltevandsdal).

10. Eventuel jordeponering kan med den rette indpasning finde sted vest for det eksisterende stuehus således, at den eksisterende bakke udbygges mod øst. Jordeponeringen skal foregå med udgangspunkt i landskabsanalysens anvisninger og på baggrund af en beregning af den jordmængde, der skal flyttes. Såfremt Svendborg Kommune vurderer, at det er nødvendigt for placeringen af jorden, skal der udarbejdes en landskabsarkitektonisk skitse. Oplysninger om mængden af flyttet jord og placeringen af denne skal senest 1 måned før flytningen af jorden, sendes til Svendborg Kommunes accept.

11. Bakkeformationen foran staldbygningerne (trin 4 og 5) skal bevares.

## Årsproduktion

12. Husdyrproduktionen skal være sammensat og staldindretningen udført på følgende måde:

Dyrehold Ansøgt	Stald-Type	Stald-afsnit nr.	Vægt/ Alders-grænse	Antal årsdyr	Stipladser	Dyre-enheder
Malkeko	Sengestald med spalter	Eks. Kostald	-	162	-	190,6
Malkeko	Sengestald m. præfabrikeret drænet gulv/fast gulv med 2 % hældning og skrabning hver 2. time.	Trin 1	-	70	-	82,4
Malkeko	Sengestald med fast gulv	Trin 1	-	55	-	64,7
Kvie/stud 6mdr.-kælving	Sengestald m. præfabrikeret drænet gulv/fast gulv med 2 % hældning og skrabning hver 2. time.	Trin 1	6 mdr. - kælving	65	-	30,6
Småkalv	Dybstrøelse	Mobile kalve-vogne og fælles-bokse	0-2mdr	65	-	11,7
Tyrekalv	Dybstrøelse	Mobile kalve-vogne og fælles-bokse	Til ca. 65 kg	385	30	6
Malkeko	Sengestald m. præfabrikeret drænet gulv/fast gulv med 2 % hældning og skrabning hver 2. time.	Trin 3	-	97	-	114,1
Malkeko, Tung race	Aflastningsstald. Dybstrøelse, lang ædeplads med fast gulv	Trin 3	-	15	-	17,7
Malkeko	Sengestald m. præfabrikeret drænet gulv/fast gulv med 2 % hældning og skrabning hver 2. time.	Trin 4	-	367	-	431,8
<b>Dyreenheder i alt</b>						<b>949,6</b>

13. Sammensætningen af kvæg må variere indenfor det maksimale antal dyreenheder for kvæg, men kun sådan, at lugtemissionen fra staldanlægget på intet tidspunkt er større end 19890 LE/s ( - eller 84526 OUE/s), hvor standardemissionen for kvæg er givet ved 170 OU/s/1000 kg.

### **Staldinventar og drift**

14. Skrabeanlægget skal til enhver tid kunne fjerne husdyrgødning effektivt fra hele det drænedede gulvareal og dræn må ikke tilstoppes. Det er ansøgers ansvar, at anlægget fungerer og er i drift.
15. Gylle skal fjernes fra gulvet i staldene mindst hver anden time hele døgnet.

### **Rengøring**

16. Der skal sikres en god staldhygiejne, herunder skal stalde og fodringsanlæg holdes rene.

### **Ensilage**

17. Markstakke med ensilage/wrapballe og lign. skal placeres mindst 50 m fra nabobeboelse.
18. Ensilagestakke uden fast bund og uden afløb til beholder må højst være placeret 24 mdr. samme sted. Der skal derefter gå 5 år før ensilage må placeres samme sted igen.

### **Oplag af olie**

19. Beholdere til opbevaring af olieholdige produkter skal placeres på et for olie vanskeligt gennemtrængeligt underlag uden afløb og med opkanter på min. 15 cm eller opkanter svarende til, at indholdet i den største beholder kan rummes i opsamlingskarret. Beholdere skal stå overdækket således, at det ikke kan regne på tanken eller i et evt. opsamlingskar. Der skal være monteret en afriverkobling mellem tank og slange, alternativt må slangen ikke kunne fastlåses.
20. En tankplads skal indrettes med et materiale, der er uigennemtrængeligt for olieholdige produkter. Pladsen skal have en størrelse svarende til, at tankpistolen ikke må kunne nå længere end 1 m fra tankpladsens kant og skal desuden være plan og dimensioneret til tung trafik.
21. Senest 1 måned efter at bygningen, hvor olieholdige produkter skal opbevares og håndteres, er indrettet og tilgængelig, skal vilkår 19 og 20 overholdes.
22. Diseltanken skal sikres mod påkørsel af landbrugsmaskiner f.eks. med en opkant, pullert el. lign..
23. Der, hvor olie opbevares og håndteres, skal der findes opsugningsmateriale.
24. Spild af olie skal straks opsamles. Al opsamlet spild inkl. opsamlingsmaterialet skal opbevares og bortskaffes som farligt affald.
25. Der skal senest 2 måneder efter meddelelsen af godkendelsen sendes en tankattest til Svendborg Kommune på de olietanke, der til enhver tid findes på bedriften. Alternativt oplyses tankens rumfang, fabrikantens navn, hjemsted, type og fabriksnummer.

## **Kemikalier**

26. Kemikalier, rester og tom emballage skal opbevares på et for kemikalierne tæt underlag, og uden mulighed for spild til afløb, jord, overfladevand og grundvand.

## **Energi- og Ressourceforbrug**

27. Senest 1 år efter gennemførelsen af udvidelsen skal en energikonsulent udarbejde en energirapport med henblik på at reducere energiforbruget på ejendommen. Der skal herefter hvert 5. år foretages en ny vurdering af energiforbruget med henblik på reduktion. Rapporterne skal kunne fremvises ved tilsyn.

## **Gødningsopbevaring og –håndtering**

28. Tømning af gyllebeholder skal foregå med sugepumpe med tilbageløb.
29. Håndtering af gylle skal foregå under opsyn, således at spild undgås.
30. Markstakke med komposteret dybstrøelse må ikke placeres nærmere end 300 m fra §7-naturområder samt A og B-målsat natur jf. 4a, 4b og 4c.

## **Gylleseparationsanlæg**

31. Senest 1 måned før etablering af separationsanlægget skal der sendes oplysninger til tilsynsmyndigheden vedrørende anlæggets driftspraksis, service eftersyn, kontrol og vedligehold samt rengøring.

## **Driftsforstyrrelser og uheld**

32. Der skal udarbejdes en beredskabsplan eller driftsinstruks, som fortæller, hvornår og hvordan der skal reageres ved uheld.

Beredskabsplanen skal som minimum indeholde:

- Procedurer, som beskriver relevante tiltag med henblik på at "stoppe ulykken/uheldet" og begrænse udbredelsen.
- Oplysninger om, hvilke interne/eksterne personer og myndigheder, der skal alarmes og hvordan.
- Kortbilag over bedriften med angivelse af placeringen af miljøfarlige stoffer, afløbs- og drænsystemer og vandløb mm.
- En opgørelse over materiel, der er tilgængeligt på bedriften, eller som kan skaffes med kort varsel, der kan anvendes i forbindelse med afhjælpning, inddæmning og opsamling af spild/lækage, som kan medføre konsekvenser for det eksterne miljø.

33. Beredskabsplanen skal sendes til og accepteres af tilsynsmyndigheden senest 2 måneder efter meddelelsen af denne godkendelse.

34. Beredskabsplanen og dennes placering skal være kendt af husdyrbrugets ansatte. Placeringen skal være let tilgængelig.

## **Ammoniak**

35. Såfremt reduktionskravet ønskes opfyldt på anden vis end godkendt, skal tilsynsmyndigheden oplyses om dette senest 1 måned inden gennemførelse af ændringen. Der skal medfølge beregninger foretaget i Miljøstyrelsens ansøgningsystem for, at den godkendte ammoniakemission kan overholdes.

## Lugt

36. Følgende genekriterier skal overholdes:

Områdetype	Genekriterie (OU <sub>E</sub> /m <sup>3</sup> )
Byzone *	5
Samlet bebyggelse **	7
Enkeltbolig	15

\*Eksisterende eller, ifølge kommuneplanens rammedel, fremtidigt byzone- eller sommerhusområde.

\*\* Samlet bebyggelse i landzone, eller område i landzone, der i en lokalplan er udlagt til boligformål, blandet bolig og erhverv eller til offentlige formål med henblik på beboelse, institutioner, rekreative formål og lign.

37. Hvis der efter tilsynsmyndighedens vurdering opstår væsentlige lugtgener skal der foretages lugtreducerende tiltag. Inden etablering skal tiltag accepteres af tilsynsmyndigheden.

38. Tilsynsmyndigheden kan stille krav om lugtmåling el. lign., dog maksimalt én gang pr. år. Inden målinger eller beregninger foretages skal disse godkendes af tilsynsmyndigheden.

## Støj

39. Virksomhedens samlede bidrag til det ækvivalente, korrigerede støjniveau målt i dB(A) og målt i ethvert punkt ved naboer eller deres opholdsarealer må ikke overstige følgende værdier:

Mandag-fredag kl. 7.00-18.00 (8) Lørdag kl. 7.00-14.00 (7)	Mandag - fredag kl. 18.00-22.00 (1) Lørdag kl. 14.00-18.00 (4) Søn- og helligdag kl. 7.00-18.00 (8)	Alle dage kl. 22.00-7.00 (½)	Alle dage kl. 22.00-7.00 Maksimal værdi
55 dB(A)	45 dB(A)	40 dB(A)	55 dB(A)

Støjbidraget (bortset fra maksimalværdien) måles som det ækvivalente, konstante, korrigerede støjniveau i dB(A) (re. 20 µPa). Tallene i parenteserne angiver referencetiden inden for den pågældende periode.

40. Hvis tilsynsmyndigheden anser det for nødvendigt skal det dokumenteres, at støjgrænserne i vilkår 39 overholdes. En sådan dokumentation kan højst kræves én gang årligt.

Dokumentationen skal foretages i form af målinger eller beregninger efter Miljøstyrelsens retningslinier.

Målingerne/beregningerne skal udføres af en person eller et firma, der er opført på Miljøstyrelsens sidst reviderede liste over firmaer/personer, der er godkendt til at udføre Miljømåling - ekstern støj.

Målinger/beregninger skal udføres efter Miljøstyrelsens vejledninger om beregning og målinger af ekstern støj fra virksomheder ( - Vejledning nr. 5/1984 - Ekstern støj virksomheder, Vejledning nr. 6/1984 - Måling af ekstern støj fra virksomheder, Vejledning nr. 5/1993 - vejledning om beregning af ekstern støj fra virksomheder) og skal desuden være i overensstemmelse med Miljøstyrelsens bekendtgørelse om kvalitetskrav til miljømålinger udført af akkrediterede laboratorier, certificerede personer m.v. (Bekg. nr. 1353 af 11. december 2006).

Hvis det kan konstateres, at de fastsatte støjgrænser ikke kan overholdes, skal der senest 2 mdr. efter, at resultatet foreligger sendes en redegørelse for, hvordan støjen kan reduceres, så de fastsatte støjgrænser kan overholdes.

Redegørelsen skal indeholde en tidsplan for gennemførelse af eventuelle støjdæmpende foranstaltninger, og et økonomisk overslag over de foreslåede ændringer.

## **Transport**

41. Transport af gylle og grovfoder (majs/ensilage) skal foregå ad Bøllemosevej – Bankevej – Løkkevej – Sortemosevej til Ørbækvej og videre herfra.
42. Transportvejene af Kilenvej, Sognevej og Brudagervej må kun anvendes til transport til og fra marker med adgang til disse veje (lokal transport).
43. Transport af gylle skal foregå i lukkede tankvogne til arealer, der ligger mere end 3,5 km væk fra Bøllemosevej 21.
44. Transport af gylle må foregå på hverdage (man-fre) i tidsrummet fra kl. 06.00-23.00.
45. Transport af grovfoder (majs/ensilage) må foregå på alle dage i tidsrummet fra kl. 06.00-23.00.

## **Støv**

46. Driften må ikke give anledning til støvgener uden for ejendommens areal, som er væsentlige efter tilsynsmyndighedens vurdering.
47. Hvis der efter tilsynsmyndighedens vurdering opstår væsentlige støvgener, skal der foretages støvreducerende tiltag. Inden etablering skal tiltag accepteres af tilsynsmyndigheden.

## **Lys**

48. Driften må ikke give anledning til lysgener uden for ejendommens areal, som er væsentlige efter tilsynsmyndighedens vurdering.
49. Hvis der efter tilsynsmyndighedens vurdering opstår væsentlige lysgener, skal der foretages lysregulerende tiltag. Inden etablering skal tiltagene accepteres af tilsynsmyndigheden.

## **Skadedyr**

50. Der skal på ejendommen foretages effektiv fluebekæmpelse i overensstemmelse med de nyeste retningslinier fra Institut for Plantebeskyttelse og Skadedyr (Skadedyrlaboratoriet).
51. Foder skal så vidt muligt opbevares utilgængeligt for skadedyr.
52. Hvor foder opbevares og håndteres skal der renholdes og vedligeholdes, så der ikke opstår risiko for tilhold af skadedyr.

## **Spildevand**

53. Al vask af maskiner, redskaber skal foregå på en plads med et for spildevandet vanskeligt gennembrængeligt underlag, og med afledning af spildevandet til en opsamlingsbeholder.

## **Affald**

54. Affald skal opbevares sådan, at der ikke er risiko for spredning af affaldsfraktionerne på ejendommen og sådan, at der ikke kan ske forurening af jord, grundvand eller overfladevand.

55. Anlægget skal være tilmeldt den kommunale ordning for afhentning af affald og farligt affald.

## **Drift af husdyrbrugets arealer**

56. Ejede og forpagtede udspretningsarealer må maksimalt tilføres 75240 kg N og 11230 kg P pr. planår. Der må derudover ikke tilføres bedriftens arealer anden organisk gødning som f.eks. affald.

57. Der skal foreligge godkendelse af aftalearealerne inden disse kan modtage husdyrgødning fra produktionen på Bøllemosevej 21, Gudbjerg.

58. Udbringning af flydende husdyrgødning på sort jord og fodergræsmarker skal nedfældes indenfor 300 m omkring de A- og B-målsatte naturområder, som er angivet på bilag 4b og 4c.

## **Sædskitte**

59. Der skal anvendes et sædskitte, der som gennemsnit - ud over de lovpligtige efterafgrøder - årligt indeholder mindst 18,4 %-point ekstra efterafgrøde (- pt. svarende til 45 ha beregnet ud fra referencesædskittes efterafgrødegrundlag), eller N-kvoten skal reduceres med 9,2%.

## **Ophør af drift**

60. Tilsynsmyndigheden skal straks orienteres, hvis driften ophører. Orienteringen skal være skriftlig, og skal sendes til tilsynsmyndigheden før ændringen/ophøret indtræder.

61. Ved driftens ophør skal der træffes de nødvendige foranstaltninger for at undgå forureningsfare og tilhold af skadedyr. Foranstaltningerne skal drøftes med og accepteres af tilsynsmyndigheden.

## **Egenkontrol og dokumentation**

62. Der skal foreligge skriftlig dokumentation for, at husdyrholdet ikke er større end det, der meddeles godkendelse til.

63. Der skal foreligge skriftlig dokumentation i form af forpagtnings/udbringningsaftaler, som viser, at der kan disponeres over de nødvendige udbringningsarealer mindst 1 år frem i tiden.

64. Der skal foreligge skriftlig dokumentation for det årlige vand- og energiforbrug. Dette kan gøres i forbindelse med det årlige regnskab for bedriften.

65. Der skal foreligge skriftlig dokumentation for, at der ikke udbringes mere end 75240 kg N/år og 11230 kg P/år. Dokumentationen kan foreligge i form af kopier af de indsendte gødningsregnskaber eller i form af udskrifter fra DLBR Plante IT eller Næsgaard markprogram.

66. Der skal foreligge skriftlig dokumentation for antal efterafgrøder eller reduktion i N-kvote f.eks. i form af kopier af de indsendte gødningsregnskaber eller ansøgninger vedrørende enkeltbetalingsordningen.

67. Dokumentationen for ovenstående vilkår skal opbevares i mindst 5 år, og skal kunne fremvises ved tilsyn. Dokumentationen skal have en form, så den tydeligt kan vise, at vilkårene i godkendelsen er overholdt – uanset driftsmæssig sammenhæng med andre produktionsanlæg.

68. Der skal mindst én gang årligt foretages kontrol af følgende belægnings:

- plansområde og tilhørende rørsystem
- vaskeplads
- der hvor olieholdige produkter opbevares og håndteres
- der hvor kemikalier, rester og emballage opbevares

Eventuelle utætheder skal straks repareres.

Der skal føres journal for kontrol og eventuelle reparationer. Journalen skal opbevares i mindst 5 år, og skal kunne fremvises ved tilsyn.

69. Beredskabsplanen skal revideres en gang årligt og skal på tilsynsmyndighedens forlangende kunne fremvises med angivelse af seneste revision.

## **Generelle forhold**

### **Ændringer og udvidelser**

Der må ikke ske ændringer eller udvidelser på husdyrbruget og de tilhørende arealer før dette er anmeldt til og eventuelt godkendt af Svendborg Kommune. Ændringer i ejerforhold skal hurtigst muligt meddeles Svendborg Kommune til orientering.

### **Underretningspligt**

Den der er ansvarlig for forhold eller indretninger, som kan give anledning til væsentlig forurening eller fare herfor, har pligt til straks at underrette alarmcentralen på tlf: 112 og Svendborg Kommune tlf: 6223 3000, såfremt driftsforstyrrelser eller uheld medfører væsentlig forurening eller indebærer fare herfor. (§ 52 i Lov nr. 1572 af 20. december 2006).



## Retsbeskyttelse

Vilkårene i denne godkendelse er omfattet af 8 års retsbeskyttelse (§ 40 stk.1 i Lov nr. 1572 af 20. december 2006). Det betyder, at det som hovedregel ikke vil være muligt at stille nye krav til husdyrbruget inden for de første 8 år efter meddelelsen af godkendelsen medmindre, der er lavet grundlæggende sagsbehandlingsfejl eller givet grundlæggende fejlagtige oplysninger, som nødvendiggør, at afgørelsen skal ændres.

Husdyrbrugets egenkontrol er dog undtaget for retsbeskyttelsen, og tilsynsmyndigheden kan revidere denne for at forbedre husdyrbrugets kontrol med egen forurening, eller for at opnå et mere hensigtsmæssigt tilsyn (§ 40 stk.1 i Lov nr. 1572 af 20. december 2006).

Retsbeskyttelsesperioden regnes fra datoen for meddelelsen af denne godkendelse. Påklages godkendelsen, regnes perioden fra den dato, hvor Miljøklagenævnet træffer afgørelse vedrørende klagen.

## Revurdering af godkendelse

Virksomhedens miljøgodkendelse skal revurderes (§ 41, stk. 3 i Lov nr. 1572 af 20. december 2006) regelmæssigt og mindst hvert 10. år, dog skal første regelmæssige revurdering ske, når der er forløbet 8 år efter, at husdyrbruget første gang blev godkendt.

Første revurdering skal foretages senest d. 18. november 2017.

## Klagevejledning

Denne afgørelse kan påklages til Miljøklagenævnet (§ 76 i Lov nr. 1572 af 20. december 2006).

En eventuel klage skal være skriftlig og skal sendes til: [mt@svendborg.dk](mailto:mt@svendborg.dk) eller Svendborg Kommune, Natur og Miljø, Svendborgvej 135, 5762 Vester Skerninge.

Klagen skal indgå senest 4 uger efter offentliggørelse af godkendelsen, og skal være modtaget i Kommunens ekspeditionstid.

Klagefristen udløber k. 15.00 d. 16. december 2009.

Svendborg Kommune videresender klagen til Miljøklagenævnet og underretter samtidig, den godkendelse er meddelt til.

Klage over denne afgørelse har ikke opsættende virkning medmindre Miljøklagenævnet bestemmer andet. Klager over godkendelser, der indeholder vilkår efter husdyrgodkendelseslovens § 27 stk 1 nr. 3 eller stk. 2 har opsættende virkning, medmindre Miljøklagenævnet bestemmer andet.

Følgende personer og organisationer er klageberettigede i den aktuelle sag jf. (§ 84 stk. 1 og 3, § 85 stk. 1,2,3,4, § 86 stk. 1 og 2, § 87 stk. 1 og 2 i Lov nr. 1572 af 20. december 2006):

Henrik Halmø Terkelsen, Bøllelosevej 21, 5892 Gudbjerg  
Ole Højly Hansen, Sognevej 51, 5881 Vejstrup  
Boet efter Gudrun Mortensen, Skårupørevej 6,  
Jesper Ullegård, Åbyskovvej 31, 5881 Skårup  
Erik Rasmussen, Kilenvej 33, 5883 Oure  
Knud Sejten, Sortemosevej 66, 5892 Gudbjerg

Karen Christoffersen, Nyborgvej 500, 5881 Skårup  
Niels Nyholm, Nyborgvej 464, 5881 Skårup  
Kaj Fog Larsen, Ørbækvej 244, 5883 Oure  
Morten Christensen, Langholmsvej 12, 5892 Gudbjerg  
Jørgen Schiøttz-Christensen, Klingstrupvej 11A, 5881 Skårup  
Ida Christiansen og Frans Hasse Persson, Bøllelosevej 14, 5892 Gudbjerg  
Frede Jørgen Birkholm, Bøllelosevej 17, 5892 Gudbjerg  
Torben Birkholm og Ulla Schapiro, Bankevej 4, 5892 Gudbjerg  
Jesper Sivgaard Henriksen, Bankevej 3, 5892 Gudbjerg  
Tom Jacobsen, Bankevej 5, 5892 Gudbjerg  
Ingrid Jensen og Torben Jensen Bankevej 6, 5892 Gudbjerg  
Kurt Johnny Nielsen, Bankevej 9, 5892 Gudbjerg  
Per Jacobsen, Mellemevej 6, 5892 Gudbjerg  
Hans Peder Lauridsen, Høje Dong 3, 5771 Stenstrup  
Elna Margrethe Qvist, Gudbjerg Ældrecenter, Byvej 27I, 5892 Gudbjerg  
Pernille Littau-Jensen og Ib Buchhave Jensen, Løkkevej 7, 5892 Gudbjerg  
Annette Due Hansen og Jacob Hansen, Løkkevej 3, 5892 Gudbjerg  
John Christian Jensen, Løkkevej 1, 5892 Gudbjerg  
Martin Jacobsen, Sortemosevej 1, 5892 Gudbjerg  
Eva Høstrup, Sortemosevej 5, 5892 Gudbjerg  
Inge Dorthe Høstrup og Svend Høstrup, Stationsvej 15, 5884 Gudme,  
ejer af Sortemosevej 5  
Jan Willem Anton Bloten, Sortemosevej 7, 5892 Gudbjerg  
Marion Let Wittenhoff og Per Wittenhoff, Sortemosevej 8, 5892 Gudbjerg  
Mia Vedel Meldgaard og Jens Peder Damtoft Meldgaard, Sortemosevej 10, 5892 Gudbjerg  
Mette Fynbo og Jens Fynbo, Sortemosevej 11, 5892 Gudbjerg  
Bjarne Østerlund Degn, Sortemosevej 14, 5892 Gudbjerg  
Marianne Susanne Christensen og Kim Ove Christensen, Sortemosevej 15, 5892  
Gudbjerg  
Jørgen Peder Thomsen, Sortemosevej 20, 5892 Gudbjerg  
Stig Jørgensen, Sortemosevej 28, 5892 Gudbjerg  
Lisa Ågren og Preben Ågren, Sortemosevej 29, 5892 Gudbjerg  
Aase Holme Lindberg, Smallegade 15, 9520 Skørping  
ejer af Sortemosevej 33  
Jarl Lynge Hansen, Sortemosevej 37, 5892 Gudbjerg  
Carl Johan Boas, Knøsevej 9, 5892 Gudbjerg  
ejer af Sortemosevej 40  
Gerda Marie Wachs, Sortemosevej 40, 5892 Gudbjerg  
Niels Hildebrandt, Sortemosevej 40, 5892 Gudbjerg  
Casper Alexander Nielsen, Sortemosevej 40, 5892 Gudbjerg  
Helle Jensen, Sortemosevej 43, 5892 Gudbjerg  
Lis Thejls og Tony Heise, Sortemosevej 47, 5892 Gudbjerg  
Benny Mogens Kvist, Sortemosevej 49, 5892 Gudbjerg  
Henrik Kristian Find, Sortemosevej 60, 5892 Gudbjerg  
Katja Marie Rohmann og Morten Due Christensen, Sortemosevej 62, 5892 Gudbjerg  
Karen Johanne Paasch, Sortemosevej 68, 5892 Gudbjerg  
Dansk Ornitologisk Forening, Vesterbrogade 140, 1620 København V. E-post:  
[natur@dof.dk](mailto:natur@dof.dk) [svendborg@dof.dk](mailto:svendborg@dof.dk)  
Sundhedsstyrelsen, [syd@sst.dk](mailto:syd@sst.dk)  
Danmarks Naturfredningsforening, [dn@dn.dk](mailto:dn@dn.dk)  
Danmarks Sportsfiskerforbund, [post@sportsfiskerforbundet.dk](mailto:post@sportsfiskerforbundet.dk)  
Det Økologiske Råd, Blegdamsvej 4B, 2200 København N, [husdyr@ecocouncil.dk](mailto:husdyr@ecocouncil.dk)  
Friluftsrådet, v. Christian Jensen, [sydfyn@friluftsradet.dk](mailto:sydfyn@friluftsradet.dk)  
Danmarks Fiskeriforening, Nordensvej 3, Taulov, 7000 Fredericia, [mail@dkfisk.dk](mailto:mail@dkfisk.dk)  
Ferskvandsfiskeriforeningen, Niels Barslund, Vormstrupvej 2, 7541 Haderup.  
Miljøcenter Odense, Ørbækvej 100, 5220 Odense SØ, email: [post@ode.mim.dk](mailto:post@ode.mim.dk)

## **Søgsmål**

Ønskes godkendelsen prøvet ved domstolene (§ 90 i Lov nr. 1572 af 20. december 2006), skal sagen være anlagt senest 6 måneder efter, at afgørelsen er meddelt.

Fristen for at anlægge søgsmål er d. 18. maj 2010.

# Miljøteknisk redegørelse

Denne miljøredegørelse danner grundlag for de vilkår, der meddeles i godkendelsen. Udgangspunktet for redegørelsen er den indsendte ansøgning om godkendelse af husdyrbruget.

## Grundforhold

### Ansøger og ejerforhold

Godkendelsen meddeles til husdyrbruget "Grønnemosegård" på Bøllemosevej 21, 5892 Gudbjerg. Ansøger og ejer er pt. Henrik Halmø Terkelsen.

Henrik Halmø Terkelsen er dermed ansvarlig for, at husdyrproduktionen placeres, indrettes og drives i overensstemmelse med denne godkendelse. *Der stilles vilkår om, at virksomheden skal placeres, indrettes og drives i overensstemmelse med de oplysninger, der fremgår af den miljøtekniske redegørelse inkl. bilag samt godkendelsens vilkår.*

*Der stilles desuden vilkår om, at de vilkår, der vedrører driften, skal være kendt af de ansatte, der er beskæftiget med den pågældende del af driften, og skal sikres overholdt. Desuden skal et eksemplar af godkendelsen være tilgængelig for de samme personer.*

Ansøger ejer på godkendelsestidspunktet husdyrproduktionerne på Bøllemosevej 21, Gudbjerg og Nyborgvej 464, Skårup. Derudover ejes følgende landbrugsejendomme uden dyr: Sortemosevej 65, Gudbjerg, Skovmøllevej 17A, Skårup, Rosenkildevej 1B, Skårup, Rønnowsvej 2, 5881 Skårup samt jord tilhørende Sortemosevej 2, Gudbjerg.

Svendborg Kommune vurderer, at det er muligt at vurdere miljøpåvirkningen for hver ejendom uafhængigt af de øvrige ejendomme. Derfor betragtes de enkelte ejendomme, som selvstændige produktioner, og denne godkendelse omfatter kun produktionen på Bøllemosevej 21, Gudbjerg.

Vurderingen af de miljømæssige konsekvenser af udvidelsen tager udgangspunkt i en samlet kvægproduktion på 949,6 DE på Bøllemosevej 21, Gudbjerg.

Ansøger ønsker på sigt at kunne udvide produktionen. I forbindelse med en sådan udvidelse ønskes der etableret endnu en staldbygning med plads til ca. 590 DE (ca. 500 dyr). Den landskabelige vurdering i denne godkendelse tager udgangspunkt i bygningsmassen svarende til de ansøgte 949,6 DE og den endnu ikke ansøgte bygning til ca. 590 DE.

### Husdyrbrugets beliggenhed og planmæssige forhold.

Ejendommen er placeret i landzone ca. 1,6 km nord for Brændeskov og ca. 3,7 km vest for Gudbjerg.

Vest for de eksisterende driftsbygninger ønskes et nyt byggeri opført i 4 trin over en 5-årig periode. De enkelte trin er markeret med tallene 1-4:

1. Stald til 200 køer, 1 gyllebeholder og separationsanlæg, samt 1 plansilo.
2. Malkestald
3. Stald til 200 køer
4. Stald til 500 køer og to gyllebeholdere samt et nyt stuehus.

Derudover ønskes der opført 10 mobile kalvevogne og 16 fællesbokse til kalve på pladsen mellem de eksisterende driftsbygninger.

På sigt ønskes der opført endnu en stald vest for de ansøgte bygninger med plads til 500 køer og plads til placering af kalvebokse. Dette er angivet som trin 5.

Det er Svendborg Kommunes vurdering at opførelsen af et nyt stuehus skal behandles efter Byggeloven og ikke Husdyrgodkendelsesloven, og denne del af projektet er derfor ikke behandlet i denne afgørelse.

Bygninger (- staldbygninger og malkecenter ) samt plansiloer har et samlet areal på ca. 23.500 m<sup>2</sup> . Derudover etableres 3 nye gyllebeholdere, som hver kan rumme ca. 5500 m<sup>3</sup>.

Der er oplyst følgende grundarealer for de nye bygninger:

Trin 1	- ca. 4750 m <sup>2</sup> (125x37m + 13x10m)
Trin 2	- ca. 2100 m <sup>2</sup> (80x20m + 30x8m/12x12 + 30x8m/12x12)
Trin 3	- ca. 4500 m <sup>2</sup> (125x35m + 13x10m)
Trin 4	- ca. 6600 m <sup>2</sup> (200x33m) + drivgange ca. 950 m <sup>2</sup>
Plansiloer	- 4400 m <sup>2</sup> (80x55m)

De nye staldbygninger bygges med en kiphøjde på ca. 11,2 m, vægge på 4 m og en taghældning på 20 grader.

Ansøger oplyser desuden, at de nye stalde ønskes opført med gavle i hvide sten med søsten og rød brydning i kip og trempel, mens øvrige sider etableres med hvide og røde plader samt gardiner. Tagene etableres i grå eternit.

Alle nye gyllebeholdere overdækkes. Placeringen af det ansøgte og det eventuelle fremtidige byggeri samt de nærmeste naboer er vist på bilag 1. Indretningen af byggeriet fremgår af bilag 2.

Følgende matrikler er tilknyttet ejendommen:

Ejerlav	Matrikel
Lunde By,	16b
Lunde	
Gudbjerg By,	20a
Gudbjerg	

#### Afstandskrav i forhold til Husdyrlovens § 6 og § 20

Afstandsforhold fra nærmeste anlæg og til nærmeste nabo	Afstand (m)	Afstandskrav (m) § 6/§ 20
Eksisterende eller, ifølge kommuneplanens rammedel, fremtidigt byzone eller sommerhusområde.	3,7 km	50/300
Samlet bebyggelse i landzone, eller område i landzone, der i en lokalplan er udlagt til boligformål, blandet bolig og erhverv eller til offentlige formål med henblik på beboelse, institutioner, rekreative formål og lignende.	1,8 km	50/300
Enkeltbolig	47 m	50/ -

Afstanden mellem den eksisterende gyllebeholder og nærmeste nabo er ca. 47 m. Det vil sige afstandskravet i forhold til enkeltliggende bolig er ikke overholdt. Ifølge

Husdyrgodkendelseslovens §6 er udvidelser af eksisterende husdyrbrug for mere end 3 dyreenheder, der medfører en forøget forurening ikke tilladt. Mængden af gylle, indretning og udformning af den eksisterende gyllebeholder ændres ikke ved udvidelsen. Det er derfor Svendborg Kommunes vurdering, at der ikke er tale om en forøget forurening fra den eksisterende gyllebeholder, og udvidelsen kan derfor tillades, selvom afstanden til nærmeste bolig er mindre end 50 m.

Afstandskravene i forhold til byzone og samlet bebyggelse er overholdt.

#### Afstandskrav i forhold til Husdyrlovens § 8

Afstandsforhold fra nærmeste staldanlæg og gyllebeholdere.	Afstand (m)	Afstandskrav (m)
Fælles vandindvindingsanlæg	4,6 km	50
Enkelt vandindvindingsanlæg	> 25 m	25
Vandløb/dræn og søer	-	15
Offentlig vej/ privat fællesvej	Ca. 150 m	15
Levnedsmiddelvirksomhed	> 25 m	25
Naboskel	30 m	30
Beboelse på samme ejendom	Ca. 130 m	15

Ovenstående afstandskrav skal overholdes i forhold til al nyt byggeri inkl. plansiloer, betonpladser mv.

Ifølge ansøgers oplysninger, er der pt. drænet i byggefeltet, hvilket betyder, at der på tidspunktet for meddelelsen af godkendelsen ikke er 15m mellem dræn og nyt byggeri. Ansøger oplyser at der, hvor det er nødvendigt, vil dræn blive lagt i faste rør, når der bygges, og afstandskravet til dræn vil blive overholdt.

Svendborg Kommune vurderer, at fast rørlægning uden drænfunktion ikke er omfattet af afstandskravet på 15 m til drænen. Desuden gøres der opmærksom på, at flytning af dræn er en vandløbsregulering, som kræver godkendelse af kommunen medmindre, der er tale om egne dræn, som kun dræner fra egen matrikel, og ikke modtager vand fra højere-liggende ejendomme.

I henhold til ovenstående vurderer Svendborg Kommune, at der skal stilles vilkår om, at der senest 1 måned inden byggeriet påbegyndes skal sendes dokumentation for, at afstandskravet på 15 m til drænen kan overholdes eller, at drænen er udlagt i faste rør uden drænfunktion. Dokumentationen skal indeholde tegninger over de faktiske dræn- og rørforhold.

#### Alternative placeringer

I forbindelse med offentlighedsfasen for det ansøgte projekt er der indkommet bemærkninger fra nærmeste nabo mod sydøst. Der stilles herfra forslag om, at driftsbygningerne rykkes tættere på de eksisterende driftsbygninger og dermed samtidig også længere væk fra den pågældende nabo. Samtidig stilles der forslag om etablering af et dige eller beplantning omkring byggefeltet.

Der er oprindeligt søgt om at placere to af de tre nye gyllebeholdere ca. 1,2 km fra de eksisterende og fremtidige bygninger på Bøllemosevej 21.

Ansøger og Svendborg kommune har drøftet placeringen af det ansøgte byggeri og de tilhørende gyllebeholdere. Drøftelserne har primært taget udgangspunkt i placeringen af de to gyllebeholdere, der ikke ligger i tilknytning til den øvrige bygningsmasse, og som

ifølge regionplan 2005- ( - nu landsplandirektiv) ligger i et større sammenhængende landskabsområde.

Udgangspunktet for Husdyrgodkendelsesloven er, at det åbne land skal bevares og friholdes for byggeri. Med baggrund i dette har ansøger udarbejdet et alternativt placeringsforslag, hvor alle gyllebeholdere placeres i tilknytning til de eksisterende og fremtidige driftsbygninger. Samtidig er placeringen af de mobile kalvevogne og fællesbokse flyttet op til betonpladsen mellem de eksisterende driftsbygninger. Plansiloen kan da rykkes længere mod vest, og dermed fjernes de bygningsdele, der ligger tættest på nærmeste nabo mod sydøst.

Ansøger har redegjort for fordele og ulemper ved at placere alle gyllebeholdere ved de øvrige bygninger. I hovedtræk vil mængden af jord, der skal flyttes minimeres, plansiloerne skal ikke graves så dybt ind i bakkedraget mod øst, og der etableres et mindre befæstet areal, hvorfra der skal opsamles nedbør. Endelig er de interne transportveje lagt så krydsende færdsel minimeres. Transportruterne vurderes dog, i forhold til den oprindelige ansøgte placering, at ville give anledning til flere accelerationer og nedbremsninger pga. mere snoede ruter.

Svendborg Kommune vurderer ud fra et landskabsmæssigt synspunkt, at gyllebeholderne placeres bedst i tilknytning til de eksisterende og fremtidige driftsbygninger. Ansøger har ligeledes ønsket at tage udgangspunkt i dette alternative placeringsforslag.

Foruden placeringen af husdyrbruget på Bøllemosevej 21, har Svendborg Kommune undersøgt om det ville være muligt at placere den ansøgte produktion på ejendommen Nyborgvej 464, Skårup. Denne ejendom ligger ca. 65 m fra byzone i Skårup. Med udgangspunkt i ansøgningssystemets beregnede lugtbelastning (725 m for byzone) vil Husdyrgodkendelseslovens genekriterie for byzone ikke kunne overholdes. Da staldanlæggene etableres med naturlig ventilation er det Svendborg Kommunes vurdering, at det ikke vil være muligt at reducere lugtmissionen vha. teknologi eller ændret afksthøjde mv. Teknologimæssigt er der pt. ikke dokumenterede teknologier til stede, der kan sikre en tilstrækkelig stor reduktion af lugtmissionen fra staldanlægget. Det er derfor Svendborg kommunes vurdering, at det ikke vil være muligt at etablere den ansøgte produktion på ejendommen Nyborgvej 464.

Der er ikke undersøgt andre alternative placeringer.

### **Varetagelse af hensyn til landskab**

Vejledningen til Husdyrgodkendelsesloven angiver, at " - meget store produktionsbygninger med industriel karakter, som adskiller sig afgørende fra den eksisterende bygningsmasse eller i arkitektur, omfang, eller volumen fra standarden af landbrugsbyggeri, som udgangspunkt kan have en væsentlig påvirkning på landskabet. Dette gælder også selvom bygningerne ikke direkte ligger i et naturområde, et karakteristisk landskab eller ved et kulturmiljø. Ved vurderingen af om et sådant byggeri kan godkendes, skal der lægges vægt på om byggeriet kan tilpasses de landskaber, hvori de skal ligge. De skal ikke forstyrre oplevelsen af landskabets karakter, herunder nærliggende skove, naturområder og kulturhistoriske værdier".

Det er Svendborg Kommunes vurdering, at der er tale om et meget stort byggeri, som kan have en væsentlig landskabelig påvirkning. For at belyse byggeriets landskabelige påvirkning er der - af Niras-konsulenterne - udarbejdet en landskabelig analyse.

Der gøres opmærksom på, at den landskabelige vurdering fra Niras tager udgangspunkt i både det ansøgte byggeri (trin 1-4) og det eventuelle fremtidige byggeri (trin 5) jf. bilag 1.

Nedenstående er uddrag fra Niras-konsulenternes landskabsanalyse.

"Det ansøgte byggeri ligger der, hvor det Østfynske tunneldalslandskab og det Sydfynske dødis- og randmorænelandskab mødes. Syd for ejendommen præges landskabet af et komplekst og småbakket terræn med høj andel af levende hegn, beplantninger, smågårde og husmandssteder. Nord for det ansøgte byggeri ligger den inderste del af Hesselager Smeltevandsdal, som på denne inderste strækning fremstår med en bred og flad dalbund med drænedede og intensivt dyrkede arealer, som afgrænses af bølgede dal-sider af varierende tydelighed.

Landskabet syd for ejendommen er sårbart overfor store anlæg og byggerier og hermed også det ansøgte byggeri. De visuelle sammenhænge mellem dette landskab og det ansøgte byggeri er imidlertid begrænset og således, ud fra et landskabeligt synspunkt, mindre problematisk. Mod nord, set fra ådalen, vil det ansøgte byggeri derimod komme til at fremstå markant. De landskabelige kvaliteter i dette område er dog moderate og ved den rette indpasning af byggeriet i det eksisterende landskab vil det være muligt at nedtone byggeriets påvirkning således, at det må betragtes som acceptabelt. "

Kortbilag 3 viser Niras-konsulenternes vurdering af den visuelle sammenhæng omkring landskabet og det ansøgte byggeri. Det skal hertil bemærkes, at Niras-konsulenterne har foretaget en vurdering af den landskabelige påvirkning uden en egentlig visualisering af byggeriet.

For at nedtone byggeriets markante fremtoning har Niras-konsulenterne foreslået en række afværgeforanstaltninger. Disse tiltag vil dog – ifølge Niras – ikke ændre det faktum, at byggeriet, set fra nord – pga. dets størrelse vil fremstå markant i forhold til landskabets eksisterende skala.

For at nedtone byggeriets markante påvirkning af landskabet foreslår Niras-konsulenterne følgende tiltag:

- Det ansøgte byggeri skal placeres, så det højdemæssigt underordner sig det eksisterende byggeri. Det betyder, at kiphøjden ( - i meter over havoverfladen m.o.h.) på det nye byggeri maksimalt må være 91,2 m.o.h. Den eksisterende staldbygning har en højde på 93,2 m.o.h.
- Staldbygningerne trin 1 og 2 og 3 skal ned i terræn, så de maksimalt ligger i kote 80.
- Bakkeformationen foran staldbygningerne (trin 4 og 5) skal bevares.
- Bevoksningen omkring Stokholm (vestlige skovområde) skal fortsættes mod øst langs overkanten af dalstrøget. Beplantningen skal være i egnskarakteristiske arter.
- Byggeriet skal holdes i samme stil som de eksisterende driftsbygninger, hvilket vil sige, at gavlene skal være i hvide sten med søsten og rød brydning i kip og trempel. Øvrige sider skal være hvide og røde med gardiner. Tagbelægningen skal etableres med mørkt grå eternit eller grå isolerede tagplader.
- Gyllebeholderne skal placeres i tilknytning til den øvrige bygningsmasse og skal placeres lavt i terræn. Overdækning skal være i ikke skinnende materiale.
- Jordeponering kan med den rette indpasning finde sted vest for det eksisterende stuehus således, at den eksisterende bakke udbygges mod øst. Jordeponeringen skal foregå med udgangspunkt i landskabsanalysens anvisninger og på baggrund af en beregning af den jordmængde, der skal flyttes samt en landskabsarkitektonisk skitse.



Af hensyn til nærmeste nabo mod sydøst vurderer Svendborg Kommune, at der skal stilles følgende supplerende krav:

- Der skal i forhold til nærmeste nabo mod sydøst senest 1 år efter opførelsen af bygningerne etableres en stedse vedligeholdt beplantning, som i løbet af 5 år så vidt muligt giver en vedvarende, effektiv afskærmning. Beplantningsbæltet skal bestå af min. 3 rækker. Plantevalget skal afstemmes efter områdets øvrige bevoksning.

De to bygninger, der ønskes placeret længst mod øst (trin 1 og 3) ligger højt i terræn henholdsvis kote 83,5 og 83. Malkecenteret (trin 2) placeres i kote 82 og de to vestligste staldbygninger (trin 4 og 5) placeres henholdsvis i kote 81 og 80. For de østligste bygninger (trin 1-3) betyder ovenstående, at der på dette areal skal fjernes ca. 2 – 3,5 m jord for at sikre en placering i kote 80.

Svendborg Kommunes Byråd har besluttet, at det ansøgte byggeri skal tillades, og at der ikke skal stilles krav om placering af byggeriet i kote 80, og ej heller krav om maks. bygningshøjde. Derudover er det besluttet, at der skal etableres skærmende beplantning omkring hele byggeriet.

Som følge af Byrådets beslutning skal der ikke flyttes den samme mængde jord, som hvis byggeriet placeres i kote 80. Svendborg Kommunes administration vurderer derfor, at behovet for udarbejdelse af en landskabsarkitektonisk skitse skal vurderes, når den mængde jord, der skal flyttes og placeringen af jorden, kendes. Endelig er det efter drøftelse med ansøger aftalt, at den afskærmende beplantning omkring ejendommen påbegyndes senest 1 år efter, at byggeriet er begyndt, og at ansøger udarbejder et forslag til beplantning, som sendes til og godkendes af Svendborg Kommune

Med udgangspunkt i Byrådets beslutning samt administrationens vurderinger og drøftelser med ansøger, fastsættes der følgende vilkår:

- *Det ansøgte byggeri skal placeres som angivet på bilag 1. De nye bygninger (stalde, malkecenter, plansilo, drivgang) må have et samlet grundplan på ca. 23500 m<sup>2</sup>.*
- *Byggeriet skal holdes i samme stil som de eksisterende driftsbygninger, hvilket vil sige, at gavlene skal være i hvide sten med søsten og rød brydning i kip og trempel. Øvrige sider skal være hvide og røde med gardiner. Tagbelægningen skal etableres med mørkt grå eternit eller grå isolerede tagplader.*
- *Overdækningen på gyllebeholderen skal være i ikke skinnende materialer.*
- *Senest 1 år efter opførelsen af bygningerne er påbegyndt skal der omkring hele byggeriet etableres en stedse vedligeholdt beplantning, som i løbet af 5 år så vidt muligt giver en vedvarende, effektiv afskærmning af byggeriet. Beplantningsbæltet skal bestå af min. 3 rækker, og bør være i egnskarakteristiske arter, der afstemmes efter områdets øvrige bevoksning. Der skal senest 1 måned før beplantningen påbegyndes sendes et forslag til beplantning til Svendborg kommunes accept.*
- *Bevoksningen omkring Stokholm (vestlige skovområde) skal fortsættes mod øst langs overkanten af dalstrøget (Hesselager Smeltevandsdal).*

- *Eventuel jordeponering kan med den rette indpasning finde sted vest for det eksisterende stuehus, således at den eksisterende bakke udbygges mod øst. Jorddeponeringen skal foregå med udgangspunkt i landskabsanalysens anvisninger og på baggrund af en beregning af den jordmængde, der skal flyttes. Såfremt Svendborg Kommune vurderer at det er nødvendigt for placeringen af jorden, skal der udarbejdes en landskabsarkitektonisk skitse. Oplysninger om mængden af flyttet jord og placeringen af denne skal senest 1 måned før flytningen af jorden sendes til Svendborg Kommunes accept.*
- *Bakkeformationen foran staldbygningerne (trin 4 og 5) skal bevares.*

I forbindelse med den offentlige høring af udkastet til godkendelse er der indkommet bemærkninger fra bla. Danmarks Naturfredningsforening. Det fremføres her, at der ikke bør meddeles godkendelse uden en visualisering af det ansøgte byggeri.

Ansøger har som opfølgning på DN's bemærkninger valgt at få udarbejdet en visualisering. Visualiseringen er udarbejdet af ansøgers konsulent fra Landbo Limfjord, og er vedlagt som bilag 10 til denne ansøgning. Visualiseringen tager udgangspunkt i, at der ikke stilles krav om placering i kote 80. Endelig er visualiseringen udarbejdet fra de punkter, hvor ansøger vurderer, at ejendommen er mest synlig. Dette er ikke sammenfaldende med de positioner, der er udpeget i Niras-konsulenternes landskabsanalyse. Disse punkter er valgt fra fordi ansøger har vurderet, at byggefeltet forsvinder bag bakker og hegn. Ansøger vurderer, at visualiseringen viser, at nybyggeriet med beplantning falder ind i det eksisterende landskab.

Svendborg Kommune vurderer, at visualiseringen ikke giver anledning til en revurdering af byggeriets påvirkning på landskabet, og henholder sig i øvrigt til, at NIRAS-konsulenterne har vurderet, at en visualisering ikke har været nødvendig for at foretage en vurdering af den landskabsmæssige påvirkning.

#### Vådområde og biologisk interesseområde.

En del af den vestligste staldbygning (trin 5) ønskes på sigt placeret sådan, at den ligger delvis indenfor et potentielt vådområde udpeget i Regionplan 2005- .

Selv om der pt. ikke er søgt om at etablere den pågældende bygning har Svendborg Kommune valgt alligevel at forholde sig til den landskabelige påvirkning af dette byggeri. En egentlig vurdering og vilkårsfastsættelse vil dog først finde sted, når der foreligger en reel ansøgning om etablering af bygningen.

Ifølge regionplanens retningslinje 7.3.2.4 kan der inden for de udpegede potentielle vådområder ikke meddeles tilladelse efter planlovens § 35 til forhold, som kan forhindre, at det naturlige vandstands niveau kan genskabes.

I dette tilfælde er det Svendborg Kommunes foreløbige vurdering, at det udpegede område er så stort, at det er muligt at etablere et vådområde uden den del af udpegningen, der ligger i byggefeltet. Det forudsættes dog, at et byggeri skal placeres i minimum kote 79 m.o.h eller højere. Afløbsforhold, ledningsanlæg, veje mv. skal også etableres under hensyn til en eventuel senere højere grundvandsstand i området. En placering i ovenstående kote eller højere muliggør en genskabelse af det naturlige vandstands niveau i området.

En mindre del af den vestligste bygning ligger desuden i udkanten af et biologisk interesseområde, hvor der jf. regionplanens retningslinjer alene kan ske bebyggelse eller etableres anlæg i ganske ubetydeligt omfang, og kun såfremt beskyttelses- og naturforbedringsinteresser ikke herved tilsidesættes, herunder at spredningsmulighederne for det vilde plante- og dyreliv ikke forringes. Det er Svendborg Kommunes foreløbige

vurdering, at etablering af denne bygning ikke tilsidesætter beskyttelses- og naturforbedringsinteresser, og det bør derfor kunne accepteres, at en mindre del af byggefeltet ligger indenfor regionplanens biologiske interesseområde.

## Årsproduktion

Der er søgt om at udvide den eksisterende malkekvægproduktion af tung race fra 250 DE til 949,6 DE. Dyreenhedsberegningerne tager udgangspunkt i omregningsfaktorene, der er fastsat i Husdyrgødningsbekendtgørelsen (- Bekg. Nr. 1695 af 19. december 2006) jf. tillige ændring til bekendtgørelsen (Bekg. nr. 717 af 2. Juli 2009). Det vil sige, der er i godkendelsen taget udgangspunkt i de dyreenhedsberegninger, der var gældende før 10. juli 2009.

I de efterfølgende tabeller oplyser ansøger dyrehold og staldindretning i henholdsvis nudrift og ansøgt produktion.

Dyrehold Nudrift	Stald-Type	Stald-afsnit nr.	Vægt/aldersgrænse	Antal årsdyr	Stipladser	Dyre-enheder
Malkeko	Sengestald med spalter	Eks. kostald	-	208	-	245
Småkalve	Dybstrøelse	Eks. kostald	0-2 mdr.	7	-	1
Kvie/stud	Sengestald med spaltegulv	Eks. Kostald	23-25	7	-	3
Tyrekalv, tung race (0-6mdr)	Dybstrøelse	Eks. Kostald	Til 50 kg	104	10	1
<b>Dyreenheder i alt</b>						<b>250</b>

Dyrehold Ansøgt drift	Stald- Type	Stald- afsnit nr.	Vægt/ Alders- grænse	Antal årsdyr	Stipladser	Dyre- enheder
Malkeko	Sengestald med spalter	Eks. Kostald	-	162	-	190,6
Malkeko	Sengestald m. præfabrikeret drænet gulv/fast gulv med 2 % hældning og skrabning hver 2. time.	Trin 1	-	70	-	82,4
Malkeko	Sengestald med fast gulv	Trin 1	-	55	-	64,7
Kvie/stud 6mdr-kælvning	Sengestald m. præfabrikeret drænet gulv/fast gulv med 2 % hældning og skrabning hver 2. time.	Trin 1	23 mdr. - kælvning	65	-	30,6
Småkalv	Dybstrøelse	Mobile kalve- vogne og fælles- bokse	0-2mdr	65	-	11,7
Tyrekalv	Dybstrøelse	Mobile kalve- vogne og fælles- bokse	Til ca. 65 kg	385	30	6
Malkeko	Sengestald m. præfabrikeret drænet gulv/fast gulv med 2 % hældning og skrabning hver 2. time.	Trin 3	-	97	-	114,1
Malkeko, Tung race	Aflastningsstald. Dybstrøelse, lang ædeplads med fast gulv	Trin 3	-	15	-	17,7
Malkeko	Sengestald m. præfabrikeret drænet gulv/fast gulv med 2 % hældning og skrabning hver 2. time,	Trin 4	-	367	-	431,8
<b>Dyreenheder i alt</b>						<b>949,6</b>

Der stilles vilkår om, at husdyrproduktionen skal være sammensat og staldindretningen udført som beskrevet i ovenstående tabel.

Der stilles vilkår om, at sammensætningen af kvæg må variere indenfor det maksimale antal dyreenheder for kvæg, men kun sådan, at lugtemissionen fra staldanlægget på intet tidspunkt er større end 19890 LE/s ( - eller 84526  $OU_E/m^3$ ), hvor standardemissionen for kvæg er givet ved 170  $OU/s/1000$  kg.

Ifølge gældende lovgivning (bekg. nr. 1152 af 23. nov. 2006, Bekg. om husdyrhold og arealkrav mv.), som administreres af Jordbrugskommissionen, Region Syddanmark, må der indenfor en landbrugsbedrift ikke være flere husdyr end et antal, der svarer til et årsgennemsnit på 750 DE. Ved opgørelse af husdyrholdet medregnes alle de produktioner i Danmark, som den pågældende landmand ejer eller står for bedriften af jf. før omtalte bekendtgørelse. Ifølge Svendborg Kommunes oplysninger har ansøger på tidspunktet, hvor godkendelsen meddeles et samlet husdyrhold på i alt ca. 442 DE (- fordelt på produktionerne på Bøllemosevej 21, Gudbjerg og Nyborgvej 464, Skårup). Ansøger har ikke søgt Jordbrugskommissionen om dispensation til at udvide produktionen ud over det loven angiver. Det vil sige, at der på tidspunktet for meddelelsen af godkendelsen kan gennemføres en udvidelse på Bøllemosevej 21 fra 250 DE til ca. 558 DE. Såfremt produktionen på Bøllemosevej 21 ønskes udvidet til 750 DE skal produktionen på Nyborgvej 464 tilsvarende reduceres. Udvidelsen fra 750 DE til 949,6 DE kan først

gennemføres, når der foreligger en dispensation fra jordbrugskommissionen eller en ændring af gældende lovgivning.

Ansøger har oplyst, at dyrene fordeles relativt over de ønskede stalde bortset fra kælvnings- og aflastningsafdelingen, som forudsættes udnyttet fuldt ud. Såfremt pladsen i bygningerne ønskes udnyttet fuldt ud, dvs. ud over 949,6 DE, skal der sendes en ansøgning til Svendborg Kommune, som herefter skal vurdere og godkende denne udvidelse.

I tilfælde af ændringer af dyreenhedsdefinitionerne skal det påpeges, at man ved fortolkning af en afgørelse skal tage udgangspunkt i det godkendte antal dyr, vægt og alder jf. den foregående tabel.

*Der stilles vilkår om, at det ved tilsyn skal kunne dokumenteres, at husdyrholdet ikke er større end det, der meddeles godkendelse til. Kontrollen skal opbevares for minimum 5 år.*

# Husdyrbrugets anlæg

## Indretning af anlæg

Den bygningsmæssige indretning fremgår af bilag 2.

Ifølge Husdyrgødningsbekendtgørelsen, skal stalde og lign. indretninger til dyr være indrettet sådan, at forurening af grundvand og overfladevand ikke finder sted. Gulve skal kunne modstå påvirkninger fra dyr og redskaber, og skal være vanskeligt gennemtrængelige for fugt. Endelig skal der etableres et afløbssystem til opsamling af flydende affaldsstoffer. Det er Svendborg Kommunes vurdering, at de ansøgte staldsystemer lever op til dette krav.

I forhold til kalvehytter er det Miljøstyrelsens opfattelse, at disse skal stå på fast støbt bund med afløb til opsamlingsbeholder, alternativt på græsarealer, hvor næringsstofferne fra hytterne kan udnyttes af en efterfølgende afgrøde. De mobile kalvevogne/kalvehytter er placeret på den eksisterende betonplads, hvorfra der er afløb til den eksisterende gyllebeholder. Det vurderes derfor, at placeringen og indretning af kalvehytterne er i overensstemmelse med gældende regler.

## Ventilation

Der er naturlig ventilation i alle staldanlæg, og der er ikke stillet særlige vilkår hertil.

## Rengøring

Formålet med rengøring af stalde er at nedsætte smittetrykket i besætningen ved vask og brug af desinficeringsmidler, men også at reducere gener i form af f.eks. lugt, støv og fluer.

Ansøger oplyser, at savsmuld fra kælvningsafsnit fjernes 1 gang om ugen. Kalvehytter vaskes med varmt vand ved hvert skift, mens øvrige stalde generelt vaskes 1 gang pr. år med højtryksrensere og vand.

I malkestalden anvendes et CIP-anlæg (- Cleaning in place). Princippet for dette anlæg er, at vand og rengøringsmidler genbruges. I forhold til konventionelle vaskeanlæg peger undersøgelser foretaget af landbrugets rådgivningscenter (Farmtest af CIP-anlæg nr. 11) på, at anvendelse af CIP-anlæg giver en væsentlig reduktion i vand-, kemikalie og sæbeforbrug. Desuden er det sandsynligt, at der er en mindre reduktion i elforbruget.

*Svendborg Kommune vurderer, at der skal stilles vilkår om, at der skal sikres en god staldhygiejne, og at stalde og fodringsanlæg skal holdes rene.*

## Foder

Ansøger oplyser, at dyrene fodres med majsensilage evt. suppleret med anden ensilage eller andet grovfoder (- helsæd, græs, lucerne, roer, som det aktuelt er optimalt i både mark og stald). Der anvendes desuden kraftfoder, som blandes ud fra indkøbte råvarer. Det opbevares i siloerne syd for den eksisterende stald og vil efter udvidelsen blive blandet i dette område.

Der anvendes ikke fodertiltag.

## Ensilage

Ensilage opbevares overdækket i den nye plansilo. Plansiloen er udformet med fast bund og med afløb til gyllebeholder.

Det vurderes, at plansiloen og anvendelsen af denne er i overensstemmelse med de lovmæssige krav.

Det er lovmæssigt bestemt ( jf. bekg. nr. 1695 af 19. december 2006), at plansiloer skal renholdes og vedligeholdes herunder beskyttes mod tæring, så de til enhver tid overholder de lovbestemte krav.

*Svendborg Kommune vurderer, at der skal stilles vilkår om, at der skal føres journal for vedligehold og reparationer af plansiloen og det tilhørende rørsystem. Journalen skal som minimum indeholde oplysninger for de seneste 5 år og skal kunne fremvises ved tilsyn.*

## Markstakke, ensilage

Ansøger har oplyst, at der ikke etableres markstakke af ensilage.

*Såfremt der på sigt skulle opstå behov for placering af markstakke af ensilage gør Svendborg kommune opmærksom på, at markstakke med ensilage og lign. skal placeres mindst 50 m fra nabobeboelse. Samtidig må ensilagestakke uden fast bund og uden afløb til beholder højst være placeret 24 mdr. samme. Derefter skal der gå 5 år før ensilage må placeres samme sted igen. Der stilles vilkår herom.*

## Ressourceforbrug

Årligt forbrug.	Nudrift	Ansøgt
Vaskevand (m <sup>3</sup> )	285	1550
Drikkevand (m <sup>3</sup> )	6.200	23.300
Dieselolie (liter)	10.000	20.000
El (kwh)	130.000	370.000

## Vand

Der er egen boring på ejendommen. Ifølge ansøgers oplysninger kendes nuværende og ansøgte vandforbrug ikke præcist, der er derfor taget udgangspunkt i normalt for vandforbrug svarende til, at der ved vask af malkestald og malkeanlæg anvendes 150 l vand/ton mælk og drikkevand svarende til 80 l vand/ko/dag og 20 l vand/opdræt/dag.(jf. landbrugets rådgivningscenter, Farmtest nr. 17).

Det er derudover anslået, at der til vask af øvrige stalde og maskiner anvendes i alt ca. 500 m<sup>3</sup>/år.

Der har ikke hidtil været meddelt tilladelse til at indvinde vand fra egen boring.

Ansøgning om indvindingstilladelse er sendt til Svendborg Kommune, og meddeles særskilt fra denne godkendelse.

Ansøger oplyser, at der monteres vandmåler til registrering af vandforbrug.

## Diesel

Kørselsbehovet øges som følge af flere dyr i staldene og dermed stiger dieselforbruget.

Det har ikke været muligt for ansøger at anslå det forventede dieselforbrug til markdrift bl.a. fordi det endnu ikke er fastlagt om ansøger selv skal stå for markarbejdet eller får en maskinstation til at udføre dette.

## EI

Ansøger oplyser, at det samlede elforbrug forventes at stige fra ca. 130.000 kwh til ca. 370.000 kwh. Elforbruget anvendes til belysning, malkning, malkekøling mv.

Stigningen skyldes primært et øget forbrug ved malkning og mælkekøling. Forbruget vil bla. afhænge af, hvor lang tid malkeanlægget kører, og her vil antallet af medarbejdere, der forestår malkningen have betydning. Ansøger forventer desuden, at energiforbruget kan reduceres ved anvendelse af frekvensstyrede pumper.

## **Vand- og energibesparende foranstaltninger**

### Vandforbrug

Ifølge undersøgelsen fra landbrugets rådgivningscenter kan der ved anvendelse af CIP-anlæg opnås en vandbesparende effekt på ca. 60-65 % ved vask af malkestald og ca. 48-78% ved vask af køletank (- baseret på undersøgelse af 2 anlæg). Ansøger forventer, at anvendelse af CIP-anlægget vil reducere det samlede vandforbrug med ca. 33% i forhold til et konventionelt vaskeanlæg. Øvrige stalde vaskes med højtryksrensere.

For at minimere spild af drikkevand efterses drikkevandsanlægget jævnligt og eventuelle lækager repareres straks. Derudover anvendes vand brugt til forkøling af mælk også som drikkevand til dyrene og til opvarmning af stuehuset.

Ifølge EU's BREF-dokument for intensiv svine- og fjerkræproduktion er der tale om bedste tilgængelige teknologi i forhold til vandforbrug, når

- rengøring af stalde og udstyr foregår med højtryksrensere,
- drikkevandsanlæg kalibreres for at undgå spild,
- vandforbrug registreres gennem måling af forbrug
- der udføres detektion og reparation af lækager.

## Diesel

Ansøger oplyser, at byggeriet er planlagt så de interne veje er så direkte som muligt og dermed så dieselbesparende som muligt.

## EI

Ansøger oplyser, at der iværksættes følgende tiltag for at minimere elforbruget:

- Der etableres en varmepumpe på køleanlægget. Varmen anvendes til opvarmning af stuehuset. Stuehuset har hidtil været opvarmet med koks.
- CIP-anlægget kan have en mindre energibesparelse i forhold til et konventionelt vaskeanlæg. Det er ikke muligt at fastsætte en given procentdel.
- Vakuumpumper til malkeanlægget er frekvensstyrede
- Der anvendes lysstyrede lavenergipærer (- både på inden-og udendørs lyskilder - primært der, hvor der brænder lys gennem længere tid).



I de mørke timer anvendes der af hensyn til dyrenes velfærd orienteringslys i staldene.

Elforbruget registreret én gang om året.

Ifølge BREF-dokumentet er det BAT at anvende stalde med naturlig ventilation og lav energibelysning.

### Samlet vurdering

Svendborg Kommune vurderer, at håndtering og kontrol med vand, og energiforbrug, hvor det er relevant for kvægbrug, lever op til EU's BREF-dokument for intensiv svine-og fjerkræproduktion. Dog sættes der samlet for ovenstående følgende vilkår:

*Senest 1 år efter gennemførelsen af udvidelsen skal en energikonsulent udarbejde en energirapport med henblik på at reducere energiforbruget på ejendommen. Der skal herefter hvert 5. år foretages en ny vurdering af energiforbruget med henblik på reduktion. Rapporterne skal kunne fremvises ved tilsyn.*

*Det årlige vand- og energiforbrug skal dokumenteres. Dette kan gøres i forbindelse med det årlige regnskab for bedriften. Der skal forligge oplysninger for de seneste 5 år, og disse skal kunne fremvises ved tilsyn.*

### **Opbevaring og håndtering af olie, kemikalier og medicin.**

#### Olie

Dieselolie opbevares i en 3000 liters tank fra 2008. Spildolie opbevares i tønder/beholdere, der er placeret i spildbakker. Spildolien afhentes pt. af firmaet Dansk Olierens.

I forbindelse med byggeriet flyttes dieseltanken og beholdere til spildolie ind i et nyt værksted se bilag 2. Rummet indrettes med fast gulv af beton og uden afløb til kloak. Tankning vil foregå fra dette rum, og ansøger vurderer, at placeringen minimere risikoen for påkørsel af tanke og beholdere. Svendborg Kommune vurderer, at der skal fastsættes vilkår om, at dieseltanken skal sikres imod påkørsel f.eks. ved opkant, pullert el. lign. Såfremt indretningen af rummet i sig selv sikrer, at dieseltanken ikke kan påkøres med landbrugsmaskiner vil dette være tilstrækkeligt til opfyldelse af ovenstående vilkår. Svendborg Kommune vil foretage den endelige vurdering ved tilsyn.

Derudover anvendes der olie til traktor og gummiged. Ansøger har imidlertid indgået en serviceaftale med et firma, der står for opbevaring og håndtering af de olieprodukter, der anvendes til disse maskiner, samt bortskaffelse af evt. spildolie.

Husdyrgodkendelsens formål er bla. at forebygge og begrænse forurening af vand, jord og grundvand. I relation hertil vurderer Svendborg Kommune, at beholdere og tanke til opbevaring og håndtering af olieholdige produkter herunder også spildolie skal placeres sådan, at der ikke er mulighed for afløb til jord, kloak, overfladevand eller grundvand. *Det betyder, at beholdere/tanke til olieholdige produkter skal placeres på et for olie vanskeligt gennemtrængeligt underlag uden afløb og med opkanter på min. 15. cm eller opkanter svarende til, at indholdet af den største beholder, kan rummes i opsamlingskarret. Desuden skal beholdere/tanke stå overdækket således, at det ikke kan regne på tanken eller i et evt. opsamlingskar. Endelig skal der være monteret en afriverkobling mellem tank og slange, alternativt må slangen ikke kunne fastlåses.* Der stilles vilkår i henhold til ovenstående.

Svendborg Kommune vurderer desuden, at der i forhold til pladsen omkring en tank skal stilles vilkår om, at *denne skal indrettes med en belægning, der er plan og som er dimensioneret til tung trafik. Pladsen skal desuden indrettes med et materiale, der er*

*uigennemtrængeligt for olieholdige produkter. Desuden skal pladsen have en størrelse svarende til, at tankpistolen ikke må kunne nå længere end 1 m fra tankpladsens kant.*

*Det er Svendborg Kommunes vurdering at senest 1 måned efter, at bygningen, hvor olieholdige produkter skal opbevares og håndteres er indrettet og tilgængelig, skal ovenstående vilkår om placering og opbevaring af olieholdige produkter samt indretning af tankplads være opfyldt. Der stilles vilkår herom.*

Der gøres opmærksom på, at ifølge olietankbekendtgørelsen, må overjordiske tanke under 6000 l flyttes, selvom disse ikke er typegodkendte, såfremt tanken er forsynet med fabrikantens navn, hjemsted, tankrumfang og – type, fabrikationsnummer og –år, jf. § 33 i olietankbekendtgørelsen. Det vil sige diseltanken kan flyttes, når Svendborg kommune har kendskab til disse oplysninger eller, når der er sendt en tankattest. Der stilles derfor vilkår om, at der senest 2 måneder efter meddelelsen af denne godkendelse skal sendes en tankattest til tilsynsmyndigheden på de tanke, der til enhver tid findes på bedriften. Alternativt oplyses tankens rumfang, fabrikantens navn, hjemsted, type og fabrikationsnummer.

Derudover fastsættes, der følgende vilkår:

*Der hvor olie og lign. opbevares og håndteres skal et eventuelt spild straks opsamles. Al opsamlet spild inkl. opsamlings-materialet skal opbevares og bortskaffes, som farligt affald. Der skal til enhver tid findes opsugningsmateriale, der hvor olie og lign. opbevares og håndteres.*

*Der hvor olie og lign. opbevares og håndteres skal belægningen mindst én gang årligt kontrolleres for tæthed. Eventuelle utætheder skal straks repareres.*

*Kontrol og eventuelle reparationer skal føres i journal. Journalen skal som minimum indeholde oplysninger for de seneste 5 år, og skal kunne fremvises ved tilsyn.*

Der henvises i øvrigt til olietankbekendtgørelsen (Bek. nr. 729 af 14. juni 2007), idet der gøres opmærksom på, at ejeren af overjordiske ståltanke under 6000 l skal sikre, at typegodkendte tanke med korrosionsbeskyttelse skal sløjfes senest 40 år efter fabrikationsåret. Øvrige ståltanke skal sløjfes senest 30 år efter fabrikationsåret, mens tanke hvis fabrikationsår ikke er kendt, skulle sløjfes senest d. 31. august 2008.

## **Kemikalier**

Ansøger oplyser, at der anvendes kemikalier til driften. De fleste kemikalier medbringes af den maskinstation, som udfører sprøjtningen. I det omfang der opbevares kemikalier på ejendommen vil de blive opbevaret i udhuset jf. bilag 2. Udhuset er indrettet med fast gulv af beton uden afløb.

Påfyldning af kemikalier foregår på vaskepladsen ved den eksisterende betonplads jf. bilag 2. Pladsen er indrettet med befæstet areal og med afløb til gyllebeholder.

Eventuel tom emballage fra kemikalier opbevares i en container, der pt. flyttes rundt efter behov. Affaldet afhentes af vognmandsforretning (pt. A/S Skræp Vognmandsforetning), der bortskaffer affaldet til forbrænding.

Ifølge reglerne i bekendtgørelse om bekæmpelsesmidler og ændringer til denne bekendtgørelse (Bek. nr. 533 af 18. juni 2003 om bekæmpelsesmidler) skal bekæmpelsesmidler, rester herfra og tom emballage opbevares miljø- og sundhedsmæssigt forsvarligt, utilgængeligt for børn og ikke sammen med eller i nærheden af levnedsmidler, foderstoffer, lægemidler eller lignende. Meget giftige og giftige bekæmpelsesmidler, rester herfra og tom emballage skal desuden opbevares under lås.

Svendborg Kommune vil ved tilsyn vurdere om opbevaringen af kemikalier lever op til gældende regler.

Svendborg Kommune vurderer, at der foruden de generelle regler skal stilles vilkår om, at kemikalier, rester og tom emballage skal opbevares på et for kemikalierne tæt underlag uden mulighed for spild til afløb, jord, overfladevand og grundvand.

Der stilles desuden vilkår om, at belægningen i rummet hvor kemikalierne opbevares mindst én gang årligt skal kontrolleres for tæthed.

Kontrol og eventuelle reparationer skal føres i journal. Journalen skal indeholde oplysninger for de seneste 5 år, og skal desuden kunne fremvises ved tilsyn.

## Medicin

Medicin og eventuelle rester herfra vil blive opbevaret i kælve- og aflastningstalden (trin 3) jf. bilag 2. Ansøger oplyser, at kanyler opbevares i en dunk, som afleveres til og bortskaffes af dyrlæge.

## Gødningsproduktion, opbevaring og håndtering

Dybstrøelse anvendes i de mobile kalvevogne og fællesbokse til småkalve/tyrekalve og i aflastningsstalden.

Øvrige staldafsnit er indrettet med gyllesystem.

### Gylle

	Opført	Størrelse m <sup>3</sup>	Sidste kontrol
Eks. gylletank	2000	4000	-
Ny gylletank 1		5500	-
Ny gylletank 2		5500	-
Ny gylletank 3		5500	-
Eks. fortank		40	-
Ny fortank		4x40	-
Samlet opbevaringskapacitet		20700	

Beholderne er tilmeldt den lovpligtige kontrol, hvilket betyder, at tankene hvert 10. år kontrolleres af autoriserede firmaer i forhold til beholdernes tæthed. Derudover oplyser ansøger, at tankene årligt tømmes for inspektion og vedligehold.

Den eksisterende gylletank er overdækket, og ifølge ansøgningsmaterialet vil de tre nye beholdere også overdækkes. Det vil sige, der ledes ikke regnvand til beholderne.

Efter udvidelsen vil den samlede opbevaringskapacitet i gyllebeholderne være ca. 20500 m<sup>3</sup>, og med fortankene i alt ca. 20700 m<sup>3</sup>. Ifølge ansøgers oplysninger ledes der følgende mængder gylle, vaskevand mv. til gyllebeholderne.

Tilledning til gyllebeholder mv.	Mængde m <sup>3</sup> /år
Gylle	18000
Reduktion via separation	-1800
Afløb fra plansilo	3050
Vaskevand fra stald mv.	1550
Afløb fra møddingsplads/kalveplads	1900
Total	22700

Den samlede produktion af gylle er af ansøger vurderet til ca. 18000 m<sup>3</sup>. Det forventes, at mængden reduceres med ca. 10% i gylleseparationsanlægget, hvilket vil svare til at mængden af gylle reduceres til i alt ca. 16200 m<sup>3</sup>. Ansøger oplyser, at efter udvidelsen forventes det, at der ud over gylle til gyllebeholderen ledes ca. 3050 m<sup>3</sup> vand fra plansiloen og ca. 1550 m<sup>3</sup> vaskevand fra stalde mv.. Det svarer til, at der i alt ledes ca. 22.700 m<sup>3</sup> væske til gyllebeholderne, og at der er en opbevaringskapacitet svarende til ca. 11 måneder.

Ifølge gældende regler om kapacitet af gødningsopbevaringsanlæg vil tilstrækkelig opbevaringskapacitet normalt svare til ca. 9 måneder.

Det er derfor Svendborg Kommunes vurdering, at der med de eksisterende og planlagte gyllebeholdere er tilstrækkelig opbevaringskapacitet til den forventede ansøgte produktion af gylle.

Gylle skrubes fra gulvet og ledes via dræn og afløbsrør til separationsanlægget. Den separerede gylle opdeles i en fiberfraktion, der opsamles i en container og i en væskefraktion, der ledes til gyllebeholderne. Separationsanlægget tilføres gylle jævnt gennem hele døgnet.

Ansøger oplyser, at gyllebeholderne tømnes vha. sugetårn/pumpe med tilbageløb, der er påmonteret en gyllevogn/traktor. Det er Svendborg Kommunes vurdering, at risikoen for spild øges, såfremt der ikke anvendes sugepumpe med tilbageløb. I disse tilfælde skal påfyldning foregå på en befæstet plads med afløb til gyllebeholderen. Da der anvendes sugepumpe med tilbageløb vurderer Svendborg Kommune, at det er tilstrækkeligt at stille vilkår om, at *tømning af gyllebeholder skal foregå med sugepumpe med tilbageløb*

Svendborg Kommune vurderer, at der i forhold til håndtering af gylle i øvrigt skal stilles vilkår om, at *håndtering af gylle skal foregå under opsyn således, at spild undgås.*

#### Dybstrøelse mm.

Det forventes, at der årligt produceres ca. 320 t dybstrøelse.

Dybstrøelsen fjernes ca. 1 gang om ugen fra kalvevogne /fællesbokse og ca. 2 gange om året fra aflastningsstalden.

Indtil udbringning opbevares dybstrøelsen fra kalvene på møddingspladsen ved siden af den eksisterende stald jf. bilag 2 indtil udbringning. Møddingspladsen er indrettet med fast bund og afløb til eksisterende gyllebeholder. Dybstrøelsen fra aflastningsstalden køres direkte ud på marken, hvor den opbevares i markstak eller alternativt opbevares dybstrøelsen på møddingspladsen, der er etableret øst for plansiloen jf. bilag 2.

Savsmuld fra kælvningsstald fjernes 1 gang om ugen sammen med gyllen. Sand fra øvrige staldafsnit fjernes sammen med gyllen.

*Det er Svendborg Kommunes vurdering, at for at sikre beskyttelsen af særligt sårbare naturområder, skal markstakke placeres minimum 300 m fra §7-områder, A og B-målsatte naturområder eller tilsvarende områder, hvor tålegrænsen er overskredet. Under afsnittet "Forurening og gener fra husdyrbrugets arealer - påvirkning af naturområder" er det beskrevet, hvilke naturområder, der er tale om jf. desuden bilag 4a, 4b og 4c. Der stilles vilkår i henhold til ovenstående.*

## Separationsanlæg

I forbindelse med udvidelsen etableres der et separationsanlæg ved de nye staldbygninger og gyllebeholdere jf. bilag 1. Det forventes, at der vil blive tale om en skruepresse, som dagligt tilføres ca. 49 tons gylle ex. vand (2008/2009 -normtal). Det forventes, at der frasepareres ca. 10 % af mængden, 15 % af kvælstoffet og 20 % af fosforen til fiberfraktionen.

Der er pt. indgået aftale med Fangel Bioenergi Aps, som modtager, den fraseparerede fiberfraktion.

Med udgangspunkt i ansøgningssystemets beregninger inderholder fiberfraktionen følgende mængder:

Indhold i fiberfraktion	
Mængde (m <sup>3</sup> /år)	1800
N (kg N/år)	14892
P (P/år)	3184
Dyreenheder (DE)	138,2

Fiberfraktionen opbevares i en lukket container ved separationsanlægget syd for malkestalden, mens væskefraktionen ledes til og opbevares i de overdækkede gyllebeholdere. Containeren tømmes hver 2-3. uge og fiberfraktionen transporteres med lastbil til Fangel Bioenergi Aps.

Ifølge Miljøstyrelsens vejledning om gylleseparationsanlæg, vil der for væskefraktionen ikke kunne dannes et naturligt flydelag. Det vil sige gyllebeholderne skal være forsynet med fast overdækning i form af flydedug, teltoverdækning eller lign. jf. Husdyrgødningsbekendtgørelsen. Både eksisterende og nye gyllebeholdere vil ifølge ansøgers oplysninger opfylde lovens krav om fast overdækning.

Nærmeste nabo til separationsanlægget er placeret mod sydøst i en afstand af ca. 350 m. Der er ikke etableret dræn under den plads, hvor separationsanlægget og containeren ønskes placeret. Med udgangspunkt i ovenstående vurderer Svendborg Kommune, at reglerne for opbevaring af fast gødning jf. husdyrgødningsbekendtgørelsen er tilstrækkelige i forhold til at minimere eventuelle gener ved opbevaring af fiberfraktionen fra separationsanlægget. De generelle regler for opbevaring af fast gødning angiver, at oplagring af fast gødning kun må ske på møddinger, der er indrettet efter bestemmelserne i husdyrgødningsbekendtgørelsens §10-11, eller i en lukket container, placeret på befæstet areal med tæthed, som angivet i samme bekendtgørelses §11, og med afløb til en møddingsaftbeholder eller lign. jf. dog bekendtgørelsens §9. Fast gødning kan også opbevares efter reglerne i bekendtgørelsens kap. 6.

Ansøger kender endnu ikke det separationsanlæg, der skal etableres på ejendommen. Svendborg Kommune vurderer, at der senest 1 måned før etablering af anlægget sendes oplysninger vedrørende anlæggets driftspraksis, serviceeftersyn, kontrol og vedligehold samt rengøring. Der stilles vilkår herom

I det efterfølgende fastsættes der generelle krav til eventuelle lugt-, støj- og støvgener. Separationsanlægget er en del af det samlede anlæg og er dermed også omfattet af disse krav.

### **Driftsforstyrrelser og uheld**

Ansøger har oplyst, at der kan opstå uheld som følge af lækage på gyllebeholderen. For at forebygge dette anvendes godkendte beholdere. Desuden er der ingen pumper i gyllebeholderen, når denne ikke skal tømmes.

Svendborg Kommune vurderer, at der desuden er risiko for uheld ved håndtering og opbevaring af gylle og olie/kemikalier.

For at forebygge og minimere risikoen for forurening ved uheld er det Svendborg Kommunes vurdering, at der skal udarbejdes en beredskabsplan. Denne plan skal indeholde:

- procedurer, der beskriver relevante tiltag med henblik på at stoppe uheldet og begrænse udbredelsen.
- oplysninger om hvilke interne/eksterne personer og myndigheder, der skal alarmeres og hvordan.
- Kortbilag over driften med angivelse af placeringen af miljøfarlige stoffer, afløbs- og drænsystemer og vandløb mm.
- En opgørelse over materiel, der er tilgængeligt på bedriften, eller som kan skaffes med kort varsel, der kan anvendes i forbindelse med afhjælpning, inddæmning og opsamling af spild/lækage, som kan medføre konsekvenser for det eksterne miljø.

*Der stilles vilkår om, at der skal udarbejdes en beredskabsplan, der som minimum indeholder ovenstående punkter, og at denne skal sendes til kommunens accept senest 2 måneder efter meddelelsen af denne godkendelse.*

*Der stilles vilkår om, at beredskabsplanen og dennes placering skal være kendt af husdyrbrugets ansatte. Placeringen af beredskabsplanen skal være let tilgængelig.*

*Beredskabsplanen skal revideres én gang årligt og skal på tilsynsmyndighedens forlangende kunne fremvises med angivelse af seneste tidspunkt for revision.*

Det anbefales, at nærvæd-uheld noteres, og at der udarbejdes procedurer, som evt. tilføjes beredskabsplanen, med henblik på at forebygge en lignende situation. Driftspersonalet bør altid orienteres om nærvæd-uheld og de eventuelle forebyggende procedurer.

# Forurening og gener fra husdyrbrugets anlæg

## Ammoniak

Det samlede tab fra stald og lager er i ansøgningssystemet beregnet til 6509 kg N/år. Meremissionen i forhold til nudrift er 4215 kg N/år.

Med den ansøgte stald- og dyretype udledes der ifølge beregninger i det elektroniske ansøgningssystem samlet ca. 6509 kg N/år fra stald og lager (baseret på 2005/2006 normtal). Udvidelsen medfører ifølge beregningerne en meremission på 4215kg N/år.

## Reduktionskrav

Da ansøgningen er indgået til kommunen i 2008 er ammoniakreduktionskravet 20 %.

Ifølge beregninger i ansøgningssystemet er ammoniakreduktionskravet opfyldt. Svendborg Kommune vurderer, at reduktionskravet for den ansøgte produktion opfyldes med det valgte staldsystem og ved overdækning af gyllebeholdere.

*Der stilles vilkår om, at såfremt ammoniakreduktionskravet ønskes opfyldt på anden vis, skal tilsynsmyndigheden oplyses om dette senest 1 måned inden gennemførelse af ændringen. Der skal medfølge beregninger foretaget i Miljøstyrelsens ansøgningssystem for, at den godkendte ammoniakemission kan overholdes.*

Det er dog Svendborg Kommunes vurdering, at såfremt staldsystemet ændres, er der tale om en godkendelsespligtig situation, og ammoniakemissionskravet vil da blive vurderet i forbindelse med en ny godkendelse.

Ifølge BAT-byggebladet for præfabrikerede drænede gulve (BAT-blad nr. 107.04-51) forventes der en ammoniakreduktion på 50 % i forhold til referencesystemet. Reduktionen opnås primært ved den hurtige afledning af gylle fra gulvet.

Ansøger har oplyst, at de drænede gulve skrubes hver anden time hele døgnet. I BAT-byggebladets afsnit om fordele og ulemper ved det valgte system angives det, at ved hård frost kan skraberens skubbes op, eller vende for tidligt på grund af frosset gødning.

Det er Svendborg Kommunes vurdering, at for at sikre, at der opnås en ammoniakreduktion på 50 % skal skrabe anlæg og dræn fungerer optimalt. Der stilles derfor vilkår om, at *skrabe anlægget til enhver tid skal kunne fjerne husdyrgødning effektivt fra hele det drænede gulvareal og at dræn ikke må tilstoppes. Det er ansøgers ansvar, at anlægget fungerer og er i drift.*

*Endelig stilles der vilkår om, at gylle skal fjernes fra gulvet i staldene mindst hver anden time hele døgnet.*

Ovenstående to vilkår er i vilkårsdelen fastsat under afsnittet om staldinventar og drift.

## Påvirkning af § 7-naturområde, internationale naturbeskyttelsesområder og øvrige naturområder

De nærmeste naturområder er vist på bilag 4a, 4b og 4c

## § 7-naturområder

Husdyrloven fastsætter rammer for belastningen med ammoniak af særlige naturområder jf. lovens § 7.

Nærmeste §7 område "Gungerbakke" er placeret ca. 1,2 km sydvest for anlægget (naturområde 5 jf. bilag 4a). Området er et gammelt ca. 3 ha stort §3-beskyttet overdrev, der er C-målsat jf. regionplanen 2005-. Der er tale om et naturområde med ugødskede, gødskede og kratprægede partier. Der er bestande af plantearterne Mark-Krageklo og Hundevioli, som er typiske for ugødskede overdrev. Områdets tålegrænse er 15-20 kg N/år.

Ansøgningssystemets beregninger viser, at dette naturområde, som følge af udvidelsen merbelastes med ca. 0,1 kg N/ha.

Baggrundsbelastningen for naturområdet beregnes som et gennemsnit af data for en 3-årig periode (2005-2007) og er således 17 kg N/ha/år.

Det er Svendborg Kommunes vurdering, at det er sandsynligt at naturområdets tålegrænse er overskredet alene med baggrundsbelastningen.

Da naturområdet ligger mere end 1000 m fra anlægget, og det ved beregninger er dokumenteret, at Husdyrgodkendelseslovens krav til ammoniakbelastningen af §7-områder er overholdt, stilles der ikke særlige vilkår hertil.

## Internationale terrestriske naturbeskyttelsesområder

Ifølge Husdyrgodkendelseslovens § 23 skal kommunen ved vurderingen af ansøgninger om godkendelse af husdyrbrug bla. varetage beskyttelsen af natur herunder områder, der er beskyttet mod tilstandsændringer eller fredede, udpeget som internationale beskyttelsesområder (NATURA 2000 - områder) eller udpeget som særligt sårbare overfor næringsstofpåvirkning.

Nærmeste terrestriske internationale beskyttelsesområde er "Rødme Svinehaver", der ligger ca. 7,6 km fra anlægget. Da afstanden til naturområdet er stor, og det i ansøgningssystemet er beregnet, at der i en afstand af ca. 1,2 km er en merbelastning af ammoniak på 0,1 kg N/ha er der Svendborg Kommunes vurdering, at det ikke vil være relevant at foretage beregninger af ammoniakbelastningen til Rødme Svinehaver. Der er ikke stillet særlige vilkår til beskyttelse af terrestriske internationale naturbeskyttelsesområder.

## Øvrige naturområder

Der ligger flere lavere målsatte naturområder (målsætning C og D) indenfor 1000 m fra anlægget. Langt de fleste af disse naturområder har en tålegrænse mellem 20-25 kg N/år og for enkelte områder er tålegrænsen over 30 kg N. Det vil sige, baggrundsbelastningen er ikke større end naturområdernes tålegrænse. På baggrund af dette og taget naturområdernes målsætning i betragtning, er der ikke foretaget beregninger af ammoniakbelastningen af disse områder.

Nærmeste højere målsatte naturområde er en B-målsat mose, der ligger ca. 4 km nord for anlægget. Tålegrænsen for dette område er 20-25 kg N. Da baggrundsbelastningen ikke er større end tålegrænsen og det ved beregninger er dokumenteret, at der i 1,2 km afstand fra anlægget er en merbelastning på 0,1 kg N/ha, har Svendborg Kommune vurderet, at der ikke er behov for at foretage yderligere beregninger af belastningen på dette naturområde.



Der er ikke stillet særlige vilkår i forhold til ammoniakbelastningen af øvrige naturområder.

### Fredskov

Anlægget grænser mod vest op til fredskov, og mod nordøst ca. 1000 m fra anlægget ligger endnu et fredskovsområde. Der er ikke i husdyrgodkendelsesloven eller Naturbeskyttelsesloven fastsat særlige krav til beskyttelse af denne type natur. Fredskov kan dog være levested for flere bilag-IV-arter.

Skovene omkring anlægget er forholdsvis nyetablerede. Skoven vest for anlægget er for størstedelen af den plantet omkring 1990 og består af løv- og nåleskov. Skoven mod nordøst er plantet og selvsået omkring 1980, og består hovedsagligt af produktionsskov (nåleskov). Erfaringsmæssigt tager det mange år at etablere en rig skovbundsflora (100-1000 år). Dvs. forudsætningerne for, at fredede eller rødliste-arter er til stede i disse skove er begrænsede, og Svendborg Kommune har ikke kendskab til forekomst af rødlistede eller fredede arter i dette skovområde.

Der stilles ikke særlige vilkår hertil.

### **Påvirkning af arter med særligt strenge beskyttelseskrav (bilag IV-arter)**

Hele området omkring det ansøgte anlæg og de tilhørende udspretningsarealer er kerneområde for springfrø og stor vandsalamander. Arterne opholder sig ved og i vandhuller rundt på udspretningsarealerne, langs levende hegn og i områdernes småskove. Desuden kan der være hasselmus og muligvis også markfirben i de levende hegn mv.

Flagermusarterne Sydflagermus, Dværgflagermus, Brunflagermus, Vandflagermus og muligvis også Troldflagermus kan desuden være til stede i området.

Ifølge naturbeskyttelsesloven må bilag-4-arter ikke forsætligt forstyrres med skadelig virkning for arten eller bestanden, og yngle- og rasteområder må ikke beskadiges eller ødelægges.

I denne konkrete sag ligger der flere vandhuller indenfor 1000 m fra anlægget, og ammoniakemissionen fra staldanlægget forøges med ca. 4200 kg N/år. Det er dog Svendborg Kommunes opfattelse, at det ikke er muligt at påvise en direkte sammenhæng mellem ammoniakemissionen fra staldanlægget på Bøllemosevej 21, og en eventuel beskadigelse/ødelæggelse af raste/ynge-steder for de bilag-4-arter, der måtte befinde sig nær staldanlægget.

Derudover ligger der flere vandhuller ved eller på udbringningsarealerne. Men kun areal 75-0 har en hældning på mere end 6 grader mod en §3-beskyttet sø. Under afsnittet påvirkning af søer og vandløb behandles dette punkt. Da ingen af de øvrige søer eller vandhuller ligger på eller ved udspretningsarealer, der skrånere mere end 6 grader vurderer Svendborg Kommune, at der ikke er risiko for, at vandhullernes/søernes tilstand påvirkes som følge af udvidelsen på Bøllemosevej 21.

### **Lugt**

Den primære kilde til lugt fra dyrehold er lugtemission fra stalde. Der vil også kunne forekomme lugt fra gødningsopbevaringsanlæg og ved udbringning. Der foreligger dog kun data og modeller, der kan beregne lugtbelastningen fra en stald til omgivelserne. Det betyder, at lugtgener fra gødningsopbevaringsanlæg og ved udbringning primært reguleres ved generelle regler om bla. flydelag/overdækning af gyllebeholder, samt tidspunkter for, hvornår husdyrgødning må udbringes jf. bekendtgørelse om husdyrbrug og

dyrehold over 3 DE, husdyrgødning, ensilage mv. (Bek. nr. 1695 af 19. december 2006 med ændringer).

Lugtblastningen fra et staldanlæg angives ved en række beregnede geneafstande og tilhørende genekriterier for områdetyperne byzone, samlet bebyggelse og enkeltliggende boliger. Indenfor de beregnede geneafstande kan Husdyrgodkendelseslovens genekriterier ikke overholdes.

Beregningen af geneafstandene foretages både med NY model ( OML- Operationelle Multi Luftforureningsmodel) og FMK-modellen (Foreningen af kommunale miljømedarbejdere). Den model, der beregner den længste afstand anvendes til vurdering af om husdyrgodkendelseslovens genekriterier er overholdt.

Til beregning af geneafstandene i forhold til byzone og samlet bebyggelse er NY model anvendt i denne sag, mens FMK-modellen er anvendt til beregning af geneafstanden for enkeltliggende boliger.

Ifølge Husdyrgodkendelsesloven reduceres de OML-beregneede geneafstande, hvis husdyrbruget er placeret nord for de omkringboende. Omvendt forøges geneafstanden, hvis der er andre husdyrbrug over 75 DE, indenfor 300 m fra byzone og lign. eller samlet bebyggelse eller 100 m fra enkeltliggende boliger. Desuden bortscreenes de staldafsnit, som ligger længere væk end 1,2 gange geneafstanden.

Det fremgår af ansøgningsmaterialet, at der ikke ligger andre husdyrbrug over 75 DE indenfor henholdsvis 100 og 300 m. Husdyrbruget er placeret nordligt i forhold til nærmeste samlet bebyggelse, og der er derfor foretaget korrektion af geneafstanden for dette område i forhold til vindretning. Derudover er det angivet, at de beregnede geneafstande i forhold til samlet bebyggelse og byzone er korrigeret i forhold til, at alle staldafsnit ligger længere væk end 1,2 gange geneafstanden. Det vil sige, ingen af staldafsnittene indgår i beregningen af de korrigerede geneafstande for disse to områdetyper. Der er ikke foretaget korrektioner i forhold til beregningen af geneafstanden for enkeltliggende boliger.

Nedenstående tabel viser afstanden fra nærmeste staldafsnit til de nærmeste naboer, de beregnede geneafstande, og Husdyrgodkendelseslovens genekriterier for de 3 områdetyper.

Afstande, beregnede geneafstande efter NY/FMK model, genekriterier

Område-type	Afstand fra lugtcentrum (m)	Vægtet gennemsnits-Afstand (m)	Beregnet geneafstand (m). Uden korrektion	Korrigeret geneafstand (m)	Geneafstand Nudrift (m)	Genekriterie (OU <sub>E</sub> /m <sup>3</sup> )
Byzone *	Ca. 3780	-	Ca. 725	-	-	5
Samlet bebyggelse **	Ca. 1750m	-	Ca. 520	-	-	7
Enkeltbolig	Ca. 125	Ca. 126	Ca. 145	Ca. 64	Ca. 72	15

\*Eksisterende eller, ifølge kommuneplanens rammedel, fremtidigt byzone- eller sommerhusområde.

\*\* Samlet bebyggelse i landzone, eller område i landzone, der i en lokalplan er udlagt til boligformål, blandet bolig og erhverv eller til offentlige formål med henblik på beboelse, institutioner, rekreative formål og lign.

*Svendborg Kommune vurderer, at der skal stilles vilkår om, at Husdyrgodkendelseslovens genekriterier for byzone, samlet bebyggelse og enkeltliggende boliger skal overholdes.*

Ifølge ansøgningssystemets beregninger, er den korrigerede geneafstand for enkeltbolig mindre end den vægtede gennemsnitsafstand, hvilket betyder, at lovens genekriterie for enkeltliggende boliger er overholdt. Genekriterierne for samlet bebyggelse og byzone er også overholdt.

Svendborg Kommune vurderer, at der desuden skal stilles vilkår om, at der kan kræves etablering af lugtreducerende foranstaltninger, hvis tilsynsmyndigheden vurderer, at produktionen giver anledning til væsentlige lugtgener for de omkringboende.

Der stilles vilkår om, at der med henblik på vurderingen af lugtbelastningen kan stilles krav om lugtmåling el. lign., dog maksimalt 1 gang pr. år. Inden måling og beregning foretages skal undersøgelses-programmet godkendes af kommunen.

## Støj

Støj fra husdyrbrug forekommer dels fra selve driften og dels fra transport til og fra ejendommen. Driftsstøjen inkluderer støj fra stationære støjkluder og fra den interne transport på ejendommen. I dette afsnit vurderes udelukkende driftsstøjen.

De primære støjkluder og driftsperioder er angivet i nedenstående tabel. Placeringen af de primære støjkluder fremgår af bilag 2.

Støjkilde	Driftsperiode			
	Nudrift		Ansøgt	
	Driftstid/døgn (t)	Periode på år	Driftstid/døgn (t)	Periode på år
Indblæsning af foder	06.00-18.00 i ca. 1 time	Ca. hver 10 dag hele året	06.00-18.00 i ca. 1 time	1 gang pr. uge
Foderblander	06.00- 09.00	Alle dage	06.00-09.00	Alle dage
Intern transport	Hele døgnet	Alle dage	Hele døgnet	Alle dage

Malkeanlægget er placeret i et lydisoleret rum, og betragtes derfor ikke som en primær støjkilde.

Ifølge Miljøstyrelsens vejledning nr. 5/1984, bør støj fra landbrugsdrift ikke være større ved de omkringliggende boliger end de grænseværdier, der er vist i den efterfølgende tabel.

Mandag-fredag kl. 7-18 (8 timer) Lørdag kl. 7-14 (7 timer)	Alle dage kl. 18-22 (1 time) Lørdag kl. 14-18 (4 timer) Søn- og helligdag kl. 7-18 (8 timer)	Alle dage kl. 22-7 (½ time)	Alle dage kl. 22-7 Maksimal værdi
55 dB(A)	45 dB(A)	40 dB(A)	55 dB(A)

Støjbidraget (bortset fra maksimalværdien) måles som det ækvivalente, konstante, korrigerede støjniveau i dB(A) (re. 20 µPa). Tallene i parenteserne angiver midlingstiden inden for den pågældende periode.

*Svendborg Kommune vurderer, at der skal sættes vilkår om, at Miljøstyrelsens vejledende støjgrænser skal overholdes.*

I forbindelse med høringen af projektet er der fremkommet bemærkninger vedrørende støj. Heri gøres der opmærksom på, at der allerede i nudrift er tale om meget støj, og at der arbejdes i døgndrift alle ugens 7 dage. Især støj fra de udendørs kalvebokse fremhæves.

Der er ikke udarbejdet en egentlig dokumentation for om de fastsatte støjgrænser kan overholdes.

*Svendborg Kommune vurderer, at der skal stilles vilkår om, at hvis tilsynsmyndigheden finder det påkrævet, skal den ansvarlige for husdyrbruget dokumentere, at de fastsatte støjgrænser kan overholdes. Denne dokumentation kan dog kun kræves én gang årligt.*

*Dokumentationen skal foretages i form af målinger eller beregninger efter Miljøstyrelsens retningslinier.*

*Målinger/beregninger skal udføres efter Miljøstyrelsens vejledninger om beregning og målinger af ekstern støj fra virksomheder ( Vejledning nr. 5/1984 – Ekstern støj virksomheder, Vejledning nr. 6/1984 – Måling af ekstern støj fra virksomheder, Vejledning nr. 5/1993 – vejledning om beregning af ekstern støj fra virksomheder), og skal desuden være i overensstemmelse med Miljøstyrelsens bekendtgørelse om kvalitetskrav til miljømålinger udført af akkrediterede laboratorier, certificerede personer m.v. Bekg. nr. 1353 af 11. december 2006.*

*Målingerne/beregningerne skal udføres af en person eller et firma, der er at finde på Miljøstyrelsens sidst reviderede liste over firmaer/personer, der er godkendte til at udføre Miljømåling – ekstern støj.*

*Hvis det kan konstateres, at de fastsatte støjgrænser ikke kan overholdes, skal der senest 2 mdr. efter at resultatet foreligger sendes en redegørelse for, hvordan støjen kan reduceres, så de fastsatte støjgrænser kan overholdes.*

*Redegørelsen skal indeholde en tidsplan for gennemførelse af eventuelle støjdæmpende foranstaltninger, og et økonomisk overslag over de foreslåede ændringer.*

## **Transport**

Svendborg Kommunes Byråd har behandlet punktet vedrørende transport til og fra ejendommen på Bøllemosevej 21. I det efterfølgende fremlægges den miljømæssige redegørelse, der har været forelagt for Byrådets politikere.

Ansøger har oplyst, at antallet af transportere til og fra ejendommen øges fra ca. 1541 til ca. 2508 svarende til en stigning på ca. 63 %. Da transporterne skal både frem og tilbage vil antallet af transportere i realiteten være dobbelt så stort. Stigningen i antallet af transportere skyldes primært, at antallet af foder- og gylletransportere mere end fordobles.

Den efterfølgende tabel viser antallet af transportere fordelt på foder- og gylletransportere samt øvrige transportere. Bilag 5 angiver en mere detaljeret opgørelse over antallet af transportere.

Transporttype	Nudrift		Ansøgt	
	Antal transporter pr. år	periode	Antal transporter pr. år	periode
Samlet antal transporter	1541	-	2508	-
Antal foder- og gylletransporter	763	-	1622	-
Øvrige transporter	778	-	886	-
Antal fodertransporter (produceret foder - majs/ensilage)	133 pr. dag/ 8 pr. time	3 dage i tidsrummet kl. 06.00-23.00	75 pr. dag/ 4 pr. time	12 dage i periode på ca. 2½ uge i tidsrummet kl. 06.00-23.00
Antal gylletransporter	16,5 pr. dag/ 1 pr. time	20 dage i en periode på ca. 4 uger i tidsrummet Kl. 06.00 - 23.00	32 pr. dag/ 2 pr. time	20 dage i en periode på ca. 4 uger i tidsrummet Kl. 06.00 - 23.00
Antal fodertransporter (indkøbt foder)	33 pr. år	Hver 10. dag hele året i tidsrummet kl. 06.00-18.00	52 pr. år	Hver 14. dag hele året i tidsrummet kl. 06.00-18.00
Øvrige transporter	2,2 pr. dag	Hele året	2,4 pr. dag	Hele året

Note: Gylle inden for 3,5 km ønskes udkørt med traktor og gyllevogn (20 m<sup>3</sup>). Transport over 3,5 km ventes at ske med lastbil (33 m<sup>3</sup>). Lastbiler / tankvogne må have en maksimal bredde på 2,55 meter, mens landbrugskøretøjer må have en bredde op til 3,30 m. Ud fra de fremsendte tal har administrationen beregnet, at transport af gylle og foder vil foregå med køretøjer, hvor totalvægten pr. transport ligger mellem 35 og 50 tons.

De ansøgte transportveje for gylle- og fodertransporter er vist på bilag 6, sammen med de ansøgte udspretningsarealer (- henholdsvis ejede/forpagtede og aftalearealer). Ansøger har oplyst, at transportvejene for gylle og produceret foder er de samme i både nudrift og ansøgt drift. Transportvejene er dels rimeligt veludbyggede veje som Ørbækvej og Nyborgvej samt mindre udbyggede veje som Gravvængevej, Brændeskovvej, Grøftehavevej, Bankevej, Mellemevej og Ryttergårdsvej, Sortemosevej samt Bøllemosevej.

De miljømæssige gener forbundet med transport er primært lugt, støj, støv og trafiksikkerhed. Støjgener kan være et problem i de tidlige morgentimer ( - før kl. 08.00) og i aftentimerne (efter kl. 18.00). Lugtgener er et problem ved kørsel med gylle. Udover lugtgener ved gyllekørsel kan der opstå gener som følge af spild af gylle på jord og vej, langsomtkørende trafik, tung trafik i landsbyer og. lign. samt stærk slidtage på især mindre veje. Støvgener vurderes i denne konkrete sag at være af mindre betydning, idet transport foregår på asfalterede veje. Trafiksikkerheden påvirkes særligt på smalle veje, der skal håndtere store og brede maskiner.

I det efterfølgende beskrives en række scenarier for transport af gylle og foder (produceret foder - majs og ensilage), og et forslag til alternativ transportrute for indkøbt foder - disse alternative ruter og scenarier er vist på bilag 7.

## Transport af gylle og foder (majs og ensilage)

Der opstilles i alt 3 scenarier som alternativ til den ansøgte transportrute. Scenarierne beskriver forskellige ruter til transport af gylle og foder (majs/ensilage). Scenarierne tager udgangspunkt i transport fra Bøllelosevej til nærmeste belastningssikre fordelingsvej (Mullerupvej/Ørbækvej). Betydningen for de omkringliggende boliger af at transportere en del af gyllen i rørledninger, beskrives sammen med de enkelte scenarier.

Nedenstående tabel angiver antallet af boliger, der ligger ud til vejnettet. Boligerne er talt op for strækningen frem til nærmeste fordelingsvej.

	Scenarie 1 Alternativ rute	Scenarie 2 Alternativ rute	Scenarie 3 Alternativ rute Ansøgers forslag	Ansøgte transportrute
Boliger langs transportrute	6	17	25	39
Boliger, der vil opleve reducerede miljømæssige gener, som følge af ændret transportrute	39	15	14	0
Boliger, hvor belastningen reduceres, som følge af transport af gylle i rørledninger	24 ud af ovenstående 39 boliger	17	10 ud af ovenstående 25 boliger	24 ud af ovenstående 39 boliger

### **Scenarie 1:**

Bøllelosevej – Mellemvej – Ryttergårdsvej – Grøftehavevej - Mullerupvej (fordelingsvej).

Vejene frem til fordelingsvejen er smalle omkring 4 – 4,8 m brede og er i dag ikke særligt trafikerede.

Fra Mullerupvej er der forbindelse videre til Ørbækvej og Rute 9. Mullerupvej forbinder Rute 9 med Nyborgvej, og vejen benyttes i forvejen, som transportvej for tung færdsel b.l.a. til Højlund Mølle i Gudbjerg.

Transportruten er markeret med blå på bilag 7.

### **Bemærkninger til scenarie 1**

Såfremt det antages, at gylle- og fodertransporterne foretages jævnt fordelt til alle arealer vil ca. 70 % af transporterne ( - svarende til ca. 1150 transporter) føres af vejnettet via Mullerupvej. De resterende ca. 470 transporter skal fortsat transporteres ad vejnettet Bankevej, Brændeskovvej, Løkkevej og Sortemosevej til de arealer, som ansøger har lokalt. Ved den eksisterende drift er det tilsvarende antal transporter ad Bankevej, Brændeskovvej mv. ca. 760, da det antages, at alle gylle- og fodertransporter benyttede dette vejnet.

Det vil sige borgerne i området omkring Bankevej, Brændeskovvej, Sortemosevej mv. vil opleve, at antallet af gylle- og fodertransporter, og de heraf følgende gener reduceres. Ud til disse veje ligger der ca. 39 boliger.

I forhold til den foreslåede rute ad Mellemvej, Ryttergårdsvej, Grøftehavevej mv. vil 5 boliger opleve ca. 1150 gylle- og fodertransporter og 1 bolig i alt ca. 1620 transportere (- nærmeste nabo på Bøllemosevej 14). Alle transportere til og fra Bøllemosevej 21, vil gå forbi denne ene bolig. De øvrige 5 boliger må forventes ikke tidligere at have oplevet gylle- og fodertransportere til og fra Bøllemosevej 21. Disse boliger vil over en periode på 4 uger i foråret opleve ca. 32 daglige gylletransportere (ca. 2 transportere i timen), og i en periode på 12 dage i vækstsæsonen for majs ca. 75 daglige fodertransportere (- ca. 4 transportere i timen). Det er sandsynligt, at disse 6 boliger vil opleve væsentlige støj- og lugtgener, som følge af disse transporttyper. For at begrænse disse gener, kan der stilles følgende vilkår:

- Al gylle, som transporteres til arealer, der ligger mere end 3,5 km væk fra Bøllemosevej 21, skal transporteres i lukket lastbil.
- Alle gylle- og fodertransportere må foregå på hverdage i tidsrummet fra kl. 08.00 – 18.00.

Sidsnævnte krav vil ifølge ansøger betyde, at antallet af transportere øges indenfor dette tidsrum sådan, at perioden hvor gylle/foder udbringes/høstes ikke øges. Eventuelle støjgener i morgen- og aftentimer begrænses dog for de berørte boliger. Det skal bemærkes, at ansøger har ønsket at køre i tidsrummet kl. 06.00-23.00.

Såfremt antallet af transportere med gylle skal reduceres, kan der stilles vilkår om gylleflytning via rørledninger, såfremt de nødvendige tilladelser kan opnås (landzonetilladelse, tinglysning (hvis anden mands jord inddrages), tilladelse fra vejbestyrelse mv).

Ifølge Husdyrgodkendelsesloven skal kommunen i forhold til placering af gyllebeholdere godkende en af hensyn til markdriften ønsket placering medmindre væsentlige hensyn til landskab, natur eller naboer afgørende taler imod placeringen. Det vurderes, at en placering af gyllebeholdere ved arealerne nord for Brændeskov yderligere kan begrænse generne ved transport for boliger, der ligger ud til transportvejene i området nær de lokale udspretningsarealer. Cirka 24 boliger vil sandsynligvis opleve en yderligere reduktion i de miljømæssige gener inklusive nærmeste nabo (Bøllemosevej 14).

Det vurderes, at det er muligt at finde placeringer på nogle af ansøgers arealer omkring Brændeskov/Gudbjerg skov, hvor gyllebeholdere rent landskabsmæssigt kan placeres.

Når det i første omgang er vurderet, at gyllebeholdere skal placeres ved driftsbygningerne, er det fordi, der på dette tidspunkt ikke var overvejelser omkring transport af gylle i rørledninger. Det vil sige de trafikmæssige gener ville ikke umiddelbart reduceres ved at placere gyllebeholderne i det åbne land. Ansøger har ikke forholdt sig til muligheden for flytning af gylle i rørledninger.

For at sikre gennemførelse af den foreslåede transportrute, skal der opstilles forbudstavler med "Gennemkørsel forbudt med totalvægt over 20 tons" på henholdsvis Brændeskovvej og Brændeskov Møllevvej nord for Brændeskov by. Samme tavler skal også opstilles i begge ender af Sortemosevej, Skovvej og Knøsevej. Derved "styres" u hensigtsmæssige store transportere gennem disse veje ud til Ørbækvej. Ansøger kan fortsat køre til ejendommen på Sortemosevej, men kan ikke bruge vejen til gennemkørsel.

## **Scenarie 2:**

Bøllemosevej – Bankevej – Brændeskovvej – Gravvængevej (fordelingsvej).

Vejene til og med fordelingsvejen Gravvængevej er omkring 4,2 – 4,6 m brede og er i dag belastet af trafik til lokalområdet. Der ses mange svage trafikanter.

Fra Gravvængevej er der forbindelse til Ørbækvej og Højbjergvej. Fra Højbjergvej er der adgang til Rute 9, og fra Gravvængevej er der adgang til Ørbækvej. Brændeskovvej forbinder vejnettet til Svendborg Nord.

Transportruten er markeret med gul på bilag 7.

### Bemærkninger til scenarie 2

I dette scenarie vil alle gylle- og fodertransporter (- produceret foder) foregå ad vejnettet gennem Brændeskov. Det betyder, at ca. 17 boliger vil opleve, at antallet af foder- og gylletransporter øges med ca. 110 % (- fra ca. 730 til ca. 1570 transporter). Der er således – som følge af transporterne - tale om øgede miljømæssige gener for mange boliger.

Det må samtidig forventes, at ca. 15 boliger på Sortemosevej vil opleve en reduktion i generne, idet transporterne ikke føres ad denne rute.

For at begrænse generne for de 17 boliger, der vil opleve en markant stigning i antallet af transporter, kan der stilles samme krav som i scenarie 1 til kørselstidspunkt og transporttype.

Såfremt gylle transporteres i rørledninger til de nærmeste arealer vil antallet af transporter i ansøgt drift kunne reduceres til ca. 1150 gylle/fodertransporter svarende til, at antallet af transporter i forhold til nudrift øges med ca. 55 %. Det forventes, at de ca. 17 boliger vil opleve en reduktion i de miljømæssige gener, som følge af transport af gylle i rørledninger.

Det er ikke muligt at fastsætte begrænsninger for vejene i scenarie 2, med henblik på at "styre" den tunge færdsel, da både Højbjergvej og Gravvængevej er fordelingsveje fra Rute 167 (gl. Rute 9) og Ørbækvej. Dog kan der i lighed med scenarie 1 fastsættes begrænsninger for trafikken på Sortemosevej.

## **Scenarie 3:**

Bøllemosevej – Bankevej – Løkkevej – Sortemosevej til Ørbækvej (fordelingsvej)

Dette scenarie svarer delvist til ansøgers forslag til alternativ rute. Ansøgers forslag fortsætter videre af Kilervej, Sognevej og Brudagervej frem til Landevejen i Vejstrup. Hele strækningen er i alt ca. 9700 m. Vejene frem til Ørbækvej er ca. 4,2 til 4,6 m brede.

Transportruten er markeret med lilla på bilag 7.

### Bemærkninger til scenarie 3

Ved anvendelse af dette scenarie vil ca. 25 boliger opleve, at antallet af foder- og gylletransporter øges med ca. 110 %.

Generne kan reduceres ved, at stille samme krav som i scenarie 1 til kørselstidspunkt og transporttype.



Såfremt gylle transporteres i rørledninger til de nærmeste arealer vil antallet af transporter i ansøgt drift kunne reduceres til 1150 gylle/fodertransporter svarende til, at antallet af transporter i forhold til nudrift øges med ca. 55 %. Det antages, at ca. 10 ud af de 25 boliger vil opleve en reduktion i de trafikmæssige gener, som følge af gylletransport i rørledning.

Ved valg af dette scenarie vil generne ved transport ydermere reduceres for de ca. 14 boliger, der primært ligger i Brændeskov.

Overordnet for de tre scenarier gælder, at transportruten mellem Ørbækvej og Nyborgvej, som går via Kilen, Sognevej og Brudagervej ikke kan anbefales som transportrute for tung færdsel. Der er tale om smalle veje, og Sognevej er registreret som trafikfarlig skolevej. Trafikken bør derfor reguleres med forbudstavler for kørsel med tunge køretøjer over 20 t. Denne regulering vil sandsynligvis betyde, at kun de tomme lastbiler, der kører fra udspretningsarealerne vil kunne benytte denne rute.

### **Ansøgte transportruter**

Ansøger har søgt om at anvende de transportruter, der er vist på bilag 6.

Disse ruter svarer i realiteten til en kombination af scenarie 2 og 3. Det vil sige transport fra Bøllemosevej – Bankevej – Brændeskovvej – Gravvængevej og Bøllemosevej – Bankevej – Løkkevej – Sortemosevej – Ørbækvej

Fordelingen af transporter på de to ruter kendes ikke.

#### Bemærkninger til ansøgte transportruter

Ved anvendelse af de ansøgte transportruter vil ca. 39 boliger opleve, at antallet af foder- og gylletransporter øges ved udvidelsen. Der ligger ca. 3-4 boliger ud til vejnettet omkring Bøllemosevej og Bankevej – disse boliger vil opleve at transporterne øges med ca. 110 %. De resterende ca. 35 boliger vil opleve en stigning i antallet af transporter, som dog vil være mindre end 110 % da transporterne fordeles på Sortemosevej og Brændeskovvej. Det kan ikke udelukkes, at der vil være tale om øgede miljømæssige gener for disse boliger.

De miljømæssige gener kan reduceres ved, at stille samme krav som i scenarie 1 til kørselstidspunkt og transporttype.

Såfremt gylle transporteres i rørledninger til de nærmeste arealer vil antallet af transporter i ansøgt drift kunne reduceres til 1150 gylle/fodertransporter svarende til, at antallet af transporter i forhold til nudrift øges med ca. 55 %. Det antages, at ca. 24 ud af de 39 boliger vil opleve en reduktion i de miljømæssige gener, som følge af gylletransport i rørledning.

### **Transport af indkøbt foder.**

Indkøbt foder transporteres af udefrakommende vognmænd til og fra ejendommen hele året ca. hver 14. dag (- ca. 2 transporter pr. gang, i alt ca. 52 transporter). Der er tale om en stigning i forhold til nudrift på ca. 60 %, og til-og frakørslen vil foregå i større og tungere køretøjer svarende til lastbiler med sættevogn eller lastbil med påhængsvogn. Den oplyste transportrute er angivet med rød på bilag 6.

Vejnettet omkring Kværndrup Vænge og en del af Grøftehavevej er ikke opbygget til denne type transport og yderligere ligger der ca. 25 boliger ud til vejene (- fra Bøllemosevej frem til A9). Det anbefales, at indkøbt foder transporteres via Mullerupvej til Ryttergårdsvej, Mellemevej og Bøllemosevej, hvor der fra Mullerupvej kun ligger ca. 6

boliger ud til vejene. For at sikre den alternative transportrute overholdt skal der sættes forbudstavler op med "Gennemkørsel forbudt med totalvægt over 20 tons" ved Kværndrup Vænge og Hønehavevej. Faaborg Midtfyn Kommune skal inddrages i forhold til reguleringen af Kværndrup Vænge.

Den alternative transportrute er vist med pink på bilag 7.

### **Bemærkninger fra ansøger**

I forbindelse med udvalgsbehandlingen har ansøger fremført følgende bemærkninger, der er relevante for ovenstående afsnit:

- Indskrænkning af tidsrummet for gyllekørsel vil betyde, at antallet af kørsler vil øges i dette tidsrum. Arbejdet vil ikke blive strakt over flere dage.
- Der kører skolebus i området
- Sortemosevej kan bruges som alternativ transportrute, så generne i Brændeskovområdet begrænses.
- Der vil ikke ske en trafikalt merbelastning af området, idet de fleste arealer allerede i dag får tilført husdyrgødning. Forskellen i forhold til de hidtidige forhold er, at transporterne vil udspringe fra en ejendom i stedet for flere. Kun de nærmeste naboer nær ansøgers adresser påvirkes.

Derudover har ansøger i forbindelse med udkastet til denne godkendelse fremført, at:

- Flytning af gylle i rørledninger kun kan ske ved nedgravning af rørledninger på anden mands mark, og at dette ikke vil kunne gennemføres.
- Scenarie 1 er længere end de øvrige ruter,
- og at ruten fører forbi Gudbjerg Skole.
- Trafiksikkerhed er ikke omfattet af Husdyrgodkendelsesloven.

### **Beslutning vedr. transport**

Svendborg Kommunes Byråd har med baggrund i ovenstående redegørelse besluttet, at transport af gylle og foder (majs og ensilage) må foregå som beskrevet i scenarie 3, dog uden brug af Kilenvej, Sognevej og Brudagervej – lokale transporter er undtaget. Ved lokale transporter forstås, at transport til arealer nær disse veje kan tillades, mens vejene ikke kan anvendes til gennemkørsel til øvrige arealer. Der stilles ikke krav om alternative transportruter i forhold til transport af indkøbt foder. Gylletransport må foregå på hverdage mandag-fredag i tidsrummet fra kl. 06.00-23.00 og transport af majs/ensilage må foregå alle dage i tidsrummet fra kl. 06.00-23.00.

For at begrænse de miljømæssige øgede gener, som følge af udvidelsen stilles der følgende vilkår:

- Transport af gylle og grovfoder (majs/ensilage) skal foregå ad Bøllemosevej – Bankevej – Løkkevej – Sortemosevej til Ørbækvej og videre herfra.
- Transportvejene af Kilenvej, Sognevej og Brudagervej må kun anvendes til transport til og fra marker med adgang til disse veje (lokal transport).
- Transport af gylle skal foregå i lukkede tankvogne til arealer, der ligger mere end 3,5 km væk fra Bøllemosevej 21.
- Transport af gylle må foregå på hverdage (man-fre) i tidsrummet fra kl. 06.00-23.00.
- Transport af grovfoder (majs/ensilage) må foregå på alle dage i tidsrummet fra kl. 06.00-23.00.

I forbindelse med høringen af udkastet til godkendelse er der indgået bemærkninger vedr. transport til og fra Bøllemosevej 21. Bemærkningerne vedr. bla. de faktuelle tal for antal

transporter, samt det valgte scenarie herunder ønske om, at transporter foregår i tidsrummet fra kl. 8.00 – 18.00 af hensyn til borgene i området.

Ansøger har som opfølgning på de indsendte bemærkninger redegjort for, at de oplyste transporter er direkte relateret til selve husdyrproduktionen, som er det, der meddeles godkendelse til. Derudover er der naturligvis en vis transport, der relaterer sig til markarbejdet. Pt. udfører ansøger ikke selv markarbejdet. Ansøger har skønnet, at der for hver mark vil være ca. 9 arbejdsgange. Ansøger driver i dag ca. 60 marker. Det bemærkes dog, at der ikke køres til og fra den ejendom, som udfører arbejdet for hver arbejdsgang. Der køres generelt ud om morgenen og hjem igen om aftenen de dage, hvor opgaverne udføres.

Det er Svendborg Kommunes vurdering, at transporter, der vedrører markarbejde er uændret i forhold til nudrift. Det vil sige, transporter fra markarbejde har ingen umiddelbar betydning i den samlede vurdering af de øgede trafikale gener, som følge af udvidelsen af husdyrproduktionen. Samtidig er det fortsat Svendborg Kommunes vurdering, at de transporter, der indgår i den transportmæssige redegørelse er de primære transporter, som vil kunne frembringe den største miljømæssige påvirkning.

### **Støv**

Svendborg Kommune vurderer, at der i tørre perioder muligvis kan opstå gener ved intern/ekstern transport samt ved håndtering af foder mv. Ansøger oplyser dog, at der ikke er væsentlige støvkilder. Svendborg kommune vurderer, at der skal stilles følgende vilkår:

*Udenfor ejendommens areal må der ikke være støvgener, der af tilsynsmyndigheden vurderes som væsentlige. Hvis der opstår væsentlige støvgener skal der foretages støvdæmpende foranstaltninger f.eks. vanding af transportveje, eller ændret drift ved indblæsning af korn og foder. Inden etablering af støvdæmpende foranstaltninger skal disse accepteres af Svendborg Kommune.*

### **Lys**

Ansøger oplyser, at der sættes små udendørs lamper op. Lamperne er placeret i den nordlige ende af alle nye staldbygninger. Både inden- og udendørs lyskilder styres med bevægelsessensorer. Der er i de mørke timer orienteringslys i staldene af hensyn til køernes velfærd.

I forbindelse med den offentlige høring af ansøgningsmaterialet er der indkommet bemærkninger om, at der mangler krav til i hvilket omfang, der må ske lysforurening.

Svendborg Kommune vurderer, at placeringen af lyskilderne i forhold til de nærmeste naboer, sammenholdt med styringen med bevægelsessensorer og den afskærmende beplantning, der er fastsat krav om tidligere, vil sikre, at de omkringboende ikke påvirkes med væsentlige lysgener.

*Der stilles vilkår om, at der udenfor ejendommens areal ikke må være lysgener, der af tilsynsmyndigheden vurderes som væsentlige. Hvis der efter tilsynsmyndighedens vurdering opstår væsentlige lysgener, skal der foretages lysdæmpende tiltag. Inden etablering skal disse tiltag accepteres af tilsynsmyndigheden.*

I forbindelse med den offentlige høring af udkastet til godkendelse, er det bemærket, at der i godkendelsen ikke er foretaget en vurdering, at den lyspåvirkning, der vil komme af nattehimmelen, som følge af ovenlysplader i tagkonstruktionen. Ansøger har hertil bemærket, at der vil blive etableret ovenlysplader i midten af tagkonstruktionen.

Svendborg Kommune vurderer, at såfremt, der skulle opstå væsentlige lysgener, som følge af lyspåvirkningen gennem ovenlyspladerne, vil det fastsatte vilkår kunne anvendes til regulering af disse gener. Det er samtidig Svendborg Kommunes vurdering, at eventuelle gener forholdsvis enkelt vil kunne afhjælpes enten ved at slukke/dæmpe lyset eller ved afskærmning af pladerne. Bemærkningen har derfor ikke givet anledning til en revurdering af byggeriets lyspåvirkning.

## Skadedyr

Ansøger oplyser, at der er indgået aftale med Mortalin om bekæmpelse af skadedyr.

*Der stilles vilkår om, at der skal foretages en effektiv fluebekæmpelse i overensstemmelse med de nyeste retningslinier fra Statens Skadedyrlaboratorium.*

*Der stilles desuden vilkår om, at foder så vidt muligt skal opbevares utilgængeligt for skadedyr.*

*Endelig stilles der vilkår om, at der hvor foder opbevares og håndteres, skal der renholdes og vedligeholdes, så der ikke opstår risiko for tilhold af skadedyr.*

## Spildevand

Nedenstående tabel angiver mængden af spildevand for ansøgt produktion, samt kilden til spildvandsdannelsen samt hvor spildevandet ledes til.

Spildevand	Mængde m <sup>3</sup> /år	Tilledning
Afløb fra plansilo	Ca. 3050	Gyllebeholder
Vaskevand fra malkestald	Ca. 1050	Gyllebeholder
Vaskevand fra øvrige stalde	Ca. 450	Gyllebeholder
Vask af maskiner	Ca. 50	Gyllebeholder
<b>Total</b>	<b>4600</b>	

Der indrettes en vaskeplads vest for den eksisterende stald på den gamle plansilo jf. bilag 2. Vaskepladsen er indrettet med fast bund og afløb til gyllebeholder. Pladsen anvendes til vask af maskiner samt påfyldning af kemikalier.

Vaskepladser, hvor påfyldning af plantebeskyttelsesmidler eller vask af marksprøjter foregår er omfattet af reglerne i bekendtgørelsen om påfyldning og vask mv. af sprøjter... (Bekg. nr. 268 af 31. marts 2009). I denne bekendtgørelse er der bla. fastsat krav til indretning og placering af vaskepladser. Vaskepladser skal således være befæstet, så der ikke kan ske nedsivning i jorden eller afstrømning til det omgivne område. Vaskevandet skal opsamles i beholder. Endelig er der krav om, at vaskepladser med opsamling til beholder ikke må placeres nærmere end 50 m fra almene vandforsyningsanlæg, vandløb, søer, kystvand og §3-naturbeskyttelsesområder samt 25 m fra ikke-almene vandforsyningsanlæg, drænsystemers rense- og samlebrønde. Det er Svendborg Kommunes vurdering at alle krav bortset fra afstanden til samlebrønd er overholdt. Med den ansøgte placering af vaskepladsen er der under 5 m til samlebrønd. Det er muligt, at flytte vaskepladsen mere end 25 m. væk fra samlebrønden. Vaskepladsen vil fortsat være placeret ved plansiloen og være indrettet med befæstet tæt bund med afløb til gyllebeholder. Ansøger er indstillet på, at afstandskravet på 25 m er opfyldt. Svendborg Kommune vurderer da, at gældende lovkrav vil blive overholdt.

Der stilles vilkår om, at al vask af maskiner og redskaber skal foregå på en plads med et for spildevandet vanskeligt gennemtrængeligt underlag, og med afledning af spildevandet til opsamlingsbeholder.

Der stilles desuden vilkår om, at vaskepladsen mindst én gang årligt skal kontrolleres for tæthed. Eventuelle utætheder skal straks reparerer.

Kontrol og eventuelle reparationer skal føres i journal. Journalen skal som minimum indeholde oplysninger for de seneste 5 år, og skal desuden kunne fremvises ved tilsyn.

I forbindelse med høringen af udkastet til godkendelse er der indkommet bemærkninger vedr. afvanding af staldområdet og mulig risiko for forurening af vandløb. Som opfølgning på dette punkt har ansøger valgt at etablere et vandreservoir med sikkerhedsspjæld umiddelbart vest for byggeriet. Svendborg Kommune vurderer, at dette tiltag vil minimere risikoen for forurening af det nærliggende vandløb, der løber ca. 360 m nord for byggefeltet. Placeringen af vandreservoirret fremgår af bilag 2. Det er Svendborg Kommunes vurdering, at der ikke skal stilles yderligere vilkår i relation hertil, idet ansøger allerede med vilkår 1 er forpligtet til at placere og indrette virksomheden i overensstemmelse med den miljøtekniske redegørelse inkl. bilag samt godkendelsens vilkår.

## Affald

### Ikke farligt affald

Art	EAK-kode	Mængder (t)		Placering indtil bortskaffelse	Bortskaffes til
		Nudrift	Ansøgt		
Døde dyr	02 01 02		1 dyr/uge (1/3 køer, 2/3 kalve)	Under kadaverkappe bag gylletank	Afhentes af DAKA indenfor ca. 24 t i perioden man-fre.
Brændbart		3	3	Lukket container	Svendborg Forbrænding pt. via Skræp A/S
Plastik	02 01 04	-	-	Container	Klintholm til genbrug pt. via Skræp A/S

Affaldscontaineren flyttes pt. rundt efter behov. Efter udvidelsen vil der ved de stalde, hvor der er behov blive placeret affaldscontainere (400 l). Containere skal tømmes ugentligt. Der vil fortsat være en container til plastik, og denne vil frem over blive placeret ved plansiloen jf. bilag 2.

### Farligt affald

Art	EAK-kode	Mængder (t)		Placering indtil bortskaffelse	Bortskaffes til
		Nudrift	Ansøgt		
Spildolie	13 02 00	-	-	Fremtidigt værksted	Tages med af servicefirma
Emballage fra kemikalier	150110	-	-		Forbrænding.
Kemikalierester	02 01 08	Bruges oftest op	Bruges oftest op	Udhus	Kommunal modtagesstation
Kanyler/ Medicinrester		Bruges oftest op	Bruges oftest op	Ved malkecenter	Tages med af dyrlæge

Svendborg kommune vurderer, at både ikke farligt og farligt affald skal opbevares sådan, at der ikke er risiko for spredning af affaldsfraktionen på ejendommen, og sådan, at der ikke kan ske forurening af jord, grundvand eller overfladevand. Der stilles vilkår herom.

Der stilles vilkår om, at ejendommen skal være tilmeldt den kommunale ordning for afhentning og bortskaffelse af affald/farligt affald.

Svendborg Kommune gør opmærksom på, at kommunens affaldskonsulent kan kontaktes med henblik på råd og vejledning om opbevaring og bortskaffelse af affald.

### Døde dyr

Af hensyn til smitterisiko oplyser ansøger, at døde dyr placeres under kadaverkappe bag ved den eksisterende gylletank, der ligger længst mod øst jf. bilag 1. Dyrene placeres ind mod de eksisterende staldbygninger, således at de ikke vil være synlige for nærmeste nabo mod nordøst. Døde dyr hentes indenfor ca. 24 timer. Det forventes, at der i gennemsnit efter udvidelsen skal afhentes dyr én gang pr. uge. Ansøger har dog efter, at et udkast til godkendelse har været i høring oplyst, at på sigt kan der forventes færre afhentninger af døde dyr. Det skyldes, at døde dyr fremtidigt vil blive opbevaret i en kølecontainer. Tidshorizonten for anvendelse af kølecontainer kendes endnu ikke.

I forhold til opbevaring og afhentning af døde dyr henvises der til Ministeriet for Familie- og Forbrugeranliggender og Bek. nr. 439 af 11. maj 2007 om opbevaring af døde dyr samt den tilhørende vejledning (Vejledning nr. 9824 af 23. august 2007 til bek. om opbevaring af døde dyr).

Udgangspunktet er, at opbevaring og afhentning af døde dyr skal ske på en sådan måde, at en eventuel smitterisiko til dyr og mennesker undgås, at lugtgener mindskes mest muligt, og at placeringen vælges ud fra et æstetisk hensyn og sådan, at der ikke opstår uhygiejniske forhold.

## **Forurening og gener fra husdyrbrugets arealer**

På baggrund af ansøgningen og en vurdering af nitratklasser, fosforklasser, naturarealer m.v. er der her foretaget en vurdering af, om der er risiko for udvaskning af næringsstoffer fra udbringningsarealerne, der kan påvirke overfladevand og grundvand væsentligt samt om driften af arealerne kan påvirke beskyttede naturtyper væsentligt.

Bilag 10a, 10b og 10 c angiver de ansøgte udspretningsarealer med marknumre mv.

Med baggrund i ansøgningsystemets beregninger viser nedenstående tabel en oversigt over gødningsproduktionen.

Gødningstype	Kg N	Kg P	Antal DE
Kvæggylle	99277,7	15919,5	921,2
Dybstrøelse	3600,1	418,7	28,2
Afsat kvæggylle til Biogasanlæg	- 14891,7	- 3183,9	- 138,2
Afsat kvæggylle til aftalearealer	- 12746,9	- 1923,8	- 118,3
<b>Gødningsmængde</b>	<b>Ca. 75240</b>	<b>Ca. 11230</b>	<b>693</b>

## Drift af husdyrbrugets arealer

Landbrugsjord til rådighed

Udbringningsareal	Ansøgtproduktion (ha)
Ejet	303,6
Forpagtet	104,5
Aftale	150,8
I alt	558,9

Svendborg Kommune vurderer, at der skal stilles vilkår om, at der altid skal foreligge skriftlig dokumentation i form af forpagtnings- og udbringningsaftaler, som viser, at der kan disponeres over de nødvendige udspretningsarealer mindst 1 år frem i tiden. Denne dokumentation skal opbevares i mindst 5 år, og skal kunne fremvises ved tilsyn.

Tilførsel af husdyrgødning til aftalearealerne kræver særskilt godkendelse efter § 16 i Husdyrgodkendelsesloven. Der stilles derfor vilkår om, at der skal foreligge godkendelse af aftalearealerne inden arealerne kan modtage husdyrgødning fra husdyrproduktionen på Bøllelosevej 21, Gudbjerg.

### Sædskifte

På alle ejede og forpagtede arealer bortset fra mark 61-0 anvendes referencesædskiftet K6 med et udvaskningsindeks på 92. Mark 61-0 er udlagt med vedvarende græs og sædskifte K13.

### Påvirkning af naturområder

Ifølge gældende lovgivning skal udbringning af flydende husdyrgødning på sort jord eller græsmarker foregå ved nedfældning på de arealer, der ligger indenfor 1000 m fra et §7-naturområde. For at sikre beskyttelsen af højt målsatte naturområder vurderer Svendborg Kommune, at samme krav skal gælde i en zone på 300m omkring A- og B-måslatte naturområder, hvor tålegrænsen er overskredet.

På bilag 4a, 4b og 4c er vist de §7-naturområder samt A- og B-målsatte naturområder, hvor der ligger udspretningsarealer inden for henholdsvis 300 og 1000 m fra områderne.

Nedenfor redegøres der for naturområdernes målsætning, artssammensætning og tålegrænse.

#### §7-naturområder:

Naturområde nr. Geokode	Målsætning	Beskrivelse	Baggrunds Belastning (2005-2007)	Tålegrænse	Udspretnings arealer indenfor 1000 m
5:Gungerbakke 427o0003.01o	C-målsat §3- overdrev	Der er bestande af plantearterne MarkKrageklo og HundeViol	16	15-20 kgN/ha/år	80-0, 81-0, 82-0 83-0
6: N Lindely 479o0004.01o	B-målsat §3-overdrev	Der er fundet den sjældne art Dværg-Perikon, samt stor forekomst af den biotoptypiske Knold-Ranunkel.	15	10-15 kgN/ha/år	3-0 og 15-1.

## A- og B-målsatte naturområder:

Naturområde nr.Geokode	Målsætning	Beskrivelse	Baggrunds Belastning (2005-2007)	Tålegrænse	Udspre- dningsarealer indenfor 300 m
1: Sortebro 435m0231.05m	B-målsat mose	-	16	15-20	Ca. 3.4 m <sup>2</sup> af mark 34-0
2: Brudagergård 435m0246.05m	A-målsat mose	Overgangsrigkær med partier af elle-, pile- og askesump. Der er fundet forekomst af den meget sjældne art Svømmende Sumpskærm samt den fredede orkidé-art Skov-Hullæ-be. Desuden er der fundet flere relativt sjældne arter som Tykakset Star, Billebo-Klaseskærm, Langbladet Ranunkel, Vandpeberrod og Kær-Fladstjerne.	16	15-20	31-0, JSC 31-1, JSC 31-2, JSC 31-3, JSC 32-0, JSC 32-2.
3: Skårup NV 435m0245.03e	B-målsat §3-eng (fersk)	På lokaliteten er der fundet flere relativt sjældne arter som Mark-Tusindgylden, Tykakset Star, Ris Dueurt, Langbladet Ranunkel, Vrietorn, Vandpeberrod og Kær-Mangeløv.	16	15-20	JSC 32-2.
4: Store Stevning 479M0041.01M	A-målsat mose	Mosen har partier af elle-, pile- og birkesump. Der er fundet den meget sjældne art Vellugtende Agermone samt den sjældne art Stortoppet Rapgræs. Af relativt sjældne arter er der fundet Forlænget Star, Tornfrøet Hornblad og Kær-Mangeløv.	16	15-20	7-0, 9-0, 10-0, 11-0 og 12-0.

På baggrund af de ovenfor beskrevne naturtyper og forekomsten af arter, er det Svendborg Kommunes vurdering, at der ud fra et forsigtighedsprincip bør anvendes den nedre tålegrænse. Det vil sige for samtlige ovenstående naturområder, vurderes det, at tålegrænsen er overskredet.

*Svendborg Kommune vurderer derfor, at der skal stilles vilkår om, at udbringning af flydende husdyrgødning på sort jord og fodergræsmarker skal nedfældes indenfor 300 m omkring de ovenfor A-og B-målsatte naturområder, hvor tålegrænsen er overskredet jf. bilag 4b og 4c.*

Der stilles ikke vilkår i forhold til de naturområder, som allerede er omfattet af kravet i husdyrgodkendelsesloven ( §7-områder).

### Påvirkning af søer og vandløb

Udspre-  
dningsarealerne er primært beliggende i oplandene til **Stokkebækken** (målsat som gyde- og/eller opvækstområde for laksefisk samt referenceområde for naturvidenskabelige studier), **Vejstrup Å** (målsat som fiskevand til lyst- og/eller erhversfiskeri, gyde- og/eller opvækstområde for laksefisk samt referenceområde for naturvidenskabelige studier), **Østerrenden** (som er tilløb til Vejstrup Å ; målsat som gyde- og/eller opvækstområde for laksefisk) og **Kobberbækken** (målsat som æstetisk tilfredsstillende og gyde- og/eller opvækstområde for laksefisk). Vandløbene er omfattet af naturbeskyttelseslovens § 3.



I og omkring udspretningsarealerne findes desuden en række søer, som er omfattet af naturbeskyttelseslovens § 3.

Udspretning af husdyrgødning på skrånende arealer udgør en risiko for overfladisk afstrømning. Tilførsel af letomsætteligt organisk materiale til vandløb nedsætter mængden af ilt i vandet, hvilket har negative konsekvenser for størstedelen af vandløbsfaunaen. Fornings iltforholdene er der risiko for, at vandløbene ikke kan leve op til deres recipientkvalitetsmålsætning

Generelt skrånere udspretningsarealerne ikke meget mod vandløb eller søer, og med få undtagelser vurderes risikoen for overfladisk afstrømning at være begrænset.

Areal 75-0 har en hældning (6-12 grader) mod en mindre § 3 beskyttet sø, der har et areal på ca. 210m<sup>2</sup>. Areal 77-1 har en hældning på 6-12 grader mod Vejstrup Å.

Der er lovmæssigt fastsat krav om, at flydende husdyrgødning ikke må udbringes på stejle skrånninger med en hældning på mere end 6 grader ned mod vandløb, søer over 100 m<sup>2</sup> eller fjorde inden for en afstand af 20 m fra vandløbs, søens eller fjordens øverste kant (jf. §26 stk. 3 i Bekg. Nr. 717 af 9. Juli 2009, Bekg. Om ændring af bekg. Om husdyrbrug og dyrehold for mere end 3 dyreenheder ...mv.).

Svendborg Kommune vurderer, at der med den nyeste lovgivning er fastsat tilstrækkelige krav til, at den omtalte §3-beskyttede sø samt Vejstrup Å beskyttes mod overfladisk afstrømning.

### **Kvælstof og fosfor til fjord og hav**

Alle udspringningsarealer ligger i oplandet til det Sydfynske Øhav, og ca. 394 ha af de ejede og forpagtede udbringningsarealer afvander via Langelandssundet dertil. De øvrige ca. 14 ha afvander via Svendborg/Skårupsø Sund.

Bilag 9 angiver fordelingen af arealer på oplandsniveau.

### Langelandssundet og Svendborg Sund

Oplandet til Langelandssundet og Svendborg Sund er en del af oplandet til Det sydfynske Øhav. Den centrale del af Det sydfynske Øhav er udpeget som internationalt naturbeskyttelsesområde (Ramsarområde, EF-habitatområde og EF-fuglebeskyttelsesområde). Udpegningen betyder, at Danmark er forpligtet til at sikre og genoprette en gunstig bevaringsstatus for de arter og naturtyper, områderne er udpeget for. For Ramsarområdet er målsætningen endvidere, at beskyttelsen skal fremmes.

Udpegningsgrundlaget for EF-habitatområdet er "stor vandsalamander", "klokkefrø", "sandbanker med lavvandet vedvarende dække af havvand" og "mudder- og sandflader blottet ved ebbe", "kystlaguner og strandsøer", "større lavvandede bugter og vige", "rev", "enårig vegetation på stenede strandvolde", "flerårig vegetation på stenede strande", "klinter eller klipper ved kysten", "vegetation af kveller eller andre enårige strandplanter, der koloniserer mudder og sand", "strandenge", "forstrand og begyndende klitdannelse", "hvide klitter og vandremiler", "stabile kystklitter med urteagtig vegetation", "kalkrige søer og vandhuller med kransnålalger", "næringsrige søer og vandhuller med flydeplanter eller store vandaks", "vandløb med vandplanter", "meget tør overdrevs- eller skræntvegetation på kalkholdigt sand", "overdrev og krat på mere eller mindre kalkholdig bund", "bræmmer med høje urter langs vandløb eller skyggende skovbryn", "kalkrige moser og sumpe med hvas avneknippe", "kilder og væld med kalkholdigt (hårdt) vand", "rigkær", "bøgeskove på muldbund", "egeskove og blandskove på mere eller mindre rig jordbund" og "elle- og askeskove ved vandløb, søer og væld".

Udpegningsgrundlaget for EF-fuglebeskyttelsesområdet og Ramsarområdet er ynglende liste I-arter (rørdrum, rørhøg, havterne, splitterne, dværgterne og klyde) samt store forekomster af trækfuglene knopsvane, sangsvane, knortegås, troldand, bjergand, edderfugl, havlit, fløjlsand, hvinand, toppet skallesluger og blichøne.

Den centrale del af Det sydfynske Øhav er i Fyns Amts recipientkvalitetsplan (Regionplan 2005-) målsat som referenceområde for naturvidenskabelige studier. Langelandsundet er målsat som fiskevand til lyst- og/eller erhvervsfiskeri, samt hvor de naturlige betingelser er til stede, gyde- og/eller opvækstområde for fisk.

Det Sydfynske Øhav er sårbart overfor tilførsel af næringsstoffer. Målsætningen for vandområdet er i dag ikke opfyldt på grund af for store næringsstofftilførsler fra oplandet og fra luften herunder tilførslen fra eksisterende landbrugsbedrifter i oplandet/lokalområdet.

Svendborg Kommune vurderer med udgangspunkt i Miljøministeriets basisanalyse, at der allerede med den nuværende belastning er tale om en væsentlig påvirkning af det Sydfynske Øhav. Desuden kan det ikke udelukkes, at næringsstoffudvaskningen til Det Sydfynske Øhav vil påvirke den centrale del, der er udpeget som internationalt beskyttelsesområde. Det er derfor Svendborg Kommunes vurdering, at næringsstoffbelastningen fra husdyrbrug til det Sydfynske Øhav skal begrænses mest muligt, og der fastlægges derfor restriktioner for dette opland udover det fastlagte beskyttelsesniveau jf. bekendtgørelse om tilladelse og godkendelse mv. af husdyrbrug og Miljøstyrelsens supplerende vejledning fra december 2007.

Oplandets nitratklasser defineres ud fra jordens reduktionspotentiale og områdets kvælstofsårbarhed. I de områder, hvor Miljøstyrelsen ikke har fastlagt reduktionspotentialet tages der udgangspunkt i det lavest mulige reduktionspotentiale svarende til < 50 %. Fosforklasser fastlægges ud fra jordbonitet, dræningsforhold og fosfortal.

## **Fosfor**

Svendborg Kommune vurderer, at oplande, der afvander til det Sydfynske Øhav skal betragtes som værende fosforfølsomt område. Alle ejede og forpagtede arealer afvander til det Sydfynske Øhav via Langelandsundet og Svendborg Sund, hvilket vil sige, at der i beregningerne er taget udgangspunkt i, at ca. 408,1 ha af udbringningsarealerne ligger indenfor fosforfølsomt område. Jordene i denne sag er angivet som både drænedede og udrænedede. Jordbundstypen er af ansøger vurderet til at variere mellem fin lerblandet sandjord, grov sandblandet lerjord, fin sandblandet lerjord og lerjord (JB4, JB5, JB6 og JB7)

Ved en positiv nettotilførsel af fosfor kan jorden mættes med fosfor og evnen til at binde fosfor falder. Jordens indhold af opløst fosfor – fosfor der reelt er tilgængeligt for planter men også for udvaskning – angives ved det såkaldte fosfortal.

Ved fosfortal under 2 kan der opstå akut fosformangel eller fosfor kan være begrænsende for udbyttet. Ved fosfortal mellem 3-4 er jordens indhold af opløst fosfor moderat, og er fosfortallet over 4 stiger risikoen for mætning af jorden, og dermed øges sandsynligheden for udvaskning af fosfor. Ifølge Husdyrgodkendelsesloven skal et fosforoverskud derfor reguleres ved fosfortal over 4, og ved fosfortal over 6 skal der være fosforbalance på arealerne.

Ansøger har indsendt analyser for fosfortal på en række af udspretningsarealerne. Fastsættelsen af fosfortal og fosforklasse fremgår af ansøgningsmaterialet.

Nedenstående tabel angiver fordelingen af udbringingsarealerne på de forskellige fosforklasser, og beregning af det maksimale tilladte fosforoverskud

Fosfor klasse	Beskrivelse	Antal ha i alt	Overskud i nudrift Kg P/ha/år	Tilladt overskud i ansøgt produktion Kg P/ha/år	I alt tilladt overskud Kg P/år
0	Pt<4 eller udrænet eller afvander ikke til fosforfølsomt område	275,6	0	4*	1111
1	Pt 4-6 og drænet samt afvander til fosforfølsomt område	63,1	0	4	252
2	Lavbundsareal, samt afvander til fosforfølsomt område	0	0	0	0
3	Pt>6 og drænet samt afvander til fosforfølsomt område	69,5	0	0	0
I alt tilladt		408,1			1363

\*fosforoverskud ved udbringning af 1,7 DE/ha fra den konkrete produktion

Nedenstående beregning viser nettotilførslen af fosfor til udspretningsarealerne.

	Ansøgt
Samlede fosforproduktion, kg P/år	16338
Afsat til aftaleareal og Fangel Biogasanlæg kg P/år	5108
Tilførsel til udbringingsarealer kg P/år	11231
Fraført med sædskifte (25,2 kg P/ha/år)	10284
Maks. tilladt P-tilførsel Kg P/år (fraført + max. Overskud)	11656
Netto-overskud kg P/år	-426

Denne beregning viser, at nettotilførslen er mindre end det beregnede tilladte overskud. Det vil sige Svendborg Kommunes krav til fosfor er overholdt.

## Nitrat

Svendborg Kommune vurderer, at der med udgangspunkt i Miljøministeriets basisanalyse skal tages udgangspunkt i, at der afvandes til et meget kvælstofsårbart område. På baggrund af Miljøstyrelsens reduktionskort fra 13. juli 2009 ligger N-reduktionspotentialer for alle udspretningsarealer i intervallet fra 0-50 %. Svendborg Kommune fastsætter et gennemsnitligt reduktionspotentialer på 25 % for alle arealer. Det betyder, at 75 % af den mængde nitrat, der kommer ud af rodzonen, ender i vandområdet. Anvendes Husdyrgodkendelseslovens krav fastlægges der ud fra sårbarhed og reduktionspotentialer nitratklasser svarende til at alle arealer er af nitratklasse III.

Med udgangspunkt i ansøgningsystemets beregninger viser nedenstående tabel, hvor meget nitrat, der med den ansøgte produktion, udvaskes til rodzonen og efterfølgende

udledes til fjord og hav, sidstnævnte beregning er foretaget i forhold til områdernes reduktionspotentiale.

	Ansøgt
Samlede kvælstofproduktion, kg N/år	102878
Afsat til aftalearealer og Fangel Biogasanlæg kg N/år	27639
Tilførsel til udbringningsarealer, kg N/år	75240
Udvaskning fra rodzone kg N/ha/år	57,8
Reduktionspotentiale, %	Ca. 25
Udledning til vandområde, kg N/ha/år	43,4

I henhold til husdyrgodkendelseslovens krav til nitratklasse III må der kun udbringes 50% husdyrgødning i forhold til harmonikravet. Det vil sige, der må som gennemsnit på alle arealer maksimalt udbringes 0,85 DE/ha, svarende til at der udbringes 58,1 kgN/ha. Med det tilgængelige udspretningsareal udspreddes der reelt 1,7 DE/ha.

For at overholde den maksimalt tilladte udvaskning har ansøger valgt enten at etablere 18,4 % ekstra efterafgrøder ud over de lovpligtige efterafgrøder. Antallet af ekstra efterafgrøde beregnes ud fra referencesædskiftets efterafgrødegrundlag og vil svare til ca. 45 ha. Alternativt ønsker ansøger, at reducere kvælstofnormen med 9,2 %.

*Der stilles vilkår om, at der skal anvendes et sædskifte, der som gennemsnit - ud over de lovpligtige efterafgrøder - årligt indeholder mindst 18,4 %-point ekstra efterafgrøde ( - pt. svarende til 45 ha beregnet ud fra referencesædskiftets efterafgrødegrundlag), eller N-kvoten skal reduceres med 9,2%.*

*Der stilles vilkår om, at der ved tilsyn skal foreligge dokumentation for antal efterafgrøder eller reduktion i N-kvote for de seneste 5 år f.eks. i form af kopier af de indsendte gødningsregnskaber eller ansøgninger vedrørende enkeltbetalingsordningen.*

Ved hjælp af et af disse tiltag kan udvaskningen af kvælstof fra rodzonen beregnes til henholdsvis 57,8 kgN/ha eller 58,1 kg N/år afhængig af om der etableres efterafgrøde eller kvælstofnormen reduceres. Dermed er det dokumenteret, at udvidelsen af kvægproduktionen kan opfylde kravet til den maksimalt tilladte kvælstofudvaskning, og det vurderes dermed, at nitratudvaskningen ikke påvirker vandmiljøet væsentligt.

*Der stilles vilkår om, at egne og forpagtede udspretningsarealer maksimalt må tilføres 75240 kg N og 11230 kg P pr. planår. Der må derudover ikke tilføres bedriftens arealer anden organisk gødning som f.eks. affald.*

*Desuden stilles der vilkår om, at der ved tilsyn foreligge dokumentation for, at der ikke udbringes mere end 75240 kg N/år og 11230 kg P/år. Dokumentationen skal foreligge for de seneste 5 år f.eks. i form af kopier af de indsendte gødningsregnskaber eller i form af udskrifter fra DLBR Plante IT eller Næsgaard markprogram.*

*Der stilles vilkår om, at der skal foreligge godkendelse af aftalearealerne inden disse kan modtage husdyrgødning fra produktionen på Bøllemosevej 21, 5892 Gudbjerg.*

### **Påvirkning af grundvand**

Med udgangspunkt i regionplanen 2005- oplyser ansøger, at ca. 30 % af udspretningsarealerne svarende til ca. 123 ha ligger indenfor nitratfølsomt område. Beregninger i ansøgningssystemet viser, at nitratudvaskningen fra disse arealer ligger i intervallet 58-61 mgN/l.

Kortlægningen af grundvandet i Svendborg viser, at der ikke ligger indsatsområder inden for de ansøgte udspretningsarealer. Det er derfor Svendborg Kommunes vurdering, at udspretning af husdyrgødning på arealerne ikke vil påvirke grundvandsforekomsterne i området væsentligt, og der stilles ikke særlige vilkår hertil.

### **Bedste tilgængelige teknologi (BAT)**

Anvendelse af renere teknologi er et bærende element i husdyrgodkendelsesloven, og den godkendende myndighed skal sikre, at der ved hjælp af bedste tilgængelige teknik er truffet de nødvendige foranstaltninger til at FOREBYGGE og BEGRÆNSE forureningen fra et husdyrbrug. For kvægbrug er der ikke udarbejdet et BREF-dokument (reference-dokument for bedste tilgængelige teknikker). Der foreligger et BREF-dokument for intensiv fjerkræ- og svineproduktion. I forhold til Svendborg Kommunes vurdering af BAT for den ansøgte kvægproduktion er der i det omfang, det er fundet relevant taget udgangspunkt i BREF-dokumentet for intensiv fjerkræ- og svineproduktion.

En redegørelse for BAT skal som minimum indeholde oplysninger om:

- management
- foder
- Staldindretning
- Forbrug af vand og energi
- Opbevaring og behandling af husdyrgødning
- Udbringning af husdyrgødning.

Der er under afsnittet om vand- og energibesparende foranstaltninger redegjort for BAT i forhold til vand og energi.

#### Management

Ansøger har oplyst, at bedriften drives med fokus på rettidig omhu, som et bærende element i alle opgaver i forhold til medarbejdere, dyr og mark. Desuden udføres følgende tiltag:

- Foderkontrol for at optimere fodring både mht. dyresundhed og foderforbrug, samt for at minimere spild.
- Til og afgang af dyr styres via CHR-registret
- Der udarbejdes gødnings- og sprøjteplaner, som følges op ad jævnlige tilsyn i marken.
- Der udarbejdes sprøjtejournal og gødningsregnskab
- Af hensyn til de omkringboende køres der ikke gylle ud i weekender.
- Årlige medarbejdersamtaler, hvor behov for efteruddannelse drøftes. Personale deltager i lovpligtige kurser i nødvendigt omfang.

## *Vurdering*

I henhold til BREF-dokumentet for intensiv fjerkræ og svineproduktion er det beskrevet, at følgende punkter er BAT for management:

- Sikre løbende uddannelse af personale gennem kurser og efteruddannelse
- Journalføring af vand- og energiforbrug, mængde af husdyrfoder, opstået spild og spredning af handelsgødning og husdyrgødning på markerne
- Etablering af beredskabsplan, der sikrer faste procedure til forebyggelse og begrænsning af uheld
- Kontrol- og vedligeholdelsesprogram, der sikrer, at bygninger og udstyr kan håndtere den godkendte produktion og at faciliteterne holdes rene
- Optimal planlægning af leverancer til og fra ejendommen
- Planlægning af korrekt gødning af markerne.

Det er Svendborg Kommunes vurdering, at de tiltag ansøger etablerer lever op til ovenstående om BAT og management. Dog vurderes det, at der skal suppleres med vilkår om udarbejdelse af en beredskabsplan, vilkår om kontrol og vedligehold af anlæg, der skal sikre, at der ikke sker forurening af jord, grundvand eller overfladevand. Samtidig stilles der krav om løbende journalføring af vand- og energiforbrug. Ovenstående vilkår er indarbejdet i i de afsnit, hvor de respektive emner er behandlet og vurderet.

## Foder

Ansøger oplyser, at kørerne opdeles efter foderbehov og har en høj foderudnyttelse. Samtidig udarbejdes der optimerede foderplaner med anvendelse af nyeste viden indenfor kvægfordring.

Der anvendes ikke foderkorrektioner i forbindelse med den ansøgte produktion.

## *Vurdering*

Det er Svendborg Kommunes vurdering, at der i EU-sammenhæng ikke findes BAT-krav til kvægfoder. Ansøgers tiltag vurderes at være tilstrækkelige i forhold til opfyldelse af BAT.

## Staldindretning.

Ansøger har i forhold til staldindretning oplyst følgende:

### *Eksisterende stald*

Den eksisterende stald er indrettet med sengebåse med spalter og linespil, som var den bedste type m.h.t. ammoniakfordampning i 2000, da den blev bygget.

Ansøger oplyser, at det ikke er muligt at anvende gylleforsuring i den eksisterende stald, da det ikke kan anvendes i linespilsanlæg.

Der er pt. ikke planer om renovering af denne stald, men ansøger forventer, at den eksisterende stald skal renoveres, når den senere forventede (-trin 5 ) udvidelse er gennemført.

### *Nye stalde*

I de nye stalde indrettes 95 % af stalden med præfabrikerede, drænede gulve (BAT-blad 107.04-51). Der er gummibelægning på gangarealet og strøs med sand i sengebåsene.

Det skulle både sikre køernes trivsel og den mindst mulige ammoniakfordampning.

I ca. 1/3 af stalden (mod nord) indrettes kælvningsafdeling med bokse, der er strøet med savsmuld. Dyrene skal kun opholde sig i kælvningsboksene i timerne lige omkring

kælvning. Der er desuden et aflastningsafsnit med dybstrøelse af hensyn til dyrenes velfærd.

Der installeres ikke forsøringsanlæg, idet der er tale om en staldtype med fast gulv og skrabere. Der vil derfor kun kunne opnås en reduktion i ammoniakfordampningen fra gyllebeholderen. Der vil dog være en minimal reduktion, da gyllebeholderne er overdækkede. Det er dermed ikke rentabelt at installere forsøringsanlæg. Tværtimod vil det med det store energiforbrug der er være miljømæssigt uforsvarligt.

#### *Vurdering*

Ifølge Miljøstyrelsens BAT-byggeblade kan ammoniakfordampningen reduceres med op til 50 % ved brug af forsøringsanlæg. Samtidig bemærkes det, at gylleforsuring ikke kan anvendes i stalde med dybstrøelse eller mekanisk udmugning.

Et forsøringsanlæg vil således kun have en ammoniakreducerende effekt i systemer, hvor der er en åben overflade f.eks. gyllekanaler under spalter, hvorfra ammoniak kan fordampe.

Det er Svendborg Kommunes vurdering, at der med det valgte staldsystem i de nye stalde er valgt en teknologi, der nedbringer ammoniakemissionen mest muligt, og at det i forhold til staldsystemet ikke er praktisk muligt, at nedbringe emissionen yderligere.

#### Forbrug af vand og energi.

Dette punkt er beskrevet under afsnittet om vand- og energibesparende foranstaltninger.

#### Opbevaring og behandling af husdyrgødning.

Ansøger har redegjort for følgende BAT-tiltag i forhold til opbevaring af husdyrgødning:

- Dybstrøelse placeres på møddingsplads, der er indrettet med fast bund (betonbelægning) og med afløb til eksisterende gyllebeholder.
- Fiberfraktionen fra separationen opbevares i lukket container.
- Tankene er af godkendt fabrikat og er overdækkede. Der er dermed ikke tilførsel af regnvand. Dette reducerer antallet af transporter i forbindelse med udkørsel af gyllen, og sparer altså brandstof.
- Tankene er tilmeldt de lovpligtige regelmæssige eftersyn, hvilket betyder, at de hvert 10. år bliver kontrolleret for, om der skulle være tegn på begyndende utætheder.
- Tankene tømmes ca. en gang årligt for inspektion og vedligeholdelse.
- Der er ingen pumper i gyllebeholderen, når der ikke skal tømmes. De nye regler om sikkerheden vedr. gyllepumper følges jf. ændringsbekendtgørelse nr. 736 af 30. juni 2008.

#### *Vurdering*

I henhold til BREF-dokumentet for intensiv fjerkræ- og svineproduktion, er følgende tiltag angivet som BAT:

- Placere gødningsstakke på en fast plads (- beton) med afløb til opsamlingsbeholder.
- Placere gødningsstakke, så de er til mindst gene for omkringboende ( - hensyntagen til afstand, vindretning mv. )
- Anvendelse af beholder til lagring af gylle, der kan modstå mekaniske, termiske samt kemiske påvirkninger.
- Beholderens vægge og bund er tætte og beskyttede mod tæring

- Regelmæssig tømning af hensyn til eftersyn og vedligehold (- min. hvert år)
- Dobbelte ventiler anvendt til alle ventiludgange fra beholderen.
- Kun omrøring lige inden udbringning.
- Anvendelse af overdækning af gyllebeholderen enten i form af flydelag eller fast låg el. lign.

Svendborg Kommune vurderer, at de tiltag ansøger etablerer lever op til ovenstående BAT-krav.

Det er Svendborg Kommunes vurdering, at der pt. ikke findes BAT i forhold til behandling af kvæggylle.

#### Udbringning af husdyrgødning.

Ansøger oplyser, at følgende tiltag anvendes i forhold til udbringning:

- Gylleudbringning sker med slæbeslanger.
- Der køres aldrig på vandmættet, oversvømmet, frossen eller snedækket areal. Der er ingen stærkt hældende arealer, og der holdes som minimum 2 m bræmmer til vandløbene.
- Husdyrgødning udbringes under hensyn til de generelle regler og foregår i videst mulig omfang efter godt landmandskab, hvilket bl.a. vil sige, at der tages hensyn til naboer, byområder osv.
- Ved udbring af gylle på sort jord, nedbringes husdyrgødningen hurtigst muligt, for at reducere ammoniakfordampningen mest muligt og for at få den størst mulige udnyttelse af kvælstoffet.
- Der nedfældes gylle på sort jord og fodergræs i en 1000 m bufferzone omkring de naturtyper, der er udpeget som kvælstoffølsomme i husdyrgodkendelse.dk.
- Det vurderes ikke aktuelt med gyllenedfældning i vintersæd, da det ofte vil være forbundet med mange køreskader på afgrøderne.

#### Vurdering

I henhold til BREF-dokumentet for intensiv fjerkræ- og svineproduktion, at følgende tiltag angivet som BAT:

- Ingen tilførsel af husdyrgødning, når marken er vandmættet, oversvømmet, frossen eller snedækket,
- Ikke at tilføre husdyrgødning til stejlt hældende marker
- Ikke at tilføre husdyrgødning til marker, der støder op til vandløb
- At sprede gødning så tæt som muligt før den maksimale afgrødevækst og optagelse af næringsstoffer finder sted.
- At undgå spredning af gødning i weekender og på helligdage
- At udsprede gødning under hensyntagen til vindretning og placering af de omkringboende.
- Nedfældning eller slangeudlægning og indarbejdelse indenfor 4 timer.

Svendborg Kommune har I denne godkendelse fastsat krav om, at husdyrgødning kun må udsprede på hverdage. Der er desuden fastsat krav om, at der ikke må spredes gødning i en zone på 300 m omkring sårbar natur. Det er Svendborg Kommunes vurdering, at ansøgers tiltag og gældende regler på området, sammen med de fastsatte vilkår sikre, at kravet om BAT til udspredding opfyldes.



## Egenkontrol

Ansøger har oplyst, at der udføres følgende egenkontrol:

- Gødningsregnskab
- Sprøjtejournal
- Medicinregnskab
- Besætningen følges via CHR-registreringer
- Branchekode for egenkontrol i mælkeleverende besætninger følges
- Foderkontrol hver måned for at undgå unødigt spild.
- Arlagården

Det er Svendborg Kommunes vurdering, at der skal foretages egenkontrol i forhold til:

- Dokumentation for husdyrholdets størrelse.
- Dokumentation for forpagtningsaftaler af mindst 1 års varighed.
- Dokumentation for aftaler om udbringning af husdyrgødning af mindst 1 års varighed.
- Årlige vand- og energiforbrug
- Dokumentation for indhold af N/P i husdyrgødning
- Dokumentation for ekstra efterafgrøder eller reduktion i N-kvote.
- Kontrol og vedligehold af belægnings, der skal fremstå tætte og hele.
- Kontrol (løbende opdatering) af beredskabsplan.

Under de enkelte afsnit, er der fastsat vilkår i henhold til ovenstående.

## 0-alternativ

### Ansøgers oplysninger:

Udvidelsen sker for at være på forkant med udviklingen og sikre en virksomhed, hvor det er muligt at udnytte rationaliseringsgevinster, skabe gode arbejdsforhold for ansatte, gode forhold for dyr og omgivelser. Udvikling er nødvendig for fortsat at have en bedrift med økonomisk overskud.

Der skabes samtidig en moderne arbejdsplads, som for alle beskæftigede levner plads til et familieliv ved siden af arbejdet.

0-alternativet kan således være en nedslidningsstrategi, hvor der blot køres videre, indtil der ikke er lyst og kræfter til at fortsætte eller faciliteterne er slidt ned. Ejendommen vil så f.eks. blive solgt til en af de bedrifter, som har fået lov at udvikle sig, og bygningerne ende med at stå ubrugte hen med deraf følgende forfald.

Lokalområdet vil i den situation på sigt være i fare for at miste en produktion med tilhørende arbejdspladser i følgevirkninger. I forbindelse med VMP3-forhandlingerne blev landbrugets betydning for følgevirkninger gjort op med basis i 2001-tal

<http://www.vmp3.dk/Files/Filer/Forhandlingsopl%C3%B8/Besk%C3%A6ftigelseVMP3.pdf>. Baseret på disse tal vil afvikling af denne ejendom betyde afvikling af 15-25 arbejdspladser i alt (både primærproduktion og afledte erhverv).

### Svendborg Kommunes vurdering.

Svendborg Kommune vurderer, at 0-alternativet vil svare til den eksisterende produktion på Bøllemosevej 21.

Landskabsmæssigt er der tale om et væsentligt mindre byggeri, som ikke syner så markant i landskabet, som det ansøgte.

Transporterne til og fra ejendommen er vurderet til at være ca. 1541 pr år. På baggrund af ansøgers oplysninger forventes det, at transporterne til og fra ejendommen øges med ca. 63 % ( - ca. 2508 transporter ved ansøgt drift). Der er ved nudrift ingen regulering af transporter til og fra ejendommen.

Ammoniakemissionen for den eksisterende produktion er i ansøgningssystemet beregnet til 2294 kg N/år. Ammoniakemissionen forøges efter udvidelsen med ca. 184 %. Dette kan sammenholdes med, at selve produktionen forøges med ca. 280 %.

I forhold til næringsstofudvaskning til det Sydfynske Øhav er den eksisterende produktion ikke reguleret med skærpede krav til fosfor- og nitratudvaskning. Beregninger i ansøgningssystemet viser, at der med den eksisterende produktion udspreddes 1,7 DE/ha. Det samme gør sig gældende i den ansøgte drift, men som følge af krav fra Svendborg Kommune må der reelt for den ansøgte produktion kun udspreddes 0,85 DE/ha. Ansøger er derfor forpligtet til eksempelvis at etablere ekstra efterafgrøde for at begrænse nitratudvaskningen. Der er dermed trods en væsentlig større ansøgt produktion tale om en begrænsning af nitratudvaskningen i forhold til nudrift. Det skal dog bemærkes, at såfremt samme tiltag mht. efterafgrøde blev etableret i nudrift ville der sandsynligvis kunne opnås samme begrænsning i nitratudvaskningen.

Nitratudvaskningen i forhold til grundvand forøges med ca. 13% som følge af udvidelsen. Under forudsætning af, at der – som oplyst – anvendes de samme arealer både i nudrift og ansøgt drift, vil alle udspreddingsarealer ligge udenfor indsatsområde for grundvand, og der vil derfor hverken i nudrift eller ansøgt drift stilles særlige vilkår til begrænsning af nitratudvaskningen til grundvand.

Samlet set vurderer Svendborg Kommune, at fastholdelse af den eksisterende produktion vil have størst betydning i forhold til landskabs- og transportpåvirkningen.

## **Ophør af drift**

Det er Svendborg Kommunes vurdering, at der skal stilles vilkår om, at *tilsynsmyndigheden straks skal orienteres, hvis driften ophører. Orienteringen skal være skriftlig og skal sendes til tilsynsmyndigheden før ændringen/ophøret indtræder.*

Endelig skal der stilles vilkår om, *at ved driftens ophør, skal der træffes de nødvendige foranstaltninger for at undgå forureningsfare og tilhold af skadedyr. Foranstaltningerne skal drøftes med og accepteres af tilsynsmyndigheden.*

Ovenstående kan indebære, at de eksisterende driftsbygninger skal fjernes, såfremt der ikke er en direkte ny erhvervs-mæssig anvendelse af bygningerne. Endelig betyder ovenstående bla. også, at det skal sikres, at husdyrgødningen anvendes til gødningsformål, at lagrene tømmes, og at evt. affald afhændes forsvarligt og i overensstemmelse med kommunens affaldsregulativer.

## **Konklusion**

For at begrænse det ansøgte byggeris landskabelige påvirkning har Svendborg Kommunes Byråd besluttet, at der primært skal fastsættes vilkår om afskærmende beplantning omkring byggeriet.

Byrådet har desuden besluttet, at eventuelle gener ved transport af gylle og foder kan imødegås ved at fastsætte vilkår om anvendelse af bestemte transportruter og at gylle skal transporteres i lukkede tankvogne til udspreddingsarealer, der ligger mere end 3,5 km fra Bøllemosevej 21.

Afstanden fra de nye bygninger til de omkringliggende boliger overholder Husdyrgodkendelseslovens afstandskrav. Lugtemissionen fra den samlede husdyrproduktion kan tilsvarende overholde Husdyrgodkendelseslovens lugtgenekriterier.

Størstedelen af de nye stalde indrettes med præfabrikerede drænende gulve i overensstemmelse med bedste tilgængelige teknologi for staldsystemer til kvæg. Alle gyllebeholdere overdækkes. Disse tiltag sikrer, at Husdyrgodkendelseslovens krav om 20% reduktion i ammoniakemissionen kan overholdes.

Husdyrgodkendelsens krav i forhold til §7-naturområder er overholdt. Der ligger ingen A- og B-målsatte naturområder indenfor 1000 m fra anlægget, og lovens krav er dermed også overholdt for denne type naturområder. Svendborg Kommune har dog fastsat krav om, at udbringning af flydende husdyrgødning på sort jord og fodergræsmarker skal nedfældes på udbringningsarealer, der ligger indenfor 300 m fra A- og B-målsatte naturområder ( - hvor tålegrænsen er overskredet).

Det er vurderet, at der ikke skal stilles særlige vilkår ud over lovens krav i forhold til beskyttelsen af levesteder for bilag 4-arter.

Svendborg Kommune har for at begrænse næringsstofudvaskningen til det Sydfynske Øhav skærpet Husdyrgodkendelseslovens krav. For at kunne overholde disse krav, er der i godkendelsens fastsat vilkår om, at der skal etableres 18,4 % ekstra efterafgrøder eller at kvælstofnormen skal reduceres med 9,2 %.

Ingen af udspretningsarealerne ligger indenfor indsatsområder for grundvand, og Svendborg Kommune har derfor vurderet, at udspretning af husdyrgødning ikke vil påvirke grundvandsforekomsterne i området væsentligt.

Samlet vurderer Svendborg Kommune at der med de anførte vurderinger og fastsatte vilkår er truffet foranstaltninger, der sikrer at udvidelsen ikke vil medføre en væsentlig påvirkning af naboer, naturområder omfattet af lovens § 7, øvrige naturområder, Natura 2000 områder, levesteder for bilag IV-arter, grundvandet herunder nitratfølsomme indvindingsområder samt landskabelige værdier.

Svendborg Kommune har desuden vurderet, at der anvendes bedst tilgængelig teknik til at forebygge og begrænse eventuel forurening.

Samlet set vurderer Svendborg kommune, at udvidelsen ikke medfører en væsentlig påvirkning af miljøet.

## **Høring af borgere**

### *Høring af ansøgningsmateriale.*

Der har i henhold til Husdyrgodkendelsesloven været foretaget en offentlig høring vedrørende ansøgningsmaterialet. I denne høringsfase er der indkommet ét høringssvar med i alt 57 underskrifter, og ét tillæg til høringssvaret fra nærmeste nabo.

De væsentligste bemærkninger til projektet er følgende:

- Manglende opgørelse over vejenes beskaffenhed og bæreevne.
- Manglende oversigt over køretøjernes bredde set i forhold til vejenes bredde.
- Manglende plan for den samlede logistik vedr. transporten til og fra ejendommen, set i forhold til, at produktionen er placeret ved en blind vej, og at al jord ligger øst for projektet.
- Utryghed for svage trafikanters færdsel på vejnettet efter en evt. gennemførelse af projektet.

- Støjgener - allerede ved nuværende produktion.
- Landskabelig påvirkning – herunder særligt i forhold til nabo mod sydøst.

Desuden er der udtrykt bekymring i forhold til projektets generelle påvirkning af natur og miljø i området.

#### *Høring af udkast til godkendelse*

Et udkast til godkendelse har været i offentlig høring i 6 uger. Samtidig er der foretaget partshøring af i alt 34 borgere i området og 10 ejere af forpagtet jord og aftalearealer. De 34 borgere har opnået partsstatus enten fordi, deres bopæl ligger ud til den valgte transportvej for gylle- og foderkørsel eller fordi bopælen er placeret indenfor konsekvensområdet for lugt. Konsekvensområdet er defineret som det område, hvor der kan forventes registrerbar men ikke genegivende lugt. I denne sag er konsekvensområdet beregnet til ca. 610 m fra anlægget på Bøllelosevej 21.

Danmarks Naturfredningsforening og Dansk Økologisk Råd har tilsvarende haft mulighed for at komme med bemærkninger til udkastet.

Der er i denne fase indkommet bemærkninger fra ansøger og Danmarks Naturfredningsforening, samt 4 høringssvar fra borgere i området. To af høringssvarene er underskrevet af henholdsvis 22 personer og 36 personer. Sidsnævnte høringssvar er tilføjet et specifikt afsnit vedr. modforanstaltninger vedr. trafikgener, dette svar er underskrevet af i alt ca. 26 borgere.

De væsentligste bemærkninger til udkastet til godkendelse er følgende:

- Manglende efterlevelse/ fastsættelse af vilkår i henhold udarbejdet landskabsanalyse
- Manglende visualisering af byggeri
- Bedre sikring af vandmiljø ved et eventuelle uheld/overfladeafstrømning fra byggefelt
- Manglende kvantitativ miljøvurdering af fredskov samt C- og D-målsatte naturområder
- Mangler og fejl i opgørelse af antal transporter til og fra ejendommen
- Støjgener ved transporter særlig tidlige morgen- og sene aftentimer, ønske om indskrænkning af kørselstidspunkt.
- Eksisterende vejnet kan ikke bære den godkendte trafikbelastning
- Støv-, støj- og lugtgener ved transporter, tilsvining af vejnet, påvirkning af skolevej.
- Ikke nabovenlig placering af døde dyr
- Manglende vurdering af lyspåvirkning af nattehimmel.
- Manglende vurdering af lugtgener ved tømning af gyllekanaler

Det er Svendborg Kommunes vurdering, at forhold vedrørende vejenes beskaffenhed, bredde og bæreevne ikke er omfattet af husdyrgodkendelsesloven. Øvrige forhold er behandlet i godkendelsen, i det omfang Svendborg Kommunes administration har vurderet det som værende relevant/muligt. Der gøres her opmærksom på, at forhold vedrørende transport og landskabelig påvirkning er politisk behandlet i Svendborg Kommunes Byråd.

## **Høring af ansøger**

Ansøger er i forbindelse med forberedelsen af sagen til politisk behandling kommet med følgende bemærkninger:

- Ansøger mener ikke, at det ansøgte projekts påvirkning af vejnettet kan inddrages i behandlingen af ansøgningen efter Husdyrgodkendelsesloven.

- Landskabsmæssigt påpeges det, at det vil være problematisk at placere byggeriet i kote 80, og der stilles spørgsmåltegn ved det nødvendige i både at sænke kiphøjden og nedgrave byggeriet til kote 80.
- Trafikmæssigt vurderes det, at indskrænkning af det daglige tidsrum for gyllekørsler vil betyde, at der køres med flere transporter indenfor dette tidsrum – arbejdet vil ikke blive strakt over flere dage.
- Der kører skolebus i området.
- Sortemosevej kan bruges som alternativ transportrute, så generne for borgerne i Brændeskovområdet begrænses.
- Kommunen har tidligere tilladt grusgravning i området omkring Høsehøvej.
- Der vil ikke ske en trafikal merbelastning af området, idet de fleste arealer allerede i dag får tilført husdyrgødning. Forskellen er, at transporten udspringer fra én ejendom i stedet for flere. Kun de nærmeste naboer nær ansøgers adresser vil påvirkes.

# BILAG

Bilag 1.	Oversigtskort med placering af anlæg og nærmeste naboer
Bilag 2.	Bygningsmæssig indretning
Bilag 3.	Visuel påvirkning af landskab
Bilag 4a	Oversigtskort med naturområder indenfor 1000 m fra husdyrbrug.
Bilag 4b	Oversigtskort med naturområder 1, 2 og 3
Bilag 4c	Oversigtskort med naturområder 4 og 6
Bilag 5	Detaljeret oversigt over transporter til og fra Bøllemosevej 21
Bilag 6	Ansøgte transportruter
Bilag 7	Alternative transportruter.
Bilag 8a, 8b, 8c	Arealer
Bilag 9	Fordeling af arealer på oplandsniveau
Bilag 10	Visualisering