



Herning
Kommune



Miljø og Klima • Rådhuset • Torvet • 7400 Herning • Tlf. 96 28 28 28 • landbrug@herning.dk • www.herning.dk

HERNING KOMMUNE

§16b miljøtilladelse

Kølkærvej 17
7400 Herning

Afgørelsesdato: 24. oktober 2022
Sagsnummer: 09.17.00-P19-36-22





Registreringsblad

Dato for afgørelse:	24. oktober 2022
Skema-id	232949
Version	5
Ansøgningsdato	06-05-2022
Scenarie skema-id:	234056 (reduceret produktionsareal med kumulation fra Kølkærvej 10)
Nudrift	Tillæg nr. 1 til § 11 MGK af 27. juni 2017
8-års drift	Afgørelse om ikke-VVM pligt fra april 2003
CVR-nr.	13813841
P-nr.	1000629679
CHR nr.	92472
Typen af IE - husdyrbrug:	Ikke IE-brug
Beliggenhedsadresse	Kølkærvej 17 7400 Herning
Ejendomsnummer	6570010723
Matrikelnummer	1e
Ejerlav	Bjødstrup By, Gjellerup
Miljøkonsulent	SAGRO I/S Miljøkonsulent Per Lousdal
Tilsynsmyndighed	Herning Kommune
Miljøsagsbehandler	Peter Lindhard Birch
Kvalitetssikring	Alice Nielsen

Copyright

Indeholder GeoDanmark-data fra Styrelsen for Dataforsyning og Effektivisering og Danske kommuner.

DDOland (ortofoto), er gengivet af Herning Kommune med tilladelse fra Cowi. DDO ©, Copyright COWI.



Indholdsfortegnelse

REGISTRERINGSBLAD	2
INDLEDNING	4
MEDDELELSE OM MILJØTILLADELSE	4
VILKÅR FOR HUSDYRBRUGET	6
<i>Vilkår for drift og indretning</i>	6
<i>Vilkår for stalde og produktioner</i>	7
<i>Vilkår for ammoniakreducerende miljøteknologi (inkl. videreførte vilkår)</i>	7
<i>Vilkår for lugtreducerende miljøteknologi</i>	8
<i>Vilkår for vaskeplads og afledning af vaskevand</i>	8
<i>Vilkår for gyllehåndtering</i>	8
<i>Vilkår for fluebekæmpelse</i>	8
<i>Vilkår for renholdelse</i>	8
<i>Vilkår for støj</i>	9
<i>Vilkår for udarbejdelse af handleplaner ved uforudsete gener</i>	9
VURDERING I FORHOLD TIL BAT, NABOPÅVIRKNING OG NATUROMRÅDER	11
<i>Indretning og drift af anlæg, samt afløbsforhold og gødningsopbevaring</i>	12
<i>Vurdering af samdrift med andre husdyrbrug</i>	14
<i>Landskabelig vurdering samt overholdelse af afstandskrav og dispensation</i>	15
<i>Husdyrbrugets ammoniakemission</i>	17
<i>Husdyrbrugets lugtemission</i>	19
<i>Husdyrbrugets nabopåvirkning og tiltag der begrænser gener</i>	21
<i>Reststoffer, affaldsproduktion og brug af naturressourcer</i>	25
<i>Vejledende grænseværdi for ammoniak ved anvendelse af BAT</i>	27
<i>Eventuelle grænseoverskridende virkninger</i>	28
LOVGRUNDLAG	29
KLAGEVEJLEDNING OG OFFENTLIGGØRELSE	29
SØGSMÅL.....	29
INTERESSENTLISTE FOR HØRINGSPERIODE OG OFFENTLIGGØRELSE	30
OVERSIGT OVER BILAG	31



Indledning

Svinebruget "Løvlund" har søgt Herning Kommune om en § 16b miljøtilladelse, jævnfør lov om husdyrbrug og anvendelse af gødning m.v.¹(husdyrbrugloven), til husdyrbruget på adressen Kølkærvej 17, 7400 Herning.

Ansøger søger om miljøtilladelse til at ændre svineproduktionen på Kølkærvej 17, 7400 Herning. Der er nu godkendelse til søer med smågrise og opfedning af en del af slagtesvinene. Fremover vil der være smågrise og opfedning af slagtesvin.

Med fuld udnyttelse af staldanlægget på Kølkærvej 17, er geneafstanden i forhold til lugt ikke overholdt i forhold til byzone (erhvervsområde nord for motorvejen). Det skyldes at ejendommen Kølkærvej 10 også påvirker samme byzoneområde med lugt. Ansøger har søer på ejendommen Kølkærvej 10 som er ejet af Herning Kommune. Han kan have dyr på denne ejendom i maks. ca. 4 år endnu, derefter ophører husdyrproduktionen. Indtil husdyrproduktionen ophører helt på Kølkærvej 10, stilles der vilkår om et begrænset produktionsareal på Kølkærvej 17, se vilkår 7.

I forbindelse med overgangen til stipladsmodellen ansøges også om en ny gyllebeholder på 3.000 m³. Overdækning af gyllebeholderen er fravalgt i ansøgt drift, da ansøger ikke helt ved endnu om den skal etableres og derfor ikke vil låses fast på BAT overdækning. Realiseres opførelsen af gyllebeholderen skal den overdækkes jf. vilkår 9.

Husdyrbrugets historik

Den 13. juni 2016 blev der meddelt § 11 godkendelse til en produktion til 310 årssøer med fravænningsvægt på 7,1 kg, 9.200 smågrise 7,1-27 kg, 3.800 polte 27-55 kg og 400 slagtesvin 27-108 kg. Udvidelsen foregik i eksisterende stalde.

Den 27. juni 2017 blev der meddelt tillæg nr. 1 til § 11 godkendelsen. Med dette tillæg blev der søgt om en udvidelse, da bedriften ikke længere er en opformeringsbesætning, der sælger sopolte. Grisene fedes derfor færdige som slagtesvin. Udvidelsen blev foretaget i eksisterende bygninger. Derudover blev der ansøgt om etablering af en 2.500 m³ gylletank i tilknytning til anlægget. Tanken skal overdækkes med telt. Der blev søgt om dispensation fra afstandskravet til vandløb (100 m), da kravet ikke kunne overholdes. Der etableres alarm på tanken. Produktionen i ansøgt drift i tillæg nr. 1: 9600 smågrise 7-31kg, 310 årssøer, 3800 slagtesvin 31-110 kg og 125 slagtesvin 31-107 kg.

Miljøtilladelsen er udarbejdet af Herning Kommune og ophæver den gældende produktionstilladelse, fastsat i miljø

Meddelelse om miljøtilladelse

På grundlag af de i sagen foreliggende oplysninger, meddeler Herning Kommune miljøtilladelse til husdyrbruget på Kølkærvej 17, 7400 Herning med de stillede vilkår. Det ansøgte er behandlet efter § 16b i husdyrbrugloven.

Det er Herning Kommunes vurdering, at miljøtilladelsen, med de stillede vilkår for lokalisering, indretning og drift af husdyrbruget, ikke vil medføre en væsentlig påvirkning af miljøet.

Miljøtilladelsen gælder kun for det ansøgte. Der må ikke ske udvidelse eller ændring i produktionsarealet, herunder staldafsnit og gødningsopbevaringsanlæg samt ændres på dyreholdets sammensætning, før ændringen er anmeldt og godkendt af Herning Kommune. Det er også gældende for faste pladser (udearealer til svin mv.) samt fortanke og opsamlingsbeholdere m.v.

Husdyrbruget skal til enhver tid leve op til gældende regler i love og bekendtgørelser, også selvom disse regler måtte være skærpede i forhold til denne miljøtilladelse.

¹ Lovbekendtgørelse om husdyrbrug og anvendelse af gødning m.v., 2019-05-01, nr. 520, med efterfølgende ændringer



Der gøres opmærksom på, at en afgørelse efter §16b, efter reglerne i husdyrbrugloven, ikke fritager fra krav om tilladelse, godkendelse, dispensation m.v. efter anden lovgivning. Herunder kan det nævnes, at en eventuel byggetilladelse, ændring af bygningsanvendelse, nedrivningstilladelse, afledning af tagvand m.v. skal søges separat hos Herring Kommune.

Reglerne om udnyttelse indebærer, at miljøgodkendelsen, tillæg, m.v., bortfalder, helt eller delvist, hvis de ikke er udnyttet indenfor 6 år, fra de er meddelt. Det betyder, at der skal opføres eller gennemføres det, tilladelsen giver mulighed for, inden for 6 år.

Reglerne om kontinuitetsbrud indebærer overordnet, at tilladelser efter husdyrbruglovens §16b bortfalder, hvis mindre end 25 % af de godkendte produktionsarealer er udnyttet driftsmæssigt i 3 på hinanden følgende år. Ved driftsmæssig udnyttelse forstås, at der mindst produceres 50% af det mulige, inden for rammerne af dyrevelfærdskravene.

Med miljøtilladelse følger en række vilkår, som skal overholdes. Det er ejeren af husdyrbruget, som har ansvaret for, at det sker.



Vilkår for husdyrbruget

Her er de betingelser, som husdyrbruget skal drives under.

Herning Kommune gør opmærksom på, at der kan være lovkrav fra andre love, som også skal overholdes, selvom disse ikke er beskrevet her.

Vilkår for drift og indretning
1. Vilkårene i §16b miljøtilladelsen skal være overholdt, når tilladelsen meddeles.
2. Husdyrproduktionen skal drives i overensstemmelse med de oplysninger, der ligger til grund for ansøgningen samt med de ændringer, der eventuelt måtte fremgå af miljøtilladelsen vilkår.
3. Med denne miljøtilladelse ophæves følgende: <ul style="list-style-type: none">– § 11 miljøgodkendelse, meddelt 13. juni 2016– 1. tillæg til § 11 miljøgodkendelsen, meddelt 27. juni 2017
4. Ved ophør med husdyrproduktion, skal der udføres begrænsende foranstaltninger mod forurening: <ul style="list-style-type: none">– Alle anlæg skal tømmes og rengøres for husdyrgødning, der bortskaffes efter gældende regler.– Restkemikalier, olieaffald, medicinaffald m.v. skal bortskaffes i henhold til affaldsregulativerne
5. Herning Kommune skal straks orienteres om følgende forhold: <ul style="list-style-type: none">– Ejerskifte af virksomhed– Indstilling af driften for en længere periode
6. Indtil svineproduktionen på Kølkærvej 10 er ophørt, er det produktionsarealet i vilkår 7 der er gældende. Når svineproduktionen ophører på Kølkærvej 10, kan anlægget udnyttes fuldt ud med et produktionsareal svarende til 2.030 m ² . Se bilag 2. Ophør af svineproduktionen på Kølkærvej 10 skal derfor meddeles straks til Herning Kommune.

Som følge af vilkår 1, bortfalder den del af miljøtilladelsen, der ikke er udnyttet inden 6 år fra denne afgørelses meddelelse. Med "udnyttet" menes, at det ansøgte er etableret og taget i brug, eller dyreholdet er ændret i forhold til tidligere tilladt produktion.



Vilkår for stalde og produktioner

7. I de staldafsnit der tages ud af driften indtil produktionen på Kølkærvej 10 ophører, skal gyllekummerne til hver en tid være tomme og rengjorte (se skitse).

8. Husdyrbrugets stalde og produktioner skal være i overensstemmelse med oversigten nedenfor:

Staldnavn	Staldstørrelse (m ²)	Ventilation	Kildehøjde	Produktion	Antal måneder udegående	Produktionsareal (m ²)	
Ansøgt drift							
I Klimastald	749	Mekanisk ventilation	6 m	(#511535) Smågrise. Toklimastald, delvis spaltegulv	0	395	58,3 %
				(#511534) Slagtesvin. Drænet gulv + spalter (33 %/ 67%)	0	42	
H og G Poltestald korrekt indtegnet	720	Mekanisk ventilation	6 m	(#511549) Slagtesvin. Delvist spaltegulv, 25 - 49 % fast gulv	0	131	67,7 %
				(#511548) Slagtesvin. Delvist spaltegulv, 50 - 75 % fast gulv	0	49	
				(#511547) Slagtesvin. Delvist spaltegulv, 50 - 75 % fast gulv	0	200	
				(#511546) Slagtesvin. Delvist spaltegulv, 50 - 75 % fast gulv	0	122	
F sostald	722	Mekanisk ventilation	6 m	(#511556) Slagtesvin. Dybstrøelse, hele arealet	0	14	65,2 %
				(#511555) Slagtesvin. Delvist spaltegulv, 25 - 49 % fast gulv	0	91	
				(#511554) Slagtesvin. Delvist spaltegulv, 25 - 49 % fast gulv	0	332	
E sostald	328	Mekanisk ventilation	6 m	(#511550) Slagtesvin. Drænet gulv + spalter (33 %/ 67%)	0	34	62,2 %
				(#511561) Slagtesvin. Delvist spaltegulv, 50 - 75 % fast gulv	0	190	
D sostald	64	Mekanisk ventilation	3 m	(#511560) Slagtesvin. Delvist spaltegulv, 50 - 75 % fast gulv	0	14	68,8 %
				(#511565) Flexgruppe: Slagtesvin og Smågrise; 50-75 % fast gulv	0	44	
C1 Sostald	265	Mekanisk ventilation	6 m	(#511569) Slagtesvin. Delvist spaltegulv, 50 - 75 % fast gulv	0	0	0,0 %
				(#511568) Slagtesvin. Delvist spaltegulv, 50 - 75 % fast gulv	0	0	
B sostald	278	Mekanisk ventilation	6 m	(#511575) Slagtesvin. Delvist spaltegulv, 50 - 75 % fast gulv	0	110	62,9 %
				(#511574) Slagtesvin. Fast gulv	0	0	
				(#511573) Slagtesvin. Delvist spaltegulv, 25 - 49 % fast gulv	0	65	
				(#511572) Slagtesvin. Drænet gulv + spalter (33 %/ 67%)	0	0	
Sum						1833	

(Tallet i procent angiver andelen af produktionsarealet i forhold til staldafsnittets samlede størrelse)

I bilag 1 fremgår det hvilke produktionsarealer der indgår i beregningen.

Vilkår for ammoniakreducerende miljøteknologi

9. Husdyrgødning

Gyllebeholderen på 3.000 m³ må maksimalt have en overflade på 764 m²

10. Fast overdækning af gyllebeholder

- Gyllebeholderen på 3.000 m³ skal forsynes med fast overdækning, i form af teltoverdækning med indvendigt skørt.
- Åbning af teltdugen må kun ske i forbindelse med omrøring, tømning og udbringning af gylle.
- Skader på teltoverdækningen skal repareres inden for en uge efter skadens opståen.
- Hvis en skade ikke kan repareres inden for en uge, skal der indgås aftale om reparation inden to hverdage efter skadens opståen.

11. Egenkontrol fast overdækning

- Der skal føres en logbog for gyllebeholdere med fast overdækning, hvori eventuelle skader på teltoverdækningen noteres, med angivelse af dato for skaden samt dato for reparation.



- b) Logbogen skal opbevares på husdyrbruget i perioden mellem to samlede miljøtilsyn, og forevises på tilsynsmyndighedens forlangende.

Vilkår for lugtreducerende miljøteknologi

Hyppig udslusning (anvendes i 42 m² staldafsnit i klimastald, 8 m² staldafsnit i B sostald og i 34 m² staldafsnit i F sostald)

12. Gyllen i gyllekanalerne skal udsluses mindst hver 7. dag
13. Udslusning skal foretages mellem kl. 8 og 16 og må ikke foretages på lørdage eller søn og helligdage
14. Der skal føres logbog over at hyppigheden af udslusningen udføres mindst hver 7. dag. Registreringen skal opbevares på husdyrbruget i mindst fem år og forevises tilsynsmyndigheden på forlangende.

Vilkår for vaskeplads og afledning af vaskevand

15. Al vask af mere end 5 maskiner og redskaber om måneden, skal foregå på en støbt plads med fast bund, hvor bortledning af spildevandet sker til en opsamlings- eller gyllebeholder.

Brug af vaskeplads skal ske som beskrevet i Herning Kommunes samlede vurdering.

Vilkår for gyllehåndtering

16. Håndtering af gylle skal foregå under opsyn.
17. Påfyldning af gyllevogne o.l. skal enten foregå på en plads med afløb til opsamlingsbeholder for flydende husdyrgødning eller med gyllevogne, som har påmonteret pumpe og returløb, så spild af husdyrgødning undgås.
18. Pumpning af gylle fra stalde til gyllebeholder skal ske indenfor tidsrummet klokken 07.00 til 17.00 i hverdagene.

Det skal sikres, at der ved utilsigtet start ikke pumpes gylle udenfor tanken. Overpumpningen af gylle skal foregå under opsyn.

Vilkår for fluebekæmpelse

19. På husdyrbruget skal der foretages effektiv fluebekæmpelse i overensstemmelse med de fastsatte retningslinjer fra Aarhus Universitet, Institut for Agroøkologi.

Herning Kommune gør opmærksom på, at opbevaring af foder skal ske på en sådan måde, at det sikrer mod skadedyr (rotter mv.).

Vilkår for renholdelse

20. Det skal sikres, at stalde, udenomsarealer og fodringsanlæg holdes rene.



Vilkår for støj

21. Husdyrbrugets samlede bidrag til støjbelastningen i omgivelserne må ikke overstige følgende værdier, målt ved nabobeboelser eller deres opholdsarealer, angivet som det ækvivalente, konstante, korrigerede støjniveau målt i dB(A). Tallene i parentes angiver midlingstiden² inden for den pågældende periode:

Dag	Kl. 07-18	55 dB(A)	(8 timer)
Aften	Kl. 18-22	45 dB(A)	(1 time)
Nat	Kl. 22-07	40 dB(A)	(1/2 time)
Lørdag	Kl. 07-14	55 dB(A)	(7 timer)
Lørdag	Kl. 14-22	45 dB(A)	(4 timer)
Søn- og helligdag	Kl. 07-22	45 dB(A)	(8 timer)

Vilkår for udarbejdelse af handleplaner ved uforudsete gener

22. Hvis Herning Kommune vurderer, at klager om støj-, lugt-, støv-, rystelser- og/eller lysgener er velbegrundede, skal husdyrbruget udarbejde en handlingsplan for nedbringelse af generne.

- Handlingsplanen skal godkendes af Herning Kommune.
- Tiltag til nedbringelse af gener skal overholdes.

23. Udgiften til støjmålingerne afholdes af ansøger og udføres i overensstemmelse med Miljøstyrelsens vejledninger.

Affald

Husdyrbruget er omfattet af reglerne i affaldsbekendtgørelsen³ og bekendtgørelse om affaldsregulativer, -gebyrer og –aktører m.v.⁴

Farligt affald skal bortskaffes til godkendte modtageanlæg og transporten af farligt affald skal ske af godkendte transportører. Godkendte transportører og modtageanlæg kan findes på Herning Kommunes hjemmeside.

I henhold til bekendtgørelse om affaldsregulativer, -gebyrer og –aktører m.v.⁵, kan op til 200 kg farligt affald pr. år afleveres på genbrugspladsen. Heri indgår dog ikke:

- 1) Bærbare batterier og akkumulatører, som defineret i bekendtgørelse om batterier og akkumulatører og udjente batterier og akkumulatører.
- 2) Affald af elektrisk og elektronisk udstyr fra husholdninger omfattet af producentansvar, som defineret i bekendtgørelse om at bringe elektrisk og elektronisk udstyr i omsætning samt håndtering af affald af elektrisk og elektronisk udstyr.

Kvitteringer på korrekt bortskaffelse for affaldstyper under kategorien "farligt affald" skal gemmes i mindst 5 år og skal kunne forevises på miljøtilsyn, når kommunen beder om det.

Virksomheder kan aflevere samme fraktioner som borgere, men virksomheder kan dog ikke aflevere landbrugsplast, asbestplader og medicin fra landbrug og andre fraktioner, som almindelige borgere ikke har.

² Midlingstiden er en gennemsnitlig måling over tid kombineret med middelværdien over tid.

³ Bekendtgørelse om affald, nr. 2512, 2021-12-10 med efterfølgende ændringer

⁴ Bekendtgørelser om affaldsregulativer, -gebyrer og –aktører m.v. nr. 2097 af 2020-12-14 med efterfølgende ændringer

⁵ § 10 stk. 5: bekendtgørelser om affaldsregulativer, -gebyrer og –aktører m.v. nr. 2097 af 2020-12-14



På genbrugspladserne i Herning Kommune udleveres der kvittering ved aflevering af farligt affald, som for eksempel spildolie (i max 10 l emballage), oliefiltre, akkumulatorer, spraydåser, malingsrester, tomme olie-dunke og kemikalierester (pesticidaffald). Der må dog maksimalt bortskaffes 200 kg farligt affald pr. år på genbrugspladserne.

Følgende må **ikke** afleveres på genbrugspladsen:

Affaldstype	Afleveringssted
Klinisk risikoaffald, herunder <ul style="list-style-type: none">– Skærende og stikkende genstande (kanyler, knive, sakse, pincetter, pille- og medicinglas etc.)– Smitteførende affald og– Vævsaffald	Leveres til godkendt modtager af farligt affald
Landbrugsplast	Leveres til godkendt modtager, f.eks. AFLD FASTERHOLT, FASTERHOLTGÅRDVEJ 1, 7400 HERNING
Asbestplader	Leveres til godkendt modtager, f.eks. AFLD FASTERHOLT, FASTERHOLTGÅRDVEJ 1, 7400 HERNING
Udtjente maskiner og udstyr	Skrothandler

Afhentning af farligt affald, der ikke modtages på genbrugspladsen skal ske af godkendte transportører.

Vurdering i forhold til BAT, nabopåvirkning og naturområder

I forbindelse med ansøgningen er der indsendt oplysninger om husdyrbruget og det ansøgte via husdyrgodkendelse.dk, skema-id 232949 og ansøgerscenarie 234056. Heri er der en beskrivelse af det ansøgte husdyrbrugs ændring og dets påvirkning af naboer/omboende og naturområder.

Endvidere er der indsendt beskrivelser af hvad husdyrbruget vil gøre, for at bruge og overholde den bedste tilgængelige teknik (BAT). På baggrund heraf vil Herning Kommune vurdere, om det ansøgte lever op til BAT, og ikke påvirker naboer/omboende eller omgivende natur væsentligt.

Ansøger søger om miljøtilladelse til at ændre svineproduktionen på Kølkærvej 17, 7400 Herning. Der er nu godkendelse til søer med smågrise og opfedning af en del af slagtesvinene. Fremover vil der være smågrise og opfedning af slagtesvin.



Figur 1: Oversigt over ansøgt husdyrbrug

- A. Stuehus
- B. Stald indrettet til polte, indretning ændres ikke
- C. Farestald tages ud af drift, bliver fremover brugt til opbevaring.
- C1. Farestald ændres til udleveringsrum. Indgår i produktionsarealet som buffer når produktionen på Kølkærvej stopper.
- D. Farestald ændres til sygestald
- E. Løbe og drægtighedsstald der skiftes inventar til slagtesvin
- F. Løbe og drægtighedsstald der skiftes inventar til slagtesvin



- F1. Løbe og drægtighedsstald der skiftes inventar til slagtesvin
- G. Slagtesvin, stier med fast gulv og stier med drænet gulv + spalter ændres til delvis spaltegulv
- H. Slagtesvinestald ændres ikke
- I. Klimastald, en mindre del af stalden er karantænestald for polte
- J. Gyllebeholder, 650 m³
- K. Gyllebeholder, 1.500 m³
- L. Lade
- M. Maskinhus
- N. Møddingsplads, tages ud af drift
- O. Ansøgt gyllebeholder 3.000 m³

Indretning og drift af anlæg, samt afløbsforhold og gødningsopbevaring

Med fuld udnyttelse af staldanlægget på Kølkærvej 17, er geneafstanden i forhold til lugt ikke overholdt i forhold til byzone (erhvervsområde nord for motorvejen). Det skyldes at ejendommen Kølkærvej 10 også påvirker samme byzoneområde med lugt. Ansøger har søer på ejendommen Kølkærvej 10 som er ejet af Herning Kommune. Han kan have dyr på denne ejendom i ca. 4 år endnu, derefter ophører husdyrproduktionen. Indtil husdyrproduktionen ophører helt på Kølkærvej 10, stilles der vilkår om et begrænset produktionsareal på Kølkærvej 17 (ansøgerscenarie 234056), se vilkår 7.

Produktionsarealerne i ansøgningen er opgjort efter opmåling og gennemgang af inventartegninger. Krybberne er fratrukket.

Der sker kun ændringer i gulvene i Poltestalden H hvor dele af produktionsarealet ændres til delvis spaltegulv 50-75 % fast gulv. I de øvrige stalde fortages der ikke ændringer. Der er nogle mindre dele af produktionsarealerne i de andre stalde, hvor staldsystemerne ikke er beskrevet i den gældende miljøgodkendelse. Selvom der ikke ændres på staldsystemet, indsættes det som nyt produktionsareal i ansøgningen. Opgørelsen af produktionsarealerne i de forskellige staldafsnit ses på bilag 1.

I den gældende miljøgodkendelse var staldafsnittene B-F indtegnet som en stald "sostald", H og G som poltestald en del af laden var ved en fejl indtegnet i poltestalden det er rettet i denne ansøgning. Staldafsnittet I var indtegnet som klimastalde. I bilag 1 er staldindretningen beskrevet.

Herning Kommune vurderer, at det indsendte er i overensstemmelse med eksisterende byggetilladelser og tidligere miljøgodkendte stalde.

Afløbsforhold for spildevand, gylle samt gødningsopbevaring

Tagvand ledes til dræn/vandløb dog nedsives tagvandet fra klimastalden i faskiner.

Fra staldanlægget føres alt spildevand fra vask af produkter fra stier og lignende samt vandspild til gyllebeholder.

Der er et befæstet areal mellem stalden F og laden/maskinhuset L/M hvor der er et afløb til samme dræn som tagvandet. Der er en olieudskiller ved afløbet, det befæstede areal kan anvendes til vask af maskiner. På nuværende tidspunkt er der kun få maskiner på ejendommen, vask af maskiner sker i marken, på møddingspladsen med afløb til fortanken eller på det befæstede areal hvor der er olieudskiller ved afløbet.

Der er ikke noget sanitært spildevand fra driftsbygningerne.

Herning Kommune vurderer, at afledning af vaskevand og spildevand fra staldanlægget sker efter gældende regler.



Figur 2: Afløbsplan



Ejendommen har 2 eksisterende gyllebeholdere og en møddingsplads. Der er ansøgt om en ny gyllebeholder på 3.000 m³, der skal teltoverdækkes hvis ansøger vælger at opføre den. Dog er der ikke valgt overdækning i ansøgt drift i forhold til BAT-beregningen, idet ansøger ikke ønsker vilkår om at gyllebeholderen skal opføres for at overholde BAT. Møddingspladsen vil dog ikke blive anvendt i ansøgt drift.

De 2 eksisterende gyllebeholdere har 5 års beholderkontrol og har monteret alarm, da de er beliggende ca. 65 meter fra åbent vandløb. Se nedenstående tabel fra ansøgningen:

<u>Ansøgt drift</u>	Nudrift	8 års-drift	
<input type="checkbox"/> Lager benyttes ikke i ansøgt drift			
<u>Gylletank (1500 m3)</u>	Gødningstype: Flydende	BAT-forudsætning: Eksisterende gødningsopbevaringsanlæg	Overfladeareal: 377 m ²
Oversigt over miljøteknologi			
<input checked="" type="checkbox"/> Lager benyttes ikke i ansøgt drift			
<u>Møddingsplads</u>	Gødningstype: Fast	BAT-forudsætning: Ingen valgt	Overfladeareal: 196 m ²
<input type="checkbox"/> Lager benyttes ikke i ansøgt drift			
<u>Gylletank (650 m3)</u>	Gødningstype: Flydende	BAT-forudsætning: Eksisterende gødningsopbevaringsanlæg	Overfladeareal: 207 m ²
Oversigt over miljøteknologi			
<input type="checkbox"/> Lager benyttes ikke i ansøgt drift			
<u>Ansøgt gyllebeholder (3000 m3)</u>	Gødningstype: Flydende	BAT-forudsætning: Nyt (inkl. renoveret) gødningsopbevaringsanlæg	Overfladeareal: 764 m ²
Oversigt over miljøteknologi			

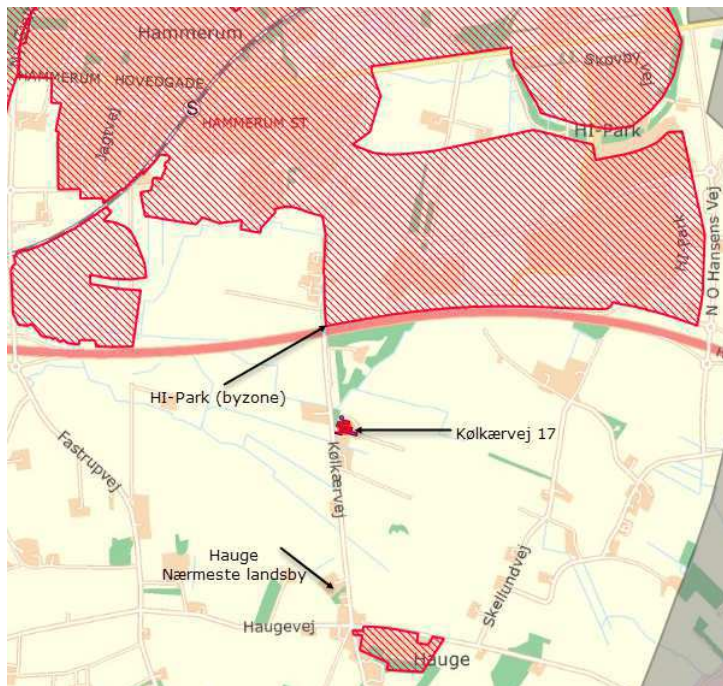
Vurdering af samdrift med andre husdyrbrug.

Ansøger har indsendt oplysninger om, hvorledes husdyrbruget ikke er teknisk, forurenings- og driftsmæssigt forbundet med andre husdyrbrug.

Herning Kommune vurderer, at der ikke er tale om samdrift i miljømæssig forstand mellem Kølkærvej 17 og Kølkærvej 10, 7400 Herning.

Landskabelig vurdering samt overholdelse af afstandskrav og dispensation

Husdyrbruget er ifølge Herning Kommuneplan 2017 – 2028 beliggende i primært landbrugsområde. Produktionsanlægget ligger mellem Hauge og Hammerum. Erhvervsområde HI-Park mellem motorvejen og Hammerum er nærmeste byzone og nærmeste landsby er Hauge, der ligger cirka 800 meter syd for ejendommen.



Omkring ejendommen ligger spredt landbrugsbebyggelse og mange af markarealerne er adskilt af læhegn. Der er et veletableret læhegn mellem ejendommen og Kølkærvej.

Nærmeste nabo, hvor der er landbrugspligt, er Kølkærvej 19, 7400 Herning, og nærmeste nabobeboelse, hvor der ikke er landbrugspligt, er Kølkærvej 16, 7400 Herning.

Der foretages ingen bygningsmæssige ændringer. Den nye gyllebeholder vil blive opført i tilknytning til eksisterende bygningsmasse. Ændringen af dyreholdet foretages i eksisterende stalde.

Herning Kommune vurderer, at placeringen af husdyranlægget ikke er beliggende indenfor eller i nærheden af:

- Fredede fortidsminder
- Sø og å beskyttelseslinjer
- Skovbyggelinjer (300 meter)
- Kirkebyggelinjer / kirkezoner indenfor 300 meter fra anlægsdelen
- Beskyttede diger
- Fredede områder / Fredninger
- Kulturmiljø / særlig værdifulde kulturmiljøer
- Større uforstyrrede landskaber
- Landskabsområder
- Landskabelige interesseområder
- Geologiske interesseområder
- Fortidsminder eller
- Skovrejsning

Herning Kommune vurderer, at ændringen af husdyrbruget og opførelsen af en ny gyllebeholder, ikke vil forringe de landskabelige, naturmæssige eller kulturhistoriske værdier, der ligger til grund for områdets status.



Vurdering af overholdelse af afstandskrav

Husdyrbruget ligger cirka 485 meter syd for Erhvervsområde HI-park som er nærmeste byzone. Nærmeste samlede bebyggelse, landsbyen Hauge, ligger cirka 800 meter syd for husdyrbruget.

Herring Kommune meddeler dispensation fra afstandskravet i forhold til husdyrbruglovens § 8, pkt. 6, da der sker ændringer i F sostalden (der skiftes fra søer til slagtesvin) beliggende ca. 10 meter fra beboelsen på samme ejendom. Afstandskravet til beboelse på samme ejendom er 15 meter.

Herring Kommune vurderer, at øvrige afstandskrav i §6, §7 og §8 i husdyrbrugloven er overholdt.

Afstandskrav:

§ 6 i husdyrbrugloven

Område	Afstandskrav	Afstand målt fra bygning hvor ændringen sker
Eksisterende eller kommuneplanlagt byzone eller sommerhusområde	50 meter	>50 meter
Område i landzone der i lokalplan er udlagt til boligformål, blandet bolig- og erhvervsformål eller offentlige formål med henblik på beboelse, institutioner, rekreative formål og lignende.	50 meter	>50 meter
Nabobeboelse	50 meter	>50 meter

§ 7 i husdyrbrugloven

Område	Afstandskrav	Afstand målt fra bygning hvor ændringen sker
Kategori 1 og 2 natur	10 meter	>10 meter

§ 8 i husdyrbrugloven

Anlægstype	Afstandskrav	Afstand målt fra bygning hvor ændringen sker
1) Enkelt vandindvindingsanlæg (markvanding og borerer der forsyner op til 9 husstande)	25 meter	>25 meter
2) Fælles vandindvindingsanlæg (boringer der forsyner mere end 9 husstande)	50 meter	>50 meter
3) Vandløb (herunder dræn) og søer	15 meter	Ca. 65 meter
4) Offentlig vej, privat fællesvej	15 meter	Ca. 15 meter
5) Levnedsmiddelvirksomhed	25 meter	>25 meter
6) Beboelse samme ejendom	15 meter	Ca. 10 meter (F sostald)
7) Nabolokal	30 meter	>30 meter
<i>Stk. 2.</i> Ved etablering af opbevaringsanlæg til flydende husdyrgødning skal der desuden være mindst 100 m til åbne vandløb og til søer med et areal, der er større end 100 m ² .	100 meter til vandløb / søer	Ca. 115 meter (til vandløb) Ca. 150 meter (til sø)

Husdyrbrugets ammoniakemission

I ansøgningskema 232949 (worst case) er følgende naturpunkter afsat til ammoniakdepositionsberregning:

Oversigt af naturpunkter

Navn:	Kategori:	Opretter:	Kumulation:	Ruhed natur:	Merdeposition (kg N/ha/år):		Totaldeposition (kg N/ha/år):
					8-års drift	Nudrift:	
1 Eng	Kategori 3	Ansøger	0	Bn	0,0	0,0	0,3
2 3.1 Mose	Kategori 3	Ansøger	0	Mk	0,0	0,0	0,1
3 2.1 Overdrev	Kategori 2	Ansøger	0	Bn	0,0	0,0	0,0
4 1.1 Habitatnatur	Kategori 1	Ansøger	0	Bn	0,0	0,0	0,0

Naturpunkter:

Naturpunkt 1: § 3 natur (eng), ca. 530 meter vest for husdyrbruget

Naturpunkt 2: Beskyttet kategori 3 natur (mose), ca. 1,2 kilometer vest for husdyrbruget

Naturpunkt 3: Beskyttet kategori 2 natur (overdrev), ca. 2,4 kilometer nordvest for husdyrbruget

Naturpunkt 4: Beskyttet kategori 1 natur (Harild Hede), ca. 8,2 kilometer sydøst for husdyrbruget (udenfor kortet på næste side)



Samlet merdeposition på §3 områder, siden 2014

For at vurdere, om den samlede merdeposition, fra nudriften (for 8 år siden) til og med den ansøgte udvidelse i denne miljøtilladelse, har en negativ virkning på nærliggende naturområder, er der lavet beregninger til nærmeste §3 beskyttede naturområder.



Nærmeste naturområde er en §3 eng, ca. 530 meter vest for anlægget. Der er beregnet en merdeposition på 0,0 kg N/ år på engen.

Herning Kommune vurderer, da der, i løbet af de sidste 8 år, ikke er sket en merbelastning, som overskrider 1,0 kg /ha/år, kan ændringen finde sted, i overensstemmelse med husdyrgodkendelsesbekendtgørelsens krav om maksimal deposition af ammoniak til kategori 3-natur.

Kategori 1 natur

Harrild Hede Ulvemosen og heder i Nørlund Plantage.

Harrild Hede er udpeget som Natura 2000 nr. N75 og EF-habitatområde H64 Harrild Hede, Ulvemosen og heder i Nørlund Plantage. Harrild Hede ligger cirka 8,2 kilometer sydøst for husdyrbruget.

Natura 2000-området er på 2.349 ha. Langt det meste af området er ejet af staten og ligger i Ikast-Brande Kommune. En mindre del af området ligger i Herning Kommune. Det store område er et naturligt næringsfattigt naturområde med oprindelig natur i form af højmoser, indlandsklitter, småsøer, nedskårne kløfter med vandløb, hængesæk og tørvelavninger i vekselvirkning med kulturlandskabselementer, som tørre og våde heder, tørveskær med hængesæk, rigkær m.v. Store arealer henligger som tørre heder og vidner om kulturhistorien på stedet.

Den overordnede målsætning for området er, at området i sin helhed fremstår som et sammenhængende, varieret naturområde, der er præget af store hedeblader med indlandsklitformationer og bakkeøer på Harrild Hede og i Nørlund Plantage. Ligeledes er ådalene/bækkeløfterne landskabselementer, der rummer værdifulde, lysåbne, næringsfattige sure moser med veludviklet hængesæk og tørvelavninger. Området udgør et stort, sammenhængende naturområde med vægt på lysåbne, næringsfattige naturtyper. I tillæg til at sikre naturtyper og arter gunstig bevaringsstatus, er der fokus på at modvirke fragmentering gennem at øge areal-andelen af fragmenterede naturtyper.

Harrild Hede, Ulvemosen og heder i Nørlund Plantage er udpeget som EF-habitatområde på baggrund af:

Nr.	naturtype	Nr.	naturtype
2320	Revling-indlandsklit	5130	Enekrat på heder, overdrev eller skrænter
2330	Græs-indlandsklit	6410	Tidvis våde enge på mager eller kalkrig bund, ofte med blåtop
3130	Ret næringsfattige søer og vandhuller med små amfibiske planter ved bredden	7110	Højmose
3160	Brunvandede søer og vandhuller	7140	Hængesæk og andre kærsamfund dannet i flydende vand
3260	Vandløb med vandplanter	7150	Tørvelavning
4010	Våde dværgbuskesamfund med klokkelyng	7230	Rigkær
4030	Tørre dværgbuskesamfund (heder)		
Derudover findes følgende dyrearter på lokaliteten			
1096	Bæklampret (Lampetra planeri)	1355	Odder (Lutra lutra)

Harrild Hede er A-målsat i kommuneplanen for 2017-2028 i Herning Kommune. For A-målsatte naturområder er målet, at de bevares med deres sjældne plante- og dyreliv intakt, og der gøres en særlig indsats for at videreudvikle naturværdierne.

Baggrundsbelastningen for området er på 13-14 kg N/ha/år.



Ammoniakdepositionen til naturområdet er på 0,0 kg N/ha år, både merdeposition og totaldeposition.

Herning Kommune vurderer, da beregningen af ammoniakdepositionen viser 0,0 kg N/ha år, i både merdeposition og totaldeposition, at kravet er overholdt.

Kumulation af ammoniak på kategori 1 natur

På grund af den lange afstand til naturområdet er der ikke beregnet på kumulation.

Kategori 2 og 3 natur, samt §3 natur

Nærmeste kategori 2 natur (overdrev) ligger ca. 2,4 kilometer nordvest for husdyrbruget. Den beregnede totaldeposition til nærmeste kategori 2 natur er 0,0 kg N pr. år. Derved er kravet om en maksimal totaldeposition på 1,0 kg N/år overholdt.

Nærmeste kategori 3 natur (§3 mose) ligger omkring 1,2 kilometer vest for husdyrbruget. Den beregnede merdeposition til naturområdet er 0,0 kg N pr. år.

Nærmeste §3 natur er en §3 eng, ca. 530 meter vest for anlægget. Der er beregnet en merdeposition på 0,0 kg N/år på engen.

Inden for en radius af 1.000 meter fra husdyrbruget er der ikke registreret nogle ansvarsarter.

Der ligger ingen ammoniakfølsom skov indenfor 1.000 meter af husdyrbruget.

Herning Kommune vurderer, at udvidelsen af husdyrbruget ikke vil medføre en forøgelse af N-depositionen, i de omkringliggende naturområder, der ligger ud over det, som naturområderne kan tåle.

Samlet vurdering: ammoniakbelastning af naturområder

Herning Kommune vurderer, at oplysninger om kildehøjder, ruhed og kumulation, er korrekte.

Herning Kommune vurderer, at kravene om maksimalt tilladt totaldeposition på kategori 1- og kategori 2-natur er overholdt.

Herning Kommune vurderer, at der ikke er grundlag for at skærpe kravene til meremissionen af ammoniak fra husdyrbruget, under hensyn til andre omkringliggende ammoniakfølsomme naturområder, eksempelvis ammoniakfølsomme skove, kategori 3-natur og §3 natur.

Husdyrbrugets lugtemission

I husdyrbrugloven beskrives lugtgenekriterierne som den maksimale, miljømæssigt acceptable lugtgenebelastning⁶ fra en given kilde ved den pågældende områdetype. Det betyder at der beregnes på husdyrbrugets lugt i nærmeste byzone, nærmeste samlede bebyggelse og ved nærmeste nabo. Endvidere skal der tages højde for en eventuel kumulation fra andre husdyrbrug.

Kumulation af lugt

Oplysningerne om den kumulative effekt skal bruges i lugtberegningen. Er der andre husdyrbrug, som medfører lugtgener i det samme punkt i byzonen, skærpes kravene til geneafstanden i forbindelse med ansøgningen.

Der ligger i alt 1 andet husdyrbrug (Kølkærvej 10) med en ammoniakemission på mere end 750 kg NH₃-N pr. år nærmere end 300 meter fra et eksisterende eller ifølge kommuneplanens rammedel fremtidigt byzone- eller sommerhusområde eller i et område i landzone, der i lokalplan er udlagt til boligformål, blandet bolig og

⁶ Det er 5 OUE pr. m³ og 1 LE pr. m³ i et eksisterende eller ifølge kommuneplanens rammedel fremtidigt byzone- eller sommerhusområde. Det er 7 OUE pr. m³ og 3 LE pr. m³ i et område i landzone, der i lokalplan er udlagt til boligformål, blandet bolig og erhvervsformål eller til offentlige formål med henblik på beboelse, institutioner, rekreative formål og lignende, samt ved beboelsesbygninger på ejendommen uden landbrugspligt, som ikke ejes af driftsherren, hvor der inden for en afstand af 200 meter ligger flere end 6 beboelsesbygninger på hver sin ejendom uden ejendomspligt, som ikke ejes af driftsherren. Det er 15 OUE pr. m³ og 10 LE pr. m³ ved beboelsesbygninger på ejendomme uden landbrugspligt, der ikke ejes af driftsherren.



erhvervsformål eller til offentlige formål med henblik på beboelse, institutioner, rekreative formål og ligende, samt ved beboelsesbygninger på ejendommen uden landbrugspligt, som ikke ejes af driftsherren, hvor der inden for en afstand af 200 meter ligger flere end 6 beboelsesbygninger på hver sin ejendom uden ejendomspligt, som ikke ejes af driftsherren eller inden for en afstand af 100 meter af beboelsesbygninger på ejendomme uden landbrugspligt, der ikke ejes af driftsherren.

Geneafstanden skal derfor forøges med 10 %.

Med fuld udnyttelse af staldanlægget på Kølkærvej 17, er geneafstanden i forhold til lugt ikke overholdt i forhold til byzone (erhvervsområde nord for motorvejen). Det skyldes at ejendommen Kølkærvej 10 også påvirker samme byzoneområde med lugt. Ansøger har søgt på ejendommen Kølkærvej 10 som er ejet af Herning Kommune. Han kan have dyr på denne ejendom i ca. 4 år endnu, derefter ophører husdyrproduktionen. Indtil husdyrproduktionen ophører helt på Kølkærvej 10, stilles der vilkår om et begrænset produktionsareal på Kølkærvej 17 (ansøgerscenarie 234056). Med dette produktionsareal er genekriteriet til byzone overholdt. Se tabel nedenfor.

(Ansøgerscenarie 234056 med reduceret produktionsareal og kumulation fra Kølkærvej 10)

Samlet resultat af lugtberegning

Bebyggelse	Kumulation	Model	Ukorrigeret geneafstand (m)	Korrigeret geneafstand (m)	Vægtet gennemsnitsafstand (m)	Genekriterie overholdt
Kølkærvej 16	0	NY	163,5	163,5	193,9	Ja
Lokalplan	0	NY	370,7	333,7	854	Ja
Bjødstrup By, Gjellerup	1	NY	506,6	557,2	558,4	Ja

Forklaring til samlet resultat af lugtberegning

* Geneafstanden fra NY modellen er 0, selvom der er en faktisk lugt fra staldgruppen. Dette skyldes at lugten er for lav til at lugtspredningen kan beregnes.

Konsekvenszone: 691 m

(Ansøgning 232949 med fuld udnyttelse af produktionsarealet)

Samlet resultat af lugtberegning

Bebyggelse	Kumulation	Model	Ukorrigeret geneafstand (m)	Korrigeret geneafstand (m)	Vægtet gennemsnitsafstand (m)	Genekriterie overholdt
Kølkærvej 16	0	NY	183,9	183,9	191,9	Ja
Lokalplan	0	NY	411,7	370,5	852,5	Ja
Bjødstrup By, Gjellerup	0	NY	556,7	556,7	559,6	Ja

Forklaring til samlet resultat af lugtberegning

* Geneafstanden fra NY modellen er 0, selvom der er en faktisk lugt fra staldgruppen. Dette skyldes at lugten er for lav til at lugtspredningen kan beregnes.

Konsekvenszone: 736 m



Da den ansøgte gyllebeholder placeres nærmere end 300 meter fra nærmeste nabo, forsynes den med fast overdækning, i form af teltdug. Lugten fra den nye og den eksisterende gyllebeholder indgår ikke i lugtberegningerne i ansøgningssystemet, da gyllebeholdere i stedet for er omfattet af de generelle afstandsregler. Overdækningen reducerer ammoniakemissionen, men forventes også at nedsætte lugtemissionen fra gyllebeholderen. Det kan dog ikke undgås, at der forekommer lugt fra gyllebeholderen. Dette vil være særlig markant i forbindelse med at påfyldning omrøring af gyllebeholderne, i forbindelse med udbringning. Derfor stilles der vilkår om, at fyldning og omrøring af gyllebeholderne skal ske indenfor almindelig arbejdstid. Almindelig arbejdstid er defineret fra kl. 7.00 til 17.00 på hverdage. Sæsonarbejde udenfor disse tider kan dog forekomme i koncentrerede perioder, men skal søges begrænset.

Konsekvenszonen for husdyrbrugets lugtafgivelse er beregnet ud fra FMK modellen. For det ansøgte projekt er konsekvenszonen beregnet til 691 meter⁷. Konsekvenszonen er det område, hvor lugten fra husdyrbruget kan konstateres, uden at det af den grund vurderes at være til gene for omkringboende. Ved fuld udnyttelse af staldanlægget med produktionsarealet angivet i bilag 2, er konsekvenszonen beregnet til 736 meter.

Herning Kommune vurderer, at husdyrbrugets lokaliseringsforhold er tilfredsstillende. Alle typer beboelse ligger udenfor geneafstanden, så ændringen af husdyrbruget vil ikke medføre væsentligt øgede lugtgener. Det må dog forventes, at beboelse indenfor konsekvenszonen vil opleve øget lugt, idet lugtgeneafstanden øges ved det ansøgte projekt, men lugtgenerne er beregnet til at ligge under de fastlagte beskyttelsesniveauer for lugt. Herning Kommune vurderer, at beskyttelsesniveauet i forhold til lugt er overholdt.

Husdyrbrugets nabopåvirkning og tiltag der begrænser gener

Støj

De anbefalede mindsteafstande mellem husdyrbruget og nærmeste beboelse er baseret på Miljøstyrelsens erfaringer om miljøforhold. Klassifikationen angiver, hvilken afstand, der skønnes at være nødvendig mellem den pågældende virksomhed og boliger, i et område for åben og lav boligbebyggelse.

Udgangspunktet er, at afstanden skal give en rimelig sikkerhed for, at boligerne ikke udsættes for miljøgener, og at virksomheden ikke efterfølgende mødes med skærpede miljøkrav.

Jævnfør virksomhedsbeskrivelsen fra håndbog om Miljø og Planlægning, Miljøstyrelsen og Skov- og Naturstyrelsen, Landsplanafdelingen, 2004, anvender Herning Kommune følgende inddeling af husdyrbrugstyper:

Klasse 1	0 m afstand	Klasse 3: Hundepensioner, kenneler og rideskoler (mindre husdyrhold) Klasse 6: Pelsdyrfarme Klasse 6: Husdyrbrug med erhvervmæssigt dyrehold, minus svinefarme Klasse 7: Svinefarme med erhvervmæssigt dyrehold
Klasse 2	20 m afstand	
Klasse 3	50 m afstand	
Klasse 4	100 m afstand	
Klasse 5	150 m afstand	
Klasse 6	300 m afstand	
Klasse 7	500 m afstand	

Det ansøgte husdyrbrug går ind under klasse 7 med en afstand på 500 meter. Nærmeste nabo ligger cirka 70 meter fra husdyrbruget.

Da de anbefalede mindsteafstande til nabo beboelse er 500 meter, og der ligger beboelse inden for denne afstand, har Herning Kommune vurderet på, om der er foretaget støjreducerende foranstaltninger på ejendommen.

Der er ikke tidligere indkommet støjklager over ejendommen.

⁷ Konsekvenszonen = $1,6 * (Q)(0,6)$, hvor Q = lugtemissionen [LE/s]



Støjkloder fra bedriften er støj fra husdyr, kørsel med landbrugsmaskiner samt til- og frakørsel af foder, produkter og grise til ejendommen. Der er desuden støj fra de angivne ventilationsafkast

Ventilationen kører hele døgnet. Anlægget er trinløst reguleret, således det ikke kører på fuld kraft hele tiden.

Levering af foder sker i en korngrav i nordenden af laden, hvilket gør at der mindre støj fra levering af foder. Male- og blandedanlægget er placeret indendørs i laden.

Transporter forekommer i forbindelse med levering af foder, brændstof og andre forbrugsstoffer. Der sker desuden transporter i forbindelse med afhentning af levende og døde dyr samt intern på bedriften. Endelig er der transporter i forbindelse med afhentning og udbringning af husdyrgødning.

Udkørsel af gylle sker i korte perioder i sæsonen for udkørsel af gylle. En del af foderet er korn der leveres i høst. I forbindelse med sæsonen for gyllekørsel og høst kan det være nødvendigt med transporter i weekenden og uden for normal arbejdstid. Andre transporter foregår normalt i dagtimerne og på hverdage. Afhentning af levende dyr kan dog ske døgnet rundt i henhold til slagteriets køreplaner.

Herning Kommune vurderer, at husdyrbruget i forbindelse med overgangen til stipladsmodellen, ikke vil give anledning til væsentlig eller forøget støjpåvirkning af omgivelserne, som vil medføre gener for de omkringboende.

Endvidere vurderer Herning Kommune, at ændringen og de medførende aktiviteter ikke vil påvirke nærmeste fuglebeskyttelsesområde (Sønder Feldborg Plantage) og nærmeste Ramsarområde (Ringkøbing Fjord), på grund af afstanden på ca. 23 kilometer henholdsvis ca. 47 kilometer.

Støv

Der kan opstå mindre støvgener ved daglig håndtering af foder, når foder leveres, sker det i en korngrav i nordenden af laden. Transport og blanding af foder sker indendørs og der fodres hovedsagligt med vådfoder. Herudover vil der være støv ved høst og ved færdsel med lastbiler og maskiner. Ejendommen ligger ved offentlig asfalteret vej hvilket minimerer støvudviklingen fra transport.

Herning Kommune, vurderer, at husdyrbruget ikke vil give anledning til støvpåvirkning, som vil medføre væsentlige forøgede gener for de omkringboende.

Skulle der mod forventning opstå støvproblemer, skal ansøger udarbejde en handleplan til afhjælpning af disse.

Skadedyr

For at bekæmpe skadedyr, som kan være til gene for selve ejendommen, foretages regelmæssig bekæmpelse af fluer, rotter og mus. Alle udendørs arealer samt områder omkring foderopbevaring holdes ryddeligt og rent.

Fluer

Fluer bekæmpes i henhold til de til enhver tid nyeste retningslinjer fra Aarhus Universitet, Institut for Agroøkologi følges.

Rotter

Rottebekæmpelse sker med en aftale med et skadedyrsbekæmpelsesfirma

Herning Kommune vurderer, at husdyrbrugets forebyggelse og bekæmpelse af flue- og skadedyr er tilstrækkelig. Der stilles dog vilkår om, at ansøger som minimum skal følge de fastsatte retningslinjer fra Aarhus Universitet, Institut for Agroøkologi om fluebekæmpelse på ejendomme med husdyr.

Lys

Lyset i staldene er tændt efter behov. Der er sensorer på udendørs belysning. Ejendommen er afskærmet af beplantning mod landskabet og omboende

Herning Kommune vurderer, at lyset i og udenfor staldafsnittene ikke vil give væsentlige problemer. Dog fastsættes der vilkår om, at såfremt der skulle opstå gener for de omkringboende, eller såfremt kommunen finder det nødvendigt, skal bedriften lade foretage undersøgelse af forskellige lyskilder, således at lyset uden for ejendommen formindskes.

Til- og frakørsel fra husdyrbruget

Der er en indkørsel til ejendommen fra Kølkærvej. Der ændres ikke på tilkørselsforholdene.

Transporter forekommer i forbindelse med levering af foder, brændstof og andre forbrugsstoffer. Der sker desuden transporter i forbindelse med afhentning af levende og døde dyr samt intern på bedriften. Endelig er der transporter i forbindelse med afhentning og udbringning af husdyrgødning.

De fleste transporter er med husdyrgødning hvoraf en del køres direkte ud fra gyllebeholderne og noget køres til opbevaring i andre gyllebeholdere Sten Jakobsen der aftager gylle, råder over. Udkørsel af gylle sker i korte perioder i sæsonen for udkørsel af gylle. En del af foderet er korn der leveres i høst. I forbindelse med sæsonen for gyllekørsel og høst kan det være nødvendigt med transporter i weekenden og uden for normal arbejdstid.

Andre transporter foregår normalt i dagtimerne og på hverdage. Afhentning af levende dyr kan dog ske døgnet rundt i henhold til slagteriets køreplaner.

Der henstilles til, at al transport skal foregå indenfor almindelig arbejdstid for at mindske gener. Sæsonbetonet arbejde kan forekomme udenfor disse tidspunkter, men skal søges begrænset.



Figur 3: Transportveje



Rystelser

Virksomhedens bidrag til niveauet for vibrationsniveauet (dB re 10^{-6} m/s²) målt som det maksimale KB-vægtede accelerationsniveau med tidsvægtning S må ikke overstige værdierne i Lavfrekvent støj, infralyd og vibrationer i eksternt miljø Orientering fra Miljøstyrelsen, nr. 9 1997, Tabel 1.

Tabel 1

Anvendelse	Kl.	Vægtet accelerationsniveau L_{aw} i dB
Boliger i boligområder (hele døgnet)	Hele døgnet	75
Boliger i blandet bolig/erhvervsområde	18-7	
Børneinstitutioner og lignende	I åbningstiden	
Boliger i blandet bolig/erhvervsområde	7-18	80
Kontorer, undervisningslokaler og lignende	Hele døgnet	80
Erhvervsbebyggelse	Hele døgnet	85
Kontorer og tilsvarende lokaler i erhvervsbebyggelse, hvor der foregår følsomme aktiviteter	Hele døgnet	80

Virksomhedens bidrag til niveauet for lavfrekvent støj og infralyddrift (dB re 10^{-6} m/s²) målt indendørs må ikke overstige værdierne i Lavfrekvent støj, infralyd og vibrationer i eksternt miljø Orientering fra Miljøstyrelsen, nr. 9 1997, Tabel 2.

Tabel 2

Anvendelse	Kl.	A-vægtet lydtryksniveau (10-160 Hz), dB	G-vægtet infralydniveau dB
Beboelsesrum, herunder børneinstitutioner og lignende	18-7	20	85
	7-18	25	85
Kontorer, undervisningslokaler, og lignende støjfølsomme rum	Hele døgnet	30	85
Erhvervsbebyggelse	Hele døgnet	35	90

Brug af maskiner i landbruget kan i nogle tilfælde give anledning til vibrationsgener. Dette vil typisk være rystelser maskinføreren udsættes for, fremfor rystelser der giver gener for det omgivende miljø. Denne type rystelser er en arbejdsmiljøfaktor og vurderingen af dette forhold indgår i arbejdspladsvurderingen (APV) og behandles ikke nærmere her.

I forbindelse med transporter kan der muligvis være vibrationer fra køretøjerne. Dette vil dog ikke være i et omfang der overstiger, hvad der almindeligvis må forventes fra kørsler på landets veje. Der er ikke nabobeboelser beliggende umiddelbart op til veje eller indkørsler. Rystelser fra ejendommen eller transporter i forbindelse med driften af denne forventes derfor ikke at give gener for omgivelserne.



Herning Kommune vurderer, at rystelser og lavfrekvent støj i og udenfor staldafsnittene ikke vil give væsentlige problemer. Dog fastsættes der vilkår om, at såfremt der skulle opstå væsentlige gener for de omkringboende, eller såfremt kommunen finder det nødvendigt, skal bedriften lade foretage undersøgelse af forskellige vibrationskilder.

Reststoffer, affaldsproduktion og brug af naturressourcer

Fra ansøger:

Olie

På ejendommen anvendes der olie, i form af diesel- og fyringsolie og smørelie. Dieselolie anvendes til landbrugsmaskinerne i forbindelse med markarbejdet. Dieselolien opbevares i maskinhuset i en overjordiske tank på 5900 liter fra 2013, tanken er placeret på fast bund uden afløb. Tankene er forsynet med en overfyldningsalarm, for at undgå en evt. jordforurening ved påfyldning af tankene. Fyringsolie anvendes til opvarmning af stalde og stuehuset. Fyringsolien opbevares i en nedgravet tank på 2500 liter fra 2020. Smørelie anvendes til traktorer og maskiner, og opbevares i 200 liter tromler placeret på spildbakke i maskinhuset, de er ligeledes placeret på fast bund uden afløb. Olieaffald opbevares i maskinhuset og afhentes af en godkendt modtager af olieaffald.

Kemikalier og Pesticider

På ejendommen anvendes der ikke sprøjtemidler. Der anvendes mindre mængder af rengørings- og desinfektionsmidler. Eventuelle rester afleveres til en godkendt modtager.

Artikel 3 stoffer

Udover dieselolie, rengørings- og desinfektionsmidler benyttes der også spraydåser på ejendommen. Stofferne opbevares efter leverandørens forskrifter, emballage og eventuelle rester bortskaffes kommunens affaldsregulativ.

Medicin

Bedriften er tilmeldt en sundhedsordning med dyrlægen, som kommer på besøg mindst en gang om måneden. Her udskriver dyrlægen den nødvendige medicin. Medicinen opbevares i et køleskab i laden. Eventuelle medicinrester afhentes af en godkendt modtager (Marius Pedersen). Skarpe og spidse genstande opbevares i lukket beholder og afhentes af en godkendt modtager (Marius Pedersen)

Affald

I den daglige drift vil der være en række affaldsprodukter til bortskaffelse via kommunale ordninger og modtagestationer. Affaldet tilstræbes opbevaret og bortskaffet i overensstemmelse med affaldsregulativerne for Herning Kommune.

Forbrændingseget affald fra produktionen opbevares i en affaldscontainer der tømmes af Marius Pedersen efter behov (ca. hver 2. måned) Ikke forbrændingseget affald (f.eks. eternit, glaserede fliser og tegl, imprægneret træ o.l.). Normalt forefindes der ikke "ikke forbrændingseget affald" på ejendommen, men i tilfælde af den type affald opstår, så bortskaffes det til kommunal genbrugsplads. Eventuelt jernaffald bortskaffes til skrothandler.

Øvrigt farligt affald som f.eks. lysstofrør, el-sparepærer, oliefiltre, batterier eller spraydåser m.v. afleveres på kommunal genbrugsplads. Eventuelle medicinrester afhentes af en godkendt modtager (Marius Pedersen). Skarpe og spidse genstande opbevares i lukket beholder og afhentes af en godkendt modtager (Marius Pedersen) Olieaffald opbevares i maskinhuset og afhentes af en godkendt modtager af olieaffald.

Døde dyr

Døde dyr placeres på spalter med kadaverkappe over. De afhentes 2 x ugentligt af DAKA. Hvis der er yderligere behov, så ringes der efter DAKA. For at minimere risikoen for smittespredning, er afhentningsstedet placeret ved indkørslen til en mark syd for ejendommen.

Vand

Ejendommens vandforbrug er primært drikkevand til dyrene. Derudover bruges en mindre andel af vandet til rengøring i staldene. Der anvendes udelukkende drikkekopper/nipler over trug, hvorved vandspild undgås.



Ved vask af stalde anvendes iblødsætningsanlæg, hvorefter staldene vaskes med højtryksrensere med koldt vand. Både iblødsætning og vask med højtryksrensere er vandbesparende. Der anvendes vand fra vandværk.

Energi

På ejendommen anvendes der energi i form af el, dieselolie og fyringsolie. Elforbruget anvendes hovedsagligt til ventilation, gyllepumpning, belysning, foderfremstilling og udfodring. Af energibesparende teknikker kan nævnes, LED belysning i alle stalde og udendørslys, og trinløs styring af ventilationen, der er indsat nye lav-energiventilatorer i de stalde hvor der indsættes nyt inventar. Til opvarmning af stalde og stuehus anvendes der fyringsolie, behovet for opvarmning bliver betydeligt mindre når der ikke er søer på ejendommen.



Vejledende grænseværdi for ammoniak ved anvendelse af BAT

Den samlede ammoniak-emission fra staldanlægget og lagre er ifølge ansøgningen opgjort til 3.459 kg N/år og overskrider derved det beregnede BAT niveau på 3.397 kg N/år med 63 kg N/år.

Samlet BAT beregning			
	Stalde	Lagre	Total
Samlet BAT krav (kg NH ₃ -N /år)	2857	539	3397
Faktisk emission (kg NH ₃ -N /år)	2920	539	3459
Forskel (kg NH ₃ -N /år)	-	-	-63
Vejledende BAT Overholdt?	-	-	Nej

Herning Kommunes vurdering

I den tidligere miljøgodkendelse fra 2016 er nogle af de eksisterende produktionsarealerne angivet med et forkert staldsystem. Der er ikke regnet med dyr i sygestier, hvor der er drænet gulv + spalter, dybstrøelse eller fast gulv, fordi der kun har været få dyr på disse staldsystemer. Der er også en karantænestald til polte med drænet gulv + spalter der ikke er regnet med, fordi det kun er nogle få dyr. Det er alle eksisterende produktionsarealer hvor der ikke sker ændringer.

I nogle staldafsnit øges produktionsarealet, men der er gulvtypen "Delvis spaltegulv, 50-75 % fast gulv", hvilket overholder BAT. I stald G ændres nogle af stierne til delvis spaltegulv, 50-75 % fast gulv. De nye produktionsarealer med delvis spaltegulv, 50-75 % fast gulv har en lidt lavere ammoniakemission end BAT-niveauet, hvilket minimerer den beregnede overskridelse af BAT.

I BAT-beregningen er der ikke regnet med teltoverdækning på den ansøgte gyllebeholder, selvom der krav om overdækning i forhold til afstanden til naboer. Det skyldes at ansøger ikke ved hvornår den bliver bygget, og derfor ikke ønsker, at der stilles vilkår i tilladelsen til at gyllebeholderen skal opføres for at overholde BAT. Hvis gyllebeholderen bliver bygget vil den blive overdækket, hvilket der også er stillet vilkår til.

Fravalg BAT

Gyllekøling.

Gyllekøling er fravalgt da det vil være uforholdsvist dyrt at installere de eksisterende stalde. Det vil være meget omkostningstungt at lægge varmeslanger ned i de eksisterende gyllekanaler. Varmebehovet falder betydeligt i forbindelse med at der skiftes fra søer til slagtesvin. Det vil medføre at omkostningerne til installation vil overstige 6.300 kr./år.

Gylleforsuring

Gylleforsuring er fravalgt, da det er eksisterende stalde og det vil være teknisk muligt at installere gylleforsuring. Det vil i alle tilfælde være uforholdsmæssigt dyrt, de årlige omkostninger til gylleforsuring overstiger 100 kr. pr. kg reduceret N, ved en mindre udvidelse på under 75 DE, jf. Teknologibladet "Svovlsyrebehandling af gylle i sostalde".

Kemisk og biologisk luftrensning

Kemisk og biologisk luftrensning er fravalgt, da de årlige omkostninger til kemisk- og biologisk luftrensning overstiger 100 kr. pr. kg reduceret N, ved en mindre udvidelse på under 75 DE, jf. Teknologibladerne "Kemisk luftrensning med syre og biologisk luftrensning". Det vil ikke på nogen måde være muligt at installere og drive et luftrensningsanlæg på ejendommen for 6.300 kr./år

Fast overdækning

Fast overdækning af eksisterende gyllebeholder er fravalgt, da de årlige omkostninger til fast overdækning overstiger 100 kr. pr. kg reduceret N, ved en mindre udvidelse på under 75 DE, jf. Teknologibladet "Fast overdækning af gyllebeholder".



Herring kommune vurderer, at husdyrbruget, med de beskrevne tiltag og fravalg af BAT, lever op til BAT i forhold til de muligheder, der foreligger for det ansøgte.

Eventuelle grænseoverskridende virkninger

Da husdyrbruget ligger minimum 130 km fra grænsen til Tyskland, der er nærmeste selvstændige nation, vurderer Herring Kommune, at ændringen af husdyrbruget ikke vil have grænseoverskridende påvirkninger.



Lovgrundlag

Ansøgningen er behandlet i henhold til kravene i lov om husdyrbrug og anvendelse af gødning m.v. (husdyrbrugloven)⁸ med tilhørende bekendtgørelser: bekendtgørelse om godkendelse og tilladelse m.v. af husdyrbrug (husdyrgodkendelsesbekendtgørelsen)⁹ og bekendtgørelse om miljøregulering af dyrehold og om opbevaring og anvendelse af gødning (husdyrgødningsbekendtgørelsen)¹⁰ samt Miljøstyrelsens vejledning om miljøgodkendelse af husdyrbrug.

Herning Kommune har skriftligt orienteret naboer (matrikulære naboer) om udkastet til miljøtilladelsen i 14 dage fra den 10-10-2022 til den 24-10-2022.

Klagevejledning og offentliggørelse

Herning Kommune har meddelt miljøtilladelse til ændring af husdyrbruget på Kølkærvej 17, 7400 Herning. Miljøtilladelsen er givet i medfør af §16b i husdyrbrugloven.

Det er muligt at klage over afgørelsen til Miljø- og Fødevarerklagenævnet. Miljøtilladelsen bliver offentliggjort på Herning Kommunes hjemmeside www.herning.dk under "Offentliggørelser og høringer" og "Landbrug" fra torsdag den 27. oktober 2022. Der kan klages i 4 uger. Klageberettigede er ansøger og enhver, der har en individuel, væsentlig interesse i sagen samt visse organisationer, alle som er angivet i husdyrbruglovens §84-87.

Hvis du ønsker at klage over denne afgørelse, kan du klage til Miljø- og Fødevarerklagenævnet. Du klager via Klageportalen, som du finder et link til på forsiden af www.nmkn.dk. Klageportalen ligger på www.borger.dk og www.virk.dk. Du logger på www.borger.dk eller www.virk.dk, ligesom du plejer, typisk med NEM-ID. Klagen sendes gennem Klageportalen til den myndighed, der har truffet afgørelsen. En klage er indgivet, når den er tilgængelig for Herning Kommune i Klageportalen.

Klagen skal være tilgængelig for Herning Kommune i Klageportalen. For at klagen er tilgængelig skal klager har godkendt og betalt gebyr/bestilt en faktura i Klageportalen. Det skal senest ske torsdag den 24. november 2022.

Miljø- og Fødevarerklagenævnet skal som udgangspunkt afvise en klage, der kommer uden om Klageportalen, hvis der ikke er særlige grunde til det. Hvis du ønsker at blive fritaget for at bruge Klageportalen, skal du sende en begrundet anmodning til Herning Kommune, der har truffet afgørelse i sagen. Herning Kommune videresender herefter anmodningen til Miljø- og Fødevarerklagenævnet, som træffer afgørelse om, hvorvidt din anmodning kan imødekommes.

Hvis afgørelsen påklages, bliver det meddelt ansøger.

En eventuel klage har ikke opsættende virkning, medmindre Miljø- og Fødevarerklagenævnet bestemmer andet, hvorfor miljøtilladelsen, på eget ansvar, kan udnyttes, før klagefristen er udløbet, i henhold til husdyrbruglovens § 81, stk. 1.

Søgsmål

Denne afgørelse om miljøtilladelse kan også indbringes for domstolene, jævnfør husdyrbruglovens § 90. Det skal ske indenfor seks måneder efter offentliggørelsen.

Med venlig hilsen

Peter Lindhard Birch
Miljøsagsbehandler
Herning Kommune
Teknik og Miljø, Landbrugsteam

⁸ Lovbekendtgørelse om husdyrbrug og anvendelse af gødning m.v., nr. 520, 2019-05-01, med efterfølgende ændringer.

⁹ Bekendtgørelse om godkendelse og tilladelse m.v. af husdyrbrug, nr. 2225, 27-11-2021, med efterfølgende ændringer.

¹⁰ Bekendtgørelse om miljøregulering af dyrehold og om opbevaring af gødning, nr. 2243, 2021-11-29, med senere ændringer.



Interessentliste for høringsperiode og offentliggørelse

Nedenstående er orienteret om udkast til miljøtilladelse:

Ansøger

- Kølkærvej 17, 7400 Herning

Rådgiver firmanavn

- SAGRO I/S, miljøkonsulent Per Lousdal

Omboende og andre, som får udkastet til miljøtilladelse i høring (matrikulære naboer)

- Kølkærvej 15, 7400 Herning
- Kølkærvej 16, 7400 Herning
- Kølkærvej 17, 7400 Herning
- Kølkærvej 19, 7400 Herning

Nedenstående er orienteret om miljøtilladelse:

Klageberettigede, jævnfør husdyrbruglovens § 84

Ansøger

- Kølkærvej 17, 7400 Herning

Rådgiver firmanavn

- SAGRO I/S, miljøkonsulent Per Lousdal

Enhver, der har en individuel, væsentlig interesse i sagens udfald, er i høringsperioden blevet gjort opmærksom på, at meddelelse af afgørelsen sker ved offentlig annoncering på Herning Kommunes hjemmeside.

Klageberettigede, jævnfør husdyrbruglovens §85

- Danmarks Fiskeriforening
- Ferskvandsfiskeriforeningen
- Forbrugerrådet
- Arbejderbevægelsens Erhvervsråd

Klageberettigede, jævnfør husdyrbruglovens §86

- Danmarks Naturfredningsforening, lokalafdeling Herning
- Dansk Ornitologisk Forening, lokalafdeling Herning
- Foreningen af bredejere ved Gødstrup Sø

Klageberettigede, jævnfør husdyrbruglovens §87

- Dansk Ornitologisk Forening
- Friluftsrådet
- Danmarks Naturfredningsforening
- Det Økologiske Råd
- Danmarks Sportsfiskerforbund
- Aktive Fritidsfiskere i Danmark

Andre:

- Herning Museum
- Styrelsen for Patientsikkerhed



Oversigt over bilag

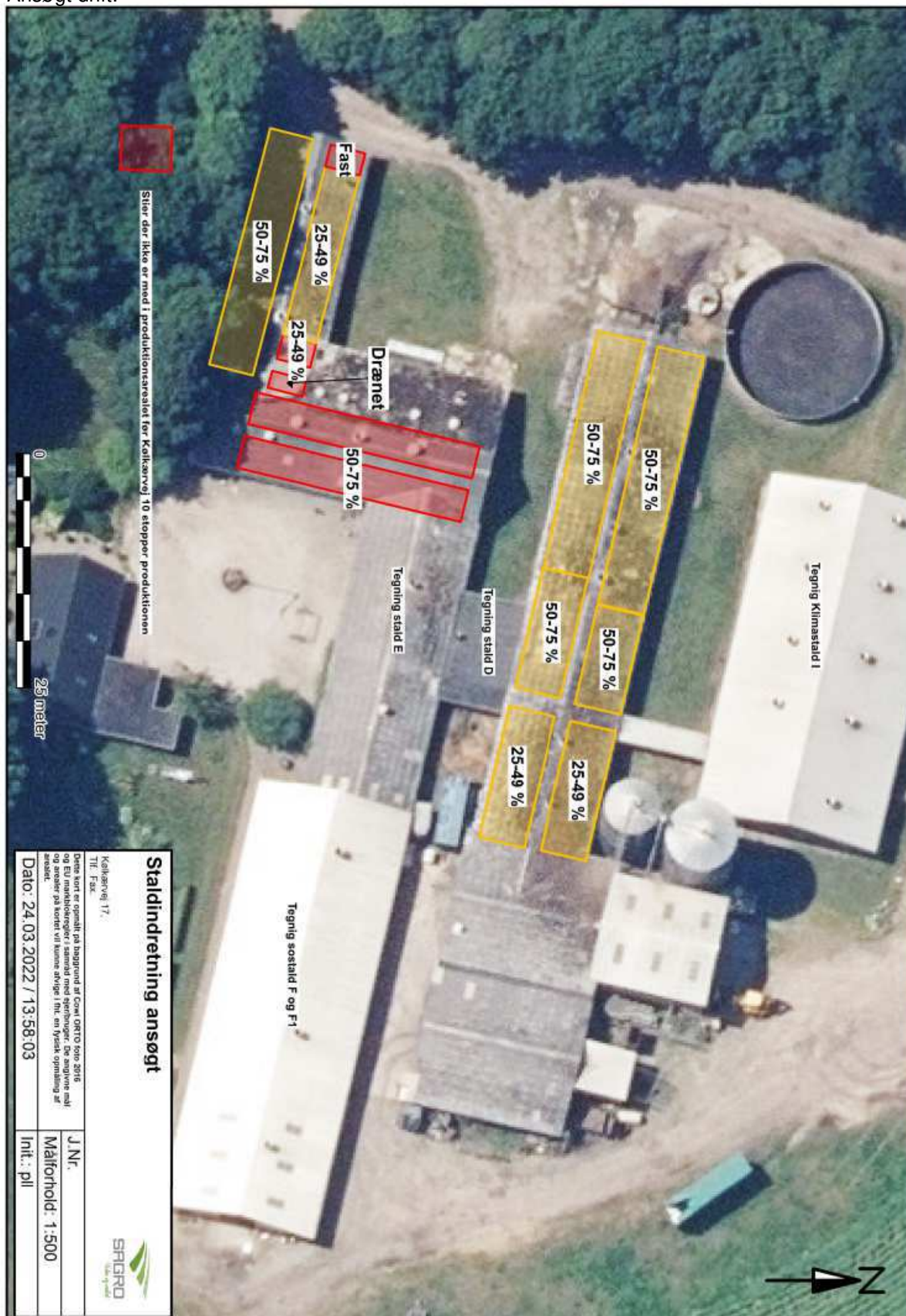
Bilag 1: Oversigt og beskrivelse af produktionsarealer (ansøgt og nudrift)

Bilag 2: Godkendt produktionsareal når produktionen på Kølkærvej 10 er ophørt

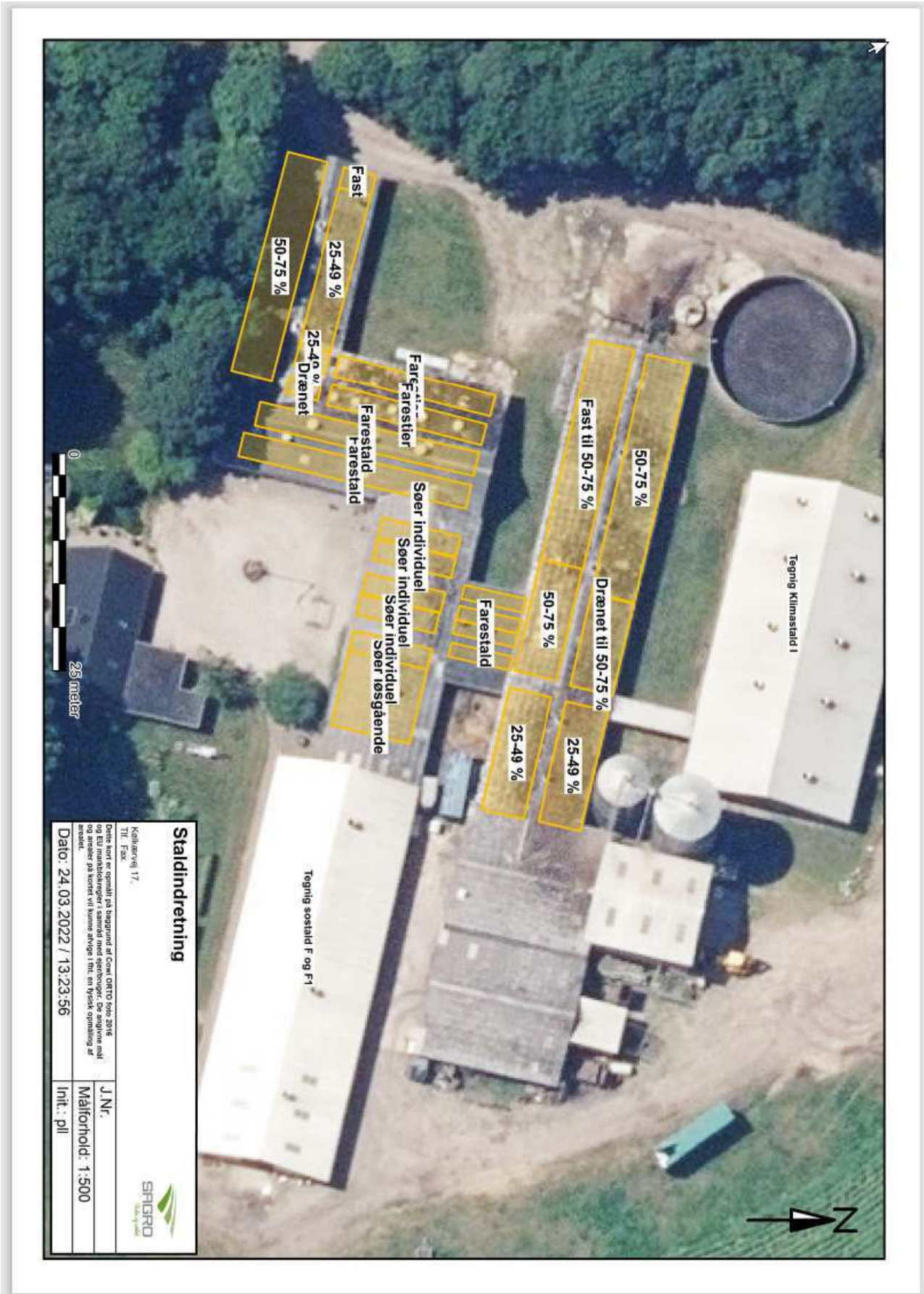
Bilag 3: Miljøteknisk redegørelse

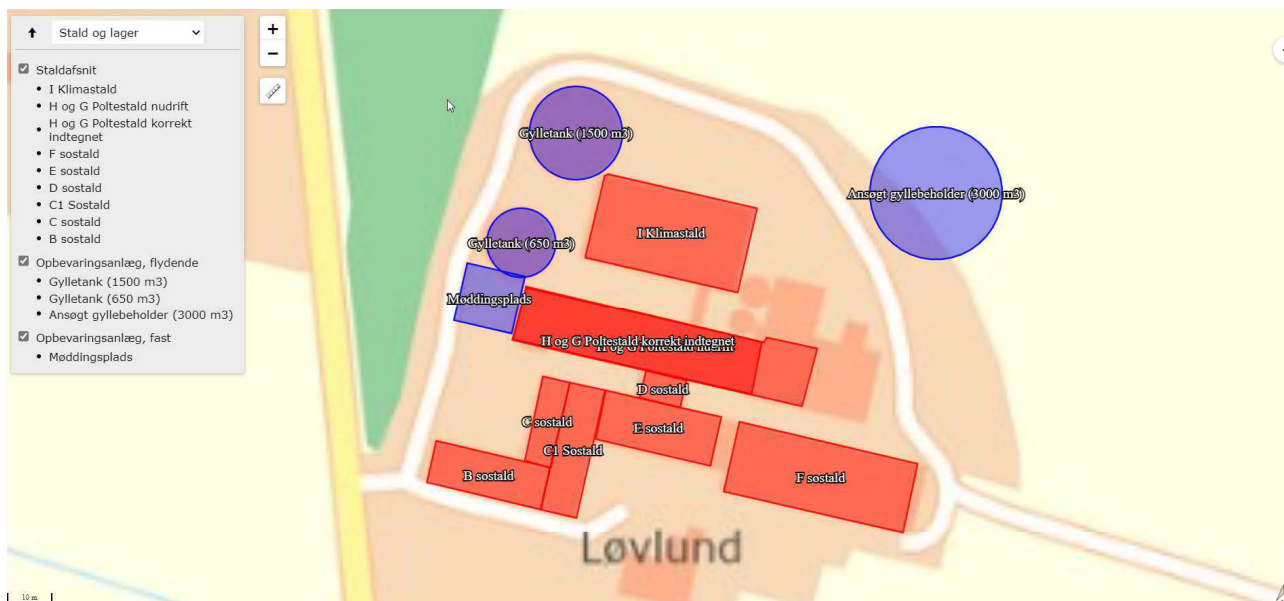
Bilag 1: Oversigt og beskrivelse af produktionsarealer

Ansøgt drift:



Nudrift:





Beskrivelse af produktionsarealer

F:

Nu:

Løsgående søer delvis spaltegulv: 3 stier af $8,79 \times 13,625$ m – 6 krybber af $0,25 \times 13,625$ m = 338,85 m²

Dybstrøelse søer (sygestier): 2 stier af $2 \times 3,5$ m = 14 m²

Søer drænet gulv + spalter (sygestier): 4 stier fordelt på $9,75 \times 3,5$ m = 34,125 m²

Da der i den gældende miljøgodkendelse ikke er beskrevet søer på dybstrøelse og fuldrænet gulv, regnes hele produktionsarealet 387 m² som delvis spaltegulv i nudrift og 8-årsdrift.

Ansøgt:

Slagtesvin delvis spaltegulv 25-49 % fast gulv: 36 stier af $4,2 \times 2,29$ m – 18 krybber af $0,4 \times 4,2$ m = 332,5 m²

Dybstrøelse (sygestier): 2 stier af $2 \times 3,5$ m = 14 m²

Slagtesvin, drænet gulv + spalter: 4 stier fordelt på $9,75 \times 3,5$ m = 34,125 m²

F1 (del af stald F)

8-års driften:

Staldafsnittet er ikke med i 8-årsdriften

Nudrift:

Løsgående søer delvis spaltegulv: 1 sti $13,65 \times (8,19 - 0,25 - 0,25)$ krybber) 104,96 m²

Ansøgt:

Slagtesvin, delvis spaltegulv 25 -49 % fast gulv: 12 stier af $3,6 \times 2,29$ m – 6 krybber af $0,4 \times 3,6$ m = 90,28 m²

E

8-års drift:

Der er ikke ændringer i staldindretningen inden for de sidste 8 år. I ansøgningen til den gældende godkendelse var der ikke indsat *Søer, golde og drægtige. Individuel opstaldning, delvis spaltegulv individuelt opstaldet* i nudriften. Staldsystemet med individuelt opstaldning søer ikke medtaget i 8-årsdriften. Men hele produktionsarealet er i 8-års driften regnet som Løsgående søer, delvis spaltegulv.

Nudrift:

Søer individuel opstaldet delvis spalter: 5 rækker løbe bokse af $9,3 \times 2,4$ m (krybbe er fratrukket) 111,6 m²



Løsgående søer delvis spaltegulv: 1 sti $9,3 \times (8,8 - 0,25 - 0,25 \text{ krybbe}) \text{ m} = 77,19 \text{ m}^2$

Ansøgt:

Slagtesvin, delvis spaltegulv 50-75 % fast gulv: 28 stier af forskellig længde 4 stier har en samlet bredde på $9,33 \text{ m} - 0,8 \text{ m krybber} = 8,53 \text{ m}$, Længden af 7 stier er i alt $23,89 \text{ m}$.

Produktionsarealet i alt $8,53 \times 23,89 \text{ m} = 203,8 \text{ m}^2$

Der ændres ikke på gulvet men da der indsættes nyt inventar bliver produktionsarealet lidt større. Der regnes derfor 190 m^2 som eksisterende produktionsareal og 14 m^2 som nyt produktionsareal

D

8-års drift:

Samme som nudrift.

Nudrift

Farestald delvis spaltegulv: i alt 12 stier delt i 4 rækker af $7,33 \times 1,62$ der fratrækkes 12 krybber af $0,32 \text{ m}^2 = 43,65 \text{ m}^2$

Ansøgt

Sygestier, Flexgruppe: Slagtesvin og Smågrise; 50-75 % fast gulv: 44 m^2 på samme placering

C1

8-års drift:

Samme som nudrift.

Nudrift:

2 rækker. Farestald delvis spaltegulv: $2,8 \times 27 + 2,8 \times 26 \text{ m}$ fratrækkes 33 krybber af $0,32 \text{ m}^2 = 137,84 \text{ m}^2$

Ansøgt:

Udleveringsrum delvis spaltegulv 50-75 % fast gulv: 2 rækker stier samlet $7 \times 24,7 \text{ m} = 172 \text{ m}^2$

På grund af lugt til byzone er udleveringsrummet ikke en del af produktionsarealet indtil produktionen stopper på Kølkærvej 10.

C

8-års drift:

Samme som nudrift.

Nudrift:

2 rækker. Farestald delvis spaltegulv: $2,5 \times 18,6 + 2,5 \times 18,4 \text{ m}$ fratrækkes 23 krybber af $0,32 \text{ m}^2 = 85,14 \text{ m}^2$

Ansøgt:

Tages ud af drift

B

Nudrift:

Søer løsgående, delvis spaltegulv (50-75 % fast gulv): 12 ens stier $4,8 \times 1,9$ Krybbe er fratrukket = $109,44 \text{ m}^2$

Sygesti: Søer løsgående drænet gulv + spalter: $3,8 \times 1,96 \text{ m} = 7,45 \text{ m}^2$

Sygesti: Søer løsgående fast gulv: $2,4 \times 3,8 \text{ m} = 9,12 \text{ m}^2$

Søer delvis spaltegulv: ($21,2 - 4 \times 0,55$ krybber) $3,8 \text{ m} = 72,2 \text{ m}^2$

Stalden har hele tide været anvendt til polte, men da der ikke er nævnt slagtesvin i den del af staldene i den gældende miljøgodkendelse, derfor indsættes dyretypen som søere i nudriften. Da der i den gældende miljøgodkendelse ikke er beskrevet søer på fast gulv og fuldrænet gulv, regnes hele produktionsarealet 200 m^2 som delvis spaltegulv i nudrift og 8-årsdrift.

Ansøgt:

Slagtesvin delvis spaltegulv 50-75 % fast gulv: 12 ens stier $4,8 \times 1,9$ Krybbe er fratrukket = $109,44 \text{ m}^2$

Slagtesvin drænet gulv + spalter: $3,8 \times 1,96 \text{ m} = 7,45 \text{ m}^2$



Slagtesvin (sygesti) fast gulv: $2,4 \times 3,8 \text{ m} = 9,12 \text{ m}^2$

Slagtesvin, delvis spaltegulv 25-49 % fast gulv: $(21,2 - 4 \times 0,55 \text{ krybber}) \times 3,8 \text{ m} = 72,2 \text{ m}^2$

På grund af lugt til byzone tages der en del af produktionsarealet ud indtil produktionen stopper på Kølkærvej 10. Det er i denne stald sygestien med fast gulv, stierne med drænet gulv + spalter og den første sti med 25-49 % fast gulv (så der er maks. 65 m^2 produktionsareal med 25-49% fast gulv). Stierne har egen gyllekumme, så der vil ikke være gylle under de stier der tages midlertidigt ud af drift.

Poltestald H og G

H

2 rækker stier Slagtesvin, delvis spaltegulv 25-49 % fast gulv: $(14,32 + 14,52) \times 5 \text{ m}$ fordelt på 14 stier fratræk $0,2 \times 5 \text{ m}$ krybbe pr sti = $130,2 \text{ m}^2$

8-års drift:

I ansøgningen til den gældende godkendelse, var der i poltestalden i nudriften en del af slagtesvinene på delvis spaltegulv med 25-49 % fast gulv. Derfor indsættes der delvis spaltegulv 25-49 % fast gulv i 8-års driften

Nudrift:

Stalden ændres ikke, i gældende miljøgodkendelse står der slagtesvin 50-75 % fast, hvilket er en fejl men det er indsat i nudriften.

Ansøgt:

I ansøgt indsættes produktionsarealet som Slagtesvin, delvis spaltegulv 25-49 % fast gulv. Det er den korrekte gulvtype der hele tiden har været.

G

Hele stalde er slagtesvin:

Indretning af stalden:

Drænet gulv + spalter: $5 \times 10,86 \text{ m}$ krybbe $(0,4 + 0,4 + 0,25) \times 5 \text{ m} = 49,05 \text{ m}^2$.

Slagtesvin, delvis spaltegulv 50-75 % fast gulv 6 + 14 stier: $(28,3 + 13,4 \text{ m}) \times 5 \text{ m}$ fratrækkes 10 krybber af $0,4 \times 5 \text{ m} = 199,4 \text{ m}^2$

Slagtesvin, fast gulv 12 stier + en syge: $24,8 \times 5 \text{ m}$ fratrækkes 6 krybber af $0,4 \times 5 \text{ m} = 122 \text{ m}^2$

8-års drift:

I ansøgningen til den gældende godkendelse, var der i poltestalden i nudriften ikke nævnt slagtesvin på fast gulv eller drænet gulv + spalter derfor er hele produktionsarealet i 8-årsdriften indsat som delvis spaltegulv selvom der reelt også var stier med fast gulv og drænet gulv + spalter.

Nudrift:

Drænet gulv + spalter er ikke nævnt i den gældende miljøgodkendelse, der for er de 49 m^2 drænet gulv + spalter, indsat som delvis spaltegulv i nudriften. De øvrige produktionsarealer indsat som oven for.

Ansøgt:

Uændret, Slagtesvin, delvis spaltegulv 50-75 % fast gulv 6 + 14 stier: $(28,3 + 13,4 \text{ m}) \times 5 \text{ m}$ fratrækkes 10 krybber af $0,4 \times 5 \text{ m} = 199,4 \text{ m}^2$

Fast gulv laves om til delvis spalte 50-75 % fast, 122 m^2

Det drænedede gulv med spalter (49 m^2) ændres til delvis spalte 50-75 % fast for at overholde BAT. Det er vurderet at når stierne med fast gulv, alligevel ændres til delvis spaltegulv, er det muligt at ændre stierne med drænet gulv + spalter til delvis spaltegulv uden for store omkostninger.

Klimastald

I

Smågrise. To klima delvis spaltegulv. 8 ens staldafsnit med 8 ens stier af $3 \times 2,1 \text{ m}$ der fratrækkes 64 krybber af $0,14 \text{ m}^2 = 394,24 \text{ m}^2$



Karantæne stald bruges til karantæne for polte til Kølkærvej 10: drænet gulv + spalter 4,8 x 9,6 m fratrækkes 2 krybber af 0,5 x 4,8 m = 41,28 m²

I den gældende miljøgodkendelse er der kun nævnt Smågrise. To klima delvis spaltegulv i stalden. Det lille areal med polte på drænet gulv + spalter er ikke nævnt. Derfor regnes der i nudriften og 8-års drift 437 m² Smågrise. To klima delvis spaltegulv. I ansøgt drift indsættes det for karantænestalden 42 m² som Slagtesvin. drænet gulv + spalter



Bilag 2: Godkendt produktionsareal når produktionen på Kølkærvej 10 er ophørt

Stalde og produktioner						
Staldnavn	Staldstørrelse (m ²)	Ventilation	Kildehøjde	Produktion	Antal måneder udegående	Produktionsareal (m ²)
Ansøgt drift						
I Klimastald	749	Mekanisk ventilation	6 m	(#494870) Slagtesvin. Drænet gulv + spalter (33 %/ 67%)	0	42
				(#494817) Smågrise. Toklimastald, delvis spaltegulv	0	395
H og G Poltestald korrekt indtegnet	720	Mekanisk ventilation	6 m	(#510383) Slagtesvin. Delvis spaltegulv, 25 - 49 % fast gulv	0	131
				(#510379) Slagtesvin. Delvist spaltegulv, 50 - 75 % fast gulv	0	49
				(#510378) Slagtesvin. Delvist spaltegulv, 50 - 75 % fast gulv	0	200
				(#510377) Slagtesvin. Delvist spaltegulv, 50 - 75 % fast gulv	0	122
F sostald	722	Mekanisk ventilation	6 m	(#510575) Slagtesvin. Dybstrøelse, hele arealet	0	14
				(#510574) Slagtesvin. Drænet gulv + spalter (33 %/ 67%)	0	34
				(#510573) Slagtesvin. Delvis spaltegulv, 25 - 49 % fast gulv	0	91
				(#510572) Slagtesvin. Delvis spaltegulv, 25 - 49 % fast gulv	0	332
E sostald	328	Mekanisk ventilation	6 m	(#510571) Slagtesvin. Delvist spaltegulv, 50 - 75 % fast gulv	0	190
				(#510570) Slagtesvin. Delvist spaltegulv, 50 - 75 % fast gulv	0	14
D sostald	64	Mekanisk ventilation	3 m	(#510514) Flexgruppe: Slagtesvin og Smågrise; 50-75 % fast gulv	0	44
C1 Sostald	265	Mekanisk ventilation	6 m	(#510593) Slagtesvin. Delvist spaltegulv, 50 - 75 % fast gulv	0	34
				(#510592) Slagtesvin. Delvist spaltegulv, 50 - 75 % fast gulv	0	138
B sostald	278	Mekanisk ventilation	6 m	(#510537) Slagtesvin. Delvist spaltegulv, 50 - 75 % fast gulv	0	110
				(#510536) Slagtesvin. Drænet gulv + spalter (33 %/ 67%)	0	8
				(#510535) Slagtesvin. Fast gulv	0	9
				(#510534) Slagtesvin. Delvis spaltegulv, 25 - 49 % fast gulv	0	73
Sum						2030



Miljøteknisk redegørelse for Kølkervej 17

Landmand Mogens Hjort Nielsen

Kølkervej 17

7400 Herning

Udarbejdet den 5/5 2022 tilrettet 23/9 2022

Af miljørådgiver Per Lousdal

Indholdsfortegnelse

Indledning.....	3
Kort beskrivelse	4
Basisoplysninger	4
Oplysninger om samdrift med andre ejendomme	4
Særligt forhold om lugt til byzone.....	4
Tidligere godkendelser	4
Biaktiviteter	4
IE-brug	5
Oplysninger om husdyrbruget og det ansøgte.....	5
Indretning og drift	5
Afløbsforhold	10
Foderopbevaring	12
Lys	12
Anlægsarbejder, bygningsmæssige ændringer eller ny bebyggelse	12
Håndtering og opbevaring af husdyrgødning.....	12
Beliggenhed	13
Planforhold	13
Landskab.....	13
Afstandskrav	14
Naturområder.....	15
Ammoniakemission	15
Internationale naturbeskyttelsesområder (Natura 2000).....	15
Kategori 1-natur	15
Kategori 2-natur	16
§ 3 områder	16
Kategori 3-natur	18
Lugt	18
Øvrige emissioner og genepåvirkninger fra husdyrbruget og det ansøgte.....	19
Støv.....	19
Fluer og skadedyr	19
Til- og frakørsels forhold.....	20

Rystelser	21
Støj.....	21
Forurenings- og genebegrænsende foranstaltninger.....	22
Forslag til egenkontrol.....	23
Væsentlige virkninger fra reststoffer, affaldsproduktionen, samt ved brugen af naturressourcer.....	23
Reststoffer (olie, rengøringsmidler, kemikalier, medicin m.m.).....	23
Affald	24
Døde dyr	24
Vand.....	25
Energ.....	25
BAT (ammoniak)	26
Fravalg af BAT	27
Eventuelle grænseoverskridende virkninger.....	28

Indledning

Denne miljøtekniske redegørelse beskriver de fremtidige forhold på husdyrbruget på Kølkærvej 17, 7400 Herning, beliggende i Herning Kommune

Redegørelsen beskriver de faktiske forhold i dag samt udvidelsens karakteristika, herunder den forventede drift efter ibrugtagning.

Rapporten er opbygget jf. Bilag 1 i Bek. nr. 2225 af 27/11/2021 (Husdyrgodkendelsesbekendtgørelsen).

God læselyst.

Kort beskrivelse

Mogens Hjorth Nielsen søger om miljøtilladelse til at ændre svineproduktionen på Kølkærvej 17, 7400 Herning. Der er nu godkendelse til søer med smågrise og opfedning af en del af slagtesvinene. Fremover vil der være smågrise og opfedning af slagtesvin.

Med fuld udnyttelse af anlægget, er geneafstanden i forhold til lugt ikke overholdt i forhold til byzone (erhvervsområde nord for motorvejen) det skyldes at Ejendommen Kølkærvej 10 også påvirker samme område med lugt. Mogens Hjorth Nielsen har søer på Kølkærvej 10 som er ejet af kommune. Han kan have dyr på den ejendom i maks. ca. 4 år endnu, derefter ophører husdyrproduktionen. Når Kølkærvej 10 lukker kan kravene til lugt overholdes med fuld produktion, derfor vil der være dele af

Basisoplysninger

Oplysninger om samdrift med andre ejendomme

Udover Kølkærvej 17 driver Mogens Hjort Nielsen også Kølkærvej 10 hvor der er søer. Kølkærvej 10 er ejet af Herning Kommune og Mogens Hjort Nielsen kan forpagte den ca. 4 år mere. Når forpagtningen udløber ophører produktionen på ejendommen det skyldes at Kølkærvej 10 ligger lige op af et område der udlagt til erhvervsområde og dermed byzone.

De to ejendomme har ikke teknisk og forureningsmæssigt forbindelse.

Særligt forhold om lugt til byzone.

Med fuld udnyttelse af anlægget, er geneafstanden i forhold til lugt ikke overholdt i forhold til byzone (erhvervsområde til transport- og logistikerhverv i HI-Park nord for motorvejen) det skyldes at der er kumulation til ejendommen Kølkærvej 10. Som beskrevet oven for ophører produktionen på Kølkærvej 10 inden for de næste ca. 4 år. Når der ikke er produktion på Kølkærvej 10 er der ikke kumulation i forhold til lugt og hele produktionsarealet kan udnyttes samtidig med at kravene til lugt er overholdt.

Indtil produktionen stopper på Kølkærvej 10, vil der være en del af produktionsarealet der vil være taget ud af drift. Der er lavet en scenarieberegning der viser at kravet til lugt er overholdt med kumulation fra Kølkærvej 10, med et mindre produktionsareal.

Tidligere godkendelser

- Tillæg til miljøgodkendelsen 27/6 2017, hvor der var ansøgt om en gyllebeholder samt lidt flere smågrise og ændret vægtgrænser for slagtesvin. Gylleholdere er ikke bygget.
- § 11 Miljøgodkendelse af 13/6 2016

Biaktiviteter

Der er ingen biaktiviteter på ejendommen.

IE-brug

Ejendommen ikke er IE-brug da der er mindre end 2000 stipladser til slagtesvin. Det ansøgte har en ammoniakfordampning under 3.500 kg NH₃-N/år, og er dermed omfattet af § 16b i Husdyrbrugloven.

Oplysninger om husdyrbruget og det ansøgte

Indretning og drift

Stalde og produktioner						
Staldnavn	Staldstørrelse (m ²)	Ventilation	Kildehøjde	Produktion	Antal måneder udegående	Produktionsareal (m ²)
Ansøgt drift						
I Klimastald	749	Mekanisk ventilation	6 m	(#494870) Slagtesvin. Drænet gulv + spalter (33 %/ 67%)	0	42
				(#494817) Smågrise. Toklimastald, delvis spaltegulv	0	395
H og G Poltestald korrekt indtegnet	720	Mekanisk ventilation	6 m	(#510383) Slagtesvin. Delvis spaltegulv, 25 - 49 % fast gulv	0	131
				(#510379) Slagtesvin. Delvist spaltegulv, 50 - 75 % fast gulv	0	49
				(#510378) Slagtesvin. Delvist spaltegulv, 50 - 75 % fast gulv	0	200
				(#510377) Slagtesvin. Delvist spaltegulv, 50 - 75 % fast gulv	0	122
F sostald	722	Mekanisk ventilation	6 m	(#510575) Slagtesvin. Dybstrøelse, hele arealet	0	14
				(#510574) Slagtesvin. Drænet gulv + spalter (33 %/ 67%)	0	34
				(#510573) Slagtesvin. Delvis spaltegulv, 25 - 49 % fast gulv	0	91
				(#510572) Slagtesvin. Delvis spaltegulv, 25 - 49 % fast gulv	0	332
E sostald	328	Mekanisk ventilation	6 m	(#510571) Slagtesvin. Delvist spaltegulv, 50 - 75 % fast gulv	0	190
				(#510570) Slagtesvin. Delvist spaltegulv, 50 - 75 % fast gulv	0	14
D sostald	64	Mekanisk ventilation	3 m	(#510514) Flexgruppe: Slagtesvin og Smågrise; 50-75 % fast gulv	0	44
C1 Sostald	265	Mekanisk ventilation	6 m	(#510593) Slagtesvin. Delvist spaltegulv, 50 - 75 % fast gulv	0	34
				(#510592) Slagtesvin. Delvist spaltegulv, 50 - 75 % fast gulv	0	138
B sostald	278	Mekanisk ventilation	6 m	(#510537) Slagtesvin. Delvist spaltegulv, 50 - 75 % fast gulv	0	110
				(#510536) Slagtesvin. Drænet gulv + spalter (33 %/ 67%)	0	8
				(#510535) Slagtesvin. Fast gulv	0	9
				(#510534) Slagtesvin. Delvis spaltegulv, 25 - 49 % fast gulv	0	73
Sum						2030

Table 1. Husdyrbrugets fremtidige produktionsarealer

Nudrift						
I Klimastald	749	Mekanisk ventilation	6 m	(#494818) Smågrise. Toklimastald, delvis spaltegulv	0	437
H og G Poltestald nudrift	919	Mekanisk ventilation	6 m	(#510381) Slagtesvin. Delvist spaltegulv, 50 - 75 % fast gulv	0	131
				(#494830) Slagtesvin. Fast gulv	0	122
				(#494828) Slagtesvin. Delvist spaltegulv, 50 - 75 % fast gulv	0	200
				(#494826) Slagtesvin. Delvist spaltegulv, 50 - 75 % fast gulv	0	49
F sostald	722	Mekanisk ventilation	6 m	(#510493) Søer, golde og drægtige. Løsgående, delvis spaltegulv	0	105
				(#510491) Søer, golde og drægtige. Løsgående, delvis spaltegulv	0	387
E sostald	328	Mekanisk ventilation	6 m	(#510509) Søer, golde og drægtige. Løsgående, delvis spaltegulv	0	78
				(#510495) Søer, golde og drægtige. Individuel opstaldning, delvis spaltegulv	0	112
D sostald	64	Mekanisk ventilation	3 m	(#510512) Søer, diegivende. Kassestier, delvis spaltegulv	0	44
C1 Sostald	265	Mekanisk ventilation	6 m	(#510515) Søer, diegivende. Kassestier, delvis spaltegulv	0	138
C sostald	131	Mekanisk ventilation	6 m	(#510518) Søer, diegivende. Kassestier, delvis spaltegulv	0	85
B sostald	278	Mekanisk ventilation	6 m	(#510538) Søer, golde og drægtige. Løsgående, delvis spaltegulv	0	200
Sum						2088

Tabel 2. Husdyrbrugets produktionsarealer i nudrift og for 8 år siden.

8 års drift						
I Klimastald	749	Mekanisk ventilation	6 m	(#494865) Smågrise. Toklimastald, delvis spaltegulv	0	437
H og G Poltestald nudrift	919	Mekanisk ventilation	6 m	(#510382) Slagtesvin. Delvis spaltegulv, 25 - 49 % fast gulv	0	131
				(#510376) Slagtesvin. Delvist spaltegulv, 50 - 75 % fast gulv	0	49
				(#510375) Slagtesvin. Delvist spaltegulv, 50 - 75 % fast gulv	0	200
				(#510374) Slagtesvin. Delvist spaltegulv, 50 - 75 % fast gulv	0	122
F sostald	722	Mekanisk ventilation	6 m	(#510492) Søer, golde og drægtige. Løsgående, delvis spaltegulv	0	387
E sostald	328	Mekanisk ventilation	6 m	(#511524) Søer, golde og drægtige. Løsgående, delvis spaltegulv	0	112
				(#510510) Søer, golde og drægtige. Løsgående, delvis spaltegulv	0	78
D sostald	64	Mekanisk ventilation	3 m	(#510513) Søer, diegivende. Kassestier, delvis spaltegulv	0	44
C1 Sostald	265	Mekanisk ventilation	6 m	(#510517) Søer, diegivende. Kassestier, delvis spaltegulv	0	138
C sostald	131	Mekanisk ventilation	6 m	(#510519) Søer, diegivende. Kassestier, delvis spaltegulv	0	85
B sostald	278	Mekanisk ventilation	6 m	(#510539) Søer, golde og drægtige. Løsgående, delvis spaltegulv	0	200
Sum						1983

Tabel 3. Husdyrbrugets produktionsarealer for 8 år siden.

Stalde og produktioner						
Staldnavn	Staldstørrelse (m ²)	Ventilation	Kildehøjde	Produktion	Antal måneder udegående	Produktionsareal (m ²)
Ansøgt drift						
I Klimastald	749	Mekanisk ventilation	6 m	(#511201) Smågrise. Toklimastald, delvis spaltegulv	0	395
				(#511200) Slagtesvin. Drænet gulv + spalter (33 %/ 67%)	0	42
H og G Poltestald korrekt indtegnet	720	Mekanisk ventilation	6 m	(#511215) Slagtesvin. Delvist spaltegulv, 25 - 49 % fast gulv	0	131
				(#511214) Slagtesvin. Delvist spaltegulv, 50 - 75 % fast gulv	0	49
				(#511213) Slagtesvin. Delvist spaltegulv, 50 - 75 % fast gulv	0	200
				(#511212) Slagtesvin. Delvist spaltegulv, 50 - 75 % fast gulv	0	122
F sostald	722	Mekanisk ventilation	6 m	(#511223) Slagtesvin. Dybstrøelse, hele arealet	0	14
				(#511222) Slagtesvin. Delvist spaltegulv, 25 - 49 % fast gulv	0	91
				(#511221) Slagtesvin. Delvist spaltegulv, 25 - 49 % fast gulv	0	332
E sostald	328	Mekanisk ventilation	6 m	(#511216) Slagtesvin. Drænet gulv + spalter (33 %/ 67%)	0	34
				(#511229) Slagtesvin. Delvist spaltegulv, 50 - 75 % fast gulv	0	190
				(#511228) Slagtesvin. Delvist spaltegulv, 50 - 75 % fast gulv	0	14
D sostald	64	Mekanisk ventilation	3 m	(#511232) Flexgruppe: Slagtesvin og Smågrise; 50-75 % fast gulv	0	44
C1 Sostald	265	Mekanisk ventilation	6 m	(#511236) Slagtesvin. Delvist spaltegulv, 50 - 75 % fast gulv	0	0
				(#511235) Slagtesvin. Delvist spaltegulv, 50 - 75 % fast gulv	0	0
B sostald	278	Mekanisk ventilation	6 m	(#511242) Slagtesvin. Delvist spaltegulv, 50 - 75 % fast gulv	0	110
				(#511241) Slagtesvin. Fast gulv	0	0
				(#511240) Slagtesvin. Delvist spaltegulv, 25 - 49 % fast gulv	0	65
				(#511239) Slagtesvin. Drænet gulv + spalter (33 %/ 67%)	0	0
Sum						1833

Tabel 4. Husdyrbrugets produktionsarealer ansøgt indtil produktionen på Kølkærvej 10 stopper.

Produktionsarealerne i ansøgningen er opgjort efter opmåling og gennemgang af inventartegninger. Krybberne er fratrukket.

Der sker kun ændringer i gulvene i poltestalden H hvor dele af produktionsarealet ændres til delvist spaltegulv 50-75 % fast gulv. I de øvrige stalde fortages der ikke ændringer. Der er nogle mindre dele af produktionsarealerne i de andre stalde, hvor staldsystemerne ikke er beskrevet i den gældende miljøgodkendelse. Selvom der ikke ændres på staldsystemet, indsættes det som nyt produktionsareal i ansøgningen.

Opgørelsen af produktionsarealerne i de forskellige staldafsnit ses på Bilag 1 og indretningen af de forskellige staldafsnit på bilag 2

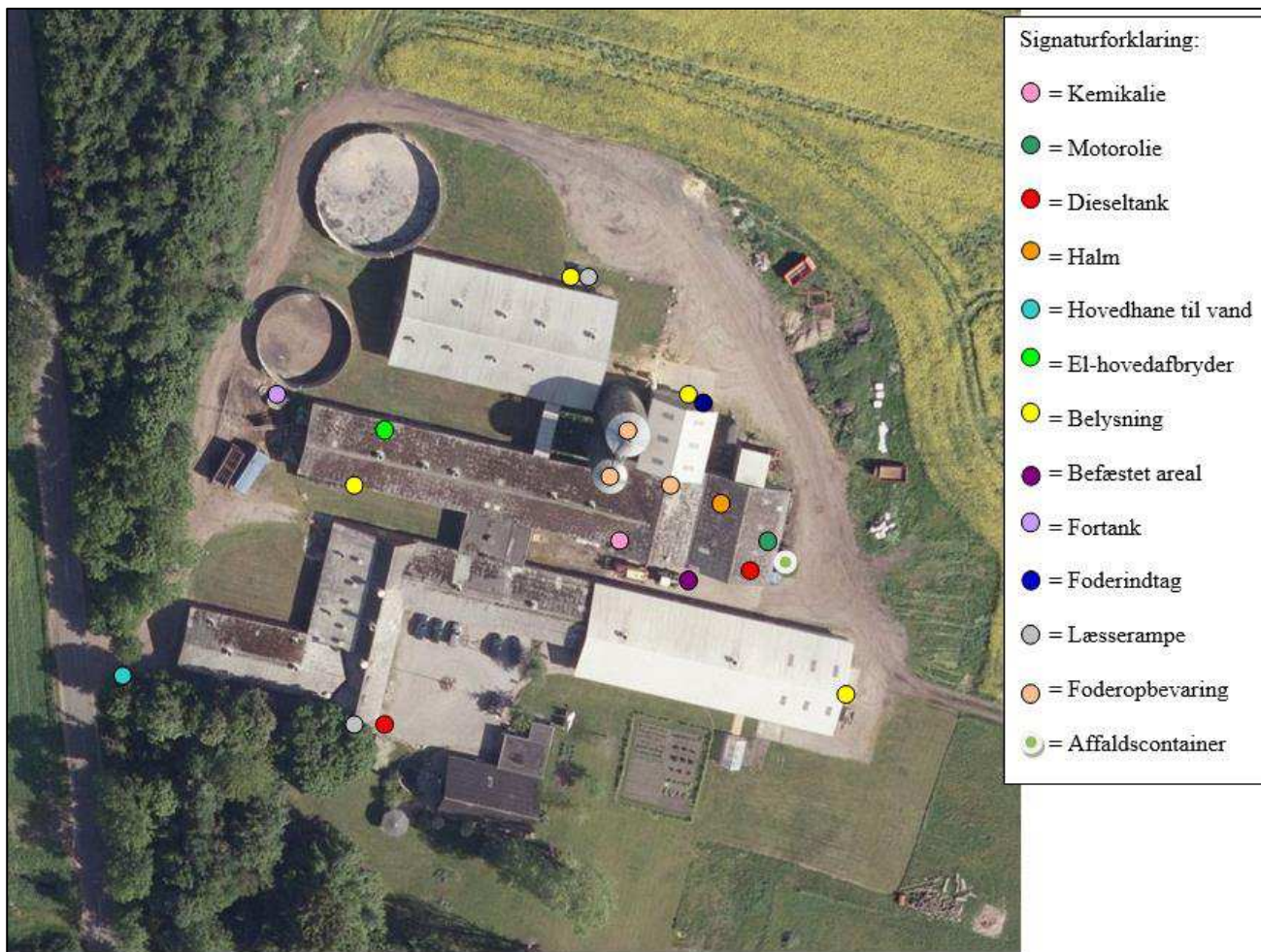
I den gældende miljøgodkendelse var staldafsnitene B-F indtegnet som en stald "sostald", H og G som poltestald en del af laden var ved en fejl indtegnet i poltestalden det er rettet i denne ansøgning. Staldafsnittet I var indtegnet som klimastalde. På bilag 1 er staldindretningen beskrevet. På bilag 2 ses skitser over indretningen af de forskellige staldafsnit.

Neden for på situationsplanen ses placeringen af de forskellige staldafsnit og øvrige bygninger.

- A. Stuehus
- B. Stald indrettet til polte, indretning ændres ikke
- C. Farestald tages ud af drift, bliver fremover brugt til opbevaring.
- C1. Farestald ændres til udleveringsrum. Indgår i produktionsarealet som buffer når produktionen på Kølkærvej stopper.
- D. Farestald ændres til sygestald
- E. Løbe og drægtighedsstald der skiftes inventar til slagtesvin
- F. Løbe og drægtighedsstald der skiftes inventar til slagtesvin
- F1. Løbe og drægtighedsstald der skiftes inventar til slagtesvin
- G. Slagtesvin, stier med fast gulv og stier med drænet gulv + spalter ændres til delvis spaltegulv
- H. Slagtesvinestald ændres ikke
- I. Klimastald, en mindre del af stalden er karantænestald for polte
- J. Gyllebeholder, 650 m³
- K. Gyllebeholder, 1.500 m³
- L. Lade
- M. Maskinhus
- N. Møddingsplads, tages ud af drift



Figur 1. Situationsplan



Figur 2. Oversigtskort

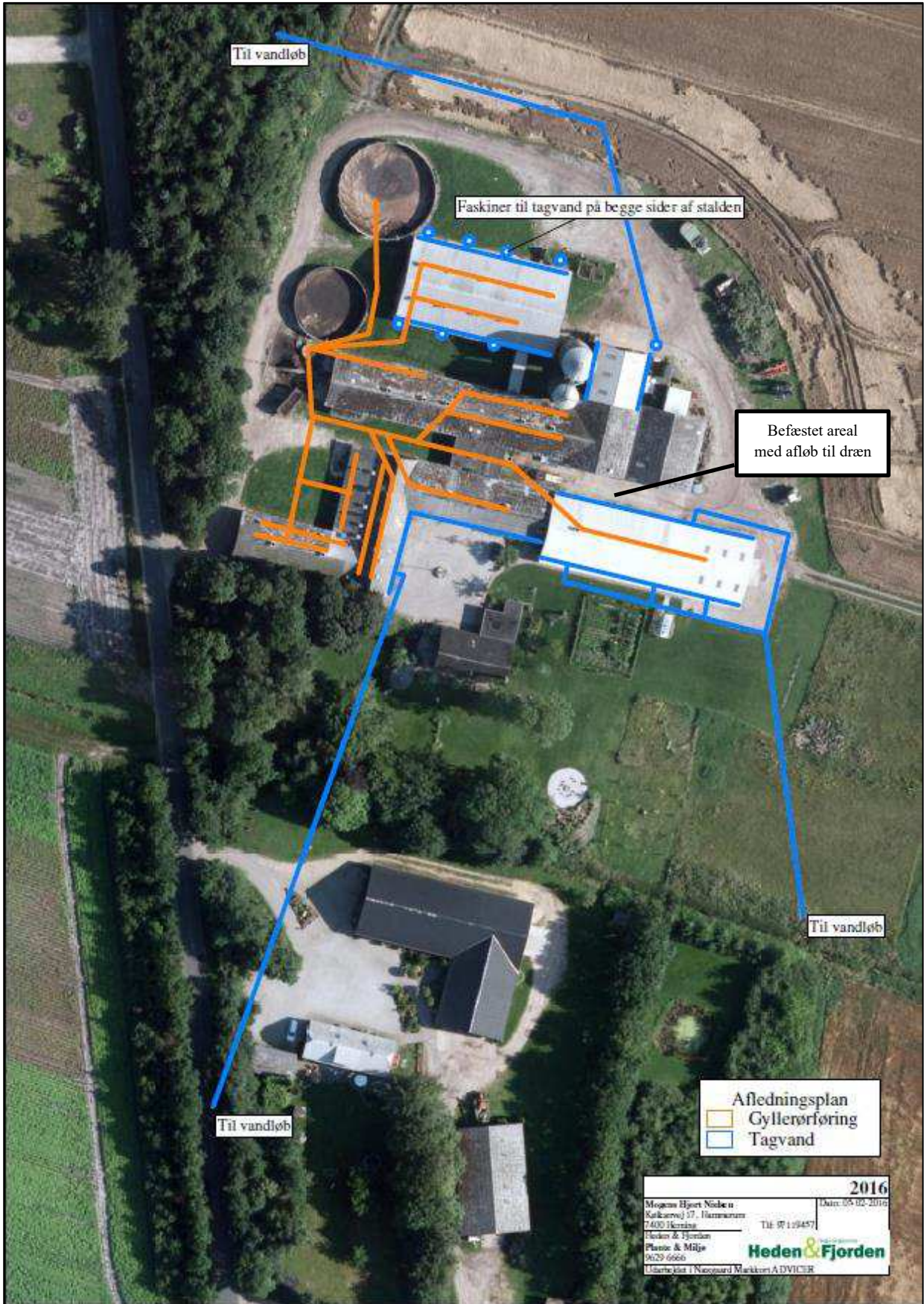
Afløbsforhold

Afløbsforhold ses på nedenstående figur 3.

Fra staldanlægget føres alt spildevand fra vask af produkter fra stier og lignende samt vandspild til gyllebeholder

Tagvand ledes til dræn/vandløb dog nedsives tagvandet fra klimastalden i faskiner.

Der er et befæstet areal mellem stalden F og laden/maskinhuset L/M hvor der er ar afløb til samme dræn som tagvandet. Der er en olieudskiller ved afløbet, det befæstede areal kan anvendes til vask af maskiner. På nuværende tidspunkt er der kun få maskiner på ejendommen, vask af maskiner sker i marken, på møddingspladsen med afløb til fortanken eller på det befæstede areal hvor der er olieudskiller ved afløbet.



Figur 3. Afløbsplan

Foderopbevaring

Grisene fodres hovedsagligt med hjemmeblandet vådfoder, smågrisene fodres dog med tørfoder de første 2 uger i klimastalden.

Alt foder og korn der leveres, tippes af i en korngrav inden for porten i nordenden af laden L. korn opbevares i to gastætte siloer og øvrige råvarer opbevares i siloer i laden. Male og blandedanlæg er også placeret i laden.

Der fodres med flere blandinger afhængig af grisendes alder.

Lys

Der er lys i staldene, når der arbejdes og i det lovgivningsmæssige antal timer i døgnet.

Der er hyggebelysning rundt om gården. Der er bevægelsessensorer på lyset ved læsserampe og porte. Se placering af udendørs belysning på figur 3

Anlægsarbejder, bygningsmæssige ændringer eller ny bebyggelse

Der anlægges ikke nye indkørsler, veje m.m., og der sker ingen bygningsmæssige ændringer eller opføres nye bygninger.

Håndtering og opbevaring af husdyrgødning

Opbevaringsanlæg	Opførsels år / 5 års beholderkontrol	Kapacitet (m ³)		Teknologi
Gylletank	1992/2021	1.500		Flydelag
Gylletank 2	1984/2021	650		Flydelag
Gyllekanaler		300		
Fortank t gyllebeholder		70		
I alt		2.520		

Tabel 5. Opbevaringsanlæg til husdyrgødning.

Flydende husdyrgødning omfatter gylle og hvad, der i øvrigt ledes til gylleanlægget i form af vaskevand mv.

Den flydende husdyrgødning fra staldene pumpes via fortanken til gyllebeholder. I fortanken er der en elpumpe, der pumper gyllen via jordledning til gyllebeholderne. Gyllebeholderne tømmes vha. sugekran på gyllevogn.

Møddingspladsen tages ud af drift fordi stierne med fast gulv i stald G ændres til delvis spaltegulv. Der er nogle mindre produktionsarealer med dybstrøelse og fast gulv der bliver brugt til sygestier. Der vil kun blive produceret meget små mængder fast møg i fremtiden, det vil blive smidt i fortanken eller i gyllebeholderen hvor der er med til at danne flydelag.

Der er ikke opbevaringskapacitet til alt gylle på ejendommen. Sten Jakobsen, Skelhøjvej 21, 7430 Ikast af-tager alt gyllen, han råder over gyllebeholdere hvor der er kapacitet til opbevaring af den gylle der ikke kan opbevares på ejendommen.

Beliggenhed

Planforhold

Ejendommen er beliggende i det åbne land. Nærmeste nabo uden landbrugspligt er Kølkærvej 16, som ligger 135 m vest for anlægget. Den nærmeste samlede bebyggelse er et område med lokalplan ca. 800 m syd for ejendommen. Nærmeste byzone er et erhvervsområde til transport- og logistikerhverv i HI-Park, byzonen ligger ca. 480 m nord for den nordligste gyllebeholder.



Figur 4. Ejendommens placering

Landskab

Husdyrbrugets beliggenhed i forhold til udpegningerne og fredninger er blevet gennemgået.

Zonestatus: Husdyrbruget er placeret i landzone.

Lokalplan: Der er ikke udarbejdet lokalplan for landzoneområdet

Husdyrbruget ligger indenfor:

	Indenfor	Udenfor
Særlig værdifuldt landbrugsområde		X
Skovrejsningsområde	X	
Lavbundsområde		X
Naturbeskyttelsesområde		X
Økologiske forbindelser / spredningskorridorer		X
Kulturhistoriske bevaringsværdier / kulturmiljø		X
Bevaringsværdigt landskab		X
Større sammenhængende landskab		X
Område for store husdyrbrug		X
Geologiske bevaringsværdier		X
Værdifulde geologiske områder		X
Kystnærhedszone		X
Strandbeskyttelseslinje		X
Kirkebyggelinje		X
Skovbyggelinje		X
Å beskyttelseslinje		X
Sø beskyttelseslinje		X
Beskyttede sten- og jorddiger		X
Fredede områder		X
Fortidsminde beskyttelseszone		X
Habitatområde		X
Råstofområder		X
Boringsnære beskyttelsesområder		X
Område med særlig drikkevandsinteresse	X	
Nitratfølsomt indvindingsområde		X
Sprøjttemiddelfølsomme indvindingsområde		X
Jordforurening V1		X
Jordforurening V2		X

Tabel 6. Landskabelige udpegninger (Blå udpegninger findes på Arealinfo)

Da der ikke sker nogle bygningsmæssige ændringer eller anlægsarbejder, vil der ikke ske en væsentlig påvirkning af landskabet som følge af projektet.

Afstandskrav

Afstandskravene i henhold til § 6-8 i Lbk. nr. 520 af 1. maj 2019 om husdyrbrug og anvendelse af gødning m.v. (Husdyrbrugloven) er følgende:

§ 6:

- indenfor et eksisterende eller ifølge kommuneplanens rammedel fremtidigt byzone- eller sommerhusområde

- i et område i landzone, der i lokalplan er udlagt til boligformål, blandet bolig og erhvervsformål eller til offentlige formål med henblik på beboelse, institutioner, rekreative formål og lign.,
- i en afstand mindre end 50 m fra ovennævnte områder eller
- i en afstand mindre end 50 m fra en nabobeboelse.

§ 7:

- helt eller delvist indenfor eller i en afstand mindre end 10 m fra kategori 1 og kategori 2 naturtyper (jf. Husdyrgodkendelsesbekendtgørelsens § 2 stk. 1 og 2).

§ 8:

- ikke almene vandforsyningsanlæg (25 m)
- almene vandforsyningsanlæg (50 m)
- vandløb, dræn og søer (15 m)
- offentlig vej og privat fællesvej (15 m)
- levnedsmiddelvirksomhed (25 m)
- beboelse på samme ejendom (15 m)
- naboskel (30 m)

Afstandskravene er overholdt, da anlæggets afstand til områderne er større eller lig med ovenstående krav.

Naturområder

Ammoniakemission

På et husdyrbrug er det stalde og husdyrgødningslagre, der er hovedkilden til udledning af luftbåret kvælstof (ammoniakfordampning). Beregninger der er foretaget i *husdyrgodkendelse.dk*, viser at ammoniakfordampningen i ansøgt drift er 3153,8 kg NH₃-N/år.

For at kunne vurdere merdepositionen til kategori 3 natur, er produktionsarealets i nudriften fastsat til produktionsarealet, som er godkendt den 13/6 2016. Produktionsarealet for 8 år siden er fastsat til det der var regnet med som nudrift i miljøgodkendelsen fra 13/6 2016.

Forudsætningerne for ammoniakemissionen i ansøgt drift er beskrevet under Indretning og drift.

Internationale naturbeskyttelsesområder (Natura 2000)

Der er ca. 8 km fra husdyrbrugets bygninger til nærmeste internationale naturbeskyttelsesområde, som er Habitatområde nr. H 64: Harrild Hede, Ulvemosen og heder i Nørlund Plantage.

Kategori 1-natur (*nærmere bestemte ammoniakfølsomme naturtyper beliggende inden for internationale naturbeskyttelsesområder*).

Anlægget er beliggende ca. 8,3 km nordvest for, det nærmeste kategori 1 naturområde.

Der er foretaget beregninger i husdyrgodkendelse.dk, der viser en totaldeposition på 0,0 kg N. Kravet om maksimal total deposition er overholdt.

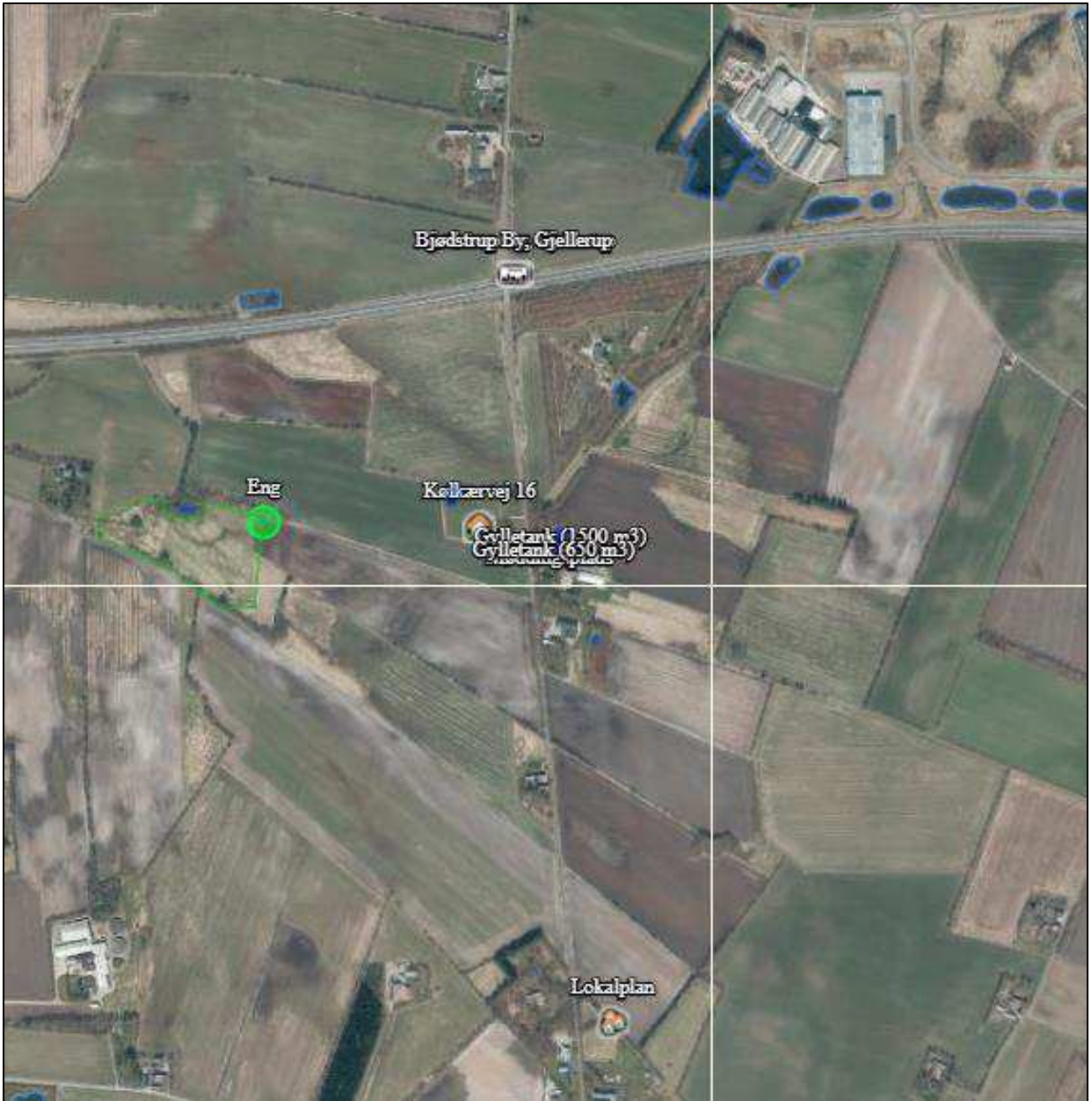
Kategori 2-natur (*nærmere bestemte ammoniakfølsomme naturtyper, der er beliggende uden for internationale naturbeskyttelsesområder*).

Anlægget er beliggende ca. 2,4 km øst for, det nærmeste kategori 2 naturområde.

Der er foretaget beregninger i husdyrgodkendelse.dk, der viser en totaldeposition på 0,0 kg N. Kravet om maksimal total deposition på 1 kg N/ha/år er overholdt.

§ 3 områder

Af figur 5 fremgår de områder, som indenfor en afstand af 1.000 m fra anlægget er omfattet af naturbeskyttelseslovens § 3.



Figur 5. § 3 arealer indenfor 1.000 m fra husdyrbruget.

Navn:	Kategori:	Opretter:	Kumulation:	Ruhed natur:	Merdeposition (kg N/ha/år):		Totaldeposition (kg N/ha/år):
					8-års drift	Nudrift:	
Eng	Kategori 3	Ansøger	0	Bn	0,0	0,0	0,3
3.1 Mose	Kategori 3	Ansøger	0	Mk	0,0	0,0	0,1
2.1 Overdrev	Kategori 2	Ansøger	0	Bn	0,0	0,0	0,0
1.1 Habitatnatur	Kategori 1	Ansøger	0	Bn	0,0	0,0	0,0

Tabel 7. naturberegninger

Kategori 3-natur (*ammoniakfølsomme naturtyper, herunder moser, heder og overdrev, som ikke er omfattet af ovenstående kategori 1 og 2*)

Indenfor 1.000 m fra anlægget er der ingen naturområder omfattet af kategori 3.

Der er foretaget beregninger i Husdyrgodkendelse.dk, på nærmeste eng der ligger, tættere på ejendommen den 1000 m og nærmeste kategori 3 mose. Beregningerne der viser at merdepositionen på de nærmest liggende naturområder ikke overstiger 1 kg N/ha/år.

Lugt

Lugt stammer fra staldene, samt fra opbevaring, transport og udbringning af husdyrgødning.

Lugtemissionen er beregnet i husdyrgodkendelse.dk ud fra oplysningerne om det ansøgte produktionsareal. Geneafstanden er overholdt i forhold til nabobeboelse og samlet bebyggelse.




I forhold til byzone er der kumulation med ejendommen Kølkærvej 10 hvilket gør at den beregnede geneafstand bliver forøget med 10 %, det gør at geneafstanden ikke er overholdt. Kølkærvej 10 er ejet af Herning Kommune men er forpagtet af Mogens Hjort Nielsen. Produktionen på Kølkærvej 10 ophører inden for de næste ca. 4 år. Når produktionen ophører, er der ikke længere kumulation i forhold til lugt til byzonen, og kravene til lugt er overholdt. Ved at tage en del af produktionsarealet midlertidigt ud af drift, kan kravene til lugt overholdes indtil produktionen ophører på Kølkærvej 10.

Der er lavet en scenarieberegning skema nr. 234056, der viser at kravet til lugt er overholdt med kumulation og hvilke produktionsarealer der er med.

Der kan indsættes et vilkår om hvilke produktionsarealer der må være i drift indtil produktionen på Kølkærvej 10 ophører.




For at overholde kravene til lugt, er der valgt ugentlig udslusning af gylle på de få produktionsarealer der er indrettet med drænet gulv + spalter

Samlet resultat af lugtberegning ? i

Bebyggelse	Kumulation	Model	Ukorrigeret geneafstand (m)	Korrigeret geneafstand (m)	Vægtet gennemsnitsafstand (m)	Genekriterie overholdt
 Kølkærvej 16	0	NY	183,9	183,9	191,9	Ja
 Lokalplan	0	NY	411,7	370,5	852,5	Ja
 Bjødstrup By, Gjellerup	0	NY	556,7	556,7	559,6	Ja

Tabel 8. Lugtgeneregning. For hele produktionsarealet uden kumulation fra Kølkærvej 10

Samlet resultat af lugtberegning ? i

Bebyggelse	Kumulation	Model	Ukorrigeret geneafstand (m)	Korrigeret geneafstand (m)	Vægtet gennemsnitsafstand (m)	Genekriterie overholdt
 Kølkærvej 16	0	NY	163,5	163,5	193,9	Ja
 Lokalplan	0	NY	370,7	333,7	854	Ja
 Bjødstrup By, Gjellerup	1	NY	506,6	557,2	558,4	Ja

Tabel 9. Lugtgeneregning. Hvor dele af produktionsarealet er midlertidig ude af drift, indtil produktionen på Kølkærvej 10 ophører.

Øvrige emissioner og genepåvirkninger fra husdyrbruget og det ansøgte.

Støv

Der kan opstå mindre støvgener ved daglig håndtering af foder, når foder leveres, sker det i en korngrav i nordenden af laden. Transport og blanding af foder sker indendørs og der fodres hovedsagligt med vådfoder.

Herudover vil der være støv ved høst og ved færdsel med lastbiler og maskiner. Ejendommen ligger ved offentlig asfalteret vej hvilket minimerer støvudviklingen fra transport.

Fluer og skadedyr

For at bekæmpe skadedyr som kan være til gene for selve ejendommen foretages regelmæssig bekæmpelse af fluer, rotter og mus. Alle udendørs arealer samt områder omkring foderopbevaring holdes ryddeligt og rent.

Fluer bekæmpes med rovfluer, hvis det er nødvendigt med godkendte fluebekæmpelsesmidler i et begrænset, nødvendigt omfang og de til enhver tid nyeste retningslinjer fra Aarhus Universitet, Institut for Agroøkologi følges.

Rottebekæmpelse sker med en aftale med et skadedyrsbekæmpelsesfirma.

Til- og frakørsels forhold

Der er en indkørsel til ejendommen fra Kølkærvej. Der ændres ikke på tilkørselsforholdene.



Figur 6. Til- og frakørselsforhold

Transporter forekommer i forbindelse med levering af foder, brændstof og andre forbrugsstoffer. Der sker desuden transporter i forbindelse med afhentning af levende og døde dyr samt intern på bedriften. Endelig er der transporter i forbindelse med afhentning og udbringning af husdyrgødning.

Én transport svarer til både en kørsel til og fra ejendommen. Nudriften er de transporter der er anført i miljøgodkendelsen fra 2016, ansøgt er de transporter der forventes fremover.

Type	Antal/år, Nudrift	Antal/år, Ansøgt drift	Kommentarer
Foder	52	52	Inklusive korn

Brændstof	-	2	
Husdyrgødning	153	210	
Husdyr til/fra ejendommen	208	104	
Døde dyr	104	104	
Affald	Efter behov	24	
Øvrige	-	20	
Fast besøg dyrlæge	12	12	
Samlet antal transporter	529	528	

Tabel 10. Antal transporter til og fra ejendommen.

De fleste transporter er med husdyrgødning hvoraf en del køres direkte ud fra gyllebeholderne og noget køres til opbevaring i andre gyllebeholdere Sten Jakobsen der aftager gylle, råder over. Udkørsel af gylle sker i korter perioder i sæsonen for udkørsel af gylle. En del af foderet er korn der leveres i høst. I forbindelse med sæsonen for gyllekørsel og høst kan det være nødvendigt med transporter i weekenden og uden for normal arbejdstid.

Andre transporter foregår normalt i dagtimerne og på hverdage. Afhentning af levende dyr kan dog ske døgnet rundt i henhold til slagteriets køreplaner.

Rystelser

Brug af maskiner i landbruget kan i nogle tilfælde give anledning til vibrationsgener. Dette vil typisk være rystelser maskinføreren udsættes for, fremfor rystelser der giver gener for det omgivende miljø. Denne type rystelser er en arbejdsmiljøfaktor og vurderingen af dette forhold indgår i arbejdspladsvurderingen (APV) og behandles ikke nærmere her.

I forbindelse med transporter kan der muligvis være vibrationer fra køretøjerne. Dette vil dog ikke være i et omfang der overstiger, hvad der almindeligvis må forventes fra kørsler på landets veje. Der er ikke nabobeboelser beliggende umiddelbart op til veje eller indkørsler. Rystelser fra ejendommen eller transporter i forbindelse med driften af denne forventes derfor ikke at give gener for omgivelserne.

Støj

Støjklender fra bedriften er støj fra husdyr, kørsel med landbrugsmaskiner samt til- og frakørsel af foder, produkter og grise til ejendommen. Der er desuden støj fra de angivne ventilationsafkast

Ventilationen kører hele døgnet. Anlægget er trinløst reguleret, således det ikke kører på fuld kraft hele tiden.

Levering af foder sker i en korngrav i nordenden af laden, hvilket gør at der mindre støj fra levering af foder. Male- og blandeanlægget er placeret indendørs i laden.

Transporter forekommer i forbindelse med levering af foder, brændstof og andre forbrugsstoffer. Der sker desuden transport i forbindelse med afhentning af levende og døde dyr samt intern på bedriften. Endelig er der transport i forbindelse med afhentning og udbringning af husdyrgødning.

Udkørsel af gylle sker i korte perioder i sæsonen for udkørsel af gylle. En del af foderet er korn der leveres i høst. I forbindelse med sæsonen for gyllekørsel og høst kan det være nødvendigt med transport i weekenden og uden for normal arbejdstid. Andre transport foregår normalt i dagtimerne og på hverdage. Afhentning af levende dyr kan dog ske døgnet rundt i henhold til slagteriets køreplaner.

Forurenings- og genebegrænsende foranstaltninger

For at minimere risikoen for nedsivning af stoffer til grundvandet samt beskyttelse af det omgivende miljø, er der redegjort for procedure for håndtering af gylle, kemikalier og olie ved uheld på husdyrbruget.

Redegørelse for mulige uheld:

Umiddelbare risici for uheld i forbindelse med driften, der kan medføre en øget forurening, vil være: brand, uheld med eller ved gyllebeholderne, herunder f.eks. beskadigelse af gyllebeholderne ved strejfen eller påkørsel, eller på anden måde ved lækage eller overløb, der vil medføre udsivning af gylle. Eller spild af kemi eller olie.

Minimering af risiko for uheld

Dieseltankene står indendørs på fast tæt bund. For at minimere risikoen for spild sker påfyldning af diesel altid under opsyn. Eventuelt spild opsamles med sugende materiale som findes i nærheden.

På ejendommen er der et kemikalierum med fast bund uden afløb. Der opbevares ikke sprøjtemidler på ejendommen på nuværende tidspunkt.

Gyllebeholderne er underlagt 5-års kontrol, hvor en kontrollant kontrollerer beholderens tæthed og kabler over og under terræn. Ved påkørsel eller strejfen af gyllebeholderne med maskiner eller andet vil eventuelle revner blive tilset med det samme og udbedret straks. Hvis revnen ikke kan udbedres ved egen hjælp, vil beholderproducenten blive kontaktet om assistance.

Gyllebeholderne tømmes med selvlæssende gyllevogne påmonteret sugekran.

Minimering af gene og forurening ved uheld

Hvis der sker spild af olie under påfyldning, som ikke umiddelbart kan fjernes ved afgravning eller ved brug af sugemateriale (savsmuld eller lign.), vil Alarmcentral (tlf. 112) blive kontaktet.

Hvis der er mistanke om, at olie eventuelt kan sive ud af tanken, vil tanken blive tømt for olie. Såfremt det drejer sig om en mængde, som ejer ikke selv har mulighed for at fjerne, vil enten brandvæsenet eller en slamsuger, der må tage imod olieaffald, blive kontaktet, så tanken kan blive tømt. Såfremt der er sket spild, der ikke kan fjernes, vil Alarmcentralen (tlf. 112) blive kontaktet.

Hvis gyllebeholderen skulle springe, vil alarmcentralen på tlf.: 112 blive kontaktet øjeblikkeligt. Ved driftsuheld, hvor der er sket, eller hvor der er fare for at ske en større forurening af omgivelserne, vil alarmcentralen straks blive kontaktet på tlf.: 112.

Gyllebeholderne ligger henholdsvis cirka 55 og 75 meter fra vandløb. Der er mindre end 6 grader i fald til vandløbet. Der er etableret alarm på begge beholdere. Derudover har Mogens Hjort Nielsen etableret en vold som ekstra sikkerhed mod forurening af vandløbet.

Forslag til egenkontrol

- Kontrol med gødningsmængder, gødningsanvendelse, antal dyr etc. udføres efter gældende lovkrav (gødningsregnskab og husdyrindberetning) og kontrolleres af Landbrugsstyrelsen. Anvendelse og udarbejdelse af mark-/gødningsplaner er et af hovedpunkterne i BAT-kravene. Det opfyldes til fulde. Det er et styringsredskab der sikrer, at afgrøderne gødes efter behov, at gødning tilføres markerne når vejret tillader det så næringsstofudledningen til det omgivende miljø minimeres.
- Der overvåges ved gyllepumpning
- Der udføres 5-årig beholderkontrol.
- Der etableres flydelag på gylletankene for at minimere ammoniakemission, flydelaget kontrolleres månedligt og der føres logbog over kontrollen, så der er fokus på at flydelaget lever op til kravene.

Væsentlige virkninger fra reststoffer, affaldsproduktionen, samt ved brugen af naturressourcer.

Reststoffer (olie, rengøringsmidler, kemikalier, medicin m.m.)

Olie

På ejendommen anvendes der olie, i form af diesel- og fyringsolie og smøreolie. Dieselolie anvendes til landbrugsmaskinerne i forbindelse med markarbejdet. Dieselolien opbevares i maskinhuset i en overjordiske tank på 5900 liter fra 2013, tanken er placeret på fast bund uden afløb. Tankene er forsynet med en overfyldningsalarm, for at undgå en evt. jordforurening ved påfyldning af tankene. Fyringsolie anvendes til opvarmning af stalde og stuehuset. Fyringsolien opbevares i en nedgravet tank på 2500 liter fra 2020.

Smøreolie anvendes til traktorer og maskiner, og opbevares i 200 liter tromler placeret på spildbakke i maskinhuset, de er ligeledes placeret på fast bund uden afløb. Olieaffald opbevares i maskinhuset og afhentes af en godkendt modtager af olieaffald.

Kemikalier og Pesticider

På ejendommen anvendes der ikke sprøjtemidler. Der anvendes mindre mængder af rengørings- og desinfektionsmidler. Eventuelle rester afleveres til en godkendt modtager.

Artikel 3 stoffer

Udover dieselolie, rengørings- og desinfektionsmidler benyttes der også spraydåser på ejendommen. Stofferne opbevares efter leverandørens forskrifter, emballage og eventuelle rester bortskaffes kommunens affaldsregulativ.

Medicin

Bedriften er tilmeldt en sundhedsordning med dyrlægen, som kommer på besøg mindst en gang om måneden. Her udskriver dyrlægen den nødvendige medicin. Medicinen opbevares i et køleskab i laden. Eventuelle medicinrester afhentes af en godkendt modtager (Marius Pedersen). Skarpe og spidse genstande opbevares i lukket beholder og afhentes af en godkendt modtager (Marius Pedersen)

Affald

I den daglige drift vil der være en række affaldsprodukter til bortskaffelse via kommunale ordninger og modtagestationer. Affaldet tilstræbes opbevaret og bortskaffet i overensstemmelse med affaldsregulativerne for Herning Kommune.

Forbrændingseget affald fra produktionen opbevares i en affaldscontainer der tømmes af Marius Pedersen efter behov (ca. hver 2. måned)

Ikke forbrændingseget affald (f.eks. eternit, glaserede fliser og tegl, imprægneret træ o.l.). Normalt forefindes der ikke "ikke forbrændingseget affald" på ejendommen, men i tilfælde af den type affald opstår, så bortskaffes det til kommunal genbrugsplads. Eventuelt jernaffald bortskaffes til skrothandler.

Øvrigt farligt affald som f.eks. lysstofrør, el-sparepærer, oliefiltre, batterier eller spraydåser m.v. afleveres på kommunal genbrugsplads.

Eventuelle medicinrester afhentes af en godkendt modtager (Marius Pedersen). Skarpe og spidse genstande opbevares i lukket beholder og afhentes af en godkendt modtager (Marius Pedersen)

Olieaffald opbevares i maskinhuset og afhentes af en godkendt modtager af olieaffald.

Døde dyr

Døde dyr placeres på spalter med kadaverkappe over. De afhentes 2 x ugentligt af DAKA. Hvis der er yderligere behov, så ringes der efter DAKA.

For at minimere risikoen for smittespredning, er afhentningsstedet placeret ved indkørslen til en mark syd for ejendommen.



Figur 7. Afhentning af døde dyr

Vand

Ejendommens vandforbrug er primært drikkevand til dyrene. Derudover bruges en mindre andel af vandet til rengøring i staldene. Der anvendes udelukkende drikkekopper/nipler over trug, hvorved vandspild undgås. Ved vask af stalde anvendes iblødsætningsanlæg, hvorefter staldene vaskes med højtryksrensere med koldt vand. Både iblødsætning og vask med højtryksrensere er vandbesparende.

Der anvendes vand fra vandværk.

Energi

På ejendommen anvendes der energi i form af el, dieselolie og fyringsolie. Elforbruget anvendes hovedsageligt til ventilation, gyllepumpning, belysning, foderfremstilling og udfodring. Af energibesparende

teknikker kan nævnes, LED belysning i alle stalde og udendørslys, og trinløs styring af ventilationen, der er indsat nye lavenergiventilatorer i de stalde hvor der indsættes nyt inventar.

Til opvarmning af stalde og stuehus anvendes der fyringsolie, behovet for opvarmning bliver betydeligt mindre når der ikke er søer på ejendommen.

BAT (ammoniak)

Projektets BAT-emissionsniveau er beregnet i husdyrgodkendelse.dk. det beregnede BAT-emissionskrav ikke er overholdt med 63 kg NH₃-N /år.

Det skyldes at der er i tidligere miljøgodkendelser, er nogle eksisterende produktionsarealerne der er angivet med et forkert staldsystem, der er ikke regnet med dyr i sygestier hvor der er på drænet gulv + spalter, dybstrøelse eller fast gulv fordi der kun har været få dyr på de staldsystemer. Der er også en karantænestald til polte med drænet gulv + spalter der ikke er regnet med fordi det kun er nogle få dyr. Det er alle eksisterende produktionsarealer hvor der ikke sker ændringer.

I nogle staldafsnit øges produktionsarealet men der er gulvprofilen så der er delvis spaltegulv, 50-75 % fast gulv, hvilket overholder BAT. I stald G ændres nogle af stierne til delvis spaltegulv ,50-75 % fast gulv. De nye produktionsarealer med delvis spaltegulv ,50-75 % fast gulv har en lidt lavere ammoniakemission end BAT-niveauet hvilket minimerer det beregnede overskridelse af BAT

Samlet BAT beregning  			
	Stalde	Lagre	Total
Samlet BAT krav (kg NH ₃ -N /år)	2857	234	3091
Faktisk emission (kg NH ₃ -N /år)	2920	234	3154
Forskel (kg NH ₃ -N /år)	-	-	-63
Vejledende BAT Overholdt?	-	-	Nej

Tabel 11. Bat-beregning

Staldnavn	Navn på dyretype og staldsystem eller flexgruppe	Forudsætning for BAT-beregning
I Klimastald	Smågrise. Toklimastald, delvis spaltegulv	Eksisterende staldafsnit
I Klimastald	Slagtesvin. Drænet gulv + spalter (33 %/ 67%)	Nyt (inkl. renoveret) staldafsnit
H og G Poltestald korrekt indtegnet	Slagtesvin. Delvist spaltegulv, 50 - 75 % fast gulv	Nyt (inkl. renoveret) staldafsnit
H og G Poltestald korrekt indtegnet	Slagtesvin. Delvist spaltegulv, 50 - 75 % fast gulv	Eksisterende staldafsnit
H og G Poltestald korrekt indtegnet	Slagtesvin. Delvist spaltegulv, 50 - 75 % fast gulv	Eksisterende staldafsnit
H og G Poltestald korrekt indtegnet	Slagtesvin. Delvist spaltegulv, 25 - 49 % fast gulv	Nyt (inkl. renoveret) staldafsnit
F sostald	Slagtesvin. Delvist spaltegulv, 25 - 49 % fast gulv	Eksisterende staldafsnit
F sostald	Slagtesvin. Delvist spaltegulv, 25 - 49 % fast gulv	Eksisterende staldafsnit
F sostald	Slagtesvin. Drænet gulv + spalter (33 %/ 67%)	Nyt (inkl. renoveret) staldafsnit
F sostald	Slagtesvin. Dybstrøelse, hele arealet	Nyt (inkl. renoveret) staldafsnit
E sostald	Slagtesvin. Delvist spaltegulv, 50 - 75 % fast gulv	Nyt (inkl. renoveret) staldafsnit
E sostald	Slagtesvin. Delvist spaltegulv, 50 - 75 % fast gulv	Eksisterende staldafsnit
D sostald	Slagtesvin og Smågrise; 50-75 % fast gulv ^a	Eksisterende staldafsnit
C1 Sostald	Slagtesvin. Delvist spaltegulv, 50 - 75 % fast gulv	Eksisterende staldafsnit
C1 Sostald	Slagtesvin. Delvist spaltegulv, 50 - 75 % fast gulv	Nyt (inkl. renoveret) staldafsnit
B sostald	Slagtesvin. Delvist spaltegulv, 25 - 49 % fast gulv	Eksisterende staldafsnit
B sostald	Slagtesvin. Fast gulv	Nyt (inkl. renoveret) staldafsnit
B sostald	Slagtesvin. Drænet gulv + spalter (33 %/ 67%)	Nyt (inkl. renoveret) staldafsnit
B sostald	Slagtesvin. Delvist spaltegulv, 50 - 75 % fast gulv	Eksisterende staldafsnit

Tabel 12. Forudsætninger for BAT-beregning

Fravalg af BAT

Normalt er det ikke BAT at anvende en teknologi der koster mere end 100 kr. pr. kg reduceret N. I dette tilfælde er det kun 6300 kr. /år der er til drift og indfører teknologier for at overholde det beregnede BAT-niveau

Gyllekøling.

Gyllekøling er fravalgt da det vil være uforholdsvis dyrt at installere de eksisterende stalde. Det vil være meget omkostningstungt at lægge varmeslanger ned i de eksisterende gyllekanaler. Varmebehovet falder betydeligt i forbindelse med at der skiftes fra søer til slagtesvin. Det vil medføre at omkostningerne til installation vil overstige 6300 kr./år.

Gylleforsuring

Gylleforsuring er fravalgt, da det er eksisterende stalde og det vil være teknisk muligt at installere gylleforsuring. Det vil i alle tilfælde være uforholdsmæssigt dyrt, de årlige omkostninger til gylleforsuring overstiger 100 kr. pr. kg reduceret N, ved en mindre udvidelse på under 75 DE, jf. Teknologibladet "Svovlsyrebehandling af gylle i sostalde".

Kemisk og biologisk luftrensning

Kemisk og biologisk luftrensning er fravalgt, da de årlige omkostninger til kemisk- og biologisk luftrensning overstiger 100 kr. pr. kg reduceret N, ved en mindre udvidelse på under 75 DE, jf. Teknologibladene "Kemisk luftrensning med syre og biologisk luftrensning". Det vil ikke på nogen måde være muligt at installere og drive et luftrensningsanlæg på ejendommen for 6300 kr./år

Fast overdækning

Fast overdækning af eksisterende gyllebeholderne er fravalgt, da de årlige omkostninger til fast overdækning overstiger 100 kr. pr. kg reduceret N, ved en mindre udvidelse på under 75 DE, jf. Teknologibladet "Fast overdækning af gyllebeholder".

Eventuelle grænseoverskridende virkninger

Ifølge IE-direktivet har et anlæg grænseoverskridende virkning, hvis anlægget kan få en betydelig negativ indvirkning på miljøet i en anden EU-medlemsstat.

Ikke relevant i dette projekt.