

STORSTRØMS AMT

Amtsrådet

MODTAGET
13 DEC. 2006
RØDBY KOMMUNE



Til statslige myndigheder, kommuner, foreninger mv.

Storstrøms Amt
Parkvej 37
4800 Nykøbing F.

Telefon 54844800
Telefax 54844848
www.stam.dk

Vedtagelse af tillæg nr. 9 til Regionplan 2005 - 2017 – mulighed for udvidelse af svineproduktionen på Mindestensvej 19, Rødby Kommune

Amtsrådet har vedtaget ovennævnte regionplantillæg. Afgørelsen offentliggøres i Lollandsposten den 12. december 2006.

tmjoni
j.nr. 05-005320

tlf.: 54844812

Regionplantillægget betyder, at amtsrådet som regionplanmyndighed, åbner mulighed for, at ejendommen Mindestensvej 19 kan udvide sin svineproduktion fra 249,3 dyreenheder til 500 dyreenheder

Udvidelsen og anlæggets virkninger på miljøet er nærmere beskrevet i den VVM-redegørelse der fulgte med forslaget.

Forslaget har været offentligt fremlagt fra den 12. september til den 7. november 2006 på bibliotekerne i amtet, på kommunkontorerne, på amtsrådhuset og på amtet hjemmeside, www.stam.dk

Amtsrådet har den 29. november 2006 vedtaget planen endeligt.

Klagevejledning m.v.

Du kan klage over denne afgørelse til Naturklagenævnet. Du kan dog kun klage over retlige spørgsmål. Naturklagenævnet afgør om klagen vedrører retlige spørgsmål. Send klagen til Naturklagenævnet, Frederiksborggade 15, 1360 København K. Klagen skal være modtaget hos Naturklagenævnet senest den 9. januar 2007 inden for normal arbejdstid. Det er en betingelse for Naturklagenævnets behandling af en klage, at klageren indbetaler et gebyr på 500 kr. Naturklagenævnet vil sende vedkommende en opkrævning på gebyret. Nævnet påbegynder ikke behandlingen af klagen, før gebyret er modtaget. Vejledning om gebyrordningen kan findes på Naturklagenævnets hjemmeside www.nkn.dk Gebyret tilbagebetales, hvis klageren får helt eller delvis medhold i sin klage.

Ønsker du at få sagen afgjort ved domstolene, skal du starte retssagen inden 6 måneder efter at afgørelsen er offentliggjort.

Yderligere oplysninger: Natur- og Plankontoret, J. Nielsen tlf. 54 84 48 12.

Venlig hilsen

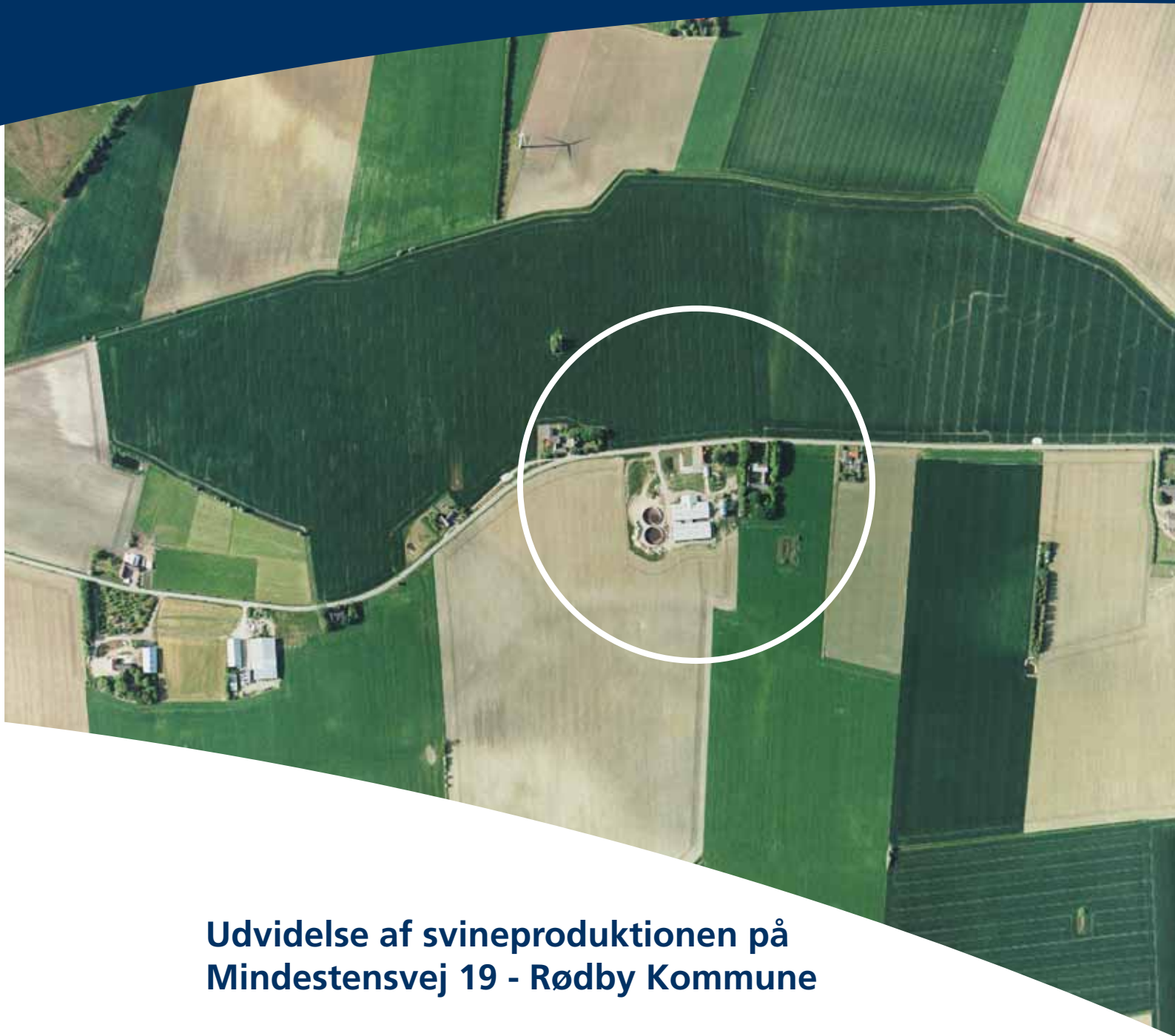
Bent Nørmann Olsen
Amtsborgmester

Hans Stige
Konst. amtsdirektør

TILLÆG NR. 9

til Regionplan 2005 - 2017

November 2006



**Udvidelse af svineproduktionen på
Mindstensvej 19 - Rødby Kommune**

STORSTRØMS AMT



Regionplanlægningen i Storstrøms Amt omfatter pr. 1. november 2006.

Foruden det foreliggende tillæg:

Forslag til Regionplan 2005 - 2017, januar 2005, Godkendt 14. december 2005.

Hvidbog til Regionplan 2005 - 2017, Godkendt 14. december 2005.

Tillæg nr. 1 med VVM-redegørelse - Udvidelse af svineproduktion på Næsgaard Multisite - Stubbekøbing Kommune, oktober 2005. Godkendt februar 2006.

Forslag til tillæg nr. 2 - Mulighed for placering af et lukket statsfængsel ved Gundslev på Nordfalster, marts 2006.

Tillæg nr. 3 med VVM-redegørelse - Opstilling af én demonstrationsmølle på Masnedø - Vordingborg Kommune, juni 2005. Godkendt december 2005.

Tillæg nr. 4 med VVM-redegørelse - Udvidelse af svineproduktionen på Tomsgårdsvej 2, Klippinge - Stevns Kommune, december 2005. Godkendt juni 2006.

Tillæg nr. 5 med VVM-redegørelse - Mulighed for råstofindvinding af sand, grus og sten i Birket grusgrav, Ravensborg Kommune, juni 2006. Godkendt oktober 2006.

Forslag til tillæg nr. 6 med resume af tillæg til VVM-redegørelse - Nye veje ved Næstved, Næstved Kommune, august 2006.

Tillæg nr. 7 - Anvendelse af vandlandgrund i Marielyst, Sydfalster Kommune, juni 2006. Godkendt oktober 2006.

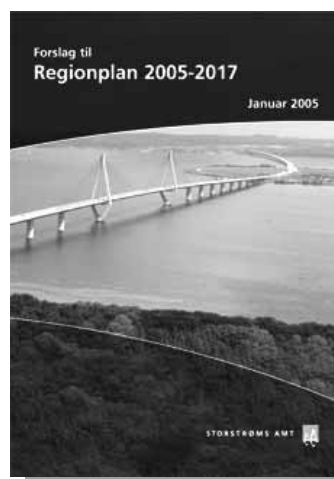
Forslag til tillæg nr. 8 med VVM-redegørelse - Mulighed for placering af op til 9 store demonstrationsvindmøller ved Kappel, Rudbjerg Kommune, august 2006.

Forslag til tillæg nr. 10 med VVM-redegørelse - Udvidelse af svineproduktionen på Høvængegård, Nysted Kommune, august 2006.

Forslag til tillæg nr. 11 - Sanering og udskiftning af vindmøller i Storstrøms Amt, august 2006.

Tillæg nr. 12 - Anlæg af omfartsvej øst for Nykøbing F., Nykøbing F. Kommune, September 2006.

Forslag til tillæg nr. 13 - Udvidelse af soproduktionen på Havlækkegård, Bandholm, Maribo Kommune, september 2006.



Regionplantillægget er udgivet af:

Storstrøms Amt, Amtsrådhuset,
Parkvej 37, 4800 Nykøbing F.
Tlf. 54 84 48 00

ISBN: 87-91994-21-7

Kort: ©Kort- og Matrikelstyrelsen
1992/KD.86.1037

Klagevejledning

Regionplantillægget kan påklages til Naturklagenævnet, Frederiksborggade 15, 1350 København K. for såvidt angår retlige forhold inden 4 uger fra tidspunktet for offentliggørelsen.

Regionplantillæg

**Tillæg nr. 9 til Regionplan 2005 – 2017
med resumé af vvm-redegørelse**

Udvidelse af svineproduktionen på Mindestensvej 19, Rødby

Tillægget betyder, at der i regionplanen udpeges en placeringsmulighed for det beskrevne anlæg på Mindestensvej 19 i Rødby Kommune

Udgivet af:
Storstrøms Amt, Teknik- og Miljøforvaltningen,
Natur- og Plankontoret, november 2006

© Storstrøms Amt
1. udgave, 1. oplag, 2005
Gengivelse tilladt med tydelig kildeangivelse.

Kortmateriale:
1992/KD.86.10.37
© Kort- og Matrikelstyrelsen

Forfatter:
Jørgen Nielsen, Natur- og Plankontoret
Med bidrag fra forvaltningernes fagkontorer

Redigering:
Jørgen Nielsen, Natur- og Plankontoret

Omslag:
Anette Krøyer

Repro og Tryk:
Storstrøms Amt Trykkeri

Papir
Omslag: 200 g Finn Card, svanemærket
Indhold: 100 g Red Label, svanemærket

Oplag:
60

ISBN:
87-91994-21-7

1.	Retningslinier	9
2.	Forholdet til anden planlægning	10
2.1	Forholdet til anden lovgivning.....	9
3.	Redegørelse for skriftlige henvendelser i idéfasen	13
4.	Om VVM-redegørelsen.....	14

Indledning

Baggrunden for tillægget

Gårdejer Christian Nordahl har søgt om udvidelse af svineproduktionen fra den nuværende svineproduktion på 249,3 dyreenheder til 500 dyreenheder (DE).

Produktionen består i dag af smågrise og slagtesvin og drives som ”dobbel-FRATS” produktion, hvilket vil sige, at der indsættes ca. 13.000 smågrise årligt, hvoraf omtrent halvdelen sælges som 30 kg's grise, og den resterende halvdel færdiggøres og sælges som slagtesvin. Denne produktion ønskes nu forøget til indsættelse af ca. 17.000 smågrise, med færdiggørelse af ca. 13.600 slagtesvin og salg af ca. 3.400 smågrise.

Amtet har som regionplanmyndighed udarbejdet dette regionplantillæg.

Ansøgning

Amtet modtog den 17. februar 2005 ansøgning om tilladelse til at udvide svineproduktion fra 249,3 DE til 339 DE. Senere er ansøgningen ændret således at der nu søges om udvidelse til 500 DE.

I forbindelse med den udvidede produktion søges der om at bygge to identiske staldbygninger syd for de eksisterende staldbygninger .De nye stalde har samme form, udseende og størrelse som de andre stalde. Derudover søges der om at opføre to nye gyllebeholdere, hver på 2.250 m³.

Ansøgningen er fremsendt af Østlige Øers Svine- og Byggerådgivning, Bragesvej 18, 4100 Ringsted på vegne af Gårdejer Christian Nordahl, Mindestensvej 19, 4970 Rødby.

Samtidig med ansøgning om regionplantillæg har Christian Nordahl søgt Rødby Kommune om miljøgodkendelse og landzonetilladelse til opførelse af de to nye gyllebeholdere på Hæsøvej 4 og Gerringevej 20.

Kommunes Teknik- og Miljøudvalg har behandlet sagen på mødet i juni 2006. Kommunen har meddelt tilladelse til opførelse af de to gyllebeholdere. Afgørelsen er påklaget til Naturklagenævnet, der er i gang med at behandle klagen. Bliver kommunens afgørelse stadfæstet, bygges der to nye gyllebeholdere på ovennævnte adresser. Bliver kommunens afgørelse ændret, bliver de to nye gyllebeholdere bygget ved Mindestensvej 19.

Den ansøgte udvidelse betyder at produktionen overstiger 250 DE .
Udvidelsen er således omfattet af bekendtgørelse nr. 1006 af 20.
oktober 2005 (samlebekendtgørelsen) bilag 1 stk. 17.

Amtet har derfor den 5. september 2005 besluttet, at det ansøgte anlæg er omfattet af reglerne i planlovens § 6 c om en særlig vurdering af virkningen på miljøet, dvs., at udvidelsen forudsætter udarbejdelse af regionplantillæg med en VVM-redegørelse (Vurdering af anlægget Virkninger på Miljøet)

Idefase

Resultatet af idéfasen er nærmere beskrevet på s. 11 i nærværende forslag til regionplantillæg.

Amtsrådets behandling

Udvalget for Teknik- og Miljø har den 7. august 2006 indstillet, at forslaget til regionplantillæg godkendes og fremlægges i offentlig høring i 8 uger.

Lene Hatt kunne ikke anbefale indstillingen, idet SF ønsker, at der stilles krav om ændrede dyrkningsmetoder og fodersammensætning for at nedsætte nitrat- og fosforbelastningen i de 19 fredede vandhuller. Benny Schwartz Larsen deltog ikke i sagens behandling.

Økonomiudvalget har den 16. august 2006 anbefalet indstillingen.

Flemming Stenild tilsluttede sig Lene Hatt's stillingtagen i udvalget for teknik og miljø. Arne Rohde deltog ikke i sagens behandling.

Forslaget blev herefter forelagt amtsrådet den 30. august 2006.
Af beslutningsprotokollen fremgår følgende:

Indstillingen tiltrådt.

SF ønsker, at der stilles krav om ændrede dyrkningsmetoder og fodersammensætning for at nedsætte nitrat- og fosforbelastningen i de 19 fredede vandhuller.

Dansk Folkeparti ønsker, at der stilles krav om, at der skal være fast låg på gyllebeholderne.

Arne Rohde, Det Radikale Venstre, var ikke enig i beslutningen, idet Storstrøms Amt bør standse alle udvidelser af svineproduktionsanlæg, til der ligger klare retningslinier fra Miljøministeriet for beskyttelse af følsomme naturområder; de så kaldte habitatområder. Alternativt bør Amtsrådet stille større miljømæssige krav til produktionsanlæggenes udformning. Amtsrådet kan for eksempel kræve gylleseparation, faste låg på gylletanke og effektiv filtrering af udsugning fra staldene, som helt vil fjerne lugtgenerne.

Der forelå afbud fra Søren Grothe Petersen, Lennard B. Nielsen, Kaj Weng Rasmussen og Steffen Rasmussen. I stedet deltog Sven Ulrik Terp, Bjarne Hansen, Claus Balle og Søren Palshøj.

Forslaget har været fremlagt i offentlig høring i perioden 12. september 2006 til 7. november 2006.

I offentlighedsperioden er der indkommet én kommentar til forslaget.

Kommentarene er afsendt af Danmarks Naturfredningsforening. Kommentaren er optrykt sidst i tillægget.

DN

DN anbefaler, at der bør ske en øget anvendelse af ekstra efterafgrøder ud over de lovpligtige 6% efterafgrøder.

Storstrøms Amt, ved Vandmiljøkontoret, har vurderet, at vandmiljøet ved Femern Bælt, er så robust, at det ikke findes, at der er lovhjemmel til at kan kræves ekstra tiltag, f.eks. i form af ekstra efterafgrøder.

Amtets endelige behandling

Udvalget for teknik og miljø behandlede sagen den 20. november 2006 og besluttede, at anbefale indstillingen.

Otto Jensen, Lene Hatt og Torben Kjær deltog ikke i sagens behandling.

Økonomiudvalget behandlede sagen den 22. november 2006 og besluttede, at anbefale indstillingen.

Flemming Stenild ønskede protokolleret, at SF ønsker, at der stilles krav om ændrede dyrkningsmetoder og fodersammensætning for at nedsætte nitrat- og fosforbelastningen af kanalsystemet og de 19 fredede vandhuller.

Arne Rohde, Det Radikale Venstre, kunne ikke anbefale indstillingen. Storstrøms Amt bør standse alle udvidelser af svineproduktionsanlæg, til der foreligger klare retningslinier på Miljøministeriet for beskyttelse af følsomme naturområder; de såkaldte habitatområder. Alternativt bør Amtsrådet stille miljømæssige krav til produktionsanlæggenes udformning.

Marianne Engers og Hjørdis Høegh-Andersen deltog ikke i sagens behandling.

Amtsrådets endelige vedtagelse Amtsrådet behandlede sagen den 29. november 2006 og besluttede:

Indstillingen tiltrådt

Arne Rohde, Det Radikale Venstre, kunne ikke anbefale indstillingen. Storstrøms Amt bør standse alle udvidelser af svineproduktionsanlæg, til der foreligger klare retningslinier på Miljøministeriet for beskyttelse af følsomme naturområder; de såkaldte habitatområder. Alternativt bør Amtsrådet stille miljømæssige krav til produktionsanlæggenes udformning.

Lene Hatt ønskede protokolleret, at SF ønsker, at der stilles krav om ændrede dyrkningsmetoder og fodersammensætning for at nedsætte nitrat- og fosforbelastningen af kanalsystemet og de 19 fredede vandhuller.

Dansk Folkeparti ønskede protokolleret at de ønsker faste låg på gyllebeholdere.

Heidi Wael deltog ikke i sagens behandling.

1. Retningslinier

Større enkeltanlæg, der må antages at påvirke miljøet i væsentlig grad, må ikke påbegyndes, før amtsrådet har tilvejebragt retningslinier i regionplanen om beliggenheden og udformningen af anlægget med tilhørende redegørelse (VVM-pligt) jfr.. Planlovens § 6 c.

På baggrund af en samlet vurdering af udviklingen i amtskommunen og på baggrund af en vurdering af anlæggets miljømæssige konsekvenser, vedtager amtsrådet hermed følgende nye retningslinier i Regionplan 2005- 2017: - 6.1 Jordbrugsområder:

Ny retningslinie

- 1. På Mindestensvej 19 i Rødby Kommune, kan eksisterende staldanlæg og eksisterende svineproduktion udvides, svarende til 500 DE.*
- 2. På Hæsøvej 4 i Rødby Kommune kan der opføres en ny gyllebeholde, såfremt at kommunens afgørelse stadfæstet af Naturklagenævnet.*
- 3. På Gerringevej 20 i Rødby Kommune kan der opføres en ny gyllebeholde, såfremt at kommunens afgørelse stadfæstes af Naturklagenævnet.*
- 4. Der kan ikke foretages ændring eller udvidelse af produktionen ud over de 500 DE eller foretages ændringer af arealerne til husdyrgødning uden at VVM myndigheden foretager en konkret vurdering af, om ændringer eller udvidelser udløser krav om fornyet VVM-behandling.*
- 5. Svineproduktionens placering, udformning, kapacitet og miljøpåvirkning skal ligge indenfor rammerne af VVM-redegørelsen, der følger med regionplantillægget.*
- 6. Staldanlæg, gyllebeholdere m.m. skal placeres som vist på kortbilaget (i bilaget til redegørelsen).*
- 7. Bygningsanlægget skal gives en ydre udformning der sikrer, at anlægget indpasses som et naturligt element i det eksisterende byggeri.*

Følgende krav skal være opfyldt og forudsættes indarbejdet som vilkår i Rødby Kommunes miljøgodkendelse af produktionen:

- 8. Den producerede gylle må kun udsprede på de udbringningsarealer, der er vist på kortbilaget.*

2. Forholdet til anden planlægning

I det følgende redegøres for hvordan dette regionplantillæg forholder sig til anden planlægning og der redegøres for evt. tilladelser i henhold til anden lovgivning.

Forholdet til landsplanlægningen

Regionplanretningslinier for beliggenhed og udformningen af intensive husdyrproduktionsanlæg må kun vedtages endeligt af regionplanmyndigheden, når vurderingen af de miljømæssige konsekvenser af anlægget godtgør, at det er foreneligt med regionplanens retningslinier for varetagelsen af miljøbeskyttelseshensyn, bevaringsværdier og naturbeskyttelsesinteresser i det åbne land, herunder udpegningen og sikringen af naturområder med særlige beskyttelsesinteresser, anvendelsen og beskyttelsen af vandressourcerne samt kvaliteten og anvendelsen af vandløb, søer og kystvande.

Forholdet til regionplanlægningen

Storstrøms Amts Regionplan 2005 – 2017 indeholder en række retningslinier for brug og beskyttelse af naturen og miljøet. I forhold til dette projekt om udvidelse af svineproduktionen, vil der især blive lagt vægt på at vurdere, hvordan projektet forholder sig til regionplanens retningslinier for:

- grundvandet,
- vandkvaliteten i søer, vandløb og kystnære vandområder,
- naturområder, samt,
- udpegede naturbeskyttelsesområder.

Arealerne omkring ejendommen er i regionplanen for Storstrøms Amt 2005 – 2017 beliggende i område med jordbrugsmæssige interesser.

De påtænkte udspretningsarealer omkring Mindestensvej 19 er alle beliggende i områder uden særlige drikkevandsinteresser.

Forholdet til kommune- og lokalplan

I henhold til Rødby Kommunes Kommuneplan 1998 – 2009 er ejendommen beliggende i rammeområdet: *Det åbne land*. Områdets zonestatus er landzone.

Forholdet til anden lovgivning

Miljøbeskyttelsesloven

Anlægget er omfattet af reglerne i miljøbeskyttelsesloven om miljøgodkendelse. Rødby Kommune har modtaget ansøgning om

miljøgodkendelse af svineproduktion på Mindestensvej 19, jf. Miljø- og Energiministeriets bekendtgørelse nr. 652 af 3. juli 2003 om godkendelse af listevirksomhed. Ansøgningen vedrører godkendelse efter kapitel 5 i Miljø- og Energiministeriets lovbekendtgørelse nr. 753 af 25. august 2001 og miljøbeskyttelse.

Anlæggets aktiviteter er optaget på listen over godkendelsespligtige virksomheder under punkt I 1a: *Anlæg til husdyrproduktion for mere end 250 dyreenheder*, jf. listebekendtgørelsen.

Husdyrproduktionen er desuden i-mærket på listebekendtgørelsen, hvilket betyder at der er tale om en IPPC-virksomhed, dvs., at den er underlagt IPPC-direktivet, Europa Rådets Direktiv 96/61/EF af 24. september 1996 om integreret forebyggelse og bekæmpelse af forurening. Det betyder desuden, at offentligheden skal have mulighed for at udtale sig om ansøgningen og udkast til afgørelsen, inden godkendelsesmyndigheden kan godkende væsentlige ændringer eller udvidelser af virksomheden. Ansøgningen har været offentliggjort i forbindelse med offentlighedsfasen i VVM-proceduren indenfor perioden august-september 2006.

Et udkast til miljøgodkendelse, udarbejdet af Rovesta på vegne af Rødby Kommune, har været vedlagt planforslaget som bilag.

3. Redegørelse for skriftlige henvendelser i idéfasen

Ifølge lov om planlægning skal Storstrøms Amt, som regionplanmyndighed, indkalde ideer og forslag med henblik på det forestående planlægningsarbejde, før der udarbejdes et forslag til regionplantillæg med VVM-redegørelse.

Storstrøms Amt har i perioden fra den 13. september 2005 til den 11. oktober 2005 gennemført en offentlighedsfase (idéfase) bl.a. ved annoncering i Lollandsposten den 13. september 2005.

Idéfasen

I annoncen stillede amtet følgende hovedspørgsmål: Har du forslag til:

- Hvilke væsentlige alternativer bør belyses?
- Er der omgivelserne (befolkning, fauna, flora, jord, vand, luft mv.), som i væsentlig grad bliver berørt af udvidelsen?
- Hvilke foranstaltninger kan med fordel anvendes for at undgå, nedbringe, og om muligt neutralisere eventuelle skadelige virkninger på miljøet?

Henvendelser fra borgere, foreninger og myndigheder

De skriftlige henvendelser gennemgås kort i det følgende.

Henvendelserne er vedlagt i bilaget til VVM-redegørelsen.

Der er under idéfasen er der indkommet to kommentarer i forbindelse med høring om miljøgodkendelse. De to kommentarer vedrører nyopførelse af gyllebeholder på Hæsøvej 4. Kommentarerne er indsendt af Anette og Jimmy Vestergaard, Mindestensvej 17, Rødby og Eva og John Jensen, Hæsøvej 6, Rødby.

Anette og Jimmy Vestergaard

Vil som nærmeste nabo sige nej til den udvidelse, da der i forvejen tidvis er generende odører og store bygninger, så vi vil ikke have flere bygninger eller lugte der generer.

Eva og John Jensen

Mener ikke at udvidelse af bestanden på Mindestensvej 19 kan berettiget opførelse af en Gyllebeholder på Hæsøvej. Den forslåede placering ligger i vindretningen, den vil ligge tæt på beboelse og vil ikke være køn i landskabet. Mener at der vil ske en værdiforringelse af deres bolig på op til 100.000 kr. Eva og John Jensen mener ikke dette kan accepteres og er meget imod projektet.

Amtets kommentar

Ovenstående er påklaget til Naturklagenævnet og afventer nævnets afgørelse.

Offentlighedsfasen

I offentlighedsfasen er der indkommet én kommentar fra Danmarks Naturfredningsforening. Kommentaren vedlægges sidst i tillægget. Storstrøms amt finder ikke, at der er lovhjemmel til at kræve yderligere tiltag i form af ekstra eftergrøder som foreslået af DN.

4. Om VVM-redegørelsen

Et ikke teknisk resumé på grundlag af oplysningerne i VVM-redegørelsen

Gårdejer Christian Nordahl ønsker at udvide sin nuværende svineproduktion fra 249,3 dyreenheder (DE), til 500 DE. Produktionen består i dag af smågrise og slagtesvin og drives som ”dobbelt-FRATS” produktion, hvilket vil sige at der indsættes ca. 13.000 smågrise årligt, hvoraf omtrent halvdelen sælges som 30 kg’s grise, og den resterende halvdel færdiggøres og sælges som slagtesvin. Denne produktion ønskes nu forøget til indsættelse af ca. 17.000 smågrise, med færdiggørelse af ca. 13.600 slagtesvin og salg af ca. 3.400 smågrise.

Til denne produktionsudvidelse opføres to stalde i samme stil og størrelse som de to eksisterende stalde, samt to gyllebeholdere på hver 2.500 kbm. Som ønskes placeret på hhv. Hæsøvej og Gerringevej.

Lokalitet og udbringningsarealer hvor udvidelsen ønskes placeret, er udpeget som område med væsentlige jordbrugsinteresser, og vil ikke påvirke omgivelser, miljø eller drikkevandsinteresser væsentligt. Adgangen til naturen som følge af udvidelsen ændres ikke.

Ingen af arealerne er beliggende i nitratfølsomme områder eller i områder med særlig drikkevandsinteresser. Arealerne afvander til Femern Bælt, der er et robust farvand, der ikke er udpeget som internationalt miljøbeskyttelsesområde. Således vil udvidelsen ikke medføre en væsentlig påvirkning af sårbare arter eller disses levesteder.

Den forøgede påvirkning som omgivelserne vil opleve er primært øget trafik til og fra ejendommen samt øget emission, lugt og ammoniak. På grund af ejendommens beliggenhed vurderes dette ikke at have nogen væsentlig mer-påvirkning af omgivelserne.

Samlet set vurderes det at den ansøgte udvidelse af svineproduktionen på Mindestensvej 19, 4970 Rødby, kan ske i overensstemmelse med

Regionplanens retningslinier for grundvand, overfladevand og natur. Det er en forudsætning at produktionen drives efter de principper som er oplyst i VVM-redegørelsen.

Oplysninger om de vigtigste grunde til regionplanmyndighedens valg af alternativ under hensyn til virkningerne på miljøet

Som regionplanmyndighed vælger amtet placeringen af produktionsudvidelsen ved Mindestensvej 19. Her kan der etableres ensartede stalde i tæt nærhed af de eksisterende landbrugsbygninger.

Placeringen tæt på eksisterende landbrugsbygninger gør, at de nye staldudvidelser falder naturligt ind i det visuelle billede af traditionel landbrugsproduktion. Således vil udvidelsen ikke virke skæmmende på landskabet.

Eventuel etablering af to nye gyllebeholdere på Hæsøvej og Gerringevej betyder at gyllen vil kan opbevares tættere på udbringningsarealerne således at intensiteten af gylletransporter nedbringes i selve udbringningsperioden.

Det nuværende tillæg vil ifølge oplysningerne i VVM-redegørelsen være acceptable og ligge indenfor rammerne af regionplanens retningslinier om natur-, grundvandsbeskyttelse og recipientkvalitet.

Alternativet til udvidelse af Mindestensvej 19 kunne være, at der i stedet skal opføres nye stalde på Gerringevej 20, eller at der skulle placeres enkeltstående produktionsbygninger i det åbne land.

Amtsrådets sammenfattende vurdering af virkningerne på miljøet

Vurdering af omgivelser der i væsentlig grad kan blive påvirket:

- **Femern Bælt**

Ejendommens udspretningsarealer afvander via Rødby Fjord til Femern Bælt. Kystområdet har generel målsætning i amtets regionplan og opfylder sin målsætning. Det vurderes således, at projektet ikke i væsentlig grad vil påvirke kvælstoffølsomme arter eller naturtyper i nærområdet.

- **Vandrecipienter**

Der afvandes til kanaler, der er C-målsat og det vurderet, at udvidelsen ikke medfører en væsentlig påvirkning af

vandmiljøet i området. Der findes enkelte §3 vandhuller i området. Det er vurderet at disse ikke i væsentlig grad vil blive påvirket af udvidelsen

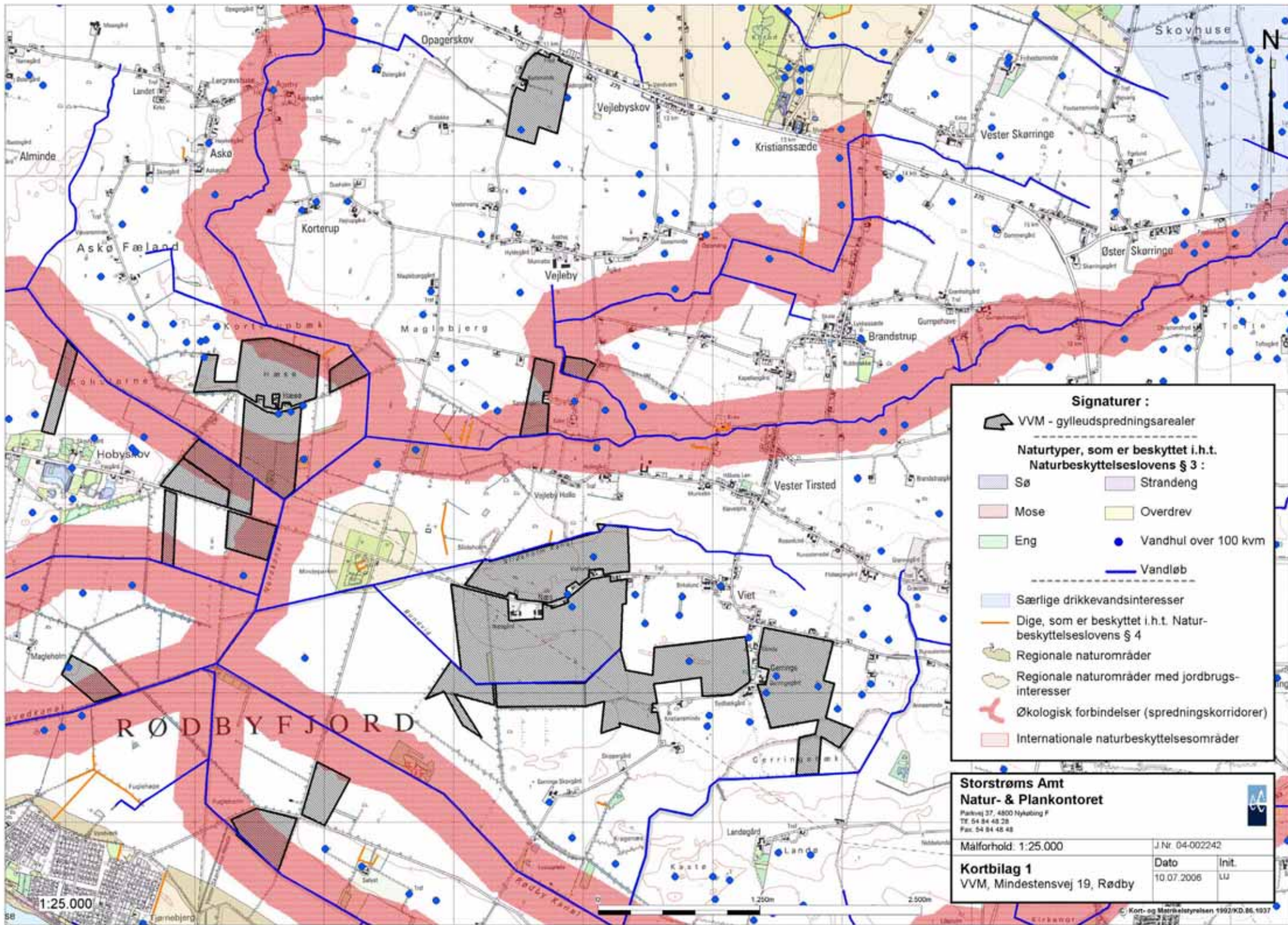
- **Grundvand**

Der er ikke udpegede områder med væsentlige grundvandsinteresser eller nitatfølsomme områder indenfor udspretningsarealerne.

- **Arter på habitatdirektivets bilag IV**

Storstrøms Amt har ikke registeret habitatdirektiv bilag IV arter i nærområdet. Samlet set vurderer amtet, at en merdeposition af luftbåren kvælstof fra stalde og lager ikke vil medføre en væsentlig påvirkning af ovenstående arter eller disses levesteder.

Samlet set har Storstrøms Amt vurderet, at udvidelsen er acceptabel og forenelig med regionplanen og at den ikke vil medføre en væsentlig påvirkning af natur eller miljø. Produktionen overholder gældende love og bekendtgørelser vedrørende natur og miljø.



Signaturer :

- VVM - gylleudsprængningsarealer
- Naturtyper, som er beskyttet i.h.t. Naturbeskyttelseslovens § 3 :**
 - Sø
 - Strandeng
 - Mose
 - Overdrev
 - Eng
 - Vandhul over 100 kvm
 - Vandløb
- Særlige drikkevandsinteresser
- Dige, som er beskyttet i.h.t. Naturbeskyttelseslovens § 4
- Regionale naturområder
- Regionale naturområder med jordbrugsinteresser
- Økologisk forbindelser (spredningskorridorer)
- Internationale naturbeskyttelsesområder

Storstrøms Amt
Natur- & Plankontoret
 Faksevej 37, 4800 Nykøbing F
 Tlf. 54 84 48 29
 Fax. 54 84 48 48

Målforhold: 1:25.000
 J.Nr. 04-002242

Kortbilag 1 VVM, Mindestensvej 19, Rødby	Dato 10.07.2006	Init. LU
--	--------------------	-------------

1:25.000

1:250m 2:500m

Storstrøms Amt

Parkvej 37
4800 Nykøbing F.

Tlf. 54 84 48 00
E-mail stoa@stam.dk

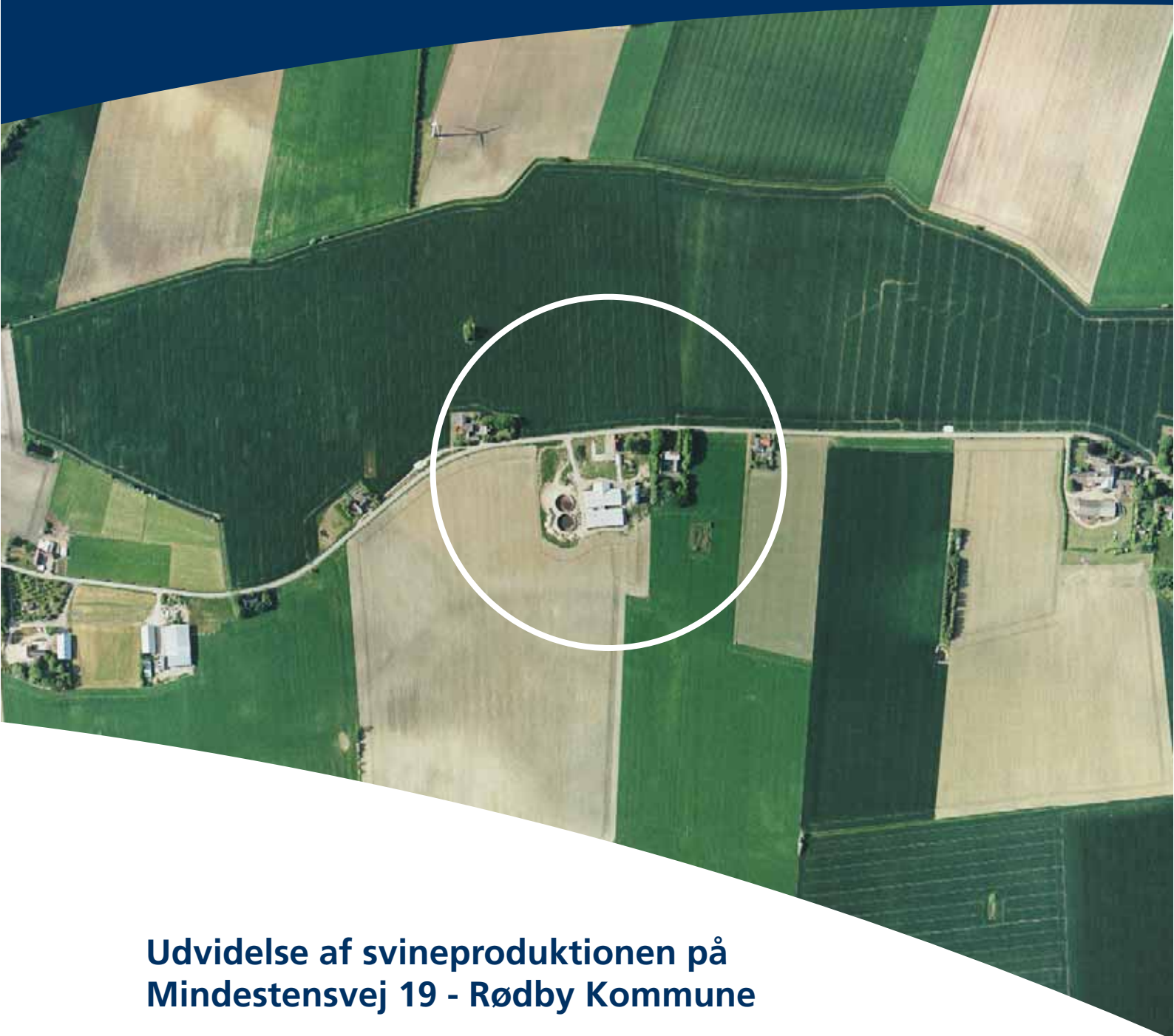
www.stam.dk

ISBN nr.: 87-91994-21-7

VVM-REDEGØRELSE

Forslag til tillæg nr. 9 til Regionplan 2005 - 2017

August 2006



**Udvidelse af svineproduktionen på
Mindestensvej 19 - Rødby Kommune**

STORSTRØMS AMT



VVM- redegørelse

Bilag til Tillæg nr. 9 til regionplan 2005 - 2013

Oplysninger om virkningerne på miljøet ved udvidelse af svineproduktion på ejendommen Mindestensvej 19, Rødby

*Redegørelsen indeholder de oplysninger om virkningerne på miljøet som er
afgivet af ansøger samt et ikke teknisk resumé*

Storstrøms Amt, august 2006

Udgivet af:
Storstrøms Amt, Teknik- og Miljøforvaltningen,
Natur & Plan, 2006

© <Storstrøms Amt>
1. udgave, 1. oplag, 2006
Gengivelse tilladt med tydelig kildeangivelse.

Kortmateriale:
1992/KD.86.10.37
© Kort- og Matrikelstyrelsen

Forfatter:
ØØSB, Kenneth Poulsen

Redigering:
Jørgen Nielsen

Omslag:
Anette Krøyer

Repro og Tryk:
Storstrøms Amts trykkeri

Papir
Omslag: 200 g Finn Card, svanemærket
Indhold: 100 g Red Label, svanemærket

Oplag:
100

ISBN:
87-991458-4-7

1.	Det påtænkte anlæg.....	7
1.1	Anlæggets fysiske udformning.....	7
1.1.1	Lokalisering	7
1.1.2	Staldanlæg	8
1.2	Væsentlige karakteristika / Produktionsprocesserne.....	9
1.3	Forventede reststoffer og emissioner fra anlægget.....	12
2.	Alternativer	17
2.1	Oversigt over de væsentligste alternativer, som bygherren har undersøgt.....	17
2.2	O-alternativet.....	17
2.3	Regionplanmyndighedens valg af alternativ	
3.	Omgivelserne	18
3.1	De omgivelser, som i væsentlig grad kan blive berørt af det ønskede anlæg.....	18
3.2	Anlæggets betydelige virkninger på omgivelserne	18
4.	Kort- og langsigtede virkninger på miljøet.....	23
4.2	Beskrivelse af, hvilke metoder der er anvendt til forudberegningen af virkningerne på miljøet.	28
5.	Afværgende foranstaltninger.....	31
6.	Uafklarede forhold.....	33

Et ikke teknisk resumé af redegørelsens oplysninger

Gårdejer Christian Nordahl ønsker at udvide sin nuværende svineproduktion fra 249,3 dyreenheder (DE), til 500 DE. Produktionen består i dag af smågrise og slagtesvin og drives som "dobbel-FRATS" produktion, hvilket vil sige at der indsættes ca. 13.000 smågrise årligt, hvoraf omtrent halvdelen sælges som 30 kg's grise, og den resterende halvdel færdiggøres og sælges som slagtesvin. Denne produktions ønskes nu forøget til indsættelse af ca. 17.000 smågrise, med færdiggørelse af ca. 13.600 slagtesvin og salg af ca. 3.400 smågrise.

Til denne produktionsudvidelse opføres to stalde i samme stil og størrelse som de to eksisterende stalde, samt to gyllebeholdere på hver 2.500 kbm. som ønskes placeret på hhv. Hæsøvej 4, og Gerringe Skovvej 20. **Alternativt placeres gyllebeholdere ved staldene på Mindestensvej 19.**

Lokalitet og udbringningsarealer hvor udvidelsen ønskes placeret, er udpeget som område med væsentlige jordbrugsinteresser, og vil ikke påvirke omgivelser, miljø eller drikkevandsinteresser væsentligt. Adgangen til naturen som følge af udvidelsen ændres ikke.

Den forøgede påvirkning som omgivelserne vil opleve er primært øget trafik til og fra ejendommen samt øget emission, lugt og ammoniak. På grund af ejendommens beliggenhed vurderes dette ikke at have nogen væsentlig mer-påvirkning af omgivelserne.

Samlet set vurderes det at den ansøgte udvidelse af svineproduktionen på Mindestensvej 19, 4970 Rødby, kan ske i overensstemmelse med Regionplanens retningslinjer for grundvand, overfladevand og natur. Det er en forudsætning at produktionen drives efter de principper som ligger til grund for VVM-redegørelsens vurderinger.

1. Det påtænkte anlæg

1.1 Anlæggets fysiske udformning

Gårdejer Christian Nordahl har i dag en årlig svineproduktion bestående af 13.000 smågrise og 6.300 slagtesvin på ejendommen Mindestensvej 19 i Rødby.

Denne produktion ønskes udvidet til at omfatte en årlig produktion på 17.000 smågrise fra 7,2 kg. til 30 kg. hvoraf de 13.624 færdiggøres som slagtesvin dvs. fra 30 kg. til 104 kg. Der sælges således årligt 3.376 smågrise ved 30 kg.

Produktionen baseres på to-ugers drift, hvilket vil sige der vil blive sat grise ind hver anden uge, i gennemsnit 655 grise pr. leverance.

I forbindelse med den udvidede produktion bygges der to identiske staldbygninger syd for de eksisterende staldbygninger. De nye stalde har samme form, udseende og størrelse som de andre stalde. Derudover skal der opføres to gyllebeholdere, hver af 2.250m³. Den ene gyllebeholder ønskes placeret på ejendommen beliggende Hæsøvej 4 og den anden placeres på Geringe Skovgård, Geringeskovvej 20. **Begge placeringer vedr. gyllebeholdere kræver landzonetilladelse som pt. er under sagsbehandling i Rødby kommune. Hvis der mod forventning ikke opnås tilladelse disse placeringer er alternativet at placere de to nye beholdere i forbindelse med eksisterende beholdere. (Bilag 04.290.0.0.02)**

1.1.1 Lokalisering

Udvidelsen af produktionen ønskes placeret på Mindestensvej 19, Rødby, i forbindelse med allerede eksisterende produktion. Placeringen er udelukkende valgt ud fra et produktionsmæssigt synspunkt, idet der kan drages stor fordele af eksisterende tekniske anlæg på ejendommen, så som foderanlæg og opbevaring, indlevering og udleveringsforhold, servicefaciliteter og lignende.

Placering af gyllebeholderene på henholdsvis Hæsøvej 4 og Geringe Skovgård, betyder at en del af gyllen vil kunne opbevares tættere på udspretningsarealerne. Herved nedbringes intensiteten af gylletransporter nedbringes i selve udbringningsperioden, og gener i forbindelse med transport på offentlig vej i udspretningsperioden reduceres, idet der vil ske en mere jævn transport hen over året.

Afstandsforhold	Nuværende afstande	Fremtidige afstande	Afstandskrav
Vandløb, søer, dræn	Ca. 70m	Ca. 70m	15 m
Vandindvindingsanlæg (enkelt)	Ukendt	Ukendt	25 m
Vandindvindingsanlæg (Fælles)	Ca. 6.000 m	Ca.6.000 m	50 m
Naboskel (øst)	Ca. 40 m	35 m	30 m
Naboskel (syd)	Ca. 98 m	42 m	30 m
Nabobeboelse (øst)	75 m	103 m	100 m
Byzone	Ca. 4.000 m	Ca.4.000 m	300 m
Offentlig vej	Ca. 120 m	Ca. 135 m	15 m

Tabel 1.: Afstand til omgivelser

1.1.2 Staldanlæg

Der lægges stor vægt på, at de nye staldbygninger kommer til at harmonere både med landskabet og de allerede eksisterende bygninger. Bygningerne kommer derfor til at ligge parallelt med de eksisterende bygninger som en naturlig ”forlængelse” i sydgående retning.

Der bygges to identiske staldbygninger i samme form og størrelse, som de eksisterende stalde. Hver bygning er på 1.104 kvm., og inklusiv transportgange bebygges der ca. 2.277 kvm. staldbygning. Bygningernes facader er 2,6 m høje sandwichelementer med udvendig bygningsoverflade af norsk marmor. Taghældningen bliver på 20 grader, hvilket giver en samlet bygningshøjde på ca. 7,2 m over terræn. Tagbeklædningen er ubehandlede eternit plader i en lys grå farve.

Der bliver i hver stald 4 sektioner – dvs. i alt 16 sektioner, hvoraf én sektion indrettes som syge- og bufferafdeling. Staldene indrettes til FRATS-produktion, hvilket betyder at grisene er i staldene fra de fravænes til de skal slagtes. (Fravæning til slagtning) FRATS-staldene indrettes med to-klima stier med en 1/3 spaltegulv, 1/3 drænet gulv og 1/3 fast gulv med gulvvarme. Produktionen baseres på ”alt ind/alt ud” princippet, således at en hel sektion henholdsvis fyldes og tømmes af en gang, hvorefter sektionen rengøres og desinficeres. Efter indsættelsen i staldsektionerne opretholdes adskillelsen mellem ugeholdene, dvs. grise med forskellig alder blandes ikke sammen, frem til slagtingen. Sektioneringen nedsætter smitte-

muligheder og smittepres af sygdomsfremkaldende bakterier og vira. På denne måde nedsættes sygdomsudbrud og medfølgende behandlingsfrekvens samt medicinering.

Ventilationen i staldene er mekanisk ventilation som ”diffus ventilation”. Dette giver en ensartet friskluftforsyning i staldene uden at der opstår træk for grisene.

Alle ventilationsanlæg er tilsluttet Skafor-godkendt alarmanlæg med separat føler i hver enkelt staldsektion.

I tilfælde af ventilationssvigt vil alle ventilationsspjæld åbne automatisk, og der vil i alle sektioner være mulighed for at åbne døre og vinduer som nødventilation.

Der opføres to gyllebeholdere på hver 2.250 m³ på hhv. Hæsøvej 4 og Gerringe Skovvej 20. Beholderne har en højde på 4 m og nedgravet ca. 1,5 m således at højden over terræn bliver ca. 2,5 m.

1.2 Væsentlige karakteristika / Produktionsprocesserne

1.2.1 Dyreenheder

Den eksisterende produktion på Mindestensvej 19, er i dag på 249,3 dyreenheder (DE).

Ved den påtænkte udvidelse, skal der leveres 655 smågrise (7,2kg) hver 14. dag, som går i staldene, til de når en vægt af 30 kg. 13.624 af smågrisene færdiggøres til slagtesvin med en afgangsvægt på 104 kg. Resten (3.376 stk) sælges, når de har nået en vægt på 30 kg. Den årlige produktion vil derfor blive på 17.000 smågrise og 13.624 slagtesvin svarende til i alt 500 DE.

Før udvidelsen			Efter udvidelsen	
Dyregruppe	Antal	Dyreenheder	Antal	Dyreenheder
Smågrise (7,2-30kg)	13.000	74,3	17.000	97,1
Slagtesvin (30-100/104kg)	6.300	175,0	13.624	402,9
DE i alt		249,3		500,0

Tabel 2.: Antal dyreenheder efter udvidelse.

1.2.2. Gødningsproduktion og opbevaring

Al husdyrgødning håndteres som gylle og gyllekummer i stalden rummer 860 m³.

Gyllen føres via et rørsystem fra stalden og til en forbeholder på 20 m³, hvorfra det pumpes videre til gyllebeholderne.

Der er planlagt at opføre 2 gyllebeholdere på hver 2.250 m³. Der eksisterer i forvejen 2 tilsvarende beholdere på ejendommen. Den

samlede opbevaringskapacitet bliver således på 9.000 m³. Inklusiv kapaciteten i gyllekanaler under stalden giver det kapacitet til mere end 12 måneders opbevaring, jf. nedenstående beregning (tabel 3).

Husdyrart/ Staldtype	Antal	Mængde i ton (t) pr. årsvild eller pr. produceret enhed	
		Gylle t pr. dyr inkl. vand	t pr. år
Smågrise (7,2-30kg)	17.000	0,127	2.159
Slagtesvin (30-104kg)	13.624	0,508*	6.922,8
Samlet mængde pr. år			Gylle: 9081,8 ton

Tabel 3.: Samlet produktion af husdyrgødning efter udvidelsen..

*Korrektionsfaktor: Slagtesvinene vejer 30-104kg dvs.

$$(104-30)*(18,3+(0,195*(104+30)))/3170 = 1,037$$

Mængden af gylle produceret pr. DE er baseret på standardtal, fra Landbrugets Byggeblade. Nr. 95-03-03. Skemaet er vedlagt som bilag 4 a og b.

Husdyrgødningen vil blive bragt ud efter bestemmelserne i husdyrgødningsbekendtgørelsen samt efter princippet om godt landmandskab. Det betyder, at alle der kan blive berørt af udbringningen, bliver informeret om hvornår og hvor der udbringes gødning. Såfremt der er spildt gødning eller der er spor heraf på den offentlige vej vil dette blive fjernet hurtigst muligt.

1.2.3. Areal og harmoniforhold

Af tabel 4 fremgår hvilke arealer, der er til rådighed udspreddning af husdyrgødning. Kort ses i bilag 5.

Ejendomme til rådighed		Areal i ha	Til udspreddning ha
Ejet*	Mindestensvej 19	102	102
	Geringe Skovgård	84	84
Forpagtet	Højevej	36	36
Gylleaftale	Mindestensvej 27		53
	Kaj Munksvej 4		20
	Geringevej 1		35
Tinglyst aftale (5 år)	Hæsøvej 4	69,44	69,44
	Højevej 1	12	12
I alt til udbringning			411,44

Tabel 4.: Udspreddningsarealer

*Mindestensvej 19 og Geringe Skovgård lægges sammen.

Det nødvendige areal til udspreddning af husdyrgødning fra en besætning på 500 DE er 357,1 ha ved et krav til harmoniareal på 1,4 DE pr. ha. Der er et samlet udspreddningsareal til rådighed på 411,44 ha.

Den lovpligtige andel af ejet jord for en besætning på 500 DE, skal beregnes ud fra følgende skala:

Arealkrav i henhold til landbrugsloven.

(0-120 DE / 1,4 DE/ha)* 25 %	21,4 ha
(120-250DE / 1,4DE/ha)* 60 %	55,7 ha
(250-500DE / 1,4 DE/ha)*100 %	<u>178,6 ha</u>
Arealkrav i alt	<u>255,7 ha</u>

Reduceret arealkrav (255,7*67 %) **171,3 ha**

For ejendomme med husdyrhold kan arealkravet opfyldes indtil 33 % ved arealer, der ejes eller ved tinglyste aftaler (reduceret arealkrav). Til ejendommen hører 186 ha og Christian Nordahl har desuden tinglyste aftaler (5 år) på Hæsøvej 4 (69,44 ha) samt Højevej 1 (12 ha). Med et reduceret arealkrav på 171,3 ha er arealkravet således opfyldt (jf. bekendtgørelse nr. 824 af 2. oktober 2002).

1.2.4 Husdyrtæthed

Husdyrtætheden angives i DE pr. ha og udtrykker forholdet mellem antallet af husdyr omregnet til dyreenheder og størrelsen på arealet, hvor husdyrgødningen spredes. På landsplan er tætheden 0,93DE/ha, når der ses på samtlige landbrugsarealer og ikke kun ejendomme med husdyrbrug. Husdyrtætheden er for området beregnet til 0,30 DE/ha.

Efter udvidelsen af produktionen på Mindestensvej 19 vil der være en husdyrtæthed på 0,33 DE pr. ha., dette svarer til en stigning på 0,02 DE pr. ha. (bilag 10 e).

1.2.5. Transportforhold

Den øgede trafik som omgivelserne vil opleve i det daglige, vil primært være i form af levering af smågrise, afhentning af slagtesvin, gylletransport, foderleverancer samt afhentning af døde dyr. I alt ca. 708 årlige transporter. Svineproduktionen vil ikke direkte påvirke markens drift- og transportforhold, men udbringning af gylle vil i nogen grad erstatte og reducere udbringningen af handelsgødning.

Gyllen transporteres med gyllevogn og traktor ud til udspretningsarealerne. Her vil det blive spredt ud vha. gylleudlæggere. Gyllen vil blive bragt ud i perioden april til juni samt i september måned. Transporten af husdyrgødning vil foregå på en strækning af ca. 6 km på offentlig vej.

Det samlede antal transporter stiger således efter udvidelsen med ca. 230 transporter til og fra ejendommen pr. år.

Antal transporter	<i>Før udvidelse</i>	<i>Efter udvidelse</i>
Tilkørsel af smågrise	26	26
Frakørsel af smågrise	23	0
Afhentning af slagtesvin	52	104
Afhentning af døde dyr	52	52
Foderleverancer	55	120
Gylletransporter	337	378
Halmtransport	26	26
Transporter i alt pr. år:	571	706
Derudover vil personale tilse dyrene mindst 7 gange daglig, samt dyrlæge månedligt.		

Tabel 5.: Antal af transporter, før og efter udvidelsen.

1.3 Forventede reststoffer og emissioner fra anlægget

1.3.1 Tab af næringsstoffer

Ammoniak fordampning

Emission til luften fra såvel det nye som det gamle produktionsanlæg omfatter fordampning af ammoniak fra gødning i staldene og gyllebeholdere samt udspredning på markerne.

Med den påtænkte indretning og produktion vil den forøgede ammoniakfordampning fra den nye produktions blive på 3.828 kg. pr. år, jf. nedenstående tabel 5. Dvs. ammoniakfordampningen fra det samlede produktionsanlæg vil øges fra det nuværende niveau på 3.636 kg. N pr. år, til i alt 7.465 kg. N pr. år.

LUFTBÅRET AMMONIAK-KVÆLSTOF	Ansøgte produktion		Nudrift	
Ammoniakfordampning fra stald:	6.475	kg N/år	3.145	kg N/år
Ammoniakfordampning fra lager:	990	kg N/år	491	kg N/år
Samlet ammoniakfordampning fra stald og lager:	7.465	kg N/år	3.636	kg N/år
Ammoniakfordampning fra udbringning af husdyrgødning:	4.124	kg N/år	2.046	kg N/år
Samlet ammoniakfordampning:	11.589	kg N/år	5.683	kg N/år

Tabel 6.: Ammoniakfordampning fra stald, lager og mark.

Til beregningerne af den udskilte kvælstofmængde samt ammoniakemission fra stald og lager, er anvendt det "Fælles amtsslige regneark", bilag 7, hvori der anvendes standard værdier for dyrenes foderudnyttelser samt foderets indhold af råprotein.

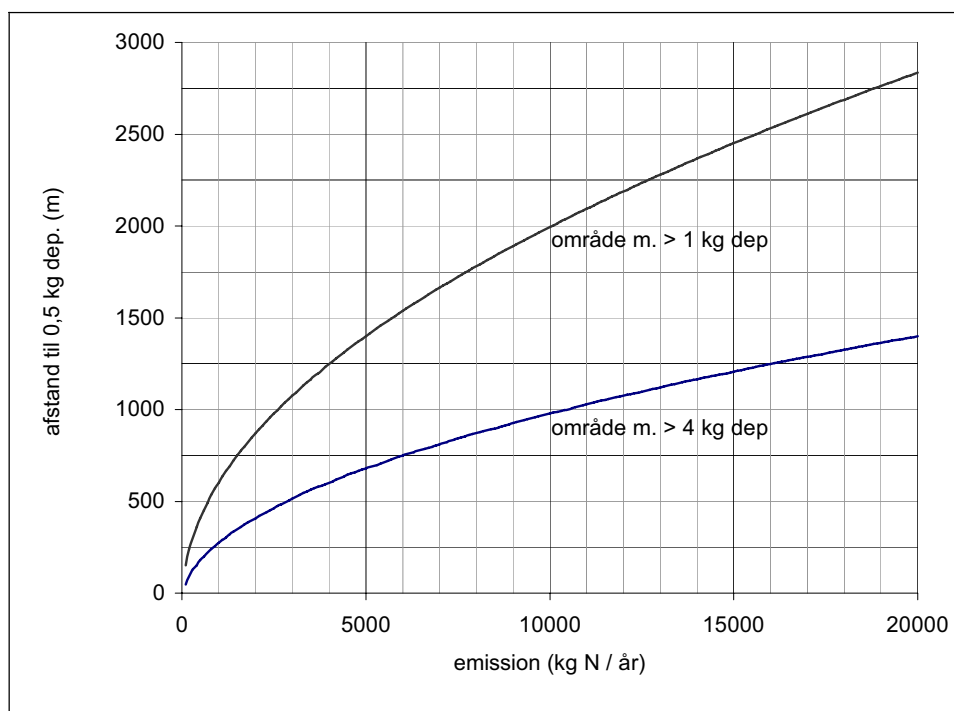
Ammoniak deposition

Til beregning af ammoniak deposition følges vejledning og beregningsmodeller i "Manual til vurdering af ammoniak effekter på lokal skala i forbindelse med VVM-vurderinger og kapitel 5 godkendelser af intensive husdyrbrug", af Jesper Bak, Afd. For terrestrisk Økologi, Danmarks Miljøundersøgelser.

Heri beskrives 3 niveauer, som betegnes hhv. trin 1,2 og 3, til bestemmelse af ammoniak depositionen.

Trin 1

Med udgangspunkt i ovenstående beregning af ammoniakfordampning fra stald og lager, kan det af nedenstående figur nr. 1, antages at der i en afstand på 1.000 m. kan forventes en ammoniak deposition på op til 1 kg. pr. ha., samt at der inden for en radius på 600 m. kan forventes en ammoniak deposition på op til 4 kg.



Figur 1. Afstand til deposition som funktion af emission.

Trin 2

Inddrages hyppighed for vindretning og -hastighed, kan det mere konkret beregnes at den største ammoniak deposition er øst-nordøst for ejendommen, og vil inden for 300 m. være maksimalt 21,97 kg. N pr. ha. og minimum 7,67 kg. N pr. ha.

I nedenstående tabel 7 er angivet værdier for ammoniak deposition ved hhv. høj- og lavdeposition scenarier, som angiver minimum- og maksimumsgrænserne for hvor meget ammoniak der vil deponeres i en given afstand og retning fra de nye produktionsanlæg. Beregninger vedlagt som bilag 10 c

Ammoniak deposition (kg. N/ha.) ved hhv. høj- og lav depositionssecarnie (trin 2)												
Vindretning	0	30	60	90	120	150	180	210	240	270	300	330
	S	SSV	VSV	V	VNV	NNV	N	NNØ	ØNØ	Ø	ØSØ	SSØ
Afstand 300 m.												
Beregnet max	5,74	5,48	7,83	12,16	12,00	8,51	10,37	14,43	21,97	20,24	12,46	7,01
Beregnet min	2,01	1,92	2,74	4,25	4,19	2,97	3,62	5,04	7,67	7,07	4,35	2,45
Afstand 500 m.												
Beregnet max	2,36	2,25	3,21	4,99	4,92	3,49	4,26	5,92	9,01	8,31	5,11	2,88
Beregnet min	0,88	0,84	1,20	1,86	1,84	1,30	1,59	2,21	3,37	3,10	1,91	1,07
Afstand 1.000 m.												
Beregnet max	0,65	0,62	0,88	1,37	1,35	0,96	1,17	1,63	2,48	2,28	1,41	0,79
Beregnet min	0,25	0,24	0,34	0,53	0,52	0,37	0,45	0,63	0,96	0,88	0,54	0,31
Afstand 1.500 m.												
Beregnet max	0,29	0,28	0,40	0,62	0,62	0,44	0,53	0,74	1,13	1,04	0,64	0,36
Beregnet min	0,11	0,11	0,16	0,24	0,24	0,17	0,21	0,29	0,44	0,40	0,25	0,14

Tabel 7.: Ammoniak deposition som følge af produktionen, Trin 2.

Trin 3

Såfremt man vil beregne den deponerede ammoniak i en given afstand fra produktionsanlægget mere nøjagtigt end ovenstående "Trin 2"'s minimums- og maksimumsgrænser, kan oplandes og lokalitetens ruhed inddrages i beregningerne. Beregning vedlagt som bilag 10 d.

Hvorvidt dette niveau, Trin 3, bør inddrages ud fra en miljømæssig betragtning, kan diskuteres, idet der ikke findes nogle kvælstof følsomme naturområder inden for en 3 km. radius fra produktionsanlægget. Men beregningerne giver et godt billede af hvor store mængder kvælstof, som deponeres i de nedenfor angivne retninger og afstande fra produktionen.

Beregnet ammoniakdeposition, kg. N/ha. (trin 3)												
Vindretning	0	30	60	90	120	150	180	210	240	270	300	330
	S	SSV	VSV	V	VNV	NNV	N	NNØ	ØNØ	Ø	ØSØ	SSØ
Afstand 300 m.	3,61	3,44	4,92	7,20	6,41	4,55	5,55	7,71	11,74	10,82	6,66	4,40
Afstand 500 m.	1,60	1,53	2,19	2,89	2,85	2,02	2,46	3,43	5,22	4,81	2,96	1,96
Afstand 1000 m.	0,43	0,41	0,59	0,78	0,77	0,55	0,67	0,93	1,41	1,30	0,80	0,53
Afstand 1500 m.	0,20	0,19	0,27	0,36	0,36	0,25	0,31	0,43	0,66	0,60	0,37	0,25

Tabel 8.: Ammoniak deposition som følge af produktionen, Trin 3.

Vurdering

Der fremgår af ovenstående tabel at langt hovedparten af den luftbårne kvælstof, som følge af ammoniakfordampning fra stald og lager, vil falde/deponeres inden for 500 m. af produktionen. Dvs. at langt hovedparten af nedfaldet fra emissionen vil deponeres på landbrugsjord, der i regionsplanen er udpeget som områder med væsentlige jordbrugsinteresser, hvoraf en stor del tilhører Mindestensvej 19.

Den atmosfæriske baggrundsbelastning giver et nedfald på 13,28 kg. kvælstof pr. ha. jf. bilag e10

Påvirkningen af ammoniak deposition udenfor ejendommens arealer, som følge af udvidelsen, vil set i forhold til baggrundsbelastningen være minimal og ikke medføre væsentlig påvirkning af det omgivende miljø.

Natur- og Plankontoret, Storstrøms Amt har ikke registreret, og har heller ikke kendskab til kvælstofsårbar natur, der vil kunne påvirkes af luftbåren kvælstof fra produktionsapparatet eller fra udspretningsarealerne.

Endvidere har Natur- og Plankontoret, Storstrøms Amt ikke kendskab til forekomst af arter på EF-habitatdirektivets bilag 4, som vil kunne blive påvirket af luftbåren kvælstof der kommer fra produktionsudvidelsen.

1.3.2 Fosfor og Kvælstof

Under pkt. 4.1 vil der blive gjort rede for tab af fosfor og kvælstof via udvaskning.

1.3.3 Regnvand

Tagvand ledes til eksisterende drænsystem. Om nødvendigt kan indsættes et forsinkelsesbassin for at hindre overløb.

1.3.4 Spildevand

Rengøringsvand fra svineproduktionen går i gyllekummerne, hvorfra det føres via forbeholder videre til gyllebeholder og udbringes på marker i overensstemmelse med husdyrgødningsbekendtgørelsen

Spildevand fra bad og toilet ledes til trixtank, tilsluttet tømningsskåle. Fra trixtank ledes spildevand til markdræn.

1.3.5 Støv

Aflæsning af fodermidler vil forårsage støv, ligesom ventilationsafkast vil medføre støv. Foder blæses eller føres med transportanlæg direkte ind i siloer. Støvmængden vil være så begrænset at den ikke vil være til gene for omgivelserne.

1.3.6 Støj

Der vil være støj af midlertidig karakter, ved af- og pålæsning af hhv. smågrise og slagtesvin, samt foder og transport heraf. Dernæst vil der være støj fra ventilationsanlæg og fodringsanlæg, som ikke vil være til gene for omgivelserne.

1.3.7 Fluegener

Omgivelserne vil ikke opleve forøget antal fluer. Fluegener minimeres ved at etablere en bestand af rovfluer. Rovfluer er i stand til at etablere sig i staldmiljøet og udkonkurrere andre fluer. Rovfluer er ikke til gene for dyr og mennesker.

Rovfluer er endvidere et konkurrence-dygtigt alternativ til kemisk bekæmpelse, både med hensyn til miljø, arbejde og økonomi.

2. Alternativer

2.1 Oversigt over de væsentligste alternativer, som bygherren har undersøgt

Alternativ placering til den ønskede udvidelse af produktionen kunne være på bygherres anden ejendom beliggende på Gerringevej 20 i Rødby. Denne placering anses dog ikke anvendelig med hensyn til den praktiske produktion eller som værende til gavn for omgivelser og miljø, men ses derimod som en forringelse for alle parter.

Det vurderes derfor, at der ikke findes en alternativ placering til den valgte, idet den projekterede udvidelse af produktion og bygninger er tilpasset den allerede eksisterende produktion. Placering på anden lokalitet vil forringe den samlede produktionseffektivitet væsentligt med hensyn til anvendelse af resurser, intern logistik og øge antallet af transporter mellem ejendommen og dermed gøre produktionen mindre økonomisk rentabel.

2.1.1 Bygherrens valg af alternativ

Udvidelsen ønskes placeret på den ansøgte lokalitet, Mindestensvej 19, Rødby, i forbindelse med eksisterende bygningsæt. Primært for at udnytte de faciliteter der allerede er etableret på ejendommen, og sekundært for at udnytte ejendommens resurser optimalt.

De nye stalde tilpasses ejendommens øvrige bygninger med hensyn til udformning og farvevalg.

2.1.2 Andre alternativer

Alternativt til ovenstående placeringsforslag kunne der etableres en produktion fritliggende, på jorde tilhørende bygherre.

Dette er fravalgt på samme grundlag som nævnt ovenfor samt fordi enkeltliggende produktionsbygninger i det åbne land anses for en ringere løsning end den valgte.

2.2 O-alternativet

Et nul-scenarie vil betyde, at der ikke er en øget risiko for at påvirke miljøet, hvilket medfører at der fra Amtets side ikke kan stilles særlige krav til beskyttelse af natur og miljø, i relation til regionplanens mål og retningslinier. Den løbende tilpasning af eksisterende anlæg med udnyttelse af den bedst tilgængelige teknologi vil heller ikke finde sted i tilfælde af et 0-alternativ.

Et nul-scenarie vil ligeledes betyde, at der på denne ejendom ikke sker den nødvendige udvikling af svineproduktionen. Hvis ejendommen ikke følger med udviklingen er det stilstand, hvilket kan sidestilles med at vige pladsen for andre og større svineproducenter, der følger udviklingen.

Der skal derfor større enheder til for at opretholde økonomien i bedriften, og samtidig kan man tilbyde en mere attraktiv arbejdsplads til de unge medhjælpere, idet der skabes et socialt miljø på arbejdspladsen, frem for en ”enkeltmands”-bedrift.

3. Omgivelserne

Særlige sårbarheder i omgivelserne, som vil kunne blive påvirket af ændringerne i produktionen på Mindestensvej 19 og ændringer i gødskningspraksis på udspretningsarealerne, er der redegjort for nedenfor. Kort er vedlagt som bilag 6 a-e.

Området hvor ejendommen er placeret er i regionsplanen udpeget som ”Område med væsentligt jordbrugsinteresser”

3.1 De omgivelser, som i væsentlig grad kan blive berørt af det ønskede anlæg

Generelt er hele området omkring den planlagte udvidelse samt udbringningsarealer robust, og miljø og natur vil ikke blive påvirket væsentligt som følge af påtænkte anlægs udledninger eller emissioner.

Storstrøms Amt, Natur- og Plankontoret, Vandmiljø, har udtalt at arealerne hvor husdyrgødningen skal udsprede på afvander via Rødby Fjord til Femer Bælt. Kystområdet har generel målsætning i amtets regionplan og opfylder sin målsætning. Vandmiljøkontoret vurderer derfor, at udvidelsen ikke vil få væsentlig betydning for miljøtilstanden.

3.2 Anlæggets betydelige virkninger på omgivelserne

3.2.1 Virkninger på Befolkning

Udvidelsen af svineproduktionen vil have en positiv indvirkning, idet der skabes flere arbejdspladser i regionen. Ikke kun på ejendommen men også i følgeindustrier så som foderstof og lignende.

Lokalt kan befolkningen i forskellig grad blive generet af lugt i forbindelse med udbringning af husdyrgødning, afhængig af

vindretning og placering. Udbringningen vil altid ske i overensstemmelse med den gældende lovgivning og gyllen vil blive nedbragt, hvis der ikke er afgrøder til stede, hvilket ligeledes reducerer lugt og fordampning af ammoniak.

3.2.2 Virkninger på fauna

Som beskrevet ovenfor vil der ikke være en påvirkning af søer og vandhuller som følge af den øgede produktion, idet søerne ikke ligger på udspretningsarealerne, og heller ikke indenfor en vindretning, der vil kunne blive påvirket med luftbåret kvælstof. Vandløbene der løber gennem arealerne, hvor der spredes husdyrgødning, har ikke skærpede målsætninger men fungerer til afledning af vand og udspretning af gylle vurderes ikke at påvirke vandløbene.

Idet der ikke er tale om ”følsom” natur og idet naturområderne ikke påvirkes som følge af produktionen, vurderes det derfor heller ikke at påvirke dyrelivet her.

3.2.3 Virkninger på flora

I regionplanen er der udpeget interesseområder for planter og dyr. Disse interesseområder består af kerneområder og økologiske forbindelser. De økologiske forbindelser forbinder kerneområderne og giver mulighed for at dyr og planter kan spredes. Indenfor økologiske forbindelser må naturområder ikke afskæres og planternes og dyrenes spredningsmuligheder ikke hindres eller besværliggøres. Hovedparten af udspretningsarealerne ved Højevej og Høbyevej ligger indenfor et område, der er udpeget som økologisk forbindelse.

Det vurderes, at markdriften ikke vil få indflydelse på områdernes funktion som økologiske forbindelsesveje og dermed dyrenes spredningsmuligheder.

3.2.4 Virkninger på jord

3.2.4.1 Lavbundsarealer

Lavbundsarealer er områder, som er, eller tidligere var, moser, enge, afvandede søer eller tørlagte lavvandede kystområder. Mange lavbundsområder er kunstigt afvandede, andre er opstået p.g.a. grundvandssænkning eller landhævning. Målsætningen for lavbundsområder er, at de holdes fri for byggeri og/eller tekniske anlæg og dermed sikre, at der kan gennemføres natur- og miljøforbedrende projekter. En del af udspretningsarealerne beliggende syd for Højevej, vest for Geringevej og størsteparten af udspretningsarealet ved Hæsøvej og Høbyevej er lavbundsarealer. Ligeledes er størsteparten af udspretningsarealerne, der hører under Mindstensvej 19 og 27 lavbundsarealer. Landbrugsmæssig drift er imidlertid ikke i strid med retningslinierne for arealerne, d.v.s. områderne kan dyrkes som andre landbrugsarealer, så frem

der ikke er andre restriktioner på arealanvendelsen. Dette er ikke tilfældet her.

3.2.4.2 Jordbrugsinteresser

Sydøst for Hæsøvej 4 er der et område, der er udpeget som område med særlig jordbundsinteresser. Området ligger ikke indenfor udspretningsarealet.

3.2.4.3 Geologisk interesseområde

Et stort område syd for udspretningsarealerne på Hæsøvej er udpeget til nationalt geologisk interesseområde. De sydlige udspretningsarealer ved Høbyvej ligger ligeledes indenfor et område udpeget til national Geologisk interesseområde. Indenfor et Geologisk interesseområde, skal der tages hensyn til geologien. Byggeri- og anlægsarbejder, tekniske anlæg, beplantning m.m., der kan sløre landskabets dannelsesformer, skal søges udført på andre lokaliteter, og kan kun udføres hvis der intet andet alternativ er.

3.2.4.4 SFL områder

SFL områder, Særligt Følsomme Landområder, er udpeget af hensyn til vandmiljø og naturinteresser samt grundvandet. I disse områder skal landbrugsdriften ekstensiveres via tilskudsordninger og miljøvenlige driftsformer samt braklægning. Der er ingen bindinger som følge af, at et område er udpeget som SFL område.

På udspretningsarealet ved Kaj Munksvej og nord for Mindestensvej 19 er der fredede vandhuller (SFL områder) og arealet ved Højevej 1 støder op til SFL randzoner. Udspretningsarealet Hæsøvej 4 og Geringevej 1 støder ligeledes op til SFL randzoner, og har også fredede vandhuller på udspretningsarealet.

SFL ordningen er baseret på frivillige aftaler, og kan ikke i sig selv føre til vilkår eller krav i en VVM redegørelse.

3.2.5 Virkninger på vand

3.2.5.1 Grundvand

Alle udspretningsarealerne er beliggende på områder med begrænsede drikkevandsinteresser. Desuden er der ingen indvindingsboringer i områderne. Dette er i overensstemmelse med hvad Grundvandskontoret, Storstrøms Amt fandt.

3.2.5.2 Overfladevand

Projektets udspretningsarealer ligger i tilknytning til beskyttede vandhuller og vandløb, hvis miljø kan blive påvirket dels ved fosfor- og kvælstofudvaskning og dels ved ammoniak og andre fra gødningen.

Ejendommens udspretningsarealer afvander via Rødby Fjord til Femer Belt. Kystområdet har generel målsætning i amtets regionplan og opfylder sin målsætning. Vandmiljøkontoret vurderer, at udvidelsen ikke vil få væsentlig betydning for miljøet.

3.2.5.3 Vandløb og søer

Alle udspretningsarealerne støder op til eller gennemløbes af C-målsatte vandløbsstrækninger der er delvis rørlagte. At et vandløb er C-målsat vil sige at det er målsat til "afledning af vand". Udspretningsarealerne syd for Højevej 1, nord for Hobyvej (ved "Kohulerne") og et mindre område af udspretningsarealerne fra Geringevej støder ligeledes op til et B3-målsat vandløb-karpefiskevand og udspretningsarealerne ved Hæsøvej har ligeledes et B3-målsat vandløb, der løber igennem området. B3-målsætningen er den næst lempeligste målsætning efter "afledning af vand". Der er således ikke vandløbsstrækninger på eller i umiddelbar nærhed af udspretningsarealerne, som har en skærpet målsætning eller som er målsat til gyde- og ynglevækstområder for laksefisk (A, B1).

Ved ejendommen Hobyvej er der en sø med generel målsætning, hvilket vil sige, at der er krav om et naturligt og alsidigt dyre- og planteliv. Søen ligger ikke på selve udspretningsarealerne men i en syd/sydvestlig retning, hvilket er den dominerede vindretning i Danmark. Det vurderes derfor, at søen ikke vil blive påvirket af produktionen.

3.2.6 Virkninger på luft

Luftpåvirkning er primært lugt og ammoniak emission. Under pkt. 1.3.1 er der redegjort for ammoniak emission og under pkt. 4.1.2 er der redegjort for lugt.

3.2.7 Virkninger på klimatiske forhold

Projektet vurderes ikke at have nogen indflydelse på klimatiske forhold

3.2.8 Virkninger på omfanget af transport

Der vil blive øget transport til og fra ejendommen, som primært skyldes øget antal foderleverancer og øget transport med gylle. Dette vurderes ikke at have nogen væsentlig påvirkning af omgivelserne.

3.2.9 Virkninger på den arkitektoniske og arkæologiske kulturarv

Der er ikke registreret fortidsminder, der kan blive påvirket af driften eller af udspredning af gylle på udspretningsarealerne, der benyttes i forbindelse med produktionen på Mindestensvej 19.

Syd sydøst for udspretningsarealerne ved Højevej 1 er der en kirke. Udspretningsarealerne ligger ikke indenfor kirkeomgivelsesfredningen.

Udspretningsarealet nord for Mindestensvej 19, ligger indenfor ”kirkeomgivelser- fjernvirkning”. Fjernvirkning betegner den del af landskabet, hvorfra kirken opleves som et markant element, og hvorfra kirken har betydning for det samlede landskabsbillede. Brugen af udspretningsarealerne vurderes ikke at have nogen effekt på kirken og landskabsbilledet som helhed.

3.2.10 Virkninger på landskabet og offentlighedens adgang hertil

Da staldbygninger og gyllebeholdere opføres i tilknytning til de eksisterende bygninger og da der ligeledes lægges stor vægt på at de nye staldbygninger kommer til at harmonere både med landskabet og de allerede eksisterende bygninger, vil landskabsbilledet ikke blive påvirket. Gyllebeholderen nedgraves desuden 1,5 m så højden over terræn reduceres til 2,5 m. Offentlighedens adgang til de berørte områder påvirkes ikke.

3.2.11 Den indbyrdes sammenhæng mellem ovennævnte faktorer

Der er ingen sammenhæng mellem de ovennævnte faktorer, der vil være til skade for miljøet.

3.2.12 Socioøkonomiske forhold

Følgeindustrier såsom slagteri og foderstofbranchen, vil være positivt påvirkede af den udvidede produktion.

Andre husdyrbrug, der på lang sigt ønsker at udvide deres produktion, kan blive begrænset af produktionen på Mindestensvej 19, p.g.a. af ”kumulative effekter” fra produktionerne.

4. Kort- og langtsigtede virkninger på miljøet

4.1.1 Overflade og grundvandssystemer

4.1.1.1 Kvælstof

Kvælstofudvaskningen fra udbringningsarealerne er beregnet ved hjælp af det "Fællesamtslige Regneark" bilag 7.

Der er gennemført beregninger over mængden af kvælstof udledt af dyrene, og derfra er der beregnet, hvor store mængder kvælstof der vil blive udbragt på arealerne. Dette danner baggrund for det mulige beregnede overskud af kvælstof på markerne, som potentielt kan bidrage til udvaskning fra udbringningsarealerne til recipienterne.

	Nudrift			Udvidelse		
	Kg kvælstof			Kg kvælstof		
	Antal dyr	Ab dyr	Ab lager	Antal dyr	Ab dyr	Ab lager
<i>Antal DE</i>	248			500		
Smågrise, stk. pr. år	13.000 (7,2-30 kg)	0,6298	7.276	17.000 (7,2-30 kg)	0,6298	9.515
Slagtesvin stk. pr. år	6.300 (30-100 kg)	3,0772	16.798	13.624 (30-104 kg)	3,3054	39.009
Total kvælstof, kg ab lager			24.074			48.523
N overskud fra udbragt husdyrgødning, kg N/år			1.934			3.899
N-overskud fra lokalt afsat ammoniak, kg N/år			568			1.159
Samlet N-overskud på udbringningsarealerne Kg N/år Kg N/ha/år			2.503 14			5.058 12

Tabel 9.: Fordampning af kvælstof fra stald og lager.

Beregningerne er gennemført med udgangspunkt i, et tab af kvælstof fra stalden på 10-12%, fra lageret 2% samt et tab fra udbringningsarealerne svarende til 8,5 %, da der er tale om svinegylle.

Kravet til udnyttelsen af kvælstoffet på arealerne er 75%, og denne værdi af anvendt i beregningerne.

Der er benyttet normtal for udledning af kvælstof fra dyrene.

Som det fremgår af beregninger øges kvælstofoverskuddet fra 2.503 kg N pr. år til at omfatte 5.058 kg N pr. år svarende til en merudledning på 2.555 kg N pr. år.

Udbringningsarealerne afvander via Rødby Fjord til Femer Bælt, og dette kystområde har en generel målsætning i amtets regionsplan, og opfylder sin målsætning. Udvidelsen vil ikke få væsentlig betydning for miljøtilstanden.

Der er ikke registreret kvælstoffølsom natur, som kunne blive påvirket negativt, som følge af udvidelsen.

Hvad angår grundvandet under udbringningsarealerne, er dette ikke specielt sårbart. Der er ikke tale om nitratfølsomme udpegninger, og der er ingen udpegede drikkevandsinteresser eller –boringer.

Beregningerne viser, at N-overskuddet på udbringningsarealerne falder fra 14 til 12 kg N/ha/år efter udvidelsen, da der inddrages større arealer til udbringning. I realiteten vil niveauet af kvælstofudvaskning, i både før- og eftersituationen være mindre, da ikke, eller kun i ringe grad, taget højde for den denitrifikation der sker efter rodzonen. Under nedsivningen af vand til grundvandet vil der ske en yderligere reduktion af nitratkvælstoffet til frit kvælstof. Samtidig vil der ske en fortynding af indholdet af kvælstof i vandet gennem opblanding med vand fra naturarealer og arealer, som ikke tildeles husdyrgødning.

På baggrund af ovenstående vurderes det, at udvidelsen af produktionen ikke vil få væsentlig betydning for miljøtilstanden i recipienterne eller grundvandet, og derigennem virkning på miljøet.

4.1.1.2 Fosfor

Forholdene vedrørende fosfor er undersøgt og beregnet ved hjælp af ”Det Fælles Amtslige Regneark” Bilag 7.

Der er i dag en produktion af 13.000 smågrise (7,2–30 kg) og 6.300 slagtesvin (30-100 kg). Dette svarer jf. bilag 7 til en fosforproduktion af lager på 5.214 kg P/år, hvilket giver 29,1 kg P/ha. Tages der udgangspunkt i normtallet for bortførsel af fosfor med afgrøderne på 20 kg P/ha, vil dette medføre, at der er et fosforoverskud på 9,1 kg P/ha pr. år.

Efter udvidelsen vil der være en produktion af 17.000 smågrise (7,2-30 kg) samt 13.624 slagtesvin (30-104 kg). Herved vil der opnås en øget udskillelse af fosfor fra besætningen, og denne vil

omfatte 10.397 kg P/år, hvilket giver 25,3 kg P/ha. Med baggrund i normtallene på 20 kg P/ha bortført med planterne, vil der være et fosforoverskud på 5,3 kg P/ha pr. år.

Det er imidlertid væsentligt at inddrage, at ejendommen er beliggende i det sydlige område af Lolland, hvilket er et område med generelt meget høje udbyttene. Bortførelsen af fosfor med afgrøderne vil variere fra år til år, men ud fra en faglig vurdering, forventes det, at merudbytterne vil betyde, at der vil bortføres cirka 27 kg P/ha som et gennemsnit over årene.

Med den nuværende produktion bortføres der 4.838,4 kg fosfor med planterne ved 27 kg P/ha, hvilket betyder, at der er et fosforoverskud på 2,1 kg P/ha.

Med den ansøgte produktion vil der bortføres 11.108,9 kg fosfor med planterne ved 27 kg P/ha, og derved vil der opnås et fosforunderskud på 1,7 kg P/ha.

Ved en bortførelse svarende til 27 kg P/ha med planterne, vil det betyde, at der ikke længere er et overskud af fosfor på udbringningsarealerne.

Der kan således forventes et årligt fosforunderskud på de 1,7 kg P/ha/år på udbringningsarealerne. På baggrund af dette, vil det derfor være nødvendigt, at indkøbe fosfor i handelsgødning for at opretholde fosforbalancen på arealerne.

Der vil således ikke være et fosforoverskud fra udbringningen af husdyrgødning på arealerne, og samtidig er der ingen af recipienterne for udbringningsarealerne, som er følsomme overfor fosfor.

Samlet set må det derfor forventes, at udvidelsen af svineproduktionen ikke vil påvirke miljøet i væsentlig grad med hensyn til fosfor.

	Nudrift			Udvidelse		
	Antal dyr	Kg fosfor		Antal dyr	Kg fosfor	
Ab dyr		I alt	Ab dyr		I alt	
<i>Antal DE</i>	248			500		
Smågrise, stk. pr. år (7,2-30 kg)	13.000	0,12996	1689	17.000 (7,2-30 kg)	0,12996	2209
Slagtesvin stk. pr. år (30-100 kg)	6.300	0,55949	3525	13.624 (30-104 kg)	0,60099	8188
Total fosfor, kg ab dyr/lager			5214			10.397
Fosfor pr. DE, kg			21,0			20,8

Tabel 10.: Udskilt mængde fosfor fra besætningen.

	Kg fosfor ab lager	Udbringningsareal	Norm 20 kg P/ha		Norm 27 kg P/år	
			Planteoptaget fosfor pr. ha pr. år	Fosforoverskud pr. ha/år	Planteoptaget fosfor pr. ha pr. år	Fosforoverskud pr. ha/år
Nuværende produktion	5.214 kg P	179,2 ha	3.584 kg P	9,1 kg	4.838,4 kg P	2,1 kg
Ansøgt produktion	10.397 kg P	411,44 ha	8228,8 kg P	5,3 kg	11.108,9 kg P	- 1,7 kg

Tabel 11.: Fosfor balance beregning.

4.1.2 Luftforurening

Emissionen til luften fra nye såvel som gamle produktionsanlæg omfatter fordampning af ammoniak fra gødning i stalde og gyllebeholder samt fra udspretningsarealerne.

Fordampningen af ammoniak ved udbringningen af husdyrgødning kan give lugtgener for omgivelserne. Udspretningen vil imidlertid begrænses til 10-12 dage i hhv. forår og efterårsmånederne. På nuværende tidspunkt modtager arealerne gylle fra den eksisterende produktion, hvorfor omgivelserne kender til problematikken

Lugtgener fra gyllebeholderne minimeres ved etablering af et flydelag af snittet halm der løbende vedligeholdes.

Der eksisterer ikke vedtagne normer for vurdering af lugtgener. Miljøcenter Fyn/Trekantsområdet har dog udarbejdet en række vejledende retningslinier for vurdering af lugt og begrænsning af gener fra stalde. Geneafstande beregnet efter miljøcenterets vejledning fremgår af tabel 12.

	Før	Efter
Område I: Bolig i byzone samt sommerhusområde	473m	657m
Område II: Boligområde i øvrigt samt landzoneområde med "samlet bebyggelse"	266m	369m
Område III: Boliger i landzone udenfor "samlet bebyggelse"	150m	208m

Tabel 12.: Konsekvensområdet for produktionen er beregnet til 965,7m

Afstanden fra den eksisterende produktion og til nærmeste der nabobeboelse er ca. 75 m. Afstanden fra de nye staldbygninger og til nabobeboelsen er 100m efter udvidelsen. Både før og efter udvidelsen af svineproduktionen er afstanden til byzone (Rødby) ca. 4.000 m.

Endvidere indføres de lugtbegrænsende foranstaltninger som er nævnt under punkt 5 ”Renere teknologi og forureningsbegrænsende foranstaltninger”, hvilket kan reducere afstandskravet yderligere.

4.1.3 Støjbelastning

Ved transporter samt ved aflæsning og pålæsning af smågrise og slagtesvin, vil der forekomme støj af midlertidig karakter.

Ventilations- og foderanlæg afgiver ligeledes støj, der dog ikke vil være hørbar udefra og dermed ikke til gene.

Støj fra den animalske produktion vil i intet punkt i skel til nabobeboelse overskride nedenfor anførte værdier for støjgrænser.

Dagtimer

Mandag-fredag	kl. 07.00-18.00
55dB(A)	
Lørdag	kl. 07.00-14.00
55dB(A)	
Lørdag	kl. 14.00-18.00
45dB(A)	
Søndag og helligdage	kl. 07.00-18.00
45dB(A)	

Aftentimer

Alle dage	kl. 18.00-22.00
45dB(A)	

Nattetimer

Alle dage	kl.22.00-07.00
40dB(A)	

Med den ønskede placering vil støjbelastningen fra produktionen til enhver tid overholde genegrænser fastsat i **projektets Miljøgodkendelse** samt Miljøstyrelsens vejledende grænseværdier for støjbelastning i naboskel.

4.1.4 Anvendelsen af naturlige råstoffer

4.1.4.1 Vandforbrug

Vandforbruget er på 5.982m³ før udvidelsen af produktionen og efter udvidelsen stiger forbruget til 11.269 m³. Vandet leveres fra Tirsted Vandværk.

4.1.4.2 Foderforbrug

Der indkøbes færdigfoder, som opbevares i udendørs siloer. Mineraler og proteiner, der indgår i foderblandingen indkøbes løbende over året.

4.1.4.3 Energiforbrug

Der forbruges ca. 12 kWh pr. slagtesvin og 10 kWh pr. smågris (Notat nr. 0513 Beregnede smågrisnotering" juni 2005 (Landsudvalget for svin)). Det skønnede elforbrug efter udvidelsen vil således være 340.240 kWh sammenlignet med 250.600 kWh ved den nuværende drift.

Produktionen foregår i et kontinuert flow. Dog vil vand- og elforbrug være højere i sommerhalvåret, hvor temperaturen er høj, hvilket bevirker at drikkevandsbehovet og ventilationsbehovet vil stige.

4.1.5 Emission af forurenende stoffer, andre genepåvirkninger samt bortskaffelsen af affald

Emission af forurenende stoffer er beskrevet under pkt. 1.3.

Affaldshåndtering

Affald opbevares, håndteres og bortskaffes i henhold til kommunens regulativ for erhvervsaffald, herunder affaldshåndbogen udarbejdet i REFA-regi.

Animalsk affald, herunder selvdøde dyr, opbevares i lukket beholder, således at uhygiejniske forhold ikke opstår. Bortskaffelse sker til autoriseret destruktions-anstalt. Beholderen rengøres efter hver afhentning. I varme perioder kan det være formålstjenstligt med hyppigere afhentning end normalt.

Medicin opbevares i køleskab. Medicinrester afleveres til apoteket

Kemikalier opbevares i et lukket/aflåst kemikalie rum, med tæt forsænket gulv uden afløb.

4.2 Beskrivelse af, hvilke metoder der er anvendt til forudberegningen af virkningerne på miljøet.

4.2.1 Ammoniakfordampning

Beregningerne for udskilt mængde kvælstof og fosfor er fortaget i "Det fælles Amtslige Regneark"

4.2.2 Ammoniak deposition

Til beregning af ammoniak deposition følges vejledning og beregningsmodeller i *"Manual til vurdering af ammoniak effekter på lokal skala i forbindelse med VVM-vurderinger og kapitel 5 godkendelser af intensive husdyrbrug"*, af Jesper Bak, Afd. For terrestrisk Økologi, Danmarks Miljøundersøgelser. Miljø- og Energiministeriet, Skov- og Naturstyrelsen.

4.2.3 Lugt emission

”Vejledende retningslinjer for vurdering af lugt og begrænsning af gener”
FMK. 2. udgave 2002.

Forkortelsen FMK står for Foreningen af miljømedarbejdere i kommunerne, og er udarbejdet af Miljøcenter Fyn/Trekantsområdet. For beregning af lugtenheder indgår antallet af dyr på stald inddelt i dyregrupper og vægtintervaller. Beregning af genafstanden er differentieret efter ejendommens beliggenhed.

Beregningen bliver brugt af kommuner og konsulenter for beregning af lugtgener. Tallene der ligger til grund for beregningen stammer fra ældre tyske opgørelser, og hermed også ældre staldsystemer. Moderne staldsystemer må forventes at lugte mindre end ældre staldsystemer, og det må kunne antages, at der er taget udgangspunkt i den værst tænkelige situation.

4.2.4 Fosfor og kvælstofberegninger

Beregningerne er udført i ”Det fællesamtlige regneark.” ver. 2.3, 13 feb. 06.

5. Afværgende foranstaltninger

Generelt føres der tilsyn med produktionsanlægget, renseforanstaltninger m.m.

Såfremt en gyllebeholder revner eller springer læk, vil gældende lovgivning følges, som udgangspunkt kontaktes kommunens miljøvagt for nærmere informationer for, hvad der skal gøres i den givne situation.

Gylleholdernes flydelag vedligeholdes evt. med snittet halm. Flydelaget bliver kontrolleret som foreskrevet i ”logbog for beholdere med flydende husdyrgødning”. Hvis det konstateres, at hele eller dele af beholderen ikke er dækket af tilstrækkelig tæt flydelag, vil der den samme dag blive reetableret et nyt.

Såfremt der sker et uheld med udstyret til udlægning af gylle, vil gældende lovgivning følges. Som udgangspunkt kontaktes kommunens miljøvagt for nærmere informationer for hvad der skal gøres i den givne situation. Derudover vil udstyret blive kontrolleret inden ibrugtagning, og alle medarbejder der arbejder med udstyret vil få en grundig instruktion i brug af dette.

Foderplanen vil løbende blive optimeret, således at den altid indeholder den korrekte mængde kvælstof og fosfor. Dette sikrer samtidig, at ny viden omkring fodring og foderudnyttelse kan indarbejdes.

Ventilationsanlægget etableres med et alarmanlæg der ringer til en eller flere personer. Der er endvidere mulighed for manuelt at åbne en dør ind til hver sektion fra det fri.

Døde dyr opbevares i lukket beholder og afhentes efter behov ca. 2-3 gang ugentligt i hverdage af DAKA. Stierne gennemgås dagligt for svineri.

Hele landbruget drives efter princippet godt landmandskab.

Registrering af forbrug af råvarer, hjælpestoffer og energi

Forbrug af medicin registreres i journal, som altid ligger i tilknytning til stalden og kontrolleres af dyrlægen.

Forbruget af råvarer, hjælpestoffer og energi registreres i ejendommens regnskab.

6. Uafklarede forhold

Flue-, støv- og støjgener er ikke beregnet eller målt, og vurderingerne er derfor behæftet med en vis usikkerhed. Det er dog tvivlsomt om der ved denne udvidelses placering vil være problemer.

Udbringningsarealerne for husdyrgødning kan skifte over tid, men vil kun omfatte arealer udpeget til udbringning.

Storstrøms Amt

Parkvej 37
4800 Nykøbing F.

Tlf. 54 84 48 00
E-mail stoa@stam.dk

www.stam.dk dk

ISBN nr.: 87-991458-4-7

INDHOLDSFORTEGNELSE

Godkendelse	side	2
Grundlaget for godkendelse	side	2
Indkomne høringssvar	side	3
Vilkår	side	3
1. Generelle vilkår	side	3
1.1. Produktionens omfang	side	3
1.2. Indretning og drift	side	3
1.3. Renholdelse og skadedyrsbekæmpelse	side	4
1.4. Renere teknologi	side	4
2. Opbevaringskapacitet og markdrift	side	4
2.1. Opbevaringskapacitet	side	4
2.2. Udbringningsarealer	side	4
3. Luft og lugt	side	4
3.1. Generelt om luft og lugt	side	4
3.2. Stald- og ventilationsanlæg	side	4
3.3. Gyllehåndtering	side	5
4. Støj	side	5
4.1. Støjgrænser	side	5
4.2. Støjbegrænsende foranstaltninger	side	6
5. Håndtering af sprøjtemidler	side	6
5.1. Påfyldning af sprøjteudstyr	side	6
5.1. Rengøring af sprøjteudstyr	side	6
6. Spildevand	side	6
6.1. Vask af stalde og inventar	side	6
6.2. Vask af vogne, anvendt til dyr	side	6
6.3. Vask af landbrugsmaskiner	side	6
6.4. Sanitært spildevand	side	6
7. Vandforsyning	side	7
8 Affald	side	7
8.1. Animalsk affald	side	7
8.2. Øvrigt affald	side	7
9. Egenkontrol og sikkerhedsforanstaltninger	side	7
9.1. Driftsjournal	side	7
9.2. Støjmålinger	side	8
9.3. Sikkerhedsforanstaltninger	side	9
Bemærkninger	side	9
Anmeldepligt	side	9
Forpligtelser i.h.t. husdyrgødningsbek.	side	9
Retsbeskyttelse	side	10
Revurdering	side	10
Olietanke	side	11
Affald	side	11
Transport	side	12
Beplantning	side	12
Miljøgebyr	side	12
Lovhjemmel	side	12
Offentliggørelse	side	12
Klagevejledning	side	12

Udkast

**Forslag til miljøgodkendelse af slagtesvineproduktion på landbrugsejendommen
Mindstensvej 19, 4970 Rødby, Rødby Kommune
Beliggende: Matr. nr. 2-f m.fl. Gerringe by, Thirsted
Ejer: Christian Nordahl
Driftsansvarlig: I/S Nordahl**

Godkendelse

På baggrund af ansøgningsmaterialet, herunder supplerende oplysninger indhentet i marts-juli 2006 samt den miljøtekniske vurdering udarbejdet af ROVESTA Miljø I/S har Rødby Kommune besluttet at meddele miljøgodkendelse af ejendommen Mindstensvej 19 i henhold til § 33 i Miljø- og Energiministeriets lovebekendtgørelse nr. 753 af 25. august 2001 om miljøbeskyttelse med senere ændringer på nedenstående vilkår.

Der gøres opmærksom på, at denne godkendelse kun omhandler forhold omfattet af miljøbeskyttelseslovens kap. 5. Tilladelser i forhold til anden lovgivning skal indhentes særskilt, f.eks. landzonetilladelser og byggetilladelser.

Driftsanlæggene og jorden ejes af Christian Nordahl, som har indgivet ansøgningen om miljøgodkendelse. Svineproduktion og øvrig drift forestås af I/S Nordahl, hvori Christian Nordahl indgår.

Grundlaget for godkendelsen

Virksomheden (herefter benævnt ejendommen) er optaget på Miljøministeriets liste over godkendelsespligtige virksomheder, jf. bekendtgørelse nr. 943 af 16. september 2004 om godkendelse af listevirksomhed, med senere ændringer, bilag 1, punkt I, nr. 101, litra a: *Anlæg til husdyrproduktion for mere end 250 dyreenheder (dog 270 dyreenheder, hvis mindst 90 % af dyreenhederne stammer fra søer med tilhørende smågrise til 30 kg) eller 750 stipladser.*

Rødby Kommune er godkendelsesmyndighed.

Grundlaget for godkendelsen er ansøgning om miljøgodkendelse af ejendommen, indsendt af Østlige Øers Svine- og Byggerådgivning (ØØSB) på vegne af ejer Christian Nordahl den 13. december 2005, med supplerende oplysninger indhentet i april og maj 2006.

Oversigt over materiale, der har ligget til grund for godkendelsen:

- Forhåndsansmeldelse af 13. december 2005, udarbejdet af ØØSB
- Ansøgning om miljøgodkendelse af 13. december 2005, udarbejdet af ØØSB.
- Supplerende oplysninger pr. mail af 14. februar 2006, fra ØØSB
- Tilsynsrapport fra tilsyn den 10. februar 2006, udarbejdet af ROVESTA Miljø I/S
- Ansøgningsmateriale vedrørende gyllebeholdere af 3. april 2006, i mail fra ØØSB
- Supplerende oplysninger af 11. maj 2006, fra ØØSB
- Supplerende oplysninger vedr. gyllebeholdere, landzoneansøgning af 15. maj 2006, fra ØØSB

- Materiale til udarbejdelse af VVM-redegørelse i.h.t. planloven af 6. april 2006, i mail fra ØØSB
- Afslag på landzonetilladelse til etablering af fritliggende gyllebeholdere på Hæsøvej 4 og Gerringevej 20, meddelt af Rødby Kommune den 22. juni 2006.
- Ny ansøgning om gyllebeholdere på Mindestensvej 19, fra ØØSB den 12. juli 2006
- Erklæring om ansvarsfordeling mellem Christian Nordahl og I/S Nordahl, mail af 14. juli 2006.
- Miljøteknisk vurdering af juli 2006, ROVESTA Miljø I/S.

Indkomne høringssvar

Det er foretaget partshøring af de nærmeste naboer omkring Mindestensvej 19 i 2 omgange, idet der har været ærninger i projektet undervejs. Der er indkommet 2 skriftlige høringssvar fra naboer. Bemærkningerne går i det ene tilfælde især på lugtgener og visuelt generende bygninger. I det andet tilfælde på frygten for forøgede lugtgener fra de nye gyllebeholdere.

For at forebygge bl.a. lugt- og støjgener stilles der i godkendelsen vilkår til drift af stalde og gyllebeholdere og til håndtering af gylle.

VILKÅR

1. Generelle vilkår

1.1 Produktionens omfang

a) Svinebruget tillades drevet med en svineproduktion på maksimalt 500 dyreenheder (DE), fordelt på **13.624 slagtesvin** (ca. 30–104 kg) pr. år, svarende til 402,9 DE, og **17.000 smågrise** (7,2-30 kg), svarende til 97,1 DE, i alt **500 dyreenheder**. Dyreenhederne er beregnet jf. Miljøministeriets bekendtgørelse nr. 813 af 19. juli 2004 om ændring af bekendtgørelse om erhvervsmæssigt dyrehold, husdyrgødning, ensilage m.v.

b) S sammensætningen af svin på stald må på intet tidspunkt medføre en større samlet belægning (antal stipladser) end **3.520 slagtesvin** (30-104 kg) og **2.560 smågrise** (7,2–30 kg)

c) Godkendelsen bortfalder, såfremt den ikke er udnyttet inden 2 år fra, at endelig godkendelse er meddelt. Godkendelsen betragtes som udnyttet, når den årlige produktion er som anført i vilkår 1.

1.2. Indretning og drift

a) Ejendommen skal indrettes og drives i overensstemmelse med ansøgningsmaterialet af 13. december 2005 med senere supplerende oplysninger og den miljøtekniske vurdering.

b) Foder skal vælges, opbevares og anvendes, så det ikke giver anledning til lugt- og støvgener eller risiko for tilhold af skadedyr.

c) Ved produktionsophør skal staldene tømmes og rengøres. Spildevand fra staldene skal ledes til gyllebeholderne og udspreddes på landbrugsjorden sammen med den resterende gylle under overholdelse af de til enhver tid gældende regler for udbringning af husdyrgødning. Derudover skal affald bortskaffes, olieudskiller og foderanlæg tømmes, og der skal foretages almindelig oprydning på ejendommen.

d) Gyllebeholderne fjernes, når de ikke længere er nødvendige for driften, og senest 2 år efter ophørt brug.

1.3. Renholdelse og skadedyrsbekæmpelse

- a) Ejendommen og dens omgivelser skal renholdes, således at lugtgener begrænses mest muligt og skæmmende oplag undgås.
- b) Der må ikke på ejendommen forekomme oplag, som kan give anledning til forurening af jord, vandløb eller grundvand.
- c) Der skal i forbindelse med driften af staldene føres en effektiv flue- og skadedyrsbekæmpelse i overensstemmelse med de af Statens Skadedyrslaboratorium udsendte retningslinier.

1.4. Renere teknologi

- a) Såfremt tilsynsmyndigheden finder det nødvendigt, skal den driftsansvarlige fremlægge skriftlig redegørelse, der begrunder eventuelle fravalg af bedst tilgængelig teknologi. Redegørelsen skal sendes til tilsyns- og godkendelsesmyndigheden.

2. Opbevaringskapacitet og markdrift

2.1. Opbevaringskapacitet

- a) Ejendommens opbevaringsanlæg til husdyrgødning skal have en opbevaringskapacitet på mindst 11 måneder. Kravet om opbevaringskapacitet kan opfyldes ved, at der opbevares husdyrgødning på andre ejendomme i bedriften, eller ved at der foreligger skriftlige aftaler om levering af husdyrgødning til opbevaring på anden ejendom. Sådanne aftaler, skal have en varighed på mindst 5 år.
- b) Spildevand, der tilledes gødningsopbevaringsanlæg, skal medtages i beregningen af anlæggets opbevaringskapacitet.

2.2. Udbringningsarealer

- a) Der må kun udbringes gylle på de udbringningsarealer, der er vist på kortbilaget til Regionplantillægget.

3. Luft og lugt

3.1. Generelt om luft og lugt

Produktionen må ikke uden for ejendommens areal give anledning til lugt- og støvgener, der af tilsynsmyndigheden vurderes som værende væsentlige.

3.2. Stald- og ventilationsanlæg

- a) Ventilationsanlæg på såvel nye som eksisterende bygninger skal udføres således, at der ikke opstår væsentlige lugt- eller støjgener for omkringboende. Staldventilatorer skal renholdes og justeres efter behov. Ventilationsanlæggene skal mindst 1 gang om året efterses af en fagmand. Tilsynsmyndigheden foretager alene vurderingen af, hvorvidt lugt- eller støjgener er væsentlige.
- b) Det skal sikres, at ventilationen – ved reduceret ventilationsbehov – er styret ved regulering af luftmængden i færrest mulige afkast, og at øvrige ventilationsafkast enten stoppes eller kører ved max. effekt.
- c) Såfremt tilsynsmyndigheden skønner, at eventuelle klager vedrørende lugt fra ventilation af stalde er velbegrundede, skal virksomheden lade foretage undersøgelse af forskellige lugtkilder og/eller behandling af afkastluften, således at lugtgenerne uden for staldene formindskes.

3.3. Gyllehåndtering

- a) Såfremt der i forbindelse med udbringning af gylle opstår lugtgener, som af tilsynsmyndigheden vurderes at være til væsentlig gene for omkringboende, kan tilsynsmyndigheden stille krav om, at der ikke må ske omrøring eller udbringes gylle på lørdage samt søn- og helligdage.
- b) Omrøring af gylle i øvrigt må først påbegyndes umiddelbart før (og max. 12 timer før) ud-kørsel.
- c) Ved udbringning af gylle skal der tages højde for almindelig god landmandspraksis, således at lugtgener og ammoniakfordampning begrænses mest muligt. Eksempelvis skal udbringning af gylle koncentreres over så kort tid som muligt, d.v.s. nogle få dage hvert år, således at lugtgenerne er så kortvarige som muligt.
- d) Den ansvarlige for svineproduktionen skal **senest 48 timer** før udbringning af flydende husdyrgødning orientere berørte naboer om udbringningsperiodens forventede varighed samt eventuel efterbehandling af arealerne (nedbringning af gyllen inden 6 timer på ubevoksede arealer).
- e) Påfyldning og tømning af gylletransporter skal, medmindre der anvendes sugning direkte fra gyllevognen, ske på befæstet plads med fald mod afløb til gyllebeholder.
- f) Logbog for gyllebeholderne føres efter Skov- og Naturstyrelsens retningslinjer og mindst hver 14. dag (se senere afsnit om egenkontrol). Logbogen kan eventuelt føres elektronisk.

4. Støj

4.1. Støjgrænser

- a) Ejendommens samlede støjbidrag – angivet som det ækvivalente, korrigerede lydtrykniveau (dB(A)) og målt ved nærmeste boligers opholdsareal udenfor ejendommens grund – må ikke overskride følgende værdier:

Ugedag	Tidsinterval, kl.	Støjbidrag, dB(A)
Mandag – fredag	07.00 – 18.00	55
Lørdag	07.00 – 14.00	55
Lørdag	14.00 – 18.00	45
Søn- og helligdage	07.00 – 18.00	45
Alle dage (aften)	18.00 – 22.00	45
Alle dage (nat)	22.00 – 07.00	40

Spidsværdierne af støjniveauet må om natten (kl. 22.00 – kl. 07.00) ikke overstige 55 dB(A).

De anførte grænseværdier for det ækvivalente, korrigerede støjniveau skal i dagperioden kl. 07.00-18.00 overholdes inden for det mest støjbelastende tidsrum på 8 timer (lørdag dog inden for henholdsvis 7 timer i perioden fra 7.00-14.00 og 4 timer i perioden fra 14.00-18.00), i aftenperioden kl. 18.00-22.00 inden for den meste støjbelastende time og i natperioden inden for den meste støjbelastende halve time.

- b) I de transportintensive perioder i forbindelse med udbringning af gylle og i høstsæsonen, kan kortvarigt accepteres en større transportstøjbelastning end de ovenfor fastsatte støjvilkår angiver.

4.2. Støjbeærensende foranstaltninger

- a) Tomgangskørsel på ejendommens arealer må kun ske, når det af tekniske årsager, er påkrævet.
- b) Tryklufsledninger til f.eks. kompressorer skal efterses og kontrolleres for utætheder regelmæssigt, dog mindst 1 gang om året.

5. Håndtering af sprøjtemidler

5.1. Påfyldning

Påfyldning af marksprøjteudstyr må ikke finde sted på Mindestensvej 19, med mindre der etableres en befæstet plads med fald mod pumpeump (max. 100 – 200). Eventuelt spild af kemikalier på denne plads skal pumpes fra pumpeumpen og håndteres/bortskaffes som farligt affald straks efter hændelsen. Regnvand i pumpeumpen skal pumpes til gyllebeholderen før hver påfyldning, så pumpeumpen altid er tom og ren, inden pladsen anvendes til påfyldning af marksprøjten igen.

5.2. Rengøring af sprøjteudstyr

Rengøring af sprøjteudstyr udføres på skiftende arealer i den mark, der netop er sprøjtet, under hensyntagen til, at der ikke opstår risiko for afledning til sø, vandløb eller hav. Alternativt kan rengøring af sprøjteudstyr ske på befæstet plads med afløb til gyllebeholder.

6. Spildevand

6.1. Vask af stalde og inventar

Indvendig vask af stalde og vask af inventar skal foregå med afledning til gyllebeholder.

6.2. Vask af vogne anvendt til transport af dyr

Vask af vogne, anvendt til dyretransporter, skal foregå på befæstet plads med afløb til gyllebeholder.

6.3. Vask af landbrugsmaskiner

Der må ikke udføres vask af landbrugsmaskiner på ejendommen med mindre der etableres befæstet vaskeplads med afløb til korrekt dimensioneret sandfang og olieudskiller. Der skal inden eventuel etablering indhentes særskilt tilladelse fra Storstrøms Amt (fra 1. januar 2007 Lolland Kommune) til udledning af spildevand via dræn til recipient. Der kan alternativt etableres en befæstet plads med afløb til en opsamlingsbeholder for spildevand fra vask af maskiner. Spildevandet fra opsamlingsbeholderen skal bortskaffes som farligt affald.

6.4. Sanitært spildevand

Spildevand fra bad og toilet i personalerum ledes til trixtank, tilsluttet tømningssordning. Herfra ledes det via markdræn til recipient.

Ejendommens afløbsforhold forventes medtaget ved kommunens udmøntning af spildevandsplanlægningen i det åbne land.

7. Vandforsyning

Der skal etableres buffertank for vandværkssvand. **Inden produktionsudvidelsen påbegyndes, skal størrelsen af buffertanken afklares med vandværket.**

8. Affald

8.1. Animalsk affald

a) Animalsk affald, herunder selvdøde dyr, skal opbevares i lukket container/holder eller under kadaverkappe, og i øvrigt således, at uhygiejniske forhold ikke opstår. Døde dyr skal endvidere opbevares, så de ikke kan ses fra offentlig vej.

b) Bortskaffelse skal ske til autoriseret destruktionsanstalt mindst 2 gange pr. uge. I varme perioder kan der stilles krav om hyppigere afhentning end normalt, f.eks. senest 48 timer efter, at døden er indtrådt.

c) Containeren/holderen/pladsen skal rengøres efter hver afhentning.

8.2. Øvrigt affald

a) Der må maksimalt opbevares 1.000 kg farligt affald på Mindestensvej 19 ad gangen.

b) Spidse og skarpe genstande, herunder brugte kanyler, skal opsamles i brudsikre beholdere med låg. Beholderne skal være tørre og må ikke indeholde desinfektionsmidler.

c) Mængderne af produceret affald må ikke øges væsentligt uden tilsynsmyndighedens tilladelse. Se desuden bemærkninger til godkendelsen vedrørende affald.

d) Der må ikke foretages nogen form for afbrænding af affald på virksomheden.

9. Egenkontrol og sikkerhedsforanstaltninger

9.1. Driftsjournal

Der skal til enhver tid føres driftsjournal, som på anmodning forelægges tilsynsmyndigheden. Driftsjournalen for en periode på minimum 3 år skal være tilgængelig for tilsynsmyndigheden. Driftsjournalen skal som minimum indeholde:

Svineproduktion

- Årlig opgørelse over antal producerede dyr på Mindestensvej 19, fordelt på smågrise (7,2 – 30 kg) og slagtesvin 80 – 102 kg). Dokumentation herfor skal foreligge i form af produktionsrapporter fra bedriftsløsningen eller E-kontrol, gødningsregnskaber samt kopi af slagteriafregninger, afregninger for leverede smågrise og afregninger fra DAKA.
- Årlig opgørelse over antal stipladser (maksimalt antal dyr på stald), fordelt på smågrise og slagtesvin.

Gyllehåndtering

- Logbogsnoteringer for kontrol af flydelag i gyllebeholder, udført mindst 1 gang hver 14. dag. Logbogen skal være udformet i h.t. den til enhver tid gældende bekendtgørelse for erhvervsmæssigt dyrehold m.v. I logbogen noteres oplysninger om tidspunkter for flytning af gylle mellem beholdere. (er sidstnævnte fortsat relevant?)
- Oplysninger om udbringningstidspunkter for gylle og afgrødetype, der udbringes gylle på

- Årlig opgørelse over udspretningsarealer i form af målfast kortmateriale.
- Kopi af eventuelle leveringsaftaler for gylle for de seneste 3 år inkl. indeværende år.

Andet

- Journal over tilsyn med ventilations- og kompressor anlæg.
- Opgørelse over det årlige forbrug af el, vand, olie, kemikalier, medicin m.v.
- Kvitteringer for bortskaffelse af farligt affald (klinisk risikoaffald)
- Opgørelse over de årlige affaldsmængder fordelt på affaldstyper, registreret på affalds-stamkort. Opgørelserne skal opbevares minimum 5 år på virksomheden.
- Oplysninger om væsentlige driftsforstyrrelser eller uregelmæssigheder, der har eller kan have miljømæssig betydning. Der oplyses om type, tidspunkt, omfang og afhjælpende foranstaltninger.

9.2. Støjmåling

a) Virksomheden skal, hvis tilsynsmyndigheden finder det nødvendigt, f.eks. ved velbegrundede naboklager – dog højst én gang årligt – lade udføre og bekoste støjmålinger eller – beregninger til kontrol af, at støjvilkårene er overholdt. Målingerne kan forlanges gentaget ved vilkårsoverskridelser.

Dokumentationsrapporter skal udarbejdes i overensstemmelse med de til enhver tid gældende vejledninger fra Miljøstyrelsen (pt. nr. 5 og 6/1984: Måling af eksterne støj fra virksomheder)

Støjmålingerne/-beregningerne skal gennemføres af et laboratorium, som er akkrediteret af DANAK eller godkendt af Miljøstyrelsen til at udføre "Miljømålinger – ekstern støj".

Måleprogram om målemetode skal forelægges tilsynsmyndigheden til godkendelse, inden målingerne udføres. Målingerne/beregningerne skal foretages de mest støjbelastede steder uden for ejendommen og være ledsaget af oplysninger om de driftsomstændigheder, hvorunder de er fremkommet.

b) Virksomheden skal såfremt det ved støjmåling eller –beregning konstateres, at støjgrænserne ikke overholdes, iværksætte støjdæmpende foranstaltninger, herunder evt. ændringer i produktionen/driften. Effekten af de støjdæmpende foranstaltninger skal dokumenteres ved støjmåling eller –beregning på den driftsansvarliges regning.

9.3. Sikkerhedsforanstaltninger

a) Virksomhedens produktionsanlæg skal indrettes sådan, at spild og andet ukontrolleret udslip af forurenende stoffer forhindres eller forebygges, og sådan at skadens omfang begrænses, hvis der alligevel sker uheld.

b) Akut forurening, som følge af driftsuheld eller andet, skal straks meddeles Rødby Kommune (fra 1. januar 2007, Lolland Kommune) eller Storstrøms Amts Miljøvagt på 112, såfremt forureningen sker uden for rådhusets åbningstid.

c) Gylleanlæg skal sikres mod gylleudslip. F.eks. skal el-installationerne i tilknytning til pumpe-systemer indrettes sådan, at pumpen ikke utilsigtet kan startes.

d) Gyllepumper skal sikres sådan, at de ikke kan startes, eller sådan at de stopper automatisk, når tanken er fuld.

e) Udstyr til gylleudbringning kontrolleres inden ibrugtagning, og alle medarbejdere instrueres grundigt i brug af udstyr.

f) Gyllekanaler skal indrettes i overensstemmelse med AT-anvisning nr. 2.6.1.1. af august 1996, eller senere udgaver.

BEMÆRKNINGER TIL GODKENDELSEN

Anmeldepligt

Virksomheden skal indrettes og drives i overensstemmelse med de oplysninger, der ligger til grund for denne godkendelse. Det betyder bl.a., at virksomheden ikke må udvides eller ændres bygnings- eller driftsmæssigt på en måde, der indebærer forøget forurening, før udvidelsen eller ændringen er godkendt i henhold til § 33 i Miljøbeskyttelsesloven.

Ændringer i ejerforhold eller i, hvem der er ansvarlig for driften, skal meddeles tilsynsmyndigheden, Rødby Kommune (fra 1. januar 2007, Lolland Kommune). Inden etablering, udvidelse eller ændring af anlæg, omfattet af kapitel 3-8 i husdyrgødningsbekendtgørelsen skal der indgives anmeldelse herom til Rødby Kommune (fra 1. januar 2007, Lolland Kommune) jf. bekendtgørelsens §§ 29 og 30.

Såfremt der sker ændringer i opbevaringsforholdene for husdyrgødning f.eks. ved at der indgås aftaler om opbevaring af husdyrgødning på andre ejendomme end det oplyste i ansøgningsmaterialet, skal kopi af opbevaringsaftaler af mindst 5 års varighed indsendes i kopi til Rødby Kommune (fra 1. januar 2007, Lolland Kommune) jf. bekendtgørelsens § 9. Kravet gælder også selvom producenten selv ejer den ejendom, hvor husdyrgødningen opbevares.

Såfremt der etableres en ny plads til opbevaring af døde dyr på Mindestensvej 19, skal dette forinden anmeldes til kommunen jf. ovennævnte bestemmelser.

Enhver ændring af udspretningsarealerne skal sendes til VVM-screening hos Storstrøms Amt (fra 1. januar 2007, Lolland Kommune).

Såfremt der fremover modtages nogen form for affaldsprodukter til udbringning på landbrugsjord (f.eks. slam og halmáske) skal dette anmeldes til kommunen, og udspretningen skal overholde den til enhver tid gældende lovgivning.

Forpligtelser i forhold til husdyrgødningsbekendtgørelsen

Samtidig med vilkårene i denne godkendelse skal virksomheden indrettes og drives i overensstemmelse med reglerne i den til enhver tid gældende husdyrgødningsbekendtgørelse (p.t. Miljø- og Energiministeriets bek. nr. 604 af 15. juli 2002 med senere ændringer).

I den forbindelse kan det nævnes, at:

- Virksomheden skal til enhver tid overholde bekendtgørelsens kap. 10 om anvendelse af husdyrgødning, harmonikrav m.v.
- Har virksomheden ikke tilstrækkeligt areal til opfyldelse af harmonibestemmelserne, skal der foreligge skriftlige forpagtningsaftaler eller andre skriftlige aftaler om udbringning af husdyrgødning uden for ejendommen.
- Der skal til enhver tid over for tilsynsmyndigheden kunne forelægges sædskifte- og gødningsplaner, som kan dokumentere, at gødningen udbringes i henhold til husdyrgødningsbekendtgørelsens regler.

Retsbeskyttelse

Indtil der er forløbet 8 år efter meddelelsen af en miljøgodkendelse, kan tilsynsmyndigheden ikke meddele påbud eller forbud efter Miljøbeskyttelseslovens § 41.

Tilsynsmyndigheden skal dog tage godkendelsen op til revurdering og om nødvendigt meddele påbud eller forbud efter § 41, hvis:

- Der er fremkommet nye oplysninger om forureningens skadelige virkninger
- Forureningen medfører miljømæssige skadevirkninger, der ikke kunne forudses ved godkendelsens meddelelse
- Forureningen i øvrigt går ud over det, som blev lagt til grund ved godkendelsens meddelelse,
- Væsentlige ændringer i den bedst tilgængelige teknik skaber mulighed for en betydelig nedbringelse af emissionerne, uden at det medfører uforholdsmæssigt store omkostninger
- Det af hensyn til driftssikkerheden i forbindelse med processen eller aktiviteten er påkrævet, at der anvendes andre teknikker, eller
- Der er fremkommet nye oplysninger om sikkerhedsmæssige forhold på virksomheder, der er omfattet af regler om risikobetonede processer m.v.

Inden for retsbeskyttelsesperioden kan tilsynsmyndigheden endvidere til enhver tid revidere vilkår for egenkontrol med henblik på at forbedre virksomhedens kontrol med egen forurening, eller for at opnå et mere hensigtsmæssigt miljøtilsyn, jf. § 72 stk. 2 i miljøbeskyttelsesloven.

Revurdering

Ejendommen er som tidligere nævnt omfattet af bekendtgørelse nr. 943 af 16. september 2004 om godkendelse af listevirksomhed med senere ændringer, bilag 1, under listepunkt I, nr. 101

- litra a: Anlæg til husdyrproduktion for mere end 250 dyreenheder (dog 270 dyreenheder, hvis mindst 90 % af dyreenhederne stammer fra søer med tilhørende smågrise til 30 kg) eller 750 stipladser.

Virksomheder under dette punkt er (i)-mærket (IPPC-virksomhed) og derfor omfattet af reglerne for regelmæssig revurdering af IPPC-virksomheder m.fl.

I henhold til bekendtgørelse om godkendelse af listevirksomhed, § 17, skal godkendelsesmyndigheden regelmæssigt og mindst hvert 10. år tage virksomhedens samlede godkendelse op til revurdering, dog første gang, når der er forløbet 8 år. Næste revurdering skal derfor foregå i 2014. Såfremt godkendelsen påklages til højere administrativ myndighed, skal revurderingen ske senest 8 år efter datoen for klageinstansens afgørelse.

Som indledning til revurderingen sender godkendelsesmyndigheden et oplæg til virksomheden om myndighedens foreløbige overvejelser om revurderingen.

På baggrund af revurderingen træffer godkendelsesmyndigheden afgørelse om, enten at vilkårene skal ændres, eller at revurderingen ikke medfører ændringer i virksomhedens godkendelse. Afgørelsen træffes med hjemmel i lovens § 41, jf. § 41 b. I afgørelsen fastsættes også tidspunktet for næste regelmæssige revurdering.

Hvis der i forbindelse med revurdering af en godkendelse har været gennemført den i § 11 nævnte procedure m.h.t. høring af offentligheden, skal afgørelsen indeholde oplysning om den gennemførte procedure, herunder en redegørelse for godkendelsesmyndighedens overvejelser på baggrund af de synspunkter, som offentligheden har givet udtryk for.

Olietanke

Den eksisterende olietank er omfattet af olietankbekendtgørelsens regler, da den er etableret før 1. september 2005.

Såfremt der placeres andre olietanke på ejendommen, skal Rødby Kommune (fra 1. januar 2007, Lolland Kommune) underrettes herom ved indsendelse af dokumentation jf. olietankbekendtgørelsens bestemmelser.

For overjordiske olietanke skal der udarbejdes tillæg til miljøgodkendelsen med vilkår for tankenes drift.

Nedgravede olietanke vil være reguleret af olietankbekendtgørelsens bestemmelser.

Affald

Reglerne for håndtering af affald på erhvervsvirksomheder er beskrevet i kommunens regulativ for erhvervsaffald, herunder affaldshåndbogen for Lolland-Falster. Det fremgår heraf bl.a., at:

- **Dagrenovation** skal indsamles via den kommunale indsamlingsordning
- **Kadavere og døde dyr** fra landbrug skal afleveres til godkendt destruktionsanstalt eller specialforbrænding. Eksempel på modtageanlæg: Specialforbrænding Special Waste System, Herthadalvej 4A, 4840 Nørre Alslev, tlf.: 54 40 02 12 eller Destruktionsanstalt DAKA a.m.b.a., Hejdesvej 23, Ortved, 4100 Ringsted, tlf.: 76 74 51 11.
- Virksomheder, der frembringer farligt affald, skal anmelde arten og mængden af **farligt affald** til kommunen. Anmeldelsen skal ske en gang, og derefter kun ved væsentlige ændringer i arten og mængden af farligt affald. Anmeldelsen skal omfatte oplysninger om affaldets art, EAK-kode, affaldets oprindelse, mængde, emballering, sammensætning og egenskaber.
- Virksomheder skal benytte den fælleskommunale indsamlingsordning af olie- og kemikalieaffald, som på byrådets vegne administreres af I/S REFA, Center for olie- og kemikalieaffald, tlf. 54 88 11 00. (bemærk Alfa Specialaffald)
- Virksomheder kan søge kommunen om at blive fritaget for at benytte den fælleskommunale indsamlingsordning, hvis affaldsproducenten godtgør, at affaldet kan håndteres miljømæssigt forsvarligt på anden måde. Fritagelse kan meddeles for højst 4 år ad gangen.
- **Klinisk risikoaffald**, herunder brugte kanyler, medicinrester og tom emballage herfra, skal udsorteres i en ren fraktion og holdes adskilt fra øvrigt affald.
- Farligt affald skal til enhver tid opbevares miljømæssigt forsvarligt, således at der ikke opstår fare for forurening af jord og grundvand. Ved forsvarlig opbevaring forstås normalt, at affaldet opbevares i hensigtsmæssig emballage under tag, på fast tæt bund uden mulighed for afløb til kloak, jord, vandløb eller grundvand. Oplagspladsen skal være forsynet med opkant og have en opsamlingskapacitet til en mængde svarende til rumindholdet af den størst benyttede beholder til flydende affald.
- For affaldstyper, der ved sammenblanding kan give anledning til miljø- eller sundhedsskade, skal det sikres, at der ikke kan ske blanding i tilfælde af lækage i 2 eller flere beholdere. Beholderne skal anbringes således, at eventuelle utætheder let kan konstateres og således, at tømning eller afhentning let kan finde sted.
- Kommunen kan efter en konkret vurdering godkende andre opbevaringsforhold. Nedgravede beholdere må ikke bruges til opbevaring af farligt affald, f.eks. spildolie.

- Kommunen kan påbyde en virksomhed at aflevere farligt affald regelmæssigt, for at undgå, at affaldet ophobes på virksomheden.
- Virksomheden skal føre **register i form af stamkort** over det producerede affald.

Transport

Transport af husdyrgødning over en vejafstand på mere end 10 km fra husdyrproduktionsanlægget skal foregå med lastbil eller et påhængskøretøj hertil, jf. Miljø- og Energiministeriets bek. nr. 824 af 2. oktober 2002 om husdyrhold og arealkrav m.v. Under transporten skal flydende gødning opbevares i lukkede tanke.

Beplantning

Det anbefales, at det nye staldanlæg, i forhold til nabobeboelsen mod øst, sløres ved hjælp af beplantning.

Miljøgebyr

Landbrug med dyrehold på mere end 3 DE er omfattet af Miljø- og Energiministeriets bekendtgørelse nr. 942 af 16. september 2004 om brugerbetaling for godkendelse og tilsyn efter Miljøbeskyttelsesloven. Taksten, timebetaling for udført arbejde, fastsættes af ministeriet for hvert kalenderår (kr. 249,- i 2006).

Lovhjemmel

Godkendelse meddeles med hjemmel i Miljøbeskyttelseslovens § 33. Derudover henvises til Miljøministeriets bekendtgørelse nr. 943 af 16. september 2004 om godkendelse af listevirksomhed med senere ændringer (godkendelsesbekendtgørelsen) og Miljøministeriets vejledning om godkendelse af husdyrbrug nr. 4/1997.

Offentliggørelse

Godkendelsen træder i kraft ved annonceringen. Klage over godkendelsen har ikke opsættende virkning.

Miljøgodkendelsen annonceres i husstandsomdelt avis i området (Sydlollands Ugeavis) sammen med regionplantillægget.

Klagevejledning

Denne miljøgodkendelse kan inden en frist på 4 uger, fra afgørelsen er bekendtgjort, påklages til Skov- og Naturstyrelsen af:

Afgørelsens adressat

Enhver, der har individuel, væsentlig interesse i sagens udfald

Embedslægeinstitutionen for Storstrøms Amt

Storstrøms Amt

Klageberettigede interesseorganisationer

Eventuel klage skal være skriftlig og stiles til Skov- og Naturstyrelsen, Haraldsgade 53, 2100 København Ø. Klagen fremsendes til Rødby Kommune, Fruegade 7, 4970 Rødby. Rødby Kommune videresender klagen til Skov- og Naturstyrelsen. En eventuel klage skal være Rødby Kommune i hænde senest ved klagefristens udløb.

Såfremt afgørelsen ønskes prøvet ved domstolene, skal der – jf. Miljøbeskyttelsesloven § 101, stk. 1 – være anlagt sag senest 6 måneder fra d.d., eller – hvis afgørelsen påklages – inden 6 måneder efter klageinstansens afgørelse.

Ansøger underrettes såfremt, der indgives klage.

Bilag:

Miljøteknisk beskrivelse og vurdering med bilag, ROVESTA Miljø I/S, juli 2006

Kopi:

Storstrøms Amt, Parkvej 37, 4800 Nykøbing F.

Embedslægerne, Havnepladsen 8, 4800 Nykøbing F.

Arbejdstilsynet, Tilsynscenter 2, Postboks 1228, 0900 København C.

ROVESTA Miljø I/S, Herningvej 36 A. 4800 Nykøbing F.

Danmarks Naturfredningsforening, Masnedøgade 20, 2100 København Ø

Lokalafdelingen af Danmarks Naturfredningsforening v. Ole W. Jørgensen, Langsvejlevej 17, 4970 Rødby

Friluftsrådet Storstrøms Amt, v. Terkel Jakobsen, Nelliikevej 4, 4930 Maribo

ØØSB, Bragesvej 18, 4100 Ringsted

Mindstensvej 19, 4970 Rødby

3. rev. udgave

Indeholder i forhold til 2. udgave:

Oplysninger fra amtets udkast til VVM-redegørelse (modt. 31. maj 2006)
Oplysninger vedr. afslag på landzonetilladelse af 22. juni 2006
Ansøgning om ændret beholderplacering modt 12. juli 2006

Stamoplysninger

Ejendommens adresse:

Mindstensvej 19, 4970 Rødby

Matr. nr.: 2-f m.fl., Gerringe by, Tirsted

CVR nr.: 28 45 65 81

Listebetegnelse:

I-101 a) anlæg til husdyrproduktion for mere end 250 DE, dog 270 DE hvis mindst 90 % af dyreenhederne stammer fra søer med tilhørende smågrise til 30 kg) eller 750 stipladser

Ejer: Christian Nordahl

Driftsansvarlig: I/S Nordahl

Tlf. nr.: 5460 8247

Konsulent: Østlige Øers Svine- og Byggerådgivning v/ Kenneth Poulsen p.v.a. Christian Nordahl

Tlf. nr.: 5768 4829 / 2165 72 31

Indholdsfortegnelse

1. Indledning	side 3
1.1. Lovhjemmel	side 3
1.2. Offentliggørelse	side 3
1.3. Indgriben i retsbeskyttelsesperioden	side 4
1.4. Sagsmateriale.....	side 4
1.5. Kort beskrivelse	side 5
1.6. VVM-screening	side 5
1.7. Eventuelle planer udover det ansøgte.....	side 5
2. Etablering, beliggenhed, indretning og drift.....	side 6
2.1. Etablering.....	side 6
2.2. Tegningsmateriale	side 6
2.3. Beliggenhed, staldanlæg	side 6
2.4. Vindforhold.....	side 7
2.5. Beliggenhed, gyllebeholdere	side 8
2.6. Produktionens art	side 9
2.7. Staldsystem, herunder BAT.....	side 9
2.8. Skorstene og ventilation	side 11
2.9. Driftstider	side 11
2.10. Transport	side 11
2.11. Olietanke.....	side 12
2.12. Forbrug af råvarer og energi.....	side 13
2.13. Driftsforstyrrelser og forøget forurening	side 14
2.14. Opbevaringsanlæg til husdyrgødning.....	side 15
2.15. Gødningsproduktion og opbevaringskapacitet	side 15
2.16. Udbringningsarealer	side 16
2.17. Udbringning af husdyrgødning	side 17
2.18. Overdækning af gyllebeholdere	side 17
2.19. Forventet tab af kvælstof	side 18
2.20. Forventet tab af fosfor	side 18
2.21. Baggrundsbelastning (kumulation).....	side 19
2.22. Skadedyrsbekæmpelse	side 19
3. Forurening og forureningsbegrænsende foranstaltninger	side 19
3.1. Støj- og vibrationskilder	side 19
3.2. Luft og lugt	side 21
3.3. Støv	side 23
3.4. Affald.....	side 23
3.5. Affaldsprodukter til udbringning	side 23
3.6. Spildevand	side 24
3.7. Jord- og grundvandsbeskyttelse	side 25
3.8. Egenkontrol.....	side 25
3.9. Sikkerhedsforanstaltninger	side 27
3.10. Svar til kommunens høringsbreve.....	side 27
4. Samlet vurdering.....	side 29

1. Indledning

Rødby Kommune har modtaget ansøgning om miljøgodkendelse af svineproduktion på Mindestensvej 19, 4970 Rødby jf. Miljøministeriets bekendtgørelse nr. 943 af 16/09/2004 om godkendelse af listevirksomhed med senere ændringer (i det efterfølgende betegnet godkendelsesbekendtgørelsen), §§ 6 og 7. Ansøgningen er fremsendt af Østlige Øers Svine- og Byggerådgivning (ØØSB) på vegne af ejer Christian Nordahl.

Ejendommen indgår i driftsfællesskabet I/S Nordahl, hvori Christian Nordahl har part. Christian Nordahl ejer bygninger og gyllebeholdere og er ansvarlig for, at de er i forsvarlig/lovlig stand (se også nedenfor under vurdering). I/S Nordahl er ansvarlig for driften af stalden, svineproduktionen, gyllehåndtering og –udbringning samt transport af gylle til og fra ejendommen.

Ansøgningen vedrører godkendelse efter kapitel 5 i Miljø- og Energiministeriets lovebekendtgørelse nr. 753 af 25. august 2001 om miljøbeskyttelse med senere ændringer (i det efterfølgende betegnede miljøbeskyttelsesloven). Der søges om en udvidelse af den eksisterende svineproduktion, der medfører, at hele landbrugsvirksomheden bliver godkendelsespligtig.

Den eksisterende produktion er på 13.000 smågrise (7,2-30 kg), svarende til 74,3 DE, og 6.300 slagtesvin (30-100 kg), svarende til 173,7 DE, i alt 248 DE. **Der er søgt om en udvidelse til 17.000 smågrise (7,2-30 kg) svarende til 97,1 DE og 13.624 slagtesvin (30-104 kg) svarende til 402,9 DE, i alt 500 DE.**

Der søges i forbindelse med produktionsudvidelsen om opførelse af to nye svinestalde i forbindelse med de eksisterende stalde. I det oprindelige ansøgningsmateriale blev der ansøgt om opførelse af to eksterne gyllebeholdere, nemlig én på Hæsøvej 4 og én på Gerringevej 20 (begge Rødby Kommune). Rødby Kommune meddelte den 22. juni 2006 afslag på den ansøgte placering af gyllebeholderne jf. Planlovens § 35. Som følge heraf er der efterfølgende søgt om at placere to gyllebeholdere i tilknytning til den eksisterende produktion på Mindestensvej 19.

1.1. Lovhjemmel

Ejendommens aktiviteter er optaget på listen over godkendelsespligtige virksomheder i godkendelsesbekendtgørelsen under punkt I-101 a: Anlæg til husdyrproduktion for mere end 250 dyreenheder (dog 270 dyreenheder hvis mindst 90 % af dyreenhederne stammer fra søer med tilhørende smågrise til 30 kg) eller 750 stipladser.

1.2. Offentliggørelse – forudgående og efterfølgende (jf. godkendelsesbek. § 10)

Husdyrproduktionen er desuden i-mærket i godkendelsesbekendtgørelsen, hvilket betyder, at der er tale om en IPPC-virksomhed, dvs. at den er underlagt IPPC-direktivet, EUROPA RÅDETS DIREKTIV 96/61/EF af 24. september 1996 om integreret forebyggelse og bekæmpelse af forurening. Det betyder desuden, at offentligheden skal have mulighed for at udtale sig om ansøgningen og udkast til afgørelsen, inden godkendelsesmyndigheden kan godkende væsentlige ændringer eller udvidelser af virksomheden. Ansøgningen har været offentliggjort i Sydlollands Ugeavis den 25. januar 2006 i overensstemmelse med § 10 i godkendelsesbekendtgørelsen.

Før godkendelsesmyndigheden træffer afgørelse efter lovens § 33, stk. 1, skal myndigheden sende et udkast til afgørelse til virksomheden og gøre virksomheden bekendt med dens adgang til aktindsigt og til at udtale sig i henhold til forvaltningsloven.

Christian Nordahl og ØØSB fik tilsendt et udkast 31. maj 2006. Et revideret udkast som følge af den ændrede beholderplacering er fremsendt til Christian Nordahl og ØØSB den 19. juli 2006.

Der skal altid, jf. miljøbeskyttelseslovens § 74, stk. 2, foretages offentlig annoncering, når godkendelsesmyndigheden meddeler godkendelse efter lovens § 33, stk. 1.

Retten til at se ansøgningsmaterialet og udkast til afgørelse finder anvendelse med de begrænsninger, der følger af offentlighedsloven, forvaltningsloven og lov om aktindsigt i miljøoplysninger.

Afgørelse om godkendelse offentliggøres i Sydlollands Ugeavis.

1.3. Mulighed for indgriben i retsbeskyttelsesperioden

Hvis en listevirksomhed medfører væsentlig forurening, kan tilsynsmyndigheden meddele påbud om, at forureningen skal nedbringes, herunder at der skal gennemføres bestemte foranstaltninger. Tilsynsmyndigheden kan endvidere meddele påbud, hvis en listevirksomhed skønnes at indebære en nærliggende risiko for væsentlig forurening, udover det der er beskrevet i ansøgningsmaterialet.

Hvis forureningen ikke kan nedbringes, kan tilsynsmyndigheden nedlægge forbud imod fortsat drift og eventuelt forlange virksomheden fjernet, jvf. Miljøbeskyttelseslovens § 41.

1.4. Sagsmateriale

Følgende materiale har ligget til grund for udarbejdelsen af den miljøtekniske vurdering:

- Forhåndsansmeldelse af 13. december 2005, udarbejdet af ØØSB
- Ansøgning om miljøgodkendelse, udarbejdet af ØØSB, dateret den 13. december 2005.
- Supplerende oplysninger modtaget pr. mail fra ØØSB den 14. februar 2006
- Tilsynsrapport fra tilsyn den 10. februar 2006
- Kortmateriale over placering af gyllebeholdere i mail fra ØØSB den 3. april 2006
- Forslag til VVM-redegørelse i henhold til planloven fra ØØSB til Storstrøms Amt, i mail af 6. april 2006.
- Bilag til forslag til VVM-redegørelse fra ØØSB, den 18. maj 2006.
- VVM-afgørelse (**indsæt afgørelse, når modtaget**)
- Supplerende oplysninger fra ØØSB, modtaget den 11. maj 2006.
- Supplerende oplysninger vedr. gyllebeholderne i forbindelse med landzoneansøgning, modtaget fra ØØSB den 15. maj 2006.
- Ansøgning om ændret beholderplacering af 12. juli 2006
- Erklæring om ansvarsfordeling mellem ansøger og I/S Nordahl (mail) af 14. juli 2006

Følgende lovgivning og vejledninger har dannet grundlag for den miljøtekniske vurdering:

- Lovbek. nr. 753 af 25. august 2001 om miljøbeskyttelse med senere ændringer
- Miljø- og Energiministeriets bek. nr. 604 af 15/7 2002 om erhvervsmæssigt dyrehold m.v. med senere ændringer (husdyrgødningsbek.)
- Miljø- og Energiministeriets bek. nr. 824 af 2/10 2002 om husdyrhold og arealkrav m.v.
- Miljøministeriets bek. nr. 943 af 16/9 2004 om godkendelse af listevirksomhed med senere ændringer.
- Vejledning om godkendelse af husdyrbrug nr. 4/1997, Miljøstyrelsen.
- Vejledende retningslinier om lugt og begrænsning af gener fra stalde 2. udgave maj/2002, FMK Fyn.
- Vejledning om ekstern støj fra virksomheder, nr. 5/1984, Miljøstyrelsen.

Ansøgningsmaterialet er udformet i overensstemmelse med godkendelsesbekendtgørelsens krav.

ROVESTA Miljø I/S vurderer, at sagen var fuldt belyst den 14. juli 2006.

1.5. Kort beskrivelse af projektet

Der er tale om en udvidelse af eksisterende husdyrhold, hvor der etableres to staldbygninger i samme form og størrelse som de eksisterende stalde. Der er i de nye stalde i alt 16 sektioner, hvoraf den ene indrettes som sygeafdeling og bufferstald. Der er i de eksisterende stalde 160 produktionsstier. Efter udvidelsen vil der være 300 produktionsstier + 45 sygestier. Hver produktionssti har plads til 30 smågrise til 30 kg eller 16 slagtesvin til 104 kg.

Der etableres samlet 3.520 stipladser for slagtesvin og 2.560 stipladser for smågrise.

Staldene er frats-stalde, indrettet med to-klima stier med 1/3 spaltegulv, 1/3 drænet gulv og 1/3 fast gulv med gulvvarme.

Stalden ønskes placeret i forlængelse af de eksisterende stalde syd for beboelsesejendommen. Der vil være en forbindelsesgang mellem de enkelte stalde. I mellemgangen mellem de 2 nye stalde vil der være et depotrum på hver side. Der etableres en udleveringsrampe helt mod syd. Den nye staldbygning placeres i en afstand af ca. 100 m fra nærmeste nabobeboelse.

Ligeledes etableres 2 nye gyllebeholdere på hver 2.250 m³ syd for de eksisterende gyllebeholdere.

Ejendommens samlede areal efter udvidelsen er angivet til 186 ha, heraf 102 ha på Mindestensvej 19 og 84 ha tillagt fra Gerringe Skovgård, Gerringevej 20. Til opfyldelse af harmonikravet indgår desuden forpagtede arealer og arealer med skriftlige 1- og 5-årige aftaler (se afsnittet "udbringningsarealer, størrelse og placering"). Det giver samlet et udbringningsareal på 411,44 ha.

1.6. VVM-screening

Storstrøms Amt har screenet ansøgningen og meddelte den 12. september 2005, at projektet vil kræve VVM-redegørelse og udarbejdelse af tillæg til regionplanen, idet det vurderes at det ansøgte anlæg er omfattet af reglerne i planlovens § 6 c om en særlig vurdering af virkningen på miljøet.

Amtets Natur- og Plankontor oplyser generelt, at der kræves VVM-screening, såfremt ét af følgende 4 punkter er opfyldt:

1. Udvidelse af antallet af dyreenheder
2. Nyanlæg (stalde m.v.)
3. Væsentlige ændringer af bestående stalde
4. Ændringer i udspretningsarealerne (f.eks. nye leverings- eller forpagtningsaftaler)

Det skal hertil bemærkes, at enhver ændring i udspretningsarealerne til enhver tid vil udløse krav om VVM-screening. Det betyder, at landmænd generelt skal være opmærksomme på, at såfremt der sker ændringer i forbindelse med genforhandling af de 1-årige leveringsaftaler, skal som minimum arealerne VVM-screenes igen. I praksis kan det betyde, at arealanvendelsen skal screenes hvert år.

1.7. Eventuelle planer udover det der indgår i ansøgningen

Ansøgningsmaterialet indeholder ikke oplysninger om eventuelle planer udover det ansøgte projekt.

Vurdering, afsnit 1

Alle ændringer i produktionen, der ikke er omfattet af denne miljøtekniske vurdering, skal anmeldes til tilsynsmyndigheden inden opstart og gennemførelse. Dette gælder også ændringer i ejer- og lejerforhold.

Skov- og Naturstyrelsen har i mail af 5. juli 2006 meddelt ROVESTA Miljø I/S, at godkendelsen skal stiles til driftsherren. **Da driftsansvaret i den aktuelle sag varetages af I/S Nordahl, skal godkendelsen stiles til I/S Nordahl.**

Det vurderes, at I/S Nordahl vil være ansvarlig for overholdelse af alle vilkår i godkendelsen vedrørende svineproduktionen, gyllehåndtering, - udbringning og markdrift i øvrigt. Christian Nordahl har oplyst, at I/S Nordahl er ansvarlig for gødningsregnskaber, overholdelse af harmoniregler og reglerne om anvendelse af husdyrgødning. Christian Nordahl er ansvarlig for vilkår vedrørende bygningernes etablering, indretning, vedligehold, ændringer og eventuelt nedlæggelse. Dog er I/S Nordahl ansvarlig for overholdelse af pligt til beholderkontrol og øvrige forhold i medfør af bekendtgørelsen om beholderkontrol¹.

Det er mundtligt oplyst af ansøger i forbindelse med tilsyn den 10. februar 2006, at ejendommen Gerringevej 20 er under sammenlægning og sammatrikulering med ejendommen Mindestensvej 19. Under forudsætning af, at sammenlægningen realiseres, vil godkendelsen inkludere Gerringevej 20.

2. Etablering, beliggenhed, indretning og drift

2.1. Etablering

Projektet forventes igansat så hurtigt som muligt efter meddelelse af alle relevante godkendelser.

Vurdering, 2.1.

ROVESTA Miljø I/S skal hertil bemærke, at godkendelsen først kan udnyttes, når der foreligger en endelig afgørelse, og at byggearbejder der påbegyndes efter godkendelsen er meddelt men før klagefristens udløb, sker for bygherres egen regning og risiko.

2.2. Tegninger over virksomhedens indretning

Følgende tegningsmateriale er indsendt i forbindelse med ansøgningen:

Stalde, Mindestensvej 19

- Situationsplan 1:500 (de anførte alternative placeringer af gyllebeholdere er ikke gældende)
- Plantegning 1:100
- Snittegning 1:50
- Foreløbig skitsetegning (30/8 2005) 1:150

Gyllebeholdere, Mindestensvej 19

- Situationsplan 1:1000

¹ Bek. nr. 723 af 12. september 1997 om kontrol af beholdere for flydende husdyrgødning, ensilagesaft eller spildevand eller senere udgaver af denne.

2.3. Beliggenhed af stalde, Mindestensvej 19

I henhold til Rødby Kommunes kommuneplan er ejendommen beliggende i rammeområdet 801. *Det åbne land*. Områdets zonestatus er landzone. Arealerne omkring ejendommen er i regionplanen 2001-2013 for Storstrøms Amt angivet som område med væsentlige jordbrugsmæssige interesser, med begrænsede drikkevandinteresser.

Ejendommens nuværende stalde er placeret i en afstand af ca. 75 m til nærmest enkelt beliggende beboelse mod øst. Afstanden fra de nye staldbygninger vil være godt 100 m. Der er ca. 800 m til nærmeste samlede bebyggelse (Viet). Lokaliseringen i forhold til de nærmeste omgivelser fremgår af tabellen nedenfor. Tal angivet med fed skrift er fra ansøgers forslag til VVM-redegørelse eller forhåndsansøgning (markeret med *). Øvrige tal er ROVESTA Miljø's skøn.

Table 1. Afstand fra eksisterende stalde og nye stalde til nærmeste omgivelser

Målt fra nærmeste punkt på:	Reference	Afstand fra eksisterende stalde (m)	Afstand fra nye stalde (m)	Husdyrgødningsbek. (m)
Beboelse på samme ejendom	Mindestensvej 19	Ca. 50*	Ca. 100*	15
Nærmeste nabobeboelse, Øst	Mindestensvej 17	Ca. 75	Ca. 103	100
Nabobeboelse, Øst	Mindestensvej 15	Ca. 200	Ca. 200	100
Nærmeste nabobeboelse, Vest/Nordvest	Mindestensvej 4	Ca. 160	Ca. 200	100
Lokalplanlagt område i landzone		>300*	>300*	300
Byzone eller sommerhusområde		Ca. 4000	Ca. 4000	300
Samlet bebyggelse i landzone		> 300*	> 300*	300
Enkelt vandindvinding		Ukendt	Ukendt	25
Fælles vandindvinding		Ca. 6000	Ca. 6.000	25
Vandløb, dræn, søer		Ca. 70	Ca. 70	15
Naboskel (øst)		Ca. 40	Ca. 35	30
Naboskel (syd)		Ca. 98	Ca. ?	30
Offentlig vej, privat fælles vej		Ca. 60*	Ca. 135	15
Levnedsmiddelvirksomhed		-	-	25

Alternativer som er undersøgt af ansøger

Det fremgår af ansøgers forslag til VVM-redegørelse, at udvidelsen ønskes placeret på den ansøgte lokalitet, Mindestensvej 19, Rødby, i forbindelse med eksisterende bygnings-sæt. Primært for at udnytte de faciliteter, der allerede er etableret på ejendommen, og sekundært for at udnytte ejendommens ressourcer optimalt.

Alternativ placering til den ønskede udvidelse af produktionen kunne være på ansøgers anden ejendom på Gerringevej 20 i Rødby. Denne placering vurderer ansøger dog som uanvendelig i forhold til den praktiske produktion.

Et andet alternativ kunne være at placere produktionen fritliggende, på jorde tilhørende bygherre. Dette er fravalgt på samme grundlag, som nævnt ovenfor, samt fordi enkeltliggende produktionsbygninger i det åbne land må anses som en ringere løsning end den valgte.

0-alternativet, hvor der ikke er en øget risiko for at påvirke miljøet vil ifølge ansøgers vurdering betyde, at der ikke kan ske den nødvendige udvikling af svineproduktionen, og at man dermed må vige pladsen for andre og større producenter.

2.4. Vindforhold

Vindforholdene har stor betydning for lugtudbredelsen fra stalde og gyllebeholdere. Ifølge oplysninger fra DMI (Dansk Meteorologisk Institut) er den fremherskende vindretning Vest – Sydvest.

Der vil således primært ske en lugtudbredelse og ammoniakafsætning øst og nordøst for anlægget. Mod øst ligger Mindestensvej 17 og 15. N-NØ for ejendommen ligger der ikke nabobeboelser.

Vurdering, 2.3. – 2.4.

Det eksisterende staldanlæg overholder ikke den nugældende husdyrgødningsbekendtgørelses afstandskrav til nabobeboelse, da der er mindre end 100 m til nærmeste nabobeboelse. Staldanlægget er imidlertid opført, før afstandskravet med den nugældende husdyrgødningsbekendtgørelse blev skærpet fra 50 til 100 m for husdyrbrug over 100 DE. Afstanden fra det nye staldanlæg til nærmeste nabobeboelse vil ifølge det oplyste overholde afstandskravet på 100 m.

ROVESTA vurderer ikke, at der kan anvises alternative placeringer, som driftsmæssigt er acceptable, og hvor der samtidig vil være en miljømæssig gevinst.

Den væsentligste lokaliseringsfaktor for landbrugsejendomme er lugt og til dels støj. Da der ikke vil kunne skelnes mellem, hvorvidt lugtpåvirkninger i omgivelserne kommer fra eksisterende eller nye staldanlæg, må der stilles vilkår til lugtbegrænsende foranstaltninger for det samlede anlæg under hensyntagen til de nærmestliggende nabobeboelser.

Det er ROVESTA's vurdering, at der bør gennemføres nabohøring af berørte naboer, hvilket iflg. Skov- og Naturstyrelsen som minimum bør indbefatte naboer inden for den beregnede lugtgeneafstand (se nærmere i afsnittet om lugt).

2.5. Beliggenhed af gyllebeholdere

Der ansøges om opførelse af to gyllebeholdere på Mindestensvej 19.

I det oprindelige ansøgningsmateriale blev der ansøgt om at placere en gyllebeholder på Gerringevej 20 og én på Hæsøvej 4. Opførelsen af gyllebeholderne på disse ejendomme var begrundet i, at de er hensigtsmæssigt placeret i forhold til udbringningsarealerne, og gyllen derfor kan bringes tæt ud til de arealer, der skal modtage husdyrgødning, uden for de travle perioder.

Rødby Kommune har den 22. juni 2006 meddelt afslag til den ansøgte beholderplacering med hjemmel i planlovens § 35, stk. 1.

ØØSB har mundtligt meddelt, at afgørelsen vil blive påklaget til Skov- og Naturstyrelsen, men p.g.a. usikkerheden omkring tidshorizonten for klagens afgørelse, ønsker ansøger, at der arbejdes videre med godkendelse af beholderplacering på Mindestensvej 19.

Beholderne bliver på hver 2.250 m³ med en diameter på ca. 28 m. Elementerne er 4 m høje og nedgraves ca. 1,5 m, så de har en højde på ca. 2,5 m. Der etableres jf. ansøgningsmaterialet ikke fast overdækning, men etableres og vedligeholdes et effektivt flydelag.

I tabellen nedenfor er anført afstande fra gyllebeholderne til nærmeste omgivelser som anført af ØØSB.

Målt fra nærmeste punkt på:	Aktuel afstand (m)	Husdyrgødningsbek. (m)
Nærmeste nabobeboelse (øst)	150	50
Nærmeste nabobeboelse (nord-vest)	180	50
Naboskel mod øst	102	30
Offentlig vej, privat fælles vej	135	15

Vurdering, 2.5.

ROVESTA vurderer, at der ikke er miljømæssige hindringer for den ansøgte placering af de to gyllebeholdere på Mindestensvej 19, idet husdyrgødningsbekendtgørelsens afstandskrav til f.eks. nabobeboelser er overholdt med god margin.

I forhold til den oprindeligt ansøgte eksterne placering må der forventes en noget større belastning af offentlig vej med gylletransporter i udbringningsperioden, men det vurderes ikke, at der i miljølovgivningen er lovhjemmel til at regulere transport på offentlig vej.

Der foreligger ikke metoder til beregning af lugtemissioner fra gyllebeholdere, og dermed er det ikke muligt at kvantificere eventuelle forventede lugtgener fra beholderne. Se også afsnit 2.17-2.18.

Jf. Bek. nr. 723 af 12. sept. 1997 om kontrol af beholdere for flydende husdyrgødning, ensilagesaft eller spildevand, er det brugeren af åbne beholdere, der er ansvarlig for overholdelse af kravene vedrørende lovpligtig beholderkontrol. I den aktuelle sag er I/S Nordahl ansvarlig for beholderkontrol m.m.

2.6. Produktionens art

Produktionen ønskes udvidet til at omfatte en årlig produktion på 17.000 smågrise fra 7,2 kg til 30 kg, hvoraf de 13.624 færdiggøres som slagtesvin d.v.s. fra 30 kg til 104 kg.

Grisene ankommer til ejendommen som smågrise med en levende vægt på ca. 7 kg og leveres til slagting ved en levende vægt på ca. 104 kg.

I/S Nordahl er ansvarlig for driften af stalde og svineproduktionen.

2.7. Staldsystem, indretning samt udmugningssystem

Staldsystem og udmugningssystem er beskrevet i ansøgningsmaterialet. Det fremgår bl.a., at der opføres to identiske staldbygninger på hver 1.104 m². Der bliver i hver stald 4 sektioner – d.v.s. i alt 16 sektioner, hvoraf én sektion indrettes som syge- og bufferafdeling.

Staldene indrettes til FRATS-produktion, hvilket betyder, at grisene er i staldene fra de fravænes, til de slagtes. FRATS-staldene indrettes med to-klima stier med 1/3 spaltegulv, 1/3 drænet gulv og 1/3 fast gulv med gulvvarme.

Christian Nordahl er ansvarlig for produktionsanlæggets indretning og vedligeholdelse.

Tabel 3. Stipladser og produktionsstørrelse i de enkelte slagtesvinestalde

Bygning	Sektioner	Antal stier pr. sektion	Antal grise pr. sti	Antal dyr på stald (stipladser i alt)	Antal dyr/år
Eksisterende stalde	2 x 8	5	1 sektion er sygeafd.	3.520 slagtesvin	13.624 slagtesvin (30-104 kg)
Nye stalde	2 x 8	5	I øvrige sektioner: 32 smågrise pr. sti eller 16 slagtesvin pr. sti.	2.560 smågrise	17.000 smågrise (7,2-30 kg)

Bedst tilgængelig teknik (BAT)

Ansøgningsmaterialet indeholder overvejelser og valg af løsninger, der er truffet for at tage højde for BAT (bedst tilgængelige teknik), der kan mindske f.eks. fordampning af ammoniak og lugtstoffer fra staldene.

Staldene indrettes med:

- Etablering af gulvvarme i alle stier
- Toklimaoverdækninger til smågrise, hvilket muliggør en lavere staldtemperatur og dermed mindre fordampning.
- Hyppige udslusninger af gyllekanaler
- Bat-Byggeblad nr. 106-03-52 (Toklimastald med delvist spaltegulv), reducerer ammoniakfordampning med ca. 30 %
- Produktionen er baseret på "alt ind/alt ud" princippet, hvilket muliggør effektiv rengøring og desinfektion.
- Fasefodring af grisene til optimal udnyttelse af næringsstoffer
- Sektionsopdelte stalde til minimering af smittepres
- Tildeling af halm, god management og god hygiejne i stalden for at begrænse lugt og ammoniakfordampning.

Det fremgår ikke af ansøgningen, om der er aktuelle planer om indførelse af miljøstyring i produktionen.

Vurdering, 2.7.

Der skal i projekteringen tages højde for bedste tilgængelig teknologi (BAT) ved ethvert valg af produkter, der indgår i bygge- og driftsfasen. Ansøgningsmaterialet indeholder beskrivelser af, hvilke overvejelser og valg af løsninger, der er truffet for at tage højde for BAT.

I den forbindelse kan ROVESTA Miljø I/S henvise til BAT-Byggeblade udgivet af Dansk Landbrugsrådgivning, Landscentret. Landscentret har på nuværende tidspunkt udsendt følgende BAT-Byggeblade omhandlende reducere af ammoniakfordampning og lugt fra stalde:

- Rensning af afgangsluft i staldventilation ved brug af syre, nr. 106.04.57 og 58
- V-formede gyllekanaler, nr. 106.04.51
- **Delvis spaltegulv, nr. 106.04.52**
- Svovlsyrebehandling af gylle i stalde, nr. 106.04.54 og 56
- Delvis spaltegulv med skraber og køling af gylle, nr. 106.04.53
- **2-klimastald med delvist spaltegulv til smågrise, nr. 106.03-52**

Ansøger har valgt at indrette staldene jf. byggeblade markeret med fed skrift.

Antallet af dyr på stald vil danne baggrund for vurderingen af lugtudbredelsen, og dermed vurderingen af behovet for lugtreducerende tiltag. Se afsnit om lugt senere i materialet.

Det vurderes, at der må stilles vilkår om, at såfremt tilsynsmyndigheden finder det nødvendigt, skal den driftsansvarlige fremlægge skriftlig redegørelse, der begrundet eventuelle fravalg af bedst tilgængelig teknologi.

Det vurderes umiddelbart, at virksomheden med fordel kunne systematisere miljøindsatserne ved indarbejdning af et miljøstyringssystem

2.8. Skorstene og ventilationsafkast.

Luftskiftet i staldene styres efter princippet "diffus ventilation", hvor luften trækkes ned gennem isolering og loftplader og føres bort gennem luftafkast i tagfladen med en højde på cirka 70 - 80 cm over tagfladen.

Ved max. ventilation vil der være et luftskifte på ca. 120 m³ / time / gris i slagtesvinestalden og ca. 35 m³ / time /gris for smågrisene.

Max. ventilation: 3.520 stipladser x 120 m³ / time = 422.400 m³ /time
 2.560 stipladser x 35 m³ / time = 89.600 m³ /time

2.9. Driftstider

Der er daglig pasning af dyrene i tidsrummet kl. 06.00 – 18.00 også lørdage, søndage og helligdage. Derudover vil der være en konstant drift af staldanlægget, d.v.s. foder-, og ventilationsanlæg.

Interne og eksterne transporter vil især forekomme i dagtimerne, men udlevering af grise vil kunne forekomme om natten.

I forbindelse med markarbejde vil der være aktivitet udover almindelig arbejdstid i højsæsonerne forår og sensommer. En del af høsten kan foregå i aften- og evt. nattetimerne. En del af afgrødebehandling vil foregå i nattetimerne / tidlig morgen.

Vurdering 2.8-2.9.

Se vurdering under senere afsnit om støj.

2.10. Transport

Al transport til og fra ejendommen vil foregå via Mindestensvej, og intern transport vil foregå omkring staldbygningerne og gyllebeholderne. Der vil forekomme transporter til og fra ejendommen på alle ugedage.

Transport af gylle fra Mindestensvej 19 til udbringningsarealerne på Hæsøvej 4 vil efter det oplyste foregå ad ruten Mindestensvej-Langelinie-Hæsøvej, og transport af gylle til Gerringevej 20 vil foregå ad ruten Mindestensvej-Langelinie-Langsvøjlevej-Gerringevej. Ruterne passerer enkelte beboelsesejendomme men ikke samlet bebyggelse.

Transporten af gylle vil være af et sådant omfang, at den noteres af omgivelserne, dog primært forårsaget af, at udbringningen foregår i koncentrerede perioder, og dermed mange læs over en kort periode. Derudover vil udbringningen kunne registreres i omgivelserne i form af lugt. Udspretningsarealerne ligger ikke i nærheden af samlet bebyggelse.

I tabellen nedenfor er angivet et skøn over den samlede trafik til og fra ejendommen Mindestensvej 19. Nogle af disse er dog interne.

	Nuværende forhold	Fremtidige forhold
	Antal kørsler pr. år	Antal kørsler pr. år
Foder	55	120
Smågrise – tilkørsel	26	26
Smågrise – frakørsel	23	0
Slagtesvin - salg	52	104
Gylle- og gødningskørsel (24 t vogn efter traktor)	337	378*)
Afhentning af døde grise, DAKA	Efter behov ex. 52	Efter behov ex. 52
Halmtransport	26	26
I alt	571	706

*) ØØSB har oplyst, at antallet af transporter er beregnet som "årlig gødningsproduktion/kapacitet af gyllevogn" = 9.082,9 t/24 t.

Vurdering 2.10.

I gennemsnit vil der være tale om 2-3 kørsler med tunge køretøjer pr. dag (fra/til Mindestensvej 19) året rundt, mod 1-2 før udvidelsen, såfremt der ikke køres på lør- og søndage. ROVESTA Miljø I/S vurderer, at antallet af transporter bliver væsentligt forøget efter realiseringen af projektet.

M.h.t. oprensning af eventuelt spild af gødning på offentlig vej og de nærmeste omgivelser i forbindelse med gyllehåndteringen, vurderer ROVESTA Miljø I/S, at der ikke kan stille vilkår herom i miljøgodkendelsen, da forholdet reguleres via færdselsloven.

Miljølovgivningen levner i øvrigt ikke muligheder for at regulere forhold på offentlig vej, der hører ind under vejloven/færdselsloven.

For at hindre unødige gener for og klager fra omkringboende i forbindelse med gylletransporterne, anbefaler ROVESTA Miljø I/S, at gylletransporterne foregår ad de transportruter, Christian Nordahl har foreslået ved tilsynet den 10. februar 2006. Hvis ruterne Mindestensvej-Langelinie-Hæsøvej, Mindestensvej-Langelinie-Langsvøjlevej-Gerringevej benyttes, passeres meget få beboelser og ingen samlede bebyggelser.

Ruterne er under 10 km og er derfor ikke omfattet af kravene i kap. 5. i bek. nr. 824 af 2. oktober 2002 om husdyrhold og arealkrav m.v. om, at transport af husdyrgødning over en vejafstand på mere end 10 km fra produktionsanlægget skal foregå i (mangler noget..)

2.11. Olietanke

Oversigt over tanke

Anvendelse	Volumen	Alder	Placering
Fyringsolietank	1200	2002	I eksisterende stald, overjordisk

Rødby Kommune har modtaget lovpligtige tankattest for den eksisterende olietank.

Vurdering, 2.11.

Da olietanken er etableret før 1. september 2005, er den omfattet af olietankbekendtgørelsen (bek. nr. 633 af 27. juni 2005 om indretning, etablering og drift af olietanke, rørsystemer og pipelines m. senere ændringer). Der skal derfor ikke stilles vilkår for olietanken i miljøgodkendelsen. Det bør dog fremgå af bemærkningerne, at hvis der fremover etableres andre overjordiske olietanke på virksomheden, skal der stilles vilkår til tanken(e). Eventuelle nye nedgravede olietanke reguleres direkte af olietankbekendtgørelsen.

Både I/S Nordahl og Christian Nordahl er ansvarlige for overholdelse af olietankbekendtgørelsens krav.

Uddrag af § 3 i Olietankbekendtgørelsen:

Bekendtgørelsen finder ikke anvendelse på overjordiske eller nedgravede anlæg, der udgør en hovedaktivitet, der selvstændigt er optaget på listen over godkendelsespligtige virksomheder, jf. bekendtgørelse om godkendelse af listevirksomhed.

Stk. 2. Bekendtgørelsen finder ikke anvendelse på godkendelsespligtige overjordiske anlæg på listevirksomheder, jf. dog stk. 3 og 4.

Stk. 3. Ved afgørelser om godkendelse af listevirksomhed efter lovens § 33, stk. 1, som omfatter tankanlæg, skal vilkårene for overjordiske anlæg under 6.000 l mindst omfatte kravene i bekendtgørelsens §§ 16-17, § 18, stk. 1 og 3, §§ 21-22, §§ 24-25, § 26, stk. 1 og §§ 28-33.

Stk. 4. Bekendtgørelsen finder dog anvendelse på overjordiske tanke, omfattet af stk. 2, der er etableret før 1. september 2005.

2.12. Forbrug af råvarer og energi

Oversigt over anslået forbrug af forskellige råvarer og hjælpestoffer pr. år.

Råvarer	Type	Årlig mængde Før	Årlig mængde efter
Foder	Færdigfoder		
Vand	Drikkevand, rengøring m.v.	5.983 m ³	11.269 m ³
Energi	Diesellole og fyringsolie		
Energi	El	206 mWh	340 mWh
Desinfektionsmidler	Kalk		
Kemiske bekæmpelsesmidler	-		
Medicin	Zink	73 kg	91 kg
	Penovet	500 mL	700 mL
	Tylan	11,5 kg	14,4 kg
	Ducomol	7,2 kg	Udgået
	Engemycin	600 mL	800 mL

	Linocolin	500 mL	1000 mL
Handelsgødning	NPK		

Vandforbruget inkluderer ifølge ØØSB vandspild og vand til overbrusning.

Vandforsyning

Ejendommen forsynes med vand fra Tirsted, Skørringe, Vejleby Vandværk.

Energi

El anvendes hovedsageligt til lys, foderfremføring og andre nødvendige installationer, herunder ventilationsanlæg. Der er installeret oliefyrr i de eksisterende stalde. Der er ikke planer om at installere yderligere fyringsanlæg i forbindelse med udvidelsen.

Vurdering 2.12.

Forbruget af vand i besætningen er beregnet ud fra normalt (SJI-rapport nr. 82 og Landsudvalget for Svin).

Landscentret for Svin anfører, at vandforbrug i en aktuell svinebesætning kan afvige væsentligt fra normtallene, men normalt inden for $\pm 25\%$.

ROVESTA Miljø I/S vurderer, at det årlige forbrug af vand, el, olie, kemiske bekæmpelsesmidler og andre hjælpestoffer bør registreres i virksomhedens driftsjournal. Se afsnittet om Egenkontrol. Forbrug af handelsgødning samt husdyrgødning reguleres af Plantedirektoratet. I/S Nordahl er ansvarlig for driftsjournalen.

Det vurderes, at virksomheden med fordel kunne systematisere miljøindsatsen ved at indføre et miljøstyringssystem, f.eks. med henblik på at minimere energi- og råvareforbrug.

2.13. Driftsforstyrrelser og risiko for forøget forurening

Driftsforstyrrelser eller uheld, der kan medføre væsentlig forøget forurening i forhold til normaldrift er anført i ansøgningsmaterialet og gengivet i tabellen nedenfor.

Driftsforstyrrelse	Forureningsrisiko
Overløb eller revnet gyllebeholder	Forurening af arealer omkring gyllebeholder
Utæt flydelag	Øget ammoniakfordampning
Uheld med udstyr til gylleudlægning	Overgødskning med N og P
Forkert foderblanding	Forøget N og P indhold i gødning
Alvorlig svinesygdom	Nedslagtning af besætning
Strømsvigt	Svigt i ventilationssystem - evt. døde dyr
Mgl. afhentning af døde dyr	Lugtgener
Mgl. staldhygiejne	Lugtgener

Vurdering 2.13.

Det vurderes, at risikoen for driftsforstyrrelser, der forårsager forøget forurening, er minimale. Anlæg, der drives forsvarligt og ansvarsfuldt – herunder vedligeholdes og rengøres efter behov, giver kun i sjældne tilfælde anledning til driftsforstyrrelser, der forårsager forøget forurening.

Til imødegåelse af uheld i form af overløb fra gyllebeholderne, bør der stilles vilkår, der sikrer pumpesystemet således, at der f.eks. etableres afbrydere på gyllepumperne, så de ikke kan startes, når tanken er fuld, og så de stopper automatisk, når tanken er fuld.

Derudover bør der stilles vilkår om, at:

Virksomhedens produktionsanlæg skal indrettes sådan, at spild og andet ukontrolleret udslip af forurenende stoffer forhindres eller forebygges, og sådan at skadens omfang begrænses, hvis der alligevel sker uheld.

Akut forurening, som følge af driftsuheld eller andet, skal straks meddeles Rødby Kommune (pr. 1. januar 2007 Lolland Kommune) eller Miljøvagten/Beredskabet på tlf. 112, såfremt forureningen sker udenfor rådhusets åbningstid.

Gylleanlæg skal sikres mod gylleudslip. F.eks. skal el-installationer i tilknytning til pumpesystemer indrettes således, at pumpen ikke utilsigtet kan startes.

Gyllekanaler indrettes i overensstemmelse med AT-anvisning nr.21.6.1.1.af august 1996, eller senere udgaver.

Vandforbruget øges væsentligt, og vandværket har stillet krav om, at der opføres en buffertank for at forebygge driftsforstyrrelser i forbindelse med svigtende forsyning fra vandværket. Der vil derfor blive stillet vilkår om etablering af buffertank.

2.14. Opbevaringsanlæg til husdyrgødning

Det anføres i supplerende oplysninger vedrørende landzoneansøgning, at der opføres 2 gyllebeholdere i.h.t. retningslinjerne for gyllebeholderkontrol samt med omfangsdræn og inspektionsbrønd. Endelige tegninger vil blive fremsendt, når det er afgjort, hvilket fabrikat, der vælges.

Vurdering 2.14.

Kravene til udførelse, dimensionering samt forhåndsansøgning af bl.a. gødningsbeholdere til flydende husdyrgødning er fastsat i Husdyrgødningsbekendtgørelsens kapitel 7 og 11. ROVESTA Miljø I/S vurderer derfor ikke, at der er grundlag for at stille vilkår hertil i godkendelsen.

2.15. Gødningsproduktion og opbevaringskapacitet

Gødningen håndteres som gylle. På grundlag af standardtal fra blandt andet Landbrugets Byggeblade (95.03-03) er produktionen af gylle summeret i nedenstående skema.

Dyregruppe	Nuværende	Fremtidig
Slagtesvin på delvis spaltegulv	2.964 m ³	6.924 m ³
Smågrise	1.651 m ³	2.159 m ³
I alt	4.615 m³	9.082 m³

Månedproduktionen af svinegylle efter udvidelsen kan således beregnes til:

$$9.083/12 \text{ mdr.} = 757\text{m}^3 / \text{ mdr.}$$

Gødningsopbevaring	Før udvidelse	Efter udvidelse
Gyllebeholder (Mindstensvej 19)	2.250 m ³	2.250 m ³
Gyllebeholder (Mindstensvej 19)	2.250 m ³	2.250 m ³
Ny Gyllebeholder (Mindstensvej 19)		2.250 m ³
Ny Gyllebeholder (Mindstensvej 19)		2.250 m ³

Gyllekummer	860 m ³	860 m ³
Forbeholder	20 m ³	20 m ³
I alt	5.380 m³	9.880 m³

Efter udvidelsen vil opbevaringskapaciteten være: $9.880 \text{ m}^3 / 757 \text{ m}^3 = 13 \text{ mdr.}$

Der tilledes beholderene vaskevand fra fyldplads ved gyllebeholdere, idet der rengøres SPF-stansportvogne. Det vurderes fra ØØSB, at der maksimalt vil blive tale om 21 m³ som tilledes gyllebeholderne årligt.

Vurdering, 2.15.

ROVESTA Miljø I/S vurderer, at opbevaringskapaciteten samlet set vil være fuldt ud tilstrækkeligt til at overholde gældende krav til udbringning af gylle. Der bør stilles vilkår om minimum 11 måneders opbevaringskapacitet på ejendommen. I/S Nordahl er ansvarlig for overholdelse af kravene om tilstrækkelig opbevaringskapacitet.

Der vurderes, at der ikke er baggrund for, med henvisning til husdyrgødningsbekendtgørelsens bestemmelser at kræve 5-årige skriftlige aftaler om, at I/S Nordahl opbevarer gødning i beholdere ejet af Christian Nordahl. Husdyrgødningsbekendtgørelsens bestemmelser vedrører skriftlige aftaler om opbevaring af husdyrgødning på en anden ejendom.

2.16. Udbringningsarealer, størrelse og placering.

Til Mindestensvej 19 er der ifølge ansøgningsmaterialet følgende udbringningsarealer:

Udspretningsarealer	Før udvidelse (ha)	Efter udvidelse (ha)
Ejet areal		
Mindestensvej 19	94,2	102
Tillagt fra Gerringevej 20		84
Forpagtet areal		
Hobyvej 26	36	36
Skriftlige aftaler		
Hæsøvej 4 (5-årig)		69,4
Mindestensvej 27 (1-årig)		53
Gerringevej 1 (1-årig)		35
Højevej 1 (5-årig)		12
Kaj Munksvej 4 (1-årig)		20
I alt	130,2	411,4

Ifølge husdyrgødningsbek. må der maksimalt udbringes svinegylle svarende til 1,4 DE pr. ha. Til udspretning af gylle fra den ansøgte produktion på i alt 500 DE er harmonikravet således $500/1,4 = 357,1 \text{ ha.}$

I henhold til Ministeriet for Fødevarer, Landbrug og Fiskeri, bekendtgørelse om husdyrhold og arealkrav m.v., nr. 824 af 2. oktober 2002 med senere ændringer § 6 stk.3 kan arealkravet, dvs. den del af harmoniarealet, som Christian Nordahl skal eje, beregnes til minimum 255,7 ha. Jf. § 7 kan 33 % af arealkravet opfyldes ved arealer, der drives sammen med ejendommen eller v.h.a. 5-årige, tinglyste aftaler. I dette tilfælde opfyldes bekendtgørelsens krav ved, at Christian Nordahl forpagter 36 ha på Hobyvej og har indgået 5-årige aftaler på 69,4 ha (Hæsøvej 4) og 12 ha på Højevej 1.

Tabellen er summeret efter 1,4 DE. pr. ha, som er gældende krav til svinegylle.

Besætningsstørrelse, DE (årgennemsnit)	Beregnet Harmonikrav, ha	Arealkrav (bkg. § 6)		Arealkrav reduceret med 33 %, (bkg. § 7), ha
500	357,1	0-120 DE	21,4 ha	171,3 ha
		120-250 DE	55,7 ha	
		250-500 DE	178,6 ha	
		I alt	255,7 ha*	

For at overholde bekendtgørelsens krav om eget areal skal der således være minimum 171,3 ha dyrkbart areal til Mindestensvej 19. Kravet skal være opfyldt på tidspunktet for udvidelsen.

Vurdering 2.16.

ROVESTA Miljø I/S vurderer, at harmonikravet og arealkravet er opfyldt under forudsætning af, at Gerringevej 20 ved produktionsudvidelsens påbegyndelse er tillagt Mindestensvej 19.

Husdyrgødningsbek.indeholder bestemmelser om opfyldelse af harmonikrav. ROVESTA Miljø I/S vurderer derfor ikke, at det er relevant at opstille vilkår herfor i godkendelsen.

Efter det oplyste er det I/S Nordahl, der er ansvarlig for gødningsregnskaber o.a. i forhold til Plantedirektoratet. Det vurderes derfor også, at det er I/S Nordahl, der skal indgå de skriftlige aftaler om overførsel af husdyrgødning til andre ejendomme.

M.h.t. udbringning på arealer, ejet af Christian Nordahl, må det forudsættes, at Christian Nordahl som part i I/S Nordahl stiller bedriftens arealer til rådighed for udbringning af husdyrgødning fra svineproduktionen på Mindestensvej 19.

Det skal bemærkes, at det er Plantedirektoratet, der fører tilsyn med og er myndighed for så vidt angår harmonireglerne (§ 28 i husdyrgødningsbek.), herunder spørgsmålet om indgåelse af skriftlige aftaler til gylleudbringning.

2.17. Udbringning af husdyrgødning

Som beskrevet i ansøgningsmaterialet påtænkes gyllen udbragt med traktor og gyllevogn med slæbeslanger. Gyllen vil blive bragt ud i perioden april til juni samt i september måned.

2.18. Overdækning af gyllebeholdere

De nye gyllebeholdere påtænkes ikke forsynet med teltdug eller fast låg, men der etableres naturligt flydelag, som om nødvendigt straks suppleres med snittet halm.

Vurdering 2.17. – 2.18.

Husdyrgødningsbek. fastsætter krav til overdækning af gyllebeholdere. Det fremgår heraf, at beholdere for flydende husdyrgødning skal være forsynet med fast overdækning i form af flydedug, teltoverdækning eller lignende.

Det fremgår endvidere, at den ansvarlige for landbrugsbedriften (driftsherren) kan undlade at opfylde kravet om fast overdækning, jf. stk. 1, såfremt der i stedet etableres tæt overdækning, f.eks. i form af naturligt flydelag, eller anden tæt overdækning på beholderen, og at driftsherren som led i

en egenkontrolordning løbende og regelmæssigt mindst én gang om måneden fører optegnelser i en logbog, herunder om tilstanden og tætheden af flydelaget eller anden tæt overdækning på hver enkelt beholder til dokumentation af, at der er et tilstrækkeligt tæt flydelag eller anden tæt overdækning. Ifølge ansøgningsmaterialet føres logbogen i overensstemmelse med Skov- og Naturstyrelsens anvisninger.

ROVESTA Miljø I/S har foreslået, at der for at forebygge eventuelle lugtgener og ammoniakfordampning for de nye gyllebeholdere stilles vilkår om fast overdækning af beholderne med flydedug, teltoverdækning eller lignende. Begrundelsen er, at overdækning i form af flydelag er mere ustabil end en egentlig fast overdækning. Flydelaget brydes lettere, og det ikke altid er muligt hurtigt at retablere flydelaget.

Rødby Kommune har mundtligt meddelt, at kommunen ikke vil stille vilkår om fast overdækning af beholderne, idet det endnu ikke er et lovkrav.

Åbne gyllebeholdere, hvortil gylle pumpes, skal have dykket indløb, der er sikret mod tilbageløb. Andre fyldningssystemer skal udføres, således at flydelaget ikke brydes.

Se desuden afsnit 3.9. om krav til egenkontrol.

Omrøring af gyllen i gyllebeholderne kan give anledning til lugt- og støjgener. For at begrænse generne, bør der stilles vilkår om, at omrøringsperioden og udbringningsperioden begrænses.

Der bør stilles vilkår om, at såfremt der opstår væsentlige lugtgener, kan tilsynsmyndigheden begrænse tilladelsen til tømning af beholderne til kun at kunne finde sted på hverdage.

Skov- og Naturstyrelsens almindelige retningslinjer for etablering og vedligeholdelse af flydelag skal følges. Retningslinjerne fremgår af Skov- og Naturstyrelsens skema til føring af logbog for beholdere med flydende husdyrgødning. Bl.a. skal brudt flydelag være retableret senest 7 dage efter, at en mangelfuld overdækning konstateres. Efter omrøring og udbringning i øvrigt accepteres en periode på 7 dage efter seneste omrøring.

Der vurderes ikke derudover at være behov for at stille krav til etablering og vedligeholdelse af flydelag.

2.19. Forventet kvælstoftab til omgivelserne

ØØSB's ansøgningsmateriale til VVM-redegørelse indeholder beregninger af tab af kvælstof til omgivelserne i form af ammoniak og nitrat.

Ammoniakfordampningen forøges fra ca. 5.683 kg N/år til 11.589 kg N/år.

Storstrøms Amt har ikke registreret kvælstofsårbar natur, der vil kunne blive påvirket af luftbåren kvælstof fra produktionsapparatet eller fra udspretningsarealerne. De har heller ikke kendskab til forekomst af arter på EF-habitatdirektivets bilag 4, som vil kunne blive påvirket af luftbåren kvælstof fra produktionsudvidelsen.

Beregningerne af overskud af kvælstof på markerne, som potentielt kan bidrage til udvaskning fra udbringningsarealer til recipienter viser med en udnyttelsesgrad på 75 %, at kvælstofoverskuddet øges fra 2.503 kg N pr. år til 5.058 kg N pr. år, svarende til en merudledning på 2.555 kg N pr. år. Udbringningsarealerne afvander via Rødby Fjord til Femern Bælt, og dette kystområde har en generel målsætning i amtets regionplan og opfylder sin målsætning. Amtets Vandmiljøkontor har vur-

deret, at udvidelsen ikke vil få væsentlig betydning for miljøtilstanden i Rødby Fjord og Femern Bælt.

2.20. Forventet tab af fosfor til omgivelserne

Af ØØSB's forslag til VVM-redegørelse fremgår, at de vurderer, at den udvidede produktion med hensyntagen til lokale jordbundsforhold ikke vil medføre et fosforoverskud, men tværtimod et fosforunderskud, idet der bortføres mere fosfor med afgrøderne, end der tilføres i form af husdyrgødning.

2.21. Baggrundsbelastning (kumulation)

Områdets husdyrtryk forøges i forbindelse med udvidelsen fra 0,30 DE/ha til 0,33 DE/ha.

Vurdering 2.20. – 2.21.

Ifølge Fødevaremin. bek. nr. 295 af 13. juli 2004 om jordbrugets anvendelse af gødning og om plantedække i planperioden 2004/2005 skal udnyttelsesprocenten for kvælstof i svinegylle være mindst 75 % (tjek nyeste lovgivning).

Samtidig skal det bemærkes, at der i henhold til nugældende husdyrgødningsbek. kun må udbringes flydende husdyrgødning fra høst til 1. oktober på etablerede, overvintrende fodergræsarealer og på arealer, hvor der den følgende vinter skal være vinterraps. Derudover må der udbringes flydende husdyrgødning fra høst til 15. oktober på arealer med frøgræs, for hvilke der er indgået kontrakt med frøavlsfirma om levering af frø i den kommende sæson.

ROVESTA Miljø I/S vurderer, at eftersom Plantedirektoratet fører tilsyn hermed, findes det ikke nødvendigt at stille krav i godkendelsen til udnyttelsen af kvælstof.

Endvidere vurderer ROVESTA Miljø I/S, at husdyrgødningsbek. § 25, stk. 2 om krav til udbringning af flydende husdyrgødning med slæbeslanger er opfyldt.

Ifølge den gældende lovgivning findes der i dag ingen regler for anvendelsen af fosforgødningen, men kun vejledende normer.

2.22. Skadedyrsbekæmpelse

Fluer

I ØØSB's forslag til VVM-redegørelse nævnes, at fluegener vil minimeres ved brug af rovfluer.

Rotter og mus

Forekomst af rotter og mus bekæmpes ved at holde staldområdet ryddeligt og foretage generel rottebekæmpelse. Firmaet "Hedegård" står for kontrol og bekæmpelse af rotter og mus. De tilser ejendommen 5 gange årligt.

Vurdering 2.22.

Med hensyn til bekæmpelse af skadedyr bør godkendelsen indeholde et vilkår om, at skadedyrsbekæmpelse foretages i overensstemmelse med retningslinier udstedt af Statens Skadedyrsbekæmpelse. Der bør også stilles vilkår om, at der foretages fluebekæmpelse, hvis der opstår fluegener.

3. Forurening og forureningsbegrænsende foranstaltninger

3.1. Støj- og vibrationskilder.

Produktionen på ejendommen medfører forskellige aktiviteter, der giver et støjbidrag til omgivelserne. Størstedelen af bidraget er af midlertidig karakter.

Støj fra staldanlægget vil kunne forekomme fra dyr, ventilationsanlæg, foderanlæg, gyllesystem og kompressorer. Der vil kunne forekomme støj i forbindelse med interne og eksterne transportere til og fra ejendommen. De interne transportere vil foregå med traktor. Der vil være en mindre spidsbelastning med støj i forbindelse med indlevering og udlevering af grise.

Generelt forventes støjen fra staldanlægget at være lav. De nye stalde er moderne anlæg, og motorer i anlægget er placeret indendørs. Eneste undtagelse er gyllepumpen, der omrører og pumper gyllen fra forbeholder til gyllebeholder.

Støjproduktionen fra markarbejdet vil hovedsageligt være i højsæsonerne forår og sensommer. Generelt forventes støjen ved nærmeste nabobeboelse i landzone at være under Miljøstyrelsens vejledende krav (55 db dag / 45 db aften / 40 db. nat).

Vurdering 3.1.

Støj fra svinefarme stammer hovedsageligt fra stationære maskiner og landbrugskøretøjer.

Det vurderes, at anlægget (staldanlægget?) vil kunne overholde de vejledende støjkrav for området. Miljøstyrelsen anbefaler, at støjkravene for landbrugsvirksomheder tager udgangspunkt i de i Miljøstyrelsens vejledning nr. 5/1984 nævnte støjgrænser for områder for blandet bolig og erhvervsbebyggelse. Følgende vilkår bør således indgå i godkendelsen:

Bidraget fra staldene sammenlagt med bidraget fra husdyrbrugets øvrige aktivitet - målt udendørs - til det ækvivalente, korrigerede støjniveau målt i dB(A) må i intet punkt i skel til nabobeboelse overstige nedenfor anførte værdier:

Dag		
Mandag - fredag	kl. 07.00-18.00	55 dB (A)
Lørdag	kl. 07.00-14.00	55 dB (A)
Lørdag	kl. 14.00-18.00	45 dB (A)
Søn- og helligdage	kl. 07.00-18.00	45 dB (A)
Aften		
Alle dage	kl. 18.00-22.00	45 dB (A)
Nat		
Alle dage	kl. 22.00-07.00	40 dB (A)

Maksimalværdien af støjen må om natten ikke overstige 55 dB (A).

De anførte grænseværdier for det ækvivalente, korrigerede støjniveau skal i dagperioden kl. 07.00-18.00 overholdes indenfor det mest støjbelastende tidsrum på 8 timer (lørdag dog indenfor henholdsvis 7 timer i perioden fra 7.00-14.00 og 4 timer i perioden fra 14.00-18.00), i aftenperioden kl. 18.00-22.00 indenfor den mest støjbelastende time og i natperioden indenfor den mest støjbelastende halve time.

Som led i egenkontrollen skal virksomheden, såfremt tilsynsmyndigheden finder det nødvendigt – dog højst 1 gang årligt, f.eks. ved velbegravede naboklager, lade udføre og bekoste støjmålinger eller –beregninger til kontrol af, at vilkårene er opfyldt. Målinger kan forlanges gentaget ved vilkårsoverskridelser

Støjmålingerne/-beregningerne skal udføres af et af tilsynsmyndigheden på forhånd godkendt laboratorium.

Støjmålinger/beregninger skal udføres i henhold til vejledning fra Miljøstyrelsen nr. 5, 1984: Måling af ekstern støj fra virksomheder. Støjmålinger/beregninger skal gennemføres af et laboratorium, som er akkrediteret af DANAK eller godkendt af Miljøstyrelsen til at udføre "Miljømålinger – ekstern støj". Måleprogram og målemetode skal forelægges tilsynsmyndigheden til godkendelse, inden målingerne udføres. Målingerne/beregningerne skal foretages i de mest støjbelastede steder uden for ejendommen og være ledsaget af oplysninger om de driftsomstændigheder, hvorunder de er fremkommet.

Som det fremgår af Miljøstyrelsens vejledning, kan følgende tiltag forebygge støjgener fra ventilatorer:

- Lave omdrejningstal (frekvenstal)
- Lydisolerende beslag
- Isolering af ventilationskanaler og skorstene

3.2. Luft og Lugt

Ansøger har redegjort for det forventede staldlugtbidrag fra det planlagte staldanlæg til slagtesvin.

Lugtbidraget fra staldanlægget kan skønnes ud fra *Vejledende retningslinier om lugt og begrænsning af gener fra stalde 2002, MLK Fyn*. Vejledningen er baseret på praktiske erfaringer med løsning af lugtproblemer, samt erfaring med anvendelse af danske og tyske undersøgelsesresultater og retningslinier for begrænsning af lugtgener fra dyrehold.

Det skal hertil bemærkes, at vejledningen ikke er officielt anerkendt af hverken Miljøstyrelsen eller Landbrugets Organisationer. Det er dog ROVESTA Miljø's vurdering, at vejledningen giver et godt "fingerpeg" om lugtudbredelsen og dermed behovet for eventuelle lugtreducerende foranstaltninger.

Ifølge vejledningen kan der beregnes et **konsekvensområde**, udenfor hvilket staldanlægget under normale drifts- og vejrforhold ikke forventes at føre til lugtgener. Desuden kan det ud fra beregnede **geneafstande** skønnes, hvornår der er behov for at kræve lugtbegrænsende foranstaltninger.

ROVESTA Miljø I/S har gennemgået lugtberegningen i ansøgers forslag til VVM-redegørelse og kan konkludere, at beregningen er foretaget i overensstemmelse med vejledningens anvisninger. Tal markeret med fed skrift er fra dette ansøgningsmateriale, øvrige tal er ROVESTAs skøn.

Geneafstand og konsekvensområde efter udvidelse.

Planlagt svineproduktion	Geneafstand før (m)	Geneafstand efter (m)	Faktisk afstand (fra det samlede anlæg)	Konsekvensområde før/efter (m)
Boligområde i byzone samt sommerhusområde (GK I)	~475	~660	> 4.000 m	

Byzoneområde i øvrigt samt landsby eller landzoneområde med "samlet bebyggelse" (GK II)	~266	~370	~ 800 m	~ 700/1000
Boliger i landzone uden for landsby og uden for "samlet bebyggelse" (GKIII)	~150	~210	75 m (nr. 17) 160 m (nr. 4) 200 m (nr. 15)	

Mindestensvej 19 er beliggende i et område med boliger i landzone uden for landsby og uden for samlet bebyggelse. Det er således de 210 meter, der betragtes som geneafstanden for de nærmestliggende beboelser. Der ligger 3 boliger inden for geneafstanden.

Faktorer der har betydning for lugtemissionen

Lugtgener fra staldanlæg kan forebygges og reduceres ved, at der holdes en god staldhygiejne og -drift. De væsentligste faktorer, der reducerer dannelsen og fordelingen af lugtforurenende stoffer fra husdyrbrug, er følgende:

- Kort opholdstid af gødning i staldene.
- Tørt lejeareal og tørre flader generelt.
- Lav lufthastighed over fugtige flader.
- Mindre spalteareal / delvist spalteareal, d.v.s. mindre fordampning af gødning fra gyllekanaler.
- Påvirkning af især slagtesvinenes adfærd, som f.eks. i perioder med høje temperaturer ændrer adfærd og afsætter gødning i lejearealet med deraf følgende øget lugtmængde. Periodevis overbrusning i stierne kan normalisere svinenes adfærd.
- Opadrettet luftafkast placeret over tag.
- Eventuelle ændringer i fodersammensætning.

Det fremgår af ansøgningsmaterialet, at flere af de nævnte faktorer er medtaget i planlægningen af projektet. Følgende punkter nævnes konkret:

- ✓ En effektiv kontrol med fodermængder, så der hermed opnås den bedst mulige udnyttelse af næringsstofferne
- ✓ Delvis spalteareal
- ✓ Der etableres overbrusning i spaltearealet
- ✓ Opretholdelse af god hygiejne og jævnlig rengøring i stald
- ✓ Der etableres gulvvarme i den del af stierne, der har fast gulv. Dermed kan staldtemperaturen holdes lavest mulig, bl.a. for at reducere ammoniakfordampningen

Diffuse kilder

På Mindestensvej 19 vurderes lugtbidraget fra de 2 eksisterende gyllebeholdere, som ikke er forsynet med fast overdækning, at forøges ved at mængden af gylle forøges og dermed tømningshyppigheden. Lugtbidraget kan reduceres ved at der holdes et effektivt flydelag. (revurder afsnittet i forhold til, at 2 nye gyllebeholdere placeres på ejendommen)

Ventilationsafkast

Det fremgår af ansøgningen ventilationen i staldene styres efter princippet "diffus ventilation", hvor luften trækkes gennem isolering og loftplader og føres bort gennem luftafkast i tagfladen med en højde på cirka 70-80 cm over tagfladen.

Vurdering 3.2.

Den vejledende lugtberegning viser, at afstandene til forureningsfølsomme områder ligger indenfor de beregnede geneafstande for så vidt angår de tre nærmeste nabobeboelser. Det vurderes, at den primære lugtudbredelse vil ske øst og nordøst for stalden. De nærmestliggende nabobeboelser (primært Mindestensvej 17 og 15) vil således især i perioder med kraftig vind fra vest, kunne registrere lugt fra produktionsanlægget.

På baggrund af ejendommens placering i forhold til naboer kombineret med de mest fremherskende vindretninger i området vurderer ROVESTA Miljø I/S, at produktionen kan give anledning til lugtgener i omgivelserne, og at der derfor må stilles vilkår om lugtbegrænsende foranstaltninger.

I/S Nordahl er ansvarlig for overholdelse af lugtbegrænsende foranstaltninger, knyttet til driften af svineproduktionen. Christian Nordahl er ansvarlig for vilkår vedr. etablering og vedligeholdelse af ventilationsanlæg.

Vilkår til lugtbegrænsende foranstaltninger:

Ventilationsanlæg på såvel nye som eksisterende bygninger skal udføres således, at der ikke opstår væsentlige lugt- eller støjgener for de omkringboende. Staldventilatorer skal renholdes og justeres efter behov.

Virksomheden må ikke give anledning til lugtgener uden for ejendommens areal, der af tilsynsmyndigheden vurderes som værende væsentlige.

Såfremt der opstår lugtgener i forbindelse med udbringning af gylle, som af tilsynsmyndigheden vurderes at være til væsentlig gene for omkringboende, kan tilsynsmyndigheden stille krav om, at der ikke må udbringes gylle på lørdage samt søn- og helligdage.

Lugtgener i forbindelse med tømning af gyllebeholdere kan minimeres ved, at der kun foretages omrøring umiddelbart inden tømning.

(tjek om alle vilkår om lugt i godkendelsen, herunder vedr. staldventilationen, er beskrevet i dette afsnit)

3.3. Støv

I ansøgers materiale til VVM-redegørelse anføres, at aflæsning af fodermidler vil forårsage støv, ligesom ventilationsafkast vil medføre støv. Foder blæses eller føres med transportanlæg direkte ind i siloer.

Vurdering 3.3.

Det vurderes, at støvmængderne vil være begrænsede, og at såfremt Arbejdstilsynets grænseværdi for organisk støv overholdes i stalden, vil der ikke forekomme støvgener af betydning for omgivelserne.

3.4. Affald

Der produceres en række forskellige affaldstyper fra svineproduktioner generelt. I ansøgningsmaterialet er nævnt de væsentligste.

➤ Døde dyr:

Der er ikke etableret plads til opbevaring af døde dyr på Mindestensvej 19. Dyrene transporteres til ejendommen Brandstrupvej 49, hvor de opbevares overdækket og afhentes 2-3 gange om ugen af DAKA. DAKA afhenter inden for 24 timer efter bestilling.

- Medicinrester afleveres til apoteket.
- Desinfektionsmidler bortskaffes efter retningslinjerne i kommunens erhvervsaffaldsregulativ
- Kemikalieaffald bortskaffes efter retningslinjerne i kommunens erhvervsaffaldsregulativ
- Emballage/papir/pap, bortskaffes efter retningslinjerne i kommunens erhvervsaffaldsregulativ

3.5. Affaldsprodukter til udbringning på landbrugsjord

Det fremgår af ansøgningen, at der ikke modtages affaldsprodukter, herunder slam, halmslagge eller lignende i landbruget.

Vurdering 3.4. – 3.5.

Affald skal opbevares, håndteres og bortskaffes i henhold til kommunens regulativ for erhvervsaffald, herunder I/S REFAs affaldshåndbog.. Dette er regler, der gælder for alle virksomheder, og de behøver således ikke at fremgå af individuelle godkendelser. Ifølge Miljø- og Energiministeriets bekendtgørelse nr. 619 af 27. juni 2000 om affald, § 18, skal alle godkendelsespligtige virksomheder føre registrer i form af stamkort over det producerede affald. Det behøver derfor ikke indgå som et vilkår i godkendelsen.

Følgende forhold er dog ikke beskrevet specifikt i regulativet eller affaldshåndbogen, og det bør derfor indgå som vilkår i godkendelsen:

- *Animalsk affald, herunder selvdøde dyr, skal opbevares i lukket container/holder og i øvrigt således, at uhygiejniske forhold ikke opstår. Det vurderes, at der bør etableres en plads med cementeret underlag. Jf. bek. nr. 824 af 2. oktober 2002 er det et krav for husdyrbrug > 500 DE. Containeren/holderen skal rengøres efter hver afhentning. I varme perioder kan der stilles krav om hyppigere afhentning end normalt.
(er kravet om cementeret underlag beskrevet i vilkår i godkendelsen?)*
- *Pladsen til døde dyr skal overholdes afstandskravene i husdyrgødningsbekendtgørelsens § 6, herunder 15 m til offentlig vej og 30 m til naboskel. Der skal derfor ved etablering af en eventuel ny plads, indsendes en tegning med angivelse af placering til Rødby Kommune (fra 1. januar 2007, Lolland Kommune).*
- *Mængderne af frembragt affald må ikke forøges væsentligt uden forudgående godkendelse af tilsynsmyndigheden.*

Samtidig bør det præciseres, at der ikke må foretages nogen form for afbrænding af affald på virksomheden.

Det skal præciseres, hvordan farligt affald skal opbevares i tilfælde af, at der fremover opbevares f.eks. spildolie og oliefiltere.

Det skal præciseres i bemærkningerne til godkendelsen, at såfremt der fremover skal modtages affaldsprodukter til udspreddning på landbrugsjord, skal dette ske i overensstemmelse med den til enhver tid gældende lovgivning.

3.6. Spildevand

Vaskevand fra stalde ledes via gyllekanalerne til gyllebeholderne sammen med gødning, støv og foderpartikler fra grisene.

Jf. de supplerende oplysninger til ansøgningsmaterialet vil der blive etableret påfyldningsplads ved de to nye gyllebeholdere på ca. 150 m². (Tjek om dette fortsat er tilfældet)

Der vaskes ifølge det oplyste ikke landbrugsmaskiner på Mindestensvej 19, men SPF-transportvogne afvaskes på ubefæstet areal.

Tagvand ledes til markdræn.

Spildevand fra bad og toilet ledes til trixtank, tilsluttet tømningssordning. Fra trixtank ledes spildevand til markdræn.

Vurdering 3.6.

ROVESTA Miljø I/S vurderer, at godkendelsen bør indeholde vilkår, der sikrer, at vask af køretøjer til dyretransport foretages på befæstet plads med afløb til gyllebeholder eller separat opsamlingsbeholder. Det vurderes, at omfanget af vaske stiger betydeligt med udvidelsen.

Der bør stilles vilkår om, at vask af SPF-vogne sker på vaskeplads med afløb til gyllebeholder, da antallet af transporter øges kraftigt i forhold til det nuværende.

Det er jf. tilsynsrapport af 10. februar 2006 oplyst, at der ikke derudover udføres vask af landbrugsmaskiner på ejendommen. Det forudsættes derfor i godkendelsen, at der ikke er behov for vaskeplads med sandfang og olieudskillere, men det bør imidlertid præciseres, at såfremt der fremover skal vaskes landbrugsmaskiner på Mindestensvej 19, skal der etableres en godkendt vaskeplads med sandfang og olieudskillere. Virksomheden skal forinden etablering af vaskepladsen fremsende projekt til godkendelse i Rødby Kommune (fra 1. januar 2007, Lolland Kommune).

Det fremgår også af den nævnte tilsynsrapport, at der ikke udføres fyldning eller rengøring af marksprøjte på Mindestensvej 19. Der bør dog stilles vilkår om, at såfremt der fremover udføres udvendig vask af marksprøjte, skal dette ske i marken eller på vaskepladsen.

Spildevand, der tilledes gødningsopbevaringsanlæg, skal medtages i beregningen af anlæggets opbevaringskapacitet.

Ejendommens afløbsforhold forventes medtaget ved kommunens udmøntning af spildevandsplanlægningen i det åbne land.

Miljøgodkendelsen giver ikke virksomheden mulighed for udledning direkte til vandløb, søer eller havet. Eventuel spildevandstilladelse behøver derfor ikke indgå som en integreret del af godkendelsen og er ikke omfattet af den 8-årige retsbeskyttelse.

3.7. Jord og grundvand – beskrivelse af beskyttende foranstaltninger.

Gyllen håndteres efter gældende bekendtgørelser. Gyllen betragtes som næringsstof for markens planter, dog vel vidende at gyllens næringsstoffer ikke kan udnyttes fuldstændig. Dette bevirker, at noget af det ikke udnyttede kvælstof vil kunne trænge ned gennem jordlagene.

Farligt affald, kemiske bekæmpelsesmidler og olietanke håndteres efter de til enhver tid gældende lovkraav.

Vurdering 3.7.

Det vurderes, at der ikke er grundlag for at stille yderligere vilkår udover gældende lovkrav og udover kravene til egenkontrol og sikkerhedsforanstaltninger, som beskrives i de næste afsnit.

3.8. Forslag til vilkår om egenkontrol

Ansøgers forslag

- **Vedligeholdelse og eftersyn af produktionsapparat og renseforanstaltninger**
Produktionsrapport på slagtesvineproduktion, gemmes i 3 år
Opgørelse over forbrug af foderstoffer i produktionsrapport, gemmes i 3 år
Dyrlægerapporter opbevares i tilknytning til stalden
- **Vedligeholdelse og kontrol af gene- og forureningsforanstaltninger**
Generelt føres der tilsyn med diverse funktioner af stald- og foderanlæg og eventuelle uregelmæssigheder justeres.
Gyllebeholderen er underlagt 10 års beholderkontrol.
- **Overvågning af parametre med miljømæssig/sikkerhedsmæssig betydning**
 - 1) Registrering af udbringning af husdyrgødning m.v. på grundlag af lovgivning omkring planteproduktionen, gemmes i 3 år.
 - 2) Såfremt gyllebeholder revner eller springer læk, kontaktes miljøvagten og gældende lovgivning følges
 - 3) Flydelag kontrolles i.h.t. reglerne for logbogsføring. Utilstrækkeligt flydelag vil samme dag blive retableret f.eks. med snittet halm
 - 4) Såfremt der sker uheld ved udbringning af gylle, kontaktes miljøvagten og gældende lovgivning følges
 - 5) Udstyr til gylleudbringning kontrolleres inden ibrugtagning og alle medarbejdere instrueres grundigt i brug af udstyr
 - 6) Foderplanen vil løbende blive optimeret og ny viden omkring fodring og foderudnyttelse kan indarbejdes.
 - 7) Ventilationsanlægget etableres med alarmanlæg, der ringer til en eller flere personer. Der er endvidere mulighed for manuelt at åbne en dør ind til hver sektion fra det fri.
 - 8) Døde dyr opbevares under overdækning og afhentes efter behov ca. 2-3 gange ugentligt på hverdage af DAKA. Stierne gennemgås dagligt for svineri.
- **Registrering af forbrug af råvarer, hjælpestoffer og energi**
 - 1) Forbrug af medicin registreres i journal, som altid ligger i tilknytning til stalden og kontrolleres af dyrlægen.
 - 2) Forbruget af råvarer, hjælpestoffer og energi registreres i ejendommens regnskab.

Vurdering 3.8.

Udover de egenkontrolmålinger, som er nævnt under afsnittet støj, bør virksomheden føre en driftsjournal. I/S Nordahl er ansvarlig for driftsjournalen. Som minimum bør driftsjournalen indeholde følgende:

Svineproduktion

- Årlig opgørelse over antal producerede dyr på Mindestensvej 19, fordelt på smågrise (7,2 – 30 kg) og slagtesvin (80 – 102 kg). Dokumentation herfor skal foreligge i form af produktionsrapporter fra bedriftsløsningen eller E-kontrol, gødningsregnskaber samt kopi af slagte-riafregninger, afregninger for leverede smågrise og afregninger fra DAKA.
- Årlig opgørelse over antal stipladser (maksimalt antal dyr på stald), fordelt på smågrise og slagtesvin.

Gyllehåndtering

- Logbogsnoteringer for kontrol af flydelag i gyllebeholder, udført mindst 1 gang hver 14. dag. Logbogen skal være udformet i h.t. den til enhver tid gældende bekendtgørelse for erhvervsmæssigt dyrehold m.v.
- I logbogen noteres oplysninger om tidspunkter for flytning af gylle mellem beholdere. (Er dette fortsat gældende?)
- Oplysninger om udbringningstidspunkter for gylle og afgrødetype, der udbringes gylle på
- Årlig opgørelse over udspretningsarealer i form af målfast kortmateriale.
- Kopi af eventuelle leveringsaftaler for gylle for de seneste 3 år inkl. indeværende år.

Andet

- Journal over tilsyn med ventilations- og kompressor anlæg.
- Opgørelse over det årlige forbrug af el, vand, olie, kemikalier, medicin m.v.
- Kvitteringer for bortskaffelse af farligt affald (klinisk risikoaffald)
- Opgørelse over de årlige affaldsmængder fordelt på affaldstyper, registreret på affalds-stamkort. Opgørelserne skal opbevares minimum 5 år på virksomheden.
- Oplysninger om væsentlige driftsforstyrrelser eller uregelmæssigheder, der har eller kan have miljømæssig betydning. Der oplyses om type, tidspunkt, omfang og afhjælpende foranstaltninger.

I henhold til husdyrgødningsbek. skal den ansvarlige for landbrugsbedriften regelmæssigt – dog mindst 1 gang om måneden i en logbog føre optegnelser over tilstanden og tætheden af flydelaget for hver enkelt gyllebeholder. Samtidig skal gyllebeholdernes inspektionsbrønde kontrolleres, og dato samt resultat af denne kontrol noteres i logbogen. Logbogen skal være tilgængelig for tilsynsmyndigheden i en periode på minimum 3 år. Logbogen kan eventuelt indbygges i driftsjournalen.

Det vurderes, at der bør stilles vilkår om, at den lovpligtige logbogsføring udføres mindst hver 14. dag, da der er tale om store gyllemængder og de 4 gyllebeholdere har en stor overflade med deraf følgende risiko for ammoniakfordampning og lugtmission. Stilles der ikke krav om egentlig fast overdækning, vurderer ROVESTA Miljø I/S, at det er yderst vigtigt, at der sikres et optimalt, dækkende flydelag. Dette kan bl.a. gøres ved hyppige eftersyn af flydelagets tilstand.

Derudover bør der stilles vilkår om, at såfremt tilsynsmyndigheden skønner, at eventuelle klager vedrørende lugt fra ventilation af stalde er velbegrundede, skal virksomheden lade foretage undersøgelse af forskellige lugtkilder og/eller behandling af afkastluften, således at lugtgenerne uden for staldene formindskes.

3.9. Sikkerhedsforanstaltninger

Ansøgers forslag til sikkerhedsforanstaltninger er indeholdt i afsnit 3.9., "ansøgers forslag til egenkontrol",

Vurdering 3.9.

ROVESTA's forslag til sikkerhedsforanstaltninger, som supplerer det af ansøger foreslåede, fremgår af afsnit 2.13. vedrørende driftsforstyrrelser.

3.10. Svar til kommunens høringsbreve

Beboerne på 1 ejendom på Mindestensvej har indgivet skriftligt svar på høringen om miljøgodkendelsen i forbindelse med udvidelsen af dyreholdet på Mindestensvej 19. Høringssvarene peger på bl.a. følgende problemer:

Mindestensvej 17:

- Siger nej til udvidelsen
- Oplever i forvejen generende lugt – og ønsker ikke mere
- Oplever i forvejen store bygninger – og ønsker ikke flere

I forbindelse med projektændring, der medfører placering af yderligere 2 gyllebeholdere på Mindestensvej, er der indkommet følgende høringssvar:

Mindestensvej 4:

- Gør indsigelser imod udvidelsen
- Forudser forøgede lugtgener med deraf følgende fald i herligheds- og ejendomsværdi

Vurdering 3.10.

Høringssvarene har indgået i ROVESTA's sagsbehandling og givet anledning til følgende overvejelser:

- *Den nye staldbygning overholder husdyrgødningsbekendtgørelsens afstandskrav (100 m) til nærmeste nabobeboelse.*
- *En alternativ placering vest for de eksisterende driftsbygninger på samme ejendom kunne øge afstanden til den p.t. nærmeste nabo. Staldene skulle i så fald placeres vest for gyllebeholderne, adskilt fra de eksisterende driftsbygninger. For det første ville en sådan placering være meget uhensigtsmæssig af hensyn til driften. For det andet ville staldene komme til at ligge tæt på en anden nabobeboelse (Mindestensvej 4).*
- *En alternativ placering på en af ansøgers øvrige ejendomme anses af ansøger som værende uanvendelig i forhold til den praktiske produktion.*

- *Det vurderes ikke, at der i miljølovgivningen er hjemmel til at fastsætte vilkår om, at de nye staldbygninger sløres ved hjælp af beplantning. Det må imidlertid anbefales bygherre at foretage en sådan beplantning.*
- *De to nye gyllebeholdere opfylder husdyrgødningsbekendtgørelsens afstandskrav på 50 m til nærmeste nabobeboelse.*

Det vurderes dermed, at der med baggrund i miljømæssige og driftsøkonomiske forhold ikke kan stilles krav om en alternativ placering af anlægget.

For at forebygge bl.a. lugt-, støj- og fluegener stilles der i godkendelsen vilkår til drift af stalde og gyllebeholdere.

4. Samlet vurdering

ROVESTA Miljø I/S vurderer samlet set, at produktionsudvidelsen på Mindestensvej 19 kan ske inden for miljølovgivningens rammer. Af hensyn til de nærmestliggende nabobeboelser bør der stilles vilkår til ejendommens drift og indretning med det formål at forebygge og minimere f.eks. lugt-, støj- og fluegener.

Det vurderes, at det ikke er muligt at anvise alternative placeringer af anlæggene, hvor der kan opnås miljømæssige gevinster under hensyntagen til både driftsmæssige og økonomiske forhold på virksomheden.

Birte Hvarregaard
ROVESTA Miljø I/S
Miljøsagsbehandler



RØDBY

K O M M U N E

Fruegade 7, 4970 Rødby

Tlf. 54 67 01 00

Miljøgodkendelse af udvidelse af svineproduktionen Mindestensvej 19, 4970 Rødby, matr. Nr. 2-f m.fl. Gerringe by, Tirsted

Rødby Kommune har meddelt miljøgodkendelse til udvidelse af svineproduktion Mindestensvej 19, 4970 Rødby. Den nuværende svineproduktion er på 13.000 smågrise (7,2-30 kg.), svarende til 74,3 dyreenheder og 6.300 slagtesvin (30-100 kg.), svarende til 173,1 dyreenheder.

Der udvides til 17.000 smågrise, svarende til 97,1 dyreenheder, og 13.624 slagtesvin, svarende til 402,9 dyreenheder - i alt 500 dyreenheder.

I forbindelse med udvidelsen skal der opføres to nye staldbygninger i forlængelse af eksisterende stalde. Samlet bliver der 3.520 stipladser for slagtesvin og 2.560 stipladser for smågrise samt 2 gyllebeholdere på hver 2.250 m³.

Kopi af miljøgodkendelsen kan ses hos Rødby Kommune.

Klagevejledning

Afgørelsen kan indenfor en frist af 4 uger fra afgørelsen er offentligt bekendtgjort påklages til Skov- og Naturstyrelsen af:

- den, til hvem afgørelsen er rettet,
- enhver, der har en individuel, væsentlig interesse i sagens udfald,
- Storstrøms Amt,
- Embedslægeinstitutionen,
- klageberettigede interesseorganisationer.

Eventuel klage skal indgives skriftligt til Rødby Kommune, som videresender denne til Skov- og Naturstyrelsen ledsaget af den påklagede afgørelse samt det materiale, der er indgået i sagens bedømmelse. En eventuel klage skal være Rødby Kommune i hænde senest den 20. september 2006.

Annoncen skal bringes således:

Avis/tidsskrift/fagblad:	Sydllands Ugeavis
Annoncedato:	6. december 2006
Spaltebredde:	2 spalter
Antal indrykninger:	1 indrykning

- Annoncen skal bringes i samme layout som den er vist her (herunder skrifttypen Verdana).
- Annoncen bedes dog tilpasset i bredden, så den svarer til en 2-spaltet annonce.

- Hvis der samme dag skal indrykkes andre stillingsannoncer fra Rødby Kommune, skal disse opstilles i samme annonce jf. kommunens designmanual.

Faktureringsoplysninger:

EAN-lokaltionsnr.:	57 98 0071 21631
Reference:	Jens Bager