



Rebild
KOMMUNE

§ 12

Lov om miljøgodkendelse m.v. af husdyrbrug

Nr. 1572 af 20. december 2006

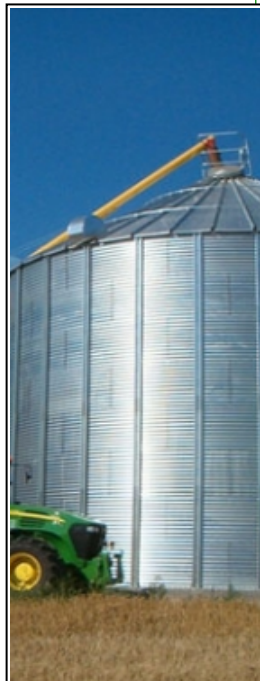
Jf. lovbek. nr. 442 af 13. maj 2016

Med senere ændringer.

11. november 2016

Tillæg til miljøgodkendelse af husdyrbruget på Stejlhøjvej 7, Gl. Nørager, 9610 Nørager.

- Bygningsmæssige ændringer uden ændring i dyreholdet.



Sagsnummer: 09.17.18-P19- 22-15

Rebild Kommune

Center Natur og Miljø

Hobrovej 110

9530 Støvring

Telefon 99 88 99 88

raadhus@rebild.dk | www.rebild.dk

Indhold

1	RESUMÉ OG SAMLET VURDERING	3
1.1	ANSØGNING OM MILJØGODKENDELSE	3
1.2	IKKE TEKNISK RESUMÉ	3
1.3	KOMMUNENS AFGØRELSE	3
2	GENERELLE FORHOLD	4
2.1	LOVGRUNDLAG	4
2.2	OFFENTLIGHED	5
2.3	GYLDIGHED	5
2.4	REVURDERING	5
2.5	OPHØR	5
2.6	MEDDELELSESPLIGT – ANLÆG, AREALER, EJERFORHOLD	6
2.7	KLAGE- OG SØGSMÅLSVEJLEDNING	7
3	HUSDYRBRUGET BELIGGENHED OG PLANMÆSSIGE FORHOLD	8
3.1	BYGGE- OG BESKYTTELSLINJER, AFSTANDE, FREDNINGER MV.	8
3.2	PLACERING I LANDSKABET	9
4	BEDSTE TILGÆNGELIGE TEKNIK (BAT)	10
5	HUSDYRHOLD, STALDANLÆG OG DRIFT	11
5.1	HUSDYRHOLD OG STALDINDRETNING	11
5.2	FODRING	12
5.3	ENSILAGE	12
5.4	SPILDEVAND – HERUNDER REGNVAND	13
5.5	AFFALD	14
5.6	RÅVARER OG HJÆLPESTOFFER	14
5.7	DRIFTSFORSTYRRELSER ELLER UHELD	14
6	GØDNINGSPRODUKTION OG -HÅNDBETING	15
6.1	GØDNINGSTYPER OG MÆNGDER	15
6.2	FAST GØDNING INKL. DYBSTRØELSE	16
7	FORURENING OG GENER FRA HUSDYRBRUGET	16
7.1	AMMONIAK OG NATUR	16
7.2	LUGT	16
7.3	FLUER OG SKADEDYR	16
7.4	TRANSPORT	16
7.5	STØJ FRA ANLÆG OG MASKINER	17
7.6	STØV FRA ANLÆG OG MASKINER	17
7.7	Lys	17
8	PÅVIRKNING FRA AREALERNE	17
9	BILAG	18
9.1	BILAG 1. SITUATIONSPLAN	18
9.2	BILAG 2. AFLØBSPLAN	19
9.3	BILAG 3. OVERSIGT OVER UDSPRINKLINGSAREAL	20

1 RESUMÉ OG SAMLET VURDERING

1.1 ANSØGNING OM MILJØGODKENDELSE

Ansøgers oplysninger:

Henrik Klitgaard driver et økologisk malkekvægbrug. Bedriften har en miljøgodkendelse af 4. oktober 2011, samt et tillæg af 22. august 2012.

Der søges om tillæg til opførelse af fast plads til kalvehytter, en vaskeplads, en beholder til opsamling af restvand og en udvidelse af ensilagesiloer.

Byggeriet sker i tilknytning til det eksisterende byggeri, husdyrholdet ændres eller udvides ikke i forbindelse med tillægget.

Kommunens kommentarer:

Rebild Kommune har den 11. december 2015 modtaget ansøgning om tillæg til miljøgodkendelse af husdyrbruget på Stejlhøjvej 7, Gl. Nørager, 9610 Nørager, matrikel nr. 2c m.fl. Gl. Nørager By, Durup, CVR-nummer: 25125347, P-nummer: 1007334172.

Ejer Stejlhøj v/Jens-Henrik Carøe Klitgaard har i henhold til husdyrgodkendelseslovens § 12 ansøgt om følgende ændringer:

- Ændring i anlæg:
 - Fast plads til kalvehytter på 1.250 m².
 - Vaskeplads på 136 m².
 - Beholder til opbevaring af restvand på 1.000 m³
 - 2 nye ensilagesiloer på i alt 1.650 m².

1.2 IKKE TEKNISK RESUMÉ

Tillægget til miljøgodkendelsen omfatter kun bygningsmæssige ændringer i anlægget.

Tillægget omfatter en fast plads til kalvehytter, en vaskeplads, en beholder til restvand og 2 nye ensilagesiloer på ejendommen.

1.3 KOMMUNENS AFGØRELSE

Rebild Kommune vurderer, at der kan meddeles godkendelse af den ansøgte ændring og udvidelse i henhold til de gældende regler. Miljøgodkendelsen er baseret på oplysningerne i ansøgningen samt efterfølgende vurderinger og betinget af godkendelsens vilkår. Godkendelsen omfatter hele ejendommen samt alle arealer, der drives under CVR-nummer 25125347.

Det er kommunens vurdering, at husdyrbruget har truffet de nødvendige foranstaltninger til at forebygge og begrænse forureningen ved anvendelse af bedste tilgængelige teknik, og at husdyrbruget i øvrigt kan drives på stedet uden at påvirke omgivelserne på en måde, som er uforenelig med hensynet til omgivelserne.

Såfremt vilkårene i denne godkendelse overholdes kan indretning og drift af husdyrbruget, udbringning af husdyrgødning og drift af arealerne ske uden væsentlig påvirkning af miljøet, herunder at projektet ikke skader bevaringsstatus for Natura 2000 områder eller levesteder for arter optaget på Habitatdirektivets bilag IV. En nærmere beskrivelse af vurderingerne fremgår af de enkelte afsnit.

De stillede vilkår vurderes at begrænse risikoen for forurening og ikke-uvæsentlige gener. Der er ikke med denne miljøgodkendelse taget stilling til evt. tilladelser og godkendelser efter anden lovgivning som f.eks. Byggeloven eller Arbejdsmiljøloven.

2 GENERELLE FORHOLD

2.1 LOVGRUNDLAG

Miljøgodkendelsen meddeles i henhold til § 12 i Lov om miljøgodkendelse m.v. af husdyrbrug nr. 1572 af 20. december 2006, jf. lovbek. nr. 442 af 13. maj 2016, med senere ændringer samt kapitel 3 og 4 i Lov om miljøbeskyttelse (miljøbeskyttelsesloven) nr. 358 af 6. juni 1991, jf. lovbek. nr. 1189 af 27. september 2016.

Miljøgodkendelsen meddeles under forudsætning af, at gældende regler på området samt at godkendelsens vilkår til hver tid overholdes. Husdyrbruget skal placeres, indrettes og drives i overensstemmelse med de oplysninger, der fremgår af ansøgningen, og med de ændringer, der fremgår af godkendelsens vilkår.

Ejendommens miljøgodkendelse af 4. oktober 2011, samt tillæg af 22. august 2012 er fortsat gældende. Denne miljøgodkendelse omhandler derfor kun ændringerne og fastsætter kun nye vilkår som supplement til de eksisterende vilkår. Tillægget til miljøgodkendelsen medfører ikke, at der gælder en forlængelse af retsbeskyttelsesperioden for de dele af husdyrbruget, som ikke er berørt af ændring eller udvidelse.

Tabel 1: Gældende vilkår i miljøgodkendelse af 4. oktober 2011, i tillæg af 22. august 2012 og i dette tillæg

Emne	Vilkår i miljøgodkendelse af 4. oktober 2011	Vilkår i tillæg af 22. august 2012	Nye vilkår i dette tillæg
Gyldighed	-	-	2.3.1
Ophør	2.5.1	-	-
Placering i landskabet	3.2.1	-	3.2.1
Husdyrhold, staldanlæg og drift	4.1.1, 4.1.4, 4.1.5, 4.1.6	4.1.3	5.1.1, 5.1.2, 5.1.3
Fodring	4.3.1 og 4.3.2	-	-
Ensilage	4.4.1, 4.4.2, 4.4.3, 4.4.4, 4.4.5	-	5.3.1, 5.3.2, 5.3.3, 5.3.4, 5.3.5
Energi- og vandforbrug	4.5.1	-	-
Spildevand – herunder regnvand	4.6.1, 4.6.2	-	5.4.1, 5.4.2., 5.4.3, 5.4.4, 5.4.5, 5.4.6, 5.4.7
Affald	4.7.1, 4.7.2, 4.7.3, 4.7.4	-	-
Råvarer og hjælpestoffer	4.8.1, 4.8.2	-	-
Driftsforstyrrelser eller uheld	4.9.1	-	-
Flydende husdyrgødning	5.2.2, 5.2.3	5.2.5, 5.2.6, 5.2.7	6.1.1
Fast gødning inkl. dybstrøelse	5.6.1, 5.6.2	-	-
Lugt	6.2.1	-	-
Ammoniak og natur	6.1.1, 6.1.2, 6.1.3	-	7.1.1
Støj fra anlæg og maskiner	6.5.1, 6.5.2	-	-
Støv fra anlæg og maskiner	6.6.1	-	-
Udbringningsarealerne	7.1.1, 7.1.2, 7.1.3, 7.1.4	-	-

Tabel 2: Bortfaldne vilkår i miljøgodkendelse af 4. oktober 2011, i tillæg af 22. august 2012 og i dette tillæg

Emne	Vilkår i miljøgodkendelse af 4. oktober 2011, der bortfalder eller er bortfaldet	Vilkår i tillæg af 22. august 2012, der bortfalder
Gyldighed	2.3.1	-
Husdyrhold, staldanlæg og drift	4.1.2, 4.1.3	-
Flydende husdyrgødning	5.2.1	

2.2 OFFENTLIGHED

Udkast til miljøgodkendelsen blev sendt til høring hos naboer og skønnede parter i sagen den 14. oktober 2016 med en frist på 3 uger til at indsende bemærkninger.

Der indkom ingen bemærkninger i høringsperioden.

2.3 GYLDIGHED

Vilkår:

2.3.1 De bygningsmæssige ændringer skal være iværksat inden 2 år fra tillæggets ikrafttræden, ellers bortfalder den del af tillægget, der ikke er iværksat.

Kommunens kommentarer og vurdering:

Rebild Kommune vurderer, at 2 år er en realistisk tidshorizont. Med iværksat menes, at det normalt vil være tilstrækkeligt, at der inden fristens udløb er indgået en retligt bindende aftale med relevante håndværkere eller entreprenører om udførelse af bygge- og anlægsarbejdet, herunder et tidspunkt for udførelsen. Det er tillige en forudsætning for overholdelse af fristen, at den udnyttelse, der er påbegyndt inden fristens udløb, fortsættes og færdiggøres i et rimeligt tempo og er afsluttet inden for et år efter fristens udløb. Det vurderes ikke nødvendig at stille yderligere vilkår.

2.4 REVURDERING

Miljøgodkendelser skal regelmæssigt og mindst hvert 10. år tages op til revurdering, hvilket sker i form af påbud, som ikke medfører en ny retsbeskyttelse. Den første regelmæssige vurdering skal foretages, når der er forløbet 8 år. Ifølge miljøgodkendelsen af 4. oktober 2011 er det planlagt at påbegynde den første revurdering i 2019.

2.5 OPHØR

Der er stillet vilkår om, og vurderet på ophør i miljøgodkendelsen af 4. oktober 2011. Rebild Kommune vurderer, at der ikke er behov for at stille yderligere vilkår vedrørende ophør.

2.6 MEDDELELSESPLIGT – ANLÆG, AREALER, EJERFORHOLD

Det er Rebild Kommune, der vurderer, om fremtidige ændringer på bedriften skal udløse krav om tillæg til miljøgodkendelsen.

Udskiftning af arealerne omfattet af denne godkendelse skal altid forud anmeldes til kommunen. Dette skal ske i henhold til de generelle regler på området. Anmeldelsen vurderes herefter af kommunen. Udskiftning af arealer inden for samme kategori (ejede/forpagtede og tredjemands arealer) kan ske uden en ny godkendelse såfremt kommunen vurderer, at de nye arealer ikke er mere sårbare.

2.7 KLAGE- OG SØGSMÅLSVEJLEDNING

Godkendelser og tilladelser kan påklages til Natur- og Miljøklagenævnet inden 4 uger fra afgørelsen er offentligt bekendtgjort. En eventuel klage skal indsendes gennem Klageportalen, som findes på www.borger.dk eller www.virk.dk. En eventuel klage skal være Natur og Miljøklagenævnet i hænde **senest fredag den 9. december 2016, kl. 23.59**.

Hvis kommunen fastholder sin afgørelse, skal den senest 3 uger efter klagefristens udløb indsende kommunens bemærkninger til sagen og de anførte klagepunkter. Kommunen skal endvidere fremsende de dokumenter, der er indgået i sagens bedømmelse.

Det er en betingelse for Natur- og Miljøklagenævnets behandling af en klage, at klager indbetaler et gebyr til Natur- og Miljøklagenævnet. Klagegebyret er fastsat til 500 kr. Opkrævning finder sted i forbindelse med indsendelse af klagen gennem Klageportalen. Vejledning om klageportalen kan findes på Natur- og Miljøklagenævnets hjemmeside www.nmkn.dk.

I særlige tilfælde kan en klage indsendes uden om Klageportalen. De særlige forhold, som kan begrunde en undtagelse fra kravet om at klage via Klageportalen er f.eks. særlige handicap, såvel kognitiv som fysisk funktionsnedsættelse samt demens. En undtagelse kan også gælde for: borgere, der mangler digitale kompetencer, for visse socialt udsatte borgere, borgere med psykiske lidelser og borgere med sprogvanskeligheder, hvor hjælp og vejledning fra myndigheden eller nævnet ikke konkret vurderes at være en egnet løsning.

Hvis du tilhører en af de nævnte grupper og trods vejledning ikke har mulighed for at bruge Klageportalen, kan du aflevere/indsende din klage til kommunen:

Rebild Kommune
Center Natur og Miljø
Hobrovej 110
9530 Støvring

Du skal begrunde din anmodning om fritagelse for brug af Klageportalen. Hvis du er fritaget for at bruge digital post af din kommune, bedes du oplyse dette i din anmodning. Myndigheden sørger for at sende din anmodning videre til Natur- og Miljøklagenævnet, som i hvert enkelt tilfælde vurderer, om der foreligger særlige forhold, der gør, at du kan blive fritaget for at bruge Klageportalen.

Du får besked fra Natur- og Miljøklagenævnet, om din anmodning kan imødekommes.

Godkendelsen kan godt udnyttes, selvom der klages over den, medmindre Natur- og Miljøklagenævnet bestemmer andet, og under forudsætning af, at andre nødvendige tilladelser er indhentet. Det skal bemærkes, at Natur- og Miljøklagenævnet ved sin behandling kan ændre eller ophæve en godkendelse. Udnyttes en godkendelse, der er klaget over, sker det derfor for egen regning og risiko.

Denne afgørelse kan endvidere indbringes for domstolene, jf. husdyrgodkendelseslovens § 90. En eventuel sag skal være anlagt inden 6 måneder efter annonceringen.

3 HUSDYRBRUGET BELIGGENHED OG PLANMÆSSIGE FORHOLD

3.1 BYGGE- OG BESKYTTELSESLINJER, AFSTANDE, FREDNINGER MV.

Ansøgers oplysninger:

Henrik Klitgaard har behov for yderligere plads til opbevaring af grovfoder.

Henrik Klitgaard ønsker at opføre 2 nye siloer på den østlige side af de eksisterende siloer. Siloerne bliver 17 m x 85 m plus forpladser, i alt 1650 m².

Ensilagesiloerne er beliggende indenfor 100 meter fra gravhøje, og der søges derfor om dispensation efter naturbeskyttelseslovens § 18 til opførelse af ensilagesiloerne.

Set ud fra Henrik Klitgaards synspunkt findes der ingen gode alternative placeringer på anlægget. Der er en vej mod syd, og en ensilagesilo syd for vejen vil medføre øget trafik over landvejen, i forbindelse med, at der skal blandes foder. Det er ikke hensigtsmæssigt, da det kan medføre en "gårdspladslignende" tilstand hen over landevejen.

Nord for de eksisterende bygninger er der et overdrev, som begrænser udvidelser i den retning. Mod vest er der plads, men Henrik Klitgaard mener, at det ud fra et rationelt – og driftsmæssigt synspunkt giver bedst mening at have ensilagen samlet et sted på ejendommen.

Mod vest sker den primære transport med dyr og husdyrgødning, og det giver derfor god mening, at opbevare foder til den modsatte side.

Ensilagesiloerne vil med den ønskede placering ikke skæmme indkig til gravhøjene, da siloerne placeres i tilknytning til de eksisterende bygninger bagved både eksisterende byggeri og gravhøje. Indkig til gravhøjene i den nuværende situation kan kun ske fra nord og øst.

De nye siloer vil ikke påvirke det indkig der findes.

Kommunens kommentarer og vurdering

Rebild Kommune har den 6. januar 2016 givet dispensation, efter naturbeskyttelseslovens § 18, til etablering af ensilagepladser delvis indenfor beskyttelseslinjer til gravhøje, på matr. nr. 2c, Gl. Nørager By, Durup, Rebild Kommune.

I øvrigt skal der i henhold til husdyrgodkendelsesloven §§ 6 og 8¹ redegøres for en række afstande, som er vist i tabellen herunder.

Tabel 1: Afstandskrav og faktiske afstande i forhold til det planlagte byggeri.

	Min. afstandskrav (m)	Aktuel afstand (m)
Beboelse på anden ejendom	50	300 m fra kalvehytter til Stejlhøjvej 8
Byzone, sommerhusområde, områder udlagt til boligformål, rekreative formål etc.	50	3,3 km (Mejlby)
Ikke-almene vandforsyningsanlæg	25	Ca. 100 m, på ejendom
Almene vandforsyningsanlæg	50	> 2800 m, Nørager Vandværk
Vandløb, herunder dræn og søer	15	Ca. 160 m.
Offentlig vej og privat fællesvej	15	100 m
Levnedsmiddelvirksomhed	25	Ingen indenfor 1000 m
Beboelse på samme ejendom	15	80 m
Naboskel	30	30 m

Rebild Kommune vurderer, at anlæggene i øvrigt ikke ligger indenfor fredninger, strand-, klit-, sø-, å- og fortidsmindebeskyttelseslinjer eller indenfor skov-, vej- og kirkebyggelinjer.

Det er kommunens vurdering, at alle afstandskrav i øvrigt er overholdt, og det vurderes ikke nødvendigt at stille vilkår.

¹ Lov om miljøgodkendelse m.v. af husdyrbrug nr. 1572 af 20. december 2006, jf. lovbek. nr. 442 af 13. maj 2016, med senere ændringer.

3.2 PLACERING I LANDSKABET

Vilkår:

3.2.1 Fast plads til kalvehytter, vaskeplads, beholder til opsamling af restvand og udvidelse af ensilagesiloer skal være placeret, som angivet i bilag 1 – situationsplan.

Ansøgers oplysninger:

Ansøger har ikke givet oplysninger om placering i landskabet. Jf. ansøgers oplysninger til miljøgodkendelsen af 4. oktober 2011 er der tale om:

- En eksisterende bedrift, som er beliggende i det åbne land i et område med almindelig landbrugsbebyggelse. Terrænet omkring ejendommen er let bakket. Området er præget af dyrkede marker med spredte småbiotoper i form af levende hegn og mindre remiser.

Kommunens kommentarer og vurdering

Vurdering i forhold til landskabsværdier

Rebild Kommune er ved at udfærdige en landskabsanalyse, der dækker hele kommunen. Ejendommen ligger i den vestlige del af landskabskarakterområde nr. 9 "Nørager Småbakkelandskab", der er formet af Nordøstisen, der for ca. 18.000 år siden kom fra Norge og Sverige og udgjorde hovedfremstødet under sidste istid. Landskabet er bundmoræne, der dannede underlag for isen i dens bevægelse over landskabet. Det afspejles i områdets småbakkede, næsten flade terræn, hvor isen har "høvlet" ujævnheder i terrænet væk. Ejendommen ligger i et åbent og landbrugsdomineret landskab med spredt bebyggelse og mindre skovområder og småbeplantninger.

Indsynet fra naboejendommene og Stejlhøjvej er afskærmet af terrænhældninger, gravhøje, småbeplantninger og læhegn. De nye ensilagepladser opføres i tilknytning til de eksisterende bygninger og den nye plads til kalvehytter etableres umiddelbart vest for kostalden. Beholderen til restvand nedgraves. Da de nye bygningsværker opføres i umiddelbar tilknytning til de eksisterende bygninger, vil den samlede bygningsmasse også efter udvidelsen fremstå som én enhed. Da ejendommen som helhed er afskærmet af terrænhældninger, gravhøje, småbeplantninger og læhegn, der også indbefatter afskærmning af de nye bygningsdele, har kommunen vurderet, at det ansøgte visuelt ikke vil ændre på områdets karakter.

Vurdering i forhold til kommuneplanen 2013-2025

I kommuneplan 2013-2025 er området, hvor ejendommen ligger, udpeget som "jordbrugsområde", som "værdifuldt kulturmiljø" (Grynderup, kulturmiljø nr. 120) og som "økologisk forbindelse".

5.3.3 Jordbrugsområder

I jordbrugsområderne gælder retningslinje 5.3.3: Her skal hensynet til jordbrugserhvervene varetages i balance med hensynet til de øvrige åben-landinteresser og byudviklingsinteresser.

5.2.2 Beskyttelse af værdifulde kulturmiljøer

Inden for afgrænsningen af de udpegede områder skal de kulturhistoriske værdier beskyttes. Byggeri, anlægsarbejder og andre indgreb, der i væsentlig grad vil forringe oplevelsen eller kvaliteten af de kulturhistoriske værdier, må ikke finde sted i disse områder.

7.1.6 Økologiske forbindelser

I de økologiske forbindelser gælder retningslinje 7.1.6: Planlægning og administration vedrørende arealanvendelsen og tilstanden skal forbedre levesteder og spredningsmuligheder for de planter og dyr som forbindelserne skal sikre.

Husdyrbrugets nyanlæg vurderes ikke at være i strid med hverken ovenstående eller andre relevante retningslinjer i Kommuneplan 2013-2025.

4 BEDSTE TILGÆNGELIGE TEKNIK (BAT)

Kommunens kommentarer og vurdering

Der er stillet vilkår om, og vurderet på BAT i miljøgodkendelsen af 4. oktober 2011. Rebild Kommune vurderer, at der ikke er behov for at stille yderligere vilkår vedrørende BAT.

5 HUSDYRHOLD, STALDANLÆG OG DRIFT

5.1 HUSDYRHOLD OG STALDINDRETNING

Vilkår:

- 5.1.1 Husdyrholdets sammensætning og staldindretning skal være i overensstemmelse med tabel 3 herunder og som vist i situationsplan, bilag 1. For dyreholdet i kalvehytterne gælder således, at årsgennemsnittet ikke må overstige 54 årsdyr (0-4 mdr.).
- 5.1.2 Den nye plads til kalvehytter skal befæstes og indrette således, at overfladevand fra omkringliggende arealer og tage ikke kan løbe ind på området. Pladsen skal have afløb til gyllesystemet.
- 5.1.3 Kalvehytter skal placeres på det befæstede areal således, at der altid er en befæstet randzone på minimum 2 meter mod ubefæstede arealer.

Ansøgers oplysninger:

Fast plads til kalvehytter:

Der ønskes opført en fast plads til kalvehytter langs med den vestlige side af kostalden. Pladsen bliver 1250 m² (12,5 m x 100 m). Henrik Klitgaard ønsker at have sine kalve udendørs i hytter af hensyn til kalvenes sundhed. Henrik Klitgaard har kendskab til andre bedrifter, hvor man med stor succes opstaller kalve udendørs i hytter. Henrik Klitgaard håber derfor med denne ændring, at kunne forbedre sundheden ved kalvene, konkret skulle det gerne vise sig ved en mindre kalvedødelighed og et mindre medicinforbrug.

På de fleste kvægejendomme i Danmark sker kælvingerne nogenlunde jævnt henover året. Henrik Klitgaard praktiserer imidlertid en form for sæsonkælving, hvorfor der i perioder vil kunne være måske op til 100 små kalve på pladsen, når der er flest. Han er opmærksom på, at årsgennemsnittet ikke må overstige 54 årsdyr (0-4 mdr.).

I bekendtgørelse om tilladelse og godkendelse m.v. af husdyrbrug kan faste pladser til kalvehytter, beholder til restvand og nye ensilagepladser anmeldes efter §§ 28, 29 og 30. Årsagen til at Henrik Klitgaard i stedet søger om et tillæg, er alene det forhold, at anlægget er beliggende indenfor 300 meter af beskyttet natur, samt at der skal gives dispensation efter naturbeskyttelsesloven for afstandskrav til gravhøje.

Kommunens kommentarer og vurdering:

Placering af det enkelte staldanlæg fremgår af bilag 1 – situationsplan, og tabel 3 herunder viser den fremtidige sammensætning af dyreholdet i de respektive staldafsnit.

Tabel 3: Sammensætning og placering af dyrehold

Staldanlæg	Dyrehold (tung race)
Eksisterende løsdriftsstald Dybstrøelse, lang ædeplads med spalter (kanal, bagskyl eller ringkanal) Dybstrøelse (hele arealet)	54 malkekøer, årsdyr (8.500 kg/årsko) 40 opdræt, årsdyr (21-24 mdr.) 8 småkalve, årsdyr (0-0,5 mdr.)
Ny løsdriftsstald Sengestald med præfabrikeret drænet gulv	320 malkekøer, årsdyr (8.500 kg/årsko)
Køer på dybstrøelse Dybstrøelse (hele arealet)	10 malkekøer, årsdyr (8.500 kg/årsko)
Kalvehytter Dybstrøelse (hele arealet)	46 småkalve, årsdyr (0,5-4 mdr.) 190 tyrekalve, produceret dyr (40-60 kg)

Der er ikke ændret på dyreholdets størrelse i forbindelse med det ansøgte tillæg. Med hensyn til dyreholdet er der udelukkende tale om en flytning af småkalve og tyrekalve til en ny placering vest for "Ny løsdriftsstald". Med den beskrevne sæsonkælvning, må årgennemsnittet således ikke overstige 54 årsdyr (0-4 mdr.) i kalvehytterne.

For at sikre mod afstrømning af gødningsholdigt vand fra pladsen til kalvehytter skal pladsen være befæstet og være udformet således, at der ikke kan løbe overfladevand fra omkringliggende arealer og tage ind på pladsen. Desuden skal pladsen etableres med afløb til gyllesystemet. Kalvehytterne skal placeres på pladsen, således at der altid er en randzone på 2 meter mod de omgivende ubefæstede arealer.

Med de stillede vilkår vurderer Rebild Kommune, at der er tilstrækkelig sikkerhed for, at forurening af grundvand og overfladevand ikke kan finde sted.

5.2 FODRING

Der er stillet vilkår om, og vurderet på fodring i miljøgodkendelsen af 4. oktober 2011. Rebild Kommune vurderer, at der ikke er behov for at stille yderligere vilkår vedrørende fodring.

5.3 ENSILAGE

- 5.3.1 De nye ensilagesiloer skal bygge jf. et af Landbrugets Byggeblade, nr. 103.09-01, 103.09-02 eller 103.09-06.
- 5.3.2 Restvand fra ensilagesiloer, både eksisterende og nye, skal føres til den nye separate opsamlingsbeholder på 1.000 m³ som vist på bilag 2.
- 5.3.3 Pumpe og pumpebrønd til sprinklersystemet skal etableres og dimensioneres således, at der ikke kan ske overløb fra brønden. Etableringen skal udføres af autoriseret kloakmester.
- 5.3.4 Udsprinkling på marken skal ske ved manuel start og under overvågning.
- 5.3.5 Udsprinkling af saft og vand fra ensilageanlæg skal ske på marken på matr. 2c, Gl. Nørager By, Durup, se bilag 3. Det udsprinklede saft og vand skal fordeles jævnt, således at der ikke sker afstrømning fra arealerne, og udsprinkling må ikke ske på vandlidende, frossen eller snedækket jord.

Udvidelse af ensilagesiloer:

Henrik Klitgaard har behov for yderligere plads til opbevaring af grovfoder. Henrik Klitgaard ønsker at opføre 2 nye siloer på den østlige side af de eksisterende siloer. Siloerne bliver 17 m x 85 m plus forpladser, i alt 1.650 m². Ensilagesiloerne er beliggende indenfor 100 meter fra gravhøje, og der søges derfor om dispensation efter naturbeskyttelseslovens § 18 til opførelse af ensilagesilolægget. Der er en vej mod syd, og en ensilagesilo syd for vejen vil medføres øget trafik over landevejen, i forbindelse med at der skal blandes foder. Det er ikke hensigtsmæssigt, da det kan medføre "gårdspladslignende" tilstande hen over landevejen. Nord for de eksisterende bygninger er der et overdrev, som begrænser udvidelser i den retning. Mod vest er der plads, men Henrik Klitgaard mener, at det ud fra et rationelt – og driftsmæssigt synspunkt giver bedst mening at have ensilagen samlet et sted på ejendommen. Mod vest sker den primære transport med dyr og husdyrgødning, og det giver derfor god mening, at opbevare foder til den modsatte side. Ensilagesiloerne vil med den ønskede placering ikke skæmme indkig til gravhøjene, da siloerne placeres i tilknytning til de eksisterende bygninger bagved både eksisterende byggeri og gravhøje. Indkig til gravhøjene i den nuværende situation kan kun ske fra nord og øst. De nye siloer vil ikke påvirke det indkig der findes.

Det er på flere måder en fordel at opbevare ensilage på faste pladser. Det resulterer dog i en stor mængde restvand, som med fordel kan adskilles fra gylle for derved at kunne mindske dieselbruget og antallet af transporter. Henrik Klitgaard ønsker derfor at bygge en beholder på 1.000 m³ til det formål at opbevare restvand, som således kan udbringes på nærliggende marker med voksende afgrøder jf. reglerne herom i husdyrgødningsbekendtgørelsen.

Kommunens kommentarer og vurdering:

Placering af nye ensilagepladser er angivet i bilag 1.

For at sikre en korrekt udformning af de nye ensilagepladser er der stillet vilkår om, at pladserne skal udføres jf. et af Landbrugets Byggeblade, arkivnr. 103.09-01, arkivnr. 103.09-02 eller arkivnr. 103.09-06. Der gøres opmærksom på, at såfremt de nye ensilagepladser bygges åbne i begge ender skal der være afløb i begge ender.

Der er stillet vilkår om, at der skal etableres en opsamlingsbeholder på minimum 1000 m³ til opsamling af restvand fra ensilagepladser. Afløb fra ensilagepladser skal føres til opsamlingsbeholder efter gældende regler. Udsprinkling af opsamlet vand fra ensilagepladser skal ske på det ansøgte areal, hvilket der er stillet vilkår om. Der gøres endvidere opmærksom på, at udsprinklingen skal ske efter husdyrgødningsbekendtgørelsens regler herom.

5.4 SPILDEVAND – HERUNDER REGNVAND

- 5.4.1 Tag- og overfladevand må ikke indeholde andre stoffer end hvad der sædvanligt forekommer i regnvand.
- 5.4.2 Der må ikke udledes sanitært spildevand eller processpildevand.
- 5.4.3 Vaskeplads skal udføres jf. Landbrugets Byggeblad, arkiv nr. 103.11-03 (revideret 12.01.2015), og vaskepladsen skal have afløb til gyllesystemet.
- 5.4.4 Tagfladerne på kalvehytterne skal udformes, således at nedbøren fra tagfladerne kan opsamles, eller der skal etableres tagrender på kalvehytterne. Tagvandet skal ledes til faskine.
- 5.4.5 Overfladevand fra selve den nye befæstede plads til kalvehytter skal ledes til gyllesystemet.
- 5.4.6 Faskiner, der skal modtage tag- og overfladevand til nedsivning, skal være dimensioneret ud fra den tilledte vandmængde og jordbundens dræningsevne, således at der ikke opstår overfladisk afstrømning eller gener i øvrigt.
- 5.4.7 Afstanden fra faskine til vandindvindingsanlæg, hvortil der stilles krav om drikkevandets kvalitet samt vandløb eller sø skal være mindst 25 meter. Afstand til skel og nærmeste bygning skal være mindst 5 meter.

Ansøgers oplysninger:

Der opføres en ny vaskeplads på 136 m². Tagfladerne af de opstillede kalvehytter på den nye plads vest for kostalden, vil udgøre ca. ¾-dele af pladsens areal. Fra tagfladerne vil nedbøren blive opsamlet og ledt til eksisterende faskiner i marken. Den resterende ¼-del af nedbøren som rammer selve pladsens asfalt/betonbund, ledes til gyllesystemet. Dette skyldes, at nedbøren kan være kommet i kontakt med husdyrgødning fra kalvehytterne. Alt overfladevand fra den nye vaskeplads går til gyllen. Der er i beregningerne forudsat overfladevand (0,7 m/m²) til gyllesystemet fra 699 m².

	Til gyllesystem		Til udsprinkling	
	Areal m ²	Vol. m ³	Areal m ²	Vol. m ³
Vaskeplads, nedbør	136	95		
Vaskevand		640		
Plads til kalvehytter	563	394		
Køresiloer			4.305	3.014
I alt	699	1.129	4.305	3.014

Kommunens kommentarer og vurdering:

Afløbsplan fremgår af bilag 2.

Der er stillet vilkår om, at den ansøgte vaskeplads skal etableres jf. Landbrugets Byggeblad, der omhandler "Vaskeplads til landbrugsmaskiner", for at sikre det omgivende miljø bedst muligt. Overfladevand fra den nye vaskeplads skal ledes til gyllesystemet, og det samme skal overfladevandet fra den nye befæstede plads til kalvehytter.

For at kunne udlede tagvand fra kalvehytterne til faskine er der stillet vilkår om, at tagvandet skal opsamles.

Der er desuden stillet vilkår til nedsivning af uforurennet tag- og overfladevand. Vilkårene er sat i henhold til § 38 i Miljøministeriets bekendtgørelse nr. 726 af 1. juni 2016 om spildevandstilladelser m.v. efter miljøbeskyttelseslovens kapitel 3 og 4, og selv om der er tale om gældende lovgivning, har kommunen valgt at stille vilkårene for at gøre ansøger ekstra opmærksom herpå.

Derudover er stillet vilkår om, og vurderet på spildevand i miljøgodkendelsen af 4. oktober 2011. Rebild Kommune vurderer, at der herefter ikke er behov for at stille yderligere vilkår vedrørende spildevand.

5.5 AFFALD**Kommunens kommentarer og vurdering:**

Der er stillet vilkår om, og vurderet på affald i miljøgodkendelsen af 4. oktober 2011. Rebild Kommune vurderer, at der ikke er behov for at stille yderligere vilkår vedrørende affald.

5.6 RÅVARER OG HJÆLPESTOFFER**Kommunens kommentarer og vurdering:**

Der er stillet vilkår om, og vurderet på råvarer og hjælpestoffer i miljøgodkendelsen af 4. oktober 2011. Rebild Kommune vurderer, at der ikke er behov for at stille yderligere vilkår vedrørende råvarer og hjælpestoffer.

5.7 DRIFTSFORSTYRRELSER ELLER UHELD

Der er stillet vilkår om, og vurderet på driftsforstyrrelser eller uheld i miljøgodkendelse af 4. oktober 2011. Rebild Kommune vurderer, at der ikke er behov for at stille yderligere vilkår vedrørende driftsforstyrrelser eller uheld.

6 GØDNINGSPRODUKTION OG -HÅNDTERING

6.1 GØDNINGSTYPER OG MÆNGDER

Vilkår:

6.1.1 Ejendommen skal altid råde over en opbevaringskapacitet på mindst 6.980 m³.

Ansøgers oplysninger:

Oversigt over kapacitet til opbevaring af flydende husdyrgødning

<i>Beholder</i>	<i>Kapacitet (m³)</i>
Eksisterende gyllebeholder	1500
Lejet gyllebeholder Løgstørvej 156	2280
Ømarksvej 5	1500
Skatskovvej 124	250
Kanaler og forbeholder Skatskovvej 124	320
Kanaler og fortank Stejlhøjvej 7	130
Sandfang Stejlhøjvej 7	1000
<i>I alt</i>	<i>6980</i>

Opbevaring af flydende husdyrgødning på ejendommen.

Henrik Klitgaard har således rådighed over 6.980 m³ opbevaring.

Der produceres årligt 7.232 m³ gylle, efter fradrag for afgræsning. Der ledes desuden 640 m³ vaskevand og 95 m³ overfladevand fra vaskepladsen til gyllebeholderen. Der opføres en ny vaskeplads (136 m²) og en plads til kalvehytter (1250 m² og 1000 m²). Tagarealet af de opstillede kalvehytter vil komme til at udgøre ¾-dele af pladsens samlede areal. Fra tagfladerne opsamles nedbøren, som ledes til eksisterende faskiner i marken. Den sidste ¼-del af nedbøren, som rammer selve pladsens asfalt-/betonbund, ledes til gyllesystemet. Alt overfladevand fra den nye vaskeplads går til gyllen. Der er i beregningerne således forudsat overfladevand (0,7 m) fra 699 m².

Da der er krav om 9 måneders opbevaringskapacitet, skal Henrik Klitgaard mindst have opbevaring til $7.232 \text{ m}^3 + 1.129 \text{ m}^3 \cdot 9/12 = 6.271 \text{ m}^3$. Med 6980 m³ kapacitet til rådighed opfylder Henrik Klitgaard således kravet om 9 måneders kapacitet.

Kommunens kommentarer og vurdering:

Der er stillet vilkår om opbevaringskapacitet og Rebild Kommune vurderer, at der ikke er behov for at stille yderligere vilkår, udover vilkår i miljøgodkendelsen af 4. oktober 2011 samt vilkår i tillæg til miljøgodkendelse af 22. august 2012, der stadig er gældende. Der gøres opmærksom på, at der skal foreligge skriftlige aftaler om opbevaring af husdyrgødning i lejede gyllebeholdere.

6.2 FAST GØDNING INKL. DYBSTRØELSE

Kommunens kommentarer og vurdering:

Der er stillet vilkår vedrørende fast gødning og dybstrøelse i miljøgodkendelse af 4. oktober 2011, der stadig er gældende. Rebild Kommune vurderer, at der ikke er behov for at stille yderligere vilkår.

7 FORURENING OG GENER FRA HUSDYRBRUGET

7.1 AMMONIAK OG NATUR

7.1.1 Overdrevet, der ligger ca. 55 m nord for pladsen til de nye kalvehytter, skal være tilgængeligt for husdyrbrugets græssende malkekøer og kvier, fra 10. juni til 1. november, hvert år.

Ansøgers oplysninger:

Ansøger er indstillet på at lade overdrevet nord for ejendommen afgræsse med henblik på at nedbringe konsekvenserne af ammoniakdepositionen. Overdrevet bliver i dag ikke afgræsset, bl.a. som følge af jagtinteresser på arealet. Ansøger ønsker derfor at påbegynde afgræsningen fx den 10. juni, hvorved jægerne har haft råderet over arealet nogle uger efter bukkejagten start den 16. maj. Det er i øvrigt også hans erfaring, at der ikke tidligere er græs af betydning til kvæget.

Kommunens kommentarer og vurdering:

Da ammoniakdepositionen stiger til overdrevet, der ligger ca. 55 m nord for ejendommen, ved flytning af småkalvene fra "eksisterende løsdriftsstald" til kalvehytter på plads umiddelbart vest for "Ny løsdriftsstald", er der indgået aftale med ansøger om, at overdrevet afgræsses i perioden fra 10. juni. Der er derfor stillet vilkår om, at der skal være adgang til overdrevet for græssende malkekøer og kvier i perioden fra 10. juni til 1. november, hvert planår.

7.2 LUGT

Kommunens kommentarer og vurdering:

Den ansøgte placering af ny plads til kalvehytter medfører at småkalvene flyttes bort fra nærmeste nabo, og med overholdelse af alle lugtgenegrænser er det vurderet, at der ikke er behov for at stille yderligere vilkår vedrørende lugt. Vilkår i miljøgodkendelse af 4. oktober 2011 er stadig gældende.

7.3 FLUER OG SKADEDYR

Kommunens kommentarer og vurdering:

Der er vurderet på ejendommens tiltag til forebyggelse og bekæmpelse af fluer og skadedyr i miljøgodkendelsen af 4. oktober 2011. Det vurderes ikke nødvendigt at stille yderligere vilkår.

7.4 TRANSPORT

Ansøgers oplysninger:

Der udbringes eller udsprinkles på nærliggende arealer, så der vil ikke blive mere transport til og fra ejendommen.

Kommunens kommentarer og vurdering:

Rebild Kommune vurderer, at antallet af transportere ikke vil antage et omfang, der vil være til væsentlig gene for beboerne i området og finder således ikke anledning til at stille vilkår vedrørende transport.

7.5 STØJ FRA ANLÆG OG MASKINER

Kommunens kommentarer og vurdering:

Der er stillet vilkår om, og vurderet på støj i miljøgodkendelsen af 4. oktober 2011. Rebild Kommune vurderer, at der ikke er behov for at stille yderligere vilkår vedrørende støj.

7.6 STØV FRA ANLÆG OG MASKINER

Kommunens kommentarer og vurdering:

Der er stillet vilkår om, og vurderet på støv i miljøgodkendelsen af 4. oktober 2011. Rebild Kommune vurderer, at der ikke er behov for at stille yderligere vilkår vedrørende støv.

7.7 Lys

Ansøgers oplysninger:

Der er lysstofrør ved de nye kalvehytter, der er tændt i fodringstiderne. Ingen projektører, derfor ingen lys der kan virke generende for naboer, eller forbipasserende trafik.

Kommunens kommentarer og vurdering:

Rebild Kommune vurderer, at det ikke er nødvendigt at stille vilkår vedrørende lys.

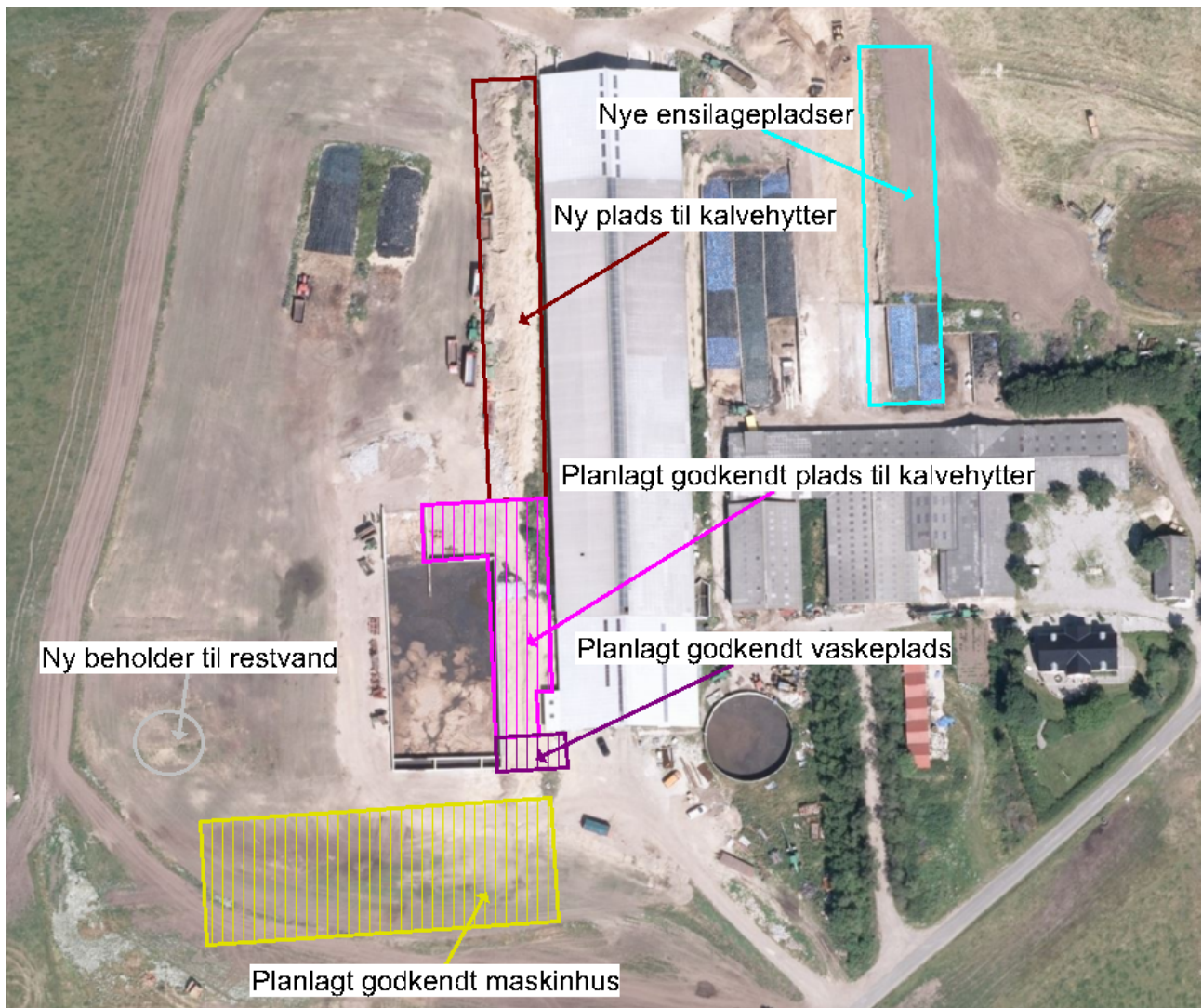
8 PÅVIRKNING FRA AREALERNE

Kommunens kommentarer og vurdering:

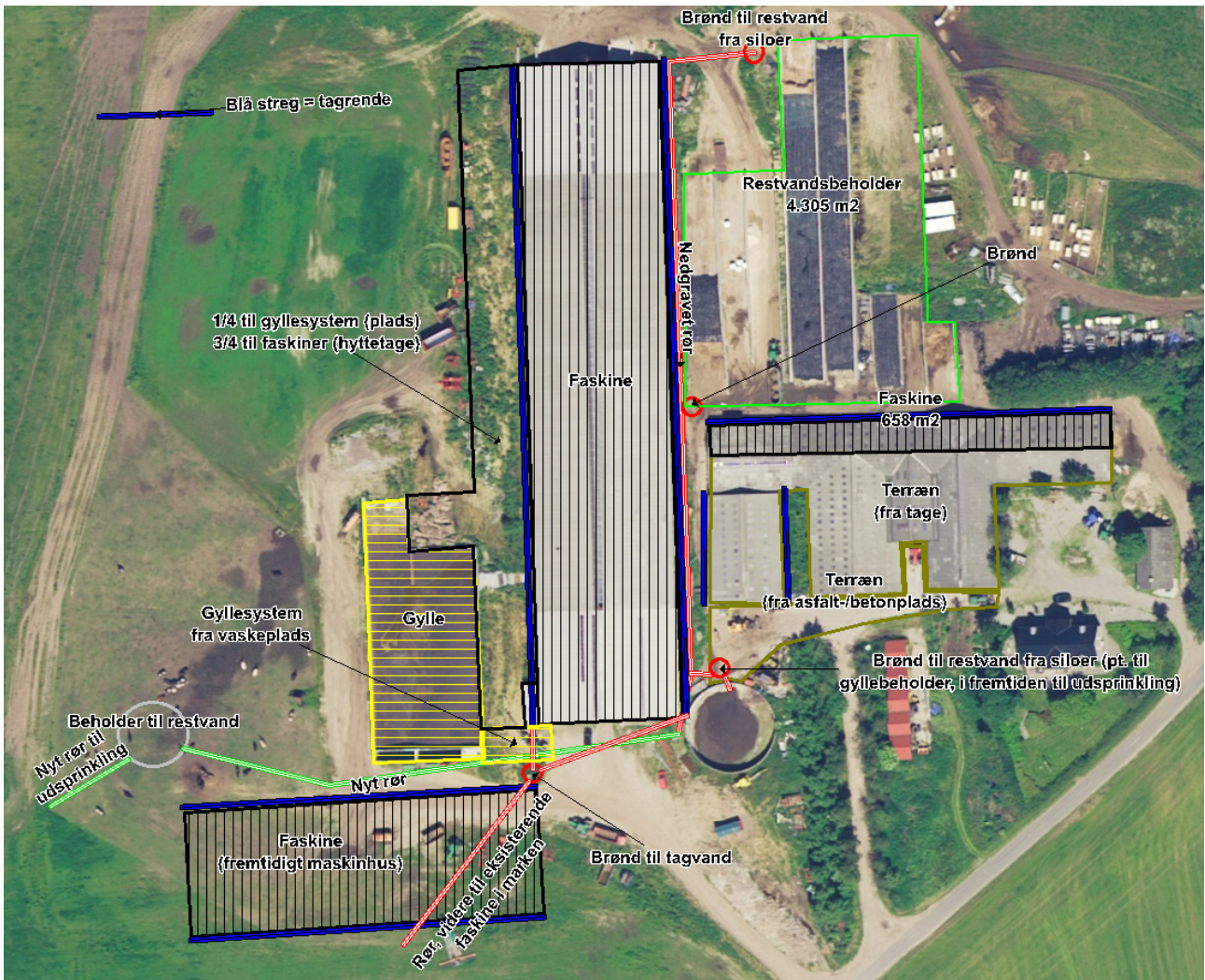
Der er stillet vilkår om, og vurderet på arealerne i miljøgodkendelsen af 4. oktober 2011. Rebild Kommune vurderer, at der ikke er behov for at stille yderligere vilkår vedrørende arealer.

9 BILAG

9.1 BILAG 1. SITUATIONSPLAN



9.2 BILAG 2. AFLØBSPLAN



9.3 BILAG 3. OVERSICHT OVER UDSPRINKLINGSAREAL



Oversigt over matr. 2c, Gl. Nørager By, Durup.



Afgrænsning af udspinkingsareal på matr. 2c, Gl. Nørager By, Durup i sydvestlige del af matriklen