

AV Miljø Deponi  
Avedøreholmen 97  
2650 Hvidovre

Virksomheder  
J.nr. MST-2019-1224  
Ref. LOPED / MAJLI  
Den 24. september 2020

Att.: René Møller Rosendal (rero@av.dk og CVR nr. 25463242)

### **Afgørelse om at etablering af to nye biaktiviteter på AV Miljø Deponi, ikke er omfattet af krav om miljøvurdering (ikke VVM-pligtigt)**

Miljøstyrelsen har den 27. april 2019 modtaget jeres ansøgning via BOM om miljøgodkendelse til neddeling af have- og parkaffald, oplag af den brændbare del af have- og parkaffaldet, samt oplag af ude træ på AV Miljø. I har ansøgt om miljøgodkendelse til nye biaktiviteter i form af dels en neddelings- oplagsplads for have- og parkaffald samt dels et oplag af ude træ, dvs. trykimprægneret træ samt malet træ.

Det er i ansøgningen beskrevet at neddeling og sortering af have- og parkaffald skal ske på AV Miljø Deponis nedlukkede enhed 1B for blandet affald. Oplægning af den brændbare del af have- og parkaffaldet skal ske på samme enhed 1B for blandet affald. Oplag af ude træ skal ske på den nedlukkede enhed 2B for farligt affald.

#### **Afgørelse**

Miljøstyrelsen har på baggrund af en screening vurderet, at projektet ikke vil kunne påvirke miljøet væsentligt og er derfor ikke omfattet af krav om miljøvurdering (ikke VVM-pligtigt). Afgørelsen er truffet efter § 21 i miljøvurderingsloven<sup>1</sup>.

#### **Begrundelse**

Der stilles i miljøgodkendelsen af de nye biaktiviteter vilkår om belægning og opsamling af perkolat/overfladevand/regnvand. Derfor vil aktiviteterne ikke medføre øget forurening i deponiet.

Da der i forbindelse med etablering af aktiviteterne skal ske belægning og dræning af overfladen på deponiet, vil aktiviteterne medføre en forlængelse af deponiets efterbehandlingsperiode, pga. formindsket nedsivning og dermed udvaskning af deponiet. Miljøstyrelsen mener dog, at denne forlængelse af efterbehandlingsperioden er meget begrænset, set i forhold til den i forvejen forventede efterbehandlingsperiode.

---

<sup>1</sup> Lovbekendtgørelse om miljøvurdering af planer og programmer og af konkrete projekter (VVM), nr. 1225 af 25. oktober 2018

Påvirkningen fra biaktiviteterne ophører, hvad angår transport, luft, lugt og støj når biaktiviteterne nedlægges. Herefter skal der ske fjernelse af belægning og etableres en ny slutfælgning, der er gennemtrængelig for nedbør, jf. deponeringsbekendtgørelsens krav.

De ansøgte biaktiviteter vurderes ikke at have miljømæssig betydning for hverken:

- Det nærliggende Natura 2000-område og anden beskyttet natur
- Bilag IV-arter og rød- og gullistede arter samt fugle
- Fredninger i området
- Befolkningens sundhed
- Byudvikling
- Landskabelige forhold

Det er Miljøstyrelsens samlede vurdering, at de anmeldte biaktiviteter ikke er VVM-pligtige, fordi de ud fra det i sagen oplyste, ikke vil kunne få en væsentlig indvirkning på miljøet.

Miljøstyrelsens screeningsskema er vedlagt som bilag A.

Afgørelsen er ikke en tilladelse, men alene en afgørelse om, at projektet ikke skal gennem en miljøvurdering før Miljøstyrelsen kan træffe afgørelse om det ansøgte.

### **Sagens oplysninger**

Ansøgningen er indgivet i henhold til § 18 i miljøvurderingsloven. Ansøgningen er fremsendt til Miljøstyrelsen, som varetager kommunalbestyrelsens opgaver og beføjelser for anlægget, jf. § 3, stk. 3 i miljøvurderingsbekendtgørelsen<sup>2</sup>. Ansøgningen er vedlagt som bilag B.

Projektet er omfattet af bilag 2, punkt 11b i miljøvurderingsloven.

Miljøstyrelsen har foretaget en høring af Hvidovre Kommune og Hovedstadens Beredskab.

### Kommunens og andres kommentarer:

Miljøstyrelsen har foretaget en høring af Hvidovre Kommune i forhold til bl.a. beskyttede arter. Kommunen har fremsendt oplysninger om, at der i området er observeret fire bilag IV-arter: Grønbroget tudse, skimmel-, dværg-, og vandflagermus. Samt to rødlistede fuglearter, stor skallesluger og hvidand. Disse arter er især følsomme for ændringer i habitater, hvor man ved fældning af gamle træer eller fysisk ændring i naturen ændrer muligheder for at bo, avle eller bevæge sig fra et område til et andet. Det vurderes, at det ansøgte, ikke vil få indflydelse på beskyttede arter og Natura 2000 området grundet, at ændringer primært vil få effekt på det mere nærliggende miljø.

---

<sup>2</sup>Bekendtgørelse om samordning af miljøvurderinger og digital selvbetjening m.v. for planer, programmer og konkrete projekter omfattet af lov om miljøvurdering af planer og programmer og af konkrete projekter (VVM). Bekendtgørelse nr. 913 af 30. august 2019

Der kan træffes beskyttede arter bl.a. padder og digesvaler på området, men området er ikke vurderet som egnet levested, så længe der deponeres affald.

Hovedstadens Beredskab har haft kommentarer i sagen, som alle er af brandteknisk art.

Miljøstyrelsen Arter og Naturbeskyttelse har den 3. september 2020 meddelt dispensation til at fortsætte driften af deponiet og etablering af 2 nye biaktiviteter på deponeringsanlægget, på trods af øget risiko for påkørsel af grønbroget tudse på området.

Dispensationen gives på følgende vilkår:

- Der etableres en stensætning på højre side af kanalen ind mod deponiet, som angivet i ansøgningen.
- Der etableres et vandhul med stensætning, som angivet i ansøgningen, med vejledning fra fagfolk.
- Senest d. 1. december 2020 skal ansøger oplyse Miljøstyrelsen, hvordan dispensationen er udnyttet.

#### Natura 2000-områder

Ca. 1,2 km stik øst for AV Miljø findes et Natura-2000område: nr. 143, som ligeledes udgør habitatområde H127 og fuglebeskyttelsesområde F111. Samme område er natur- og vildtreservat (trækfuglereservat) fredet med bekendtgørelse nr. 545 af 20/05/2012.

Der er kendskab til forekomst af bilag IV-arterne flagermus, stor vandsalamander og spidssnudet frø. Desuden omfatter udpegningsgrundlaget for Natura-2000 området flere fuglearter.

Det er Miljøstyrelsens vurdering, at projektet ikke kan påvirke udpegede naturtyper i Natura 2000 områder, og derfor ikke skal vurderes ift. Natura 2000-reglerne.

Det vurderes at det kan udelukkes, at projektet i sig selv eller i forbindelse med andre planer og projekter kan påvirke udpegningsgrundlaget væsentligt eller forårsage en tilstandsændring af beskyttet natur og miljø.

#### Bilag IV-arter

Der er foruden grønbroget tudse kendskab til forekomst af bilag IV-arterne flagermus, stor vandsalamander og spidssnudet frø.

Det er Miljøstyrelsens vurdering, at projektet ikke kan beskadige eller ødelægge bilag IV-arter og derfor ikke skal vurderes ift. reglerne om bilag IV-arter. Det ansøgte vurderes ikke at kunne beskadige eller ødelægge yngle- eller rasteområder i det naturlige udbredelsesområde for de dyrearter og plantearter, der er optaget i habitatdirektivets bilag IV.

Screeningen er gennemført med udgangspunkt i det projekt, som I har beskrevet i ansøgningen og på baggrund af de miljømæssige forudsætninger, som er gældende på screeningstidspunktet.

Hvis projektet ændres, er I forpligtet til at ansøge igen med henblik på at få afgjort om ændringen er omfattet af krav om miljøvurdering (VVM-pligtigt).

Afgørelsen bortfalder, hvis den ikke er udnyttet inden 3 år efter, at den er meddelt, jf. miljøvurderingslovens § 39.

### **Offentliggørelse**

Miljøstyrelsens afgørelse offentliggøres udelukkende digitalt. Materialet kan tilgås på Miljøstyrelsens hjemmeside [www.mst.dk](http://www.mst.dk). Offentliggørelsen finder sted den 24. september 2020.

Offentligheden har adgang til sagens øvrige oplysninger med de begrænsninger, der følger af lovgivningen.

### **Klagevejledning**

Afgørelsen kan påklages for så vidt angår retlige spørgsmål af enhver med retlig interesse i sagens udfald samt af landsdækkende foreninger og organisationer, der som formål har beskyttelsen af natur og miljø eller varetagelsen af væsentlige brugerinteresser inden for arealanvendelsen og har vedtægter eller love, som dokumenterer deres formål, og som repræsenterer mindst 100 medlemmer, jf. miljøvurderingslovens § 50.

Hvis du ønsker at klage over denne afgørelse, kan du klage til Miljø- og Fødevareklagenævnet. Du klager via Klageportalen, som du finder et link til på forsiden af [www.naevneneshus.dk](http://www.naevneneshus.dk). Klageportalen ligger på [www.borger.dk](http://www.borger.dk) og [www.virk.dk](http://www.virk.dk). Du logger på [www.borger.dk](http://www.borger.dk) eller [www.virk.dk](http://www.virk.dk), ligesom du plejer, typisk med NEM-ID.

Klagen sendes gennem Klageportalen til Miljøstyrelsen. En klage er indgivet, når den er tilgængelig for Miljøstyrelsen i Klageportalen. Når du klager, skal du betale et gebyr på kr. 900 for private og kr. 1800 for virksomheder og organisationer. Du betaler gebyret med betalingskort i Klageportalen.

Du kan læse mere om gebyrordningen og klage på Miljø- og Fødevareklagenævnets hjemmeside (<https://naevneneshus.dk/start-din-klage/miljoe-og-foedevareklage-naevnet/>).

Miljø- og Fødevareklagenævnet skal som udgangspunkt afvise en klage, der kommer uden om Klageportalen, hvis der ikke er særlige grunde til det. Hvis du ønsker at blive fritaget for at bruge Klageportalen, skal du sende en begrundet anmodning til den myndighed, der har truffet afgørelse i sagen. Miljøstyrelsen videresender herefter anmodningen til Miljø- og Fødevareklagenævnet, som træffer afgørelse om, hvorvidt din anmodning kan imødekommes.

Klagen skal være modtaget senest den 23. oktober 2020.

### *Orientering om klage*

Hvis Miljøstyrelsen får besked fra Klageportalen om, at der er indgivet en klage over afgørelsen, orienterer Miljøstyrelsen virksomheden herom.

Miljøstyrelsen orienterer ligeledes virksomheden, hvis Miljøstyrelsen modtager en klage over afgørelsen fra en klager, som efter anmodning til Miljø- og Fødevareklagenævnet er blevet fritaget for at klage via Klageportalen. Herudover orienterer Miljøstyrelsen ikke virksomheden.

### Betingelser mens en klage behandles

Klage over afgørelsen har ikke opsættende virkning, medmindre klagenævnet bestemmer noget andet. Dette indebærer, at en samtidigt eller efterfølgende meddelt miljøgodkendelse eller dispensation til at påbegynde bygge- og anlægsarbejder efter miljøbeskyttelseslovens § 33, stk. 2, som udgangspunkt kan udnyttes. Udnyttes afgørelsen, indebærer dette ingen begrænsning i Miljø- og Fødevareklagenævnets mulighed for at ændre eller ophæve afgørelsen. Hvis nævnet tillægger en klage opsættende virkning, kan en meddelt miljøgodkendelse ikke udnyttes, og nævnet kan påbyde påbegyndte bygge- og anlægsarbejder standset.

### *Søgsmål*

Hvis man ønsker at anlægge et søgsmål om afgørelsen ved domstolene, skal det ske senest 6 måneder efter, at Miljøstyrelsen har meddelt afgørelsen.

Med venlig hilsen

Lone Grunnet

### **Kopi til:**

Hvidovre Kommune, [hvidovre@hvidovre.dk](mailto:hvidovre@hvidovre.dk)

Danmarks Naturfredningsforening, [dn@dn.dk](mailto:dn@dn.dk)

Dansk Ornitologisk Forening, [dof@dof.dk](mailto:dof@dof.dk)

Friluftsrådet, [fr@friluftsradet.dk](mailto:fr@friluftsradet.dk)

**Bilag:**

Bilag A: Miljøstyrelsens screeningskema

Bilag B: Bygherres ansøgning

## **Bilag til Miljøstyrelsens afgørelse om hvorvidt projekt er omfattet af krav om miljøvurdering (VVM pligt).**

**Projekt navn:** Miljøgodkendelse til nye biaktiviteter på AV Miljø MST-2019-1224

**Vejledning:** Bekendtgørelse af lov om miljøvurdering af planer og programmer og af konkrete projekter (VVM) - Miljøvurderingsloven, (LBK nr. 1225 af 25/10/2018).

Skemaet indeholder bygherrens anmeldte oplysninger af projektet samt Miljøstyrelsens eventuelle bemærkninger til disse oplysninger.


Derudover indeholder skemaet felter for de emner, som skal bruges i vurderingen, jf. miljøvurderingslovens bilag 6.

Farvekodeforklaring: Farverne " rød, gul, grøn" angiver, hvorvidt det pågældende tema kan antages at kunne medføre, at projektet vurderes at kunne påvirke miljøet væsentligt og dermed være omfattet af krav om miljøvurdering (VVM-pligt). "Rød" angiver en stor sandsynlighed for krav om miljøvurdering (VVM-pligt) og "grøn" en minimal sandsynlighed for krav om miljøvurdering (VVM-pligt). Hvis feltet er sort, kan spørgsmålet ikke besværes med et ja eller nej, da der skal foretages et skøn af myndigheden.

| Basisoplysninger   | Anmeldte oplysninger             |
|--------------------|----------------------------------|
| Projektbeskrivelse | Se ansøgning efter VVM-reglerne. |

| Myndighedsvurdering  |
|--|
| <p>AV Miljø har ansøgt om miljøgodkendelse til nye biaktiviteter i form af dels en oplags- og neddelingsplads for brændbart have- og parkaffald samt dels et oplag af udetræ dvs. trykimprægneret træ samt malet træ.</p> <p>Det er hensigten at neddeling, sortering og oplag af have- og parkaffald skal ske på AV Miljø deponis nedlukkede enhed 1B over deponeret blandet affald. Der modtages maksimalt 30.000 ton usorteret have-parkaffald. Affaldet ligger maksimalt en uge på 1B. Neddeling skal så vidt muligt ske samme dag.</p> <p>Omkring 30% af have- parkaffaldet neddeles til en brændbar fraktion. Resten køres bort fra deponiet til kompostering andetsteds. Oplægning af den brændbare fraktion og soldning skal ligeledes ske på nedlukkede enhed 1B.</p> <p>Som følge af anlæggets kapacitet vil der til enhver tid maksimalt ligge sammenlagt 4.000 ton brændbart på deponiet.</p> <p>Den fine fraktion af haveaffaldet bortkøres dagligt, men kan ligge maksimalt i oplag 1 uge / 5 dage, dvs. der forventes ikke at ske nogen komposteringsproces.</p> <p>Oplag af maksimalt 20.000 ton udetræ / år skal ske på enhed 2B (over slutaafdækket deponeret farligt affald). Der bliver ikke tale om neddeling af trykimprægneret træ.</p> |



| Basisoplysninger   | Anmeldte oplysninger  |
|--|---|
|  |   |
| Navn, adresse, telefonnr. og e-mail på bygherre                | -   |
| Navn, adresse, telefonnr. og e-mail på bygherres kontaktperson | -   |
| Projektets adresse, matr. nr. og ejerlav                       | -   |
| Projektet berører følgende kommune eller kommuner              | -   |
| Oversigtskort i målestok ca. 1:50.000                          |  |

| Myndighedsvurdering   |
|---|
| Det maksimale oplag på 2B bliver til enhver tid 20.000 ton.       |
| I/S AV Miljø, Avedøreholmen 97, 2650 Hvidovre                     |
| René Møller Rosendal, Avedøreholmen 97, 2650 Hvidovre, rero@av.dk |
| Avedøreholmen 97, 2650 Hvidovre<br>243 Avedøre By, Avedøre        |
| Hvidovre Kommune  |
|   |

## Basisoplysninger

Kortbilag med indtegning af anlægget og projektet i målestok ca. 1 : 3000.

## Anmeldte oplysninger



## Myndighedsvurdering

Neddeling og sortering af have- og parkaffald skal ske på den nedlukkede deponeringsenhed 1B.

Oplægning og soldning af stød og rødder til forbrænding skal ske på den nedlukkede enhed 1B.

Oplag af udetræ (trykimprægneret og malet/lakeret træ) skal ske på den nedlukkede enhed 2B. Udetræ afhændes til ARC og Vestforbrænding, som begge har tilladelse til at forbrænde affaldet.

| Basisoplysninger   | Anmeldte oplysninger |     |  |
|--|----------------------|-----|--|
|  | Ja                   | Nej |  |
| Forholdet til reglerne   |                      |     |  |
| Er projektet opført på bilag 1 til lov om miljøvurdering af planer og programmer og konkrete projekter (VVM).    | -                    | x   |  |
| Er projektet opført på bilag 2 til lov om miljøvurdering af planer og programmer og af konkrete projekter (VVM). | X                    | -   | Det ansøgte projekt er opført på bilag 2, punkt 11 b) <i>Anlæg til bortskaffelse af affald (projekter, som ikke er omfattet af bilag 1)</i> i bekendtgørelse 1225 om lov om miljøvurdering af planer og programmer og af konkrete projekter (VVM) af den 25. oktober 2018. |

| Myndighedsvurdering |
|---------------------|
|                     |
|                     |
|                     |

| Anmelders oplysninger   |                                  |     |                                  |
|---|----------------------------------|-----|----------------------------------|
| Projektets karakteristika   | Ja                               | Nej | Tekst                            |
| 1. Hvis bygherren ikke er ejer af de arealer, som projektet omfatter angives navn og adresse på de eller den pågældende ejer, matr. nr. og ejerlav  | Se ansøgning efter VVM-reglerne. |     | Se ansøgning efter VVM-reglerne. |
| 2. Arealanvendelse efter projektets realisering<br>Det fremtidige samlede bebyggede areal i m <sup>2</sup><br>Det fremtidige samlede befæstede areal i m <sup>2</sup><br>Nye arealer, som befæstes ved projektet i m <sup>2</sup> |                                  |     | -                                |
| 3. Projektets areal og volumenmæssige udformning<br><br>Er der behov for grundvandssænkning i forbindelse med projektet og i givet fald hvor meget i m  | Se ansøgning efter VVM-reglerne. |     | Se ansøgning efter VVM-reglerne. |

| Myndighedsvurdering   |
|---|
| Hovedejer: I/S Amager Ressourcecenter, Vindmøllevej 6, 23000 København S  |
| Medejer: I/S Vestforbrænding, Ejby Mosevej 219, 2600 Glostrup   |
| AV Miljø ejes af ARC og Vestforbrænding.  |
| Intet behov for bebyggelse.<br>Fremtidigt befæstet areal er 75.000 m <sup>2</sup> .<br>Nye befæstede arealer er 75.000 m <sup>2</sup> . |
| Intet behov for grundvandssænkning  |

| Anmelders oplysninger  |                                  |     |                                  |
|--|----------------------------------|-----|----------------------------------|
| Projektets karakteristika  | Ja                               | Nej | Tekst                            |
| Projektets samlede grundareal angivet i ha eller m <sup>2</sup><br>Projektets bebyggede areal i m <sup>2</sup><br>Projektets nye befæstede areal i m <sup>2</sup><br>Projektets samlede bygningsmasse i m <sup>3</sup><br>Projektets maksimale bygningshøjde i m<br>Beskrivelse af omfanget af eventuelle nedrivningsarbejder i forbindelse med projektet  |                                  |     |                                  |
| 4. Projektets behov for råstoffer i anlægsperioden<br>Råstofforbrug i anlægsperioden på type og mængde:<br>Vandmængde i anlægsperioden<br>Affaldstype og mængder i anlægsperioden<br>Spildevand til renseanlæg i anlægsperioden<br><br>Spildevand med direkte udledning til vandløb, søer, hav i anlægsperioden<br><br>Håndtering af regnvand i anlægsperioden<br>Anlægsperioden angivet som mm/åå – mm/åå |                                  |     | -                                |
| 5. Projektets kapacitet for så vidt angår flow ind og ud samt angivelse af placering og opbevaring på kortbilag af råstoffet/produktet i driftsfasen:<br><br>Råstoffer – type og mængde i driftsfasen  | Se ansøgning efter VVM-reglerne. |     | Se ansøgning efter VVM-reglerne. |

| Myndighedsvurdering  |
|--|
| Samlede grundareal er 28.000 m <sup>2</sup><br><br>Intet behov for bebyggelse.<br>Samlede nye befæstede areal er 28.000 m <sup>2</sup><br>- ikke relevant<br>- ikke relevant<br>- ikke relevant  |
| Ingen ændring af spildevandsforhold i forhold til den aktuelle deponi drift.<br><br>Ingen direkte udledning. Alt sanitært vand, perkolat og overfladevand ledes fortsat til kommunal rensning både under etablering og drift af projekterne.<br><br>Anlæg af belægning og dræn på de 2 pladser på 1B og 2B tænkes udført foråret 2020.   |
| Der vil ikke være et forøget flow ind og ud af råstoffer i driftsfasen med hensyn til den nuværende drift af deponiet AV Miljø.<br><br>Den samlede mængde have- og parkaffald, der skal behandles på anlægget vil være max 30.000 tons pr. år og behandlingen vil bestå i neddeling/sortering, soldning, oplægning af brændbart herunder stød og rødder til forbrænding. Der er maksimalt kapacitet til oplag af 4.000 ton brændbart. Det brandbare materiale skal ligge til tørre i maksimum 3 måneder. |

| Anmelders oplysninger   |    |     |       |
|---|----|-----|-------|
| Projektets karakteristika   | Ja | Nej | Tekst |
| Mellemprodukter – type og mængde i driftsfasen<br>Færdigvarer – type og mængde i driftsfasen<br>Vandmængde i driftsfasen  |    |     |       |
| 6. Affaldstype, spildevand og overfladevand og årlige mængder, som følge af projektet i driftsfasen:<br>Farligt affald:<br>Andet affald:<br>Spildevand til renseanlæg:<br>Spildevand med direkte udledning til vandløb, sø, hav:<br>Håndtering af regnvand: |    |     | -     |
| 7. Forudsætter projektet etablering af selvstændig vandforsyning?   |    | X   | -     |
| 8. Er projektet eller dele af projektet omfattet af standardvilkår?   | X  |     | -     |

| Myndighedsvurdering   |
|---|
| Den samlede mængde af ude træ, der skal kunne modtages på pladsen vil være max 20.000 tons pr. år. Der vil ikke ske en neddeling af affaldet.   |
| Der vil ikke være signifikant øget behov for vand i driftsfasen, bortset fra vanding mod støv.  |
| Den samlede mængde ude træ/trykimprægneret træ, der skal kunne modtages på pladsen, vil være max 20.000 tons pr. år. Der vil ikke ske en neddeling af affaldet. Ude træ er klassificeret som farligt affald.  |
| Den samlede mængde have- og parkaffald, der skal behandles på anlægget vil være max. 30.000 tons pr. år, og behandlingen vil bestå i neddeling/sortering, oplægning til forbrænding. Ca. 30 % af have- og parkaffaldet vil gå til forbrænding. Resten køres bort fra AV Miljø igen til kompostering andetsteds.   |
| Nedbør fra pladsen afledes via en målebrønd til deponeringsanlæggets samlede perkolatsystem, hvorfra det tilsammen med perkolat fra deponiet pumpes til kommunens rensningsanlæg.   |
| AV Miljø Deponi har hidtil ikke kunne overholde sin grænseværdi for ammonium i kommunens spildevandstilladelse. Virksomheden er i dialog med kommunen om ændring af udledningstilladelsen. Herunder vil der også blive taget højde for eventuelle supplerende bidrag fra de nye biaktiviteter.  |
| Ikke relevant.  |
| Miljøstyrelsen vurderer at det korrekte listepunkt til aktiviteten oplagring af trykimprægneret træ jf. godkendelsesbekendtgørelsen er 5.1 b; "Anlæg til bortskaffelse eller nyttiggørelse af farligt affald, hvor kapaciteten er større end 10 tons/dag, og hvorunder der foregår en eller flere af følgende aktiviteter", b) "Fysisk-kemisk behandling." Da der ikke er standardvilkår i standardvilkårsbekendtgørelsen til dette listepunkt, har Miljøstyrelsen alternativt vurderet behovet for vilkår med udgangspunkt i listepunkt K203; "Anlæg for midlertidig oplagring af farligt affald forud for nyttiggørelse eller bortskaffelse med en kapacitet på mindre end eller lig med 50 tons...". |
| Miljøstyrelsen vurderer at det korrekte listepunkt til aktiviteten sortering og neddeling af have- og parkaffald er 5.3 b ii; "Nyttiggørelse eller en blanding af nyttiggørelse og  |

| Anmelders oplysninger   |    |     |                                  |
|---|----|-----|----------------------------------|
| Projektets karakteristika   | Ja | Nej | Tekst                            |
|   |    |     |                                  |
| 9. Vil projektet kunne overholde alle de angivne standardvilkår?                  | X  |     | -                                |
| 10. Er projektet eller dele af projektet omfattet af BREF-dokumenter?             |    |     | -                                |
| 11. Vil projektet kunne overholde de angivne BREF-dokumenter?                     | X  |     | -                                |
| 12. Er projektet eller dele af projektet omfattet af BAT-konklusioner?            | X  |     | -                                |
| 13. Vil projektet kunne overholde de angivne BAT-konklusioner?                    | X  |     | -                                |
| 14. Er projektet omfattet af en eller flere af Miljøstyrelsens vejledninger eller |    |     | Se ansøgning efter VVM-reglerne. |

| Myndighedsvurdering   |
|---|
| <p><i>bortskaffelse af ikke farligt affald, hvor kapaciteten er større end 75 ton/dag, og hvorunder en eller flere af følgende aktiviteter finder sted: ii) forbehandling af affald med henblik på forbrænding eller medforbrænding".</i></p> <p>Da der ikke er standardvilkår i standardvilkårsbekendtgørelsen til dette listepunkt, har Miljøstyrelsen alternativt vurderet behovet for vilkår med udgangspunkt i listepunkt K212; "Anlæg for midlertidig oplagring af ikke-farligt affald eller affald af elektrisk og elektronisk udstyr forud for nyttiggørelse eller bortskaffelse med en kapacitet for tilførsel af affald på 30 tons om dagen eller med mere end 4 containere med et samlet volumen på mindst 30 m<sup>3</sup>, bortset fra anlæg omfattet af listepunkt 5.5 på bilag 1 eller listepunkt K 211.</p> <p><i>Rekonditionering, herunder omlastning, om-emballering eller sortering af ikke-farligt affald eller affald af elektrisk og elektronisk udstyr forud for nyttiggørelse eller bortskaffelse med en kapacitet for tilførsel af affald på 30 tons om dagen eller med mere end 4 containere med et samlet volumen på mindst 30 m<sup>3</sup>, bortset fra anlæg omfattet af listepunkt 5.1 d i bilag 1 eller listepunkt K 211".</i></p> |
| Miljøstyrelsen vurderer at projektet vil kunne overholde alle de angivne standardvilkår.  |
| Waste Treatment BREF 2018 <a href="https://mst.dk/erhverv/industri/bat-bref/liste-over-alle-brefer/affaldsbehandling/">https://mst.dk/erhverv/industri/bat-bref/liste-over-alle-brefer/affaldsbehandling/</a>   |
| Projektet, som er beskrevet i ansøgningen, vurderes at kunne overholde de i punkt 10 gældende BREF'er, de fleste af disse krav indgår endvidere i standardvilkår. Desuden er det BAT at følge Deponeringsbekendtgørelsens krav. Jf. WT BREF'en er der krav om at indføre sporbarhed i affaldshåndteringen, hvilket ikke er et problem. I forhold til miljøledelse vil der først blive stillet krav om dette i forbindelse med revurderingen af det samlede deponeringsanlæg.  |
| Ja.   |
| Ja, da projektet lever op til krav i bek. om standardvilkår.  |
| Nr. 5/1984, 1996 om ekstern støj fra virksomheder<br><a href="https://www2.mst.dk/Udgiv/publikationer/1984/87-503-5287-4/pdf/87-503-5287-4.pdf">https://www2.mst.dk/Udgiv/publikationer/1984/87-503-5287-4/pdf/87-503-5287-4.pdf</a>  |

| Anmelders oplysninger  |    |     |       |
|--|----|-----|-------|
| Projektets karakteristika  | Ja | Nej | Tekst |
| bekendtgørelser om støj eller eventuelt lokalt fastsatte støjgrænser?  |    |     |       |
| 15. Vil anlægsarbejdet kunne overholde de eventuelt lokalt fastsatte vejledende grænseværdier for støj og vibrationer?   | X  |     | -     |
| 16. Vil det samlede anlæg, når projektet er udført, kunne overholde de vejledende grænseværdier for støj og vibrationer?   | X  |     | -     |
| 17. Er projektet omfattet Miljøstyrelsens vejledninger, regler og bekendtgørelser om luftforurening?   | X  |     | -     |
| 18. Vil anlægsarbejdet kunne overholde de vejledende grænseværdier for luftforurening?   | X  |     | -     |
| 19. Vil det samlede projekt, når anlægsarbejdet er udført, kunne overholde de vejledende grænseværdier for luftforurening?<br>Såfremt der allerede foreligger oplysninger om de indvirkninger, projektet kan forventes at få på miljøet som følge af den forventede luftforurening, medsendes disse oplysninger. | X  |     | -     |
| 20. Vil projektet give anledning til støvgener eller øgede støvgener<br><br>I anlægsperioden?<br><br>I driftsfasen?  |    | X   | -     |
| 21. Vil projektet give anledning til lugtgener eller øgede lugtgener<br>I anlægsperioden?<br>I driftsfasen?  |    | X   | -     |

| Myndighedsvurdering  |
|--|
| Vejledning nr. 3 af 1. juni 1996 om supplement til vejledning om ekstern støj fra virksomheder   |
| Anlægsarbejdet forventes at kunne ske indenfor gældende støjkrav i Københavns Amts miljøgodkendelse, AV Miljø, Avedøreholmen 97 , 2650 Hvidovre, fra januar 2007.  |
| Driften forventes at kunne ske indenfor gældende støjkrav i Københavns Amts miljøgodkendelse, AV Miljø, Avedøreholmen 97 , 2650 Hvidovre, fra januar 2007.   |
| Bekendtgørelse om lov om miljøbeskyttelse, nr. 1189 af 27. september 2016.<br>Begrænsning af lugtgener, vejledning nr. 4, 1985.<br>Deponeringsbekendtgørelsen, nr. 1049 af 28. august 2013.  |
| Miljøstyrelsen vurderer ikke, at der i anlægsperioden vil forekomme væsentlige påvirkninger.   |
| Både de vejledende grænseværdier og grænseværdierne i virksomhedens miljøgodkendelse vil kunne overholdes.   |
| Der kan evt. være risiko for diffust støv. Da der ikke er grænseværdier hertil, skal der foretages et myndighedsskøn for, hvornår en given støvgene er håndteret tilstrækkeligt. Generelt er kravet til diffust støv, at det skal afværges mest muligt set ift. proportionalitetsprincippet. |
| En måde at afværge diffust støv på er fx ved at vande. Miljøstyrelsen vil i miljøgodkendelse af projektet stille vilkår for begrænsning af diffus støv.  |
| - Ikke relevant<br>- Driften forventes, at kunne ske indenfor gældende lugtkrav i Københavns Amts miljøgodkendelse, AV Miljø, Avedøreholmen 97 , 2650 Hvidovre, fra januar 2007.   |

| Anmelders oplysninger  |    |     |       |
|--|----|-----|-------|
| Projektets karakteristika  | Ja | Nej | Tekst |
| 22. Vil projektet som følge af projektet have behov for belysning som i aften og nattetimer vil kunne oplyse naboarealer og omgivelserne I anlægsperioden?<br>I driftsfasen? |    | X   | -     |
| 23. Er projektet omfattet af risikobekendtgørelsen, jf. bekendtgørelse om kontrol med risikoen for større uheld med farlige stoffer nr. 372 af 25. april 2016?               |    | X   | -     |

| Myndighedsvurdering  |
|--|
| Ikke relevant. Der vil ikke være mulighed for indkørsel/udkørsel af affald udenfor den daglige åbningstid. Deponiets åbningstid er angivet i hovedgodkendelsen. Dagligt i hverdage kl. 7-18, enkelte lørdage i tidsrummet kl. 07-14. |
| Virksomheden er ikke omfattet af risikobekendtgørelsen.<br><br>Projektet har været i høring hos beredskabet som brandmyndighed, og virksomheden er i datalog med beredskabet om oplag / brandfare.                                   |

| Anmelders oplysninger  |    |     |                                  |
|--|----|-----|----------------------------------|
| Projektets placering   | Ja | Nej | Tekst                            |
| 24. Kan projektet rummes inden for lokalplanens generelle formål?  | X  |     | Se ansøgning efter VVM-reglerne. |
| 25. Forudsætter projektet dispensation fra gældende bygge- og beskyttelseslinjer?  |    | X   | -                                |
| 26. Indebærer projektet behov for at begrænse anvendelsen af naboarealer?  |    | X   | -                                |
| 27. Vil projektet kunne udgøre en hindring for anvendelsen af udlagte råstofområder?   |    | X   | -                                |
| 28. Er projektet tænkt placeret indenfor kystnærhedszonen?   | X  |     | -                                |
| 29. Forudsætter projektet rydning af skov? (skov er et bevokset areal med træer, som danner eller indenfor et rimeligt tidsrum ville danne sluttet skov af højstammede træer, og arealet er større end ½ ha og mere end 20 m bredt.) |    | X   | Se ansøgning efter VVM-reglerne. |

| Myndighedsvurdering   |
|---|
| I lokalplanen er området udlagt til deponerings- og sorteringsanlæg, genanvendelses- og energianlæg, containerplads og genbrugsstation. |
| Ikke relevant.  |
| Ikke relevant.  |
| Ikke relevant.  |
| AV Miljø er placeret i kystnærhedszonen sammen med hele erhvervsområdet Avedøre Holme, mv.  |
| Ikke relevant.  |



| Anmelders oplysninger  |    |     |       |
|--|----|-----|-------|
| Projektets placering   | Ja | Nej | Tekst |
| 30. Vil projektet være i strid med eller til hinder for realiseringen af en rejst fredningssag?                      |    | X   | -     |
| 31. Afstanden fra projektet i luftlinje til nærmeste beskyttede naturtype i henhold til naturbeskyttelseslovens § 3. |    |     | -     |
| 32. Er der forekomst af beskyttede arter og i givet fald hvilke?   | X  |     | -     |
| 33. Afstanden fra projektet i luftlinje til nærmeste fredede område.   |    |     | -     |

| Myndighedsvurdering   |
|---|
| Ikke relevant.  |
| Ca. 800 m.<br>§3-fredet sø/vandhul på ca. 6.600 m <sup>2</sup> . Søen ligger på BIOFOS Renseanlæg Avedøres østlige areal. Den vandspejl ligger i kote ca. -1,0 m DVR.   |
| <p>Der kan træffes beskyttede arter bl.a. padder og digesvaler på området, men området er ikke vurderet som egnet levested, så længe der deponeres affald.</p> <p>Miljøstyrelsen har foretaget en høring af Hvidovre Kommune i forhold til bl.a. beskyttede arter. Kommunen har fremsendt oplysninger om, at der i området er observeret fire bilag IV-arter: Grønbroget tudse, skimmel-, dværg-, og vandflagermus. Samt to rødlistede fuglearter, stor skallesluger og hvidand. Disse arter er især følsomme for ændringer i habitater, hvor man ved fældning af gamle træer eller fysisk ændring i naturen ændrer muligheder for at bo, avle eller bevæge sig fra et område til et andet. Det vurderes, at det ansøgte, ikke vil få indflydelse på beskyttede arter og Natura 2000 området grundet, at ændringer primært vil få effekt på det mere nærliggende miljø, dvs. deponiet.</p> <p>Miljøstyrelsen Arter og Naturbeskyttelse har den 3. september 2020 meddelt dispensation til at fortsætte driften af deponiet og etablering af 2 nye biaktiviteter på deponeringsanlægget, på trods af øget risiko for påkørsel af grønbroget tudse på området.</p> <p>Dispensationen gives på følgende vilkår:</p> <ul style="list-style-type: none"> <li>- Der etableres en stensætning på højre side af kanalen ind mod deponiet, som angivet i ansøgningen.</li> <li>- Der etableres et vandhul med stensætning, som angivet i ansøgningen, med vejledning fra fagfolk.</li> <li>- Senest d. 1. december 2020 skal ansøger oplyse Miljøstyrelsen, hvordan dispensationen er udnyttet.</li> </ul> |
| <ul style="list-style-type: none"> <li>- Ca. 1,2 km stik øst for deponeringsanlægget er et større område fredet som trækfuglereservat – Amager vildtreservat samt dele af søterritoriet – ved bekendtgørelse nr. 545 af 20/05/2012.</li> <li>- Ca. 1,2 km nord for anlægget – langs den nordlige afgrænsning af Amagermotorvejen – er fredet et areal ved Københavns Vestvold: Vestvolden.</li> </ul>   |

| Anmelders oplysninger   |    |     |                                    |
|---|----|-----|------------------------------------|
| Projektets placering  | Ja | Nej | Tekst                              |
| 34. Afstanden fra projektet i luftlinje til nærmeste internationale naturbeskyttelsesområde (Natura 2000-områder, habitatområder, fuglebeskyttelsesområder og Ramsarområder). |    |     | -                                  |
| 35. Vil projektet medføre påvirkninger af overfladevand eller grundvand, f.eks. i form af udledninger til eller fysiske ændringer af vandområder eller grundvandsforekomster? |    | X   | -                                  |
| 36. Er projektet placeret i et område med særlige drikkevandsinteresser?  |    | X   | - Se ansøgning efter VVM-reglerne. |
| 37. Er projektet placeret i et område med registreret jordforurening?   | X  |     | -                                  |
| 38. Er projektet placeret i et område, der i kommuneplanen er udpeget som område med risiko for oversvømmelse. (Kumulative forhold)?  | X  |     | -                                  |

| Myndighedsvurdering   |
|---|
| Ingen af disse fredninger vurderes at blive påvirket af det ansøgte projekt.  |
| - Ca. 1,2 km stik øst for deponeringsanlægget findes et Natura-2000område: nr. 143, som ligeledes udgør habitatområde H127 og fuglebeskyttelsesområde F111. Samme område er natur- og vildtreservat (trækfuglereservat) fredet med bekendtgørelse nr. 545 af 20/05/2012.<br><br>Der er kendskab til forekomst af bilag IV-arterne flagermus, stor vandsalamander og spidssnudet frø. Desuden omfatter udpegningsgrundlaget for Natura-2000 området flere fuglearter.<br>Det vurderes at det kan udelukkes, at projektet i sig selv eller i forbindelse med andre planer og projekter kan påvirke udpegningsgrundlaget væsentligt eller forårsage en tilstandsændring af beskyttet natur og miljø. Det ansøgte vurderes ikke at kunne beskadige eller ødelægge yngle- eller rasteområder i det naturlige udbredelsesområde for de dyrearter og plantearter, der er optaget i habitatdirektivets bilag IV. Se desuden punkt 32. |
| Ikke relevant, da der ikke er direkte udledning til vandområder. Anlægget skal etableres oven på AV Miljø deponi, som er etableret med indadrettet grundvandsstrøm og med underliggende membran og dræn.<br><br>En vis deposition af kvælstof vil kunne ske fra oplag af have- og parkaffald til omgivelserne, men affaldet fjernes før der sker kompostering. Der er samtidig ingen nærliggende nitratfølsomme naturområder, og miljøstyrelsen vurderer heller ikke, at depositionen vil kunne påvirke Øresund. Den lille sø på BIOFOS' areal forventes heller ikke at blive berørt.   |
| Der er ikke drikkevandsinteresser i området. Deponiet, som projektet anbringes ovenpå, er anlagt med indadrettet grundvandstryk.  |
| Matriklen er V2-kortlagt, hvilket betyder, at der er konstateret en forurening på ejendommen. Det drejer sig i sagens natur om selve AV Miljø Deponi. Nærværende projekter vil blive etableret med vilkår om belægning og dræn, der sikrer, at biaktiviteterne ikke medfører en øget forurening på matriklen.   |
| Hvidovre Kommune skriver i sit høringssvar, at ifølge kommunens Strategi for klimatilpasning fra 2014 og Risikostyringsplan fra 2015 kan fastslås, at Avedøre Holme bør sikres til en 1.000 års hændelse. Avedøre Holme bør sikres til kote 5,12 meter over nuværende normal vandstand.   |

| Anmelders oplysninger  |               |     |       | Myndighedsvurdering  |                |
|--|---------------|-----|-------|--|----------------|
| Projektets placering   | Ja            | Nej | Tekst |  |                |
|  |               |     |       | Kystsikringen af Avedøre Holme varetages i dag af Avedøre Holme Pumpe-/digelag. AV Miljø ligger dog uden for denne sikring.  |                |
| 39. Er projektet placeret i et område, der, jf. oversvømmelsesloven, er udpeget som risikoområde for oversvømmelse?  | X             |     | -     | Virksomheden, og dermed også projekterne, er placeret i et område udpeget med risiko for oversvømmelse, som følge af placeringen ud til Køge Bugt, jf. Hvidovre Kommunes klimatilpasningsplan.   |                |
| 40. Er der andre lignende anlæg eller aktiviteter i området, der sammen med det ansøgte må forventes at kunne medføre en øget samlet påvirkning af miljøet (Kumulative forhold)?   |               | X   | -     | Ved siden af deponiet og dermed de to ansøgte projekter og på samme matrikel drives en mindre genbrugsplads. Denne aktivitet fortsætter indtil der også skal deponeres i det område. Påvirkningen fra de ansøgte projekter vurderes at være meget begrænsede i forhold til påvirkningen fra den samlede aktivitet, og projekterne vurderes ikke at udgøre en væsentlig ændring af påvirkningen fra det samlede deponi. |                |
| 41. Vil den forventede miljøpåvirkning kunne berøre nabolande?   |               | X   | -     | Ikke relevant.   |                |
| 42. En beskrivelse af de tilpasninger, ansøger har foretaget af projektet inden ansøgningen blev indsendt og de påtænkte foranstaltninger med henblik på at undgå, forebygge, begrænse eller kompensere for væsentlige skadelige virkninger for miljøet? |               |     | -     | Ingen tilpasninger.  |                |
| Myndighedsscreening  |               |     |       |  |                |
|  | Ikke relevant | Ja  | Nej   | Bør undersøges   |                |
| Kan projektets kapacitet og længde for strækingsanlæg give anledning til væsentlige miljøpåvirkninger  | X             |     |       |  | Ikke relevant. |

| Anmelders oplysninger   |    |     |       | Myndighedsvurdering  |
|---|----|-----|-------|--|
| Projektets placering  | Ja | Nej | Tekst |  |
| Kræver bortskaffelse af affald og spildevand ændringer af bestående ordninger i:<br>anlægsfasen<br>driftsfasen        |    |     | X     | Ikke relevant.<br>Overfladevand/regnvand fra de to biaktiviteter ledes sammen med perkolat fra AV Miljø Deponi til Hvidovre Kommunes kloak. Der vil ikke ske ændringer i mængden af affald fra virksomheden.   |
| Indebærer projektet brugen af naturressourcer eller særlige jordarealer   |    |     | X     | Nej.   |
| Indebærer projektet risiko for større ulykker og/eller katastrofer, herunder sådanne som forårsages af klimaændringer |    |     | X     | Der vurderes ikke at være væsentlig risiko for ulykker forbundet med klimaændringer i forbindelse med det ansøgte projekt.   |
| Indebærer projektet risiko for menneskers sundhed   |    |     | X     | Det ansøgte projekt vil ikke være til hinder for overholdelse af vejledende grænseværdier for på deponiet luft, vand og støj.  |
| Indebærer projektet en væsentlig udledning af drivhusgasser   |    |     | X     | Ikke relevant i nærværende projekt.  |
| Tænkes projektet placeret i Vadehavsområdet   |    |     | X     | Nej  |
| Vil projektet være i strid med eller til hinder for etableringen af reservater eller naturparker                      |    |     | X     | Nej  |
| Indebærer projektet en mulig påvirkning af sårbare vådområder   |    |     | X     | Nej  |
| Kan projektet påvirke registrerede, beskyttede naturområder<br>1. Nationalt:<br>2. Internationalt (Natura 2000):      |    |     | X     | Nej  |
| Forventes området at rumme beskyttede arter efter habitatdirektivets bilag IV   |    |     | X     | Der er ved to lejligheder tidligere truffet en grønbroget frø på området. Området anses ikke som egnet levested, da der er tale om et deponi. Ved den seneste biologiske feltobservation i 2017 blev der ikke truffet grønbroget frø på lokaliteten. |
| Forventes området at rumme danske rødlistearter   |    |     | X     | Digesvale og grønbroget tudse kan træffes på området, men er som arter ikke nationalt truet og optræder ikke længere som rødlistearter.  |
| Kan projektet påvirke områder, hvor fastsatte miljøkvalitetsnormer allerede er overskredet<br>Overfladevand:          |    |     | X     | Nej.   |

| Anmelders oplysninger   |    |     |       | Myndighedsvurdering   |
|---|----|-----|-------|---|
| Projektets placering  | Ja | Nej | Tekst |   |
| Grundvand:<br>Naturområder:<br>Bologområder (støj/lys og Luft):                                       |    |     |       |   |
| Er området, hvor projektet tænkes placeret, sårbar overfor den forventede miljøpåvirkning             |    |     | X     | Nej.  |
| Tænkes projektet etableret i et tæt befolket område:  |    |     | X     | Nej.  |
| Kan projektet påvirke historiske, kulturelle, arkæologiske, æstetiske eller geologiske landskabstræk. |    |     | X     | Der er ikke kulturhistoriske interesser ej heller arkæologiske eller fortidsminder.   |
| Miljøpåvirkningernes omfang (geografisk område og omfanget af personer, der berøres)                  |    |     |       | Nærliggende industrikvarter påvirkes af transport til og fra området. Transportintensitet ændres dog ikke væsentligt ved dette projekt. Området er generelt tyndt befolket, og der er over 1 km til nærmeste boliger.   |
| Miljøpåvirkningens grænseoverskridende karakter   |    |     |       | Ingen grænseoverskridende karakter.   |
| Miljøpåvirkningsgrad og -kompleksitet   |    |     | X     | De ansøgte projekter i form af nye biaktiviteter vurderes ikke at have nævneværdig påvirkning på områdets natur, miljø, landskabelige forhold eller sundhed. Miljøpåvirkningen vil være af samme karakter, som allerede ses fra deponiet. Forhold vedrørende trafik, støj, støv og luft fra de nye aktiviteter forventes således at kunne rummes indenfor den gældende miljøgodkendelse for AV Miljø deponi.  |
| Miljøpåvirkningens sandsynlighed  |    |     |       | Deponiets samlede miljøpåvirkning forventes ikke at ændres fra den nuværende tilstand, og påvirkningerne reguleres af deponiets miljøgodkendelse.   |
| Miljøpåvirkningens:<br>Varighed<br>Hyppighed<br>Reversibilitet  |    |     |       | <p>Varighed: Påvirkningerne er varige indtil aktiviteterne stopper. Da der i forbindelse med aktiviteterne samtidig skal ske en belægning og dræning af overfladen på deponiet, vil aktiviteterne ligeledes medføre en forlængelse af deponiets efterbehandlingsperiode, pga. formindsket nedsivning og dermed udvaskning. Denne forlængelse af efterbehandlingsperioden er dog begrænset set i forhold til den i forvejen forventede periode for deponiet, som forventes at være væsentlig længere end 30 år.</p> <p>Der stilles i miljøgodkendelsen af de nye biaktiviteter krav om belægning og opsamling af overfladevand/regnvand. Derfor vil aktiviteterne ikke medføre øget forurening i deponiet.</p> |

| Anmelders oplysninger  |    |     | Myndighedsvurdering  |
|--|----|-----|--|
| Projektets placering   | Ja | Nej |  |
|  |    |     | Reversibilitet: Påvirkningen fra biaktiviteterne ophører, hvad angår transport, luft, lugt og støj når biaktiviteterne nedlægges. Herefter skal ske fjernelse af belægning og etablering af ny slutafdækning, som er gennemtrængelig for nedbør, jf. deponeringsbekendtgørelsens krav.   |
| Myndighedens konklusion  |    |     |  |
|  | Ja | Nej |  |
| Giver resultatet af screeningen anledning til at antage, at det anmeldte projekt vil kunne påvirke miljøet væsentligt, således at det er krav om miljøvurdering (VVM-pligt): |    | X   | <p>De ansøgte projekter vurderes ikke at have miljømæssig betydning for:</p> <ul style="list-style-type: none"> <li>- Det nærliggende Natura 2000-område og anden beskyttet natur</li> <li>- Bilag IV-arter og rød- og gullistede arter samt fugle</li> <li>- Fredninger i området</li> <li>- Befolkningens sundhed</li> <li>- Byudvikling</li> <li>- Landskabelige forhold</li> </ul> <p>Det er Miljøstyrelsens samlede vurdering, at de anmeldte biaktiviteter ikke er VVM-pligtige, fordi de ud fra det i sagen oplyste, ikke vil kunne få en væsentlig indvirkning på miljøet.</p> |

Dato: 24. september 2020 Sagsbehandler: Lone Grunnet

# Ansøgning om miljøgodkendelse til komposteringsplads og oplag af udetræ, AV Miljø



Projekt ref.: 2019-034  
Client: AV Miljø  
Author: RMR  
Version: Final  
Date: 30.04.2019

## Indholdsfortegnelse

---

|   |    |
|---|----|
| 1. IKKE-TEKNISK RESUMÉ .....                                    | 4  |
| 2. STAMOPLYSNINGER .....  | 7  |
| 3. INDLEDNING .....   | 8  |
| 4. GÆLDENDE MILJØGODKENDELSER OG -TILLADELSER .....             | 10 |
| 5. LOVGRUNDLAG OG PLANFORHOLD .....                             | 11 |
| 5.1 Lovgrundlag .....   | 11 |
| 5.2 Planforhold .....   | 16 |
| 6. BELIGGENHED OG LOKALISERING .....                            | 19 |
| 6.1 Beliggenhed .....   | 19 |
| 6.2 Risici for oversvømmelse, sætninger og jordskred .....      | 19 |
| 7. SIKKERHEDSSTILLELSE .....                                    | 21 |
| 8. AFFALD.....  | 22 |
| 8.1 Affaldstyper og -mængder .....                              | 22 |
| 9. INDRETNING OG DRIFT.....                                     | 24 |
| 9.1 Membransystem .....   | 24 |
| 9.2 Perkolathåndtering .....                                    | 25 |
| 9.3 Gas .....   | 25 |
| 9.4 Drift .....   | 25 |
| 10. MILJØBESKRIVELSE.....                                       | 27 |
| 11. MILJØPÅVIRKNINGER .....                                     | 28 |
| 11.1 Spredning af miljøbelastende stoffer til recipienter ..... | 28 |



|   |           |
|---|-----------|
| <b>11.2 Støj, lugt og gas, støv, røg og affaldsflugt .....</b>            | <b>29</b> |
| <b>11.3 Skadedyr .....</b>  | <b>30</b> |
| <b>11.4 Driftsforstyrrelser og uheld .....</b>                            | <b>30</b> |
| <b>12. RENERE TEKNOLOGI.....</b>  | <b>31</b> |
| <b>12.1 Oplysninger om valg af bedste tilgængelige teknik (BAT) .....</b> | <b>31</b> |
| <b>13. FOREBYGGENDE OG AFHJÆLPENDE FORANSTALTNINGER.....</b>              | <b>32</b> |
| <b>14. MONITERINGS- OG KONTROLPROGRAM.....</b>                            | <b>33</b> |
| <br>  |           |
| <b>BILAG 1. VVM-ANMELDESKEMA</b>  |           |
| <br>  |           |
| <b>BILAG 2. BAT-TJEKLISTE</b>   |           |
| <br>  |           |
| <b>BILAG 3. BTR-TRIN 1-3</b>  |           |

## 1. Ikke-teknisk resumé

---

AV Miljø ønsker at ansøge om etablering af bi-aktiviteter hhv. en komposteringsplads for have- og parkaffald samt oplag af ude træ (trykimprægneret samt malet træ).

Det forventes, at oplag af ude træ vil blive indplaceret efter godkendelsesbekendtgørelsens bilag 1 pkt. 5.1 b) mens komposteringsplads og aktiviteten vil blive indplaceret efter godkendelsesbekendtgørelsens bilag 1 pkt. 5.3 b) alternativt listepunkt K214.

Der er løbende under opfyldningen af deponiets sket en slutafdækning af anlægget. Det har dog vist sig, at der på nogle enheder er blevet benyttet leret jord, som ikke lever op til miljøgodkendelsens krav om ikke at virke som en tæt, impermeabel membran. Desuden har det ved en nærmere inspektion af slutafdækningen vist sig, at der primært er blevet slutafdækket med byggepladsjord, og ler med urenheder i form af brokker og affaldsemner. En undersøgelse af jorden har vist, at der er tale om lettere forurenede jord.

I anlæggets miljøgodkendelse fra 2006 er der vilkår om, at afdækningsjorden ikke må virke som en tæt impermeabel membran dvs., ikke indeholde et forhøjet indhold af ler. Derfor har AV Miljø besluttet, at bortskaffe den lerholdige afdækningsjord, og erstatte den med en permeabel slutafdækning.

AV Miljø Deponi har den 16. november 2018 ansøgt Miljøstyrelsen om ændring af vilkår om slutafdækning i den gældende miljøgodkendelse fra 2006. AV Miljø ønsker, at den eksisterende slutafdækning, der ikke lever op til godkendelsen krav, fjernes og erstattes med en 0,5 meter lettere forurenede jord i det nederste lag og afsluttes med en 0,5 meter ren jord på toppen, hvilket Miljøstyrelsen har givet tilladelse til.

I forbindelse med nedlukningen ønsker AV Miljø at etablere en række bi-aktiviteter på nogle af de områder af anlægget, som skal nedlukkes og slutafdækkes og dermed udskyde slutafdækningen på disse områder, da der er en impermeabel (fast belægning) som deponeringsbekendtgørelsen og bekendtgørelse om standardvilkår foreskriver det. Det drejer sig om flg. områder.

*Tabel 1: Bi-aktiviteter og ønsket placering*

| Bi-aktivitet   | Enhed | Type    | Areal (m <sup>2</sup> ) | Opl. Størrelse (tons) |
|--|-------|---------|-------------------------|-----------------------|
| Neddeling og sortering af have- og parkaffald  | 1B    | Blandet | 30.000                  | 30.000                |
| Oplægning til kompostering, kontrolleret aerob milekompostering samt soldning<br>Oplægning af stød og rødder til forbrænding | 1C    | Blandet | 27.000                  | (Se ovenfor)          |
| Oplag af ude træ (trykimprægneret og malet/lakeret træ)  | 2B    | Farligt | 18.000                  | 25.000                |

Alle enhederne er etableret med membran og perkolatopsamling.

## **Komposteringsplads for have- og parkaffald**

Den samlede mængde have- og parkaffald, der skal behandles på anlægget vil være max 30.000 tons pr. år og vil bestående i neddeling/sortering, oplægning til kompostering, kontrolleret aerob milekompostering samt soldning samt oplag af stød og rødder til forbrænding

Pladsen, hvor neddeling og sortering skal finde sted oplag skal finde sted, er beliggende inden for det membrandækkede område på deponeringsanlægget. Pladsen er etableret med tæt belægning (lerholdig jord) på et område, der tidligere har været anvendt til deponering af blandet affald, nærmere betegnet enhed 1B (celle 1,4).

Det neddelte haveaffald sorteres i en fraktion, der vil blive forbrændt på affaldsforbrændingsanlæggene ARC og Vestforbrænding og en restfraktion, der vil blive oplag i miler til kontrolleret aerob milekompostering på 1C (celle 1.3) samt efterfølgende soldning samt et oplag af stød og rødder til forbrænding. Efter endt kompostering vil komposten blive afsat til jordforbedringsformål.

Perkolat/nedbør fra pladsen afledes til deponeringsanlæggets samlede perkolatsystem, hvorfra perkolat pumpes til rensningsanlæg.

Det vurderes ikke, at bi-aktiviteterne vil medføre en forøget risiko for miljøpåvirkninger fra lugt, gas, støv eller røg eller for flugt af papir eller plast. Det vurderes ikke, at området er sårbart over for de støj-, støv- og lugtemissioner, der kan komme fra etablering af aktiviteterne, da det er beliggende i industriområde, omkranset af volde og tæt på kysten.

### **Oplag af udetræ (trykimprægneret og malet/lakeret træ)**

Mængderne af imprægneret træ fra genbrugspladserne (ARC og Vestforbrænding) er stigende. Det skyldes, at man er gået over til at indsamle alt udendørs træ som imprægneret træ, da det ikke er muligt at skelne imprægneret fra ikke-imprægneret træ. Desuden modtages der malet og lakeret træ.

Den samlede mængde træ der skal kunne modtages på pladsen vil være max 20.000 tons pr. år. Der vil ikke ske en neddeling af affaldet.

Træet modtages primært fra genbrugspladser og kan indeholde alle former for imprægneret træ herunder arsenbehandlet træ, da dette ikke kan skelnes fra andet imprægneret træ. Risikoen for forekomsten af arsenbehandlet træ gør, at alt imprægneret træaffald skal betragtes som farligt affald.

Pladsen, hvor oplag skal finde sted, er beliggende inden for det membrandækkede område på deponeringsanlægget. Pladsen er etableret med tæt belægning (lerholdig jord) på et område, der tidligere har været anvendt til deponering af shredderaffald (farligt affald), nærmere betegnet enhed 2B (celle 1.1, celle 1.1.1).

Perkolat/nedbør fra pladsen afledes til deponeringsanlæggets samlede perkolatsystem, hvorfra perkolat pumpes til rensningsanlæg.

Oplaget vil omfattes af brandmyndighedernes regler, der begrænser oplagets størrelse og indretningen heraf.

## 2. Stamoplysninger

---

**Virksomhedens navn og adresse:**

I/S AV Miljø  
Avedøreholmen 97  
2650 Hvidovre

tlf. 36 77 15 99,  
fax: 36 77 18 99  
e-post: [av@av.dk](mailto:av@av.dk)

Driftschef: Martin Søndergaard  
tlf. 22 26 99 18  
e-post: [mas@av.dk](mailto:mas@av.dk)

**CVR-nummer**

25 46 32 42

**P-nummer**

1003387696

**Matr.nr.:**

243 Avedøre By  
- del af matr. 43 Avedøre By og  
- del af matr. 45 Avedøre By

**Listebetegnelse**

5.4 - Deponeringsanlæg, som defineret i artikel 2, litra g) i Rådets direktiv 1999/31/EF af 26. april 1999 om deponering af affald, som modtager over 10 tons affald om dagen eller har en samlet kapacitet på over 25.000 tons, undtagen deponeringsanlæg til inert affald

**Virksomheden ejes af:**

ARC I/S Amager Ressourcecenter  
Kraftværksvej 31  
2300 København S  
CVR 34 20 81 15

I/S Vestforbrænding  
Ejby Mosevej 219  
2600 Glostrup  
CVR 10 86 61 11

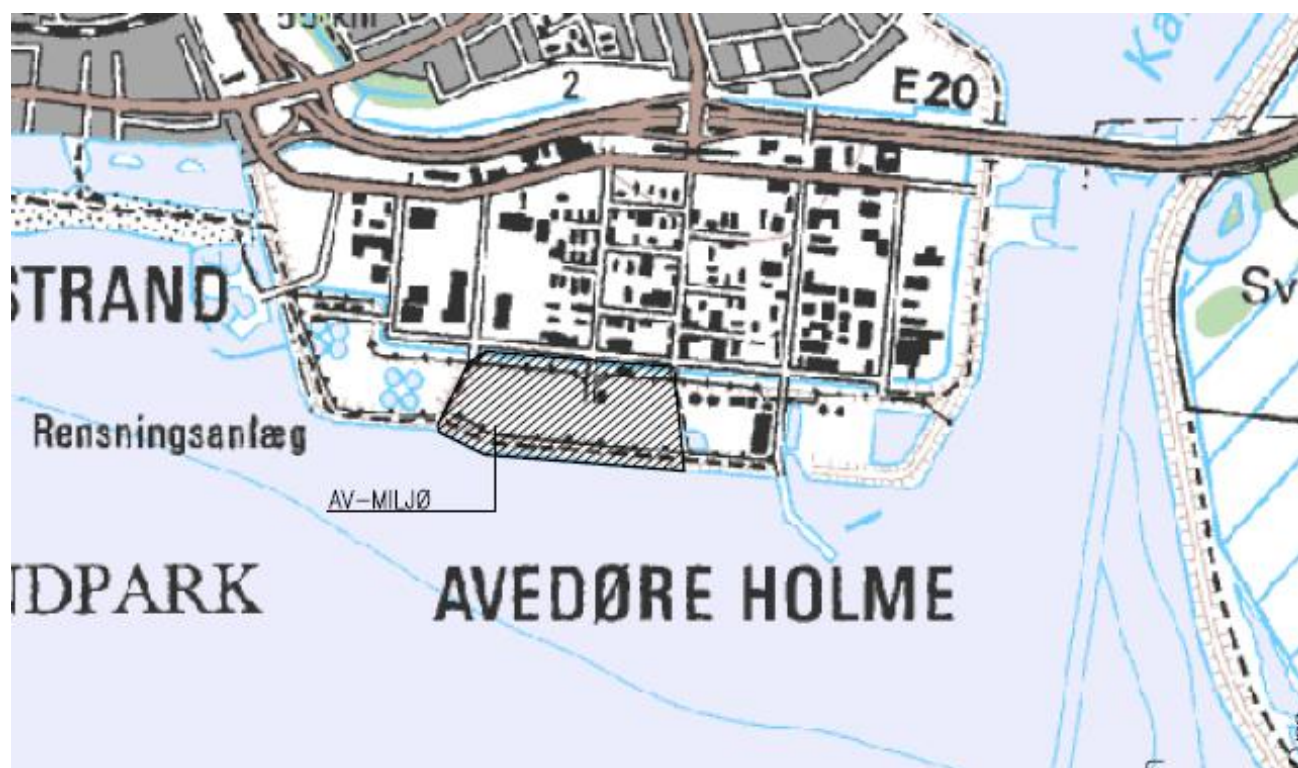
### 3. Indledning

---

AV Miljø ansøger ved fremsendelsen af nærværende ansøgningsmateriale om godkendelse efter miljøbeskyttelseslovens § 33 til:

- Etablering af oplagsplads for udetræ forud for forbrænding (ARC og Vestforbrænding)
- Etablering af en komposteringsplads for have- og parkaffald.

Placeringen af AV Miljø er angivet på Figur 3.1.



*Figur 3.1: Placering af AV Miljø*

Der ansøges om en miljøgodkendelse til etablering af bi-aktiviteter hhv. en komposteringsplads for have- og parkaffald samt oplag af udetræ (trykimprægneret samt malet træ), på nogle af de områder af anlægget, som alligevel skal nedlukkes og slutafdækkes og dermed udskyde slutafdækningen da disse områder er etableret med en fast belægning samt membran og perkolatopsamling som foreskrevet i miljølovgivningen.

Der er i nærværende ansøgningsmateriale om miljøgodkendelse fremlagt de nødvendige oplysninger for beskrivelse af indretning og driften – dvs. at der er fremlagt oplysninger både i henhold til kravene i godkendelsesbekendtgørelsen, bekendtgørelse om standardvilkår samt deponeringsbekendtgørelsen.

Der henvises i øvrigt generelt til de informationer, som allerede foreligger hos godkendelsesmyndigheden vedrørende det eksisterende deponeringsanlægs indretning og drift.

## 4. Gældende miljøgodkendelser og -tilladelser

---

Følgende godkendelser/tilladelser er gældende for den nuværende virksomhed:

- Miljøgodkendelse (afgørelse vedr. overgangsplan) Københavns Amt, 14. juni 2006.
- Midlertidig godkendelse til oplagring af shredderaffald, Hvidovre Kommune, 12. november 2012.
- Påbud om ændring af positivliste, samt visse vilkår. Miljøstyrelsen, 18. januar 2013.
- Miljøgodkendelse af ændring af vilkår vedr. sortering af affald ved modtagelse, sortering af jord fra affald, udgravning og fraførsel af trykimprægneret træ. Hvidovre Kommune, 11. november 2013.
- Miljøgodkendelse af udtagning og håndtering af shredderaffald. Hvidovre Kommune, 6. juli 2015.
- Miljøgodkendelse af forsøgsprojekt vedrørende Landfill Mining. Miljøstyrelsen, 20. juli 2015.
- Accept af deponering af shredderaffald i midlertidigt oplag. Miljøstyrelsen, 12. februar 2016.
- Miljøgodkendelse til forhøjelse af fyldhøjden efter godkendt lokalplan 516. Miljøstyrelsen, 25. juli 2018.
- Påbud om vilkårsændring – om kvalitet af jord i slutafdække. Miljøstyrelsen, 7. marts 2019.



## 5. Lovgrundlag og planforhold

---

### 5.1 Lovgrundlag

- Miljøministeriets lovbekendtgørelse nr. 1189 af 30. september 2016 om miljøbeskyttelse (miljøbeskyttelsesloven).
- Lovbekendtgørelse nr. 1529 af 23. november 2015 (Planloven)
- Miljø- og Fødevarerministeriets bekendtgørelse nr. 1822 af 14. december 2015 om uddannelse af driftsledere og personale beskæftiget på deponeringsanlæg (uddannelsesbekendtgørelsen).
- Miljø- og Fødevarerministeriets bekendtgørelse nr. 448 af 10. maj 2017 af lov om miljøvurdering af planer og programmer og af konkrete projekter (VVM).
- Miljø- og Fødevarerministeriets bekendtgørelse nr. 447 af 10. maj 2017 Bekendtgørelse om samordning af miljøvurderinger og digital selvbetjening m.v. for planer, programmer og konkrete projekter omfattet af lov om miljøvurdering af planer og programmer og af konkrete projekter (VVM)
- Miljøministeriets bekendtgørelse nr. 1049 af 28. august 2013 om deponeringsanlæg (deponeringsbekendtgørelsen).
- Miljøministeriets bekendtgørelse nr. 719 af 24. juni 2011 om deponeringsanlæg (deponeringsbekendtgørelsen).
- Miljøministeriets bekendtgørelse nr. 252 af 31. mart 2009 om deponeringsanlæg (deponeringsbekendtgørelsen).
- Miljø- og Fødevarerministeriets bekendtgørelse nr. 1517 af 7. december 2016 om godkendelse af listevirksomhed (godkendelsesbekendtgørelsen).
- Miljø- og Fødevarerministeriets bekendtgørelse nr. 726 af 1. juni 2016 om spildevandstilladelser mv. efter miljøbeskyttelseslovens kapitel 3 og 4.
- Miljø- og Fødevarerministeriets bekendtgørelse nr. 921 af 27. juni 2016 om krav til udledning af forurenende stoffer til vandløb, søer eller havet.
- Miljø- og Fødevarerministeriets bekendtgørelse nr. 121 af 26. januar 2017 af lov om naturbeskyttelse.
- Miljø- og Fødevarerministeriets bekendtgørelse nr. 1474 af 12. december 2017 bekendtgørelse om standardvilkår i godkendelse af listevirksomhed.

#### 5.1.1 Miljøbeskyttelsesloven

##### **Godkendelsesbekendtgørelsen:**

Hovedaktiviteten på deponeringsanlægget er deponering af affald (blandet affald og PCB-orurenet byggeaffald samt asbest affald) Virksomheden henhører under godkendelsesbekendtgørelsens listepunkt 5.4:

*"Deponeringsanlæg, som defineret i artikel 2, litra g) i Rådets direktiv 1999/31-EF*

*af 26. april 1999 om deponering af affald, som modtager over 10 tons affald om dagen eller har en samlet kapacitet på over 25.000 tons, undtagen deponeringsanlæg til inert affald".*

Miljøstyrelsen er godkendelses- og tilsynsmyndighed for AV Miljø.

Ifølge godkendelsesbekendtgørelsen skal nogle virksomheder udarbejde en basistilstandsrapport (BTR). Bekendtgørelsens tekst angiver bl.a.:

**§ 14** De bilag 1-virksomheder, som bruger, fremstiller eller frigiver relevante farlige stoffer, som stammer fra en aktivitet omfattet af bilag 1, skal udarbejde en rapport med oplysninger om og dokumentation for jordens og grundvandets tilstand med hensyn til forurening (basistilstandsrapport) i forbindelse med godkendelse, jf. miljøbeskyttelseslovens § 33, eller revurdering, jf. miljøbeskyttelseslovens §§41 a eller 41 b.

**§ 2** Pkt.11) Relevante farlige stoffer: Stofferne er relevante, når karakteren og mængden af det brugte, fremstillede eller frigivne stof medfører en risiko for jord- eller grundvandsforurening. Stofferne er farlige, når de er omfattet af artikel 3 i Europa Parlamentets og Rådets forordning (EF) nr. 1272/2008 af 16. december 2008 om klassificering, mærkning og emballering af stoffer og blandinger.

For at en virksomhed skal være omfattet af § 14 skal følgende forudsætninger være opfyldt:

1. Stofferne skal stamme fra en virksomhed optaget på bilag 1 i godkendelsesbekendtgørelsen. Stofferne skal være omfattet af (EF) nr. 1272/2008 artikel 3 – altså være farlige stoffer
2. Stofferne skal frigives fra anlægget (til jord og/eller grundvand)
3. Mængden og karakteren af stofferne skal være således, at det udgør en forureningsfare for jord og/eller grundvand.

Deponeringsanlæg er ganske vidst omfattet af bilag 1 i godkendelsesbekendtgørelsen. Men det skal bemærkes, at jf. (EF) nr. 1272 /2008 af 16. december 2008 art. 1 afsnit 3 er "*Affald, som defineret i Europa-Parlamentets og Rådets direktiv 2006/12/EF af 5. april 2006 om affald, er ikke et stof, en blanding eller en artikel i betydningen i artikel 2 i denne forordning.*" Dermed kan affald ikke være omfattet af samme forordnings artikel 3 og dermed ej heller af definitionen på farlige stoffer.

Det skal bemærkes, at også perkolat i Affaldsbekendtgørelsen er angivet som værende affald. Dermed er perkolat ikke et stof eller blanding af stoffer i (EF) nr. 1272/2008 artikel 3 betydning og dermed ej heller af definitionen på farlige stoffer.

Der vil under den nuværende og fremtidige drift af deponeringsanlægget ikke ske modtagelse og deponering af farligt affald.

Et fremtidigt oplag af trykimprægneret træ er klassificeret som farligt affald, derfor skal der foretages en vurdering af BTR, da vi ikke tidligere har inddraget imprægneret træ som farligt affald i den tidligere BTR-trin 1-3 (Se bilag 2) vil der udarbejdes et tillæg den eksisterende BTR-trin 1-3.

Endvidere tilsigter deponeringsbekendtgørelsens regler og miljøgodkendelsen på at forebygge forurening, således at der ikke sker udslip fra anlægget og således at der ikke er en forureningsfare for jord og/eller grundvand.

Det vurderes, at AV Miljø ikke skal udarbejde en fuld basistilstandsrapport.

### **Bekendtgørelse om deponeringsanlæg**

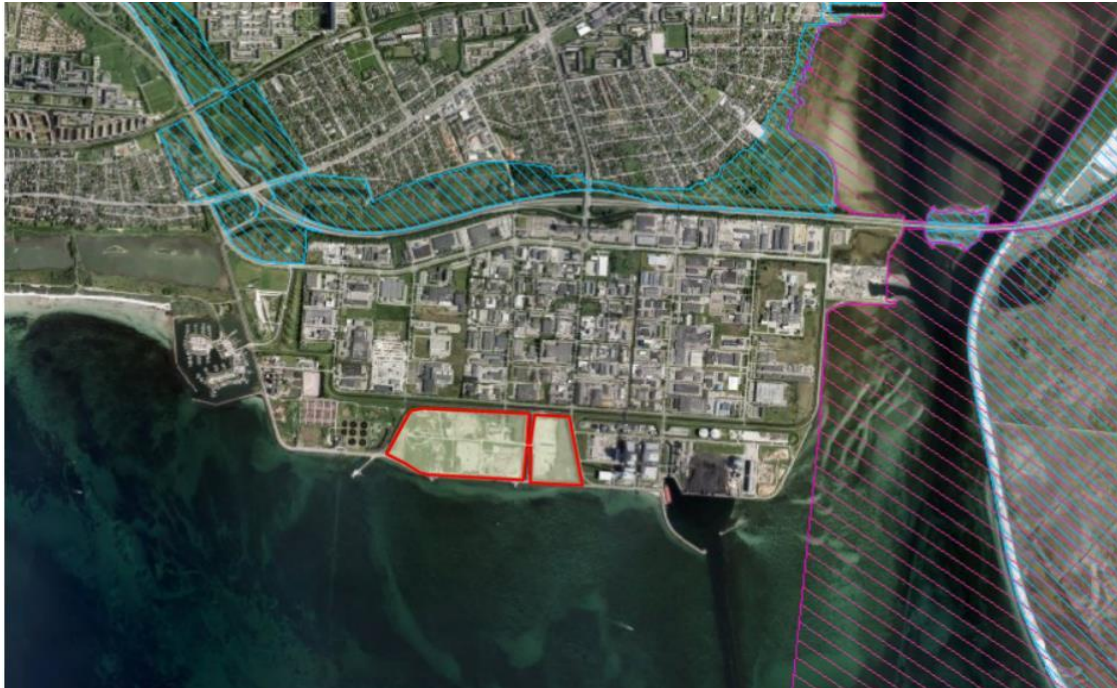
Det ansøgte er underlagt deponeringsbekendtgørelsens bestemmelser. Der skal derfor til en ansøgning om miljøgodkendelse heraf fremsendes oplysninger i henhold til bekendtgørelsens bilag 1.

#### **5.1.2 Naturbeskyttelsesloven (fredninger, Ramsar, Habitat- og EF-fuglebeskyttelsesdirektivet, mv.)**

En søgning på Danmarks Miljøportals arealinformationer giver følgende informationer om fredede områder og vildtreservater i projektets nærhed:

- Ca. 1,2 km stik øst for deponeringsanlægget er et større område fredet som trækfuglereservat – Amager vildtreservat samt dele af søterritoriet – ved bekendtgørelse nr. 545 af 20/05/2012.
- Ca. 1,2 km nord for anlægget – langs den nordlige afgrænsning af Amagermotorvejen – er fredet et areal ved Københavns Vestvold: Vestvolden.

Placeringen af de nævnte områder fremgår af Figur 5.1.



*Figur 5.1: Uddrag fra Danmarks Miljøportal: Fredede områder og vildtreservater*

Fra Danmarks Miljøportal findes oplysninger om beskyttede naturtyper, vandløb og Natura-2000, som vist på Figur 5.2.



*Figur 5.2: Uddrag fra Danmarks Miljøportal: Beskyttede naturtyper, vandløb og Natura-2000.*

Det fremgår således:

- Ca. 1,2 km stik øst for deponeringsanlægget er findes et Natura-2000 område: nr. 143, som ligeledes udgør habitatområde H127 og fuglebeskyttelsesområde F111.

Samme område er natur- og vildtreservat (trækfuglereservat) fredet med bekendtgørelse nr. 545 af 20/05/2012.

- Umiddelbart vest for anlæggets afgrænsning ligger en §3-fredet sø/vandhul på ca. 6.600 m<sup>2</sup>. Søens vandspejl ligger i kote ca. -1,0 m DVR.
- Ligeledes umiddelbart vest for anlægget ligger en §3-fredet mose på ca. 3.000 m<sup>2</sup>
- Der findes flere områder på Avedøre Holme, som er §3-fredet som strandenge:
  - Et ca. 6.600 m<sup>2</sup> område ca. 500 m nordvest for deponeringsanlægget
  - Et ca. 50.000 m<sup>2</sup> stort område ca. 1,3 km mod nordøst.

Der er ingen registrerede forekomster af beskyttet natur på AV Miljøs område og ej heller ved feltarbejder observeret sådanne.

En søgning på Danmarks Miljøportals arealinformationer giver følgende informationer om beskyttelseslinjer, mv. i projektets nærhed - se Figur 5.3.



Figur 5.3: Uddrag fra Danmarks Miljøportal: Beskyttelseslinjer.

Afstandene til de nærmeste beskyttelseslinjer er som følger:

- Strandbeskyttelseslinjer ca. 790 m i vest-nordvestlig retning fra AV Miljø.
- Sø- og å beskyttelseslinjer er ca. 1,1 km mod nordvest.
- Skovbeskyttelseslinjer er ca. 480 m mod nord.

Det fremgår, at der ikke er fredskov på AV Miljøes område eller dets umiddelbare nærhed.

I Miljøportalens arealinformation er der ikke angivet fredede fortidsminder på eller umiddelbart op til AV Miljøes arealer.

## 5.2 Planforhold

### 5.2.1 Kystnærhedszonen

AV Miljø er placeret i kystnærhedszonen sammen med hele erhvervsområdet Avedøre Holme, mv. Ændringen af slutafdækningen vurderes ikke problematisk i forhold til placeringen.

### 5.2.2 Fingerplanen

AV Miljø ligger i byzone. Der er i Fingerplan 2013 udlagt en arealreservation til naturgaskompressorstationen. Arealreservationen påvirkes ikke af den ønskede ændring for anlægget. Ændringen er således ikke i strid med Fingerplanen.

### 5.2.3 Kommune- og lokalplan

Gældende kommuneplan for AV Miljø er:

- Kommuneplan 2016 for Hvidovre Kommune

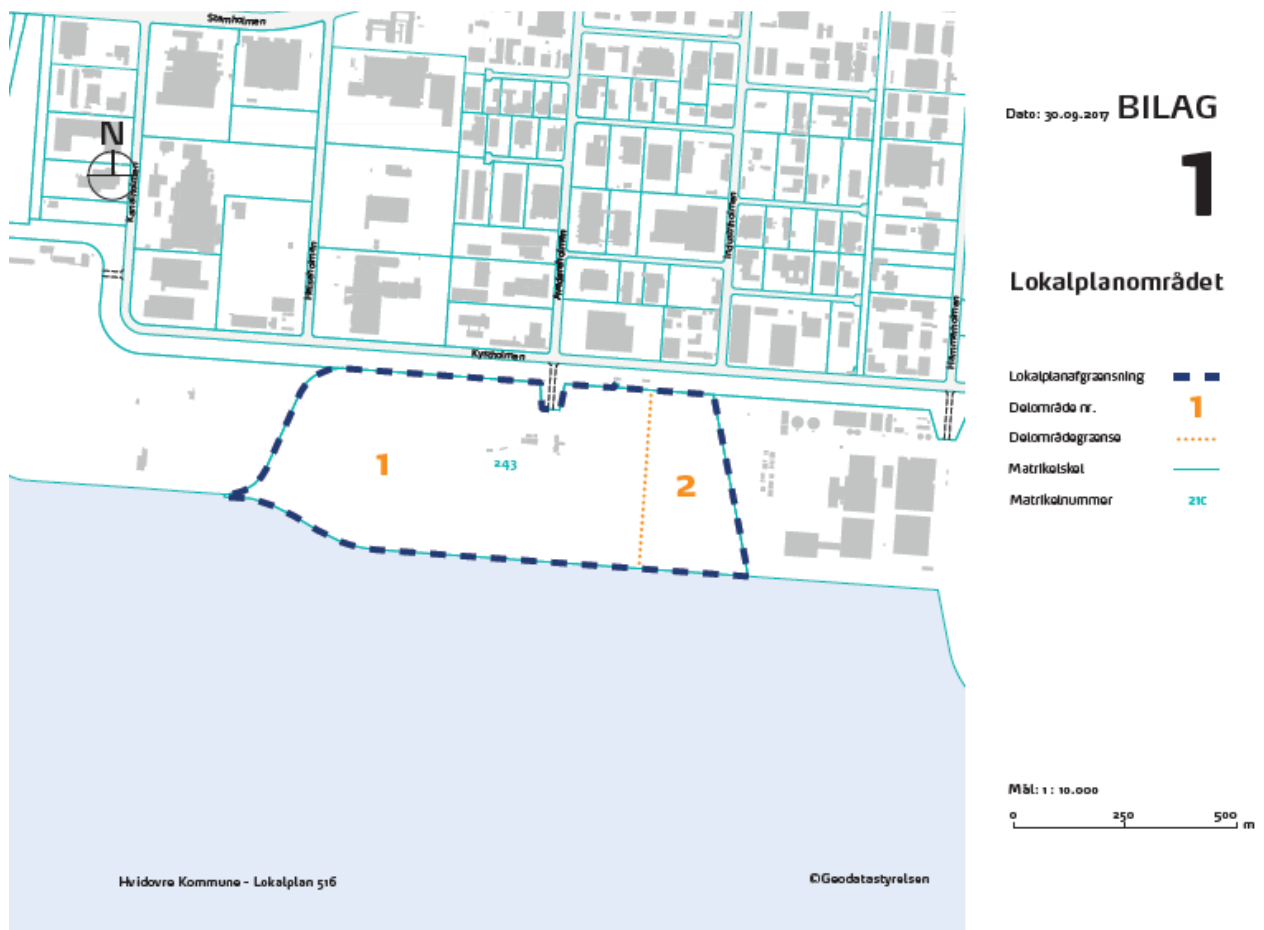
Området er i Hvidovre Kommuneplan 2016 omfattet af rammene 5T3 og 5T1. For rammeområde 5T3 gælder at det må anvendes til tekniske anlæg, herunder deponerings- og sorteringsanlæg, genanvendelses- og energianlæg, losseplads, containerplads og genbrugsstation. Maximum kote for bebyggelse er kote +16. Den maksimale bebyggelsesprocent er 2 og det maksimale antal etager er 2. For rammeområde 5T1 gælder, at det må anvendes til tekniske anlæg, herunder forsyningsanlæg og naturkompressorstation. Der er ikke yderligere krav i rammen.

Det ansøgte omfatter alene en ændring af slutafdækningen og ikke ændringer hvad angår bygningers højde, placering eller størrelse, og den ønskede ændring for anlægget vil således ikke kræve kommuneplan-tillæg.

Gældende lokalplan for AV Miljø er:

- Lokalplan 516 AV Miljø

Området med de eksisterende deponeringsenheder er omfattet af Hvidovre Kommunes Lokalplan nr. 516. På Figur 5.4 er vist afgrænsningen af nævnte lokalplan.



Figur 5.4: Afgrænsningen af Lokalplan 516 AV Miljø

Der er i lokalplanen angivet retningslinjer for udformningen af det retablerede terræn. Der er ikke i lokalplanen angivet en koteplan eller kote for terræn på anlægget efter nedlukningen af deponeringsaktiviteterne.

I den nugældende miljøgodkendelse for AV Miljø er der ikke i vilkårene anført en øvre begrænsning for færdigt terræn. Det fremgår dog af AV Miljø's Overgangsplan, der ligger til grund for miljøgodkendelsen, i vilkår 1.12 er fastsat, at en celle skal slutafdækkes, når den er opfyldt.

### 5.2.4 Kystnærhedszonen

AV Miljø ligger indenfor kystnærhedszonen, idet afgrænsningslinjen for kystnærhedszonen ligger mere end 3,5 km nord for anlægget.

### 5.2.5 VVM

Deponeringsanlæg til blandet affald og ændringer heraf er omfattet af LBK nr 1225 af 25/10/2018 Bekendtgørelse af lov om miljøvurdering af planer og programmer og af konkrete projekter (VVM) – jf. bekendtgørelsens Bilag 2 pkt. 11 b)

*Anlæg til bortskaffelse af affald (projekter, som ikke er omfattet af bilag 1).*

Der er derfor udarbejdet et ansøgningsskema (jf. BEK nr 121 af 04/02/2019 Bekendtgørelse om samordning af miljøvurderinger og digital selvbetjening m.v. for planer, programmer og konkrete projekter omfattet af lov om miljøvurdering af planer og programmer og af konkrete projekter (VVM), som er vedlagt nærværende VVM ansøgningsskema som Bilag 1.

Det er ansøgers vurdering på baggrund af oplysningerne i ansøgningsskemaet, at det ansøgte projekt ikke er VVM-pligtigt.

Det eneste punkt i ansøgningsskemaet, hvor oplysningerne falder i en "rød kategori" er hvorvidt projektet er placeret i et område, der jf. oversvømmelsesloven er udpeget som risikoområde for oversvømmelse. AV Miljø er placeret på Avedøre Holme og beliggende ud til Køge Bugt, der er et af de 10 udpegede danske risikoområder. Imidlertid tages der allerede højde herfor ved Hvidovre Kommunes plan for klimatilpasning og kommunen har udarbejdet en risikostyringsplan for området. Dette er beskrevet i VVM ansøgningsskemaet Bilag 1.



## 6. Beliggenhed og lokalisering

Der ansøges om etablering af bi-aktiviteter på de nedlukkede enheder (2B, 1B og 1C). De gældende forhold for enhederne til udformning beskrives, mens der generelt henvises til allerede foreliggende oplysninger for deponeringsanlægget i forbindelse med revurderingen af anlæggets miljøgodkendelse i 2006.

I det følgende er derfor alene indeholdt informationer for forhold, der siden er ændrede eller hvor det ansøgte giver ændrede forhold.

### 6.1 Beliggenhed

De områder på AV Miljø for hvilke der ønskes etableret bi-aktiviteter er enhederne (2B, 1B og 1C), og fremgår af nedenstående figur 6.1, og er markeret med blå.



Figur 6.1: Beliggenhed af de enheder (2B, 1B og 1C), der ansøges om til etablering af bi-aktiviteter.

### 6.2 Risici for oversvømmelse, sætninger og jordskred

#### 6.2.1 Oversvømmelse

AV Miljø er placeret på indvundet land – Avedøre Holme - som er beskyttet af et dige mod Køge Bugt. Der er ligeledes diger langs AV Miljø's indre afgrænsninger mod vest, nord og øst. I hele omkredsen af AV Miljø ligger kronen af disse diger i kote +3,2 m eller højere.

Digerne er for nærværende tilstrækkeligt høje til at beskytte Avedøre Holme i almindelighed og dermed også AV Miljø's arealer mod oversvømmelse. Nyligt afsluttede arbejder med at

fastlægge dimensionerende højvandshændelser for København indikerer, at digekoten skal hæves til + 5,2 for også fremadrettet at beskytte Avedøre Holme.

Køge Bugt er et af de 10 udpegede danske risikoområder. Avedøre Holme er indeholdt i Hvidovre Kommune plan for klimatilpasning ligesom kommunen har udarbejdet en risikostyringsplan for området. Det kan derfor forventes, at den tilstrækkelige beskyttelse mod oversvømmelse vil blive etableret.

### **6.2.2 Sætninger**

Jordlagene under AV Miljø består af glaciale aflejringer af morænalt ler, sand og grus. Jordlagene har været isbelastede og har derfor gode styrke- og sætningsmæssige egenskaber.

### **6.2.3 Jordskred**

Det vurderes ligeledes, at jordlagene under AV Miljø har tilstrækkelig styrke til at der ikke er risiko for bæreevnesvigt eller skred under den forventede belastning med deponeret affald.

Når deponeringsanlægget er fyldt op og slutafdækket, vil der ikke være skrænter stejlere end 1:4 – 1:5, hvilket vurderes at være stabile hældninger. Der er således ikke risiko for, at der sker jordskred i det færdigopfyldte deponeringsanlæg eller i dets omgivelser, som kan medføre en forurening.

## 7. Sikkerhedsstillelse

---

I henhold til deponeringsbekendtgørelsen skal AV Miljø etablere en sikkerhedsstillelse, der skal sikre, at omkostninger for nedlukning og efterbehandling af deponeringsanlægget kan dækkes.

Den nuværende sikkerhedsstillelse for AV Miljø skal fremover også dække den udvidede kapacitet af enhederne til blandet affald og asbestaffald.

Sikkerhedsstillelsesformen er en anfordringsgaranti, som stilles af ejerkommunerne til ARC og Vestforbrænding. AV Miljø agter, at fremsende forslag til grundbeløb og samlet sikkerhedsstillelsesbeløb til tilsynsmyndighedens godkendelse før den forøgede kapacitet skal tages i brug, og således, at tilsynsmyndighedens godkendelse kan foreligge inden der deponeres affald over kote + 4,2 m.

For at kunne fastsætte sikkerhedsstillelsen, så har Miljøstyrelsen anmodet AV Miljø om oplysninger vedr. hvilke enheder der har modtaget affald efter 15. juli 2009, herunder en opdateret nedlukningsplan for de enheder, der skal nedlukkes og slutafdækkes.

En ansøgning om etablering af bi-aktiviteter vil ikke have indflydelse på sikkerhedsstillelsen, og der pågår et arbejde med AV Miljø og Miljøstyrelsen og en afklaring af dette forhold.

## 8. Affald

### 8.1 Affaldstyper og -mængder

På AV Miljø modtages deponeringsegnet affald fra et opland, der tæller omkring 1,45 millioner indbyggere og ca. 80.000 større eller mindre virksomheder. AV Miljø modtager affald fra det meste af Region Hovedstaden svarende til I/S Amager Ressourcecenter og I/S Vestforbrændings oplande. Desuden har AV Miljø specialaftaler med enkelte kommuner uden for oplandet angående deponering af bestemte affaldstyper.

AV Miljø modtager kun blandet affald hhv.:

- Industriaffald
- Gadefej/opsug fra vejbrønde
- Asbest-affald
- Forurenede PCB-affald
- Forurenede jord (max. 1% olie)
- Forurenede sten og broker

Af tabel 8.1 fremgår affaldsmængder for 2017 fordelt på affaldstyper. Til sammenligning fremgår affaldsmængder fra de fire foregående år samt de totale affaldsmængder siden AV Miljø's ibrugtagning i 1989.

Tabel 8.1: Affaldsmængder AV Miljø

| Tilført affald (ton)    | 2013          | 2014          | 2015          | 2016          | 2017          | 1989-2017        |
|-------------------------|---------------|---------------|---------------|---------------|---------------|------------------|
| Deponiaffald            | 15.116        | 14.705        | 14.853        | 16.043        | 33.091        | 684.406          |
| Forbrændingsegnet       | 8.510         | 0             | 0             | 0             | 0             | 689.227          |
| Restprodukter (RGA)     | 0             | 0             | 0             | 0             | 0             | 240.121          |
| Slagge/flyveaske        | 20            | 0             | 0             | 37            | 17            | 95.957           |
| Slamaske                | 0             | 0             | 0             | 0             | 0             | 71.988           |
| Forurenede jord+brokker | 2.014         | 6.956         | 2.853         | 9.271         | 2.444         | 132.022          |
| Gadefej                 | 2.624         | 2.016         | 2.302         | 2.428         | 2.316         | 251.986          |
| Asbestaffald            | 10.037        | 10.295        | 10.035        | 9.147         | 12.079        | 122.512          |
| Shredderaffald          | 0             | 0             | 0             | 0             | 0             | 440.854          |
| <b>I alt tilført</b>    | <b>38.321</b> | <b>33.972</b> | <b>30.043</b> | <b>36.926</b> | <b>49.947</b> | <b>2.729.073</b> |

Anlæggets positivliste vil ikke ændre sig, da der fortsat vil blive deponeret blandet affald.

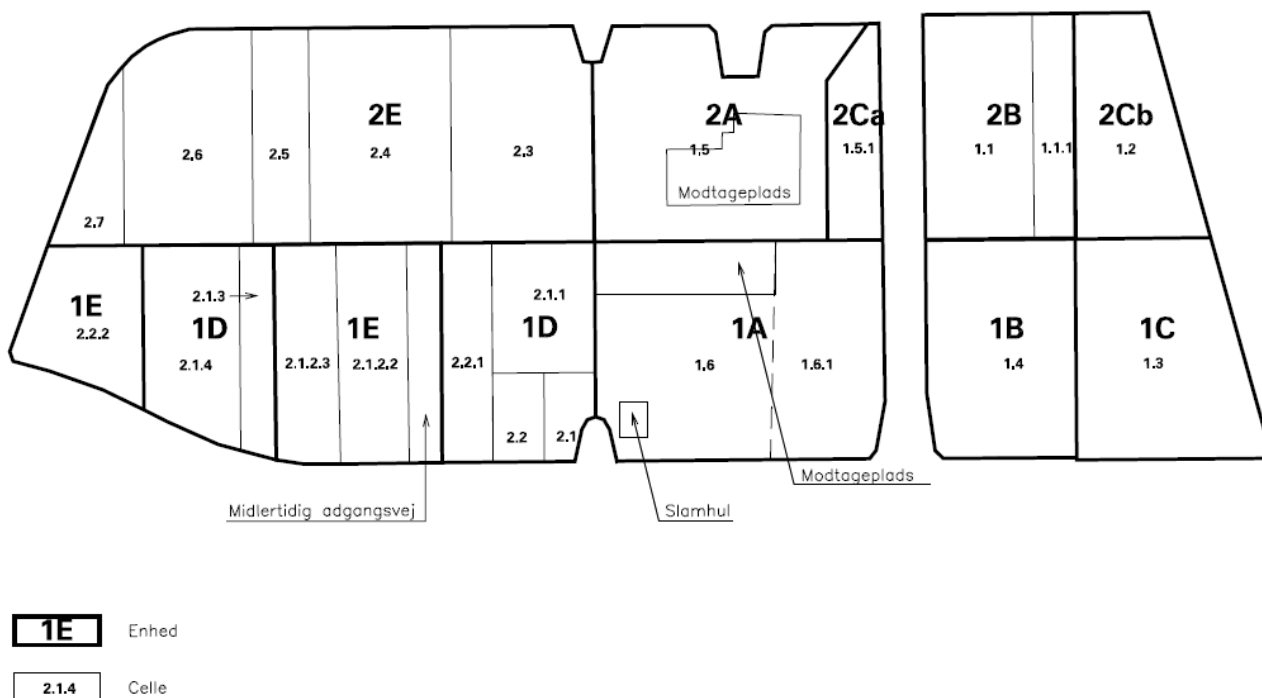
Følgende affaldstyper forventes at blive tilført:

- Have- og parkaffald bestående i neddeling/sortering, oplægning til kompostering, kontrolleret aerob milekompostering samt soldning samt oplag af stød og rødder til forbrænding
- Udetræ bestående af en blanding af trykimprægneret træ og malet/lakeret træ

Accept- og modtagekontrolprocedurer af affaldet vil ikke blive ændret. Der vil fortsat ske en skrap kontrol af de indgående affaldslæs, og anlægget vil registrere ind- og udgående affaldsmængder.

## 9. Indretning og drift

Indretningen af AV Miljø er vist herunder på figur 9.1.



Figur 9.1: Indretning af AV Miljø

Indretningen af anlægget vil ikke blive ændret ved godkendelse af bi-aktiviteterne og anlægget fortsat vil bestå af de nuværende deponeringsenheder.

Driften af anlægget vil ikke blive ændret, og der vil ikke være behov for ændringer med hensyn til åbnings/driftstider.

Det må forventes, at der efter behov vil blive indlejet entreprenør med eget materiel til neddeling og soldning af have- og parkkomposten.

### 9.1 Membransystem

Der vil ikke blive ændret på membransystemet i de berørte enheder. Membransystemet består her af in-situ lerlag på mere end 2 m. Der er et indadrettet grundvandstryk på enhederne. Etablering af nye bi-aktiviteter vil ikke kunne beskadige det, da Membransystemet består af in-situ moræneler med høje styrke egenskaber og en høj grad af forkonsolidering. Desuden vil arbejdet kun ske på toppen af deponiet.

## 9.2 Perkolathåndtering

Der vil ikke ske ændringer i perkolathåndteringen fra de berørte enheder. Perkolatet vil fortsat blive samlet op gennem det eksisterende perkolatopsamlingssystem og herfra blive afledt til rensning på HOFOR umiddelbart syd for AV Miljø.

Der vil ikke være behov for at ændre på perkolatopsamlingssystemets indretning.

Perkolatdrænrørene i bunden af de enkelte enheder er etablerede som render i den geologiske barriere, hvori der er installeret et drænrør omgivet af en stenfaskine. Over den således opfyldte drærende og den geologiske barrieres overflade er etableret et drængrus lag på 300 mm.

## 9.3 Gas

De hidtidige erfaringer med målinger af gasemissionen fra AV Miljø viser, dels, at der er en vis gasudvikling fra enhederne med blandet affald og shredderaffaldet, dels at denne hovedsageligt emitteres gennem perkolatopsamlingsbrøndene.

Det forventes, ikke at etablering af bi-aktiviteter vil bidrage til en øget gasudvikling fra det modtagne aller deponerede affald. Det vil være særdeles vanskeligt og omkostningstungt, at opsamle og behandle gassen mens der foretages opfyldning i den enkelte enhed. Når enhederne er opfyldte og slutafdækkede agter AV Miljø at udføre monitoring af gasemissionen fra anlægget og om nødvendigt etablere en opsamling og behandling af deponigassen. Dette kan ske enten i form af et anlæg til energiudnyttelse, som biocover eller andre passende tiltag.

## 9.4 Drift

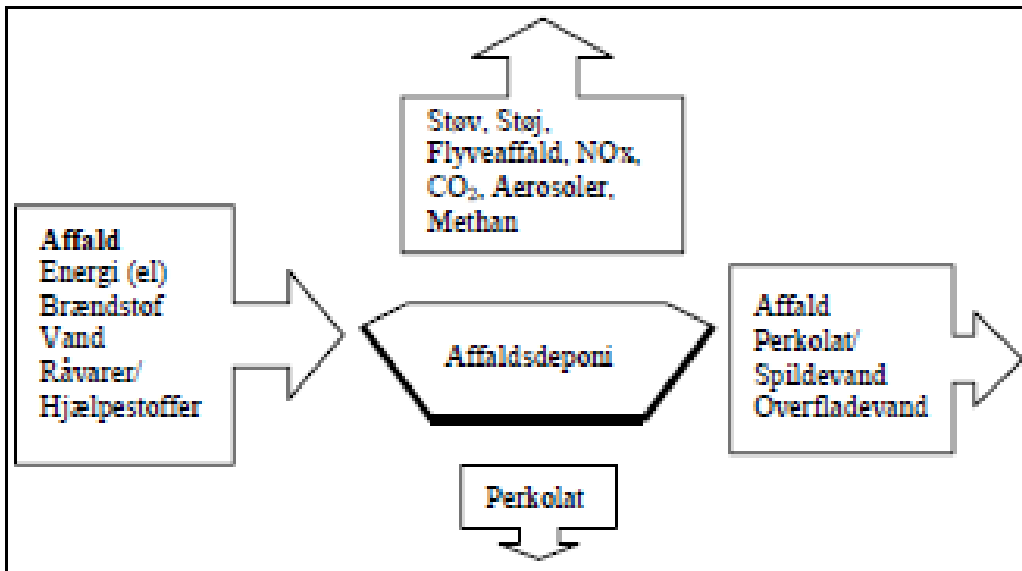
### 9.4.1 Massestrømme/affald

Massestrømme forbundet med driften af AV Miljø vil ikke blive ændret som følge af en ændring af slutafdækningen, da anlæggets areal og drift ikke vil blive ændret.

I driftsfasen vil der være et forbrug af brændstof i form af dieselolie til maskinerne der håndterer affaldet, og medføre et merforbrug i brændstof på 15.000 l./år.

Der forventes et merforbrug af elektricitet på 20.000 kWh/år. Elektriciteten bruges til at pumpe spildevand, samt vanding af have-parkkompost.

Dette vil ligeledes gælde affald fra driften af anlægget.



Figur 9.2: Væsentligste massestrømme forbundet med driften af AV Miljø.

#### 9.4.2 Drift- og vedligeholdelsesinstruks

AV Miljø's nugældende drifts- og Sikkerheds- og arbejdsmiljøinstruks vil ikke blive ændret.



## 10. Miljøbeskrivelse

---

Miljøet omkring anlægget er beskrevet i forbindelse med revurderingen af AV Miljø i 2006, Der sker ikke ændringer i placering i planen eller areal af deponeringsaktiviteterne i forhold til det eksisterende deponeringsanlæg, og der er således ej heller forhold i miljøet omkring anlægget, som er anderledes.

## 11. Miljøpåvirkninger

---

Der skal ikke gennemføres større anlægs- eller byggearbejder i forbindelse med etablering af bi-aktiviteterne. Modtagelse og deponering af affald/jord vil ske på samme måde som hidtil og alene med blandet affald henholdsvis PCB forurenede byggeaffald og asbestaffald – dvs. affaldstyper, som hidtil er blevet modtaget på AV Miljø.

Der vil således for en lang række af potentielle miljøpåvirkninger ikke være forskel set i forhold til den nuværende driftssituation.

I det følgende er der derfor alene beskrevet de forhold, hvor der kan ske ændringer af de potentielle miljøpåvirkninger ved etablering af bi-aktiviteterne.

### 11.1 Spredning af miljøbelastende stoffer til recipienter

#### 11.1.1 Potentielle miljøpåvirkninger

Den væsentligste potentielle miljøpåvirkning fra deponeringsanlægget til recipienter vurderes at være spredning af forurenende stoffer ved perkolatudsivning til grundvand, der herefter strømmer til overfladevandsområder – ferske som marine.

Andre potentielle miljøpåvirkninger er:

- Spredning af forurenende stoffer med afstrømmende, forurenede overfladevand
- Støj i omgivelserne
- Lugtgener
- Emission af gas - herunder drivhusgassen metan.
- Støv og røg

#### 11.1.2 Perkolatudsivning til grundvand

Da der ikke vil ske ændringer i anlæggets areal eller generelle drift vil risici for udsivning af perkolat til grundvandet ej heller ændres. Anlægget er etableret med indadrettet grundvandstryk, hvilket ikke vil blive ændret eller påvirket af ændringerne.

Med de specielle forhold ved AV Miljø, hvor der er et indadrettet grundvandstryk på anlægget, vil den fortsatte oppumpning af perkolatet fastholde den indadrettede trykgradient fra omgivelserne ind mod det deponerede affald. En evt. defekt i membransystemet kan da ikke resultere i et udslip af perkolat til grundvandet.

#### 11.1.3 Perkolatmængde og -kvalitet

Mængden af perkolat, der vil blive dannet på AV Miljø eller perkolatkvaliteten vil muligvis blive ændret en smule såfremt der skal tilføres rent vand til vanding af kompostmiler. Det forslås derfor, at der kan anvendes overfladevand, som er opsamlet fra pladsen, og som i dag bruges til bla. støvbekæmpelse.

Modtagelse af trykimprægneret træ kan medføre en forøgelse af forureningskomponenterne arsen, krom og kobber, men vurderes ikke så sandsynligt, da der alene sker en oplagring og ikke en neddeling af træet, dvs. træets overflade ikke forøges betragteligt ved neddeling og dermed øget risiko for udvaskning af tungmetaller og andre imprægneringsmidler særligt fra de dele af træet der under brugen ikke eller i mindre grad har været udsat for udvaskning.

Der er tidligere modtaget og deponeret farligt affald på deponeringsanlægget herunder store mængder trykimprægneret træ, så perkolat kvaliteten forventes ikke ændres. Udetræ vil desuden blive placeret oven på tidligere enhed for farligt affald (shredderaffald).

#### **11.1.4 Perkolatudsivning til overfladevand**

Det vurderes, ikke at ændringen vil medføre en forøgelse af risici for, at afstrømmende, belastet overfladevand fra deponeringsenhederne vil kunne strømme ud herfra. Dette begrundes i, at der ikke vil ske ændringer i den måde, at overfladen af affaldet og slutfafdækningen bliver etableret på langs anlæggets ydre randvolde, før den endelige slutfafdækning med permeabel jord vil blive gennemført.

Alt overfladevand fra genbrugspladsen AV Miljø anlæg afledes sammen med perkolat til det kommunale kloaksystem.

#### **11.2 Støj, lugt og gas, støv, røg og affaldsflugt**

Det vurderes ikke, at bi-aktiviteterne vil medføre en forøget risiko for miljøpåvirkninger fra lugt, gas, støv eller røg eller for flugt af papir eller plast. Det vurderes ikke, at området er sårbart over for de støj-, støv- og lugtemissioner, der kan komme fra etablering af aktiviteterne.

Støj kan forekomme fra driften af det kørende materiel på anlæggets arealer. Der har under den hidtidige drift af deponeringsanlægget ikke været klager over støj i omgivelserne, ligesom der fra tilsynsmyndighedens side ikke er forlangt gennemført støjmålinger eller -beregninger.

Stort set al drift med støjende materiel foregår bag afskærmende volde således at støjbredelse hindres.

Vi vurderer derfor, at der under normal drift af anlægget ikke vil ske en uacceptabel belastning med støj i omgivelserne, og vil kunne overholde anlæggets gældende grænseværdier for støj, som er overensstemmende med Miljøstyrelsens Vejledning nr. 5, 1984 ekstern støj fra virksomheder.

Ved et oplag af udetræ samt have- og parkaffald og forventes der en stigning i lastbilkørsel på 5-10 om dagen. Siden 1989 frem til 2006 og til i dag er der sket et drastisk fald i antallet af transportere til anlægget set i lyset af at affaldsmængderne er mere end halveret, og dette forventes at fortsætte.

### **11.3 Skadedyr**

Etablering af bi-aktiviteter vurderes ikke, at medføre en forøget risiko for forekomst af skadedyr, da der ikke modtages dagrenvationslignende affald.

### **11.4 Driftsforstyrrelser og uheld**

Deponeringsanlægget er generelt undtaget fra Risikobekendtgørelsens regler, idet der ikke vil være kemiske stoffer eller materialer på anlægget, der giver en risiko for eksplosioner, forgiftninger eller lignende.

Personalet er ved den gældende drifts- samt Sikkerhed- og arbejdsmiljøstruks instrueret om foranstaltningerne til imødegåelse af driftsforstyrrelser og uheld.

## 12. Renere teknologi

---

### 12.1 Oplysninger om valg af bedste tilgængelige teknik (BAT)

AV Miljø er indrettet og drives i overensstemmelse med kravene i deponeringsbekendtgørelsen, hvilket anses for BAT for deponering af affald i Danmark.

Miljøstyrelsen har fastsat standardvilkår for bilag 1 virksomheder. Standardvilkår er udtømmende for de forureningsparametre, som de omfatter. Det vurderes derfor, at disse vilkår er et udtryk for den miljøbelastning, som denne type virksomhed giver anledning til, når der anvendes bedst tilgængelige teknik.

Da aktiviteten er omfattet af godkendelsesbekendtgørelsens bilag 1 betyder det, at vi i ansøgningen skal forholde os til BAT-konklusioner for affaldsbehandling ved at udfylde de relevante punkter i BAT tjeklisten (se bilag 2)

## 13. Forebyggende og afhjælpende foranstaltninger

---

I henhold til Deponeringsbekendtgørelsen bilag 2 pkt. 14.2, så kan der på deponeringsenheder, der skal nedlukkes og hvor der foregår eller ansøges om andre godkendelsespligtige aktiviteter, kan disse aktiviteter tillades i en tidsbegrænset del af efterbehandlingsperioden under forudsætning af, at den nedlukkede deponeringsenheds perkolatopsamlingsystem vurderes at fungere tilstrækkeligt effektivt. Fastsættelse af vilkår for disse aktiviteter skal ske under hensyn til eventuelle standardvilkår for aktiviteten iht. godkendelsesbekendtgørelsen og således, at efterbehandlingsperioden for deponeringsenheden ikke forlænges.

Slutafdækningen på det godkendte delområde for aktiviteten skal i givet fald gennemføres i to faser. Som første fase skal der etableres en afdækning af det deponerede affald, der effektivt sikrer kontakt med affaldet. Den resterende del af slutafdækningen skal etableres umiddelbart efter, at aktiviteterne er ophørt og i overensstemmelse med godkendelsens vilkår.

Udformningen af de forebyggende og afhjælpende foranstaltninger i form af tekniske og driftsmæssige tiltag, der allerede er indeholdt i indretning og drift af AV Miljø, og er beskrevet i den nugældende miljøgodkendelse og lever dermed op til nugældende krav.

Der påtænkes ikke gennemført supplerende forebyggende eller afhjælpende tiltag, i forbindelse med godkendelsen af bi-aktiviteterne. da disse ikke vurderes at give ændringer i anlæggets miljøpåvirkninger. AV Miljø har redegjort over for Miljøstyrelsen, at der på enhederne 2B, 1B og 1C, er sket en løbende slutafdækning med leret/impermabel jord, som ikke lever op til kravet i miljøgodkendelsen, men derimod virker som en fast belægning. Denne vil blive erstattet med et nyt permeabelt lag ved nedlukning af bi-aktiviteten.

Miljøstyrelsens oplyser, at der ved etablering af biaktiviteter oven på afsluttede deponeringsanlæg er et krav om maksimalt 50 % fast belægning på enheden er Miljøstyrelsens administrationspraksis. Miljøstyrelsen har valgt de 50 % med henblik på dels at tilgodese deponierens muligheder for at udnytte sine arealer, samtidig med at deponeringsbekendtgørelsens krav, om at anlægget skal kunne overgå til passiv tilstand hurtigst muligt jf. bilag 2 punkt 14, i videst mulig udstrækning følges.

Da AV Miljø) er opbygget med en samlet membran, vurderes det, at der alene bliver tale om 20 % (samlet areal 73.000 m<sup>2</sup>, da det kan betragtes som en stor celle.

## **14. Monitorings- og kontrolprogram**

---

Monitorings- og kontrolprogrammerne er beskrevet i den nugældende miljøgodkendelse fra 2006. Der påtænkes ikke gennemført ændringer heraf, da en ændring af slutafdækningen ikke vurderes at give væsentlige ændringer i miljøpåvirkningerne eller i perkolatsammensætningen.

AV Miljø vil fortsat indrapportere resultaterne af egenkontrollen i en årsrapport til tilsynsmyndigheden.

## **Bilag 1: VVM-anmeldeskema**

---



| Basisoplysninger   | Tekst  |              |                         |                       |                         |                       |   |    |         |        |        |  |    |         |        |        |
|--|--|--------------|-------------------------|-----------------------|-------------------------|-----------------------|---|----|---------|--------|--------|--|----|---------|--------|--------|
| <p>Projektbeskrivelse (kan vedlægges)</p>  | <p>AV Miljø ønsker at ansøge om etablering af bi-aktiviteter hhv. en komposteringsplads for have- og parkaffald samt oplag af udetræ (trykimprægneret samt malet træ).</p> <p>Det forventes, at oplag af udetræ vil blive indplaceret efter godkendelsesbekendtgørelsens bilag 1 pkt. 5.1 b) mens komposteringsplads og aktiviteten vil blive indplaceret efter godkendelsesbekendtgørelsens bilag 1 pkt. 5.3 b) alternativt listepunkt K214.</p> <p>Der er løbende under opfyldningen af deponiets sket en slutfafdækning af anlægget. Det har dog vist sig, at der på nogle enheder er blevet benyttet leret jord, som ikke lever op til miljøgodkendelsens krav om ikke at virke som en tæt, impermeabel membran. Desuden har det ved en nærmere inspektion af slutfafdækningen vist sig, at der primært er blevet slutfafdækket med byggepladsjord, og ler med urenheder i form af brokker og affaldsemner. En undersøgelse af jorden har vist, at der er tale om lettere forurenede jord.</p> <p>I anlæggets miljøgodkendelse fra 2006 er der vilkår om, at afdækningsjorden ikke må virke som en tæt impermeabel membran dvs., ikke indeholde et forhøjet indhold af ler. Derfor har AV Miljø besluttet, at bortskaffe den lerholdige afdækningsjord, og erstatte den med en permeabel slutfafdækning.</p> <p>AV Miljø Deponi har den 16. november 2018 ansøgt Miljøstyrelsen om ændring af vilkår om slutfafdækning i den gældende miljøgodkendelse fra 2006. AV Miljø ønsker, at den eksisterende slutfafdækning, der ikke lever op til godkendelsen krav, fjernes og erstattes med en 0,5 meter lettere forurenede jord i det nederste lag og afsluttes med en 0,5 meter ren jord på toppen, hvilket Miljøstyrelsen har givet tilladelse til.</p> <p>I forbindelse med nedlukningen ønsker AV Miljø at etablere en række bi-aktiviteter på nogle af de områder af anlægget, som skal nedlukkes og slutfafdækkes og dermed udskyde slutfafdækningen på disse områder, da der er en impermeabel (fast belægning) som deponeringsbekendtgørelsen og bekendtgørelse om standardvilkår foreskriver det. Det drejer sig om flg. områder.</p> <p><i>Tabel 1: Bi-aktiviteter og ønsket placering</i></p> <table border="1" data-bbox="810 1129 1883 1404"> <thead> <tr> <th>Bi-aktivitet</th> <th>Enhed</th> <th>Type</th> <th>Areal (m<sup>2</sup>)</th> <th>Opl. Størrelse (tons)</th> </tr> </thead> <tbody> <tr> <td>Neddeling og sortering af have- og parkaffald</td> <td>1B</td> <td>Blandet</td> <td>30.000</td> <td>30.000</td> </tr> <tr> <td>Oplægning til kompostering, kontrolleret aerob milekompostering samt soldning<br/>Oplægning af stød og rødder til forbrænding</td> <td>1C</td> <td>Blandet</td> <td>27.000</td> <td>15.000</td> </tr> </tbody> </table> | Bi-aktivitet | Enhed                   | Type                  | Areal (m <sup>2</sup> ) | Opl. Størrelse (tons) | Neddeling og sortering af have- og parkaffald | 1B | Blandet | 30.000 | 30.000 | Oplægning til kompostering, kontrolleret aerob milekompostering samt soldning<br>Oplægning af stød og rødder til forbrænding | 1C | Blandet | 27.000 | 15.000 |
| Bi-aktivitet   | Enhed  | Type         | Areal (m <sup>2</sup> ) | Opl. Størrelse (tons) |                         |                       |   |    |         |        |        |  |    |         |        |        |
| Neddeling og sortering af have- og parkaffald  | 1B   | Blandet      | 30.000                  | 30.000                |                         |                       |   |    |         |        |        |  |    |         |        |        |
| Oplægning til kompostering, kontrolleret aerob milekompostering samt soldning<br>Oplægning af stød og rødder til forbrænding | 1C   | Blandet      | 27.000                  | 15.000                |                         |                       |   |    |         |        |        |  |    |         |        |        |

|  |    |         |        |        |
|--|----|---------|--------|--------|
| Oplag af udetræ (trykimpregneret og malet/lakeret træ) | 2B | Farligt | 18.000 | 25.000 |
|--|----|---------|--------|--------|

Alle enhederne er etableret med membran og perkolatopsamling.

#### **Komposteringsplads for have- og parkaffald**

Den samlede mængde have- og parkaffald, der skal behandles på anlægget vil være max 30.000 tons pr. år og vil bestående i neddeling/sortering, oplægning til kompostering, kontrolleret aerob milekompostering samt soldning samt oplag af stød og rødder til forbrænding

Pladsen, hvor neddeling og sortering skal finde sted oplag skal finde sted, er beliggende inden for det membrandækkede område på deponeringsanlægget. Pladsen er etableret med tæt belægning (lerholdig jord) på et område, der tidligere har været anvendt til deponering af blandet affald, nærmere betegnet enhed 1B (celle 1,4).

Det neddelte haveaffald sorteres i en fraktion, der vil blive forbrændt på affaldsforbrændingsanlæggene ARC og Vestforbrænding og en restfraktion, der vil blive oplag i miler til kontrolleret aerob milekompostering på 1C (celle 1.3) samt efterfølgende soldning samt et oplag af stød og rødder til forbrænding. Efter endt kompostering vil komposten blive afsat til jordforbedringsformål.

Perkolat/nedbør fra pladsen afledes til deponeringsanlæggets samlede perkolatsystem, hvorfra perkolat pumpes til rensningsanlæg.

Det vurderes ikke, at bi-aktiviteterne vil medføre en forøget risiko for miljøpåvirkninger fra lugt, gas, støv eller røg eller for flugt af papir eller plast. Det vurderes ikke, at området er sårbart over for de støj-, støv- og lugtemissioner, der kan komme fra etablering af aktiviteterne, da det er beliggende i industriområde, omkranset af volde og tæt på kysten.

#### **Oplag af udetræ (trykimpregneret og malet/lakeret træ)**

Mængderne af imprægneret træ fra genbrugspladserne (ARC og Vestforbrænding) er stigende. Det skyldes, at man er gået over til at indsamle alt udendørs træ som imprægneret træ, da det ikke er muligt at skelne imprægneret fra ikke-imprægneret træ. Desuden modtages der malet og lakeret træ.

Den samlede mængde træ der skal kunne modtages på pladsen vil være max 20.000 tons pr. år. Der vil ikke ske en neddeling af affaldet.

Træet modtages primært fra genbrugspladser og kan indeholde alle former for imprægneret træ herunder arsenbehandlet træ, da dette ikke kan skelnes fra andet imprægneret træ. Risikoen for forekomsten af arsenbehandlet træ gør, at alt imprægneret træaffald skal betragtes som farligt affald.

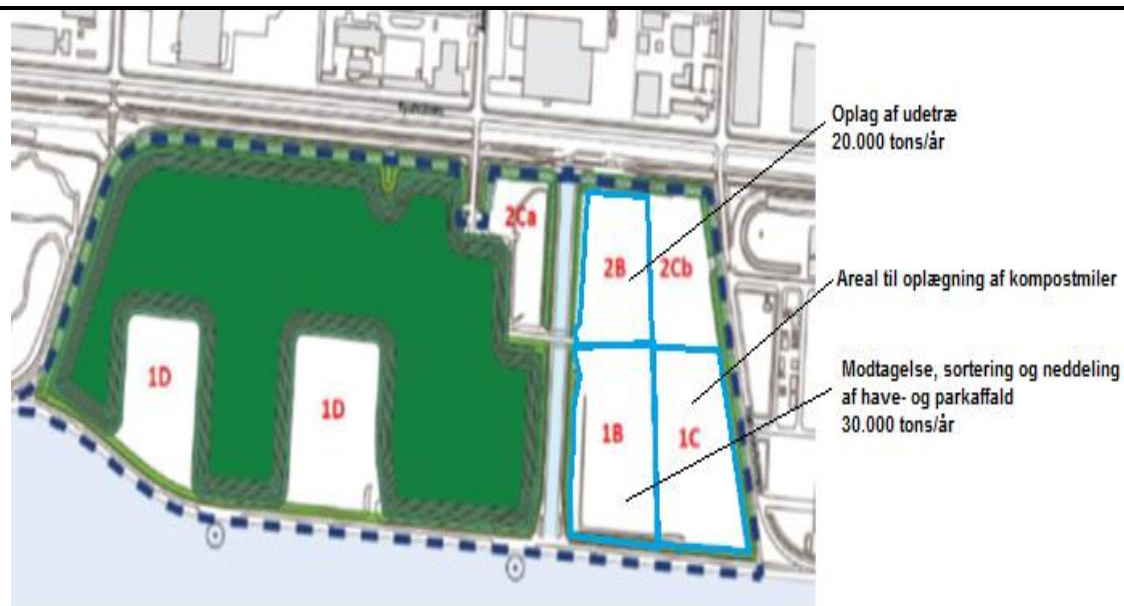
Pladsen, hvor oplag skal finde sted, er beliggende inden for det membrandækkede område på deponeringsanlægget. Pladsen er etableret med tæt belægning (lerholdig jord) på et område, der tidligere har

|   |  |
|---|--|
|   | <p>været anvendt til deponering af shredderaffald (farligt affald), nærmere betegnet enhed 2B (celle 1.1, celle 1.1.1).</p> <p>Perkolat/nedbør fra pladsen afledes til deponeringsanlæggets samlede perkolatsystem, hvorfra perkolat pumpes til rensningsanlæg.</p> <p>Oplaget vil omfattes af brandmyndighedernes regler, der begrænser oplagets størrelse og indretningen heraf.</p> |
| Navn, adresse, telefonnr. og e-mail på bygherre   | <p>AV Miljø<br/> Avedøreholmen 97<br/> 2650 Hvidovre<br/> Tlf.: 22 26 99 18<br/> e-post.: mas@av.dk</p>  |
| Navn, adresse, telefonnr. og e-mail på kontaktperson  | <p>AV Miljø<br/> Avedøreholmen 97<br/> 2650 Hvidovre<br/> Tlf.: 22 26 99 18<br/> e-post.: mas@av.dk</p>  |
| Projektets adresse, matr.nr. og ejerlav   | <p>Avedøreholmen 97<br/> 2650 Hvidovre</p> <p>243 Avedøre By<br/> - del af matr. 43 Avedøre By og<br/> - del af matr. 45 Avedøre By</p>  |
| Projektet berører følgende kommune eller kommuner (omfatter såvel den eller de kommuner, som projektet er placeret i, som den eller de kommuner, hvis miljø kan tænkes påvirket af projektet) | <p>Hvidovre Kommune</p>  |

Oversigtskort i målestok 1:50.000



Kortbilag i målestok 1:10.000 eller 1:5.000 med indtegning af anlægget og projektet (vedlægges dog ikke for strækingsanlæg)



| Forholdet til VVM reglerne                              | Ja | Nej |   |
|---|----|-----|---|
| Er projektet opført på bilag 1 til denne bekendtgørelse |    | X   | Hvis ja, er der obligatorisk VVM-pligtigt.<br>Angiv punktet på bilag 1: |
| Er projektet opført på bilag 2 til denne bekendtgørelse | X  |     | Hvis ja, angiv punktet på bilag 2<br>Pkt. 11, B                         |

| Projektets karakteristika   | Tekst  |
|---|--|
| <p>1. Hvis bygherren ikke er ejer af de arealer, som projektet omfatter angives navn og adresse på de eller den pågældende ejer, matr.nr. og ejerlav</p>  | <p>Bygherre er ejer</p>  |
| <p>2. Arealanvendelse efter projektets realisering</p> <p style="padding-left: 40px;">Det fremtidige samlede bebyggede areal i m<sup>2</sup></p> <p style="padding-left: 40px;">Det fremtidige samlede befæstede areal i m<sup>2</sup></p>  | <p>Projektet omfatter ikke etablering af nye bygninger</p> <p>Projektet omfatter ikke etablering af nye befæstede arealer</p>  |
| <p>3. Projektets areal og volumenmæssige udformning</p> <p>Er der behov for grundvandssænkning i forbindelse med projektet og i givet fald hvor meget i m</p> <p style="padding-left: 40px;">Projektets samlede grundareal angivet i ha eller m<sup>2</sup></p> <p style="padding-left: 40px;">Projektets bebyggede areal i m<sup>2</sup></p> <p style="padding-left: 40px;">Projektets nye befæstede areal i m<sup>2</sup></p> <p style="padding-left: 40px;">Projektets samlede bygningsmasse i m<sup>3</sup></p> <p style="padding-left: 40px;">Projektets maksimale bygningshøjde i m</p> | <p>Der er ikke behov for grundvandssænkning</p> <p>Projektet medfører ikke ændringer i det eksisterende anlægs:</p> <ul style="list-style-type: none"> <li>- grundareal</li> <li>- bebygget areal</li> <li>- befæstet areal</li> <li>- bebyggelse</li> </ul> <p>Projektet omfatter ikke ny bebyggelse</p> <p>Der skal ikke i forbindelse med projektet foretages nedrivning af bygninger</p> |
| <p>4. Projektets behov for råstoffer i anlægsperioden</p> <p style="padding-left: 40px;">Råstofforbrug i anlægsperioden på type og mængde:</p> <p style="padding-left: 80px;">Vand- mængde i anlægsperioden</p> <p style="padding-left: 80px;">Affaldstype og mængder i anlægsperioden</p> <p style="padding-left: 40px;">Spildevand – mængde og type i anlægsperioden</p> <p style="padding-left: 80px;">Håndtering af regnvand i anlægsperioden</p> <p style="padding-left: 40px;">Anlægsperioden angivet som mm/åå – mm/åå</p>   | <p>Der skal ikke foretages anlægs eller byggearbejder for at etablere projektet, hvorfor der ikke vil være et råstofforbrug eller affalds- eller spildevandsmængde, etc. fra en anlægsperiode</p>  |

| Projektets karakteristika   | Tekst  |
|---|--|
| <p>5. Projektets kapacitet for så vidt angår flow ind og ud samt angivelse af placering og opbevaring på kortbilag af råstoffet/produktet i driftsfasen:</p> <p style="padding-left: 40px;">Råstoffer – type og mængde i driftsfasen</p> <p style="padding-left: 40px;">Mellemprodukter – type og mængde i driftsfasen</p> <p style="padding-left: 40px;">Færdigvarer – type og mængde i driftsfasen</p> <p style="padding-left: 80px;">Vand – mængde i driftsfasen</p> | <p>Der vil ikke være et forøget flow ind og ud af råstoffer i driftsfasen set i forhold til den nuværende drift af AV Miljø</p> <p>Den samlede mængde have- og parkaffald, der skal behandles på anlægget vil være max 30.000 tons pr. år og vil bestående i neddeling/sortering, oplægning til kompostering, kontrolleret aerob milekompostering samt soldning samt oplag af stød og rødder til forbrænding.</p> <p>Den samlede mængde træ der skal kunne modtages på pladsen vil være max 20.000 tons pr. år. Der vil ikke ske en neddeling af affaldet.</p>   |
| <p>6. Affaldstype og mængder, som følge af projektet i driftsfasen:</p> <p style="padding-left: 100px;">Farligt affald:</p> <p style="padding-left: 100px;">Andet affald:</p> <p style="padding-left: 100px;">Spildevand til rensesanlæg:</p> <p style="padding-left: 40px;">Spildevand med direkte udledning til vandløb, sø, hav:</p> <p style="padding-left: 100px;">Håndtering af regnvand:</p>   | <p>Den samlede mængde træ der skal kunne modtages på pladsen vil være max 20.000 tons pr. år. Der vil ikke ske en neddeling af affaldet. (er klassificeret som farligt affald)</p> <p>Den samlede mængde have- og parkaffald, der skal behandles på anlægget vil være max 30.000 tons pr. år og vil bestående i neddeling/sortering, oplægning til kompostering, kontrolleret aerob milekompostering samt soldning samt oplag af stød og rødder til forbrænding.</p> <p>Perkolat/nedbør fra pladsen afledes til deponeringsanlæggets samlede perkolatsystem, hvorfra perkolat pumpes til rensningsanlæg.</p> |

| Projektets karakteristika  | Ja | Nej | Tekst   |
|--|----|-----|---|
| 7. Forudsætter projektet etablering af selvstændig vandforsyning?  |    | X   |   |
| 8. Er anlægget eller dele af anlægget omfattet af standardvilkår? se <a href="http://www.mst.dk/irksomhed_og_myndighed/Industri/Godkendelse+af+listevirksomheder/Branchebilag/">http://www.mst.dk/irksomhed_og_myndighed/Industri/Godkendelse+af+listevirksomheder/Branchebilag/</a> | X  |     | <p>** Hvis "ja" angiv hvilke. Hvis "nej" gå til punkt 10</p> <p>Det forventes, at oplag af udetræ vil blive indplaceret efter godkendelsesbekendtgørelsens bilag 1 pkt. 5.1 b) mens komposteringsplads og aktiviteten vil blive indplaceret efter godkendelsesbekendtgørelsens bilag 1 pkt. 5.3 b) alternativt listepunkt K214.</p> |
| 9. Vil anlægget kunne overholde alle de angivne standardvilkår?  | X  |     | ** Hvis "nej" angives og begrundes hvilke vilkår, der ikke vil kunne overholdes.  |

|  |   |   |  |
|--|---|---|--|
| 10. Er anlægget eller dele af anlægget omfattet af BREF-dokumenter? Se<br>- <a href="http://www.mst.dk/Virksomhed_og_myndighed/Industri/BAT-+bedst+tilgaengelige+teknik/">http://www.mst.dk/Virksomhed_og_myndighed/Industri/BAT-+bedst+tilgaengelige+teknik/</a>  | X |   | ** Hvis "ja" angiv hvilke. Hvis "nej" gå til pkt. 12.<br><br>BAT 4 (Afsnit 4; Fysisk-kemisk behandling)  |
| 11. Vil anlægget kunne overholde de angivne BREF-dokumenter?   | X |   | ** Hvis "nej" angives og begrundes hvilke BREF-dokumenter, der ikke vil kunne overholdes.  |
| 12. Er anlægget eller dele af anlægget omfattet af BAT-konklusioner? Se<br>- <a href="http://www.mst.dk/Virksomhed_og_myndighed/Industri/BAT-+bedst+tilgaengelige+teknik/">http://www.mst.dk/Virksomhed_og_myndighed/Industri/BAT-+bedst+tilgaengelige+teknik/</a> |   | X | ** Hvis "ja" angiv hvilke. Hvis "nej" gå til punkt 14.<br><br>AV Miljø er indrettet og drives i overensstemmelse med kravene i deponeringsbekendtgørelsen, hvilket anses for BAT for deponering af affald i Danmark - Forebyggende og afhjælpende foranstaltninger |

| Projektets karakteristika  | Ja | Nej | Tekst   |
|--|----|-----|---|
| 13. Vil anlægget kunne overholde de angivne BAT-konklusioner?  | X  |     | ** Hvis "nej" angives og begrundes hvilke BAT-konklusioner, der ikke vil kunne overholdes.  |
| 14. Er projektet omfattet af en eller flere af Miljøstyrelsens vejledninger eller bekendtgørelser om støj? Se<br><a href="http://www.mst.dk/Virksomhed_og_myndighed/Stoej/regler_vejledninger/Oversigt_vejledninger/vejledningeroganvisninger.htm">http://www.mst.dk/Virksomhed_og_myndighed/Stoej/regler_vejledninger/Oversigt_vejledninger/vejledningeroganvisninger.htm</a>   |    | X   | ** Hvis "ja" angives navn og nr. på den eller de pågældende vejledninger eller bekendtgørelser.<br><br>Projektet er omfattet af:<br>- Miljøstyrelsens vejledning nr. 5/1984 Ekstern støj fra virksomheder<br>- Miljøstyrelsens vejledning nr. 5/1993 Beregning af ekstern støj fra virksomheder<br>- Gældende miljøgodkendelse for AV Miljø   |
| 15. Vil anlægsarbejdet kunne overholde de vejledende grænseværdier for støj og vibrationer? Se ovenfor   | X  |     | ** Hvis "nej" angives overskridelsens omfang og begrundelse for overskridelsen  |
| 16. Vil det samlede anlæg, når projektet er udført, kunne overholde de vejledende grænseværdier for støj og vibrationer? Se ovenfor.   | X  |     | Hvis "nej" angives overskridelsens omfang og begrundelse for overskridelsen   |
| 17. Er projektet omfattet Miljøstyrelsens vejledninger, regler og bekendtgørelser om luftforurening? Se<br><a href="http://www.mst.dk/Virksomhed_og_myndighed/Luft/Luftforurening_fra_virksomheder/luft_fra_virksomheder/vejledninger_og_bekendtgørelser/Vejledninger_og_bekendtgørelser.htm">http://www.mst.dk/Virksomhed_og_myndighed/Luft/Luftforurening_fra_virksomheder/luft_fra_virksomheder/vejledninger_og_bekendtgørelser/Vejledninger_og_bekendtgørelser.htm</a> |    | X   | Hvis "ja" angives navn og nr. på den eller de pågældende vejledninger, regler eller bekendtgørelser.<br><br>Hvis "nej" gå til pkt. 20.<br><br>Projektet er omfattet af:<br>- Bekendtgørelse af lov om miljøbeskyttelse, LBK nr 1189 af 27/09/2016<br>- Miljøstyrelsens Vejledning nr. 4 1985, Begrænsning af lugtgener fra virksomheder<br>- Bekendtgørelse om deponeringsanlæg, BEK nr. 1049 af 28/08/2013 |



|  |   |   |  |
|--|---|---|--|
| 18. Vil anlægsarbejdet kunne overholde de vejledende grænseværdier for luftforurening? Se ovenfor.   | X |   | Hvis "Nej" angives overskridelsens omfang og begrundelse for overskridelsen.         |
| 19. Vil det samlede anlæg kunne overholde de vejledende grænseværdier for luftforurening? Se ovenfor | X |   | Hvis "Nej" angives overskridelsens omfang og begrundelse for overskridelsen.         |
| 20. Vil projektet give anledning til støvgener eller øgede støvgener                                 |   |   | ** Hvis "ja" angives omfang og forventet udbredelse.                                 |
| - I anlægsperioden?  |   | X | Der er ingen anlægsfase.   |
| - I driftsfasen?   |   | X | Driften vil foregå efter samme principper og metoder som hidtil anvendt på anlægget. |

| Projektets karakteristika  | Ja | Nej | Tekst   |
|--|----|-----|---|
| 21. Vil projektet give anledning til lugtgener eller øgede lugtgener   |    |     | ** Hvis "ja" angives omfang og forventet udbredelse.  |
| - I anlægsperioden?  |    | X   | Der er ingen anlægsfase.  |
| - I driftsfasen?   |    | X   | Driften vil foregå efter samme principper og metoder som hidtil anvendt på anlægget. Er derudover reguleret af gældende vilkår i miljøgodkendelsen for det eksisterende anlæg |
| 22. Vil anlægget som følge af projektet have behov for belysning som i aften og nattetimer vil kunne oplyse naboarealer og omgivelserne.   |    |     | Hvis "ja" angives og begrundes omfanget.  |
| - I anlægsperioden?  |    | X   |   |
| - I driftsfasen?   |    | X   |   |
| 23. Er anlægget omfattet af risikobekendtgørelsen, jf. bekendtgørelse om kontrol med risikoen for større uheld med farlige stoffer nr. 1666 af 14. december 2006?<br><a href="https://www.retsinformation.dk/Forms/R0710.aspx?id=13011">https://www.retsinformation.dk/Forms/R0710.aspx?id=13011</a> |    | X   | Anlægget er ikke omfattet, jf. bekendtgørelsens §3, stk. 7  |

| Projektets placering  | Ja | Nej | Tekst                                    |
|---|----|-----|--|
| 24. Kan projektet rummes inden for lokalplanens generelle formål? se<br><a href="http://kort.plansystem.dk/searchlist.html">http://kort.plansystem.dk/searchlist.html</a>                                       | X  |     | Området er udlagt til affaldsaktiviteter |
| 25. Forudsætter projektet dispensation fra gældende bygge- og beskyttelseslinjer? Se<br><a href="http://arealinformation.miljoportal.dk/distribution/">http://arealinformation.miljoportal.dk/distribution/</a> |    | X   |  |
| 26. Indebærer projektet behov for at begrænse anvendelsen af  |    | X   |  |

|   |   |   |  |
|---|---|---|--|
| naboarealer?  |   |   |  |
| 27. Vil projektet kunne udgøre en hindring for anvendelsen af udlagte råstofområder? Se <a href="http://arealinformation.miljoportal.dk/distribution/">http://arealinformation.miljoportal.dk/distribution/</a> |   | X |  |
| 28. Er projektet tænkt placeret indenfor kystnærhedszonen? Se <a href="http://arealinformation.miljoportal.dk/distribution/">http://arealinformation.miljoportal.dk/distribution/</a>                           | X |   | AV Miljø er placeret i kystnærhedszonen sammen med hele erhvervsområdet Avedøre Holme, mv. |

| Projektets placering  | Ja | Nej | Tekst  |
|---|----|-----|--|
| 29. Forudsætter projektet rydning af skov?<br>(skov er et bevokset areal med træer, som danner eller indenfor et rimeligt tidsrum ville danne sluttet skov af højstammede træer, og arealet er større end ½ ha og mere end 20 m bredt.)                         |    | X   |  |
| 30. Vil projektet være i strid med eller til hinder for realiseringen af en rejst fredningssag? Se <a href="http://arealinformation.miljoportal.dk/distribution/">http://arealinformation.miljoportal.dk/distribution/</a>                                      |    | X   |  |
| 31. Afstanden fra projektet i luftlinje til nærmeste beskyttede naturtype i henhold til naturbeskyttelseslovens § 3? Se <a href="http://arealinformation.miljoportal.dk/distribution/">http://arealinformation.miljoportal.dk/distribution/</a>                 |    |     | Ca. 50 m.<br>§3-fredet sø/vandhul på ca. 6.600 m <sup>2</sup> . Søens vandspejl ligger i kote ca. -1,0 m DVR.  |
| 32. Rummer § 3 området beskyttede arter og i givet fald hvilke? Se <a href="http://arealinformation.miljoportal.dk/distribution/">http://arealinformation.miljoportal.dk/distribution/</a>  | X  |     | Dette er ikke undersøgt, da vandhullet ikke vil blive påvirket af projektet  |
| 33. Afstanden fra projektet i luftlinje til nærmeste fredede område. Se <a href="http://arealinformation.miljoportal.dk/distribution/">http://arealinformation.miljoportal.dk/distribution/</a>   |    |     | En søgning på Danmarks Miljøportals arealinformationer giver følgende informationer om fredede områder og vildtreservater i projektets nærhed: <ul style="list-style-type: none"> <li>- Ca. 1,2 km stik øst for deponeringsanlægget er et større område fredet som trækfuglereservat – Amager vildtreservat samt dele af søterritoriet – ved bekendtgørelse nr 545 af 20/05/2012.</li> <li>- Ca. 1,2 km nord for anlægget – langs den nordlige afgrænsning af Amager-motorvejen – er fredet et areal ved Københavns Vestvold: Vestvolden.</li> </ul> |
| 34. Afstanden fra projektet i luftlinje til nærmeste Habitatområde (Natura 2000 områder, fuglebeskyttelsesområder og Ramsarområder). Se <a href="http://arealinformation.miljoportal.dk/distribution/">http://arealinformation.miljoportal.dk/distribution/</a> |    |     | Fra Danmarks Miljøportal findes oplysninger om beskyttede naturtyper, vandløb og Natura-2000: <ul style="list-style-type: none"> <li>- Ca. 1,2 km stik øst for deponeringsanlægget findes et Natura-2000område: nr. 143, som ligeledes udgør habitatområde H127 og fuglebeskyttelsesområde F111. Samme område er natur- og vildtreservat (trækfuglereservat) fredet med bekendtgørelse nr. 545 af 20/05/2012.</li> </ul>   |

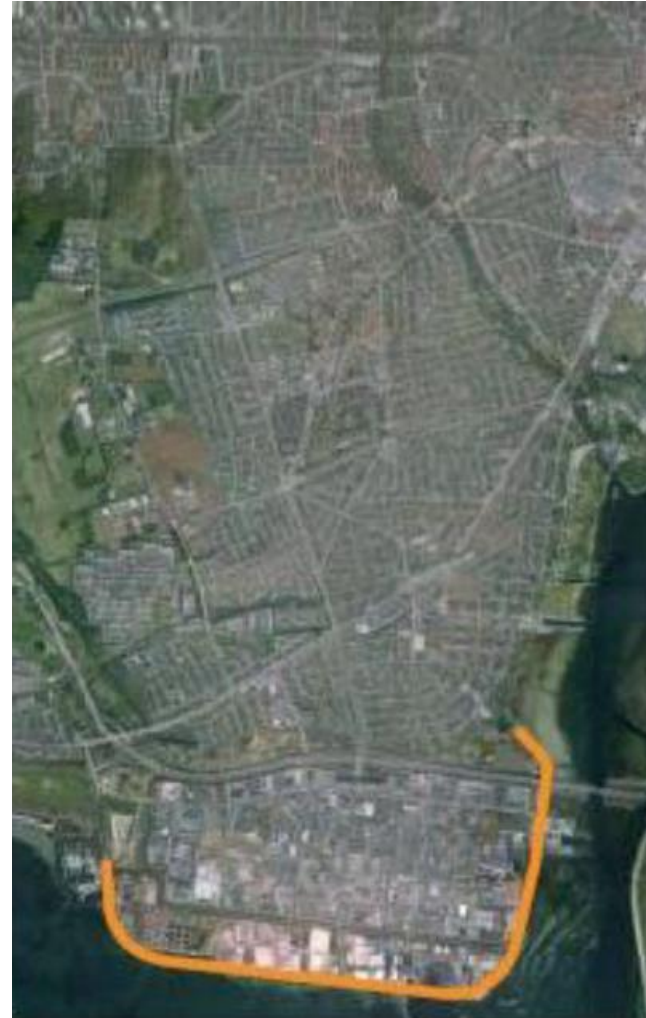
|  |  |   |   |
|--|--|---|---|
| 35. Vil det samlede anlæg som følge af projektet kunne overholde kvalitetskravene for vandområder og krav til udledning af forurenende stoffer til vandløb, søer eller havet                       |  |   | Ikke aktuelt, da der ikke skal afledes til vandløb.   |
| 36. Er projektet placeret i et område med særlige drikkevandinteresser? Se <a href="http://arealinformation.miljoportal.dk/distribution/">http://arealinformation.miljoportal.dk/distribution/</a> |  | X |   |
| 37. Er projektet placeret i et område med registreret jordforurening? Se <a href="http://arealinformation.miljoportal.dk/distribution/">http://arealinformation.miljoportal.dk/distribution/</a>   |  | X | På Danmarks Miljøportal er området ikke angivet som værende forurenede, idet der dog er angivet med den områdeklassificering, at der skal udtages jordprøver. |

| Projektets placering   | Ja | Nej | Tekst   |
|--|----|-----|---|
| 38. Er der andre lignende anlæg eller aktiviteter i området, der sammen med det ansøgte må forventes at kunne medføre en øget samlet påvirkning af miljøet (Kumulative forhold)? |    | X   | <p>Det ansøgte vil ikke medføre yderligere påvirkninger af miljøet set i forhold til det nuværende, godkendte anlæg. der vil derfor ej heller være yderligere kumulative forhold</p> <p>Jf.: Hvidovre Kommune - Risikostyringsplan Køge Bugt 2015 tilgået via <a href="http://www.klimatilpasning.dk/sektoer/plan/klimatilpasning-ikommunerne/risikoomraader-for-oversvoemmelse.aspx">http://www.klimatilpasning.dk/sektoer/plan/klimatilpasning-ikommunerne/risikoomraader-for-oversvoemmelse.aspx</a></p> <p>Fra Hvidovre Kommune - Risikostyringsplan Køge Bugt 2015 tilgået via <a href="http://www.klimatilpasning.dk/sektoer/plan/klimatilpasning-ikommunerne/risikoomraader-for-oversvoemmelse.aspx">http://www.klimatilpasning.dk/sektoer/plan/klimatilpasning-ikommunerne/risikoomraader-for-oversvoemmelse.aspx</a></p> <p>Ses side 4:<br/> "Køge Bugt er udpeget som et af ti danske risikoområder, hvor der er en potentiel væsentlig oversvømmelsesrisiko. Denne udpegnings er sket som en del af den danske implementering af Oversvømmelsesdirektivet (direktiv 2007/60/EF), via lovbekendtgørelse nr. 950 af d. 3. juli 2013 og bekendtgørelse nr. 121 af d. 2. februar 2010 (med senere ændringer)."<br/> Endvidere fremgår af side 21 vedr. foranstaltninger og prioriteringer:<br/> "Avedøre Holme<br/> Den nuværende oversvømmelsessikring omkring Avedøre Holme, der strækker sig op til Gl. Køge Landevej i Vest og op forbi Langhøjsskolen i øst, sikrer i dag ikke til det niveau (kote 3,0 m) det blev designet til. Dog er det kun enkelte steder, sikringen ikke er tilstrækkelig. I planperioden gennemføres opmåling og registrering af manglende sikring af diget samt eventuelt projektering af indsats for at genetablere en sikring til kote 3,0 m for Avedøre Holme og boligkvartererne nord for til og med Langhøjsskolen. "</p> |

Og kommunens risikostyringsplan er angivet på side 26:  
"Det eksisterende dige rundt om Avedøre Holme skal på sigt forstærkes så der på hele strækningen er sikring til kote 3,0. I planperioden indebærer det i første omgang, at koter og huller langs diget skal kortlægges. Efterfølgende skal retableringen projekteres.

Anlægsarbejder gennemføres først i en senere planperiode."

Figur 12: Retablering af eksisterende sikring til kote 3,0m af Avedøre Holme.



|   |  |   |  |
|---|--|---|--|
|   |  |   | <p>Det fremgår således, at for nærværende er området ved projektet sikret, men at Avedøre Holme i sin helhed skal have udbygget denne sikring, således som angivet i kommunens plan.</p> <p>Det nuværende anlæg på AV Miljø vil blive afsluttet i kote +5.2 og er således sikret fremadrettet. Den ansøgte forhøjelse vil resultere i, at visse områder på AV Miljø vil blive slutreableret i endnu højere niveauer.</p>   |
| 39. Vil den forventede miljøpåvirkning kunne berøre nabolande?  |  | X |  |
| 40. En beskrivelse af de påtænkte foranstaltninger med henblik på at undgå, forebygge eller begrænse væsentlige skadelige virkninger for miljøet? |  |   | <p>Der er ikke foretaget tilpasninger af projektet inden fremsendelse af ansøgningen.</p> <p>Hele projektområdet er beliggende på det eksisterende AV Miljø deponeringsanlæg og er dermed beliggende over et membran- og perkolatopsamlingsystem. Den væsentligste risiko for miljøpåvirkning – udsivning af perkolat til omgivelserne – er derved afværget på forhånd ved de nuværende foranstaltninger.</p> <p>Ligeledes imødegås andre emissioner i forbindelse med driften i henhold til vilkårene i den nugældende miljøgodkendelse for AV Miljø, således som disse er implementeret i driftsinstruksen for anlægget.</p> |

41. Undertegnede erklærer herved på tro og love rigtigheden af ovenstående oplysninger.

*René Rosendal*

Dato: 25/04-2019

Bygherre/anmelder: Danish Waste Solutions APS på Vegne af AV Miljø

### **Vejledning**

Skemaet udfyldes af bygherren eller dennes rådgiver baseret på bygherrens viden om eget projekt sammenholdt med de oplysninger og vejledninger, der henvises til via skemaet link. Det forudsættes således, at bygherren eller dennes rådgiver er fortrolig med den miljølovgivning som projektet omfattes af. Bygherren skal ikke gennem præcise beregninger angive projektets forventede påvirkninger, men alene tage stilling til overholdelsen af vejledende grænseværdier, og angivne miljøforhold baseret på de oplysninger, der kan hentes på de angivne offentlige hjemmesider.

Farverne "rød/gul/grøn" angiver, hvorvidt det pågældende tema kan antages at kunne medføre, at projektet vurderes at kunne påvirke miljøet væsentligt og dermed være VVM-pligtigt. "Rød" angiver en stor sandsynlighed for VVM-pligt og "grøn" en minimal sandsynlighed for VVM-pligt. Hvis feltet er sort, kan spørgsmålet ikke besvares med ja eller nej. VVM-pligten afgøres dog af VVM-myndigheden. I de fleste tilfælde vil kommunen være VVM-myndighed.

## **Bilag 2: BAT-Tjekliste**

---

Vedlagt som selvstændigt Excel-skema



## **Bilag 3: BTR-trin 1-3**

---

## Vurdering af, om spildevand mv. fra oplagsplads for imprægneret træ på AV Miljø skal klassificeres som farligt affald

Det oplyses, at BTR-trin 1-3 skal gennemføres/dokumenteres for spildevand fra oplagspladsen på AV Miljø, hvor der oplagres og nedknes ikke-genanvendeligt træ, herunder imprægneret træ og malet træ. Samlet er det modtagne træ pt. klassificeret som farligt affald.

Der foreligger ikke direkte oplysninger om sammensætningen af det træ, som modtages og behandles på oplagspladsen, men ARC har 2018 udtaget og analyseret en repræsentativ prøve af tilsvarende materiale (ikke-genanvendeligt træ), som modtages og behandles (nedknes) forud for forbrænding. Prøvetagningen og resultaterne er vedlagt som Appendix 1 til dette bilag. Desuden kan der henvises til Bilag A i Tillæg til Miljøgodkendelse og Tilladelse efter Miljøvurderingsloven (VVM-tilladelse) for I/S Vestforbrænding, Glostrup, dateret 2. november 2018 (Appendix 2).

Det er oplyst, at afløbsvand/spildevand fra oplagspladsen på AV Miljø skal indgå i beslutningsgrundlaget. Resten af dette bilag handler udelukkende om, hvorvidt dette afløbsvand skal betragtes som farligt eller ikke-farligt i henhold til gældende lovgivning om klassificering af affald (BEK 224/2019 og Forordning (EU) 2017/997), og om afløbsvandet overholder udledningskravene for As, Cr og Cu for den samlede perkolatstrøm til rensningsanlæg.

Det oplyses, at arealet af oplagspladsen er ca. 15.000 m<sup>2</sup>. Der vil maksimalt blive tilført 20.000 tons træ årligt. På baggrund af nedbørstal for 2017 er det estimeret, at der årligt vil blive produceret ca. 5.700 m<sup>3</sup> afløbsvand fra pladsen. Afløbsvandet, hvoraf en del vil have passeret gennem det træaffald, som til enhver tid vil være oplagret, ledes til det samlede perkolatsystem fra deponeringsanlægget, hvorfra det via pumpebrønden bortledes til spildevandsrensningsanlæg.

Til foreligger ikke prøver af afløbsvandet til analysering. På I/S REFA blev der i december 2018 udtaget vandprøver fra et lignende oplag. Efter aftale med Guldborgsund Kommune blev der 29. november 2018 foretaget en oprensning af afløbsrønderne på oplagspladsen for trykimprægneret træ, hvor det oplagrede mængde træ lå klar til nedknusning/neddelling. Inden nedknusning (i regnvej) blev der den 3. december 2018, fra afløbsbrønden på pladsen udtaget en stikprøve af afløbsvand. Den 5. december blev der nedknust/neddelt træ. Den 7. december, hvor det også regnede, blev der igen udtaget en stikprøve af afløbsvandet fra pladsen, hvor det nedknuste træ var oplagt. Prøverne blev efterfølgende analyseret for indhold af As, Cr og Cu, da det kun er disse metaller og metalloider, der hypotetisk set kan gøre det imprægnerede træ til farligt affald. Resultaterne er vist i Tabel 1. (Appendix 3)

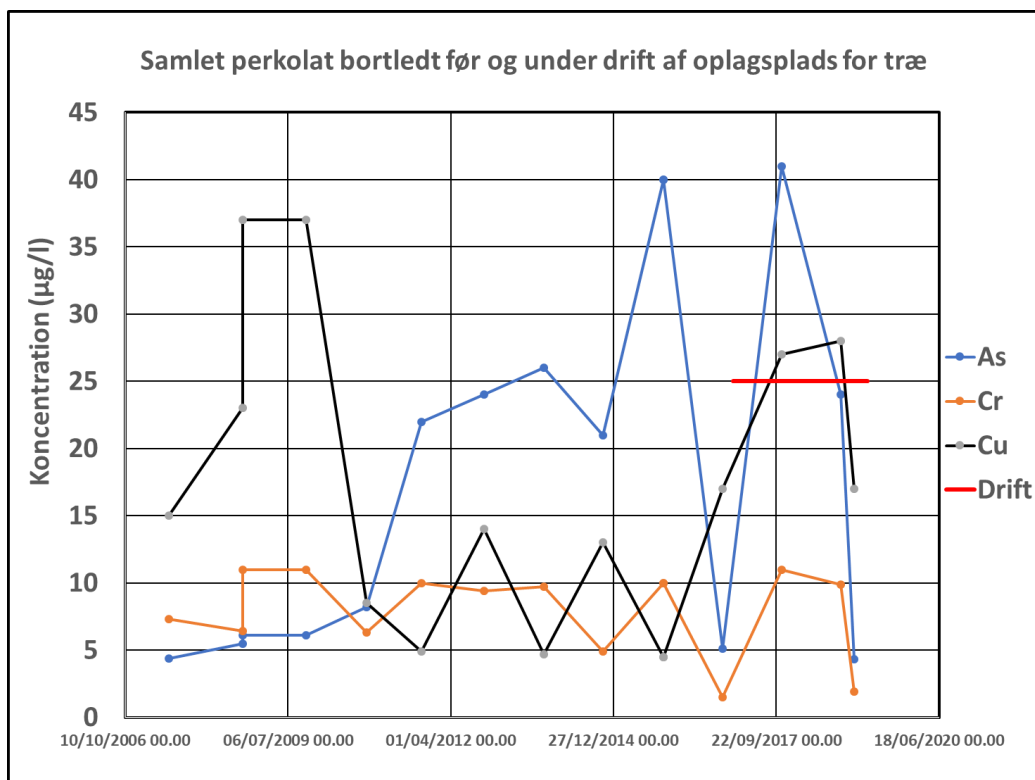
Det er oplyst, at klassificeringen af afløbsvandet alene skal foretages i forhold til disse tre elementer (As, Cr og Cu). I Tabel 1 er der derfor foretaget en omregning af de højeste koncentrationer af hvert af elementerne i afløbsvandet til indhold i vægtprocent.

Tabel 1: Resultater af analysering af prøver af afløbsvand fra oplagspladsen.

| Parameter | Konc. før neddeling (µg/l) | Konc. efter neddeling (µg/l) | Højeste konc. omregnet til % (w/w) |
|-----------|----------------------------|------------------------------|------------------------------------|
| As        | 3,0                        | 13                           | 0,0000013                          |
| Cr        | 3,1                        | 2,3                          | 0,00000031                         |
| Cu        | 21                         | 5,3                          | 0,0000021                          |

Det laveste indhold af noget stof, som kan bevirke eller medvirke til at et affaldsmateriale skal klassificeres som farligt affald, er 0,1 % (w/w). Som det ses, er de aktuelle koncentrationer af de tre stoffer mere end 10.000 gange lavere. Dvs., at uanset hvilken forbindelse As, Cr og Cu indgår i, så vil de ikke kunne gøre afløbsvandet til farligt affald. Fra udvaskningsforsøg med knust imprægneret træ vides det, at pH i eluatet typisk ligger mellem 6 og 7, så afløbsvandet vil heller ikke kunne få status som farligt affald i henhold til HP4 (irritation af hud og øjne) eller HP8 (ætsende egenskaber) som følge af ekstremt pH. Afløbsvandet er derfor ikke-farligt i relation til gældende lovgivning om klassificering af affald.

En sammenligning af de maksimale koncentrationer i afløbsvandet i Tabel 1 med udledningskravene for henholdsvis As (13 µg/l), Cr (300 µg/l) og Cu (100 µg/l) viser, at disse netop overholdes for As, mens de overholdes med stor margen for både Cr og Cu. Figur 1 viser, at der ikke umiddelbart kan påvises nogen sammenhæng mellem indholdet af As, Cr og Cu i den samlede perkolat- og spildevandsstrøm og driften af oplagspladsen for træ.



Figur 1: Koncentrationer i bortledt perkolat som funktion af tiden med angivelse af driftsperioden for oplagspladsen.

## Appendix 1

## Notat

Sagsnr. XXX  
Dok. nr. XXX  
Initialer JNE

Side 1 af 2

Til MST

### Prøveudtagning af prøv af ikke-genanvendeligt træ

Formålet var at udtage en repræsentativ prøve af ikke genanvendeligt træ fra ARC ti genbrugsstationer. Alt affald genereret perioden 1.-26. januar 2018 er blevet oplagret. I alt var der pr. 26. januar 2018 oplagret ca. 350 ton (Se billede 1).

Inden prøvetagningen er affaldet blevet neddellet med langsomtgående neddelere til stykker på under 150 mm. Bunken med neddelt træ (se billede 2) kan med rimelighed antages at være rigtig godt opblandet.



*Billede 1: Ikke-genanvendeligt træ.*



*Billede 2: Neddelt ikke-genanvendeligt træ.*

Prøvetagning blev foretaget den 26. januar 2018 i tørt vejr. Der blev udtaget en række simple stikprøver fra bunkens med neddelt træ. To personer udtog tilfældige prøver fra bunkens overflade og i forskellige dybder. Stikprøverne blev stukket sammen til to blandprøver (se billede 3). De to blandprøver blev opbevaret i to lufttætte beholdere på hver 11,3 L.



*Billede 3: De to blandprøver med ikke-genanvendeligt træ i spande m. diameter og højde på 25 cm.*

De to blandprøver blev sendt til analyseinstitut 9. februar 2018, hvor de blev blandet og findelt inden en delmængde blev udtaget til analyse. Prøven blev analyseret i henhold til analyseprogrammet, der blev aftalt med og godkendt af MST jf. mail fra MST af 6. februar 2018.

Analyseresultaterne fremgår af vedlagte analyserapport 1806237.

Hver af de syv PCB'er, der indgår i beregning af total-PCB (5 x PCB7) var under detektionsgrænsen på 0,010 mg/kg. Dette tal vurderes at være repræsentativt om end, der kan forekomme enkeltelementer med højere koncentrationer. Dog aldrig over farlighedskriteriet.

For kobber, krom og arsen ses, at de som forventet er lavere end litteraturværdierne for indsamlet imprægneret træ. Dette skyldes naturligvis, at andelen af ikke-trykimprægneret træ er større i denne fraktion end i indsamlet imprægneret træ.

Af resultaterne kan ses, at prøven indeholder bly, som sandsynligvis stammer fra maling. Blyindholdet ligger dog en faktor 35 under farlighedskriteriet.

Indholdet af zink stammer sandsynligvis stykke galvaniseret metal i prøven. Zink kan også stamme fra maling.



## Analyserapport

**ARC**  
**Vindmøllevej 6**  
**2300 Kbh S**  
**Att.: Jonas Nedenskov**

Identifikation

**Sagsnavn: Affald**  
**Sagsnr.: -**  
**Sagsbeh.: Larsen**  
**Udt.dato: 09-02-2018**  
**Prøvetager: ARC**

Prøver modtaget den: 09-02-2018

Rapport dato: 28-02-2018

Analyse påbegyndt den: 14-02-2018

Rapport nr.: **1806237**

Opbevaring for analyse På køl

Antal prøver: 1

Bilag: 0 stk.

| Lab. nr.     | 1806237001     |  |  |  |  | Enhed    | Metode                    | Detektionsgrænse | Usikkerhed <sup>⊛</sup> |
|--------------|----------------|--|--|--|--|----------|---------------------------|------------------|-------------------------|
| Prøvetype    | Materiale      |  |  |  |  |          |                           |                  |                         |
| Emballage    | spande         |  |  |  |  |          |                           |                  |                         |
| Prøvetager   | Rekvirent      |  |  |  |  |          |                           |                  |                         |
| Prøve ID     | 1              |  |  |  |  |          |                           |                  |                         |
| Parameter    |                |  |  |  |  |          |                           |                  |                         |
| Bly          | <b>70</b>      |  |  |  |  | mg/kg    | ISO15587-ICP-MS           | 2,0              | +/- 40 %                |
| Cadmium      | <b>0,67</b>    |  |  |  |  | mg/kg    | ISO15587-ICP-MS           | 0,040            | +/- 40 %                |
| Chrom, total | <b>60</b>      |  |  |  |  | mg/kg    | ISO15587-ICP-MS           | 2,0              | +/- 40 %                |
| Kobber       | <b>120</b>     |  |  |  |  | mg/kg    | ISO15587-ICP-MS           | 2,0              | +/- 40 %                |
| Nikkel       | <b>2,2</b>     |  |  |  |  | mg/kg    | ISO15587-ICP-MS           | 1,0              | +/- 40 %                |
| Zink         | <b>1.300</b>   |  |  |  |  | mg/kg    | ISO15587-ICP-MS           | 6,0              | +/- 40 %                |
| Arsen        | <b>82</b>      |  |  |  |  | mg/kg    | ISO15587-ICP-MS           | 1,0              | +/- 40 %                |
| Kviksølv     | <b>0,21</b>    |  |  |  |  | mg/kg    | ISO15587-ICP-MS           | 0,030            | +/- 30 %                |
| Cobolt       | <b>5,1</b>     |  |  |  |  | mg/kg    | ISO15587-ICP-MS           | 1,0              | +/- 10 %                |
| Antimon      | <b>3,4</b>     |  |  |  |  | mg/kg    | ISO15587-ICP-MS*          | 2,0              | +/- 30 %                |
| Molybdæn     | <b>&lt;1,0</b> |  |  |  |  | mg/kg    | ISO15587-ICP-MS*          | 1,0              | +/- 10 %                |
| Tin          | <b>2,7</b>     |  |  |  |  | mg/kg    | ISO15587-ICP-MS*          | 1,0              | +/- 30 %                |
| Sølv         | <b>&lt;1,0</b> |  |  |  |  | mg/kg    | ISO15587-ICP-MS*          | 1,0              | +/- 30 %                |
| Chrom VI     | <b>3</b>       |  |  |  |  | mg/kg    | AMI L2/ICP* <sup>1)</sup> | 2                | +/- 10 %                |
| Chlorid      | <b>500</b>     |  |  |  |  | mg/kg    | DS/EN ISO 10304*          | 1,0              | +/- 15 %                |
| Fluorid      | <b>34</b>      |  |  |  |  | mg/kg    | DS/EN ISO 10304*          | 1,0              | +/- 15 %                |
| Svovl        | <b>660</b>     |  |  |  |  | mg/kg TS | DS259-ICP*                | 1,0              | +/- 10 %                |

**Betegnelser:**

⊛ Ekspanderet usikkerhed, dækningsfaktor 2. Resultater på detektionsgrænseniveau er behæftet med en relativ større måleusikkerhed end generelt gældende.

#: Symboliserer at alle komponenter der indgår i den pågældende sum, har en konc. mindre end den enkelte komponents detektionsgrænse.

Emballage betegnelse: m (membranglas), r (rilsanpose), d (duogasbag), p (plastpose) og s (stanniol). \* Ikke akkrediteret.

Afvigelse/kommentar ved denne rapport: <sup>1)</sup> Analysen er udført af en underleverandør.

Prøvningsresultaterne gælder kun for de prøvede emner/delmængder. Uden laboratoriets skriftlige tilladelse må rapporten kun gengives i sin helhed.

Godkendt af

Helle Rasmussen

Laborant



## Analyserapport

**ARC**  
**Vindmøllevvej 6**  
**2300 Kbh S**  
**Att.: Jonas Nedenskov**

Identifikation

**Sagsnavn: Affald**  
**Sagsnr.: -**  
**Sagsbeh.: Larsen**  
**Udt.dato: 09-02-2018**  
**Prøvetager: ARC**

|                                   |                             |
|-----------------------------------|-----------------------------|
| Prøver modtaget den: 09-02-2018   | Rapport dato: 28-02-2018    |
| Analyse påbegyndt den: 14-02-2018 | Rapport nr.: <b>1806237</b> |
| Opbevaring før analyse: På køl    | Bilag: 0 stk.               |
| Antal prøver: 1                   |                             |

| Lab. nr.                  | 1806237001       |  |  |  |  | Enhed | Metode             | Detektionsgrænse | Usikkerhed |
|---------------------------|------------------|--|--|--|--|-------|--------------------|------------------|------------|
| Prøvetype                 | Materiale        |  |  |  |  |       |                    |                  |            |
| Emballage                 | spande           |  |  |  |  |       |                    |                  |            |
| Prøvetager                | Rekvirent        |  |  |  |  |       |                    |                  |            |
| Prøve ID                  | <b>1</b>         |  |  |  |  |       |                    |                  |            |
| <b>Parameter</b>          |                  |  |  |  |  |       |                    |                  |            |
| Benz(a)pyren              | <b>0,15</b>      |  |  |  |  | mg/kg | GC-MSD-dichlor*    | 0,10             | +/- 30 %   |
| Dibenz(a,h)anthracen      | <b>&lt;0,10</b>  |  |  |  |  | mg/kg | GC-MSD-dichlor*    | 0,10             | +/- 30 %   |
| Sum PAH (7 stk)           | <b>1,3</b>       |  |  |  |  | mg/kg | GC-MSD-dichlor*    |                  | +/- 30 %   |
| PCB 28                    | <b>&lt;0,010</b> |  |  |  |  | mg/kg | GC-MSD             | 0,010            | +/- 30 %   |
| PCB 52                    | <b>&lt;0,010</b> |  |  |  |  | mg/kg | GC-MSD             | 0,010            | +/- 30 %   |
| PCB 101                   | <b>&lt;0,010</b> |  |  |  |  | mg/kg | GC-MSD             | 0,010            | +/- 30 %   |
| PCB 118                   | <b>&lt;0,010</b> |  |  |  |  | mg/kg | GC-MSD             | 0,010            | +/- 30 %   |
| PCB 138                   | <b>&lt;0,010</b> |  |  |  |  | mg/kg | GC-MSD             | 0,010            | +/- 30 %   |
| PCB 153                   | <b>&lt;0,010</b> |  |  |  |  | mg/kg | GC-MSD             | 0,010            | +/- 30 %   |
| PCB 180                   | <b>&lt;0,010</b> |  |  |  |  | mg/kg | GC-MSD             | 0,010            | +/- 30 %   |
| Sum af 7 PCB              | <b>#</b>         |  |  |  |  | mg/kg | beregnet           |                  |            |
| PCB totalindhold          | <b>#</b>         |  |  |  |  | mg/kg | beregnet           |                  |            |
| Tilordnet/faktor: Aroclor | <b>-</b>         |  |  |  |  |       |                    |                  |            |
| Klorparaffin, (SCCP)      | <b>÷</b>         |  |  |  |  | %     | GC-MSD-Kvalitativ* | 0,5              |            |
| Klorparaffin, (MCCP)      | <b>÷</b>         |  |  |  |  | %     | GC-MSD-Kvalitativ* | 0,5              |            |
| Pentachlorphenol, PCP     | <b>4,9</b>       |  |  |  |  | mg/kg | GC-MSD*            | 0,05             | +/- 15 %   |

**Betegnelse:**  
 ✪ Ekspanderet usikkerhed, dækningsfaktor 2. Resultater på detektionsgrænseniveau er behæftet med en relativ større måleusikkerhed end generelt gældende.  
 #: Symboliserer at alle komponenter der indgår i den pågældende sum, har en konc. mindre end den enkelte komponents detektionsgrænse.  
**Emballage betegnelse:** m (membranglas), r (rilsanpose), d (duogasbag), p (plastpose) og s (stanniol). \* Ikke akkrediteret.  
**Afvigelse/kommentar ved denne rapport:**  
 SCCP - Short chain chloroparaffins  
 MCCP - Medium chain chloroparaffins  
 + Mønsteret i kromatogrammet indikerer indhold af klorparaffiner. ÷ Mønsteret i kromatogrammet indikerer ikke indhold af klorparaffiner.

Prøvningsresultaterne gælder kun for de prøvede emner/delmængder. Uden laboratoriets skriftlige tilladelse må rapporten kun gengives i sin helhed.

Godkendt af  
  
 Helle Rasmussen  
 Laborant



## Appendix 2

## BILAG A Faktaark metalbelastet farligt træaffald

| Vilkårsfastsættelse af oplysninger i overensstemmelse med § 9 stk. 2 i affaldsforbrændingsbekendtgørelsen jvf. vilkår A2 f.s.v.a. metalbelastet træaffald klassificeret som farligt affald |   |            |           |       |            |         |   |    |                 |       |        |                  |       |        |       |          |     |     |          |    |         |          |       |      |          |     |         |          |     |        |          |     |        |          |     |          |          |     |      |          |     |        |          |    |           |          |       |       |          |      |      |          |     |        |          |    |           |          |    |       |          |    |        |          |     |         |          |     |          |          |     |          |          |       |     |          |     |          |          |     |           |          |    |       |          |     |      |          |     |       |          |    |
|--|---|------------|-----------|-------|------------|---------|---|----|-----------------|-------|--------|------------------|-------|--------|-------|----------|-----|-----|----------|----|---------|----------|-------|------|----------|-----|---------|----------|-----|--------|----------|-----|--------|----------|-----|----------|----------|-----|------|----------|-----|--------|----------|----|-----------|----------|-------|-------|----------|------|------|----------|-----|--------|----------|----|-----------|----------|----|-------|----------|----|--------|----------|-----|---------|----------|-----|----------|----------|-----|----------|----------|-------|-----|----------|-----|----------|----------|-----|-----------|----------|----|-------|----------|-----|------|----------|-----|-------|----------|----|
| Affaldets EAK-koder.   | <p><b>17 02 04: Glas, plast og træ, som indeholder eller er forurenet med farlige stoffer</b></p> <p><b>19 12 06:</b> Træ indeholdende farlige stoffer<br/>19 12 07 Træ, bortset fra affald henhørende under 19 12 06</p> <p><b>20 01 37: Træaffald indeholdende farlige stoffer.</b><br/>20 01 38: Træaffald, bortset fra affald henhørende under 20 01 37.</p>  |            |           |       |            |         |   |    |                 |       |        |                  |       |        |       |          |     |     |          |    |         |          |       |      |          |     |         |          |     |        |          |     |        |          |     |          |          |     |      |          |     |        |          |    |           |          |       |       |          |      |      |          |     |        |          |    |           |          |    |       |          |    |        |          |     |         |          |     |          |          |     |          |          |       |     |          |     |          |          |     |           |          |    |       |          |     |      |          |     |       |          |    |
| Affaldets kemiske sammensætning.   | <p>I forbindelse med ansøgning om forbrænding af affaldsfraktionen på Vestforbrænding er der udtaget og analyseret tre prøver af træaffaldet.</p> <p>Nedenstående er et gennemsnit af resultaterne af de tre prøver.</p> <table border="1" data-bbox="517 1021 1187 2107"> <thead> <tr> <th>Parameter</th> <th>Enhed</th> <th>Gennemsnit</th> </tr> </thead> <tbody> <tr><td>Tørstof</td><td>%</td><td>82</td></tr> <tr><td>Øvre brændværdi</td><td>kJ/kg</td><td>17.067</td></tr> <tr><td>Nedre brændværdi</td><td>kJ/kg</td><td>15.833</td></tr> <tr><td>Arsen</td><td>mg/kg TS</td><td>149</td></tr> <tr><td>Bly</td><td>mg/kg TS</td><td>23</td></tr> <tr><td>Cadmium</td><td>mg/kg TS</td><td>&lt; 0,4</td></tr> <tr><td>Krom</td><td>mg/kg TS</td><td>194</td></tr> <tr><td>Krom VI</td><td>mg/kg TS</td><td>1,4</td></tr> <tr><td>Kobber</td><td>mg/kg TS</td><td>436</td></tr> <tr><td>Nikkel</td><td>mg/kg TS</td><td>1,6</td></tr> <tr><td>Kviksølv</td><td>mg/kg TS</td><td>0,2</td></tr> <tr><td>Zink</td><td>mg/kg TS</td><td>215</td></tr> <tr><td>Barium</td><td>mg/kg TS</td><td>52</td></tr> <tr><td>Beryllium</td><td>mg/kg TS</td><td>&lt; 0,5</td></tr> <tr><td>Selen</td><td>mg/kg TS</td><td>&lt; 20</td></tr> <tr><td>Jern</td><td>mg/kg TS</td><td>277</td></tr> <tr><td>Mangan</td><td>mg/kg TS</td><td>79</td></tr> <tr><td>Aluminium</td><td>mg/kg TS</td><td>99</td></tr> <tr><td>Titan</td><td>mg/kg TS</td><td>10</td></tr> <tr><td>Kobolt</td><td>mg/kg TS</td><td>2,6</td></tr> <tr><td>Antimon</td><td>mg/kg TS</td><td>&lt; 5</td></tr> <tr><td>Molybdæn</td><td>mg/kg TS</td><td>&lt; 2</td></tr> <tr><td>Thallium</td><td>mg/kg TS</td><td>&lt; 0,1</td></tr> <tr><td>Tin</td><td>mg/kg TS</td><td>5,8</td></tr> <tr><td>Vanadium</td><td>mg/kg TS</td><td>0,7</td></tr> <tr><td>Strontium</td><td>mg/kg TS</td><td>19</td></tr> <tr><td>Svovl</td><td>mg/kg TS</td><td>230</td></tr> <tr><td>Klor</td><td>mg/kg TS</td><td>263</td></tr> <tr><td>Fluor</td><td>mg/kg TS</td><td>15</td></tr> </tbody> </table> |            | Parameter | Enhed | Gennemsnit | Tørstof | % | 82 | Øvre brændværdi | kJ/kg | 17.067 | Nedre brændværdi | kJ/kg | 15.833 | Arsen | mg/kg TS | 149 | Bly | mg/kg TS | 23 | Cadmium | mg/kg TS | < 0,4 | Krom | mg/kg TS | 194 | Krom VI | mg/kg TS | 1,4 | Kobber | mg/kg TS | 436 | Nikkel | mg/kg TS | 1,6 | Kviksølv | mg/kg TS | 0,2 | Zink | mg/kg TS | 215 | Barium | mg/kg TS | 52 | Beryllium | mg/kg TS | < 0,5 | Selen | mg/kg TS | < 20 | Jern | mg/kg TS | 277 | Mangan | mg/kg TS | 79 | Aluminium | mg/kg TS | 99 | Titan | mg/kg TS | 10 | Kobolt | mg/kg TS | 2,6 | Antimon | mg/kg TS | < 5 | Molybdæn | mg/kg TS | < 2 | Thallium | mg/kg TS | < 0,1 | Tin | mg/kg TS | 5,8 | Vanadium | mg/kg TS | 0,7 | Strontium | mg/kg TS | 19 | Svovl | mg/kg TS | 230 | Klor | mg/kg TS | 263 | Fluor | mg/kg TS | 15 |
| Parameter  | Enhed   | Gennemsnit |           |       |            |         |   |    |                 |       |        |                  |       |        |       |          |     |     |          |    |         |          |       |      |          |     |         |          |     |        |          |     |        |          |     |          |          |     |      |          |     |        |          |    |           |          |       |       |          |      |      |          |     |        |          |    |           |          |    |       |          |    |        |          |     |         |          |     |          |          |     |          |          |       |     |          |     |          |          |     |           |          |    |       |          |     |      |          |     |       |          |    |
| Tørstof  | %   | 82         |           |       |            |         |   |    |                 |       |        |                  |       |        |       |          |     |     |          |    |         |          |       |      |          |     |         |          |     |        |          |     |        |          |     |          |          |     |      |          |     |        |          |    |           |          |       |       |          |      |      |          |     |        |          |    |           |          |    |       |          |    |        |          |     |         |          |     |          |          |     |          |          |       |     |          |     |          |          |     |           |          |    |       |          |     |      |          |     |       |          |    |
| Øvre brændværdi  | kJ/kg   | 17.067     |           |       |            |         |   |    |                 |       |        |                  |       |        |       |          |     |     |          |    |         |          |       |      |          |     |         |          |     |        |          |     |        |          |     |          |          |     |      |          |     |        |          |    |           |          |       |       |          |      |      |          |     |        |          |    |           |          |    |       |          |    |        |          |     |         |          |     |          |          |     |          |          |       |     |          |     |          |          |     |           |          |    |       |          |     |      |          |     |       |          |    |
| Nedre brændværdi   | kJ/kg   | 15.833     |           |       |            |         |   |    |                 |       |        |                  |       |        |       |          |     |     |          |    |         |          |       |      |          |     |         |          |     |        |          |     |        |          |     |          |          |     |      |          |     |        |          |    |           |          |       |       |          |      |      |          |     |        |          |    |           |          |    |       |          |    |        |          |     |         |          |     |          |          |     |          |          |       |     |          |     |          |          |     |           |          |    |       |          |     |      |          |     |       |          |    |
| Arsen  | mg/kg TS  | 149        |           |       |            |         |   |    |                 |       |        |                  |       |        |       |          |     |     |          |    |         |          |       |      |          |     |         |          |     |        |          |     |        |          |     |          |          |     |      |          |     |        |          |    |           |          |       |       |          |      |      |          |     |        |          |    |           |          |    |       |          |    |        |          |     |         |          |     |          |          |     |          |          |       |     |          |     |          |          |     |           |          |    |       |          |     |      |          |     |       |          |    |
| Bly  | mg/kg TS  | 23         |           |       |            |         |   |    |                 |       |        |                  |       |        |       |          |     |     |          |    |         |          |       |      |          |     |         |          |     |        |          |     |        |          |     |          |          |     |      |          |     |        |          |    |           |          |       |       |          |      |      |          |     |        |          |    |           |          |    |       |          |    |        |          |     |         |          |     |          |          |     |          |          |       |     |          |     |          |          |     |           |          |    |       |          |     |      |          |     |       |          |    |
| Cadmium  | mg/kg TS  | < 0,4      |           |       |            |         |   |    |                 |       |        |                  |       |        |       |          |     |     |          |    |         |          |       |      |          |     |         |          |     |        |          |     |        |          |     |          |          |     |      |          |     |        |          |    |           |          |       |       |          |      |      |          |     |        |          |    |           |          |    |       |          |    |        |          |     |         |          |     |          |          |     |          |          |       |     |          |     |          |          |     |           |          |    |       |          |     |      |          |     |       |          |    |
| Krom   | mg/kg TS  | 194        |           |       |            |         |   |    |                 |       |        |                  |       |        |       |          |     |     |          |    |         |          |       |      |          |     |         |          |     |        |          |     |        |          |     |          |          |     |      |          |     |        |          |    |           |          |       |       |          |      |      |          |     |        |          |    |           |          |    |       |          |    |        |          |     |         |          |     |          |          |     |          |          |       |     |          |     |          |          |     |           |          |    |       |          |     |      |          |     |       |          |    |
| Krom VI  | mg/kg TS  | 1,4        |           |       |            |         |   |    |                 |       |        |                  |       |        |       |          |     |     |          |    |         |          |       |      |          |     |         |          |     |        |          |     |        |          |     |          |          |     |      |          |     |        |          |    |           |          |       |       |          |      |      |          |     |        |          |    |           |          |    |       |          |    |        |          |     |         |          |     |          |          |     |          |          |       |     |          |     |          |          |     |           |          |    |       |          |     |      |          |     |       |          |    |
| Kobber   | mg/kg TS  | 436        |           |       |            |         |   |    |                 |       |        |                  |       |        |       |          |     |     |          |    |         |          |       |      |          |     |         |          |     |        |          |     |        |          |     |          |          |     |      |          |     |        |          |    |           |          |       |       |          |      |      |          |     |        |          |    |           |          |    |       |          |    |        |          |     |         |          |     |          |          |     |          |          |       |     |          |     |          |          |     |           |          |    |       |          |     |      |          |     |       |          |    |
| Nikkel   | mg/kg TS  | 1,6        |           |       |            |         |   |    |                 |       |        |                  |       |        |       |          |     |     |          |    |         |          |       |      |          |     |         |          |     |        |          |     |        |          |     |          |          |     |      |          |     |        |          |    |           |          |       |       |          |      |      |          |     |        |          |    |           |          |    |       |          |    |        |          |     |         |          |     |          |          |     |          |          |       |     |          |     |          |          |     |           |          |    |       |          |     |      |          |     |       |          |    |
| Kviksølv   | mg/kg TS  | 0,2        |           |       |            |         |   |    |                 |       |        |                  |       |        |       |          |     |     |          |    |         |          |       |      |          |     |         |          |     |        |          |     |        |          |     |          |          |     |      |          |     |        |          |    |           |          |       |       |          |      |      |          |     |        |          |    |           |          |    |       |          |    |        |          |     |         |          |     |          |          |     |          |          |       |     |          |     |          |          |     |           |          |    |       |          |     |      |          |     |       |          |    |
| Zink   | mg/kg TS  | 215        |           |       |            |         |   |    |                 |       |        |                  |       |        |       |          |     |     |          |    |         |          |       |      |          |     |         |          |     |        |          |     |        |          |     |          |          |     |      |          |     |        |          |    |           |          |       |       |          |      |      |          |     |        |          |    |           |          |    |       |          |    |        |          |     |         |          |     |          |          |     |          |          |       |     |          |     |          |          |     |           |          |    |       |          |     |      |          |     |       |          |    |
| Barium   | mg/kg TS  | 52         |           |       |            |         |   |    |                 |       |        |                  |       |        |       |          |     |     |          |    |         |          |       |      |          |     |         |          |     |        |          |     |        |          |     |          |          |     |      |          |     |        |          |    |           |          |       |       |          |      |      |          |     |        |          |    |           |          |    |       |          |    |        |          |     |         |          |     |          |          |     |          |          |       |     |          |     |          |          |     |           |          |    |       |          |     |      |          |     |       |          |    |
| Beryllium  | mg/kg TS  | < 0,5      |           |       |            |         |   |    |                 |       |        |                  |       |        |       |          |     |     |          |    |         |          |       |      |          |     |         |          |     |        |          |     |        |          |     |          |          |     |      |          |     |        |          |    |           |          |       |       |          |      |      |          |     |        |          |    |           |          |    |       |          |    |        |          |     |         |          |     |          |          |     |          |          |       |     |          |     |          |          |     |           |          |    |       |          |     |      |          |     |       |          |    |
| Selen  | mg/kg TS  | < 20       |           |       |            |         |   |    |                 |       |        |                  |       |        |       |          |     |     |          |    |         |          |       |      |          |     |         |          |     |        |          |     |        |          |     |          |          |     |      |          |     |        |          |    |           |          |       |       |          |      |      |          |     |        |          |    |           |          |    |       |          |    |        |          |     |         |          |     |          |          |     |          |          |       |     |          |     |          |          |     |           |          |    |       |          |     |      |          |     |       |          |    |
| Jern   | mg/kg TS  | 277        |           |       |            |         |   |    |                 |       |        |                  |       |        |       |          |     |     |          |    |         |          |       |      |          |     |         |          |     |        |          |     |        |          |     |          |          |     |      |          |     |        |          |    |           |          |       |       |          |      |      |          |     |        |          |    |           |          |    |       |          |    |        |          |     |         |          |     |          |          |     |          |          |       |     |          |     |          |          |     |           |          |    |       |          |     |      |          |     |       |          |    |
| Mangan   | mg/kg TS  | 79         |           |       |            |         |   |    |                 |       |        |                  |       |        |       |          |     |     |          |    |         |          |       |      |          |     |         |          |     |        |          |     |        |          |     |          |          |     |      |          |     |        |          |    |           |          |       |       |          |      |      |          |     |        |          |    |           |          |    |       |          |    |        |          |     |         |          |     |          |          |     |          |          |       |     |          |     |          |          |     |           |          |    |       |          |     |      |          |     |       |          |    |
| Aluminium  | mg/kg TS  | 99         |           |       |            |         |   |    |                 |       |        |                  |       |        |       |          |     |     |          |    |         |          |       |      |          |     |         |          |     |        |          |     |        |          |     |          |          |     |      |          |     |        |          |    |           |          |       |       |          |      |      |          |     |        |          |    |           |          |    |       |          |    |        |          |     |         |          |     |          |          |     |          |          |       |     |          |     |          |          |     |           |          |    |       |          |     |      |          |     |       |          |    |
| Titan  | mg/kg TS  | 10         |           |       |            |         |   |    |                 |       |        |                  |       |        |       |          |     |     |          |    |         |          |       |      |          |     |         |          |     |        |          |     |        |          |     |          |          |     |      |          |     |        |          |    |           |          |       |       |          |      |      |          |     |        |          |    |           |          |    |       |          |    |        |          |     |         |          |     |          |          |     |          |          |       |     |          |     |          |          |     |           |          |    |       |          |     |      |          |     |       |          |    |
| Kobolt   | mg/kg TS  | 2,6        |           |       |            |         |   |    |                 |       |        |                  |       |        |       |          |     |     |          |    |         |          |       |      |          |     |         |          |     |        |          |     |        |          |     |          |          |     |      |          |     |        |          |    |           |          |       |       |          |      |      |          |     |        |          |    |           |          |    |       |          |    |        |          |     |         |          |     |          |          |     |          |          |       |     |          |     |          |          |     |           |          |    |       |          |     |      |          |     |       |          |    |
| Antimon  | mg/kg TS  | < 5        |           |       |            |         |   |    |                 |       |        |                  |       |        |       |          |     |     |          |    |         |          |       |      |          |     |         |          |     |        |          |     |        |          |     |          |          |     |      |          |     |        |          |    |           |          |       |       |          |      |      |          |     |        |          |    |           |          |    |       |          |    |        |          |     |         |          |     |          |          |     |          |          |       |     |          |     |          |          |     |           |          |    |       |          |     |      |          |     |       |          |    |
| Molybdæn   | mg/kg TS  | < 2        |           |       |            |         |   |    |                 |       |        |                  |       |        |       |          |     |     |          |    |         |          |       |      |          |     |         |          |     |        |          |     |        |          |     |          |          |     |      |          |     |        |          |    |           |          |       |       |          |      |      |          |     |        |          |    |           |          |    |       |          |    |        |          |     |         |          |     |          |          |     |          |          |       |     |          |     |          |          |     |           |          |    |       |          |     |      |          |     |       |          |    |
| Thallium   | mg/kg TS  | < 0,1      |           |       |            |         |   |    |                 |       |        |                  |       |        |       |          |     |     |          |    |         |          |       |      |          |     |         |          |     |        |          |     |        |          |     |          |          |     |      |          |     |        |          |    |           |          |       |       |          |      |      |          |     |        |          |    |           |          |    |       |          |    |        |          |     |         |          |     |          |          |     |          |          |       |     |          |     |          |          |     |           |          |    |       |          |     |      |          |     |       |          |    |
| Tin  | mg/kg TS  | 5,8        |           |       |            |         |   |    |                 |       |        |                  |       |        |       |          |     |     |          |    |         |          |       |      |          |     |         |          |     |        |          |     |        |          |     |          |          |     |      |          |     |        |          |    |           |          |       |       |          |      |      |          |     |        |          |    |           |          |    |       |          |    |        |          |     |         |          |     |          |          |     |          |          |       |     |          |     |          |          |     |           |          |    |       |          |     |      |          |     |       |          |    |
| Vanadium   | mg/kg TS  | 0,7        |           |       |            |         |   |    |                 |       |        |                  |       |        |       |          |     |     |          |    |         |          |       |      |          |     |         |          |     |        |          |     |        |          |     |          |          |     |      |          |     |        |          |    |           |          |       |       |          |      |      |          |     |        |          |    |           |          |    |       |          |    |        |          |     |         |          |     |          |          |     |          |          |       |     |          |     |          |          |     |           |          |    |       |          |     |      |          |     |       |          |    |
| Strontium  | mg/kg TS  | 19         |           |       |            |         |   |    |                 |       |        |                  |       |        |       |          |     |     |          |    |         |          |       |      |          |     |         |          |     |        |          |     |        |          |     |          |          |     |      |          |     |        |          |    |           |          |       |       |          |      |      |          |     |        |          |    |           |          |    |       |          |    |        |          |     |         |          |     |          |          |     |          |          |       |     |          |     |          |          |     |           |          |    |       |          |     |      |          |     |       |          |    |
| Svovl  | mg/kg TS  | 230        |           |       |            |         |   |    |                 |       |        |                  |       |        |       |          |     |     |          |    |         |          |       |      |          |     |         |          |     |        |          |     |        |          |     |          |          |     |      |          |     |        |          |    |           |          |       |       |          |      |      |          |     |        |          |    |           |          |    |       |          |    |        |          |     |         |          |     |          |          |     |          |          |       |     |          |     |          |          |     |           |          |    |       |          |     |      |          |     |       |          |    |
| Klor   | mg/kg TS  | 263        |           |       |            |         |   |    |                 |       |        |                  |       |        |       |          |     |     |          |    |         |          |       |      |          |     |         |          |     |        |          |     |        |          |     |          |          |     |      |          |     |        |          |    |           |          |       |       |          |      |      |          |     |        |          |    |           |          |    |       |          |    |        |          |     |         |          |     |          |          |     |          |          |       |     |          |     |          |          |     |           |          |    |       |          |     |      |          |     |       |          |    |
| Fluor  | mg/kg TS  | 15         |           |       |            |         |   |    |                 |       |        |                  |       |        |       |          |     |     |          |    |         |          |       |      |          |     |         |          |     |        |          |     |        |          |     |          |          |     |      |          |     |        |          |    |           |          |       |       |          |      |      |          |     |        |          |    |           |          |    |       |          |    |        |          |     |         |          |     |          |          |     |          |          |       |     |          |     |          |          |     |           |          |    |       |          |     |      |          |     |       |          |    |

|  |   |          |     |
|--|---|----------|-----|
|  | HCH   | mg/kg TS | 2,2 |
|  | Pentachlorphenol  | mg/kg TS | 28  |
|  | 5 x PCB <sub>7</sub>  | mg/kg TS | 0,2 |
|  | Sum PAH (16 stk.)   | mg/kg TS | 311 |
| <b>Affaldets fysiske udformning, visuel beskrivelse.</b>                                 | Neddelt træaffald. Affaldsfraktionen består af uendørs og malet træaffald fra Vestforbrændings opland. Affaldet er en blanding af trykimprægneret træaffald, hegn, stolper, carporte, terrassegulve, skure, legestativer, havemøbler, jernbanesveller, vinduesrammer, bejdset træaffald, møbler, paneler, lofter m.m.   |          |     |
| <b>Affaldsproducenten og beskrivelse af den proces hvorunder affaldet opstår.</b>        | Affaldsproducenten er Vestforbrænding.<br><br>Indsamlet træaffald fra Vestforbrændings opland. Træaffaldet transporteres til Vestforbrændings neddelingsanlæg i Frederikssund eller et lignende anlæg, hvor det neddeles til emner med en længde på 30 – 40 cm.   |          |     |
| <b>Ansøgt årlig mængde</b><br>Mindste og største massestrøm §9 stk. 2 nr. 2 første led.  | 0 - 40.000 tons (i 2018 forventer Vestforbrænding at modtage 27.000 tons træaffald fra genbrugsstationerne).  |          |     |
| <b>Ansøgt daglig mængde</b><br>Mindste og største massestrøm §9 stk. 2 nr. 2 første led. | 0 – 150 tons  |          |     |
| <b>Godkendt tilmængde</b><br>Mindste og største massestrøm §9 stk 2 nr 2 første led.     | 0 – 10 tons   |          |     |
| <b>Affaldets laveste og højeste brændværdi</b><br>Jf. §9 stk. 2 nr. 2.                   | 15 – 20 MJ/kg. Skønnet på baggrund af analyser af træaffald.  |          |     |
| <b>Affaldets størst mulige indhold af PCB</b><br>§9 stk. 2 nr. 2.                        | Alle enkeltelementer vil have et indhold under POP-forordningens koncentrationsgrænse for PCB på 50 mg/kg. Analyser af træaffald viser et gennemsnitligt indhold af PCB på 0,2 mg/kg. Træaffald, der har været i kontakt med PCB-holdige materialer kan indeholde PCB. Det er Vestforbrændings vurdering, at der ikke vil forekomme træaffald, der i sig selv er farligt affald pga. PCB. |          |     |
| <b>Affaldets størst mulige indhold af pentachlorphenol</b><br>§9 stk. 2 nr. 2.           | Alle enkeltelementer vil have et indhold under affaldsbekendtgørelsens afskæringskriteriet på 1000 mg/kg. Analyser af træaffald viser et gennemsnitligt indhold af pentachlorphenol på 28 mg/kg. Det er Vestforbrændings vurdering, at der ikke vil forekomme træaffald, der i sig selv er farligt affald pga. pentachlorphenol.  |          |     |
| <b>Affaldets størst mulige indhold af</b>  | I Miljøstyrelsens miljøprojekt nr. 1654, 2015 om vurdering af metalholdigt affald til forbrænding står, at  |          |     |

|   |  |
|---|--|
| <p><b>klor, svovl og fluor</b><br/>§9 stk. 2 nr. 2.</p>   | <p>impregneret træaffald har et lavere indhold af klor og svovl end almindeligt forbrændingsegnet affald. Vestforbrænding antager, at det også må gælde for fluor.</p> <p>Analyser af træaffaldet viser et gennemsnitligt indhold af klor, svovl og fluor på henholdsvis 263, 230 og 15 mg/kg TS.</p> <p>På baggrund af analyserne skønnes det, at træaffaldet har et maksimalt indhold af klor, svovl og fluor på henholdsvis 1.000, 1.000 og 200 mg/kg TS.</p> |
| <p><b>Affaldets største indhold af tungmetaller (defineres bredt som alle metaller med større atomvægt end jern)</b><br/>§9 stk. 2 nr. 2.</p>                     | <p>I forbindelse med ansøgning om forbrænding af affaldsfraktionen på Vestforbrænding er der udtaget og analyseret tre prøver af træaffaldet.</p> <p>Vestforbrænding skønner, at indholdet af de mest relevante tungmetaller maksimalt er følgende som er de fundne analyseresultater x faktor 2:</p> <p>Arsen: 298 mg/kg TS<br/>Krom: 388 mg/kg TS<br/>Kobber: 872 mg/kg TS</p>   |
| <p><b>Affaldets største indhold af andre forurenende stoffer der kunne give anledning til øgede emissioner.</b><br/>Fx andre POP-stoffer<br/>§9 stk. 2 nr. 2.</p> | <p>Træaffaldet indeholder PAH.</p> <p>Analyser af træaffaldet viser et gennemsnitligt indhold af PAH (sum af 16 stk.) på 311 mg/kg TS.</p> <p>Vestforbrænding skønner, at indholdet af PAH maksimalt er 1.000 mg/kg TS.</p>  |
| <p><b>Andet relevant forhold ved vurdering af affaldet i forhold til forbrænding?</b></p>   | <p>Nej</p>   |

## BILAG B Faktaark ikke-farligt metalbelastet træaffald

| <b>Vilkårsfastsættelse af oplysninger jvf. vilkår A2 f.s.v.a. ikke-farligt metalbelastet træaffald</b>   |   |
|--|---|
| <b>Betegnelse for affaldsfraktionen</b>  | Krom- og kobberimprægneret affaldstræaffald   |
| <b>Affaldets EAK-koder.</b>  | 17 02 01 Træaffald (bygnings- og nedrivningsaffald)<br>19 12 07 Træaffald, bortset fra affald henhørende under 19 12 06 (affald fra mekanisk behandling af affald)  |
| <b>Affaldets kemiske sammensætning.</b>  | Nyproduceret krom- og kobberimprægneret træaffald indeholder i gennemsnit 3.000 mg/kg krom og 1.600 mg/kg kobber. Der forventes en væsentligt lavere indhold af krom og kobber i affaldstræaffaldet.<br><br>Ifølge Miljøstyrelsens miljøprojekt nr. 1654, 2015 om vurdering af metalholdigt affald til forbrænding forventes et gennemsnitligt indhold af krom på 300 mg/kg og et indhold af kobber på 1.000 mg/kg. |
| <b>Affaldets største indhold af andre forurenende stoffer der kunne give anledning til øgede emissioner.</b>   | Andre metaller kan forekomme i mindre mængde, hvis affaldstræet indeholder maling.<br><br>Vestforbrænding har i massestrømberegninger anvendt følgende koncentrationer som værende gældende for både farligt og ikke-farligt træaffald:<br><br>Arsen: 298 mg/kg TS<br>Krom: 388 mg/kg TS<br>Kobber: 872 mg/kg TS<br><br>Vestforbrænding forventer ikke at træaffaldet indeholder arsen.                             |
| <b>Affaldets fysiske udformning, visuel beskrivelse.</b>   | Trykimprægneret træaffald, som har været anvendt udendørs, f.eks. bjælker, læhegn og stolper.<br><br>Træaffaldet vil blive neddelt inden modtagelse på Vestforbrænding Glostrup.  |
| <b>Affaldsproducenten og beskrivelse af den proces hvorunder affaldet opstår.</b>  | Affaldet stammer fra nedbrydningsaktiviteter og byggepladser.<br><br>Affaldsproducenten skal indgå en specifik aftale med Vestforbrænding om modtagelse af affaldet. I denne forbindelse skal affaldsproducenten redegøre for, hvordan affaldet er opstået.   |
| <b>Klassificering som ikke-farligt affald efter affaldsbekendtgørelsen</b><br>Her angives om affaldet af affaldsproducenten er vurderet som farligt (fx efter en fed EAK-kode) eller om det er klassificeret af kommunen i en konkret afgørelse jf. Affaldsbekendtgørelsens bilag 2. | Affaldsproducenten skal godtgøre, at affaldet er klassificeret som ikke-farligt ved forevisning af en anvisning fra klassificerings- og anvisningskommunen.   |

## Appendix 3

**Danish Waste Solutions ApS**
**Agern Allé 3,**
**DK-2970 Hørsholm**
**Att: Rene Møller Rosendal**
**Dato:** 26. december 2018

**VBM sag:** 4938 1 M N-18-26275A

**Ordre** ON71845

## Prøvningsrapportnr.: N-18-26275A

| VBM Prøvenr                          | N-18-26275A- | 1             | 2             |
|--------------------------------------|--------------|---------------|---------------|
| Kunde sagsnr                         |              | REFA          | REFA          |
| Kunde sagsnavn                       |              | REFA          | REFA          |
| Prøvemærkning                        |              | REFA #1       | REFA #2       |
| Prøvningsmateriale                   |              | Vand          | Vand          |
| Emballage                            |              | pf            | pf            |
| Udtaget                              |              | 3-12-2018     | 7-12-2018     |
| Udtaget af                           |              | Rekvirent     | Rekvirent     |
| Prøveudtager                         |              | Rene Rosendal | Rene Rosendal |
| Modtaget i lab                       |              | 10-12-2018    | 10-12-2018    |
| Analyse begyndt                      |              | 11-12-2018    | 11-12-2018    |
| ANALYSER                             | Metode       | Usikkerh.     | Enhed         |
| <b>Metaller ISO17294m (§10) ±20%</b> |              |               |               |
| Arsen, As                            | µg/l         | 3,0           | 13            |
| Chrom, Cr                            | µg/l         | 3,1           | 2,3           |
| Kobber, Cu                           | µg/l         | 21            | 5,3           |

### Kommentarer der vedrører hele rapporten

- Emballage betegnelse: m (membranglas), r (rilsanpose), po (polinpose), p (plastpose), gf (glasflaske), pf (plastflaske), a (andet).
- Usikkerheden, der opgives, er den ekspanderede måleusikkerhed, beregnet som 2x den relative måleusikkerhed på højt koncentrationsniveau. I måleområdet fra detektionsgrænsen (DL) til 10xDL vil usikkerheden være større.
- (§10) : Udført som akkrediteret prøvning af en underleverandør med DANAK reg. nr. 168.
- Excel-ark med prøvningsresultaterne medsendes som bilag.

### Med venlig hilsen

Claus Østergaard, Eurofins VBM Laboratoriet