

Miljøtilladelse



Holtevej 289
9760 Vrå

Husdyrbrugloven §16b
Dato for gyldighed 20. april 2021
Journalnummer 09.17.21-P19-2-21



Indholdsfortegnelse

1	Afgørelsen	2
1.1	Gyldighed	3
2	Afgørelsens baggrund	4
3	Byggeri og anlæg	5
3.2	Vaskeplads.....	8
4	Landskabelige værdier	9
5	Naturvurdering	11
6	Nabopåvirkning.....	15
6.1	Lugt.....	15
6.2	Fluer og skadedyr.....	17
6.3	Støj og støv.....	17
6.4	Transporter	19
7	Management og øvrige vurderinger.....	21
8	Offentlighed og klagevejledning	23
8.1	Offentlighed	23
8.2	Klagevejledning	23



1 Afgørelsen

Ansøgningen omfatter en godkendelse af det eksisterende svinehold på ejendommen efter den nye husdyrlov. Ansøger ønsker en mere fleksibel løsning med stipladsmodellen, hvor der også søges til en flexgruppe, slagtesvin og smågrise, således der bliver mulighed for at have en produktion med kun slagtesvin. Produktionen skal fortsat ske i de eksisterende stalde, hvor der ikke ændres på gulvtypen eller antallet af produktionskvadratmeter. Husdyrbruget er beliggende på matr.nr. 12e Em by, Em.

Kommunes vurdering

På baggrund af det indsendt ansøgningsmateriale har kommunen vurderet, at ændringen ikke giver anledning til væsentligt øget miljøpåvirkning i henhold til de gældende regler^{1,2}.

Kommunens vurderinger er nærmere beskrevet under de enkelte afsnit.

Afgørelsen er betinget af følgende **vilkår**:

- 3.1.1 Produktionsarealets størrelse i m² med angivelse af dyrearter og dyretyper, staldsystemer og teknologi, skal være i overensstemmelse med angivelserne i tabel 1.
- 3.1.2 Gyllebeholder II skal være overdækket. Åbning af teltdugen må kun ske i forbindelse med omrøring, tømning og udbringning af gylle. Det kan accepteres at teltoverdækningen står åben i forbindelse med tømning og udbringning i en sammenhængende periode når der køres gylle ud. Herefter skal teltoverdækningen lukkes.
- 3.1.3 Der skal anvendes gyllevogne med påmonteret pumpe og returløb, således at spild af flydende husdyrgødning undgås. Alternativt kan der ved hver gylletank, hvor der sker påfyldning af gyllevogn, anlægges en læsseplads, således at spild kan opsamles. Pladsen skal etableres i henhold til Landbrugets Byggeblad for "læsseplads for gyllevogne", nr. 103.11-2. Afløbet/pumpebrønden skal dimensioneres således, at også et større spild kan opsamles.
- 3.2.1 Al vask af traktorer, maskiner, redskaber og dyretransportvogne skal foregå på befæstet, tæt plads med bortledning af spildevandet til gyllebeholder eller særskilt opsamlingsbeholder. Hvis ikke vaskepladsen findes i forvejen, skal den befæstede plads udføres i overensstemmelse med Landbrugets Byggeblad for "Udenoms faciliteter, Vaskeplads til landbrugsmaskiner", nr. 103.11-03, revideret 12.01.15.
- 6.1.1 Der skal opretholdes en god staldhygiejne. Det skal bl.a. sikres, at liggearealer og lignende samt foderarealer holdes tørre, at dyrene holdes rene, og at fodringssystemer holdes rene.
- 6.3.1 Støjbelastning fra landbrugsdriften på ejendommens bygningsparcel, herunder fra stalden og gyllebeholderen, må på intet punkt - målt på nærmeste nabobeboelse med

¹ Lov. nr. 1572 af 20. december 2006 om husdyrbrug og anvendelse af gødning m.v. med senere ændringer.

² Lov. nr. 358 af 6. juni 1991 om miljøbeskyttelse.



tilhørende arealer i tilknytning til boligen - overstige værdier i tabel 6. De angivne værdier for støjbelastningen er de ækvivalente, korrigerede lyd niveauer i dB(A).

- 7.1.1 Der skal forefindes en opdateret beredskabsplan på husdyrbruget, som fortæller, hvornår og hvordan der skal reageres ved uheld, der kan medføre konsekvenser for det eksterne miljø. Planen skal være kendt af ejendommens ansatte og andre, der arbejder på bedriften.
- 7.1.2 Kommunens forskrift for opbevaring af olie og kemikalier skal følges.
- 7.1.3 Ved ophør af produktionen skal gyllesystemet tømmes for gylle og staldene rengøres. Gylle og fast gødning bringes ud i henhold til aktuelle regler om udspredding. Eventuelle rester af olie og kemikalier bortskaffes i henhold til gældende regulativer herfor.

Det skal understreges, at regler i gældende love, bekendtgørelser og kommunale regulativer altid skal overholdes. Også hvis disse er eller senere bliver skrapere end vilkårene i denne afgørelse.

1.1 Gyldighed

Afgørelsen bortfalder, hvis den ikke er udnyttet inden 6 år efter, at den er meddelt. Hvis afgørelsen kun delvist udnyttes inden fristens udløb, bortfalder den uudnyttede del³. Udnyttelse anses her for at foreligge, når mindst 25 pct. af det tilladte eller godkendte produktionsareal udnyttes driftsmæssigt. Med driftsmæssig udnyttelse forstås, at der på det pågældende produktionsareal mindst produceres 50 pct. af det mulige inden for rammerne af dyrevelfærdskrav eller andre relevante krav.

Hvis afgørelsen kun delvist udnyttes, ændres forudsætningen for beregningerne. Det kan derfor være nødvendigt at der efterfølgende indsendes ny beregninger, der viser at produktionen lever op til lovens krav på afgørelsestidspunktet.

Afgørelsen til udvidelse af dyreholdet følger kontinuitetsprincippet. Det betyder, at hvis en afgørelse der er udnyttet, efterfølgende ikke har været helt eller delvist udnyttet i 3 på hinanden følgende år, bortfalder den del, der ikke har været udnyttet i de seneste 3 år⁴.

³ Jf. Lov om husdyrbrug og anvendelse af gødning m.v. nr. 1572 af 20. december 2006 med senere ændringer - § 59 a

⁴ Jf. Lov om husdyrbrug og anvendelse af gødning m.v. nr. 1572 af 20. december 2006 med senere ændringer - § 59 a stk. 2



2 Afgørelsens baggrund

Læsevejledning

I de efterfølgende afsnit gives en detaljeret beskrivelse af den ansøgte produktion og kommunens vurderinger af de mulige effekter på det omgivende miljø og naturen.

Under de enkelte afsnit vurderer kommunen, om ændringen kan holdes inden for lovens rammer. Når kommunen har fastsat vilkår, vil begrundelsen for vilkåret være beskrevet detaljeret i kommunens vurdering.

I det omfang ansøger har redegjort for ejendommens miljømæssige forhold vil det komme først i afsnittet.

I afgørelsen bruges begreberne stald og produktionsareal

- Stald - er hele bygningen
- Produktionsareal - er arealet hvor dyrene befinder sig

Gennem husdyrbrugloven pålægges den enkelte landmand at redegøre for brugen af BAT - bedst tilgængelig teknologi (Best Available Techniques).

For miljøtilladelser efter husdyrbruglovens § 16b fokuseres BAT-indsatsen på staldindretningen, med henblik på at reducere ammoniakudledningen fra stald og lager-anlæg.

Definitioner

Ansøger har indsendt ansøgningen gennem Miljøstyrelsens ansøgningsystem www.husdyrgodkendelse.dk, hvor alle beregninger foretages.

Tilladelsen gives efter

- Lov. nr. 1572 af 20. december 2006 om husdyrbrug og anvendelse af gødning m.v. med senere ændringer – i resten af teksten blot kaldet "**husdyrbrugloven**".
- Lov. nr. 358 af 6. juni 1991 om miljøbeskyttelse – i resten af teksten blot kaldes "**miljøbeskyttelsesloven**".
- Bekendtgørelse nr. 2256 af 29/12/2020 om godkendelse og tilladelse m.v. af husdyrbrug – i resten af teksten blot kaldet "**husdyrgodkendelsesbekendtgørelsen**".



3 Byggeri og anlæg

Ansøgers beskrivelse og oplysninger

Ansøgningen omfatter en godkendelse af det eksisterende svinehold på ejendommen efter den nye husdyrlov. Ansøger ønsker en mere fleksibel løsning med stipladsmodellen, hvor der også søges til en flexgruppe, slagtesvin og smågrise, således der bliver mulighed for at have en produktion med kun slagtesvin. Produktionen skal fortsat ske i de eksisterende stalde, hvor der ikke ændres på gulvtypen eller antallet af produktionskvadratmeter.

Da der er tale om en ændring af produktionen, med mulighed for at have fuld belægning kun med slagtesvin, vil der ske en stigning i lugtemissionen fra produktionen, men lugtgenekravene vil fortsat være overholdt. Ligeledes vil der ske en stigning i ammoniakemissionen til de nærliggende naturarealer.

Ansøgningen, skemaID 224238, indeholder beskrivelse af ansøgt drift, nudrift og 8-års drift på ejendommen og produktionsarealerne.

Der er i dag tilladelse til:

- 13.575 smågrise (7,3-32 kg)
- 6.740 slagtesvin (32-102 kg)

Nedenstående tabel angiver det ansøgte produktionsareal:

Tabel 1 Oversigt over stalde og gulvtyper i ansøgningen

Stald	Dyretype/gulvtype	Produktionsareal i m ²		
		Ansøgt	Nudrift	8-års drift
Stald	Slagtesvin og smågrise. 25-49 % fast gulv	1.350	-	-
	Smågrise. Toklimastald, delvis spaltegulv	-	540	540
	Slagtesvin. Delvis spaltegulv, 25-49 % fast gulv	-	810	810
Total		1.350	1.350	1.350

Da ammoniakemissionen er under 3.500 kgN/år og der ikke er tale om et IE-brug redegøres der i denne ansøgning udelukkende for BAT på staldindretning og ammoniakemission.

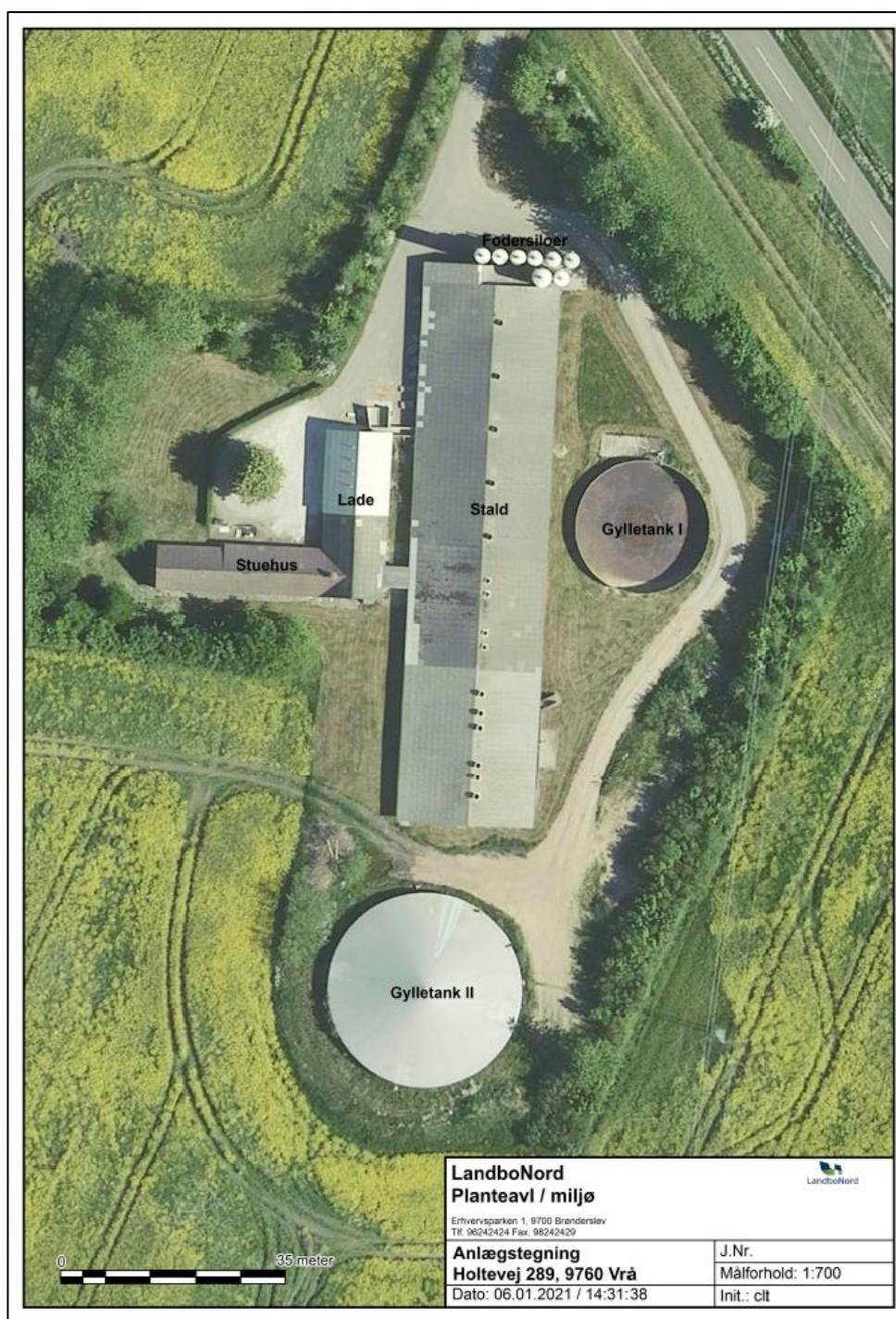
Staldsystemer i ansøgt situation fremgår af IT-ansøgningen, samt tabel 1 i denne beskrivelse. Der indgår ingen miljøteknologi i denne ansøgning.

Det samlede vejledende ammoniaktab pr. år opnåeligt for hele anlægget ved anvendelsen af BAT bliver 2.847 kgN/år, og det faktiske ammoniaktab fra hele anlægget ved anvendelsen af BAT bliver 2.847 kgN/år. BAT-kravet er dermed overholdt.

Den ansøgte produktion har en beregnet ammoniakemission der ligger på det beregnede BAT-niveau og det vurderes derfor, at BAT-niveauet for denne ejendom overholdes.

Tabel 2: Samlet BAT beregning for anlægget

Samlet BAT beregning  			
	Stalde	Lagre	Total
Samlet BAT krav (kg NH ₃ -N /år)	2565	282	2847
Faktisk emission (kg NH ₃ -N /år)	2565	282	2847
Forskel (kg NH ₃ -N /år)	-	-	0
Vejledende BAT Overholdt?	-	-	Ja



Figur 1: Anlægstegning



Generelle afstandskrav

Jf. udpegninger og beregninger i it-ansøgningen er der i nedenstående redegjort for afstandskrav i henhold til §§6-8 i Lov om miljøgodkendelse m.v. af husdyrbrug. Alle afstande er angivet som afstand til nærmeste staldbygning, som udregnet i it-ansøgningen.

Tabel 3 Oversigt generelle afstandskrav

Afstand fra staldbygning til:	Afstand, m	Krav ifølge Husdyrloven
Byzone eller sommerhusområde	>500	50 m
Lokalplan i landzone	>500	50 m
Nabobeboelse	128	50 m
Habitatområde (Kat 1 natur)	>500	10 m
Kat 2 natur	>500	10 m
Enkelt vandindvinding	>500	25 m
Almene vandforsyningsanlæg	>500	50 m
Vandløb/sø	>300	15 m
Offentlig vej	47	15 m
Levnedsmiddelvirksomhed	>500	25 m
Beboelse på samme ejendom	14	15 m
Naboskel	>100	30 m

* Afstand til stuehus på ejendommen er ikke overholdt. Der er imidlertid tale om eksisterende staldanlæg, som ikke ændres i forbindelse med den nye tilladelse.

Kommunens vurdering

Det er kommunens vurderingen at ansøger har truffet de nødvendige foranstaltninger til forebyggelse eller begrænsninger af ammoniakemissionen fra anlægget ved anvendelse af den bedste tilgængelige teknik (BAT).

Det er Kommunens vurdering, med udgangspunkt i ansøgers redegørelse, at anlægget samlet set lever op til kravet om BAT i forhold til ammoniakemission.

Husdyrbrugets projekterede anlæg ligger udenfor fredninger, strand- klit-, sø-, å- og fortidsmindebeskyttelseslinjer og udenfor skov-, vej- og kirkebyggelinjer.

Kommunen har desuden konstateret at alle afstandskrav til vandforsyning, vej og naboskel mv. i henhold til § 8 i Lov om miljøgodkendelse mv. af husdyrbrug, er overholdt.

Afstandskravet til beboelse på samme ejendom er ikke overholdt. Stalden er dog en eksisterende stald og Hjørring kommune vurderer derfor, at det ikke er nødvendigt at stille yderligere krav.

For at undgå spild af husdyrgødning er der stillet vilkår om at der anvendes gyllevogn med påmonteret pumpe og returløb eller alternativt kan der anlægges en læsseplads.



Vilkår:

- 3.1.1 Produktionsarealets størrelse i m² med angivelse af dyrearter og dyretyper, staldsystemer og teknologi, skal være i overensstemmelse med angivelserne i tabel 1.
- 3.1.2 Gyllebeholder II skal være overdækket.
Åbning af teltdugen må kun ske i forbindelse med omrøring, tømning og udbringning af gylle. Det kan accepteres at teltoverdækningen står åben i forbindelse med tømning og udbringning i en sammenhængende periode når der køres gylle ud. Herefter skal teltoverdækningen lukkes.
- 3.1.3 Der skal anvendes gyllevogne med påmonteret pumpe og returløb, således at spild af flydende husdyrgødning undgås. Alternativt kan der ved hver gylletank, hvor der sker påfyldning af gyllevogn, anlægges en læsseplads, således at spild kan opsamles. Pladsen skal etableres i henhold til Landbrugets Byggeblad for "læsseplads for gyllevogne", nr. 103.11-2. Afløbet/pumpebrønden skal dimensioneres således, at også et større spild kan opsamles.

3.2 Vaskeplads

For at beskytte jord og grundvand for forurening, er der stillet et vilkår om at der skal anvendes en vaskeplads med afløb ved vask af maskiner og materiel.

Vilkår:

- 3.2.1 Al vask af traktorer, maskiner, redskaber og dyretransportvogne skal foregå på befæstet, tæt plads med bortledning af spildevandet til gyllebeholder eller særskilt opsamlingsbeholder.
Hvis ikke vaskepladsen findes i forvejen, skal den befæstede plads udføres i overensstemmelse med Landbrugets Byggeblad for "Udenoms faciliteter, Vaskeplads til landbrugsmaskiner", nr. 103.11-03, revideret 12.01.15.



4 Landskabelige værdier

Ansøgers redegørelse

Landskab, geologi og kulturmiljø

Husdyrbruget befinder sig i landzonen i Hjørring kommune, ca. 2,2 km syd for Vrå. Området hvor ejendommen befinder sig er udpræget landbrugsjord med dominans af arealer der er i omdrift. Beboelsen i området består primært af større og mindre gårde samt enkelthuse.

Husdyrbruget er afskærmet for indsyn fra Holtevej med et læbælte rundt om ejendommen.

Der er ingen geologiske bevaringsværdier i umiddelbar nærhed af husdyrbruget. Ligeledes er der ingen kulturhistoriske bevaringsværdier i umiddelbar nærhed af husdyrbruget. Det vurderes samlet set at ejendommen fortsat vil indgå naturligt i landskabet, der er præget af landbrugsdrift, både i form af andre produktionsejendommen samt omdriftsarealer.

Farve og arkitektonisk udtryk

For bygningerne bliver de farvemæssige og arkitektoniske udtryk ikke ændret i forbindelse med produktionen.



Figur 2 luftfoto af husdyrbrugets nuværende og fremtidige form set fra syd.

Kilde: skråfoto.kortforsyningen.dk

Det vurderes, at ved godkendelse efter stipladsmodellen vil ejendommen stadig fremstå som en samlet enhed, hvor der ikke ændres på de udvendige facader af bygningerne.



Bygge- og beskyttelseslinjer

Der er ingen bygge- eller beskyttelseslinjer der påvirker husdyrbruget. Der er heller ikke fundet fredet fortidsminder eller beskyttede diger i umiddelbar nærhed af ejendommen.

Kommunale udpegninger

Ifølge den kommunale udpegning, befinder husdyrbrugets produktionsbygninger sig indenfor udpegningen til ønsket skovrejsning – denne udpegning kommer dog ikke i konflikt med den fortsatte produktion på ejendommen.

Rekreative og kulturhistoriske interesser

Staldanlægget ligger i et åbent landskab, præget af landbrugsland med spredte læhegn. Ejendommen er ikke omfattet af beskyttelseshensyn i forhold til kirker, søer, åer, fortidsminder eller skove og ligger ikke i et fredet område.

Det vurderes at da der kun sker en mindre udvidelse, så vil det ikke ændre på mulighederne for rekreative interesser umiddelbart i nærheden af husdyrbruget.

Kommunens vurdering

Kommunen har iagttaget ansøgers vurdering og er enig, at udvidelsen ikke vil forringe de landskabelige-, kulturhistoriske-, naturmæssige-, geologiske-, økologiske- eller rekreative værdier i området. Ligeledes vurderes det at landbrugets placering ikke konflikter med landskabelige værdier eller beskyttelseslinjer.

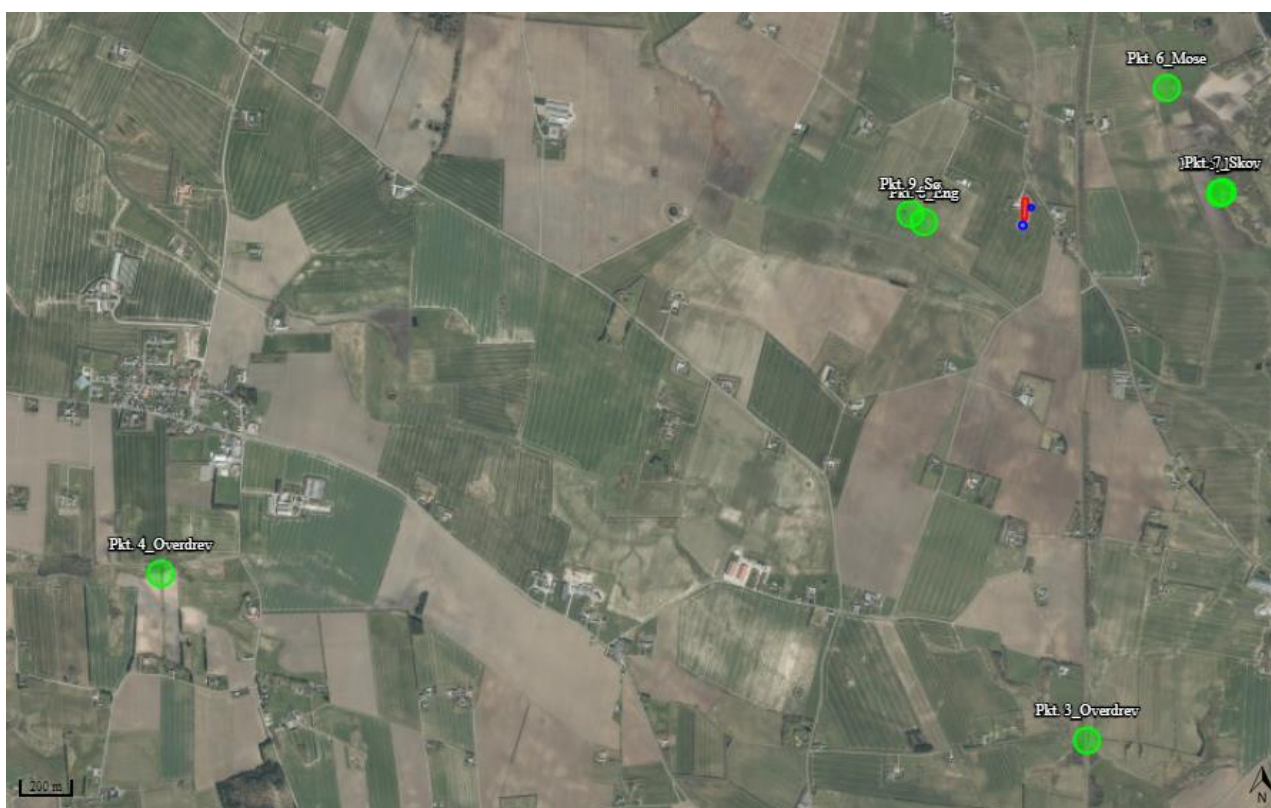
5 Naturvurdering

Ansøgers redegørelse

Ammoniak og påvirkning af natur og Natura 2000-områder

Se it-ansøgningen på husdyrgodkendelse.dk for udpegning og placering af naturtypekategorier. Produktionsændringen er i ansøgningen, skemaID 224238, vurderet ift. ammoniakemission fra staldanlægget inkl. gødningsopbevaringslagre og påvirkningen fra denne på nærliggende naturområder og nærmeste Natura 2000-område.

Nedenstående ses placeringerne af naturarealer. Der er meget langt til Kat 1 natur og denne kategori fremgår således ikke af det vedhæftede kort i figur 3.



Figur 3 Oversigt over nærliggende naturpunkter.

Der er i tabel 4 vedlagt en opgørelse over beregninger af ammoniakdeposition til de udpegede naturområder.



Tabel 4 Oversigt over naturpunkter og ammoniakdeposition

Samlet resultat af ammoniakberegninger ? i

Samlet emission: **2846,8** (kg NH₃-N/år) Meremission (8 års-drift): **723,6** (kg NH₃-N/år) Meremission (nudrift): **723,6** (kg NH₃-N/år)

Oversigt af naturpunkter ? i

Navn:	Kategori:	Opretter:	Kumulation:	Ruhed natur:	Merdeposition (kg N/ha/år):		Totaldeposition (kg N/ha/år):
					8-års drift	Nudrift:	
Pkt. 9_Sø	Kategori 3	Ansøger	0	V	0,1	0,1	0,3
Pkt. 8_Eng	Kategori 3	Ansøger	0	Bn	0,1	0,1	0,5
Pkt. 7_Skov	Kategori 3	Ansøger	0	S	0,1	0,1	0,4
Pkt. 6_Mose	Kategori 3	Ansøger	0	Mk	0,1	0,1	0,3
Pkt. 5_Mose	Kategori 3	Ansøger	0	Mk	0,1	0,1	0,3
Pkt. 4_Overdrev	Kategori 2	Ansøger	0	Bn	0,0	0,0	0,0
Pkt. 3_Overdrev	Kategori 2	Ansøger	0	Bn	0,0	0,0	0,0
Pkt. 2_Natura2000	Kategori 1	Ansøger	0	Mk	0,0	0,0	0,0
Pkt. 1_Natura2000	Kategori 1	Ansøger	0	Bn	0,0	0,0	0,0

Kategori 1

Nærmeste Natura2000-område, pkt. 1, ligger syd for ejendommen i en afstand på ca. 9 km. Grundet den store afstand, vurderes det, at området ikke vil blive påvirket af produktionen.

Projektets totaldeposition på kategori 1 naturområder på 0,0 kg N/ha/år overholder de strammeste krav til totaldeposition til kategori 1 arealer, hvis der er mere end 1 andet husdyrbrug i nærheden. I tilfælde af 2 eller flere naboer er bekendtgørelsens krav en maksimal totaldeposition på 0,2 kg N/ha/år.

Projektets totaldepositioner på kategori 1 natur overholder derfor kravet i Husdyrgodkendelsesbekendtgørelsens § 26 om en maksimal totaldeposition på 0,2 kg N/ha/år.

Kategori 2

Der ligger ikke kategori 2 natur indenfor en afstand af anlægget, hvor der deponeres mere end 1 kg N/ha/år i totaldeposition. Nærmeste kategori 2 natur er et overdrev, pkt. 3 overdrev, ca. 2 km syd for ejendommen, der efter udvidelsen vil modtage en totaldeposition på 0,0 kg N/ha/år. Projektets totaldepositioner på kategori 2 natur overholder derfor kravet i Husdyrgodkendelsesbekendtgørelsens § 27 om en maksimal totaldeposition på 1 kg N/ha/år.



Kategori 3

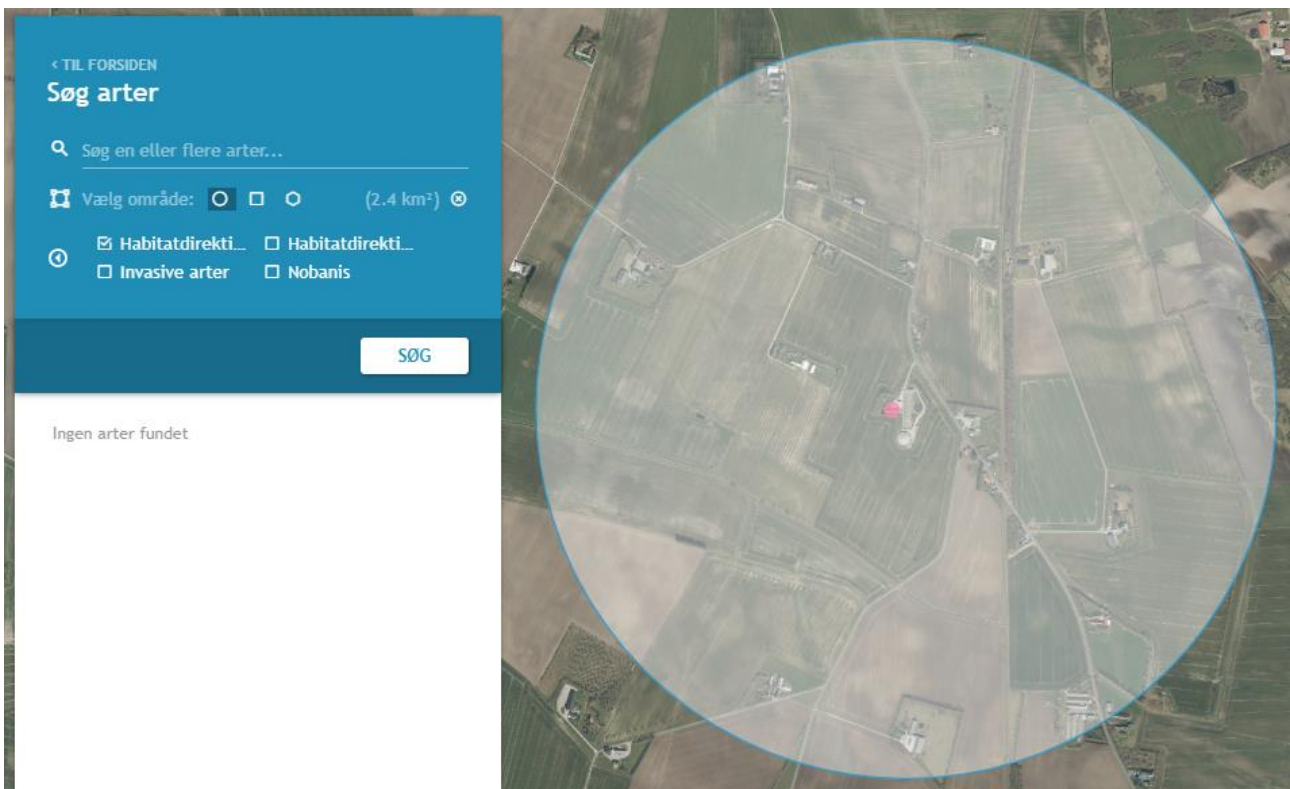
Nærmeste Kategori 3 natur er en mose, pkt. 5, beliggende ca. 800 m øst for stalden. Ifølge beregningerne i husdyrgodkendelse.dk vil overdrevet modtage en merdeposition på 0,1 kg N/ha/år. Meremissionen overstiger altså ikke de vejledende grænseværdier på 1 kg N/ha/år.

Det vurderes, at merbelastningen på de øvrigt nærliggende naturområder ikke kan medføre nogen tilstandsændring af naturområder, der er udpeget som kategori 3 natur eller er beskyttet efter Naturbeskyttelseslovens §3.

Det vurderes samlet set at ammoniakdepositionen til omkringliggende naturarealer ikke overskrider vejledende grænseværdier, og udvidelsen vil kunne gennemføres uden påvirkning af natur, der vil kunne føre til tilstandsændringer.

Habitatdirektivets bilag IV-arter og andre arter

Oplysninger fra Miljøportalens Naturdata viser, at der ikke er fundet bilag IV-arter indenfor en 2,4 km². På et omdriftsareal ca. 500 m øst for ejendommen er der fundet den fredet og rødlistet art engsnarre (*Crex crex*). Det vurderes at merdepositionen af ammoniak som produktionen medfører, ikke vil føre til tilstandsændringer på beskyttede naturtyper eller andre naturtyper, som kan fungere som yngle- og rasteplasser for bilag IV- og de fredede arter.



Figur 4 Oversigtskort over registreringerne af Bilag IV- og fredet arter.

Dersom kommunen ligger inde med viden om bilag IV-arter, på området eller i umiddelbar nærhed heraf, anmodes kommunen om at foretage en vurdering i forhold til dette i denne ansøgning.



Kommunes vurdering

Kommunen skal vurdere, om der er behov for beskyttelse af naturen med dens bestand af vilde planter og dyr og deres levesteder. Naturbeskyttelseslovens § 3 beskytter overdrev, heder, moser, enge, strandenge, strandsumpe, søer og vandløb mod tilstandsændringer, mens Husdyrbruglovens § 7 fastsætter en række konkrete ammoniakfølsomme naturtyper opdelt i tre kategorier med forskellige beskyttelsesniveauer.

Kategori 1-natur: Arealer beliggende indenfor de internationalt beskyttede Natura 2000-områder.

Kategori 2-natur: Højmoser, lobeliesøer, heder over 10 ha samt overdrev over 2,5 ha beliggende udenfor de internationalt beskyttede Natura 2000-områder.

Kategori 3-natur: Øvrige heder, moser og overdrev beskyttede efter naturbeskyttelseslovens § 3 samt ammoniakfølsomme skove.

Kommunen skal desuden vurdere hvorvidt der kan ske påvirkning af yngle- og rasteområder for arter opført på habitatdirektivets bilag IV, der er beskyttet mod beskadigelse og ødelæggelse.

Kommunens vurdering af ændringens påvirkning af naturen, herunder beregninger af ammoniakafsætning, omfatter hele husdyrbruget, dvs. både eksisterende og nye anlæg.

Vurderingerne bygger på tolkning af luftfoto, beregning af ammoniakbelastning i husdyrgodkendelse.dk samt viden om tilstanden af konkrete naturarealer og udbredelsen af planter og dyr.

Kommunen har iagttaget ansøgers redegørelse og har sammen med egen viden vurderet, at beskyttelsesniveauerne i Husdyrbrugloven⁵ og Naturbeskyttelsesloven, sikrer naturområderne tilstrækkeligt. Endvidere har kommunen vurderet, at det ansøgte projekt hverken i sig selv eller sammen med andre planer og projekter, har en væsentlig negativ påvirkning Natura 2000-områder eller yngle- eller rasteområder for habitatdirektivets bilag IV-arter⁶. Herved har kommunen sikret sig, at husdyrbruget kan drives på stedet uden at påvirke omgivelserne på en måde, der er uforenelige med hensynet til omgivelserne⁷.

⁵ Jf. § 29 i Husdyrbrugloven

⁶ Jf. §§ 7, 8 og 11 i Bekendtgørelse nr. 408 af 1. maj 2007 om udpegning og administration af internationale naturbeskyttelsesområder samt beskyttelse af visse arter (habitatbekendtgørelsen).

⁷ Jf. § 19 stk. 2 i Husdyrbrugloven



6 Nabopåvirkning

6.1 Lugt

Ansøgers redegørelse

Ansøger har igennem Husdyrgodkendelse.dk beregnet hvilke afstande, der mindst skal være fra staldafsnittene til tre forskellige områdetyper, se nedenfor.








Lugt og påvirkning af nærmeste omkringboende

Udvidelsen af staldanlægget er tilsvarende vurderet ift. lugtemission og lugtgeneafstande til nærmeste nabo, samlet bebyggelse og byzone.

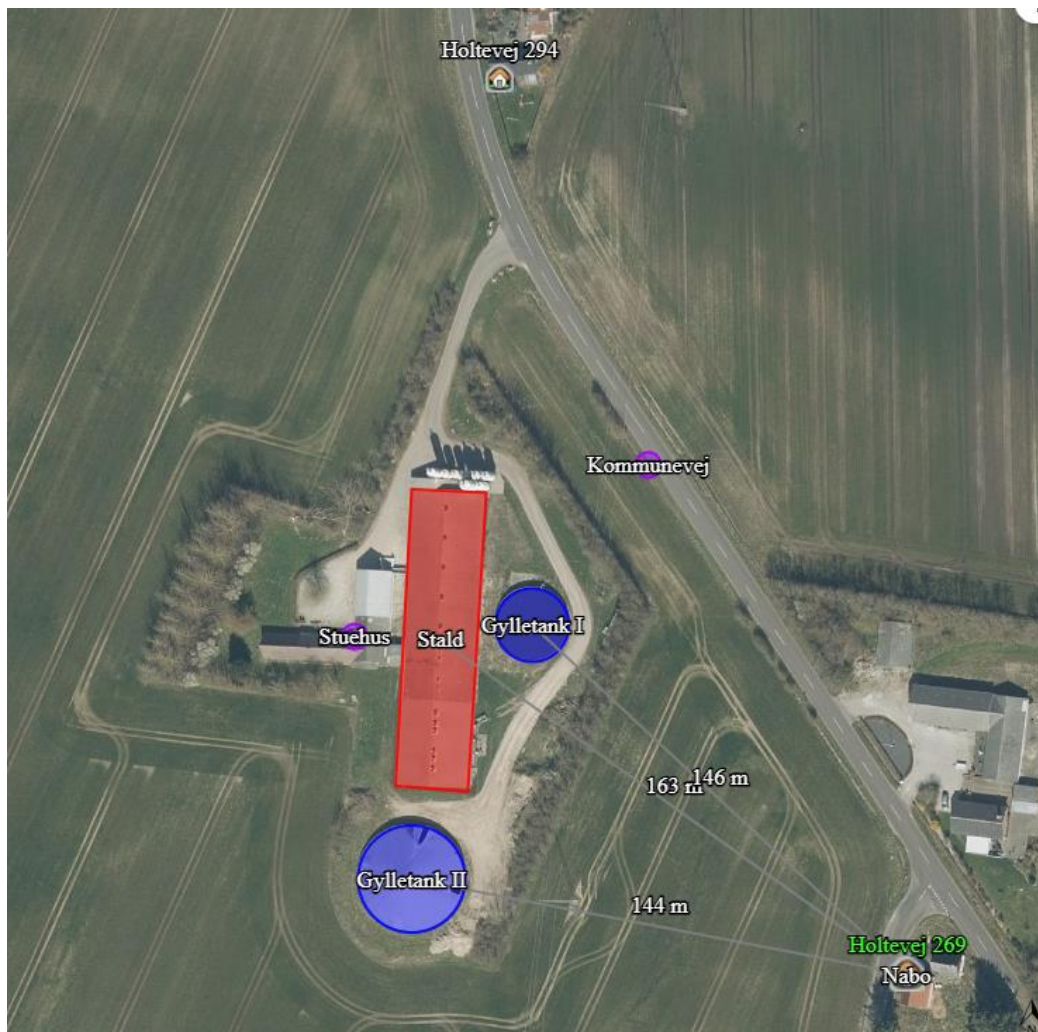
Nærmeste enkelt bolig uden landbrugspligt er Holtevej 294, nærmeste samlede bebyggelse er ved Vollerupvej 65 og nærmeste byzone er ved Vrå.

Table 5 Oversigt over lugtgeneafstande

Samlet resultat af lugtberegning

Bebyggelse	Kumulation	Model	Ukorrigeret geneafstand (m)	Korrigeret geneafstand (m)	Vægtet gennemsnitsafstand (m)	Genekriterie overholdt
 Holtevej 269	0	FMK	137,5	137,5	163,4	Ja
 Holtevej 294	0	NY	141,7	141,7	160,2	Ja
 Kalumlosevej 8	0	NY	307,1	307,1	2628	Ja
 Vollerupvej 65	0	NY	307,1	307,1	1981,1	Ja
 Kalum By, Serritslev	0	FMK	434,7	434,7	3008,9	Ja
 Sdr. Vrå By, Vrå	0	FMK	434,7	434,7	2195,8	Ja
 Stenum By, Stenum	0	FMK	434,7	434,7	3256,5	Ja

Det vurderes samlet set at alle lugtgeneafstande er overholdt, og den fremtidige produktion på ejendommen vil ikke være til gene for de omkringboende.



Figur 5: Nærmeste nabo uden landbrugspligt

Kommunens vurdering

I ansøgers redegørelse ses de målte afstande til den nærmeste områder indenfor hver type, der i korte træk er skitseret herunder.

- Enkelt bolig - Beboelse på ejendomme uden landbrugspligt efter landbrugslovens regler.
- Samlet bebyggelse - Indenfor en afstand af 200 meter fra en beboelse, ligger mere end 6 andre enkelt boliger.
- Byzone eller sommerhusområde – Områdestatus ifølge Planloven.

Lugtgenafstandene er beregnet for alle eksisterende og nye staldafsnit. Genafstanden tager udgangspunkt i afstanden fra centrum af et staldafsnit til en nabo/områdegrense, hvor genekriteriet skal overholdes. Hvis der er flere lugtkilder (flere staldafsnit) beregnes en vægtet gennemsnitsafstand, der tager hensyn til, at der er flere staldafsnit med forskellige emissioner. Det betyder, at afstanden til områdetyperne er beregnet ud fra et teoretisk lugtcentrum. Nærmeste naboer ses på figur 5.

Som det ses af tabel 5, overholder den ansøgte produktion lovens minimumskrav til lugtgenafstande til de forskellige typer af beboelser i området.



Kommunen vurderer kun at ejendommens gylletanke kan bidrage med lugtgener ved omrøring og udkørsel samt ved transport af gylle til opbevaring på anden ejendom, under forudsætning af at ejendommens gyllebeholdere drives efter reglerne herfor.

Lugt fra stalde vil dog altid i en vis udstrækning afhænge af landmandens indsats vedr. rengøring og staldhygiejne. De vejledende geneafstande bygger på en forudsætning om "god staldhygiejne", hvorfor kommunen har stillet vilkår, om generel renholdelse af stald- og foderarealer.

Vilkår:

6.1.1 Der skal opretholdes en god staldhygiejne. Det skal bl.a. sikres, at liggearealer og lignende samt foderarealer holdes tørre, at dyrene holdes rene, og at fodringssystemer holdes rene.

6.2 Fluer og skadedyr

Ansøgers redegørelse

Døde dyr flyttes til Holtevej 145, hvor de opbevares og afhentes af DAKA jf. regler om afhentning af dyr i bekendtgørelse om opbevaring af døde dyr.

Skadedyr bekæmpes generelt i henhold til Aarhus Universitets samt kommunens anvisninger. Der tilsigtes godt renhold i staldene for at begrænse gener i form af fluer.

Kommunens vurdering

I forbindelse med dyreholdet kan der forekomme gener fra fluer og gener fra skadedyr (rotter, mosegrise m.v.).

Forebyggelse af flueplage kræver først og fremmest en god gødningshåndtering og en generel god staldhygiejne. Derudover kan der sættes ind med bekæmpelse på særlige steder eller i særlige situationer.

Det er husdyrbrugets almindelige pligt at holde stalde, lagre og andre anlæg rottesikrede så vidt det er muligt. Derudover holdes i videst muligt omfang ryddeligt og renholdt omkring ejendommen, for at undgå at tiltrække skadedyr og skabe uhygiejniske forhold. Eventuel forekomst af rotter skal anmeldes til kommunen, som derefter anviser bekæmpelse.

Kommunen vurderer, at ejendommens tiltag til forebyggelse og bekæmpelse af fluer og skadedyr vil være tilfredsstillende, og at husdyrbruget kan drives uden at skabe uhygiejniske forhold eller unødige nabogener.

6.3 Støj og støv

Ansøgers redegørelse

De normale støjkilder på ejendommen vil være brug af højtryksrensere, gyllepumpe, den daglige brug af traktorer samt transporter til og fra ejendommen. Der tilsigtes at vask af stalde, samt brug af gyllepumpe primært udføres i dagtimer

Brugen af traktorer i det daglige vil normalt begrænse sig til dagtimerne.



De væsentligste støvkilder på ejendommen er håndtering af halm til strøelse, samt håndtering af foder. Ligeledes er kørsel med traktorer under tørre forhold en kilde til støv. Der tilsigtes et godt renhold, særligt under transport af halm, for at minimere støvplager.

Den ansøgte produktion, vil ikke forøge mængden af støv- og støjgener fra husdyrbruget.

Derudover vurderes det at støv og støj-plager fra husdyrbruget er forventelige for en produktion som den ansøgte.

Det vurderes samlet set at støj- og støvkilder ikke vil kunne påvirke nærmeste naboer i væsentlig grad.

Kommunens vurdering

Det er kommunens vurdering, at eventuelle støjgener fra husdyrbrugets bygningsparcel, ikke vil medføre væsentlige gener for naboer eller for trafikanter. Tilsvarende vurderer kommunen at husdyrbrugets forskellige anlæg og maskiner på bygningsparcellen, ikke giver anledning til rystelser for omboende. Der er stillet vilkår om maksimal støjbelastning, for at sikre omboende mod unødige støjgener.

Vilkår:

6.3.1 Støjbelastning fra landbrugsdriften på ejendommens bygningsparcel, herunder fra stalden og gyllebeholderen, må på intet punkt - målt på nærmeste nabobeboelse med tilhørende arealer i tilknytning til boligen - overstige værdier i tabel 6. De angivne værdier for støjbelastningen er de ækvivalente, korrigerede lyd niveauer i dB(A).

Tabel 6: Værdier for støjbelastning

Dag	Kl.	Reference	dB(A)
Mandag-Fredag	07-18	8 timer	55
Lørdag	07-14	8 timer	55
Lørdag	14-18	8 timer	45
Søn- og helligdage	07-18	8 timer	45
Alle dage	18-22	1 timer	45
Alle dage	22-07	0,5 timer	40
Spidsværdi	22-07	-	55



6.5 Transporter

Ansøgers redegørelse

Adgangsvejen til ejendommen sker via Holtevej, se figur 6.



Figur 6: Oversigtskort over ind- og udkørselsvejen til ejendommen.

Der vil ikke ske en forøgelse af transporter til og fra ejendommen, da det er omlægning af den eksisterende produktion til slagtesvin i stedet for FRATS. Der forventes ikke gener for omkringboende i forbindelse med transporter, da vejnettet vurderes at kunne bære de eksisterende transporter uden problemer.

Der vil kun være erhvervsmæssig transport i forbindelse med afhentning og levering af dyr og afhentning af dyr til slag, samt levering af foder/halm til husdyrbruget.

Den interne transport på ejendommen er indrettet, så den giver minimum gene for naboer. Der er ligeledes begrænset intern transport forbundet med produktionen.

Transporter vil normalt foregå i dagtimerne.

Der vil ikke være transport igennem tæt beboede områder.



Det vurderes samlet set, at vejnettet omkring ejendommen uden væsentlige problemer for den øvrige trafik vil kunne afvikle transporterne i forbindelse med landbruget.

Kommunens vurdering

Transporter opgøres som antal transporter og ikke kørsler. Det vil sige fx et læs leveret foder udgør én transport, selvom lastbilen kører to gange – først til ejendommen og efter aflæsning, fra ejendommen igen. Udover de opgjorte transporter, må det forventes at der derudover vil være et mindre antal transporter, med div. palle- og sækkevarer. Det vurderes dog at antallet af denne type transporter, vil udgøre en meget lille andel i forhold til det samlede antal transporter, og dermed være uproblematisk. Medarbejdere og besøgendes transporter til og fra ejendommen, skal ikke medtages i opgørelsen over transporter, jf. NMK-132-00823.

I miljøgodkendelsen skal der indgå en vurdering af, om til- og frakørsel til virksomheden vil kunne ske uden væsentlig miljømæssige gener for beboere i nærområdet. Færdsel på offentlig vej reguleres derimod af færdselsloven og håndhæves af politiet. Forhold vedrørende private fællesveje administreres af kommunen som vejmyndighed efter privatvejsloven.

Det er kommunens vurdering at ind- og udkørsel til ejendommen vil kunne foregå uden at være til væsentlig gene for øvrige trafikanter og beboere i nærområdet.



7 Management og øvrige vurderinger

Ansøgers redegørelse

Herunder beskrives ansøgers tilgang til management på ejendommen ift. produktionen:

- Der er tilknyttet en række fagkonsulenter, der gennemgår bedriften med ejer og medarbejdere efter behov.
- Der er fast aftale med dyrlæge som gennemgår besætningens sundhed.
- Fodersammensætning og fodringsstrategi evalueres og tilpasses løbende, således nyeste viden anvendes.
- Der føres medicinjournal og logbog for gylletanke.
- Gylletanke bliver kontrolleret hvert 10. år af autoriseret kontrollant
- Personalet uddannes løbende gennem kurser og efteruddannelse.

Undersøgte alternativer

Et alternativ til det ansøgte er en etablering af en produktion på en anden ejendom end den ansøgte. Dette vil omfatte eventuelt køb af ejendom, opgradering af inventar, evt. ny miljøgodkendelse, samt flytning af dyr med tilhørende opstartsvanskeligheder og produktionsnedgang i opstartsfasen.

Ansøger vurderer, at Holtevej 289 er placeret optimalt i forhold til at mindske gener for omkringboende, da der er langt til alle naboer, der dermed ikke bliver påvirket af lugt, støj og støv, samtidigt med, at den nærmeste natur ikke bliver påvirket af produktionsomlægningen. Det er endvidere fornuftigt at anvende allerede eksisterende bygninger til dyreholdet, således at der ikke skal etableres nye bygninger i landzonen.

Kommunens vurdering

Ansøger har udarbejdet en beredskabsplan for bedriften, der beskriver hvordan medarbejdere og ejer skal handle i tilfælde af brand, overløb af gylle, kemikalie- og oliespild m.v. Kommunen har vurderet beredskabsplanen og desuden stillet vilkår om opdatering og formidling til medarbejdere m.v.

Det vurderes at ansøgning i forhold til management og egenkontrol lever op til kravet om BAT

Ansøger har redegjort for, hvordan det ansøgte med hensyn til ventilationsforhold og forbrug af energi og vand lever op til kravet om BAT. Kommunen vurderer på baggrund af det oplyste, at det ikke er nødvendigt at stille yderligere vilkår, og at det ansøgte på de to områder, lever op til kravet om BAT.

Det er kommunens vurdering, at eventuelle støv- og lysgener, ikke vil medføre væsentlige gener for naboer eller for trafikanter.



Der er stillet vilkår om, at kommunens regulativ for opbevaring af olie og kemikalier skal følges. Hensigten er at minimere risikoen for forurening af jord, overfladevand og grundvand.

Hvis husdyrproduktionen ophører, skal ejeren kontakte kommunen. Samtidig er der stillet vilkår om hvilken oprydning der minimum skal foretages ved ophør.

Vilkår:

- 7.1.1 Der skal forefindes en opdateret beredskabsplan på husdyrbruget, som fortæller, hvornår og hvordan der skal reageres ved uheld, der kan medføre konsekvenser for det eksterne miljø. Planen skal være kendt af ejendommens ansatte og andre, der arbejder på bedriften.
- 7.1.2 Kommunens forskrift for opbevaring af olie og kemikalier skal følges.
- 7.1.3 Ved ophør af produktionen skal gyllesystemet tømmes for gylle og staldene rengøres. Gylle og fast gødning bringes ud i henhold til aktuelle regler om udspredding. Eventuelle rester af olie og kemikalier bortskaffes i henhold til gældende regulativer herfor.



8 Offentlighed og klagevejledning

8.1 Offentlighed

Orientering om udkast til miljøtilladelse blev den 25. marts 2021 udsendt til høring hos naboer og andre beboere indenfor en beregnet konsekvenszone, samt skønnede parter i sagen, ansøger selv og en række organisationer og private personer, der har anmodet herom. Der var frist til afgivelse af bemærkninger på 2 uger.

Der kom ingen bemærkninger til udkastet.

8.2 Klagevejledning

Ansøger selv kan klage⁸ over denne afgørelse til Miljø- og Fødevareklagenævnet. Det samme kan enhver, der har væsentlig, individuel interesse i sagen, samt en række foreninger og organisationer m.v. Klagen skal være modtaget senest 18. maj 2021 kl. 23.59

Klagen skal indsendes digitalt til Hjørring kommune via Miljø- og Fødevareklagenævnets klageportal. Klageportalen findes på www.borger.dk og www.virk.dk. En klage er indgivet, når den er tilgængelig for Hjørring Kommune i klageportalen.

Nævnet skal som udgangspunkt afvise en klage, der kommer uden om Klageportalen. Miljø- og Fødevareklagenævnet opkræver et gebyr for at klage. Gebyrets størrelse kan ses på www.borger.dk og www.virk.dk.

Afgørelsen kan udnyttes på egen risiko og regning, hvis der klages over den. Det er dog under forudsætning af, at andre nødvendige tilladelser er indhentet. Miljø- og Fødevareklagenævnet kan i særlige tilfælde afgøre, at godkendelsen ikke kan udnyttes, før klagen er behandlet. Miljø- og Fødevareklagenævnet kan ændre eller ophæve kommunens afgørelse på baggrund af en klage.

Kommunens afgørelse kan også indbringes for domstolen. En retssag skal være anlagt inden seks måneder fra den dag, afgørelsen er offentliggjort.

Der er til enhver tid mulighed for aktindsigt i sagen jf. forvaltningsloven, offentlighedsloven og lov om aktindsigt i miljøoplysninger.

⁸ Lov nr. 1572 af 20. december 2006 om miljøgodkendelse m.v. af husdyrbrug kap. 7 med senere ændringer.