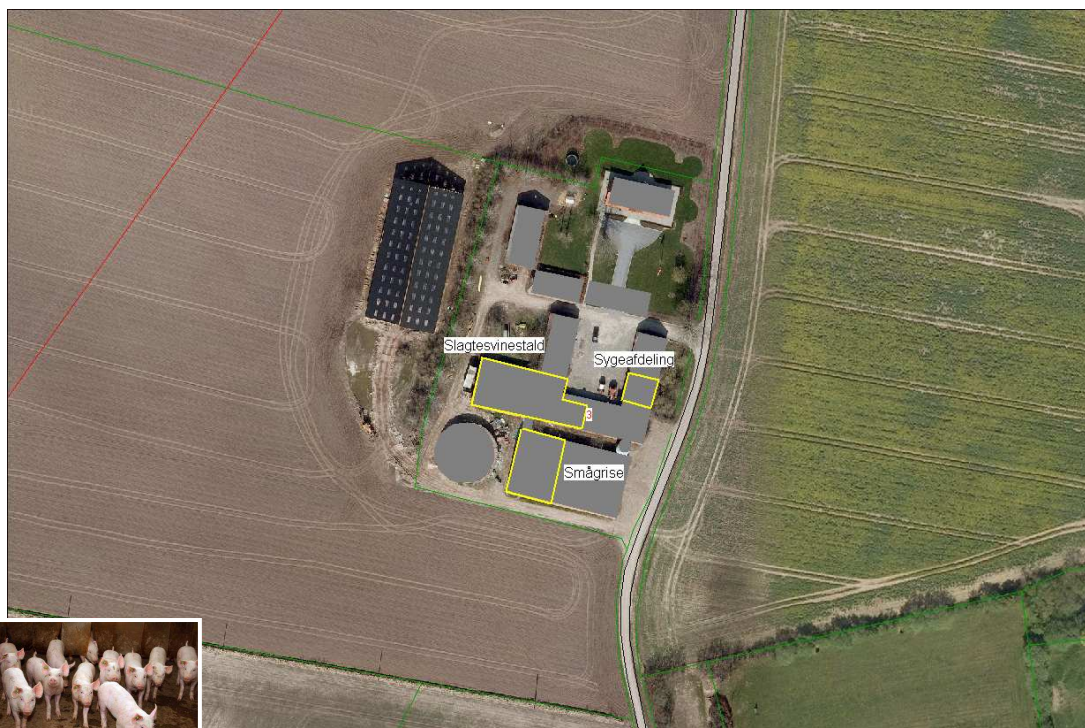




§ 10 miljøtilladelse til smågrise og slagtesvin

for ejendommen
Brasholmvej 3, 7600 Struer

Meddelt den 25. juni 2013



Datablad

| | |
|-----------------------------------|---|
| Tilladelsesdato: | 25. juni 2013 |
| Afgørelsestype: | Husdyrbrug omfattet af § 10 i lov om miljøgodkendelse m.v. af husdyrbrug (3-15 DE) |
| Husdyrbrugets ejer | Iver K. Bendtsen |
| Adresse: | Brasholmvej 3, Ølby, 7600 Struer Tlf. 97 86 52 46 |
| Brugstype: | Produktion af smågrise og slagtesvin |
| CVR nr. | 28 69 50 55 |
| CHR nr. | 59426 |
| Ejendomsnummer: | 6710062477 |
| Matr. nr.: | 1a-Ø. Ølby, Ølby |
| Husdyrbrugets miljøkonsulent: | Henrik Germundsson, Østrehovedgade 44, 7560 Hjerm |
| Tilladelses- og tilsynsmyndighed: | Struer Kommune Natur- og Miljøafdelingen Østergade 11-15, 7600 Struer teknisk@struer.dk |
| Sagsbehandler: | Pernille Fog |
| Kvalitetssikring: | Kristian Iversen |

INDHOLDSFORTEGNELSE

| | |
|--|----|
| Datablad | 2 |
| Indledning og afgørelse | 4 |
| Ansøgning | 4 |
| Afgørelse efter § 10 i Husdyrgodkendelsesloven | 4 |
| Lovhjemmel | 4 |
| Udnyttelse af tilladelsen | 4 |
| Forhold til anden lovgivning | 4 |
| Offentliggørelse | 5 |
| Klagevejledning | 5 |
| Vilkår | 7 |
| Miljøteknisk beskrivelse og vurdering | 11 |
| Dyrehold og stalde | 11 |
| Dyrehold | 11 |
| Stalde – dispensation for afstandskrav til vej | 11 |
| Ventilation | 11 |
| Til- og frakørselsforhold | 11 |
| Fodring | 12 |
| Spildevand | 12 |
| Håndtering og opbevaring af råvarer, hjælpestoffer og affald | 12 |
| Beredskabsplan og driftsforstyrrelser | 12 |
| Gødningsproduktion og -håndtering | 12 |
| Opbevaringsanlæg | 12 |
| Lugt | 13 |
| Fluer og skadedyr | 13 |
| Transport | 13 |
| Støj | 14 |
| Støv fra anlæg og maskiner | 14 |
| Lys | 14 |
| Arealer | 14 |
| Ejede og forpagtede arealer | 14 |
| Harmoniareal | 15 |
| Gødningsstilførsel til markerne | 15 |
| Udbringningsreglerne i husdyrgødningsbekendtgørelsen | 15 |
| Kvælstof til overfladevand – beskyttelsesniveauet i husdyrbrugloven | 15 |
| Fosfor – beskyttelsesniveauet i husdyrbrugloven | 15 |
| Kvælstof og fosfor til Limfjorden | 15 |
| Påvirkning af grundvandet | 16 |
| Påvirkning af natur | 16 |
| BAT (anvendelse af Bedst Anvendelig Teknologi) | 16 |
| Energier og vandforbrug | 17 |
| Arealer | 17 |
| Projektets sandsynlige miljøpåvirkning | 18 |
| Konklusion | 18 |
| Bilag 1 - Miljø, natur, landskab og naboforhold | 20 |
| Bilag 2 - Situationsplan | 24 |
| Bilag 3 - Oversigtskort med samtlige udbringningsarealer | 26 |
| Bilag 4 - Udtalelse vedrørende grundvand | 27 |
| Bilag 5 – Overfladevandsvurdering – Kvælstof og fosfor til Limfjorden (herunder Kilen) | 30 |

Indledning og afgørelse

Ansøgning

Struer Kommune har d. 6. april 2011 modtaget ansøgning om ændret dyrehold på ejendommen Brasholmvej 3, Ølby, 7600 Struer. Der ansøges om ændring af ejendommens soproduktion til en produktion af smågrise og slagtesvin. Ændringen sker fra 235 søer med smågrise (til 7,2 kg) (54,5 DE) til 3.100 stk. smågrise (7,4-32 kg) (15,4 DE) og 2.150 stk. producerede slagtesvin (32-107 kg) (59,7 DE).

Det ansøgte dyrehold etableres i eksisterende bygninger.

I ansøgt drift modtages der 36,65 DE afgasset biogasgylle.

Da udbringningsarealerne ligger indenfor områder med nitratfølsomt drikkevand, er der foretaget en vurdering på arealerne svarende til en arealgodkendelse (§ 16).

Afgørelse efter § 10 i Husdyrgodkendelsesloven

Struer Kommune meddeler den 25. juni 2013 tilladelse til omlægning af svineproduktionen på Brasholmvej 3, Ølby, 7600 Struer.

Tilladelsen er meddelt på baggrund af en række angivne vilkår, og husdyrbruget skal fremover drives efter disse. Husdyrbruget skal indrettes og drives som beskrevet i ansøgningen og supplerende oplysninger, indkommet til Struer Kommune i forbindelse med sagsbehandlingen, med mindre vilkårene i denne tilladelse og generel lovgivning stiller skærpede krav.

Tilladelsen gælder hele husdyrbruget med tilhørende arealer og omfatter nedennævnte dyrehold på:
3.100 stk. smågrise a 7,4-32 kg
2.137 stk. slagtesvin a 32-107 kg

svarende til 74,8 DE

Der må modtages og udspredes afgasset gylle svarende til 36,65 DE.

Afgørelsen om miljøtilladelse meddeles på baggrund af, at Struer Kommune vurderer, at ansøger har truffet de nødvendige foranstaltninger for at forebygge og begrænse forurening ved anvendelse af den bedst tilgængelige teknik, og at husdyrbruget i øvrigt kan drives på stedet uden at påvirke omgivelserne på en måde, som er uforenelig med hensynet til naboer, landskab, natur og miljø.

Lovhjemmel

Afgørelsen meddeles efter § 10 stk. 2 i husdyrbrugloven (lovbekendtgørelse nr. 1486 af 4. december 2009 om miljøgodkendelse m.v. af husdyrbrug).

Udnyttelse af tilladelsen

Ansøger har allerede påbegyndt produktionen af slagtesvin. Tilladelsen er derfor på meddelestedspunktet taget i brug og skal betragtes som en lovliggørelse. Der må ikke uden forudgående tilladelse ske ændringer i dyreholdets størrelse og sammensætning.

Hvis tilladelsen ikke har været helt eller delvist udnyttet i 3 på hinanden følgende år, bortfalder den del af tilladelsen, som ikke har været udnyttet i de seneste 3 år.

Hvis der sker ændringer i besætningen på grund af f.eks. sygdom, sanering eller lignende, der kan have betydning for udnyttelse af tilladelsen, er ejeren forpligtet til at meddele dette til godkendelsesmyndigheden.

Forhold til anden lovgivning

Godkendelsen er givet på nedenstående lovgrundlag:

- Lovbekendtgørelse om miljøgodkendelse m.v. af husdyrbrug (LBK nr. 1486 af 4. december 2009), eller Husdyrgodkendelsesloven med senere ændringer.
- Bekendtgørelse om tilladelse og godkendelse m.v. af husdyrbrug (bek. nr. 294 af 31. marts 2009), eller Husdyrgodkendelsesbekendtgørelsen med senere ændringer.
- Bekendtgørelse om erhvervsmæssigt dyrehold, husdyrgødning, ensilage m.v. (bek. nr. 764 af 28. juni 2012) med senere ændringer.
- Bekendtgørelse om udpegning og administration af internationale naturbeskyttelsesområder samt beskyttelse af visse arter (bek. nr. 408 af 1. maj 2007).

Der gøres opmærksom på, at denne tilladelse ikke fritager fra krav om tilladelse, godkendelse eller dispensation efter anden lovgivning. Ansøger har selv ansvar for at indhente eventuelle nødvendige godkendelser, tilladelser og dispensationer i henhold til anden gældende lovgivning (f.eks. Byggeloven eller Planloven samt ændringer i afledning af spildevand og overfladevand efter Miljøbeskyttelsesloven).

I det omfang den fremtidige lovgivning eller eventuelle senere afgørelser stiller mere vidtgående krav til husdyrbruget end denne tilladelse, skal den lovgivning eller eventuelle senere afgørelser følges.

Offentliggørelse

Udkast til tilladelsen har været i 3 ugers høring hos ansøger, konsulent, ejere af udspretningsarealer samt naboer indenfor en radius af 300 meter.

Der er ikke indkommet bemærkninger til udkastet.

Afgørelsen offentliggøres ved annoncering i Ugeavisen Struer og på Struer Kommunes hjemmeside den 3. juli 2013 med en klagefrist på 4 uger.

Klagevejledning

Afgørelsen om tilladelse til ændring af husdyrbruget kan påklages til Natur- og Miljøklagenævnet. Klageberettiget er ansøger, klageberettigede myndigheder og organisationer og enhver, der har en individuel, væsentlig interesse i sagen jvf. husdyrbruglovens § 84-87.

Eventuel klage stiles til Natur- og Miljøklagenævnet, Rentemestervej 8, 2400 København NV, men indsendes skriftligt til Struer Kommune, Østergade 11-15, 7600 Struer eller pr. mail til teknisk@struer.dk, som videresender klagen med sagens akter.

Det er en betingelse for Natur- og Miljøklagenævnets behandling af klagen, at klager indbetaler et gebyr til Natur- og Miljøklagenævnet. For oplysninger om klagegebyrets størrelse, betaling m.v. kan henvises til klagenævnets hjemmeside – www.nmkn.dk.

Klagen skal være modtaget af Struer Kommune senest **onsdag d. 31. juli 2013 kl. 15.30**. Der gøres opmærksom på, at en klage ikke har opsættende virkning for udnyttelsen af tilladelsen, med mindre Natur- og Miljøklagenævnet bestemmer andet, hvorfor afgørelsen på eget ansvar kan udnyttes før klagefristen er udløbet. Det skal dog bemærkes, at udnyttelse af tilladelsen ikke indskrænker klagemyndighedens ret til at ændre eller ophæve afgørelsen.

Ønskes afgørelsen prøvet ved domstolene, skal søgsmål være anlagt inden 6 måneder efter, at afgørelsen er meddelt. I tilfælde af, at afgørelsen påklages, regnes fristen først fra det tidspunkt, hvor der foreligger en endelig afgørelse.

På Struer Kommunes vegne



Pernille Fog
Landbrugsgruppen

Udkast til tilladelsen har været i 3 ugers høring hos

- Iver Bendtsen, Brasholmvej 3, 7600 Struer (ejer)
- Henrik Germundsson, Østre Hovedgade 44, 7560 Hjerm (ansøgers konsulent)
- Ejer af Brasholmvej 4, 7600 Struer (nabo indenfor radius af 300 meter)
- Ejer af Lundbygade 3, 7600 Struer (ejer af arealer)
- Ejer af Højlundvej 4, Ølby, 7600 Struer (ejer af arealer)
- Ejer af Rubjergvej 17, Ølby, 7600 Struer (ejer af arealer)
- Ejer af Vester Ringgade 10, Ølby, 7600 Struer (ejer af arealer)

Endelig afgørelse med bilag er sendt til

- Iver Bendtsen, Brasholmvej 3, 7600 Struer (ejer)
- Henrik Germundsson, Østre Hovedgade 44, 7560 Hjerm (ansøgers konsulent)
- Danmarks Naturfredningsforening, Struer afdelingen
- Sundhedsstyrelsen, Embedslægeinstitutionen Midtjylland, Lyseng Allé 1, 8270 Højbjerg
- Danmarks Fiskeriforening, Nordensvej 3, Taulov, 7000 Fredericia
- Danmarks Sportsfiskerforbund
- Danmarks Sportsfiskerforbund, Miljøkoordinator distrikt 3
- Ferskvandsfiskeriforeningen for Danmark
- Dansk Ornitologisk Forening, Vesterbrogade 140, 1620 København V
- Dansk Ornitologisk Forening, Peder J. Pedersen, Mejdalvej 14, 7500 Holstebro
- Det økologiske Råd, Blegdamsvej 4B, 2200 København N
- Holstebro Museum

Vilkår

Dyrehold og stalde

1. Husdyrbruget har tilladelse til et dyrehold på maksimalt det i skemaet opgivne antal dyr indenfor de forskellige kategorier, svarende til 75,1 dyreenheder (DE)¹.

| Dyretype | Staldsystem | Alder/vægt | Antal | Antal DE |
|------------|---------------------------------|------------|-------|----------|
| Smågrise | Toklimastald, delvis spaltegulv | 7,4 -32 | 3.100 | 15,4 |
| Slagtesvin | Fuldspaltegulv | 32-107 | 2.137 | 59,4 |
| DE i alt | | | | 74,8 |

2. Husdyrgødningen må udelukkende udbringes på de arealer, der fremgår af ansøgningen, tabel 4 og bilag 4. Der må maksimalt tilføres husdyrgødning på bedriftens udbringningsarealer fra 111,43 DE. I alt indeholdende maksimalt 10.995 kg total-N og 2.125 kg total-P (tabel 5).
3. Staldindretning og placering af dyretyper skal være som beskrevet i tabel 2 og i ansøgningen.
4. Ventilationsanlægget skal rengøres min. 1 gang årligt og skal løbende vedligeholdes for at sikre optimal drift med lavest muligt energiforbrug.

Til- og frakørselsforhold

Der stilles ingen vilkår.

Fodring

Der stilles ingen vilkår til foder.

Spildevand

5. Al vask af maskiner og redskaber, hvorfra der kan forekomme foder- og gødningsrester skal foregå på en vaskeplads med afløb til opsamlingsbeholder, f.eks. gyllebeholder.

Håndtering og opbevaring af råvarer, hjælpestoffer og affald

6. Bedriftens olie- og kemikalieaffald skal opbevares i tæt emballage beregnet til formålet og være tydeligt mærket med angivelse af indhold. Oplaget må ikke medføre forurening eller risiko for forurening af omgivelserne ved afløb til kloak, jord, overfladevand eller grundvand.

Oplaget skal som minimum være overdækket med et halvtag og stå på støbt bund. Pladsen skal indrettes med fald, fordybning eller opkant, så en mængde, mindst svarende til indholdet af den største beholder, tilbageholdes ved spild eller lækage.

¹ Ved vilkår om produktionsomfanget anvendes antal dyr og dyreenheder (DE). I tilfælde af kommende ændringer af beregninger af dyreenheder skal det understreges, at det er antallet af årsdyr/producerede dyr, der gives tilladelse til og ikke antal DE.

Eventuelt spild skal straks opsamles af velegnet adsorptionsmateriale.

Beredskabsplan og driftsforstyrrelser

Der stilles ingen vilkår.

Gødningsproduktion og håndtering

7. Håndtering af gylle skal altid foregå under opsyn og evt. spild skal straks opsamles.
8. Der skal til enhver tid være min. 9 mdrs. opbevaringskapacitet på bedriften.

Lugt

9. Hvis tilsynsmyndigheden vurderer, at driften giver anledning til flere lugtgener for omboende end forventet, skal ejeren af ejendommen lade udarbejde en handlingsplan for nedbringelse af generne. Planen skal godkendes af kommunen, og derefter gennemføres. Samtlige udgifter i forbindelse med ovennævnte afholdes af husdyrbruget.

Fluer og skadedyr

10. På ejendommen skal der foretages en effektiv fluebekæmpelse, som minimum i henhold til Statens Skadedyrlaboratoriums vejledende retningslinjer for fluebekæmpelse på gårde med husdyr.
11. Opbevaring af foder skal ske på en sådan måde, at der ikke opstår risiko for tilhold af skadedyr (rotter m.v.). Ved mistanke eller konstatering af rotter skal der iværksættes rottebekæmpelse, enten ved kommunens rottebekæmpelse eller ved et autoriseret firma.

Transport

Det er vurderet, at der ikke skal stilles vilkår.

Støj

12. Driften af husdyrbruget må ikke medføre, at husdyrbrugets samlede bidrag til støjbelastningen i omgivelserne overstiger værdierne angivet i nedenstående tabel, målt ved nabobeboelser eller deres opholdsarealer.

| Tidsrum | | Grænse dB (A) | Referencetidsrummet* |
|--------------------|-----------------|---------------|----------------------|
| Mandag - fredag | kl. 07.00-18.00 | 55 | 8 timer |
| Lørdag | kl. 07.00-14.00 | | |
| Mandag - fredag | kl. 18.00-22.00 | 45 | 1 time |
| Lørdag | kl. 14.00-22.00 | | |
| Søn- og helligdage | kl. 07.00-22.00 | | |
| Alle dage | kl. 22.00-07.00 | 40** | ½ time |

* tidsrummet med størst støjbelastning inden for den angivne periode. Grænseværdien skal være overholdt inden for dette tidsrum

** maksimalværdier af støjniveauet må ikke overstige 55 dB(A) om natten (kl. 22.00-07.00)

13. Husdyrbruget skal for egen regning dokumentere, at grænseværdierne for støj er overholdt, hvis tilsynsmyndigheden finder det påkrævet. Kravet kan højst fremsættes en gang årligt, med mindre den seneste kontrol viser, at grænseværdierne ikke er overholdt. Dokumentationen skal sendes til tilsynsmyndigheden sammen med oplysninger om driftsforholdene under målingen/beregningsen.

Målingerne/beregningerne skal udføres og rapporteres som "miljømåling – ekstern støj" af et akkrediteret firma. Husdyrbrugets støj skal dokumenteres ved måling efter gældende vejledninger fra Miljøstyrelsen – på godkendelsestidspunktet nr. 6/1984 om måling af ekstern støj og nr. 5/1993 om beregning af ekstern støj fra virksomheder.

Målingerne/beregningerne skal foretages på/for de mest støjbelastede områder udenfor husdyrbrugets grund og under de mest støjbelastede områder udenfor husdyrbrugets grund og under de mest støjbelastede driftsforhold – eller efter anden aftale med tilsynsmyndigheden.

Viser kontrolmålingen en overskridelse af de fastsatte støjgrænser, kan tilsynsmyndigheden kræve, at der iværksættes støjreducerende tiltag.

Støv fra anlæg og maskiner

Der stilles ingen vilkår

Lys

Der stilles ingen vilkår.

Arealer

14. Der må årligt maksimalt udspredes
- 35,65 DE afgasset biomasse med et indhold på 664 kg P og 4.320 kg N på husdyrbrugets arealer.
 - 74,8 DE svinegylle med et indhold på 1.461 kg P og 6.675 kg N.

svarende til husdyrtryk på 1,16 DE/ha

BAT og bedste tilgængelige teknik

15. Der skal foretages en årlig opgørelse over vand- og energiforbruget.

Ophør

16. Ved ophør med husdyrproduktion skal der udføres følgende forureningsbegrænsende foranstaltninger:
- a. alle anlæg skal tømmes og rengøres for husdyrgødning, der bortskaffes efter gældende regler
 - b. restkemikalier, olieaffald, medicinaffald, tagplader, byggeaffald m.v. bortskaffes efter gældende regler

Egenkontrol

17. Der skal på husdyrbruget opbevares analyser for hvert enkelt læs biogasgylle. Analyserne skal opbevares i 5 år og kunne forevises tilsynsmyndigheden på forlangende.
 18. Der skal på husdyrbruget opbevares mark- og gødningsplaner, gødningsregnskaber
 19. Der skal foreligge dokumentation for dyreholdets størrelse f.eks. via E-kontrol, afregninger fra slagteriet, opgørelser fra CHR, svineflytninger og lignende.
-

Udnyttelse af tilladelsen

20. Denne tilladelse anses for taget i brug når produktionen af slagtesvin er opstartet og produktionen af søer samtidigt er afsluttet.
-

Ejerforhold, opbevaring af miljøtilladelsen m.v.

21. Der skal til enhver tid opbevares et eksemplar af miljøtilladelsen på ejendommen. De vilkår, der vedrører husdyrbrugets drift, skal være kendt af de personer, der er beskæftiget med den pågældende del af driften.
22. Ændringer i ejerforhold eller ændringer i, hvem der er ansvarlig for driften, skal meddeles til kommunen senest 14 dage efter ændringen har fundet sted.

Miljøteknisk beskrivelse og vurdering

I det følgende beskrives og vurderes husdyrholdets sammensætning, staldindretning, gødningshåndtering, arealernes sammensætning samt efterlevelsen af BAT.

Dyrehold og stalde

Dyrehold

Som det fremgår af tabel 1 er det ansøgte dyrehold 3.100 stk. smågrise (7,4-32 kg) og 2.137 stk. slagtesvin (32-107 kg). Med den på tilladelsestidspunktet gældende dyreenhedsberegninger svarer det til ca. 75 DE.

Tabel 1 - Husdyrproduktion

| Produktion | Nudrift ² | Dyreenheder nudrift | Ansøgt drift | Dyreenheder ansøgt drift |
|-----------------------------|-------------------------|---------------------|------------------------|--------------------------|
| Søer m. smågrise til 7,3 kg | 235 stk. | 54,7 | 0 | 0 |
| Smågrise (7,4-32 kg) | 0 | 0 | 3100 stk. | 15,4 |
| Slagtesvin (32-107 kg) | 0 | 0 | 2137 stk. | 59,4 |
| | DE i alt nudrift | 54,7 | DE i alt ansøgt | 75 (74,8) |

Stalde – dispensation for afstandskrav til vej

Ansøger har oplyst, at nuværende farestald (kassetier/delvis spaltegulv), 2-klimastald (delvis spaltegulv) og drægtighedsstald (dybstrøelse og spaltegulv) fremover vil indeholde slagtesvin. Staldsystemet ændres til fuldspaltegulv.

Den nuværende stald med dybstrøelse og spaltegulv ændres til 2-klimastald til smågrise med delvis spaltegulv.

Der vil derfor i ansøgt drift ikke blive produceret dybstrøelse.

Der etableres en sygeafdeling i en del af de eksisterende staldlængder, hvor der ikke i forvejen går dyr. Staldlængden ligger nærmere end 15 meter fra vej. Afstandskravet i husdyrgodkendelseslovens § 8 er min. 15 meter.

Da ændringen sker i eksisterende bygninger, har Struer Kommune vurderet, at der kan meddeles en dispensation til at sætte dyr i den del af stalden, der ligger nærmere end 15 meter fra vej.

Der vil ikke blive foretaget nybyggeri i forbindelse med omlægningen af dyreholdet ud over ændring af staldsystem, og produktionsbygningernes placering og omfang ændres således ikke. Placering af husdyrbrugets anlæg er angivet på bilag 2.

Ventilation

Der er mekaniske ventilation i alle staldafsnit.

For at forebygge forringelse af ventilationsanlæggenes effektivitet samt unødvendige støj- og støvgener, stilles der vilkår til anlæggets drift og vedligeholdelse. Struer Kommune har vurderet, at dette er tilstrækkeligt til at produktionen ikke medfører gener for de omkringboende.

Til- og frakørselsforhold

Til- og frakørselsforhold for virksomheden sker via Brasholmvej. Mange af udspretningsarealerne ligger forholdsvis samlet omkring husdyrbruget og størstedelen af gylletransporterne vil være mellem ejendommen

² Nudrift svarer til husdyrbrugets produktionstilladelse registreret af tilsyns- og godkendelsesmyndigheden.

og udspretningsarealerne, der ligger i umiddelbar nærhed af ejendommen. Transporterne hertil vil ske primært via Brasholmvej.

2 ud af de i alt 18 stk. udspretningsarealer ligger nord/vest for husdyrbruget og 5 arealer ligger syd for ejendommen.

Der er ingen naboer, der umiddelbart vil blive påvirket af til- og frakørsel ved ejendommen.

Transportvejene ændres ikke fra den nuværende drift til den ansøgte drift.

Antallet af transportere forbliver på nuværende niveau - foderstofleverandøren, slagteriet og maskinstationen kommer til at køre med lidt større læs end i nudriften.

Det vurderes derfor, at bedriftens til- og frakørselsforhold ved den ansøgte drift ikke er til væsentlig øget gene for omkringboende, og kommunen vurderer derfor, at der ikke er behov for yderligere vilkår vedrørende transport.

Det skal bemærkes, at færdsel på offentlig vej reguleres af færdselsloven og håndhæves af politiet.

Fodring

Der er ikke valgt at foretage foderreguleringer, hvorfor der ikke er foretaget vurdering af og stillet vilkår til fodring.

Spildevand

For at undgå punktvis forurening fra vask af maskiner, stilles der vilkår om, at vask af redskaber og maskiner skal foregå på en vaskeplads med afløb til opsamlingsbeholder. Alternativt kan vask foregå i marken på forskellige steder.

Det skal bemærkes, at vask m.v. af sprøjter skal følge reglerne i bekendtgørelse om påfyldning og vask m.v. af sprøjter til udbringning af plantebeskyttelsesmidler (bek. nr. 268 af 31. marts 2009).

Håndtering og opbevaring af råvarer, hjælpestoffer og affald

Det er ved de tidligere tilsyn på bedriften konstateret, at opbevaringen og håndteringen af råvarer, hjælpestoffer og affald foregår miljømæssigt forsvarligt. Struer Kommune har derfor vurderet, at der blot skal stilles vilkår for at fastholde forholdene.

Der stilles derfor vilkår om at bedriftens olie- og kemikalieaffald skal opbevares i tæt emballage beregnet til formålet og være tydeligt mærket med angivelse af indhold. Oplaget må ikke medføre forurening eller risiko for forurening af omgivelserne ved afløb til kloak, jord, overfladevand eller grundvand.

Oplaget skal som minimum være overdækket med et halvtag og stå på støbt bund. Pladsen skal indrettes med fald, fordybning eller opkant, så en mængde, mindst svarende til indholdet af den største beholder, tilbageholdes ved spild eller lækage.

Beredskabsplan og driftsforstyrrelser

For at minimere omfanget af en eventuel forurening ved uheld, kan der med fordel udarbejdes en beredskabsplan for bedriften, hvori det beskrives, hvordan eventuelle uheld skal håndteres. På grund af bedriftens størrelse, vurderer Struer Kommune dog, at det ikke er relevant at stille vilkår om det.

Gødningsproduktion og -håndtering

Opbevaringsanlæg

På ejendommen er der en gyllebeholder fra 1994 på 1400 m³ og gyllekanaler på 71 m³. Desuden er der en fortank på ca. 30 m³.

Tabel 2 - Gødningsproduktion

| | Ansøgt drift |
|-----------------------------|---|
| Produktion | 74,78 DE svinegylle 36,65 DE biogasgylle |
| Gyllebeholder 1994 | 1400 m ³ gylle |
| Gyllekanaler 1994 | 71 m ³ |
| Opbevaringskapacitet i mdr. | > 9 mdr. |

Den samlede opbevaringskapacitet er derfor 1471 m³. Jf. husdyrgødningsbekendtgørelsen (HGB) skal der være en opbevaringskapacitet, der er tilstrækkelig til at udbringningen kan ske i overensstemmelse med reglerne i HGB kapitel 10 (regler for anvendelse af husdyrgødning) og kapitel 11 (harmonireglerne). Dette vil normalt svare til mindst 9 måneders kapacitet. Struer Kommune vurderer, at den mængde gylle, der leveres fra biogasanlæg, ikke skal regnes med i den nødvendige opbevaringskapacitet.

De 1.471 m³ svarer til en opbevaringskapacitet på mere end 9 mdr., når der udelukkende ses på den mængde gylle, som dyreholdet på stald producerer.

Lugt

De væsentligste lugtkilder fra husdyrbruget er lugt fra staldanlæg, herunder i forbindelse med udslusning af gylle samt omrøring i gyllebeholder og udkørsel af gylle.

Husdyrbruget overholder afstandskravene til nabobeboelse og byzone på min. 50 meter. Nærmeste nabobeboelse er en beboelsejendom uden landbrugspligt på Brasholmvej 4 der ligger ca. 230 meter øst/sydøst for Brasholmvej 3. Nærmeste byzone er Struer by, der ligger ca. 510 meter nord for Brasholmvej 3.

Afstanden til vej fra sygeafdelingen, der er mindre end 15 meter, vurderes at være uden betydning i forhold til lugtgener.

Der var tilbage i 2006 klager fra boligområdet Stentofternes grundejerforening "Tresten" over lugt fra bl.a. produktionen på Brasholmvej 3. Ved efterfølgende tilsyn kunne det konstateres, at der ikke umiddelbart var forhold på ejendommen, der kunne påtales med hensyn til lugt. Der er i tiden derefter og til tilladelsestidspunktet ikke indkommet klager over lugt.

Struer Kommune vurderer, at der ikke er forhold, der giver anledning til at antage, at husdyrbrugets lugtbidrag til omgivelserne vil være uacceptable for de omkringboende.

Der fastsættes dog vilkår om at der kan stilles krav om tiltag, hvis der efterfølgende, efter kommunens vurdering, opstår væsentlige lugtgener.

Fluer og skadedyr

For at bekæmpe skadedyr kan der foretages en række hygiejnetiltag og generel vedligehold af bygninger.

Husdyrbruget skal begrænse fluegener bl.a. ved at holde en høj hygiejne omkring foderanlægget, så der ikke ligger våde foderrester, der kan være udklækningssted for fluelarver.

I sygeafdelingen anvendes dybstrøelse. I dybstrøelse er der større risiko for udklækning af fluelarver. Det er derfor vigtigt at husdyrbruget følger retningslinjerne fra Statens Skadedyrlaboratorium for bekæmpelse af fluegener.

Der stilles vilkår om fluebekæmpelse og til opbevaring af foder.

Transport

Gener affødt af trafik forbundet med driften af et husdyrbrug kan f.eks. opstå som følge af til- og frakørsel af dyr og foder samt kørsel på offentlig vej ved udbringning og opbevaring af husdyrgødning og anden form for gødning.

Ved reguleringen af husdyrbrug er det praksis at betragte landzonen som landbrugets erhvervsområde, og beboere af boliger i landzonen må derfor acceptere visse ulemper, som kan være forbundet med at være nabo til et landbrug.

Færdsel på offentlig vej reguleres af færdselsloven og håndhæves af politiet.

I en tilladelse kan der derfor primært stilles vilkår om anvendelse af bestemte adgangsveje til husdyrbruget. For husdyrbrugets egne køretøjer kan der herudover stilles vilkår om, hvilke veje der skal benyttes ved til- eller frakørsel. Endelig kan der stilles krav om, at til- eller frakørsel af foder, gødning mv. kun må ske på bestemte tidspunkter.

På grund af afstanden til nærmeste nabo, har Struer Kommune vurderet, at der ikke skal stilles vilkår til transporttidspunkter eller til- og frakørselsforholdene.

Støj

Den korteste afstand mellem husdyrbruget og nærmeste nabo er ca. 230 m. Ved tidligere tilsyn på husdyrbruget har der ikke været bemærkninger til støj og der er ikke naboer, der har klaget over støjgener.

De søgte ændringer vil efter Struer Kommunes vurdering ikke give anledning til væsentlige støjgener for naboerne.

Der stilles vilkår om at miljøstyrelsens retningslinjer for støj skal overholdes, og at husdyrbruget for egen regning skal dokumentere, at støjgrænserne er overholdt, hvis Struer Kommune vurderer at dette er nødvendigt.

Støv fra anlæg og maskiner

Der kan komme ophvirvling af støv i forbindelse med transporter på og omkring ejendommen, ved tørring af korn og ved håndtering af afgrøder og foder.

Håndtering af afgrøder og foder vil primært foregå indendørs.

Den nærmeste nabo og byzone ligger forholdsvis langt fra husdyrbruget, og det er derfor vurderet, at der ikke er behov for at stille skærpede vilkår til begrænsning af støvgener.

Lys

Alle stalde er lukkede og lysgener herfra vil derfor være begrænsede. Lyset vil kun være tændt når der arbejdes i staldene.

Struer Kommune vurderer, at der ikke vil være væsentlige lysgener for naboer, og der stilles derfor ingen vilkår.

Arealer

Ejede og forpagtede arealer

Ejendommens udbringningsarealer består af både ejede og forpagtede arealer. Udbringningsarealerne fremgår af tabel 4 og bilag 4. Der er i ansøgt drift et udbringningsareal på i alt 95,96 ha.

Tabel 3 - Marknummer, matrikelnummer og størrelse af udspretningsarealer

| Marknummer | Matrikelnummer og ejerlav | Arealtype | Størrelse (ha) |
|------------|---------------------------|-----------|----------------|
| 1-1 | | Ejet | 2,22 |
| 2-0 | | Ejet | 0,81 |
| 3-0 | | Ejet | 4,95 |
| 4-0 | | Ejet | 14,04 |
| 6-0 | | Ejet | 7,82 |
| 7-0 | | Ejet | 10,78 |
| 13-0 | | Ejet | 7,26 |
| 13-1 | | Ejet | 0,85 |
| 14-1 | | Ejet | 0,47 |
| 14-2 | | Ejet | 0,69 |

| | | | |
|---------------------------------|----------------------------|------------------------|--------------|
| 16-0 | | Ejet | 14,93 |
| 18-0 | | Ejet | 0,59 |
| 17-0 | | Ejet | 4,58 |
| | | | |
| | | I alt ejet | 65,65 |
| | | | |
| 11-0 | 5c og 5k, Ø. Ølby By, Ølby | Forpagtet | 7,08 |
| 10-0 | 5c og 7b, Ø. Ølby By, Ølby | Forpagtet | 7,75 |
| 15-0 | 1d, Ø. Ølby By, Ølby | Forpagtet | 4,35 |
| 19-0 | 10b, V. Ølby By, Ølby | Forpagtet | 11,13 |
| | | | |
| | | I alt forpagtet | 30,31 |
| | | | |
| Totalt udspretningsareal | | | 95,96 |

Hvis ejer ønsker at udskifte udbringningsarealer eller inddrage nye udbringningsarealer i driften, ændre gylleaftaler eller på anden måde udbringe husdyrgødning fra bedriften på arealer, der ikke indgår i tabel 2, skal anmeldelse af disse arealer fremsendes til kommunen før planåret begyndelse, senest den 1. august. Herefter skal kommunalbestyrelsen senest den 1. oktober tilkendegive, om de anmeldte arealer kan betragtes som mere sårbare end de udspretningsarealer, der skal udskiftes.

Harmoniareal

Udbringningsarealet er på i alt 95,96 ha. Der udbringes 111,43 DE hvilket svarer til et harmonitryk på 1,16 DE/ha. Harmonireglerne er derfor overholdt (husdyrgødningsbekendtgørelsens kap. 11).

Gødningstilførsel til markerne

Sammensætningen af den udbragte gødning vil komme til at se ud som følgende.

Tabel 4 - Samlet tilførsel af husdyrgødning til arealerne efter etablering af svineproduktionen

| Gødningsart | Total kg N | Total kg P | Antal DE |
|---------------------------|---------------|--------------|--------------|
| Svinegylle, egen | 6.675 | 1.461 | 74,8 |
| Afgasset biomasse, import | 4.320 | 664 | 36,7 |
| Udbragt i alt | 10.995 | 2.125 | 111,5 |

Udbringningsreglerne i husdyrgødningsbekendtgørelsen

Der gøres opmærksom på, at der hverken må udbringes husdyrgødning eller afgasset gylle nærmere end 200 meter fra byzone på lørdage, søn- og helligdage. Dette omfatter markerne 2-0, 4-0, 6-0, 10-0, 11-0, 13-0, 13-1, 14-1 og 14-2, der alle ligger helt eller delvist indenfor 200 meter fra byzonen rundt om Struer by.

Kvælstof til overfladevand – beskyttelsesniveauet i husdyrbrugloven

Alle udbringningsarealerne ligger i nitratklasse I. Da husdyrbruget er under 75 DE giver dette ikke anledning til særlige bemærkninger.

Fosfor – beskyttelsesniveauet i husdyrbrugloven

Alle bedriftens udbringningsarealer ligger udenfor fosforklasser og afvander ikke til et Natura 2000 vandområde, der er overbelastet med fosfor. Ingen af arealerne er okkerklasse II eller derover.

Kvælstof og fosfor til Limfjorden

Alle arealerne afvander til Limfjordens delopland Kås Bredning, Venø Bugt og Salling Sund. Det fremgår både af Basisanalysen og Statens udkast til vandplaner, at den økologiske tilstand i Limfjorden ikke er god. Hovedårsagen er en for stor tilførsel af næringsstoffer fra oplandet.

En beregning af bedriftens bidrag med udvaskning af nitrat til Limfjorden er gennemført og vist i bilag 6. Beregningerne viser, at Miljøstyrelsens afskæringskriterier for skadesvirkning af nitratudvaskning til overfladevand er overholdt i ansøgt drift. Det konkluderes på denne baggrund, at det ansøgte ikke vil kunne medføre en væsentlig negativ påvirkning af internationale beskyttede vandområder, da nitratudvaskningen udgør en mindre del af den samlede nitratudvaskning til hvert af de to oplande. I henhold til Miljøstyrelsens opstillede afskæringskriterium vil det ansøgte således heller ikke i sig selv have en skadevirkning på de aktuelle Natura 2000-områder.

Samlet set vurderes det, at den ansøgte drift med de stillede vilkår hverken alene eller i kumulation med andre projekter vil påvirke tilstanden og udpegningsgrundlaget i Limfjorden væsentligt. Struer Kommune vurderer således, at hensynet til overfladevand er varetaget i overensstemmelse med Habitatbekendtgørelsens § 7.

Påvirkning af grundvandet

Efter husdyrgodkendelsesbekendtgørelsens § 9, stk. 1, jf. stk. 3, kan kommunen ikke tillade eller godkende husdyrbrug efter husdyrgodkendelseslovens §§ 10, hvis det beskyttelsesniveau for nitrat i forhold til grundvand, der er fastlagt i bekendtgørelsens bilag 3, ikke er overholdt.

Dele af markerne 1-1, 3-0, 4-0, 6-0, 7-0 og 19-0 svarende til 34,42 ha ligger indenfor nitratfølsomt vandindvindingsområde. Ansøger er derfor blevet bedt om at indsende arealerne gennem husdyrgodkendelse.dk, for at vise hvilken udvaskning til grundvandet, det ansøgte giver anledning til. Struer Kommune har supplerende foretaget en scenarieberegning, da arealerne 1-1 og 19-0 også skulle registreres som beliggende indenfor nitratfølsomt indvindingsområde.

Der er foretaget zonerings af området, men der er endnu ikke udarbejdet en indsatsplan for området.

Da der endnu ikke er udarbejdet en indsatsplan og der ikke er fundet nitrat i indvindingsboringer vurderes arealerne i henhold til retningslinjerne for NFI områder. I NFI områder, der er færdigkortlagt og hvor der endnu ikke er vedtaget en indsatsplan, gælder, at hvis nitratudvaskningen er større end 50 mg/l, så må der ikke ske en merbelastning.

Nitratudvaskningerne i ansøgningen på alle arealerne er faldende mellem 5 og 7 mg/l. På arealet 1-1 ligger den beregnede udvaskning på 60 mg/l og dette er et fald på 7 mg/l i forhold til nudriften.

Med baggrund i det faktum, at nitratudvaskningen er faldende og i de fleste tilfælde under 50 mg/l og der endvidere ikke er fundet nitrat i indvindingsboringer til de nærmeste almene vandværker, så har Struer Kommune ingen indvendinger mod det ansøgte i forhold til grundvandet

Påvirkning af natur

Selv om ansøgningen er indkommet før 10. april 2011 har Struer Kommune valgt at vurdere ammoniakdepositionen ud fra beskyttelsesniveauet fastlagt fra 10. april 2011.

Ved miljøvurderingen efter § 10 skal beskyttelsesniveauerne for ammoniakdeposition kun anvendes, hvis et eller flere af husdyrbrugets anlæg ligger nærmere end 300 meter fra de naturtyper der er omfattet af husdyrgodkendelsesbekendtgørelsens bilag 3 (kategori 1, 2 og 3).

Ingen af anlæggene på Brasholmvej 3 ligger nærmere end 300 meter til ovennævnte beskyttede naturtyper.

Der er derfor ikke stillet vilkår i forhold til ammoniakemissionen fra det ansøgte.

Ingen af udbringningsarealerne er registreret som § 3 natur.

BAT (anvendelse af Bedst Anvendelig Teknologi)

Struer Kommune vurderer, at når det gælder kravet om anvendelse af BAT for husdyrbrug, der søger en tilladelse efter § 10 i husdyrbrugloven er udgangspunktet, at den generelle regulering er tilstrækkelig, når der ikke er særlige forhold, der taler for yderligere BAT tiltag.

Den generelle regulering sikrer, at husdyrbruget overholder den til enhver tid gældende husdyrgødningsbekendtgørelse, som fastsætter minimumskrav til indretning af stalde, kapacitet af gødningsopbevaringsanlæg, krav til opbevaring af gødning, ensilage, spildevand mv., krav til indretning af afløb og til drift samt vedligeholdelse.

Staldindretning

Ændringen og udvidelsen af dyreholdet sker i eksisterende staldanlæg. En del af staldsystemerne ændres fra dybstrøelse til spaltegulv. Ammoniakemissionen fra spaltegulve er mindre end fra dybstrøelse. Der er således ikke belæg for at stille vilkår til ammoniakreducerende tiltag fra staldanlæg.

I forbindelse med ændringerne i svineproduktionen skal der anvendes den bedst tilgængelige teknik (BAT). Som minimum skal reglerne i husdyrgødningsbekendtgørelsen overholdes.

Management

Management handler i høj grad om de elementer, som er en naturlig del af driftslederens tilrettelæggelse af driften af husdyrbruget, og er derfor en meget vigtig del af BAT, jf. BREF-dokumentet for fjerkræ- og svineproduktion.

Det kan betragtes som BAT at registrere forbruget af næringsstoffer i produktionen, herunder fastlægge mål for husdyrholdets næringsbehov i forhold til forventet tilvækst, udarbejde foderplaner, der sikrer en optimal udnyttelse af foderets næringsstoffer og følge foderforbruget løbende. Disse elementer indgår i dansk husdyrproduktion gennem fastlæggelse af retningsgivende normer for husdyrholdets næringsbehov.

Tilsvarende kan det betragtes som BAT, at søge at opnå størst mulig udnyttelse af næringsstofferne i både husdyrgødning og handelsgødning gennem gødningsplanlægning og gødningsregnskaber - elementer som allerede er implementeret i dansk lovgivning.

Endvidere betragtes det som BAT at sikre, at ansatte har den nødvendige uddannelse, samt at der forefindes beredskabsplaner på husdyrbruget, der sikrer hensigtsmæssig adfærd ved uforudsete hændelser.

Det er dog Struer Kommunes vurdering, at BAT for et husdyrbrug på 15-75 DE ikke skal ligge på helt samme niveau som for husdyrbrug der er større end 75 DE.

Da husdyrbruget i medfør af den danske lovgivning er forpligtet til en del af ovennævnte i forvejen, har Struer Kommune vurderet, at der ikke skal stilles vilkår til management.

Foder

Det er BAT, at sikre effektiv fodring gennem foderets sammensætning og løbende kontroller, således at det stemmer overens med dyrenes behov. Det er BAT f.eks. at reducere indholdet af råprotein i foderet og tilsætte fytase til foderet, hvilket reducerer grisens udskilning af fosfor til husdyrgødningen.

Opbevaring af husdyrgødning

Overdækning af oplag af gylle er BAT. Jf. reglerne i husdyrgødningsbekendtgørelsen skal en gyllebeholder enten være overdækket eller der skal være flydelag på gyllen for at begrænse ammoniakfordampningen fra gyllen.

Husdyrbruget etablerer flydelag på gylleoverfladen. Der har ved tidligere tilsyn ikke været indskærpelser til flydelaget.

Struer Kommune vurderer, at det ikke er BAT at etablere fast overdækning, dels på grund af husdyrbrugets størrelse, dels fordi det er muligt at etablere naturligt flydelag. Effekten ved fast overdækning i forhold til naturligt flydelag er normalt meget lille i forhold til de udgifter, der er forbundet med at etablere en fast overdækning.

Energi og vandforbrug

I den daglige drift vil det være BAT at holde øje med energi- og vandforbruget. Ventilationen er en meget stor energiforbrugende post på et svinebrug. Jævnlig kontrol og vedligeholdelse er derfor vigtig. Se afsnit om ventilation under punktet "Dyrehold og stalde".

I svinestalde udgør drikkevandet langt størstedelen af vandforbruget. Det kan derfor være vanskeligt at spare på den post. Unødvendigt vandspild kan dog minimeres ved jævnlig gennemgang af og ved løbende udskiftning af udtjente installationer.

På grund af husdyrbrugets størrelse er det Struer Kommunes vurdering, at det vil være BAT at stille vilkår om årlig opgørelse over energi- og vandforbruget til synliggørelse af forbruget og en motivationsfaktor til minimering af dette.

Nitrat og fosfor

På ansøgningstidspunktet er det niveau, som er opnåeligt ved anvendelse af BAT i relation til udvaskning af nitrat og fosfor ved anvendelse af husdyrgødning i marken allerede opnået via de krav, som er fastsat i den danske lovgivning i relation til godkendelse af husdyrbrug og håndtering af husdyrgødning. Der er derfor ikke grundlag for at fastlægge yderligere vilkår til anvendelse af BAT med henblik på at begrænse udvaskningen af nitrat og fosfor.

Arealer

Udbringning af husdyrgødningen skal følge reglerne i Husdyrgødningsbekendtgørelsen, hvilket anses for BAT.

Ifølge BREF-dokumentet for intensiv svine- og fjerkræbrug er det BAT at tage hensyn til de pågældende markers karakteristika, når der tilføres gødning på dem; dette gælder i særdeleshed jordbundsforholdene, jordtypen og arealets hældning, klimatiske forhold, nedbør og kunstvanding, jordens anvendelse og dyrkningsmetoder, herunder vekseldrift.

Det er BAT at reducere forurening af vand ved navnlig at gøre alt det følgende:

- ikke at tilføre gødning til jorden, når marken er:
 - vandmættet,
 - oversvømmet,
 - frossen,
 - snedækket,
- ikke at tilføre gødning til stejlt hældende marker,
- ikke at tilføre gødning på arealer, der støder op til vandløb (ved at efterlade et stykke jord ubehandlet),
- at sprede gødning så tæt så muligt før den maksimale afgrødevækst og optagelse af næringsstoffer finder sted.

Det er BAT at håndtere spredningen af gødning således, at lugtgener mindskes på steder, hvor det er sandsynligt, at naboer kan berøres, ved navnlig at gøre alt det følgende:

- at være opmærksom på vindretning i forhold til nabohusene,
- at sprede gødning i løbet af dagen, når der er mindre sandsynlighed for at folk er hjemme samt at undgå weekender og helligdage.

Hovedparten af ovenstående er allerede implementeret i Husdyrgødningsbekendtgørelsens bestemmelser.

Struer Kommune har derfor vurderet, at udbringningen af husdyrgødning på arealerne under Brasholmvej 3, vil være i overensstemmelse med branchenormerne for udbringning af husdyrgødning ved lignende husdyrbrug af tilsvarende størrelse, når reglerne i Husdyrgødningsbekendtgørelsen efterleves.

Struer Kommune vurderer derfor samlet set, at det ikke er proportionalt at kræve yderligere BAT tiltag end den generelle regulering på husdyrbruget.

Som minimum skal reglerne i Husdyrgødningsbekendtgørelsen³ overholdes. Bekendtgørelsen fastsætter minimumskrav til indretning af stalde, kapacitet af gødningsopbevaringsanlæg, krav til opbevaring af gødning, ensilage, spildevand m.v., krav til indretning af afløb, samt til drift og vedligeholdelse.

Projektets sandsynlige miljøpåvirkning

Der opføres ingen nye bygninger i forbindelse med ændringerne i dyreholdet.

Påvirkningen fra driften af arealerne vil ikke blive forøget som følge af miljøtilladelsen.

Det vurderes på denne baggrund, at husdyrbruget ikke vil bevirke en forøget påvirkning af miljøet, idet alle lovpligtige beskyttelsesniveauer er overholdt.

Konklusion

Idet de lovpligtige afstandskrav og beskyttelsesniveauer er overholdt vurderer Struer Kommune,

³ *Bekendtgørelse om husdyrbrug og dyrehold for mere end 3 dyreenheder, husdyrgødning, ensilage m.v., nr. 1695 af 19. december 2006.*

- at der kan gives tilladelse til det ansøgte dyrehold, da det ikke vil medføre en væsentlig påvirkning af naboer, naturområder, Natura 2000 områder overbelastet med fosfor, overfladevand, grundvand, nitratfølsomme indvindingsområder, landskabelige værdier og kulturmiljøer.
- at der anvendes den bedste tilgængelige teknik til at forebygge og begrænse evt. forurening.

Bilag 1 - Miljø, natur, landskab og naboforhold

Ansøgning om tilladelse til at etablere, ændre eller udvide en husdyrproduktion op til maksimalt 75 DE er modtaget ved et udfyldt og underskrevet skema vedlagt de nødvendige bilag. Da nogle af udsprængningsarealerne ligger indenfor nitrattfølsomt drikkevandsområde, er der ligeledes indsendt beregning via ansøgningssystemet www.husdyrgodkendelse.dk.

1. Overholder stalde, gødningsopbevaringsanlæg o. lign afstandskravene til vandforsyningsanlæg, vandløb og søer, veje, levnedsmiddelvirksomhed, beboelse og naboskel?

Nej

| Afstand til | Afstandskrav (m) | Aktuel afstand (m) |
|---|------------------|--------------------|
| Ikke almene vandforsyningsanlæg | 25 | 470 |
| Almene vandforsyningsanlæg | 50 | >50 |
| Vandløb (herunder dræn) og søer | 15 | 560 (Bredkær Bæk) |
| Offentlig vej og privat fællesvej | 15 | 9 (sygeafdeling) |
| Levnedsmiddelvirksomhed | 25 | >25 |
| Beboelse på samme ejendom | 15 | > 15 |
| Naboskel | 30 | ca. 55 |
| Åbne vandløb og til søer med et areal, der er større end 100 m ² (gælder kun for etablering af beholdere til opbevaring af flydende husdyrgødning) | 100 m | > 100 m |

Flere af de eksisterende staldbygninger ligger for tæt på vej. Da det drejer sig om eksisterende bygninger med eksisterende dyrehold, anses dette for at være uden betydning for projektet.

Nærmeste naboskel ligger på en matrikel med en bygning uden beboelse tilhørende Schæferhundklubben kreds 45, Struer.

Der søges om dispensation til at indrette et sygeafsnit i en staldbygning, der ligger nærmere end 15 meter til vej.

2. Overholder anlæggene afstandskravene til eksisterende og fremtidige byzoner og sommerhusområder samt lokalplanlagte områder i landzone?

JA

| Afstand til | Afstandskrav (m) | Aktuel afstand (m) |
|--|------------------|--------------------|
| Eksisterende eller ifølge kommuneplanens rammedel fremtidige byzoner eller sommerhusområder | 300 | 410 |
| Område i landzone, der i lokalplan er udlagt til boligformål, blandet bolig- og erhvervsformål eller til offentlige formål med henblik på beboelse, institutioner, rekreative formål og lignende | 300 | >300 |
| Beboelsesbygninger på ejendomme uden landbrugspligt, der ligger i samlet bebyggelse i landzone, og som har en anden ejer end driftsherren | 300 | >300 |
| Nabobeboelse | 50 | 230 |

Nærmeste nabobeboelse er en beboelsesejendom uden landbrugspligt på Brasholmvej 4 der ligger ca. 230 meter øst/sydøst for Brasholmvej 3.

Alle afstandskrav er dermed overholdt.

3. Ligger anlæggene mere end 300 m fra beskyttede naturtyper?

JA



Der ligger ikke kategori 1, 2 eller 3 natur indenfor 300 meter fra anlæggene. Der ligger 2 vandhuller, der ikke følsomme overfor ammoniaknedfald.

4. Ligger udbringningsarealerne uden for arealer med et direkte fald på 12° eller mere ned mod den øverste kant af søer og vandløb?

JA

På den nordlige del af areal 13-0 er der større hældning end 12° men faldet sker ikke ud mod Kilen men ind mod midten af arealet, og er derfor uden betydning.

Dele af markerne 1-1, 3-0 og 4-0 ligger på skrånende terræn men faldet vender ind mod markerne og ikke ud til søer eller vandløb.

Det er derfor vurderet, at der ikke skal stilles skærpede krav til risikoarealer.

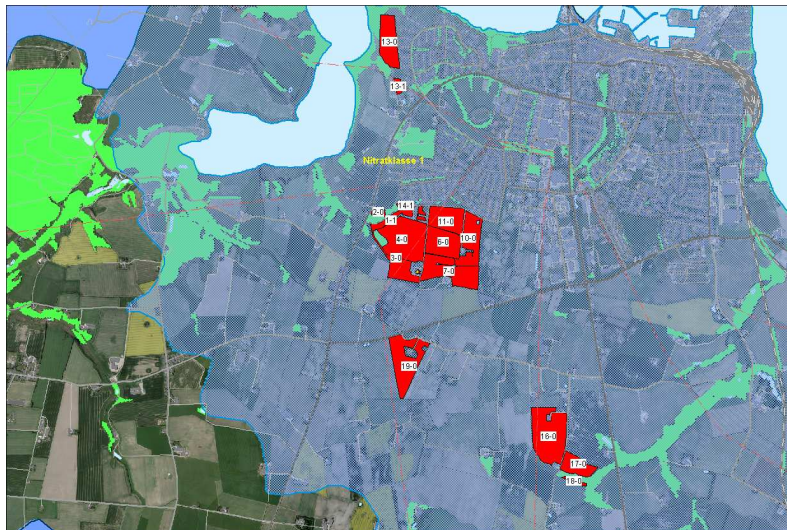
5. Ligger anlæggene uden for registrerede og udpegede lavbundsarealer?

JA

Der ligger ingen registrerede og udpegede lavbundsarealer i nærheden af husdyrbrugets anlæg.

6. Ligger udbringningsarealerne uden for nitratklasserne 2 og 3?

JA



Alle bedriftens udbringningsarealer er beliggende i område med Nitratklasse I.

7. Ligger udsprede arealerne udenfor lavbundsarealer (fosforklasse II) og drænedele i lerjorde med P-tal over 6 (fosforklasse III), der afvander til Natura 2000-områder overbelastet med fosfor?

JA

Alle bedriftens udbringningsarealer ligger udenfor fosforklasser og afvander ikke til et Natura 2000 vandområde, der er overbelastet med fosfor.

Ingen af arealerne er okkerklasse II eller derover.

8. Ligger udbringningsarealerne uden for nitratfølsomme indvindingsområder?

NEJ

Dele af markerne 1-1, 3-0, 4-0, 6-0, 7-0 og 19-0 ligger indenfor nitratfølsomt vandindvindingsområde. Ansøger er derfor blevet bedt om at indsende arealerne gennem husdyrgodkendelse.dk og beregningerne er suppleret med en scenarieberegning udført af Struer Kommune.

Struer Kommunes vurdering af dette fremgår af ovenstående afsnit.

9. Ligger husdyrbruget (bygninger og udbringningsarealer) uden for fredede områder, Natura 2000-områder eller beskyttede naturarealer?

JA

Der ligger enkelte gravhøje tæt på udbringningsarealerne 2-0, 1-0 og 14-0. Dette har ingen betydning.

Markerne nr. 13-0, 16-0 og 17-0 grænser hver især op til et § 3 beskyttet overdrev. Mark nr. 18-0 grænser op til en § 3 beskyttet mose. N-påvirkningen af naturarealerne vil ikke øges i ansøgt drift da husdyrtrykket i både nudrift og ansøgt drift er på 1,16 DE/ha.

På baggrund af ovenstående samt de skærpede generelle regler om krav til nedfældning af flydende husdyrgødning samt reglerne om udbringning på jorder med hældninger over 6 grader ned mod vandløb og søer > 100 m², er det Struer Kommunes vurdering, at ansøgt drift ikke vil have væsentlig, negativ indflydelse på de naturarealer, der ligger tæt ved udbringningsarealerne.

Nærmeste Natura 2000 område ligger mere end 4 km væk.

Internationalt beskyttede arter (Habitatdirektivets bilag IV-arter):

Følgende bilag IV-arter kan tænkes at forekomme i Struer kommune:

- spidssnudet frø
- stor vandsalamander
- strandtudse

- odder
- birkemus
- småflagermus
- markfirben

Struer Kommune har ikke kendskab til, at der skulle leve bilag IV-arter i nærheden af udbringningsarealet. Det vurderes usandsynligt at (især) padderne, birkemus og markfirben skulle findes i tilknytning til udbringningsarealet som følge af, at intensivt dyrkede marker ikke er egnede som levested eller ynglelokalitet for de pågældende dyrearter.

Der inddrages ikke arealer, som i dag er udyrkede (f.eks. ligger i brak). Den eksisterende arealanvendelse er intensiv landbrugsdrift, og da der ikke sker nogen ændring i arealanvendelsen, er det vurderet, at der ikke forekommer bilag IV-arter i tilknytning til arealerne.

Struer Kommune vurderer derfor, at projektet ikke vil kunne skade Habitatdirektivets bilag IV-arter eller vil ødelægge disse arters leve-, yngle eller rastesteder.

10. Ligger nye anlæg og udvidelser af eksisterende anlæg uden for områder med landskabelig værdi eller værdifulde kulturmiljøer?

JA

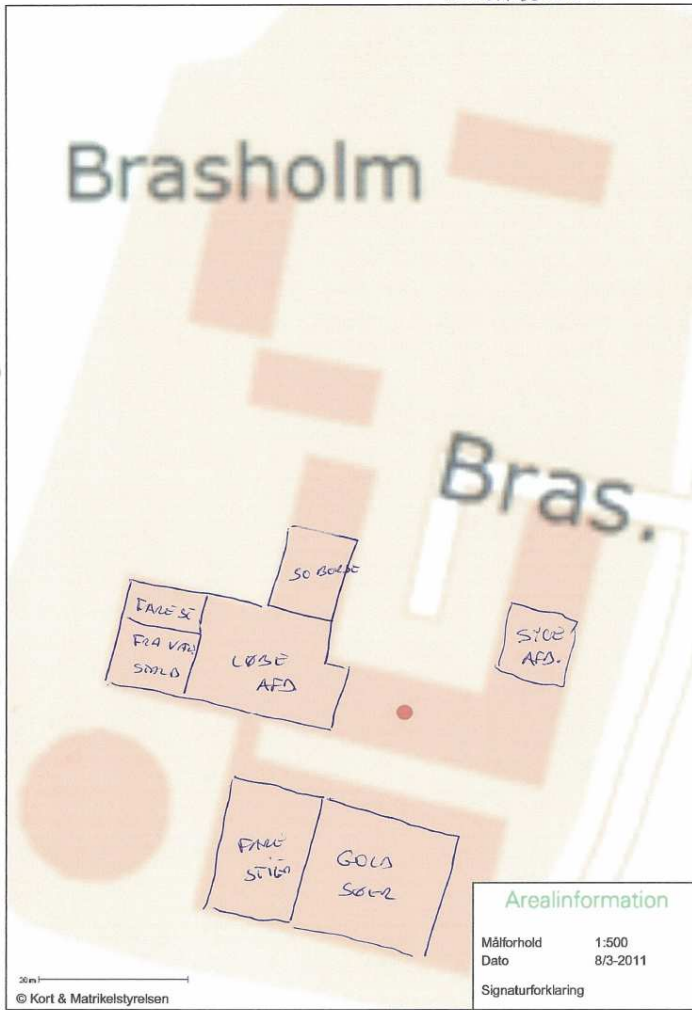
Der sker ingen nyanlæg eller udvidelser af eksisterende anlæg.

Der ligger enkelte gravhøje tæt på arealerne 2-0, 1-0 og 14-1.

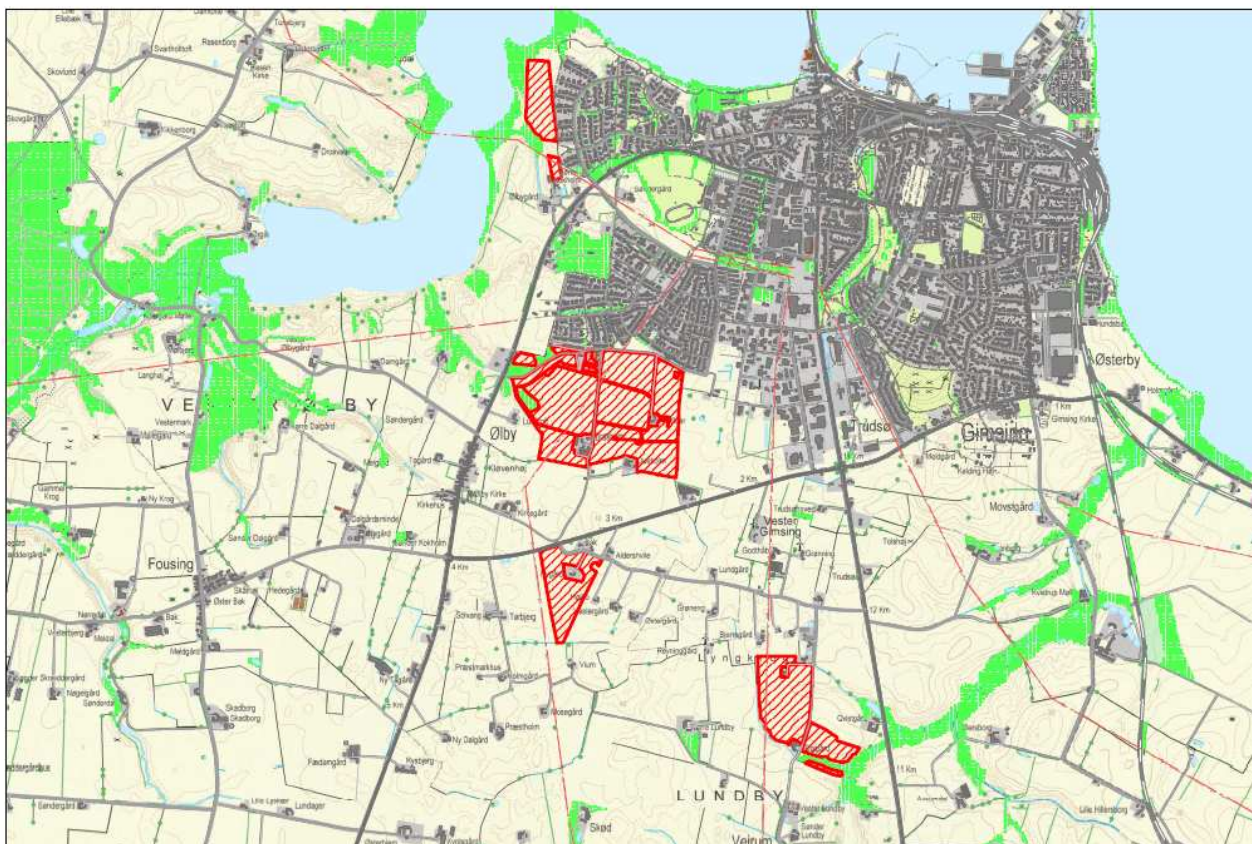
Bilag 2 - Situationsplan



KUVAFILDE.



Bilag 3 - Oversigtskort med samtlige udbringningsarealer



Oversigt over ejede og forpagtede arealer

§ 10 tilladelse, Brasholmvej 3, 7600 Struer
Skema nr. 27493

Dato: 18. april 2013
Sagsbehandler: PFOG



**STRUER
KOMMUNE**

POSTBOKS 19
ØSTERGADE 11-15
7600 STRUER

T: 96 84 84 84
F: 96 84 81 09
E: STRUER@STRUER.DK

WWW.STRUER.DK

Grundvandsudtalelse Brasholmvej 3

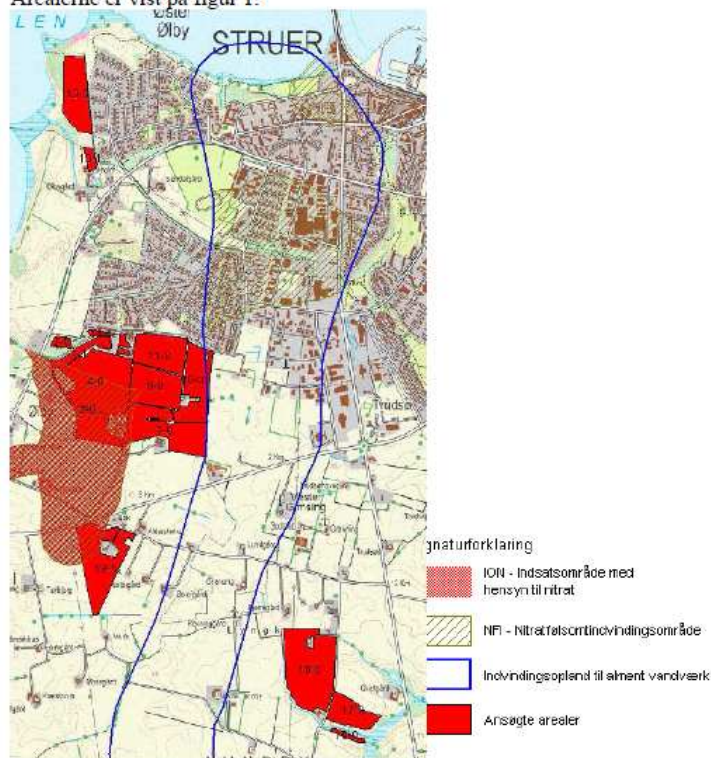
Konklusion:

Ingen bemærkninger til det ansøgte i forhold til grundvandet

Udtalelse:

I forbindelse med § 10 ansøgning ønskes der en vurdering af de ansøgte arealer i forhold til grundvandet.

Arealerne er vist på figur 1.



Figur 1: Viser alle arealerne i forhold til nitratfølsomme indvindingsområder og indvindingsoplande til almene vandforsyninger

Arealerne 1-1, 3-0, 4-0, 6-0, 7-0 og 19-0 er alle helt eller delvist inden for nitratfølsomt indvindingsområde. Området er derudover udpeget som indsatsområde med hensyn til nitrat.

DATO
22-04-2013

JOURNALNUMMER
09.17.16-P19-3-11

RÅDHUSET, PLAN OG MILJØ
ØSTERGADE 13
7600 STRUER

E: TEKNISK@STRUER.DK
F: 96848409
T: 96848484

SAGSBEHANDLER:
ANNI LASSEN
T: 96848448

Databelægg: Natur og Miljø notat, version 1

Struer Kommune bruger it i sagsbehandlingen. Derfor skal kommunen følge persondataloven og gøre dig opmærksom på dine rettigheder efter denne lov. Når kommunen indsamler og/eller behandler personoplysninger om dig, har du ret til at få indsigt i disse oplysninger og gøre indsigelse, hvis oplysningerne er forkerte. Kommunen skal slette/ændre forkerte oplysninger. Vil du vide mere om persondataloven, kan du læse en udførlig vejledning på Datatilsynets hjemmeside: www.datatilsynet.dk

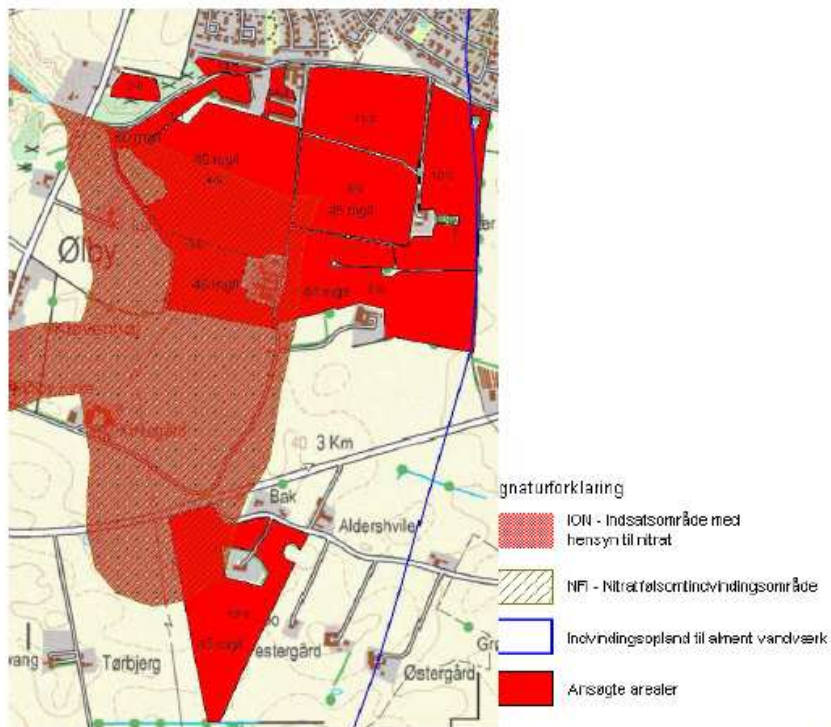
TÆT PÅ MENNESKER, TEKNOLOGI OG NATUR

Side 1 af 3

En meget lille del af arealet 10-0 ligger inden for indvindingsoplandet til Struer Vandværk.

I 2012 afsluttede Naturstyrelsen grundvandskortlægningen i området. Kortlægningen viser at det meste af indvindingsoplandet til Struer Vandværk har en lille sårbarhed overfor nitrat. Arealet 10-0 er derfor ikke medtaget i denne udtalelse.

Figur 2 viser arealerne inden for NFI og ION områderne. På figuren er vist de beregnede nitratudvaskninger.



Figur 2: Viser de arealer der ligger inden for nitratfølsomme indvindingsområder

| Areal navn | Ansøgt udvaskning | Merbelastning |
|------------|-------------------|---------------|
| 1-1 | 60 mg/l | -7 mg/l |
| 3-0 | 48 mg/l | -6 mg/l |
| 4-0 | 48 mg/l | -6 mg/l |
| 6-0 | 45 mg/l | -5 mg/l |
| 7-0 | 48 mg/l | -6 mg/l |
| 19-0 | 45 mg/l | -5 mg/l |

Tabel 1: Viser den ansøgte nitratudvaskning samt merbelastning på arealer inden for nitratfølsomme indvindingsområder

Baggrund for, at området er udpeget som nitratfølsomt indvindingsområde er, at der er en ringe geologisk beskyttelse over for nitrat /1/.

De 2 nærmeste vandværker er Fousing Vandværk ca. 2,2 km sydvest for arealerne og Struer Vandværk 2 km nordøst for arealerne. Der er ikke fundet nitrat i nogle af vandværkernes indvindingsboringer.

Som nævnt er området færdigkortlagt i 2012 og det betyder, at Struer Kommune i løbet af 2013 skal udarbejde et forslag til indsatsplan for beskyttelse af grundvandet.

Da der endnu ikke er udarbejdet en indsatsplan og der ikke er fundet nitrat i indvindingsboringer vurderes arealerne i henhold til retningslinjerne for NFI områder. I NFI områder der er færdigkortlagt og hvor der endnu ikke er vedtaget en indsatsplan gælder, at hvis nitratudvaskningen er større end 50 mg/l så må der ikke ske en merbelastning.

Nitratudvaskningerne i ansøgningen på alle arealerne er faldende mellem 5 og 7 mg/l. På arealet 1-1 ligger den beregnede udvaskning på 60 mg/l og dette er et fald på 7 mg/l i forhold til nudriften.

Med baggrund i det faktum, at nitratudvaskningen er faldende og i de fleste tilfælde under 50 mg/l og der endvidere ikke er fundet nitrat i indvindingsboringer til de nærmeste almene vandværker, så har Struer Kommune ingen indvendinger mod det ansøgte i forhold til grundvandet.

Anni Lassen, geolog, den 23. april 2013

Referencer

/1/ Redegørelse for Vejrum-Struer Kortlægningsområde, Naturstyrelsen 2012

Miljøteknisk redegørelse

Hele udbringningsarealet afvander til Limfjordens delopland Kås Bredning, Venø Bugt og Salling Sund. Venø Bugt og Venø Sund er udpeget som Natura 2000-område ”Venø og Venø Sund nr. 62” og udgøres af Habitatområde H55 og Fuglebeskyttelsesområder F40. Det er bl.a. naturtyper som lagune, bugt og rev samt arter som spættet sæl, klyde, og dværgterner som ligger til grund for udpegningen.

Hele Limfjorden er påvirket af for store tilledninger af næringsstoffer fra land. I de mest lavvandede områder resulterer det i masseopblomstring af enårige makroalger, der er med til at nedsætte ålegræssets fladeudbredelse. I områder med større vanddybde resulterer det i masseopblomstring af planteplankton, som medfører nedsat sigtddybde, hvilket reducerer dybdeudbredelsen for ålegræs og flerårige tangarter. På trods af at flere af fuglearterne er skiftet til at fouragere på tilstødende landarealer, er problemerne med eutrofiering stadig en trussel for fugle, der fouragerer på ålegræs og bunddyr i området. Særligt for ansvarsarten lysbuget knortegås er reduktion af fødegrundlaget. Det fremgår af Natura 2000-planen at de marine naturtyper ikke er i en gunstig bevaringsstatus på grund af for stor tilførsel af næringsstoffer fra oplandet og tilstødende havområder og invasive arter.

I Naturstyrelsens Natura 2000-plan 2010-2015 Venø og Venø Sund beskrives Næringsstofbelastning af marine områder at udgøre en alvorlig trussel. Venø Sund og Venø Bugt er som resten af Limfjorden påvirket af for store tilledninger af næringsstoffer fra land. Dette resulterer i nedsat sigtddybde, bl.a. forringede forhold for ålegræssets dybdeudbredelse. Bundfaunaens sammensætning er ligeledes påvirket af den høje næringsstofbelastning. Dermed påvirkes også fødegrundlaget for lysbuget knortegås og hvinand, der henholdsvis lever af bundplanter og invertebrater. Toppet- og stor skallesluger, der begge primært lever af fisk, påvirkes også negativt. Det fremgår af Natura 2000-planen at de marine naturtyper ikke er i en gunstig bevaringsstatus på grund af for stor belastning med næringsstoffer fra oplandet.

Det fremgår ligeledes af Naturstyrelsens ”Vandplan 2010-2015 Limfjorden”, at Limfjordens økologiske tilstand vurderes at være ringe/dårlig, og at fjorden er i risiko for ikke at opfylde miljømålet i 2015. Hovedårsagen er en for stor tilførsel af næringsstoffer fra oplandet. I henhold til vandplanen synes både påvirkningen fra kvælstof og fosfor at være bestemmende for fjordens miljøtilstand.

Kvælstof

Den beregnede kvælstofudvaskning fra rodzonen til overfladevand (fra markerne) er på 52,6 kvælstof/ha/år. Da jordens reduktionspotentiale er på 0 – 50 % betyder det, at op til halvdelen af kvælstoffet fra markerne potentielt kan fjernes eller omdannes undervejs fra rodzonen, inden det når frem til Limfjorden. Der udvaskes således 26,3 – 52,6 kg kvælstof per hektar til Limfjorden. I alt giver det ansøgte anledning til en årlig kvælstoftilførsel til Limfjorden på 2.524-5.048 kg kvælstof.

Nedenfor vurderes om produktionens kvælstofudvaskning alene eller sammen med andre husdyrproduktioner kan påvirke Limfjorden. Miljøstyrelsen har fastlagt afskæringskriterier for skadesvirkning af nitratudvaskning til overfladevande. Et projekt for husdyrbrug kan ikke medføre en skadevirkning på overfladevande, herunder Natura 2000-områder samt yngle- eller rasteområder for beskyttede arter, som følge af N-udvaskning, når nedenstående punkter (jvf. pkt. 1, 2A og 2B) alle er opfyldt:

Afskæringskriteriet for så vidt angår påvirkning fra projektet i kumulation med andre planer og projekter

Pkt. 1: Antal dyreenheder (DE) i det aktuelle opland, hvor projektet agtes gennemført, har ikke været stigende siden 1. januar 2007. Hvis der er andre kilder til nitratudvaskning, f.eks. ny bebyggelse end den samlede husdyrproduktion, der har givet anledning til en øget nitratudvaskning fra det aktuelle opland siden 1. januar 2007, skal dette inddrages i vurderingen således, at en eventuel øget nitratudvaskning fra andre kilder end den samlede husdyrproduktion kan medføre et skærpet krav i godkendelsen, der modsvarer miljøeffekten af den øgede nitratudvaskning i det aktuelle opland.

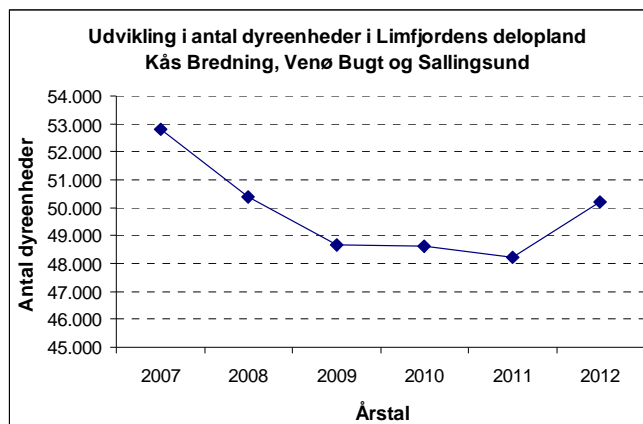
Miljøstyrelsen har udarbejdet kort, der angiver Limfjordens deloplande og udviklingen i antal DE siden 2007 i disse deloplande. Kortene er tilgængelige på Statsforvaltningens Nordjyllands hjemmeside (www.jordbrugsanalyser.dk/webgis/kort.htm).

Det fremgår af disse kort at alle udbringningsarealerne ligger i Limfjordens delopland Kås bredning, Venø Bugt og Salling Sund.

I deloplandet Kås bredning var antallet af dyreenheder i 2007 på 52.829 DE og i 2012 var dyreenhederne faldet til 50.213 DE.

Udvikling i antal dyreenheder i perioden 2007-2011 fremgår af nedenstående tabel og graf.

| Årstal | Delopland Kås Bredning, Venø Bugt og Sallingsund i Limfjorden |
|--------|---|
| | Antal DE |
| 2007 | 52.829 |
| 2008 | 50.391 |
| 2009 | 48.645 |
| 2010 | 48.607 |
| 2011 | 48.226 |



Dyretrykket i Limfjordens delopland Kås Bredning, Venø Bugt og Sallingsund har således **ikke** været stigende siden 2007.

Det fremgår af Miljøstyrelsens vejledning, at det skal vurderes om andre kilder til nitratudvaskning giver anledning til en øget nitratudvaskning Limfjordens delopland Nissum Bredning. Struer Kommune mener, at der siden 2007 ikke er sket væsentlige ændringer i akvakulturanlæg, renseanlæg eller udledninger fra virksomheder, nye boligområder eller spredt bebyggelse, som har medført en øget nitratudvaskning.

På baggrund af udviklingen i antal dyreenheder i oplandet til Limfjordens delopland Kås Bredning vurderes det, at det ansøgte ikke i kumulation med andre husdyrprojekter i oplandet, vil have en skadevirkning på de aktuelle Natura 2000-områder.

Afskæringskriteriet for så vidt angår påvirkning fra projektet i sig selv

Pkt. 2A: Nitratudvaskningen fra den eksisterende og den ansøgte husdyrproduktion er mindre end 5 % af den samlede nitratudvaskning fra alle kilder, fra det aktuelle opland, hvor projektet agtes gennemført, dog således, at

Pkt. 2B: Nitratudvaskningen fra den eksisterende og den ansøgte husdyrproduktion er mindre end 1 % af den samlede nitratudvaskning fra alle kilder, fra det aktuelle opland, hvor projektet agtes gennemført, hvis udvaskningen sker til et vandområde, der er karakteriseret som et lukket bassin og/eller er et meget lidt eutrofieret vandområde.

Limfjordens delopland Kås Bredning, Venø Bugt og Salling Sund kan ikke karakteriseres som et lukket bassin eller meget lidt eutrofieret vandområde. Det betyder at nitratudvaskningen fra husdyrbruget vil give anledning til en væsentlig (dvs. målbar) effekt på Limfjorden og Limfjordens Natura 2000-områder, hvis nitratudvaskningen er større end 5 %.

Struer Kommune har lavet beregninger, der viser hvor stor en andel husdyrbrugets nitratudvaskning udgør, af den samlede nitratudvaskning til Limfjordens delopland Kås Bredning, Venø Bugt og Sallingsund. Beregningerne er udført i overensstemmelse med Miljøstyrelsens vejledning. Struer Kommune har dog valgt at beregne den totale udvaskning fra husdyrbruget og ikke merudvaskningen set i forhold til en planteavl.

Tabel med beregning af nitratudvaskning til Limfjordens delopland Kås Bredning, Venø Bugt og Sallingsund:

| Natura 2000 område Limfjorden - Habitatområde nr. 62 | |
|---|-----------|
| Opland til Venø Bugt og Sund (Habitatområde nr. 62), Kås Bredning og Sallingsund , ha | 58.442 |
| Dyrket areal i oplandet, ha | 42.474 |
| Reduktionspotentiale (jvf. nitratklassekortlægning), pct. | 41 |
| Standardudvaskning fra rodzonen (jordtypeafhængig), kg N/ha/år | 77 |
| Udvaskning dyrket areal til Natura 2000-området, kg N/år | 1.929.594 |
| Udvaskning fra øvrige opland, kg N/år | 94.211 |
| Udvaskning i alt fra opland, kg N/år | 2.023.805 |
| Det ansøgte | |
| Reduktionspotentiale (jvf. nitratklassekortlægning), pct. | 25 |
| Udspretningsareal, ha | 95,96 |
| Udvaskning fra rodzonen, husdyrgødning, kg N/ha/år | 53 |
| Samlede påvirkning Natura 2000 området, kg N/år | 3.786 |

Husdyrproduktionens nitratudvaskning udgør således ca. 0,19 % af den samlede nitratudvaskning til Nissum Bredning. til Nissum Bredning.

Påvirkningen af Limfjordens delopland Kås Bredning, Venø Bugt og Sallingsund vil udgøre 0,19 % af den samlede nitratudvaskning til Kås Bredning. Merudvaskningen i forhold til planteavl vil således udgøre mindre end 0,19 % af den samlede nitratudvaskning til Kås Bredning, Venø Bugt og Sallingsund. Kriteriet på 5 % er derfor overholdt.

Det skal understreges, at husdyrgodkendelseslovgivningen regulerer husdyrgødning i forbindelse med godkendelser, herunder den ekstra nitratudvaskning til overfladevande som følge af husdyrgødning. Husdyrgodkendelsen regulerer ikke nitratudvaskning til overfladevande fra andre kilder, f.eks. nitratudvaskningen som følge af almindelig planteavl. Det betyder blandt andet, at der i forbindelse med godkendelse af husdyrbrug efter husdyrgodkendelseslovens regler ikke kan ske en regulering af nitratudvaskningen som følge af husdyrgødningen, der er mere skærpet end kravene til nitratudvaskning som følge af planteavl.

Trusselsvurdering for brakvandssøen Kilen

En del af udbringningsarealerne afvander til brakvandssøen Kilen, som er en del af Limfjorden. Det fremgår af Basisanalysen og Statens udkast til vandplaner at det er fosfor, og ikke kvælstof, som er bestemmende for den økologiske tilstand i Kilen. Det er således udelukkende relevant at foretage en vurdering af om husdyrbruget giver anledning til en fosformerledning, som vil kunne påvirke Kilens tilstand.

Da kvælstof ingen indflydelse har på Kilens tilstand er det intet fagligt belæg for at foretage en vurdering af husdyrbrugets kvælstofudvaskning i relation til Kilens miljøtilstand. Husdyrbrugets kvælstofudvaskning vil ikke kunne påvirke Kilens tilstand, da kvælstof ikke er det begrænsende næringsstof for søens algeproduktion – det er fosfor, som er det begrænsende næringsstof.

Konklusion kvælstof

Da nitratudvaskningsberegninger (jvf. tabellen ovenfor) viser, at det ansøgte vil medføre en nitratudvaskning, som udgør mindre end 5 % af den samlede nitratudvaskning til Kås Bredning, vil det ansøgte ikke kunne medføre en væsentlig negativ påvirkning af det internationale beskyttede vandområde. I henhold til Miljøstyrelsens opstillede afskæringskriterium vil det ansøgte således heller ikke i sig selv have en skadevirkning på det aktuelle Natura 2000-område.

Fosfor til Limfjorden og brakvandssøen Kilen

Under forudsætning af at husdyrtrykket ikke har været stigende siden 1. januar 2007, bidrager beskyttelsesniveauet til, at fosforoverskuddet i oplande til beskyttelseskrævende overfladevande bliver nedbragt i takt med, at der tillades og godkendes husdyrbrug efter husdyrgodkendelsesloven. Det betyder, at beskyttelsesniveauet som udgangspunkt sikrer, at selvom en enkelt bedrift udvider - og dermed i sig selv kan ses at få en øget andel af det samlede fosforoverskud til et vandområde, modsvares denne øgede andel en nedgang i andelen af fosforoverskuddet fra produktioner, der ophører. Overholdelse af beskyttelsesniveauet for fosforoverskuddet vil i henhold til husdyrgodkendelsesloven derfor i de allerfleste tilfælde betyde, at der ikke vil være tale om nogen væsentlig påvirkning af fosfor fra en husdyrproduktion.

Krav til fosforoverskuddet stilles på bedriftsniveau og ikke i forhold til enkelte marker. Det skyldes, at overholdelse af kravet ellers ikke ville kunne kontrolleres ved tilsyn.

Efter husdyrgodkendelsesbekendtgørelsens beskyttelsesniveau for fosforoverskud i oplande til beskyttelseskrævende overfladevande skal der stilles krav afhængig af jordtype, dræningsforhold og fosfortal. Uden for fosforklasserne 1 til 3 gælder som udgangspunkt de generelle harmonikrav. Efter en konkret vurdering, kan der i oplande stilles skærpede krav.

Da det ikke kan kvantificeres hvor stor en del af fosforoverskuddet, der reelt vil tilføres recipienten, må vurderingen af, om der er grundlag for skærpelse af beskyttelsesniveauet eller yderligere målrettede vilkår, baseres på en vurdering af "worst case" situationen.

Ansøger har vist, at der ikke er et fosforoverskud fra arealerne. Der er derfor ikke foretaget yderligere beregninger i forhold til udvaskning af fosfor.

Risikoarealer

Landskabets hældning kan have stor betydning for fosforoverfladeafstrømningen.

Er hældningen over 6 grader og afstanden mindre end 20 meter må der ikke anvendes flydende husdyrgødning, jfr. husdyrgødningsbekendtgørelsen.

Struer Kommune har vurderet, om der er særlige topografiske forhold eller hældninger på markerne, der kunne begrunde krav om etablering af dyrkningsfrie bræmmer ned mod vandløb eller søer.

Der er ingen af arealerne der grænser umiddelbart op til åbne vandløb. Marken 17-0 ligger ca. 50 meter fra Kvistrup Møllebæk med hældning ned mod bækken. Der er dog ca. 50 meter fra kanten af den dyrkede mark til bækken. Kvistrup Møllebæk er omfattet af reglerne om etablering af randzoner, og Struer Kommune har på baggrund af afstanden sammenholdt med en 10 meter randzone vurderet, at der ikke er risiko for overfladeafstrømning til Kvistrup Møllebæk.

Ud fra dette er den samlede vurdering, at det ikke er nødvendigt at stille krav skærpede krav i forhold til fosfortransport via overfladeafstrømning.

Samlet vurdering for nitrat og fosfor

Det vurderes, at den ansøgte drift med de i ansøgningen angivne forudsætninger hverken alene eller i kumulation med andre projekter vil påvirke udpegningsgrundlaget i Natura 2000-områderne Nissum Fjord og Limfjorden væsentligt som følge af tilførslen af kvælstof og fosfor. Struer Kommune vurderer således, at hensynet til overfladevand er varetaget i overensstemmelse med Habitatbekendtgørelsens § 7.