



VIBORG
KOMMUNE

Tillæg 3 til § 12
MILJØGODKENDELSE
af kvægbedriften
Stensgaard
Lundvej 37

Meddelt 2. juli 2018

Lovbekendtgørelse nr 442 af 13. maj 2016 om miljøgodkendelse mv. af husdyrbrug

DATABLAD

Titel: Tillæg til § 12 Miljøgodkendelse af kvægbruget
Stensgaard, Lundvej 37, 9500 Hobro

Skemanr. 98223

Dato for godkendelse: 2. juli 2018

Bedriftens navn: Stensgaard

CVR-nr: 12052308

CHR-nr: 40363

Ejendomsnummer: 7910214801

Ejerlav og matr.nr.:

Hersom By, Hersom	1m
Hersom By, Hersom	4h
Hersomgård, Hersom	1ah
Nørheden, Hersom	10c
Nørheden, Hersom	10f
Nørheden, Hersom	10g
Nørheden, Hersom	12b
Troestrup By, Hersom	1q
Troestrup By, Hersom	2a
Ørris By, Hersom	11
Ørris By, Hersom	6g
Ørris By, Hersom	8b
Hærup By, Klejtrup	18
Hærup By, Klejtrup	2q
Hærup By, Klejtrup	9c

Bedrifts ejer og Ansøger: Martin Søndergaard
Adresse: Lundvej 37, 9500 Hobro

Konsulent: Henning Pedersen, LMO, Asmildkloster 11, 8800 Viborg,
e-mail: hep@lmo.dk

Tilsynsmyndighed: Viborg Kommune

Viborg Kommune den 2. juli 2018

Mette Betzer Pedersen
Civilingeniør

INDHOLDSFORTEGNELSE

1	Resumé og samlet vurdering	4
	1.1 Ansøgning om miljøgodkendelse.....	4
	1.2 Afgørelse.....	4
	1.3 Ikke teknisk resumé.....	5
	1.4 Offentlighed.....	6
2	Vilkår	7
3	Generelle forhold.....	10
	3.1 Beskrivelse af husdyrbruget.....	10
	3.2 Gyldighed.....	10
	3.3 Revurdering af miljøgodkendelsen.....	10
4	Husdyrbrugets beliggenhed og planmæssige forhold	12
	4.1 Bygge- og beskyttelseslinier, fredninger mv.	12
	4.2 Placering i landskabet.....	13
5	Husdyrhold, staldanlæg og drift.....	14
	5.1 Husdyrhold og staldindretning.....	14
	5.2 Ventilation	16
	5.3 Fodring.....	17
	5.4 Energi- og vandforbrug.....	17
	5.5 Spildevand herunder regnvand.....	18
	5.6 Affald og kemikalier.....	20
	5.7 Råvarer og hjælpestoffer.....	22
	5.8 Driftsforstyrrelser eller uheld.....	23
6	Gødningsproduktion og -håndtering	27
	6.1 Flydende husdyrgødning.....	27
	6.2 Fastgødning inkl. dybstrøelse.....	28
7	Forurening og gener fra husdyrbruget	29
	7.1 Ammoniak og natur.....	29

7.2	Lugt.....	30
7.3	Fluer og skadedyr	32
7.4	Transport	33
7.5	Støj fra anlægget og maskiner	35
7.6	Støv fra anlæg og maskiner.....	36
7.7	Lys	37
8	Påvirkning af arter med særligt strenge beskyttelseskrav (Bilag IV arter).....	38
9	Bedste tilgængelige teknik (BAT).....	39
10	Alternative løsninger og 0-alternativet.....	43
10.1	Alternative løsninger.....	43
11	Husdyrbrugets ophør.....	44
12	Egenkontrol og dokumentation.....	45
13	Samlet konklusion.....	46
14	Godkendelsens gyldighed, klagevejledning og underretning.....	47
14.1	Godkendelsens gyldighed	47
14.2	Klagevejledning og søgsmål.....	47
14.3	Underretning om godkendelsen.....	48
15	Bilag	49
15.1	Situationsplan.....	49
15.2	Placering i forhold til omkringboende.....	50
15.3	Transportveje	51
15.4	Natur omkring Lundvej 37.....	52

1 RESUMÉ OG SAMLET VURDERING

1.1 ANSØGNING OM MILJØGODKENDELSE

Martin Søndergaard fik den 14. april 2008 meddelt en miljøgodkendelse for udvidelse og ændring af kvægbesætningen på Stensgaard, Lundvej 37, 9500 Hobro. Miljøgodkendelsen omfattede en malkekvægsbesætning på 298 DE, hvilket svarer til 351,4 DE med nuværende normtal.

I 2011 blev godkendt et skift i dyretype, hvor antallet af malkekøer blev øget fra 195 stk. til 248 stk. og tilsvarende færre kvier i dyreenheder.

Nuværende ansøgning efter husdyrlovens §12 til udvidelse af malkekvægbesætning fra 248 køer, 61 kviekalve (0-6 mdr.), 138 tyrekalve(40 til 50 kg) svarende til 365,64 DE til en produktion på 284 malkekøer, 15 opdræt (25 til 26 måneder), 74 småkalve (0-6 mdr.), 149 tyrekalve(40 til 50 kg) svarende til 429,59 DE. Racen er SDM.

Udvidelsen af koantal kan rummes i eksisterende kostald og staldafsnit 3 ændres til at omfatte et nykælverhold og sygebokse til 10 køer.

1.2 AFGØRELSE

Ansøgningen er indsendt før 1. august 2017 behandles efter da gældende lovgivning på daværende tidspunkt.

Viborg Kommune har vurderet, at der kan meddeles godkendelse af den ansøgte udvidelse af kvægbesætningen på Lundvej 37, 9500 Hobro i henhold til de gældende regler, jfr. § 12, stk. 3 i Lovbekendtgørelse nr. 442 af 13. maj 2016 Lov om miljøgodkendelse m.v. af husdyrbrug. Miljøgodkendelsen er baseret på oplysningerne i ansøgningen samt efterfølgende beregninger og betinget af de fastsatte vilkår.

Tillægget til miljøgodkendelsen indeholder en miljøteknisk redegørelse, kommunens bemærkninger og vurdering af udvidelsen vedrørende dens miljømæssige påvirkninger af naturen, miljøet og naboer. Formålet med at fastsætte konkrete vilkår for husdyrbrugets drift og indretning er at sikre, at husdyrbruget drives og indrettes i overensstemmelse med ansøgningsmaterialet og miljøredegørelsen, samt at kravet om reduktion af ammoniaktab fra stald og lager overholdes, ligesom yderligere miljøkrav fastsat på grundlag af kommunalbestyrelsens vurdering af ansøgningsmaterialet overholdes.

Tillægget til miljøgodkendelsen meddeles under forudsætning af, at de til enhver tid generelle miljøregler overholdes, herunder reglerne i den til enhver tid gældende Bekendtgørelse om erhvervs-mæssigt dyrehold, husdyrgødning, ensilage m.v. samt de nedenstående supplerende vilkår.

1.3 IKKE TEKNISK RESUMÉ

Produktion og arealer

Bedriften omfatter to ejendomme med dyrehold: Lundvej 37 og 10. Lundvej 37 er miljøgodkendt.

Martin Søndergaard ønsker at udvide malkekvægproduktionen på Lundvej 37 fra 365,64 DE til 284 malkekøer, 15 opdræt (25 til 26 måneder), 74 småkalve (0-6 mdr.), 149 tyrekalve(40 til 50 kg) svarende til 429,59 DE.

Bygningsmæssige ændringer:

Der bygges ikke nye stalde. Der etableres sprikleranlæg, ny møddingplads samt kalvehytter, i form af vogne eller liggende.

Husdyrgødningsproduktionen er i dag helt overvejende gylle, og sådan vil det også være fremover. En lille del af husdyrgødning vil fortsat være dybstrøelse.

Placering

Ejendommen ligger i landzone ca. 2,9 km vest for Klejtrup.

Nærmeste naturområder er et kategori 2 overdrev, der ligger 900 m fra ejendomme, og der er 1500 m til kategori 1 natur ved Hærup Sø.

Der er tale om et åbent landskab, præget af mindre landbrugsejendomme med spredt landbrugsbebyggelse. Mange af markerne er adskilt af læhegn, og der er enkelte skovområder. Ejendommen er hele vejen rundt omgivet af læhegn og tættere beplantningsområder.

Den nærmeste nabo uden landbrugspligt er ejendommen Lundvej 39, som ligger vest for ejendommens staldanlæg i en afstand på ca. 50 m.

Placeringen af det ansøgte byggeri ligger uden for geologisk interesseområde, særlige landskaber, bevaringsværdige kulturmiljøer, fredede områder og potentielle naturområder.

Lugt

Ifølge standardberegningerne i ansøgningsystemet er lugtgeneafstandene til nabo, samlet bebyggelse og byzone overholdt.

Transporter

Antallet af årlige transporter forventes at stige som følge af udvidelsen fra ca. 716 til ca. 783. Det er i forbindelse med ensilering og husdyrgødning, at antallet af transporter vil stige.

Støv, støj og fluer

Da ejendommen ligger ved asfaltvej, vil støv i forbindelse med transport være minimal. En helt overvejende del af foderet kan ikke støve, så støvbidraget herfra vil være meget begrænset.

Det forventes, at udvidelsen generelt ikke vil give anledning til øgede støjgener. Dog vil der som nævnt være flere transporter, primært i koncentrerede perioder, hvor der vil være mere støj.

Det tilstræbes, at der ikke bliver øgede gener i form af fluer, idet opformering af fluer forbygges/bekæmpes effektivt.

Ammoniakbelastning og særlig værdifuld natur

Anlægget ligger i god afstand fra sårbare naturområder, og de gældende kriterier for maksimal nedfald af ammoniak er overholdt. Udvidelsen forventes derfor ikke at få konsekvenser for sårbar natur.

Andre miljøpåvirkninger

Produktionen overholder alle gældende normer for opbevaring og udbringning af gylle, håndtering af spildevand og affald, støjbelastning af omgivelser m.v. Det betyder, at projektets virkninger på miljøet - hvad angår disse faktorer - må betragtes som acceptable.

Yderligere vurderes det, at udvidelsen ikke vil have indflydelse på bilag IV-arter, planter eller dyr omfattet af artsfredninger eller optaget på nationale eller regionale rødlistor som kan forventes at leve i området omkring ejendommen.

BAT

Viborg Kommune vurderer, at husdyrbruget har truffet de nødvendige foranstaltninger til at forebygge og begrænse forureningen fra husdyrbrugets anlæg og arealer. Endvidere vurderer kommunen, at husdyrbruget efter udvidelsen kan drives uden væsentlige indvirkninger på miljøet, såfremt vilkårene i denne godkendelse overholdes. Lundvej 37 overholder ikke BAT kravet, det er beregnet, at det ikke er proportionalt at overholde BAT kravet med gældende virkemidler.

1.4 OFFENTLIGHED

Naboer og parter i sagen blev orienteret om ansøgningen den 22. marts 2018 med en frist den 12. april 2018 til at indsende bemærkninger.

Der kom ingen bemærkninger.

2 VILKÅR

Nedenfor gives en oversigt over samtlige vilkår, der er stillet i miljøgodkendelsen.

1. **Ejendommen skal indrettes og drives i overensstemmelse med ansøgningsmateriale med de ændringer, der fremgår af godkendelsens vilkår.**
2. **Ved virksomhedens overdragelse eller ved ophør af virksomhedens aktiviteter skal Viborg Kommune straks orienteres.**
3. **Der må maksimalt være 1 malkeko eller tilsvarende belastning fra opdræt i området (staldafsnit 3-1 behandlingsboks) indenfor 50 m af nabo.**
4. **Produktions omfang**
Godkendelsen omfatter følgende maksimale produktion:
Malkekøer: 284 stk. af stor race
Kviekalve 0 – 6 måneder: 74 årsvyr. af stor race.
Kviekalve 25-26 måneder: 15 årsvyr af stor race.
Tyrekalve prod. til 50 kg: 149 årsvyr af stor race
svarende til 429,59 DE Den godkendte produktion skal være jævnt fordelt over året.
5. ***Det årlige elforbrug skal registreres, og der skal iværksættes foranstaltninger med henblik på minimering af elforbruget. Registrering skal kunne fremvises ved tilsyn på ejendommen.***
6. ***Det årlige vandforbrug skal registreres. Registrering skal kunne fremvises ved tilsyn på ejendommen.***
7. **Al vask af maskiner, redskaber og sprøjte skal foregå på støbt, tæt plads med bortledning af spildevandet til gyllebeholder.**
8. **Ved påfyldning af vand på sprøjte skal det sikres, at der ikke kan ske tilbageløb til vandfor-syningsanlæg. Påfyldning af marksprøjte skal ske under konstant overvågning. Vask af sprøjteudstyr skal foregå med medbragt rent vand i marken. Udvendig vask skal foregå på befæstet plads med afløb til opsamlings/gyllebeholder.**
9. **Arealerne omkring bygninger og tilkørselsveje skal holdes ryddelige og fri for affald, foderrester m.v.**
10. **Farligt affald og råvarer, der ved uheld kan give anledning til en forurening, skal, uanset mængde, opbevares under tag på fast tæt bund, og indrettes således, at spild kan opsamles. I tilfælde af lækage eller spild må der ikke være mulighed for, at der kan løbe forurenende stoffer i kloakken eller ud på/i jorden. Klinisk affald skal opsamles og opbevares i specialbeholder.**
11. **Sprøjtemidler skal opbevares i aflåst rum eller skab og må ikke opbevares i nærheden af levnedsmidler, foderstoffer, medicin eller lignende. Oplagspladsen skal være under tag og uden afløb. Den skal være indrettet således, at lækage eller spild kan opsamles. Opsamlingskapaciteten skal svare til volumen på den største beholder. En container, der opfylder ovennævnte krav, kan ligeledes anvendes. Anden opbevaring, der som udgangspunkt opfylder ovennævnte krav, kan anvendes ved forudgående godkendelse af Viborg Kommune.**

12. **Opbevaring af diesel / fyringsolie i overjordiske tanke skal til enhver tid ske i en typegodkendt beholder, som står på stabilt underlag, uden mulighed for afløb til jord, kloak, over-fladevand eller grundvand.**
13. **Der skal forefindes en opdateret beredskabsplan på husdyrbruget, som fortæller, hvornår og hvordan der skal reageres ved uheld, som kan medføre konsekvenser for det eksterne miljø. Planen skal være tilgængelig og synlig for alle, der færdes på bedriften.**

Beredskabsplanen skal som minimum indeholde:

- **Procedurer, som beskriver relevante tiltag med henblik på at ”stoppe ulykken/uheldet” og begrænse udbredelsen**
- **Oplysninger om hvilke interne/eksterne personer og myndigheder, der skal alarmeres og hvordan**
- **Kortbilag over bedriften med angivelse af miljøfarlige stoffer, afløbs- og drænsystemer og vandløb m.m.**
- **En opgørelse over materiel der er tilgængeligt på bedriften, eller som kan skaffes med kort varsel, der kan anvendes i forbindelse med afhjælpning, inddæmning og opsamling af spild/lækage, som kan medføre konsekvenser for det eksterne miljø.**

Beredskabsplanen revideres/kontrolleres sammen med de ansatte mindst 1 gang om året og skal være let tilgængelig og synlig.

14. **Der skal være mindst 9 måneders opbevaringskapacitet til rådighed ved aftaler om opbevaringskapacitet på andre ejendomme eller krav skal opfyldes i henholdt til husdyrgødningens bekendtgørelsen med eksempelvis udegående dyr.**
15. **Håndtering af gylle skal foregå under opsyn, således spild undgås.**
16. **Påfyldning af gyllevogne o.l. skal enten foregå på en plads med afløb til opsamlingsbeholder for flydende husdyrgødning, eller med gyllevogne som har påmonteret pumpe og returløb, således at spild af flydende husdyrgødning undgås.**
17. **Beholdere til husdyrgødning skal mindst en gang om året tømmes helt, og der skal ske indvendig og udvendig inspektion (om muligt) med henblik på reparation og vedligeholdelse. Inspektionen og evt. tiltag skal noteres i logbogen.**
18. **Såfremt tilsynsmyndigheden vurderer, at driften giver anledning til flere lugtgener for omboende end forventet, skal bedriften lade udarbejde en handlingsplan for nedbringning af generne, som godkendes af kommunen, og derefter gennemføre denne.**
19. **Kasseret ensilage fra ensilagepladser eller –siloe skal fjernes løbende og opbevares over-dækket med plast el. lign. for at forhindre lugtgener ved naboer.**
20. **Såfremt tilsynsmyndigheden vurderer, at driften giver anledning til flere fluegener for omboende end forventet, skal bedriften lade udarbejde en handlingsplan for nedbringning af generne, som godkendes af kommunen, og derefter gennemføre denne.**

21. Der skal løbende foretages observationer, således angreb af skadedyr opdages. Ved angreb skal der igangsættes tiltag til bekæmpelse af skadedyr. Retningslinjer fra Aarhus Universitet, Institut for Agroøkologi skal følges.
22. Såfremt der indkommer klager over støj fra produktionsanlægget med tilknyttede aktiviteter, vil kommunen indhente dokumentation for, at støjkravene i Miljøstyrelsens Vejledning overholdes.
23. Landbrugsdriften må ikke uden for ejendommens areal give anledning til støvgener, som tilsynsmyndigheden vurderer til at være væsentlige.
24. Opbevaring og håndtering af virksomhedens foder/råvarer, bygningers og siloers konstruktion samt virksomhedens drift i øvrigt må ikke give anledning til støvgener, der efter tilsynsmyndigheden vurdering medfører gener for omgivelserne.
25. *I forbindelse med tilsyn skal bedriften redegøre for, hvad der er indført af renere teknologi samt i hvilket omfang, der er sket substitution til mindre miljøbelastende råvarer og hjælpestoffer.*
26. *Ved ophør af dyreholdet skal stalde, gyllekanaler, ensilageplads og andre områder med fo-deropbevaring tømmes og rengøres. Olie- og kemikalierester skal fjernes i overensstemmelse med Viborg Kommunes regulativ.*
27. *I forbindelse med afholdelse af tilsyn skal mælkeproduktionsopgørelse, slagteriafregninger, opgørelser fra destruktionsanstalt eller lignende for hele den animalske produktion på bedriften, dækkende de sidste 3 års produktion, være til rådighed for tilsynsmyndigheden.*

3 GENERELLE FORHOLD

3.1 BESKRIVELSE AF HUSDYRBRUGET

Tillægget til miljøgodkendelsen gælder for husdyrbruget på Lundvej 37, 9500 Hobro og den tilhørende husdyrproduktion med CHR nr. 40363. Ejendommen har CVR nr. 12052308.

Der ønskes udvidet til en produktion på 284 malkekøer, 15 opdræt (25 til 26 måneder), 74 småkalve (0-6 mdr.), 149 tyrekalve(40 til 50 kg) svarende til 429,59 DE. Alle tung race.

Tabel 1. Oversigt over nuværende tilladt og ansøgt dyrehold.

Tilladt dyrehold 22.9 2016 (revurdering)			Ansøgt drift		
Årskøer	248	342,81	Årskøer	284	399,31
Småkalve, årsdyr (0 – 6 mdr.)	61	16,05	Småkalve, årsdyr (0 – 6 mdr.)	74	20
Kvier, årsdyr (6 – 28 mdr.)	0	0	Kvier, årsdyr (25-26 mdr.)	15	9,31
Tyrekalve, producerede (40-220 kg)	138	0,9	Tyrekalve, producerede(40-50 kg)	149	0,97
I alt			I alt		

Der ansøges om ny møddingsplads ved de 2 gyllebeholdere og om placering af kalvehytter på betonpladsen mellem stald og siloanlæg.

En situationsplan gældende for denne miljøgodkendelse er vist i bilag 1.

Husdyrgødningsproduktionen er overvejende gylle fra køerne. Der vil være en mængde dybstrøelse, som køres direkte ud eller i markstak. Dybstrøelse fra småkalvene anvendes som flydelag eller anbringes på den ansøgte møddingsplads.

I ansøgt drift vil gylle blive opbevaret i ejendommens gyllebeholdere samt på Lundvej 10, hvor ungdyr er opstaldet.

3.2 GYLDIGHED

Tillægget til miljøgodkendelsen bortfalder, hvis den ikke er udnyttet inden 6 år efter, at godkendelsen er meddelt, jfr. Bekendtgørelse om godkendelse og tilladelse m.v. af husdyrbrug, § 48.

3.3 REVURDERING AF MILJØGODKENDELSEN

Husdyrbrug, der er godkendt efter § 12 i lov om miljøgodkendelse m.v. af husdyrbrug, skal alene revurderes, såfremt husdyrbruget ikke lever op til krav om totaldeposition for ammoniak. Da Lundvej 37 lever op til totaldepositionskravet, frafalder Viborg Kommune kravet om revurdering.

GENERELLE VILKÅR

På baggrund af ovenstående afsnit fastsættes følgende generelle vilkår:

- 1. Ejendommen skal indrettes og drives i overensstemmelse med ansøgningsmaterialet med de ændringer, der fremgår af godkendelsens vilkår.**
- 2. Ved virksomhedens overdragelse eller ved ophør af virksomhedens aktiviteter skal Viborg Kommune straks orienteres.**

4 HUSDYRBRUGETS BELIGGENHED OG PLANMÆSSIGE FORHOLD

4.1 BYGGE- OG BESKYTTELSESLINIER, FREDNINGER MV.

MILJØTEKNISK REDEGØRELSE

Området, som husdyrbruget ligger i, er domineret af landbrugsdrift, spredt bebyggelse og spredt beplantning.

Afstandskravene i lovens §§ 6 og 8 er overholdt med undtagelse af afstandskrav til nabo og naboskel. Kravene er vist i tabel 2. Det er eksisterende stalde udvidelsen laves i.

Tabel 2. Afstandskrav.

Generelle afstandskrav vedr. staldanlæg		Overholdt ja/nej
Ikke-almene vandforsyningsanlæg (markvanding, drikkevandsboringer for < 9 brugere, private boringer)	25 m	Ja
Almene vandforsyningsanlæg	50 m	Ja
Vandløb	15 m	Ja
Dræn	15 m	Ja
Søer	15 m	Ja
Offentlig vej og privat fællesvej	15 m	Ja
Levnedsmiddelvirksomhed	25 m	Ja
Beboelse på samme ejendom	15 m	Nej
Afstandskravet gælder ikke ensilageopbevaringsanlæg		
Naboskel	30m	Nej
Nabobeboelse	50 m	Nej
Eksisterende eller ifølge Kommuneplanens ramme-del fremtidigt byzone- eller sommerhusområder	50 m	Ja
Område i landzone, der i lokalplan er udlagt til boligformål, blandet bolig og erhvervsformål eller til offentlige formål med henblik på beboelse, institutioner, rekreative formål og lign.	50 m	Ja

En del af stald 3 ligger indenfor 50 m af nabobeboelse. I følge husdyrbrugloven må husdyranlæg, gødningsopbevaringsanlæg og ensilageopbevaringsanlæg ikke etableres nærmere end 50 m fra nabobeboelser jf. § 5 stk. 1 nr. 4.

Det, der er omfattet af forbuddet, er som beskrevet for det første etablering af husdyranlæg, gødningsopbevaringsanlæg og ensilageopbevaringsanlæg. Ved etablering af et anlæg forstås den situation, hvor der opføres et nyt anlæg, dvs. hvor der slet ikke var en bygning eller indretning m.v. i forvejen. Ved etablering forstås desuden, at der en eksisterende bygning m.v. indrettes til eksempelvis stald, ligesom visse grundlæggende ændringer af anlæg – typisk benævnt renoveringer – vil være at sidestille med etablering af nye anlæg.

Forbuddet omfatter for det andet udvidelser og ændringer af husdyranlæg, gødningsopbevaringsanlæg og ensilageopbevaringsanlæg, der medfører forøget forurening. Ved kommunens vurdering af, om en konkret udvidelse eller ændring medfører forøget forurening, skal der foretages en isoleret bedømmelse af anlæggets miljøpåvirkning uden inddragelse af den forureningsbegrænsning, der er forbundet med eventuelle forureningsbegrænsende foranstaltninger.

I den del af stald 3, der ligger indenfor 50 m øges forureningen ikke, der etableres sygeboks. I den anden del af stald 3 etableres plads til nykælverhold og sygebokse.

Mellem gyllebeholderne etableres en møddingsplads på ca 476 m² med afløb til fortank ved gyllebeholderen.

KOMMUNENS BEMÆRKNINGER OG VURDERING

Afstandskravene i husdyrbrugsloven er overholdt for nye og eksisterende anlægsdele.

Forureningen fra dyreholdet i den del af stald 3 der ligger indenfor 50 m af nabobeboelse har et ammoniaktab på 13,49 kgN/år i både nudrift og ansøgt drift. Kommune vurderer at kravet i § 5 stk 1 nr. 4 er overholdt.

VILKÅR

På baggrund af ovenstående stilles vilkår i forhold til byggelinjer, beskyttelseslinjer mv.

- 3. Der må maksimalt være 1 malkeko eller tilsvarende belastning fra opdræt i området (staldafsnit 3-1 behandlingsboks) indenfor 50 m af nabo.**

4.2 PLACERING I LANDSKABET

MILJØTEKNISK REDEGØRELSE

Ejendommen på Lundvej 37 er en eksisterende bedrift, som er beliggende i det åbne land. Der er tale om et åbent landskab præget af mindre landbrugsejendomme med spredt landbrugsbebyggelse.

Ejendommen er beliggende i det åbne land 2,9 km vest for Klejtrup, som er den nærmeste byzone i området.

KOMMUNENS BEMÆRKNINGER OG VURDERING

Viborg Kommune vurderer, at udvidelsen ikke vil forringe de landskabelige, kulturhistoriske, naturmæssige, geologiske eller rekreative værdier i området, da der ikke bygges nyt.

VILKÅR

På baggrund af ovenstående stilles ikke vilkår til sikring af landskabelige forhold.

5 HUSDYRHOLD, STALDANLÆG OG DRIFT

5.1 HUSDYRHOLD OG STALDINDRETNING

MILJØTEKNISK REDEGØRELSE

Tabel 3. Staldafsnit.

Staldsystem kode	Navn på dyretype og staldsystem	Nudrift/ ansøgt	Antal dyr	Antal DE
KvSm01	Småkalv, tung race (0-6 mdr.), Dybstrøelse (hele arealet)	Nudrift	61	16,05
		Ansøgt	74	20,00
KvMa05	Malkeko, tung race, Sengestald med fast gulv, 2% hældning, skrabning hver 2. time	Nudrift	110	154,66
		Ansøgt	134	188,41
KvMa09	Malkeko, tung race, Dybstrøelse (hele arealet)	Nudrift	14	19,68
		Ansøgt	16	22,50
KvTk01	Tyrekalv, tung race (0-6 mdr.), Dybstrøelse (hele arealet)	Nudrift	138	0,90
		Ansøgt	149	0,97
KvKs05	Kvie/stud, tung race (6 mdr.-kælving), Sengestald med fast gulv, 2% hældning, skrabning hver 2. time	Nudrift	0	0,00
		Ansøgt	15	9,31
KvMa08	Malkeko, tung race, Sengestald med spalter (kanal, bagskyl eller ringkanal)	Nudrift	124	174,35
		Ansøgt	134	188,41

Tabel 4. Produktionsoversigt.

Staldnavn	Godk. pligtig renovering	Staldsystem kode	Nudrift/ ansøgt	Antal dyr	Antal Stipladser	Evt. vægt (kg)/alder (mdr.)		Evt. mælkeydelse (EKM) /ændret fravænningsvægt i alt per årsso*	Antal DE
						Ind	Ud		
4 - Småkalve under halvtag	Nej	KvSm01	Nudrift	13	0	0,00	2,00		3,08
			Ansøgt	12	0	0,00	1,00		2,74
2 - kostald(godkendt 2008)	Nej	KvMa05	Nudrift	110	0			10412,00	154,66
			Ansøgt	134	0			10412,00	188,41
		KvSm01	Nudrift	48	0	0,00	6,00		12,97
			Ansøgt	62	0	1,00	6,00		17,26
		KvMa09	Nudrift	1	0			10412,00	1,41
			Ansøgt	0	0			10412,00	0,00
		KvTk01	Nudrift	138	12	40,00	50,00		0,90
			Ansøgt	0	12	40,00	50,00		0,00
KvKs05	Nudrift	0	0	6,00	28,00		0,00		
	Ansøgt	15	0	25,00	26,00		9,31		
1 - kostald (oprindelig kostald)	Nej	KvMa08	Nudrift	114	0			10412,00	160,29
			Ansøgt	124	0			10412,00	174,35
3-1 - Behandlingsboks	Nej	KvMa09	Nudrift	1	0			10412,00	1,41
			Ansøgt	1	0			10412,00	1,41
3 - Nykælverhold og sygeafd	Nej	KvMa09	Nudrift	12	0			10412,00	16,87
			Ansøgt	15	0			10412,00	21,09
2-1 - Foderbord med spalter	Nej	KvMa08	Nudrift	10	0			10412,00	14,06
			Ansøgt	10	0			10412,00	14,06
5 - Kalvehytter	Nej	KvTk01	Nudrift	0	0	40,00	230,00		0,00
			Ansøgt	149	12	40,00	50,00		0,97
Sum			Nudrift						365,64
			Ansøgt						429,59
Ændring alle produktioner:									63,94

Martin Søndergaard ønsker at udvide den eksisterende malkekvægbesætning fra 248 køer, 61 kviekalve (0-6 mdr.), 138 tyrekalve(40 til 50 kg) svarende til 365,64 DE til en produktion på 284 malkekøer, 15 opdræt (25 til 26 måneder), 74 småkalve (0-6 mdr.), 149 tyrekalve(40 til 50 kg) svarende til

429,59 DE. Rasen er sortbroget malkekøer (tung race). Der er regnet med en mælkeydelse på 10.412 kg EKM/år. Dyreholdet i nudrift og ansøgt drift fremgår af tabel 3. I tabel 4 er vist en produktionsoversigt.

Den oprindelige kostald (1 - kostald) er indrettet med med spalter med skrabere.

De eksisterende stalde fra 2008 (2 - kostald) er indrettet med faste gulve med dræn og skrabere, der også er et staldsystem med lavest mulige ammoniakemission. En mindre del er indrettet med spalter med skrabere ved et foderbord samt dybstrøelse til kalve (0-6 måneder).

Området med behandlingsbokse, til nykælverhold og sygebokse er indrettet med dybstrøelse (stald 3).

Område 4- småkalve under halvtag og 5 kalvehytter er indrettet med dybstrøelse. Placeringen af området med kalvehytter ses med rødmarkering på den østlige del af pladsen er aftegnet på bilag 1. Kalvehytterne kan placeres vilkårligt på området der er et befæstet areal mellem stald og ensilagepladsen og med afløb til gyllen/gyllebeholderen.

KOMMUNENS BEMÆRKNINGER OG VURDERING

Viborg Kommune vurderer, at kalvehytter kan placeres indenfor det befæstede areal som, det er bedst med hensyn til sol/skygge, vind og vejr eller logistik.

Viborg Kommune vurderer, at husdyrholdet på ejendommen med den tilladte fleksibilitet i dyreholdet (se vilkår nedenfor) ikke vil medføre væsentlige påvirkninger på omgivelserne.

Den vejledende emissionsgrænseværdi er således beregnet til 3401 kg ammoniak-N pr. år.

I IT-ansøgningen er det faktiske ammoniaktab beregnet til 3142 kg N/år. Viborg Kommune vurderer, at den vejledende grænseværdi for det generelle krav om reduktion af ammoniaktab fra stald og lager (GAK) er overholdt.

BAT-emissionsniveau er beregnet i henhold til Miljøstyrelsens vejledende BAT-standardvilkår for de enkelte kategorier af dyr i hhv. nye og eksisterende stalde:

Den vejledende emissionsgrænseværdi fra hele anlægget ved anvendelse af BAT er således beregnet til 2676 kg ammoniak-N pr. år.

I IT-ansøgningen er det faktiske ammoniaktab beregnet til 3097 kg N/år.

Viborg Kommune vurderer, at den vejledende grænseværdi ikke er overholdt med 421 kgN/år og det ikke er proportionelt ifølge beregningerne at BAT skal overholdes.

Proportionalitetsberegninger BAT for Lundvej 37, 9500 Hobro

En teknologi er proportional for en bedrift hvis teknologien koster mindre end 100 kr per kg ammoniak.

Der er kommet ny viden om ammoniakemissionen fra kvægstalde. Spalteskrabere i kvægstalde er således ikke længere på Miljøstyrelsens teknologiliste.

Dette forhold bevirker at BAT-emissionsgrænseværdien for eksisterende kvægstalde med spaltegulv ikke kan overholdes. På grund af dette er der gennemført proportionalitetsberegninger for det eksisterende staldanlæg.

For kvæg findes der tre andre miljøteknologier til at reducere ammoniakemissionerne: Fast overdækning af gyllebeholder, forsøringsanlæg og fast drænet gulv. Foderkorrektioner kan ikke anvendes efter den nye lovgivning der trådte i kraft fra august 2017.

Der ansøges om at udvide husdyrholdet fra 248 årskøer samt opdræt af tung race til 284 årskøer samt 15 årskvier fra 25 til 26 mdr i et eksisterende anlæg, som ikke skal renoveres. Det eksisterende staldanlæg består af et staldsystem med spaltegulv og ringkanal, dybstrøelse og fast drænet gulv samt gyllebeholdere med flydelag.

Forsuring

Den beregnede ammoniakreduktion på 50 % i kostalden hvor der er gyllesystem, giver en beregnet ammoniakreduktion på 702 kg NH₃-N for stalden. I teknologi udregning fra Miljøstyrelsen fra 2011 som er baseret på DE er beskrevet en pris på forsurationsanlæg på 550.000 kr. at betale i 10 år plus montering på ca. 100.000 kr. En investeringsomkostning i alt pr år på 65.000 kr. Derudover kommer en årlig driftsomkostning på 52.000 kr. De årlige omkostninger er i alt 117.000 kr. Den årlige omkostning til at reducere 702 kg N er 167 kr. pr reduceret kg N.

Overdækning

Den beregnede ammoniakreduktion på 50 % i begge gyllebeholdere for, at kan overholde BAT giver en beregnet ammoniakreduktion på 210 kg NH₃-N for lager. En overdækning på 2 gyllebeholdere koster ca. 471.000 kr. at betale i 10 år = 224 kr pr kg reduceret N fra lager.

Fast drænedede gulve

Den beregnede ammoniakreduktion ved at etablere fast drænet gulv i den eksisterende kostald er ifølge husdyrgodkendelse.dk på 356 kg N. I baggrundsnotat til teknologibladet for fast drænedede gulve er det angivet at de samlede etableringsomkostninger for fast drænedede gulve med rilleskæring i en stald med en besætningsstørrelse på over 150 DE er angivet til 1.057.641 kr. Dvs. de årlige omkostninger ved anvendelse af annuitetsformlen med en rente på 5% og 25 års levetid. 75.042 kr. Derudover er det angivet en årlige meromkostning på 10.074 kr. for at sikre skridsikkerhed. Dvs. de samlede årlige beløber sig til 85.116 kr. eller 239 kr. / reduceret kg N, hvilket overstiger proportionalitetsgrænsen på 100 kr. / reduceret kg N.

VILKÅR

På baggrund af ovenstående stilles følgende vilkår for husdyrhold og staldindretning:

4. Produktions omfang

Godkendelsen omfatter følgende maksimale produktion:

Malkekøer: 284 stk. af stor race

Kviekalve 0 – 6 måneder: 74 årsv. af stor race.

Kviekalve 25-26 måneder: 15 årsv. af stor race.

Tyrekalve prod. til 50 kg: 149 årsv. af stor race

svarende til 429,59 DE Den godkendte produktion skal være jævnt fordelt over året.

5.2 VENTILATION

MILJØTEKNISK REDEGØRELSE

Der er naturlig ventilation i alle stalde, og der anvendes dermed ikke energi til ventilation.

KOMMUNENS BEMÆRKNINGER OG VURDERING

Viborg Kommune vurderer, at naturlig ventilation ikke giver anledning til gener for de omkringboende. Naturlig ventilation forbruger ikke energi.

Viborg Kommune vurderer, at der ikke er behov for at stille særlige vilkår i forhold til ventilationssystemet.

5.3 FODRING

MILJØTEKNISK REDEGØRELSE

Ensilage opbevares i 3 plansiloer ved ejendommen. Gode opbevaringsforhold er en væsentlig faktor til at sikre den bedst mulige foderkvalitet, så foderspild minimeres. Evt. saftafløb vil blive opsamlet. En afledt effekt af de centrale opbevaringsforhold er minimering af transport ved den daglige blanding og fordeling af foder.

Alt grovfoder kan opbevares i silo i ansøgt drift.

Foderplanen udarbejdes i samarbejde med konsulent og med anvendelse af nyeste viden indenfor kvægfodring. Der tages endvidere analyser af alt grovfoder, og foderplanen afpasses grovfoderets sammensætning og kvalitet.

Krafftoder opbevares i en tårnsilo udendørs ved foderbord.

KOMMUNENS BEMÆRKNINGER OG VURDERING

Viborg Kommune vurderer, at der ikke er behov for at stille særlige vilkår i forhold til foderets næringsstofindhold. Denne vurdering bygger særligt på, at det er svært at styre næringsstof indholdet i foderet for kvægproduktioner baseret på græsfodring.

Viborg Kommune vurderer, at foderopbevaring, med de stillede vilkår, ikke vil medføre forurening eller giver anledning til gener for de omkringboende.

VILKÅR

På baggrund af ovenstående stilles ikke vilkår til fodring:

5.4 ENERGI- OG VANDFORBRUG

MILJØTEKNISK REDEGØRELSE

På ejendommen anvendes energi i forbindelse med: Malkning, nedkøling af mælk, gyllepumpning, skrabe anlæg og belysning.

På ejendommen er der etableret varmegenvinding fra mælkekøleanlægget. Varmen bidrager til at op-varme stuehus. Der er endvidere etableret jordvarmeanlæg, som bidrager til opvarmning af stald og stuehus.

Tabel 5. Elforbrug.

Energikilder	Energi forbrug. Nuværende drift*	Forventet energiforbrug i ansøgt drift**
Årligt Elforbrug	202.000 kWh	201.000 kWh
Årligt forbrug af dieselolie	25.000 l	25.000 l

* Data vedr. forbruget i nuværende drift er hentet fra årsregnskabet.

** Forbruget er skønnet ud fra nøgletal.

Privat forbrug indgår/indgår ikke i det totale elforbrug.

Stationær foderblander som er drevet af el udgår. Derfor et lavere forbrug af el.

I kapitlet BAT redegøres der for energibesparende foranstaltninger.

Vandforbrug.

Ejendommen Lundvej 37 er tilsluttet offentlig vand, hvorfra der forbruges vand til privat forbrug og til landbrugsdriften. I landbrugsdriften bruges bl.a. drikkevand til dyrene og vand til vask af malkestald og maskiner. På ejendommen genbruges vaskevand fra malkeanlægget til vask af malkestald. Derudover holdes der dagligt øje med, om der forekommer vandspild. Eventuelle lækager identificeres og små reparationer udføres hurtigst muligt. Service tilkaldes, hvis der er behov for det.

Data vedr. det årlige forbrug af vand på Lundvej 37 er hentet fra årsregnskabet. Vand til husholdning er ikke medregnet. Vandforbruget på Lundvej 37 fremgår af tabellen nedenfor.

Tabel 6. Vandforbrug.

Vandforbrug	Nudrift	Ansøgt drift
Årligt forbrug af drikkevand	6.400 m ³	7.700 m ³
Årligt forbrug af vaskevand til vask af stalde og maskiner	1.300 m ³	1.300 m ³
Vand til markvanding, ejd. Lundvej 37 og 10.	0 m ³	0 m ³
Vand til øvrige formål	0 m ³	0 m ³

I kapitlet BAT, vandbesparende foranstaltninger, redegøres for vandbesparende foranstaltninger.

KOMMUNENS BEMÆRKNINGER OG VURDERING

Viborg Kommune vurderer, at energi- og vandforbrug er på et fornuftigt niveau i forhold til bedriftens produktion. Det påpeges dog, at der skal være en generel fokus på minimering af vand- og energiforbrug på ejendommen, hvilket er baggrunden for de stillede vilkår.

VILKÅR

På baggrund af ovenstående stilles følgende vilkår for energi- og vandforbrug:

5. **Det årlige elforbrug skal registreres, og der skal iværksættes foranstaltninger med henblik på minimering af elforbruget. Registrering skal kunne fremvises ved tilsyn på ejendommen.**
6. **Det årlige vandforbrug skal registreres. Registrering skal kunne fremvises ved tilsyn på ejendommen.**

5.5 SPILDEVAND HERUNDER REGNVAND

Spildevand fremkommer daglig ved vask af malkestald, malkeanlæg o.l.. Spildevand ledes til gyllebeholder og bliver udbragt med gyllen. Mængden af vaskevand er nedbragt ved genanvendelse af

vaskevand. Det overvejes, at etablere sprinkleranlæg til udsprøjtning af ensilagesaft og regnvand fra ensilagepladsen.

På ejendommen findes en vaskeplads, der anvendes i forbindelse med vask af maskiner og ved påfyldning af marksprøjte.

Der er toilet og baderum i driftsbygning koblet til nedsivningsanlæg.

Ejendommens spildevandsmængde er opgjort for nudriften og den ansøgte drift og fremgår af tabellen nedenfor tillige med oplysning om, hvortil vandet afledes.

Tabel 7. Spildevand.

Type	Mængde i nudrift pr. år	Mængde i ansøgt drift pr. år	Afledes til
Rengøringsvand fra vask af stalde, samt fra malkestald	1.300 m ³	1.300 m ³	Gyllebeholder
Ensilagesaft og overfladevand fra ensilagepladser og øvrige befæstede arealer ved kalvehytterne samt vaskeplads*	2.818 m ³	2.818 m ³	Gyllebeholder
Møddingssaft (Ansøgt drift)			Ledes til gyllebeholder via fortank
Tagvand	3.000 m ³	3.000 m ³	Ledes til faskiner
Interne befæstede transportveje			Løber af vej og nedsiver
Sanitært spildevand fra driftsbygning	~ 100 m ³	~ 100 m ³	Mekanisk rensning med nedsivningsanlæg med tilladelse

* På Lundvej 37 overvejes det, at der etableres et sprinkleranlæg til udsprinkling af ensilagesaft og overfladevand fra ensilagepladsen.

KOMMUNENS BEMÆRKNINGER OG VURDERING

Viborg Kommune vurderer, at kapaciteten i gyllebeholderne er tilstrækkelig til at rumme de givne mængder spildevand herunder regnvand, der hører til den ansøgte drift. Opbevaringskapaciteten vil dog øges, hvis sprinkleranlæg etableres.

Ligeledes vurderer Viborg Kommune, at den samlede håndtering af spildevand herunder regnvand kan foregå på forsvarlig vis. For at hindre forurening er der stillet vilkår om at vask af maskiner skal ske på støbt plads med afløb til gyllebeholder.

Udsprinkling af overfladevand fra ensilageplads er beskrevet i Landbrugets Byggeblad 103.09-05. I byggebladet er beskrevet dimensionering af opsamlingsbrønd og udsprinklingspumpe.

Udspretningsarealet skal opfylde kravene til udspretning og være placeret uden gene for naboer, veje m.v. Udspretningsarealet skal opfylde kravene til bevoksning og tildeling af næringsstoffer.

VILKÅR

På baggrund af ovenstående stilles følgende vilkår for spildevandshåndtering:

7. **Al vask af maskiner, redskaber og sprøjte skal foregå på støbt, tæt plads med bortledning af spildevandet til gyllebeholder.**
8. **Ved påfyldning af vand på sprøjte skal det sikres, at der ikke kan ske tilbageløb til vandfor-syningsanlæg. Påfyldning af marksprøjte skal ske under konstant overvågning. Vask af sprøjteudstyr skal foregå med medbragt rent vand i marken. Udvendig vask skal foregå på befæstet plads med afløb til opsamlings/gyllebeholder.**

5.6 AFFALD OG KEMIKALER

MILJØTEKNISK REDEGØRELSE

Bortskaffelse af affald skal ske efter det til enhver tid gældende affaldsregulativ for Viborg Kommune. Ejendommen skal i øvrigt følge forskrifterne i Bekendtgørelse om affald, Bekendtgørelse nr. 1309 af 18. december 2012.

Døde dyr opbevares ved maskinhuset under kadaverkappe og afhentes af DAKA til destruktion.

Beskrivelse af fast affald

Oplysninger om affaldstyper og mængder samt opbevaring og bortskaffelse heraf:

Tabel 8. Affald.

	Mængde Ansøgt	Opbevaring	Bortskaffelse
Forbrændingseget affald. ISAG kode: 19.00 Papirposer	1.500 kg	Storsække	Affald bortskaffes i henhold til kommunens affaldsregulativ.
Jern ISAG kode: 23.00	1.000 kg	Opbevares ved maskinhus	Afhændes til skrothandler
Plastik ISAG kode: 52.00 EAK-kode: 02-01-04	3.000 kg	Opbevares i maskinhus	Affald bortskaffes i henhold til kommunens affaldsregulativ.

Fast affald bortskaffes i henhold til kommunens affaldsregulativ. Affald bortskaffes så vidt muligt til genbrug.

Olie- og kemikalieaffald

Der opbevares og anvendes kemikalier til rengøring af malkeanlæg. Der opbevares og anvendes pesticider til marksprøjtning på bedriftens arealer.

Oplysninger om typer af olie- og kemikalieaffald samt mængder, opbevaring og bortskaffelse heraf fremgår af tabel 9.

Tabel 9. Olie- og kemikalieaffald.

EAK-kode	Art	Mængde ansøgt	Opbevaring	Bortskaffelses metode
02 01 09 05.12	Pesticid-rester	Normalt ingen	Aflåst kemikalie- rum i lade	Til genbrugsstation. Skyllet emballage af- hændes som anvist på etiketten.
20 01 18 00 05.13	Medicin-rester	Normalt ingen	Boks til miljø- farligt affald	Til dyrlæge eller anden godkendt metode.
13.02.03.00	Spildolie	Normalt intet	Egnet behol- der	Service udføres på værksted.

Olie- og kemikalieaffald bortskaffes i henhold til kommunens affaldsregulativ.

KOMMUNENS BEMÆRKNINGER OG VURDERING

Bedriftens affald/råvarer vurderes til at blive opbevaret forsvarligt, således at risikoen for en forurening er minimal. Mængden af affald vurderes til at blive minimal.

Bedriften er omfattet af reglerne i affaldsbekendtgørelsen. Derfor skal affaldsproduktionen på ejendommen registreres efter de gældende regler, og bortskaffelsen skal ske i overensstemmelse med Viborg Kommunes affaldsregulativ for erhverv.

Viborg Kommune vurderer, at der ikke vil være problemer med hensyn til affaldsopbevaring og bortskaffelse fra Lundvej 37, og at de generelle regler er tilstrækkelige til at regulere affaldshåndteringen på ejendommen.

I forbindelse med tilsyn på ejendomme skal dokumentation for korrekt bortskaffelse af affald kunne fremvises, hvilket er baggrunden for det fastsatte vilkår.

VILKÅR

På baggrund af ovenstående stilles følgende vilkår i forhold til affaldshåndtering:

- 9. Arealerne omkring bygninger og tilkørselsveje skal holdes ryddelige og fri for affald, foderrester m.v.**
- 10. Farligt affald og råvarer, der ved uheld kan give anledning til en forurening, skal, uanset mængde, opbevares under tag på fast tæt bund, og indrettes således, at spild kan opsamles. I tilfælde af lækage eller spild må der ikke være mulighed for, at der**

kan løbe forurenende stoffer i kloakken eller ud på/i jorden. Klinisk affald skal opsamles og opbevares i specialbeholder.

5.7 RÅVARER OG HJÆLPESTOFFER

MILJØTEKNISK REDEGØRELSE

Der opbevares og anvendes kemikalier til rengøring af malkeanlæg.

Der opbevares og anvendes pesticider til marksprøjtning på bedriftens arealer.

Der opbevares sjældent over 100 kg pesticider på bedriften. Pesticider opbevares i aflåst kemikalie-
skab.

Pesticiderne opbevares i egnede beholdere med tætsluttende låg. Beholderne er tydeligt mærkede med angivelse af indholdet.

Der indkøbes generelt ikke større mængder af midler end, hvad der passer med sæsonens forbrug. Hermed er lageret som regel næsen tomt i perioden oktober til april.

Med hensyn til forebyggende foranstaltninger og foranstaltninger ved uheld henvises til afsnittet herom.

Påfyldning af marksprøjte sker på befæstet plads med afløb til gyllebeholder. Vask af sprøjteudstyr sker på mark med plantedække eller på befæstet areal med afløb til gyllebeholder.

Al sprøjtearbejde udføres af ejer eller ansatte med sprøjtebevis eller sprøjtecertifikat. Sprøjteudstyret efterses mindst en gang i sæsonen for utætheder ved slanger og dyser.

Marksprøjten parkeres i maskinhus med fast bund, når den ikke er i brug.

Der er monteret emballageskyller på sprøjten. Rengjort emballage afhændes via dagrenovation.

Opbevaring af olie.

Dieselolie:

På ejendommen opbevares dieselolie i en overjordisk olietank. Tanken er på 2.500 liter og er fra 2015.

Smøreolie:

Smøreolie opbevares i lukkede tromler, som er placeret i værksted.

Beskrivelse af øvrige kemikalier

Der vil blive opbevaret rengøringsmidler til brug for malkeanlægget, opbevares i malkecentret.

Rengøringsmidler opbevares i egnede beholdere med tætsluttende låg. Beholderne er tydeligt mærkede med angivelse af indholdet.

Opbevaring af medicin

Evt. opbevaring af medicin sker i køleskab.

KOMMUNENS BEMÆRKNINGER OG VURDERING

Kommunen vurderer med de stillede vilkår, at der ikke vil være problemer med hensyn til opbevaring af kemikalier, olie og brændstof på bedriften.

VILKÅR

På baggrund af ovenstående stilles følgende vilkår for drift og egenkontrol:

11. **Sprøjtemidler skal opbevares i aflåst rum eller skab og må ikke opbevares i nærheden af levnedsmidler, foderstoffer, medicin eller lignende. Oplagspladsen skal være under tag og uden afløb. Den skal være indrettet således, at lækage eller spild kan opsamles. Opsamlingskapaciteten skal svare til volumen på den største beholder. En container, der opfylder ovennævnte krav, kan ligeledes anvendes. Anden opbevaring, der som udgangspunkt opfylder ovennævnte krav, kan anvendes ved forudgående godkendelse af Viborg Kommune.**
12. **Opbevaring af diesel / fyringsolie i overjordiske tanke skal til enhver tid ske i en typegodkendt beholder, som står på stabilt underlag, uden mulighed for afløb til jord, kloak, overfladevand eller grundvand.**

5.8 DRIFTSFORSTYRELSE ELLER UHELD

MILJØTEKNISK REDEGØRELSE

På landbrugsejendomme kan der være risici inden for primært følgende områder:

- Brand
- Gylleudslip fra gyllebeholder samt lækager på gyllesystem
- Uheld ved gylleudbringning
- Strømsvigt
- Oliespild
- Kemikaliespild

For at sikre, at der er procedurer for, hvad der skal foretages i tilfælde af uheld, vil der/er blive udarbejdet en beredskabsplan.

Beredskabsplanen indeholder:

- Procedurer, som beskriver relevante tiltag med henblik på at "stoppe ulykken/uheldet" og begrænse udbredelsen
- Oplysninger om hvilke interne/eksterne personer og myndigheder, som skal alarmeres og hvordan
- Kortbilag over bedriften med angivelse af miljøfarlige stoffer, afløbs – og drænsystemer og vandløb mv.
- En opgørelse over materiel som er tilgængeligt på bedriften, eller som kan anskaffes med kort varsel, som kan anvendes i forbindelse med afhjælpning, inddæmning og opsamling af spild/lækage, som kan medføre konsekvenser for det eksterne miljø

Beredskabsplanen vil ligge på en fast plads med nem adgang hertil for bl.a. medarbejdere, som vil blive vejledt i beredskabsplanen.

For at minimere omfanget af eventuelle uheld, er der ophængt vejledning til hvem der skal underrettes og disses telefonnumre.

Beredskabsplan er udarbejdet.

Af nedenstående fremgår en beskrivelse af mulige uheld med oplysning om, hvilke tiltag der er iværksat for at forebygge uheld, samt oplysning om, hvad der vil blive iværksat i tilfælde af uheld.

Beskrivelse af risikominimering

- Anlæg og tekniske installationer renses, vedligeholdes og udskiftes i en sådan grad at der sikres korrekt brug og effekt
- For at minimere risikoen for uheld, udføres opgaver der kan give anledning hertil under opsyn

- Alle ansatte introduceres grundigt til deres arbejde

Brand

Forebyggende foranstaltninger:

- Der forefindes brandslukkere i de enkelte bygninger
- Alle elinstallationer efterses hvert 5. år.

Akut håndtering ved uheld:

- Ved brand kontaktes alarmcentralen

Gylleudslip fra gyllebeholder samt lækager på gyllesystem

Forebyggende foranstaltninger:

- Gyllebeholderne er stabile og kan modstå mekaniske, termiske og kemiske påvirkninger
- Beholdernes bund og vægge er tætte.
- Gyllebeholderne er underlagt 10 års beholderkontrol, hvilket vil minimere risikoen for sprængning af beholderne
- Lagrene tømmes hvert år så meget som muligt og tanken inspiceres visuelt
- Der er alarm på gyllebeholderne, som aktiveres ved brud på tankene. Alarmen giver også signal ved høj gylleniveau i tankene.

Akut håndtering ved uheld:

- Alarmcentralen kontaktes, og evt. tilkaldes slamsuger
- Kommunen kontaktes
- Sker der brud på en tank eller lign. søges strømmen i første omgang dæmmet op med halmballer/jordvold.
- På ejendommen er der grave-/læssegrej samt bigballe, der vil kunne anvendes til at inddæmme gylleudslip

Uheld ved gylleudbringning:

Gylle udbringes i henhold til gældende regler således, at der ikke er risiko for, at gylle løber til dræn eller vandløb.

Akut håndtering ved uheld:

- Alarmcentralen kontaktes, og evt. tilkaldes slamsuger
- Kommunen kontaktes
- Ved uheld er der mulighed for pumpning af gylle til anden gyllevogn
- Ved overfladeafstrømning med gylle søges strømmen i første omgang dæmmet op med halmballer/jordvold.

Strømsvigt

Der forefindes nødgenerator på ejendommen.

Oliespild

- Spildolie og smøreolie opbevares i værkstedet i lukkede beholdere.
- Værkstedet er indrettet med betongulv
- Der forefindes ikke afløb i værkstedet.
- I værkstedet findes der opsugende materiale (kattegrus, savsmuld mv.), som anvendes ved spild af olie.
- Dieseltanke placeres på fast underlag med opkant, som sikrer, at indholdet opsamles i tilfælde af uheld.

- Der er automatstop på dieselpumpen
- Påfyldning af traktor sker altid under opsyn.

Akut håndtering ved uheld:

Spild af olie vil straks det konstateres blive opsamlet med opsugende materialer.

Kemikaliespild

- Kemikalier opbevares i lukkede beholdere i kemikalierum i laden. Evt. spild tilbageholdes af opkant
- Laden er indrettet med betongulv.
- Der forefindes ikke afløb i laden
- Der findes opsugende materiale (kattegrus, savsmuld mv.) i laden til anvendelse ved spild af kemikalier.
- Påfyldning af marksprøjten med vand og kemikalier foretages på et befæstet areal med afløb til gyllebeholderne.

Akut håndtering ved uheld:

Spild af olie vil straks det konstateres blive opsamlet med opsugende materialer.

KOMMUNENS BEMÆRKNINGER OG VURDERING

Udover at være BAT, så er det Viborg Kommunes opfattelse, at en beredskabsplan er en stor hjælp for landmanden, såfremt der skulle ske et uheld både med hensyn til små hændelser som oliespild og store som f.eks. brand, hærværk o.l.

Viborg Kommune vurderer, at beredskabsplanen for Lundvej 37 og tiltag foretaget i forlængelse af denne i tilstrækkeligt omfang vil minimere risikoen for uheld på bedriften.

Ved driftsuheld, hvor der opstår risiko for forurening af miljøet, er der pligt til øjeblikkelig at anmelde dette til: **Alarmcentralen, tlf.: 112** og efterfølgende straks at underrette: **Viborg Kommune, Teknik og Miljø, tlf.: 87 87 87 87.**

VILKÅR

På baggrund af ovenstående videreføres følgende vilkår for driftsforstyrrelser og uheld:

- 13. Der skal forefindes en opdateret beredskabsplan på husdyrbruget, som fortæller, hvornår og hvordan der skal reageres ved uheld, som kan medføre konsekvenser for det eksterne miljø. Planen skal være tilgængelig og synlig for alle, der færdes på bedriften.**

Beredskabsplanen skal som minimum indeholde:

- **Procedurer, som beskriver relevante tiltag med henblik på at "stoppe ulykken/uheldet" og begrænse udbredelsen**
- **Oplysninger om hvilke interne/eksterne personer og myndigheder, der skal alarmes og hvordan**
- **Kortbilag over bedriften med angivelse af miljøfarlige stoffer, afløbs- og drænsystemer og vandløb m.m.**
- **En opgørelse over materiel der er tilgængeligt på bedriften, eller som kan skaffes med kort varsel, der kan anvendes i forbindelse med afhjælpning, inddæmning og opsamling af spild/lækage, som kan medføre konsekvenser for det eksterne miljø.**

Beredskabsplanen revideres/kontrolleres sammen med de ansatte mindst 1 gang om året og skal være let tilgængelig og synlig.

6 GØDNINGSPRODUKTION OG -HÅNDBETING

6.1 FLYDENDE HUSDYRGØDNING

MILJØTEKNISK REDEGØRELSE

Der produceres 9563 m³ gylle incl regnvand, 2818 m³ vand og ensilagesaft samt 1300 m³ vaskevand - i alt 13.681 m³. På Lundvej 10 er tilladelse til 195 kvier og de vurderes til at producere 1.107 m³ gylle incl drikkevandsspild. Den samlede mængde der skal være i gyllebeholderne på de to ejendomme er 14.788 m³.

Tabel 10. Gødningsopbevaring

Type	Størrelse	Byggeår	Beliggenhed
Gyllebeholder	3000 m ³	2008	Lundvej 37
Gyllebeholder	3000 m ³	2004	Lundvej 37
Gyllekanaler/fortank	740 m ³	-	Lundvej 37
Gyllebeholder	2312 m ³	1994	Lundvej 10
Gyllebeholder	620 m ³	1984	Lundvej 10
I alt	9672 m³		

Opbevaringskapaciteten beregnes til 7,85 mdr.

Der er ingen elektriske pumper på gyllebeholderne.

KOMMUNENS BEMÆRKNINGER OG VURDERING

Viborg Kommune vurderer, at der er tilstrækkelig opbevaringskapacitet med nedenstående vilkår. Produktionen af flydende husdyrgødning er 8626 m³ fra 1. august til 1. marts svarende til 7 mdr. Opbevaringskapaciteten er 9672 m³.

Opbevaringskapaciteten kan forbedres yderlig med etablering af sprinkleranlæg til vand fra ensilagepladseren, uden at der skal bygges yderlig gyllebeholder eller lignende.

For at imødekomme risikoen for påvirkning af jord, grundvand og naturområder i nærheden af gyllebeholderne ved håndtering, og opbevaring af gylle stilles nedenstående vilkår.

VILKÅR

På baggrund af ovenstående stilles følgende vilkår for opbevaring og håndtering af flydende husdyrgødning:

14. Der skal være mindst 9 måneders opbevaringskapacitet til rådighed ved aftaler om opbevaringskapacitet på andre ejendomme eller krav skal opfyldes i henholdt til husdyrgødningsbekendtgørelsen med eksempelvis udegående dyr.
15. Håndtering af gylle skal foregå under opsyn, således spild undgås.

16. Påfyldning af gyllevogne o.l. skal enten foregå på en plads med afløb til opsamlingsbeholder for flydende husdyrgødning, eller med gyllevogne som har påmonteret pumpe og returløb, således at spild af flydende husdyrgødning undgås.
17. Beholdere til husdyrgødning skal mindst en gang om året tømmes helt, og der skal ske indvendig og udvendig inspektion (om muligt) med henblik på reparation og vedligeholdelse. Inspektionen og evt. tiltag skal noteres i logbogen.

6.2 FASTGØDNING INKL. DYBSTRØELSE

MILJØTEKNISK REDEGØRELSE

Der produceres årligt ca. 400 tons (680 m³) dybstrøelse. Fast gødning bruges som flydelag på gyllebeholdere eller opbevares på ansøgt møddingsplads på 476 m³. En del af dybstrøelsen udbringes direkte og resten opbevares som kompost i markstak. Der er tilstrækkelig opbevaringskapacitet.

KOMMUNENS BEMÆRKNINGER OG VURDERING

Viborg Kommune vurderer, at fastgødning og dybstrøelse håndteres og opbevares uden risiko for forurening af miljøet på Lundvej 37.

VILKÅR

Der stilles ikke vilkår, idet det bemærkes, at såfremt behovet opstår kan dybstrøelse, der overholder kravene der til, fortsat opbevares i markstak.

7 FORURENING OG GENER FRA HUSDYRBRUGET

7.1 AMMONIAK OG NATUR

MILJØTEKNISK REDEGØRELSE

Beregninger i IT-ansøgningssystemet viser, at der er en samlet emission fra staldanlægget på 2.676 kg N pr. år.

Ejendommen er beliggende i god afstand til de mest ammoniakfølsomme naturtyper (kategori 1 og 2 naturtyper). Der er ca. 900 meter til et kategori 2 overdrev og ca. 1.500 meter til kategori 1 natur ved Hærup Sø.

Cirka 180 meter øst for ejendommen er der et mindre moseområde, der ligger mellem udspretningsarealerne.

Der er ikke øvrige ammoniakfølsomme naturarealer i nærheden af ejendommen.

KOMMUNENS BEMÆRKNINGER

Der gælder følgende fastlagte krav til hvor meget kvælstof der må afsættes på forskellige kategorier af omkringliggende natur:

Tabel 11. Afskæringskriterier i forhold til natur.

Naturtyper	Fastsat beskyttelsesniveau
<p>Kategori 1. § 7 stk. 1, nr. 1</p> <p>Kategori 1 natur omfatter nærmere bestemte ammoniakfølsomme naturtyper beliggende inden for internationale naturbeskyttelsesområder (Natura 2000 områder), som indgår i udpegningsgrundlaget for området og er kortlagt af Naturstyrelsen i forbindelse med Natura 2000 planlægningen. Det kan også være tale om ikke kortlagt natur (primært søer)</p> <p>Desuden omfatter § 7, stk. 1, nr. 1 heder og overdrev inden for de internationale naturbeskyttelsesområder, der ikke er nævnt ovenfor, men som er beskyttet efter naturbeskyttelseslovens § 3. I det omfang, at disse naturtyper grænser op til hinanden eller ligger i en mosaik, beregnes størrelsen ud fra det samlede areal i overensstemmelse med reglerne i naturbeskyttelsesloven § 3.</p>	<p>Max. totaldeposition afhængig af antal husdyrbrug i nærheden:</p> <p>0,2 kg N/ha/år ved > 1 husdyrbrug</p> <p>0,4 kg N/ha/år ved 1 husdyrbrug</p> <p>0,7 kg N/ha ved 0 husdyrbrug.</p>
<p>Kategori 2. § 7 stk. 1, nr. 2</p> <p>Kategori 2 natur omfatter nærmere bestemte ammoniakfølsomme naturtyper, der er beliggende uden for internationale naturbeskyttelsesområder. Det drejer sig om naturtyperne:</p>	<p>Max. totaldeposition på 1,0 kg N/ha pr. år.</p>

<p>Højmoser, lobeliesøer samt heder større end 10 ha, som er omfattet af naturbeskyttelseslovens § 3, og overdrev større end 2,5 ha, som er omfattet af naturbeskyttelseslovens § 3.</p> <p>Ved beregningen af, om en hede eller et overdrev er større end henholdsvis 10 ha og 2,5 ha, er det alene naturtypen hede eller overdrev, der indgår. Det er således kun heder, der i sig selv er større end 10 ha, og overdrev, der i sig selv er større end 2,5 ha, der er omfattet.</p>	
<p>Kategori 3.</p> <p>Kategori 3 natur omfatter; Heder, moser og overdrev udenfor Natura 2000 områderne, som er beskyttet af naturbeskyttelseslovens § 3, samt ammoniakfølsomme skove.</p>	<p>Max. merdeposition på 1,0 kg N/ha pr. år. Kommunen kan tillade en merdeposition, der er større end 1,0 kg N/ha pr. år, men ikke stille krav om mindre merdeposition end 1,0 kg N/ha pr. år.</p>

KOMMUNENS BEMÆRKNINGER OG VURDERINGER

Kategori 1 og 2 naturtyperne er beliggende sydøst for ejendommen ned mod Hærup Sø. Områderne er en del af Habitatområde nr. 30 Lovns Bredning, Hjarbæk Fjord og Skals, Simsted og Nørre Ådal, samt Skravad Bæk. Der er lavet beregninger til de ammoniak følsomme naturområder, der viser, at alle grænseværdier er overholdt med stor margien.

Moseområderne øst og nord for ejendommen ligger relativt tæt på ejendommen. Moserne er kategori 3 natur, hvor grænseværdien er baseret på den merdeposition udvidelser giver anledning til. Udvidelsen bevirker en relativ lav ammoniak merdeposition på moserne, som ligger under grænseværdien på 1 kg N/ha/år

Der er ikke øvrige ammoniakfølsomme naturområder i nærheden af anlægget.

VILKÅR

På baggrund af ovenstående stilles ikke nye vilkår i forhold til ammoniak og natur.

7.2 LUGT

MILJØTEKNISK REDEGØRELSE

Forhold som kan have betydning for lugtemissionen kan være arten, antallet og størrelsen af dyr, staldindretning, ventilationsanlæggets udformning, belægningsgrad, strøelse, gødningshåndtering, fodring, drikkevandssystem, samt hygiejne i stalden samt opbevaring.

I Husdyrgodkendelse.dk beregnes lugt udelukkende ud fra staldanlæggene til dyrehold. Lugtgener fra opbevaringsanlæg og lugtgener ved udbringning indgår ikke i lugtberetningen og håndteres derfor ved hjælp af de generelle regler.

For alle ejendommens staldafsnit er der ud fra angivelser på lokalmiljøkortet i husdyrgodkendelse.dk beregnet afstand og retning fra anlægget til enkeltbeboelse, samlet bebyggelse og byzone.

Ejendommens beliggenhed i forhold til naboer

Den nærmeste nabo uden landbrugspligt er ejendommen Lundvej 39, som ligger ca. 50 meter vest for ejendommens staldanlæg. Nærmeste samlede bebyggelse er Roum, som ligger i en afstand af 2.700 meter nordvest for anlæggets adresse. Nærmeste by med byzone er Klejtrup beliggende 2,8 km øst for anlæggets adresse.





Kumulation i forhold til lugtberegning

Ved beregning af geneafstanden vedr. lugt skal der indregnes kumulation fra andre husdyrproducenter såfremt der er husdyrproducenter med mere end 75 DE indenfor en radius af 100 meter fra enkeltbeboelsen og såfremt der er husdyrproducenter med mere end 75 DE indenfor en radius af 300 meter fra samlet bebyggelse og byzone.

Tabel 12. Kumulation. Lugt.

	0 andre ejendomme	1 anden ejendom	2 eller flere andre ejendomme
Antal ejendomme med over 75 DE indenfor 100 meter (nabobeboelse uden landbrugspligt)	X		
Antal ejendomme med over 75 DE indenfor 300 meter (samlet bebyggelse)	X		
Antal ejendomme med over 75 DE indenfor 300 meter (byzone)	X		

Tabel 13: Resultatet af it-systemets lugtberegning

Bebyggelse	Kumulation	Model	Ukorrigeret geneafstand (ansøgt)	Ukorrigeret geneafstand (nudrift)	Korrigeret geneafstand (ansøgt)	Korrigeret geneafstand (nudrift)	Vægtet gennemsnitsafstand	Bortscreenet	Genekriterie overholdt
+  Lundvej 35	0	FMK	54,55	52,31	54,55	52,31	78,40	Nej	Ja
+  Lundvej 39	0	FMK	60,36	57,57	60,36	57,57	87,08	Nej	Ja
+  Roumvej 20	0	NY	187,44	162,74	187,44	162,74	2.786,81	Ja	Ja
+  Klejtrup By, Klejtrup	0	NY	273,52	224,75	273,52	224,75	2.878,58	Ja	Ja

Lugtberegninger i husdyrgodkendelse.dk viser, at staldanlægget overholder afstandskravene til naboer, samlet bebyggelse og by vedr. lugt. Der forventes derfor ingen væsentlige gener som følge af ændringen/udvidelsen i form af lugt.

Der sker ingen lugtforøgelse indenfor 50 metergrænsen til nærmeste nabo.

KOMMUNENS BEMÆRKNINGER OG VURDERINGER

Viborg Kommune vurderer, at lovens minimumskrav til afstande til nærmeste beboelser indenfor de tre typer er overholdt med nedenstående vilkår. Viborg Kommune vurderer derfor, at lugt fra staldene ikke vil give væsentlige gener for naboerne.

Når gyllen skal omrøres og bringes ud, vil der altid være lugtgener. Det er Viborg Kommunes vurdering, at ansøger med nedfældning og orientering inden gylleudbringning tager udbredt og tilstrækkeligt hensyn til de naboer, der kunne blive mest generet af dette.

VILKÅR

På baggrund af ovenstående stilles følgende vilkår for lugt:

18. Såfremt tilsynsmyndigheden vurderer, at driften giver anledning til flere lugtgener for omboende end forventet, skal bedriften lade udarbejde en handlingsplan for nedbringning af generne, som godkendes af kommunen, og derefter gennemføre denne.
19. Kasseret ensilage fra ensilagepladser eller –siloe skal fjernes løbende og opbevares over-dækket med plast el. lign. for at forhindre lugtgener ved naboer.

7.3 FLUER OG SKADEDYR

MILJØTEKNISK REDEGØRELSE

På landbrugsejendomme kan der forekomme skadedyr som eksempelvis fluer og rotter mv.

Den generelle bekæmpelse af skadedyr sker ved, at der generelt holdes rent og ryddeligt i og omkring ejendommen, og ved at foderrester og -spild fjernes.

Fluegener

- Biologisk og kemisk fluebekæmpelse foretages efter anvisninger fra Århus Universitet, Institut for Agroøkologi.
- Der holdes en høj hygiejnestandard i staldene.
- Der planlægges etableret linespil i gyllekanaler i nye stalde. Det reducerer mulighederne for opformering af fluer.
- Fluegener forebygges ved hyppig udmugning ved småkalvene. Om sommeren, hvor risikoen for opformering af fluer er størst, foretages der udmugning ved småkalvene ugentligt eller en udvanding af bekæmpelses middel mod fluelaver eksempelvis Neporex.

Rottebekæmpelse

Det har endnu ikke været nødvendigt at foretage rottebekæmpelse på ejendommen. Hvis rotter konstateres, kontaktes kommunen.

KOMMUNENS BEMÆRKNINGER OG VURDERING

I forbindelse med dyreholdet kan der forekomme gener fra skadedyr så som rotter, som skal afhjælpes samt gener fra fluer, der skal bekæmpes effektivt. Baseret på oplysningerne vedr. bekæmpelse

af skadedyr og fluegener vurderer Viborg Kommune, at ejendommens skadedyrsbekæmpelse er tilfredsstillende.

Der indsættes vilkår om, at der skal udarbejdes handlingsplan for bekæmpelse af fluer, hvis de er til gene, da der indenfor 100 m er to naboer.

VILKÅR

På baggrund af ovenstående videreføres følgende vilkår for bekæmpelse af fluer og skadedyr:

- 20. Såfremt tilsynsmyndigheden vurderer, at driften giver anledning til flere fluegener for omboende end forventet, skal bedriften lade udarbejde en handlingsplan for nedbringning af generne, som godkendes af kommunen, og derefter gennemføre denne.**
- 21. Der skal løbende foretages observationer, således angreb af skadedyr opdages. Ved angreb skal der igangsættes tiltag til bekæmpelse af skadedyr. Retningslinjer fra Aarhus Universitet, Institut for Agroøkologi skal følges.**

7.4 TRANSPORT

MILJØTEKNISK REDEGØRELSE

Til- og frakørselsforhold.

Kørsel til og fra produktionen sker ad Lundvej. Antallet af forskellige typer transport ses af tabellen nedenfor. Det skal bemærkes, at angivelserne er anslåede tal.

Tabel 14. Transporter.

Transporttype	Antal transporter pr. år i nudrift	Antal transporter pr. år i ansøgt drift	Tidsinterval	Hypighed	Forskel i antallet af transporter
Lastbiltransporter					
Foder	18	20	Kl 6 til 19	Hver 3. uge	2
Sækkevarer/løsvarer	12	12	do	1 gang pr mdr	0
Døde dyr	12	12	do	1 gang pr mdr	0
Brændstof(diesel)	2	2	do	2 gange årligt	0
Afhentning af mælk	180	180	variabel	Hver anden dag	0
Slagtekøer	15	20	Kl 5 til kl 9	Ca hver 3. uge	5
Kalve	20	20	Kl 8 til 16	Ca hver 3. uge	0
Dyrlæge	52	52	Kl 7 til 14	1 gang pr uge	0
I alt lasbiltransporter	311	318			7
Traktortransporter					
Ensilage/ensilering	75	85	Fra maj til okt	1 gang pr mdr	10
Gyllekørsler	300	350	forår		50
Dybstrøelse	30	30	forår		0
I alt Traktortransporter	405	465			60
I alt	716	783			67

Bemærkninger vedr. transporter:

Kun transporter på offentlig vej. Udbring af husdyrgødning sker over en begrænset periode primært i foråret.

Ejendommen er beliggende centralt for udbringningsarealerne.

Udbringningsarealerne ligger tæt på ejendommen, hvilket nedsætter transporttiden og brændstofforbruget.

Der vil foregå kørsel på de offentlige vej: Lundvej og Sognevej samt Herredsvejen

Der vil ikke foregå transport i nærhed af og gennem tæt beboede områder.

Transporter vil normalt foregå i dagtimerne, dog må der påregnes transporter udover dagtimerne i forbindelse med sæsonbestemt arbejde ved eksempelvis ensilering, forårsarbejde, høst og efterårsarbejde i marken.

KOMMUNENS BEMÆRKNINGER OG VURDERING

Viborg Kommune betragter det som BAT at tilrettelægge transporter, så de medfører mindst mulige gener. Der er ikke i den tidligere meddelte miljøgodkendelse stillet vilkår til transport

Viborg Kommune vurderer, at virksomheden lever op til BAT vedrørende transport, og der stilles ikke vilkår til transport.

VILKÅR

På baggrund af ovenstående stilles ikke vilkår for transport til og fra ejendommen:

7.5 STØJ FRA ANLÆGGET OG MASKINER

MILJØTEKNISK REDEGØRELSE

Der kan forekomme støj fra primært følgende kilder:

- Malkeanlæg
- Højtryksrensere
- Traktordreven fuldfodervogn / blanding af foder
- Aflæsning af foder
- Ensilering
- Håndtering af gylle
- Håndtering af dybstrøelse
- Transport til og fra ejendommen (se afsnit vedr. transport)

Driftsperiode og tiltag for støjklider

Af følgende skema fremgår driftsperioderne og placeringen af støjklider på ejendommen.

Tabel 15. Støjklider.

Støjkilde	Placering	Tidsinterval	Tiltag mod støjklider
Kompressor til malkeanlæg		Der malkes to gange dagligt i ca. 7 timer. Udstyret er relativt støjsvagt.	
Traktordreven fuldfodervogn / blanding af foder	Foderblanding foregår ved siloanlæg	Anvendes 1 gang i døgn	
Ensilering		4-5 årlige græsslæt maj-okt. Majshøst sept.-okt.	
Håndtering af gylle		Der vil være periodisk støj ved omrøring og pumpning af gylle	
Håndtering af dybstrøelse		Der vil være periodisk støj ved læsning af dybstrøelse	
Transport til og fra ejendommen (se afsnit vedr. transport)	-	Se afsnit vedr. transport Brugen af traktor er normalt begrænset til at foregå i dagtimerne, dog må der påregnes støj udover dagtimerne i forbindelse med sæsonbetonet arbejde ved eksempelvis ensilering og forårsarbejde i marken	

Generelt vedr. støj:

Der vil forekomme periodevis støj i forbindelse med transport af husdyrgødning, foder mv. Transport af husdyrgødning sker primært i perioden marts-juni måned. Endvidere vil der være periodevis støj i forbindelse med ensilering/høst. Der vil i disse perioder være aktivitet udover normal daglig driftstid.

KOMMUNENS BEMÆRKNINGER OG VURDERING

Viborg Kommune vurderer, at støj fra ejendommen ikke kan forventes at blive et problem for de omkringboende. Der er ikke foretaget støjberegninger eller fastsat støjvilkår, idet Viborg Kommune vurderes at der ikke kan opstå gener.

VILKÅR

På baggrund af ovenstående stilles følgende vilkår for drift og egenkontrol:

- 22. Såfremt der indkommer klager over støj fra produktionsanlægget med tilknyttede aktiviteter, vil kommunen indhente dokumentation for, at støjkraevne i Miljøstyrelsens Vejledning overholdes.**

7.6 STØV FRA ANLÆG OG MASKINER

MILJØTEKNISK REDEGØRELSE

I forbindelse med håndtering af foder og halm samt ved transport kan der opstå støv. Derudover vil der forekomme støvfrembringelse ved markdrift.

Da ejendommen ligger ved asfaltvej, vil der være minimale støvgener fra transport.

Forhold, som kan medvirke til støv, er af begrænset karakter og varighed.

KOMMUNENS BEMÆRKNINGER OG VURDERING

Med hensyn til støvgener fra gården forventes der ikke væsentlige problemer. Viborg Kommune vurderer, at der vil være begrænsede støvgener fra foderlagring og håndtering. Det bemærkes, at god landmandspraksis indebærer, at al transport til og fra bedriften skal foregå ved hensynsfuld kørsel, samt at alle aktiviteter på bedriften planlægges, herunder også levering og udkørsel, så omgivelserne påvirkes mindst muligt.

VILKÅR

På baggrund af ovenstående stilles følgende vilkår for drift og egenkontrol:

- 23. Landbrugsdriften må ikke uden for ejendommens areal give anledning til støvgener, som tilsynsmyndigheden vurderer til at være væsentlige.**
- 24. Opbevaring og håndtering af virksomhedens foder/råvarer, bygningers og siloers konstruktion samt virksomhedens drift i øvrigt må ikke give anledning til støvgener, der efter tilsynsmyndigheden vurdering medfører gener for omgivelserne.**

7.7 LYS

MILJØTEKNISK REDEGØRELSE

Der er enkelte udendørs lyskilder. Lyset vil være tændt efter behov og er sensorstyret. Der er ingen udendørsbelysning, der har fjernvirkning.

En lille procentdel af tagarealet på stalde er med ovenlysplader.

Flere stalde er delvist åbne i siderne, men lyset har ikke fjernvirkning pga. plantager og læhegn omkring anlægget.

KOMMUNENS BEMÆRKNINGER OG VURDERING

Viborg Kommune vurderer, at der ikke er udendørs lys, som kan virke generende for naboer eller passerende trafik.

VILKÅR

På baggrund af ovenstående stilles ikke vilkår for lys på ejendommen.

8 PÅVIRKNING AF ARTER MED SÆRLIGT STRENGE BESKYTTELSESKRAV (BILAG IV ARTER)

MILJØTEKNISK REDEGØRELSE

I habitatdirektivets Bilag IV er opført en række arter, som skal ydes streng beskyttelse overalt i deres naturlige udbredelsesområde, også uden for de udpegede habitatområder. Det indebærer for dyrearternes vedkommende blandt andet, at yngle- og rasteområde ikke må beskadiges eller ødelægges, og for planternes vedkommende blandt andet, at arterne ikke må indsamles, plukkes eller ødelægges.

Viborg kommune er ikke bekendt med forekomster af planter og dyr omfattet af artsfredning eller optaget på nationale eller regionale rødlistor eller bilag IV-arter.

KOMMUNENS BEMÆRKNINGER OG VURDERING

En række dyr, som er omfattet af habitatdirektivets bilag IV, kan have levested, fødesøgningsområde eller sporadisk opholdssted på egnen omkring Lundvej 37. I området er der potentielt Bilag IV-arter såsom padder pga. moseområderne. Der foreligger dog ikke konkrete feltobservationer i projektområdet eller i den umiddelbare nærhed. På baggrund af "Faglig rapport fra DMU nr. 635, 2007, Håndbog om dyrearter på habitatdirektivets bilag IV" samt kommunens øvrige kendskab vurderes det umiddelbart, at udvidelsen vil have en neutral effekt for rødlistearter og Bilag IV-arter.

Generelt vurderes det, at udvidelsen ikke vil påvirke de arter med særlige strenge beskyttelseskrav, som evt. findes i området omkring Lundvej 37.

VILKÅR

Baseret på ovenstående stilles ingen vilkår i forhold til påvirkning af bilag IV arter.

9 BEDSTE TILGÆNGELIGE TEKNIK (BAT)

Ansøger har, som beskrevet i det følgende, redegjort for BAT i forhold til punkterne: management, foder, staldindretning, forbrug af vand og energi, opbevaring af husdyrgødning og udbringning af husdyrgødning m.v.

Begrebet BAT

BAT betyder Best Available Techniques (Bedst Tilgængelige Teknik) og er en fællesbetegnelse for teknikker og teknologier, som kan begrænse forurening fra stalde eller lager. BAT- begrebet dækker endvidere over teknikker og teknologier til begrænsning af vand- og energiforbruget.

I en ansøgning om udvidelse for mere end 75 DE (ansøgninger efter husdyrlovens §11 og §12), skal der redegøres for hvordan den ansøgte drift vil leve op til kravene om anvendelse af BAT. Det er en del af princippet om anvendelse af BAT, at der ikke kan stiles krav om anvendelse af en bestemt teknik - dette valg skal ansøger selv træffe. Derimod kan kommunen fastlægge emissionsgrænseværdier for anlægget, som er opnåelige ved anvendelse af BAT.

På et husdyrbrug er kvælstof, fosfor og ammoniak de væsentligste næringsstoffer, som kan give anledning til påvirkning af det omgivende miljø.

De mest betydende faktorer for omfanget af påvirkningen med næringsstoffer er valget af:

- Foderteknologi
- Staldindretning
- Opbevaring/udbringning af husdyrgødning
- Management
- Udbringningsteknologi

BAT-standardvilkår

For anlægget (husdyrhold, stald og lager) defineres kravet om BAT som en maksimal emissionsgrænse afhængig af udvidelses størrelse og afhængig af, om udvidelsen sker i nyt eller eksisterende byggeri. Emissionsgrænserne er fastlagt i BAT- standardvilkår udarbejdet af Miljøstyrelsen og omfatter bl.a. grænseværdier for udledningen af ammoniak og fosfor.

Miljøstyrelsen har udarbejdet vejledende BAT-standardvilkår for de enkelte produktionsgrene.

- Malkekvæg (gyllebaserede staldsystemer)
- Malkekvæg (uden for gyllebaseret system)

I de følgende afsnit beskrives det, hvordan den ansøgte produktion indrettes med henblik på at leve op til kravet om BAT.

Vejledende BAT- standardkrav (ammoniak)

BAT emissionsniveau er i ansøgningen beregnet i henhold til Miljøstyrelsens vejledende BAT-standardvilkår for de enkelte kategorier af dyr i hhv. nye og eksisterende stalde. Beregningen er vist i afsnit 5.1, hvor det fremgår, at Viborg kommune har vurderet, at projektet ikke lever op til BAT-standard kravet vedrørende ammoniak og det ikke er proportionalt at Lundvej 37 skal leve op til BAT standardkravet.

Teknologivalg til opfyldelse af krav om BAT (ammoniak)

BAT emissionskravet vedr. ammoniak kan opnås ved en kombination af teknikker/ teknologier indenfor fodring, staldindretning og opbevaring af husdyrgødning.

Der er udarbejdet teknologiblade for følgende ammoniakreducerende teknikker/teknologier for malkekvæg:

- Svovlsyrebehandling af gylle (forventet ammoniakreduktion 50%)
- Faste drænede gulve (forventet ammoniakreduktion på 50% i forhold til spaltegulv med ringkanal/bagskyl)

Nedenfor beskrives valget af staldsystemer, miljøteknologier og fodringstiltag til opfyldelse af krav om BAT.

Valg af staldsystemer

Stald 1 oprindelig kostald er indrettet med sengebåse med spalter(kanal, bagskyl eller ringkanal). Stald 2 kostald godkendt 2008 er indrettet med sengebåse med fast gulv med skrabning hver anden time. Dybstrøelse til opdræt op til 6 mdr.

Stald 3 (Renoveret stald) Nykælvare og sygebokse samt behandlingsbokse med dybstrøelse. Stald 4 og stald 5 småkalve under halvtag i bokse eller kalvehytter med dybstrøelse.

Valg af foderteknologi

Der er ikke benyttet foderteknologi som virkemiddel i ansøgningen.

Valg af ammoniakreducerende teknologi til opbevaring af husdyrgødning

Der er et velfungerende flydelag på gyllebeholderen. Flydelaget vedligeholdes med dybstrøelse og halm.

Opsamling vedr. valgte teknologier til opfyldelse af krav om BAT vedr. ammoniakemission

Beregningene i IT-ansøgningen viser en samlet vejledende ammoniaktab fra hele anlægget på 2676 kg N pr år. Det samlede ammoniak fra hele anlægget er beregnet til 3142 kg N pr år. Kravet til det vejledende ammoniaktab er således ikke opfyldt.

Fravalg af BAT i eksisterende stalde grundet manglende proportionalitet

Miljøstyrelsen har fastlagt emissionsgrænseværdierne ud fra det princip, at enkeltteknologier med reduktionsomkostninger, der overstiger ca. 100 kr. pr. kg. reduceret N, ikke bør indgå i vurderingen. Herudover er det lagt til grund, at meromkostningerne for landmanden forbundet med at opfylde de fastlagte emissionsgrænseværdier ikke bør overstige ca. 1% af de samlede produktionsomkostninger set i forhold til en situation med helt frit teknologivalg. De konkrete beregninger ses i afsnit 5.1.

Renovering af eksisterende stalde

Der er ingen planer om renovering af eksisterende staldanlæg inden for den 8 årige periode, hvorefter kommunalbestyrelsen skal foretage den første regelmæssige revurdering af det miljøgodkendte. Årsagen hertil er, at stalde er relativt nye og velfungerende.

Bedste tilgængelige opbevaringsteknik

Husdyrgødning opbevares på følgende vis:

Gylle:

Beholderne er opført af bestandige og for fugtighed vanskeligt gennemtrængelige materialer.

Beholderne er dimensioneret i forhold til kapaciteten, således at den kan modstå påvirkninger i forbindelse med omrøring, overdækning og tømning.

Fravalg af overdækning på gyllebeholdere

Der er fravalgt overdækning på nye og eksisterende gyllebeholdere, idet det aldrig har været et problem at etablere et godt og tæt naturligt flydelag. Ved overdækning vurderes ammoniakfordampningen at kunne reduceres med ca. 1% i forhold til et naturligt flydelag. I projektet er det i stedet valgt at investere i anden teknologi der giver en større miljøgevinst for samme investering.

Der er anvendt følgende teknikker i forbindelse med opbevaring af den faste gødning:

Den faste gødning opbevares i gyllebeholder og virker som flydelag.

BAT- krav Energibesparende foranstaltninger

Der er ingen europæiske standarder for BAT (energi) vedr. kvæg. De væsentligste strømforbrugende aktiviteter er i malkning, mælkekøling, automatisk udfodring samt belysning.

Ventilation

Staldene er naturligt ventilerede og der er forbrugt derfor ikke energi til ventilationsanlæg.

Malkesystem

Der er etableret varme genindvinding i forbindelse med mælkekølingen. Varmen anvendes til at opvarme stuehuset. Kan også bruges til opvarmning af brugsvand/rengøringsvand i stuehus/driftsbygning. Vaskeanlægget til mælketank og malkeanlæg er et CIP-anlæg. Anlægget er energisparende mht. energi, vand og rengøringsmidler. Vakuumpumpen til malkeanlægget er frekvensstyret og derved energibesparende.

Lys

Der er opsat belysning der tænder og slukker ved hjælp af bevægelsessensorer, og hvor det er muligt benyttes energisparrepærer. Der er opsat dagslysstyring på belysningen i staldene.

BAT-krav vandbesparende foranstaltninger

Vandforbruget afhænger af de driftsmæssige forhold på den enkelte ejendom. Miljøstyrelsen har ikke fastsat vejledende BAT- standardkrav vedr. vandforbrug. Der findes heller ingen europæiske standarder vedr. vandbesparende foranstaltninger på kvægbrug. På ejendommen er der foretaget følgende tiltag til reduktion af vandforbruget:

Malkesystem:

Vaskeanlægget til mælketank og malkeanlæg er et CIP-anlæg. Anlægget er energisparende mht. energi, vand og rengøringsmidler.

Drikkevand

Bedriftens drikkevandsinstallationer rengøres og efterses jævnligt med henblik på at undgå evt. spild. Der bruges vand til forkøling af mælken. Vandet opsamles og genbruges til drikkevand til køerne.

Øvrige

Derudover vil der gennem dagligt tilsyn blive observeret eventuelle hændelser der forårsager vandspild. Eventuelle lækager identificeres og små reparationer udføres hurtigst muligt. Service tilkaldes, hvis der er behov for det.

Vandforbruget registreres.

Det synes ikke muligt at foretage yderligere vandbesparende foranstaltninger, da det vurderes, at der ikke forbruges mere vand end nødvendigt.

Management på husdyrbruget

Management på ejendommen handler om at tilrettelægge arbejdet, så produktionen kører optimalt, samtidig med at forurening begrænses og anvendelsen af hjælpestoffer minimeres. Miljøstyrelsen har ikke fastsat vejledende BAT-standardkrav vedr. management. Der findes heller ingen EU standarder om BAT vedr. management. I henhold til EU's BREFF dokument for svine- og fjerkræproduktioner af februar 2017 er godt landmandskab en vigtig del af BAT. I henhold til dokumentet er det BAT at: Identificerer og implementere uddannelses- og træningsprogrammer for bedriftspersonale.

Føre journal over vand- og energiforbrug, mængde af husdyrfoder, opstået spild og spredning af uorganisk gødning og husdyrgødning på markerne.

Have en nødfremgangsmåde til at håndtere ikke planlagte emissioner og hændelser.

Iværksætte et reparations- og vedligeholdelsesprogram for at sikre, at bygninger og udstyr er i driftsklar stand, samt at faciliteterne holdes rene. Planlægge aktiviteter på anlægget korrekt, såsom levering af materialer og fjernelse af produkter og spild, samt planlægge gødning af markerne korrekt.

På ejendommen anvendes følgende ledelses- og kontrolrutiner med henblik på styring af husdyrbrugets miljøforhold:

- Alle ansatte introduceres grundigt til nye arbejdsopgaver.
- Der er udarbejdet vejledninger på flere sprog der beskriver procedure vedr. arbejdsopgaver.
- Vand- og energiforbrug opgøres årligt i forbindelse med regnskabet.
- Månedlig opgørelse fra energiselskabet.
- I besætningen udføres der endagsfoderkontrol. Forbruget af foder følges løbende.
- Foderplaner revideres 1-2 gange om året med foderkonsulent for at sikre optimal foderudnyttelse.
- Der tages analyser af alt grovfoder og foderplanen afpasses grovfoderet sammensætning og kvalitet.
- Der vil blive ophængt beredskabsplan, der beskriver forholdsregler i forbindelse med uheld med kemikalier,
- udslip af gylle eller brand.
- Staldene gennemgås dagligt med henblik på at opdage lækager.
- Der foretages løbende service på ventilationsanlæg/foderanlæg, elkabler og pumper af aut. installatør.
- Alle elinstallationer efterses hvert 5. år.
- Anlæg og tekniske installationer renses, vedligeholdes og udskiftes i en sådan grad, at det sikre korrekt brug og effekt.
- Gyllebeholderne følger reglerne for kontrol minimum hvert 10. år.
- Slinger og sprøjteudstyr kontrolleres for utætheder forud for brug.
- Der føres logbog over flydelaget på gyllebeholderen
- Der føres sprøjtejournal.
- Alle aktiviteter planlægges grundigt. Anlægget er indrettet på en logistisk optimal måde for transporter til og fra ejendommen såvel som den interne fordeling.
- Affald fjernes løbende fra ejendommen.
- Aftale med firma om rottebekæmpelse på ejendommen.
- Der føres journal over spredning af uorganisk gødning og husdyrgødning i form af mark og gødningsplan. Planen anvendes til at dokumentere husdyrbrugets størrelse og forbrug af gødning. Dette er lovkrav i Danmark Staldindretning lever i øvrigt op til produktions- og miljøstandarderne i konceptet: "Arlagården".

VILKÅR

På baggrund af ovenstående stilles følgende vilkår vedrørende BAT:

- 25. I forbindelse med tilsyn skal bedriften redegøre for, hvad der er indført af renere teknologi samt i hvilket omfang, der er sket substitution til mindre miljøbelastende råvarer og hjælpestoffer.**

10 ALTERNATIVE LØSNINGER OG 0-ALTERNATIVET

10.1 ALTERNATIVE LØSNINGER

MILJØTEKNISK REDEGØRELSE

Landbrugets situation fordrer en større indtjening. Og dette gælder også på Lundvej 37, 9500 Hobro. Det betyder, at det er nødvendigt med en fuld udnyttelse af det eksisterende stals anlæg.

Alternativet vil være at udvide besætningen til endnu flere køer og udvide anlægget med udvendigt foderbord. Dette ville dog ikke kunne lade sig gøre under de nuværende økonomiske rammer.

Med en såkaldt 0-alternativ løsning vil medføre økonomisk stagnation og dermed en begrænset mulighed for udvikling og vedligeholdelse af bedriften.

KOMMUNENS BEMÆRKNINGER OG VURDERING

Det er Viborg Kommunes vurdering, at den øgede miljøpåvirkning, der kommer som følge af udvidelsen på Lundvej 37 ikke påvirker naboerne i området væsentligt.

Med hensyn til nabogener set i forhold til 0-alternativet kontra udvidelsen på Lundvej 37 er det Viborg Kommunes vurdering, at udvidelsen på Lundvej 37 ikke vil betyde væsentlig større gener for naboerne omkring husdyrbruget end ved den nuværende produktion – jf. afsnit om lugt-, støj- og fluegener samt lysforhold – med de vilkår, som er stillet til produktionen.

Det er Viborg Kommunes vurdering af de socioøkonomiske konsekvenser, at 0-alternativet, dvs. fastholdelse af et konstant produktionsniveau på husdyrbruget, ville være en begyndende afvikling af produktionen. Samfundsmæssigt vil 0-alternativet derfor kunne betyde færre arbejdspladser dels på mejerier og slagterier, men også i de mindre lokale virksomheder (vognmænd, foderstoffer m.m.), og som følge af dette må det kunne forventes at samfundets indkomstdannelse mindskes.

11 HUSDYRBRUGETS OPHØR

MILJØTEKNISK REDEGØRELSE

I forbindelse med ophør vil der blive truffet de nødvendige foranstaltninger med henblik på at overlevere anlægget i forsvarlig miljømæssig tilstand. Der vil blive gennemført en rengøring af anlægget, således at der ikke forekommer forurening herfra. Herunder vil stalde, anlæg for opbevaring af foder, husdyrgødning, kemikalier og lignende blive tømt og rengjort

KOMMUNENS BEMÆRKNINGER OG VURDERING

Viborg Kommune vurderer, at disse tiltag er tilstrækkelige til at undgå forureningsfare og til at sikre at ejendommen ikke vil blive et attraktivt levested for eksempelvis rotter. Endvidere vurderes det, at disse tiltag vil sikre, at ejendommen ikke kommer til at fremstå som et øde og forladt element i landskabet.

VILKÅR

På baggrund af ovenstående stilles følgende vilkår i forhold til husdyrbrugets ophør:

- 26. Ved ophør af dyreholdet skal stalde, gyllekanaler, ensilageplads og andre områder med fo-deropbevaring tømmes og rengøres. Olie- og kemikalierester skal fjernes i overensstemmelse med Viborg Kommunes regulativ.**

12 EGENKONTROL OG DOKUMENTATION

MILJØTEKNISK REDEGØRELSE

Husdyrbruget varetager selv en del af kontrollen med den daglige drift.

Bedriftens egenkontrol består primært af den lovpligtige mark- og gødningsplan samt det årlige gødningsregnskab, sprøjtejournal, produktionsopgørelser i markbrug og besætning, driftsregnskab samt egne løbende registreringer.

Ansøger er med i kvalitetsprogrammet "Arlagården". Der udarbejdes foderplan i samarbejde med kvægbrugsrådgivningen.

Elforbruget vil blive fulgt løbende med henblik på at lokalisere eventuelle opståede fejl samt vurdere på muligheden for at reducere forbruget.

De tekniske installationer og hjælpemidler kontrolleres løbende for at imødegå driftsforstyrrelser og uheld.

- Føring af logbog over flydelag i gyllebeholdere
- 10 års kontrol af gyllebeholdere
- Serviceaftale på malkeanlægget
- Eftersyn af alle el-installationer hvert 5. år.

KOMMUNENS BEMÆRKNINGER OG VURDERING

Der er stillet vilkår om, at virksomheden for egen regning skal eftervise, at vilkår om nedennævnte punkter er overholdt, såfremt tilsynsmyndigheden skønner, at vilkårene for de enkelte punkter er overtrådt:

- støj
- lugt

VILKÅR

Viborg Kommune stilles følgende vilkår vedrørende egenkontrol og dokumentation:

- 27. I forbindelse med afholdelse af tilsyn skal mælkeproduktionsopgørelse, slagterifregninger, opgørelser fra destruktionsanstalt eller lignende for hele den animalske produktion på bedriften, dækkende de sidste 3 års produktion, være til rådighed for tilsynsmyndigheden.**

13 SAMLET KONKLUSION

Viborg Kommune vurderer:

- at ansøger har truffet de nødvendige foranstaltninger til at forebygge og begrænse forureningen fra husdyrbruget og til at modvirke eventuelle skadelige virkninger på miljøet
- at husdyrbruget i øvrigt kan drives på stedet uden at påvirke omgivelserne på en måde, som er uforenelig med hensynet til omgivelserne
- at de kort- og langsigtede miljøpåvirkninger og den samlede miljøpåvirkning fra husdyrbrugets produktion bliver begrænset til et acceptabelt niveau, når de til enhver tid gældende generelle miljøregler for den pågældende type husdyrbrug og vilkårene i miljøgodkendelsen overholdes
- at udvidelsen af husdyrbrugets produktion overordnet betragtet ikke medfører en øget husdyrproduktion og en øget miljøpåvirkning i kommunen, idet strukturudviklingen går mod færre men større bedrifter
- at produktionen ikke vil medføre en væsentlig påvirkning af:
 - nabobeboelser
 - Natura 2000-områder og natur i øvrigt
 - overfladevand
 - landskabelige værdier og værdifulde kulturmiljøer

14 GODKENDELSENS GYLDIGHED, KLAGEVEJLEDNING OG UNDERRETNING

14.1 GODKENDELSENS GYLDIGHED

Virksomheden må i henhold til Lovbekendtgørelse om miljøgodkendelse m.v. af husdyrbrug ikke udvides eller ændres bygnings- eller driftsmæssigt, herunder med hensyn til affaldsfrembringelsen, på en måde, der indebærer forøget forurening i forhold til det hermed tilladte, før udvidelsen eller ændringerne er godkendt af Viborg Kommune.

Hvis virksomheden ønskes ændret eller udvidet, skal Viborg Kommune i henhold til lovbekendtgørelsen have meddelelse herom, inden ændringen eller udvidelsen foretages.

Vilkårene kan dog i henhold til Lov om miljøgodkendelse af husdyrbrug m.v. § 53, stk. 2, til enhver tid ændres for at forbedre virksomhedens kontrol med egen forurening eller for at opnå et mere hensigtsmæssigt tilsyn.

Opmærksomheden henledes på, at denne godkendelse efter Lov om miljøgodkendelse af husdyrbrug m.v. ikke fritager virksomheden for de nødvendige tilladelser/anmeldelser i henhold til anden lovgivning. Viborg Kommune skal som tilsynsmyndighed påse, at denne godkendelse og den øvrige miljølovgivning overholdes. Der skal i henhold til § 71 i Lov om miljøgodkendelse af husdyrbrug m.v. altid være adgang for de personer, der af Viborg Kommune er bemyndiget til at føre tilsyn.

14.2 KLAGEVEJLEDNING OG SØGSMÅL

Godkendelsen kan påklages til Miljø- og Fødevarerklagenævnet af ansøgeren, klageberettigede myndigheder og organisationer samt enhver, der har en væsentlig, individuel interesse i sagens udfald, jf. Lov om miljøgodkendelse af husdyrbrug § 84 - 87.

Du skal klage via klageportalen, som du finder et link til på forsiden af www.nmkn.dk. Klageportalen ligger på www.borger.dk og www.virk.dk. Du logger på www.borger.dk eller www.virk.dk, ligesom du plejer, typisk med NemID. Klagen sendes gennem Klageportalen til Viborg Kommune. En klage er indgivet, når den er tilgængelig for Viborg Kommune i Klageportalen. Når du klager, skal du betale et gebyr på kr. 900. Virksomheder og organisationer skal betale 1.800 Kr. Du betaler med betalingskort i Klageportalen.

Miljø- og Fødevarerklagenævnet skal som udgangspunkt afvise en klage, som kommer uden om Klageportalen, hvis der ikke er særlige grunde hertil.

Klagefristen er 4 uger fra offentliggørelsen. Offentliggørelsen finder sted den 25. juli 2018. En eventuel klage skal være tilgængelig for Viborg Kommune senest den 22. august 2018.

Ansøgeren vil ved klagefristens udløb få besked, såfremt der er modtaget klager.

Søgsmål kan anlægges for domstolene i henhold til § 90 i Husdyrgodkendelsesloven. Fristen er 6 måneder, fra godkendelsen er meddelt. Er afgørelsen eller beslutningen offentligt bekendtgjort, regnes søgsmålsfristen fra bekendtgørelsen.

Virkning af klage efter Lov om miljøgodkendelse af husdyrbrug

En klage over afgørelser efter Lov om miljøgodkendelse af husdyrbrug har opsættende virkning på retten til at udnytte afgørelsen, medmindre Natur- og Miljø-klagenævnet bestemmer andet, jf. § 81, stk. 3 i Lov om miljøgodkendelse af husdyrbrug m.v.

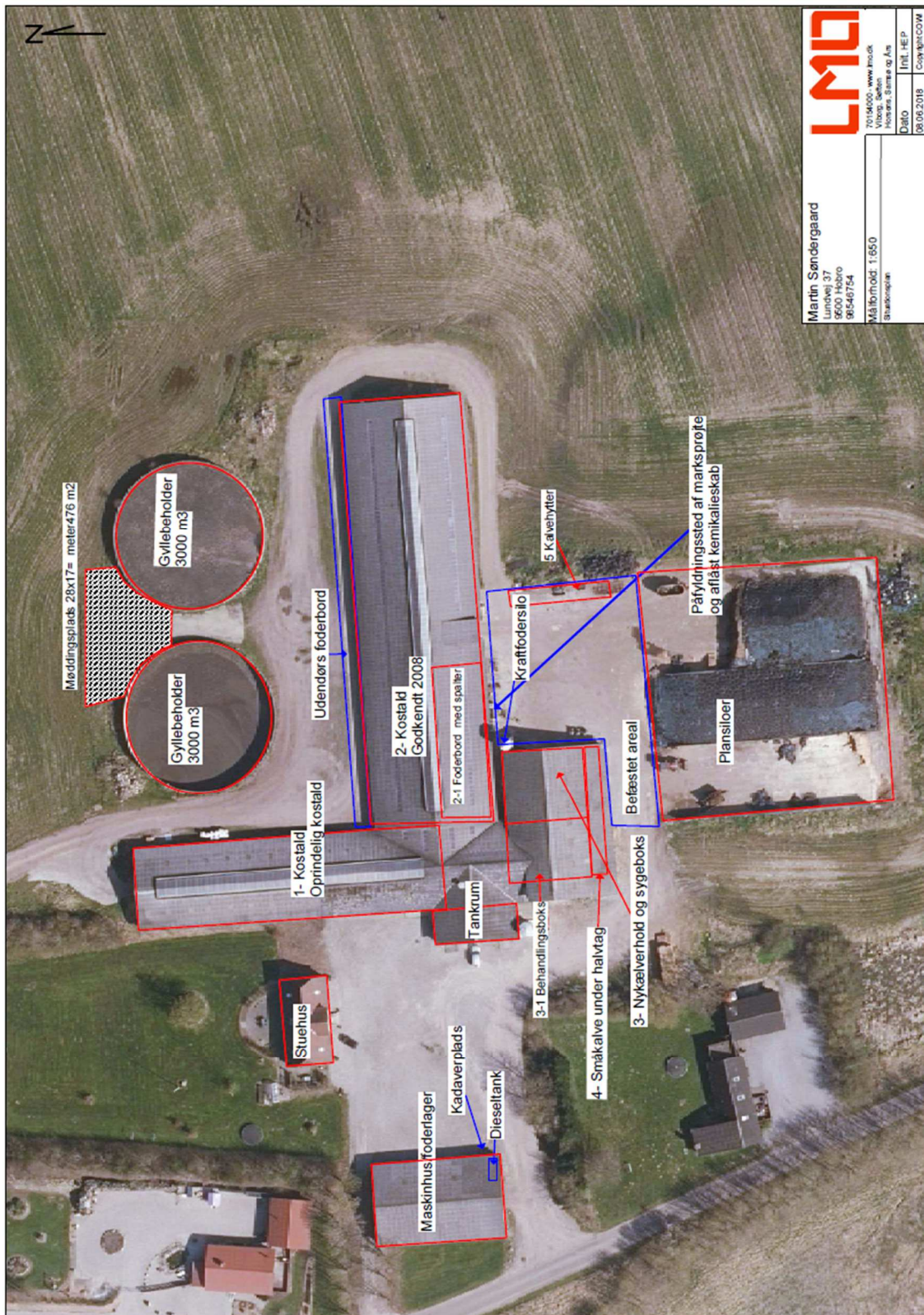
14.3 UNDERRETNING OM GODKENDELSEN

Kopi af godkendelsen er sendt til:

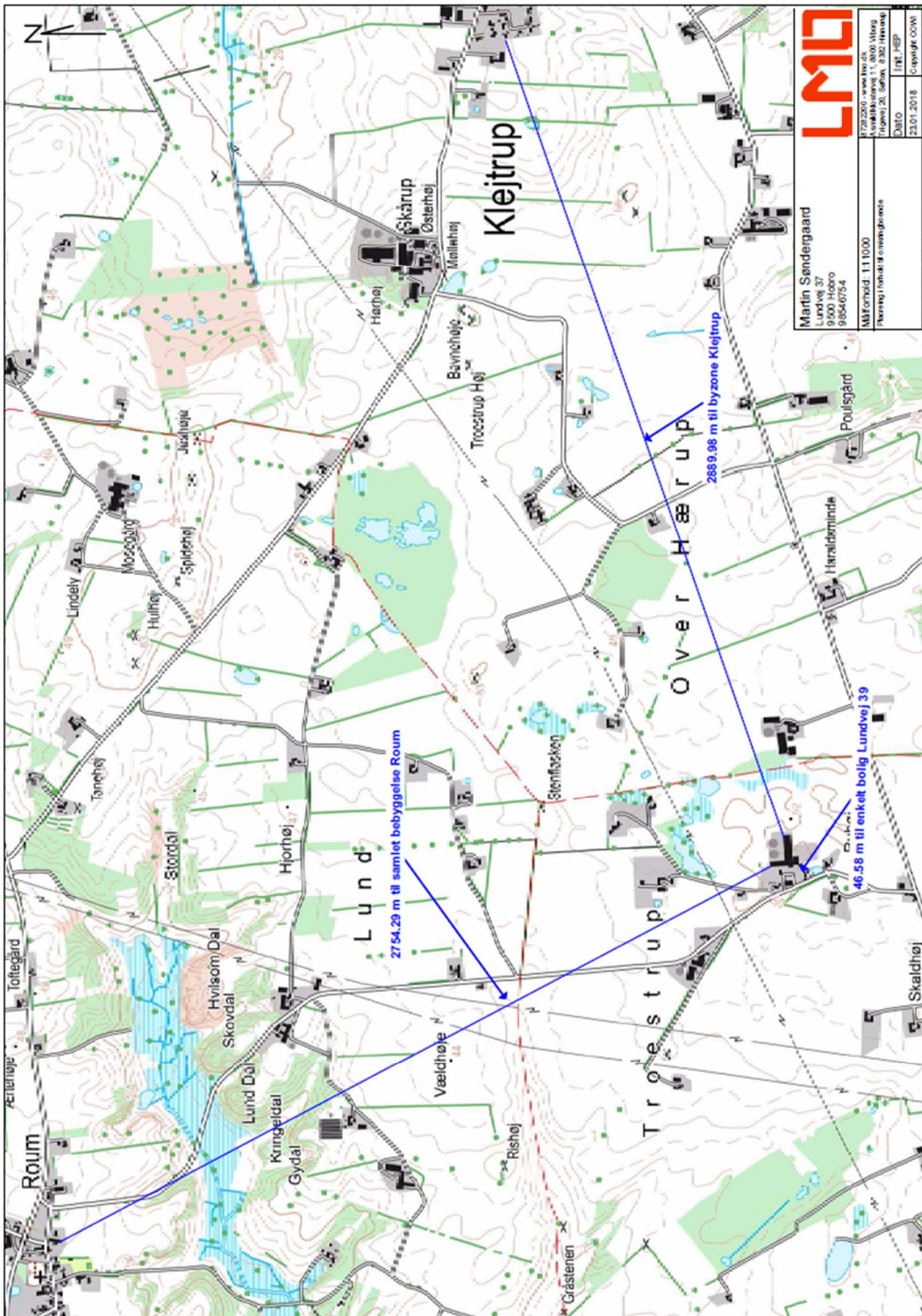
- Embedslægeinstitutionen Nord, (senord@sst.dk)
- Danmarks Fiskeriforening, (mail@dkfisk.dk)
- Ferskvandsfiskeriforeningen for Danmark, (nb@ferskvandsfiskeriforeningen.dk)
- Arbejderbevægelsens Erhvervsråd, (ae@aeraadet.dk)
- Forbrugerrådet, (fbr@fbr.dk)
- Danmarks Naturfredningsforening, (dnviborg-sager@dn.dk)
- Danmarks Sportsfiskerforbund, (post@sportsfiskerforbundet.dk)
- Friluftsrådet Limfjord Syd, (ajj-7600@webspeed.dk)
- Det Økologiske Råd, (husdyr@ecocouncil.dk)
- Dansk Ornitologisk Forening, (natur@dof.dk, viborg@dof.dk)
- Naboer

15 BILAG

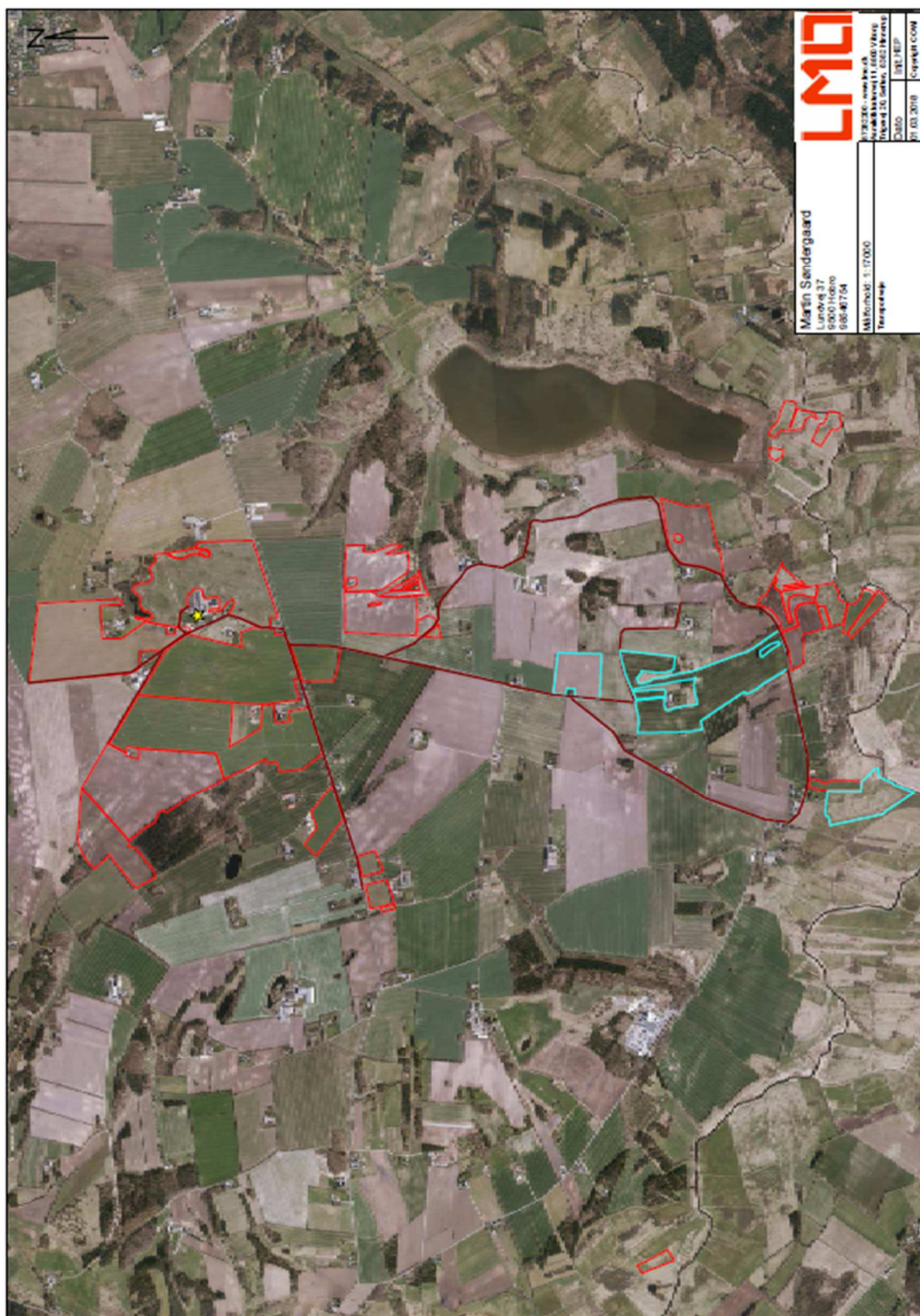
15.1 SITUATIONSPLAN



15.2 PLACERING I FORHOLD TIL OMKRINGBOENDE



15.3 TRANSPORTVEJE



15.4 NATUR OMKRING LUNDVEJ 37

