



THISTED KOMMUNE

# Miljøgodkendelse

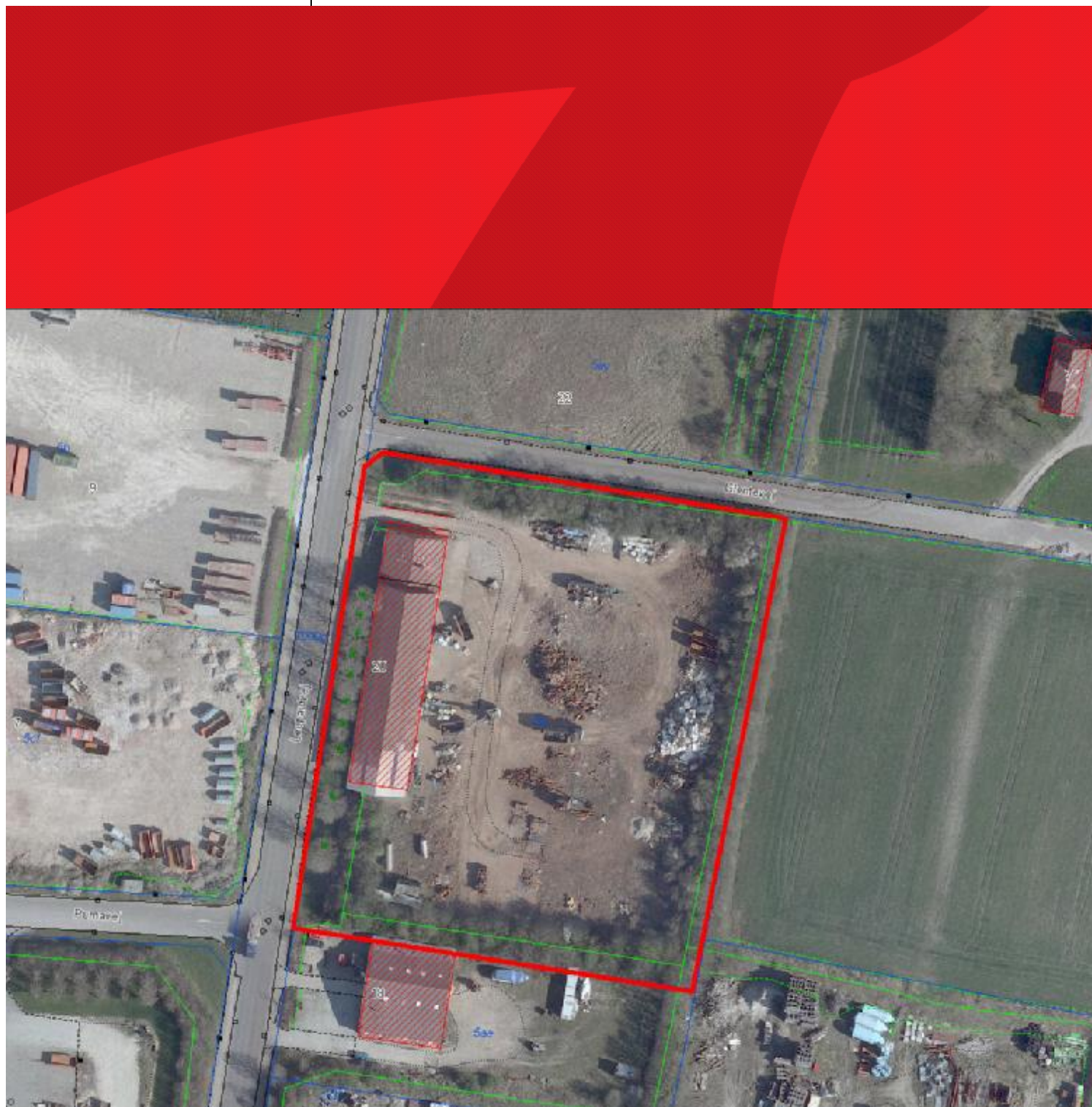
Jordhotel

Oplag af og knusning af tegl, beton og asfalt

Vils Entreprenørforretning A/S

Leopardvej 20, 7700 Thisted

16. juni 2010



## Stamblad for virksomheden

Virksomhedens navn	Jordhotel Leopardvej 20, Thisted
Thisted Kommunes sags nr.:	Miljøgodkendelse: 1159128 Tilsyn: 1190084
Listebetegnelse:	<p>K212: Anlæg for oplagring, omlastning, omemballering eller sortering af ikke-farligt affald eller affald af elektrisk og elektronisk udstyr<sup>6)</sup>, jf. punkterne R12 og R13 i Bilag 6B og D14 og D15 i bilag 6A til affaldsbekendtgørelsen<sup>3)</sup>, forud for nyttiggørelse eller bortskaffelse<sup>5)</sup> med en kapacitet for tilførsel af affald på 30 tons pr. dag eller derover eller med mere end 4 containere med et samlet volumen på mindst 30 m<sup>3</sup>, bortset fra de under pkt. K 211 nævnte anlæg.</p> <p><sup>3)</sup> Bekendtgørelse om affald. <sup>5)</sup> Nyttiggørelse defineret i punkterne R1 – R11 i bilag 6B og bortskaffelse som defineret i punkterne D1 – D13 i bilag 6A i bekendtgørelse om affald. <sup>6)</sup> jf. § 3, nr. 1, i bekendtgørelse nr. 664 af 27. juni 2005 om håndtering af affald af elektrisk og elektronisk udstyr.</p>
CVR-nr.:	20438576
Virksomhedens adresse:	Leopardvej 20, 7700 Thisted
Matr. nr. og ejerlav:	5Ø Fårtoft By, Thisted
Virksomhedens ejer:	Vils Entreprenørforretning A/S, Nørre Allé 21, 7980 Vils
Ejendommens ejer:	Uniscrap A/S, Sydmarken 22-26, 2860 Søborg. CVR. nr.: 53385613
Kontaktperson	Erik Primdahl, tlf. 97 76 77 77 og 41 21 03 15, e-mail <a href="mailto:epr@vilsentreprenneur.dk">epr@vilsentreprenneur.dk</a>
Ansøger:	Vils Entreprenørforretning A/S
Annonceres i Thisted Dagblad, Hanstholm Posten, Thylands Avis og Thisted Posten den	16. juni 2010
Klagefristen udløber den	14. juli 2010

Vils Entreprenørforretning A/S  
Leopardvej 20

Søgsmålsfristen udløber den 16. december 2010

Udarbejdet af: Pia Jensen

Kvalitetssikret af: Kristine Keiding

Andre miljøgodkendelser eller –  
tilladelser: Ingen

## **Indholdsfortegnelse**

1. Miljøgodkendelse	4
2. Vilkår	4
3. Miljøgodkendelsens gyldighed	16
4. Klagevejledning	17
5. Baggrund for godkendelsen	17
6. Udtalelser i sagen	18
7. Miljøteknisk vurdering	18
8. Konklusion	21
9. Bilagsliste	22

## 1. Miljøgodkendelse

Thisted Kommune giver hermed miljøgodkendelse til jordhotel og til oplag af og knusning af tegl, beton og asfalt på Leopardvej 20, 7700 Thisted.

Foruden ansøgning om modtagelse af jord ansøger Vils Entreprenørforretning også om godkendelse til modtagelse af tegl, beton og asfalt til knusning på Leopardvej 20. Tidligere har Uniscrap A/S haft miljøgodkendelse på adressen til modtagelse og sortering af skrot. Jordhotellet og oplag af tegl, beton og asfalt til knusning er nye aktiviteter på ejendommen, som skal miljøgodkendes. Der er ikke planer om en væsentlig udvidelse af aktiviteterne på Leopardvej 20 inden for de nærmeste år.

I forbindelse med udarbejdelse af miljøgodkendelsen gives hermed også miljøgodkendelse til virksomhedens olietanke.

Miljøgodkendelsen gives efter kapitel 5 i lovbekendtgørelse nr. 1757 af 22. december 2006 af lov om miljøbeskyttelse (herefter kaldet Miljøbeskyttelsesloven), og efter bekendtgørelse nr. 1640 af 13. december 2006 om godkendelse af listevirksomheder (herefter kaldet Godkendelsesbekendtgørelsen) med senere ændringer.

De ansøgte aktiviteter godkendes under listepunktet i Godkendelsesbekendtgørelsens bilag 2 punkt K212: Anlæg for oplagring, omlastning, omemballering eller sortering af ikke-farligt affald.

Der findes standardvilkår for K212, som gælder for oplaget og knusningen af tegl, beton og asfalt til nedknusning, men jordhotellet er ikke omfattet af disse standardvilkår.

Der kan klages over Thisted Kommunes afgørelse om miljøgodkendelse, se Klagevejledning i afsnit 4.

Aktiviteterne er desuden omfattet af listepunkt 12b på bilag 2 i bekendtgørelse nr. 1335 af 6. december 2006 om vurdering af visse offentlige og private anlægs virkning på miljøet (VVM) i medfør af loven om planlægning. Listepunktet 12b omfatter "Anlæg til bortskaffelse af affald". Dette medfører, at der er foretaget en VVM-screening.

Thisted Kommunes har efter planloven afgjort, at projektet ikke er VVM-pligtig. Afgørelsen og klagevejledning hertil er i Bilag A VVM – screening.

De oplysninger, der danner grundlag for miljøgodkendelsen og VVM-screeningen, er gengivet i Kapitel 5 Baggrund for godkendelsen og i Bilag C Ansøgning.

## 2. Vilkår

Miljøgodkendelsen er betinget af følgende vilkår:

### Generelt

1. Miljøgodkendelsen bortfalder, hvis den ikke er taget i brug inden 2 år fra offentliggørelsen.
2. En kopi af denne miljøgodkendelse skal til enhver tid være tilgængelig på Leopardvej 20. Driftspersonalet skal være orienteret om miljøgodkendelsens indhold.

3. Virksomheden skal indrettes og drives som skrevet i denne miljøgodkendelse og ansøgningsmaterialet, bortset fra de ændringer der fremgår af nedenstående vilkår.
4. Tilsynsmyndigheden skal straks orienteres om følgende:
  - Ejerskifte af virksomheden og/eller den ejendom, det ligger på.
  - Hel eller delvis udskiftning af driftsherre
  - Indstilling af driften for en længere periode
  - Driftsforstyrrelser eller ændringer i driften, som kan påvirke virksomhedens forurening af omgivelserne.
5. Tilsynsmyndigheden skal altid kunne få oplyst, hvem der er miljømæssigt driftsansvarlig for virksomheden.
6. Miljøgodkendelsen bortfalder, hvis virksomhedens drift permanent indstilles.
7. Hvis driften af virksomheden ophører, skal der træffes de nødvendige foranstaltninger for at undgå forurening og for at bringe stedet tilbage i tilfredsstillende tilstand. En redegørelse for disse foranstaltninger skal sendes til tilsynsmyndigheden senest 3 måneder, før driften ophører, og foranstaltningerne skal forud godkendes af tilsynsmyndigheden.
8. Der skal på pladsen foreligge en driftsinstruktion, der beskriver, hvordan personalet skal foretage fornøden modtagekontrol, og hvordan de skal forholde sig i tilfælde af driftsforstyrrelser og uheld. Ved driftsuheld, som kan påvirke virksomhedens påvirkning af omgivelserne skal Thisted Kommune orienteres.

### Indretning og drift

9. Der må være aktiviteter på virksomheden mandage – fredage i tidsrummet 7.00 – 17.00.
10. Virksomheden må kun være åbent for transport til og fra virksomheden mandag til fredag i tidsrummet kl. 7.00 – 17.00.
11. Knusning må kun forekomme 10 dage om året, og indenfor ovenstående tidsrum.
12. Knusning må ikke forekomme i juli.
13. Virksomheden må kun modtage, opbevare, sortere og neddele de i Tabel 1 nævnte affaldsarter/-fraktioner i de angivne mængder:

Tabel 1

Affaldsart/affaldsfraktion	Maksimalt oplag ad gangen for væsentlige
----------------------------	--

Vils Entreprenørforretning A/S  
Leopardvej 20

	affaldsarter/affaldsfraktioner
Tegl	500 tons
Beton	500 tons
Asfalt	500 tons
Jord	1.000 tons
Ren sand	Max. 4 m højde for dette oplag
Ren grus	Max. 4 m højde for dette oplag

14. Affaldet skal kontrolleres ved modtagelsen og hurtigst muligt placeres i de dertil beregnede affaldsområder, containere, båse eller beholdere.
15. Hvis virksomheden modtager affald, der ikke er omfattet af virksomhedens miljøgodkendelse, og som det ikke umiddelbart er muligt at afvise eller henvise til en anden affaldsmodtager, skal affaldet placeres i et særskilt oplagsområde. Virksomheden skal herefter hurtigst muligt kontakte tilsynsmyndigheden og orientere om affaldet.
16. Der må kun neddeles rene, sorterede materialer. Blandinger må dog neddeles, såfremt det neddelte skal nyttiggøres i denne blandede form.
17. Jorden skal kontrolleres ved modtagelsen. Ud over registreringen som omtalt i vilkår 23 og 25, skal kontrollen omfatte en vurdering af eventuelt indhold af forureninger, både visuelt og ved søgning på viden om eventuel jordforurening i den flyttede jord. Jord som vides at kunne være meget forurennet, skal opbevares i lukket container til analyse foreligger.
18. Virksomheden må ikke modtage jord med et kendt indhold af farlige stoffer som betyder, at jorden klassificeres som farligt affald.
19. Virksomheden må modtage jord med indhold af bygningsaffald, asfalt eller andet, som ikke er naturligt hjemmehørende i jord. Indholdet skal frasorteres, samt opbevares og bortskaffes efter gældende bekendtgørelse om sortering og genanvendelse af bygge- og anlægsaffald.
20. Pladserne til jordopbevaring skal være befæstet/impermeabel og være i god vedligeholdelsesstand. Utætheder skal udbedres så hurtigt som muligt, efter at de er konstateret. Jord, der oplagres på beskadigede impermeable arealer, skal fjernes. Der må først tilføres jord igen, når skaderne er udbedret.
21. Spildevand fra pladserne med fast belægning til jordopbevaring skal opsamles og ledes via sandfang og olieudskiller til offentlig spildevandsledning.
22. Jord, som ved analyse er vist ikke at overskride jordkvalitetskriterierne i Tabel 2, samt jord fra områder udenfor områdeklassificeringen må opbevares udendørs på

Vils Entreprenørforretning A/S  
Leopardvej 20

gruspladsen, hvis pladsen ikke er forurenet. Maksimal højde for dette oplag er 4 meter.

Tabel 2

Parameter	Jordkvalitetskriteriet mg/ kg TS	
Cadmium	0,5	
Kobber	500	
Bly	40	
Zink	500	
Arsen	20	
Chrom total (III + VI)	500	
Chrom VI	20	
Kviksølv	1	
Nikkel	30	
PAH total*	4	
Benzo(a)pyren	0,3	
Dibenz(a,h)antracen	0,3	
Kulbrinter C <sub>5</sub> – C <sub>10</sub>	25	Metode: Reflab 4
Kulbrinter C <sub>10</sub> – C <sub>15</sub>	40	Metode: Reflab 4
Kulbrinter C <sub>15</sub> – C <sub>20</sub>	55	Metode: Reflab 4
Kulbrinter C <sub>20</sub> – C <sub>40</sub>	150	Metode: Reflab 4
Kulbrinter totalt	150	Metode: Reflab 4

\*: Sum af benzo(a)pyren, benzo(b+j+k)fluoranthren, dibenzo(a,h)anthracen, fluoranthren, og indeno(1,2,3-cd)pyren

23. Alle jordpartier jordhotellet modtager, som ikke allerede er analyseret ifølge gældende bekendtgørelse om dette, skal inden videretransport analyseres ifølge gældende bekendtgørelse om dette, og resultatet af analysen skal foreligge.



24. For jord fra områdeklassificeret område skal der som minimum foretages analyse for cadmium, kobber, bly, zink, PAH total, benz(a)pyren, dibenz(a,h)antracen, totale kulbrinter og følgende kulbrintefraktioner:  $C_5 - C_{10}$ ,  $C_{10} - C_{15}$ ,  $C_{15} - C_{20}$  og  $C_{20} - C_{40}$ .
25. Ved mistanke om andre forureninger end de typer, der som standard analyseres for, skal der foretages yderligere relevante analyser.
26. Ethvert jordparti skal entydigt kunne sammenholdes med en jordprøve udtaget til analyse og analyseresultatet af denne.
27. Jordflytninger til jordhotellet på Leopardvej 20 skal anmeldes til Thisted Kommune. Jord må flyttes til jordhotellet på Leopardvej 20 uden tilbagemelding fra Thisted Kommune. Anmeldeshyppighed og -skema/køreseddel aftales med Thisted Kommune.
28. Jordflytninger fra virksomheden på Leopardvej 20 skal anmeldes til Thisted Kommune. Jord må flyttes til miljøgodkendt modtageplads uden tilbagemelding fra Thisted Kommune. Andre flytninger skal afvente tilbagemelding fra Thisted Kommune. Anmeldelse kan foregå på en samleanmeldelse.
29. Ved akutte jordflytninger må der være transport til og fra virksomheden på andre tidspunkter end angivet i vilkår 9 og 10, samt den nødvendige interne transport i forbindelse med håndtering af jorden.

## Luftforurening

30. Virksomheden må ikke give anledning til lugt- eller støvgener uden for virksomhedens område, som efter tilsynsmyndighedens vurdering er væsentlige for omgivelserne. Tilsynsmyndigheden kan, såfremt der konstateres væsentlige støvgener, kræve, at støvende oplag overdækkes eller befugtes, eller at der etableres afskærmning eller befugtning af knusningsaktiviteter.
31. Bygningsaffald med cementbundne asbestfibre skal håndteres forsigtigt, så det ikke beskadiges og kan afgive asbeststøv. Såfremt der alligevel under håndteringen sker beskadigelser, skal affaldet straks placeres i en lukket eller overdækket container og befugtes. Det må ikke omlastes før borttransport.

## Beskyttelse af jord, grundvand og overfladevand

32. Overjordiske tanke med fyringsolie og motorbrændstof skal sikres mod påkørsel. Påfyldningsstudse til påfyldning af over- eller underjordiske tanke samt aftapningsanordninger/-pistoler til påfyldning af køretøjer og materiel skal være placeret inden for konturen af en impermeabel belægning indrettet med fald mod afløb, hvorfra der sker kontrolleret afledning. Alternativt skal spild fra påfyldning eller aftapning kunne opsamles i tætte sumpe eller opsamlingskar, der holdes overdækkede, således at de er beskyttet mod vejrlig.

Ved en impermeabel belægning forstås et befæstet areal, der er uigennemtrængeligt for de forurenende stoffer, som findes i det affald eller de stoffer, der håndteres på arealet.

33. Befæstede og impermeable arealer skal være i god vedligeholdelsesstand. Utætheder skal udbedres så hurtigt som muligt, efter at de er konstateret. Aktiviteter, der foregår på beskadigede impermeable arealer, skal ophøre og må først genoptages, når skaderne er udbedret.
34. Vaskepladser for materiel mv. skal indrettes med en impermeabel belægning med fald mod sump eller afløb, hvorfra der sker kontrolleret afledning til sandfang og olieudskiller.

## Affald

35. Sump eller tank til opsamling af spild af olierester eller motorbrændstof skal tømmes, når den er  $\frac{3}{4}$  fuld. Alt opsamlet spild indeholdende olie eller kemikalier, herunder grus, savsmuld eller lignende anvendt til opbrugning, skal opbevares og bortskaffes som farligt affald. Der skal til enhver tid forefindes opbrugningsmateriale på virksomheden.
36. Spildolie og andet farligt affald, der fremkommer ved virksomhedens drift, skal opbevares i egnede beholdere, forsynet med spildbakke og placeret under tag og beskyttet mod vejrlig på en oplagsplads med impermeabel belægning med fald mod afløb eller sump. Beholderne skal mærkes, så det tydeligt fremgår, hvad beholderen indeholder.
37. Farligt affald skal opbevares i tætte, lukkede beholdere, der skal stå under tag og beskyttet mod vejrlig på fast bund med opkant eller på spildbakke. Oplagspladsen skal være indrettet således, at spild, svarende til volumen af den største beholder, kan opsamles. Der må ikke være afløb til kloak, jord eller grundvand fra den tætte bund/spildbakke.
38. Spild af olie og kemikalier skal opsamles straks.
39. Affald fra sortering af jord skal håndteres og bortskaffes ifølge Affaldsregulativet for erhverv for Thisted Kommune.
40. Sandfang og olieudskiller skal tømmes efter behov og mindst 1 gang/år. Indholdet fra sandfanget skal bortskaffes til Skovsted Losseplads. Indholdet fra olieudskilleren skal bortskaffes til I/S Modtagestation for farligt affald Thy-Mors.

## Støj og vibrationer

41. Virksomhedens samlede bidrag til det ækvivalente korrigerede støjniveau angivet i dB(A) må ikke overstige følgende grænseværdier i de nedenfor nævnte områders opholdsarealer:

Dag	Periode	Reference-tidsrum	1 [dB(A)]	2 [dB(A)]
Mandag – fredag	07.00 – 18.00	8 timer	60	55
Mandag – fredag	18.00 – 22.00	1 time	60	45

Vils Entreprenørforretning A/S  
Leopardvej 20

Lørdag	07.00 – 14.00	7 timer	60	55
Lørdag	14.00 – 22.00	4 timer	60	45
Søn- og helligdage	07.00 – 22.00	8 timer	60	45
Alle dage	22.00 – 07.00	½ time	60	40

Hvor:

- 1 erhvervs- og industriområder med forbud mod generende virksomheder
- 2 er ved boligens udendørs opholdsarealer i det åbne land. Område for blandet bolig- og erhvervsbebyggelse, centerområder (bykerne)

Herudover gælder, at den maksimale øjebliksværdi af støjbidraget om natten (kl. 22.00 – 07.00 alle dage) ikke må overskride de nævnte grænseværdier med mere end 15 dB(A).

De angivne støjgrænser er de energiekvivalente, korrigerede A-vægtede lydtryk-niveauer i dB(A) re 20 µPa.

42. For virksomhedens emission af vibrationer gælder, at driften af virksomheden ikke må medføre, at det maksimale KB-vægtede accelerationsniveau,  $L_{w,v}$ , overstiger følgende grænseværdier.

Anvendelse	Tidsrum	Vægtet accelerationsniveau ( $L_{w,v}$ ) i dB
Boliger	Hele døgnet	75
Erhvervsbebyggelse	Hele døgnet	85

Vibrationsgrænserne gælder for det maksimale KB-vægtede accelerationsniveau med tidsvægtning  $s$  (sekunder) i dB re  $10^{-6}$  m/s<sup>2</sup>. Accelerationsniveauet beregnes som energimiddelværdien af måleresultatet fra to eller flere målepunkter for hvert rum.

43. For lavfrekvent støj og infralyd gælder, at driften af virksomheden ikke må medføre, at det A-vægtede lydtrykniveau (10-160 Hz),  $L_{pA,LF}$  og det G-vægtede infralydniveau,  $L_{pG}$  overstiger følgende grænseværdier:

Infralyd ( $L_{pG}$ ) i dB	Anvendelse	Tidsrum	Lavfrekvent støj ( $L_{pA,LF}$ ) i dB
85	Boliger, herunder børneinstitutioner og lignende	07.00-18.00	25

Vils Entreprenørforretning A/S  
Leopardvej 20

85	Boliger, herunder børneinstitutioner og lignende	18.00-07.00	20
85	Kontorer, undervisningslokaler og andre støjfølsomme rum	Hele døgnet	30
90	Øvrige rum i virksomheder	Hele døgnet	35

Grænse for lavfrekvent støj og infralyd [dB re 20 µPa], målt indendørs. Støjgrænserne gælder for ækvivalentniveauet over et tidsrum på 10 minutter, hvor støjen er kraftigst.

## Egenkontrol

### Indretning og drift

44. Virksomheden skal mindst 1 gang årligt foretage en visuel kontrol af alle befæstede og impermeable arealer samt gulve og sumpe. Resultatet af besigtigelse og udbedringer skal noteres i journal

Tilsynsmyndigheden kan kræve, at virksomheden lader en uvildig sagkyndig foretage dette eftersyn, dog højst 1 gang hvert 3. år.

45. Virksomheden skal føre en driftsjournal med angivelse af:

- Transporter til og fra virksomheden udenfor tidsrummet mandag – fredag kl. 7.00 – 17.00 med angivelse af grunden til den akutte jordflytning.
- Dato for og resultat af inspektioner samt eventuelt foretagne udbedringer af befæstede eller impermeable belægninger, gulve eller sumpe.
- Dato for og tidsrum for knusning, samt hvad der er knust.
- Tidspunkter for brug af sorteringsanlægget.
- Mængder frasorteret sten, adresse for slutdeponering.
- Mængder frasorteret bygningsaffald, asfalt eller andet, som ikke er naturligt hjemmehørende i jord, og hvordan det blev håndteret og bortskaffet.
- Ved udgangen af hvert kvartal registreres mængden af hver af de oplagrede affaldsarter, for hvilke der er fastsat vilkår om maksimalt oplag, jf. vilkår 13. Oplysningerne indføres i journalen.
- For hvert modtaget jordparti: Oprindelse inklusiv viden om kendt forurening, mængde, analyseresultat, evt. efterbehandling og analyseresultat efter efterbehandlingen, adresse for slutdeponering.
- Dato for hvornår der er modtaget affald, der ikke er omfattet af virksomhedens miljøgodkendelse, og hvordan det blev håndteret og bortskaffet.
- Datoer for tømning af sandfang og olieudskillere.

Driftsjournalen skal opbevares på virksomheden i mindst 5 år og skal være tilgængelig for tilsynsmyndigheden

#### Støj og vibrationer

46. Virksomheden skal, hvis tilsynsmyndigheden forlanger det, lade foretage støjmålinger eller – beregninger til dokumentation for, at vilkår 41 er overholdt.

Tilsynsmyndigheden kan højst forlange støjmålinger eller – beregninger 1 gang årligt, hvis vilkårene er overholdt.

47. Dokumentation for at støjgrænserne er overholdt skal udføres, når virksomhedens støjemission er maksimal under normale driftsforhold.

Dokumentationen kan være beregninger udført efter den nordiske beregningsmetode for ekstern støj fra virksomheder, som er beskrevet i Miljøstyrelsens vejledning nr. 5/1993.

Dokumentationen skal indeholde oplysninger om forudsætningerne for beregningerne, der er nødvendige, for at vurdere om beregningerne er rigtige. Specielt støjkilderne skal beskrives, og deres kildestyrke skal angives.

Som alternativ til ovennævnte beregninger kan dokumentationen ske ved måling af den støj, som virksomheden påfører omgivelserne. Målingerne skal i så fald udføres som beskrevet i Miljøstyrelsens vejledning nr. 5/1984 og nr. 6/1984 og ubestemtheden må ikke overstige 3 dB(A).

Beregningerne eller målingerne skal udføres af et laboratorium, der er akkrediteret af DANAK eller godkendt af Miljøstyrelsen til "Miljømålinger – ekstern støj".

De akkrediterede beregninger eller målinger kan efter forudgående aftale med Thisted Kommune udføres som orienterende beregninger eller målinger.

Omkostninger af støjmålingerne eller – beregningerne betales af virksomheden.

Et eksemplar af rapporten med dokumentationen for måle- eller beregningsresultaterne skal sendes til tilsynsmyndigheden ligeså snart rapporten foreligger.

48. Virksomheden skal, hvis tilsynsmyndigheden forlanger det, lade foretage vibrationsmålinger til dokumentation af, at grænserne for vibrationer er overholdt, vilkår 42. Målingerne skal foretages i udvalgte målepunkter når virksomhedens udsendelse af vibration er maksimal under normale driftsforhold ved drift af sorteringsanlægget. Målepunkterne skal godkendes af tilsynsmyndigheden. Målingerne skal udføres af et firma, som er godkendt af Miljøstyrelsen til at udføre "Miljømåling – ekstern støj".

Målingerne skal udføres i overensstemmelse med anvisningerne i "Orientering fra Miljøstyrelsen: Lavfrekvent støj, infralyd og vibrationer i det eksterne miljø" nr. 9 fra 1997.

Et eksemplar af rapporten med dokumentationen for måle- eller beregningsresultaterne skal sendes til tilsynsmyndigheden ligeså snart rapporten foreligger.

49. Virksomheden skal, hvis tilsynsmyndigheden forlanger det, lade foretage målinger af infralyd og lavfrekvent støj til dokumentation af, at grænserne for infralyd og lavfrekvent lyd i valgte målepunkter er overholdt, vilkår 43. Målingerne skal foretages, når virksomhedens støjemission er maksimal under normale driftsforhold. Målepunkterne skal godkendes af tilsynsmyndigheden. Målingerne skal udføres af et firma, som er godkendt af Miljøstyrelsen til at udføre "Miljømåling – ekstern støj".

Målingerne skal udføres i overensstemmelse med anvisningerne i "Orientering fra Miljøstyrelsen: Lavfrekvent støj, infralyd og vibrationer i det eksterne miljø" nr. 9 fra 1997.

Et eksemplar af rapporten med dokumentationen for måle- eller beregningsresultaterne skal sendes til tilsynsmyndigheden ligeså snart rapporten foreligger.

### **Vilkår for eksisterende overjordisk olietanke under 6.000 l samt vilkår ved etablering af nye tanke**

"§" i følgende vilkår referer til "§" i olietankbekendtgørelsen, "bekendtgørelse om indretning, etablering og drift af olietanke, rørsystemer og pipelines" nr. 259 af 23/03/2010.

50. Etablering af overjordiske anlæg på 200.000 l og derunder og anvendelse af entreprenørtanke:

(§ 25, stk. 1) Den ejer eller bruger, der vil etablere et overjordisk anlæg på 200.000 l eller derunder, skal senest 4 uger før arbejdet påbegyndes, meddele tilsynsmyndigheden, hvornår anlægget skal etableres, jf. dog § 30 for anlæg under 6.000 l. Sammen med meddelelsen fremsendes beskrivelse af anlægget samt skitse over anlæggets placering på ejendommen.

(Stk. 2) Den ejer eller bruger, der etablerer anlægget, skal sikre, at etableringen udføres af en sagkyndig.

(Stk. 3) Tilsynsmyndigheden kan i forbindelse med etablering kræve, at anlægget tæthedsprøves for ejerens eller brugerens regning. Dette gælder dog ikke anlæg, som opfylder kravene i bekendtgørelse om forebyggelse af jord- og grundvandsforurening fra benzin- og dieselsalgslanlæg samt andre anlæg med tilsvarende dobbeltvægede tanke og rørsystemer.

(Stk. 4) Den ejer eller bruger, der etablerer anlægget, skal fremsende kopi af tankattest eller overensstemmelseserklæring og eventuel dokumentation for anlæggets tæthed til tilsynsmyndigheden umiddelbart efter etableringens færdiggørelse.

(§ 26, stk. 1) Den ejer eller bruger, der etablerer et overjordisk anlæg på 200.000 l eller derunder, skal sikre, at tanken er typegodkendt. Den, der ejer eller bruger en entreprenørtank, skal sikre, at tanken er typegodkendt.

(Stk. 2) Ejer eller bruger skal sikre, at rørsystemet, som hører til de i stk. 1 nævnte anlæg, er typegodkendt.

(§ 30, stk. 1) For etablering af anlæg under 6.000 l er fristen for anmeldelse til tilsynsmyndigheden, jf. § 25, stk. 1, 2 uger.

51. Sløjfning af overjordiske anlæg på 200.000 l og derunder og anvendelse af entreprenørtanke:

(§ 29, stk. 1) Ved sløjfning af et overjordisk anlæg på 200.000 l eller derunder skal eventuelt restindhold i anlægget fjernes. Anlægget skal fjernes.

(Stk. 2) Meddelelse om, at anlægget er sløjfet, samt oplysning om de truffene foranstaltninger, skal indgives af ejeren til tilsynsmyndigheden senest 4 uger efter sløjfningen.

(Stk. 3) Såfremt brugen af et overjordisk anlæg på 200.000 l eller derunder varigt ophører, skal ejeren sørge for, at det sløjfes i overensstemmelse med stk. 1 og 2.

### **Sløjfningsterminer**

52. (§ 43, stk. 1) Ejeren skal sikre, at overjordiske ståltanke under 6.000 l sløjfes inden for følgende sløjfningsterminer:

1) Tanke, som er typegodkendt med indvendig korrosionsbeskyttelse ved belægning eller offeranode, skal sløjfes senest 40 år efter fabrikationsåret.

2) Øvrige tanke skal sløjfes senest 30 år efter fabrikationsåret.

(Stk. 2) Ejeren skal sikre, at overjordiske tanke af plast eller af andet materiale end stål under 6.000 l sløjfes senest 25 år efter fabrikationsåret.

(Stk. 3) Ejeren skal sikre, at typegodkendte overjordiske dobbeltvæggede tanke af plast eller plast med udvendig væg af stål under 6.000 l, uanset stk. 2, sløjfes senest 40 år efter fabrikationsåret.

(Stk. 4) Ejeren skal sikre, at overjordiske ståltanke under 6.000 l, overjordiske enkeltvæggede tanke af plast under 6.000 l eller overjordiske tanke af andet materiale end stål under 6.000 l sløjfes, hvis fabrikationsåret ikke kendes eller kan fastlægges.

### **Indretning og drift af virksomhedens olietanke**

53. (§ 27, stk. 1) Ved etablering af et overjordisk anlæg på 200.000 l eller derunder skal ejeren eller brugeren sikre, at følgende krav er opfyldt:

1) Anlægget må ikke etableres inden for en afstand af 50 m fra indvindingsboringer til almene vandforsyningsanlæg og 25 m fra andre boringer og brønde, hvorfra der indvindes drikkevand. Afstandskravet omfatter ikke indendørs anlæg under 6000 l, med overjordiske rørsystemer, der ikke er indstøbte eller indmuret.

5) Nedgravede rør skal overalt være omgivet af mindst 15 cm sand til alle sider eller ved anvendelse af skydningsteknik være indlagt i et beskyttelsesrør.

6) Krav til etablering, som er anført på tankattesten eller overensstemmelseserklæringen.

(Stk. 3) Yderligere gælder:

1) Tanken skal opstilles på et jævnt og varigt stabilt underlag.

2) Der skal på tanken være monteret overfyldningsalarm. Overfyldningsalarmen skal være placeret således, at den kan registreres ved påfyldningsrøret.

3) Ståltanke skal på en konstruktion være hævet over underlaget, således at inspektion af bunden kan finde sted.

4) Afstand fra tanken til væg eller anden konstruktion skal være mindst 5 cm.

5) Plasttanke, der er godkendt til placering direkte på underlaget, skal etableres på et tæt underlag, som strækker sig mindst 10 cm uden om tanken, således at eventuel lækage kan opdages.

54. (§ 32, stk. 1) Følgende anlæg under 6.000 l må ikke tages i brug til opbevaring af olieprodukter:

1) Anlæg, der har været anvendt til opbevaring eller opsamling af andet end olieprodukter.

2) Anlæg, der har været anvendt til opbevaring af olieprodukter, som kræver opvarmning for at kunne transporteres.

3) Nedgravede anlæg, der er sløjfet.

55. (§ 33, stk. 1) Overjordiske tanke under 6.000 l, der flyttes, må etableres uanset bestemmelsen i § 26, stk. 1, såfremt tanken er forsynet med oprindeligt mærkeskilt, der som minimum oplyser om fabrikantens navn og hjemsted, tankrumfang og -type, fabrikationsnummer og -år.

### **Egenkontrol, vedligeholdelse m.v.**

56. (§ 36, stk. 1) Hvis ejeren eller brugeren af et anlæg eller en pipeline konstaterer eller får begrundet mistanke om, at anlægget eller pipelinen er utæt, skal tilsynsmyndigheden straks underrettes. Såfremt brugeren er en anden end ejeren, skal brugeren tillige underrette ejeren. Desuden skal ejer eller bruger straks træffe foranstaltninger, der kan bringe en eventuel udstrømning til ophør, f.eks. ved tømning af anlægget.

(Stk. 2) Såfremt der under påfyldning af et anlæg sker udstrømning af olieprodukter, herunder spild, der ikke umiddelbart kan fjernes, skal den, der har forestået påfyldningen, straks underrette tilsynsmyndigheden og ejeren eller brugeren af an-



lægget. Konstateres spildet af ejeren eller brugeren af anlægget, skal denne straks underrette tilsynsmyndigheden.

(§ 37) Ejeren og brugeren af et anlæg skal sikre, at anlægget er i en sådan vedligeholdelsesstand, at der ikke foreligger en åbenbar, nærliggende risiko for, at der kan ske forurening af jord, grundvand eller overfladevand, herunder må der ikke forefindes væsentlige synlige tæring af tank, rørsystem eller understøtningen af overjordiske tanke. Ejeren og brugeren af et overjordisk anlæg skal tillige sikre, at anlægget står på et varigt stabilt underlag.

(§ 38, stk. 1) Som led i vedligeholdelse, jf. § 37, skal ejer og bruger af anlægget foranledige, at de nødvendige reparationer finder sted.

(Stk. 2) Reparation af et anlæg skal udføres af en sagkyndig. Den udførende virksomhed skal udlevere dokumentation for det udførte arbejde til tankens ejer eller bruger.

(§ 39, stk. 1) Ejeren og brugeren skal opbevare et eksemplar af tankattesten eller overensstemmelseserklæringen, tillæg til tankattesten, udarbejdede tilstandsrapporter og dokumentation for udførte reparationer.

(§ 40) Ejeren og brugeren af et anlæg skal sikre, at krav om vedligeholdelse, anvendelse m.v., som fremgår af tankattesten, overensstemmelseserklæring eller øvrige attester, overholdes.

### **Skærpede krav og tilladte lempelser**

57.(§ 50) Såfremt etableringen af en tank, et anlæg eller en pipeline efter tilsynsmyndighedens vurdering vil medføre en særlig risiko for forurening af grundvand, overfladevand, jord, undergrund eller nærliggende vandindvindingsanlæg, kan tilsynsmyndigheden stille skærpede krav til etablering eller nedlægge forbud mod etablering af pågældende tank, anlæg eller pipeline.

(§ 51, stk. 1) Tilsynsmyndigheden kan i særlige tilfælde, og hvor hensynet til vandforsyningen og beskyttelsen af grundvandet ikke taler imod, tillade lempelser fra kravene anført i § 27.

## **3. Miljøgodkendelsens gyldighed**

Miljøgodkendelsen vedrører alene virksomhedens forhold til Miljøbeskyttelseslovens bestemmelser og fritager derfor ikke virksomheden for at indhente eventuelle nødvendige tilladelser efter anden lovgivning.

### **3.1. Gyldighed**

Virksomheden kan udnytte miljøgodkendelsen, straks efter at virksomheden har modtaget den. Hvis der kommer en klage, kan Miljøklagenævnet dog bestemme, at miljøgodkendelsen ikke må udnyttes, før klagen er behandlet. Bliver miljøgodkendelsen udnyttet i klageperioden, og mens en eventuel klage bliver behandlet, sker det på virksomhedens eget ansvar.

### **3.2. Retsbeskyttelse**

For nye anlæg/aktiviteter godkendt efter miljøbeskyttelsesloven § 33 er der 8 års retsbeskyttelse fra godkendelsesdatoen. Under visse omstændigheder (blandt andet ved uforudset forurening og uforudsete skadevirkninger) kan kommunen dog ændre godkendelsen ved påbud eller forbud inden udløbet af 8-års perioden (§41 og 41 a i miljøbeskyttelsesloven).

Tilsynsmyndigheden kan tage godkendelsen op til revurdering og om nødvendigt meddele forbud eller påbud, hvis der fremkommer nye oplysninger om skadevirkninger ved forurening og dette ikke kunne forudses ved godkendelsens meddelelse, eller hvis forureningen er væsentligt større, end det er forudsat i godkendelsen jævnfør lovens § 41.

## **4. Klagevejledning**

Det er muligt at klage over kommunens afgørelse til Miljøklagenævnet. Klageberettigede er: Virksomheden, Embedslægeinstitutionen Nordjylland og enhver, der har individuel eller væsentlig interesse i sagens udfald og af visse landsdækkende og lokale organisationer (Miljøbeskyttelseslovens kapitel 11).

Klagefristen er 4 uger fra den dag, hvor tilladelsen er offentligt bekendtgjort. En eventuel klage skal sendes til Thisted Kommune, som videresender den til Miljøklagenævnet sammen med det materiale, sagen er blevet bedømt ud fra.

Hvis der bliver klaget, vil vi give Dem besked.

Miljøgodkendelsen kan indbringes for domstolene inden 6 måneder efter, at godkendelsen er givet (miljøbeskyttelseslovens § 101, stk. 1).

## **5. Baggrund for godkendelsen**

Ved ansøgning af 18. februar 2010 har Vils Entreprenørforretning A/S ansøgt om miljøgodkendelse til drift af jordhotel og til modtagelse, oplagring og nedknusning af tegl, beton og asfalt på Leopardvej 20, 7700 Thisted. Ansøgningen om miljøgodkendelse omfatter også materiale til VVM-screeningen.

Aktiviteten er ikke etableret endnu, men vil blive det umiddelbart efter at miljøgodkendelsen er givet. Udover det ansøgte vil virksomheden også have oplag af grus og sand.

Uniscrap A/S ejer Leopardvej 20, og har tidligere haft miljøgodkendelse på adressen til modtagelse og sortering af skrot.

Jordhotellet vil blive et indendørs oplag i hal og et udendørs oplag på betonunderlag med afløb til sandfang og olieudskiller. Efter jorden er analyseret samles jord af samme kategori i bunker. Jord af kategori 1 oplagres på grusunderlag og jord over kategori 1 oplagres på betonunderlag med afløb til sandfang og olieudskiller. Afslutningsvis køres jorden til genindbygning ved godkendt/anvist modtager. I perioder vil sorteringsanlægget anvendes til frasortering af sten fra jorden. Virksomheden vil anvende sorter af mærket "Portafill 2000CT". Støjdigram for sorter er vedlagt ansøgningsmaterialet.

Oplagringen af tegl, beton og asfalt sker udendørs på betonplads. På disse pladser foregår knusningen også. Samtidig med knusning vil virksomheden anvende sorteringsanlægget. Virksomheden vil anvende kæbeknuser af mærket "Parker RT16 erection and operation". Støjdiagram for kæbeknuser er vedlagt ansøgningsmaterialet.

Oplagring af sand og grus sker udendørs på grusplads.

Virksomheden vil anvende 2 olietanke på Leopardvej 20: Nedgravet tank på 2.500 l til fyringsolie og overjordisk tank på 4.000 l fra 1989 til dieselolie.

Ansøgningen om miljøgodkendelse og yderligere oplysninger gengives i Bilag C Ansøgning.

## **6. Udtalelser i sagen**

### **Ansøger**

Miljøgodkendelsen er gennemgået med ansøger den 7. maj 2010. Ansøgers kommentarer og rettelser er indarbejdet i miljøgodkendelsen. Miljøgodkendelsen har været i høring ved ansøger den 17. maj 2010. Der er ikke kommet nogen kommentarer.

### **Ejer af Leopardvej 20**

Miljøgodkendelsen har været i høring ved ejer af Leopardvej 20 den 17. maj 2010. Der er ikke kommet nogen kommentarer.

### **Nabohøring**

Der er foretaget nabohøring af beboerne på Glentevej 7 samt af ejerne af Glentevej 7 den 17. maj 2010. Der er ikke kommet nogen kommentarer.

### **Miljø- og Teknikudvalget**

Thisted Kommunes "Miljø- og teknikudvalg" er på mødet den 14. juni 2010 blevet orienteret om miljøgodkendelsen.

## **7. Miljøteknisk vurdering**

### **Baggrunden for vurderingen**

På godkendelsestidspunktet findes der standardvilkår for K212, men ikke for oplag af jord. Standardvilkårene for K212 er anvendt for oplaget og knusningen af tegl, beton og asfalt. Der stilles generelle vilkår, vilkår om indretning og drift, luftforurening, beskyttelse af jord, grundvand og overfladevand, affald, støj og vibrationer, egenkontrol og vilkår for overjordiske olietanke under 6.000 l.

Miljøgodkendelsen er ikke tidsbegrænset.

### **Listepunkt**

Vils Entreprenørforretning A/S godkendes under listepunktet K212:

"Anlæg for oplagring, omlastning, omemballering eller sortering af ikke-farligt affald eller affald af elektrisk og elektronisk udstyr<sup>9)</sup>, jf. punkterne R12 og R13 i Bilag 6B og D14 og

D15 i bilag 6A til affaldsbekendtgørelsen<sup>3)</sup>, forud for nyttiggørelse eller bortskaffelse<sup>5)</sup> med en kapacitet for tilførsel af affald på 30 tons pr. dag eller derover eller med mere end 4 containere med et samlet volumen på mindst 30 m<sup>3</sup>, bortset fra de under pkt. K 211 nævnte anlæg.

<sup>3)</sup> Bekendtgørelse om affald.

<sup>5)</sup> Nyttiggørelse defineret i punkterne R1 – R11 i bilag 6B og bortskaffelse som defineret i punkterne D1 – D13 i bilag 6A i bekendtgørelse om affald.

<sup>6)</sup> jf. § 3, nr. 1, i bekendtgørelse nr. 664 af 27. juni 2005 om håndtering af affald af elektrisk og elektronisk udstyr.”

## Lokalisering

Virksomheden ligger i et område, som er udlagt til erhverv i byplanvedtægten, kommuneplanen og regionplanen. Der er nem adgangsvej til virksomheden.

Leopardvej 20 er kortlagt på vidensniveau 1 og er områdeklassificeret efter jordforureningsloven. Der er drikkevandsinteresse i området.

Nærmeste bolig er Glentevej 7 i en afstand af ca. 130 m nordvest for virksomhedens centrum. Øvrige boliger ligger ca. i en afstand på 400 m. Se bilag B Luftfoto over virksomheden.

Lokaliseringen vurderes at være velegnet.

## Ophør af virksomheden

Virksomheden er ikke omfattet af krav om sikkerhedsstillelse. Der stilles et generelt vilkår om orientering af myndigheder og om oprydning.

## Indretning og drift

Vilkårene for indretning og drift tager højde for at holde støj, støv og lugt på så lavt niveau som muligt samt for at forebygge muligheden for fejl, der kan medføre udledning af forurenede vand til jord eller kloak, eller til udlægning af forurenede jord på steder hvor dette ikke må finde sted.

Proceduren for håndtering af oplagret jord inkluderer analyser af al oplagret jord. Der er stillet vilkår om dette samt vilkår om driftsjournal til dokumentation af dette.

## Støj og vibrationer

Virksomheden er beliggende i et erhvervsområde. Der har tidligere været skrotvirksomhed (Uniscrap A/S) på adressen, hvor der ikke har været støjklager over aktiviteterne. Der forventes en lignende støjbelastning fra det ansøgte.

Væsentlige støjklager er til- og frakørsel, intern transport, håndtering af diverse oplag, sortering og knusning. Hvis jorden skal beluftes, er der støj fra blæser/kompressor. Knuseren vil maksimalt blive anvendt 10 dage pr. år.

Det er ikke et krav, at virksomheden i forbindelse med miljøgodkendelsen skal udføre en akkrediteret støjmåling.

Støj- og vibrationsvilkårene omfatter den samlede virksomhed. Til kontrol af støj- og vibrationsbelastning stilles følgende vilkår:

Thisted Kommune kan kræve en støjmåling; Thisted Kommune kan kræve en måling af vibrationer; Thisted Kommune kan kræve en måling af niveauet af infralyd og lavfrekvent lyd - alle på virksomhedens regning.

#### Overlagsberegning af støjbidraget

Virksomheden har sendt støjdiagrammer for sorteringsanlægget og for knuseanlægget. Virksomheden vil anvende de samme maskiner ved hver sortering og knusning. Støjdiagrammer ses i Bilag D Støjdiagrammer.

På Bilag C Ansøgning ses hvor på pladsen sortering eller/og knusning vil foregå. Afstanden herfra til nærmeste bolig er ca. 140 m. Støjgrænsen ved naboen er 55 dB. Følgende støjberegninger tager ikke højde for støjreduktionen fra støjvolden og fra beplantningerne. Derfor afspejler de beregnede tal ikke det eksakte støjbidrag ved naboen.

#### Sorteringsanlæg

Ved sortering bliver støjbidraget ved naboen 51,4 dB, hvis maskinen vender således, at højeste kildestyrke er vendt mod naboen. Hvis maskinen vender med den laveste kildestyrke mod naboen bliver støjbidraget 45,1 dB.

#### Knusnings- og sorteringsanlæg

Virksomheden vil maks. knuse 10 dage om året, og samtidig med knusningen vil virksomheden også sortere på det knuste. Hvis knuseren vender med højeste kildestyrke mod naboer, bliver det samlede støjbidrag fra de to anlæg 65,5 dB. Sorteringsanlægget bidrager kun med 0,5 dB til det samlede. Det vil sige, at støjbidraget ikke bliver væsentlig mindre af, at der sorteres på et andet tidspunkt end der knuses. Samt bliver der støj på et andet tidspunkt også, hvis knusning og sortering foregår på forskellige tidspunkter.

På mødet den 7. maj 2010 blev det aftalt med virksomheden, at knuseren placeres således at højeste kildestyrke ikke er vendt mod naboen. Dvs. knuser placeres nord-syd og sorteringsanlæg placeres øst-vest. Det samlede støjbidrag er ved nabo 55,7 dB, hvor sorter bidrager med 1,7 dB. Det vil igen sige, at støjbidraget ikke bliver væsentlig mindre af, at der sorteres på et andet tidspunkt end der knuses.

Ud fra ovenstående antagelser og beregninger forventer kommunen, at støjgrænsen på 55 dB er overholdt ved nærmest nabo, da støjreduktionen ved støjvolden og beplantningerne ikke er medtaget i beregningerne.

#### **Luftforurening/støv**

Der kan forekomme mineralsk støv ved håndtering af oplagret jord. Der er stillet et vilkår om håndtering til forebyggelse af støvgener. Virksomheden har oplyst, at de ved vedvarende tørt og blæsende vejr, vil forbygge støvgener ved overrisling af diverse oplag.

#### **Lugt**

Der er stillet vilkår om at virksomheden ikke må give væsentlige lugtgener. Der forventes ingen væsentlige lugtgener fra virksomheden.

### **Spildevand**

Kun ren jord, dvs. jord, hvis indhold af stoffer ikke overskrider jordkvalitetskriterierne, må opbevares på ubefæstet areal.

Oplagspladsen til jord er befæstet med afledning til offentlig kloak via sandfang og olieudskiller. Der er stillet vilkår om tømning af sandfang og af olieudskiller. Desuden skal oplagspladsens tæthed inspiceres hvert år.

### **Beskyttelse af jord og grundvand**

Standardvilkår benyttes. Virksomheden oplyser, at de overholdes.

Eksisterende overjordisk olietanke er reguleret af miljøgodkendelsens vilkår. Ved opstilling af nye olietanke skal dette anmeldes til Thisted Kommune. Den eksisterende nedgravede olietank reguleres af olietankbekendtgørelsen.

### **Farligt affald**

Der er stillet standardvilkår for opbevaring af farligt affald. Virksomheden oplyser at de overholdes.

### **Affaldshåndtering**

Jord, der klassificeres som forurenede jord, vil blive bortskaffet til godkendt deponi eller behandlingsanlæg.

### **Driftsforstyrrelser og uheld**

Er dækket ind af vilkårene.

### **VVM screening**

Der er foretaget en VVM-screening. Thisted Kommunes afgørelse om VVM – pligt efter planloven er, at projektet ikke er VVM-pligtigt.

## **8. Konklusion**

Thisted Kommunes finder, at virksomheden har truffet de nødvendige foranstaltninger til at forebygge og begrænse forureningen. Det vurderes, at virksomheden med den beskrevne placering, indretning og drift og med de stillede vilkår kan fungere uden væsentlige gener for omgivelserne.

## **Bilagsliste**

Indeholder:

- Bilag A VVM – screening
- Bilag B Luftfoto af virksomheden
- Bilag C Ansøgning
- Bilag D Støjdigrammer

## Bilag A VVM - screening

### 1 Thisted Kommunes vurdering af det anmeldte anlæg

Thisted Kommune har i henhold til Planloven og bekendtgørelse nr. 1335 af 6. december<sup>1</sup> (VVM bekendtgørelsen) truffet afgørelse om, at det anmeldte anlæg ikke er VVM-pligtig, idet etableringen af det anmeldte anlæg ikke antages at kunne få væsentlig indvirkning på miljøet.

Afgørelsen bortfalder, hvis den ikke er udnyttet inden for 3 år efter meddelelse.

### 2 Klagevejledning efter planloven

Thisted Kommunes afgørelse af, at det anmeldte anlæg ikke er omfattet af VVM - bestemmelserne kan ifølge Planlovens § 58 påklages til Naturklagenævnet.

De klageberettigede er efter Planloven ansøgeren samt enhver anden med retlig interesse i sagens udfald. Endelig kan landsdækkende foreninger og organisationer under nærmere betingelser være klageberettigede.

VVM - afgørelsen bliver annonceret samtidigt med annonceringen af miljøgodkendelsen.

Eventuel klage skal sendes til Naturklagenævnet, Frederiksborggade 15, 1360 København K eller e-mail [nkn@nkn.dk](mailto:nkn@nkn.dk). Klagefristen er 4 uger fra det tidspunkt, hvor afgørelsen er annonceret.

Det er en betingelse for Naturklagenævnets behandling af klagen, at klager indbetaler et gebyr på 500 kr. Nævnet vil efter modtagelsen af klagen sende en opkrævning af gebyret. Naturklagenævnet vil ikke begynde at behandle klagen, før gebyret er modtaget. Vejledning om gebyrordningen kan findes på Naturklagenævnets hjemmeside [www.nkn.dk](http://www.nkn.dk).

Gebyret tilbagebetales, hvis klager får helt eller delvis medhold i klagen.

Søgsmål ved domstolene til prøvelse af afgørelsen vedrørende VVM - pligt skal være anlagt inden 6 måneder fra afgørelsens annoncering.

### 3 Baggrund for afgørelsen

Screeningen sker på baggrund af ansøgningsmaterialet. De kriterier, der skal anvendes ved vurdering af, om et anlæg kan få væsentlig indvirkning på miljøet, fremgår af bilag 3 i VVM bekendtgørelsen og nedenstående skema. De omhandler:

1. Anlæggets karakteristika
2. Anlæggets placering
3. Kendetegn ved den potentielle miljøpåvirkning

---

<sup>1</sup> Bekendtgørelse nr. 1335 af 6. december 2006 om Vurdering af visse offentlige og private anlægs virkning på miljøet (VVM) i medfør af lov om planlægning.



## VVM - screeningskema

<b>VVM Myndighed</b>	Thisted Kommune				
<b>Basis oplysninger</b>	<b>Tekst</b>				
Projekt beskrivelse – jf. anmeldelsen:	Jordhotel og oplag og knusning af tegl, beton og asfalt til genanvendelse				
Navn og adresse på bygherre	Vils Entreprenørforretning A/S, Nørre Allé 21, 7980 Vils				
Bygherres kontaktperson og telefonnr.	Erik Primdahl, tlf. 9776 7777				
Projektets placering	Leopardvej 20, 7700 Thisted				
Projektet berører følgende kommuner	Thisted Kommune				
Oversigtskort i målestok	Se bilag B Luftfoto af virksomheden				
Kortbilag i målestok	Se bilag B Luftfoto af virksomheden				
<b>Forholdet til VVM reglerne</b>		<b>Ja</b>		<b>Nej</b>	
Er anlægget opført på bilag 1 til bekendtgørelse nr. 1335 af 6. december 2006?		X		X	Hvis ja, er der obligatorisk VVM-pligtigt
Er anlægget opført på bilag 2 til bekendtgørelse nr. 1335 af 6. december 2006?		X		X	Hvis ja, skal der gennemføres en screening, hvis nej, er anlægget ikke omfattet af VVM-reglerne og skal derfor ikke screenes
	<b>Ikke relevant</b>	<b>Ja</b>	<b>Bør undersøges</b>	<b>Nej</b>	<b>Tekst</b>
<b>1 . Anlæggets karakteristika:</b>					
1. Arealbehovet i ha:	X				Ca. 12.000 m2
2. Er der andre ejere end Bygherre ?:		X		X	Ejer af grunden er Uniscrap A/S, Sydmarken 22-26, 2860 Søborg Lejer er ansøger/bygherre
3. Det bebyggede areal í m <sup>2</sup> og bygningsmasse i m <sup>3</sup>	X				Der skal ikke bygges. Eksisterende bygning er ca. 1.000 m2. Lagerhal og kontor/velfærdsrum.
4. Anlæggets maksimale bygningshøjde i m:	X				Der skal ikke bygges.
5. Anlæggets kapacitet for så vidt angår flow og opbevaring af: Råstoffer – type og mængde:	X				"Råstoffer" – maks.oplag: <ul style="list-style-type: none"> <li>• Jord 1.000 tons</li> <li>• Beton 500 tons</li> </ul>

Mellemprodukter – type og mængde: Færdigvarer – type og mængde:					<ul style="list-style-type: none"> <li>• Tegl 500 tons</li> <li>• Asfalt 500 tons</li> <li>• Ren sand maks. højde på oplag på 4 m</li> <li>• Ren grus maks. højde på oplag på 4 m</li> </ul> <p>Jord analyseres og efterfølgende anvendes det til genanvendelse, hvis analyseresultatet tillader dette. Jord, tegl og asfalt er affald, som sorteres, knuses og genanvendes.</p> <p>Mellemprodukter: Ingen</p> <p>Færdigvarer:  <ul style="list-style-type: none"> <li>• Nedknust beton, tegl og asfalt</li> </ul> </p>
6. Anlæggets kapacitet for strækingsanlæg:	x				Ikke relevant – anlægget berører kun Thisted kommune
7. Anlæggets længde for strækingsanlæg:	x				Ikke relevant – anlægget berører kun Thisted kommune
8. Anlægget behov for råstoffer – type og mængde:  I anlægsfasen:  I driftsfasen:	x				Kun ganske lidt.  Der kan evt. blive tale om gennemgang af befæstede arealer, som skal repareres med beton
9. Behov for vand – kvalitet og mængde:  I anlægsfasen:  I driftsfasen:	x				Der bliver enten intet behov eller meget lille for vand i anlægsfasen.  I driftsfasen kan der blive behov for vand til overbrusning for at forebygge støvudvikling.
10. Forudsætter anlægget etablering af yderligere vandforsyningskapacitet:				x	
11. Affaldstype og mængder, som følge af anlægget:  Farligt affald:  Andet affald:  Spildevand:					Farligt affald: Intet Andet affald: Der forventes meget lille mængde. Der kan utilsigtet komme affald med bygningsmaterialerne – dette vil blive opsamlet i container og bortskaffet korrekt. Spildevand: Regnvand på befæstede arealer ledes via sandfang og olieudskiler til offentlig kloak. Der intet gulv afløb i lagerhal.
12. Kræver bortskaffelse af affald og spildevand ændringer af bestående ordninger:				x	
13. Overskrides de vejledende grænseværdier for støj:				x	Ansøgningen er vedlagt dokumentation for kildestyrken for sorteringsanlæg og knusemaskine, som viser, at støjgrænserne vil blive overholdt ved nærmeste boligs opholdsareal.

14. Overskrides de vejledende grænseværdier for luftforurening:				X	
15. Vil anlægget give anledning til vibrationsgener:				X	Det forventes ikke, at virksomheden vil give anledning til vibrationsgener. Sorteringsanlægget og knusemaskinen er forholdsvis nyere maskiner.
16. Vil anlægget give anledning til støvgener:				X	Det er på møde med ansøger oplyst, at der vil blive foretaget overbrusning i tørre perioder for at forebygge støvudvikling
17. Vil anlægget give anledning til lugtgener:				X	
18. Vil anlægget give anledning til lysgener:				X	
19. Må anlægget forventes at udgøre en særlig risiko for uheld:				X	
<b>2. Anlæggets placering</b>					
20. Forudsætter anlægget ændring af den eksisterende arealanvendelse:				X	Der har tidligere været skrothandler på arealet.
21. Forudsætter anlægget ændring af en eksisterende lokalplan for området:				X	Virksomheden ligger i et område, som er udlagt til erhverv i byplanvedtægten, kommuneplanen og regionplanen
22. Forudsætter anlægget ændring af kommuneplanen:				X	- do -
23. Indebærer anlægget behov for at begrænse anvendelsen af naboarealer ud over hvad der fremgår af gældende kommune- og lokalplaner:				X	- do -
24. Vil anlægget udgøre en hindring for fremtidig anvendelse af områdets råstoffer og grundvand:				X	
25. Indebærer anlægget en mulig påvirkning af sårbare vådområder:				X	
26. Er anlægget tænkt placeret indenfor kystnærhedszonen:				X	
27. Forudsætter anlægget rydning af skov:				X	
28. Vil anlægget være i strid med eller til hinder for etableringen af reservater eller naturparker:				X	Der er ingen planer om naturpark på dette sted.
29. Tænkes anlægget placeret i Vadehavsområdet:				X	
30. Kan anlægget påvirke registrerede, beskyttede eller fredede områder –  Nationalt:  Internationalt (Natura 2000):  Forventes området at rumme beskyttede arter efter bilag IV Forventes området at rumme danske rødlistearter:				X	

31. Kan anlægget påvirke områder, hvor fastsatte miljøkvalitetsnormer allerede er overskredet:  Overfladevand:  Grundvand:  Naturområder:  Boligområder (støj/lys og luft):				X	Vand som evt. kan være forurennet opsamles og ledes via sandfang og olieudskillere til offentlig kloak.  Opholdsarealer ved boliger i området er ikke støjbelastede ud over, hvad der er lovligt ifølge Miljøstyrelsens vejledende grænseværdier.
32. Tænkes anlægget etableret i et tæt befolket område:				X	Anlægget placeres i et erhvervsområde.
33. Kan anlægget påvirke:  Historiske landskabstræk:  Kulturelle landskabstræk:  Arkæologiske værdier/landskabstræk:  Æstetiske landskabstræk:  Geologiske landskabstræk:				X	Det er i et erhvervsområde. Der er vold med beplantning om anlægget.
<b>3. Kendetegn ved den potentielle miljøpåvirkning</b>					
34. Er området, hvor anlægget tænkes placeret, sårbar overfor den forventede miljøpåvirkning:				X	
35. Er der andre anlæg eller aktiviteter i område, der sammen med det ansøgte medfører en påvirkning af miljøet (Kumulative forhold):				X	
36. Er der andre kumulative forhold?				X	
38. Den forventede miljøpåvirknings geografiske udstrækning i areal:					Det antages, at der vil være en vis støjpåvirkning i 200 meters afstand. Transport til og fra anlægget sker via erhvervsområdet.
39. Omfanget af personer der forventes berørt af miljøpåvirkningen:					Ca. 2 personer – støj fra knusning og sortering. Dog ikke mere end , hvad der er lovligt ifølge Miljøstyrelsens vejledende grænseværdier..
40. Vil den forventede miljøpåvirkning række ud over kommunen/MC's område:				X	
41. Vil den forventede miljøpåvirkning berøre nabolande:				X	
42. Forventes miljøpåvirkningerne at kunne være væsentlige –  Enkeltvis:				X	Enkeltvis: Støj og støv

Eller samlet:					
43. Må den samlede miljøpåvirkning betegnes som kompleks:				X	
44. Er der stor sandsynlighed for miljøpåvirkningen:				X	Støjdelen er undersøgt. Støjgrænserne forventes overholdt ved nabo.
45. Er påvirkningen af miljøet – Varig: Hyppig: Reversibel:				x	Miljøpåvirkningen er ikke varig og er reversibel: Der vil blive knust maksimalt 10 dage pr. år. Miljøpåvirkningen vil kun foregå i dagtimerne på hverdage
<b>Konklusion</b>					
Giver resultatet af screeningen anledning til at antage, at det anmeldte projekt vil kunne påvirke miljøet væsentligt, således at der er VVM-pligtigt:				X	

## **Bilag B Luftfoto af virksomheden**



Bygninger og øvrige liniers placering i forhold til hinanden er kun vejledende.  
 I tvivlstilfælde bør landsinspektør kontaktes.  
 Luftfoto: DDO copyright COWI, KMS, Terratec, AVT eller Scankort



**THISTED KOMMUNE - TEKNISK FORVALTNING**

Kirkevej 9 7760 Hurup tlf. 99 17 17 17 E-mail : [teknisk@thisted.dk](mailto:teknisk@thisted.dk)

PROJEKTNAVN: <b>Leopardvej 20</b>	UDF. AF: <b>PIJ</b>	DATO: <b>07-06-2010</b>
	MÅL: <b>1:2500</b>	TEGN.NR.: <b>1</b>

## **Bilag C Ansøgning**



### 12.3. Oplysningskrav ved ansøgning

Hvis ansøgningen om godkendelse vedrører en virksomhed, der er omfattet af bilag 5, afsnit 12, skal ansøgningen indeholde nedennævnte oplysninger, jf. dog § 7, stk. 5 og 6.

Litreringen nedenfor følger inddelingen i bilag 4.

#### A. Ansøger og ejerforhold

Ansøgerens navn, adresse og telefonnummer.

- 1) Vils Entreprenørforetning A/S  
Nørre allé 21, 7980 Vils  
97 76 77 77

Virksomhedens navn, adresse, matrikelnummer og CVR- og P-nummer.

- 2) Vils Entreprenørforetning A/S  
Leopardvej 20, 7700 Thisted  
Matr. Nr. 5Ø Fårtoft By, Thisted.  
CVR. Nr. 20438576  
P nr. 1004543276

Navn, adresse og telefonnummer på ejeren af ejendommen, hvorpå virksomheden er beliggende eller ønskes opført, hvis ejeren ikke er identisk med ansøgeren.

- 3) Uniscrap A/S  
Sydmarken 22-26, 2860 Søborg  
CVR. Nr. 53385613  
Tlf. nr. 33 42 72 00

Virksomhedens kontaktperson: Navn, adresse og telefonnummer.

- 4) Erik Primdahl  
Nørre allé 21, 7980 Vils  
Tlf. nr. 97 76 77 77 mobil. Nr. 41 21 03 15

#### B. Oplysninger om virksomhedens art

Virksomhedens listebetegnelser, jf. bilag 1 og 2, for virksomhedens hovedaktivitet og eventuelle biaktiviteter.

- 5) **K 212: Anlæg for oplagring, omlastning, omemballering eller sortering af ikke-farligt affald eller affald af elektrisk og elektronisk udstyr, <sup>6)</sup> jf. punkterne R12 og R13 i Bilag 6B og D14 og D15 i bilag 6A til affaldsbekendtgørelsen <sup>3)</sup>, forud for nyttiggørelse eller bortskaffelse <sup>5)</sup> med en kapacitet for tilførsel af affald på 30 tons pr. dag eller derover eller med mere end 4 containere med et samlet volumen på mindst 30 m<sup>3</sup>, bortset fra de under pkt. K 211 nævnte anlæg.**

Kort beskrivelse af det ansøgte projekt. Angivelse af om der er tale om nyanlæg eller om udvidelser eller ændringer af bestående virksomhed. Hvis der er tale om udvidelse af en ikke tidligere godkendt virksomhed, som bliver godkendelsespligtig på grund af udvidelsen, skal der gives oplysninger om hele virksomheden inkl. udvidelsen.

Der søges om godkendelse til drift af jordhotel.

Jordhotellet påtænkes, at skal fungere på følgende måde.

- 6) Ved modtagelse af jord vejes jorden og ligges i selvstændige bunker. Enten i indendørs hal eller på udendørs betonunderlag med afløb til sandfang og olieudskiller.  
Efter jorden er analyseret og kategoriseret samles bunker af samme kategori.  
Jord af kategori 1 oplagres på grusunderlag. Jord af kategori >1 oplagres på betonunderlag med afløb til sandfang og olieudskiller.  
Afslutningsvis køres jorden til genindbygning. Ved godkendt/anvist modtager.

Der vil i perioder kunne forekomme brug af sorteranlæg.

Foruden modtagelse af jord anmodes der også om godkendelse til modtagelse af tegl, beton og asfalt til

nedknusning.

- 7) Hvis det ansøgte projekt er midlertidigt, skal det forventede ophørstidspunkt oplyses.

#### C. Oplysninger om etablering

Oplysning om hvorvidt det ansøgte kræver bygningsmæssige udvidelser eller ændringer.

- 8) Der forventes ikke at udvide eksisterende bygninger eller bygge nyt.  
Det vil evt. blive aktuelt at befæste et større areal med beton udover det eksisterende areal.  
Forventede tidspunkter for start og afslutning af bygge- og anlægsarbejder og for start af virksomhedens drift.
- 9) Hvis ansøgningen omfatter planlagte udvidelser eller ændringer, jf. miljøbeskyttelseslovens § 36, oplyses tillige den forventede tidshorizont for gennemførelse af disse.

#### D. Oplysninger om virksomhedens beliggenhed og driftstid

- 10) Oversigtsplan i passende målestok (f.eks. 1:4.000 og A3) med angivelse af virksomhedens placering. Planen forsynes med en nordpil.
- 11) Redegørelse for virksomhedens lokaliseringsovervejelser.  
Se venligst tegningen som er vedlagt som bilag til pkt. D.10
- 12) Oplysning om virksomhedens daglige driftstid. Der angives desuden driftstidspunkter for de enkelte forurenende aktiviteter, herunder støjkloder, hvis de afviger fra den samlede virksomheds driftstid. Hvis virksomheden er i drift på lørdage eller søn- og helligdage, skal dette oplyses.  
Virksomheden har normal drifttid i hverdage fra 07.00 til 17.00
- 13) Oplysninger om til- og frakørselsforhold samt en vurdering af støjbelastningen i forbindelse hermed.  
Til- og frakørselse vil ske via Leopardvej

#### E. Tegninger over virksomhedens indretning

- 14) Ansøgningen skal ledsages af tegninger, der i relevant omfang viser følgende:
- cering af alle bygninger, overdækkede arealer og særligt indrettede, permanente oplagsområder til de forskellige affaldsarter.
  - cering af stationært maskinel samt forventede arbejdsområder for mobilt maskinel til grabning, neddeling, knusning eller presning/komprimering/balletering.
  - cering af overjordiske tanke, beholdere og containere.
  - cering af nedgravede rør, tanke og beholdere.
  - æstede og impermeable arealer, herunder oplagspladser til oplag af stabiliseret slam eller andet organisk affald (skraveres). Der skal skelnes mellem forskellige belægningstyper.
  - cering af støjkloder.
  - rne transportveje.
  - cering af luftafkast.
  - cering af vaskepladser til vask af materiel og vogne.
  - osomhedens afløbsforhold, herunder kloakker, sandfang, olieudskillere, brønde, afspærringsventiler og tilslutningssteder til offentlig kloak.
- Tegningerne skal forsynes med målestok og nordpil.

#### F. Beskrivelse af virksomheden

- 15) Beskrivelse af virksomhedens indretning som forklaring til tegningen, jf. pkt. 14.  
Oplysning om arten af belægning (materialer og udførelse) samt indretning med sump, spildbakke,
- 16) Der er i bygningerne og på dele af den udendørs plads befæstigelse med beton.  
opsamlingskar og lignende eller afløb for gulve eller for befæstede eller impermeable udendørs arealer til:  
• evaring og håndtering af jern- og metalskrot og andet affald, der kan afgive olie eller væsker og lignende.  
• evaring og håndtering af jern- og metalskrot, der ikke kan afgive olie.  
• evaring og håndtering af blandet bygnings- og nedrivningsaffald.  
• ddeling eller opskæring af jern- og metalskrot.  
• mråder for påfyldning af og aftapning fra tanke med fyringsolie og motorbrændstof.  
Brændstof tank er placeret i bygning på betongulv uden afløb  
agspladser for spildolie og andet farligt affald. Olieprodukter opbevares i bygning med betongulv på spildbakke eller hvor der ikke forefindes afløb.  
• dser til oplag og omlæsning af slam og andet organisk affald.  
• ikepladser for materiel.
- 17) Oplysning om (eventuelt opstillet i nedenstående skema)  
ke affaldsarter/-fraktioner virksomheden ønsker at kunne modtage og oplysning om evt. særlig forurening i affaldet, Jord af forskellige kategorier. Tegl, beton og asfalt til nedknusning

i forventede årlige mængde fordelt på de enkelte arter/-fraktioner,  
maksimale oplag for de væsentlige af de forskellige affaldsarter/-fraktioner,  
r og hvordan de forskellige affaldsarter/-fraktioner vil blive oplagret i containere, båse, beholdere,  
oplagspadser mv., herunder om oplagringen foregår i det fri, under tag beskyttet mod vejrlig eller indendørs.

Affaldsart(er) eller – fraktion(er)	EAK-kode(r) / anden identifikation	Forventet årlig mængde	Forventet maksimalt oplag for væsentlige affaldsarter eller – fraktioner	Oplagringsmåde og – sted, jf. pkt. 14.
Jord		2000 tons	1000 tons	Hal og plads
Tegl		500 tons	500 tons	Plads
Beton		500 tons	500 tons	Plads
Asfalt		500 tons	500 tons	Plads

Ved "affaldsarter" forstås de opdelinger af affald, som fremgår af Det Europæiske Affaldskatalog (EAK), jf. bilag 2 til bekendtgørelse om affald.

Ved "affaldsfraktioner" forstås de opdelinger af affaldet, som affaldet modtages i. "Affaldsfraktioner" betegner endvidere den opdeling, som virksomheden opererer med internt af hensyn til håndteringen af affaldet.

- 18) Hvis ansøgningen vedrører oplag af stabiliseret slam eller andet stabiliseret organisk affald, skal følgende oplyses:
- affaldet stammer fra (virksomhed, proces og andet, der har betydning for slammets karakter). Tørstofindhold, stabiliseringsform og eventuelle andre særlige karakteristika for det slam og andet organisk affald, der tilføres anlægget.
  - rummen af beholdere til slam og andet organisk affald.
  - hvor lang tid slam og andet organisk affald højst skal oplagres på anlægget.
  - tidspunkt for brugte beholdere, der planlægges anvendt til oplagring af slam eller andet organisk affald.
- Såfremt der er tale om en beholder, der har været omfattet af bekendtgørelse om kontrol af beholdere for flydende husdyrgødning, ensilagesaft eller spildevand, vedlægges seneste tilstandsrapport med oplysning om, hvilke reparationer, der eventuelt er foretaget på baggrund heraf.
- hvilken form for overdækning, der anvendes til beholdere i det fri med slam og andet organisk affald samt til øvrige oplag i det fri, jf. vilkår 5, 6 og 9 i afsnit 12.4.2.
- 19) Oplysning om hvilke maskiner og redskaber, der benyttes på virksomheden. *Gravemaskiner, Gummiged, Traktortraktorvogn, Lastbil, Sorterianlæg og Knuser*
- Oplysninger om, hvordan de enkelte affaldsarter/-fraktioner håndteres, herunder om håndteringen foregår indendørs, under tag beskyttet mod vejrlig eller i det fri. *Jorden vil blive oplagret indendørs indtil kategorisering.*
- 20) *Derefter renjord på udendørs grusplads og forurennet jord på udendørs betonplads med afløb til sandfang og olieudskiller. Tegl og beton på udendørs grusplads. Asfalt på udendørs betonplads med afløb til sandfang og olieudskiller.*
- 21) Oplysninger om hvad der neddeles, opskæres eller klippes, samt hvordan, hvor og på hvilke tidspunkter.
- 22) Oplysninger om hvad der presses, balleteres eller komprimeres, samt hvordan, hvor og på hvilke tidspunkter.
- 23) Oplysninger om hvad der knuses, samt hvordan, hvor og på hvilke tidspunkter. *Knusning af tegl, beton og asfalt. Knusningen forgår med kæbeknuser. Knusning vil forgå i normal arbejdstid 07.00 til 17.00.*
- 24) Oplysning om hvordan elskrot håndteres.
- 25) Oplysning om hvilke typer af værkstedsaktiviteter, der forekommer på virksomheden, herunder oplysning om i hvilket omfang, der vaskes materiel eller køretøjer på virksomheden. *Der vil kunne forekomme småreparationer på entreprenørmateriel. Der vil blive vasket biler og entreprenørmateriel.*
- 26) Oplysning om brændselstype og maksimal indfyret effekt for eventuelle energianlæg. ??
- 27) Oplysning om størrelsen af overjordiske tanke eller beholdere til oplag af fyringsolie og motorbrændstof. *Brændstoftank Mærke Poug, årg. 1989, Type 414981, Volume 4000 ltr.*

#### H. Oplysninger om forurening og forureningsbegrænsende foranstaltninger

##### Luftforurening

- 28) Oplysning om hvilke arbejdsprocesser mv., der knytter sig til virksomhedens skorstene og luftafkast, jf. punkt 14.
- 29) Oplysning om støvfrembringende aktiviteter og om planlagte støvbegrænsende foranstaltninger. *I tilfælde af støvgener vil dette blive hæmmet med vanding.*
- 30) Oplysning om lugtfrembringende aktiviteter og om planlagte lugtbegrænsende foranstaltninger.

Der vil ikke komme lugtgener

### Spildevand

- 31) Hvis der søges om tilladelse til at aflede spildevand, skal virksomheden udarbejde en spildevandsteknisk beskrivelse. Beskrivelsen skal indeholde:
- ysning om spildevandets oprindelse, herunder om der er tale om
- |   |   |
|---|---|
| Eks. Spildevandssystem bruges fra velfærdsbygning                               | :spildevand (fra mandskabslokaler, toiletter og rengøring), |
| Maskiner vaskes på SF-stensplads med afløb til sandfang og olieudskillere       | devand fra vask og rengøring af materiel og køretøjer,      |
| Overfladevand fra oplag af forurennet jord ledes til sandfang og olieudskillere | rfladevand fra særlige arealer (jern og metal mv.) og       |
|   | rfladevand fra øvrige befæstede arealer.                    |
- hver spildevandstype oplysninger om spildevandsmængde, sammensætning og afløbssteder. befæstede arealer oplyses, hvordan overfladen tænkes indrettet med afstrømning og afløb, samt hvad der løber til hvilke olieudskillere.
- smal spildevandsmængde afledt pr. døgn og pr. år samt variationen i afledningen.
- ysning om størrelse på sandfang og olieudskillere.
- ysning om, hvorvidt virksomheden anvender den bedste tilgængelige teknik med henblik på at undgå eller begrænse afledningen af stoffer, som er uønskede i spildevandet, herunder en beskrivelse af de valgte rensningsmetoder og rensningsgraden for de enkelte tilførte stoffer.
- Oplysning om, hvorvidt spildevandet skal afledes til kloak eller udledes direkte til vandløb, søer eller havet eller andet. Ansøgning om tilslutning til offentligt spildevandsanlæg indsendes særskilt til kommunen, jf. miljøbeskyttelseslovens § 28.
- 32) Hvis der søges om tilladelse til direkte udledning til vandløb, søer eller havet, skal der indsendes oplysning om opblandingsforhold i det modtagende vandområde.
- 33)

### Støj

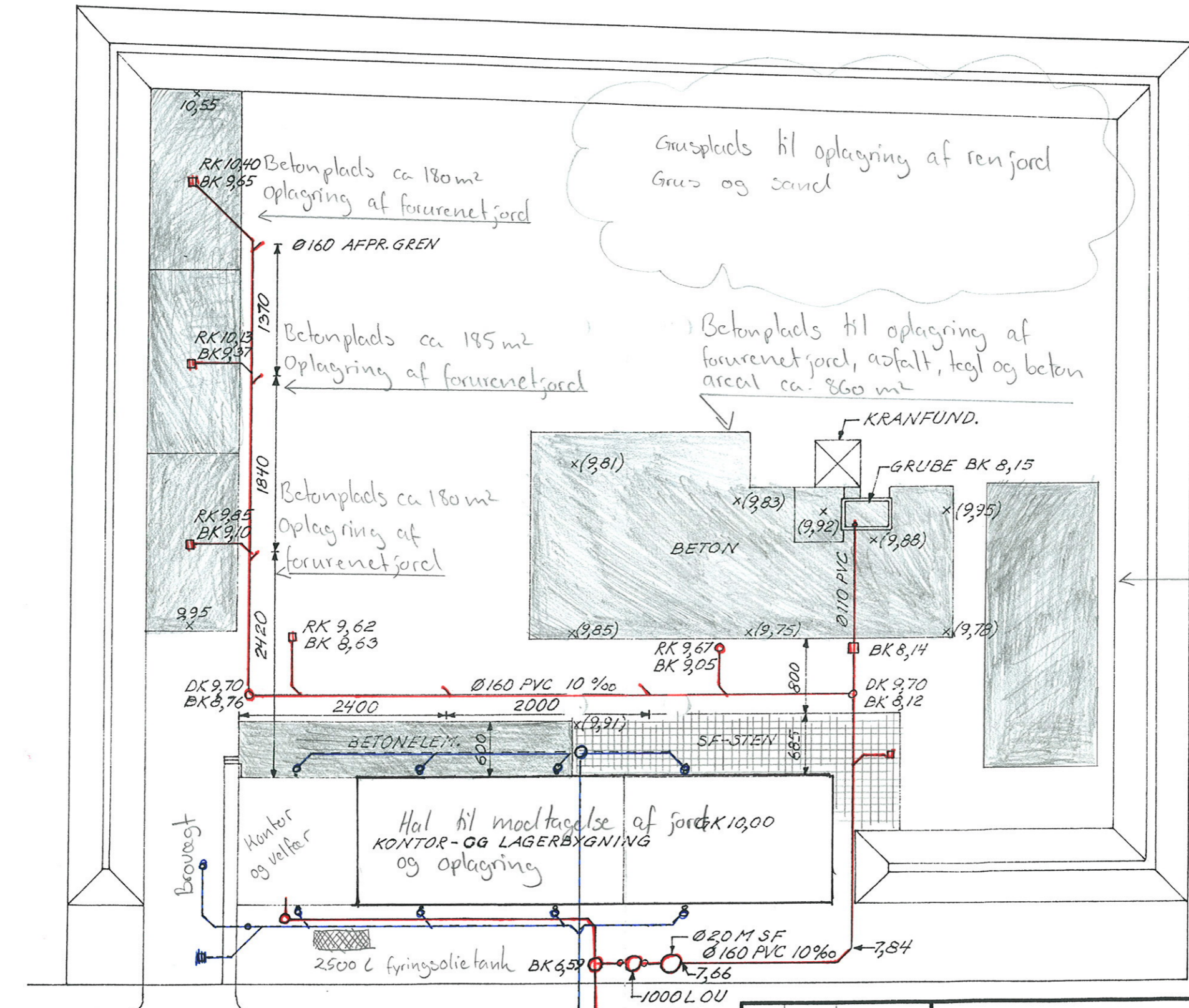
- Oplysning om støjfrembringende aktiviteter, herunder intern kørsel og af-, på- og omlæsning af affald samt
- 34) klipning/neddeling, knusning og presning/neddeling/komprimering. Oplysning om planlagte støjbegrænsende foranstaltninger. Der vil være støj fra entreprenørmateriel, lastbiler og i perioder fra knusning.

### Affald

- 35) Oplysning om årlig mængde af spildolie og andet affald, der fremkommer ved virksomhedens drift. Farligt affald skal angives med EAK-koder. Olie og andet affald opbevares og håndteres forsvarligt efter gældende regler

### I. Andet

- 36) Hvis der er standardvilkår, som vurderes at være irrelevante for virksomheden, skal dette oplyses, idet der samtidig gives en begrundelse herfor.
- 37) Hvis der er standardvilkår, som virksomheden ikke mener at kunne overholde, skal dette oplyses, idet der samtidig gives en begrundelse herfor.
- 38) Øvrige oplysninger af miljømæssig betydning, som ikke er belyst via standardvilkårene.



Grusplads til oplagring af ren jord  
Grus og sand

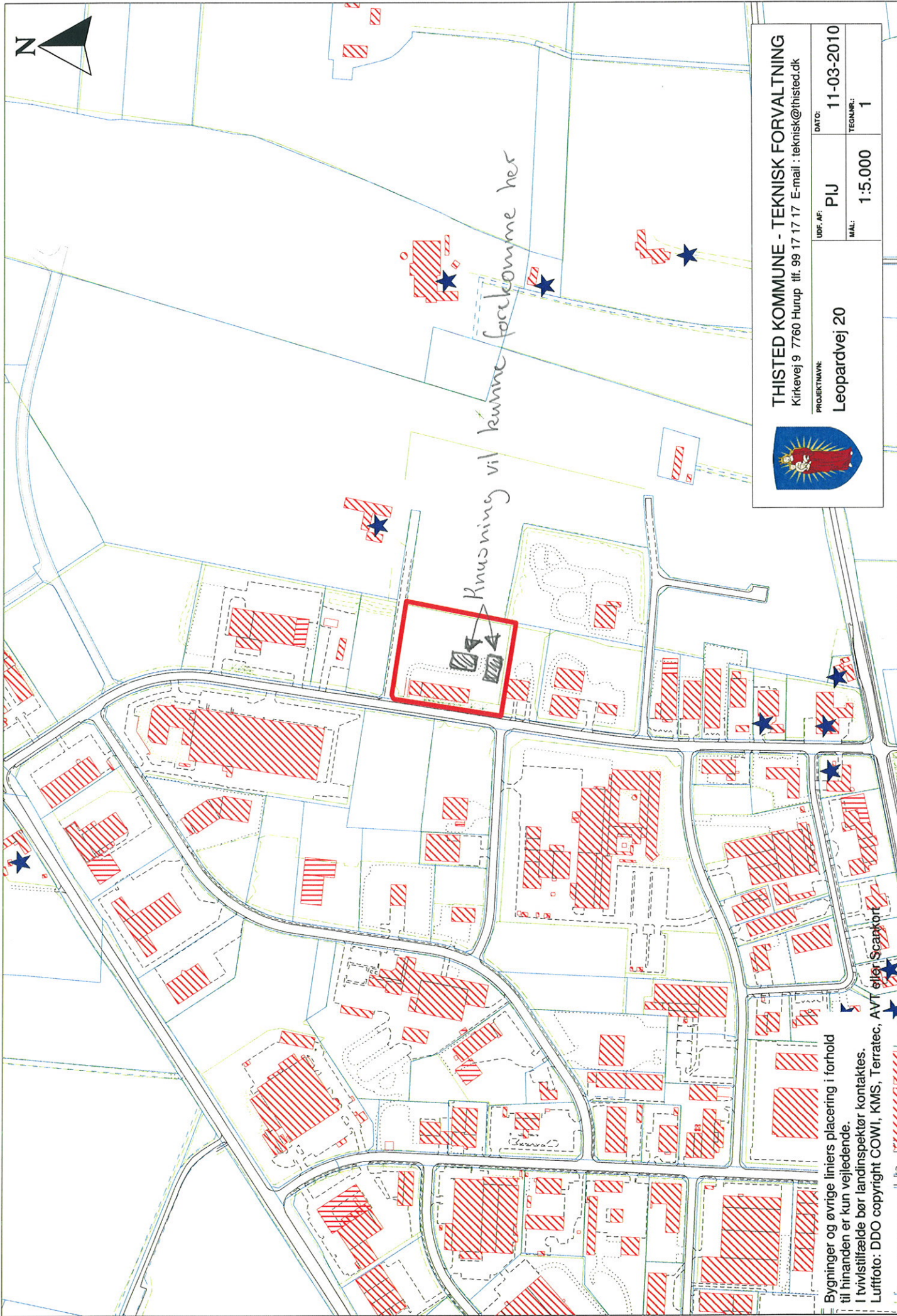
Betongplads til oplagring af  
forurenede jord, asfalt, tegl og beton  
areal ca. 860 m²

Betongplads til tegl, asfalt  
og beten ca 300 m²

(X,XX) EKS. TERRÆNKOTER

Målestok: 1:500 Materiale:	<b>SITUATIONSPLAN OVER EKSISTERENDE FORHOLD</b>		Konstr. BR 2.12.96
	<b>UNISCRAP A/S THISTED</b>		Tegn.
			Godk.
			Tegning nr.: 01





Knusning vil kunne forekomme her

**THISTED KOMMUNE - TEKNISK FORVALTNING**  
Kirkevej 9 7760 Hurup tlf. 99 17 17 E-mail : teknisk@thisted.dk

PROJEKTNAVN:  
**Leopardvej 20**

UDF. AF: **PIJ**

DATE: **11-03-2010**

MAL: **1:5.000**

TEGNAR: **1**

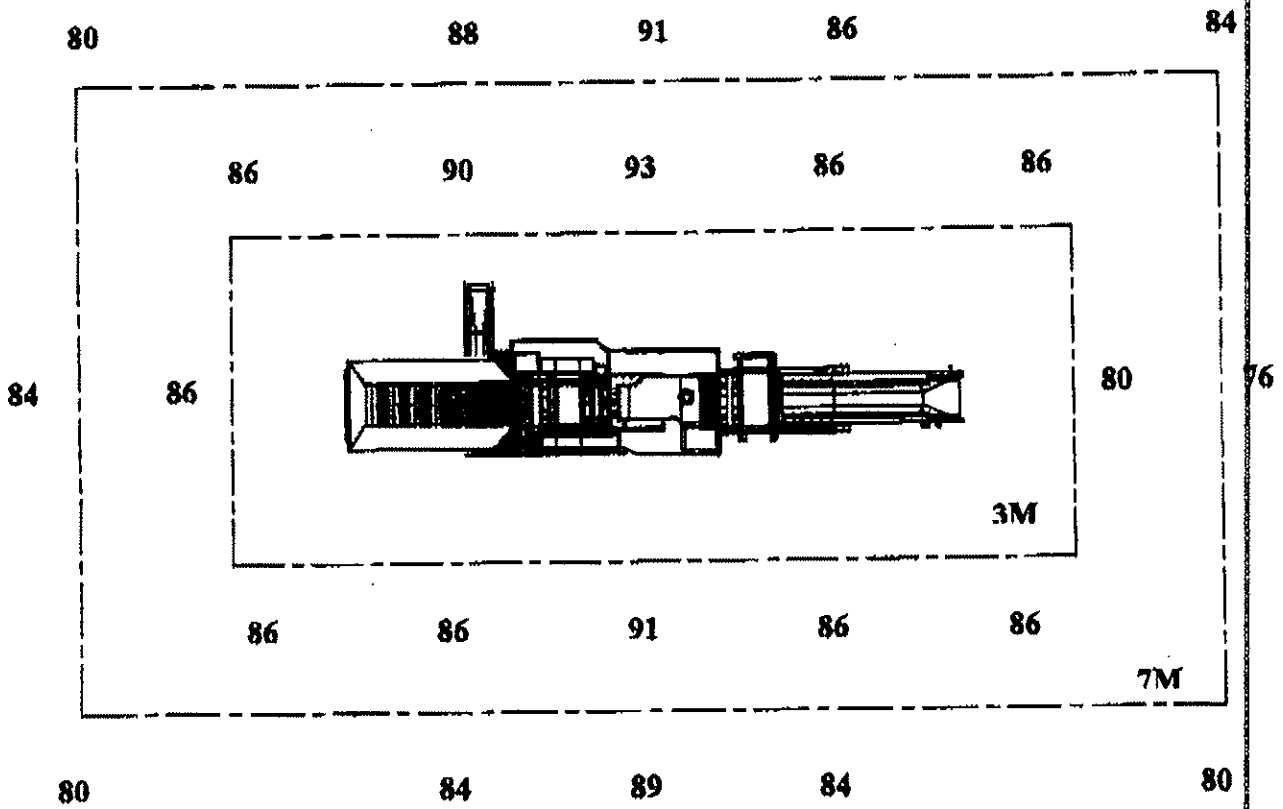


Bygninger og øvrige liniers placering i forhold til hinanden er kun vejledende. I tvivlstilfælde bør landsinspektør kontaktes. Luftfoto: DDO copyright COWI, KMS, Terratec, AVT eller Scanport.

## **Bilag D Støjdigrammer**

- kæbeknuser
- sorteranlæg, portafill 2000, side 4

**Parker** RT16 ERECTION AND OPERATION **Parker**



**Fig. 23 RT 16 Acoustic Analysis (all readings in decibels)**





**F. R. MARK & ASSOCIATES**

Noise and Acoustic Consultants

155 Bloomfield Avenue, Belfast BT5 5AB

Tel: (028) 8046 7210 Fax: (028) 8045 7220

Email: [acoustics@robinmark.com](mailto:acoustics@robinmark.com)

**CONFIDENTIAL**  
**Noise Assessment and Report**

for

**Portafill International Ltd**  
**Dungannon**

**F.R.Mark and Associates**

**February 2008**

**STATEMENT**

The following report is confidential and remains at all times the property, jointly, of Portafill International Ltd. and F.R.Mark and Associates. The text, diagrams and tables etc. are therefore copyright and use or copy of the enclosed data is permitted only as authorised by either of the above parties. Every effort has been made on the part of F.R.Mark and Associates to ensure the values and statements enclosed are correct at the time of writing but it must be borne in mind that noise is both subjective and variable and future reassessment will be required. This also means that results cannot be construed to be in any way relevant to any other plant or location other than that identified, neither can F.R.Mark and Associates accept responsibility for any consequences arising out of the implication or non implication of advised measures contained herein.

**F.R.M.2008**

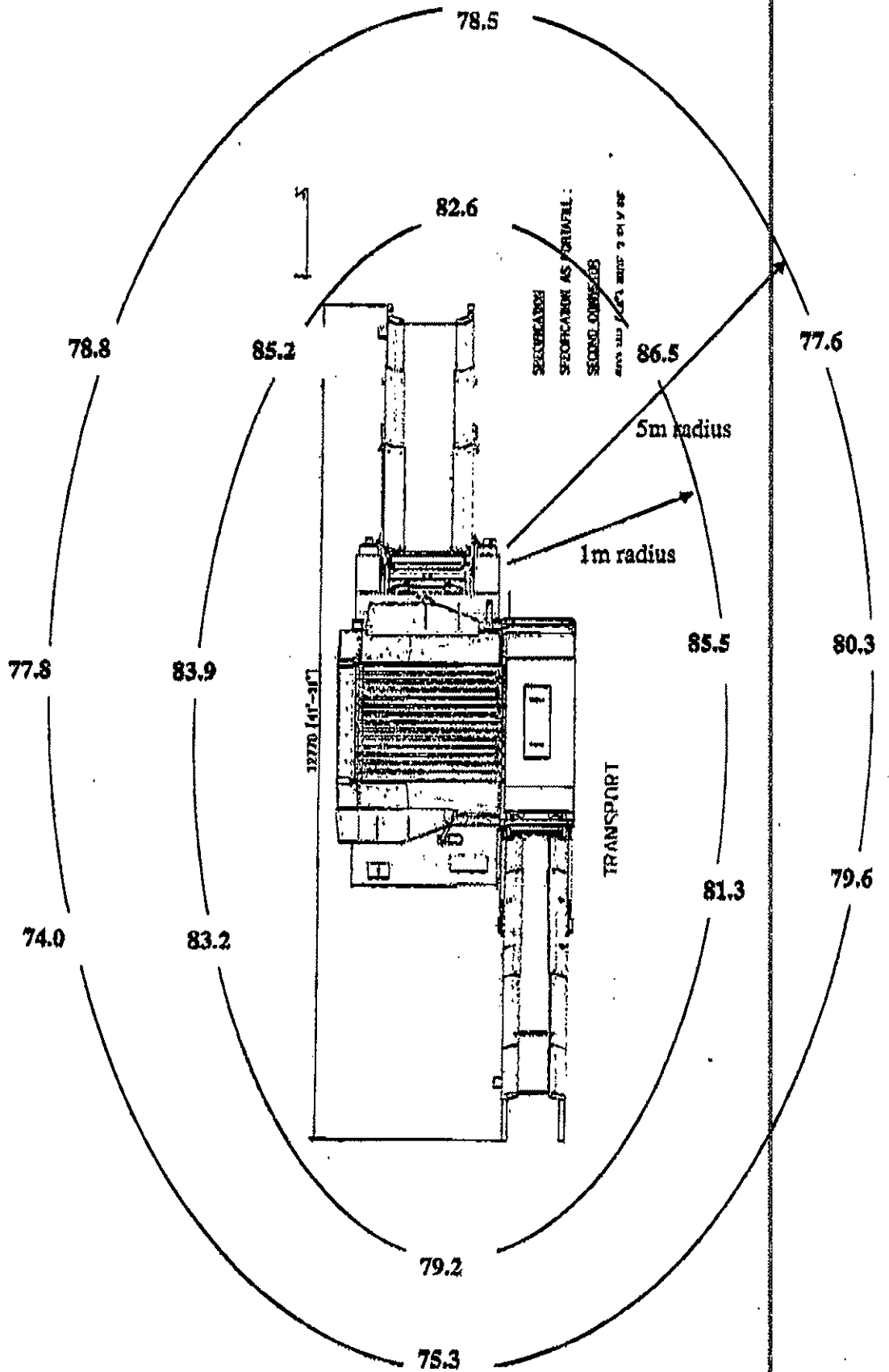
F.R.Mark and Associates were instructed by Portafill International Ltd to measure sound pressure levels for mobile screening plant manufactured by the company. These sound levels may then be presented as data for the technical file.

Measurements were taken on the 29<sup>th</sup> February 2008 around the Portafill 2000CT with second conveyor and around the Portafill 3000CT Screener unit.

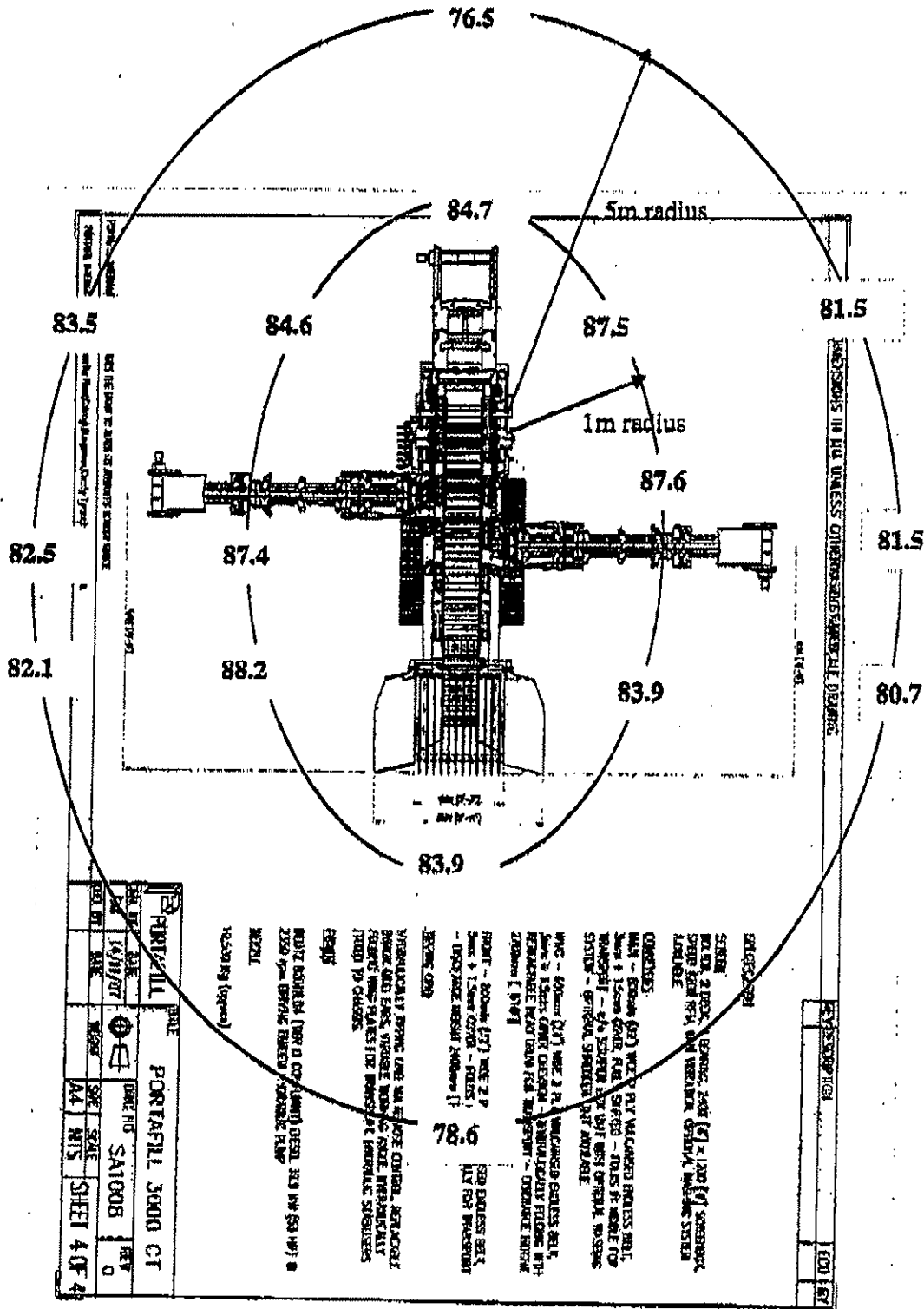
The noise measurements were obtained using type 1 instrumentation that was calibrated before and after use. Noise measurements were taken in free field conditions during dry calm conditions with low wind speeds. The screener units were running normally and the sound level meter was located at 1.5m above ground level on level compacted ground. Measurements were taken at 1m and 5m from each of the screener units. The ambient noise levels were at least 10dB below the measured noise levels when the plant was running and did not influence the recorded noise levels.

The measurement results are given below:

**Figure 1 :Portafill 2000CT -Sound Pressure levels at 1m and 5m dB<sub>L(A)</sub> 5min  
(Not to scale)**



**Figure 2 :Portafill 3000CT -Sound Pressure levels at 1m and 5m dBL(A) smla  
(Not to scale)**



### **Conclusions**

The recorded noise levels represent the sound pressure level at each location recorded over a five minute period. The Cirrus type 1 Sound level meter and calibrator are within factory calibration and the sound level meter was calibrated before and after the series of measurements. There were no other significant noise sources in the area such as loading shovels or conveyors that influenced the result.

---

Rey Gaston BSc M.I.O.A  
F.R.Mark & Associates

14<sup>th</sup> April 2008

**APPENDICES**

## Appendix 1 – Explanation of Noise Terms

Definitions of environmental noise terms are detailed in ISO1996 (BS7445), *Description and Measurement of Environmental Noise*.

The following explanations of the terms used in this assessment are meant to clarify the nature and use of each term and are made with reference to the glossary of terms in PPG24.

- L<sub>A</sub>**      A-weighted sound pressure level (in decibels, dB)  
The measured sound level incorporating a logarithmic base and weighting system to approximate the manner in which humans perceive sound. An increase in 10 dB is approximately equivalent to a perceived doubling of loudness.
- L<sub>Aeq,T</sub>**      Equivalent continuous A-weighted sound pressure level (in decibels, dB), over a given time interval  
An average of the energy associated with the noise at a location over a given time interval. Where a time interval is not given it is typically considered as a continuous level.  
Indicates the activity noise level of a source. Typical source descriptions include "ambient noise", "specific noise" and "residual noise" as defined in BS4142.
- L<sub>A10,T</sub>**      A-weighted sound pressure level (in decibels, dB) obtained using "Fast" time-weighting that is exceeded for 10% of the given time interval.  
Indicates the upper limit of a fluctuating noise source such as that from road traffic. For road traffic, it is typically expressed for peak hour, or as the arithmetic average of hourly L<sub>A10</sub> values over an 18 hour day (06:00-24:00).
- L<sub>A90,T</sub>**      A-weighted sound pressure level (in decibels, dB) obtained using "Fast" time-weighting that is exceeded for 90% of the given time interval.  
Defined as the background noise level at a location in BS4142.
- L<sub>Amax</sub>**      The highest A-weighted sound pressure level (in decibels, dB) recorded during a measurement event.  
May be obtained using either "Slow" time-weighting (as incorporated in PPG24) or "Fast" time-weighting (as incorporated in WHO *Guidelines for Community Noise* and BS8233)
- SPL**      Sound Exposure Level is defined as that constant sound level which has the same amount of energy in one second as the original noise event. It is a useful means of describing fluctuating sound events.