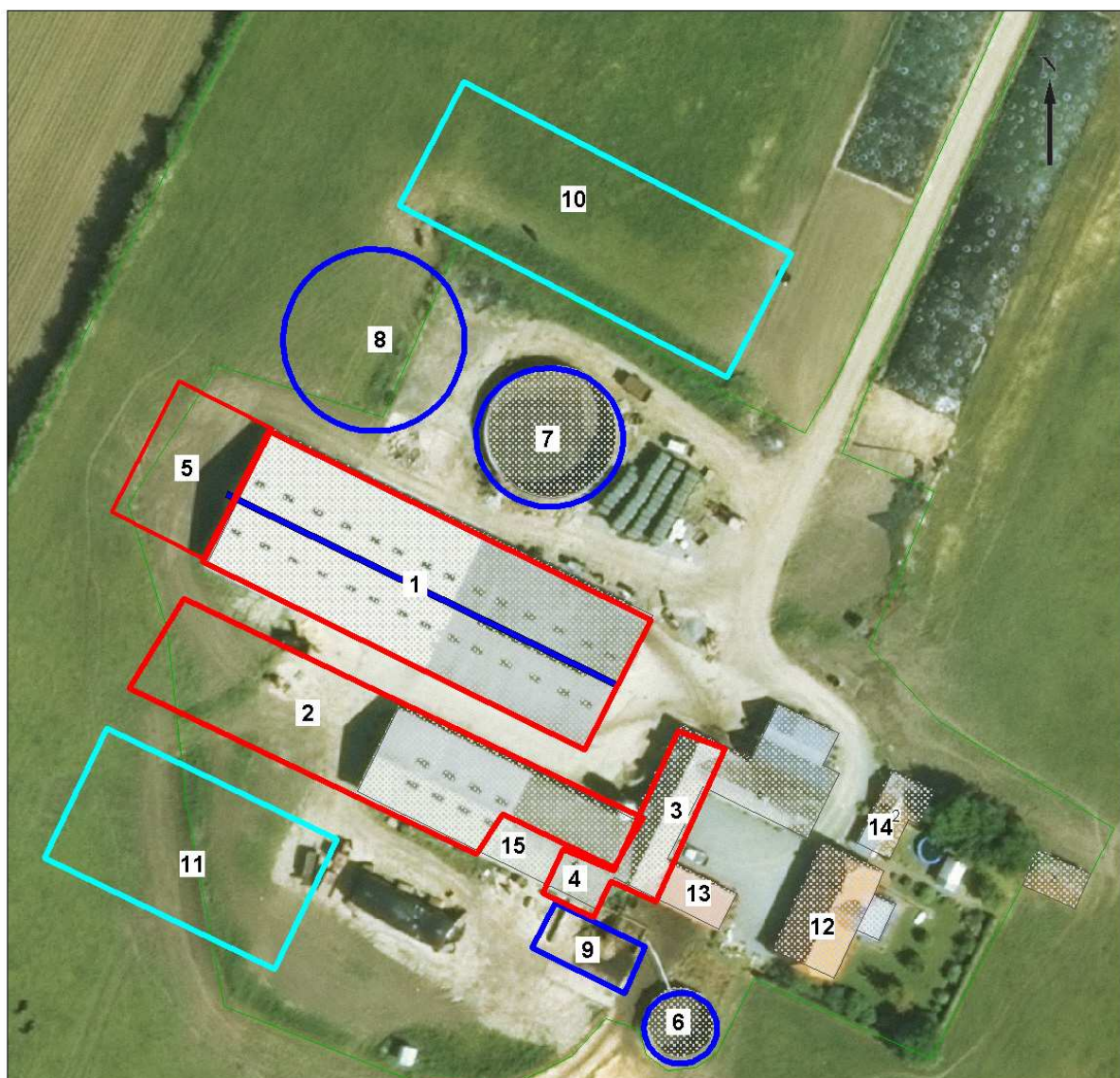




## Miljøgodkendelse af Malkekvægproduktion

Pøtvej 2,  
7130 Juelsminde  
Den 26. maj 2011



Luftfoto og oversigt over ejendommen Pøtvej 2, 7130 Juelsminde (DDO ®, copyright COWI A/S)

## Registreringsblad

Landbrugets navn og beliggenhed	Pøtvej 2, 7130 Juelsminde
Matrikel nr.	15 d, Østrup By, Glud m.fl
CVR nummer	18067579
Ejer af ejendommen	Knud Bjerre Nielsen
Driftsansvarlig	Knud Bjerre Nielsen
Brugstype	Malkekvæg
Godkendelsesbetegnelse	§ 11
Skemanr.	11376
Godkendelsesdato	26. maj 2011
Revurdering af godkendelsen:	År 2019, medmindre der foretages ændringer af produktionen
Myndighed	Hedensted Kommune
Godkendelsen er udarbejdet af	Vibeke Rahbek
Sags. Nr. 766.102.237	
Lok. Id: 619-L01-000085	

Uldum d. 26. maj 2011

---

Vibeke Rahbek

# Indhold

<b>1. AFGØRELSE .....</b>	<b>5</b>
<b>2. BAGGRUND .....</b>	<b>5</b>
<b>2.1 Sammendrag .....</b>	<b>5</b>
<b>2.2 Inddragelse af offentlighed .....</b>	<b>6</b>
<b>3. VILKÅR.....</b>	<b>7</b>
<b>3.1 Generelle forhold.....</b>	<b>7</b>
<b>3.2 Anlæg .....</b>	<b>7</b>
3.2.1 Gødningsproduktion og –håndtering .....	7
3.2.2 Ammoniakreducerende tiltag .....	7
3.2.3 Vand og spildevand .....	7
3.2.4 Skadedyr og støj .....	7
3.2.5 Affald og kemikalier .....	8
3.2.6 Driftsforstyrrelser og uheld .....	8
<b>3.3 Arealer .....</b>	<b>8</b>
3.3.1 Drift af arealer .....	8
<b>3.4 Tilsyn og kontrol.....</b>	<b>8</b>
<b>3.6 Landskabelige hensyn.....</b>	<b>9</b>
<b>3.7 Bedste tilgængelige teknologi/optimering.....</b>	<b>9</b>
<b>3.8 Driftsophør.....</b>	<b>9</b>
<b>4. VURDERING .....</b>	<b>10</b>
<b>4.1 Generelle forhold.....</b>	<b>10</b>
4.1.1 Ansøger og ejerforhold .....	10
4.1.2 Afstandskrav.....	10
4.1.3 Beskrivelse af dyrehold .....	10
<b>4.2 Anlæg .....</b>	<b>11</b>
4.2.1 Beskrivelse af staldindretning mm. ....	11
4.2.2 Driftsforstyrrelser og uheld .....	11
4.2.3 Gødningsproduktion- og håndtering samt ensilage.....	12
4.2.4 Ammoniak .....	13
4.2.5 Lugt.....	15
4.2.6 Støj, støv, lys og skadedyr .....	16
4.2.7 Affald, olie og kemikalier .....	16
4.2.8 Spildevand og overfladevand .....	17
4.2.9 Transport .....	17
4.2.10 Energi- og vandforbrug.....	18
<b>4.3 Arealer .....</b>	<b>18</b>
4.3.1 Drift af arealer .....	18
4.3.2 Hensyn til grundvand .....	18

4.3.3 Hensyn til overfladevand .....	19
4.3.4 Hensyn til natur .....	23
4.3.5 Aftalearealer .....	24
<b>4.4 Egenkontrol .....</b>	<b>26</b>
<b>4.5 Renere teknologi/Bedste tilgængelige teknik (BAT).....</b>	<b>26</b>
4.5.1 Management.....	27
4.5.2 Staldindretning .....	28
4.5.3 Foderforbrug.....	29
4.5.4 Vandforbrug.....	29
4.5.5 Energiforbrug.....	29
4.5.6 Opbevaring og udbringning af husdyrgødning .....	30
4.5.7 Samlet vurdering BAT .....	31
<b>4.6 Landskabelige hensyn.....</b>	<b>31</b>
<b>4.7 Samlet vurdering.....</b>	<b>31</b>
<b>5. FORMALIA.....</b>	<b>31</b>
<b>5.1 Lov m.m.....</b>	<b>31</b>
<b>5.2 Klagevejledning.....</b>	<b>32</b>
<b>5.3 Udnyttelse af godkendelsen .....</b>	<b>33</b>
<b>5.4 Andet .....</b>	<b>33</b>
<b>BILAG 1. SITUATIONSPLAN .....</b>	<b>34</b>
<b>BILAG 2. OVERSIGT OVER AFSTANDE.....</b>	<b>35</b>
<b>BILAG 3. OVERSIGT OVER UDBRINGNINGSAREALER.....</b>	<b>36</b>



## 1. AFGØRELSE

Hedensted Kommune meddeler hermed miljøgodkendelse af husdyrbruget med CVR nummer 18067579 på adressen Pøtvej 2, 7130 Juelsminde med matr. nr. 15 d, Østrup By, Glud efter § 11 i lov om miljøgodkendelse m.v. af husdyrbrug<sup>1</sup> (Husdyrloven).

Godkendelsen omfatter en årsproduktion på 120 malkekøer (tung race, 9234 kg mælk/årsko<sup>2</sup>), 30 årssmåkalve (0-6 mdr.), 60 tyrekalve (40-70 kg) og 90 årskvier (6. mdr.-kælvning) i alt svarende til 215,2 dyreenheder<sup>3</sup>. Der tillades samtidig ombygning af maskinhal til kostald, forlængelse af kostalden med 15 m til syge og kælvningskøer, udbygning ungdyrstalden med i alt 450 m<sup>2</sup>, samt etablering af en foderlade (700 m<sup>2</sup>), en gyllebeholder (2000 m<sup>3</sup>) og en plansilo (1000 m<sup>2</sup>).

Ligeledes godkendes udbringningsarealerne, ejede og forpagtede, i alt ca. 73,5 ha. Derudover anvendes ca. 125,4 ha aftalearealer, som er vurderet til ikke at kræve § 16 godkendelse.

Godkendelsen er meddelt på de vilkår som er beskrevet i afsnit 3.

Med godkendelse følger krav til udnyttelse af godkendelse indenfor 3 år, se afsnit 5.3.

## 2. BAGGRUND

### 2.1 Sammendrag

Konsulent Hanne J.F. Pedersen, LandboMidtØst har på vegne af Knud Bjerre Nielsen d. 11. december 2009 ansøgt om miljøgodkendelse af husdyrbruget beliggende Pøtvej 2, 7130 Juelsminde. Ejendommen ligger ca. 1,5 km sydøst for Glud.

Ansøgningen vedrører udvidelse af malkekvægbesætning fra 45 malkekvæg, 10 småkalve, 25 tyrekalve og 35 kvier til 120 malkekvæg, 30 småkalve, 60 tyrekalve (40-70 kg) og 90 kvier/stude svarende til fra 83,5 DE til 215,2 DE. Tyrekalvene sælges fra besætningen ved ca. 70 kg.

Udvidelsen til malkekøerne vil foregå i den eksisterende bygning, hvor der i nudrift er malkekostald i den østlige del og lade/maskinhus i den vestlige del, sidstnævnte ombygges til kostald. Bygningen forlænges med 15 meter, hvor der vil være dybstrøelsesstald til syge og kælvningskøer. Den nuværende ungdyrstald forlænges mod nord (450 m<sup>2</sup>). Syd for ny ungdyrstald placeres ny foderlade på ca. 700 m<sup>2</sup>. Derudover etableres der en ny gyllebeholder på 2000 m<sup>3</sup> samt en ny plansilo på 1.000 m<sup>2</sup>.

Udbringningsarealerne er fordelt med 31,8 ha ejet og 41,7 ha forpagtet, i alt 73,5 ha. Som udbringningsarealer indgår desuden 125,4 ha aftalearealer.

Alle lovpligtige afstandskrav er overholdt. Husdyrbruget overholder geneafstanden i forhold til lugt, idet beregningen af geneafstand viser hhv. 56 m (nabo) og 176 m (byzone, sommerhusdområde m.v.). De faktuelle afstande fra stalden er hhv. ca. 120 m til nærmeste nabo uden landbrugspligt og ca. 320 m til sommerhusområdet Pøt Strandby.

Husdyrbruget overholder 2009-kravet om 25 % reduktion af ammoniak fra stald og lager ved at udvidelsen af kostalden etableres med et staldsystem med lav ammoniakfordampning: Sengestald med fast gulv, 2 % hældning, skrabning hver 2. time, hvilket også er staldsystemet i den eksisterende stald. Desuden udbringes 80 % af dybstrøelsen direkte fra kalve- og ungdyrstald.

Beskyttelsesniveauerne for nitrat til grundvand og overfladevand er overholdt.

<sup>1</sup> Lovbekendtgørelse nr. 1486 af 4. december 2009 om miljøgodkendelse m.v. af husdyrbrug.

<sup>2</sup> Jf. gældende dyreenhedsberegningen, bilag 1 til Bek. nr. 1695 af 19/12 2006 om husdyrbrug og dyrehold for mere end 3 dyreenheder, husdyrgødning, ensilage m.v., med senere ændringer

<sup>3</sup> Jf. ændringsbekendtgørelse nr. 717 af 2. juli 2009 om dyrehold og husdyrbrug over 3 DE, husdyrgødning, ensilage mv. med senere ændringer.

Der er ingen natur, som er beskyttet efter § 7 i Husdyrloven, indenfor en afstand af 1000 m fra husdyrbruget. Der er ingen øvrige kvælstoffølsomme naturtyper i umiddelbar nærheden af husdyrbruget.

Ejendommen ligger indenfor kystnærhedszone og indenfor særligt værdifuldt landskab. Anlægget forbliver samlet og det, der nyopføres bibeholdes i samme stil som det eksisterende byggeri, hvorfor Hedensted Kommune har vurderet at byggeriet ikke vil have en væsentlig negativ påvirkning på landskabet.

I forbindelse med afgørelsen har Hedensted Kommune vurderet, at ansøger har truffet de nødvendige foranstaltninger for at forebygge og begrænse forurening ved anvendelse af bedst tilgængelige teknik, og at husdyrbruget i øvrigt kan drives på stedet uden at påvirke omgivelserne på en måde, som er uforenelig med hensynet til naboer, landskab og miljø.

## 2.2 Inddragelse af offentlighed

Hedensted Kommune har foretaget nabohøring samt partshøring af ejere af forpagtede arealer og aftalearealer.

Ejere af forpagtede- samt aftalearealer på følgende adresser:

Hanne Britta Eriksen, Stourup Hældagervej 4, 7130 Juelsminde  
Henning Bjarne Hjerrild, Gludvej 26, 7130 Juelsminde  
Axel Schulte, Østrupvej 41, 7130 Juelsminde  
Hanne Therkelsen, Pøtvej 3, 7130 Juelsminde  
Niels Skou, Hambros Alle 23, 1., 2900 Hellerup  
Hedensted Kommune, Niels Espesvej 8, 8722 Hedensted  
Anna Birthe Løhde, Lilleskovvej 17, 7130 Juelsminde  
Anders Christian Bach, Østrupvej 25, 7130 Juelsminde  
Bent Flemming Andersen, Pøtvej 4, 7130 Juelsminde

Naboer på følgende adresser:

Hanne Therkelsen, Pøtvej 3, 7130 Juelsminde  
Bent Flemming Andersen, Pøtvej 4, 7130 Juelsminde  
Jørn Graversen, Østrupvej 12, 7130 Juelsminde  
Tina Louise Heide og Søren Jensen Heide, Østrupvej 14, 7130 Juelsminde  
Hella Marion Møller, Østrupvej 16, 7130 Juelsminde  
Anders Christian Bach, Østrupvej 25, 7130 Juelsminde  
Lis Bach, Østrupvej 25, 7130 Juelsminde  
Henrik Simonsen, Østrupvej 27, 7130 Juelsminde  
Mette Dannesboe, Østrupvej 29, 7130 Juelsminde  
Iver Hartvig Nielsen, Østrupvej 31, 7130 Juelsminde  
Kurt Bjerrisgaard, Østrupvej 33, 7130 Juelsminde  
Detlef Gollnast, Østrupvej 35, 7130 Juelsminde  
Anita Rasmussen og Ulrik Eriksen, Østrupvej 37, 7130 Juelsminde  
Lone Dissing, Østrupvej 39, 7130 Juelsminde  
Elly Hyldborg, Østrupvej 43, 7130 Juelsminde  
Kaj Tølbøll Sørensen, Østrupvej 45, 7130 Juelsminde  
Kristoffer Baungaard, Skjold Vestermark 6, 7130 Juelsminde

De indkomne kommentarer vedrører kapacitet og tilsmudsning af veje, der køres på i forbindelse med produktionen. En anmodning vedr. udvidelse af Østrupvej og Pøtvej behandles af kommunens vejafdeling, og Teknik & Miljøudvalget vil blive orienteret. Derudover er ansøger mindet om færdselsloven regler vedr. spild på veje og fjernelse af dette.

Hedensted Kommunes afgørelse offentliggøres på kommunes hjemmeside og Hedensted-Juelsminde Avis den 1. juni 2011.

### 3. VILKÅR

#### 3.1 Generelle forhold

1. Godkendelsen omfatter en kvægproduktion med maksimalt 120 malkekøer (9234 kg mælk/årsko), 30 årssmåkalve (0-6 mdr.), 90 årskvier og 60 tyrekalve fra 40- 70 kg, alle tung race, svarende til 215,2 dyreenheder (se fodnote 2)<sup>4</sup>.
  - Inden for dette produktionsinterval tillades mindre afvigelser i den gennemsnitlige udgangsvægt/alder og i fordelingen mellem dyretyper, som kan tilskrives den naturlige variation, så længe det maksimale antal DE ikke overskrides.
2. Et eksemplar af godkendelsen skal til enhver tid være tilgængeligt på husdyrbruget. Eventuelt driftspersonale, herunder maskinstation m.v., skal være orienterede om de relevante dele af godkendelsen.
3. Ændringer i ejerforhold, eller hvem der er ansvarlig for driften, skal meddeles til Hedensted Kommune.

#### 3.2 Anlæg

##### 3.2.1 Gødningsproduktion og -håndtering

4. Pumpning, omrøring og flytning af gylle skal så vidt muligt foregå på hverdage.
5. Påfyldning af gyllevogne skal foregå på en plads med afløb til opsamlingsbeholder for flydende husdyrgødning.
6. Udbringning af husdyrgødning skal ske efter godt landmandskab, og der skal, så vidt det er muligt, tages hensyn til vind- og vejrforhold. Der må ikke køres på vandmættet, oversvømmet, frossen eller snedækket areal.

##### 3.2.2 Ammoniakreducerende tiltag

7. Den projekterede udvidelse af kostalden skal etableres som sengestald med fast bund, 2 % hældning og skraber, som eksisterende kostald.
8. Skraberne i kostalden skal køre minimum hver 2. time.
9. 80 % af dybstrøelsen skal køres direkte ud til nedbringning i marken.

##### 3.2.3 Vand og spildevand

10. Tagvand fra projekterede tilbygninger skal nedsives via faskiner.

##### 3.2.4 Skadedyr og støj

11. Der skal foretages effektiv fluebekæmpelse i overensstemmelse med de af Skadedyrlaboratoriet foreskrevne retningslinier for fluebekæmpelse<sup>5</sup>.
12. Husdyrbrugets støjbelastning, målt udendørs som det ækvivalente, konstante, korrigerede støjniveau i dB(A), målt ved nærmeste nabobeboelse må ikke overstige følgende grænseværdier:

---

<sup>4</sup> Godkendelsen gives til antallet af dyr, inkl. disses vægtangivelse, uagtet at der senere måtte ske ændringer i beregning af antal dyreenheder.

<sup>5</sup> Vejledningen kan hentes på [www.dpil.dk](http://www.dpil.dk), se vejledninger

Dagperiode	Tidsrum, kl.	Støjniveau
Man- fredag	07.00 - 18.00	55 dB(A)
Lørdag	07.00 - 14.00	55 dB(A)
Lørdag	14.00 - 18.00	45 dB(A)
Søn- og helligdage	07.00 - 18.00	45 dB(A)
<b>Aftenperiode</b>		
Alle dage	18.00 - 22.00	45 dB(A)
<b>Natperiode</b>		
Alle dage	22.00 - 07.00	40 dB(A)

Støjens spidsværdier må ikke overstige 55 dB(A) om natten. Støjgennemsnit skal regnes ifølge vejledningen<sup>6</sup>.

Normal kørsel med traktor og landbrugsmaskiner i dagtimerne er ikke omfattet af støjgrænserne.

### 3.2.5 Affald og kemikalier

13. Der må maksimalt opbevares 1000 l spildolie i spildolietank eller maksimalt 250 l i tromler. I nærheden af olie- og kemikalieaffald skal der altid være sugemateriale til opsamling af evt. spild.

### 3.2.6 Driftsforstyrrelser og uheld

14. Der skal foreligge beredskabsplan for husdyrbruget, så spild og andet ukontrolleret udslip af gylle og andre forurenende stoffer forebygges og sådan at skadernes omfang, hvis der alligevel sker uheld, begrænses.

- Planen skal indsendes til tilsynsmyndigheden, inden det nye byggeri tages i brug.
- Planen skal til enhver tid være ajourført og være tilgængelig på husdyrbruget. Eventuelt driftspersonale skal være orienterede om beredskabsplanen.

## **3.3 Arealer**

### 3.3.1 Drift af arealer

15. Udbringning af husdyrgødning må alene ske på de arealer, som er angivet på kortet i bilag 3. På de ejede og forpagtede arealer med et maksimalt dyretryk på 1,7 DE/ha og 1,4 DE/ha for aftalearealer (125,4 ha).

16. Godkendelsen omfatter udspredding af husdyrgødning fra den godkendte produktion på 215,2 DE. Såfremt der modtages spildevandsslam og lign erstattes fraktionens fosforindhold med en mængde tilført P i husdyrgødning i forholdet 1:1 pr. kg. total P.

## **3.4 Tilsyn og kontrol**

17. Der skal føres egenkontrol og kunne fremvises dokumentation på tilsynsmyndighedens forlangende på følgende egenkontrolforhold

- Opgørelse af vandforbrug i stald, minimum hvert kvartal
- Aflæsning af energiforbrug, minimum hvert kvartal
- Produktionskontrol
- Markplan, gødningsplan og gødningsregnskab
- Beredskabsplan, opdateret

18. Som dokumentation for, at husdyrproduktionen ligger indenfor godkendelsens rammer, skal der, hvis tilsynsmyndigheden kræver det, indsendes kopier af relevante dele af afsluttede årsskatteregnskaber med kvitteringer. Kopier skal indsendes til tilsynsmyndigheden senest 14 dage efter, at kravet er meddelt virksomheden.

<sup>6</sup> Vejledning fra Miljøstyrelsen, Ekstern støj fra virksomheder, 5/1984.



19. Husdyrbruget skal, for egen regning dokumentere, at støjvilkår overholdes, hvis Kommunen finder det påkrævet. Støjmålinger skal foretages på et tidspunkt, hvor husdyrbrugets aktiviteter svarer til maksimal drift, og foretages i punkter, der forinden er aftalt med kommunen. Målerapporten skal sendes til kommunen, der højst kan forlange støjmålinger udført én gang årligt. Støjmålingen skal udføres af et akkrediteret firma.

### **3.6 Landskabelige hensyn**

20. Nybyggeri i forbindelse med udvidelsen (dvs. forlængelse af ungdyrstald samt foderlade), skal holdes samme farver som det eksisterende byggeri.

### **3.7 Bedste tilgængelige teknologi/optimering**

21. Husdyrbruget skal minimum leve op til den redegørelse for anvendelse af BAT, som er vedlagt ansøgningen, se afsnit 4.5.

### **3.8 Driftsophør**

22. Ved ophør af driften skal stalde m.v. rengøres og alle oplag af husdyrgødning, foder, affald og lignende bortskaffes miljømæssigt forsvarligt.

## 4. VURDERING

Nedenstående miljøvurderinger danner grundlag for de vilkår, der er meddelt i tilknytning til godkendelsen. Udgangspunktet for miljøvurderingen er det indsendte ansøgningsmateriale, der blev indsendt første gang den 11. december 2009 og senest den 4. april 2010, samt supplerende oplysninger.

Der er i forbindelse med godkendelsens tilvejebringelse foretaget et miljøtilsyn på selve ejendommen samt besigtigelse af udvalgte udspretningsarealerne samt naturområder og vandløb i tilknytning dertil.

Vurderingerne skal belyse, om de virkemidler, der er planlagt til forebyggelse og begrænsning af forurening, som fremgår af ansøgningsmaterialet, opfylder kravet om anvendelse af bedst tilgængelige teknik. Ydermere skal vurderingerne belyse, hvilke konsekvenser den ansøgte udvidelse vil kunne forventes at have på omgivelserne.

### 4.1 Generelle forhold

#### 4.1.1 Ansøger og ejerforhold

Ejendommen ligger på adressen Pøtvej 2, 7130 Juelsminde. Hovedmatriklen er matr. nr. 15 d, Østrup By, Glud. Ejendommen ejes og drives af Knud Bjerre Nielsen, som bor samme sted.

#### 4.1.2 Afstandskrav

Ejendommen er beliggende i landzone, vest for sommerhusområdet Pøt Strandby og ca 2,5 km syd for Snaptun. Nedenstående tabel rummer afstandskrav i Husdyrloven og den faktiske afstand i forhold til nærværende bedrift.

**Tabel 1.** Afstande fra stalde og gødningsopbevaringsanlæg på Pøtvej 2, samt afstandskrav.

	<b>Lovkrav, minimum</b>	<b>Målt afstand<sup>1</sup></b>
Enkelt/fælles vandindvinding	25/50 m	2,3 km
Vandløb/sø	15 m	650/630
Offentlig vej og privat fællesvej	15 m	90 m
Levnedsmiddelvirksomhed	25 m	>> 25 m
Beboelse på ejendommen	15 m	Ca. 18 m
Naboskel	30 m	15 m
Nabobeboelse med landbrugspligt, Pøtvej 4	50 m	250 m
Nabobeboelse uden landbrugspligt, Pøtvej 1	50 m	120 m
Samlet bebyggelse (Karensminde)	(300 m) <sup>2</sup>	900 m
Byzone (Glud) /sommerhusområde (Pøt)	(300 m) <sup>2</sup>	1505 m/320 m

<sup>1</sup> Cirka-afstande. Der måles fra tættest beliggende planlagte bygning/anlæg.

<sup>2</sup> Hvis afstanden er mindre end 300 m skal det ifølge husdyrloven vurderes om risikoen for væsentlige gener er begrænset

Afstandskravet til naboskel overskrides, da dybstrøelses stald til syge/kælvningskøer etableres i forlængelse af kostalden. Denne placering ønskes, af hensyn til den driftsmæssige fordel, og fordi den nuværende syge/kælvningsstald er i nedslidte bygninger. Matriklen der grænses op til, er landbrugsjord og der er således ingen beboere der påvirkes. Ejer af matriklen er blevet hørt, samtidig med den øvrige nabo- og partshøring og er ikke kommet med indsigelser. Hedensted Kommune vurderer på baggrund af ovenstående, at der kan dispenseres fra afstandskrav til skel.

Nærmeste lokalplanlagte område, er sommerhusområdet Pøt Strandby, der ligger 320 meter øst for ejendommen. I afsnit 4.2.5 om lugt, beregnes det, at der ikke er risiko for væsentlige lugtgener fra ejendommen

Se i øvrigt bilag 2 med oversigt over afstande.

#### 4.1.3 Beskrivelse af dyrehold

I nudrift er der 45 malkekøer, 35 årskvier, 10 årssmåkalve og 25 tyrekalve fra 40- 70 kg, svarende til 83,5 DE. Dette dyrehold blev screenet af Vejle Amt i oktober 2003 og afgjort til

ikke-VVM-pligtig. Der er søgt om, og godkendt, en produktion på 120 malkekøer, 90 kvier, 30 småkalve og 60 tyrekalve fra 40- 70 kg, svarende til i alt 215,2 DE. Tyrekalvene sælges ved ca. 70 kg.

Kvierne er på græs 6 mdr. om året, heraf 4 mdr. udenfor udbringningsarealet, mens malkekøer er sat til at være på græs 1 mdr. om året, i gennemsnit.

Den projekterede udvidelse af besætningen ønskes gennemført over en periode på 3 år, da udvidelsen af besætningen ønskes realiseret via eget opdræt. Da generationsintervallet for kvæg er ca. 2 år (kælvningsalderen i ansøgt drift er 26 mdr.) og kvierne samtidig skal erstatte de gamle køer, som sættes ud af besætningen, vil en realistisk tidsramme for udvidelsen af besætningen være minimum 3 år.

## 4.2 Anlæg

### 4.2.1 Beskrivelse af staldindretning mm.

Bilag 1 rummer en situationsplan over ejendommen. Malkekøerne går i nudrift i sengestald med fast gulv, 2 % hældning og skrabning her 2. time, i den østlige del af bygningen. Udvidelsen af kostalden sker i samme bygning, i den vestlige del, hvor der i nudrift er maskinhus/lade. Der ombygges til samme guldtype som er i den nuværende kostald. Kostalden forlænges med 15 meter til dybstrøelsesstald til syge og kælvningskøer.

Alt opdræt går på dybstrøelse. Syd for kostalden ligger den eksisterende ungdyrstald, som projekteres forlænget til samme længde som den eksisterende kostald, svarende til 450 m<sup>2</sup> (31,5m x 14,3m). Den østlige ende af denne stald rummer småkalve og tyrekalve, ligeledes på dybstrøelse. Oprindeligt har en mindre del af kvierne stået i bindestald med grebning i vinterhalvåret. Denne stald ombygges til dybstrøelsesstald til småkalve.

Syd for ungdyrstalden projekteres en ny foderlade (700 m<sup>2</sup>). Nord for den eksisterende kostald ligger en eksisterende gyllebeholder på 1100 m<sup>3</sup> og ved siden af denne projekteres endnu en gyllebeholder på 2000 m<sup>3</sup>. Nord for de to gyllebeholdere ønskes et nyt plansiloanlæg på i alt 1000 m<sup>2</sup> (20m x 50m).

Staldene er naturligt ventileret.

**Tabel 2** Oversigt over dyretyper, staldtyper, antal dyr og dyreenheder i ansøgt drift.

	Dyrekategori og staldtype	Antal Nudrift	Antal DE Nudrift	Antal Ansøgt	Antal DE Ansøgt
<b>Kostald</b>	Malkeko, tung race, Sengestald med fast gulv, 2% hældning, skrabning hver 2. time	45	60,06	120	160,15
<b>Kviestald 6-12 mdr.</b>	Kvie/stud, tung race (6 mdr.-kælvning), Bindestald med grebning	17	6,35	-	-
<b>Småkalvestald</b>	Småkalv, tung race (0-6 mdr.), Dybstrøelse (hele arealet)	10	2,70	30	8,11
<b>Tyrekalvestald</b>	Tyrekalv, tung race (0-6 mdr.), Dybstrøelse (hele arealet)	25	2,94	60 (40 - 70 kg)	1,18
<b>Kviestald</b>	Kvie/stud, tung race (6 mdr.-kælvning), Dybstrøelse (hele arealet)	18	9,15	90	45,75
<b>Ialt</b>			81,2		215,2

### 4.2.2 Driftsforstyrrelser og uheld

I forbindelse med opbevaring og håndtering af gylle, er der risiko for gylleuheld. En beholder kan springe læk eller der skal overløb i forbindelse med overpumpning af gylle.

Eksisterende gyllebeholdere er underlagt 10 års beholderkontrol og den nye gyllebeholder på 2000 m<sup>3</sup> skal tilmeldes samme ordning. Gennem overvåget læsning af gyllevogn er der mini-

mal risiko for uheld. Læsning af gyllevogn sker på opsamlingsplads med befæstet areal med afløb til fortank. Samtidig med kontrol af flydelaget, kontrolleres det at kapaciteten fortsat er tilstrækkelig.

Ved læk af gyllebeholder, vil gylle ikke hurtigt kunne løbe til vandløb, da der er langt til nærmeste vandløb og terrænet er fladt.

#### *Minimering af gene ved uheld*

Sker der uheld, vil alarmcentralen straks blive kontaktet. Ligeledes vil kommunens Tekniske Forvaltning efterfølgende blive underrettet. For at minimere omfanget af eventuelle uheld, er der ophængt vejledning til hvem, der skal underrettes og disses telefonnumre.

Der udarbejdes beredskabsplan for driftsuheld. Medarbejder, ejer og andre med fast adgang til bedriften vil være vejledt i beredskabsplanen. Beredskabsplanen vil have en fast plads med nem adgang.

Der er stillet vilkår om udarbejdelse af beredskabsplan, samt at denne skal holdes ajour i forhold til relevante telefonnumre mv. Beredskabsplanen skal indsendes til Hedensted Kommune inden det nye byggeri tages i brug og skal opbevares på husdyrbruget. Beredskabsplanen skal som minimum indeholde:

- Procedurer til at "stoppe ulykken/uheldet" og begrænse udbredelsen.
- Oplysninger om hvilke interne/eksterne personer og myndigheder, der skal alarmeres og hvordan.
- Kortbilag over bedriften med angivelse af miljøfarlige stoffer, afløbs- og drænsystemer og vandløb mm.
- En opgørelse over materiel der er tilgængeligt på bedriften, eller som kan skaffes med kort varsel, og der kan anvendes i forbindelse med afhjælpning, inddæmning og opsamling af spild/lækage, som kan medføre konsekvenser for det eksterne miljø.

#### Vurdering

Kommunen vurderer, at der med de stillede vilkår om udarbejdelse og ajourføring af beredskabsplan, samt ansøgers redegørelse for håndtering af eventuelle uheld, bliver taget tilstrækkelige forholdsregler til, at risikoen for uheld er minimeret.

#### 4.2.3 Gødningsproduktion- og håndtering samt ensilage

##### Produktion af husdyrgødning

Gylleproduktionen vil anslået blive på 2558 ton årligt. Den kommende ensilageplads vil medføre at yderligere 700 m<sup>3</sup> regnvand tilføres gyllebeholderne. Vaskevand fra malkning bliver ca 550 m<sup>3</sup>/år<sup>7</sup>. Samlet set ledes ca. 3808 m<sup>3</sup> til beholderne. I de 2 gyllebeholdere, der skal være knytte til kostalden og ensilagepladsen vil der være en kapacitet på i alt 3100 m<sup>3</sup>. Der således en opbevaringskapacitet her på ca. 9,8 måneder, hvilket vurderes at være tilstrækkelig opbevaringskapacitet.

Alt opdræt går på dybstrøelse og kvierne går ud ca. 6 mdr. om året. Mængden af dybstrøelse vil således ca. blive 376 ton<sup>8</sup>. Den største andel (80%) af dybstrøelsen fra stald, bringes direkte ud til nedpløjning i marken. 20 % af dybstrøelsen skal opbevares, dvs. der er behov for opbevaring af ca. 75 ton, svarende til ca. 128 m<sup>3</sup>. Den eksisterende møddingsplads kan rumme ca. 200 m<sup>3</sup>, dvs. der er tilstrækkelig opbevaringskapacitet på møddingspladsen.

Møddingspladsen medfører en mængde regnvand, ca. 90 m<sup>3</sup>. Ved møddingspladsen ligger en mindre gyllebeholder på 200 m<sup>3</sup>, som således vil kunne rumme overfladevand fra møddingspladsen.

<sup>7</sup> Beregnet som et estimat på følgende måde: 120 x 2,5 malkninger/dag x 5 l/ malkning x 365 dage x 1000 l/m<sup>3</sup>

<sup>8</sup> Jf. Landbrugets byggeblad, nr. 95.03-03, rev. D. 28.10.09: Kvier på dybstrøelse 6 mdr.: 90x5,83/2=262,4 ton. Småkalve på dybstrøelse: 30x1,89=56,7 ton, tyrekalve 40-70 kg): 60x 0,96=57,6 ton (reelt mindre da de sælges ved 70 kg). Samlet set ca. 376 ton.

### Gødningshåndtering

Gyllen i kostalden udsluses i nuværende og ansøgt drift ca. hver uge (varighed ca. 20 min/gang). Gylle opbevares i gyllebeholdere i henhold til de gældende regler. Den eksisterende beholder på 200 m<sup>3</sup> er senest blevet beholderkontrolleret den 30. august 2005, mens beholderen på 1100 m<sup>3</sup> er fra 2004 og har derfor endnu ikke været 10-årsbeholderkontrolleret.

Som nævnt ovenfor bringes 80 % af dybstrøelsen direkte ud i marken. Øvrig dybstrøelse opbevares på møddingsplads, ligeledes efter gældende regler, overdækket mv.

Gyllen pumpes til gyllevogn v.h.j.a. sugekran. Gylleudbringning sker med slæbeslanger. Der køres aldrig på vandmættet, oversvømmet, frossen eller snedækket areal. Husdyrgødning udbringes under hensyn til generelle regler, og foregår i videst mulig omfang efter godt landmandsskab, hvilket vil sige at der tages hensyn til naboer, byområder osv.

### Ensilage

Der vil blive etableret et plansiloanlæg til opbevaring af ensilage, med en udstrækning på 1000 m<sup>2</sup>. Plansiloanlægget skal etableres med afløb til gylletank. Derudover vil der blive opbevaret ensilage i markstak placeret forskellige steder år til år.

### Vurdering

Hedensted kommune vurderer, at der er tilstrækkelig opbevaringskapacitet med, samt at gylle og dybstrøelse opbevares på miljømæssig acceptable måder. Af hensyn til det nærliggende sommerhusområde, stilles der vilkår om, at pumpning, omrøring og flytning af gylle, så vidt muligt, skal foregå på hverdage. Ifølge lovgivningen må husdyrgødning ikke udbringes på lørdage samt søn- og helligdage på arealer, der ligger nærmere end 200 m fra bl.a. sommerhusområder. Der vurderes således ikke at være behov for at stille yderligere vilkår vedr. udbringning i forhold til sommerhusområdet.

Der er stillet vilkår om at udbringning af husdyrgødning sker efter godt landmandsskab med hensyntagen til vindretning mv. samt at der ikke bringes ud på frossen og snedækket jord, som det er oplyst i ansøgningen. Det er Hedensted Kommunes vurdering, at gødningshåndteringen opfylder gældende regler og at der ikke er nogen væsentlig risiko for forurening ved de anvendte metoder.

Det er Hedensted Kommunes vurdering, at den påtænkte opbevaring af ensilage i plansilo er en miljømæssig forbedring i forhold til opbevaring af ensilage i markstak og ikke vil udgøre en væsentlig risiko for forurening eller gener.

#### 4.2.4 Ammoniak

For en række sårbare naturtyper er en gunstig bevaringstilstand forbundet med lave kvælstofværdier. Kvælstof, der deponeres fra luften (ammoniak), kan få disse næringsfattige naturtyper i en ugunstig bevaringstilstand, fordi hurtigvoksende arter udkonkurrerer de karakteristiske næringsfattige arter.

Der er beregnet en samlet ammoniakemission fra stald og lager på 1116 kg N/år og med udvidelsen vil der være en meremission på 640 kg N/år ifølge IT-ansøgningssystemet.

#### Generelt ammoniakreduktionskrav

Husdyrbruget er med ansøgningen om miljøgodkendelse omfattet af et generelt krav om ammoniakreduktion fra stald og lager i forhold til bedste staldsystem, med normtal 2005/2006 som udgangspunkt. For ansøgninger indsendt i 2009 er reduktionskravet, der gælder for udvidelsen, 25 %.

Reduktionskravet opfyldes ved, at staldsystemet i kostalden er sengestald med fast guly, 2 % hældning, og skrabning hver 2. time. Ammoniakfordampningen fra denne staldtype er den samme som fra stald-typen "Præfabrikerede drænede gulve, BAT-byggeblad nr.107.04-51", der er den staldtype til kvæg, der har den laveste ammoniakfordampning: 4 %. Staldtypen lever dermed op til husdyrlovens krav om anvendelse af BAT. Desuden bringes 80 % af

dybstrøelsen fra stald til direkte nedpløjning i mark, hvilket er mere en normen (65 %) og reducerer ammoniaktabet fra lageret.

Ifølge beregningen i IT-ansøgningssystemet, er der i ansøgningen foretaget reduktion af ammoniak fra staldanlægget, der opfylder reduktionskravet til husdyrbruget (overopfyldt med 123 kg N).

#### Kvælstoffølsom natur

Ammoniaktab fra stalde, lagre, og tab i forbindelse med udbringning af husdyrgødning er en af de væsentlige trusler mod næringsfattige naturtyper. Der vurderes på næringsfattige naturområders tålegrænse i forhold til tilført kg kvælstof pr. år. Vurderingen sker på naturområder som fx skov, overdrev, hede, eng og mose.

Husdyrbruget ligger ikke inden for 300 m (bufferzone I) eller 1.000 m (bufferzone II) fra natur, som er beskyttet efter § 7<sup>9</sup> i Husdyrloven. Det nærmeste udpegede § 7 naturområde er et overdrev, som ligger ca. 6,3 km mod vest.

Indenfor 1000 m fra anlægget ligger der få naturområder, som er beskyttet efter § 3 i Naturbeskyttelsesloven<sup>10</sup>. Det nærmeste er ca. 620 m sydvest for anlægget, hvor der ligger en sø og umiddelbart øst for denne starter et vandløb (se bilag 2). Ca. 780 meter nordøst for anlægget ligger ligeledes en sø. Mellem 1000 og 1500 meter fra anlægget findes yderligere ni søer, tre overdrev langs kysten (fra ca. 1100 meter mod øst) og et større engområde mod vest og nordvest.

Ansøger har beregnet depositionen af ammoniak i 3 punkter. Til en sø ca. 630 meter mod sydøst, inde i sommerhusområdet, beregnes ingen merafsætning og en samlet deposition på ca. 0,15 kg N/ha/år. Søer er generelt normalt ikke følsomme overfor kvælstofpåvirkning, men primært overfor fosfor.

Der er beregnet til to steder på de kystnære overdrev: 1100 m østsydøst for anlægget og 1200 m øst for anlægget, hvor der beregnes totaldepositioner på hhv. 0,06 kg N/ha/år og 0,05 kg N/ha/år. Begge overdrev er blevet besigtiget i november 2010. Ifølge registreringerne har overdrevene en estimeret naturtilstand på IV, dvs. ringe naturtilstand, og begge vurderes at have behov for omfattende pleje i form af bl.a. slåning af vegetation og kæmpepileurt.

En del af engområdet vest for ejendommen indgår i det ansøgte græsningsareal, som græsningsareal udenfor udbringningsarealet. Afstanden og beliggenheden (mod vest) betyder, at engområdet modtager under 0,1 kg N/ha/år, fra anlægget. Samtidig er der tale om kulturing.

Tålegrænserne er ifølge ammoniakmanualen<sup>11</sup> 15-25 kg N/ha/år for ferske enge og 10-25 kg N/ha/år for overdrev. Den gennemsnitlige baggrundsbelastning for ammoniak i Hedensted Kommune er 16 kg N/ha/år<sup>12</sup>.

Der er ikke anden kvælstoffølsom natur i umiddelbar nærhed af ejendommen.

Anlægget ligger udenfor Internationale Naturbeskyttelsesområder (Natura 2000-områder)<sup>13</sup>. Der er ca. 3,5 km til nærmeste Habitatområde nr. 52: "Horsens Fjord, havet øst for og Endelave". Området er samtidig EF-fuglebeskyttelses-område, nr. 36: "Horsens Fjord og Endelave", samt Ramsar-område nr. 13.

<sup>9</sup> Større heder eller overdrev, som er særlig beskyttet efter Husdyrloven.

<sup>10</sup> Lov nr. 1042 af 10. oktober 2008. Lovbekendtgørelse om naturbeskyttelse.

<sup>11</sup> Ammoniakmanualen fra 15. december 2005, Skov- og Naturstyrelsen

<sup>12</sup> Jf. DMU's tabeller for deposition af kvælstof, 2008: [www.dmu.dk/Luft/Luftforurenings-modeller/Depositionsberegninger/Danmark/](http://www.dmu.dk/Luft/Luftforurenings-modeller/Depositionsberegninger/Danmark/)

<sup>13</sup> Natura 2000 er en generel betegnelse for international beskyttet natur. Alle Internationale Beskyttelsesområder, EF-fuglebeskyttelsesområder og Ramsarområder (hav) er samtidig også Natura 2000 område.

Der er ikke registreret artsdata, såvel generelle som artsdata anført på Habitatdirektivets<sup>14</sup> bilag IV over beskyttede arter indenfor 1 km af anlægget. Nærmeste registrerede bilag IV-art er strandtudse, registreret på Hjarnø, 4,4 km fra anlægget. Alene afstanden vurderes at medføre, at der ikke vil ske påvirkning af artsdata.

#### Vurdering

Kommunen vurderer, at ammoniakreduktionskravet kan overholdes, når der anvendes det oplyste staldsystem, med skrabning hver anden time i kostalden. Der er stillet vilkår til etablering og drift af skrabe anlæg.

Hedensted Kommune vurderer på baggrund af den relativt lave ammoniakfordampning, samt afstanden til kvælstoffølsomme naturområder, samt naturområdernes tilstand, at ammoniakemissionen fra stald og lager ikke vil medføre væsentlige virkninger på naturområderne.

Det er Kommunens vurdering, at afstanden til Internationale naturbeskyttelsesområde og områder med artsdata gør, at ammoniakemissionen fra stald og lager ikke vil medføre væsentlige påvirkninger på naturområderne eller Bilag IV-arter, hvormed det er vurderet, at der ikke krav om miljøkonsekvensvurdering<sup>15</sup>.

#### 4.2.5 Lugt

Lugtemissionen er beregnet i det digitale ansøgningsssystem, ud fra oplysninger om den ansøgte husdyrproduktion. Der beregnes antal lugtenheder ud fra det gennemsnitlige antal dyr på stald på en varm sommerdag (maksimal belastning). Dette omregnes til en geneafstand, indenfor hvilken der kan forventes væsentlig lugtgener.

Grænseværdierne er forskellige i forhold til, i hvilket område naboer er bosiddende. I byzone er grænseværdien 5 odor units<sup>16</sup> ( $\text{OU}_E/\text{m}^3$ ), i samlet bebyggelse (8 enkelt boliger indenfor 200 m radius)  $7 \text{OU}_E/\text{m}^3$  og enkelt bolig i landzone (uden landbrugspligt)  $15 \text{OU}_E/\text{m}^3$ .

Geneafstandene er overholdt i forhold til enkelt bolig (uden landbrugspligt, Pøtvej 1), samlet bebyggelse og byzone. Der er ikke planlagt fremtidig byzone- eller sommerhusområde inden for den beregnede geneafstand for husdyrbruget.

**Tabel 3.** Geneafstand fra husdyrbruget målt fra husdyrbrugets lugtcentrum via Beregningsystemet i Husdyrgodkendelse.dk, samt den målte afstand til tre boligområder.

	<b>Beregnet ukorrigeret geneafstand</b>	<b>Faktisk afstand fra stald*</b>
Til eksisterende/fremtidige byzone/sommerhusområder	176 m	320 m
Til samlet bebyggelse i landzone	99 m	900 m
Til enkeltbolig	56 m	120 m

\*Målt fra nærmeste bygning jf. tabel 1

Det nærmeste sommerhusområde er Pøt Strandby, som ligger 320 meter mod øst, ud til kysten, den nærmeste samlede bebyggelse er Karensminde beliggende 900 meter nord for ejendommen og den nærmeste enkeltbolig er Pøtvej 1, 120 meter nord for den eksisterende gyllebeholder.

#### Vurdering

På baggrund af de beregnede geneafstande sammenholdt med de faktiske afstande til hhv. sommerhusområde, samlet bebyggelse og enkeltbolig finder Hedensted Kommune at godkendelsesbekendtgørelses genekriterier er overholdt, hvormed der ikke vurderes at være risiko for væsentlige lugtgener for de omboende.

<sup>14</sup> Rådets direktiv 92/43/EØF om bevaring af naturtyper samt vilde dyr og planter, med senere ændringer, artikel 12.

<sup>15</sup> Vurdering af påvirkning af Natura2000 områder i henhold til Miljømålsloven. (Lovbekendtgørelse nr. 1756 af 22.12.2006)

<sup>16</sup> Odor units er en international måleenhed for lugt.

#### 4.2.6 Støj, støv, lys og skadedyr

##### Støj

Der vil være støj fra transport, både intern kørsel med foder imellem ensilageplads, foderlade og stald samt levering/afhentning af foder/dyr samt almindelig dyrestøj. Malkning vil fremover være med malkerobot, hvilket ansøger vurderer vil mindske den periodiske støj væsentligt. Også støj i forbindelse hermed mælkekøling. Fodring og malkning vil forekomme inden for den normale dagsperiode. Korntørring vil forekomme i sæsonen og primært inden for dagtimerne. Endvidere vil der være periodiske støjgener fra ensilering og kørsel med ensilage. Staldene er naturlig ventileret, hvormed der ikke vil være støj i forbindelse med ventilationsanlæg.

Ansøger oplyser, at hovedparten af de nævnte støjkilder er placeret i lukkede bygninger. Der anvendes støjsvagt udstyr, som smøres og vedligeholdes bl.a. for at minimere støjgener.

##### Støv

Støv kan forekomme i forbindelse med høst, fodring og kørsel ind/ud på bedriften. Kørsel til bedriften sker ad grusvej.

##### Lys

Der er opsat belysning, der tænder og slukker ved hjælp af bevægelsessensorer, og hvor det er muligt benyttes energisparepærer. Der er ligeledes bevægelsessensorer på lys udenfor malkerummet. Desuden er belysning udenpå gavl mod gamle bygninger koblet til et tænd/sluk-ur. Der er opsat dagslysstyring på belysningen i staldene.

##### Skadedyr

Ved fluegener benyttes kemisk bekæmpelse. Ansøger oplyser, at der ikke er væsentlig fluegener, da dyrene går ude i sommerhalvåret. Fagfolk kontaktes ved behov.

Rotter forebygges ved grundigt rengøring omkring foderarealerne. Ved rotteproblemer kontaktes fagfolk.

##### Vurdering

Der stilles vilkår om, at der ved behov skal foretages effektiv fluebekæmpelse i overensstemmelse med de af Skadedyrlaboratoriet foreskrevne retningslinjer for fluebekæmpelse. Kommunen vurderer, at husdyrbruget kan overholde de stillede støjvilkår. Hedensted kommune vurderer på baggrund af det oplyste, samt de stillede vilkår, at omkringboende ikke vil blive generet unødigt af støv, lys, rotter og fluer ved husdyrbrugets virke.

#### 4.2.7 Affald, olie og kemikalier

##### *Fast affald*

Fast affald afhændes via Kommunal dagrenovation. Sorteret affald afhændes til genbrugspladsen. Skrotjern køres til skrothandler løbende.

##### *Døde dyr*

Døde dyr opbevares overdækket med presenning på betonbefæstet plads ved den eksisterende gyllebeholder nord for anlægget og afhentes af DAKA efter behov.

Det forventes, at der dør ca. 3 køer årligt samt 4-5 kalve årligt, svarende til en lille stigning.

##### *Olie og Kemikalieaffald*

Kemikalieaffald opbevares i aflåst, frostfri fryser. Det er oplyst, at mængden af kemikalieaffald er meget sæsonbestemt, men overstiger ikke 20-30 liter/år. Tomme, rengjorte dunke afleveres løbende til dagsrenovation af ansøger.

Spildolie opbevares i 20 liters plastdunke. Der opbevares 1-2 medicinglas, der bruges til efterbehandling af kalve. Medicinglassene afleveres som farligt affald.



### Råvarer

Der er 1.800 liters fyringsolietank placeret i udhus med betonfæstet gulv (2009). Der er en 1.200 liters dieselolietank i maskinhuset, der fyldes ca. 6 gange årligt. Tanken er under udskiftning.

Kemikalier opbevares aflåst i kummefryser i udhuset.

### Vurdering

Farligt affald skal, indtil det indsamles, til enhver tid opbevares miljømæssigt forsvarligt, således at der ikke opstår fare for forurening af jord og grundvand. Det vil sige forsvarlig emballeret, under tag, på fast, tæt bund uden mulighed for spild til kloak, jord, vandløb eller grundvand, jf. Hedensted Kommunes Erhvervsaffaldsregulativ<sup>17</sup>.

Hedensted Kommune vurderer, at husdyrbrugets håndtering af affald samt opbevaring af olie og kemikalier, når den ældste olietank er skiftet, overholder lovgivningens krav og Hedensted Kommunes erhvervsaffaldsregulativ mht. håndtering og opbevaring. Der vurderes derfor ikke at være risiko for væsentlig påvirkning af miljøet.

### 4.2.8 Spildevand og overfladevand

Vask af maskiner foregår på vaskeplads på anlægget (se bilag 1). Vaskevandet tilledes gyllebeholder. Vand fra vask af stalde, samt malkeumspildevand bliver ligeledes ledt til gyllebeholder både før og efter udvidelsen. Der er ikke sanitære rum i driftsbygningerne, og derfor ingen spildevand herfra.

Tagvand fra eksisterende bygninger ledes til dræn. Tagvand fra nye bygninger og tilbygninger i forbindelse med udvidelsen nedsives via faskiner.

### Vurdering

Hedensted Kommune vurderer, at der ikke vil være væsentlig risiko for forurening af overfladevand i forbindelse med spildevandshåndteringen.

Hedensted Kommune vurderer det positivt, at tagvand fra projekterede bygninger nedsives på ejendommen og dermed ikke påvirker vandløbssystemet. Der stilles vilkår om nedsivning af tagvand med faskiner. Dimensionering og placering skal følge reglerne i spildevandsbekendtgørelsens § 30<sup>18</sup> og tilladelsen til nedsivning af tagvand gives i forbindelse med byggetilladelsen.

### 4.2.9 Transport

Der vil forekomme transport i forbindelse med markarbejde, gyllekørsel og transport af afgrøder og mælk. Ansøger oplyser, at følgende transporttyper ikke vil ændres som følge af den ansøgte udvidelse: Levering af kraftfoder: 1 gang pr. måned. Tyrekalve: 1 x måned. Køer til slag: 6 x årligt. Døde dyr: Køer 2 x årligt, kalve 2-3 x årligt. Mælk afhentes fortsat hver anden dag.

I forhold til gylletransporter, så ligger udbringningsarealerne tæt på ejendommen, hvilket nedsætter transporttiden og brændstofforbruget. Desuden oplyses det, at køretøjer vedligeholdes og tomgangskørsel undgås.

**Tabel 4.** Med udgangspunkt i vogne med henholdsvis gylle (25 tons/læs) og dybstrøelse (20 tons/læs)

Transporttype	Nudrift	Ansøgt
Gylletransporter	44	112
Gødningstransporter	5	13
I alt	49	125

<sup>17</sup> Regulativ for erhvervsaffald kan ses på [www.hedensted.dk](http://www.hedensted.dk) – Teknik & Miljø - affald

<sup>18</sup> Bek. nr. 1448 af 11.12.2007. Spildevandsbekendtgørelsen.

### Vurdering

Det er Hedensted Kommunes vurdering, at transport til og fra husdyrbruget er indenfor rammerne af, hvad der kan forventes af et husdyrbrug af denne størrelse, samt at det ikke vil være til væsentlig gene for trafikken og naboer.

#### 4.2.10 Energi- og vandforbrug

##### *Vand*

Vand fås fra privat alment vandværk (Sønderby vandværk). Ansøger har oplyst nedenstående vandforbrug på ejendommen. Det forventede forbrug i ansøgt drift er beregnet ved en proportional opskrivning af forbruget gennem udvidelse af dyreholdet med tilhørende udvidelse af malkestald.

Vandforbruget er i nudrift 1.622 m<sup>3</sup>/år og forventes i ansøgt drift at blive ca. 4.000m<sup>3</sup>/år.

Oplysninger om vandbesparende foranstaltninger fremgår af afsnit 4.5.4.

##### *Energi*

Ansøger har oplyst, at energiforbruget er beregnet ud fra en tilnærmelsesvist proportional opskrivning af forbruget gennem udvidelse af dyreholdet med tilhørende udvidelse af malkestald.

Energiforbrug	Nudrift	Ansøgt drift
El	33.350 kWh/år	ca.80.000 kWh/år
Brændstof	5.795 l/år	ca. 14.000 l/år

Oplysninger om energibesparende foranstaltninger fremgår af afsnit 4.5.5.

### Vurdering

Det er kommunens vurdering, at der vil blive gjort tilstrækkeligt i forhold til at monitere og begrænse energi- og vandforbruget (se BAT-afsnit). Der er stillet vilkår om registrering af el- og vandforbrug løbende hen over året.

## **4.3 Arealer**

### 4.3.1 Drift af arealer

I miljøgodkendelsen indgår i alt 73,5 ha ejede og forpagtede udspretningsarealer, fordelt med 31,8 ha ejet og 41,7 ha forpagtet areal. Derudover er der 125,4 ha med gylleaftaler og 8,1 ha græsningsarealer, udenfor udbringningsarealet. Udbringningsarealerne fremgår af bilag 3. Det er i ansøgningen oplyst, at der anvendes standardsædskifte K6, dvs. et kvægstandardsædskifte med 24 % vårkorn, 6 % lovpligtige efterafgrøder, 10 % vinterkorn, 40 % sædskiftekløvergræs el. vedvarende græs samt 20 % Helsæd+majs<sup>19</sup> (dog tilpasset til de gældende regler for efterafgrøder).

Dyretrykket ved fuld produktion (215,2 DE) vil være 1,7 DE/ha på ejede og forpagtede arealer. 5 DE afsættes ved græsning udenfor udbringningsarealet og de resterende 85,24 DE afsættes til aftalearealer. Gylleaftalearealerne drives økologisk og modtager derfor kun 0,7 DE/ha, da ansøgers bedrift drives konventionelt. De 125,4 ha aftalearealer kan, med 0,7 DE/ha, modtage 87,8 DE. Harmonikravet er således overholdt.

### 4.3.2 Hensyn til grundvand

Grundvandsressourcen på Juelsmindehalvøen er begrænset. Den nyeste kortlægning af grundvandet har vist, at på trods af ler øverst i jorden og langt nede, så ligger de grundvandsdannende lag ikke ret dybt. Samtidig er der tegn på, at lerlagene ikke er jævne, sammenhængende områder, hvilket øger risiko for nedsivning. Mange vandboringer på Juelsmin-

<sup>19</sup> Miljøministeriets notat om Standardsædskifte og referencesædskifter af 27.06.2007

dehalvøen viser tegn på, at der er nitrat på vej ned til drikkevandet. Som følge af nævnte kortlægning af grundvandets sårbarhed på Juelsmindehalvøen, er en indsatsplan for grundvandsbeskyttelse under udarbejdelse.

Indtil der foreligger en indsatsplan administrerer Hedensted Kommune ud fra nyeste viden på området. Hedensted Kommune har vurderet, at der er behov for en intensiv indsats i de områder, som jf. kortlægningen med stor sandsynlighed rummer grundvandsmagasiner, der kan udnyttes, og hvor området samtidig er kortlagt som meget sårbart overfor nitrat.

Størstedelen af de ejede/forpagtede udbringningsarealer ligger udenfor drikkevandsområder. To marker, mark 22-0 og 23-a, overlapper med drikkevandsområde (Juelsminde magasiner), ca. 3,5 ha. Der er dog ikke overlap med områder, der er registreret som nitratfølsomme. Der er ikke registreret aktive drikkevandsboringer i nærheden af arealerne.

#### Vurdering

Da arealerne ikke overlapper med nitratfølsomme områder, vurderer Hedensted Kommunes, at de generelle regler om harmonikrav og gødningsnormer er tilstrækkelige til at beskytte grundvandet, og at grundvandet ikke vil blive påvirket væsentligt som følge af udbringning på de ejede og forpagtede arealer.

#### 4.3.3 Hensyn til overfladevand

Hovedparten af de ejede og forpagtede arealer (ca. 72 ha) afvander til As Vig. En lille del (ca. 1,5 ha) ligger i oplandet til Horsens Yderfjord.

#### Overfladevand - vandløb

Ingen af de ejede og forpagtede arealer grænser direkte ned til vandløb.

#### Overfladevand - udvaskning

De ejede og forpagtede arealer ligger i område med reduktionspotentiale<sup>20</sup> for nitrat på 0-50 %. Jordtypen er moræneler. Beregninger i ansøgningssystemet Husdyrgodkendelse.dk viser, at ingen restriktioner til dykningen, svarende til den ansøgte situation, medfører en maksimal udvaskning på 46,0 Kg N/ha/år.

Den lovbestemte beskyttelse af vandområder mod nitrat og fosfor er rettet mod oplande, der afvander til de mest kvælstofsårbare Natura 2000-områder eller fosforbelastede Natura 2000-havområder. Det er Miljøstyrelsen, der har udpeget områderne. Arealer, der jf. lovgivningen rummer de såkaldte Nitratklasser eller fosforklasser, er omfattet af krav fastlagt i bilag 3 i husdyrgodkendelsesbekendtgørelsen<sup>21</sup>.

Udbringningsarealerne til Pøtvej 2 ligger ikke i områder, der af Miljøstyrelsen er udpeget som opland til kvælstof- og fosforfølsomt Natura 2000 område, dvs. ingen arealer, rummer nitrat- eller fosforklasser.

Kommunen skal imidlertid vurdere, om det generelle beskyttelsesniveau er tilstrækkeligt<sup>22</sup>. Ved vurderingen af, om der skal fastsættes vilkår, der rækker ud over beskyttelsesniveauet for nitrat til overfladevande, skal kommunen bl.a. inddrage viden fra det forberedende arbejde til brug for vand- og naturplanerne efter miljømålsloven. Og kommunen skal vurdere konkret, om en ansøgt aktivitet vil være i overensstemmelse med Habitatdirektivforpligtelserne<sup>23</sup>.

<sup>20</sup> Et reduktionspotentiale fortæller hvor meget kvælstof der forventes at blive omdannet eller fjernet fra vandet, inden det når ud i havet. Jo større procentvis reduktionspotentiale, jo bedre for vandmiljøet. Reduktionspotentialekortet lavet af Danmarks Miljø Undersøgelser kan ses på [www.mst.dk](http://www.mst.dk) under landbrug.

<sup>21</sup> Bekendtgørelse nr. 294 af 31. marts 2009 om tilladelse og godkendelse mv. af husdyrbrug

<sup>22</sup> jf. husdyrgodkendelsesbekendtgørelsens § 11, stk. 2 (Jf. fortolkning i MKN, fx: MKN-130-00640)

<sup>23</sup> jf. § 29 i lov om miljøgodkendelse m.v. af husdyrbrug.

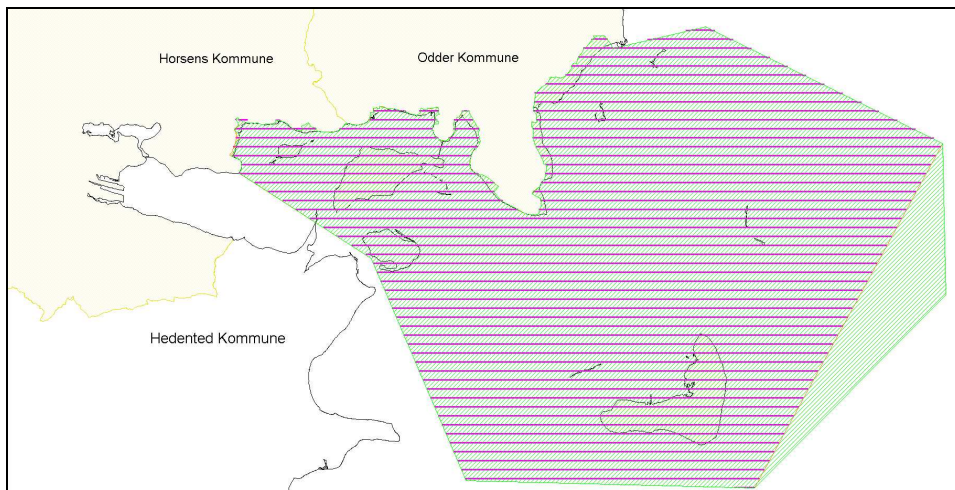
### Hovedvandopland Horsens Fjord

Arealerne ligger i et vandområde, der indgår i "Forslag til Vandplan Hovedvandopland 1.9 Horsens Fjord". I denne, er de marine vandområder fastsat med miljømålet "god økologisk tilstand". God økologisk tilstand for overfladevand defineres som en "svag afvigelse fra en tilstand upåvirket af menneskelig aktivitet (referencetilstanden)".

Ifølge "Forslag til Vandplan Hovedvandopland 1.9 Horsens Fjord" har miljøtilstanden i vandområderne, trods registrerede fald i tilførslen af næringsstoffer, generelt ikke ændret sig tilstrækkeligt i gunstig retning, og det er nødvendigt yderligere at reducere påvirkningen med især kvælstof, men også fosfor. I As Vig vurderes tilstanden at være 'ringe økologisk tilstand'.

As Vig ligger i forslag til vandplanen i kystvandområdet benævnt "Endelave og kystvande fra Norsminde Fjord". Oplandet til dette vandområde er oplyst at være 166,8 km<sup>2</sup> og har jf. vandplanforslaget en nuværende påvirkning på 255 ton N/år. Der er ikke i oplandet udpeget særlig beskyttelse.

I og ud for Horsens Fjord ligger Natura 2000-område nr. 56 Horsens Fjord, havet øst for og Endelave, der rummer Habitatområde nr. 52, EF-fuglebeskyttelsesområde nr. 36 og Ramsarområde 13 (se nedenstående figur). Udpegningsgrundlaget for habitatområdet er bl.a. "Sandbanker med lavvandet vedvarende dække af havvand", "Mudder- og sandflader blottet ved ebbe", "Kystlaguner og strandsøer", "Større lavvandede bugter og vige" og "Rev".



**Figur 1:** Horsens Fjord. Det skraverede område udgør internationalt naturbeskyttelsesområde. Det er både Habitatområde, EF-fulgebeskyttelsesområde, samt Ramsarområde.

Da Natura 2000 området ligger ud for As Vig, med åbent hav mellem kysten og det udpegede Natura 2000 område, vurderes der i nærværende sag, ikke at være krav, om at Kommunen foretager yderligere vurdering af, om projektet i sig selv eller i forbindelse med andre planer og projekter kan påvirke det internationale naturbeskyttelsesområde væsentligt<sup>24</sup>.

### Miljøstyrelsens afskæringskriterier

Kommunen skal foretage en konkret vurdering af, om husdyrgodkendelsesbekendtgørelsens beskyttelsesniveauer er tilstrækkelige til at undgå en væsentlig virkning på miljøet. Ifølge Miljøstyrelsens vejledning om miljøgodkendelse af husdyrbrug (WIKI-vejledningen)<sup>25</sup> skal vurderingen af, om der er grundlag for skærpelse foretages for både Natura 2000-områder og bilag IV-arter samt for overfladevand, der ikke er udpeget som Natura 2000-område.

Miljøstyrelsens vejledning rummer afskæringskriterier for udvaskning af nitrat til overfladevande, ved vurdering af ansøgninger efter husdyrgodkendelsesloven. Ifølge vejledningen vil et

<sup>24</sup> jf. habitatbekendtgørelsens § 7, stk. 1, jf. § 8, stk. 6, nr. 2.

<sup>25</sup> Vejledning oprindeligt udsendt som bilag til Nyhedsbrevet Husdyrgodkendelse nr. 10 af 24. juni 2010. "Vejledende notat om afskæringskriterier for udvaskning af nitrat til overfladevande ved vurdering af ansøgninger efter husdyrgodkendelsesloven"

projekt ikke som følge af nitratudvaskning medføre en skadevirkning på overfladevande, herunder Natura 2000-områder og levesteder og yngle- og rastepladser for beskyttede arter, når vejledningens afskæringskriterier er overholdt. Afskæringskriterierne er:

*Afskæringskriteriet for så vidt angår påvirkning fra projektet i kumulation med andre planer og projekter:*

Pkt. 1: Antal dyreenheder (DE) i det aktuelle opland, hvor projektet agtes gennemført, har ikke været stigende siden 1. januar 2007. Hvis der er andre kilder til nitratudvaskning, fx ny bebyggelse end den samlede husdyrproduktion, der har givet anledning til en øget nitratudvaskning fra det aktuelle opland siden 1. januar 2007, skal dette inddrages i vurderingen således, at en eventuel øget nitratudvaskning fra andre kilder end den samlede husdyrproduktion kan medføre et skærpet krav i godkendelsen, der modsvarer miljøeffekten af den øgede nitratudvaskning i det aktuelle opland. Gennemførte initiativer, fx etablering af vådområder, som reducerer nitratudvaskningen fra det aktuelle opland, kan ikke anvendes til at tillade et øget dyretryk i det aktuelle opland.

*Afskæringskriteriet for så vidt angår påvirkning fra projektet i sig selv:*

Pkt. 2A: Nitratudvaskningen fra den eksisterende og den ansøgte husdyrproduktion er mindre end 5 pct. af den samlede nitratudvaskning fra alle kilder fra det aktuelle opland, hvor projektet agtes gennemført, dog således, at

Pkt. 2B: nitratudvaskningen fra den eksisterende og den ansøgte husdyrproduktion er mindre end 1 pct. af den samlede nitratudvaskning fra alle kilder fra det aktuelle opland, hvor projektet agtes gennemført, hvis udvaskningen sker til et vandområde, der er karakteriseret som et lukket bassin og/eller er et meget lidt eutrofieret vandområde.

#### Ad. Pkt 1.

Miljøstyrelsen har i marts 2011 offentliggjort et kortmateriale, der viser udviklingen i antallet af dyreenheder i de forskellige kystvandoplandene fra 2007 til og med 2010. Ifølge den medfølgende vejledning<sup>26</sup> er der foretaget en omregning af antal dyreenheder, for at tage højde for de ændringer i beregningen af dyreenheder, der er sket i perioden 2007-2010.

Arealerne i nærværende sag afvander næsten udelukkende til kystvandoplandet "Endelave og Kystvandet fra Norsminde Fjord". Jf. nævnte kortmateriale falder antallet af dyreenheder ca. 3,8 % fra 2007 til 2010.

Hedensted kommune vurderer på denne baggrund, at der ikke har været en stigende udvikling i antallet af dyreenheder i dette kystvandopland, i perioden 2007 til 2010.

Hedensted Kommune har ikke, indenfor periode, kendskab til andre kilder, der kan have medført en væsentlig øget nitratudvaskning til dette kystvandopland. Dermed vurderer Hedensted Kommune, at pkt. 1 i Miljøstyrelsens nævnte vejledning er overholdt, og projektet vurderes derfor ikke i kumulation med andre projekter, at påvirke kystvandet negativt.

#### Ad. Pkt. 2A.

Ejendommen Pøtvej 2 ligger i kystvandoplandet "Endelave og Kystvandet fra Norsminde Fjord", hvilket hverken er et lukket bassin eller et meget lidt eutrofieret vandområde. Hedensted Kommune skal således vurdere, hvorvidt nitratudvaskningen fra den eksisterende og den ansøgte husdyrproduktion er mindre end 5 pct. af den samlede nitratudvaskning fra alle kilder fra det aktuelle opland.

Til beregning af nitratudvaskningen fra det ansøgte, der stammer fra husdyrgødningen, beregnes forskellen mellem den ansøgte produktion inklusiv husdyr og nudrift, hvor der ikke anvendes husdyrgødning. Ud fra beregningsanvisningen i "Bilag til Vejledende notat om afskæringskriterier"<sup>27</sup> er det beregnet, at Nudrift uden husdyrgødning resulterer i en kvælstofudvaskning på 42,6 kg N/ha. I ansøgningen er beregnet at udvaskningen er 46,0 kg N/ha. Be-

<sup>26</sup> "Supplement til den digitale husdyrvejledning om kommunernes opgørelse af dyretryk", Miljøstyrelsen, den 28. februar 2011.

<sup>27</sup> Udsendt med Miljøstyrelsens Nyhedsbrev nr. 10 af 24. juni 2010.

regningen viser, at der udvaskes 3,7 kg N/ha/år mere i den ansøgte situation end hvis areaerne blev drevet som ren planteavl.

I forslaget til vandplanen for Horsens Fjord<sup>28</sup> er den samlede årlige vandbårne stofafstrømning, også angivet som "Nuværende påvirkning 2001-2005"<sup>29</sup> fra oplandet "Endelave og Kystvandet fra Norsminde Fjord" oplyst til 255 ton N/år.

*Beregning af kvælstofbidraget fra husdyrgødning i den ansøgte produktion, jf. Miljøstyrelsens vejledning om miljøgodkendelse af husdyrbrug/Arealer/Nitrat (overfladevand):*

Reduktion gennemsnitlig i pct.:	0,25
Areal til udspreddning i alt: ha	73,5
Udvaskning fra rodzonen, husdyrgødning, kg N/ha/år: 46,0 (i Husdyrgodkendelse.dk) – 42,3 (i FarmN u. husdyr)	3,7
Samlede påvirkning til området, kg/år: 73,5 ha*3,7 kg N/ha/år* (1-0,25)	204,0
Ansøgte kvælstofbidrag (fra husdyrgødning) af samlede kvælstofbidrag til området, i pct. (204,2/255000x100)	0,08%

Udvaskningen fra den ansøgte produktion beregnes at udgøre 0,08 % af det kvælstof der udvaskes til dette kystvandopland, jf. beregningsanvisningen i miljøstyrelsens elektroniske vejledning. Dvs. nitratudvaskningen fra den ansøgte husdyrproduktion er mindre end 5 pct. af den samlede nitratudvaskning fra alle kilder fra det aktuelle opland, hvor projektet agtes gennemført. Dermed vurderes projektet ikke i sig selv at kunne påvirke kystvandoplandet væsentligt, idet pkt. 2 i Miljøstyrelsens nævnte vejledning er overholdt.

#### *Fosfor*

Den totale sum af fosfor i gødningen til de ejede/forpagtede arealer er opgjort til 1923 kg P. På areaerne bliver den gennemsnitlige tilførsel 26,2 kg P/ha. Sædskiftet, referencesædskifte K6 forventes at fjerne 25,3 kg P/ha<sup>30</sup>. Dvs. det gennemsnitlige overskud af fosfor bliver ca. 0,9 kg P/ha.

(se også afsnit 4.5.3, om BAT på foder).

#### Overfladevand – samlet vurdering

##### *Overfladevand - kvælstof*

Miljøstyrelsens afskæringskriterier, pkt. 1: Afskæringskriteriet for så vidt angår påvirkning fra projektet i kumulation med andre planer og projekter og pkt. 2: Afskæringskriteriet for så vidt angår påvirkning fra projektet i sig selv, vurderes på baggrund af ovenstående, at være overholdt. Jf. vejledningen for Nitrat til Overfladevand vil projektet derfor ikke, som følge af nitratudvaskning, medføre en skadevirkning på overfladevande, herunder Natura 2000-områder og levesteder og yngle- og rasteadsler for beskyttede arter.

I nærværende sag, er det samlet set under 2 ha af de ejede/forpagtede udbringingsarealer, der afvander til Horsens Fjord, og som dermed afvander tæt på internationalt beskyttet havområde. Hedensted Kommune vurderer, at dette er under bagatelgrænsen for, hvornår der er behov for en særskilt vurdering af påvirkningen til dette vandområde.

Det er Hedensted Kommunes vurdering at der ikke, som følge af udbringning af gødning på de ejede og forpagtede arealer, er risiko for en væsentlig påvirkning af til det kystvandområde, der afvandes til.

<sup>28</sup> "Forslag til Vandplan Hovedvandopland 1.9 Horsens Fjord"

<sup>29</sup> "De foreliggende vandplaner tager udgangspunkt i data for perioden 2001-05, men beregninger viser, at udvaskningsniveauet på oplandsniveau ikke har været stigende siden da" citat fra Miljøstyrelsens Vejledning om miljøgodkendelse af husdyrbrug - Nitrat (overfladevand), jan. 2011.

<sup>30</sup> Jf. Miljøstyrelsens sædskiftenotat.

### Fosfor

Den lovbestemte beskyttelse af vandområder mod fosfor er rettet mod oplande, der afvander til fosforbelastede Natura 2000-havområder, udpeget af Miljøstyrelsen. Alle ejede og forpagtede arealer ligger udenfor sådanne udpegninger.

Fosforudvaskning sker primært ved partikeltransport til vandløb. Der er ingen arealer tæt på grøfter eller vandløb. Det beregnede fosfor overskud på markniveau er 0,9 kg P/ha, hvilket vurderes at være lavt. Hermed vurderes der ikke at være risiko for, at fosfor fra husdyrgødningen påvirker det overfladevand, der afvandes til, væsentligt.

#### 4.3.4 Hensyn til natur

Mark 7-1 grænser op til et engområde, der er beskyttet efter naturbeskyttelseslovens § 3. En del af engen indgår ligeledes som græsningsareal udenfor udbringningsarealet, dvs. er drevet kultureng. Marken er ikke særligt skrånende mod engen.

Markerne 20 a, 20 b (6,65 ha), 28a og 28 b er forpagtede arealer og oplyst som værende græsningsareal udenfor udbringningsarealet, dvs. ikke udbringningsarealer. De udgør i alt 8,1 ha.

Mark 20 a er sammenfaldende med et område registreret som strandeng, og beskyttet efter § 3. Mark 20 b ligger i et område, som jf. Hedensted Kommunes Kommuneplan 09 er udpeget som særlig værdifuld naturområde. Jf. Kommuneplanen er "Retningslinie for særligt værdifulde naturområder at de særligt værdifulde naturområder skal bevares og søges udvidet. Deres helt særlige naturværdier skal sikres og gennem pleje og andre tiltag forbedres."



**Figur 2.** To græsningsarealer udenfor udbringningsarealet. Det grøntskraverede der overlapper med areal nr. 20-a er § 3 beskyttet strandeng.

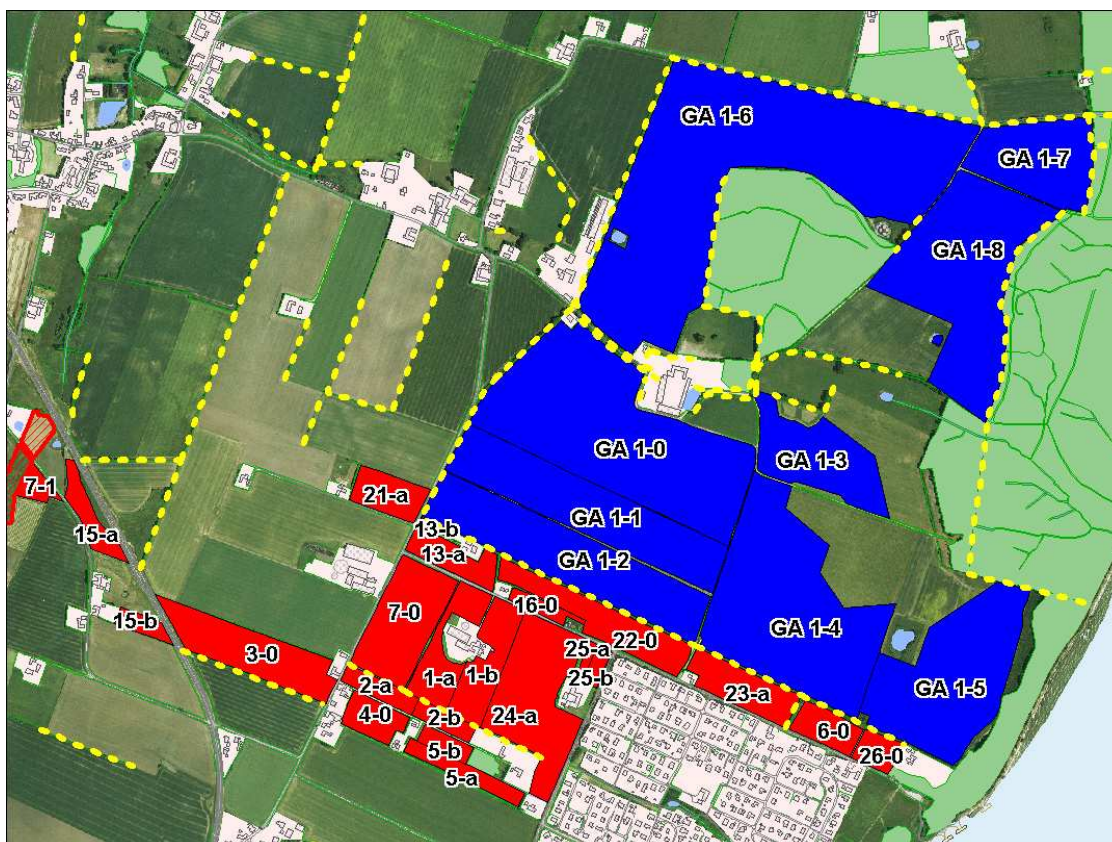
Markerne 28-a og 28-b er begge registreret § 3-eng. Engene er kulturenge og indgår som græsningsareal udenfor udbringningsarealet i denne miljøgodkendelse.

Ansøger har oplyst, at der går 20 kvier fordelt på disse arealer i sommerhalvåret, svarende til 5 DE, og dermed ca. 0,6 DE/ha.

Mark 1-0 ligger delvist langs et engareal og omkranser samtidig en mose. Marken rummer registreringer af erosionstruede områder og dele af marken er registreret til at have en hældning over 6-12 grader. Mosen er en næringsrig tilgroningsmose og engen er næringsrig kultureng. Desuden er der fod på marken ned mod engen. Der vurderes ikke behov for særlige tiltag for at beskytte nævnte naturområder.

### Diger

Diger er beskyttet i hht. Museumsloven<sup>31</sup>. Der er registreret mange steder i området. Diger-nes placering fremgår af nedenstående kort med gul markering. Hvor der dyrkes tæt på diger, skal bruger være opmærksom på, at diget ved markdriften ikke må blive tilført gødning eller bliver påvirket af sprøjtemidler (direkte eller ved vinddrift), jf. museumsloven.



**Figur 3.** Gule markeringer viser registrerede diger.

### Vurdering

Det er Hedensted Kommunes vurdering, at der ikke er væsentlig risiko for negativ påvirkning af naturområder mm, som følge af udbringning af husdyrgødning fra den ansøgte produktion.

Det vurderes endvidere, at de arealer, der indgår i ansøgningen som græsningsarealer udenfor udbringningsarealet, både strandeng, kulturenge og arealer i særligt værdifulde landskab, vil drage nytte af græsning med det ansøgte niveau. Græsning af enge og strandeng vil bidrage til bevarelsen af disse, ligesom græsning af det ryddede område i skoven, vil bidrage til at holde området lysåbent til gavn for det landskabelige hensyn.

#### 4.3.5 Aftalearealer

I ansøgningen om miljøgodkendelse indgår ca. 125,4 ha gylleaftaleareal alle ejet af Niels Skou, Hambros Alle 23, 1., 2900 Hellerup. Aftalearealerne er vurderet, for at afgøre om driften af disse arealer vil udløse krav om godkendelse efter § 16 i Husdyrloven.

Der afsættes 85,24 DE til disse arealer. Arealerne drives økologisk, hvorfor der ikke må tilføres mere end 0,7 DE/ha af konventionel husdyrgødning.

### Grundvand

De ansøgte aftalearealer overlapper ikke med områder, der jf. den tidligere nævnte kortlægning, er registreret som nitratfølsomme grundvandsområder.

<sup>31</sup> Bekendtgørelse af museumsloven nr. 1505 af 14. december 2006



Da der ikke er overlap mellem de ansøgte udbringningsarealer og nitratfølsomme grundvandsområder, er det Hedensted Kommunes vurdering, at de generelle regler om harmonikrav og gødningsnormer er tilstrækkelige til at beskytte grundvandet, og at grundvandet ikke vil blive påvirket væsentligt som følge af udbringning af husdyrgødning.

Aftalearealerne grænser imidlertid op til nitratfølsomt grundvandsområde, hvorfor det er en forudsætning for godkendelsen, at mark GA 1-4, GA1-3 og GA 1-8 drives opdelt, jf. bilag 3. Det skal være muligt for tilsynsmyndigheden at kontrollere, at husdyrgødning fra den miljøgodkendte produktion kun tilføres på de godkendte arealer. Såfremt tilsynsmyndigheden finder, at dette ikke er tilfældet, vil det udløse krav om godkendelse af arealerne jf. § 16.

#### *Overfladevand*

Ingen af de ansøgte aftalearealer ligger i nærheden af vandløb. Der er ingen udpegninger af nitratklasser eller fosforklasser på aftalearealerne. Arealerne ligger for langt hovedpartens vedkommende i oplandet til As Vig. Jf. samme argumentation, som følger af afsnit 4.3.3. om overfladevand i forhold til de ejede og forpagtede arealer, vurderer Hedensted Kommune, at udbringning af husdyrgødning på de ansøgte aftalearealer ikke vil medføre risiko for væsentlig påvirkning af kystvandet "Endelave og Kystvandet fra Norsminde Fjord".

Det er samtidig kendt at arealerne drives økologisk, hvilket betyder, at der ikke tilføres handelsgødning, hvorfor økologisk drift af arealerne jf. beregninger i IT-ansøgningssystemet på lignende arealer, medfører en lavere udvaskning end konventionel drift med planteavl, dvs. konventionel drift uden husdyrgødning.

En mindre del af udbringningsarealerne (ca. 20 ha) afvander til Horsens Yderfjord. Da aftalearealerne drives økologisk, og dyretrykket i oplandet, jf. miljøstyrelsens opgørelse, er faldet med 15 % fra 2007 til 2010, vurderer Hedensted Kommune, at der ikke er risiko for at Horsens Yderfjord påvirkes væsentligt, som følge af udbringning af husdyrgødning på de ansøgte aftalearealer.

#### *Natur*

I mark GA 1-5 er registreret en sø/mergelgrav beskyttet efter § 3 i naturbeskyttelsesloven. Søen har gennem mange år fungeret som andedam med udsætning af store andehold til afskydning og er derfor meget næringsrig. Der er god afstand mellem det dyrkede areal og søen, som ikke vurderes at blive påvirket negativt af udbringning af husdyrgødning. I det sydvestlige hjørne af samme mark er et mindre vandhul, beliggende i et tilgroet markskel. Vandhullet er helt overgroet af træer og er meget næringsberiget.

I mark GA 1-6 ligger en sø. Søen ligger umiddelbart øst for en minkproduktion og er vurderet som næringsrig. Der er ikke registreret skrånende eller erosionstruede områder nær søen og det vurderes, at udbringning af husdyrgødning på arealet rundt om, ikke vil påvirke søen væsentligt.

Langs de østligste aftalearealers østvendte kanter er et skovområde, mellem markerne og kysten, udpeget som særlig værdifuld natur i kommuneplan 09. I området er der ligeledes registreret artsdata: primært orkideer (som er fredede) : skovhullæbe, skovgøgelilje, tyndakset gøgeurt, samt bregnen bjergmangeløv (sårbar). De nævnte aftalearealer har jf. ansøger modtaget husdyrgødning gennem mange år og det vurderes at der ikke vil ske en ændret påvirkning af skovområdet, og dermed påvirkning af de nævnte artsregistreringer.

#### *Diger*

Som beskrevet under ejede/forpagtede arealer, er diger beskyttet i hht. Museumsloven. Der er registreret diger flere steder (se fig. 3). Hvor der dyrkes tæt på diger, skal bruger være opmærksom på, at diget ved markdriften ikke må blive tilført gødning eller bliver påvirket af sprøjtemidler (direkte eller ved vinddrift), jf. museumsloven.

#### Vurdering

Det er Hedensted Kommunes vurdering, at de generelle harmoniregler vil være tilstrækkelige til at beskytte grundvand, overfladevand, natur mv. og at de ovennævnte arealer ikke vil kræve særlige vilkår for at kunne drives miljømæssigt forsvarligt. Der bliver derfor ikke stillet krav om § 16 godkendelse af aftalearealer.

#### **4.4 Egenkontrol**

Ansøger har oplyst, at der føres følgende egenkontrol:

Der laves obligatoriske gødningsplan med følgende gødningsregnskab. For foder udarbejdes der i forvejen foderplan af konsulent med henblik på optimal udnyttelse af næringsstofferne. Der søges til stadighed at tilgodese produktionshensynet i forhold til miljøbelastningen.

Vand- og elforbruget vil blive fulgt løbende med henblik på at lokalisere eventuelle opståede fejl samt vurdere på muligheden for at reducere forbrug. Eventuelle automatiske foranstaltninger til dette overvejes løbende.

Der føres logbog til kontrol af flydelag i gyllebeholderne, og der føres sprøjtejournal.

Der rengøres jævnligt i og omkring bygninger med henblik på at minimere risikoen for lugt og undgå uhygiejniske forhold.

Derforuden udføres egenkontrol ifølge kvalitetssikringsprogrammet "Arlagården", som omfatter driftskontrol og rensningsprocedurer for malkerobot og mælkekølingsanlæg.

Der er stillet vilkår om opgørelse af energi- og vandforbrug, hvorigennem der opfodres til, at der i den daglige drift forsøges reduktion af disse forhold. Derudover er der stillet vilkår om anden egenkontrol, for at sikre dokumentation for produktionsniveauet mv.

Oplysninger om affaldsbortskaffelsen reguleres efter reglerne i Hedensted Kommunes Erhvervsaffaldsregulativ og Regulativ for farligt affald.

Der er stillet vilkår om, at virksomheden for egen regning skal kunne eftervise, at de stillede støjkrav er overholdt, såfremt Kommunen skønner, at eventuelle klager vedrørende støj fra virksomheden er velbegrundede.

#### Vurdering

Hedensted Kommune vurderer, at de beskrevne procedurer for egenkontrol er tilstrækkelige, samt at muligheden for at miljømyndigheden kan kontrollere er fyldestgørende.

#### **4.5 Renere teknologi/Bedste tilgængelige teknik (BAT)**

I forbindelse med godkendelse af et husdyrbrug skal der redegøres for anvendelse af "bedste tilgængelige teknik" (BAT), dvs. tekniske løsninger eller procedurer til reduktion af husdyrbrugs miljøpåvirkning. Kommunen skal ved vurdering af en ansøgning om godkendelse af et husdyrbrug efter Husdyrloven sikre sig, at ansøger har truffet de nødvendige foranstaltninger for at forebygge og begrænse forureningen ved anvendelse af den bedste tilgængelige teknik (BAT), jævnfør Husdyrlovens § 19 og § 23, og sikre sig, at husdyrbruget i øvrigt kan drives på stedet uden at påvirke omgivelserne på en måde, som er uforenelig med hensynet til omgivelserne, jævnfør Husdyrlovens § 19.

Ansøger skal redegøre for BAT i forbindelse med følgende punkter:

- management
- foder,
- staldindretning,
- vand- og energiforbrug,
- opbevaring og udbringning af husdyrgødning

Efter hvert af de nævnte afsnit, fremgår Hedensted Kommunes vurdering i forhold til Kommunens BAT-niveau, der tager udgangspunkt i EU's BREF-referencedokument, der vedrørende intensiv fjerkræ- og svineproduktion<sup>32</sup>. Der er ikke udarbejdet et EU' dokument vedr. BAT for produktioner med malkekvæg og kødkvæg. Kommunens niveau for BAT tager udgangspunkt i Miljøstyrelsens vejledende emissionsgrænseværdier, og for de øvrige forhold, i den enkelte bedrift og er således en individuel vurdering i hver enkelt sag.

Ansøgers redegørelse for BAT, som angivet i ansøgningsmateriale, ses nedenfor.

#### 4.5.1 Management

På ejendommen anvendes følgende ledelses- og kontrolrutiner med henblik på styring af husdyrbrugets miljøforhold:

- Alle ansatte introduceres grundigt til nye arbejdsopgaver. De ansatte deltager løbende i efteruddannelseskurser. De ansatte vil blive grundigt orienteret om evt. vilkår i miljøgodkendelsen der vedrører deres arbejdsopgaver.
- Vand- og energiforbrug opgøres årligt i forbindelse med regnskabet.
- Staldene gennemgås dagligt med henblik på at opdage lækager.
- Foderplaner revideres 1-2 gange om året med foderkonsulent for at sikre optimal foderudnyttelse. Der tages analyser af alt grovfoder og foderplanen afpasses grovfoderet sammensætning og kvalitet.
- Der føres journal over spredning af uorganisk gødning og husdyrgødning i form af mark og gødningsplan. Planen anvendes til at dokumentere husdyrbrugets størrelse og forbrug af gødning. Der udtages jordprøver ca. hver 5. år som analyseres for bla. fosfor og kalkindhold for at følge jordens fosforindhold.
- Der vil blive ophængt beredskabsplan, der beskriver forholdsregler i forbindelse med uheld med kemikalier, udslip af gylle eller brand.
- Der foretages løbende service på ventilationsanlæg/foderanlæg, elkabler og pumper af aut. Installatør. Alle elinstallationer efterses hvert 5. år.
- Der foretages rengøring af stalde og ventilationsanlæg efter fastlagt plan.
- Anlæg og tekniske installationer renses, vedligeholdes og udskiftes i en sådan grad, at det sikre korrekt brug og effekt.
- Affald fjernes løbende fra ejendommen.
- Aftale med firma om rottebekæmpelse på ejendommen.
- Gyllebeholderne følger reglerne for kontrol minimum hvert 10. år. Der føres logbog over flydelaget på gyllebeholderen.
- Der føres sprøjtejournal. Slanger og sprøjteudstyr kontrolleres for utætheder forud for brug. Sprøjteudstyr placeres i maskinhus med fast bund efter brug.
- Alle aktiviteter planlægges grundigt. Anlægget er indrettet på en logistisk optimal måde for transporter til og fra ejendommen såvel som den interne fordeling.

Staldindretning lever i øvrigt op til produktions- og miljøstandarderne i konceptet: "Arlagården".

#### *Beredskabsplan*

Som nævnt vil der blive udarbejdet en beredskabsplan, hvori telefonnumrene til kontaktpersoner og offentlige kontaktinstanser i forbindelse med eventuelle uheld er nedskrevet. Beredskabsplanen indeholder forholdsregler i forbindelse med uheld med kemikalier, driftsmateriel, gylle, brand m.v., og ligger tilgængelig for alle, der færdes på ejendommen.

#### Vurdering – management

Hedensted Kommune vurderer, at der skal stilles vilkår om beredskabsplan, og at denne til enhver tid skal være ajourført og direkte tilgængelig på ejendommen. Hedensted Kommune vurderer på baggrund af ansøgers oplysninger omkring BAT på management, den gældende

<sup>32</sup> hvilket er baseret på punkt 6.6 i Bilag 1 i IPPC-direktiv 96/61/EF om *Anlæg til intensiv fjerkræ- eller svineproduktion med mere end a) 40.000 pladser for fjerkræ, b) 2.000 pladser for slagtesvin (over 30 kg) eller c) 750 pladser for søer*

lovgivning på området, samt med det stillede vilkår om beredskabsplan, at Kommunens niveau for BAT på management er overholdt.

#### 4.5.2 Staldindretning

Den nye kostald indrettes med sengestald med fast gulv, 2 % hældning og skrabning hver 2. time. Den eksisterende kostald har samme gulvtype. Staldsystemet i den ansøgte kostald har en ammoniakfordampning på 4 %<sup>33</sup>, svarende til ammoniakfordampningen fra præfabrikerede drænedede gulve (BAT nr. 107.04-51).

Ammoniakfordampningen fra den ansøgte produktion udgør ca. 1116 kg kvælstof/år. Der er tale om en forøgelse på ca. 640 kg kvælstof/år. Produktionen lever hermed op til husdyrløvens generelle krav om reduktion af ammoniakfordampningen, jf. beregningen i Husdyrgodkendelse.dk. Hedensted Kommune vurderer ligeledes, at produktionen lever op til krav om anvendelse af bedste tilgængelige teknik (BAT) med hensyn til begrænsning af ammoniakfordampningen, idet ammoniakfordampningen fra ovennævnte staldsystem svarer til fordampningen fra staldsystemet præfabrikeret, drænet gulv med skraber.

Hedensted Kommune vurderer, at det er BAT for nye stalde til malkekøer at anvende teknologier, der svarer til den ammoniakemissionsbegrænsning, der kan opnås bl.a. ved at anvende præfabrikerede, drænedede gulve (BAT-byggeblad nr. 107.04-51 om præfabrikerede, drænedede gulve i malkekvægstalde) eller gylleforsuring (BAT-blad om svovlsyrebehandling af kvæggylle fra 19. maj 2009)<sup>34</sup>. Ved disse teknologier opnås en ammoniakreduktion på ca. 50 % sammenlignet med referencesystemet: løsdriftsstald med sengebåse og spaltegulv i gangarealet, hvorunder der findes et ringkanalsystem, som har en ammoniakfordampning på 8 %.

Miljøstyrelsen har i 2010 udarbejdet vejledende emissionsgrænseværdier for malkekvæg på gyllebaseret staldsystemer<sup>35</sup>. For tung race på anlæg med en produktionsstørrelse under 250 DE er den vejledende emissionsgrænseværdi 8 kg NH<sub>3</sub>-N pr. årsko ved nyetablering. Da malkekvæget går ude ca. 1 mdr. om året sammenlagt, er der i beregningen fratrukket 1/12 del af emissionsgrænseværdien, således at der beregnes med 7,33 kg NH<sub>3</sub>-N pr. årsko.

Alt opdræt i nærværende sag går på dybstrøelse. Miljøstyrelsen har i maj 2011 sendt "Vejledende BAT-standardvilkår for svin og malkekvæg uden for gyllebaserede staldsystemer" i høring. Jf. dette høringsmateriale er den vejledende emissionsgrænseværdi ved dybstrøelse for opdræt over 6 mdr., tung race 3,15 kg NH<sub>3</sub>-N pr. årsopdræt for både nye og eksisterende anlæg. Da opdrættet går ude 6 mdr. om året, reduceres emissionsgrænseværdien forholdsvis, dvs. at der beregnes med 1,575 kg NH<sub>3</sub>-N pr. årsopdræt.

Småkalvene går på dybstrøelse på hele arealet. Småkalve på dybstrøelse et reference ammoniaktab på 2,83 kg NH<sub>3</sub>-N pr. åropdræt. Tyrekalvene, der sælges fra ved ca. 70 kg, beregnes derfor med lidt lavere tal: 2,35.

**Table 5.** Beregning af den samlede vejledende emissionsgrænseværdi for anlægget. Se baggrunden for tallene i ovenstående tekst.

Ansøgt dyrehold, Tung race	Antal	Antal DE	Emission opnåelig ved anvendelse af BAT Kg NH <sub>3</sub> -N pr. årsdyr	Samlet ammoniakemission Kg NH <sub>3</sub> -N
Årskøer (både eksisterende og nye)	120	160,15	7,33	880,0
Årsopdræt over 6 mdr.*	90	45,75	1,58	141,8
Årsopdræt op til 6 mdr.*	30	8,11	2,83	84,9
Årsopdræt op til 6 mdr.	60 (40-	1,18	2,35	141,0

<sup>33</sup> Jf. datagrundlaget (faneblad: "Data") i regnearket, der ligger til grund for beregningerne i Husdyrgodkendelse.dk

<sup>34</sup> svarende til vurderingen fra Miljøklagenævnet, fx MKN-130-00378.

<sup>35</sup> Vejledende emissionsgrænseværdier opnåelige ved anvendelse af den bedst tilgængelige teknik (BAT). Husdyrbrug med konventionel produktion af malkekvæg (gyllebaserede staldsystemer)

(tyrekalve)*	70 kg)		
<b>Sum for anlægget</b>		<b>215,19</b>	<b>1247,7</b>

\* på dybstrøelse, dvs. ikke gyllebaseret staldsystem.

#### Vurdering – staldindretning

Den ansøgte malkekvægsbesætning overholder BAT niveau for staldindretning mht. ammoniak, idet den beregnede ammoniakemission fra det ansøgte (1116 kg N) er lavere end det beregnede vejledende emissionsgrænseniveau (1248 kg N). Den samlede ammoniakfordampning fra stald og lager opnås dels ved det ansøgte og det eksisterende staldsystem har en lav ammoniakfordampning (4 %), dels ved at 80% af dybstrøelsen køres direkte i marken. Der er stillet vilkår, som fastholder disse tiltag.

#### 4.5.3 Foderforbrug

I forbindelse med fodring udarbejdes foderplan af konsulent, som til stadighed søger at tilgodese produktionshensynet i forhold til miljøbelastningen. Derigennem anvendes BAT, da foderplanerne er baseret på de nyeste fodernormer. Der tages analyser af alt grovfoder og foderplanen afpasses grovfoderets sammensætning og kvalitet.

#### Vurdering – foder

Ifølge miljøstyrelsen vil fodermidlernes naturligt høje indhold af fosfor i mange tilfælde begrænse muligheden for at optimere fosfortildelingen i praksis. Adgang til foderanalyser for fosfor kunne i praksis give mulighed for at planlægge tildelingen af fosfor mere præcist, men manglende viden om fordøjeligheden af foderets fosforindhold betyder, at der fortsat skal være en sikkerhedsmargen i fodringsnormerne og fodringsplanlægningen, som tager hensyn til dette. På denne baggrund har miljøstyrelsen fundet, at der ikke pt. findes tilgængelige teknikker eller teknologier, der kan anvendes til at fastlægge emissionsgrænseværdier for fosforudledningen fra malkekvægsbesætninger.

Der stilles ikke vilkår til råproteinindholdet i foder, da ammoniakkravet og BAT niveau mht. ammoniak er overholdt ved andre virkemidler.

Hedensted Kommune vurderer på baggrund af ansøgers oplysninger, at der optimeres tilstrækkeligt på foder og at dette lever op til kommunens BAT-niveau.

#### 4.5.4 Vandforbrug

Vandforbruget er oplyst i afsnit 4.2.10.

Ansøger har oplyst følgende vedrørende vandbesparende foranstaltninger:

Der føres dagligt tilsyn og eventuelle hændelser, der forårsager vandspild vil blive observeret, og der vil blive taget hånd om dem hurtigst muligt og service tilkaldes, hvis der er behov for det. Bedriftens drikkevandsinstallationer rengøres og efterses jævnligt med henblik på at undgå evt. spild. Der bruges vand til forkøling af mælken. Vandet opsamles og genbruges til drikkevand til køerne. Vandforbruget registreres.

#### Vurdering – vandforbrug

Der stilles vilkår om aflæsning af vandforbruget minimum hvert kvartal. Hedensted Kommune vurderer, på baggrund af ansøgers oplysninger samt det stilledes vilkår, at kommunens niveau for BAT på vandforbrug er overholdt.

#### 4.5.5 Energiforbrug

Energiforbruget fremgår af afsnit 4.2.10.

Ansøger har oplyst følgende vedr. energibesparende foranstaltninger:

Ved opførelse af det nye staldanlæg er der fokuseret på de nedenfor beskrevne energibesparende løsninger. I eksisterende stalde vil der i takt med den løbende udskiftning blive valgt tilsvarende løsninger, hvor disse er mulige at integrere. Flere af tiltagene er allerede iværksat i eksisterende stalde.

#### Lys:

- Lyset slukkes når staldende forlades.
- Der anvendes lysstofrør i alle stalde.
- Lysarmatur vil blive rengjort jævnlige.

De væsentligste strømforbrugende aktiviteter er i forbindelse med malkning, mælkekøling samt belysning.

#### Ventilation

- Staldende er med naturlig ventilation og der er derfor ikke forbrug af el til ventilationsanlæg.

#### Malkesystem

- I forbindelse med ansøgte projekt etableres malkerobotter. Ved valg af malkerobotter vil der blive taget hensyn til deres energiforbrug pr. tons udmalket mælk. Type og drifttid af kompressor, el-vandvarmer, kølemetode og vakuumpumpe har indflydelse på energiforbruget ved malkerobotter.
- Der er etableret varmegenindvending i forbindelse med mælkekølingen. Varmen anvendes til at opvarme køernes drikkevand med. Kan også bruges til opvarmning af brugsvand/rengøringsvand i stuehus/driftsbygning.
- Der anvendes malkerobot hvorfor et CIP-anlæg ikke vil være anvendeligt. Der afhentes mælk hver anden dag og mælketanken vaskes herefter. Der er buffertank hertil som opsamler evt. mælk fra malkerobotten, mens mælketanken vaskes.

#### Lys

Der er opsat belysning der tænder og slukker ved hjælp af bevægelsessensorer, og hvor det er muligt benyttes energisparepærer. Udenfor malkerum, med bevægese sensor. Udenfor mod gavl mod gamle bygninger. Tændt og slukket med ur.

Der er opsat dagslysstyring på belysningen i staldende.

#### Vurdering - energiforbrug

Det vurderes, at ansøgningen med de oplyste tiltag, samt vilkår til registrering af energiforbruget overholder Hedensted Kommunes niveau for BAT på energiforbrug.

#### 4.5.6 Opbevaring og udbringning af husdyrgødning

Gyllebeholdere og møddingsplads er beskrevet i afsnit 4.2.1 og 4.2.3.

Der er velfungerende flydelag på beholderne. Flydelaget på beholder på 200 m<sup>3</sup> etableres af LECA-nødder, da denne beholder aftager møddingssaft og regnvand fra møddingspladsen. Der føres lovpligtig logbog for beholdere med flydende husdyrgødning, jf. de beskrevne regler i vejledning "Logbog for beholdere med flydende husdyrgødning" med tilhørende skemaer. Herved sikres en løbende kontrol af at flydelaget opfylder kravene.

Påfyldning af gyllevogn sker ved, at gyllen suges op via sugekran, således at der ikke forekommer spild.

Ved møddingspladsen er der afløb til ajlebeholder på 35 m<sup>3</sup> og med pumpe videre til 200 m<sup>3</sup> beholder.

Der udbringes fremover en større andel (80%) af dybstrøelsen fra stald til direkte nedpløjning i mark, hvilket reducerer ammoniaktabet fra lageret.

#### *Udbringning*

Gylleudbringning sker med slæbeslanger. Der køres aldrig på vandmættet, oversvømmet, frossen eller snedækket areal. Der er ingen stærkt hældende arealer og der holdes som minimum 2 m bræmmer til vandløbene. Husdyrgødning udbringes under hensyn til generelle regler, og foregår i videst mulig omfang efter godt landmandsskab, hvilket vil sige, at der tages hensyn til naboer, sommerhusområder osv.

#### Vurdering – opbevaring og udbringning af husdyrgødning

Hedensted Kommune vurderer, at Kommunens niveau for BAT på opbevaring og udbringning af husdyrgødning er overholdt. Ansøger overholder gældende lovgivning for opbevaring og udbringning af husdyrgødning. Gældende dansk lovgivning på dette område er dækkende for langt størstedelen af punkterne under opbevaring og udbringning af husdyrgødning i BREF-referencedokument.

#### 4.5.7 Samlet vurdering BAT

På baggrund af ansøgers oplysninger om og redegørelse for management, staldindretning, foder, vand- og energiforbrug, opbevaring og udbringning af husdyrgødning, samt de stillede vilkår, vurderer Hedensted Kommune, at bedriften lever op til Kommunens niveau for BAT.

Det vurderes, at har ansøger truffet de nødvendige foranstaltninger til at forebygge og begrænse forureningen ved anvendelse af den bedste tilgængelige teknik således at produktionen kan drives på stedet uden at påvirke omgivelserne på en måde, som er uforenelig med hensynet til omgivelserne.

I forbindelse med udarbejdelse af eventuelle tillæg og senest ved revurdering af miljøgodkendelsen, vil overvejelserne omkring BAT blive taget op til fornyet vurdering.

#### **4.6 Landskabelige hensyn**

Den eksisterende kostald og ungdyrstald har en grundhøjde på 3,2 m, kiphøjde på 8 m og en taghældning på 20 grader. Nyt byggeri bygges i forlængelse af eksisterende og i samme nuancer og højder. Foderladen skal være 20 m bred og 35 m lang, kiphøjde vil blive 8 m.

Ejendommen er beliggende i landzone og er omgivet af dyrket agerjord på alle sider og ligger udenfor fredninger, strand- klit-, sø- å- og fortidsmindebeskyttelseslinier, ligesom den ligger langt fra registrering af kirkeomgivelser og kirkebyggelinier.

Ejendommen ligger ca. 1250 meter fra kysten, dvs. indenfor kystnærhedszonen og ligger ligeledes inden for et område, der i Hedensted kommuneplan 09 er karakteriseret som særligt værdifuldt landskab.

#### Vurdering

Anlægget forbliver samlet og det, der nyopføres, bibeholdes i samme stil som det eksisterende byggeri, hvorfor kommunen vurderer at byggeriet ikke vil have en væsentlig negativ påvirkning på landskabet. Der stilles vilkår om, at det der nyopføres (forlængelse af ungdyrstald samt foderlade), holdes i samme farver som det eksisterende byggeri.

#### **4.7 Samlet vurdering**

Hedensted Kommune har vurderet, at husdyrbruget har truffet de nødvendige foranstaltninger til at forebygge og begrænse forurening ved anvendelse af bedste tilgængelige teknik, og at husdyrbruget i øvrigt kan drives på stedet uden at påvirke omgivelserne på en måde, som er uforenelig med hensynet til omgivelserne.

Kostalden indrettes med et staldsystem, der er blandt de staldsystemer til malkekvæg, der har den laveste ammoniakfordampning. Samtidig vurderes kviernes græsning på naturarealer og i område med landskabelig værdi, at bidrage positivt til bevarelsen af disse.

### **5. FORMALIA**

#### **5.1 Lov m.m.**

Husdyrbruget er omfattet af Lov om miljøgodkendelse m.v. af husdyrbrug. Følgende bekendtgørelser, regulativer og forskrifter er relevante for husdyrbruget.

- Lovbekendtgørelse om miljøgodkendelse m.v. af husdyrbrug, nr. 1486 af 4. december 2009 med senere ændringer
- Miljøbeskyttelsesloven, lov om miljøbeskyttelse, lov nr. 1757 af 22. december 2006 med senere ændringer
- Husdyrgødningsbekendtgørelsen, bekendtgørelse om husdyrbrug og dyrehold for mere end 3 dyreenheder, husdyrgødning, ensilage m.v., bekendtgørelse nr. 1695 af 19. december 2006 med senere ændringer.
- Hedensted Kommunes regulativ for erhvervsaffald
- Bekendtgørelse nr. 533 af 18. juni 2003 og senere ændringer, om bekæmpelsesmidler
- Kommuneplan 2009 for Hedensted Kommune

## 5.2 Klagevejledning

Afgørelsen vil blive offentlig bekendtgjort på Hedensted Kommunes hjemmeside og i Hedensted Avis d. 1. juni 2011.

Godkendelsen kan påklages til Miljøklagenævnet af ansøgeren, klageberettigede myndigheder og organisationer samt enhver, der har en væsentlig, individuel interesse i sagens udfald, jf. Husdyrlovens § 84 - 87.

En eventuel klage skal indgives skriftligt og stiles til Natur- og Miljøklagenævnet, Rentemestervej 8, 2400 København NV, men sendes til Hedensted Kommune, Teknisk afdeling, Tjørnevej 6, 7171 Uldum eller på mail til: miljø@hedensted.dk

Kommunen vil umiddelbart efter klagefristens udløb sende klagen videre til Natur- og Miljøklagenævnet ledsaget af denne afgørelse og det materiale, som er indgået i sagens bedømmelse.

Klagefristen er 4 uger fra offentliggørelsen, hvilket betyder, at en eventuel klage skal være Hedensted Kommune i hænde **senest den 29. juni 2011 kl. 15.00**

Det er en betingelse for Natur- og Miljøklagenævnets behandling af Deres klage, at De indbetaler et gebyr til Natur- og Miljøklagenævnet. Klagegebyret er fastsat til 500 kr. for privatpersoner og 3.000 kr. for alle andre klagere, herunder virksomheder, organisationer og offentlige myndigheder.

De modtager en opkrævning på gebyret fra Natur- og Miljøklagenævnet, når nævnet har modtaget klagen fra Kommunen. De skal benytte denne opkrævning ved indbetaling af gebyret. Natur- og Miljøklagenævnet modtager ikke check eller kontanter. Natur- og Miljøklagenævnet påbegynder behandlingen af klagen, når gebyret er modtaget. Betales gebyret ikke på den anviste måde og inden for den fastsatte frist på 14 dage, afvises klagen fra behandling. Vejledning om gebyrordningen kan findes på Natur- og Miljøklagenævnets hjemmeside.

Gebyret tilbagebetales, hvis

- 1) klagesagen fører til, at den påklagede afgørelse ændres eller ophæves,
- 2) klageren får helt eller delvis medhold i klagen, eller
- 3) klagen afvises som følge af overskredet klagefrist, manglende klageberettigelse eller fordi klagen ikke er omfattet af Natur- og Miljøklagenævnets kompetence.

Det bemærkes, at hvis den eneste ændring af den påklagede afgørelse er forlængelse af frist for efterkommelse af afgørelse som følge af den tid, der er medgået til at behandle sagen i klagenævnet, tilbagebetales gebyret dog ikke.

Ansøgeren vil ved klagefristens udløb få besked, såfremt der er modtaget klager.

Søgsmål kan anlægges for domstolene i henhold til § 90 i Husdyrloven. Fristen er 6 måneder fra godkendelsen er meddelt.



### 5.3 Udnyttelse af godkendelsen

Godkendelsen bortfalder, såfremt den ikke er udnyttet inden 3 år fra denne afgørelse er meddelt. Med "udnyttet" menes, at det ansøgte byggeri er taget i brug, og der er indsat et dyrehold svarende til opstart af den ansøgte produktion. Den fulde årsproduktion behøver således ikke være opfyldt 3 år efter meddelelse af godkendelsen.

Hvis miljøgodkendelsen ikke har været helt eller delvist udnyttet i 3 på hinanden følgende år, bortfalder den del af godkendelsen, som ikke har været udnyttet i de seneste 3 år. Fravigelser, som skyldes naturlige produktionsudsving, betragtes ikke som kontinuitetsbrud.

Hedensted Kommune skal tage godkendelse op til revurdering, når der er forløbet 8 år efter godkendelse jf. Husdyrlovens § 41 stk. 3 og derefter mindst hvert tiende år. Det er derfor planlagt at igangsætte den første revurdering i 2018.

Hvorvidt en eventuel klage har opsættende virkning, vil skulle afgøres af Natur- og Miljøklagenævnet. Det skal bemærkes, at udnyttelse af godkendelsen sker på eget ansvar, og ikke indskrænker klagemyndighedens ret til at ændre eller ophæve afgørelsen.

### 5.4 Andet

Dyreenheder er beregnet efter omregningsfaktorer i Bekendtgørelse nr. 717 af 02/07/2009 om ændring af bekendtgørelse om husdyrbrug og dyrehold for mere end 3 dyreenheder, husdyrgødning, ensilage mv. Denne miljøgodkendelse er foretaget i forhold til det ansøgte antal dyr, uagtet at der senere måtte ske ændringer i beregning af antal dyreenheder. Kommunen skal gøres opmærksom på, at det er antallet af producerede dyr samt dyr på stald, som danner grundlaget for produktionstilladelsen.

Der gøres opmærksom på, at ansøger selv har ansvar for at indhente nødvendige tilladelser/godkendelser efter anden lovgivning.

#### Kopimodtagere:

Konsulent hos LMØ, Hanne J.F Pedersen: HJK@lmo.dk

Naturstyrelsen: nst@nst.dk

Danmarks Naturfredningsforening: dn@dn.dk + lokalbestyrelse, Hedensted:  
fritzner@mail.tele.dk

Det Økologiske Råd: husdyr@ecocouncil.dk

Sundhedsstyrelsen, Embedslægeinstitutionen Midtjylland: midt@sst.dk

Danmarks Fiskeriforening: mail@dkfisk.dk

Danmarks sportsfiskerforbund: jkt@sportsfiskerforbundet.dk + miljøkoordinator:  
jka@nordfynskommune.dk

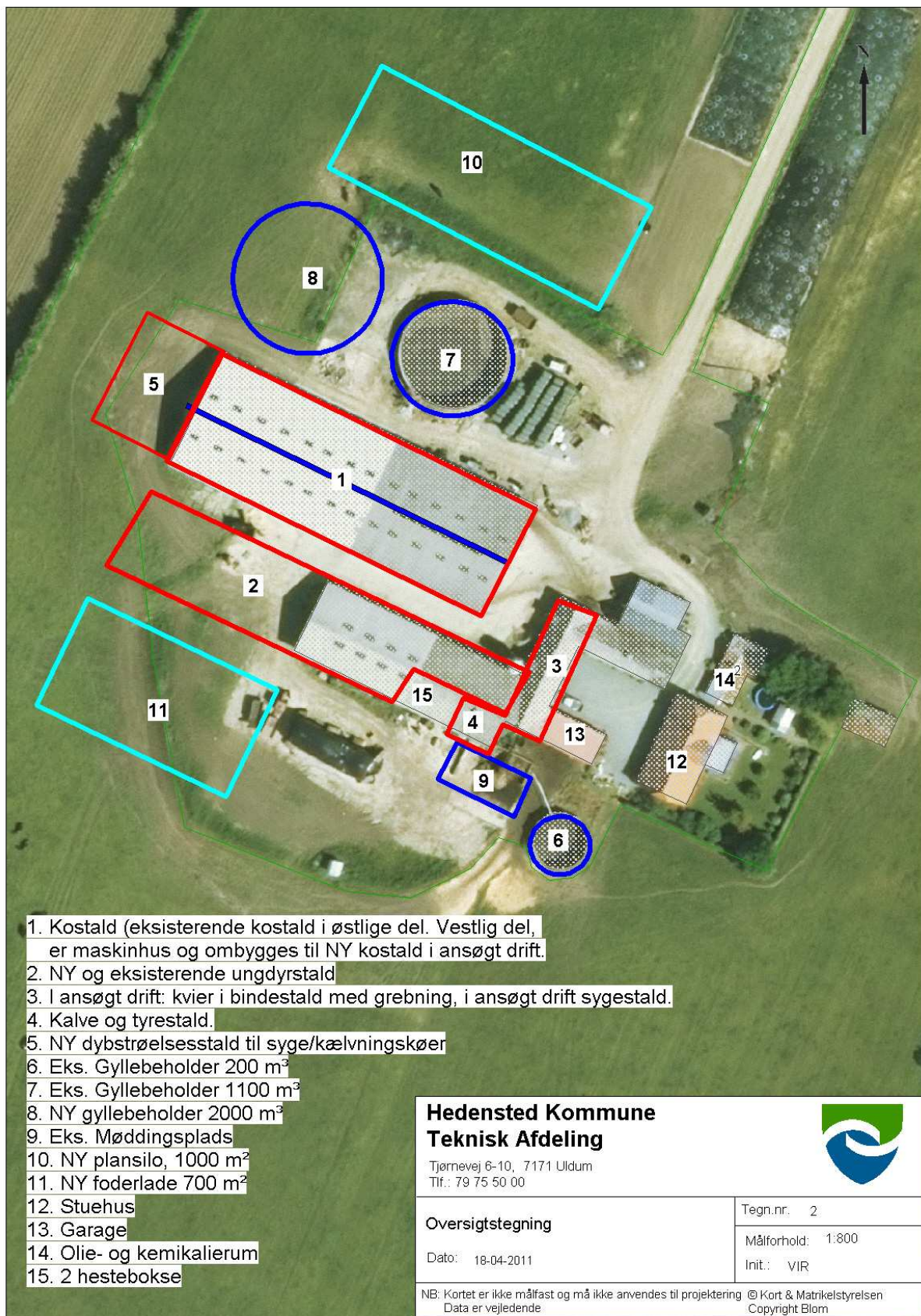
Dansk Ornitologisk Forening: natur@dof.dk + lokal repræsentant: hedensted@dof.dk

Ferskvandsfiskeriforeningen for Danmark: nb@ferskvandsfiskeriforeningen.dk

Friluftsrådet: fr@friluftsradet.dk + Friluftsrådet i Kreds 7: soehoejlandet@friluftsradet.dk

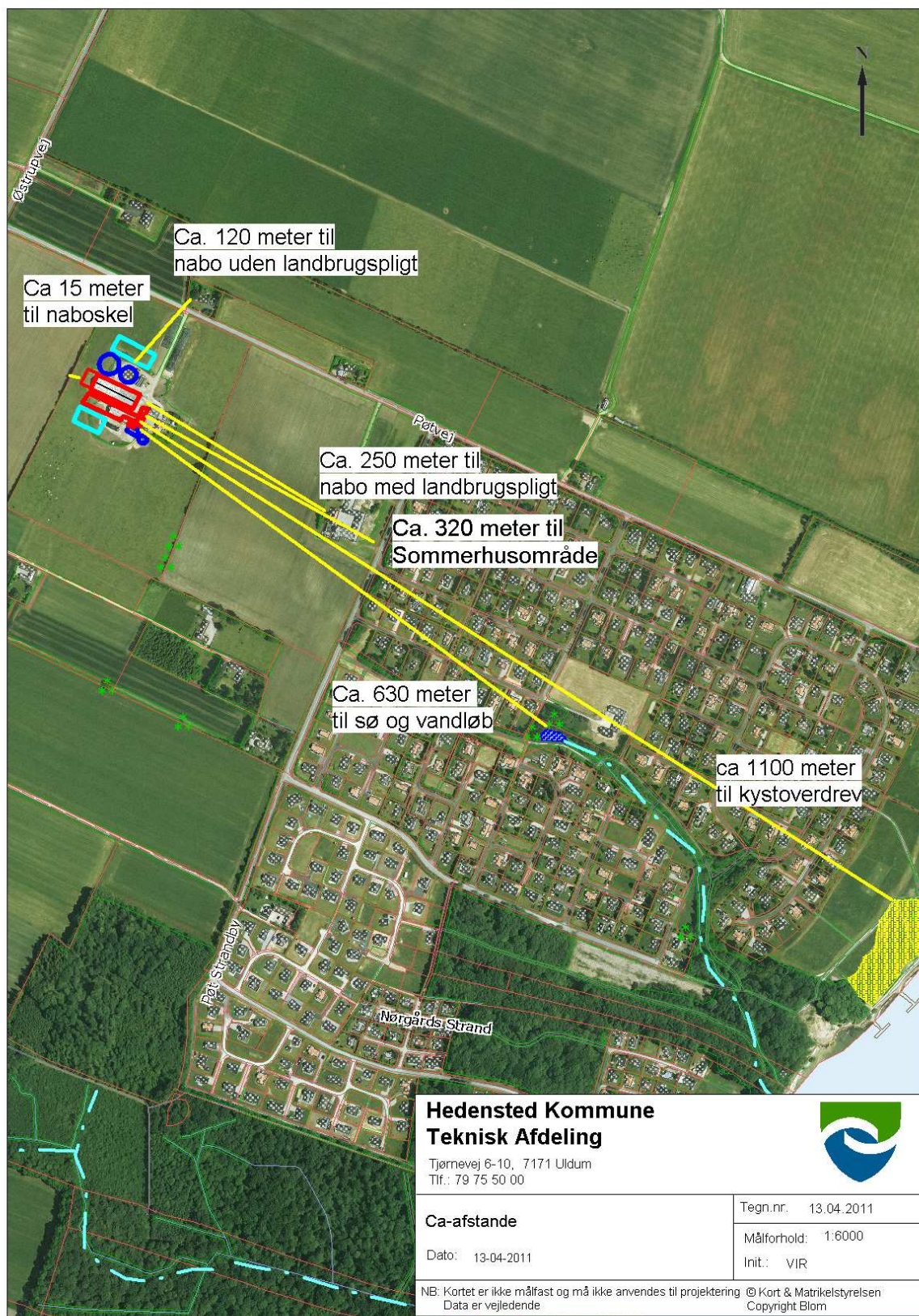
Hørte naboer og parter er informeret om miljøgodkendelsen.

## BILAG 1. SITUATIONSPLAN



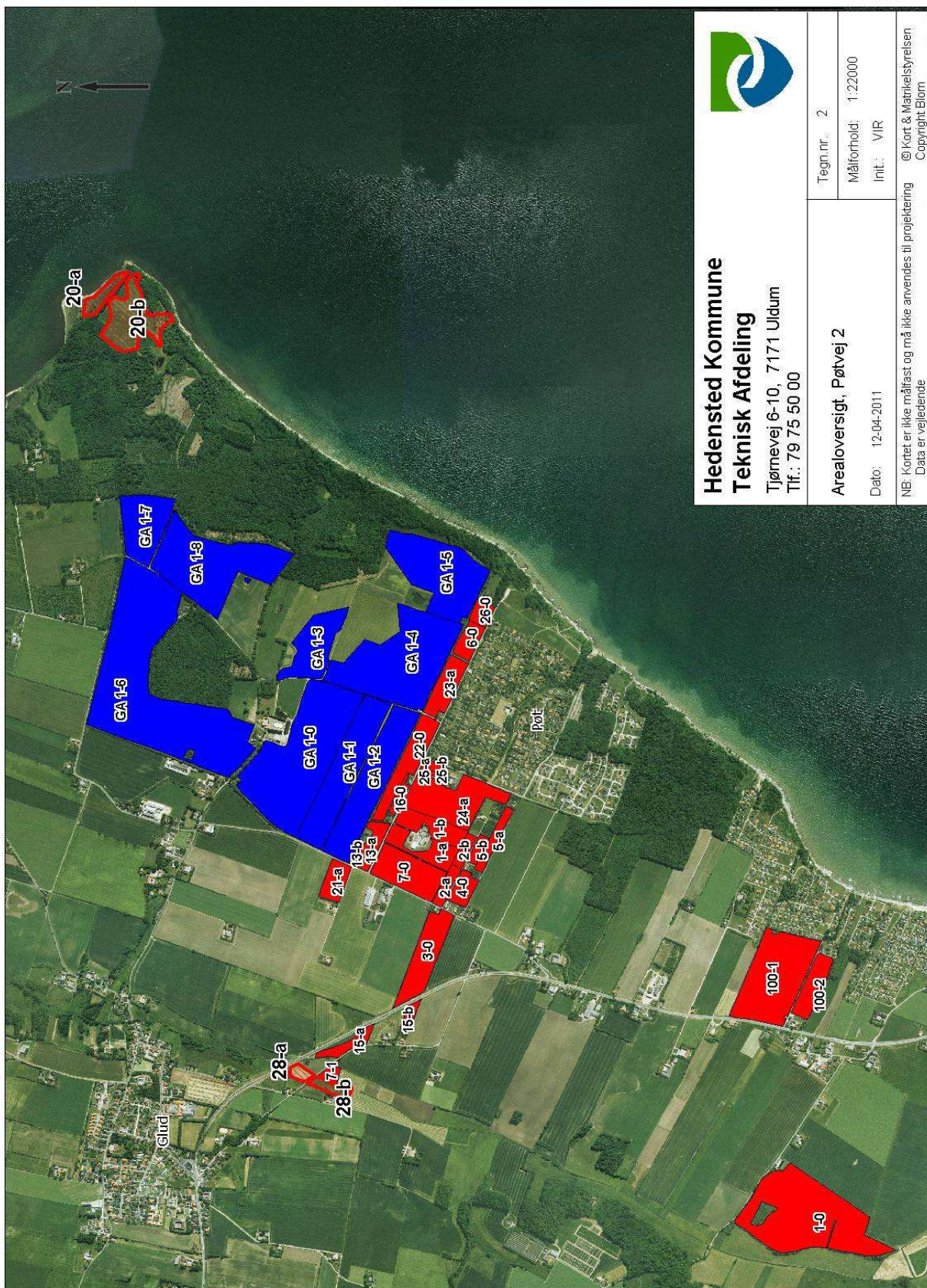
## BILAG 2. OVERSIGT OVER AFSTANDE


Afstande fra stalde og gødningsoptøningsanlæg.



### BILAG 3. OVERSIGT OVER UDBRINGNINGSAREALER

Røde arealer er ejede og forpagtede. Blå arealer er aftalearealer. Rød-skraveret er græsningsarealer udenfor udbringningsarealet.





<b>Hedensted Kommune</b> <b>Teknisk Afdeling</b> Tjørnevej 6-10, 7171 Uldum Tlf.: 79 75 50 00	Tegn.nr.: 2 Målforshold: 1:22000 Init.: VIR
<b>Arealoversigt, Pøtvej 2</b> Dato: 12-04-2011	NB: Kortet er ikke målfraast og må ikke anvendes til projektering Data er vejledende © Kort & Matrikelstyrelsen Copyright Blom