

Miljøgodkendelse

Morsø Kommune



Miljøgodkendelse

af ejendommen

Ejerslevvej 26

7900 Nykøbing



Miljøgodkendelse efter § 12 i *lov om miljøgodkendelse m.v. af husdyrbrug* (lov nr. 1486 af 4. december 2009).

Godkendelsesdato: 20. december 2013

Registreringsblad

Titel:	§12 miljøgodkendelse af soproduktion, Ejerslevvej 26, 7900 Nykøbing Mors
Dato for ikrafttrædelse:	20. december 2013
CVR-nr.:	30328523
CHR-nr.:	92471
Ejendomsnummer:	773092192
Matr. nr.:	1a
Ejerlav:	Vester Hunderup By, Ejerslev
Adresse:	Ejerslevvej 26, 7900 Nykøbing Mors
Bedriftsejer og ansøger:	Henrik Nielsen, Ejerslevvej 26, 7900 Nykøbing Mors
Konsulent:	Jakob Altenborg, Miljø & Natur Landbrugsrådgivning, Frellingvej 27, 8560 Kolind. Tlf.: 26259791, e-mail: jakob@miljoeognatur.dk
Tilsynsmyndighed:	Morsø Kommune
Ansøgningsskema nr.:	59388

Indledning

Morsø Kommune har den 21. november 2013 modtaget ansøgning om udvidelse af soholdet på ejendommen Ejerslevvej 26, 7900 Nykøbing Mors.

Det ansøgte udløser, jf. lov om miljøgodkendelser mv. af husdyrbrug¹, krav om miljøgodkendelse af ejendommen.

Ejendommen blev i 2012 godkendt til en produktion på 2500 årssøer, hvor udvidelsen skulle foretages i nye stalde. Der ønskes dog kun en delvis udnyttelse af godkendelsen, og der søges derfor om ny godkendelse til 1300 årssøer i eksisterende stalde, samt en mindre tilbygning til eksisterende farestald.

Da der er tale om en godkendelse af et mindre dyrehold end ejendommen blev godkendt i 2012, har sagen ikke været sendt i foroffentlighed. Lugt- og ammoniakemissionen, samt antallet af transporter er betydeligt lavere end den emission der blev givet godkendelse til i 2012. Ændringen vurderes derfor at være af underordnet betydning for naboerne, og udkastet har derfor kun været sendt i partshøring.

Resumé

Der søges om tilladelse til udvidelse fra 950 til 1300 årssøer, i alt 302 DE. Udvidelsen foretages dels i eksisterende stalde og dels i en mindre tilbygning til farestalden.

Ejendommen ligger i det åbne land, og er samlet i et byggefelt i tilknytning til ejendommens stuehus. Ejendommen er nabonær, og ligger i primært jordbrugsområde.

Ammoniak emissionen fra ejendommen stiger fra 3.109 til 3.415 kg N/år som følge af udvidelsen.

Lugtemissionen stiger, men alle lugtgeneafstande er overholdt.

Antallet af transporter stiger med ca. 20%. Stigningen vil primært være i traktortransporter, idet udvidelsen indebærer flere foder- og gylletransporter.

Næringsstof udvaskningen fra ejendommens udspretningsarealer falder. Dette tilskrives at der anvendes i alt 14 % efterafgrøder og 2% reduceret kvælstofnorm.

Morsø Kommune vurderer, at det ansøgte projekt ikke har en væsentlig negativ indvirkning på naboer, miljø, naturværdier og landskabelige værdier.

¹ Lov nr. 1486 af 4. december 2009

Indholdsfortegnelse

<i>Indledning</i>	3
<i>Resumé</i>	3
<i>1 Godkendelsen</i>	6
<i>2 Generelle forhold og vilkår</i>	6
2.1 Beliggenhed og planmæssige forhold	6
2.2 Generelle vilkår	6
<i>3 Husdyrbrugets anvendelse af Bedste tilgængelige teknik (BAT)</i>	7
<i>4 Husdyrbrugets anlæg</i>	13
4.1 Indretning og drift af stalde	13
4.2 Gødningshåndtering og opbevaringsanlæg	13
4.3 Råvare-, vand- og energiforbrug	13
4.4 Lugt og støv	14
4.5 Lys og støj	15
4.6 Spildevand	15
4.7 Transporter	16
4.8 Affald	17
4.9 Skadedyrsbekæmpelse	17
4.10 Sprøjtemidler og andre kemikalier	18
4.11 Driftsforstyrrelser og uheld	18
4.12 Husdyrbrugets forslag til vilkår og egenkontrol	19
4.13 Forhold ved husdyrbrugets ophør	19
4.14 Alternative muligheder	20
<i>5 Husdyrbrugets arealer</i>	21
<i>7 Varetagelse af hensyn til landskabet</i>	31
<i>8 Samlet vurdering og konklusion</i>	33
<i>9 Retsbeskyttelse og underretning</i>	34
9.1 Klagevejledning	34
9.2 Retsbeskyttelse	34
9.3 Underretning om miljøgodkendelse	34
<i>Bilag 1 Placering i forhold til naboer</i>	36
<i>Bilag 2 Situationsplan</i>	37
<i>Bilag 3 Arealer</i>	38
<i>Bilag 4 Kapacitetserklæring</i>	39
<i>Bilag 5 Transportveje</i>	40

<i>Bilag 6 Udpegningsgrundlag for Natura 2000 område nr. 16 (Løgstor Bredning mv.)</i>	_____	41
<i>Bilag 7 Udpegningsgrundlag for Natura 2000 område nr. 29 (Dråby Vig)</i>	_____	45

1 Godkendelsen

På baggrund af de givne oplysninger i ansøgningen, suppleret med kommunens vilkår og vurderinger, meddeles ansøger Henrik Nielsen hermed godkendelse efter § 12 i *lov om miljøgodkendelse m.v. af husdyrbrug*, af den ansøgte husdyrproduktion på ejendommen Ejerslevvej 26, 7900 Nykøbing Mors.

Godkendelsen meddeles i medfør af *lov om miljøgodkendelse m.v. af husdyrbrug* nr. 1486 af 4. december 2009 samt *bekendtgørelse om tilladelse og godkendelse m.v. af husdyrbrug* nr. 1280 af 8. november 2013.

Godkendelsen meddeles på vilkår som beskrevet i det følgende. Husdyrbrugets anlæg og arealer skal fremover drives i overensstemmelse med de fastsatte vilkår.

Med godkendelsen følger 8 års retsbeskyttelse, som udløber i 2021. Vilkårene kan dog til enhver tid ændres jf. § 40 i *lov om miljøgodkendelse m.v. af husdyrbrug*, såfremt der fremkommer nye oplysninger om forureningens skadelige virkninger.

2 Generelle forhold og vilkår

2.1 Beliggenhed og planmæssige forhold

Ejendommen ligger på Nordmors godt 1 kilometer syd for landsbyen Ejerslev i et område, der i Kommuneplan 2009-13, er udpeget til primært jordbrugsområde.

Nærmeste naboejendom uden landbrugspligt (Ejerslevvej 24) ligger 80 m syd for ejendommen, nærmeste samlede bebyggelse er Ejerslev 1200 meter nord for ejendommen, nærmeste byzone er Sejerslev 1900 meter nordvest for ejendommen.

Området er generelt præget af landbrugsjord. Der findes mindre moser, søer og enge i området. Et større EU- habitat- og fuglebeskyttelses område, Løgstør Bredning, Vejlerne og Bulbjerg, ligger ca. 1800 meter nordøst for ejendommen.

2.2 Generelle vilkår

- 2.2.1 De vilkår der vedrører driften, skal være kendt af de ansatte, der er beskæftiget med den pågældende del af driften.

3 Husdyrbrugets anvendelse af Bedste tilgængelige teknik (BAT)

For at sikre, at landbruget udvikler sig i takt med de stigende krav til ressourcebevidsthed og miljøforhold, er det væsentligt at foretage en vurdering af anvendelsen af ressourcer og emission af forurenende stoffer fra produktionen.

Et af miljøgodkendelseslovens hovedformål er, at der særligt skal tilsigtes at fremme anvendelsen af bedste tilgængelige teknik (BAT), herunder renere teknologi, således at ressourceforbruget og tabene af forurenende stoffer til omgivelserne bliver mindst mulig. BAT er således et bredt begreb, der for husdyrbrug omfatter alle anvendte teknikker og miljøteknologi til nedbringelse af forurening. Hvorvidt virksomheden lever op til kravet om anvendelse af BAT beror på en helhedsvurdering under hensyntagen til proportionalitetsprincippet. Der skal således være en miljøeffekt af investeringen, der står i forhold til omkostningerne, for at anvendelsen af den miljøforbedrende teknik kan defineres som værende BAT, ligesom der skal tages hensyn til teknikkernes tekniske og praktiske egnethed som virkemiddel til nedbringelse af forurening. Endelig skal der ved vurderingen af hvad der i det konkrete tilfælde er BAT, tages hensyn til industrisektorens økonomiske muligheder.

En beregning af den vejledende BAT-emissionsniveau med udgangspunkt i Miljøstyrelsens vejledende emissionsgrænseværdier fremgår af tabel 1.

Tabel 1 Beregnet BAT-niveau for Ejerslevvej 26

Stalldr./type	Antal dyr	Emissionsgrænseværdi	Beregnet emission
ST-200684 (eks. farestald)	1110	0,75	832,5
ST-200685 (ny farestald)	190	0,759	144,21
ST-200686 (eks. drægtighedsstald, løsgående)	910	2,11	1920,1
ST-200686 (eks. drægtighedsstald, indiv. Opstaldning)	390	1,74	678,6
I alt			3.575,41

Den samlede ammoniakemission fra stald og lager, og dermed det konkrete BAT-niveau for den ansøgte drift, er i ansøgningen beregnet til 3.415 kg N/år. Den vejledende emissionsgrænseværdi er dermed overholdt.

I følge miljøstyrelsens vejledende BAT niveauer kan der beregnes et BAT niveau for fosfor på 6.936 kg P, svarende til 23 kg P/DE ab lager. Produktionen af fosfor på ejendomsniveau er 6421,12 kg P/år, og ejendommen lever således op til Miljøstyrelsens vejledende emissionsgrænseværdi for fosfor.

Ansøger har redegjort for følgende anvendelse af BAT og renere teknologi til nedbringelse af ressourceforbrug og emission af forurenende stoffer:

Management
Medarbejdere

De ansatte deltager løbende i relevante kurser. Der er udarbejdet APV for arbejdspladsen, opsat førstehjælpskasser og øjenskylloudstyr, og der er konstant værnemidler i form af beskyttelsesbriller, handsker, åndedræts- samt høreværn til rådighed for medarbejderne.

Beredskabsplan

Der bliver udarbejdet en beredskabsplan, hvori telefonnumrene til kontaktpersoner og offentlige kontaktinstanser i forbindelse med eventuelle uheld er nedskrevet. Beredskabsplanen indeholder forholdsregler i forbindelse med uheld med kemikalier, driftsmateriel, gylle, brand m.v., og er tilgængelig for alle på arbejdspladsen.

Dagligt tilsyn

Ansøger eller dennes ansatte tilser dyr og produktionsanlæg flere gange hver dag. Der udføres små reparationer når det er nødvendigt, Såfremt der er behov for det, bliver der tilkaldt service til driftsanlægget som udføres af kompetent personale.

Mark- gødningsplan

Der bliver hvert år udarbejdet en mark- og gødningsplan samt gødningsregnskab af en planteavlskonsulent, hvorved det sikres, at mængden af gødning bliver tilpasset afgrødernes forventede behov samt opfylder lovkravene for maksimal tildeling af næringsstoffer. I planen bliver der taget hensyn til bl.a. jordbundstype, sædskifte, planternes udbytte, og kvælstofudnyttelsen.

Renoveringsplan for driftsudstyr og staldbygninger

Bygninger og driftsinventar bliver løbende renoveret. Det forventes ikke, at de eksisterende bygninger skal gennemgå store renoveringer udover almindeligt vedligehold. Der er opmærksomhed på i forbindelse med udskiftning af elforbrugende udstyr, at investere i mere energibesparende modeller

Samlet BAT indenfor management

Det vurderes, at ejendommen anvender bedst tilgængelig teknik, indenfor følgende managementpunkter:

- Alle medarbejdere deltager løbende i relevante kurser.
- Der bliver udarbejdet en beredskabsplan som hænger tilgængelig for alle medarbejdere.
- Der foretages daglige tilsyn og løbende service og vedligehold på driftsanlæggene.
- Der udarbejdes årligt mark- og gødningsplaner, der sikrer, at mængden af tilført gødning tilpasses afgrødernes aktuelle behov og opfylder lovkravene herfor.
- Kvalitetskontrol
- Vurdering af tidshorizonten for større renovering af driftsinventar og driftsbygninger.

Godt landmandskab

- Bedriftens medarbejdere uddannes løbende gennem kurser og efteruddannelse
- Medarbejdere er orienteret om, at ejendommen er miljøgodkendt, og hvilket ansvar der dermed følger. I bedriftens driftsregnskab registreres forbrug af indkøbt foder og handelsgødning.
- Affald bortskaffes så vidt muligt til genbrug. Der udarbejdes gødningsplaner og gødningsregnskab på bedriften, hvor såvel forbrug af handelsgødning som husdyrgødning dokumenteres.
- Rengøring i og omkring siloer og bygninger foretages jævnligt med henblik på at minimere risikoen for lugt, skadedyr samt mindske risikoen for at der opstår uhygiejniske forhold.
- Optimerer brugen af næringsstoffer på ejendomsniveau under hensyntagen til jordens frugtbarhed og det økonomiske afkast.

- Sætte særlig fokus på dyrevelfærd og fortsat gøre en ekstraordinær indsats over for infektioner, som kan overføres fra dyr til mennesker.
- Tage hensyn til grund- og overfladevand, når driften tilrettelægges.

Staldanlæg

Drægtighedsstalden har delvist spaltegulv og løsgående søer, i løbeafdelingen dog individuel opstaldning på delvist spaltegulv. Farestalden er med kassestier og delvist spaltegulv.

Forsuring er fravalgt. Forsuring er BAT i slagtesvinestalde, men der er endnu ikke lavet BAT-blad i forhold til sostalde. Forsuringsanlæg er dyre i investering og i drift. Der er derfor vurderet at udbyttet af en investering i forsuringsanlæg ikke står mål med udbyttet (proportionalitetsprincippet). Endvidere leveres al gyllen til biogasanlæg og svovlen i svovlsyren vil ødelægge generatorerne i biogasanlægget.

Gyllekøling er ligeledes fravalgt. De eksisterende stalde er ikke forberedt til installation af gyllekøling, hvilket derfor kræver en tømning af staldene før at etableringen vil være mulig. Det er ikke praktisk muligt at tømme staldene fuldstændigt. Derfor vurderes gyllekøling ikke at være BAT i de eksisterende stalde.

Gødningsopbevaring

Gyllebeholderne er etableret således at bund og vægge er tætte, og den kan modstå mekaniske, termiske og kemiske påvirkninger. Gyllebeholderne tømmes regelmæssigt af hensyn til vedligeholdelse og inspektion. Gyllen røres kun op i forbindelse med udbringning og alle ventiler er dobbeltventiler.

Gyllevognene påfyldes med sugestuds. Herved elimineres mulighederne for gyllespild i forbindelse med pumpefejl og påfyldning af gyllevogn. Anvendelse af sugestuds betragtes som den mest miljøforsvarlige måde at påfylde gyllevognen.

Udbringning af husdyrgødning

Alt flydende husdyrgødning udbringes med slangeudlægning eller nedfældes. Udlægning med slanger er BAT jf. EU's BREF notat. Derudover vælges, så vidt muligt, udbringningstidspunkter hvor fordampningen af ammoniak er mindst. Der tages, så vidt det er muligt, altid hensyn til naboer ved udbringning af husdyrgødning. Det forsøges i øvrigt, at udbringe husdyrgødningen indenfor normal arbejdstid, dog kan der i forbindelse med spidsbelastning forekomme udbringning mellem 7.00 og 22.00. Det skal dog understreges, at udbringning af gylle er vigtig for markdriften, og der vil i særlige år kunne opstå vejræssige forhold der betyder, at udbringningen vil foregå udenfor ovennævnte tidsrum.

Foderopbevaring

Der opbevares korn og forskellige tilsætningsfodermidler på ejendommen. Kornet opbevares i gastætte siloer, og det resterende foder opbevares i fodercentralen i bigbags og fodersiloer.

Fodring

Der fodres med foderoptimerede foderblandinger, hvor tildeling af N og P begrænses mest muligt. Der udarbejdes foderplaner der i den forbindelse optimeres så tildelingen af N og P begrænses mest muligt. Man vil til en hver tid på ejendommen holde sig orienteret om nye muligheder i relation til bedre udnyttelse af næringsstofferne i foderet. På bedriften anvendes som udgangspunkt normer for N og P i foderet. Der anvendes fytase.

Der anvendes fasefodring på ejendommen. Herved sikres det at fodringen optimeres til det stadie som grisen har, hvorved foderspild minimeres og effektiviteten optimeres. Derfor tildeles søerne ikke det samme foder i farestald og drægtighedsstald.

Management på bedriften stiler mod et minimum af spild af foderrester.

Energi og vandforbrug

Energibesparende foranstaltninger

Der bruges energisparepære/lavenergi belysning

Lamper rengøres jævnligt

Lyset er tændt i tidsrummet 08-16.00

Det skal understreges, at tidspunkterne for lys er vejledende og der vil kunne være daglige og sæsonmæssige udsving i varigheden af tændt lys.

Anlæggets drikkevandsinstallationer rengøres og efterses jævnligt med henblik på at undgå spild. Ansøger bestræber sig på at minimere forbruget af vaskevand.

Vandforbruget minimeres ved at der bruges drikkenipler over fodertruget. Dermed opsamles det vand, der spildes og der anvendes kun præcist det drikkevand grisene tapper.

For ikke at bruge mere vand end nødvendigt og samtidig få en effektiv rengøring, anvendes iblødsætning og højtryksrensere, når staldene rengøres.

Der er stophaner på vandslanger.

Ansøgers samlede vurdering

Det vurderes, at ejendommen i betragtning af udvidelsens størrelse lever op til hvad der kan forventes af BAT i sådan en produktion. Yderligere reduktioner af emissionerne af ammoniak vil betyde betydelige investeringer, som ikke vil være proportionale med produktionens størrelse og omfanget af nybyggeri.

Vilkår:

- 3.1.1 Der skal anvendes gyllevogne med påmonteret pumpe og returløb, således at risiko for spild af flydende husdyrgødning minimeres. Alternativt kan der ved hver gylletank, hvor der sker påfyldning af gyllevogn, anlægges en læsseplads, således at spild kan opsamles. Pladsen skal etableres i overensstemmelse i henhold til landbrugets byggeblad for "læsseplads for gyllevogne", nr. 103.11-2. Afløbet/pumpebrønden skal dimensioneres således, at også et større spild kan opsamles. Pladsen skal etableres senest 6 måneder efter meddelelse af godkendelsen.
- 3.1.2 Den totale mængde N af dyr pr. år beregnet som N af dyr pr. årssø x antallet af årssøer skal være mindre end 29.537 kg N pr. år.
- 3.1.3 Der skal føres en logbog eller en produktionskontrol, hvoraf følgende skal fremgå:
 - antal årssøer
 - antal fravænnede pr. årssø
 - fravænningsalder og -vægt
 - foderforbrug pr. årssø
 - det gennemsnitlige indhold af råprotein pr. FEso i de anvendte blandinger i henholdsvis drægtigheds- og diegivningsperioden.
- 3.1.4 N af dyr skal på baggrund af logbogens eller produktionskontrollens oplysninger beregnes for en sammenhængende periode på mindst 12 måneder i perioden 15. september 2014 til 15. februar 2016.
- 3.1.5 Der skal udarbejdes en blandeforskrift for foder mindst hver tredje måned, såfremt der anvendes hjemmeblandet foder.

- 3.1.6 Logbogen/produktionskontrollen, indlægssedler for hver tredje måned samt eventuelle blandeforskrifter skal opbevares på husdyrbruget i mindst fem år og forevises på tilsynsmyndighedens forlangende.
- 3.1.7 Inden ibrugtagning af miljøgodkendelsen skal der, i samarbejde med en af energistyrelsen godkendt energikonsulent, udarbejdes en handleplan, med redegørelse for virksomhedens anvendelse af mest energibesparende foranstaltninger i produktions- og driftsøjemed. Der skal derefter årligt udarbejdes en opgørelse over ejendommens energi- og vandforbrug.
- 3.1.8 Ved nyanskaffelser af driftsanlæg og -maskiner skal der, i det omfang det ligger inden for en rimelig økonomisk ramme, anvendes den bedst tilgængelige teknologi.
- 3.1.9 Anlæg, der er særligt energiforbrugene, fx ventilations- og overbrusningsanlæg, skal kontrolleres og vedligeholdes således, at de altid kører energimæssigt optimalt.
- 3.1.10 Registreringer af vand-, energi-, foder-, og gødningsforbrug skal gemmes i min. tre år.

Morsø Kommunes vurdering:

Virksomheden har redegjort for husdyrbrugets anvendelse af BAT, og det er Morsø Kommunes vurdering, at redegørelsen er fyldestgørende, idet der er redegjort for såvel valg som fravalg af miljøforbedrende tiltag.

Management:

Ansøger har redegjort for, at der i den daglige drift er fokus på at reducere miljøbelastningen fra ejendommen, dels i kraft af uddannelse af personale og evaluering af den daglige drift. Produktionsanlæg tilses flere gange dagligt og der er fokus på løbende at foretage reparationer og vedligeholdelse. Ved udskiftning af elforbrugende udstyr er der fokus på, at investerer i mere energibesparende modeller. Der er endvidere stor fokus på, at renholde stalde og omkringliggende arealer. Der vil endvidere blive udarbejdet en beredskabsplan til brug i forbindelse med driftsuheld. Det er Morsø Kommunes vurdering, at ejendommens valg af managementtiltag til at nedbringe miljøbelastningen lever op til kravet om anvendelse af BAT.

Staldsystem:

Den eksisterende drægtighedsstald har delvist spaltegulv og løsgående søer. Den eksisterende farestald er med kassestier og delvist spaltegulv. Den nye tilbygning til farestald etableres med tilsvarende gulvtyper.

Miljøstyrelsen har udarbejdet vejledende emissionsgrænseværdier opnåelige ved anvendelse af den bedste tilgængelige teknik. Der er også udarbejdet vejledende værdier for sohold med pattegrise til fravæanning. Morsø kommune har beregnet den vejledende emissionsgrænseværdi ud fra Miljøstyrelsens vejledning.

Det er Morsø Kommunes vurdering, at ejendommen lever op til kravet omkring BAT i forhold til det valgte staldsystem og de valgte teknologier. Det vurderes endvidere, at det ikke står mål med proportionalitetsprincippet at investere yderligere i miljøforbedrende tiltag på eksisterende staldsystemer.

Foder:

Der anvendes reduceret fodertildeling til søer i forhold til normtal. Der er endvidere indtastet ændret antal fravænnede grise i forhold til normtal, og der er derfor stillet vilkår om den totale mængde N ab dyr pr. år.

Det er Morsø Kommunes vurdering, at ejendommen lever op til anvendelse af BAT vedrørende tiltag til at reducere forbrug og spild i forbindelse med fodring.

Vand og energi:

Ansøger har redegjort for, at der anvendes flere tiltag til at reducere overflødig vand- og energiforbrug, fx lavenergi lysstofrør, temperatur- og frekvensstyret ventilation. Drikkepipler placeret over fodertrug og rengøring med højtryksrensere minimerer vandforbrug og vandspild. Det er Morsø Kommunes vurdering, at ejendommen derved lever op til kravet om anvendelse af renere teknologi til nedbringelse af vand- og energiforbrug på ejendommen.

Opbevaring og behandling af husdyrgødning:

Der er ikke fastmonterede pumper på gylletankene, og tømning af tanke i forbindelse med udbringning sker ved sugestuds, hvilket er med til at minimere risikoen for uheld i forbindelse med udbringningen.

Det er Morsø kommunes vurdering, at ejendommens teknikker til opbevaring og behandling af husdyrgødning lever op til definitionen af BAT.

Udbringningsteknik:

Gyllen udbringes med slangeudlægning dog nedfældes der i henhold til den generelle lovgivning på græs og sort jord.

Det er Morsø Kommunes vurdering, at ejendommen lever op til kravet om anvendelsen af BAT i forbindelse med udbringning af husdyrgødning.

Samlet set er det Morsø Kommunes vurdering, at der ved omlægning af den eksisterende produktion til ansøgt drift foretages miljøteknologiske fremskridt på husdyrbruget, som derved lever op til lovens krav om anvendelsen af bedste tilgængelig teknik.

4 Husdyrbrugets anlæg

4.1 Indretning og drift af stalde

Årsproduktionen i nudrift er på 950 søer med grise indtil fravæning svarende til 220,93 DE. Den nuværende produktion ønskes udvidet til 1300 søer med grise indtil fravæning svarende til 302 DE.

Vilkår:

- 4.1.1 Svinebruget tillades drevet med en årlig produktion på maksimalt 1300 søer med grise indtil fravæning, svarende til 974 stipladser til søer i løbe-drægtighedsstalde og 326 stipladser i farestalde.
- 4.1.2 Dokumentation for overholdelse af husdyrproduktionens størrelse skal gemmes i minimum 3 år, og forevises kommunen på dennes forlangende.

Morsø Kommunes vurdering:

Det er Morsø kommunes vurdering, at produktionsvilkårene sikrer at produktionens tilladte størrelse kan kontrolleres.

4.2 Gødningshåndtering og opbevaringsanlæg

Der er i lagertanke plads til 6.200 m³. Der er indsendt en kapacitetserklæring i forbindelse med ansøgningen (bilag 4). Af denne fremgår det, at ansøger har opbevaringskapacitet til ca. 9,5 mdr. produktion. Opbevaringskravet på 9 måneder er derved opfyldt.

Al gyllen overføres til biogasanlæg hvorfra det modtages retur til opbevaring indtil det skal udbringes på markarealerne.

Gyllen udbringes med traditionelt slæbeslangeudstyr eller nedfældning jf. gældende lovgivning.

Morsø Kommunes vurdering:

Morsø Kommune vurderer, at udspredding af gylle fra produktionen på Ejerslevvej 26 ikke vil give anledning til væsentlige gener for omboende. Der er således ikke stillet skærpede vilkår til gødningsudbringning.

Det er Morsø Kommunes vurdering i øvrigt, at håndtering af gylle på ejendommen og i forbindelse med udbringning sker under det nødvendige hensynstagen til miljøet.

4.3 Råvare-, vand- og energiforbrug

Ejendommens ressourceforbrug ved gennemførelsen af den ansøgte udvidelse fremgår af tabel 2.

Der henvises endvidere til ansøgers BAT redegørelse (afsnit 3) som indeholder en redegørelse over energibesparende foranstaltninger.

Table 2. Ressourceforbrug før og efter udvidelse

Type	Forbrug før	Forbrug Efter
Elforbrug	330.000 kWh	360.000 kWh
Vand alt incl.	4.970 l.	6.840 l.
Fyringsolie stuehus	2000 l	2000 l
Fyringsolie stald	60.000 l	83.000 l
Dieselolie til markbruget	30.000 l	30.000 l

Vilkår:

4.3.1 Al unødvendig staldbelysning, udendørs som indendørs, skal være slukket om natten, i perioden 22.00 til 07.00.

Morsø Kommunes vurdering:

Det er Morsø Kommunes vurdering, at virksomheden har taget de nødvendige forholdsregler til at mindske ressourcespild, og at ressourceforbruget er søgt begrænset til et acceptabelt niveau.

4.4 Lugt og støv

Lugtemission fra staldene begrænses ved god hygiejnisk standard. Der forventes kun lugtbidrag fra gylletanken ved omrøring og udkørsel.

Staldene rengøres ifølge ansøgers oplysninger mellem hvert hold grise.

Lugtemissionen fra ejendommen efter udvidelsen er beregnet i ansøgningsystemet på www.husdyrgodkendelse.dk.

Nærmeste nabo er beliggende 144 meter fra anlægget og den ukorrigerede geneafstand kan beregnes til 131 meter, mens den korrigerede geneafstand er 25 meter. Geneafstanden er nærmeste samlede bebyggelse og byzone kan beregnes til henholdsvis 232 meter og 414 meter og afstanden til både samlet bebyggelse og byzone er over 1,2 gange geneafstanden.

Morsø Kommunes vurdering:

Såfremt der efter Morsø Kommunes vurdering opstår væsentlige støv- eller lugtgener, der vurderes at være væsentligt større end der kan forventes ifølge grundlaget for miljøvurderingen, kan kommunen meddele påbud om, at der skal indgives og gennemføres afhjælpende foranstaltninger. Udgifter i forbindelse med undersøgelse, måling og afhjælpning afholdes af husdyrbruget.

Samlet set vurderer Morsø kommune, at udvidelsen af dyreholdet på Ejerslevvej 26 ikke kommer til at medføre væsentlige lugt- og støvgener for naboer. Alle lovmæssige afstandskrav er overholdt og genekriterierne til enkeltbolig, samlet bebyggelse og byzone er overholdt med bred margin.

4.5 Lys og støj

Der vil være et vist lysudfald fra bygningernes vinduer samt lys fra udendørsbelysning. Lyset er slukket/dæmpet i staldene om natten.

Ansøger har redegjort for, at der kan forekomme støjkilder fra:

- Foderindblæsning
- Foderanlæg
- Ventilation
- Transport til og fra ejendommen
- Periodevis støj i forbindelse med markdrift

Det tilstræbes, at støjende aktiviteter afholdes i tidsrummet 7-17. Dog med undtagelse af den periodevise markdrift, hvor virksomheden er afhængig af vejret.

Ventilationen er i drift når det er nødvendigt i forhold til indeklimaet i stalden.

Vilkår:

- 4.5.1 Virksomhedens bidrag til støjbelastningen i omgivelserne må ikke overstige følgende værdier, målt ved nabobeboelser eller deres opholdsarealer:

Mandag-fredag kl. 7.00-18.00, samt lørdag kl. 7.00-14.00: 55 dB(A)
Alle dage kl. 18.00-22.00, lørdag kl. 14-18, samt søndag kl. 7-18: 45 dB(A)
Nat, kl. 22.00-07.00: 40 dB(A)

Den maksimale støjværdi i nattetimerne, må ikke overstige 55 dB(A) i ovennævnte afstand.

Morsø Kommunes vurdering:

Hvis Morsø Kommune skønner, at der er støjgener fra driften af virksomheden, skal virksomheden for egen regning eftervise, at gældende støjkrav overholdes. Støjmålingen skal foretages af en akkrediteret støjmåler.

Støjmålingen kan højst kræves én gang årligt og skal foretages i overensstemmelse med Miljøstyrelsens Vejledning nr. 6/1984: "Måling af ekstern støj" og Miljøstyrelsens Vejledning nr. 3/1996: "Supplement til vejledning om ekstern støj fra virksomheder".

Morsø Kommune vurderer, at de stillede vilkår sikrer, at ejendommen ikke vil medføre væsentlige lydgener for naboer.

4.6 Spildevand

Ejendommens spildevandsmængder før og efter udvidelsen fremgår af tabel 3.

Tagvandet fra de nye bygninger ledes til faskine beliggende syd for bygningerne. Fra de eksisterende bygninger ledes tagvandet til sivedræn nord for ejendommen ved stuehuset.

Tabel 3. Oversigt over ejendommens spildevandsproduktion

Spildevandstyper	m ³ /år før udvidelse	m ³ /år efter udvidelse	Afledes til	Renseforanstaltning
Rengøringsvand, drikkevandsspild mv.	300 m ³	850 m ³	Gyllebeholder	Ingen
Vaskeplads	0 m ³	0 m ³	-	-
Sanitært spildevand fra stuehus	200 m ³	200 m ³	Septiktank	Ingen
Sanitært spildevand fra mandskabsfaciliteter	50 m ³	75 m ³	Septiktank	Ingen

Morsø Kommunes vurdering:

Det er Morsø Kommunes vurdering, at håndtering af spildevand fra ejendommen sker efter gældende regler, således at de nødvendige hensyn til miljøet er taget.

4.7 Transporter

Antallet af transportter til og fra ejendommen stiger som følge af udvidelse af produktionen (tabel 4). Stigningen skyldes øget transport af smågrise, udbringning af husdyrgødning og transport af korn.

Transporterne til og fra ejendommen foregår via Ejerslevvej. I bilag 5 er angivet et kort med de typiske transportveje for husdyrgødning. Transporten med husdyrgødning vil primært ske i vækstsæsonen.

Tabel 4: Det årlige antal transportter til og fra ejendommen i ansøgt drift.

Transporter	Før udvidelse			Efter udvidelse		
	Antal/år	Kapacitet pr. transport	Transportmiddel	Antal/år	Kapacitet pr. transport	Transportmiddel
Fyringsolie	52	-	Lastbil	52	-	Lastbil
Afhentning af smågrise	95	300	Traktor	150	300	Traktor
Afhentning af slagtesøer	52	9	Lastbil	52	12	Lastbil
Afhentning af døde dyr	104		Lastbil	104		Lastbil
Udbringning husdyrgødning	250	20	Traktor	400	20	Traktor
Affald	52		Lastbil	52		Lastbil

Foder	52	10	Lastbil	26	30	Lastbil
Korn	170	15	Traktor	170	15	Traktor
Mineraler	12	15	Lastbil	12	15	Lastbil
Transporter i alt	839			1018		

Morsø Kommunes vurdering:

Det er kommunes vurdering at de forøgede antal transporter ikke vil virke generende i lokalområdet. Det øgede antal transporter skyldes primært en øgning af transporter med husdyrgødning, disse transporter er begrænset til en kortere periode, hvorfor forøgelsen vurderes ikke at være af et omfang, der vil være generende for omgivelserne.

4.8 Affald

Ansøger har redegjort for følgende affaldshåndtering:

- Fast affald (pap, papir, glas, plast, pvc, forbrændingsegnet): Bortskaffes via containerordning med vognmand Carsten Lynggaard.
- Døde dyr: Opbevares under kadaverkappe samt smågrisecontainer, hvis placering fremgår af situationsplanen. Bortskaffes via DAKA.
- Olie- og kemikalieaffald (herunder pesticid- og medicinaffald): Olie og kemikalieaffald afhændes til kommunal modtageordning. Der er ikke oplag af spildolie på ejendommen. Klinisk affald opbevares i boks i servicerrummet. Bortskaffes gennem dyrlæge.

Vilkår:

- 4.8.1 Kvittinger for leveret affald til hhv. miljøstation, genanvendelse og forbrænding skal gemmes i min. 3 år, og fremvises på kommunens forlangende.

Morsø Kommunes vurdering:

En stor del af den faste affald, såsom pap, papir, glas, plast og pvc er genanvendeligt. Det er ifølge Morsø Kommunes vurdering til enhver tid mest hensigtsmæssigt, at genanvendelige ressourcer genbruges, fremfor at sendes til forbrænding. Der er derfor stillet vilkår om affaldssortering på ejendommen. Affaldssortering kan dog foretages af godkendt virksomhed, såsom NVS. Morsø Kommune kan ved tilsyn føre kontrol med omfanget af affald leveret til hhv. genanvendelse og forbrænding.

Det er Morsø Kommunes vurdering, at affaldshåndteringen på ejendommen sker uden risiko for forurening af omgivelserne, ved overholdelse af ovennævnte vilkår, og de oplysninger der fremgår af ansøgningsmaterialet.

4.9 Skadedyrsbekæmpelse

Bekæmpelse af skadedyr, herunder kemisk fluebekæmpelse foretages efter Statens Skadedyrslaboratoriums retningslinjer.

Desuden følges de forbyggende foranstaltninger, som er fastlagt i Bekendtgørelse om bekæmpelse af rotter mv. (Bek. nr. 611 af 23. juni 2001).

Morsø Kommunes vurdering:

Morsø Kommune vurderer at skadedyrsbekæmpelse efter gældende regler og vejledninger tager det nødvendige hensyn til omgivelserne.

4.10 Sprøjtemidler og andre kemikalier

Pesticider opbevares i aflåst skab i fyrrum.

Der opbevares ca. 1700 liter fyringsolie. Herudover findes tanke til 5000 l diesel og til 1500 l autodiesel.

Alt olie opbevares i typegodkendte beholdere. På ejendommen findes tre beholdere. Beholderne står på fast gulv. Der forefindes savsmuld til opsamling af evt. spild.

Morsø Kommunes vurdering:

Det er Morsø Kommunes vurdering, at sprøjtemidler og andre kemikalier håndteres på ejendommen uden risiko for forurening af omgivelserne, ved overholdelse af de oplysninger der fremgår af ansøgningsmaterialet.

4.11 Driftsforstyrrelser og uheld

Der vil være en vis risiko for driftsforstyrrelser og uheld i forbindelse med håndtering og transport af gylle, samt håndtering af bekæmpelsesmidler. Derudover er der en række risici forbundet med strømsvigt mv. Ansøger har redegjort for følgende overvejelser til minimering af risiko for uheld:

For at minimere risikoen for uheld, udføres opgaver der kan give anledning hertil under opsyn. Gyllen opsuges med sugestuds hvilket betyder, at der ikke er risiko for overløb fra gyllebeholderne.

Ventilationssystemet er tilkoblet et automatisk opkald til mobiltelefon i tilfælde af strømsvigt. Ventilationssystemet er designet således, at alle spjæld åbner automatisk ved strømsvigt, så der fortsat kommer ilt til staldene.

Sker der uheld vil alarmcentralen straks blive kontaktet. Ligeledes vil kommunens Tekniske Forvaltning efterfølgende blive underrettet.

Der vil blive udarbejdet en beredskabsplan for driftsuheld. Beredskabsplanen omfatter brand, overløb gylle, kemikalie/oliespild. Beredskabsplanen vil blive udarbejdet senest 3 mdr. efter ibrugtagning af miljøgodkendelsen.

Medarbejdere, ejer og andre med fast adgang til bedriften vejledes i beredskabsplanen. Beredskabsplanen har en fast plads i servicerummet.

Vilkår:

4.11.1 Der skal udarbejdes en beredskabsplan eller driftsforskrift, som fortæller, hvornår og hvordan der skal reageres ved uheld, som kan medføre konsekvenser for det eksterne miljø.

Beredskabsplanen skal som minimum indeholde:

- Procedurer, som beskriver relevante tiltag med henblik på at stoppe ulykken/uheldet og begrænse udbredelsen

- Oplysninger om hvilke interne/eksterne personer og myndigheder, der skal alarmeres, og hvordan.
- Kortbilag over bedriften med angivelse af miljøfarlige stoffer, afløbs- og drænsystemer og vandløb m.m.
- En opgørelse af materiel der er tilgængeligt på bedriften, eller som kan skaffes med kort varsel, der kan anvendes i forbindelse med afhjælpning, inddæmning og opsamling af spild/lækage, som kan medføre konsekvenser for det eksterne miljø.

Ved driftsuheld, hvor der opstår risiko for forurening af miljøet, er der pligt til øjeblikkeligt at anmelde det til Alarmcentralen, tlf. 112, og efterfølgende straks at underrette Morsø Kommune, Natur og Miljøafdelingen, tlf. 99 70 70 00.

Morsø Kommunes vurdering:

Det er Morsø Kommunes vurdering, at ejendommen gør hvad der umiddelbart er muligt for at minimere risikoen for uheld.

4.12 Husdyrbrugets forslag til vilkår og egenkontrol

Ansøger har ikke stillet forslag til vilkår.

Ansøger har i ansøgningen angivet følgende forslag til egenkontrol:

- Gødningsbeholderne følger reglerne for kontrol min. hvert 10 år.
- En gang årligt udarbejdes "Gødnings- og husdyrindberetning" samt "Mark og gødningsplaner", begge dele anvendes til dokumentation af husdyrholdets størrelse og forbrug af gødning.

4.13 Forhold ved husdyrbrugets ophør

Ansøger har redegjort for følgende tiltag ved husdyrbrugets ophør:

I forbindelse med ophør vil der blive truffet de nødvendige foranstaltninger med henblik på at overlevere anlægget i forsvarlig miljømæssig tilstand.

- Den resterende husdyrgødning i kummer og tanke vil blive fjernet.
- Staldene vil blive rengjort og spildevandet kørt ud på dyrkede arealer i henhold til lovgivningen.
- Udtjent inventar og andet metal vil blive leveret til produkthandleren.
- Udtjent elektronisk udstyr vil blive leveret til genbrug.
- Andet affald vil blive afhændet efter miljølovens forskrifter.
- Gylletankene vil blive fjernet, når de ikke længere er brugbare for denne eller anden bedrift.

Vilkår:

- 4.13.1 Ved husdyrbrugets ophør skal alle gyllebeholdere, fortanke og gyllekældre på ejendommen tømmes. Alle staldanlæg skal rengøres og alt affald fjernes.
- 4.13.2 Udendørs foder- og gødningsopbevaringsanlæg skal nedrives og fjernes fra ejendommen, når de ikke længere er i brug. Staldbygninger der ikke længere anvendes skal vedligeholdes, så de ikke henstår i forfald, eller skal alternativt nedrives.

Morsø Kommunes vurdering:

Det er kommunens vurdering at der med de beskrevne forslag og vilkår sikres, at ejendommen efter ophørt drift vil blive efterladt i en sådan stand, at der ikke kan opstå risiko for forurening, samt at ejendommen ikke vil henstå i forfald.

4.14 Alternative muligheder

Ansøger har redegjort for følgende alternative muligheder:

0-alternativet –dvs. uændret produktion

0-alternativet er lig med den eksisterende produktion. En statisk tilstand er oftest ikke et udtryk for noget positivt, da der er ensbetydende med at hjulene er gået i stå. Dette er også tilfældet i landbruget. Det er derfor uundgåeligt, at landbruget hele tiden ændres i takt med omgivelserne.

I alle virksomheder er der løbende krav til at tilpasse og optimere driften efter markedsforholdene. Inden for landbrugerhvervet er det en realitet, at landmanden står over for faldende afregningspriser i forhold til inflationen samtidigt med, at omkostningerne stiger. Der skal således produceres et stadig stigende antal enheder for at overleve økonomisk. Derfor vil det være uundgåeligt, at produktionen løbende skal optimeres og udvides.

Hvis produktionen ikke optimeres, smuldrer det økonomiske grundlag for virksomheden. Et konstant produktionsniveau er reelt en begyndende afvikling af produktionen med de personlige og samfundsmæssige konsekvenser, det giver.

Morsø Kommunes vurdering:

I forbindelse med ansøgning om miljøgodkendelse er det et lovkrav, at ansøger redegør for alternative muligheder, og at kommunen godkender det bedste alternativ ud fra et fremtidssikret og miljømæssigt aspekt. Ansøger har redegjort for, at 0-alternativet, dvs. uændret produktion, er en produktion der ikke følger udviklingen indenfor dansk landbrug, og dermed er mindre konkurrencedygtig og rentabel. Det er derfor et alternativ der ikke rummer de samme muligheder for at investere i nye og miljøforbedrende teknikker, hvilket er selve formålet med husdyrgodkendelsesloven. Morsø kommune har derfor vurderet, at såfremt der skal opretholdes en rentabel svineproduktion på ejendommen og de arbejdspladser og den økonomiske udvikling der følger deraf, vil det være hensigtsmæssigt at godkende en udvidelse på ejendommen. Udvidelsen vil medføre en mere rentabel produktion, og give bedre muligheder for at investere i miljøforbedrende teknikker.

Det er Morsø Kommunes vurdering, at der ved effektivering af denne miljøgodkendelse er valgt det alternativt der overordnet set muliggør en rentabel og fremtidssikret produktion, der ikke tilsidesætter hensynet til miljøet.

5 Husdyrbrugets arealer

Til ejendommen hører 340 ha jord (ejede og forpagtede arealer). Heraf ligger en stor del lige omkring ejendommen. Der er mindre end 5 kilometer til de arealer der ligger længst væk fra ejendommen.

Placering af ejede udspretningsarealer fremgår af bilag 3, og en oversigt over bedriftens afsatte og modtagne gødningsmængder i DE fremgår af tabel 5.

Tabel 5: Oversigt over bedriftens afsatte og modtagne gødningsmængder til udspretning.

Produceret mængde husdyrgødning	301,58 DE
Modtaget fra Ejerslevvej 28	169,46 DE
I alt til udspretning på arealerne	471,04 DE

Arealerne tildeles i alt 42.139,67 kg N og 10.354,12 kg P. Kvælstofudvaskningen fra arealerne reduceres som følge af omlægningen til den ansøgte produktion til planteavlsniveau, svarende til 45,6 kg N/ha. Der er et fosforoverskud på 6,9 kg P/ha/år i ansøgt drift.

Fremtidig drift med 471 DE kræver 336,5 ha til udspretning af husdyrgødning. Harmonikravet på 1,4 DE/ha, er således opfyldt.

Af ejendommens 341 ha ligger 221,34 ha i nitratklasse 1 og 118,73 ha i nitratklasse 3. Dyreenheds reduktionsprocenten er således beregnet til 72,78 %. Det betyder, at DE_{max} er 1,02 DE/ha. DE_{reel} er i ansøgt drift 1,39 DE/ha, hvilket er muligt, da der anvendes alternative virkemidler til nedsættelse af kvælstofudvaskningen fra ejendommens arealer. I det konkrete tilfælde er valgt 14 % ekstra efterafgrøder udover Plantedirektoratets krav i det anvendte sædskifte samt 2% reduceret kvælstofnorm.

Alle ejendommens udspretningsarealer ligger udenfor nitratfølsomme indvindingsområder.

Vilkår:

- 5.1.1 Der må årligt udsprede 471 DE på ejendommens udspretningsarealer, med et indhold af fosfor på 10.354 kg P/år og et maksimalt indhold af kvælstof på 42.140 kg N/år.
- 5.1.2 Der skal på ejendommens efterafgrødegrundareal være fordelt mindst 14 % efterafgrøder. Disse efterafgrøder skal alle følge de regler som gælder for lovpligtige efterafgrøder hvad angår artsvalg, dyrkningsperiode og kvælstofgødsning. Ingen af efterafgrøderne må erstattes af vintergrønne marker.
- 5.1.3 Den samlede kvælstofgødsning (husdyrgødningen med den lovpligtige udnyttelsesprocent + handelsgødningsmængden) skal for hele bedriften reduceres med 2 %.
- 5.1.4 Der må på ejendommens udspretningsarealer ikke tilføres mere fosfor med såvel organisk som uorganisk gødning end der fjernes med afgrøderne.
- 5.1.5 Dokumentation for overholdelse af vilkår 5.1.1-5.1.4 i form af kvitteringer, sædskifte- og gødningsregnskaber, forpagtnings- og overførelsesaftaler m.v. opbevares i mindst 5 år, og forevises kommunen på forlangende.
- 5.1.6 Der må ikke udbringes husdyrgødning i § 3 naturområder tilhørende ejendommen.

Morsø Kommunes vurdering:

Der er i ansøgningskemaet lavet et gødningsregnskab, der dokumenterer, at fosfor- og kvælstofudvaskningen mindskes. På grund af de anvendte virkemidler falder kvælstofudvaskningen fra nudrift til ansøgt drift.

Det er Morsø Kommunes vurdering, at kravene til fosfor- og kvælstofudledning fra ejendommens udspretningsarealer kan overholdes med de fastsatte vilkår. Det er endvidere Morsø Kommunes vurdering, at de oplysninger der fremgår af ansøgningen, samt de stillede vilkår vil være mulige at kontrollere, således at de beregninger der ligger til grund for ansøgningen kan dokumenteres overholdt .

Overfladevand

Overfladevand fra befæstede arealer og tage kan medføre voldsom hydraulisk belastning af vandløb i forbindelse med store regnskyl, ligesom tagvandet kan være næringsbelastet af kvælstof fra staldluften.

Udledning af overfladevand fra befæstede arealer og tagarealer via dræn til vandløb kræver tilladelse i henhold til bekendtgørelse om spildevandstilladelser m.v. efter miljøbeskyttelseslovens kapitel 3 og 4, § 12 og §13 (bek. nr. 1667 af 14/12/2006). Morsø Kommune gør opmærksom på, at der skal søges om udledningstilladelse inden det ønskede byggeri tages i brug.

Der er ifølge Morsø Kommunes vurdering ikke arealer langs nogle af vandløbene, hvor afstrømning udgør en større risiko. Morsø Kommune vurderer derfor, at der ikke er grund til at tilføje skærpede vilkår om eksempelvis bredere bræmmer eller ændret dyrkningsadfærd langs vandløbene.

Alle arealer afvander til området øst for Mors, og giver dermed anledning til kvælstoftilførsel til Natura 2000 områderne nr. 16: Løgstør Bredning, Vejlerne og Bulbjerg og nr. 29 (Dråby Vig). Udpegningsgrundlag og beskrivelse jfr. Basisanalyse fremgår af bilag 6 og 7.

Som det fremgår af basisanalyserne forventes begge Natura 2000 områderne ikke at opnå gunstig bevaringsstatus inden 2015, og en af de primære trusler er kvælstofudvaskning. Morsø Kommune har derfor foretaget en beregning og vurdering af, hvorvidt det ansøgte projekt i sig selv eller i kumulation med andre projekter forringer muligheden for at opnå gunstig bevaringsstatus i områderne.

Kvælstof

Alle arealerne ligger i et opland hvor husdyrtrykket i 2010, 2011 og 2012 var højere end niveauet i 2007. Strukturudviklingen i landbruget i dette opland bevirker således, at de generelle krav som følge af nitratklassekortværket ikke i tilstrækkeligt omfang sikrer, at det ansøgte projekt i kumulation med andre projekter ikke bidrager til en yderligere påvirkning af recipienten. Såfremt udvaskningen fra arealdriften tilknyttet det ansøgte projekt ikke overstiger udvaskningen fra et planteavlbrug, det vil sige et scenarie, hvor der ikke udsprede husdyrgødning på arealerne, vil det ansøgte projekt ikke bidrage til en udvaskning der overstiger udvaskningen fra en arealdrift der er reguleret af de generelle regler i medfør af nitratklassedirektivet. Udvasningen fra arealerne er derfor reduceret til planteavlsniveau ved hjælp af virkemidler der nedbringer udvaskningen fra arealerne til under dette niveau.

Idet kvælstofudvaskningen fra ejendommens udspretningsarealer falder som følge af tiltag i forbindelse med udvidelsen, bidrager den ansøgte arealdrift til at kvælstofudvaskningen fra oplandet som helhed reduceres.

Det ansøgte projekt i sig selv bidrager med en kvælstofudvaskning til recipienterne på under 1% af den samlede kvælstofudvaskning fra oplandet til recipienten. Det er Morsø Kommunes vurdering,

at udvaskningen fra det ansøgte projekt i sig selv ikke vil medføre en målbar negativ påvirkning af recipienten.

Som følge af de valgte virkemidler overstiger udvaskningen fra arealerne endvidere ikke udvaskningen fra et rent planteavlbrug. Det er derfor Morsø Kommunes vurdering, at den ansøgte husdyrproduktion i kumulation med andre projekter i oplandet ikke indebærer risiko for at udvaskning af næringsstoffer fra husdyrproduktionen kan hindre målopfyldelse og bevaringsstatus i recipienten.

Fosfor

Jordbundstypen er primært lerjord, hvoraf en del er drænet. Der er angivet at alle arealer har fosfortal over 6. På drænede lerjorde med fosfortal over 6 er der krav om fosforbalance. Med den ansøgte arealdrift overholdes de generelle fosforkrav på ejendommens udspretningsarealer.

Principperne for vurdering af nitratsens skadevirkning, overføres i Miljøstyrelsens vejledning til også at gælde ved vurdering af påvirkningen af fosfor til overfladevande. Den samlede fosforudvaskning fra ejendommens udspretningsarealer udgør en meget lille del (under 0,1%) af den samlede fosforudvaskning fra hele oplandet, og fosforudledningen fra det ansøgte projekt i sig selv vil derfor ikke medføre en væsentlig påvirkning af recipienten.

På denne baggrund vurderer Morsø Kommunes, at det ansøgte projekt såvel i sig selv som i kumulation med andre projekter ikke vil medføre en væsentlig påvirkning af recipienten.

Med henvisning til det høje fosforoverskud, er det dog Morsø Kommunes vurdering, at der bør fastsættes krav til, at der ikke tilføres fosfor fra andre kilder, herunder handelsgødning.

Morsø Kommune vurderer derfor, at udvaskningen af næringsstoffer fra arealer drevet under Ejerslevvej 26 såvel i sig selv som i kumulation med andre ejendomme i det samme opland har en neutral effekt på recipienternes naturtilstand og sandsynlighed for at opnå henholdsvis gunstig bevaringsstatus og god økologisk tilstand.

Grundvand

Nogle af arealerne er beliggende i indvindingsoplandet samt indenfor 300 m fra Sejerslev vandværk, der er hovedvandværk i området. I indsatsplanen er der lagt op til at Sejerslev vandværk arbejder for, at der i de nuværende og fremtidige indvindings oplande ikke dyrkes afgrøder, hvor risikoen for udvaskning af pesticider er forhøjet. Dette skal ske ved, at Sejerslev vandværk indgår aftaler med de berørte landmænd. Sejerslev vandværk har oplyst, at der endnu ikke er indgået aftaler.

Det er Morsø Kommunes vurdering, at udvidelsen på Ejerslevvej 26 ikke vil have nogen negativ indflydelse på grundvandskvaliteten i området. Det vurderes endvidere, at der taget de nødvendige forholdsregler for forhindring og forebyggelse af grundvandsforurening, når ovennævnte aftale mellem vandværk og landmand indgås.

Der er således ikke grundlag for at stille supplerende krav til grundvandsbeskyttelse.

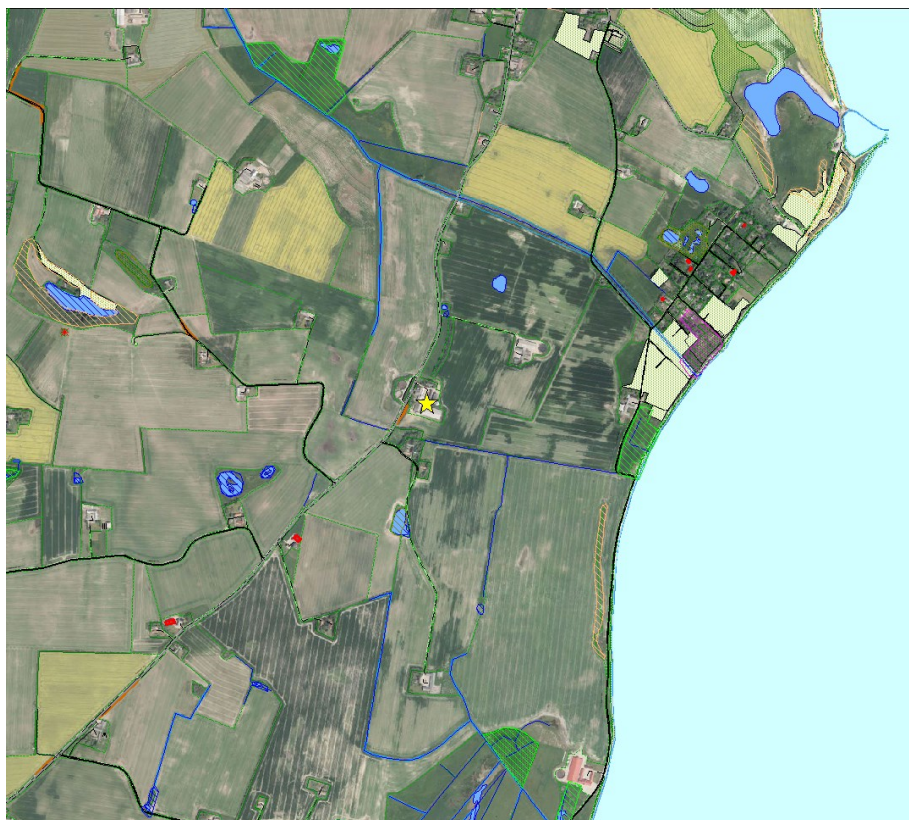
Samlet vurdering

Effekten af udbringning af husdyrgødning på det omgivende miljø er meget afhængig af driftsform og planlægning. En effektiv udnyttelse af næringsstoffer opnås dels i kraft af tilpasning af næringsstofsammensætning til jordbundsforhold og tilpasning af udbringning til vejrforhold og planternes vækstperiode, således at så stor en del af næringsstofferne som muligt kommer planterne til gode, og ikke fordamper eller går tabt via overfladeafstrømning eller udvaskning. Det er Morsø Kommunes vurdering, at det arealanvendelsen varetager hensynet til miljøet i et sådan omfang, at det ikke medfører væsentlige negative påvirkninger på miljø og natur.

6 Naturbeskyttelse og ammoniak

Fordampning (emission) af kvælstof fra virksomheden sker i form af ammoniak fra stalde, lager (gyllebeholdere) og udbringning af husdyrgødning. Tabet af ammoniak fra landbrugsvirksomheder vil afsættes i de omkringliggende naturområder, og kan medføre væsentlige ændringer af kvælstofsårbare naturtyper, med faldende artsrigdom, og dominans af få ret almindelige plantearter til følge.

Naturområder beskyttet efter Naturbeskyttelseslovens §3 i umiddelbar nærhed af ejendommen fremgår af figur 1.



Figur 1: beskyttet natur omkring Ejerslevvej 26. Den gule stjerne angiver et vægtet centrum mellem staldanlæggene

Den lokale baggrundsbelastning i området er opgjort til 12 kg N/ha/år.

Nærmeste §7 naturområde er et 3,8 ha stort overdrev (Dybhav) beliggende ca. 1.000 m vest for ejendommen. Merbidraget til dette areal fra stald og lager er beregnet til 0,0 kg N/ha/år i ansøgningssystemet. Det samlede bidrag er i ansøgningssystemet beregnet til 0,1 kg N/ha/år. Der er tale om kategori 2 natur, der ifølge husdyrbekendtgørelsen må tillades en totaldeposition på 1 kg N/ha/år. Tålegrænsen for overdrev ligger i intervallet 10-35 kg N/ha/år, afhængig af type. Med henvisning til den store afstand og den lave totaldeposition på området, vurderer Morsø Kommune, at det ansøgte projekt ikke vil have en væsentlig betydning for overdrevets naturkvalitet.

Endvidere ligger der en hede i sommerhusområdet ca. 1.450 m nordøst for ejendommen. Der er ligeledes tale om kategori 2 natur, hvor det fastlagte beskyttelsesniveau angiver maksimal totaldeposition på 1,0 kg N/ha/år. Merdepositionen er beregnet til 0,0 og totaldepositionen er beregnet til 0,1 kg N/ha pr år.

Nærmeste kategori 3 natur-type er et hedeareal beliggende i sommerhusområdet 900 m V-NV for ejendommen. Tilskrevet områdets størrelse og den menneskelige påvirkningen har heden begrænset naturværdi men stor værdi for området udnyttelse som sommerhusområde. Ud fra luffotos vurderes heden at være under lettere tilgroning, og den primære trussel mod områdets naturtilstand vurderes således ikke at være kvælstofnedfald, men manglende pleje. Merbelastningen er beregnet til 0,0 kg N/ha/år, totalbelastningen til 0,2 kg N/ha/år. Dette vurderes ikke at kunne medføre en væsentlig negativ påvirkning af naturtilstanden i området.

Knap 700 m øst for ejendommen, ligger en afgræsset, østvendt kyskrænt, §3 beskyttet som overdrev. Naturtilstanden vurderes at være rimelig, hvilket dels kan tilskrives afgræsningen og dels den lave baggrundsbelastning i området. Overdrevet er udover ammoniakdepositionen fra Ejerslevvej 26 påvirket af ammoniakdeposition fra det nærmere liggende husdyrbrug Strandvænget 75.

Overdrevet er ikke omfattet af nogen fredning, men ligger i den økologiske forbindelseslinje mellem Hulhøj og Biskær. Ifølge kommuneplanen må der i, og i tilknytning til, de økologiske forbindelseslinjer ikke etableres nye anlæg eller nyt byggeri, som reducerer områdernes eksisterende kvalitet eller potentiale som økologisk spredningskorridorer. Endvidere skal de økologiske forbindelsers funktion som levested og spredningskorridor for dyr og planter som helhed eller i dele af deres udstrækning, styrkes inden udgangen af nærværende planperiode. Totaldepositionen er beregnet til 0,2 kg N/ha/år; merdepositionen til 0,0 kg N/ha/år. Udvidelsen vurderes ikke at medføre en tilstandsforringelse af naturområdet.

Søen der ligger 300 m nord for ejendommen er belastet totalt af 0,9 kg N/ha/år fra ejendommen, merbelastningen er dog 0,0. Søen vurderes ikke at være sårbar over for kvælstofdeposition, da det ligger i landbrugsland, og derfor i højere grad er påvirket af næringsstofudvaskning.

På baggrund af de foreliggende data (emissionsberegninger, tidligere registreringer, talegrænseintervaller m.m.) vurderes de øvrige §3 beskyttede lokaliteter i området enten til ikke at modtage en meremission, der kan påvirke arealets naturtilstand eller de forventes ikke at være følsomme overfor atmosfærisk kvælstof.

Ammoniakfordampning fra udbringningsarealer

Udbringningsarealerne er beliggende udenfor beskyttede naturområder. Flere af arealerne grænser dog op til beskyttede naturområder.

Udspredning af svinegylle vil give anledning til ammoniakfordampning, der kan påvirke omkringliggende naturarealer betydeligt. I hvor høj grad naturområdet påvirkes afhænger af udbringningsteknikken, og størrelsen på udspretningsarealet. Markarealets placering i forhold til naturområdet har med henvisning til dominerende vindretning også stor betydning for ammoniakdepositionen på naturområdet.

Der kan således i forhold til udbringningsteknikken opdeles en naturpåvirkning i tre scenarier: værste, bedste og gennemsnitlige. Udlægning af gylle med slanger vil således give anledning til en markant højere ammoniakfordampning end nedfældning, ligesom udlægning om foråret vil give anledning til en markant højere fordampning tidligt om foråret end i løbet af sommeren, hvor afgrøderne er i vækst.

Selv ved værst mulige udbringningsteknik vil ammoniakfordampning fra husdyrgødning ikke kunne give anledning til en ammoniakdeposition på mere end 0,3 kg N/ha/år ca. 250 m fra udspretningsarealet, jf. bufferzonerapporten.

Eftersom det ansøgte projekt ikke medfører ændringer i arealanvendelsen, og derfor som udgangspunkt heller ingen merbelastning, vurderes der, i henhold til afskæringskriterierne i husdyrgodkendelsesbekendtgørelsens bilag 3, at det kun vil være relevant at foretage

konsekvensvurdering på kategori 1 og 2 natur (omfattet af husdyrlovens § 7), da der jf. husdyrgodkendelsesbekendtgørelsens bilag 3 kun kan stilles krav til merbelastning og ikke totalbelastning for kategori 3 naturtyper.

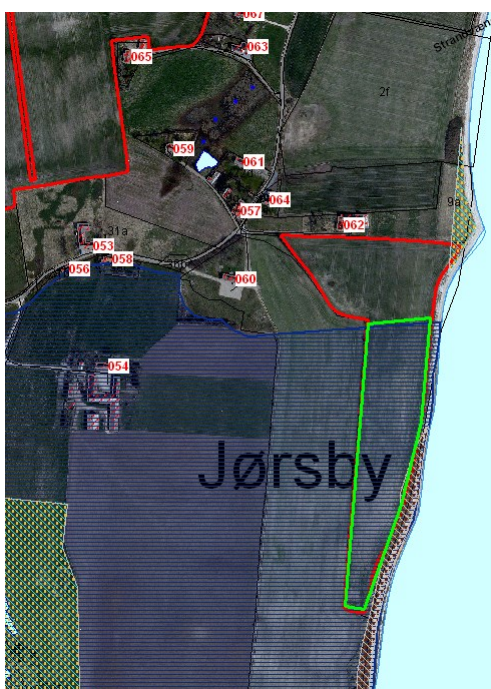
Morsø Kommune vurderer derfor, at det kun vil være relevant at vurdere på ammoniakpåvirkning af arealer der ligger længere i bufferzone 1 i forhold til § 7 natur.

Mark 82-0 grænser op til strandoverdrev (naturtypenr. 5017) nord for Ejerslev. Med henvisning til arealet ringe størrelse vurderes ammoniakdeposition fra udbringning af husdyrgødning på dette areal ikke at give anledning til en totaldeposition på over 1,0 kg N/ha/år, der er det fastlagte beskyttelsesniveau for kategori 2 natur.

Overdrevet i Dybhav er ligeledes registreret som kategori 2 natur. Der er fastsat vilkår om gødskningsfri bræmme på areal vest for Dybhav. Med henvisning til afstand fra arealerne til naturområdet, samt beliggenheden i forhold til dominerende vindretning vurderes det, at naturområdet ikke modtager en samlet belastning på over 1,0 kg N/ha/år, og at ammoniakfordampning fra udspredding af husdyrgødning på de omkringliggende arealer ikke medfører en forringelse af naturkvaliteten af overdrevet.

Mark 80 grænser op til et overdrev (naturtypenr. 5232) i Natura området ved Dråby Vig. Marken ligger i bufferzone 1, vest for overdrevet. Overdrevet er i husdyrgodkendelsesbekendtgørelsen fastsat som kategori 1 natur, med et fastsat beskyttelsesniveau på hhv. 0,2, 0,4 og 0,7 kg N/ha/år, afhængig af antallet af husdyrbrug i nærheden. Det vurderes, at der ikke er kumulativ effekt af andre husdyrbrug i området. Beskyttelsesniveauet er derfor som udgangspunkt fastsat til at være en totalbelastning på 0,7 kg N/ha/år. Baggrundsbelastningen i området er 14 kg N/ha/år. Tålegrænsen for de mest følsomme, artsrige overdrev ligger i intervallet 10-15 kg N/ha/år. Overdrevet er en stejl østvendt kystskrænt. Af basisanalysen for området fremgår, at især overdrevene er sårbare overfor eutrofiering fra husdyrbrug og arealdrift. Overdrevet ligger øst for udspreddingsarealerne, og depositionen er således påvirket af den dominerende vindretning fra vest.

Udbringning med slæbeslagger vil medføre en overskridelse af bekendtgørelsens tålegrænse på 0,7 kg N/ha/år. Der stilles derfor vilkår om, at al gylle skal udbringes ved nedfældning eller nedbringning indenfor 6 timer på mark 80-0, der ligger i Natura 2000 området, jf. grøn markering på figur 2.



Figur 2: Mark 80-0 med markering (grøn streg) af omfang af krav om nedfældning jf. vilkår 6.6.1

Bilag IV-arter

Medlemslandene i EU skal i henhold til habitatdirektivets artikel 12 indføre en streng beskyttelse af en række dyre- og plantearter, uanset om de forekommer inden for et af de udpegede habitatområder eller udenfor. En tilladelse eller godkendelse må ikke kunne beskadige eller ødelægge leve-, yngle- eller raste-områder i det naturlige udbredelsesområde for de dyre- og plantearter, der er listet i habitatdirektivets bilag IV, a og b.

Kommunen skal foretage en vurdering af, om det ansøgte projekt i sig selv eller i forbindelse med andre planer og projekter, kan påvirke en bilag IV-art væsentligt, før kommunen kan træffe afgørelser i medfør af bl.a. husdyrlovens §§ 10, 11 og 12 (jf. bekendtgørelse nr. 408 af 01/05 2007 om udpegning og administration af internationale naturbeskyttelsesområder samt beskyttelse af visse arter)

Der er registreret Stor vandsalamander i vandhuller ved Dybhav, ca. 1.020 m vest for eksisterende gylletanke. Stor vandsalamander yngler i lysåbne vegetationsrige vandhuller, og udbredelsen er begrænset i Nord- og Vestjylland. Arten er følsom overfor overskygning og forurening af vandhuller.

Den teoretisk beregnede påvirkning af det nærmeste registrerede vandhul med Stor vandsalamander med ammoniaknedfald relateret til husdyrproduktionen på Ejerslevvej 26 er 0,1 kg N/ha/år. Heraf udgør 0,1 kg N/ha/år merbelastningen som følge af den ansøgte udvidelse. Baggrundsbelastningen i området er opgjort til 12 kg N/ha/år.

Næringsstoffilførslen til vandhuller med Stor vandsalamander kan få negativ indflydelse på artens udbredelse i det omfang, at det medfører overskyggende tilgroning og forringelse af vandets klarhed. For søer beliggende i landbrugsland har næringsstoffilførsel fra land meget større indflydelse på vandets klarhed end kvælstofnedfald fra luften, da udvaskningen udgør en langt større del end deposition. Dertil vil det primært være fosfor der er den afgørende faktor for søvands klarhed, da det er det begrænsende næringsstof for algevækst.

Eftersom der er fosforunderskud på bedriftsniveau vil der ikke være fosforudvaskning fra ejendommens udspretningsarealer. Erosion fra skrånende arealer kan dog give anledning til udledning af fosfor til lavereliggende områder i forbindelse med udbringning. Dette er behandlet nærmere under afsnittet "stærkt skrånende arealer". Der drives ikke arealer under Ejerslevvej 26 der grænser direkte op til søen i Dybhav, og som dermed kan give anledning til erosion af fosfor til søen.

Idet baggrundsbelastningen i området er relativt lav, og belastningen fra Ejerslevvej 26 er lav pga. af den store afstand og placeringen i forhold til vandhullerne, vurderes ammoniakemissionen fra Ejerslevvej 26 ikke at udgøre nogen trussel mod udbredelsen af Stor vandsalamander i Dybhav. Arealanvendelsen omkring Dybhav kan dog have indflydelse på lokaliteternes egnethed som yngle- og rasteområde for Stor vandsalamander. Ansøger ejer og driver selv en del af arealerne i området omkring Dybhav; dog ikke arealer der grænser lige op til vandhuller, hvor der er fundet Stor vandsalamander.

Der er desuden registreret Strandtudser ved ejendommens udspretningsarealer omkring Dråby Vig. I relation til landbrugsdrift er Strandtudse især sårbar overfor gødsning, i det omfang det medfører tilgroning af de vandhuller der fungerer som yngle- og rasteområder. Strandengene omkring Dråby Vig er ofte udsat for oversvømmelser, og er derfor naturligt påvirket af næringsrigt fjordvand.

På baggrund af den eksisterende viden om artens udbredelse og levevis vurderer Morsø Kommune at det ansøgte projekt sammenholdt med vilkår om fosforbalance ikke vil have væsentlige negative konsekvenser for bilag IV arten, Stor vandsalamander, eller dennes leve-, yngle- eller opholdssted. Idet der er i det ansøgte projekt er fosforunderskud på ejendommens udspretningsarealer er der

stillet vilkår om, at der ikke må gødskes med mere fosfor end til fosforbalance på ejendommens udspretningsarealer.

Det vurderes, at udvaskningen af kvælstof fra ejendommens udspretningsarealer ikke i sig selv medfører en påvirkning af vandhuller der er opholdssted for Strandtudse, idet de i højere grad er påvirket af oversvømmelse.

Øvrige bilag IV arter

Enkelte arter kan have levested, fødesøgningsområde eller sporadisk opholdssted på arealer omkring ejendommen. På baggrund af Faglig rapport fra DMU nr. 635 samt kommunens kendskab til området, mener kommunen, at det i den aktuelle sag er relevant at foretage en vurdering i forhold til følgende bilag IV-arter:

- Odder
- Markfirben
- Spidssnudet frø

Med henvisning til disse arters levevis og foretrukne levesteder vurderes disse arter ikke at blive negativt påvirket i deres udbredelse som følge af husdyrproduktionen og den tilhørende arealdrift på Ejerslevvej 26

Natura 2000 områder

Det nærmest liggende Natura 2000-område ligger ca. 1.770 m nordøst for ejendommen, og er nr. 16: Løgstør Bredning, Vejlerne og Bulbjerg. Udpegningsgrundlag og særlige trusler mod områdets tilstand fremgår af bilag 5. Dråby Vig (nr. 29; bilag 6) ligger 2660 m syd for ejendommen.

Bevaringsmålsætningen for Natura 2000-områder er at sikre eller genoprette gunstig bevaringsstatus for de arter og naturtyper, områderne er udpeget for. Ingen af de nævnte Natura 2000 områder forventes at opnå gunstig bevaringsstatus i 2015.

Kvælstofdepositionen i Dråby Vig fra produktionen på Ejerslevvej 26 er beregnet til 0,2 kg N/ha/år, hvoraf merdepositionen udgør 0,1 kg N/ha/år. Den lokale baggrundsbelastning i området er opgjort til 14 kg N/ha/år. Ejendommens andel af den luftbårne ammoniakbelastning af Natura 2000-området er således marginal.

Områdets værdi som fuglelokalitet vurderes ikke at forringes idet områdets naturtilstand vurderes ikke at ændres som følge af ammoniakemissionen fra det ansøgte projekt.

Der er tale om strandenge der naturligt er udsat for jævnlig oversvømmelse af næringsrigt fjordvand, og som derfor vurderes ikke at være følsom overfor atmosfærisk nedfald af ammoniak. På denne baggrund vurderer Morsø Kommune, at det ansøgte projekt på Ejerslevvej 26 har en neutral effekt på Natura 2000 området, og dermed ikke er i modstrid med en målsætning om at sikre eller genoprette en gunstig bevaringsstatus for de arter og naturtyper, som ligger til grund for udpegningen af det pågældende Natura 2000-område.

Nærmeste §3 beskyttede naturområde beliggende i Natura2000 område Løgstør Bredning m.m. er en strandeng godt 4.000 m nord for Ejerslevvej 26. Det ansøgte projekt på Ejerslevvej 26 vurderes ikke at kunne påvirke dette område.

Fredninger

Nærmeste fredede områder er Hulhøj og Feggeklit på det nordligste Mors, der er landskabsfredninger. Derudover ligger der enkelte gravhøje og diger på og langs med nogle af ejendommens udspretningsarealer.

De fredede områder påvirkes ikke fysisk af arealanvendelsen, og Morsø Kommune vurderer, at der ikke er nogen konflikt mellem arealanvendelsen og disse fredninger.

Økologiske forbindelseslinjer og kerneområder

Flere udbringningsarealer og nærliggende naturarealer ligger indenfor de i kommuneplanen udpegede "Økologiske forbindelseslinjer" eller "kerneområder" for natur. I kerneområderne må kun ske forandringer, som forbedrer naturtilstanden. I de økologiske forbindelseslinjer skal funktionen som levested og spredningskorridor for dyr og planter styrkes, og deres kvalitet eller potentiale som spredningskorridor må ikke reduceres.

Morsø Kommune vurderer, at der ikke sker en ændret arealanvendelse der kan medføre forringet naturtilstand eller forringe funktionen af de økologiske forbindelseslinjer.

Stærkt skrånende arealer

En del af ejendommens udspretningsarealer langs overdrev i Dybhav skråner meget (mark 1-0). Overdrevet er sårbar overfor kvælstofpåvirkning, og der bør derfor foretages afhjælpende foranstaltninger der hindrer overfladeafstrømning fra den del af ejendommens udspretningsarealer der grænser op til den vestlige del af området. Overdrevet bærer i denne ende af Dybhav i forvejen præg af næringsbelastning, da dette område er under stærkere tilgroning end den resterende del af Dybhav. Der stilles derfor vilkår om, at der ikke må udsprede nogen form for gødning i en 15 m. bræmme, svarende nogenlunde til det skrånende areals bredde langs den vestlige del af Dybhav, jf. rød markering på figur 3.

Der er ingen af udbringningsarealerne, der skråner ned mod målsatte eller naturlige vandløb. Der er derfor ingen forøget risiko for overflade afstrømning til de vandløb, der grænser op til udbringningsarealerne. Vandløbene er dog stadig omfattet af en 2 m dyrkningsfri bræmme.



Figur 3 Den røde markering angiver området, hvor der ikke udsprede nogen form for gødning.

Vilkår:

- 6.6.1 På mark 80-0 (figur 2) skal al udbringning af gylle ske ved nedfældning
- 6.6.2 Der må ikke udsprede nogen form for gødning i en 20 meter bræmme, svarende nogenlunde til det skrånende areals bredde langs den vestlige del af Dybhav, jf. rød markering på figur 3.

På baggrund af ovenstående vilkår og de oplysninger der fremgår af ansøgningen, vurderes den ansøgte drift af udbringningsarealer at have en neutral effekt på beskyttet natur, som støder op til ejendommens udbringningsarealer.

Samlet vurdering på naturbeskyttelse og ammoniak

Kommunen vurderer, at udvidelsen af dyreholdet på ejendommen Ejerslevvej 26 som beskrevet i ansøgningen og med de ovennævnte vilkår:

- *vil have en neutral effekt på Natura 2000 områder*
- *vil have en neutral effekt på arter beskyttet efter EF-habitatdirektivet bilag IV*
- *ikke vil påvirke de beskyttede naturarealer, der ligger indenfor en radius på 1000 m fra stald- og lageranlæg.*
- *vil have en neutral effekt på beskyttet natur, som støder op til ejendommens udbringningsarealer*
- *vil have en neutral betydning for de biologiske værdier i det nærmest liggende fredede område.*

Det vurderes således, at udvidelsen vil være i overensstemmelse med husdyrlovgivningen, naturbeskyttelsesloven, fredningskendelser, kommuneplan og direktivforpligtelser for naturområder.

7 Varetagelse af hensyn til landskabet

En hensigtsmæssig placering af husdyrbrug og udformning af byggeri og anlæg, er afgørende for såvel erhvervet som for omgivelserne.

Ejendommen ligger i et område der i KP09-13 er udpeget til primært jordbrugsområde. Området er udpeget som et landskabeligt vedligeholdelsesområde, hvori nyt byggeri skal indpasses i den eksisterende karakter under hensyntagen til landskabets vedligeholdelsesmæssige tilstand og uforstyrrelighed.

Følgende er uddrag fra landskabskarakteranalysen af området i forbindelse med Plan09:

”De levende hegn og beplantningerne omkring gårdene opdeler landbrugsfladen i uregelmæssige kvadratiske og rektangulære felter og afgrænser transparente til åbne rum. Herved skabes et middelskala landskab. Landskabskarakteren præges især i den vestlige del af store driftsbygninger og siloer i tilknytning til de eksisterende gårdanlæg.

Hovedparten af landskabskarakterområdet er vurderet som karakteristisk og i middel tilstand uden særlige visuelle oplevelsesmuligheder. Udviklingen mod intensivering i landbrugsdriften kan her finde sted forholdsvis uproblematisk. Dog bør hensynet til den eksisterende karakter og muligheder for indpasning af nye anlæg i landskabet inddrages, således at:

- Nye anlæg placeres udenfor kystforlandet.
- Nye anlæg nær kystforlandet orienteres væk fra dette og søges afskærmet fra det omkringliggende landskab ved hjælp af beplantning. Dette kan enten være sammenhængende beplantning eller spredt beplantning som bryder en massiv bygningsflade.
- Nyt byggeri søges indpasset i landskabet bl.a. ved etablering af beplantning, enten som delbeplantninger langs facaderne eller som et sammenhængende plantebælte. Endvidere bør der ved materialevalg holdes fokus på at undgå reflekterende materialer.

Ved etablering af nyt byggeri bør tages særligt hensyn til de dele af området, som ligger i og nær kystforlandet, samt de områder, som er præget af visuel sammenhæng til og fra nabokarakterområderne Salgjerhøj-Hanklitområdet og Sejerslev- Ejerslevområdet. Endvidere bør der generelt ved materialevalg, placering og etablering af beplantning søges at indpasse nyt byggeri i landskabets eksisterende karakter.”

Beskrivelse af det ansøgte projekt

Der søges om tilbygning til eksisterende farestald i sydgående retning. Materialevalg holdes i samme farver og materialer som det eksisterende byggeri. Kiphøjde er uændret.

Ejendommen ligger i kystnærhedszonens planlægningszone, hvor der kan meddeles konkrete tilladelser til byggeri og anlæg, hvis det ansøgte har helt underordnet betydning i forhold til nationale og regionale interesser. Ejendommen ses ikke fra kystlinjen, da den ligger vest for en bakkekam der strækker sig i nord-sydgående retning øst for ejendommen. Byggeriet anerkendes således kun i landskabet set fra vest, nord- og syd-vest. Herfra er staldbyggeriet afskærmet af eksisterende beplantning).

Beplantningen medvirker til at samle byggeriet og sløre den i landskabet, således at ejendommen anerkendes, men ikke fremtræder dominerende. Ejendommens udstrækning afgrænses mod vest af bakkekammen, der ligeledes medvirker til at byggefeltet samles og afgrænses visuelt.

Ansøger har redegjort for, at eksisterende beplantning øst for vejen mellem Ejerslevvej og staldbyggeriet fornyes i forbindelse med etablering af det nye staldbyggeri.

Vilkår:

7.1.1 Ved fremtidig vedligeholdelsesarbejde skal anvendes tilsvarende byggestil, herunder materiale- og farvevalg samt udformning, som findes i det eksisterende byggeri.

Etablering af større landbrugsbyggeri er ofte forbundet med en større mængde overskudsjord. Morsø Kommune vil i den sammenhæng påpege, at deponi af jord til enhver tid skal ske i samråd med kommunen.

Morsø Kommunes vurdering:

Med udgangspunkt i det stillede vilkår (7.1.1) og på baggrund af ansøgers oplysninger og en konkret besigtigelse af ejendommen, er det Morsø Kommunes vurdering, at det ansøgte projekt er tænkt ind i landskabet, og ikke vil påvirke de visuelle oplevelsesmuligheder i området i negativ retning. Det vurderes ikke nødvendigt at stille yderligere vilkår.

8 Samlet vurdering og konklusion

Lov om miljøgodkendelse m.v. af husdyrbrug har til formål at forebygge og bekæmpe forurening af luft, vand, jord og undergrund, samt at begrænse lugt-, lys-, støv-, støj-, og fluegener fra husdyrbrug. Desuden tilsigter loven at fremme anvendelsen af bedste tilgængelige teknik. Virksomheden skal derfor indrettes og drives på en sådan måde, at anvendelsen af ressourcer, herunder energiforbrug og affaldsfrembringelse begrænses mest muligt.

Fælles for såvel ansøger som myndighed er, at det er vigtigt at der godkendes et projekt med forudsætninger og vilkår som er mulige for ansøger at efterleve og indpasse i den daglige drift på ejendommen. Det er Morsø Kommunes opfattelse, at projektet er udarbejdet i dialog og samarbejde mellem myndighed, ansøger og dennes konsulent, med henblik på at opnå dette fælles mål.

Morsø Kommune vurderer, at der med det ansøgte projekt og de i denne godkendelse stillede vilkår godkendes et projekt der:

- Ikke medfører væsentlige gener for naboer
- Anvender de bedste tilgængelige teknologier for netop denne ejendom
- Ikke indebærer væsentlig forurening af jord, grundvand, overfladevand og natur med dens bestande af vilde planter og dyr og deres levesteder, herunder områder der er beskyttet mod tilstandsændringer eller fredede, udepeget som internationale naturbeskyttelsesområder eller udpeget som særligt sårbare overfor næringsstofpåvirkning
- Ikke medfører negativ påvirkning af de landskabelige værdier
- Overholder de i loven fastsatte afskæringskriterier gældende for husdyrbrug omfattet af lovens § 12.

Projektet vurderes derfor samlet set at kunne gennemføres uden væsentlige gener for såvel nærmiljø som fjernmiljø.

9 Retsbeskyttelse og underretning

9.1 Klagevejledning

Afgørelsen kan påklages til Natur og Miljøklagenævnet af ansøger, Miljøministeren, Embedslægen, interesseorganisationer og andre, der må antages at have væsentlig interesse i sagen.

Eventuel klage skal indgives skriftligt senest 4 uger efter afgørelsen er annonceret. Klagen skal indsendes til Morsø Kommune, og kan indsendes via mail: naturogmiljo@morsoe.dk eller til Morsø Kommune, Jernbanevej 7, 7900 Nykøbing M., hvorefter Morsø Kommune videresender klagen til Natur og Miljøklagenævnet, sammen med kommunens eventuelle bemærkninger.

For at få behandlet en klage hos Natur- og Miljøklagenævnet, skal klager indbetale et gebyr til Natur- og Miljøklagenævnet. Klagegebyret er pr. 1. august 2012 fastsat til 500 kr.

Klager modtager en opkrævning fra Natur- og Miljøklagenævnet, så snart Morsø Kommune har videresendt klagen. Betales gebyret ikke på den anviste måde og inden for den fastsatte frist på 14 dage, afvises klagen.

Godkendelsen offentliggøres i Morsø Folkeblad og på Morsø Kommunes hjemmeside den 20. december 2013. En eventuel klage skal således være Morsø kommune i hænde senest den 17. januar 2014 kl. 12.00.

Hvis ansøgningen ønskes indbragt for domstolene, skal det ske inden 6 måneder fra afgørelsen er offentliggjort.

9.2 Retsbeskyttelse

Godkendelsen er gældende fra tidspunktet for offentliggørelse af den endelige godkendelse. Med godkendelsen følger 8 års retsbeskyttelse. Morsø Kommune skal dog tage godkendelsen op til revurdering og om nødvendigt meddele påbud eller forbud, såfremt der fremkommer nye oplysninger om skadevirkninger ved forureningen og dette ikke kunne forudses ved godkendelsens meddelelse, jf. lovens § 40 stk. 2.

Morsø Kommune skal tage godkendelsen op til revurdering, når der er forløbet 8 år efter godkendelsen, jf. lovens § 41 stk. 3, og derefter mindst hvert tiende år. Den første revurdering skal således igangsættes i 2021.

9.3 Underretning om miljøgodkendelse

Godkendelsen samt bilag er sendt til:

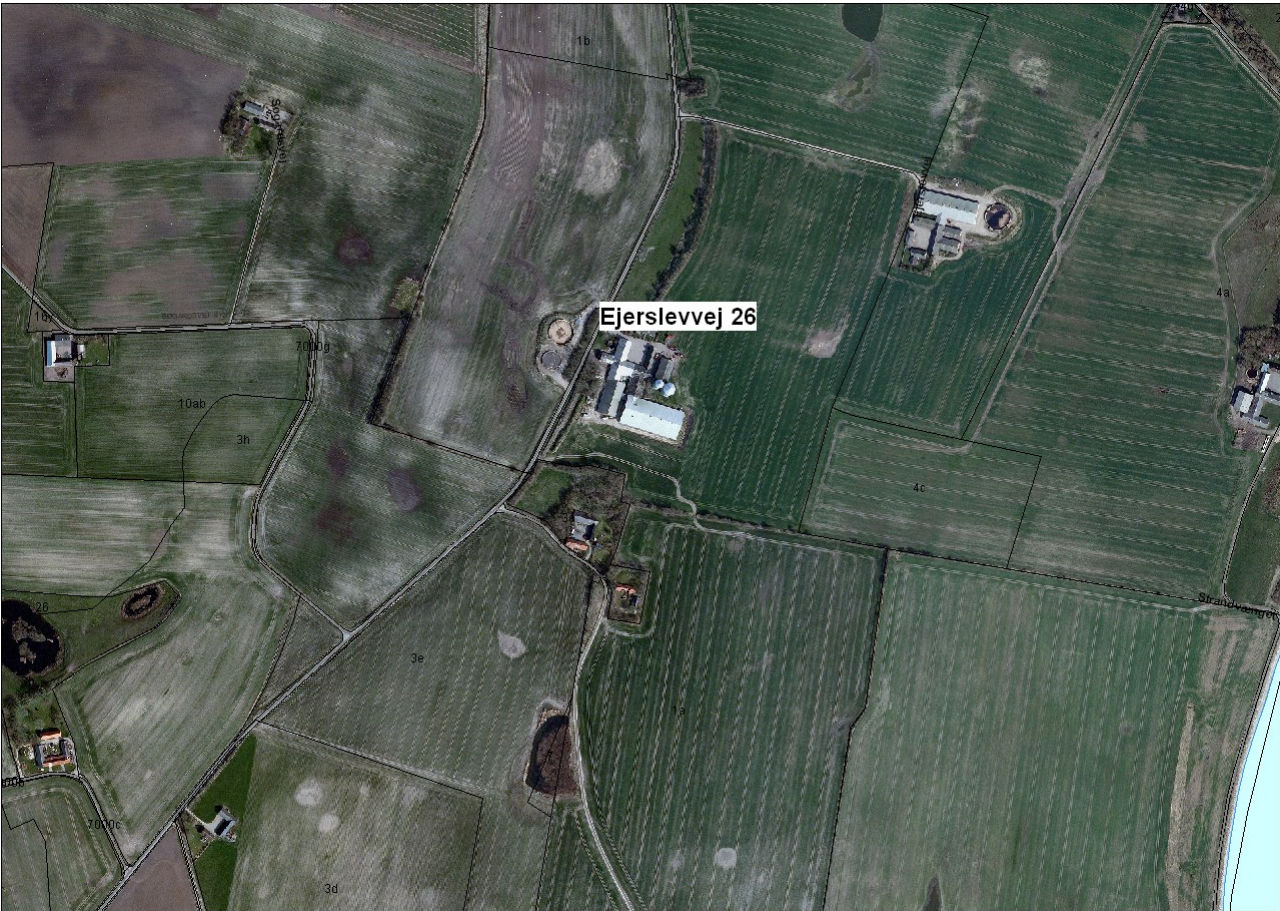
- Henrik Nielsen, Ejerslevvej 26, 7900 Nykøbing; henrikn@c.dk
- Jakob Altenborg, Natur og Miljø; jakob@naturogmiljoe.dk
- Danmarks Naturfredningsforening, Morsø, e-mail: dnmorsoe-sager@dn.dk
- Danmarks Sportsfiskerforbund, e-mail: lbt@sportsfiskerforbundet.dk

- Det Økologiske Råd, e-mail: husdyr@ecocouncil.dk
- Dansk Ornitologisk Forening, e-mail: natur@dof.dk
- Sundhedsstyrelsen, nord@sst.dk
- Danmarks Fiskeriforening, mail@dkfisk.dk
- Ferskvandsfiskeriforeningen for Danmark, nb@ferskvandsfiskeriforeningen.dk
- Arbejderbevægelsens Erhvervsråd, ae@aeraadet.dk
- Forbrugerrådet, fbr@fbr.dk
- Danmarks Naturfredningsforening Lokalafdeling Mors, e-mail: morsoe@dn.dk
- Dansk Ornitologisk Forening Lokalafdeling, morsoe@dof.dk

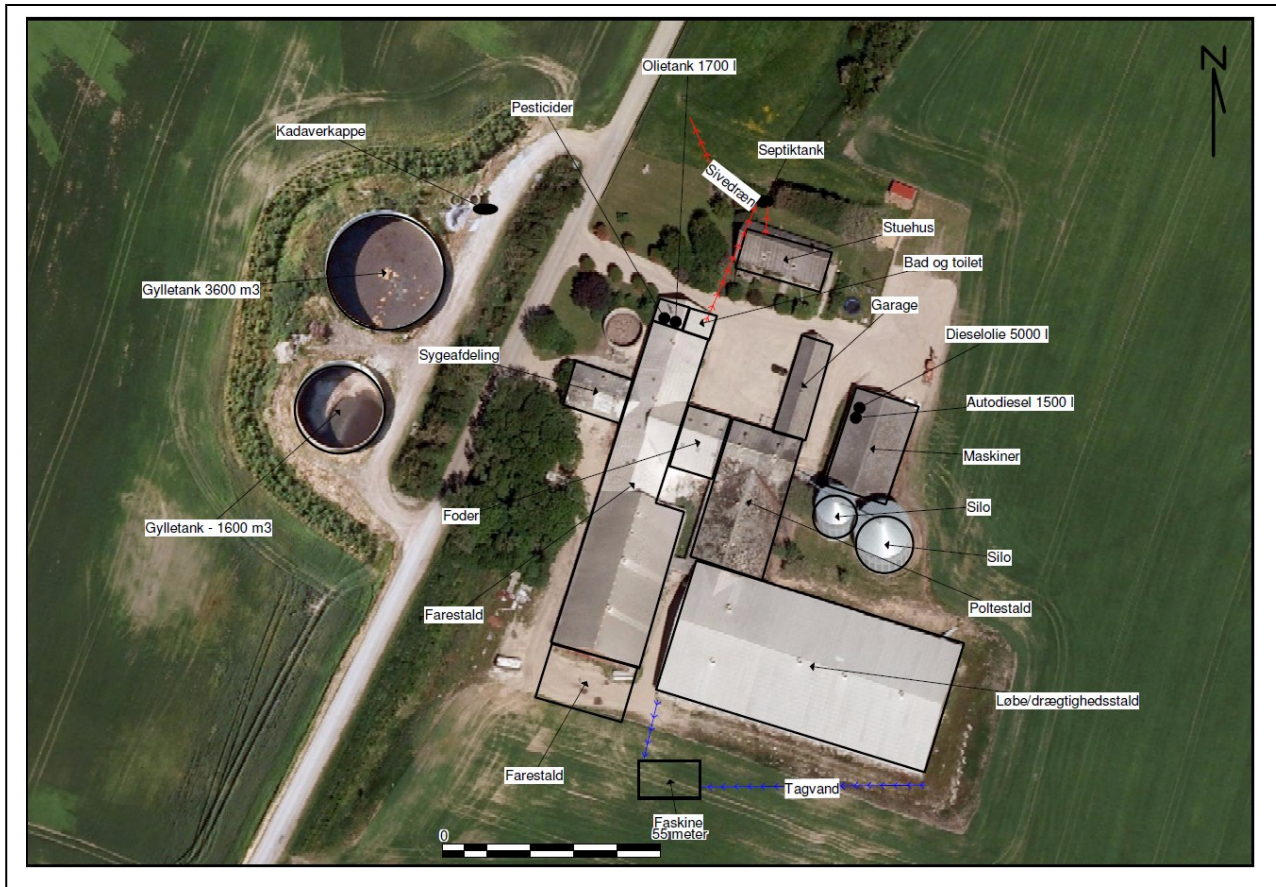
Nykøbing Mors den 20. december 2013

Anja Sørensen
Biolog
Team Natur og Landbrug, Natur og Miljø
Morsø Kommune
Jernbanevej 7, 7900 Nykøbing Mors
Tlf. 99 70 70 74
e-mail: ans@morsoe.dk

Bilag 1 Placering i forhold til naboer



Bilag 2 Situationsplan



Bilag 3 Arealer



Bilag 4 Kapacitetserklæring



Erklæring om tilstrækkelig kapacitet

Navn: Henrik Nielsen

Besætning på ejendom	Antal	Normproduktion tons*	
		Gylle	Dybstrøelse
Søer	1300	7935	
I alt		7935	

*Normproduktionen er inkl. drikkevandsspild, rengøringsvand men uden regnvand fra gylletank jf. Landbrugets Byggeblad 95.03-03.

Opgørelse over opbevaringskapacitet for husdyrgødning

	Kapacitet		Tilstrækkelig		Overkapacitet	
	m ³	mdr.	m ³	mdr.	m ³	mdr.
Eksisterende gylletank I	1600					
Eksisterende gylletank II	3600					
Lejet tank - Brunhøjen 10	1000					
Ialt	6200	9,5	5950	9	250	0,5

Undertegnede ejer/forpagter indestår for rigtigheden af ovenstående oplysninger om den nuværende og den projekterede opbevaringskapacitet.

Sted _____

Dato _____

Ejer/forpagters underskrift

Undertegnede konsulent attesterer herved, at ejendommens anlæg til opbevaring af husdyrgødning opfylder de krav om udbringning, udnyttelse og opbevaring af husdyrgødning i landbrug og andre virksomheder med dyrehold, som er fastsat i Miljøministeriets bekendtgørelse nr. 1695 af 19. december 2006 om erhvervsmæssigt dyrehold, husdyrgødning, ensilage m.v.

Konsulentens underskrift

Bilag 5 Transportveje



Bilag 6 Udpegningsgrundlag for Natura 2000 område nr. 16 (Løgstør Bredning mv.)

Bevaringsmålsætningen for Natura 2000-områder er at sikre eller genoprette gunstig bevaringsstatus for de arter og naturtyper, områderne er udpeget for.

Udpegningsgrundlag og beskrivelse jfr. Basisanalyse:

Arter

1095	Havlampret
1166	Stor vandsalamander
1318	Damflagermus
1355	Odder
1365	Spættet sæl

Naturtyper

1110	Sandbanker
1140	Vandflade
1150	*Lagune
1160	Bugt
1170	Rev
1210	Strandvold med enårige planter
1220	Strandvold med flerårig planter
1230	Klinter eller klipper ved kysten
1310	Enårig strandengsvegetation
1330	Strandenge
2110	Forklit
2120	Hvid klit
2130	Grå/grøn klit
2140	Klithede
2160	Havtornklit
2170	Grårisklit
2190	Klitlavninger
2250	Enebærklit
3130	Søbred med småurter
3140	Kransnålalge-sø
3150	Næringsrig sø
3260	Vandløb
4010	Våd hede
4030	Tør hede
5130	Enekrat
6210	Kalkoverdrev
6230	Surt overdrev
6410	Tidvis våd eng
7220	Kildevæld
7230	Rigkær
9110	Bøg på mor
9160	Ege-blandskov
9190	Stilkeke-krat
91D0	* Skovbevoksede tørvemose
91E0	*Elle- og askeskove

Fugle (her nævnes kun arterne i Fuglebeskyttelsesområde F12)

Sangsvane

Kortnæbet gås
Pibeand
Hvinand
Toppet Skallesluger
Dværgterne

Områdebeskrivelse

Området har et samlet areal på 44.786 ha og består af den forholdsvis dybe del af Limfjorden, Løgstør Bredning. Midt i bredningen ligger Livø med en fin naturskov og heder og overdrev, langs kysten af Himmerland rejser stejle kalkskrænter sig og mellem Aggersund og Vejlerne findes en dynamisk strandengskyst og lavvandede fjord. Vejlerne består af 60 km² vådområde, der er opstået efter en landbrugsmæssigt mislykket landindvinding i 1800'tallet. Vejlerne fremstår i dag med store søer, vidstrakte strandenge og vel nok landets største rørskove. Nord for Vejlerne findes kalkknuden Bulbjerg der rummer landets eneste naturlige fuglefjeld. Omkring Bulbjerg findes også et klitlandskab omkring denne.

Vigtigste naturværdier

Området er udpeget for at beskytte en række arter og naturtyper. Løgstør Bredning rummede tidligere store flokke af overvintrene og fældende dykænder, især muslingeædende arter, men disse er nu helt forsvundet. Der er en pæn bestand af Spættet Sæl i området. Kalkskrænterne omkring Løgstør rummer fine kalkoverdrev.

Vejlerne er en af landets vigtigste vandfuglelokaliteter og således den vigtigste ynglelokalitet for mindst 10 arter, og for mange andre den næst vigtigste. Rørdrum er en af de vigtigste og Vejlerne rummer op mod 5 % af EU's ynglebestand af arten. Sortterne er en anden af de vigtige, arten kræver en græsset overgang mellem vand og land, hvor den fouragerer efter insekter. De afgræssede dele af Vejlerne rummer også meget vigtige yngelforekomster af vandfugle som Almindelig Ryle, Brushane og Klyde.

Der er foretaget en tilstandsvurdering for mange af områdets naturtyper. På hver lokalitet er tilstanden beregnet ud fra en række registreringer i felten af de økologiske forhold (struktur) og artssammensætning.

Trusler mod områdets naturværdier

Arealreduktion/fragmentering. Forekomsten af arealer med rigkær, kildevæld, kalk- og surt overdrev og våde heder er små og isolerede, hvorfor de tilknyttede plante- og dyrearter har svært ved at opretholde levedygtige bestande.

Næringsstoffbelastning fra luften og fra dyrkede arealer udgør en trussel mod de kvælstoffølsomme naturtyper. Den luftbårne kvælstofdeposition overskrider den laveste ende af tålegrænseintervallet for alle arealer med grå/grøn klit, klithede, klitlavning, våd og tør hede, surt overdrev, kildevæld og alle skovnaturtyperne. Den høje ende af tålegrænse-intervallet vurderes overskredet for søbred med småurter, kransnålalge-sø og brunvandet sø. De marine naturtyper og søer er fortsat truet af tilførsel af kvælstof og fosfor fra land.

Pesticider og gifte udgør en trussel for de naturtyper, der ligger tæt op ad driftsarealerne.

Tilgroning med træer, buske og høje urter udgør en trussel for forekomsten af lysåbne naturtyper.

Uhensigtsmæssig hydrologi som følge af dræning og grøftning udgør en trussel mod strandengene og de arter, der er knyttet hertil.

Invasive arter udgør en trussel mod områdets lysåbne naturtyper, især kalkoverdrev og strandenge, hvor tilgroningen allerede er i gang. I fjorden trues flere af de marine naturtyper og arter af

Forstyrrelser mod trækfugle vurderes at være en trussel i den periode, hvor de fælder deres svingfjer og derfor ikke kan flyve.

Oversigt over arter og naturtypers i ugunstig bevaringsstatus på baggrund af naturplanens indsatsprogram for område 16:

- De fire marine typer: Sandbanke, vadeblade, bugt og rev, på grund af for stor tilførsel af næringsstoffer fra oplandet og tilstødende havområder, forhøjede niveauer af miljøfarlige stoffer og invasive arter. Den marine type rev endvidere på grund af fiskeri med bundsløbende redskaber.
- Næringsrig sø og lagune på grund af stor belastning med næringsstoffer fra oplandet.
- Søbred med småurter, brunvandet sø og kransnålalge-sø, da kvælstofdepositionen vurderes at overskride laveste ende af tålegrænseintervallet på hele arealet.
- Strandeng på grund af afvanding, næringspåvirkning fra tilstødende driftsarealer og lav saltvandspåvirkning.
- Grå-/grøn klit og klithede på grund af tilgroning med vedplanter og invasive arter og fordi laveste ende af tålegrænseintervallet for kvælstofdeposition er overskredet på alle arealerne.
- Tør hede, da laveste ende af tålegrænseintervallet for kvælstofdeposition er overskredet på alle arealerne.
- Våd hede og kildevæld på grund af at laveste ende af tålegrænseintervallet for kvælstofdeposition er overskredet på alle arealerne og over 25 % af arealet er i strukturklasse III-V som følge af eksempelvis tilgroning.
- Klitlavning, da laveste ende af tålegrænseintervallet for kvælstofdeposition er overskredet på alle arealerne og da over 25 % af arealet er i strukturklasse III-V som følge af eksempelvis afvanding og tilgroning med vedplanter.
- Kalkoverdrev, da laveste ende af tålegrænseintervallet for kvælstofdeposition er overskredet på to tredjedele af arealet og da over 25 % af arealet er i strukturklasse III-V som følge af eksempelvis tilgroning med vedplanter og invasive arter.
- Surt overdrev, da laveste ende af tålegrænseintervallet for kvælstofdeposition er overskredet på hele arealet og da over 25 % af arealet er i strukturklasse III-V som følge af eksempelvis tilgroning med vedplanter og invasive arter.
- Tidvis våd eng da over 25 % af arealet er i strukturklasse IIIV som følge af eksempelvis afvanding og tilgroning.
- Rigkær på grund af tilgroning og afvanding.
- Bøg på mor, stilkege-krat, skovbevokset tørvemose, elle- og askeskov, da laveste ende af tålegrænseintervallet for kvælstofdeposition er overskredet på hele arealet.
- Ynglefuglen hvid stork, da den er forsvundet som dansk ynglefugl selvom tilfredsstillende levesteder vurderes at være til stede i området.
- Ynglefuglene alm. ryle og brushane da bestandene er meget små og i stærk tilbagegang, og da levestederne er truet af udtørring, tilgroning og prædation.
- Ynglefuglen fjordterne, da bestanden er ustabil, og på grund af prædation og da levestederne er truet af tilgroning og udtørring.
- Ynglefuglen havterne, da den pt. er forsvundet som ynglefugl i to af de tre fugleområder, og da bestanden i det tredje er ustabil. Desuden er den truet af prædation, og levestederne er truet af tilgroning og udtørring.
- Ynglefuglen dværgterne pga. lille og meget sårbar bestand, bl.a. i forhold til forstyrrelse og prædation i yngletiden.
- Ynglefuglen sortterne, på grund af lille og svingende bestand, og på grund af prædation og da levestederne er truet af tilgroning og udtørring.
- Yngle- og trækfuglen klyde, da bestanden svinger meget og da den er forsvundet fra det ene fuglebeskyttelsesområde. Levestederne er truet af udtørring, tilgroning og prædation.

Oversigt over arter/naturtyper med ukendt prognose i område 16.

- Enekrat, da naturtypen ikke er tilstandsvurderet i forbindelse med kortlægningen.
- Enårig strandengsvegetation, strandvold med enårige planter, strandvold med flerårige planter, kystklint/klippe, forklit, hvid klit, grårisklit, havtornklit og enebærklit da naturtyperne ikke er kortlagt.
- Vandløb med vandplanter på grund af manglende data.
- Ege-blandskov, da naturtypen ikke er fundet i forbindelse med kortlægning.
- Havlampret, stor vandsalamander og damflagermus på grund af for spinkelt datagrundlag.
- Blå kærhøg og pomeransfugl på grund af for få data om bestandsstørrelse.
- Ynglefuglen plettet rørvagtel, da der muligvis ikke er en fast lokal bestand, idet dens tilstedeværelse afhænger af ydre omstændigheder, og på trods af, at der i området vurderes at være egnede levesteder til en bestand.
- Ynglefuglen engsnarre på grund af lille og ustabil bestand, hvis tilstedeværelse afhænger af ydre omstændigheder og på trods af velegnede levesteder i området.
- Ynglefuglen dværgmåge, på grund af meget lille, ustabil bestand og da den kun har haft få, spredte yngleforsøg.
- Trækfuglene hvinand og toppet skallesluger, på grund af mangelfuldt vidensgrundlag.
- Trækfuglen pibesvane, da der ikke er nok viden til at forklare hvorfor bestanden er svingende/faldende på trods af at levesteder er til stede.
- Sædgås, da datagrundlaget er for spinkelt.

Oversigt over arter/naturtyper med gunstig bevaringsstatus i område 16:

- Odder, da bestanden er stor og stabil.
- Spættet sæl, da bestanden er stor og forholdsvis stabil.
- Ynglefuglene rørdrum og rørhøg, da bestanden har været stabil-stigende, og levestederne vurderes at danne grundlag for opretholdelse af bestanden.
- Træk- og ynglefuglen trane, da bestandsudviklingen er positiv, og egnede levesteder vurderes at være til stede. Den vurderes gunstig som ynglefugl på trods af at ynglebestanden er lille og at arten kun har ynglet her siden 2002.
- Trækfuglen skestork, da der er en stabil forekomst af rastende fugle i efteråret.
- Trækfuglen sangsvane, da bestanden er stor og stabil og da egnede levesteder vurderes at være til stede.
- Trækfuglene kortnæbbet gås og grågås, da bestandsudviklingen er positiv, og egnede levesteder vurderes at være til stede.
- Trækfuglen vandrefalk, da levesteder og byttedyr vurderes at være til stede.
- Trækfuglen hjejle, da bestanden vurderes at være stabil. Den vurderes gunstig på trods af at de ikke altid raster inden for området, men nogle år vælger andre steder i Thy.
- Trækfuglene pibeand og krikand, pga. stabile bestande.

Bilag 7 Udpegningsgrundlag for Natura 2000 område nr. 29 (Dråby Vig)

Udpegningsgrundlag og beskrivelse jfr. basisanalyse:

Arter

1355 Odder
1103 Stavsild
1365 Spættet sæl

Naturtyper

1140 Vandflade
1150 Lagune
1160 Bugt
1170 Rev
1210 Strandvold med enårige planter
1220 Strandvold med flerårige planter
1310 Enårig strandengsvegetation
1330 Strandeng
6210 Kalkoverdrev
6230 Surt overdrev
7220 Kildevæld
7230 Riggær
3150 Næringsrig sø

Fugle

Lysbuget Knortegås
Klyde
Hjejle
Havterne

Områdebeskrivelse

Området, der har et samlet areal på 1.678 ha, udgøres primært af store, lavvandede fjordområder ud for den østlige del af Mors. Den øvrige del af området består mest af strandenge, mens der ved spidsen af Buksør Odde er et kystparti med stenet bund. Området er en værdifuld fuglelokalitet for flere yngle- og trækfugle.

Vigtigste naturværdier

Først og fremmest er der store marine værdier i området i form af store lavvandede fjordområder. De lavvandede områder i Dråby Vig udgør en vigtig rasteplass for lysbuget knortegås, grågås, pibeand, hvinand og taffeland. Strandengene er vigtige for bl.a. klyde og havterne. I efterårsmånederne raster store flokke af vadefugle på strandengene. Specielt Buksør Odde er af international betydning for Hjejle.

Trusler mod områdets naturværdier

Arealreduktion/fragmentering. Arealet med kalk- og surt overdrev og riggær reduceres på grund af opdyrkning og omlægning. Forekomster af riggær og kalkoverdrev er små og isolerede, hvorfor de tilknyttede plante- og dyrearter har svært ved at opretholde levedygtige bestande.

Næringsstoffbelastning fra luften og fra dyrkede arealer udgør en trussel mod de kvælstoffølsomme naturtyper. Det gælder særligt for strandengene, riggærene, kalkoverdrevene og de sure overdrev. De marine naturtyper er fortsat truet af tilførsel af kvælstof og fosfor fra land.

Pesticider og gifte udgør en trussel for de naturtyper, der ligger tæt op ad driftsarealerne.

Tilgroning med træer, buske og høje urter udgør en trussel for forekomsten af lysåbne naturtyper.

Uhensigtsmæssig hydrologi som følge af dræning og grøftning udgør en trussel mod strandengene og de arter, der er knyttet hertil.

Invasive arter udgør en trussel mod områdets lysåbne naturtyper, især kalkoverdrev og strandenge, hvor tilgroningen allerede er i gang. I fjorden trues flere af de marine naturtyper og arter af

Oversigt over arter og naturtyper i ugunstig bevaringsstatus på baggrund af naturplanens indsatsprogram for område 29:

- Strandenge, pga. tilførsel af næringsstoffer fra dyrkede arealer og da mere end 25 % af arealet har ugunstig strukturtilstand som følge af eksempelvis tilgroning.
- Kalkoverdrev, på grund af tilgroning, næringsbelastning fra dyrkede arealer og at mere end 25 % af arealet har ugunstig strukturtilstand som følge af eksempelvis tilgroning.
- Surt overdrev og rigkær, på grund af at den laveste ende af tålegrænseintervallet for kvælstof-deposition er overskredet og på grund af næringsbelastning fra dyrkede arealer.
- De tre marine typer: vadeflade, bugt og rev på grund af for stor tilførsel af næringsstoffer fra oplandet og tilstødende havområder og invasive arter. Den marine type rev endvidere på grund af fiskeri med bundsløbende redskaber.
- Klyde og havterne på grund af tilgroning og udtørring af levested samt prædation, og da arterne sandsynligvis ikke længere yngler i området.
- Hjejle, da bestanden inden for dette lokale område har været faldende.

Oversigt over arter/naturtyper med ukendt prognose i område 16.

- Lagune, strandvold med enårige planter, strandvold med flerårige planter samt enårig strandengsvegetation, da de ikke er kortlagt i området.
- Kildevæld, da naturtypen ikke er fundet i forbindelse med kortlægningen.
- Stavsild pga. manglende viden
- Lysbuget knortegås som trækfugl. Bestanden er nogenlunde stabil, men ålegræsset er i stadig tilbagegang.

Oversigt over arter/naturtyper med gunstig bevaringsstatus i område 16:

- Odder, på grund af stabile til stigende bestande.
- Spættet sæl idet bestanden vurderes at være stabil