



Dato for godkendelsen:	24. juni 2009
Husdyrbruget:	I/S Hyllen
Husdyrbrugets adresse:	Melholtvej 68, Ulsted, 9370 Hals
CHR-nr.	24306
CVR-nr:	88433858
Matr. nr.	1a
Ejerlav:	Hyllen, Ulsted 221
Ejer af husdyrbruget:	Thomas Berg Simonsen
Ansøger:	I/S Hyllen, Melholtvej 68, 9370 Hals
Tilsynsmyndighed:	Aalborg Kommune Teknik- og Miljøforvaltning Landbrugsafdelingen Stigsborg Brygge 5 9400 Nørresundby

### **Læsevejledning**

Denne miljøgodkendelse indeholder dels en beskrivelse af den ansøgte produktionsudvidelse, vurdering af det ansøgte, samt en række stillede vilkår for godkendelsen. Indledningsvist meddeles miljøgodkendelsen med angivelse af klagevejledning. Herefter følger vilkår med beskrivelse og vurdering tilknyttet opdelt efter emne. Vilkår for egenkontrol er samlet i et afsnit sidst i godkendelsen. Herefter følger en række bilag, jf. bilagslisten, herunder en samlet oversigt over vilkår.

Ved begrebet husdyrbrug forstås en ejendom, hvorpå der er et dyrehold af mere end 3

dyreenheder, dyreholdet med tilhørende stalde og lignende, gødnings- og ensilageopbevaringsanlæg samt øvrige faste konstruktioner og tilhørende arealer. Ved arealer forstås ejede og forpagtede markarealer til ejendommen.

## INDHOLDSFORTEGNELSE

	Side
<u>Meddelelse af miljøgodkendelse</u>	6
<u>Sagsforløb</u>	10
<u>Beskrivelse af husdyrbruget</u>	10
<u>Samlet miljøvurdering</u>	11
<u>1. Generelle forhold</u>	11
<u>Vilkår til godkendelsen</u>	11
<u>2. Dyrehold på bedriften</u>	12
<u>Vilkår til produktionen af slagtesvin</u>	12
<u>Beskrivelse af slagtesvine-produktion</u>	13
<u>Vurdering af slagtesvineproduktion</u>	13
<u>3. Anlægget</u>	13
<u>Vilkår til staldinventar- og drift</u>	13
<u>Beskrivelse af staldinventar- og drift</u>	13
<u>Vurdering af staldinventar- og drift</u>	14
<u>Vilkår til ventilation</u>	14
<u>Beskrivelse af ventilation</u>	14
<u>Vurdering af ventilation</u>	15
<u>Vilkår til rengøring af staldanlæg</u>	15
<u>Beskrivelse af rengøring af staldanlæg</u>	15
<u>Vurdering af rengøring af staldanlæg</u>	16
<u>Vilkår for gyllebeholdere og håndtering af gylle</u>	16
<u>Beskrivelse af gyllebeholdere samt håndtering</u>	17
<u>Vurdering af gyllebeholdere samt håndtering</u>	18
<u>Vilkår til udbringning af husdyrgødning</u>	18
<u>Beskrivelse af udbringning</u>	18
<u>Vurdering af udbringning</u>	19
<u>4. Miljøteknologi</u>	19
<u>Vilkår til foder</u>	19
<u>Beskrivelse af fodervalg</u>	19
<u>Vurdering af fodervalg</u>	20
<u>5. Ammoniakfordampning fra staldanlæg</u>	20
<u>Vilkår til ammoniakfordampning fra staldanlæg</u>	20
<u>Beskrivelse af ammoniakfordampning fra staldanlæg</u>	20
<u>Vurdering af ammoniakfordampning fra staldanlæg</u>	20
<u>6. Lugt</u>	21

<u>Vilkår til lugt fra dyreholdet</u>	21
<u>Beskrivelse af lugt fra dyrehold</u>	21
<u>Vurdering af lugt fra dyrehold</u>	22
<u>7. Spildevand og overfladevand</u>	22
<u>Vilkår</u>	22
<u>Beskrivelse af spildevand og overfladevand</u>	23
<u>Vurdering</u>	23
<u>8. Støjkluder</u>	23
<u>Vilkår for støjkluder</u>	23
<u>Beskrivelse af støj</u>	24
<u>Vurdering af støj</u>	24
<u>9. Støv</u>	24
<u>Vilkår</u>	24
<u>Beskrivelse af støv</u>	25
<u>Vurdering af støv</u>	25
<u>10. Lys</u>	25
<u>Vilkår</u>	25
<u>Beskrivelse af lys</u>	25
<u>Vurdering af lys</u>	25
<u>11. Management</u>	26
<u>12. Udbringningsarealer</u>	28
<u>Vilkår til Nitratudvaskning</u>	
<u>Beskrivelse af nitratudvaskning</u>	30
<u>Vurdering af nitratudvaskning</u>	
<u>Beskrivelse af fosfor</u>	31
<u>13. Naturbeskyttelse</u>	31
<u><i>Vilkår til naturbeskyttelse</i></u>	
<u><i>Beskrivelse og vurdering af naturbeskyttelse</i></u>	
<u>14. Landskabsinteresser</u>	35
<u>15. Skadedyr</u>	38
<u>Vilkår</u>	38
<u>Beskrivelse af skadedyrsbekæmpelse</u>	38
<u>Vurdering af skadedyrsbekæmpelse</u>	38
<u>16. Transport</u>	38
<u>Vilkår</u>	39
<u>Beskrivelse af transport</u>	39

<u>Vurdering af transport</u>	40
<u>17. Oplag af affald og kemikalier samt bortskaffelse</u>	40
<u>Vilkår til oplag</u>	40
<u>Beskrivelse af opbevaring</u>	41
<u>Vurdering af opbevaring</u>	41
<u>Vilkår til bortskaffelse</u>	41
<u>Beskrivelse af bortskaffelse</u>	42
<u>Vurdering af bortskaffelse</u>	43
<u>18. Uheld og risici</u>	43
<u>Vilkår for uheld og risici</u>	43
<u>Beskrivelse af uheld og risici</u>	
<u>Vurdering af uheld og risici</u>	45
<u>19. Nedlukningsplan</u>	45
<u>20. Tilsyn, kontrol og egenkontrol</u>	45
<u>Vilkår for tilsyn, kontrol og egenkontrol</u>	46
<u>Bilagliste</u>	48
Beredskabsplan	

### **Meddelelse af miljøgodkendelse**

I/S Hyllen ved Thomas Simonsen har den 22. 08.2006 søgt om miljøgodkendelse til husdyrbruget på Melholtvej 68, 9370 Hals.

Aalborg Kommune meddeler hermed miljøgodkendelse til husdyrbruget på Melholtvej 68, 9370 Hals ved Thomas Simonsen i henhold til jf. §12 i lov om miljøgodkendelse mv. af husdyrbrug lov nr. 1572 af 20. december 2006 (Husdyrloven). Til ejendommen er tilknyttet husdyrproduktionen med CHR nr. 24306, og ejendommen er registreret under CVR nr. 88433858 og P- nr. 1013644213.

Miljøgodkendelsen tager udgangspunkt i gældende lov og vejledninger vedrørende husdyrbrug og indeholder vilkår for husdyrbrugets indretning, drift og kontrol. Vilkårene er stillet på baggrund af de oplysninger, der fremgår af ansøgningsmaterialet samt det supplerende materiale, der er fremkommet under sagsbehandlingen.

Miljøgodkendelsen indeholder vilkår samt miljøredegørelse og miljøvurdering. I miljøvurderingen gøres der rede for konsekvenserne af det ansøgte projekt ved vurdering af påvirkningen for omkringboende og miljøet i bred forstand herunder bl.a. grundvand, overfladevand, natur og landskab.

Aalborg Kommune har udarbejdet miljøgodkendelsen med hensyntagen til Regionplanen 2005 udarbejdet af Nordjyllands Amt.

Det er Aalborg Kommunes vurdering, at følges miljøgodkendelsens vilkår for lokalisering, indretning og drift af husdyrbruget, vil udvidelsen ikke medføre en væsentlig virkning på miljøet.

Vilkårene i denne godkendelse skal, hvis ikke andet er anført, være opfyldt fra det tidspunkt, hvor godkendelsen udnyttes.

Det skal bemærkes, at Aalborg Kommune altid kan revidere vilkårene i en godkendelse for at forbedre husdyrbrugets kontrol med egen forurening (egenkontrol) eller opnå et mere hensigtsmæssigt tilsyn.

Husdyrbruget skal til enhver tid leve op til gældende regler i love og bekendtgørelser – også selvom disse regler eventuelt måtte være skærpede i forhold til denne godkendelse.

Det er kommunens vurdering, at det ansøgte ikke vil påvirke Natura 2000 områder væsentligt, og ej heller vil have negativ indflydelse på planter eller dyr omfattet af bilag IV, artsfredning eller optaget på nationale eller regionale rødlistes på eller umiddelbart op til husdyrbrugets arealer.

**Offentlighed.**

Udkastet til miljøgodkendelsen har været i 6 ugers høring hos ansøger, konsulent og naboer i området, hvor der ikke er indkommet bemærkninger til projektet.

**Gyldighed og retsbeskyttelse.**

Miljøgodkendelsen giver en retsbeskyttelse i 8 år fra offentliggørelse, dvs. at der er 8 års retsbeskyttelse for nye krav fra tilsynsmyndigheden i denne periode. Tilsynsmyndigheden skal dog tage en godkendelse op til revurdering hvis der fremkommer nye oplysninger om forureningens skadelige virkning eller forureningen medfører miljømæssige skadevirkninger, der ikke kunne forudses ved godkendelses meddelelse. Eller hvis forureningen i øvrigt går ud over det, som blev lagt til grund ved godkendelses meddelelse eller der fremkommer væsentlige ændringer i den bedste tilgængelige teknik. (Jf. § 40 stk. 2 i Husdyrloven)

Miljøgodkendelsen er fortsat gældende efter retsbeskyttelsesperiodens udløb. Men når der er forløbet mere end 8 år efter, der første gang er meddelt godkendelse, kan tilsynsmyndigheden ændre vilkårene heri ved påbud eller nedlægge forbud imod fortsat drift. (jf. § 41 i husdyrloven)

Godkendelsen bortfalder, såfremt den ikke er udnyttet inden 2 år fra denne afgørelses meddelelse. Med udnyttet forstås, at byggearbejder skal være udført, og at etablering af dyreholdet skal være påbegyndt.

Herefter gælder, at hvis den meddelte miljøgodkendelse, ikke har været udnyttet, helt eller delvist, i tre på hinanden følgende år, så bortfalder den del af godkendelsen, der ikke har været udnyttet de seneste tre år. Dette betyder, at den maksimale produktion skal være opnået indenfor 3 år efter, at godkendelsen er meddelt, og hvis dette ikke er tilfældet, bortfalder den del af godkendelsen, som ikke er etableret endnu.

Fravigelser, der skyldes naturlige produktionsudsving, brand, sygdom i besætningen mv., betragtes ikke som kontinuitetsbrud.

Denne godkendelse omfatter kun forhold, der reguleres i henhold til miljøbeskyttelsesloven og husdyrloven med tilhørende bekendtgørelser. Øvrige tilladelser efter andre lovgivninger skal indhentes særskilt, f.eks. byggeloven, naturbeskyttelsesloven, brandloven og arbejdsmiljøloven.

**Revurdering af miljøgodkendelsen.**

Husdyrbrugets miljøgodkendelse skal, jf. § 17 i Bekendtgørelse om tilladelse og godkendelse m.v. af husdyrbrug regelmæssigt og mindst hvert 10. år tages op til revurdering. Den første revurdering skal dog foretages senest, når der er forløbet 8 år. Første revurdering er planlagt påbegyndt i 2017.

Aalborg Kommune kan dog tage godkendelsen op til revurdering inden for de 8 år og om nødvendigt meddele påbud eller forbud, hvis:



- der fremkommer nye oplysninger om forureningens skadelige virkning, forureningen medfører miljømæssige skadevirkninger,
- der ikke kunne forudses ved godkendelsens meddelelse, eller
- forureningen i øvrigt går ud over det, som blev lagt til grund ved godkendelsens meddelelse.

Det samme er tilfældet, hvis:

- der sker væsentlige ændringer i den bedst tilgængelige teknik, således at der skabes mulighed for en betydelig nedbringelse af emissionerne, uden at det medfører uforholdsmæssigt store omkostninger, eller
- der af hensyn til driftssikkerheden i forbindelse med processen eller aktiviteten er påkrævet, at der anvendes andre teknikker.

Såfremt husdyrbruget ønsker ændringer i miljøgodkendelsen, kan der altid ansøges herom. Der skal altid indsendes en ny ansøgning om miljøgodkendelse ved udvidelser eller ændringer.

### **Offentliggørelse**

Godkendelsen vil blive annonceret i ugeavisen Hals Avis den 24. juni 2009.

**Klagevejledning.**

Godkendelsen kan påklages af ansøger og enhver, der har en individuel og væsentlig interesse i sagens udfald, indenfor 4 ugers frist fra offentliggørelse, dvs. senest den 22. juli 2009 kl. 15.00. Foreninger og organisationer, der har beskyttelse af natur og miljø som hovedformål eller foreninger, hvor klagen har til formål at varetage natur- og miljøbeskyttelse, kan tillige påklage afgørelser.

Klage over godkendelsen skal være skriftlig og indsendes via e-mail [landbrug@aalborg.dk](mailto:landbrug@aalborg.dk) eller til Aalborg Kommune, Teknik- og Miljøforvaltningen, Stigsborg Brygge 5, 9400 Nørresundby. Klagen vil herefter blive videresendt Miljøklagenævnet sammen med det materiale, der er indgået i behandling af sagen.

Denne godkendelse omfatter kun forhold, der reguleres i henhold til miljøbeskyttelsesloven og husdyrloven med tilhørende bekendtgørelser. Øvrige tilladelser efter andre lovgivninger skal indhentes særskilt, f.eks. byggeloven, naturbeskyttelsesloven, brandloven og arbejdsmiljøloven.

Såfremt husdyrbruget ønsker ændringer i miljøgodkendelsen, kan der altid ansøges herom. Der skal altid indsendes en ny ansøgning om miljøgodkendelse ved udvidelser eller ændringer. Kommunen vil herefter vurdere, om de ansøgte planer kan gennemføres indenfor rammerne af denne godkendelse, eller om der skal udarbejdes et tillæg til godkendelsen/udarbejdes en ny godkendelse.

Hvis miljøgodkendelse påklages kan den eksisterende produktion på ejendommen fortsætte, indtil der foreligger en endelig afgørelse om den nye godkendelse.

En klage har ikke opsættende virkning, jf. § 81, stk. 3 i husdyrloven. Udnyttelsen af godkendelsen sker dog på ansøgerens eget ansvar og indebærer ingen indskrænkning i klagemyndighedens ret til at ændre eller ophæve godkendelsen. Klager har opsættende virkning ved revurdering af en miljøgodkendelse med påbud.

Evt. sagsanlæg (domstolsprøvelse) skal være anlagt inden 6 mdr. efter, at afgørelsen er meddelt, eller – hvis påklages – inden 6 mdr. efter, at der foreligger endelig afgørelse, jf. Miljøbeskyttelseslovens § 101.

**Hamid Manafi**  
**Miljøsagsbehandler**

## Lovgrundlag

Nyetablering, udvidelser eller ændringer af husdyrbrug er omfattet af Lov om miljøgodkendelse m.v. af husdyrbrug<sup>1</sup>.

Husdyrbrug med slagtesvin over 210 DE – i dette tilfælde 279,6 DE – skal behandles efter denne lovs § 12. Miljøgodkendelsen omfatter både anlæg og arealer under samme CVR. nr.

Eventuelle andre nødvendige tilladelser, herunder byggetilladelse, er ikke omfattet af denne miljøgodkendelse. Nybyggeri og ændringer af eksisterende stalde kræver en særskilt byggetilladelse.

## Sagsforløb

I 2006 indsendte Thomas Simonsen en ansøgning til det nu nedlagte Nordjyllands Amt om denne udvidelse, hvor sagen ikke blev færdigbehandlet af amtet. Sagen blev i forbindelse med strukturreformen overdraget til Aalborg Kommune.

I følge overgangsreglerne skal ansøgninger i verserende sager om godkendelse af etablering, udvidelse eller ændring af husdyrbrug efter miljøbeskyttelseslovens § 33, der ikke er færdigbehandlet af kommunebestyrelsen den 1. januar 2007, færdigbehandles efter regler i Lov om miljøgodkendelse m.v. af husdyrbrug.

På denne baggrund modtog Aalborg Kommune en ny ansøgning via det elektroniske ansøgningssystem den 24. oktober 2007 til behandling efter husdyrloven. Derfor er sagen beregnet og vurderet efter de nye beregningsmetoder.

## Beskrivelse af husdyrbruget

Thomas Simonsen ønsker at udvide sin nuværende svineproduktion på adressen Melholtvej 68 fra 210 DE svarende til 7.350 slagtesvin i vægtintervallet 30-102 kg til 279,6 DE svarende til 7.860 slagtesvin i vægtintervallet 30-116 kg. En udvidelse på 69,6 DE. Der ønskes en mulighed for løbende tilpasning af slagtevægten således, at den er i intervallet fra 107 – 116 kg.

Udvidelsen sker inden for ejendommens eksisterende bygningsrammer, hvorfor der ikke er tale om nyt byggeri i forbindelse med udvidelsen. Ejendommens eksisterende gyllebeholder på 3.180 m<sup>3</sup>, som ligger i tilknytning til slagtesvinestalden, vil blive forsynet med fast overdækning.

Ejendommen er beliggende ca. 2,3 km sydvest for byen Melholt og nærmeste naboejendom uden landbrugsnotering er beliggende ca. 1 km vest for anlægget til Melholtvej 68.

Husdyrbrugets udbringningsarealer omfatter 184,5 ha ejede og forpagtede arealer. Der er endvidere indgået en gødningsaftale om afsætning af 21,3 DE til Melholtvej 63, 9370 Hals, der vil blive bragt på 42,8 ha (aftalearealer). Kommunen har vurderet, at afsætning af

<sup>1</sup> Lov nr. 1572 af 20. december 2006

husdyrgødningen på aftalearealerne ikke vil medføre en væsentlig påvirkning af miljøet, hvorfor disse arealer kan indgå i denne miljøgodkendelse.

Udbringningsarealerne ligger udenfor oplande til sårbare marine habitatområder og sårbare områder i forhold til fosfor. Projektet omfatter heller ikke udbringningsarealer beliggende inden for nitratfølsomme indvindingsområder eller andre sårbare områder i forhold til grundvandet. Derimod er der 62,5 ha beliggende inden for nitratklasse 1 med krav om reduktion af husdyrtrykket, jf. afsnittet om overfladevand.

Udvidelsen medfører en stigning i ammoniaktab fra stald og gødningslager på 670 kg N/år (stiger fra 3.686 kg N/år til 4.356 kg N/år – fra 17,5 kg N/DE i nudrift til 15,5 kg N/DE i den ansøgte produktion).

Som supplement til den ikke-tekniske beskrivelse kan henvises til den miljøtekniske beskrivelse i bilagene.

### **Samlet miljøvurdering**

Aalborg Kommune vurderer, at der i den ansøgte produktion anvendes den bedste tilgængelige teknik under hensyntagen til proportionalitetsprincippet. Der er redegjort for dette under de enkelte afsnit i miljøgodkendelsen.

Aalborg Kommune vurderer, at ansøgeren har truffet de nødvendige foranstaltninger til at forbygge og begrænse forureningen fra husdyrbrugets anlæg og arealer. Samt at husdyrbruget kan drives på stedet uden at påvirke omgivelserne på en måde som er uforenelig med hensynet til omgivelserne, såfremt vilkårene i denne godkendelse overholdes.

Da husdyrbrugets omfatter arealer beliggende i nitratklasse I, er der i godkendelsen betinget et særligt vilkår om etablering af efterafgrøder ud over Plantedirektoratets krav i sædskiftet på disse arealer, jf. afsnittet om udbringningsarealer.

## **1. Generelle forhold**

### **Vilkår til godkendelsen**

1. Godkendelsen omfatter samtlige landbrugsmæssige aktiviteter på husdyrbruget Melholtvej 68, herunder alle arealer der er vist på vedlagte kortbilag.
2. Der skal til enhver tid forefindes et eksemplar af denne miljøgodkendelse på husdyrbruget. De vilkår der vedrører driften, skal være kendt af de ansatte, der er beskæftiget med den pågældende del af driften
3. Godkendelsen bortfalder, såfremt den ikke er udnyttet inden 2 år fra denne afgørelses meddelelse. Med udnyttet forstås, at byggearbejder skal være udført, og at etablering af dyreholdet skal være påbegyndt. Herefter gælder, at hvis den

meddelte miljøgodkendelse, ikke har været udnyttet, helt eller delvist, i tre på hinanden følgende år, så bortfalder den del af godkendelsen, der ikke har været udnyttet de seneste tre år. Dette betyder, at den maksimale produktion skal være opnået indenfor 3 år efter, at godkendelsen er meddelt, og hvis dette ikke er tilfældet, bortfalder den del af godkendelsen, som ikke er etableret endnu.

4. Bedriften skal underrette tilsynsmyndigheden:
  - a. Når besætningen er nået op på 279,6 dyreenheder svarende til 7.860 slagtesvin i vægtintervallet 30-116 kg eller 9000 slagtesvin i intervallet fra 30-107 kg.
  - b. Besætningens/produktionens størrelse den 24. juni 2011 (2 år efter godkendelsens dato)
5. Med denne miljøgodkendelse følger 8 års retsbeskyttelse. Dato for retsbeskyttelsens udløber den 24. juni 2017. Vilklårene kan dog til enhver tid ændres efter reglerne i Lov om miljøgodkendelse m.v. af husdyrbrug § 40, stk. 2.
6. Husdyrbruget skal placeres, indrettes og drives i overensstemmelse med de oplysninger, der fremgår af ansøgningsmaterialet med de ændringer der fremgår af godkendelsens vilkår.
7. Ændringer i ejerforhold (eller hvem der har ansvar for driften) skal meddeles til kommunen.
8. Enhver ændring i dyreholdet herunder stalde og gødningsopbevaringsanlæg skal godkendes af Aalborg Kommune inden gennemførelsen. Udskiftning af udbringningsarealer skal forud anmeldes til kommunen senest inden planårets start d. 1. august jfr. § 16 i bekendtgørelse om tilladelse og godkendelse m.v. af husdyrbrug.
9. Husdyrbruget skal til enhver tid leve op til gældende regler i love og bekendtgørelser – også selvom disse regler eventuelt måtte være skærpede i forhold til denne godkendelse.

Husdyrbrugets miljøgodkendelse skal, jf. § 17 i Bekendtgørelse om tilladelse og godkendelse mv. af husdyrbrug regelmæssigt og mindst hvert 10. år, tages op til revurdering. Den første regelmæssige vurdering skal dog foretages senest, når der er forløbet 8 år.

## **2. Dyrehold på bedriften**

### **Vilkår til produktionen af slagtesvin**

10. Svinebruget tillades drevet med en produktion på maksimalt 279,6 DE, svarende til mellem 7.860 stk. (30 – 116 kg) eller 9.000 stk. (30 – 107 kg) slagtesvin årligt.

11. Der gives tilladelse til et spænd på vægtintervallerne således at slagtevægten kan variere mellem 107 kg og 116 kg, dog således at produktionen ikke overstiger de 279,6 DE.

### Beskrivelse af slagtesvineproduktion

<i>Dyreart</i>	<i>Antal</i>	<i>Indgangsvægt</i>	<i>Udgangsvægt</i>	<i>Staldtype</i>
Slagtesvin	9.000 stk.	30 kg	107 kg	Fulldrænetgulv med vådfodring
eller				
Slagtesvin	7.860 stk.	30 kg	116 kg	Fulldrænetgulv med vådfodring

*Tabel over dyreholdets sammensætning og størrelse*

Der anvendes enzymet fytase i foderet, således at fosfor i foderet udnyttes bedre. Dermed vil der være mindre fosfor i husdyrgødningen. Derudover tilsættes der benzosyre til foderet, for at reducere ammoniakfordampningen. Foderplanen udarbejdes i samarbejde med konsulent og med anvendelse af nyeste viden indenfor svinefodring.

### Vurdering af slagtesvineproduktion

Henset til den store afstand mellem anlægget til Melholtvej 68 og nærmeste, ikke-landbrugsnoteret naboejendom, vurderer kommunen, at den tilladte variation af ind- og udgangsvægt er uden væsentlig betydning for miljøpåvirkningen.

Endvidere vurderer kommunen at de omtalte tiltag omkring fodring og styring af produktionen er BAT i forhold til management.

### 3. Anlægget

#### Vilkår til staldinventar- og drift

12. Drikkevandssystemet skal drives og vedligeholdes således at spild undgås.
13. Påfyldning af vand i forbindelse med brug af sprøjtemidler må ske direkte fra vandforsyningen via en kontraventil, hvis der benyttes en sprøjtecomputer eller et vandur, der automatisk styrer vandmængden ved fyldning af sprøjten. Påfyldning kan også ske fra en separat vandtank hvor der er mindst 20 cm luft mellem vandtilløb og overløb på beholderen. Der må ikke være risiko for afløb til dræn eller vandløb.
14. Der etableres overbrusningsanlæg eller højtryksanlæg, hvor staldluften tilføres forstøvet vand i samtlige stalde.

#### Beskrivelse af staldinventar- og drift

Den eksisterende svinestald blev bygget i 2001 og har drænet gulv og spalter (33/67) med 2.220 stipladser. Der anvendes vådfodring, som bevirker mindre forgæring af foderet og reduktion af foderforbruget.

Foderet er tilsat benzoesyre, som sænker pH-værdien i gyllen, hvorved ammoniakfordampningen ligeledes falder.

### Vurdering af staldinventar- og drift

Til slagtesvin skal der jf. § 4 i Lov om indendørs hold af smågrise avls- og slagtesvin opsættes overbrusning eller andre lignende foranstaltninger, der giver dyrene mulighed for køling.

Overbrusningsanlægget giver svinene mulighed for at blive afkølet og sænker temperaturen i stalden. En lav temperatur i gyllen giver en relativ lavere ammoniakfordampning og lugt.

Drænet gulv med spalter er ikke et staldsystem med det laveste ammoniaktab, men da der er tale om udvidelse i eksisterende, forholdsvis ny stald, er det på nuværende tidspunkt ikke aktuelt at ændre staldsystemet til f.eks. delvis spaltegulv, da det vil kræve en renovering af stalden og vurderes at være uproportionalt. Det vil yderligere kræve at der ikke længere kan vådfodres, da det faste gulv kan blive fugtigt af foderet som efterfølgende vil resultere i at grisene vil begynde at svine på fugtige områder.

Det vurderes yderligere at tilsætningen af benzoesyre giver tilstrækkelig reduktion af ammoniakemissionen, således at ammoniakemissionen ikke påvirker det omkringliggende miljø negativt.

### Vilkår til ventilation

15. Ventilatorer skal renholdes efter behov – mindst én gang om året. jf. logbog
16. Anlægget skal have serviceeftersyn jf. anlæggets vejledning om service logbog
17. Ved driftsstop skal skaden udbedres og systemet skal hurtigst muligt være i drift.  
Evt. tilkaldes service.

### Beskrivelse af ventilation

Stalden er indrettet med fire sektioner. På hver sektion er der opsat tre ventilatorer, hvoraf alle er opsat midt på taghældningen i ca. 6 meters højde.

**Tabel 2. Specifikationerne på ventilationsafkast.**

	Før	Efter
Type ventilation	Multi step	Multi Step
Kapacitet pr ventilator	17.500 m <sup>3</sup>	17.500 m <sup>3</sup>
Antal afkast pr sektion	3	3

Regnhætte/jethætte	nej	nej
--------------------	-----	-----

Der er etableret et frekvensstyret undertryksventilationsanlæg. Anlægget er opbygget efter multi-step princippet, ifølge hvilket udsugningerne tilkobles efter behov. Dette medfører en reduktion i energiforbruget.

Der er egenkontrol vedr. rengøring af ventilationsanlægget, afprøvning/kontrol af alarmanlæg, kontrol af temperatur- og fugtighedsmålere samt generel vedligeholdelse og kontrol af ventilationsanlægget efter fabrikkens anvisninger.

Der er ikke problemer med lugt i forhold til naboer.

### Vurdering af ventilation

Ventilationen i staldene er undertryksventilation. Undertryksventilation giver et bedre luftskifte end f.eks. ligetryksventilation og dermed er der et bedre klima for slagtesvinene. Når der er et godt indeklima i staldene undgår man halebid m.m., idet slagtesvinene har tendens til at bide hinanden i hale og ører, når der er dårligt indeklima. Desuden er ligetryksventilation mere belastende for bygningerne end undertryksventilation, idet fugtigheden er højere ved ligetryksventilation.

Energiforbruget ved undertryksventilation er desuden mindre end ved ligetryksventilation. Undertryksventilation er således valgt af hensyn til dyrevelfærd, bygningernes holdbarhed og energiforbrug.

Med baggrund i ovenstående og den omstændighed, at der ikke er problemer med lugt, vurderer Aalborg kommune at almindelig rengøring og serviceeftersyn er tilstrækkeligt til at sikre minimal påvirkning af omgivelserne. Vilårene svarer til de generelle krav, der er gældende i forhold til ventilationsanlæg (for at beskytte svinene mod at lide overlast i tilfælde af ventilationssvigt).

Valg og anvendelse af ventilationsanlægget vurderes at være BAT, da valget tager udgangspunkt i dyrevelfærd, bygningskonstruktion samt energiforbrug (der anvendes minimumsventilation i perioder, hvor der ikke er behov for ret stor ventilation og fordi der er regelmæssig tilsyn og rengøring af anlægget).

### Vilkår til rengøring af staldanlæg

- Der skal til stadighed tilstræbes en god staldhygiejne, herunder sikres at stier og båse holdes tørre, samt at staldene og fodringsanlæg holdes rene.

### Beskrivelse af rengøring af staldanlæg

Ved vask af stalde anvendes iblødsætning inden vask med sprinkleranlæg. Rengøringsvand fra stald og vaskeplads ledes til gyllebeholder. Efter vask tørres staldene med varmekanon.

Der er følgende egenkontrol vedr. rengøring:



- udmugning i stalde for at minimere ammoniakfordampningen
- vask og fejning af gange for at sikre højt hygiejneniveau og minimere støvgener
- periodevis rengøring af svinestier for at minimere støvgener

Husdyrbrugets vandforbrug er beregnet ud fra normværdier. Inden udvidelsen er vandforbruget på omkring 3.000 m<sup>3</sup> og efter udvidelsen vil det stige til omkring 4.000 m<sup>3</sup>. Forbruget pr. 10 producerede grise er ca. 5,2 m<sup>3</sup> lavere end normen, da der bruges valle i foderet.

Vandforbruget tjekkes og dagligt tilsyn af vandkopper for lækager er en del af bedriftens egenkontrol. Vandrørene er etableret således, at de ikke kan udsættes for frostsprængninger.

På ejendommen minimeres vandforbruget ved:

- Regelmæssigt eftersyn af vandkopper
- Kun én drikkeventil pr sti uden opsamling af spildvand
- Iblødsætning af stald inden vask med sprinkleranlæg.
- Brug af valle i foderet
- Der er ingen vandrør, som kan udsættes for frostsprængning

I forbindelse med miljøgodkendelsen er der søgt om etablering af vaskeplads. Vaskepladsen forsynes med olieudskillere. På pladsen vil der foregå vask af maskiner. Materiel til sprøjtning vaskes dog i marken.

Tilladelse til vaskepladsen vil blive meddelt særskilt.

### **Vurdering af rengøring af staldanlæg**

Rengøringsmetoden vurderes at være BAT, idet den sker med minimal vand- og energiforbrug. Aalborg Kommune vurderer at rengøringen er tilstrækkeligt til at opretholde god hygiejne og sikre minimal påvirkning af omgivelserne.

### **Vilkår for gyllebeholdere og håndtering af gylle**

19. Håndtering af gylle skal foregå under opsyn, således at spild undgås.
20. Påfyldning af gyllevogn ved gyllebeholderen skal finde sted vha. pumpe-system, som er påmonteret gyllevognen.
21. Pumpetårnet skal være sikret mod utilsigtet tømning af gyllevognen.
22. Den eksisterende gyllebeholder skal have fast overdækning i form af telt eller betonlåg.
23. Påfyldningspladsen skal rengøres for spild af flydende husdyrgødning umiddelbart efter periode med daglig påfyldning af gylle er afsluttet og derudover efter enhver aktivitet med risiko for spild af flydende husdyrgødning.

24. Skader på den faste overdækning skal repareres, således at overdækningen altid er helt tæt.
25. Ved håndtering af gylle gennem ikke-faste installationer, der ikke lever op til § 19 i husdyrgødningsbekendtgørelsen, skal dette foretages under konstant opsyn, således at evt. brud straks opdages, og pumpningen i så fald kan afbrydes.
26. Såfremt der ved en eller flere af gyllebeholderne etableres fast pumpeudstyr, skal elinstallationen indrettes, så at pumpen ikke kan startes utilsigtet.
27. Hvis der monteres fjernbetjent pumpeudstyr på en eller flere af gyllebeholderne, skal der være monteret en anordning, der sikrer at pumpen slår fra automatisk, når der er pumpet hvad der svarer til indholdet af en gyllevogn. Der kan alternativt etableres en anordning, som sikrer, at pumpen kun kan startes, når der står en gyllevogn under udløbet.
28. Der skal altid være en opbevaringskapacitet for fast og flydende husdyrgødning på mindst 9 måneder på husdyrbruget.

#### **Beskrivelse af gyllebeholdere samt håndtering**

På ejendommen er én eksisterende gyllebeholder på 3.180 m<sup>3</sup> opført i år 2000. Beholderen er derfor endnu ikke kontrolleret for styrke og tæthed. Den tømmes ca. en gang årligt for inspektion og vedligeholdelse. Beholderen overdækkes med telt i forbindelse med udvidelse af dyreholdet.

Udover gylletanken er der opbevaringskapacitet på 1.000 m<sup>3</sup> i kanaler og fortank. I alt er ejendommens opbevaringskapacitet på 4.180 m<sup>3</sup> og den årlige mængde af gylle inklusiv spilde- og vaskevand er på 4.300 m<sup>3</sup>.

Der er fastmonteret pumperør fra stalden til beholderen. Gyllekanalerne er behandlet indvendigt og efterses for revner og huller. Gyllevognen har sugetårn og udbringningen af gyllen sker ved slæbeslanger. Udbringningen foretages af maskinstation som efterser udbringningsudstyret inden ibrugtagning. Der køres som hovedregel ikke gylle på søn- og helligdage, og gyllen udbringes ikke på frossen jord eller på arealer skrående ned mod vandløb.

Hovedparten af udbringningsarealerne er placeret således, at gyllekørsel sker på interne veje eller vejstrækninger, hvor der kun er få beboelser. Et udspretningsareal er beliggende således at transport dertil vil ske via Melholt. Antallet af transporter hertil vil årligt være ca. 25. Transport af gylle fra ejendommen forekommer primært i udbringningsperioden fra marts til maj samt i september.

Der er tale om:

- stabil beholder der kan modstå mekaniske, termiske og kemiske påvirkninger,
- lageret tømmes hvert år og inspiceres visuelt,

- beholderens bund og vægge er tætte,
- der ingen spjæld er, men alt overpumpes via neddykket rør,
- gyllen omrøres kun umiddelbart før tømning,
- beholderen forsynes med fast overdækning i form af telt eller betonlåg.

Nærmeste naboer er beliggende henholdsvis 340 meter vest for staldbygningen og 350 meter nordvest for staldbygningen. Begge ejendomme har landbrugspligt. Nærmeste ejendom uden landbrugspligt er beliggende ca. 1.000 meter vest for staldbygningen. Nærmeste by, Melholt, er beliggende ca. 2.3 km nordøst for ejendommen, jf. vedlagte kortbilag.

Der opbevares eller anvendes ikke husdyrgødning fra andre ejendomme og der modtages ikke slam eller andet affaldsprodukt til udspreddning.

### **Vurdering af gyllebeholdere samt håndtering**

For at forhindre spild og forurening af jord og grundvand stilles der krav om at påfyldning af gyllevogn sker gennem et lukket system sikret mod overløb. Endvidere er der krav om, at der ikke må kunne ske utilsigtet tømning af gyllevognen gennem pumpetårnet. Hertil kommer at håndtering af gylle foregår under opsyn.

Der er opbevaringskapacitet på ejendommen svarende til 11,6 måneders produktion jf. Husdyrbekendtgørelsen. Det vurderes, således at der er tilstrækkelig kapacitet til at sikre at udbringning af gyllen kan ske når dette er bedst muligt i forhold til frosne og våde jorder.

Det nærmeste vandløb ligger ca. 450 meter øst og nord for ejendommens gyllebeholder.

Ud fra beskrivelsen for gyllebeholderen og ordningen om 10-års beholderkontrol vurderes det, at der er anvendt BAT med hensyn til gødningsopbevaring, jf. referencedokumentet for bedste tilgængelige teknikker der vedrører intensiv fjerkræ- og svineproduktion (BREF).

### **Vilkår til udbringning af husdyrgødning**

29. Husdyrgødning må ikke udbringes på lørdage samt søn- og helligdage på arealer, der ligger nærmere end 200 m fra byzone, sommerhusområder samt områder i landzone der ved lokalplan er udlagt til boligformål.
30. Udbringning af flydende husdyrgødning må kun ske med slangeudlægning, nedfældning eller lignende.
31. Ved udbringning af husdyrgødning på ubevoksede arealer skal det nedbringes hurtigst muligt og inden 6 timer.
32. Ændringer i udbringningsarealer, som ikke er omfattet i denne miljøgodkendelse, skal anmeldes kommunen.

### Beskrivelse af udbringning

I bilagslisten forefindes oversigtskort over de udbringningsarealer der indgår i ansøgningen, herunder ejede og forpagtede arealer samt tredjemands udbringningsarealer.

Husdyrbrugets udbringningsarealer er på i alt på 227,3 ha fordelt på 184,5 ha ejede og forpagtede arealer og 42,7 ha aftalearealer.

Gyllen køres typisk ud med 25m<sup>3</sup> gyllevogn og nedfældes i sort jord. På vinterafgrøder benyttes slæbeslanger og ikke nedfælder. Nedfældningen kan forårsage køreskader på afgrøderne og dermed mindre udbytte - i sidste ende en mindre N-optagelse i afgrøder og en større udvaskning.

Der vil forekomme ammoniakfordampning og lugtgener fra marker, hvorpå der er udbragt gylle. Omfanget afhænger af vejrforhold (temperatur, vindforhold og evt. nedbør). Gyllen køres ud på veletablerede afgrøder, hvorfor ammoniakfordampningen og lugtgenerne minimeres pga. hurtigere optagelse i planterne.

Der køres aldrig på vandmættet, oversvømmet, frossen eller snedækket areal. Gylleudbringning sker normalt kun på hverdage.

Der er ingen stærkt hældende arealer og der holdes som minimum 2 m bræmmer til vandløbene, jf. vedlagte kortbilag.

Der udarbejdes hvert år en mark- og gødningsplan, hvorved det sikres at mængden af gødning tilpasses afgrødens forventede behov. I planen tages der bl.a. hensyn til jordbundstype, sædskifte, vanding, planternes udbytte og kvælstofudnyttelsen.

### Vurdering af udbringning

Vilkårene følger Husdyrgødningsbekendtgørelsen.

Kommunen vurderer at der er anvendt BAT mht. udbringning af husdyrgødning og at udbringning af husdyrgødning på udbringningsarealerne kan med de opstillede vilkår ske uden væsentlige gener for omkringboende

## 4. Miljøteknologi

### Vilkår til foder

33. Der skal foreligge dokumentation for, at der ved fodring af slagtesvinene er en gennemsnitlig anvendelse af 9,3 gram benzoesyre/FE. Dokumentationen skal dække mindst en sammenhængende periode på 12 måneder og skal være i form af effektivitetskontrol eller lignende.

### Beskrivelse af fodervalg

Der anvendes enzymet fytase i foderet, således at fosfor i foderet udnyttes bedre. Dermed vil der være mindre fosfor i husdyrgødningen. Derudover tilsættes der benzoesyre til foderet for at reducere ammoniakfordampningen. Foderplanen udarbejdes i samarbejde med en

landbrugskonsulent og med anvendelse af nyeste viden indenfor svinefodring.

Foderforbruget om året er beregnet til 360 tons soja og 4.500 tons valle.

### **Vurdering af foder**

Da fodersammensætningen er optimeret af svineproduktionskonsulent, vurderes næringsindholdet i foderet at være styret.

Med tilsætning af benzosyre (9,3 gram pr. FE) suppleret med fast overdækning af den eksisterende gyllebeholder, vil projektet både overholde det overordnede ammoniakkrav og medføre en reduktion i ammoniakemissionen på 300 kgN/år.

Korn og valle opbevares i siloer og planlager. Mineraler, sojaskrå mm opbevares i foderlade. Ejendommens foderblandingsanlæg er med lavt energiforbrug (5,5 kw pr tons blandet foder) Foderhåndteringen sker primært i lukkede systemer

På baggrund af ovenstående, vurderes fodervalg og håndteringen til at være BAT.

## **5. Ammoniakfordampning fra staldanlæg**

### **Vilkår til ammoniakfordampning fra staldanlæg**

34. Når der skal foretages ombygning/renovering af eksisterende staldbygninger, så skal de udføres efter retningslinierne til BAT-byggeblad.

### **Beskrivelse af ammoniakfordampning fra staldanlæg**

Ansøger sørger for at overfladen på spalterne i svinestaldende er så tørre som muligt, hvilket er med til at reducere ammoniakfordampningen og lugtgenerne fra ejendommen.

Den ansøgte udvidelse af dyreholdet er omfattet af det generelle krav om reduktion af ammoniaktab med 15 %. Af beregningerne i IT-ansøgningen fremgår, at kravet er opfyldt.

Udvidelsen medfører en stigning i ammoniaktab fra stald og gødningslager på 670 kg N/år (stiger fra 3.686 kg N/år til 4.356 kg N/år – fra 17,5 kg N/DE i nudrift til 15,5 kg N/DE i den ansøgte produktion).

### **Vurdering af ammoniakfordampning fra staldanlæg**

Det eksisterende staldsystem (drænet gulv med spalter) har et ammoniaktab på 14 %, men en ombygning af eksisterende staldsystem til spaltegulv med 25-49 % fastgulv med et ammoniaktab på 12 % vurderes at være uproportionelt, henset til miljøgevinsten og investeringsstørrelse. Derimod er ammoniakemissionen – via foderoptimering – blevet reduceret til et niveau, svarende til hvis hele produktionen blev gennemført i et staldsystem med delvis spaltegulv (25-49 % fastgulv).

En ombygning vil yderligere kræve at der ikke længere kan vådfodres, da det faste gulv kan

blive fugtigt af foderet som efterfølgende vil resultere i at grisene vil begynde at svine på arealet.

Det vurderes at tilsætningen af benzoesyre giver tilstrækkelig reduktion af ammoniakemissionen, således at ammoniakemissionen ikke påvirker det omkringliggende miljø negativt.

## 6. Lugt

### Vilkår til lugt fra dyreholdet

35. Staldventilatorer skal renholdes efter behov – mindst én gang om året.
36. Ventilationsanlægget skal have serviceeftersyn jf. anlæggets vejledning om service.
37. Ved driftsstop skal skaden udbedres og systemet skal hurtigst muligt være i drift. Evt. tilkaldes service.
38. Der skal til stadighed tilstræbes en god staldhygiejne, herunder sikres at stier og båse holdes tørre, samt at staldene og fodringsanlæg holdes rene. Der rengøres i og omkring siloerne og bygninger jævnligt med henblik på at minimere risikoen for lugt og for at der ikke skal opstå uhygiejniske forhold.
39. Bedriften skal for egen regning dokumentere, at lugtvilkår overholdes, hvis tilsynsmyndigheden finder generne væsentlige. Dokumentation for overholdelse af lugtkravene kan være i form af en OML-beregning eller lugt-måling. Inden dokumentationsprogrammet iværksættes, skal det godkendes af tilsynsmyndigheden.
40. Kravet om dokumentation af lugtforholdene kan højst fremsættes en gang årligt, med mindre den seneste kontrol viser, at lugtemissionen ikke kan overholdes.
41. Lugtmåling skal udføres af et firma der kan godkendes af tilsynsmyndigheden.
42. Viser lugtmålinger/beregninger, at emissionen ikke er overholdt, skal der efter nærmere aftale med tilsynsmyndigheden foretages afhjælpende foranstaltninger.

### Beskrivelse af lugt fra dyrehold

	Beregnet geneafstand	Aktuel afstand	Genekriterie overholdt?
Enkelt bolig/erhverv	255 m	1.000 m	Ja
Samlet bebyggelse	532 m	2.300 m	Ja

Byzone, sommerhusområde	699 m	2.300 m	Ja
----------------------------	-------	---------	----

Dyreholdets lugtafgivelse er beregnet med ny beregningsmetode.

Oversigtskort med angivelse af afstand til nærmeste nabo kan ses af vedlagte kortbilag.

### Vurdering af lugt fra dyrehold

Lugtberegningerne viser, at der ikke er problemer med lugt. Beregningerne forudsætter, at der er god staldhygiejne samt at ventilationsanlægget rengøres og efterses jf. afsnittene om rengøring og ventilation.

Det vurderes, at de stillede vilkår sikrer, at staldhygiejne og staldventilation ikke giver anledning til at lugten fra husdyrbruget er anderledes/værre end hvad der normalt forekommer fra denne type husdyrbrug.

Med baggrund i, at driften eventuelt alligevel medfører flere lugtgener end forudsat ved udarbejdelse af denne godkendelse, er der mulighed for senere hen at stille skærpede vilkår for driften til at minimere lugtgenerne.

Ventilationsanlægget kontrolleres og rengøres jævnligt og ved driftsforstyrrelser er der alarm ved svigt i ventilationssystemet. Dette vurderes at være BAT.

## 7. Spildevand og overfladevand

### Vilkår

43. Afløb fra stalde og anlæg (gyllekanaler, opsamlingsbeholder og lignende gyllesystem) skal føres gennem tætte og lukkede ledninger til beholdere for flydende husdyrgødning.
44. Nedsivning af overfladevand skal ske til særskilt nedsivningsanlæg.
45. Vaskevand fra rensning af staldene, skal opsamles i beholder og må herefter anvendes i overensstemmelse med bestemmelserne for spildevand i husdyrgødningsbekendtgørelsen. Opsamlingsbeholderen skal have en kapacitet svarende til mindst en afvaskning af staldene.
46. Al vask af maskiner, redskaber samt grisetransportvogn og sprøjte skal foregå på en godkendt vaskeplads. Udbringning skal ske jf. *Husdyrgødningsbekendtgørelsens* regler for udbringning af husdyrgødning.
47. Påfyldning af sprøjtemateriel skal foregå på vaskeplads med støbt bund med afløb til opsamlingsbeholder.

48. Sanitært spildevand fra velfærdsrum må ikke ledes til gyllebeholder men skal ledes til særskilt spildevandsanlæg. Spildevandsanlægget skal være godkendt af Aalborg Kommune.

### Beskrivelse af spildevand og overfladevand

Spildevandet fra driftsbygningerne består af rengøringsvand og sanitært spildevand, som tilsammen udgør 225 m<sup>3</sup>. Vask af sprøjte sker i marken både indvendigt og udvendigt. På ejendommen er der ingen godkendt vaskeplads, men pladsen vil blive etableret ved foderladen med olieudskiller til vask af andet materiel, jf. vedlagte kortmateriale.

Tilladelse til vaskepladsen vil blive meddelt særskilt.

*Det vil være en forudsætning for udnyttelse af denne miljøgodkendelse, at der foreligger en tilladelse til etablering af vaskeplads på ejendommen, samt at kravene i tilladelsen er overholdt.*

Over det meste af ejendommen er der diffusnedsivning af regnvand. Tag og overfladevand ledes ud på markarealer, hvorefter det nedsiver.

Sanitært spildevand fra stald og stuehus ledes til septiktank.

Oversigtskort med angivelse af afløbsforhold for ejendommen fremgår af bilaget til beredskabsplanen.

### Vurdering

Det vurderes, at spildevand og regnvand bortledes på en miljømæssig forsvarlig måde

## 8. Støjkilder

### Vilkår for støjkilder

49. Virksomhedens bidrag til støjbelastningen i omgivelserne må ikke overstige følgende værdier målt ved nabobeboelser eller deres opholdsarealer:

Områdetype	Mandag-fredag kl. 7-18 Lørdag kl. 7-14	Mandag-fredag kl. 18-22 Lørdag kl. 14-22 Søn- og helligdag kl. 7-22	Alle dage kl. 22-7	Alle dage kl. 22-7
	Gennemsnitlig værdi over referencetidsrummet	Gennemsnitlig værdi over referencetidsrummet	Gennemsnitlig værdi over referencetidsrummet	Maksimal værdi
<b>Boligområde for åbne og lav boligbebyggelse</b>	<b>45 dB(A)</b>	<b>40 dB(A)</b>	<b>35 dB(A)</b>	<b>50 dB(A)</b>



<b>Sommerhusområde, rekreative områder, særlige naturområder</b>	<b>40 dB(A)</b>	<b>35 dB(A)</b>	<b>35 dB(A)</b>	<b>50 dB(A)</b>
<b>Det åbne land (inkl. landsbyer og landbrugsarealer)</b>	<b>55 dB(A)</b>	<b>45 dB(A)</b>	<b>40 dB(A)</b>	<b>55 dB(A)</b>

Tabel - Vejledning om ekstern støj fra virksomheder. Miljøstyrelsens vejledning nr. 5 af november 1984

50. Støjbidraget (bortset fra maksimalværdien) måles som det ækvivalente, konstante, korrigerede støjniveau i dB(A) (ref. 20 µPa).
51. Virksomheden skal, for egen regning, dokumentere, at støjvilkår overholdes, hvis tilsynsmyndigheden finder generne væsentlige. Dokumentation for overholdelse af støjkravene kan være i form af målinger i ejendommens omgivelser (under fuld drift) eller kildestyrkemålinger ved de enkelte støjkilder kombineret med beregninger efter den fælles nordiske beregningsmodel for industristøj.
52. Støjmålinger skal udføres som beskrevet i Miljøstyrelsens til enhver tid gældende støjbergningsvejledning og foretages i punkter som forinden aftales med tilsynsmyndigheden.
53. Støjmåling skal udføres af et akkrediteret firma.

### Beskrivelse af støj

De væsentlige støjkilder på bedriften er ventilationsanlæg og luftkompressor. Derudover kan der forekomme støj i perioder med markarbejde og udfodring.

Ventilationsanlægget er konstant i drift. Kompressoren anvendes typisk i tidsrummet 8.00-16.00. Korntørringsanlægget anvendes i forbindelse med høst fra august til oktober. I denne periode er det jævnlige i drift. Foderblanding sker når siloen er tom og kan derfor foregå hele døgnet. Støj ved udfodring er kortvarig.

Fra transporterne er der støjgener fra læsning af biler og fra til- og frakørslen. Al transport dvs. foderlevering og dyretransporter foregår fortrinsvis i dagtimerne.

Traktorkørsel, herunder kørsel i forbindelse med såning, høst og anden markpleje, foregår hovedsaglig i dagtimerne, og vil være sæsonbestemt.

### Vurdering af støj

Luftkompressor er placeret i maskinhus.

Ventilationsanlægget er optimeret og renholdes. Typen af ventilatorstyring på ejendommen er den mindst støjende.

Foderblandingsanlægget er støjsvagt og er placeret indendørs.

Der er forholdsvis stor afstand til nærmeste naboer, derfor forventes den øgede støj i forbindelse med udvidelsen ikke at bidrage til gener for omkringboende.

Hvis der alligevel konstateres støjgener i forbindelse med husdyrbruget er der mulighed for at stille krav om undersøgelse af dette.

## 9. Støv

### Vilkår

54. Driften må ikke medføre støvgener udenfor husdyrbrugets arealer.
55. Fodersiloer skal indrettes således at støvgener i forbindelse med indblæsning af foder undgås, f.eks. med melcykloner eller anden støvbegrænsende foranstaltning.

### Beskrivelse af støv

Støv ved markdriften må påregnes.

Staldene og ventilationen renholdes for at minimere mængden af støv både i og udenfor stalden. Der anvendes vådfoder. Foderhåndteringen sker primært i lukkede systemer og støv minimeres.

Der er ingen kendte støvgener fra ejendommens dyrehold. Støv ved markdriften må påregnes.

### Vurdering af støv

Foderhåndteringen sker primært i lukkede systemer og støv minimeres.

Der kan lejlighedsvis forekomme støvgener som følge af markdriften. Det vurderes ikke at være nødvendigt at stille vilkår om disse gener.

## 10. Lys

### Vilkår

56. Mellem solnedgang og solopgang skal porte holdes lukkede og andre staldåbninger afskærmes for at reducere lysgenerne for omboende, såfremt lyset er tændt. Portene kan dog åbnes kortvarigt ved ind- og udkørsel.
57. Der skal forefindes bevægelsessensorer på udendørsarealer, således at den udendørs belysning kun er aktiv når der er nødvendigt.
58. Inden 5 år skal samtlige lyskilder i stalden være energibesparende.

### Beskrivelse af lys

I staldene er lyset tændt i arbejdstiden efter behov. Derudover er lyset tændt ved udfodring udenfor arbejdstiden og i en kort periode efter udfodringen. Der er installeret automatisk styret system, således at belysningen kun sker i forbindelse med fodring.

Der er udendørs lys ved maskinhus samt ved forrummet. Lyset ved maskinhuset og forrummet tændes ved bevægelsessensorer.

Der er ingen udendørs lys, som kan virke generende for naboer eller passerende trafik.

Der er valgt energisparepære og lysstofrør med henblik på reduktion af el-forbruget.

### Vurdering af lys

På baggrund af vilkåret om afskærmning af staldåbninger og den omstændighed, at der er ca. 340 meter fra nærmeste hjørne af staldbygninger til nabobeboelsen, suppleret med ejendommens eksisterende, kraftigt beplantningsbælte mod vest/nordvest forventes belysningen ikke at kunne medføre væsentlige gener.

Anvendelse af energibesparende lyskilder samt sensorstyring, vurderes at være bedste tilgængelige teknik i forbindelse med nedsættelse af energiforbruget på husdyrbruget.

## 11. Management

Bedriften bliver drevet efter de principper der er opstillet i begrebet ”godt landmandskab”. Begrebet ”godt landmandskab” indeholder en målsætning om inddragelse af principperne for integreret produktion. Hensynet til de mere bløde værdier bliver derved en integreret del af planlægningsprocessen. De bløde værdier er i denne sammenhæng defineret som etisk betingede hensyn, herunder hensyn til medarbejdere, naboerne til bedriften, forbrugerne samt til husdyrvelfærd, naturen, landskabet og miljøet. Ved anvendelse af denne helhedsorienterede managementform forventes kravene fra det omgivende samfund at blive efterlevet, sideløbende med de økonomiske krav.

BAT inden for management/godt landmandskab er i BREF (referencedokument for bedste tilgængelige teknikker, der vedrører intensiv fjerkræ- og svineproduktion) defineret på en række områder. På bedriften er der taget følgende forholdsregler:

- Der føres journal over spredning af uorganisk gødning og husdyrgødning på markerne i form af mark- og gødningsplan,
- Der udarbejdes hvert år en mark- og gødningsplan, hvorved det sikres at mængden af gødning tilpasses afgrødens forventede behov. I planen tages der bl.a. hensyn til jordbundstype, sædskifte, vanding, planternes udbytte og kvælstofudnyttelsen. Planen bruges endvidere til planlægning af kommende sæsons spredning.

I bedriftens driftsregnskab registreres forbrug af energi, indkøbt foder, pesticider og handelsgødning.

Medarbejdere er orienteret om, at ejendommen er miljøgodkendt, og hvilket ansvar der dermed følger, dvs.:

- Der er lavet beredskabsplan, så forholdsregler i forbindelse med uheld med

- kemikalier og gylle, brand mv. er beskrevet, og
- Der foretages daglige tjek og løbende service på anlæggene efter behov.

### **Egenkontrol**

I forbindelse med ændringen af bedriften er der udarbejdet et forslag til egenkontrol af driften. Kontrollen vil omfatte følgende punkter.

#### Rengøring:

- Vask og fejning af gange for at sikre et højt hygiejne niveau og minimere støvgener.
- Periodelvis rengøring af stier og gange for at minimere støvgener.

#### Vand:

- Tilsyn af drikkekar, -kopper eller -ventiler m.m. for lækager.

#### Ventilation:

- Alarmanlæg kontrolleres/afprøves.
- Rengøring af ventilations anlæg
- Kontrol af temperatur- og fugtighedsmålere
- Generel vedligeholdelse og kontrol af ventileringsystem efter fabrikantens anvisning.

#### Foder formalings- og blandingsanlæg:

- Hyppig vask af blandingskar til vådfoder

#### Miljømæssige foranstaltninger:

- Renholdelse af stier

#### Gene-/forureningsforanstaltninger:

- Generel vedligeholdelse og kontrol af tekniske systemer efter fabrikantens anvisning.

#### Registrering af:

- Elforbrug
- Foderforbrug (E-kontrol)
- Vandforbrug
- Sprøjtejournal
- Medicinforbrug og type af medikamenter
- Opbevaring af indlægssedler på foder

### **Valg/fravalg af teknologi**

Der installeres ikke forsøringsanlæg, idet de eksisterende gyllekanaler har en ringe kvalitet og kan ikke tåle den kemiske proces.

Gyllekøling er fravalgt, da teknikken ikke kan etableres i eksisterende staldanlæg.

Løsninger såsom luftrensning til nedbringelse af ammoniakfordampning i staldanlægget er

fravalgt, da der fortsat er driftsproblemer ifm ibrugtagning af teknikken, hvilket indikerer, at teknikken ikke er færdigudviklet i DK, jf. Miljøstyrelsens BAT-blade fra 19. maj 2009. Dertil kommer at de to certificerede firmaer, der leverede kemiske luftvaskere er gået konkurs, hvorfor der heller ikke kan ydes support.

Der er valgt ikke at ændre staldsystemet, da ombygningsudgifterne vil gøre udvidelsen uinteressant. Udvidelsen sker, da produktionseffektiviteten er steget. Der kan således produceres flere grise pr år i den samme stiplads. Hele stalden er således i brug allerede i nudriften. En ændring af bunden i stalden vil koste ca. 1.200 kr. pr stiplads. Det svarer til 2 mill. for hele stalden. Derudover skal der nyt inventar ind i stalden, hvilket vil koste ca. 800.000 kr. Prisen på nyt inventar eller genbrug af det gamle vil koste ca. det samme, da prisen for nedtagning af gammelt inventar vil blive meget større, hvis det skal genbruges. Prisen for ombygningen pr DE, der udvides med, er således ca. 40.000 kr.

### **Alternative løsningsmuligheder**

Alternativt kunne man havde indrettet alle staldene med delvis spaltegulv, men dette er fravalgt, da ved drænet gulv er arealerne mere tørre og dermed er slagtesvinene mere rene end ved delvis spaltegulv. Derudover er der ved valget af drænet gulv været fokus på at undgå salmonella og bedre dyrevelfærd.

På baggrund af ovenstående vurderes det, at ansøger bruger BAT indenfor management.

Der er ingen alternativ til dette projekt, da projektet består i at udnytte allerede eksisterende faciliteter til husdyrproduktion uden yderligere omkostninger.

### **0-alternativet**

0-alternativet er lig med den eksisterende produktion. En statisk tilstand er oftest ikke et udtryk for noget positivt, da der er ensbetydende med at hjulene er gået i stå. Dette er også tilfældet i landbruget. Det er derfor uundgåeligt, at landbruget hele tiden ændres i takt med omgivelserne.

I alle virksomheder er der løbende krav til at tilpasse og optimere driften efter markedsforholdene. Inden for landbrugerhvervet er de en realitet, at landmanden står over for faldende afregningspriser i forhold til inflationen samtidigt med, at omkostningerne stiger. Der skal således produceres et stadig stigende antal enheder for at overleve økonomisk. Derfor må produktionen løbende optimeres og udvides.

Hvis produktionen ikke optimeres, smuldrer det økonomiske grundlag for virksomheden. Et konstant produktionsniveau er reelt en begyndende afvikling af produktionen med de personlige, samfundsmæssige og landskabelige konsekvenser, det giver.

## **12. Udbringningsarealer**

Kvaliteten af vandmiljøet i søer, fjorde og indre farvande er påvirket af for store tilførsler af næringsstoffer. Forureningen medfører øget vækst af planktonalger og enårige alger som fx søsalat. Ved store tilførsler af næringsstoffer reduceres sigtdybden i vandet, bundvegetation,

som fx ålegræs, reduceres, opvækstmuligheder for fisk forringes og risikoen for iltsvind øges til skade for plante- og dyrelivet.

Generelt tilføres markerne flere næringsstoffer, end der fjernes med afgrøderne. Derfor vil en etablering, udvidelse eller ændring af husdyrbrug som regel give anledning til et øget tab af næringsstoffer til vandmiljøet. Transporten fra udspretningsarealer kan ske via udvaskning til grundvandet som dernæst føder vandløb og søer eller via overfladeafstrømning direkte til vandløb og søer. I sidste ende ender næringsstofferne i fjorde og kystnære områder, i sjældnere tilfælde i søer.

Udvaskning til grundvandet er den primære tabsvej for kvælstof, mens fosfor som er tungtopløseligt, i højere grad er knyttet til jordpartikler end kvælstof og dermed også i højere grad tabes til vandmiljøet via erosion på vandløbsnære marker.

Vandområderne har forskellig følsomhed overfor kvælstof og fosfor. De fleste søer er følsomme overfor en øget tilførsel af fosfor, mens fjorde og kystnære områder er følsomme overfor begge næringsstoffer på forskellige tider af året. Vandløb regnes generelt ikke for at være følsomme overfor en øget belastning med næringsstoffer. Deres funktion er primær som transportvej for næringsstoffer mellem udspretningsarealer og slutrecipient. Dog kan overfladisk afstrømning af husdyrgødning og andet organisk materiale direkte til vandløbene have en væsentlig negativ indvirkning på vandløbsfaunaen.

Tabet af næringsstoffer til vandmiljøet kan variere betydeligt fra den ene produktion til den anden afhængig af udbringningsmetode, jordbundsforhold, jordens reduktionskapacitet, fosformætningsgraden m.v.

## **Overfladevand**

### **Vilkår til kvælstofudvaskning til overfladevand**

59. Der må maksimalt udbringes husdyrgødning på bedriftens arealer svarende til 279,6 DE per planår (1/8-31/7), og således at der på bedriftens arealer ikke udbringes mere end 1,4 DE/ha. Der må ikke tilføres bedriftens arealer anden organisk nitratholdigt gødning som f.eks. affald.
60. Der skal ved tilsyn foreligge dokumentation herfor for de seneste 5 år f.eks. i form af kopier af de indsendte gødningsregnskaber eller ansøgninger vedrørende enkeltbetalingsordningen.
61. Der skal på bedriftens udbringningsarealer være mindst 0,01 % efterafgrøder ud over de til en hver tid gældende, generelle krav om efterafgrøder. Disse efterafgrøder skal følge de samme regler som gælder for de lovpligtige efterafgrøder hvad angår artsvalg, dyrkningsperiode og kvælstofgødsning. Dokumentation sker via gødningsregnskaber eller ansøgninger vedrørende enkeltbetalingsordningen.

62. Der må ikke tilføres bedriftens arealer anden organisk nitratholdigt gødning som f.eks. affald.

Al anvendelse i markdriften af spildevandsslam, bioaske og øvrigt affald til jordbrugsformål, jordforbedrende midler samt øvrige produkter med indhold af kvælstof og fosfor skal årligt oplyses og dokumenteres overfor tilsynsmyndigheden.

### Beskrivelse af nitratudvaskning

#### Overfladevand & marine habitatområder

I bilagslisten forefindes oversigtskort over de udbringningsarealer der indgår i ansøgningen, herunder gødningsaftaler, forpagtede/ejede arealer. Husdyrbrugets udbringningsarealer er på i alt på 227,3 ha fordelt på 184,5 ha ejede og forpagtede arealer og 42,7 ha aftalearealer.

164,8 ha af projektets udbringningsarealer ligger i opland til Kattegat, nærmere betegnet Aalborg Bugt.

Aalborg bugt er en del af Habitatområde 14 og størstedelen er udpeget som naturtype 1110 (Sandbanker med lavvandet vedvarende dække af havvand) eller 1160 (Større lavvandede bugter og vige).

I Aalborg Bugt findes kvælstof- (og fosfor-)følsomme plante- og dyrearter / naturtyper, se bilag i miljøgodkendelsen om udpegningsgrundlaget.

I Natura 2000 basisanalysen for Aalborg bugt vurderes det, at miljøet i Aalborg Bugt er påvirkeligt af effekten fra tilførsel af næringsstoffer. Forhøjede niveauer af næringsalte medfører en forøget vækst af trådformede alger og plankton, hvilket nedsætter vandets klarhed og som derfor kan skygge den øvrige flora (herunder ålegræsset) og fauna, samt forøger risikoen for iltvind ved bunden. Området er i udpeget som værende ikke-fosforfølsomt.

Kommunen har vurderet det aktuelle projekts eventuelle påvirkninger af vandområdet i forhold til habitatbekendtgørelsen.

Miljøstyrelsens elektroniske ansøgningssystem beregner udvaskningen af kvælstof i ansøgt produktion til 56,9 kg kvælstof/ha om året (udvaskning i nudrift er på 57,4 kg N/år) .

Fosforoverskuddet er i ansøgt produktion beregnet til 3,3 kg fosfor/ha om året.

Aalborg bugt må karakteriseres som relativt robust med stor vandudskiftning med resten af Kattegat, Skagerrak og Nordsøen og hvor der tilføres udstrømmende vandmasser fra Østersøen gennem Bælthavet. Påvirkningen fra det enkelte landbrugsprojekt i oplandet vurderes i den sammenhæng ikke at være væsentligt. Generelt bemærkes det endvidere, at husdyrtrykket ikke er stort i Aalborg Kommunes del af oplandet til Aalborg bugt (< 1 DE/ha) ligesom, det er lavt i oplandet til Langerak (Limfjorden), der munder ud i Aalborg Bugt (0,78 DE/ha) og hvor den fremherskende strømretning er fra vest mod øst.

Det vurderes desuden, at antallet af dyreenheder i oplandet til Aalborg Bugt samlet set er nogenlunde konstant. Der ses en afvikling af husdyrholdet på en del bedrifter, samtidig med

at andre ekspanderer. Overordnet er der tale om at husdyrene skifter adresse. På denne baggrund vurderer kommunen, at projektets tilledning af kvælstof og fosfor til Aalborg Bugt hverken i sig selv eller sammen med andre kilder og projekter i området vil medføre nogen væsentlig negativ påvirkning af Aalborg Bugt i Natura 2000 område Kattegat.

62,5 ha af projektets udbringningsarealer er beliggende udenfor oplandet til Kattegat men derimod i nitratklasse 1 (se vedlagte kortbilag), hvor DE reduktionsprocenten er angivet til 94,92. Derfor skal dyretrykket på det samlede areal reduceres. Der er ansøgt om at udbringe 1,4 DE/ha, hvilket svarer til de generelle harmoniregler med den aktuelle husdyrsammensætning. Som kompensation for den øgede udvaskning af kvælstof fra rodzonen, er anvendt 0,01 % ekstra efterafgrøder ud over de generelle krav. Den reelle udvaskning til overfladevand er herefter via Farm-N beregnet til 56,9 kg N pr. ha, hvilket er lavere end den maksimalt tilladte udvaskning på 57,1 kg N pr. ha.

Al anvendelse i markdriften af spildevandsslam, bioaske og øvrigt affald til jordbrugsformål, jordforbedrende midler samt øvrige produkter med indhold af kvælstof og fosfor skal årligt oplyses og dokumenteres overfor tilsynsmyndigheden.

### Vilkår for fosfor

63. Dyrkning, jordbehandling, plantning m.m. må ikke foretages i en bræmme på 2 meter langs de vandløb, som fremgår af miljøgodkendelses vedlagte kortbilag.

### Beskrivelse af fosfor

Der er ingen udspretningsarealer i oplande til fosforfølsomme områder med opland til Natura 2000 områder. På denne baggrund har det ikke været nødvendigt at stille vilkår i denne sammenhæng.

Derimod er der en del af ejendommens udbringningsarealer, der ligger ved eller i nærheden af flere vandløb, som er B3-målsat dvs. som højt målsat med karpefiskevand. Derudover er der flere marker, der grænser op til Gerå.

Disse vandløbsnære marker skråner på intet sted stærkt ned mod vandløbene.

Erosion af udbragt husdyrgødning til vandløbet under kraftige regnskyl vurderes på den baggrund ikke at udgøre en risiko, såfremt der opretholdes en dyrkningsfri bræmme på minimum 2 m jf. Vandløbslovens § 69 og vilkår nr. 67.

### Grundvand

#### Beskrivelse og vurdering af nitrat

Ifølge udpegningerne ligger samtlige udbringningsarealerne i områder med begrænset interesseområde i forhold til grundvand og dermed beliggende udenfor grundvandssårbare områder, dvs. udenfor:



1. nitratfølsomme indvindingsområder,
2. almene vandværkers indvindingsopland,
3. kildepladszoner,
4. indsatsområder, og
5. områder omfattet af indsatsplaner.

Med baggrund i udpegningsgrundlaget er der ikke basis for at stille vilkår i forhold til grundvand.

### **13. Naturbeskyttelse**

#### **Vilkår til naturbeskyttelse**

64. Udbringning af flydende husdyrgødning på arealer, der ligger inden for en afstand af 1000 meter fra §7-natur, skal ske ved nedfældning, jf. husdyrgødningsbekendtgørelsens § 38, stk. 5.

#### **Ammoniak og natur**

##### **Generelt om ammoniak og natur.**

Kvælstof, der deponeres fra luften, er det begrænsende næringsstof for mange sårbare økosystemer, og i disse økosystemer kan der forventes væsentlige ændringer som følge af ekstra tilførsel af kvælstof.

Udvidelse af husdyrproduktioner kan give anledning til udslip af ammoniak og påvirke naturtyper i det åbne land. Særligt næringsfattige naturområder følsomme overfor forøget ammoniaknedfald. Ammoniakfordampningen pr. dyreenhed kan variere betydeligt fra den ene produktion til den anden afhængig af dyreart, fodring, staldindretning, udbringningsmetode, renholdelse m.v.

Ved etablering, udvidelse og ændring af husdyrbrug, som har ansøgt inden 1. januar 2008 skal ammoniaktabet fra stald og lager reduceres med 15 % (2007 niveau) i forhold til det fastsatte referencestaldsystem.

Kravet om reduceret ammoniakemission gælder for udvidelser samt stalde, der renoveres, men kan gennemføres som et krav til reduktion af ammoniaktabet for både det eksisterende og det nye anlæg. I henhold til beskyttelse af naturområder er der udlagt 2 bufferzoner (I og II) om særligt ammoniakfølsomme naturområder (§7).

##### **Beskrivelse og vurdering af natur**

Der er ikke overlap mellem udbringningsarealerne og den vejledende registrering for beskyttet natur. Derimod omfatter projektet arealer, der er registreret som beskyttet natur beliggende inden for 0,5 kg konsekvensradius (900 meter) i Brønderslev Kommune. På denne baggrund har Brønderslev Kommune foretaget en naturvurdering af disse arealer, jf. nedenstående.

### **Internationale naturbeskyttelsesområder**

RAMSAR-områder, fuglebeskyttelsesområder og habitatområder indgår i et sammenhængende europæisk, økologisk netværk, som betegnes Natura 2000. Bevaringsmålsætningen for Natura 2000-områder er at sikre eller genoprette gunstig bevaringsstatus for de arter og naturtyper, områderne er udpeget for.

Ifølge bekendtgørelse nr. 408 af 01/05 2007 om udpegning og administration af internationale naturbeskyttelsesområder samt beskyttelse af visse arter skal kommunen, før der træffes afgørelse i medfør af bl.a. husdyrlovens §§ 10, 11 og 12, foretage en vurdering af, om projektet i sig selv, eller i forbindelse med andre planer og projekter, kan påvirke et Natura 2000-område væsentligt. Vurderingen tager udgangspunkt i et Natura 2000-områdes udpegningsgrundlag. Såfremt en konkret vurdering ikke med sikkerhed kan fastslå, at der ikke vil være væsentlige negative konsekvenser for naturtyper og/eller arter kan projektet ikke gennemføres.

Samtlige projektets udbringningsarealer ligger udenfor Natura 2000-områder. Ca. 3 km øst for ejendommen er der et EF fuglebeskyttelsesområde og EF habitatområde. I basisanalysen for Natura 2000 vurderes øget eutrofiering fra overfladevand til de kystnære områder at være en trussel mod fødetilgængeligheden for de yngle- og rastefugle som området er udpeget for. Henset til udbringningsarealernes beliggenhed, vurderer kommunen, at udvidelsen ikke vil medføre en negativ effekt i forhold til Natura 2000 området.

#### *Bilag IV arter*

På habitatdirektivets bilag IV er nævnt en lang række arter, som kræver en særlig beskyttelsesindsats. Listen omfatter både planter og dyr. Beskyttelsen vedrører også deres leve-, yngle- og rastesteder.

Ifølge bekendtgørelse nr. 408 af 01/05 2007 om udpegning og administration af internationale naturbeskyttelsesområder samt beskyttelse af visse arter skal kommunen, før der træffes afgørelse i medfør af bl.a. husdyrlovens §§ 10, 11 og 12, foretage en vurdering af, om projektet i sig selv, eller i forbindelse med andre planer og projekter, kan påvirke en bilag IV-art væsentligt. Kun når en konkret vurdering med sikkerhed kan fastslå, at der ikke vil være væsentlige negative konsekvenser for bilag IV-arten og/eller dens leve-, yngle- og rastesteder kan projektet gennemføres.

En række dyr, som er omfattet af Habitatdirektivets bilag IV, kan have levested, fødesøgningsområde eller sporadisk opholdssted på egnen omkring ejendommen. Detaljeret kendskab til de enkelte arters forekomst i området haves ikke.

På og umiddelbart op til husdyrbrugets arealer er kommunen i øvrigt ikke bekendt med forekomster af planter og dyr, som er omfattet af artsfredning eller optaget på nationale eller regionale rødlistor.

#### *Beskyttet natur efter Naturbeskyttelseslovens § 3*

Naturbeskyttelseslovens § 3 beskytter overdrev, moser, heder, enge, strandenge,

strandsumpe, søer og vandløb mod ændringer i tilstanden heraf.

Beskyttelsen gælder for alle de beskyttede naturtyper, bortset fra søer og vandløb, hvis de har en minimumsstørrelse på 2.500 m<sup>2</sup> i sammenhængende areal. Beskyttelsen gælder for søer på 100 m<sup>2</sup> og derover. Arealer der er mindre end 2.500 m<sup>2</sup> er omfattet af beskyttelsen, hvis de indgår i en mosaik af naturtyper med et samlet areal på 2.500 m<sup>2</sup>.

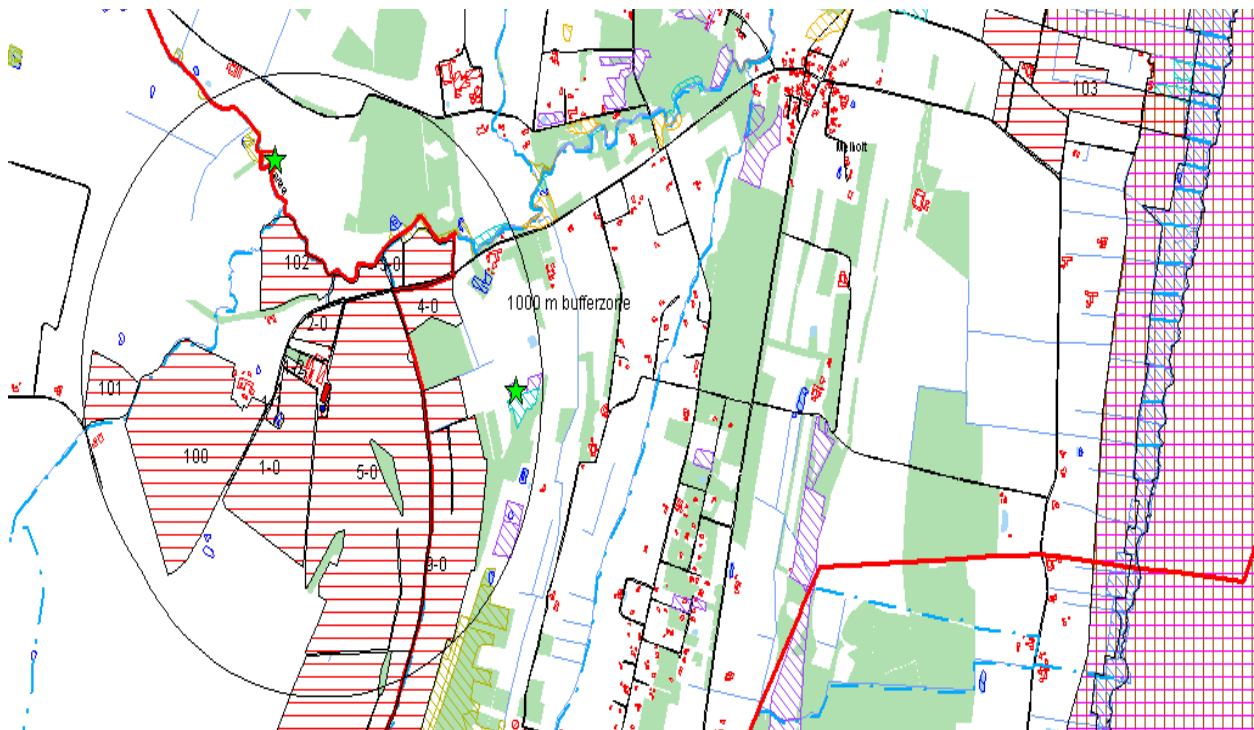
#### *Udbringningsarealer i forhold til beskyttede naturtyper*

Der er ingen § 3 beskyttet natur indenfor selve udbringningsarealerne.

#### *Beskyttet natur i forhold til anlægget*

Områdets § 3 arealer fremgår af figur 1.

Indenfor 1.000 meter fra anlægget er der følgende registrerede natur: 3 hedearealer (ca. 1.600, 2.900 og 10.500 m<sup>2</sup>), 2 engarealer (ca. 9.200 ha og 4.200 m<sup>2</sup>), 3 mosearealer (ca. 8.600, 5.100 og 1.700 m<sup>2</sup>) og 6 søer.



*Figur 1: Udbringningsarealer: vandret rød skravering. Kommunegrænse: fed rød linje. § 3 hede: skrå lilla skravering. § 3 mose: Skrå armygrøn skravering. § 3 strandeng: skrå lyseblå skravering. § 3 overdrev: skrå orange skravering. § 3 sø: mørkeblå skravering. EF Habitatområde: vandret pink skravering. EF Fuglebeskyttelsesområde: vandret brun skravering. Naturpunkt: grøn stjerne.*

#### *Ammoniak*

Der er via regnearket fra godkendelsessystemet beregnet ammoniakdeposition i to udvalgte naturpunkter:

- 1) et moseareal 590 meter nordvest for anlægget, og
- 2) et hedeareal 860 meter øst for anlægget.

Udvælgelsen af naturpunkter er foretaget efter potentiel ammoniakfølsomhed af naturtypen samt udsathednen i forhold til emission fra anlægget. Punkterne er markeret med stjerne på figur 1.

Naturpunkt 1	Merdeposition fra anlæg	Totaldeposition fra anlæg
Mose	0,1 kg N/ ha/ år	0,5 kg N/ ha/ år
Hede	0,1 kg N/ ha/ år	0,6 kg N/ ha/ år

Den beregnede ammoniak merbelastning i naturpunkterne vurderes at være acceptabel for de pågældende naturtyper.

#### *§7-natur*

Ifølge husdyrlovens § 7 er der en række naturtyper, som er særlige følsomme overfor udledning af luftbårent kvælstof. Der er i bilag 3 til loven fastsat minimums grænser for deposition af ammoniak i disse områder når naturområdet ligger indenfor 1000 meter fra anlægget. Hvis et § 7 beskyttet område ligger indenfor 300 meter fra anlægget må der ikke ske en meremission af ammoniak i forbindelse med udvidelsen. Hvis § 7 områder ligger indenfor 1.000 meter fra udbringningsarealer, er der krav om nedfældning af al udbragt husdyrgødning på arealerne.

Det nærmeste registrerede § 7 areal, som er beliggende i Brønderslev kommune er et hedeareal der ligger ca. 2.300 meter fra anlægget og der ligger ingen § 7 arealer indenfor 1.000 meter bufferzone fra udbringningsarealerne – på nær 0,8 ha i Aalborg Kommune, jf. vedlagte kortbilag. Grundet den store afstand er der ikke beregnet deposition af ammoniak i § 7 området.

Udbringningsarealerne er ikke omfattet af fredninger.

Projektet omfatter ikke stærkt skrånede udbringningsarealer mod beskyttet natur, hvorfor der ikke kan være risiko for afstrømning af næringsstoffer fra husdyrgødningen på disse arealer.

Samlet set vurderes, at der ikke er yderligere negative påvirkninger på beskyttet natur, Natura 2000-områder eller Bilag IV-arter i forbindelse med projektet.

Vurderingen bygger på tolkning af luftfoto, kort, samt viden om tilstanden af konkrete naturarealer og udbredelsen af planter og dyr.

## **14. Husdyrbrugets beliggenhed og planmæssige forhold**

### **Bygge- beskyttelseslinier, fredninger mv.**

Der er ifølge Danmarks Miljøportal ikke kulturhistoriske interesser, udpegninger, beskyttelseslinjer eller fredninger, der hindrer opførelse af nødvendige landbrugsbygninger på ejendommen.

Minimums afstand fra husdyrbruget (inkl. nyetableringer):

Minimum	Eksisterende/fremtidig byzone eller sommerhusområde	300 m
	Område i lokalplan udlagt til boligformål, blandet bolig og erhvervsformål eller til offentlige formål med henblik på beboelse, institutioner, rekreative formål og lignende	300 m
	Nabobeboelse	50 m

Minimums afstand fra nyetablerede stalde og anlæg.:

Den nærmeste naboer boende i staldene	Eksisterende/fremtidigt byzone- /sommerhusområde	300 m
	Område i lokalplan udlagt til boligformål, blandet bolig og erhvervsformål eller til offentlige formål med henblik på beboelse, institutioner, rekreative formål og lignende	300 m
	Ikke-almene vandforsyningsanlæg	25 m
	Almene vandforsyningsanlæg	50 m
	Vandløb (herunder dræn) og søer	15 m
	Offentlig vej og privat fællesvej	15 m
	Levnedsmiddelvirksomhed	25 m
	Beboelse på samme ejendom	15 m
	Naboskel	30 m
	Nabobeboelse	50 m

met

afstanden fra det eksisterende staldanlæg.

### Fredninger og fortidsminder.

Der er ikke registreret fredninger og fortidsminder inden for bedriften.

**Aalborg Kommune vurderer**, at de generelle afstandskrav i §§ 6 , 8 og 20 i Lov om miljøgodkendelse m.v. af husdyrbrug er overholdt.

## 15. Bedste tilgængelig teknik (BAT)

### Vilkår til BAT

65. Ved fremtidige ændringer i produktionsprocesser eller råvarer, hjælpestoffer og produkter, skal der tages højde for mulig forureningsbegrænsning på basis af principper om bedst tilgængelig teknik.
66. Når staldene skal renoveres, skal det være til en staldtype, som der foreligger BAT-byggeblad på, og som er anerkendt af tilsynsmyndigheden. Dette forventes

foretaget indenfor næste 20 år. Ændring af staldanlægget skal på forhånd være godkendt af tilsynsmyndigheden.

### **BAT-redegørelse**

I miljøgodkendelsen er der under de enkelte afsnit foretaget en vurdering af, hvorvidt der er tale om anvendelse af BAT i de respektive tiltag, især under Management i afsnit 11. Nedenstående er en kort resume af de parametre, som ikke er beskrevet andet sted.

### **Resume**

#### **BAT-stalde**

Den ansøgte udvidelse foretages indenfor ejendommens eksisterende bygningsrammer. Ejendommens eksisterende svinestald blev bygget i 2001 og har drænet gulv og spalter (33/67) med 2.220 stipladser. Henset til bygningens alder ventes der ikke foretaget renoveringer indenfor de næste 15 – 20 år til et andet staldsystem. I forbindelse med en eventuel renovering vil der blive taget hensyn til BAT-normerne for disse staldsystemer. En ombygning på nuværende tidspunkt vurderes at være uproportional.

En ændring af bunden i stalden vil koste ca. 1.200 kr. pr stiplads. Det svarer til 2 mill. for hele stalden. Derudover skal der nyt inventar ind i stalden hvilket vil koste ca. 800.000 kr. Prisen på nyt inventar eller genbrug af det gamle vil koste ca. det samme, da prisen for nedtagning af gammelt inventar vil blive meget større, hvis det skal genbruges. Prisen for ombygningen pr DE, der udvides med, er således ca. 40.000 kr.

Som et tiltag med henblik på ammoniakfordampningen tilsættes benzoesyre, hvorved ammoniakemissionen fra anlægget reduceres til et niveau, svarende til den samlede produktion indrettet i en staldbygning med delvis spaltegulv med 25-49 % fast gulv.

#### **BAT-ventilation**

- Alarmanlæg kontrolleres/afprøves.
- Rengøring af ventilationsanlæg
- Kontrol af temperatur- og fugtighedsmålere
- Generel vedligeholdelse og kontrol af ventileringsystem efter fabrikantens anvisning.

#### **BAT-fodring**

Der udarbejdes effektivitetsrapport på ejendommen. Fodring optimeres løbende ved inddragelse af nyeste viden omkring optimering af foderet til besætningen, således at sammenhængen mellem foder og ydelse går op i en højere enhed uden at tilsidesætte velfærden for dyrene. Dette sker via kontakt med rådgivningstjenesten med speciale indenfor svineproduktion

#### **BAT-gylleudbringning**

Udbringning af husdyrgødningen afpasses afgrødernes behov samt eventuel tilførsel af handelsgødning. Husdyrgødningen udbringes under hensyn til afgrødernes vækstperiode,

hvilket betyder maksimal udnyttelse af næringsstoffer. Husdyrgødning udbringes under hensyn til de generelle regler, og foregår i videst mulig omfang efter godt landmandskab, hvilket vil sige at der tages hensyn til naboer, byområder osv. Gyllen nedfældes på sort jord og i græsmarker. Der køres som hovedregel ikke husdyrgødning på søn- og helligdage.

Udbringning af husdyrgødning sker dog ved maskinstation. Udbringningsteknikken er slæbeslager, da hovedparten af gyllekørslen foregår i voksende afgrøder.

### **BAT-øvrige**

På ejendommen er der følgende energibesparende foranstaltninger:

- energisparepærer og lysstofrør,
- foderblandingsanlæg er med lavt energiforbrug (5,5 kw pr tons blandet foder),
- frekvensstyret ventilation,
- automatisk styret belysning i stalden,
- udendørs belysning er sensorstyret, og
- god og vedligeholdt isolering af stalde

Ventilationen i staldene er bygget op efter ”multi-step princippet”, hvor de enkelte udsugninger kobles ind efter behov. Ved minimumsventilation er det kun en ventilator i gang, og denne er frekvensstyret. Dette system er med til at reducere energiforbruget.

Der er taget kontakt til Energinord om at foretage et energitilsyn. I den forbindelse har konsulenten fra EnergiNord konstateret via telefonisk kontakt, at der ikke er punkter der kan følges op på mht. energiforbruget.

### **Vurdering af BAT**

Samlet set er det kommunens vurdering at projektet lever op til kravet om anvendelse af BAT.

## **15. Skadedyr**

### **Vilkår**

67. Der skal på ejendommene foretages effektiv fluebekæmpelse som minimum i overensstemmelse med de nyeste retningslinjer fra Statens Skadedyrlaboratorium.
68. Opbevaring af foder skal ske på sådan en måde, så der ikke opstår risiko for ophold af skadedyr (rotter m.v.).
69. Der skal opstilles rottefælder af autoriseret firma. Rottefælderne skal serviceres jf. kommunens anvisning.

### **Beskrivelse af skadedyrsbekæmpelse**

Der er god orden i og omkring staldanlægget. Derudover er der et højt hygiejneniveau.

- Fluegener: Fluer bekæmpes med rovfluer.

- Rottebekæmpelse: Rotter bekæmpes ved udlægning af rottegift i lukkede kasser, der er placeret ved bygningerne.
- Korn opbevares i siloer og planlager. Mineraler, sojaskrå mm opbevares i fodelade.

### Vurdering af skadedyrsbekæmpelse

Der er bekæmpelse af rotter og mus ved rottegift. Hertil kommer at foderet opbevares i siloer, hvorfor det vurderes, at skadedyrsbekæmpelsen er effektiv og tilstrækkelig.

## 16. Transport

### Vilkår

70. Ved transport af gylle på offentlige veje skal gyllevognens åbninger være forsynet med låg eller lignende, således at spild ikke kan finde sted. Skulle der alligevel ske spild, skal dette straks opsamles.
71. Transport af flydende husdyrgødning på offentlig vej til udbringningsarealerne over afstande større end 10 km skal foregå i transportvogne, der ikke anvendes til udspreddning af husdyrgødningen i marken.
72. Transport af foder og øvrige hjælpemidler til og fra ejendommen må så vidt muligt finde sted mellem kl. 6 og 18.
73. Transport af dyr til og fra ejendommen skal fortrinsvist ske mandag til fredag i tidsrummet mellem kl. 8 og 18.

### Beskrivelse af transport

Eksterne transporter til ejendommen sker ad større hovedveje via Ulsted eller Melholt. Transporterne sker primært indenfor normal arbejdsdag. Valle kommer dog med lastbiltransporter om natten. Hovedparten af kornet bliver transporteret i perioden august - september.

Transport af husdyrgødning fra ejendommen forekommer primært i udbringningsperioden marts til maj (90%) samt i september(10%) og indenfor normal arbejdstid. Alle bedriftens arealer ligger omkring ejendommen, hvilket primært belaster de interne veje. Der er to naboer beliggende i nærheden af arealerne – begge med landbrugspligt. Gyllekørsel sker ved maskinstation.

Der vil være ca. 25 transporter årligt med husdyrgødning til arealerne ad offentlig veje. Udover kørsel i forbindelse med markarbejde, er der også transport af døde og levende dyr samt foder. Dyr leveres og afhentes inden for normal arbejdstid på hverdage.

Transport til og fra ejendommen	Antal/mængde pr. år	Kapacitet pr. transport	Antal transporter pr. år
en			



	Før udvidelsen	Efter udvidelsen		Før udvidelse	Efter udvidelse
<b>Levende dyr</b>	7150 stk.	9.000 stk.	1 gange pr. uge	50 – 70	50 – 70
<b>Døde dyr</b>	200 stk.	270 stk.	2 pr. gang	100	100
<b>Indkøbte foderstoffer</b>	300 ton soja 4.500 t valle	360 tons soja 4.500 t valle	30 tons 30 tons	12 150	12 150
<b>Eget korn / afgrøder</b>	800 tons	900 tons	20 tons	40	45
<b>Gylle inkl. spildevand</b>	3.600 tons	4.300 tons	20 tons	180	215

*Tabel over antal transporter før og efter udvidelse*

### Vurdering af transport

Der sker en stigning af antal transport til og fra ejendommen efter udvidelsen. Stigningen er ikke større, end der kan forventes med den ansøgte udvidelse

Transporterne til og fra markerne foregår via de oplyste veje, og øvrige transporter tilrettelægges, så de er til mindst mulig gener for naboer og øvrige boligområder.

Der vil ikke forekomme væsentlige støjgener, idet staldanlægget er beliggende i det åbne land langt fra samlet bebyggelse.

Herefter vurderer Aalborg Kommune, at transport til husdyrbruget ikke giver gener for naboer og øvrige boligområder ud over hvad man kan forvente af denne type husdyrbrug.

### 17. Opbevaring af affald og kemikalier samt bortskaffelse

Bedriftens skal føre register over affaldsproduktionen. Registeret skal føres efter forskrifterne i Affaldsbekendtgørelsen og indeholde oplysninger om fraktion, art, mængde og sammensætning af det producerede affald.

For oplag af farligt affald og kemikalier samt affald i øvrigt gælder vilkårene der er fremsat i denne godkendelse. Desuden skal husdyrbruget overholde kommunens affaldsregulativ der bl.a. er at finde på [www.skidt.dk](http://www.skidt.dk)

### Vilkår til opbevaring

74. Olietromler mv. skal placeres på en fast, tæt bund med en opkant eller i en spildbakke. Oplagspladsen skal som minimum være overdækket med et halvtag. Opsamlingskapaciteten skal svare til volumen på den største beholder.

75. Kemikalier til rengøring af stalde skal opbevares i et rum med afløb til gyllesystemet eller separat opsamlingsbeholder. Såfremt kemikalierne opbevares i et rum uden afløb, skal de placeres på en spildbakke.
76. Sprøjtemidler skal opbevares utilgængeligt for børn og i et rum uden afløb. Der skal være en kant om opbevaringsstedet, så evt. spild kan opsamles. Kapaciteten af spildbakken skal minimum svare til volumen af den største beholder. Giftige midler skal opbevares aflåst.
77. Mærkater på kemikaliedunke skal være synlige og læsbare.
78. Opbevaring af diesel / fyringsolie i overjordiske tanke skal til enhver tid ske i en typegodkendt beholder, som står overdækket på fast og tæt bund, således at spild kan opsamles, og at der ikke er mulighed for afløb til jord, kloak, overfladevand eller grundvand.
79. Tankning af diesel skal til enhver tid ske på en plads med fast og tæt bund, enten med afløb til olieudskiller eller således at spild kan opsamles, og at der ikke er mulighed for afløb til jord, kloak, overfladevand eller grundvand.
80. Affald skal i øvrigt opbevares i henhold til kommunens affaldsregulativer.
81. Medicin (lægemidler) må ikke opbevares sammen med levnedsmidler eller foderstoffer og skal i øvrigt opbevares efter dyrlægens anvisning under rene og ordentlige forhold, utilgængeligt for uvedkommende (aflåst).
82. Virksomhedens medicinaffald, veterinært affald m.v. skal opbevares utilgængeligt for uvedkommende.
83. Affald skal bortskaffes efter Aalborg Kommunes regulativer. Rester af spildolie er farligt affald og skal bortskaffes i henhold til de til enhver tid gældende regler.

### **Beskrivelse af opbevaring**

Sprøjtemiddelrester og emballage opbevares i aflåst rum uden afløb. Lægemiddelrester opbevares aflåst i original emballage. Brugte kanyler opbevares i glasflaske.

Spildolie opbevares i godkendt plastpalletanke på 600 liter i maskinhus på fast bund uden afløb. Dieselolie opbevares i godkendt 4.000 liters olietank i maskinhus på fast bund uden afløb samt i godkendt 1.800 liters tank i fyrrum med fast gulv uden afløb. Derudover planlægges en udendørs tank til fyringsolie ved stalden på 1.200 liter.

Tankning fra olietank sker på fast bund. På tankene er der monteret fløjte således at der ikke sker overløb ved påfyldning og tankene efterses periodevis.

Døde dyr opbevares på betonbund med 1 meter høje sider ved gavlen af stalden mod nord,

hvor der ikke er afløb til jord, kloak, overfladevand eller grundvand.

### **Vurdering af opbevaring**

Ved overholdelse af vilkårene til opbevaring og bortskaffelse af affald, mindskes risikoen for, at affaldet giver anledning til forurening af jord eller grundvand.

### **Vilkår til bortskaffelse**

Affald skal bortskaffes efter Aalborg Kommunes regulativer. Rester af sprøjtemidler og spildolie er farligt affald. Skyllt emballage fra sprøjtemidler bortskaffes som dagrenovation, med mindre andet står på dunken.

84. Bedriftens skal føre register over affaldsproduktionen. Registeret skal føres efter forskrifterne i Affaldsbekendtgørelsen og indeholde oplysninger om fraktion, art, mængde og sammensætning af det producerede affald. Registerets oplysninger samt dokumentation for disse skal opbevares i 5 år. Stamkort vedlagt som bilag.
85. Der må ikke foretages afbrænding af affald på ejendommen. Dette gælder dog ikke afbrænding af grene og kvas fra skove.
86. Brugte kanyler og skalpeller skal bortskaffes jf. kommunens obligatoriske ordning for klinisk risikoaffald.
87. Lægemiddelrester, emballage herfra skal bortskaffes som farligt affald. Ved særlige forholdsregler for bortskaffelse af lægemidler, vil det fremgå af indlægssedlen i pakningen.
88. Rester af sprøjtemidler samt emballage skal bortskaffes efter de til enhver tid gældende regler om bortskaffelse af affald, herunder reglerne om farligt affald. Skyllt emballage fra sprøjtemidler bortskaffes som dagrenovation, med mindre andet står på dunken.
89. Animalsk affald, herunder selvdøde dyr, skal opbevares i lukket container (større dyr under kadaverkappe) eller lignende og placeres på et egnet sted efter aftale med tilsynsmyndigheden, således at der i tidsrummet indtil afhentningen ikke opstår uhygiejniske forhold herunder adgang for omstrejvende dyr.

### **Beskrivelse af bortskaffelse**

De døde dyr afhentes af destruktionsanstalt. De tilmeldes afhentning inden for et døgn.

Husholdningsaffald og aske fra fyret afleveres til dagrenovation. Al brændbart affald fra stalden samt skyllede kemidunke afhentes af kommunen efter behov. Der er opstillet en container til dette affald. Øvrigt affald som jern, glas, elektronisk udstyr mm sorteres i fraktioner og afleveres på kommunens genbrugsplads. Det daglige affald fra stalden er primært papir og pap.

Eventuelle sprøjtemiddelrester afleveres til den kommunale miljøbil eller på den kommunale genbrugsplads. Tom emballage skyldes tre gange og bortskaffes i container til brandbart affald.

Brugte kanyler afleveres til apoteket i Dronninglund. Spildolie afleveres til oliefirma.

Olie- og kemikalieaffald fra produktionen kan opdeles i følgende fraktioner:

EAK-kode 020109 Landbrugskemikalieaffald

05.12 Sprøjtemiddelsrester og emballage opbevares i aflåst rum uden afløb. Egentlige rester af sprøjtemidler bruges året efter. I de tilfælde hvor produktet i mellemtiden er blevet forbudt afhentes det af den kommunal miljøbil eller afleveres på det kommunale affaldsdepot. Den årlige affaldsmængde af emballage vil afhænge af sprøjtemidlernes form og varierer derfor fra år til år. Emballagen skylles tre gange og bortskaffes i container til brændbart affald.

05.13 Lægemiddelsrester opbevares aflåst i original emballage. Brugte kanyler opbevares i glasflaske.

EAK-kode 050105 Oliespild

### **Vurdering af bortskaffelse**

Ved overholdelse af vilkårene til bortskaffelse, vurderes, at risikoen for forurening af jord eller grundvand vil blive minimeret.

## **18. Uheld og risici**

### **Vilkår for uheld og risici**

90. Påfyldning af vand i forbindelse med brug af sprøjtemidler må ikke ske direkte fra vandforsyningen med mindre, der benyttes en kontraventil, sprøjtecomputer eller et vandur, der automatisk styrer vandmængden ved fyldning af sprøjten. Påfyldning kan også ske fra en separat vandtank hvor der er mindst 20 cm luft mellem vandtilløb og overløb på beholderen. Der må ikke være risiko for afløb til dræn eller vandløb.
91. Ved driftsuheld, hvor der opstår risiko for forurening af miljøet, er der pligt til øjeblikkeligt at anmelde dette til: **Alarmcentralen, tlf.: 112** og efterfølgende straks at underrette: **Aalborg Kommune, Teknik og Miljøforvaltningen på tlf. : 99 31 20 00.**
92. Der skal forefindes en opdateret beredskabsplan på husdyrbruget, som fortæller, hvornår og hvordan der skal reageres ved uheld, som kan medføre konsekvenser for det eksterne miljø. Planen skal være tilgængelig og synlig for ejendommens ansatte og øvrige der færdes på bedriften.

**Redegørelse for mulige uheld**

Beskrivelsen ligger i selve beredskabsplanen, som er godkendt af kommunen og ligger som bilag til denne miljøgodkendelse.

Mulige uheld kan kategoriseres i følgende:

Husdyrgødning:

- Spild af gylle ved pumpning til og fra gyllebeholder
- Lækage af gylletank
- Utætte gyllekanaler
- Overfladeafstrømning af udbragt gylle til vandløb

Olie:

- Spild af dieselolie ved tankning
- Lækage af olietank
- Overløb af diesel ved påfyldning

Kemikalier:

- Spild ved påfyldning af sprøjte
- Personskade ved forkert håndtering

Andre uheld:

- Strømsvigt
- Brand

**Minimering af risiko for uheld***Husdyrgødning*

Gyllen opbevares i gyllebeholdere, der er godkendt i henhold til 10 års beholderkontrol.

Gyllevognen har sugetårn, og der er således ingen pumper i beholderen. Der kan ske spild af gylle ved pumpning til/fra gyllebeholderen eller ved lækage.

Fra stald til tank er der fastmonteret pumperør.

Udbringningsudstyr efterses inden ibrugtagning. Gyllekanaler efterses for revner og huller.

Kanalerne er behandlet indvendigt. Gyllen udbringes ikke på frossen jord på skrående arealer ned mod vandløb.

*Olie*

Der kan ske spild af dieselolie ved påfyldning af dieseltank eller ved lækage. Dieselolie opbevares i godkendt tank, der er placeret på betongulv uden afløb til jord, kloak, overfladevand eller grundvand. Tanken efterses periodevis og på denne er der monteret fløjte, således at der ikke sker overløb ved påfyldning. Tankning fra olietank sker på fast bund.

*Kemikalier*

Påfyldning af sprøjte sker i marken der skal sprøjtes. Sprøjteudstyret rengøres indvendigt med integreret rengøringsystem. Sprøjtning foretages af personer med sprøjtecertifikat. Midlerne håndteres efter forskrifterne, og der bruges relevant beskyttelsesudstyr (f.eks. maske, handsker, dragt).

*Andet*

Skadedyr såsom rotter bekæmpes ved udlægning af rottegift i lukkede kasser, der er placeret ved bygningerne. Dette med henblik på at sikre høj foderhygiejne, og ikke mindst for at undgå utilsigtet gnav i elektriske installationer.

Ejendommen og stalden renholdes, så brandrisikoen minimeres. Der er brandhæmmende vægge i stalden. Der opbevares ikke mere halm end højst nødvendigt i stalden.

**Minimering af gene og forurening ved uheld***Husdyrgødning*

Gylleudslip på jorden inddæmmes ved gravning af kanaler eller udlægning af halmballer / jordvolde. Gyllen fjernes og udbringes på voksende afgrøde.

Der er flere marker, der grænser op til Gerå, der er udpeget som et højt målsat vandløb. Ved gylleudslip til vandløb tilkaldes beredskabscenteret. Der etableres dæmninger i vandløbet så vandstrømningen hindres, og vandet suges fra vandløbet og udsprede i en voksende afgrøde. Evt. dambrug på vandløbsstrækningen underrettes om uheldet. Der er bræmmer eller braklagt langs vandløb.

*Kemikalier*

Der forefindes øjenskyllévæske og nødbruser på ejendommen.

*Andet*

Der forefindes brandslukningsudstyr på ejendommen.

**Vurdering af uheld og risici**

Kommunen vurderer, at eventuelle uheld med konsekvenser for det omgivne miljø kan stoppes og begrænses ved at benytte beredskabsplanen for husdyrbruget.

**19. Husdyrbrugets ophør****Nedlukningsplan**

Ved ophør af driften på husdyrbruget skal følgende foranstaltninger udføres;

93. Gyllebeholder, fortank med rørsystemer, gyllekanaler mv. skal tømmes og rengøres.
94. Alle staldafsnit skal tømmes for husdyrgødning og rengøres.
95. Olietanke skal tømmes.
96. Opplagring af husdyrgødning skal bortskaffes og stalde, lader og pladser m.v. skal rengøres.
97. Opbevaring af foder herunder ensilagestakke skal bortskaffes.

98. Farligt affald, restkemikalier, olieaffald, medicinaffald mv. skal bortskaffes i henhold til Aalborg Kommunes affaldsregulativer. (se afsnittet om affald).

### **Beskrivelse af nedlukningsplan**

Staldene, herunder gyllekanaler, vil blive rengjorte. Gylletanken og fortanken tømmes. Hvis bygningerne skal anvendes til andet formål, fjernes inventar og tekniske anlæg og bygningerne tilpasses formålet. Hvis gyllebeholderen ikke skal anvendes vil den blive taget ud af drift som beskrevet i 10-års beholderkontrollen.

### **Vurdering af nedlukningsplan**

Med de stillede vilkår, vurderes det, at ejendommen kan blive nedlukket på en sådan måde, at der sker en tilstrækkelig forebyggelse af forurening og at stedet kan blive bragt tilbage i tilfredsstillende stand under hensyn til varetagelse af landskabelige hensyn.

## **20. Tilsyn, kontrol og egenkontrol**

### **Vilkår for tilsyn, kontrol og egenkontrol**

99. Kommunen skal underrettes, når produktionen er nået op på 279,6 DE svarende til 7.860 slagtesvin i vægtklasse 30-116 kg eller 9.000 stk. slagtesvin i vægtklasse 30-107 kg. Dokumentationen skal være i form af slagterifregning, e-kontrol eller lign. og fremsendes til kommunen senest 3 måneder efter produktionsomfanget er opnået.
100. Der skal fremsendes dokumentation for produktionens størrelse til kommunen 2 år efter godkendelsesdatoen, dvs. den 24. Juni 2011. Dokumentationen skal være i form af slagterifregning eller gødningsregnskab. Dokumentationen skal opbevares i 3 år og forevises ved tilsyn på husdyrbruget og i øvrigt på tilsynsmyndighedens anmodning.
101. Der skal fremsendes dokumentation for produktionens størrelse til kommunen 3 år efter godkendelsesdatoen, dvs. den 24. Juni 2012.
102. Der skal foreligge en opdateret liste, der viser dyreholdets størrelse og sammensætning.
103. Dokumentation for gennemgang af evt. energikonsulent skal fremsendes senest en måned efter 2 års dato, dvs. senest den 24. Juli 2011.
104. Dokumentation i form af logbøger, kvitteringer, sædskifte- og gødningsplaner, forpagtnings- og overførelsesaftaler (af mindst 1 års varighed) samt evt. grønt regnskab m.v. skal opbevares i mindst 5 år og forevises kommunen på forlangende.
105. Der skal føres stamkort for bedriftens affald. Stamkort over affaldsfraktioner, producerede mængder, og dokumentation for bortskaffelse i form af kvitteringer

skal opbevares i 5 år og forevises ved tilsyn på husdyrbruget og i øvrigt på tilsynsmyndighedens anmodning.

106. Der skal føres logbog for ventilationsanlæg. Logbogen skal som minimum indeholde flg. punkter:

- renholdelse af afkast og kanaler
- service jf. anlæggets driftsvejledning

107. I tilfælde af etablering af ensilagestak eller oplag af kompost i markstak skal tidspunkt og placering noteres på et kortbilag i driftsjournalen. Kortbilagene skal kunne fremvises ved tilsyn og opbevares i min. 5 år.

Aalborg Kommune vurderer, sammen med de stillede vilkår, at kravene til egenkontrol er opfyldt.



## Bilagliste

1. Oversigt over lovgrundlag og kildehenvisninger
2. Kortbilag over udbringningsarealer (arealer drevet under samme CVR-nummer)
3. Kortbilag over udbringningsarealer og registrering af beskyttet natur (§3)
4. Kort over udbringningsarealer, Natura 2000 områder og §7 natur.
5. Oversigtskort over bedriftens transportveje
6. Kortbilag over placering af udbringningsarealer i forhold til nitratklasser
7. Oversigtskort med angivelse af afstand fra ejendommen til naboer, nærmeste by og samlet bebyggelse
8. Oversigtskort med udbringningsarealerne og målsatte vandløb i området.
9. Beredskabsplan for Hyllen
10. Kortbilag til beredskabsplan: kort over eksisterende bygninger, afløb, olietank m.m.
11. Kortbilag til beredskabsplan: kort over placering af stophaner og hovedafbrydere
12. Bilag til habitatvurdering af sagen.

### Bilag 3 - Lovoversigt og kildehenvisninger

*Lov om miljøgodkendelse m.v. af husdyrbrug. (Lovbekendtgørelse nr. 1572 af 20/12/2006)*

Populær titel: Husdyrloven

*Bekendtgørelse af lov om miljøbeskyttelse (Lovbekendtgørelse nr. 1757 af 22/12/2006)*

Populærtitel: Miljøbeskyttelsesloven

*Bekendtgørelse om tilladelse og godkendelse m.v. af husdyrbrug. (Bek. nr. 648 af 18/06/2007).*

Populær titel: Godkendelsesbekendtgørelsen

*Bekendtgørelse om husdyrbrug og dyrehold for mere end 3 dyreenheder, husdyrgødning, ensilage m.v. (Bek. 1695 af 19/12/2006)*

Populær titel: Husdyrgødningsbekendtgørelsen

*Bekendtgørelse om husdyrhold og arealkrav mv. (Bek. nr. 1152 af 23/11/2006)*

*Bekendtgørelse om brugerbetaling for godkendelse og tilsyn efter lov om miljøbeskyttelse og lov om miljøgodkendelse mv. af husdyrbrug (Bek. nr. 453 21/05/2007)*

Populærtitel: Bekendtgørelse om brugerbetaling

*Bekendtgørelse om indretning, etablering og drift af olietanke, rørsystemer og pipelines (Bek. nr. 729 af 14/06/2007)*

Populær titel: Olietankbekendtgørelsen

*Bekendtgørelse om affald (Bek. nr. 1634 af 13/12/2006)*

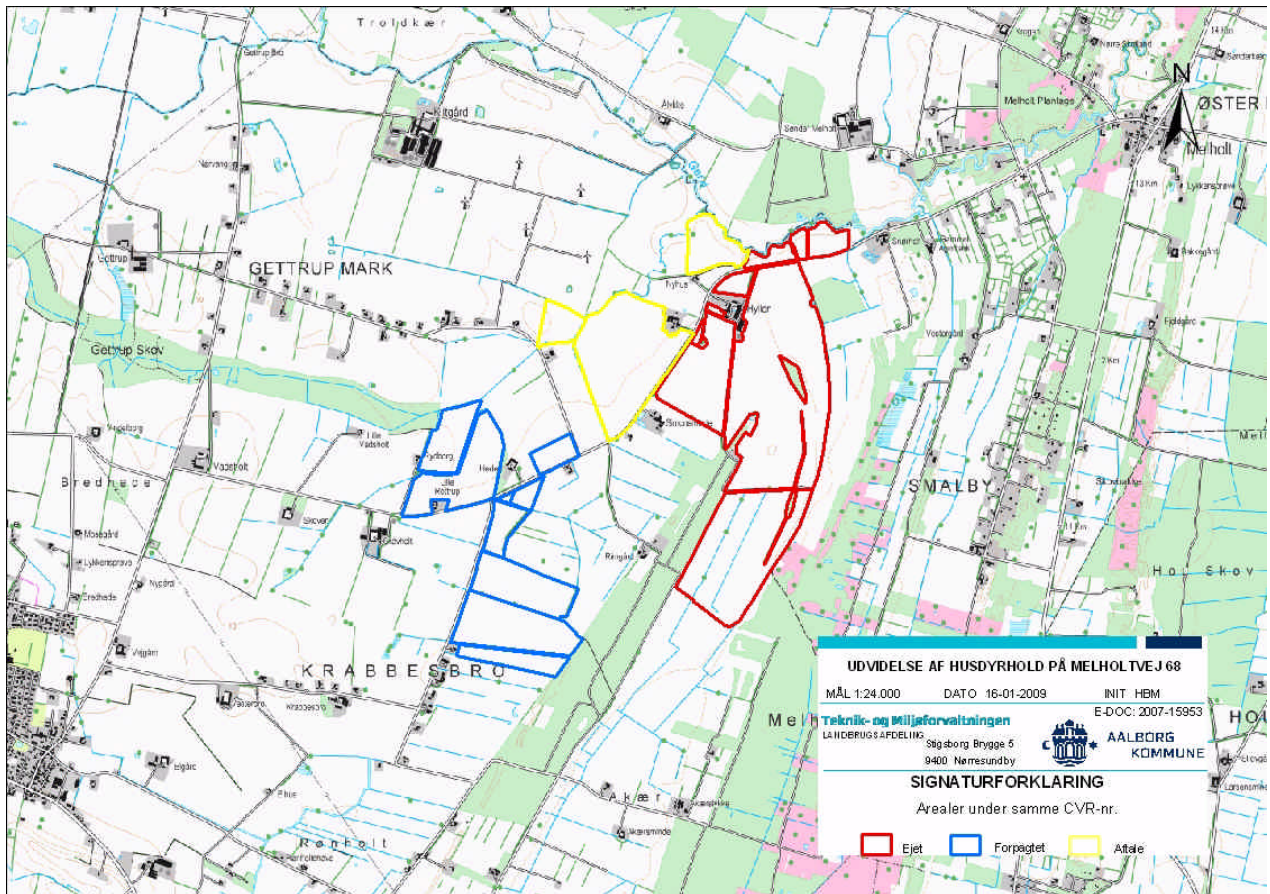
Populær titel: Affaldsbekendtgørelsen

Vejledning om ekstern støj fra virksomheder. Miljøstyrelsens vejledning nr. 5 af november 1984.

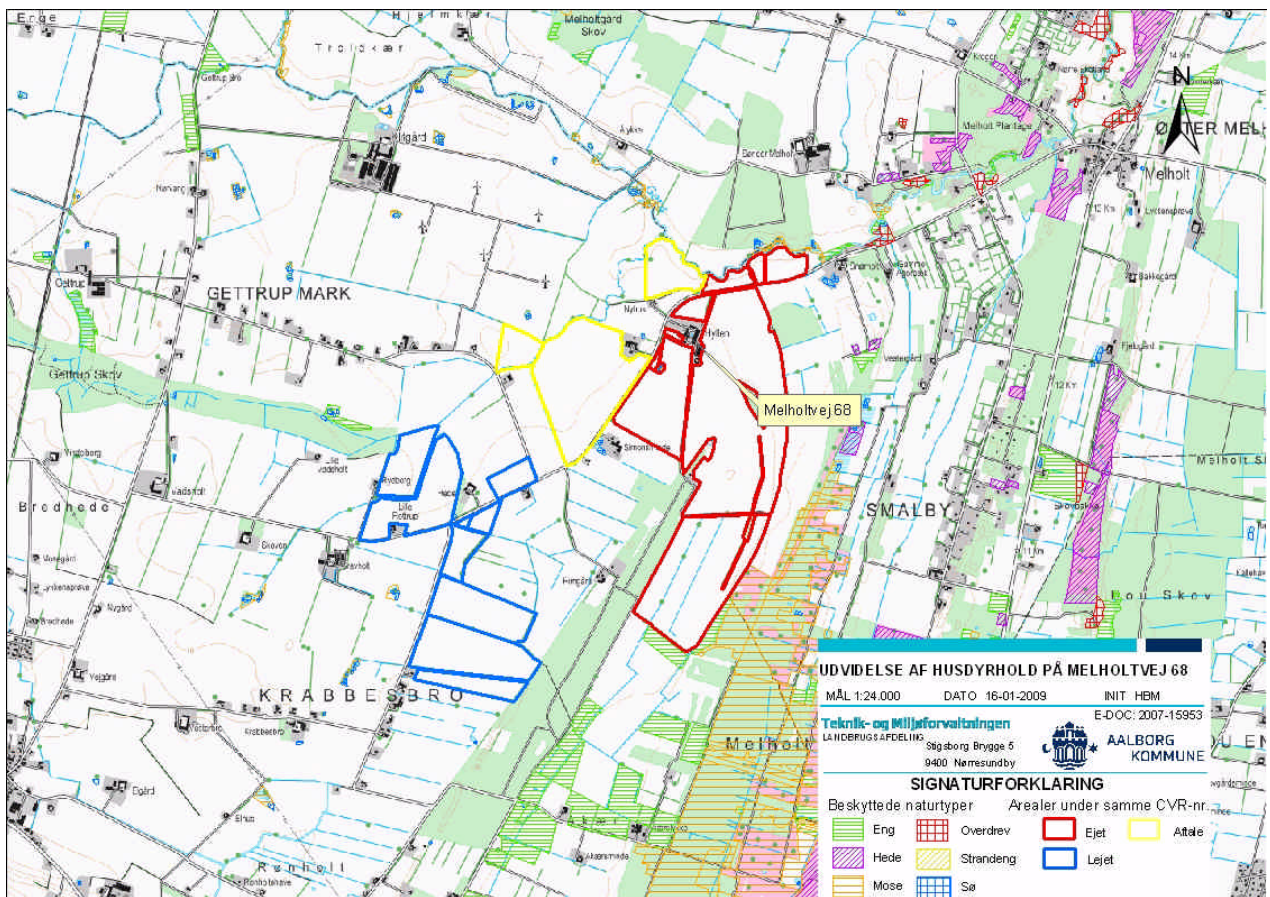
Aalborg Renovationsvæsens affaldsregulativer:

- Regulativ for farligt affald fra virksomheder, juli 2007
- Regulativ for klinisk risikoaffald, januar 2005/revideret juli 2005
- Anvisningsregulativ for erhvervsaffald, april 2006
- Samleregulativ for erhvervsaffald, januar 2007

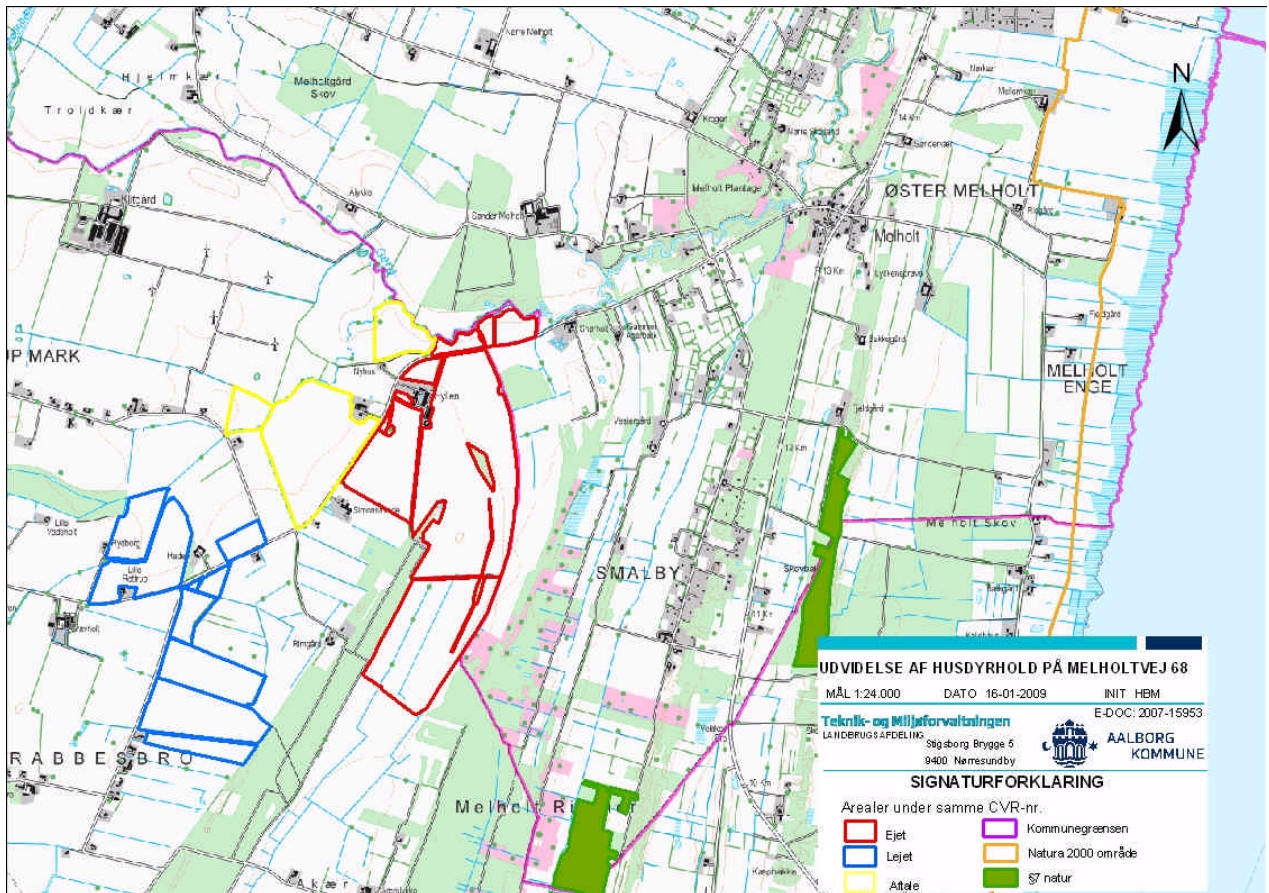
Kort over projektets samtlige udbringingsarealer, drevet under samme CVR-nummer.



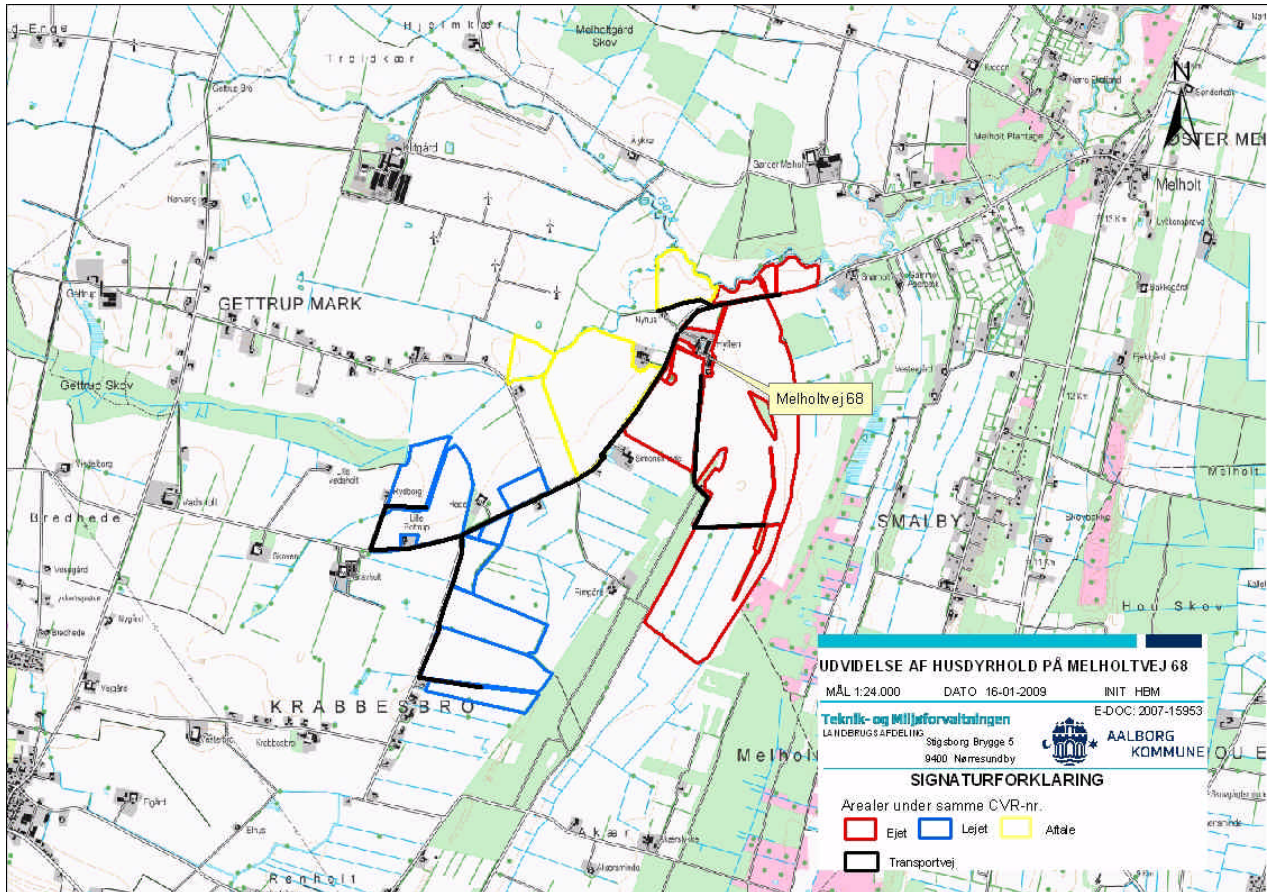
Kort over udbringingsarealer og den vejledende registrering af beskyttet natur (§3).



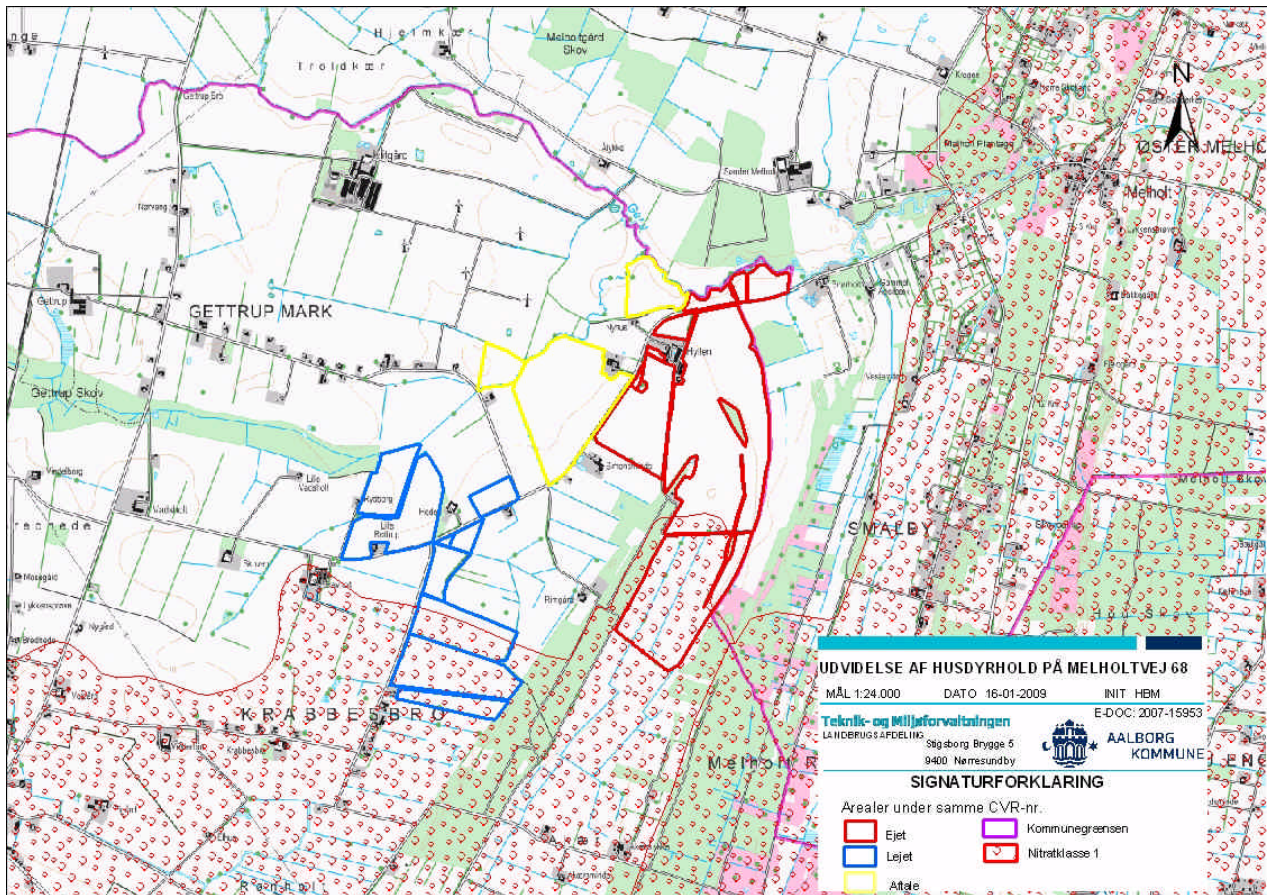
Kort over udbringningsarealer, Natura 2000 områder og §7 natur.



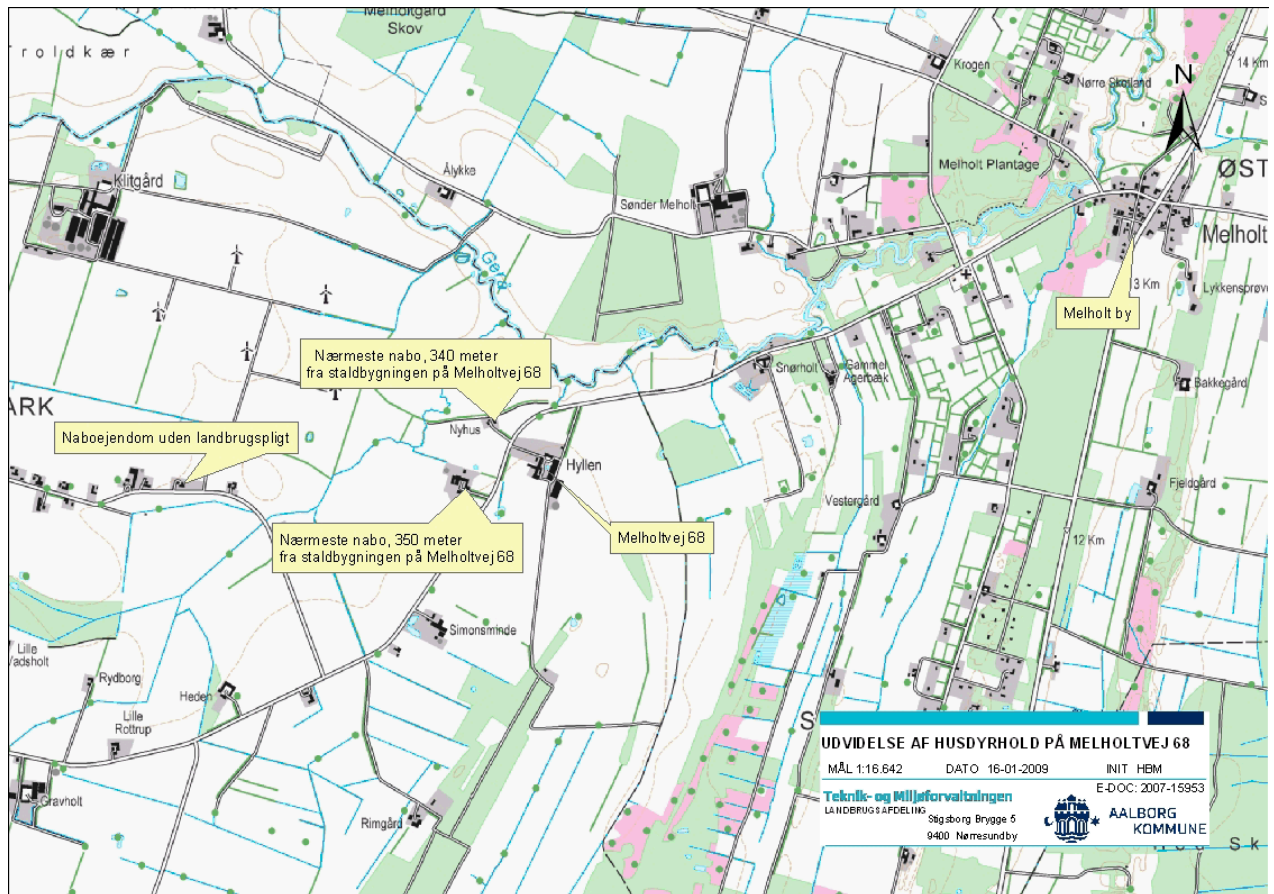
Kort over bedriftens transportveje.



Kort over udbringingsarealerne og nitratklasser

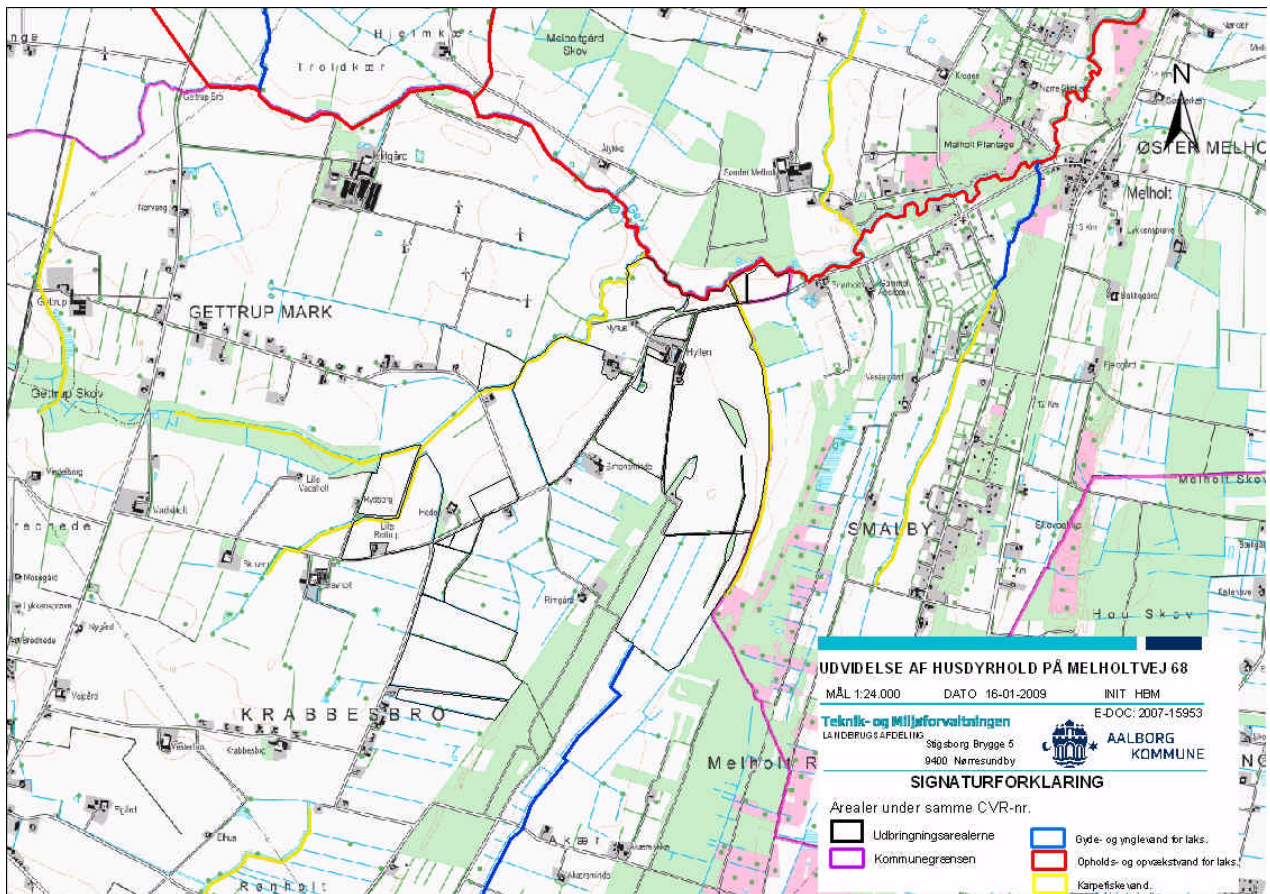


Oversigtskort med afstand fra ejendommen til nærmeste naboer og bysamfund





Oversigtskort med udbringningsarealerne og målsatte vandløb i området.



Beredskabsplan

# Beredskabsplan for Hyllen

**Indholdsfortegnelse:**

TELEFONNUMRE.....	3
BRAND- OG EVAKUERING.....	4
OVERLØB AF GYLLE .....	5
KEMIKALIE- OG OLIESPILD.....	6
STOPHANER / HOVEDAFBRYDERE.....	7
STRØMSVIGT.....	8
TRANSPORT AF BEKÆMPELSESMIDLER.....	9
Bilag A Kort over ejendommen.....	10
Bilag B Kort over ejendommen og udløbspunkter fra dræn til vandløb..	11

## Udarbejdet af Thomas Simonsen oktober 2008

Denne beredskabsplan er udarbejdet som en del af ejendommens miljøgodkendelse med det formål at stoppe og begrænse evt. uheld med konsekvenser for det omgivne miljø.

Planens indhold skal være kendt af gårdens ansatte mm. og udleveres til evt. indsatsleder/miljømyndighed i forbindelse med uheld, forureninger, brand, ol.

Beredskabsplanen revideres/kontrolleres mindst 1 gang om året og skal være let tilgængelig og synlig. Beredskabsplanen findes i mappe på kontoret.

Kopi af beredskabsplanen findes i værksted i maskinhuset.

**Kort materiale.**

Bagerst er der oversigtskort over ejendommen mm. med angivelse af:

- Mark- og drikkevandsboringer/brønde
- Kemikalielager (f.eks. bekæmpelsesmidler, handelsgødning, svovlsyre til forsuring)
- Dieseltanke og olietanke (overjordiske og nedgravede)
- Drænbrønde / regnvandsbrønd / afløb
- Udløbspunkter til vandløb / jord fra dræn
- Slukningsmateriel og åndedrætsværn
- Afbrydere til diverse pumper, anlæg, strømafbryder m.v.
- vt. fald/kote mod vandløb/dræn/brønde og boringer
- Trykflasker/oplag af f.eks. F-gas, stationære F-gasbeholdere,

svejseanlæg m.v. -  
 Flugtveje for dyr/ frigørelse mm.

### **Husk**

Ved store uheld ring altid 1-1-2, ved mindre uheld ring altid til miljømyndighederne. Er man i tvivl ring 1-1-2.  
 Efter brand mm. tag kontakt med miljømyndighederne med hensyn til genopbygning af stald mm.

## TELEFONNUMRE

Nærmeste telefon står i computerrum og har nr. 98 25 48 01.

Miljømyndighed	kontaktes på telefon 99 31 20 00 dag eller nat
Falck	kontaktes på telefon 70 10 20 30 dag eller nat
Brandvæsen	kontaktes på telefon 112 dag og nat
Lægevagt	kontaktes på telefon 98 84 18 88 dag eller nat 70150300
Tandlægevagt	kontaktes på telefon 98 84 11 42 dag eller nat 40515162
Landbocenteret	kontaktes på telefon 96 34 51 00 dag eller nat
Dyrlæge	kontaktes på telefon 98 51 29 88 dag eller nat
Foderstofforretning	kontaktes på telefon 96 54 15 00 dag eller nat
Elektriker	kontaktes på telefon 21 62 13 52 dag eller nat 21621352
Smeden	kontaktes på telefon 98 25 50 55 dag eller nat 98255055
VVS	kontaktes på telefon 98 25 50 55 dag eller nat 98255055

## **BRAND- OG EVAKUERINGSINSTRUKS**

Ved brand der ikke kan slukkes ved egen hjælp.

1. Tilkald brandvæsenet - RING 112 - oplys:

Navn, adressen og telefonnummer der ringes fra  
Hvad er der sket og at det er en gårdbrand  
Er der tilskadekomne - hvor mange –  
Er dyrene kommet ud – art og antal der evt. er fanget

2. Kontakt ejeren, Thomas Simonsen på tlf. 40 33 48 87

3. Iværksæt rednings- og slukningsarbejde hvis det er muligt og forsvarligt, herunder fjernelse og evakuering af dyr, olie, trykflasker, gødning og kemikalier

Placering af slukningsmateriel er angivet på oversigtskortet.

Hvis det ikke er muligt at slukke branden - forsøg at begrænse den ved lukning af døre og vinduer

4. Modtag brandvæsenet og udlever denne mappe sammen med kortmaterialet

oplys endvidere:

Evt. tilskadekomne eller dyr der ikke er reddet i sikkerhed  
Hvor det brænder  
Brandens omfang  
Hvor der er adgangsveje

På ejendommen findes der følgende materiel, som evt. kan anvendes for at afhjælpe situationen:

Brandslukkere  
Vandingsanlæg  
Rendegraver til at lave hul i staldvægge

## OVERLØB AF GYLLE INSTRUKS

1. Ved større overløb af gylle eller ved brud på gylletanken - RING 112

oplys:

Navn, adressen og telefonnummer der ringes fra  
Hvad der er sket og hvor meget der er løbet ud  
Om der er risiko for forurening af vandløb, eller drikkevandsboring

2. Ved mindre spild kontaktes kun miljømyndighederne

3. Kontakt ejeren, Thomas Simonsen på tlf. 40 33 48 87

4. Kontakt miljømyndighederne ved tlf. 99 31 20 00

5. Forsøg opdæmning for at undgå, at gylle løber til markboring ved stald (se bilag B). Opdæmningen kan evt. foretages med jord, halmballer ol. afhængig af mængden af gylle. Er gyllen løbet til dræn skal der laves en opdæmning af vandløbet fra ejendommen med jord nord for ejendommen (se bilag B).

6. Hvis gyllen løber i vandløbet (Gerå) vil det ikke påvirke dambrug.

7. Modtag brandvæsenet/miljømyndighederne og udlever denne mappe med sammen med kortmaterialet

På ejendommen findes der følgende materiel, som evt. kan

anvendes for at afhjælpe situationen:

Rendegraver til at lave jordvolde

## KEMIKALIE- OG OLIESPILD INSTRUKS

1. Ved større overløb af olie - RING 112 – oplys:

Navn, adressen og telefonnummer der ringes fra  
Hvad der er sket, hvad og hvor meget der er løbet ud  
Om der er risiko for forurening af vandløb ,drikkevand

2. Ved mindre spild kontaktes kun miljømyndighederne

3. Kontakt ejeren, Thomas Simonsen på tlf. 40 33 48 87

4. Kontakt miljømyndighederne ved tlf. 99 31 20 00

5. Forsøg opdæmning for at undgå, at det løber til markbrønd placeret  
Ved stald (se vedlagte kort). Opdæmningen kan foretages med jord afhængig af  
mængden og ar. Er f.eks. olie løbet til dræn kan man lave en opdæmning af vandløbet  
med jord (se vedlagte kort).

6. Hvis kemikalier eller olie er løbet i vandløbet vil det ikke påvirke dambrug.

7. Modtag brandvæsenet/miljømyndighederne og udlever denne  
mappe med sammen med kortmaterialet

På ejendommen findes der følgende materiel, som evt. kan  
anvendes for at afhjælpe situationen:

Rendegraver til at lave jordvolde med

I maskinhus samt i kemikalierummet findes der savsmuldspakker der kan benyttes til at opsuge spildte væsker.

## STOPHANER / HOVEDAFBRYDERE

Afbrydere til diverse pumper, anlæg, strømafbryder m.v. skal ligeledes noteres på kortet over ejendommen.

### Vand

Hovedhane sidder ved vejen.

I foderlade sidder stophaner ved foderanlægget til alle vandinstallatio

### Elektricitet

Hovedafbryder sidder ved: Nord for stalden i et hus.

El-tavle sidder ved: I stald, i foderlade, i maskinhus og stuehus.

Nye ampere sikringer opbevares i ved elskabene.

Der bruges automatsikringer.



## STRØMSVIGT INSTRUKS

1. Vurder om dyr vil lide under træk fra nødopluk eller varme.
2. Tjek alle stalde og se, om nødoplukket er åben.
3. Begræns trækgener og varmeudvikling (overbrusning).
4. Kontroller at der ikke sker forurening som følge af manglende strøm til pumper ol.
5. Ved strømsvig på over ca. 2 timer, ring til ESV og forhør om varigheden af udfaldet. Telefon nr. 87 42 62 62.
6. Der er ingen nødstrømsgenerator på ejendommen.

## TRANSPORT AF BEKÆMPELSMIDLER

Sørg for sikker transport af kemikalier til ejendommen og mellem ejendom og marker.

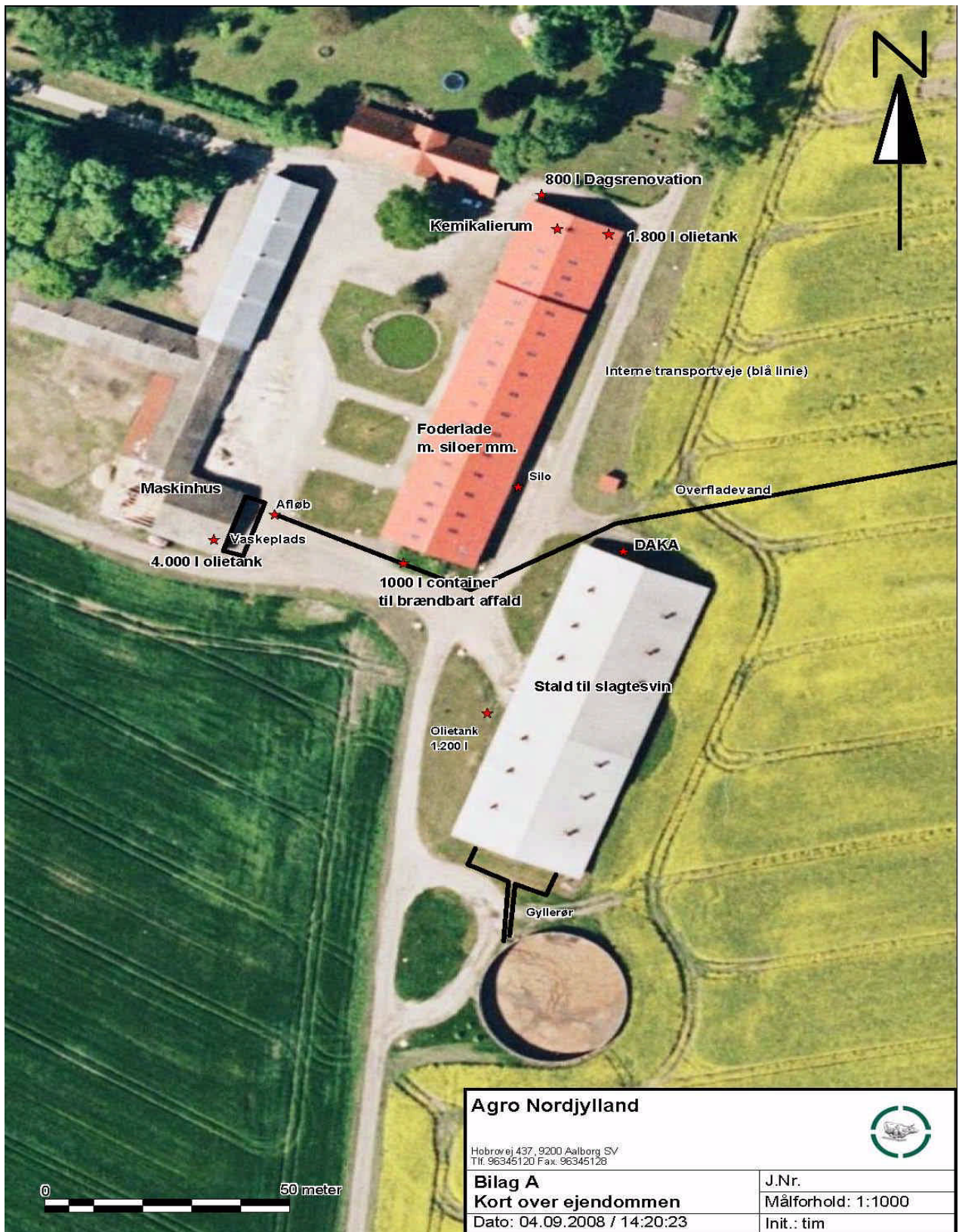
1. Bekæmpelsesmidler skal under transport være sikret mod stød og uheld. En lukket tæt plastkasse er monteret på sprøjten.
2. Medbring en spand/sæk med fint savsmuld til opugning af spildt middel samt en skovl og f.eks. plasticposer/plastspand til en hurtig indsats. Uanset koncentrationen kan et spild på mindre end ca. 2 liter med en hurtig indsats fjernes fra jorden.
3. Medbring altid en mobiltelefon således at det er muligt at hurtigst at tilkalde hjælp ved uheld.
4. Hvor der arbejdes med bekæmpelsesmidler, skal der være førstehjælpeudstyr og øjenskyllmiddel til rådighed.

Meget giftige og giftige bekæmpelsesmidler skal overalt opbevares forsvarligt under lås. Øvrige bekæmpelsesmidler skal opbevares forsvarligt. For alle midler gælder, at de opbevares utilgængeligt for børn og ikke sammen med eller i nærheden af levnedsmidler, foderstoffer m.v.

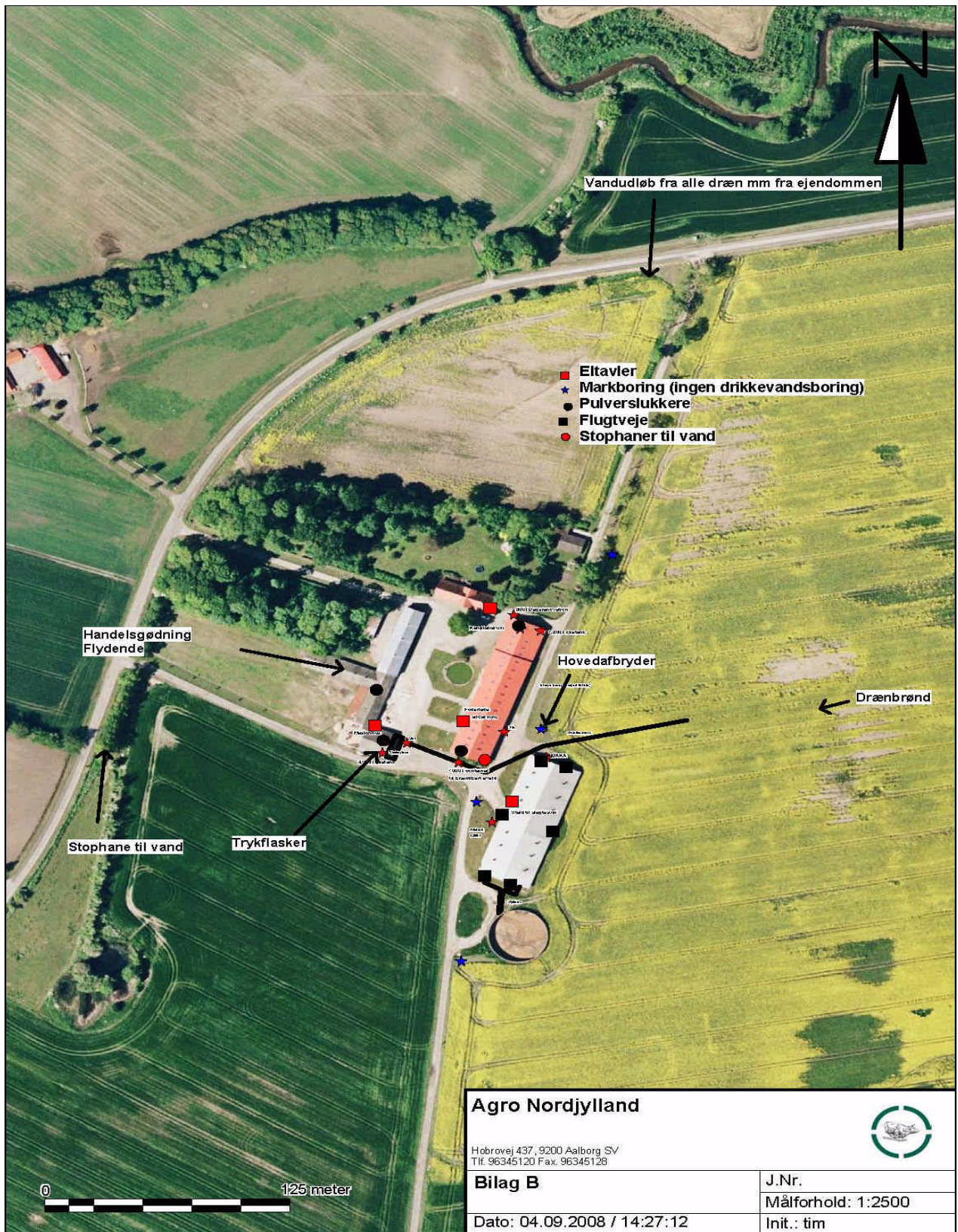
Derudover gælder følgende:

- Kemikalerummet skal være godt ventileret, tørt og frostfrit med god belysning.
- Der skal findes et sugende materiale f.eks. savsmuld til opsamling af spild.
- Døre skal være forsynet med en støbt kant, der kan tilbageholde eventuelt spild.
- Gulve skal være tætte og uden afløb.

Kortbilag A.



Kortbilag B



# Aalborg Bugt

## - Habitatområde nr. 14 og Fuglebeskyttelsesområde nr. 2 og 15

Aalborg bugt en del af Habitatområde 14 og størstedelen er udpeget som naturtype 1110 (Sandbanker med lavvandet vedvarende dække af havvand) eller 1160 (Større lavvandede bugter og vige)<sup>2</sup>. Ifølge Natura 2000 Basisanalysen er der tilsyneladende ikke baggrund for at skelne de to naturtyper ved en statisk registrering i Aalborg Bugt, idet kystens revlesystemer, småøer m.m. er ret dynamiske. Karakterarter for naturtypen 1160 er Ålegræs, Smalbladet og Dværg-bændeltang, Alm. Havgræs, arter af vandaks og bentiske alger, mens karakterarterne for 1110 pt. er til diskussion i EU. Sandbanker (naturtype 1110) kan dog være ubevoksede eller have havgræssamfund, oftest domineret af ålegræs<sup>3</sup>. Endvidere er der kystnært udpeget større arealer som naturtype 1140 (Mudder- og sandflader tørlagt ved ebbe). Denne naturtype er afgrænset som lavvandede områder uden landplanter, men dækket af blågrøn- og kiselalger med stedvist ålegræs og havgræs. Den sidste marine naturtype 1150 (Kystlaguner og strandsøer) i området (ca. 46 ha.) er områder med mere eller mindre brakt vand, der helt eller delvist er adskilt fra havet. Miljøtilstanden i alle kystnære og åbne indre farvande i Danmark vurderes generelt som utilfredsstillende<sup>4</sup>.

### Næringsstoffbelastning

I Natura 2000 basisanalysen for Aalborg bugt vurderes det, at miljøet i Kattegat er påvirkeligt af effekten fra tilførsel af næringsstoffer. Forhøjede niveauer af næringsalte medfører en forøget vækst af trådformede alger og plankton, hvilket nedsætter vandets klarhed og som derfor kan skygge den øvrige flora (herunder ålegræsset) og fauna, samt forøger risikoen for iltsvind ved bunden.

Den hidtidige målsætning (Nordjyllands Amt) for iltindholdet ved bunden er de fleste år opfyldt<sup>5</sup>. Det skal dog understreges, at der har været et voldsomt tilfælde af iltsvind i Aalborg Bugt i 2002. Dette startede den 31. juli og i løbet af august udviklede dette sig til et kraftigt iltsvind med koncentrationer på 0,7-1,3 mg/l<sup>6</sup>. Det kraftige iltsvind forekommer i et tyndt lag saltvand tæt ved bunden. I september kunne der i Aalborg Bugt konstateres døde krabber og søanemoner på ca. 10 m dybde<sup>7</sup>. Det 8-9 uger lange og i perioder kraftige iltsvind i Aalborg Bugt kulminerede i begyndelsen af oktober, hvor hård vestenvind blæste overfladevandet ud i Kattegat, hvorved det iltfattige bundvand blev presset helt ind mod den jyske kyst. Dette medførte omfattende død af fisk og bunddyr<sup>8</sup>.

<sup>2</sup> Se [http://www.blst.dk/Natura2000plan/Natura2000omraader/Habitat/Marine\\_habitater/Marin\\_kort.htm](http://www.blst.dk/Natura2000plan/Natura2000omraader/Habitat/Marine_habitater/Marin_kort.htm)

<sup>3</sup> Se Dahl et al (2005): Kriterier for gunstig bevaringsstatus for EF-habitatdirektivets 8 marine naturtyper, Faglig rapport fra DMU, nr. 549 .

<sup>4</sup> Se Dahl et al (2005): Kriterier for gunstig bevaringsstatus for EF-habitatdirektivets 8 marine naturtyper, Faglig rapport fra DMU, nr. 549

<sup>5</sup> Se Vandrammedirektivets basisanalyse del II. Vurdering af vandforekomsters tilstand og en vurdering af risikoen for at vandforekomsterne ikke kan opfylde målene i regionplanen senest 22. december 2015. Vanddistrikt 80.

<sup>6</sup> Se DMU (August 2002): Iltsvind i de danske farvande – Iltarport august 2002

<sup>7</sup> Se DMU (September 2002): Iltsvind i de danske farvande – Iltarport september 2002

<sup>8</sup> Se DMU (Oktober 2002): Iltsvind i de danske farvande – Iltarport oktober 2002

## UDPEGNINGSGRUNDLAGET FOR KATTEGAT

**Arter i Habitatområde nr. 14**

Havlampretten er en del af udpegningsgrundlaget og er en snylter i det marine stadie, idet den suger sig fast til fisk og ernærer sig af disse. En god bestand af byttedisk er derfor vigtig og arten kan således teoretisk blive påvirket af en nedgang i fiskebestanden. Tilsvarende fouragerer både Spættet Sæl og Odder på fiskebestanden i Aalborg bugt og er begge en del af udpegningsgrundlaget. Odderen etablerer sig dog først og fremmest i territorier langs vandløbene/søerne. Umiddelbart vurderes næringsstofbelastningen af Aalborg Bugt derfor til ikke at have en væsentlig betydning for Odderens trivsel i området. Hvis en iltsvindssituation som den i 2002 skulle opstå igen vil disse arter dog skulle søge føde i andre områder ind til fiskebestanden på ny er etableret i Aalborg Bugt. Tilsvarende vil Stavsilden trække væk fra området.

**Fuglebeskyttelsesområde 2**

Flere af de arter som er ynglefugle og en del af udpegningsgrundlaget i Fuglebeskyttelsesområde 2 er tilsvarende afhængig af, at naturtyperne har god tilstand. Er tilstanden ikke god kan det betyde ændringer/fald i fiskebestanden m.m., der udgør fødegrundlaget for eksempelvis de i området tilstedeværende ternearter (split-, hav-, og dværgterne). Havternen er i fremgang i området, mens status for split- og dværgternen er henholdsvis usikker og svingende. For splitterne er nedgang i fiskebestand nævnt som mulig trussel for arten, mens der for de andre to mere er fremhævet forstyrrelser på strande, øer og holme.

Andre fuglearter, der udgør udpegningsgrundlaget i Fuglebeskyttelsesområde 2, er afhængige af ålegræsset / undervandsplanter direkte som fødekilde herunder lysbuget knortegås, sangsvane og pibesvane. For den lysbugede knortegås er status en stabil bestand i området, mens den er ukendt for de to svanearter. Det vurderes, at pibesvaner og sangsvaner kompenserer fuldt ud for evt. manglende føde i de marine områder ved at fouragere på landbrugsafgrøder. Disse to arter er næppe påvirket væsentligt af næringsstofbelastningen af Aalborg Bugt.

Edderfugl, fløjlsand og sortand raster primært lidt væk fra kysten på lavvandede banker, hvor de finder deres foretrukne fødeemne som er blåmuslinger, hjertemuslinger og hvælvet trugmusling<sup>9</sup>. Bjerganden (status stabil) ligger om dagen i store flokke på havet langt fra land, mens de om natten opsøger fourageringsområderne, som er de lavvandede kystområder, hvor de dykker efter muslinger og snegle. Natura 2000 basisanalysen viser en tilbagegang for edderfugl, sortand og fløjlsand, men konkludere samtidig, at denne kan skyldes øget deponering af sand og dermed lavere vand. Endelig har der tilsyneladende været tale om en forkert afgrænsning i Kattegat og et nyt fuglebeskyttelsesområde er udlagt i forlængelse af fuglebeskyttelsesområde 2 og 15 ud i Kattegat.

Gravand, hjejle og alm. ryle fouragerer på tør lagte sand og mudderflader. Gravanden spiser primært dyndsnegle, mens hjejle og alm. ryle spiser forskellige smådyr som orme og små krebsdyr.

<sup>9</sup> Se Søgaard et al (2005): Kriterier for gunstig bevaringsstatus, Grell (1998) og Skov- og Naturstyrelsen hjemmeside <http://www.skovognatur.dk/>.

Alle tre arter er jf. Natura 2000 basisanalysen i fremgang i området. Med baggrund i denne levevis og status for arterne i området vurderes det, at disse rastende trækfugle ikke er væsentlig påvirket af næringsstofbelastningen i Aalborg Bugt.

Fjordterne og klyde er ikke en del af udpegningsgrundlaget i Fuglebeskyttelsesområde 2, men er fundet ynglende i dette. Fjordternen har enkelte år haft enkelte ynglepar ved Stensnæs (Nordlige del af Aalborg Bugt) og er en art der normalt fouragere tæt på kolonien efter småfisk. Den er som følge heraf mere påvirkelig af en eventuel nedgang i fiskebestanden end de øvrige terner. Klyden yngler spredt og i svingende, men måske stigende antal (Stensnæs og Gerå) og fouragerer primært på lavt vand og i den øverste del af muddret efter rejer, børsteorme og krebsdyr. Med baggrund i denne levevis vurderes det, at klyden ikke er væsentlig påvirket af næringsstofbelastningen i Aalborg Bugt.

### **Fuglebeskyttelsesområde 15**

Fuglebeskyttelsesområde 15 grænser op til Fuglebeskyttelsesområde 2 i den aller sydligste del af Aalborg Kommune. Ud over ovennævnte arter er Skarv og Stor Skallesluger en del af udpegningsgrundlaget. Skarven forventes primært at opholde sig i de lavvandede områder i Kattegat og er i fremgang i området og uden umiddelbare trusler. Stor Skallesluger er i tilbagegang, men opholder sig primært i Mariager Fjord, som Aalborg Kommune ikke har opland til. Hvinanden har en stabil bestand i Fuglebeskyttelsesområde 15, er meget bred i sit fødevalg og vurderes derfor ikke til at være væsentlig påvirket af næringsstofbelastningen af Aalborg Bugt

### **Konklusion**

I forhold til de lukkede Natura 2000 recipienter som Halkær Bredning, Hjarbæk Fjord, Lovns Bredning etc., må Aalborg bugt karakteriseres som relativt robust med stor vandudskiftning med resten af Kattegat, Skagerrak og Nordsøen og hvor der tilføres udstrømmende vandmasser fra Østersøen gennem Bælthavet. Påvirkningen fra det enkelte landbrugsprojekt i oplandet vurderes i den sammenhæng at være mindre væsentligt. Generelt bemærkes det endvidere, at husdyrtrykket ikke er stort i Aalborg Kommunes del af oplandet til Aalborg bugt (< 1 DE/ha) eller den øvrige del af oplandet ligesom, det er lavt i oplandet til Langerak (Limfjorden), der munder ud i Aalborg Bugt (0,78 DE/ha) og hvor den fremherskende strømretning er fra vest mod øst.

### **Referencer:**

- Dahl K., Petersen J.K., Josefson A.B., Dahllöf I., Søgaard B. (2005) Kriterier for gunstig bevaringsstatus for EF-habitatdirektivets 8 marine naturtyper. Faglig rapport fra DMU nr. 549. [http://www2.dmu.dk/1\\_viden/2\\_Publikationer/3\\_fagrapporter/rapporter/FR549.PDF](http://www2.dmu.dk/1_viden/2_Publikationer/3_fagrapporter/rapporter/FR549.PDF)
- DMU (August 2002): Iltsvind i de danske farvande – Iltarpport august 2002 [http://www.dmu.dk/NR/rdonlyres/F7E00DEB-329A-4290-B795-2C7CB7A40AF5/0/Iltarpport2002\\_08.pdf](http://www.dmu.dk/NR/rdonlyres/F7E00DEB-329A-4290-B795-2C7CB7A40AF5/0/Iltarpport2002_08.pdf)
- DMU (September 2002): Iltsvind i de danske farvande – Iltarpport september 2002



[http://www.dmu.dk/NR/rdonlyres/0974858A-8D0E-48CA-AC24-5FB301030065/0/Iltrapport2002\\_09.pdf](http://www.dmu.dk/NR/rdonlyres/0974858A-8D0E-48CA-AC24-5FB301030065/0/Iltrapport2002_09.pdf)

- DMU (Oktober 2002): Iltsvind i de danske farvande – Iltarpport oktober 2002  
[http://www.dmu.dk/NR/rdonlyres/0B1286F8-7C79-4CA9-9CCD-A1DF21BEF61C/0/Iltrapport2002\\_10.pdf](http://www.dmu.dk/NR/rdonlyres/0B1286F8-7C79-4CA9-9CCD-A1DF21BEF61C/0/Iltrapport2002_10.pdf)
- Grell M.B. (1998): Fuglenes Danmark. Gads forlag
- Miljøcenter Aalborg (juni 2007): Natura 2000-basisanalysen – Nordlige del af Natura 2000-område Ålborg Bugt, Randers Fjord og Mariager Fjord.  
[http://www.vandognatur.dk/NR/rdonlyres/CE57B0AC-D6F1-4A85-BDA5-4B05F24A24C6/0/N2omr\\_14\\_basisanalyse\\_natur.pdf](http://www.vandognatur.dk/NR/rdonlyres/CE57B0AC-D6F1-4A85-BDA5-4B05F24A24C6/0/N2omr_14_basisanalyse_natur.pdf)
- Vandrammedirektivets Basisanalyse del II. Vurdering af vandforekomsters tilstand og en vurdering af risikoen for, at vandforekomsterne ikke kan opfylde målene i regionplanen senest 22. december 2015. Vanddistrikt 80.  
<http://www.vandognatur.dk/NR/rdonlyres/0D87D6ED-B347-4BFB-9166-49FC9862CFDC/0/Basisanalyse2KattegatSkagerrakogMariagerFjord.pdf>
- Søgaard B., Skov F., Ejrnæs R., Nielsen K.E., Pihl S., Clausen P., Laursen K., Bregnballe T., Madsen J., Baattrup-Pedersen A., Søndergaard M., Lauridsen T.L., Fredshavn J., Aude E. & Nygaard B. (2005): Kriterier for gunstig bevaringsstatus. Faglig rapport fra DMU, nr. 457.  
[http://www2.dmu.dk/1\\_viden/2\\_Publikationer/3\\_fagrapporter/rapporter/FR457\\_2udg\\_wv.pdf](http://www2.dmu.dk/1_viden/2_Publikationer/3_fagrapporter/rapporter/FR457_2udg_wv.pdf)