

# Miljøtilladelse



© Styrelsen for Dataforsyning og Effektivisering

Møjensvej 40  
9800 Hjørring

Husdyrbrugloven §16b  
Dato for gyldighed 2. august 2021  
Journalnummer 09.17.21-P19-8-21



## Indholdsfortegnelse

|     |   |    |
|-----|---|----|
| 1   | Afgørelsen .....                                  | 2  |
| 1.1 | Gyldighed .....                                   | 3  |
| 2   | Afgørelsens baggrund .....                        | 4  |
| 3   | Byggeri og anlæg .....                            | 5  |
| 3.2 | Opbevaring af gylle, dybstrøelse og ensilage..... | 7  |
| 4   | Landskabelige værdier .....                       | 8  |
| 5   | Naturvurdering .....                              | 9  |
| 6   | Nabopåvirkning.....                               | 12 |
| 6.1 | Lugt.....   | 12 |
| 6.2 | Fluer og skadedyr.....                            | 14 |
| 6.3 | Støj, støv og rystelser.....                      | 14 |
| 6.4 | Transporter .....                                 | 15 |
| 7   | Management og øvrige vurderinger.....             | 17 |
| 8   | Offentlighed og klagevejledning .....             | 18 |
| 8.1 | Offentlighed .....                                | 18 |
| 8.2 | Klagevejledning .....                             | 18 |



## 1 Afgørelsen

Ansøger har søgt om opstart af et dyrehold på Møjensvej 40, 9800 Hjørring. I forbindelse med etableringen af produktionen sker der opstilling af en udendørs karantæne hytte på 5 x 6 m umiddelbart vest for stalden.

I den tidligere kostald og lade etableres dybstrøelsesbokse til opfedning af slagtekalve. Der er opkørselsrampe til loftet og heroppe etableres syge og aflastningsbokse.

Den mindste gyllebeholder samt plansiloerne fjernes.

Husdyrbruget er beliggende på matr.nr. 11a, Den vestlige Del, Ugilt.

### Kommunes vurdering

På baggrund af det indsendt ansøgningsmateriale har kommunen vurderet, at ændringen ikke giver anledning til væsentligt øget miljøpåvirkning i henhold til de gældende regler<sup>1,2</sup>.

Kommunens vurderinger er nærmere beskrevet under de enkelte afsnit.

Afgørelsen er betinget af følgende **vilkår**:

- 3.1.1 Produktionsarealets størrelse i m<sup>2</sup> med angivelse af dyrearter og dyretyper, staldsystemer og teknologi, skal være i overensstemmelse med angivelserne i **Tabel 1**.
- 3.1.2 Der skal anvendes gyllevogne med påmonteret pumpe og returløb, således at spild af flydende husdyrgødning undgås. Alternativt kan der ved hver gylletank, hvor der sker påfyldning af gyllevogn, anlægges en læsseplads, således at spild kan opsamles. Pladsen skal etableres i henhold til Landbrugets Byggeblad for "læsseplads for gyllevogne", nr. 103.11-2. Afløbet/pumpebrønden skal dimensioneres således, at også et større spild kan opsamles.
- 6.1.1 Der skal opretholdes en god staldhygiejne. Det skal bl.a. sikres, at liggearealer og lignende samt foderarealer holdes tørre, at dyrene holdes rene, og at fodringssystemer holdes rene.
- 6.3.1 Støjbelastning fra landbrugsdriften på ejendommens bygningsparcel, herunder fra stalden og gyllebeholderen, må på intet punkt - målt på nærmeste nabobeboelse med tilhørende arealer i tilknytning til boligen - overstige værdier i tabel 5. De angivne værdier for støjbelastningen er de ækvivalente, korrigerede lydniveauer i dB(A).
- 7.1.1 Der skal forefindes en opdateret beredskabsplan på husdyrbruget, som fortæller, hvornår og hvordan der skal reageres ved uheld, der kan medføre konsekvenser for det eksterne miljø. Planen skal være kendt af ejendommens ansatte og andre, der arbejder på bedriften.
- 7.1.2 Kommunens forskrift for opbevaring af olie og kemikalier skal følges.

<sup>1</sup> Lov. nr. 1572 af 20. december 2006 om husdyrbrug og anvendelse af gødning m.v. med senere ændringer.

<sup>2</sup> Lov. nr. 358 af 6. juni 1991 om miljøbeskyttelse.



7.1.3 Ved ophør af produktionen skal gyllesystemet tømmes for gylle og staldene rengøres. Gylle og fast gødning bringes ud i henhold til aktuelle regler om udspredning. Eventuelle rester af olie og kemikalier bortskaffes i henhold til gældende regulativer herfor.

Det skal understreges, at regler i gældende love, bekendtgørelser og kommunale regulativer altid skal overholdes. Også hvis disse er eller senere bliver skrappere end vilkårene i denne afgørelse.

## 1.1 Gyldighed

Afgørelsen bortfalder, hvis den ikke er udnyttet inden 6 år efter, at den er meddelt. Hvis afgørelsen kun delvist udnyttes inden fristens udløb, bortfalder den uudnyttede del<sup>3</sup>. Udnyttelse anses her for at foreligge, når mindst 25 pct. af det tilladte eller godkendte produktionsareal udnyttes driftsmæssigt. Med driftsmæssig udnyttelse forstås, at der på det pågældende produktionsareal mindst produceres 50 pct. af det mulige inden for rammerne af dyrevelfærdskrav eller andre relevante krav.

Hvis afgørelsen kun delvist udnyttes, ændres forudsætningen for beregningerne. Det kan derfor være nødvendigt at der efterfølgende indsendes ny beregninger, der viser at produktionen lever op til lovens krav på afgørelsestidspunktet.

Afgørelsen til udvidelse af dyreholdet følger kontinuitetsprincippet. Det betyder, at hvis en afgørelse der er udnyttet, efterfølgende ikke har været helt eller delvist udnyttet i 3 på hinanden følgende år, bortfalder den del, der ikke har været udnyttet i de seneste 3 år<sup>4</sup>.

<sup>3</sup> Jf. Lov om husdyrbrug og anvendelse af gødning m.v. nr. 1572 af 20. december 2006 med senere ændringer - § 59 a

<sup>4</sup> Jf. Lov om husdyrbrug og anvendelse af gødning m.v. nr. 1572 af 20. december 2006 med senere ændringer - § 59 a stk. 2



## 2 Afgørelsens baggrund

### Læsevejledning

I de efterfølgende afsnit gives en detaljeret beskrivelse af den ansøgte produktion og kommunens vurderinger af de mulige effekter på det omgivende miljø og naturen.

Under de enkelte afsnit vurderer kommunen, om ændringen kan holdes inden for lovens rammer. Når kommunen har fastsat vilkår, vil begrundelsen for vilkåret være beskrevet detaljeret i kommunens vurdering.

I det omfang ansøger har redegjort for ejendommens miljømæssige forhold vil det komme først i afsnittet.

I afgørelsen bruges begreberne stald og produktionsareal

- Stald - er hele bygningen
- Produktionsareal - er arealet hvor dyrene befinder sig

### Definitioner

Ansøger har indsendt ansøgningen gennem Miljøstyrelsens ansøgningssystem [www.husdyrgodkendelse.dk](http://www.husdyrgodkendelse.dk), hvor alle beregninger foretages.

Tilladelsen gives efter

- Lov. nr. 1572 af 20. december 2006 om husdyrbrug og anvendelse af gødning m.v. med senere ændringer – i resten af teksten blot kaldet "**husdyrbrugloven**".
- Lov. nr. 358 af 6. juni 1991 om miljøbeskyttelse – i resten af teksten blot kaldes "**miljøbeskyttelsesloven**".
- Bekendtgørelse nr. 2256 af 29/12/2020 om godkendelse og tilladelse m.v. af husdyrbrug– i resten af teksten blot kaldet "**husdyrgodkendelsesbekendtgørelsen**".



### 3 Byggeri og anlæg

#### Ansøgers beskrivelse og oplysninger

Nedenstående beskrivelse omfatter etablering af en slagtekalveproduktion i de eksisterende bygninger på Møjensvej 40. I forbindelse med etableringen af produktionen sker der opstilling af en udendørs karantæne hytte på 5 x 6 m umiddelbart vest for stalden.

I den tidligere kostald og lade etableres dybstrøelsesboks til opfedning af slagtekalve. Der er opkørselsrampe til loftet og heroppe etableres syge og aflastningsboks.

Den mindste gyllebeholder samt plansiloerne fjernes.

Ansøgningen, skemaID 226287, indeholder beskrivelse af ansøgt drift, nudrift og 8-års drift på ejendommen og produktionsarealerne.



Figur 1: Anlægstegning

Nedenstående tabel giver et overblik over ejendommens bygninger og de tilhørende produktionsarealer.

Den omtrentlige placering af de benævnte arealer er skitseret på vedlagte oversigt over bygningerne.



Tabel 1: Ejendommens produktionsareal

| Eksisterende bygninger         | Ansøgt         | Nudrift        | 8 års drift    |   |
|--------------------------------|----------------|----------------|----------------|---|
|                                | m <sup>2</sup> | m <sup>2</sup> | m <sup>2</sup> |   |
| Flexgruppe kvæg<br>Dybstrøelse | 393            |                |                | A: 13 x 9,4 = 122<br>B: 3,3 x 27 = 89<br>C: 20 x 7 = 140<br>D: 6 x 7 = 42 |
| I alt                          | 393            |                |                |   |

| Kalvehytte                   | Ansøgt         | Nudrift        | 8 års drift    |               |
|------------------------------|----------------|----------------|----------------|---------------|
|                              | m <sup>2</sup> | m <sup>2</sup> | m <sup>2</sup> |               |
| Flexgruppe kvæg, Dybstrøelse | 30             |                |                | E: 5 x 6 = 30 |
| I alt                        | 30             |                |                |               |

På loft over stald etableres sygebokse 10 x 5 = 50



### Generelle afstandskrav

Jf. udpegninger i it ansøgningen er afstandskrav i henhold til §8 i Lov om miljøgodkendelse m.v. af husdyrbrug overholdt. Dog er afstandskrav fra den store gyllebeholder til naboskel ikke overholdt. Der sker ingen ændring i anvendelsen af gyllebeholderen, og der ansøges om dispensation herfra.

### Kommunens vurdering

Husdyrbrugets projekterede anlæg ligger udenfor fredninger, strand- klit-, sø-, å- og fortidsmindebeskyttelseslinjer og udenfor skov-, vej- og kirkebyggelinjer.



Kommunen har desuden konstateret at alle afstandskrav til vandforsyning, vej og naboskel mv. i henhold til § 8 i Lov om miljøgodkendelse mv. af husdyrbrug, er overholdt, på nær afstandskravet til naboskel for den eksisterende gyllebeholderen. Hjørring kommune giver her med dispensation til dette afstandskrav<sup>5</sup>.

For at undgå spild af husdyrgødning er der stillet vilkår om at der anvendes gyllevogn med påmonteret pumpe og returløb eller alternativt kan der anlægges en læsseplads.

Vilkår:

- 3.1.1 Produktionsarealets størrelse i m<sup>2</sup> med angivelse af dyrearter og dyretyper, staldsystemer og teknologi, skal være i overensstemmelse med angivelserne i **Fejl! Henvisningskilde ikke fundet.**
- 3.1.2 Der skal anvendes gyllevogne med påmonteret pumpe og returløb, således at spild af flydende husdyrgødning undgås. Alternativt kan der ved hver gylletank, hvor der sker påfyldning af gyllevogn, anlægges en læsseplads, således at spild kan opsamles. Pladsen skal etableres i henhold til Landbrugets Byggeblad for "læsseplads for gyllevogne", nr. 103.11-2. Afløbet/pumpebrønden skal dimensioneres således, at også et større spild kan opsamles.

## 3.2 Opbevaring af gylle, dybstrøelse og ensilage

### Ansøgers redegørelse

#### Gylle og dybstrøelse

Bedriftens gyllebeholder er udlejet og anvendes til opbevaring af gylle, der skal udbringes på arealer i nærheden.

Der etableres ingen mødding eller markstak på bedriften. Når der muges ud, sker det til en container, der køres direkte til biogasanlæg.

### Kommunens vurdering

Da der ikke opbevares dybstrøelse eller ensilage i markstak, er der ikke stillet vilkår til placering af markstakke.

<sup>5</sup> Husdyrbruglovens §9 skt. 3





## 4 Landskabelige værdier

### Ansøgers redegørelse

#### Farve og arkitektonisk udtryk

Der sker ingen ændring af bygningerne på bedriften. De vil fortsat fremstå med gule murstens væge og gråt tag. Kalvehytten etableres bag stalden, vil ikke være synlig for omgivelserne og ændrer derved ikke

#### Bygge- og beskyttelseslinjer

Der er ingen konflikter med søbeskyttelses-, skovbeskyttelses- eller åbeskyttelseslinjer. Der er heller ikke konflikter i forhold til kirkebyggelinje eller beskyttede sten og jorddiger.

#### Kommunale udpegninger

Der er ingen udpegninger med hensyn til økologiske forbindelser, kulturhistorisk bevaringsværdigt landskab, eller særlige værdifulde landbrugsområder.

#### Landskab, geologi og kulturmiljø

Bedriften er ikke beliggende i et område, der er udpeget som et større sammenhængende landskab eller bevaringsværdige landskaber.

Området er ikke udpeget som geologisk bevaringsværdigt eller værdifulde kulturmiljøer.

Området omkring ejendommen er præget af landbrugsdrift.

Ejendommen fremstår som en enhed, og vil ikke være i konflikt med de kommunale udpegninger i området.

#### Kommunens vurdering

Husdyrbruget ligger udenfor områder der i Kommuneplan 2016 er udpeget som landskabelige-, kulturhistoriske-, naturmæssige-, geologiske-, økologiske- og rekreative værdier.

Kommunen vurderer derfor samlet, at udvidelsen ikke vil forringe de landskabelige-, kulturhistoriske-, naturmæssige-, geologiske-, økologiske- eller rekreative værdier i området.



## 5 Naturvurdering

### Ansøgers redegørelse

Der er i skemaID 226287 beregnet ammoniakemission fra stalde og lagre samt påvirkningen fra disse på nærliggende naturområder og nærmeste Natura 2000-område.

Det beregnes en merbelastning til under 1 kg N/ha/år på nærliggende kategori 3 natur og en totalbelastning på 0,1 kg N/ha/år på nærliggende kategori 2 natur.

På Natura 2000-området er der beregnet en totalbelastning på 0,0 kg N/ha/år.

### Habitatdirektivets bilag IV-arter og andre arter

Udvidelsen medfører en marginal forøgelse i udledningen af ammoniak fra anlægget. Projektet vil medføre en marginal forøgelse af antallet af transporter til anlægget og dermed ændre støjbilledet minimalt.

Der er dog ikke fundet bilag IV-arter og andre beskyttede arter på selve arealet eller i umiddelbar nærhed af arealet, så projektet vurderes ikke at ville påvirke bilag IV-arter.

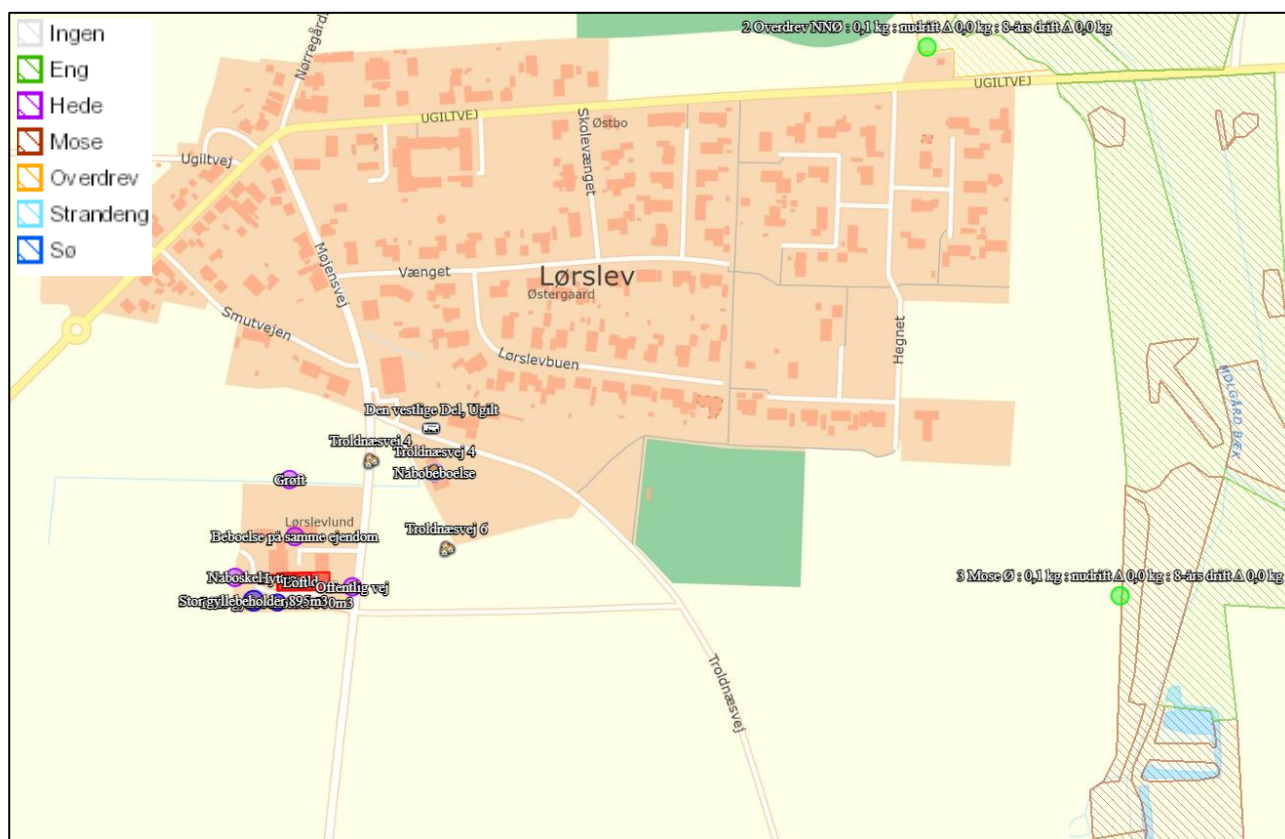
Tabel 2: Ammoniakemission og effekt af miljøteknologi

| Ammoniak fra Produktionsareal og lagere | Areal                         | Ammoniak-emission | Reduktion, udegående dyr | Effekt, miljøteknologi | Faktisk ammoniakemission |
|---|-------------------------------|-------------------|--------------------------|------------------------|--------------------------|
|   |                               |                   |                          |                        |                          |
| <b>Ansøgt drift</b>                     |                               |                   |                          |                        |                          |
| Flexgruppe: Alle kvæg Dybstrøelse       | 393 m <sup>2</sup><br>(Stald) | 330,1 kg          | 0                        | 0                      | 330,1 kg                 |
| Flexgruppe: Alle kvæg Dybstrøelse       | 30 m <sup>2</sup><br>(Hytte)  | 25,2 kg           | 0                        | 0                      | 25,2 kg                  |
| Flexgruppe: Alle kvæg Dybstrøelse       | 50 m <sup>2</sup><br>(Loft)   | 42,0 kg           | 0                        | 0                      | 42,0 kg                  |
| Gyllebeholder                           | 208 m <sup>2</sup>            | 83,2 kg           |                          |                        | 83,2 kg                  |
| <b>Sum</b>                              |                               | <b>480,5 kg</b>   | <b>0</b>                 | <b>0</b>               | <b>480,5 kg</b>          |



Øversigt af naturpunkter ? i

| Navn:          | Kategori:  | Opretter: | Kumulation: | Ruhed natur: | Merdeposition (kg N/ha/år): |          | Totaldeposition (kg N/ha/år): |
|----------------|------------|-----------|-------------|--------------|-----------------------------|----------|-------------------------------|
|                |            |           |             |              | 8-års drift                 | Nudrift: |                               |
| Kat 1          | Kategori 1 | Ansøger   | 0           | Bn           | 0,0                         | 0,0      | 0,0                           |
| Kat 1          | Kategori 1 | Ansøger   | 0           | Bn           | 0,0                         | 0,0      | 0,0                           |
| 2 Overdrev NNØ | Kategori 3 | Ansøger   | 0           | Bn           | 0,0                         | 0,0      | 0,1                           |
| 3 Mose Ø       | Kategori 3 | Ansøger   | 0           | Bn           | 0,0                         | 0,0      | 0,1                           |
| 2 Overdrev Ø   | Kategori 2 | Ansøger   | 0           | Bn           | 0,0                         | 0,0      | 0,0                           |
| 1 Overdrev V   | Kategori 2 | Ansøger   | 0           | Bn           | 0,0                         | 0,0      | 0,0                           |



Figur 2: Naturpunkter tæt på ejendommen



## Kommunes vurdering

Kommunen skal vurdere, om der er behov for beskyttelse af naturen med dens bestand af vilde planter og dyr og deres levesteder. Naturbeskyttelseslovens § 3 beskytter overdrev, heder, moser, enge, strandenge, strandsumpe, søer og vandløb mod tilstandsændringer, mens Husdyrbruglovens § 7 fastsætter en række konkrete ammoniakfølsomme naturtyper opdelt i tre kategorier med forskellige beskyttelsesniveauer.

Kategori 1-natur: Arealer beliggende indenfor de internationalt beskyttede Natura 2000-områder.

Kategori 2-natur: Højmoser, lobeliesøer, heder over 10 ha samt overdrev over 2,5 ha beliggende udenfor de internationalt beskyttede Natura 2000-områder.

Kategori 3-natur: Øvrige heder, moser og overdrev beskyttede efter naturbeskyttelseslovens § 3 samt ammoniakfølsomme skove.

Kommunen skal desuden vurdere hvorvidt der kan ske påvirkning af yngle- og rasteområder for arter opført på habitatdirektivets bilag IV, der er beskyttet mod beskadigelse og ødelæggelse.

Kommunens vurdering af ændringens påvirkning af naturen, herunder beregninger af ammoniakafsætning, omfatter hele husdyrbruget, dvs. både eksisterende og nye anlæg.

Vurderingerne bygger på tolkning af luftfoto, beregning af ammoniakbelastning i husdyrgodkendelse.dk samt viden om tilstanden af konkrete naturarealer og udbredelsen af planter og dyr.

Kommunen har iagttaget ansøgers redegørelse og har sammen med egen viden vurderet, at beskyttelsesniveauerne i Husdyrbrugloven<sup>6</sup> og Naturbeskyttelsesloven, sikrer naturområderne tilstrækkeligt. Endvidere har kommunen vurderet, at det ansøgte projekt hverken i sig selv eller sammen med andre planer og projekter, har en væsentlig negativ påvirkning Natura 2000-områder eller yngle- eller rasteområder for habitatdirektivets bilag IV-arter<sup>7</sup>. Herved har kommunen sikret sig, at husdyrbruget kan drives på stedet uden at påvirke omgivelserne på en måde, der er uforenelige med hensynet til omgivelserne<sup>8</sup>.

---

<sup>6</sup> Jf. § 29 i Husdyrbrugloven

<sup>7</sup> Jf. §§ 7, 8 og 11 i Bekendtgørelse nr. 408 af 1. maj 2007 om udpegning og administration af internationale naturbeskyttelsesområder samt beskyttelse af visse arter (habitatbekendtgørelsen).

<sup>8</sup> Jf. § 19 stk. 2 i Husdyrbrugloven



## 6 Nabopåvirkning

### 6.1 Lugt

#### Ansøgers redegørelse





#### Lugt og påvirkning af nærmeste omkringboende

Udvidelsen af produktionsanlægget er vurderet ift. lugtmission og lugtgeneafstande til nærmeste nabo, samlet bebyggelse og byzone.

Beregningerne i skemaID 226287 viser, at alle lugtgeneafstandskrav er overholdt til alle typer af områder.

Tabel 3: Lugtgeneberegning med målte afstande til den nærmeste beboelse, samlet bebyggelse og byzone.

#### Samlet resultat af lugtberegning

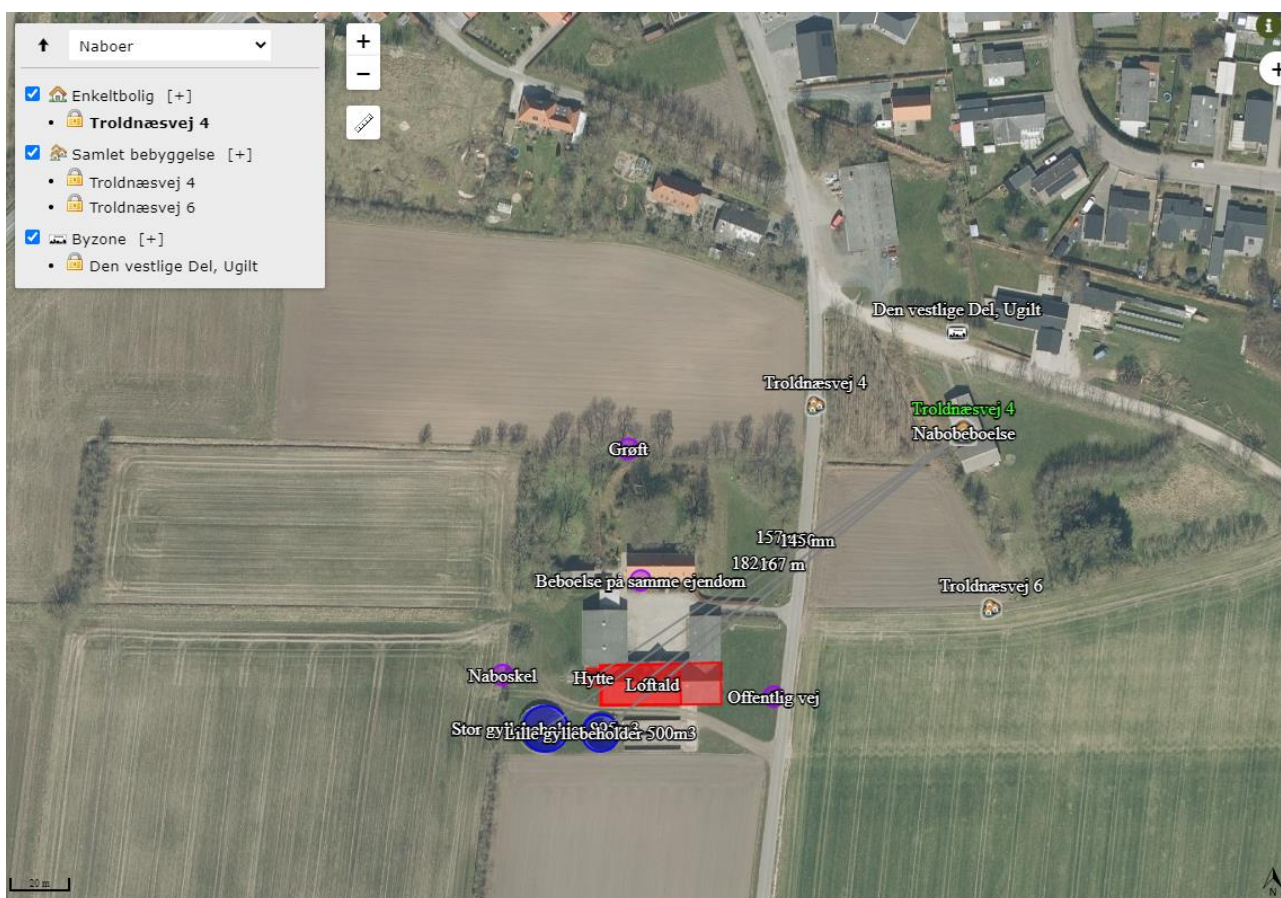
| Bebyggelse  | Kumulation | Model | Ukorrigeret geneafstand (m) | Korrigeret geneafstand (m) | Vægtet gennemsnitsafstand (m) | Genekriterie overholdt |
|---|------------|-------|-----------------------------|----------------------------|-------------------------------|------------------------|
|  Troldnæsvej 4             | 0          | FMK   | 38,3*                       | 38,3*                      | 141,5                         | Ja                     |
|  Troldnæsvej 4           | 0          | FMK   | 68,1                        | 68,1                       | 114,2                         | Ja                     |
|  Troldnæsvej 6           | 0          | FMK   | 68,1                        | 68,1                       | 122,4                         | Ja                     |
|  Den vestlige Del, Ugilt | 0          | FMK   | 121,1                       | 121,1                      | 164,4                         | Ja                     |

#### Kommunens vurdering

I ansøgers redegørelse ses de målte afstande til den nærmeste områder indenfor hver type, der i korte træk er skitseret herunder.

- Enkelt bolig - Beboelse på ejendomme uden landbrugspligt efter landbrugslovens regler.
- Samlet bebyggelse - Indenfor en afstand af 200 meter fra en beboelse, ligger mere end 6 andre enkelt boliger.
- Byzone eller sommerhusområde – Områdestatus ifølge Planloven.

Lugtgeneafstandene er beregnet for alle eksisterende og nye staldafsnit. Geneafstanden tager udgangspunkt i afstanden fra centrum af et staldafsnit til en nabo/områdegrense, hvor genekriteriet skal overholdes. Hvis der er flere lugtkilder (flere staldafsnit) beregnes en vægtet gennemsnitsafstand, der tager hensyn til, at der er flere staldafsnit med forskellige emissioner. Det betyder, at afstanden til områdetyperne er beregnet ud fra et teoretisk lugtcentrum.



Figur 3: Nærmeste nabo uden landbrugspligt

Som det ses af **Tabel 3**, overholder den ansøgte produktion lovens minimumskrav til lugtgeneafstande til de forskellige typer af beboelser i området.

Kommunen vurderer kun at ejendommens gylletanke kan bidrage med lugtgener ved omrøring og udkørsel samt ved transport af gylle til opbevaring på anden ejendom, under forudsætning af at ejendommens gyllebeholdere drives efter reglerne herfor.

Lugt fra stalde vil dog altid i en vis udstrækning afhænge af landmandens indsats vedr. rengøring og staldhygiejne. De vejledende geneafstande bygger på en forudsætning om "god staldhygiejne", hvorfor kommunen har stillet vilkår, om generel renholdelse af stald- og foderarealer.

Vilkår:

6.1.1 Der skal opretholdes en god staldhygiejne. Det skal bl.a. sikres, at liggearealer og lignende samt foderarealer holdes tørre, at dyrene holdes rene, og at fodringssystemer holdes rene.



## 6.2 Fluer og skadedyr

### Ansøgers redegørelse

#### Døde dyr

Døde dyr opbevares og afhentes af DAKA jf. regler om afhentning af dyr i bekendtgørelse om opbevaring af døde dyr. Afhentningsplads er angivet på oversigtsskitsen.

#### Skadedyr

Skadedyr bekæmpes generelt i henhold til retningslinjerne fra Aarhus Universitet, Institut for Agroøkologi samt Kommunens anvisninger. Rotter bekæmpes i samarbejde med kommunen.

Der udmuges hyppigt hos kalvene og anvendes kemisk bekæmpelsesmiddel ved behov. Dette vurderes at være tilstrækkeligt til at hindre gener for omkringboende.

### Kommunens vurdering

I forbindelse med dyreholdet kan der forekomme gener fra fluer og gener fra skadedyr (rotter, mosegrise m.v.).

Forebyggelse af flueplage kræver først og fremmest en god gødningshåndtering og en generel god staldhygiejne. Derudover kan der sættes ind med bekæmpelse på særlige steder eller i særlige situationer.

Det er husdyrbrugets almindelige pligt at holde stalde, lagre og andre anlæg rottesikrede så vidt det er muligt. Derudover holdes i videst muligt omfang ryddeligt og renholdt omkring ejendommen, for at undgå at tiltrække skadedyr og skabe uhygiejniske forhold. Eventuel forekomst af rotter skal anmeldes til kommunen, som derefter anviser bekæmpelse.

Kommunen vurderer, at ejendommens tiltag til forebyggelse og bekæmpelse af fluer og skadedyr vil være tilfredsstillende, og at husdyrbruget kan drives uden at skabe uhygiejniske forhold eller unødige nabogener.

## 6.3 Støj, støv og rystelser

### Ansøgers redegørelse

#### Støj og støv

De normale støjkilder på ejendommen vil være højtryksrensere, brug af traktorer samt transporter til og fra ejendommen. Brugen af traktorer i det daglige vil normalt begrænse sig til dagtimerne.

Transporter på ejendommen samt til og fra ejendommen vil i nogen grad være sæsonbestemt i forbindelse med forårsarbejdet og udbringning af gylle fra gyllebeholderen.

Det vurderes ikke at etablering af produktionen vil påvirke de nærmest boende naboer.

De væsentligste støvkilder på ejendommen er håndtering af halm til strøelse samt håndtering af foder. Det vurderes at støvkilder ikke vil kunne påvirke nærmeste naboer i væsentlig grad.



### Kommunens vurdering

Det er kommunens vurdering, at eventuelle støjgener fra husdyrbrugets bygningsparcel, ikke vil medføre væsentlige gener for naboer eller for trafikanter. Tilsvarende vurderer kommunen at husdyrbrugets forskellige anlæg og maskiner på bygningsparcellen, ikke giver anledning til rystelser for omboende. Der er stillet vilkår om maksimal støjbelastning, for at sikre omboende mod unødige støjgener.

Vilkår:

6.3.1 Støjbelastning fra landbrugsdriften på ejendommens bygningsparcel, herunder fra stalden og gyllebeholderen, må på intet punkt - målt på nærmeste nabobeboelse med tilhørende arealer i tilknytning til boligen - overstige værdier i tabel 5. De angivne værdier for støjbelastningen er de ækvivalente, korrigerede lydniveauer i dB(A).

Tabel 4: Værdier for støjbelastning

| Dag                | Kl.   | Reference | dB(A) |
|--------------------|-------|-----------|-------|
| Mandag-Fredag      | 07-18 | 8 timer   | 55    |
| Lørdag             | 07-14 | 8 timer   | 55    |
| Lørdag             | 14-18 | 8 timer   | 45    |
| Søn- og helligdage | 07-18 | 8 timer   | 45    |
| Alle dage          | 18-22 | 1 timer   | 45    |
| Alle dage          | 22-07 | 0,5 timer | 40    |
| Spidsværdi         | 22-07 | -         | 55    |

## 6.4 Transporter

### Ansøgers redegørelse

#### Trafik og transport

Adgangsvejen til ejendommen sker af den eksisterende indkørselsvej ad Møjensvej.

Godkendelsen af produktionen vil medføre øget trafik på det omkringliggende vejnet med ca. 3-4 transporter pr. måned – samlet 40-50 transporter pr. år.

Tabel 5: Oversigt over de forventede tunge transporter til og fra husdyrbruget

| Transport til og fra ejendommen |                          |        |
|---------------------------------|--------------------------|--------|
|                                 | Antal transporter pr. år |        |
|                                 | Nudrift                  | Ansøgt |
| Tyrekalve                       |                          | 24     |
| Foder                           |                          | 6      |
| Gylle til og fra gyllebeholder  | 60-70                    | 60-70  |
| Halm                            |                          | 12     |
| Dybstrøelse til biogas          |                          | 8-12   |

Den interne transport på ejendommen er indrettet, så den giver minimum gene for naboer.





## Kommunens vurdering

### Ansøgers opgørelse over transporterne i **Trafik og transport**

Adgangsvejen til ejendommen sker af den eksisterende indkørselsvej ad Møjensvej.

Godkendelsen af produktionen vil medføre øget trafik på det omkringliggende vejnet med ca. 3-4 transporter pr. måned – samlet 40-50 transporter pr. år.

**Table 5: Oversigt over de forventede tunge transporter til og fra husdyrbruget**

| Transport til og fra ejendommen | Antal transporter pr. år |        |
|---------------------------------|--------------------------|--------|
|                                 | Nudrift                  | Ansøgt |
| Tyrekalve                       |                          | 24     |
| Foder                           |                          | 6      |
| Gylle til og fra gyllebeholder  | 60-70                    | 60-70  |
| Halm                            |                          | 12     |
| Dybstrøelse til biogas          |                          | 8-12   |

Den interne transport på ejendommen er indrettet, så den giver minimum gene for naboer. 6 er opgjort som antal transporter og ikke kørsler. Det vil sige fx et læs leveret foder udgør én transport, selvom lastbilen kører to gange – først til ejendommen og efter aflæsning, fra ejendommen igen. Udover de opgjorte transporter, må det forventes at der derudover vil være et mindre antal transporter, med div. palle- og sækkevarer. Det vurderes dog at antallet af denne type transporter, vil udgøre en meget lille andel i forhold til det samlede antal transporter, og dermed være uproblematisk. Medarbejdere og besøgendes transporter til og fra ejendommen, skal ikke medtages i opgørelsen over transporter, jf. NMK-132-00823.

I miljøtilladelsen skal der indgå en vurdering af, om til- og frakørsel til virksomheden vil kunne ske uden væsentlig miljømæssige gener for beboere i nærområdet. Færdsel på offentlig vej reguleres derimod af færdselsloven og håndhæves af politiet. Forhold vedrørende private fællesveje administreres af kommunen som vejmyndighed efter privatvejsloven.

Det er kommunens vurdering at ind- og udkørsel til ejendommen vil kunne foregå uden at være til væsentlig gene for øvrige trafikanter og beboere i nærområdet.



## 7 Management og øvrige vurderinger

### Ansøgers redegørelse

#### Generel management

Herunder beskrives ansøgers tilgang til management på ejendommen ift. produktionen:

- Der er tilknyttet en række fagkonsulenter, der gennemgår bedriften med ejer og medarbejdere efter behov.
- Fodersammensætning og fodringsstrategi evalueres og tilpasses løbende, således at nyeste viden anvendes.
- Der føres logbog over flydelag på gyllebeholder.
- Personalet uddannes løbende gennem kurser og efteruddannelse.

### Kommunens vurdering

Ansøger har udarbejdet en beredskabsplan for bedriften, der beskriver hvordan medarbejdere og ejer skal handle i tilfælde af brand, overløb af gylle, kemikalie- og oliespild m.v. Kommunen har vurderet beredskabsplanen og desuden stillet vilkår om opdatering og formidling til medarbejdere m.v.

Der er stillet vilkår om, at kommunens regulativ for opbevaring af olie og kemikalier skal følges. Hensigten er at minimere risikoen for forurening af jord, overfladevand og grundvand.

Hvis husdyrproduktionen ophører, skal ejeren kontakte kommunen. Samtidig er der stillet vilkår om hvilken oprydning der minimum skal foretages ved ophør.

#### Vilkår:

- 7.1.1 Der skal forefindes en opdateret beredskabsplan på husdyrbruget, som fortæller, hvornår og hvordan der skal reageres ved uheld, der kan medføre konsekvenser for det eksterne miljø. Planen skal være kendt af ejendommens ansatte og andre, der arbejder på bedriften.
- 7.1.2 Kommunens forskrift for opbevaring af olie og kemikalier skal følges.
- 7.1.3 Ved ophør af produktionen skal gyllesystemet tømmes for gylle og staldene rengøres. Gylle og fast gødning bringes ud i henhold til aktuelle regler om udspredning. Eventuelle rester af olie og kemikalier bortskaffes i henhold til gældende regulativer herfor.



## 8 Offentlighed og klagevejledning

### 8.1 Offentlighed

Orientering om udkast til miljøtilladelsen blev den 30. juni 2021 udsendt til høring hos naboer og andre beboere indenfor en beregnet konsekvenszone, samt skønnede parter i sagen, ansøger selv og en række organisationer og private personer, der har anmodet herom. Der var frist til afgivelse af bemærkninger til den 30. juli 2021.

Der kom ingen bemærkninger til udkastet.

### 8.2 Klagevejledning

Ansøger selv kan klage<sup>9</sup> over denne afgørelse til Miljø- og Fødevareklagenævnet. Det samme kan enhver, der har væsentlig, individuel interesse i sagen, samt en række foreninger og organisationer m.v. Klagen skal være modtaget senest 31. august 2021 kl. 23.59.

Klagen skal indsendes digitalt til Hjørring kommune via Miljø- og Fødevareklagenævnets klageportal. Klageportalen findes på [www.borger.dk](http://www.borger.dk) og [www.virk.dk](http://www.virk.dk). En klage er indgivet, når den er tilgængelig for Hjørring Kommune i klageportalen.

Nævnet skal som udgangspunkt afvise en klage, der kommer uden om Klageportalen. Miljø- og Fødevareklagenævnet opkræver et gebyr for at klage. Gebyrets størrelse kan ses på [www.borger.dk](http://www.borger.dk) og [www.virk.dk](http://www.virk.dk).

Afgørelsen kan udnyttes på egen risiko og regning, hvis der klages over den. Det er dog under forudsætning af, at andre nødvendige tilladelser er indhentet. Miljø- og Fødevareklagenævnet kan i særlige tilfælde afgøre, at godkendelsen ikke kan udnyttes, før klagen er behandlet. Miljø- og Fødevareklagenævnet kan ændre eller ophæve kommunens afgørelse på baggrund af en klage.

Kommunens afgørelse kan også indbringes for domstolen. En retssag skal være anlagt inden seks måneder fra den dag, afgørelsen er offentliggjort.

Der er til enhver tid mulighed for aktindsigt i sagen jf. forvaltningsloven, offentlighedsloven og lov om aktindsigt i miljøoplysninger.

---

<sup>9</sup> Lov nr. 1572 af 20. december 2006 om miljøgodkendelse m.v. af husdyrbrug kap. 7 med senere ændringer.