

§16b Miljøtilladelse

Grønbækvej 130, 8600 Silkeborg



Annonceres	d. 10. august 2023
Klagefrist udløber	d. 7. september 2023
Søgsmålsfrist udløber	d. 10. februar 2024

Indhold

Indhold	1
1 DATABLAD	4
2 INDLEDNING	5
3 AFGØRELSE OM TILLADELSE OG LOVGRUNDLAG	5
Øvrige bestemmelser	7
4 VILKÅR	8
Generelle vilkår	8
Landskabelige værdier	8
Produktionsareal	9
Flydende husdyrgødning	9
BAT	9
Egenkontrol	10
Foder	10
Energi- og vandforbrug	11
Affald, olie og kemikalier	11
Støj	11
Fluer og skadedyr	12
5 DISPENSATION	12
6 GENERELLE FORHOLD	13
MEDDELELSESPLIGT – ANLÆG	13
UDNYTTELSE	13
KONTINUITET	13
RETSBESKYTTELSE	13
OFFENTLIGHED	13
OFFENTLIGGØRELSE AF AFGØRELSE	14
KLAGEVEJLEDNING	14
7 HUSDYRBRUGETS BELIGGENHED OG PLANMÆSSIGE FORHOLD	15
AFSTANDSKRAV	15
HUSDYRBRUGLOVENS § 6	15
HUSDYRBRUGLOVENS § 7	16
HUSDYRBRUGLOVENS § 8	16
Dispensation fra husdyrbrugslovens § 8 stk. 1 punkt 6	17
Dispensation fra husdyrbrugslovens § 8 stk. 1 punkt 1	17
LANDSKABELIGE VÆRDIER	18

	KULTURMILJØ, FREDNINGER, BYGGE- OG BESKYTTELSESLINJER	18
8	PRODUKTIONSAREAL OG DRIFT	20
	PRODUKTIONSAREAL	20
	OPBEVARING AF HUSDYRGØDNING	20
	Fast husdyrgødning.....	20
	Flydende husdyrgødning	20
	SPILDEVAND OG OVERFLADEVAND.....	21
	Tagvand	21
	Sanitært spildevand	22
	FODER	22
9	BAT OG MILJØTEKNOLOGI	22
	BAT - AMMONIAK	22
	STALDSYSTEMER	23
	OPSUMMERING.....	23
10	PÅVIRKNING AF NATUR MED AMMONIAK	23
	AMMONIAKFØLSOMME NATURTYPER KATEGORI 1, 2, 3-NATUR	23
	BESKYTTELSESNIVEAUER FOR AMMONIAKFØLSOMME NATURTYPER	24
	BEREGNING AF AMMONIAKDEPOSITION PÅ NÆRLIGGENDE NATUROMRÅDER	24
	BILAG IV ARTER	26
11	FORURENING OG GENER FRA HUSDYRBRUGET	27
	RESTSTOFFER, AFFALDSPRODUKTION OG BRUG AF NATURRESSOURCER.....	27
	OLIEOPLAG	27
	AFFALD.....	28
	Adgang til genbrugspladserne.....	28
	EL.....	29
	VAND	29
	GENER	29
	LUGT.....	30
	GENERELT VEDR. LUGT	30
	RESULTAT AF IT-SYSTEMETS LUGTBEREGNING	30
	KOMMUNENS SAMLEDE VURDERING	30
	STØJ	31
	VENTILATION	33
	RYSTELSE	33
	STØV.....	34

SKADEDYR.....	34
TRANSPORT	35
LYSGENER	36
BILAG OVERSIGT	37
BILAG 1 LOVGIVNING OG VEJLEDNING	38
BILAG 2 OVERSIGTSKORT	39
BILAG 3 HØRINGSLISTE	40
BILAG 4. TEGNINGER OVER PRODUKTIONSAREAL	41
BILAG 5 SILKEBORG KOMMUNES FORSKRIFT OM HÅNDTERING AF OLIE OG KEMIKALIER .	42

1 DATABLAD

Godkendelsesbetegnelse	§ 16 b miljøtilladelse
Brugstype	Malkekvæg
Skemanr.	233481
Dato for godkendelse og annoncering	10. august 2023
Klagefristens udløb	7. september 2023
Søgsmålfristens udløb	10. februar 2023
Ansøgers navn og adresse	Jens Christian Haugaard Alling Nygaard Grønbækvej 130 8600 Silkeborg
Ejendomsnr. / CVR-nr. / CHR nr.	7400000778 / 20204303 / 65040
Matr.nr. - ejerlav	Matrikel: 15c - Allinggård Hgd., Svostrup Matrikel: 1as - Allinggård Hgd., Svostrup Matrikel: 1h - Allinggård Hgd., Svostrup Matrikel: 2bx - Allinggård Hgd., Svostrup Matrikel: 5c - Allinggård Hgd., Svostrup
Ejers/konsulents navn og adresse	Søhøjlandets Regnskabskontor v/Keld Th Sloth Niels Provstgaard 8600 Silkeborg
Tilsynsmyndighed	Silkeborg Kommune
Sagsnr.	Ejd-2022-01146
Sagsbehandler	Baiba Vestergaard
Kvalitetssikret af	Mariann Nakano

2 INDLEDNING

Ejer af Grønbækvej 130 søger om at godkende den eksisterende husdyrproduktion efter stipladsmodellen. I det ansøgte indgår et nyt staldafsnit til malkekøer på 279 m². En gammel længe til slagtegrise tages ud af drift. Den eksisterende produktion af kalve og goldkøer fortsætter i de eksisterende stalde. Udvidelsen omfatter desuden en udvidelse af køresiloer til opbevaring af ensilage. Den nye tilbygning skal placeres i forbindelse med eksisterende kostald mod syd.

Udvidelsen udløser en §16b miljøtilladelse, jævnfør lov om husdyrbrug og anvendelse af gødning m.v. (husdyrbrugloven, se bilag 1).

Ejendommen blev den 2. juni 2010 godkendt jf. § 11 i husdyrloven og i 2014 blev der foretaget et skifte mellem dyretyper.

Ansøger har oplyst at husdyrbruget ikke er teknisk, forurenings- og driftsmæssigt forbundet med andre husdyrbrug da ansøger ikke ejer eller samarbejder med andre husdyrbrug.

Silkeborg Kommune har i de nedenstående afsnit 7-11 vurderet miljøpåvirkningen ved etableringen af udvidelsen på Grønbækvej 130, 8600 Silkeborg. Beskrivelse af forholdene fremgår af ansøgningen og efterfølgende supplerende oplysninger frem til 7. juni 2023. Vurderingerne foretages på baggrund af Silkeborg Kommunes oplysninger om natur- og miljøforhold i området, og ud fra områdets sårbarhed over for påvirkninger fra husdyrbruget. Der er inddraget oplysninger fra kommuneplanen. Afgørelsen fremgår af afsnit 3 og de tilhørende vilkår fremgår af afsnit 4.

Silkeborg Kommune skal i henhold til bl.a. 'lov om husdyrbrug og anvendelse af gødning m.v.' vurdere om det ansøgte kan gennemføres uden væsentlige påvirkninger af miljøet.

Nye og eksisterende bygninger med dyrehold, anlæg til opbevaring af foder og husdyrgødning er vurderet i forhold til bl.a.:

- Ammoniakfordampning, lugt, lys, støj og støv fra stalde og opbevaringsanlæg
- Opbevaring og bortskaffelse af bl.a. affald og kemikalier
- Anvendelse af bedste tilgængelige teknik
- Landskabelige og kulturhistoriske forhold

Miljøtilladelsen er udarbejdet af Silkeborg Kommune og ophæver den gældende produktionstilladelse - § 11 miljøgodkendelse fra juni 2010.

Ansøgningen og beregningerne er udført i det elektroniske ansøgningssystem på www.husdyrgodkendelse.dk, interface version 6.2 skema nr. 233481

3 AFGØRELSE OM TILLADELSE OG LOVGRUNDLAG

Silkeborg Kommune vurderer på baggrund af det oplyste;

- At ansøger har truffet de nødvendige foranstaltninger til at forebygge og begrænse forureningen fra husdyrbruget og til at modvirke eventuelle skadelige virkninger på miljøet.
- At husdyrbruget i øvrigt kan drives på stedet, uden at påvirke omgivelserne på en måde, som er uforenelig med hensynet til omgivelserne.
- At de kort- og langsigtede miljøpåvirkninger og den samlede miljøpåvirkning fra husdyrbrugets produktion vil begrænses til et acceptabelt niveau, når de til enhver tid gældende generelle miljøregler for den pågældende type husdyrbrug og de supplerende vilkår for miljøtilladelsen overholdes.
- At husdyrbruget – under overholdelse af de til enhver tid gældende generelle miljøregler for den pågældende type husdyrbrug og de supplerende vilkår for miljøtilladelsen – vil anvende den bedste tilgængelige teknik.
- At produktionen ikke vil medføre en væsentlig påvirkning af bl.a.:
 - Nabobeboelser.
 - Natura 2000-områder¹ og natur i øvrigt.
 - Landskabelige værdier og værdifulde kulturmiljøer.

Silkeborg Kommunes afgørelse begrundes med ovenstående vurdering, og med at øvrige generelle afstandskrav samt de generelle beskyttelsesniveauer i bilag 3 i Bekendtgørelse om godkendelse og tilladelse m.v. af husdyrbrug overholdes.

Silkeborg Kommune meddeler hermed tilladelse til den ansøgte ændring af produktionsareal herunder nye stalde og gødningsopbevaringsanlæg som følger:

Stald	Staldstørrelse (m ²)	Produktionsareal (m ²)	Miljøteknologi (%)	Gulvsystem	Dyretype
Kostald 3	1814	1163		Fast drænet gulv med skraber og ajlefløb	Malkekøer, kvier og stude
Tilbygning, kostald 4	366	279		Fast drænet gulv med skraber og ajlefløb	Alle kvæg
Gl. stald	1539	611:		Dybstrøelse	Alle kvæg
<i>Afsnit #505636</i>		<i>97</i>		<i>Dybstrøelse</i>	<i>Alle kvæg</i>
<i>Afsnit #505634</i>		<i>112</i>		<i>Dybstrøelse</i>	<i>Alle kvæg</i>
<i>Afsnit #505633</i>		<i>114</i>		<i>Dybstrøelse</i>	<i>Alle kvæg</i>
<i>Afsnit #503680</i>		<i>288</i>		<i>Dybstrøelse</i>	<i>Alle kvæg</i>
Afdeling til godkøer	36	36		<i>Dybstrøelse</i>	<i>Alle kvæg</i>

¹ Natura 2000-områder: Internationale naturbeskyttelsesområder udpeget på baggrund af EU's habitat- og fuglebeskyttelsesdirektiver.

Gyllebeholder på 571 m²

Møddingsplads på 250 m²

Udover produktionsarealet gives dermed tilladelse til udvidelse af to eksisterende ensilagesiloer.

Miljøtilladelsen omfatter alene ejendommen Grønbækvej 130, 8600 Silkeborg tilknyttet CVR nr. 20204303. Ejendommen er tilknyttet husdyrproduktionen med CHR nr. 65040.

Miljøtilladelsen meddeles i henhold til § 16b stk. 1 i husdyrbrugloven, samt reglerne i godkendelsesbekendtgørelsen. Tilladelsen omfatter de miljømæssige forhold, det vil sige forhold af betydning for det omgivende miljø som beskrevet i loven og bekendtgørelsen.

Afgørelsen om miljøtilladelse er truffet på grundlag af ansøgningsmateriale indsendt via Miljøstyrelsens elektroniske ansøgningssystem første gang den 22. marts 2022 visiteret fuldt oplyst den 7. juni 2023 samt efterfølgende supplerende oplysninger i perioden frem til den 4. juli 2023. Miljøtilladelsen er betinget af vilkår indskrevet i afsnit 4.

Øvrige bestemmelser

Bedriften skal til enhver tid leve op til gældende regler i love og bekendtgørelser, også selvom disse regler eventuelt måtte være skærpede i forhold til denne tilladelse.

Miljøtilladelsen fritager ikke fra krav om eventuelle tilladelser, godkendelser, dispensationer eller lignende efter anden lovgivning og efter andre bestemmelser som f.eks. museumslovens bestemmelser vedrørende fund af fortidsminder i forbindelse med jordarbejde. Etablering af nye stalde må ikke igangsættes, før der er givet en byggetilladelse fra Silkeborg Kommune og eventuelle andre nødvendige tilladelser fra kommunen eller andre relevante myndigheder.

Med venlig hilsen

Baiba Vestergaard

Jordbrugsteknolog

Mariann Nakano

Biolog

4 VILKÅR

Formålet med at fastsætte konkrete vilkår for husdyrbrugets drift og indretning er at sikre;

- At husdyrbruget drives og indrettes i overensstemmelse med ansøgningsmaterialet og miljøredegørelsen.
- At kravet om reduktion af ammoniak tab fra stald og lager overholdes.
- At yderligere miljøkrav fastsat på grundlag af kommunalbestyrelsens vurdering af ansøgningsmaterialet overholdes.
- At risikoen for forurening eller gener ud over de forventede ifølge miljøvurderingen nedsættes.

Miljøtilladelsen meddeles under forudsætning af overholdelse af den til enhver tid gældende husdyrgødningsbekendtgørelse², øvrige til enhver tid gældende generelle miljøregler og nedenstående supplerende vilkår:

Generelle vilkår

4. Produktionen skal placeres, indrettes og drives i overensstemmelse med ansøgningen (ansøgningsskema nr. 233481).
5. Den driftsansvarlige skal underrette kommunen om eventuelle ændringer i ejerforhold eller i, hvem der er ansvarlig for husdyrbrugets drift. Det gælder også indstilling af driften for en længere periode.
6. Der skal til enhver tid forefindes et eksemplar af miljøtilladelsen på ejendommen. Relevante vilkår, som vedrører husdyrbrugets drift, skal være kendt af den driftsansvarlige og den eller de personer, der arbejder med den pågældende del af driften.
7. Vilkårene i denne tilladelse skal være opfyldt fra den dato, hvor tilladelsen er helt eller delvist udnyttet, hvis ikke andet er anført.

Landskabelige værdier

8. De nye bygninger skal placeres som vist i bilag 2.
9. Farver og materialer til tilbygningen skal opføres i samme stil som eksisterende bygninger.
10. Facader og tag skal beklædes med ikke-reflekterende materiale.

² Bekendtgørelse nr. 2243 af 29. november 2021 om miljøregulering af dyrehold og om opbevaring og anvendelse af gødning

11. Der skal graves en søgerende i en afstand af 15 m vest for den nye udvidelse af de eksisterende ensilagesiloer til sikring af, at der ikke er dræn i området, se forslag til længde og placering af søgerende på figur 7.1.

Produktionsareal

12. Produktionsarealer, dyretyper og gulvsystemer mm skal følge nedenstående tabel for de enkelte staldafsnit:

Stald	Staldstørrelse (m ²)	Produktionsareal (m ²)	Miljøteknologi (%)	Gulvsystem	Dyretype
Kostald 3	1814	1163		Fast drænet gulv med skraber og ajlefløb	Malkekøer, kvier og stude
Tilbygning, kostald 4	366	279		Fast drænet gulv med skraber og ajlefløb	Alle kvæg
Gl. stald	1539	611:		Dybstrøelse	Alle kvæg
<i>Afsnit #505636</i>		<i>97</i>		<i>Dybstrøelse</i>	<i>Alle kvæg</i>
<i>Afsnit #505634</i>		<i>112</i>		<i>Dybstrøelse</i>	<i>Alle kvæg</i>
<i>Afsnit #505633</i>		<i>114</i>		<i>Dybstrøelse</i>	<i>Alle kvæg</i>
<i>Afsnit #503680</i>		<i>288</i>		<i>Dybstrøelse</i>	<i>Alle kvæg</i>
Afdeling til godkøer	36	36		<i>Dybstrøelse</i>	<i>Alle kvæg</i>

13. Dokumentation for at ovenstående vilkår er overholdt skal kunne fremlægges i forbindelse med tilsyn, dækkende de sidste 3 år. Dokumentation kan f.eks. ske via produktionsrapporter.

Flydende husdyrgødning

14. Håndtering af flydende husdyrgødning skal foregå under opsyn, således at spild undgås, og der tages størst muligt hensyn til omgivelserne.
15. Påfyldning af gyllevogne o.l. skal enten foregå på en plads med afløb til opsamlingsbeholder for flydende husdyrgødning, eller med gyllevogne som har påmonteret pumpe og returløb eller tilsvarende teknologi således at der ikke sker spild af flydende husdyrgødning.

BAT

Drift og indretning (fast drænet gulv med skraber og ajlefløb)

16. I staldafsnit: kostald 3 og tilbygning kostald 4 skal der i gangarealet etableres faste, drænedede gulve med skraber.
17. Gulve støbt på stedet skal være dimensioneret med et fald på minimum 1,5 % mod gulvmidte. Præfabrikerede gulve skal have et fald på minimum 1,0 % mod gulvmidte.
18. Gulvet skal være udført med ajlefløb.
19. Lysningsarealet til ajlefløb/gylleopsamling må maksimalt udgøre 5 % af det samlede gangareal i staldafsnit _1442 m².
20. Der skal hver dag foretages skrabninger hver anden time.
21. Skraberens skal være forsynet med timer.
22. Skraberens skal vedligeholdes i overensstemmelse med producentens vejledning. Vejledningen skal opbevares på husdyrbruget.

Egenkontrol

23. Enhver form for driftsstop skal noteres i logbog med angivelse af årsag og varighed.
24. Tilsynsmyndigheden skal underrettes ved driftsstop, der har en varighed af mere end 7 dage.
25. Logbog, servicefaktura, registrering fra datalogger eller lignende, der dokumenterer, at skraberens er i drift og vedligeholdes, skal opbevares på husdyrbruget i mindst fem år og forevises på tilsynsmyndighedens forlangende.

Foder

26. Opbevaring og håndtering af foder skal ske på en sådan måde, at der ikke opstår risiko for tilhold af rotter og andre skadedyr.
27. Der skal rengøres minimum 1 gang om ugen under fodersiloer, således at der ikke ligger foderspild.
28. Gammelt overdækningsmateriale fra ensilagepladser ol. skal løbende og minimum én gang om ugen, fjernes fra ensilagepladsområdet.
29. Ensilagerester på ensilagepladsen skal løbende, eller mindst én gang om ugen, fjernes eller samles og opbevares på en fast plads med afløb til en opsamlingsbeholder. Resterne skal overdækkes med plastik eller et andet lufttæt materiale.

Energi- og vandforbrug

29. Bedriften skal mindst 1 gang årligt registrere forbrug af el, vand og varme aflæsningerne skal gemmes i 6 år og kunne fremvises ved tilsyn.

Affald, olie og kemikalier

30. Opbevaring og håndtering af olie og andre kemikalier, skal følge reglerne i forskriften "Regler for håndtering og opbevaring af olie og kemikalier 2.0" af 1. april 2014 vedhæftet i bilag 4.
31. Husdyrbruget skal kunne dokumentere, at bortskaffelse af affald, herunder farligt affald, sker efter gældende regler.

Støj

32. Husdyrbrugets samlede bidrag til støjbelastningen i omgivelserne må ikke overstige følgende værdier, målt ved nabobeboelser eller deres opholdsarealer, angivet som det ækvivalente, konstante, korrigerede støjniveau målt i dB(A). Tallene i parentes angiver midlingstiden indenfor den pågældende periode:

Dag	Kl. 07- 18	55 dB(A)	(8 timer)
Aften	Kl. 18- 22	45 dB(A)	(1 time)
Nat	Kl. 22- 07	40 dB(A)	(½ time)
Lørdag	Kl. 07- 14	55 dB(A)	(7 timer)
Lørdag	Kl. 14- 22	45 dB(A)	(4 timer)
Søn- og helligdage	Kl. 07- 22	45 dB(A)	(8 timer)

33. Støj fra husdyrbruget må i natperioden (kl. 22 – 07) ikke overstige 55 dB(A) målt som spidsværdi.
34. Traktorkørsel via til- og frakørsel mod vest (Grønbækvej) må kun anvendes i dagtimerne fra kl. 07-18 og lørdage fra kl. 07-14.
35. Silkeborg Kommune kan bestemme, at husdyrbruget skal dokumentere, at grænseværdierne for støj er overholdt, hvis der efter kommunens vurdering opstår støjgener, der vurderes at være væsentligt større, end der kan forventes ifølge grundlaget for miljøvurderingen. Kommunen kan dog højst forlange dokumentation 1 gang årligt. Dokumentationen skal sendes til tilsynsmyndigheden sammen med oplysninger om driftsforholdene under målingen/beregningen. Målingerne/beregningerne skal udføres og rapporteres efter følgende vejledninger "Måling af ekstern støj fra Miljøstyrelsen, Nr. 6/1984 og nr. 5/1993 om Beregning af ekstern støj fra virksomheder".

Målingerne/beregningerne skal udføres af en enhed, som er optaget på Miljøstyrelsens liste over godkendte laboratorier.

36. Målingerne/beregningerne skal foretages på/for de mest støjbelastede områder udenfor virksomhedens grund og under de mest støj belastede driftsforhold - eller efter anden aftale med miljømyndigheden.
37. Udgiften til målingerne afholdes af ansøger og udføres i overensstemmelse med Miljøstyrelsens vejledninger.
38. Målinger eller beregninger til kontrol af, at vilkår 31 er overholdt, skal udføres, når tilsynsmyndigheden finder det påkrævet. Dog kan målinger/beregninger kun forlanges en gang årligt, såfremt målingerne viser, at støjgrænserne er overholdt. Målinger/beregninger skal foretages af et firma eller laboratorium, der er akkrediteret af DANAK eller er godkendt af Miljøstyrelsen til at udføre "Miljømåling - ekstern støj". Udgiften til støjmålingerne afholdes af ansøger.

Fluer og skadedyr

39. Der skal foretages en effektiv fluebekæmpelse på ejendommen, herunder en effektiv bekæmpelse af fluelarve i dybstrøelsen/husdyrgødningen. Fluebekæmpelsen skal ske i overensstemmelse med retningslinjer fra Aarhus Universitet, Institut fra Agroøkologi ([Retningslinjer for fluebekæmpelse \(pdf\)](#)).
40. Der skal mindst en gang om året foretages hovedrengøring af stalde og staldinventar med henblik på at højne den generelle staldhygiejne. Datoer for rengøring skal indføres i en driftsjournal, som skal kunne fremvises ved tilsynsbesøg.

5 DISPENSATION

Der er søgt om dispensation for afstandskrav til en vandboring og beboelse på samme ejendom i forbindelse med denne tilladelse. Se afsnit 7.

6 GENERELLE FORHOLD

MEDDELELSESPLIGT – ANLÆG

Ønskes der fremover etablering eller ændring af anlæg som fx stalde og anlæg til gødningsopbevaring skal der indgives anmeldelse til kommunen. Der skal ligeledes indgives anmeldelse, hvis der foretages ændringer i dyretyper der ligger ud over det tilladte i evt. tilladelser og tilladelser samt ved drift- eller ejerskifte. Kommunen tager herefter stilling til, om ændringen udløser krav om ny tilladelse/godkendelse jf. husdyrbrugloven, LBK. nr. 520 af 1. maj 2019.

UDNYTTELSE

Tilladelsen skal udnyttes inden 6 år efter, at den er meddelt. Hvis en del af tilladelsen ikke udnyttes, bortfalder den del af tilladelsen, der ikke er udnyttet. Nye stalde betragtes som udnyttet, når byggeriet faktisk er afsluttet og færdigmeldt hos kommunens byggesagsafdeling. For andre former for udvidelse betragtes tilladelsen som udnyttet, når det konstateres, at det, der er truffet afgørelse om, faktisk er gennemført.

KONTINUITET

Hvis tilladelsen ikke udnyttes fuldt ud i 3 på hinanden følgende år, så bortfalder den del, der ikke udnyttes. Et staldafsnit bliver udnyttet fuldt ud, når mindst 25 % af produktionsarealet udnyttes med mindst 50 % af det mulige indenfor rammerne af dyrevelfærdskrav eller andre relevante krav.

RETSBESKYTTELSE

Der er 8 års retsbeskyttelse efter at tilladelsen er meddelt.

OFFENTLIGHED

NABOORIENTERING OG PARTSHØRING OM UDKAST TIL AFGØRELSE

Ifølge husdyrbrugslovens § 56, stk. 1 skal kommunen orientere naboer (matrikulære naboer) om udkastet, med en frist på 14 dage til at kommentere udkastet, før der må træffes afgørelse om miljøtilladelse.

Efter forvaltningsloven regler om partshøring, skal kommunen endvidere høre eventuelle parter, inden der træffes afgørelse i sagen. Ansøgeren af tilladelsen vil altid være part i sagens afgørelse, jf. også kravet om høring af ansøgeren efter husdyrgodkendelsesbekendtgørelsens § 53.

Kommunens udkast til miljøtilladelse blev den 5. juli 2023 sendt i 14 dages orientering og høring, med frist for at afgive bemærkninger frem til den 19. juli 2023. Personer, organisationer mv. som er blevet hørt fremgår af bilag 1.

Der er ikke kommet nogen bemærkninger i forbindelse med høringen.

OFFENTLIGGØRELSE AF AFGØRELSE

Miljøtilladelsen bekendtgøres ved annoncering på kommunens hjemmeside 10. august 2023

Ansøger, ansøgers konsulent, klageberettigede organisationer samt de personer som har anmodet herom, er samtidig underrettet om tilladelse.

Klageberettigede organisationer, se samlet liste herunder:

Organisation og adresse	Mailadresse
Danmarks Naturfredningsforening, Masedøgade 20, 2100 Kbh. Ø,	dnsilkeborg-sager@dn.dk
Danmarks Sportsfiskerforbund, Skyttevej 4, 7182 Bredsten,	post@sportsfiskerforbundet.dk lbt@sportsfiskerforbundet.dk
Rådet for grøn omstilling, Kompagnistrædet 22, 3. sal, 1208 København K	hans@rgo.dk
Dansk Ornitologisk Forening, Vesterbrogade 140, 1620 Kbh. V,	natur@dof.dk
Styrelsen for Patientsikkerhed	stps@stps.dk
Danmarks Fiskeriforening, Nordensvej 3, Taulov, 7000 Fredericia,	mail@dkfisk.dk
Ferskvandsfiskeriforeningen for Danmark,	nb@ferskvandsfiskeriforeningen.dk
Arbejderbevægelsens Erhvervsråd, Reventlowsgade 14, 1 sal, 1651 Kbh. V,	ae@ae.dk
Forbrugerrådet, Fiolstræde 17, Postbox 2188, 1017 Kbh. K,	fbr@fbr.dk
Gjern Natur,	post@gjern-natur.dk
Foreningen Greenpeace Danmark	Info.dk@greenpeace.org

KLAGEVEJLEDNING

Der kan efter kapitel 7 i Lov om husdyrbrug og anvendelse af gødning klages over Kommunens afgørelse. Klageberettigede omfatter ansøger, Miljøministeren, Styrelsen for patientsikkerhed samt enhver, der må antages at have en individuel, væsentlig interesse i sagens udfald. Der kan desuden klages af visse organisationer, som angivet i §§ 85-87 i Lov husdyrbrug og anvendelse af gødning.

Afgørelsen vil blive offentliggjort den 10. august 2023 [kommunens hjemmeside](#)

Hvis du ønsker at klage over denne afgørelse, kan du klage til Miljø- og Fødevareklagenævnet. Du klager via Klageportalen, som du finder et link til på forsiden af www.naevneneshus.dk. Klageportalen ligger på www.borger.dk og indberet.virk.dk. Du logger på www.borger.dk eller indberet.virk.dk, ligesom du plejer, typisk med NEM-ID. Klagen sendes gennem Klageportalen

til den myndighed, der har truffet afgørelsen. En klage er indgivet, når den er tilgængelig for Silkeborg Kommune i Klageportalen. Når du klager, skal du betale et gebyr på 900 kr. som privatperson og 1800 kr. som virksomhed eller organisation. Du betaler gebyret med betalingskort i Klageportalen.

Klagen skal være modtaget senest 4 uger fra offentliggørelsen dvs. senest 7. september 2023. Miljø- og Fødevareklagenævnet skal som udgangspunkt afvise en klage, der kommer uden om Klageportalen, hvis der ikke er særlige grunde til det. Hvis du ønsker at blive fritaget for at bruge Klageportalen, skal du sende en begrundet anmodning til Silkeborg Kommune. Kommunen videresender herefter anmodningen til Miljø- og Fødevareklagenævnet, som træffer afgørelsen om, hvorvidt din anmodning kan imødekommes.

Gebyret tilbagebetales, hvis

- klagesagen fører til, at den påklagede afgørelse ændres eller ophæves
- klageren får helt eller delvis medhold i klagen
- klagen afvises som følge af overskredet klagefrist eller manglende klageberettigelse
- klagen ikke er omfattet af Miljø- og Fødevareklagenævnets kompetence.

Det bemærkes, at hvis den eneste ændring af den påklagede afgørelse er forlængelse af frist for efterkommelse af afgørelse som følge af den tid, der er medgået til at behandle sagen i klagenævnet, tilbagebetales gebyret dog ikke.

En klage har normalt ikke opsættende virkning, med mindre Miljø- og Fødevareklagenævnet beslutter andet. Hvis tilladelsen indebærer opførelse af bebyggelse uden tilknytning til ejendommens hidtidige bebyggelsesarealer, må ikke udnyttes før klagefristens udløb, og i disse tilfælde har klagen opsættende virkning, med mindre Miljø- og Fødevareklagenævnet beslutter andet. Udnyttelse af tilladelsen sker på ansøgers eget ansvar og indebærer ingen begrænsninger i Miljø- og Fødevareklagenævnets ret til at ændre eller ophæve afgørelsen.

Ifølge § 90 i Lov om miljøgodkendelse m.v. af husdyrbrug kan afgørelsen desuden prøves ved domstolene. Et eventuelt sagsanlæg skal anlægges inden 6 måneder efter, at afgørelsen er offentliggjort, dvs. senest den 10. februar 2024.

7 HUSDYRBRUGETS BELIGGENHED OG PLANMÆSSIGE FORHOLD

AFSTANDSKRAV

HUSDYRBRUGLOVENS § 6

I følge § 6 i Husdyrbrugloven er der forbud mod etablering af anlæg samt udvidelser og ændringer af eksisterende husdyrbrug, der medfører forøget forurening indenfor de i Tabel 1 nævnte afstande.

Tabel 1. Afstandskrav jf. § 6 i Lov om miljøtilladelse m.v. af husdyrbrug samt aktuelle afstande fra produktionsanlægget.

Område	Afstandskrav	Afstand målt fra nybyggeri
Eksisterende eller kommuneplanlagt fremtidig byzone eller sommerhusområde	50 meter	>50 m
Område i landzone der i lokalplan er udlagt til boligformål, blandet bolig- og erhvervsformål eller offentlige formål med henblik på beboelse, institutioner, rekreative formål og lignende.	50 meter	>50 m
Nabobeboelse (adresse)	50 meter	266 m

Afstandskravene i Husdyrbruglovens § 6 er jf. Tabel 1 overholdt.

HUSDYRBRUGLOVENS § 7

Forbudszone for etablering, ændringer og udvidelser indenfor 10 m af kategori 1 og 2 natur er overholdt jf. husdyrbruglovens § 7.

HUSDYRBRUGLOVENS § 8

Ifølge § 8 i Husdyrbrugloven må der ikke etableres, ændres eller udvides i stalde og opbevaringsanlæg på husdyrbrug, der medfører forøget forurening indenfor afstandskravene i Tabel 2.

Tabel 2. Afstandskrav - jf. § 8 i Lov om miljøtilladelse m.v. af husdyrbrug - samt aktuelle afstande fra husdyrproduktionsanlægget.

Anlægstype	Afstandskrav	Afstand målt fra nybyggeri/bygning hvor ændringen/udvidelsen sker
1) Enkelt vandindvindingsanlæg	25 meter	10 m
2) Fælles vandindvindingsanlæg	50 meter	>50 m
3) Vandløb (herunder dræn) og søer	15 meter	0 m
4) Offentlig vej, privat fællesvej	15 meter	15 m
5) Levnedsmiddelvirksomhed	25 meter	>25 m
6) Beboelse samme ejendom	15 meter	8 m
7) Naboskel	30 meter	50 m

Afstandskrav jf. § 8 stk. 1 punkt 1, 3 og punkt 6 i husdyrbrugsloven er ikke overholdt.

Ud fra Silkeborg Kommunes oplysninger kan der muligvis ligge dræn under den ønskede placering af ensilagesiloer. Se udklip af drænkort i figur 7.1.

Der stilles derfor vilkår om, at der skal graves en søgerende i en afstand af 15m vest for de nye udvidelser af ensilagepladser til sikring af, at der ikke er dræn i området, se forslag til længde og placering af søgerende på nedenstående oversigtskort.



Figur 7.1. Kortudklip med det drænedede område, hvor udvidelse af ensilagesilo ønskes at gennemføre.

Dispensation fra husdyrbrugslovens § 8 stk. 1 punkt 6

Staldafsnittet hvor der foretages udvidelse af dyreholdet (flexgrupper) skaber øget forening af omgivelserne. Bygningen er en gammel eksisterende stald og økonomisk kan det ikke betale sig at opføre en ny bygning, der overholder afstandskravet med så lille en udvidelse. Silkeborg Kommune vurderer at den ansøgte udvidelse i den pågældende stald ikke vil medføre uhygiejniske forhold for omgivelserne og giver derfor dispensation fra afstandskrav på 15 m fra staldafsnittet til stuehuset på samme ejendom.

Dispensation fra husdyrbrugslovens § 8 stk. 1 punkt 1

Ansøger har søgt om dispensation jf. § 8 da kalvestalden hvor der sker udvidelse af dyreholdet lægger cirka 8 meter fra eksisterende boring til vand, DGU-nr. 77.1147 og 77.474.

Området er meget sandet og derved kan en hurtig nedsivning forekomme af overfladevand.

Området forholder sig ikke indenfor OSD, NFI, IOL og grundvandsdannende opland. Grundvandsstrømningen ifølge potentialekortet løber mod nordøst.

Geologien i området fremstår udelukket af smeltevandsgrus, sand og en lille smule sandet til, som giver en ringe beskyttelse af grundvandet. Der er målt et grundvandsspejl i kvote ca. 28,95m/DVR90, grundvandet står ca. 35 meter under terræn.

Nærmeste boring DGU nr.77.153, forholder sig ca. 800 meter nordøst.

Det vurderes at projektet ikke, vil udgøre en nævneværdig risiko for forurening af boringen. Dette er specielt belæg på, at der ikke er nærliggende borerne i området, hvor grundvandet strømmer mod. Da nuværende borer ikke er under anvendelse, vil der blive sendt sløjfnings påbud til grundejer i nærmeste fremtid.

Således giver Silkeborg Kommune dispensation fra afstandskrav på 25 m fra staldafsnittet til ikke almen vandforsyning, jf. § 8 stk. 1 punkt 1.

Silkeborg Kommune vurderer, at alle afstandskravene overholdes med det ansøgte og de givne dispensationer.

LANDSKABELIGE VÆRDIER

Det nye staldafsnit vil blive opført i samme stil som den eksisterende kostald, og med samme gulvtype- fast drænet gulv med skraber og ajleløb. Den nye stald bliver 9x 31,3 m i stålspær med stålpanel tag og gavl. Der opsættes gardin i ene langside ud mod syd. Dette sikrer det nødvendige luftskifte til dyrene. Der benyttes samme farvevalg som den eks. kostald. Gråt eternittag og rødbrune gavle. Staldafsnittet vil blive 279m² når det er opført.

Køresiloerne udvides i længden mod vest med 20 meter. Samlet udvidelse af køresiloer bliver 900 m². Se kortudsnit fra husdyrgodkendelse.dk i figur 7.2.



Figur 7.2. Kortafsnit over de ansøgte anlæg.

KULTURMILJØ, FREDNINGER, BYGGE- OG BESKYTTELSESLINJER

Silkeborg Kommune vurderer at placeringen af husdyranlægget ikke er beliggende indenfor eller i nærheden af nedenstående områder.

- Fredede fortidsminder

- Sø og å beskyttelseslinjer
- Kirkebyggelinjer / kirkezoner indenfor 300 meter fra anlægsdelen
- Beskyttede diger
- Fredede områder / Fredninger
- kulturmiljø / særlig værdifulde kulturmiljøer
- Landskabelige interesseområder
- Geologiske interesseområder
- Fortidsminder
- Skovrejsning

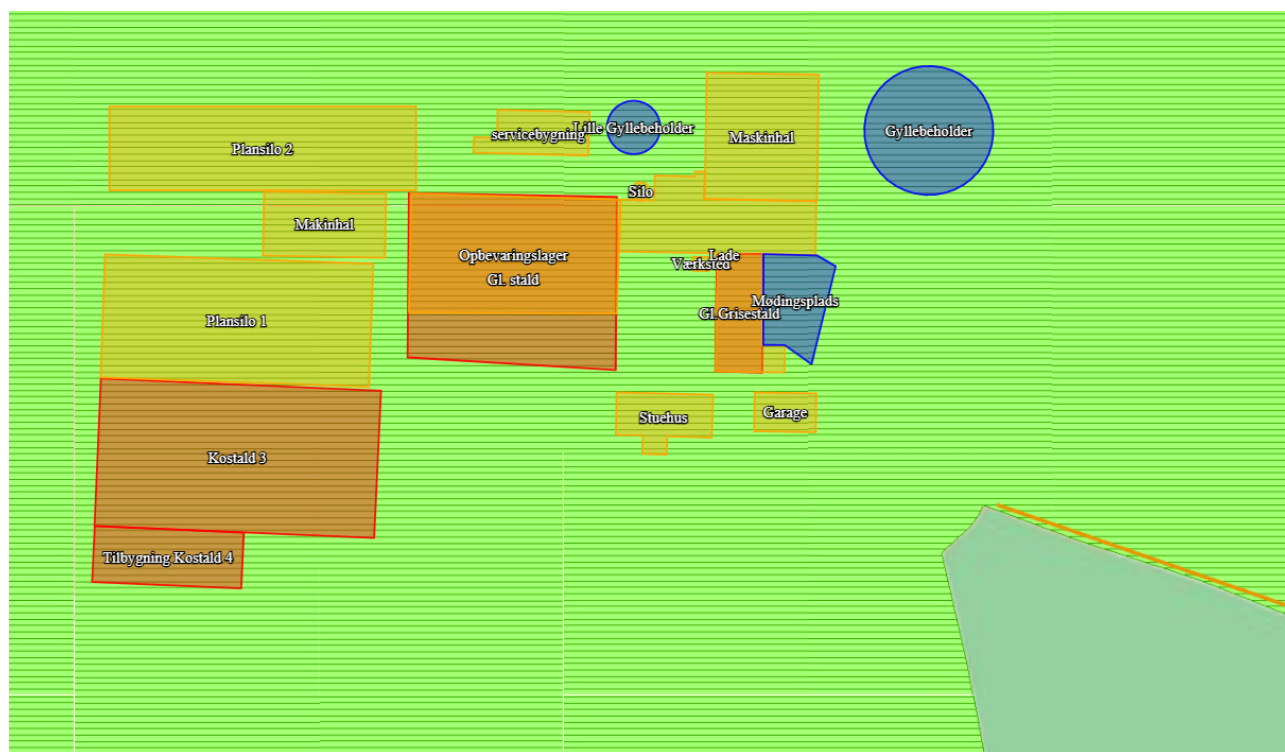
Nærmeste landskabelige og geologiske interesseområde samt bygge og beskyttelseslinjer er et beskyttet dige ca. 180 m øst for den nye tilbygning til kostalden.

Derudover lægger hele ejendom inden for skovbyggelinje.

Den nye tilbygning til kostalden og udvidelse af eksisterende ensilagepladser bliver bygget indenfor skovbyggelinje.

Det er tale om erhvervsmæssigt nødvendigt landbrugsbyggeri og derfor kan Kommunen som hovedregel ikke meddele afslag på en tilladelse.

Silkeborg kommune accepterer derfor, at de ovennævnte anlægsbyggerier kan udføres inden for skovbyggelinjen. Se kortudsnit i figur 7.3.



Figur 7.3. Kortudsnit med ansøgte anlæg indenfor skovbyggelinje.

8 PRODUKTIONSAREAL OG DRIFT

PRODUKTIONSAREAL

Produktionsarealet for de enkelte staldafsnit er angivet i Tabel 3. Silkeborg Kommune vurderer, at det opgivne produktionsareal er i overensstemmelse med arealer i eksisterende byggetilladelser, tidligere miljøtilladelser og det indberettede i BBR. Det nye byggeri skal først have byggetilladelse, når byggeriet skal påbegyndes.

Tabel 3. Oversigt over de enkelte staldafsnit i ansøgt drift fra husdyrgodkendelse.dk.

Stald	Staldstørrelse (m ²)	Produktionsareal (m ²)	Miljøteknologi (%)	Gulvsystem	Dyretype
Kostald 3	1814	1163		<i>Fast drænet gulv med skraber og ajlefløb</i>	<i>Malkekøer, kvier og stude</i>
Tilbygning, kostald 4	366	279		<i>Fast drænet gulv med skraber og ajlefløb</i>	<i>Alle kvæg</i>
Gl. stald	1539	611:		Dybstrøelse	Alle kvæg
<i>Afsnit #505636</i>		<i>97</i>		<i>Dybstrøelse</i>	<i>Alle kvæg</i>
<i>Afsnit #505634</i>		<i>112</i>		<i>Dybstrøelse</i>	<i>Alle kvæg</i>
<i>Afsnit #505633</i>		<i>114</i>		<i>Dybstrøelse</i>	<i>Alle kvæg</i>
<i>Afsnit #503680</i>		<i>288</i>		<i>Dybstrøelse</i>	<i>Alle kvæg</i>
Afdeling til goldkøer	36	36		<i>Dybstrøelse</i>	<i>Alle kvæg</i>

Dyretyper, staldsystemer samt størrelsen på produktionsarealet er grundlaget for beregninger af ammoniakfordampningen fra stald og lager samt lugt. Det er derfor nødvendigt at stille vilkår til produktionsarealets størrelse samt produktionsrammerne for at sikre, at miljøpåvirkningerne fra ejendommen fastholdes på det niveau, der fremgår af ansøgningen. Vilkårene kan ses i afsnit 4.

Alle produktionsarealer er opmålte af ansøger og dens miljørådgiver selv.

Bygetegninger kan ses i bilag 4.

OPBEVARING AF HUSDYRGØDNING

Fast husdyrgødning

Der produceres fast husdyrgødning fra kælvningsstalden samt kalveboksene. Dybstrøelse fra kalveboksene lægges på den eksisterende møddingsplads.

Flydende husdyrgødning

Flydende husdyrgødning opbevares i den eksisterende gyllebeholder.

Der er et krav om 9 måneders opbevaringskapacitet jf. husdyrgødningsbekendtgørelsen. Kravet kan ud over egne gyllebeholdere opfyldes ved at leje kapacitet på andre ejendomme. Forholdet kontrolleres ved tilsyn. Der er en sø indenfor 100 meter fra beholderen. Jævnført den generelle lovgivning skal denne beholder forsynes med en gyllealarm. Alarm er allerede etableret.

Silkeborg Kommune vurderer, at de generelle regler i husdyrgødningsbekendtgørelsen, beholderkontrolbekendtgørelsen og vilkår til håndteringen af gylle er tilstrækkelige til at sikre vandløb og søer mod forurening af husdyrgødning fra ejendommen.

SPILDEVAND OG OVERFLADEVAND

Rengøringsvand fra rengøring i stalde ledes til gyllesystem. Dette er i henhold til gældende lovgivning. Spildevandsmængden er indregnet i normtallene for gødningsmængder.

Overfladevand fra ensilagesiloerne opsamles i pumpebrønd. Afløb herfra ledes til gyllebeholder. Da størrelse på ensilagepladser øges, generes der større mængder af overfladevand der skal opsamles og opbevares miljømæssigt forsvarligt. Den beregnede vandmængde fra arealet på $(1115 \text{ m}^2 + 1410 \text{ m}^2) \times 0,7 \text{ m}^3 = 1768 \text{ m}^3$ skal indregnes i opbevaringskapaciteten.

Forholdet bliver kontrolleret ved de regelmæssige tilsyn.

Kommunen vurderer ud fra ansøgers beskrivelse, at håndtering og opbevaring af husdyrgødning sker efter gældende regler og ikke vil give anledning til gener for omkringboende eller forurening af jord og grundvand.

Tagvand

Tagvand fra bygningerne ledes til lille gylletank eller nedsives via en faskine etableret nord/vest for ejendommen.

Overfladevand fra befæstede arealer afledes til diffus nedsivning langs veje.

Regnvand og saftafløb fra ensilageplads opsamles og ledes til lagring i gammel gylletank. Gylletanken tømmes sammen med gylle fra gylletank 1 og tilføres harmoniareal.

Ved opførelsen af det nye staldafsnit, skal der søges særskilt tilladelse til håndtering af tagvandet.

Når der opføres nye større bygninger uden for kloakerede områder, er det nødvendigt at regnvandet enten nedsives eller forsinkes inden det udledes til et vandområde. Regnvand skal som udgangspunkt altid nedsives, hvis det er muligt. Ønsker man at udlede eller nedsive regnvand til et vandområde, skal retningslinjer for regnvand i Silkeborg Kommune følges. Af [retningslinjerne](#) fremgår det blandt andet, at der ikke må ledes vand til beskyttet natur, små vandhuller, vandløb med høj økologisk tilstand eller andre sårbare vandområder. Udledning og nedsivning af regnvand kræver forudgående tilladelse fra Silkeborg Kommune. Hvis der ansøges om at udlede regnvand til et eksisterende dræn, skal der meddeles tilladelse til [tilladelse til medbenyttelse](#). Det sikrer, at der er den nødvendige kapacitet i det dræn man ønsker at lede vand til.

Sanitært spildevand

Der er ikke toilet i staldbygningerne og dermed ikke sanitært spildevand der vedrører produktionen.

FODER

Der opbevares ensilage i plansiloer. Plansiloer udvides med ekstra 900 m². Herudover opbevares der kraftfoder i to udendørs siloer.

Kommunen vurderer, at den ansøgte opbevaring og håndtering af foder sker uden væsentlige miljømæssige gener. Det er vigtigt at anlæg til foderopbevaring holdes fri for foderrester og spild, da der ellers kan opstå gunstige forhold for skadedyr som f.eks. rotter og fluer. Foderrester og spild kan opbevares overdækket på møddingsplads eller i gyllebeholder.

Der stilles vilkår om at anlæg til opbevaring af kraftfoder, rengøres mindst 1 gang om ugen.

9 BAT OG MILJØTEKNOLOGI

BAT - AMMONIAK

Husdyrbruget er omfattet af § 16b i husdyrloven. Beregninger i husdyrgodkendelse.dk viser, at husdyrbrugets årlige ammoniakemission fra stald og lager ligger over 750 kg NH₃-N, hvorfor husdyrbruget er omfattet af BAT-krav.

BAT står for Best Available Techniques (Bedste Tilgængelige Teknik) og er en fællesbetegnelse for teknikker og teknologier, som kan begrænse forurening fra stalde eller lager. BAT-begrebet dækker desuden over teknikker og teknologier til begrænsning af vand- og energiforbruget. På et husdyrbrug er kvælstof, fosfor og ammoniak de væsentligste næringsstoffer, som kan give anledning til påvirkning af det omgivende miljø.

Det er en del af princippet om anvendelse af BAT, at der ikke kan stiles krav om anvendelse af en bestemt teknik. Dette valg skal ansøger selv træffe. Derimod kan kommunen fastsætte et krav til ammoniakudledningen fra det samlede staldanlæg, hvor det ligger til grund at ansøger bruger de bedst tilgængelige teknologier der er tilgængelige indenfor staldteknologi og dermed mindsker ammoniakemissionen mest muligt. Når dette krav er opfyldt, vil man sige at ansøger lever op til BAT-kravet.

I ansøgningen er der foretaget en beregning i husdyrgodkendelse.dk af det vejledende BAT-krav for ammoniaktab pr. år opnåelig ved anvendelse af bedste tilgængelige teknik (BAT). Det vejledende BAT krav er beregnet til 2145 kg NH₃-N/år mens den faktiske emission fra staldanlæggene er beregnet til 2145 kg NH₃-N/år. BAT-kravet er derfor overholdt.

STALDSYSTEMER

Der er valgt det bedste staldsystem med den laveste udledning af ammoniak i den nye stald – fast drænet gulv med skraber og ajlefløb. Dette er jf. miljøstyrelsens vejledning BAT.

OPSUMMERING

Der skal i forbindelse med ansøgning om tilladelse ændres på stalde og lagre. Der er derfor lavet en samlet BAT-emissionsgrænseværdi for den samlede produktion på i alt 2145 kg N/år. Dette er overholdt med en faktisk ammoniakemission fra husdyrbruget på 2145 kg N/år.

Kommunen vurderer, at husdyrbruget har truffet de nødvendige foranstaltninger til at forebygge og begrænse forureningen fra husdyrbrugets anlæg og dermed lever op til BAT. Endvidere vurderer kommunen, at husdyrbruget efter udvidelsen kan drives uden væsentlige indvirkninger på miljøet, såfremt vilkårene i denne tilladelse overholdes.

Der er stillet fastholdelsesvilkår til staldindretning og driften af dette samt standardvilkår om, at projektet skal udføres som ansøgt.

10 PÅVIRKNING AF NATUR MED AMMONIAK

AMMONIAKFØLSOMME NATURTYPER KATEGORI 1, 2, 3-NATUR

Den ammoniakfølsomme natur, som er beskyttet, jf. husdyrgodkendelsesbekendtgørelsens bilag 3 er opdelt i tre kategorier.

Kategori 1-natur: Omfatter ammoniakfølsomme Natura 2000-naturtyper, som indgår i udpegningsgrundlaget for området og er kortlagte af Naturstyrelsen i forbindelse med Natura 2000 planlægningen. For de Natura 2000-naturtyper, som ikke er kortlagt (primært søer), skal kommunen vurdere den eventuelle påvirkning. Kategori 1-natur omfatter ligeledes § 3-heder og -overdrev indenfor Natura 2000-områder, som ikke er nævnt ovenfor.

Kategori 2-natur: Omfatter højmoser, lobeliesøer samt heder større end 10 ha og overdrev større end 2,5 ha, som er omfattet af naturbeskyttelseslovens § 3, og som ligger udenfor Natura 2000-områder.

Øvrige ammoniakfølsomme naturområder, jf. § 2 stk. 1 i husdyrgodkendelsesbekendtgørelsen:

Kategori 3-natur: Kommunen skal konkret vurdere følgende beskyttede, ammoniakfølsomme naturtyper uden for Natura 2000-områder, som ikke er omfattet af kategori 1 og 2: Heder, moser og overdrev, som er beskyttet efter naturbeskyttelseslovens § 3, samt ammoniakfølsomme skove. En nærmere definition af ammoniakfølsom skov fremgår af husdyrgodkendelsesbekendtgørelsens bilag 3 pkt. 3 ad C.

BESKYTTELSESNIVEAUER FOR AMMONIAKFØLSOMME NATURTYPER

Krav til maksimal ammoniakdeposition for de forskellige ammoniakfølsomme naturtyper, jf. kategori 1-, kategori 2- og kategori 3-natur fremgår af nedenstående Tabel 4.

Tabel 4. Beskyttelsesniveauer for bestemte ammoniakfølsomme naturtyper:

Naturtyper	Fastsat beskyttelsesniveau
Kategori 1. Ammoniakfølsomme Natura 2000 naturtyper samt øvrige heder og overdrev indenfor Natura 2000 områder	Max. totaldeposition afhængig af antal husdyrbrug i nærheden*): 0,2 kg N/ha/år ved > 1 husdyrbrug 0,4 kg N/ha/år ved 1 husdyrbrug 0,7 kg N/ha ved 0 husdyrbrug.
Kategori 2. Ammoniakfølsomme naturområder udenfor Natura 2000, som er højmoser, lobeliesøer, heder større end 10 ha, samt overdrev større end 2,5 ha.	Max. total deposition på 1,0 kg N/ha/år.
Kategori 3. Heder, moser og overdrev, som er beskyttet af naturbeskyttelseslovens § 3, og ammoniakfølsomme skove	Kommunen vurderer konkret, om der skal fastsættes vilkår om max. merdeposition. Kravet må dog ikke være under en max. merdeposition på 1,0 kg N/ha pr. år

* Kumulationsmodel for antal husdyrbrug i nærheden fremgår af § 25 stk. 2,3 i husdyrgodkendelsesbekendtgørelsen.

BEREGNING AF AMMONIAKDEPOSITION PÅ NÆRLIGGENDE NATUROMRÅDER

Afsætningen af luftbåren ammoniak på omkringliggende naturområder, fra det ansøgte dyrehold på Grønbækvej 130 er beregnet i husdyrgodkendelse.dk. Der er foretaget beregninger af ammoniakafsætningen for kategori 1,2 og 3-naturområder nærmest ejendommen. Silkeborg Kommune har udpeget supplerende beregningspunkter Skov NØ og Skov NV. Beregningspunkterne fremgår af nedenstående Figur 10.10.1 og Tabel 5.



Figur 10.1. Beregning af total- og merdeposition af luftbåren ammoniak på nærliggende kategori 1, 2 og 3-natur fra det ansøgte projekt.

Tabel 5. Beregning af ammoniakdeposition fra stald og lager på kategori 1,2 og 3 natur i nærheden af Grønbeakvej 130. Totaldeposition og merdepositin er angivet.

Navn	Kategori	Kumulations	Ruhed	Merdeposition (KgN) (i forhold til 8 års drift)	Totaldeposition (KgN)
Gudenådalen	1	Nul ejendomme	Bn	0	0,1
Skovbevokset tørvemose	1	1 ejendom	Bn	0	0
Overdrev vest	2	Nul ejendomme	S	0	0
Overdrev syd	2	Nul ejendomme	S	0	0
Overdrev øst	2	Nul ejendomme	S	0	0

Navn	Kategori	Kumulations	Ruhed	Merdeposition (KgN) (i forhold til 8 års drift)	Totaldeposition (KgN)
Overdrev nordøst	3	Nul ejendomme	S	0	0
Mose nord	3	Nul ejendomme	S	0	0
Skov NØ	3	Nul ejendomme	S	0,1	0,8
Skov NV	3	Nul ejendomme	S	0,1	0,7

For kategori 1 natur skal det vurderes, om der er kumulation med andre ejendommen. I det konkrete tilfælde er der ikke kumulation med andre ejendomme, hvorfor den maksimale totaldeposition ikke må overstige 0,7/ kg N/ha/år.

BILAG IV ARTER

Ligeledes påhviler det kommunen at vurdere konkret, om en ansøgt aktivitet vil være i overensstemmelse med Habitatdirektivforpligtelserne. Ifølge bekendtgørelsen om udpegning og administration af internationale naturbeskyttelsesområder samt beskyttelse af visse arter³, skal der foretages en vurdering af, om projektet i sig selv eller i forbindelse med andre planer og projekter kan påvirke et internationalt naturbeskyttelsesområde væsentligt. Desuden skal der ske en vurdering af om det ansøgte projekt kan beskadige eller ødelægge yngle- og rasteområder i det naturlige udbredelsesområde for de dyrearter, der er optaget i Habitatdirektivets bilag IV eller ødelægge de plantearter der er optaget i Habitatdirektivets bilag IV.

Anlæggets påvirkning af beskyttet natur

Kategori 1 natur (Kvælstoffølsomme naturtyper indenfor natura 2000)

Nærmeste Natura2000 område er EF-Habitatområde Gudenå og Gjern Bakker, som ligger ca. 1750 m øst for ejendommen. Beregningerne viser at der ikke er nogen deposition på ammoniakfølsomme naturtyper i habitatområdet.

Kategori 2 natur (Højmoser, lobeliesøer, heder større end 10 ha og overdrev større end 2,5 ha)

Ca. 2 km nordvest for ejendommen ligger det nærmeste område med kategori 2 natur, som er et overdrev ved Alling sø. Beregningerne viser at der ikke er nogen deposition på overdrevet fra det ansøgte.

Kategori 3 natur (Heder, moser og overdrev og ammoniakfølsomme skove)

³ Bekendtgørelse nr. 926 af 27. juni 2016 om udpegning og administration af internationale naturbeskyttelsesområder samt beskyttelse af visse arter.

Allinggård skov, som ligger ca. 300 m mod nord, er det nærmeste område med ammoniakfølsom skov og kategori 3 natur. Beregninger viser at merdepositionen på Allinggård skov og naboskoven lidt længere mod øst er på 0,1 Kg N/ha/år.

Merdepositionen ligger således under kriteriet på 1,0 Kg N/ha/år, som er grænsen for at stille vilkår for begrænsning af emissionen.

Der findes en række moseområder længere væk fra ejendommen. Beregningerne viser at merdepositionen er meget lav og/eller helt ubetydelig.

Vandhuller

Der ligger en del vandhuller 300-1000 meter fra husdyrbruget. De er omgivet af intensivt dyrkede arealer. Vandhullerne forventes at have et meget begrænset naturindhold og de vil i nogen grad være påvirkede med næringsstoffer fra de omkringliggende landbrugsarealer.

Ammoniakfordampningen fra det ansøgte vil efter kommunens vurdering ikke medføre en ændring af tilstanden for disse vandhuller.

Beskyttede og sjældne arter (Bilag IV, rødliste mv.)

En række dyr og planter, der er omfattet af habitatdirektivets bilag IV kan have levested, fødesøgningsområde eller sporadisk levested på eller omkring ejendommen.

På baggrund af kommunens kendskab til disse arters udbredelse kan der måske være arter af flagermus, stor vandsalamander og spidssnudet frø i området.

11 FORURENING OG GENER FRA HUSDYRBRUGET

RESTSTOFFER, AFFALDSPRODUKTION OG BRUG AF NATURRESSOURCER

OLIEOPLAG

Der er et mindre lager af smøreolie i maskinhuset.

Diseltank på 1200 L står udendørs på beton plads ved den gamle grisestald. Tanken er fra 2004. Der er en nedgravet tank på 1500 L fra 2001. Den ligger ud for kostalden, ved befæstet vej.

Når forskriften om håndtering og opbevaring af olie og kemikalie i Silkeborg Kommune følges, vurderes det at jord, overfladevand og grundvand er beskyttet og at olie- og kemikalieprodukter opbevares miljømæssigt forsvarligt. Forskriften er vedhæftet i bilag 5.

AFFALD

Bedriften er omfattet af reglerne i affaldsbekendtgørelsen, derfor skal man på ejendommen føre registrering over affaldsproduktionen efter de gældende regler og bortskaffelsen skal ske i overensstemmelse med kommunes affaldsregulativ. Det fremgår af Affaldsbekendtgørelsens § 64, at virksomheder skal kildesortere deres affald. Virksomheden skal derudover sikre sig, at væsentlige dele af deres kildesorterede affald går til materialenyttiggørelse.

Oplysninger om affaldstyper samt opbevaring og bortskaffelse heraf se Tabel 6.

Tabel 6. Affaldstyper og mængder

	Opbevaring	Bortskaffelse
Forbrændingseget affald. ISAG kode: 19.00*	Container	Indsamlingsordning for erhvervsvirksomheder
Jern ISAG kode: 23.00	På jord ved maskinhus	Bradals produktionshandel
Plastik ISAG kode: 52.00 EAK-kode: 02-01-04	Container	Genbrugsplads
Papir og Pap ISAG kode: 50.00	Container	Husholdnings container
Farligt affald Kanyler Olie Lysstofrør Batterier	Kanyler boks I olietromler i maskinhus	Dyrlæge Miljøbil
Døde dyr	Befæstet areal ved sengestalden	DAKA

Kommunen vurderer, at der ikke vil være problemer med hensyn til opbevaring og affaldsbortskaffelsen fra virksomheden, såfremt de beskrevne procedurer og gældende regler overholdes.

Adgang til genbrugspladserne

Hvis et landbrug ønsker at aflevere affald på genbrugspladsen, skal de tilmelde sig genbrugspladsordningen. Ordningen omfatter også aflevering af 10 kg farligt affald om året. Kun virksomheder, der er tilmeldt ordningen, kan lovligt benytte genbrugspladsen.

Særligt for dokumentation af aflevering af farligt affald:

Virksomheder har pligt til at dokumentere, at deres farlige affald bliver håndteret korrekt. Du kan derfor udfylde et kvitteringsskema på Silkeborg Forsynings hjemmeside og medbringe det, så personalet kan stemple det, når du afleverer farligt affald fra virksomheden på genbrugspladsen. For nogle fragmenter af affald er det også muligt at få en kvittering fra personalet for korrekt levering. Alternativt kan du bruge en godkendt indsamler til at håndtere dit farlige affald.

Tilmelding:

Virksomheden kan tilmelde sig ved henvendelse til Silkeborg Forsyning, Tietgensvej 3, 8600 Silkeborg.

EL

Største del af elforbrug på ejendommen forgår i kostalden og gamle stald. Forbruget er omkring 73000 kW. Det forventes at stige ca. 5 % i den ansøgt drift. Kun den gamle stald er forsynet med mekanisk ventilation der bruger lidt strøm end sengestald med naturlig ventilation.

VAND

Bedriften får vandforsyning den fælles private vandboring Møldrup Vandværk det årlige vandforbrug vil til vandforsyning og vask ligger på ca. 4900 m³ det forventede vandforbrug vil stige lidt med antagelse af den nye staldbygning. Forbruget antages derfor at stige til 5200m³ årligt. Det vil sige en stigning på ca. 7%.

Der anvendes byvand fra Grauballe Vandværk.

Til aktiviteter, hvor der bruges vand, er det BAT at reducere vandforbruget ved at udføre alt det følgende:

- Rengøring af stald og udstyr med højtryksrensere.
- Udførelse af regelmæssig kalibrering af drikkevandsanlægget for at undgå spild.
- Registrering af vandbrug gennem måling af forbrug, og
- Detektering og reparation af lækager.

KOMMUNENS VURDERING VEDR. ENERGI- OG VANDFORBRUG:

Silkeborg Kommune vurderer, at der med de nuværende og planlagte tiltag til registrering og minimering af vandforbruget sikres, at forbruget minimeres mest muligt.

Energi- og vandforbruget bør følges løbende og forbruget bør til stadighed søges minimeret.

Der stilles vilkår om at bedriften mindst 1 gang årligt skal registrere forbrug af el, vand og varme og at aflæsningerne skal gemmes i 6 år og kunne fremvises ved tilsyn.

GENER

LUGT

GENERELT VEDR. LUGT

Lugt kommer fra produktionen i staldanlægget og fra gødningshåndtering. Landzonen betragtes normalt som landbrugets arbejdsområde, hvilket betyder, at beboere i landzonen skal tåle en del lugtgener. Der er dog fastsat en tålegrænse for lugt afhængig af, om der er tale om byzone, samlet bebyggelse eller enkelt bolig, uden landbrugspligt, i det åbne land.

Princippet for lugtberegningen er, at man ud fra oplysninger om dyretype, staldsystem og produktionsareal beregner en lugtgeneafstand, som er den afstand der minimum skal være fra lugtcentrum til de omkringboende. Gødningslagre er ikke medtaget i lugtberegningen, da placeringen af disse reguleres af generelle regler, hvor der er taget højde for eventuelle lugtgener. Er der andre husdyrbrug, som medfører lugtgener i det samme punkt i byzonen, skærpes kravene til geneafstanden i forbindelse med ansøgningen.

Geneafstanden skal beregnes efter både Miljøstyrelsens lugtmodel og efter FMK-modellen.

RESULTAT AF IT-SYSTEMETS LUGTBeregNING

I Tabel 7 ses den korrigerede geneafstand for henholdsvis samlet bebyggelse, nabo uden landbrugspligt samt byzone. I den korrigerede geneafstand er der taget højde for vindretningen i forhold til placeringen af anlæggene samt eventuel kumulation.

Geneafstanden er den afstand der som minimum skal overholdes fra lugtcentrum på den pågældende ejendom. Den vægtede gennemsnitsafstand er den afstand, der reelt er fra lugtcentrum til det punkt, der skal beregnes til. Den vægtede gennemsnitsafstand skal derfor være større end den korrigerede geneafstand, for at lugtkravet er overholdt.

Tabel 7. Geneafstand for lugt i ansøgt drift samt vægtet gennemsnitsafstand.

Bebyggelse	Korrigeret geneafstand i m (ansøgt)	Vægtet gennemsnitsafstand i m	Genekriterie overholdt
Grønbækvej 124 (nabobeboelse)	81	322	ja
Grønbækvej 120 (samlet bebyggelse)	151	455	ja
Trust By, Tvilum (byzone)	255	1879	ja
Grauballe By, Svostrup	255	3343	ja

KOMMUNENS SAMLEDE VURDERING

Ud fra Tabel 7 kan det ses at lugtgenekriteriet for alle områder er overholdt. Der er en ejendom med en ammoniakfordampning over 750 kg N pr. år indenfor 300 meter ift. byzone og der beregnes kumulativ effekt i dette tilfælde. Når de beregnede afstandskrav til nærmeste

beboelse, samlet bebyggelse og byzone er overholdt, har kommunen ikke mulighed for at skærpe lugtgenekriterierne. Beboelser indenfor konsekvensområdet der er på 310 m kan opleve øget lugt som følge af udvidelsen. Konsekvensområdet beregnes i Husdyrgodkendelse.dk og bruges som høringsradius.

Den reelle lugtpåvirkning fra husdyrbrugets anlæg vil afhænge af flere forhold som vindretning, temperatur og håndteringen af gyllen. Lugtpåvirkningen vil dog generelt kunne minimeres ved grundig og hyppig rengøring af de overflader, som husdyrgødning og foderrester afsættes på samt ved minimering af det tidsrum, som gylleomrøring og gylleudbringning foretages i.

For at sikre at lugtgenekriteriet overholdes er der sat vilkår om, at gulvsystemer, dyretyper og produktionsarealer ikke må ændres så det medfører en øget lugtemission.

STØJ

Der er ifm. udarbejdelse af godkendelsen foretaget en vurdering af den støj, der kan forventes fra de anlæg og maskiner der ligger på ejendommens bygningsparcel. Støj i forbindelse med markdrift, er ikke omfattet af vurderingen.

Ifølge vejledningen om ekstern støj⁴ må ejendommens bidrag til støjniveau ikke overstige følgende værdier ved nabobeboelser eller deres opholdsarealer i punktet 1,5 m over terræn, angivet som det ækvivalente, konstante, korrigerede støjniveau målt i dB(A). Tallene i parentes angiver midlingsperioden indenfor den pågældende periode:

	Periode	Støjgrænse	Midlingsperiode
Dag	Kl. 07- 18	55 dB(A)	(8 timer)
Aften	Kl. 18- 22	45 dB(A)	(1 time)
Nat	Kl. 22- 07	40 dB(A)	(½ time)
Lørdag	Kl. 07- 14	55 dB(A)	(7 timer)
Lørdag	Kl. 14- 22	45 dB(A)	(4 timer)
Søn- og helligdag	Kl. 07- 22	45 dB(A)	(8 timer)

Støj fra husdyrbruget må i natperioden (kl. 22 – 07) ikke overstige 55 dB(A) målt som spidsværdi. Støjvilkårene for landbrugsdrift omfatter al støj fra virksomheden, dvs. også støj fra andet end faste, tekniske installationer.

Der er som udgangspunkt god afstand til naboerne, hvorfor de støjende aktiviteter ikke vil give væsentlige gener. Nærmeste nabo er Grønbækvej 124 m som ligger ca. 250 m fra det nærmeste hjørne af bygningsparcel til husdyrbruget.

Til- og frakørsel mod vest og øst kan give gener for en række naboer. Silkeborg Kommune har foretaget en orienterende støjberegning for at vurdere hvorvidt de vejledende støjgrænser er overholdt.

Silkeborg Kommune gør opmærksom på, at den gennemførte beregning af støjbelastning fra transporter kan sidestilles med en orienterende støjmåling. Beregningen kan derfor

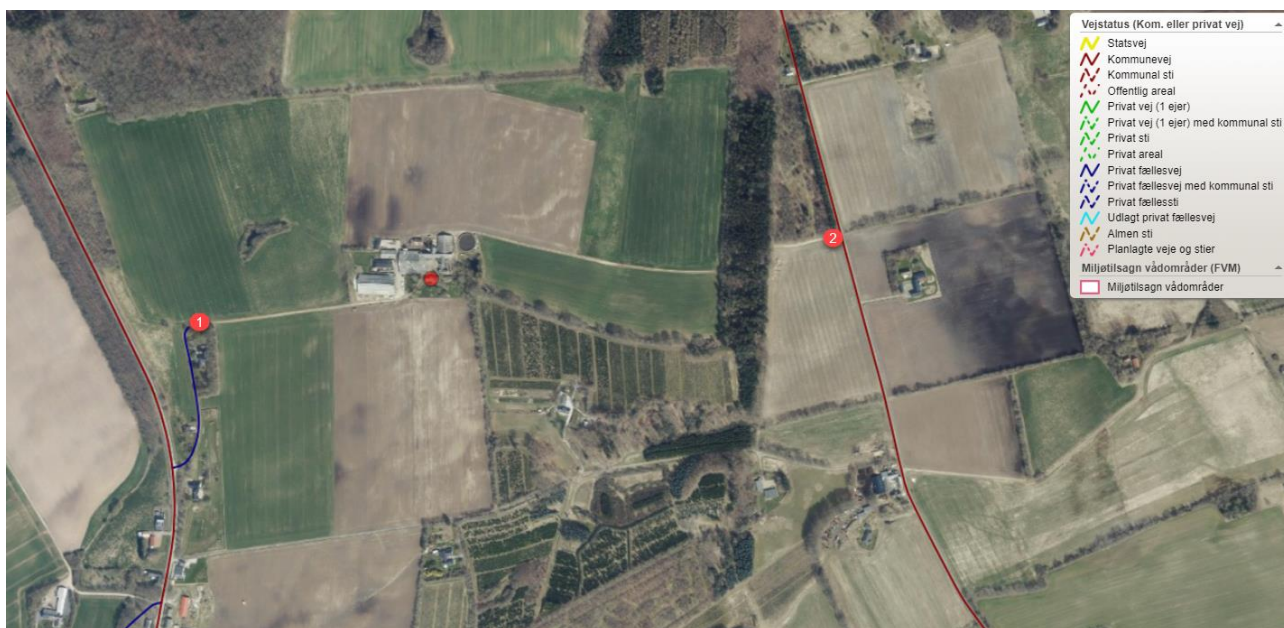
⁴ Miljøstyrelsens støjvejledning nr. 5 af 1984

udelukkende anvendes til at vurdere, om der er behov for en egentlig støjdokumentation "Miljømåling – ekstern støj" efter gældende bekendtgørelser og Miljøstyrelsens gældende vejledninger. En sådan dokumentation kan udelades, hvis det med stor sandsynlighed kan fastslås, at de fastsatte støjgrænser overholdes.

Beregningerne er behæftet med en usikkerhed på +/- 5 dB. Såfremt det med rimelig sikkerhed skal kunne fastslås, at de fastsatte støjgrænser kan overholdes – og at en egentlig støjdokumentation kan undlades - skal resultatet plus usikkerheden være mindre end eller lig med de fastsatte støjgrænser.

I beregningerne er der taget højde for afstand til naboen, støjreflekterende flader ved støjilden, terrænoverfladen (hård/blød) ved støjilden og væsentlig afskærmning imellem nabo og støjkilde. I tabel 10 ses resultaterne for de enkelte typer af støjklider. Hvor de vejledende grænseværdier ikke er overholdt er teksten markeret med rødt.

I tabel 10 er der valgt at beregne støj fra traktorkørsel ved til- og frakørsel til ejendommen. Beregningen er fortaget i forhold til den intensive transport i perioder i løbet af året som eksempel ensilering, udbringning af husdyrgødning og transport af høstprodukter. Se korudsnit i figur 11.1.



Figur 11.1. Kortudsnit med ind- og frakørsel til ejendommen. 1- Grønbækvej og 2- Allinggårdsvej.

Der er beregnet til den nærmeste nabo på Grønbækvej 124. Køretøjet holder ca. 3 min ved til- og frakørsel.

Tabel 10 Traktorkørsel med 103 dB ved til- og fra kørsel mod vest for ejendommen- Grønbækvej 124.

	Tidsinterval	Grænseværdi	Midlingstid	Driftstid	Resultat	+/- 5 dB
Hverdage	7.00-18.00	55 dB	8 t	5 %	42 dB	47 dB
Lørdag	7.00-14.00	55 dB	7 t	5 %	42 dB	47 dB

	Tidsinterval	Grænseværdi	Midlingstid	Driftstid	Resultat	+/- 5 dB
Lørdag	14.00-18.00	45 dB	4 t	5 %	42 dB	47 dB
Søn- og helligdage	7.00-18.00	45 dB	8 t	5 %	42 dB	47dB
Aften	18.00-22.00	45 dB	1 t	5 %	42 dB	47dB
Nat	22.00-7.00	40 dB	½ t	7 %	50 dB	55dB

Ud fra tabel 10, kan det ses at i søn- helligdage, aften og natperiode støjgrænserne ikke er overholdt.

Der stilles vilkår om at traktorkørsel via til- og frakørsel mod vest (Grønbækvej) må kun anvendes i dagtimerne fra kl. 07-18 og lørdage fra kl. 07-14.

Det vurderes at husdyrbrugets øvrige aktiviteter ikke giver anledning til et støjniveau, der er højere, end der almindeligvis må forventes i et landbrugsområde. Silkeborg Kommune vurderer, at de beskrevne tiltag samt de stillede vilkår, vil begrænse støjpåvirkningen af omgivelserne, så husdyrbruget ikke vil give anledning til væsentlige støjgener for de omkringboende.

Silkeborg Kommune stiller vilkår om maksimal støjbelastning i overensstemmelse med de anbefalede støjgrænser for at fastholde anlægget på et acceptabelt støjniveau for normale landbrugsaktiviteter. Støjkvilkårene for landbrugsdrift omfatter al støj fra virksomheden, dvs. også støj fra andet end faste, tekniske installationer.

Såfremt der indkommer klager over støj fra produktionsanlægget med tilknyttede aktiviteter, vil kommunen indhente dokumentation for, at støjkravene i Miljøstyrelsens vejledning nr. 5/1984 om 'Ekstern støj fra virksomheder' overholdes.

VENTILATION

Sengestalde afdeling er indrettet med naturlig ventilation. Naturlig ventilation bruger ikke strøm, og det er lydløst, hvilket giver et bedre arbejdsmiljø.

De gamle staldafsnit er forsynet med mekanisk ventilation.

Da den nærmeste nabo bor ca. 270 m væk (Grønbækvej 124) vurderer Silkeborg Kommune at det beskrevet forhold ikke giver anledning til væsentlige gener for de omkringboende.

RYSTELSE

Der er udendørs kompressorer ved malkestalden på ejendommen men da den nærmeste nabo bor ca. 270 m væk (Grønbækvej 124) vurderer Silkeborg Kommune at der ikke være væsentlige gener fra den.

Transporter til- og fra ejendommen forgår via Grønbækvej mod øst og vest. Der er tale om ca. 3,5 transporter om dagen i alt om året. I perioder med intensive transporter i forbindelse med udbringning af husdyrgødning, ensilering eller transport af høst produkter kan der opleves rystelser fra de tunge transporter.

Silkeborg Kommune vurderer dog, at det ikke er relevant, at stille vilkår vedr. rystelser, da rystelserne vil være i korte perioder i forbindelse med sæsonbetonen aktiviteter.

STØV

I forbindelse med håndtering af halm, foder og ved transport kan der opstå støvgener. Forhold, som kan medvirke til støv, er af begrænset karakter og varighed. Der vil blive produceret mere foder i ansøgt drift, hvorfor der vil forekomme lidt mere transport i ansøgt drift. Indblæsning af foder sker overvejende via lukkede rørsystemer. Herudover kan støv opstå i forbindelse med kørsel på den private fælles grusvej. Der vil være flere kørsler med husdyrgødning, ensilage og høstprodukter. Disse ekstra kørsler fordeles nogenlunde jævnt imellem de to tilkørselsveje.

Da afstand til nabobeboelse til den private fællesvej mod vest er ca. kun 50 meter, vurderer Silkeborg Kommune, at husdyrbruget kan give anledning til støvpåvirkning af omgivelserne i mindre grad.

Silkeborg Kommune vurderer dog, at det ikke er relevant, at stille vilkår vedr. støv, da støv vil være i korte perioder i forbindelse med sæsonbetonen aktiviteter.

SKADEDYR

I forbindelse med dyreholdet kan der forekomme gener fra skadedyr. Foder- og gødningsrester er ideelle udklæknings steder for fluer, som kan udvikle sig til enorme flueforekomster, der ikke kan bekæmpes biologisk. Den generelle bekæmpelse af skadedyr sker derfor ved, at der generelt holdes rent og ryddeligt i og omkring ejendommen, og ved at foderspil og rester fjernes.

Fluer

Bekæmpelsen sker biologisk og kemisk. Fluebekæmpelsen består i at reducere udklækning af æg til fluelarver ved hyppig udmugning fra småkalvene og i øvrigt undgå at der kommer til at ligge foderaffald. Der kan også anvendes larvicider ved større forekomster af fluelarve æg i dybstrøelsen. Dette følger Århus Universitets retningslinjer for fluebekæmpelse.

Rotter

Ansøger har tegnet kontrakt med anerkendt skadedyrbekæmpelsesfirma Mortalin.

Bekæmpelse foregår ved at forhindre skadedyr som gnavere, fugle og insekter adgang til stalde og foderopbevaring. Der er kontrol af døre og porte for at sikre, at de yder tilstrækkelig beskyttelse mod skadedyr. Siloer holdes tætte og foderspild opsamles.

Hvis der observeres rotter på bedriften, bliver de bekæmpet i samarbejde med Mortalin. Herudover følges de forbyggende foranstaltninger i bekendtgørelse om bekæmpelse af rotter mv. Da der er en aftale med godkendt firma omkring strategi og bekæmpelse, er det tilstrækkelig.

Silkeborg kommune vurderer, at husdyrbruget har med overnævnte tiltag og stillede sikkert tilstrækkelig forebyggelse og bekæmpelse af skadedyr på ejendommen.

Der stilles dog fastholdelsesvilkår om at der løbende skal foretages forebyggelse og bekæmpelse af skadedyr på ejendommen.

TRANSPORT

Udviklingen i antallet af forskellige typer transport ses af tabel 11 nedenfor. Det skal bemærkes, at antal og kapacitet pr. læs ikke er bindende.

Tabel 11. Oversigt over transporter pr. år.

Transporttype	Nudrift	Ansøgt drift	Hypighed	Forskel
Kraftfoder	30	30	Dagtimerne	0
Grovfoder	450	500	Døgnet rundt	50
Døde dyr	4	6	Dagtimerne	2
Brændstof (olie)	12	12	Dagtimerne	0
Levende dyr	47	50	Dagtimerne	3
Flydende husdyrgødning	180	200		20
Fast husdyrgødning	26	26	Dagtimerne	0
Mælk	365	398	Dagtimerne	33
Biogas				
Total:	1114	1202		108

TRAFIKGENER VED IND- OG UDKØRSEL

Til- og fra kørsel til ejendommen forgår via 2 indkørsler. Den ene ligger mod øst til Allinggårdsvej og mod vest til Grønbækvej. I den ansøgte drift vil der være ca. 0,5 transporter mere end i nudriften. I alt vil der være ca. 3,4 transporter om dagen om året. Ud fra mængden af transporter og ud fra at størstedelen af den tunge transport vil foregå i hverdage i tidsrummet 7.00-18.00 og at de er lige fordelt mellem to indkørsler vurderes det, at der ikke vil være væsentlige gener fra transporter til- og fra ejendommen. Der vil dog i korte perioder om året være intensive transporter i forbindelse med markarbejde som eks. Ensiling, udbringning af husdyrgødning og transport af høst produkter. Mængden af transporter til og fra husdyrbruget kan give problemer i forhold til støj, støv og rystelser. Disse områder er gennemgået og vurderet i afsnittene ovenfor.

Det er kommunens vurdering, at mængden af anførte transporter til og fra ejendommen er på et niveau, der kan forventes af denne størrelse husdyrproduktion. Der stilles derfor ikke yderligere vilkår.

LYSGENER

Der er lyskilder på ejendommen ved kostald. Der er opsat lys ved porte og indgangsdøre for at sikre ordentlige arbejdsforhold til de ansatte og i forbindelse med transport til og fra landbruget.

Kostalden med ny tilbygningen er åben i siderne og derfor kan der komme lys ud. Lyset vil kunne ses på afstand men vil ikke genere da det er rettet nedad i staldene. Portene mod vest hen imod de nærmeste beboelser vil være lukket om natten for at forhindre fjernpåvirkning fra lyset i kostalden og det nyt staldbyggeri. Der er ikke sensorer på lyset, det tændes og slukkes i forbindelse med arbejdsgangen i stalden. Hovedlyset tænder og slukker via timer for at sikre køerne lys i tilstrækkelig grad.

Silkeborg Kommune vurderer, at lyset i og udenfor staldafsnittene ikke vil give væsentlige problemer.

BILAG OVERSIGT

Bilag 1: Lovgivning og vejledning

Bilag 2: Oversigtskort

Bilag 3: Høringsliste

Bilag 4: Tegninger over produktionsarealer

Bilag 5: Silkeborg Kommunes forskrift om håndtering af olie og kemikalier

BILAG 1 LOVGIVNING OG VEJLEDNING

Tilladelsens vilkår er meddelt med baggrund i kommunens vurderinger og i følgende af Miljøstyrelsens bekendtgørelser, vejledninger og orienteringer:

- Vejledning nr. 2/2001 Luftvejledningen
- Vejledning nr. 5/1984 Ekstern støj fra virksomheder
- Vejledning nr. 6/1984 Måling af ekstern støj fra virksomheder
- Vejledning nr. 6/2014 om kontrol af gyllebeholdere
- Vejledning om logbog for beholdere med flydende husdyrgødning
- Vejledning nr. 19/2016 til bkg. om påfyldning og vask af sprøjter til udbringning af bekæmpelsesmidler
- Husdyrvejledningen – Miljøstyrelsens vejledning om tilladelse af husdyrbrug
- Vejledning nr. 6/2005 Om Håndhævelse af Miljøbeskyttelsesloven
- Faglig rapport vedrørende en ny lugtvejledning for husdyrbrug (dec. 2006)
- Vejledende retningslinjer for vurdering af lugt og begrænsning af gener fra stalde” udgivet af FMK

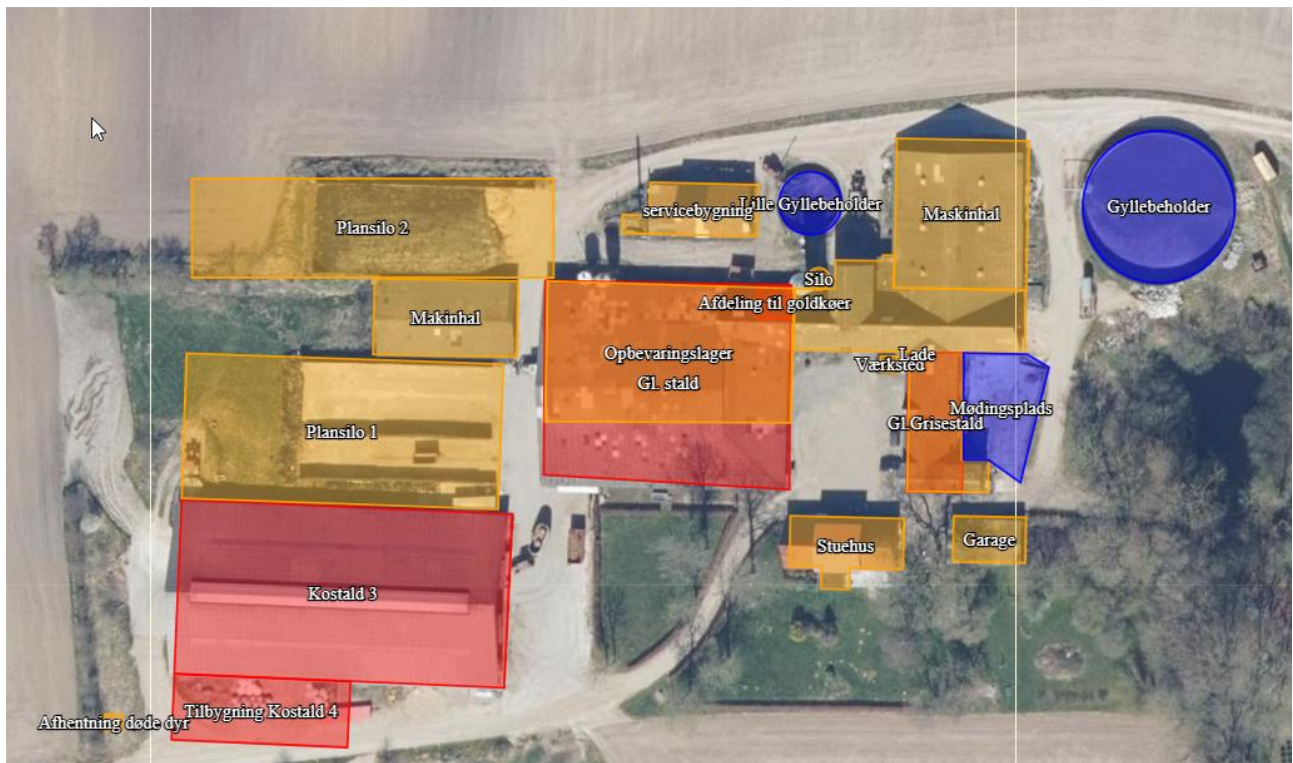
Udover vilkårene i nærværende miljøtilladelse er husdyrbruget underlagt bestemmelserne i gældende love og bekendtgørelser.

Udover Lov om husdyrbrug og anvendelse af gødning m.v. (nr. 1572 af 20. december 2006), kan bl.a. følgende af de heraf afledte bekendtgørelser, regulativer og forskrifter være relevante for husdyrbruget:

- Bek. nr. 443 af 26. april 2023 om godkendelse og tilladelse m.v. af husdyrbrug.
- Bek. nr. 1759 af 27. december 2018 om affald.
- Bek. nr. af 29. november 2021 om miljøregulering af dyrehold og om opbevaring af gødning
- Bek. Nr. 1142 af 10. juli 2022 om jordbrugsvirksomheders anvendelse af gødning
- Bek. nr. 844 af 23. juni 2017 om miljøregulering af visse aktiviteter
- Bek. nr. 1322 af 14. december 2012 om kontrol af beholdere til opbevaring af flydende husdyrgødning og ensilagesaft
- Silkeborg Kommunes regulativ for erhvervsaffald.
- Silkeborg Kommunes retningslinjer for håndtering og opbevaring af olie og kemikalier v. 2.

Der kan i fremtiden vedtages nye bestemmelser, som vil kunne medføre andre regler for husdyrbrugets aktiviteter.

BILAG 2 OVERSIGTSKORT



BILAG 3 HØRINGSLISTE

Beboere og ejer af nedenstående adresser er blevet skriftligt orienteret inden afgørelsen af denne tilladelse.

Grønbækvej 130, 8600 Silkeborg

Grønbækvej 114, 8600 Silkeborg

Grønbækvej 120, 8600 Silkeborg

Grønbækvej 124, 8600 Silkeborg

Grønbækvej 130, 8600 Silkeborg

Grønbækvej 136, 8600 Silkeborg

Allinggårdsvej 151, 8600 Silkeborg

Allinggårdsvej 145, 8600 Silkeborg

Grønbækvej 110, 8600 Silkeborg

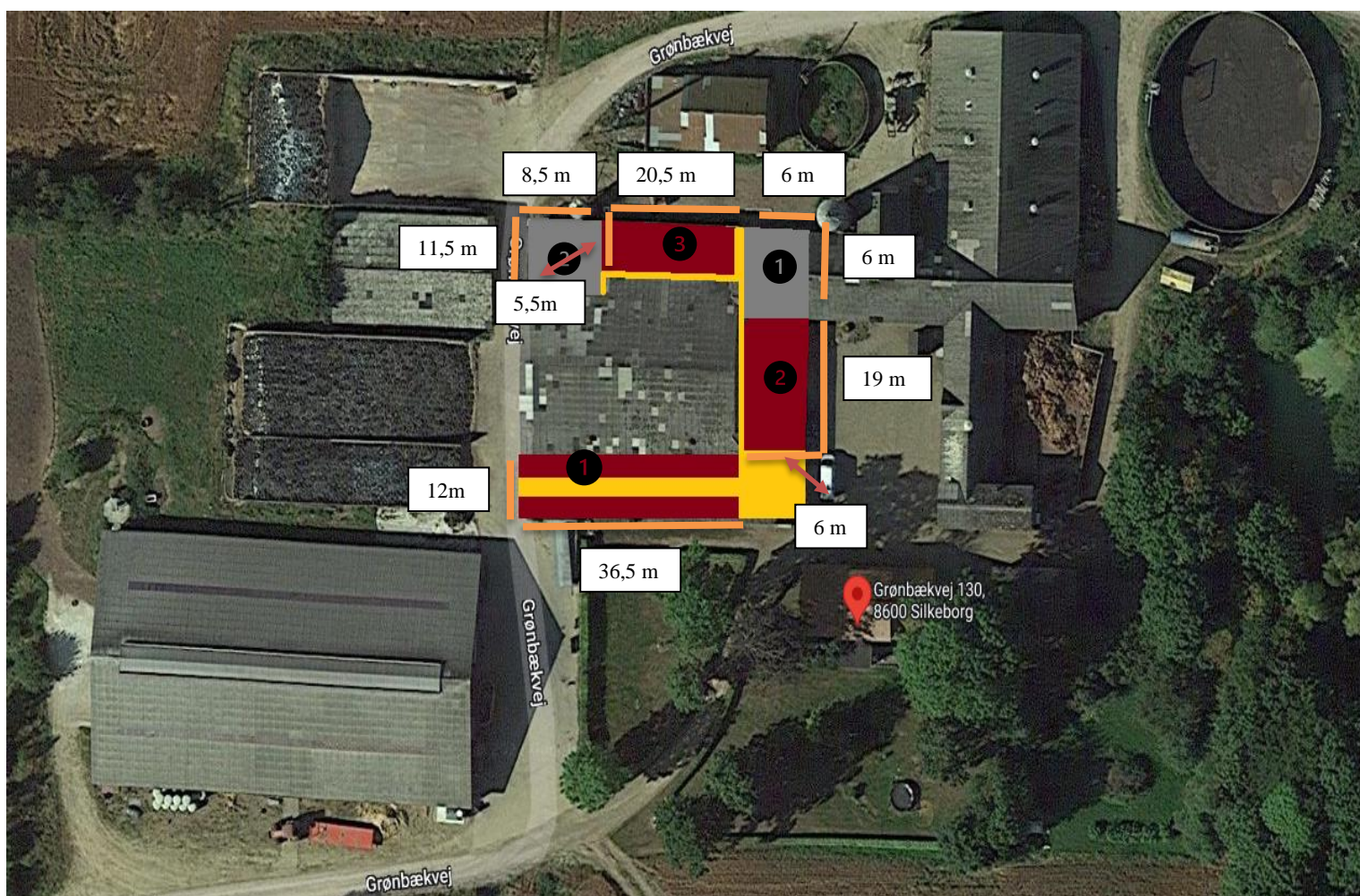
Hack Kampmanns Plads 1, 8000 Aarhus C

BILAG 4. TEGNINGER OVER PRODUKTIONSAREAL

BILAG 5 SILKEBORG KOMMUNES FORSKRIFT OM HÅNDBLING AF OLIE OG KEMIKALIER

Oversigt over Kalvestald & Goldkøer.

Silkeborg, d. 22. marts 2022



Kalveafsnit 1: 36,5 m x 12m = 360m² Dybstrøelse
Gangareal: 2m x 36,5m = 72m²/ Kalvestald 1.

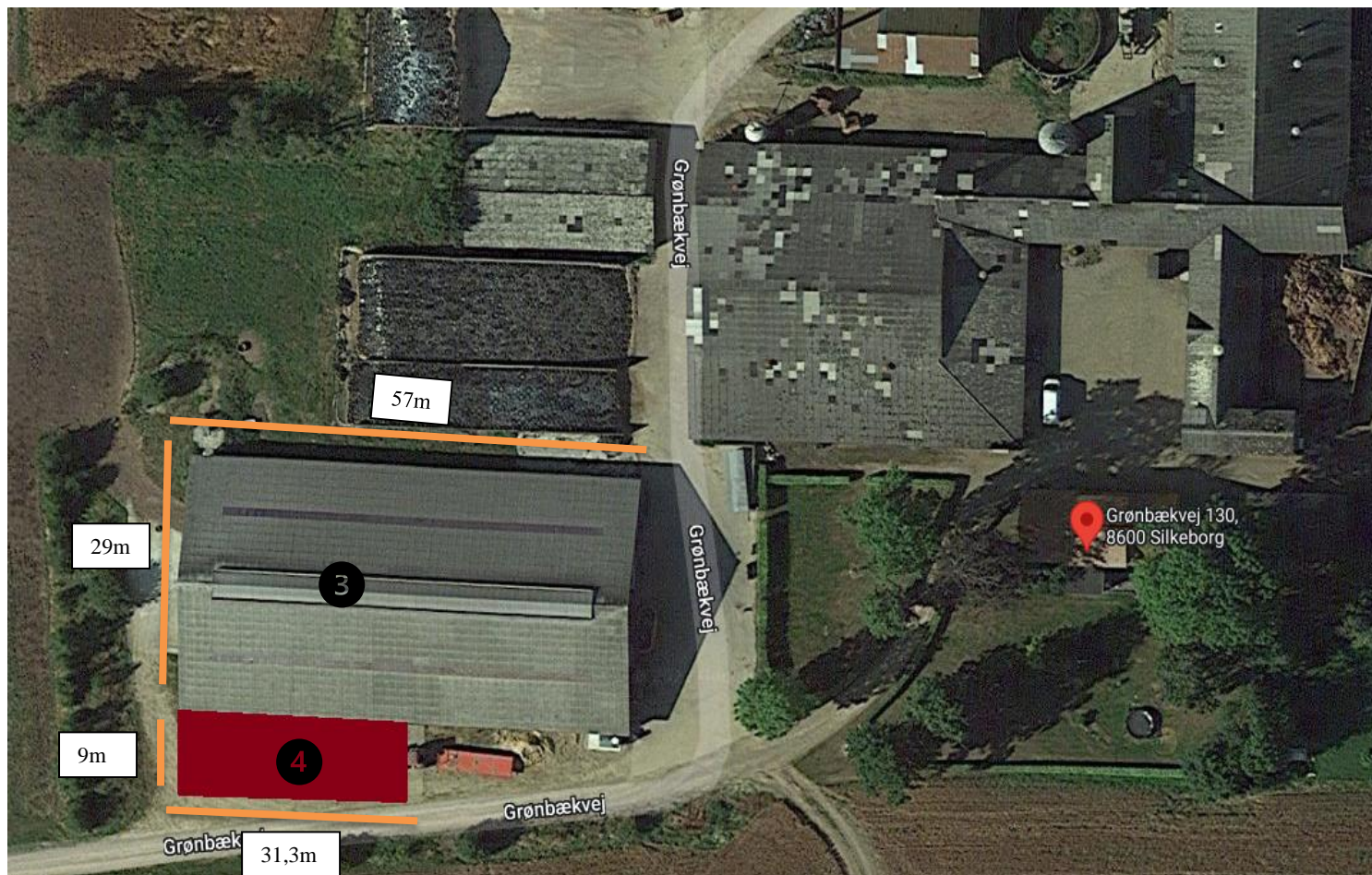
Kalveafsnit 2: 19m x 6m = 114m² Dybstrøelse

Kalveafsnit 3: 20,5m x 5,5m = 112m² Dybstrøelse

Goldko 1: 6m x 6m = 36m² Dybstrøelse

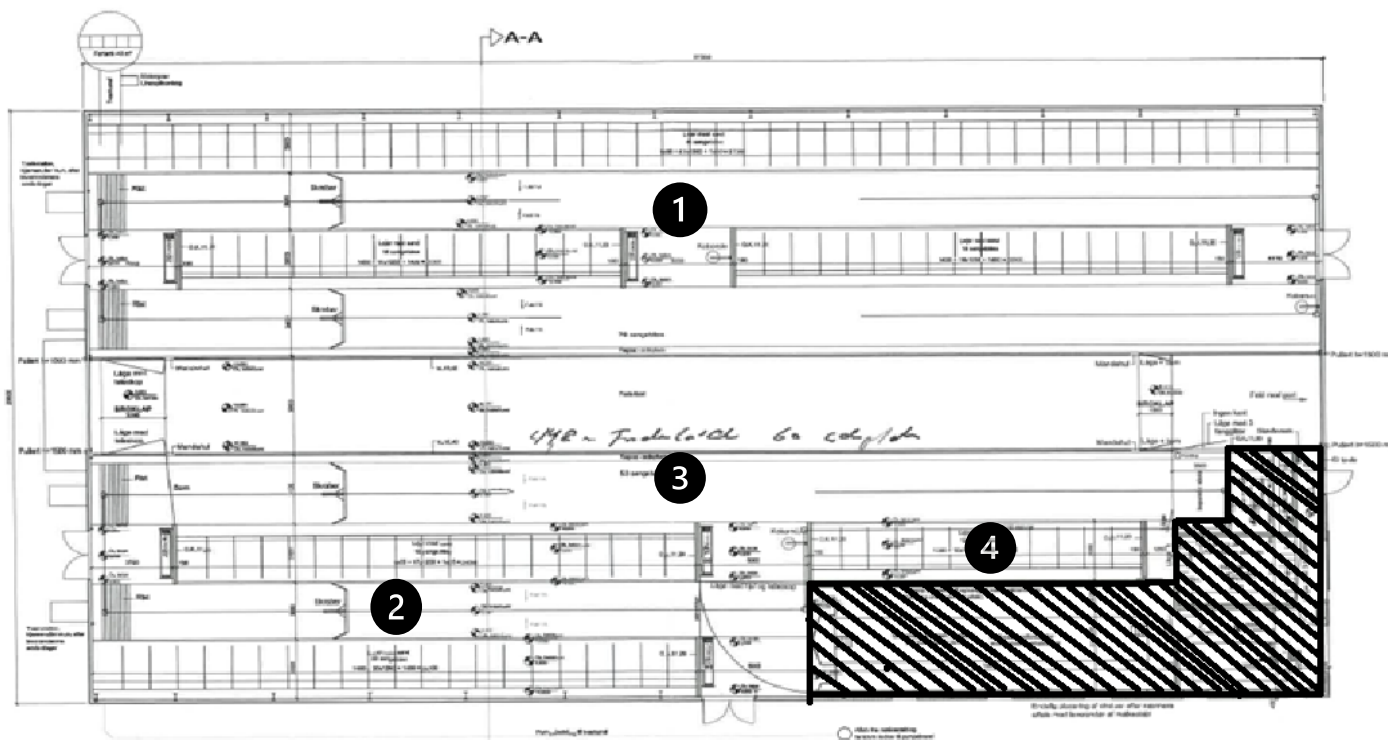
Goldko 2: 8,5m x 11,5m = 97m² Dybstrøelse

Produktionsareal I alt. 647 m²



Kostald 3: $29\text{m} \times 57\text{m} = 1667,5\text{m}^2$ udvendig

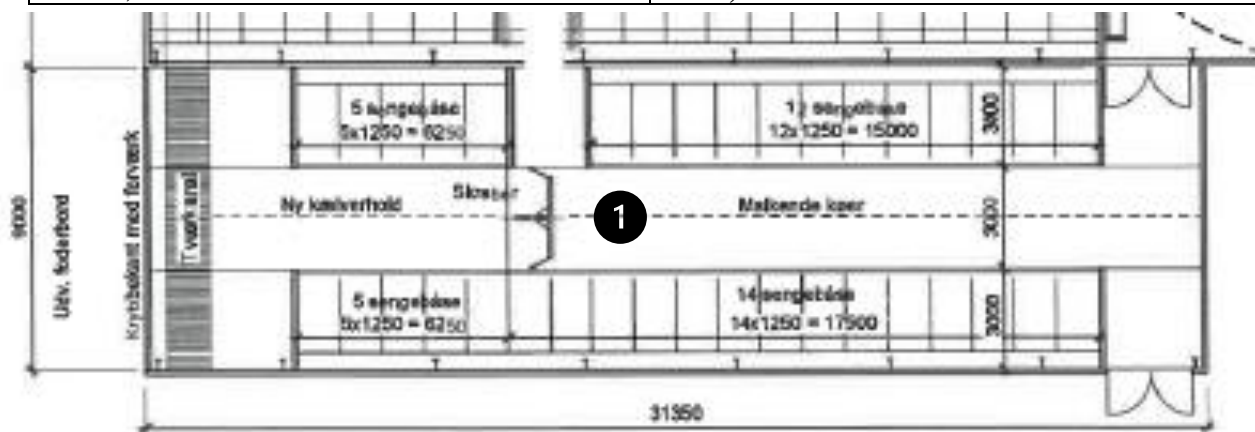
Kostald 4: $9\text{m} \times 31,3\text{m} = 281,7\text{m}^2$ udvendig



- Punkt 1) $57 * 12,2m = 695,4m^2$
- Punkt 2) $8,8 * 28m = 246,4m^2$
- Punkt 3) $51,6 * 3,4m = 175,4m^2$
- Punkt 4) $15,2 * 3 = 45,6m^2$

	Nudrift	8 Årsdrift	Ansøgt drift
1)	695,4m ²	695,4m ²	695,4m ²
2)	246,4m ²	246,4m ²	246,4m ²
3)	174,4m ²	175,4m ²	175,4m ²
4)	45,6m ²	45,6m ²	45,6m ²

I ALT; **1162,8m²**



- Punkt 1) $9 * 31 = 279m^2$

	Nudrift	8 Årsdrift	Ansøgt Drift
1)	2)		279m ²

I ALT; **279m²**

Produktionsareal I alt. 1441,8 m²

Regler for håndtering og opbevaring af olie og kemikalier 2.0



Akut forurening Ring 112

Indhold

Kapitel 1: Indledning	4
§ 1. Formål	4
§ 2. Gyldighedsområde	4
Definitioner.....	4
Kapitel 2: Opbevaring.....	5
§ 3. Generelle regler.....	5
§ 4. Emballage	6
§ 5. Indretning af areal til beholdere	7
§ 6. Opbevaring af akkumulatorer	9
Kapitel 3: Indretning og drift af påfyldnings- pladser for motorbrændstof.....	9
§ 7. Generelt om påfyldningspladser.....	9
§ 8. Indretning af udendørs påfyldningsplads med tæt belægning	9
Regler for udendørs påfyldningspladser, hvor der tankes under 25.000 liter årligt.....	10
Regler for udendørs påfyldningspladser, hvor der årligt tankes 25.000 liter eller derover.....	11
Regler for indendørs påfyldningsplads.....	12
§ 9. Påfyldningspistol og -slange.....	12
Kapitel 4: Administrative bestemmelser	13
§ 10. Tilsyn og kontakt	13

§ 11. Straf ved overtrædelse af forskriften	13
§ 12. Dispensation og klage	13
§ 13. Lovgrundlag	13
§ 14. Ikrafttrædelse	13

Bilag 1:..... 14

Information om anden lovgivning 14

Byggetilladelse og andre tilladelser..... 14

Underjordiske tanke 15

Kapitel 1: Indledning

§ 1. Formål

Formålet med denne forskrift er at sikre, at olie og kemikalier opbevares og håndteres forsvarligt for at undgå forurening af jord, grund- vand, søer og vandløb samt kloaksystem.

§ 2. Gyldighedsområde

Denne forskrift omfatter både råvarer, færdigvarer samt affald, der indeholder olie og kemikalier.

Forskriften gælder for alle virksomheder og institutioner i Silkeborg Kommune.

Forskriften gælder ikke for opbevaring og håndtering af olie og kemikalier, hvis dette er omfattet af anden lovgivning eller andre bestemmelser (fx miljøgodkendelser, benzinstationsbekendtgørelsen, auto- værkstedsbekendtgørelsen eller olietankbekendtgørelsen).

Forskriften gælder kun for overjordiske oplag af olie- og kemikalier samt affaldsprodukter herfra.

Definitioner

En tæt belægning er en belægning, der er tæt i forhold til de væsker, du opbevarer.

En påfyldningsstuds er stedet på motorkøretøjet, hvor påfyldnings-slangen kan tilkobles.

Påfyldningsslange er slangen på diesel/benzintanken til brug ved påfyldning af motorkøretøjet.

Vandige recipienter er søer, åer, vandløb, hav og grundvand og lignende.

En udleveringsstander er apparatur til aftapning af brændstof, typisk placeret direkte på den overjordiske lagertank. Hvis udleveringsstanderen er tilknyttet en nedgravet lagertank, udgør den typisk en selvstændig enhed stående på jorden, som på benzinstationer.

Lagertank er den tank, der indeholder brændstof, der aftappes.

Kapitel 2: Opbevaring

§ 3. Generelle regler

Akkumulatorer, olie og kemikalier skal opbevares og håndteres så spild i forbindelse med uheld, tæring, aftapning og omhældning ikke kan forurene jord, grundvand, søer, vandløb eller kloak.

Påfyldning og tømning skal foregå på forsvarlig vis.

Opbevaringen skal foregå på et plan og tæt belægning og indrettes, så håndtering af indhold i beholderen kan ske uden at spilde.

Silkeborg kommune betragter som udgangspunkt følgende som en tæt belægning:

En tæt belægning er en fast belægning, der i løbet af påvirkningstiden ikke mister sin evne til at tilbageholde olier eller kemikalier fra at gennemtrænge belægningen.

Fliser, SF-sten og lignende anses derfor **ikke** som tætte belægninger til opbevaring af olie og kemikalier

Tætte belægninger skal etableres således, at de er i stand til at modstå de mekaniske påvirkninger, som de bliver udsat for. Belægningerne skal være i god vedligeholdelsesmæssig stand. Skader og utætheder i tætte belægninger skal udbedres straks, efter at de er konstateret.

Der skal altid være tilstrækkeligt opsamlingsmateriale i form af f.eks. kattegrus eller sand tilgængelig på virksomheden til opsamling ved spild eller uheld.

§ 4. Emballage

Olie og kemikalier skal opbevares i egnede beholdere med tæt-sluttende låg. Beholderne skal være beregnet til formålet og i god vedligeholdelsesmæssig stand, og tydeligt mærket med angivelse af indhold.

For råvarer og færdigvarer er originalemballagen egnede beholdere. Egnede beholdere til affald med olie eller kemikalier er som udgangspunkt følgende:

- Tanke godkendt iht. olietankbekendtgørelsen
- Dobbeltvæggede palletanke
- Dobbeltvæggede tanke fremstillet til opbevaring af affaldsprodukter fra olie- og kemikalier
- Original emballage i form af tromler, dunke og lignende
- Andre beholdere designet til opbevaring af farligt affald

Silkeborg Kommune afgør om de anvendte beholdere er egnede til formålet, samt om de er i god vedligeholdelsesmæssig stand.

§ 5. Indretning af areal til beholdere

Opbevaring af olie og kemikalier skal foregå, så der ikke er risiko for afledning af spild til jord, kloaksystem eller vandløb. Oplaget skal ALTID være overdækket og afskærmet mod nedbør, samt sikres mod påkørsel og hærværk.

OBS: Husk at forskriften ikke gælder for bl.a. diesel, benzin og olietanke, som er reguleret af anden lovgivning jf. § 2.

Det vil sige, at dieselolie- og fyringsolietanke ikke er omfattet af § 5.

Pladser til oplag af olie og kemikalier skal derudover indrettes på én af følgende måder:

På en tæt belægning: Der skal være en opkant langs randen af pladsen, hvis der er risiko for afledning til kloak, dræn, jord eller vandige recipienter. Det afgrænsede område skal kunne rumme indholdet fra den største beholder.

På en tæt spildbakke: Spildbakken skal kunne rumme indholdet af den største beholder på spildbakken. En tæt spildbakke skal være af materialer, som er holdbare overfor de stoffer, som opbevares. Hvis opbevaring sker i dobbeltvæggede tanke skal spildbakken kun kunne opsamle spild omkring påfyldningen.

Pladser der ved vedtagelse af denne forskrift har tæt belægning og fald mod afløb til tæt opsamlingsbrønd er fortsat lovlige.

Herunder er vist nogle eksempler på korrekt opbevaring af et olie og kemikalieoplag.

Silkeborg Kommune kan, efter miljøbeskyttelseslovens § 42, stk. 1 - 4, stille krav om yderligere forureningsbegrænsende tiltag eller forbud mod et oplag.



Figur 1 Eksempel på indendørs opbevaring



Figur 2 Udendørs opbevaring i container med dobbelt bund.



Figur 3 Udendørs opbevaring under tag med tæt bund og opkant.

§ 6. Opbevaring af akkumulatorer

Akkumulatorer skal opbevares i en tæt syrerestistent beholder. Udendørs opstillede beholdere, som står i det fri, skal være med tætsluttende låg.

Kapitel 3: Indretning og drift af påfyldnings- pladser for motorbrændstof

§ 7. Generelt om påfyldningspladser

Påfyldningspladsen omfatter det areal, hvor påfyldning af motorkøretøjer og lagertanke foregår. Påfyldningspladsen skal indrettes så forurening af jord, grundvand, søer, vandløb og kloaksystemet undgås.

Hvis der sker spild på påfyldningspladsen, skal dette straks opsamles.

Der skal altid være adgang til opsamlingsmateriale til opsamling af spild på påfyldningspladsen.

Påfyldningspladsen må ikke uden særskilt tilladelse anvendes til vaskeaktiviteter.

§ 8. Indretning af udendørs påfyldningsplads med tæt belægning

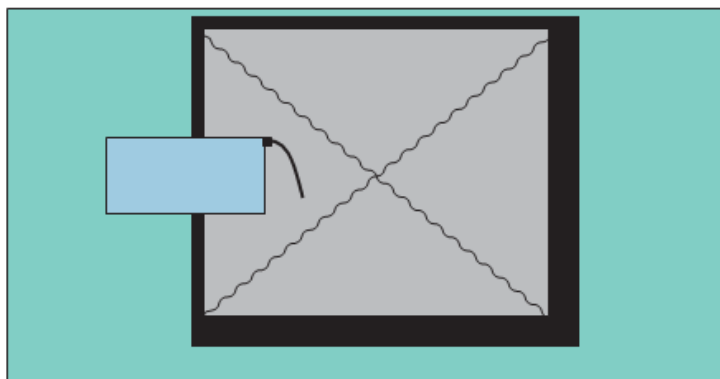
Påfyldningspladsen skal etableres med en belægning, som er tæt overfor benzin og diesel. Belægningen kan enten være støbte betonplader eller asfalt.

For udendørs påfyldningspladser skal arealerne omkring

påfyldningspladserne have fald væk fra pladsen, så regnvand fra de omkringliggende arealer ikke løber ind på pladsen.

Regler for udendørs påfyldningspladser, hvor der tankes under 25.000 liter årligt.

Under udleveringsstanderen/påfyldningsslangen samt i området for tankning af køretøjer, skal der etableres et areal med en belægning, som er tæt overfor benzin og diesel. Der skal være en afstand på mindst 0,5 meter fra udleveringsstanderen/påfyldningsslangen til yderkanten af den tætte belægning. (Se figur 4).



Figur 4 Indretning af udendørs påfyldningsplads ved tankning på under 25.000 L

Belægningen skal have hældning ind mod midten af påfyldningspladsen.

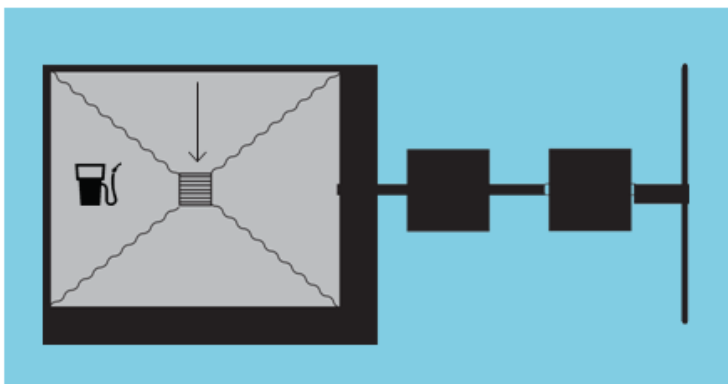
Påfyldningspladsen skal som minimum måle 3x3 m.

Regler for udendørs påfyldningspladser, hvor der årligt tankes 25.000 liter eller derover

Under udleveringsstanderen/påfyldningsslangen samt i området for tankning af køretøjer, skal der etableres et areal med en belægning, som er tæt overfor benzin og diesel. Der skal være en afstand på mindst 0,5 meter fra udleveringsstanderen/påfyldningsslangen til yderkanten af den tætte belægning. Belægningen skal have hældning ind mod midten af påfyldningspladsen. (Se figur 5).

Påfyldningspladsen skal som minimum måle 3x3 m.

Påfyldningspladsen skal være indrettet med fald mod afløb via sandfang til en olie- og benzinudskiller, der som minimum har flydelukke. Pladsen må ikke etableres før end der er givet tilslutningstilladelse hertil.



Figur 5 Indretning af udendørs påfyldningsplads ved tankning over 25.000 liter pr. år.

Regler for indendørs påfyldningsplads

Under udleveringsstanderen/påfyldningsslangen samt i området for tankning af køretøjer, skal der etableres et areal med en belægning, som er tæt overfor benzin og diesel. Der skal være en afstand på mindst 0,5 meter fra udleveringsstanderen/påfyldningsslangen til yderkanten af den tætte belægning.

Belægningen skal have hældning ind mod midten af påfyldningspladsen.

Påfyldningspladsen skal som minimum måle 3x3 m.

Påfyldning må ikke ske, så der er risiko for, at spild vil løbe ud ved porte eller andre udgange til ubefæstede arealer.

§ 9. Påfyldningspistol og -slange

Påfyldningspistol skal lukke automatisk, når tanken er fuld.

Påfyldningsslangen må ikke kunne nå uden for påfyldningspladsens afgrænsninger. Der kan gives dispensation herfor, hvis virksomheden har behov for længere påfyldningsslanger, for at kunne nå op til påfyldningsstedet på køretøjerne.

For at der skal kunne gives dispensation, skal ejer sikre, at der er skiltet omkring olietanken med, at tankning skal foregå på påfyldningspladsen.

Påfyldningsslangen skal være i god stand.

Kapitel 4: Administrative bestemmelser

§ 10. Tilsyn og kontakt

Silkeborg Kommune fører tilsyn med, at forskriftens bestemmelser overholdes.

§ 11. Straf ved overtrædelse af forskriften

Overtrædelse af forskriftens kapitel 2 og 3 kan straffes med bøde efter reglerne i bekendtgørelse om miljøregulering af visse aktiviteter.

§ 12. Dispensation og klage

Silkeborg Kommune kan efter ansøgning dispensere fra reglerne i kapitel 2 og 3, hvis individuelle forhold taler for det. Dispensationer efter denne forskrift kan ikke påklages til anden administrativ myndighed.

Denne forskrift eller afgørelser truffet efter denne forskrift kan ikke påklages til anden administrativ myndighed jf. reglerne i bekendtgørelse om miljøregulering af visse aktiviteter.

§ 13. Lovgrundlag

Forskriften er udarbejdet i henhold til § 20 i Miljøministeriets bekendtgørelse nr. 639 af 13. juni 2012 om miljøregulering af visse aktiviteter med senere ændringer.

§ 14. Ikrafttrædelse

Denne forskrift træder i kraft den 1. august 2012.

Forskriften er annonceret i Ekstraposten den 11. juli 2012 og på Silkeborg Kommunes hjemmeside (www.silkeborgkommune.dk).

Forskriften er vedtaget af Byrådet den 25. juni 2012. Anden udgave er udgivet 1. april 2014.

Bilag 1: Information om anden lovgivning

Byggetilladelse og andre tilladelser

Etablering af olie- og benzinudskillere og tankpladser, overdækninger, containere og skure kræver en godkendelse efter byggeloven og miljøbeskyttelsesloven.

I ukloakerede områder, skal der også søges om tilladelse til udledning til recipient eller om tilladelse til en form for nedsivningsanlæg, opsamlingskølle mv., hvis der skal etableres et afløb med olie og benzinudskillere.

I kloakerede områder skal der ansøges om tilladelse til at tilslutte afløbet til spildevandsledning.

Ansøgninger til ovenstående skal sendes til Silkeborg Kommune, Teknik- og Miljøafdelingen, Søvej 3, 8600 Silkeborg eller virksomhederogjord@silkeborg.dk.

Vi anbefaler, at ansøger på forhånd henvender sig til Silkeborg Kommune, Teknik- og Miljøafdelingen for at drøfte den påtænkte placering.

Har du brug for yderligere oplysninger kan du kontakte Natur- og Miljøsektionen ved Silkeborg Kommune på tlf. 89 70 10 00 eller virksomhederogjord@silkeborg.dk.

Underjordiske tanke

Opbevaring af kemikalier og farligt affald i nedgravede tanke kræver tilladelse efter § 19 i Miljøbeskyttelsesloven.

Som udgangspunkt gives der ikke tilladelse til opbevaring af farligt affald i en nedgravet tank, hvor det ikke er muligt dagligt at kunne tilse tankens sider og bund.

Silkeborg Kommune Teknik- og Miljø Søvej 3,
8600 Silkeborg