



SKØRPING KOMMUNE  
Centralforvaltningen  
*Teknik og Miljø*

Dato: 27-05-2005  
Journalnr.: 09.02.15K08  
Sagsnr.: 00006.02  
Sagsbeh.: fgl  
Direkte tlf.nr.: 99828303  
E-mail: fgl@skoerping.dk

Erik Hjorth  
Stranderholmsvej 75  
9270 Klarup

### **Miljøgodkendelse af Kyllingefarmen HT Kyllinger Thustrup I/S, Tustrupvej 2, 9520 Skørping.**

Skørping Kommune, Udvalg for Teknik og Miljø, har i medfør af kapitel 5 i Miljøbeskyttelsesloven meddelt Kyllingefarmen - HT Kyllinger, Thustrup I/S miljøgodkendelse til en udvidelse af husdyrproduktion til ca. 366 DE. Udvidelsen svarer til en årlig produktion af 1.134.000 stk. 39 dags slagtekyllinger.

Miljøgodkendelsen annonceres i Rold Skov Bladet den 31. maj 2005.

Afgørelsen der alene vedrører forholdene i henhold til miljøbeskyttelsesloven, kan inden 4 uger efter afgørelsens annoncering, det vil sige inden den 28. juni 2005, påklages til Skov- og Naturstyrelsen.

Eventuel klage stiles til Skov- og Naturstyrelsen, Haraldsgade 53, 2100 København Ø, men indsendes til Skørping Kommune, Skørpingvej 7, 9575 Terndrup, som videresender klagen med sagsakter.

Såfremt der efter klagefristens udløb er indkommet klager får du direkte besked.

Hvis der er spørgsmål til dette brev eller sagen i øvrigt er du velkommen til at kontakte undertegnede på tlf. 99 82 83 03.

Med venlig hilsen



Frederik Gleerup  
*Civilingeniør*

Skørping Kommune  
Skørpingvej 7 · 9575 Terndrup  
Telefon 99 82 82 82 · Fax 99 82 82 99  
Giro 8 00 65 20  
[www.skoerping.dk](http://www.skoerping.dk)  
E-mail: [raadhus@skoerping.dk](mailto:raadhus@skoerping.dk)

Åbningstider:  
Man, tirs, onsdag 10.00-14.00  
Torsdag 10.00-14.00 – 15.30-17.30  
Fredag 10.00-12.00

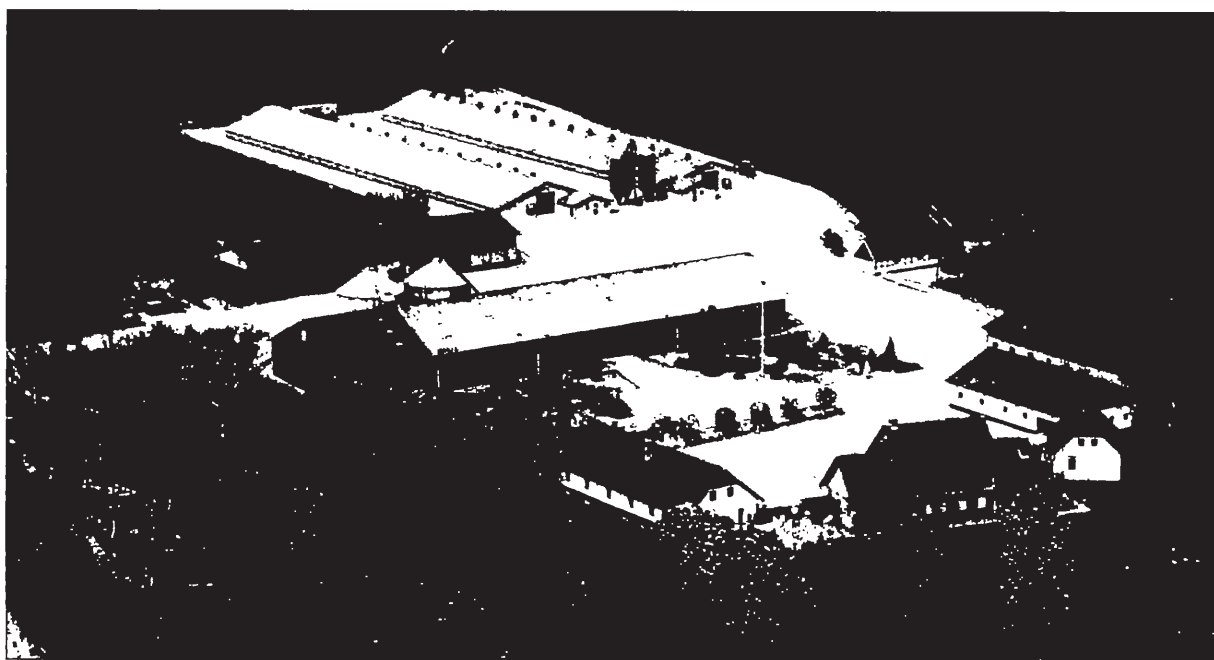


**Kopi sendt til:**

- Nordjyllands Amt, Niels Bohrs Vej 30, 9220 Aalborg Øst. Nja@nja.dk
- Miljøcenter Nordjylland, Thulebakken 22, 9000 Aalborg, Att Karina Kroustrup. Milnord@milnord.dk
- Aalborg Amts Landboforening, Hobrovej 437, 9200 Aalborg SV. Att. Tina Madsen. Tina@aalandbrug.dk
- Embedslægeinstitutionen, Vesterbro 81B, Box 1826, 9100 Aalborg. Ndj@ndj.eli.dk
- Arbejdstilsynet, Hobrovej 461, 9200 Aalborg SV. At@at.dk
- Danmarks Naturfredningsforening, Masnedøgade 20, 2100 København Ø. Dn@dn.dk
- NOAH, Nørrebrogade 39, 1. tv., 2200 København N. Att.: Knud Clemmensen. Noah@noah.dk
- Aktive Fritidsfiskere i Danmark, v/formand Leif Søndergård, Søvejen 6, 7860 Spøttrup.

# Miljøgodkendelse af kyllingefarmen

Tustrupvej 2, Fræer  
9520 Skørping



Miljøgodkendelse – Kyllingefarmen, HT kyllinger Thustrup I/S, Tustrupvej 2, Fræer, 9520 Skørping

Registreringsblad

Titel: Miljøgodkendelse af kyllingefarmen, Tustrupvej 2, Fræer, 9520 Skørping

Dato: 31. maj 2005

Virksomhedens navn: HT kyllinger Thustrup I/S

CVR-nr: 21-17-75-04

Matr. nr. 1 A m.fl.

Ejerlav: Tustrup hgd., Fræer

Adresse: Tustrupvej 2, Fræer, 9520 Skørping

Virksomheds ejer: Erik Hjorth

Ansøger: Erik Hjorth

Tilsynsmyndighed: Skørping Kommune

Udarbejdet af: Miljøcenter Nordjylland I/S, Karina Kroustrup

Kontrolleret af: Kirsten Dyhr-Jensen og Lene Nielsen

Ikke-teknisk resumé

Erik Hjorth har søgt Nordjyllands Amt og Skørping Kommune om tilladelse til at udvide sin kyllingeproduktion fra 249 til 366 DE (dyreenheder) på ejendommen Thustrup, Tustrupvej 2, Fræer, 9520 Skørping. 366 DE svarer til 1.134.000 producerede kyllinger, der sendes til slagting efter 39 dage og med en maksimal vægt på 2.050 gram.

I forbindelse med udvidelse af besætningen vil der blive bygget to nye stalde parallelt med de to eksisterende. De nye stalde bliver begge på ca. 2.000 m<sup>2</sup>, hvilket er samme størrelse som eksisterende.

Ejendommen er beliggende i det åbne land ca. 1100 meter vest for Askildrup (landzone by) og ca. 2900 meter vest for Blenstrup (byzone by).

På grundlag af de i sagen foreliggende oplysninger meddeler Skørping Kommune miljøgodkendelse til ejendommen på en række anførte vilkår.

Kopi sendt til:

- Nordjyllands Amt, Niels Bohrs Vej 30, 9220 Aalborg Øst (sendt pr. email: [nja@nja.dk](mailto:nja@nja.dk))
- Embedslægeinstitutionen, Vesterbro 81B, Box 1826, 9100 Aalborg (sendt pr. email: [ndj@ndj.eli.dk](mailto:ndj@ndj.eli.dk))
- Danmarks Naturfredningsforening, Masnedøgade 20, 2100 København Ø (sendt pr. email: [dn@dn.dk](mailto:dn@dn.dk))
- Arbejdstilsynet, Hobrovej 461, 9200 Aalborg SV (sendt pr. email: [at@at.dk](mailto:at@at.dk))
- Aktive Fritidsfiskere i Danmark, Søvejen 6, 7860 Spøttrup, Att. Leif Søndergård
- NOAH, Nørrebrogade 39, 1. tv., 2200 København N. Att. Knud Clemmensen. (sendt pr. email: [noah@noah.dk](mailto:noah@noah.dk))
- Aalborg Amts Landboforening, Hobrovej 437, 9200 Aalborg SV, att.: Tina Madsen (sendt pr. email: [tina@aalandbrug.dk](mailto:tina@aalandbrug.dk)).

# INDHOLDSFORTEGNELSE

Forord .....	4
Sagens bilag .....	4
Lovgrundlag .....	4
Meddelelse om godkendelse .....	4
Klagevejledning og offentliggørelse .....	5
Generelle vilkår .....	6
Vilkår for dyrehold .....	8
Vilkår for husdyrgødning .....	9
Vilkår for landbrugsarealer og harmoniforhold .....	10
Vilkår for luftforurening .....	12
Vilkår om lugt .....	14
Vilkår for støj .....	16
Vilkår for affald m.v. ....	18
Vilkår for skadedyr m.v. ....	19
Vilkår for spildevand .....	19

## Forord

Gårdejer Erik Hjorth har den 28. maj 2003 søgt om miljøgodkendelse for udvidelse af bedriften på adressen Tustrupvej 2, Fræer, 9520 Skørping.

Ansøgningen vedrører en udvidelse af eksisterende slagtekyllingebesætning fra nuværende 249 dyreenheder (DE) til ca. 366 DE svarende til en årlig produktion af 1.134.000 stk. 39-dages slagtekyllinger.

Da det ansøgte husdyrhold overstiger henholdsvis 250 DE (VVM-reglerne) og 100 DE, er udvidelsen forpligtet af reglerne for VVM og miljøgodkendelse.

Udvidelsen betyder både en forøgelse i antal slagtekyllinger og omfatter desuden opførelse af to nye staldbygninger á 2.000 m<sup>2</sup>.

Sagen har været forelagt Nordjyllands Amt med henblik på udarbejdelse af VVM redegørelse. Redegørelsen beskriver Vurderinger af Virkninger på Miljøet (VVM). Den udarbejdes i samarbejde mellem Aalborg Amts Landboforening og Nordjyllands Amt. Miljøgodkendelsen udarbejdes for Skørping Kommune af Miljøcenter Nordjylland I/S.

### Sagens bilag

Følgende bilag er indgået i behandling af sagen:

- Ansøgningsmateriale af den 28. maj 2003 og supplerende materiale af den 10. juni 2004.
- Diverse notater.
- Regionplantillæg nr. 161 med VVM-redegørelse.

### Lovgrundlag

Ansøgningen er behandlet og godkendelsen er udarbejdet i henhold til bekendtgørelse om godkendelse af listevirksomhed, Godkendelsesbekendtgørelsen<sup>1</sup>, samt Miljøstyrelsens vejledning nr. 4, 1997 om godkendelse af husdyrbrug og BREF-dokument om intensiv fjerkræ- og svineproduktion, juli 2003.

I henhold til Godkendelsesbekendtgørelsens § 10 skal ansøgningsmateriale samt udkast til godkendelse af IPPC virksomheder offentliggøres således at, offentligheden får lejlighed til at se materialet og udtale sig herom. Da der også udarbejdes VVM redegørelse, er offentliggørelsen heraf foregået i henhold til VVM reglerne, hvilket er i overensstemmelse med reglerne for IPPC virksomheder.

### Meddelelse om godkendelse

På grundlag af de i sagen foreliggende oplysninger meddeler Skørping Kommune hermed miljøgodkendelse til udvidelse og drift af ovennævnte landbrugsejendom med mere end 100 DE, på nedenstående vilkår. Godkendelsen er meddelt i medfør af kapitel 5 i Miljøbeskyttelsesloven<sup>2</sup>.

Virksomheden må ikke udvides eller ændres bygningsmæssigt eller driftsmæssigt på en sådan måde, at det indebærer forøget forurening, før udvidelsen eller ændringen er godkendt af Skørping Kommune, jf. Husdyrgødningsbekendtgørelsens § 29 og/eller § 30 samt Godkendelsesbekendtgørelsens § 2.

Det skal endvidere bemærkes, at virksomheden er omfattet af Miljøbeskyttelseslovens § 41 og § 42. Her kan tilsynsmyndigheden påbyde afhjælpende foranstaltninger, såfremt virksomhedens drift medfører væsentlig mere forurening, herunder affaldsfrøbringelse, end nødvendigt ved anvendelse af den til enhver tid værende mindst forurenende teknologi eller bedst mulige rensning. Kan ulemperne ikke afhjælpes, kan tilsynsmyndigheden nedlægge forbud mod drift af virksomheden eller aktiviteten.

<sup>1</sup>Godkendelsesbekendtgørelsen: Miljøministeriets, Miljøstyrelsens bek. nr. 943 af 16. september 2004 om godkendelse af listevirksomhed.

<sup>2</sup>Miljøbeskyttelsesloven: Lov nr. 358 af 6. juni 1991, jf. lovbek. nr. 753 af 25. august 2001.

## Klagevejledning og offentliggørelse

Afgørelsen, der alene vedrører forholdene i henhold til Miljøbeskyttelsesloven, kan inden 4 uger efter afgørelsens annoncering, dvs. inden den 28. juni 2005 påklages til Skov- og Naturstyrelsen.

Klageberettiget er ansøger og enhver, der har en individuel, væsentlig interesse i sagen. Klageberettigede er orienteret ved annonce i Rold Skov Bladet den 31. maj 2005. Eventuel klage stiles til Skov- og Naturstyrelsen, Haraldsgade 53, 2100 København Ø, men indsendes til Skørping Kommune, Skørpingvej 7, 9575 Temdrup, som videresender klagen med sagens akter.

Såfremt afgørelsen påklages, vil dette blive meddelt ansøger.

Denne afgørelse kan endvidere indbringes for domstolene, jf. Miljøbeskyttelseslovens § 101. En eventuel sag skal være anlagt inden 6 måneder efter annonceringen.



Henrik Christensen  
Udvalgsformand

Med venlig hilsen



Frederik Gleerup  
Civilingeniør

## Generelle vilkår

1. Godkendelsen omfatter samtlige landbrugsmæssige aktiviteter på ejendommen Tustrupvej 2, Fræer, 9520 Skørping.
2. Ejendommen skal overholde gældende lovgivning.
3. Vilkårene i denne godkendelse skal, hvis andet ikke er anført, være opfyldt fra den dato, hvor godkendelsen træder i kraft.
4. På tilsynsmyndighedens forlangende skal virksomheden dokumentere overholdelse af denne godkendelses vilkår.
5. Med denne miljøgodkendelse følger 8 års retsbeskyttelse. Dato for retsbeskyttelsens udløb er maj måned 2013. Vilkårene kan dog til enhver tid ændres efter reglerne i Miljøbeskyttelseslovens<sup>3</sup> § 41a, stk. 2.  
Virksomhedens miljøgodkendelse skal, jf. § 17 i Godkendelsesbekendtgørelsen<sup>4</sup>, regelmæssigt og mindst hvert 10. år, tages op til revurdering. Den første revurdering skal dog foretages senest, når der er forløbet 8 år. Det er planlagt, at foretage den første revurdering i 2013.
6. Ejendommen skal fremover indrettes og drives i overensstemmelse med de oplysninger, der ligger til grund for denne godkendelse, samt med de ændringer der eventuelt måtte fremgå af godkendelsens vilkår.
7. Landbrugsdriften på ejendommen må ikke udvides eller ændres bygningsmæssigt på en måde, som medfører forøget forurening, før ændringen eller udvidelsen er godkendt af tilsynsmyndigheden.  
Opmærksomheden skal henledes på, at en udvidelse eller ændring af bedriften kan udløse et krav om VVM screening og eventuelt udarbejdelse af en VVM redegørelse for virksomheden.
8. Der skal til enhver tid forefindes et eksemplar af denne miljøgodkendelse på ejendommen. Den ansvarlige for driften og de øvrige ansatte skal være bekendt med godkendelsens vilkår.
9. Ved driftsuheld, hvor der opstår risiko for forurening af miljøet, er der pligt til øjeblikkeligt at anmelde dette til:
  - Alarmcentralen, tlf.: 112.og efterfølgende straks at underrette:
  - Tilsynsmyndigheden, Skørping Kommune 99 82 82 82.

<sup>3</sup>Miljøbeskyttelsesloven: Lov nr. 358 af 6. juni 1991, Jf. bek. nr. 753 af 25. august 2001.

<sup>4</sup>Godkendelsesbekendtgørelsen: Bekendtgørelse nr. 943 af 16. september 2004 om godkendelse af listevirksomhed..



## Beskrivelse

### - Miljø- og ressourcestyring

For at sikre at bedriften udvikler sig i takt med de stigende krav til ressourcebevidsthed og miljøforhold, vurderes ressourceforbruget.

Det drejer sig om at minimere anvendelsen af energi, næringsstoffer, vand, pesticider osv., således at tabene til omgivelserne bliver så små som muligt under hensyntagen til produktionens lønsomhed.

Det er også vigtigt, at gener som støj, lugt og støv fra produktionen er så små som muligt.

Miljø- og ressourcestyring bygger på en helhedsvurdering ud fra et princip om at stræbe mod renere teknologi i landbrugsproduktionen.

Renere teknologi sigter blandt andet på:

- At minimere forbrug af energi, vand og andre råvarer pr. produceret enhed.
- At udskifte miljøfarlige stoffer med mere miljøvenlige.
- At gøre arbejdsgange og processer mindre belastende for miljøet.

Renere teknologi er et bærende element i miljøbeskyttelsesloven. Loven pålægger alle et ansvar, og som landmand kan man både selv indføre renere teknologi og påvirke andre til at indføre renere teknologi bl.a. ved at stille krav, når der købes ind.

### Råvarer og hjælpestoffer – Energiforbrug

Såvel stalde som bolig opvarmes med halmfyr. Nedenstående forbrug for alle tre poster er udelukkende forbrug på landbruget – dvs. forbrug i bolig er ikke medtaget.

	Forbrug pr. år
Diesellole til traktorer m.v.	50.000 liter
Halm til fyr (stald)	1.400 ton
Elforbrug: lys, opvarmning & maskiner	200.000 kWh

### Råvarer og hjælpestoffer – Vandforbrug

Vandforbruget fordeler sig på drikkevand til dyrerne og rengøring af maskiner og stalde. Vandforsyningen sker fra egen boring. Det årlige forbrug er oplyst som følger.

Beregnet ud fra normværdier	Før udvidelse	Efter udvidelse
Drikke- og vaskevand, drift	4.550 m <sup>3</sup>	9.100 m <sup>3</sup>
Drikke- og vaskevand, privat	170 m <sup>3</sup>	170 m <sup>3</sup>

## Vurdering

### - Miljø- og ressourcestyring

Da der er tale om godkendelse af en eksisterende virksomhed, er der ikke p.t. foretaget yderligere tiltag for at indføre miljø- og ressourcestyring samt renere teknologi. Dog vil nye staldbygninger blive vurderet, når disse anmeldes.

Det kan dog anbefales, at bedriften tager kontakt til energiselskab, som gennemgår virksomheden med henblik på besparelse på el-forbrug og andre energikilder.

Udover ovennævnte anbefaler Miljøcenter Nordjylland I/S, at der arbejdes med at indføre miljø- og ressourcestyring på bedriften. Et tiltag i dette arbejde ville kunne være, at der årligt udarbejdes et Grønt Regnskab for bedriften. Landbrugets konsulenttjeneste vil i den forbindelse kunne være behjælpelig med råd og vejledning.

## Vilkår for dyrehold

10. Ejendommen tillades drevet med et dyrehold på maksimalt 1.134.000 stk. producerede slagtekyllinger (39-dages), med en maksimal vægt på 2.050 gram, svarende til ca. 366 DE, jf. Husdyrgødningsbekendtgørelsen<sup>5</sup>. Godkendelsen bortfalder, hvis udvidelse af dyreholdet ikke er fuldt etableret inden 2 år fra godkendelsens meddelelse.
11. Der skal til enhver tid over for tilsynsmyndigheden kunne fremlægges diverse planer, afregninger, regnskaber eller lignende, som dokumenterer størrelsen af ejendommens dyrehold.

## Beskrivelse

### – dyrehold

Ejendommens dyrehold er i dag på 249 DE svarende til 772.000 stk. 39-dages slagtekyllinger.

Efter udvidelsen bliver produktionen af slagtekyllinger (39-dages) 1.134.000 stk. svarende til i alt 366 DE.

### Råvarer og hjælpestoffer – Foderforbrug

Foder blandes på eget blandeanlæg. Foderforbrug bestående af korn og indkøbt foder er efter udvidelsen angivet til henholdsvis 1.000 ton og 3.200 ton pr. år.

Der anvendes fire forskellige fodersammensætninger afhængig af slagtekyllingernes alder:

- Ultra mini start: 0-10 dage gamle slagtekyllinger.
- Ultra medio: 11-16 dage gamle slagtekyllinger.
- Ultra vokse: Anvendes fra 17 dage gamle slagtekyllinger.
- Ultra finale: Anvendes de 5 sidste dage før slagtning.

Der er tilsat enzymet fytase til fodersammensætningerne Ultra medio og Ultra vokse. Fytase medvirker til at frigøre fosfor i hvede. Fosfor indholdet er minimeret i alle fodersammensætningerne:

Fodertype	Indhold i foderblandingen inden september 2004 (%)	Nuværende indhold i foderblandingen (%)
Ultra mini start	-	0,76
Ultra medio	0,72	0,61
Ultra vokse	0,72	0,61
Ultra finale	0,73	0,67

## Vurdering

### – dyrehold

I forbindelse med udvidelse af dyreholdet sker der ikke ændringer i eksisterende bygninger, men der opføres to nye staldbygninger øst for eksisterende stalde, se skitse i bilag 1. Udvidelsen af dyreholdet vil ske umiddelbart ved godkendelsens ikrafttræden.

Det procentvise fosforindhold svarer til hvad BREF-dokumentet foreskriver. Det vurderes, at ligge på et fornuftigt stadie.

<sup>5</sup>Husdyrgødningsbekendtgørelsen: Bekendtgørelse nr. 604 af 15. juli 2002 om erhvervsmæssigt dyrehold, husdyrgødning, ensilage m.v. Ændret ved bekendtgørelse nr. 161 af 17. marts 2004.

## Vilkår for husdyrgødning

12. Dybstrøelsesgødning med et tørstofindhold på mindst 30 % kan opbevares i markstak, såfremt det kan betragtes som kompostlignende. Oplaget skal opfylde afstandskravene i bekendtgørelse om erhvervsmæssigt dyrehold, husdyrgødning, ensilage m.v.
13. Markstakken skal overdækkes med et vejrbestandigt, lufttæt materiale straks efter etablering, f.eks. sort plastfolie, kompostdug eller lign.
14. Markstakke må højst være placeret på samme sted i 12 måneder. Der skal derefter gå 5 år, før gødningen igen må placeres på samme sted.
15. I tilfælde af etablering af kompoststak i marken, skal placeringen heraf indtegnes på kortbilag. Kortbilagene skal opbevares i mindst 5 år, og på forlangende forelægges for tilsynsmyndigheden.
16. Ved transport af husdyrgødning på offentlige veje skal transportvognens åbninger være forsynet med låg eller lignende, således at spild ikke kan finde sted. Skulle der alligevel ske spild, skal gødningen straks opsamlles.

## Beskrivelse

### – husdyrgødning

Husdyrgødning håndteres som dybstrøelse fra slagtekyllinger. Ifølge ansøgningen vil der efter udvidelsen årligt produceres 1835 tons dybstrøelse.

Dybstrøelsen opbevares i kompoststak i marken. Der vil således være tilstrækkelig opbevaringskapacitet jf. Husdyrgødningsbekendtgørelsens § 8. Vilkår nr. 17 overholdes således.

Kompoststakken ligger på samme sted indtil udspreddning, som foregår i perioden medio februar til medio april. Håndtering af gødning vil ikke ændres efter udvidelsen af dyreholdet.

### Råvarer og hjælpestoffer – Markbruget

Det årlige forbrug af handelsgødning er angivet til en mængde på godt 345 ton pr. år, jf. bedriftsløsningens indkøbsliste, høstår 2003.

## Vurdering

### – husdyrgødning

Håndtering af gødning foregår udelukkende som dybstrøelse. Dog modtages svinegylle til udspreddning. Svinegyllen hentes og køres direkte til udspreddning.

I forbindelse med krav om vaskeplads (vilkår 46) for rengøring af sprøjteudstyr samt til påfyldning af sprøjtemidler til marksprøjte skal opmærksomheden henledes på kravet om tilstrækkelig opbevaringskapacitet for ejendommen, idet vaskevand herfra skal medtages i dette regnskab.

## Beskrivelse

### – lokalisering

Ejendommen er placeret i landzone.

Nærmeste naboer er Fræervej 14, 16 og 21. Herudover er Fræervej 19 og 23 samt Gerdingvej 19 beliggende i umiddelbar nærhed af ejendommen.

Nærmeste samlet bebyggelse er Askildrup, som er beliggende ca. 1100 meter øst for ejendommen. Askildrup er en landzoneby. Nærmeste byzoneby er Blenstrup, som ligger ca. 2900 meter øst for ejendommen.

## Vurdering

### – lokalisering

Det vurderes, at ejendommens lokaliseringsforhold er tilfredsstillende for et landbrug af denne størrelse.



## Vilkår for landbrugsarealer og harmoniforhold

17. Der skal til enhver tid over for tilsynsmyndigheden kunne fremlægges diverse planer, afregninger, regnskaber eller lignende, som dokumenterer, at gødningen udbringes og opbevares miljømæssigt forsvarligt i henhold til Husdyrgødningsbekendtgørelsen.
18. Udvaskningen af kvælstof for udbringningsarealerne i oplandet til Limfjorden må ikke øges i efter situationen i forhold til før situationen.
19. Projektet skal have fosforbalance, dvs. at den udbragte mængde fosfor skal modsvare den med afgrøderne fraførte mængde fosfor.
20. Der skal årligt gennemføres en modelberegning for det kommende høstårs sædskifte, der dokumenterer overholdelse af fosforbalance for hele bedriften samt for kvælstofudvaskningen fra rodzonen. Beregningen skal baseres på beregningsprogrammet "SimIIIb"<sup>6</sup> eller tilsvarende, som kan godkendes af tilsynsmyndigheden. Beregningerne skal opbevares i mindst 5 år, og på forlangende forelægges for tilsynsmyndigheden. Såfremt der fremkommer en nyere og bedre beregningsmodel, skal denne anvendes på tilsynsmyndighedens forlangende.
21. Virksomheden skal føre journal, der skal opbevares i mindst 5 år. Journalen skal forevises tilsynsmyndigheden på forlangende.
- I journalen registreres følgende:
- Skriftlige aftaler eller forpagtningsaftaler der sikrer, at der rådes over tilstrækkeligt jordtilliggende til opfyldelse af harmonireglerne.
  - Beregninger som dokumentation for, at vilkårene om udvaskning fra rodzonen og fosforbalance er overholdt.
  - Kortbilag visende placering af kompoststakke i marken.

## Beskrivelse

### – landbrugsarealer

Erik Hjorth ejer udover Tustrupvej 2, som hermed miljøgodkendes også ejendommene Stranderholmvej 75, 9270 Klarup (Stranderholm), Ny Tustrupvej 18, 9520 Skørping (Ny Thustrup). Derudover forpagter Erik Hjorth ejendommen Blenstrupvej 20, 9520 Skørping (Toftgård) af Flemming Hjorth. Endvidere tilforpagtes brakarealer på 19,3 ha (Flamstedhedegård). Der er ikke dyrehold på andre ejendomme end Tustrupvej 2.

Ejendom	Rådighedstype	Matrikulært areal (ha)	Udsprængningsareal (ha)
Thustrup Thustrupvej 2 9520 Skørping	Ejet	261,1	193,1
Ny Thustrup Ny Thustrupvej 18 9520 Skørping	Ejet	60,7	56,3
Stranderholm Stranderholmsvej 75 9270 Klarup	Ejet	267,0	249,0
Toftgård Blenstrupvej 20 9520 Skørping	Tilforpagtet	75,9	60,6
Flamstedhedegård Skovdalsvej 209 9230 Svenstrup J	Tilforpagtet	19,3	-
<b>Total</b>		<b>684,0</b>	<b>559,0</b>

<sup>6</sup>SimIIIb: Se rapport nr. 32 fra Danmarks Jordbrugsforskning: "Empirisk model til beregning af kvælstofudvaskning fra rodzonen", september 2000.

Eget areal er 588,8 ha, hvoraf 498,4 ha betegnes som harmoniareal til rådighed. Herudover tilforpagtes 75,9 ha, hvoraf 60,6 ha betegnes som harmoniareal til rådighed (Toftegård) samt 19,3 ha fra Flamstedhedegård. Det samlede udspretningsareal udgør således 559,0 ha. Areal- og harmonikrav vil se således ud for bedriften:

	Areal (ha)
Arealkrav	160,0
Harmonikrav	293,6

## Vurdering

### – landbrugsarealer

Det vurderes, at areal- og harmonikrav er opfyldt.

Ved indgåelse af forpagtninger og/eller gylleaftaler skal der til stadighed foreligge skriftlige aftaler.

Ved indgåelse af nye aftaler – både forpagtnings- og udspretningsaftaler – skal disse VVM screenes, evt. VVM vurderes.

Det skal oplyses, at det er Plantedirektoratet, som administrerer reglerne vedrørende harmoni, og fører tilsyn hermed.

Ligesom det er Plantedirektoratet som fører tilsynet med gødningsregnskaber.

## Beskrivelse

### – Overfladevand og udvaskning af næringsstoffer

Nordjyllands Amt har lagt følgende til grund for deres vurdering (kilde: Nordjyllands Amts regionplantillæg nr. 161):

*»En del af ejendommens udspretningsareal ligger i oplandene til Lindenberg å og Damgrøften, som begge udmunder i Langerak i Limfjorden.*

*De nordligste udbringningsarealer afvander via Damgrøften til Langerak i Limfjorden. Damgrøften er målsat som Karpøfiskevand (B3) med forureningsgrad II-III. Umiddelbart nedstrøms arealerne var målsætningen ikke opfyldt i 1995.*

*De sydligste udbringningsarealer afvander via Tustrup Bæk til Tustrup Å og videre til Lindenberg Å. Tustrup Bæk er målsat som Yngel- og opvækstvånd for laksefisk (B1) med forureningsgrad I-II. Umiddelbart nedstrøms arealerne var målsætningen opfyldt i 2004.*

*Der er ingen stærkt skrånende arealer der, umiddelbart ned mod vandløbene, får tilført husdyrgødning, udvaskning af udbragt husdyrgødning til vandløbene under kraftige regnskyl anses på den baggrund ikke at udgøre en risiko.*

*Langerak er målsat med basismålsætning med områder fri for muslingeskrab tættest på kysten. Langerak grænser mod øst op til Aalborg Bugt i Kattegat, som er en del af et internationalt beskyttelsesområde (EF-Habitatområde nr. 14 og EF-Fuglebeskyttelsesområde nr. 2).*

## Vurdering

### – Overfladevand og udvaskning af næringsstoffer

Nordjyllands Amt har som vandløbs- og recipientmyndighed vurderet, at den planlagte udvidelse ikke vil få væsentlig indvirkning på overfladevandet, men foreslår, at udvaskning af nitrat for udbringningsarealerne i oplandet til Limfjorden ikke må øges i »efter situationen« i forhold til »før situationen«, hvilket vil sige 50 kg N pr. ha pr. år, beregnet som et gennemsnit fra to forskellige områder.

Det foreslås også, at projektet skal have fosforbalance, dvs. at den udbragte mængde fosfor skal modsvare den med afgrøderne fraførte mængde fosfor, hvilket vil sige 0 kg P pr. ha pr. år.

For at kunne kontrollere, vilkårene om kvælstofudvaskning og fosforbalance, fastsættes det, at dokumentation sker ved, at der årligt udarbejdes en beregning baseret på beregningsprogrammet »SimIIIb« eller en tilsvarende beregning, som kan godkendes af tilsynsmyndigheden.

Miljøcentret har vurderet amtets redegørelse, og har ikke yderligere bemærkninger til beregningerne af kvælstofudvaskningen fra rodzonen og fosforbalance.

## Vilkår for luftforurening

22. Ventilationsanlæg skal udføres således, at der ikke opstår væsentlige lugt- eller støjgener. Staldventilatorer skal renholdes og justeres efter behov.
23. Fremkommer der berettiget klager vedrørende ventilationen, skal der udføres forbedringer i følge aftale med tilsynsmyndigheden.
24. Fodersiloer skal indrettes således, at støvgener i forbindelse med indblæsning af foder undgås. For eksempel med cykloner eller anden støvbegrænsende foranstaltning.

## Beskrivelse

### – luftforurening og ventilation

Staldene er indrettet med Skovs Multistep® ventilationsstyring, der er et undertryk anlæg med variabel ventilation. Der er 17 afkast pr. stald, 15 placeret på taget og 2 bagventilatorer placeret i muren på siden af staldbygningen.

Hver af de 15 afkast i taget har en max. vent. på 13.300m<sup>3</sup>/h og en min. vent. på 5320m<sup>3</sup>/h. De 2 bagventilatorer har en max vent. på 35.000m<sup>3</sup>/h (minimum vides ikke). Staldens samlede max. vent. er således 269.500m<sup>3</sup>/h.

Hvert af de 15 tagudkast har en indvendig diameter på 65 cm. Diameteren ved afkast udvendigt er 95 cm, idet afkastene er udført med konus, for at hindre indtrængen af regnvand.

Udsugningsluften fra stalde indeholder forurenende og/eller generende mængder af luftformige og partikulære stoffer, herunder støv, ammoniak, svovlbrinte og lugtstoffer.

Bygning	Dyrehold	Max. ventilation	Min. ventilation	Antal afkast	Tryk
1	Kyllinger	13.300 m <sup>3</sup> /h	5.320 m <sup>3</sup> /h	15	Undertryk
2	Kyllinger	13.300 m <sup>3</sup> /h	5.320 m <sup>3</sup> /h	15	Undertryk
3	Kyllinger	13.300 m <sup>3</sup> /h	5.320 m <sup>3</sup> /h	15	Undertryk
4	Kyllinger	13.300 m <sup>3</sup> /h	5.320 m <sup>3</sup> /h	15	Undertryk

## Vurdering

### – luftforurening og ventilation

Det vurderes, at den valgte ventilationstype vil være tilstrækkelig til at skabe et godt miljø i staldene uden gener for omkringboende. I den forbindelse er det vigtigt at henlede opmærksomheden på vigtigheden i, at der sker en effektiv rengøring og vedligeholdelse af ventilationssystemet.



## Beskrivelse

### – Staldindretning

Produktionen kører som alt ind – alt ud. Kyllingerne fordeles ligeligt på de 4 stalde og med produktion af 7 hold pr. år svarer det til 162.000 stk. på stald af gangen – dvs. 40.500 stk. i hver stald.

Staldene er indrettet med varmerør langs murene. Derved kan temperaturen holdes på rette niveau og samtidig reducere fugtigheden i stalden.

Virksomhedens produktion foregår i bygning nr.: 1-4 (bilag 1):

Bygning	Staldtype	Dyrehold pr. stald	Ammoniakfordampning normal
1	Dybstrøelse, Kyllinger	40.500	20
2	Dybstrøelse, Kyllinger	40.500	20
3	Dybstrøelse, Kyllinger	40.500	20
4	Dybstrøelse, Kyllinger	40.500	20

Ifølge Landbruget rådgivningscenters ammoniakfordampnings-tal<sup>7</sup> ligger ammoniakfordampningen fra ovennævnte staldtyper på 20 %.

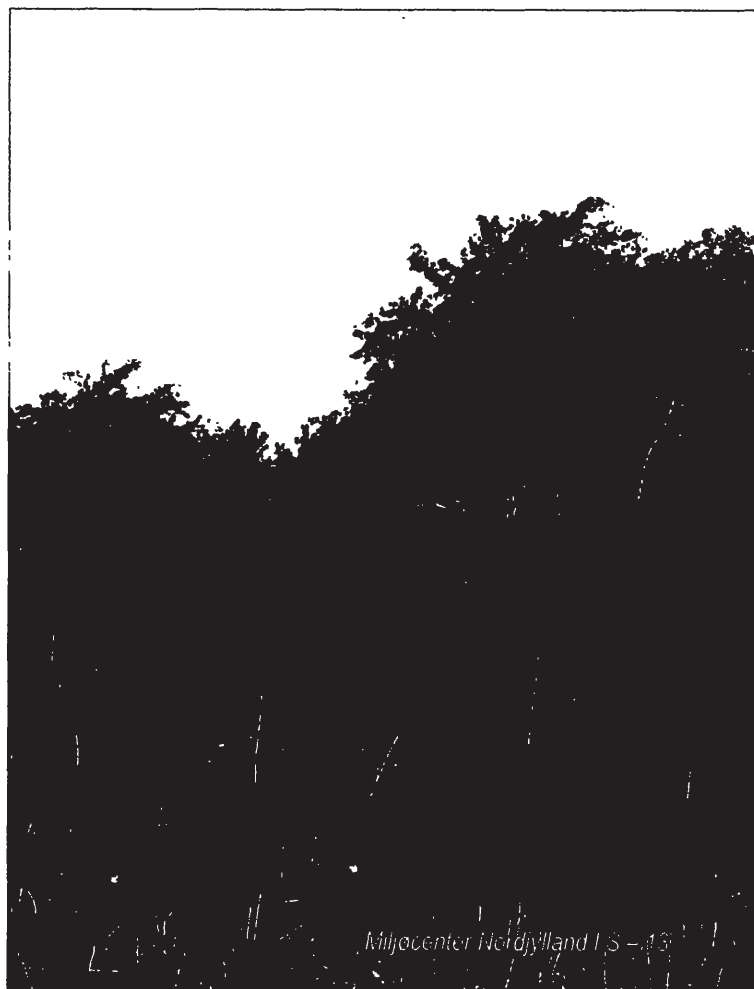
Alle stalde har afløb til opsamlingsbeholder for vaskevand. Derudover er der en komlade, halmlade samt maskinhus og værksted. Stuehuset er beliggende centralt på grunden.

## Vurdering

### – Staldindretning

Det vurderes, at den valgte staldtype er et udmærket valg, idet ammoniakfordampning ligger på ca. 20 %.

Det vurderes, at valget af stald med varmerør langs murene er et udmærket valg, idet stald med mekanisk tørring af gødningen fremgår som et eksempel i BREF-dokumentet.



<sup>7</sup>Drejebog for VVM og miljøgodkendelse – mappe 1, vejledning til skemær. Udgivet af Landbrugets rådgivningscenter, Skejby, november 2001.

## Vilkår for lugt

25. Landbrugsdriften på ejendommen må ikke give anledning til lugt- og støvgener, uden for ejendommens areal, som af tilsynsmyndigheden vurderes til at være væsentlige. Afkast m.m. skal renholdes således, at støj- og lugtgener begrænses mest muligt.
26. Virksomheden skal efter anmodning fra tilsynsmyndigheden dokumentere, at vilkår om lugt (vilkår nr. 25) er overholdt.
27. Virksomheden skal på kommunens anmodning fremsende den fornødne dokumentation i form af målinger og evt. beregninger til eftervisning af, at vilkår 25 er overholdt. Kravet om dokumentation af lugtforholdene kan højst fremsættes en gang årligt, med mindre den seneste kontrol viser, at vilkåret ikke kan overholdes.  
Dokumentationen skal danne grundlag for tilsynsmyndighedens vurdering af, om vilkåret er overholdt. Inden dokumentationsprogrammet iværksættes, skal det godkendes af tilsynsmyndigheden. Dog skal det pointeres, at der ved prøvetagning skal være tale om en repræsentativ prøve.  
Foranlediges en lugtmåling udført med baggrund i klage fra en nabo, skal en lugtmåling tage udgangspunkt ved klagers beboelse og opholdsarealer, for en vurdering af om vilkår nr. 25 er overholdt.
28. Beregning af lugtgener skal udføres af et firma, der er akkrediteret til at udføre disse målinger/beregninger, eller som kan godkendes af tilsynsmyndigheden. Lugtberegningen kunne f.eks. være en af OML – modellerne. Rapport med resultat af målinger/beregninger skal indsendes til tilsynsmyndigheden senest 3 måneder efter målingernes udførelse.
29. Viser lugtmålinger/-beregninger, at vilkår nr. 25 ikke er overholdt skal der efter nærmere aftale med tilsynsmyndigheden foretages afhjælpende foranstaltninger.
30. Såfremt driften medfører væsentlig flere lugtgener end forudsat ved udarbejdelse af denne godkendelse, kan tilsynsmyndigheden fastsætte yderligere skærpede vilkår for driften til minimering af lugtgenerne, jf. afsnittet vurdering – lugt.
31. Gylle og dybstrøelse må ikke udbringes i weekender og på helligdage nærmere bebyggelse end 300 meter.
32. Placering af kompoststak i marken må ikke ske nærmere bebyggelse end 300 meter.

## Beskrivelse

### – lugt

Der fremkommer lugt fra staldanlæg samt ved håndtering/udbringning af husdyrgødning. Der har været klaget over lugt, der stammede fra ejendommens drift, nemlig i forbindelse med udbringning af husdyrgødning.

I forbindelse med dyrehold og håndteringen af gødning herfra vil der altid forekomme lugt i form af lugtstoffer, som afgives sammen med fordampningen af ammoniak.

Mange forhold kan influere på lugtemissionen fra stalde. Udover arten, antallet, størrelsen samt sammensætningen af dyreholdet er det f.eks. staldindretning, ventilationsanlæggets udformning, belægningsgrad, strøelse, gødningshåndtering, fodring, drikkevandssystem samt hygiejne i stalden.

For at mindske drikkevandsspild anvendes big dotchman, som er et system med drikkevandsnipler. Desuden er der lagt varmerør langs staldens mure, hvilket sikrer en mere jævn fordeling af varmen.

For at begrænse ventilationsluftens lugtindhold er det vigtigt, at sikre en god staldhygiejne, og at produktionsforhold og arbejds-gange tilrettelægges, så dannelse af lugtende stoffer begrænses mest muligt, således at mindst mulig lugt bortventileres til det fri.

Det samlede lugtindtryk fra staldventilationen skyldes en lang række lugtintensive stoffer, som optræder i forskellige blandinger og i ret små mængder. De vigtigste stoffer er ammonium, aminer, svovlbrinte og mercaptaner.

Staldtypen er dybstrøelse, hvorfra ammoniakfordampningen er ca. 20 %.

Thustrup I/S er beliggende i landzone ca. 470 meter fra nærmeste nabo (Gerdingvej 19, som ikke ejes af Erik Hjorth) og ca. 1.100 meter øst fra nærmeste landzone by, Askildrup. Nærmeste byzone by, Blenstrup er beliggende ca. 2.900 meter øst for Thustrup I/S.



Ifølge alment accepterede retningslinier for begrænsning af lugtgener<sup>8</sup> kan der beregnes en teoretisk geneafstand til nærmest nabo/beboelsesområde. Geneafstanden vil sige den afstand, der minimum bør være til nærmeste nabo/beboelsesområde, for at bedriftens produktion ikke vil give anledning til væsentlige lugtgener. Endvidere er beregnet konsekvensområdet for ejendommens lugtafgivelse. Konsekvensområdet vil sige det område, hvor lugten fra ejendommen kan konstateres – uden at den af den grund vurderes at være til gene for omkringboende.

## Vurdering

### – lugt

Med udgangspunkt i, at ejendommen er beliggende i landzone har Miljøcenter Nordjylland I/S beregnet geneafstanden for det udvidede dyrehold i nedennævnte 3 kategorier:

- »Boligområde i byzone samt sommerhusområde« (zoneområde I),
- »Byzoneområde i øvrigt samt landsby eller landzoneområde med »samlet bebyggelse« (zoneområde II) og
- »Boliger i landzone uden for landsby eller landzoneområde med »samlet bebyggelse« (zoneområde III)

til henholdsvis minimum 631 meter, 355 meter og 200 meter.

Miljøcenter Nordjylland I/S har ligeledes beregnet det teoretiske konsekvensområde. Konsekvensområdet er beregnet til 786 meter efter udvidelse af dyreholdet.

I bilag 2 er vist en skitse, hvor de beregnede geneafstande for zoneområde III samt konsekvensområde er illustreret.

Det at have et dyrehold af den størrelse, som hermed miljøgodkendes, vil – alt andet lige – give anledning til lugtgener på grund af lugtemissionen.

Med baggrund i ovennævnte, er der opstillet vilkår for egenkontrol af lugt, således at tilsynsmyndigheden kan fastsætte yderligere skærpede vilkår for driften til minimering af lugtgener, såfremt driften medfører væsentlig flere lugtgener end forudsat

ved udarbejdelse af denne godkendelse. Ved udarbejdelse af denne godkendelse er forudsat en lugtemission på 39.852 LE/s svarende til ca. 200 meter, zoneområde III (beregnet).

Det er Miljøcenterets opfattelse, at produktionen på ejendommen sammenholdt med de lugtvilkår der er stillet, ikke vil være til væsentlig gene for omkringboende.

Det skal oplyses, at vurderingen af lugtforholdene udelukkende er foretaget med baggrund i lugtberegning af kg dyr på stald.

Desuden vurderes, at med de tiltag der er foretaget med hensyn til installation af drikkevandsnipler og varmerør er med til at sikre et godt miljø både i stalden, men også for omkringboende.

Miljøcenter Nordjylland I/S er således klar over problematikken med at udlægning af gødning i markstak kan give nogle lugtgener for omkringboende, hvorfor placeringen af kompoststakke i marken sker så langt væk fra omkringboende som muligt, når der samtidig skal tages hensyn til markdriften. Forholdet er fastsat i vilkår 31 og 32.

Desuden gøres opmærksom på Landbrugsorganisationernes kurser/tømadage vedrørende lugtreduktion.



<sup>8</sup>Vejledende retningslinier for vurdering af lugt og begrænsning af gener fra stalde, 2. udgave. Udarbejdet af Kaj Boye Frandsen, MLK Fyn, maj 2002.

## Vilkår for støj

33. Ejendommens bidrag til støjbelastningen i omgivelserne må ikke overstige følgende værdier, målt ved nabobeboelser eller deres opholdsarealer, angivet som det ækvivalente, korrigerede lydtryksniveau i dB(A):

Område- type	Mandag – fredag kl. 7.00 – 18.00 Lørdag kl. 7.00 – 14.00	Mandag – fredag kl. 18.00 – 22.00 Lørdag kl. 14.00 – 22.00 Søn- og helligdage kl. 7.00 – 22.00	Alle dage kl. 22.00 – 7.00
Landbrugs ejendomme	55	45	40

Maksimal værdien af støjniveauet må om natten ikke overstige 55 dB(A).

Tidene i skemaet er ikke midlingstider, men de tidsrum, hvor grænseværdierne skal overholdes. Midlingstidene fremgår af Miljøstyrelsens vejledning nr. 5/1984, side 17.

Normal kørsel med traktorer og landbrugsmaskiner i dagtimerne er ikke omfattet af støjgrænserne i vilkår 33.

34. Virksomheden skal efter anmodning fra tilsynsmyndigheden dokumentere, at vilkår om støj (vilkår nr. 33) er overholdt. Dokumentation for overholdelse af støjkravene kan være i form af målinger i ejendommens omgivelser (under fuld drift) eller kildestyrkemålinger ved de enkelte støjkilder kombineret med beregninger efter den fælles nordiske beregningsmodel for industristøj.

Kravet om dokumentation af støjforholdene kan højst fremsættes en gang årligt, med mindre den seneste kontrol viser, at vilkår nr. 33 ikke kan overholdes. Støjmålinger skal udføres som beskrevet i Miljøstyrelsens til enhver tid gældende støjberegningsvejledning<sup>9-10-11</sup> og foretages i punkter som forinden aftales med tilsynsmyndigheden.

Beregninger skal ledsages af oplysninger om beregningsforudsætninger, som er nødvendige for vurdering af rigtigheden af beregningsresultaterne. Specielt skal støjkilderne beskrives og deres kildestyrke angives.

Støjmålinger eller -beregninger skal i øvrigt udføres efter reglerne i målebekendtgørelsen<sup>12</sup>.

Rapport med resultat af målinger/beregninger skal indsendes til tilsynsmyndigheden senest 3 måneder efter målingernes udførelse.

Viser støjmålinger/-beregninger, at vilkår nr. 33 ikke er overholdt, skal der efter nærmere aftale med tilsynsmyndigheden foretages afhjælpende foranstaltninger.

<sup>9</sup>Vejledning nr. 5 1984, Ekstern støj fra virksomheder

<sup>10</sup>Vejledning nr. 6, 1984, Måling af ekstern støj fra virksomheder

<sup>11</sup>Vejledning nr. 5, 1993, Beregning af ekstern støj fra virksomheder

<sup>12</sup>Bekendtgørelse nr. 637 af 30. juni 1997 om kvalitetskrav til miljømålinger udført af akkrediterede laboratorier, certificerede personer.

## Beskrivelse

### - støj

Der vil fremkomme støj primært fra ventilatorer, men også fra transport til og fra ejendommen, forefaldende arbejde med traktorer, fodring og markarbejde.

#### *Transporter til og fra ejendommen*

Transporter til og fra ejendommen foregår ad Hadsund-, og Aalborg Landevej samt (mark)veje omkring ejendommen. Antallet af transport er oplyst som følger:

Art	Kapacitet	Antal transport	Antal transport
	pr. læs	Før udvidelse	Efter udvidelse
Levende dyr	-	84	145
Døde dyr	varierende	52	52
Indkøbt foder	30 ton	50	75
Dybstrøelse	20 ton	45	90
Gylle	20 ton	45	45
Halm til fyring	12 ton	67	108

Det tilstræbes, at gylle og dybstrøelse ikke udbringes i weekender og helligdage.

## Vurdering

### -støj

Det er efter Miljøcenter Nordjyllands skøn rimeligt, at sikre de omboende mod væsentlige støjgener ved at stille konkrete krav til den maksimalt tilladte støjemission. Der stilles derfor i godkendelsen krav om overholdelse af konkrete støjgrænser, og ligeledes krav om målinger, såfremt der skulle opstå begrundet tvivl om, hvorvidt ejendommens drift kan leve op til de fastsatte grænser.

## Vilkår for affald og opbevaring m.v.

35. Virksomheden skal føre journal, der skal opbevares i mindst 5 år, jf. vilkår 21. I journalen skal også registreres:
- Dokumentation for bortskaffelse af ejendommens affald sker miljømæssigt forsvarligt og i henhold til reglerne på området.
36. Der skal til enhver tid foreligge dokumentation for, at affald bortskaffes miljømæssigt forsvarligt. Dette gøres ved på tilsynsmyndighedens forlangende at fremvise kvittering for korrekt aflevering heraf.
37. Arealerne omkring bygninger og tilkørselsveje skal holdes ryddelige og fri for affald, foderrester, gødning m.v.
38. Virksomhedens olie- og kemikalieaffald skal til enhver tid opbevares i tæt emballage og stå overdækket på fast, tæt bund uden mulighed for afløb til kloak, jord eller lignende og således, at der er opsamlingskapacitet til en mængde, svarende til rumindholdet af den størst benyttede beholder.
39. Der må ikke foretages afbrænding af affalds- eller spildprodukter.
40. Animalsk affald, herunder selvdøde dyr, må ikke nedgraves eller opbevares sammen med fast eller flydende husdyrgødning, men opbevares i lukket container eller lignende indtil afhentning således, at der i tidsrummet inden afhentning ikke opstår uhygiejniske forhold.
41. Ejendommens affaldshåndtering, dvs. sortering, opbevaring og bortskaffelse, skal ske i overensstemmelse med de til enhver tid gældende affaldsregulativer for Skørping Kommune.

### Opbevaring

42. Opbevaring af bekæmpelsesmidler skal ske i aflåst rum uden mulighed for afløb til omgivelserne.

## Beskrivelse

### – affald

Ejendommens affald håndteres og bortskaffes i henhold til kommunens affaldsregulativer.

Døde dyr bortskaffes af daka. Indtil afhentning sker opbevaring i daka-container.

Desuden vil der være en mængde spildolie, oliefiltre og akkumulatorer. Herudover vil der også være klinisk risikoaffald som medicinrester m.v.

Kemikalierester og spildolie m.m. afleveres til en kommunal Genbrugsplads, godkendt modtager (af Skørping Kommune) eller i enkelte tilfælde leverandøren. Øvrigt affald afhentes af dagrenovationen.

## Vurdering

### – affald

For at undgå, at der opstår uhygiejniske forhold, skal opbevaring af selvdøde dyr foregå i lukket container eller lignende indtil bortskaffelse til autoriseret destruktionsanstalt.

Kemikalier, bekæmpelsesmidler samt tom emballage herfra skal opbevares i aflåst giftrum. Farligt affald (olie- og kemikalieaffald) skal for at undgå forurening af jord og grundvand opbevares på befæstet areal med overdækning og uden mulighed for afløb.

Der skal gøres opmærksom på, at der jf. Affaldsbekendtgørelsen skal føres register over bedriftens affaldsproduktion. Skemaer herfor samt vejledning og et eksempelhæfte er fremsendt i forbindelse med udarbejdelse af denne miljøgodkendelse.

## Vilkår for skadedyr m.v.

43. På ejendommen skal der foretages en effektiv fluebekæmpelse i overensstemmelse med de af Statens Skadedyrslaboratoriums seneste fastsatte retningslinier. Retningslinierne opdateres 1 gang årligt. Bekæmpelsen skal desuden foretages på tilsynsmyndighedens forlangende. Endvidere skal gener fra andre skadedyr ligeledes straks afhjælpes.
44. Opbevaring af foder skal ske på en sådan måde, at der ikke opstår risiko for tilhold af skadedyr (rotter m.v.).

### Beskrivelse

– *skadedyr m.v.*

I forbindelse med dyreholdet kan der forekomme gener fra skadedyr (rotter, mosegrise m.v.), som straks skal afhjælpes, samt gener fra fluer, som skal bekæmpes effektivt, hvorfor der stilles vilkår herom.

### Vurdering

– *skadedyr m.v.*

Det vurderes, at ejendommens skadedyrsbekæmpelse er tilfredsstillende

## Vilkår for spildevand

45. Spildevand fra rengøring af stalde og lignende skal ledes til opsamlingsbeholder.
46. Rengøring af sprøjteudstyr samt påfyldning af sprøjtemiddel til marksprøjte skal foregå på en fast plads med tæt bund og afløb til opsamlingsbeholder. Fristen for etablering af påfyldningsplads er inden 1 år fra godkendelsens meddelelse. Skytning af marksprøjten kan dog foregå ved at skyllevandet spredes på den mark, der lige er sprøjtet.

### Beskrivelse

– *spildevand*

Ejendommens spildevand omfatter overfladevand, processpildevand samt sanitært spildevand.

Der er stillet vilkår om etablering af vaskeplads på ejendommen. Spildevand fra denne skal tilledes gyllesystemet eller separat opsamlingsbeholder. P.t. ledes vaskevand fra vaskeplads med sandfang via septiktank til nærliggende grøft. Der findes ingen olie- eller kemikalieudskillere.

Sanitært spildevand – spildevand fra stuehuset ledes via septiktank til grøften.

### Vurdering

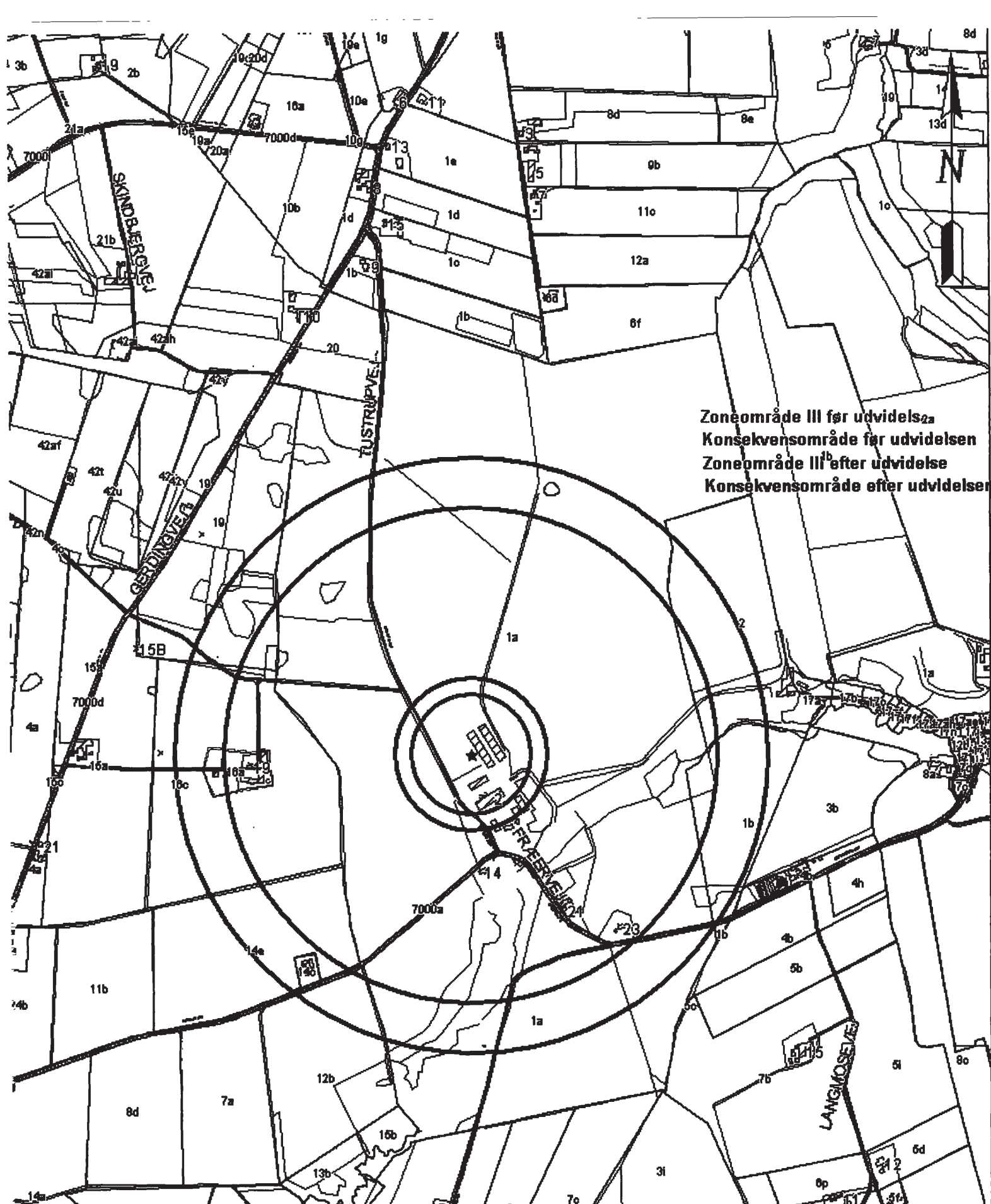
– *spildevand*

Rengøring af sprøjteudstyr må ikke udføres på steder, hvor der er risiko for punktforurening/forurening af grundvandet. For at sikre en forsvarlig rengøring stilles der krav om etablering af en vaskeplads med tæt bund og afløb til gyllesystem eller separat opsamlingsbeholder.


Ved påfyldning af vand i forbindelse med brug af sprøjtemidler skal der drages omsorg for, at der ikke er mulighed for »tilbagesug«. Der må derfor aldrig tages vand direkte fra en brønd/boring, et vandløb eller en sø. Det kan tillades, at der tages vand fra hydrofor (markvanding), hvis påfyldningsslangen er forsynet med kontraventil.

Med hensyn til afledning af vaskevand til nærliggende grøft, så skal dette godkendes af Nordjyllands Amt. P.t. foreligger ikke nogen tilladelse herfor, men i forbindelse med udarbejdelse af denne miljøgodkendelse er ejer blevet bedt om at bringe forholdet i orden – dvs. søge om en udledningstilladelse eller etablere en opsamlingsbeholder. Under alle omstændigheder skal Nordjyllands Amt kontaktes.





Zoneområde III før udvidelse  
 Konsekvensområde for udvidelsen  
 Zoneområde III efter udvidelse  
 Konsekvensområde efter udvidelsen

 <p> <b>Miljøcenter Nordjylland I/S</b>            Thulebakken 22            9000 Aalborg            Tlf. 70220412            Fax 98186688         </p>	<b>Bilag 2</b>
	Adresse: Tustrupvej 2
	Målestok: 1:12.500
	Sagsbeh.: KAK/MCN