



Miljøgodkendelse af svinebruget på Bjørnstrupvej 41, 9600 Aars

Gældende fra
8. februar 2022



VESTHIMMERLANDS
KOMMUNE
- lyst til at gøre en forskel

1. Indholdsfortegnelse

1. Indholdsfortegnelse	2
2. Afgørelse	3
3. Oversigt over husdyranlæg	5
4. Oversigt over produktionsareal	6
5. Vilkår	7
5.1 Anlæg	7
5.2 Anvendt teknik	8
5.3 Forebyggelse af gener	9
5.4 Forebyggelse af forurening	10
5.5 Tilsyn, kontrol og egenkontrol	11
5.6 Ophør	11
6. Kommunens vurdering	12
6.1 Generelle forhold	12
6.2 Alternativer	12
6.3 Anlæggets placering	12
6.4 Gener fra husdyrbruget	13
6.5 Forurening fra husdyrbruget	15
6.6 Ammoniak og natur	17
6.7 Bedste tilgængelige teknologi (BAT)	18
6.8 Samlet vurdering	19
7. Øvrige oplysninger	20
7.1 Andre tilladelser	20
7.2 Offentliggørelse	20
7.3 Tilsynsmyndighed	20
7.4 Klage og søgsmål	21
7.5 Underretning	21
7.6 Stamdata	22
8. Bilag	23
8.1 Bilag A: Bemærkninger til udkastet	23
8.2 Bilag B: Svar på bemærkninger /v. Miljøkonsulent	24
8.3 Bilag C: Kommunens behandling af bemærkning til udkast	26

Vedlagt er følgende bilag fra ansøgningen:

- Bilag 1** Miljøkonsekvensrapport
- Bilag 2** Ansøgningsskema 219257 – Ikke vedlagt. Kan rekvireres.
- Bilag 3** Scenarieberegning 232316 – smågrise uden hyppig udslusning i slagtesvinestald 2.1 – Ikke vedlagt. Kan rekvireres.

2. Afgørelse

Vesthimmerlands Kommune meddeler hermed miljøgodkendelsen efter § 16 a stk. 2 i husdyrbrugsloven¹ til at udvide husdyranlægget på Bjørnstrupvej 41, 9600 Aars, matr. nr. 14a og 1t, Sættrup By, Ulstrup, CVR-nr. for bedriften er 20214031, og bedriftens husdyrproduktion har CHR nr. 85256.

Lugtgeneafstanden kan ikke overholdes for en beboelse i landzonen (Bjørnstrupvej 40) og for et område ved Hornum, der ifølge kommuneplanens rammedel er udlagt som fremtidig byzone. Vesthimmerlands Kommune meddeler dispensation fra lugtgenekravet efter 50 %-s-reglen.

Godkendelse er givet på de vilkår som er listet i kapitel 4. Bedriften skal til enhver tid leve op til gældende regler i love og bekendtgørelser – også selv om disse regler måtte være skærpende i forhold til vilkårene i denne godkendelse.

Godkendelsen betragtes som fuldt udnyttet, når gyllekølingsanlægget er etableret og igangsat som beskrevet i vilkårene. Godkendelsen bortfalder helt eller delvist, hvis projektet ikke er gennemført med den beskrevne teknologi inden 6 år fra denne afgørelses meddelelse. Hvis godkendelsen har været udnyttet ifølge ovenstående, men herefter ikke har været driftsmæssigt udnyttet, helt eller delvist, i tre på hinanden følgende år, så bortfalder den del af godkendelsen, der ikke har været udnyttet de seneste tre år².

Med godkendelsen implementeres BAT-konklusionen for IE-brug for intensivt opdræt af svin jf. IE-direktivets art. 6. Husdyrbruget skal fra meddelelse af denne godkendelse overholde særregler for IE-brug, der fremgår af Husdyrgodkendelsesbekendtgørelsens³ kapitel 17.

Vilkårene i miljøgodkendelsen har 8 år retsbeskyttelse, fremkomst af ny BAT eller opståede miljøproblemer kan dog medføre skærpselser på et tidligere tidspunkt.

Husdyrbrugets miljøgodkendelse skal regelmæssigt og mindst hvert 10. år tages op til revurdering. Den første revurdering skal dog foretages, allerede efter 8 år. Første revurdering er planlagt påbegyndt i 2030.

Miljøgodkendelsen omfatter

Godkendelsen omfatter stald- og opbevaringsanlæg til en svineproduktion med søer, smågrise og slagtesvin. Med godkendelsen sker der renovering af to stalde, der involverer udskiftning af inventar og spalter samt etablering af gyllekøling. Der sker ingen bygningsmæssige ændringer. Godkendelsen giver samtidig mulighed for en mere fleksibel udnyttelse af de eksisterende stalde.

Vurdering

Ansøgningsmaterialet og den medfølgende konsekvensrapport (se bilag 1) er gennemgået, vurderet (se kapitel 6) og fundet tilfredsstillende. Husdyrgodkendelsesbekendtgørelsens beskyttelsesniveauer og krav er dokumenteret overholdt.

¹ Lov nr. 1572 af 20-12-2006 om miljøgodkendelse m.v. af husdyrbrug (husdyrbrugloven)

² Husdyrbruglovens §§ 53 – 55

³ Bek. nr. 2256 af 29. december 2020 om godkendelse og tilladelse m.v. af husdyrbrug (husdyrgodkendelsesbekendtgørelsen)

Miljøgodkendelse af IE-brug (svin) på Bjørnstrupvej 41, 9600 Aars

Det er vurderet, at projektet giver en lille forbedring i forhold til lugt, hvorfor vi har valg at meddeles dispensation fra lugtgenekrav.

Vesthimmerlands Kommune vurderer, at projektet ikke vil forringe tilstanden af beskyttede naturtyper såvel i som uden for Natura 2000 områder. På baggrund af den eksisterende viden om arternes udbredelse vurderes det endvidere, at projektet ikke vil forringe levevilkårene for plante- og dyrearter.

På den baggrund vurderer kommunen, at det ansøgte projekt, ikke vil medføre væsentlige miljømæssige påvirkninger, når de anførte vilkår overholdes.

Vesthimmerlands Kommune

D. 8. februar 2022

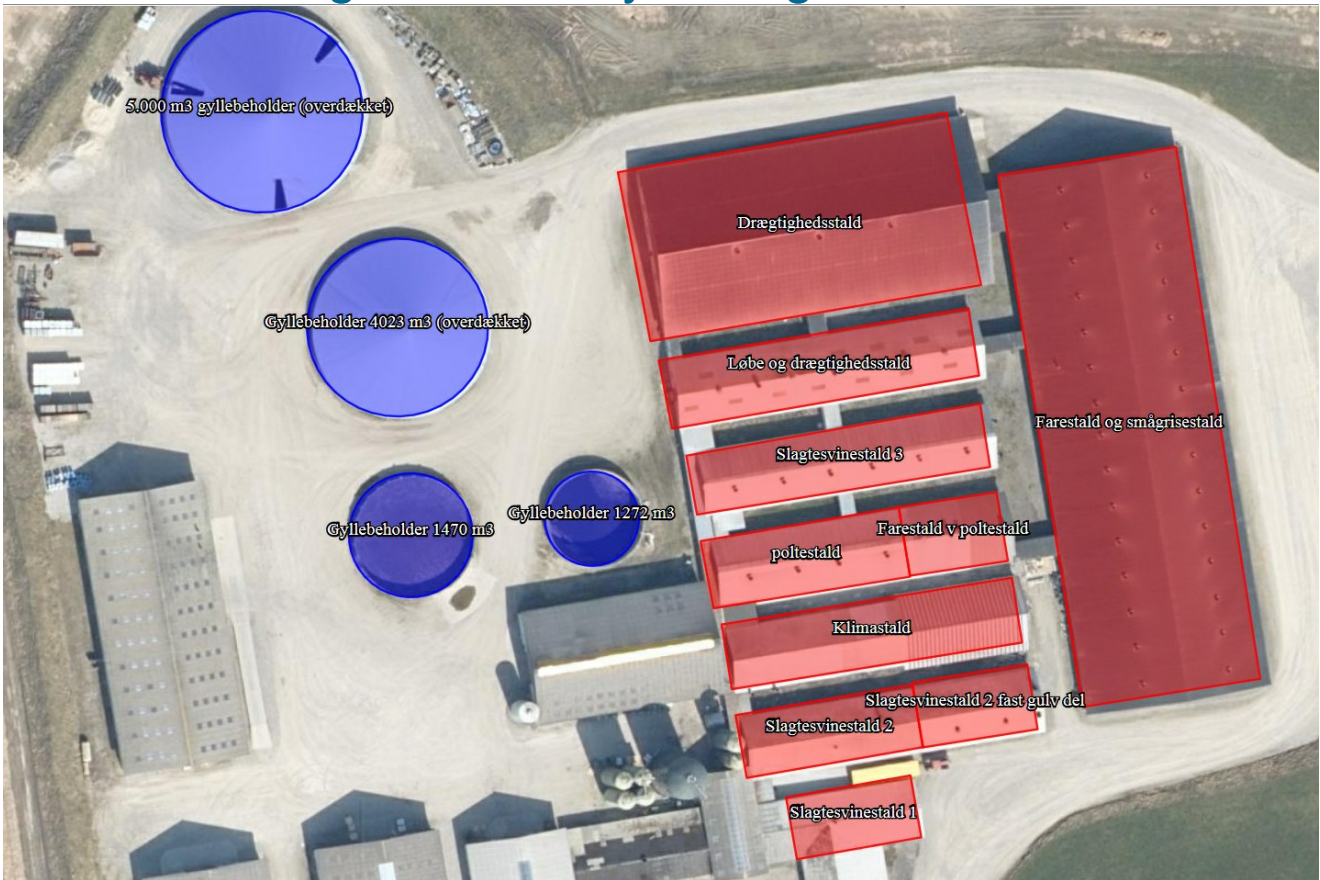
Bente Nors

Agronom

Godkendelsen er gældende fra: 08-02-2022

Klagefristen udløber: 08-03-2022

3. Oversigt over husdyranlæg



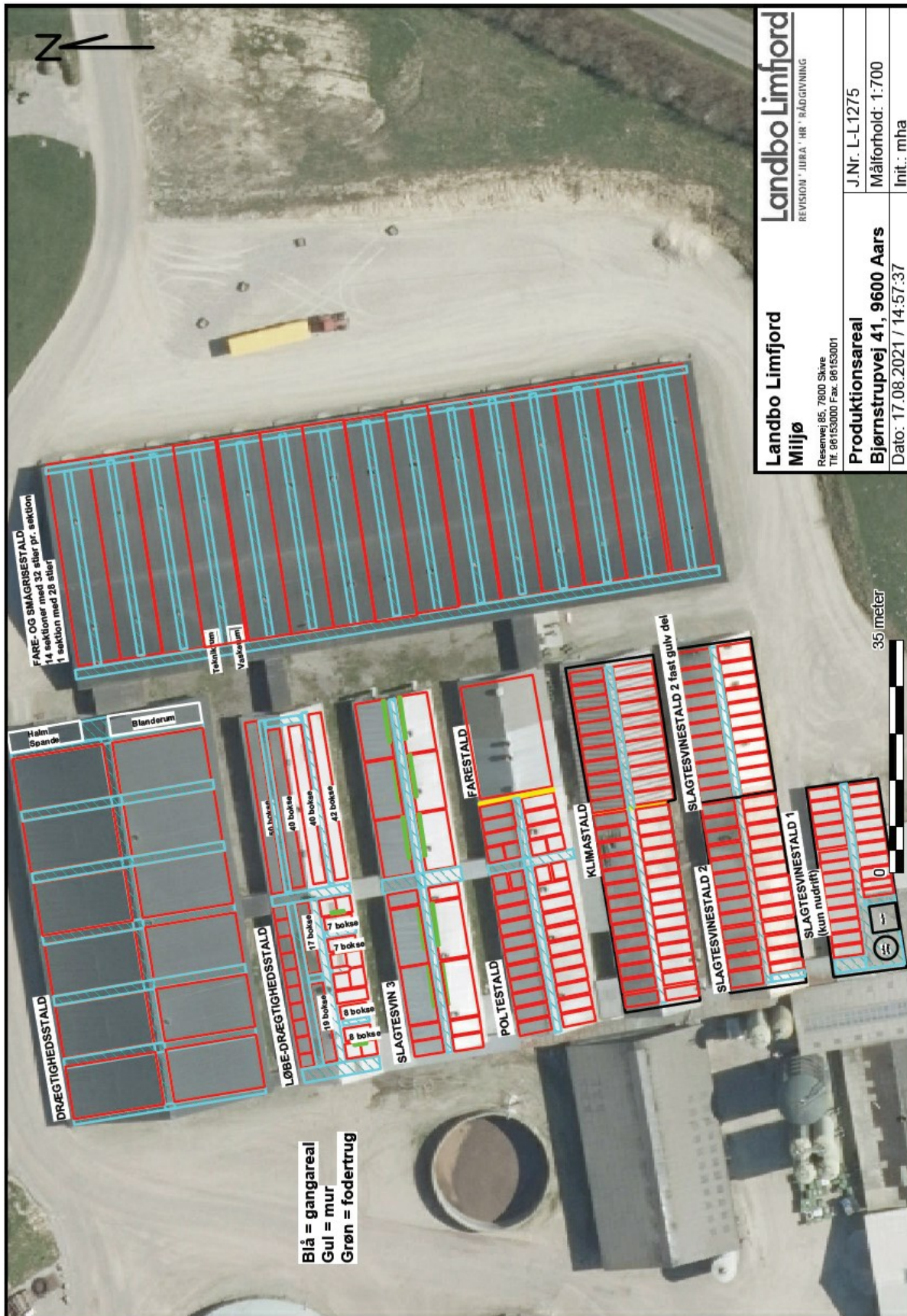
Oversigt over stalde:

1. Slagtesvinestald 1
2. Slagtesvinestald 2
- 2.2 Slagtesvinestald 2 – fast gulvdel
3. Klimastald
4. Poltestald
- 4.2 Farestald v. Poltestald
5. Slagtesvinestald 3
6. Løbe-drægtighedsstald
7. Drægtighedsstald
8. Fare- og smågrisestald

Oversigt over gyllebeholdere:

9. Gyllebeholder, 4.023 m³
10. Gyllebeholder, 1.470 m³
11. Gyllebeholder, 1.272 m³ – ER FJERNET
12. Gyllebeholder, 5.000 m³
13. Gyllebeholder på Østergårdsvej 10, 450 m³ – Fremgår ikke af oversigten

4. Oversigt over produktionsareal



Landbo Limford
 Miljø
 REVISION 'JURA' 'HR' 'RÅDGIVNING'
 Reservevej 85, 7800 Skive
 Tlf. 96153000 Fax. 96153001

Produktionsareal
Bjørnstrupvej 41, 9600 Aars
 Dato: 17.08.2021 / 14:57:37

J.Nr. L-L1275
Målforhold: 1:700
Init.: mha

5. Vilkår

5.1 Anlæg

1. Stalde og staldafsnit skal indrettes og anvendes som anført:

Stald og staldstørrelse	Staldtype	Teknik	Produktionsareal, m ²	Dyretyper
13 Slagtesvinestald 1 262 m ²	50-75 % fast gulv	-	168	<u>Flex</u> : Smågrise og slagtesvin**
2.1 Slagtesvinestald 2 376 m ²	Drænet gulv + spalter (33 % / 67 %)	Hyppig udslusning 20 %	211	<u>Flex</u> : Smågrise og slagtesvin**
2.2 Slagtesvinestald 2 – fast gulvdel 252 m ²	Delvis spaltegulv, 25-49 % fast gulv	Gyllekøling 19,4 % / 20 %	184	<u>Flex</u> : Smågrise og slagtesvin**
3. Klimastald 635 m ²	Delvis spaltegulv, 25-49 % fast gulv	Gyllekøling 19,4 % / 20 %	418	Slagtesvin*
4.1 Poltestald 458 m ²	Drænet gulv + spalter (33 % / 67 %)	Hyppig udslusning 20 %	285	Slagtesvin
4.2 Farestald v. Poltestald 227 m ²	Kassestier, delvis spaltegulv	-	136	Søer, diegivende.
5. Slagtesvinestald 3 608 m ²	50-75 % fast gulv	-	421	<u>Flex</u> : Smågrise og slagtesvin**
6. Løbe-drægtighedsstald 710 m ²	Individuel opstaldning, delvis spaltegulv	-	363	Søer, golde og drægtige
7. Drægtighedsstald 1.919 m ²	Løsgående, delvis spaltegulv	-	1.263	Søer, golde og drægtige
8. Fare- og smågrise-stald 3.194 m ²	Kassestier delvis spaltegulv	-	883	Søer, diegivende
	Toklimastald, delvis spaltegulv	-	1495	Smågrise

*) Ændres fra smågrise

***) Ændres fra Slagtesvin til flexgruppe: Slagtesvin og Smågrise

2. Fare- og smågrise-stald er indrettet med farestier, men anvendes på den måde at søerne flyttes ud, når smågrisene fravendes ved ca. 7 kg, mens smågrisene forbliver i farestierne indtil ca. 32 kg.

Højest 63 % af stierne i stalden må på samme tid være udnyttet til de fravendte smågrise.

3. Gødningslagre skal indrettes og anvendes som anført:

Anlæg	Gødningstype	Areal, m ²	Overdækning
Gyllebeholder, 4.023 m ³	Flydende	832	Teltoverdækning
Gyllebeholder, 1.470 m ³	Flydende	396	Flydelag
Gyllebeholder, 5.000 m ³	Flydende	1.048	Teltoverdækning

5.2 Anvendt teknik

Hyppig udslusning

4. Gyllen i gyllekanalerne skal udsluses mindst hver 7. dag i Slagtesvinestald 2 og i Poltestald.
Undtagelse: Den hyppige udslusning er ikke påkrævet i staldafsnit med smågrise.
5. Udslusning af gylle skal foretages i tidsrummet fra kl. 8 til 16 og må ikke foretages på lørdage eller søn- og helligdage.

Gyllekøling

6. Gyllekanalerne i staldafsnit 2.2 Slagtesvinestald 2 – fast gulvdel og 3 skal forsynes med køleslanger, der er forbundet med en varmepumpe.
7. Der skal fremsendes en beregning til kommunen af pumpens samlede køleydelse ud fra en minimums køleydelsen på 26 W/m² gyllekumme. Der skal også indsendes en tegning som viser det samlede antal m² gyllekanal i stierne i Klimastalden og Slagtesvinestald 2- fast gulvdel.
- 8.
9. Der skal monteres en typegodkendt energimåler på varmepumpen. Energimåleren skal være forsynet med automatisk datalogger, der registrerer den månedlige og årlige køleydelse målt i kWh. *Eller:* Varmepumpen skal være forsynet med en timetæller til dokumentation af årlig driftstid.
10. Den årlige driftstid skal være mindst 8760 timer /år (=24 timer x 365 dage om året).
11. Gyllekølingsanlægget skal være forsynet med et trykovervågningssystem, en alarm samt en sikkerhedsanordning, der i tilfælde af lækage stopper gyllekølingsanlægget. Gyllekølingsanlægget må ikke kunne genstarte automatisk.
12. Vedligeholdelse af gyllekølingsanlægget skal ske i overensstemmelse med producentens vejledning. Vejledningen skal opbevares på husdyrbruget.
13. Ved udskiftning af varmepumpen, skal dokumentation for køleeffekt på gyllekøleanlæg indsendes til tilsynsmyndigheden før anlægget tages i drift.

Frist for etablering af ny teknologi

14. Dyreholdet må ikke udvides og staldenes anvendelse må ikke ændres før gyllekølingsanlægget er etableret og sat i drift ifølge overstående vilkår.

Gylleopbevaring

15. De to største gyllebeholdere skal forsynes med fast overdækning i form af teltoverdækning.
16. Åbning af teltdugen må kun ske i forbindelse med omrøring, tømning og udbringning af gylle.
17. Skader på teltoverdækningen skal reparerer inden for en uge efter skadens opståen.

Ressourceforbrug

18. Iblødsætning af stalde skal anvendes forud for vask af stalde, for at reducere vand- og energiforbrug.
19. Ventilationsanlægget skal rengøres, serviceres og evt. vedligeholdes efter hver produktionscyklus.

5.3 Forebyggelse af gener

Lugt

20. Der skal altid være god staldhygiejne i alle staldafsnit.
21. Der skal foretages en grundig rengøring af stalde og ventilatorer efter hver produktionscyklus.
22. Hvis kommunen vurderer, at der opstår væsentlige lugtgener, der vurderes at være væsentligt større end det, der kan forventes ifølge grundlaget for miljøvurderingen, kan kommunen meddele påbud om, at der skal indgives og gennemføres afhjælpende handlinger/tiltag.

Støv

23. Fodersiloer skal indrettes således, at støvgener i forbindelse med indblæsning af foder undgås, f.eks. med melcykloner eller anden støvbegrænsende foranstaltning.

Transport

24. Transport til og fra ejendommen skal ske på en måde, som begrænser støvgener for omboende.

Støj

25. Husdyrbrugets støjbidrag*, må ikke overstige følgende værdier:

Ugedag	Tidsrum	Grænseværdi	Referencetidsrum
Hverdage	Kl. 07.00 – 18.00	55 dB(A)	8 timer
Lørdage	Kl. 07.00 – 14.00	55 dB(A)	7 timer
Lørdage	Kl. 14.00 – 18.00	45 dB(A)	4 timer
Søn- og helligdage	Kl. 07.00 – 18.00	45 dB(A)	8 timer
Aften	Kl. 18.00 – 22.00	45 dB(A)	1 timer
Nat	Kl. 22.00 – 07.00	40 dB(A)	½ timer

*) Støjbelastningen er det ækvivalente, korrigerede støjniveau i dB(A) målt eller beregnet i punkter 1,5 m over terræn målt eller beregnet ved nærmeste beboelses opholdsareal. Referencetiden er det mest støjbelastede tidsrum i perioden. Støjens maksimalværdi må om natten ikke overstige 55 dB(A) ved boliger.

Miljøgodkendelse af IE-brug (svin) på Bjørnstrupvej 41, 9600 Aars

Støjvilkårene for landbrugsdrift omfatter al støj fra virksomheden, dvs. også støj fra andet end faste, tekniske installationer. Vilkår om støj gælder derfor al støj fra landbrugsdrift, men kun støjen fra landbrugsdriften på ejendommens bygningsparcel, dvs. ikke støj fra f.eks. markdriften.

26. Hvis kommunen finder det nødvendigt, skal ejer for egen regning lade udføre støjmålinger og/eller –beregninger af støjen fra husdyrbruget for at dokumentere, at støjgrænserne i ovenstående vilkår er overholdt. Hvis grænserne konstateres overholdt, kan der højst pålægges ejer at få foretaget én støjmåling og/eller –beregning om året. Målinger/beregninger skal foretages af et akkrediteret firma /laboratorium eller virksomhed godkendt af Miljøstyrelsen til at udføre ”Miljømåling – ekstern støj”. Virksomhedens støj skal dokumenteres ved måling eller beregning efter gældende vejledninger fra Miljøstyrelsen, pt. Nr. 5/1984 om Ekstern støj fra virksomheder, nr. 6/1984 om Måling af ekstern støj og nr. 5/1993 om Beregning af ekstern støj fra virksomheder. Målingerne/beregningerne skal foretages på/for de mest støjbelastede områder uden for virksomhedens grund og under de mest støjbelastende driftsforhold – eller efter anden aftale med kommunen.

Lys

27. Belysning i stalde skal være slukket eller neddrolet mellem kl. 22 og kl. 06, med mindre menneskelig aktivitet er påkrævet i stalden.
28. Udendørs lys skal være placeret, så det ikke giver anledning til gener for naboer og trafik på vejen.

Skadedyr

29. På husdyrbruget skal der foretages effektiv fluebekæmpelse i overensstemmelse med retningslinjerne fra Aarhus Universitet, Institut for Agroøkologi.
30. Forekomst af rotter skal forebygges. Bekæmpelse af rotter skal ske i henhold til aftale med autoriseret rottebekæmper, f.eks. via den kommunale ordning.

5.4 Forebyggelse af forurening

Opbevaring af husdyrgødning

31. Der skal altid være en opbevaringskapacitet til rådighed for husdyrbrugets husdyrgødning på mindst 9 måneder.
32. Pumpning af gylle sker under overvågning.
33. Læsning af gyllevogne sker med sugekran og foregår under overvågning.

Spildevand

34. Spildevand fra rengøring af stalde og lignende skal ledes til samletank eller gyllesystem.
35. Vask af maskiner og transportvogne til grise skal ske på fast, tæt plads med afløb til gyllebeholder eller anden opsamlingsbeholder.

Olie

36. Tankning af diesel skal til enhver tid ske på en plads med fast og tæt bund, enten med afløb til olieudskiller eller således at spild kan opsamles, og at der ikke er mulighed for afløb til jord, kloak, overfladevand eller grundvand.
37. Smøreolie, hydraulikolie, motorolie og lignende skal opbevares på en sådan måde, at der ikke opstår risiko for forurening: I egnede beholdere, under tag, på tæt bund uden afløb og med en opkant, der giver mulighed for opsamling af et volumen svarende til indholdet af den største beholder.

Uheld og risici

38. Ved driftsuheld, hvor der opstår risiko for forurening af miljøet, er der pligt til øjeblikkelig at anmelde dette til Alarmcentralen på 112 og følgende straks at underrette Tilsynsmyndigheden, Vesthimmerlands Kommune Miljøafdeling 99667000.

5.5 Tilsyn, kontrol og egenkontrol

39. Dato for inspektion samt reparation af gyllebeholderne skal angives i logbogen.
40. Der skal til enhver tid forefindes et eksemplar af beredskabsplanen på ejendommen. Den ansvarlige for driften og de øvrige ansatte skal være bekendt med beredskabsplanen.
41. Der skal indgås en skriftlig aftale med en godkendt montør med VPO-certifikat eller tilsvarende certificering om kontrol og service af gyllekølingsanlægget mindst én gang årligt. Den årlige kontrol skal som minimum bestå af følgende: - afprøvning og funktionssikring af trykovervågningssystemet, alarmen samt sikkerhedsanordningen, kontrol af kølekredsens ydelse.
42. Enhver form for driftsstop skal noteres i logbog med angivelse af årsag og varighed. Tilsynsmyndigheden skal underrettes ved driftsstop, der har en varighed på mere end 1 uge.
43. Registreringen fra datalogger, logbogen, den skriftlige kontrolaftale, de årlige kontrolrapporter samt øvrige servicereporteringer, skal opbevares på husdyrbruget i mindst fem år og forevises på tilsynsmyndighedens forlangende.

5.6 Ophør

44. Ved ophør af virksomheden skal stalde og opbevaringsanlæg tømmes og rengøres. Evt. oplag af affald skal bortskaffes.

6. Kommunens vurdering

Ansøger har i konsekvensrapporten⁴ redegjort for udvidelsen og beskrevet husdyrbrugets potentielle indvirkning på omgivelserne. Denne redegørelse, samt it ansøgningen⁵ ligger til grunde for kommunens vurdering af udvidelsen.

6.1 Generelle forhold

Ejendommen har en miljøgodkendelse fra 11. januar 2018 efter § 12 stk. 2 i Husdyrbrugloven med opførelse af en gyllebeholder og en udvidelse af dyreholdet i det eksisterende anlæg, svarende til en husdyrproduktion på i alt 508 DE. Denne afløste en tidligere godkendelse fra 15. november 1993, der var meddelt efter § 33 i Miljøbeskyttelsesloven. Staldanlægget er ikke udvidet eller ændret indenfor de seneste 8 år.

Der søges nu om en godkendelse efter §16 stk. 2 i Husdyrbrugloven til at ændre dyreholdet i klimastalden fra smågrise til slagtesvin samt fleksibilitet, så slagtesvinestald 1 og 3, samt i de to staldafsnit i slagtesvinestald 2 (stald 2.1 og 2.2) kan udnyttes med både smågrise og slagtesvin. To stalde, slagtesvinestald 2 og klimastald renoveres og her etableres gyllekøling. Det samlede produktionsareal er uændret på 5.827 m².

6.2 Alternativer

En tidligere ansøgning har været indsendt, hvor planen var at tage de tre ældste stalde fra ca. 1973 ud af drift og samtidig opføre en ny moderne svinestald med bundudslusning, hvor gødningen sluses automatisk ud en gang om ugen og med luftrensning til reduktion af lugt og ammoniak. Dette projekt er droppet af flere årsager. Bl.a. har det vist sig meget dyrt og vanskeligt, hvis ikke umuligt at nedbringe lugtemissionen tilstrækkeligt gennem teknologi og afkastforhøjelser grundet den korte afstand til naboer.

I stedet har man valgt alternativet, at renover to ældre stalde med etablering af gyllekøling. Der indføres også hyppig udslusning i to stalde med drænet gulv.

Det vurderes, at alternative muligheder til projektet er undersøgt i tilstrækkelig grad.

6.3 Anlæggets placering

Ansøger har i projektbeskrivelsen beskrevet husdyrbrugets beliggenhed og planmæssige forhold. Hele anlægget kan overholde afstandskrav i Husdyrbruglovens §§ 6, 7 og 8. Der sker ikke nybyggeri på ejendommen. Varmepumpe placeres indendørs. Der vil ikke være synlige anlæg. Det er derfor Vesthimmerlands Kommunes vurdering, at projektet ikke vil tilsidesætte de landskabelige værdier eller er i konflikt med planer for udvikling i kommunen.

⁴ kapitel 7

⁵ Skema ID: 219257

6.4 Gener fra husdyrbruget

Ansøger har beskrevet de potentielle gener fra husdyrbruget. Der er redegjort for tiltag, der sikrer de omkringboende mod væsentlige gener i form af lugt, støv, støj, lys, rystelser, fluer og uhygiejniske forhold. Kommunen har fastholdt tiltag til reduktion af gener med vilkår.

Lugt

Den nærmeste beboelse; Bjørnstrupvej 42 er ejet af ansøger og er derfor ikke omfattet af lugtgenekriteriet. Bjørnstrupvej 44 er noteret med landbrugspligt og er af den grund heller ikke omfattet af lugtgenekravet. Beregningen (skema 219257) viser at lugtgeneafstanden ikke kan overholdes for den næst nærmeste beboelse i landzonen uden landbrugspligt (Bjørnstrupvej 40). Lugtgeneafstanden kan ligeledes ikke overholdes for et område ved Hornum, der ifølge kommuneplanens rammedel er udlagt som fremtidig byzone.

Et alternativ projekt er undersøgt med mulighed for at nedsætte lugtemissionen, som beskrevet under alternativer. Det har dog vist sig for kostbare. Der er derfor søgt om dispensation fra lugtgenekriteriet.

To betingelser skal være overholdt for at Vesthimmerlands Kommune kan meddele dispensation. Geneafstanden skal være overholdt med minimum 50 % og lugtemissionen fra de enkelte staldafsnit må ikke stige, med mindre den falder mere fra andre staldafsnit, der ligger tættere på de kritiske beboelsesområder.

Afstanden til beboelsen på Bjørnstrupvej 40 er overholdt med 82 % af geneafstanden. Til det nærmeste punkt af den fremtidige byzone ved Hornum er genegrænsen overholdt med 63 %. Kravet om, at geneafstanden skal være overholdt med minimum 50 % opfyldt.

Lugtemissionen falder i slagtesvinestald 2 afsnit 1 og 2, i klimastald og i poltestald, hvor der indføres gyllekøling eller hyppig udslusning til reduktion af lugt, dog med det forbehold, at der ses en stigning på 920 OU i klimastalden⁶, hvor man også ønsker mulighed for at opstalde slagtesvin. Imidlertid er der et fald på 2451 OU i poltestalden, der ligger nord for klimastalden og lugten falder i 1815 OU + 1068 OU i de to afsnit af slagtesvinestald 2 der ligger syd for denne. Der vil således være et større fald i lugt i stald, der ligger tættere på berørte nabo mod nord (Bjørnstrupvej 44) og et større fald i de to staldafsnit, der ligger tættere på de to berørte områder mod syd (Bjørnstrup 40 og fremtidig byzone ved Hornum). Der sker ikke ændring i lugtemissionen fra de øvrige anlæg. Begge betingelser for at anvende 50 %'s reglen er således overholdt.

Vesthimmerlands kommune vælger at meddele dispensation fra lugtgenekravet ud fra følgende vurdering. Der drejer sig om et eksisterende anlæg, hvor der ikke sker udvidelse af anlægget. Der anvendes hyppig udslusning i to stalde og etableres gyllekøling i to andre. Herved reduceres lugtemissionen fra hele anlægget med 4 %. Der er ikke tidligere indkommet klager vedrørende lugt.

I slagtesvinestald 2, hvor der er anvendt hyppig udslusning som virkemiddel, er der søgt om mulighed for at flekse mellem slagtesvin og smågrise. Det er ikke muligt at foretage hyppig udslusning hos smågrise, men der er med ansøgningen indsendt en scenarieberegning 232316, der

⁶Det er kun ifølge Miljøstyrelsens lugtmodel (fastsat i OU_E, odour units) lugten stiger i Klimastalden. Ifølge FMK-modellen ses for den samme stald et fald fra 5016 til 4682 LE(lugt enheder).

viser at lugten også falder i denne stald med smågrise uden hyppig udslusning. Vi tillader derfor også denne mulighed.

Miljøkryds kombineret med OML-beregning og evt. forhøjelser af ventilationsafkast vurderes ikke at være proportionalt i forhold til, at det drejer sig om ældre staldanlæg. Ligeledes vurderes en investering i luftfenser eller Smellfighter+forsuring ikke at være proportionalt.

Fare- og smågrisestald er indrettet med farestier, men er hidtil blevet anvendt lidt alternativt på den måde at søerne flyttes ud, når smågrisene fravendes ved 7,2 kg, mens smågrisene forbliver i farestien indtil 32 kg. Den driftsform ønskes fortsat med denne miljøgodkendelse. I den tidligere godkendelse var stalden godkendt til 694 årssøer og en produktion på 25.320 smågrise 7,2-32 kg. Vi har beregnet arealbehovet til henholdsvis 756 og 1.279 m² i forhold til velfærdskrav. Det svarer til at 63 % af stierne anvendes af smågrise fra 7,2 til 32 kg. Disse lugter lidt mere end en so med de helt små grise. Da Fare- og smågrisestald ligger tættest på de følsomme naboer, er det vigtigt at andelen af de lidt større smågrise fra 7,2 til 32 kg ikke øges. Der er fastholdt med vilkår.

Det er yderligere beskrevet at vask af stalde og ventilation sker efter hvert hold dyr. Hyppig rengøring af stalde og ventilation kan medvirke til at begrænse lugtgener og er indsat som vilkår. Der vil yderligere kunne opleves lugt fra udpumpning af gylle omrøring og udkørsel. Det vil være af mere midlertidig karakter og vi vurderer derfor, at det ikke udgør en væsentlig gene.

Lugtgenegrænse og afstand til andre enkelte boliger omkring ejendommen uden landbrugspligt er beregnet. For Bjørnstrupvej 38 kan lugtgenegrænsen netop overholdes. For de øvrige beboelser er afstanden betydelig større og geneafstanden er overholdt med en god margin. Nærmeste lokalplanlagte område i landzonen er en campingplads på Bjørnstrupvej 45. Lugtgeneafstanden hertil kan fint overholdes. Ligeledes er lugtgeneafstand til samlet bebyggelse i landzonen overholdt.

Samlet vurderes det, at der med de valgte lugttiltag, vil være en lille forbedring i forhold til lugt. Der er på den baggrund valgt at dispensere fra lugtgenekravet.

Støj

Støj forekommer udendørs ved ventilation, ind- og udlevering af dyr, omrøring og pumpning af gylle og indblæsning af foder. Ventilationen er vurderet til at være støjsvag. Gylleudslusning og bedriftens egne dyretransporter foregår så vidt muligt på hverdage og indenfor normal arbejdstid og vurderes derfor ikke at give gener, ligesom fodertransporter og indblæsning af foder vil foregå på hverdage, kun en gang månedligt. Det vurderes af den grund heller ikke at være nogen væsentlig gene. Mølleri og korntørring er placeret i bygning ca. 240 meter fra nabo mod vest. Alle motorer fra korntørrings anlæg er placeret indendørs. En jordvold er etableret vest om ejendommen og forventes at have en skærmende effekt i forhold til de beboelser, der ligger vest for ejendommen.

Vi indsætter de vejledende støjgrænser for virksomhedsstøj i vilkår for ejendommen. På hverdage og indenfor normal arbejdstid accepteres lidt højere støjniveau end weekend, aften og nat. De mere støjende aktiviteter som gyllepumpning, egne transport af dyr til ejendommen og evt. også højtryksrensning skal derfor henlægges hertil, hvilket vi vurderer, er muligt. Det mest kritiske punkt kan være afhentning af dyr til eksport eller til slagteri, da det kan ske i nattetimerne. Der er ca. 160-170 meter fra udlevering til nærmeste til naboer. Udleveringen er dog skærmet af bygninger, så det vurderes at også de meget lave støjgenegrænser i nattetimerne kan overholdes. Vi vurderer derfor, at der ikke vil være væsentlige støjgener, når de vejledende støjgrænser for virksomhedsstøj er overholdt.

Støv

IE-husdyrbrug skal for at reducere støvemissioner fra staldanlæg enten reducere støvproduktionen fra foder og strøelse, anvende en metode til at binde støv i staldanlæggene eller behandle ved afgangsluft fra staldanlæggene ved hjælp af et luftrensningssystem. Det sker her på ejendommen anvendelse af vådfodring, samt ved rengøring af ventilation efter hvert hold grise.

Fodersiloer er udendørs placeret kun 160-180 meter fra nærmeste naboer, men siloerne er delvis skærmet af bygninger og der anvendes støvcyklon i forbindelse med indblæsning af foder. Det vurderes derfor, at der ikke vil være væsentlige støvgener for naboer.

Transport

Støj og rystelse forekommer ved transporter til- og fra ejendommen og støvgener kan også forekomme ved transporten på ejendommens grusbelagte område. Der sker ikke ændringer af til- og frakørselsvejene. De nærmeste nabobeboelser (Bjørnstrupvej 40 og 42) ligger kun 45 -80 meter fra den sydligste indkørsel og nr. 44 150 meter fra den nordligste. Et læhegn langs Bjørnstrupvej er med til at reducere støvgener. Transporterne er nødvendige for driften af ejendommen, men bør ske på en måde, så gener for beboer langs vejen begrænses. Transporter til- og fra ejendommen forventes uændret og andrager sig i gennemsnit 3 transporter i døgnet. Hovedparten af transporter sker indenfor normal arbejdstid og forventes af den grund ikke at give anledning til væsentlig gene. Afhentning af grise kan dog ske i nattetimerne, men ændringen færre smågrise til eksport og flere slagtesvin, der leveres direkte til slagteri, kan betyde at afhentningerne sker knap så tidligt på morgenen. Det er vores vurdering, at transporter i det beskrevne omfang og tidsrum ikke vil give anledning til væsentlige gener, når der i øvrigt køres roligt.

Lys

Lys i stalden er som udgangspunkt slukket i tidsrummet fra 22 -6. Lys ved udlevering er skærmet af bygningerne og beplantning langs vejen. Derudover er der ingen belysning om natten. Vi vurderer derfor at anlægget ikke giver anledning til lysgener.

Skadedyr

Der er indgået en sikringsaftale med et firma om at tilse rottekasser. Fluegener fra staldene og anvendelse af rovfluer i gyllekanal og evt. ved kemisk bekæmpelse. Det vurderes, at skadedyr ikke vil give anledning til væsentlige gener, når "Retningslinjerne for fluebekæmpelse på og omkring gårde med husdyr" følges og rotter bekæmpes i samarbejde med et firma. Det kan også være i samarbejde med den kommunale rottebekæmpelse. Ved forekomst af rotter er der pligt til at anmelde det til kommunen.

Det er kommunens vurdering at de beskrevne tiltag sikre at ejendommen ikke vil give anledning til væsentlige gener for de omkring boende.

6.5 Forurening fra husdyrbruget

Ansøger har ligeledes beskrevet den potentielle forurening fra husdyrbruget. Der er redegjort for tiltag, der forebygger og begrænser forureningen af luft, vand, jord og undergrund. Herunder er der redegjort for følgende forureningskilder; ammoniakfordampning fra staldene, opbevaring, håndtering og udbringning/bortskaffelse af husdyrgødning, spildevand, affald, råvarer, olie og andre hjælpestoffer samt arbejdsgang ved driftsforstyrrelser og uheld.

Husdyrgødning

I beregningen opbevaringskapacitet indgår ejendommens tre gyllebeholdere, (den mindste gyllebeholder, der fremgår af oversigt, er nu fjernet), samt kapacitet i gyllekanalerne på 1400 m³. Beregningen viser at man råder over 9,5 måneders kapacitet for flydende husdyrgødning på ejendommen. Der skal altid kunne fremvises dokumentation på tilstrækkelig opbevaringskapacitet.

De tre gyllebeholdere er omfattet af 10-årigt kontrol af gyllebeholder. Herudover skal landmanden jævnligt og som minimum én gang årligt føre kontrol med gyllebeholderne. Det kan bl.a. være for at sikre sig, at der ikke er tegn på skader, nedbrud eller utætheder. Gyllepumpe m.m. er ligeledes omfattet af egenkontrol. Dette følger særregler for IE-husdyrbrug.

Der er indført procedurer med overvågning ved pumpning og læsning af gylle. Dette er med til at begrænse risiko for gylleuheld. Med minimum 9 måneders opbevaringskapacitet, samt regler om regelmæssig kontrol af gyllepumpe og gyllebeholder, vurderer vi, at opbevaring og håndtering af husdyrgødning på ejendommen kan ske på en sikker måde.

Spildevand

Vand fra tage løber ud på marken ifølge ansøger. Vand fra tage er i princippet rent vand og kan nedsives på stedet. Spildevand fra vaskeplads ledes til gyllebeholder. Vand fra vask af stalde ledes til gyllebeholder, således at vaskevandet senere udbringes på marken, hvor der vil ske en nedbrydning og omsætning af de meget fortyndede rester af husdyrgødning, olie og sprøjtemidler. Hermed vurderes det, at håndtering af spildevand på ejendommen sker på en hensigtsmæssig og forsvarlig måde og uden risiko for forurening af grundvand eller overfladevand.

Olie og kemikalier

Der er serviceaftaler på alle køretøjer. Der er derfor kun begrænset oplag af spildolie eller lign. som opbevares og bortskaffes fra ejendommen. Spildolie opbevares på spildbakke, således at spild til afløb undgås. I maskinhuset er der en dieseltank der anvendes til tankning af både traktorer og lastbiler. Tankene er placeret på fast bund uden afløb og der er sokkelopkant i maskinhuset. Derfor er der ikke nogen risiko for udslip af dieselolie. Kemikalier opbevares i aflåst rum med fast tæt gulv uden afløb.

De beskrevne forhold om opbevaring og brug af olie og andre hjælpestoffer vurderes at være tilfredsstillende til minimering af risiko for forurening af jord, grundvand og overfladevand og fastholdes derfor med vilkår.

Affald

Opbevaring og bortskaffelse af affald og døde dyr som beskrevet vurderes at være efter reglerne og miljømæssigt forsvarligt. Fra 31-12-2022 stilles skrappe krav til virksomheder, bl.a. skal alle virksomheder sortere husholdningslignende affald i ni forskellige fraktioner⁷. Vurderingen er at, man allerede er langt på vej hermed og at håndteringen af affald på bedriften sker i overensstemmelse med affaldshierarkiet⁸ i den udstrækning det er muligt.

⁷ § 61 i Bekendtgørelse om affald (BEK nr. 2159 af 09/12/2020).

⁸ jf. § 6 b i lov om miljøbeskyttelse

Døde dyr

Opbevaring af døde dyr sker overdækket og ved den nordlige indkørsel til ejendommen. Det sker i god afstand til den offentlige vej og stald. Placeringen er hensigtsmæssig og sker i overensstemmelse med regler om opbevaring.

Uheld og risici

Opbevaring og håndtering af især gylle, spildevand, men også olie og kemikalier udgør en risiko for udslip til jord, grundvand eller vandmiljø. Vi vurderer, at man på ejendommen har forebygget at der sker uheld ved en hensigtsmæssig opbevaring og igennem de vilkår, der er sat i miljøgodkendelsen.

Arbejdsgang ved driftsforstyrrelser og uheld er beskrevet i en beredskabsplan. Denne er nu lovpligtig for IE-brug. Vi har suppleret med vilkår om, at beredskabsplanen skal forefindes på ejendommen og ansatte skal være bekendt med den. Beredskabsplanen kan være med til at begrænse følgerne af eventuelle miljøuheld på ejendommen. Vi vurderer herigennem, at der på ejendommen er truffet de nødvendige foranstaltninger med henblik på at forebygge uheld og begrænse konsekvenserne heraf.

Ved driftsuheld med miljørisiko skal alarmcentralen straks kontaktes. Vesthimmerlands Kommune vil efterfølgende blive underrettet. Herved sikres det at uheld stoppes.

Ophør af IE-bruget

De beskrevne tiltag med rengøring af anlæg, tømning af gyllekanaler, samt bortskaffelse af affald m.v. kan sikre, at der ikke sker fortsat forurening efter ophør af produktionen. Gyllebeholdere vil fortsat kunne anvendes til opbevaring af husdyrgødning fra andre husdyrbrug, så længe de vedligeholdes og fristen for den lovpligtige beholderkontrol overholdes.

Ved ophør af IE-bruget skal det anmeldes til kommunen senest 4 uger efter ophør. Det følger af særregler for IE-brug. I forbindelse hermed skal driftsherren fremsende oplæg til vurdering vedr. forureningstilstand, risiko og foranstaltning. Det skal sikre at en evt. jordforurening ikke udgør en sundheds- og miljørisiko. Særregler sammen med de beskrevne tiltag sikre, at IE-bruget kan afvikles på en forsvarlig måde.

Det er kommunens vurdering, at opbevaring og håndtering af, husdyrgødning, spildevand, affald, råvare, olie, tiltag ved ophør m.m. sker hensigtsmæssigt og med begrænset risiko for det omgivende miljø.

6.6 Ammoniak og natur

Ammoniakemissionen øges lidt med det ændrede dyrehold. Emissionen øges fra 6720 til 6919 kg NH₃-N/år. P.g.a. den store afstanden til følsom natur, er påvirkning med ammoniak meget lav. Beskyttelsesniveauer for ammoniakpåvirkning af følsom natur af kategori 1, 2 og 3 er således alle overholdt. Vi er enige i ansøgers vurdering af, at der ikke vil være en væsentlig påvirkning af den omgivende natur med ammoniak.

Kategori 1

Nærmeste kategori 1 natur er områder med hede og overdrev, der ligger 2,5 km nord for ejendommen ved Navn Sø (Natura 2000 område nr. 17). Depositionen hertil er beregnet til 0,1 kg NH₃-N pr. år, hvilket ikke vurderes at være en væsentlig påvirkning. Beskyttelsesniveauet for ammoniak vil være overholdt, uanset om der ligger andre husdyrbrug og påvirke de samme

naturområder. Ca. 6,8 km mod vest ligger Halkær Ådal, (der er en del af Natura 2000 område nr. xx). Afstanden hertil og til øvrig kategori 1 natur er så stor, at der ikke vil være nogen påvirkning.

Kategori 2

Nærmeste kategori 2 natur er Øje Sø, der er en lobeliesø, samt et overdrev, der ligger lige øst herfor. Det ligger 1,5 km nord for husdyrbruget. Depositionen til de to undersøgte naturpunkter er beregnet til henholdsvis 0,1 og 0,2 kg N/ha pr. år. Det vurderes ikke at være nogen væsentlig påvirkning. Afstanden til anden kategori 2 natur er betydelig større og der forventes ikke at være nogen påvirkning.

Kategori 3

Nærmeste kategori 3 natur er et delvis tilgroet hedeareal, der ligger ca. 1,5 km øst for anlægget. Der er beregnet en deposition til arealet på 0,2 kg NH₃-N/år. Da det er en meget beskeden stigning, der sker i ammoniak fra anlægget, kan merdepositionen beregnes til 0,0 kg NH₃-N/år. Der vil således ikke være nogen merpåvirkning af dette areal eller anden natur af kategori 3, der ligger endnu længere væk. Der vurderes derfor ikke at være nogen væsentlig påvirkning af natur af kategori 3.

Anden beskyttet natur, § 3

Påvirkningen af andre naturområder er undersøgt. Den nærmeste natur er to § 3⁹ søer 0,5 km N og 0,9 km NØ for anlægget. Der er ligeledes beregnet for en § 3 eng, der ligger 1,4 km V for anlægget. Depositionen er beregnet til 0,1 kg N/ha pr. år, men da der ikke er nogen merdeposition, er der ikke noget grundlag for at stille skærpede vilkår. Totaldepositionen til søerne er beregnet til 0,4 og 0,3 kg NH₃-N pr. år. Der vurderes derfor heller ikke at være nogen væsentlig påvirkning, hvis en af søerne, der begge ligger tæt på husdyrbrug eller dyrket mark, mod forventning skulle være af særligt næringsstoffattig type (kategori 2). Vi er enige i ansøgers vurdering af, at der ikke vil være en væsentlig påvirkning af den omgivende natur med ammoniak.

Bilag IV-arter

Der er ikke konkret kendskab til internationalt beskyttede arter nær anlægget. Der er mulighed for forekomst af forskellige paddearter omkring de små søer. Da ammoniakpåvirkningen ikke øges, vurderes projektet ikke at påvirke søerne som evt. levesteder samt yngle- og raste områder for bilag IV-arter. Flagermus kan overvinde og raste i og omkring ejendomme. Men der sker ikke ændringer i bygninger og træer, der potentielt ville kunne påvirke levesteder.

Vi vurderer på den baggrund, at projektet ikke vil forringe tilstanden af beskyttede naturtyper eller påvirke truede dyre og plante arter, såvel i som uden for Natura 2000 områder.

Grænseoverskridende virkninger

Grundet afstand til nabolande, vurderes der ikke at være nogen grænseoverskridende påvirkning.

6.7 Bedste tilgængelige teknologi (BAT)

I projektbeskrivelsen har ansøger redegjort for at husdyrbruget er indrettet og drives således at de nødvendige foranstaltninger for at forebygge og begrænse forurening ved anvendelse af BAT er truffet.

⁹ Naturbeskyttelsesloven

Ammoniak

Af beregningen i ansøgningskemaet fremgår det, at ejendommens faktiske ammoniakemission er til 6919 kg NH₃-N/år. Det samlede BAT-krav er på 6972 kg NH₃-N/år. Dermed er husdyrbrugslovens BAT krav overholdt. Der er regnet med BAT-krav for nye (inkl. renoverede) staldafsnit for de to staldafsnit, der renoveres og etableres med gyllekøling. For de øvrige stalde/staldafsnit er der tale om et eksisterende anlæg, der ikke sker nogen gennemgribende renovering af. Kommunen vurderer, at anlægget med de eksisterende staldsystemer svarer til hvad, der er proportionalt muligt mht. at reducere ammoniak.

Råvare, energi, vand og management

Der er redegjort for forbruget af foder, energi og vand samt management. Fodervilkår fra tidligere godkendelse er bortfaldet. Særregler for IE-brug træder her i stedet og stiller krav om at anvende fodertiltag til at reducere N og P i foderet, (f.eks. ved at bruge fasefodring og fytase).

Jævnligt tilsyn, vedligeholdelse og rengøring af ventilationssystem kan medvirke til at begrænse strømforbruget. Ansøger har redegjort for at jævnlig rengøring af staldbelysning og ventilatorer er med til at reducere strømforbrug. Rengøring af ventilation er fastholdt med vilkår. Særregler for IE-brug stiller endvidere krav om at der skal foreligge en plan for regelmæssig kontrol, reparation og vedligeholdelse af de tekniske anlæg, herunder ventilation og drikkevandsanlæg. Som tiltag til at reducere vandforbrug, er nævnt; iblødsætning forud for vask og regelmæssig kontrol af drikkeventiler over fodertrug. Udnyttelse af brød og valle i fodringen kan siges at være BAT mht. resurseudnyttelse. Vi vurderer, at husdyrbruget hermed lever op til BAT mht. til resurseforbrug og at produktionsprocesserne er optimeret i det omfang det er muligt.

Med godkendelsen bliver bedriften omfattet af krav om miljøledelse, beredskabsplan, oplæringsmateriale til personale, samt plan for kontrol, reparation og vedligehold, (ifølge særregler for IE-brug). Det er vurderet, at bedriften med de nævnte ledelsesredskaber lever op til BAT mht. management.

Kommunen vurderer samlet, at der på ejendommen er gjort det proportionalt mulige for at leve op til BAT.

6.8 Samlet vurdering

Kommunen vurderer, at ansøger har redegjort for at ændringen af husdyrbruget, i forhold til omgivelsernes sårbarhed og kvalitet og at husdyrbruget ikke vil indebære væsentlige indvirkninger på miljøet. Kommunen har fastholdt tiltag til reduktion af gener og forurening med vilkår.

Det er kommunens vurdering, at husdyrbruget kan drives på en måde, som er forenelig med hensynet til omgivelserne. På den baggrund vurderer kommunen, at ændringerne på ejendommen, der giver mulighed for en mere fleksibel svineproduktion, ikke vil medføre væsentlige miljømæssige påvirkninger, når de anførte vilkår overholdes.

7. Øvrige oplysninger

7.1 Andre tilladelser

Denne miljøgodkendelse omhandler kun godkendelse efter miljølovgivningen. Anmeldelse og godkendelse efter f.eks. byggelovgivningen er ikke omfattet heraf. Evt. byggeri og ændringer skal derfor anmeldes særskilt med tilhørende nødvendige beskrivelser og tegningsmaterialer.

Hvis varme fra gyllekøling anvendes andre steder end til husdyrdriften (f.eks. til stuehuset), kræver det også en tilladelse efter Miljøbeskyttelsesloven¹⁰.

Hvis udvidelsen medfører, at indvindingen overskrider vandindvindingstilladelsen, skal der ansøges om en ny vandindvindingstilladelse.

7.2 Offentliggørelse

Projektet har været i foroffentlighed på kommunens hjemmeside først i en periode 11.1.21 -25.1.21 og efter ændring af projektet igen i perioden 29.11.21 - 13.12.21. Vesthimmerlands Kommune har ikke modtaget bemærkninger i forbindelse hermed.

Udkastet til godkendelsen har været i høring i 30 dage, i perioden d. 22.12.2021 – 21.1.2022. Der er indkommet bemærkninger fra Mette & Mogens Tougaard, Himmerland Camping, Bjørnstrupvej 45 i forbindelse hermed (se bilag 8.1). Bemærkningerne er vurderet og indarbejdet i den endelige miljøgodkendelse.

Afgørelsen er annonceret på kommunens hjemmeside d. 8. februar 2022.

7.3 Tilsynsmyndighed

Vesthimmerlands Kommune er tilsynsmyndighed og har ret til, på et hvert tidspunkt at kontrollere, at ovennævnte vilkår og forudsætninger i miljøgodkendelsen overholdes.

¹⁰ Efter §§ 19 eller 33.

7.4 Klage og søgsmål

Du kan klage over kommunens afgørelse indtil 4 uger efter modtagelsen. Alle, der har væsentlig individuel interesse i sagen, samt en række foreninger og organisationer kan klage. Efter klagefristens udløb vil du blive orienteret, om der er klaget eller ej.

Klagen indsendes via hjemmesiden Nævnenes Hus <https://naevneneshus.dk/>. Klagen skal være modtaget senest d. 8. marts 2022.

Der kan være gebyr på at klage. Reglerne kan du ligeledes se på hjemmesiden Nævnenes Hus.

Hvis kommunens afgørelse ønskes afprøvet ved en domstol, skal et evt. sagsanlæg i henhold til loven være anlagt inden 6 måneder efter, at afgørelsen er meddelt.

Vi gør opmærksom på, at du, som part i sagen, har ret til fuld aktindsigt.

7.5 Underretning

Følgende myndigheder, institutioner og personer er underrettet om denne afgørelse og har modtaget kopi af denne miljøgodkendelse.

Ansøger og ejer: Kristian Nyrup A/S

Konsulent: Jan Haarbo

jha@fjordland.dk

Parter, der er kommet med bemærkninger eller har vist interesse:

Mette & Mogens Tougaard, Himmerland Camping, Bjørnstrupvej 45

Godkendelsen er endvidere jfr. generelle bestemmelser i loven sendt til:

Styrelsen for Patientsikkerhed

TRNord@stps.dk

Det Økologiske Råd

husdyr@rgo.dk

Danmarks Naturfredningsforening

dnvesthimmerland-sager@dn.dk

DN Vesthimmerland

vesthimmerland@dn.dk

Danmarks Fiskeriforening

mail@dkfisk.dk

Ferskvandsfiskeriforening

nb@ferskvandsfiskeriforeningen.dk

Danmarks Sportsfiskerforbund

post@sportsfiskerforbundet.dk,

lbt@sportsfiskerforbundet.dk

Dansk Ornitologisk Forening

natur@dof.dk

DOF - Nordjylland

vesthimmerland@dof.dk

7.6 Stamdata

Titel	Miljøgodkendelse af svinebrug
Godkendelsesdato	8.2.2022
IT-ansøgning	Skema nr. 219257
Adresse	Bjørnstrupvej 41, 9600 Aars
Ansøger og ejer	Kristian Nyrup A/S
CVR-nr.	20214031
CHR-nr.	85256
Matr. Nr.	14a, Søttrup By, Ulstrup
Telefon og E-mail	30990525, kristian-nyrup@mail.dk
Ansøgers konsulent	Jan Haarbo, jha@fjordland.dk
Udarbejdet af	Bente Nors, Vesthimmerlands Kommune
Kontrolleret af	Ellen Marie Larsen, Vesthimmerlands Kommune

Vesthimmerlands Kommune
Vester Boulevard 7
9600 Aars
Telefon: 99 66 70 00
www.Vesthimmerland.dk
post@Vesthimmerland.dk

8. Bilag

8.1 Bilag A: Bemærkninger til udkastet

Bemærkning til udvidelse af husdyrbrug på Bjørnstrupvej 41, 9600Aars.

Vi her på Himmerland Camping har som en af de nærmeste naboer til omtalte udvidelse af Grise produktionen på Bjørnstrupvej 41 lige nogle få kommentarer.

Personlig er vi begge fra landet og er også begge af den overbevisning at man ikke skal stoppe udviklingen for vores landmænd.

Men vi må sige at vores Campister, kommenterer lugten af Gris og Gylle rigtig meget, vi har den fulde forståelse for at man naturligvis skal have spredt gylle på markerne, og i disse dage er der heller ikke lugtmæssigt noget at være i tvivl om, men for vores Campister /turister det måske også den meget stærke grise lugt der jævnlig kommer, der til er Campingpladsen meget plaget fluer, i forår og sommer tiden, om dette kommer fra husdyrbrug/grise eller andet er svært at sige.

Når det så er sagt, håber vi på at opførsel af nye moderne stalde, gylletanke og udsugning/rensning i en sådan udvidelse, kun vil kunne dæmpe lugtgenerne, her tænker vi på at OML-modellen selvfølgelig overholdes. **Og at vi som Camping plads opnår det højeste beskyttelsesniveau i forhold til lugtgener.**

Det er jo en balanceakt, men vi må ikke glemme turismen i Vesthimmerlands kommune.

Med Venlig Hilsen
Mette & Mogens Tougaard
Himmerland Camping
Bjørnstrupvej 45
9866 2222
4028 2837

Vi er først blevet kontaktet Mogens Tougaard telefonisk d. 03-01-2022. Den skriftlige bemærkning er modtaget i Vesthimmerlands Kommune d. 18-01-2022.

8.2 Bilag B: Svar på bemærkninger /v. Miljøkonsulent

FJORDLAND.

Vesthimmerland Kommune

Att.: Bente Nors

27. januar 2022

Vedr.: indsigelse til miljøgodkendelsen for Bjørnstrupvej 41.

På vegne af Kristian Nyrup A/S fremsendes her bemærkninger til Himmerland Campings indsigelse.

Lugt

Bjørnstrupvej 41 har søgt om at få miljøgodkendt en produktionsændring i de eksisterede miljøgodkendte stalde som betyder at lugten vil falde og der er derfor ikke tale om en udvidelse af produktionen.

Den nye miljøgodkendelse betyder at lugten fra produktionen vil falde (omkring 4.400 OU/s).

Området ved Himmerland Camping er at betragte som en samlet bebyggelse, med et skærpet lugtkrav i forhold til beboelser i landzonen, da området er udlagt til rekreativt formål i kommuneplanen.

Lugt beregningerne viser at i en afstand af over 200 m. er lugtkravet overholdt fra campingpladsens sydlige hjørne, hvor det udlagte område starter.

Men beregningerne udelukker dog ikke, at der kan forekomme lugtgener ved specielle vejforhold eller ved udkørsel af gylle på markerne rundt om campingpladsen.

Bo Nyrup som har det daglige ansvar for driften, oplyser at han ikke har kendskab til tidligere lugtklager fra Himmerland Camping over gårdens drift.

FJORDLAND.

Fluer:

På bedriften gøres der meget for at undgå fluegener, så som overdækkede gylletanke, lukkede tanke til foder, hyppige og grundige vask. Desuden laves der fluebekæmpelse med udsætning af rovfluer som bekæmper fluerne i stalden.

Fra de nærmeste stalde til campingpladsen er der over 850 m.

Der findes mange fluearter og under en flues livstid (omkring 30 dage), lægger en hun mellem 400-600 æg. Så få ynglende fluer kan derfor hurtigt blive til et stort problem.

De fleste fluer holder sig i nærheden af deres ynglepladser, så det tyder umiddelbart på at der kan være ynglesteder for fluer (gødning fra husdyr på markerne, ensilage, skraldespande, kompost m.v.) i campingpladsens nærområde, som kan have stor betydning for fluegenerne.

Med venlig hilsen
Jan Haarbo
Miljøkonsulent
Direkte +45 98 15 30 07
Mail jha@fjordland.dk

FJORDLAND.

Reservevej 85, 7800 Skive
Tlf. 98 15 30 00
www.fjordland.dk
Denne e-mail er beskyttet af reglerne om brevhemmeligheder.
Har du modtaget e-måilen ved en fejl, beder vi dig kontakte os.
[Forretningsbetragtninger og persondataoptik](#)

Reservevej 85
7800 Skive
T. 9615 3000

Silstrupparken 2
7700 Thisted
T. 9618 5700

Industrivej 53
7620 Lemvig
T. 9663 0544

www.fjordland.dk

8.3 Bilag C: Kommunens behandling af bemærkning til udkast

Vesthimmerlands Kommune har genbehandlet lugt og fluegener, særligt i forhold til campingpladsen.

Campingpladsen på Bjørnstrupvej 45 ligger i et område i landzonen, der i lokalplan er udlagt til offentligt formål i form af campingplads. Fremtidig zonestatus er landzone. Beregningen i husdyrgodkendelse.dk viser, at lugtgenekravet umiddelbart er overholdt med det mellemste beskyttelsesniveau, der dog betyder, at en svag lugt sommetider skal accepteres.

Vi har undersøgt, om der evt. kunne være tale om strengere krav til lugt, når det drejer sig om en campingplads. Miljøklagenævnet har i en nævnsafgørelse (MKN-130-00180) fra 15.9.2010 vurderet, at den faktuelle anvendelse af en campingplads med plads til 135 personer kunne sidestilles med et sommerhusområde og dermed højere beskyttelsesniveau. Men der var her tale om en ikke-lokalplanlagt campingplads.

Miljøstyrelsen rådgivning er blevet kontaktet vedrørende spørgsmålet d. 04-01-2022. Mads Mortensen fra Husdyrfonen siger, vi skal tage udgangspunkt i det eksisterende plangrundlag. Han mener grænserne er ret klare. Når det ved lokalplan 1) er udlagt til offentligformål med henblik ... og lign. og 2) nuværende og fremtidige status er landzone, så er vi på sikker grund. Vi har derfor valgt at tage udgangspunkt i plangrundlaget.

Der er i miljøgodkendelsen sat vilkår om god staldhygiejne, samt grundig rengøring af stalde og ventilation. Når det indgår som rutine i stalden, vurderer vi, at der ikke lugtgenerne vil være større, end, der skulle forventes ud fra it-beregningerne. Vi har ikke, fundet yderligere tiltag, der kunne påbydes ud fra en vurdering af hvad, der er proportionalt i nogle ældre stalde.

M.h.t. fluegener er der sat vilkår om retningslinjerne fra Aarhus Universitet skal følges. Der er i konsekvensrapporten og i ansøgers senere svar på bemærkningerne anført, at der anvendes hyppig og grundig vask, samt rovfluer i gyllekanalen til at bekæmpe stuefluen. Retningslinjerne beskriver både kemiske og mekaniske metoder. Det er vores vurdering, det er nødvendigt at give mulighed for vis metodefri, når i øvrigt retningslinjerne følges.

Campingpladsen ligger i en afstand af 850 meter fra svinebruget. Indenfor samme radius fra campingpladsen ligger flere husdyrbrug. Fluegener kan derfor også hidrøre fra andre kilder, herunder markstakke. Problemstillingen bør tages op ved en konkret klage.



MILJØKONSEKVENSRAPPORT

i forbindelse med ansøgning om §16a miljøgodkendelse

Af IE husdyrbruget beliggende:

Bjørnstrupvej 41, 9600 Aars

Landbo Limfjord

Indholdsfortegnelse

1	Datablad (A1, A2, A3, A4, A5 og D3).....	3
1	Ikke-teknisk resumé (D2, C1 og C3 for IE-brug)	4
2	Beskrivelse af projektet, herunder vurdering af direkte og indirekte virkninger for miljø, natur og mennesker (D) og hvad der er gjort for at mindske virkningerne (D1c).....	6
3	Indretning og drift (B1, B5 og D1a)	6
3.1.	Stalde og produktionsareal	6
3.2.	Gylleopbevaring- og håndtering.	9
3.3.	Teknologi til reduktion af lugt og ammoniak	10
4	Anlæg og bygninger	10
4.1.	Bygningsmæssige ændringer og anlægsarbejde (B2, D1a)	10
4.2.	Produktionsmæssig sammenhæng med andre husdyrbrug	10
4.3.	Ibrugtagning.....	10
4.4.	Landskabelige værdier, beliggenhed og afstandskrav (B4)	10
5	Ammoniakemission (B4, B5, D1b).....	12
5.1.	Ammoniakemission og BAT	12
5.2.	Ammoniakdeposition til naturområder (B5, D1b).....	14
5.3.	Bilag IV arter	15
6	Lugtemissioner (B4, B6, D1b, D1c)	15
6.1.	Lugtbidrag til naboer og omkringboende	15
7	Øvrige påvirkninger fra husdyrbruget (B7, D1b)	18
7.1.	Støj og vibrationer.....	18
7.2.	Transport	18
7.3.	Lys.....	19
7.4.	Skadedyr	20
7.5.	Støv	20
8	Reststoffer, affald og naturressourcer (B8, D1b).....	21
8.1.	Spildevand.....	21
8.2.	Affald, reststoffer, kemikalier og pesticider	21
8.3.	Døde dyr.....	21
8.4.	Olie og brændstof	22
8.5.	Energiforbrug	22
8.6.	Vandforbrug.....	22
8.7.	Grænseoverskridende virkninger (B10)	23
8.8.	Påvirkning af jordarealer og jordbund (D1c).....	23

8.9.	Andet om befolkningen og menneskers sundhed (D1c)	23
8.10.	Alternative løsninger (D1d)	23
8.11.	Oplysninger om konsulenten (A4)	23
9	Oplysninger om IE-husdyrbruget (C)	24
9.1.	Indretning og placering af bygninger, så transport af dyr, materialer, husdyrgødning begrænses.	24
9.2.	Indretning af husdyrbruget, så forurenende områder om staldanlægget begrænses.....	24
9.3.	Ophør	24
9.4.	BAT: råvarer, energi, vand og management	24
9.5.	Forventet virkning på miljøet	26
10	Bilag	27

1 Datablad (A1, A2, A3, A4, A5 og D3)

Husdyrbrugets beliggenhed	Bjørnstrupvej 41, 9600 Aars
Ansøgeroplysninger	Kristian Nyrup A/S Bjørnstrupvej 41, 9600 Aars Tlf.nr. 30671991
CVR-nr.:	20214031
Kommune:	Vesthimmerland Kommune
Ejendomsnummer:	8200012489
Andre husdyrbrug ejet eller drevet af ansøger:	Søttrupvej 35
Biaktiviteter:	Ingen
IE-brug:	Ja.
Konsulent (D3):	Landbo Limfjord ved Jan Haarbo Reservevej 85 7800 Skive Tlf.nr.: 9615 3007 E-mail: jha@fjordland.dk
Ansøgning indsendt:	18.11.2020
IT-skema	219257

1 Ikke-teknisk resumé (D2, C1 og C3 for IE-brug)

Denne miljøkonsekvensrapport beskriver de miljømæssige konsekvenser ved det ansøgte projekt på Bjørnstrupvej 41, 9600 Aars.

Rapporten indeholder en beskrivelse og vurdering af den sandsynlige væsentlige indvirkning på miljøet, som det ansøgte vurderes at medføre. Rapporten danner grundlaget for kommunens afgørelse om miljøgodkendelse for ejendommen.

Hvad søges der om?

Der søges om miljøgodkendelse af ændringen af eksisterende stalde. Produktionsarealet er uændret til 5827 m²

Produktionsarealet i de eksisterende stalde i forhold til ejendommens nuværende miljøgodkendelse er på 5827 m² men dyrtypen ændres fra små grise til slagtesvin i den gamle klimastald.

Fleksibilitet i den ansøgte produktion

For at få mest mulig fleksibilitet, er ansøgningen udformet således, at der kan ændres i produktionen uden fornyet godkendelse. Det betyder at ansøger frit kan veksle mellem flere typer svin i nogle stalde. Beregningerne er lavet, så der tages højde for de værst tænkelige emissioner af ammoniak og lugt ved evt. ændringer af staldene.

Lugt

Produktionsarealet er uændret i ansøgt drift men der ændres til slagtesvin i

Der anvendes lugtreducerende tiltag i form af hyppig udslusning og gyllekøling i ansøgt drift og lugten falder i forhold til miljøgodkendelsen i dag, hvilket betyder at lugten falder i ansøgt drift. Lugtkravet er dog ikke overholdt, så der søges derfor om dispensation efter 50 % reglen.

Landskab

Der produceres i eksisterende stalde og det samlede visuelle indtryk af ejendommen vil derfor ikke ændre sig væsentligt og landskabet vil ikke blive påvirket i negativ retning.

Påvirkning af natur

Ammoniakemissionen stiger minimalt i ansøgt drift i forhold til nu driften og hverken natur beskyttet efter danske regler eller efter EU-regler vil blive påvirket i væsentlig negativ retning som følge af det ansøgte.

Bedste tilgængelige teknik (BAT)

For husdyrbrug er der krav om altid at anvende den bedst tilgængelige teknik. I forhold til at begrænse ammoniakfordampningen er dette i lovgivningen omsat til et bestemt krav til mængden af ammoniak der må komme fra husdyrbruget. Det ansøgte lever op til BAT-kravet ved at anvende gyllekøling.

Alternative teknologier

I forbindelse med ansøgningen er flere forskellige ammoniakreducerende teknologier blevet overvejet, herunder bl.a. luftrensning, men som er dyr i anskaffelse og i drift.

I sidste ende er valget dog faldet på at udnytte de eksisterende stalde og anvende gyllekøling som lugt- og ammoniakreducerende tiltag som hyppig udslusning af gylle som lugtreducerende tiltag.

Ophør

Hvis husdyrbruget ophører, vil stalde, gyllekanaler og gyllebeholder blive tømt, rengjort og desinficeret. Affald vil blive bortskaffet i overensstemmelse med gældende regulativer, og der vil blive gjort grundigt rent for at undgå tilløb af skadedyr eller risiko for miljøuheld.

2 Beskrivelse af projektet, herunder vurdering af direkte og indirekte virkninger for miljø, natur og mennesker (D) og hvad der er gjort for at mindske virkningerne (D1c).

I de følgende afsnit 3 – 8 redegøres for projektet og dets direkte og indirekte virkning for miljø, natur og mennesker. Emissioner fra anlægget vurderes i forhold til placeringen af produktionen, og der redegøres for hvilke foranstaltninger, der træffes for at undgå, forebygge eller begrænse og om muligt neutralisere forventede væsentlige skadelige indvirkninger på miljø, natur og menneskers sundhed. (Bilag 1D).

Beskrivelserne og vurderingerne dækker husdyrgodkendelsesbekendtgørelsens § 4, stk. 6:

Det ansørgtes væsentlige direkte og indirekte virkninger i forhold til

1. *Befolkningen og menneskers sundhed,*
2. *Biologisk mangfoldighed med særlig vægt på kategori 1- og 2-natur samt bilag IV-arter,*
3. *Jordarealer, jordbund, vand, luft og klima,*
4. *Materielle goder, kulturarv og landskabet,*
5. *Samspillet mellem to, flere eller alle faktorer efter nr. 1-4 og*
6. *Sårbarhed i forhold til risici for større ulykker eller katastrofer som følge af faktorerne efter nr. 1-5.*

Parenteserne under overskrifterne henviser til de berørte emner fra husdyrgodkendelsesbekendtgørelsens § 4, stk. 6.

3 Indretning og drift (B1, B5 og D1a)

3.1. Stalde og produktionsareal

Beskrivelse af stalde og produktionsareal

Driftsbygningerne på Bjørnstrupvej 41 består af et staldanlæg til svineproduktion med et samlet produktionsareal på 5827 m² i alt. Dertil kommer to overdækkede gyllebeholdere på hhv. 4.023 m³ og 5.000 m³, samt 1 gyllebeholder på 1470 m³.

Godkendelsen er søgt som flex-godkendelse i en del af stalden, så ansøger kan få mest mulig fleksibilitet i sin produktion.

Der kan således i flere stalde frit veksles mellem slagtesvin og små grise på den pågældende gulvtype. I slagtesvinestald 2 med spalter kan der frit veksles mellem alle typer svin.

I farestalden/små grise stalden går små grisene sammen med soen i kassestierne og for at beregninger i husdyrgodkendelsen.dk bliver så korrekte som muligt er m² i stien fordelt på en so og resten til små grise. Denne drift form er således en forudsætning for beregningerne.

Gulvtypen til små grise er der valgt en toklimastald, da det er den gulvtype der er den mest sammenligneligt med den eksisterende gulvtype (fast gulv med spalter).

Detaljeret oversigt over stalde, dyretyper, staldsystem og teknologi i 8-årsdrift, nudrift og ansøgt drift kan ses i nedenstående skema og på situationsplan (se bilag 1):

Ansøgt drift:

Stalde og produktioner						
Staldnavn	Staldstørrelse (m ²)	Ventilation	Kildehøjde	Produktion	Antal måneder udegående	Produktionsareal (m ²)
Ansøgt drift						
Farestald og smågrisestald	3194	Mekanisk ventilation	6 m	(#402441) Søer, diegivende. Kassestier, delvis spaltegulv	0	883
				(#295394) Smågrise. Toklimastald, delvis spaltegulv	0	1495
Slagtesvinestald 1	262	Mekanisk ventilation	6 m	(#482035) Flexgruppe: Slagtesvin og Smågrise; 50-75 % fast gulv	0	168
Slagtesvinestald 2	376	Mekanisk ventilation	6 m	(#481986) Flexgruppe: Slagtesvin og Smågrise; Fulldrænet gulv (kummer under hele arealet)	0	211
Klimastald	635	Mekanisk ventilation	6 m	(#446247) Slagtesvin. Delvis spaltegulv, 25 - 49 % fast gulv	0	418
poltestald	458	Mekanisk ventilation	6 m	(#346315) Slagtesvin. Drænet gulv + spalter (33 %/ 67%)	0	285
Slagtesvinestald 3	608	Mekanisk ventilation	6 m	(#346289) Flexgruppe: Slagtesvin og Smågrise; 50-75 % fast gulv	0	421
Løbe og drægtighedsstald	710	Mekanisk ventilation	6 m	(#320230) Søer, gølle og drægtige. Individuel opstaldning, delvis spaltegulv	0	363
Drægtighedsstald	1919	Mekanisk ventilation	6 m	(#295410) Søer, gølle og drægtige. Løsgående, delvis spaltegulv	0	1263
Farestald v poltestald	227	Mekanisk ventilation	6 m	(#295412) Søer, diegivende. Kassestier, delvis spaltegulv	0	136
Slagtesvinestald 2 fast gulv del	252	Mekanisk ventilation	6 m	(#481985) Flexgruppe: Slagtesvin og Smågrise; 25-49 % fast gulv	0	184
Sum						5827

Nudrift og 8 års drift :

Nudrift						
Farestald og smågrivestald	3194	Mekanisk ventilation	6 m	{#404209} Søer, døggevende. Kassestier, delvis spaltegulv	0	883
				{#312718} Smågrise. Toklimastald, delvis spaltegulv	0	1495
Slagtesvinestald 1	262	Mekanisk ventilation	6 m	{#295432} Slagtesvin. Delvist spaltegulv, 50 - 75 % fast gulv	0	168
Slagtesvinestald 2	376	Mekanisk ventilation	6 m	{#295433} Slagtesvin. Drænet gulv + spalter (33 %/ 67%)	0	211
Klimastald	635	Mekanisk ventilation	6 m	{#295434} Smågrise. Toklimastald, delvis spaltegulv	0	418
potestald	458	Mekanisk ventilation	6 m	{#295435} Slagtesvin. Drænet gulv + spalter (33 %/ 67%)	0	285
Slagtesvinestald 3	608	Mekanisk ventilation	6 m	{#295436} Slagtesvin. Delvist spaltegulv, 50 - 75 % fast gulv	0	421
Løbe og drægtighedsstald	710	Mekanisk ventilation	6 m	{#295437} Søer, gølle og drægtige. Individuel opstaldning, delvis spaltegulv	0	363
Drægtighedsstald	1919	Mekanisk ventilation	6 m	{#295438} Søer, gølle og drægtige. Løsgående, delvis spaltegulv	0	1263
Farestald v potestald	227	Mekanisk ventilation	6 m	{#295439} Søer, døggevende. Kassestier, delvis spaltegulv	0	136
Slagtesvinestald 2 fast gulv del	252	Mekanisk ventilation	6 m	{#295440} Slagtesvin. Delvis spaltegulv, 25 - 49 % fast gulv	0	184
Sum						5827
8 års drift						
Farestald og smågrivestald	3194	Mekanisk ventilation	6 m	{#404210} Søer, døggevende. Kassestier, delvis spaltegulv	0	883
				{#320220} Smågrise. Toklimastald, delvis spaltegulv	0	1495
Slagtesvinestald 1	262	Mekanisk ventilation	6 m	{#320221} Slagtesvin. Delvist spaltegulv, 50 - 75 % fast gulv	0	168
Slagtesvinestald 2	376	Mekanisk ventilation	6 m	{#320222} Slagtesvin. Drænet gulv + spalter (33 %/ 67%)	0	211
Klimastald	635	Mekanisk ventilation	6 m	{#320223} Smågrise. Toklimastald, delvis spaltegulv	0	418
potestald	458	Mekanisk ventilation	6 m	{#320224} Slagtesvin. Drænet gulv + spalter (33 %/ 67%)	0	285
Slagtesvinestald 3	608	Mekanisk ventilation	6 m	{#320225} Slagtesvin. Delvist spaltegulv, 50 - 75 % fast gulv	0	421
Løbe og drægtighedsstald	710	Mekanisk ventilation	6 m	{#320226} Søer, gølle og drægtige. Individuel opstaldning, delvis spaltegulv	0	363
Drægtighedsstald	1919	Mekanisk ventilation	6 m	{#320227} Søer, gølle og drægtige. Løsgående, delvis spaltegulv	0	1263
Farestald v potestald	227	Mekanisk ventilation	6 m	{#320228} Søer, døggevende. Kassestier, delvis spaltegulv	0	136
Slagtesvinestald 2 fast gulv del	252	Mekanisk ventilation	6 m	{#320229} Slagtesvin. Delvis spaltegulv, 25 - 49 % fast gulv	0	184
Sum						5827

Øvrige staldarealer

I driftsbygningerne er der også gange og udleveringsrum mv. På disse arealer kan dyrene kortvarigt opholde sig i forbindelse med flytning, men idet dyrene ikke har fri adgang hertil, er det ikke medtaget i produktionsarealet. I henhold til gældende lovgivning, vil disse arealerne blive rengjort maksimalt 12 timer efter, der har været dyr på dem.

3.2. Gylleopbevaring- og håndtering.

Beskrivelse af gyllehåndtering og opbevaring

Flydende husdyrgødning opbevares dels i gyllekanaler og fortank, og dels i ejendommens 4 gyllebeholdere. Derudover kommer opbevaringskapacitet på ansøgers øvrige ejede og lejede ejendomme:

<i>Adresse, gyllebeholdere</i>	<i>Kapacitet i m³</i>	<i>Evt. teknologi</i>
Bjørnstrupvej 41 nr. 2	1470	
Bjørnstrupvej 41 nr. 3	4023	Telt
Bjørnstrupvej 41 nr. 4	5000	Telt
Sum	10.493	

Tabel 1: Samlede oversigt over opbevaringslagre til husdyrgødning.

Beholdernes bunde og vægge er tætte og beskyttede mod tæring. Derudover tømmes de som minimum 1 gang årligt af hensyn til eftersyn og vedligeholdelse.

Håndtering af husdyrgødning på ejendommen sker i overensstemmelse med lovens krav. Der er indført procedurer og foretaget diverse foranstaltninger for at begrænse uheld og omfanget af eventuelle uheld.

- Pumpning af gylle sker under overvågning.
- Læsning af gyllevogne sker med sugekran og foregår under overvågning.

Beregning af den samlede opbevaringskapacitet giver 9,5 måneder ved en produktion på 800 søer, 35.000 smågrise og 12.000 slagtesvin (se bilag).

3.3. Teknologi til reduktions af lugt og ammoniak

Fravalg af teknologier.

Der har været overvejelser om brug af forskellige virkemidler for at sænke emissionen yderligere end BAT-kravet. Etablering af luftrensning har været blandt overvejelserne, men luftrenser er dyr i både anskaffelse og i drift, specielt når der kun ansøges om en mindre ændring af produktionen.

4 Anlæg og bygninger

4.1. Bygningsmæssige ændringer og anlægsarbejde (B2, D1a)

Den gamle klimastald ændres til slagtesvin og der etableres gyllekøling.

4.2. Produktionsmæssig sammenhæng med andre husdyrbrug

Ansøger ejer også husdyrbrug på Søttrupvej 35. Der er driftsmæssig sammenhæng mellem Bjørnstrupvej 41 og Søttrupvej 35, men på grund af afstanden mellem de to ejendomme, er der ikke forureningsmæssig sammenhæng imellem dem.

4.3. Ibrugtagning

Miljøgodkendelsen tages i brug med det samme.

4.4. Landskabelige værdier, beliggenhed og afstandskrav (B4)

Området omkring Bjørnstrupvej er domineret af agerjord mod nord, øst og vest, mens Hornum ligger ca. 750 m. mod syd.

Driftsbygningerne ligger inden for følgende udpegninger i kommuneplanen:

Om de **bevaringsværdige landskaber** står i kommuneplanen: *"I områder med særlig landskabelig værdi skal landskabets karakter og oplevelsen af denne beskyttes. Beskyttelseshensynet skal gå forud for andre interesser. Indgreb der ændrer arealernes landskabskarakter, må kun finde sted, hvis det samlede resultat forbedrer mulighederne for almenheden til at opleve landskabet.*

Der er ikke bevaringsværdige landskaber eller geologiske værdifulde områder i umiddelbart nærhed og det ansøgte vil ikke påvirke de bevaringsværdige landskaber i området.

Ejendommen ligger indenfor **områder med drikkevandsinteresser**, men ikke indenfor område med særlige drikkevandsinteresser.

Der er ikke udarbejdet nogen indsatsplan for området, og der er derfor ikke særlige retningslinjer gældende herfor. Det ansøgte vurderes ikke at være i strid med udpegningen.

Ejendommen ligger udenfor planlægningszonen i **Kystnærhedszonen**.

I de **særligt værdifulde landbrugsområder** kan der ”ikke meddeles tilladelse til byggeri eller anlæg, som forhindrer eller vanskeliggør den jordbrugsmæssige udnyttelse, medmindre en samlet samfundsmæssig afvejning tilsiger dette”.

Det ansøgte strider ikke imod retningslinjerne.

I områder med **kulturhistoriske bevaringsværdier** må ”etablering af nye anlæg, ny bebyggelse og andre indgreb ikke finde sted inden for de værdifulde kulturlandskaber, hvis tiltaget i væsentlig grad vil forringe oplevelsen eller kvaliteten af bevaringsinteresserne”.

Der er ikke kulturhistoriske bevaringsværdier i umiddelbart nærhed og det ansøgte vil ikke påvirke de kulturhistoriske bevaringsværdier.

Indenfor de **værdifulde kulturmiljøer** ”skal de kulturhistoriske værdier i videst muligt omfang beskyttes”.

Der er ikke værdifulde kulturmiljøer eller **økologiske forbindelseslinjer** i umiddelbar nærhed og det ansøgte vil derfor ikke påvirke de værdifulde kulturmiljøer eller økologiske forbindelseslinjer.

Det ansøgte overlapper ikke med andre udpegninger i kommuneplanen.

Der er to beskyttede jorddiger nord for ejendommen som ligger mere end 50 m fra gylletanken.

Der er ikke kendskab til bilag IV arter i området.

Der er hverken fredede fortidsminder eller kulturhistoriske- eller geologiske interesseområder på ejendommen. Nærmeste Natura 2000 område med habitatnatur (Hede ved Navnsø) ligger mere end 2,5 km væk.

Etablering, udvidelse og ændring af anlæg, der medfører forøget forurening eller forøgede gener for omgivelserne skal overholde afstandskravene i lovens §§ 6, 7 og 8.

I nedenstående skema er anført afstandskravene samt den faktiske afstand til området fra bygningsmassen.

Afstandskrav til vandboring, til offentlig vej og til beboelse på samme ejendom er overholdt.

Husdyrgodkendelseslovens § 6			
Nærmeste	Beskrivelse	Afstand	Afstandskrav
Nabobeboelse	Bjørnstrupvej 42	137 meter	50 meter
Byzone eller sommerhusområde	Fremtidig byzone mod syd	525 meter	50 meter
Bolig, blandet bolig og erhverv mv*.	Hornum	825 meter	50 meter
Husdyrgodkendelseslovens § 7			
Nærmeste	Beskrivelse	Afstand	Afstandskrav
Kategori 1 natur	Hede N	2500 meter	10 meter
Kategori 2 natur	Overdrev N	1400 meter	10 meter
Husdyrgodkendelseslovens § 8			
Nærmeste	Beskrivelse	Afstand	Afstandskrav
Enkelt vandindvindingsanlæg		>25 meter	25 meter
Fælles vandindvindingsanlæg		>50 meter	50 meter

Vandløb (herunder dræn) eller søer	Sø mod N	460 meter	15 meter
Offentlig/privat fællesvej	Bjørnstrupvej	> 15 meter	15 meter
Levnedsmiddelvirksomhed		> 25 meter	25 meter
Beboelse på samme ejendom		> 15 meter	15 meter
Naboskel	Bjørnstrupvej	> 30 meter	30 meter

* Område i landzone, der ved lokalplan er udlagt til boligformål, blandet bolig og erhverv, rekreative formål eller til offentlige formål med henblik på beboelse, institutioner eller lignende eller område, der i kommuneplanens rammedel er udlagt til fremtidig byzone eller sommerhusområde

Vurdering

Ejendommen er beliggende nord for Hornum.

Der er hverken fredede fortidsminder eller kulturhistoriske- eller geologiske interesseområder på ejendommen. Nærmeste Natura 2000 område med habitatnatur ligger over 2,5 km væk.



Der er ikke kendskab til bilag IV arter i området.

Samlet set vurderes det, at driften af Bjørnstrupvej 41 ikke er i konflikt med udpegninger i lokal- og kommuneplaner og ikke vil have en negativ indvirkning på det landskabelige eller forekomsten af bilag IV arter i området.

5 Ammoniakemission (B4, B5, D1b)



5.1. Ammoniakemission og BAT

Ammoniakemissionen fra husdyrbruget målt i kg NH₃-N for hhv. ansøgt drift, nudrift og 8-års drift kan ses i nedenstående skema:

Samlet BAT beregning  			
	Stalde	Lagre	Total
Samlet BAT krav (kg NH ₃ -N /år)	6438	534	6972
Faktisk emission (kg NH ₃ -N /år)	6385	534	6919
Forskel (kg NH ₃ -N /år)	-	-	53
Vejledende BAT Overholdt?	-	-	Ja

BAT-niveauet er udregnet i www.husdyrgodkendelse.dk til 6.972 kg NH₃-N/år. Med en samlet emission på 6.919 kg NH₃-N/år er BAT-niveauet overholdt.

I den tidligere klimastald og i stald 2 med fast gulv, etableres der gyllekøling og staldene indsat som nye/renoveret. I stald 1 og stald 2 med spalter, her udskiftes blot spalterne og inventar. Da der ikke ændres på gyllekumnerne, er staldene indsat som eksisterende.

BAT krav opnåelig ved anvendelse af BAT for nye og eksisterende stalde  				
Staldnavn	Navn på dyretype og staldsystem eller flexgruppe	Forudsætning for BAT-beregning	BAT krav ved ny stald (kg NH ₃ -N / (m ² · år))	BAT krav ved eksisterende stald (kg NH ₃ -N / (m ² · år)) ^c
Farestald og smågrisestald	Smågrise. Toklimastald, delvis spaltegulv	Eksisterende staldafsnit, BAT-krav fastsat i tidligere afgørelse	0,50 - 0,58 ^b	0,56
Farestald og smågrisestald	Søer, diegivende. Kassestier, delvis spaltegulv	Eksisterende staldafsnit, BAT-krav fastsat i tidligere afgørelse	0,47 - 0,59 ^b	0,66
Slagtesvinestald 1	Slagtesvin og Smågrise; 50-75 % fast gulv ^a	Eksisterende staldafsnit, BAT-krav fastsat i tidligere afgørelse	1,06 - 1,45 ^b	1,40
Slagtesvinestald 2	Alle svin; Fulldrænet gulv (kummer under hele arealet) ^a	Eksisterende staldafsnit, BAT-krav fastsat i tidligere afgørelse	0,80 - 1,00 ^b	2,30
Klimastald	Slagtesvin. Delvis spaltegulv, 25 - 49 % fast gulv	Nyt (inkl. renoveret) staldafsnit	1,62	1,90
poltestald	Slagtesvin. Drænet gulv + spalter (33 %/ 67%)	Eksisterende staldafsnit, BAT-krav fastsat i tidligere afgørelse	1,06 - 1,62 ^b	2,30
Slagtesvinestald 3	Slagtesvin og Smågrise; 50-75 % fast gulv ^a	Eksisterende staldafsnit, BAT-krav fastsat i tidligere afgørelse	1,06 - 1,45 ^b	1,40
Løbe og drægtighedsstald	Søer, gølle og drægtige. Individual opstaldning, delvis spaltegulv	Eksisterende staldafsnit, BAT-krav fastsat i tidligere afgørelse	0,70 - 0,87 ^b	1,30
Drægtighedsstald	Søer, gølle og drægtige. Løsgående, delvis spaltegulv	Eksisterende staldafsnit, BAT-krav fastsat i tidligere afgørelse	0,70 - 0,87 ^b	1,20
Farestald v poltestald	Søer, diegivende. Kassestier, delvis spaltegulv	Eksisterende staldafsnit, BAT-krav fastsat i tidligere afgørelse	0,47 - 0,59 ^b	0,66
Slagtesvinestald 2 fast gulv del	Slagtesvin og Smågrise; 25-49 % fast gulv ^a	Nyt (inkl. renoveret) staldafsnit	1,62	1,90

Vurdering

Ammoniakemissionen er derfor udregnet efter slagtesvin, som har den højeste emission i dyregruppen svin.

BAT-kravet er opfyldt ved at gyllekølingen fjerner ammoniak i klimastalden og i slagtesvin 2 med 25% fastgulv og ved at der er telt på 2 gyllebeholder.

Med opfyldelse af BAT-kravet, bidrager det ansøgte til, at målet for fald i ammoniakemissionen i Danmark nås og at den sundhedspåvirkning ammoniak afstedkommer dermed imødegås.

Når ammoniakudledningen begrænses, bidrager det også til en generel bedre beskyttelse af ammoniakfølsom natur, da baggrundsbelastninger hertil begrænses.

På baggrund heraf vurderes det, at ammoniakemissionen fra det godkendte produktionsareal på Bjørnstrupvej 41 ikke vil påvirke miljøet, luften eller menneskers sundhed i en væsentlig negativ retning.

5.2. Ammoniakdeposition til naturområder (B5, D1b)

Vurdering

Tabet af ammoniak fra landbrugsvirksomheder vil afsættes i de omkringliggende naturområder, og kan medføre ændringer af kvælstofsårbare naturtyper, med faldende artsrigdom, og dominans af få ret almindelige plantearter til følge.

Ammoniakdepositionen fra Bjørnstrupvej 41 til omkringliggende natur kan ses i nedenstående skema:

Samlet resultat af ammoniakberegninger

Samlet emission: **6918,8** (kg NH₃-N/år)

Meremission (8 års-drift): **456,2** (kg NH₃-N/år)

Meremission (nudrift): **199,3** (kg NH₃-N/år)

Oversigt af naturpunkter

Navn:	Kategori:	Opretter:	Kumulation:	Ruhed natur:	Merdeposition (kg N/ha/år):		Totaldeposition (kg N/ha/år):
					8-års drift	Nudrift:	
Eng V	Kategori 3	Ansøger	0	Bn	0,0	0,0	0,1
§ Sø NØ	Kategori 3	Ansøger	0	V	0,0	0,0	0,3
Kat. 1 Overdrev N	Kategori 1	Ansøger	1	Mk	0,0	0,0	0,1
§ SØ N	Kategori 3	Ansøger	0	V	0,0	0,0	0,4
hede V	Kategori 3	Ansøger	0	Mk	0,0	0,0	0,2
Kat. 1 Hede N	Kategori 1	Ansøger	1	Mk	0,0	0,0	0,1
Kat. 2 Sø N	Kategori 2	Ansøger	0	V	0,0	0,0	0,1
Kat. 2 Overdrev N	Kategori 2	Ansøger	0	Mk	0,0	0,0	0,2

Nærmeste **kategori 1** natur ligger over 2.500 meter nord for ejendommen i form af en hede og et overdrev ved Navnsø.

Mer- og totalbelastningen hertil fra stald og lager er beregnet til 0,1 kg NH₃-N/år i ansøgningssystemet. Kravet i husdyrgodkendelsesbekendtgørelsen er derfor overholdt.

Nærmeste **kategori 2** natur er et overdrev og en lobeliesø, der ligger ca. 1.700 meter nord for Bjørnstrupvej 41. Totalbelastningen til dette areal fra stalde og lagre på Bjørnstrupvej 41 er beregnet til 0,1-0,2 kg NH₃-N/år i ansøgningsystemet. Der er tale om kategori 2-natur, hvortil husdyrgodkendelsesbekendtgørelsens krav er en totaldeposition på maksimalt 0,7 kg NH₃-N/år. Kravet er derfor overholdt.

I en afstand af 1.000 meter fra Bjørnstrupvej 41, ligger der flere forskellige **kategori 3** naturtyper, bl.a. en heder, et par søer og en ammoniakfølsom skov. Fælles for disse er, at merdeposition af ammoniak fra projektet i ingen af områderne er 0,0-0,1 kg NH₃-N/år i forhold til både nudriften og 8 års driften. Da ingen af områderne modtager en merdeposition der overskrider 1 kg NH₃-N/år, er en konkret vurdering af de enkelte områder overflødig.

Det vurderes derfor, at det ansøgte overholder lovens mindstekrav til merdeposition af ammoniak i kategori 3 natur, og at projektet ikke vil medføre ændret påvirkning af arealernes naturtilstand.

Samlet set vurderes det, at udvidelsen på Bjørnstrupvej 41 overholder lovens afskæringskriterier for ammoniakdeposition i kategori 1, 2 og 3 natur, og at det ansøgte ikke vil medføre forringet naturkvalitet i beskyttede naturområder i nærheden af ejendommen.

5.3. Bilag IV arter

Bilag IV arter vil typisk have leve- og ynglesteder i og i nærheden af de beskyttede naturområder. Hvis disse naturområder påvirkes og ændres i negativ retning, kan det derfor medvirke til forringede levevilkår for bilag IV arterne.

Vurdering

Bilag IV arter

Der er ikke kendskab til specifikke artsfund i området omkring Bjørnstrupvej 41, og idet det ansøgte ikke medfører væsentlig negativ påvirkning af de omkringliggende naturområder, vurderes potentielle bilag IV arter heller ikke at blive negativt påvirket af husdyrbruget.

6 Lugtemissioner (B4, B6, D1b, D1c)

6.1. Lugtbidrag til naboer og omkringboende

Lugt fra husdyrbrug komme primært fra stalde og fra beholdere til opbevarings af fast eller flydende husdyrgødning. På Bjørnstrupvej 41 er der fokus på at reducere lugtgenerne ved at holde et dækkende flydelag på gyllen i gyllebeholderen og ved at rengøre staldene grundigt mellem hvert hold dyr og sørge for at ventilationen kører optimalt.

Håndtering af gylle foregår under opsyn for at undgå spild og deraf følgende lugtgener. Ved udspreddning af gylle følges lovens krav, hvilket også bidrager til at reducere lugten mindst muligt.

I forbindelse med godkendelsen er der lavet en konkret lugtberegning af det ansøgte i www.husdyrgodkendelse.dk. Lugtberegningen er lavet efter den nye lugtvejledning, hvor der fastsættes en geneafstand til byzone, samlet bebyggelse og nabobeboelse.

Lugtberegningen :

Samlet resultat af lugtberegning ? i

Bebyggelse	Kumulation	Model	Ukorrigeret geneafstand (m)	Korrigeret geneafstand (m)	Vægtet gennemsnitsafstand (m)	Genekriterie overholdt
Bjørnstrupvej 36	0	NY	345,1	276,1	406,3	Ja
Bjørnstrupvej 38	0	NY	338	270,4	319,2	Ja
Bjørnstrupvej 40	0	NY	338	270,4	221,5	Nej
Bjørnstrupvej 44	0	NY	345,1	345,1	293,6	Nej
Sjøtrupvej 25	0	NY	345,1	345,1	434,5	Ja
Sjøtrupvej 26A	2	NY	345,1	414,1	473,4	Ja
Golfsvinget 164	0	NY	717,1	717,1	2949,4	Ja
Svonstrupvej 60	0	NY	717,1	717,1	2604,3	Ja
Udlagt område campingplads	0	NY	717,1	717,1	921,3	Ja
Sommerhusområde	0	NY	937,9	937,9	1499	Ja
Sjøtrup By, Ulstrup	0	NY	937,9	891	565,1	Nej
Sjøtrup By, Ulstrup	0	NY	937,9	937,9	1458,3	Ja
Udlagt erhverv fremtidig byzone	0	NY	937,9	891	565,7	Nej
Ulstrup By, Ulstrup	0	NY	937,9	891	785,5	Nej

Forklaring til samlet resultat af lugtberegning

Gul: Genekriterie er ikke overholdt, men der kan søges om dispensation (f. § 33 ("50 % reglen").

Konsekvenszone: 1087 m

Lugtkravene er ikke overholdt i en række områder, men lugten falder i forhold til godkendt nudrift. Da der indføres lugtreducerende teknologi, i form af hyppig udslusning af gylle i slagtesvinstald 2 og poltestalden.

I klimastalden og slagtesvinstald 2 med 25% fast gulv etableres der gyllekøling som giver en lugtreduktion på 20%, hvilket svarer til kølingseffekt på 26 kWh pr. m² gyllekumme.

Da der ikke er valgt pumpe til gyllekølingen i nu, fremsendes der en beregning af det forventede el-forbrug senere.

Hyppig udslusning og gyllekøling er, ifølge miljøstyrelsens teknologiliste godkendte metoder til at reducere lugtemission fra stalde med op til 20 %.

Hyppig udslusning foregår ved at pumpe gyllen fra staldens gyllekummer ud i gyllebeholderen én gang ugentligt. Dermed reduceres den tid hvor gyllen er i stalden, og lugten herfra formindskes. Tidspunktet for udslusning af gyllen noteres i logbog som fremvises på tilsynsmyndighedens forlangende.

Samlet set medvirker dette til at lugtemissionen, og dermed lugtbidraget til naboer, samlet bebyggelse og byzone, er lavere i ansøgt drift end i nudrift jf. nedenstående skema:

	Lugtenheder pr. sekund (LE/s)	Odeur Units pr. sekund (OU/s)
Ansøgt drift	52.484	109.132
Nudrift drift	54.723	113.545
Fald i ansøgt drift i forhold til nudrift	-2.239	-4.413

Tablet: Tabellen viser den samlede lugt fra husdyrbruget i nudrift og i ansøgt drift. Lugtemissionen i nudrift er lavere end i ansøgt drift målt i både LE/s og OU/s.

Kumulationen er for næsten alle beregninger angivet til 0 Det betyder at der ikke er indregnet lugtbidrag fra andre husdyrbrug i det punkt, hvortil beregningen er foretaget. Undtaget Søttrupvej 26A, hvor der er 2 husdyrbrug indenfor 100 m, så der indregnes et lugttillæg.

Vurdering

Der indføres lugtreducerende teknologier, da der som noget nyt bruges hyppig udslusning af gylle og investeres i gyllekøling i de 2 stalde. Hyppig udslusning og gyllekøling er, ifølge miljøstyrelsens teknologiliste godkendte metoder til at reducere lugtemission fra stalde med 20 %.

Samlet set medvirker dette til at lugtemissionen fra bedriften, og dermed lugtbidraget til naboer, samlet bebyggelse og byzone, er lavere i ansøgt drift end i nudrift

Der er fravalgt luftrensingsanlæg, da et anlæg er dyrt og er dyr i drift. Desuden vil det være teknisk vanskeligt (og ekstra dyrt) at etablere i eksisterende stalde uden at lave om i tagkonstruktionen, da det kræver plads på loftet til at trække rør til luftrenseren.

Tablet 2. Standardpriser for de forskellige miljøteknologier

	Teknologi, grundpris	Hhv. m ² /enhed/ variabelt tilskud	Eksempel på anlægstype
Gylleforsuring	1.717.000	(+ 90 kr./m ²)	JH forsuringNH ₄ ⁺
Gylleforsuring + separator	2.697.000	(+ 90 kr./m ²)	JH forsuringNH ₄ ⁺ + Smellfighter
Kemisk luftrenser (syre), 18 %	620.000	903 m ²	Munters, syre luftrenser
Kemisk luftrenser (syre), 20 %	620.000	813 m ²	Munters, syre luftrenser
Kemisk luftrenser (syre), 23 %	620.000	707 m ²	Munters, syre luftrenser
Kemisk luftrenser (syre + base), 20 %	810.000	813 m ²	Agri AirClean luftrensere, Agrifarm
Punktudsugning, kemisk (syre + base), 18%	810.000	903 m ²	Agri AirClean luftrensere, Agrifarm
Biologisk luftrenser (19, 20, 23 %)	513.000	(+ 240 kr./m ²)	Rimu, KJ klimateknologi / Bio Flex, SKOV A/S
Gyllekøling	376.000		

Det vurderes at der kan dispenseres fra lugtgenekriteriet efter 50 % reglen, da der kun laves mindre produktionsændringer i eksisterende stalde. Lugtemissionerne i ansøgt drift bliver mindre end i nudriften og at der indføres luftreducerende teknologier.

Dermed vil omkringboende modtage lavere lugtpåvirkning fremadrettet end i den nuværende godkendte drift.

På baggrund af ovenstående og med udgangspunkt i beregningerne foretaget i ansøgningssystemet vurderes det, at lugtemissionen fra produktionsarealet på husdyrbruget ikke vil medføre væsentlig negativ påvirkninger på miljøet, på naboer om omkringboende og generelt på menneskers sundhed.

7 Øvrige påvirkninger fra husdyrbruget (B7, D1b)

7.1. Støj og vibrationer

Støj og vibrationer kan forekomme fra ventilationsanlæg og fra af- og pålæsning af grise, fra Korntørringsanlæg og kompressorer, mølleri, fra transport og håndtering af foder/brød, kørsel med landbrugsmaskiner og øvrig transport til og fra ejendommen.

Ventilationen er mekanisk ventilation, og der er minimal støj herfra. Der er en kornblæser i korngraven ved amerikanersiloen.

Korntørringsanlæg og kompressorer er placeret indendørs for at mindske støj og vibrationer. Der er 170 meter fra husdyrbrugets anlæg til nærmeste nabobeboelse og der er et 6 rækker læhegn mellem bedriften og nærmeste naboer.

Gyllekøllingsanlægget placeres indendørs og der etableres ikke flere støjkluder end i den eksisterende miljøgodkendelse.

Transporter til og fra ejendommen vil primært foregå i dagtimer, mens evt. ventilationsstøj må forventes hele døgnet. Da vinduer og døre normalt vis er lukkede i svinebesætninger, vil støjniveauet fra dyrene i stalden være meget lavt.

Vurdering

Der er redegjort for at transport og andre støjende og potentielt vibrationsfremkaldende aktiviteter så vidt muligt foregår i dagtimerne.

Der er ingen ændringer i forhold til nuværende godkendelse og der etableres ikke nye støjkluder. Det vurderes samlet set ikke, at husdyrbruget vil medføre væsentlig støjgener eller vibrationsgener i nærmiljøet eller bidrage til forringelse af menneskers sundhed.

7.2. Transport

Ved transport til og fra ejendommen, søger ansøger altid for at udvise størst muligt hensyn til omgivelserne, så der ikke opstår unødvendige gener.

Antallet af transporter forventes at være uændret.

Transporttype.	Antal nudrift	Antal Ansøgt drift
Dyr	60	60
Foder (brød)	324	324
Gyllekørsler	500	500
Olie (brændstof)	5	5
Døde dyr	156	156
Affald	52	52
I alt	1097	1097

Transporter til og fra ejendommen foregår langs Bjørnstrupvej.

Der er 3 gyllebeholdere ligger vest for driftsbygningerne, og alle gylletransporter køres direkte til udbringningsarealerne, der for størstepartens vedkommende ligger i nærheden af ejendommen.

Vurdering

Selv om der potentielt kan ændres i dyreholdet, vil der blive tale om større læs i stedet for flere transporter.

Der er søgt om flex-godkendelse, men størsteparten af transporterne sker i forbindelse med foder/brød og gyllekørsel samt transporter af dyr, hvilket ikke forventes at ændres nævneværdigt hvis dyretyperne ændres.

Det er oplyst, at der altid udvises størst mulige hensyn ved transporter forbi beboelse.

På baggrund af ovenstående vurderes det derfor at transporter til og fra ejendommen ikke vil medføre væsentlig negativ påvirkning på miljøet, herunder befolkningens sundhed. Det vurderes, at antallet af transporter ikke er uforholdsmæssigt stort i forhold til dyreholdets størrelse og antallet af gyllebeholdere.

7.3. Lys

I staldene er lyset tændt efter behov i tidsrummet 6-22. Som udgangspunkt vil der ikke være belysning i staldene om natten.

Der er ca. 170 meter til nærmeste nabo mod syd, men her imellem er der beplantning, som slører eventuelle gener fra belysning. Der er lys ved udleveringen, som tændes efter behov. Lyset er placeret, så det ikke generer omgivelserne i forbindelse med læsning af grise. Derudover er der ingen belysning udenfor bygningerne om natten.

Vurdering

Da der er træer mellem de nærmeste naboer og staldene, vurderes det at det ansøgte på Bjørnstrupvej 41 ikke vil påvirke omgivelserne.

Det forventes ikke at ejendommens belysning vil påvirke omgivelserne, herunder landskabet og mennesker, i negativ retning.

7.4. Skadedyr

Der anvendes rovfluer og kiltin til bekæmpelse af hhv. fluer og rotter.

Vurdering

Med anvendelse af rovfluer og gift søges gener fra skadedyr minimeret. Det vurderes ikke at det ansøgte vil medføre væsentlige gener for omgivelserne, herunder menneskers sundhed, som følge af skadedyr.

7.5. Støv

Der kan forventes minimale støvgener i forbindelse med transporter til og fra ejendommen som søges mindsket via hensynsfuld kørsel.

Støvgener i forbindelse med opbevaring og håndtering af foder på ejendommen vil kun forekomme i området omkring fodersiloerne og når der blæses tilskudsfoder ind i siloer. Siloerne er omkranset af bygninger, som opfanger eventuelt støv i forbindelse med håndtering af foder.

Der anvendes støvcyklon ved indblæsning af foder.

Bedriften anvender stor grad vådfodring som mindsker støv.

Der er fokus på at rør og slanger fra siloerne er tætte.

Nærmeste nabo ligger ca. 170 meter væk, og evt. støv fra husdyrbruget forventes at blive opfanget af beplantningen omkring bygningerne, sådan at det generer omgivelserne mindst muligt.

Vurdering

Der er fokus på minimering af støvgener i forbindelse med foderopbevaring og kørsel.

Det vurderes ikke, at det ansøgte vil medføre væsentlige gener for omgivelserne, herunder menneskers sundhed som følge af støv.

8 Reststoffer, affald og naturressourcer (B8, D1b)

8.1. Spildevand

Rengøringsvand fra vask af stalde tilføres gyllebeholder. Sanitært spildevand fra driftsbygninger ledes godkendt anlæg. Tagvand ledes til marken. Placering af drænbrønde kan ses på afløbsplan (se bilag).

Vurdering

Det vurderes at afledningen spildevand opfylder gældende lovkrav.

8.2. Affald, reststoffer, kemikalier og pesticider

Mængden af affald, opbevaring og bortskaffelse sker i overensstemmelse med kommunens regulativer.

Affaldet fra bedriften er primært brændbart affald i form af emballage fra brød, som bortskaffes som brændbart affald. Den årlige mængde af brændbart affald varierer fra år til år pga. emballage fra brødet, men skønnes til ca. 80-100 tons om året.

Metaller bortskaffes til miljøgodkendt produkthandler.

Batterier og elektronik affald afleveres tilbage til producenterne.

Øvrige affaldstyper er af mindre mængder som bortskaffes til genbrugsstationen.

Opbevaring af affaldet indtil bortskaffelse vil være indendørs i værkstedet på befæstet gulv, hvor det kan håndteres fors

varligt.

Vurdering

Der er fokus på korrekt håndtering af affald på ejendommen, hvor alt sorteres, opbevares og bortskaffes i henhold til kommunens regulativer.

På gården findes et anlæg til at modtage emballeret bagerbrød. Plastikposer med brød splittes op, oplødes og koges i stort kar og plastik sies fra.

Der genanvendes brød rester til svinefoder. Det medfører stor reduktion af foder. Ved at afhente brød resterne afhentes i løsvægt i stedet for sække derved spares der meget emballageaffald.

Det vurderes samlet set at affald håndteres i overensstemmelse med gældende regler, og at der på husdyrbruget er fokus på at reducere og genanvende, hvor det er muligt. Affald fra husdyrbruget vurderes ikke at medføre væsentlige følgevirkninger for miljøet eller bidrage til klimaforandringer.

8.3. Døde dyr

Døde grise opbevares på en fast plads som overdækkes med kadaverkappe, indtil de afhentes af DAKA.

Vurdering

Det vurderes, at døde dyr opbevares og bortskaffes på en måde, der lever op til lovens krav og som ikke vil påvirke omgivelserne, herunder miljø og omkringboende i væsentlig negativ retning.

8.4. Olie og brændstof

I værkstedet er der 2 dieseltanke (se situationsplan). Begge tanke står på fast bund uden afløb. Der opbevares spåner i nærheden af tanken, så eventuelt spild til enhver tid kan opsamles.

Der er serviceaftaler på alle køretøjer. Der er derfor kun begrænset oplag af spildolie eller lign. som opbevares og bortskaffes fra ejendommen. Disse opstilles i opsamlingsbakke således at spild til afløb undgås.

Vurdering

Begge tanke er registreret i BBR, og det vurderes at der er fokus på korrekt brug, herunder håndtering af eventuelt spild. Det vurderes, at tankene lever op til lovens krav og ikke vil medføre særlig risiko for at påvirke omgivelserne i negativ retning.

8.5. Energiforbrug

Staldbelysningen og ventilation rengøres jævnligt, så nytteværdien af installationerne er optimal i forhold til energiforbruget.

Ejendommens årlige elforbrug til produktionen er ca. 595.490 kWh i nudrift. Dette forventes at stige med ca. 300.000 kWh i ansøgt drift.

Gyllekølingseffekt i staldene skal være på 26 kWh pr. m² gyllekumme i de to stalde. Der er ikke valgt kølepumpe i nu.

Vurdering

Energiforbruget forventes at stige i ansøgt drift, pga. el-forbruget til gyllekøling.

Der anvendes i dag stokerfyr og træpiller til opvarmning af staldene og oliefyr er kun som reserve.

Der forventes at varmen fra gyllekølingen kan erstatte en del af træpillerne og helt udfase forbruget af olie. Der skal bruges varme til små grisene og til velfærdsrum hele året.

Ventilationssystemet og andre energiforbrugende installationer vedligeholdes, og der er udskiftet lys til LED lys i alle staldene. Der er således tænkt bæredygtighed ind i den ansøgte produktion ved at genanvende brød.

Det vurderes, at bedriften har gjort det den kunne for at reducere energiforbruget for et husdyrbrug.

Energiforbruget vurderes ikke at medføre væsentlige følgevirkninger for miljøet eller bidrage til klimaforandringer.

8.6. Vandforbrug

Det årlige vandforbrug er på ca. 10.000 m³. Dette forventes at være uændret. Ejendommen er tilsluttet Hornum Vand.

Alle drikkeventiler i staldene er placeret så vand opsamles og vandspild dermed minimeres.

Ved vask af stalde anvendes iblødsætningsanlæg, hvorefter staldene vaskes med højtryksrensere med koldt vand. Både iblødsætning og vask med højtryksrensere er vandbesparende.

Vurdering

Husdyrbruget ligger i et område med drikkevandsinteresser (OD). I ejendommens beredskabsplan er det beskrevet, hvilke tiltag der skal benyttes i tilfælde af uheld, der kan medføre forurening af grundvandet.

Det vurderes at vandforbruget på ejendommen minimeres mest muligt under hensyntagen til både vandressourcen og husdyrbrugets drift. Der spares på vandet ved bl.a. iblødsætning af staldene før vask og ved placering af vandventiler med opsamling.

Det vurderes endvidere, at husdyrgødning opbevares og håndteres på en måde som minimerer risikoen for gylleuheld på ejendommen, og den angivne spildevandshåndtering vurderes at ske i overensstemmelse med gældende lovgivning.

Der vurderes samlet set, at forbruget af vand og foranstaltninger til at minimere spild eller uheld i forbindelse med gyllehåndtering er af et sådant omfang, at driften af husdyrbruget ikke vil medføre væsentlig påvirkning på miljøet.

8.7. Grænseoverskridende virkninger (B10)

Husdyrbruget ligger langt fra den danske grænse og en vurdering af indvirkning på miljøet i en anden stat finder ansøger ikke relevant.

8.8. Påvirkning af jordarealer og jordbund (D1c)

Der opbevares ikke større mængder af olie eller kemikalier på husdyrbruget. Der vurderes samlet set ikke at være særlige forhold på Bjørnstrupvej 41, som vil udgøre en risiko for påvirkning af jordarealer og jordbund.

8.9. Andet om befolkningen og menneskers sundhed (D1c)

Danske svinebrug er ofte i søgelyset på grund af risikoen for MRSA eller antibiotikaresistens. For at mindske risikoen herfor, følger ansøger nøje de relevante veterinærregler i fødevarestyrelsens regi.

Ejendommens beliggenhed med 170 meter til nærmeste nabo og den generelle drift af husdyrbruget vurderes ikke at medføre risiko for befolkningens og menneskers sundhed.

8.10. Alternative løsninger (D1d)

Man har valgt at renovere eksisterende stalde, så man kan tilpasse produktionen.

Den eneste øvrige alternative løsning ville være at bygge nye stalde, men det har man fravalgt.

8.11. Oplysninger om konsulenten (A4)

Miljøkonsekvensrapporten er udarbejdet af miljøkonsulent Jan Haarbo, Landbo Limfjord.

9 Oplysninger om IE-husdyrbruget (C)

9.1. Indretning og placering af bygninger, så transport af dyr, materialer, husdyrgødning begrænses.

Eksisterende stalde renoveres, så der er ingen ændringer.

9.2. Indretning af husdyrbruget, så forurenende områder om staldanlægget begrænses

Foder opbevares i tætte siloer. Dieseltanke står på fast bund uden afløb. Spildolie opbevares med spildbakke under.

9.3. Ophør

Hvis husdyrbruget ophører, vil stalde, gyllekanaler og gyllebeholder blive tømt, rengjort og desinficeret. Affald vil blive bortskaffet i overensstemmelse med gældende regulativer, og der vil blive gjort grundigt rent for at undgå tilløb af skadedyr eller risiko for miljøuheld. Desuden vil det blive meddelt kommunen.

9.4. BAT: råvarer, energi, vand og management

Herunder beskrives BAT for råvarer, energi, vand og management. BAT i forhold til ammoniakemission er beskrevet under punkt 5.

Råvarer og foder:

På bedriften fodres der med vådfoder. Der fodres med en blanding bestående af brød, valle, soja og mineraler. Fodret blades på bedriften.

Der anvendes fasefodring af slagtesvinerne. Fodertildelingen er computerstyret på stiniveau, så mængden tilpasses grisenes fysiologiske behov og der udarbejdes E-kontrol.

Det vurderes at ovennævnte teknik er med til at begrænse spild og tab af næringsstoffer til miljøet og vi vurderer at anvendelse af affaldsprodukter som brød og valle, der begge er affaldsprodukter, kan betragtes som BAT.

Energi

Staldbelysningen rengøres jævnligt, så nytteværdien af belysningen er optimal i forhold til energiforbruget. Der er fokus på udskiftning af lysstofrør til LED-lys ved udskiftning/ændring af eksisterende.

Ventilationen kontrolleres og rengøres jævnligt for at sikre optimal drift og dermed mindst mulig elforbrug. Der er ingen unødvendig belysning i og omkring staldene. Det vurderes, at det ansøgte lever op til BAT på området.

Vand

Alle drikkeventiler i svinestaldene er placeret over krybberne, således at vandspild minimeres. Der er fokus på minimering af vandspild via regelmæssig kontrol af drikkeventiler i ejendommens miljøledelsessystem.

Ved vask af stalde anvendes iblødsætningsanlæg, hvorefter staldene vaskes med højtryksrensere med koldt vand. Både iblødsætning og vask med højtryksrensere er vandbesparende. Det vurderes, at det ansøgte lever op til BAT på området.

Management og egenkontrol

På bedriften er der følgende tiltag i forbindelse med management og egenkontrol:

1. *Uddannelse og træningsprogrammer for personale.*
Bedriftens medarbejdere uddannes løbende efter behov igennem fx ERFA-grupper, kurser og efteruddannelse. Medarbejderne er orienteret om at ejendommen er miljøgodkendt og er bevidste og informerede om det ansvar og de vilkår, der dermed følger. Der udarbejdes oplæringsmateriale til medarbejderne.
2. *Registrering af vand, energi, foder, spild, forbrug af handels- og husdyrgødning.*
Der føres løbende kontrol med foderforbruget til dyrene og daglig kontrol med evt. vand- og foderspild. Der føres ikke løbende journal over vand- og energiforbrug, men vand- og energiforbrug opgøres årligt i forbindelse med regnskabet.
3. *Beredskabsplan.*
Der er lavet beredskabsplan, så forholdsregler i forbindelse med uheld er beskrevet. Planen revideres og opdateres én gang årligt eller i forbindelse med konkrete ændringer på ejendommen.
4. *Miljøledelsessystem*
Der er udarbejdet et miljøledelsessystem for husdyrbruget, som fokuserer på at opretholde en renere, mere bæredygtig og miljøvenlig drift. Ansatte på ejendommen orienteres om fokuspunkter i miljøledelsessystemet, og der følges op herpå årligt.
5. *Reparation og vedligeholdelsesprogrammer for bygninger og inventar.*
Efter tømning af hver sektion bliver staldsektionerne vasket og overbrusning, ventilations- og varmeanlæg bliver rengjort og funktionen kontrolleret. Ligeledes kontrolleres udfodringsanlægget og vandventilerne. Bygninger vedligeholdes løbende og ejendommen holdes ryddelig og der udarbejdes en reparations- og vedligeholdelsesplan.
6. *Hensigtsmæssig planlægning af aktiviteter på anlægget.*
Dyreflytninger sker så vidt muligt altid på hverdage i dagtimer. Gylleudslusning foretages så vidt muligt altid på ugens hverdage inden for normalt arbejdstid. Fodertransport til og fra ejendommens lager foretages normalt på ugens hverdage.
I forbindelse med høst vil der dog foregå arbejde ud over almindelig arbejdstid. Faste arbejdsopgaver inddeles i daglige-ugentlige-månedlige-årlige opgaver.

Egenkontrol foreslås at omfatte bl.a. daglig overvågning af foderforbruget og periodevis kontrol af vand- og energiforbrug.

7. Medarbejderne instrueres omkring:
 - Dyrenes sundhed og velfærd.
 - Foder og hygiejne

- Medicinanvendelse
- Affaldshåndtering
- Anvendelse af rengøringsmidler
- Betjening, vedligehold og kontrol af udstyr
- Risici og Beredskabsplan
- Miljøledelsessystemet
- Arbejdssikkerhed, APV
- Sundhedsrisici
- God produktionspraksis

8. Årlig indberetning til kommunen om egenkontrol, fodervilkår, miljøledelse m.v.

9.5. Forventet virkning på miljøet

Med ovenstående er der redegjort for, at der er fokus på management og egenkontrol på ejendommen. Ved at registrere og iagttage daglige rutiner og forbrug, kan eventuelle uhensigtsmæssige forhold identificeres og afhjælpes.

Det vurderes samlet set at driften af husdyrbruget på Bjørnstrupvej 41 inkl. egenkontrol og management lever op til lovens krav. Driften af husdyrbruget forventes derfor samlet set ikke at medføre en væsentlig negativ virkning på miljøet og menneskers sund.

10 Bilag

- Situations- og afløbsplan
- Kort over produktionsareal
- Kapacitetsberegning på gylle.
- Beredskabsplan
- Miljøledelsessystem