



Miljøministeriet
Miljøstyrelsen

Nordic Sugar Nakskov
Tietgensvej 1
4900 Nakskov

ture.kliving@nordicsugar.com

Roskilde
J.nr. MST-1270-00612
Ref. molut/bevch
Den 5. oktober 2012

MILJØGODKENDELSE

For:
Nordic Sugar Nakskov
Tietgensvej 1, 4900 Nakskov

Matrikel nr.: Matr. Nr. 1i Savnsø Vig, Vestenskov
CVR-nummer: 29781834
P-nummer: 1003073359
Listepunkt nummer: E 105 – K 105

Godkendelsen omfatter:

Udvidelse af eksisterende bassinanlæg med bassiner til opmagasinering af spildevand

Dato: 5. oktober 2012

Godkendt: Morten Lützhøft-Madsen og Benedikte Vandsø Christensen

Annonceres den 8. oktober 2012
Klagefristen udløber den 5. november 2012
Søgsmålsfristen udløber den 8. april 2013

1. INDLEDNING

Nordic Sugar Nakskov har den 9. august 2011, samt supplement til ansøgningen af 14. marts 2012 søgt om miljøgodkendelse af udvidelse af bassinanlægget med to bassiner til opmagasinering af spildevand.

Bassinanlægget vil bestå af et mindre hydrolysebassin på ca. 1500 m² samt et større bassin til opmagasinering af spildevand, inden spildevandet ledes til renseanlæg. Ansøgningsmaterialet kan ses i bilag A.

Virksomheden har i brev af 14. marts 2012 søgt om tilladelse til at igangsætte bygge- og anlægsarbejdet, før der foreligger en miljøgodkendelse. Miljøstyrelsen har den 1. juni 2012 givet tilladelse til at påbegynde bygge- og anlægsarbejder.

Nordic Sugar Nakskovs ønsker at udvide det eksisterende anlæg til deponering af roejord med to bassiner til opmagasinering af spildevand. Den resterende volumen i eksisterende jorddepot var ved afslutningen af kampagnen 2010 på ca. 350.000 m³, hvilket svarer til behovet for oplagring af roejord fra 7-8 års produktion. Et restvolumen af en vis størrelse er imidlertid også nødvendigt for at sikre plads til oplagring af urensset spildevand i kampagnen.

Erfaringerne med pludseligt opståede begrænsninger i renseanlæggets kapacitet, ikke mindst i kampagnen 2010, har vist, at behovet for restvolumen til oplagring af vand er større, end hidtil antaget. Der er derfor behov for udvidelse af anlæggets kapacitet til urensset spildevand.

De nye bassiner til opmagasinering af spildevand etableres øst for de eksisterende jordbassiner i umiddelbar nærhed af både det eksisterende bassinanlæg til deponering af roejord samt bassinanlægget til opbevaring af rensset spildevand.

Det eksisterende bassinanlæg udgør ca. 30 ha, og strækker sig over ca. 1,5 km fra nord til syd. Det eksisterende anlæg består af 5 aktive jordbassiner i det sydlige område, men det meste af området består af afsluttede bassiner. De nye bassiner vil blive udformet som de eksisterende med volde i 6 meters højde.

Det er af stor betydning for Nordic Sugar Nakskov, at virksomheden råder over tilstrækkelig kapacitet til at opmagasinere fabrikkens spildevand, inden det renses.

Med denne tillægsgodkendelse gives der godkendelse til etablering og drift af to bassiner til opmagasinering af spildevand. Godkendelsen er et tillæg til "Revideret miljøgodkendelse, Danisco Sugar Nakskov af 21. december 2006".

2. AFGØRELSE OG VILKÅR

På grundlag af oplysningerne bilag A, ansøgning om miljøgodkendelse, godkender Miljøstyrelsen hermed udvidelse af bassinanlæg med to bassiner til opmagasinering af spildevand fra vask af roer.

Miljøgodkendelsen meddeles i henhold til § 33, stk. 1, i miljøbeskyttelsesloven.

Godkendelsen gives under forudsætning af, at såvel nedenstående vilkår samt vilkår i "Revideret miljøgodkendelse, Danisco Sugar Nakskov af 21. december 2006" overholdes. Godkendelsen er retsbekyttet i en periode på 8 år fra godkendelsens dato. Vilkår om egenkontrol er ikke omfattet af retsbeskyttelsen.

2.1 Vilkår for miljøgodkendelsen

Generelle forhold

- A1 Et eksemplar af godkendelsen skal til enhver tid være tilgængeligt på virksomheden. Driftspersonalet skal være orienteret om godkendelsens indhold.
- A2 Tilsynsmyndigheden skal straks orienteres om følgende forhold:
- Ejerskifte af virksomhed og/eller ejendom.
 - Hel eller delvis udskiftning af driftsherre.
 - Indstilling af driften for en længere periode.
- Orienteringen skal være skriftlig og fremsendes, før ændringen indtræder.

Indretning og drift

- B1 Bassiner til opmagasinering af spildevand, må ikke være tilgængelige for uvedkommende. Alle tilkørselsveje skal som minimum være afspærret med aflåselig bom, låge eller lignende, der hindrer adgang for uvedkommende.
- B2 Spildevandet fra fabrikken skal ledes igennem mindst to af de eksisterende bassiner (bassin 6,8 og 10), inden det ledes til de nye bassinanlæg.
- B3 De nye bassiner (bassin 23 og 24) skal oprensnes hvert 3 år for det jordslam, der måtte aflejre sig. Første gang i mellemkampagnen 2015
- B4 Anlægget, herunder volde og rørinstallationer skal holdes i funktionsdygtig stand. Skred og erosioner på voldanlægget skal udbedres snarest muligt efter det konstateres.

- B5 Der skal mindst foretages en årlig inspektion af volde og rørinstallationer, med henblik på at sikre optimal funktion. Virksomhedens beredskabsplan skal opdateres ifht. de to nye spildevandsbassiner og indeholde instruks for inspektion og vedligeholdelse. Den opdaterede beredskabsplan skal sendes til tilsynsmyndighedens accept senest en måned efter ibrugtagning af bassinerne.

Jord og grundvand

Monitering

- C1 Der skal udtages recipientprøver fra hhv. grøft vest for deponiet (Sladregrøften) og Savnsø Vig Kanalen.

Der skal udtages en prøve i Sladregrøften, samt en prøve opstrøms og en prøve nedstrøms Savnsø Vig kanalen.

Prøvested	Analyseparametre
Sladregrøften Savnsø Vig Kanal opstrøms Savnsø Vig Kanal nedstrøms	Ph, Ledningsevne, tørstof, glødetab, klorid, total-P, total-N, NH ₄ -N, NVOC, NA, K, Mg, Fe, Mn, As, Cd, Cr, Cu, Hg, Ni, Pb, Se, Zn

Prøvetagningen skal ske 2 gange årligt, fordelt på perioderne kampagne og mellemkampagne.

Prøvetagningen skal foretages på de i bilag B angivne lokaliteter. Prøvene skal udtages som øjebliksprøver.

En sammenfatning af årets monitoringsprogram skal en gang årligt sammen med årsrapporten sendes til tilsynsmyndigheden.

Sammenfatningen skal indeholde årets analyseresultater, samt en databehandling af resultaterne med trendanalyser. Resultaterne skal formidles på grafisk overskuelig form, der gør det muligt at se udviklingen over årene.

3. VURDERING OG BEMÆRKNINGER

3.1 Begrundelse for afgørelse

Nordic Sugar Nakskovs ønsker at udvide det eksisterende anlæg til deponering af roejord med to bassiner til opmagasinering af spildevand. Den resterende volumen i eksisterende jorddepot var ved afslutningen af kampagnen 2010 på ca. 350.000 m³, hvilket svarer til behovet for oplagring af roejord fra 7-8 års produktion. Et restvolumen af en vis størrelse er imidlertid også nødvendigt for at sikre plads til oplagring af urensset spildevand i kampagnen.

Erfaringerne med pludseligt opståede begrænsninger i renseanlæggets kapacitet, ikke mindst i kampagnen 2010, har vist, at behovet for restvolumen til oplagring af vand er større, end hidtil antaget. Der er derfor behov for udvidelse af anlæggets kapacitet til urensset spildevand.

3.2 Miljøteknisk vurdering

3.2.1 Planforhold og beliggenhed

Anlægget er beliggende på matr. Nr. 1i Savnsø Vig, Vestenskov.

Området er beliggende i landzonen og indenfor kystnærhedszonen. Området er udlagt til jordbrugs- og beskyttelsesområde. Med Lollands Kommunes Lokalplan 360-45 åbnes mulighed for at etablere 2 nye bassiner.

Det eksisterende deponeringsanlæg til roejord og de nye bassiner til opmagasinering af spildevand er beliggende ca 1,5 km fra et Natura 2000- og et EF-fuglebeskyttelses-område.

3.2.2 Indretning og drift

Det eksisterende bassinanlæg udgør ca. 30 ha, og strækker sig over ca. 1,5 km fra nord til syd. Det eksisterende anlæg består af 5 aktive jordbassiner i det sydlige område. Det meste af området består af afsluttede bassiner. De nye bassiner vil blive udformet som de eksisterende med volde i 6 meters højde. Det nye bassinanlæg vil bestå af to bassiner til opmagasinering af spildevand, inden spildevandet sendes til virksomhedens renseanlæg. Det ene bassin, bassin 23, påtænkes anvendt som hydrolysebassin. Det vil få en udstrækning på ca 1500 m². Det andet bassin, bassin 24, skal udelukkende anvendes til opmagasinering af spildevand og vil få en udstrækning på 22000 m².

Hydrolysebassinet skal fungere ved en temperatur på ca. 23 grader. Denne temperatur vil blive opretholdt ved tilledning af vand fra virksomhedens køletårne. Dette vand ledes på nuværende tidspunkt til bassin 6.

Hydrolisering af spildevandet, inden det sendes til virksomhedens renseanlæg, vil sikre en bedre og mere effektiv rensning.

Spildevandet fra virksomheden ledes igennem mindst to af de eksisterende jordbassiner, inden det tilledes de nye bassinanlæg. På den måde sikres det, at roejorden vil bundfælde sig, inden spildevandet når de nye bassiner.

3.2.3 Lugt

Der er stillet vilkår for lugt i "Revideret godkendelse af 28/2 1991, vilkår 5.1.2". Vilkåret lyder: *Lugt fra bassinerne skal begrænses på en sådan måde, at det, efter tilsynsmyndigheden skøn, ikke giver anledning til væsentlige gener for de omkringboende.*

Miljøstyrelsen vurderer, at risiko for lugtgener fra bassinerne afhænger af flere forhold. Det areal, der er dækket af spildevand, er af stor betydning for lugtemissionen, da større arealer selvsagt giver mulighed for mere lugt. Længden af den periode, der er vand i bassinerne, er ligeledes vigtig, ikke mindst hvis perioden for spildevandsrensning trækker ud til hen i forårs- og sommerperioden, hvor temperaturen stiger. Endelig har det betydning, hvor meget bassinerne er fyldt op. Når overfladeniveauet kommer tættere på voldkronerne øges risikoen for spredning af lugt.

I de seneste år har der været problemer med kapaciteten af den anaerobe del af renseanlægget. Det har medført store forsinkelser i spildevandsrensningen, med ophobning af større mængder spildevand til følge. Der har været spildevand i bassinerne til helt hen i juni måned og i to tilfælde til juli måned. Desuden har alle bassiner været i brug, således at det samlede aktive bassinareal har været stort.

Mangel på kapacitet i anaerobtanken har skyldtes dårlig hydrolyse af spildevandet i store dele af kampagnen. Hydrolysering er den proces, hvor spildevandets indhold af sukkerstoffer nedbrydes til en sammensætning af organiske syrer, der er egnet til rensning i anaerobtanken. Erfaringerne fra de sidste år viser, at det f. eks. er vigtigt, at mælkesyre er omsat, inden spildevandet ledes til anaerobtanken.

Efter etableringen af hydrolysebassinet forventes det, at renseanlægget efter opstart vil være i stand til, stabilt i hele kampagnen, at kunne rense spildevandet fra fabrikken lige så hurtigt, som det produceres. Effekten af hydrolysebassinet vil således være, at arealet af spildevand i bassinerne alt andet lige vil mindskes væsentligt. Overfladeniveauerne vil sænkes, bassinerne vil tømmes og spildevandsrensningen afsluttes langt tidligere.

Det er Miljøstyrelsens vurdering, at bassinanlægget, efter etablering af hydrolysebassinet, samlet set vil resultere i mindre lugtemission end hidtil, både hvad angår intensitet og varighed af perioden med risiko for lugtgener.

Det vurderes, at det gældende vilkår er tilstrækkeligt til at regulere eventuelle hændelser, der kan give anledning til lugtgener for de omkringboende.

3.2.4 Spildevand, overfladevand m.v.

Emnet er beskrevet og vurderet i "IPPC revision af 28/8 2006 afsnit 10.1 samt i " Revideret miljøgodkendelse, Danisco Sugar Nakskov af 21. december 2006"

3.2.5 Støj

Emnet er beskrevet og vurderet i " Revideret miljøgodkendelse, Danisco Sugar Nakskov af 21. december 2006"

Det er Miljøstyrelsens vurdering, at det nye bassinanlæg ikke vil give anledning til øget støj

3.2.6 Jord og grundvand

I "Revideret miljøgodkendelse, Danisco Sugar Nakskov af 21. december 2006" er fastsat et monitoringsprogram, der har til formål at kontrollere at der ikke sker udsivning af vand med forurenende stoffer til recipienter. Vilkåret i " Revideret miljøgodkendelse, Danisco Sugar Nakskov af 21. december 2006" er tidsbegrænset, med udløb i 2012.

Miljøstyrelsen vurderer at det vil være hensigtsmæssigt at fortsætte denne monitoring, dels for at kontrollere evt. udsivning fra de nye bassiner, men også for forsigt at kunne kontrollere evt. udsivning fra de eksisterende jordbassiner.

Miljøriskovurdering

I forbindelse med revision af miljøgodkendelse af depoter til roejord, "Revideret miljøgodkendelse, Danisco Sugar Nakskov af 21. december 2006, afsnit 8" har Storstrøms Amt lavet en miljøriskovurdering, der omfatter vurdering af de eksisterende roejordsdepoters mulige konsekvenser for det omgivende miljø.

Som en del af ansøgning om etablering af bassiner til opmagasinering af spildevand har Grontmil for Nordic Sugar A/S udarbejdet en miljøkonsekvensvurdering, "Notat af 6/8 2012, Grontmij". Miljøkonsekvensvurderingen vurderer områdets geologiske forhold, herunder bundmembranen i bassinerne og tætheden af disse. Konklusionerne i miljøkonsekvensvurderingen ligger op af den miljøriskovurdering, der er foretaget i " Revideret miljøgodkendelse, Danisco Sugar Nakskov af 21. december 2006"

Siden kampagnen 2006/2007 er der lavet monitoring for evt. udsivning fra det eksisterende deponeringsanlæg til grøften vest for anlægget, Sladregrøften og til Savnsø Vig Kanalen. Monitoringen er foretaget to gange om året fordelt på perioderne kampagne og mellemkampagne. Monitoringen har ikke vist tegn på udsivning.

3.2.7 Indberetning/rapportering

I " Revideret miljøgodkendelse, Danisco Sugar Nakskov af 21. december 2006, vilkår 18" og i "IPPC revision af 28/8 2006, vilkår 62" er der fastsat vilkår om Årsrapport.

Disse vilkår suppleres med vilkår med krav til afrapportering af monitoringsdata. Årsrapporten skal fremover indeholde sammenfatningen

af årets analyseresultater fra monitoringen, samt en databehandling af resultaterne med trendanalyser. Resultaterne skal formidles på grafisk overskuelig form, der gør det muligt at se udviklingen over årene.

3.2.8 Driftsforstyrrelser og uheld

I "Revideret miljøgodkendelse, Danisco Sugar Nakskov af 21. december 2006" er der vilkår om beredskabsplan med fokus på at forebygge udslip fra bassinerne. Det gældende vilkår suppleres med vilkår om opdatering af beredskabsplanen og instruks for inspektion og vedligeholdelse af bassinanlægget.

3.3 Udtalelser/høringssvar

3.3.1 Udtalelse fra andre myndigheder

Miljøstyrelsen har ikke modtaget bemærkninger fra Lolland kommune, arbejdstilsynet og embedslægen.

3.3.2 Udtalelse fra borgere mv.

Ansøgningen om godkendelse har været annonceret i Ekstraposten Nakskov den 13. februar 2012.

Der er modtaget en henvendelse vedrørende ansøgningen, hvor der var ønske fra en borger om at se udkast til afgørelse.

Miljøstyrelsen har ikke modtaget bemærkninger i denne forbindelse.

3.3.2 Udtalelse fra virksomheden

Nordic Sugar Nakskov har ikke nogen bemærkninger til udkast til miljøgodkendelse.

4. FORHOLDET TIL LOVEN

4.1 Lovgrundlag

Oversigt over det anvendte lovgrundlag findes i bilag C.

4.1.1 Miljøgodkendelsen

Denne godkendelse gives i henhold til § 33, stk. 1, i miljøbeskyttelsesloven og omfatter kun de miljømæssige forhold, der reguleres af denne lov.

Godkendelsen gives som et tillæg til virksomhedens miljøgodkendelse af [tekst] og gives under forudsætning af, at såvel de vilkår, der er anført i denne godkendelse som vilkår i førnævnte godkendelse overholdes.

Godkendelsen bortfalder, hvis den ikke har været udnyttet i 3 på hinanden følgende år, jf. miljøbeskyttelseslovens § 78a.

4.1.2 Listepunkt

Nordic Sugar Nakskov A/S er omfattet af godkendelsesbekendtgørelsens listepunkt E 105. Deponering af af roejord og bassiner til opmagasinering af spildevand er en integreret biaktivitet til sukkerproduktionen og omfattet af listepunkt K 105.

4.1.3 Revurdering

Godkendelsen vil blive revurderet i overensstemmelse med gældende regler i godkendelsesbekendtgørelsen om, at en miljøgodkendelse skal revurderes senest 8 år efter, at godkendelsen er meddelt første gang. Revurderingen vil således senest ske i 2020.

4.1.4 VVM-bekendtgørelsen

Nordic Sugar er omfattet af VVM Bekendtgørelsens bilag 2 punkt 7i. Levnedsmiddelindustrien "sukkerfabrikker". Selve renselanlægget på Nordic Sugar er omfattet af bilag 12 punkt c. Andre anlæg. Rensningsanlæg.

Udvidelsen af renselanlægget med to opmagasineringsbassiner er omfattet af bilag 2 punkt 14 som lyder: Ændringer eller udvidelser af anlæg i bilag 1 eller 2, som allerede er godkendt, er udført eller bliver udført, når de kan være til skade for miljøet.

Det er Miljøstyrelsens vurdering, at etableringen af de to opmagasineringsbassiner ikke vil være til skade for miljøet. Derfor er ændringen ikke omfattet af VVM-reglerne, og der skal således ikke gennemføres en screening.

4.1.5 Habitatdirektivet

Det eksisterende deponeringsanlæg til roejord og de nye bassiner til opmagasinering af spildevand er beliggende ca 1,5 km fra et Natura 2000- og et EF-fuglebeskyttelses-område, område nr. 179 Nakskov Fjord og Inderfjord. Området er primært udpeget til beskyttelse af en række fuglearter.

Det er Miljøstyrelsens vurdering at det ansøgte ikke vil kunne påvirke Natura 2000 området, idet det vurderes at mængden af stoffer, der vil udsive til området er meget lille, samt fortyndingen vil være meget stor, vil det ansøgte ikke indebære forringelser af naturtyperne og levestederne for de arter, området er udpegningsgrundlag for. Miljøstyrelsen har ikke fundet det nødvendigt at lave en konsekvensvurdering efter bekendtgørelse nr. 408 af 1. maj 2007 om udpegning og administrations af internationale naturbeskyttelsesområder samt beskyttelse af visse arter.

4.2 Øvrige afgørelser

Ud over denne godkendelse gælder følgende godkendelser fortsat:

Revideret miljøgodkendelse, Danisco Sugar Nakskov af 21. december 2006
IPPC revision af 28/8 2006
Revideret godkendelse af 28/2 1991

4.3 Tilsyn med virksomheden

Miljøstyrelsen er tilsynsmyndighed for virksomheden.

4.4 Offentliggørelse og klagevejledning

Denne miljøgodkendelse vil blive annonceret på www.mst.dk.

Miljøgodkendelsen

Følgende parter kan klage over miljøgodkendelsen til Natur- og Miljøklagenævnet

- ansøgeren
- enhver, der har en individuel, væsentlig interesse i sagens udfald
- kommunalbestyrelsen
- Sundhedsstyrelsen
- landsdækkende foreninger og organisationer i det omfang, de har klageret over den konkrete afgørelse, jf. miljøbeskyttelseslovens §§ 99 og 100
- lokale foreninger og organisationer, der har beskyttelse af natur og miljø eller rekreative interesser som formål, og som har ønsket underretning om afgørelsen

En eventuel klage skal være skriftlig og skal sendes til Miljøstyrelsen Roskilde, Ny Østergade 7-11, 4000 Roskilde eller ros@mst.dk. Klagen skal være modtaget senest den 5. november 2012 inden kl. 16.00. Miljøstyrelsen Roskilde videresender klagen til Natur- og Miljøklagenævnet.

Det er en betingelse for Natur- og Miljøklagenævnets behandling af Deres klage, at De indbetaler et gebyr til Natur- og Miljøklagenævnet. Klagegebyret er fastsat til 500 kr.

De modtager en opkrævning på gebyret fra Natur- og Miljøklagenævnet, når nævnet har modtaget klagen fra Miljøstyrelsen. De skal benytte denne opkrævning ved indbetaling af gebyret. Natur- og Miljøklagenævnet modtager ikke check eller kontanter. Natur- og Miljøklagenævnet på-

begynder behandlingen af klagen, når gebyret er modtaget. Betales gebyret ikke på den anviste måde og inden for den fastsatte frist på 14 dage, afvises klagen fra behandling.

Gebyret bliver tilbagebetalt, hvis

- 1) klagesagen fører til, at den påklagede afgørelse ændres eller ophæves,
- 2) klageren får helt eller delvis medhold i klagen,
- 3) klagen afvises på grund af overskredet klagefrist, manglende klageberettigelse eller fordi klagen ikke er omfattet af Natur- og Miljøklagenævnets kompetence.

Man skal være opmærksom på, at gebyret ikke bliver tilbagebetalt, hvis den eneste ændring af den påklagede afgørelser er, at fristen for at efterkomme afgørelsen forlænges, som følge af den tid, der er gået til at behandle sagen i klagenævnet.

Vejledning om gebyrordningen kan findes på Natur- og Miljøklagenævnets hjemmeside.

Virksomheden vil få besked, hvis vi modtager en klage.

Betingelser, mens en klage behandles

Virksomheden vil kunne udnytte miljøgodkendelsen, mens Natur- og Miljøklagenævnet behandler en eventuel klage, medmindre nævnet bestemmer noget andet. Forudsætningen for det er, at virksomheden opfylder de vilkår, der er stillet i godkendelsen. Udnyttelse af miljøgodkendelsen indebærer dette dog ingen begrænsning for Natur- og Miljøklagenævnets mulighed for at ændre eller ophæve godkendelsen.

Søgsmål

Hvis man ønsker at anlægge et søgsmål om miljøgodkendelsen ved domstolene, skal det ske senest 6 måneder efter, at Miljøstyrelsen har offentliggjort afgørelsen.

4.5 Liste over modtagere af kopi af afgørelsen

Lolland Kommune, Jernbanegade 7, 4930 Maribo (lolland@lolland.dk)

Embedslægeinstitutionen Sjælland, Rolighed 7, 4180 Sorø (sjl@sst.dk)

Danmarks Naturfredningsforening, Masnedøgade 20, 2100 København Ø.
(dn@dn.dk)

Friluftsrådet att. Flemming Larsen, Raklev Skillevej 61, 4400 Kalundborg
(fr@friluftsradet.dk)

Dansk Ornitologisk Forening, Vesterbrogade 138-140, 1620 København V.
(natur@dof.dk)

Greenpeace, hoering@nordic.greenpeace.org

Danmarks Sportsfiskerforbund (post@sportsfiskerforbundet.dk)

BGORJ (Brancheforeningen for Genanvendelse af Organiske Restprodukter til Jordbrugsformål, lpr@lf.dk)

Karin og Lars Kapella Lindebark, lindebark@youmail.dk

5. BILAG

Bilag A:

Ansøgning om miljøgodkendelse

**Ansøgning om miljøgodkendelse til nye bassiner
til deponering af roejord**

**Anmeldelse af anlæg omfattet af VVM
bekendtgørelsens bilag 2**

TUK, 9 august 2011

Indholdsfortegnelse

1	Indledning	2
2	Oplysninger om ansøger	2
3	Forholdet til VVM reglerne	3
4	Beskrivelse af det nye anlæg	3
4.1	Anlæggets placering	3
4.2	Anlæggets udformning	4
4.3	Geologiske undersøgelser	4
4.4	Drift af anlægget	4
4.4.1	Affaldstyper og mængder	4
4.4.2	Driftsforstyrrelser og uheld	5
4.5	Miljømæssige påvirkninger	5
4.5.1	Støj	5
4.5.2	Emissioner til luft	5
5	Øvrige krav	6
5.1	Monitering	6
5.2	Uddannelse	6
5.3	Nedlukning og efterbehandling	6
5.4	Afspærring	6
6	Valg af bedst tilgængelige teknik	6
7	Bilagsoversigt	6

1 Indledning

Den resterende volumen i vores eksisterende jorddepot var ved afslutningen af kampagnen 2010 på ca. 350.000 m³, hvilket svarer til behovet for oplagring af roejord fra 7-8 års produktion. Et restvolumen af en vis størrelse er imidlertid også nødvendigt for at sikre plads til oplagring af urensset spildevand i kampagnen. Erfaringerne med pludseligt opståede begrænsninger i renseanlæggets kapacitet, ikke mindst i kampagnen 2010, har vist, at behovet for restvolumen til oplagring af vand er større, end vi hidtil har antaget. Der er derfor behov for en snarlig udvidelse af anlæggets kapacitet.

I denne sommer foretages flytning af jord fra bassin 9 til 11, og voldende på jorddepotet udbedres, hvilket forventes at forøge kapaciteten med i alt 60-70.000 m³. Derved bliver udgangspunktet for kampagnen 2011 et lidt større restvolumen end tilfældet var før kampagnen 2010. Desuden gennemføres der væsentlige vandbesparelser inden kampagnen 2011. For at sikre et tilfredsstillende restvolumen fremover, vil det dog blive nødvendigt at etablere nye bassiner, der kan tages i brug senest i løbet af kampagnen 2012. De nye bassiner vil kunne etableres på ca. to måneder.

2 Oplysninger om ansøger

Ansøger: Nordic Sugar Nakskov, Tietgensvej 1, 4900 Nakskov
CVR-nr.: 29781834
P-nr.: 1003073359

Kontaktperson: SHEQ-Koordinator Ture Kliving
Telefon 24 69 86 24
Mailadresse: ture.kliving@nordicsugar.com

Nordic Sugar Nakskov er omfattet af listenummer E 105 i bilag 1 til godkendelsesbekendtgørelsen. Jorddepotet er en biaktivitet omfattet af listepunkt K 105 også på bilag 1.

Jorddepotet er reguleret af påbuddet af 21. december 2006 (overgangsplanen), og der blev meddelt en vilkårsændring den 24. juni 2009, hvad angår nedlukning af bassinerne 9 og 11. Påbuddet af 21. december 2006 er en del af virksomhedens samlede miljøgodkendelse.

Anlægget, der søges om udvidelse af, er ikke omfattet af risikobekendtgørelsen.

3 Forholdet til VVM reglerne

Vi antager, at det ønskede anlæg er omfattet af bilag 2 pkt. 12 b og pkt. 14 i VVM bekendtgørelsen. Der foreligger ikke en lokalplan for området. Der skal derfor tages stilling til, om anlægget er VVM pligtigt. Anlægget ønskes placeret i område 360-06 i kommuneplan 2010-2022 for Lolland Kommune. Området er udlagt til transporttunge erhvervsområde til virksomheder i miljøklasse 2-6.

Det er Nordic Sugar Nakskovs vurdering, at en VVM tilladelse ikke er nødvendig. Der er tale om en udvidelse af begrænset størrelse af et eksisterende anlæg. Sammenlignet med andre anlæg til bortskaffelse af affald, herunder andre affaldsdepoter, er potentialet for påvirkning af miljøet meget lavt og overskueligt. For eksempel er roejord, som anlægget skal anvendes til deponering af, et meget rent affaldsprodukt. Vi vurderer derfor, at anlægget kan rummes i miljøklasse 2-6, som kommuneplanen åbner mulighed for. (Ifølge Håndbog i miljø og planlægning er affaldsdepoter i miljøklasse 6-7).

I øjeblikket anvendes arealet til landbrugsjord, og der er ikke registreret nogen følsomme naturressurser på arealet. Rent faktisk kan det forventes, at der bliver skabt muligheder for flere vade- og andefugle allerede i anlæggets driftsfase, som det er tilfældet for de nuværende aktive jordbassiner. Efter afslutning af deponering i jordbassinerne vil der erfaringsmæssigt desuden være gode muligheder for, at der dannes naturområder af betydeligt større værdi, end den nuværende landbrugsjord.

Sammenfattende vurderer vi, at anlægget generelt ikke er i konflikt med de kriterier, der er nævnt i VVM-bekendtgørelsens bilag 3, ligesom anlægget vurderes at være i overensstemmelse med retningslinierne i kommuneplanen.

Anlægget er nærmere beskrevet i de efterfølgende afsnit.

4 Beskrivelse af det nye anlæg

4.1 Anlæggets placering

To nye jordbassiner ønskes etableret øst for de eksisterende jordbassiner. Deres placering fremgår af bilag 1 og 2. De nye jordbassiner kaldes bassin 23 og 24.

Afstanden til den enkeltliggende landbrugsejendom, Fredsholm, der ligger syd for de eksisterende jordbassiner, er ca 900 meter, hvilket er væsentligt mere end afstanden til det eksisterende anlæg.

Afstanden til den enkeltliggende landbrugsejendom på Fredsholm Allé, der ligger sydøst for det planlagte anlæg, er ca. 450 meter.

Det nærmeste område, hvor flere boliger er samlet, er nordøst for det planlagte anlæg langs vejen Skandsen (ved Thorsvej). Afstanden hertil er ca. 1320 meter.

Vandløbet Savnsø vig Kanal vil grænse op til det planlagte anlæg i en afstand af ca. 30 meter, hvilket svarer til afstanden til samme vandløb fra det eksisterende anlæg. Afstanden fra det planlagte anlæg til kysten bliver på ca. 740 meter. Det planlagte anlæg ligger længere fra kysten end det eksisterende anlæg.

4.2 Anlæggets udformning

Bassinernes volumen vil blive på i alt 250.000 m³. Bassinernes udformning fremgår af bilag 2.

4.3 Geologiske undersøgelser

Vi vil bede Skude og Jakobsen om at udføre de geologiske undersøgelser, der kræves i henhold til deponeringsbekendtgørelsens bilag 1 pkt. 5. Carl Bro's notat om miljørisikovurdering af 28. september 2006, der blev brugt i forbindelse med udarbejdelse af påbuddet af 21. december 2006, er vedlagt som bilag 3, da det forventes at kunne udgøre den vurdering af hydrogeologi, der fremgår af deponeringsbekendtgørelsens bilag 1 pkt. 6.

4.4 Drift af anlægget

Jordslam fra fabrikken består af spildevand indeholdende jord fra de leverede roer. I jordbassinerne bundfælder roejorden normalt ved passage af flere bassiner, hvorefter det klarede spildevand ledes til fabrikkens renseanlæg.

De nye bassiner vil blive forbundet med bassinerne i det eksisterende anlæg. De to eksisterende jordslamsledninger fra fabrikken vil også blive forbundet med de to nye bassiner. På den måde åbnes mulighed for, at bassinerne både kan bruges som primære og sekundære bundfældningsbassiner.

Transporten i området vil være minimal. Kun ved eventuel senere opgravning, kan der være meget transport i begrænsede perioder.

4.4.1 Affaldstyper og mængder

Jordbassinerne tilføres årligt 60 – 90.000 ton roejord. I 2011 blev der på grund af særligt dårlige betingelser for høsten tilført 129.000 ton roejord. Desuden deponeres i mindre omfang slam fra renseanlægget, røgvaskerslam fra tørreriet samt affald, som kunne være en del af roevaskevandet, men som er opsamlet via slamsugning. I årene ind 2010 blev der også tilledt flyveaske fra kedelhusets kulfyrede kedel, men denne fraktion er ikke længere tilladt. Disse fraktioner svarer til positivlisten i anlæggets eksisterende vilkår.

Denne tabel viser tilledningen i ton af disse affaldsfraktioner de senere kampagner:

Affaldstype	2006/07	2007/08	2008/09	2009/10	2010/11
Roejord	56.062	83.147	86.843	89.749	128.651
Spildevandsslam	686	278	209	828	1.333
Røgvaskerslam	83	196	240	206	314
I alt	57.403	83.620	87.291	90.783	130.298

Deponering i denne størrelsesorden forventes også fremover. Hvordan mængderne vil fordele sig i den nye og den gamle del af anlægget vil afhænge af, hvordan jordslammet fordeles til bassinerne. I de første år vil vi sandsynligvis bruge de nye bassiner som sekundære bassiner med begrænset bundfældning, men strategien for fordeling af jordslam kan ændres.

Hvad angår roejordens sammensætning og eventuelle indhold af miljøskadelige stoffer henvises til påbuddet af 21. december 2006, da vi er af den opfattelse, at roejordens sammensætning og eventuelle indhold af miljøskadelige stoffer ikke har ændret sig siden. Der henvises også til redegørelsen for flyveaskens indflydelse på tungmetalindholdet af 29. august 2008. Der gøres i den forbindelse opmærksom på, at tilførslen af flyveaske fra kedelhusets kulkedel er standset med virkning fra kampagnen 2010. Den generelle konklusion er, at det deponerede materiales indhold af og udvaskningspotentiale for tungmetaller er lavt, og at tilførslen via røggasvaskervand fra tørreriet er helt uden betydning.

4.4.2 Driftsforstyrrelser og uheld

I 2007 skete et mindre overløb af spildevand ud over voldende fra de eksisterende bassiner. Overløbet skete i forbindelse med ekstrem høj fyldning af bassinerne og samtidig stærk blæst fra vest. De nye bassiner placeres med længdeaksen nord syd, hvorfor bølgedannelse ved de fremherskende vindretninger minimeres. Desuden skal det naturligvis sikres, at niveauet i jordbassinerne ikke kommer så tæt på voldkanten. Etableringen af nye bassiner skal netop også sikre, at der er den nødvendige kapacitet til oplagring af spildevand, selv i situationer, hvor ekstreme forhold medfører reduktion i kapaciteten af spildevandsrensningen.

De eksisterende beredskabsplaner, som der er sat vilkår for i påbuddet af 21. december 2006, foreslås også at skulle gælde for de nye bassiner.

4.5 Miljømæssige påvirkninger

4.5.1 Støj

Der forventes kun svag støj fra pumper. Støjbidraget forventes at kunne holdes inden for de eksisterende vilkår med god margen.

4.5.2 Emissioner til luft

Den eneste emission, der forventes til luften er lugt. Lugtbidraget til omgivelserne forventes at blive af samme størrelsesorden som før. Der henvises til resultater og redegørelse for kortlægningen af lugt fra jordbassiner sendt til Miljøcentret 27. februar og 2. juni 2008.

5 Øvrige krav

5.1 Monitorering

Monitoreringen af mulig udsivning af miljøskadelige stoffer fra det eksisterende anlæg sker ved to årlige prøver af vandløbet Savnsø Vig Kanal. Da de nye bassiner placeres nedstrøms det eksisterende målepunkt opstrøms i vandløbet, foreslås det, at det eksisterende måleprogram videreføres.

5.2 Uddannelse

På virksomheden har en ledende medarbejder A-bevis i affaldsdeputuddannelsen, som det fremgår af årsrapporten.

5.3 Nedlukning og efterbehandling

Det foreslås at bassinerne efter nedlukning overlades til sig selv, da der derved vil etablere sig natur i lighed med den, der findes på de gamle bassiner.

5.4 Afspærring

Det foreslås, at depotet forsynes med bom på tilkørselsveje, som der er vilkår for på den eksisterende del.

6 Valg af bedst tilgængelige teknik

Bortset fra deponering findes der i øjeblikket ikke egnede alternativer til bortskaffelse af roejord i Danmark.

7 Bilagsoversigt

- Bilag 1: Luftfoto, der viser de nye bassiners placering i forhold til Nakskov by
- Bilag 2: Oversigtstegninger af nye bassiner, placering og udformning
- Bilag 3: Notat, Storstrøms Amt, Danisco roejordsdepot, Nakskov, Miljørisikovurdering og monitoringsprogram, Carl Bro, 28. september 2006.



Miljøstyrelsen Roskilde
Ny Østergade 7-11
4000 Roskilde
Morten Lützhøft-Madsen

Ture Kliving
Telefon +45 5491 8624
Fax +45 5491 4620
ture.klivering@nordicsugar.com

Tietgensvej 1
Postboks 139
4900 Nakskov

Nakskov, 14. marts 2012

Supplement til ansøgning om miljøgodkendelse af jordbassiner

Ændring af status for ansøgningen om udvidelse af fabrikkens bassinkapacitet

Den 24. februar holdt vi møde her på Nordic Sugar Nakskov med deltagelse af sagsbehandlere fra Miljøstyrelsen og Lolland Kommune.

På mødet drøftede vi de igangværende laboratorieundersøgelser af roejorden, den efterfølgende udarbejdelse af miljørisikovurdering samt behovet for yderligere undersøgelser og afklaring af spørgsmål. Miljølovens § 33 stk.2 om igangsætning af bygge- anlægsarbejder kan ikke anvendes for affaldsdepoter. Konklusionen blev, at det næppe er muligt for Miljøstyrelsen at meddele en endelig miljøgodkendelse til et deponeringsanlæg i begyndelsen af maj, hvor det er vitalt for fabrikken senest at komme i gang med arbejdet.

Nordic Sugar Nakskov skal derfor anmode om, at ansøgningen ændres til en sag om miljøgodkendelse af en udvidelse af bassinanlægget med bassiner til opmagasinering af spildevand. Vi skal desuden anmode om, at der meddeles tilladelse til igangsætning af bygge- og anlægsarbejder i starten af maj samtidig med, at en lignende tilladelse forventes fra Lolland Kommune i forbindelse med udarbejdelsen af lokalplanen for projektet. En endelig miljøgodkendelse ønskes meddelt senest 1. november 2012, hvorefter anlægget vil blive sat i drift.

Vi vil fortsat arbejde på, at fremskaffe al den dokumentation, der er nødvendig med henblik på senere at få ændret miljøgodkendelsen til et egentligt jorddepot.

Ændrede forudsætninger for driften af bassinerne

Behovet for at deponere roejord kan i nogle år fremover tilgodeses af de bassiner, vi benytter i dag. Når det er presserende at få udvidet kapaciteten af vores bassinanlæg, er det først og fremmest på grund af behovet for at oplagre urensset spildevand i løbet af kampagnen.

Forudsætningerne for at drive de nye bassiner som spildevandsbassiner er følgende:

- Spildevandet fra fabrikken ledes igennem mindst to af de eksisterende større bassiner (bassin 6, 8 og 10), inden det ledes til det nye bassinanlæg. Derved vil kun et minimum af jord bundfælde sig i de nye bassiner. Bassinerne vil kun blive brugt i det omfang, der mangler plads i det eksisterende anlæg.
- De nye bassiner oprenses hvert tredje år for det jordslam, der måtte aflejre sig, selv om bassinerne ikke bruges til primær bundfældning. Første oprensning vil blive i mellemkampagnen i 2015.
- Gasvaskervand fra tørreriet indeholdende flyveaske samt det overskudsslam, der produceres på renseanlægget, ledes ikke til de nye bassinanlæg, men fortsat til det eksisterende bassinanlæg.

Projektet er desuden ændret, idet en mindre del af det nye bassinanlæg påtænkes anvendt til hydrolysebassin. De seneste års problemer med nedsat kapacitet af renseanlægget har været omfattende og bekostelige. De har desuden medført øget energiforbrug til rensning af spildevand efter kampagnen og jordbassinerne har indeholdt spildevand i en alt for lang periode efter kampagnens afslutning. For at løse disse problemer, er det nødvendigt at sikre en fuldstændig og konstant hydrolisering af spildevandet i hele kampagnen. Hydroliseringen er omdannelsen af spildevandets COD fra sukkerstoffer til de kortkædede organiske syrer, som anaerobtanken kan omsætte. I perioder med dårlig hydrolyse af spildevandet, skal spildevandet passere hydroliseringsbassinet med en kort opholdstid umiddelbart inden det ledes til renseanlægget.

Hydrolysebassinet skal fungere ved en temperatur på ca. 23 grader. Denne temperatur vil blive opretholdt ved tilledning af (en delmængde?) vand fra fabrikken indeholdende vand fra køletårnene og evt. kølet kondensat. Tilsvarende vand ledes allerede i dag til bassin 6. Vi forventer derved, at den samlede lugtemission fra jordbassinerne ikke vil ændre sig. Faktisk vil den mere effektive rensning, der vil følge af en bedre hydrolisering af spildevandet, medføre, at bassinerne vil blive tømt for spildevand væsentligt tidligere, end det har været muligt de senere år. Skulle der mod forventning opstå væsentlige lugtproblemer fra hydrolysebassinet, vil vi træffe de nødvendige foranstaltninger til at imødegå lugtgener, eventuelt ved en form af overdækning af bassinet.

Der er vedhæftet nye tegninger af bassinerne. Hydroliseringsbassinet vil få et areal på 1.000 til 1.500 m².

Side 3 af 3

Dokumentation til senere godkendelse af deponeringsanlæg

På mødet den 24. februar gjorde Miljøstyrelsen opmærksom på, at følgende forhold mangler afklaring og dokumentation:

- Roejordens potentielle indhold af pesticider: Nordic Sugar Nakskov lader roejorden og eluatet analysere for de pesticider, der er relevante for dyrkning af roer.
- Spildevandsslam: Nordic Sugar Nakskov lader de to typer spildevandsslam, der ledes til jordbassinerne, analysere for tungmetaller.
- Flyveaske: Nordic Sugar Nakskov sender tungmetalanalyser af tørreriets gasvaskervand til Miljøstyrelsen Roskilde (Er vedhæftet her sammen med opgørelse af mængder).

Resultatet af analyserne for roejordens og gasvaskervandets indhold af tungmetaller vil blive sendt til Lolland kommune med henblik på klassificering i henhold til affaldsbekendtgørelsen. Alle analyseresultaterne, også for pesticider, vil desuden blive diskuteret i miljørisikovurderingen. Miljørisikovurderingen vil blive udarbejdet af Carl Bro, når analysearbejdet er afsluttet.

De relevante notater vedrørende de geologiske og geotekniske undersøgelser vedhæftes.

Med venlig hilsen

Nordic Sugar Nakskov



Ture Kliving
SHEQ koordinator

Bilag:

Ny plantegning

Geologisk og geoteknisk undersøgelse fra Skude og Jakobsen af 22/11 2011 med diverse bilag

Kommentarer til undersøgelsen fra Skude og Jacobsen af 10/2 2012

Notat fra BlemJesse af 9/2 2012

Analyseresultater gasvaskervand fra tørreriet 7/1 2008 og 27/11 2007

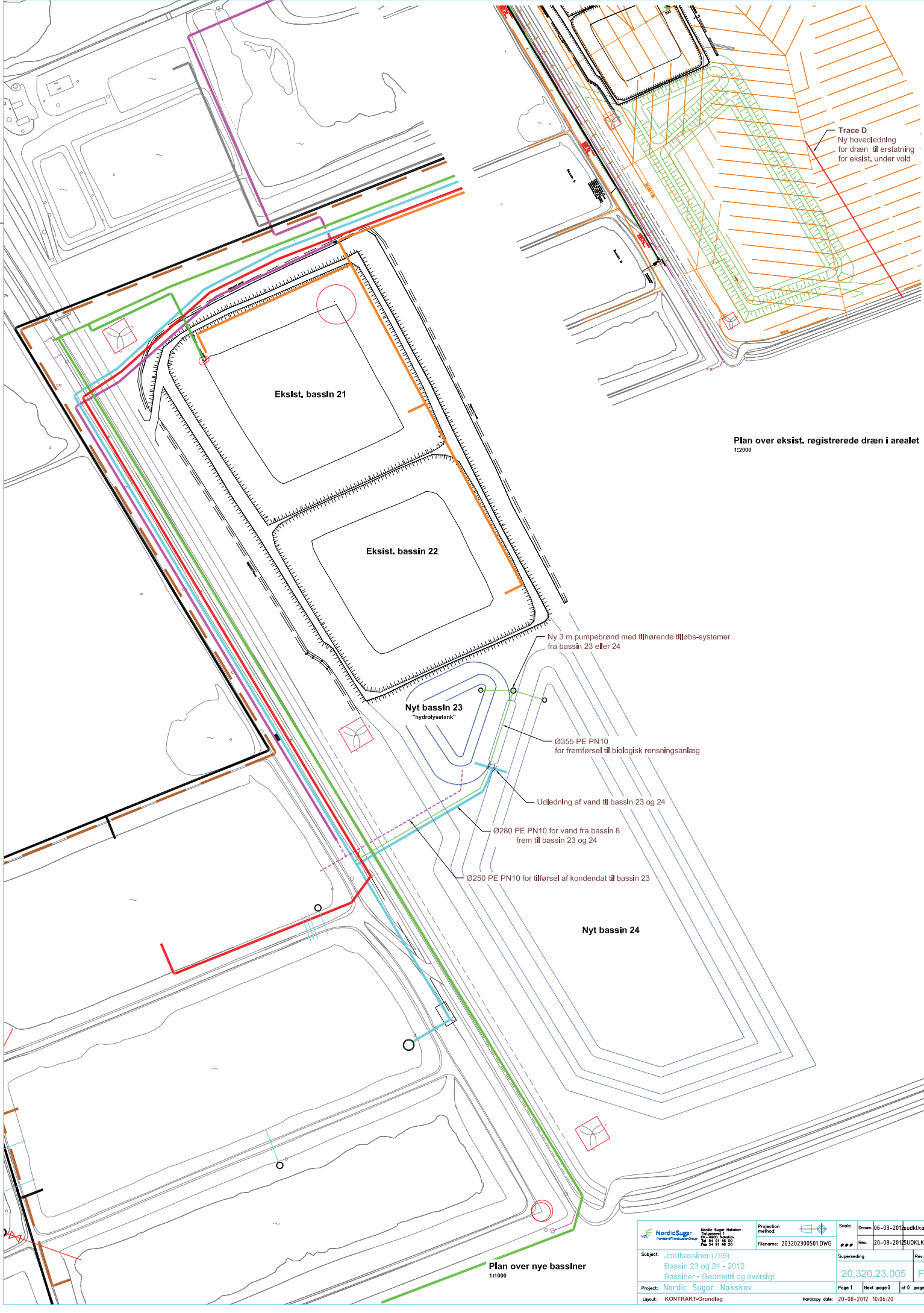
Sammenstilling i regneark af analyseresultater af gasvaskervand og deponerede mængder

Kopi sendt til Lolland kommune

No copy, utility, or loading over to third parties is permitted without our consent.

THIS DRAWING IS OUR PROPERTY

\\na\proj\2012\201208\20120805\2012080501.DWG, 20120805 10:06:20, 20120805 10:06:20



Trace D
Nyt hovedledning
for dræn til erstatning
for eksist. under vold

Plan over eksist. registrerede dræn i arealet
1:2000

Plan over nye bassiner
1:1000

	Nordic Sugar Nakskov Industrivej 1 DK-54 50 46 20 Fax: +45 46 46 20	Projection method: File name: 203202300501.DWG		Scale: 1:2000	Drawn: 06-03-2012	Drawn by: sudkka
	Subject: Jordbassiner (789) Bassin 23 og 24 - 2012 Bassiner - Geometri og oversigt	Project: Nordic Sugar Nakskov	Layout: KONTRAKT-Grundlag	Superseding: 20.320.23.005	Page 1	Next page 0
Hardcopy date: 20-08-2012 10:06:20				Rev.:	20-08-2012	sudkka

Bilag B:

Kort over prøvetagningssteder



Bilag C: Lovgrundlag - Referenceliste

Deponeringsbekendtgørelsen: Bekendtgørelse om deponeringsanlæg nr. 252 af 31. marts, 2009.

Godkendelsesbekendtgørelsen: Bekendtgørelse om godkendelse af listevirksomhed. Bekendtgørelse nr. 486 af 25. maj 2012.

Miljøbeskyttelsesloven: Bekendtgørelse om lov om miljøbeskyttelse. Lovbekendtgørelse nr. 879 af 26. juni 2010

VVM: Bekendtgørelse om vurdering af visse offentlige og private anlægs virkning på miljøet (VVM) i medfør af lov om planlægning. Bekendtgørelse nr. 1510 af 15. december 2010.