



Miljøgodkendelse

Miljøgodkendelse af anlæg til oplagring og nyttiggørelse af affald

JB Recycling ApS
Karupvej 30
7470 Karup J

Sagsnr.: 09.02.00-P19-15-20

Dato: 19-02-2021

Stamdata for virksomheden

Virksomhedens navn	JB Recycling ApS
Virksomhedens adresse	Karupvej 30 7470 Karup J
Virksomhedens telefonnr.	22629622
Virksomhedens mail	bennyarlund@gmail.com
Virksomhedens kontaktperson	Benny Arlund 22629622 bennyarlund@gmail.com
Virksomhedens matr.nr.	3ai Fårbæk By, Haderup
Virksomhedens ejer	?
CVR-nr. / P-nr.	35477683 / 1018766414
Godkendelsesbekendtgørelsen	K201, K203, K206, K209, K212
Miljøvurderingsloven (VVM)	Bilag 2 11b
Dato for øvrige gældende afgørelser pr. d.d.	Nedsivningstilladelse 15. maj 2013
Dato for afgørelser, der ophæves ved meddelelse af denne afgørelse	Miljøgodkendelse af 5. december 2013 Miljøgodkendelse af 6. januar 2015 Miljøgodkendelse af 15. december 2015

Aktiviteter

<p>Hovedaktivitet</p> <p>Listepunkt K 212, Nyttiggørelse og bortskaffelse af affald, Anlæg for midlertidig oplagring eller rekonditionering af ikke-farligt affald eller affald af elektrisk og elektronisk udstyr forud for nyttiggørelse eller bortskaffelse.</p> <p>Anvendelsesområde(r):</p> <ul style="list-style-type: none">• Anlæg, der modtager ikke-farligt affald og/eller affald af elektrisk og elektronisk udstyr, og som oplagrer, omlaster, omemballerer eller sorterer affaldet.
<p>Væsentlige biaktiviteter</p> <p>Listepunkt K 201, Nyttiggørelse og bortskaffelse af affald, Anlæg, der nyttiggør farligt affald.</p> <p>Listepunkt K 203, Nyttiggørelse og bortskaffelse af affald, Anlæg for midlertidig oplagring af farligt affald forud for nyttiggørelse eller bortskaffelse og rekonditionering.</p> <p>Anvendelsesområde(r):</p> <ul style="list-style-type: none">• Sortering af blandet farligt affald, herunder frasortering af ikke-farligt affald. <p>Listepunkt K 206, Nyttiggørelse og bortskaffelse af affald, Anlæg, der nyttiggør ikke-farligt affald.</p>

Anvendelsesområde(r):

- Neddeling af bygge- og anlægsaffald
- Slaggebehandling udendørs

Listepunkt K 209, Nyttiggørelse og bortskaffelse af affald, Autoophugning (autogenbrug).

Anvendelsesområde(r):

- Virksomheder, der foretager særskilt behandling af udtjente motordrevne køretøjer.

Herning Kommune

		Telefon	Mail
Sagsbehandler	Henrik Thimsen	9628 8103	mikht@herning.dk
Kvalitetssikring	Monica Klitgaard Hansen	9628 8054	mikmk@herning.dk

1. Baggrund for afgørelse	5
2. Vilkår.....	6
Fælles vilkår for listepunkterne K212, K201, K203, K206 og K209.....	6
Generelt.....	6
Drift.....	6
Affald	6
Støjvilkår	7
Vibrationer	7
Egenkontrol med støj og vibrationer.....	7
Fælles vilkår for anlæg der nyttiggør affald fra sandblæsning (K201 og K206).....	9
Luftforurening.....	9
Egenkontrol.....	9
Specifikke vilkår for K212 (hovedlistepunkt).....	10
Indretning og drift.....	10
Luftforurening.....	11
Affald	12
Beskyttelse af jord, grundvand og overfladevand	12
Egenkontrol.....	13
Specifikke vilkår for K201	13
Indretning og drift.....	13
Beskyttelse af jord, grundvand og overfladevand	14
Specifikke vilkår for K203.....	14
Indretning og drift.....	14
Specifikke vilkår for K206.....	18
Fællesvilkår indretning og drift	18
Fællesvilkår for beskyttelse af jord, grundvand og overfladevand	18
Specifikke vilkår for slaggebehandlingsanlæg.....	19
Specifikke vilkår for anlæg, der nedleder bygge- og anlægsaffald og nyttiggør træemballage og sandblæseaffald	20
Specifikke vilkår K209.....	21
Indretning og drift.....	21
Luftforurening.....	22
Affald	22
Beskyttelse af jord, grundvand og overfladevand	22
Egenkontrol og driftsjournaler	23
3. Sikkerhedsstillelse.....	24
4. Herning Kommunes vurdering og begrundelse	25
Placering.....	25
Til- og frakørsel.....	25
Bedst tilgængelige teknik (BAT)	25

Miljøvurderingsloven (VVM)	25
Habitatbekendtgørelsen	26
Høring og udtalelser.....	27
Vurdering og begrundelse for vilkår	27
5. Forhold til loven.....	43
Meddelelse om driftsstart	45
Bortfald af godkendelsen	45
Anden lovgivning.....	46
Offentliggørelse	46
Klagevejledning	46
Søgsmål	47
Liste over modtagere af kopi af godkendelsen	47
Bilag 1 Oversigtplan.....	48
Bilag 2 Situationsplan (placering af aktiviteter og belægninger)	49
Bilag 3 Kommuneplanrammer og lokalplaner.....	50
Bilag 4 Beregning af sikkerhedsstillelse	51
Bilag 5 Virksomhedens miljøtekniske beskrivelse	52
Bilag 6 Lovgrundlag	75

1. Baggrund for afgørelse

JB Recycling ApS har i forbindelse med opstart på Karupvej 30 fundet, at de eksisterende miljøgodkendelser for ejendommen ikke vil være dækkende for de aktiviteter virksomheden ønsker at etablere på ejendommen.

Virksomheden søger derfor om ny miljøgodkendelse.

Virksomhedens hovedaktivitet omfatter Listepunkt K 212, Nyttiggørelse og bortskaffelse af affald, Anlæg for midlertidig oplagring eller rekonditionering af ikke-farligt affald eller affald af elektrisk og elektronisk udstyr forud for nyttiggørelse eller bortskaffelse.

Anvendelsesområde(r):

- Anlæg, der modtager ikke-farligt affald og/eller affald af elektrisk og elektronisk udstyr, og som oplagrer, omlaster, omemballerer eller sorterer affaldet.

Virksomhedens biaktiviteter omfatter:

Listepunkt K 201, Nyttiggørelse og bortskaffelse af affald, Anlæg, der nyttiggør farligt affald.

Listepunkt K 203, Nyttiggørelse og bortskaffelse af affald, Anlæg for midlertidig oplagring af farligt affald forud for nyttiggørelse eller bortskaffelse og rekonditionering.

Anvendelsesområde(r):

- Sortering af blandet farligt affald, herunder frasortering af ikke-farligt affald.

Listepunkt K 206, Nyttiggørelse og bortskaffelse af affald, Anlæg, der nyttiggør ikke-farligt affald.

Anvendelsesområde(r):

- Neddeling af bygge- og anlægsaffald
- Slaggebehandling udendørs

Listepunkt K 209, Nyttiggørelse og bortskaffelse af affald, Autoophugning (autogenbrug).

Anvendelsesområde(r):

- Virksomheder, der foretager særskilt behandling af udtjente motordrevne køretøjer.

Godkendelsen meddeles efter miljøbeskyttelseslovens § 33, stk. 1.

2. Vilkår

Herning Kommune godkender hermed det ansøgte på følgende vilkår. Hvor andet ikke fremgår af vilkåret, skal vilkåret efterkommes senest fra det tidspunkt hvor godkendelsen udnyttes.

Fælles vilkår for listepunkterne K212, K201, K203, K206 og K209

Generelt

1. Godkendelsen bortfalder, hvis den ikke er udnyttet inden 2 år fra godkendelsesdatoen.
2. Ved driftsophør skal virksomheden forinden orientere tilsynsmyndigheden herom og træffe de nødvendige foranstaltninger for at undgå forureningsfare og for at efterlade stedet i tilfredsstillende tilstand.
3. Hvor der i vilkårene anvendes betegnelsen »befæstet areal« menes en fast belægning, der giver mulighed for opsamling af spild og kontrolleret afledning af nedbør. Hvor der i vilkårene anvendes betegnelsen »tæt belægning« menes en fast belægning, der i løbet af påvirkningstiden er uigennemtrængelig for de forurenende stoffer, der håndteres på arealet.
4. Opbevaring og håndtering af sorterede genanvendelige fraktioner af affald må ikke give anledning til en værdiforringelse, som reducerer mulighederne for genanvendelse.

Drift

5. Til- og frakørsel samt håndtering af affaldsfraktioner skal ske indenfor følgende tidsrum:

Hverdage mandag-fredag fra kl. 07:00 – 17:00.

Lørdage fra kl.07:00 - 14:00.

Ved behov kan mindre støjende aktiviteter, renholdelse, og vedligeholdelse udføres udenfor ovenstående tidsrum.

Affald

6. Virksomheden må opbevare følgende affaldsfraktioner og -arter.

Affaldsfraktion/-art	Opbevaring	Maksimalt oplag
Affald ikke nærmere defineret til deponi	Se vilkår 7	30 m ³
Affald ikke nærmere defineret til forbrænding	Se vilkår 8	30m ³
Farligt affald (olie- og kemikalieaffald)	Iht. til vilkår for listepunktet.	2 m ³

Tabel 1

7. Frasorteret deponeringseget affald skal senest efterfølgende arbejdsdag placeres i containere.
8. Frasorteret forbrændingseget affald skal senest efterfølgende arbejdsdag placeres i containere.
9. Containere med lette materialer, så som papir, plast og lignende skal være lukkede eller overdækkede for at hindre, at materialer giver anledning til flugt.
10. Alt opsamlet spild indeholdende olie eller kemikalier, herunder grus, savsmuld eller lignende anvendt til opsugning, skal opbevares og bortskaffes som farligt affald.

Støjvilkår

11. Virksomhedens drift må ikke medføre, at det samlede bidrag til støjbelastningen udendørs i naboområderne overstiger grænseværdierne i Tabel 2.

De angivne værdier for støjbelastningen er de ækvivalente, korrigerede lydniveauer i dB(A).

Grænseværdierne for støjbelastning gælder for støjens middelværdi over referencetidsrummet (det mest støjbelastet tidsrum).

	Kl.	Referencetidsrum i timer	Ved boliger i det åbne land* dB(A)	Boliger i område 09.BL18 dB(A)
Mandag-fredag	7-18	8	55	45
Lørdag	7-14	7	55	45
Lørdag	14-18	4	45	40
Søn- og helligdage	7-18	8	45	40
Alle dage	18-22	1	45	40
Alle dage	22-7	0,5	40	35
Spidsværdi	22-7		55	50

Tabel 2

Områderne refererer til Herning Kommunes Kommuneplan 2013-2024, jf. bilag 3.

* Grænseværdierne gælder for opholdsarealer i op til 15 m fra boligen.

Vibrationer

12. Virksomhedens bidrag til vibrationsniveauet (dB re 10^{-6} m/s²), målt som det maksimale KB-vægtede accelerationsniveau med tidsvægtning S, må ikke overstige værdierne i Tabel 3.

Anvendelse	Tidsrum	Vægtet accelerationsniveau L_{aw} i dB
Boliger i område 09.BL18	Hele døgnet	75
Boliger i det åbne land	18-7	
Boliger i det åbne land	7-18	80

Tabel 3

Områderne refererer til Herning Kommunes Kommuneplan 2013-2024, jf. bilag 3.

Egenkontrol med støj og vibrationer

Støjende anlæg

13. Installationer og anlæg, der udgør støjkloder, skal vedligeholdes forebyggende.

Støjmålinger og -beregninger

14. Virksomheden skal inden den 01-09-2021 dokumentere, at støjgrænserne i vilkår 11 er overholdt.

Dokumentationen skal tilsendes tilsynsmyndigheden sammen med oplysninger om driftsforholdene under målingen.

Dokumentationen skal indeholde oplysninger om beregningsforudsætningerne, som er nødvendige for at vurdere rigtigheden af beregningsresultaterne. Støjkilderne skal beskrives og deres kildestyrke angives.

Dokumentationen skal gentages, når tilsynsmyndigheden finder det påkrævet. Hvis støjgrænserne er overholdt, kan der kun kræves dokumentation 1 gang om året.

Dokumentationen skal fremsendes digitalt.

Krav til målinger/beregninger

Virksomhedens støj skal dokumenteres ved akkrediteret måling og beregning efter gældende vejledninger fra Miljøstyrelsen nr. 6/1984 *Måling af ekstern støj* og nr. 5/1993 *Beregning af ekstern støj fra virksomheder*.

Måling skal foretages, når virksomheden er i fuld drift, medmindre der er truffet anden aftale med tilsynsmyndigheden.

Målingerne/beregningerne skal udføres og rapporteres som "Miljømåling – ekstern støj".

Den akkrediterede måling eller beregning skal udføres af en enhed, som er akkrediteret af Den Danske Akkreditering- og Metrologifond (DANAK) eller et tilsvarende akkrediteringsorgan, som er medunderskriver af EA's multilaterale aftale om gensidig anerkendelse, til at udføre "Miljømåling - ekstern støj" samt laboratorier, der beskæftiger personer, som er certificeret af Miljøstyrelsens referencelaboratorium til at udføre disse målinger.

Vibrationsmålinger

15. Tilsynsmyndigheden kan bestemme, at virksomheden ved akkrediteret støjmåling/beregning skal dokumentere, at støjgrænserne i vilkår 12 er overholdt.

Dokumentationen skal senest 3 måneder efter, at kravet er fremsat, tilsendes tilsynsmyndigheden sammen med oplysninger om driftsforholdene under målingen

Vibrationskilderne skal beskrives.

Dokumentationen skal gentages, når tilsynsmyndigheden finder det påkrævet. Hvis vibrationsgrænserne er overholdt, kan der kun kræves dokumentation 1 gang om året.

Dokumentationen skal fremsendes digitalt.

Krav til målinger

Virksomhedens vibrationer skal dokumenteres ved akkrediteret måling i overensstemmelse med anvisningerne i afsnit 4.3 i Orientering fra Miljøstyrelsen 9/1997 *Lavfrekvent støj, infralyd og vibrationer i eksternt miljø*.

Måling skal foretages, når virksomheden er i fuld drift, medmindre der er truffet anden aftale med tilsynsmyndigheden.

Målingerne/beregningerne skal udføres og rapporteres som "Miljømåling – ekstern støj"

Den akkrediterede måling eller beregning skal udføres af en enhed, som er akkrediteret af Den Danske Akkreditering- og Metrologifond (DANAK) eller et tilsvarende akkrediteringsorgan, som er medunderskriver af EA's multilaterale aftale om gensidig anerkendelse, til at udføre "Miljømåling - ekstern støj" samt laboratorier, der beskæftiger personer, som er certificeret af Miljøstyrelsens referencelaboratorium til at udføre disse målinger.

Definition på overholdt støj- og vibrationsgrænser

16. Grænseværdier for støj anses for overholdt, hvis målte eller beregnede værdier fratrukket ubestemtheden er mindre end eller lig med støjgrænserne. Målingernes og beregningernes samlede ubestemthed fastsættes i overensstemmelse med Miljøstyrelsens anvisninger.

Grænseværdierne for vibrationer anses for overholdt, hvis de målte værdier er mindre end eller lig med grænseværdien.

Bestilling

17. Dokumentation for bestilling af målinger/beregninger skal senest 4 uger efter, at kravet er fremsat sendes, til tilsynsmyndigheden.

Fælles vilkår for anlæg der nyttiggør affald fra sandblæsning (K201 og K206)

Luftforurening

18. Nyttiggørelse af affald fra sandblæsning må kun udføres indendørs for lukkede døre, vinduer og porte til det fri eller i specialkonstruerede containere til formålet.
19. Hvis der etableres procesudsug skal virksomheden skal overholde en emissionsgrænseværdi for total støv på 5 mg / normal m³ fra anlæg der nyttiggør affald fra sandblæsning. Emissionsgrænseværdien gælder i hvert afkast fra anlægget.
20. Virksomhedens afkast skal være dimensionerede, så B-værdierne i Tabel 4 er overholdt.

Blæsemiddelttype	B-værdi mg/m ³
Kvartssand	0,005
Korund	0,03
Stålgrit, stålshot o. lign.	0,08
Kulslagge (aluminiumsilikat)	0,06
Kobberslagge	0,02
Glaskugler	0,08

Tabel 4

Ved beregning af afkasthøjder skal der anvendes emissionsgrænseværdien for støv i vilkår 19 og den maximale luftmængde, der udsuges fra kabinen/hallen.

Inden etablering skal der indsendes dokumentation for beregning af afkasthøjden til tilsynsmyndigheden.

21. Afkast fra rum- og procesudsug skal føres mindst 1 meter over det tag, hvor afkastet er placeret.

Egenkontrol

22. Filtre skal drives, serviceres og vedligeholdes efter filterleverandørens anvisninger, så normal renseseffektivitet er opretholdt løbende. Eftersyn skal dog ske mindst 1 gang om året. Driftsinstruks for filtre skal være tilgængelig i umiddelbar nærhed af filtrene. Filtre skal kontrolleres visuelt mindst 1 gang om måneden for utætheder. Kontrol skal foretages på renluftssiden eller i afkastkanal efter filter. Renluftssiden eller afkastkanal skal efterfølgende rengøres for støvaflejringer af hensyn til kommende inspektioner.
23. Senest 6 måneder efter, at anlæg til nyttiggørelse af sandblæseaffald er sat i drift, skal der foretages præstationskontrol i hvert afkast i form af 3 enkeltmålinger hver af en varighed på 1 time med henblik på at dokumentere, at emissionsgrænseværdien i vilkår 19 er overholdt.
Herefter kan tilsynsmyndigheden kræve, dog højst 1 gang årligt, at der foretages yderligere præstationskontrol. Hvis resultatet af en præstationskontrol (det aritmetiske gennemsnit af

samtlige enkelte målinger) er under 60 % af emissionsgrænseværdien, kan der dog kun kræves kontrol hvert andet år.

Målingerne skal foretages under repræsentative driftsforhold (maksimal normaldrift) og skal udføres af et firma/laboratorium, der er akkrediteret hertil af DANAK (Den Danske Akkrediteringsfond) eller af et tilsvarende akkrediteringsorgan, som er medunderskriver af EA's multilaterale aftale om gensidig anerkendelse. Prøvetagning og analyse for totalstøv skal ske efter metodeblad nr. MEL-02 (Miljøstyrelsens anbefalede metoder, der findes på hjemmesiden for Miljøstyrelsens Referencelaboratorium for måling af emissioner til luften: www.ref-lab.dk eller efter internationale standarder med mindst samme analysepræcision og usikkerhedsniveau). Rapport over målingerne skal indsendes til tilsynsmyndigheden senest 2 måneder efter, at disse er foretaget.

Driftsjournal

24. Der skal føres en driftsjournal med angivelse af:

- Tidspunktet for og karakteren af vedligehold af filter, herunder udskiftning af filterposer og fejl i filtre, der har udløst alarmfunktion.
- Tidspunktet for eftersyn o. lign. iht. vilkår 22.
- Resultatet af den månedlige kontrol af posefilter o. lign. iht. vilkår 22, eller hvis der har været alarmer, skal noteres i journalen.

Driftsjournalen skal opbevares på virksomheden i mindst 5 år og være tilgængelig for tilsynsmyndigheden.

Specifikke vilkår for K212 (hovedlistepunkt)

Anvendelsesområde

- Anlæg, der modtager ikke-farligt affald og/eller affald af elektrisk og elektronisk udstyr (elskrot), og som oplagrer, omlaster, omemballerer eller sorterer affaldet forud for efterfølgende nyttiggørelse eller bortskaffelse, evt. efter adskillelse, neddeling, knusning eller presning, komprimering eller balletering af affaldet

Indretning og drift

25. Virksomheden skal udarbejde en driftsinstruks, der beskriver, hvordan personalet skal foretage fornøden modtagekontrol, og hvordan de skal forholde sig i tilfælde af driftsforstyrrelser og uheld. Driftsinstruksen skal altid være tilgængelig for og kendt af personalet.
26. Virksomheden må kun modtage og opbevare de i tabel 1 nævnte affaldsfraktioner.

Affaldsfraktion	Minimumskrav til opbevaring
Affald fra elektrisk og elektronisk udstyr	Indendørs
Kabler	Befæstet areal
Uforurennet jern og metal	Befæstet areal
Jern- og metalholdigt affald fra affaldsbehandlingsanlæg	Tæt belægning
Jern- og metalaffald fra jernstøberier	Befæstet areal

Sandblæseaffald	Tætte, lukkede eller overdækkede containere eller i lukkede big-bags el.lign., som er mærket med indhold.
Plast	Se vilkår 29
Dæk	Befæstet areal
Glas i form af flasker, bilruder og planglas	Grusbelægning
Træ og træemballage	Befæstet areal
Papir og pap	Se vilkår 29
Uforurenet bygningsaffald: 1) Natursten, f.eks. granit og flint 2) Uglaseret tegl (mur- og tagsten) 3) Beton 4) Blandinger af materialer fra natursten, uglaseret tegl og beton.	Grusbelægning
Akkumulatorer	I syrefaste kasser enten med låg eller under tag
Katalysatorer	Indendørs

Tabel 5

27. Affaldet skal kontrolleres ved modtagelsen og hurtigst muligt, dog senest inden ophør af næstfølgende arbejdsdag, og placeres i de dertil beregnede affaldsområder, containere, båse eller beholdere.
28. Hvis virksomheden modtager affald, der ikke er omfattet af virksomhedens miljøgodkendelse, og som det ikke umiddelbart er muligt at afvise eller henvise til en anden affaldsmodtager, skal affaldet placeres i et særskilt oplagsområde. Virksomheden skal herefter hurtigst muligt kontakte tilsynsmyndigheden og orientere om affaldet.
29. Containere med lette materialer så som papir, plast og lignende skal være lukkede eller overdækkede for at hindre, at materialer giver anledning til flugt.

Luftforurening

30. Virksomheden må ikke give anledning til lugt- eller støvgener uden for virksomhedens område, som efter tilsynsmyndighedens vurdering er væsentlige for omgivelserne. Tilsynsmyndigheden kan, såfremt der konstateres væsentlige støvgener, kræve, at støvende oplag overdækkes eller befugtes, eller at der etableres afskærmning eller befugtning af knusnings-, presnings- eller neddelingsaktiviteter
31. Såfremt der etableres mekanisk ventilation fra bygning eller hal, hvor der opbevares eller håndteres affald, skal afkastet være opadrettet og føres mindst 1 meter over tagryg på det tag, hvor afkastet er placeret. Afkast fra punktudsugninger fra bygning eller hal skal være opadrettede og føres mindst 1 meter over tagryg på det tag, hvor afkastet er placeret.
32. Såfremt der er afkast til det fri fra sikkerhedsmakulering, presning, balletering eller neddeling af papir, pap, plast eller datamateriale, skal det forsynes med et filter, der kan overholde en

emissionsgrænseværdi for papirstøv på 10 mg/normal m³. Før filtret tages i brug, skal virksomheden indhente følgende leverandøroplysninger:

- Dokumentation for at filtret ved den pågældende anvendelse kan overholde den krævede emissionsgrænseværdi.
- Leverandørens anvisninger om kontrol og vedligeholdelse af filtret.

Oplysningerne skal opbevares på virksomheden og være tilgængelige for tilsynsmyndigheden. Filtret skal kontrolleres, vedligeholdes og udskiftes i overensstemmelse med filterleverandørens anvisninger. Kontrol af filtret skal dog altid som minimum omfatte en visuel kontrol hver tredje måned af dets korrekte funktion.

Affald

33. Affald, der spildes, skal opsamles samme dag og anbringes i de dertil indrettede containere eller affaldsområder. Filterstøv skal opsamles straks og opbevares i en tæt lukket beholder, der er mærket med indhold.
34. Spild af olie og kemikalier (herunder grus, savsmuld eller lignende anvendt til opugning) skal opsamles straks og opbevares og bortskaffes som farligt affald. Der skal til enhver tid forefindes opsningsmateriale på virksomheden.

Beskyttelse af jord, grundvand og overfladevand

35. Overjordiske tanke til fyringsolie og motorbrændstof skal sikres mod påkørsel. Påfyldningsstudse og aftapningshaner (aftapningsanordninger) for olieprodukter, herunder motorbrændstof, skal placeres inden for konturen af en tæt belægning med kontrolleret afledning af afløbsvandet. Alternativt skal eventuelt spild opsamles i en tæt spildbakke eller grube. Udenørs spildbakker eller gruber skal tømmes, således at regnvand i bunden maksimalt udgør 10 % af spildbakkens eller grubens volumen.
36. Virksomheden må ikke modtage skrot, der på forhånd vides at indeholde farligt affald eller flydende olie. Dog må transformatorer og spåner mv. med indhold af olierester eller køle- og smøremidler o. lign. modtages, oplagres og afsendes i tætte, overdækkede containere eller beholdere. Disse containere eller beholdere kan stå uafdækket indendørs.
37. Jern- og metalskrot og andet affald, der kan afgive olie eller væsker, skal opbevares og håndteres på en oplagsplads eller på et gulv med tæt belægning indrettet med fald mod afløb eller grube, hvorfra der sker kontrolleret afledning, eller i lukket/overdækket container med indbygget sump.
38. Jern- og metalskrot, der kan afgive metalstøv, skal håndteres og opbevares enten udendørs på et befæstet areal, indendørs på fast gulv eller i en container. Opbevaring og håndtering skal udføres, så støvdannelse minimeres, og der må ikke ske støv-/materialeflugt til omgivelser uden for virksomheden.
39. Neddelling, klipning eller opskæring af jern- og metalskrot må kun foretages på et areal eller gulv, der er forsynet med tæt belægning.
40. Akkumulatorer og batterier skal opbevares i beholdere eller containere, der enten er placeret indendørs eller under halvtag, eller som er lukket med låg. Beholderne og containere skal være tætte og modstandsdygtige over for de væsker, der er anvendt i batterierne eller akkumulatorerne.
41. Blandet bygnings- og nedrivningsaffald, bortset fra inert affald, må kun opbevares og håndteres på befæstet areal med kontrolleret afledning af nedbør.
42. Befæstede arealer skal være i god vedligeholdelsesstand. Utætheder skal udbedres så hurtigt som muligt efter de er konstateret.

43. Farligt affald som f.eks. spildolie skal opbevares under overdækning i form af tag, presenning eller lignende og beskyttet mod vejrlig på en tæt belægning. Oplagspladsen skal være indrettet således, at spild kan holdes inden for et afgrænset område og uden mulighed for afløb til jord, grundvand, overfladevand eller kloak. Området skal kunne rumme indholdet af den største beholder, der opbevares.

Egenkontrol

44. Virksomheden skal løbende og mindst 1 gang årligt gennemføre en kontrol for revner, lunger og andre skader af befæstede arealer og tætte belægninger, kar, gruber og sumpe. Utætheder skal udbedres, så hurtigt som muligt efter at de er konstateret.
45. Tilsynsmyndigheden kan kræve, at virksomheden lader en uvildig sagkyndig foretage kontrollen, dog højst 1 gang hvert tredje år.

Driftsjournal

46. Virksomheden skal føre en driftsjournal med angivelse af:
- Dato for og resultat af inspektioner samt eventuelt foretagne udbedringer af befæstede arealer og tætte belægninger, gulve, gruber mv.
 - Dato for hvornår der er modtaget affald, der ikke er omfattet af virksomhedens miljøgodkendelse, og hvordan det blev håndteret og bortskaffet.
 - Tidspunkter for vedligeholdelse og servicering af filter, herunder udskiftning af filterposer.

Ved udgangen af hvert kvartal registreres mængden af hver af de oplagrede affaldsfraktioner jf. vilkår 26. Oplysningerne indføres i journalen. Driftsjournalen skal opbevares på virksomheden i mindst 5 år og skal være tilgængelig for tilsynsmyndigheden.

Specifikke vilkår for K201

Anvendelsesområde

- Anlæg, der nyttiggør farligt affald, hvor virksomhedens aktiviteter ikke er omfattet af listepunkt 5.1 eller 5.2 b i bilag 1.

Indretning og drift

47. Virksomheden skal udarbejde en driftsinstruks, der beskriver, hvordan personalet skal foretage nødvendig modtagekontrol, og hvordan de skal forholde sig i tilfælde af driftsforstyrrelser og uheld. Driftsinstruksen skal altid være tilgængelig for og kendt af personalet.
48. Virksomheden må kun nyttiggøre følgende fraktioner af farligt affald.

Opbevaringen skal ske i henhold til de eventuelle særlige krav til opbevaring, der fremgår af Tabel 6, kolonne 3, og i de oplagsområder, der er angivet i Tabel 6, kolonne 4.

Kolonne 1	Kolonne 2	Kolonne 3	Kolonne 4
Farlige affaldsfraktion(er)	Maksimum oplag	Minimumskrav til opbevaring	Oplagsområde Se bilag 2
Airbags	20 tons	Indendørs i egnede beholdere mærket med indhold.	7

Affald fra sandblæsning indeholdende farlige stoffer EAK 12 01 16	100 tons	Tætte, lukkede eller overdækkede containere eller i lukkede bigbags el.lign., som er mærket med indhold.	8
Oliefiltre	100 kg	Indendørs i egnede beholdere mærket med indhold i område med tæt belægning med mulighed for opsamling af spild	7

Tabel 6

49. Affaldet skal kontrolleres ved modtagelsen og hurtigst muligt, dog senest inden ophør af næstfølgende arbejdsdag, og placeres i de dertil beregnede affaldsområder, containere, båse eller beholdere.
50. Hvis virksomheden modtager affald, der ikke er omfattet af virksomhedens miljøgodkendelse, og som det ikke umiddelbart er muligt at afvise eller henvise til en anden affaldsmottager, skal affaldet placeres i et særskilt oplagsområde. Virksomheden skal herefter hurtigst muligt kontakte tilsynsmyndigheden og orientere om affaldet.

Beskyttelse af jord, grundvand og overfladevand

51. Presning af oliefiltre skal ske indendørs på en tæt belægning.

Specifikke vilkår for K203

Anvendelsesområde

- Sortering af blandet farligt affald, herunder frasortering af ikke-farligt affald.

Indretning og drift

52. Virksomheden skal altid være bemannet, når den er åben for aflevering af farligt affald.
53. Uden for arbejdstid skal alle oplag af farligt affald være utilgængelige for uvedkommende ved indhegning af aktiviteterne med et minimum 1,8 meter højt hegn med aflåste porte eller ved aflåsning af relevante bygninger og containere.
54. Virksomheden skal have nedskrevne driftsinstrukser og -procedurer vedrørende:
- Modtagelse, oplagring, omlastning, omemballering og/eller sortering af farligt affald, herunder sikkerhedsforanstaltninger i forbindelse hermed.
 - Betjening af de enkelte anlæg, pumper mv.
 - Procedurer for rengøring af emballage, køretøjer, tanke, andet udstyr, befæstede arealer samt tankgårde, sumpe, brønde og evt. andre opsamlingssteder.
 - Virksomhedens egenkontrol.
 - Procedurer i forbindelse med driftsforstyrrelser og uheld.

Instrukser og procedurer skal fremsendes til tilsynsmyndighedens orientering senest 1 måned efter modtagelsen af godkendelsen eller idriftsættelsen af virksomheden.

Instrukser og procedurer skal være tilgængelige for personalet

Modtagelse og oplagring af farligt affald

55. Ved modtagelsen af farligt affald skal virksomheden straks kontrollere og vurdere emballeringen, oplysninger om affaldets klassificering og art samt eventuel deklarerings og mærkning af affaldet. Hvis virksomheden vurderer, at oplysningerne er utilstrækkelige, skal den umiddelbart, så vidt det er muligt, indhente de nødvendige oplysninger.
56. Hvis virksomheden modtager affald, der ikke er omfattet af virksomhedens miljøgodkendelse, og som det ikke umiddelbart er muligt at henvise til en anden affaldsmodtager, skal affaldet placeres i et særskilt oplagsområde. Virksomheden skal herefter hurtigst muligt kontakte tilsynsmyndigheden og orientere om affaldet.
57. Hvis virksomheden modtager farligt affald, der ikke kan identificeres, skal affaldet placeres i et særskilt oplagsområde adskilt fra de øvrige oplag, mens der pågår nærmere undersøgelser eller eventuelle analyser heraf, eller mens virksomheden indhenter tilsynsmyndighedens stillingtagen til sagen
58. Virksomheden må kun modtage og opbevare nedenstående arter og fraktioner af farligt affald, jf. tabel 1. Opbevaringen skal ske i henhold til de eventuelle særlige krav til opbevaring, der fremgår af tabel 1, kolonne 3, og i de oplagsområder eller tanke, der er angivet i Tabel 7, kolonne 4.

Kolonne 1	Kolonne 2	Kolonne 3	Kolonne 4
Farlige affaldsfraktion(er)	Maksimum oplag	Krav til opbevaring	Oplagsområde
Kabler indeholdende olie, kultjære eller andre farlige stoffer	100 tons	I container på tæt belægning, som er mærket med indhold	1
Affald fra sandblæsning indeholdende farlige stoffer EAK 12 01 16	100 tons	Tætte, lukkede eller overdækkede containere eller i lukkede bigbags el.lign., som er mærket med indhold.	8
Eksplorative komponenter (f.eks. airbags)	20 tons	Indendørs i egnede beholdere, som er mærket med indhold.	7

Tabel 7

59. Oplagsområder til farligt affald skal være indrettet og afmærket, så det enkelte område er tydeligt afgrænset, og så det klart fremgår, hvor de forskellige affaldsfraktioner skal opbevares.
60. Oplag af farlige affaldsfraktioner, der ved sammenblanding kan medføre en fysisk/ kemisk reaktion, som kan udgøre en miljø- eller sundhedsmæssig risiko, skal ske således, at sammenblanding ikke er mulig. Spild fra stoffer, der kan reagere med andre f.eks. oxiderende stoffer skal opsamles i separat spildbakke/sump. Emballeret farligt affald skal placeres, således at den enkelte emballage kan inspiceres, og således at der ikke er risiko for, at emballagerne vælter. Ved stabling af emballager må der ikke være risiko for, at de nederste emballager lider overlast.
61. Alle emballager til farligt affald skal være egnede til opbevaring af den pågældende affaldsfraktion og forsynede med tydelig mærkning.
62. Flydende og støvende farligt affald skal opbevares i tætte, lukkede emballager, der er modstandsdygtige over for det affald, der opbevares i emballagen.

Oplag af specifikke affaldsfraktioner

63. Akkumulatører og batterier skal opbevares i tætte syrefaste beholdere med overdækning eller under tag. Alternativt kan akkumulatører og batterier opbevares i specialcontainere til farligt affald.

Omlastning, omemballering og sortering af farligt affald

64. Omlastning, omemballering og sortering af farligt affald må kun foregå på en tæt belægning, der er uigennemtrængeligt for de forurenende stoffer, som findes i det farlige affald, jf. fremsendte tegning(er).
65. Relevante afspærringsventiler i sumpe, brønde og lignende opsamlingsbassiner beliggende i ikke-overdækkede arealer skal være lukkede, når der håndteres farligt affald, fyringsolie eller motor-brændstof i det tilhørende område, og indtil eventuelt spild er fjernet.
66. Emballager med farligt affald samt kasserede produkter, der er kategoriseret som farligt affald, skal håndteres, så risikoen for, at der sker udslip og spredning af farlige stoffer, er reduceret mest muligt.

Luftforurening

67. Virksomheden må ikke give anledning til lugtgener uden for virksomhedens område, som efter tilsynsmyndighedens vurdering er væsentlige for omgivelserne.
68. Virksomheden må ikke give anledning til støvgener uden for virksomhedens område, der efter tilsynsmyndighedens vurdering er væsentlige for omgivelserne.
69. Afkast fra rum- og procesudsug skal føres mindst 1 meter over tagryg på det tag, hvor afkastet er placeret.

Affald

70. Spild af farligt affald på befæstede og ubefæstede arealer skal opsamles straks. Hvis der opstår risiko for, at spild af farligt affald kan nå et afløb, skal de(n) relevante afspærringsventil(er) straks lukkes.
71. Spild af farligt affald i sumpe, brønde o.lign. opsamlingsbassiner samt i tankgårde opsamles dagligt ved arbejdstids ophør. Ved uheld, hvor der f.eks. er gået hul på en emballage med flydende farligt affald, opsamles spildet hurtigst muligt.
72. Opsamlet spild af farligt affald inkl. eventuelt opsugningsmateriale, rester fra filtrering af farligt affald samt affald fra rengøring af emballager, containere, køretøjer, tanke eller andet udstyr til farligt affald skal håndteres som farligt affald. Der skal til enhver tid forefindes opsugningsmateriale på virksomheden.

Beskyttelse af jord, grundvand og overfladevand

73. Farligt affald skal opbevares under overdækning i form af tag, presenning eller lignende og beskyttet mod vejrlig. Dog kan opbevaring af farligt affald i transportcontainere, der bliver afhentet med indhold og tømt hos modtagevirksomheden, ske under tæt presenning
74. Udendørs oplag og tanke skal være sikret mod påkørsel.
75. Stationære containere og transportcontainere til opbevaring eller transport af farligt affald skal være forsynet med tæt bund, som er bestandig for de affaldsfraktioner, der oplagres i dem. Containerne skal stå på et areal med tæt belægning, hvor overfladevand ledes til afløb med afspærringsventil. Hvis containerne ikke er placeret på et areal med tæt belægning, skal de være indrettet med opsamlingskapacitet svarende til volumen af den største beholder til flydende affald, der oplagres i containeren.
76. Kemikalier skal opbevares i tætte, lukkede beholdere, der er placeret under tag og beskyttet mod vejrlig. Oplagspladsen skal have en tæt belægning og være indrettet således, at spild kan holdes inden for et afgrænset område og uden mulighed for afløb til jord, grundvand, overfladevand eller kloak. Området skal kunne rumme indholdet af den største beholder, der opbevares.

77. Overjordiske tanke til fyringsolie og motorbrændstof skal sikres mod påkørsel. Påfyldningsstudse og aftapningshaner (aftapningsanordninger) for olieprodukter, herunder motorbrændstof, skal placeres inden for konturen af en tæt belægning med kontrolleret afledning af afløbsvandet. Alternativt skal eventuelt spild opsamles i en tæt spildbakke eller grube. Udenørs spildbakker eller gruber skal tømmes, således at regnvand i bunden maksimalt udgør 10 % af spildbakkens eller grubens volumen.
78. Transport af farligt affald skal ske på arealer, der er befæstede. Overfladevand skal ledes til afløb med afspærringsventil.
79. Oplagring, omlastning, omemballering eller sortering af farligt affald skal ske på arealer med tæt belægning. Arealer og gulve skal være indrettet som afgrænsede områder med opkant og/eller hældning mod grube, brønd el.lign. tæt(te) opsamlingsbassin(er) uden afløb eller med afspærringsventil(er). Arealer og gulve skal endvidere indrettes således:
- at spild af flydende farligt affald kan holdes inden for et afgrænset område, der skal kunne rumme indholdet af den største opbevaringsenhed til flydende affald i området, og således
 - at overfladevand fra de ikke-overdækkede arealer kan opsamles forinden udledning. [Godkendelsesmyndigheden kan dog tillade, at bestemte farlige affaldsfraktioner:
 - opbevares på befæstet areal eller
 - opbevares uden særskilt opsamling af overfladevand fra ikke-overdækkede arealer, hvis der ikke er risiko for afgivelse af forurenende stoffer fra det farlige affald til omgivelserne.
- Dette gælder dog ikke affald af elektrisk og elektronisk udstyr, hvis dette ikke er tilladt efter elektronikaffaldsbekendtgørelsen.
80. Gruber og lignende særlige oplagsområder til bestemte fraktioner af uemballeret farligt affald skal være tætte. Gruber til affald, der indeholder vand eller andre væsker, skal have opsamling af spild.
81. Alle tætte belægninger og befæstede arealer, skal være i god vedligeholdelsesstand. Utætheder skal udbedres hurtigst muligt efter, at de er konstateret

Egenkontrol

82. Virksomheden skal løbende, og mindst en gang i kvartalet, foretage visuel kontrol for utætheder og revnedannelser af:
- belægninger og fuger på alle tætte belægninger og befæstede arealer og gulve,
 - gruber, brønde og lignende opsamlingsbassiner,
 - stationære containere og egne transportcontainere,
 - særlige oplagsområder og
 - tankgårde.
- Utætheder skal udbedres, så hurtigt som muligt efter at de er konstateret.
83. Virksomheden skal mindst 1 gang i kvartalet foretage visuel kontrol af tankanlæg til farligt affald for lækager og vedligeholdelsestilstand.
- Øvrige faste rørsystemer og slanger til farligt affald skal kontrolleres visuelt for lækager og vedligeholdelsestilstand 1 gang om måneden
84. Tilsynsmyndigheden kan kræve, at virksomheden lader en uvildig sagkyndig foretage eftersyn af:
- tætte belægninger og befæstede arealer,

- gruber, brønde og lignende opsamlingsbassiner,
- stationære containere og egne transportcontainere,
- særlige oplagsområder og
- tankgårde,

dog højst en gang hvert tredje år.

Driftsjournal

85. Der skal føres driftsjournal med angivelse af:

- Løbende registrering af art, fraktion og mængde af modtaget farligt affald med angivelse af navn og adresse samt CVR- og P-nummer på de virksomheder, hvorfra affaldet er leveret.
- Løbende registrering af art, fraktion og mængder af fraført affald med angivelse af navn og adresse samt CVR- og P-nummer på de virksomheder, hvortil affaldet er leveret.
- Dato for og resultatet af kontrol af automatiske kontrol-, alarm- og sikringssystemer.
- Dato for og resultatet af den visuelle kontrol af tætte belægninger, befæstede arealer og gulve, opsamlingsbassiner, containere, tankgårde og særlige oplagsområder samt eventuelle foretagne forbedringer.
- Dato for og resultat af det uvildige eftersyn af tætte belægninger, befæstede arealer og gulve, opsamlingsbassiner, containere, tankgårde og særlige oplagsområder samt eventuelle foretagne forbedringer

Ved udgangen af hvert kvartal registreres endvidere mængden af hver af de oplagrede affaldsfraktioner, for hvilke der er fastsat vilkår om maksimalt oplag.

Driftsjournalen skal opbevares på virksomheden i mindst 5 år og skal være tilgængelig for tilsynsmyndigheden.

Specifikke vilkår for K206

Anvendelsesområde

- Slaggebehandling udendørs (lagring, knusning og sortering)
- Neddeling af bygge- og anlægsaffald, der primært består af beton, sten, træ, tegl eller asfalt.
- Neddeling af træemballage
- Nyttiggørelse af blæsemidler (affald fra sandblæsning)

Fællesvilkår indretning og drift

86. Virksomheden skal udarbejde en driftsinstruks, der beskriver, hvordan personalet skal foretage fornøden modtagekontrol, og hvordan de skal forholde sig i tilfælde af driftsforstyrrelser og uheld. Driftsinstruksen skal altid være tilgængelig for og kendt af personalet.

Fællesvilkår for beskyttelse af jord, grundvand og overfladevand

87. Overjordiske tanke til fyringsolie og motorbrændstof skal sikres mod påkørsel. Påfyldningsstudse og aftapningshaner (aftapningsanordninger) for olieprodukter, herunder motorbrændstof, skal placeres inden for konturen af en tæt belægning med kontrolleret afledning af afløbsvandet. Alternativt skal eventuelt spild opsamles i en tæt spildbakke eller grube. Udenørs spildbakker eller gruber skal tømmes, således at regnvand i bunden maksimalt udgør 10 % af spildbakkens eller grubens volumen.

88. Farligt affald som f.eks. spildolie skal opbevares under overdækning i form af tag, presenning eller lignende og beskyttet mod vejrlig på en tæt belægning. Oplagspladsen skal være indrettet således, at spild kan holdes inden for et afgrænset område og uden mulighed for afløb til jord, grundvand, overfladevand eller kloak. Området skal kunne rumme indholdet af den største beholder, der opbevares.
89. Tætte belægninger skal være i god vedligeholdelsesstand. Utætheder skal udbedres så hurtigt som muligt, efter at de er konstateret.

Specifikke vilkår for slaggebehandlingsanlæg

Indretning og drift

90. Virksomheden må kun modtage, håndtere og jern- og metalholdige slagge med henblik på udsortering af jern og metaller og således at slaggen efterfølgende kan genanvendes i bygge- og anlægsprojekter.
91. Hvis virksomheden modtager slagge, der ikke er omfattet af virksomhedens miljøgodkendelse, og som det ikke umiddelbart er muligt at afvise, skal slaggen placeres i et særligt oplagsområde og hurtigst muligt bortskaffes.
92. Pladsen skal være forsynet med et vandings- eller sprinklersystem, der effektivt kan befugte slagge eller udsorterede fraktioner både under oplag og sortering for at hindre støvgener. Opsamlet regnvand og perkolat skal benyttes så vidt muligt frem for grundvand.
93. Pladsen skal indrettes og renholdes, så vindflugt af uforbrændt affald hindres. Uforbrændt affald uden for virksomhedens areal skal fjernes.
94. Pladsen skal indrettes, så alt perkolat og overfladevand kan opsamles i et bassin, hvorfra der ikke kan ske ukontrolleret overløb til omgivelserne.

Luftforurening

95. Virksomheden må ikke give anledning til lugtgener uden for virksomhedens område, som efter tilsynsmyndighedens vurdering er væsentlige for omgivelserne.
96. Virksomheden skal ved tilrettelæggelse af driften, herunder ved vanding eller befugtning, sikre, at der ikke opstår støvgener uden for virksomheden.
97. Hvis der uden for virksomhedens område konstateres støvgener, der efter tilsynsmyndighedens vurdering er væsentlige, kan tilsynsmyndigheden forlange, at støvende oplag overdækkes eller befugtes, og at der etableres afskærmning eller befugtning af sorterings- og håndteringsaktiviteterne.

Beskyttelse af jord, grundvand og overfladevand

98. Alle arealer, hvorpå der opbevares, håndteres og transporteres slagge, skal være befæstet med en tæt belægning som f.eks. beton, cementstabiliseret slagge eller asfalt, der er indrettet med fald mod afløb, hvorfra der sker kontrolleret afledning.

Egenkontrol

99. Virksomheden skal mindst 1 gang årligt foretage en visuel kontrol af alle tætte belægninger samt gruber. Dette kan gøres etapevist. Utætheder skal udbedres, så hurtigt som muligt efter at de er konstateret. Tilsynsmyndigheden kan kræve, at virksomheden lader en uvildig sagkyndig foretage dette eftersyn, dog højst 1 gang hvert tredje år.

Driftsjournal

100. Virksomheden skal føre en driftsjournal med angivelse af:
 - Dato for og resultat af inspektioner samt eventuelt foretagne udbedringer af tætte belægninger eller gruber.

- Dato for hvornår der er modtaget slagge, der ikke er omfattet af virksomhedens miljøgodkendelse, og hvordan den blev håndteret og bortskaffet.
- Ved udgangen af hvert kvartal registreres mængden af slagge, der er oplagret.
- Driftsjournalen skal opbevares på virksomheden i mindst 5 år og skal være tilgængelig for tilsynsmyndigheden

Specifikke vilkår for anlæg, der neddele bygge- og anlægsaffald og nyttiggør træemballage og sandblæseaffald

Indretning og drift

101. Virksomheden må kun modtage, opbevare og neddele/nyttiggør nedenstående affaldsfraktioner

Affaldsfraktion
Bygningsaffald: beton, sten, træ, tegl eller asfalt
Træ og Træemballage
Affald fra sandblæsning, bortset fra affald henhørende under EAK 12 01 16

102. Affaldet skal kontrolleres ved modtagelsen og hurtigst muligt placeres i de dertil beregnede områder.
103. Bygge- og anlægsaffald, der indeholder farligt affald eller asbest, skal afvises, og dette affald må ikke behandles på området
104. Hvis virksomheden modtager affald, der ikke er omfattet af virksomhedens miljøgodkendelse, og som det ikke umiddelbart er muligt at afvise, skal affaldet placeres i et særskilt oplagsområde og hurtigst muligt bortskaffes. Såfremt der er tale om farligt affald eller asbest, skal affaldet opbevares enten i en overdækket container eller på et område under tag og med tæt belægning.
105. Der må kun neddeles sorterede materialer. Blandinger må dog neddeles, såfremt det neddelte, skal nyttiggøres i denne blandede form.
106. Neddelingsanlægget skal være forsynet med støvforebyggende foranstaltninger som f.eks. et vandings- eller sprinklersystem

Luftforurening

107. Virksomheden må ikke give anledning til lugtgener uden for virksomhedens område, som efter tilsynsmyndighedens vurdering er væsentlige for omgivelserne.
108. Virksomheden skal ved tilrettelæggelse af driften, herunder ved vanding eller befugtning, sikre, at der ikke opstår støvgener uden for virksomhedens område.
109. Hvis der uden for virksomhedens område konstateres støvgener, der efter tilsynsmyndighedens vurdering er væsentlige, kan tilsynsmyndigheden forlange, at støvende oplag overdækkes eller befugtes, og at der etableres afskærmning eller befugtning af sorterings- og håndteringsaktiviteterne.

Beskyttelse af jord, grundvand og overfladevand

110. Blandet bygge- og anlægsaffald, kildesorteret bygge- og anlægsaffald samt frasorterede materialer som f.eks. jern, isoleringsmaterialer, ledninger, træ, glaserede tegl, farvede sanitetsgenstande og diverse kunststoffer og plast, må kun opbevares og håndteres på befæstet areal med fald mod afløb eller sump, hvorfra der sker kontrolleret afledning. Dette krav gælder ikke for uforurenede inert affald som f.eks. glas, beton og tegl.

Egenkontrol

111. Virksomheden skal løbende og mindst 1 gang årligt gennemføre en kontrol for revner, lunger og andre skader af befæstede arealer og tætte belægninger, kar, gruber og sumpe. Utætheder skal udbedres, så hurtigt som muligt efter at de er konstateret.
112. Tilsynsmyndigheden kan kræve, at virksomheden lader en uvildig sagkyndig foretage kontrollen af førnævnte tætte belægning, dog højst en gang hvert tredje år.

Driftsjournal

113. Virksomheden skal føre en driftsjournal over:
- Dato for og resultat af inspektioner samt evt. foretagne udbedringer af befæstede arealer, tætte belægninger, gruber mv.
 - Modtaget affald, der ikke er omfattet af virksomhedens miljøgodkendelse og oplysning om hvordan det blev håndteret og bortskaffet.

Ved udgangen af hvert kvartal registreres mængden af hver af de oplagrede affaldsfraktioner. Driftsjournalen skal opbevares på virksomheden i mindst 5 år og skal være tilgængelig for tilsynsmyndigheden.

Specifikke vilkår K209

Anvendelsesområde

- Virksomheder, der foretager særskilt behandling af udtjente motordrevne køretøjer.
- Virksomheder, der efterbehandler særskilt behandlede køretøjer.

Indretning og drift

114. Ikke-miljøbehandlede køretøjer skal straks efter ankomsten til virksomheden kontrolleres for eventuelle lækager. Såfremt der konstateres eller er mistanke om lækager, skal køretøjet straks, og senest inden arbejdsdagens ophør, tømmes for de væsker, der lækker.
115. Skadede køretøjer skal opbevares på et areal med tæt belægning med kontrolleret afledning af regnvand. Ved »skadede køretøjer« forstås køretøjer, der på grund af en retssag eller en forsikrings sag endnu ikke er frigivet til affaldshåndtering af ejeren.
116. Ikke-miljøbehandlede køretøjer må kun opbevares i ét lag eller i et dertil indrettet reolsystem, hvor der kun er ét lag køretøjer på hver reel. Ved »ikke-miljøbehandlede køretøjer« forstås udtjente og skadede køretøjer.
117. Transport af ikke-miljøbehandlede køretøjer, hvor eventuelle lækager endnu ikke er håndteret, og transport af andet farligt affald, skal ske på befæstede arealer.
118. Udendørs oplag af miljøbehandlede køretøjer må kun ske:
- på befæstet areal med fald mod afløb, eller
 - på ubefæstet eller befæstet areal uden opsamling af overfladevand, såfremt det sikres, at motorer, gearkasser, bagtøj og andre tilbageværende dele, som fortsat kan give anledning til udvaskning af olie mv., er afskærmet mod nedbør.

Ved »miljøbehandlede køretøjer« forstås udtjente køretøjer, der har fået udtaget de stoffer, materialer og komponenter, som er omfattet af bilag 1 til bekendtgørelse om håndtering af affald i form af motordrevne køretøjer og affaldsfrakturer herfra (bilskrøtbekendtgørelsen).

119. Miljøbehandling af køretøjer skal ske på et areal med tæt belægning og under tag beskyttet mod vejrlig.
120. Demontering af olieforurenede dele som motorer, gearkasser og bagtøj skal ske på et areal med tæt belægning og under tag beskyttet mod vejrlig.
121. Flatning af karosserier skal enten foregå i lukket container med opsamling af spild eller på et areal med tæt belægning med kontrolleret afledning af regnvand. Såfremt flatning foregår indendørs, kan dette ske på et areal med tæt belægning uden afløb.
122. Der må maksimalt oplagres 10 ikke-miljøbehandlede køretøjer og 200 miljøbehandlede køretøjer på virksomheden.
123. Bilerne på pladsen skal mærkes, så det tydeligt fremgår, om de er miljøbehandlede, ikke-miljøbehandlede, eller om de henstår på arealet og ikke afventer miljøbehandling.

Luftforurening

124. Afkast fra rumudsug, udsug af svejserøg, udsug af udstødningsgas og udsug af rensmiddel-dampe skal være opadrettede og føres mindst 1 meter over tagryg på det tag, hvor afkastet er placeret.
125. Maskinel skæring og andre støvfrembringende aktiviteter må kun foregå indendørs og med etableret udsugning. Afkast fra støvfrembringende aktiviteter skal være opadrettede og føres mindst 1 meter over tagryg på det tag, hvor afkastet er placeret. Koncentrationen af total støv i den afkastede luft må ikke overstige 20 mg/normal m³. Ved nyetablering eller installation af filtre, eller renovering der kan sammenlignes med nyetablering, skal de overholde en emissionsgrænse på 10 mg/normal m³.

Affald

126. Flydende og fast farligt affald, hvor der ikke er fastsat krav til opbevaring i bilskrotbekendtgørelsen, skal opbevares i egnede beholdere. Beholdere med farligt affald skal mærkes, så det tydeligt fremgår, hvad beholderen indeholder.
127. Akkumulatorer skal opbevares i beholdere eller containere, der enten er placeret indendørs eller under halvtag, eller som er lukket med låg. Beholdere og containere skal være tætte og modstandsdygtige over for de væsker, der er anvendt i akkumulatorerne.
128. Spild af olie og kemikalier (herunder grus, savsmuld eller lignende anvendt til opsugning) skal opsamles straks og opbevares og bortskaffes som farligt affald. Der skal til enhver tid forefindes opsugningsmateriale på virksomheden.
129. Spild og øvrigt affald fra flatning af karosserier skal uanset vilkår 129 opsamles, så snart aktiviteten er afsluttet.

Beskyttelse af jord, grundvand og overfladevand

130. Brændstof, olie og kemikalier samt farligt affald skal opbevares i tætte, lukkede beholdere, der er placeret under overdækning i form af tag, presenning eller lignende og beskyttet mod vejrlig. Oplagspladsen skal have en tæt belægning og være indrettet således, at spild kan holdes inden for et afgrænset område og uden mulighed for afløb til jord, grundvand, overfladevand eller kloak. Området skal kunne rumme indholdet af den største beholder, der opbevares.
131. Olieforurenede dele som bilmotorer, gearkasser og bagtøj skal opbevares i beholdere/containere, som kan tilbageholde olie og lign. spild fra disse dele, eller på et afgrænset areal med tæt belægning uden mulighed for afløb til jord, grundvand, overfladevand eller kloak, og indrettet således, at spild kan opsamles. De opbevarede dele skal være beskyttet mod vejrlig ved hjælp af tag, låg eller presenning.

132. Overjordiske tanke til fyringsolie og motorbrændstof skal sikres mod påkørsel. Påfyldningsstudse og aftapningshaner (aftapningsanordninger) for olieprodukter, herunder motorbrændstof, skal placeres inden for konturen af en tæt belægning med kontrolleret afledning af afløbsvandet. Alternativt skal eventuelt spild opsamles i en tæt spildbakke eller grube. Udenørs spildbakker eller gruber skal tømmes, således at regnvand i bunden maksimalt udgør 10 % af spildbakkens eller grubens volumen.
133. Tætte belægninger og befæstede arealer skal være i god vedligeholdelsesstand. Utætheder skal udbedres så hurtigt som muligt, efter at de er konstateret.

Egenkontrol og driftsjournaler

134. Tilsynsmyndigheden kan kræve, at virksomheden får foretaget emissionsmålinger for total støv med henblik på at dokumentere overholdelse af vilkår 15, dog højst 1 gang årligt. Målingen skal foretages under repræsentative driftsforhold (maksimal normal drift) og skal udføres af et firma/laboratorium, der er akkrediteret hertil af DANAK (Den Danske Akkrediteringsfond) eller af et tilsvarende akkrediteringsorgan, som er medunderskriver af EA's multilaterale aftale om gensidig anerkendelse. Rapport over målingerne skal indsendes til tilsynsmyndigheden senest 2 måneder efter, at disse er foretaget.
135. Virksomheden skal mindst 1 gang i kvartalet visuelt kontrollere alle tætte belægninger, mens øvrige befæstede arealer skal kontrolleres visuelt mindst 1 gang årligt. Tilsynsmyndigheden kan kræve, at virksomheden lader en uvildig sagkyndig foretage et eftersyn af de tætte belægninger og befæstede arealer med henblik på dokumentation af vilkår 24, dog højst en gang hvert tredje år. Inden eftersynet iværksættes, skal planen herfor godkendes af tilsynsmyndigheden. Rapport over resultatet af eftersynet skal indsendes til tilsynsmyndigheden senest 1 måned efter eftersynet. Utætheder skal udbedres, så hurtigt som muligt efter at de er konstateret

Driftsjournal

136. Det i medfør af bilskrotbekendtgørelsen krævede register over modtagne køretøjer og produceret affald mv. skal suppleres med følgende oplysninger:
- Dato for modtagelse af ikke-miljøbehandlede køretøjer, der er frigivet til affaldsbehandling, og for miljøbehandling af disse køretøjer.
 - Dato for og resultatet af eget eftersyn af tætte belægninger og befæstede arealer.
 - Ved udgangen af hvert kvartal registreres antallet af oplagrede ikke-miljøbehandlede køretøjer samt mængden af hver af de oplagrede affaldsfraktioner.
 - Ved udgangen af hvert kalenderår registreres antallet af oplagrede miljøbehandlede køretøjer.

Dokumentationen skal opbevares på virksomheden i mindst 5 år og skal fremvises, såfremt tilsynsmyndigheden anmoder om det.

3. Sikkerhedsstillelse

137. Virksomheden skal inden den

- a) driver ophugningsanlæg, herunder bilophugning,
- b) udtager hårde mekaniske genstande eller lignende af f.eks. apparater, maskiner, motorer m.v. med henblik på videresalg

have etableret en sikkerhedsstillelse overfor tilsynsmyndigheden, til dækning af myndighedens udgifter til videretransport, bortskaffelse, deponering eller destruktion af virksomhedens affald og ophuggede materialer ved en eventuel selvhjælpshandling.

138. Sikkerhedsstillelsens størrelse fastsættes til kr. 50.000 for det maksimale oplag af affald, jf. Bilag 4. Sikkerhedsbeløbets størrelse skal til enhver tid svare til de aktuelle bortskaffelsespriser for de maksimalt tilladte oplag af ikke-indtægtsgivende fraktioner.

Tilsynsmyndigheden kan regulere beløbets størrelse i forhold til væsentlige ændringer af forudsætningerne for fastlæggelsen af beløbsstørrelsen.

139. Sikkerhedsstillelsen kan stilles som bankgaranti stillet af et pengeinstitut, kautionforsikringspolice, deponering af beløb på en spærret konto i et pengeinstitut eller ved medlemskab af en kollektiv ordning godkendt af Miljøstyrelsen.

Virksomheden skal dokumentere, at den stillede sikkerhed er beskyttet i forhold til andre kreditorer.

Virksomheden skal indhente forudgående accept fra myndigheden til ændring af metode til sikkerhedsstillelsen. Straks efter metoden til sikkerhedsstillelsen er ændret, skal det gældende dokument for sikkerhedsstillelsen sendes til tilsynsmyndigheden.

140. Sikkerhedsstillelsen skal udformes således, at det fremgår:

- At sikkerhedsstillelsen udstedes til tilsynsmyndigheden, Herning Kommune.
- At sikkerhedsstillelsen skal tjene til sikkerhed til dækning af tilsynsmyndighedens udgifter til videretransport og bortskaffelse, deponering eller destruktion af virksomhedens affald ved en eventuel selvhjælpshandling jf. Miljøbeskyttelseslovens § 69 og § 70.
- At sikkerhedsstillelsen skal udbetales til tilsynsmyndigheden på anfordring uden rettergang og uden forudgående henvendelse til virksomheden, når tilsynsmyndigheden meddeler, at tilsynsmyndigheden vil opfylde forpligtigelser, som er omfattet af sikkerhedsstillelsen.
- At vilkårene i miljøgodkendelsen kan ændres uden, at det får betydning for vilkår for sikkerhedsstillelsen.
- At sikkerhedsstillelsen alene kan frigives med tilsynsmyndighedens samtykke.
- At sikkerhedsstillelsen skal frigives senest et år efter at JB Recycling skriftligt har bekræftet virksomhedens ophør overfor tilsynsmyndigheden. Dette gælder dog kun hvis der ikke er varslet træk på sikkerhedsstillelsen.

4. Herning Kommunes vurdering og begrundelse

Placering

Virksomheden ligger i landzone i et område som i henhold til lokalplan 09.BL18.1 er udlagt til erhvervsformål. Virksomheden etableres i eksisterende bygninger.

I henhold til lokalplanen § 9.2 må der inden for lokalplanens område ikke opstilles uindregistrerede campingvogne, både, biler og lignende eller ophobes nogen form for affald.

Ved affald forstås ethvert stof eller enhver genstand, som indehaveren skiller sig af med eller agter eller er forpligtet til at skille sig af med.

Paragraffen hindrer ikke en virksomhed som reelt arbejder med "affald" for at omdanne det til noget andet. Der er ved den konkrete virksomhed ikke tale om ophobning af affald men oplag.

Afstand fra skel til nærmeste boligområde/samlet beboelse er 0 meter.

Afstand fra skel til nærmeste bolig i det åbne land er 0 meter.

Afstand til nærmeste beskyttede naturtype er ca. 70 meter.

Virksomheden ligger i et område med drikkevandsinteresser.

Til- og frakørsel

Til- og frakørsel sker via Karupvej.

Det er kommunens vurdering, at trafikken til og fra virksomheden ikke giver anledning til miljømæssige problemer.

Bedst tilgængelige teknik (BAT)

Da virksomhedens aktiviteter omfattet af K203, K206, K209 og K212 er omfattet af standardvilkår, skal der ved ansøgning ikke redegøres for bedst tilgængelig teknik inden for de områder, som standardvilkårene dækker. Miljøstyrelsen har udarbejdet standardvilkår, så de er repræsentative for de typiske virksomheder inden for en bestemt branche, og vilkårene er baseret på den bedst tilgængelige teknik inden for branchen.

Virksomhedens aktiviteter omfattet af K201 er hverken omfattet af BAT-konklusioner, BAT-referencedokumenter eller standardvilkår. Ifølge godkendelsesbekendtgørelsens § 19 skal det sikres, at der er truffet de nødvendige foranstaltninger til at forbygge og begrænse forurening ved anvendelse af BAT, før der meddeles godkendelse.

For aktiviteter omfattet af K201 er vilkårene fastsat med baggrund i standardvilkår for aktiviteter med tilsvarende forurening/miljømæssig påvirkning.

Vilkår om bedst tilgængelig teknik vurderes hermed at være fastsat under hensyntagen til bilag 5 i godkendelsesbekendtgørelsen.

Miljøvurderingsloven (VVM)

Projektet er omfattet af miljøvurderingslovens bilag 2, punkt 11b Anlæg til bortskaffelse af affald.

Herning Kommune har truffet afgørelse om at projektet ikke er omfattet af krav om miljøvurdering, da projektets omfang ikke er af en sådan karakter eller grad, at det medfører væsentlig påvirkning af miljøet, herunder internationalt beskyttede naturtyper og arter.

Habitatbekendtgørelsen

Herning Kommune har vurderet projektet i henhold til habitatbekendtgørelsens § 6, stk. 1. Vurdering omfatter projektets potentielle indflydelse på udpegningsgrundlaget (naturtyper samt arter) for de internationale naturbeskyttelsesområder.

Natura 2000 vurdering

Nærmeste Natura 2000 område ligger ca. 95 m fra ansøgte projekt. Der er tale om Karup Å (del af Natura 2000-området nr. 40), som er udpeget til habitatområde (H40).

Det er kommunens vurdering at projektet i sig selv, eller i forbindelse med andre planer og projekter, ikke vil have nogen negativ påvirkning på nærmeste Natura 2000-område, da det etableres i eksisterende erhvervsområde og der ikke sker forøgelse i udledningen til habitatområdet.

Det er desuden kommunens vurdering, at projektet er uden væsentlig betydning for en opnåelse af gunstig bevaringsstatus/bevaringsprognose for naturtyperne og arterne på udpegningsgrundlaget.

Bilag IV-vurdering

En række dyr og planter, der er omfattet af habitatdirektivets bilag IV, kan have levested, fødesøgningsområde eller sporadisk opholdssted i området. Det er kommunens vurdering, at plantearterne næppe findes på ansøgte sted i erhvervsområdet. Ansøgte projekt vurderes derfor ikke at ville påvirke eventuelle forekomster af plantearterne i området.

På baggrund af Faglig rapport nr. 635 fra Danmarks Miljøundersøgelser¹ samt kommunens øvrige kendskab vurderes det umiddelbart, at følgende arter kan tænkes at forekomme i Herning Kommune: spidssnudet frø, løgfrø, stor vandsalamander, odder, bæver, småflagermus, markfirben, grøn kølleguldsmed, grøn mosaikguldsmed, guldsjakal og ulv.

- Spidssnudet frø, løgfrø og stor vandsalamander: kan forekomme i nærområdets vandhuller og fugtige arealer, men er med deres levevis næppe truet af ansøgte projekt. Padder påvirkes negativt, når vandmiljøerne næringsstofberiges eller ændrer karakter.
- Odder og bæver: forekommer/kan forekomme i nærmeste vandløb og vil ikke blive påvirket negativt af projektet.
- Småflagermus: Ud fra småflagermus' levevis vurderes det, at de næppe påvirkes negativt af ansøgte projekt.
- Markfirben: er udbredt i store dele af landet, men trues næppe af ansøgte projekt.
- Grøn kølleguldsmed og grøn mosaikguldsmed kan være tilknyttet nærområdets vandhuller og fugtige arealer. Disse påvirkes negativt, når vandmiljøerne næringsstofberiges eller gror til.
- Ulv og guldsjakal: vil ikke blive påvirket negativt af projektet.

På grundlag af nuværende viden vurderes det, at det ansøgte projekt ikke vil medføre negativ påvirkning af bilag IV-arter. Det er endvidere kommunens vurdering, at projektet ikke vil skade yngle- eller rasteområder for arter, der er beskyttet af Habitatdirektivets bilag IV.

Rødlistearter

En række dyr og planter, der er optaget på den danske Rødliste vil kunne forekomme i nærområdet. Den væsentligste årsag til, at arter er så pressede at de optages på Rødlisten er, at deres levesteder ændres eller forsvinder. Mange arter optræder i små isolerede bestande og hertil kommer, at nogle arter er presset af indirekte påvirkninger såsom klimaændringer, kvælstofdeposition, ændrede driftsformer i land- og skovbrug mv. eller direkte ved fældning af træer og fjernelse af dødt ved.

¹ Søgaard, B. & Asferg, T. (red.) 2007: Håndbog om arter på habitatdirektivets bilag IV – til brug i administration og planlægning. Danmarks Miljøundersøgelser, Aarhus Universitet. – Faglig rapport fra DMU nr. 635. 226 s. <http://www.dmu.dk/Pub/FR635.pdf>

Projektet placeres i et eksisterende erhvervsområde, og vil derfor ikke være en trussel, der vil medføre en væsentlig påvirkning af arter, som er optaget på den danske Rødliste.

Høring og udtalelser

Ud over ansøger har Herning Kommune vurderet, at der kan være andre, der har en væsentlig individuel interesse i sagen.

Ved fastsættelse af væsentlighedskriteriet har kommunen skelet til afstandsklasserne i Håndbog om Miljø og Planlægning. Her ligger affaldsbehandlingsanlæg, anlæg til oparbejdning af affald og bilophugningspladser i klasse 5-7.

Kommunen vurderer at ejendomme (boliger) som ligger inde for en afstand af 150 meter (klasse 5) fra virksomheden kan være part i sagen.

For at være part skal man både være individuelt berørt og væsentligt berørt.

Individuelt berørt vurderes de ejendomme som ligger indenfor 150 m fra virksomheden:
Karupvej 43, 49, 51, 55, 59, 61, 32, 34, 36, 38, 40, 42, 44

Væsentligt berørt vurderes de ejendomme som grænser direkte op til virksomheden:
Karupvej 49, 51, 55, 59, 32, 36

Udkast til godkendelsen har været sendt i høring hos sagens parter den 02-02-2021.

I høringsperioden har det været muligt at komme med indsigelser, bemærkninger og ændringsforslag til det ansøgte. Herning Kommune har ikke modtaget indsigelser til projektet i høringsperioden.

Vurdering og begrundelse for vilkår

Kommunens vurdering og begrundelse for væsentligste vilkår:

Standard vilkår nr.	Godkendelsens vilkår nr.	Vurdering og begrundelse
		Fælles vilkår for K212, K201, K203, K206 og K209 Hvor det er muligt, er der fastsat fællesvilkår for listepunkterne. Det drejer sig om enslydende standardvilkår, vilkår for driftstider, vilkår for erhvervsaffald og støj- og vibrationsvilkår.
		Generelt
	1	Ifølge godkendelsesbekendtgørelsens § 32 fastsætter godkendelsesmyndigheden en frist for udnyttelse af godkendelsen. Godkendelsen bortfalder, hvis den ikke er udnyttet inden for udløbet af denne frist. Fristen bør normalt ikke fastsættes til længere end to år fra godkendelsens meddelelse.
1	2	Standardvilkår Vilkåret er fastsat i overensstemmelse godkendelsesbekendtgørelsens § 21 nr. 13.
2	3	Standardvilkår

		<p>Vilkåret fastsætter hvad der forstås ved et befæstet areal og en tæt belægning af hensyn til beskyttelse af jord og grundvand.</p> <p>I denne forbindelse henvises til afsnit 6.2 i Orientering fra Miljøstyrelsen nr. 6 2008, Forebyggelse af jord og grundvandsforurening på industrivirksomheder ved udvalgte aktiviteter.</p> <p><u>Fast belægning</u> En fast belægning er i denne af afgørelse en belægningstype, der i modsætning til en løs belægning består af materialer sammenbundet af bindemidler (asfalt, beton, betonbelægningssten) samt metalplader og polymermembraner. Løse belægninger som grus, stabilgrus eller nedknust bygge- og anlægsaffald er som udgangspunkt ikke en fast belægning.</p> <p><u>Tæt belægning</u> Faste belægninger kan være tætte. Grundlæggende er ingen faste belægninger 100 % impermeable / tætte, hvis de udsættes for en påvirkning med flydende kemikalier over lange tidsrum. Impermeable eller tætte belægninger bør derfor forstås i sammenhæng med den væske/materiale belægningen bliver udsat for og det tidsrum, hvor den faste belægning påvirkes af væsken/materialet.</p>
	4	<p>Vilkåret er stillet for at sikre, at sorterede genanvendelige affaldsfraktioner opbevares på en måde så der ikke sker kvalitetsforringelse, som reducerer mulighederne for genanvendelse. Vilkåret er fastsat på baggrund af BAT.</p>
		Drift
	5	<p>Vilkåret er fastsat for at sikre perioder, hvor omgivelserne ikke udsættes for særlig støjende aktiviteter.</p> <p>Virksomhedens væsentligste støjmission vil være når der modtages, bortkøres og behandles affald.</p> <p>Vilkårene er fastsat med hjemmel i godkendelsesbekendtgørelsen §21.</p>
		<p>Affald Afsnittet omhandler affald som opstår i forbindelse med virksomhedens drift og som skal bortskaffes i henhold til Herning Kommunes regulativ for erhvervsaffald.</p> <p>Vilkårene er fastsat med hjemmel i godkendelsesbekendtgørelsen §21.</p>
	6	<p>Vilkåret er stillet for at undgå at affaldet ophobes på virksomheden.</p> <p>Farligt affald omfatter flydende affald fra miljøbehandling af biler samt brugte absorptionsmidler (kattegrus mm.)</p> <p>Vilkåret gælder ikke for farligt affald omfattet af listepukterne K 201 og K203.</p>
	7 - 8	<p>Vilkåret er stillet for at sikre, at frasorteret affald til forbrænding og deponi holdes effektivt adskilt fra øvrige affaldsfraktioner og opbevares sikkert.</p>
	9	<p>Vilkåret skal sikre at lette materialer ikke giver anledning til gener.</p>
	10	<p>Vilkåret er stillet for at sikre, at spild af olie- og kemikalier bliver opsamlet og håndteret som farligt affald.</p>

		<p>Støj Kilder til forurening eller gene:</p> <ul style="list-style-type: none"> - Kørsel til og fra virksomheden samt intern transport. - Aflæsning og håndtering af især jern- og metalskrot, murbrokker, beton, sten, glas og opbrudt asfalt. - Aflæsning og håndtering af containere. - Brug af gaffeltrucks og entreprenørmateriel. - Neddeling og klipning. - Presning, komprimering og balletering. - Knusning. - Flatning af biler <p><u>Støj ved boliger i det åbne land</u> Af hensyn til boliger i det åbne land fastsættes der grænseværdier svarende til områdetype 3 blandet bolig og erhverv i tabel 1 i Miljøstyrelsens støjvejledning nr. 5/1984. Støjgrænser skal overholdes på opholdsarealer i en afstand af 15 meter fra boligen.</p> <p><u>Støj indenfor kommuneplanområde 09.BL.18</u> Området er i kommuneplanen udlagt til blandet bolig og erhverv. Da den faktiske anvendelse i området, som ikke ved lokalplan er udlagt til erhverv, er boliger fastsættes der grænseværdier svarende til områdetype 5 boligområder i tabel 1 i Miljøstyrelsens støjvejledning nr. 5/1984.</p> <p>Vilkårene er fastsat med hjemmel i godkendelsesbekendtgørelsen §21.</p>
	11	Virksomhedens bidrag til støjniveauet ved boligerne i det åbne land samt i Fårbæk by vurderes efter etablering af støjafskærmning at overholde de vejledende støjgrænseværdier.
		<p>Vibrationer Da virksomheden vurderes at have aktiviteter i forbindelse med håndtering af affald, fastsættes der vilkår for vibrationer. Vilkårene er fastsat med hjemmel i godkendelsesbekendtgørelsen §21.</p>
	12	Vilkåret er fastsat i overensstemmelse med Orientering nr. 9/1997 "Lavfrekvent støj, infralyd og vibrationer i eksternt miljø" tabel 4.3
		<p>Lavfrekventstøj og infralyd Virksomhedens drift vurderes ikke at give anledning til lavfrekvent støj eller infralyd, der kan give anledning til væsentlig gener udenfor virksomhedens areal.</p>
		Egenkontrol og driftsjournaler
	13	Vilkåret er stillet for at sikre, at installationer og anlæg, der udgør støjkilder, vedligeholdes forebyggende, så unødigt støj begrænses. (BAT). Det er Herning Kommunes erfaring at støjende anlæg med tiden bliver mere støjende på grund af slitage og manglende vedligeholdelse. Dette gælder for de fleste systemer med bevægelige dele.
	14	Vilkåret er stillet for at sikre, at virksomheden dokumenterer, at vilkår for støj er overholdt.
	15	Vilkåret er stillet for at sikre, at kommunen kan kræve, at virksomheden dokumenterer at vilkår for vibrationer er overholdt.

	16	Vilkåret er stillet for at fastsætte, hvornår støjgrænser er overholdt.
	17	Herning Kommune har erfaring med at støjmålinger ikke bestilles tidsnok til at frister kan overholdes. Vilkåret giver Herning Kommune mulighed for at følge op på manglende bestilling.
		Fælles vilkår for anlæg der nyttiggør affald fra sandblæsning (K201 og K206)
		Luftforurening Medmindre der er tale om indesluttede processer vil nyttiggørelse af affald fra sandblæsning (kasserede blæsemidler) give anledning til støv. Vilkårene er fastsat med hjemmel i godkendelsesbekendtgørelsen §21.
	18	Vilkåret er stillet for at undgå diffus luftforurening gennem åbne døre, vinduer og porte.
	19	Vilkåret tager højde for at der kan etableres procesudsug skulle det blive nødvendigt. Hvis der etableres procesudsug, må koncentration af støv i den afkastede luft ikke være større end 5 mg / normal m ³ . Vilkåret er fastsat på baggrund af BAT.
	20	Hvis der etableres procesudsug fra anlæg der nyttiggør sandblæseaffald, må immissionskoncentration (B-værdien) for støv ikke overstige værdierne i Tabel 4. Da støvet er sammenlignelig med det støv der opstår ved sandblæsning er B-værdierne fastsat på baggrund af standardvilkår for blæserenseanlæg afsnit 1 i standardvilkårsbekendtgørelsen. Ved beregning af afksthøjder (OML-beregning) skal der anvendes emissionsgrænseværdien for støv i vilkår 19 og den maksimale luftmængde, der udsuges fra anlægget/hallen. Hvis der udsendes stoffer/materialer nævnt i vilkår 20 fra andre processer på virksomheden, skal også afkast her fra dimensioneres, så B-værdierne i vilkår 20 er overholdt for hele virksomheden.
	21	Uanset at der beregnes en lavere afksthøjde, skal afkast føres mindst 1 meter over det tag, hvor afkastet er placeret. Ved "over tag" forstås normalt det aktuelle tag, hvor afkastet er placeret, men i specielle tilfælde må der tages hensyn til høje nærliggende bygninger m.v. for, at der kan ske fri fortynding. Vilkåret er fast i overensstemmelse med Luftvejledningen.
		Egenkontrol Vilkårene er fastsat med hjemmel i godkendelsesbekendtgørelsen §21.
	22	Vilkåret skal sikre at normal renseseffektivitet er opretholdt.
	23	Hvis der skal etableres proces, skal det ved måling dokumenteres at emissionsgrænseværdien i vilkår 19 er overholdt.
	24	Vilkåret skal sikre, at der føres kontrol med filteranlæg.

Afsnit 21		<p>K212 (hovedlistepunkt) Anlæg for midlertidig oplagring af ikke-farligt affald eller affald af elektrisk og elektronisk udstyr forud for nyttiggørelse eller bortskaffelse med en kapacitet for tilførsel af affald på 30 tons om dagen eller med mere end 4 containere med et samlet volumen på mindst 30 m³, bortset fra anlæg omfattet af listepunkt 5.5 i bilag 1 til bekendtgørelse om godkendelse af listevirksomhed eller listepunkt K 211 i bilag 2 til bekendtgørelse om godkendelse af listevirksomhed.</p> <p>Rekonditionering, herunder omlastning, omemballering eller sortering af ikke-farligt affald eller affald af elektrisk og elektronisk udstyr forud for nyttiggørelse eller bortskaffelse med en kapacitet for tilførsel af affald på 30 tons om dagen eller med mere end 4 containere med et samlet volumen på mindst 30 m³, bortset fra anlæg omfattet af listepunkt 5.1 d i bilag 1 til bekendtgørelse om godkendelse af listevirksomhed eller listepunkt K 211 i bilag 2 til bekendtgørelse om godkendelse af listevirksomhed.</p> <p><u>Anvendelsesområde</u> Anlæg, der modtager ikke-farligt affald og/eller affald af elektrisk og elektronisk udstyr (elskrot), og som oplagrer, omlaster, omemballerer eller sorterer affaldet forud for efterfølgende nyttiggørelse eller bortskaffelse, evt. efter adskillelse, neddeling, knusning eller presning, komprimering eller balletering af affaldet</p> <p>Anvendelsesområdet er omfattet af afsnit 21 i standardvilkårsbekendtgørelsen.</p>
		Generelt
1	2	Standardvilkår
2	3	Standardvilkår
		Indretning og drift
3	25	Standardvilkår
4	26	Standardvilkår Vilkåret er suppleret med krav om opbevaring. Kravene er fastsat for at sikre at oplag af affald ikke giver anledning til forurening og for at sikre at der ikke sker en værdiforringelse af affaldet. som reducerer mulighederne for genanvendelse.
5	27	Standardvilkår
6	28	Standardvilkår
7	29	Standardvilkår
		<p>Luftforurening Kilder til forurening eller gene:</p> <ul style="list-style-type: none"> - Diffust støv, der kan indeholde jern og metal, fra presning, neddeling og anden håndtering af jern- og metalskrot. - Røg og lugtgener fra skærebredning

		<ul style="list-style-type: none"> – Støv fra modtagelse, sortering oplagring og presning eller balletering af papir og pap.
8	30	Standardvilkår
9		Ikke relevant da der ikke håndteres dagrenovationsaffald og haveaffald.
10	31	Standardvilkår
11	32	Standardvilkår
12		Ikke relevant da der ikke håndteres bygningsaffald med cementbundne asbestfibre.
		Affald Kilder til forurening eller gene: <ul style="list-style-type: none"> – Affald, herunder farligt affald, der tømmes eller sorteres ud af affaldet. – Forurenede absorptionsmateriale
13	33	Standardvilkår
14	34	Standardvilkår
		Beskyttelse af jord, grundvand og overfladevand Kilder til forurening eller gene: <ul style="list-style-type: none"> – Spild af olie i forbindelse med oplag og håndtering af olieholdigt affald. – Metalbelastning som følge af støv og metaldele som rust og spåner, afskallede malingsrester, rustbeskyttelse mv. – Overfladevand fra befæstede arealer. – Utætte belægninger. – Utætte oplag af fyringsolie og motorbrændstof og spild i forbindelse med påfyldning og aftapning. – Uheld med udslip af olie fra transportmateriel og maskiner.
15	35	Fælles standardvilkår
16	36	Standardvilkår
17	37	Standardvilkår
18	38	Standardvilkår
19	39	Standardvilkår
20	40	Standardvilkår
21	41	Standardvilkår Virksomheden er ikke beliggende i et område med særlige drikkevandsinteresser (OSD).
22		Ikke relevant da der ikke oplagres have og parkaffald.
23	42	Standardvilkår

24		Ikke relevant da der ikke etableres vaskeplads.
25	43	Standardvilkår
		Egenkontrol
26	44	Standardvilkår
27	45	Standardvilkår
28	46	Standardvilkår
		<p>K201 (biaktivitet) Anlæg, der nyttiggør farligt affald, hvor virksomhedens aktiviteter ikke er omfattet af listepunkt 5.1 eller 5.2 b i bilag 1.</p> <p>Anvendelsesområde:</p> <ul style="list-style-type: none"> - Nyttiggørelse af airbags - Nyttiggørelse af affald fra sandblæsning indeholdende farlige stoffer - Nyttiggørelse af oliefilter <p>Listepunktet er ikke omfattet af standardvilkårsbekendtgørelsen.</p> <p>Vilkårene er fastsat med hjemmel i godkendelsesbekendtgørelsen §21.</p>
		Indretning og drift
	47	Vilkåret fastsat på baggrund af BAT-konklusion for affaldsbehandlingsanlæg samt standardvilkår for tilsvarende aktiviteter.
	48	<p>Vilkåret fastsætter hvilke affaldsfraktioner, der må modtages, opbevares og behandles på anlægget</p> <p>Kravene til max. oplag er stillet for at sikre, at der ikke sker en ophobning af farligt affald på virksomheden.</p> <p>Minimumskravene til opbevaring er fastsat for at begrænse risikoen for forurening af jord og/eller vand.</p>
	49	Vilkårene skal sikre, at der sker kontrol med de affaldsfraktioner der modtages samt at affaldsfraktioner placeres i de affaldsområder, som er indrettet til at modtage affaldet.
	50	<p>Selv om der er modtagekontrol, kan det ikke udelukkes, at der modtages affald, som efterfølgende viser sig ikke at være omfattet af godkendelsen eller som ikke kan identificeres.</p> <p>Vilkåret skal sikre, at der sker en miljømæssig forsvarlig opbevaring og håndtering af affaldet.</p>
		<p>Luftforurening Kilde til forurening eller gene</p> <ul style="list-style-type: none"> - Utæt filteranlæg - Diffust støv i form af: Rumudsugning Åbenstående porte og døre Utætte porte og døre

		– Støv fra modtagelse, sortering, oplag og afhentning af sandblæse-sand
	18 - 24	Med mindre der er tale om indesluttede processer vil nyttiggørelse af affald fra sandblæsning (kasserede blæsemidler) give anledning til støv. Vilklårene er fastsat med hjemmel i godkendelsesbekendtgørelsen §21.
	6 - 10	Affald Det vurderes at vilklårene er dækkende for aktiviteten og at der ikke er behov for yderligere vilkår.
		Beskyttelse af jord, grundvand og overfladevand Kilder til forurening eller gene: Spild af olie i forbindelse med oplag og håndtering af olieholdigt affald.
	51	Vilkåret skal sikre at der ikke sker forurening i forbindelse med presning af oliefiltre.
Afsnit 17		<p>K203 (biaktivitet) Anlæg for midlertidig oplagring af farligt affald forud for nyttiggørelse eller bortskaffelse med en kapacitet på mindre end eller lig med 50 tons, bortset fra anlæg omfattet af listepunkt K 209, K 210, K 211 eller K 212 i bilag 2 til bekendtgørelse om godkendelse af listevirksomhed.</p> <p>Rekonditionering, herunder omlastning, omemballering eller sortering af farligt affald forud for nyttiggørelse eller bortskaffelse med en kapacitet på 10 tons/dag eller derunder, bortset fra de under listepunkt K 209, K 210, K 211 og K 212 i bilag 2 til bekendtgørelse om godkendelse af listevirksomhed nævnte anlæg.</p> <p><u>Anvendelsesområde</u> Sortering af blandet farligt affald, herunder frasortering af ikke-farligt affald.</p> <p>Anvendelsesområdet er omfattet af afsnit 17 i standardvilkårsbekendtgørelsen.</p> <p>Dette afsnit omfatter anlæg, der modtager farligt affald fra virksomheder, offentlige eller private institutioner og fra private husstande, og som oplagrer dette affald midlertidigt før forsendelse til et behandlingsanlæg. Affaldet modtages enten direkte fra affaldsproducenten eller fra en indsamlingsordning. Det farlige affald bliver omlastet, omemballeret og eventuelt opdelt i yderligere og renere fraktioner forinden videresendelse til godkendte modtagevirksomheder.</p>
		Generelt
1	2	Standardvilkår
2	3	Standardvilkår
		Indretning og drift
3	52	Standard vilkår
4	53	Standard vilkår

5	54	Standard vilkår
		<i>Modtagelse og oplagring af farligt affald</i>
6	55	Standard vilkår
7	56	Standard vilkår
8	57	Standard vilkår
9	58	Standard vilkår Maksimumoplæg er fastsat på baggrund af virksomhedens ansøgning. Vilkår for maksimalt oplæg er fastsat for at undgå at farligt affald ophobes på virksomheden.
10	59	Standard vilkår
11	60	Standard vilkår
12	61	Standard vilkår
13	62	Standard vilkår
		<i>Oplæg af specifikke affaldsfraktioner</i>
14		Ikke relevant da der ikke modtages giftigt og meget giftigt affald samt medicinrester
15		Ikke relevant da der ikke modtages klinisk risikoaffald
16	63	Standard vilkår
17		Ikke relevant da der ikke modtages kviksølvholdige lyskilder.
18		Ikke relevant da der ikke modtages asbestholdigt affald.
		<i>Stationære tankanlæg samt øvrige faste rør og slanger</i>
19 - 24		Ikke relevant da der ikke benyttes stationære tankanlæg samt øvrige faste rør og slanger.
		<i>Omlastning, omemballering og sortering af farligt affald</i>
25	64	Standardvilkår
26		Ikke relevant da der ikke benyttes tankanlæg til farligt affald.
27	65	Standardvilkår
28		Ikke relevant da der ikke modtages PCB-holdigt affald.
29		Ikke relevant da der ikke gives tilladelse til at bestemte farlige affaldsfraktioner må blandes.

30	66	Standardvilkår
		Luftforurening
31	67	Standardvilkår
32	68	Standardvilkår
33	69	Standardvilkår Det vurderes ikke behov for kræve, at der etableres et egnet filter, som f.eks. kulfilter, på specifikke afkast fra udsug fra arbejdspladser, hvor der sker sammenhædning eller blanding af farligt affald.
		Affald
34	70	Standardvilkår
35	71	Standardvilkår
36	72	Standardvilkår
		Beskyttelse af jord, grundvand og overfladevand
37	73	Standardvilkår
38		Der er ingen særlige hensyn der taler for, at farligt affald skal tillades opbevaret: – i det fri, – i det fri under presenning eller – med periodevis eller fleksibel overdækning.
39	74	Standardvilkår
40	75	Standardvilkår
41	76	Standardvilkår
42	77	Fælles standardvilkår
43	78	Standardvilkår
44	79	Tilpasset standardvilkår da der ikke opbevares giftigt, meget giftigt affald, medicinrester eller klinisk risikoaffald
45	80	Standardvilkår
46		Ikke relevant
47	81	Standardvilkår tilpasset virksomhedens indretning og drift
48		Ikke relevant
49		Ikke relevant

50		Ikke relevant
		Egenkontrol
51		Ikke relevant
52	82	Standardvilkår
53	83	Standardvilkår
54	84	Standardvilkår
55		Ikke relevant
		<i>Driftsjournal</i>
56	85	Standardvilkår Vilkåret er tilpasset virksomhedens indretning og drift.
		K206 (biaktivitet) Anlæg der nyttiggør ikke-farligt affald, bortset fra anlæg under listepunkt 5.3 i bilag 1 til bekendtgørelse om godkendelse af listevirksomhed, autoophugning, skibsofhugning, biogasfremstilling, kompostering og forbrænding.
Afsnit 18		<u>Anvendelsesområde</u> Slaggebehandling udendørs (lagring, knusning og sortering). Neddeling af bygge- og anlægsaffald, der primært består af beton, sten, træ, tegl eller asfalt.
		Generelt
1	2	Standardvilkår
2	3	Standardvilkår
		Fællesvilkår indretning og drift
	86	Standardvilkår
		Fællesvilkår for beskyttelse af jord, grundvand og overfladevand
	87	Standardvilkår
	88	Standardvilkår
	89	Standardvilkår
Afsnit 18.4.1		Specifikke vilkår for slaggebehandlingsanlæg Slaggebehandling udendørs er omfattet af standardvilkårsbekendtgørelsen.
		Indretning og drift
3	86	Standardvilkår

4	90	Tilpasset standardvilkår Det fremgår af virksomhedens ansøgning, at der kun modtages slagge fra jern- og metalstøberier.
5		Ikke relevant da der ikke modtages slagge fra forbrænding af organisk materiale.
6		Ikke relevant da der ikke modtages slagge fra forbrænding af organisk materiale.
7	91	Standardvilkår
8	92	Standardvilkår
9	93	Standardvilkår
10	94	Standardvilkår
		Luftforurening – Støv fra modtagelse, sortering, oplag, neddeling og afhentning af slagge
11	95	Standardvilkår
12	96	Standardvilkår
13	97	Standardvilkår
		Beskyttelse af jord, grundvand og overfladevand
14	98	Standardvilkår
15	87	Standardvilkår
16	88	Standardvilkår
17	89	Standardvilkår
18		Ikke relevant
		Egenkontrol
19	99	Standardvilkår
		<i>Driftsjournal</i>
20	100	Tilpasset standardvilkår
		Specifikke vilkår for anlæg, der nedleder bygge- og anlægsaffald og nyttiggør træemballage og sandblæseaffald
Afsnit 18.4.3		Neddeling af bygge og anlægsaffald er omfattet af afsnit 18.4.3 i standardvilkårsbekendtgørelsen.

		Nyttiggørelse af træemballage og sandblæseaffald er ikke omfattet af standardvilkårsbekendtgørelsen. Vilkårene er fastsat med hjemmel i godkendelsesbekendtgørelsen §21. Hvor andet ikke fremgår af nedenstående er det er kommunens vurdering standardvilkårene for afsnit 18.4.3 ville være dækkende for aktiviteterne.
		Indretning og drift
3	86	Standardvilkår
4	101	Standardvilkår
5	102	Standardvilkår
6	103	Standardvilkår
7	104	Standardvilkår
8	105	Standardvilkår
9	106	Standardvilkår
		Luftforurening Kilde til forurening eller gene <ul style="list-style-type: none"> - Støv fra modtagelse, sortering, oplag, neddeling og afhentning af bygge- og anlægsaffald - Støv fra modtagelse, sortering, oplag, neddeling og afhentning af træemballage - Støv fra modtagelse, sortering, oplag og afhentning af sandblæsesand - Utæt filteranlæg - Diffust støv i form af: Rumudsugning Åbenstående porte og døre Utætte porte og døre
	18- 24	Medmindre der er tale om indesluttede processer vil nyttiggørelse af affald fra sandblæsning (kasserede blæsemidler) give anledning til støv. Vilkårene er fastsat med hjemmel i godkendelsesbekendtgørelsen §21.
10	107	Standardvilkår
11	108	Standardvilkår
12	109	Standardvilkår
		Beskyttelse af jord, grundvand og overfladevand <ul style="list-style-type: none"> - Udsivning af forurenende stoffer eller spild fra op lag. - Overfladevand fra befæstede arealer - Utætte belægninger og membraner
13	87	Standardvilkår
14	110	Standardvilkår
15	88	Standardvilkår

16	87	Standardvilkår
17		Ikke relevant
		Egenkontrol
18	111	Standardvilkår
19	112	Standardvilkår
		<i>Driftsjournal</i>
20	113	Standardvilkår
Afsnit 19		<p>K209 Autoophugning (autogenbrug)</p> <p>Ved »ikke-miljøbehandlede køretøjer« forstås udtjente og skadede køretøjer.</p> <p>Ved »miljøbehandling« forstås udtagning af de stoffer, materialer og komponenter, som er omfattet af bilag 1 til bilskrotbekendtgørelsen.</p> <p>Ved »skadede køretøjer« forstås køretøjer, der på grund af en retssag eller en forsikrings sag endnu ikke er frigivet til affaldshåndtering af ejeren.</p> <p>Ved »miljøbehandlede køretøjer« forstås udtjente køretøjer, der har fået udtaget de stoffer, materialer og komponenter, som er omfattet af bilag 1 til bilskrotbekendtgørelsen.</p>
Afsnit 19.4.1		Virksomheder, der foretager særskilt behandling af udtjente motor-drevne køretøjer
		Generelt
1	2	Standardvilkår
2	3	Standardvilkår
		Indretning og drift
3	114	Standardvilkår
4	115	Standardvilkår
5	116	Standardvilkår
6	117	Standardvilkår
7	118	Standardvilkår
8	119	Standardvilkår
9	120	Standardvilkår

10	121	Standardvilkår
11		Ikke relevant
12	122	Standardvilkår
13	123	Standardvilkår
		Luftforureningen
14	124	Standardvilkår
15	125	Standardvilkår
16		Ikke relevant da der ikke håndteres asbestholdige dele.
		Affald
17	126	Standardvilkår
18	127	Standardvilkår
19	128	Standardvilkår
20	129	Standardvilkår
		Beskyttelse af jord, grundvand og overfladevand
21	130	Standardvilkår
22	131	Standardvilkår
23	132	Standardvilkår
24	133	Standardvilkår
		Egenkontrol og driftsjournaler
25	134	Standardvilkår
26		Ikke relevant da der ikke skal anvendes absolutfilter.
27	135	Standardvilkår tilpasset virksomhedens indretning og drift.
		<i>Driftsjournal</i>
29	136	Tilpasset standardvilkår, da der ikke skal anvendes absolutfilter.
		Sikkerhedsstillelse I henhold til miljøbeskyttelseslovens § 39a skal virksomheder der 1) udvinder metaller af kabler,

		<p>2) foretager skylning eller rengøring af tromler til opbevaring af kemikalier eller kemikalieaffald, 3) driver ophugningsanlæg, herunder bilophugning, 4) udtager hårde mekaniske genstande eller lignende af f.eks. apparater, maskiner, motorer m.v. med henblik på videresalg eller 5) foretager mekanisk fragmentering af metalaffald,</p> <p>etablere sikkerhedsstillelse over for godkendelsesmyndigheden.</p> <p>Det er kommunens vurdering, at virksomheden har aktiviteter omfattet af punkterne 3) og 4).</p>
	137	<p>Udover størrelsen skal kommunen fastsætte vilkår for fristen for sikkerhedsstillelsens etablering. Da etablering af sikkerhedsstillelse er et lovmæssigt vilkår, vil en virksomhed ikke lovligt kunne sættes i drift, hvis sikkerheden ikke er etableret, jf. MAD 1996 1040 B.</p> <p>Sikkerhedsstillelsen skal derfor være stillet inden virksomheden</p> <ul style="list-style-type: none"> - driver ophugningsanlæg, herunder bilophugning, - udtager hårde mekaniske genstande eller lignende af f.eks. apparater, maskiner, motorer m.v. med henblik på videresalg <p>I praksis vil det sige, at sikkerhedsstillelsen skal være etableret umiddelbart efter meddelelse af afgørelse om miljøgodkendelse.</p>
	138	<p>Miljøbeskyttelsesloven fastsætter ingen specifikke krav til sikkerhedens størrelse - hverken et minimum eller et maksimum. Sikkerheden skal dog være stor nok til at dække omkostningerne (nettoudgifterne) ved en videretransport, bortskaffelse, deponering eller destruktion af virksomhedens til enhver tid værende affald omfattet af kravet.</p> <p>Der skal stilles sikkerhed for materialer, der ikke kan antages at have markedsværdi, og som derfor ved en eventuel oprydning på virksomheden skal bortskaffes, men ikke for materialer eller affald, der har værdi, og som derfor kan sælges. Sikkerhedsstillelsens størrelse skal således alene beregnes på grundlag af de omkostninger, der er forbundet med fjernelse og endelig bortskaffelse af "egentligt" affald fra virksomheden, dvs. sådant affald, som ikke kan forventes afhændet uden underskud.</p> <p>Beregning af sikkerhedsstillelsens størrelse fremgår af bilag 4.</p> <p>Omkostninger til fjernelse og endelig bortskaffelse vurderes at beløbe sig til 50.000 kroner.</p>
	139	Vilkåret fastsætter hvordan sikkerhedsstillelsen kan stilles.
	140	Vilkåret fastsætter hvordan sikkerhedsstillelsen skal udformes.

Tabel 8

5. Forhold til loven

Virksomhedens hovedaktivitet er omfattet af godkendelsesbekendtgørelsens bilag 2, listepunkt K 212 og dermed standardvilkår i bilag 1, afsnit 21 i standardvilkårsbekendtgørelsen.

Hovedlistepunkt	
K 212	<p>Anlæg for midlertidig oplagring af ikke-farligt affald eller affald af elektrisk og elektronisk udstyr forud for nyttiggørelse eller bortskaffelse med en kapacitet for tilførsel af affald på 30 tons om dagen eller med mere end 4 containere med et samlet volumen på mindst 30 m³, bortset fra anlæg omfattet af listepunkt 5.5 i bilag 1 til bekendtgørelse om godkendelse af listevirksomhed eller listepunkt K 211 i bilag 2 til bekendtgørelse om godkendelse af listevirksomhed.</p> <p>Rekonditionering, herunder omlastning, omemballering eller sortering af ikke-farligt affald eller affald af elektrisk og elektronisk udstyr forud for nyttiggørelse eller bortskaffelse med en kapacitet for tilførsel af affald på 30 tons om dagen eller med mere end 4 containere med et samlet volumen på mindst 30 m³, bortset fra anlæg omfattet af listepunkt 5.1 d i bilag 1 til bekendtgørelse om godkendelse af listevirksomhed eller listepunkt K 211 i bilag 2 til bekendtgørelse om godkendelse af listevirksomhed.</p>
Afsnit 21 i standardvilkårsbekendtgørelsen	<p>1) Anlæg, der modtager ikke-farligt affald og/eller affald af elektrisk og elektronisk udstyr (elskrot), og som oplagrer, omlaster, omemballerer eller sorterer affaldet forud for efterfølgende nyttiggørelse eller bortskaffelse, evt. efter adskillelse, neddeling, knusning eller presning, komprimering eller balletering af affaldet.</p>
Aktiviteter omfattet af anvendelsesområdet	<ul style="list-style-type: none"> – Oplagring. – Sortering: Manuelt eller maskinelt ved hjælp af kørende eller stationært materiel. – Adskillelse eller neddeling af ikke-farligt affald, som er nødvendig for driften af oplaget eller for den efterfølgende transport eller nyttiggørelse. – Sikkerhedsmakulering af papir og datamateriale. – Komprimering, presning eller balletering. – Knusning af glas, bygnings- og nedrivningsaffald eller opbrudt asfalt, når det leveres til efterfølgende nyttiggørelse. – Vask, service og vedligehold af køretøjer og maskiner. <p>Standardvilkårene omfatter ikke:</p> <ul style="list-style-type: none"> – Oplagring og håndtering af jord. – Granulering af kabler, plast, autogummi eller dæk. – Neddeling af elskrot. <p>De krav, der fremgår af bekendtgørelse om at bringe elektrisk og elektronisk udstyr i omsætning samt håndtering af affald af elektrisk og elektronisk udstyr (elektronikaffaldsbekendtgørelsen), gælder foruden de vilkår, der fastsættes i medfør af dette afsnit.</p>

Hvis der på en listevirksomhed udføres en biaktivitet, som ikke er optaget på godkendelsesbekendtgørelsens bilag 1 og 2, omfatter godkendelsespligten alle forurenende aktiviteter på virksomheden, jf. § 3, stk. 3 i godkendelsesbekendtgørelsen.

Biaktiviteter	
K 201	Anlæg, der nyttiggør farligt affald, hvor virksomhedens aktiviteter ikke er omfattet af listepunkt 5.1 eller 5.2 b i bilag 1.
K 203	<p>Anlæg for midlertidig oplagring af farligt affald forud for nyttiggørelse eller bortskaffelse med en kapacitet på mindre end eller lig med 50 tons, bortset fra anlæg omfattet af listepunkt K 209, K 210, K 211 eller K 212 i bilag 2 til bekendtgørelse om godkendelse af listevirksomhed.</p> <p>Rekonditionering, herunder omlastning, omemballering eller sortering af farligt affald forud for nyttiggørelse eller bortskaffelse med en kapacitet på 10 tons/dag eller derunder, bortset fra de under listepunkt K 209, K 210, K 211 og K 212 i bilag 2 til bekendtgørelse om godkendelse af listevirksomhed nævnte anlæg.</p>
Afsnit 17 i standardvilkårsbekendtgørelsen	Dette afsnit omfatter anlæg, der modtager farligt affald fra virksomheder, offentlige eller private institutioner og fra private husstande, og som oplagrer dette affald midlertidigt før forsendelse til et behandlingsanlæg. Affaldet modtages enten direkte fra affaldsproducenten eller fra en indsamlingsordning. Det farlige affald bliver omlastet, omemballeret og eventuelt opdelt i yderligere og renere fraktioner forinden videresendelse til godkendte modtagevirksomheder.
Aktiviteter omfattet af anvendelsesområdet	<ul style="list-style-type: none"> – Sortering af blandet farligt affald, herunder frasortering af ikke-farligt affald <p>De krav, der fremgår af bekendtgørelse om markedsføring af elektrisk og elektronisk udstyr samt håndtering af affald af elektrisk og elektronisk udstyr (elektronikaffaldsbekendtgørelsen), gælder foruden de vilkår, der fastsættes i medfør af dette afsnit.</p>
K 206	Anlæg, der nyttiggør ikke-farligt affald, bortset fra anlæg under listepunkt 5.3 i bilag 1, autoophugning, skibsofhugning, biogasfremstilling, kompostering og forbrænding.
Afsnit 18 i standardvilkårsbekendtgørelsen	Dette afsnit gælder for private og offentlige anlæg, der modtager og nyttiggør ikke-farligt affald. Følgende aktiviteter er omfattet af afsnittet:
Aktiviteter omfattet af anvendelsesområdet	<ul style="list-style-type: none"> – Neddeling af bygge- og anlægsaffald, der primært består af beton, sten, træ, tegl eller asfalt.
Aktiviteter ikke omfattet af anvendelsesområdet	<ul style="list-style-type: none"> – Slaggebehandling indendørs (lagring, knusning og sortering).
K 209	Autoophugning (autogenbrug)

Afsnit 19 i standardvilkårsbekendtgørelsen	
<p>Aktiviteter omfattet af anvendelsesområdet</p>	<ul style="list-style-type: none"> – Virksomheder, der foretager særskilt behandling af udtjente motordrevne køretøjer. – Virksomheder, der efterbehandler særskilt behandlede køretøjer. <p>Ved »særskilt behandling« forstår udtagning af de stoffer, materialer og komponenter, som er omfattet af bilag 1 og 2 til bekendtgørelse om håndtering af affald i form af motordrevne køretøjer og affaldsfrakturer herfra (bilskrotbekendtgørelsen).</p> <p>De krav, der fremgår af bilskrotbekendtgørelsen, gælder foruden de vilkår, der fastsættes i medfør af dette afsnit.</p>

JB Recycling skal være opmærksom på følgende:

Med rekonditionering skal der forstås en begrænset form for behandling af affald, fx omlastning, omemballering / ompakning, sortering og lignende behandling, før affaldet sendes til nyttiggørelse eller bortskaffelse.

Til brug for vurdering af, om der er tale om midlertidig oplagring, kan deponeringsbekendtgørelsens definition af, hvornår der som hovedregel er tale om deponering, anvendes.

Hvis affaldet efterfølgende skal deponeres, vil der være tale om deponering efter 1 år, og hvis affaldet efterfølgende skal nyttiggøres, efter 3 år.

Afgørelsen omfatter:

- miljøgodkendelse efter miljøbeskyttelseslovens § 33, stk. 1 og godkendelsesbekendtgørelsen
- Godkendelsen er givet på grundlag af ansøgningen og supplerende oplysninger.

Virksomhedens indretning og drift skal være i overensstemmelse ansøgning, supplerende oplysninger og de ændringer, der fremgår af beskrivelsen og vilkårene i denne godkendelse.

En kopi af miljøgodkendelsen skal til enhver tid være tilgængelig på virksomheden for de personer, der har ansvaret for virksomhedens indretning og drift.

Miljøgodkendelsen er gyldig straks efter modtagelsen.

Fremtidige nye aktiviteter, ændringer eller udvidelser såvel bygningsmæssigt som driftsmæssigt, som kan indebære forurening, herunder affaldsfrembringelse, må ikke påbegyndes, før der foreligger en afgørelse fra kommunen. Det er kommunen, der afgør om godkendelse er nødvendig (miljøbeskyttelsesloven § 33 og 37).

Meddelelse om driftsstart

Ved nyetablering af bilag 2-virksomhed skal virksomheden senest den dag, hvor virksomheden påbegynder driften, give skriftlig meddelelse herom til godkendelsesmyndigheden, jf. § 39 i Godkendelsesbekendtgørelsen.

Bortfald af godkendelsen

Godkendelsen bortfalder, hvis de godkendelsespligtige aktiviteter ikke har været i drift i 3 på hinanden følgende år, jf. miljøbeskyttelseslovens § 78 a, stk. 1. Hvis driften genoptages, kræves der ny

godkendelse. Begrundelsen for godkendelsespligten er, dels at omgivelserne i almindelighed vil have disponeret i tillid til, at virksomhedens drift er ophørt, dels at godkendelsen kan hvile på forældede vilkår, hvorfor forudsætningen for fortsat drift er en nyvurdering af virksomheden og vilkårene for driften.

Anden lovgivning

Virksomheden er ud over godkendelsesbekendtgørelsen bl.a. omfattet af:

- olietankbekendtgørelsen
- elektronikaffaldsbekendtgørelsen
- Herning Kommunes regulativ for erhvervsaffald.

Offentliggørelse

Afgørelsen offentliggøres ved annoncering på kommunens hjemmeside den 19-02-2021. Derudover orienteres en række interessenter direkte jf. liste over modtagere af kopi af afgørelsen.

Miljøgodkendelsen kan i klageperioden ses på kommunens hjemmeside www.herning.dk/offentlighoeing.

Klagevejledning

Der kan efter miljøbeskyttelseslovens kapitel 11 klages til Miljø- og Fødevarerklagenævnet over kommunens afgørelse.

Følgende kan klage: Ansøgeren, Sundhedsstyrelsen - Embedslægeinstitutionen Nord samt enhver, der må antages at have en væsentlig interesse i sagens udfald. Der kan desuden klages af visse organisationer, som angivet i miljølovens §§ 99 - 100.

Du klager via klageportalen, som du finder via borger.dk eller virk.dk. Du logger på klageportalen med Nem-ID. En klage er indgivet, når den er tilgængelig for Herning Kommune via klageportalen. Når du klager, skal du betale et gebyr på 900 kr. for borgere og 1.800 kr. for virksomheder, organisationer og offentlige myndigheder.

I klageportalen sendes din klage automatisk til Herning Kommune. Hvis Herning Kommune fastholder afgørelsen, sender kommunen klagen videre til behandling i nævnet via klageportalen. Du får besked om videresendelsen.

Miljø- og Fødevarerklagenævnet afviser din klage, hvis du sender den uden om klageportalen, medmindre du er blevet fritaget for brug af klageportalen. Hvis du ønsker at blive fritaget for at bruge klageportalen, skal du sende en begrundet anmodning til Herning Kommune. Kommunen videresender din anmodning til nævnet, som herefter beslutter om, du kan fritages. Se betingelserne for at blive fritaget på klagenævnets hjemmeside: <https://naevneneshus.dk/>.

Klagefristen udløber 4 uger efter, at afgørelsen er meddelt. Er afgørelsen offentligt bekendtgjort, regnes klagefristen dog altid fra bekendtgørelsen.

Klagen skal være indgivet via klageportalen senest den 19-03-2021.

Hvis klagefristen udløber på en lørdag eller helligdag, forlænges klagefristen til den følgende hverdag.

En klage over en tilladelse, godkendelse eller dispensation har ikke opsættende virkning, medmindre Miljø- og Fødevarerklagenævnet bestemmer andet. Udnyttelse af afgørelsen sker imidlertid på virksomhedens eget ansvar.

En klage over sikkerhedsstillelsen har opsættende virkning, medmindre Miljø- og Fødevareklagenævnet bestemmer andet.

Søgsmål

Ifølge miljøbeskyttelseslovens § 101, stk. 1 kan afgørelsen prøves ved domstolene. Sag skal anlægges inden 6 måneder efter, at afgørelsen er offentliggjort.

Liste over modtagere af kopi af godkendelsen

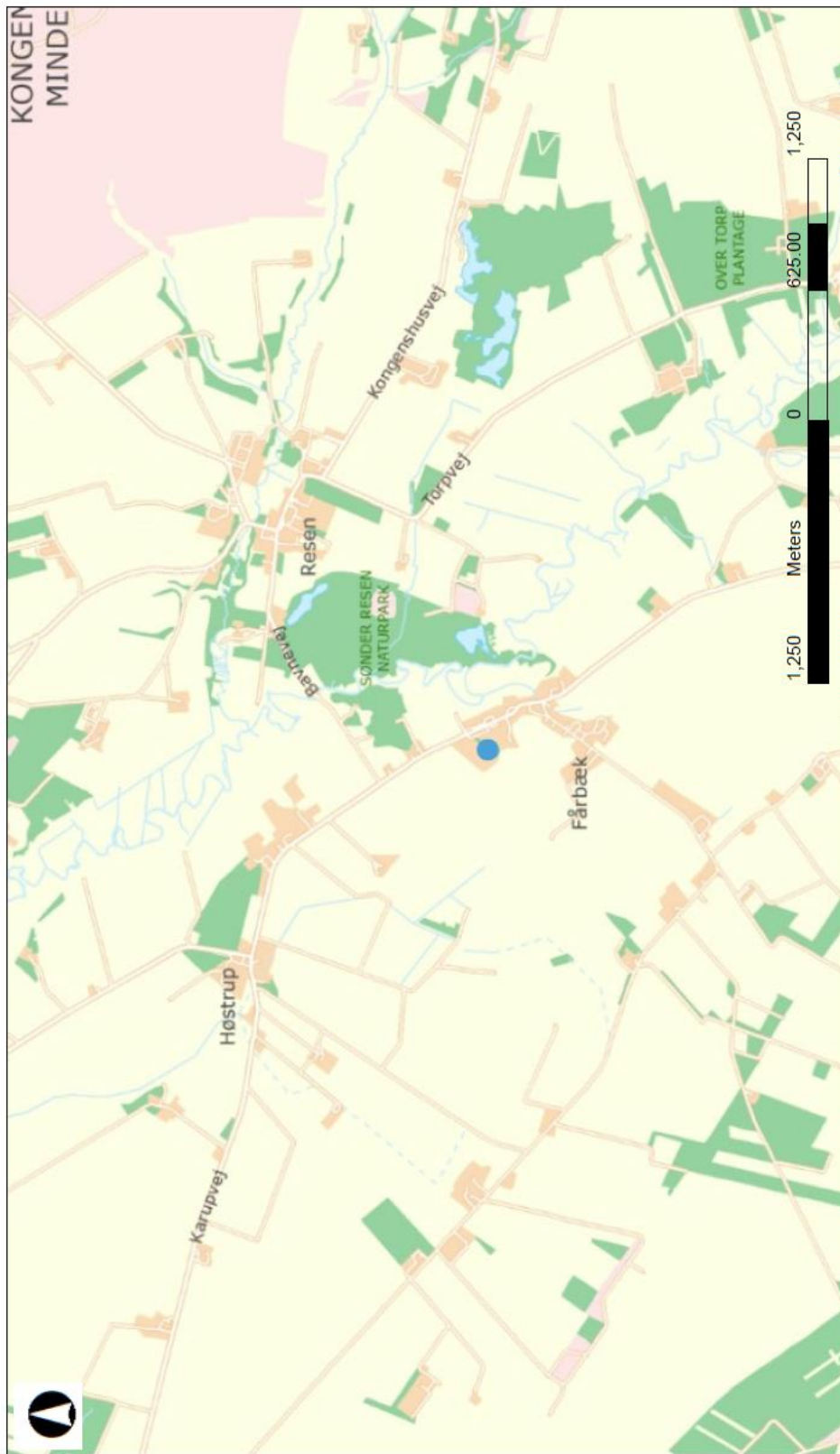
Sundhedsstyrelsen Nord [TRnord@stps.dk]

Danmarks Naturfredningsforening [dn@dn.dk]

Friluftsrådet, kreds Midtvestjylland [midtvestjylland@friluftsradet.dk]

Bilag 1 Oversigtplan

JB Recycling



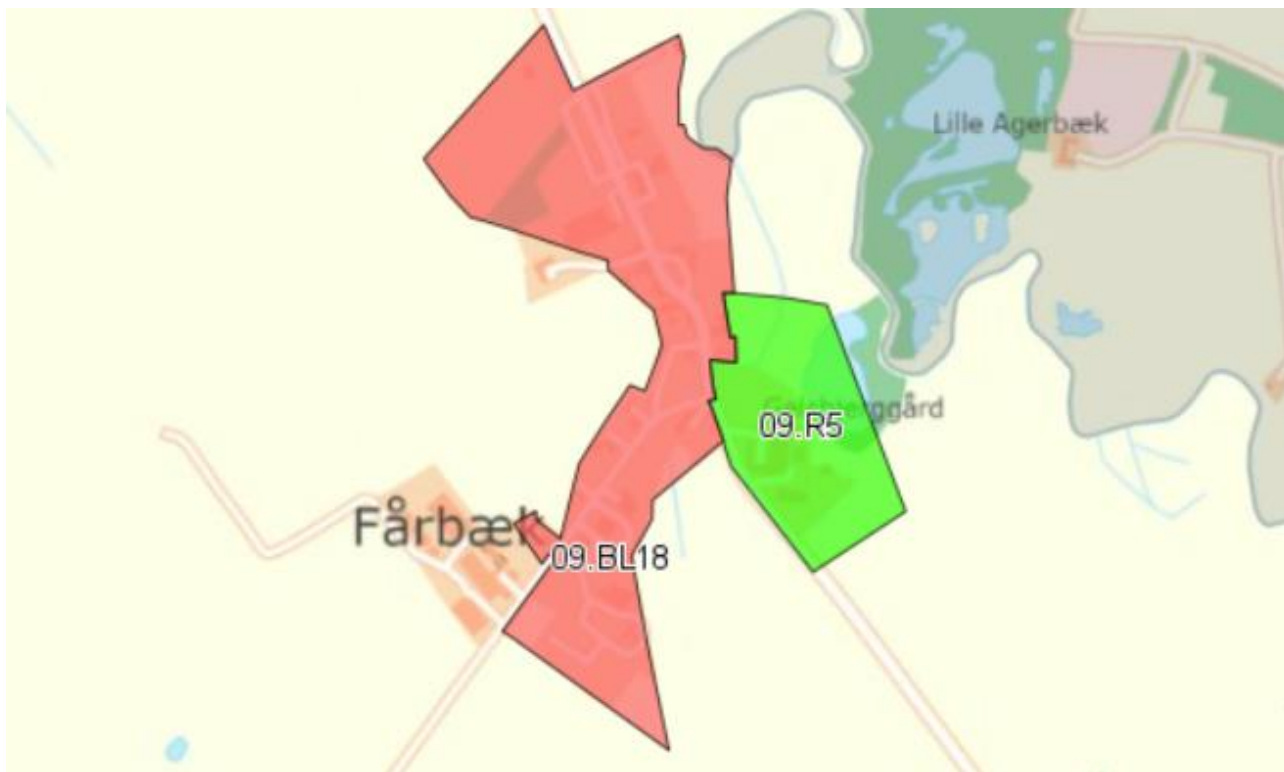
<p>Danmarks Miljøportal Data om miljøet i Danmark Nyropsgade 30 • 1780 København V Support: support@miljoportal.dk</p>	<p>Overigtskort</p>	<p>Måltforhold: 1:25000 Dato: 07-07-2020</p>
	<p><small>Ortofoto (DPOsland): Cowi har den fulde ophavsret til de ortofotos (DPOsland), der vises som baggrundskort. Denne funktion, med ortofoto som baggrundskort, må derfor kun anvendes af Miljøministeriet, regioner og kommuner med tilhørende institutioner, der er part i Danmarks Miljøportal, i forbindelse med de pågældende institutioners myndighedsbehandling indenfor miljøområdet, samt af privatpersoner til eget personligt brug. Linket må ikke indgå i andre hjemmesider. Øvrig kommerciel anvendelse er ikke tilladt og vil kunne retsforfølges.</small></p>	

Bilag 2 Situationsplan (placering af aktiviteter og belægninger)

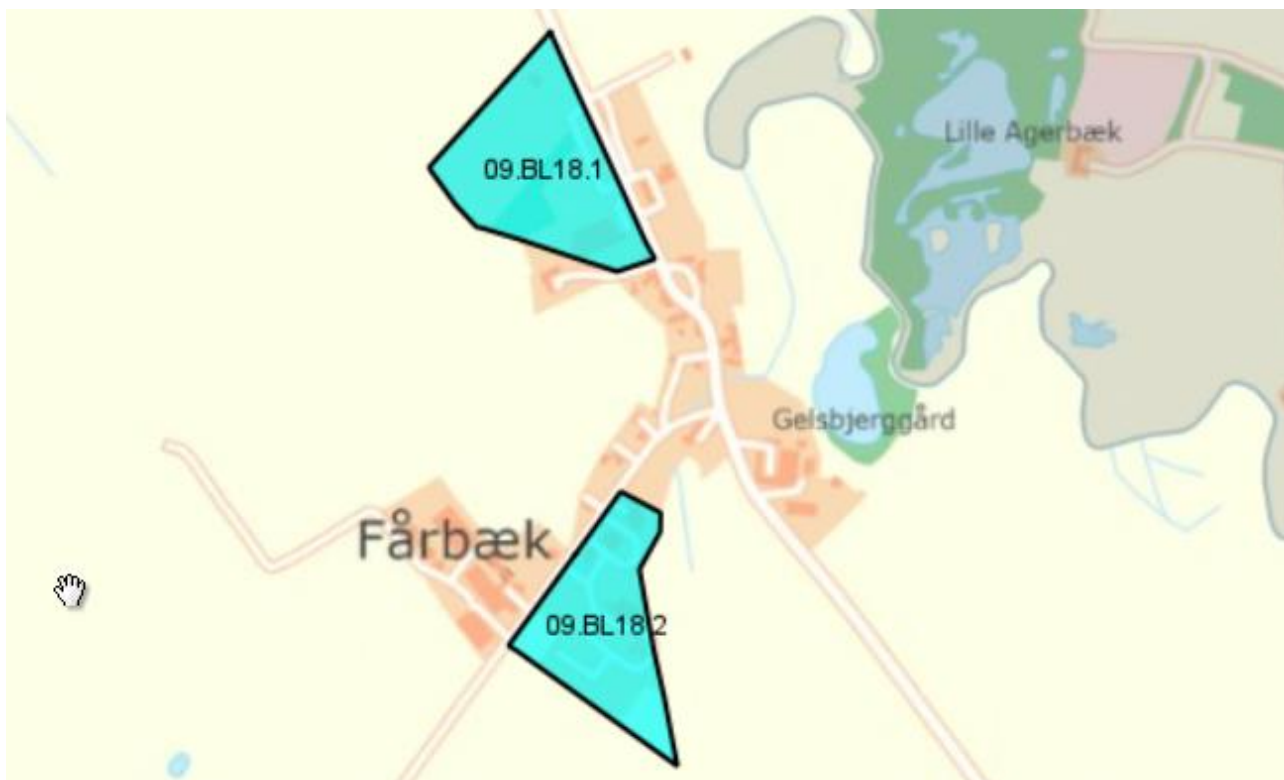
Nr.	Aktivitet	Belægning
1	Sortering og neddeling af jern- og metalkrot	Tæt belægning med kontrolleret afløb olie-udskiller
2	Håndtering af glas og keramik	Fast belægning
3	Håndtering af træaffald	Fast belægning
4	Håndtering af beton	Fast belægning
5	Håndtering af plast	Fast belægning
6	Håndtering af elektronikskrot	Tæt belægning under tag
7	Miljøbehandling af biler og airbags	Tæt belægning under tag. Der er opbevaring af farligt flydende affald i dertil indrettede arealer med opkant.
8	Sortering af affald i mindre sorteringsanlæg	Tæt belægning under tag
9	Håndtering af pap og papir	Tæt belægning under tag



Bilag 3 Kommuneplanrammer og lokalplaner



Kommuneplanrammer 2013-2024



Lokalplaner

Bilag 4 Beregning af sikkerhedsstillelse

Affaldsart	Maksimalt oplag	enhed	Pris/enhed kr.	Pris total kr.	Bemærkninger
Brændbart affald 30m ³	15	tons	681	10215	I en 30 m ³ container kan der være 15 tons brændbart
Deponiaffald 30 m	20	tons	1066	21.320	I en 30 m ³ container kan der være 20 tons deponiaffald
Bremsevæske og koblingsvæske	220	liter	0	0	
Bilradioer	100	kilo	0	0	Genbrug
Køler væske	1200	liter	2,68	3216	
Biler ikke miljøbehandlede	10	Styk	250	2500	Transport
Oliefiltre	100	kilo	2,84	284	
Absorptionsmateriale (kattegrus)	200	kilo	5	1000	
Sprinklervæske	1000	liter	0	0	Genbrug
Spildolie	1200	liter		250	Transport
Benzin og diesel	200	liter	0	0	Genbrug
Kølemiddel (AC)	45	liter	0	0	Genbrug
Samlet beløb				38.785	
Inkl. moms				48.481,35	

Sikkerhedsstillens fastsættes til kr. 50.000.

Bilag 5 Virksomhedens miljøtekniske beskrivelse

Den miljøtekniske beskrivelse er udarbejdet på baggrund af virksomhedens beskrivelse.

Listebetegnelse for virksomhedens aktiviteter

Hovedaktivitet

Bilag 2, Listepunkt K 212, Nyttiggørelse og bortskaffelse af affald, Anlæg for midlertidig oplagring eller rekonditionering af ikke-farligt affald eller affald af elektrisk og elektronisk udstyr forud for nyttiggørelse eller bortskaffelse

Anvendelsesområde(r):

- Anlæg, der modtager ikke-farligt affald og/eller affald af elektrisk og elektronisk udstyr, og som oplagrer, omlaster, omemballerer eller sorterer affaldet

Biaktiviteter

Bilag 2, Listepunkt K 201, Nyttiggørelse og bortskaffelse af affald, Anlæg, der nyttiggør farligt affald
Virksomheden ønsker at kunne modtage sandblæsesand til sortering.

Det kan være kategoriseret som farligt affald. Der vil være tale om sortering af produktet under tag.

Derudover ønsker vi at modtage airbags til adskillelse, så plastdelen går til genanvendelse, men også det drivmiddel der forefindes i disse emner, udsorteres og evt. genanvendes.

Bilag 2, Listepunkt K 203, Nyttiggørelse og bortskaffelse af affald, Anlæg for midlertidig oplagring af farligt affald forud for nyttiggørelse eller bortskaffelse og rekonditionering

Anvendelsesområde(r):

- Sortering af blandet farligt affald, herunder frasortering af ikke-farligt affald

Bilag 2, Listepunkt K 206, Nyttiggørelse og bortskaffelse af affald, Anlæg, der nyttiggør ikke-farligt affald

Anvendelsesområde(r):

- Neddeling af bygge- og anlægsaffald
- Slaggebehandling udendørs

Bilag 2, Listepunkt K 209, Nyttiggørelse og bortskaffelse af affald, Autoophugning (autogenbrug)

Anvendelsesområde(r):

- Virksomheder, der foretager særskilt behandling af udtjente motordrevne køretøjer
- Virksomheder, der efterbehandler særskilt behandlede køretøjer.

Beskrivelse af det ansøgte projekt

I forbindelse med opstarten af JB Recycling, har virksomheden gennemgået nuværende tilladelse og fundet den god men ikke helt dækkende.

Virksomheden har været igennem de forskellige listepunkter og affaldskoder og fundet, at virksomhedens hovedaktivitet stadig vil være K212 men med biaktiviteter inden for K201, K203, K206 og K209.

Som det fremgår af listepunkterne, ønsker virksomheden både at kunne håndtere affald inden for farligt affald og ikke farligt affald inkl. elektronikaffald.

JB Recycling ønsker at indsamle, sortere og i visse tilfælde oparbejde affald til ny genanvendelse/nyttiggørelse.

Virksomhedens arbejdsområder handler om at forædle affald til renere "råvarer". Dvs. upcycle affaldsprodukter indleveret af de forskellige producenter/indsamlingsvirksomheder til primært en yderligere sortering.

Virksomheden har ingen begrænsninger på hvad der kan sorteres ud, og vil arbejde med forskellige løsningsmodeller lige fra magnetisk og ikke magnetisk sortering, vægtfyldte sortering herunder vandbade samt luft, lys, røntgen osv. Der hvor virksomheden vil forsøge at være anderledes, er i sammensætningen af de forskellige sorteringsmuligheder. Virksomheden forventer med det set up at kunne sortere mere end gængs er.

Ud over sortering ønsker virksomheden også at knuse, neddele eller anden behandling af div. materialer. Der udføres ikke aktiviteter som er omfattet af listepunkt K218 i godkendelsesbekendtgørelsen.

Målet er at arbejde efter affaldspyramiden med at forædle indkommet affald gennem både forberedelse på genanvendelse, genanvendelse, anden endelige materialenyttiggørelse, forbehandling og genbrug til nye sekundære råvarer.

Nuværende aktiviteter og oplag på virksomheden vil fortsætte men virksomheden har et mål at nedbringe nuværende mængder/oplag for at få yderligere plads til udvikling af virksomheden.

Virksomhedens driftstid

Der vil i perioden fra 7-18 på hverdage og 7-14 på lørdag være drift med virksomhedens støjende aktiviteter.

Dog vil der være mulighed for afhentning og levering af container med lastbil på alle døgnets timer. Dog ikke mere en 1 pr. time.

Til og frakørsel

Til- og frakørsel sker direkte til Karupvej.

Der forventes til- og frakørsel med 10 lastbiler dagligt.

Virksomhedens produktionskapacitet og råvareforbrug

Virksomheden har i sit valg af listepunkter været inde over max flow.

Netop det at virksomheden håndterer mere end 30 tons pr. dag af ikke farligt affald og max. 10 tons farligt affald er den begrænsning virksomheden giver sig selv.

Liste over råvarer(affald) fremgår af. Her beskrives den overordnede type af affald som ønskes håndteret.

Når bl.a. sandblæsersand er anført under jern og metal, er det ønsket om at udsortere jern og metal.

Virksomheden ønsker at kunne udvikle sig inden for sortering af affald til genanvendelse eller forbehandling på genanvendelse. Derfor arbejder man løbende med udvikling af div. sorteringsanlæg.

Virksomhedens realistiske forbrug/behandling af affald er holdt op mod den nuværende godkendelse. Vi ønsker ikke at øge mængderne i forhold til denne.

Som det kan ses, nedsætter virksomheden også lagerbeholdningen og det er et mål for os.

Vi vil løbende overvåge lagerbeholdning og håber med tiden at komme ned på vores målsætning.

Vandforbrug. 10 m³ pr. uge.

Vandet anvendes i sorteringsanlæg. Der tilføres vand som kompensation for det vand der hænger ved de udsorterede emner samt fordamper.

Elforbruget vil være afhængig af arten af sorteringsanlæg.

Ellers er vand og el kun til oplysning, opvarmning af kontor og sanitære forhold.

Listepunkt	Affaldsart	Maksimalt oplag	Maksimalt flow pr. år	EAK-kode	Behandling
K212	Affald fra elektrisk og elektronisk udstyr	100 tons	500 tons	160214 160216 200134 200136	Sortering, omlastning, adskillelse og afmontering af komponenter sker indendørs. Opbevaring af relevante komponenter sker indendørs på tæt belægning. Andre komponenter opbevares udenørs på tæt belægning. Opbevaring sker i overensstemmelse med Elektronikaffaldsbekendtgørelsen
K203 K212	Bygningsaffald: Kabler	100 tons	1000 tons	170410 170411	Opbevaring og sortering på beton
K212	Kobber, bronze, messing	4000 tons	20000 tons	170401 200140	
	Aluminium			170402 200140	
	Bly			170403 200140	Sortering og opbevaring indendørs
	Zink			170404 200140	
	Tin			170406 200140	
	Affald fra landbrug: Metalaffald			020110	Sortering på beton og opbevaring på tæt belægning. Relevante emner opbevares indendørs eller i container.
	Affald fra jern- og stålindustrien			100201 100202 100210	
	Affald fra jernstøberier			100903	
	Affald fra metalstøberier	101003			

Listepunkt	Affaldsart	Maksimalt oplag	Maksimalt flow pr. år	EAK-kode	Behandling
	Affald fra formning, tildannelse samt fysisk og mekanisk overfladebearbejdning af metal og plast			120101 120102 120103 120104 120121 120199	
	Metalemballage			150104	
K209	Affald fra ophugning af udtjente køretøjer			160112 160117	
K212	Bygningsaffald: Metaller			170405	
	Affald fra affaldsbehandlingsanlæg m.v.			190102 190112 191001 191004 191202	
	Metaller			200140	
	Bygningsaffald: Blandet metal			170407 200140	Sortering på beton og opbevaring på tæt belægning
K201 K203 K206 K212	Affald fra sandblæsning indeholdende farlige stoffer Affald fra sandblæsning, bortset fra affald henhørende under 12 01 16	100 tons		120116 120117	Indendørs på tætbelægning
K209 K212	Plast og emballage Plast fra køretøjer udsorteres ikke.	100 tons	500 tons	020104 120105 150102 160119 170203 191204 200139	Sortering indendørs og opbevaring på tæt belægning eller i container.
K209 K212	Dæk	20 tons	100 tons	160103	Sortering og opbevaring på pladsen
K212	Glas i form af flasker, bilruder og planglas Bilruder udsorteres ikke.		10000 tons	150107 200102 200199 170202 191205 160120	På belægning af stabilgrus

Listepunkt	Affaldsart	Maksimalt oplag	Maksimalt flow pr. år	EAK-kode	Behandling
K206 K212	Træ og træemballage. Ekskl. træ fra vinduer og døre	80 tons	450 tons	030105 030199 150102 170201 191207 200138	Opbevares og sorteres på fast belægning når oprydningen er fuldført.
K212	Papir og papemballage	30	120	150101 191201 200101	Indendørs eller i container
K206 K212	Bygningsaffald: Beton Mursten Tegl og keramik	100	100	170101 170102 100117	Opbevaring, sortering og knusning på pladsen
K209	Biler miljøbehandlede	200 stk.	2000 stk.	160106	Opbevares på pladsen
K209	Biler ikke miljøbehandlede	10 stk.	2000 stk.	160104	Opbevares udendørs på beton med afløb via olieudskiller
	Biler til salg (funktionsdygtige)	10 stk.	100 stk.	Ikke affald	Opbevaring på pladsen
K209 K212	Akkumulatorer	30 tons	2000 tons	160601	Opbevaring i syrefaste kasser med låg eller under tag
K201 K209	Oliefiltre	100 kg	500 kg	160107	Oliefiltre presses sammen. Opbevares indendørs i egnede beholdere i område med opkant
K201 K203 K209	Eksplorative komponenter (f.eks. airbags)	20 tons	2000 tons	160110 160215	Opbevares indendørs i containere
K209	Bremse- og koblingsvæske	220 liter	750 liter	160113	Opbevares indendørs i egnede beholdere i område med opkant

Listepunkt	Affaldsart	Maksimalt oplag	Maksimalt flow pr. år	EAK-kode	Behandling
K209	Sprinklervæske	1000 liter	1000 liter	200113	Opbevares indendørs i egnede beholdere i område med opkant
K209	Spildolier	1200 liter	5000 liter	131013 130205 130208 130204	Opbevares indendørs i egnede beholdere i område med opkant
K209	Benzin og diesel	200 liter	200 liter	130701	Opbevares indendørs i egnede beholdere i område med opkant
K209	Kølervæske	1200 liter	5000 liter	160114 160115	Opbevares indendørs i egnede beholdere i område med opkant
K209	Kølemidler i air-conditionanlæg samt køle- og fryseanlæg (CFC, HCFC og HFC)	45 liter		160507	
K209 K212	Katalysatorer	100 stk.	1000 stk.	160801 160803 160804	Opbevares og sorteres indendørs

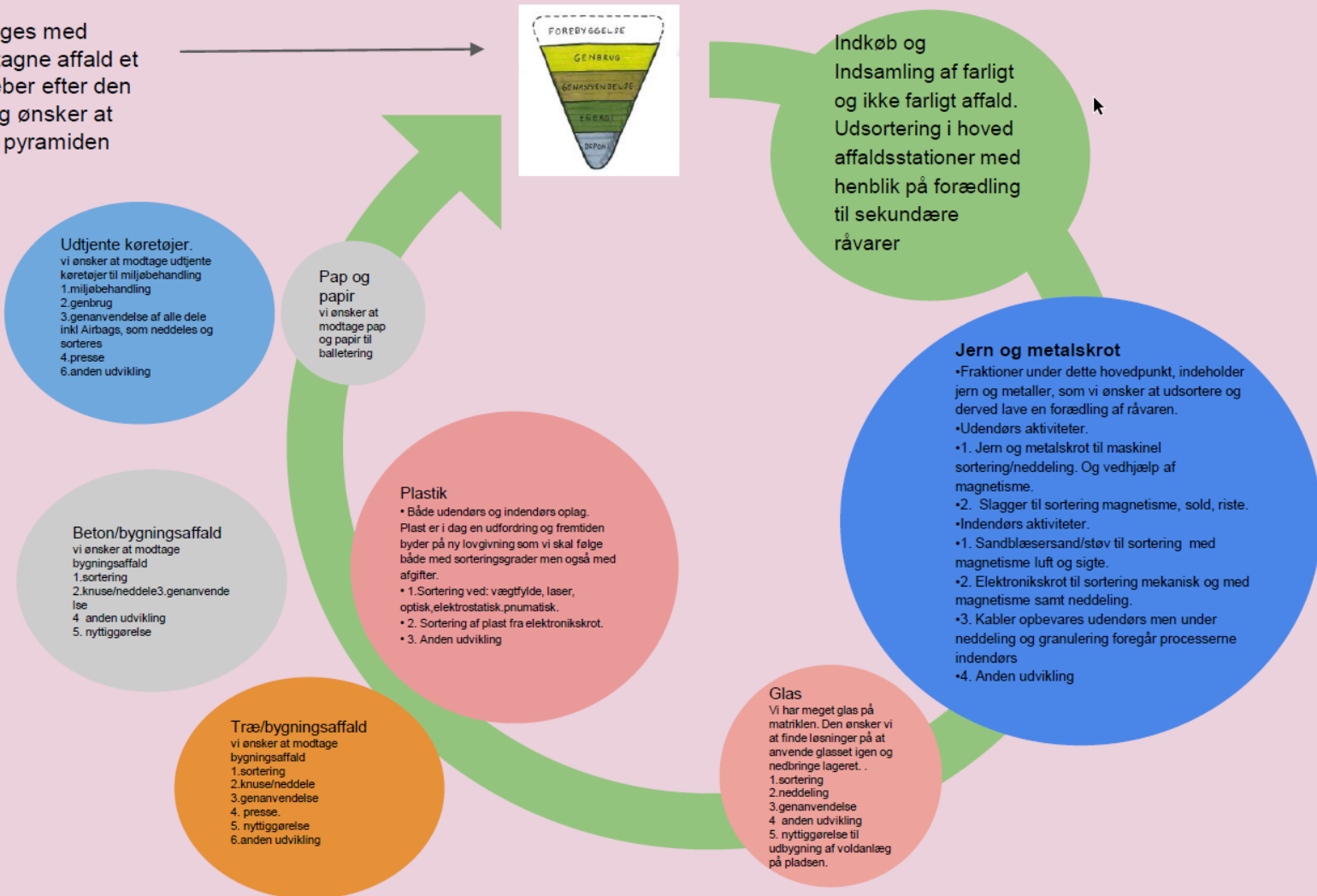
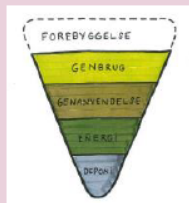
Tabel 9

Affald, som er opført på listen og er markeret med **fed skrift**, betragtes som farligt affald.

Affald, som er opført på listen og er markeret med **rødt**, modtages ikke men eksisterende oplag er under afvikling.

Procesbeskrivelse (bilag til ansøgningen)

Alle vores processer foretages med henblik på at give det modtagne affald et nyt og godt liv. Dvs. vi stræber efter den øverste del af pyramiden og ønsker at udfase den nederste del af pyramiden



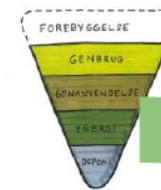
Alle vores processer foretages med henblik på at give det modtagne affald et nyt og godt liv. Dvs. vi stræber efter den øverste del af pyramiden og ønsker at udfase den nederste del af pyramiden.

Men vi bestræber os også på at udføre arbejdet med fokus på ikke at påvirke hverken det interne som det eksterne miljø. Derfor har vi i alle processer foretaget en risikoanalyse. Her er de tanker vi har gjort os inden opstart og til udarbejdelse af risikoanalysen.

Jern og metal indsamles og sorteres i første håndtering manuelt og ved hjælp af gravemaskine, samt magnetisme. Herefter neddeles det. Vi bestræber os hele tiden at have maskine, der har fokus på min. forbrug, m in. spild og min. støj. Endvidere skal vi sikre os, at vi hele tiden har et korrekt uddannet personale til udførelsen af de forskellige opgaver

Vi ønsker at modtage specialfraktioner til sortering. Det er bl.a.. sandblæsansand, elektronikskrot og kabler. Vi vil håndtere det indendørs både fordi det er lettere at håndtere tørt men også fordi vi skal være mere påpasselige, da der er farlige stoffer i noget af det. Nogle processer er også pr. lovkrav indendørs.

Vi bestræber os på at udvikle vores materiel til sortering løbende. Målet er at forædle råvarerne i så høj grad som muligt og samtidig sikre os, at processerne sker med mulighed for opsamling af evt. spild, håndtere støv i luften og opsamle restprodukter til videre forarbejdning. Igen skal vi sikre os, at vores personale løbende opdateres til udførelsen af opgaverne.



•Jern og metalkrot

- Fraktioner under dette hovedpunkt, indeholder jern og metaller, som vi ønsker at udsortere og derved lave en forædling af råvaren.
- Udendørs aktiviteter.
 - 1. Jern og metalkrot til maskinel sortering/neddeling. Og ved hjælp af magnetisme.
 - 2. Slagger til sortering magnetisme, sold, riste.
- Indendørs aktiviteter.
 - 1. Sandblæsansand/støv til sortering med magnetisme luft og sigte.
 - 2. Elektronikskrot til sortering mekanisk og med magnetisme samt neddeling.
 - 3. Kabler opbevares udendørs men under neddeling og granulering foregår processerne indendørs
 - 4. Anden udvikling

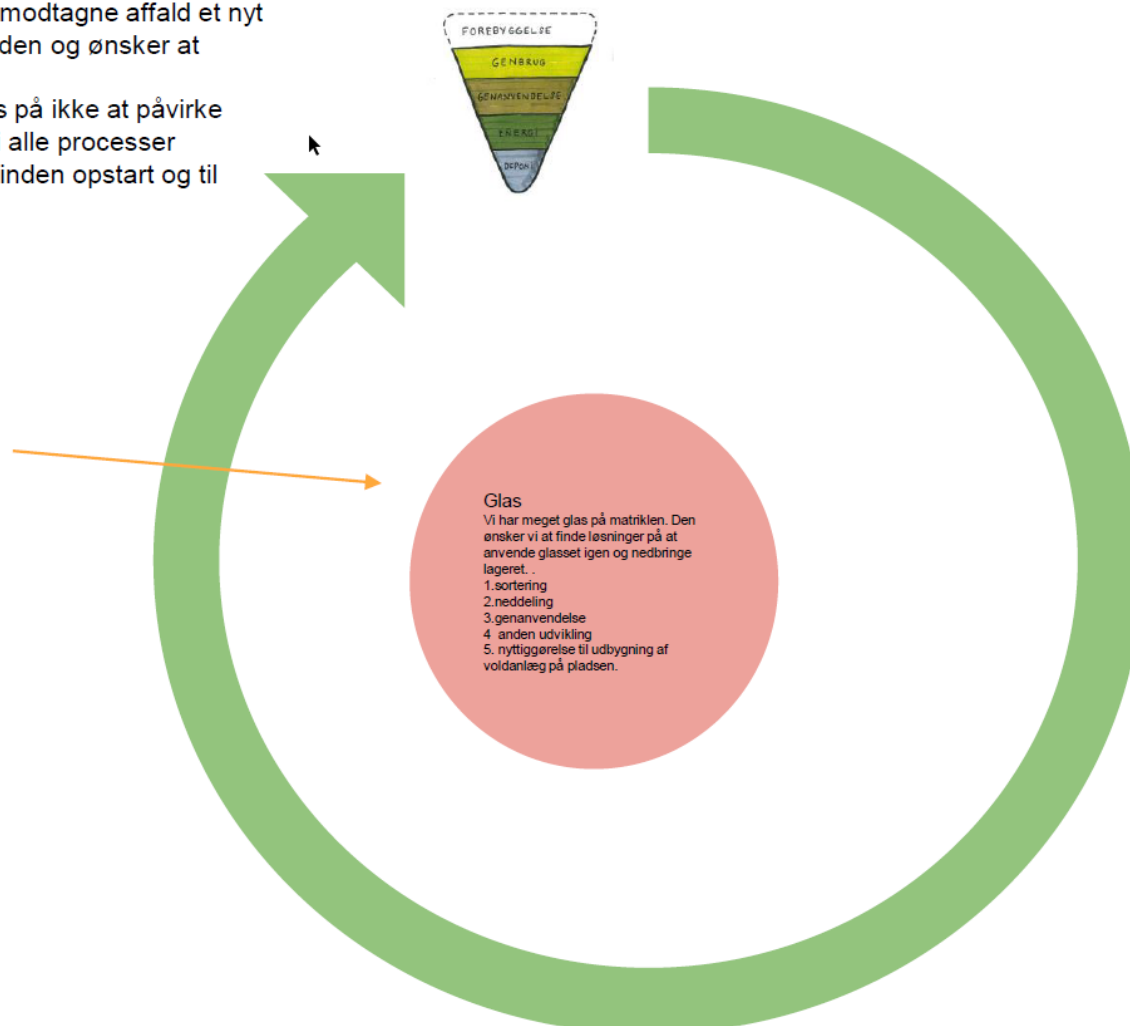
Alle vores processer foretages med henblik på at give det modtagne affald et nyt og godt liv. Dvs. vi stræber efter den øverste del af pyramiden og ønsker at udfase den nederste del af pyramiden.

Men vi bestræber os også på at udføre arbejdet med fokus på ikke at påvirke hverken det interne som det eksterne miljø. Derfor har vi i alle processer foretaget en risikoanalyse. Her er de tanker vi har gjort os inden opstart og til udarbejdelse af risikoanalysen.

Glas er den hovedaktivitet virksomheden tidligere har haft. Derfor ligger der et temmelig stort lager af p.t. ikke salgbart materiale. Vi arbejder på at finde løsninger både på at genanvende eller nyttiggøre glasset. Vi ser med positiv forventning på fremtiden for glas. Men et så stort lager ønsker vi ikke igen. En del af glasset er meget fint/småt og kan nyttiggøres i en vold inde på pladsen, som en afskærmning til en aktivitet, der ikke er en del af den her godkendelse, nemlig fyrværkeriproduktion og opbevaring.

Glas vil i fremtiden blive modtaget til sortering og neddeling. Vi ønsker p.t. ikke selv at nyttiggøre det ud over den ovenfor nævnte vold. Vores personale skal have den fornødne uddannelse indeholdende viden omkring sortering og neddelingsprocesser.

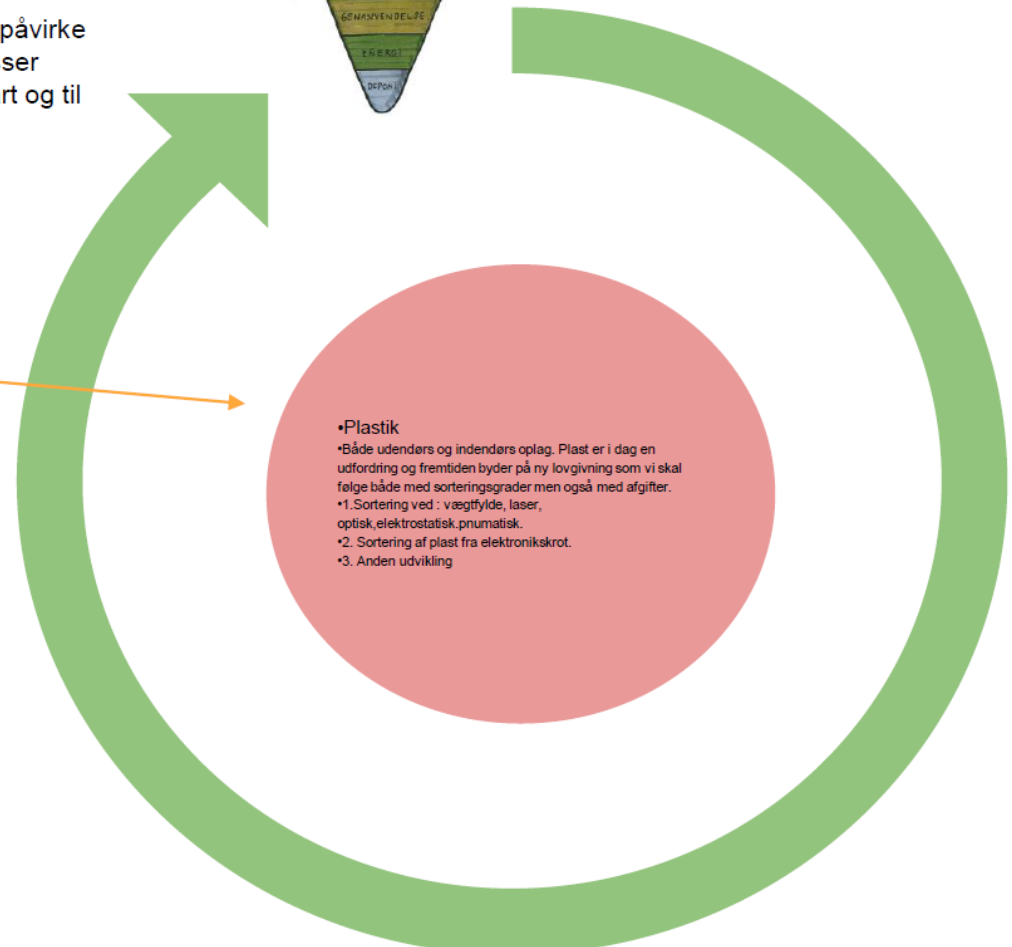
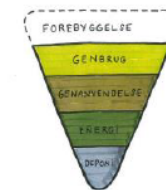
Vi genbruger div. Maskiner som sold, rystebord og lign. til sortering. Alt bliver vurderet miljømæssigt og en sikring af at der ikke sker unyttigt forbrug, spild, støv eller for meget støj. Medarbejderne er udstyret med det fornødne værnemidler, således de ikke får en sundhedsmæssig påvirkning



Alle vores processer foretages med henblik på at give det modtagne affald et nyt og godt liv. Dvs. vi stræber efter den øverste del af pyramiden og ønsker at udfase den nederste del af pyramiden.

Men vi bestræber os også på at udføre arbejdet med fokus på ikke at påvirke hverken det interne som det eksterne miljø. Derfor har vi i alle processer foretaget en risikoanalyse. Her er de tanker vi har gjort os inden opstart og til udarbejdelse af risikoanalysen.

Plastik er en råvare i affaldsbranchen der er kommet for at blive med alle de udfordringer der er med det. Sorteringen af plast er en videnskab i sig selv. Nok er der ikke mere end nogle få hovedgrupper af plast som PP, PE, LDPE, PET og PS. Men inden for hver gruppe er der utallige forskellige typer plast der er udviklet til hver deres proces. Det gør det meget svært at få plasten helt tilbage i kredsløbet ved mekanisk recycling og vil oftest resultere i en downcyklung af de udsorterede plasttyper. Men vi vil gerne deltage i udviklingen af sorteringsmuligheder til plastbranchens affaldsprodukter – både husholdningsaffald, som erhvervsaffald. Her kommer også plast fra elektroniskrot, som er en meget stor udfordring da der ofte er tilført flammehæmmer over grænseværdierne for mekanisk genanvendelse. Igen er det ikke ønske at få affald ind på pladsen som ikke igen kan genomsættes, med risiko for en ophobning. Derfor skal vores oplag af plast ikke være for stort. Vores personale skal have den fornødne uddannelse indeholdende viden omkring sortering og neddelingsprocesser. Vi genbruger div. maskiner som sold, rystebord og lign. til sortering. Men også elektrostatisk, pneumatisk og optiske sorterere kan være på tale. Alt bliver vurderet miljømæssigt og for at sikre at der ikke sker unyttigt forbrug, spild, støv eller for meget støj. Medarbejderne er udstyret med de fornødne værnemidler, således de ikke får en sundhedsmæssig påvirkning.



•Plastik

- Både udendørs og indendørs oplag. Plast er i dag en udfordring og fremtiden byder på ny lovgivning som vi skal følge både med sorteringsgrader men også med afgifter.
- 1. Sortering ved : vægtfyldte, laser, optisk, elektrostatisk, pneumatisk.
- 2. Sortering af plast fra elektroniskrot.
- 3. Anden udvikling

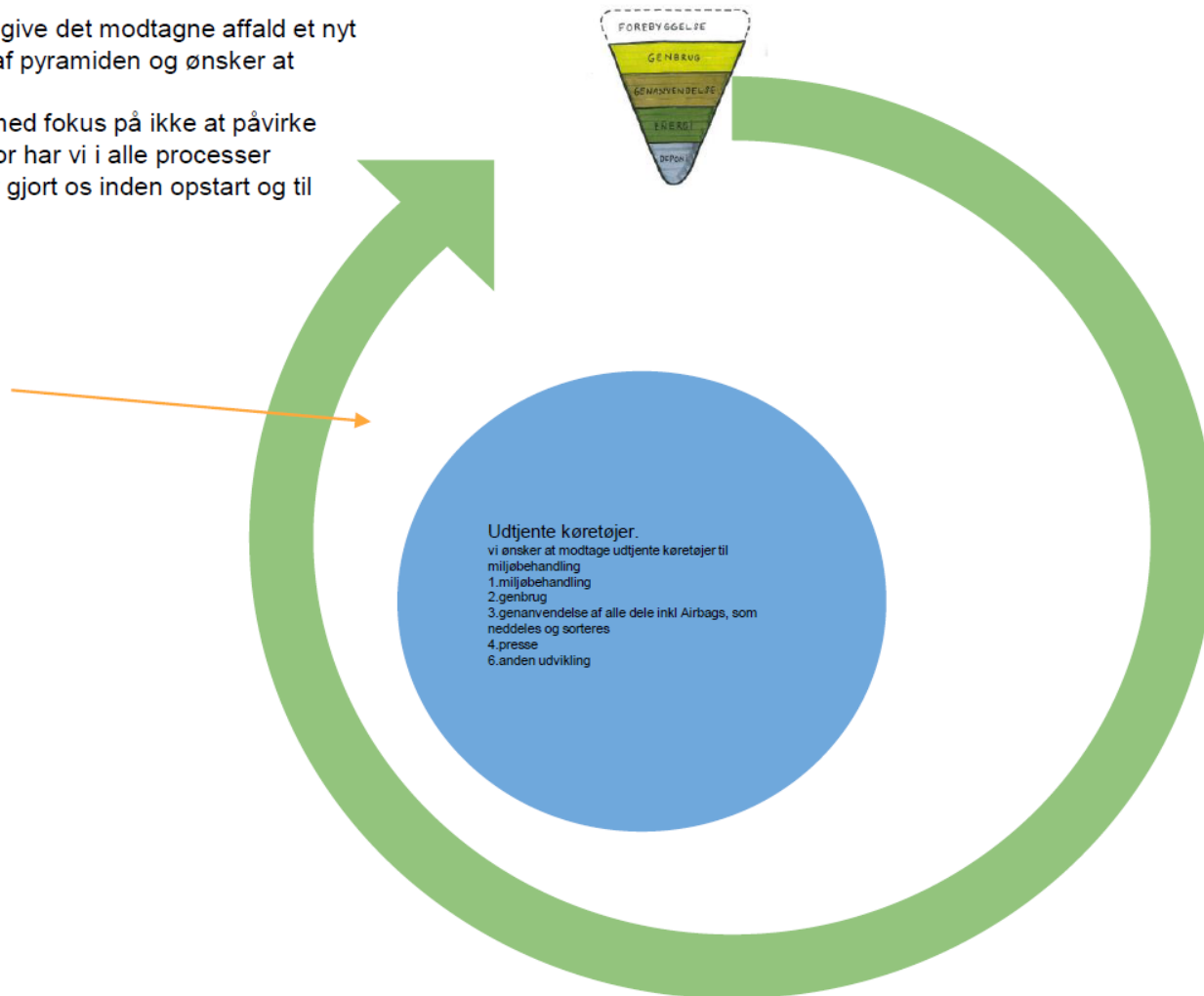
Alle vores processer foretages med henblik på at give det modtagne affald et nyt og godt liv. Dvs. vi stræber efter den øverste del af pyramiden og ønsker at udfase den nederste del af pyramiden.

Men vi bestræber os også på at udføre arbejdet med fokus på ikke at påvirke hverken det interne som det eksterne miljø. Derfor har vi i alle processer foretaget en risikoanalyse. Her er de tanker vi har gjort os inden opstart og til udarbejdelse af risikoanalysen.

Modtagelse af udtjente køretøjer.

På baggrund af lovgivningen for håndteringen af udtjente køretøjer, kræver vores tilgang til håndteringen en ISO 14001 certificering. Lovgivningen fortæller således i detaljer hvordan det skal ske. Vores proces vil være at foretage miljøbehandling så effektiv så muligt, med minimal brug af ressourcer, samt minimal risiko for spild og begrænse støjen. Jf. ISO systemet skal vi lave løbende forbedringer. Det kommer til at gælde for alle virksomhedens aktiviteter.

De affaldsfraktioner der opstår i forbindelse med miljøbehandling er de fleste at betegne som farligt affald. Div. væsker, airbag, akkumulatorer, osv. De faste fraktioner vil vi forsøge at forædle både ved yderlig sortering men også ved neddeling, Herefter sorteringer i brug som er tidligere beskrevet både inden for glas, jern og plast. Alle aktiviteter foregår indendørs. Alle processer skal ske af uddannet personale og med brug af fornødne værnemidler.



Oplysninger om energianlæg

Kontorer og mandskabsrum opvarmes med elvarme.

Driftsforstyrrelser og uheld

Virksomheden har udarbejdet en risikovurdering, som løbende vil blive evalueret alt efter udvikling og erfaringer. Se Tabel 21.

Desuden vil der blive udarbejdet en beredskabsinstruktion for virksomheden indeholdende miljøaspektet.

Dertil registreres nærueheld og uheld. Virksomheden evaluerer løbende hændelserne og lærer af dem.

Håndtering af affald for oplaget eller rekonditioneringen

Virksomheden vil modtage farligt affald, som sandblæsesand og airbags med henblik på sortering. Alle fraktioner vil blive opbevaret i henhold til Tabel 9.

Virksomheden ønsker f.eks. at modtage sandblæsesand idet man har en stærk formodning om, at man kan udsortere det som gør sandet farligt.

Sandblæsesand som virksomheden ønsker at modtage, indeholder tungmetaller, men i så små partikelstørrelser, at der skal bruges flere af nedenstående sorteringsmuligheder.

For farligt affald, er der tale om maskinel sortering. Dvs. brug af magnet, omvendt magnet, ryste-sold, slynge/sold og luft.

Der vil ikke ske vask af emballager, containere og/eller køretøjer på virksomheden.

Anlæggets indretning

Anlægget er ikke færdiglavet men vil indeholde de almindelige kendte sorteringsmuligheder med mulig udvikling inden for infrarød lys, elektrostatisk og grafisk sortering m.v.

Der vil ske en løbende udvikling af anlægget og virksomheden ønsker ikke at lægge sig fast på nogen bestemt teknologi.

Virksomheden vil løbende forsøge at forbedre sortering af affaldet.

Målet er at mindske affaldsmængden til bl.a. deponi og øge affaldsmængden, der kan genanvendes i andre henseender.

Slaggebehandling

Virksomheden foretager kun mekanisk sortering af slagger.

Belægning og indretning af udendørs arealer

Aktivitet	Belægningstype
Opbevaring og håndtering af forskellige affaldsarter	Fremgår af Tabel 9
Kørearealer	Fast belægning
Områder for påfyldning af og aftapning fra tanke med fyringsolie og motorbrændstof	Tæt belægning med afløb via olieudskiller

Indretning med sump/grube, spildbakke, opsamlingskar og lignende eller afløb	Der vil blive opbevaret væsker indendørs i egnede beholdere og med relevant opkant og volumen, så mængden af den største beholder kan tilbageholdes
--	---

Tabel 10

Se bilag 2 for placering af aktiviteter.

Affald til modtagelse

Affaldsfraktioner, årlig mængde, maks. oplag samt opbevaring af affald som virksomheden ønsker at modtage, fremgår af Tabel 9.

Affaldet, blandt andet sandblæsesand kan være forurenset med tungmetaller.

Slagger

Virksomheden foretager kun mekanisk sortering af slagger

Virksomheden ønsker kun at modtage jern/metalholdige slagger.

Virksomheden ønsker ikke at modtage slagger fra forbrænding af organisk materialer.

Belægninger til arealer anvendt til opbevaring og håndtering af forskellige arter af affald

Se bilag 2.

Affaldsanlæggets produktion

Oplysninger om:	Beskrivelse
Maskiner og redskaber der benyttes på virksomheden	Se Tabel 12
Hvad der neddeles og sorteres	Jern, metal, træ, glas, elektronik og plast
Hvordan der neddeles og sorteres	Med neddelere
Hvor neddeling og sortering vil finde sted.	Se bilag 2
Tidspunkter for neddeling og sortering	Neddeling og sortering foregår i perioden fra 7-18 på hverdage og 7-14 på lørdag.
Hvilke typer af værkstedsaktiviteter, der forekommer på virksomheden	Almindelige værkstedsaktiviteter i forbindelse med produktion af egne sorteringsmaskiner
Brændselstype	El, gasolieolie og diesel
Størrelsen af overjordiske tanke eller beholdere til oplag af fyringsolie og motorbrændstof.	2 stk. 1200 liters godkendt til opstilling indendørs.

Tabel 11

Nr.	1	2
Tanktype	Overjordisk ståltank Indendørs	Overjordisk ståltank Indendørs
Størrelse	1.200 l.	1.200 l.
Anvendelse	Fyringsolie	Dieselolie
Fabrikationsår	2008	2008
G-nr.	5310 012315-11	5313 012315-21
Tankattest	ja	ja
Registreret i BBR	ja	ja
Rørføring	Enstrengt rørføring, Overfyldnings- alarm, coated kobberør.	

Maskiner og redskaber der benyttes på virksomheden			
Beskrivelse	Effekt/størrelse	Placering	Formål
Sorteringsanlæg til blæsemidler indeholdende metaller		Indendørs	Sortering af sandblæsesand
Hammermølle	60 kW	Indendørs	Neddeling af træ, plast, glas osv.
Hammermølle	30 kW	Indendørs	Neddeling af træ, plast, glas osv.
Hammermølle	315 kW	Udendørs på tæt belægning	Neddeling af materialer så det kan komme i sorteringsanlægget.
Sorteringsanlæg		Udendørs på fast belægning	Til alt neddelt materiale
Granulering med sorteringer	Eldan 400S Svarende til 400 kg i timen	Indendørs	Elkabler, sand/glas, udsortering af plast, kobber, træ, osv.
Granulator	Med 75 KW motor	Indendørs	Elkabler, sand/glas, udsortering af plast, kobber, træ, osv.
Neddeler med 1 aksel	22 KW	Indendørs	Elkabler, sand/glas, udsortering af plast, kobber, træ, osv.
Papirneddeler	BOA 60 KW	Indendørs	Papir og pap, urene elkabler, hård plast
Sigtemaskiner mere end 1 stk.		Indendørs/udendørs	Vare med forskellige størrelse.
Tromlesorterere mere end 1 stk.		Indendørs/udendørs	Vare med forskellige størrelser

Magnettromler mere end 1 stk.		Indendørs/udendørs	Udtagning af jern
Eddy current (elektrostatisk sortering)		Udendørs/indendørs	Udtagning af metal
Presser		Udendørs på fast belægning	Stålskrot/aluminiumsdåser osv.
Saks	330 tons	Udendørs på fast belægning	Jern- og metalklip
Dåsepresser		Udendørs på fast belægning	Aluminium og stål.
Truck	5 tons	Udendørs	
Gravemaskine	2,7 tons	Udendørs	Til sortering på pladsen
Lastbil 2 stk.		Udendørs	
Truck	6 tons	Udendørs	
Truck	8 tons	Udendørs	
El-truck	1,5 tons	Indendørs	
Gravemaskine	8 tons	Udendørs	Til sortering på pladsen
Gravemaskine	24 tons	udendørs	Sortering og læsning
Gravemaskine	34 tons	Udendørs	Sortering, klipning og læsning
Mobil neddeler	400 heste	Mobil neddeler placeret på en container-ramme	Til neddeling af div. indkomne emner. Men er også mobil
Hurtigkørende mobil neddeler	400 heste	Mobil neddeler	Til neddeling af div. Indkomne emner. Men er også mobil
2 tanke til diesel og fyringsolie			De er eksisterende på ejendommen.

Tabel 12

Oplysninger om autoophugningens produktion

Der foretages både særskilt behandling af udtjente køretøjer og efterbehandling af særskilt behandlede køretøjer.

Beskrivelse	Antal
Udtjente person- og varebiler, der forventes modtaget til særskilt behandling	2000/år
Udtjente øvrige køretøjer, der forventes modtaget til særskilt behandling	200/år
Særskilt behandlede køretøjer, der forventes modtaget	0
Udtjente køretøjer til særskilt behandling, der maksimalt forventes oplagret	5
Miljøbehandlede køretøjer og særskilt behandlede køretøjer, der maksimalt forventes oplagret	200

Tabel 13

Vaskeanlæg

Der er ingen vaskeanlæg på virksomheden.

Belægning og indretning af udendørs arealer til oplagring og rekonditionering

Aktivitet	Belægningstype
Opbevaring og håndtering af jern- og metalkrot og andet affald, der kan afgive olie eller væsker og lign.	Beton med kontrolleret afledning af overfladevand
Opbevaring og håndtering af jern- og metalkrot, der ikke kan afgive olie	Beton med kontrolleret afledning af overfladevand
Opbevaring og håndtering af blandet bygnings- og nedrivningsaffald	Fast belægning
Neddeling eller opskæring af jern- og metalkrot	Beton med kontrolleret afledning af overfladevand
Indretning med sump/grube, spildbakke, opsamlingskar og lignende eller afløb	Der etableres sandfang og olieudskiller ifm. plads til opbevaring og håndtering af jern- og metalkrot og andet affald, der kan afgive olie eller væsker og lign.

Tabel 14

Affald til modtagelse for oplagring og rekonditionering

Se Tabel 9

Placering af virksomhedens støj- og vibrationskilder



Støj og vibrationskilder

Nr.	Aktivitet
1	Sortering og neddeling af jern- og metalskrot
2	Sortering og neddeling af glas/keramik
3	Sortering, neddeling og presning af træaffald
4	Neddeling af beton
5	Sortering af plast
6	Indendørs sortering og neddeling af elektronikskrot
7	Indendørs miljøbehandling af biler og sprængning af airbags
8	Indendørs sortering af affald i mindre sorteringsanlæg
9	Indendørs presning af pap og papir

Tabel 15

Støjklider udendørs	Driftstid
10 lastbiler	Daglig
Kørsel med dieseltruck	6 timer
Læssemaskiner/gravemaskiner	4 timer
2 sorteringsmaskiner	8 timer
1 neddelingsanlæg	8 timer

Tabel 16

Støjklider indendørs	Driftstid
1 sorteringsmaskine	8 timer
Kørsel med el-truck	6 timer
Værkstedaktiviteter	2 timer

Tabel 17

Virksomheden har søgt om godkendelse af en støjvold. Derudover vil der på pladsen opsættes støjvæg/-mur i forbindelse med støjende aktiviteter.

Der vil evt. også ske en løbende udskiftning af dieseldrevne maskiner til eldrevne maskiner – i første omgang trucks.

Hvor det er muligt vil støjende aktiviteter blive udført indendørs, for ikke at belaste naboerne mere end højest nødvendigt.

Affald - sammensætning og mængde

Affaldssammensætning og -mængde		
Affaldsfraktion	Mængde/år	Enhed
Restaffald til deponi	300	tons
Restaffald til forbrænding		

Tabel 18

Affald - håndtering og opbevaring

Affald som udsorteres og ikke kan genbruges eller genanvendes opbevares i container indtil det bortskaffes som erhvervsaffald iht. kommunens erhvervsaffaldsregulativ.

Mængden af affald og restprodukter, som oplagres på virksomheden		
Affaldsfraktion	Maksimalt oplagret mængde	Enhed (mængde/år)
Restaffald til deponi	60	tons
Restaffald til forbrænding		

Tabel 19

Affald - maksimalt oplag for autoophug (autogenbrug)

Det forventede maksimale oplag af de nævnte affaldsarter		
1	Blyakkumulatorer	300 tons
2	Bremsevæske og koblingsvæske	220 liter
3	Dieselolie	100 liter
4	Dæk	20 tons
5	Elektronisk udstyr (audio- og videoudstyr, navigationsudstyr og Mobiltelefoner)	100 kg
6	Frostsikringsvæske (kølervæske)	1200 liter
7	Glasruder	0 Udsorteres ikke
8	Kviksølvkontakter	0
9	Kølemidler i airconditionanlæg samt køle- og fryseanlæg (CFC, HCFC og HFC)	45 liter
10	Kølemidler i airconditionanlæg samt køle- og fryseanlæg (andre halogenerede opløsningsmidler og opløsningsmiddelblandinger)	0
11	Motorbenzin	100 liter
12	Ni-Cd-akkumulatorer (herunder apparater med akkumulator)	0
13	Olie (hydraulikolie)	1200 liter
14	Olie (motor-, gear- og smørelolie)	

15	Oliefiltre	100 kg
16	Plastkofangere og spoilere	0 Udsorteres ikke
17	Sprinklervæske	1000 liter
18	Katalysatorer	100 stk.

Tabel 20

Tabel 21 Virksomhedens risikovurdering

Skema	Karupvej 30, Fårbæk	Nr. 002
Side 1 af 5	Risikovurdering	Gyldig dato: 04-05-2020

Nr.	Virksomhedens aktiviteter/processer	Væsentlige miljøpåvirkninger							Krav		Risikovurdering				Beskrivelse
		Forbrug	Støj	Affald	Spildevand	Luft	Uheld/spild	Miljøbered-	Overvågning	S	H	K	Risikovurde-		
1	Modtagelse af ordrer	X								3	1	1	3	Der er ikke den store risiko for miljøet ved denne opgave.	
2	Modtagelse af biler	X								3	3	4	36	Der foretages modtagerkontrol af alle vores biler. Der foretages lækagekontrol i forbindelse med modtagelsen/aflæsningen	
3	Miljøbehandling af biler	X	X	X			X	X		5	3	3	45	Der kan ske småspild under miljøbehandling, men det kan hurtigt fjernes.	
4	Sortering af affald.	X	X	X		X	X	X		3	10	3	90	Sortering giver meget støj, men placering i industrikvarter gør at det ikke generer. Vi har fokus på at frasortere evt. ikke godkendte fraktioner. Målet er at sortere	
5	Indsamling af ikke farligt affald	X	X			X	X	X		3	10	3	90	Der foretages modtagerkontrol af alt modtaget affald. Det sker både på pladsen men også ved afhentning. Kunder forsøger at aflevere noget vi ikke må modtage, det er vi opmærksomme på.	

Skema	Karupvej 30, Fårbæk	Nr. 002
Side 2 af 5	Risikovurdering	Gyldig dato: 04-05-2020

6	Indsamling af farligt affald	x	x	x			x	x	x	3	1	7	21	Der fortages modtagerkontrol af alt modtaget affald. Det sker både på pladsen men også ved afhentning.
7	Pladsen /læsning	X	X		x	X	X			7	7	3	14	Støj er det primære. Læsning vil lettes af at få etableres båse. Fokus på at håndterer de forskellige emner korrekt. Dvs. hvor de placeres på pladsen og på hvilken belægning/overfladevand/indendørs
7	Kørsel med truck/gravmaskine/gummiged	X	X			X				3	7	1	21	Der kan ske mindre spild, jævnlige, men det kan fjernes igen hurtigt
8	Oplag af væsker			X		X	X	X		5	1	6	30	Sket der stor spild, kan der ske store ulykker. Men for det meste vil det dreje sig om mindre spild, uden varig påvirkning af miljøet. Denne vurdering er baseret på worst case
9	Afhentning af skrot og biler	X	X			X	X	X		3	7	3	63	Sikrer at der ikke kan foregå spild inden læsning af biler.
10	Lager			X			X			1	5	4	20	Det drejer sig om mindre risiko, uden varig påvirkning af miljøet.
11	Neddeling	X	X			X	X	X		7	7	3	14	Mest støjende aktivitet.
12	salg													

Hjælpekema til risikovurdering

- For hvert forhold, som kan medføre en risiko sættes et kryds for sandsynlighed for, at det kan ske og ét for konsekvens, når det sker.
- Tallet for sandsynlighed ganges med tallet for konsekvens (S x H x K) og noteres under "score".
- Korrigerende handlinger samles i handling Miljøpåvirkning. Effekt af begrænsende handling opretter skaden med det samme
- Handlingsplan udfyldes når scoren er over 90.

Tabel 22

Skema	Karupvej 30, Fårbæk	Nr. 002
Side 5 af 5	Risikovurdering	Gyldig dato: 04-05-2020

Ubetydelig risiko 0 - 30	Mulig risiko 31 - 90	Betydelig risiko 91 - 200	Høj risiko 201 - 400	Uacceptabelt høj risiko 401 - 1000
-----------------------------	-------------------------	------------------------------	-------------------------	---------------------------------------

Sandsynlighed for uheld					Hyppighed for forekomst af situationen						Konsekvens af en evt. uheld						I alt	
Vil det ske?					Hvor tit?						Når hændelsen sker, hvad kan det medføre?							
Ikke sandsynligt/ Aldrig	Mindre sandsynligt/ kan forekomme	Moderat sandsynligt/ Kan forekomme	Sandsynligt/ vil forekomme	Meget sandsynligt/ ofte	Én gang om året	Få gange om året	Én gang om måneden	Én gang om ugen	Én gang om dagen	Til stadighed	Lille/ubetydelig	Miljøpåvirkning. Effekt af begrænsende handling opretter skaden med det samme	Miljøpåvirkning. Effekt af begrænsende handling opretter efter kort tid	Miljøpåvirkning. Effekt af begrænsende handling kan rette op på miljøskaden inden for overskuelig tid .	Varig miljøpåvirkning. Effekten af begrænsende handlinger har lang tidshorisont / ringe	Varig miljøpåvirkning. Effekten af begrænsende handlinger har meget lang tidshorisont /meget ringe	Varig miljøpåvirkning og ingen mulighed for begrænse miljøpåvirkningen	Score S x H x K
1	3	5	7	10	1	3	5	7	9	10	1	3	4	6	7	9	10	I alt

Bilag 6 Lovgrundlag

Godkendelsen er givet på følgende lovgrundlag fra Miljøministeriet (inklusive eventuelle ændringer til den anførte lovgivning, der er gældende på godkendelsestidspunktet):

Miljø

- Lov om miljøbeskyttelse, nr. 358 af 6. juni 1991, jf. LBK nr.1218 af 25/11/2019 (miljøbeskyttelsesloven).
- Bekendtgørelse om godkendelse af listevirksomhed, BEK nr. 2255 af 29/12/2020 (godkendelsesbekendtgørelsen).
- Bekendtgørelse om standardvilkår i godkendelse af listevirksomhed, BEK nr. 1537 af 09/12/2019 (standardvilkårsbekendtgørelsen).
- Bekendtgørelse om indretning, etablering og drift af olietanke, rørsystemer og pipelines, BEK nr. 1257 af 27/11/2019 (olietankbekendtgørelsen).
- Bekendtgørelse om affald, BEK nr. 2159 af 09/12/2020 (affaldsbekendtgørelsen).
- Bekendtgørelse om håndtering af affald i form af motordrevne køretøjer og affaldsfraktioner herfra, BEK nr.1337 af 08/12/2019 (bilsrotbekendtgørelsen).
- Bekendtgørelse om at bringe elektrisk og elektronisk udstyr i omsætning samt håndtering af affald af elektrisk og elektronisk udstyr, BEK nr. 148 af 08/02/2018 (elektronikaffaldsbekendtgørelsen).
- Bekendtgørelse om affaldsregulativer, -gebyrer og -aktører m.v. BEK nr. 2097 af 14/12/2020

VVM

- Bekendtgørelse af lov om miljøvurdering af planer og programmer og af konkrete projekter (VVM), LBK nr.973 af 25/06/2020 (miljøvurderingsloven).
- Bekendtgørelse om samordning af miljøvurderinger og digital selvbetjening m.v. for planer, programmer og konkrete projekter omfattet af lov om miljøvurdering af planer og programmer og af konkrete projekter (VVM), BEK nr. 913 af 30/08/2019 (VVM-bekendtgørelsen).

Habitat

- Bekendtgørelse om udpegning og administration af internationale naturbeskyttelsesområder samt beskyttelse af visse arter, BEK nr. 1595 af 06/12/2018 (habitatbekendtgørelsen).

Der er endvidere benyttet følgende vejledninger/orienteringer fra Miljøstyrelsen:

- Begrænsning af luftforurening fra virksomheder, der udsender svejserøg nr. 13/1997.
- Ekstern støj fra virksomheder nr. 5/1984.
- Beregning af ekstern støj fra virksomheder nr. 5/1993.
- Lavfrekvent støj, infralyd og vibrationer i eksternt miljø nr. 9/1997.

Copyright

Indeholder GeoDanmark-data fra Styrelsen for Dataforsyning og Effektivisering og Danske kommuner.

DDOland (ortofoto), er gengivet af Herning Kommune med tilladelse fra Cowi. DDO ©, Copyright COWI