

§ 16 a miljøgodkendelse

februar 2024



§ 16 a miljøgodkendelse af

svineproduktion på
Højagervej 20 og 21, 5500 Middelfart
Dato for gyldighed: 8. februar 2024



Middelfart
KOMMUNE

Datablad

§ 16 a miljøgodkendelse af svineproduktion Højagervej 20 og 21, 5500 Middelfart

Dato for godkendelse: 8. februar 2024

CVR-nr.: 41230525

Ejendomsnr.: 4100017277

Matr.nr.: 3a og 3t Voldby By, Kauslunde

Adresse: Højagervej 20 og 21, 5500 Middelfart

Tilsynsmyndighed: Middelfart Kommune

Adresse: Nytorv 9, 5500 Middelfart

Telefon: 88885500

E-mail: middelfart@middelfart.dk

Ansøgning om miljøgodkendelse er indsendt til Middelfart Kommune gennem Miljøstyrelsens elektroniske ansøgningssystem husdyrgodkendelse.dk, skema nr. 241.755, den 26. oktober 2023. Tilrettet ansøgning, version 3, modtaget 29. november 2023.

INDHOLDSFORTEGNELSE

LÆSEVEJLEDNING.....	4
IKKE-TEKNISK RESUMÉ	4
MIDDELFART KOMMUNES AFGØRELSE.....	5
TIDLIGERE GODKENDT PRODUKTION	5
KLAGEVEJLEDNING	5
REVURDERING	6
VILKÅR FOR MILJØGODKENDELSEN	7
Staldanlæggets indretning, drift og dyrehold	7
Lugt	8
Støj	8
Skadedyr	9
Egenkontrol	9
Uheld og risici	9
Virksomhedens ophør.....	10
ANDRE MILJØREGLER OG BESTEMMELSER.....	10
OFFENTLIGGØRELSE.....	11
KOPITIL.....	11
MILJØVURDERING.....	12
INDLEDNING.....	12
ANSØGNING	13
SAMDRIFT	14
HØRING.....	15
LANDSKABELIGE HENSYN OG ALTERNATIVE PLACERINGSMULIGHEDER	16
AFSTANDSKRAV	16
STALDANLÆG OG DRIFT.....	17
Staldanlæggets indretning	17
Ammoniaktab og BAT-krav.....	17
Opbevaring og håndtering af foder	18
Produktion og opbevaring af husdyrgødning	18
Lugt	18
Transport.....	19
Affald	20
Olie og kemikalier, opbevaring og affald	21
Energiforbrug og energibesparende foranstaltninger	21
Vandforbrug og vandbesparende foranstaltninger	21
Miljøledelse	21
Støv	22
Støj	22
Lys	22
Spildevand.....	23
Døde dyr	23
Skadedyr	23
PRODUKTIONENS PÅVIRKNING AF NATURTYPER OG ARTER MED AMMONIAK	23
SAMLET VURDERING AF BAT (BEDST TILGÆNGELIGE TEKNIK)	24
BESKRIVELSE AF HUSDYRBRUGETS EFFEKT PÅ DET OMGIVENDE MILJØ.....	26
EGENKONTROL	26
UHELD OG RISICI.....	27
VIRKSOMHEDENS OPHØR	27
0-ALTERNATIVET.....	28
LITTERATUR	29
BILAG	29
Kortbilag 1: Anlægsoversigt	30
Kortbilag 2: Naturområder	31

16a miljøgodkendelse af svineproduktion Højagervej 20 og 21, 5500 Middelfart

Læsevejledning

Miljøgodkendelsen omfatter *Vilkår for miljøgodkendelsen* og *Miljøvurdering*. Der indledes med et *Ikke-teknisk resumé*, der er en kortfattet beskrivelse af produktionen. *Vilkår for miljøgodkendelsen* fastlægger de særlige vilkår vedrørende produktionens indretning og drift, der adskiller sig fra de generelle regler for husdyrbrug og drift af landbrugsejendomme. *Miljøvurderingen* er en beskrivelse af produktionen, påvirkning af omgivelserne og baggrunden for de enkelte vilkår.

Ikke-teknisk resumé

Middelfart Kommune har fra Patriotisk Selskab modtaget ansøgning om miljøgodkendelse af udvidelse af svineproduktionen på Højagervej 20 og 21, 5500 Middelfart, matr.nr. 3a og 3t Voldby By, Kauslunde.

Ejeren af Højagervej 20 og 21 ønsker at udvide ejendommens svineproduktion med en ny sostald parallelt med og nord for den eksisterende stald på Højagervej 21. De eksisterende stalde har et produktionsareal på i alt 3.124 m², heraf 1.057 m² på Højagervej 20 og 2.067 m² på Højagervej 21. De ansøgte stalde har et produktionsareal på i alt 2.802 m². I forbindelse med udvidelse reduceres produktionsarealet på Højagervej 20 med 50 m². Det samlede produktionsareal efter udvidelse vil således være på i alt 5.876 m². Hovedparten af staldarealet anvendes til søer. Produktionsarealet er det areal, hvor der går dyr.

Den ønskede udvidelse af ejendommens husdyrbrug kræver godkendelse efter husdyrbrugloven. Godkendelsen vil være en tilladelse til at holde det antal søer, smågrise og slagtesvin, der i henhold til anden lovgivning (herunder primært dyrevelfærdsloven) lovligt kan holdes i de 5.876 m² stalde. Godkendelsen omfatter hele husdyrbruget.

Gylle opbevares i eksisterende gyllebeholder på 5.000 m³ på Højagervej 21.

Det ansøgte ligger udenfor områder med særlige landskabelige beskyttelsesinteresser. Det ansøgte ligger i tilknytning til eksisterende bygninger. Det ansøgte er dermed i overensstemmelse med husdyrbruglovens krav til beskyttelse af landskabet.

Det afgørende for lugt fra en husdyrproduktion er produktionsarealets størrelse. Beregninger i Miljøstyrelsens digitale ansøgningssystem husdyrgodkendelse.dk viser, at geneafstandene fra den ansøgte husdyrproduktion til henholdsvis nærmeste nabobeboelse, samlet bebyggelse og byzone er mindre end afstandene til nærmeste nabobeboelse, samlet bebyggelse og byzone. Det betyder, at den ansøgte produktion ikke lugter mere, end der skal accepteres ifølge husdyrbrugloven. Den ansøgte produktion overholder dermed husdyrbruglovens lugtgenekrav.

Ammoniakfordampning fra stalde og gødningsopbevaringsanlæg kan påvirke naturområder. Beregninger i husdyrgodkendelse.dk viser, at den ansøgte husdyrproduktion ikke belaster ammoniakfølsomme naturområder med mere ammoniak, end der skal accepteres ifølge husdyrbrugloven. Den ansøgte produktion overholder dermed husdyrbruglovens krav til ammoniakfordampning.

Der er foretaget en orienterende støjberegning, der viser, at den ansøgte produktion med vilkår til begrænsning af støjgener fra produktionen overholder Miljøstyrelsens vejledende støjgrænser.

Samlet set vurderer Middelfart Kommune, at det godkendte husdyrbrug ikke giver anledning til væsentlig påvirkning af miljøet.

Middelfart Kommunes afgørelse

Med hjemmel i husdyrbrugloven¹ meddeler Middelfart Kommune hermed miljøgodkendelse efter lovens § 16 a, stk. 2, til udvidelse af svineproduktionen på Højagervej 20 og 21, 5500 Middelfart, matr.nr. 3a og 3t Voldby By, Kauslunde.

Miljøgodkendelsen omfatter opførelse af en ny drægtighedsstald på 3.342 m² med et produktionsareal på 2.700 m² og en mellembygning på 372 m² med et produktionsareal til smågrise på 102 m² på Højagervej 21. Derudover omfatter miljøgodkendelsen eksisterende stald på Højagervej 20 på 1.523 m² med et produktionsareal på 100 m² til slagtesvin og 857 m² drægtighedsstald og eksisterende stald på Højagervej 21 på 2.895 m² med et produktionsareal på 2.117 m² drægtigheds- og farestalde samt eksisterende gyllebeholder på Højagervej 21 på 5.000 m³ samt husdyrbrugets øvrige bygninger og anlæg, lader, maskinhuse, kornsiloer m.v.

Godkendelsen meddeles under forudsætning af, at gældende regler på området samt nedenstående vilkår overholdes. Baggrunden for de enkelte vilkår fremgår af Miljøvurderingen. Forudsætningerne for miljøgodkendelsen er de oplysninger, der er givet i ansøgningsmaterialet jævnfør ansøgning fra Miljøstyrelsens IT-ansøgningssystem, www.husdyrgodkendelse.dk, skemanummer 237.834 med tilhørende bilag samt øvrigt materiale indsendt af ansøger eller ansøgers konsulent.

Tidligere godkendt produktion

Den eksisterende svineproduktion på ejendommen har en § 11 miljøgodkendelse fra 2007 og en § 19 c anmeldelse af ændret dyrehold fra 2012.

Ved miljøgodkendelse af husdyrbrug skal kommunen vurdere det ansøgte i forhold til den nuværende produktion og i forhold til produktionen for 8 år siden. Da ejendommens miljøgodkendelse er fra 2007 med en ændring af dyreholdet i 2012, er vurderingen af det nu ansøgte den samme i forhold til nudrift og driften for 8 år siden.

Klagevejledning

Enhver med en individuel, væsentlig interesse i sagens udfald samt en række foreninger og organisationer, der har beskyttelse af natur og miljø som hovedformål, kan inden 4 uger fra offentliggørelse klage til Miljø- og Fødevarerklagenævnet over afgørelsen.

Klage over afgørelsen indgives på Klageportalen, der findes på Nævnenes Hus hjemmeside www.naevneneshus.dk. Klagen sendes gennem Klageportalen til den myndighed, der har truffet afgørelsen. En klage er indgivet, når den er tilgængelig for myndigheden i Klageportalen. Når du klager, skal du betale et gebyr. Klagegebyret opkræves af Miljø- og fødevarerklagenævnet. Klagegebyrets størrelse offentliggøres på Nævnenes Hus hjemmeside.

Miljø- og Fødevarerklagenævnet skal som udgangspunkt afvise en klage, der kommer uden om Klageportalen, hvis der ikke er særlige grunde til det. Hvis en klager ønsker at blive fritaget for at bruge Klageportalen, skal klager sende en begrundet anmodning til den myndighed, der har truffet afgørelse i sagen. Myndigheden videresender anmodningen til Miljø- og Fødevarerklagenævnet, som træffer afgørelse om, hvorvidt anmodningen om fritagelse kan imødekommes.

¹ Bekendtgørelse af lov nr. 520 af 1. maj 2019 om husdyrbrug og anvendelse af gødning m.v.
[Husdyrbrugloven \(retsinformation.dk\)](http://retsinformation.dk)

Klagen skal være indgivet via Klageportalen senest ved klagefristens udløb den 12. marts 2024 kl. 23.59.

En klage har ikke opsættende virkning, medmindre Miljø- og Fødevareklagenævnet bestemmer andet. Dette indebærer dog ingen begrænsninger i Miljø- og Fødevareklagenævnets adgang til at ændre eller ophæve tilladelsen.

Gebyret tilbagebetales, hvis

- 1) klagesagen fører til, at den påklagede afgørelse ændres eller ophæves,
- 2) klageren får helt eller delvis medhold i klagen, eller
- 3) klagen afvises som følge af overskredet klagefrist, manglende klageberettigelse eller fordi klagen ikke er omfattet af Miljø- og Fødevareklagenævnets kompetence.

Ønskes afgørelsen prøvet ved domstolene, skal søgsmålet jævnfør § 90 i husdyrbrugloven være anlagt inden 6 måneder efter, at afgørelsen er meddelt. Hvis sagen påklages, skal søgsmål være anlagt inden 6 måneder efter afgørelse i Miljø- og Fødevareklagenævnet.

Revurdering

Virksomhedens miljøgodkendelse skal jævnfør § 44 i husdyrgodkendelsesbekendtgørelsen² regelmæssigt og mindst hvert 10. år tages op til revurdering. Den første regelmæssige vurdering skal dog foretages senest, når der er forløbet 8 år. Det er planlagt at foretage den første revurdering i 2032.

² Bekendtgørelse nr. 443 af 26. april 2023 om godkendelse og tilladelse mv. af husdyrbrug. [Husdyrgodkendelsesbekendtgørelsen \(retsinformation.dk\)](https://retsinformation.dk)

Vilkår for miljøgodkendelsen

Godkendelsen indeholder en række vilkår for husdyrbrugets drift, indretning og kontrol. Vilkårene er stillet på baggrund af en miljøvurdering af husdyrbrugets forureningsmæssige forhold. Vilkårene skal sikre, at belastningen af naboer, natur og miljø begrænses.

Staldanlægget med tilhørende anlæg (foderopbevaringsfaciliteter, gyllebeholdere m.v.) skal placeres, indrettes og drives i overensstemmelse med nedenstående vilkår og som beskrevet i miljøvurderingen.

Staldanlæggets indretning, drift og dyrehold

1. Staldanlægget skal være placeret som angivet på kortbilag 1. Tilbygning til staldbygningen på Højagervej 21 må maksimalt have et areal på 3.714 m² (372 m² mellebygning og 3.342 m² drægtighedsstald).
2. Tilbygning til staldanlægget skal opføres i samme materialer som den eksisterende staldbygning.
3. Staldanlægget skal være med mekanisk ventilation med afkast over tagfladen.
4. På nordsiden af den nye staldbygning skal der etableres og vedligeholdes afskærmende beplantning i form af enkeltstående træer af hjemmehørende arter.
5. Eksisterende gyllebeholder på 5.000 m³ skal have fast overdækning.
6. Staldanlæggets produktionsareal må maksimalt udgøre 5.876 m² i stalde som angivet i nedenstående tabel. Staldsystem og dyretype skal være som angivet i nedenstående tabel.

Bygning	Stald	Staldtype	Produktionsareal
Højagervej 20	Slagtesvinestald	Slagtesvin, delvis spaltegulv, 25-49 % fast gulv	100 m ²
	Drægtighedsstald	Søer, golde og drægtige, løsgående, delvis spaltegulv	857 m ²
Højagervej 21 Eksisterende stald	Drægtighedsstald	Søer, golde og drægtige, løsgående, delvis spaltegulv	461 m ²
	Farestald	Søer, diegivende, kassestier, delvis spaltegulv	1.656 m ²
Højagervej 21 Ny mellebygning	Smågrisestald	Smågrise, toklimastald, delvis spaltegulv	102 m ²
Højagervej 21 Ny stald	Drægtighedsstald	Søer, golde og drægtige, løsgående, delvis spaltegulv	2.700 m ²
I alt			5.876 m²

7. Den ansvarlige for driften skal sørge for, at der til stadighed opretholdes en god staldhygiejne. Stalde og fodringsanlæg skal holdes rene. Der skal iværksættes de nødvendige tiltag for at undgå søleri, så staldsystemet delvist spaltegulv har en effekt på reduktion af lugt og ammoniaktab i overensstemmelse med de til enhver tid gældende vejledninger og retningslinjer på området.
8. Gylleudslusning må ikke foretages lørdage eller søn- og helligdage.

9. Der skal i nye og eksisterende stalde på Højagervej 21 anvendes gyllekøling med en reduktion af ammoniakfordampningen på mindst 16 %.

10. krav til gyllekøling med datalogger/timetæller:

Gyllekanalerne skal forsynes med køleslanger, der forbindes med en varmepumpe.

Varmepumpen skal levere en køleydelse, der sikrer en reduktion af ammoniakfordampningen på mindst 16 %. Inden ibrugtagning af staldanlægget skal ejeren fremsende beregninger for det valgte gyllekølingsanlæg, der viser, at anlægget kan levere den angivne køleeffekt.

Gyllekølingsanlægget skal være forsynet med en datalogger/timetæller til dokumentation af årlig driftstid.

Gyllekølingsanlægget skal være forsynet med et trykovervågningssystem, en alarm samt en sikkerhedsanordning, der i tilfælde af lækage stopper gyllekølingsanlægget. Gyllekølingsanlægget må ikke kunne genstarte automatisk.

Vedligeholdelse af gyllekølingsanlægget skal ske i overensstemmelse med producentens vejledning. Vejledningen skal opbevares på husdyrbruget.

Ved udskiftning af varmepumpen, skal dokumentation for køleeffekt på gyllekøleanlæg indsendes til tilsynsmyndigheden før anlægget tages i drift.

Lugt

11. Såfremt der efter kommunens vurdering opstår væsentlige lugtgener, der vurderes at være væsentligt større end det, der kan forventes ifølge grundlaget for miljøvurderingen, kan kommunen meddele påbud om, at den ansvarlige for driften skal iværksætte afhjælpende foranstaltninger.

12. Hvis tilsynsmyndigheden vurderer det nødvendigt, kan der maksimalt en gang årligt kræves, at husdyrbruget for egen regning dokumenterer, at der ikke er væsentlige lugtgener. Metoden til dokumentation skal være autoriseret af Miljøstyrelsen.

Støj

13. Virksomhedens samlede bidrag til det ækvivalente, korrigerede støjniveau, målt i dB (A) og målt i ethvert punkt på opholdsarealer ved nabobeboelse, må ikke overstige følgende værdier:

Mandag-fredag kl. 7-18 (8 timer) Lørdag kl. 7-14 (7 timer)	Alle dage kl. 18-22 (1 time) Lørdag kl. 14-18 (4 timer) Søn- og helligdag kl. 7-18 (8 timer)	Alle dage kl. 22-7 (½ time)	Alle dage kl. 22-7 Maksimal værdi
55 dB(A)	45 dB(A)	40 dB(A)	55 dB(A)

Støjbidraget (bortset fra maksimalværdien) måles som det ækvivalente, konstante, korrigerede støjniveau i dB (A). Tallene i parenteserne angiver midlingstiden inden for den pågældende periode.

14. Hvis tilsynsmyndigheden vurderer det nødvendigt, kan der maksimalt en gang årligt kræves, at virksomheden for egen regning dokumenterer, at vilkår 13 er overholdt.

15. Levering af foder til Højagervej 20 må kun foregå kl. 7-18.

16. Afhentning af gylle på Højagervej 20 må kun foregå kl. 7-22.

17. Ind- og udlevering af grise på Højagervej 20 må kun foregå kl. 7-18.

Skadedyr

18. Der skal på ejendommen foretages effektiv fluebekæmpelse som minimum i overensstemmelse med de nyeste retningslinjer fra Institut for Plantebeskyttelse og Skadedyr, Aarhus Universitet (Statens Skadedyrlaboratorium).

19. Opbevaring af foder skal foregå, så risiko for tilhold af rotter minimeres. Foder må ikke ligge frit tilgængeligt og foderrester skal opsamles og bortskaffes.

20. Ejendommens bygninger og udenoms arealer skal renholdes og vedligeholdes, således at rotters levemuligheder på ejendommen begrænses mest muligt.

Egenkontrol

21. Krav til egenkontrol af gyllekøling med datalogger/timetæller:

Der skal indgås en skriftlig aftale med en godkendt montør med VPO certifikat eller tilsvarende certificering om kontrol og service af gyllekølingsanlægget mindst én gang årligt. Den årlige kontrol skal som minimum bestå af følgende: - afprøvning og funktionssikring af trykovervågningssystemet, alarmer samt sikkerhedsanordningen, kontrol af kølekredsens ydelse, aflæsning og registrering af driftstimer.

Enhver form for driftsstop skal noteres i logbog med angivelse af årsag og varighed. Tilsynsmyndigheden skal underrettes ved driftsstop, der har en varighed på mere end 2 dage.

Registreringen fra logbogen, den skriftlige kontrolaftale, de årlige kontrolrapporter samt øvrige servicereporter, skal opbevares på husdyrbruget i mindst fem år. De årlige registreringer skal indsendes til tilsynsmyndigheden efter reglerne i husdyrgodkendelsesbekendtgørelsens § 55. Serviceaftale og logbog skal forevises på tilsynsmyndighedens forlangende.

Uheld og risici

22. Ejendommens beredskabsplan, som fortæller hvornår og hvordan der skal reageres ved uheld, som kan medføre konsekvenser for miljøet/omgivelserne, skal holdes opdateret således at den lever op til nedenstående krav.

- Procedurer der beskriver relevante tiltag med henblik på at stoppe uheld og begrænse udbredelsen, herunder procedure til håndtering af eventuelle uheld i forbindelse med pumpning af gylle.
- Oplysninger om hvilke interne/eksterne personer og myndigheder, der skal alarmes, og hvordan.
- Kortbilag over bedriften med angivelse af opbevaring af miljøfarlige stoffer, afløbs- og drænsystemer, vandløb m.m.
- En opgørelse over materiel der er tilgængeligt på bedriften, eller som kan skaffes med kort varsel, der kan anvendes i forbindelse med afhjælpning, inddæmning og opsamling af spild/lækage, som kan medføre konsekvenser for miljøet/omgivelserne.

Virksomhedens ophør

23. Ved husdyrbrugets ophør skal stalde og gyllekummer tømmes og rengøres. Foderrester, olie- og kemikalierester samt øvrigt affald skal bortskaffes. Hvis gyllebeholderne tages ud af drift, skal de tømmes og rengøres.

Andre miljøregler og bestemmelser

Bedriften skal til enhver tid leve op til gældende regler i love og bekendtgørelser – også selvom disse regler eventuelt måtte være skærpede i forhold til denne godkendelse. Enhver ændring skal desuden anmeldes/ansøges om i kommunen.

Der gøres opmærksom på, at inden gyllebeholderen opføres, skal ejeren jævnfør husdyrgødningsbekendtgørelsens³ § 25, stk. 2, indsende dokumentation til kommunen for, at gyllebeholderen opfylder krav med hensyn til styrke, tæthed og bestandighed jævnfør bekendtgørelsens § 19.

I øvrigt henvises til, at virksomheden er omfattet af en række andre miljøregler, bl.a.:

- Affaldsbekendtgørelsen.
- Kommunens regulativ for farligt affald, herunder krav om, at farligt affald til enhver tid transporteres/bortskaffes og håndteres i overensstemmelse med retningslinjerne beskrevet i det gældende regulativ.
- Kommunens regulativ for erhvervsaffald, herunder regler for håndtering og sortering samt pligten til at benytte en affaldstransportør, der er registreret ved kommunen.

Virksomheden har pligt til at afværge og forebygge følger af uheld eller driftsforstyrrelser, der medfører væsentlig forurening. Virksomheden har desuden pligt til at informere kommunen om uheld og driftsforstyrrelser, der medfører væsentlig forurening. Virksomheden er omfattet af § 39 i husdyrbrugloven. Tilsynsmyndigheden kan påbyde, at forureningen skal nedbringes, herunder påbud om, at der skal gennemføres afhjælpende foranstaltninger, hvis virksomhedens drift medfører uhygiejniske forhold eller væsentlig forurening.

³ Bekendtgørelse nr. 2243 af 29. november 2021 om miljøregulering af dyrehold og om opbevaring af gødning.
[Husdyrgødningsbekendtgørelsen \(retsinformation.dk\)](https://www.retsinformation.dk)

Offentliggørelse

Afgørelsen offentliggøres på kommunens hjemmeside den 13. februar 2024.

Kopi Til

Ansøger og ansøgers konsulent

Høringsberettigede naboer samt foreninger m.m.

Miljøvurdering

Indledning

Etablering, udvidelse eller ændring af husdyrbrug skal have tilladelse eller godkendelse efter Husdyrbrugloven⁴.

I forbindelse med godkendelse af husdyrbrug, der har en størrelse, så de er omfattet af IE-direktivet, gælder en række særlige bestemmelser med hensyn til høring af offentligheden, vurdering af virkning på miljøet (VVM), beskrivelse af alternativer m.v.

Ved miljøgodkendelse af husdyrbrug skal det jævnfør husdyrgodkendelsesbekendtgørelsens⁵ § 24, stk. 1 og 2, sikres, at følgende krav overholdes:

- Ammoniakemissionen fra husdyrbruget (stald og lager) skal svare til emissionen ved anvendelse af BAT (§ 25).
- Grænserne for deposition af ammoniak fra husdyrbruget (stald og lager) i kategori 1-, 2- og 3-natur skal overholdes (§§ 26-30).
- Husdyrbrugets lugtpåvirkning af nabobeboelser og byzone skal overholde geneniveauerne for lugt i §§ 31-33.

Kommunen skal vurdere, om det ansøgte kan indebære væsentlig virkning på miljøet, herunder i forhold til omgivelsernes sårbarhed og kvalitet, i forhold til navnlig (§ 39, stk. 1):

- landskabelige værdier,
- natur med dens bestande af vilde planter og dyr og deres levesteder, herunder områder, der er beskyttet mod tilstandsændringer eller fredet, udpeget som internationalt naturbeskyttelsesområde eller udpeget som særlig sårbar over for næringsstofpåvirkning,
- jord, grundvand og overfladevand, og
- lugt-, støj-, rystelses-, støv-, flue-, transport- og lysgener, uhygiejniske forhold, affaldsproduktion m.v.

Husdyrbruget skal indrettes og drives på en sådan måde, at (§ 40):

- der er truffet, de nødvendige foranstaltninger for at forebygge og begrænse forurening ved anvendelse af BAT,
- energi- og råvareforbruget udnyttes mest effektivt,
- mulighederne for at substituere særligt skadelige eller betænkelige stoffer med mindre skadelige eller betænkelige stoffer er udnyttet,
- produktionsprocesserne er optimeret i det omfang det er muligt,
- affaldshierarkiet, jf. § 6 b i lov om miljøbeskyttelse, iagttages, og
- der i det omfang forurening ikke kan undgås, er anvendt bedste tilgængelige rensningsteknik.

Følgende vilkår skal være en del af miljøgodkendelsen (§ 41, stk. 1):

- Produktionsarealets størrelse i m² med angivelse af dyrearter og dyretyper, staldsystemer og teknologi.
- Anvendelse af ammoniakreducerende virkemidler, hvis husdyrbruget inklusiv det ansøgte medfører en ammoniakemission på mere end 750 kg NH₃-N pr. år, jf. § 25, jf. husdyrbruglovens § 27, stk. 2.

⁴ Bekendtgørelse af lov nr. 520 af 1. maj 2019 om husdyrbrug og anvendelse af gødning m.v. [Husdyrbrugloven \(retsinformation.dk\)](#)

⁵ Bekendtgørelse nr. 443 af 26. april 2023 om godkendelse og tilladelse mv. af husdyrbrug. [Husdyrgodkendelsesbekendtgørelsen \(retsinformation.dk\)](#)

- Fremlæggelse af en udtalelse fra Miljøstyrelsen om den forventede ammoniakreduktionseffekt og dokumentation for effekten efter principperne for optagelse på Miljøstyrelsens teknologiliste senest 4 år efter ibrugtagning af teknologien, hvis en godkendelse eller tilladelse omfatter anvendelse af ammoniakreducerende teknologi eller teknik, som ikke er optaget på Miljøstyrelsens teknologiliste.
- Fremlæggelse af en udtalelse fra Miljøstyrelsen om den forventede lugtreduktionseffekt og dokumentation for effekten efter principperne for optagelse på Miljøstyrelsens teknologiliste senest 4 år efter ibrugtagning af teknologien, hvis en godkendelse eller tilladelse omfatter anvendelse af lugtreducerende teknologi eller teknik, som ikke er optaget på Miljøstyrelsens teknologiliste.
- Placering og udformning af ny bebyggelse, hvis der opføres bebyggelse uden tilknytning til ejendommens hidtidige bebyggelsesarealer, samt eventuel beplantning, til varetagelse af de landskabelige værdier, jf. dog nr. 6.
- Afskærmende beplantning og nedrivning af et anlæg til opbevaring af flydende husdyrgødning, når anlægget ikke længere er nødvendigt for driften, hvis anlægget opføres uden tilknytning til ejendommens hidtidige bebyggelsesarealer.
- Placering af husdyrbruget og aktiviteterne med henblik på at begrænse transport af dyr, materialer og husdyrgødning og at tage hensyn til den mulige fremtidige udvikling af husdyrbruget.
- Indretning af husdyrbruget, så de forurenede områder uden om staldanlæg samt husdyrgødnings- og ensilageopbevaringsanlæg begrænses med henblik på at reducere produktion af spildevand.
- Tilrettelæggelse af husdyrbruget og driften heraf, så vandforbruget minimeres mest muligt.
- Brug af teknologi.
- Regelmæssig vedligeholdelse og overvågning af de foranstaltninger, der træffes for at forebygge og begrænse emissionerne fra husdyrbruget.
- Ved ophør af driften skal der træffes de nødvendige foranstaltninger for at undgå forureningsfare og for at bringe stedet tilbage i tilfredsstillende tilstand.
- Begrænsning af anvendelse, fremstilling eller frigivelse af relevante farlige stoffer i forbindelse med husdyrproduktionen med henblik på at undgå risiko for forurening af jordbund og grundvand på husdyrbruget.

Den ansøgte produktion er jævnfør husdyrgodkendelsesbekendtgørelsens § 39, stk. 2, vurderet i forhold til den nuværende produktion på ejendommen (nudrift) og den produktion, der var på ejendommen for 8 år siden (8 års drift).

Alle beregninger er foretaget i regneværktøjer tilgængelige på Miljøstyrelsens ansøgningsystem på www.husdyrgodkendelse.dk.

Ansøgning

Ejeren af Højagervej 20 og 21 ønsker at udvide ejendommens svineproduktion med en ny sostald på 3.342 m² med et produktionsareal på 2.700 m² parallelt med og nord for den eksisterende stald på Højagervej 21. Derudover etableres en mellembygning til den eksisterende stald på 372 m² med et produktionsareal på 102 m².

Miljøgodkendelsen omfatter hele ejendommen med tilhørende stald- og gødningsopbevaringsanlæg, foderopbevaringsanlæg m.v.

Husdyrbrugets anlæg til opbevaring af flydende husdyrgødning udgøres af eksisterende gyllebeholder på 5.000 m³.

Samdrift

Det følger af husdyrbruglovens § 16 c, at hvis et husdyrbrug, der er omfattet af godkendelses- eller tilladelsespligten efter § 16 a eller § 16 b, er teknisk, forurenings- og driftsmæssigt forbundet med et andet husdyrbrug, skal husdyrbrugene godkendes eller tillades samlet. Alle tre kriterier skal være opfyldt for at der er tale om samdrift.

Ejeren af Højagervej 20 og 21 driver også Hovkrogvej 24, 5500 Middelfart, samt Middelfartvej 45 og Bogensevej 112 A, 5466 Asperup.

Derudover ligger der i nærheden af Højagervej 20 og 21 et andet større husdyrbrug, Voldbyvej 5, som ikke er ejet eller drevet af ansøger.

Teknisk forbundet

For at to eller flere anlæg skal betragtes som teknisk forbundet, skal de have fælles tekniske anlæg i form af f.eks. foderanlæg, fysisk forbindelse (f.eks. rørforbindelse) eller fælles opbevaringskapacitet. Såfremt der er et enkelt fælles teknisk anlæg, medfører dette som udgangspunkt ikke i sig selv, at to husdyrbrug skal anses for at være teknisk forbundet, men tilstedeværelsen af flere fælles tekniske anlæg kan ud fra en samlet konkret vurdering føre til, at dette er tilfældet.

Den ansøgte produktion har eget foderanlæg og egne gyllebeholdere. Staldanlægget er ikke fysisk forbundet med andre husdyrproduktioner.

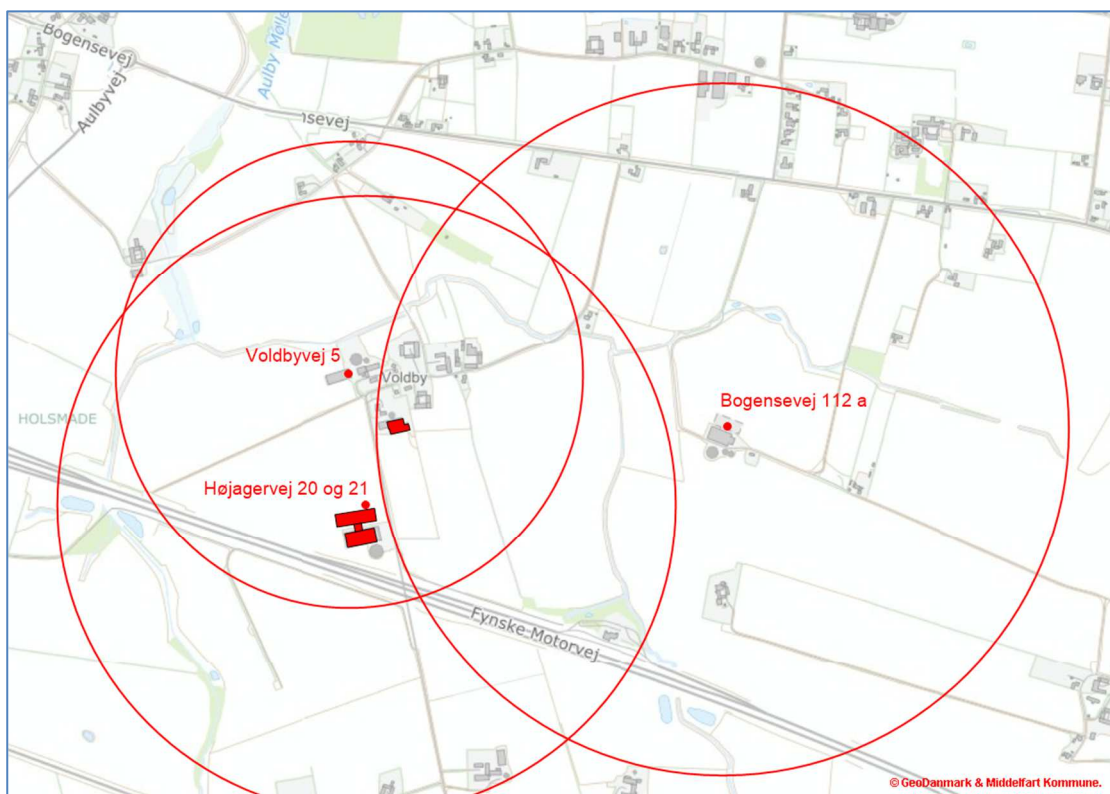
Den ansøgte produktion er således ikke teknisk forbundet med husdyrbrugene på Voldbyvej 5, Hovkrogvej 24, Middelfartvej 45, Bogensevej 112 A eller andre husdyrbrug.

Forureningsmæssigt forbundet

Hvis det er muligt at beregne og vurdere miljøpåvirkningerne fra to eller flere anlæg hver for sig, er anlæggene ikke forureningsmæssigt forbundet. Derimod, hvis to eller flere anlæg påvirker de samme områder og omgivelser, kan der være tale om, at anlæggene er forureningsmæssigt forbundet.

Lugtpåvirkning

Den beregnede lugtkonsekvensafstand kan anvendes til at vurdere, om to eller flere anlæg påvirker de samme naboer med lugt. Lugtkonsekvensafstanden for den ansøgte produktion er 794 m. Ifølge oplysninger i miljøgodkendelser er lugtkonsekvensafstandene for svineproduktionerne på Voldbyvej 5 og Bogensevej 112 a på henholdsvis 889 m og 600 m.



Lugtkonsekvenszoner for det ansøgte og svineproduktionen på Voldbyvej 5

Der er, som det fremgår af ovenstående kort overlap mellem lugtkonsekvenszonerne for det ansøgte og svineproduktionerne på Voldbyvej 5 og Bogensevej 112 a.

Den ansøgte svineproduktion på Højagervej 20 og 21 er således lugt-forureningsmæssigt forbundet med svineproduktionerne på Voldbyvej 5 og Bogensevej 112 a.

Der er henholdsvis 1,8 km og 2,5 km fra Højagervej 20 og 21 til Hovkrogvej 24 og Middelfartvej 45. Der er ikke overlap mellem lugtkonsekvenszonerne for det ansøgte og disse to ejendomme.

Driftsmæssigt forbundet

Da ejeren af Højagervej 20 og 21 driver svineproduktionerne på Hovkrogvej 24, Middelfartvej 45 og Bogensevej 112 A kan ejendommene være driftsmæssigt forbundet.

Samlet vurdering af samdrift

Da den ansøgte svineproduktion ikke er teknisk forbundet med svineproduktionerne på Voldbyvej 5 og Hovkrogvej 24, 5500 Middelfart, samt Middelfartvej 45 og Bogensevej 112 A, 5466 Asperup, er der ikke tale om samdrift.

Høring

Det ansøgte projekt har været i høring to gange.

I perioden 31. oktober til 15. november 2023 har projektet været i for-offentlig høring, hvor naboer og andre med interesse for projektet har haft mulighed for at komme med idéer og forslag til udformning af projektet.

Kommunen har i forbindelse med den for-offentlige høring modtaget 2 høringsvar.

Det ene høringsvar har ingen bemærkninger til det ansøgte.

Det andet høringssvar giver udtryk for, at de som naboer allerede ved den nuværende produktion på ejendommen er plaget af lugtgener.

Forslag til miljøgodkendelse har været i høring i perioden 30. november 2023 til 5. januar 2024.

Kommunen har i forbindelse med høring af forslag til miljøgodkendelse modtaget 2 høringssvar.

Høringssvarene giver udtryk for, at de som naboer allerede ved den nuværende produktion på ejendommen er plaget af fluer og lugtgener. Der udtrykkes desuden bekymring for øget tung trafik igennem Voldby.

Ansøger har holdt møder med de naboer, der har afgivet høringssvar. Der er opnået en gensidig forståelse om at ansøger viser hensyn i forbindelse med svineproduktionen, og at der i stalddriften gøres en særlig indsats for at begrænse lugt- og fluegener.

Landskabelige hensyn og alternative placeringsmuligheder

Kommunen skal jævnfør husdyrgodkendelsesbekendtgørelsens § 34, stk. 1, nr. 1, vurdere, om der er taget hensyn til de landskabelige værdier.

Højagervej 21 ligger udenfor kystnærhedszonen og udenfor områder med landskabelige beskyttelsesinteresser i henhold til kommuneplanen.

Hvis erhvervsmæssigt nødvendigt landbrugsbyggeri ligger i tilknytning til eksisterende bebyggelse, skal kommunen som udgangspunkt meddele miljøgodkendelse til det ansøgte.

Middelfart Kommune vurderer, at det ansøgte staldanlæg er erhvervsmæssigt nødvendigt. Ifølge Miljøstyrelsens vejledning skal et staldanlæg være af industriel karakter for ikke at være erhvervsmæssigt nødvendigt. Ifølge flere klagenævnsafgørelser ligger "grænsen" for at et staldanlæg anses for at være af industriel karakter væsentligt over størrelsen af det ansøgte staldanlæg.

Da staldanlægget udvides ved at opføre en stald parallelt med og tæt op ad eksisterende stald og i samme materialer, vurderes det ansøgte ikke at forringe de visuelle, kulturhistoriske, geologiske eller oplevelsesmæssige værdier i området. En alternativ placering eller udformning af anlægget ville give en mindre harmonisk fremtoning.

Da det ansøgte overholder husdyrbruglovens beskyttelsesniveau med hensyn til påvirkning af naturområder og nabobeboelser, er det ikke relevant at vurdere alternative placeringsmuligheder.

Afstandskrav

Det ansøgte staldanlæg overholder afstandskravene i §§ 6, 7 og 8 i husdyrbrugloven og §§ 15-19 i naturbeskyttelsesloven⁶.

⁶ Bekendtgørelse nr. 1392 af 4. oktober 2022 af lov om naturbeskyttelse
[Naturbeskyttelsesloven \(retsinformation.dk\)](https://retsinformation.dk)

Ansøgt staldanlæg	Krav	Projekt
Byzone	50 meter	✓
Nabobeboelse	50 meter	✓
Beskyttede naturtyper jf. § 7	10 meter	✓
Ikke almene vandforsyningsanlæg	25 meter	✓
Almene vandforsyningsanlæg	50 meter	✓
Vandløb og søer	15 meter	✓
Offentlig vej og privat fællesvej	15 meter	✓
Levnedsmiddelvirksomhed	25 meter	✓
Beboelse på samme ejendom	15 meter	✓
Naboskel	30 meter	✓
Kirkebyggelinje	300 meter	✓
Fortidsminder	100 meter	✓
Sø- og åbeskyttelseslinje	150 meter	✓
Skovbyggelinje	300 meter	✓
Strandbeskyttelseslinje	300 meter	✓

Staldanlæg og drift

Staldanlæggets indretning

Staldanlæggets placering fremgår af kortbilag 1. Staldene har et produktionsareal på i alt 5.876 m². Produktionsarealet er det areal i bygningen, hvor dyrene kan opholde sig – og afsætte gødning.

Med godkendelse efter husdyrbruglovens § 16 a følger, at husdyrbruget fremover har tilladelse til det dyrehold, der i henhold til anden lovgivning (dyrevelfærdskrav m.v.) lovligt kan være på det tilladte produktionsareal. Det tilladte produktionsareal omfatter 5.876 m² so-, smågrise- og slagtesvinestalde.

Produktionsarealets størrelse samt dyretype er fastholdt i vilkår 6. Der er stillet vilkår om, at den ansvarlige for driften skal iværksætte nødvendige tiltag for at holde stierne rene og undgå søleri (vilkår 7), så den beregnede effekt på ammoniakfordampning og lugtudledning opnås.

Ammoniaktab og BAT-krav

Ifølge husdyrbruget skal der i forbindelse med godkendelse af husdyrbrug med en ammoniakfordampning på mere end 750 kg ammoniak-kvælstof/år stilles krav om anvendelse af BAT (Bedste tilgængelige teknik).

Husdyrbrugets samlede ammoniakfordampning er beregnet til 5.574 kg kvælstof/år.

Husdyrbruget overholder de vejledende BAT-krav, der for det ansøgte er 5.583 kg kvælstof/år.

BAT-kravet er overholdt ved, at der er gyllekøling i eksisterende og nye stalde på Højagervej 21. Gyllekøling reducerer ammoniakfordampningen fra staldene med 16 %. Der er stillet vilkår om fastholdelse af staldsystem og gyllekøling (vilkår 6, 9, 10 og 21).

Vilkårene til gyllekølingsanlægget er stillet for at sikre, at anlægget kører som det skal og har den effektivitet, der er nødvendig for at opnå den reduktion af ammoniakfordampningen, der fremgår af ansøgningen.

De registreringer, der foretages i form af oplysninger om månedlig og årlig køleydelse i kWh fra datalogger, eventuelle driftstop noteret i logbog, de årlige kontrolrapporter samt øvrige servicereporter, skal indsendes til tilsynsmyndigheden en gang årligt efter de til enhver tid

gældende regler. Nuværende regler fremgår af husdyrgodkendelsesbekendtgørelsens § 55.

Opbevaring og håndtering af foder

På Højagervej 20 opbevares foder i fodersilo vest for staldanlægget. På Højagervej 21 opbevares foder i foderlade i den østlige ende af eksisterende stald. Se kortbilag 1.

Produktion og opbevaring af husdyrgødning

Med udgangspunkt i et dyrehold på 1.300 årsøer, polte og et mindre antal smågrise forventes en gylleproduktion på ca. 6.200 m³ pr. år inklusiv vaskevand.

Ifølge husdyrgødningsbekendtgørelsen skal husdyrproduktionen råde over kapacitet til opbevaring af gylle i 9 måneder.

Med en opbevaringskapacitet på 5.000 m³ har ejendommen kapacitet til at opbevare 9-10 måneders gylleproduktion.

Middelfart Kommune vurderer, at opbevaring og opbevaringskapacitet lever op til kravene i husdyrgødningsbekendtgørelsen.

Lugt

I Miljøstyrelsens beregningsværktøj husdyrgodkendelse.dk beregnes lugtgenæfstande til nabobeboelse uden landbrugspligt, samlet bebyggelse og byzone. Lugtgenæfstandene beregnes på grundlag af en beregnet lugtudledning fra produktionen. Beregningen foretages efter to modeller (Ny lugtberegning og FMK-modellen). Husdyrbruglovens lugtgenekrav skal overholdes beregnet efter begge modeller. Ny lugtberegning er baseret på nyeste viden om lugtspredning. FMK-modellen er en ældre beregningsmetode, som tidligere blev anvendt i forbindelse med miljøgodkendelser af husdyrbrug efter miljøbeskyttelsesloven (før 2007). Når FMK-modellen stadig skal indgå i vurdering af lugtgenerne, skyldes det den politiske aftale bag vedtagelse af husdyrbrugloven (2006), hvor det blev aftalt, at ingen naboer skulle stilles ringere ved miljøgodkendelse efter husdyrbrugloven end ved miljøgodkendelse efter miljøbeskyttelsesloven. Oftest vil Ny lugtberegning give den længste genæfstand (og dermed den bedste beskyttelse af naboerne mod lugtgener), især ved større husdyrproduktionsanlæg.

I en afstand svarende til de beregnede lugtgenæfstande er husdyrbruglovens lugtgenekrav overholdt. Der er forskellige krav til lugt ved nabobeboelse uden landbrugspligt, i samlet bebyggelse og i byzone. Lugtkravet er skrappest i byzone. Husdyrgodkendelse.dk måler og beregner den "vægtede gennemsnitsafstand" fra staldanlægget til nærmeste nabobeboelse, samlet bebyggelse og byzone. Hvis den vægtede gennemsnitsafstand er større end eller lig med den beregnede lugtgenæfstand, er husdyrbruglovens lugtgenekrav overholdt.

Lugtudledningen fra den ansøgte produktion er beregnet til 60.066 OU/s (lugtenheder pr. sekund) efter Ny lugtberegning og 31.133 LE/s ("gamle" lugtenheder pr. sekund) efter FMK-modellen.

Den beregnede vægtede gennemsnitsafstand fra staldanlægget til nærmeste nabobeboelse (Voldbyvej 4) er 293 meter. Den beregnede lugtgenæfstand er 176 meter.

Den beregnede vægtede gennemsnitsafstand fra staldanlægget til nærmeste bolig i samlet bebyggelse (Gl. Aulbyvej 5) er 1.295 meter. Den beregnede lugtgenæfstand er 445 meter.

Den beregnede vægtede gennemsnitsafstand fra staldanlægget til nærmeste byzone (Kauslunde By) er 1.860 meter. Den beregnede lugtgenæfstand er 600 meter.

Det ansøgte overholder husdyrbruglovens lugtgenekrav til nærmeste nabobeboelse, nærmeste bolig i samlet bebyggelse og nærmeste byzone.

I forbindelse med omrøring og udbringning af gylle vil der opstå lugtgener af kortere varighed. For at sikre de omkringboende mod væsentlige lugtgener er der stillet vilkår om, at såfremt tilsynsmyndigheden vurderer det nødvendigt, kan det kræves at virksomheden for egen regning dokumenterer, at genekriterierne for lugt er overholdt (vilkår 11 og 12).

Transport

Der er transport i forbindelse med levering af foderstoffer, afhentning af levende og døde dyr samt udbringning af husdyrgødning. Der er indkørsel fra Højagervej.

Antal transporter til/fra henholdsvis Højagervej 20 og Højagervej 21 fremgår af nedenstående tabeller.

Transporter Højagervej 20	Antal/år Nudrift	Antal/år Ansøgt	Tidsrum
Levering af polte	17	17	Alle dage kl. 07-16
Flytning af polte/søer til Højagervej 21	52	52	Alle dage kl. 07-16
Levering af færdigblandet foder	25	25	Alle dage kl. 05-23
Levering af halm	26	26	Alle dage kl. 07-16
Levering af olie	12	12	Alle dage kl. 07-16
Afhentning til biogas	30	52	Alle dage kl. 05-23
Transporter i alt	162	184	

Transporter Højagervej 21	Antal/år Nudrift	Antal/år Ansøgt	Tidsrum
Afhentning af slagtesøer	52	52	Alle dage kl. 05-16
Levering af polte/søer fra Højagervej 20	52	52	Alle dage kl. 07-16
Flytning af søer til Højagervej 20	52	0	
Afhentning af døde grise	80	104	Alle dage kl. 05-23
Levering af færdigblandet foder og råvarer	75	125	Alle dage kl. 05-23
Levering af halm	26	26	Alle dage kl. 07-16
Levering af olie	12	12	Alle dage kl. 07-16
Afhentning til biogas	100	202	Alle dage kl. 05-23
Udbringning af gylle (med lastbil)	72	80	Alle dage kl. 05-23
Udbringning af gylle (med gyllevogn)	80	10	Alle dage kl. 05-23
Afhentning af affald	12	12	Alle dage kl. 07-16
Transporter i alt	613	675	

Transporterne til og fra ejendommen vil primært foregå i dagtimerne og vil derfor ikke påvirke nærmiljøet udover, hvad der kan forventes.

Flere af transporterne som for eksempel levering af polte/søer og afhentning af slagtesøer øges ikke, da der bare bliver leveret og afhentet flere grise ad gangen.

Der er lavet aftale om levering af gylle til biogasanlæg. Ved afhentning af gylle til biogasanlæg vil der blive leveret afgasset gylle fra biogasanlægget til gyllebeholderen på Højagervej 21, hvorefter der vil blive afhentet gylle fra fortankene på Højagervej 20 og Højagervej 21.

En stor del af den afgassede gylle vil blive udbragt til markerne med tankbiler, der kan transportere op til 40 m³ pr. transport. Det betyder færre transporter og der med færre gener for det omkringliggende miljø.

Den resterende afgassede gylle vil blive afhentet og udbragt med gyllevogn eller slangeudlægger. Der vil primært være tale om transporter til de marker, som ligger tættest på ejendommen. Gyllevognen kan rumme op til 25 m³.

Når der udvises hensyn i forbindelse med transport til og fra ejendommen, vurderer Middelfart Kommune, at produktionen ikke vil give anledning til væsentlige transportgener.

Affald

Fast affald sorteres i overensstemmelse med Middelfart Kommunes Regulativ for erhvervsaffald og bortskaffes via kommunens genbrugsplads.

Affaldstyper som spraydåser og lysstofrør bortskaffes særskilt som farligt affald via aftale med privat renovatør. Restaffald bortskaffes via aftale med privat renovatør.

Det vurderes, at opbevaring og bortskaffelse af affald sker miljømæssigt forsvarligt og i overensstemmelse med Middelfart Kommunes affaldsregulativer. Det vurderes ligeledes, at affald håndteres og opbevares, så der ikke opstår uhygiejniske forhold eller sker forurening af luft, vand eller jord.

Erhvervsaffald reguleres efter Affaldsbekendtgørelsen⁷ Middelfart Kommunes Regulativ for erhvervsaffald.

Olie og kemikalier, opbevaring og affald

Dieselolie opbevares på i 5.900 l tank på Højagervej 20 og i 1.200 l tank på Højagervej 21.

Der opbevares ikke spildolie på ejendommen.

Der opbevares ikke kemikalier/pesticider på ejendommen.

Energiforbrug og energibesparende foranstaltninger

Der anvendes energi til ventilation, lys, gyllepumper, gyllekøling mv. I de eksisterende stalde er der løbende udskiftet til LED-belysning. I de nye stalde vil der alene blive anvendt LED-belysning. Der anvendes multistep frekvensstyret ventilation, der mindsker energiforbruget. Efter hvert hold grise vaskes og efterses ventilatorerne. Rene ventilatorer mindsker energiforbruget. Varme fra gyllekøling anvendes til opvarmning.

Middelfart Kommune vurderer ud fra ansøgers redegørelse for energiforbrug og valg af energiforbrugende anlæg, at BAT-krav med hensyn til energiforbrug er opfyldt.

Vandforbrug og vandbesparende foranstaltninger

Vand anvendes primært til drikkevand til dyrene og vask af stalde.

Det forventes, at so-produktionen vil have et vandforbrug på ca. 8.000 m³ pr. år jævnfør normal fra Håndbog for driftsplanlægning Årgang 2015.

Ved vask af stalde anvendes iblødsætningsanlæg, hvorefter staldene vaskes med højtryksrensere med koldt vand. Iblødsætning og vask med højtryksrensere er vandbesparende.

Middelfart Kommune vurderer ud fra ansøgers redegørelse for vandforbrug og valg af vandinstallationer, at BAT-krav med hensyn til vandforbrug er opfyldt.

Miljøledelse

I henhold til husdyrgodkendelsesbekendtgørelsens § 47 skal IE-husdyrbrug have et miljøledelsessystem. Miljøledelsessystemet skal opfylde følgende krav, som fremgår af bekendtgørelsens § 47, stk. 2.

Den, der er ansvarlig for driften af husdyrbruget, skal gennemføre og overholde et miljøledelsessystem, herunder:

- 1) formulere en miljøpolitik med afsæt i husdyrbrugets miljøforhold,
- 2) fastsætte miljømål,
- 3) udarbejde handlingsplan for det eller de fastsatte miljømål,

⁷ Bekendtgørelse nr. 2512 af 10. december 2021 om affald [Affaldsbekendtgørelsen \(retsinformation.dk\)](https://www.retsinformation.dk)

- 4) minimum 1 gang årligt evaluere miljøarbejdet og om nødvendigt foretage justeringer af mål og handlingsplaner og
- 5) minimum 1 gang årligt gennemgå miljøledelsessystemet.

Bedriften skal kunne dokumentere, at der gennemføres og overholdes et miljøledelsessystem i overensstemmelse med ovennævnte krav. Dokumentationen skal opbevares i minimum 5 år og forevises på forlangende ved tilsyn.

Kravet skal opfyldes fra det tidspunkt hvor godkendelsen bliver meddelt. Da det er et lovkrav, stilles der ikke vilkår herom.

Støv

Det ansøgte staldanlæg forventes kun i meget begrænset omfang at give anledning til støvgener.

Da der er direkte udkørsel til den asfalterede Højagervej, og udkørslen på Højagervej 20 ligger væk fra naboerne, og Højagervej 21 ligger langt fra naboerne, vurderes den daglige kørsel til og fra ejendommen ikke at give anledning til støvgener.

Middelfart Kommune vurderer, at den ansøgte produktion ikke vil give anledning til væsentlige støvgener udenfor ejendommen.

Støj

Ejendommens primære støjkluder er ventilationsanlægget, afhentning af grise og gylletransporter til/fra ejendommen.

Ventilationsanlægget vil være i drift hele døgnet, men det kan forventes, at det vil køre mindre i aften- og nattetimer på grund af lavere udendørstemperatur.

De faste aktiviteter som levering og afhentning af grise foregår primært i dagtimerne, det samme vil være gældende for afhentning/levering af gylle/afgasset gylle til/fra biogasanlæg.

Middelfart Kommune vurderer, at når der vises hensyn ved udførelse af arbejdsopgaverne, vil ejendommens drift ikke at give anledning til væsentlige støjgener.

Der er stillet vilkår om, at bedriften skal overholde fastlagte støjgrænser, og om at tilsynsmyndigheden kan kræve dokumentation for, at støjgrænserne er overholdt (vilkår 13 og 14). De stillede vilkår fastlægger hvordan tilsynsmyndigheden kan handle, hvis den vurderer, at der er/opstår væsentlige støjgener i forbindelse med ejendommens drift.

Lys

Lyset i staldene vil primært være tændt mellem kl. 7.00 og kl. 23.00. Der vil ikke være lys i staldene om natten, medmindre der er mandskab til stede.

På Højagervej 21 er der udendørslys på gavlen over portene mod øst. Lyset fungerer som arbejdslys og er placeret i en vinkel rettet mod jorden, så lyset ikke vil være til gene for de omkringboende.

Derudover er der opsat orienteringslys til personalet ved ind-og udgange.

Middelfart Kommune vurderer, at det ansøgte ikke vil give anledning til væsentlige lysgener.

Spildevand

Spildevand fra den ansøgte produktion udgøres primært af vand fra rengøring af stalde og fra drikkevandsspild. Spildevandet ledes til gyllebeholder.

Sanitært spildevand fra staldanlæggets mandskabsfaciliteter ledes til offentlig kloak.

Tagvand fra staldene ledes til eksisterende dræn. Der søges separat udledningstilladelse i forbindelse med byggetilladelsen.

Afledning af husspildevand samt af overflade- og tagvand reguleres efter spildevandsbekendtgørelsen.

Døde dyr

Døde dyr samles og afhentes på opsamlingsplads på Højagervej 21. Døde dyr vil blive overdækket med kadaverkappe.

Middelfart Kommune vurderer, at opbevaringen af døde dyr lever op til kravene i bekendtgørelse om opbevaring af døde produktionsdyr⁸.

Skadedyr

Der opretholdes god hygiejne i og omkring staldbygninger og ejendommens øvrige bygninger for at minimere flue- og rotteproblemer.

Bekæmpelse af rotter reguleres efter bekendtgørelse om forebyggelse og bekæmpelse af rotter⁹ samt af Fødevarerlovens regler om behandling og salg af fødevarer.

Middelfart Kommune vurderer, at den ansøgte produktion ikke vil medføre væsentlige problemer med fluer eller andre skadedyr. Middelfart Kommune vurderer dog, at der skal stilles vilkår om fluebekæmpelse og forebyggelse af tilhold af rotter (vilkår 18-20).

Produktionens påvirkning af naturtyper og arter med ammoniak

Ammoniakfordampningen fra den ansøgte produktion er beregnet til 5.574 kg kvælstof/år. Uden miljøtiltag ville ammoniakfordampningen fra den ansøgte produktion være 6.568 kg kvælstof/år. Miljøtiltag til begrænsning af ammoniakfordampningen omfatter gyllekøling i eksisterende og nye stalde på Højagervej 21 og fast overdækning af eksisterende gyllebeholder på 5.000 m³.

Fra staldanlægget og i forbindelse med udbringning af husdyrgødning kan der ske en betydelig fordampning af ammoniak. En stor del af denne ammoniak afsættes på vegetationen på nærliggende arealer. Hovedparten af de tørre naturtyper påvirkes negativt ved relativt lave kvælstofafsætninger. Naturtypernes følsomhed overfor tilførsel af luftbåret kvælstof kan beskrives ved hjælp af tålegrænser. Når tålegrænserne er overskredet, må det forventes, at de påvirkede naturtyper/områder vil være truede.

Der er ca. 4 km til nærmeste § 3 naturområde omfattet af husdyrbruglovens § 7, stk. 1, nr. 1, nærmere bestemte ammoniakfølsomme naturtyper indenfor internationalt naturbeskyttelses-

⁸ Bekendtgørelse nr. 558 af 1. juni 2011 om opbevaring af døde produktionsdyr [Bekendtgørelse om opbevaring m.m. af døde produktionsdyr \(retsinformation.dk\)](#)

⁹ Bekendtgørelse nr. 1170 af 8. september 2023 om forebyggelse og bekæmpelse af rotter [Rottebekendtgørelsen \(retsinformation.dk\)](#)

område, såkaldt kategori 1 natur. Der er tale om et moseområde, rigkær ved Gamborg. Ammoniakfordampningen fra den ansøgte produktion belaster ikke naturområdet med ammoniakkvælstof.

Ifølge husdyrgodkendelsesbekendtgørelsens § 26 accepteres en belastning af kategori 1 naturområder på op til 0,2 kg ammoniak-kvælstof/ha/år, uanset om naturområdet også belastes med ammoniakkvælstof fra andre husdyrproduktioner i området.

Der er 2,8 km til nærmeste § 3 naturområde omfattet af husdyrbruglovens § 7, stk. 1, nr. 2, højmoser, lobeliesøer og heder større end 10 ha samt overdrev større end 2,5 ha udenfor internationalt naturbeskyttelsesområde, såkaldt kategori 2 natur. Der er tale om et overdrev øst for sommerhusområdet Vejlbj Fed (Naturområde 1 på kortbilag 2). Ammoniakfordampningen fra den ansøgte produktion belaster naturområdet med 0,1 kg ammoniak-kvælstof/ha/år. Der sker ingen merbelastning af naturområdet.

Ifølge husdyrgodkendelsesbekendtgørelsens § 27 accepteres en belastning af kategori 2 naturområder på op til 1,0 kg ammoniak-kvælstof/ha/år.

Nærmeste ammoniakfølsomme naturområde, som ikke er omfattet af husdyrbruglovens § 7, stk. 1, nr. 1 og 2, såkaldt kategori 3 natur, er en mose 325 meter nord-nordøst for Højagervej 20, (Naturområde 2 på kortbilag 2). Ammoniakfordampningen fra den ansøgte produktion belaster naturområdet med 1,5 kg ammoniak-kvælstof/ha/år. Der er tale om en merbelastning på 0,5 kg ammoniak-kvælstof/ha/år.

En sø 200 meter nord-nordvest for staldanlægget (Naturområde 3 på kortbilag 2) belastes med 1,8 kg ammoniak-kvælstof/ha/år fra den ansøgte produktion. Der er tale om en merbelastning på 0,6 kg ammoniak-kvælstof/ha/år.

Et potentielt ammoniakfølsomt skovområde i kategorien *naturligt tilgroet lysåbent areal* 600 meter vest for Højagervej 21 (Naturområde 4 på kortbilag 2) belastes med 0,6 kg ammoniakkvælstof/ha/år fra den ansøgte produktion. Der er tale om en merbelastning på 0,3 kg ammoniakkvælstof/ha/år.

Ingen andre kategori 3 naturområder belastes med mere end 0,5 kg ammoniak-kvælstof/ha/år fra den ansøgte produktion. Merbelastningen af de pågældende naturområder er 0,2 kg ammoniakkvælstof/ha/år eller mindre.

Ifølge husdyrgodkendelsesbekendtgørelsens § 29 skal kommunen acceptere en merbelastning af kategori 3 naturområder, herunder ammoniakfølsom skov, på mindst 1,0 kg kvælstof/ha/år.

Ingen af plantearterne på habitatdirektivets bilag 4 er registreret i Middelfart Kommune. Derimod er der registreret springfrø, stor vandsalamander, markfirben og en række flagermusarter. Det er Middelfart Kommunes vurdering, at ingen af de nævnte arter er specielt sårbare overfor en begrænset forøgelse af næringsstofniveauet i omgivelserne. Det vurderes derfor, at ammoniakfordampningen fra produktionen ikke vil påvirke yngle- og levestederne for de pågældende arter".

Middelfart Kommune vurderer på denne baggrund, at belastningen af naturområder med ammoniakkvælstof fra den ansøgte produktion ikke er væsentlig i henhold til husdyrbruglovens bestemmelser.

Samlet vurdering af BAT (Bedst tilgængelige teknik)

Der er i ansøgningen redegjort for BAT indenfor områderne management/egenkontrol, fodringsstrategi, staldsystemer, forbrug af vand og energi samt opbevaring husdyrgødning.

Med følgende tiltag på bedriften vurderer Middelfart Kommune, at bedriften lever op til krav om anvendelse af bedste tilgængelige teknik.

Management og egenkontrol

Der er redegjort for følgende management-tiltag:

- Det årlige vand- og energiforbrug vil blive opgjort
- Der er udarbejdet en beredskabsplan, der beskriver forholdsregler i forbindelse med uheld, brand m.v.
- Der vil blive udarbejdet miljøledelse
- Der vil blive foretaget daglige tjek og løbende service på anlæggene efter behov
- Ansatte vil løbende deltage i relevante uddannelses- og træningsprogrammer/erfagrupper

På ejendommen føres der forskellige skriftlige opgørelser over egenkontrol, f.eks. E-kontrol, svineflytningsregistreringer og journal over medicinbehandling.

- E-kontrol (produktionseffektivitetskontrol)
- Registrering af vand- og energiforbrug
- Foderplaner
- Registrering af driftsforstyrrelser og uheld

Fodringsstrategi

Anvendelse af de bedste foderblandinger til effektivisering af fodring og minimering af udskillelsen af næringsstoffer anses som BAT. Der anvendes hjemmeblandet foder. Ved anvendelsen af foder med høj fordøjelighed af fosfor, og foder der er tilpasset grisenes behov, sænkes gødningens indhold af fosfor. Det vurderes, at ejendommen lever op til BAT for foderteknologi.

Ansøger tilpasser foderet til dyrenes behov for at overholde dyrevelfærdslovgivningen, og for at få den mest optimale produktion. Ved at give dyrene det foder, de har behov for, opnås der en bedre trivsel og en mere stabil tilvækst. Det rette foder giver bedre trivsel i stalden, bedre mæthed for dyrene og mindre vægttab.

Bedst tilgængelige staldteknologi

På ejendommen er der anvendt delvis spaltegulv i de eksisterende staldafsnit. De nye stalde vil blive etableret med delvis spaltegulv med linespil. Denne gulvtype er som beskrevet BAT. Det betyder, at det er den gulvtype, EU mener, har de laveste emissioner af ammoniak og lugt.

Ansøger har indrettet stalden med det gulvsystem, der passer bedst til hans produktion, og det er her, at ansøger mener at kunne få den største effektivitet, og hvor dyrevelfærdsregler ikke tilsidesættes.

Forbrug af vand

For at forebygge vandspild, udføres der regelmæssig kontrol og overvågning af vandledninger.

Der anvendes drikkenipler i stalden som vandbesparende foranstaltning. Drikkeniplerne er placeret over krybben så der undgås vandspild.

Ved vask af stalden anvendes iblødsætningsanlæg, hvorefter stalden vaskes med højtryksrenser med koldt vand. Både iblødsætning og vask med højtryksrenser er vandbesparende.

Der vil fremadrettet være fokus på ressourceforbruget, og vandforbruget vil løbende blive fulgt. Stalden vil ligeledes blive kontrolleret dagligt, og der vil blive udført småreparationer med det

samme eller tilkaldt service, hvis der er behov for det. Den procedure, der er på ejendommen i dag, vil forsætte i den ansøgte drift.

Forbrug af energi

Der vil løbende blive holdt øje med energiforbruget, så eventuelle energislugere eller fejl hurtigt muligt opdages, og for hele tiden at reducere energiforbruget.

I de eksisterende stalde er der løbende udskiftning til LED-belysning. De nye stalde vil alle blive indrettet med LED-belysning.

Ventilatorerne i stalden vaskes og efterses sammen med det øvrige staldinventar efter hvert hold grise. Herved fjernes snavs m.v., der kan yde modstand og forøge strømforbruget.

Der anvendes multistep frekvenstyret ventilation, der mindsker energiforbruget.

Opbevaring af husdyrgødning

Eksisterende gyllebeholder er med fast overdækning. Gyllebeholdere tømmes hvert år, og inspiceres visuelt.

Fravalg af teknologi

Svovlsyrebehandling af gylle – ikke mulig, da forsuret gylle ikke kan anvendes til biogas.

Luftrensning – fravalgt da krav til begrænsning af ammoniakfordampningen overholdes ved anvendelse af gyllekøling i alle stalde på Højagervej 21 og fast overdækning af gyllebeholder.

Gyllekøling – fravalgt i eksisterende stalde på Højagervej 20, da det ville kræve, at eksisterende gulve skulle brydes op, og det vurderes at være en for stor omkostning i forhold til effekten.

Beskrivelse af husdyrbrugets effekt på det omgivende miljø

Ifølge husdyrgodkendelsesbekendtgørelsens § 4, stk. 8, jævnfør bekendtgørelsens bilag 1, pkt. E og F, skal miljøkonsekvensrapporten beskrive og vurdere det ansøgte væsentlige direkte og indirekte virkninger på det omgivende miljø.

Der er i ansøgningen/miljøkonsekvensrapporten redegjort for det ansøgte effekt på befolkningen, menneskers sundhed, mangfoldighed, den omkringliggende natur, jord, vand, luft og klima, materielle goder, kulturarv og landskabet, samspillet mellem flere faktorer samt sårbarhed i forhold til risici for større ulykker eller katastrofer.

Ansøgning/miljøkonsekvensrapport vedlagt som bilag.

Middelfart Kommune vurderer, at redegørelsen lever op til kravene i husdyrgodkendelsesbekendtgørelsens § 4, stk. 8, jævnfør bekendtgørelsens bilag 1, pkt. E og F.

Egenkontrol

På ejendommen føres der forskellige skriftlige opgørelser over egenkontrol, f.eks. E-kontrol, svineflytningsregistreringer og journal over medicinbehandling.

- E-kontrol (produktionseffektivitetskontrol)
- Registrering af vand- og energiforbrug

- Foderplaner
- Registrering af driftsforstyrrelser og uheld

Middelfart Kommune vurderer, at der for at sikre de angivne effekter af gyllekøling på ammoniakfordampning skal stilles vilkår om registrering af drift af gyllekølingsanlæg og vilkår om serviceaftale (vilkår 10 og 21).

Retningslinjerne i husdyrgodkendelsesbekendtgørelsens kapitel 17 følges, og i de år hvor der ikke er tilsyn på ejendommen fremsendes logbøger over gennemførte kontroller, og dokumentation for miljøledelsessystem på ejendommen.

Middelfart Kommune vurderer, at det med de lovgivningsmæssige krav ikke er relevant at stille yderligere vilkår til egenkontrol.

Uheld og risici

Gylleudslip kan forekomme ved brud på eller overløb fra gyllebeholder. Procedure til håndtering af eventuelle uheld i forbindelse med pumpning af gylle indgår i beredskabsplanen.

Gyllebeholder er uden fastmonteret pumpe. Al omlastning af gylle sker med gyllevogn/lastbil med sugekran, hvor pumpen sidder på gyllevognen/lastbilen. Lastbiler er udstyret med sikkerhedsventiler, som sikrer, at pumpen stopper, når tanken er fuld. På gyllevogn er der overløbsslange monteret på sugekranen med tilbageløb til gyllebeholder. Omlastning sker altid under opsyn, derfor vurderes det, at der ikke er større risiko for uheld i forbindelse med utilsigtet igangsætning af pumper, spild m.m.

Risikoen for, at gyllebeholderen springer læk vurderes at være minimal. En gang årligt tømmes gyllebeholderen i forbindelse med udbringning af gylle. Her kan gyllebeholderen visuelt kontrolleres for eventuelle skader. Gyllebeholderen er omfattet af lovpligtig 10 års beholderkontrol, der udføres af autoriseret kontrollant.

Der kan også forekomme uheld i forbindelse med foderhåndtering.

Anlæg/installationer til indblæsning af foder kontrolleres løbende. Eventuelt spild af foder og korn opsamles og fyldes i gyllebeholder.

Middelfart Kommune vurderer, at der på bedriften skal forefindes retningslinjer for håndtering af uheld. Der er derfor stillet vilkår om, at virksomheden skal sørge for, at beredskabsplan holdes opdateret. Beredskabsplanen skal indeholde oplysninger om procedurer, der beskriver relevante tiltag med henblik på at stoppe uheld og begrænse udbredelsen, oplysninger om hvilke personer og myndigheder, der skal alarmeres og hvordan, kortbilag over bedriften med angivelse af opbevaring af miljøfarlige stoffer, afløbs- og drænsystemer, vandløb m.m., en opgørelse over materiel, der kan anvendes i forbindelse med afhjælpning, inddæmning og opsamling af spild/lækage, der kan medføre konsekvenser for det eksterne miljø (vilkår 22).

Virksomhedens ophør

For at sikre, at der ved eventuelt ophør af produktionen sker en miljømæssig korrekt afvikling, er der stillet vilkår om, at ved husdyrbrugets ophør skal stalde og gyllekummer tømmes og rengøres. Foderrester, olie- og kemikalierester samt øvrigt affald skal bortskaffes. Hvis gyllebeholderne tages ud af drift, skal de tømmes og rengøres (vilkår 23).

0-alternativet

0-alternativet svarer til, at der gives afslag på den ansøgte godkendelse. Den nuværende lovlige produktion på ejendommen kan fortsætte uændret.

Litteratur

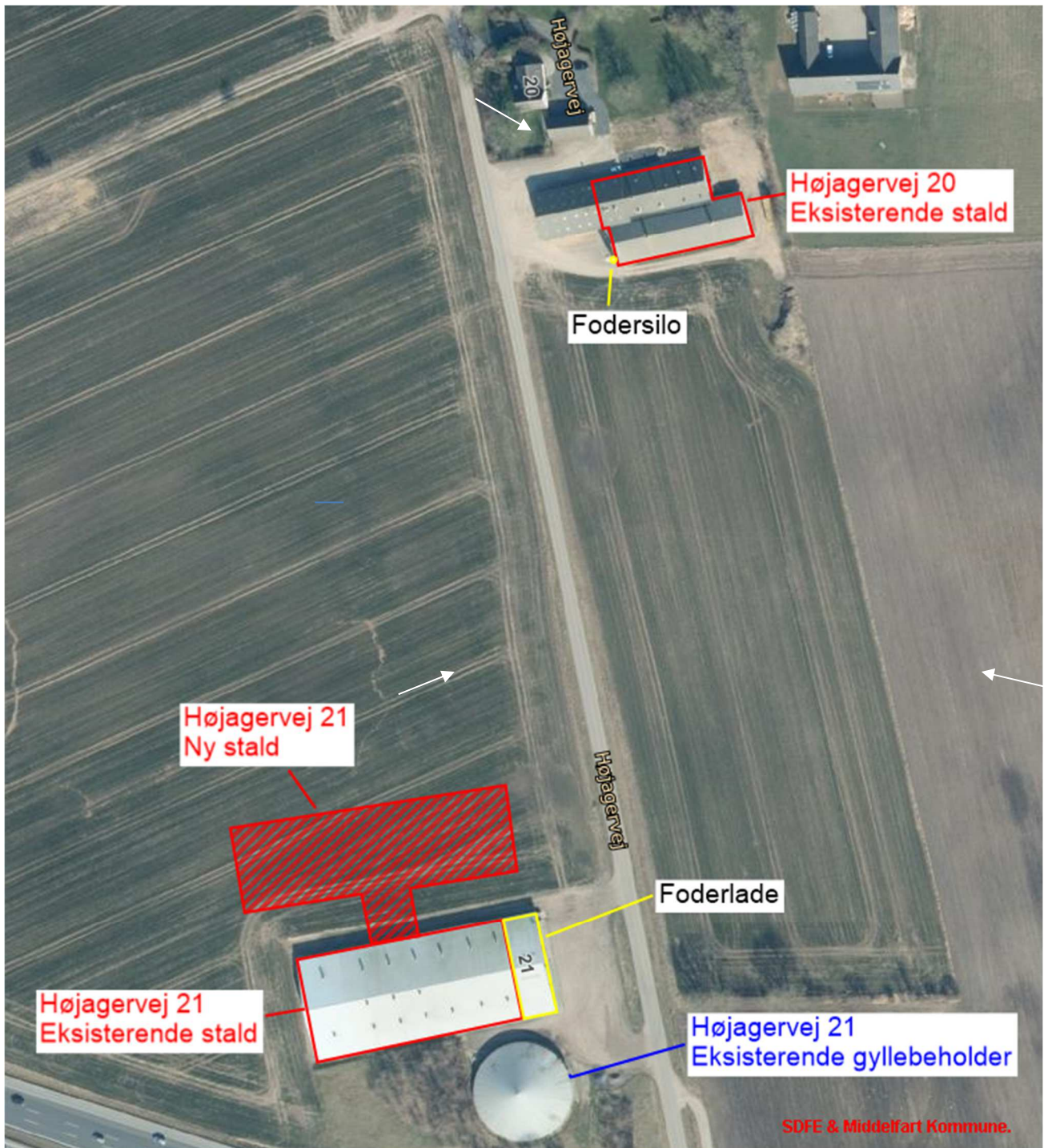
- Bekendtgørelse af lov nr. 520 af 1. maj 2019 om husdyrbrug og anvendelse af gødning m.v.
- Bekendtgørelse nr. 443 af 26. april 2023 om godkendelse og tilladelse m.v. af husdyrbrug.
- Bekendtgørelse nr. 2243 af 29. november 2021 om miljøregulering af dyrehold og om opbevaring af gødning
- Habitatdirektivet. EF-direktiv nr. 92/43/EØF af 21. maj 1992 om bevaring af naturtyper samt vilde dyr og planter (EF-habitatdirektivet).
- Bekendtgørelse nr. 5 af 3. januar 2023 af lov om miljøbeskyttelse.
- Bekendtgørelse nr. 1392 af 4. oktober 2022 af lov naturbeskyttelse.
- Bekendtgørelse nr. 116 af 6. februar 2020 af lov om landbrugsejendomme.
- Bekendtgørelse nr. 1257 af 27. november 2019 om etablering og drift af olietank, rørsystemer og pipelines.
- Bekendtgørelse nr. 1401 af 26. november 2018 om påfyldning og vask m.v. af sprøjter til udbringning af plantebeskyttelsesmidler.
- Vejledende retningslinjer for vurdering af lugt og begrænsning af gener fra stalde. Af K. B. Frandsen (1994) udgivet af MLK Fyn, revideret 2002.
- Vejledning om ekstern støj fra virksomheder. Miljøstyrelsens vejledning nr. 5 af november 1984.
- Husdyrgodkendelse.dk
- Bekendtgørelse nr. 1519 af 29. juni 2021 om brugerbetaling for godkendelse m.v. og tilsyn efter lov om miljøbeskyttelse og lov om husdyrbrug og anvendelse af gødning m.v.

Bilag

Kortbilag 1: Anlægsoversigt

Kortbilag 2: Naturområder

Kortbilag 1: Anlægsoversigt



Kortbilag 2: Naturområder

