

MILJØGODKENDELSE

- af slagtesvineproduktionen på Grindstedvej 56, 7184 Vandel

Efter § 12 i Lov om miljøgodkendelse m.v. af husdyrbrug
(Lov nr. 1572 af 20. december 2006)

7. april 2009



vejle
KOMMUNE

udført af BIBKN

Indholdsfortegnelse

1. Afgørelse	4
2. Baggrund	5
Inddragelse af offentlighed	5
3. Formalia	6
Lovgrundlag	6
Retsbeskyttelse	6
Udnyttelse af godkendelsen	7
4. Vilkår	8
Generelle forhold	8
Anlæg	9
<i>Gødningsproduktion og håndtering</i>	9
<i>Ammoniakreducerende teknologi</i>	9
<i>Lugt, støj, og skadedyr</i>	9
<i>Affald og kemikalier</i>	11
<i>Spildevand</i>	11
Arealer	12
<i>Drift af arealer</i>	12
<i>Hensyn til grundvand</i>	12
<i>Hensyn til overfladevand</i>	13
<i>Hensyn til natur</i>	13
<i>Andet</i>	13
Tilsyn og kontrol	13
Driftsophør	15
5. Vurdering	16
Grundforhold	16
<i>Lokalisering</i>	16
<i>Transport</i>	16
Anlæg	17
<i>Drift</i>	17
<i>Gødningsproduktion og håndtering</i>	17
<i>Ammoniak</i>	18
<i>Lugt, støj og skadedyr</i>	19
<i>Affald og kemikalier</i>	20
Arealer	20
<i>Drift af arealer</i>	20
<i>Hensyn til grundvand</i>	21
<i>Hensyn til overfladevand</i>	21
<i>Konklusion på natur og bilag IV arter</i>	23
6. Bedste tilgængelige teknik (BAT)	24
7. Landskabelige hensyn	25
8. Ophør og alternativer	25
9. Samlet vurdering	26

Bilag:

Bilag 1: Oplysninger om husdyrbruget (skema + plan).

Bilag 2: Ansøgers miljøtekniske beskrivelse.

Bilag 3: Udbringningsarealer (kort).

Bilag 4: Luftfoto med placering af marker

Bilag 5: Nordlige udbringningsarealer, NFI og fosforklasser.

Bilag 6: Sydlige udbringningsarealer, NFI og fosforklasser §7 naturtyper, og bufferzoner.

Bilag 7: Sydlige udbringningsarealer, Nitratklasse I-III.

Bilag 8: Beskyttede sten- og jorddiger.

Bilag 9: Erosionsrisiko

Bilag 10: Kystoplande

Bilag 11: Målsatte vandløb

Afgørelse

På baggrund af ansøgning fra Tom Lysgaard Jørgensen meddeler Vejle Kommune miljøgodkendelse til den samlede husdyrproduktionen, udbringningsarealer samt anlægget på ejendommen Grindstedvej 56, 7184 Vande, med CVR. Nr. 26081297..

Godkendelsen omfatter udvidelse af dyreholdet fra 195,54 dyreenheder DE til 287,41 DE, svarende til en udvidelse fra 7500 slagtesvin med en indgangsvægt på 26,0 kg og en afgangsvægt på 95,0 kg til 8195 slagtesvin med en indgangsvægt på 30,0 kg og en afgangsvægt på 115,0 kg.

Der skal ikke bygges nye driftsbygninger. Godkendelsen er betinget af en række vilkår, som kan findes i det følgende. Oplysninger i ansøgers miljøtekniske beskrivelse (bilag 2) samt i den digitale ansøgning udgør forudsætninger for godkendelsen.

1. Baggrund

Vejle Kommune modtog den 27. december 2007 ansøgningen via det elektroniske ansøgningssystem. Tom Lysgaard Jørgensen driver en slagtesvineproduktion på ejendommen Grindstedvej 56, nordøst for Vandel By, i den vestlige del af Vejle Kommune. Tom Lysgaard Jørgensen driver arealerne, der hører til ejendommen samt forpagtede arealer. På nuværende tidspunkt drives der i dag en slagtesvineproduktion årligt på 7500 dyr med en indgangsvægt på 26,0 kg og en afgangsvægt på 95,0 kg, svarende til i alt 195,54 DE.

Tom Lysgaard Jørgensen ønsker, at udvide besætningen i de eksisterende stalde, hvor der er 2240 stipladser. Tom Lysgaard Jørgensen har søgt Vejle Kommune om tilladelse til at udvide produktionen fra 7500 slagtesvin til 8195 slagtesvin, svarende til en stigning fra 195,54 DE i slagtesvin til 287,41 DE. Det samlede areal, som drives af Tom Lysgaard Jørgensen, er på 161,55 ha. Derudover er der aftalearealer på 47,92 ha, angivet med sort på bilag 4. De ejede og forpagtede arealer vil blive godkendt til udbringning af husdyrgødning i denne miljøgodkendelse. Dyre trykket vil efter udvidelsen være på 1,4 DE/ ha.

Inddragelse af offentlighed

Eftersom denne miljøgodkendelse er en § 12 miljøgodkendelse har Vejle kommune, i uge 36, offentliggjort modtagelse af ansøgningen i Egtved Posten og Billund Ugeavis, og i annoncen gjort offentligheden bekendt med regler/ mulighed for at se ansøgningsmaterialet og udkast til kommunens afgørelse. Der blev ikke modtaget bemærkninger til sagen.

Udkast til afgørelse blev sendt i høring hos ansøger og dennes konsulent, hvorefter Kommunen sendte udkastet i høring i 6 uger hos parter samt naboer. Se høringsliste sidst i godkendelsen.

Hverken ansøger, parter eller naboer havde indvendinger overfor kommunens udkast, og kommunen har derfor ikke ændret sin vurdering af projektet.

Den endelige afgørelse med klagevejledning er offentliggjort i Egtved Posten og Billund Ugeavis i uge 15 2009.

2. Formalia

Lovgrundlag

Nyetablering, udvidelser eller ændringer af husdyrbrug er omfattet af Lov nr. 1572 af 20. december 2006 om miljøgodkendelse m.v. af husdyrbrug. Loven trådte i kraft 1. januar 2007. Større husdyrbrug med slagtesvin over 210 DE skal behandles efter denne lovs § 12. Miljøgodkendelsen omfatter både husdyrproduktionen, anlægget og arealerne.

Klagevejledning

Miljøgodkendelsen kan påklages indtil 4 uger efter offentliggørelsen, jf. Lov om miljøgodkendelse m.v. af husdyrbrug, kapitel 7. Det vil sige at eventuel klage skal være modtaget senest ved arbejdstids ophør kl. 15.00 den 6. maj 2009 af Vejle Kommune. Enhver, der har væsentlig individuel interesse i sagen, samt en række foreninger og organisationer m.v. vil også kunne klage over kommunens afgørelse.

Klagen skal være skriftlig og indsendes via e-mail: naturogmiljo@vejle.dk eller til adressen:

Vejle Kommune

Natur og Miljøforvaltningen

Skolegade 1

7100 Vejle

Såfremt Vejle Kommune modtager en klage over denne afgørelse, vil ansøger blive underrettet. Umiddelbart efter klagefristens udløb sender kommunen klagen, afgørelsen samt det materiale, der er indgået i sagens bedømmelse videre til Miljøklagenævnet. Det er Miljøklagenævnet, der skal behandle klagen.

Kommunens afgørelse kan også indbringes for domstolene. Retssagen skal være anlagt inden 6 måneder fra den dag, afgørelsen er bekendtgjort.

Retsbeskyttelse

Med denne miljøgodkendelse følger 8 års retsbeskyttelse. Vilkårene kan dog ændres efter reglerne i Lov om miljøgodkendelse m.v. af husdyrbrug kap. 4. Husdyrbrugets miljøgodkendelse skal, jf. § 17 i bekendtgørelse om tilladelse og godkendelse m.v. af husdyrbrug, regelmæssigt og mindst hvert 10. år tages op til revurdering. Den første regelmæssige vurdering foretages, når der er forløbet 8 år.

Udnyttelse af godkendelsen

Hvis der klages over en miljøgodkendelse og den dermed sendes til Miljøklagenævnet, skal nævnet vurdere, hvorvidt klagen har opsættende virkning, og dermed om godkendelsen kan udnyttes. Hvis der ikke klages over miljøgodkendelsen, kan udvidelsen igangsættes, dog under forudsætning af at andre nødvendige tilladelser som f.eks. byggetilladelse er indhentet. Udnyttes en godkendelse, der er klaget over, sker det derfor for egen regning og risiko.

Fristen for udnyttelse af denne godkendelse er 2 år fra godkendelsens dato. Godkendelsen bortfalder, hvis den ikke udnyttes inden udløbet af denne frist.

3. Vilkår

Generelle forhold

1. Godkendelsen omfatter det samlede husdyrbrug på ejendommen Grindstedvej 56, 7184 Vandel med CVR. nr. 26081297.
2. Ejendommen tillades drevet med et dyrehold på maksimalt 8195 slagtesvin med en indgangsvægt på 30,0 kg og en afgangsvægt på 115,0 kg, svarende til i alt 287,41 DE. Det samlede dyrehold må ikke overstige 287,41 DE. Der skal til enhver tid over for kommunen kunne fremlægges gødningsregnskab, afregninger, regnskaber eller lignende, som dokumenterer størrelsen af ejendommens dyrehold.
3. Husdyrbruget må ikke udvides eller ændres, før ændringen eller udvidelsen er godkendt af kommunen. Dette gælder både ændringer i bygninger, arealer og dyrehold.
4. Denne godkendelse skal altid være tilgængelig på ejendommen, og medarbejderne skal være informeret om, hvor den er placeret, og hvad den indeholder. Det juridiske ansvar ligger hos Tom Lysgaard Jørgensen. Eventuelle ændringer i ejerforhold skal straks meddeles kommunen.
5. Driftsuheld, hvor der opstår risiko for forurening af miljøet, skal straks meldes til alarmcentralen på tlf.:112 og derefter straks til kommunen.
6. Ejendommen skal fremover indrettes og drives i overensstemmelse med de oplysninger, der ligger til grund for denne godkendelse, samt med de ændringer, der eventuelt måtte fremgå af godkendelsens vilkår.

Anlæg

Gødningsproduktion og håndtering

7. Der skal på kommunens opfordring fremvises dokumentation for gødningsanvendelsen for de sidste 5 år.

8. Der skal altid være en opbevaringskapacitet af husdyrgødning på mindst 9 måneder. Dokumentationen skal foreligge i form af et ajourført lagerregnskab for husdyrgødning, og skal opbevares i ejendommens journal.

9. Håndtering af gylle skal altid foregå under opsyn, således at spild undgås, og at der derved tages størst muligt hensyn til omgivelserne.

10. Ved transport af flydende husdyrgødning på offentlige veje skal transportvognens åbninger være forsynet med låg eller lignende, således at spild ikke kan finde sted. Ved transportstrækninger over 10 km, skal transport af husdyrgødning ske i tankvogn.

11. Ved spild i forbindelse med transport eller anden kørsel på offentlig vej skal gødning straks opsamles.

Ammoniakreducerende teknologi

12. Denne miljøgodkendelse forudsætter, at kravet om 15 % reduktion af fordampningen fra staldanlægget overholdes. Dette kan f.eks opnås ved en projektilpasning, hvor der tilsættes 5,40g. Benzosyre pr. FE til foderet, med henblik på at reducere ammoniakfordampningen fra staldanlægget.

Lugt, støj, og skadedyr

13. Såfremt driften medfører væsentlig flere lugtgener end forudsat ved udarbejdelse af denne godkendelse, kan kommunen fastsætte yderligere skærpede vilkår for driften til minimering af lugtgenerne.

Genekriterier for lugt

Eksisterende eller, ifølge kommuneplanens rammedel, fremtidigt byzone- eller sommerhusområde	5 OU_E/m^3
Samlet bebyggelse i landzone ifølge definitionen fastsat i bekendtgørelse om erhvervsmæssigt dyrehold, husdyrgødning og ensilage eller område i landzone, der i lokalplan er udlagt til boligformål, blandet bolig og erhverv eller til offentlige formål med henblik på beboelse, institutioner, rekreative formål og lignende.	7 OU_E/m^3
Enkeltboliger i landzone	15 OU_E/m^3

Lugt fastsættes i lugtenheder (Odour Units), OU_E

14. Ejendommens bidrag til støjbelastningen i omgivelserne må ikke overstige følgende værdier, målt ved nabobeboelser eller deres opholdsarealer, angivet som det ækvivalente, korrigerede lydtryksniveau i dB(A):

	Mandag – fredag Kl. 7.00 – 18.00 Lørdag Kl. 7.00 – 14.00	Mandag – fredag Kl. 18.00 – 22.00 Lørdag Kl. 14.00 – 22.00 Søn- og helligdage Kl. 7.00 - 22.00	Alle dage Kl. 22.00 – 7.00
Landbrugsejendomme	55	45	40

Maksimal værdien af støjniveauet må om natten ikke overstige 55 dB(A). Tiderne i skemaet er ikke midlingstider, men de tidsrum, hvor grænseværdierne skal overholdes. Midlingstiderne fremgår af Miljøstyrelsens vejledning nr. 5/ 1984.

15. På ejendommen skal der foretages en effektiv fluebekæmpelse i overensstemmelse med, de af Statens Skadedyrslaboratorium, seneste fastsatte retningslinjer (Retningslinjerne opdateres 1 gang årligt). Bekæmpelsen skal desuden foretages på kommunens forlangende. Endvidere skal gener fra andre skadedyr ligeledes straks afhjælpes på kommunens forlangende.

16. Opbevaring af foder skal ske på en sådan måde, at der ikke opstår risiko for tilhold af skadedyr (rotter m.v.).

Affald og kemikalier

17. Arealerne omkring bygninger og tilkørselsveje skal holdes ryddelige og fri for affald, foderrester, gødning m.v.

18. Virksomhedens olie- og kemikalieaffald skal til enhver tid opbevares i tæt emballage og stå overdækket på fast, tæt bund uden mulighed for afløb til kloak, jord eller lignende.

19. Animalsk affald, herunder selvdøde dyr, må ikke nedgraves eller opbevares sammen med fast eller flydende husdyrgødning, men opbevares i lukket container eller lignende og placeres skyggefuldt og hævet i passende afstand fra jorden. Afhentningsstedet skal være i passende afstand fra produktionsbygninger og offentlige veje, så der i tidsrummet inden afhentning ikke opstår uhygiejniske forhold.

20. Ejendommens affaldshåndtering, dvs. sortering, opbevaring og bortskaffelse, skal til enhver tid ske i overensstemmelse med det til enhver tid gældende affaldsregulativ for Vejle kommune.

21. Der må ikke foretages afbrænding af affald eller spildprodukter.

Spildevand

22. Spildevandet fra stalde og lignende skal ledes til gyllesystemet eller anden opsamlingsbeholder.

23. Påfyldning af sprøjtemiddel til marksprøjte skal foregå på en plads, som har tæt bund og afløb til opsamlingsbeholder eller på en mark, hvor der er et tæt plantedække. Rengøring af sprøjteudstyr kan foregå ved, at skyllevandet spredes på den mark, der lige er sprøjtet.

Arealer

Drift af arealer

24. På ejede (82,57 ha) og forpagtede (78,98 ha) udbringningsarealer, samlet areal 161,55 ha, må der maksimalt tilføres husdyrgødning svarende til 22.213,97 kg N og 4.077,17 kg P og 225,51 DE. Udbringningsarealerne må ikke udskiftes med andre, før der er meldt accept hertil fra kommunen. Arealernes placering fremgår af bilag 4.

25. Gødningsproduktion svarende til 61,90 DE svarende til 6.097,48 kg N og 1.109,48 kg P skal afsættets via gylleaftaler (47,92 ha). Arealernes placering fremgår af bilag 4.

26. Udover næringsstofferne fra den godkendte produktion af 287,41 DE i slagtesvin må der ikke tilføres husdyrgødning fra anden ejendom.

27. Der skal bruges et sædskifte svarende til S4 eller tilsvarende sædskifte med samme eller lavere udvaskning af N og P. For en enkelt mark (103-0) som ikke tidligere har indgået i ejendommens markdrift skal der anvendes et G5 grundvandssædskifte.

28. Spredning af husdyrgødning på markerne skal ske i forhold til de enkelte afgrøders aktuelle behov for næringsstoffer og på det mest optimale tidspunkt. Gødningen må ikke udbringes på frosne, oversvømmede, snedækkede eller vandlidende jorde, hvor sky/tøbrud medfører risiko for afløb til søer og vandløb.

Hensyn til grundvand

29. Markerne 1-0, 2-0 og 103-0 er beliggende i et nitrat følsomt indvindingsområde (NFI).

Markerne 1-0 og 2-0 må maksimalt drives med en nitratudvaskning op til 60 mg (NO₃⁻) pr. liter idet der ikke vil ske en merbelastning i den ansøgte situation.

For en enkelt mark (103-0) som er ny i forhold til ansøger, og hvor der, såfremt kravet fra staten om maksimal 50 mg N /L skal overholdes, gælder det, at marken f.eks. skal drives med et G5 grundvandssædskifte med vårsæd med 40 % efterafgrøder eller med et sædskifte med samme eller lavere udvaskningsindeks.

På bedriftsniveau skal der indgå 3,5 % ekstra efterafgrøder ud over Plantedirektoratets krav og ved anvendelse af et sædskifte med samme eller lavere udvaskningsindeks som standardsædskifte S4 jf. notat ”Standardsædskifter og reference-sædskifter”.

Hensyn til overfladevand

30. Der skal benyttes foder, som har et råprotein- og fosforindhold, der ikke overstiger de gældende fodernormer. For samtlige indlægssedler skal virksomheden kontrollere, om foderblandingen overholder dette. Virksomheden skal kunne fremvise indlægssedlerne ved en eventuel kontrol fra kommunen. P-overskuddet på bedriftsniveau må ikke overstige statens krav. Dette kan f.eks. ske ved, at der maksimalt udbringes 4.077,17 kg P/år på det samlede udbringningsareal på 161,55 ha svarende til et overskud af fosfor på 3,9 kg P/ha/år med sædskifte S4 og G5 på mark 103-0.

31. På alle ejede og forpagtede arealer, som afvander til hhv. Vadehavet og Ringkøbing fjord, må der maksimalt tilføres en mængde husdyrgødning, således at nitratudvaskningen ikke overstiger 88,50 kg N/ha/år. Dette kan f. eks. opnås ved anvendelse af et sædskifte med samme eller lavere udvaskningsindeks som standardsædskiftet S4 på hovedparten af udbringningsarealerne og grundvandssædskiftet G5 på mark 103-0. Jf. notat om standardsædskifter og referencesædskifter.

Hensyn til natur

Der er ikke stillet vilkår af hensyn til natur.

Andet

32. Der er mange overpløjede gravhøje i området. Vejle Museum skal kontaktes, hvis der dukker oldsager/anlæg op.

33. Såfremt den nuværende afskærmende beplantning, på den østlige side af stald og gyllebeholder, fjernes, skal denne som minimum erstattes af en beplantning bestående af et læhegn på 3 rækker.

Tilsyn og kontrol

34. På kommunens forlangende skal virksomheden dokumentere overholdelse af denne godkendelses vilkår.

35. Der skal til enhver tid foreligge dokumentation for, at affald bortskaffes miljømæssigt forsvarligt. Dette gøres ved på kommunens forlangende at fremvise kvittering for korrekt aflevering heraf.

36. Der skal til enhver tid over for kommunen kunne fremlægges diverse planer, afregninger eller lignende, som kan dokumentere sædskiftet og at gødningen udbringes og opbevares miljømæssigt forsvarligt i henhold til godt landmandskab og Husdyrgødningsbekendtgørelsen, samt sikrer mindst 9 måneders opbevaringskapacitet.

37. Virksomheden skal efter anmodning fra kommunen dokumentere, at vilkår om støj er overholdt. Dokumentation skal følge den til enhver tid gældende lovgivning og retningslinier på området.

Rapport med resultat af målinger / beregninger skal indsendes til kommunen senest 3 måneder efter målingernes udførelse. Viser støjmålinger / -beregninger, at vilkår nr. 14 ikke er overholdt, skal der efter nærmere aftale med kommunen foretages afhjælpende foranstaltninger.

38. Fremkommer der klager over gener fra produktionen, som kommunen opfatter som væsentlige, skal der udføres forbedringer ifølge aftale med kommunen.

39. Virksomheden skal føre journal, der skal opbevares i mindst 5 år. Journalen skal forevises kommunen på forlangende.

I journalen registreres følgende:

- Dokumentation for, at ejendommens affald bortskaffes miljømæssigt forsvarligt.
- Årlige vandforbrug
- Årlige elforbrug

40. Såfremt der udarbejdes et grønt regnskab for virksomheden skal dette indsendes til Vejle Kommune.

41. Der skal udarbejdes en beredskabsplan, som skal indsendes til kommunen senest 2 mdr. efter, at godkendelsen er meddelt. Planens indhold skal være kendt af gårdens ansatte, og udleveres til evt. indsatsleder/miljømyndighed i forbindelse med uheld, forurening, brand etc.

Kommunen kan påbyde afhjælpende foranstaltninger, såfremt husdyrbrugets drift medfører væsentlig mere forurening, herunder affaldsfrembringelse, end nødvendigt ved anvendelse af den til enhver tid værende mindst forurenende teknologi eller bedst mulige rensning, dog uden at det medfører uforholdsmæssigt store omkostninger. Kan ulemperne ikke afhjælpes, kan kommunen nedlægge forbud mod husdyrbruget eller aktiviteten.

Driftsophør

42. Ved ophør af dyrehold skal dette straks meddeles til Vejle Kommune.

43. Ved husdyrbrugets ophør skal stalde og alle lagre af husdyrgødning m.v. rengøres og foder, affald og lignende bortskaffes miljømæssigt forsvarligt.

4. Vurdering

Grundforhold

Lokalisering

Ejendommen er beliggende i det åbne land uden naboer og/ eller samlet bebyggelse i umiddelbar nærhed. Nærmeste naboejendom uden landbrugspligt er beliggende 650 m. øst for staldanlægget på adressen Åstvej 1, 7184 Vandel. Det er kommunens vurdering, at udvidelsen af slagtesvineproduktionen overholder gældende afstandskrav og ikke er til unødige gene for naboer eller offentlighed. Afstandskravet mellem fælles vandindvinding og produktionsstald overholdes ikke, men der bygges ikke i forbindelse med denne miljøgodkendelse, det er således eksisterende stalde, som ikke overholder afstandskravet.

Afstand fra staldbygning til	Afstand	Husdyrloven
Enkelt vandindvinding	~ 35 m	25 m
Fælles vandindvinding	< 50 m	50 m
Vandløb (dræn og søer)	~ 550 m	15 m
Offentlig vej og privat fællesvej	~ 380 m	15 m
Beboelse på samme ejendom	~ 250 m	15 m
Naboskel	~ 180 m	30 m

Transport

Transportveje ses på bilag 7.

Transport			
Oplysning om antal til- eller frakørsler på privat fællesvej og offentlig vej			
Type transport	Før udvidelsen (antal)	Efter udvidelse (antal)	Ændringer +/- (antal)
Gylle med spredevogn	200	255	55
Gylle med lastbil	-	30	30
Levende dyr	100	100	-
Døde dyr*	52	52	-
Indkøbt foder	50	50	-
Kørsel med markmaskiner	Efter behov	Efter behov	
Affald	Hver anden uge	Hver anden uge	-

Handelsgødning	3	2	-1
Dieselolie	10	10	-
I alt pr. år	415	499	84

* Afhentes efter behov

Der sker en stigning i antallet af transporter til og fra ejendommen i forbindelse med udvidelsen, hvilket skyldes en øget mængde gylle, og dermed en øget transport væk fra ejendommen. Da de nordligst beliggende udbringningsarealer er beliggende mere end 10 km fra ejendommen vil husdyrgødningen hertil blive transporteret med tankvogn. Transport af gylle til de nordligst beliggende marker går landsbyen Farre og på vejen dertil passeres et særligt værdifuldt skovområde, Åst Skov, hvor der er fundet flere sjældne arter. Transporten i tankvogn vil mindske risikoen for gylleuheld. Den lejede gyllebeholder ved de nordligt beliggende marker udgør en ekstracapacitet og transporten hertil må derfor antages at blive begrænset henover året.

Vejle kommune har vurderet, at der ikke er væsentlige gener eller øget risiko for uheld forbundet med den øgede transport i denne godkendelse.

Anlæg

Drift

Det er kommunens vurdering, at husdyrbruget er indrettet og kan drives på en måde, hvor energiforbruget minimeres, eftersom der er tale om et nyere driftsanlæg fra 2006. Der anvendes diffus ventilation i stalden, hvor der køres med 60 % driftseffekt. Dette er energibesparende. Da kun en af ventilatorerne altid kører, mens de resterende automatisk kobler til afhængig af behov.

Der anvendes i dag almindelige lysstofrør i staldene, når disse skal udskiftes, vil de blive erstattet af lavenergi-lysstofrør.

Gødningsproduktion og håndtering

Gyllen overføres fra gyllebeholder til gyllevogn med sugekran, som altid skal være overvåget. Det er kommunens vurdering, at der ikke er nogen væsentlig risiko for forurening forbundet med den metode. Ansøger iagttager selv særlig overvågenhed – og indskærper det til medarbejdere og/eller maskinstation – ved lastning og kørsel med gylle. Gyllebeholdernes styrke og tæthed sikres gennem den 10-årige beholderkontrol.

Ammoniak

Vejle Kommune har vurderet, hvorvidt der i forbindelse med projektet er behov for en beskyttelse af naturen med dens bestand af vilde planter og dyr og deres levesteder, herunder områder, der er beskyttet mod tilstandsændringer eller fredet, udpeget som internationalt naturbeskyttelsesområde eller udpeget som særligt sårbart over for næringsstofpåvirkning. Vejle Kommune har konkret vurderet, om der er naturområder, der efter kommunens vurdering ikke beskyttes tilstrækkeligt af det af staten fastsatte beskyttelsesniveau. Endvidere har kommunen vurderet konkret, om projektet vil være i overensstemmelse med Habitatdirektivet. Miljøpåvirkningen fra drift af udbringningsarealerne i projektet er vurderet i afsnittet Arealer under Hensyn til natur.

Projektet overholder det generelle krav om reduktion af ammoniakemissionen fra anlægget. Reduktionskravet er 15 %, idet ansøgningen er indsendt i 2007. I forbindelse med udvidelsen vil der ske en stigning i ammoniakfordampningen fra stald og gyllebeholder på 1.245,09 kg N/år. Fra stald og gyllebeholdere er den samlede fordampning beregnet til 4.263,87 kg N/år. For at udvidelsen kan overholde statens krav om 15 % reduktion af ammoniakfordampningen fra stald og lager i forhold til bedste staldsystem, tilsættes der benzosyre til fodret (5,40 g benzosyre pr. FE).

Anlægget ligger ca. 2,3 km sydøst for det nærmeste særlige naturområde omfattet af § 7 i lov om miljøgodkendelse m.v. af husdyrbrug og således udenfor bufferzone II, jf. Statens Kortværk ”Naturarealer med bufferzone”.

Anlægget ligger ca. 4,4 km nord for det internationale naturbeskyttelsesområde (Natura 2000-område) nr. 71 Randbøl Hede og klitter i Frederikshåb Plantage. Udpegningsgrundlaget ses i tabel 1 nedenfor. Kommunen har vurderet, at det ikke er nødvendigt at foretage en miljøkonsekvensvurdering i forhold til Natura 2000-området, idet anlægget ligger langt fra Natura 2000-området.

71	Randbøl Hede og klitter i Frederikshåb Plantage	2310	Indlandsklitter med lyng og visse
		2320	Indlandsklitter med lyng og revling
		2330	Indlandsklitter med åbne græsarealer med sandskæg og hvene
		3130	Ret næringsfattige søer og vandhuller med små amfibiske planter ved bredden
		3160	Brunvandede søer og vandhuller

		4010	Våde dværgbusksamfund med klokkelyng
		4030	Tørre dværgbusksamfund (heder)
		6230	* Artsrige overdrev eller græsheder på mere eller mindre sur bund
		6410	Tidvis våde enge på mager eller kalkrig bund, ofte med blåtop
		7140	Hængesæk og andre kærsmfund dannet flydende i vand
		7150	Plantefund med næbfrø, soldug eller ulvefod på vådt sand eller blottet tørv

Tabel 1: Udpegningsgrundlag for Natura 2000-område nr. 71 Randbøl Hede og klitter i Frederikshåb Plantage.

Nærmeste levested for fredede/ rødlistede plante- og dyrearter er Åst Skov (se bilag 8), hvor der ca. 250 m nord for anlægget er registreret hvælvet gift-slørhat, som er en rødlistet svampeart. Da ammoniakemissionen fra anlægget falder som følge af udvidelsen, har Vejle Kommune vurderet, at projektet ikke vil skade levestedet for eller forekomsten af hvælvet gift-slørhat.

Vejle Kommune har konkret vurderet, om der er naturområder, der efter kommunens vurdering ikke beskyttes tilstrækkeligt af det af staten fastsatte beskyttelsesniveau. Kommunen har vurderet natur i forhold til beskyttelse af arter og områder mod ammoniakpåvirkning inden for kategorierne habitatnatur, fattigkær, overdrev, egekrat og arealer med sjældne arter.

Staldanlægget ligger 750 m SØ for en mose der er beskyttet efter Naturbeskyttelseslovens § 3. Vejle Kommune har, på baggrund af afstanden til naturarealet, vurderet, at der ikke er behov for skærpede krav til ammoniakemissionen i forhold til særlige naturområder.

Lugt, støj og skadedyr

Lugtmissionen er beregnet i det digitale ansøgningssystem ud fra oplysningerne om den ansøgte husdyrproduktion. Geneafstanden er overholdt i forhold til enkelt bolig, samlet bebyggelse og byzone. Det er kommunens vurdering, at der ikke er risiko for væsentlige lugtgener for de omboende.

Der vil kunne forekomme støj i forbindelse med aflæsning af foder. Støjniveauet vil være højest inden for normal arbejdstid og ved levering/afhentning af grise, samt fra intern transport. Transport af grisene til og fra ejendommen sker primært i de tidlige morgentimer, men eftersom der ikke er

naboer tæt ved, vurderes det ikke, at være til gene for omkringboende. Kommunen har vurderet, at de omboende kan sikres mod væsentlige støjgener ved at stille krav om overholdelse af konkrete støjgrænser og ligeledes krav om målinger, såfremt der skulle opstå begrundet tvivl om, hvorvidt ejendommens drift kan leve op til de fastsatte grænser.

Det er kommunens vurdering, at der på baggrund af ansøgers oplysninger om skadedyr (bilag 2) ikke er væsentligt risiko for problemer med skadedyr.

Affald og kemikalier

Fra ejendommen kan der forventes døde dyr, som afleveres til destruktionsanstalt, DAKA. De døde dyr opbevares på en plads bag ved ejendommen, væk fra stalden, under kadaverkappe og afhentning sker efter behov.

Der er i miljøgodkendelsen stillet krav om affaldshåndtering, som skal sikre, at det foregår miljømæssigt forsvarligt, således, at der efter kommunens vurdering ikke opstår miljøgener som følge af dette.

Kemikalier opbevares hos samarbejdspartner på ejendommen Harresøholmvej 5, 7323 Give

Marksprøjten påfyldes ved ejendommen, mens rengøringen foretages i marken. Det er kommunens vurdering, at der på baggrund af ansøgers oplysninger om håndtering af marksprøjte og affald (bilag 2) ikke er risiko for væsentlig påvirkning af miljøet.

Arealer

Drift af arealer

I miljøgodkendelsen indgår i alt 82,57 ha ejet areal, 78,98 ha forpagtet areal, og 47,92 ha gylleaftaler, se bilag 4. Dyretrykket bliver i den ansøgte situation på 1,4 DE/ha.

Kommunen har vurderet, hvorvidt den påvirkning, som udbringning af husdyrgødning på arealerne giver anledning til, er væsentlige. Det er oplyst, at der anvendes et standardsædskifte S4 samt et grundvandssædskifte G5 på mark 103-0.

Det er kommunens vurdering, at sædskifterne vil kunne forventes anvendt af bedriften på pågældende marker, hvor samtlige de ejede og forpagtede udbringningsarealer består af JB1, grovsandet jord. Kravet til 3,5 % efterafgrøder på bedriftsniveau ud over PD krav kombineret med

et G5 sædskifte på en specifik mark sikrer en beskyttelse af grundvand og recipienter af overfladevand.

Aftalearealer

En del af husdyrgødningen fra produktionen, svarende til 61,90 DE, afgives til aftalearealer. I forbindelse er der indgået to gylleaftaler. Aftalearealerne ligger indenfor områder med nitratklasse II. For at kunne stille vilkår på disse arealer vil der blive meddelt en særskilt godkendelse af disse arealer, jf. § 16 i Husdyrloven.

Hensyn til grundvand

Tre marker, nr. 1-0, 2-0 og 103-0, er beliggende i Nitratfølsomt Indvindingsområde. Der er derfor foretaget en særlig udvaskningsberegning via Farm-N for disse arealer. Denne beregning viser, at der på mark 1-0 og 2-0, i den nuværende situation, sker en udvaskning på 60 mg nitrat/l. I den ansøgte situation, hvor der, på bedriftsniveau, vil blive anvendt 3,5 % ekstra efterafgrøder, vil der ikke ske en merbelastning som følge af udvidelsen.

Statens udmeldte beskyttelsesniveau foreskriver, at nitratindholdet i det vand, der forlader rodzonen ikke må øges, såfremt koncentrationen overstiger 50 mg nitrat/l. Således overholder ansøger, med den øgede andel af efterafgrøder statens beskyttelsesniveau.

En enkelt mark har ikke tidligere indgået i ansøgers markdrift og det har været nødvendigt med et grundvandssædskifte (G5) på dette areal, for at udledningen af nitrat ikke overstiger 50 mg/L. Et grundvandssædskifte G5 indebærer en markdrift med vårsæd med 40 % efterafgrøder.

Vejle Kommunes vurderer, at der ikke, som følge af projektilpasningerne, vil være risiko for en væsentlig påvirkning af grundvandsinteresserne.

Hensyn til overfladevand

Fosfor

Kommunen har vurderet, om der er risiko for overfladeafstrømning pga. skrånende arealer beliggende ned mod vandområder. Der er ingen af udbringningsarealerne, som skråner mere end 12 grader, og dette sammenholdt med at der er en begrænset forekomst af meget ubetydelige områder med en moderat erosionsrisiko på de nordligst beliggende marker har været udslagsgivende for kommunens vurdering, at der ikke er risiko for en væsentlig påvirkning af overfladevandet på grund af erosionsrisiko.

Udbringningsarealerne ligger alle udenfor Vejle kommunes fokusområder for fosfor.

Tabel over fosforbalance

P balance for udbringningsarealer	Ansøgt
(ejede og forpagtede arealer)	
Udbringning af fosfor (kg P)	4074,67
Fjernelse af fosfor med afgrøderne (kg P)	3442,20
Balance for fosfor (kg P) (udbragt minus fjernet)	632,47
Balance for fosfor (kg P / ha)	3,92

Alle ejede og forpagtede arealer ligger hhv. i opland til Natura 2000-områderne Vadehavet og til Ringkøbing Fjord, som ifølge statens kortværk begge er overbelastet med fosfor. For enkelte udbringningsarealer er der delvist angivet lavbundsarealer, der er drænede, hvoraf mindre andele af arealerne er beliggende indenfor fosforklasse II område, hvor der er krav i henhold til statens udmeldte beskyttelsesniveau ud over det generelle harmonikrav. Statens generelle beskyttelsesniveau for fosforklasse II områder er overholdt, eftersom man på bedriftsniveau opererer med en balance i fosfor på 3,9 kg P/ha, jf. beregning i det digitale ansøgningssystem.

Udbringningsarealerne ligger ikke i oplandet til større søer. Derimod udgør Skjern Å via Vandel Bæk og Omme Å via Farre Bæk vigtige recipienter til overfladevandet fra hhv. de nordlige og sydligt beliggende marker. Disse vandløb er B1 målsatte, og udgør vigtige ferske fiskevande, som gyde- og opvækstvande for laksefisk.

Kommunen har vurderet, at der ikke er risiko for overfladeafstrømning og erosion fra udbringningsarealerne til vandløb. Terrænet er ikke skrånende mod vandløbene og det vurderes, at tilførslen af fosfor via dræn fra de pågældende marker 101-0, 106-0, 103-0 og 103-2 ikke vil udgøre en trussel for miljøtilstanden i vandløbene. Markdriften omkring vandløbene og på de lavtliggende arealer langs disse kan med fordel for naturen drives ekstensivt.

Samlet vurderer Vejle Kommune, at der med beliggenheden af arealerne, fosforbalancen, minimal erosionsrisiko og jordtyperne ikke er risiko for væsentlig påvirkning af overfladevandet med hensyn til fosfor og at der således ikke er risiko for en væsentlig påvirkning af Vadehavet eller Ringkøbing Fjord med fosfor som følge af udbringning af husdyrgødning på ejendommens arealer.

Nitrat

Beskyttelsen af overfladevand mod nitrat er ifølge statens udmeldte beskyttelsesniveau målrettet opland til kvælstofsårbare Natura 2000-vandområder. Projektets sydligst beliggende udbringningsarealer ligger i oplandet til Vadehavet, som er et meget kvælstofsårbart område, og reduktionspotentialet fra rodzonen til vandområdet ligger mellem 51 og 75 %. Det vil sige at udbringningsarealer er omfattet af nitratklasse 2. Kravet ifølge statens beskyttelsesniveau er et dyretryk på 65 % af harmonikravet, det vil sige 1,01 DE/ha på samtlige arealer, eller tilsvarende projektilpasning.

Den maksimale årlige kvælstofudvaskning fra arealerne er beregnet til 88,50 kg N/ha ved 1,01 DE/ha. Den reelle kvælstofudvaskning er beregnet til 87,90 kg N/ha ved 1,4 DE/ha og opnås ved anvendelse af standardsædskifte S4, samt et grundvandssædskifte G5 på mark 103-0, et dyretryk på 1,4 DE/ha.

Der er stillet vilkår til den maksimalt tilladte kvælstofudvaskning fra arealerne. Med dette vilkår er det Vejle Kommunes vurdering, at der ikke er risiko for en væsentlig påvirkning af overfladevand som følge af kvælstofudvaskning. Ved projektilpasningen sikres det, at der kan anvendes et dyretryk på 1,4 DE/ha. Ved projektilpasningen er der stillet krav om yderligere 3,5% efterafgrøder i forhold til kravene fra PD for at sikre en overholdelse af statens beskyttelsesniveau.

Hensyn til natur

Udbringningsarealerne ligger i et område, hvor naturen er robust. Dette vil sige, at afstanden til sårbar natur eller arter der kræver en særlig beskyttelse, er så stor, at der ikke i forbindelse med denne miljøgodkendelse er stillet særskilte vilkår. I forbindelse med udvidelsen af husdyrholdet vil der ske en meremission på 1245,09 kg N/år. På baggrund af afstand og placering til den sårbare natur både i forhold til stald, lagre og udbringningsarealer vurderer Vejle Kommune, at der ikke som følge af projektet vil være risiko for den omkringliggende natur.

Konklusion på natur og bilag IV arter

De naturtyper, der er omfattet af § 7 i lov om miljøgodkendelse grænser ikke direkte op til udbringningsarealerne. Det nærmeste beliggende §7 område er en større hede den ligger 1,2 km NV for det nærmeste udbringningsareal. Der indgår ikke beskyttede §3 naturområder på udbringningsarealerne. Der er ikke kendskab til forekomst af bilag IV- arter på ejendommens arealer. På baggrund heraf vurderer Vejle Kommune, at der ikke som følge af projektets aktiviteter på udbringningsarealerne er risiko for en væsentlig ændret miljøpåvirkning af §7 og/eller §3 naturområder eller bilag IV-arter.

Inden for 1000 m fra de naturtyper, som er beskyttet efter § 7 i Lov om miljøgodkendelse m.v. af husdyrbrug må gylle på sort jord og græs kun udbringes med nedfældning, se bilag 6. Og fra 1/1 2011 gælder det for alle husdyrbrugets udbringningsarealer, at gylle på sort jord og græs kun må udbringes med nedfældning. Ansøger har ikke udbringningsarealer indenfor 1000 meter fra § 7 natur, men nedfælder allerede i dag al husdyrgødning til vårafgrøder, mens husdyrgødning til vintersæd slangeudlægges.

5. Bedste tilgængelige teknik (BAT)

Staldene er med delvist spaltegulv, hvilket er beskrevet i BAT nr. 106.04-52, der bl.a. angiver en lavere ammoniakfordampning end referencesystemet.

Der er drikkenipler over foderkrybberne i staldene.

Foder planlægning.

Vågelys i stalden, når der ikke arbejdes derinde.

Nedfældning af gyllen til vårsæd og slangeudlægning i vintersæden.

På ejendommen bestræbes at efterleve målene for godt landmandsskab. Dette betyder bl.a.:

- At hjælpestoffer som gødning, plantebeskyttelsesmidler, medicin og energi anvendes under hensyntagen til miljø og sundhed.
- At brugen af næringsstoffer optimeres på ejendomsniveau under hensyntagen til jordens frugtbarhed og det økonomiske afkast. Tildeling af gødning til markerne sker ud fra planlægning af tildeling af kunst- og husdyrgødning på markniveau ud fra afgrødens behov på den enkelte mark. Der laves en årlig opgørelse over, at forbruget af kunst- og husdyrgødning ikke er større end normerne forskriver.
- At der arbejdes på at sikre en høj udnyttelse af næringsstofferne i husdyrproduktionen bl.a. ved at udarbejde gødningsplaner og sikre at næringsstoffer tilføres så der sker mindst mulig tab til det omgivende miljø.
- At der er fokus på at nye stalde og produktionssystemer indrettes så lugt og fordampning af ammoniak begrænses ud fra de tekniske og økonomiske muligheder og under hensyntagen til dyrenes fysiologiske og adfærdsmæssige behov.

Der anvendes ikke andre BAT teknologier i projektet. Det er kommunes vurdering, at ansøger har truffet de nødvendige foranstaltninger til at forebygge og begrænse forurening ved anvendelse af bedst tilgængelig teknik, set i forhold til udvidelsens størrelse.

6. Landskabelige hensyn

Ejendommen er beliggende i et område delvist betegnet som værdifuldt landskab. Ca. 650 meter fra ejendommen går et rekreativt stisystem mellem Vandel og syd om lufthavnsområdet ved Billund.

Der er tale om et landskab med en del læhegn og med en stor andel af beskyttede sten- og jorddiger se bilag 8. Der bygges ikke staldbygninger i forbindelse med udvidelsen, da den øgede produktion kan være i eksisterende stalde. På den baggrund vurderes der ikke at ske en væsentlig påvirkning af landskabet som følge af udvidelsen.

7. Ophør og alternativer

Ved ophør af produktionen, hvor denne ikke overdrages til ny ejer, vil gødnings- og foderanlæg blive tømt og rengjort. Restindholdet i olietanke fjernes og tanke renses. Overjordiske olietanke fjernes, mens nedgravede anlæg enten afblændes eller fjernes. Ved afblænding vil påfyldningsstuds og udluftningsrør vil blive fjernet. Gødnings- og foderanlæg rives ned og al materiale bortskaffes som affald i overensstemmelse med det til enhver tid gældende regulativ for erhvervsmæssigt affald i Vejle Kommune. Der udarbejdes en plan med tidspunkt for anden indretning og opbygning af staldbygninger til anden anvendelse, eller alternativt en plan med tidspunkt for nedrivning af staldbygningerne.

Da ikke bygges stalde i forbindelse med udvidelsen har der ikke været overvejet alternative løsninger.

8. Samlet vurdering

Vejle Kommune har vurderet miljøbelastningen fra husdyrbruget på Grindstedvej 56, 7184 Vandel, på grundlag af projektbeskrivelsen og supplerende oplysninger samt vilkårene i denne godkendelse. Det er kommunens vurdering ud fra de stillede vilkår, at husdyrbruget vil blive drevet på en måde, som ikke vil medføre en væsentlig indvirkning på miljøet.

Vejle Kommune

Natur- og Miljøforvaltningen

Industri og Landbrug

9. Høringsliste:

Parter

Gylleaftale.

Frank Kruse Laursen	Rygbjergvej 25	7183 Randbøl
Karsten Holm Jensen	Grindstedvej 75	7184 Vandel

Forpagtet areal

Haakon Jøker Trachsel		Dalen 16		7183 Randbøl
		Loflund Tværvej		
Helene Hølmkjær Madsen og Frank Buhl Madsen	adr Lundsminde	10	Farre	7323 Give
		Loflund Tværvej		
Erik Kruse Hansen		12	Loflund	7323 Give
Karina Krarup Weitling og Allan Jensen		Loflund Tværvej 2	Farre	7323 Give
Regnar Laursen		Loflund Tværvej 3	Farre	7323 Give
Hans Henrik Christensen	adr Bakkely	Loflund Tværvej 7	Farre	7323 Give
Arne Andersen		Loflund Tværvej 9	Farre	7323 Give
Kristian Gårde Kristensen	adr Tornumgård	Loflundvej 5	Farre	7323 Give
Kurt Olesen		Pottervej 1	Farre	7323 Give
Flemming Elkjær Thorsager		Pottervej 7	Farre	7323 Give
Farre Fællesdrift	v/Arne Pedersen	Smedevej 17	Farre	7323 Give
Børge Berg Pedersen	adr Ll Skærhovedg	Tykhøjvej 23	Give Mark	7323 Give
Torben Storgaard Hørlyck Jørgensen		Åstbyvej 43	Åst	7184 Vandel
Svend Erik Sørensen		Åstvej 2		7184 Vandel

Naboer

Haakon Jøker Trachsel *		Dalen 16		7183 Randbøl
Hans Langelund Rasmussen		Harresøholmvej 5		7323 Give
Jens Lomholt,		Grindstedvej 57		7184 Vandel
Landbrugets Kartoffelfond,		Grindstedvej 55		7184 Vandel
Svend Aage Hansen		Gl. Åstvej 14		7184 Vandel
Svend Aage Christensen,		Åstvej 1A		7184 Vandel
Peter Hansen,		Grindstedvej 60		7184 Vandel

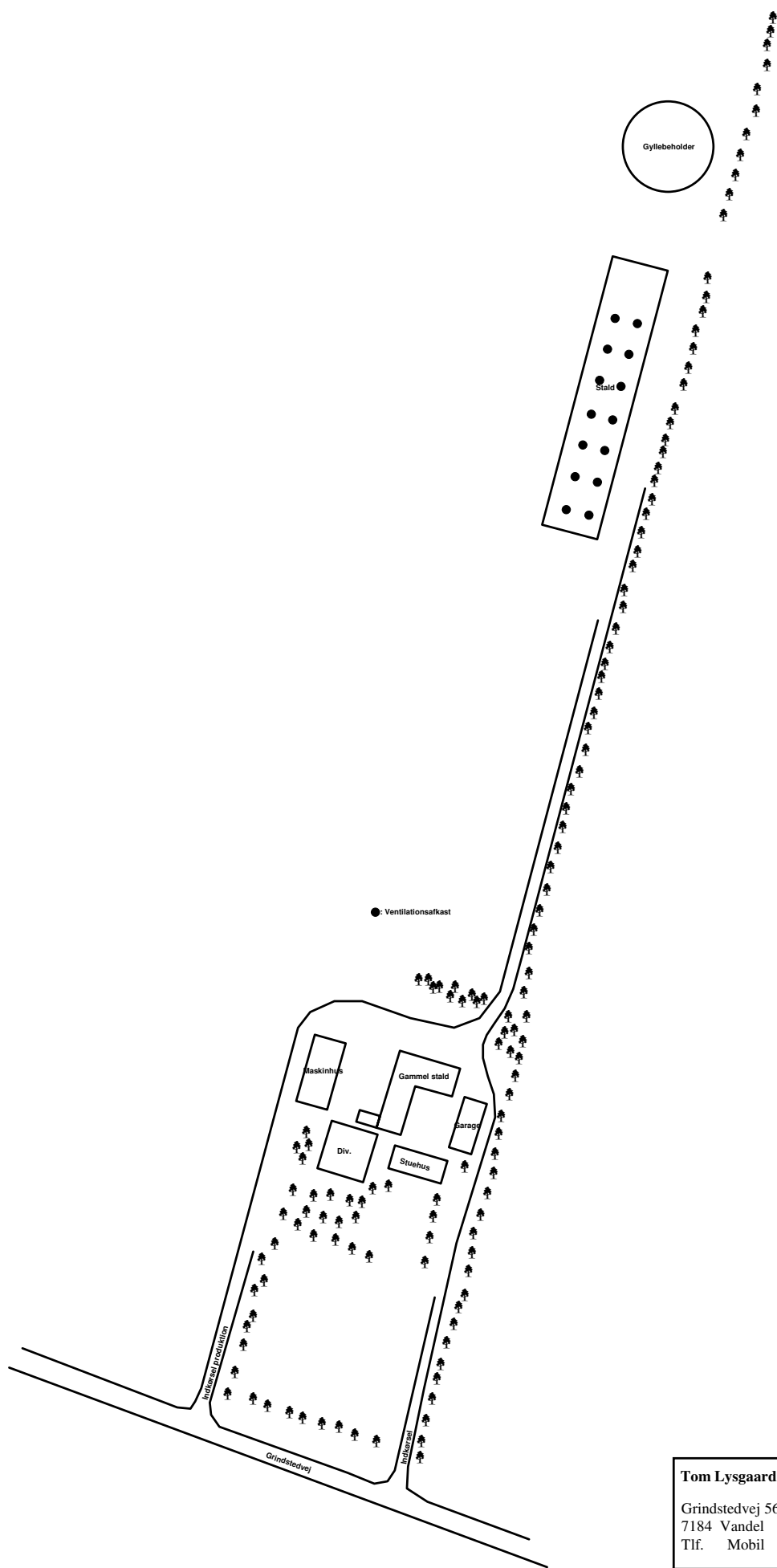
* Både nabo og part. Kun en godkendelse tilsendes.

Jysk Landbrugsrådgivning, Hjortsvangen 3, 7323 Give, att. Landbrugskonsulent Birgitte A.B. Andersen

Overbliksskema: oplysninger om husdyrbruget.

Virksomhedens ejer og kontaktperson	Tom Lysgaard Jørgensen
Virksomhedens adresse	Grindstedvej 56, 7184 Vandel

Dyrehold og staldtype	Nudrift		Ansøgt	
	Antal	DE	Antal	DE
Slagtesvin, (26-95 kg), 1/3 spalter, 1/3 drænet gulv og 1/3 fuldspalter	7.500	195,54		
Slagtesvin, (30-115 kg), 1/3 spalter, 1/3 drænet gulv og 1/3 fuldspalter			8.195	287,41
I alt		195,54		287,41
Arealer	DE/ha	Ha	DE/ha	Ha
Ejet - udbringningsareal				82,57
Forpagtet areal			1,4	78,98
Aftaleareal, Adresse 1:			1,4	47,92
Aftaleareal, Adresse 2:				
Aftaleareal, Adresse 3:				
Aftaleareal, Adresse 4:				
Aftaleareal, Adresse 5:				
Udbringningsareal i alt				
Ikke-udbringningsarealer under CVR-nummeret:				4,83
Bygningsmæssige forhold		Areal (m ²)		Areal (m ²)



Tom Lysgaard Jørgensen

Grindstedvej 56
7184 Vandel
Tlf. Mobil



Brørup - Give - Grindsted
Tlf. 76 60 21 00 - 79 71 71 71 - 79 72 22 22

Dette kort er opmålt på grundlag af Kampsax Orto-fotokort 2002 og EU-mærkblokkeregister 2004. Angivne mål og arealer vil kunne afvige fra en fysisk opmåling. Planteavlsskottoret påtager sig intet ansvar for mål og arealers korrekthed.

Målforhold: 1:1750	
Dato	Init.
27.12.2007	BBA

Ansøgers miljøtekniske beskrivelse

Numre henviser til bekendtgørelsens bilag 2.

Indledning

Tom Lysgaard Jørgensen driver i nu-situationen en slagtesvineproduktion på Vestervang der er fordelt på 7.500 slagtesvin (26 - 95 kg), svarende til 195,54 DE. Tom Lysgaard Jørgensen ønsker at udvide slagtesvineproduktionen til 8.195 slagtesvin (30 – 115 kg) svarende til 287,41 DE i eksisterende stalde.

Der skal ikke bygges i forbindelse med udvidelsen af dyreholdet.

- 1) Tom Lysgaard Jørgensen, Grindstedvej 56, 7184 Vandel, tlf.: 22 44 00 41.
- 2) Vestervang, Grindstedvej 56, 7184 Vandel, CVR-nr.: 26081297
- 3) Vestervang, Grindstedvej 56, 7184 Vandel, matrikel-numre tilhørende ejendommen: 7g, 3a, 7a, Vandel by, Randbøl samt 3n Åst By, Lindballe. CHR-nr: 93393 og P-nummer: 1008491069.
- 5) Tom Lysgaard Jørgensen, Grindstedvej 56, 7184 Vandel, tlf.: 22 44 00 41.
- 18) Der er kombineret fastbrændsel- og halmfyr på ejendommen, ellers ingen bivirksomhed.

Ejerforhold: én ejer.

Afstandsforhold

Ejendommen Vestervang, er placeret i landzone. Den nærmeste naboejendom uden landbrugspligt er Åstvej 1, 7184 Vandel, der ligger ca. 650 m øst for staldanlægget. Den nærmeste by (el. fremtidig byzone) er Vandel, som ligger ca. 825 m sydøst for staldanlægget. Den nærmeste samlede bebyggelse er ligeledes Vandel hvor de nærmeste beboelser er beliggende ca. 1,3 km sydøst for staldanlægget.

Staldanlægget overholder afstandskravene til naboskel vej, vandløb mm, jf. § 8 i Lov om miljøgodkendelse m.v. af husdyrbrug.

Skema med specifikke afstande og afstandskrav.

Afstand fra staldbygning til *	Afstand	Husdyrloven
Enkelt vandingvinding	~ 35 m	25 m
Fælles vandindvinding	< 50 m	50 m
Vandløb (herunder dræn) og søer	~ 550 m	15 m
Offentlig vej og privat fællesvej	~ 380 m	15 m
Beboelse på samme ejendom	~ 250 m	15 m
Naboskel	~ 180 m	30 m

Byggeri og indretning, samt oplysninger om indpasning i landskabet,

Der foretages ingen nye opførelser, da den fremtidige produktion kan være i eksisterende stald, der er ca. 1.900 m². Staldsystemet vil være den samme som nuværende, der er bestående af 1/3 spalter, 1/3 drænet gulv og 1/3 fuldspaltegulv.

Der er diffus ventilation i stalden og afkasthøjden er 5 m for de 14 afkast.

I stalden er der etableret overbrusning, og stalden rengøres og desinficeres efter hvert hold.

Oplysning om bygningsmaterialer og farver: Der foretages ingen ændringer i og på bygningerne, der er opført i træelementer med en hvid farve foruden og en koksgrå farve foroven. Taget er et hvidt ståltag.

Udvidelsen af dyreholdet vil ske umiddelbart efter meddelelse af miljøgodkendelsen.

Beplantning

Der er i dag et 3-rækket læhegn på østsiden af stald og gyllebeholder.

Landskabelig beliggenhed

Afstande fra Vestervang til landskabelige hensyn er repræsenteret i nedenstående tabel.

	Afstand fra ejendommen til det enkelte landskabelige hensyn
Naturområder med særlig naturbeskyttelsesinteresser	1,5 km Ø (værdifuld natur vandløb), 2,1 km SØ (værdifuldt landskab)
Områder med landskabelig værdi	2,2 km Ø
Uforstyrrede landskaber	5,7 km SV
Rekreative interesseområder	730 m Ø (Regional rekreativ område), 700 m SV (Friluft og udflugtsområde)
Værdifulde kulturmiljøer og bevaringsværdige landsbyer	900 m NØ (Hærvejsforløbet), 2,3 km V (Oldtidsmiljø på Mørup Mark og Kobberbøl)
Kirkeomgivelser	3,5 km (SØ)
Lavbundsarealer inkl. Okkerklassificering	950 m NV (klasse IV – ingen risiko for okkerudledning)
Skovrejsningsområder	900 m S
Fredede områder	860 m SØ (Fredet fortidsminde), 2,8 km NØ
Beskyttede naturarealer (§3)	760 m SØ (sø), 880 m NV (sø), 760 m NØ (eng), 750 m NV (mose)
Skovbyggelinie	215 m NV
Sø- og åbeskyttelseslinie	4,6 km SØ (åbeskyttelseslinie)
Kirkebyggelinie	4,1 km SØ
Fortidsmindelinie	745 m Ø
Beskyttede sten- og jorddiger	180 m NØ
Fredede fortidsminder	860 m SØ

Dyrehold

Efter udvidelsen vil der på Vestervang være følgende dyr:

Dyre- og staldtype	Antal før	DE før	Antal efter	DE efter
Slagtesvin (26 - 95 kg), 1/3 spalter, 1/3 drænet gulv og 1/3 fuldspaltegulv	7.500	195,54		
Slagtesvin (30 - 115 kg), 1/3 spalter, 1/3 drænet gulv og 1/3 fuldspaltegulv			8.195	287,41
Total		195,54		287,41

Landbrugsareal/ harmoniforhold

Dyretætheden er 1,4 DE/ ha for ejede + forpagtede arealer. Overbliksskema viser yderligere oplysninger om henholdsvis ejede og forpagtede arealer, samt aftalearealer.

Husdyrgødning

Efter udvidelsen vil der være en normproduktion på 4.850 tons svinegylle hvilket inkluderer drikkevandsspild og vaskevand fra vask af stalden.

Den lejede gyllebeholder er beliggende på adressen Loftlund Tværvej 3, 7323 Give.

Opbevaringstype	Kapacitet (m ³)	Årstal
Gyllebeholder	4500	2004
Lejet gyllebeholder	900	
I alt	5400	

Den samlede opbevaringskapacitet for gylle er opgjort til 5400 m³, hvilket svarer til 13,4 måneders opbevaringskapacitet. Der er i staldene yderligere en opbevaringskapacitet på ca. 400 m³ i gyllekanalerne.

Fra stalden samt gyllelagre er der en samlet fordampning på 4.263,87 kg N/år og udvidelsen overholder kravet om 15 % reduktion af ammoniakfordampningen fra stald og lager i forhold til referencestaldsystemet. Ammoniakfordampningen

fra ejendommen stiger med 41 %. For at kunne overholde kravet om 15 % reduktion i ammoniakfordampningen tilsættes benzoesyre til foderet (5,40 g benzoesyre per FE).

Antal andre husdyrbrug > 75 DE indenfor 300 m: Der er ingen husdyrbrug > 75 DE indenfor 300 m.

Udbringning af gødning

Ejede og forpagtede arealer:

Balance for fosfor (P) for ejede + forpagtede arealer efter projektet er vist herunder. Udbragt P er modregnet eventuel tilført og afsat mængde fosfor med gødning. Fjernelse af P med afgrøder er i henhold til det anvendte sædskifte for ejede og forpagtede arealer.

P balance for udbringningsarealer	Ansøgt
(ejede og forpagtede arealer)	
Udbringning af fosfor (kg P)	4074,67
Fjernelse af fosfor med afgrøderne (kg P)	3442,20
Balance for fosfor (kg P) (udbragt minus fjernet)	632,47
Balance for fosfor (kg P / ha)	3,92

Tre af arealerne er beliggende i nitratfølsomt indvindingsområde og derfor har det været nødvendigt med 2 % ekstra efterafgrøder. Et af arealerne har der ikke været ansøgt på før og derfor har det været nødvendigt med et grundvandssædskifte (G4) på dette areal, for at udledningen af nitrat ikke overstiger 50 mg /l.

Aftalearealer:

Der udkøres med 1,4 DE/ha på aftalearealerne, som udgør 47,92 ha. Der afgives 1109,48 kg fosfor (P) med gødning til aftalearealerne.

Metode, årstid.

Husdyrgødningen nedfældes til vårafgrøder mens der slangeudlægges i vintersæd. Husdyrgødning spredes på markerne i forhold til de aktuelle afgrøders behov for næringsstoffer og på det mest optimale tidspunkt. Gyllen udbringes ikke på frosne, oversvømmede, snedækkede eller vandlidende jorde, hvor der ved sky-/tøbrud er risiko for afløb til søer eller vandløb. Så vidt muligt køres gyllen ud på hverdage.

Al udbringning af gylle på sortjord og på græsmarker sker ved nedfældning for udbringningsarealer beliggende indenfor 1000 m's afstand til § 7 beskyttede naturtyper. Fra 1. januar år 2011 foretages nedfældning på al sortjord og alle græsmarker uanset afstand til § 7 beskyttede naturtyper.

Transporter til og fra ejendommen

I forbindelse med udvidelsen af dyreholdet forekommer et større antal transport, hvilket primært skyldes den større gylleproduktion. Transporterne fra ejendommen til udbringningsarealerne foregår via Grindstedvej, Åstvej, Enemærkevej, Tykhøjvej samt Loftlund Tværvvej.

Transporttype	Nudrift (antal læs/år)	Efter udvidelse (antal læs/år)	Stigning (antal læs/år)
Husdyrgødning	200	300	100
Foder, indkøbt	50	50	-
Diesel-/fyringsolie	10	12	2
Husdyr til og fra ejendommen	100	100	-
Døde dyr	52	52	-
Kørsel med markmaskiner	Efter behov	Efter behov	-
Handelsgødning	3	2	-1
Dagrenovation	Hver 2. uge	Hver 2. uge	-
I alt	415	516	101

Oplysninger om virksomhedens valg af bedste tilgængelige teknik

BAT (bedste tilgængelige teknologi)

De anvendte BAT-teknikker kan ses i vedlagte bilag over BAT, kort summeret op anvendes følgende med flere på ejendommen:

- Foderplanlægning
- Delvis spaltegulv i stalden
- Drikkenipler over foderkrybberne
- Vågelys i stalden, når der ikke arbejdes derinde
- Nedfældning af gyllen til vårsæd og slangeudlægning i vintersæden

Anvendelse af råstoffer			
Opgørelse af anvendelsen af råstoffer for produktionen før og efter udvidelsen			
Mængder er angivet efter bedste skøn			
Ressource	Før udvidelsen (mængde/år)	Efter udvidelsen (mængde/år)	Efter udvidelsen (ændring i mængde/år)
Elforbrug (kWh)	140.000	160.000	+ 20.000
Vandforbrug (m ³)	4600	7100	+ 2500
Markvanding (ha)	129,28	129,28	0
Fyringsolie (l)	10.000	10.000	0
Dieselolie (l)	6000	6000	0
Eget foder (ton)	500	500	0
Indkøbte fodermidler (ton)	900	1500	+ 600
Halmforbrug (ton)	20	30	+ 10
Andet			. (før – efter)

Halmen opbevares i halmlade.

Foder opbevares i siloer ved stald, i forbindelse med blandedanlæg.

Olietank i stalden på betongulv uden afløb.

Dieseltank er i maskinhus på betonunderlag uden afløb.

Kemikalier opbevares hos samarbejdspartner (Harresøholmvej 5, 7323 Give).

Affald			
Affald efter udvidelsen			
Mængder er angivet efter bedste skøn			
Affaldsart	Mængde (kg/år)	Opbevaring	Bortskaffes til
Døde dyr		Plads bag ejendom og overdækkes med kadaverkappe	DAKA
Dagrenovation		Container	Kommunal affaldsordning

Grønt affald		Afrens fra mølleri opbevares i trillebøre (meget lille mængde)	Køres på marken
Farligt affald:			
Olieaffald			Smed der foretager service af maskiner, og tager olien med.
Pesticidrester		Hos samarbejdspartner (Harresøholmvej 5, 7323 Give)	
Medicinrester		Medicinskab i stalden	Dyrlæge
Spidse og skarpe genstande		Bøtte med låg i stalden	Losseplads
Andet			
Brandbart affald:			
Plastaffald		Ligger i foderlade	Losseplads
Pap og papir		I foderlade	Losseplads
Andet			
Ikke brandbart affald			

Spildevand

Spildevand fra stalden ledes til gyllebeholder, mens tagvand ledes i dræn, der løber langs stalden og fungerer som faskina.

Vandet fra udendørs vaskeplads ledes gennem olieudskiller, videre gennem tidligere ajletank og derfra i dræn.

Risici

Der vurderes at være minimal risiko for udslip af gylle, olie eller kemikalier til det omgivende miljø. Ansøger har truffet adskillige foranstaltninger for at forebygge uheld og udslip. Lastning af gylle fra gyllebeholder til gyllevogn sker med sugekran, som altid er overvåget. Ansøger iagttager selv særlig overvågenhed – og indskærper det til medarbejdere og/eller maskinstation – ved lastning og kørsel med gylle. Gyllebeholdernes styrke og tæthed sikres gennem den 10-årige beholderkontrol. Hvis der skulle ske udslip af gylle eller andre stoffer, vil myndigheder og miljøvagt straks blive alarmeret via 112. Skaden vil tillige omgående blive søgt begrænset med inddæmning med jord, halm eller lignende. Der er ikke recipienter i nærheden, som umiddelbart er i risiko.

Egenkontrol

På ejendommen føres følgende egenkontrol:

- Logbog over flydelag
- Lovpligtig gødningsplan
- Gødningsregnskab
- Sprøjtejournal
- E-kontrol

Støj

Støjklender er primært ved levering af foder der sker indenfor normal arbejdstid, ved modtagelse og læsning af grise der sker primært i de tidlige morgentimer. Der kan forekomme støj fra ventilationen, der kører døgnet rundt.

Skadedyr

Der foretages en intensiv fluebekæmpelse med rovfluer.

Der er generel opmærksomhed fra ejers side på eventuelle skadedyrsgener på ejendommen og der er aftale med skadedyrsfirma om bekæmpelse af rotter.

Kemikalier

Kemikalier opbevares ved samarbejdspartner, Harresøholmvej 5, 7323 Give.

Påfyldning af sprøjteudstyr foregår ved ejendommen, mens rengøringen foretages i marken.

Oplag af olier og kemikalier

Der er en 2500 L overjordisk olietank i stalden fra 2004. Der er en dieseltank i maskinhuset der er 1800 L i størrelse, fra ca. 1997 som står på fast betongulv.

Pesticider og midler, der er klassificerede og mærkede som giftige eller meget giftige opbevares hos samarbejdspartner, Harresøholmvej 5, 7323 Give.

Lysforhold

I stalden anvendes en kombination af dagslys og kunstlys. Yderligere anvendes der vågebelysning i stalden.

Udvendig er der placeret en arbejdslampe i hver ende af stalden der er tændt efter behov.

Driftsophør

Ved ophør af produktionen, hvor denne ikke overdrages til ny ejer, vil gødningsanlæg blive tømt og rengjort.

Kemikalierester bortskaffes i overensstemmelse med det til enhver tid gældende regulativ for farligt affald i Vejle Kommune. Restindholdet i olietanke fjernes og tanke renses. Overjordiske olietanke fjernes, medens nedgravede anlæg enten afblændes eller fjernes. Ved afblænding vil påfyldningsstuds og udluftningsrør blive fjernet. Gødningsanlæg rives ned og al materiale bortskaffes som affald i overensstemmelse med det til enhver tid gældende regulativ for erhvervmæssigt affald i Vejle Kommune. Der udarbejdes en plan med tidspunkt for anden indretning og opbygning af staldbygninger til anden anvendelse, eller alternativt en plan med tidspunkt for nedrivning af staldbygningerne.

Alternative løsninger (i § 12 ansøgninger)

Der bygges ikke i forbindelse med udvidelsen og derfor er der ikke overvejet alternativer. Udvidelsen af dyreholdet sker i eksisterende bygninger og hvis ejendommen ikke godkendes til udvidelsen af dyreholdet vil produktionen fortsætte uændret og ejendommens værdi som produktionsenhed reduceres.

Ikke-teknisk resumé

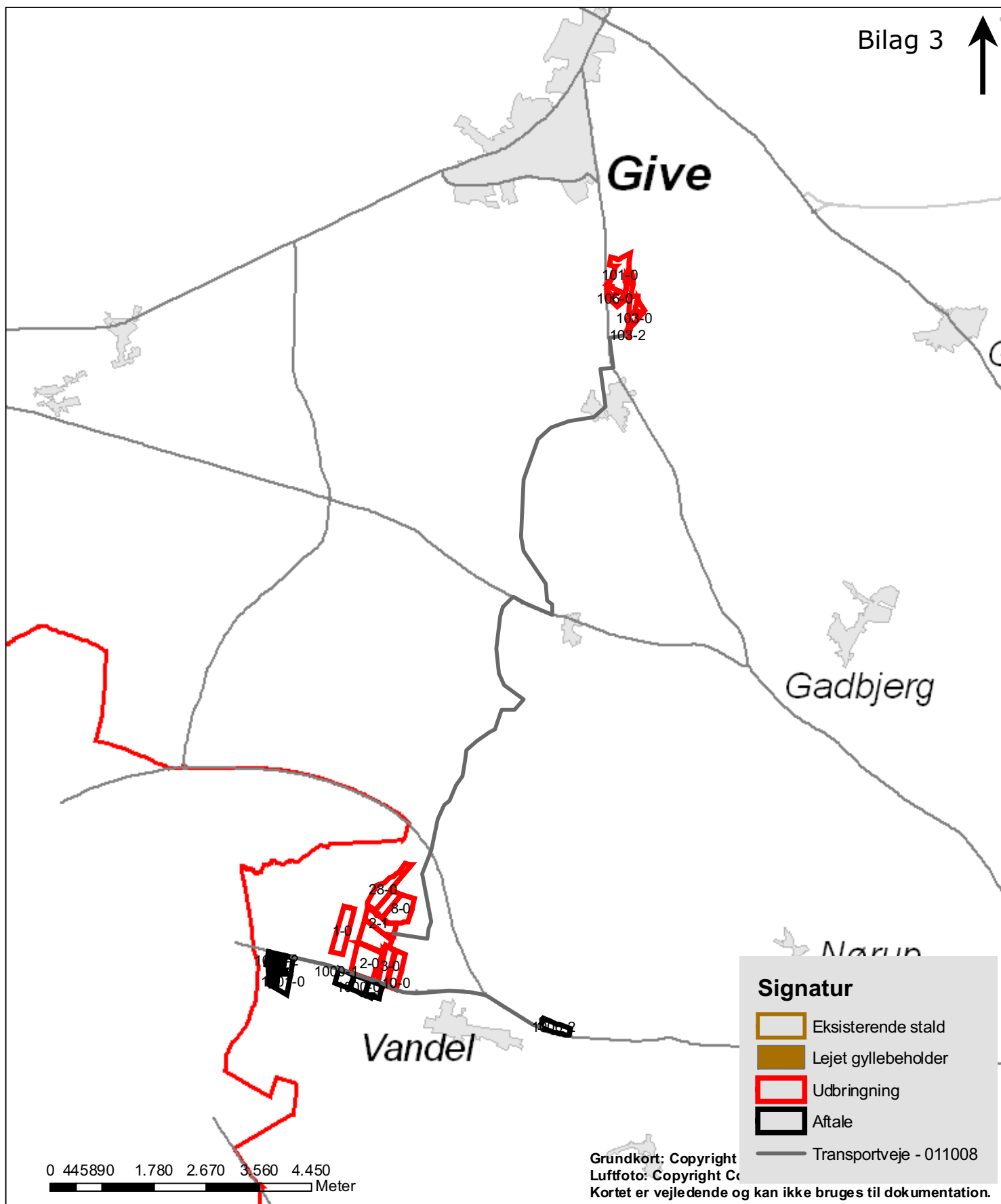
På ejendommen Vestervang, Grindstedvej 56, 7184 Vandel ønskes besætningen udvidet fra 7.500 slagtesvin (26-95 kg) (195,54 DE) til 8.195 slagtesvin (30-115 kg) svarende til 287,41 DE. I forbindelse med udvidelsen af produktionen af slagtesvin sker der intet byggeri, da udvidelsen af dyreholdet sker i eksisterende bygninger.

Nærmeste §3 område er en sø der er beliggende 760 m SØ for ejendommen. Nærmeste §7 areal ligger ca. 2,3 km NV for staldbygningen, og derfor er ejendommen beliggende udenfor 1000 m bufferzonen.

I forbindelse med ansøgningen er der fortaget beregninger på ammoniakfordampningen, lugt, kvælstof- og fosforudvaskning. Det har været nødvendigt med ekstra fodringstiltag i form af tilsætning af benzoesyre for at opfylde kravene til den generelle ammoniakfordampning fra staldbygningen. Beregninger på kvælstof- og fosforudvaskning viser at det ikke er nødvendig med ekstra tiltag for at opfylde den generelle lovgivning. Tre af markerne ligger i nitratfølsomt indvindingsområde, og derfor har det været nødvendigt med 2 % ekstra efterafgrøder, for at opfylde kravet om at udvaskningen ikke stiger på disse arealer. Et areal har der ikke været ansøgt på før, hvorfor kravet om maksimal 50 mg nitrat/l skal overholdes. For at opfylde dette krav etableret et specifikt grundvandssædskifte, G5

Kravene til nabo, samlet bebyggelse og byzone er overholdt.

Det generelle krav om 15 % ammoniakreduktion er opfyldt på ejendommen. I forbindelse med udvidelse af dyreholdet vil der ske en stigning i ammoniakfordampningen på 41 %.



Grindstedvej 56

TEGNER/INIT:

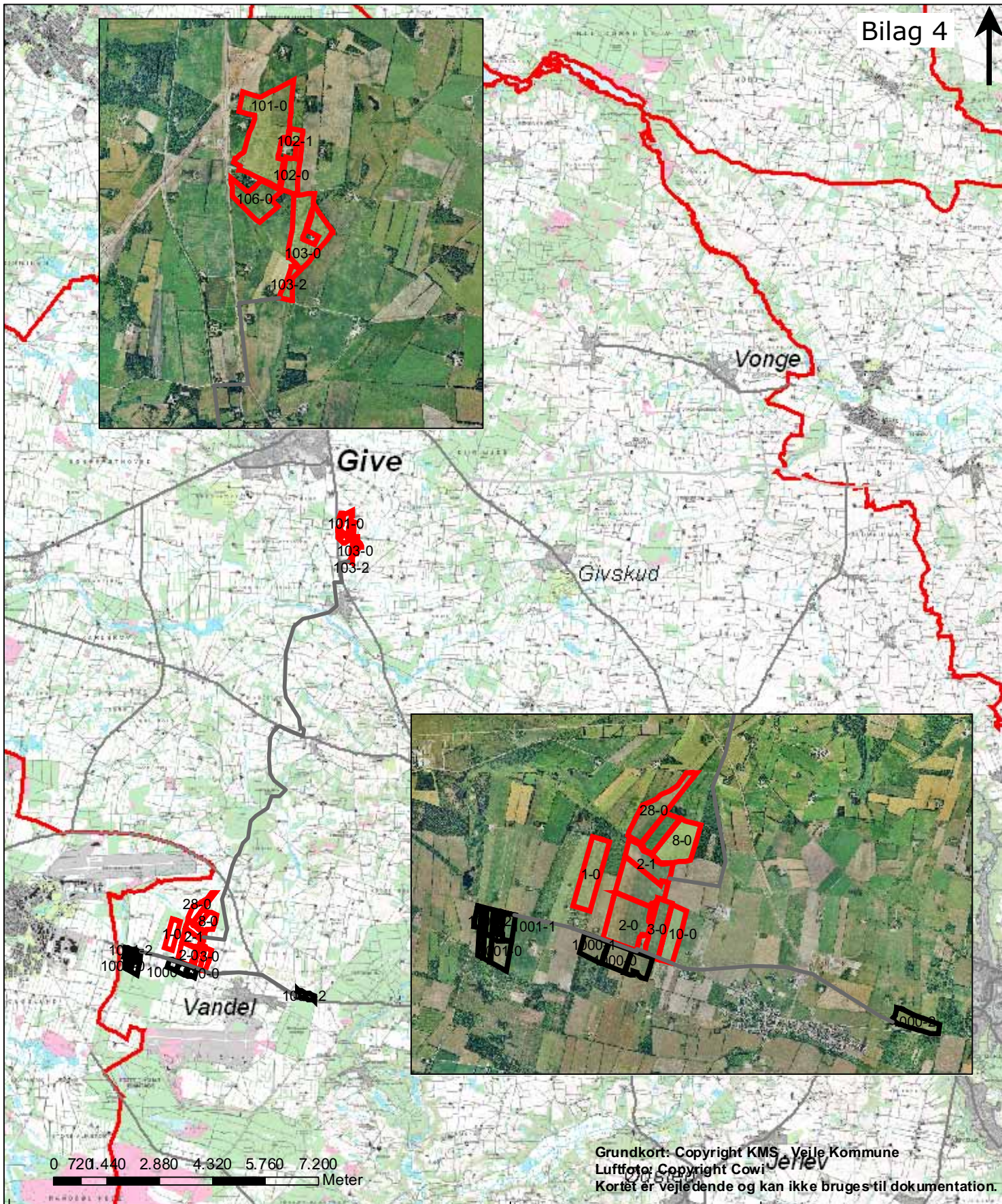
NR

Målforhold 1:87.457

DATO: 10-12-2008

NAVN/INIT: BIBKN

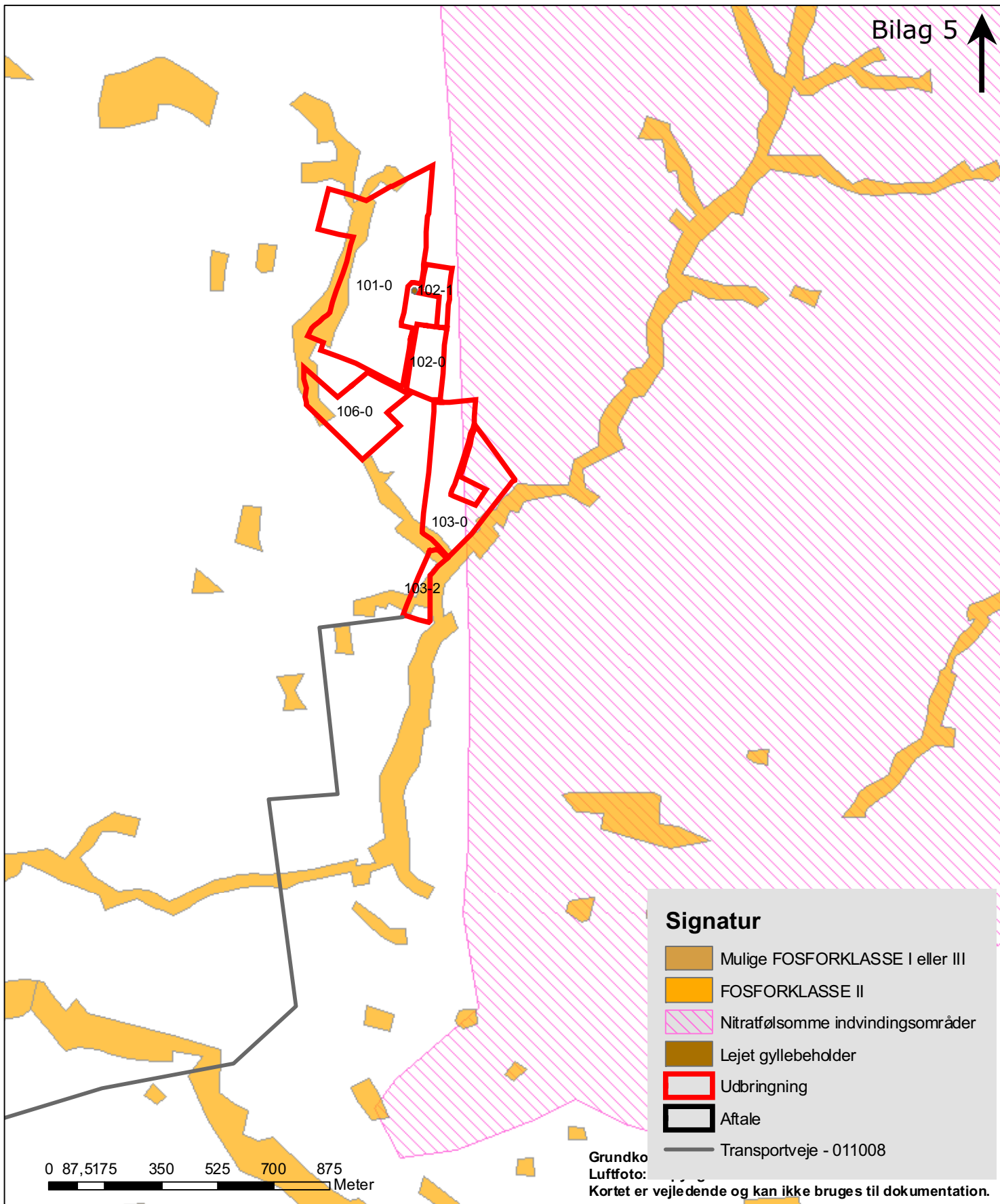
JNR/SAGSNR



Grindstedvej 56

TEGNER/INIT: [Tegner/INI]	NR [Tegn.nr.]
Målforhold 1:139.925	DATO: 22.01.09
NAVN/INIT BIBKN	
JNR/SAGSNR [J.nr.]	



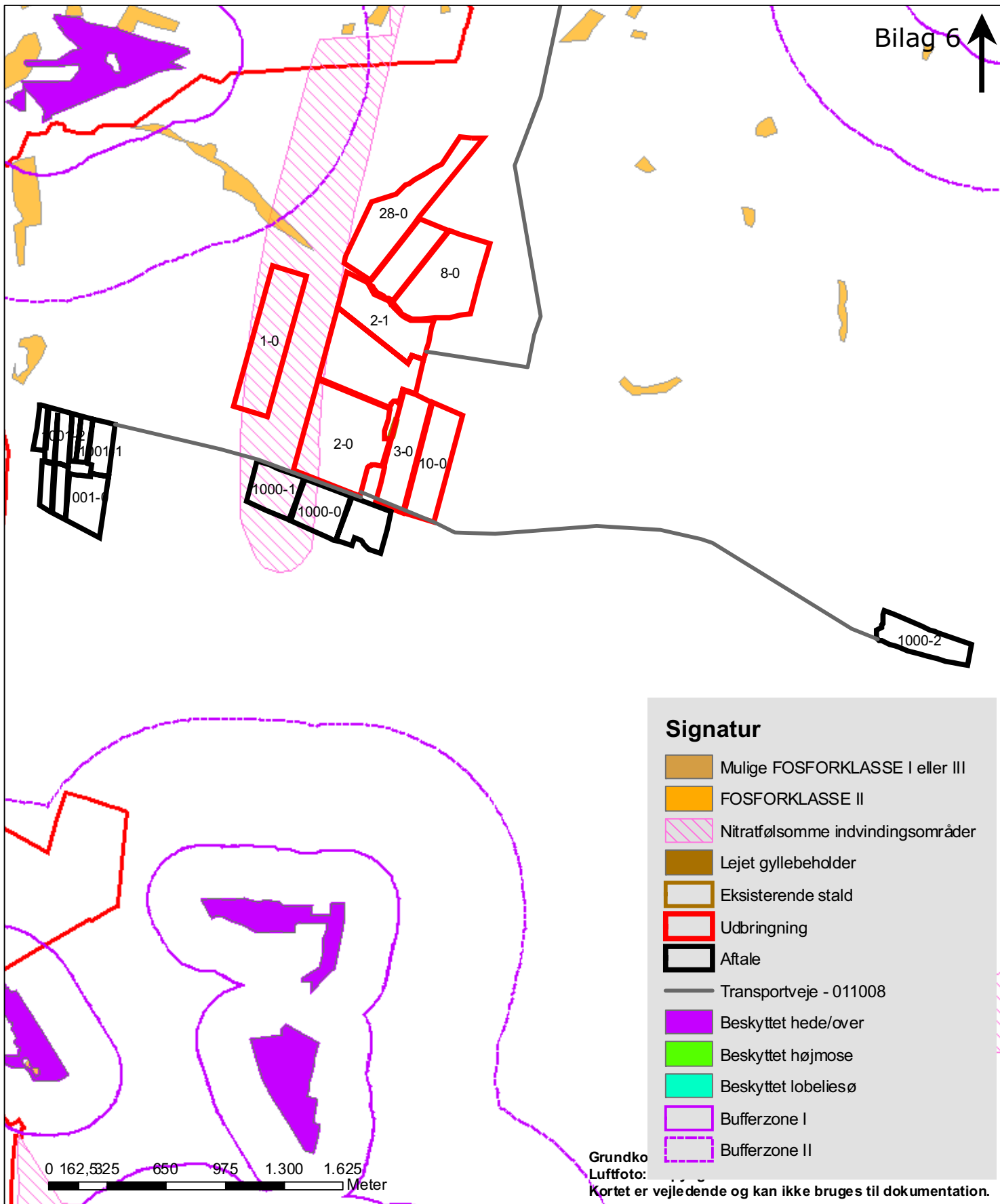


Signatur	
	Mulige FOSFORKLASSE I eller III
	FOSFORKLASSE II
	Nitratfølsomme indvindingsområder
	Lejet gyllebeholder
	Udbringning
	Aftale
	Transportveje - 011008

Grundko Luffoto: Kortet er vejledende og kan ikke bruges til dokumentation.

Grindstedvej 56

TEGNER/INIT:	NR
Målforhold 1:15.964	DATO: 10-12-2008
NAVN/INIT: BIBKN	
JNR/SAGSNR	



Signatur

- Mulige FOSFORKLASSE I eller III
- FOSFORKLASSE II
- Nitratfølsomme indvindingsområder
- Lejet gyllebeholder
- Eksisterende stald
- Udbringning
- Aftale
- Transportveje - 011008
- Beskyttet hede/over
- Beskyttet højmoser
- Beskyttet lobeliesø
- Bufferzone I
- Bufferzone II

Grundko
Luffoto:
Kortet er vejledende og kan ikke bruges til dokumentation.

Grindstedvej 56

TEGNER/INIT:	NR
Målforshold 1:28.380	DATO: 10-12-2008
NAVN/INIT: BIBKN	
JNR/SAGSNR	





Signatur

-  Lejet gyllebeholder
-  Eksisterende stald
-  Udbringning
-  Aftale
-  Transportveje - 011008
-  Nitratklasse I
-  Nitratklasse II
-  Nitratklasse III

0 162,5325 650 975 1.300 1.625
Meter

Grundk...
Luftfoto: ...
Kortet er vejledende og kan ikke bruges til dokumentation.

Grindstedvej 56

TEGNER/INIT:

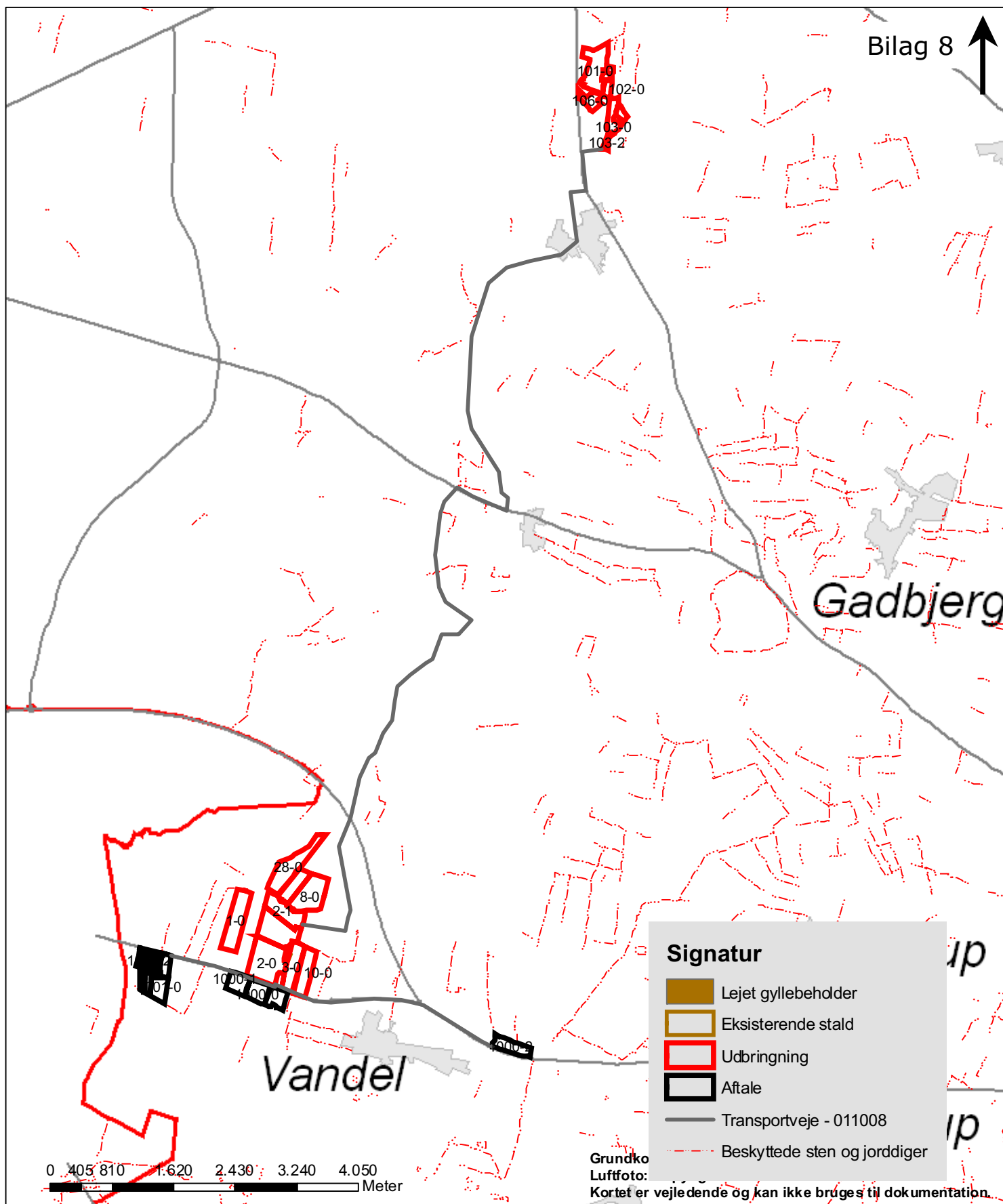
NR

Målforhold 1:28.380

DATO: 10-12-2008

NAVN/INIT: BIBKN

JNR/SAGSNR



Grindstedvej 56

TEGNER/INIT:

NR

Målforhold 1:67.272

DATO: 10-12-2008

NAVN/INIT: BIBKN

JNR/SAGSNR



Signatur

- Lejet gyllebeholder
- Eksisterende stald
- Udbringning
- Aftale
- Transportveje - 011008
- 1-5 kg pr. m2 (moderat risiko)
- > 5 kg pr m2 (høj risiko)

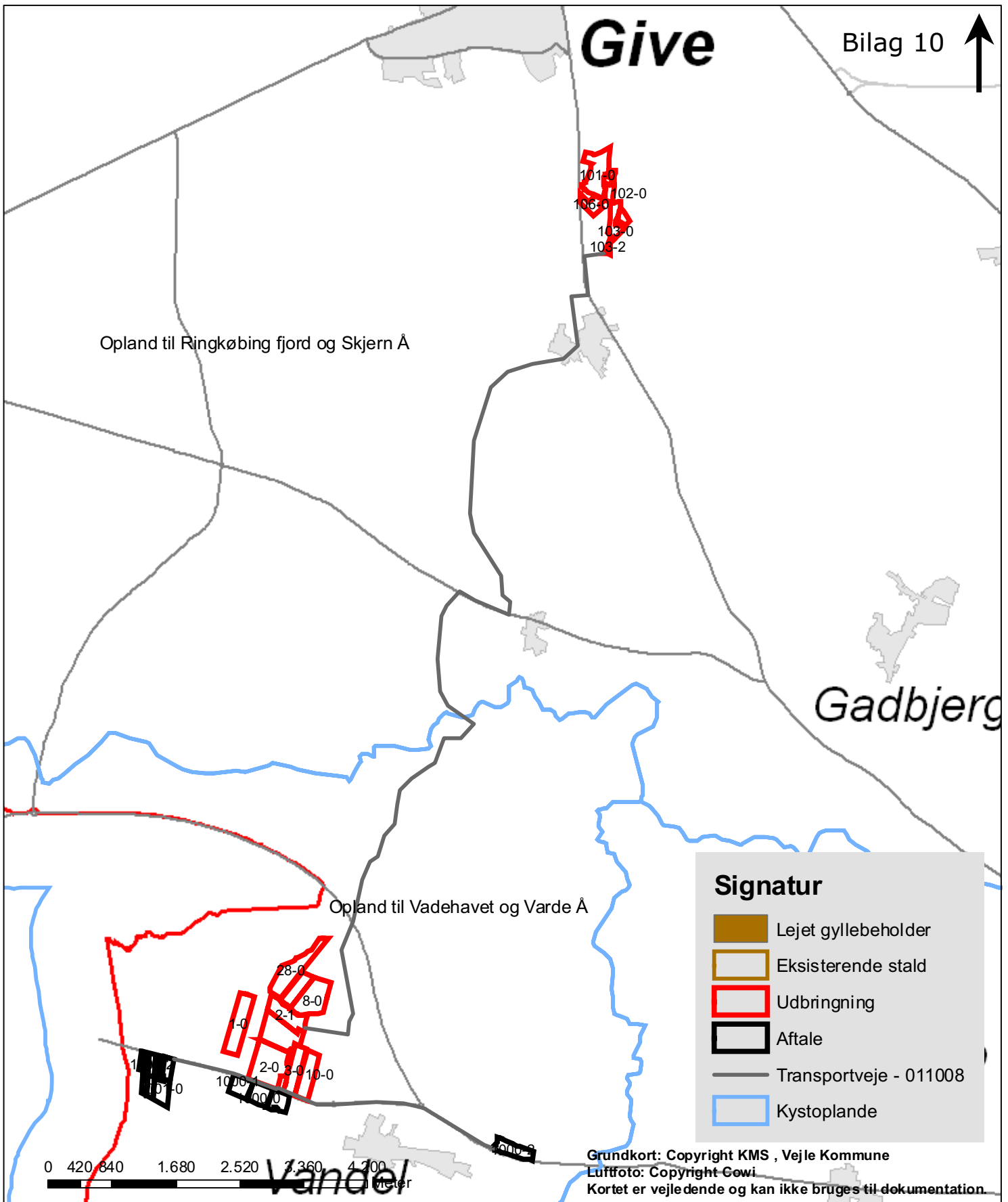
Grindstedvej 56

TEGNER/INIT:	NR
Målforhold 1:50.454	DATO: 10-12-2008
NAVN/INIT: BIBKN	
JNR/SAGSNR	



Give

Bilag 10



Grindstedvej 56

TEGNER/INIT:

NR

Målforshold 1:67.272

DATO: 10-12-2008

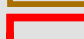
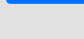
NAVN/INIT: BIBKN

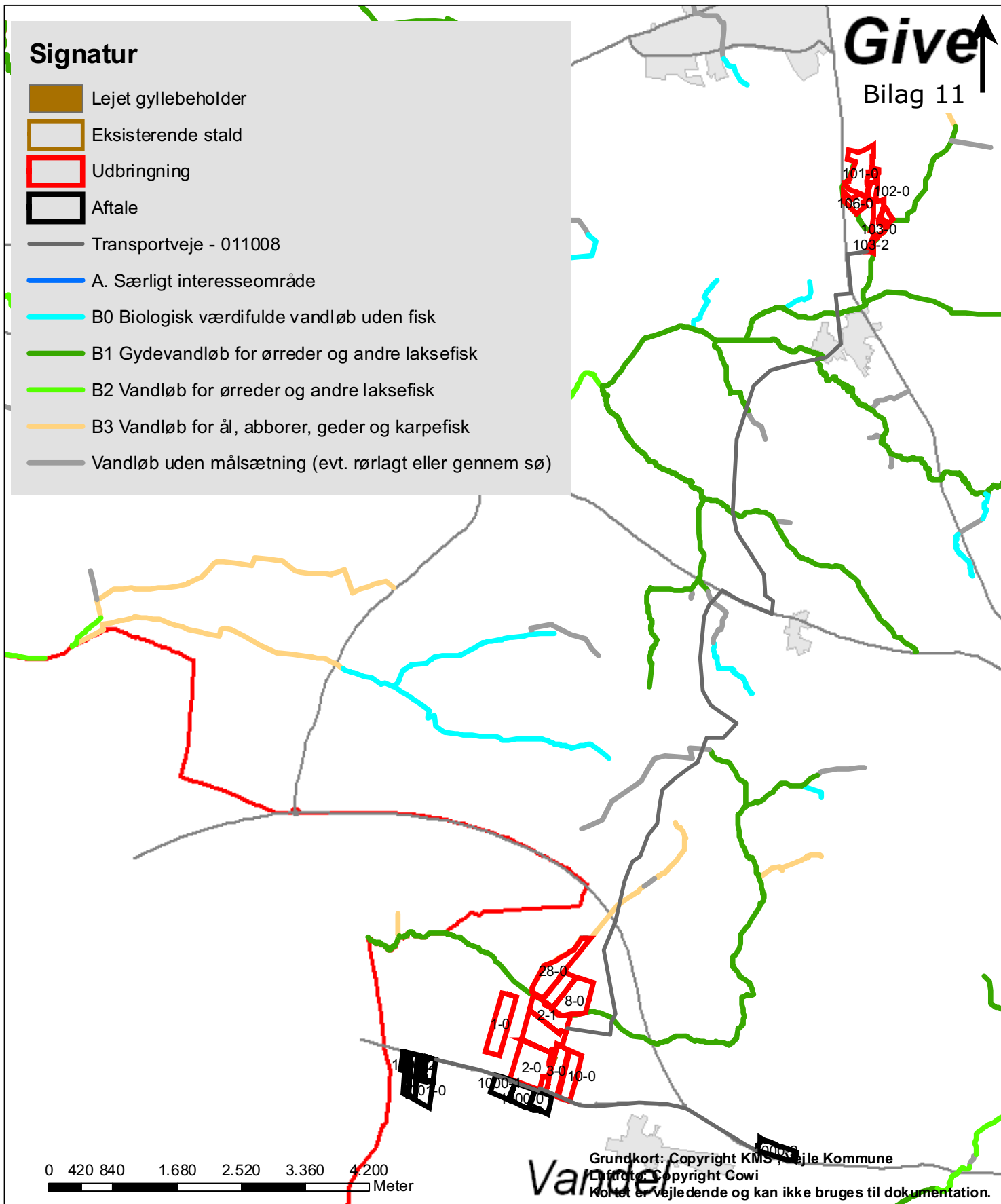
JNR/SAGSNR



Natur- og Miljøforvaltningen -
Skolegade 1, 7100 Vejle
Tlf. 76812800. - Fax. 76812801. - Internet: <http://www.vejle.dk>. - email: post@vejle.dk.

Signatur

-  Lejet gyllebeholder
-  Eksisterende stald
-  Udbringning
-  Aftale
-  Transportveje - 011008
-  A. Særligt interesseområde
-  B0 Biologisk værdifulde vandløb uden fisk
-  B1 Gydevandløb for ørreder og andre laksefisk
-  B2 Vandløb for ørreder og andre laksefisk
-  B3 Vandløb for ål, abborer, geder og karpfisk
-  Vandløb uden målsætning (evt. rørlagt eller gennem sø)



Grundkort: Copyright KMS, Vejle Kommune
 Data: Copyright Cowi
 Kortet er vejledende og kan ikke bruges til dokumentation.

Grindstedvej 56

TEGNER/INIT:	NR
Målforhold 1:67.272	DATO: 10-12-2008
NAVN/INIT: BIBKN	
JNR/SAGSNR	