

**Godkendelse efter § 16 a
af husdyrbruget Bode Vestergård**

**Bodevej 33, Bode
8950 Ørsted**

Godkendelse af husdyrbrug i henhold til Bekendtgørelse af lov om husdyrbrug og anvendelse af gødning m.v. nr. 520 af 01/05/2019

Ejer- og driftsforhold:

Husdyrbrugets navn:	Bode Vestergård, Bodevej 33, 8950 Ørsted
Art:	Svinebrug, IE-sohold
CVR nr.:	16605441
Matr. nr.:	2d Bode By, Ørsted og 5e Hollandsbjerg By, Ørsted
Ejer af husdyrbruget:	Søren Bjarne Kjær
Driftsansvarlig:	Søren Bjarne Kjær
Godkendelsesparagraf:	16a stk. 2
Tilsynsmyndighed:	Norrdjurs Kommune

Tidsfrister og perioder:

Miljøgodkendelsen offentliggøres den 29.07.2020

Klagefristen udløber den 26.08.2020.

Søgsmålsfristen udløber den 29.01.2021.

Godkendelsen skal revurderes mindst hvert 10. år og første gang efter 8 års forløb.

Godkendelsen skal revurderes første gang i 2028.

Ansøgningen er modtaget den 08.01.2020.

Foroffentlighedsfase fra den 27.01.2020 til den 17.02.2020.

Høring fra den 18.06.2020 til den 27.07.2020.

Dato: 29.07.2020

J.nr.: 20/841

Skema nr.: 215316

Reference: Annette Jessen

Telefon: 89 59 40 01

E-mail: anje@norrdjurs.dk

Kvalitetssikring: Jakob Sølvhøj Roelsgaard

INDHOLDSFORTEGNELSE

Læsevejledning

1. Resume	6
2. Godkendelse	7
2.1. Godkendelsespligt	7
Tidligere godkendelser	8
2.2. Ansøgning, tilsyn og revurdering	8
3. Vilkår	9
3.1. Vilkår til ibrugtagelse af godkendelsen	9
3.2. Vilkår til stalde og produktioner	9
3.2.1. Stalde.....	9
3.2.2. Produktioner	9
3.2.3. Miljøteknologi.....	12
3.3. Husdyrgødning	12
3.4. BAT	13
3.4.1. Management.....	13
3.4.2. Energi- og vandforbrug	13
3.5. Forurening	14
3.5.1. Restvand.....	14
3.5.2. Affald	14
3.5.3. Kemikalier.....	14
3.6. Nabopåvirkning	15
3.6.1. Lugt	15
3.6.2. Støj	15
3.6.3. Lys.....	16
3.6.4. Fluer og skadedyr	16
3.6.5. Støv	16
3.6.6. Transport	16
3.7. Ophør	16
3.8. Øvrige	16
4. Miljøkonsekvensrapport	17
5. Miljøvurdering	55
5.1. Ibrugtagelse af godkendelsen	55
5.2. Stalde og produktioner	55
5.2.1. Lokalisering	55
5.2.2. Produktioner	56
5.2.3. Afstande	56
5.3. Husdyrgødning	56
5.4. Bedste tilgængelige teknik/rekere teknologi/optimering	57
5.4.1. BAT ammoniak.....	57
5.4.2. Anden BAT	58
5.5. Forurening	59

5.6.	Nabopåvirkning.....	59
5.6.1.	Lugt.....	59
5.6.2.	Øvrige nabogener.....	59
5.7.	Naturområder	60
5.8.	Bilag IV-arter	60
5.9.	Ophør	60
6.	<i>Offentlighed, høring og klage</i>.....	62
6.1.1.	Offentlighed og høringer.....	62
7.	<i>Liste over sagens bilag</i>	63

LÆSEVEJLEDNING

I miljøgodkendelsen er rammerne for den godkendte produktion beskrevet.

Første kapitel er et resumé, som beskriver det ansøgte projekt.

Andet kapitel indeholder selve godkendelsen og beskriver de generelle forhold omkring den.

I tredje kapitel er der stillet vilkår for at sikre, at udvidelsen og produktionen kan foregå uden at miljøet og omgivelserne påvirkes væsentligt.

Fjerde kapitel er en miljøkonsekvensrapport, som er indsendt af ansøgers konsulent. Rapporten indeholder de oplysninger og vurderinger, som ansøger og dennes konsulent har afgivet i forbindelse med ansøgningen.

I femte kapitel findes Norddjurs Kommunes sammenfattende miljøvurdering af det ansøgte projekt, herunder hvordan krav til anvendelse af bedst tilgængelig teknologi (BAT) er opfyldt. Kapitlet indeholder også en vurdering af den indsendte miljøkonsekvensrapport i forhold til miljøpåvirkning og en vurdering af, hvordan de stillede vilkår sikrer, at produktionen kan foregå uden væsentlig påvirkning af miljøet og omgivelserne.

Sjette kapitel indeholder oplysninger om offentlighed, høringer og klagemulighed. Klagevejledning findes på bilag 5.

Liste over bilag findes i kapitel 7.

1. RESUME

Denne miljøgodkendelse gælder for husdyrbruget Bode Vestergård, beliggende Bodevej 33, Bode, 8950 Ørsted, i et område der er domineret af intensiv landbrugsdrift.

Ved miljøgodkendelsen er der givet godkendelse til en udvidelse af husdyrproduktionen fra et samlet produktionsareal på 4.695 m² til soproduktion med smågrise og polte til i alt 5.195 m² produktionsareal til søer, smågrise og polte samt en mindre hestestald på 44 m². Der opføres en tilbygning til en eksisterende klimastald og en ny overdækket gyllebeholder. Denne udvidelse medfører ændringer i lugtgener og naturpåvirkning, disse ændringer ligger inden for det som tillades i henhold til Husdyrbrugsloven.

For at opnå miljøgodkendelse har Norddjurs Kommune stillet en række vilkår til anlægget og driften, herunder vilkår om gyllekøling i en eksisterende smågrisestald samt fast overdækning på gyllebeholderne.

For at kommunen har kunne vurdere, hvilke vilkår der har været nødvendige, har ansøgers konsulent udarbejdet en miljøkonsekvensrapport. Sammen med det elektroniske ansøgningskema på husdyrgodkendelse.dk er miljøkonsekvensrapporten brugt af kommunen til fastsættelse af vilkårene.

2. GODKENDELSE

Norrdjurs Kommune godkender hermed husdyrbruget på Bodevej 33, Bode, 8950 Ørsted.

Godkendelsen omfatter husdyrbruget med tilknyttede aktiviteter på ejendommen Bodevej 33, Bode, 8950 Ørsted. Til ejendommen er tilknyttet husdyrproduktion vedrørende CHR nr. 96138.

Godkendelsen omfatter de miljømæssige forhold, der er beskrevet i:

- Bekendtgørelse af lov om husdyrbrug og anvendelse af gødning m.v. nr. 1572 af 01/05/2019
- Bekendtgørelse om godkendelse og tilladelse m.v. af husdyrbrug nr. 1261 af 29/11/2019
- Bekendtgørelse om miljøregulering af dyrehold og om opbevaring og anvendelse af gødning nr. 760 af 30/07/2019

Ejeren er selv ansvarlig for at indhente øvrige fornødne godkendelser eller tilladelser, herunder byggetilladelse og afledningstilladelse til regnvand og sanitært spildevand.

Der gøres opmærksom på, at husdyrbruget til enhver tid skal overholde gældende regler i love og bekendtgørelser - også selvom disse regler eventuelt måtte være skærpede i forhold til denne godkendelse. F.eks. skal den til enhver tid gældende husdyrgødningsbekendtgørelse overholdes.

Godkendelsen bortfalder, såfremt den ikke er udnyttet inden 6 år fra godkendelsens dato, det vil sige, at hele projektet skal være til færdigt denne dato. Hvis en del af afgørelsen ikke er udnyttet, bortfalder afgørelsen for denne del.

Hvis udnyttelsen af miljøgodkendelsen ophører helt eller delvis i 3 på hinanden følgende år, bortfalder den del, der ikke har været udnyttet de seneste 3 år. Et produktionsanlæg anses som værende udnyttet, når mindst 25 pct. af produktionsarealet har været driftsmæssigt udnyttet. Ved driftsmæssig udnyttelse forstås, at der på det pågældende areal produceres mindst 50 pct. af det mulige inden for rammerne af dyrevelfærdskrav eller andre relevante krav.

Med denne miljøgodkendelse følger 8 års retsbeskyttelse. Vilkårene kan dog til enhver tid ændres efter reglerne i lov om miljøgodkendelse m.v. af husdyrbrug § 39 og 40.

2.1. GODKENDELSESPLIGT

I det konkrete projekt er der ansøgt om en ændring af dyreholdet og en udvidelse af produktionsarealet. Udvidelsen sker i en ny smågrisestald. Ændringen er godkendelsespligtigt. Projektet skal godkendes efter § 16 a i husdyrbrugsloven.

Husdyrbrug må ikke etableres, udvides eller ændres, før kommunen har haft lejlighed til at vurdere om ændringen kræver en tilladelse eller godkendelse.

Efterfølgende ændringer i produktionen, som er mere omfattende end det der tillades i godkendelsen, skal ligeledes godkendes, før de gennemføres. Sådanne ændringer må derfor først gennemføres, når kommunen har godkendt ændringen på baggrund af en anmeldelse eller i en ny miljøgodkendelse.

Eventuelt ejerskifte/bortforpagtninger skal meddeles tilsynsmyndigheden senest 1 måned efter, at det har fundet sted.

TIDLIGERE GODKENDELSER

Husdyrbruget har en miljøgodkendelse efter § 12 i husdyrbrugsloven og et tillæg til denne godkendelse. Miljøgodkendelsen fra 2011 og tillæg nr. 1 til miljøgodkendelsen fra 2012 ophæves, når den nye miljøgodkendelse tages i brug.

2.2. ANSØGNING, TILSYN OG REVURDERING

Ansøgningen er indkommet til Norddjurs Kommune den 8. januar 2020. Ansøgningen er indsendt via www.husdyrgodkendelse.dk, der er et elektronisk ansøgningssystem, som beregner en lang række miljøpåvirkninger ud fra det produktionsanlæg og de mulige dyretyper der indtastes. Beregningerne ligger sammen med ansøgeres kompetente rådgivers miljøkonsekvensrapport til grund for miljøgodkendelsen. Disse beregninger og vurderinger er herefter blevet behandlet af Norddjurs Kommune således, at hvis det ansøgte projekt ville medføre uacceptable påvirkninger, så er der stillet vilkår, så miljøet og omgivelserne tilgodeses.

Efterfølgende vil kommunen løbende føre tilsyn med, at produktionen følger de vilkår, som fremgår af godkendelsen. Derudover skal en godkendelse revurderes regelmæssigt, så ny og bedre teknik tages i anvendelse. Første revurdering er efter 8 år.

3. VILKÅR

I det følgende anføres hvilke vilkår der er gældende for godkendelsen.

Alle vilkårene oplyses uden beskrivelse. Begrundelse og beskrivelse findes i miljøkonsekvensrapporten og i afsnittet om miljøvurdering.

3.1. VILKÅR TIL IBRUGTAGELSE AF GODKENDELSEN

Godkendelsen må udnyttes, når den er offentliggjort, og alle vilkår til godkendelsen skal efterleves, så snart udnyttelse af godkendelsen påbegyndes.

1. Den mindste gyllebeholder (beholder 3) skal være taget ud af drift og erklæring herom skal være indsendt til Norddjurs Kommune.
2. Gyllekølingsanlægget i to-klimastalden "eks smågrise1" skal være i drift med den angivne køleeffekt og driftstid, så snart denne godkendelse tages i brug.

3.2. VILKÅR TIL STALDE OG PRODUKTIONER

3.2.1. STALDE

Svineproduktionen foregår i 9 eksisterende staldafsnit. Der opføres en ny tilbygning på 656 m² til en eksisterende toklimastald. Det nye staldafsnit får et produktionsareal på 500 m².

Endelig findes en mindre hestestald i et hjørne af det ene maskinhus.

3. Den nye tilbygning skal placeres i forlængelse af den eksisterende stald 6 "eks smågrise1", som anført på situationsplanen på bilag 2.
4. Mål på byggeri og indretning af den nye tilbygning til smågrisestald skal svare til det ansøgte og tegningerne på bilag 4.
5. Tilbygningen til smågrisestalden skal have samme højde og bredde, som den eksisterende stald 6 "eks smågrise1".
6. Tilbygningen til smågrisestalden skal opføres i samme materialer og farver som den eksisterende stald 6 "eks smågrise1".
7. Stalden skal indrettes med det staldsystem, der er anført under produktioner pkt. 3.2.2. Det vil sige som toklimastald med delvis spaltegulv.
8. Øvrige stalde skal være indrettet med de staldsystemer, der er anført under produktioner pkt. 3.2.2.

3.2.2. PRODUKTIONER

Nuværende og godkendte produktionsarealer er anført i tabellerne herunder.

Nuværende produktion

Dyretype og staldsystem for nuværende drift/flexgruppe	Staldafsnit nr. jf. ansøgning	Størrelse, total	Produktionsareal	Evt. miljøteknologi	Effekt miljøteknologi	Ammoniakemission
Søer, golde og drægtige. Løsgående, delvis spaltegulv	Eks løbe-drægtige	873 m ²	750 m ²	-	-	900,0 kg
Søer, diegivende. Kassestier, spaltegulv	Eks farestald	937 m ²	735 m ²	-	-	955,5 kg
Smågrise. Toklimastald, delvis spaltegulv	Eks smågrise	745 m ²	700 m ²	-	-	392,0 kg
Søer, golde og drægtige. Individuel opstaldning, delvis spaltegulv	Eks løbe	463 m ³	400 m ²	-	-	520,0 kg
Smågrise. Toklimastald, delvis spaltegulv	Eks smågrise1	1101 m ²	1000 m ²	Gyllekøling	NH ₃ : 20 %	448,0 kg
Smågrise. Drænet gulv + spalter (50 % / 50 %)	Babystald	155 m ²	130 m ²	-	-	156,0 kg
Søer, golde og drægtige. Løsgående, delvis spaltegulv	Eks drægtige	105 m ²	80 m ²	-	-	96,0 kg
Søer, golde og drægtige. Løsgående, delvis spaltegulv	Eks. løbe-drægtige1	830 m ²	750 m ²	-	-	900,0 kg
Søer, golde og drægtige. Løsgående, delvis spaltegulv	Eks. dræg1	238 m ²	150 m ²	-	-	180,0 kg
Flexgruppe: Alle kvæg, heste, får og geder; dybstrøelse	Hestestald	44 m ²	44 m ²	-	-	37,0 kg

Godkendt produktion

Dyretype og staldsystem for nuværende drift/flexgruppe	Staldafsnit nr. jf. ansøgning	Størrelse, total	Produktionsareal	Evt. miljøteknologi	Effekt miljøteknologi	Ammoniakemission
Søer, golde og drægtige. Løsgående, delvis spaltegulv	Eks løbedrægtige	873 m ²	750 m ²	-	-	900,0 kg
Søer, diegivende. Kasestier, spaltegulv	Eks farestald	937 m ²	735 m ²	-	-	955,5 kg
Smågrise. Toklimastald, delvis spaltegulv	Eks smågrise	745 m ²	700 m ²	-	-	392,0 kg
Søer, golde og drægtige. Individuel opstaldning, delvis spaltegulv	Eks løbe	463 m ³	400 m ²	-	-	520,0 kg
Smågrise. Toklimastald, delvis spaltegulv	Eks smågrise1	1101 m ²	1000 m ²	Gyllekøling	NH ₃ : 20 %	448,0 kg
Smågrise. Toklimastald, delvis spaltegulv	Ny smågrise	656 m ²	500 m ²	-	-	280,0 kg
Smågrise. Drænet gulv + spalter (50 % / 50 %)	Babystald	155 m ²	130 m ²	-	-	156,0 kg
Søer, golde og drægtige. Løsgående, delvis spaltegulv	Eks drægtige	104 m ²	80 m ²	-	-	96,0 kg
Søer, golde og drægtige. Løsgående, delvis spaltegulv	Eks. løbedrægtige1	830 m ²	750 m ²	-	-	900,0 kg
Søer, golde og drægtige. Løsgående, delvis spaltegulv	Eks. dræg1	231 m ²	150 m ²	-	-	180,0 kg
Flexgruppe: Alle kvæg, heste, får og geder; dybstrøelse	Hestestald	44 m ²	44 m ²	-	-	37,0 kg

9. Der må kun opstaldes dyr på de godkendte produktionsarealer.

10. De til staldafsnittet anførte miljøteknologier skal til enhver tid være fungerende.

3.2.3. MILJØTEKNOLOGI

Indretning og drift

11. Køleslangerne i gyllekanalerne i staldafsnittet "eks smågrise1" - i alt 390 m² (6 kanaler á ca. 65 m²) - skal være forbundet med en varmepumpe.
12. Varmepumpen skal levere en årlig køleydelse på mindst 28 W/m², hvilket giver en ammoniakreduktion fra stalden på 20 %.
13. Den samlede årlige køleydelse skal være på mindst 95.659 kWh.
14. Varmepumpen skal være forsynet med en timetæller til dokumentation af årlig driftstid. Den installerede varmepumpe har ifølge Norddjurs Kommunes oplysninger en køleeffekt på 16,10 kW. Ved denne køleeffekt skal den årlige driftstid være mindst 5942 timer.
15. Gyllekølingsanlægget skal være forsynet med et trykovervågningssystem, en alarm samt en sikkerhedsanordning, der i tilfælde af lækage stopper gyllekølingsanlægget. Gyllekølingsanlægget må ikke kunne genstarte automatisk.
16. Vedligeholdelse af gyllekølingsanlægget skal ske i overensstemmelse med producentens vejledning. Vejledningen skal opbevares på husdyrbruget.
17. Ved udskiftning af varmepumpen, skal dokumentation for køleeffekt på gyllekøleanlægget indsendes til tilsynsmyndigheden før anlægget tages i drift.

Egenkontrol

18. Der skal indgås en skriftlig aftale med en godkendt montør med VPO certifikat eller tilsvarende certificering om kontrol og service af gyllekølingsanlægget mindst én gang årligt. Den årlige kontrol skal som minimum bestå af følgende: - afprøvning og funktions sikring af trykovervågningssystemet, alarmen samt sikkerhedsanordningen, kontrol af kølekredsens ydelse, aflæsning og registrering af driftstimer.
19. Enhver form for driftsstop skal noteres i logbog med angivelse af årsag og varighed. Tilsynsmyndigheden skal underrettes ved driftsstop, der har en varighed på mere end en uge.
20. Registreringen fra logbogen, den skriftlige kontrolaftale, de årlige kontrolrapporter samt øvrige servicereporter, skal opbevares på husdyrbruget i mindst fem år og forevises på tilsynsmyndighedens forlangende.

Logbogen for det foregående kalenderår skal jf. reglerne i husdyrgodkendelsesbekendtgørelsens kapitel 17 indsendes til Norddjurs Kommune hvert år senest den 31. marts, medmindre kommunen inden for det seneste kalenderår har gennemført et miljøtilsyn på husdyrbruget.

3.3. HUSDYRGØDNING

Husdyrgødningen fra produktionen består af gylle, som opbevares i to eksisterende og en ny gylleholder. En eksisterende beholder med et overfladeareal på 248 m² tages ud af drift og må ikke længere anvendes til opbevaring af husdyrgødning. Alle 3 beholdere er forsynet med fast overdækning i form af teltdug.

Der er ingen møddingsplads på ejendommen. Dybstrøelse fra hestene opbevares på en møddingsplads på naboejendommen.

Husdyrgødningen opbevares i følgende anlæg:

Ansøgt Drift

Anlæg	Gødningstype	Overfladeareal	Miljøteknologi	Ammoniakemission
Gyllebeholder 1	Flydende	442 m ²	Fast overdækning	88,4 kg
Gyllebeholder 2	Flydende	534 m ²	Fast overdækning	106,7 kg
Gyllebeholder ny	Flydende	802 m ²	Fast overdækning	160,4 kg

21. Den nye beholder skal placeres som anført på situationsplanen og i miljøkonsekvensrapporten.
22. Den nye beholders overfladeareal må maksimalt være 802 m².
23. Den mindste gyllebeholder (beholder 3) må ikke anvendes til opbevaring af husdyrgødning og skal være taget ud af drift.
24. Alle 3 gyllebeholdere skal være forsynet med fast overdækning i form af teltoverdækning med indvendigt skørt.
25. Åbning af teltdugen må kun ske i forbindelse med omrøring, tømning og udbringning af gylle.
26. Skader på teltoverdækningen skal repareres inde for en uge efter skadens opståen.
27. Såfremt en skade ikke kan repareres inden for en uge, skal der indgås aftale om reparation inden to hverdage efter skadens opståen.
28. Håndtering af gylle skal foregå under opsyn, således at spild undgås, og der tages størst muligt hensyn til omgivelserne.
29. Gyllen må ikke læsses med fastmonteret pumpe på beholderen eller med traktorpumpe.

3.4. BAT

3.4.1. MANAGEMENT

Den daglige drift har stor betydning for at reducere eventuelle gener fra et husdyrbrug. Godt landmandskab er derfor afgørende for, at husdyrbruget kan drives uden unødige gener for omgivelserne.

30. Et eksemplar af nærværende godkendelse samt beredskabsplanen skal til enhver tid være tilgængeligt for de personer, der har ansvaret for virksomhedens indretning og drift.
31. Der skal til stadighed tilstræbes en god staldhygiejne, herunder at stier og båse holdes tørre, samt at stalde, ventilations- og fodringsanlæg holdes rene.

3.4.2. ENERGI- OG VANDFORBRUG

32. Der skal være monteret målere, som registrerer el- og vandforbruget.

3.5. FORURENING

3.5.1. RESTVAND

33. Vand fra vask af maskiner og redskaber, hvorfra der kan forekomme gødningsrester eller rester af bekæmpelsesmidler, skal foregå på tæt betonplads med afløb til opsamlingsbeholder.
34. Der skal indhentes særskilt tilladelse, hvis tagvand ønskes afledt til dræn og vandløb.

3.5.2. AFFALD

For at minimere risiko for forurening fra affald og sikre bedst mulig genanvendelse skal affald håndteres efter de gældende retningslinier fra Reno Djurs.

35. Affald skal opbevares på en måde, som ikke medfører forurening af omgivelserne, herunder jord, grundvand, vandløb eller luft.
36. Eventuelt farligt affald (f.eks. spildolie og kemikalieaffald) skal opbevares under tag, på tæt gulv og uden mulighed for afledning til kloak eller dræn. Der skal være en opkant omkring opbevaringspladsen, så spild fra den største beholder, der anvendes, kan tilbageholdes af opkanten.
37. Eventuelt farligt affald skal bortskaffes og anmeldes i henhold til det til enhver tid gældende regulativ for Norddjurs Kommune.
38. Affald skal sorteres efter type, opbevares, transporteres og bortskaffes i henhold til det til enhver tid gældende regulativ for Norddjurs Kommune.

3.5.3. KEMIKALIER

39. Opbevaring af diesel i overjordiske tanke skal til enhver tid ske i typegodkendt tank, som står overdækket på fast og tør bund, således at spild kan opsamles, og at der ikke er mulighed for afløb til jord, kloak, overfladevand eller grundvand.
40. Medicin og bekæmpelsesmidler på ejendommen skal opbevares uden mulighed for afledning af spild til kloak, dræn eller jord.
41. Oplag af olier og kemikalier skal opbevares således, at der ikke kan ske forurening af omgivelserne, herunder jord, grundvand, overfladevand, luft, kloak- eller regnvandssystem, hvis der skulle opstå spild. Oplaget skal være sikret mod påkørsel, hvor der forekommer fare for dette.
42. Olier og kemikalier skal opbevares på tæt bund, der er resistent overfor de oplag, der opbevares (eksempelvis betongulv) uden afløb til kloak, nedsivning eller overfladevand. Fliser og SF-sten anses ikke som tæt bund.
43. Oplagspladsen skal indrettes således, at indholdet af den største beholder, der opstilles på pladsen, kan tilbageholdes ved uheld - dvs. olie eller kemikalier må ikke kunne løbe i kloaksystemet, ud på jorden eller til overfladevand. Dette kan gøres ved at placere oplag på spildbakke eller indrette oplagspladsen med opkant, således at spild tilbageholdes på oplagspladsen.

3.6. NABOPÅVIRKNING

I det følgende stilles vilkår, der sikrer at naboer ikke påvirkes udover det som tillades i loven.

3.6.1. LUGT

44. Husdyrholdet skal til enhver tid overholde de fastsatte produktionsarealer, staldsystemer og tilladte dyretyper.

3.6.2. STØJ

Husdyrbrugets bidrag til det ækvivalente, korrigerede støjniveau målt i skel til nabobeboelse udenfor ejendommens område i det åbne land må i intet punkt overstige:

Dag			
Mandag - fredag	Kl. 07.00 - 18.00	55 dB(A)	Referencetid 8 timer
Lørdag	Kl. 07.00 - 14.00	55 dB(A)	Referencetid 7 timer
Lørdag	Kl. 14.00 - 18.00	45 dB(A)	Referencetid 4 timer
Søn- og helligdage	Kl. 07.00 - 18.00	45 dB(A)	Referencetid 8 timer
Aften			
Alle dage	Kl. 18.00 - 22.00	45 dB(A)	Referencetid 1 time
Nat			
Alle dage	Kl. 22.00 - 07.00	40 dB(A)	Referencetid ½ time

Støjens maksimalværdi må om natten ikke overstige 55 dB(A) ved boliger. Støjbelastningen er det ækvivalente, korrigerede støjniveau i dB(A) målt eller beregnet i punkter i 1,5 meters højde over terræn. Referencetiden er det mest støjbelastede tidsrum i perioden.

Brugen af landbrugsredskaber i marken er undtaget fra støjgrænserne.

45. Driften skal overholde de støjgrænser, der er beskrevet i tabellen ovenfor.

46. Husdyrbruget skal på tilsynsmyndighedens forlangende dokumentere, at vilkårene om støjgrænser i punkt 2.4.2 ikke overskrides, når virksomheden er i fuld, normal drift. Dokumentation skal kun omfatte de støjgrænser, der er relevante ifølge tilsynsmyndighedens vurdering af den konkrete sag. Husdyrbruget afholder selv omkostningerne til målingerne. Dokumentation kan forlanges ved begrundet mistanke, dog højst en gang om året.

47. Dokumentation for måling af støjniveau skal udføres efter en af nedenstående metoder:

- a. - beregninger af støjniveauet efter den nordiske beregningsmetode for ekstern støj fra virksomheder, der er beskrevet i Miljøstyrelsens vejledning nr. 5/1993, eller

b. - måling af støjniveauet, som angivet i Miljøstyrelsens vejledning nr. 6/1984 eller beskrevet i Miljøstyrelsens orientering nr. 9/1997.

48. Beregning eller måling skal foretages af et laboratorium, der er akkrediteret eller certificeret til "Miljømålinger - ekstern støj".

49. Vurdering af støjgrænsens eventuelle overskridelse foretages ud fra støjvejledningen nr. 5/1984 eller orientering nr. 9/1997.

3.6.3. LYS

50. Udendørs lyskilder ved anlæggene skal påmonteres bevægelsescensor eller automatisk sluk-teknik. Udendørs lyskilder skal endvidere være afskærmet mod opadgående lysstråler.

3.6.4. FLUER OG SKADEDYR

51. Der skal til enhver tid foretages effektiv rottebekæmpelse.

52. Der skal foretages fluebekæmpelse i overensstemmelse med de af Århus universitet, institut for Agroøkologi, fastsatte retningslinier.

3.6.5. STØV

Der er ikke stillet vilkår i forhold til støv.

3.6.6. TRANSPORT

53. Transport af gylle på offentlig vej og privat fællesvej må ikke give anledning til spild. Skulle der alligevel ske spild, skal dette straks opsamles.

54. Transporter af foder skal så vidt muligt ske i tidsrummet 07:00 til 18:00 på hverdage.

3.7. OPHØR

Hvis produktionen ophører, skal det sikres, at der ikke sker en efterfølgende forurening af jord og omgivelser.

55. Da husdyrbruget er et IED-husdyrbrug, skal kommunen orienteres inden for 4 uger, efter produktionen ophører eller reduceres til under 750 stipladser til søer. Sammen med orienteringen indsendes en risikovurdering.

56. Alle staldanlæg og anlæg til opbevaring af husdyrgødning skal tømmes og rengøres straks efter husdyrbrugets ophør.

3.8. ØVRIGE

57. Alle tiltag beskrevet i miljøkonsekvensrapporten skal overholdes.

58. Norddjurs Kommune skal straks underrettes, hvis der sker uheld, som medfører eller kan medføre en forurening af jord, kloak, overfladevand eller grundvand.

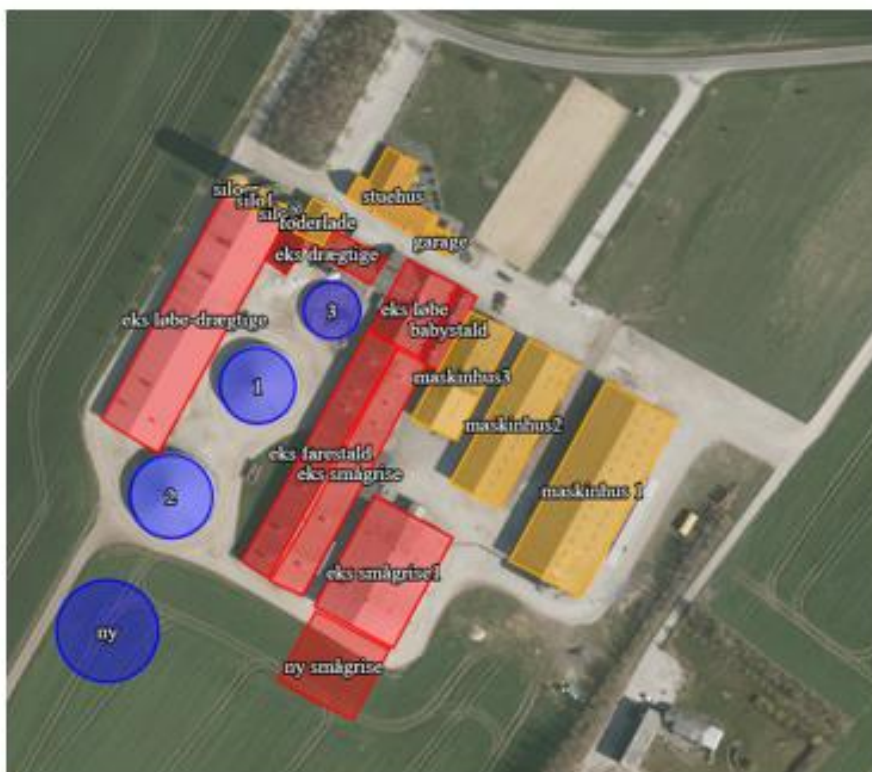
4. MILJØKONSEKVENSRAPPORT

Denne del er skrevet af ansøgers konsulent.

Miljøkonsekvensrapport

Miljøgodkendelse efter § 16a

Søer med smågrise, IE-husdyrbrug



Ansøgningskema:

❖ 215.316

Søren Kjær

Bodevej 33, Ørsted

Udarbejdet af:

Miljøfaglig Chef Nina Gamby

Gråkjær A/S, Fabersvej 15, 7500 Holstebro. Tlf: 96 13 55 55

Mail: ng@graakjaer.dk. Mobil: 24 85 73 56



1.1 OPLYSNINGER M.V. TIL MILJØKONSEKVENSRAPPORT

Miljøkonsekvensrapporten skal udover eller med udgangspunkt i oplysningerne i pkt. B minds) omfatte følgende oplysninger:

- ❖ En beskrivelse af det ansøgte med oplysninger om:
 - det ansøgtes placering, udformning, dimensioner og andre relevante særkender,
 - det ansøgtes forventede væsentlige og eventuelle kumulative indvirkninger på miljøet,
 - det ansøgtes særkender eller de foranstaltninger, der påtænkes truffet for at undgå, forebygge eller begrænse og om muligt neutralisere forventede væsentlige skadelige indvirkninger på miljøet,
 - den eller de rimelige alternative løsninger, som ansøger har undersøgt, og som relevante for det ansøgte og dets særlige karakteristika, og hovedårsagerne til den eller de valgte løsninger under hensyn til det ansøgtes indvirkninger på miljøet.
- ❖ Et samlet, ikke-teknisk resumé af oplysningerne, hvis det ansøgte vedrører et IE-husdyrbrug.
- ❖ Oplysning om den kompetente ekspert, der har udarbejdet miljøkonsekvensrapporten

Det er ansøgers vurdering, at dette tekstbilag indeholder alle oplysninger, som bør indeholdes i en miljøkonsekvensrapport.

1.2 IKKE TEKNISK RESUME

Kort beskrivelse af tidligere godkendelser og nuværende ansøgning

Der er tidligere meddelt miljøgodkendelse på ejendommen efter Husdyrloven, dog ikke efter husdyrloven af 1. august 2017. Miljøgodkendelsen er meddelt 14. september 2010 og senere et tillæg 21. maj 2015 meddelt af Nordjurs Kommune.

Der ansøges om etablering af en tilbygning til eks. klimastald på ca. 500 m² produktionsareal. Klimastalden, der tilbygges, er på ca. 500 m² produktionsareal. Derudover etableres der en ny gyllebeholder med overdækning. Der foretages ingen ændringer i de eksisterende driftsbygninger.

Der er en eks. soproduktion med smågrise og polte. Staldene er indrettet med delvis fast gulv og fuldspalter til de diegivende søer.

Der ansøges om et eks. produktionsareal på 5.204 m² til søer, smågrise, og polte. Der er ønske om at få en godkendelse i det nye husdyrgodkendelse.dk, så det er kvadratmeter produktionsareal, der bliver gældende i stedet for antal dyr og DE.

Nærværende tekstbilag er beskrevet med udgangspunkt i de oplysningskrav, der fremgår af bilag 1 i *Bekendtgørelse om godkendelse og tilladelse m.v. af husdyrbrug*. Ønskes der yderligere oplysninger kan de indhentes ved sagsbehandlingen af sagen.

Ændringer i produktionsomfang, stalde og husdyrgødningslagre

De eksisterende stalde er indrettet med 25 pct. fast gulv og fuldspalter. Derudover er der etableret gyllekøling i eks. smågrisestald. Der foretages ingen ændringer af de eks. bygninger. Der etableres en ny klimastald i tilknytning til eks. klimastald samt en ny gyllebeholder med overdækning.

Beliggenhed

Ejendommen er placeret, så lugtgenerne fra det samlede anlæg ikke overstiger grænseværdierne for hhv. nabobeboelse, samlet bebyggelse og byzone. Afstanden fra lugtcentrum af anlægget til nærmeste nabo uden landbrugspligt er ca. 310 meter, nærmeste samlet bebyggelse ca. 980 meter og til byzone ca. 980 meter.

Ejendommen er beliggende udenfor beskyttelseslinjer.

Produktionens påvirkning af omgivelserne

Lugtmission

Lugtgenerne fra udvidelsen af husdyrbruget forventes ikke at genere omkringboende, eftersom lugtgeneafstandene til hhv. enkelt bolig, samlet bebyggelse og byzone er overholdt.

Samlet ammoniakemission, BAT emissionsniveau og ammoniakdeposition på naturområder

Den samlede ammoniakemission fra husdyrbrugets er på i alt 5.220 kg N. BAT emissionsniveauet er opfyldt.

Alle afskæringskriterier til kategori 1, 2 og 3 natur er overholdt.

Der findes ingen arealer med særlig værdifuld natur, som er beskyttet efter § 7 i lov om godkendelse af husdyrbrug, indenfor en afstand af 1 km fra anlægget. Det nærmeste §7 naturområde ligger ca. 3 km nordvest for ejendommen og det nærmeste Natura2000-område ligger ca. 3 km vest for ejendommen.

Ca. 330 m øst for staldene ligger en mose registreret som § 3 Natur. Der er ingen merbelastning til dette område.

Anvendelse af Bedst Anvendelig Teknik

Der er anvendt BAT indenfor følgende områder: Energi, vand, management, foder, staldindretning, miljøteknologi og opbevaring af husdyrgødning.

Alternative løsninger og 0-alternativ

Alternative løsninger har været diskuteret, men det vurderes, at det ansøgte projekt tager hensyn til naboer og omgivende natur og miljø og opfylder kravene til en effektiv husdyrproduktion.

0-alternativet beskriver forholdene, hvis udvidelsen ikke finder sted. 0-alternativet vil betyde en fastholdelse af den nuværende godkendelse, indtil produktionsapparatet er slidt ned. Ud fra et økonomisk synspunkt vil dette være uhensigtsmæssigt.

1.3 OPLYSNINGER OM ANSØGER OG EJERFORHOLD

1. Husdyrbruget ¹

CVR-nummer for husdyrbruget

16605441



Navn på husdyrbruget *

bodevej

Beliggenhedsadresse *

bodevej 33

Postnummer *

8950

By *

ørsted

Husdyrbrugets ejendomsnummer * ¹

700007579

Kommunenavn: Norddjurs

Matrikel: 2d - Bode By, Ørsted

Matrikel: 26a - Hollandsbjerg By, Ørsted

Matrikel: 5e - Hollandsbjerg By, Ørsted

CHR-numre

2. Ansøger ¹

Ansøgemavn *

Søren Bjarne Kjær

Ansøgeradresse *

bodevej 33

Postnummer *

8950

By *

ørsted

Telefonnummer *

40588730

E-mailadresse (En valid email er påkrævet for ansøger og/eller repræsentant) ¹

sbk.bodevestergaard@gmail.com

Øverstlødende e-mailadresse skal modtage meddelelser om statusændringer vedrørende dette skema.

4. Repræsentant (konsulent) ¹

CVR-nummer for repræsentant (konsulent)

Virksomhedsnavn

grkjær

Virksomhedsadresse

Fabervej 15

Postnummer

7500

By

holtebro

Navn på repræsentant (konsulent)

Nina Gamby

Telefonnummer

24857356

E-mailadresse (En valid email er påkrævet for ansøger og/eller repræsentant) ¹

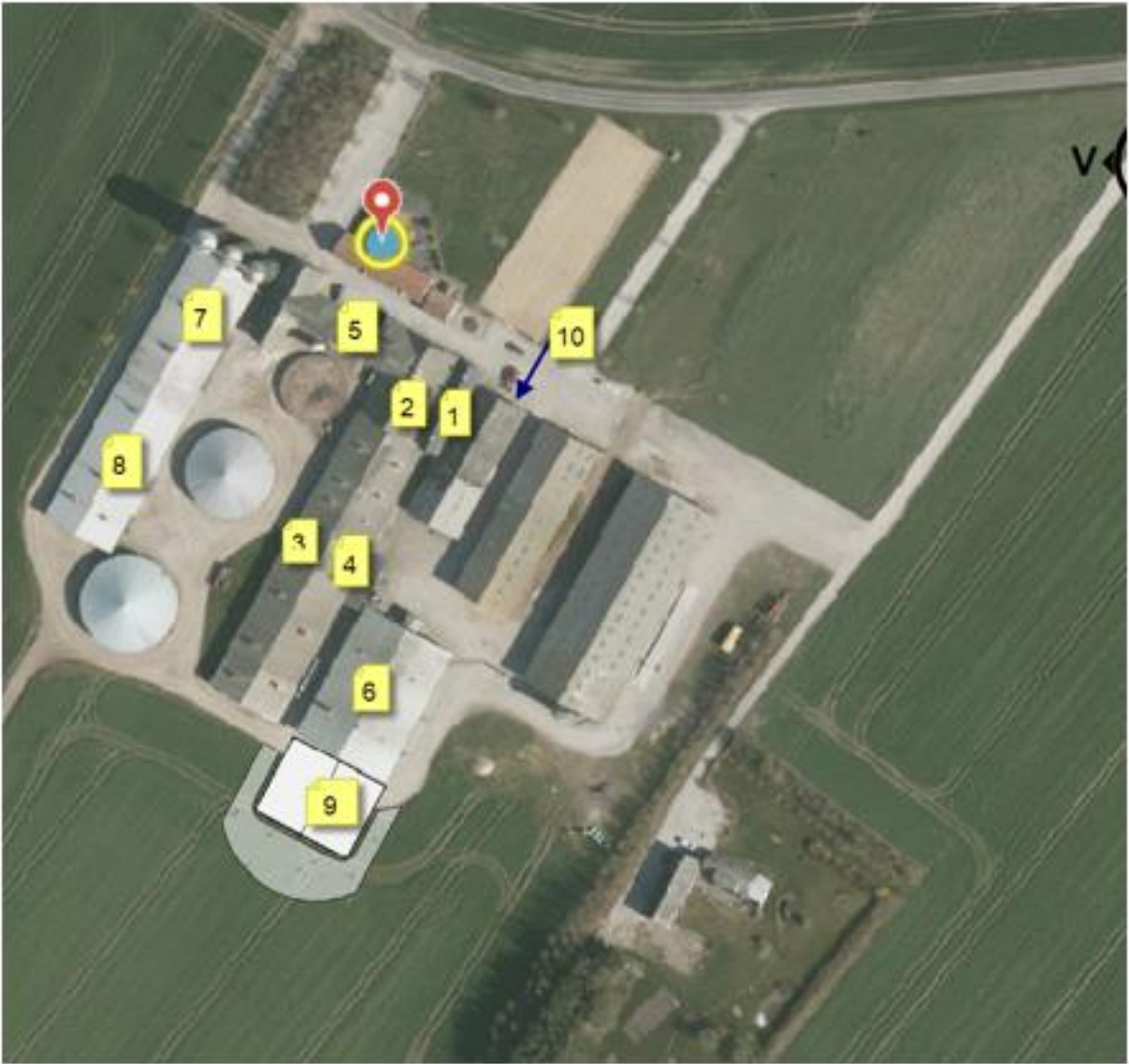
ng@grakjaer.dk

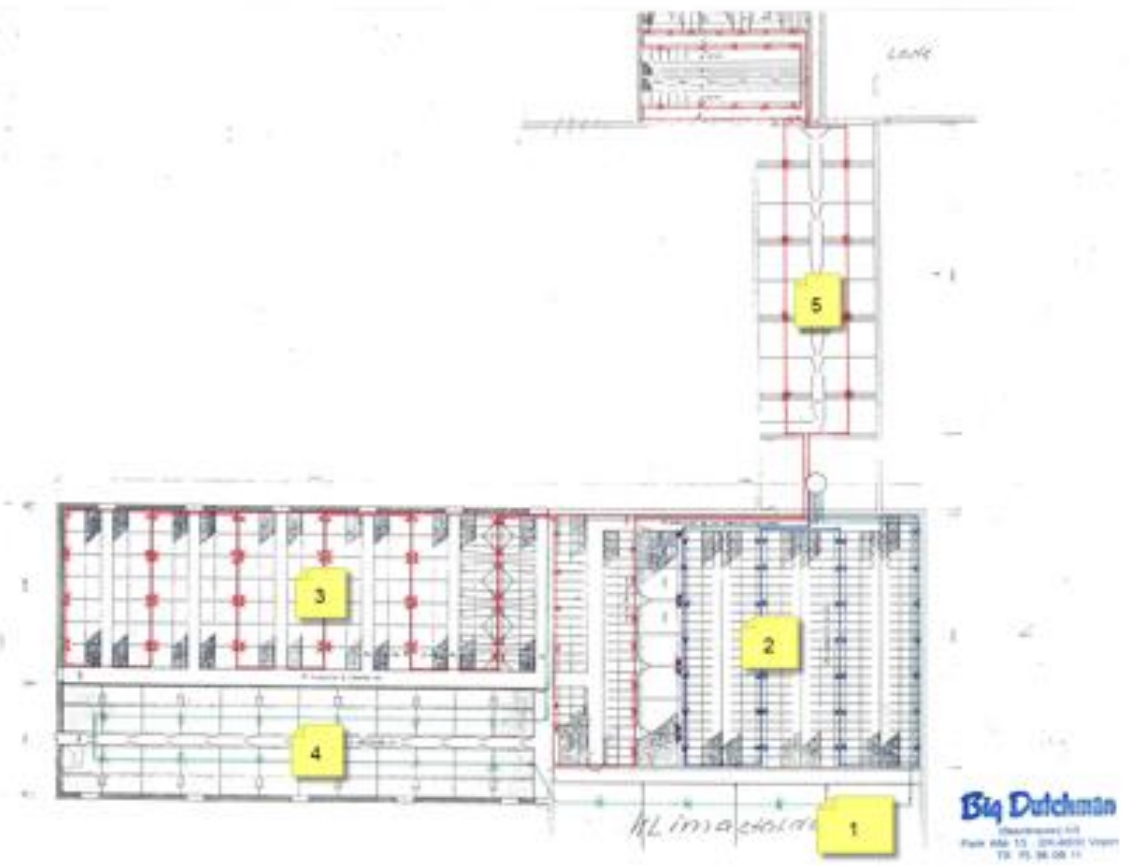
1.3.1 ANDRE HUSDYRBRUG

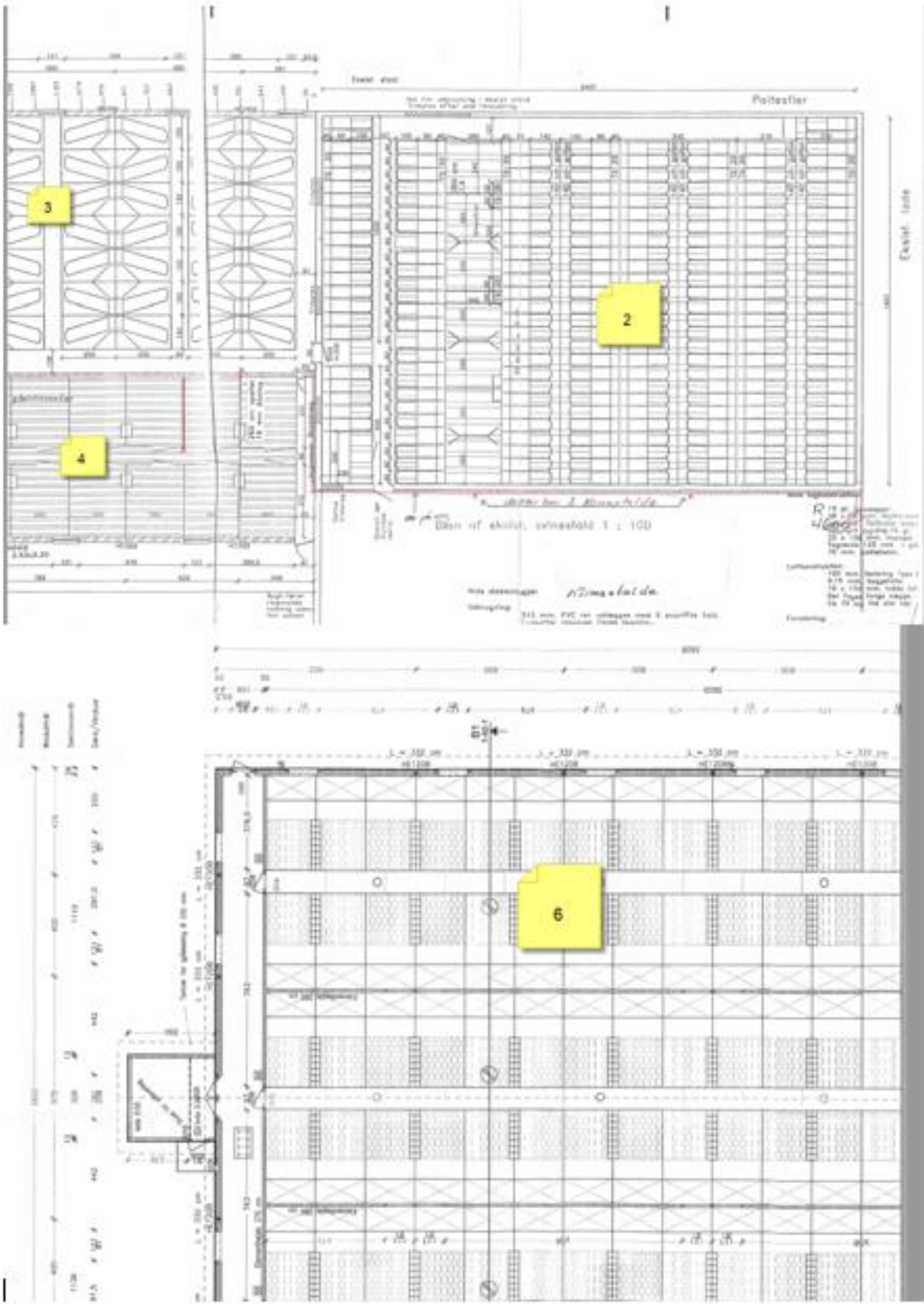
Husdyrbruget er ikke teknisk, forenings- eller driftsmæssigt forbundet med andre husdyrbrug.

Stalde og produktioner						
Staldnavn	Staldstørrelse (m ²)	Ventilation	Kildehøjde	Produktion	Antal måneder udegående	Produktionsareal (m ²)
Ansøgt drift						
eks løbe-drægtige	873	Mekanisk ventilation	6 m	(#234004) Søer, golde og drægtige. Løsgående, delvis spaltegulv	0	750
eks farestald	937	Mekanisk ventilation	6 m	(#234005) Søer, diegivende. Kassestier, fuldspaltegulv	0	735
eks smågrise	745	Mekanisk ventilation	6 m	(#234006) Smågrise. Toklimastald, delvis spaltegulv	0	700
eks løbe	463	Mekanisk ventilation	6 m	(#234007) Søer, golde og drægtige. Individuel opstaldning, delvis spaltegulv	0	400
eks smågrise1	1101	Mekanisk ventilation	6 m	(#234008) Smågrise. Toklimastald, delvis spaltegulv	0	1000
ny smågrise	656	Mekanisk ventilation	6 m	(#234009) Smågrise. Toklimastald, delvis spaltegulv	0	500
babystald	155	Blandet ventilation	6 m	(#234222) Smågrise. Drænet gulv + spalter (50 %/ 50%)	0	130
eks drægtige	105	Blandet ventilation	6 m	(#286086) Søer, golde og drægtige. Løsgående, delvis spaltegulv	0	80
hestestald	44	Blandet ventilation	3 m	(#280255) Flexgruppe: Alle kvæg, Heste, Får og Geder; Dybstrøelse	0	44
eks. løbe-drægtige 1	830	Mekanisk ventilation	6 m	(#286078) Søer, golde og drægtige. Løsgående, delvis spaltegulv	0	750
eks. dræg1	238	Mekanisk ventilation	6 m	(#286088) Søer, golde og drægtige. Løsgående, delvis spaltegulv	0	150
Sum						5239

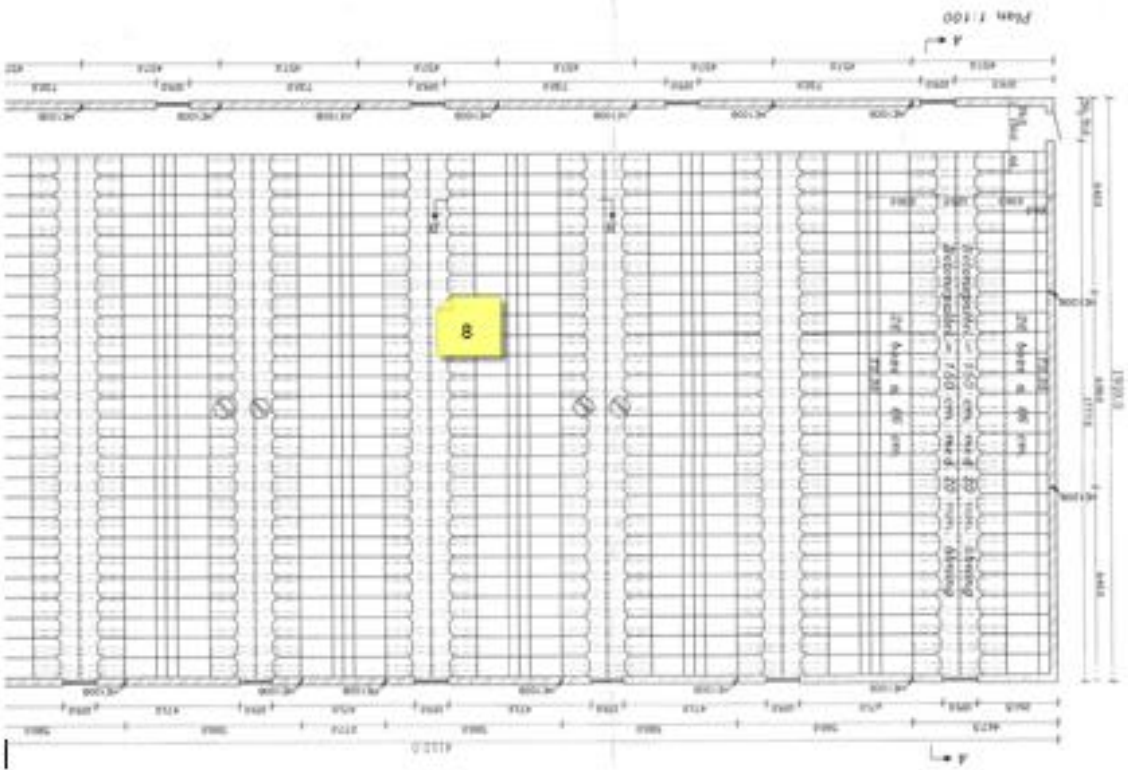
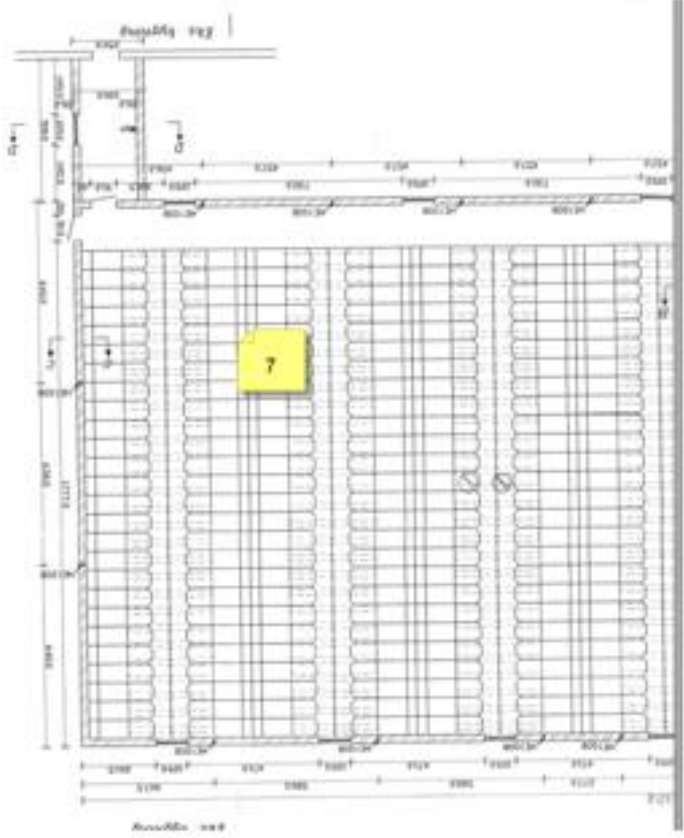
Nudrift						
eks løbe-drægtige	873	Mekanisk ventilation	6 m	(#286080) Søer, golde og drægtige. Løsgående, delvis spaltegulv	0	750
eks farestald	937	Mekanisk ventilation	6 m	(#234012) Søer, diegivende. Kassestier, fuldspaltegulv	0	735
eks smågrise	745	Mekanisk ventilation	6 m	(#234014) Smågrise. Toklimastald, delvis spaltegulv	0	700
eks løbe	463	Mekanisk ventilation	6 m	(#234016) Søer, golde og drægtige. Individuel opstaldning, delvis spaltegulv	0	400
eks smågrise1	1101	Mekanisk ventilation	6 m	(#234018) Smågrise. Toklimastald, delvis spaltegulv	0	1000
babystald	155	Blandet ventilation	6 m	(#234224) Smågrise. Drænet gulv + spalter (50 %/ 50%)	0	130
eks drægtige	105	Blandet ventilation	6 m	(#286085) Søer, golde og drægtige. Løsgående, delvis spaltegulv	0	80
hestestald	44	Blandet ventilation	3 m	(#280256) Flexgruppe: Alle kvæg, Heste, Får og Geder; Dybstrøelse	0	44
eks. løbe-drægtige 1	830	Mekanisk ventilation	6 m	(#286079) Søer, golde og drægtige. Løsgående, delvis spaltegulv	0	750
eks. dræg1	238	Mekanisk ventilation	6 m	(#286087) Søer, golde og drægtige. Løsgående, delvis spaltegulv	0	150
Sum						4739
8 års drift						
eks løbe-drægtige	873	Mekanisk ventilation	6 m	(#286082) Søer, golde og drægtige. Løsgående, delvis spaltegulv	0	750
eks farestald	937	Mekanisk ventilation	6 m	(#234013) Søer, diegivende. Kassestier, fuldspaltegulv	0	735
eks smågrise	745	Mekanisk ventilation	6 m	(#234015) Smågrise. Toklimastald, delvis spaltegulv	0	700
eks løbe	463	Mekanisk ventilation	6 m	(#234017) Søer, golde og drægtige. Individuel opstaldning, delvis spaltegulv	0	400
eks smågrise1	1101	Mekanisk ventilation	6 m	(#234019) Smågrise. Toklimastald, delvis spaltegulv	0	1000
babystald	155	Blandet ventilation	6 m	(#234225) Smågrise. Drænet gulv + spalter (50 %/ 50%)	0	130
eks drægtige	105	Blandet ventilation	6 m	(#234247) Søer, golde og drægtige. Løsgående, delvis spaltegulv	0	80
eks. løbe-drægtige 1	830	Mekanisk ventilation	6 m	(#286083) Søer, golde og drægtige. Løsgående, delvis spaltegulv	0	750
eks. dræg1	238	Mekanisk ventilation	6 m	(#286084) Søer, golde og drægtige. Løsgående, delvis spaltegulv	0	150
Sum						4695







1. 2. 3. 4. 5. 6. 7. 8. 9. 10. 11. 12. 13. 14. 15. 16. 17. 18. 19. 20. 21. 22. 23. 24. 25. 26. 27. 28. 29. 30. 31. 32. 33. 34. 35. 36. 37. 38. 39. 40. 41. 42. 43. 44. 45. 46. 47. 48. 49. 50. 51. 52. 53. 54. 55. 56. 57. 58. 59. 60. 61. 62. 63. 64. 65. 66. 67. 68. 69. 70. 71. 72. 73. 74. 75. 76. 77. 78. 79. 80. 81. 82. 83. 84. 85. 86. 87. 88. 89. 90. 91. 92. 93. 94. 95. 96. 97. 98. 99. 100.



Situationsplan



1.5 LOKALISERING OG BELIGGENHED

Området, husdyrbruget ligger i, er domineret af landbrugsdrift, spredt bebyggelse og spredt beplantning.

Kort med placering af stalde:



1.5.1 FASTE AFSTANDSKRAV

| | <i>Afstand fra anlægget</i> | <i>Lovkrav (minimum)</i> |
|-----------------------------------|-----------------------------|--------------------------|
| Ikke-almene vandforsyningsanlæg | >25 m | 25 m |
| Almene vandforsyningsanlæg | >50 m | 50 m |
| Vandløb/dræn/søer | >15 m | 15 m |
| Offentlig vej og privat fællesvej | >15 m | 15 m |
| Levnedsvirksomhed | >25 m | 25 m |
| Beboelse på samme ejendom | >15 m | 15 m |
| Skel | >30 m | 30 m |

| | | |
|---------------------------------|-------|------|
| Nabobeboelse | >50 m | 50 m |
| Ikke-almene vandforsyningsanlæg | >25 m | 25 m |

1.5.2 KORT OVER FREDNINGER OG BESKYTTELSESLINJER



- Beskyttede sten- og jorddiger

Ved sten- og jorddiger og lign. forstås menneskeskabte, linieformede forhøjninger af sten, jord, græstørv, tang eller lignende materialer, som fungerer eller har fungeret som hegn og har eller har haft til formål at markere administrative, ejendoms- eller anvendelsesmæssige skel i landskabet. Digerne er vigtige elementer i kulturlandskabet, som både viser tidligere tiders arealudnyttelse, ejendoms- og administrationsforhold, fungerer som levesteder og spredningskorridorer for dyr og planter og bidrager til et afvekslende landskab, ofte med egnstypiske digestrukturer.

Der er ingen beskyttede diger beliggende i nærheden af staldanlægget. Det vurderes, at de beskyttede diger ikke bliver påvirket af projektet.

-Fredede fortidsminder

Der er ingen fredninger i nærheden af ejendomme. Det vurderes, at projektet ikke vil påvirke fredede områder.

1.6 FORANSTALTNINGER TIL BEGRÆNSNING AF DET ANSØGTES VIRKING PÅ MILJØET

1.6.1 AMMONIAKEMISSION

Emissionen af ammoniak er beregnet via www.husdyrgodkendelse.dk:

4.1 Samlet ammoniakemission fra husdyrbruget (stald og lager)

| Driftstype: | Ammoniakemission fra staldloft (kg NH ₃ -N/år) | Ammoniakemission fra lagre (kg NH ₃ -N/år) | Ammoniakemission fra husdyrbruget (kg NH ₃ -N/år) |
|---------------|---|---|--|
| Arbejds drift | 4864,5 | 355,5 | 5220,0 |
| Nudrift | 4584,5 | 294,4 | 4878,9 |
| 8 års-drift | 4547,5 | 294,4 | 4841,9 |

Der etableres overdækning af den nye gyllebeholder, samt der er gyllekøling i eksisterende smågrisestald til reduktion af ammoniak fra staldanlægget.

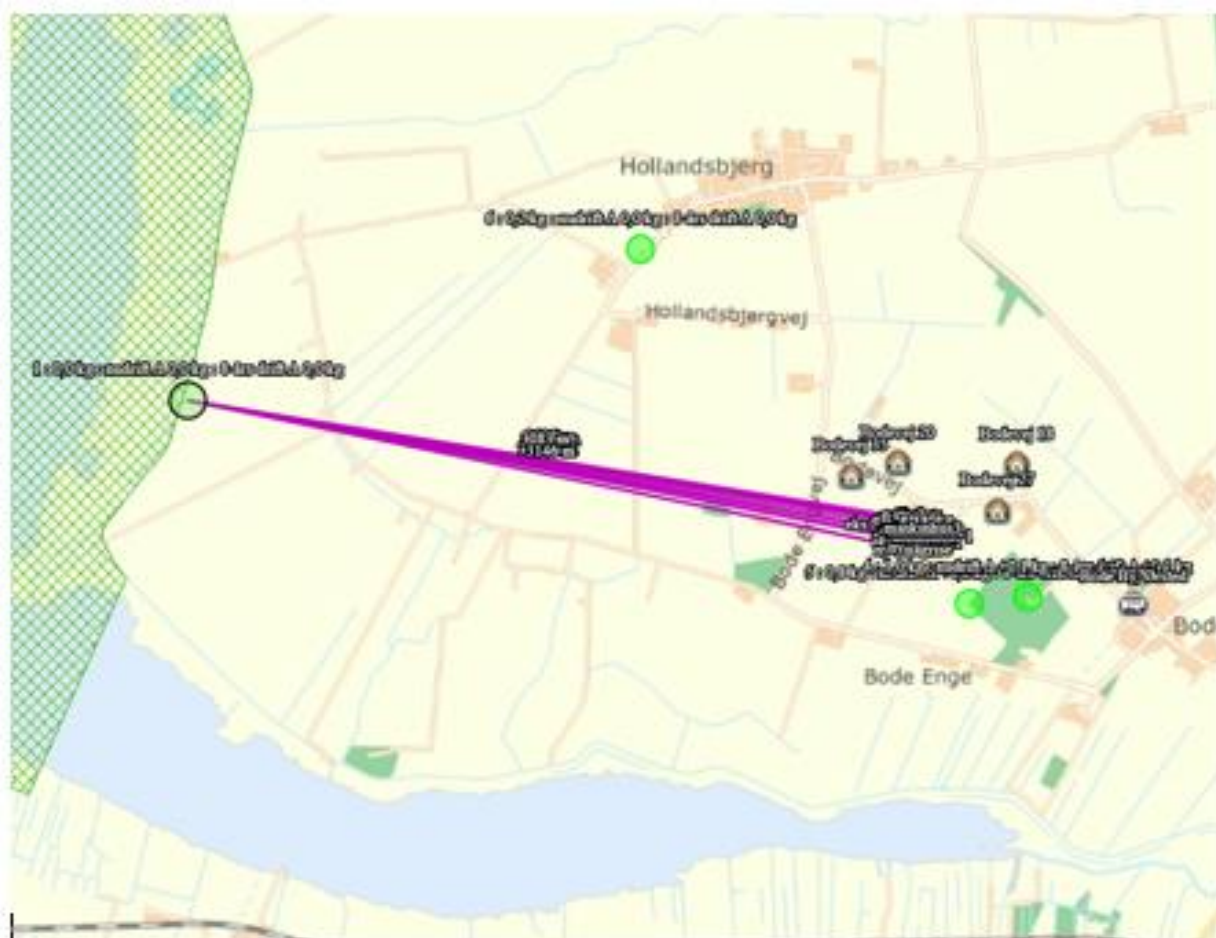
|

1.6.2 AMMONIAKDEPOSITION TIL NATUROMRÅDER

Kategori 1 naturområde:

Husdyrloven fastlægger, at husdyrbrug maksimalt må totalbelaste kortlagte habitatnaturtyper i internationale naturbeskyttelsesområder (kategori 1-natur) med 0,7 kg N pr. ha år, 0,4 kg N pr. ha år eller 0,2 kg N pr. ha år, afhængig af kumulation med andre husdyrbrug i nærområdet. Totaldepositionen af ammoniak er i husdyrgodkendelse.dk beregnet til 0,0 kg N/ha /år for det nærmeste område.

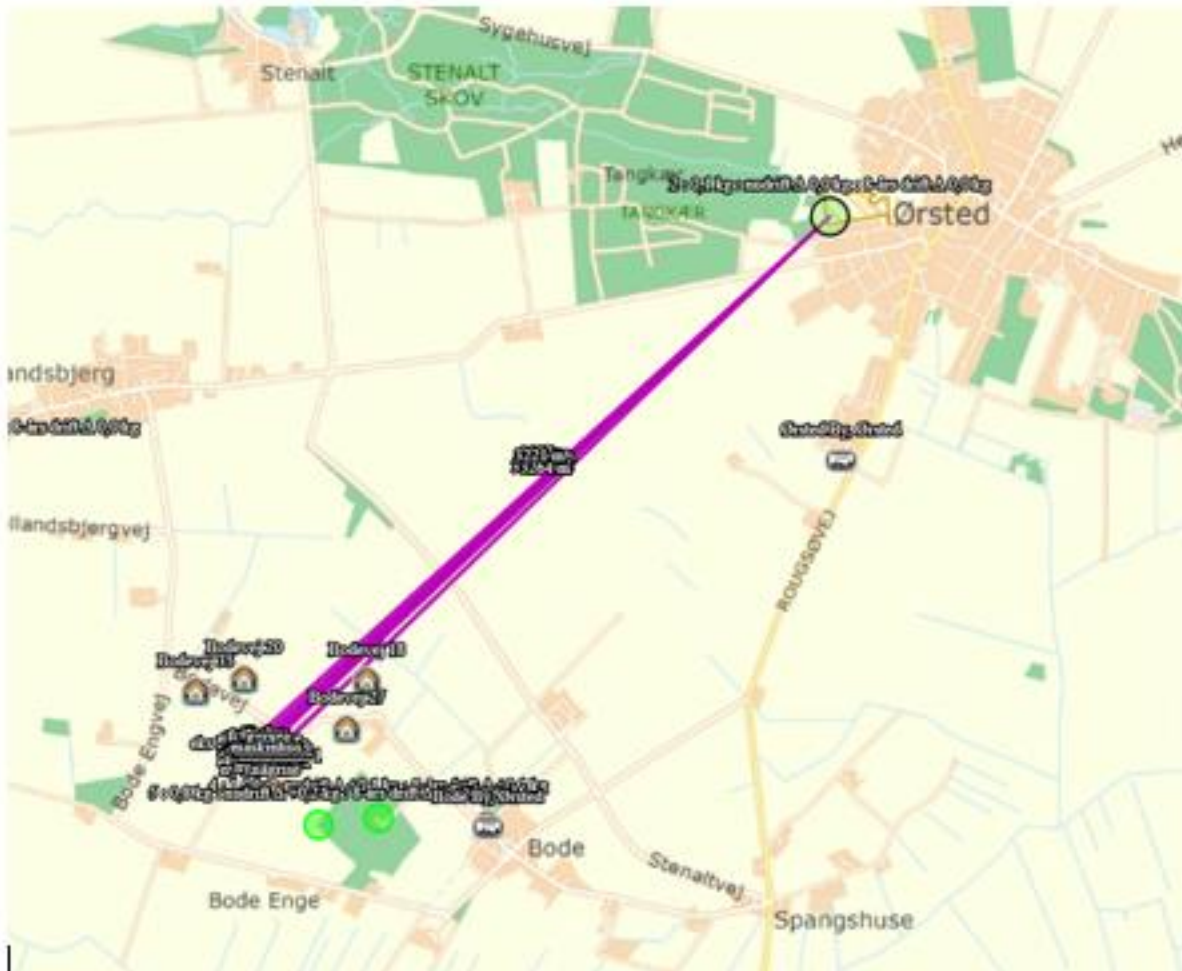
Nærmeste Natura-2000 område er beliggende vest for ejendommen. Der er mere end 3 km til området, og der er en totalbelastning på 0,0 kg N pr. ha pr. år. På baggrund heraf vurderes det, at projektet ikke påvirker Natura 2000 området i negativ retning.



Kategori 2 naturområde:

For højmøser, lobeliesøer, heder større end 10 ha og overdrev større end 2,5 ha, som ligger udenfor internationale naturbeskyttelsesområder (kategori 2-natur) er beskyttelsesniveauet en maksimal totaldeposition på 1,0 kg N/ha år. Totaldepositionen af ammoniak er i husdyrgodkendelse.dk beregnet til 0,0 kg N/ha år i for det nærmeste område.

Det vurderes, at husdyrbrugets ammoniakemission ikke vil give anledning til en væsentlig miljøpåvirkning af kategori 2-natur, eftersom kat 2 natur er beliggende mere end 3 km fra anlægget, og at der er en totaldeposition på 0,0 kg N pr ha pr. år.

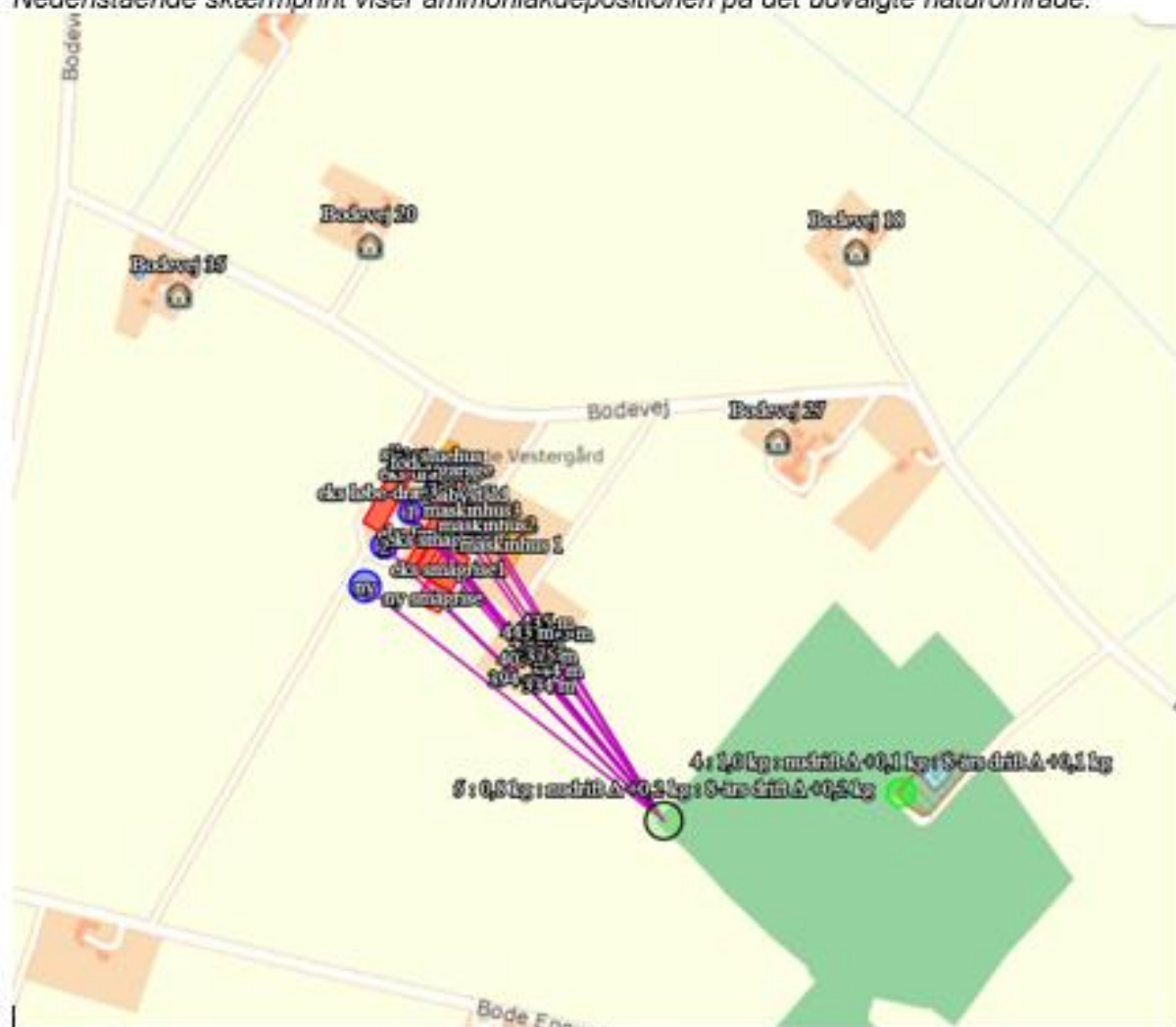


Kategori 3 naturområde:

For heder, og overdrev samt moser og ammoniakfølsomme skove uden for internationale naturbeskyttelsesområder (kategori 3-natur) er beskyttelsesniveauet en merdeposition på 1,0 kg N/ha år. Sidstnævnte beskyttelsesniveau kan dog ud fra en konkret vurdering fastsættes højere. Merdepositionen af ammoniak er i husdyrgodkendelse.dk beregnet til 0,2 kg N/ha år i det nærmest beliggende §3 natur.

Det vurderes derfor, at husdyrbrugets ammoniakemission ikke vil give nogen påvirkning af naturområdet, da det er langt under de 1 kg N pr. ha pr. år i merbelastning, som der er krav om.

Nedenstående skærmpoint viser ammoniakdepositionen på det udvalgte naturområde:



Samlert emission: **5220,0** (kg NH₃-N/år) Meremission (8 års-drift): **378,0** (kg NH₃-N/år) Meremission (nudrift): **341,1** (kg NH₃-N/år)

Øversigt af naturpunkter ? ⓘ

| Navn: | Kategori: | Oprefter: | Kumulatore: | Rohed natur: | Merdeposition (kg N/ha/år): | | Totaldeposition (kg N/ha/år): | |
|-------|------------|---------------|-------------|--------------|-----------------------------|----------|-------------------------------|---|
| | | | | | 8-års drift | Nudrift: | | |
| 10 | Kategori 3 | Sagsbehandler | 0 | V | 0,0 | 0,0 | 0,8 | ▼ |
| 10 | Kategori 3 | Ansøger | 0 | S | 0,0 | 0,0 | 0,3 | ▼ |
| 6 | Kategori 3 | Ansøger | 0 | Mk | 0,0 | 0,0 | 0,1 | ▼ |
| 5 | Kategori 3 | Ansøger | 0 | S | 0,2 | 0,2 | 0,8 | ▼ |
| 4 | Kategori 3 | Ansøger | 0 | S | 0,1 | 0,1 | 1,0 | ▼ |
| 3 | Kategori 2 | Ansøger | 0 | Mk | 0,0 | 0,0 | 0,0 | ▼ |
| 2 | Kategori 2 | Ansøger | 0 | Bn | 0,0 | 0,0 | 0,0 | ▼ |
| 1 | Kategori 1 | Ansøger | 0 | Bn | 0,0 | 0,0 | 0,0 | ▼ |

I Habitatdirektivets Bilag IV er der opført en række arter, som skal ydes streng beskyttelse overalt i deres naturlige udbredelsesområde (også uden for de udpegede habitatområder). Det indebærer blandt andet, at dyrearternes yngle- og rasteområde ikke må beskadiges eller ødelægges og for planternes vedkommende at arterne ikke må indsamles, plukkes eller ødelægges.

Der er ikke forekomster af plante- og dyrearter omfattet af artsfredning eller optaget på nationale eller regionale rødlistor eller Bilag IV-arter i Habitatdirektivet i nærheden af staldanlægget.

Det vurderes, at det ansøgte projekt ikke vil påvirke nogle af Bilag IV-arterne negativt.

1.6.3 LUGTGENEAFSTANDE OG LUGTEMISSION









Lugtgenekriterierne er overholdt til byzone, samlet bebyggelse og nærmeste nabo.

På baggrund af den beregnede lugtemission og en generel god oprydning samt høj hygiejne på ejendommen, vurderes det, at der ikke vil være væsentlige lugtgener ved naboer fra husdyrbruget. Derudover er der ikke medregnet i Husdyrgodkendelse.dk den lugtreduktion som gyllekølingsanlægget leverer.

Nærmeste samlet bebyggelse er lokalplanen ved Bodevej 16.

Beregninger fra Husdyrgodkendelse.dk er vist nedenfor.

Samlet resultat af lugtberegning

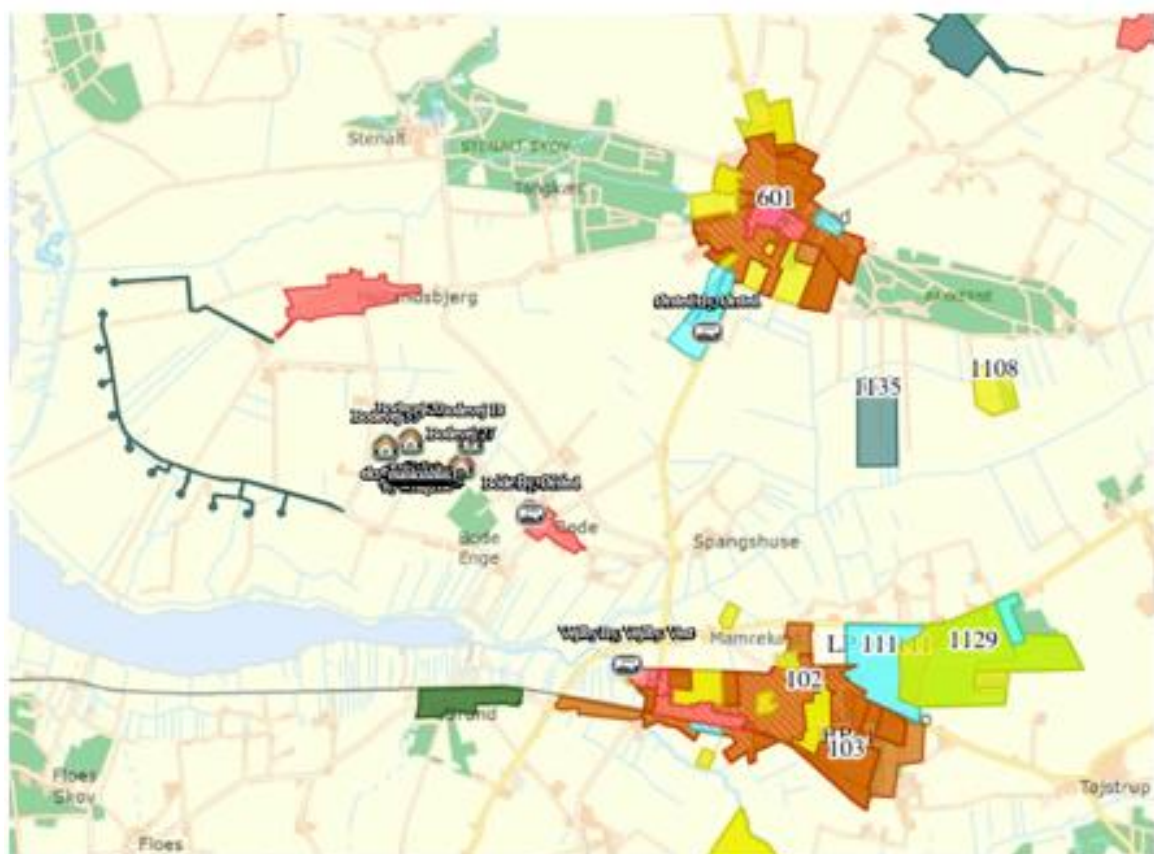
| Bebyggelse | Kumulation | Model | Ukorrigeret geneafstand (m) | Korrigeret geneafstand (m) | Vægtet gennemsnitsafstand (m) | Genekriterie overholdt |
|--|------------|-------|-----------------------------|----------------------------|-------------------------------|------------------------|
|  Bodevej 18 | 0 | FMK | 210,7 | 210,7 | 531,6 | Ja |
|  Bodevej 20 | 0 | FMK | 210,7 | 210,7 | 310,3 | Ja |
|  Bodevej 27 | 0 | FMK | 210,7 | 210,7 | 373,6 | Ja |
|  Bodevej 35 | 0 | FMK | 210,7 | 210,7 | 365,2 | Ja |
|  Bodevej 16 | 2 | NY | 523,7 | 628,4 | 988,7 | Ja |
|  Bode By, Ørsted | 0 | NY | 713,5 | 713,5 | 983,9 | Ja |
|  Vejby By, Vejby Vest | 0 | NY | 713,5 | 677,8 | 2316 | Ja |
|  Ørsted By, Ørsted | 0 | NY | 713,5 | 713,5 | 2675,1 | Ja |

Forklaring til samlet resultat af lugtberegning

* Geneafstanden fra NY modellen er 0, selvom der er en faktisk lugt fra staldgruppen. Dette skyldes at lugten er for lav til at lugtspredningen kan beregnes.

Konsekvenszone: 983 m





Lugtkilder - staldluft

Ventilationsluften fra staldene medbringer en given mængde lugt. I staldene mindskes lugten ved, at der jævnligt rengøres, samt at der er overbrusning. Derudover vil samtlige ventilationsafkast blive rengjort ved vask af staldene.

Da ventilationsafkastene er placeret minimum 1 meter over tagfladen, bliver luften opblandet og fortyndet inden den falder ned omkring staldanlægget.

Der er etableret overbrusningsanlæg på bedriften for på den måde at sikre, at grise har mulighed for afkøling i varme perioder. Samtidig kan en god drift og styring af overbrusning af gødearealer medvirke til at kontrollere dyrenes gødeadfærd og dermed medvirke til at sikre, at husdyrgødningen hurtigt føres fra stald til lager. Herved mindskes både lugtgener og ammoniaktab, og muligheden for udklækning af fluelarver reduceres. Desuden kan overbrusningsanlæg have en positiv effekt på mængden af støv i stalden.

Lugtkilder - husdyrgødning

Der vil være lugtgener i forbindelse med omrøring af gyllen umiddelbart før udbringning, samt ved udbringning af gylle. Generne vil være begrænset til en forholdsvis kort periode.

Udbringningen vil være begrænset til få dage om året og arbejdet foretages så vidt det er muligt indenfor normal arbejdstid.

Ved udbringning af gylle tages der hensyn til naboer.

Udbringning af gyllen foretages primært med slangeudlægger i veletableret afgrøde, men en del af gyllen nedfældes eller nedpløjes/nedharves forud for etablering af vinterraps og vårsæd for at minimere lugtgener og mindske ammoniakfordampningen.

Pumpning og håndtering af gylle i øvrigt foregår altid indenfor normal arbejdstid.

1.7 ØVRIGE EMISSIONER OG GENE BEGRÆNSENDE FORANSTALTNINGER

1.7.1 STØJ

Støj fra virksomheden kan forekomme fra tekniske installationer, gyllekørsel og fra dyrene Ventilationsanlæg: Der er tale om mekanisk ventilationsanlæg, der er i konstant drift.

Korntørring: Indendørs anlæg Fodringsanlæg som støjkilde: Fodercentral kører i døgndrift.

Gyllekørsel: I perioden for udbringning af husdyrgødning, vil der være støj i forbindelse med udkørsel af gylle med traktor og gyllevogn.

Der kan forekomme støj fra dyrene i forbindelse med fodring, hvis der fodres restriktivt. Ellers kan der forekomme støj ved indsættelse/flytning af dyr.

Samlet set forventes støjbelastningen fra staldanlægget at være lav. Da samtlige vejledende afstandskrav er overholdt forventes det, at de vejledende støjgrænser kan overholdes.

Driftsperiode for støjkilder

Ventilation: Konstant drift med spidsbelastning i varme perioder.

Fodringsanlæg: Kører i døgndrift.

Komtørring: Anvendes i høst

Gyllekørsel: Der er tale om sæsonmæssig drift, da hovedparten af gyllen bliver udkørt om foråret og en mindre del om efteråret.

Dyr: Modtagelse/afhentning af dyr. Der vil være tale om mindre spidsbelastninger i forbindelse med beskrivelsen. Udlevering af slagtedyr vil ske i de tidlige morgentimer.

Pasning af dyr. Der vil være daglig pasning af dyrene mellem ca. kl. 06.00 og 18.00 også lørdag

Tiltag mod støjkilder

Kompressor og foderanlæg er placeret indendørs, og der er derfor begrænset støj i nærområdet. Gyllen udbringes med store vogne, hvilket begrænser antallet af kørsler. Dette begrænser samtidig antallet af dage, hvor der udkøres. Der lægges vægt på at alle flytninger skal foregå under så rolige og kontrollerede forhold som muligt, og derved påvirkes dyrene mindre, og der er mindre risiko for at de stresses og støjer.

Ved optimal drift af fodringsanlægget og indretning af staldene vil grisene ikke være meget sultne ved fodring, og derved ikke støje. Ved brug af ad libitum fodring er der på alle tidspunkter være tilgængeligt foder, og vil således ikke være støj i forbindelse med dette. Det vurderes, at der ikke vil være en større støjbelastning, da der ikke foretages ændringer i produktionen.

1.7.2 LYS

På bedriften er der kun meget lidt natbelysning, hvorfor det ikke forventes at give væsentlige problemer.

1.7.3 FLUER OG SKADEDYR

Ansøger sørger for at der opretholdes en god hygiejne i staldene og ved foderopbevaringen, så fluegener minimeres og så tiltrækningen af skadedyr minimeres.

Bekæmpelse af rotter og andre skadedyr foregår efter retningslinjerne fra Statens Skadedyrslaboratorium.

På baggrund af ovenstående foranstaltninger, vurderes det, at risikoen for gener fra skadedyr er minimeret. Det forventes, at naboer ikke vil blive generet eller påvirket negativt af skadedyr.

1.7.4 STØV FRA STALDE OG FODER

Med hensyn til støvgener fra gården forventes det ikke at give væsentlige problemer. Dog henvises der til god landmands-praksis at al transport til og fra bedriften skal, for at begrænse støvgener, foregå ved hensynsfuld kørsel samt at alle aktiviteter på bedriften planlægges, herunder også levering og udkørsel, så omgivelserne påvirkes mindst muligt.

Det vurderes, at omgivelserne ikke vil blive påvirket af projektet.

1.7.5 RENGØRING

Staldene rengøres efter hvert hold. Stalden iblødsættes og nedvaskes med højtryksvasker. Mellem hvert hold bliver staldene sat i blød og efterfølgende vasket med højtryksrensning samt afslutningsvis desinficeret. Inden det nye hold indsættes, vil staldene så vidt muligt være udtørret. Rengøringen skal være medvirkende til at der i staldene kan opretholdes et højt sundhedsniveau, og risikoen for smitte mellem de forskellige hold minimeres.

Det vurderes, at der foretages de nødvendige foranstaltninger for at opretholde en god hygiejne.

1.7.6 SPILDEVAND OG VANDFORBRUG

Fra ejendommen vil der være husspildevand, sanitetsvand, vaskevand fra stalde samt vand fra vask af maskiner. Der er ikke offentlig kloakering i området. Husspildevand bortføres derfor med sivedræn.

Sanitetsvand fra beboelse og stald ledes til septitank. Slam fra septitank tømmes via kommunal tømningssordning.

Spildevand tildelt gyllebeholder

Vaskevand fra staldene opsamles i gyllekanalerne og føres hermed til gylletanken. Mængden af vaskevand indgår i behovet for opbevaringskapacitet i beholderen .

Vaskevandet udspreddes med husdyrgødningen. Vand fra vaskepladsen ledes til afløb, der fører under stald til fortank og herfra videre til gyllebeholder.

Det vurderes, at håndtering af spildevand lever op til kravene.

1.7.7 ENERGIFORBRUG OG VENTILATION

Der anvendes energi til ventilation, fodring, lys mv. Ved løbende renovering og reparation vil der være fokus på at vælge løsninger der minimerer energiforbruget f.eks. energibesparende lyskilder mv.

Lyset i staldene styres efter timer og lyser kun 15-16 timer i døgnet.

Al ventilation sker ved et computerstyret temperaturreguleret styringssystem, der sikrer, at ventilationen kører optimalt både med hensyn til temperatur og fugt i staldene, og i forhold til elforbruget. Hyppig rengøring af ventilationsafkastene, nedsætter energiforbruget betragteligt.

Der forventes et forbrug på ca. 480.000 kWh pr. år.

Det vurderes, at der holdes fokus på energiforbruget, så det minimeres.

1.7.8 OPBEVARINGSKAPACITET OG GYLLEHÅNDBLING

Gylle opbevares i fortank og i gyllebeholdere.

Al omlastning af gylle sker med gyllevogn med fastmonteret kran, hvor pumpen sidder på gyllevognen, og der sker en automatisk tømning af pumperøret. Omlastning sker altid under opsyn, derfor vurderes det, at der ikke er større risiko for uheld i forbindelse med utilsigtet igangsætning af pumper, spild m.m.

Gyllebeholderne er stabile beholdere, lavet af typegodkendt beton, der kan modstå mekaniske, termiske og kemiske påvirkninger.

Beholdernes bund og vægge er tætte og beskyttet imod tæring.

En gang årligt tømmes gyllebeholderne, hvorved gyllebeholderne visuelt kan kontrolleres for evt. skader.

Der foretages lovpligtigt eftersyn og vedligeholdelse, hvilket betyder, at beholdere hvert 10. år bliver kontrolleret for, om der skulle være tegn på begyndende utætheder.

Gyllen omrøres kun forud for udkørsel af gylle. Der er ingen stationære pumper, hvilket fjerner risikoen for tab af gylle til miljøet.

Der produceres ca. 8.700 m³ gylle på ejendommen.

Det vurderes, at kravet om 9 mdr. opbevaring vil være overholdt.

1.7.9 AFFALD OG KEMIKALIER

Medicinalaffald opbevares i aflåst skab i kontor, afleveres til kommunal modtageordning.

Oplag af olie og kemikalier

Kemikalier til desinfektion af stalde samt medicin opbevares i teknik/fyrrum. Dieseltanke er placeret på støbt bund.

Pesticider og sprøjteudstyr

Pesticider opbevares i maskinhus.

Det vurderes, at affald og kemikalier håndteres korrekt.

1.7.10 DØDE DYR

Døde dyr afhentes efter behov 1 gang ugentligt af DAKA. Frem til afhentning opbevares store grise under kadavercap, smågrise i kølecontainer.

Det vurderes der ikke vil ske nogen skadelig påvirkning, eftersom at døde dyr opbevares korrekt.

1.7.11 TRANSPORTER TIL OG FRA EJENDOMMEN

Til- og frakørselsforhold

Arbejdskørsel til og fra produktionen skal ske ad Bodevej og interne transportveje. Der er gode oversigtsforhold ved ud og indkørsel.

Antallet af transporter vil ikke stige i ansøgt drift.

Transporter

Hovedparten af transporterne udgøres af transporter med smågrise, dyr til slagting, husdyrgødning, korn og foder. Transporterne med husdyrgødning og korn er sæsonbettinget, mens levering/afhentning af smågrise/slagtesvin sker 1 gang ugentligt.

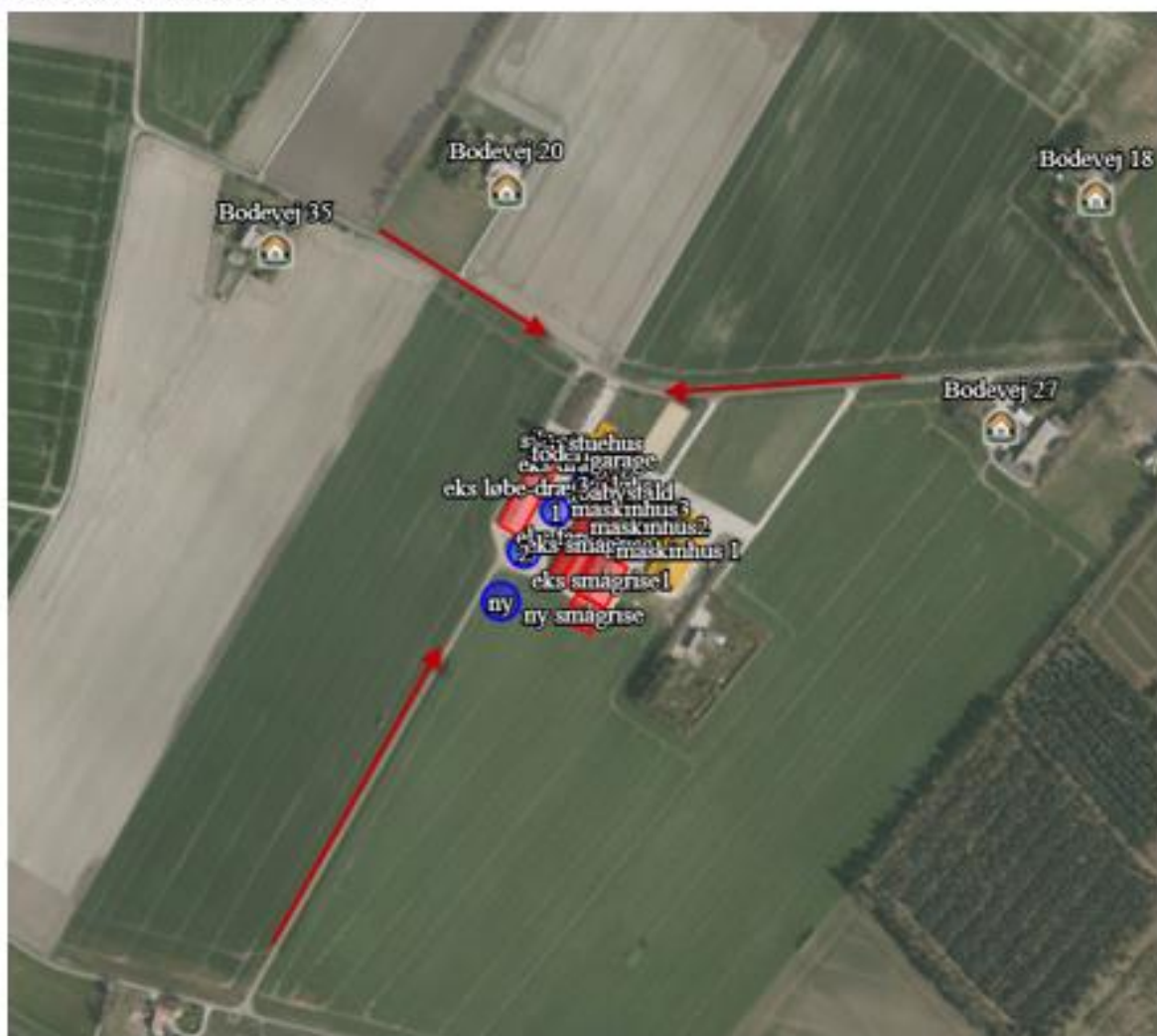
På dage med gyllekørsel og kornkørsel er der en rimelig stor trafik med deraf følgende støjgener. Det tilstræbes at kørslen bliver holdt på hverdage i normal arbejdstid, men i højsæsonen vil der være øget trafik på - og omkring ejendommen udenfor de anførte tidspunkter.

Gyllen transporteres med traktor og gyllevogn ud til udbringningsarealerne.

Transporterne vil primært foregå indenfor normal arbejdstid 06-18, dog kan kørsler med levende dyr ske tidligere. Alle grænser for tilladelig støj vil blive overholdt.

Eftersom dyreholdet ikke udvides, vil der ikke ske en merpåvirkning af omgivelserne, og det vurderes derfor, at miljøgodkendelsen ikke påvirker trafikken i negativ retning.

Nedenfor er vist tilkørselsveje



Eftersom der ikke sker nogen stigning i antal transporter til ejendommen, vil der ikke ske en merpåvirkning af de omkringliggende naboer.

1.8 EGENKONTROL OG DOKUMENTATION

På ejendommen påtænker ansøger følgende egenkontrol af produktionen:

- ❖ Alle dyr tilses minimum en gang dagligt og alle regler vedr. dyrevelfærd opfyldes.
- ❖ Staldene, inkl. mekanisk udstyr, kontrolleres dagligt, og der udføres små reparationer med det samme eller tilkaldes service.
- ❖ Der er serviceaftale med leverandør af ventilationsanlæg.
- ❖ Der føres logbog over gyllebeholdernes (uden teltoverdækning) flydelag og alle gyllebeholdere er tilmeldt de lovpligtige 10-årige beholderkontrol.
- ❖ Den daglige drift af ejendommen drives efter principperne "Godt Landmandskab", således anlægget giver mindst mulig miljøbelastning og færrest mulige gener for omgivelserne.
- ❖ Der er en sundhedsaftale med dyrlæge, hvor besætningens generelle sundhed vurderes og hvor det enkelte dyr behandles efter behov. Medicinforbruget søges minimeret ved systematisk sundhedsrådgivning.
- ❖ Der tages i videst muligt omfang hensyn til naboer i forbindelse med udbringning af husdyrgødning.
- ❖ Personalet på ejendommen bliver løbende efteruddannet.
- ❖ Foder tilpasses dyrenes behov og sundhed.
- ❖ Alle medarbejdere er instrueret i forsvarlig håndtering af forurenende stoffer herunder gylle, kemikalier og brændstof.
- ❖ Al produktion tilrettelægges således at belastning af den enkelte medarbejder mindskes.
- ❖ Rengøring i og omkring bygningerne og silo, foretages jævnligt, med henblik på at minimere risikoen for lugt og for at der ikke skal opstå uhygiejniske forhold. Den jævnlige rengøring og visuelle kontrol sikrer bl.a. at der ikke opstår uhygiejniske forhold, ressourcspild eller punktforurening.

Det vurderes, at der er taget de fornødne foranstaltninger.

1.8.1 DOKUMENTATION:

For at kunne dokumentere at miljøgodkendelsen og lovgivningen overholdes er/bliver følgende til rådighed på kommunens forlangende:

- Foderplaner
- Slagterifregninger
- CHR-registreringer
- Registrering af årligt forbrug af el og vand
- 5/10 års beholderkontrol

Det vurderes, at der er taget de nødvendige foranstaltninger.

1.9 BAT-EMISSIONSNIVEAU, AMMONIAK

BAT-kravet for ammoniakemissionen fra husdyrbruget er beregnet i husdyrgodkendelse.dk. Af nedenstående fremgår det, at BAT niveauet er overholdt.

Af nedenstående skærmpoint fra den gældende miljøgodkendelse er BAT beregnet til 5.235 kg N.

På baggrund heraf vurderes det, at BAT for staldanlægget er overholdt.

Skærmpoint af BAT beregning fra Hudyrgodkendelse.dk:

| Samlet BAT beregning ⓘ ⓘ | | | |
|--|--------|-------|-------|
| | Stalde | Legre | Total |
| Samlet BAT krav (kg NH ₃ -N /år) | 4874 | 516 | 5390 |
| Faktisk emission (kg NH ₃ -N /år) | 4864 | 356 | 5220 |
| Forskel (kg NH ₃ -N /år) | - | - | 170 |
| Vejledende BAT Overholdt? | - | - | Ja |

1.9.1 TEKNOLOGIER OG TIL- OG FRAVALG AF TEKNOLOGI

Bedriftens ansvarlige har fokus på, hvilke staldsystemer der er bedst anvendelige i relation til miljø, og dermed tab af ammoniak til omgivelserne, samt til dyrenes velfærd.

Bedriften og det tilhørende produktionsanlæg bygger på principper der tilgodeser miljøet i det omfang loven tilsigter.

Staldene er indrettet med delvis fast gulv og fuldspalter. Der anvendes overbrusning af gødearealet, så det renholdes og så ammoniak- og lugtemissionen reduceres.

Stalden er indrettet, så der kan rengøres efter hvert hold og derved nedsætte risikoen for sygdomme, nedsætte lugt fra staldene og mindske støvet i stalden for både dyr og mennesker.

Håndteringen af gylle er med træk og slip. Pumpning og håndtering af gylle vil foregå i lukket rørsystem. Pumpning vil foregå indenfor normal arbejdstid.

Tildeling af halm i stiens lejeområde vil medvirke til, at stien holdes, tør og endvidere give beskæftigelse til grisene. Dette giver lidt støv i staldene, men ammoniakkoncentrationen og temperaturen er lavere, hvilket medvirker til et bedre arbejdsmiljø.

Rengøring af de faste lejearealer er forbundet med en større arbejdsforbrug. Desuden kan der være større risiko for svineri på det faste gulv i perioder med højere temperaturer. Herved større arbejde med at holde disse rene. Ved svineri på det faste gulv er der risiko for at reduktionen i ammoniak ikke kan overholdes.

I smågrisestaldene er To-klimastald med delvist spaltegulv. Det vurderes, at ammoniakfordampningen er reduceret, og der er ved brug af overdækning mulighed for at holde en lavere temperatur i forhold til referencesystemet. Der er mulighed for tildeling af halm og andet rodemateriale.

Der kan dog være en større arbejdsbyrde, da det faste gulv skal renholdes.

I drægtighedsstalden er der tale om en stald, hvor søerne går løse i store grupper. Leje/hvilearealet er indrettet fast leje, og aktivitetsarealet med spaltegulv. Under spaltegulvet er der gyllekanaler.

Farestierne er indrettet med fulldrænet gulv. Farestien har herved et tørt miljø for pattegrise, hvorved der kan opretholdes et lavt smittepres i farestien.

1.9.1.1.1 Teknologiblade

Til svin findes følgende teknologiblade:

- ❖ Luftrensning
- ❖ Delvist fast gulv
- ❖ Køling af gylle i svinestalde
- ❖ Svovlsyrebehandling af gylle

1.9.1.1.2 Valg af teknologi

- ❖ gyllekøling
- ❖ Delvis fast gulv på nær i farestaldene.

1.9.1.1.3 Fravalg af teknologi

- ❖ Forsuring
- ❖ luftrensning

Det er valgt at overdække den nye gyllebeholder og bibeholde gyllekøling i eksisterende smågrisestald. Herved BAT kravet i ansøgt drift overholdt. Der er ikke valgt at etablere luftrensning i de eksisterende stalde, da det ikke er muligt at samle luften i kanaler i de eksisterende stalde. Der er ikke valgt miljøteknologi i den nye smågrisestald, da BAT kravet er overholdt.

Ud fra de valgte miljøteknologier, vurderes det, at produktionsanlægget lever op til BAT.

1.9.2 BAT DAGLIG DRIFT

Bedriftens ansvarlige har fokus på, hvilke staldsystemer der er bedst anvendelige i relation til miljø, og dermed tab af ammoniak til omgivelserne, samt til dyrenes velfærd.

Bedriften og det tilhørende produktionsanlæg bygger på principper, der tilgodeser miljøet i det omfang loven tilsigter.

Den daglige drift er tilrettelagt ud fra principperne om godt landmandskab og ansvarlig driftsledelse, således anlægget giver anledning til mindst mulig miljøbelastning og færrest mulige gener for omgivelserne. Dette søges opnået ved bl.a. at reduceret vand- og energiforbrug og ved reduktion af ammoniakfordampning fra staldene og lager.

Ansøger vurderer, at det er BAT at monitorere følgende procesparametre mindst en gang om året:

- ❖ Vandforbrug
- ❖ Energiforbrug
- ❖ Brændstofforbrug
- ❖ Antallet af indgående og udgående dyr, herunder fødsler og dødsfald, hvor dette er relevant
- ❖ Foderforbrug
- ❖ Gødningsproduktion

Det vurderes, at den daglige drift lever op til BAT.

1.9.3 BAT FODRING

Foderplaner laves i samarbejde med en produktionsrådgiver med henblik på at opnå den mest optimale fodring af svinene og undgå overforsyning med næringsstoffer, der vil ende som uudnyttede næringsstoffer i gyllen.

På ejendommen benyttes fasefodring, og der anvendes fytase i foderet for udnyttelse af fosfor.

Det vurderes, at BAT for foder er opfyldt på ejendommen.

1.9.4 BAT OPBEVARING AF HUSDYRGØDNING

- ❖ Gyllen opbevares i beholder.
- ❖ Der er tilstrækkelig opbevaringskapacitet på ejendommen/andre ejendomme, således at den lagrede gylle kan udbringes i perioder, hvor der er optimale vækstbetingelser for den voksende afgrøde.
- ❖ Gyllen opbevares i stabile beholdere, der kan modstå mekaniske, termiske, samt kemiske påvirkninger.
- ❖ Beholdernes bund og vægge er tætte og beskyttede mod tæring.
- ❖ Gyllebeholdere tømme regelmæssigt af hensyn til eftersyn og vedligeholdelse.
- ❖ Gylle kun omrøres umiddelbart før tømning af beholderen ved f.eks. tilførsel på marken.
- ❖ Gyllebeholdere er underlagt 10-års beholderkontrol og er under dagligt opsyn.
- ❖ Der foretages løbende eftersyn og vedligeholdelse af gyllebeholdere.
- ❖ Gylle suges fra de eksisterende beholdere og op i gyllevognen ved hjælp af en sugesugekran, der er påmonteret på gyllevognen. Sugekran minimerer risikoen for eventuelle uheld eller spild i forbindelse med påfyldningen af gyllevognen.

Det vurderes, at BAT for opbevaring af husdyrgødning er opfyldt på ejendommen.

1.9.5 MANAGEMENT

Den daglige drift er tilrettelagt ud fra principperne om godt landmandskab og ansvarlig driftsledelse, således anlægget giver anledning til mindst mulig miljøbelastning og færrest mulige gener for omgivelserne. Dette søges opnået ved reduceret vand- og energiforbrug og ved reduktion af ammoniakfordampning fra staldene.

Der foretages daglige tilsyn af bedriften og løbende vedligeholdelse af anlægget.

Vand- og energiforbrug opgøres årligt i forbindelse med regnskabet.

Logistikken i forbindelse med fodring og håndtering af dyr, er indrettet, så afstanden giver færrest muligt driftstimer.

Rengøring i og omkring bygningerne og siloer, foretages jævnligt, med henblik på at minimere risikoen for lugt, og for at der ikke skal opstå uhygiejniske forhold. Den jævnlige rengøring og visuelle kontrol sikrer, at der ikke opstår ressourcspild eller uhygiejniske forhold.

Døde dyr fjernes dagligt fra staldene og placeres i container eller under kadaverkapsel, så der ikke opstår uhygiejniske forhold.

Affald bortskaffes, så vidt muligt, til genbrug.

Medicinforbruget søges minimeret ved systematisk sundhedsrådgivning med dyrlæge og der er 4-6 årlige besøg af dyrlægen, hvor besætningens generelle sundhed vurderes, og hvor det enkelte dyr behandles efter behov. Herudover er der diverse rådgivningsbesøg.

Bedriftens medarbejdere uddannes løbende gennem kurser og efteruddannelse og medarbejdere er orienteret om, at ejendommen er miljøgodkendt, og hvilket vilkår der er stillet til driften i den forbindelse. Medarbejdere holdes ajour med nye krav og regler på regelmæssige personalemøder.

Alle medarbejdere er instrueret i forsvarlig håndtering af forurenende stoffer herunder gylle, kemikalier og brændstof og produktionen tilrettelægges således, at belastning af den enkelte medarbejder mindskes.

1.9.6 BEREDSKABSPLAN

Udarbejdes når byggetilladelsen er givet.

1.9.7 REDEGØRELSE FOR UHELD

Driftsforstyrrelser eller uheld, der kan medføre væsentlig forøget forurening i forhold til normal drift, kan ske i forbindelse med håndtering og opbevaring af husdyrgødning og kemikalier, ved strømsvigt samt udslip af dieselolie.

Det vurderes, at der er taget de nødvendige foranstaltninger.

1.9.8 UHELD MED GYLLE

I tilfælde af mindre gylleudslip vil gyllen samle sig om lækagestedet, i dette tilfælde vil gylle løbe mod det laveste områder omkring tankene. Herfra kan det suges op og fjernes. Maskinstation vil blive kontaktet, og der kan dæmmes op med jord eller lignende.

Al omlastning af gylle sker med gyllevogn med fastmonteret kran, hvor pumpen sidder på gyllevognen, og der sker en automatisk tømning af pumperøret. Omlastning sker altid under opsyn, derfor vurderes det, at der ikke er større risiko for uheld i forbindelse med utilsigtet igangsætning af pumper, spild m.m.

En gang årligt tømmes gyllebeholderen, i forbindelse med den normale udbringning af gylle, hvorved gyllebeholderen visuelt kan kontrolleres for evt. skader. Der foretages desuden lovpligtigt eftersyn og vedligeholdelse, hvilket betyder, at beholderne hvert 5/10 år bliver kontrolleret for om der skulle være tegn på begyndende utætheder.

Det vurderes, at der er taget de nødvendige foranstaltninger.

1.9.9 DØDE DYR

Døde dyr fjernes dagligt fra staldene og placeres i container eller under kadaverkapsel, udviklet til formålet. DAKA (el. lign) tilkaldes efter behov. Derved undgås uhygiejniske forhold og at der kan observeres døde dyr af forbipasserende. Desuden kan ræve, hunde og vilde katte ikke komme til de døde dyr. Døde dyr afhentes af DAKA.

Det vurderes, at håndtering af døde dyr opfylder gældende lovkrav.

1.9.10 STRØMSVIGT

Ved længerevarende strømsvigt vil energiforsyningsgesellschaften blive kontaktet. Der er nødopluk i staldene, og alarmer der straks påkalder en medarbejder.

Det vurderes, at der er taget de nødvendige foranstaltninger.

1.9.11 BRAND

Ved brand tilkaldes brandvæsenet.

Der er opsat pulverslukkere strategiske steder på ejendommen. Der iværksættes slukningsarbejde i det omfang det er forsvarligt. Dyr forsøges reddet ud.

Det vurderes, at der er taget de nødvendige foranstaltninger.

1.10 HUSDYRBRUGETS OPHØR

Ved husdyrbrugets ophør, rengøres stalde- og gødningsopbevaringsanlæg. Evt. nedbrydning af stalde og fortank/gyllebeholder vil ske i henhold til gældende regler.

Der er ikke truffet foranstaltninger for forebyggelse af forurening ved virksomhedens ophør, da virksomheden ikke forventes lukket. Desuden vil en evt. forurening kun kunne stamme fra håndtering af gylle. Eftersom dette er lagt i faste rammer, anses det ikke for hensigtsmæssigt at foretage yderlige.

1.11 GENERELLE VIRKNINGER

1.11.1 GRÆNSEOVERSKRIDENDE VIRKNINGER PÅ MILJØET

Det vurderes, at der ingen grænseoverskridende virkninger er fra husdyrbruget. Det vurderes, at der ikke vil være luftbåren forurening eller gener, der vil kunne påvirke nabolande.

1.11.2 BEFOLKNINGEN OG MENNESKERS SUNDHED

Husdyrproduktionen på ejendommen overholder alle lovens fastsatte krav i forhold afstands-krav og lugtgener til naboer, hvorfor det ikke forventes, at omkringboende bliver væsentligt generet af lugt fra husdyrproduktionen.

Støvgener minimeres ved at foderet håndteres i lukkede systemer og ved fornuftig håndtering af halm ved strøning, hvorfor det ikke forventes at omkringboende bliver væsentligt generet af støv fra husdyrproduktionen.

De fastsatte grænser for støjgener overholdes dag og nat, ved hensynsfuld kørsel med transportere og ved kørsel med hovedparten af transporterne indenfor almindelig arbejdstid minimeres støjgenerne, hvorfor det ikke forventes at omkringboende bliver væsentligt generet af støj fra husdyrproduktionen.

Der holdes generelt en god hygiejne og ved foderopbevaringen, så tiltrækningen af rotter og mus samt mulighederne for udklækning af fluelarver minimeres, hvorfor det ikke forventes at omkringboende er væsentligt generet af skadedyr fra husdyrbruget.

1.11.3 BIOLOGISK MANGFOLDIGHED I FORHOLD TIL KATEGORI 1- OG 2-NATUR SAMT BILAG IV-ARTER

Ammoniakfordampningen fra husdyrbruget overholder alle lovens afskæringskriterier for ammoniakdeposition til kategori 1, 2- og 3 natur. Tilstanden af nærmeste kategori 1 naturområder forventes derfor ikke ændret af ammoniakfordampningen fra husdyrproduktionen på ejendommen.

Eventuelle levesteder for bilag IV-dyrearter i området forventes ligeledes ikke at blive påvirket af husdyrproduktionen på ejendommen.

1.11.4 JORDAREALER, JORDBUND, VAND, LUFT OG KLIMA

Udbringning af husdyrgødning fra gården reguleres af generel lovgivning for udbringning af husdyrgødning.

Generelt er markdriften omfattet af regulering mht. næringsstofførsel og sædskifte, hvilket har positiv betydning for jordens frugtbarhed og udvaskning af næringsstoffer til vandmiljøet.

Det forventes ikke, at projektet har negativ indvirkning på luft eller klima.

1.11.5 MATERIELLE GODER, KULTURARV OG LANDSKABET

Der er taget højde for påvirkningen af materielle goder, kulturarv og landskabet. Det vurderes, at ingen af disse tre parametre vil blive påvirket væsentligt i forbindelse med opførelsen af byggeriet.

5. MILJØVURDERING

Dette afsnit indeholder Norddjurs Kommunes sammenfattende miljøvurdering af det ansøgte projekt, herunder hvordan krav til anvendelse af bedst tilgængelig teknologi (BAT) er opfyldt, samt en vurdering af hvordan vilkårene sikrer, at produktionen kan foregå uden at miljøet og omgivelserne påvirkes væsentligt.

Formålet med den sammenfattende miljøvurdering er at sikre, at alle relevante miljøforhold er beskrevet fyldestgørende i miljøkonsekvensrapporten og at de stillede vilkår sikrer, at den ansøgte produktion kan ske uden væsentlige virkninger på miljøet.

5.1. IBRUGTAGELSE AF GODKENDELSEN

Vilkår til ibrugtagning sikrer, at det beregnede BAT-krav til emission også overholdes, hvis godkendelsen kun udnyttes delvist.

5.2. STALDE OG PRODUKTIONER

5.2.1. LOKALISERING

Husdyrbruget ligger mellem Bode og Hollandsbjerg. Ejendommen ligger i landzone og i et område, der i kommuneplanen er udpeget til særligt værdifuldt landbrugsområde.

Området er også udpeget som bevaringsværdigt landskab (Kare og Hollandsbjerg Holme) og område med specifik geologisk bevaringsværdi (Randers Fjord).

Karaktergivende for det bevaringsværdige landskab er det marine forlands åbne vidder og kontrasten mellem det flade landskab og litorinaskrænterne, der klart viser grænsen for den hævede havbund og morænen. De særlige topografiske forhold gør, at karakterområdet opleves som meget specielt. Området er del af det flade, marine forland, der strækker sig langs kysten fra Grund Fjord til Lystrup Strand, og er dermed et oplevelsesrigt område med særlige rumlige og visuelle kvaliteter.

Der knytter sig udtalte geologiske interesser til Randers Fjord, hvis dannelse er central for belysningen af Gudenåsystemets opståen og udvikling og ikke mindst dens rolle som dræningsvej for de enorme vandmængder, som den smeltende is i Weichsel Istiden producerede. Hele Randers Fjord med omgivende landskab er derfor udpeget som område med specifik geologisk bevaringsværdi.

Den nye stald opføres i forlængelse af en eksisterende staldbygning, og gyllebeholderen opføres også i tilknytning til de eksisterende anlæg.

Norrdjurs Kommune vurderer ikke, at forlængelsen af smågrisestalden og opførelsen af en ny overdækket gyllebeholder vil påvirke det bevaringsværdige landskab eller de geologiske interesser væsentligt.

Staldanlægget ligger inden for kystnærhedszonen godt 1 km fra Grund Fjord. Norrdjurs Kommune vurderer, at det ansøgte projekt vil have underordnet betydning i forhold til planlægningsinteresserne langs kysten.

Ejendommen ligger inden for udpegningen ”lavbundsarealer der kan genoprettes til vådområder” i kommuneplanen. Som udgangspunkt må der ikke opføres anlæg inden for udpegningen, som forhindrer, at der senere kan etableres et vådområde. I den konkrete ansøgning ligger både det eksisterende anlæg og de nye bygninger inden for udpegningen. Det vurderes at de ansøgte bygninger ikke påvirker mulighederne for at genoprette vådområde. Begrundelsen for vurderingen er at de eksisterende bygninger i forvejen skal sikres, hvis der etableres

vådområde i området. Denne sikring vil umiddelbart kunne omfatte de nye bygninger, der er søgt om.

5.2.2. PRODUKTIONER

Miljøkonsekvensrapporten beskriver produktionen og de stillede vilkår og skal sikre at produktionsarealer, stalddtype, dyretype og opbevaringsanlæg er entydigt fastlagt og at miljøteknologi anvendes med den beregnede effekt og at dette kan kontrolleres. Norddjurs Kommune vurderer, at vilkårene sikrer, at beregningerne af lugt og ammoniakfordampning fra anlægget er retvisende

Ammoniakfordampningen og lugt påvirkningen er beregnet ud fra produktionsarealet, dvs. det areal hvor der er dyr. Hvis der tages bygninger i brug, som ikke er en del af denne godkendelse, vil det således medføre øget ammoniak- og lugtbelastning i forhold til det godkendte. I beregningerne er der regnet med det maksimale antal dyr, der kan produceres på det givne produktionsareal i forhold til dyreværnsloven. Der må på intet tidspunkt opholde sig flere dyr i staldene end det, der er tilladt i henhold til denne lov.

5.2.3. AFSTANDE

De nye anlæg overholder gældende afstandskrav til skel, vandløb m.v.

Staldene ”eks dræg1” og ”eks løbe” overholder ikke afstandskravet på 15 meter til beboelse på egen ejendom. Der sker ingen ændringer i produktionen i de to staldfafsnit. Da den manglende overholdelse af afstandskravet er for eksisterende bygninger, og forureningen fra de to stalde ikke øges, kræves der ingen dispensation fra afstandskravet.

5.3. HUSDYRGØDNING

Der skal altid være en opbevaringskapacitet for husdyrgødning svarende til mindst 9 måneders tilførsel. Da produktionens omfang ikke kendes, er der ikke stillet vilkår om en opbevaringskapacitet. Overholdelse af kravet er ansøgers ansvar og kontrolleres ved miljøtilsyn.

Hvis gyllen skal læsses med fast pumpe eller traktorpumpe, skal der forinden etableres en betonplads med opsamling. Inden etablering af pladsen skal den anmeldes til Norddjurs Kommune.

Opbevaringsanlæggene skal leve op til BAT-standard. Det vil sige, at der skal etableres fast overdækning/flydelag og at beholderne skal følge den lovpligtige beholderkontrol.

Beholderne skal desuden tømmes og efterses for utætheder en gang pr. år.

Den nye gyllebeholder opføres nærmere end 300 meter fra en nabobeboelse, som ejes af ansøger. Beholderen forsynes med fast overdækning i form af teltdug.

Der er stillet vilkår om at alle 3 gyllebeholdere skal være forsynet med fast overdækning i form af teltdug med indvendigt skørt. Den faste overdækning reducerer ammoniakfordampningen fra beholderne med 50 %. Det indvendige skørt sikrer mod indvendig korrosion af beholderne.

Norddjurs Kommune vurderer at de stillede vilkår samt generelle regler for opbevaring og udbringning af husdyrgødning sikrer, at gyllen opbevares og udbringes på en miljømæssig forsvarlig måde.

5.4. BEDSTE TILGÆNGELIGE TEKNIK/RENERE TEKNOLOGI/OPTIMERING

5.4.1. BAT AMMONIAK

BAT-kravet til de enkelte staldanlæg ses herunder:

| STALDNAVN | NAVN PÅ DYRETYPE OG STALDSYSTEM | FORUDSÆTNING FOR BAT-BEREGNING | MAKS. EMISSION/ KG NH ₃ -N /ÅR |
|--------------------------------|--|--|---|
| Stald 7
Eks løbe-drægtige | Søer, golde og drægtige. Løsgående, delvis spaltegulv | Eksisterende staldafsnit, BAT-krav fastsat i tidligere afgørelse | 900 |
| Stald 3
Eks farestald | Søer, diegivende. Kas-sestier, spaltegulv | Eksisterende staldafsnit, BAT-krav fastsat i tidligere afgørelse | 956 |
| Stald 4
Eks smågrise | Smågrise. Toklimastald, delvis spaltegulv | Eksisterende staldafsnit, BAT-krav fastsat i tidligere afgørelse | 392 |
| Stald 2
Eks løbe | Søer, golde og drægtige. Individuel opstaldning, delvis spaltegulv | Eksisterende staldafsnit, BAT-krav fastsat i tidligere afgørelse | 520 |
| Stald 6
Eks smågrise1 | Smågrise. Toklimastald, delvis spaltegulv | Eksisterende staldafsnit, BAT-krav fastsat i tidligere afgørelse | 448 |
| Stald 9
Ny smågrise | Smågrise. Toklimastald, delvis spaltegulv | Nyt staldafsnit | 290 |
| Stald 1
Babystald | Smågrise. Drænet gulv + spalter (50 % / 50 %) | Eksisterende staldafsnit, BAT-krav fastsat i tidligere afgørelse | 156 |
| Stald 5
Eks drægtige | Søer, golde og drægtige. Løsgående, delvis spaltegulv | Eksisterende staldafsnit, BAT-krav fastsat i tidligere afgørelse | 96 |
| Stald 8
Eks. løbe-drægtige1 | Søer, golde og drægtige. Løsgående, delvis spaltegulv | Eksisterende staldafsnit, BAT-krav fastsat i tidligere afgørelse | 900 |
| Stald 5
Eks. dræg1 | Søer, golde og drægtige. Løsgående, delvis spaltegulv | Eksisterende staldafsnit, BAT-krav fastsat i tidligere afgørelse | 180 |
| Stald 10
Hestestald | Flexgruppe: Alle kvæg, heste, får og geder; dybstrøelse | Eksisterende staldafsnit | 37 |

Samlet BAT-krav

BAT-krav for henholdsvis produktioner og lagre. Dette skal så sammenholdes med den faktiske emission.

| | STALDE | LAGRE | TOTAL |
|---|--------|-------|-------|
| Samlet BAT krav (kg NH ₃ -N /år) | 4874 | 516 | 5390 |

Ammoniakfordampningen ligger 170 kg N pr. år under det beregnede BAT niveau.

Ammoniakemissionen er nedbragt ved at staldene med delvis spaltegulv har en lav fordampning, ved etablering af gyllekøling i den nye stald og ved fast overdækning på den nye gyllebeholder.

Norrdjurs Kommune vurderer, med henvisning til proportionalitetsprincippet, at husdyrbruget har truffet de nødvendige foranstaltninger til at forebygge og begrænse forureningen ved anvendelse af BAT.

Vilkår for at overholde BAT-kravene er stillet under afsnit 3.2 "Vilkår til stalde og produktioner" og afsnit 3.3. "Husdyrgødning". Der er ikke stillet yderligere vilkår til ammoniaktab.

5.4.2. ANDEN BAT

I miljøkonsekvensrapporten er der (jf. EU-kommissionens referencedokument (BREF)) redegjort for husdyrbrugets anvendelse af bedst tilgængelige teknik (BAT) i forhold til godt landmandskab, foder, staldindretning, forbrug af vand og energi, opbevaring og udbringning af husdyrgødning.

Der er stillet vilkår som fastholder, at landbruget drives efter retningslinjerne for godt landmandskab for at sikre godt management. Vilkårene sikrer samtidig, at driften lever op til forudsætningerne for beregning af lugt m.v. Renholdelse sikrer, at lugt- og støvgener minimeres samt at ventilationsanlæg fungerer optimalt.

Der skal være udarbejdet en beredskabsplan for husdyrbruget. Formålet med beredskabsplanen er, at der kan gribes hurtigt ind ved uheld, så forurening af miljøet kan undgås eller minimeres. Det er derfor afgørende, at den er opdateret med korrekte telefonnumre m.v.

Vilkår om registrering af el- og vandforbrug er en forudsætning for at kunne optimere forbruget. Energi- og vandforbrug varierer betydeligt afhængig af staldsystem m.v. Det er derfor ikke muligt at fastsætte realistiske vilkår til forbrug.

For IE-husdyrbrug er det blandt andet lovpligtigt at anvende miljøledelse.

Dokumentation for anvendelse af et miljøledelsessystem angående det forudgående kalenderår skal hvert år senest den 31. marts indsendes til Norrdjurs Kommune sammen med:

- logbog over gennemførte kontroller af husdyrbruget inklusiv materiel samt
- dokumentation for overholdelse af fodringskrav.

Krav om indsendelse af ovenstående dokumentation fremgår af husdyrgodkendelsesbekendtgørelsens kapitel 17 "Særregler for IE-husdyrbrug". Hvis Norrdjurs Kommune inden for det seneste kalenderår har gennemført et miljøtilsyn på husdyrbruget, skal der ikke indsendes informationer for det pågældende kalenderår.

Kravene skal opfyldes fra det tidspunkt, hvor IE-husdyrbruget får en godkendelse efter husdyrbrugslovens § 16 a, stk. 2.

Den ansvarlige for et IE-husdyrbrug skal straks underrette kommunen ved manglende overholdelse af godkendelsesvilkår samt kravene i husdyrgodkendelsesbekendtgørelsens kapitel 17 og skal straks træffe de nødvendige foranstaltninger for at sikre, at vilkårene og kravene igen overholdes.

5.5. FORURENING

Ledes vand fra vask af maskiner og redskaber direkte i vandløb eller lignende, medfører det et stort iltforbrug og forringelse af vandløbskvaliteten. Derfor stilles vilkår om at vask skal foregå på tæt betonplads med opsamling.

Vandløb kan også blive påvirket negativt ved store mængder vand fra tage og befæstede arealer. Vilkår om at der skal indhentes særskilt udledningstilladelse sikrer, at udledningen vurderes og godkendes på forhånd, så negative effekter kan undgås.

Vilkår om opbevaring, sortering og bortskaffelse af affald sikrer, at der ikke sker en forurening før affaldet bortskaffes, og at affaldet bortskaffes forsvarligt og på en måde, som sikrer bedst mulig genanvendelse.

Vilkår til opbevaring af kemikalier sikrer, at der ikke sker spild, som medfører en forurening af omgivelserne.

Vilkåret om straks at orientere Norddjurs Kommune hvis der sker uheld, som kan medføre en forurening sikrer, at kommunen hurtigt kan vurdere risikoen for forurening af jord, kloak, grundvand og overfladevand og at der snarest muligt kan iværksættes afhjælpende foranstaltninger for at standse og/eller begrænse forureningen.

Uheld som kommunen skal orienteres om kan fx være: Udslip af dieselolie, gylle eller gødning, i forbindelse fastkørte eller væltede maskiner. Større overløb af gylle/gyllebeholdere hvor der er gået hul. Ethvert uheld hvor der sker udløb af sprøjtemidler, olieprodukter eller gylle/gødning til vandmiljøet.

5.6. NABOPÅVIRKNING

5.6.1. LUGT

For at sikre at naboer ikke bliver påvirket væsentligt af lugtgener, beregnes geneafstande, der skal overholdes. Geneafstanden til byzone og sommerhusområder er længere end til samlet bebyggelse, og enkeltboliger uden landbrugspligt har den korteste geneafstand. Det betyder, at naboer i enkeltbeboelser må tåle en større lugtpåvirkning end naboer, der bor i byzone. Lugtgeneafstandene er beregnet ud fra lugtmissionen en sommerdag med maksimal ventilation.

Nærmeste nabobeboelse uden landbrugspligt er ejendommen Bodevej 29. Ejendommen ejes af ansøger, og er derfor ikke omfattet af lugtkravene.

Geneafstandene er beregnet i det elektroniske ansøgningssystem og fremgår af miljøkonsekvensrapporten. Geneafstanden kan blive korrigeret afhængig af andre husdyrbrug, vindretning m.v.

For at sikre at lugtberegningerne er retvisende er der stillet vilkår om størrelse og placering af produktionsarealer.

Alle krav til lugt er overholdt.

5.6.2. ØVRIGE NABOGENER

Ud fra oplysningerne i miljøkonsekvensrapporten er der stillet forskellige vilkår for at begrænse generne fra husdyrbruget for de omkringboende. Norddjurs Kommune vurderer at vilkårene sikrer, at husdyrbruget kan drives uden væsentlige nabogener i form af lugt, lys, støv,

støj, rystelser, fluer, transport og uhygiejniske forhold som følge af husdyrproduktionen samt opbevaring og anvendelse af husdyrgødning m.v.

5.7. NATUROMRÅDER

Når påvirkningen af de omkringliggende naturområder vurderes, ses der på den del af ammoniakemissionen, som deponeres på det pågældende naturområde. Depositionen beregnes for det enkelte område. Den vigtigste faktor for depositionens størrelse er afstanden fra natur til anlæg, men retning og ruhed af opland og naturområde m.v. medtages i beregningen. For kategori 1- og 2-natur ses på den totale deposition fra anlægget, mens der kun ses på merdeposition, når påvirkningen af kategori 3-natur vurderes. For at reglerne om merbelastning ikke kan omgås ved at gennemføre flere små udvidelser vurderes merbelastningen ud fra både nudrift og den drift, der var gældende 8 år før godkendelsen.

For at vurdere om ammoniakdepositionen vil påvirke de omkringliggende naturområder er emissionen beregnet til de nærmeste naturområder i forskellige retninger. Hvis der er andre anlæg, som ligger tæt på arealer i naturkategori 1, så reduceres den maksimale belastning, der kan accepteres (kumulation). Det er ikke tilfældet for denne ansøgning.

Den maksimale totaldeposition til kategori 1 naturområder er 0,2 - 0,7 kg N/ha/år afhængig af hvor mange andre husdyrbrug, der påvirker området.

Den maksimale totaldeposition til kategori 2 naturområder er 1,0 kg N/ha/år.

Merdeposition til kategori 3 naturområder må højst være 1,0 kg N/ha/år.

Beregninger af ammoniakdeposition til nærmeste naturområde i hver kategori og områdernes placering fremgår af miljøkonsekvensrapporten.

For alle kategorier ligger den beregnede deposition væsentligt under kravet til deposition.

Nærmeste område omfattet af naturbeskyttelseslovens § 3 er et vandhul, som ligger godt 300 meter nordvest for staldanlægget. Naturtilstanden i vandhullet vurderes ikke at blive påvirket væsentligt af projektet, idet der ikke er beregnet nogen merdeposition til vandhullet.

Der er godt 3 km til nærmeste Natura 2000-område.

Der er ikke stillet vilkår til ammoniakdeposition.

5.8. BILAG IV-ARTER

I EU's Habitatdirektiv er der anført en række dyre- og plantearter, som har krav på ekstra beskyttelse. Det er de såkaldte bilag IV-arter. Beskyttelsen betyder, at arterne og deres levesteder skal beskyttes, og at tiltag ikke må forringe artens levevilkår.

I tilknytning til det ansøgte projekt, er der ikke kendskab til bilag IV-arter.

Det vurderes derfor, at det ansøgte projekt ikke har negative konsekvenser for bilag IV-arter.

Hvis der findes bilag IV-arter i området, ændrer det dog ikke ved arternes beskyttelse, at de ikke er anført i denne godkendelse.

5.9. OPHØR

IED-husdyrbrug skal senest 4 uger efter driftsophør anmelde dette til kommunalbestyrelsen med et oplæg til vurdering efter § 38 k, stk. 1, i lov om forurennet jord. Vurderingen skal indeholde en risikovurdering med hensyn til menneskers sundhed og miljøet. Viser risikovurderingen, at det ikke kan afvises, at forureningen udgør en væsentlig risiko for menneskers

sundhed eller miljøet, skal vurderingen tillige indeholde et oplæg til foranstaltninger, der sikrer, at forureningen ikke udgør en sådan risiko.

Tømning og rengøring af anlæg sikrer, at der ikke opstår lugtgener, og risikoen for forurening minimeres.

Såfremt gyllebeholderen ikke længere skal anvendes eller den lovpligtige beholderkontrol-ordning ikke er gennemført, skal gyllebeholderen tages ud af drift. Beholderen anses for at være taget ud af drift, når den er tømt og rengjort, og brugeren skriftligt har givet kommunen meddelelse om, at beholderen er taget ud af drift.

Norrdjurs Kommune vurderer, at de stillede vilkår sikrer, at ophør af produktionen sker på en miljømæssig forsvarlig måde og at der ikke opstår gener for de omkringboende efter ophøret.

6. OFFENTLIGHED, HØRING OG KLAGE

Godkendelsen bekendtgøres ved offentliggørelse på Norddjurs Kommunes hjemmeside. Herefter er der en klagefrist på fire uger, hvor miljøgodkendelsen kan påklages til Miljø- og Fødevareklagenævnet. Klagevejledning findes på bilag 5. Søgsmål til prøvelse af afgørelsen ved en domstol efter loven eller de regler, der fastsættes i medfør af loven, skal være anlagt inden 6 måneder efter, at afgørelsen er meddelt.

Dato for offentliggørelse findes på omslaget (side 2). Frister for at påklage afgørelsen til Miljø- og Fødevareklagenævnet og for at prøve afgørelsen ved domstolen står ligeledes på indersiden af omslaget.

Kopi af afgørelsen er fremsendt til følgende:

- Naboer og berørte parter
- Danmarks Naturfredningsforening: dnnorrdjurs-sager@dn.dk
- Danmarks Sportsfiskerforbund: aarhus@sportsfiskerforbundet.dk
- Danmarks Sportsfiskerforbunds hovedkontor: post@sportsfiskerforbundet.dk
- Det Økologiske Råd: info@ecocouncil.dk
- Dansk Ornitologisk Forening: natur@dof.dk
- Dansk Ornitologisk Forening, Norddjurs: norrdjurs@dof.dk
- Embedslægeinstitutionen Nord: senord@sst.dk

6.1.1. OFFENTLIGHED OG HØRINGER

Før offentliggørelse har der været gennemført forskellige høringer, for at naboer og andre interessenter har haft mulighed for at kommentere og bidrage til de vurderinger, der ligger til grund for afgørelsen.

Foroffentlighed: Det har været offentliggjort, at Norddjurs Kommune har modtaget en ansøgning og at interesserede kunne få udkast til afgørelse tilsendt, når det foreligger. Der har ikke været henvendelser i forbindelse med annonceringen.

Naboer beliggende inden for konsekvensradiusen har haft et udkast til afgørelsen i høring i 30 dage.

Der er ikke indkommet bemærkninger i høringsperioden.

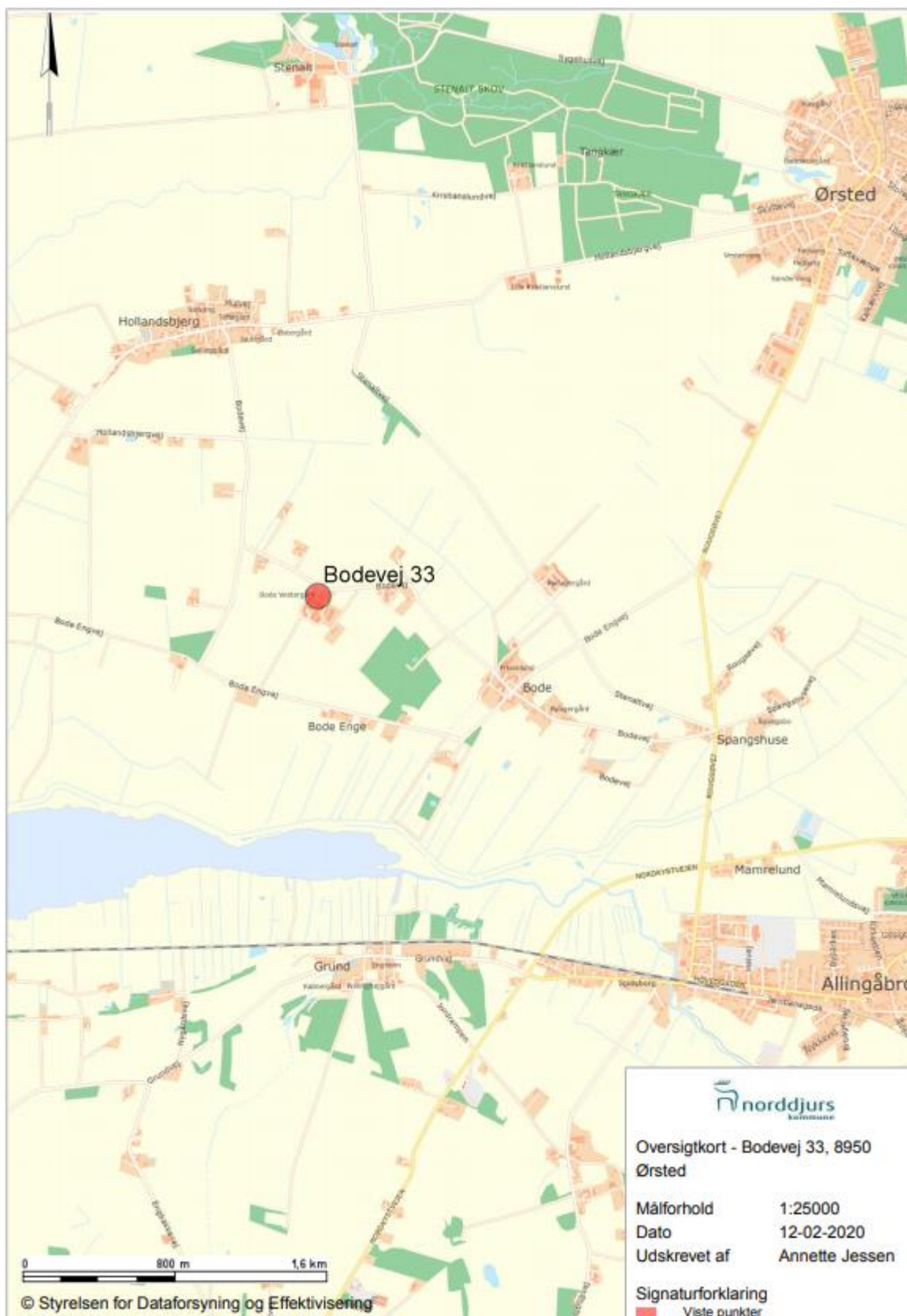
7. LISTE OVER SAGENS BILAG

- bilag 1. Oversigtskort
- bilag 2. Situationsplan
- bilag 3. Oversigtskort over stalde
- bilag 4. Tegninger, ny smågrisestald
- bilag 5. Klagevejledning

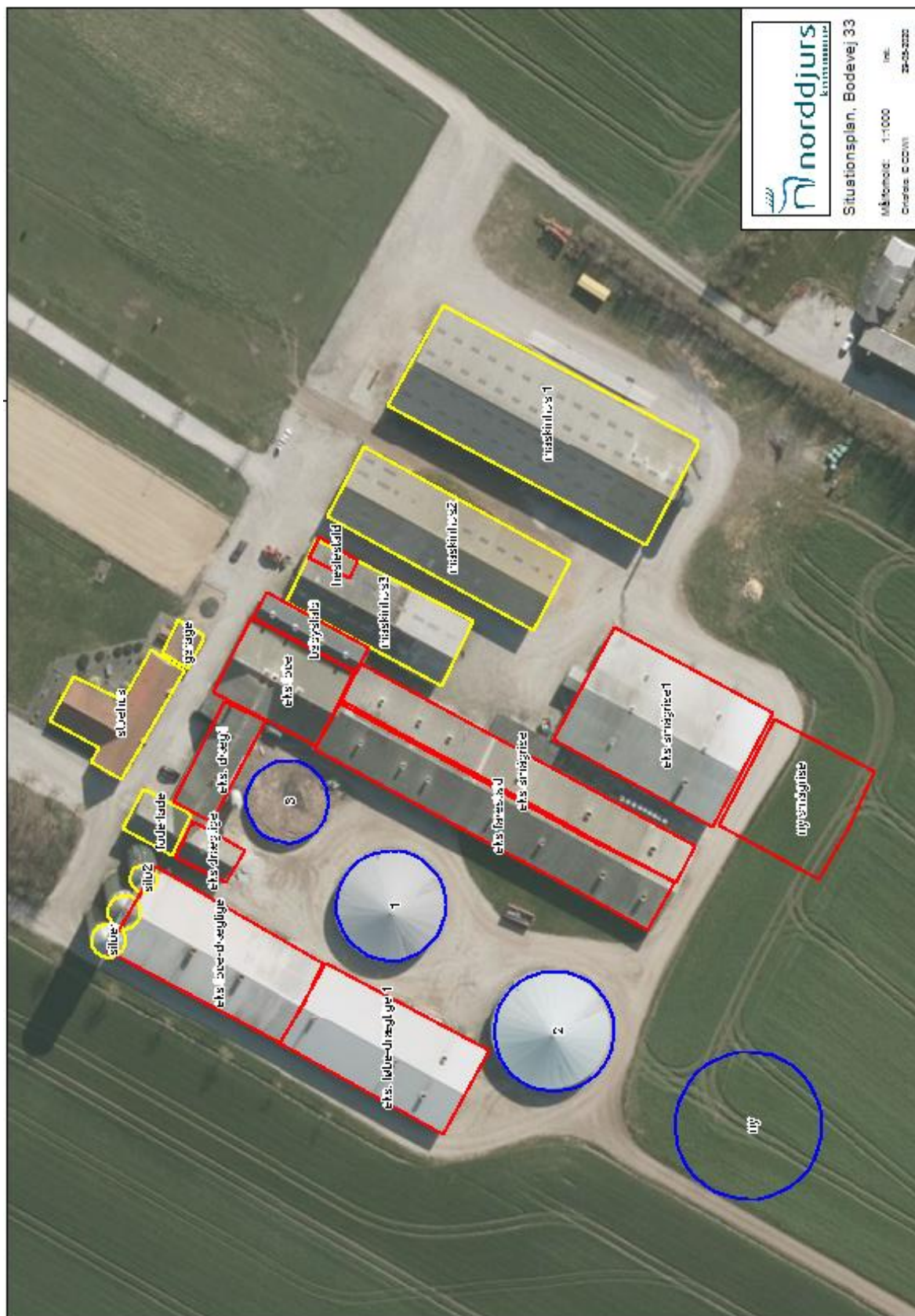
Øvrige sagsakter:

Elektronisk ansøgning, skema 215316, version 7

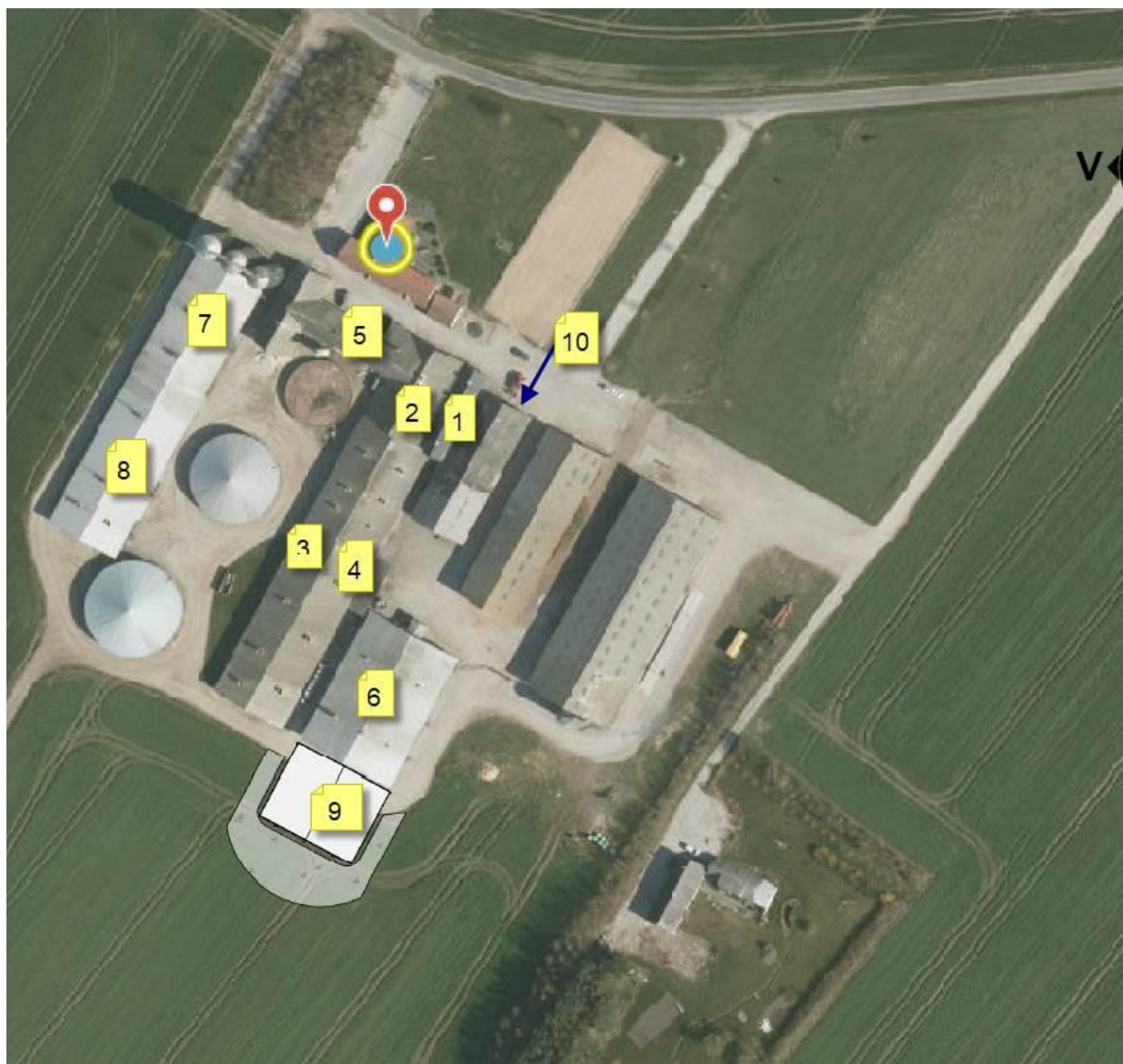
Bilag 1: Oversigtskort



Bilag 2: Situationsplan



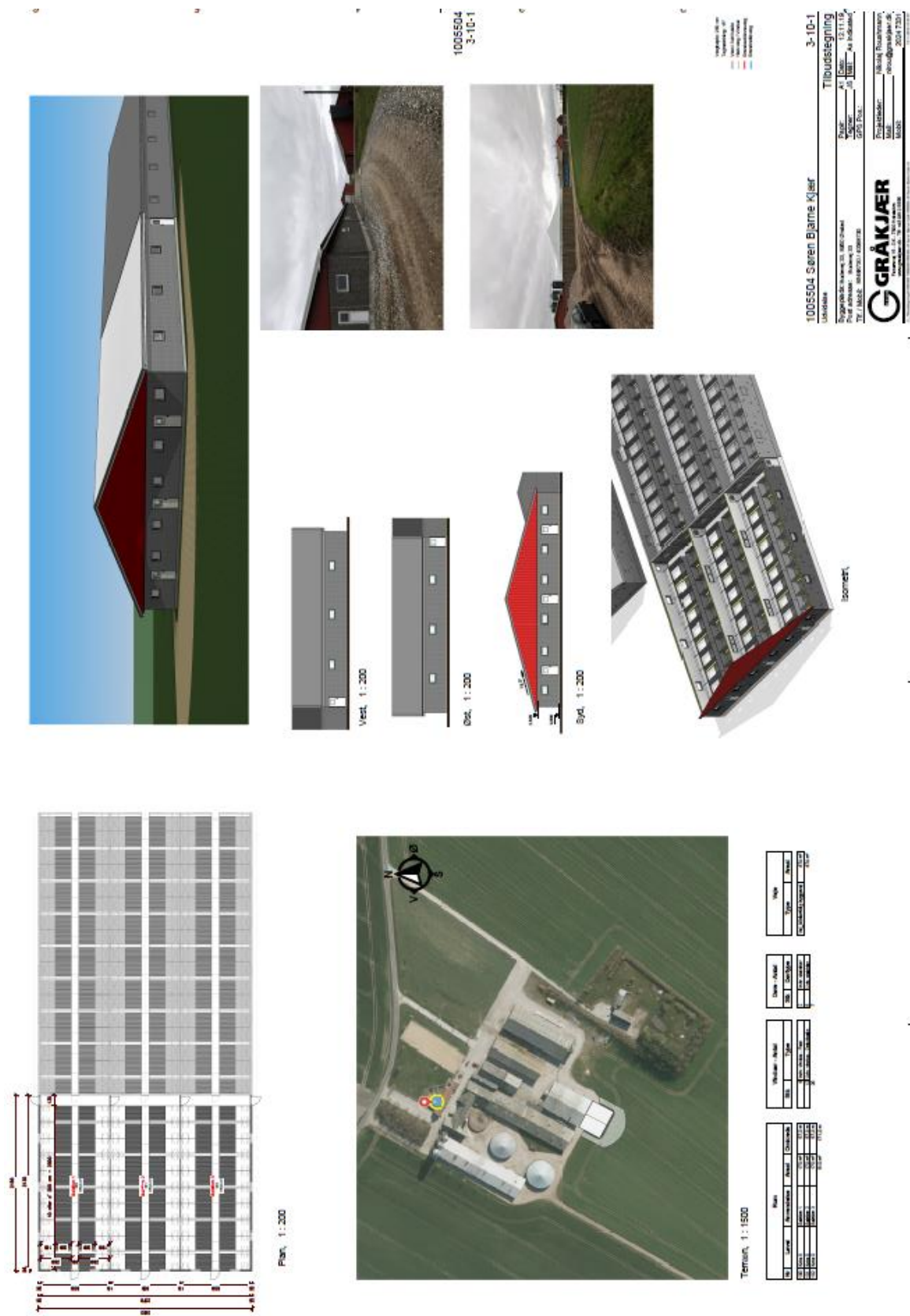
Bilag 3: Oversigtskort over stalde



- 1 eks. klimastald/babystald, ingen ændringer
- 2 eks. løbestald, ingen ændringer
- 3 eks. farestald, ingen ændringer
- 4 eks. smågrisestald, ingen ændringer
- 5 eks. drægtighedsstald, ingen ændringer
- 6 eks. smågrisestald, ingen ændringer
- 7 eks. løbe-drægtige, ingen ændringer
- 8 eks. løbe-drægtige, ingen ændringer
- 9 Ny smågrisestald
- 10 Hestestald

Indretningstegninger over de eksisterende stalde kan ses i kapitel 4 "Miljøkonsekvensrapport".

Bilag 4: Tegninger, ny smågrisestald (stald 9)



Bilag 5: Klagevejledning

Afgørelsen kan i henhold til lov om om husdyrbrug og anvendelse af gødning m.v. påklages skriftligt til Miljø- og Fødevareklagenævnet af adressaten, Miljøministeren og enhver, der har en individuel, væsentlig interesse i sagens udfald.

Hvis du ønsker at klage over denne afgørelse, skal du klage til Miljø- og Fødevareklagenævnet. Klageportalen ligger på www.borger.dk og www.virk.dk. Du logger på www.borger.dk eller www.virk.dk, ligesom du plejer, typisk med NEM-ID. Klagen sendes gennem Klageportalen til

den myndighed, der har truffet afgørelsen. En klage er indgivet, når den er tilgængelig for myndigheden i Klageportalen. Miljø- og Fødevareklagenævnet skal som udgangspunkt afvise en klage, der kommer uden om Klageportalen, hvis der ikke er særlige grunde til det. Hvis du ønsker at blive fritaget for at bruge Klageportalen, skal du sende en begrundet anmodning til den myndighed, der har truffet afgørelse i sagen. Myndigheden videresender herefter anmodningen til Miljø- og Fødevareklagenævnet, som træffer afgørelse om, hvorvidt din anmodning kan imødekommes.

Når du klager, skal du betale et gebyr. Privatpersoner skal betale et gebyr på 900 kr. Virksomheder og organisationer skal betale et gebyr på 1.800 kr. (2016-niveau).

Klagefristen udløber 4 uger efter, at afgørelsen er meddelt, det vil sige at klagen skal være registreret og gebyret skal være betalt senest den dato, der er anført i afgørelsen som sidste dag.

Klagegebyr opkræves af Nævnenes Hus. Betaling af klagegebyr sker ved elektronisk overførsel eller ved giroindbetaling. Gebyr skal indbetales inden for en fastsat frist. Hvis gebyret ikke indbetales inden udløbet af fristen, afvises klagen.

Gebyret tilbagebetales, hvis

- klagesagen fører til, at den påklagede afgørelse ændres eller ophæves,
- klageren får helt eller delvis medhold i klagen, eller
- klagen afvises som følge af overskredet klagefrist, manglende klageberettigelse eller fordi klagen ikke er omfattet af Miljø- og Fødevareklagenævnets kompetence.

Det bemærkes, at hvis den eneste ændring af den påklagede afgørelse er forlængelse af frist for efterkommelse af afgørelse som følge af den tid, der er medgået til at behandle sagen i klagenævnet, tilbagebetales gebyret dog ikke.

Miljø- og Fødevareklagenævnet kan også beslutte at tilbagebetale klagegebyret, hvis

- 1) der er indledt forhandlinger med afgørelsens adressat og/eller førsteinstansen om projektilpasninger, og disse forhandlinger fører til, at klager trækker sin klage tilbage, eller
- 2) klager i øvrigt trækker sin klage tilbage, før Miljø- og Fødevareklagenævnet har truffet afgørelse i sagen.

Gebyret tilbagebetales dog ikke, hvis nævnet vurderer, at der er forhold, der taler imod at tilbagebetale gebyret, f.eks. hvis klagen trækkes tilbage meget sent, herunder efter at klager har haft et afgørelsesudkast i partshøring.

Søgsmål

Søgsmål til prøvelse af afgørelsen efter loven eller de regler, der fastsættes i medfør af loven, skal være anlagt inden 6 måneder efter, at er meddelt. Er afgørelsen offentlig bekendtgjort, regnes søgsmålsfristen fra bekendtgørelsen.