

Tillæg til miljøgodkendelse

Tangevej 7, 6690 Gørding

22.08.2023



Teknik & Miljø
Esbjerg Kommune

Oplysninger om husdyrbruget og ansøgningen

Husdyrbruget		Konsulent	
Husdyrbrugets CVR-nummer	28115458	Konsulent Cvr	25399781
Husdyrbrugets navn	Terneholm	Konsulent virksomhedsnavn	SvineRådgivningen I/S
Beliggenhedsadresse	Tangevej 7	Konsulent navn	SvineRådgivningen v/ Heidi Birch Wentzlau
Postnummer	6690	Konsulent adresse	Birk Centerpark 24
By	Gørding	Konsulent postnummer	7400
Ansøger		Konsulent by	Herning
Ansøger navn	Bakkebo Landbrug ApS	Konsulent telefon	30704057
Ansøger adresse	Lundhedevej 25A	Konsulent email	hbw@sraad.dk
Ansøger postnummer	7200	Ejendom	
Ansøger by	Grindsted	Ejendomsnummer	5610309538
		CHR numre	67205

Sag nr.: 23/1317

Sagsansvarlig: Anli

Skema nr.: 236797, version 2

Indsendt dato: 9. februar 2023

ESBJERG KOMMUNE

Natur & Vandmiljø

Torvegade 74

6700 Esbjerg

Telefon: 7616 1616

E-mail: miljo@esbjergkommune.dk

Web: www.esbjergkommune.dk

Copyright: Alle kort og luftfoto: copyright DDO ®, ©COWI

Indholdsfortegnelse

INDLEDNING	4
KOMMUNENS AFGØRELSE	5
FORUDSÆTNINGER OG VILKÅR.....	5
UDNYTTELSE OG BORTFALD	6
REVURDERING.....	6
MEDDELELSESPLIKT.....	7
ØVRIGE FORHOLD.....	7
OFFENTLIGGØRELSE.....	7
KLAGEVEJLEDNING	7
KOMMUNENS VURDERING OG BEGRUNDELSE FOR VILKÅR	9
INDLEDNING	9
GENERELLE FORHOLD.....	9
Godkendelsens omfang.....	9
Tidligere godkendelser.....	9
Samdrift med andre husdyrbrug	10
HUSDYRBRUGETS INDRETNING OG DRIFT	10
Dyrehold, staldsystem og produktionsareal	10
Foder	10
Husdyrgødning	10
Spildevand/restvand	10
HUSDYRBRUGETS BELIGGENHED	11
Faste afstandskrav og planmæssige forhold	11
Landskab og kulturmiljø.....	12
HUSDYRBRUGETS PÅVIRKNING AF OMGIVELSERNE	15
Ammoniakupåvirkning af naturområder og beskyttede arter	15
Lugt	15
Transporter.....	16
Støj.....	20
Støv, fluer og skadedyr	22
Lys.....	23
Driftsforstyrrelser og uheld	23
RESSOURCER, AFFALD OG DØDE DYR	23
Ressourcer.....	23
Affald	24
BEDST TILGÆNGELIGE TEKNIK (BAT).....	24
OPHØR	24
ALTERNATIVE MULIGHEDER	25
SAMLET VURDERING	25
HØRING	25
BILAG 1:	26
BILAG 2:	30
BILAG 3:	38

Indledning

Hvad drejer sagen sig om?

Esbjerg Kommune har modtaget en ansøgning om tillæg til en §16a miljøgodkendelse. Husdyrbruget på Tangevej 7, 6690 Gørding søger om

- Etablering af 1 stk. kornsilo á 7.200 m³
- Etablering af 2 stk. kornsiloer á 6.700 m³
- Etablering af fritstående korntørreri
- Etablering af forsilo på 1.150 m³ til tårntørreri

Offentliggørelse

Forslaget til tillæg til miljøgodkendelse har været i offentlig høring i 30 dage. Kommunen har i forbindelse med høringen ikke modtaget bemærkninger til projektet.

Læsevejledning

Miljø skal i denne sammenhæng forstås som påvirkning af omboende og miljøet i bred forstand herunder landskab og natur med dens bestande af vilde planter og dyr.

Miljøgodkendelsen er opdelt i 3 dele:

- Del 1: Kommunens afgørelse
Fastlægger de vilkår, der skal gælde for husdyrbruget. Vilkårene sikrer, at driften af husdyrbruget kan ske uden at påvirke miljøet væsentligt.
- Del 2: Kommunens vurdering og begrundelse for vilkår
Indeholder kommunens vurdering af ansøgningen og en begrundelse for de stillede vilkår.
- Del 3: Miljøteknisk redegørelse
Indeholder en miljøteknisk redegørelse, som er udarbejdet af ansøgers rådgiver. Rapporten beskriver mere detaljeret driften af husdyrbruget. Rapporten indeholder også en beskrivelse af de miljøpåvirkninger, som driften af husdyrbruget giver anledning til.

Miljøteknisk redegørelse er vedlagt som bilag 3.

Kommunens afgørelse

Esbjerg Kommune meddeler tillæg til miljøgodkendelse til svinebruget på Tangevej 7, 6690 Gørding.

Godkendelsen omfatter:

- Etablering af 1 stk. kornsilo á 7.200 m³
- Etablering af 2 stk. kornsiloer á 6.700 m³
- Etablering af fritstående korntørreri
- Etablering af forsilo til tårntørreri på 1.150 m³

Godkendelsen meddeles efter § 16a, stk. 4 i husdyrbrugloven¹.

Der er nærmere redegjort for de vurderinger der ligger til grund for afgørelsen i afsnittet "Kommunens vurdering og begrundelse for vilkår".

Forudsætninger og vilkår

Esbjerg Kommune forudsætter, at husdyrbruget indrettes og drives som beskrevet i ansøgningen og den medsendte miljøtekniske redegørelse. Godkendelsen meddeles på vilkår, der sikrer at husdyrbruget med det ansøgte ikke medfører væsentlig virkning på miljøet.

Denne miljøgodkendelse er et tillæg til eksisterende miljøgodkendelse meddelt d. 25.02.2020. Vilkår i den eksisterende miljøgodkendelse, som ikke ophæves ved dette tillæg, er fortsat gældende for hele bedriften. De vilkår i den eksisterende miljøgodkendelse, som forsat er gældende, fremgår af bilag 1.

Tillæg til godkendelsen meddeles på følgende vilkår:

Landskabelige værdier

1. Siloerne (silo nr. 3-5) samt tårntørreri og tilhørende forsilo skal placeres som angivet på kort 2.
2. Siloerne (silo nr. 1-3) inkl. kornfremføring må ikke overstige 25,00 m over terrænhøjden og diameteren på hver silo må ikke overstige 22,85 m.
3. Siloerne (silo nr. 4-5) inkl. kornfremføring må ikke overstige 24,00 m over terrænhøjden og diameteren på hver silo må ikke overstige 22,85 m.
4. Siloerne (silo nr. 3-5) samt tårntørreri og tilhørende forsilo skal opføres i galvaniseret og umalet stål. Siloerne (silo nr. 3-5) skal i udtryk være identiske med de to siloer (silo nr. 1 og 2), der er omfattet af miljøgodkendelsen fra 25. maj 2020.
5. Tårntørreri og tilhørende forsilo inkl. indfyldningsudstyr må ikke overstige 27,80 m over terrænhøjden og diameteren må ikke overstige hhv. 4,32 m og 8,21 m.

¹ Lovbekendtgørelse nr. 520 af 1. maj 2019 om husdyrbrug og anvendelse af gødning m.v. med senere ændringer.

6. Der skal etableres og vedligeholdes 3 rækker levende beplantning, som anført med grøn streg på nedenstående kort 2. Beplantningen skal bestå af hjemmehørende danske træer og buske med en iblandet andel af hvidpilen *Salix alba Saba* på minimum 20 %.
7. Beplantningen skal etableres førstkommande plantesæson efter den første silo er opført.
8. Beplantningen må efter forudgående aftale med Esbjerg Kommune flyttes til en anden placering, såfremt denne placering yder tilsvarende afskærmende effekt.
9. Den med blåt anførte beplantning på kort 2 skal bevares og vedligeholdes.
10. Der må ikke ske tilstandsændringer i det beskyttede sten og jorddige. Såsom kørsel på diget, bortpløjning af digefoden eller plantning på diget.

Støj

11. Når ventilator til beluftning af korn i den østligste ladebygning (byg. 8, jf. kort 5) er i drift i natperioden, må kornblæsere ved siloerne, tårntørreri, transportanlæg (redler), lastvognskørsel med korn og tip til korngrav samt traktorkørsel nord for ladebygning (nr. 8, jf. kort 5) ikke være i drift samtidig.

Udnyttelse og bortfald

En godkendelse efter §16a bortfalder, hvis den ikke er udnyttet inden 6 år efter, at godkendelsen er meddelt. Hvis en del af godkendelsen ikke er udnyttet, bortfalder godkendelsen for denne del.

Med udnyttet menes her, at byggeriet faktisk er afsluttet.

Hvis en godkendelse efterfølgende ikke har været helt eller delvist udnyttet i 3 på hinanden følgende år, bortfalder den del af godkendelsen, der ikke har været udnyttet i de seneste 3 år. Udnyttelse anses her for at foreligge, når mindst 25 % af det tilladte eller godkendte produktionsareal udnyttes driftsmæssigt. Med driftsmæssig udnyttelse forstås, at der på det pågældende produktionsareal mindst produceres 50 % af det mulige indenfor rammerne af dyrevelfærdskrav eller andre relevante krav.

Revurdering

Husdyrbrugets miljøgodkendelse skal regelmæssigt og mindst hvert 10. år tages op til revurdering jf. § 39 i Bekendtgørelse om tilladelse og godkendelse mv. af husdyrbrug. Den første regelmæssige revurdering skal dog foretages, når der er forløbet 8 år. Da ejendommen er godkendt første gang i 2020, er det planlagt at foretage første revurdering i 2028.

Meddelelesespligt

Kommunens godkendelse gælder for det konkrete projekt. Husdyrbruget må ikke udvides eller ændres bygnings- eller driftsmæssigt på en måde der indebærer forøget forurening før udvidelsen eller ændringen er godkendt. Hvis der sker ændringer i grundlaget for kommunens vurdering, skal der indsendes en ny ansøgning til kommunen. Dette gælder for eksempel ændringer i forhold til størrelsen af produktionsarealet, ændringer i dyretypen eller ændringer af staldsystem. Esbjerg Kommune skal have lejlighed til at vurdere, hvorvidt udvidelsen/ændringen kræver en ny godkendelse eller om udvidelsen/ændringen kan ske indenfor rammerne af denne godkendelse.

Øvrige forhold

Afgørelsen omfatter alene forholdet til husdyrbrugloven. Øvrige relevante godkendelser og tilladelser skal indhentes særskilt.

Etablering af nye anlæg må ikke igangsættes, før der er givet en byggetilladelse fra Esbjerg Kommune. Visse anlæg kræver dog ikke byggetilladelse. Det anbefales at kontakte Byggeri, Esbjerg Kommune for afklaring heraf.

Terrænregulering kan kræve landzonetilladelse og i nogle tilfælde også tilladelse efter anden lovgivning. For eksempel fastsætter vandløbsloven, at der ikke uden tilladelse må ændres på vandets naturlige afløb til anden ejendom eller hindre det naturlige afløb af vand fra højere liggende ejendomme. Kontakt Byggeri, Esbjerg Kommune inden du terrænregulerer, for at få en vurdering af hvilke tilladelser der evt. kræves.

Husdyrbruget skal til enhver tid leve op til de gældende regler i love og bekendtgørelser, uanset at de nævnte krav og regler kan være en skærpelse af denne godkendelses vilkår.

Offentliggørelse

Afgørelsen annonceres den 24. august 2023 på Miljø- og Fødevareministeriets Digital MiljøAdministration (<https://dma.mst.dk>) og Esbjerg Kommunes hjemmeside (Esbjerg Kommunens hjemmeside (<https://www.esbjerg.dk/politik-og-demo-kрати/hoeringsportal>)).

Klagevejledning

Afgørelsen kan påklages til Miljø- og Fødevareklagenævnet. Klagefristen udløber den 21. september 2023.

Klageberettigede er ansøger, Miljøministeren, Styrelsen for Patientsikkerhed, enhver der har en individuel, væsentlig interesse i sagens udfald, samt foreninger og organisationer i det omfang de har klageret.

En klage skal indsendes via Klageportalen. Klageportalen kan findes via forsiden på www.naevneneshus.dk. Klageportalen ligger også på www.borger.dk og www.virk.dk.

Klagen sendes automatisk via Klageportalen til Esbjerg Kommune. En klage er indgivet, når den er tilgængelig for Esbjerg Kommune i Klageportalen.

Miljø- og Fødevareklagenævnet afviser din klage, hvis du sender den uden om klageportalen, medmindre du er blevet fritaget for brug af klageportalen. Hvis du ønsker at blive fritaget for at bruge klageportalen, skal du sende en begrundet anmodning via mail til Miljø- og Fødevareklagenævnet. Nævnet afgør herefter, om du kan fritages for at bruge klageportalen.

Når man klager opkræves der et gebyr. Gebyret er 900 kr. for borgere og 1.800 kr. for virksomheder og organisationer. Gebyret betales med betalingskort i Klageportalen og tilbagebetales hvis:

- Klagesagen fører til, at den påklagede afgørelse ændres eller ophæves,
- Klageren får helt eller delvis medhold i klagen, eller
- Klagen afvises som følge af overskredet klagefrist, manglende klageberettigelse eller fordi klagen ikke er omfattet af Miljø- og Fødevareklagenævnets kompetence.

Afgørelsen kan desuden indbringes til prøvelse hos domstolene inden 6 måneder efter, at afgørelsen er meddelt.

Udnyttelse af godkendelsen

Ifølge husdyrbrugloven har en klage over miljøgodkendelsen som udgangspunkt ikke opsættende virkning. Det betyder, at miljøgodkendelsen kan udnyttes uanset eventuelle klager, men dette begrænser dog ikke Miljø- og Fødevareklagenævnets mulighed for at ændre eller ophæve Esbjerg Kommunes afgørelse. Det vil være Miljø- og Fødevareklagenævnet, som kan oplyse om hvorvidt en klage har opsættende virkning.

Kommunens vurdering og begrundelse for vilkår

Indledning

Husdyrbruget på Tangevej 7, 6690 Gørding har søgt et tillæg til miljøgodkendelse efter husdyrlovens §16a.

Ansøgningen er indsendt via det it-baserede ansøgningssystem på husdyrgodkendelse.dk. Som en del af ansøgningen har ansøger udarbejdet en miljøteknisk redegørelse, der beskriver husdyrbrugets påvirkninger af miljøet. Miljøet skal i denne sammenhæng forstås som påvirkning af omboende og miljøet i bred forstand herunder natur og landskab.

Miljøteknisk redegørelse er vedlagt som bilag 3.

Denne del af godkendelsen indeholder kommunens vurdering af ansøgningen og den miljøtekniske redegørelse og en begrundelse for de stillede vilkår.

Vurderingerne er foretaget med udgangspunkt i de beskyttelsesniveauer og retningslinjer, der er i husdyrbrugloven og tilhørende bekendtgørelser og vejledning².

I forbindelse med behandlingen af ansøgningen har der været dialog med ansøger. I de tilfælde hvor Esbjerg Kommune supplerer ansøgeres miljøvurdering eller hvor kommunens miljøvurdering er en anden en ansøgers vurdering, vil dette fremgå af nedenstående afsnit.

Generelle forhold

Godkendelsens omfang

Husdyrbruget søger om:

- Etablering af 1 stk. kornsilo á 7.200 m³
- Etablering af 2 stk. kornsiloer á 6.700 m³
- Etablering af fritstående korntørreri
- Etablering af forsilo til tårntørreri på 1.150 m³

På Tangevej 7 foretages der blanding af færdigfoder til egne besætninger på nærværende ejendom og andre ejendomme. Esbjerg Kommune har vurderet at ejendommens foderstofvirksomhed, ikke har et sådant omfang, at det kommer ind under listepunkt E207 jf. Godkendelsesbekendtgørelsen³.

For at Esbjerg Kommune til enhver tid kan kontakte den ansvarlige for husdyrbruget, er der i godkendelsen fra 25.5.2020 stillet vilkår om, at ændringer i ejerforhold skal meddeles til Esbjerg Kommune. Dette vilkår fastholdes.

Tidligere godkendelser

Husdyrbruget er miljøgodkendt efter husdyrlovens §16a den 25. maj 2020.

² Husdyrbrugloven (LBK nr. 520 af 1. maj 2019 om husdyrbrug og anvendelse af gødning m.v. med senere ændringer); Husdyrgodkendelsesbekendtgørelsen (BEK nr. 443 af 26. april 2023 om godkendelse og tilladelse m.v. af husdyrbrug); Husdyrgødningsbekendtgørelsen (BEK nr. 2243 af 29. november 2021 om miljøregulering af dyrehold og om opbevaring af gødning) samt Miljøstyrelsens digitale husdyrvejledning.

³ Bek. nr. 2080 af 15.11.2021 om godkendelse af listevirksomhed

Miljøgodkendelsen fra maj 2020 omfatter et uændret produktionsareal, opførelse af 2 stk. kornsiloer á 7.200 m³ og lovliggørelse af en vaskeplads. Disse kornsiloer er endnu ikke etableret, men forventes fortsat opført.

Denne godkendelse meddeles som et tillæg til miljøgodkendelsen fra 25.5.2020.

Samdrift med andre husdyrbrug

Af husdyrbrugloven fremgår det, at hvis et husdyrbrug er teknisk, forurenings- og driftsmæssigt forbundet med et andet husdyrbrug, så skal husdyrbrugene godkendes samlet.

Ansøger ejer flere husdyrbrug. Men Esbjerg Kommune har i forbindelse med miljøgodkendelsen fra 25.5.2020 vurderet, at disse ikke er teknisk, forureningsmæssigt og driftsmæssigt forbundne. Esbjerg Kommune meddeler således et særskilt tillæg til miljøgodkendelse til husdyrproduktionen på Tangevej 7.

Husdyrbrugets indretning og drift

Dyrehold, staldsystem og produktionsareal

I miljøgodkendelsen fra 25.5.2020 er der redegjort for indretning og drift af de enkelte stalde. Der er angivet oplysninger om dyretype, staldsystem og produktionsareal.

I nærværende tillæg sker der ingen ændringer i dyreholdet, staldsystemer eller produktionsarealer. Det omfatter alene en udvidet lagerkapacitet til korn, samt mulighed for at tørre kornet forud for lagring.

Det tidligere stillede vilkår 1 til staldindretning og dyreholdets sammensætning bibeholdes.

Foder

Opbevaring af foder er beskrevet i den miljøtekniske redegørelse og i miljøgodkendelsen fra 25.5.2020.

Lagerkapaciteten af korn ønskes udvidet med 3 ekstra kornsiloer ud over de to kornsiloer der tidligere blev miljøgodkendt.

Der er i miljøgodkendelsen fra 25.5.2020 stillet vilkår til foderopbevaringen (vilkår 24). Dette vilkår bibeholdes.

Husdyrgødning

Der sker ingen ændringer i produktionen eller i opbevaringen af husdyrgødning i forhold til det der er miljøgodkendt den 25.5.2020. De tidligere stillede vilkår (nr. 14, 15 vedr. opbevaring af husdyrgødning) bibeholdes.

Spildevand/restvand

Der er i miljøgodkendelsen fra 25.5.2020 redegjort for spildevandsforholdene på ejendommen. Nærværende ansøgning medfører ingen ændringer i ejendommens spildevandsafledning.

Det tidligere stillede vilkår omkring olieudskillere (vilkår 13) bibeholdes.

Husdyrbrugets beliggenhed

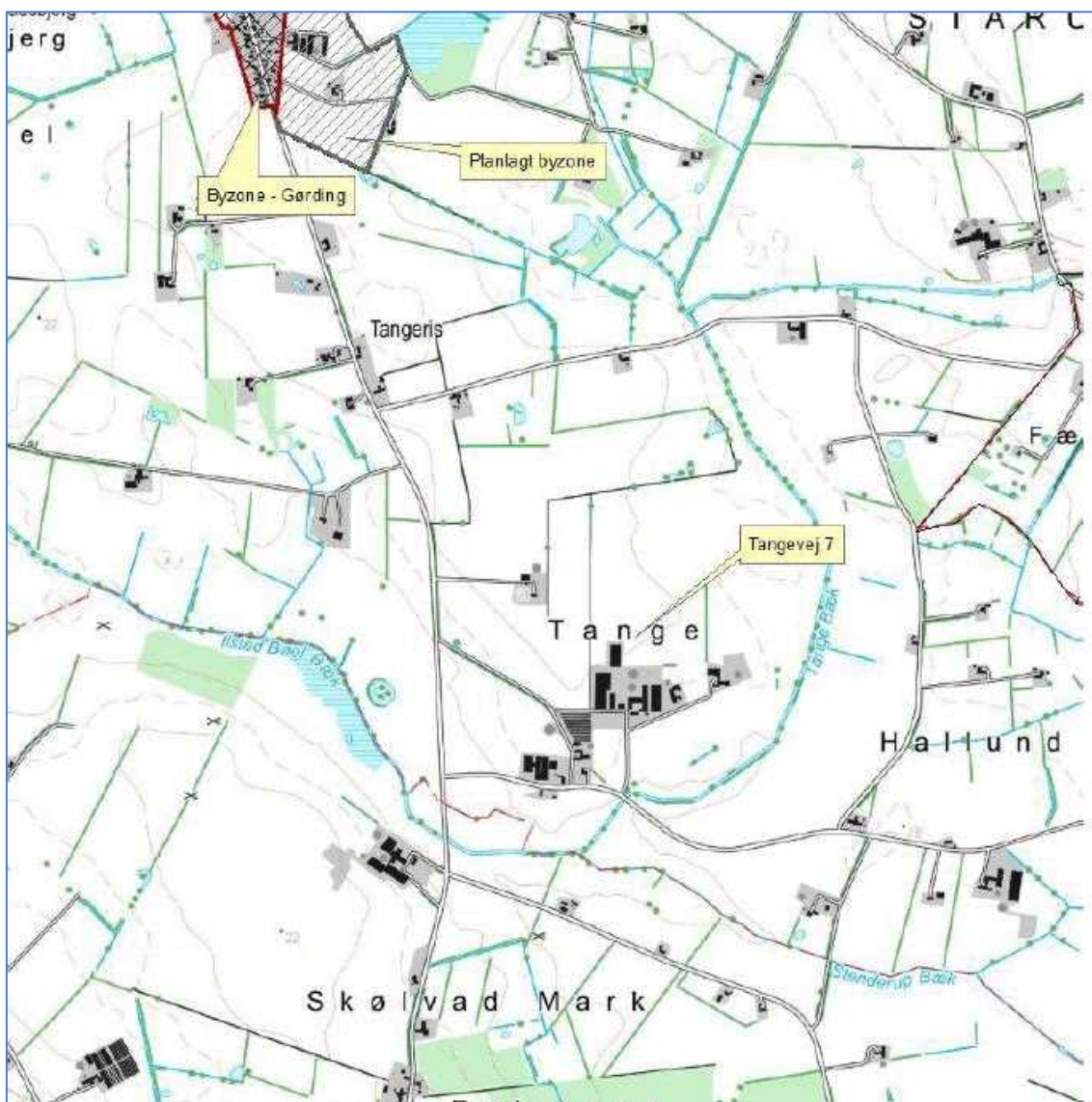
Faste afstandskrav og planmæssige forhold

Ansøger har i den miljøtekniske redegørelse beskrevet husdyrbrugets beliggenhed og planmæssige forhold. Det er ligeledes beskrevet i miljøgodkendelsen fra 25.5.2020.

Placeringen af husdyrbruget fremgår af kort 1.

Husdyrbrugloven fastsætter en række afstandskrav til husdyrbrugets beliggenhed.

Esbjerg Kommune har gennemgået ansøgers oplysninger og er enig med ansøger i, at de gældende afstandskrav er overholdt.



Kort 1. Husdyrbrugets beliggenhed

Landskab og kulturmiljø

Bygningsmæssige ændringer på et husdyrbrug kan indvirke på den landskabelige oplevelse, såvel som på kulturmiljøet.

Ansøger har i den miljøtekniske redegørelse beskrevet og vurderet påvirkningen af landskabet.

Esbjerg Kommune har valgt at uddybe ansøgers vurdering. I forbindelse med vurderingen skal der foretages en afvejning af på den ene side placeringen af det ønskede byggeri og nødvendigheden for det pågældende husdyrbrug overfor på den anden side de landskabelige hensyn i området.

Placering og erhvervmæssig nødvendighed:

Nuværende produktionsareal på 3.456 m² på Tangevej 7 forbliver uændret ved det ansøgte projekt. Strukturudviklingen i landbruget går mod større husdyrbrug. Et svinebrug af denne størrelse vurderes at være stort, men ikke usædvanlig stort efter danske forhold.

Siloerne opføres i tilknytning til eksisterende bygningsmasse på Tangevej 7, så ejendommens bebyggelses- og færdselsarealer udgør en hensigtsmæssig helhed.

Efter etableringen udgør det samlede bygningsareal ca. 2,0 ha. Medtages arealet mellem og omkring bygningerne udgør det samlede areal i stedet ca. 4,8 ha.

Siloerne får en højde på maks. 22,6 m over terrænhøjden og en diameter på maks. 22,85 m. Højden over terræn inkl. kornfremføring er 25,00 m for silo 1-3 og 24,00 m for silo 4-5. Det skyldes at kornfremføringsenheden ikke fysisk kan nå ud til alle siloer, men skal deles op i to.

De nye industrisiloer skal anvendes til opbevaring af korn til fremstilling af færdigfoder til ejers svineejendomme. På Tangevej 7 produceres kun ca. 8 % af ejers samlede slagtesvin. Esbjerg Kommune vurderer herudfra, at siloerne må betegnes som fællesanlæg mellem flere ejendomme.

Esbjerg Kommune finder, at der arkitektonisk ikke er noget usædvanligt ved siloerne. De vurderes dog volumenmæssigt at være usædvanlig store sammenlignet med traditionelle fodersiloer på husdyrbrug som følge af, at de skal rumme korn til flere svineejendomme. Siloerne vurderes at være af industrilignende karakter.

Esbjerg Kommune vurderer samlet, at de ansøgte siloer ikke er erhvervmæssigt nødvendige for den pågældende ejendom.

Der lægges vægt på, at siloerne har et meget stort volumen, og at de derfor kan karakteriseres som meget store anlæg med industriel karakter. Esbjerg Kommune har derfor i det følgende foretaget en analyse af, hvorvidt de ansøgte siloer tilside-sætter de landskabelige værdier.

Landskabelige hensyn og vurdering:

I forbindelse med byggeriet af nye anlæg er der foretaget en landskabsanalyse. Denne er vedlagt i sin helhed i bilag 2. De vigtigste uddrag af landskabsanalysen er gengivet herunder.

Konklusion

Landskabet er sårbart overfor byggeri og større tekniske anlæg beliggende i, eller på kanten af lavningerne ned mod vandløb. Det vurderes, at siloerne på grund af deres talrighed, højde og størrelse vil være meget synlige i landskabet og have en

vis påvirkning af det uforstyrrede landskab, idet gårdanlægget er beliggende på en tunge ud i et lavere beliggende landskab.

Landskabet vil særlig blive påvirket fra vest- og østlige lokaliteter, da alle siloer her vil være synlige. Merpåvirkningen er begrænset fra nord- og sydlige lokaliteter, da siloerne skærmer delvist for hinanden.

Esbjerg Kommune vurderer, at de ansøgte siloer inkl. tårntørreri og forsilo på trods af deres industrilignende karakter og placering i et sårbart landskab kan indpasses, så de landskabelige værdier ikke tilsidesættes.

Der lægges vægt på følgende:

- Hele ejendommen, Tangevej 7, er placeret inden for større uforstyrrede landskab. Da siloerne ikke kan placeres uden for denne landskabsbinding, er siloerne søgt placeret og tilpasset, så de i mindst mulig grad påvirker oplevelsen af det uforstyrrede landskab.
- Siloerne opføres i nordlig forlængelse af og/eller i tilknytning til de 2 siloer, der blev miljøgodkendt i 2020. Herved kommer gårdanlægget til at fremstå samlet.
- Placeringen af siloerne bevirker, at de delvist vil skærme for hinanden ved indkig til ejendommen fra flere af vejene i området. Dette gælder særligt fra de nærmeste veje, der ligger syd og nord for ejendommen (Tangevej, Østerhedevej, Stårupvej).
- Siloerne opføres med et traditionelt arkitektonisk udtryk (form, materialer og højde/diameter-forhold) for fodersiloer i landbrugserhvervet.
- Siloerne opføres væk fra den mere sårbare lavning ned mod Ilsted Å og dens forgreninger.

For at varetage hensynet til landskabet og sikre at de landskabelige værdier ikke tilsidesættes, stilles der vilkår om dimensioner, materiale- og farvevalg samt etablering af afskærmende beplantning.

Eksisterende læhegn omkring anlægget bør bevares og vedligeholdes for at reducere landskabspåvirkningen. Dog bør en del af den afskærmende beplantning ved siloerne erstattes med ny beplantning omkring siloerne, så disse, i så høj grad det er muligt med beplantning, sløres. Herved vil siloerne også på sigt i højere grad komme til at fremstå som en del af gårdanlægget. For at sikre at der hurtigt etableres afskærmning af siloerne skal der iblandes hvidpil, der bl.a. er hurtigvoksende.

Det bemærkes, at galvaniseret stål ved nyetablering reflekterer solens stråler i høj grad. Over tid vil der dannes et oxid-lag på siloernes overflade, der gør siloerne mørkere og væsentlig mindre reflekterende. Refleksion af sollys kan således skæmme landskabet i starten, men da dette aftager over tid, vurderes det at være uproblematisk.

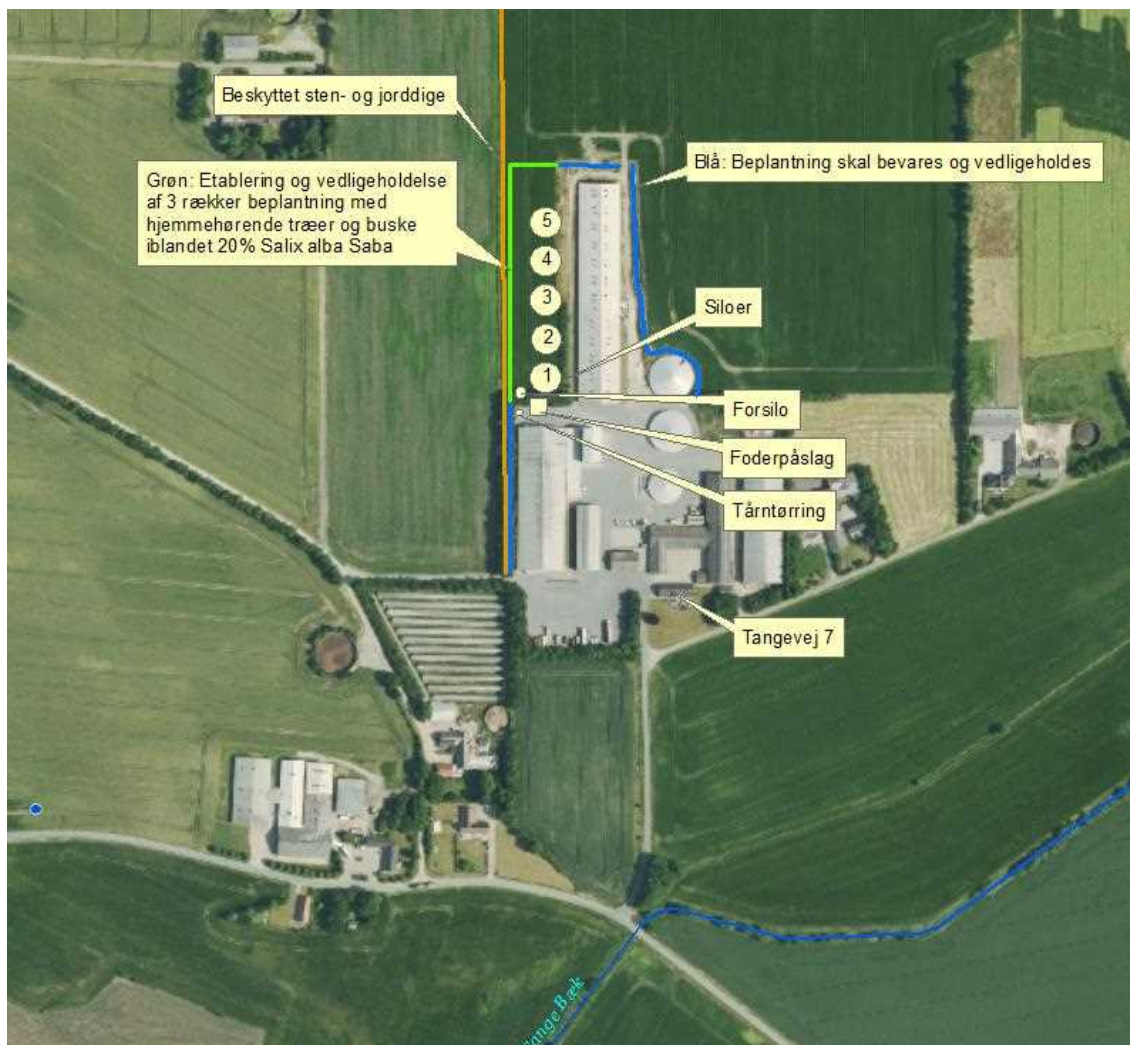
Det vurderes, at det ansøgte byggeri med de stillede vilkår, ikke er i strid med landskabsbindingerne i kommuneplanen.

Krav til det ansøgte

- Siloerne (silo nr. 3-5) samt tårntørreri og tilhørende forsilo skal placeres som angivet på kort 2.
- Siloerne (silo nr. 1-3) inkl. kornfremføring må ikke overstige 25,00 m over terrænhøjden og diameteren på hver silo må ikke overstige 22,85 m.

- Siloerne (silo nr. 4-5) inkl. kornfremføring må ikke overstige 24,00 m over terrænhøjden og diameteren på hver silo må ikke overstige 22,85 m.
- Siloerne (silo nr. 3-5) samt tårntørreri og tilhørende forsilo skal opføres i galvaniseret og umalet stål. Siloerne (silo nr. 3-5) skal i udtryk være identiske med de to siloer (silo nr. 1 og 2), der er omfattet af miljøgodkendelsen fra 25. maj 2020.
- Tårntørreri og tilhørende forsilo inkl. indfyldningsudstyr må ikke overstige 27,80 m over terrænhøjden og diameteren må ikke overstige hhv. 4,32 m og 8,21 m.
- Der skal etableres og vedligeholdes 3 rækker levende beplantning, som anført med grøn streg på nedenstående kort 2. Hegnet skal bestå af hjemmehørende danske træer og buske med en iblandet andel af hvidpilen *Salix alba Saba* på minimum 20 %.
- Beplantning skal etableres førstkommande plantesæson efter den første silo er opført.
- Beplantning må efter forudgående aftale med Esbjerg Kommune flyttes til en anden placering, såfremt denne placering yder tilsvarende afskærmende effekt.
- Det med blåt anførte hegn på kort 2 skal bevares og vedligeholdes.
- Der må ikke ske tilstandsændringer i det beskyttede sten og jorddige. Såsom kørsel på diget, bortpløjning af digefoden eller plantning på diget.

Vilkår nr. 28, 30, 31, 32, 33 og 34 i miljøgodkendelsen fra 25. maj 2020 ophæves.



Kort 2. Beplantning omkring ejendommen Tangevej 7.

Husdyrbrugets påvirkning af omgivelserne

Ammoniakpåvirkning af naturområder og beskyttede arter

I miljøgodkendelsen fra 25.5.2020 er der beskrevet og vurderet på påvirkningen af naturområder.

Der sker ingen ændring i ammoniakemissionen med nærværende projekt. Tidligere stillede vilkår vedr. ammoniakfordampning (vilkår 14 og 15) bibeholdes.

Lugt

I miljøgodkendelsen fra 25.5.2020 er der beskrevet og vurderet på lugtpåvirkningen af omgivelserne.

Nærværende projekt medfører ingen ændringer i forhold til lugtgener.

Der er i godkendelsen fra 2020 stillet vilkår (nr. 16) om, at husdyrbruget ikke må give anledning til væsentlige lugtgener. Der er ligeledes stillet vilkår til ventilationsanlægget (vilkår 17). Disse vilkår bibeholdes.

Transporter

Udgangspunktet er, at færdsel på offentlig vej alene reguleres af politiet efter færdselslovens regler. I en godkendelse kan der derfor primært stilles vilkår om anvendelse af bestemte adgangsveje til bedriften. For husdyrbrugets egne køretøjer kan der herudover stilles vilkår om, hvilke veje der skal benyttes ved til- og frakørsel. Endelig kan der stilles vilkår om, at til- og frakørsel kun må ske på bestemte tidspunkter.

Spørgsmål om f.eks. belastning af det lokale vejnet reguleres ikke af husdyrgodkendelsesloven, men af den relevante vejlovgivning og afgøres af de relevante vejmyndigheder.

I den miljøtekniske redegørelse har ansøger beskrevet antal transporter i ansøgt drift. Der er også en beskrivelse af til- og frakørselsforhold.

Der er i forbindelse med ansøgningen foretaget en opdatering af tidligere udarbejdet støjrapport, der blev indsendt i forbindelse med ansøgning om miljøgodkendelse af to industrisiloer på ejendommen i 2020. Støjrapporten er udarbejdet af autoriseret firma (Arbejdsmiljøeksperten).

Støjrapporten viser, at transporter fra ind- og udkørsel på ejendommen, og kørsel på selve ejendommen ikke giver anledning til væsentlige støjgener for de omboende.

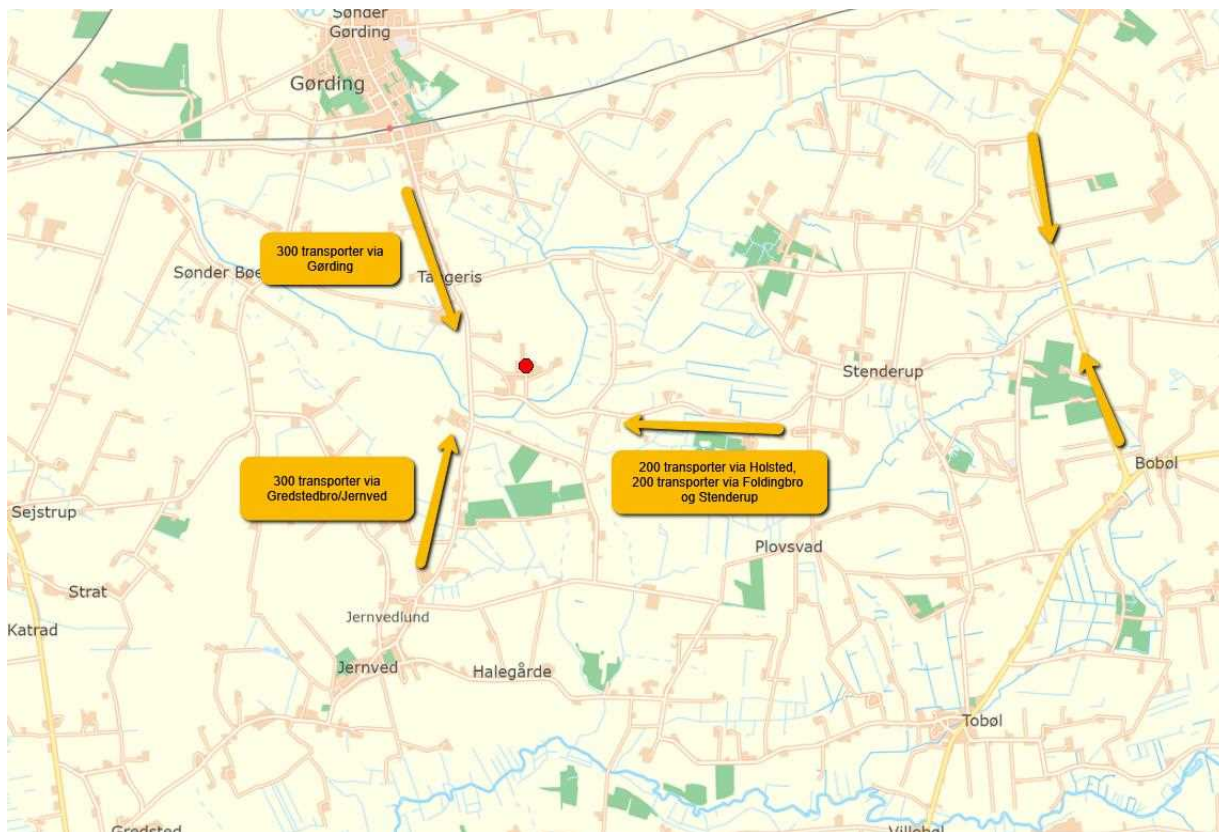
Det totale antal transporter til ejendommen er vurderet til ca. 2.711 stk. (En transport svarer til en til- og frakørsel). Der sker ikke en stigning i det samlede antal transporter til og fra ejendommen i forhold til i dag.

I dag oplagres kornet i foderlader på de forskellige ejendomme, hvor det høstes. Når der er behov for det, transporteres kornet til Tangevej 7, hvor det blandes til færdigfoder til bedriftens svinebesætninger. Det er oplyst, at der er omtrent 1.000 transporter med korn til Tangevej 7. Disse transporter har hidtil været fordelt over året.

Fremover vil det meste korn blive transporteret direkte til oplagring i de nye siloer på Tangevej 7 i forbindelse med høsten. Transporterne vil derfor fremover hovedsageligt foregå i høstperioden medio juli til medio september. Transporterne foregår hovedsageligt med egne 3-4 akslede lastbiler, som medfører færre rystelser end traktor med vogn.

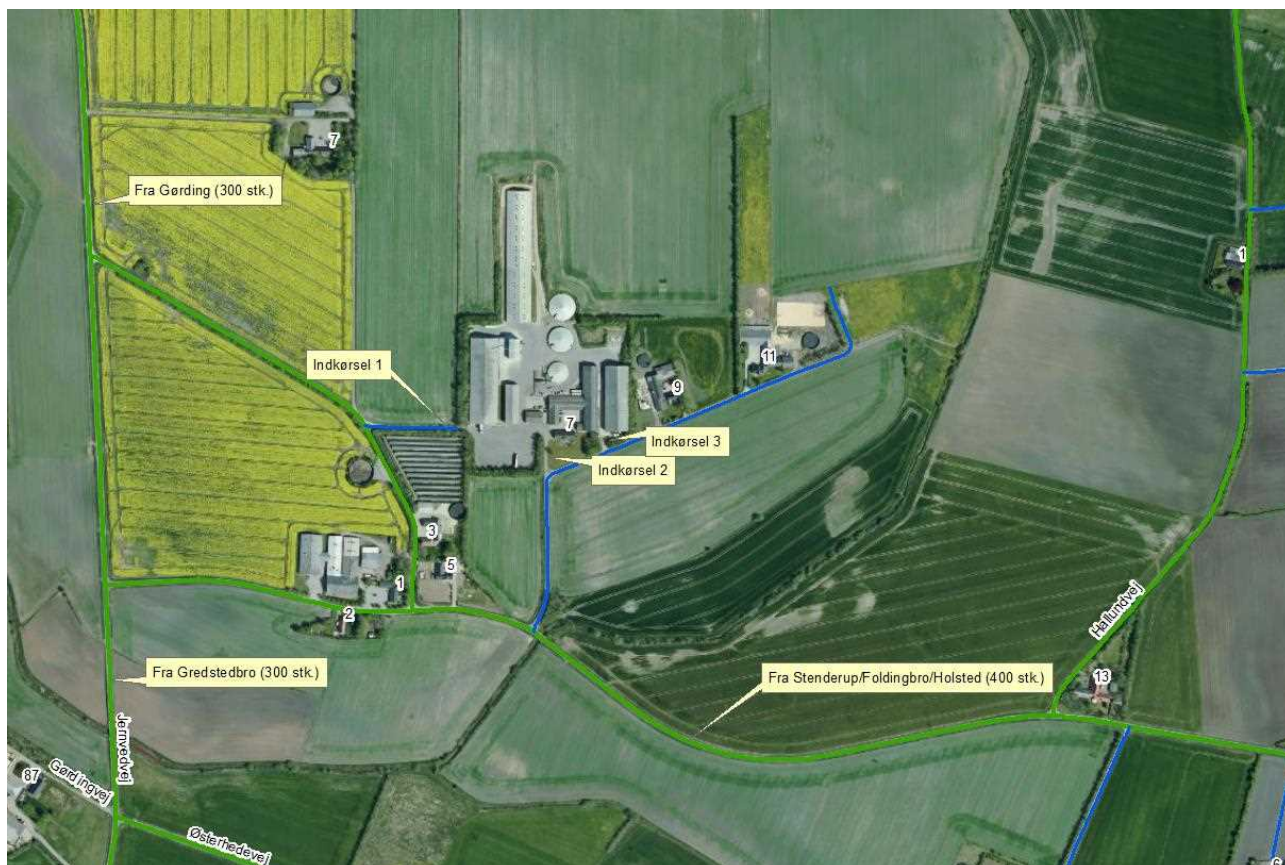
Ansøger anslår at transporterne med korn fordeler sig således:

- Fra nord kommer der ca. 300 transporter via Gørding
- Fra syd kommer der ca. 300 transporter via Gredstedbro – Jernved
- Fra øst kommer der ca. 400 transporter via Holsted, Foldingbro – Stenderup



Kort 3. Transportveje i oplandet til Tangevej 7

Der er 3 adgangsveje til ejendommen, som angivet på nedenstående kort. Indkørsel 3 benyttes ikke til korntransporter.



Kort 4. Transportveje til Tangevej 7 (grøn = kommunevej, blå = fælles privatvej)

Ansøger har vurderet, at ca. 2/3 af de 1.000 transporter med korn sker i tidsrummet omkring kl. 11-22 i løbet af ca. 14 dage i august (afhængigt af vejret) og resten fordeles ud over de resterende 6 uger.

I nedenstående tabel er der beregnet worst case af transporter med korn på vejene og forbi de nærmeste naboer. Der er forudsat, at alle 5 siloer er helt tomme, og skal fyldes op, hvilket i praksis aldrig vil ske. Man blander ikke ny-høstet korn i en silo, hvor kornet allerede er lagerfast.

Worst case	Antal	Før		Efter		
		Jævn fordeling over året	2/3-del over 14 dage	Antal pr. dag	1/3-del over 42 dage	Antal pr. dag
(Indkørsel 1) Gørding	300	0,8	200	14,3	100	2,4
(Indkørsel 2) Gredstedbro/Jernved	300	0,8	200	14,3	100	2,4
(Indkørsel 2) Holsted/Foldingbro/Stenderup	400	1,0	267	19,0	133	3,2

Tabel 1. Transport af korn til Tangevej 7 (1 transport svarer til en til- og en frakørsel)

Færdsel på offentlig vej, oversigtsforhold, trafikregulering, trafiksikkerhed og belastning af det lokale vejnet reguleres ikke i en miljøgodkendelse. Dette skyldes at disse forhold henhører under færdsels- og vejlovgivningen og ikke husdyrlovgivningen.

I en miljøgodkendelse skal der ske en vurdering af, om ind- og udkørsel til husdyrbruget vil kunne give anledning til væsentlige miljømæssige gener for de omboende.

Der kan primært stilles vilkår om anvendelse af bestemte adgangsveje (typisk hvilke indkørsler der skal benyttes) til husdyrbruget og at til- og frakørsel kun må ske på bestemte tidspunkter.

Der er ikke hjemmel til at stille vilkår om, hvilke ruter der skal benyttes (f.eks. forbud mod kørsel igennem en by/landsby) uanset hvilke gener transportererne måtte medføre for omgivelserne.

Såfremt en virksomhed medfører væsentligt øgede trafikale og miljømæssige gener i nærområdet (f.eks. mange transporter gennem landsbyområder), og hvis disse gener ikke kan afhjælpes ved valg af alternative til- og frakørselsforhold, kan der gives afslag på en ansøgning om miljøgodkendelse. Husdyrbruglovens formål er at værne om miljøet, og der skal derfor være tale om traditionelle miljøgener som lugt, støv, støj eller rystelser. Forhold som trafiksikkerhed og slitage herunder revner i husmure, kan ikke indgå.

Der er foretaget en vurdering af, hvilke ændringer af transportforhold, som opførelse af de yderligere tre siloer giver anledning til.

I 2020 er der godkendt opførelse af 2 kornsiloer, svarende til 400 transporter med korn, som også koncentrerer i høstperioden. De 400 transporter svarer til, at der i den 14 dages koncentrerede høstperiode vil være ca. 5,7 transporter pr. dag via henholdsvis indkørsel 1 (Gørding) og 2 (Gredstedbro/Jernved). Dette øges med opførelse af nye kornsiloer (hvor alle 1.000 korntransporter sker i høstperioden) til 14,3 transporter/dag. For indkørsel 2 (Holsted/Foldingbro/Stenderup) er der i 14 dages perioden 7,6 transporter/dag og dette øges til 19,0 transporter/dag.

Transporterne fra nord som benytter indkørsel 1, kører via en kommunal grusvej og det sidste stykke via en asfalteret privat fællesvej. Denne vej ligger mere end 140 m fra nærmeste nabobeboelse (Tangevej 3) og transporter vurderes ikke at give anledning til væsentlige gener.

Transporterne fra øst som benytter indkørsel 2 vurderes ligeledes ikke at udgøre en væsentlig gene, da afstanden fra nærmeste bolig (Tangevej 5) til den asfalterede private fællesvej op til indkørslen er ca. 115 m.

Det er de nærmeste naboer på Tangevej 1, 2, 3 og 5, som vil blive påvirket mest af at transporterne bliver koncentreret i høstperioden (se kort 2). Det er transporterne fra syd via Gredstedbro/Jernved, der vil køre tæt forbi naboejendommene. I den 14 dages periode hvor der høstes for fuld kraft i tidsrummet kl. 11-22, viser beregningerne, at transporterne øges fra 5,7 transporter pr. dag til 14,3 transporter pr. dag. Dette svarer til ca. 1,3 transporter pr. time, dvs. 2,6 til- og frakørsler pr. time.

Korntransporterne har hidtil været mere jævnt fordelt over året. Med opførelse af yderligere 3 kornsiloer, vil påvirkningen af naboerne ændres sådan, at en større andel af transporterne koncentrerer til høstperioden og særlig intensiv i en periode på 14 dage. Transporterne foregår i høstperioden fra kl. 11-22. Det er oplyst, at der sjældent vil ske korntransport efter kl. 22. Teknik & Miljø vurderer, at de trafikale og miljømæssige gener forbundet med ændringer i transportmønsteret ikke er af et omfang, der kan begrunde et afslag. I vurderingen er der lagt vægt på, at transpor-

terne er sæsonbetonede, og at omfanget på 2,6 til- og frakørsler i timen ikke afviger væsentligt fra det antal transporter, der kan forekomme i landområder, når der er sæson for høst og ensilering. Endvidere er der lagt vægt på, at transporter sjældent sker efter kl. 22, og dermed sikres naboerne 8 timers sammenhængende søvn.

Teknik & Miljø har været i dialog med ansøger om muligheden for i endnu højere grad at anvende indkørsel 1. Ansøger har oplyst, at det ikke er muligt at benytte indkørsel 1 til transporterne fra syd (via Gredstedbro/Jernved), da vinklen på vejen er for skarp. Det har resulteret i, at lastbilen er væltet. Hvis det skal lykkes at benytte denne vej, er lastbilerne nødt til at køre frem og tilbage nogle gange for at komme rundt. Vejafdelingen ser meget nødt, at der bakes på offentlige gennemgående veje, da det kan resultere i alvorlige ulykker.

Opførelse af yderligere 3 kornsiloer giver også anledning til et ændret transportmønster længere væk fra ejendommen.

Der foreligger trafiktællinger fra Jernved og Gørding, som viser følgende data:

Målested	Års døgn trafik	Årstal	Største antal pr. time	Måledato - start	Målt antal dage
Nørregade, Gørding	2.482	2022	311	17.10.2022	9,4
Søndergade, Gørding	1.031	2022	132	17.10.2022	8,5
Nørregade, Gørding	2.695	2018	346	12.11.2018	9,6
Gørdingvej, Jernved	830	2021	104	23.11.2021	7,9

Tabel 2. Trafiktællinger

Det ændrede transportmønster længere væk fra ejendommen vurderes ikke at være af et omfang, som kan begrunde et afslag. Korntransporterne tilknyttet Tangevej 7 vurderes at udgøre en ubetydelig del af den samlede transport på vejene, og det ændrede transportmønster vil have en meget lille indvirkning.

Støj i forbindelse med til- og frakørsel samt støj fra interne transporter (trafik på egen grund) reguleres af de fastsatte vilkår til støj – læs mere i afsnittet om støj.

Rystelser

På et husdyrbrug er det primært transporter der kan give anledning til rystelser.

De interne transportveje på ejendommen vurderes ikke at give anledning til gener i form af rystelser på naboejendommene. Som ovenfor nævnt foregår transporterne hovedsageligt med egne 3-4 akslede lastbiler, som medfører færre rystelser end traktor med vogn.

Brug af maskiner i landbruget kan i nogle tilfælde give anledning til vibrationsgener. Dette vil typisk være rystelser maskinføreren udsættes for, fremfor rystelser der giver gener for det omgivende miljø. Denne type rystelser er en arbejdsmiljøfaktor og vurderingen af dette forhold indgår i arbejdspladsvurderingen (APV) og behandles ikke nærmere her.

Støj

I den miljøtekniske redegørelse er der foretaget en vurdering af bedriftens støjbelastning på omgivelserne på baggrund af tidligere miljøgodkendelse fra 25.5.2020 og en opdateret støjrapport, som er udarbejdet af Arbejds miljøeksperten fra 2023.

Esbjerg Kommune supplerer ansøgers vurdering med følgende:

I Miljøstyrelsens vejledning nr. 5/1984 om "ekstern støj fra virksomheder" anføres ingen grænseværdier for støjbelastningen fra virksomheder ved boliger i det åbne land. Dog anføres, at man som udgangspunkt ved fastsættelse af støjgrænser ved nærmest liggende boliger bør anvende de grænseværdier, der gælder for områder med blandet bolig- og erhvervsbebyggelse. Disse værdier er fastsat som vilkår 18-22 i miljøgodkendelsen fra 2020. Disse vilkår bibeholdes.

Miljø- og Fødevarerklagenævnet har i afgørelse nr. 18/05004 vurderet, at det i sager efter husdyrbrugloven som udgangspunkt vil være tilstrækkeligt at fastsætte støjvilkår med udgangspunkt i Miljøstyrelsens vejledende grænseværdier, idet afstanden til nærmeste naboer oftest vil betyde, at støjgrænserne netop må forventes at kunne overholdes. Det vil således typisk ikke være nødvendigt at foretage støjberregninger eller støjmålinger udført som "Miljømåling – ekstern støj" ved vurdering af støjgener fra et husdyrbrugs almindelige drift.

Det er imidlertid Miljø- og Fødevarerklagenævnets opfattelse, at der kan foreligge konkrete forhold eller omstændigheder, der medfører, at kommunen ikke umiddelbart kan lægge til grund, at fastsættelsen af støjvilkår i overensstemmelse med støjvejledningen vil være tilstrækkeligt til at sikre, at et husdyrbrug med de fastsatte vilkår kan indrettes og drives på en sådan måde, at kravene i husdyrbrugloven opfyldes. Det kan eksempelvis være tilfældet, hvor kommunen tidligere har modtaget klager fra de omkringboende over støj fra husdyrbruget, hvor der på husdyrbruget er særligt støjende aktiviteter, eller hvor afstanden til nærmeste naboer ikke i sig selv tilsiger, at støjgrænserne kan forventes at ville kunne overholdes. I sådanne tilfælde må kommunen afdække den konkrete støjpåvirkning fra husdyrbrugets drift, og herefter foretage en konkret vurdering af, om de fastsatte generelle støjvilkår kan forventes overholdt, og om vilkårene i øvrigt er tilstrækkelige til at sikre overholdelsen af reglerne i husdyrbrugloven.

Ud fra den medsendte støjrapport udarbejdet af Arbejdsmiljøeksperten⁴ har Esbjerg Kommune vurderet, at det er sandsynligt, at støjgrænserne vil kunne overholdes ved normal drift efter opførelse af de ekstra siloer.

Dog viser beregninger, at der ved anvendelse af ventilator (SC 20⁵) til beluftning i den østligste ladebygning (byg. 8, jf. kort 5) i natperioden sker en svag overskridelse på 0,5 dB(A) af grænseværdien ved opholdsareal ved Tangevej 5 og en overskridelse på 1,3 dB(A) af grænseværdien ved opholdsareal ved Tangevej 3.

I støjrapporten er der beregnet ud fra worst case, hvilket forudsætter at alle støjkilder kører med 100 % drift samtidig. Ansøger har efterfølgende oplyst, at når kornblæserne på enten siloer eller planlager kører, så er kornet lagt på lager. Det betyder at alle støjkilder forbundet med tårntørreri, indtransport (redler), lastvognskørsel med korn og tip til korngrav ikke vil være sammenfaldende med kornblæsernes drift.

Esbjerg Kommune har lavet en scenarieberegning, hvor følgende støjkilder SC 22.1 – 22.20 (kornblæsere siloer), SC 23-26 (transportanlæg), SC10, SC13 + SC 21 (lastvognstransporter m. korn) og traktorkørsel SC 12 nord for ladebygning (nr. 8, jf. kort 5) ikke indgår i beregningen, når ventilator SC 20 er i brug. Denne beregning viser, at støjgrænseværdien i natperioden på 40 dB(A) er overholdt.

⁴ Støjnotat vedr. nye kornsiloer bilag til ansøgning

⁵ Nummeret henviser til kilder i støjnotat vedr. nye kornsiloer

Esbjerg Kommune vurderer, at støjgrænsen kan overholdes, såfremt ovennævnte støjklider ikke kører samtidig med ventilatoren, og derfor stilles der vilkår til dette.



Kort 5. Oversigt over bygninger med støjklider

Støv, fluer og skadedyr

Støv

I den miljøtekniske redegørelse har ansøger redegjort for støvgener.

Esbjerg Kommune er enig i ansøgers vurdering af, at husdyrbruget kan drives uden at medføre væsentlige støvgener. I vurderingen er der lagt vægt på afstanden til naboer og transportvejenes placering.

Der er i miljøgodkendelsen fra 25.5.2020 stillet vilkår om, at husdyrbruget ikke må give anledning til støvgener, som tilsynsmyndigheden finder væsentlige (vilkår 23). Dette vilkår bibeholdes.

Fluer og skadedyr

I miljøgodkendelsen fra 25.5.2020 er der redegjort for bekæmpelsen af fluer og skadedyr. Nærværende projekt vurderes ikke at medføre ændringer i forhold til fluer og skadedyr.

Der er i eks. miljøgodkendelse stillet vilkår i forhold til skadedyr (vilkår 24 og 25). Disse vilkår bibeholdes.

Lys

Med nærværende projekt sker der ingen ændringer i forhold til det i miljøgodkendelsen fra 25.5.2020 beskrevet og vurderet omkring lyspåvirkning.

Det er desuden oplyst, at der i dag er arbejdsbelysning i området ved korngraven, som også anvendes til råvarelevering i mørke perioder af året. Denne belysning er afskærmet af både siloer, bygninger og tørreri, så der forventes ikke gener for de omkringboende. Der monteres ikke yderligere belysning på de nye siloer.

Det i eks. miljøgodkendelse stillede vilkår om, at lys skal være slukket, når det ikke er påkrævet af produktionsmæssige eller dyrevelfærdsmæssige årsager bibeholdes.

Driftsforstyrrelser og uheld

I miljøgodkendelsen fra 25.5.2020 er der redegjort for driftsforstyrrelser og uheld. Nærværende projekt vurderes ikke at medføre ændringer i forhold til dette. De stillede vilkår om beredskabsplan (vilkår 35), og vilkår vedr. ophør (vilkår 36) og vilkår til pumpning af gylle bibeholdes.

Ressourcer, affald og døde dyr

Ressourcer

I miljøgodkendelsen fra 25.5.2020 er der redegjort for ressourceforbrug. Nærværende projekt medfører, at elforbruget stiger, men det samlede forbrug for hele bedriften, forventes at falde. Det skyldes at der i nudrift ved decentral opbevaring af kornet foretages nedtørring og beluftning på disse ejendomme, hvor det er ældre og nedslidte faciliteter, som forventeligt har et højere forbrug end nye faciliteter, som bliver etableret på Tangevej 7.

Der er i miljøgodkendelsen fra 25.5.2020 stillet vilkår om registrering af vand- og energiforbrug (vilkår 6), vilkår om ventilationsanlægget (vilkår 7). Der er desuden stillet vilkår om håndtering af brændstoffer, kemikalier m.m. (vilkår 8), vilkår om tankning (vilkår 9) og vilkår om opbevaring af olie- og kemikalier (vilkår 10). Disse vilkår bibeholdes.

Affald

I miljøgodkendelsen fra 25.5.2020 er der redegjort for affaldsproduktionen. Nærværende projekt medfører ikke ændringer i dette. De stillede vilkår (vilkår 11 og 12) om opbevaring, håndtering og bortskaffelse af affald bibeholdes.

Bedst tilgængelige teknik (BAT)

Hvis ammoniakemissionen fra husdyrbruget er på mere end 750 kg NH₃-N/år, skal kommunen i forbindelse med miljøgodkendelsen sikre sig, at ammoniakemissionen fra husdyrbruget (stald og lager) er reduceret til et niveau, der svarer til det niveau for emission, der kan nås ved at anvende "bedst tilgængelig teknik (BAT)".

Nærværende projekt omhandler opstilling af yderligere 3 kornsiloer, tårntørreri med tilhørende forsilo, og derfor medfører det ikke ændringer i ammoniakemissionen fra ejendommen. BAT-kravet vurderes derfor fortsat at være overholdt.

Vilkårene til de anvendte gulvsystemer (vilkår 1) og vilkår om overdækning af gyllebeholdere (vilkår 14 og 15) er fortsat gældende.

Regler for IE-husdyrbrug

Betegnelsen IE-husdyrbrug dækker over svine- og fjerkræbrug, som overstiger det antal stipladser, der fremgår af husdyrbruglovens §16a stk. 2. Husdyrbruget på Tangevej 7 er et IE-husdyrbrug.

Den "bedste tilgængelige teknik" for IE-husdyrbrug er beskrevet i EU kommissionens BAT konklusion for "Intensivt opdræt af fjerkræ og svin" offentliggjort d. 21. februar 2017⁶. For en lang række parametre, er teknikkerne fra BAT konklusionen implementeret i husdyrgodkendelsesbekendtgørelsen.

Der er i miljøgodkendelsen fra 25.5.2020 beskrevet hvordan husdyrbruget lever op til BAT-kravene for hhv. miljøledelse, godt landmandskab, fodring, effektiv vand- og energiudnyttelse, spildevand, lugt- og støjemissioner, støvemissioner, opbevaring af husdyrgødning, udbringning af husdyrgødning og ammoniakemission

I forhold til tidligere beskrevet i ovennævnte miljøgodkendelse kan det oplyses, at husdyrbruget har implementeret miljøledelse. De øvrige punkter, som vil kunne blive berørt i forbindelse med nærværende projekt, er energiforbrug, støj og støvemissioner.

Vurderingen fremgår af de respektive afsnit i nærværende tillæg til godkendelse. Ved at følge de stillede vilkår, vurderes husdyrbruget at leve op til anvendelsen af BAT.

Ophør

I den miljøtekniske redegørelse er det beskrevet, hvilke foranstaltninger der vil blive truffet ved ophør af driften af husdyrbruget.

Esbjerg Kommune vurderer, at de beskrevne tiltag er tilstrækkelige til at undgå forureningsfare og til at sikre, at ejendommen ikke vil blive et attraktivt levested for

⁶ Kommissionens gennemførelsesafgørelse (EU) 2017/302 af 15. februar 2017 om fastsættelse af BAT (bedste tilgængelige teknik) -konklusioner i henhold til Europa-Parlamentets og Rådets direktiv 2010/75/EU for så vidt angår intensive opdræt af fjerkræ eller svin.

f.eks. rotter. Endvidere vurderes det, at disse tiltag vil sikre, at ejendommen ikke kommer til at fremstå som et øde og forladt element i landskabet. Der stilles vilkår om, at husdyrbruget ved ophør skal tømme og rengøre produktionsanlæg, husdyrgødning- og foderopbevaringsanlæg og at miljøfarligt affald skal bortskaffes for egen regning.

Endvidere gælder det i medfør af § 45 i husdyrgodkendelsesbekendtgørelsen, at husdyrbruget senest fire uger efter driftsophør skal anmelde dette til kommunen, og sende et oplæg til vurdering efter jordforureningslovens §38 k, stk. 1. Ophør defineres i denne forbindelse som både som ophør af alle aktiviteter på husdyrbruget, men også hvis kapaciteten eller udnyttelse af kapaciteten nedsættes permanent til under stipladsgrænserne i § 16a, stk. 2.

Alternative muligheder

På baggrund af beskrivelsen i den miljøtekniske redegørelse vurderer Esbjerg Kommune, at der ikke findes rimelige alternativer til det ansøgte projekt. Placeringen af siloerne vurderes ud fra et driftsmæssigt synspunkt og det landskabelige hensyn at være den bedste placering, da siloerne placeres i forlængelse af tidligere godkendte siloer.

Samlet vurdering

Husdyrbrugets væsentlige direkte og indirekte påvirkning af miljøet er beskrevet i den miljøtekniske redegørelse.

Det er Esbjerg Kommunes vurdering, at det ansøgte, ikke vil medføre en væsentlig virkning på miljøet herunder navnlig i forhold til:

- landskabelige værdier
- natur med dens bestande af vilde planter og dyr og deres levesteder, herunder områder, der er beskyttet mod tilstandsændringer eller fredet, udpeget som internationalt naturbeskyttelsesområde eller udpeget som særlig sårbar over for næringsstofpåvirkning
- jord, grundvand og overfladevand
- lugt-, støj-, rystelses-, støv-, flue-, transport- og lysgener, uhygiejniske forhold, affaldsproduktion m.v.

Høring

Høring af udkast til afgørelse

I forbindelse med den offentlige høring i minimum 30 dage er der ikke kommet bemærkninger til projektet.

Bilag 1:

Vilkår i miljøgodkendelsen meddelt den 25. maj 2020.

Overstregede vilkår er ophævet i nærværende tillæg.

Godkendelsen meddeles på følgende vilkår:

Husdyrproduktion

1. Husdyrholdet skal være sammensat og staldindretningen udført som beskrevet nedenfor:

Staldnavn	Dyregruppe samt staldsystem	Produktionsareal m ²
Stald 1	Slagtesvin, Delvis spaltegulv, 25-49 % fast gulv	1.440
Stald 2	Slagtesvin, Delvis spaltegulv, 25-49 % fast gulv	2.016

Indretning og drift

2. Ændringer i ejerforhold, eller hvem der er ansvarlig for husdyrbruget, skal meddeles Esbjerg Kommune.
3. Husdyrbruget og dets omgivelser skal renholdes, så det ikke giver anledning til gener for omgivelserne.

Husdyrgødning

4. Overpumpning af gylle fra gyllebeholder til gyllevogn og lign skal foregå under opsyn, så spild undgås, og der tages størst muligt hensyn til omgivelserne.
5. Påfyldning af gyllevogne og lignende skal ske enten med gyllevogne som har påmonteret pumpe og returløb eller foregå på en plads med afløb til opsamlingsbeholder for flydende husdyrgødning. Pladsen skal rengøres for spild af flydende husdyrgødning umiddelbart efter, at perioden med daglig påfyldning af gylle er afsluttet. Pladsen skal mindst have tæthed og faldforhold svarende til kravene i Landbrugets Byggeblad nr. 103.11-2.

Energi- og vandforbrug

6. Der skal foretages en årlig registrering af vand- og energiforbrug tilknyttet husdyrproduktionen. Registreringen gemmes i minimum 5 år og skal kunne forevises på tilsynsmyndighedens forlangende.
7. Ventilationsanlægget skal kontrolleres 1 gang pr. år af autoriseret firma. Anlægget serviceres og justeres i henhold til producentens beskrivelse af optimal drift. Dokumentation for udført service, skal kunne forevises ved miljøtilsyn.

Råvarer og hjælpestoffer

8. Ved håndtering af brændstof, smøremidler og kemikalier må der ikke opstå spild med deraf følgende risiko for forurening af jord og grundvand.

9. Tankning af diesel skal til enhver tid ske på en plads med fast og tæt bund, således at spild kan opsamles, og der ikke er mulighed for afløb til jord, kloak, overfladevand eller grundvand.
10. Opbevaring af olier og kemikalier skal ske i overensstemmelse med Esbjerg Kommunes forskrift for opbevaring af olie- og kemikalier.

Affald

11. Opbevaring af erhvervsaffald, herunder olie- og kemikalieaffald skal ske i overensstemmelse med Esbjerg Kommunes Regulativ for erhvervsaffald.
12. Bortskaffelse af olie- og kemikalieaffald og øvrigt affald skal ske i overensstemmelse med Esbjerg Kommunes til enhver tid gældende regulativer.

Spildevand

13. Olieudskilleren skal tilmeldes tømningsskema for sandfang- og olieudskillere.

Ammoniakfordampning

14. Alle gyllebeholdere skal være forsynet med fast overdækning i form af teltoverdækning. Åbning af teltdugen må kun ske i forbindelse med omrøring, tømning og udbringning af gylle.
15. Skader på teltoverdækningen skal repareres inden for en uge efter skadens opståen. Hvis en skade ikke kan repareres inden for en uge, skal der indgås aftale om reparation inden to hverdage efter skadens opståen.

Lugt

16. Husdyrbrugets drift må ikke give anledning til lugtgener, som af tilsynsmyndigheden vurderes at være væsentlige for området.
17. Ventilationsanlægget skal indrettes som beskrevet i den udførte OML-beregning, hvilket betyder at:
 - Afkastet skal ske lodret gennem skorsten uden afdækning.
 - Placering af afkast skal være som angivet på kort 6.
 - Afksthøjden skal være følgende:
 - Afkast 1-10: Minimum 6,8 m over terræn.
 - Afkast 11-20: Minimum 8,0 m over terræn.
 - Afkast 21-48: Minimum 8,8 m over terræn.
 - Afkasthastigheden skal være minimum 11,7 m/s.

Husdyrbruget skal på tilsynsmyndighedens forlangende fremskaffe dokumentation for, at kravene til ventilationsanlægget, som er forudsætningerne for OML-beregningen opfyldes fx via data fra ventilationsfirma eller tilsvarende.

Støj

18. Den eksterne støjbelastning fra husdyrbruget må i intet punkt- målt eller beregnet ved nærmeste nabobeboelse med tilhørende arealer i tilknytning til boligen - overstige nedenstående værdier.

	Tidsinterval	Grænseværdi	Midlingstid
Hverdage	Kl. 07.00-18.00	55 dB(A)	8 timer
Lørdage	Kl. 07.00-14.00	55 dB(A)	7 timer
Lørdage	Kl. 14.00-18.00	45 dB(A)	4 timer
Søn- og helligdage	Kl. 07.00-18.00	45 dB(A)	8 timer
Aften	Kl. 18.00-22.00	45 dB(A)	1 time
Nat	Kl. 22.00-07.00	40 dB(A)	½ time

De angivne værdier for støjbelastningen er de ækvivalente, korrigerede lyd-niveauer i dB(A) målt eller beregnet i punkter 1,5 m over terræn. Reference-tiden er det mest støjbelastede tidsrum i perioden.

Støjvilkårene omfatter al støj fra husdyrbruget på ejendommens bygnings-parcel, det vil sige også støj fra andet end faste tekniske installationer.

19. Maksimalværdien af støjniveauet om natten (kl. 22.00 - 07.00) må ikke overstige 55 dB (A) i ethvert punkt på opholdsarealer ved boliger i det åbne land.
20. Hvis kommunen finder det nødvendigt, skal ejer for egen regning lade udføre støjmålinger og/eller -beregninger af støjen fra husdyrbruget for at dokumentere, at støjgrænserne i ovennævnte vilkår er overholdt. Hvis grænserne konstateres overholdt, kan der højst pålægges ejer at få foretaget én støjmåling og eller -beregning om året. Målingerne/beregningerne skal foretages på/for de mest støjbelastede områder udenfor husdyrbrugets grund og under de mest støjbelastede driftsforhold - eller efter anden aftale med kommunen." Målinger/beregninger skal foretages af et firma eller laboratorium, der er godkendt af Miljøstyrelsen til at udføre "Miljømåling - ekstern støj".
21. De nye fodersiloer med tilhørende blæsere og andet skal etableres således, at der i den daglige drift ikke opstår tillægsgivende tydelige hørbare toner.
22. Det skal sikres, at lydeffektniveauerne og frekvenssammensætningen af de planlagte blæsere m.m., ikke overstiger det i kortlægningen forudsatte støjniveau for ventilatorer.

Støv

23. Driften af husdyrbrugets anlæg må ikke medføre væsentlige støvgener udenfor ejendommens eget areal.

Skadedyr

24. Opbevaring af foder skal ske på sådan en måde, at der ikke opstår risiko for tilhold af skadedyr (rotter mv.).
25. Der skal overalt på ejendommen udføres effektiv flue- og skadedyrsbekæmpelse i overensstemmelse med de nyeste retningslinjer fra Aarhus Universitet, Institut for Agroøkologi.

Lys

26. For at undgå lysgener skal lyset slukkes, når det ikke er påkrævet for produktionen eller af dyrevelfærdsmæssige årsager.

Landskabelige værdier

27. Siloerne (bygning 20 og 21, jf. tabel 2) skal placeres som angivet på kort 2.
- ~~28. Siloernes højde med tilhørende kornfremføring må ikke overstige 24,00 m over terrænhøjden og diameteren på hver silo må ikke overstige 22,85 m.~~
29. Siloerne skal opføres i galvaniseret og umalet stål.
- ~~30. Der skal etableres og vedligeholdes 3 rækker levende hegn, som anført med grøn streg på kort 8. Hegnet skal bestå af hjemmehørende danske træer og buske med en iblandet andel af hvidpilen Salix alba Saba på minimum 20 %.~~
- ~~31. Hegnet skal etableres førstkommande plantesesæson efter den første silo er opført.~~
- ~~32. Hegnet må efter forudgående aftale med Esbjerg Kommune, Miljøafdelingen, flyttes til en anden placering, hvis denne placering yder tilsvarende afskærmende effekt.~~
- ~~33. Der må ikke ske tilstandsændringer i det beskyttede sten og jorddige. Såsom kørsel på diget, bortpløjning af digefoden eller plantning på diget.~~
- ~~34. Det med blå anførte hegn på kort 8 skal bevares og vedligeholdes.~~

Uheld

35. Beredskabsplanen, der fastlægger hvornår og hvordan der skal reageres ved uheld, skal revideres årligt og skal kunne forevises ved miljøtilsyn på ejendommen. Planen skal være tilgængelig og synlig for ejendommens ansatte og andre, der arbejder på bedriften.

Ophør

36. Ved ophør af bedriften skal produktionsanlæg, husdyrgødnings- og foderopbevaringsanlæg tømmes og rengøres grundigt. Al miljøfarligt affald skal bortskaffes for egen regning efter den til enhver tid gældende lovgivning.

Bilag 2:

Landskabsvurdering

I bekendtgørelse om godkendelse og tilladelse mv. af husdyrbrug fremgår det, at kommunen skal vurdere, hvorledes nybyggeri påvirker det omkringliggende landskab. Kommunen skal i den forbindelse foretage en afvejning af på den ene side placeringen af det ønskede byggeri og nødvendigheden for det pågældende husdyrbrug overfor på den anden side de landskabelige hensyn i området.

Erhvervsmæssig nødvendighed:

Nuværende produktionsareal på 3.456 m² på Tangevej 7 forbliver uændret ved det ansøgte projekt. Strukturudviklingen i landbruget går mod større husdyrbrug. Et husdyrbrug af denne størrelse i svin vurderes at være stort, men ikke usædvanlig stort efter danske forhold.

Siloerne opføres i tilknytning til eksisterende bygningsmasse på Tangevej 7, så ejendommens bebyggelses- og færdselsarealer udgør en hensigtsmæssig helhed.

Efter etableringen udgør det samlede bygningsareal ca. 2,0 ha. Medtages arealet mellem og omkring bygningerne udgør det samlede areal i stedet ca. 4,8 ha.

Siloerne får en højde på maks. 22,6 m (24,0 m inkl. kornfremføring) over terrænhøjden og en diameter på maks. 22,85 m.

De nye industrisiloer skal anvendes til opbevaring af korn til fremstilling af færdigfoder til ejers svineejendomme. På Tangevej 7 produceres kun ca. 8 % af ejers samlede slagtesvin. Esbjerg Kommune vurderer herudfra, at siloerne må betegnes som fællesanlæg mellem flere ejendomme.

Esbjerg Kommune finder, at der arkitektonisk ikke er noget usædvanligt ved siloerne. De vurderes dog volumenmæssigt at være usædvanlig store sammenlignet med traditionelle fodersiloer på husdyrbrug som følge af, at de skal rumme korn til flere svineejendomme. Siloerne vurderes at være af industrilignende karakter.

Esbjerg Kommune vurderer samlet, at de ansøgte siloer ikke er erhvervsmæssigt nødvendige for den pågældende ejendom.

Der lægges vægt på, at siloerne har et meget stort volumen, og at de derfor kan karakteriseres som meget store anlæg med industriel karakter. Esbjerg Kommune har derfor i det følgende foretaget en analyse af, hvorvidt de ansøgte siloer tilside-sætter de landskabelige værdier.

Landskabsanalyse

Projekt

Esbjerg Kommune meddelte den 25. maj 2020 miljøgodkendelse til etablering af 2 industrisiloer (silo nr. 1 og 2 på kort 2) med tilhørende kornfremføring vest for slagtesvinestaldene på Tangevej 7. Nu ønskes det godkendte projekt udbygget med yderligere 3 industrisiloer (silo nr. 3, 4 og 5 jf. kort 2) i stål med tilhørende kornfremføring samt etablering af et tårntørreri med tilhørende forsilo syd for silo nr. 1. Esbjerg Kommune har den 13. oktober 2021 accepteret anmeldelse af foderpåslag syd for silo nr. 1.

Den sydligste af de 3 nye industrisiloer (silo nr. 3) opføres med en diameter på 22,85 m, højde på 22,60 m (24,0 m inkl. kornfremføring) og et rumfang på ca. 7.200 m³ svarende til de to siloer (silo nr. 1 og 2), der blev miljøgodkendt i 2020.

De 2 nordligste siloer (silo nr. 4 og 5) får ligeledes en diameter på 22,85 m, men kun en højde på 21,54 m og et rumfang på 6.700 m³. Årsagen er at terrænet stiger mod nord. Ved at etablere de 2 nordligste siloer med en sideplade færre end de sydligste 3, tages der højde for terrænhøjden. Ansøger oplyser, at alle 5 industrisiloer får samme kotehøjde.

Mellem foderpåslag og industrisiloerne etableres en silo, der fungerer som tårntørreri og ved siden af en tilhørende forsilo. Siloerne har en diameter på hhv. 4,3 m og 8,2 m og begge en højde svarende til industrisiloerne.

Alle siloer opføres i galvaniseret og umalet stål, der med tiden får et oxid-lag, der gør overfladen mørkere og mat sammenlignet med nyopførte siloer.

Ansøger har indsendt animationer og visualiseringer af siloerne. Disse fremgår af den miljøtekniske redegørelse.

Esbjerg Kommune har foretaget beregninger af siloernes (silo nr. 1, 2 og 5) synlighed inden for en radius af 3 km fra deres placering. Disse er også vist nederst.

For at varetage hensynet til landskabet har Esbjerg Kommune ifm. ansøgningen om miljøgodkendelse i 2020 bedt ansøger om at undersøge mulighederne for at reducere højden af siloerne. Redegørelsen og vurderingen af denne fremgår af miljøgodkendelsen fra 2020. Det er ikke fundet proportionelt at opføre lavere siloer.

Bindinger

- Større uforstyrret landskab
- Landskabskarakterområde

Begge bindinger er udpeget i Esbjerg Kommuneplan 2022-34.

Større uforstyrret landskab:

De større uforstyrrede landskaber udgør de visuelt mest uberørte dele af det åbne land.

Det åbne land præges mange steder af store trafik anlæg, master, vindmøller eller store produktionsanlæg. Der er få steder tilbage, hvor det er muligt at opleve et uforstyrret landskab uden dominerende anlæg og aktiviteter. Det er vigtigt at sikre,

at der ikke sker unødige indgreb i de tilbageværende større uforstyrrede landskaber.

Et område, der er uden påvirkning af store byggerier og tekniske anlæg, har i sig selv værdi. Jo større et sådant uforstyrret område er, desto større er dets oplevelsesværdi. Udpegningen af større uforstyrrede landskaber er derfor baseret på den visuelle oplevelse af landskabet.

Udpegningen af de større uforstyrrede landskaber er revideret i forbindelse med landskabskarakterkortlægningen 'Landskabskarakteranalyse for Esbjerg Kommune'.

Ved større bygninger og anlæg forstås

- lineære anlæg som større veje, jernbaner og større el-ledningsnet.
- enkeltanlæg som vindmølleparker, masteanlæg, store landbrugsbyggerier, større virksomheder, flyvepladser/lufthavne, større campingpladser og feriebyer.
- større byområder og sommerhusområder.

De større uforstyrrede landskaber kan udgøre en væsentlig rekreativ ressource, fordi det her er muligt at opleve større landområder uden fysiske eller visuelle barrierer, der afgørende ændrer landskabets karakter.

Byggeri og anlæg herunder store husdyrbrug, der ikke kan placeres uden for de større uforstyrrede landskaber, skal søges placeret og tilpasset, så de i mindst mulig grad påvirker oplevelsen af det uforstyrrede landskab. Ved tilpasning forstås placering, skala, arkitektur, materiale- og farvevalg, beplantning samt belysning. Tilpasning skal ske med udgangspunkt i landskabskarakterkortlægningen og særligt de sårbarheder, der er beskrevet i analysen. Her kan afskærmende beplantning være et væsentligt virkemiddel. Karakterkortlægningen er udarbejdet ud fra en fast metode. Ved at tage udgangspunkt i karakterkortlægningen sikres det, at vilkår og krav om tilpasning stilles på et ensartet grundlag på tværs af kommunen.

Det bemærkes, at hele ejendommen, Tangevej 7, er beliggende inden for større uforstyrret landskab, og derfor kan siloerne ikke placeres udenfor landskabsbindingen.

Landskabskarakterområde

Husdyrbruget er beliggende inden for landskabskarakterområde nr. 561.08 Darum – Gørding. Indenfor landskabskarakterområderne skal landskabets karakter understøttes og udvikles. Særlige natur- og kulturhistoriske værdier skal søges bevaret.

Ejendommen ligger tæt på område nr. 561.04 Sneum Å.

Uddrag fra Landskabskarakteranalyse for Esbjerg Kommune:

"Karakterområdet er gennemgående robust, hvilket vil sige, at karakterområdet ikke er sårbart overfor etablering af større tekniske anlæg, bebyggelse, skovrejsning eller etablering af læhegn, terrænregulering, sammenlægning af marker mv. dog med undtagelse af karakterområdets yderkanter.

Overgangen til 561.04 Sneum Å og 561.10 Kongeåen opleves flere steder som en glidende overgang fra bakkeø til ådal. De vandløbsnære landskaber er væsentligt mere sårbare end bakkeøerne. Byggerier, tekniske anlæg og terrænreguleringer i umiddelbar nærhed til ådalene vil kunne have en væsentlig, negativ indvirkning på

ådalens karakter. Derfor er det væsentligt at tiltag på kanten af bakkeøen vurderes i forhold til deres indvirkning på ådalslandskabet."

Topografi

Det ansøgte er beliggende i kote 21 midt på Holsted Bakkeø. I lsted Å og dets forgreninger skærer sig gennem landskabet vest, syd og øst for det ansøgte. Der er derfor en større lavning i disse retninger med et terrænniveau omkring kote 15 m inden for ca. 500 meter fra Tangevej 7.

Gårdanlægget er beliggende på en tunge ud i et lavere beliggende landskab og har dermed en fremtrædende placering i terrænet.

Synlighedsberegning:

Esbjerg Kommune har vha. af et værktøj baseret på Danmarks højdemodel fra 1. marts 2015 foretaget beregninger, der illustrer hvor synlig de ansøgte siloer er i landskabet inden for en radius af 3 km, se kort 5. Værktøjet beregner synligheden af et punkt med en angivet specifik højde.

Beregningen viser, at de ansøgte siloer er meget synlige i landskabet særligt inden for ca. 1,2 km, men også fra længere afstande. Der er kun indsigt til siloerne ganske få steder i Gørding by.

Synlighedsberegningen viser at de 3 siloer er synlige fra de samme steder i landskabet, som de 2 sydligste siloer (silo nr. 1 og 2), der blev miljøgodkendt i 2020. Det betyder, at den synlige flade af siloerne på Tangevej 7 mere end fordobles fra vestlige og østlige retninger, fordi siloerne ikke skærmer for hinanden. Merpåvirkningen ift. de 2 sydligste siloer er dermed stor. Ved indkig fra sydlige og nordlige retninger skærmer siloerne derimod delvist for hinanden, så landskabspåvirkningen reduceres ved indkig fra disse retninger. Merpåvirkningen ift. de to sydligste siloer er her mindre. Dette fremgår tydeligt at de indsendte visualiseringer fra tre forskellige fotopunkter.

Bevoksning

Bevoksningen i området er sparsom grundet nærheden til vandløb og store markstørrelser. Hegnene er transparente. Det gamle gårdanlæg er omkranset af beplantning. Fodersiloerne placeres uden for den eksisterende beplantning omkring ejendommen.

Med nuværende vilkår om etablering af hurtigvoksende træart vil eksisterende beplantning langs med kornladen blive forlænget mod nord, således at siloerne med årene sløres delvist af beplantningen vest for ejendommen. Herved vil siloerne optræde i tilknytning til det eksisterende anlæg.

Bebyggelse

Bebyggelsen i området består af mindre spredt bebyggelse. Der er få større gårdanlæg. Ansøgers gårdanlæg er det største i området, og udbygningen med industri-siloerne vil medføre at gårdanlægget skaber mere visuel støj i et landskabsområde, der i forvejen er næsten upåvirket af høj bebyggelse.

Infrastruktur/tekniske anlæg

Ansøgers ejendom er beliggende 500 m øst for Jernvedvej og 250 m nord for Tangevej og 800 meter vest for Hallundvej. Grundet siloernes højde og den ringe beplantning i området, er der indsigt til det ansøgte mange steder fra. Der er foretaget en beregning af synligheden af siloerne inden for en radius på 3 km, som viser

at siloerne vil være meget synlige i landskabet og særligt inden for 1 km fra anlæget herunder ved færdsel langs Gørdingvej, Hallundvej, Stårupvej og visse steder også fra Jernvedvej, se synlighedsberegningerne nederst.

SØ (2,3 m) for det ansøgte står tre vindmøller. Der er ikke andre større tekniske anlæg i området.

Kulturforhold

Umiddelbart vest for siloerne er der et beskyttet sten- og jorddige. Foruden dette er der ingen væsentlige kulturforhold i umiddelbar nærhed af det ansøgte. Nærmeste fredede areal er Kongeåfredningen 3,7 km mod syd. Og nærmeste fortidsminde 800 m mod syd.

Sårbarhed

Landskabskarakterområdet er overordnet set robust, hvilket vil sige, at karakterområdet ikke er sårbart overfor etablering af større tekniske anlæg mv. dog med undtagelse af karakterområdets yderkanter mod de ånære landskaber. De ånære landskaber er væsentligt mere sårbare.

Gårdanlægget er beliggende i karakterområdets yderkant og har en dominerende placering i et landskab, hvor der kun er sparsom beplantning. Området vurderes at være sårbart overfor større tekniske anlæg i, eller på kanten af lavningen ned mod vandløbene.

Konklusion

Landskabet er sårbart overfor byggeri og større tekniske anlæg beliggende i, eller på kanten af lavningerne ned mod vandløb. Det vurderes, at siloerne på grund af deres talrighed, højde og størrelse vil være meget synlige i landskabet og have en vis påvirkning af det uforstyrrede landskab, idet gårdanlægget er beliggende på en tunge ud i et lavere beliggende landskab.

Landskabet vil særlig blive påvirket fra vest- og østlige lokaliteter, da alle siloer her vil være synlige. Merpåvirkningen er begrænset fra nord- og sydlige lokaliteter, da siloerne skærmer delvist for hinanden.

Esbjerg Kommune vurderer, at de ansøgte siloer inkl. tårntørreri og forsilo på trods af deres industrilignende karakter og placering i et sårbart landskab kan indpasses, så de landskabelige værdier ikke tilsidesættes.

Der lægges vægt på følgende:

- Hele ejendommen, Tangevej 7, er placeret inden for større uforstyrrede landskab. Da siloerne ikke kan placeres uden for denne landskabsbinding, er siloerne søgt placeret og tilpasset, så de i mindst mulig grad påvirker oplevelsen af det uforstyrrede landskab.
- Siloerne opføres i nordlig forlængelse af og/eller tilknytning til de 2 siloer, der blev miljøgodkendt i 2020. Herved kommer gårdanlægget til at fremstå samlet.
- Placeringen af siloerne bevirker, at de delvist vil skærme for hinanden ved indkig til ejendommen fra flere af vejene i området. Dette gælder særligt fra de nærmeste veje, der ligger syd og nord for ejendommen (Tangevej, Østerhedevej, Stårupvej).
- Siloerne opføres med et traditionelt arkitektonisk udtryk (form, materialer og højde/diameter-forhold) for fodersiloer i landbrugserhvervet.
- Siloerne opføres væk fra den mere sårbare lavning ned mod Ilsted Å og dens forgreninger.

For at varetage hensynet til landskabet og sikre at de landskabelige værdier ikke tilsidesættes, stilles der vilkår om dimensioner, materiale- og farvevalg samt etablering af afskærmende beplantning.

Eksisterende læhegn omkring anlægget bør bevares og vedligeholdes for at reducere landskabspåvirkningen. Dog bør en del af den afskærmende beplantning ved siloerne erstattes med ny beplantning omkring siloerne, så disse, i så høj grad det er muligt med beplantning, sløres. Herved vil siloerne også på sigt i højere grad komme til at fremstå som en del af gårdanlægget. For at sikre at der hurtigt etableres afskærmning af beholderen skal der iblandes hvidpil, der bl.a. er hurtigvoksende.

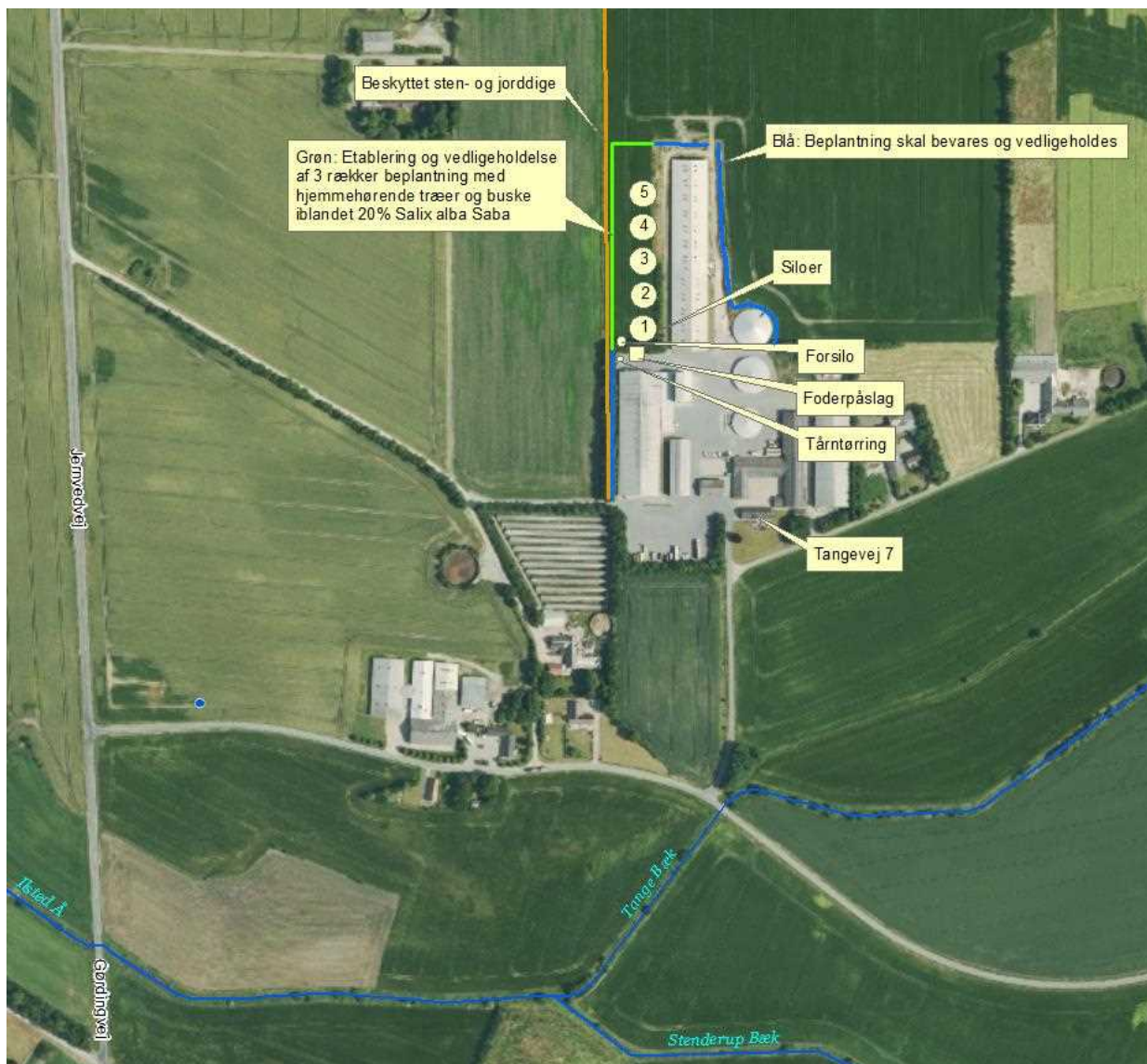
Det bemærkes, at galvaniseret stål ved nyetablering reflekterer solens stråler i høj grad. Over tid vil der dannes et oxid-lag på siloernes overflade, der gør siloerne mørkere og væsentlig mindre reflekterende. Refleksion af sollys kan således skæmme landskabet i starten, men da dette aftager over tid, vurderes det at være uproblematisk.

Det vurderes, at det ansøgte byggeri med de stillede vilkår, ikke er i strid med landskabsbindingerne i kommuneplanen.

Krav til det ansøgte

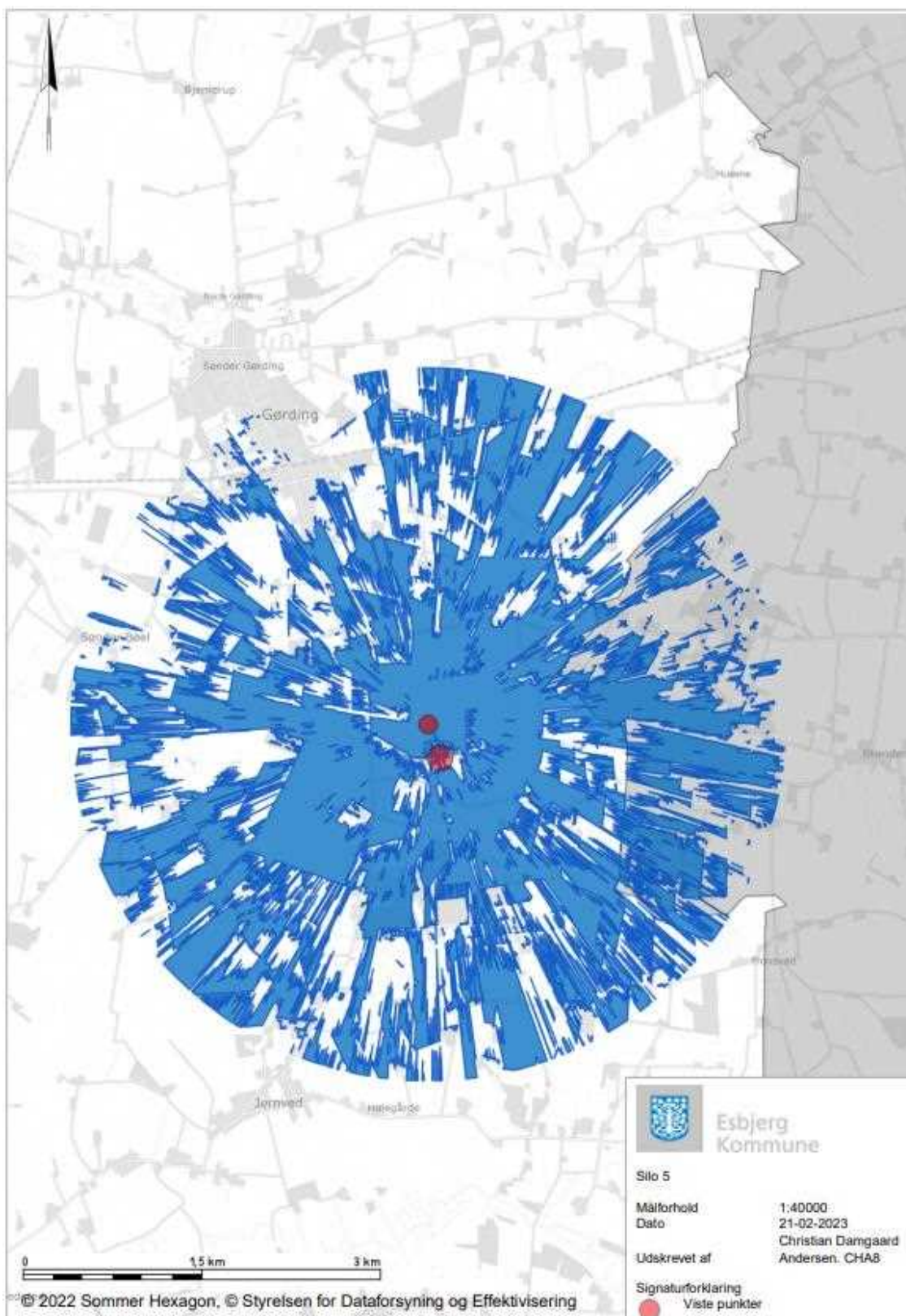
- Siloerne (silo nr. 1-5) samt tårntørreri og tilhørende forsilo skal placeres som angivet på kort 2.
- Siloerne (silo nr. 3-5) må ikke overstige 24,00 m over terrænhøjden og diameteren på hver silo må ikke overstige 22,85 m.
- Siloerne (silo nr. 3-5) samt tårntørreri og tilhørende forsilo skal opføres i galvaniseret og umalet stål. Siloerne (silo nr. 3-5) skal i udtryk være identiske med de to siloer (silo nr. 1 og 2), der er omfattet af miljøgodkendelsen fra 25. maj 2020.
- Tårntørreri og tilhørende forsilo må ikke overstige 24,00 m over terrænhøjden og diameteren må ikke overstige hhv. 4,32 m og 8,21 m.
- Der skal etableres og vedligeholdes 3 rækker levende beplantning, som anført med grøn streg på nedenstående kort 2. Beplantningen skal bestå af hjemmehørende danske træer og buske med en iblandet andel af hvidpilen *Salix alba Saba* på minimum 20 %.
- Beplantningen skal etableres førstkommande plantesæson efter den første silo er opført.
- Beplantningen må efter forudgående aftale med Esbjerg Kommune flyttes til en anden placering, såfremt denne placering yder tilsvarende afskærmende effekt.
- Den med blåt anførte beplantning på kort 2 skal bevares og vedligeholdes.
- Der må ikke ske tilstandsændringer i det beskyttede sten og jorddige. Såsom kørsel på diget, bortpløjning af digefoden eller plantning på diget.

Vilkår nr. 30, 31, 32, 33 og 34 i miljøgodkendelsen fra 25. maj 2020 ophæves.



Kort 2. Beplantning omkring ejendommen Tangevej 7.

Synlighedsberegninger (silo 5):



Kort 5. Synlighedsberegning for silo 5 på Tangevej.

Bilag 3:

Miljøteknisk redegørelse



Produktion: Esbjerg Kommune
Foto: Torben Meyer



Esbjerg
Kommune

Torvegade 74, 6700 Esbjerg
Tlf: 7616 1616 - Fax: 7616 0969
miljo@esbjergkommune.dk
www.esbjergkommune.dk

Teknisk redegørelse vedr. etablering af lagerkapacitet til korn på

'Terneholm'

Tangevej 7

6690 Gørding



Oplysninger om det ansøgte

Udarbejdet af

SvineRådgivningen

2022

Opdateret 05.01.23

Datablad:

Ansøger	Bakkebo Landbrug ApS
Kontakt	Martin Lund Madsen e-mail : martin@ny-endrupholm.dk tlf. 40203671
Husdyrbrugets adresse	Terneholm, Tangevej 7, 6690 Gørding
Matrikel og ejerlav	2f m.fl. Tange By, Gørding
CHR	67205
CVR	28115458
Konsulent	SvineRådgivningen v/ Heidi Birch Wentzlau e-mail ; hbw@sraad.dk Direkte tlf. 96424603 / mobil 30704057
Ansøgningskema(er)	Virk.dk - husdyrgodkendelse Skema nr : 236 797
Bilag	<ol style="list-style-type: none">1. Tegningsmateriale, SUKUP2. Visualisering, Tegnstuen 073. Opdateret støjrapport, ARBEJDSMILJØEksperten4. Fungerende miljøgodkendelse, 20205. Landskabsvurdering, 2020 <p>Alle bilag er vedhæftet og indsendt sammen med den elektroniske ansøgning.</p>

Indholdsfortegnelse

Generelle forhold	4
Projektets omfang	4
Tidligere godkendelser	4
Ikke teknisk resumé	4
Teknisk redegørelse - Anlægget	5
Placering af anlægget på ejendommen	5
Plantegning af anlægget	5
Oversigtstegninger af anlægget	7
Visualiseringer	8
Lokalisering og faste afstandskrav	12
Erhvervsmæssig nødvendighed	13
Landskab og kulturmiljø	14
Alternativer	15
Støv	16
Konsekvensvurdering	16
Støjkluder, herunder vibrationer og rystelser	17
Konsekvensvurdering	18
Transport	19
Konsekvensvurdering	20

Generelle forhold

Projektets omfang

Ansøger har §16a godkendelse af dyreholdet hvori der indgår landzonebehandling af 2 industrisiloer via skema nr. 212.173, godkendt maj 2020, sag nr. 19/29234. Der er ingen ændringer i husdyrholdet ift. dette skema og tilhørende godkendelse samt efterfølgende byggetilladelse.

Der ansøges via skema 236.797 om godkendelse til at opsætte yderligere 3 industrisiloer á 7.200 /6700 kbm til opbevaring af korn på adressen. Dertil et fritstående tårntørreri til korn med tilhørende forsilo 1.150 kbm - placeret i området ved eksisterende foderlade og korngrav.

Tidligere godkendelser

Bedriften har en fungerende §16a miljøgodkendelse fra maj 2020 (sag nr. 19/29234) med tilhørende landzonetilladelse.

Ikke teknisk resumé

Ansøger har uændret drift på et produktionsareal til slagtesvin svarende til i alt 3.456 kvm. Produktionen er både før og efter ændringen kategoriseret som et IE-brug med mere end 2.000 stipladser til slagtesvin.

Husdyrbrugets drift, forbrug og lagerkapacitet af husdyrgødning vil ikke påvirkes af denne ansøgning, der alene omfatter tilladelse til at udvide lagerkapaciteten til korn samt tilføje mulighed for at tørre kornet forud for lagringen.

Lagerkapaciteten af korn ønskes således udvidet med 1 stålsilo á 7.200 kbm, dia. 22,8 m – højde 22,6 m og 2 stålsiloer á 6.700 kbm, dia. 22,8 m – højde 21,54 m. Siloerne placeres med forbindelse til de allerede godkendte 2 siloer, og vil være identiske ift. max. højde og diameter. Hensyn til terrænforskelle betyder at de sidste 2 siloer i rækken etableres med én sideplade mindre end de første 3, hvilket primært får betydning for lagerets volumen idet diameter og max. højde er identisk for alle 5. (Se vedhæftede tegninger)

Der ansøges også om tilladelse til etablering af tårntørreri med tilhørende forsilo, der indsættes mellem korngrav og lagersiloer i området tættest ved foderladen.

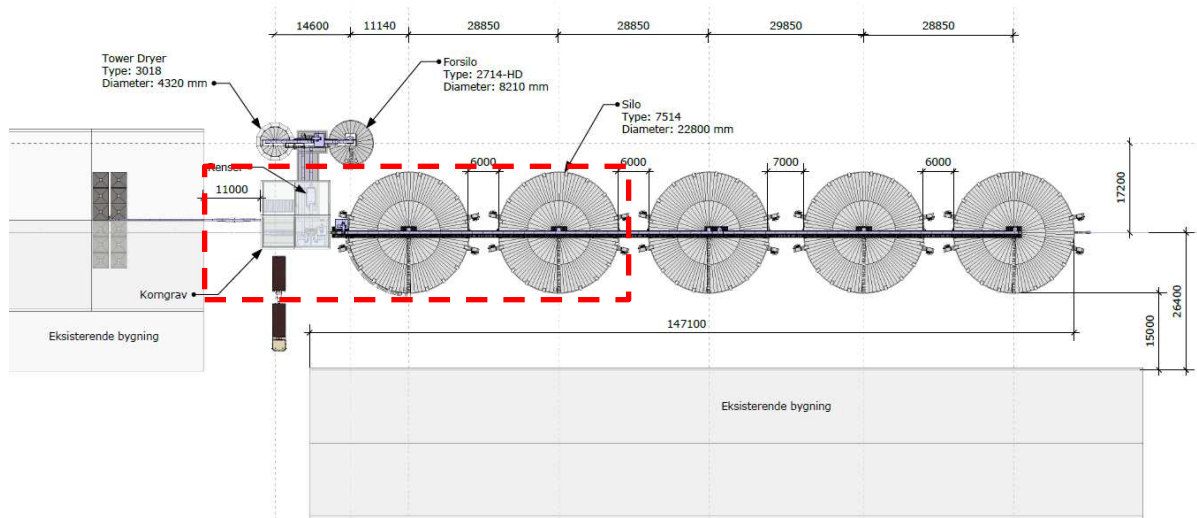
Fordi der er tale om udvidelse af eksisterende og uændret drift er der ikke vurderet på alternative placeringer eller udvidelsesmuligheder. Anlæggets nuværende placering er lovlig efter forudgående vurderinger og tilladelser fra Esbjerg Kommune.

Teknisk redegørelse - Anlægget

Placering af anlægget på ejendommen

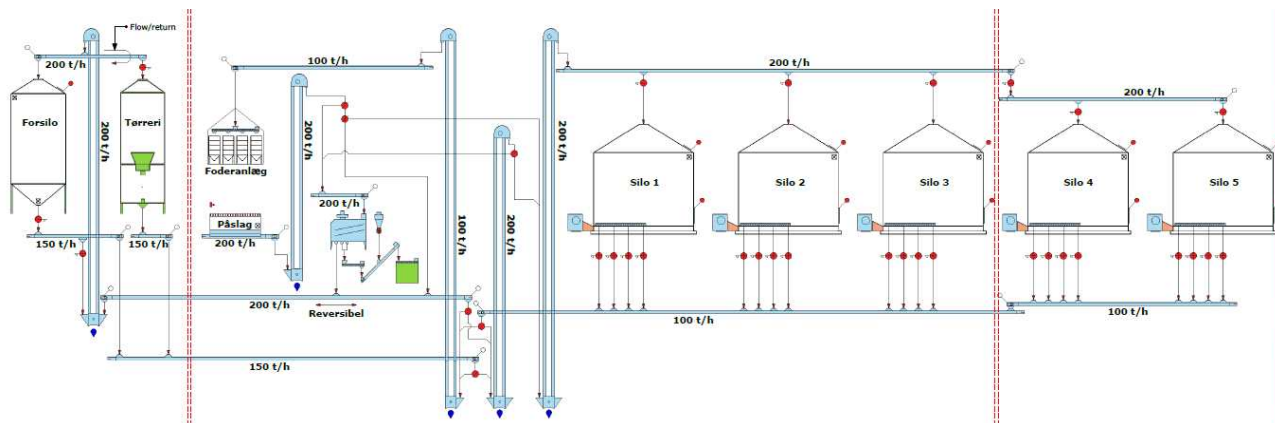


Plantegning af anlægget



Rød stiplede markering viser anlægget der blev godkendt med MGK 2020

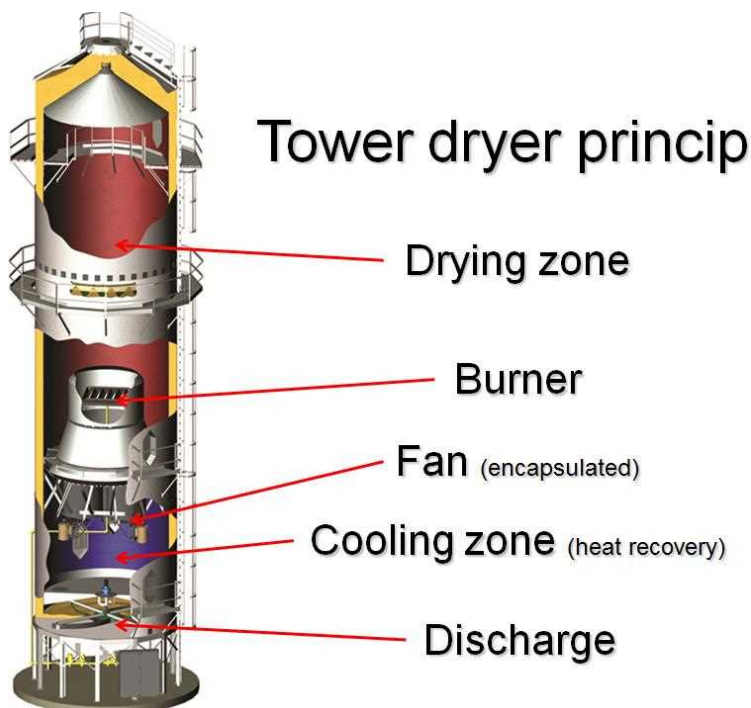
Teknisk beskrivelse



Kornet transporteres til ejendommen i egne lastvogne direkte fra marken i høstperioden.

Der tippes til korngrav hvor kornet med elevator løftes til forsiloen, hvorfra det doseres til tårntørreriet. Kornet fyldes i tørreriet fra toppen og tyngdekraften fører kornet ned gennem tårnet, mens der blæses varm luft gennem det. Brænder og blæsere sidder i tørreriet's 'kerne' mens kornet løber i mellemrummet mellem den ydre og indre cylinder som siloen er bygget op af. Illustreret på nedenstående skitse fra Sukup.

Placering af brænder og blæser i 'kernen' af tårnet medvirker til reduktion af støjniveauet idet korn og ydre cylinder 'indkapsler' de støjende dele af processen. Således har tårntørrerier en væsentlig lavere kildestyrke sammenlignet med plantørrerier hvor blæsere og brændere typisk er placeret eksternt.

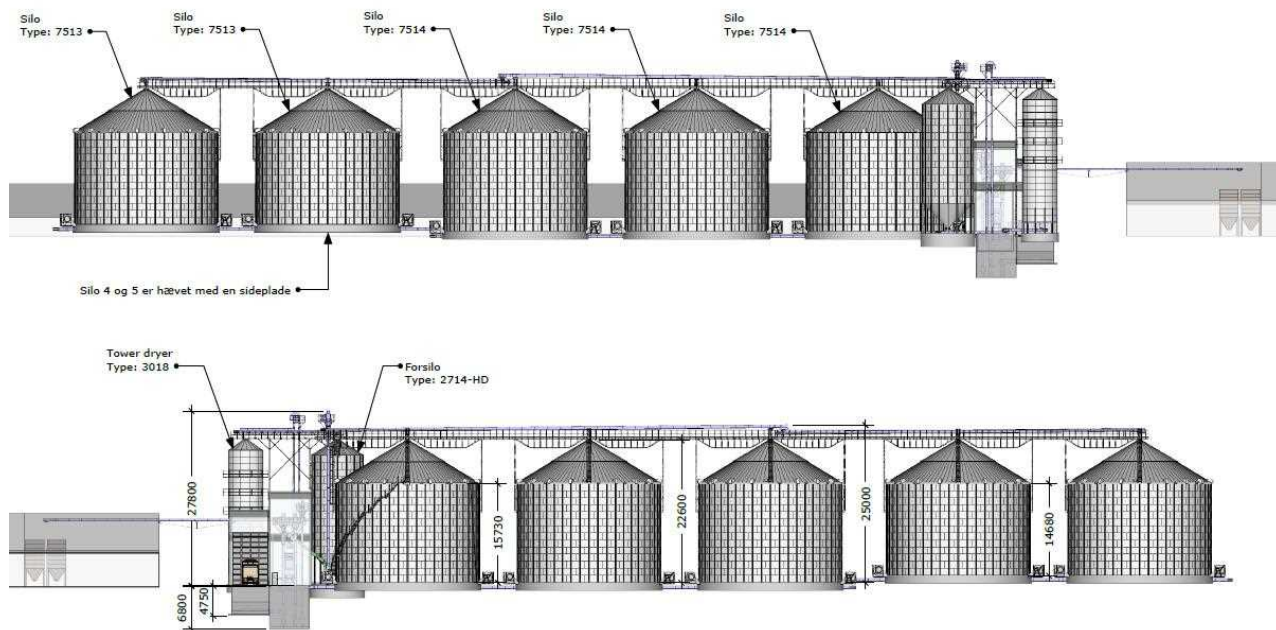


Nederst i tårnet er 'køle-zonen' hvor kornet nedkøles inden det med kopelevator og redler føres videre til lagring i en af de 5 stålsiloer. Kornet er således tørt inden lagring, blæsere på siloer anvendes derfor kun til beluftning i perioder med store temperaturudsving over døgnet hvor der kan opstå risiko for kondensdannelse.

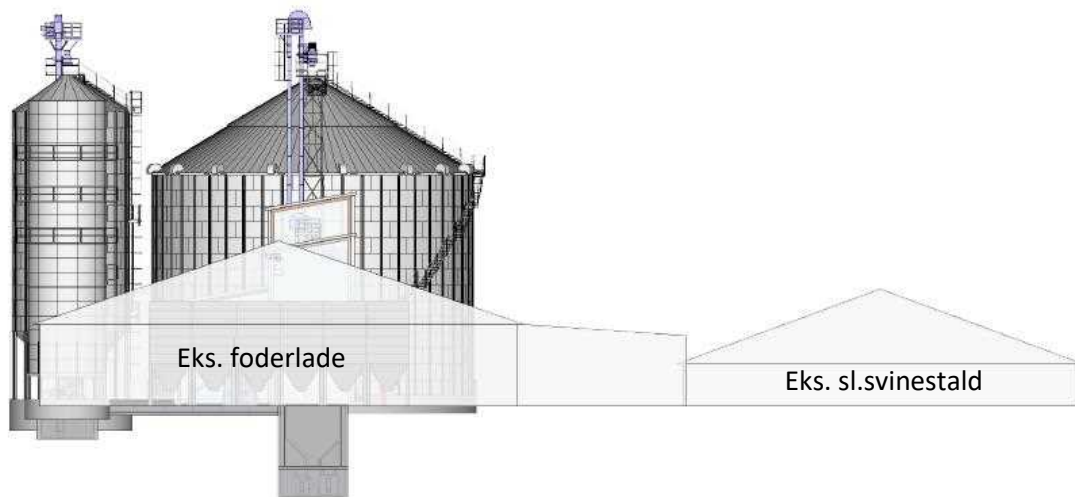
Oversigtstegninger af anlægget



Figur 1: Anlæggets placering langs eksisterende slagtesvinestald



Figur 2: Anlægget set fra øst og vest



Figur 3 : Anlægget set fra syd

Visualiseringer

Med udgangspunkt i sagsbehandlingen 2020 har ansøger visualiseret ændringen med 3 nye siloer fra samme 3 punkter i terræn. Alle tre visualiseringspunkter er valgt og indsat af Esbjerg Kommune i 2020.

Der er ikke indsat beplantning på billederne – der er således illustreret 'worst case' som anlægget vil fremstå i perioden frem til den vilkårsfastsatte beplantning er vokset op.



Figur 4 : Kamerapunkt 1-3



Figur 5; Kamerapunkt 1 - før



Figur 6; Kamerapunkt 1 – efter



Figur 7; Kamerapunkt 2 – før



Figur 8; Kamerapunkt 2 - efter



Figur 9; Kamerapunkt 3 - før



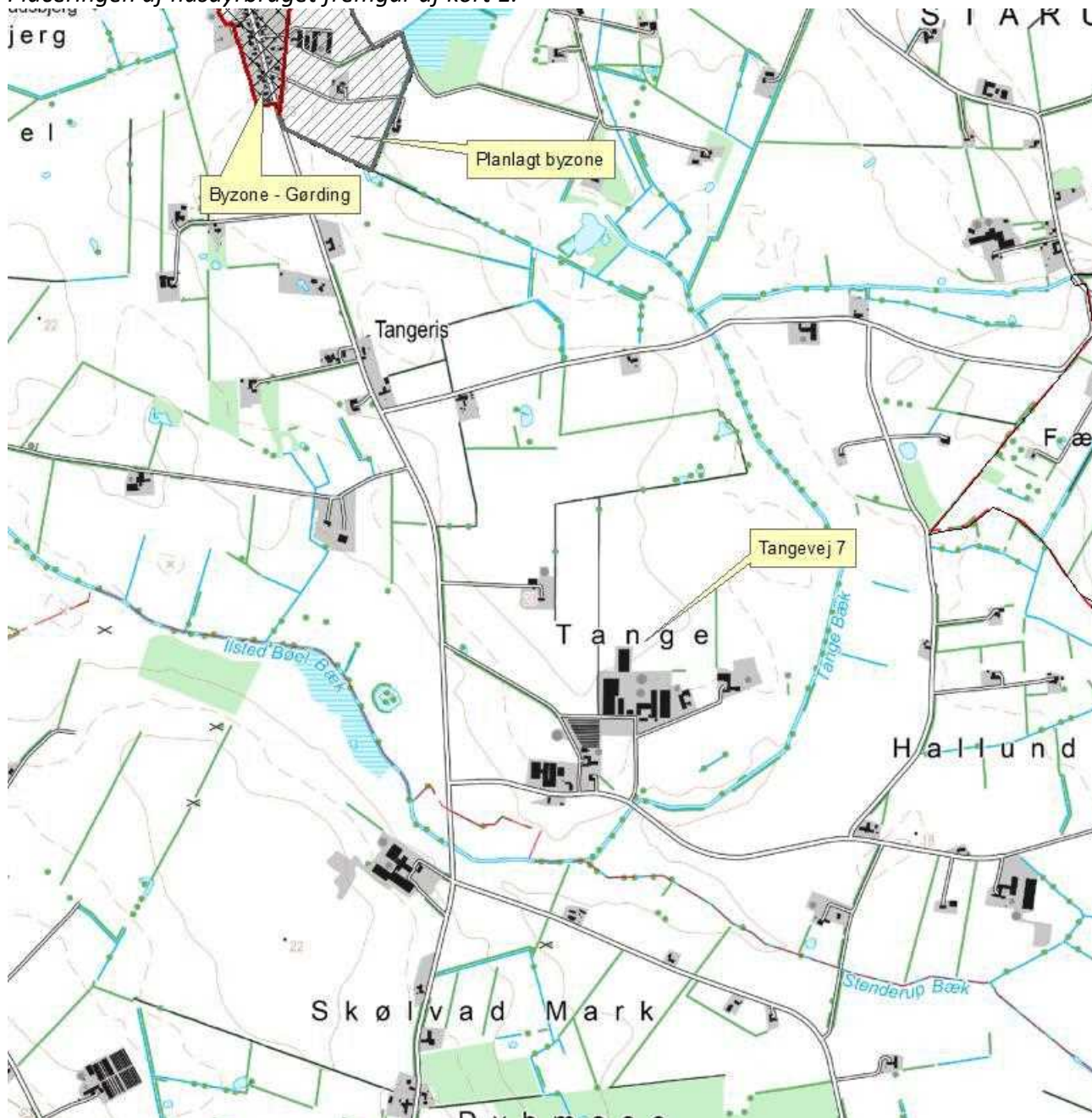
Figur 10, Kamerapunkt 3 - efter

Lokalisering og faste afstandskrav

Esbjerg Kommune skriver om ejendommens beliggenhed i seneste godkendelse følgende;

Husdyrbruget er beliggende i landzone i område "23-020-320 Landområde ved Tangeris" i Esbjerg Kommuneplan 2018-2030. Anvendelsen fastlægges til jordbrugs-område med det sigte at fremme erhverv som landbrug, skovbrug, gartneri og lignende. Overflødige bygninger kan bruges til andet formål såfremt det ikke kræver om- eller tilbygning.

Placeringen af husdyrbruget fremgår af kort 1.



Kort 1. Husdyrbrugets beliggenhed

Husdyrbruget ligger ca. 1.775 m fra eksisterende byzoneområde (Gørding). Nærmeste samlede bebyggelse ved Fællesmark ligger ca. 1.825 m fra husdyrbruget. Nærmeste nabo (Tangevej 9) ligger ca. 125 m fra husdyrbruget (målt fra nærmeste gyllebeholder).

Husdyrbrugloven fastsætter en række afstandskrav til husdyrbrugets beliggenhed.

De gældende afstandskrav og de aktuelle afstande fremgår af nedenstående tabel. Afstanden er målt fra nærmeste stald eller gyllebeholder, hvis ikke andet er angivet.

Afstandskravene i henhold til §8 i Husdyrloven er overholdt – i forbindelse med seneste godkendelse er vurderet følgende ;

Nærmeste	Afstand	Beskrivelse	Afstandskrav
Nabobeboelse	125 m	Tangevej 9	50 m
Lokalplanområde	2.400 m	Gørding	50 m
Byzoneområder	1.775 m	Gørding	50 m
Sommerhusområde	>2000 m		50 m
Naboskel	60 m	Naboskel vest for stalden	30 m
Beboelse på samme ejendom	50 m		15 m
Levnedsmiddelvirksomhed	>500 m		25 m
Almen vandindvindingsanlæg	1.800 m		50 m
Ikke almen vandindvindingsanlæg	285 m	Markvandsboring	25 m
Vandløb	295 m	Tange Bæk	15 m /100 m for gyllebeholder til åbent vandløb
Dræn	>15 m		15 m
Sø	600 m		15 m/100 for gyllebeholder til sø > 100m ²
Offentlig vej	100 m	Privat fællesvej Tangevej	15 m
Kategori 1 og 2 natur	4,2 km		10 m

Erhvervsmæssig nødvendighed

Ejendommens foderlade og -produktion er miljøgodkendt til at producere foder, som transporteres til udfodring i tilknyttede produktionsanlæg i ejers selskab. Opbevaringsfaciliteter til korn blev i etableringsfasen nedprioriteret, idet man forventede at korn skulle køres til driften kontinuert over produktionsåret fra decentrale opbevaringskilder på tilknyttede ejendomme i det syd- og sønderjyske.

Efter en årrække at have produceret med en kontinuert tilgang af korn, er det ejers vurdering at logistikken omkring afhentning og levering af korn giver anledning til spildtid og mange ekstra kørte kilometer på tidspunkter hvor lastvogne og chauffører har andre opgaver med højere prioritet. Ejer ønsker derfor at etablere de ansøgte siloer på adressen, for at optimere på driften omkring foderproduktionen og de transporter der er tilknyttet.

Med en placering i tilknytning til foderfabrikken vil der i høst kunne transporteres korn direkte fra mark til lager på adressen, uden yderligere transportomkostninger og -gener til en ekstra flytning senere på året. Siloerne genererer således ikke flere transporter til Tangevej 7 – idet kornet over året alligevel er kørt til adressen – men nye lagerfaciliteter koncentrerer kørslerne til høstperioden hvor kornet lægges på lager direkte fra marken.

Ejer og dennes konsulent anslår kørslerne med korn til de 3 nye siloer til at udgøre 589 transporter når der er tale om en 'direkte kørsel' mellem mark og lager. Samlet set genererer de 5 kornsiloer 1000 kørsler hvis man antager de alle skal fyldes fra 0.

Kornet der skal opbevares i siloerne indgår allerede i driften og dermed erhvervsmæssigt nødvendig for at opretholde den godkendte drift på adressen.

Esbjerg Kommune skrev i 2020 følgende konklusion omkring den erhvervsmæssige nødvendighed;

Nuværende produktionsareal på 3.456 m² på Tangevej 7 forbliver uændret ved det ansøgte projekt. Strukturudviklingen i landbruget går mod større husdyrbrug. Et husdyrbrug af denne størrelse i svin vurderes at være stort efter danske forhold.

Siloerne opføres i tilknytning til eksisterende bygningsmasse på Tangevej 7, så ejendommens bebyggelses- og færdselsarealer udgør en hensigtsmæssig helhed.

Efter etableringen udgør det samlede bygningsareal ca. 2,7 ha. Medtages arealet mellem og omkring bygningerne udgør det samlede areal i stedet ca. 4,8 ha.

Siloerne får en højde på maks. 22,6 m (24,0 m inkl. kornfremføring) og en diameter på maks. 22,85 m.

De nye industrisiloer skal anvendes til opbevaring af korn til fremstilling af færdig-foder til ejers svineejendomme. På Tangevej 7 produceres kun ca. 34 % af selskabets samlede slagtesvin. Esbjerg Kommune vurderer herudfra, at siloerne må betegnes som fællesanlæg mellem flere ejendomme.

Esbjerg Kommune finder, at der arkitektonisk ikke er noget usædvanligt ved siloerne. De vurderes dog volumenmæssigt at være usædvanlig store sammenlignet med traditionelle fodersiloer på husdyrbrug som følge af, at de skal rumme korn til flere svineejendomme. Siloerne vurderes at være industrilignende.

Esbjerg Kommune vurderer samlet, at de ansøgte siloer ikke er erhvervsmæssigt nødvendige for den pågældende ejendoms drift som landbrugsejendom. Der lægges vægt på, at siloerne har et meget stort volumen, og at de derfor kan karakteriseres som meget store fællesanlæg med industriel karakter. Esbjerg Kommune har derfor i det følgende foretaget en analyse af, hvorvidt de ansøgte siloer tilsidesætter de landskabelige værdier.

Landskab og kulturmiljø

Ejendommen er beliggende i et landbrugsområde omgivet af flere produktionsejendomme.

Der er tidligere lavet en landskabelig vurdering i forbindelse med eksisterende miljøgodkendelse af 2016 – denne er vedhæftet i sin fulde længde som bilag til ansøgningen. Herunder er uddrag fra denne gengivet;

Landskabet er sårbart overfor byggeri og større tekniske anlæg beliggende i, eller på kanten af lavningerne ned mod vandløb. Det vurderes, at siloerne på grund af deres højde og størrelse vil have en vis påvirkning af det stedlige landskab, idet gårdanlægget er beliggende på en tunge ud i et lavere beliggende landskab.

Esbjerg Kommune vurderer, at de ansøgte anlæg på trods af deres industrilignende karakter og placering i et sårbart landskab kan indpasses, så de landskabelige værdier ikke tilsidesættes. Der lægges vægt på følgende:

- *Siloerne opføres i tilknytning til eksisterende bygningsmasse og dermed ikke umotiveret i landskabet.*
- *Siloernes placering i nord-syd-gående retning bevirker, at den ene silo helt eller delvist vil skærme for den anden ved indkig til ejendommen fra de mest trafikerede veje i området, der ligger syd og nord for ejendommen (Gørdingvej og Jernvedvej).*
- *Siloerne opføres med et traditionelt arkitektonisk udtryk (form, materialer og højde/diameter-forhold) for fodersiloer i landbrugserhvervet.*
- *Siloerne opføres væk fra den mere sårbare lavning ned mod Ilsted Å og dets forgreninger.*
- *Landskabet er af større skala, hvor de to store siloer kan indpasses uden at virke forstyrrende på landskabsoplevelsen.*

For at varetage hensynet til landskabet og sikre at de landskabelige værdier ikke tilsidesættes, stilles der vilkår om dimensioner, materiale- og farvevalg samt etablering af afskærmende beplantning.

Eksisterende læhegn omkring anlægget bør bevares og vedligeholdes for at reducere landskabspåvirkningen. Dog bør en del af den afskærmende beplantning ved siloerne erstattes med ny beplantning omkring siloerne, så disse, i så høj grad det er muligt med beplantning, sløres. Herved vil siloerne også på sigt i højere grad komme til at fremstå som en del af gårdanlægget. For at sikre at der hurtigt etableres afskærmning af beholderen skal der iblandes hvidpil, der bl.a. er hurtigvoksende.

Det bemærkes, at galvaniseret stål ved nyetablering reflekterer solens stråler i høj grad. Over tid vil der dannes et oxid-lag på siloernes overflade, der gør siloerne mørkere og væsentlig mindre reflekterende. Refleksion af sollys kan således skæmme landskabet i starten, men da dette aftager over tid, vurderes det at være uproblematisk.

Alternativer

Fordi der er tale om udvidelse af eksisterende og uændret drift er der ikke vurderet på alternative placeringer af lageranlægget. Anlæggets nuværende placering, indretning og drift er lovlig og opført efter forudgående vurderinger og tilladelser fra Esbjerg Kommune.

Placeringen af de nye siloer er foretaget ud fra erfaringerne med den nuværende drift, hvor kornet til foderfremstillingen køres til ejendommen løbende over året fra lagre på andre ejendomme. Der er på Tangevej 7 ikke lagerfaciliteter til alt det korn som over produktionsåret skal forarbejdes og leveres til svineproduktionerne. Derfor lagres kornet flere forskellige steder efter høst, og transporteres senere til foderfabrikken for at blive forarbejdet til svinefoder.

Alternativet til den ansøgte placering på adressen er således testet over en årrække, og konklusionen er, at den decentrale opbevaring af kornet afleder for mange ekstra transporter, kørte kilometer og chaufførtimer som kan bruges anderledes mere effektivt hvis logistikken omlægges og kornet køres direkte fra mark til foderfabrikken i høst.

Støv

Støv er grundet ejendommens beliggenhed og foderfremstilling blevet grundigt beskrevet og behandlet i forbindelse med seneste godkendelse. Af §16 godkendelsen 2020 fremgår følgende ;

Støv kan forekomme fra ventilationsanlæg, af- og pålæsning af grise, levering af foder, kørsel med landbrugsmaskiner og øvrig transport til og fra ejendommen.

Foderet tippes af i korngrav og blandes indendørs i lukkede systemer, bygning 11, hvilket betyder at der ikke for de omkringboende vil forekomme støvgener fra blanding af foder.

Det blandede foder køres ud til flere ejendomme, og foderet, der skal anvendes til produktionen på Tangevej 7, 6690 Gørding, pumpes over i stalden via rørføring. Transport med foder til denne og andre ejendomme vil primært foregå inden for normal arbejdstid.

Støv fra husdyrbruget som følge af ovenstående aktiviteter vurderes ikke at være væsentlige for omgivelserne. Herved lægges der vægt på, at det åbne land betragtes som landbrugets erhvervsområde, og at omboende til en vis grad må acceptere de gener, som landbrugets aktiviteter medfører.

Støv fra tunge transportere og transport af korn/foderstoffer er koncentreret omkring ejendommens bygninger. Ejer har siden sidste godkendelse asfalteret området mellem bygningerne fra foderfabrikken i vest til brødladen mod øst samt adgangsvej 1 og 2 for at minimere støvgenerne fra de mange transportere. Derudover er der lagt asfalt på området nord for foderladen hvor de to nye siloer er planlagt.

Foder, brødffald og korn leveres til lagring i siloer og foderlader midt i anlægget. Nabobeboelser på Tangevej 2 og 5 er placeret, så transporterne kører forbi deres bolig, men eftersom vejen er asfalteret, vil disse transportere ikke aflede støvgener som eks. fra en grusvej. Boligen Tangevej 2 ligger tæt ved vejen og det kan ikke afvises at de tunge transportere kan afføde en form for rystelser/vibrationer, når denne passerer.

Støvgener fra foder/korn opsamles primært af cykloner, men støvpartiklernes størrelse taget i betragtning vil det kun være under helt særlige vejrforhold, at de over afstande på 200-350 m skulle kunne give anledning til problemer for naboer på Tangevej.

Det vurderes, at den ansøgte omlægning af godkendelsen fra dyreenheder til produktionsareal ikke medfører ændringer i ejendommens drift, der vil have konsekvenser for produktionens støvbidrag til omgivelserne.

For at sikre, at tilsynsmyndigheden kan håndhæve støvgener, stilles dog vilkår om, at husdyrbruget ikke må give anledning til støvgener, som tilsynsmyndigheden finder væsentlige.

Konsekvensvurdering

Støv fra husdyrbruget som følge af ovenstående aktiviteter vurderes ikke at være væsentlige for omgivelserne. Herved lægges der vægt på, at det åbne land betragtes som landbrugets erhvervsområde, og at omboende til en vis grad må acceptere de gener, som landbrugets aktiviteter medfører.

Tre ekstra siloer til kornopbevaring vil overordnet set ikke ændre på den mængde korn der allerede i dag håndteres på adressen. Forskellen er, at kornet fremadrettet køres til adressen i høst, og ikke som nu fordelt over året. Det er således ikke ansøgers opfattelse, at en ændring af tidspunktet hvor kornet lægges til lager medfører en væsentlig ændring i de støvgener der potentielt vil forekomme i forbindelse med aflæsning og indtransport til lageret – disse vil dog koncentreres til høstperioden hvor de tidligere har været fordelt over året.

Etablering af tårntørreri vil ifølge leverandørens oplysninger ikke bidrage med støv idet denne funktion foregår i et helt lukket system.

Støjklider, herunder vibrationer og rystelser

Støj er grundet ejendommens beliggenhed og foderfremstilling blevet grundigt beskrevet og behandlet i forbindelse med seneste godkendelse.

Der blev allerede i godkendelsen 2016 og igen 2019 udarbejdet støjrapport, der med udgangspunkt i grundig gennemgang af ejendommens støjklider understøttede at de nye siloer ikke bidrog væsentligt til virksomhedens samlede støjudbredelse. Af vedhæftede støjrapport 2023 konkluderes følgende på de reviderede beregninger ;

Som det fremgår af ovenstående, bidrager de nye ønskede kornsiloer/tørretårn ikke væsentligt til virksomhedens støjudbredelse til nærmeste naboer.

Samtlige støjgrænser i dag og aftenperioderne overholdes med endog stor margin. Ved normal drift, incl. Fuld drift på alle siloer og korntørreri overholdes alle grænseværdier også for natperioden med god margin.

Ved kørsel med beluftning (SC 20) i natperioden (ikke normal drift) ses en svag overskridelse på 0,5 dB af grænseværdi ved BP4, og en overskridelse på 1,3 dB af grænseværdien ved BP3. Dette har dog intet med opførelsen af kornsiloerne at gøre.

Overskridelsen ved brug af SC20 skal også ses i lyset af, at alle faste støjklider er sat til 100% drift i både dag-, aften- og natperiode, og beregningerne er medtaget med endog meget konservative betragtninger/kildestyrker for de nye medtagne støjklider. Dette blot for at belyse den absolut værste situation.

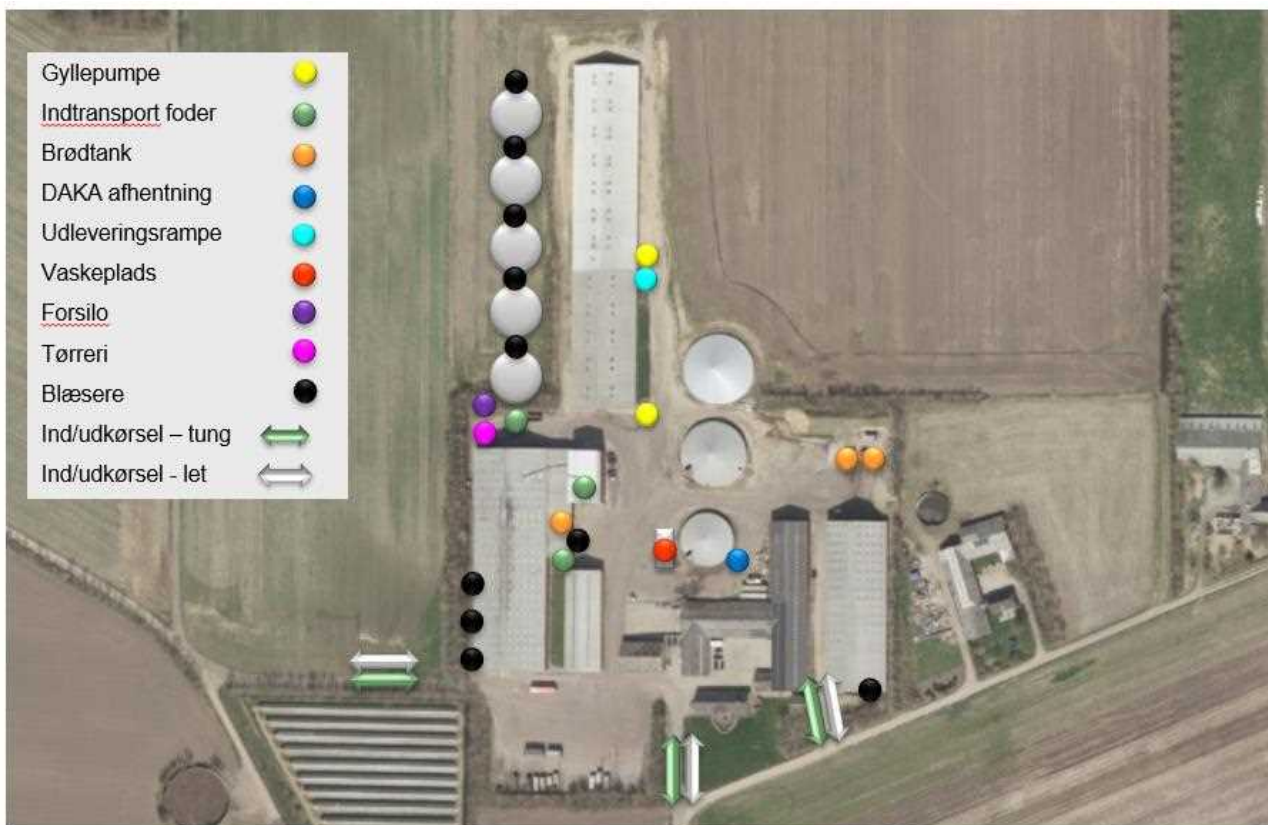
Fremtidig drift på Bakkebo Landbrug, Gørding – støjkrav

Som det fremgår af beregningsresultaterne er der mulighed for at fastholde og evt. øge driften uden at støjgrænserne overskrides i dag- og aftenperioderne.

Nye anlæg eller kørselsmønstre, der i fremtiden ønskes etableret, ud over kilder i de medtagne beregninger må nødvendigvis dimensioneres, så støjen herfra bliver passende lav i forhold til virksomhedens samlede støj.

Dette sikres ved opstilling af entydige støjkrav til den maksimale tilladelige støj, fra enkeltanlæg eller grupper af anlæg ved opførelse/renovering. Kravene til anlæggene omfatter maksimal tilladelig kildestyrke L_w , forbehold for impulser og toner, samt krav til efterfølgende uvildige kontrolmålinger efter den fælles nordiske beregningsmodel for ekstern støj.

Se nedenstående oversigt: Støv- og støjkilder for placering af disse på bedriften.



Konsekvensvurdering

Det nye tørreri betyder at der kan reduceres på driften af de eksisterende blæsere placeret rundt om på bedriften. Kornet kan fremadrettet tørres ned inden det lægges til lager, og vil således kun kræve beluftning efter lagring. Selve tørreprocessen i tårnet udgør sammenlignet med de mange eksterne blæsere en væsentlig mindre støjbelastning – som tidligere beskrevet er tårnets udformning medvirkende til at isolere støjen i kernen af tørreriet.

De ekstra tre siloer og tårntørreriet vil ifølge beregningen ikke bidrage væsentligt til virksomhedens støjudbredelse, dokumenteret med de nye beregninger der samtidig viser de ændringer af nuværende støjkilder der afledes af det nye byggeri.

Som opfølgning på tidligere godkendelser har ansøger vedhæftet en opdateret version af virksomhedens støjrapport. Denne er udarbejdet hos ArbejdsmiljøEksperten og vedhæftet elektronisk som bilag til sagen.

Transport

Transporter forekommer i forbindelse med levering og afhentning af levende og døde dyr. Derudover transporter i forbindelse med husdyrgødning, foder, olie samt almindelige leverancer af forbrugsvarer til driften og dennes ansatte.

Som noget særligt for denne produktion udføres hovedparten af transporterne af ansøgers EGNE chauffører! Det betyder at ejer fastlægger til- og frakørselsruten til ejendommen, ejer bestemmer tidspunkterne for kørslerne og alle chauffører er instrueret i hensynsfuld kørsel.

Fælles for alle bedriftens egne transporter er, at der køres med 4 akslede vogne -hvilket betyder maksimal vægt/mængde/antal dyr på alle transporter og dermed også færre transporter samlet set. Der transporteres f.eks. grise på biler med 3 dæk – således også væsentlig flere grise pr. transport.

Se nedenstående oversigt over transporter;

Antal	Kapacitet pr. læs	Kommentar til transporten
Smågrise (til)	Lastvogn Egen chauffør	Smågrisene transporteres til ejendommen i egne køretøjer. Grisene køres til ejendommen via 2 transporter pr. uge. Transporterne foregår på hverdage og i tidsrummet kl. 6.00-18.00
Slagtesvin (fra)	Lastvogn	Der afhentes slagtedyr fra ejendommen 2-3 gang pr. uge. Transporterne foregår på hverdage og i tidsrummet kl. 6.00-18.00
Døde dyr	Lastvogn	Der afhentes døde dyr fra ejendommen 2 gange pr. uge. DAKA afhenter og planlægger transporten – ejer har ingen indflydelse på tidspunktet for afhentning.
Foder og brødffald	Lastvogn Egen chauffør	Foder og råvarer transporteres til/fra ejendommen, 20-30 transporter pr. uge. Råvarer modtages til forarbejdning i ejendommens foderfabrik, antal og fordeling er nøje beskrevet i miljøgodkendelsen af 2020. Transporterne foregår på hverdage i tidsrummet kl. 06.00-22.00
Halm	Lastvogn	Halm transporteres til opbevaring på ejendommen. Halmen modtages primært i perioden lige efter høst – der er tale om ca. 300 transporter pr. år. Transporterne planlægges og udføres i spidsbelastningsperiode og kan derfor forekomme udenfor det alm. anvendte tidsinterval 06-22.00.
Brændstof	Lastvogn	Brændstof leveres med tankvogn, en leverance hver uge. Oliefirma leverer og planlægger transporten – ejer har ingen indflydelse på tidspunktet for levering.
Affald	Lastvogn Egen chauffør	Affaldet sorteres og samles på ejendommen. Egne chauffører bringer affaldet til genbrugspladser og til godkendte aftagere af affald/spildprodukter med faste intervaller. Alle leverancer dokumenteres med kvitteringer på afleveringen.

Gylle	Traktor / Lastvogn Egen chauffør	Husdyrgødningen transporteres hhv. til biogas og til udbringning på marken i vækstsæsonen. Der transporteres gylle til biogas via 1 transport pr. dag mens der i udbringningssæsonen kan forventes yderligere 60-70 transporter mellem tanke og udspretningsareal. Afhentning til biogas foregår i tidsrummet 06-18.00 på hverdage. Udbringningen foregår primært i tidsrummet kl. 06-22.00 på hverdage men kan ved spidsbelastninger forekomme udenfor dette tidsinterval.
-------	--	---

Konsekvensvurdering

Ansøger har ovenfor beskrevet transporterne til ejendommen. Transport med råvarer og foder er den primære del af det samlede antal tunge transporter.

Med de nye siloer vil der i høst kunne transporteres mere korn direkte fra mark til lager på adressen, og man undgår herved en ekstra flytning senere på året. Siloerne genererer således ikke flere transporter til Tangevej 7 – idet kornet over året alligevel er kørt til adressen – men de nye lagerfaciliteter koncentrerer kørslerne til høstperioden hvor kornet skal tørres og lægges på lager.

Ejers konsulent anslår kørslerne med korn til alle 5 siloer forventes at udgøre ca. 1000 transporter pr. år.

Ejer henviser til god landmandspraksis, og præciserer for ansatte og vognmænd at transport til og fra bedriften skal foregå ved hensynsfuld kørsel, samt at alle aktiviteter på bedriften planlægges, herunder også levering og udkørsel, så omgivelserne påvirkes mindst muligt. Af samme årsag er alle transporter også beskrevet og fordelt på ejendommens 3 indkørsler i forbindelse med sidste godkendelse maj 2020.

Antallet og typerne af transporter til og fra husdyrbruget er uændret og forventes ikke påvirket af den ansøgte etablering af lagerkapacitet for korn.