



Revurdering af miljøgodkendelse
og miljøgodkendelse til lempet støjgrænse
mandag - fredag kl. 6 - 7

Vestjyllands Andel A.M.B.A
Pugdalsevej 2, 7480 Vildbjerg

Sagsnr.: 09.02.00-P19-46-13
Dato: 24. november 2014

1. Stamdata for virksomheden	2
2. Indledning	4
3. Vilkår	6
Generelt	6
Indretning og drift	6
Luftforurening	7
Lugt	8
Støj	8
Affald	9
Beskyttelse af jord, grundvand og overfladevand	9
Egenkontrol	10
4. Herning Kommunes vurdering og begrundelse	13
Placering	13
Til- og frakørsel	13
Bedst tilgængelige teknik (BAT)	13
Habitatbekendtgørelsen	13
Høring og udtalelser	14
Vurdering og begrundelse for vilkår	16
5. Forhold til loven	23
Bortfald af godkendelsen	24
Anden lovgivning	24
Offentliggørelse	24
Klagevejledning	24
Søgsmål	25
Liste over modtagere af kopi af godkendelsen	26
Bilag 1 Oversigtplan	27
Bilag 2 Situationsplan	28
Bilag 3 Procesdiagram	29
Bilag 4 Virksomhedens miljøtekniske beskrivelse	30
Bilag 5 Lovgrundlag	40

1. Stamdata for virksomheden

Virksomhedens navn	Vestjyllands Andel A.M.B.A
Virksomhedens adresse	Pugdølvej 2, 7480 Vildbjerg
Virksomhedens telefonnr.	97 13 13 22
Virksomhedens mail-adresse	vja@vja.dk
Virksomhedens kontaktperson	Henrik Steen hes@vja.dk , direkte tlf. 99 74 64 82, mobil 23 72 24 36
Virksomhedens matr.nr.	2da, Pugdal Gde., Vildbjerg
Virksomhedens ejer	Vestjyllands Andel, Vester Kær 16, 6950 Ringkøbing, tlf. 97 32 10 11
CVR-nr. / P-nr.	61 72 96 15 / 10 15 92 24 90
Listebetegnelse, godk.bek. 1454 / 20-12-2012	Bilag 1, listepunkt 6.4 b ii b) Behandling og forarbejdning, medmindre den kun består i emballering, af følgende råvarer, uanset om de har været forarbejdet før eller er uforarbejdede, med henblik på fremstilling af levnedsmidler eller foder fra: ii) Vegetabiliske råstoffer alene med en kapacitet til produktion af færdige produkter på mere end 300 tons/dag eller 600 tons/dag, hvor anlægget er i drift højst 90 på hinanden følgende dage i et år, som fx: - 1. Oliemøller eller andre anlæg for raffinering eller behandling af vegetabiliske olier (s) - 2. Sukkerfabrikker (s) - 3. Kartoffelmels- og/eller proteinfabrikker (s) - 4. Industriel udvinding eller fremstilling af pektin (s) - 5. Sprit- og gærfabrikker - 6. Bryggerier og mineralvandsfabrikker - 7. Brødfabrikker og bagerier - 8. Møllerier - 9. Foderstofvirksomheder
Omfattet af VVM, bek. 1184 / 06-11-2014	Nej
Grønt regnskabs pligt, bek. 210 / 03-03-2010	Nej
Dato for øvrige miljøgodkendelser/tilladelser	Denne godkendelse er en revurdering af: - miljøgodkendelse af 19. marts 1998 - miljøgodkendelse af 2. august 2002 - miljøgodkendelse af 10. juli 2013 som der herefter - af praktiske hensyn - kan ses bort fra. Der meddeles særskilt tilslutningstilladelse.

Aktiviteter

<p>Hovedaktivitet Fremstilling af økologisk foder af vegetabiliske råstoffer med en kapacitet på ca. 20 tons/time og en årlig produktion på op til 120.000 tons foder. Modtagelse, rensning, tørring og oplagring af afgrøder. Oplag og udlevering af gødning. Oplag og udlevering af sækkevarer.</p>
<p>Væsentlige biaktiviteter Oplag og salg af planteværnsmidler.</p>

Herning Kommune

		Telefon	Mail
Sagsbehandler	Inge Hansen	9628 8066	mikih@herning.dk
Kvalitetssikring	Henrik Thimsen	9628 8103	mikht@herning.dk

2. Indledning

Revurdering af miljøgodkendelse

Ifølge godkendelsesbekendtgørelsens § 53, stk. 1 skal kommunen revurdere godkendelsen for Vestjyllands Andel A.M.B.A (VJA), Pugdalvej 2, 7480 Vibbjerg inden 7. juli 2015.

Til brug for den lovpligtige revurdering har virksomheden fremsendt en opdateret miljøtekniske beskrivelse.

Vilkårene i denne afgørelse erstatter vilkår i tidligere meddelte godkendelser.

Revurderingen meddeles efter miljøbeskyttelseslovens § 41.

Miljøgodkendelse til lempet støjgrænse mandag - fredag kl. 6 - 7

Samtidig med revurderingen søger VJA om, at grænsen mellem nat og dag flyttes fra kl. 7 til kl. 6 på hverdage (mandag - fredag) og dermed mulighed for kørsel mellem kl. 6 og 22 på hverdage (mandag - fredag).

Der meddeles ikke godkendelse til ændring af grænsen mellem nat og dag fra kl. 7 til kl. 6, da virksomhedens behov for kørsel mandag - fredag i perioden kl. 6 - 7 kan tilgodeses med en lempelse af støjgrænsen mandag - fredag i perioden kl. 6 - 7 med 5 dB(A).

Afgørelsen meddeles efter miljøbeskyttelseslovens § 33.

Virksomhedens drift

Virksomhedens hovedaktivitet omfatter fremstilling af økologisk foderstoffer samt rensning og tørring af afgrøder.

Råvarer til foderproduktionen består af kornprodukter og importerede foderstoffer, som efter formaling og blanding med forskellige flydende råvarer presses i piller og afkøles, før oplagring i udleveringssiloer. Foderet køres ud til landmænd med virksomhedens tankbiler.

Herudover er der etableret tørrerier, rensier, aspirationsanlæg, transportudstyr, tankanlæg til flydende råvarer mv. samt lagre til korn og andre afgrøder, hvor der foretages konditionering ved indblæsning af udeluft.

Produktionen øges ikke ud over 120.000 tons foder pr. år som forudsat i miljøgodkendelse af 2. august 2002.

Virksomhedens væsentligste miljøforhold er:

Væsentligste miljøforhold	Kilder til forurening eller gene
Støj	Støj fra afkast, ventilatorer, produktionsanlæg, tørreri, renseri, beluftning, transportsystemer samt kørselsaktiviteter.
Risiko for forurening af jord, grundvand eller overfladevand	Spild og overløb ved påfyldning og aftapning af dieselolie/gasolie samt råvarer til foderproduktionen. Spild eller lækage fra beholdere med flydende kemikalier.
Luftforurening	Støv fra produktionsanlæg, rensier, tørrerier, aspirationsanlæg, påslag, udendørs oplag af afgrøder. Lugt fra foderstofproduktion. NOx og CO fra direkte fyrede tørrerier og dampkedel.
Spildevand	Udledning af vand fra bundblæsning af dampkedlen. Udledning af vand fra vaskeplads.

	Udledning af overfladevand, herunder fra tankningsplads. Udledning af sanitært spildevand.
Affald	Spildolie, plast, papir og pap samt opfej fra rengøring og kasseret produktion.

Tidsfrister i miljøgodkendelse

Vilkår nr.	Resumé	Tidsfrist
8	Etablering af stuvemeldere eller overvågningsudstyr med on-off alarmer i afkast efter rensesforanstaltninger fra pillekølere og tørre-rier.	1. juni 2015
17	Etablering af støjskærme i skel mod syd og lydisolering af tag på gødningshallen.	1. maj 2015
35	Målinger der dokumenterer at emissionsgrænseværdier i vilkår 12 og 13 er overholdt.	1. november 2015

3. Vilkår

Herning Kommune godkender hermed det ansøgte på følgende vilkår:

Generelt

1. Ved helt eller delvist ophør af virksomhedens drift skal virksomheden træffe de nødvendige foranstaltninger for at undgå forureningsfare og for at efterlade stedet i tilfredsstillende tilstand. En redegørelse for disse foranstaltninger skal fremsendes til tilsynsmyndigheden senest 3 måneder, før driften ophører.

2. Hvor der i vilkårene anvendes betegnelsen "befæstet areal" menes en fast belægning, der giver mulighed for opsamling af spild og kontrolleret afledning af nedbør.

Hvor der i vilkårene anvendes betegnelsen "tæt belægning" menes en fast belægning, der i løbet af påvirkningstiden er uigennemtrængelig for de forurenende stoffer, der håndteres på arealet.

Indretning og drift

3. Virksomheden må ikke give anledning til lugt- og støvgener uden for virksomhedens område, der er væsentlige efter tilsynsmyndighedens vurdering.

4. Modtagelse og udlevering af støvende varer må kun ske fra og til overdækkede lastbiler. Ved udendørs udlevering til tankbiler skal der anvendes bælg, fleksible slanger, som kan justeres til minimal faldhøjde, eller poser.

Aftipning af støvende råvarer skal ske indendørs med minimum 1 port lukket, så der ikke opstår gennemtræk eller som bagtip ned i et påslag med bændler.

5. Kridt og fodersalt, der opbevares i lukkede siloer, skal tilsluttes aspirationsanlægget eller have monteret silofiltre, således at fortrængningsluft renses ved påfyldning. Påfyldning af siloer skal standses øjeblikkeligt ved brud på påfyldningsslanger, koblinger, rør eller silo. Påfyldningsslanger og -rør skal tømmes op i siloen med luft, når påfyldningen er afsluttet.

6. Der skal være prøveudtagningsstuds i afkast, hvor der er fastsat en emissionsgrænse, med indretning og placering som anført under punkterne 8.2.3.3 – 8.2.3.8 i Miljøstyrelsens vejledning nr. 2/2001 – Luftvejledningen, jf. vilkår 12 og 13.

7. Afsug fra renseri, slaglemølle og aspirationsanlæg skal renses i filtre.

8. Afsug fra pillekøler og tørreluft fra tørrerier skal renses i cyklon eller andre mekaniske støvudskillere, som f.eks. cyklofaner, ventikloner eller filtre.

Cykloner eller andre mekaniske støvudskillere, som f.eks. cyklofaner, ventikloner eller filtre, skal enten være forsynet med stuvemelder eller have kontinuert fungerende overvågningsudstyr med on-off alarmer i afkast efter rensningsforanstaltningerne.

Stuvemelder eller kontinuert fungerende overvågningsudstyr med on-off alarmer skal være etableret inden 1. juni 2015.

9. Udendørs oplag af afgrøder kan etableres i høstsæsonen i forbindelse med transportomladning. Oplaget skal placeres så langt fra omboende som praktisk muligt. Oplaget skal være afskærmet af 2 - 3 m høje betonelementer på minimum 3 sider.

10. Der må kun oplagres gruppe C-gødningsstoffer.

Luftforurening

11. Filtre til rensning af fortrængningsluft fra siloer skal overholde en emissionsgrænse for støv på 10 mg/m³.

12. Emissionsgrænseværdier for dampkedel:

Brændsel	Samlet indfyret effekt	Emissionsgrænseværdi	
		mg/normal* m ³ ved 10 % O ₂	
		CO	NO _x (regnet vægtmæssigt som NO ₂)
gasolie	940 kW	100	110

* normal = referencetilstanden (0 °C, 101,3 kPa, tør røggas)

13. Emissionsgrænseværdier for procesanlæg, herunder afkast for tørreluft fra direkte fyret tørreri:

Afsug fra	Emissionsgrænseværdi
	mg/normal* m ³
	Total støv
Renseri	10
Silofilter	10
Pillekøler	40
Slaglemølle	10
Aspirationsanlæg	10
Afkast fra direkte fyret tørreri	40

* normal = referencetilstanden (0 °C, 101,3 kPa, tør røggas)

14. Virksomhedens afkast skal mindst overholde følgende afksthøjder.

Afkast nr.	Beskrivelse	Placering	Afksthøjde m
01	Produktionsanlæg - slaglemølle - tre pillekølere - aspirationsanlæg - transportsystem		52
02	Tørreri syd	Syd	23
03			21,5
04			21,5
05	Aspiration	Øst	22,5
06	Renser		25
07	Tørreri		25
08	Tørreri	Nord	19
09			19
10			19
11	Renser		19
12	Dampkedel		20

Lugt

15. Lugtimmissionsgrænseværdi uden for virksomhedens areal, uanset områdets karakter:

Område	Grænseværdi for lugtbidrag (midlet over 1-minut) LE/m ³
Alle områder	10

Støj

16. Virksomhedens drift må ikke medføre, at det samlede bidrag til støjbelastningen målt udendørs i naboområderne overstiger følgende grænseværdierne. De angivne værdier for støjbelastningen er de ækvivalente, korrigerede lyd niveauer i dB(A).

Grænseværdierne for støjbelastning gælder for støjens middelværdi over referencetidsrummet (det mest støjbelastet tidsrum) som anført i tabellen.

	Kl.	Reference-tidsrum i timer	Erhvervs-områder	Blandet bolig og erhvervs-område Center-område	Boligområde	
					Uden for høst	I høst *
Områder i Kommuneplan 2013 - 2014			81.E1 81.E2 81.E3	81.BL1 81.C3	81.B4	
Periode					Uden for høst	I høst *
Mandag - fredag	6 - 7	0,5	60	40	40	40
	7 - 18	8	60	55	45	45
	18 - 22	1	60	45	40	40
	22 - 6	0,5	60	40	35	40
	• spidsværdier	6 - 7			55	55
• spidsværdier	22 - 6			55	50	55
Lørdag	7 - 14	7	60	55	45	45
	14 - 18	4	60	45	40	40
	18 - 22	1	60	45	40	40
	22 - 7	0,5	60	40	35	40
	• spidsværdier	22 - 7			55	50
Søn- og helligdag	7 - 18	8	60	45	40	40
	18 - 22	1	60	45	40	40
	22 - 7	0,5	60	40	35	40
	• spidsværdier	22 - 7			55	50

* Høstperioden defineres som 4 - 6 uger i perioden 1. juli - 31. oktober

17. Støjdæmpende tiltag med etablering af støjskærme i skel mod syd og lydisolering af tag på gødningshallen skal være gennemført senest 1. maj 2015.

Kørsel i perioden mandag - fredag kl. 6 - 7 må først påbegyndes, når de støjdæpende tiltag er etableret. Der må maksimalt forekomme 8 kørsler med lastbiler med foder i perioden.

Affald

18. Spildolie, forurenede absorptionsmateriale, kemikalierester fra laboratorier og andet farligt affald skal opbevares i egnede beholdere, der er mærket, så det tydeligt fremgår, hvad de indeholder.

Beskyttelse af jord, grundvand og overfladevand

Oplag af flydende råvarer til foderstofproduktion

19. Spild i forbindelse med påfyldning af flydende råvarer skal kunne opsamles i en tæt tankgård, grube eller lignende uden afløb eller med afspærringsventil. Volumen af den største tank i tankgården, grube eller lignende må maksimalt udgøre 90 % af tankgårdens opsamlingskapacitet. Udendørs tankgårde skal tømmes for regnvand, således at regnvand i bunden af tankgården maksimalt udgør 10 % af tankgårdens volumen.

20. Udendørs oplag af flydende råvarer skal sikres mod påkørsel.

Oplag af løs gødning

21. Af- og pålæsning samt opbevaring og håndtering af løs gødningsstof skal ske under tag på tæt belægning, der har afløb til egnet opsamlingstank, eller i et tæt opsamlingsbassin eller lignende for gødningsvand uden afløb.
22. Spildevand fra rengøring efter oplag af løs gødning og fra vask af gødningsspredere skal opsamles i en egnet opsamlingstank eller et tæt opsamlingsbassin eller lignende for gødningsvand uden afløb.

Oplag af flydende gødning og planteværnsmidler samt flydende farligt affald

23. Spild i forbindelse med påfyldning af flydende gødning og planteværnsmidler skal kunne opsamles i en tankgård, grube eller lignende uden afløb eller med afspærringsventil, og som er tæt over for den flydende gødning. Volumen af den største tank i tankgården må maksimalt udgøre 90 % af tankgårdens opsamlingskapacitet. Udendørs tankgårde, gruber eller lignende skal tømmes for regnvand, således at regnvand i bunden af tankgården, gruben eller lignende maksimalt udgør 10 % af tankgårdens volumen.

24. Udendørs oplag af flydende gødning skal sikres mod påkørsel.

25. Flydende farligt affald skal opbevares under tag og være beskyttet mod vejrlig. Oplagspladsen skal have en tæt belægning og være indrettet således, at spild kan holdes inden for et afgrænset område og uden mulighed for afløb til jord og grundvand, overfladevand eller kloak. Området skal kunne rumme indholdet af den største beholder, der opbevares.

Oplag af olieprodukter, herunder motorbrændstof

26. Overjordiske tanke med fyringsolie og motorbrændstof skal sikres mod påkørsel. Påfyldningsstudse og aftapningshaner (aftapningsordninger) for olieprodukter, herunder motorbrændstof, skal placeres inden for konturerne af en tæt belægning med kontrolleret afledning af afløbsvandet. Eventuelt spild skal kunne opsamles i en tæt spildbakke eller en grube. Udendørs spildbakke eller grube skal tømmes, således at regnvand i bunden maksimalt udgør 10 % af spildbakkens eller grubens volumen.
27. Vask og rengøring af materiel og emner, som kan give anledning til forurening af jord og grundvand, skal foregå på et areal med tæt belægning med kontrolleret afløb.

Egenkontrol

Driftskontrol

28. Silofiltre skal hver 3. måned inspiceres for utætheder. Hvis inspektionen viser utætheder, eller hvis der i øvrigt konstateres synlig støvemission i perioden mellem inspektionerne, skal utæthederne udbedres inden næste silopåfyldning.
29. Filtre på afsug fra renseri, slaglemølle og aspirationsanlæg skal hver 3. måned inspiceres på filtrets renlufts side for støvaflejringer som indikation for utætheder, og eventuelle observerede utætheder skal udbedres inden opstart af ny produktion. Renluftsiden skal efterfølgende rengøres for støvaflejringer af hensyn til kommende inspektioner.
30. Cykloner eller andre mekaniske støvudskillere som f.eks. cyklofaner eller ventikloner skal renses og eventuelt justeres med intervaller som foreskrevet af leverandøren, dog mindst 1 gang årligt og altid umiddelbart inden høstsæsonen.
31. Filterindsatse skal efterses hvert halve år, dog mindst for hver 3.000 driftstimer. Filterindsatse skal skiftes ved synlig slitage eller i tilfælde af synlig støvemission i perioden mellem inspektionerne.
32. Virksomheden skal løbende og mindst 1 gang årligt foretage visuel kontrol for utætheder, revnedannelser og vedligeholdelsesstand af tætte belægninger, jf. vilkår 21, 22, 23 og 25. Eventuelle utætheder skal udbedres hurtigst muligt.

Støj

33. Tilsynsmyndigheden kan bestemme, at virksomheden skal dokumentere, at støjgrænserne i vilkår 16 er overholdt.

Virksomhedens støj skal dokumenteres ved akkrediteret måling eller beregning efter gældende vejledninger fra Miljøstyrelsen nr. 6/1984 *Måling af ekstern støj* og nr. 5/1993 *Beregning af ekstern støj fra virksomheder*. Støjmåling skal foretages, når virksomheden er i fuld drift eller efter anden aftale med tilsynsmyndigheden.

Den akkrediteret måling eller beregning skal udføres af et målefirma, som er akkrediteret af Den Danske Akkreditering- og Metrologifond (DANAK) eller et tilsvarende akkrediteringsorgan, som er medunderskriver af EA's multilaterale aftale om gensidig anerkendelse, til at udføre "Miljømåling – ekstern støj", samt laboratorier, der beskæftiger personer, som er certificeret af Miljøstyrelsens referencelaboratorium at udføre disse målinger.

Dokumentationen skal indeholde oplysninger om driftsfoldene under målingen og beregningsforudsætningerne, som er nødvendige for at vurdere rigtigheden af beregningsresultaterne. Støj kilderne skal beskrives og deres kildestyrke angives.

Dokumentationen skal fremsendes til tilsynsmyndigheden digitalt senest 2 måneder efter måling/beregning.

Dokumentationen skal gentages, når tilsynsmyndigheden finder det påkrævet. Hvis støjgrænserne er overholdt, kan der kun kræves dokumentation 1 gang om året.

34. Grænseværdier anses for overholdt, når målte eller beregnede værdier fratrukket ubestemtheden er mindre end eller lig med grænseværdien.

Målingernes og beregningernes samlede ubestemthed fastsættes i overensstemmelse med Miljøstyrelsens vejledninger. Ubestemtheden må ikke være over 3 dB(A).

Luft

35. Virksomheden skal senest 1. november 2015 ved præstationskontrol foretages 3 enkeltmålinger, hver af en varighed på 1 time med henblik på at dokumentere, at emissionsgrænseværdierne i vilkår 12 og 13 er overholdt.

Målingerne skal foretages under repræsentative driftsforhold (maksimal normaldrift). Alle målinger skal udføres af et firma/laboratorium, der er akkrediteret hertil af Den Danske Akkrediterings- og Metrologifond eller af et tilsvarende akkrediteringsorgan, som er medunderskriver af EA's multilaterale aftale om gensidig anerkendelse.

Rapport over målingerne skal indsendes til tilsynsmyndigheden senest 2 måneder efter, at disse er foretaget.

Herefter kan tilsynsmyndigheden kræve, at der foretages yderligere præstationskontrol, dog normalt højst hvert 2. år.

36. Emissionsgrænseværdierne i vilkår 12 og 13 anses for overholdt, når gennemsnittet af de tre enkeltmålinger udført ved præstationskontrollen er mindre end eller lig med emissionsgrænseværdierne.
37. Prøvetagning og analyse skal ske efter nedenstående nævnte metoder eller efter internationale standarder af mindst samme analysepræcision og usikkerhedsniveau.

Navn	Parameter	Metodeblad nr. ^{a)}
Bestemmelse af koncentrationen af totalt partikulært materiale i strømmende gas	Støv	MEL-02
Bestemmelse af koncentrationer af kvælstofoxider (NO _x) i strømmende gas	NO _x	MEL-03
Bestemmelse af carbonmonooxid (CO) i strømmende gas	CO	MEL-06
Bestemmelse af koncentrationen af lugt i strømmende gas	Lugt	MEL-13

a) Se hjemmesiden for Miljøstyrelsens Referencelaboratorium for måling af emissioner til luften: www.ref-lab.dk

Lugt

38. Tilsynsmyndigheden kan bestemme, at virksomheden ved målinger skal dokumentere, at grænseværdien for lugt i vilkår 15 er overholdt.

Målingerne skal udføres som akkrediteret teknisk prøvning, og målerapporterne skal udfærdiges som akkrediterede prøvningsrapporter. Målelaboratoriet skal være akkrediteret til bestemmelse af de aktuelle stoffer af Den Danske Akkreditering- og Metrologifond (DANAK) eller et tilsvarende akkrediteringsorgan, som er medunderskriver af EA's multilaterale aftale om gensidig anderkendelse. Målinger og analyse skal udføres i overensstemmelse med principperne i Metodeblad MEL-13 *Bestemmelse af koncentrationen af lugt i strømmende gas* fra Miljøstyrelsens referencelaboratorium.

Prøverne skal udtages, når virksomheden er i fuld drift eller efter anden aftale med tilsynsmyndigheden. Der skal udtages mindst 3 lugtprøver for hvert afkast. Der aftales med tilsynsmyndigheden, hvilke afkast, der indgår i målingerne.

Beregninger af lugtbidraget i omgivelserne skal udføres med OML metoden. Det skal forinden

aftales med tilsynsmyndigheden, hvordan der skal korrigeres for midlingstid, og om beregningerne skal udføres for resultater, der er korrigeret/ikke er korrigeret for følsomhedsfaktor.

Er den relative standardafvigelse på måleresultaterne mindre end 50 %, skal beregninger på lugt foretages ved anvendelse af det aritmetiske gennemsnit af de 3 enkeltmålinger.

Hvis den relative standardafvigelse på måleresultaterne overskrider 50 %, skal der:

- enten foretages et fornyet antal målinger, indtil standardafvigelsen er mindre end 50 %, eller
- udføres beregninger på baggrund af det geometriske gennemsnit af måleseriens lugtemissioner.

Lugtgrænsen anses for overholdt, når den højeste 99 % fraktil er mindre end eller lig med grænseværdien.

Dokumentationen skal senest 3 måneder efter, at kravet er fremsat, tilsendes tilsynsmyndigheden sammen med oplysninger om driftsforholdene under målingen.

Kontrol af lugtkravet skal gentages, når tilsynsmyndigheden finder det påkrævet. Hvis grænseværdien for lugt er overholdt, kan der kun kræves én årlig måling og beregning.

Driftsjournal

39. Der skal føres driftsjournal med angivelser af:

- a) dato for eftersyn af alle filtre, herunder oplysninger om filterbrud og udskiftning af filtermateriale
- b) dato for eftersyn af mekaniske støvudskillere i form af cykloner, cyklofaner og ventikloner
- c) dato for serviceeftersyn og indregulering af brændere på tørreri og dampkedler. Service- og indreguleringsrapport på brændere på tørreri og dampkedler skal opbevares sammen med driftsjournalen
- d) dato visuel kontrol for utætheder, revnedannelser og vedligeholdelsesstand af tætte belægninger, hvor der håndteres flydende kemikalier, farligt affald og øvrige olieprodukter samt dato for eventuelle udbedringer af revner eller andre skader.

Driftsjournalen for opbevares på virksomheden i mindst 5 år og være tilgængelig for tilsynsmyndigheden.

4. Herning Kommunes vurdering og begrundelse

Placering

Virksomheden ligger i erhvervsområde 81.E2 og er omfattet af lokalplan nr. 104 *Erhverv "Møllen" ved Pugdalvej i Vildbjerg*.

Virksomheden grænser mod:

- nord og øst op til områder med erhverv (81.E1)
- syd op til et område med boliger (81.B4)
- syd-vest op til et centerområde (81.C3)
- vest op til et område med blandet bolig og erhverv (81.BL1).

Virksomhedens areal grænser op til boligområde 81.B4. Der er udlagt et grønt område (81.R2) mellem de to områder – dog grænser virksomhedens gødningslager og planlager mod syd direkte op til enkelte boliger på Solbakkevej (nr. 83, 85 og 87).

Afstand til nærmeste beskyttede naturtype er ca. 220 m (sø mod øst).

Afstand til nærmeste beskyttede vandløb er ca. 300 m (vandløb mod øst).

Virksomheden ligger i et område med almindelige drikkevandsinteresser.

Til- og frakørsel

Til- og frakørsel sker via Pugdalvej.

Det er kommunens vurdering, at trafikken til og fra virksomheden ikke giver anledning til miljømæssige problemer.

Bedst tilgængelige teknik (BAT)

Virksomhedens aktiviteter er ikke omfattet af en BAT-konklusion. Miljøstyrelsen henviser til BAT-referencedokumentet *Food, Drink and Milk Industries*, der beskriver de aktiviteter, der er omfattet af godkendelsesbekendtgørelsens bilag 1, listepunkt 6.4 b og c, herunder fremstilling af dyrefoder baseret på animalske og vegetabiliske stoffer.

Da virksomhedens aktiviteter er omfattet af standardvilkår, skal der ved ansøgning ikke redegøres for bedst tilgængelig teknik inden for de områder, som standardvilkårene dækker. Miljøstyrelsen har udarbejdet standardvilkår, så de er repræsentative for de typiske virksomheder inden for en bestemt branche, og vilkårene er baseret på den bedst tilgængelige teknik inden for branchen.

Virksomheden er indrettet eller vil blive indrettet, så den kan overholde de standardvilkår for korn- og foderstofvirksomheder, som trådte i kraft den 1. juli 2014. Ifølge Miljøstyrelsen er standardvilkårene udtryk for bedst tilgængelige teknik for foderstofbranchen. Vilkår, som stilles med baggrund i standardvilkårene, lever således op til kravene om BAT.

Habitatbekendtgørelsen

Herning Kommune har vurderet projektet i henhold til habitatbekendtgørelsens § 7, stk. 1. Vurderingen omfatter projektets potentielle indflydelse på udpegningsgrundlaget (naturtyper samt arter) for de internationale naturbeskyttelsesområder.

Nærmeste habitatområde er Ovstrup Hede (H249) og Skovbjerg Bakkeø (H57), der ligger henholdsvis 10 km og 14 km fra virksomheden. Alene på grund af afstanden er det vurderet, at virksomhedens aktiviteter ikke påvirker habitatområderne.

Der er ikke kendskab til bilag 4-, rødlistede eller andre beskyttede arter på eller omkring virksomheden. Det kan dog ikke udelukkes, at nærmeste § 3-søer kan være levested for padde eller salamandere. Virksomhedens aktiviteter vurderes ikke at påvirke søernes egnethed som levested for dyr og planter.

Høring og udtalelser

Kommunen har modtaget følgende bemærkninger fra VJA:

1. Der ønskes 2 års frist til udførelse af emissionsmålinger, da
 - emissionsmålinger er meget omkostningskrævende
 - emissionsmålinger forudsætter, at alle tørringsanlæg er i drift
 - der de seneste par år kun i begrænset omfang har været korn, som skulle tørres.
2. Tidsfristen for gennemførelse af støjdæmpende tiltag fastsættes senest til høst 2015.

Kommunens bemærkninger

ad 1

Af standardvilkår 27 fremgår, at emissionsmålinger skal udføres senest 6 måneder efter revurderingen. Efter kommunens vurdering er virksomhedens økonomiske begrundelse ikke tilstrækkelig for at fravige standardvilkåret. Da alle tørringsanlæg skal være i drift ved emissionsmålingerne, finder kommunen grundlag for at udskyde fristen, så målingerne foretages i høsten 2015. Fristen fastsættes til senest 1. november 2015, da høstperioden er defineret som 4 - 6 uger i perioden 1. juli - 31. oktober.

ad 2

Tidsfristen for gennemførelse af støjdæmpende tiltag fastsættes til senest 1. maj 2015. Kommunen kan ikke imødekomme virksomhedens ønske med følgende begrundelse:

- beregninger viser, at virksomhedens støjniveau overskrider de gældende støjgrænser
- der er tale om forholdsvis simple støjdæmpende tiltag
- det vurderes praktisk muligt at gennemføre de støjdæmpende tiltag til den fastsatte tidsfrist.

Kommunen har modtaget følgende bemærkninger fra naboer:

1. Udendørs oplag af afgrøder i høst er ikke i overensstemmelse med miljøgodkendelse af 19. marts 1998. Udendørs oplag af afgrøder er dokumenteret med fotos.

Det anføres, at udendørs oplag af afgrøder og åbne porte i perioder medfører støv- og lugtgener.
2. Virksomhedens aktiviteter medfører et støjniveau, der vurderes at overskride de fastsatte støjgrænser ved bl.a.:
 - håndtering af udendørs oplag af afgrøder med gummiged
 - aktiviteter fra kl. 6, så udkørslen af foderstøvbiler kan påbegynde kl. 7
 - åbne porte.

Det anføres endvidere, at

- den nuværende støjafskærmning mod syd er utilstrækkelig
- den planlagte isolering af gødningslager ikke vil give den nødvendige støjdæmpning
- planlageret mod syd også bør isoleres.

Kommunens bemærkninger

ad 1

Det er korrekt, at der ikke er givet tilladelse til udendørs oplag af afgrøder i miljøgodkendelse af 19. marts 1998.

Kommunen meddelte den 10. juli 2013 en tidsbegrænset miljøgodkendelse til udendørs oplag af afgrøder i høst. Miljøgodkendelsen blev ikke påklaget.

Ved revurderingen gives der permanent tilladelse til udendørs oplag af afgrøder i overensstemmelse med standardvilkårene. I vilkåret er det præciseret, at oplaget skal placeres så langt fra omboende som praktisk muligt og være afskærmet af 2 - 3 m høje betonelementer på minimum 3 sider.

Kommunen finder det miljømæssigt acceptabelt med udendørs oplag af afgrøder i høst under forudsætning af, at de fastsatte støjgrænser overholdes. Udendørs oplag af afgrøder vurderes ikke at medfører støv- og lugtgener hos naboerne. Det er i øvrigt fastsat ved vilkår, at virksomheden ikke må give anledning til lugt- og støvgener. Kommunen vil ved tilsyn følge op på vilkåret.

ad 2

Kommunen har gennem flere år modtaget klager over støj fra specifikke aktiviteter. Der er fulgt op på klagerne, og virksomheden har handlet på kommunens henvendelser.

I forbindelse med revurderingen er der foretaget beregning af virksomhedens samlede støjbidrag før den planlagte støjdæmpning. Beregningen viser, at de fastsatte støjgrænser i tidligere miljøgodkendelser overskrides i målepunkt R1 (Solbakkevej 83) og målepunkt R3 (Solbakkevej 87) både i og uden for høst.

Virksomheden har derfor planlagt støjdæmpende tiltag med etablering af støjabsorberende skærme i skel mod syd og lydisolering af tag på gødningshallen. Med disse tiltag viser beregninger, at de støjgrænser, der fastsættes i denne godkendelse, er overholdt.

Det skal her bemærkes, at der i forhold til tidligere bliver tale om:

- en skærpelse af støjgrænserne i høst for dag og aften
- lempelse af støjgrænsen uden for høst i perioden mandag - fredag kl. 6 - 7 med 5 dB(A) for at imødekomme virksomhedens ønske om udkørsel af foder i denne periode.

Kommunen finder det miljømæssigt forsvarligt at lempe støjgrænsen uden for høst i perioden mandag - fredag kl. 6 - 7 med 5 dB(A). Beregninger viser et reelt støjniveau på 36 dB(A), hvor den vejledende støjgrænse foreskriver 35 dB(A).

Herudover skal kommunens bemærke, at de betonelementer, der pt. er placeret mod syd, ikke udgør de planlagte støjskærme. Støjskærmene skal udføres i støjabsorberende materiale.

Møde om indsigelser

Naboernes indsigelser er drøftet på møde den 20. november 2014 med virksomheden og naboerne. På mødet blev det bl.a. aftalt med VJA, at de allerede planlagte støjdæmpende tiltag suppleres med isolering af planlagerhallens gavl mod syd og montering af fiberdug og gummikant på læseskovl og opskubber.

Vurdering og begrundelse for vilkår

Kommunens vurdering og begrundelse for væsentligste vilkår:

Standardvilkår nr.	Godkendelsens vilkår nr.	Vurdering og begrundelse
1	1	<p>Der skal træffes foranstaltninger for at undgå forureningsfare ved endeligt ophør af driften.</p> <p>Det vurderes, at råvarer, olieprodukter, planteværnsmidler, gødningsstoffer og farligt affald kan udgøre en risiko for udslip til omgivelserne og medføre lugt ved ophør af driften.</p>
		<p><u>Indretning og drift</u> Virksomhedens nuværende indretning og drift svarer til krav i standardvilkår – der er dog ikke etableret overvågning på renseforanstaltninger på afsug fra pillekøler og tørreluft fra tørrerier.</p> <p>Virksomheden har oplyst, at der vil blive installeret stuvemelder i overensstemmelse med krav i standardvilkår, jf. godkendelsens vilkår 8.</p> <p>Kommunen har vurderet, at nedenstående vilkår er nødvendige for at sikre, at virksomhed ikke påfører omgivelserne forurening, bl.a. ved uheld.</p>
4	4	<p>Vilkåret sikrer mod støvgener ved modtagelse og udlevering af støvende varer.</p> <p>Kommunen kan acceptere, at der foretages aftipning i indendørs påslag med 1 port åben, da bilernes størrelse hindrer muligheden for at holde alle porte lukkede. Kravet sikrer, at der ikke opstår gennemtræk, og dermed diffus støvemission. Nærmeste bolig, der ligger ca. 50 m fra påslaget ved tørreri syd, ligger bag virksomhedens bygninger og støjvold.</p>
5	5	<p>Vilkåret sikrer mod støvgener ved modtagelse af kridt og fodersalt.</p> <p>Virksomhedens råvaresiloer, der er forsynet med silofiltre til rensning af fortrængningsluften og uden ekstern afkast, er indrettet i overensstemmelse med vilkåret.</p>
7	7	<p>Vilkåret sikrer mod støvgener fra renseri, slaglemølle og aspirationsanlæg.</p> <p>De nævnte anlæg er forsynet med filtre og således indrettet i overensstemmelse med vilkåret. Der er ikke etableret afsug fra virksomhedens indendørs påslag. Der er ikke installeret valse og knuser på virksomheden.</p>
8	8	<p>Vilkåret sikrer mod støvgener fra pillekøler og tørrerier samt overvågning af renseforanstaltning.</p> <p>Virksomhedens pillekølere og tørrerier er forsynet med cyklofaner, og det oplyses, at der installeres stuvemeldere i overensstemmelse med vilkåret. Tidsfristen for installering af stuvemeldere er fastsat til 1. juni 2015, så systemet er på plads inden næste høstsæson.</p>
9	9	<p>Vilkåret godkender udendørs oplag af afgrøder i høstsæsonen under forudsætning af, at oplaget afskærmes af 2 - 3 m høje betonelementer på minimum 3 sider.</p>

Standardvilkår nr.	Godkendelsens vilkår nr.	Vurdering og begrundelse
		Efter kommunens vurdering er udendørs oplagring af afgrøder på de nævnte betingelser uproblematisk, da der er etableret en 5 - 6 m høj jordvold med beplantning mod nærmeste boliger og boligområde.
-	10	<p>Vilkår om at der kun må oplagres gruppe C-gødningsstoffer er en videreførelse af vilkår 18 i miljøgodkendelse af 19. marts 1998.</p> <p>Opbevaringen skal foregå i overensstemmelse med de til enhver tid gældende regler, jf. <i>Bekendtgørelse om nitraholdige gødningsstoffer nr. 328 af 8. juli 1983</i>.</p>
		<p><u>Luft</u> Korn- og foderstofvirksomheder kan erfaringsmæssigt påføre omgivelserne gener i form af støv. Støvet udsendes gennem afkast fra enkeltkilder eller som dif-fust støv. Herudover emitteret NO_x og CO fra gasoliefyret kedelanlæg.</p> <p>Der stilles krav til den maksimale støvemission i afkastluft fra de enkelte anlæg under anvendelse af veldefineret renseudstyr, der sikrer den i dag bedst opnåelige reduktion af støvemissionen.</p> <p>Støv fra diffuse kilder begrænses ved afskærmning samt reduktion af faldhøjde, f.eks. anvendelse af bælg/fleksible slanger ved udendørs håndtering af støvende varer.</p> <p>Virksomheden har ved en OML-beregning dokumenteret, at gældende B-værdier overholdes med de eksisterende afksthøjder.</p>
10	11	<p>Vilkåret fastsætter den tilladte maksimale emission fra filtre til rensning af for-trængningsluft fra siloer.</p> <p>Der er modtaget datablad for filter, der dokumenterer renseseffektiviteten.</p>
11	12	<p>Vilkåret fastsætter emissionsgrænseværdier for CO og NO_x fra dampkedlen – svarende til luftvejledningens grænseværdier for nye anlæg.</p> <p>Der stilles ikke grænseværdier for kedelanlægget, som opvarmer kontorbygningen, da kedlens indfyrede effekt er mindre end 120 kW, jf. luftvejledningens afsnit 6.3.</p>
11	13	<p>Vilkåret fastsætter emissionsgrænseværdi for støv fra anlæg, der emitterer støv.</p> <p>Krav til anlæggenes renseforanstaltninger sikrer en reduktion af støvemissionen svarende til de fastsatte emissionsgrænseværdier.</p>
12	14	<p>Virksomheden har med en OML-beregning dokumenteret, at B-værdierne for NO_x og CO er overholdt med de eksisterende afksthøjder.</p> <p>Afksthøjderne fastsættes som vilkår i overensstemmelse med standardvilkår.</p>
		<p><u>Lugt</u> Lugt fra foderstofanlæg kan udgøre et miljømæssigt problem. Lugten skyldes råvarer som sojaskrå, fiskemel og lignende samt visse typer af fedt, olie og melle-lasse. Generne reduceres ved effektive filtre, indkapsling og afksthøjde.</p>

Standard-vilkår nr.	Godkendelsens vilkår nr.	Vurdering og begrundelse
		<p>I miljøprojekt nr. 1554/2014 refereres til en kortlægning af lugtforholdene i grovvarebranchen, der blev foretaget af Miljøstyrelsens referencelaboratorium, fra 2002.</p> <p>Uddrag fra miljøprojekt 1554: <i>Referencelaboratoriets rapport omtaler, at lugten fra Grovvarebranchens anlæg generelt ikke opfattes som ubehagelig, og sammenholdt med de forholdsvist få klager konkluderer rapporten, at et vilkår på 10 LE/m³ kan være tilstrækkeligt til at undgå gener og dermed klager. Dette understøttes af angivelige erfaringer fra naboer, myndigheder og virksomheder. Referencelaboratoriets rapport /13/ anbefaler derfor, at en lugtimmissionsgrænseværdi 10 LE/m³ ikke må overskrides i området uden for foderproduktionsvirksomheder uanset områdets karakter.</i></p> <p><i>Rapporten fra 2002 giver ikke grundlag for at vurdere, om 5 LE/m³ eller 10 LE/m³ er det rigtige tal, men rapporten viser, at virksomheder med en grænseværdi på 10 LE/m³ tilsyneladende lever i fred med sine omgivelser, hvilket sandsynligvis skyldes, at virksomheder med en grænseværdi på 10 LE/m³ ofte har forholdsvis høje afkast.</i></p> <p>I miljøprojekt 1554 konkluderes, at</p> <ul style="list-style-type: none"> - en grænseværdi på 10 LE/m³ for virksomheder med høje skorstene med stor sandsynlighed sikrer en god beskyttelse af naboerne - grænseværdien bør ledsages af en procedure for håndtering af diffuse kilder, uheld, uhensigtsmæssige hændelser og andet, som kan give anledning til gener i omgivelserne - skorstene omkring 45 m betragtes som høje.
-	15	<p>I miljøgodkendelse af 19. marts 1998 er det fastsat, at lugtimmissionen uden for virksomhedens skel ikke må overstige 10 LE/m³ i mere end 1 % af tiden.</p> <p>Kommunen finder det miljømæssigt forsvarligt at videreføre B-værdien for lugt på 10 LE/m³ i betragtning af, at</p> <ul style="list-style-type: none"> - der er etableret en 52 m høj fælles afkast fra produktionslinjerne - der ikke er klager over lugt fra virksomheden.
		<p>Støj Erfaringsmæssigt påfører grovvarebranchen omgivelserne med et højt støjniiveau. Støjen skyldes dels trafik til og fra virksomheden, dels udendørs transport på virksomhedens område og støj fra afkast, maskiner og anlæg.</p> <p>Virksomheden har søgt om at flytte grænsen mellem nat og dag fra kl. 7 til kl. 6 på hverdage (mandag - fredag) for at få mulighed for kørsel mellem kl. 6 - 22 på hverdage. Virksomheden ønsker at starte udkørslen af foder kl. 6 for at opnå bedre logistik og af hensyn til chaufførens køre/hviletidsbestemmelser.</p> <p>Der er foretaget beregning af støjniveauet efter yderligere støjdæmpende tiltag (opsætning af støjskærme i skel mod syd og lydisolering af taget i gødningshallen).</p> <p>Beregningerne viser, at de fastsatte støjgrænser i miljøgodkendelse af 2. august 2002 i boligområde overholdes med undtagelse af natstøjgrænsen (kl. 22 - 7) på 35 dB(A) uden for høst, som overskrides med op til 5 dB(A) på grund af udkørsel af foder fra kl. 6.</p>

Standardvilkår nr.	Godkendelsens vilkår nr.	Vurdering og begrundelse																																																				
		<p>Uden for høst svarer de fastsatte støjgrænser i miljøgodkendelse af 2. august 2002 til Miljøstyrelsens vejledende støjgrænser. I høst er støjgrænserne lempet med:</p> <ul style="list-style-type: none"> - 5 dB(A) i perioden kl. 7 - 18 (dag) - 10 dB(A) i perioden kl. 18 - 22 (aften) - 5 dB(A) i perioden kl. 22 - 7 (nat). <p>Det er kommunens vurdering, at virksomhedens behov for udkørsel af foder med 8 transportere tilgodeses med en lempelse af støjgrænsen uden for høst i perioden kl. 6 - 7 fra 35 dB(A) til 40 dB(A) i forhold til miljøgodkendelse af 2. august 2002.</p> <p>Der vil ikke være behov for at lempe støjgrænsen i høst yderligere, end det er allerede er tilladt i miljøgodkendelse af 2. august 2002.</p> <p>Kommunens finder ikke grundlag for at ændre grænsen mellem nat og dag fra kl. 7 til kl. 6 med deraf følgende lempet støjgrænse til 45 dB(A) hele året i perioden kl. 6 - 7.</p>																																																				
-	16	<p>Støjberegningerne viser, at der med de nye støjdæmpende tiltag ikke længere er behov for de i miljøgodkendelse af 2. august 2002 meddelte lempelser af støjgrænserne i høst i boligområde.</p> <p>Kommunen skærper derfor støjgrænserne for dag og aften i forhold til miljøgodkendelse af 2. august 2002. De fastsatte støjgrænser svarer til Miljøstyrelsens vejledende grænseværdier. Lempelsen for nat i høst på 5 dB(A) i forhold til den vejledende grænseværdi fastholdes.</p> <p>I nedenstående skemaer er de fastsatte grænser sammenholdt med støjgrænser i miljøgodkendelse af 2. august 2002 og Miljøstyrelsens vejledende grænseværdier.</p> <p><i>Støjgrænser i dB(A) i boligområde i høst:</i></p> <table border="1" data-bbox="454 1366 1388 1870"> <thead> <tr> <th></th> <th>Kl.</th> <th>Nye støjgrænser</th> <th>Tidligere støjgrænser</th> <th>Vejledende støjgrænser</th> </tr> </thead> <tbody> <tr> <td rowspan="4">Mandag - fredag</td> <td>6 - 7</td> <td>40</td> <td>40</td> <td>35</td> </tr> <tr> <td>7 - 18</td> <td>45</td> <td>50</td> <td>45</td> </tr> <tr> <td>18 - 22</td> <td>40</td> <td>50</td> <td>40</td> </tr> <tr> <td>22 - 6</td> <td>40</td> <td>40</td> <td>35</td> </tr> <tr> <td rowspan="4">Lørdag</td> <td>7 - 14</td> <td>45</td> <td>50</td> <td>45</td> </tr> <tr> <td>14 - 18</td> <td>40</td> <td>40</td> <td>40</td> </tr> <tr> <td>18 - 22</td> <td>40</td> <td>40</td> <td>40</td> </tr> <tr> <td>22 - 7</td> <td>40</td> <td>40</td> <td>35</td> </tr> <tr> <td rowspan="3">Søndag</td> <td>7 - 18</td> <td>40</td> <td>40</td> <td>40</td> </tr> <tr> <td>18 - 22</td> <td>40</td> <td>50</td> <td>40</td> </tr> <tr> <td>22 - 7</td> <td>40</td> <td>40</td> <td>35</td> </tr> </tbody> </table>		Kl.	Nye støjgrænser	Tidligere støjgrænser	Vejledende støjgrænser	Mandag - fredag	6 - 7	40	40	35	7 - 18	45	50	45	18 - 22	40	50	40	22 - 6	40	40	35	Lørdag	7 - 14	45	50	45	14 - 18	40	40	40	18 - 22	40	40	40	22 - 7	40	40	35	Søndag	7 - 18	40	40	40	18 - 22	40	50	40	22 - 7	40	40	35
	Kl.	Nye støjgrænser	Tidligere støjgrænser	Vejledende støjgrænser																																																		
Mandag - fredag	6 - 7	40	40	35																																																		
	7 - 18	45	50	45																																																		
	18 - 22	40	50	40																																																		
	22 - 6	40	40	35																																																		
Lørdag	7 - 14	45	50	45																																																		
	14 - 18	40	40	40																																																		
	18 - 22	40	40	40																																																		
	22 - 7	40	40	35																																																		
Søndag	7 - 18	40	40	40																																																		
	18 - 22	40	50	40																																																		
	22 - 7	40	40	35																																																		

Standardvilkår nr.	Godkendelsens vilkår nr.	Vurdering og begrundelse																																																				
		<p><i>Støjgrænser i dB(A) i boligområde uden for høst:</i></p> <table border="1" data-bbox="454 448 1388 952"> <thead> <tr> <th></th> <th>Kl.</th> <th>Nye støjgrænser</th> <th>Tidligere støjgrænser</th> <th>Vejledende støjgrænser</th> </tr> </thead> <tbody> <tr> <td rowspan="4">Mandag - fredag</td> <td>6 - 7</td> <td>40</td> <td>35</td> <td>35</td> </tr> <tr> <td>7 - 18</td> <td>45</td> <td>45</td> <td>45</td> </tr> <tr> <td>18 - 22</td> <td>40</td> <td>40</td> <td>40</td> </tr> <tr> <td>22 - 6</td> <td>35</td> <td>35</td> <td>35</td> </tr> <tr> <td rowspan="4">Lørdag</td> <td>7 - 14</td> <td>45</td> <td>45</td> <td>45</td> </tr> <tr> <td>14 - 18</td> <td>40</td> <td>40</td> <td>40</td> </tr> <tr> <td>18 - 22</td> <td>40</td> <td>40</td> <td>40</td> </tr> <tr> <td>22 - 7</td> <td>35</td> <td>35</td> <td>35</td> </tr> <tr> <td rowspan="3">Søndag</td> <td>7 - 18</td> <td>40</td> <td>40</td> <td>40</td> </tr> <tr> <td>18 - 22</td> <td>40</td> <td>40</td> <td>40</td> </tr> <tr> <td>22 - 7</td> <td>35</td> <td>35</td> <td>35</td> </tr> </tbody> </table> <p>Kommunen finder det miljømæssigt forsvarligt at lempe støjgrænsen i perioden mandag - fredag kl. 6 - 7 med 5 dB(A).</p> <p>Dette begrundes med, at</p> <ul style="list-style-type: none"> - beregninger viser et støjniveau på 36 dB(A) ved punkt R1 (Solbakkevej 83), hvilket reelt kun overskrider såvel den tidligere støjgrænse som Miljøstyrelsens vejledende grænseværdi med 1 dB(A) - støjniveauet ved øvrige målepunkter R2 (Solbakkevej 85) og R 3 (Solbakkevej 87) overholder såvel den tidligere støjgrænse som Miljøstyrelsens vejledende grænseværdi - omkostninger til yderligere støjdæmpning ikke stå mål med den miljømæssige gevinst. 		Kl.	Nye støjgrænser	Tidligere støjgrænser	Vejledende støjgrænser	Mandag - fredag	6 - 7	40	35	35	7 - 18	45	45	45	18 - 22	40	40	40	22 - 6	35	35	35	Lørdag	7 - 14	45	45	45	14 - 18	40	40	40	18 - 22	40	40	40	22 - 7	35	35	35	Søndag	7 - 18	40	40	40	18 - 22	40	40	40	22 - 7	35	35	35
	Kl.	Nye støjgrænser	Tidligere støjgrænser	Vejledende støjgrænser																																																		
Mandag - fredag	6 - 7	40	35	35																																																		
	7 - 18	45	45	45																																																		
	18 - 22	40	40	40																																																		
	22 - 6	35	35	35																																																		
Lørdag	7 - 14	45	45	45																																																		
	14 - 18	40	40	40																																																		
	18 - 22	40	40	40																																																		
	22 - 7	35	35	35																																																		
Søndag	7 - 18	40	40	40																																																		
	18 - 22	40	40	40																																																		
	22 - 7	35	35	35																																																		
-	17	<p>Støjberegningen, der dokumenterer, at de fastsatte støjgrænser er overholdt, forudsætter, at:</p> <ul style="list-style-type: none"> - der etableres støjskærme i skel mod syd - der maksimalt foretages 8 kørsler med lastbiler med foder i perioden mandag - fredag kl. 6 - 7. <p>I vilkåret er der fastsat en tidsfrist til 1. maj 2015 for etablering af støjdæmpende tiltag, og at kørsel i perioden mandag - fredag kl. 6 - 7 ikke må påbegyndes, før disse er etableret. Endvidere er det maksimale antal kørsler med lastbiler med foder på 8 fastsat i vilkåret.</p>																																																				
13	18	<p>Krav til beholdere med farligt affald samt mærkning af disse til sikring mod jord og grundvandsforurening samt korrekt håndtering.</p> <p>Virksomhedens affald opbevares i overensstemmelse med vilkåret.</p>																																																				
14 15	19 20	<p>Krav til håndtering og opbevaring af flydende råvarer til sikring mod jord og grundvandsforurening.</p>																																																				

Standard-vilkår nr.	Godkendelsens vilkår nr.	Vurdering og begrundelse
		Virksomhedens tankanlæg for flydende råvarer er placeret indendørs med mulighed for opsamling af spild i forbindelse med påfyldning.
16	21	Krav til opbevaring og håndtering af løs gødning til sikring mod forurening af jord, grundvand og overfladevand. Løs gødning oplagres og håndteres indendørs i gødningshallen.
17	22	Krav om opsamling af spildevand indeholdende gødningsstoffer til sikring mod forurening af overfladevand. Virksomheden har oplyst, at - gødningshallen rengøres ved fejning - der ikke vaskes gødningsspredere på virksomheden.
18 19 20	23 24 25	Krav til opbevaring af flydende gødning, planteværnsmidler samt flydende farligt affald til sikring mod forurening af jord og grundvand. Flydende gødning, planteværnsmidler og flydende farligt affald opbevares indendørs på tæt belægning og mulighed for opsamling af spild.
21	26	Krav til placering af overjordiske tanke med fyringsolie og dieselolie til sikring mod jord og grundvandsforurening. Virksomhedens overjordiske tanke er alle placeret indendørs på tæt belægning. Der er etableret tæt belægning omkring påfyldningsstudse og aftapningshaner.
-	27	Der stilles krav om at vask og rengøring af materiel og emner, som kan give anledning til forurening af jord og grundvand, foregår på et areal med tæt belægning med kontrolleret afløb. Der er etableret tæt belægning på virksomhedens vaskeplads, men vaskevandet afledes uden forudgående rensning i olieudskiller til regnvandsledning. Der vil i tilslutningstilladelsen blive stillet krav om, hvordan spildevand fra virksomheden skal afledes.
22 23 24 25	28 29 30 31	Krav om jævnlig kontrol med rensforanstaltninger til sikring af rens effektiviteten.
26	32	Krav om kontrol med tætte belægninger til sikring mod jord og grundvandsforurening.
-	33 34	Krav om støjmålinger, hvis det findes nødvendigt.
27 28 29	35 36 37	Krav om præstationskontrol og betingelserne herfor til eftervisning af, at de fastsatte emissionsgrænseværdier er overholdt. Præstationskontrollen skal gennemføres i høsten 2015, dvs. senest 1. november 2015.
-	38	Krav om lugtmålinger, hvis det findes nødvendigt.

Standardvilkår nr.	Godkendelsens vilkår nr.	Vurdering og begrundelse
30	39	Krav om journalføring til dokumentation for virksomhedens egenkontrol med filtre, cykloner, serviceeftersyn på tørrerier og dampkedel samt tætte belægnin-ger.

Olietankbekendtgørelsen

Virksomhedens tankanlæg af omfattet af olietankbekendtgørelsen.

Olietankbekendtgørelsens sløjfningsterminer for eksisterende tank:

Nr.	Fabrikationsår	Volumen	Type	Placering	Sløjfningstermin
1	1999	5.900 l	Overjordisk ståltank	Indendørs	2029
2	1999	5.900 l	Overjordisk ståltank	Indendørs	2029
3	1991	5.900 l	Overjordisk ståltank	Indendørs	2021
4	1996	5.900 l	Overjordisk ståltank	Indendørs	2026
5	2007	5.900 l	Overjordisk ståltank	Indendørs	2047
6	2010	1.200 l	Overjordisk ståltank	Indendørs	2040

Oplag af nitratholdige gødningsstoffer

Oplag af nitratholdige gødningsstoffer er omfattet af *Bekendtgørelse om nitratholdige gødningsstoffer nr. 328 af 8. juli 1983*. Det er fastsat ved vilkår, at der kun må oplagres gødning i gruppe C.

Spildevand

Tilslutningstilladelse er under udarbejdelse.

5. Forhold til loven

Ifølge godkendelsesbekendtgørelsens § 53, stk. 1 skal kommunen inden 7. juli 2015 revurdere godkendelsen af de bilag 1-virksomheder, som ikke var (i)-mærkede på listen i bilag 1 til den nu ophævede godkendelsesbekendtgørelse nr. 486 af 25. maj 2012.

Godkendelsesbekendtgørelsernes listepunkter for VJA:

Bekendtgørelse	Status for bekendtgørelsen	Listepunkt for VJA
nr. 486 af 25. maj 2012	Ophævet 7. januar 2013	Bilag 2, listepunkt E 207
nr. 1454 af 20. december 2012	Ophævet 1. juli 2014	Bilag 1, listepunkt 6.4 b ii
nr. 669 af 18. juni 2014	Gældende	Bilag 1, listepunkt 6.4 b ii

Da listepunktet for VJA er ændret fra bilag 2, listepunkt E 207, som ikke var (i)-mærket, til bilag 1, listepunkt 6.4 b ii, skal godkendelserne for VJA revurderes inden 7. juli 2015.

Virksomheden er ud over godkendelsesbekendtgørelsens bilag 1, listepunkt 6.4 b ii også omfattet af *Bekendtgørelsen om standardvilkår for godkendelse af listevirksomhed nr. 682 af 18. juni 2014*, afsnit 28, jf. godkendelsesbekendtgørelsens § 31.

Hvis der på en listevirksomhed udføres en biaktivitet, som ikke er optaget på godkendelsesbekendtgørelsens bilag 1 og 2, omfatter godkendelsespligten alle forurenende aktiviteter på virksomheden, jf. § 3, stk. 3 i godkendelsesbekendtgørelsen. Virksomhedens dampkedel er således også omfattet af godkendelsespligten.

Afgørelsen omfatter:

- miljøgodkendelse efter miljøbeskyttelseslovens § 33 og godkendelsesbekendtgørelsen (vilkår 16 og 17)
- revurdering/påbud efter miljøbeskyttelseslovens § 41 (øvrige vilkår).

Godkendelsen er givet på grundlag af ansøgningen og supplerende oplysninger.

Virksomheden skal ikke udarbejde en basistilstandsrapport i forbindelse med denne revurdering eller ansøgning om ændring af grænsen mellem nat og dag. Der skal først udarbejdes en basistilstandsrapport i forbindelse med:

- første revurdering efter den 7. juli 2015, jf. godkendelsesbekendtgørelsens § 54, stk. 2
- ansøgning om udvidelse eller ændring, hvis ansøgningen indsendes efter den 7. juli 2015, men før den første revurdering, jf. godkendelsesbekendtgørelsens § 54, stk. 3.

Virksomhedens indretning og drift skal være i overensstemmelse ansøgning, supplerende oplysninger og de ændringer, der fremgår af beskrivelsen og vilkårene i denne godkendelse. En kopi af miljøgodkendelsen skal til enhver tid være tilgængelig på virksomheden for de personer, der har ansvaret for virksomhedens indretning og drift.

Miljøgodkendelsen er gyldig straks efter modtagelsen.

En klage over en afgørelse efter miljøbeskyttelseslovens § 33 har ikke opsættende virkning. En klage over en afgørelse efter miljøbeskyttelseslovens § 41 har opsættende virkning.

Fremtidige nye aktiviteter, ændringer eller udvidelser såvel bygningsmæssigt som driftsmæssigt, som kan indebære forurening, herunder affaldsfrembringelse, må ikke påbegyndes, før der foreligger en afgørelse fra kommunen. Det er kommunen, der afgør om godkendelse er nødvendig (miljøbeskyttelsesloven § 33 og 37).

Denne godkendelse skal revurderes inden den 1. december 2024, eller når EU-Kommissionen har offentliggjort en BAT-konklusion i EU-Tidende.

Bortfald af godkendelsen

Godkendelsen bortfalder, hvis de godkendelsespligtige aktiviteter ikke har været i drift i 3 på hinanden følgende år, jf. miljøbeskyttelseslovens § 78 a, stk. 1. Der skal meddeles en ny godkendelse, hvis driften genoptages. Begrundelsen for godkendelsespligten er, dels at omgivelserne i almindelighed vil have disponeret i tillid til, at virksomhedens drift er ophørt, dels at godkendelsen kan hvile på forældede vilkår, hvorfor forudsætningen for fortsat drift er en nyvurdering af virksomheden og vilkår for driften.

Anden lovgivning

Virksomheden er ud over godkendelsesbekendtgørelsen bl.a. omfattet af:

- olietankbekendtgørelsen
- bekendtgørelse om nitratholdige gødningsstoffer
- Herning Kommunes *Regulativ for erhvervsaffald*.

Offentliggørelse

Afgørelsen offentliggøres ved annoncering på kommunens hjemmeside den 24. november 2014. Derudover orienteres en række interessenter direkte jf. liste over modtagere af kopi af afgørelsen.

Miljøgodkendelsen kan i klageperioden ses på kommunens hjemmeside www.herning.dk.

Der er den 18. august 2014 foretaget forudgående annoncering af den igangsatte revurdering og ansøgning om ændring af grænsen mellem nat og dag.

Klagevejledning

Der kan efter miljøbeskyttelseslovens kapitel 11 klages over kommunens afgørelse. Klageperioden er 4 uger. Eventuel klage over afgørelsen skal være kommunen i hænde senest den 22. december 2014 inden for kommunens åbningstid.

Følgende kan klage: Ansøgeren, Sundhedsstyrelsen - Embedslægeinstitutionen Nord samt enhver, der må antages at have en individuel, væsentlig interesse i sagens udfald. Der kan desuden klages af visse organisationer, som angivet i lovens §§ 99 - 100.

Der gøres opmærksom på, at der til enhver tid er adgang til aktindsigt i de resultater af virksomhedens egenkontrol, som tilsynsmyndigheden har, samt i sagen i øvrigt.

Eventuel klage skal være skriftlig og sendes til Herning Kommune, Teknik og Miljø, Rådhuset, Torvet, 7400 Herning. Klagen vil herfra blive sendt videre til Natur- og Miljøklagenævnet, der er klagemyndighed.

Natur- og Miljøklagenævnet opkræver et klagegebyr på 500 kr., når nævnet har modtaget klagen fra kommunen. Natur- og Miljøklagenævnet påbegynder behandlingen af klagen, når gebyret er modtaget. Betales gebyret ikke på den anviste måde og inden for den fastsatte frist på 14 dage,

afvises klagen fra behandling. Vejledning om gebyrbetalingen kan findes på Natur- og Miljøklagenævnets hjemmeside.

Gebyret tilbagebetales, hvis

- 1) klagesagen fører til, at den påklagede afgørelse ændres eller ophæves,
- 2) klageren får helt eller delvis medhold i klagen, eller
- 3) klagen afvises som følge af overskredet klagefrist, manglende klageberettigelse eller fordi klagen ikke er omfattet af Natur- og Miljøklagenævnets kompetence.

Det bemærkes, at hvis den eneste ændring af den påklagede afgørelse er forlængelse af frist for at efterkomme afgørelsen som følge af den tid, der er medgået til at behandle sagen i klagenævnet, tilbagebetales gebyret dog ikke.

Natur- og Miljøklagenævnet kan også beslutte at tilbagebetale klagegebyret, hvis

- 1) der er indledt forhandlinger med afgørelsens adressat og/eller førsteinstansen om projektilpasninger, og disse forhandlinger fører til, at klager trækker sin klage tilbage, eller
- 2) klager i øvrigt trækker sin klage tilbage, før Natur- og Miljøklagenævnet har truffet afgørelse i sagen.

Gebyret tilbagebetales dog ikke, hvis nævnet vurderer, at der er forhold, der taler imod at tilbagebetale gebyret, f.eks. hvis klagen trækkes tilbage meget sent, herunder efter at klager har haft et afgørelsesudkast i partshøring.

Spørgsmål om betaling og tilbagebetaling af gebyr afgøres af Natur- og Miljøklagenævnet. Nævnets afgørelser kan ikke indbringes for anden administrativ myndighed.

Ansøgeren vil få besked, hvis andre klager over afgørelsen.

En klage over en afgørelse efter miljøbeskyttelseslovens § 33 har ikke opsættende virkning. Ved klage kan Natur- og Miljøklagenævnet dog bestemme, at klagen har opsættende virkning. Udnyttelse i klageperioden og mens eventuel klage behandles sker på eget ansvar.

En klage over en afgørelse efter miljøbeskyttelseslovens § 41 b har opsættende virkning.

Søgsmål

Ifølge miljøbeskyttelseslovens § 101 kan afgørelsen prøves ved domstolene. Sag skal anlægges inden 6 måneder efter, at afgørelsen er offentliggjort.

Liste over modtagere af kopi af godkendelsen

WH- Rådgivende Ingeniører FRI, Danmarksvej 8, 8660 Skanderborg att. Hans Anker Pedersen
[hap@wh.dk]

Sundhedsstyrelsen Nord [senord@sst.dk]

Danmarks Naturfredningsforening, Masnedøgade 20, 2100 København Ø, [dn@dn.dk]

Friluftsrådet, kreds Midtvestjylland [midtvestjylland@friluftsradet.dk]

John Aas Christensen, Solbakkevej 83 A, 7480 Vildbjerg

Arne Bent Nielsen, Solbakkevej 83 B, 7480 Vildbjerg

Jens Bjerre Nickelsen, Solbakkevej 83 C, 7480 Vildbjerg

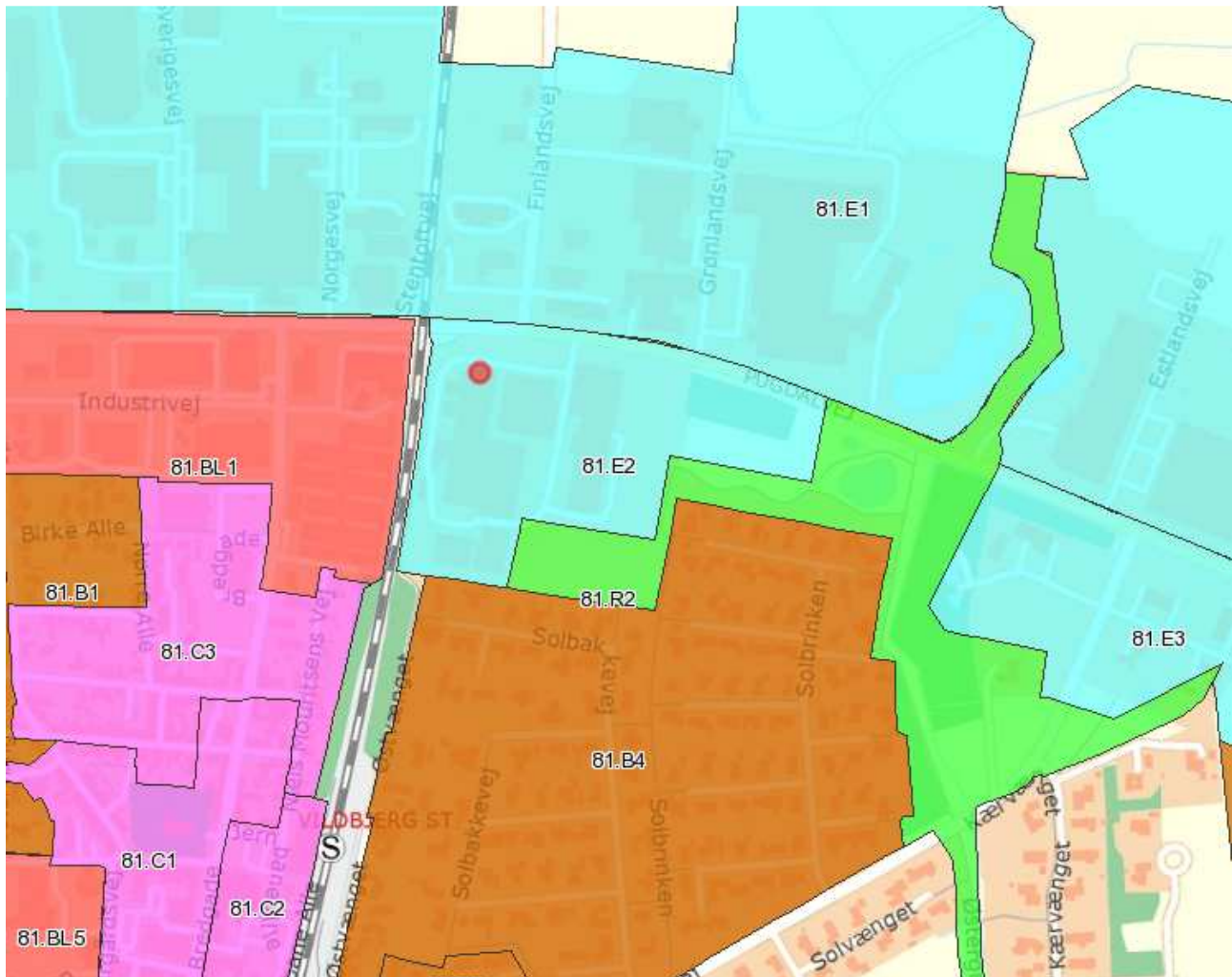
Henning Quist Nielsen, Solbakkevej 85, 7480 Vildbjerg

Inge Lise Damgaard Nielsen, Solbakkevej 85, 7480 Vildbjerg

Kenneth Jacobsen, Solbakkevej 87, 7480 Vildbjerg

Herning Kommune, Byggeri [bjgls@herning.dk]

Bilag 1 Oversigtplan

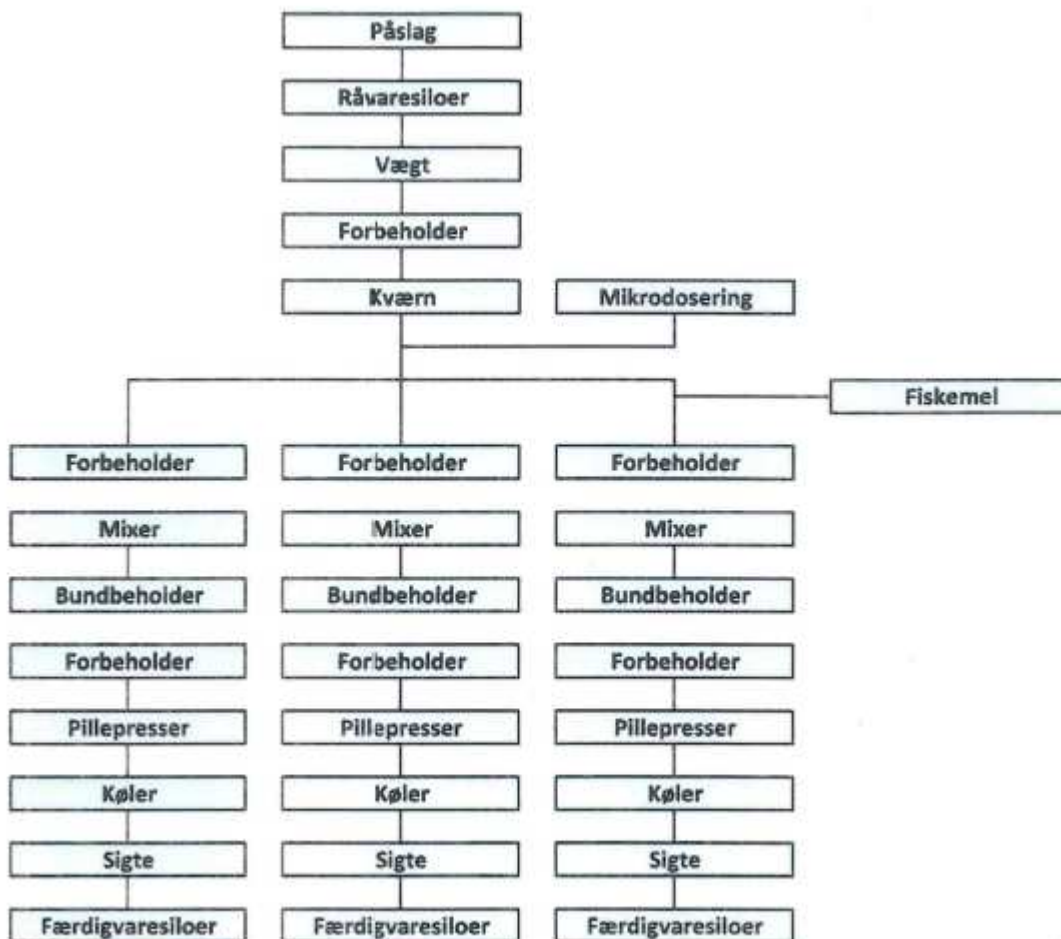


Herning Kommunes *Kommuneplan 2013 - 2024*.

Bilag 2 Situationsplan



Bilag 3 Procesdiagram



Bilag 4 Virksomhedens miljøtekniske beskrivelse

Virksomhedens produktionskapacitet udgøre ca. 20 tons foder pr. time med en årlig produktion på op til 120.000 tons foder. Der produceres pt. ca. 55.000 tons foder pr. år.

Råvarer til produktionen består typisk af korn, sojaskrå, fiskemel, fedt, vegetabilsk olie, melasse samt mineral- og vitaminforblandinger.

Ud over produktionsanlægget med tilhørende dampkedel er der bl.a.:

- 3 tørrerier
- 2 renseri
- 1 aspirationsanlæg
- 6 indendørs påslag:
 - 1 påslag ved tørreri syd
 - 2 påslag ved tørreri øst
 - 1 påslag ved tørreri nord
 - 2 påslag ved produktionsanlægget
- råvaresiloer
- færdigvaresiloer
- planlagre med beluftning til korn og afgrøder
- planlager for oplagring af gødning
- container for oplagring af planteværnsmidler.

Foderproduktion

Produktionsanlægget består af 3 produktionslinjer med ét fælles afkast. Produktionslinjerne består af 1 slaglemølle, 3 pillekølere, aspirationsanlæg, transportsystemer mv. Til produktionsanlægget er tilknyttet en gasoliefyret kedelanlæg med en indfyret effekt på 940 kW.

Råvarer, som kornprodukter og sojaskrå, indleveres med lastvogne og aflæsses i påslag og lagerbygninger. Flydende råvarer pumpes fra lastvogne ind i lagertanke. Pulvervarer, som kridt, salt og monocalcium, indblæses fra lastvogne til lagersiloer. Lastvogne, som indblæser pulvervarer, holder inde i bygningerne.

Korn og råvarer føres fra lagre og råvaresiloer til formaling og videre til blanderen, hvor der tilsættes mineral- og vitaminforblandinger og evt. fiskemel samt flydende komponenter som melasse, fedt mv. Efter blanding opvarmes foderet og presses i piller.

Foderproduktionen tilføres damp, der genereres fra kedelanlægget, der er placeret i kedelbygningen vest for fabriksbygningen.

Alle transporter fra råvaresiloer til færdigvaresiloer foregår i lukkede transportsystemer.

Foderpillerne afkøles og sigtes, og der foretages efter behov granulering og coating. Herefter transporteres pillerne til færdigvaresiloerne, hvorfra de senere udleveres til lastvogne, som holder i udleveringsbygningen.

Håndtering af afgrøder

Afgrøder til tørring aflæsses i påslag og transporteres til en renser, som frænses strå, sten og andre urenheder i kornet. Afkastluften fra renserne renses i posefilter. Kornet kan ledes direkte fra påslaget til et tørreri uden om en renser.

Fra renseren eller påslaget transporteres afgrøden til et direkte fyret tørreri, som tørrer afgrøden ved hjælp af gasolie. Afkastluften fra tørrerierne renses i cyklofaner. Det færdige produkt transporteres herefter videre til lagersiloerne. Alle transporter fra påslag til lager foregår i lukkede systemer.

Andre aktiviteter

Der modtages, oplagres og udleveres gruppe C-gødning, både løs og i pakninger. Gødningen oplagres og håndteres indendørs og vurderes ikke at medføre risiko for jord og grundvandsforurening. Der oplagres maksimalt 150 tons.

Der er oplag af afgrøder i haller med beluftning.

Der er oplag og udlevering af sækkevarer.

Der oplagres og udleveres planteværnsmidler, der oplagres i en container med reservoir, som kan tilbageholde den største enkeltemballage.

Der er etableret vaskeplads ved kedelbygningen. Pladsen er forsynet med asfalt, og vaskevandet afledes i dag til regnvandsledning. Der vil blive etableret olieudskiller i forbindelse med vaskepladsen, som benyttes ca. 1 gang ugentligt.

Der er etableret tankningsplads ved gødningshallen. Pladsen er forsynet med asfalt, og overfladevandet afledes i dag til regnvandsledning. Der vil blive etableret olieudskiller i forbindelse med tankningspladsen. Virksomhedens egne trucks og gummigeder tankes 1 -2 gange pr. uge. Foderstofbiler påfyldes ikke dieselolie på virksomheden.

Energianlæg

Virksomheden har følgende energianlæg:

Anlæg	Brændsel	Indfyret effekt	Kapacitet
Dampkedel	Gasolie	940 kW	1.200 kg damp/time
Direkte fyret tørreri, syd	Gasolie	500 kW	Tørrekapacitet 15 tons/time ved 4 % nedtørring
Direkte fyret tørreri, øst	Gasolie	1.200 kW	Tørrekapacitet 25 tons/time ved 4 % nedtørring
Direkte fyret tørreri, nord	Gasolie	1.075 kW	Tørrekapacitet 20 tons/time ved 4 % nedtørring
Kedelanlæg for opvarmning af kontorbygning	Gasolie	73 - 82 kW	

Tankanlæg

Virksomheden har følgende tankanlæg, der alle indeholder gasolie/dieselolie. Placeringen fremgår af bilag 2.

Nr.	År	Volumen	Type	Placering	Formål	Tank nr.	G – nr.	Attest
1	1999	5.900 l	Overjordisk ståltank	Indendørs	Tørreri, syd	87644-01	-	Ja
2	1999	5.900 l	Overjordisk ståltank	Indendørs	Tørreri, øst	89515-01	-	Ja
3	1991	5.900 l	Overjordisk ståltank	Indendørs	Truck og gummiged	431668		Nej anmeldt
4	1996	5.900 l	Overjordisk ståltank	Indendørs	Tørreri, nord	624210	18487	Nej anmeldt

Nr.	År	Volumen	Type	Placering	Formål	Tank nr.	G – nr.	Attest
5	2007	5.900 l	Overjordisk ståltank	Indendørs	Produktion	16851	50-5023	Ja
6	2010	1.200 l	Overjordisk ståltank	Indendørs	Kedelanlæg for opvarmning af kontorbygning	019323-11	01-5310	Ja

Herudover er der tankanlæg til opbevaring af fedt og melasse.

Driftstider for stationære anlæg

Anlæg	Periode	Tidsrum		
Foderproduktion	Hele året	Mandag - søndag	Hele døgnet	
Tørreri	I høst	Mandag - søndag	Hele døgnet	
Renseri	4 - 6 uger i perioden 1. juli - 31. oktober			
Aspiration				
Beluftning i hal mod syd				kl. 7 – 18
Beluftning i øvrige planlager				Hele døgnet
Tørreri	Uden for høst	Mandag - fredag	kl. 7 - 18	
Renseri	Uden for høst	Lørdag	kl. 7 - 14	
Aspiration				
Beluftning i hal mod syd		Mandag - søndag	kl. 7 - 18	
Beluftning i øvrige planlager		Mandag - søndag	Hele døgnet	

Trafik

Udlevering af foder

Der kan udleveres ca. 120.000 tons foder pr. år, svarende til ca. 500 tons pr. dag. Hver lastvogn foretager flere mellemvejninger.

Mandag - fredag	Antal kørsler	
	Uden for høst	I høst
kl. 6 - 7	8	8
kl. 7 - 18	21	29
kl. 18 - 22	7	7
kl. 22 - 6	0	0

Lørdag	Antal kørsler	
	Uden for høst	I høst
kl. 6 - 7	0	0
kl. 7 - 14	12	12
kl. 14 - 18	7	7
kl. 18 - 6	0	0

Indlevering af råvarer til produktion

Der indleveres 106.000 tons råvarer pr. år, svarende til ca. 3.500 lastvogne pr. år, svarende til ca. 15 lastvogne pr. dag mellem kl. 7 - 16.

Mandag - fredag	Antal kørsler	
	Uden for høst	I høst
kl. 6 - 7	0	0
kl. 7 - 18	15	15
kl. 18 - 22	0	0
kl. 22 - 6	0	0

Indlevering af gødning

Der indleveres ca. 500 tons gødning om året, svarende til 17 lastvognstræk over nogle dage.

Mandag - fredag	Antal kørsler	
	Uden for høst	I høst
kl. 6 - 7	0	0
kl. 7 - 18	8	8
kl. 18 - 22	0	0
kl. 22 - 6	0	0

Udlevering af gødning

Gødning udleveres i perioden marts - maj samt i en kort periode september - oktober. Udleveringen sker i gødningsspredere á ca. 3 tons.

Mandag - fredag	Antal kørsler	
	Uden for høst	I høst
kl. 6 - 7	0	0
kl. 7 - 18	5	0
kl. 18 - 22	0	0
kl. 22 - 6	0	0

Læsning af gødning i lagerhal med truck

Mandag - fredag	Antal minutter	
	Uden for høst	I høst
kl. 6 - 7	0	0
kl. 7 - 18	60 (12,8 % af tiden)	0
kl. 18 - 22	0	0
kl. 22 - 6	0	0

Indlevering af korn i høst

Der indleveres ca. 14.000 tons korn i høst. Der kommer 60 - 80 lastvogne/traktorer pr. døgn i den mest belastede uge.

Mandag - søndag	Antal kørsler	
	Uden for høst	I høst
kl. 6 - 7	0	0
kl. 7 - 18	0	80
kl. 18 - 22	0	2
kl. 22 - 6	0	0

Udlevering af korn i høst

Ca. halvdelen af kornet køres videre til en anden afdeling direkte fra udendørs oplag uden kørsel til brovægten.

Mandag - søndag	Antal kørsler	
	Uden for høst	I høst
kl. 6 - 7	0	2
kl. 7 - 18	0	10
kl. 18 - 22	0	2
kl. 22 - 6	0	1

Kørsel med gummiged

Mandag - søndag	Antal minutter	
	Uden for høst	I høst
kl. 6 - 7	0	30 (50 % af tiden)
kl. 7 - 18	120 (25 % af tiden)	120 (25 % af tiden)
kl. 18 - 22	0	30 (50 % af tiden)
kl. 22 - 6	0	15 (50 % af tiden)

Indlevering af træpiller

Mandag - fredag	Antal minutter	
	Uden for høst	I høst
kl. 6 - 7	0	0
kl. 7 - 18	2	2
kl. 18 - 22	0	0
kl. 22 - 6	0	0

Luft

Råvaresiloerne er forsynet med silofiltre til rensning af fortrængningsluften uden ekstern afkast. Filtrene er placeret på toppen af siloerne. Siloerne er placeret indendørs.

Færdigvaresiloerne er tilsluttet aspirationsanlægget.

Der emitteres støv, NO_x og CO fra virksomhedens produktion af foder og behandling af afgrøder.

Støv

Der emitteres støv fra følgende anlæg:

Afkast nr.	Anlæg	Anlæggets placering	Rensning	Overvågning af rensning *	Luftmængde **	Afkast-højde
					m ³ /h, våd	m
01	Produktionsanlæg - slaglemølle - tre pillekølere - aspirationsanlæg - transportsystem		Posefilter	Stuvemelder i filter	50.000	52,0
02	Tørreri	Syd	Cyklofan	Stuvemelder i rør til minicykloner	13.000	23,0
03			Cyklofan	Stuvemelder i rør til minicykloner	13.000	21,5
04			Cyklofan	Stuvemelder i rør til minicykloner	13.000	21,5
05	Aspiration	Øst	Posefilter	Stuvemelder i filter	10.000	22,5
06	Renser		Posefilter	Stuvemelder i filter	10.000	25,0
07	Tørreri		Cyklofan	Stuvemelder i rør til minicykloner	69.000	25,0
08	Tørreri	Nord	Cyklofan	Stuvemelder i rør til minicykloner	20.000	19,0
09			Cyklofan	Stuvemelder i rør til minicykloner	20.000	19,0
10			Cyklofan	Stuvemelder i rør til minicykloner	20.000	19,0
11	Renser		Posefilter	Stuvemelder i filter	10.000	19,0

* Overvågningen etableres i forbindelse med revurderingen af miljøgodkendelsen.

Alarmer føres til kontrolrum.

** Luftmængden svarer til oplysninger fra leverandøren.

Der kan forekomme diffuse støvemissioner ved håndtering samt ind- og udlevering af korn og råvarer. Der er ikke etableret udsugning fra virksomhedens påslag. Ved aflæsning i påslag holdes den ene port lukket for at undgå gennemtræk og dermed begrænse udslip af diffust støv.

Der er midlertidigt udendørs oplag af korn i høstsæsonen. Oplaget er afskærmet på 3 sider med 3 m høje flytbare betonelementer. Placeringen er vist på bilag 2.

Diffuse støvemissioner vurderes ikke at medføre gener uden for virksomhedens arealer.

NO_x og CO

Der emitteres NO_x og CO fra følgende anlæg:

Afkast nr.	Anlæg	Emission NO _x *	Emission CO *	Luftmængde	Afkasthøjde
		mg/Nm ³ v. 10 % O ₂	mg/Nm ³ v. 10 % O ₂	m ³ /h	m
12	Dampkedel **	110	100	2.121	20,0
02	Tørreri syd	110	100	13.000	23,0
03		110	100	13.000	21,5
04		110	100	13.000	21,5
07	Tørreri øst	110	100	69.000	25,0
08	Tørreri nord	110	100	20.000	19,0
09		110	100	20.000	19,0
10		110	100	20.000	19,0

* Emissionen svarer til grænseværdier i standardvilkår for dampkedlen og luftvejlednings grænseværdier for de direkte fyrede tørrerier.

** Der er foretaget målinger i forbindelse med indregulering og servicearbejder på anlægget, som viser, at en emission på 65 mg NO_x/Nm³ ikke overskrides.

Herudover er der en minimal emission af NO_x og CO fra det gasoliefyrede kedelanlæg, som anvendes til opvarmning af kontorbygningen.

Afkasthøjder

Der er foretaget beregning af immissionerne for støv og NO_x. Til beregningerne er anvendt OML-Multi version 5.03. I beregningen er anvendt ovenstående emissionsgrænseværdier og afkasthøjder.

Parameter	Beregnet immission uden for virksomhedens areal	B-værdi
Støv	0,046 mg/m ³	0,08 mg/m ³
NO _x	0,020 mg/m ³	0,125 mg/m ³

Beregningen dokumenterer, at de eksisterende afkasthøjder er tilstrækkelige.

Spildevand

Der foretages ikke ændringer af de spildevandstekniske forhold.

Spildevandet består af bundblæsningsvand fra dampkedlen og sanitært spildevand.

Det samlede vandforbrug på virksomheden udgør ca. 2.800 m³ pr. år. Størstedelen af vandet anvendes i produktionen som damp, der tilsættes foderpiller. Vand til dampkedel udgør ca. 160 m³ pr. måned.

Der søges om tilslutningstilladelse til afledning af spildevand og overfladevand til kloaksystemet.

Bundblæsningsvand

Kedlen producerer damp til pilleproduktionen. Da kondensatet ikke returneres til kedlen, vil der ske en opkoncentrering i kedlen af de salte, som er i råvandet. Ved for høje koncentrationer af salte vil der ske overkogning af kedlen, og det er derfor nødvendigt at fjerne salte ved hjælp af bundblæsning.

Kedelvandet tilsættes produktet Hydro-X for at beskytte mod korrosion, kalkstensbelægninger og overkog. Hydro-X indeholder bl.a. natriumhydroxid (< 25 %) og trinatriumfosfat (< 5 %) og doseres med ca. 0,04 l/m³ kedelvand, dvs. at der er ca. 0,004 % Hydro-X i bundblæsningsvandet.

Vand fra bundblæsning fra kedlen ledes i dag via bundudblæsningstank til regnvandsledning. Bundblæsningsvandet, der har en pH på ca. 10 og en temperatur på 50 - 60 °C, vil blive tilsluttet spildevandsledningen.

Sanitært spildevand

Sanitært spildevand fra ca. 8 fastansatte afledes til spildevandsledning.

Overfladevand

Overfladevand samt vand fra vaskeplads og tankningsplads afledes til regnvandsledning.

Der er brøndposer i afløb på udendørs arealer, hvor der kan forekomme spild af korn og andre afgrøder.

Vaskepladsen er forsynet med asfalt og anvendes til vask af egne læssemaskiner (gummiged og truck). Vandet afledes via sandfang til regnvandsledning. Der er i dag ikke etableret olieudskiller. Vaskepladsen anvendes endvidere til påfyldning af AdBlue, som foretages 1-2 gange pr. uge.

Tankningspladsen er forsynet med asfalt. Der er i dag ikke etableret olieudskiller i forbindelse med tankningspladsen.

Støj

Støjkilderne består af stationære støjkilder og intern trafik.

Der er tidligere foretaget støjdemning af en række støjkilder på virksomheden. Produktionsbygningen er lyddæmpet, og der er foretaget lyddæmpning af afkast fra produktionsanlægget og tørre-rer. Der er etableret en jordvold langs virksomhedens skel mod boligområdet mod sydøst. Sammen med lagerbygningerne udgør jordvolden en næsten ubrudt afskærmning af boligområdet i forhold til støjen fra virksomhedens interne trafik.

I virksomhedens miljøgodkendelse af 2. august 2002 er der fastsat følgende støjgrænser:

		I skel til områder for erhvervsvirksomheder mod nord og vest	I skel til boligområde mod syd og øst	
			I tidsrummet 1. nov. – 31. juli	I tidsrummet 1. aug. – 31. okt.
Mandag – fredag	kl. 7 - 18	60 dB(A)	45 dB(A)	50 dB(A)
Lørdag	kl. 7 - 14			
Lørdag	kl. 14 - 18	60 dB(A)	40 dB(A)	50 dB(A)
Søn- og helligdag	kl. 7 - 18			
Aften	kl. 18 - 22			
Nat	kl. 22 - 7	60 dB(A)	35 dB(A)	40 dB(A)
Maksimalværdier om natten	kl. 22 - 7		50 dB(A)	55 dB(A)

I høstperioden (1. aug. – 31. okt.) er støjgrænserne hævet i forhold til Miljøstyrelsens vejledende støjgrænser med 5 dB(A) i dagperioden, 10 dB(A) i aftenperioden og 5 dB(A) i natperioden.

Der har været klager over støj fra beboere på Solbakkevej. Støjberegninger og målinger viser, at de primære støjkilder er intern trafik på virksomheden og håndtering af gødning i lagerhallen. Støjberegningerne viser, at de nugældende støjgrænser overskrides i dag- og natperioden.

Virksomheden ønsker på denne baggrund at etablere en 3,5 m høj støjskærm fra den eksisterende jordvold til lagerhallen og en 3 m høj støjskærm ud for gødningslageret. Støjskærmen forlænges herfra videre til læssehallen. Herudover ønskes der foretaget isolering af taget på gødningslageret.

Etablering af støjskærme og isolering af taget kan udføres for en overslagspris på kr. 550.000 excl. moms.

Denne løsning ønskes kombineret med, at der kan startes tidligt med udlevering af foder fra kl. 6 på hverdage (mandag - fredag) samt om aftenen efter behov. Dette giver en meget nemmere planlægning af virksomhedens drift, bedre administration af chaufførens køre/hviletider og mulighed for at imødekomme kundeønsker om tidlig levering af foder.

Udkørsel af foder om lørdagen kan ske enkelte gange med enkelte fodertankbiler, og kan begrænses til perioden kl. 7 - 18.

Der henvises til Miljøstyrelsens vejledning nr. 5/1984 - Ekstern støj fra virksomheder - afsnit 2.2.5: "Afvigelse fra den tidsmæssige definition af dag, aften og nat" *Hvis en virksomheds drift kræver, at arbejdet udføres i toholdsdrift, kan grænsen mellem nat og dag fastsættes til kl. 06.00 eller grænsen mellem aften og nat til kl. 23.00. Da der må lægges afgørende vægt på, at der gives de omboende mulighed for at få 8 timers uforstyrret søvn, bør der ikke gives en både og afvigelse.*

I forbindelse med ansøgning om ændring af grænse mellem nat og dag fra kl. 7 til kl. 6 på hverdage (mandag - fredag) og dermed mulighed for kørsel mellem kl. 6 - 22 på hverdage (mandag - fredag) er der foretaget en støjberegning ved de 3 nærmeste boliger syd for virksomheden efter etablering af en 3 m høj absorberende støjskærm ved gødningslageret og en 3,5 m høj absorberende støjskærm mellem lager og jordvold samt isolering af gødningslagerets tag fra mur til kip.

Kildestyrkerne for de stationære støjkluder er bestemt i forbindelse med tidligere miljøgodkendelser og støjmålinger på virksomheden.

		Ref. tid	Uden for høst			I høst		
			R1	R2	R3	R1	R2	R3
			dB(A)	dB(A)	dB(A)	dB(A)	dB(A)	dB(A)
Mandag - fredag	kl. 6 - 7	0,5	36	35	34	37	38	40
	kl. 7 - 18	8	39	38	39	41	40	41
	kl. 18 - 22	1	35	34	33	38	39	40
	kl. 22 - 6	0,5	27	31	28	34	37	39
Lørdag	kl. 7 - 14	7	31	32	30	40	40	40
	kl. 14 - 18	4	31	32	30	33	35	36
	kl. 18 - 22	1	27	31	28	36	38	39
	kl. 22 - 7	0,5	27	31	28	34	37	39
Søndag	kl. 7 - 18	8	27	31	28	40	39	40
	kl. 18 - 22	1	27	31	28	36	38	39
	kl. 22 - 7	0,5	27	31	28	34	37	39

R1: Solbakkevej 83

R2: Solbakkevej 85

R3: Solbakkevej 87

Det er vist med **fed skrifttype**, hvor virksomhedens støjbidrag efter lyddæmpning med støjskærme og lydisolering overskrider Miljøstyrelsens vejledende støjgrænse.

Støjbidraget fra intern kørsel på virksomheden kunne minimeres ved at etablere et automatisk udleveringssystem, så det ikke er nødvendigt at foretage mellemvejninger af fodertankbilerne.

Det nuværende udleveringssystem er opbygget, så der først fyldes en tank på fodertankbilen, herefter køres der til vejningen på brovægten på pladsen og tilbage til udleveringsbygningen, hvor der fyldes en anden tank - dette kan i yderste konsekvens ske op til 10 gange, før tankbilen er læsset.

Ved etablering af et automatisk udleveringssystem kan vejning ske samtidigt med, at fodertankbilen holder med motoren stoppet under udleveringssiloerne, hvorved kørslen og støjen begrænses til et absolut minimum.

Prisoverslag for etablering af et automatisk udleveringssystem er 4,2 mil kr. excl. moms.

Samlet set står en så store omkostning til ekstra støjdæmpning ikke mål med miljøeffekten. Dette skal også ses i sammenhæng med, at virksomheden allerede har planlagt at foretage store investeringer i støjskærme og lydisolering af gødningshallens tag, som vil reducere støjbidraget fra intern trafik i boligområdet syd for virksomheden.

Herudover viser beregninger, at der stadigvæk vil være behov for en lempelse af støjgrænserne i høstsæsonen på op til 5 dB(A). Høstperioden er en 4 - 6 ugers periode, hvor aktiviteterne er øget med modtage, tørre og oplagre af høstede afgrøder. En lempelse af støjgrænsen med op til 5 dB(A) i høstperioden er i overensstemmelse med Miljøstyrelsens vejledninger.

Affald

Virksomheden genererer følgende affaldsfraktioner:

- papir og pap bortskaffes til genbrug - ca. 110 kg pr. måned
- brugt plast, big-bags, papirsække, plastposer og lignende presses i paller og sælges til genbrug
- opfej fra rengøring, kasseret produktion og lignende bortskaffes til forbrænding - ca. 3,5 tons pr. måned.
- olie fra service af truck og gummiged bortskaffes til genbrug (udføres af eksternt firma)
- spraydåser og lignende afleveres på genbrugsplads.

Beskyttelse af jord og grundvand

Råvarer og hjælpestoffer opbevares og håndteres primært indendørs.

Der er 2 råvaretanke til fedt og melasse. Tankene er placeret indendørs i rum uden gulv afløb. Der er etableret drypbakker under påfyldningsstudse.

I foderproduktionen anvendes et foderadditiv "Logi Acid", som indeholder myresyre, propionsyre og mælkesyre. Produktet leveres i 1000 l palletanke, som placeres i rum uden afløb - såvel under oplag som brug.

Der er etableret en 5.900 liter indendørs dieselolietank som anvendes til tankning af truck og gummiged. Tankningsplads er forsynet med asfalt.

Virksomhedens trucks og gummigeder tilsættes AdBlue for at reducere kvælstofholdige gasser (NO_x). AdBlue opbevares i 1.000 l palletank i kedelrummet. Påfyldningen sker på den asfalterede vaskeplads.

Der modtages, oplagres og udleveres planteværnsmidler i typisk op til 25 l dunke. Oplaget sker i 20 fods skibscontainer med reservoir, som kan tilbageholde den største enkeltemballage. Der oplagres maksimalt ca. 4.000 l planteværnsmidler.

På værkstedet oplagres diverse olieprodukter i opsamlingskar, som kan rumme den største enkeltemballage.

Der anvendes Hydro-X til kedlerne for at sikre mod korrosion kalkstensbelægninger og overkog. Hydro-X oplagres i kedelrummet i 25 l dunke på sikringskar. Der maksimale oplag udgør 6 dunke af 25 l.

Farlig affald, f.eks. spraydåser, spildolie og lignende opbevares indendørs på fast belægning.

Foranstaltninger til imødegåelse af driftsforstyrrelser

I tilfælde af defekt eller tilstoppet luftrensningsudstyr og defekte filterposer kan der være en forøget støvforurening i forhold til normal drift. For at imødegå denne situation er der indgået en serviceaftale med ekstern leverandør, som ca. 2 gang årligt kontrollerer posefiltre.

Hvert år inden høstsæsonen foretages der en gennemgang og kontrol af tørringsanlæggene, inkl. luftrensningsudstyr.

Redegørelse for den valgte teknologi

Det eksisterende produktionsanlæg og øvrige kornbehandlingsanlæg overholder standardvilkår for korn- og foderstofvirksomheder. Standardvilkårene er udarbejdet, så de er repræsentative for de typiske virksomheder inden for en bestemt branche, og vilkårene er baseret på den bedst tilgængelige teknik inden for branchen.

Renere teknologitiltag:

- Ved foderproduktion er energiforbruget en af de største miljøpåvirkninger. VJA har derfor valgt at indføre energiledelse efter DS/ISO 50001 standarden på foderfabrikkerne. Der udarbejdes årlige energirapporter af registreret energisynskonsulent, og der udarbejdes nøgletal for produktionen til vurdering af effektiviteten. Liste over mulige energiprojekter til særlig undersøgelser samt liste over energiprojekter, der er/er-ikke gennemført udarbejdes i overensstemmelse med Energistyrelsens krav til energiledelse.

I Vildbjerg er der som en del af energiledelsen gennemført et projekt med styring af transport-systemer, så det er muligt at behovsstyre hastigheden på transporterne. Dette giver et reduceret energiforbrug, mindre slid og lavere støjbidrag.

- Der anvendes ikke stoffer som er optaget på listen over uønskede stoffer.

Bilag 5 Lovgrundlag

Godkendelsen er givet på følgende lovgrundlag fra Miljøministeriet (inklusive eventuelle ændringer til den anførte lovgivning, der er gældende på godkendelsestidspunktet):

- Lov om miljøbeskyttelse nr. 358 af 6. juni 1991, jf. lovbekendtgørelse nr. 879 af 26. juni 2010 (miljøbeskyttelsesloven).

- Bekendtgørelse om godkendelse af listevirksomhed, nr. 669 af 18. juni 2014 (godkendelsesbekendtgørelsen).
- Bekendtgørelse om standardvilkår i godkendelse af listevirksomhed nr. 682 af 18. juni 2014.
- Bekendtgørelse om vurdering af visse offentlige og private anlægs virkning på miljøet (VVM) i medfør af lov om planlægning, nr. 1184 af 6. november 2014 (VVM-bekendtgørelsen).
- Bekendtgørelse om udpegning og administration af internationale naturbeskyttelsesområder samt beskyttelse af visse arter nr. 408 af 1. maj 2007 (habitatbekendtgørelsen).
- Bekendtgørelse om indretning, etablering og drift af olietanke, rørsystemer og pipelines, nr. 1321 af 21. december 2011 (olietankbekendtgørelsen).
- Bekendtgørelse om nitratholdige gødningsstoffer nr. 328 af 8. juli 1983.
- Bekendtgørelse om kvalitetskrav til miljømålinger nr. 231 af 5. marts 2014.
- BREF-referencedokument *Food, Drink and Milk Industries*, august 2006.

Der er endvidere benyttet følgende vejledninger fra Miljøstyrelsen:

- Luftvejledning nr. 2/2001.
- B-værdivejledning nr. 2/2002.
- Begrænsning af lugtgener nr. 4/1985.
- Ekstern støj fra virksomheder nr. 5/1984.
- Beregning af ekstern støj fra virksomheder nr. 5/1993.
- Dansk resumé af referencedokumentet om bedst tilgængelig teknik i fødevarer-, drikkevare- og mejeriindustrien, december 2005.
- Miljøprojekt: Lugtgrænseværdier nr. 1554/2014.

Copyright

Kortmateriale er gengivet af Herning Kommune med tilladelse fra Kort- og Matrikelstyrelsen. Copyright Kort- og Matrikelstyrelsen 651-600/2000.

Luftfotos – Danmarks Digitale Ortofoto – er gengivet af Herning Kommune med tilladelse fra Cowi. **DDO©, Copyright COWI.**