

§16a miljøgodkendelse på husdyrbruget på adressen Voldbjergvej 27, 6950 Ringkøbing
18. august 2025

Returadresse
Land, By og Kultur – Land og Vand
Smed Sørensens Vej 1, 6950 Ringkøbing

**NATURENS
RIGE**

Ejer af husdyrbruget på
Voldbjergvej 27
6950 Ringkøbing

Sagsbehandler
Berith Bressendorff
Direkte telefon
9974 1781
E-post
Berith.Bressendorff@rksk.dk
Dato
18. august 2025
Sagsnummer
24-027457

Miljøgodkendelse

gældende for husdyrbruget på adressen
Voldbjergvej 27, 6950 Ringkøbing



Virksomhedens art:
Matrikel nr.:
Betegnelse:
Tilsynsmyndighed:
Kvalitetssikret af:

Kvægbrug
27a m.fl., Den mellemste Del, Hee
Husdyrbrug omfattet af §16 a i husdyrbrugsloven
Ringkøbing-Skjern Kommune
PB

Indholdsfortegnelse

Stamblad:	4
Oplysninger om husdyrbruget:	4
Meddelelse af miljøgodkendelse	6
Baggrund og kort resumé	6
Samdrift	6
Biaktiviteter	6
Afgørelsen	6
Vilkår for miljøgodkendelsen	10
Generelt	10
Nye og renoverede stalde	10
Nye opbevaringsanlæg	11
Bedst tilgængelig teknik (BAT)	11
Godkendte stalde, produktioner og miljøteknologier	12
Ny gyllebeholder på 2500 m ³	14
Beskyttelse af jord, grundvand og overfladevand	14
Beskyttelse i forhold til naboer	15
Tilsyn, kontrol og egenkontrol	17
Uheld og risici	17
Ophør	17
Formalia	18
Lovgrundlag	18
Høring og offentliggørelse	18
Klagevejledning	19
Udnyttelse, kontinuitet og revurdering	20
Miljøkonsekvensrapport	22
Krav til miljøkonsekvensrapport	22
Gennemgang af miljøkonsekvensrapport	22
Miljøvurderingen	23
Erhvervsmæssigt nødvendig for ejendommens drift som landbrugsejendom	23
Beskrivelse af husdyrbruget	24
Lokalisering	29
Forbudszoner	29
Afstandskrav	29

Beskyttelseslinjer	30
Samlet vurdering af lokalisering.....	31
Påvirkning af landskab	31
Geologiske interesseområder	31
Større uforstyrrede landskaber	31
Værdifulde kulturmiljøer	31
Bevaringsværdige landskaber	32
Samlet vurdering af påvirkningen af landskab	34
Påvirkning af vilde planter og dyr.....	34
Ammoniak påvirkning af natur	34
Påvirkning af bilag IV-arter	41
Samlet vurdering af påvirkningen af vilde planter og dyr	43
Påvirkning af jord, grundvand og overfladevand.....	44
Håndtering af spildevand, restvand og saftafløb.....	45
Påvirkning fra opbevaring af bekæmpelsesmidler, olie og brændstof	47
Påvirkning af grundvand.....	47
Håndtering og opbevaring af affald	47
Håndtering af unormale driftssituationer og uheld.....	48
Klima.....	49
Samlet vurdering af påvirkningen af jord, grundvand og overfladevand.....	50
Påvirkning af naboer	50
Lugt	50
Støj og rystelser.....	53
Lys.....	54
Fluer og skadedyr.....	55
Støv.....	55
Transport.....	55
Samlet vurdering af påvirkning af nabogener.....	57
Anvendelse af BAT (bedste tilgængelige teknik).....	57
Anvendelse af bedste teknik til reduktion af ammoniakemissionen.....	58
Alternative løsninger	63
0-alternativ	63
Egenkontrol.....	64
Konklusion	64
Bilag 1: Bygningsoversigt.....	65

Bilag 2: Byggetegning.....	66
Bilag 3: Afløbsplan.....	67
Bilag 4: Adresser inden for konsekvensradius.....	68
Bilag 5: Natur.....	69

Stamblad:

Bedriftens ejer og driftsansvarlig	Ejer af husdyrbruget på adressen Voldbjergvej 27 6950 Ringkøbing
Bedriftens adresse	Voldbjergvej 27 6950 Ringkøbing
Bedriftens miljøkonsulent og ansvarlige for miljøkonsekvensrapporten	Vestjysk, Rikke Ilsøe Mogensen Herningvej 3, 6950 Ringkøbing Telefon: 96814223 E-mail: rim@vestjysk.dk
Kommune	Ringkøbing-Skjern Kommune
Ejendomsnummer (BFE)	9946244
Bedriftens betegnelse	Husdyrbrug omfattet af § 16a i Bekendtgørelse af lov om miljøgodkendelse m.v. af husdyrbrug
Ansøgningsnr.	248357, indsendt d. 17/12-2024, ver. 4

Oplysninger om husdyrbruget:

Stalde og produktioner:

Staldnavn	Staldstørrelse (m ²)	Produktionsareal (m ²)	Dyretype	Staldsystem
Eksisterende staldafsnit				
Kalvehytter	498	220	Kalve (under 6 mdr.)	Dybstrøelse
Stald 1	832	588	Malkekøer, kvier og stude	Sengestald med fast gulv
Stald 2	737	588	Malkekøer, kvier og stude	Sengestald med fast gulv
Stald 3	788	67*	Malkekøer, kvier og stude	Sengestald med spalter (kanal, bagskyl eller ringkanal)
		558	Malkekøer, kvier og stude	Sengestald med fast gulv
Stald 4	768	68*	Malkekøer, kvier og stude	Sengestald med spalter (kanal, bagskyld eller ringkanal)
		600*	Malkekøer, kvier og stude	Fast drænet gulv med skraber og ajlefløb
Nye Staldafsnit				

Læskur hest	33	33	Flexgruppe, Alle kvæg, Heste Får og Geder	Dybstrøelse
Ny stald/foderlade	746	450	Malkekøer, kvier og stude	Dybstrøelse
Dybstrøelse halmlade	578	575	Malkekøer, kvier og stude	Dybstrøelse
Udvidelse stald 1	832	154	Malkekøer, kvier og stude	Sengestald med spalter (kanal, bagskyl eller ringkanal)
		450	Malkekøer, kvier og stude	Fast drænet gulv med skraber og ajlefløb
Udvidelse stald 2	636	118	Malkekøer, kvier og stude	Sengestald med spalter (kanal, bagskyl eller ringkanal)
		385	Malkekøer, kvier og stude	Fast drænet gulv med skraber og ajlefløb
		91	Malkekøer, kvier og stude	Dybstrøelse
Udvidelse stald 3	144	54	Malkekøer, kvier og stude	Sengestald med fast gulv
Andre nye bygninger				
Udvidelse af den eksisterende ensilagesiloer med 5 meter svarende til 300 m ²				
Ny ensilagesilo på 15 x 45 meter svarende til 675 m ²				
En ny opsamlingsstank på 120 m ³ til opsamling af overfladevand fra siloerne inden udsprinkling				

* Nye og ændrede staldafsnit i de eksisterende bygninger

Opbevaringslagre

Navn	Lagertype	Størrelse (m ³)	Overfladeareal (m ²)	Miljøteknologi
Eksisterende opbevaringslagre				
Nuværende gylletank 1150 m ³	Flydende	1150	279	-
Nuværende gylletank 3000 m ³	Flydende	3000	762	-
Nye opbevaringslagre				
Ny gyllebeholder 2500 m ³	Flydende	2500	754	Teltoverdækning
Ny fortank	Flydende	22	14	Fast overdækning

Navn	Lagertype	Størrelse (m ²)	Gødningstype	Gødningsandel i m ²
Nye opbevaringslagre				
Ny møddingsplads (erstatte nuværende møddingsplads)	Fast	110	Kvæg, heste får og geder	110

Meddelelse af miljøgodkendelse

Baggrund og kort resumé

Ringkøbing-Skjern Kommune modtog den 17/12-2024 en ansøgning om miljøgodkendelse af husdyrbruget beliggende på adressen Voldbjergvej 27, 6950 Ringkøbing.

Der er ikke tidligere meddelt miljøgodkendelse til husdyrbruget på Voldbjergvej 27, 6950 Ringkøbing i henhold til husdyrbrugsloven §16a.

Kort resumé

Ansøgningen om miljøgodkendelse omfatter hele husdyrbruget og omfatter en udvidelse af husdyrbrugets produktionsareal ved ændringer i eksisterende bygninger og opførelse af nye staldafsnit, samt opførelse af en nye gyllebeholder på 2500 m³ med teltoverdækning, en ny fortank på 22 m³, en ny møddingsplads på 110 m², en udvidelse af ensilagesiloen med 300 m² og en ny ensilagesilo 675 m² og en opsamlingsbeholder til ensilagevand på 120 m³.

Der anvendes følgende virkemidler til at reducere udledninger af ammoniak:

- Teltoverdækning på den nye gyllebeholder på 2500 m³
- Fortank på 22 m² med låg som fast overdækning.

Samdrift

Der er ikke samdrift med andre ejendomme.

Biaktiviteter

Ingen biaktiviteter

Afgørelsen

Ringkøbing-Skjern Kommune meddeler hermed miljøgodkendelse af husdyrbruget på ejendommen matr. nr. 27a, Den mellemste Del, Hee beliggende på adressen Voldbjergvej 27, 6950 Ringkøbing. Afgørelsen meddeles i medfør af § 16a i Husdyrbrugsloven og på de angivne vilkår.

Miljøgodkendelsen gælder hele husdyrbruget og omfatter en udvidelse af husdyrbrugets produktionsareal ved ændringer i eksisterende bygninger og opførelse af nye staldafsnit, samt opførelse af en nye gyllebeholder på 2500 m³ med teltoverdækning, en ny fortank på 22 m³, en ny møddingsplads på 110 m², en udvidelse af ensilagesiloen med 300 m² og en ny ensilagesilo 675 m² med en opsamlingsbeholder til ensilagevand på 120 m³. De nye anlæg placeres i tilknytning til den eksisterende bebyggelse.

Miljøgodkendelsen gælder hele husdyrbruget og omfatter følgende produktionsarealer i eksisterende stalde:

Staldnavn	Staldstørrelse (m ²)	Produktionsareal (m ²)	Dyretype	Staldsystem
Eksisterende staldafsnit				
Kalvehytter	498	220	Kalve (under 6 mdr.)	Dybstrøelse
Stald 1	832	588	Malkekøer, kvier og stude	Sengestald med fast gulv
Stald 2	737	588	Malkekøer, kvier og stude	Sengestald med fast gulv

Stald 3	788	67*	Malkekøer, kvier og stude	Sengestald med spalter (kanal, bagskyl eller ringkanal)
		558	Malkekøer, kvier og stude	Sengestald med fast gulv
Stald 4	768	68*	Malkekøer, kvier og stude	Sengestald med spalter (kanal, bagskyl eller ringkanal)
		600*	Malkekøer, kvier og stude	Fast drænet gulv med skraber og ajlefløb

* Nye eller ændret staldafsnit i de eksisterende bygninger

Samt opførelse af ny staldbygning og nye anlæg i tilknytning til eksisterende bebyggelse:

Staldnavn	Staldstørrelse (m ²)	Produktionsareal (m ²)	Dyretype	Staldsystem
Nye Staldafsnit				
Læskur hest	33	33	Flexgruppe, Alle kvæg, Heste Får og Geder	Dybstrøelse
Ny stald/foderlade	746	450	Malkekøer, kvier og stude	Dybstrøelse
Dybstrøelse halmlade	578	575	Malkekøer, kvier og stude	Dybstrøelse
Udvidelse stald 1	832	154	Malkekøer, kvier og stude	Sengestald med spalter (kanal, bagskyl eller ringkanal)
		450	Malkekøer, kvier og stude	Fast drænet gulv med skraber og ajlefløb
Udvidelse stald 2	636	118	Malkekøer, kvier og stude	Sengestald med spalter (kanal, bagskyl eller ringkanal)
		385	Malkekøer, kvier og stude	Fast drænet gulv med skraber og ajlefløb
		91	Malkekøer, kvier og stude	Dybstrøelse
Udvidelse stald 3	144	54	Malkekøer, kvier og stude	Sengestald med fast gulv
Andre nye bygninger				
Udvidelse af den eksisterende ensilagesiloer med 5 meter svarende til 300 m ²				
Ny ensilagesilo på 15 x 45 meter svarende til 675 m ²				
En ny opsamlingsstank på 120 m ³ til opsamling af overfladevand fra siloerne inden udsprinkling				

Dyretype og staldsystemer som indgår i flexgruppen

Alle kvæg, Heste, Får og Geder; Dybstrøelse

Malkekøer, kvier og stude. Dybstrøelse

Ammekøer, slagtekalve (over 6 mdr.). Dybstrøelse

Kalve, (under 6 mdr.). Dybstrøelse

Heste. Dybstrøelse

Får og geder. Dybstrøelse

Derudover godkendes følgende opbevaringslagre

Navn	Lagertype	Størrelse (m ³)	Overfladeareal (m ²)	Miljøteknologi
Eksisterende opbevaringslagre				
Nuværende gylletank 1150 m ³	Flydende	1150	279	-
Nuværende gylletank 3000 m ³	Flydende	3000	762	-
Nye opbevaringslagre				
Ny gyllebeholder 2500 m ³	Flydende	2500	754	Teltoverdækning
Ny fortank	Flydende	22	14	Fast overdækning

Navn	Lagertype	Størrelse (m ²)	Gødningstype	Gødningsandel i m ²
Nye opbevaringslagre				
Ny møddingsplads	Fast	110	Kvæg, heste får og geder	110

Dispensation fra afstandskrav til vej

Ringkøbing-Skjern Kommune meddeler dispensation fra afstandskravet til vej, jf. § 8, stk. 1, nr. 4 i lov om miljøgodkendelse m.v. af husdyrbrug. Dispensationen gives i henhold til § 9, stk. 3 i samme lov. Det betyder, at den nye tilbygning til stalden må placeres 7 meter fra vejen, som angivet i ansøgningen.

Dispensation fra afstandskrav til naboskel

Kommunen meddeler også dispensation fra afstandskravet til naboskel, jf. § 8, stk. 1, nr. 7 i lov om miljøgodkendelse m.v. af husdyrbrug. Også denne dispensation gives efter § 9, stk. 3. Den nye tilbygning til stalden må derfor placeres med en afstand på 12 meter til den eksisterende stald og 16,5 meter til servicebygningen – målt fra naboskel.

Afgørelse om miljøgodkendelse sker på baggrund af ansøgning skema nr. 248357, indsendt den 17/12-2024, version 4.

Afgørelsen om miljøgodkendelse af husdyrbruget Voldbjergvej 27 meddeles på baggrund af, at Ringkøbing-Skjern Kommune vurderer, at ansøger har truffet de nødvendige foranstaltninger for at forebygge og begrænse forurening ved anvendelse af bedst tilgængelige teknik, og at husdyrbruget i øvrigt kan drives på stedet, uden at påvirke omgivelserne på en måde, som er uforenelig med hensynet til naboer, landskab, natur og miljø.

Der gøres opmærksom på, at alle ændringer af eksisterende afløb som udgangspunkt skal godkendes.

Hvis der er øget areal med tagflader eller befæstede arealer hvor vandet afledes til nedsivning, skal der søges om en nedsivningstilladelse hos Ringkøbing-Skjern Kommune.

Da der er øget areal med tagflader eller befæstede arealer med afledning til vandløb, herunder dræn og grøfter, skal der søges om en udledningstilladelse hos Ringkøbing-Skjern Kommune.

Der gøres hermed opmærksom på, at miljøgodkendelsen ikke fritager fra krav om tilladelse, godkendelse, eller dispensation efter anden lovgivning, herunder Museumsloven. Eventuelt byggeri/ombygning må først påbegyndes, når der ligger en særskilt tilladelse til igangsættelse af byggeriet.

Forholdet til museumsloven

Der gøres opmærksom på, at sten og jorddiger, der er omfattet af bestemmelserne i Museumsloven §29a, ikke må beskadiges eller sløjfes uden dispensation fra Ringkøbing-Skjern Kommune.

Der foreligger særlige regler for jordbearbejdning omkring gravhøje bl.a. må der ikke foretages jordbehandling, gødes eller plantes (herunder også juletræer og lignende) inden for en afstand af 2 meter fra højens yderste kant jf. §29 f i museumsloven.

Information om diger og gravhøje kan findes på www.miljoportal.dk.

Vi anmoder om, at Ringkøbing-Skjern Kommune bliver orienteret, såfremt der sker ændringer i ejerforhold eller af driftsansvarlig.

Vilkår for miljøgodkendelsen

Konkrete bestemmelser i lovgivningen, som er generelt gældende for landbrug, er som hovedregel, ikke nævnt i denne miljøgodkendelse. Miljøgodkendelsen meddeles på de nedenstående vilkår.

Generelt

- 1) Husdyrbruget skal placeres, indrettes og drives i overensstemmelse med de oplysninger, der fremgår af ansøgningen og med de eventuelle ændringer, der fremgår af miljøgodkendelsen.
- 2) Godkendelsen skal være udnyttet inden 6 år fra afgørelsen er meddelt. Hvis godkendelsen kun bliver delvist udnyttet bortfalder den del der ikke er udnyttet.
- 3) Udnyttelse anses for, at foreligge når byggeriet faktisk er afsluttet eller ved konstatering af, at det der er truffet afgørelse om, faktisk er gennemført. Se i øvrigt afsnit om udnyttelse, kontinuitet og revurdering i Formalia.
- 4) De vilkår, der vedrører driften, skal være kendt af de ansatte, der er beskæftiget med den pågældende del af driften.
- 5) Drifts-, indretnings-, eller bygningsmæssige ændringer, skal anmeldes til kommunen inden de påbegyndes. Kommunen vurderer, om de aktuelle planer for ændring/udvidelse/renovering kan ske indenfor rammerne af denne miljøgodkendelse.

Nye og reoverede stalde

- 6) Der må opføres en udvidelse af stald 1 på 832 m² til malkekøer, kvier og stude, hvor af produktionsarealet udgør 154 m² med sengestald med spalter (kanal, bagskyl og ringkanal) og 450 m² med fast drænet gulv med skraber og ajleafløb.
- 7) Der må opføres en udvidelse af stald 2 på 636 m² til malkekøer, kvier og stude, hvoraf produktionsarealet udgør 118 m² med sengestald med spalter (kanal, bagskyl eller ringkanal), 385 m² med fast drænet gulv med skraber og ajleafløb og 91 m² dybstrøelsesareal.
- 8) Der må opføres en udvidelse af stald 3 på 144 m² til malkekøer, kvier og stude, hvor af produktionsarealet udgør 54 m² med sengestald med fast gulv.
- 9) Stald 3 må udvides med 67 m² produktionsareal til malkekøer, kvier og stude. Stalden må etableres med staldsystemet sengestald med spalter (kanal, bagskyld eller ringkanal)
- 10) Stald 4 må udvides med produktionsareal til malkekøer, kvier og stude. Stalden må etableres med 68 m² med sengestald med spalter (kanal, bagskyl eller ringkanal) og 600 m² med fast drænet gulv med skraber og ajleafløb.
- 11) Der må opføres en ny stald/foderlade på 746 m², hvor af produktionsarealet består af 450 m² til malkekøer, kvier og stude på dybstrøelse.
- 12) Der må opføres en stald med dybstrøelse/halmlade på 578 m², hvoraf produktionsarealet består af 575 m² til malkekøer, kvier og stude på dybstrøelse.
- 13) Der må opføres et læskur på 33 m². Læskuret er godkendt til flexgruppen Alle kvæg, heste, får og geder på dybstrøelse.

- 14) Det nye byggeri skal opføres således, at valg af byggemateriale og farver vil falde i harmoni med de eksisterende bygninger og det omgivende landskab. Farver skal derfor være afdæmpede nuancer og materialer skal være ikke reflekterende.
- 15) Den eksisterende beplantning mod vest skal bevares, så den har en slørende effekt og beplantningen skal vedligeholdes.



Nye opbevaringsanlæg

- 16) Der må opføres en ny gyllebeholder på 2500 m³ med teltoverdækning.
- 17) Der må opføres en fortank på 22 m³ med låg.
- 18) Der må opføres en ny møddingsplads på 110 m².
- 19) Der må opføres en opsamlingsbeholder til ensilagevand på 120 m³
- 20) Den eksisterende ensilageplads må udvides med 5 meter svarende til 300 m².
- 21) Der må opføres en ny ensilageplads på 15x45 meter svarende til 675 m².

Bedst tilgængelig teknik (BAT)

- 22) Det skal sikres at BAT til enhver tid er overholdt. Da den nye gyllebeholder med teltoverdækning bruges som virkemiddel til at overholde BAT, skal den nye gyllebeholder med teltoverdækning være bygget inden de nye staldafsnit tages i brug.

23) På husdyrbruget skal der være fokus på energioptimering evt. ved et energitjek.

Godkendte stalde, produktioner og miljøteknologier

24) Dyreholdet på ejendommen må etableres i de med rødt markerede stalde på kort nedenfor.



25) I stalde med dyrehold skal dyretype og staldkategori på arealer der anvendes til produktion være i overensstemmelse med oversigten nedenfor.

Staldnavn	Staldstørrelse (m ²)	Produktionsareal (m ²)	Dyretype	Staldsystem
Eksisterende staldafsnit				
Kalvehytter	498	220	Kalve (under 6 mdr.)	Dybstrøelse
Stald 1	832	588	Malkekøer, kvier og stude	Sengestald med fast gulv
Stald 2	737	588	Malkekøer, kvier og stude	Sengestald med fast gulv

Stald 3	788	67*	Malkekøer, kvier og stude	Sengestald med spalter (kanal, bagskyl eller ringkanal)
		558	Malkekøer, kvier og stude	Sengestald med fast gulv
Stald 4	768	68*	Malkekøer, kvier og stude	Sengestald med spalter (kanal, bagskyl eller ringkanal)
		600*	Malkekøer, kvier og stude	Fast drænet gulv med skraber og ajleafløb
Nye Staldafsnit				
Læskur hest	33	33	Flexgruppe, Alle kvæg, Heste Får og Geder	Dybstrøelse
Ny stald/foderlade	746	450	Malkekøer, kvier og stude	Dybstrøelse
Dybstrøelse halmlade	578	575	Malkekøer, kvier og stude	Dybstrøelse
Udvidelse stald 1	832	154	Malkekøer, kvier og stude	Sengestald med spalter (kanal, bagskyl eller ringkanal)
		450	Malkekøer, kvier og stude	Fast drænet gulv med skraber og ajleafløb
Udvidelse stald 2	636	118	Malkekøer, kvier og stude	Sengestald med spalter (kanal, bagskyl eller ringkanal)
		385	Malkekøer, kvier og stude	Fast drænet gulv med skraber og ajleafløb
		91	Malkekøer, kvier og stude	Dybstrøelse
Udvidelse stald 3	144	54	Malkekøer, kvier og stude	Sengestald med fast gulv

26) På husdyrbruget skal der anvendes teknologier til reduktion af ammoniakemission som angivet i tabellen nedenfor.

Enhed	Miljøteknologi	Effekt NH ₃ -N %
Ny gyllebeholder på 2500 m ³	Teltoverdækning	50
Fortank på 22 m ³	Fast overdækning	50

27) Miljøteknologierne skal drives som anført i tabellen nedenfor.

Enhed	Driftsvilkår teltoverdækning
Teltoverdækning	<p>Åbning af teltdugen må kun ske i forbindelse med omrøring, tømning og udbringning af gylle. Det kan accepteres, at teltoverdækningen står åben i forbindelse med tømning og udbringning i en sammenhængende periode på max 1 uge når der køres gylle ud. Herefter skal teltoverdækningen lukkes.</p> <p>Skader på den faste overdækning skal repareres straks, således at overdækningen altid er helt tæt. Såfremt en skade ikke kan repareres inden for en uge, skal der inden to hverdage efter skadens opståen indgås aftale om reparation. Kommunen underrettes straks herom.</p> <p>Pumpning af gylle til gyllebeholder med teltoverdækning skal ske via et dykkes indløb, eller lignende, således at gyllen ikke "plaskes" ned i beholderen. Indløbet skal sikres mod tilbageløb.</p>

Ny gyllebeholder på 2500 m³

- 28) Der skal etableres en støbt plads med afløb til opsamlingsbeholder, hvor påfyldning af gylle ved gyllebeholderen finder sted. Pladsen skal rengøres for spild af flydende husdyrgødning umiddelbart efter end påfyldning af gylle. Et alternativ til etablering af en støbt plads er, at pumpningen/sugningen af gylle fra beholderen altid sker med selvfyldende vogn eller lign., der har returløb til beholderen.

Såfremt der bakkes til beholderen, skal der etableres en anordning der sikrer beholderen mod påkørsel.

- 29) Gyllebeholderen må ikke uden kommunens tilladelse tages i brug til andet formål end det ansøgte.
- 30) Gyllebeholderen skal fjernes uden udgift for kommunen, når den ikke længere er i brug til det formål, hvortil den er tilladt.

Beskyttelse af jord, grundvand og overfladevand

- 31) Der skal til beskyttelse af jord, grundvand og overfladevand træffes foranstaltninger som anført i tabellen nedenfor.

Vask af maskiner	Vask af landbrugsmaskiner og redskaber skal ske på fast vaskeplads med bortledning af vaskevandet til opsamlingsbeholder. Alternativt kan vask af landbrugsmaskiner ske på udbringningsarealerne.
------------------	---

Rengøring af arealer	Affald, foderrester, gødningsspild mv. skal fjernes fra befæstede arealer, som har afledning af overfladevand til nedsivning eller recipient.
Vedligeholdelse af anlæg	Afløb, beholdere, pumper og andet, som anvendes til afledning af spildevand, restvand og saftafløb, skal altid være i driftsklar stand. Ændret håndtering af spildevand, restvand og saftafløb skal anmeldes til kommunen.
Håndtering af gylle	Håndtering af gylle skal foregå under opsyn og eventuelt spild skal straks opsamles. Påfyldning af gyllevogne skal ske med vognmonteret pumpe, der har returløb til tanken eller på fast plads med afløb til opsamlingsbeholder.
Opbevaringsanlæg generelt Kompost- og ensilageopbevaring	Opbevaringskapaciteten skal være mindst 9 mdr. Ved etablering af kompost og ensilage i markstakke skal tidspunkt og placering noteres på et kortbilag i driftsjournalen.
Oplag af olie og medicin	Eventuelt spild af olie skal straks opsamles af velegnet absorptionsmateriale – eks. kattegrus. Spildolie skal opbevares på en sådan måde, at der ikke opstår risiko for forurening. Medicin skal opbevares forsvarligt og utilgængeligt for uvedkommende.
Affald	Affald skal opbevares og bortskaffes, efter kommunens til enhver tid gældende affaldsregulativ.

Beskyttelse i forhold til naboer

- 32) Der skal til beskyttelse imod væsentlige nabogener træffes foranstaltninger, som anført i tabellen nedenfor.

Fluer og skadedyr	Der skal på ejendommen foretages effektiv fluebekæmpelse - som minimum i overensstemmelse med de nyeste retningslinjer fra Aarhus Universitet, Institut for Agroøkologi. Opbevaring af foder skal ske på en sådan måde, at der ikke opstår risiko for tilhold af skadedyr (rotter m.v.). På forlangende skal indgås kontrakt med autoriseret rottebekæmpelsesfirma.
Lugt	Der skal til stadighed opretholdes en god staldhygiejne, herunder renholdelse og tørhed på den faste del af staldgulvet, renholdelse for at hindre støv- og smudsbelægninger i stalden samt renholdelse af fodringssystem m.v.

Støj	Husdyrbrugets bidrag til støjbelastningen i omgivelserne må ikke overstige nedenstående værdier, målt ved nabobeboelser, eller deres opholdsarealer.			
	Dag	Tidsrum	db(A)	Midlingstid
	Mandag - fredag	07.00 – 18.00	55	8 timer
	Lørdag	07.00 – 14.00	55	7 timer
	Lørdag	14.00 – 18.00	45	4 timer
	Søn- og helligdag	07.00 – 18.00	45	8 time
	Alle dage	18.00 – 22.00	45	1 time
	Alle dage	22.00 – 07.00	40	½ time
Lavfrekvent støj,	Nedenstående grænser er for lavfrekvent støj og infralyd (dB re 20 µPa), målt indendørs. Støjgrænserne gælder for ækvivalentniveauet over et tidsrum på 10 minutter, hvor støjen er kraftigst. Grænserne er gældende for impulsagtig lavfrekvent støj og infralyd. For støj/lydgrænser hvor der ingen impulser forekommer, skal der lægges 5 dB til nedenstående skema.			
	Anvendelse	Tidsrum	A-vægtet lydtryksniveau (10-160 Hz), dB	
	Beboelsesrum	Aften/nat kl. 18.00-07.00	15	
		Dag kl. 07.00-18.00	20	
	Kontorer, undervisnings- og andre støjfølsomme rum	Hele døgnet	25	
	Øvrige rum	Hele døgnet	30	
Måling for lavfrekvent støj skal følge anvisningerne i afsnit 3.4 i Miljøstyrelsens Orientering nr. 9 af 1997 "Lavfrekvent støj, infralyd og Vibrationer i eksternt miljø"				
Vibrationer	Nedenstående grænser er for vibrationer, dB re 10 ⁻⁶ m/s. Vibrationsgrænserne gælder for det maksimale KB-vægtede accelerationsniveau med tidsvægtning Slow.			
	Anvendelse	Tidsrum	Vægtet acc. niv, L _{aw} i dB	
	Boliger i boligområder	Hele døgnet.	75	
	Boliger i blandet bolig/erhvervsområde	Aften/nat kl. 18.00-07.00	75	
		Dag kl. 07.00-18.00	80	
	Institutioner	Hele døgnet	75	
	Erhvervsbebyggelse	Hele døgnet	85	
Ved måling til dokumentation for overholdelse af vibrationsgrænserne, skal anvisningerne i afsnit 4.3 i Miljøstyrelsens Orientering nr. 9 af 1997 "Lavfrekvent støj, infralyd og vibrationer i eksternt miljø" anvendes.				
Kontrol og målinger for støj/vibrationer	Husdyrbruget skal for egen regning dokumentere, at støj- og vibrationsvilkår overholdes, hvis tilsynsmyndigheden finder det påkrævet. Kravet om dokumentation af støjforholdene kan højst fremsættes en gang årligt medmindre den seneste kontrol viser, at vilkårene ikke er overholdte. Måle- og beregningspunkter fastsættes efter nærmere aftale med tilsynsmyndigheden.			

	<p>Hvis de fastsatte støjgrænser overskrides, skal der sammen med rapport om målinger/ beregninger fremsendes forslag til støj- og/eller vibrationsreduktion ned til de fastsatte grænseværdier og med tidsplan for gennemførelse.</p> <p>Ved målinger/beregninger for støj og/eller vibrationer, udarbejdelse af afrapportering og gennemførelse af eventuelle tiltag for støj- og/eller vibrationsreduktion, skal udgifterne hertil alene afholdes af virksomheden.</p>
Lys	<p>Driften må ikke medføre væsentlige lysgener for de omkringboende.</p> <p>Såfremt tilsynsmyndigheden vurderer, at bedriften giver anledning til væsentlige lysgener, skal bedriften lade udarbejde en handlingsplan og derefter gennemføre denne. Handlingsplanen skal godkendes af tilsynsmyndigheden.</p>
Støv	<p>Driften må ikke medføre støvgener uden for ejendommens eget areal, som af tilsynsmyndigheden skønnes at være væsentlige.</p> <p>Fodersiloer skal indrettes således, at støvgener i forbindelse med indblæsning af foder undgås, f.eks. med melcykloner, eller anden støvbegrænsende foranstaltninger.</p>
Døde dyr	<p>Døde dyr skal bortskaffes til godkendt destruktionsvirksomhed. Animalsk affald, herunder selvdøde dyr skal opbevares og afhændes i overensstemmelse med den til enhver tid gældende bekendtgørelse om opbevaring af døde dyr.</p>

Tilsyn, kontrol og egenkontrol

- 34) Dokumentation i form af logbog, kvitteringer og opbevaringsaftaler opbevares i mindst 3 år og forevises tilsynsmyndighed efter anmodning.

Uheld og risici

- 35) Ved driftsuheld, hvor der opstår risiko for forurening af miljøet, er der pligt til at anmelde dette til tilsynsmyndigheden, Ringkøbing-Skjern Kommune den først kommende hverdag. Er der behov for øjeblikkelig indsats ringes 112.
- 36) Senest 14 dage efter driftsuheld skal driftsansvarlig fremsende en skriftlig orientering, der beskriver uheldets omfang og indsatsen mod miljømæssige skader, samt beskriver forebyggende foranstaltninger, der begrænser risiko for nye uheld.
- 37) Ejendommens beredskabsplan/driftsforskrift skal til en hver tid være ajourført.

Ophør

- 38) Ved ophør af driften, skal der træffes de nødvendige foranstaltninger for at undgå forureningsfare og for at bringe stedet tilbage i tilfredsstillende tilstand. Bl.a. skal stoffer, der kan forurene jord, grundvand og overfladevand, samt affald bortskaffes, efter gældende regler.

Formalia

Lovgrundlag

Miljøgodkendelsen er givet på baggrund af husdyrbrugsloven, hvor krav efter VVM-direktivet, habitatdirektivet samt i et vist omfang regler fra miljøbeskyttelsesloven og planlovens landzoneregler varetages.

Miljøgodkendelsen suppleres af generelle regler i husdyrgodkendelsesbekendtgørelsen og den generelle regulering i husdyrgødningsbekendtgørelsen.

Grundlaget for miljøgodkendelsen var på godkendelsestidspunktet:

- Kommuneplan 2021-2033
- Husdyrbrugsloven, Lov om miljøgodkendelse m.v. af husdyrbrug nr. 1572 af 20. december 2006 senest ændret i bekendtgørelse af lov om husdyrbrug og anvendelse af gødning m.v. nr. 520 af 1. maj 2019
- Husdyrgodkendelsesbekendtgørelsen, bekendtgørelse om godkendelse og tilladelse m.v. af husdyrbrug nr. 300 af 20. marts 2024
- Bekendtgørelse om miljøregulering af dyrehold og om opbevaring af gødning nr. 2243 af 29. november 2021 (Husdyrgødningsbekendtgørelsen)
- Bekendtgørelse om jordbrugsvirksomheders anvendelse af gødning nr. 931 af 16. juli 2024 (gødningsanvendelsesbekendtgørelse).
- Bekendtgørelse af lov om naturbeskyttelse, nr. 927 af 28. juni 2024 (Naturbeskyttelsesloven)
- Bekendtgørelse om udpegning og administration af internationale naturbeskyttelsesområder samt beskyttelse af visse arter nr. 2091 af 12. november 2021
- Bekendtgørelse om affald, nr. 2512 af 10. december 2021 (Affaldsbekendtgørelsen)
- Bekendtgørelse om indretning, etablering og drift af olietanke, rørsystemer og pipelines nr. 1257 af 27. november 2019 (Olietankbekendtgørelsen)

Der gøres opmærksom på, at ansøger selv har ansvar for at indhente nødvendige godkendelser/tilladelser i henhold til anden lovgivning.

Høring og offentliggørelse

Ansøgningsmaterialet har været offentliggjort i 3 uger på Ringkøbing-Skjern Kommunes hjemmeside www.rksk.dk/om-kommunen/annoncering/landbrug fra den 23/12-2024 til den 13/1-2025, hvor der ikke er indkommet bemærkninger til det ansøgte.

Geneafstanden til byzonen er længere end konsekvenszonen, derfor forlænges radius for hvem der bliver hørt til geneafstanden til byzonen som er 569,6 meter.

Udkastet til miljøgodkendelsen har været i 30 dages høring hos ansøger, konsulent, naboer og ejere og beboere på ejendomme med boliger/bygninger indenfor 569,6 meter fra centrum af husdyrbruget fra 7. juli 2025 til 11. august 2025.

Naboer: Ejere og beboer af boliger og bygninger indenfor en radius på 569,6 meter

Matrikulære naboer: Matrikulære naboer i husdyrlovens forstand defineres som ejere af ejendomme, der matrikulært grænser op til den ejendom, hvorpå anlægget er beliggende. Ringkøbing-Skjern kommune vurderer at udvidelserne på anlæggene generelt er af underordnet betydning for de matrikulære naboer til ejendommens markarealer. Nabohøringen tager derfor udgangspunkt i den matrikel, hvorpå anlæggene ligger. De naboer til markarealer, som i særlige tilfælde bliver berørt af udvidelsen, bliver inddraget i høringen i henhold til forvaltningslovens almindelige regler om partshøring. Det er i den aktuelle sag vurderet, at der ikke er nogen, som skal inddrages i høringen.

I forbindelse med høringen er der ikke indkommet bemærkninger til det ansøgte.

Afgørelse om miljøgodkendelse vil blive offentliggjort den 18. august 2025 på Ringkøbing-Skjern Kommunes hjemmeside på www.rksk.dk/om-kommunen/annoncering/landbrug.

Klagevejledning

I henhold til Bekendtgørelse af lov om miljøgodkendelse m.v. af husdyrbrug kapitel 7, kan der klages over miljøgodkendelsen af ansøgeren, Miljøministeriet, samt enhver, der må antages, at have en individuel væsentlig interesse i sagens udfald. Der kan desuden klages af de myndigheder og organisationer, der angivet i lovens § 85-87.

Ved klage, kan Miljø- og Fødevarerklagenævnet bestemme, at klagen har opsættende virkning på udnyttelsen.

Udnyttelse af miljøgodkendelsen i klageperioden og imens eventuel klage behandles, sker på eget ansvar.

Ansøgeren vil få besked, hvis der klages over afgørelsen.

For behandling af klager, der indbringes for nævnet, herunder anmodning om genoptagelse, betaler klager et gebyr på 900 kr. for privatpersoners og 1.800 kr. for virksomheders og organisationers vedkommende.

Klagegebyret tilbagebetales, hvis du får helt, eller delvis medhold i din klage, hvis den påklagede afgørelse ændres, eller ophæves, eller klagen afvises, som følge af overskredet frist, manglende klageberettigelse, eller fordi klagen ikke er omfattet af klagenævnets kompetence.

Ønskes afgørelsen prøvet ved domstolene, skal søgsmål ifølge § 90 i Bekendtgørelse af lov om miljøgodkendelse m.v. af husdyrbrug være anlagt inden 6 måneder efter, at sagen er offentliggjort.

Klagefristen er 4 uger og regnes fra datoen for offentliggørelsen. Klagen skal være modtaget og registreret senest den 15. september 2025.

Indsendelse af klage

Det er obligatorisk for klager, at bruge Miljø- og Fødevarerklagenævnets digitale Klageportal, med mindre, du har fået en tilladelse fra Miljø- og Fødevarerklagenævnet, der fritager dig for, at anvende den digitale Klageportal. I nedenstående tekst kan du se, hvordan du skal bruge den digitale Klageportal.

Digital Klageportal

Hvis du ønsker, at klage over denne afgørelse, kan du klage til Miljø- og Fødevarerklagenævnet. Du klager via Klageportalen, som du finder på dette link: <https://naevneneshus.dk/start-din-klage/miljoe-og-foedevareklagenaevnet/>

Klagen sendes gennem Klageportalen til den myndighed, der har truffet afgørelsen. En klage er indgivet, når den er indsendt til Miljø- og Fødevareklagenævnet, og når du har indbetalt klagegebyret. Du betaler gebyret via elektronisk overførsel eller ved giroindbetaling.

Anmodning om fritagelse for indsendelse, via klageportal

Miljø- og Fødevareklagenævnet skal, som udgangspunkt, afvise en klage, der ikke er indsendt via Klageportalen. Hvis du ønsker, at blive fritaget for at bruge Klageportalen, skal du sende din klage og en begrundet anmodning til Ringkøbing-Skjern Kommune, Smed Sørensens Vej 1, 6950 Ringkøbing. Ringkøbing-Skjern Kommune videresender herefter anmodningen til Miljø- og Fødevareklagenævnet, som træffer afgørelse om, hvorvidt din anmodning kan imødekommes.

Hjælp til klage

Miljø- og Fødevareklagenævnet stiller i et vist omfang, en supportfunktion til rådighed ved oprettelse af en klage. Supportfunktionen kan kontaktes pr. tlf.: 7240 5600, eller på mail: nh@naevneneshus.dk. De kan kontaktes på følgende tidspunkter: man.-fre. 9.00-15.00.

Udnyttelse, kontinuitet og revurdering

En godkendelse efter § 16a i husdyrbrugsloven bortfalder, hvis den ikke er udnyttet inden 6 år efter at godkendelsen er meddelt. Godkendelsen anses for udnyttet, når byggeriet faktisk er afsluttet. Hvis der ikke foreligger et byggeri anses en godkendelse for udnyttet, når det konstateres, at det, der er truffet afgørelse om, faktisk er gennemført.

En udnyttet miljøgodkendelse kan bortfalde helt eller delvist, hvis den efterfølgende ikke har været udnyttet i 3 på hinanden følgende år. Udnyttelsen forudsætter at mindst 25 % af det godkendte produktionsareal udnyttes driftsmæssigt og at den driftsmæssige udnyttelse ikke på noget tidspunkt ophører i 3 på hinanden følgende år. Driftsmæssig udnyttelse kræver, at der er dyr på produktionsarealerne svarende til mindst 50 % af det mulige ifølge dyrevelfærdskravene.

På vegne af Teknik- og Miljøudvalget



Ivan Thesbjerg
Afdelingsleder
Land og Vand, Landbrug
Ringkøbing-Skjern Kommune



Berith Bressendorff
Biolog
Land og Vand, Landbrug
Ringkøbing-Skjern Kommune

Kopi af udkast til miljøgodkendelse er sendt til:

Ansøger: Ejer af husdyrbruget på Voldbjergvej 27, 6950 Ringkøbing

Konsulent: Rikke Ilsøe Mogensen (Vestjysk), e-mail: rim@vestjysk.dk

Listen med interessenter, Se nedenstående.

Ejere og beboer af boliger/bygninger inden for konsekvensradius på 569,5 meter

Matrikulære naboer til matrikel nr. 27a Den mellemste Del, Hee

Kopi af miljøgodkendelsen er sendt til:

- Vestjysk, Konsulent Rikke Ilsøe Mogensen, e-mail: rim@vestjysk.dk
- Ringkøbing-Skjern museum, Arkæologisk Afdeling v/Torben Egebjerg, e-mail: post@arkvest.dk
- Rådet for Grøn Omstilling, e-mail: husdyr@rgo.dk
- Dansk Ornitologisk Forening, e-mail: natur@dof.dk, ringkoebing-skjern@dof.dk
- Styrelsen for Patientsikkerhed, e-mail: stps@stps.dk
- Ferskvandsfiskeriforeningen for Danmark, e-mail: formand@ferskvandsfiskeriforeningen.dk
- Danmarks Naturfredningsforenings Lokalkomité for Ringkøbing-Skjern Kommune, e-mail: dnringkoebing-skjern-sager@dn.dk
- Danmarks Sportsfiskerforbund, e-mail: post@sportsfiskerforbundet.dk
- Friluftsrådet Midt-Vest, e-mail: Ringkoebing-skjern@friluftsradet.dk og lokalraad@friluftsradet.dk

Miljøkonsekvensrapport

Ansøgningen om miljøgodkendelse skal i henhold til husdyrgodkendelsesbekendtgørelsen omfatte en miljøkonsekvensrapport, idet der er tale om en ansøgning om godkendelse efter § 16 a, stk. 2, i husdyrbrugloven.

Krav til miljøkonsekvensrapport

Miljøkonsekvensrapporten skal mindst omfatte:

- 1) En beskrivelse af det ansøgte med oplysninger om
 - a) det ansøgtes placering, udformning, dimensioner og andre relevante særkender
 - b) det ansøgtes forventede væsentlige og eventuelle kumulative indvirkninger på miljøet
 - c) det ansøgtes særkender eller de foranstaltninger, der påtænkes truffet for at undgå, forebygge eller begrænse og om muligt neutralisere forventede væsentlige skadelige indvirkninger på miljøet, og
 - d) den eller de rimelige alternative løsninger, som ansøger har undersøgt, og som relevante for det ansøgte og dets særlige karakteristika, og hovedårsagerne til den eller de valgte løsninger under hensyn til det ansøgtes indvirkninger på miljøet.
- 2) Et samlet, ikke-teknisk resumé af oplysningerne i pkt. 1, og tillige oplysninger om foranstaltninger ved ophør, hvis det ansøgte vedrører et IE-husdyrbrug.
- 3) Oplysning om den kompetente ekspert, der har udarbejdet miljøkonsekvensrapporten.

Ansøger skal ved udarbejdelse af miljøkonsekvensrapporten tage hensyn til tilgængelige resultater af andre relevante vurderinger.

Ansøgers oplysninger i miljøkonsekvensrapporten, skal på en passende måde påvise, beskrive og vurdere det ansøgtes væsentlige direkte og indirekte virkninger i forhold til:

- 1) befolkningen og menneskers sundhed,
- 2) biologisk mangfoldighed med særlig vægt på kategori 1- og 2-natur samt bilag IV-arter,
- 3) jordarealer, jordbund, vand, luft og klima,
- 4) materielle goder, kulturarv og landskabet,
- 5) samspillet mellem to, flere eller alle faktorer efter nr. 1-4 og
- 6) sårbarhed i forhold til risici for større ulykker eller katastrofer som følge af faktorerne efter nr. 1-5.

Gennemgang af miljøkonsekvensrapport

Ringkøbing-Skjern Kommune skal i henhold til husdyrgodkendelsesbekendtgørelsen gennemgå miljøkonsekvensrapporten med inddragelse af den fornødne ekspertise og kan i fornødent omfang indhente yderligere oplysninger fra ansøger til opfyldelse af kravene.

Miljøkonsekvensrapport, ansøgningen i Husdyrgodkendelse.dk, BAT-redegørelse og beredskabsplan er gennemgået, og der er indhentet supplerende oplysninger.

Det er Ringkøbing-Skjern Kommunes samlede vurdering, at ansøger og dennes konsulent har leveret tilstrækkelige oplysninger til, at der kan gennemføres en miljøvurdering af det ansøgte.

Miljøvurderingen

I henhold til husdyrgodkendelsesbekendtgørelsen skal Kommunalbestyrelsen ved afgørelsen om godkendelse efter § 16 a i husdyrbrugloven vurdere, om den ansøgte etablering, udvidelse eller ændring af husdyrbruget kan indebære væsentlig virkning på miljøet, herunder i forhold til omgivelsernes sårbarhed og kvalitet, i forhold til navnlig

- 1) landskabelige værdier,
- 2) natur med dens bestande af vilde planter og dyr og deres levesteder, herunder områder, der er beskyttet mod tilstandsændringer eller fredet, udpeget som internationalt naturbeskyttelsesområde eller udpeget som særlig sårbart over for næringsstofpåvirkning,
- 3) jord, grundvand og overfladevand, og
- 4) lugt-, støj-, rystelses-, støv-, flue-, transport- og lysgener, uhygiejniske forhold, affaldsproduktion m.v.

Kommunalbestyrelsen skal ved vurderingen inddrage alle etableringer, udvidelser og ændringer af husdyrbruget, der er godkendt, tilladt eller afgjort efter anmeldelse inden for de seneste 8 år før kommunalbestyrelsens afgørelse.

Erhvervsmæssigt nødvendig for ejendommens drift som landbrugsejendom.

Ansøgningen omfatter ændringer og udvidelser der skal til for at gøre ejendommen klar til at opfylde de krav i lov om hold af malkekvæg som træder i kraft i 2034, samt udvidelse af opbevaringskapaciteten af både husdyrgødning og ensilage.

Ringkøbing-Skjern Kommune vurderer, at de nye bygninger er en naturlig udvidelse af husdyrbruget, som er erhvervsmæssig nødvendig for ejendommens drift som landbrugsejendom.

Beskrivelse af husdyrbruget

Ansøgt drift

Stalde og produktioner Ansøgt drift						
Staldnavn	Staldstørrelse m ²	Ventilation	Kildehøjde	Dyretype og staldsystem	Produktionsareal m ²	
Kalvehytter	498	Naturlig ventilation	3 m	(#747240) Kalve, (under 6 mdr.). Dybstrøelse	0	220
Læskur hest	33	Naturlig ventilation	3 m	(#747243) Flexgruppe: Alle kvæg, Heste, Får og Geder; Dybstrøelse	0	33
Ny stald/foderlade	746	Blandet ventilation	3 m	(#747247) Malkekøer, kvier og stude. Dybstrøelse	0	450
Dybstrøelse halmlade	578	Naturlig ventilation	3 m	(#777867) Malkekøer, kvier og stude. Dybstrøelse	0	575
Stald 1	832	Naturlig ventilation	3 m	(#777850) Malkekøer, kvier og stude. Sengestald med fast gulv	0	588
Stald 2	737	Naturlig ventilation	3 m	(#777853) Malkekøer, kvier og stude. Sengestald med fast gulv	0	588
stald 3	788	Naturlig ventilation	3 m	(#777866) Malkekøer, kvier og stude. Sengestald med spalter (kanal, bagskyl eller ringkanal)	0	67
				(#777856) Malkekøer, kvier og stude. Sengestald med fast gulv	0	558
Stald 4	768	Naturlig ventilation	3 m	(#778219) Malkekøer, kvier og stude. Fast drænet gulv med skraber og ajleafløb	0	600
				(#778083) Malkekøer, kvier og stude. Sengestald med spalter (kanal, bagskyl eller ringkanal)	0	68
Udvidelse stald 1	832	Naturlig ventilation	3 m	(#777863) Malkekøer, kvier og stude. Sengestald med spalter (kanal, bagskyl eller ringkanal)	0	154
				(#777862) Malkekøer, kvier og stude. Fast drænet gulv med skraber og ajleafløb	0	450
Udvidelse stald 2	636	Naturlig ventilation	3 m	(#794407) Malkekøer, kvier og stude. Dybstrøelse	0	91
				(#777865) Malkekøer, kvier og stude. Sengestald med spalter (kanal, bagskyl eller ringkanal)	0	118
Udvidelse stald 3	144	Naturlig ventilation	3 m	(#777864) Malkekøer, kvier og stude. Fast drænet gulv med skraber og ajleafløb	0	385
				(#777938) Malkekøer, kvier og stude. Sengestald med fast gulv	0	54
Sum						4999

Ejendommen gøres klar til at opfylde kravene til 2034 i lov om hold af malkekvæg. Derfor laves følgende udvidelser af eksisterende stalde

Områder, hvor dyrene ikke kan opholde sig og/eller ikke har mulighed for at gødningsafsætte, medregnes ikke som produktionsareal.

Produktionsarealet er opmålt af bygningskonsulent.

Der udvides med følgende:

- Udvidelse af stald 1 med 450 m² med fast drænet gulv og 154 m² med spalter (kanal, bagskyl eller ringkanal)
- Udvidelse af stald 2 med 385 m² med fast drænet gulv, 118 m² med spalter (kanal, bagskyl eller ringkanal) og 91 m² med dybstrøelse
- Stald 3: Etablering af område med spalter (kanal, bagskyl eller ringkanal) på 67 m² samt udvidelse med 54 m² med fast gulv
- Stald 4: Etablering af område med spalter (kanal, bagskyl eller ringkanal) på 68 m² samt 600 m² med fast drænet gulv
- Ombygge foderlade til stald med et produktionsareal på 450 m² dybstrøelse
- Ombygge og udvide halmladen til stald med max. 575 m² med dybstrøelse
- Godkendelse af læskur til heste på 33 m²

Læskuret godkendes med flexgruppe.

Dyretype og staldsystemer som indgår i flexgruppen

Alle kvæg, Heste, Får og Geder; Dybstrøelse

Malkekøer, kvier og stude. Dybstrøelse

Ammekøer, slagtekalve (over 6 mdr.). Dybstrøelse

Kalve, (under 6 mdr.). Dybstrøelse

Heste. Dybstrøelse

Får og geder. Dybstrøelse

Nudrift

Stalde og produktioner Nudrift						
Staldnavn	Staldstørrelse m ²	Ventilation	Kildehøjde	Dyretype og staldsystem	Produktionsareal m ²	
Kalvehytter	498	Naturlig ventilation	3 m	(#747241) Kalve, (under 6 mdr.). Dybstrøelse	0	220
Stald 1	832	Naturlig ventilation	3 m	(#777851) Malkekøer, kvier og stude. Sengestald med fast gulv	0	588
Stald 2	737	Naturlig ventilation	3 m	(#777854) Malkekøer, kvier og stude. Sengestald med fast gulv	0	588
stald 3	788	Naturlig ventilation	3 m	(#777857) Malkekøer, kvier og stude. Sengestald med fast gulv	0	558
Stald 4	768	Naturlig ventilation	3 m	(#777860) Malkekøer, kvier og stude. Dybstrøelse	0	500
Sum						2454

Beskrivelse af nudriften:

Den tilladte produktion i tillægget fra maj 2016 anses som værende nudrift og 8-årsdriften på ejendommen.

Tidligere godkendelser:

Ejendommen blev miljøgodkendt i 2010 efter §12 i lov om miljøgodkendelse m.v. af husdyrbrug. Efterfølgende er der givet tillæg til miljøgodkendelsen i maj 2016. Den tilladte produktion i tillægget fra maj 2016 anses som værende nudrift og 8-årsdriften på ejendommen.

8-års drift

Stalde og produktioner 8 års drift						
Staldnavn	Staldstørrelse m ²	Ventilation	Kildehøjde	Dyretype og staldsystem	Produktionsareal m ²	
Kalvehytter	498	Naturlig ventilation	3 m	(#747242) Kalve, (under 6 mdr.). Dybstrøelse	0	220
Stald 1	832	Naturlig ventilation	3 m	(#777852) Malkekøer, kvier og stude. Sengestald med fast gulv	0	588
Stald 2	737	Naturlig ventilation	3 m	(#777855) Malkekøer, kvier og stude. Sengestald med fast gulv	0	588
stald 3	788	Naturlig ventilation	3 m	(#777858) Malkekøer, kvier og stude. Sengestald med fast gulv	0	558
Stald 4	768	Naturlig ventilation	3 m	(#777861) Malkekøer, kvier og stude. Dybstrøelse	0	500
Sum						2454

Beskrivelse af 8-årsdrift:

Husdyrbrugets 8-årsdrift er identisk med nudriften.

Gødningsoptbevaringsanlæg

Opbevaringslagre					
Navn	Lagertype	Yderligere oplysninger	Bedste tilgængelige opbevaringsteknik	Dimension	Areal (m ²)
Ansøgt drift					
Nuværende gylletank 1150 m ³	Flydende			x = 4,10 m., y = 19 m.	279
Nuværende gylletank 3000 m ³	Flydende			x = 4,10 m., y = 30,6 m.	762
Ny beholder 2.500 m ³	Flydende				754
Ny møddingsplads	Fast				110
Ny Fortank ca 22 m ³	Flydende				14
Nudrift					
Nuværende gylletank 1150 m ³	Flydende			x = 4,10 m., y = 19 m.	279
Nuværende gylletank 3000 m ³	Flydende			x = 4,10 m., y = 30,6 m.	762
Nuværende møddingsplads	Fast				104
8 års drift					
Nuværende gylletank 1150 m ³	Flydende			x = 4,10 m., y = 19 m.	279
Nuværende gylletank 3000 m ³	Flydende			x = 4,10 m., y = 30,6 m.	762
Nuværende møddingsplads	Fast				104

Ejendommen har 2 gyllebeholdere på henholdsvis 3000 m³ og 1150 m³

Der er ansøgt om følgende ændringer:

- Ny gylletank på ca. 2.500 m³ etableres med fast overdækning
- Etablering af fortank på ca. 22 m³ ved de nye malkerobotter
- Etablering af ny møddingsplads på ca. 110 m²

I forbindelse med opførelsen af den nye møddingsplads fjernes den nuværende møddingsplads.

Gødningsandele			
Lagernavn	Gødningstype	Øvrige oplysninger	Areal (m ²)
Ansøgt drift			
Ny møddingsplads	Kvæg, heste, får og geder		110
Nudrift			
Nuværende møddingsplads	Kvæg, heste, får og geder		104
8 års drift			
Nuværende møddingsplads	Kvæg, heste, får og geder		104

Opbevaringsanlæg med miljøteknologi

Den nye gyllebeholder godkendes med teltoverdækning, der reducerer ammoniakemissionen med 50% fra beholderen. Den nye fortank godkendes også med fast overdækning.

Opbevaringslagre med miljøteknologi		
Lagernavn	Beskrivelse af miljøteknologi	NH ₃ -N effekt (%)
Ansøgt drift		
Ny beholder 2.500 m ³	fast overdækning	50,0
Ny Fortank ca 22 m ³	Fast overdækning	50,0
Nudrift - Ingen data		
8 års drift - Ingen data		

Lagerregnskab og opbevaringskapacitet

Gylle

Flydende husdyrgødning omfatter gylle og hvad, der i øvrigt ledes til gylleanlægget i form af vaskevand mv.

Gyllen opbevares i ansøgers egne gylletanke samt i lejede gylletanke. Der er en opbevaringskapacitet på 6.650 m³ på ejendommen efter etableringen af den nye tank.

Opbevaringskapaciteten vurderes derfor overholdt på ejendommen.

Dybstrøelse

Dybstrøelsen afhentes af biogasanlæg og der modtages ikke afgasset gylle retur. Det opbevares på møddingsplads indtil afhentningen.

Det vurderes, idet det afsættes til biogas, at ejendommen tager størst muligt hensyn til omgivelserne og naboerne til ejendommen.

Andre anlæg (opbevaring af ensilage)

Derudover er der ansøgt om følgende ændringer i forhold til opbevaring af ensilage

- Udvidelse af eksisterende ensilagesiloer med 5 m i alt ca. 300 m²
- Etablering af en ny ensilagesilo på ca. 15 x 45 m, i alt ca. 675 m² samt ny opsamlingstank på 120 m³ til opsamling af overfladevand fra siloerne inden udsprinkling.

Lokalisering

Forbudszoner

Indenfor forbudszonerne må der ikke etableres nybyggeri (husdyranlæg og gødnings- og ensilageopbevaringsanlæg) eller udvidelser/ændringer i eksisterende bygninger, der medfører forøget forurening.

Område	Afstandskrav	Afstand målet fra nybyggeri/bygning, hvor ændringen eller udvidelsen sker
By – og sommerhuszoner	50 meter	Mere end 50 meter
Lokalplanområder	50 meter	Mere end 50 meter
Nabobeboelsesbygninger	50 meter	Mere end 50 meter
Afstand til kategori 1-natur og kategori 2-natur*	10 meter	Mere end 50 meter

* Ensilageopbevaringsanlæg er ikke omfattet af kravet

Der er intet nybyggeri eller ændringer/udvidelser i de eksisterende bygninger indenfor forbudszonerne.

Afstandskrav

Til husdyranlæg generelt (stald, opbevaringslager og/eller ensilage- opbevaringsanlæg) er der faste afstandskrav for at beskytte imod forurening eller væsentlige gener fra anlæggene.

Afstandskravene gælder kun for nybyggeri, og eksisterende anlæg er derfor ikke omfattet af bestemmelsen.

Type	Afstandskrav (m)	Overholdt ja/nej
Vandforsyning til < 10 ejendomme	25	ja
Vandforsyning til > 10 ejendomme	50	ja
Vandløb, dræn og søer * ¹	15	ja
Offentlig vej, privat fællesvej	15	Nej. Der er kun 7 meter fra udvidelse af stald 3 til Voldbjergvej. Der er kun 7,5 meter fra servicebygningen, som er en del af udvidelsen af stald 1 til Voldbjergvej. Det ansøgte kræver dispensation fra afstandskravet.
Levnedsmiddelvirksomhed	25	ja
Beboelse på samme ejendom * ²	15	ja
Naboskel	30	Nej. Der er kun 12 meter fra udvidelsen af stald 3 til naboskellet mod nord. Der er kun 16,5 meter fra servicebygningen, som er en del af udvidelsen af stald 1 til naboskellet. Det ansøgte kræver dispensation fra afstandskravet

*1 Fra åbne vandløb og til søer med et areal, der er større end 100 m² skal der være mere end 100 meter til opbevaringsanlæg for flydende husdyrgødning.

*2 Ensilageopbevaringsanlæg er ikke omfattet af kravet

De lovpligtige afstandskrav er ifølge ansøgningens oplysninger overholdt.

Dog med undtagelse af §8, stk. 1 nr. 4 afstand til vej på 15 meter og §8, stk. 1 nr. 7 afstand til naboskel.

Der kan dispenseres fra disse afstandskrav, hvis det kan sikres med vilkår, at der ikke opstår forurening eller væsentlige gener.

Dispensation for afstand til vej

Den valgte placering af tilbygningerne til stalden medfører, at afstandskravet på 15 meter til den private fællesvej Voldbjergvej ikke kan overholdes. Afstanden vil i stedet blive ca. 7 meter.

Placeringen er valgt for at imødekomme kommende lovkrav i 2034. Logistisk er det hensigtsmæssigt at placere malkerobotterne centralt i stalden, så dyrene selv kan gå til og fra robotterne. Servicebygningen placeres tæt på robotterne for at sikre nem adgang til teknikrum og mælketank – også ved afhentning af mælk. Servicebygningen kommer ikke tættere på vej eller skel end den eksisterende stald.

Ringkøbing-Skjern Kommune vurderer, at der ikke opstår væsentlige gener eller risiko for forurening ved at reducere afstandskravet til vejen fra 15 meter til 7 meter.

Der meddeles derfor, i henhold til § 9, stk. 3 i Lov om miljøgodkendelse m.v. af husdyrbrug, dispensation til det reducerede afstandskrav.

Dispensation for afstand til naboskel

Placeringen af tilbygningerne medfører, at afstandskravet til naboskel på 30 meter ikke kan overholdes. Afstanden vil være 12 meter fra stalden og 16,5 meter fra servicebygningen.

Placeringen er valgt af hensyn til den daglige drift og kommende lovkrav i 2034. Malkerobotterne skal placeres centralt i stalden, og servicebygningen tæt herpå. Servicebygningen kommer ikke tættere på vej eller skel end den eksisterende stald.

Ringkøbing-Skjern Kommune vurderer, at en reduktion af afstandskravet til henholdsvis 12 og 16,5 meter ikke vil medføre væsentlige gener eller forureningsrisici.

Der meddeles derfor, i henhold til § 9, stk. 3 i Lov om miljøgodkendelse m.v. af husdyrbrug, dispensation til de reducerede afstande.

Samlet vurdering

Da afstandskravene til vej og naboskel er de eneste, der ikke kan overholdes – og der er meddelt dispensation hertil – vurderes det, at anlæggets placering ikke medfører væsentlige gener for omgivelserne eller væsentlig risiko for forurening.

Beskyttelseslinjer

Naturbeskyttelseslovens bestemmelser om bygge- og beskyttelseslinjer skal sikre, at de nærmeste omgivelser ved søer og åer samt omkring fortidsminder, skove og kirker friholdes for bebyggelse eller andre væsentlige landskabelige indgreb.

Der er ved behandlingen af sagen taget stilling til nedenstående beskyttelseslinjer, og det er med X angivet, om nybyggeri på ejendommen ligger indenfor eller udenfor linjerne.

Beskyttelseslinje	Indenfor (x)	Udenfor (x)	Beskyttelseslinje	Indenfor (x)	Udenfor (x)
Klitfredede arealer		x	Skove		x
Strand		x	Fortidsminder		x
Søer		x	Kirker		x
Vandløb	x				

Den nye gyllebeholder er placeret delvis indenfor åbeskyttelseslinjen. Den nuværende gylletank på 3000 m³ og de eksisterende ensilagesiloer er allerede placeret indenfor åbeskyttelseslinjen. Udvidelsen af de eksisterende ensilagesiloer vil også ske delvis indenfor åbeskyttelseslinjen.

Den nye gyllebeholder og udvidelsen af den eksisterende ensilageplads vurderes at være erhvervsmæssigt nødvendigt for ejendommen drift som landbrugsejendom og udvidelserne er placeret i tilknytning til den eksisterende bebyggelse. Derfor er disse ikke omfattet af forbuddet om opførelser af bygninger indenfor åbeskyttelseslinjen, jævnfør naturbeskyttelseslovens §16.

Det er på baggrund af ovenstående Ringkøbing-Skjern Kommunes vurdering, at husdyrbrugets anlæg ikke er i modstrid med de hensyn, der skal tages i forhold til ovennævnte emner.

Samlet vurdering af lokalisering

Idet husdyrbruget ligger udenfor forbudszoner, alle afstandskrav er overholdt, da der er givet dispensation til afstandskravene til vej og naboskel og anlæggets placering ikke er i strid med beskyttelseslinjer, er det Ringkøbing-Skjern kommunes vurdering, at husdyrbruget ikke placeringsmæssigt vil give anledning til væsentlige gener for omgivelserne eller væsentlig risiko for forurening.

Påvirkning af landskab

Husdyrbruget ligger indenfor de områder, som i kommuneplanen er udpeget som geologiske interesseområder, bevaringsværdige landskaber, større uforstyrrede landskaber og værdifulde kulturmiljøer.

Geologiske interesseområder

Husdyrbrugets anlæg er beliggende inden for det geologiske interesseområde Holmsland Klit – Ringkøbing Fjord. Der er vigtigt at de geologiske landskabsformer, deres indbyrdes overgang og sammenhænge fremtræder klart i landskabet. De nye staldafsnit og anlæg placeres i tilknytning til eksisterende bygninger og vurderes ikke at være i strid med kommuneplanen.

Større uforstyrrede landskaber

Husdyrbruget ligger inden for et større uforstyrret landskab. Målsætningen for et større uforstyrret landskab er at landskabet så vidt muligt skal friholdes for nye større tekniske anlæg, som veje, master, større virksomheder, byudvikling mv., der kan have en stor syns- og støj­mæssig indvirkning på omgivelserne. Landbrugsbyggeri vurderes som udgangspunkt ikke at være et større teknisk anlæg.

Værdifulde kulturmiljøer

Husdyrbruget ligger delvis inden for det værdifulde kulturmiljø ved Hover Ådal. Hover Ådal er en omtrent 20 km lang ådal, der forbinder det høje morænelandskab med fjordene. Bebyggelsesspor fra oldtid samt vandmølle­anlæg.

Udpegningen af værdifulde kulturmiljøer i kommuneplanen udelukker ikke, at landskabet videreudvikles, men udpegningerne sikrer, at udviklingen sker med viden om og under hensyntagen til de kulturhistoriske værdier.

En del af de nye bygninger og de anlæg bestående af den nye gyllebeholder og de nye arealer ensilageplads ligger indenfor udpegningen af det værdifulde kulturmiljø, hvor det opføres i tilknytning til den eksisterende bygningsmasse. De nye anlæg bliver ikke placeret længere inde i udpegningen, hvilket vil sige tættere på Hover Å end der allerede er placeret bygninger. På den baggrund vurderes det derfor ikke at være i strid med hensynet til de kulturhistoriske interesser.

Bevaringsværdige landskaber

Bevaringsværdige landskaber er landskaber, der er særligt karakteristiske på grund af deres naturgrundlag (terræn, jordtype med videre), kulturgrundlag (byggeri, skov landbrug med videre) eller rumlige og visuelle fremtoning. Husdyrbrugets anlæg ligger inden for et bevaringsværdigt landskab, hvor etableringer og tilpasninger af byggeri og anlæg samt ændringer i arealanvendelsen så vidt muligt ske under hensyntagen til landskabets karakteristika.

Landskabsvurdering

Husdyrbruget ligger i landskabstypen Stadil Fjordlandskab.

Stadil fjordopland er kendetegnet ved et meget fladt og åbent landskab med fjorde, lavbundsarealer og afræssede enge uden nævneværdig bevoksning eller bebyggelse. Området rummer tydelige spor af både naturlige og kulturhistoriske processer som afvanding og naturgenopretning, hvilket ses i de mange drænkanaler og pumpehuse. Klitterne mod vest og små bakkeøer omkring fjordene danner landskabelige rammer og skaber vidtrækkende udsigter, som er centrale for oplevelsen af området. Fjordoplandet vurderes som særligt karakteristisk og sårbart over for ændringer, og det anbefales at beskytte dets åbne karakter og visuelle kvaliteter.

Retningslinjer for landbrugsbyggeri:

Der bør ikke opføres stort eller markant landbrugsbyggeri i området, da det ikke vurderes foreneligt med landskabsområdets karakter og de visuelle sammenhænge. Byggeri af denne karakter bør søges placeret uden for fjordlandskabet.

Ved etablering af nødvendigt landbrugsbyggeri bør der lægges vægt på landskabelig tilpasning, så byggeriet vil præge landskabsoplevelsen og udsigterne mindst muligt. Den samlede bygningsmasse bør fremstå ensartet og harmonisk i landskabet. Det nødvendige landbrugsbyggeri bør ligeledes ikke påvirke landskabsoplevelsen af de tilstødende oplevelsesrige landskabsområder som klitlandskabet.

Ved etablering af landbrugsbyggeri i de omgivende landskabsområder er det også nødvendigt at tage hensyn til den visuelle påvirkning af Stadil Fjordlandskab. Der bør lægges vægt på den landskabelige tilpasning, og at byggeriet fremstår ensartet og harmonisk også i de omgivende landskabsområder

Husdyrbruget på Voldbjergvej 27 er beliggende udenfor de områder med særlige eller beskyttede udsigter.

Bygningsbeskrivelse

Den nye staldafsnit opføres som tilbygninger til de eksisterende bygninger. Den nye gyllebeholder, ensilageplads og møddingsplads ligger i tilknytning til den eksisterende bygningsmasse. Derfor vil hele ejendommen fremstå som en samlet enhed efter udvidelsen.

Der skabes sammenhæng mellem nye og gamle bygninger ved at arbejde med en gennemgående farveholdning og materialevalg. De nye tilbygninger vil blive opført i lignende materialer og farvevalg som de eksisterende bygninger.

For at fremme byggeriets indpasning i landskabet stilles vilkår til et afdæmpet valg af farvenuance samt brug af ikke reflekterende materialer.

Beplantning:

Beskrivelse af eksisterende beplantning:

Landskabet er et åbent fladt landbrugslandskab, hvor spredte læhegn og punktbeplantninger adskiller marker og den spredte bebyggelse i området ligger i forbindelse med eksisterende beplantning (som øer på en flade).

Det betyder, at der er udsigts- og indsigtslinjer i landskabet specielt fra vest, hvor der er fladt og mere åbent. Når man nærmer sig ejendommen af Voldbjergvej fra øst og nord, er ejendommen skjult af læhegn i landskabet indtil man er kommet indenfor ca. 200 meter af ejendommen.

De nye tilbygninger og anlæg herunder den nye gyllebeholder og ensilageplads ligger samlet og vil fremstå som en samlet enhed i landskabet.

Beplantning udgør et betydningsfuldt element ved at relatere et bygningsanlæg til landskabet og visuelt binde det til jordoverfladen og skabe et harmonisk anlæg.

Især beplantningen op til og omkring bygningerne har betydning for helhedsbilledet i forhold til omgivelser og landskabet. Sammen med stillingtagen til materialer og farver er beplantning vigtigt for staldanlægs miljø ude og inde samt for den visuelle opfattelse af byggeriet i sig selv og i tilknytning til dets omgivelser.

Af hensyn til landskabets nuværende udseende og beplantningsstrukturer omkring husdyrbrugets anlæg skal beplantningen mod vest bevares, så beplantningen har en afskærmende effekt.



Samlet vurdering af påvirkningen af landskab

Det er på baggrund af ovenstående Ringkøbing-Skjern Kommunes samlede vurdering, at det ansøgte husdyrbrug ikke er i modstrid med ønsket om at bevare det åbne landskab og beskytte de landskabelige hensyn, der er beskrevet i kommuneplanens retningslinjer for udviklingen af Ringkøbing-Skjern Kommune. Husdyrbruget vurderes således, hverken at skæmme landskabet, have synlige langtrækkende konsekvenser for landskabet, eller på anden vis påvirke de landskabelige værdier væsentligt.

Påvirkning af vilde planter og dyr.

Ammoniak påvirkning af natur

Ammoniak

I Husdyrgodkendelse.dk beregnes totalemissionen fra ejendommen samt emissionen fra henholdsvis stald og lager. Derudover beregnes meremissionen som følge af udvidelsen og samlet for alle udvidelser der er foretaget inden for de sidste 8 år.

Som det ses i nedenstående tabel ligger ammoniakudledningen fra husdyrbruget på 6.383 kg N/år i ansøgt drift.

Drifttype:	Ammoniakemission fra staldafsnit (kg NH ₃ -N/år)	Ammoniakemission fra lagre (kg NH ₃ -N/år)	Ammoniakemission fra husdyrbruget (kg NH ₃ -N/år)
Ansøgt drift	5903,1	609,5	6512,6
Nudrift	3517,9	453,9	3971,8
8 års-drift	3517,9	453,9	3971,8

Ammoniakdeposition

Påvirkningen af natur med dens bestande af vilde planter og deres levesteder, herunder områder, der er beskyttet mod tilstandsændringer eller fredet, udpeget som internationalt naturbeskyttelsesområde eller udpeget som særlig sårbart over for næringsstofpåvirkning vurderes på baggrund af følgende

Den maksimale tilladte totaldeposition af ammoniak på ammoniakfølsomme naturområder omfattet af § 7 stk. 1, nr. 1 og 2, i bekendtgørelse af lov om miljøgodkendelse m.v. af husdyrbrug.

Den maksimale tilladte merdeposition af øvrige ammoniakfølsomme naturområder efter konkret vurdering, jf. § 29, i bekendtgørelse om godkendelse og tilladelse m.v. af husdyrbrug.

Kategori 1-Natur

§ 7, stk. 1, nr. 1, omfatter nærmere bestemte ammoniakfølsomme naturtyper beliggende inden for Internationale Naturbeskyttelsesområder. De Natura 2000-naturtyper, som omfattes af § 7, stk. 1, nr. 1, er afgrænset til de ammoniakfølsomme Natura 2000-naturtyper, som indgår i udpegningsgrundlaget for området og er kortlagte af Naturstyrelsen i forbindelse med Natura 2000 planlægningen. Desuden omfatter § 7, stk.1, nr. 1 heder og overdrev inden for Internationale Naturbeskyttelsesområder, som er beskyttet efter naturbeskyttelsesloven § 3.

Kategori 2-Natur

§ 7, stk. 1, nr. 2, omfatter nærmere bestemte ammoniakfølsomme naturtyper, der er beliggende uden for Internationale Naturbeskyttelsesområder. Det drejer sig om naturtyperne: Højmoser, lobeliesøer, samt heder større end 10 ha, som er omfattet af naturbeskyttelseslovens § 3 og overdrev større end 2,5 ha, som er omfattet af naturbeskyttelseslovens § 3.

Kategori 3-Natur

For ammoniakfølsomme naturtyper, som ikke er omfattet af ovenstående Kategori 1- og 2-Natur, skal kommunen foretage en konkret vurdering af, om der skal fastsættes krav.

Kommunen skal konkret vurdere, følgende beskyttede ammoniakfølsomme naturtyper uden for de Internationale Naturbeskyttelsesområder, der ikke er omfattet af § 7 stk. 1, nr. 1 og 2: Det drejer sig om heder, moser og overdrev, som er beskyttet efter naturbeskyttelseslovens § 3.

Kommunen skal også konkret vurdere ammoniakfølsomme skove, der ligger uden for de Internationale Naturbeskyttelsesområder.

Ved den konkrete vurdering af, om der er tale om særlige regionale, eller lokale naturinteresser og ved vurdering af, om der skal stilles krav til den maksimale N-merdeposition på naturområder omfattet af Kategori 3-Natur, skal kommunen inddrage følgende fire kriterier:

1. Det aktuelle naturområdes status i kommuneplanen, herunder særligt, om det aktuelle ammoniakfølsomme naturområde er omfattet af kommuneplanens udpegning af særligt værdifulde naturområder, rekreative områder og/eller værdifulde kulturmiljøer, samt kommuneplanens retningslinjer for varetagelsen af naturbeskyttelsesinteresserne, de rekreative interesser og de kulturhistoriske interesser.
2. Om de aktuelle områder er omfattet af fredning, handleplan for naturpleje, eller anden planlagt naturindsats.
3. Det aktuelle naturområdes naturkvalitet.
4. Kvælstofbidrag fra området fra andre kilder (fx markbidrag), herunder, for så vidt angår skove, om de gødskes.

Kravene til ammoniakdepositionen er forskellige i de tre kategorier. Kravene fremgår af nedenstående tabel. Med »totaldeposition« menes ammoniakdepositionen fra stald og lager fra hele husdyrbruget (både fra den ansøgte og eksisterende drift), mens der med »merdeposition« menes ændringen i ammoniakdepositionen fra husdyrbrugets anlæg (stald og lager), som følge af det ansøgte.

Naturtyper	Fastsat beskyttelsesniveau
Kategori 1. § 7 stk. 1, nr. 1	Max. totaldeposition afhængig af antal husdyrbrug i nærheden*): 0,2 kg N/ha/år ved > 1 husdyrbrug 0,4 kg N/ha/år ved 1 husdyrbrug 0,7 kg N/ha ved 0 husdyrbrug.
Kategori 2. § 7 stk. 1, nr. 2	Max. totaldeposition på 1,0 kg N/ha pr. år
Kategori 3. Heder, moser og overdrev, som er beskyttet af naturbeskyttelseslovens § 3 og ammoniakfølsomme skove.	Max. merdeposition på 1,0 kg N/ha pr. år. Kommunen kan tillade en merdeposition, der er større end 1,0 kg N/ha pr. år, men ikke stille krav om mindre merdeposition end 1,0 kg N/ha pr. år.

Beregninger:

Navn:	Kategori:	Opretter:	Kumulation:	Ruhed natur:	Merdeposition (kg N/ha/år):		Totaldeposition (kg N/ha/år):
					8-års drift	Nudrift:	
vandhul	Kategori 3	Sagsbehandler	0	V	0,5	0,5	1,3
eng	Kategori 3	Sagsbehandler	0	Bn	0,6	0,6	1,7
Skov	Kategori 3	Sagsbehandler	0	S	0,2	0,2	0,6
Mose Ø	Kategori 3	Ansøger	0	Mk	0,3	0,3	0,7
Mose SØ	Kategori 3	Ansøger	0	Bn	0,2	0,2	0,5
Hede Ø	Kategori 2	Ansøger	0	Bn	0,0	0,0	0,0
Overdrev Ringkøbing	Kategori 2	Ansøger	0	Bn	0,0	0,0	0,0
Hindø	Kategori 1	Ansøger	0	Bn	0,0	0,0	0,0
§3 eng/mose	Kategori 3	Ansøger	0	Mk	0,9	0,9	2,1

Påvirkningen af nærmeste Kategori 1-Natur

Staldanlægget ligger ca. 3,2 km nordvest for nærmeste ammoniakfølsom naturtype i habitatområdet Stadil Fjord og Vest Stadil Fjord. Der er lavet beregninger til overdrevet beliggende på Hindø som er det nærmeste ammoniakfølsomme habitat natur.

Beregninger viser en totaldeposition på 0,0 kg N/ha/år på området. Kravet er således overholdt.



Kommunen vurderer samtidig, at der ikke er andre kategori 1 naturområder, som vil blive væsentlig påvirket af udvidelsen af husdyrbruget. Det begrundes i de meget store afstande til de andre kategori 1 naturområder.

Den ansøgte drift af anlægget, vurderes ikke at ville påvirke det pågældende habitatområde og dets udpegningsgrundlag på en måde, der hindrer målopfyldelse for habitatområdet, og det kan ikke på et konkret eksperimentelt videnskabeligt grundlag dokumenteres, at ammoniakpåvirkningen fra husdyrbruget vil medføre en påviselig biologisk ændring af området, selv om beskyttelsesniveauet er overholdt.

Påvirkningen af nærmeste Kategori 2-Natur

Nærmeste kategori 2 naturområde er et overdrev beliggende ved Ringkøbing by, ca. 5 km syd for ejendommen. Der er desuden lavet beregninger til et hedeområde ved Hjelm Plantage som ligger ca. 6,6 km øst for ejendommen.

Der er beregnet en totaldeposition på 0,0 kg N/ha/år på begge områder.

Dermed overholdes husdyrgodkendelsesbekendtgørelsens krav til maksimum 1,0 kg N/ha/år.



Kommunen vurderer samtidig, at der ikke er andre kategori 2 naturområder, som vil blive væsentlig påvirket af udvidelsen af husdyrbruget. Det begrundes i de meget store afstande til de andre kategori 2 naturområder.

Beskyttelsesniveauet for Kategori 2-Natur er fastsat til en samlet belastning fra husdyrbruget på maksimalt 1,0 kg N/ha/år. Da totalbelastningen af naturområdet vil ligge under 1,0 kg N/ha/år, er beskyttelsesniveauet til det konkrete naturområde overholdt.

Påvirkningen af nærmeste Kategori 3-Natur og øvrig natur

Inden for 1.000 meter fra staldanlægget er der registreret moser, enge og søer. Moser, heder, enge, strandenge, søer og overdrev er omfattet af § 3 i Naturbeskyttelsesloven, som beskytter disse naturområder imod tilstandsændringer.

Kategori 3 natur er heder under 10 ha, overdrev under 2,5 ha, samt moser og ammoniakfølsomme skove.

Der ligger en stribe kategori 3 og §3 beskyttet naturområder langs Høver Å syd for ejendommen. Nærmeste naturområder ligger således ca. 135 m fra ejendommen. Der er lavet beregninger til de nærmeste 3 naturområder.

Der er en merdepositionen i naturområderne på op mod 0,9 kg N/ha/år, så kravet til depositionen overholdt.



Beskyttelsesniveauet for Kategori 3-Natur er fastsat til en merbelastning på 1,0 kg N/ha/år med mulighed for, at der kan tillades en højere merdeposition, hvis kommunen vurderer, at det konkrete naturområde kan tåle det.

Idet merbelastningen til Kategori 3-Natur områderne ligger under 1,0 kg N/ha/år, er beskyttelsesniveauet overholdt til Kategori 3-Natur.

Ammoniakfølsomme skove:

Der er registreret potentielt ammoniakfølsom skov – naturlig lysåben tilgroet areal inden for 1.000 meter fra husdyrbruget. Ammoniakfølsomme naturligt tilgroet lysåbne skove, er skove, der er vokset op af sig selv på et naturareal fx tidligere hede, mose eller overdrev. Dette bygger på en analyse af § 3 beskyttede arealer, med et trækronedække på ned til 10-20 %. Der er beregnet en merbelastning med ammoniak til skoven på 0,2 kg N /ha/år.

Idet merbelastningen ligger under 1 kg/N/ha/år, vurderer kommunen, at projektet ikke vil medføre en ændring af skovens tilstand.

Øvrig natur omkring anlægget:

Inden for 300 meter fra staldanlægget forekommer derudover vandhuller og enge, som ikke er Kategori 3-Natur, men § 3-beskyttet natur.

Ferske enge er beskyttet af naturbeskyttelseslovens §3 om forbud mod tilstandsændringer. Ferske enge omfatter naturenge og kulturenge. Det betyder, at en aktivitet, som vil medføre en tilstandsændring af en §3-beskyttet eng, som udgangspunkt ikke kan tillades uden dispensation. Enge kan være mere eller mindre påvirket af gødning fra græssende dyr og eventuelt tilførsel af gødningsprodukter, samt påvirkning fra nærliggende marker i omdrift.

Det medfører, at mange enge er næringsberigede og kun få enge er moderat næringsfattige. Tålegrænsen for enge varierer på baggrund af disse forhold, men generelt kan der anvendes en vejledende tålegrænse på 20 kg N/ha/år.

Der er beregnet en merbelastning med ammoniak på 0,6 kg N/ha/år til engen. Idet merbelastningen ligger under 1,0 kg N/ha/år, vurderer kommunen, at merbelastningen er så minimal, at den ikke vil medføre biologiske ændringer af naturtypens tilstand.

Søer og vandhuller over 100 m² er omfattet af naturbeskyttelseslovens §3 om forbud mod tilstandsændringer. Søer og vandhuller påvirkes af tilførsel af næringsstoffer fra nærliggende markområder i omdrift. Udgravning og oprensning af søer og vandhuller er som udgangspunkt ikke tilladt uden en dispensation. Det samme gælder aktiviteter, som vil ændre vandhullets vandstand.

De fleste vandhuller beliggende i agerlandet er næringspåvirkede i større eller mindre grad gennem diffus tilførsel af næringsstoffer fra nærliggende marker i omdrift. Det betyder, at de fleste vandhuller er eutrofe, bortset fra enkelte vandhuller, som ligger sammen med heder eller i skovområder, hvor de ikke påvirkes med næringsstoffer.

Der er beregnet en merbelastning med ammoniak på 0,5 kg N/ha/år til vandhullet. Idet merbelastningen ligger under 1,0 kg N/ha/år, vurderer kommunen, at merbelastningen er så minimal, at den ikke vil medføre biologiske ændringer af naturtypens tilstand.

På baggrund af ovenstående vurderer kommunen, at udvidelsen af husdyrbruget ikke vil medføre påvirkning af naturområderne.

Påvirkning af bilag IV-arter

EU-medlemslandene skal, i henhold til Habitatdirektivets artikel 12, indføre en streng beskyttelse af en række dyre- og plantearter, uanset om de forekommer inden for et af de udpegede habitatområder, eller udenfor. Disse arter fremgår af Habitatdirektivets bilag IV.

For dyrearterne, er der bl.a. forbud imod beskadigelse, eller ødelæggelse af yngle-, eller rasteområder og imod forsætlig forstyrrelse af arterne, i særdeleshed i perioder, hvor dyrene yngler, udviser yngelpleje, overvintrer, eller vandrer.

For plantearterne er der bl.a. forbud i mod forsætlig plukning, indsamling, afskæring, oprivning med rod, eller ødelæggelse af disse vildtvoksende planter i naturen.

Bilag IV-arterne lever ofte i områder, som i forvejen er beskyttet - f.eks. områder beskyttet efter naturbeskyttelseslovens §3. Men i mange tilfælde kan arternes levesteder dog også ligge i eller umiddelbart op til dyrkede marker.

På arealer, der er yngle- og rasteområder for bilag IV-arter, er det lodsejerens eller brugerens ansvar at disse ikke beskadiges eller ødelægges. Det gælder også for aktiviteter, der normalt ikke kræver tilladelse, f.eks. almindelig landbrugsdrift.

Yngleområder indeholder områder, som er nødvendige for:

- Parring og kurtisering
- Redebygning, hulebygning, fødsel eller æglægning
- Opvækst af unger

Eksempler på yngleområder er padders ynglevandhuller og odderens hule.

Yngleområder dækker også nærliggende arealer, som afkommet er afhængig af.

Rasteområder er områder, hvor dyrene hviler og som er vigtige for at sikre overlevelsen af enkelte dyr eller bestande, hvor dyrene:

- Opholder sig for at hvile, sove eller overvintre (dvale)
- Opholder sig i skjul i større flokke
- Opholder sig for at opfylde vigtige livsfunktioner, som for eksempel solbadning

(for vekselvarmende dyr).

Rasteområder kan være træer, som flagermus benytter til vinterhi eller de solvendte skrænter og diger, som markfirbenet bruger til solbadning.

Følgende arter er registreret i Ringkøbing-Skjern Kommune og de kan derfor forekomme på egnede lokaliteter:

Markfirben – Lever ofte i beskyttede sten- eller jorddiger og holder til på solrige skrånninger. Ofte på steder med bar, løs og sandet jord, eksempelvis heder, klitter, overdrev og råstofgrave. Markfirbenet benytter linjeformede terrænelementer som vejrabatter, skovbryn, levende hegn og stengærder som spredningskorridor.

Spidssnudet frø – Yngler i mange slags vådområder lige fra ganske små vandhuller til bredden af store søer og fra helt overskyggede ellesumpe til fuldstændig lysåbne vandhuller. Arten er afhængig af, at der nær yngleområdet findes gode levesteder på land, eksempelvis enge og moser. Et yngle- eller rasteområde for padder skal betragtes som et netværk af vandhuller med tilknyttede arealer. Arternes overlevelse og udbredelse sikres ved, at der kan vandles fra et vandhul til et andet.

Grøn kølleguldsmed – Forekommer udelukkende i et mindre antal jyske vandløbssystemer, herunder Skjern Å. Den holder til på solåbne strækninger med hurtigstrømmende, rent og iltrigt vand.

Grøn mosaikguldsmed – Yngler kun i søer, damme og kanaler med forekomst af krebseklo. Yngleområderne ligger ofte i skov og er solbeskinnede. Arten benytter også småsøer i det åbne land. Yngle vandene må hverken være for næringsfattige eller for næringsrige. Rasteområderne er skovlysninger og skovbryn.

Stor kærguldsmed – Arten yngler i mindre, næringsfattige, brunvandede søer ofte omgivet af hængesæk / højmoser. Den foretrækker beskyttet beliggende lokaliteter med både sol og læ. Dog ses den også i fritliggende vandhuller, men ikke hvor der er skygge. Rasteområderne er steder med både sol og læ, som oftest skovbryn eller lysåbne skovveje.

Flagermus, herunder oftest sydflagermus og vandflagermus, men det kan også være andre arter – Yngle- og rasteområder for flagermus er gamle hule træer, bygninger med hulrum og god tilflyvningsadgang udefra. Når arterne spreder sig eller søger føde benytter de ledelinjer i landskabet. Det kan være levende hegn, skovbryn eller vandløb.

Odder – Foretrækker at leve i beskyttede og uforstyrrede vandløb, men kan findes i alle større vandløbssystemer i Jylland. Den forekommer dog også tæt på menneskelig bebyggelse, hvor den er nataktiv. Det der er karakteristisk for yngle- og rasteområdet er, at der som regel er tæt beplantning langs bredderne i form af rørskove, overhængende gamle træer eller kratbevoksninger samt en god fiskebestand i vandet.

Ulv - Kan forekomme i nærområdet i tilknytning til større skov- og hedeområder med en stor bestand af kron dyr. Foretrækker tyndt befolkede områder, men er med sin levevis næppe truet af driften af husdyrbruget.

Bæver – Er et nataktivt dyr, som altid lever i tilknytning til ferskvand. Bæverens bo er som regel en hytte på vandløbsbredden, men kan også være gravet ind i bredden. Arten blev genindført i Danmark i 1999 og er under udbredelse. Formålet er at skabe natur, der giver bedre levevilkår for mange truede plante- og dyrearter.

Aktuelle observationer og registreringer:

På godkendelsestidspunktet for denne miljøgodkendelse foreligger ingen aktuelle registreringer af bilag IV-arter for den pågældende lokalitet.

Ringkøbing-Skjern Kommune vurderer på grundlag af det oplyste:

- At det areal, der omfattes af nybyggeri i forbindelse med projektets gennemførelse, hovedsagelig er almindelig omdriftsareal og arealer imellem de eksisterende bygninger, og at inddragelsen til bebyggelse ikke vil påvirke bilag IV-arter.
- At der i forbindelse med projektets gennemførelse ikke vil ske øvrige ændringer i arealanvendelsen, som vil være væsentlige for Bilag IV-arters trivsel
- At driften af husdyrbruget, samlet set, ikke vil medføre beskadigelse, eller ødelæggelse af yngle-, eller rasteområder i det naturlige udbredelsesområde for de dyrearter, der er optaget i EF-habitatdirektivets bilag IV, litra a, samt ikke vil medføre ødelæggelse af de plantearter, som er optaget på EF-habitatdirektivets Bilag IV, litra b

Samlet vurdering af påvirkningen af vilde planter og dyr

De generelle beskyttelsesniveauer er i forhold til Kategori 1-, 2- og 3-Natur overholdt. Der ligger ingen stalde, eller lagre inden for 10 meter til Kategori 1-, 2- og 3-Natur.

Overholdelsen af BAT-emissionskravet til ammoniak og det generelle beskyttelsesniveau beskytter, som udgangspunkt, de kvælstoffølsomme naturtyper tilstrækkeligt mod kvælstofpåvirkning fra husdyrbrugets produktionsanlæg.

Den reelle ammoniakudledning fra husdyrbrugets anlæg vil afhænge af flere forhold, men ammoniakudledningen vil især kunne minimeres ved grundig og hyppig rengøring af overflader, som husdyrgødningen afsættes på.

I forhold til påvirkningen af bilag IV-arter vurderer Ringkøbing-Skjern Kommune, at husdyrbruget – ved overholdelse af de til enhver tid gældende generelle miljøregler og af de øvrige opstillede vilkår for miljøgodkendelsen - drives således, at påvirkningen på omgivelserne med luftbåren kvælstof fra produktionsanlægget minimeres til et acceptabelt niveau.

Det vurderes at ammoniakudledningen fra produktionsanlægget i sig selv og sammen med andre nærliggende husdyrbrug ikke vil medføre en væsentlig påvirkning af de omkring liggende naturområder.

Endvidere vurderes det at det ikke på et konkret eksperimentelt videnskabeligt grundlag kan dokumenteres, at ammoniakpåvirkningen fra husdyrbruget vil medføre en påviselig biologisk ændring af egnens naturområder.

Påvirkning af jord, grundvand og overfladevand

Reguleringen af arealer til udbringning af husdyrgødning sker gennem generelle regler uden krav om forudgående tilladelse eller godkendelse. Miljøvurderingen omfatter derfor alene den påvirkning som husdyrbrugets anlæg og aktiviteter derpå kan medføre.

Generelt er husdyrbrugets anlæg omfattet af kravene i husdyrgødningsbekendtgørelsen og ved Ringkøbing-Skjern Kommunes miljøtilsyn på husdyrbrugene føres der tilsyn med overholdelsen af bekendtgørelsen. Der er mulighed for, at der i godkendelser og tilladelser efter §§ 16 a og 16 b i husdyrbruksloven kan fastsættes vilkår, der er mere vidtgående end bekendtgørelsens regler.

Påvirkning fra staldanlæg

Generelt skal husdyranlæg, herunder stalde, læskure m.v., indrettes således, at forurening af grundvand og overfladevand ikke finder sted. Tilsvarende gælder for løbegårde og lignende, hvor der er en sådan koncentration af dyr, at næringsstofferne fra husdyrgødningen set over en årrække ikke kan udnyttes på arealet.

Det er kommunens vurdering, at når staldene er etableret med fast bund eller gulve udført af bestandige materialer, som er uigennemtrængelige for fugt, og som kan modstå påvirkningerne fra dyrene og de anvendte redskaber, vil der ikke være en påvirkning af jord, grundvand eller overfladevand fra staldanlægget.

Staldene er desuden indrettet med et afløbssystem til opsamling af flydende husdyrgødning og restvand, jf. afløbsplanen i bilag 3

Påvirkning fra gødningsopbevaringsanlæg

Generelt skal husdyrgødning føres fra stalden til opbevaringsanlæg, som er etableret og drives i henhold til husdyrgødningsbekendtgørelsens krav. Husdyrgødningsbaseret kompost med et tørstofindhold på mindst 30 pct. må dog også oplagres i marken (markstakke) efter husdyrgødningsbekendtgørelsens regler.

Ansøger oplyser, at der er tilstrækkelig opbevaringskapacitet til at den lagrede gylle kan udbringes i perioder, hvor der er optimale vækstbetingelser for den voksende afgrøde. Gylletankene er tilmeldt 10 års beholderkontrol og de efterses årligt for revner og skader.

Opbevaring af dybstrøelse sker efter lovgivning og overdækkes hvis der ikke sker tilførsel dagligt. Dybstrøelsen afhentes af biogasanlæg.

Påvirkning fra foderopbevaringsanlæg

Foder opbevares i foderladen samt på ensilagepladserne.


Foderblandingen foregår i foderlade eller ved ensilagesiloer.

- Foderproduktion og indkøb af foder sker på grundlag af foderplanlægning
- Der udarbejdes foderplanener i samarbejde med konsulent og med anvendelse af nyeste viden indenfor kvægfodring.

Ensilagepladserne udvides med denne godkendelse.

Håndtering af spildevand, restvand og saftafløb

På et husdyrbrug kan der være forskellige typer af brugt vand og saft fra foder og husdyrgødning, som skal håndteres på forskellige måder. Definition af type, krav dertil og beskrivelse af den aktuelle håndtering på Voldbjergvej 27 er samlet i nedenstående tabel.

<p>Sanitært spildevand</p> <p>Definition og krav: Afløb fra toilet og køkken i driftsbygninger, skal afledes til et godkendt spildevandssystem. Der skal ansøges om særskilt godkendelse.</p> <p>Håndtering på husdyrbruget: Der er sanitætspildevand fra staldanlægget vil blive ledt til godkendt trixtank.</p>
<p>Regnvand</p> <p>Definition og krav: Tagvand og vand fra befæstede arealer, som ledes direkte til dræn/faskine i stedet for spildevandssystem. I forhold til de befæstede arealer forudsætter dette, at der ikke er væsentlig risiko for spild af olie eller andre forurenende stoffer på de befæstede arealer. På landbrugsejendomme kan vandet fra tagflader og befæstede overflader afledes til nedsivning eller til vandløb. Alle ændringer af eksisterende afløb skal som udgangspunkt godkendes. Hvis der er øget areal med tagflader eller befæstede arealer hvor vandet afledes til nedsivning skal der søges om en nedsivningstilladelse hos Ringkøbing-Skjern Kommune. Hvis der er øget areal med tagflader eller befæstede arealer med afledning til vandløb, herunder dræn og grøfter, skal der søges om en udledningstilladelse hos Ringkøbing-Skjern Kommune.</p> <p>Håndtering på husdyrbruget: Tagvandet fra de eksisterende tagflader ledes til en grøft syd for ejendommen. Det er planen at tagvandet fra udvidelsen skal ledes til samme grøft. Der gøres opmærksom på at tagvand fra et øget tagareal, der afledes til vandløb herunder dræn og grøfter kræver en udledningstilladelse.</p>

Møddings- og ensilagesaft

Definition og krav:

På møddingspladser, ensilagepladser og pladser til kalvehytter skal regnvand, som falder på pladserne og væske der løber fra saftgivende ensilage og fast gødning opsamles i en godkendt beholder og udbringes efter samme regler som gylle og fast gødning.

Håndtering på husdyrbruget:

Væske/saft fra møddingspladser og pladser med kalvehytter ledes til fortank/gyllebeholder.

Restvand**Definition og krav:**

Vand fra malkerobotområderne samt vand fra vask af produkter fra husdyrhold, foderrekvisitter og lignende fra almindelig landbrugsdrift.

Væske fra ensilageopbevaringsanlæg med ikke-saftgivende ensilage og væske, der udelukkende er opsamlet fra ensilageopbevaringsanlæg senere end 1 måned fra ilægning af saftgivende ensilage.

Restvand kan udsprinkles på landbrugsarealer med en afgrøde. Betingelserne i landbrugets byggeblad om udsprinkling af ensilagesaft og restvand skal være opfyldt. Opsamlingskøle til udsprinkling skal anmeldes til Ringkøbing-Skjern Kommune.

Håndtering på husdyrbruget:

Vand fra malkerobotområderne og andet rengøringsvand fra staldanlæg ledes via ny fortank til gyllebeholder. Fra ensilagepladsen afledes restvand til en ny opsamlingsbeholder, hvorefter det udsprinkles på marken øst for ejendommen.

**Spildevand fra vaskeplads****Definition og krav:**

Spildevand fra vask af landbrugsmaskiner skal opsamles i gyllebeholder eller anden godkendt beholder. Alternativt kan vask af landbrugsmaskiner ske i marken.

Håndtering på husdyrbruget:

På husdyrbruget foretages vask af maskiner i marken eller på støbt plads ved den gamle møddingsplads med afløb til gyllesystem.

Der henvises desuden til afløbsplan i bilag 3.

Påvirkning fra opbevaring af bekæmpelsesmidler, olie og brændstof

Ansøger oplyser:

Kemikalier og pesticider

Kemikalier og pesticider opbevares i hovedtræk ikke på ejendommen, da det er maskinstation der står for sprøjtningen. Der opbevares dog rengøringsmidler ved malkebotterne.

Medicin

Medicinen vil blive opbevares i aflukke i det nye servicerum.

Eventuelle medicinrester returneres til Marius Pedersen. Det er dog sjældent at det sker, da alt det indkøbte opbruges. Skarpe og spidse genstande opbevares i lukket beholder i stalden, og afleveres til renovationsfirma.

Olie

Olietanken står på fast bund uden afløb i foderladen. Der er altid opsugende materiale i nærheden som kan benyttes, hvis uheldet er ude.

Ringkøbing-Skjern Kommune kan oplyse, at generelt skal opbevaring ske, så der ikke er risiko for at forurene jord, vandmiljø og grundvand. Det betyder i praksis, at der ikke må være afløb fra opbevaringsrum, med mindre det fører til en opsamlingsbeholder. Det betyder også, at gulvet skal være med tæt bund. Spild skal suges op med f.eks. kattegrus eller savsmuld og afleveres til en genbrugsstation.

Påvirkning af grundvand

Anlægget ligger udenfor et område med drikkevandsinteresser.

Der er ikke registreret nogle boringer i nærheden af husdyrbruget.

Håndtering og opbevaring af affald

Ansøger oplyser:

Husdyrbruget er omfattet af kommunens til enhver tid gældende Regulativ for Erhvervsaffald, og er dermed forpligtet til at kildesortere og bortskaffe alt erhvervsaffald i henhold til denne og den til enhver tid gældende Affaldsbekendtgørelse.

I den daglige drift vil der være en række affaldsprodukter til bortskaffelse via kommunale ordninger og modtagestationer. Affaldet tilstræbes opbevaret og bortskaffet i overensstemmelse med affaldsregulativerne for Ringkøbing/Skjern Kommune.

Affald sorteres i de lovpligtige 10 affaldstyper.

De ti typer af affald er:



Der er ingen bagatelgrænse for sorteringen.

Affaldet fra bedriften sorteres i de 10 fraktioner og fyldes i affaldscontainere. Affaldscontainerne tømmes via den kommunale ordning.

Eventuelt jernaffald bortskaffes til skrothandler.

Øvrigt farligt affald som f.eks. lysstofrør, el-sparepærer, oliefiltre, batterier eller spraydåser indsamles i servicenum/værksted. Brugte batterier tages ofte med retur af leverandør. Andet leveres til kommunal modtagestation.

Klinisk risikoaffald som kanyler, flasker og knive opsamles i gule spande fra Marius Petersen, som også afhenter dem ved behov. Der forefindes ikke medicinrester på ejendommen.

Ikke forbrændingseget affald (f.eks. eternit, glaserede fliser og tegl, imprægneret træ o.l.). Normalt forefindes der ikke "ikke forbrændingseget affald" på ejendommen, men i tilfælde af den type affald opstår, så bortskaffes det til kommunal genbrugsplads. Eventuelt jernaffald bortskaffes til skrothandler.

Der benyttes som hovedregel ikke stoffer, der fremgår af artikel 3 i Europa-Parlamentets og Rådets forordning (EF) nr. 1272/2008 om klassificering, mærkning og emballering af stoffer og blandinger, på ejendommen. Hvis de benyttes vil der være fokus på at de opbevares og bortskaffes efter anvisningerne.

Det vurderes, at håndteringen af affald og restprodukter sker på forsvarlig vis, og at projektet ikke har påvirkninger på omgivelserne.

Håndtering af unormale driftssituationer og uheld

Ansøger oplyser:

Redegørelse for mulige uheld

Der forekommer sjældent driftsforstyrrelser, som vil kunne medføre forøget forurening. De alvorligste uheld på landbrugsejendomme forekommer i forbindelse med udslip af gylle, olier, kemikalier (syre, pesticider og rengøringsmidler) ved strømsvigt eller ved brand.

Minimering af forurening:

Gyllepumpning/udslip

Ved håndtering af gylle er der altid en potentiel risiko for forurening. For at undgå uheld sker gyllepumpning under opsyn. Der er ingen fastmonteret pumpe på gylletank. Gylle pumpes til gyllevogn via en pumpe monteret på gyllevognen. Hvis vognen løber fuld vil overskydende gylle løbe retur til gylletanken.

Terrænet omkring ejendommen er let skrånende mod sydvest, ned mod Hover Å. Afstanden fra gyllebeholder til åbent vandløb er godt 100 m. der er lukkede rørledninger til afledning af regnvand til åen henholdsvis vest og øst for staldanlægget. Ved akut gylleudslip, eller hvis en beholder springer læk, søges strømmen af gylle stoppet ved en opdæmning med evt. halm eller jord. Gyllestrømmen opdæmnes på marken syd for uheldsstedet, hvorfra det vil være muligt at igangsætte en opsamling med slamsuger. Der er ingen åbne dræn, grøfter eller vandløb på arealet.

Brand

På ejendommen er der pulverslukkere til mindre brande. Ved større brand tilkaldes brandvæsnet.

Strømsvigt

Ved strømsvigt tilsendes alarmer til mobil. Der vil blive tilkoblet en nødgenerator ved længerevarende strømsvigt.

Olieudslip

Olietanken står på fast bund uden afløb i foderladen. Der er altid opsugende materiale i nærheden som kan benyttes, hvis uheldet er ude.

Kemikalier/pesticider

Kemikalierne og pesticider opbevares ikke på ejendommen.

Minimering af gene:

Det vurderes ikke at der kan ske alvorlige uheld på ejendommen og at det derfor ikke er nødvendigt at få udarbejdet en beredskabsplan pga. ejendommens/produktionens størrelse.

Kommunen vurdering:

Det er Ringkøbing-Skjern Kommunes vurdering, at udarbejdelse af en beredskabsplan tilskynder ansøger i at gennemgå bedriften og foretage en risikovurdering af, om der skal ændres i drift eller indretning, således at risikoen for uheld minimeres samt at omfanget af skaden ved uheld reduceres.

I forbindelse med denne miljøgodkendelse, udarbejdes der en beredskabsplan, der beskriver, hvorledes der skal reageres i unormale driftssituationer og i tilfælde af uheld med eks. gylle. Der er stillet vilkår om, at beredskabsplanen til en hver tid skal være ajourført.

Klima

Klimapåvirkninger søges begrænset ved at holde fokus på energiforbrug og transporter så CO2-belastningen minimeres så vidt muligt. Dette er nærmere beskrevet under BAT-afsnittet vedr. management/egenkontrol.

Samlet vurdering af påvirkningen af jord, grundvand og overfladevand

Beskyttelsen af jord, grundvand og overfladevand imod påvirkninger fra driften af husdyrbrug er reguleret i husdyrgødningsbekendtgørelsen, hvor der er generelle regler der skal overholdes, i forbindelse med etablering og drift af husdyrbrugets anlæg.

Overholdelsen af de generelle regler bliver kontrolleret gennem kommunens miljøtilsyn med husdyrbrugene, og der bliver ved hvert tilsyn foretaget en risikovurdering der anvendes til fastsættelse af tilsynsfrekvensen.

Der er til yderligere sikring imod forurening af jord, grundvand og overfladevand stillet vilkår til:

- Renholdelsen af de arealer der afleder vand til nedsivning eller recipient
- Vedligeholdelsen af afløb, pumper og andet som anvendes til spildevand, restvand og saftafløb
- Håndtering af spildevand, restvand og saftafløb
- Vask af landbrugsmaskiner
- Håndtering og opbevaring af affald.
- Opbevaring af brændstof, fyringsolie og medicin.

Ringkøbing-Skjern Kommune vurderer på baggrund af oplysninger fra ansøger, at de stillede vilkår, samt generel lovgivning og kommunens tilsyn med husdyrbrug er tilstrækkelig til at beskytte jord, grundvand og overfladevand mod væsentlige påvirkninger, som følge af husdyrbrugets drift.

Påvirkning af naboer

Husdyrbruget kan påvirke naboer med lugt-, støj-, rystelses-, støv-, flue-, transport- og lysgener, uhygiejniske forhold.

Lugt

Der udledes lugt fra stalde, gyllebeholdere m.v. De primære kilder til lugt fra dyrehold er staldventilationsluft samt håndtering og opbevaring af husdyrgødning. Mange forhold kan influere på lugtemissionen fra stalde. Ud over arten, antallet og størrelsen af dyreholdet er det fx staldindretning, ventilationssystem, strøelse, gødningshåndtering, fodring, drikkevandssystem samt hygiejne i stalden.

I husdyrgodkendelsesbekendtgørelsen er der fastsat det landsdækkende beskyttelsesniveau for lugt, der skal anvendes ved vurdering af om der er væsentlige lugtgener i forbindelse med udvidelse af husdyrbrug.

Lugtgenekriterierne betragtes som den maksimale, miljømæssige acceptable lugtgenebelastning fra en given kilde ved den pågældende områdetype.

Genekriterierne for lugt må maksimalt være:

- 5 OUE pr. m³ og 1 LE pr. m³ i byzone og sommerhusområder og fremtidigt byzone- eller sommerhusområde der er med i kommuneplanens rammedel.
- 7 OUE pr. m³ og 3 LE pr. m³ til samlet bebyggelse og i områder i landzone, der i lokalplan er udlagt til:
 - Boligformål
 - Blandet bolig og erhvervsformål

- Offentlige formål med henblik på beboelse, institutioner, rekreative formål og lign.
- 15 OUE pr. m³ og 10 LE pr. m³ ved beboelsesbygninger på ejendomme uden landbrugspligt, der ikke ejes af den ansvarlige for driften.

Desuden beregnes en konsekvenszone, som er det område hvor det erfaringsmæssigt har vist sig, at lugt kan registreres, og hvor ejere og beboere i beboelses bygninger derfor bliver orienteret.

Kumulation af lugt

Der ligger ikke andre husdyrbrug nærmere end 300 meter fra følgende:

- Eksisterende eller ifølge kommuneplanens rammedel fremtidig byzone- eller sommerhusområde.
- Områder i landzonen, der i lokalplan er udlagt til boligformål, blandet bolig- og erhvervsformål, offentlige formål med henblik på beboelse, institutioner, rekreative formål og lign.
- Samlet bebyggelse




Der ligger ikke andre husdyrbrug nærmere end 100 meter fra nabobeboelse (beboelsesbygninger på ejendomme uden landbrugspligt, der ikke ejes af den ansvarlige for driften).

Geneafstanden skal derfor ikke forøges.

Beregninger

I ansøgningen beregnes en nødvendig geneafstand efter såvel Miljøstyrelsens lugtmodel og FMK-modellen på grundlag af produktionsarealets størrelse i m² i de enkelte staldafsnit og emissionsfaktorerne for de forskellige dyretyper og staldsystemer. Geneafstand korrigeres i forhold til placering af omboende og antal husdyrbrug i nærheden (kumulation).

I ansøgningen er der lavet følgende beregninger:

Bebyggelse	Kumulation	Model	Ukorrigeret geneafstand	Korrigeret geneafstand	Vægtet gennemsnits- afstand	Genekriterie overholdt
Voldbjergvej 29 	0	FMK	124,5	124,5	250,1	Ja
Søndertoften 3 	0	NY	391,1	391,1	1508,6	Ja
Den mellemste Del, Hee 	0	NY	569,6	569,6	1820,7	Ja

Den korrigerede geneafstand angiver den maksimale afstand, hvor geneniveauet kan overholdes. Denne skal være mindre end den vægtede gennemsnitsafstand til bebyggelsen, hvilket er overholdt for alle områder.

Idet de lovpligtige beskyttelsesniveau for lugtgener er overholdt, vurderes det, at udvidelsen ikke vil medføre væsentlige lugtgener for naboer og andre omkringboende.

Konsekvenszone: 523 meter

Geneafstanden til byzonen er længere end konsekvenszonen, derfor forlænges radius for hvem der bliver hørt til geneafstanden til byzonen som er 569,6 meter.

Beregninger af lugtemissioner fra produktioner

Ansøgt drift								
Staldafsnit								
	Produktionsid	Antal måneder udegående	Lugt (LE/s)	Lugt (OU/s)	Effekt af teknologi (%)	Faktisk lugt (LE/s)	Faktisk lugt (OU/s)	Produktionsareal (m ²)
Kalvehytter								
	747240	0	682,0	2860,0	0	682,0	2860,0	220
Læskur hest								
	747243	0	102,3	429,0*	0	102,3	429,0*	33
Ny stald/foderlade								
	747247	0	1395,0	5850,0	0	1395,0	5850,0	450
Dybstrøelse halmfade								
	777867	0	1782,5	7475,0	0	1782,5	7475,0	575
Stald 1								
	777850	0	1822,8	7644,0	0	1822,8	7644,0	588
Stald 2								
	777853	0	1822,8	7644,0	0	1822,8	7644,0	588
stald 3								
	777866	0	207,7	871,0	0	207,7	871,0	67
	777856	0	1729,8	7254,0	0	1729,8	7254,0	558
Stald 4								
	778219	0	1860,0	7800,0	0	1860,0	7800,0	600
	778083	0	210,8	884,0	0	210,8	884,0	68
Udvidelse stald 1								
	777863	0	477,4	2002,0	0	477,4	2002,0	154
	777862	0	1395,0	5850,0	0	1395,0	5850,0	450
Udvidelse stald 2								
	794407	0	282,1	1183,0	0	282,1	1183,0	91
	777865	0	365,8	1534,0	0	365,8	1534,0	118
	777864	0	1193,5	5005,0	0	1193,5	5005,0	385
Udvidelse stald 3								
	777938	0	167,4	702,0	0	167,4	702,0	54
Sum			15496,9	64987*		15496,9	64987*	

Nudrift								
Staldafsnit								
	Produktionsld	Antal måneder udegående	Lugt (LE/s)	Lugt (OU/s)	Effekt af teknologi (%)	Faktisk lugt (LE/s)	Faktisk lugt (OU/s)	Produktionsareal (m ²)
Kalvehytter	747241	0	682,0	2860,0	0	682,0	2860,0	220
Stald 1	777851	0	1822,8	7644,0	0	1822,8	7644,0	588
Stald 2	777854	0	1822,8	7644,0	0	1822,8	7644,0	588
stald 3	777857	0	1729,8	7254,0	0	1729,8	7254,0	558
Stald 4	777860	0	1550,0	6500,0	0	1550,0	6500,0	500
Sum			7607,4	31902		7607,4	31902	

Gyllebeholdere nærmere end 300 meter fra beboelse.

Det er et lovkrav, at gyllebeholdere der indeholder husdyrgødning af svin eller kødædende pelsdyr og ligger mindre end 300 m fra nabobebyggelse på etableringstidspunktet, skal være forsynet med fast overdækning. Medmindre de er lovligt etableret før den 1. januar 2007 eller godkendt før 1. januar 2007.

Der ligger beboelse indenfor 300 meter fra husdyrbrugets gyllebeholdere. Beholderne på henholdsvis 1150 m³ og 3000 m³ er opført inden 1. januar 2007, og derfor er de ikke omfattet af krav om fast overdækning.

Der er allerede krav om teltoverdækning af den nye gyllebeholder på 2500 m³, da teltoverdækningen bliver anvendt som virkemiddel i forhold til BAT. Gyllebeholderen kommer til at ligge indenfor 300 meter af nabobeboelsen. Derfor ville der også have været krav om teltoverdækning, hvis gyllebeholderen blev anvendt til gylle fra svin, kødædende pelsdyr eller biogasgylle med indhold af gylle fra svin eller kødædende pelsdyr.

Støj og rystelser

Ansøger oplyser:

Rystelser

Brug af maskiner i landbruget kan i nogle tilfælde give anledning til vibrationsgener. Dette vil typisk være rystelser maskinføreren udsættes for, fremfor rystelser der giver gener for det omgivende miljø.

Denne type rystelser er en arbejdsmiljøfaktor og vurderingen af dette forhold indgår i arbejdspladsvurderingen (APV) og behandles ikke nærmere her.

I forbindelse med transporter kan der muligvis være vibrationer fra køretøjerne. Dette vil dog ikke være i et omfang der overstiger, hvad der almindeligvis må forventes fra kørsler på landets veje. Der er ikke nabobeboelser beliggende umiddelbart op til veje eller indkørsler. Rystelser fra ejendommen eller transporter i forbindelse med driften af denne forventes derfor ikke at give gener for omgivelserne.

Beskrivelse af støjkloder:

De væsentligste støjkloder på et kvægbrug er malkeanlægget, foderblanding, gyllepumper, foderleverancer, støj fra transporter, m.v.

Alle staldene er med naturlig ventilation.

Der vil fremadrettet blive malket med malkerobotter så er mere støjsvag end det nuværende malkecenter. Malkerobotterne vil være placeret i de nye tilbygninger, hvor der også vil være fokus på støjreduktion.

Det vurderes at ingen naboer vil blive generet af støj i forbindelse med malkningen.

Foderblanding sker dagligt i tidsrummet mellem kl. 8-10, samlet set blandes der foder i ca. 1,5 timer.

I forbindelse med høst ensileres der i plansilo. Der vil sammenlagt blive ensileret ca. 7-10 dage pr år. I forbindelse med ensilering kan det blive nødvendigt at arbejde udenfor dagtimerne.

Det er ansøgers vurdering, at støj fra ejendommen ikke vil være til gene for naboer.

Kommunens vurdering:

De primære støjkloder fra husdyrbruget er beskrevet af ansøger.

Ansøger har oplyst, at støj fra husdyrbruget ikke er et problem for de omkringboende. Det er Ringkøbing-Skjern Kommunes vurdering, at støj fra husdyrbruget i fremtiden ikke forventes at blive et problem for de omkringboende. Der er ikke foretaget støjberegninger i forbindelse med udarbejdelsen af denne miljøgodkendelse.

Der er i miljøgodkendelsen fastsat vilkår om maksimale grænser for støj og rystelser, samt at såfremt der skulle opstå gener fra støj eller rystelser for de omkringboende, og tilsynsmyndigheden finder det nødvendigt, skal der foretages målinger.

Herudover henvises der til, at det er god landmandspraksis, at transport til og fra husdyrbruget foregår ved hensynsfuld kørsel, for at begrænse bl.a. støjgener.

Lys

Ansøger oplyser:

Der er aften/nat belysningen som er styret af lyssenor og ur. Ved tankrummet er der arbejdslys som tændes manuelt ved afhentning af mælk.

Det er ansøgers vurdering, at lyset fra ejendommen ikke vil være til gene for naboer.

Kommunens vurdering:

Det vurderes, at lys fra ejendommen ikke vil give anledning til væsentlige gener for de omkringboende.

Fluer og skadedyr

Ansøger oplyser:

Tilstedeværelse af skadedyr på bedriften forbygges ved orden og god hygiejne samt ved at bekæmpe eventuelle problemer så snart de opstår.

Fluer: I varme perioder vil fluer kunne forekomme. Klækning af fluelarver er temperaturafhængig og sker især i dybstrøelse samt i efterladte foderrester. Bekæmpelse af fluer sker ved god renholdelse og kemi.

Rotter: Tilstedeværelse af rotter bekæmpes ved at der er kontrakt med bekæmpelsesfirma.

Det vurderes, at med det ansøgte projekt og håndteringen af forekomst af fluer og skadedyr, ikke vil være til gene for de omkringboende.

Kommunens vurdering:

Der er stillet vilkår om, at der skal foretages en effektiv fluebekæmpelse, og at foder skal opbevares, så der ikke opstår risiko for tilhold af rotter m.v. På forlangende skal bekæmpelse af rotter, eller lign. foretages af et autoriseret rottebekæmpelsesfirma.

Det vurderes, at ejendommens skadedyrsbekæmpelse er tilfredsstillende til at forebygge og løse et eventuelt opstået problem med skadedyr.

Støv

Ansøger oplyser:

Da der er tale om en kvægbesætning indeholdende malkekvæg med småkalve. Støvgener kan opstå i forbindelse med udskiftning af halm i dybstrøelsesområderne, kørsel ved høstarbejde og lign. Støvgener vurderes, primært at være lokalt på ejendommen, og ikke en væsentlig gene for de omkringboende eller trafikanter. Støvgener må påregnes i kortere perioder under høstarbejdet. Det forventes at støvgenerne ikke vil stige.

I tørre perioder kan der opstå støvgener ved kørsel på grusveje ved bygningerne og mellem markerne, men det vil være af en begrænset og lokal karakter, og forventes ikke at genere omkringboende eller trafikanter.

Det vurderes, at produktionen ikke vil give ophav til yderligere støvgener uden for de nære områder omkring staldene.

Kommunens vurdering:

Det forventes ikke, at husdyrbruget vil give anledning til støvgener for de omkringboende. Der er fastsat vilkår til, at sikre de omkringboende mod støvgener fra husdyrbruget. Herudover henvises der til, at det er god landmandspraksis, at transport til og fra husdyrbruget foregår ved hensynsfuld kørsel, for at begrænse bl.a. støvgener.

Transport

Kommunen skal i forbindelse med sagsbehandlingen af en miljøgodkendelse vurdere, om til- og frakørsel til bedriften vil kunne ske uden væsentlige miljømæssige gener for de omboende. Generne fra trafik forekommer i forbindelse med til- og frakørsel til bedriften med dyr, foder og husdyrgødning.

Generelt kan der i en miljøgodkendelse stilles vilkår om, at anvende bestemte interne veje samt hvilke veje der skal benyttes ved til- og frakørsel. Der kan desuden stilles krav om, at til- eller frakørsel af

foder, gødning m.v. kun må ske på bestemte tidspunkter. Derimod er der ikke i husdyrbrugsloven hjemmel til at fastsætte vilkår for transporten på offentlig vej, samt spørgsmål vedr. belastning af det lokale vejnet. Færdsel på offentlig vej reguleres af færdselsloven og håndhæves af politiet. (NMK-132-00789 og NMK-132-00839).

Ansøger oplyser:

Ændringen af miljøtilladelsen betyder ikke, at til og frakørslen ændres.

Samlet set vil antallet af transporter til og fra ejendommen ligge på samme niveau som det gør i dag.

Type	Ansøgt drift	Transportmiddel	Tidsrum **
Pesticider/handelsgødning	2	Traktor/lastbil	8-15
Brændstof	20	lastbil	8-17
Afhentning DAKA	12	lastbil	7-15
Kraftfoder	36	lastbil	7-15
Ind-og udlevering af dyr	52	lastbil	12-24
Grovfoder	6	traktor	6-22
dybstrøelse biogas	12	lastbil	8-15
Gylletransport	300	Traktor/lastbil	8-17
Mælk	182	lastbil	Hele døgnet
Diverse	100	lastbil	7-16
I alt	722		

*Det tilstræbes at ligge transporterne indenfor normal arbejdstid.

Transporter til og fra ejendommen vil primært foregå i dagtimerne.

Ved så- og høsttid vil aktivitetsniveauet mht. og forekomsten af støv og støj være højere end i den øvrige del af året.



Det vurderes, at transporterne ikke er af et omfang, som vil indebære væsentlige forøgede gener for omkringboende med hensyn til støj, støv, rystelser eller lugt.

Kommunens vurdering: Ansøgt projekt vil ikke betyde væsentlige ændringer i antallet af transporter til og fra husdyrbruget.

Antallet af transporter er efter Ringkøbing-Skjern Kommunes opfattelse ikke af et omfang, som vil indebære væsentlige forøgede gener for omkringboende med hensyn til støj, støv eller lugt.

Døde dyr

Ansøger oplyser, at alle døde dyr bliver opbevaret under kadaverkappe, på befæstet areal, hævet fra jorden og placeret så direkte sollys undgås. DAKA kommer og henter døde dyrene førstkommande hverdag efter ansøger har bedt om afhentning.

Samlet vurdering af påvirkning af nabogener

Ringkøbing-Skjern Kommune vurderer, at de stillede vilkår, samt generel lovgivning og kommunens tilsyn med husdyrbrug er tilstrækkelig til at beskytte naboer mod væsentlige påvirkninger, som følge af husdyrbrugets drift.

Anvendelse af BAT (bedste tilgængelige teknik)

Forebyggelse og begrænsning af forurening på husdyrbrug skal først og fremmest ske ved anvendelse af bedst tilgængelige teknik herunder renere teknologi, f.eks. mindre forurenende anlæg, processer og råvarer.

BAT fastlægges ud fra en overordnet vurdering af, hvad der er teknisk og økonomisk muligt for de forskellige husdyrbrancher. Det er altså ikke den enkelte landmands økonomi, som ligger til grund for kommunens vurdering.

Vurderingen af BAT i §16a miljøgodkendelser skal ske i forhold til følgende områder:

Staldindretning

Opbevaring og udbringning af husdyrgødning

Management

Forbrug af vand og energi

Anvendelse af bedste teknik til reduktion af ammoniakemissionen

I godkendelser og tilladelser til husdyrbrug med en samlet ammoniakemission på mere end 750 kg NH₃-N pr. år skal der fastsættes vilkår til opfyldelse af krav til den maksimale ammoniakemission ved anvendelse af den bedste tilgængelige teknik (BAT)

Miljøstyrelsen har udmeldt, at kommunerne ikke skal anvende BAT-konklusionerne, med de meget omfattende baggrundsdokumenter, ved fastlæggelse af bedste tilgængelige teknik. I stedet skal kommunerne anvende de regler i husdyrgodkendelsesbekendtgørelsen, der bliver fastsat med henblik på at implementere BAT-konklusionerne. Fra 1. august 2017 er der efter denne model fastsat en række generelle regler om BAT, der skal sikre denne implementering herunder bindende BAT-krav om ammoniakreduktion fastsat i husdyrgodkendelsesbekendtgørelsens bilag 3, regler om BAT i forhold til andet end ammoniak, generelle regler om miljøledelse mv.

Kravet til den maksimale emission af NH₃-N pr. år (BAT) omfatter hele husdyrbruget, men kravet til det enkelte staldafsnit afhænger af, om staldafsnittet betragtes som nyt eller eksisterende.

Miljøstyrelsen har udarbejdet emissionsgrænseværdier for ammoniak for de fleste typer af eksisterende stalde og nye stalde.

BAT-krav er i husdyrgodkendelsesbekendtgørelsen angivet som den maksimale ammoniakemission i kg NH₃-N pr. m² produktionsareal pr. år for de forskellige dyretyper og staldsystemer.

Ringkøbing-Skjern Kommune tager ved fastlæggelsen af BAT-niveauet for husdyrbruget udgangspunkt i disse emissionsgrænseværdier. Fastlæggelsen af BAT-niveauet sker i samarbejde med landmandens konsulent.

Emissionsgrænseværdi for ammoniak

BAT-krav opnåelig ved anvendelse af BAT for nye og eksisterende stalde:

BAT krav opnåelig ved anvendelse af BAT for nye og eksisterende stalde				
Staldnavn	Navn på dyretype og staldsystem eller flexgruppe	Forudsætning for BAT-beregning	BAT krav ved ny stald (kg NH ₃ -N / (m ² · år))	BAT krav ved eksisterende stald (kg NH ₃ -N / (m ² · år)) ^c
Kalvehytter	Kalve, (under 6 mdr.). Dybstrøelse	Nyt (inkl. renoveret) staldafsnit	0,84	0,84
Læskur hest	Alle kvæg, Heste, Får og Geder; Dybstrøelse ^b	Nyt (inkl. renoveret) staldafsnit	0,84	0,84
Ny stald/foderlade	Mælkekøer, kvier og stude. Dybstrøelse	Nyt (inkl. renoveret) staldafsnit	0,84	0,84
Dybstrøelse halmlade	Mælkekøer, kvier og stude. Dybstrøelse	Nyt (inkl. renoveret) staldafsnit	0,84	0,84
Stald 1	Mælkekøer, kvier og stude. Sengestald med fast gulv	Eksisterende staldafsnit	0,89	1,68
Stald 2	Mælkekøer, kvier og stude. Sengestald med fast gulv	Eksisterende staldafsnit, BAT-krav fastsat i tidligere afgørelse	0,89	1,68
stald 3	Mælkekøer, kvier og stude. Sengestald med fast gulv	Eksisterende staldafsnit, BAT-krav fastsat i tidligere afgørelse	0,89	1,68
stald 3	Mælkekøer, kvier og stude. Sengestald med spalter (kanal, bagskyl eller ringkanal)	Nyt (inkl. renoveret) staldafsnit	0,89	1,16
Stald 4	Mælkekøer, kvier og stude. Sengestald med spalter (kanal, bagskyl eller ringkanal)	Nyt (inkl. renoveret) staldafsnit	0,89	1,16
Stald 4	Mælkekøer, kvier og stude. Fast drænet gulv med skraber og ajleafløb	Nyt (inkl. renoveret) staldafsnit	0,89	0,89
Udvidelse stald 1	Mælkekøer, kvier og stude. Fast drænet gulv med skraber og ajleafløb	Nyt (inkl. renoveret) staldafsnit	0,89	0,89
Udvidelse stald 1	Mælkekøer, kvier og stude. Sengestald med spalter (kanal, bagskyl eller ringkanal)	Nyt (inkl. renoveret) staldafsnit	0,89	1,16
Udvidelse stald 2	Mælkekøer, kvier og stude. Fast drænet gulv med skraber og ajleafløb	Nyt (inkl. renoveret) staldafsnit	0,89	0,89
Udvidelse stald 2	Mælkekøer, kvier og stude. Sengestald med spalter (kanal, bagskyl eller ringkanal)	Nyt (inkl. renoveret) staldafsnit	0,89	1,16
Udvidelse stald 2	Mælkekøer, kvier og stude. Dybstrøelse	Nyt (inkl. renoveret) staldafsnit	0,84	0,84
Udvidelse stald 3	Mælkekøer, kvier og stude. Sengestald med fast gulv	Nyt (inkl. renoveret) staldafsnit	0,89	1,68

I ansøgningsystemet er der beregnet ammoniaktabet pr. produktion, som er opnåelig ved anvendelse af BAT på husdyrbruget.

Ammoniaktab pr. produktion opnåelig ved anvendelse af BAT						
Produktion	BAT krav		Korrektionsfaktor for udegående	Vejl. sum (kg NH ₃ -N / år)	Ansøgers forslag (kg NH ₃ -N / år)	Kommunens krav (kg NH ₃ -N / år)
	Areal (m ²)	(kg NH ₃ -N / (m ² · år))				
(#747240) Kalve, (under 6 mdr.). Dybstrøelse	220	0,84	1	185		
(#747243) Flexgruppe: Alle kvæg, Heste, Får og Geder; Dybstrøelse	33	0,84	1	28		
(#747247) Malkekøer, kvier og stude. Dybstrøelse	450	0,84	1	378		
(#777867) Malkekøer, kvier og stude. Dybstrøelse	575	0,84	1	483		
(#777850) Malkekøer, kvier og stude. Sengestald med fast gulv	588	1,68	1	988		
(#777853) Malkekøer, kvier og stude. Sengestald med fast gulv	588	1,68	1	988		
(#777856) Malkekøer, kvier og stude. Sengestald med fast gulv	558	1,68	1	937		
(#777866) Malkekøer, kvier og stude. Sengestald med spalter (kanal, bagskyl eller ringkanal)	67	0,89	1	60		
(#778083) Malkekøer, kvier og stude. Sengestald med spalter (kanal, bagskyl eller ringkanal)	68	0,89	1	61		
(#778219) Malkekøer, kvier og stude. Fast drænet gulv med skraber og ajleafløb	600	0,89	1	534		
(#777862) Malkekøer, kvier og stude. Fast drænet gulv med skraber og ajleafløb	450	0,89	1	400		
(#777863) Malkekøer, kvier og stude. Sengestald med spalter (kanal, bagskyl eller ringkanal)	154	0,89	1	137		
(#777864) Malkekøer, kvier og stude. Fast drænet gulv med skraber og ajleafløb	385	0,89	1	343		
(#777865) Malkekøer, kvier og stude. Sengestald med spalter (kanal, bagskyl eller ringkanal)	118	0,89	1	105		
(#794407) Malkekøer, kvier og stude. Dybstrøelse	91	0,84	1	76		
(#777938) Malkekøer, kvier og stude. Sengestald med fast gulv	54	0,89	1	48		

Den vejledende BAT-emissionsgrænseværdi er beregnet til 5751 kg NH₃-N/år for staldene. Emissionsværdien for opbevaringslagrene er 763 kg NH₃-N/år.

Det samlede BAT-krav for bedriften er derfor 6514 kg NH₃-N/år.

Ammoniakemissionen ved det ansøgte projekt er ifølge ansøgningen 6513 kg NH₃-N/år. Der anvendes følgende ammoniakreducerende tiltag: Teltoverdækning af ny gyllebeholder på 2500 m³ + Fortank på 22 m³ med fast overdækning, hvilket reducerer ammoniakemissionen fra gyllebeholderen og fortanken med 50%.

Den beregnede BAT-emissionsgrænseværdi er således overholdt.

Samlet BAT beregning			
	Stalde	Lagre	Total
Samlet BAT krav (kg NH ₃ -N /år)	5751	763	6514
Faktisk emission (kg NH ₃ -N /år)	5903	610	6513
Forskel (kg NH ₃ -N /år)	-	-	1
Vejledende BAT Overholdt?	-	-	Ja

Staldindretning

De eksisterende staldsystemer over holder BAT-kravet for eksisterende stalde.

Staldafsnittene med staldsystemerne dybstrøelse og fast drænet gulv med skraber og ajlefløb overholder BAT.

En del af udvidelsen af produktionen består af mindre staldafsnit med staldsystemet sengestald med fast gulv eller sengestald med spalter (kanal, bagskyl og ringkanal). Der etableres blandt andet spaltegulv ved malkerobotterne. Disse staldsystemer lever ikke op til de gældende BAT-krav, men på ejendomsniveau lever ejendommen op til BAT, da der sættes teltoverdækning på den nye gyllebeholder.

Da teltoverdækningen af den nye gyllebeholder og den nye fortank med fast overdækning er blevet brugt til at overholde BAT i de nye staldafsnit sættes der vilkår om at gyllebeholderen med teltoverdækning skal etableres inden de nye staldafsnit tages i brug, så BAT-kravet til enhver tid vil være overholdt.

Ringkøbing-Skjern Kommune vurderer, at det ansøgte projekt anvender staldteknikker, som er beskrevet i Miljøstyrelsens teknologiblade og som sikrer at BAT-kravet er overholdt for husdyrbruget.

Egenkontrol/management

Miljø- og ressourcestyring bygger på et helhedsprincip om at stræbe mod renere teknologi i landbrugsproduktionen, herunder at udskifte miljøfarlige stoffer med mere miljøvenlige stoffer, at gøre arbejdsgange og processer mindre belastende for miljøet, samt at minimere forbruget af energi, næringsstoffer, vand, pesticider osv., således at tab til omgivelserne bliver minimeret under hensyntagen til produktionens lønsomhed.

Renere teknologi er samtidig det bærende element i husdyrloven og i miljøbeskyttelsesloven. Loven pålægger alle et ansvar, og som landmand kan man selv indføre renere teknologi og påvirke andre til at indføre renere teknologi, bl.a. ved at stille krav, når der købes ind.

På husdyrbruget er der iværksat følgende tiltag for renere teknologi, herunder besparelser på vand og el:

Energi

- Der bliver løbende installeret LED-belysning i staldene ved udskiftning af belysning.
- Der er etableret natbelysning.
- Der sættes nye malkerobotter ind
- Pumper er frekvensstyret
- Varmen fra mælketanken genanvendes i stuehus

- Logistikken i forbindelse med afhentning af foder til blandede anlæg, er indrettet så afstanden giver færrest muligt driftstimer, hvilket minimerer energiforbruget.

Vand

- Bedriftens drikkevandsinstallationer rengøres og efterses jævnligt med henblik på at undgå spild
- Evt. lækager identificeres og repareres hurtigst muligt.
- Kølevandet fra mælkekøleren benyttes til drikkevand til køerne samt til vask

Management

- Rengøring i og omkring siloer og bygninger foretages jævnligt med henblik på at minimere risikoen for lugt og for at der ikke skal opstå uhygiejniske forhold.
- Alt affald bortskaffes så vidt muligt til genbrug.
- I bedriftens driftsregnskab registreres forbrug af energi og indkøbt foder.
- Der udarbejdes gødningsplaner og gødningsregnskab på bedriften.
- Produktionsapparatet vedligeholdes jævnligt og der laves eftersyn 1 gang årligt.
- Under den daglige arbejdsgang holdes der jævnligt øje med maskiners og installationers tilstand så der kan gribes ind før der sker uheld der kan være til skade for miljøet eller omgivelserne.
- Gylletankene er tilmeldt 10 års beholderkontrol og de efterses årligt for revner og skader.

Opbevaring og behandling af husdyrgødning

Opbevaring og håndtering af husdyrgødningen

- Dybstrøelses opbevares på møddingsplads inden afhentning
- Dybstrøelsen afhentes af biogasanlæg ca. hver 4. uge.
- Flydende husdyrgødning opbevares i tætte gylletanke og udbringes på markerne ud fra afgrødens behov på den enkelte mark. Herved optimeres optagelsen af næringsstoffer og udvaskningen af nitrat samt udledningen af fosfor minimeres.
- Der etableres flydelag på gylletankene for at minimere ammoniak emission, flydelaget kontrolleres månedligt og der føres logbog over kontrollen, så der er fokus på at flydelaget lever op til kravene.
- Årligt efterses tæthed af overjordisk del og kabler på gyllebeholdere for intakt beskyttelse og eventuelle brud. Ved skader kontaktes leverandøren.
- Tanken tømmes ca. en gang årligt for indvendig inspektion. Inspektionen foretages stående uden for tanken.
- Gyllen omrøres kun forud for udkørsel af gylle.
- Der er konstant flydelag på gyllen, og efter omrøring/udkørsel kontrolleres det, at der er etableret flydelag senest efter 14 dage, forudsat der er gylle i tanken.

Udbringning af Husdyrgødning

BAT for udbringningsteknik er beskrevet i referencedokumentet for bedste tilgængelige teknikker, der vedrører intensiv fjerkræ- og svineproduktion (BREF) som en række tiltag. En del af disse tiltag er dækket af husdyrgødningsbekendtgørelsen og bekendtgørelse om jordbrugets anvendelse af gødning og om plantedække, hvorfor det er et lovkrav at:

- Udarbejde mark- og gødningsplaner
- At ikke udbringe husdyrgødning mindre end 200 m fra byområder på weekend- og helligdage
- Anvende lovlige udbringningsmetoder
- Nedfælde gylle på sort jord og i græs mindre end 1000 m fra sårbare naturområder.
- Nedfælde fast husdyrgødning udlagt på ubevoksede arealer indenfor 6 timer
- Overholde harmonikrav (kg N og P pr. ha)
- Etablere efterafgrøder til reduktion af nitratudvaskning i relation til produktionsform
- Ikke at udbringe flydende husdyrgødning på skrånende areal beliggende tættere end 20 m fra overfladevande.
- Der skal være en 3 m ubehandlet bræmme langs højt målsatte og naturlige vandløb

Ringkøbing-Skjern kommune vurderer:

Ud over ovenstående skal den nye gyllebeholder etableres med teltoverdækning + fortanken på 22 m³ med fast overdækning for at overholde BAT-kravet på ejendommen. Der er stillet driftsvilkår i forhold til teltoverdækningen.

Det er Ringkøbing-Skjern Kommune vurdering, at det ansøgte overholder niveauet for BAT m.h.t. Opbevaring af husdyrgødning.

Alternativer og fravalg BAT

Husdyrbruget overholder BAT-kravet ved at sætte teltoverdækning på den nye gyllebeholder og etablere en fortank med fast overdækning.

Kommunen vurderer, at ansøgningen lever op til BAT-kravene for denne type af husdyrproduktion. Det er derfor ikke påkrævet at anvende yderligere teknikker.

Alternative løsninger

Ansøger har oplyst, at den alternative løsning er at fortsætte som hidtil, men at den valgte løsning sikrer at de nye krav i 2034 kan opfyldes og anses som værende mest hensigtsmæssig, i forhold til logistik og det omgivende miljø. De nye malkeroboter placeres mellem de eksisterende stalde og den nye servicebygning placeres ud mod vejen.

I forhold til det omgivende landskab, naboer og andre interessenter i området, giver den valgte placering, det bedste samlede helhedsindtryk af husdyrbruget efter udvidelsen.

0-alternativ

Det er Ringkøbing-Skjern Kommunes vurdering, at den øgede miljøpåvirkning, som følge af ansøgte projekt, ikke vil påvirke omgivelserne væsentligt (se den øvrige del af miljøvurderingen).

Det er endvidere, Ringkøbing-Skjern Kommunes vurdering, at de socioøkonomiske konsekvenser af 0-alternativet (fastholdelse af konstant produktionsniveau), vil være en begyndende afvikling af produktionen.

Samfundsmæssigt vil 0-alternativet, derfor kunne betyde færre arbejdspladser, dels på slagterierne, men også i virksomheder, såsom vognmænd, foderstoffer m.fl.

Det kan, som følge af 0-alternativ, forventes at samfundets indkomstdannelse mindskes.

Egenkontrol

Der er stillet vilkår om, at husdyrbruget for egen regning skal eftervise, at de stillede støj- og vibrationskrav er overholdt, såfremt tilsynsmyndigheden skønner, at eventuelle klager vedrørende støj og rystelser fra husdyrbruget, er velbegrundede.

Der er tilsvarende stillet vilkår om, at tilsynsmyndigheden kan kræve, at husdyrbruget foretager undersøgelse af lugtkilder, hvis det skønnes, at eventuelle klager over lugt fra anlægget, er velbegrundede.

Endeligt er der stillet vilkår om, at tilsynsmyndigheden kan anmode om nye beregninger af ammoniakemission, ammoniakdeposition, samt lugtgeneafstande.

Konklusion

Idet de lovpligtige afstandskrav og beskyttelsesniveauer er overholdt, vurderer Ringkøbing-Skjern Kommune at:

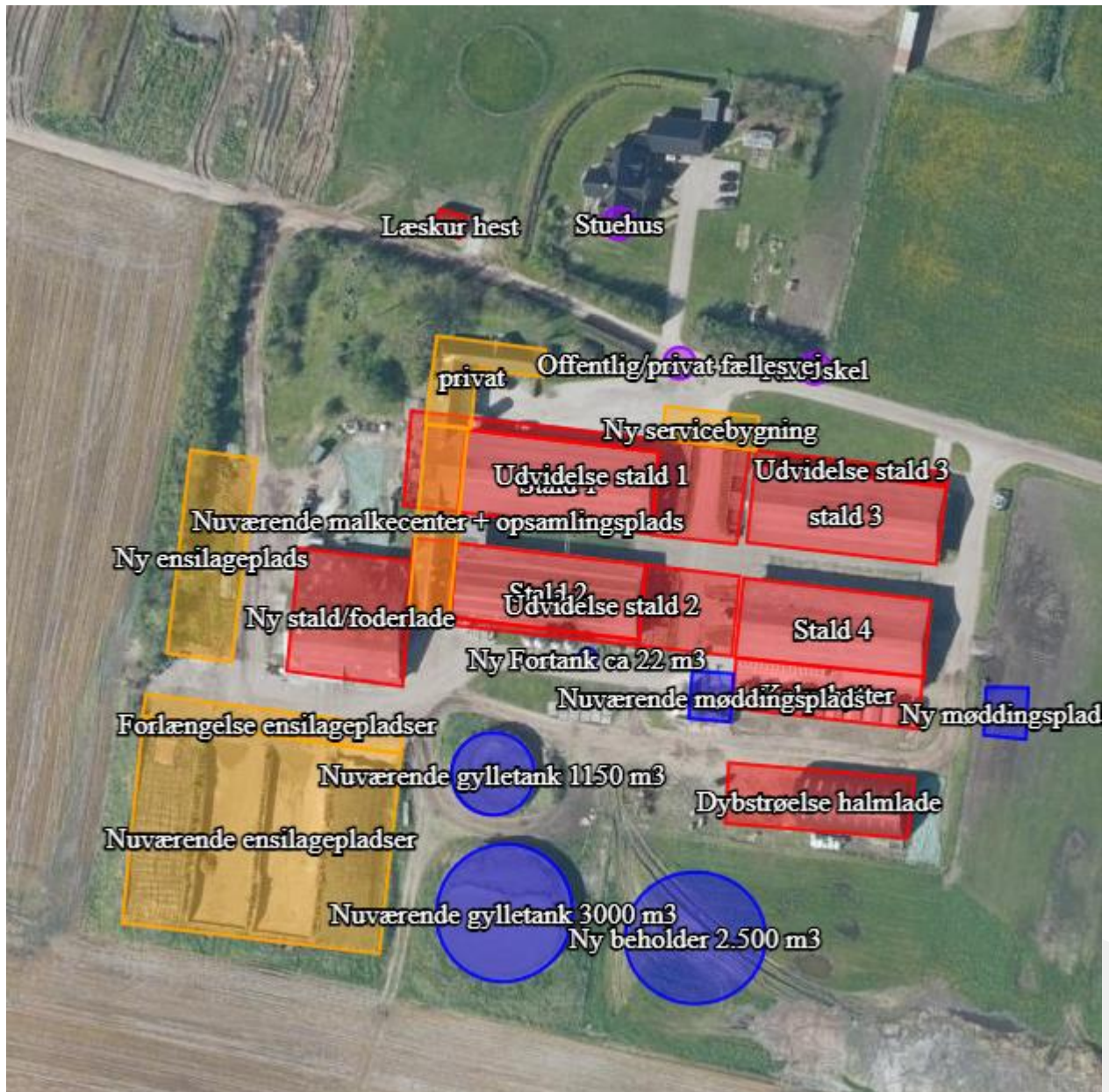
Udvidelsen af husdyrbruget ved ændringer i eksisterende bygninger og opførelse af nye staldafsnit, samt opførelse af en nye gyllebeholder på 2500 m³ med teltoverdækning, en ny fortank på 22 m³, en ny møddingsplads på 110 m², en udvidelse af ensilagesiloen med 300 m² og en ny ensilagesilo 675 m² og en opsamlingsbeholder til ensilagevand på 120 m³ kan tillades, idet udvidelsen og det samlede husdyrbrug ikke vil medføre en væsentlig genepåvirkning af naboer, Kategori 1-, 2- og 3-Natur samt landskabelige værdier og kulturmiljøer.

Derudover er det vurderet, at udvidelsen og det samlede husdyrbrug ikke vil medføre en væsentlig påvirkning af § 3-områder, eller andre naturområder som er beskyttet mod tilstandsændring, fredet, udpeget som internationalt naturbeskyttelsesområde, eller særlig sårbar overfor næringsstofpåvirkning.

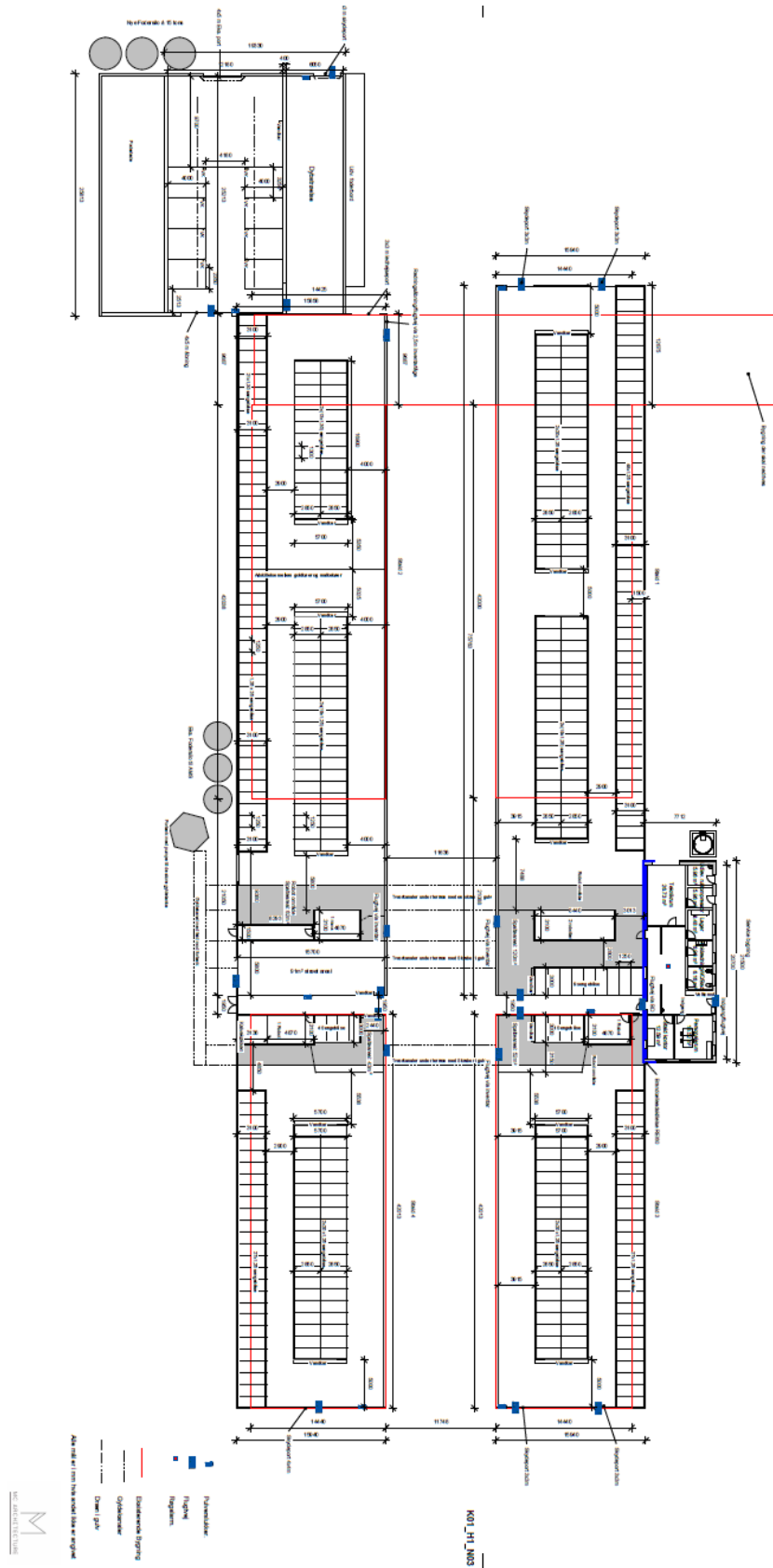
Endvidere er det vurderet, at det ansøgte projekt og det samlede husdyrbrug ikke vil have væsentlig virkning på de bestande af vilde planter, dyr (herunder Bilag IV-arter), eller deres levesteder, som de ovennævnte områder er udpeget på baggrund af.

Der anvendes den bedst tilgængelige teknik, til at forebygge og begrænse eventuel forurening.

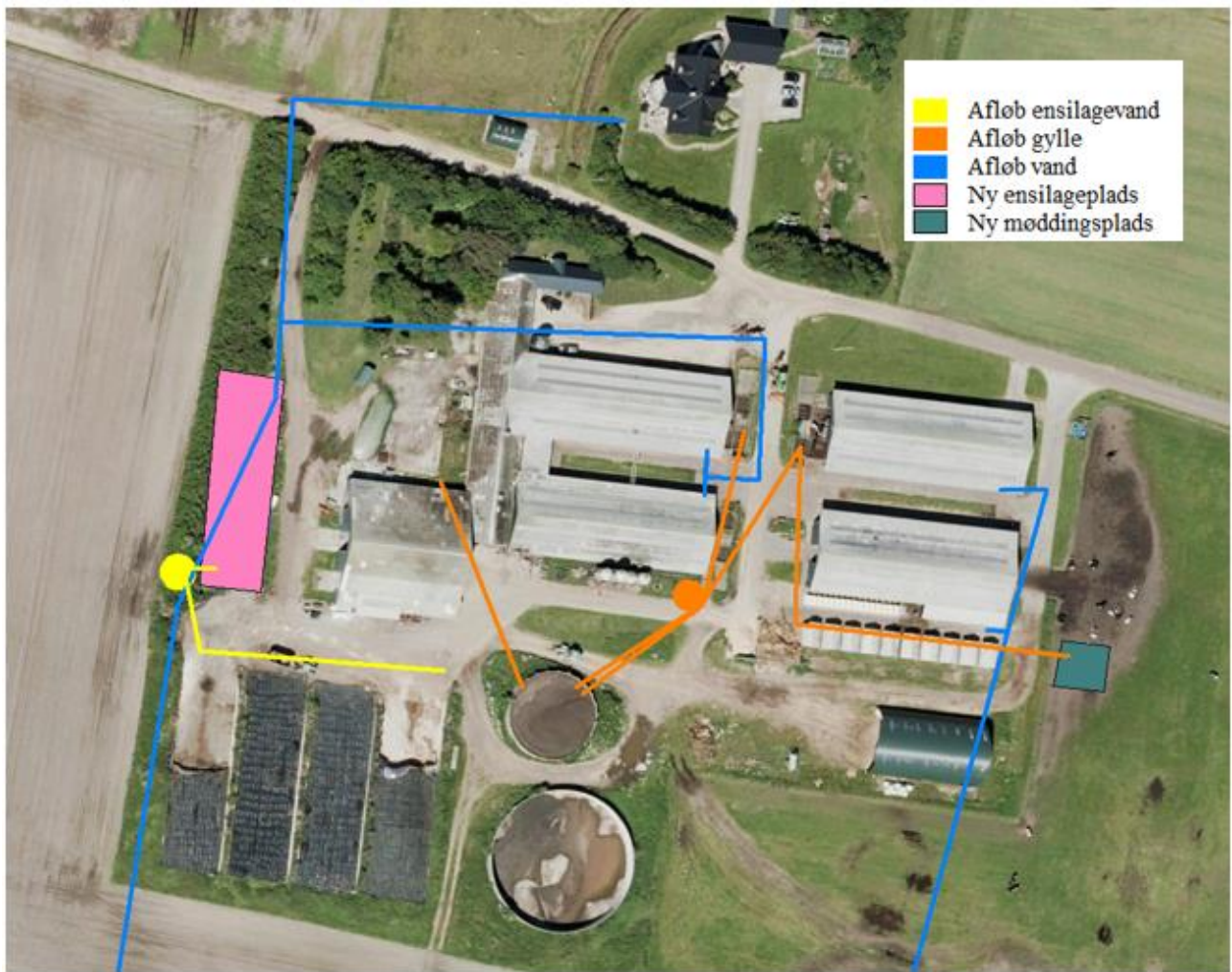
Bilag 1: Bygningsoversigt



Bilag 2: Byggetegning



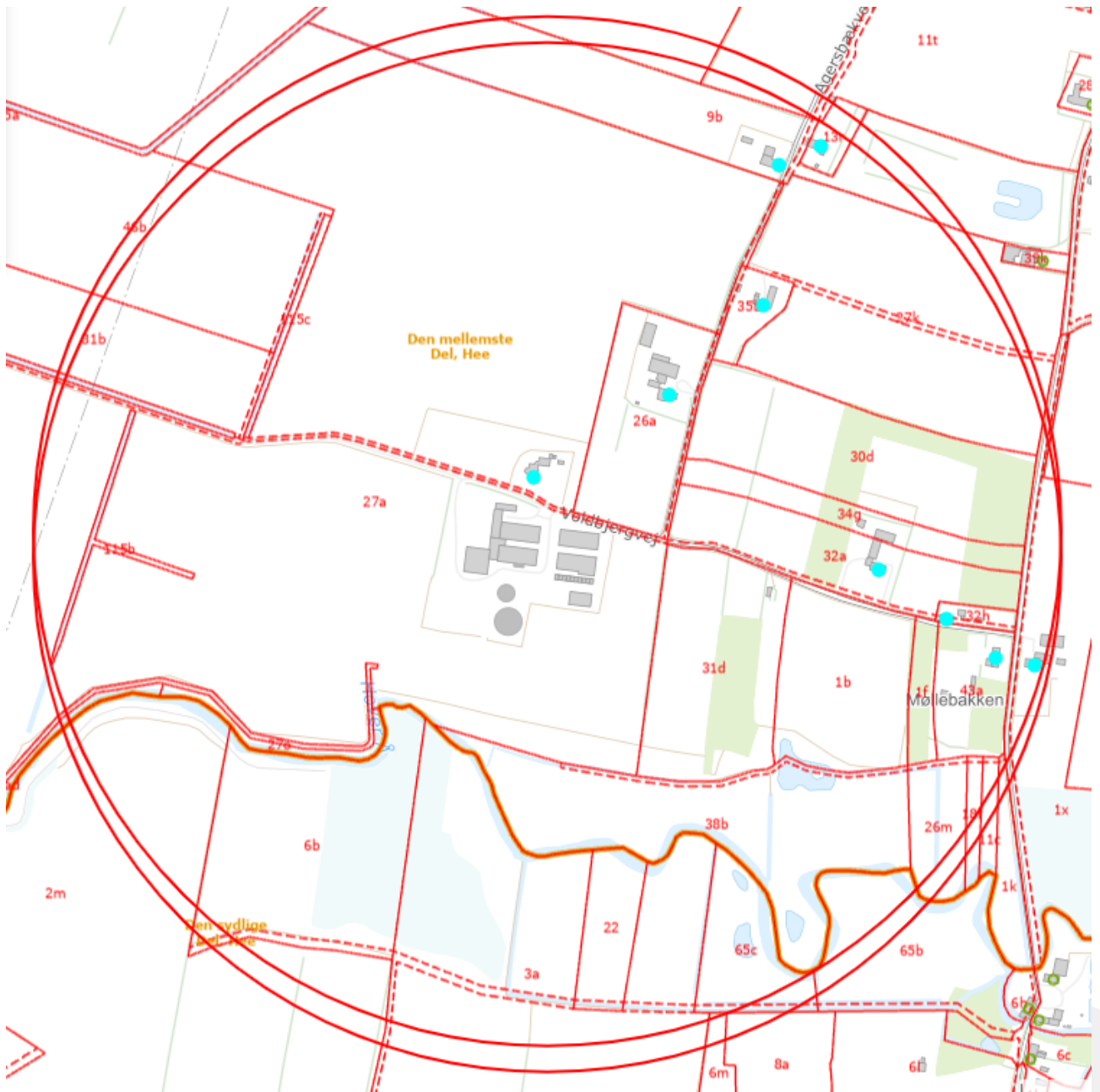
Bilag 3: Afløbsplan



Bemærk nye tilbygninger er ikke indtegnet på oversigten.

Bilag 4: Adresser inden for konsekvensradius

Der er foretaget nabohøring inden for en radius på 569,6 meter fra lugtcentrum af anlægget. På nedenstående kort er radius indtegnet.



Bilag 5: Natur

