

1.november 2019

Revurdering af miljøgodkendelse

Silkeborg Varme A/S, Varmecentralen Hostrupsgade 45

Matrikel nr.: 165s, Silkeborg Købstad Markjord
CVR-nummer: 31857759
P-nummer: 1003359737
Listepunkt nr.: 1.1.b - Forbrænding af brændsel i anlæg med en samlet nominal indfyret termisk effekt på 50 MW eller derover, hvor brændslet er andet end kul og/eller orimulsion.

Silkeborg Kommune

Morten Horsfeldt Jespersen
Sektionsleder

Birgit Thorup Eriksen
Miljømedarbejder

Annonceret d. 1. november 2019 på Silkeborg Kommunes hjemmeside
Klagefristen udløber den 29. november 2019

Indholdsfortegnelse

Revurdering af miljøgodkendelse	1
1. Ikke teknisk resumé	4
2. Afgørelse og vilkår	5
2.1. Afgørelse om revurdering af miljøgodkendelse	5
2.2. Vilkår for miljøgodkendelsen	5
Generelt	5
Indretning og drift	5
Støj	8
Beskyttelse af jord, grundvand og overfladevand.....	9
Driftsforstyrrelser og registreringer	10
3. Vurdering	12
3.1. Afgørelsen	12
3.2. Virksomhedens beliggenhed.....	12
3.3. Varmeværkets kapacitet.....	12
3.4. Bemærkninger til godkendelses vilkår	12
Luftforurening	13
Støj	13
Bedst tilgængelig teknik	14
Basistilstandsrapport.....	14
3.5. Høring og udtalelser.....	14
4. Forhold til loven	15
Miljøgodkendelsen	15
Listepunkt	15
Bekendtgørelse om miljøforhold for mellemstore fyringsanlæg	15
Revurdering	15
Miljøvurderingsloven	15
Habitatdirektivet.....	15
Andre tilladelser	16
4.1. Offentliggørelse og klagevejledning.....	16
4.2. Liste over modtagere af kopi af afgørelsen.....	17
4.3 Lov- og vejledningsgrundlag	17
5. Bilag	19

5.1.	Bilag 1 – Miljøteknisk beskrivelse	19
5.2.	Bilag 2 – Oversigt over lokalplanområdet.....	26
5.3.	Bilag 3 – Uddybning af udgåede og gældende vilkår	28

1. Ikke teknisk resumé

Silkeborg Varmecentral, Hostrupsgade 45, er et varmeproducerende anlæg, ejet af Silkeborg Varme A/S, der leverer varme til Silkeborg by. Varmecentralen fungerer som spids-, reserve- og nødlastanlæg, der ved drift afbrænder gasolie og naturgas.

Med denne afgørelse er der foretaget en revurdering af vilkårene i varmecentralens miljøgodkendelse fra 27. september 2006.

Miljøgodkendelsen fra 2006 ophæves ved ikrafttrædelse af denne miljøgodkendelse.

Revurderingen har givet anledning til, at der er foretaget ændringer af varmecentralens vilkår, herunder er godkendelsen blevet suppleret med nye vilkår og andre er udgået.

Da den samlede kapacitet på varmecentralen ligger over 50 MW, er virksomheden omfattet af bilag 1 til bekendtgørelse om godkendelse af listevirksomheder. Det medfører, at værket miljøgodkendelse skal revurderes regelmæssigt. Samtidig med er værket omfattet af bekendtgørelse om miljøkrav for mellemstore fyringsanlæg. Det betyder, at virksomheden inden den 1. september 2023 skal indgive en fuldstændig anmeldelse til tilsynsmyndigheden i henhold til Bekendtgørelse om miljøkrav for mellemstore fyringsanlæg. 1. januar 2025 skal virksomheden overholde bekendtgørelsens krav.

I godkendelsen fastholdes grænseværdien for emissioner, men de ændres, så de gælder ved 3% O₂. Derudover så skærpes værket drift ved at der maksimalt må være 6 kedler i drift på samme tidspunkt. Der fastsættes vilkår om, at der skal foretages regelmæssige præsentationsmålinger af emissionen fra kedelanlæggene. Vilkår om begrænsning af lugt- og støvgener bortfalder. Derudover stilles der krav til centralens betontank til gasolie.

På grund af værket store olietank til opbevaring af gasolie er der i forbindelse med revurderingen truffet afgørelse om, at værket skal få udarbejdet en basistilstandsrapport, der dokumenterer det nuværende niveau for jordforurening på arealet.

Værket afleder spildevand i forbindelse med røggaskøling og regenerering af ionbytteranlæg. Derudover afledes overfladevand fra påfyldning- og tankningsplads til spildevandskloakken. Værket tilslutningstilladelse tages op til revurdering samtidig med denne miljøgodkendelse.

Det vurderes samlet, at virksomheden ved sin art, størrelse og placering fortsat vil kunne drives uden væsentlige gener for omgivelserne, når driften sker i overensstemmelse med de vilkår, der er fastsat i denne afgørelse. Den foreliggende miljøgodkendelse fastsætter således vilkårene for den fremtidige drift og indretning af virksomheden.

2. Afgørelse og vilkår

2.1. Afgørelse om revurdering af miljøgodkendelse

Silkeborg Kommune meddeler hermed afgørelse om, at der er foretaget en revurdering af miljøgodkendelsen for varmecentralen på Hostrupsgade 45, 8600 Silkeborg. Revurderingen af den eksisterende miljøgodkendelse sker i henhold til miljøbeskyttelseslovens § 41.

Miljøgodkendelsen omfatter kun de miljømæssige forhold, der reguleres af denne lov.

Hvis indretning eller drift ønskes ændret i forhold til det godkendte, skal dette i god tid forinden meddeles tilsynsmyndigheden. Tilsynsmyndigheden tager stilling til, om ændringen er godkendelsespligtig.

2.2. Vilkår for miljøgodkendelsen

Generelt

1. Ved hel eller delvis af driften skal virksomheden forinden orientere tilsynsmyndigheden herom og træffe de nødvendige foranstaltninger for at undgå forureningsfare og for at efterlade stedet i tilfredsstillende tilstand mht. jord og grundvandsforurening.

Indretning og drift

2. I afkast, hvor der er fastsat en emissionsgrænse, skal der være etableret målesteder med indretning og placering som anført i MEL-22 Kvalitet i Emissionsmålinger (Miljøstyrelsens anbefalede metoder, der findes på hjemmesiden for Miljøstyrelsens Referencelaboratorium for måling af emissioner til luften: www.ref-lab.dk).

Målestederne skal være placeret, sådan at det sikres, at de fastsatte emissionsgrænseværdier kan dokumenteres overholdt.

3. Virksomheden skal sørge for at opstarts- og nedluknings-perioderne for mellemstore fyringsanlæg holdes så korte som muligt.

Luftforurening

4. De enkelt kedelanlæg skal overholde de respektive emissionsgrænseværdier der er anført i tabellen nedenfor.

Stof	Emissionsgrænse i mg/Nm³ (O₂-indhold 3%)	
NO_x	Gasolie >500 t/år*	380
	Gasolie <500 t/år*	-
	Naturgas	180
CO	Gasolie >500 t/år*	165
	Gasolie <500 t/år*	-
	Naturgas	125

*Udregnes som et rullende gennemsnit over en periode på 5 år.

5. Afkast fra kedler skal være ført 55 meter over terræn og afkast fra nødgenerator skal være ført 1 meter over tag.
6. Der må maksimalt være 6 kedler i drift samtidigt.
7. Virksomhedens bidrag til luftforurening i omgivelserne (immissionskoncentrationen) må ikke overskride de angivne grænseværdier (B-værdier):

Stof	B-værdi i mg/m³
NO_x, (målt som NO₂)	0,125
CO	1
SO₂	0,25

B-værdi udtrykker virksomhedens maksimalt tilladelige bidrag til tilstedeværelse af stoffet i luften i omgivelserne udenfor virksomhedens område.

8. Nødstrømsgeneratorer må indgå i regulerkraft max. 20 timer pr år.
9. For de enkelte kedelanlæg skal der udføres præstationskontrol med følgende frekvens:
 - For anlæg under 100 driftstimer pr. år: ingen kontrol

- For anlæg fra 100 til og med 1500 driftstimer måles hvert 3. år
- For anlæg fra 1500 til og med 3000 driftstimer måles hvert andet år
- For anlæg med over 3000 driftstimer måles hvert år.

Driftstimerne udregnes som et rullende gennemsnit over 5 år

10. Ved præstationskontrol foretages 2 enkeltmålinger. Hver af en varighed på 45 minutter.

Målingerne skal foretages under repræsentative driftsforhold (maksimal normaldrift). Præstationskontrollen skal ikke udføres under opstart og nedlukning. Målingerne skal udføres af et firma/laboratorium, der er akkrediteret hertil af DANAK (Den Danske Akkrediteringsfond) eller af et tilsvarende akkrediteringsorgan, som er medunderskriver af EA's multilaterale aftale om gensidig anerkendelse. Rapport over målingerne skal indsendes til tilsynsmyndigheden senest 2 måneder efter, at disse er foretaget.

11. Emissionsgrænseværdierne anses for overholdt, når det aritmetiske gennemsnit af alle enkeltmålinger udført ved præstationskontrollen er mindre end lig med emissionsgrænseværdien.

12. Prøvetagning og analyse skal ske efter de i tabellen nedenfor nævnte metoder eller efter internationale standarder med mindst samme analysepræcision og usikkerhedsniveau.

Navn	Parameter	Metodeblad nr.
Bestemmelse af koncentrationer af kvælstofoxider (NO _x) i strømmende gas	NO _x	MEL-03
Bestemmelse af koncentrationer af ilt (O ₂) i strømmende gas	O ₂	MEL-05
Bestemmelse af koncentrationer af carbonoxid (CO) i strømmende gas	CO	MEL-06

13. Tilsynsmyndigheden kan endvidere kræve dokumentation for overholdelse af B-værdierne.

Beregninger af immissionskoncentrationsbidraget skal ske ved OML-metoden. B-værdien anses for overholdt, når den højeste 99% fraktil er mindre end eller lig med B-værdien.

Kontrol af virksomhedens luftforurening skal gentages, når tilsynsmyndigheden finder det påkrævet.

Hvis vilkårene er overholdt kan der kun kræves en årlig dokumentation. Udgifterne til målinger mv. afholdes af virksomheden.

Støj

14. Virksomhedens eksterne må ikke overstige grænseværdierne i nedenstående tabel.

De angivne værdier for støjbelastningen er de ækvivalente, korrigerede lydniveauer i dB(A).

Område 1 (Boligområde - etageboliger): LP 111.14, LP 111.03, LP 111.13, samt matriklerne: Silkeborg Bygrunde, matrikelnr. 165u, 165æ og 165p.

Område 2 (Centerområde): LP 10-018, LP 10-001 og LP 111.12

Områderne fremgår af bilag 1

Ugedag	Tidsrum	Reference tidsrum i timer	Støjgrænse dB(A)	
			Område 1	Område 2
Mandag-fredag	07:00-18:00	8	50	55
Lørdag	07:00-14:00	7	50	50
Lørdag	14:00-18:00	4	45	50
Søn- og helligdage	07:00-18:00	8	45	45
Alle dage	18:00-22:00	1	45	45
Alle dage	22:00-07:00	0,5	40	45

Maksimalværdien (maksimalværdi med tidsvægtning "fast" i dB(A)) målt om natten ved boliger i områder 1 og 2 må ikke overskride grænseværdien i Tabellen med mere end 15 dB(A).

15. Tilsynsmyndigheden kan bestemme, at virksomheden skal dokumentere, at støjgrænserne er overholdt ved akkrediteret måling eller beregning.

Dokumentationen skal senest 3 måneder, efter kravet er fremsat, tilsendes tilsynsmyndigheden sammen med oplysninger om driftsforholdene under målingen.

Grænseværdier for støj anses for overholdt, hvis målte eller beregnede værdier fratrukket ubestemtheden er mindre end eller lig med grænseværdien. Målingernes og beregningernes samlede ubestemthed fastsættes i overensstemmelse med Miljøstyrelsens vejledninger. Ubestemtheden må ikke være over 3 dB(A).

Krav til støjmåling

Virksomhedens støj skal dokumenteres ved måling og beregning efter gældende vejledning fra Miljøstyrelsen, p.t. nr. 6/1984, Måling af ekstern støj og nr. 5/1993, beregning af ekstern støj fra virksomheder.

Støjmåling skal foretages, når virksomheden er i fuld drift eller efter anden aftale med tilsynsmyndigheden.

Dokumentationen skal udføres af et målefirma, som er akkrediteret af DANAK eller godkendt af Miljøstyrelsen til "Miljømålinger ekstern støj".

Støjdokumentationen skal gentages, når tilsynsmyndigheden finder det påkrævet. Hvis støjgrænserne er overholdt, kan der kun kræves én årlig støjbestemmelse.

Udgifterne hertil afholdes af virksomheden.

Beskyttelse af jord, grundvand og overfladevand

16. Hvor der i vilkårene anvendes betegnelsen »tæt belægning« menes en fast belægning, der i løbet af påvirkningstiden er uigennemtrængelig for de forurenende stoffer, der håndteres på arealet.
17. Faste/tætte belægninger skal være i god vedligeholdelsesstand. Skader og utætheder i tætte og faste belægninger skal udbedres så hurtigt som muligt, efter at de er konstateret.
18. Påfyldning af gasolietank og dieselolietank skal ske under manuel overvågning.
19. Påfyldning af NaOH-tanken skal ske under manuel overvågning.
20. Flydende råvarer, kemikalier, hjælpestoffer, spildolie og andet farligt affald skal opbevares i egnede og tætte beholdere, der skal være mærket med indhold.
21. De ovenfor nævnte beholder skal placeres under tag og beskyttes mod vejrlig. Oplagspladsen skal være forsynet med tæt belægning uden afløb til kloak. Oplagspladsen skal være indrettet således, at spild evt. fra lækage af beholdere, kan holdes inden for et afgrænset område uden mulighed for afledning til jord, grundvand, overfladevand eller kloak. Området skal kunne opsamle indholdet af den største beholder der opbevares på pladsen.

Dette vilkår omfatter ikke tanke til opbevaring af gasolie og dielseolie.

22. Den nedgravede betontank til opbevaring af gasolie skal mindst én gang hvert 5. år tømmes, renses og inspiceres af en særlig fagkyndig. Hvis tanken, herunder belægningen, er skadet, skal der til tilsynsmyndigheden indsendes et oplæg til reparation. Tanken må først fyldes, når tanken er repareret i henhold til et accepteret oplæg.
23. Virksomheden skal senest den 1. juni 2020 sende et notat til tilsynsmyndigheden udarbejdet af en sagkyndig med teknisk viden indenfor polyester og beton. Af notatet skal fremgå forslag til, hvordan man vurderer tilstanden af tanken og forslag til en sløjfningstermin for betontanken.

Derudover skal der være et detaljeret forslag til fremtidig inspektionskontrol af betontanken inkl. kontrolværdier af beton og polyester.

24. Der skal føres et regnskab over beholdningen af gasolie i betontanken: påfyldte og forbrugte mængder. Forbrug i øvrigt skal enten beregnes ud fra måling med timetæller eller måling med forbrugsmåler. Beholdningen i tanken opgøres på baggrund af pejling eller anden måling og skal ske så ofte, som det er nødvendigt for at føre et pålideligt regnskab, dog mindst en gang hver måned. Regnskabet føres så der udføres en beregning af forskellen imellem:
- a. den målte ændring i beholdningen i tanken, og
 - b. de påfyldte og forbrugte mængder
25. Rørsystemer til og fra betontanken, der konstant er væskefyldte skal enten være stålør beskyttet med varmemeforzinkning eller maling.
26. Tilsynsmyndigheden skal straks underrettes, hvis den nedgravede betontank til gasolie ønskes afviklet. Proceduren for afvikling skal aftales med tilsynsmyndigheden.
27. Der skal løbende og mindst én gang årligt foretage visuel kontrol for utætheder, revnedannelser og vedligeholdelsesstand af tætte belægninger herunder opsamlingskar, gruber, tankgrave og bassiner. Utætheder skal udbedres så hurtigt som muligt, efter at de er konstateret.

Driftsforstyrrelser og registreringer

28. Det skal straks indberettes til tilsynsmyndigheden, når vilkår i miljøgodkendelsen ikke overholdes. Driften af virksomheden eller den relevante del skal indstilles indtil vilkårene igen overholdes, hvis den manglede overholdelse af vilkårene medfører umiddelbar fare for mennesker og sundhed eller i betydelig omgang truer med at påvirke miljøet negativt. Virksomheden skal straks træffe de nødvendige foranstaltninger for at sikre at vilkårene igen overholdes.

29. Der skal foretages registreringer af:

1. Justering af brændere
2. Dato for visuel kontrol for utætheder, revnedannelser og vedligeholdelsesstand af tætte belægninger, gruber, mv., samt dato for eventuelle udbedringer af revner eller andre skader
3. Forbrug af type og mængde brændsel
4. Antal timer som nødstrømsanlægget anvendes i regulerdrift
5. Antal driftstimer pr. år pr. fyringsanlæg
6. Opgørelse af rullende gennemsnit over 5 år for naturgas- og oliefyrede kedelanlæg
7. Regnskab over beholdningen i betontank for gasolie

Registreringerne skal være tilgængelig for tilsynsmyndigheden og skal opbevares på virksomheden i mindst 5 år.

Resultat af egenkontrolpunkterne 3, 4 og 5 skal sendes til tilsynsmyndigheden én gang om året.

30. Resultat af egenkontrollen vedrørende:

1. Forbrug af brændsel
2. Antal driftstimer for nødstrømsanlæg
3. Antal driftstimer på fyringsanlæg
4. Opgørelse af rullende gennemsnit over 5 år
skal sendes til tilsynsmyndigheden én gang om året

3. Vurdering

3.1. Afgørelsen

Det er Silkeborg Kommunes vurdering, at virksomheden ved overholdelse af de vilkår, der er fastsat i miljøgodkendelsen, vil kunne drives på stedet uden at påføre omgivelserne forurening, som er uforenelig med hensynet til omgivelsernes sårbarhed og kvalitet jf. Miljøbeskyttelsesloven, kapitel 1.

3.2. Virksomhedens beliggenhed

Varmeværket ligger i rammeområde 18-O-6 udlagt til område for offentlige anlæg i Kommuneplan 2017-2025. Området er omfattet af lokalplan 10-001, der fastlægger områdets anvendelse til bl.a. teknisk anlæg.

3.3. Varmeværkets kapacitet

Den samlede kapacitet af varmeværket ligger i henhold til sammenlægningsreglerne i store fyr bekendtgørelsen under 50 MW. Det skyldes, at kedler hvis kapacitet ligger under 15 MW ikke skal medregnes i den samlede kapacitet.

Da værket ikke er omfattet af storefyr bekendtgørelsen bliver anlæggene omfattet af bekendtgørelse for mellemstore fyringsanlæg. Da kapaciteten af de enkelte kedler ligger over 1 MW er alle kedler omfattet af bekendtgørelsen.

Nr.	Brændsel	Kapacitet	Skorsten	Røgrør
Kedel 2	Naturgas	9,3 MW	55 m	1
Kedel 3	Naturgas	9,3 MW	55 m	1
Kedel 4	Naturgas	9,3 MW	55 m	2
Kedel 5	Gasolie	7 MW	55 m	2
Kedel 6	Gasolie	7 MW	55 m	3
Kedel 7	Gasolie	9,3 MW	55 m	3
Kedel 8	Gasolie	8,5 MW	55 m	3
Kedel 9	Naturgas	9,3 MW	55 m	3

3.4. Bemærkninger til godkendelses vilkår

Der er ikke standardvilkår for virksomheder omfattet af listepunkt 1.1.b, bilag 1, godkendelsesbekendtgørelsen. Ved revurderingen af miljøgodkendelsen er der derfor anvendt standardvilkår for virksomheder omfattet af listepunktet G201:

“Varmeproducerende anlæg med en samlet nominel indfyret termisk effekt på mere end eller lig med 5 MW og mindre end 50 MW”. Hvor det er fundet relevant, er vilkårene i miljøgodkendelsen fra 2006 tilpasset eller erstattet af standardvilkårene.

Fyringsanlæggene er omfattet af bekendtgørelsen for mellemstore fyringsanlæg og skal overholde bekendtgørelsens krav 1. januar 2025. Ved fastsættelse af emissionsgrænseværdier i vilkår 4 er der i overensstemmelse med bekendtgørelsen derfor ikke fastsat grænseværdier for nød anlæg, der er i drift mindre end 500 timer om året. Bekendtgørelsen er i øvrigt anvendt i vilkår 3, hvor der er stillet krav om, at virksomheden skal søge for at opstarts- og nedlukningsperioder for fyringsanlæg holdes så korte som muligt.

Ved fastsættelse af vilkår i øvrigt, er vilkår fastsat i overensstemmelse med § 21 i godkendelsesbekendtgørelsen. Desuden er der benyttet olietankbekendtgørelsen samt Miljøstyrelsens vejledning om støjgrænser.

En samlet vurdering og begrundelse for de vilkår som er fastsat i miljøgodkendelsen, se i bilag 4.

Luftforurening

Gasoliekedlerne, nødlastanlæggene, er meget sjældent i drift.

Kedlerne er miljøgodkendt før 2001. Der er ikke foretaget målinger af emissionen. Det vurderes sandsynligt, at de ikke vil kunne overholde en emissionsgrænse for NO_x på 110 mg/Nm³ ved 10% ilt jf. standardvilkårsbekendtgørelsen. Emissionsgrænse på 380 mg/Nm³ ved 3% ilt bibeholdes derfor jf. bekendtgørelse for mellemstore fyringsanlæg §56. Emissionsgrænsen gælder først hvis driften af kedlerne ligger over 500 driftstimer om året.

Det har ikke tidligere været et krav, at der skal udføres præstationskontrol. Vilkåret er fastsat i overensstemmelse med standardvilkårene for G201.

Støj

Der er ikke foretaget ændringer af de støjgrænser, som gælder for virksomheden.

Der er ikke foretaget beregninger af den samlede støj fra varmecentralen, men det vurderes at værket vil kunne overholde grænseværdierne.

I overensstemmelse med bekendtgørelse for mellemstore fyringsanlæg er der ikke fastsat grænseværdier for den lavfrekvente støj eller vibrationer. Modtager Silkeborg Kommune

en klage over lavfrekvent støj eller vibrationer, så er det først hvis der er en sandsynlighed for at grænseværdierne kan være overskredet, at Silkeborg Kommune vil bede varmeværket om at undersøge støjen.

Bedst tilgængelig teknik

Det er vurderet at BAT er indarbejdet i standardvilkårene for G201 samt bekendtgørelsen for mellemstore fyringsanlæg.

Basistilstandsrapport

Der er dags dato truffet afgørelse om, at der skal udarbejdes basistilstandsrapport.

3.5. Høring og udtalelser

Et udkast af miljøgodkendelsen har været i høring hos Silkeborg Varme, der har bemærkninger.

Ensretning af vilkår

Silkeborg Forsyning har ønsket ensretning af vilkårene for miljøgodkendelserne for Hostrupsgade 45 og Kejlstrupvej 38. Bl.a. at emissionsgrænserne stilles ved samme ilt-%. Silkeborg Kommune har efterkommet ønsket.

Rullende gennemsnit 5 år

Silkeborg Forsyning har oplyst at driften på naturgaskedlerne vil falde fremover pga. solvarmeanlægget. De mener derfor, at de foregående år ikke skal indgå i beregningen af det gennemsnitlige antal af driftstimer på kedlerne. Silkeborg Kommune har efterkommet ønsket.

4. Forhold til loven

Miljøgodkendelsen

Godkendelsen omfatter de forhold der er defineret i Miljøbeskyttelseslovens kapitel 5 og Godkendelsesbekendtgørelsen, dvs. forhold af betydning for det eksterne miljø.

Med denne godkendelse bortfalder virksomhedens eksisterende miljøgodkendelse fra den 27. september 2006.

Listepunkt

Virksomheden er omfattet af 1.1.b bilag 1 til godkendelsesbekendtgørelsen: Forbrænding af brændsel i anlæg med en samlet nominel indfyret effekt på 50 MW eller derover, hvor brændslet er andet end kul og/eller orimulsion.

Bekendtgørelse om miljøforhold for mellemstore fyringsanlæg

Virksomheden er omfattet af bekendtgørelse for mellemstore fyringsanlæg. Det betyder at virksomheden inden den 1. september 2023 skal indgive en fuldstændig anmeldelse i henhold til bekendtgørelsen. 1. januar 2025 skal virksomheden overholder reglerne i bekendtgørelsen.

Revurdering

Med de gældende regler vil virksomheden fra den 1. januar 2025 blive omfattet af Bekendtgørelsen for mellemstore fyringsanlæg. Herefter vil miljøgodkendelsen bortfalde.

Miljøvurderingsloven

Virksomheden er omfattet af bilag 2 i Miljøvurderingsloven, listepunkt 3 a): Industrianlæg til fremstilling af elektricitet, damp og varmt vand.

Det er Silkeborg Kommunes vurdering, at denne revision af miljøgodkendelsen ikke har medført ændringer som er omfattet af miljøvurderingsloven.

Habitatdirektivet

Revurderinger af miljøgodkendelser efter miljøbeskyttelseslovens § 41, er ikke omfattet af bestemmelserne i habitatreglerne.

Andre tilladelser

Miljøgodkendelse

Virksomheden har en miljøgodkendelse af 16.juni 1999 til midlertidig opbevaring af ikke forurenede vejjord, der opgraves i forbindelse med vejprojekter. Denne miljøgodkendelse er ikke sammenskrevet i denne afgørelse da den ikke er direkte relateret til varmeproduktionen.

Tilslutningstilladelse

Virksomhedens tilslutningstilladelse skal revurderes i forbindelse med revurdering af miljøgodkendelsen.

Jordforureningsloven

Ejendommen er kortlagt som forurenede grund på vidensniveau 2. Flytning af jord fra ejendommen skal derfor anmeldes til Silkeborg Kommune senest 4 uger inden flytningen skal finde sted.

4.1. Offentliggørelse og klagevejledning

Godkendelsen er offentliggjort på Silkeborg Kommunes hjemmeside den 1. november 2019

Afgørelsen kan inden 4 uger fra annonceringen påklages til Miljø- og Fødevarerklagenævnet senest den 29. november 2019 kl. 23.59.

Klageberettigede er ansøgeren, embedslægen og enhver, der har individuel væsentlig interesse i sagens udfald samt visse landsdækkende organisationer, som er nævnt i Miljøbeskyttelseslovens § 99 og 100.

Hvis du ønsker at klage over denne afgørelse, kan du klage til Miljø- og Fødevarerklagenævnet. Klagefristen udløber 4 uger efter, at denne afgørelse er meddelt.

Du klager via klageportalen, som du finder via borger.dk eller virk.dk. Du logger på klageportalen med Nem-ID. En klage er indgivet, når den er tilgængelig for Silkeborg Kommune via klageportalen. Når du klager, skal du betale et gebyr på 900 kr. for borgere og 1.800 kr. for virksomheder, organisationer og offentlige myndigheder.

I klageportalen sendes din klage automatisk først til Silkeborg Kommune. Hvis Silkeborg Kommune fastholder afgørelsen, sender vi klagen videre til behandling i nævnet via klageportalen. Du får besked om videreforsendelsen.

Miljø- og Fødevarerklagenævnet afviser din klage, hvis du sender den uden om klageportalen, medmindre du er blevet fritaget for brug af klageportalen. Hvis du ønsker at blive fritaget for at bruge klageportalen, skal du sende en begrundet anmodning til Silkeborg Kommune. Vi videresender din anmodning til nævnet, som herefter beslutter

om, du kan fritages. Se betingelserne for at blive fritaget på klagenævnets hjemmeside: <https://naevneneshus.dk/>

En klage over miljøgodkendelsen har ikke opsættende virkning for så vidt angår retten til at udnytte godkendelsen, med mindre Miljø- og Fødevareklagenævnet bestemmer andet. Udnyttelse af godkendelsen sker imidlertid på virksomhedens eget ansvar.

Eventuelle søgsmål ved domstolene til prøvelse af denne afgørelse skal ifølge Miljøbeskyttelseslovens § 101 anlægges inden 6 måneder efter, miljøgodkendelsen er meddelt.

4.2. Liste over modtagere af kopi af afgørelsen

Silkeborg Kommune har underrettet følgende om afgørelsen:

- Styrelsen for patientsikkerhed, E-mail: (senord@sst.dk)
- Danmarks Naturfredningsforening [dnsilkeborg-sager@dn.dk]
- Gjern Natur [post@gjern-natur.dk]
- Friluftsrådet, Scandiagade 13, 2450 København SV
[soehoejlandet@friluftstraadet.dk]

Silkeborg Kommune, Byansvarlig for Silkeborg Midtby Claus Christensen

4.3 Lov- og vejledningsgrundlag

Der er i godkendelsen truffet afgørelse i henhold til:

Miljøbeskyttelsesloven

Bekendtgørelse af lov om Miljøbeskyttelse nr. 1121 af 3. september 2018

Godkendelsesbekendtgørelsen

Bekendtgørelse om godkendelse af listevirksomhed nr.1317 af 20.november 2018.

Standardvilkårbekendtgørelsen

Bekendtgørelse om standardvilkår i godkendelse af listevirksomhed nr. 966 af 23.juni 2017.

Store fyr bekendtgørelsen

Bekendtgørelse om begrænsning af visse luftforurenende emissioner fra store fyringsanlæg nr. 513 af 22. maj 2016.**Miljøvurderingsloven**Bekendtgørelse af lov om miljøvurdering af planer og programmer og af konkrete projekter (VVM)

nr. 448 af 10.maj 2017 med de ændringer, der følger af § 2 i lov nr. 720 af 8.juni 2018. **Luftvejledningen** Miljøstyrelsens vejledning nr. 2/2001, "Luftvejledningen". Miljøstyrelsens vejledning om B-værdier nr.20/2016. **Olietankbekendtgørelsen** Bekendtgørelse om indretning, etablering og drift af olietanke, rørsystemer og pipelines nr. 1611 af 10.december 2015. **Støjvejledninger** Miljøstyrelsens vejledning nr. 5/1984, "Ekstern støj fra virksomheder".

5. Bilag

5.1. Bilag 1 – Miljøteknisk beskrivelse

Miljøteknisk beskrivelse udarbejdet af Silkeborg Varme A/S

Miljøteknisk Beskrivelse – Varmecentral Hostrupgade

Beliggenhed

Adresse: Hostrupgade 45, 8600 Silkeborg

Virksomhedens beliggenhed fremgår af:
Bilag 1 til Miljøteknisk beskrivelse

Placering i forhold til kommuneplanlægning (afsnit udfyldt af Silkeborg Kommune)

Virksomheden ligger i byzone.

Området er omfattet af kommuneplanen for Silkeborg Kommune 2001-2012.

Områdets anvendelse, jf. rammebetingelserne, er boligformål og offentlige formål som for eksempelvis undervisning, kulturelle formål, opholdsarealer og parkeringskælder.

Der er ikke udarbejdet en lokalplan for området.

Etablering

Eksisterende og fremtidige forhold

Der er tale om en eksisterende virksomhed, hvor miljøgodkendelserne skal revideres i henhold til gældende regler herfor. Der foretages ikke ændringer på virksomheden i forbindelse med revurderingen af miljøgodkendelserne.

Indretning og drift

Indretning

Varmecentralen på Hostrupgade 45 fungerer som distributionscentral for fjernvarmeområdet i Silkeborg midt og syd-by, samt produktionscentral med nød og spidslastkedler. Centralen er indrettet med de nødvendige tekniske anlæg, for produktion, transmission og distribution af fjernvarme.

Produktionskapacitet

Der er på centralen installeret 8 fjernvarmekedler, som alle benyttes til varmeproduktion, når det af driftsmæssige årsager vurderes nødvendigt. I nedenstående skema er kedelbestykningen og funktioner beskrevet nærmere. Den samlede produktionskapacitet på centralen, overstiger den samlede varmeeffekt som kan afsættes i distributions og transmissionsnet ved spidslast. Det betyder at der ikke kan opstå driftssituationer, hvor der er fuldlast drift på mere en 6 kedler samtidigt. Drift på centralens naturgaskedler vil blive prioriteret, men der kan opstå situationer

hvor det er nødvendigt også at benytte oliekedlerne, som betragtes som nødanlæg. Silkeborg Varme har derfor brug for frit at kunne kombinere valget af de 6 aktive kedler.

Kedel	Brændsel	Kapacitet (Gcal/h)	Kapacitet (MW)	Røgrør	Funktion
2	Naturgas	8	9,3	1	Spids og reserbelast
3	Naturgas	8	9,3	1	Spids og reserbelast
4	Naturgas	8	9,3	2	Spids og reserbelast
9	Naturgas	8	9,3	2	Spids og reserbelast
Sum	Naturgas	32	37,2		
5	Gasolie	6	7	3	Nødanlæg
6	Gasolie	6	7	3	Nødanlæg
7	Gasolie	8	9,3	3	Nødanlæg
8	Gasolie	7,3	8,5	3	Nødanlæg
Sum	Gasolie	27,3	31,8		
Sum		59,3	69		

Naturgaskedlerne er parvis tilsluttet fælles røgkanal med røggaskøler og sugetræksblæser, imens gasoliekedlerne har fælles kanal til skorsten, se bilag 2.

Der findes 2 stk. dieseldrevne nødstrømsanlæg på centralen, som primært har til formål at forsyne centralen med strøm, i tilfælde af strømafbrydelse på elnettet. I denne driftsform vil antallet af driftstimer være afhængigt af eksterne forhold og de kan derfor være i drift døgnet rundt, og på alle tidspunkter af året. De 2 nødstrømsanlæg fungerer ligeledes som regulerkraft if. med støtte til elnettet. og vil i denne driftsform kunne være i drift 24/7/365.

Forbrug af råvarer og hjælpestoffer

Idet centralen fungerer som en nød- og spidslastanlæg, vil forbruget af brændstof på centralen være afhængigt af flere forskellige eksterne forhold.

Udover brændsel til kedlerne vil der på centralen blive anvendt enkelte andre stoffer ifm. drift af kedlerne og fjernvarmenettet.

Følgende stoffer anvendes på centralen.

Stoffer	Forventet årligt forbrug	Oplag	Funktion
Brændsel			
Naturgas	0 – 5.000.000 nm ³	0	Brændsel til gaskedler

Stoffer	Forventet årligt forbrug	Oplag	Funktion
Gasolie	0 – 5 m ³	0 – 350 m ³	Brændsel til oliekedler
Dieselolie	0 – 2.500 liter	0 – 1.800 liter	Brændstof til nødstrømsanlæg
Kemikalier			
Trinatriumfosfat	0 – 1 tons	0 – 1 tons	Fældning af hårdheder i fjernvarmevand
Natriumhydroxid	0 – 3 tons	0 – 3 tons	Ph justering af røggaskondensat og fjernvarmevand
Natriumchlorid	0 – 1 tons	0 – 1 tons	Regenerering af ionbytteranlæg
Fluorescein	100 liter	0 – 1.00 liter	Farvestof til fjernvarmevand

Driftstid

Fjernvarmepumper, vandbehandlingsanlæg mv. er i kontinuerlig drift året rundt. Centralens 2 nødstrømsanlæg kan være i drift på alle tidspunkter af året, og kører efter behov. Kedlerne på centralen er i drift efter behov og kan være i drift på alle tidspunkter af året. Centralens gaskedler fungerer som spids og reservelast og har derfor flere årlige driftstimer end oliekedlerne, som fungerer som nød anlæg.

Antallet af driftstimer for kedelanlæggene i de seneste 4 år.

Brændsel	2015	2016	2017	2018
Naturgas	6845	3923	3509	1492
Gasolie	0	0	0	0
Nødstrømsanlæg	7	5	3	27

Procesforløb

Naturgasforsyningen sker via direkte tilslutning til 4 bars naturgasnettet. Gasolien opbevares i en underjordisk olietank ved centralen, og transporteres i et lukket rørledningssystem til kedlerne.

Røggasserne fra gaskedlerne ledes fra kedlerne gennem en røggaskøler og til den 55 meter høje skorsten. Kondensatvand fra røggaskøling ph neutraliseres med natriumhydroxid og udledes til offentlig kloak. Der er ikke røggaskøling på oliekedlerne og røggassen herfra ledes derfor direkte til skorstenen. Forbrændingsprocesserne overvåges og styres ved kontinuerlig iltmåling i røggassen.

Driftsforstyrrelser og uheld

Driftsforstyrrelser og uheld, som kan medføre væsentlig forurening

Spild ifm. leverance af gasolie, dieselolie samt natriumhydroxid fra tankbil, eller lækage på olierørsystemet kan resultere i forurening.

Foranstaltninger til imødegåelse af driftsforstyrrelser og uheld

Påfyldning af tanke overvåges af chauffør samt medarbejder fra Silkeborg Varme A/S. Der er etableret en lille opkant (sump) ved påfyldningssted for olietank, således at mindre spild ikke ledes til regnvandskloak, men opsamles i sumpen. Derudover er der etableret overfyldningsalarm på olietanke samt tank til opbevaring af natriumhydroxid.

Opbevaring af hjælpestoffer i dunke, er sikret mod spild vha. opsamlingsbakker.

Trafikforhold

Til- og frakørsel

Kørsel til centralen sker primært fra Hostrupgade. Enkelte servicekøretøjer m.v. kan køre til centralen fra Møllegade, hvor der findes port ind til fjernvarmetransmissionspumper, vekslere mv. og kran til kælder. Den daglige trafik består af 1-2 servicevogne af person og varevognstypen. Gæstetrafik kan periodevist andrage 2 personvogne om dagen. Tankvogne med brændstof eller andre forbrugsstoffer vil komme til centralen i et varierende, men meget begrænset omfang og altid via Hostrupgade.

Bedste tilgængelige teknik (BAT)

Forhold omkring BAT er indarbejdet i standardvilkårene.

Forurening og forureningsbegrænsende foranstaltninger

Støj

Støj kan forekomme fra drift af pumper, kedler, nødstrømsanlæg mv. Ligeledes kan støj forekomme fra kørsel til og fra centralen. Kedlerne og nødstrømsanlæggene er placeret i centralens kælder, hvilket dæmper påvirkningerne til omgivelserne. Andre kilder er placeret i stueetagen og har mindre grad af støjdæmpning. Udover skorstenen og sugetræksblæserne er der 2 stk. friskluftsindtag ved henholdsvis vekslerrum og over sugetræksblæsere. Silkeborg Varme har ikke modtaget klager over støj fra centralen.

Luft

Emission

Drift med centralens kedler er forbundet med emissioner til luften. Grænseværdier for emission vil iht. Bekendtgørelse om Mellemstore fyringsanlæg, blive ændret i 2025. Indtil da, foreslår Silkeborg Varme A/S at de eksisterende emissionsgrænseværdier bibeholdes. Dog kan grænseværdien for SO₂ emission udgå, da der kun benyttes brændsler med lavt svovlindhold iht. Bekendtgørelse om svovlindhold i fast og flydende brændsler.

Emissionsparametrene er beskrevet i nedenstående skema.

Stof	Naturgas – SV ønske	Gasolie – SV ønske
CO	75 mg/nm ³ - 10 % O ²	100 mg/nm ³ - 10 % O ²
NOx	180 mg/nm ³ - 3 % O ²	380 mg/nm ³ - 3 % O ²
Støv	5 mg/nm ³ - 3 % O ²	50 mg/nm ³ - 3 % O ²

Det vurderes, at anlægget ikke vil give anledning til støv- eller lugtgener.

	Røgrør 1		Røgrør 2		Røgrør 3			
	Gaskedel 2	Gaskedel 3	Gaskedel 4	Gaskedel 9	Oliekedel 5	Oliekedel 6	Oliekedel 7	Oliekedel 8
Højde over terræn (m)	55							
Ydre diameter (m)	3,2							
Røgrør diameter (m)	0,6		0,6		1,17			
Lysningsareal (m ²)	0,28		0,28		1,08			
Røggastemp. (°C)	40,4	39,9	41	40,5	238	193	278	211
Hastighed i afkast								
Røggasvolumen ved 100 % last (m ³ /s)	2,2	2,2	2,3	2,2	4,2	3,9	6,1	4,9
Hastighed ved 100 % last (m/s)	4,5		4,5		19,1			
Røggasvolumen ved 30 % last (m ³ /s)	0,7	0,7	0,7	0,7	1,3	1,2	1,8	1,5
Hastighed ved 30 % last (m/s)	15,9		15,9		17,7			
Hastighed ved 30 % last (m/s)	2,4	2,4	2,4	2,4	1,2	1,1	1,7	1,4

Immissionskoncentrationen

Der er i forbindelse med et byggeprojekt i Silkeborg Centrum, gennemført OML-beregninger, som dokumenterer at immissionsgrænserne overholdes med de ovenfor beskrevne emissioner fra centralen. Se bilag 3.

Lugt

Der er ikke lugtafgivende processer forbundet med driften af varmecentralen.

Spildevand

Tilslutningstilladelse er meddelt af Silkeborg Kommune den 13. august 1986. Der genereres processpildevand fra anlægget ved drift på naturgaskedlerne, i form af røggaskondensat. Mængden er umålt, men kan beregnes på baggrund af den årlige afbrændte gasmængde. Der vil ligeledes blive afledt en mindre mængde processpildevand ifm. regenerering af vandbehandlingsanlæg.

Affald

Alt affald håndteres og bortskaffes via varmecentralen på Kejlstrupvej 38.

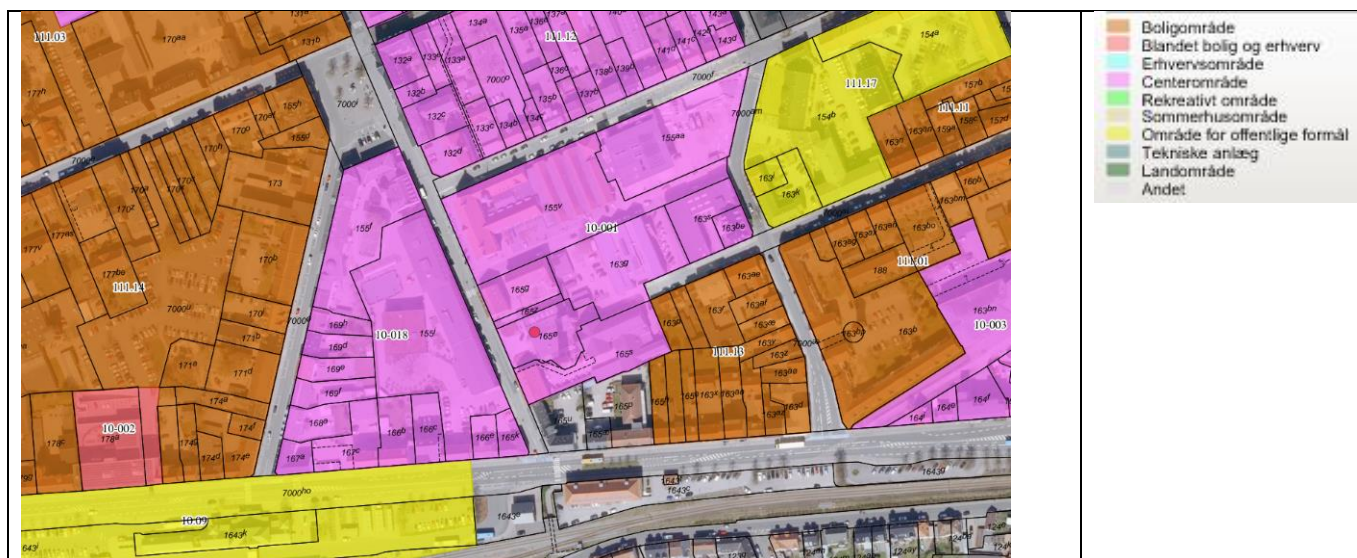
Jord og grundvand

Der ligger 1 olietanke på 350 m³ nedgravet under for pladsen ved Hostrupsgade. Tanken er støbt i beton og indvendigt beklædt med glasfiber armeret polyester, som er modstandsdygtig overfor brændselstypen. Øvrige gamle jordlagte tanke som har været tilknyttet centralen tilbage i tiden, er rensat sandfyldt og på den måde sløjfet.

Der findes en 1800 liters dieselolietank indendørs i kælderen på varmecentralen. Tanken benyttes til opbevaring af dieselolie til nødstrømsanlæggene. Olietanken er ikke forsynet med opsamlingsbakke, men er tidligere blevet godkendt af Silkeborg Kommune, da den opfylder kravene i Olietankbekendtgørelsen. Se bilag 4.

Der findes en 1200 liters tank til natriumhydroxid i kælderen. Tanken er ikke forsynet med opsamlingsbakke, men er tidligere blevet godkendt af Silkeborg Kommune. Se bilag 4.

5.2. Bilag 2 – Oversigt over lokalplanområdet



Oversigt over de omkringliggende lokalplanområder, samt relevante matrikler der ikke er omfattet af en lokalplan:

Område 1 (Boligområde, etageboliger):

LP 111.14,

LP 111.03,

LP 111.13,

Silkeborg Bygrunde, matrikelnr. 165^u, 165^æ og 165^u

Område 2 (Centerområde):

LP 10-018,

LP 10-001 og

LP 111.12

5.3. Bilag 3 – Uddybning af udgåede og gældende vilkår

Skema 1 – udgåede vilkår

Skema 2 – gældende vilkår, videreførte vilkår fra MGK af 27.09.2006 og nye vilkår

Skema 1 Vilkår som udgår

Nr.	Vilkår	Begrundelse
A1	Godkendelsen bortfalder, hvis varmecentralens drift ophører.	Er ikke et standardvilkår og det vurderes, at der ikke er en særlig grund til at stille vilkåret.
A2	Et eksemplar af godkendelsen skal til enhver tid være tilgængeligt på virksomheden. Driftspersonalet skal være orienteret om godkendelsens indhold.	Det ligger implicit i miljøgodkendelsen at den skal ligge tilgængelig på virksomheden.
A3	Virksomheden skal indrettes og drives som beskrevet i den miljøtekniske beskrivelse, bortset fra de ændringer der fremgår af nedenstående vilkår.	Det er en implicit forudsætning for miljøgodkendelsen at virksomheden skal drives i overensstemmelse med den miljøtekniske beskrivelse samt godkendelsesn vilkår.
A4	Tilsynsmyndigheden skal straks orienteres om følgende forhold: <ul style="list-style-type: none">- Ejerskifte af virksomhed og/eller ejendom- Hel eller delvis udskiftning af driftsherre- Indstilling af driften for en længere periode Orientering skal være skriftlig og fremsendes før ændringer indtræder.	Der er i vilkår 1 i den revurderet miljøgodkendelse stillet krav om, at tilsynsmyndigheden skal orienteres, hvis driften indstilles. Øvrig del af vilkåret vurderes ikke at være relevante for miljøbeskyttelsen.
E2	Emissionsgrænser indtil 1. januar 2008.	Vilkåret er udløbet.
F1	Virksomheden må ikke give anledning til væsentlige støvgener udenfor virksomhedens område. Tilsynsmyndigheden vurderer, om generne er væsentlige.	Det vurderes at produktionen af varme ikke giver anledning til emissioner af støv, da der ikke anvendes fast brændsel.
F2	Kontrol af lugt Tilsynsmyndigheden kan bestemme, at virksomheden ved målinger skal	Det vurderes at produktionen af varme ikke giver anledning til emissioner lugt.

Nr.	Vilkår	Begrundelse
	<p>dokumentere, at vilkåret for lugt er overholdt.</p> <p>Dokumentationen skal senest 3 måneder efter, at kravet er fremsat, tilsendes tilsynsmyndigheden sammen med oplysninger om driftsforholdene under målingen.</p> <p>Krav til lugtmåling og overholdelse af grænseværdi Målingen skal udføres af et målefirma, som er akkrediteret af DANAK til prøveudtagning og analyse af lugt.</p> <p>Måling og analyse skal udføres i overensstemmelse med principperne i Metodeblad MEL-13, Bestemmelse fa koncentrationen af lugt i strømmende gas, fra Miljøstyrelsens Referencelaboratorium.</p> <p>Prøverne skal udtages, når virksomheden er i fuld drift eller efter anden aftale med tilsynsmyndigheden. Der skal udtages mindst 3 lugtprøver.</p> <p>Beregningerne af lugtbidraget i omgivelserne skal udføres med OML-metoden. Det skal forinden aftales med tilsynsmyndigheden, hvordan der korrigeres for midlingstid og om beregningerne skal udføres for resultater, der er korrigeret/ikke korrigeret for følsomhedsfaktor.</p> <p>Er den relative standardafvigelse på måleresultaterne mindre end 50%, skal beregninger på lugt foretages ved anvendelse af det aritmetiske gennemsnit af de 3 enkeltmålinger.</p> <p>Såfremt den relative standardafvigelse på måleresultaterne overskrider 50% skal der: -enten foretages et fornyet antal målinger,</p>	

Nr.	Vilkår	Begrundelse
	<p>indtil standardafvigelsen er mindre end 50% eller</p> <p>Udføres beregninger på baggrund af den aritmetiske gennemsnit af måleseriens 2 højeste lugtemissioner.</p> <p>Lugtgrænsen anses for overholdt, når den højeste 99 % fraktil er mindre end eller lig med grænseværdien.</p> <p>Kontrol af lugtkravet skal gentages, når tilsynsmyndigheden finder det påkrævet. Hvis grænseværdien for lugt er overholdt, kan der kun kræves en årlig måling og beregning. Udgifterne afholdes af virksomheden.</p>	
G1	Virksomhedens affald skal håndteres og bortskaffes i overensstemmelse med kommunens affaldsregulativ.	Gælder for virksomheden uanset miljøgodkendelse.
G2	Hvis olieaffald og andet farligt affald ikke bortskaffes via kommunal indsamlings- eller afleveringsordning, skal kopi af dispensation fra kommunen indsendes til tilsynsmyndigheden, før affaldet bortskaffes.	Der er ingen kommunal indsamlingsordning for farligt affald
H2	Der kan anvendes andre firmaer til kontrol af polyesterbelægningen. Sådanne firmaer må ikke anvendes før tilsynsmyndigheden har vurderet og accepteret dem	Vilkåret giver ikke mening.

Skema 2 Gældende vilkår, videreførte og nye

Nr.	Vilkår	Begrundelse																							
1.	Ved hel eller delvis driftsophør skal virksomheden forinden orientere tilsynsmyndigheden herom og træffe de nødvendige foranstaltninger for at undgå forureningsfare og for at efterlade stedet i tilfredsstillende tilstand med hensyn til jord og grundvandsforurening	Vilkåret er fastsat i overensstemmelse med § 21 i bekendtgørelse om godkendelse af listevirksomheder. Vilkåret erstatter vilkår A5 i miljøgodkendelsen fra 2006.																							
2.	I afkast, hvor der er fastsat emissionsgrænser, skal der være etableret målesteder. Målesteder skal indrettes og placeres som anført i Metodeblad MEL 22-Kvalitet i emissionsmålinger, se hjemmesiden for Miljøstyrelsens Referencelaboratorium for måling af emissioner til luften (www.ref-lab.dk). Målestederne skal være placeret, sådan at det sikres, at de fastsatte emissionsgrænseværdier kan dokumenteres overholdt.	Vilkåret er i overensstemmelse med standardvilkår nr. 3 for G201. Vilkåret erstatter vilkår B3 i miljøgodkendelsen fra 2006.																							
3.	Virksomheden skal sørge for at opstarts- og nedluknings-perioderne for mellemstore fyringsanlæg holdes så korte som muligt	Vilkåret er fastsat i overensstemmelse med §14 i Bekendtgørelse for mellemstore fyringsanlæg.																							
4.	De enkelt kedelanlæg skal overholde de respektive emissionsgrænseværdier der er anført i tabellen nedenfor. <table border="1" data-bbox="347 1406 815 1704"> <thead> <tr> <th>Stof</th> <th colspan="2">Emissionsgrænse i mg/Nm³ (O₂-indhold 3%)</th> </tr> </thead> <tbody> <tr> <td rowspan="3">NO_x</td> <td>Gasolie</td> <td>380</td> </tr> <tr> <td>>500 t/år*</td> <td>-</td> </tr> <tr> <td>Gasolie</td> <td>-</td> </tr> <tr> <td rowspan="3">CO</td> <td><500 t/år*</td> <td>180</td> </tr> <tr> <td>Gasolie</td> <td>165</td> </tr> <tr> <td>>500 t/år*</td> <td>-</td> </tr> <tr> <td></td> <td><500 t/år*</td> <td>125</td> </tr> <tr> <td></td> <td>Naturgas</td> <td></td> </tr> </tbody> </table> *Udregnes som et rullende gennemsnit over 5 år.	Stof	Emissionsgrænse i mg/Nm ³ (O ₂ -indhold 3%)		NO _x	Gasolie	380	>500 t/år*	-	Gasolie	-	CO	<500 t/år*	180	Gasolie	165	>500 t/år*	-		<500 t/år*	125		Naturgas		Der fastsættes emissionsgrænseværdier i overensstemmelse med standardvilkår for G201 og Bekendtgørelse for mellemstore fyringsanlæg. Det medfører at: <u>Naturgas</u> NO _x : forbliver 180 mg/Nm ³ (ved 3% O ₂) CO: fastholdes, men omregnes til 3% O ₂ <u>Gasolie</u> Ingen ændring for NO _x og CO,
Stof	Emissionsgrænse i mg/Nm ³ (O ₂ -indhold 3%)																								
NO _x	Gasolie	380																							
	>500 t/år*	-																							
	Gasolie	-																							
CO	<500 t/år*	180																							
	Gasolie	165																							
	>500 t/år*	-																							
	<500 t/år*	125																							
	Naturgas																								

Nr.	Vilkår	Begrundelse								
		<p>men begge omregnes til 3% O₂.</p> <p>Grænseværdi for SO₂ og støv bortfalder i overensstemmelse med Bekendtgørelse for mellemstore fyringsanlæg. Også i overensstemmelse med bekendtgørelsen bortfalder emissionsgrænsen for gasoliefyrede anlæg, der anvendes under 500 timer pr. årligt</p>								
5.	Afkast fra kedler skal være ført 55 meter over terrænet og afkast fra nødgenerator skal være ført 1 meter over tag	I overensstemmelse med standardvilkår nr. 4 for G201 er der indsat vilkår for afkasthøjder.								
6.	Der må maksimalt være 6 kedler i drift samtidigt.	Silkeborg Varme A/S har accepteret at der stilles vilkår om begrænset samdrift på kedelanlæggene, da den tidligere godkendelse ikke blev udnyttet fuldt ud og vilkårene i godkendelsen fra 2006 begrænsede de muligheder, der er for at planlægge for højere bygninger i Silkeborg by.								
7.	<p>Virksomhedens bidrag til luftforurening i omgivelserne (immissionskoncentrationen) må ikke overskride de angivne grænseværdier (B-værdier):</p> <table border="1" data-bbox="344 1541 772 1765"> <thead> <tr> <th data-bbox="344 1541 507 1585">Stof</th> <th data-bbox="507 1541 772 1585">B-værdi i mg/m³</th> </tr> </thead> <tbody> <tr> <td data-bbox="344 1585 507 1637">CO</td> <td data-bbox="507 1585 772 1637">1</td> </tr> <tr> <td data-bbox="344 1637 507 1688">SO₂</td> <td data-bbox="507 1637 772 1688">0,25</td> </tr> <tr> <td data-bbox="344 1688 507 1765">NO_x, målt som NO₂</td> <td data-bbox="507 1688 772 1765">0,125</td> </tr> </tbody> </table> <p>B-værdi udtrykker virksomhedens maksimalt tilladte bidrag tilstedeværelse af stoffet i luften i omgivelserne udenfor virksomhedens område.</p>	Stof	B-værdi i mg/m ³	CO	1	SO ₂	0,25	NO _x , målt som NO ₂	0,125	Vilkåret er en opdatering af vilkår E4 i miljøgodkendelsen fra 2006. Der er fastsat de relevante grænseværdier for immissionskoncentrationen, B-værdierne.
Stof	B-værdi i mg/m ³									
CO	1									
SO ₂	0,25									
NO _x , målt som NO ₂	0,125									
8.	Nødstrømsgeneratorer må indgå i	I overensstemmelse med								

Nr.	Vilkår	Begrundelse
	regulerkraft max. 20 timer pr år.	kommunens tilsynsafgørelse fra juni 2008 om at nødstrømsgeneratoren må indgå i regulerkraft op til 20 timer årligt, indføres det som et vilkår.
9.	<p>For de enkelte kedelanlæg skal der udføres præstationskontrol med følgende frekvens:</p> <ul style="list-style-type: none"> • For anlæg under 100 driftstimer: ingen kontrol • For anlæg fra 100 til og med 1500 driftstimer måles hvert 3. år • For anlæg fra 1500 til og med 3000 driftstimer måles hvert andet år • For anlæg med over 3000 driftstimer måles hvert år. <p>Driftstimerne opgøres som et rullende gennemsnit over 5 år.</p>	Vilkår er stillet i overensstemmelse med standardvilkår nr. 19 for G201.
10.	<p>Ved præstationskontrol foretages 2 enkeltmålinger hver af en varighed på 45 minutter for gas- og oliefyrede kedler.</p> <p>Målingerne skal foretages under repræsentative driftsforhold (maksimal normaldrift). Præstationskontrollen skal ikke udføres under opstart og nedlukning. Målingerne skal udføres af et firma/laboratorium, der er akkrediteret hertil af DANAK (Den Danske Akkrediteringsfond) eller af et tilsvarende akkrediteringsorgan, som er medunderskriver af EA's multilaterale aftale om gensidig anerkendelse. Rapport over målingerne skal indsendes</p>	Vilkår er stillet i overensstemmelse med standardvilkår nr. 19 for G201.

Nr.	Vilkår	Begrundelse												
	til tilsynsmyndigheden senest 2 måneder efter, at disse er foretaget.													
11.	Emissionsgrænseværdierne anses for overholdt, når det aritmetiske gennemsnit af alle enkeltmålinger udført ved præsentationskontrollen er mindre end lig med emissionsgrænseværdien.	Vilkår er stillet i overensstemmelse med standardvilkår nr. 20 for G201												
12.	<p>.Prøvetagning og analyse skal ske efter de i tabellen nedenfor nævnte metoder eller efter internationale standarder med mindst samme analysepræcision og usikkerhedsniveau.</p> <table border="1" data-bbox="347 768 962 958"> <thead> <tr> <th data-bbox="347 768 619 801">Navn</th> <th data-bbox="619 768 783 801">Parameter</th> <th data-bbox="783 768 962 801">Metodeblad nr.</th> </tr> </thead> <tbody> <tr> <td data-bbox="347 801 619 857">Bestemmelse af koncentrationer af kvælstofoxider (NO_x) i strømmende gas</td> <td data-bbox="619 801 783 857">NO_x</td> <td data-bbox="783 801 962 857">MEL-03</td> </tr> <tr> <td data-bbox="347 857 619 902">Bestemmelse af koncentrationer af ilt (O₂) i strømmende gas</td> <td data-bbox="619 857 783 902">O₂</td> <td data-bbox="783 857 962 902">MEL-05</td> </tr> <tr> <td data-bbox="347 902 619 958">Bestemmelse af koncentrationer af carbonoxid (CO) i strømmende gas</td> <td data-bbox="619 902 783 958">CO</td> <td data-bbox="783 902 962 958">MEL-06</td> </tr> </tbody> </table>	Navn	Parameter	Metodeblad nr.	Bestemmelse af koncentrationer af kvælstofoxider (NO _x) i strømmende gas	NO _x	MEL-03	Bestemmelse af koncentrationer af ilt (O ₂) i strømmende gas	O ₂	MEL-05	Bestemmelse af koncentrationer af carbonoxid (CO) i strømmende gas	CO	MEL-06	Vilkår er stillet i overensstemmelse med standardvilkår nr. 20 for G201.
Navn	Parameter	Metodeblad nr.												
Bestemmelse af koncentrationer af kvælstofoxider (NO _x) i strømmende gas	NO _x	MEL-03												
Bestemmelse af koncentrationer af ilt (O ₂) i strømmende gas	O ₂	MEL-05												
Bestemmelse af koncentrationer af carbonoxid (CO) i strømmende gas	CO	MEL-06												
13.	<p>Tilsynsmyndigheden kan endvidere kræve dokumentation for overholdelse af B-værdierne. Beregninger af immissionskoncentrationsbidraget skal ske ved OML-metoden. B-værdien anses for overholdt, når den højeste 99% fraktil er mindre end eller lig med B-værdien. Kontrol af virksomhedens luftforurening skal gentages, når tilsynsmyndigheden finder det påkrævet.</p> <p>Hvis vilkårene er overholdt kan der kun kræves en årlig dokumentation. Udgifterne til målinger mv. afholdes af virksomheden.</p>	Vilkår er overført fra miljøgodkendelsen fra 2006..												
14.	<p>Virksomhedens drift må ikke medføre, at virksomhedens samlede bidrag til støjbelastningen i naboområderne overstiger nedenstående grænseværdier. De angivne værdier for støjbelastningen er de ækvivalente, korrigerede lydniveauer i dB(A).</p> <p>Område 1 (Boligområde - etageboliger): LP 111.14, LP 111.03, LP 111.13, samt</p>	Vilkår fra miljøgodkendelse af 2006 er opdateret og ført med.												

Nr.	Vilkår	Begrundelse																																					
	<p>matriklerne: Silkeborg Bygrunde, matrikelnr. 165u, 165æ og 165p.</p> <p>Område 2 (Centerområde): LP 10-018, LP 10-001 og LP 111.12</p> <p>Områderne fremgår af bilag 1</p> <p>Maksimalværdien (maksimalværdi med tidsvægtning "fast" i dB(A)) målt om natten ved boliger i områder B og C må ikke overskride grænseværdien i Tabel 1 med mere end 15 dB(A).</p> <p>Grænseværdier for støj anses for overholdt, hvis målte eller beregnede værdier fratrukket ubestemtheden er mindre end eller lig med grænseværdien. Målingernes og beregningernes samlede ubestemthed fastsættes i overensstemmelse med Miljøstyrelsens vejledninger. Ubestemtheden må ikke være over 3 dB(A).</p> <table border="1" data-bbox="347 1211 922 1458"> <thead> <tr> <th rowspan="2">Ugedag</th> <th rowspan="2">Tidsrum</th> <th rowspan="2">Reference tidsrum i timer</th> <th colspan="2">Støjgrænse dB(A)</th> </tr> <tr> <th>Område 1</th> <th>Område 2</th> </tr> </thead> <tbody> <tr> <td>Mandag-fredag</td> <td>07:00-18:00</td> <td>8</td> <td>50</td> <td>55</td> </tr> <tr> <td>Lørdag</td> <td>07:00-14:00</td> <td>7</td> <td>50</td> <td>50</td> </tr> <tr> <td>Lørdag</td> <td>14:00-18:00</td> <td>4</td> <td>45</td> <td>50</td> </tr> <tr> <td>Søn- og helligdage</td> <td>07:00-18:00</td> <td>8</td> <td>45</td> <td>45</td> </tr> <tr> <td>Alle dage</td> <td>18:00-22:00</td> <td>1</td> <td>45</td> <td>45</td> </tr> <tr> <td>Alle dage</td> <td>22:00-07:00</td> <td>0,5</td> <td>40</td> <td>45</td> </tr> </tbody> </table>	Ugedag	Tidsrum	Reference tidsrum i timer	Støjgrænse dB(A)		Område 1	Område 2	Mandag-fredag	07:00-18:00	8	50	55	Lørdag	07:00-14:00	7	50	50	Lørdag	14:00-18:00	4	45	50	Søn- og helligdage	07:00-18:00	8	45	45	Alle dage	18:00-22:00	1	45	45	Alle dage	22:00-07:00	0,5	40	45	
Ugedag	Tidsrum				Reference tidsrum i timer	Støjgrænse dB(A)																																	
		Område 1	Område 2																																				
Mandag-fredag	07:00-18:00	8	50	55																																			
Lørdag	07:00-14:00	7	50	50																																			
Lørdag	14:00-18:00	4	45	50																																			
Søn- og helligdage	07:00-18:00	8	45	45																																			
Alle dage	18:00-22:00	1	45	45																																			
Alle dage	22:00-07:00	0,5	40	45																																			
15.	<p>Tilsynsmyndigheden kan bestemme, at virksomheden skal dokumentere, at støjgrænserne er overholdt ved akkrediteret måling eller beregning.</p> <p>Dokumentationen skal senest 3 måneder, efter kravet er fremsat, tilsendes tilsynsmyndigheden sammen med oplysninger om driftsforholdene under målingen.</p> <p>Grænseværdier for støj anses for overholdt,</p>	<p>Vilkåret er en opdatering af vilkår D2 og føres med.</p>																																					

Nr.	Vilkår	Begrundelse
	<p>hvis målte eller beregnede værdier fratrukket ubestemtheden er mindre end eller lig med grænseværdien. Målingernes og beregningernes samlede ubestemthed fastsættes i overensstemmelse med Miljøstyrelsens vejledninger. Ubestemtheden må ikke være over 3 dB(A)..</p> <p><u>Krav til støjmåling</u> Virksomhedens støj skal dokumenteres ved måling og beregning efter gældende vejledning fra Miljøstyrelsen, p.t. nr. 6/1984, Måling af ekstern støj og nr. 5/1993, beregning af ekstern støj fra virksomheder. Støjmåling skal foretages, når virksomheden er i fuld drift eller efter anden aftale med tilsynsmyndigheden. Dokumentation skal udføres af et målefirma, som er akkrediteret af DANAK eller godkendt af Miljøstyrelsen til "Miljømålinger ekstern støj". Støjdokumentationen skal gentages, når tilsynsmyndigheden finder det påkrævet. Hvis støjgrænserne er overholdt, kan der kun kræves én årlig støjbestemmelse. Udgifterne hertil afholdes af virksomheden.</p>	
16.	Hvor der i vilkårene anvendes betegnelsen »tæt belægning« menes en fast belægning, der i løbet af påvirkningstiden er uigennemtrængelig for de forurenende stoffer, der håndteres på arealet.	Vilkår er stillet i overensstemmelse med standardvilkår nr. 2 for G201
17.	Faste/tætte belægninger skal være i god vedligeholdelsesstand. Skader og utætheder i tætte og faste belægninger skal udbedres så hurtigt som muligt, efter at de er konstateret.	Vilkår er stillet i overensstemmelse med standardvilkår nr. 11 for G201
18.	Påfyldning af gasolietank og dieselolietank	Vilkåret B2 er overført. Er tilrettet

Nr.	Vilkår	Begrundelse
	skal ske under manuel overvågning.	i forhold til, at der ikke sker elektronisk overvågning eller sikring ved påfyldning.
19.	Påfyldning af NaOH-tanken skal ske under manuel overvågning	Nyt vilkår. Vilkåret er stillet, da der sker påfyldning af NaOH-tank i kælderen og der ikke sker elektronisk overvågning- eller sikring ved påfyldning.
20.	Flydende råvarer, kemikalier, hjælpestoffer, spildolie og andet farligt affald skal opbevares i egnede og tætte beholdere, der skal være mærket med indhold.	Vilkåret er fastsat i overensrtemmelse med standardvilkår nr. 9 for G201.
21.	<p>De ovenfor nævnte beholder skal placeres under tag og beskyttes mod vejrlig. Oplagspladsen skal være forsynet med tæt belægning uden afløb til kloak. Oplagspladsen skal være indrettet således, at spild evt. fra lækage af beholdere, kan holdes inden for et afgrænset område uden mulighed for afledning til jord, grundvand, overfladevand eller kloak. Området skal kunne opsamle indholdet af den største beholder der opbevares på pladsen.</p> <p>Dette vilkår omfatter ikke tanke til opbevaring af gasolie og dieselolie</p>	Vilkår B1 er overført og opdateret.
22.	Den nedgravede betontank til opbevaring af gasolie skal mindst én gang hvert 5. år tømmes, renses og inspiceres af en særlig fagkyndig. Hvis tanken, herunder belægningen, er skadet, skal der til tilsynsmyndigheden indsendes et oplæg til reparation. Tanken må først fyldes, når tanken er repareret i henhold til et accepteret oplæg.	Vilkår H3 overføres, men er opdateret, da der ikke findes retningslinier fra Teknologisk Institut for reparation af polyesterbelægning.
23.	Virksomheden skal senest den 1. juni 2020 sende et notat til tilsynsmyndigheden udarbejdet af en sagkyndig med teknisk	Nyt vilkår. Silkeborg Kommune vurderer at det er relevant at Silkeborg Varme A/S lader

Nr.	Vilkår	Begrundelse
	<p>viden indenfor polyester og beton. Af notatet skal fremgå forslag til, hvordan man vurderer tilstanden af tanken og forslag til en sløjfningstermin for betontanken.</p> <p>Derudover skal der være et detaljeret forslag til fremtidig inspektionskontrol af betontanken inkl. kontrolværdier af beton og polyester.</p>	<p>tilstanden af den 500 m³ store nedgravede betontank fra 1953 undersøge samt at det fremover er muligt at vurdere de værdier som inspektionskontrollen viser.</p>
24.	<p>Der skal føres et regnskab over beholdningen af gasolie i betontanken: påfyldte og forbrugte mængder. Forbrug i øvrigt skal enten beregnes ud fra måling med timetæller eller måling med forbrugsmålere. Beholdningen i tanken opgøres på baggrund af pejling eller anden måling og skal ske så ofte, som det er nødvendigt for at føre et pålideligt regnskab, dog mindst en gang hver måned. Regnskabet føres så der udføres en beregning af forskellen imellem:</p> <p>a. den målte ændring i beholdningen i tanken, og b. de påfyldte og aftappede eller i øvrigt forbrugte mængder</p>	<p>Vilkår er stillet ihht. Olietankbekendtgørelsen og erstatter vilkår H3 i miljøgodkendelsen.</p>
25.	<p>Rørsystemer til og fra betontank, der konstant er væskefyldte skal enten være stålør beskyttet med varmemeforzinkning eller maling.</p>	<p>Vilkår er stillet ihht. Olietankbekendtgørelsen.</p>
26.	<p>Tilsynsmyndigheden skal straks underrettes, hvis den nedgravede betontank til gasolie ønskes afviklet. Proceduren for afvikling skal aftales med tilsynsmyndigheden.</p>	<p>Vilkår er stillet ihht. Olietankbekendtgørelsen.</p>
27.	<p>Der skal løbende og mindst én gang årligt foretage visuel kontrol for utætheder, revnedannelser og vedligeholdelsesstand af tætte belægninger herunder opsamlingskar,</p>	<p>Vilkår H1 er overført og opdateret.</p>

Nr.	Vilkår	Begrundelse
	gruber, tankgrave og bassiner. Utætheder skal udbedres så hurtigt som muligt, efter at de er konstateret.	
28.	Det skal straks indberettes til tilsynsmyndigheden, når vilkår i miljøgodkendelsen ikke overholdes. Driften af virksomheden eller den relevante del skal indstilles indtil vilkårene igen overholdes, hvis den manglede overholdelse af vilkårene medfører umiddelbar fare for mennesker og sundhed eller i betydelig omgang truer med at påvirke miljøet negativt. Virksomheden skal straks træffe de nødvendige foranstaltninger for at sikre at vilkårene igen overholdes.	Vilkåret er stillet iht. Godkendelsesbekendtgørelsens §21
29.	<p>Der skal føres driftsjournal med angivelse af:</p> <ol style="list-style-type: none"> 1. Justering af brændere 2. Dato for visuel kontrol for utætheder, revnedannelser og vedligeholdelsesstand af tætte belægninger, gruber, mv., samt dato for eventuelle udbedringer af revner eller andre skader 3. Forbrug af type og mængde brændsel 4. Antal timer som nødstrømsanlægget anvendes i regulerdrift 5. Antal driftstimer pr. år pr. fyringsanlæg 6. Opgørelse af rullende gennemsnit over 5 år for naturgas- og oliefyrede kedelanlæg 	<p>Vilkåret stilles i hht. Standardvilkår 23 for G201.</p> <p>Vilkåret erstatter vilkår B1 i miljøgodkendelsen fra 2006.</p>

Nr.	Vilkår	Begrundelse
	<p>7. Regnskab over beholdningen i betontank for gasolie</p> <p>Registreringerne skal være tilgængelig for tilsynsmyndigheden og skal opbevares på virksomheden i mindst 5 år.</p> <p>Resultat af egenkontrolpunkterne 3, 4 og 5 skal sendes til tilsynsmyndigheden én gang om året.</p> <p>Driftsjournalen skal være tilgængelig for tilsynsmyndigheden og skal opbevares på virksomheden i mindst 5 år.</p> <p>Resultat af egenkontrolpunkterne 3, 4 og 5 skal sendes til tilsynsmyndigheden én gang om året.</p>	
30.	<p>Resultatet af egenkontrollen vedrørende:</p> <ol style="list-style-type: none"> 1. Forbrug af brændsel 2. Antal driftstimer for nødstrømsanlæg 3. Antal driftstimer på fyringsanlæg 4. Opgørelse af rullende gennemsnit over 5 år <p>skal sendes til tilsynsmyndigheden en gang om året.</p>	<p>Nyt vilkår</p> <p>Vilkåret er fastsat i overensstemmelse med §21 i godkendelsesbekendtgørelsen</p>