

# Miljøgodkendelse

Vivedevej 8, 4640 Faxe



Efter § 16a stk. 2  
i husdyrbrugsloven

26. februar 2020

AXE KOMMUNE 

## Datablad

§ 16a stk. 2 godkendelse til slagtesvineproduktion, Vivedevej 8, 4640 Faxe

<b>Kontaktoplysninger</b>	
Ansøgers navn og adresse	Anders Christensen Vivedevej 8 4640 Faxe  Telefon: 20320292 E-mail: ac@dlgpost.dk
Ansøgers CVR/P-nummer	17804502
Ansøgers CHR	14559
Ansøgers konsulent	Miljø- og arbejdsmiljøkonsulent Cand. Agro. Ann Reitan Frost. Mail: <a href="mailto:af@vkst.dk">af@vkst.dk</a> Mobil nr. 21 65 72 31 VKST I/S, CVR-nr.: 35448020 Adresse: Fulbyvej 15, 4180 Sorø
Ejer	Anders Christensen
Ejendommens adresse	Vivedevej 8, 4640 Faxe
Ejendomsnummer	3200009512
Matr. Nr.	10 m.fl. Vivede By, Hylleholt
Tilsynsmyndighed	Faxe Kommune
Journal nr.	09.17.19-P19-4-19
Ansøgnings-id	Skema nr. 209805 version 5

## Indholdsfortegnelse

Den samlede godkendelse består af 4 sammenhængende dele:

1. Kort resume
2. Afgørelse med klagevejledning
3. Vilkår, der er forudsætningerne for miljøgodkendelsen
4. Ansøgers miljøtekniske beskrivelse og Faxe Kommunes vurderinger, som ligger til grund for miljøgodkendelsen.

Redegørelsen i kapitel 4 beskriver landbrugets beliggenhed, indretning og drift, samt den miljøpåvirkning der er fra husdyrproduktionen. Her er også beskrevet, hvilke forureningsbegrænsende foranstaltninger der iværksættes i forbindelse med miljøgodkendelsen.

Beskrivelsen af de enkelte afsnit afrundes med kommunens vurderinger af, hvorvidt der forventes en væsentlig effekt på miljøet eller om der kan være væsentlige gener for de omkringboende. I de tilfælde, hvor det er vurderet, at der kan være væsentlige påvirkninger, henvises til de vilkår, der er stillet for at imødegå påvirkningen.

Indholdsfortegnelse .....	3
1 Ikke-teknisk resume .....	6
2 Afgørelse om miljøgodkendelse .....	8
2.1 Klagevejledning .....	9
2.2 Udtalelse fra andre myndigheder .....	10
2.3 Høring .....	10
2.4 Offentliggørelse af afgørelsen .....	10
3 Vilkår for miljøgodkendelse .....	11
3.1 Generelle vilkår .....	11
3.2 Vilkår vedrørende anlægget .....	11
3.3 Vilkår vedrørende tilsyn, egenkontrol .....	15
3.4 Ophør .....	15
4 Miljøgodkendelsens forudsætninger - miljøteknisk beskrivelse og Faxø Kommunes vurderinger .....	16
4.1 Baggrund .....	16
4.1.1 Sagsforløb .....	16
4.1.2 Anlæggets ejer- og driftsforhold .....	16
4.2 Husdyrbrugets anlæg .....	17
4.2.1 Husdyrbrugets lokalisering – afstandskrav .....	17
4.2.2 Husdyrbrugets landskabelige placering og planmæssige forhold .....	18
4.2.3 Produktionsareal og gødningsopbevaringsareal .....	19
4.2.4 Ammoniak- og lugtreducerende teknologier .....	21
4.2.5 Gødningsproduktion og –håndtering .....	21
4.2.6 Ammoniakemission, naturvurdering og Bilag IV-arter .....	22
4.2.7 Lugt .....	25
4.2.8 Støv .....	28
4.2.9 Støjkilder og rystelser .....	28
4.2.10 Transport, til- og frakørsler .....	29
4.2.11 Lys .....	30
4.2.12 Fluer og skadedyr .....	31
4.2.13 Spildevand og overfladevand .....	31
4.2.14 Olie .....	32
4.2.15 Affald, kemikalier og pesticider .....	32
4.2.16 Uheld .....	33
4.2.17 Ophør .....	34
4.3 Egenkontrol .....	34
4.4 Anvendelse af BAT – Bedste tilgængelige teknologi .....	35
4.4.1 BAT-krav - Emissionsgrænseværdi for ammoniak .....	35
4.5 Alternativer .....	37
4.6 Miljøkonsekvensrapport .....	37
4.7 Samlet vurdering .....	37
Bilag 1: Beliggenhedsplan Vivedevej 8 .....	38
Bilag 2: Situationsplan .....	39
Bilag 3: Ansøgers miljøkonsekvensrapport .....	40

Bilag 4: Beredskabsplan.....	41
Bilag 5: Placering af ventilationsafkast og afstand til naboer.....	43
Bilag 6: Forudsætninger for OML-beregning.....	45
Bilag 7: Opsummering af høringssvar og kommentar.....	53

## 1 Ikke-teknisk resume

Anders Christensen ansøger om en § 16a stk. 2 godkendelse efter husdyrbrugsloven<sup>1</sup>, hvor dyreholdets størrelse alene bliver fastsat ud fra den lovlige produktion set i forhold til dyrevelfærdsreglerne og produktionsarealet. Ændringen indebærer hovedsageligt, at afgangsvægten på grisene er fleksibel, samt at det er muligt at få en bedre udnyttelse af det eksisterende staldanlæg.

I forbindelse med godkendelsen sker der ingen bygningsmæssige udvidelser.

Der er i 2009 givet miljøgodkendelse til en årsproduktion af 9.400 slagtesvin (30 til 108 kg), 10 heste og 5 kødkvæg m. opdræt på ejendommen.

Der ønskes godkendelse af et produktionsareal til dyreholdet (staldanlægget) samt godkendelse af husdyrgødningslagre på følgende størrelser:

- **Produktionsareal på samlet 2.370 m<sup>2</sup> stald**
- **Overfladeareal husdyrgødningslager på 1.085 m<sup>2</sup>**

Godkendelses- og tilsynsmyndighed er Faxe Kommune.

Ejendommen er en eksisterende slagtesvineproduktion med indkøb af smågrise fra anden besætning. Ejendommens anlæg til dyreholdet fremgår af nedenstående kortudsnit.



Det ansøgte medfører krav om godkendelse efter husdyrbrugslovens § 16a. Da husdyrbruget har flere end 2.000 stipladser til fedesvin (over 30 kg) er der tale om et IE-husdyrbrug, og dermed godkendelse efter § 16a stk. 2.

---

<sup>1</sup> Bekendtgørelse nr. 520 af lov om husdyrbrug og anvendelse af gødning m.v. af 01/05/2019

### **Miljømæssige forhold**

Ansøgningen viser, at det ansøgte produktionsareal med de ansøgte staldd typer og dyretyper, overholder emissionsgrænseværdierne for bedst tilgængelig teknologi (BAT). Ammoniakfordampningen er overholdt ved anvendelse af staldd typen delvist spaltegulv. Det ansøgte projekt vurderes ikke at give anledning til væsentlig påvirkning af ammoniakfølsomme naturtyper.

Der er ved detaljerede lugtberegninger redegjort for, at lugtgenekriteriet til omgivelserne er overholdt.

Det forventes ikke, at produktionen vil give anledning til væsentligt øgede støj, støv, lys eller transportgener for de omkringboende.

Det er Faxe Kommunes samlede vurdering, at husdyrbruget ikke vil medføre væsentlige påvirkninger af omgivelserne og miljøet, når godkendelsens vilkår overholdes.

### **Øvrigt**

Ansøgningen indeholder en miljøkonsekvensrapport, der indgår i den samlede vurdering. Ligeledes skal der forefindes en beredskabsplan på husdyrbruget, som fortæller, hvornår og hvordan der skal reageres ved uheld, der kan medføre konsekvenser for det eksterne miljø.

Da ejendommen er et IE-husdyrbrug, skal husdyrbruget have et miljøledelsessystem, som skal opfyldes fra det tidspunkt, hvor IE-husdyrbruget får en godkendelse efter § 16a stk. 2 i husdyrbrugloven<sup>2</sup>. Den ansvarlige for husdyrbruget formulerer en miljøpolitik med afsæt i husdyrbrugets miljøforhold, og der skal fastsættes konkrete miljømål. Der skal også udarbejdes en handlingsplan for det eller de fastsatte miljømål. Hvert år skal miljøarbejdet med miljømålene evalueres, og om nødvendigt skal der foretages justeringer af mål og handlingsplaner. Selve miljøledelsessystemet skal gennemgås minimum én gang om året.

---

<sup>2</sup> Bekendtgørelse nr. 520 af lov om husdyrbrug og anvendelse af gødning m.v. af 01/05/2019

## 2 Afgørelse om miljøgodkendelse

Faxe Kommune meddeler hermed samlet godkendelse til husdyrproduktion tilknyttet ejendommen beliggende Vivedevej 8, 4640 Faxe med CVR-nummer 17804502.

Miljøgodkendelsen giver godkendelse til, at bedriften drevet på Vivedevej 8 kan drives med **et maksimalt produktionsareal på samlet 2.370 m<sup>2</sup> stald og 1.085 m<sup>2</sup> overfladeareal til husdyrgødningsslager.**

Godkendelsen er en samlet miljøgodkendelse af anlægget, som omfatter:

Staldafsnit	Staldsystem	Ansøgt drift	Nudrift	8-års drift
Slagtesvin	50-75% fast gulv	1.550 m <sup>2</sup>	1.550 m <sup>2</sup>	1.550 m <sup>2</sup>
Slagtesvin, syge-/bufferstald	Fast gulv	350 m <sup>2</sup>	370 m <sup>2</sup>	370 m <sup>2</sup>
Heste-/fårestald	Dybstrøelse	470 m <sup>2</sup>	470 m <sup>2</sup>	470 m <sup>2</sup>
I alt		2.370 m <sup>2</sup>	2.370 m <sup>2</sup>	2.370 m <sup>2</sup>

De godkendte anlæg fremgår af situationsplanen på bilag 2.

Når denne miljøgodkendelse tages i brug erstatter den samtidig den gældende miljøgodkendelse fra 5. maj 2009.

Godkendelsen gives i henhold til § 16a stk. 2 i Husdyrbrugsloven<sup>3</sup> med de vilkår, som fremgår af godkendelsen samt reglerne i husdyrgodkendelsesbekendtgørelsen<sup>4</sup>.

Faxe Kommune vurderer, at ansøger har truffet de nødvendige foranstaltninger til at forebygge og begrænse forureningen bl.a. ved anvendelse af den bedst tilgængelige teknik, og at husdyrbruget i øvrigt kan drives på stedet uden at påvirke omgivelserne på en måde, som er uforeneligt med hensynet til omgivelserne. Faxe Kommune vurderer, at indretning og drift af husdyrbruget kan ske i overensstemmelse med gældende regler og uden væsentlig påvirkning af miljøet, som dette er defineret i husdyrbrugsloven og husdyrgodkendelsesbekendtgørelsen.

Miljøgodkendelsen gives under forudsætning af, at de til enhver tid gældende regler på området og godkendelsens vilkår overholdes. Miljøgodkendelsen skal være udnyttet senest 6 år efter meddelelsesdatoen dvs. senest den 25. februar 2026. Hvis miljøgodkendelsen derefter ikke udnyttes helt eller delvist i tre på hinanden følgende år, bortfalder den del af miljøgodkendelsen, som ikke har været udnyttet i de pågældende tre år.

Miljøgodkendelsen gælder kun for det ansøgte. Der må **ikke** ske udvidelse eller ændring i produktionsarealet, herunder staldsystemer, teknologier og husdyrgødningsopbevaringsanlæg samt ændres på dyrearter og dyretyper før ændringen er anmeldt til og godkendt af tilsynsmyndigheden.

Miljøgodkendelsen omfatter udelukkende ejendommens erhvervsdel og forholdet til husdyrbrugslovgivningen. Miljøgodkendelsen fritager ikke fra krav om eventuel fremtidig tilladelse, godkendelse, dispensation eller lignende efter anden lovgivning og for andre bestemmelser. Herunder kan det nævnes, at en eventuel byggetilladelse, ændring af bygningsanvendelse, nedrivningstilladelse, afledning af tagvand eller spildevand m.v. skal søges separat hos Faxe Kommune.

<sup>3</sup> Bekendtgørelse nr. 520 af lov om husdyrbrug og anvendelse af gødning m.v. af 01/05/2019

<sup>4</sup> Bekendtgørelse nr. 718 om godkendelse og tilladelse m.v. af husdyrbrug af 08/07/2019



Husdyrbruget skal til enhver tid leve op til gældende regler i love og bekendtgørelser – også selvom disse regler eventuelt måtte være skærpede i forhold til denne miljøgodkendelse.

### **Retsbeskyttelse og revurdering**

Vilkårene i denne miljøgodkendelse er omfattet af 8 års retsbeskyttelse, jf. § 40 i husdyrbrugsloven.

Jævnfør §§ 39 - 41 i Husdyrgodkendelsesbekendtgørelsen, skal en § 16 a miljøgodkendelse regelmæssigt og mindst hvert 10. år tages op til revurdering. Den første revurdering foretages dog efter 8 år, hvor retsbeskyttelsen udløber. Faxe Kommune forventer at revurdere husdyrbruget i 2028.

### **2.1 Klagevejledning**

Denne afgørelse kan påklages til Miljø- og Fødevareklagenævnet af ansøger, klageberettigede myndigheder og organisationer, som angivet i §§ 84-87 i husdyrbrugsloven, og enhver der har en væsentlig individuel interesse i sagen.

Godkendelsen er offentliggjort på Faxe Kommunes hjemmeside [www.faxe-kommune.dk](http://www.faxe-kommune.dk) og digital miljøadministration (<https://dma.mst.dk>) den 25. februar 2020. Den er desuden annonceret i lokalavisen Haslev-Faxeposten

Afgørelsen, der alene vedrører forholdene i henhold til husdyrbrugsloven, kan inden 4 uger efter afgørelsens meddeles/offentlig bekendtgøres, dvs. inden den 25. marts 2020 kl. 23.59 påklages til Miljø- og Fødevareklagenævnet.

Eventuel klage indsendes via Miljø- og Fødevareklagenævnets Klageportal, som ligger på [www.nmkn.dk](http://www.nmkn.dk). På forsiden af [www.nmkn.dk](http://www.nmkn.dk) findes link til Klageportalen. Klageportalen ligger på [www.borger.dk](http://www.borger.dk) og [www.virk.dk](http://www.virk.dk). Du logger på [www.borger.dk](http://www.borger.dk) eller [www.virk.dk](http://www.virk.dk), ligesom du plejer, typisk med NEM-ID, hvor der findes et link til klageportalen.

Klagen bliver sendt til Faxe Kommune af Klageportalen og klagen er formelt indgivet, når den er tilgængelig for myndigheden i Klageportalen.

Miljø- og Fødevareklagenævnet skal som udgangspunkt afvise en klage, der kommer uden om Klageportalen, hvis der ikke er særlige grunde til det. Hvis du ønsker at blive fritaget for at bruge Klageportalen, skal du sende en begrundet anmodning til den myndighed, der har truffet afgørelse i sagen. Myndigheden videresender herefter anmodningen til Miljø- og Fødevareklagenævnet, som træffer afgørelse om, hvorvidt din anmodning kan imødekommes.

Det er en betingelse for klagenævnets behandling af en klage, at der indbetales et gebyr til klagenævnet. Miljø- og Fødevareklagenævnets behandling af klager over afgørelser koster et gebyr på 900 kr. for privatpersoner, mens virksomheder og organisationer skal betale et gebyr på 1.800 kr. Du betaler gebyret med betalingskort i Klageportalen. Gebyret tilbagebetales, hvis du får helt eller delvist medhold i klagen.

Ansøger vil blive underrettet, såfremt der inden klagefristens udløb, indgives klage fra anden side.

Faxe Kommune skal desuden gøre ansøger opmærksom på, at virksomheden har ret til aktindsigt. Tidspunkt for eventuelt gennemsyn af sagen kan aftales telefonisk med sagsbehandleren.

Denne afgørelse kan endvidere indbringes for domstolene, jf. husdyrbrugslovens § 90. En eventuel sag skal være anlagt inden 6 måneder efter offentliggørelsen. Er afgørelsen påklaget, forlænges fristen til 6 måneder efter Miljø- og Fødevareklagenævnet afgørelse af sagen.

## 2.2 *Udtalelse fra andre myndigheder*

Det ansøgte er beliggende mere end 1.000 m fra terrestrisk natur i nabokommune. Det vurderes derfor ikke relevant at sende udkast til godkendelse i høring i nabokommune.

## 2.3 *Høring*

### **For annoncering**

Ansøgningsmaterialet blev sendt i for-offentlighed på kommunens hjemmeside [www.faxekommune.dk](http://www.faxekommune.dk) fra den 6. november til 21. november 2019. Der indkom ingen bemærkninger til ansøgningsmaterialet i for-offentlighedsperioden.

### **Øvrig høring**

I forbindelse med sagsbehandlingen har udkast til miljøgodkendelse været i nabohøring. Relevante naboer samt beboelser inden for konsekvensradius for lugtgener får meddelelse om udkastet tilsendt. Desuden høres ejeren af ejendommen, dennes konsulent og evt. andre parter.

Udkastet til afgørelse om miljøgodkendelse blev sendt i høring fra den 16. januar til den 14. februar 2020, hos alle, der er høringsberettigede i sagen - med 30 dages frist til at indsende eventuelle kommentarer.

Der indkom 1 høringssvar fra samlet 1 adressat i perioden. Høringssvaret gav ikke anledning til ændringer i forhold til udkastet sendt i høring. På bilag 7 kan en kort opsummering af høringssvaret samt kommunens kommentarer læses.

Udkast til afgørelse blev sendt til nedenstående:

- Ansøger: Anders Christensen, Vivedevej 8, 4640 Faxe.
- Ansøgers konsulent: Miljø- og arbejdsmiljøkonsulent Cand. Agro. Ann Reitan Frost, Mail: [af@vkst.dk](mailto:af@vkst.dk), Mobil nr. 21 65 72 31, VKST I/S, CVR-nr.: 35448020, Adresse: Fulbyvej 15, 4180 Sorø.
- Alle naboer (ejere og lejere) med matrikel op til husdyrbruget eller inden for en beregnet konsekvensradius for lugt på 723 m.

## 2.4 *Offentliggørelse af afgørelsen*

Faxe Kommune meddeler den 26. februar 2020 miljøgodkendelse til det ansøgte.

Miljøgodkendelsen er annonceret den 26. februar 2020 på: [www.faxekommune.dk](http://www.faxekommune.dk) under aktuelt - afgørelser og [www.dma.mst.dk](http://www.dma.mst.dk) samt efterfølgende i lokalavisen Haslev-Faxe Posten.

Kopi af afgørelsen inkl. bilag er sendt til følgende:

- Ansøgers konsulent, Ann Reitan Frost, [af@vkst.dk](mailto:af@vkst.dk)
- Naturstyrelsen, [nst@nst.dk](mailto:nst@nst.dk)
- Sundhedsstyrelsen, Embedslægerne Sjælland, [sjl@sst.dk](mailto:sjl@sst.dk)
- Ferskvandsfiskeriforeningen for Danmark, [nb@ferskvandsfiskeriforeningen.dk](mailto:nb@ferskvandsfiskeriforeningen.dk)
- Danmarks fiskeriforening, [mail@dkfisk.dk](mailto:mail@dkfisk.dk)
- Danmarks Sportsfiskerforbund, [lbt@sportsfiskerforbundet.dk](mailto:lbt@sportsfiskerforbundet.dk)
- Danmarks Naturfredningsforening, [dnfaxe-sager@dn.dk](mailto:dnfaxe-sager@dn.dk)
- Danmarks Naturfredningsforening, faxe-afdelingen, [faxe@dn.dk](mailto:faxe@dn.dk)
- Dansk Ornitologisk forening, [natur@dof.dk](mailto:natur@dof.dk) og [faxe@dof.dk](mailto:faxe@dof.dk)
- Det Økologiske Råd, [husdyr@ecocouncil.dk](mailto:husdyr@ecocouncil.dk)

### 3 Vilkår for miljøgodkendelse

Godkendelsen gives under forudsætning af, at produktionen opfylder følgende vilkår.

#### 3.1 *Generelle vilkår*

1. Godkendelsen omfatter de landbrugsmæssige aktiviteter, der er knyttet til bygningerne på ejendommen Vivedevej 8, 4640 Faxø, med husdyrproduktion vedrørende CVR nr. 17804502.
2. Det er den ansvarlige for driften af anlægget, der er ansvarlig for at overholde godkendelsen med vilkår. Eventuelle ændringer i ejerforhold og/eller hvem der er ansvarlig for husdyrbrugets drift skal meddeles til Faxø Kommune.
3. Der skal til enhver tid forefindes et eksemplar af denne miljøgodkendelse på ejendommen. Den ansvarlige for driften og de øvrige ansatte skal være bekendt med godkendelsens vilkår.

#### 3.2 *Vilkår vedrørende anlægget*

##### Landskabelige hensyn

4. Eksisterende 3-rækket læhegn omkring ejendommen- mod vest og nord skal bibeholdes. Læhegnet af tjørn mod øst skal ligeledes bibeholdes og ud for bygningerne skal huller i læhegnet lukkes.

##### Produktionsarealets størrelse

5. Husdyrbrugets produktionsareal, staldsystem og teknologi samt dyrearter og dyretyper skal være i overensstemmelse med oversigten nedenfor.

Stalde og produktioner						
Staldnavn	Staldstørrelse (m <sup>2</sup> )	Ventilation	Kildehøjde	Produktion	Antal måneder udegående	Produktionsareal (m <sup>2</sup> )
Ansøgt drift						
Slagtesvin	2456	Mekanisk ventilation	6 m	(#144714) Slagtesvin. Delvist spaltegulv, 50 - 75 % fast gulv	0	1550
Buffer/sygestald	460	Naturlig ventilation	6 m	(#145292) Slagtesvin. Fast gulv	0	350
Heste-/fårestald	470	Blandet ventilation	3 m	(#176102) Flexgruppe: Alle dyr; Dybstrøelse	5	470
<b>Sum</b>						<b>2370</b>

## Lagerarealets overfladestørrelse

6. Husdyrbrugets husdyrgødningslagre skal overholde følgende maksimale overfladeareal:

Opbevaringslagre					
Navn	Lagertype	Yderligere oplysninger	Bedste tilgængelige opbevaringsteknik	Dimension	Areal (m <sup>2</sup> )
Ansøgt drift					
Gyllebeholder 1	Flydende				491
Gyllebeholder 2	Flydende				515
Mødding	Fast				79

## Gyllehåndtering og -opbevaring

7. Påfyldning af gyllevogne o.l. skal foregå på en plads med afløb til opsamlingsbeholder for flydende husdyrgødning eller med gyllevogne, som har påmonteret pumpe og returløb, således at spild af flydende husdyrgødning undgås.

## Ammoniak og lugt

Ventilation:

8. Afkast skal være placeret som angivet på bilag 5 "koordinatsystem".
9. Alle afkast skal ske lodret uden afdækning. Der skal etableres miljøkryds i alle afkast.
10. Indretning og drift skal overholde de fastsatte værdier i tabellen herunder:

	Afkast 1, 3, 5, 7, 9, 11, 13 og 15	Afkast 2, 4, 6, 8, 10, 14 og 16
Maksimal bygningshøjde målt fra terræn	7,0 m	7,0 m
Afkasthøjde målt fra terræn (minimum)	7,0 m	6,5 m
Fysisk afkast diameter (maksimum - Ø <sub>indre</sub> )	1,0 m*	1,0 m*
Luftmængde, m <sup>3</sup> /h pr. afkast (minimum)	17.200 m <sup>3</sup> /h	17.200 m <sup>3</sup> /h

\*i beregning 0,85 m, da der ved anvendelse af miljøkryds opnås en effekt svarende til 40 % øget afkasthastighed. Dette kvantificeres ved at reducere afkastdiameter med 15 %

11. Samtlige dyr i heste-/fårestald skal være udegående i mindst 5 måneder om året, herunder i juni, juli, august og september.
12. Der skal til stadighed opretholdes en god staldhygiejne, herunder sikres, at gangarealer og områderne ved porte og udleveringsramper holdes rene. Det skal yderligere sikres, at stier og foderare-

alernes bund holdes tørre, at dyrene er rene, at støv- og smudsbelægning i stalden fjernes, og at fodringsanlægget holdes rent.

- Der skal jævnligt gøres rent i staldene, dvs. i det mindste når hvert afsnit tømmes for dyr.
- Såfremt tilsynsmyndigheden vurderer, at bedriften giver anledning til væsentlige lugtgener, kan kommunen meddele påbud om, at virksomheden for egen regning skal udarbejde og gennemføre et projekt med foranstaltninger, som minimerer generne. Der kan maksimalt stilles krav om reel lugtmåling en gang årligt på ansøgers regning.

### Støv

- Såfremt tilsynsmyndigheden vurderer, at bedriften giver anledning til væsentlige støvgener, kan kommunen meddele påbud om, at der for ansøgers regning skal udarbejdes og gennemføres et projekt med foranstaltninger, som minimerer generne for omkringboende.

### Støj

- Den eksterne støjbelastning fra husdyrbruget på ejendommens bygningsparcel må i intet punkt – målt på nærmeste naboejendom med tilhørende udendørs arealer i tilknytning til boligen – overstige nedenstående værdier. De angivne værdier for støjbelastningen er de ækvivalente, korrigerede lydniveauer i dB(A):

Mandag-fredag	kl. 07.00 - 18.00	55 dB(A)
Lørdag	kl. 07.00 - 14.00	
Mandag-fredag	kl. 18.00 - 22.00	45 dB(A)
Lørdag	kl. 14.00 - 22.00	
Søn- og helligdage	kl. 07.00 - 22.00	
Mandag-fredag	kl. 22.00 - 07.00	40 dB(A)
Lørdag	kl. 22.00 - 07.00	
Søn- og helligdage	kl. 22.00 - 07.00	

Støjvilkårene for landbrugsdrift omfatter al støj fra virksomheden, dvs. også støj fra andet end faste, tekniske installationer. Vilkår om støj skal derfor gælde al støj fra landbrugsdrift, men kun støjen fra landbrugsdriften på ejendommens bygningsparcel, dvs. ikke støj fra f.eks. markdriften.

- Såfremt tilsynsmyndigheden vurderer, at bedriften giver anledning til væsentlige støjgener, kan kommunen bestemme, at virksomheden skal dokumentere, at grænseværdierne for støj er overholdt, dog højst 1 gang årligt. Dokumentation skal sendes til tilsynsmyndigheden sammen med oplysninger om driftsforholdene under målingen/beregningen. Målingerne/beregningerne skal udføres og rapporteres som "Miljømåling – ekstern støj" af en enhed, som er optaget på Miljøstyrelsens liste over godkendte laboratorier. Virksomhedens støj skal dokumenteres ved måling eller efter gældende vejledninger fra Miljøstyrelsen, pt. Nr. 6/1984 om Måling af ekstern støj og nr. 5/1993 om Beregning af ekstern støj fra virksomheder.

### Transport

- Transporter med husdyrgødning på offentlig vej skal foregå i lastbil eller i renholdt gyllevogn med udstyr, der forhindrer spild fra åbninger, slanger mv. Eventuelt spild af husdyrgødning skal straks opsamles.

### Lys

- Udendørsbelysningen skal afskærmes, således at lyset er til mindst mulig gene for naboer.

20. Driften må ikke medføre væsentlige lysgener for omboende. Såfremt tilsynsmyndigheden vurderer, at bedriften giver anledning til lysgener, skal bedriften lade udarbejde en handlingsplan og derefter gennemføre denne. Handlingsplanen skal godkendes af tilsynsmyndigheden.

### **Skadedyr**

21. Opbevaring af foder skal ske på sådan en måde, at der ikke opstår risiko for tilhold af skadedyr (rotter mv.).
22. Staldareal og det øvrige anlæg skal holdes rengjort og ryddeligt, således der ikke er unødigt opformering af fluer og skadedyr.
23. Der skal overalt på ejendommen udføres effektiv flue- og skadedyrsbekæmpelse i overensstemmelse med de nyeste retningslinjer fra Institut for Agroøkologi. Retningslinjerne kan ses her: <http://agro.au.dk/myndighedsraadgivning/>
24. Såfremt der efter kommunens vurdering opstår gener for omgivelserne ved opformering af fluer og skadedyr, kan kommunen meddele påbud om, at der skal udarbejdes og gennemføres et projekt med flue- og skadedyrsbekæmpelse i overensstemmelse med de nyeste retningslinjer fra Institut for Agroøkologi.

### **Energibesparende tiltag**

25. Staldmekanik (bl.a. ventilationssystemet) skal renholdes og serviceres regelmæssigt. Rensning og service skal registres i egenkontrol rapport.

### **Olietank**

26. Tankning af diesel skal til enhver tid ske på en plads med fast og tæt bund, enten med afløb til olieudskiller eller således at spild kan opsamles og der ikke er mulighed for afløb til jord, kloak, overfladevand eller grundvand.
27. Tanke til opbevaring af olie/diesel skal være placeret på fast og tæt bund, så der ikke er mulighed for afløb til jord, overfladevand eller grundvand. Tanke skal være sikret mod påkørsel.

### **Affald og kemikalier**

28. Husdyrbrugets olie- og kemikalieaffald skal opbevares i tæt emballage, beregnet til formålet og være tydeligt mærket med angivelse af indhold. Oplaget må ikke medføre forurening eller risiko for forurening af omgivelserne, ved afløb til kloak, jord, overfladevand eller grundvand. Oplaget skal som minimum være overdækket med et halvtag, og stå på støbt bund. Pladsen skal indrettes med fald, fordybning eller opkant så en mængde, mindst svarende til indholdet af den største beholder, tilbageholdes ved spild eller lækage. Eventuelt spild skal straks opsamles af velegnet absorptionsmateriale.
29. På ejendommen skal der forefindes dokumentation for bortskaffelse af affald, herunder farligt affald som spildolie, kemikalierester m.v. til rette modtager, jf. kommunens affaldsregulativ.

### **Spildevand**

30. Drikkevandssystemet skal drives og vedligeholdes, således at unødigt spild undgås i videst muligt omfang.

31. Al vask af maskiner, redskaber, foderanlæg m.v. skal foregå på en støbt, fast plads, hvor bortledning af spildevandet sker til en opsamlingsbeholder.
32. Afløbsbrønde, tagnedløbsbrønde og lignende, der ligger indenfor 15 m fra gyllebeholdere og pumpebrønde, skal sikres, så der ikke ved eventuelle uheld kan afledes gylle til drænsystemet.

### 3.3 *Vilkår vedrørende tilsyn, egenkontrol*

33. Der skal føres logbog for tidspunkter for udegående dyr i heste-/fårestald.
34. Ved tilsyn skal kommunen have adgang til relevant dokumentation fx i form af opgørelse af produktionsarealet, overfladearealet af gødningsopbevaringsanlæg, logbog for drift og vedligehold af staldsystemer, logbog for udegående dyr i heste-/fårestalden og husdyrgødningslager. Desuden skal der foreligge dokumentation for anvendelse af fasefodring, letfordøjeligt uorganisk fosfat eller fytase, samt for gennemførelse og overholdelse af miljøledelsessystem.
35. Der skal forefindes en opdateret beredskabsplan på husdyrbruget, som fortæller, hvornår og hvordan der skal reageres ved uheld, der kan medføre konsekvenser for det eksterne miljø. Planen skal være tilgængelig og synlig for ejendommens ansatte og andre, der arbejder på bedriften. Beredskabsplanen skal revideres en gang årligt og påføres dato for revision.

### 3.4 *Ophør*

36. Ved produktionsophør på ejendommen skal alle foder- og hjælpemiddelrester fjernes og gyllebeholdere tømmes og rengøres. Beholdere til opbevaring af husdyrgødning, som er omfattet af kravet om beholderkontrol, skal gøres uanvendelige til opbevaring af gylle m.v., hvis de afmeldes beholderkontrol.
37. Nedlægges produktionen skal alle anlæggets bygninger vedligeholdes udvendigt. Sker det ikke, skal ejer af anlægget nedrive og fjerne bygningerne.
38. Husdyrbruget skal senest 4 uger efter driftsophør eller nedsættelse til under IE-grænsen anmelde dette til kommunen med et oplæg til vurdering efter § 38 k, stk. 1, i jordforureningsloven; som beskrevet i § 46 i bekendtgørelse 718/2019.

#### **Vær desuden opmærksom på følgende øvrig gældende og generel lovgivning:**

Alt affald skal opbevares og bortskaffes i henhold til Faxe Kommunes Regulativ for erhvervsaffald. Levering af affald til rette modtager (i henhold til regulativet) skal dokumenteres over for kommunen.

Udover de opsatte vilkår skal produktionen til enhver tid leve op til gældende regler, love og bekendtgørelser – også selvom disse eventuelt måtte blive skærpede i forhold til denne godkendelse.

Hvis gyllebeholdere afmeldes den lovpligtige beholderkontrol, skal de gøres uanvendelig til opbevaring af gylle m.m.

## 4 Miljøgodkendelsens forudsætninger - miljøteknisk beskrivelse og Faxe Kommunes vurderinger

Den miljøtekniske beskrivelse danner grundlag for de vilkår, som meddeles i miljøgodkendelsen. Den efterfølgende vurdering fra Faxe Kommune skal belyse konsekvenserne af driften på ejendommen, og om de virkemidler til forebyggelse og begrænsning af forurening, som fremgår af ansøgningen, er tilstrækkelige.

### 4.1 Baggrund

#### 4.1.1 Sagsforløb

##### Ansøgers beskrivelse

Anders Christensen har den 13. juni 2019 via sin konsulent indsendt en ansøgning om miljøgodkendelse af Ejendommen. Ansøgningen har skema nr. 209805 version 5.

Den nugældende miljøgodkendelse blev meddelt i 2009 iht. § 12 i dagældende husdyrbrugslov til et dyrehold bestående af 9.400 slagtesvin 30-108 kg samt 10 heste og 5 kødkvæg med opdræt.

Ændringen indebærer hovedsageligt, at afgangsvægten på grisene gøres fleksibel, samt at der kan sker en bedre udnyttelse af det eksisterende staldanlæg. Derudover ønskes det at inddrage eksisterende bygninger som stald til heste, evt. ammekøer og evt. får. I forbindelse med godkendelsen sker der ingen bygningsmæssige udvidelser.

Denne afgørelse er en samlet miljøgodkendelse til hele ejendommen beliggende på Vivedevej 8 og erstatter hidtil gældende afgørelser om miljøgodkendelse.

Ansøger ønsker godkendelse til:

- **2.370 m<sup>2</sup> produktionsareal stald**
- **1.085 m<sup>2</sup> overfladeareal husdyrgødningslager**

Det godkendte produktionsareal fremgår af ansøgningen.

Faxe Kommunen meddeler godkendelse til de ansøgte stald- og opbevaringsanlæg. Dyreholdet i de enkelte staldafsnit kan fordeles på dette areal under hensyn til pladskrav mv. i velfærdsreglerne. Det maksimale antal dyr i produktionsarealet er dermed fremover reguleret af de til enhver tid gældende dyrevelfærdsregler.

#### 4.1.2 Anlæggets ejer- og driftsforhold

##### Ansøgers beskrivelse

Ejendommen Vivedevej 8, 4640 Faxe ejes af Anders Christensen. Produktionen på Vivedevej 8 drives under CVR-nummer 17804502 og CHR nr. 14559.

##### Kommunens vurdering

Denne miljøgodkendelse omfatter udelukkende anlægget på adressen Vivedevej 8, 4640 Faxe.

Kommunen stiller vilkår om, at det er den ansvarlige for driften af anlægget, der er ansvarlig for at overholde godkendelsen med vilkår. Anders Christensen er ansvarlig for driften.



Såfremt drifts- eller ejerforhold ændres, er der stillet vilkår om, at dette meddeles Faxe Kommune. Efterfølgende vil kommunen vurdere, om det kan give anledning til at ændre vilkår eller der skal udarbejdes tillæg til miljøgodkendelsen.

Miljøgodkendelsen skal være udnyttet indenfor 6 år jf. reglerne i husdyrbrugsloven. Godkendelsen bortfalder, hvis den ikke er udnyttet inden udløbet af denne frist.

Der stilles vilkår om, at alle relevante ansatte skal kende miljøgodkendelsens indhold.

## 4.2 Husdyrbrugets anlæg

### Ansøgers beskrivelse

Ejendommen er en eksisterende ejendom overvejende med slagtesvineproduktion. Der ønskes overgang til de nye regler for stalde, hvor dyreholdets størrelse alene bliver fastsat ud fra den lovlige produktion set i forhold til dyrevelfærdsreglerne og produktionsarealet.

Staldafsnit	Staldsystem	Ansøgt drift	Nudrift	8-års drift
Slagtesvin	50-75% fast gulv	1.550 m <sup>2</sup>	1.550 m <sup>2</sup>	1.550 m <sup>2</sup>
Slagtesvin, syge-/bufferstald	Fast gulv	350 m <sup>2</sup>	370 m <sup>2</sup>	370 m <sup>2</sup>
Heste-/fårestald	Dybstrøelse	470 m <sup>2</sup>	470 m <sup>2</sup>	470 m <sup>2</sup>
I alt		2.370 m <sup>2</sup>	2.370 m <sup>2</sup>	2.370 m <sup>2</sup>

Situationsplan for ejendommen fremgår af bilag 2.

### 4.2.1 Husdyrbrugets lokalisering – afstandskrav

#### Ansøgers beskrivelse

Anlæggets placering i forhold til de generelle afstandskrav fremgår af tabel 1.

	Krav	Afstand	Beskrivelse
Kirke		Ca. 2.700 m	Spjellerup Kirke
Zonestatus			Landzone
Fredninger		Ca. 2.700 m	Kirkefredninger, nordøst for ejendom
Ikke almen vandindvinding-egen	25 m	Ca. 70 m	
Almen vandforsyningsboring	50 m	940 m	
Beboelse på egen ejendom	15 m	Ca. 70 m	
Vandløb rørlagt, Dræn, Vandhul 100 m <sup>2</sup>	15 m	14,5 m	Der er ca. 14,5 m til de to lader. Regnvandsbrønde til opsamling af overfladevand er placeret mindre end 15 m fra gyllebeholderne. Brøndene løber via dræn ud til den lille mergelgrav, der ligger nor-

			døst for ejendommen. Der ude er der en brønd, som kan blokeres i tilfælde af at der sker udslip fra gyllebeholderne.
Offentlig vej – privat fællesvej	15 m	Ca. 40 m	
Naboskel	30 m	50 m	
Nabobeboelse (Vivedevej 23)	50 m	Ca.140 m	
Samlet bebyggelse (Tågerup Huse)	50 m	Ca. 300 m	
Nuværende eller fremtidig planlagt byzone eller sommerhusområde - Faxe	50 m	Ca. 4.000 m	
Levnedsmiddelvirksomhed	25 m	>25	

Tabel 1: Generelle afstandskrav - jf. §§ 6 og 8 i husdyrgodkendelsesloven - samt konkrete afstande fra ændrede husdyrproduktionsanlæg.

### **Kommunens vurdering**

Bortset fra afstand fra gyllebeholder til afløbsbrønde til overfladevand overholdes alle afstandskrav:

- Lov om husdyrbrug og anvendelse af gødning m.v. § 6: Forbudszone til naboer og byzone.
- Lov om husdyrbrug og anvendelse af gødning m.v. § 7: Afstande til beskyttede naturtyper.
- Lov om husdyrbrug og anvendelse af gødning m.v. § 8: Afstande til bl.a. vandløb, søer, naboskel og vej.

For at sikre mod, at der ved uheld kan afledes gylle til omgivelserne via afløbsbrønde og drænsystem, stilles der i vilkår 32 vilkår om, at afløbsbrønde, tagnedløbsbrønde og lignende, der ligger indenfor 15 m fra gyllebeholdere og pumpebrønde, skal sikres, så der ikke ved eventuelle uheld kan afledes gylle til drænsystemet. Dette er en videreførelse af vilkår 21 i bedriftens miljøgodkendelse fra 2009.

#### **4.2.2 Husdyrbrugets landskabelige placering og planmæssige forhold**

Ejendommen er beliggende i det åbne land ca. 4.000 meter nordøst for Faxe, som er den nærmeste byzone i området.

Området rundt om ejendommen udgøres fortrinsvis af skov fra sydvest mod øst.

Driftsbygningernes udformning og placering er vurderet og godkendt i 2009. Der sker ikke nybyggeri eller andre bygningsmæssige ændringer i forbindelse med den nye ansøgning.

På baggrund af vurderingen fra miljøgodkendelsen i 2009 videreføres følgende vilkår vedr. landskabelige hensyn til den nye miljøgodkendelse:

- Eksisterende 3-rækket læhegn omkring ejendommen- mod vest og nord skal bibeholdes. Læhegnet af tjørn mod øst skal ligeledes bibeholdes og ud for bygningerne skal huller i læhegnet lukkes.

De eksisterende hegn omkring bygningerne er medvirkende til at bygningerne ikke virker dominerende i landskabet.

### **4.2.3 Produktionsareal og gødningsopbevaringsareal**

#### **Ansøgers beskrivelse**

Produktionens miljøpåvirkning afhænger af staldanlæggets størrelse opgjort som produktionsarealet, dyrearter/typer, anvendte staldsystemer, overfladearealet af husdyrgødningslagre samt anvendte teknologier i stalde og lagere.

Udgangspunktet for vurderingen er det hidtil anvendte produktionsareal til den hidtil tilladte produktion i de eksisterende stalde ud fra oplysningerne om produktionsareal og de hidtil anvendte husdyrgødningslagres overfladeareal. Dette skal oplyses for den nuværende drift samt for den tilladte drift for 8 år siden, såfremt denne adskiller sig fra nuværende drift (nudrift og 8-årsdrift).

Overblik over produktionsarealet fremgår af tabel 2 og husdyrgødningslagrene af tabel 3. Produktionsarealernes og husdyrgødningslagrene placering kan ses på bilag 2.

**Tabel 2: Tilladeligt produktionsareal, staldsystem og dyretype - 8-års drift:**

8 års drift						
Slagtesvin	2456	Mekanisk ventilation	6 m	(#253229) Slagtesvin. Delvist spaltegulv, 50 - 75 % fast gulv	0	1550
Buffer/sygestald	460	Naturlig ventilation	6 m	(#253232) Slagtesvin. Fast gulv	0	370
Heste-/fårestald	470	Blandet ventilation	3 m	(#253235) Flexgruppe: Alle dyr; Dybstrøelse	5	470
<b>Sum</b>						<b>2390</b>

**Tabel 3: Tilladeligt produktionsareal, staldsystem og dyretype, miljøgodkendt i 2009 - nudrift:**

Nudrift						
Slagtesvin	2456	Mekanisk ventilation	6 m	(#253228) Slagtesvin. Delvist spaltegulv, 50 - 75 % fast gulv	0	1550
Buffer/sygestald	460	Naturlig ventilation	6 m	(#253231) Slagtesvin. Fast gulv	0	370
Heste-/fårestald	470	Blandet ventilation	3 m	(#253234) Flexgruppe: Alle dyr; Dybstrøelse	5	470
<b>Sum</b>						<b>2390</b>

**Tabel 4: Ansøgt drift:**

Ansøgt drift						
Slagtesvin	2456	Mekanisk ventilation	6 m	(#144714) Slagtesvin. Delvist spaltegulv, 50 - 75 % fast gulv	0	1550
Buffer/sygestald	460	Naturlig ventilation	6 m	(#145292) Slagtesvin. Fast gulv	0	350
Heste-/fårestald	470	Blandet ventilation	3 m	(#176102) Flexgruppe: Alle dyr; Dybstrøelse	5	470
<b>Sum</b>						<b>2370</b>

**Tabel 5: Tilladeligt overfladeareal af opbevaringslagre til husdyrgødning, nudrift og ansøgt drift:**

Opbevaringsanlæg	Overfladeareal i m <sup>2</sup> Nudrift/8 års drift	Overfladeareal i m <sup>2</sup> Ansøgt drift
Beholder 1	491	491
Beholder 2	515	515
Møddingplads	79	79
<b>I alt</b>	<b>1.085</b>	<b>1.085</b>

Det fremgår af ovenstående, at ejendommens produktionsareal ikke udvides i forhold til nudrift og 8-års drift.

## 4.2.4 Ammoniak- og lugtreducerende teknologier

### Ansøgers beskrivelse

I lovgivningen er der faste krav til begrænsning af ammoniakemission, som sikrer at husdyrbrug vælger et staldsystem eller en teknologi blandt de bedste tilgængelige, for at begrænse ammoniakudledningen fra husdyrbruget.

Produktionsarealet til køer/heste/får er et staldsystem med dybstrøelse. Dette staldsystem er valgt af hensyn til dyrenes velbefindende, da der er tale om heste, får eller kvæg. Det valgte staldsystem med dybstrøelse afkaster desuden ikke skærpet BAT krav, da BAT kravet svarer til den faktiske fordampning.

Den nyere slagtesvinestald er indrettet med over 50 % fast gulv, hvilket reducerer ammoniakfordampningen betragteligt i forhold til referencesystemet.

I den gamle syge-/bufferstald er der fast gulv. Det vurderes, at en ændring af staldsystemet til spaltegulv vil være så dyrt, at det ikke står mål med den reduktion, der ville kunne opnås.

### Kommunens vurdering

Anlæggenes miljøpåvirkning med ammoniak og lugt afhænger af produktionsarealets og gødningsopbevaringsarealets størrelse samt dyresammensætning og de anvendte staldsystemer samt den anvendte teknologi. Kommunen stiller derfor vilkår til disse forhold for at sikre, at miljøpåvirkningerne fra ejendommen fastholdes på det niveau, der fremgår af ansøgningen.

## 4.2.5 Gødningsproduktion og –håndtering

### Ansøgers beskrivelse

På ejendommen er der 2 gyllebeholdere samt en møddingsplads til dybstrøelse og fast husdyrgødning.

<i>Gyllebeholder</i>	<i>Opførelses år</i>	<i>Kapacitet (m<sup>3</sup>)</i>	<i>Overfladeareal (m<sup>2</sup>)</i>	<i>NH<sub>3</sub>-effekt</i>
<i>Gyllebeholder 1</i>	<i>1996</i>	<i>2.000</i>	<i>491</i>	-
<i>Gyllebeholder 2</i>	<i>2001</i>	<i>2.000</i>	<i>515</i>	-
<i>Gyllekanaler</i>		<i>250</i>		-
<i>Møddingsplads</i>		<i>120</i>	<i>79</i>	-
		<b><i>4.250 + 120</i></b>		

Kapacitetsberegning beregnet i regneark fra SEGES, udgave 03.10.2018

<b>Grundoplysninger til beregning af normproduktion:</b>							
<b>Normproduktion</b>	<b>Staldtype (søer: drægtighedsstald)</b>	<b>Antal</b>	<b>Antal smågrise pr. årssø</b>	<b>Indgang, kg</b>	<b>Afgang, kg</b>		<b>Normprod., ton/år</b>
Årssøer drægtighedsstald	Indiv. delvis sp.		32,2	-	6,7		0
Årssøer farestald	Friland, fareperiode		32,2		6,7		0
Smågrise prod.	Toklimast., delvis spaltegulv		-	6,7	31		0
Slagtesvine prod.	Delvis spaltegulv	9.000	-	30	112		5.589
<b>I alt</b>							<b>5.589</b>

Tabel 6: Opbevaringskapacitet.

Der er en samlet opbevaringskapacitet på > 9 mdr.

### **Kommunens vurdering**

Ifølge § 9 i husdyrgødningsbekendtgørelsen vil en opbevaringskapacitet svarende til mindst 9 måneders produktion normalt være tilstrækkelig til, at udbringningen og gødningsanvendelsen kan ske i overensstemmelse med de generelle miljøregler. Der forefindes netop 9 måneder opbevaringskapacitet på ejendommen.

For at minimere risikoen for spild og uheld stiller kommunen vilkår om, at håndtering af gylle skal foregå under opsyn. Kommunen vurderer, at opbevaring af husdyrbrugets husdyrgødning vil ske på en måde, som er i overensstemmelse med de generelle miljøregler, og vil medvirke til at begrænse den mulige påvirkning af det omgivne miljø fra opbevaringsanlæggene.

### **4.2.6 Ammoniakemission, naturvurdering og Bilag IV-arter**

Plantesamfund i terrestriske naturområder kan være følsomme overfor luftbåren ammoniak. Ammoniak kan medføre eutrofiering, som kan forringe områdernes naturmæssige værdi. I forbindelse med en husdyrproduktion vil der normalt ske en fordampning af ammoniak fra stald og lager. En stor del af den fordampede ammoniak falder i kort afstand fra kilden og kan derfor forringe kvaliteten af nærliggende naturområder. Dermed kan der være risiko for negativ påvirkning af væsentlige naturværdier.

I miljøgodkendelsesordningen er der som udgangspunkt taget det nødvendige hensyn til naturområder i kraft af krav til den maksimalt tilladte totaldeposition eller merdeposition med ammoniak til forskellige ammoniakfølsomme naturtyper. Ammoniakemissionen skal overholde beskyttelsesniveauet i husdyrgodkendelsesbekendtgørelsen.

Der er i ansøgningssystemet foretaget en konkret ammoniakdepositionsberegning på de aktuelle ammoniakfølsomme naturområder.

I det følgende har kommunen foretaget en vurdering af, om naturområderne i nærheden af staldanlæg og opbevaringslagre i det aktuelle projekt, kan blive påvirket væsentligt som følge af øget kvælstoffordampning.

Samtlige mer- og totalbelastninger er beregnet ud fra 8-årsdrift som er lig nudriften.

### **Ansøgers beskrivelse**

#### **Kategori 1-natur (ammoniakfølsomme habitatnaturtyper inden for Natura 2000-områder):**

Denne kategori omfatter de nærmere bestemte ammoniakfølsomme naturtyper beliggende inden for internationale naturbeskyttelsesområder.

For kategori 1-natur gælder, at den totale ammoniaktilførsel på naturområdet ikke må overskride følgende beskyttelsesniveau:

Max. totaldeposition afhængig af antal husdyrbrug i nærheden (Opgøres ud fra kumulationsmodel jf. § 25):

- 0,2 kg N/ha/år ved > 1 husdyrbrug
- 0,4 kg N/ha/år ved 1 husdyrbrug
- 0,7 kg N/ha ved 0 husdyrbrug

Den nærmeste kategori 1-natur er kvælstoffølsomme habitatnaturtyper, som er beliggende i Natura 2000-område Skovene ved Vemmetofte, Natura 2000-område nr. 167/Habitatområde H144 i en afstand af ca. 2,2 km øst for anlægget. Her er kortlagt bøgeskov på morbund uden kristorn (typekode 9110), bøgeskov på muldbund (9130) og ege-blandskov (9160) og elle- og askeskove ved vandløb,

søer og væld (91E0). Totaldepositionen hertil er beregnet til 0,1 kg N/ha/år. Det er på denne baggrund ikke relevant at undersøge påvirkning til kategori 1-natur yderligere.

### **Kommunens vurdering**

Den beregnede totaldeposition fra anlægget til kategori 1-naturområder ligger under Husdyrgodkendelsesbekendtgørelsens laveste beskyttelsesniveau. Kommunen vurderer derfor, at det ansøgte ikke indebærer nogen risiko for en væsentlig negativ påvirkning af habitatområdet eller dets udpegningsgrundlag.

### **Ansøgers beskrivelse**

#### **Kategori 2-natur (habitatnaturtyper uden for Natura 2000-områder):**

Denne kategori omfatter de nærmere bestemte ammoniakfølsomme naturtyper, der er beliggende uden for internationale naturbeskyttelsesområder og som er omfattet af naturbeskyttelseslovens § 3. Der stilles i loven et krav om en maksimal totaldeposition på 1,0 kg N/ha/år til disse naturområder, som kan skærpes efter nærmere definerede kriterier. Kategori 2-natur omfatter højmoser, lobeliesøer samt heder og overdrev større end hhv. 10 og 2,5 ha, der er beliggende udenfor Natura 2000-områder og som er omfattet af naturbeskyttelseslovens § 3.

Den nærmeste kategori 2-natur er beliggende ca. 3,2 km vest-sydvest for anlægget på ejendommen og totaldepositionen hertil er beregnet til 0,0 kg N/ha/år. Det er på denne baggrund ikke relevant at undersøge påvirkning til kategori 2-natur yderligere.

### **Kommunens vurdering**

Den beregnede totaldeposition fra anlægget til kategori 2-naturområder ligger under Husdyrgodkendelsesbekendtgørelsens beskyttelsesniveau. Kommunen vurderer derfor, at det ansøgte ikke indebærer nogen risiko for en væsentlig negativ påvirkning af naturområdet.

### **Ansøgers beskrivelse**

#### **Kategori 3-natur (§ 3 heder, moser og overdrev og ammoniakfølsomme skove):**

Kategori 3 omfatter ammoniakfølsomme naturtyper udenfor Natura 2000-områder, som ikke er omfattet af kategori 1 og 2. Det drejer sig om heder, moser og overdrev, som er beskyttet efter naturbeskyttelseslovens § 3, samt ammoniakfølsomme skove. Kommunen skal vurdere, om det ansøgte kan føre til tilstandsændringer i naturområderne. Kommunen kan stille krav om en maks. merdeposition. Kravet må dog ikke være under 1,0 kg N/ha pr. år.

Skov defineres som arealer, der er større end ½ ha og mere end 20 meter brede, og som er bevokset med træer, der danner eller inden for et rimeligt tidsrum vil danne en sluttet skov af højstammede træer, jf. skovlovens definition af skov.

En skov betegnes som ammoniakfølsom, når:

- 1) der har været skov på arealet i lang tid (i størrelsesorden mere end ca. 200 år), så der er tale om gammel »skovjordbund«,
- 2) skoven er groet frem af sig selv på et naturareal, fx tidligere hede, mose eller overdrev, så jordbunden ikke har været dyrket mark inden for en periode svarende til perioden for gammel »skovjordbund« (dvs. i størrelsesorden mere end ca. 200 år), eller
- 3) der i skoven er forekomst af naturskovindikerende eller gammelskovsarter, som er medtaget på listen over arter, der er brugt ved prioritering af naturmæssigt særligt værdifulde skove omfattet af § 25 i lov om skove, og arterne har væsentlig, definerende betydning for skovens naturværdi.



Figur 2. Kategori 3-natur nær anlægget på Ejendommen  
(Copyright, Kort & Matrikelstyrelsen)

Nærmeste kategori 3-natur er forskellige skovområder beliggende ca. 500-1000 m fra anlægget. Merdepositionen til områderne varierer mellem 0,1-0,2 kg N/ha/år.

### **Kommunens vurdering**

Den beregnede merdeposition fra anlægget til kategori 3-naturområder ligger under Husdyrgodkendelsesbekendtgørelsens beskyttelsesniveau. Kommunen vurderer derfor, at det ansøgte ikke indebærer nogen risiko for en væsentlig negativ påvirkning af naturområderne.

### **Sårbare arter, herunder Bilag IV-arter og naturområder beskyttet af § 3 i Naturbeskyttelsesloven**

#### Sårbare arter, herunder Bilag IV-arter

Ved godkendelse af projekter skal kommunen vurdere, om afdampning af ammoniak fra anlægget beskadiger eller ødelægger yngle- eller rasteområder for bilag IV arterne i det naturlige udbredelsesområde. Endvidere må der ikke ske negativ påvirkning af § 3-naturområder.

En del naturtyper og en række arter er meget følsomme over for ammoniak. Naturtyper og levesteder, der ligger lige op til eller tæt på anlægget, vil især være under direkte påvirkning.

Projektet kan kun godkendes under forudsætning af, at tilstanden i beskyttede naturtyper ikke forringes og af, at der ikke sker en beskadigelse eller ødelæggelse herunder gradvis forringelse af yngle- eller rasteområder for Bilag IV-arter jf. Habitatbekendtgørelsens § 11 og Naturbeskyttelseslovens § 29a.

Vurderingen af de enkelte naturelementer (§ 3-natur og Bilag IV-arter) beskrives nedenfor.



Faxe Kommune er ikke bekendt med forekomster af planter og dyr omfattet af artsfredning eller optaget på nationale eller regionale rødlistor eller bilag IV i Habitatdirektivet (bilag IV-arter) i umiddelbar nærhed af anlægget.

En række dyr, som er omfattet af Habitatdirektivets bilag IV, kan have levested, fødesøgningsområde eller sporadisk opholdssted på egnen omkring husdyrbruget. På baggrund af ”Faglig rapport fra DMU nr. 635, 2007, Håndbog om dyrearter på habitatdirektivets bilag IV” samt Kommunens øvrige kendskab, vurderes det umiddelbart, at det kan være vandflagermus, brun flagermus, langøret flagermus, sydflagermus, skimmelflagermus, troldflagermus, dværgflagermus, hasselmus, markfirben, stor vandsalamander, løgfrø, spidssnudet frø, springfrø, grønbroget tudse samt eremit.

#### Øvrig § 3-natur

Påvirkningen af tilstanden i § 3-naturområder kan vurderes ved at undersøge, om naturtypernes tålegrænser for kvælstof overskrides som følge af påvirkning fra ammoniak fra anlægget. Som udgangspunkt vil merbelastninger på mindre end 1,0 kg N/ha/år på naturområder uden for Natura 2000 områder, der ikke er udpeget som kategori-natur, ikke medføre tilstandsændring. Dette er tilfældet uanset hvilken tilførsel, der samlet set sker til naturområdet.

Ammoniakdepositionen fra husdyrbruget til de nærliggende § 3-beskyttede naturarealer overstiger i ingen punkter 1,0 kg N/ha/år.

#### **Kommunens vurdering**

På baggrund af at alle merdepositioner er beregnet til maksimalt 1,0 kg N/ha/år vurderes det, at projektet ikke vil medføre en væsentlig tilstandsændring af øvrige § 3 naturområder.

Det vurderes, at udvidelsen ikke væsentligt vil forringe tilstanden af særlige beskyttede naturtyper såvel i som uden for Natura 2000-områder, og at det på baggrund af den eksisterende viden om dyre- og plantearters udbredelse må antages, at udvidelsen ikke væsentligt vil forringe tilstand og levevilkår for disse.

Endvidere vurderer Kommunen, at udvidelsen af husdyrbrugets produktionsareal ikke giver anledning til fastsættelse af specielle retningslinjer for naturbeskyttelse. Udvidelsen vurderes samlet ikke at være i strid med kommuneplanens retningslinjer for naturbeskyttelse.

### **4.2.7 Lugt**

#### **Ansøgers beskrivelse**

Lugtgeneberegningerne i ansøgningssystemet viser, at lugtgenekriteriet til enkeltbolig og samlet bebyggelse ikke er overholdt. Der er derfor indsat miljøkryds i alle afkastene i slagtesvinestalden, der medvirker til en forbedret spredning af lugt fra afkastluften. En supplerende lugtgeneberegning viser, at ejendommen med den aktuelle indretning og etablering af miljøkryds i afkastene overholder samtlige lugtgenekriterier til enkelt bolig, samlet bebyggelse og byzone. Dette er der redegjort for i en konkret OML-beregning.

I ansøgningssystemet er beregnet en teoretisk geneafstand for de 3 genekriterier (beboelsestyper): byzone/sommerhusområde, samlet bebyggelse i landzone og enkelt beboelse i landzone. Naboejendomme med landbrugspligt eller ejendomme ejet af ansøger er ikke omfattet af genekriterierne for lugt.

Geneafstanden er den minimumsafstand, der skal være fra et anlæg til en beboelse uden genekriteriet overskrides.

I tabel 4 ses IT-ansøgningssystemets beregnede geneafstande, samt den faktiske vægtede gennemsnitsafstand for produktionen til de 3 geneområder.

Som nærmeste bolig uden landbrugspligt er i beregningerne indsat Vivedevej 23. Nærmeste samlede bebyggelse er beboelser i Tågerup Huse (startende ved beboelsen på Vivedevej 25) og nærmeste byzone med beboelser er Faxe.

Der er ikke kumulation med andre større husdyrbrug i nærheden af de tre områdetyper.

**Tabel 4: Beregnede og faktiske geneafstande til beboelser**

Bebyggelse	Kumulation	Model	Ukorrigeret geneafstand (m)	Korrigeret geneafstand (m)	Vægtet gennemsnitsafstand (m)	Genekriterie overholdt
Vivedevej 10	0	NY	206,1	206,1	327,8	Ja
Vivedevej 23	0	NY	206,1	206,1	194,3	Nej
Vivedevej 6	0	NY	206,1	164,8	230,8	Ja
Vivedevej 25	0	NY	447,1	447,1	376,4	Nej
Faxe By, Faxe	0	NY	596,4	596,4	4043,1	Ja

Som det fremgår af ovenstående skema, overholdes lugtgeneafstanden til enkeltboliger og samlet bebyggelse ikke umiddelbart.

Ansøger har derfor valgt at installere miljøkryds i samtlige afkast. Herved kastes afgangsluften fra stalden højere op og fortyndes inden den når naboerne, og lugtkriteriet kan dermed overholdes.

Afvigende ventilationsforhold såsom miljøkryds kan ikke medregnes i It-ansøgningssystemet, og den generelle lugtberegning i it-systemet er derfor erstattet af en konkret OML-lugtberegning. Den viser, at der maksimalt er 15 OUE/m<sup>3</sup> til nærmeste nabo (Vivedevej 23), hvor lugtgenegrænsen er 15 OUE/m<sup>3</sup>. Lugtgenekriteriet er dermed overholdt ved nærmeste enkeltbolig.

OML-lugtberegningen viser yderligere, at der maksimalt er 7 OUE/m<sup>3</sup> til nærmeste nabo i samlet bebyggelse (Vivedevej 25), hvor lugtgenegrænsen er 7 OUE/m<sup>3</sup>. Lugtgenekriteriet er dermed også overholdt ved nærmeste samlet bebyggelse.

Der anvendes i OML-beregningen ”Aalborg”-vejrdata, således, at der samtidig kan anvendes skarp tolkning af OML-beregningens resultater, hvilket er i overensstemmelse med Miljøstyrelsens vejledning og Miljø- og Fødevareklagenævnets afgørelser i lignende sager. Der er anvendt den faktiske ventilationsydelse for hvert afkast, og effekten af miljøkryds er sat til 40 % forøgelse af afkasthastigheden. Dette kvantificeres beregningsmæssigt ved i OML-beregningen at reducere afkastdiameter med 15 %.

Alle ventilationsydelser er i OML-beregningen under eller lig standard 95 %-fraktil for vejledende max ventilationsmængde. Resultatet af OML beregningen ved nærmeste nabo fremgår af nedenstående tabel. Placering af afkast og afstande til naboer fremgår af bilag 5. Forudsætningerne for OML-beregningen fremgår af ansøgningsmaterialet, og er indsat i bilag 6.

Bebyggelse	Afstand Meter	Retning Grader	OML beregning OU/m <sup>3</sup>
Vivedevej 23 (enkelt bolig)	199	330-340	15
Vivedevej 25 (samlet bebyggelse)	381	350	7

### **Kommunens vurdering**

Det fremgår af beregningerne fra ansøgningssystemet, at den faktiske afstand til den tættest beliggende byzone (Faxe) er længere end den beregnede geneafstand. Altså er de i bekendtgørelsen opsatte grænseværdier ikke overskredet til denne områdetype. Lugtgenegrænsen er derimod ikke ved den forsimplede lugtberegning i ansøgningssystemet overholdt til nærmeste nabobeboelse (Vivedevej 23) og nærmeste samlet bebyggelse (startende ved Vivedevej 25). Derfor indsættes der miljøkryds i samtlige luftafkast, som øger lufthastigheden i afkastene med 40 % og dermed øger spredningen af luften.

Ved den konkrete indretning af de enkelte afkast samt installering af miljøkryds i samtlige afkast overholdes lugtgenegrænserne også til enkeltboliger og samlet bebyggelse, hvilket er eftervist ved en specifik OML-beregning.

### **Miljøkryds**

Ved anvendelse af miljøkryds opnås en effekt svarende til 40 % øget afkasthastighed. Dette er i overensstemmelse med klagenævnsafgørelse, sag NMK-132-00750, NMK-132-00756, hvoraf følgende fremgår: *”Miljøkryds er ikke optaget på Miljøstyrelsens teknologiliste, men det er Miljø- og Fødevarerklagenævnets opfattelse, at det på baggrund af Højesteretsdommen U2003.573H samt Natur- og Miljøklagenævnets afgørelser NMK-132-00132 og NMK-132-00705 kan lægges til grund, at effekten af miljøkryds implementeres i OML-beregningen ved at reducere afkastenes diameter, så afkasthastigheden øges med ca. 40 %.”*

Der er stillet vilkår om, at der skal etableres miljøkryds i samtlige afkast.

### **Indretning af afkast**

De anvendte inputdata om de enkelte afkast ift. placering, minimale afkasthøjder og maksimale afkast diameter samt minimale ventilationsmængder, er desuden fastholdt ved vilkår for at sikre, at det beregnede lugtbidrag til naboer og samlet bebyggelse kan overholdes.

De anvendte lugtemissioner (OU/s) fra staldafsnittene er standardværdierne fra it-ansøgningssystemet. Krav til anvendte luftmængder i OML beregningen er de luftmængder, der faktisk ventileres fra det enkelte afkast dog maksimalt en værdi, som ikke overstiger standardventilationen for en stiplads (95 %-fraktile). Der anvendes således både standard lugtemission og standardventilation i OML-beregningen.

Der er sat krav til den faktuelle minimumsventilation for at sikre tilstrækkelig lufthastighed i afkastene og dermed lugtspredning. Kravet er svarende til de anvendte input data i OML-beregningen.

For alle husdyrbrug gælder, at lugtemissionen kan begrænses ved at opretholde en god staldhygiejne, og at produktionsforhold og arbejdsgange skal tilrettelægges således, at dannelse af lugtende stoffer minimeres. På baggrund heraf stiller Faxe Kommune endvidere vilkår vedrørende rengøring af stalddanlæg og ejendommen generelt med henblik på at sikre, at lugtgener begrænses mest muligt.

Hvis der efter kommunens vurdering opstår lugtgener, som vurderes at være væsentligt større end det, der kan forventes ifølge grundlaget for miljøvurderingen, stilles der vilkår om, at kommunen kan meddele påbud om, at virksomheden for egen regning skal udarbejde og gennemføre et projekt med foranstaltninger, som minimerer generne.

#### 4.2.8 Støv

##### Ansøgers beskrivelse

Der vil være støv fra dyrene, dog ikke i et omfang, så det opleves udenfor staldene. Støvet minimeres som følge af omhyggeligt management og hygiejne.

Der vil ikke være støvgener i forbindelse med daglig håndtering af foder, da det foregår i et lukket system.

I forbindelse med høst og indblæsning af korn i siloen, kan der forekomme støvgener. Pga. afstanden til nærmeste nabo vurderes det, at naboer ikke vil opleve gener i forbindelse med støv ved høst.

##### Kommunens vurdering

Det er kommunens vurdering, at de potentielt støvende aktiviteter fra produktionsanlægget ikke vil give nogen gener for omkringboende til bedriften.

Der stilles vilkår om, at hvis der opstår væsentlige støvgener for de omkringboende, som vurderes at være væsentlig større end det, der kan forventes ifølge grundlaget for miljøvurderingen, kan kommunen meddele påbud om, at der skal udarbejdes og gennemføres et projekt med foranstaltninger, som minimerer generne.

#### 4.2.9 Støjkilder og rystelser

##### Ansøgers beskrivelse

De væsentlige daglige støjkilder kommer fra ventilation, indblæsning af foder og fra transport. Støj fra anlægget vil kunne belaste den nærmeste nabo. Dog er staldanlægget beliggende længst væk fra naboen, og bag de andre bygninger, der kan virke som støjbarriere.

Foderanlæg er placeret indendørs og der er lukket port. Ventilationsanlægget vedligeholdes og efterses for at køre bedst og støje mindst.

Der kommer ikke flere transporter til og fra ejendommen. Hovedparten af disse kørsler foregår indenfor almindelig arbejdstid.

Det vurderes, at støj fra ejendommen ikke vil være til gene for naboerne.

Gylleudkørsel foregår kun i højsæsoner; forår og sensommer, samt i forbindelse med evt. flytning af gylle. Transport med kornvogne kun i høst.

Beskrivelse af støjkilder, driftsperioder og tiltag:

Type	Placering	Driftstid	Tiltag til begrænsning af støj
Ventilationsanlæg Eksisterende stalde	Tagflade	Hele døgnet	Vedligehold og rensning af ventilation

Stalde og dyr	I staldene	Ca. kl. 06.00-21.00 alle dage.	Lukket stald Rolig håndtering af dyr ved ind- og udlevering
Foderanlæg	Placeret i foderlade.	Kører dagligt	I foderlade med lukket port
Kørsel med maskiner	Gyllevogne fra ejendom til udspretningsarealerne. Kornvogne fra arealer til silo, m. m Diverse transportere Gyllepumpe til udpumpning fra stalde	Almindeligvis i dagtimer. I højsæsonerne – hele døgnet.	Nyere traktorer har lavere støjudledning. Større vogne reducerer antallet af kørsler.
Transporter af foder og dyr etc.	Til og frakørsel	Primært i dagtimer	-

Tabel 11: Støjkilder.

### **Kommunens vurdering**

På baggrund af ejendommens lokalisering vurderes det, at støjen fra anlægget, med tilknyttede aktiviteter, generelt ikke vil give anledning til væsentlige støjgener for de omkringliggende nabobeboelser. Kommunen vurderer, at støjen fra vedvarende støjkilder ikke vil overstige de af miljøstyrelsen angivne maksimums grænser på 55 dB dag / 45 dB aften / 40 dB nat ved nabobeboelse.

Transport kan forårsage, at de anbefalede grænseværdier for støj overskrides ganske kortvarigt, f.eks. når en traktor på ejendommen passerer i nærheden af en naboejendom. Da dette vil være ganske kortvarigt, vurderer kommunen, at det ikke vil give nogen væsentlig gene. Det bemærkes, at brugen af landbrugsredskaber i marken er undtaget fra støjgrænserne.

Med baggrund i husdyrbrugets lokalisering og de almindelige driftsrutiner vurderes det, at det ikke er relevant at stille skærpede støjkrav til pumpning og omrøring af gylle m.v.

Kommunen stiller vilkår om, at driften af husdyrbruget ikke må give anledning til væsentlige støjgener uden for ejendommens areal. Hvis der efter kommunens vurdering opstår støjgener, der vurderes, at være væsentligt større, end der kan forventes ifølge grundlaget for miljøvurderingen, kan kommunen meddele påbud om, at der skal indgives og gennemføres projekt for afhjælpende foranstaltninger. Ved vurdering af støjgeners væsentlighed tages udgangspunkt i Miljøstyrelsens vejledende støjgrænser.

Der er ingen udendørs kompressorer eller andre forhold på ejendommen der kan give anledning til rystelser ved naboer. Faxe Kommune vurderer derfor, at det ikke er relevant, at stille vilkår til rystelser.

### **4.2.10 Transport, til- og frakørsler**

#### **Ansøgers beskrivelse**

Til- og frakørsel foregår via indkørslen til ejendommen. Leverancer af fodermidler og afhentning af slagtedyr kommer fra Stevnvej og passerer gennem Bonderød eller Tågerup, samt Tågerup Huse.



Antal transporter årligt	FØR	EFTER	Tidsrum
Gylletransport med traktor á ca. 25tons	225	225	Forår og efterår i tidsrummet kl. 06-22.
Indtransport af korn med traktor til siloer	160	160	I høst køres døgndrift.
Foder transporter Soja, mineraler	52	52	Hverdage 06-18. Samme antal transporter men større læs
Levering af smågrise	52	52	
Afhentning af slagtesvin	52	52	Hverdage 06-18. Samme antal transporter men større læs
Afhentning af døde dyr	52-104	52-104	Normalt i hverdage - Men kan forekomme hele døgnet.
Antal årligt	546-598	546-598	
Gns. pr dag	1,5-1,6	1,5-1,6	

Tabel 12: Transporter til/fra ejendommen.

Tidsrummet for udkørsel med husdyrgødning planlægges normalt at foregå i hverdage, og vil hovedsageligt foregå om foråret og om efteråret.

Der sker ingen ændringer af antallet af transporter.

### **Kommunens vurdering**

Ved vurdering af, om der forekommer gener fra husdyrbrug, er det praksis at betragte landzonen som landbrugets erhvervsområde, og beboere af boliger i landzone må derfor som udgangspunkt acceptere visse ulemper, der kan være forbundet med at være nabo til et landbrug.

Kommunen vurderer på baggrund af husdyrbrugets lokalisering, at omfanget af transporter ikke vil antage et omfang, der vil være til væsentlig gene for beboerne i området.

Der stilles vilkår om, at transporter med husdyrgødning på offentlig vej altid skal foregå i lastbil eller renholdt gyllevogn, således at spild forhindres.

## **4.2.11 Lys**

### **Ansøgers beskrivelse**

Der vil ved den normale daglige drift ikke være arbejdsprojektør på ejendommen. Der er små lamper med sensorer på alle bygninger. Der er desuden opsat lys i forbindelse med læsserampen ved udleveringsstalden, som tændes når der afhentes grise. Denne belysning er placeret under tagudhæng og vendt væk fra nærmeste naboer.

### **Kommunens vurdering**

Det er kommunens vurdering, at belysning vil kunne ses, men ikke være til væsentlig gene for naboer eller for de landskabelige værdier.

### **4.2.12 Fluer og skadedyr**

Gener fra fluer og andre skadedyr håndteres hovedsagelig gennem forebyggelse, hvor regelmæssig rengøring af stalde og opbevaringsanlæg til foder vil være med til at begrænse gener fra skadedyr.

Korn opbevares i tætte siloer. Andet foder opbevares ligeledes i tætte siloer, hvor det ikke er muligt for skadedyr at komme ind. Foderladen rengøres jævnligt.

Bekæmpelse af rotter er udliciteret til firma, pt. Nomus. Der er opstillet rottekasser på ejendommen. Døde dyr opbevares enten i kølecontainer (mindre dyr) eller opbevares i staldene indtil umiddelbart før afhentning til destruktion. Før afhentning flyttes de døde dyr til afhentningsstedet, hvor de overdækkes, så skadedyr ikke kan komme til dem.

### **Kommunens vurdering**

Det vurderes, at ejendommens skadedyrsbekæmpelse er tilfredsstillende. Der stilles vilkår om, at flue-er skal bekæmpes i overensstemmelse med retningslinjer fra Institut for Agroøkologi.

Vedrørende foder stilles der vilkår om opbevaring af foder i relation til risiko for tilhold af skadedyr.

Kommunen stiller vilkår om, at hvis der opstår gener for omgivelserne ved opformering af fluer og skadedyr, kan kommunen meddele påbud om, at der skal udarbejdes og gennemføres et projekt med flue- og skadedyrsbekæmpelse i overensstemmelse med de nyeste retningslinjer fra Institut for Agroøkologi.

Konstateres der rotter på ejendommen, skal det straks meddelelse til kommunen så bekæmpelse kan iværksættes.

Kommunen vurderer på baggrund af det oplyste samt med overholdelse af ovenstående vilkår, at ejendommens tiltag til forebyggelse og bekæmpelse af fluer og skadedyr vil være tilfredsstillende.

### **4.2.13 Spildevand og overfladevand**

#### **Ansøgers beskrivelse**

Spildevand fra ansøgt produktionen udgøres primært af vand fra rengøring af stalde og fra drikkevandsspild. Spildevandet ledes til gyllebeholder.

Der udledes ikke spildevand, der kræver myndighedernes tilladelse.

Vand anvendes primært til drikkevand til dyrene og vask af stalde. Vandforbruget til vask af stalde begrænses ved iblødsætning af stalde. Der er drikkekopper/-nipler over fodertrug, hvilket betyder at spild minimeres.

### **Kommunens vurdering**

Kommunen vurderer, at spildevand fra produktionen, herunder vaskevand, ikke giver anledning til væsentlig forurening. Kapaciteten i gyllebeholderne er tilstrækkelig til at rumme de angivne mængder spildevand fra ansøgt produktion.

#### **4.2.14 Olie**

Markdriften foregår fra ejendommen. Der er ingen nedgravede olietanke. Der er 1 dieseltank på 5.900 l.

Der er lavet beredskabsplan, så forholdsreglerne i forbindelse med uheld med gylle, diesel, kemikalier eller brand er beskrevet.

### **Kommunens vurdering**

For at sikre, at der ikke sker forurening af jord, overfladevand og grundvand, stilles der vilkår om, hvordan opbevaring og håndtering af olie og tankning skal ske.

Kommunen vurderer, at håndtering og opbevaring af olie m.v. vil foregå på en miljømæssig forsvarlig måde, når de til enhver tid gældende generelle regler overholdes.

#### **4.2.15 Affald, kemikalier og pesticider**

##### **Kemikalier og pesticider**

Markdriften foregår fra ejendommen. Pesticider opbevares i aflåst kemirum efter gældende regler. Spildolie og nye olieprodukter opbevares i maskinhus. Der er støbt gulv med opkant.

##### **Døde dyr**

Døde dyr opbevares enten i kølecontainer (mindre dyr) eller opbevares i staldene indtil umiddelbart før afhentning til destruktion. Før afhentning flyttes de døde dyr til afhentningsstedet, hvor de overdækkes, så skadedyr ikke kan komme til dem.

Døde dyr afhentes af DAKA og normalvis indenfor 24 timer efter anmeldelsen, hvis ikke det er op til en weekend eller helligdag. Afhentningstidspunktet vil normalvis være inden for en normal arbejdsdag. Der afhentes normalt 1-2 gang om ugen.

##### **Andet affald**

Affald fra produktionen består hovedsagelig af tomme sække (papir og plast, big-bag), papkasser fra leveringer af f.eks. reservedele, plantebeskyttelsesmiddel, sprayflasker og medicin. Derudover er der spildolie fra maskiner til markdriften. Affaldsprodukter fra svineproduktionen er tomme sprayflasker fra mærkning samt veterinært affald (kanyler, tomme medicinflasker).

Affald sorteres og alt brændbart affald opbevares i container på 5 m<sup>3</sup>, der afhentes månedligt af vognmand. Spildolie afhentes af DOG. Veterinært affald afsættes til kommunal affaldsordning eller returneres med dyrlæge.

Ikke brændbart affald så som lysstofrør, sprayflasker, batterier etc. sorteres og opbevares i storsække i foderladen/maskinhuset til det afleveres til kommunalt genbrug.

Gammelt jern afsættes til genbrug.

Håndtering af affald følger retningslinjerne i kommunens affaldsregulativ.



### **Kommunens vurdering**

Faxe Kommune vurderer, at opbevaring, håndtering og bortskaffelse af døde dyr og affald m.v. sker på en miljømæssig forsvarlig måde. Der stilles vilkår om, at bortskaffelse af affald til rette modtager skal dokumenteres over for kommunen.

Kommunen gør opmærksom på, at såfremt der opstår behov for opbevaring af farligt affald, som spildolie, skal det opbevares i beholdere, der er egnede til opbevaring og transport af det pågældende affald. Beholderne skal oplagres på et fast, ikke permeabelt underlag med opkant og uden afløb til kloak. Oplagspladsen skal være under tag, og være indrettet således, at hele spildet kan opsamles ved brud på den beholder, der indeholder den største mængde farlige affald.

For at sikre, at der ikke sker forurening af jord, overfladevand og grundvand, stilles vilkår om opbevaring og håndtering af olie sker i overensstemmelse med kommunens regler herfor. Kommunen vurderer, at håndtering og opbevaring af olie m.v. vil foregå på en miljømæssig forsvarlig måde, når de til enhver tid gældende generelle regler og kommunens regulativ for erhvervsaffald samt fastsatte vilkår overholdes.

Regulativet for erhvervsaffald i Faxe Kommune kan findes på kommunens hjemmeside.

### **4.2.16 Uheld**

Mulige driftsforstyrrelser eller uheld, der kan medføre væsentlig forøget forurening i forhold til normal drift:

- brand
- uheld i forbindelse med afhentning af gylle
- uheld i forbindelse med aflevering af afgasset biomasse
- påkørsel af gyllebeholder eller olietank eller andet uheld, der giver anledning til udslip af gylle eller olie
- uheld i forbindelse med pumpning af afgasset biomasse til de omkringliggende marker

### **Beskrivelse af risikominimering**

Driftsforstyrrelser eller uheld, der kan medføre væsentlig forøget forurening i forhold til normal drift, kan ske i forbindelse med håndtering og opbevaring af husdyrgødning og kemikalier, ved strømsvigt samt udslip af dieselolie.

I tilfælde af mindre gylleudslip vil gyllen samle sig om lækagestedet, i dette tilfælde vil gylle løbe mod det laveste område omkring tankene. Herfra kan det suges op og fjernes. Maskinstation vil blive kontaktet, og der kan dæmmes op med jord eller lignende. Regnvandsbrønde til opsamling af overfladevand er placeret mindre end 15 m fra gyllebeholderne. Brøndene løber via dræn ud til den lille mergelgrav, der ligger nordøst for ejendommen. Der ude er der en brønd, som kan blokeres i tilfælde af at der sker udslip fra gyllebeholderne.

Al omlastning af gylle sker med gyllevogn med fastmonteret kran, hvor pumpen sidder på gyllevognen, og der sker en automatisk tømning af pumperøret. Omlastning sker altid under opsyn, derfor vurderes det, at der ikke er større risiko for uheld i forbindelse med utilsigtet igangsætning af pumper, spild m.m.

En gang årligt tømmes gyllebeholderen, i forbindelse med den normale udbringning af gylle, hvorved gyllebeholderen visuelt kan kontrolleres for evt. skader. Der foretages desuden lovpligtigt eftersyn og

vedligeholdelse, hvilket betyder, at beholderne hvert 5/10 år bliver kontrolleret for om der skulle være tegn på begyndende utætheder.

### **Kommunens vurdering**

Der er stillet vilkår omkring tilgængelighed og revision af husdyrbrugets beredskabsplan. Idet det vurderes, at regelmæssig revision og planens synlighed er medvirkende til at skabe bevidsthed om og derved forebyggelse af uheld. Det er ejerens pligt, at medarbejderne har kendskab til indholdet af beredskabsplanen.

### **4.2.17 Ophør**

Ved husdyrbrugets ophør, rengøres stalde- og gødningsopbevaringsanlæg. Evt. nedbrydning af stalde og fortank/gyllebeholder vil ske i henhold til gældende regler.

Der er ikke truffet foranstaltninger for forebyggelse af forurening ved virksomhedens ophør, da virksomheden ikke forventes lukket. Desuden vil en evt. forurening kun kunne stamme fra håndtering af gylle. Eftersom dette er lagt i faste rammer, anses det ikke for hensigtsmæssigt at foretage yderlige.

### **Kommunens vurdering**

Ved ophør af aktiviteter på et IE-husdyrbrug bliver husdyrbruget omfattet af reglerne i kapitel 4 b i jordforureningsloven, der omhandler afhjælpning af jord- og grundvandsforurening ved ophør af driften af bestemte aktiviteter på listevirksomheder og husdyrbrug.

Faxe Kommune vurderer, at de beskrevne tiltag ved husdyrbrugets ophør er tilstrækkelige til at undgå forureningsfare og til at sikre, at ejendommen ikke vil blive et attraktivt levested for eksempelvis rotter.

Der er stillet vilkår om oprydning i forbindelse med bedriftens ophør, så risiko for forurening og gener i form af for eksempel lugt, fluer og skadedyr begrænses, og for at bringe stedet tilbage i tilfredsstillende stand. Det er kommunen, som vurderer, om foranstaltningerne er tilstrækkelige og om en tilfredsstillende tilstand er opnået inden for en rimelig tidsfrist.

## **4.3 Egenkontrol**

Ansøger oplyser, at der vil blive ført forskellige skriftlige opgørelser over egenkontrol, når dyreholdet etableres:

På ejendommen påtænker ansøger følgende egenkontrol af produktionen:

- Alle dyr tilses minimum en gang dagligt og alle regler vedr. dyrevelfærd opfyldes.
- Staldene, inkl. mekanisk udstyr, kontrolleres dagligt, og der udføres små reparationer med det samme eller tilkaldes service.
- Der er serviceaftale med leverandør af ventilationsanlæg.
- Der føres logbog over gyllebeholdernes (uden teltoverdækning) flydelag og alle gyllebeholderne er tilmeldt de lovpligtige 10-årige beholderkontrol.
- Den daglige drift af ejendommen drives efter principperne ”Godt Landmandskab”, således anlægget giver mindst mulig miljøbelastning og færrest mulige gener for omgivelserne.
- Der er en sundhedsaftale med dyrlæge, hvor besætningens generelle sundhed vurderes og hvor det enkelte dyr behandles efter behov. Medicinforbruget søges minimeret ved systematisk sundhedsrådgivning.
- Der tages i videst muligt omfang hensyn til naboer i forbindelse med udbringning af husdyrgødning.

- Personalet på ejendommen bliver løbende efteruddannet.
- Foder tilpasses dyrenes behov og sundhed.
- Alle medarbejdere er instrueret i forsvarlig håndtering af forurenende stoffer herunder gylle, kemikalier og brændstof.
- Al produktion tilrettelægges således at belastning af den enkelte medarbejder mindskes.
- Rengøring i og omkring bygningerne og silo, foretages jævnligt, med henblik på at minimere risikoen for lugt og for at der ikke skal opstå uhygiejniske forhold. Den jævnlige rengøring og visuel kontrol sikrer bl.a., at der ikke opstår uhygiejniske forhold, ressourcespild eller punktforurening.

### **Kommunens vurdering**

I miljøgodkendelsen er der opsat vilkår omkring drift og tilsyn. De pågældende vilkår skal dokumentere, at produktionens omfang holdes indenfor de godkendte rammer samt dokumentere vilkår om lugtreducerende tiltag. Vilkårene om egenkontrol er dokumentation for, hvordan og hvorvidt de pågældende vilkår for miljøgodkendelsen efterleves i forbindelse med tilsyn.

Svinebruget og vilkårene i denne godkendelse vil løbende blive gennemgået af tilsynsmyndigheden (kommunen) sammen med driftsherren ved miljøtilsyn. Sker der uregelmæssigheder, der har en betydende indvirkning på omgivelserne, skal tilsynsmyndighederne kontaktes.

### **4.4 *Anvendelse af BAT – Bedste tilgængelige teknologi.***

I forbindelse med miljøgodkendelser af husdyrbrug med en ammoniakemission på mere end 750 kg N/år, skal kommunen sikre sig, at husdyrbruget har truffet de nødvendige foranstaltninger til at forebygge og begrænse forureningen ved anvendelse af ”bedst tilgængelig teknik” (BAT).

Med begrebet ”bedst tilgængelig teknik” menes den teknik, som mest effektivt giver et højt beskyttelsesniveau for miljøet ift. ammoniakemission.

Ved fastlæggelse af ”bedst tilgængelig teknik” anvendes det fastsatte BAT-krav i husdyrgodkendelsesbekendtgørelsen bilag 3 til at fastlægge emissionsgrænseværdier for husdyrbrugets samlede anlæg for ammoniak.

Grundlaget for reduktionen i næringsstofforureningen er i lovgivningen baseret på, at der kan anvendes differentierede virkemidler. Det er således op til det enkelte husdyrbrug at beslutte, hvilke virkemidler der tages i anvendelse for at opfylde BAT-emissionsgrænseværdien.

I forbindelse med behandlingen af ansøgningen om miljøgodkendelse er der foretaget en vurdering af om de beregnede emissionsgrænseværdier, der fastsættes som BAT-krav, overholdes. Desuden vurderes anvendte virkemidler til begrænsning af ammoniakemissionen.

Husdyrbrugets tab af ammoniak til omgivelserne beregnes som summen af emissionen fra stalde og opbevaringsanlæg. Beregningen af emissionen baseres på oplysninger om husdyrholdets dyretyper, staldanlæg, opbevaringsanlæg for husdyrgødning og valgte teknologier.

#### **4.4.1 BAT-krav - Emissionsgrænseværdi for ammoniak**

Der er i it-ansøgningen, for det ansøgte projekt, beregnet et samlet BAT-krav ud fra husdyrgodkendelsesbekendtgørelsens fastsatte emissionsfaktorer.

Beregningen af BAT-kravet for det ansøgte husdyrhold er på 4.403 kg NH<sub>3</sub>-N/år. Ammoniakemissionen fra det ansøgte projekt er ligeledes 4.403 kg NH<sub>3</sub>-N/år. Det beregnede BAT-krav for ammoniakemission er således overholdt.

De anvendte virkemidler er de valgte staldsystemer. Ved valg af dette staldsystem vælges et staldsystem med en dokumenteret lavere ammoniakfordampning fra stalden end referencestaldsystemet.

### **Ansøgers yderligere beskrivelse af BAT**

I lovgivningen er der faste krav til begrænsning af ammoniakemission, som sikrer at husdyrbrug vælger et staldsystem eller en teknologi blandt de bedste tilgængelige, for at begrænse ammoniakudledningen fra husdyrbruget.

Staldsystemet til køer/heste/får er dybstrøelse. Dette er valgt af hensyn til dyrenes velbefindende, da der er tale om heste, får eller ammekvæg. Det valgte staldsystem med dybstrøelse afkaster desuden ikke skærpet BAT krav, da BAT kravet svarer til den faktiske fordampning.

Den nyere slagtesvinestald er indrettet med over 50 % fast gulv, hvilket reducerer ammoniakfordampningen betragteligt i forhold til referencesystemet.

I den gamle syge-/bufferstald er der fast gulv. Det vurderes, at en ændring af staldsystemet til spaltegulv vil være så dyrt, at det ikke står mål med den reduktion, der ville kunne opnås.

Samlet set overholdes BAT-kravet.

*Det vurderes, at anlæggets emission af ammoniak er begrænset så meget, som det er proportionalt i forhold til overholdelse af krav til BAT.*

### **BAT Fodring**

Der fodres med færdigblandet foder, samt indkøbt mineraler, soja, mm. Korn til salg opbevares i de 3 siloer på i alt 2.400 t. Foder, soja, mineraler m.m. opbevares i de udendørs siloer ved foderladen. Der bruges tørfoder i den gamle stald/syge-bufferstalden og vådfoder i den nye stald.

Foderplaner laves i samarbejde med en produktionsrådgiver med henblik på at opnå den mest optimale fodring af svinene og undgå overforsyning med næringsstoffer, der vil ende som uudnyttede næringsstoffer i gyllen.

På ejendommen benyttes fasefodring og der anvendes fytase i foderet for udnyttelse af fosfor.

Det vurderes at BAT for foder er opfyldt på ejendommen.

### **BAT Opbevaring af husdyrgødning**

- Der er tilstrækkelig opbevaringskapacitet på ejendommen/andre ejendomme, således at den lagrede gylle kan udbringes i perioder, hvor der er optimale vækstbetingelser for den voksende afgrøde.
- Gyllen opbevares i stabile beholdere, der kan modstå mekaniske, termiske, samt kemiske påvirkninger.
- Beholdernes bund og vægge er tætte og beskyttede mod tæring.
- Gyllebeholdere tømmes regelmæssigt af hensyn til eftersyn og vedligeholdelse.
- Gylle kun omrøres umiddelbart før tømning af beholderen ved f.eks. tilførsel på marken.
- Gyllebeholdere er underlagt 10-års beholderkontrol og er under dagligt opsyn.
- Der foretages løbende eftersyn og vedligeholdelse af gyllebeholdere.

- Gylle suges fra de eksisterende beholdere og op i gyllevognen ved hjælp af en sugekran, der er påmonteret på gyllevognen. Sugekran minimerer risikoen for eventuelle uheld eller spild i forbindelse med påfyldningen af gyllevognen.

Det vurderes, at BAT for opbevaring af husdyrgødning er opfyldt på ejendommen.

### **Kommunens vurdering**

Faxe Kommune vurderer, på baggrund af ovennævnte emissionsberegninger, at der er taget de nødvendige forholdsregler under hensyn til økonomisk proportionalitet, og at BAT derved er overholdt.

Denne vurdering bygger på, at der for opnåelse af det samlede BAT-krav for ejendommen er indført virkemidler, således at BAT-kravet overholdes, hvilket er fastholdt ved vilkår for de tilvalgte virkemidler.

Faxe Kommune vurderer derfor, at der for det ansøgte projekt i tilstrækkeligt omfang er redegjort for, at projektet lever op til kommunens BAT niveau. En yderligere reduktion i ammoniakemissionen, vurderes at være ude af proportion med miljøeffekten heraf.

## ***4.5 Alternativer***

Ansøger ejer kun den ene ejendom med et fungerende produktionsanlæg. Den ønskede produktion er en tilpasning, hvor ejendommens eksisterende produktionsreal udnyttes fuldt ud og en eksisterende stald ønskes udnyttet til ekstensiv produktion. Der er derfor ikke alternativer til den ønskede drift.

## ***4.6 Miljøkonsekvensrapport***

Ansøgers miljøkonsekvensrapport kan ses i bilag 3.

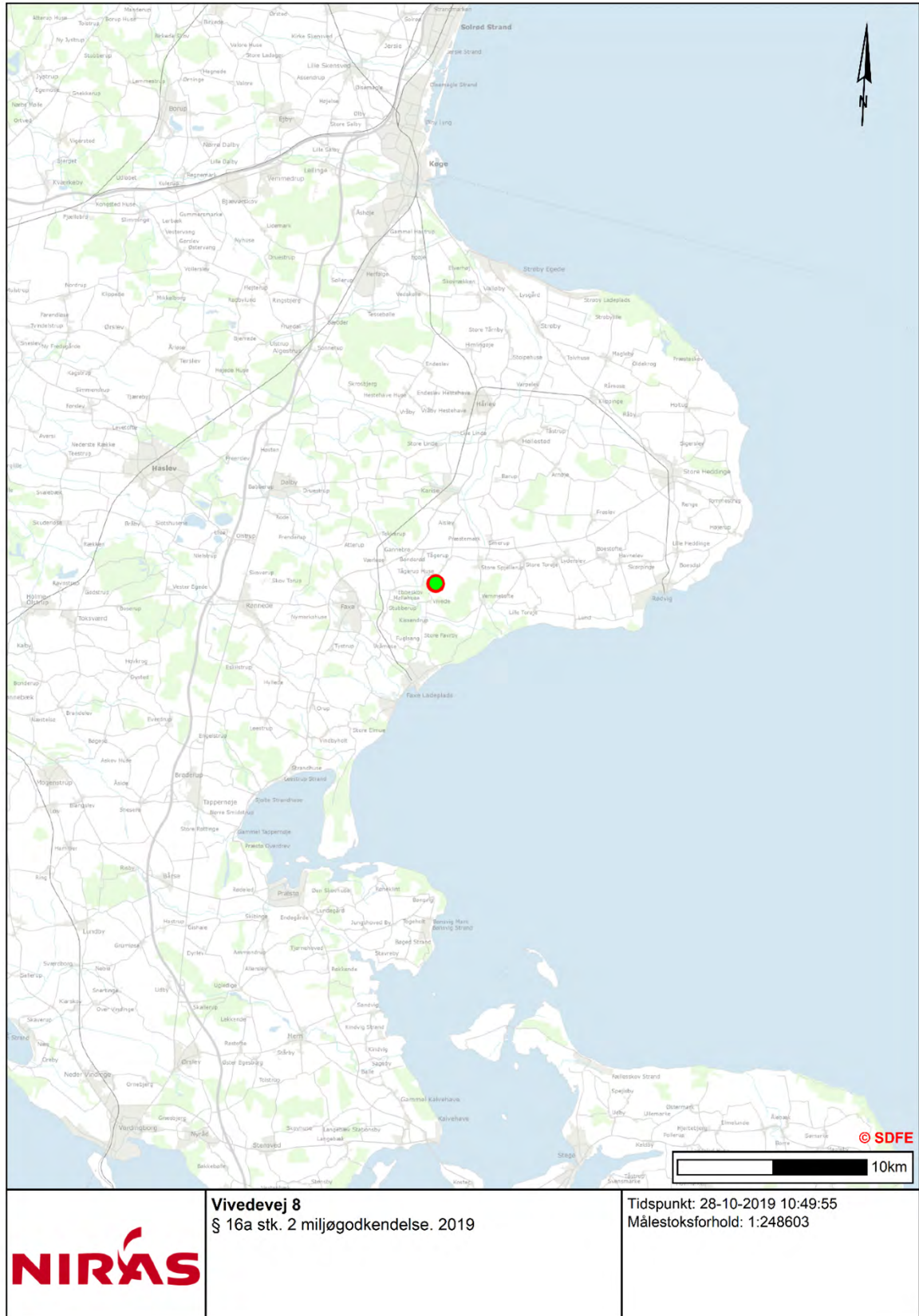
Faxe Kommune vurderer, at miljøkonsekvensrapporten opfylder lovens krav og er udarbejdet af tilstrækkeligt kvalificerede og kompetente eksperter.

## ***4.7 Samlet vurdering***

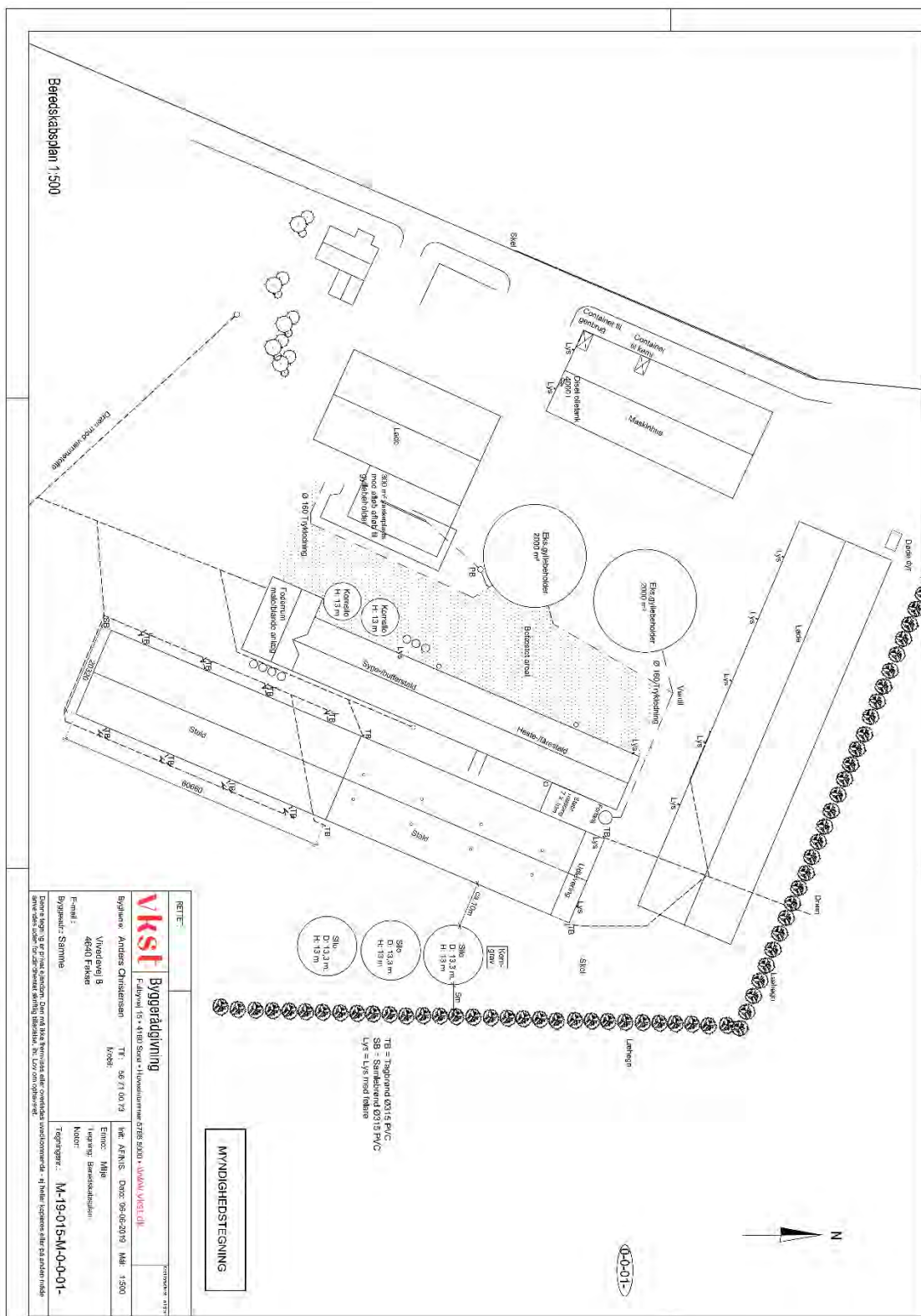
Faxe Kommune vurderer, at der kan meddeles miljøgodkendelse til det ansøgte da:

- Der er truffet de nødvendige foranstaltninger til at forebygge og begrænse forureningen ved anvendelse af den bedste tilgængelige teknik,
- Husdyrbruget i øvrigt kan drives på stedet uden at påvirke omgivelserne på en måde, som er uforenelig med hensynet til omgivelserne, samt
- Driften af husdyrbruget ikke medfører væsentlige virkninger på miljøet.

# Bilag 1: Beliggenhedsplan Vivedevej 8



## Bilag 2: Situationsplan



## **Bilag 3: Ansøgers miljøkonsekvensrapport**

Se selvstændigt PDF dokument.



## Bilag 4: Beredskabsplan

### Beredskabsplan, Anders Christensen, Vivedevej 8, 4640 Faxe

Opdateret juni 2019



#### Telefonliste

Brandvæsen	112
Ambulance	112
Miljømyndighed	112
Lægevagt	70 15 07 00
Akuttelefonen	70 15 07 08
Falck	70 10 20 30
Anders	20 32 02 92
Randi	40 83 03 67
Casper	61 51 75 23
Dyrlæge: Ø-Vet	55 50 08 85
Foderanlæg: Skjold	99 89 88 87
El:	
SEAS NVE	70 29 29 29

#### Brand – Instruks

##### Ring 112 og oplys

- Navn, adresse og det tlf., du ringer fra
- Hvad der er sket, og at det er en gårdbrand
- Er der tilskadekomne – hvor mange?
- Er dyrene kommet ud? – art og antal, der er fanget.

Ring til Anders 20 32 02 92

Start rednings- og slukningsarbejde, hvis det er forsvarligt:

- Evakuer dyr.
- fjern trykflasker, olie, kemikalier og gødning.

Hvis det ikke er muligt at slukke branden, så luk døre og vinduer.

Tag imod brandvæsenet og vis dem kortene.

Oplys om:

- Adgangsveje.
- Hvor det brænder og omfang
- Tilskadekomne og dyr, der ikke er i sikkerhed.

#### Gylle – overløb

##### Ring 112 ved større overløb af gylle eller ved brud på gylletank og oplys

- Navn, adr. og det tlf.nr., du ringer fra
- Hvad der er sket og hvor meget, der er løbet ud
- Er der risiko for forurening af vandløb eller vandboring?

Ved mindre spild ring kun til miljømyndighederne.

Ring til Anders 20 32 02 92

Forsøg opdæmning for at undgå at gyllen løber ned i vandløb eller afløb.

Opdæmningen kan ske med jord og/eller halm.

Er gyllen løbet til dræn, så laves opdæmning af vandløbet med jord og/eller halm.

Modtag miljømyndighed evt. brandvæsen og orienter om sted, omfang m.v.

#### Kemikalie og oliespild

##### Ring 112 ved større overløb af kemikalier og olie og oplys

- Navn, adresse og det tlf.nr., du ringer fra.
- Hvad der er sket, og hvor meget der er løbet ud.
- Er der risiko for forurening af vandløb eller vandboring?

Ved mindre spild ring kun til miljømyndighederne.

Ring til Anders 20 32 02 92

Forsøg opdæmning for at undgå at kemikalier/olie løber ned i vandløb eller afløb.

Opdæmningen kan ske med jord og/eller halm.

Er kemikalier/olie løbet til dræn, så laves opdæmning af vandløbet med jord og/eller halm.

Modtag miljømyndighed evt. brandvæsen og orienter om sted, omfang m.v.

### Beredskabsplan, Anders Christensen, Vivedevej 8, 4640 Faxe

Opdateret juni 2019



#### Personskade

##### Ring 112 ved alvorlig skade og oplys

- Navn, adresse og det tlf.nr., du ringer fra
- Hvad der er sket og hvordan er personens tilstand?
- Adgangsveje.

Yd førstehjælp, hvis det er muligt.

Førstehjælpsudstyr er placeret i stuehuset og i – se kortet.

Kontakt lægevagten ved lettere skade.

Ring til Anders 20 32 02 92

#### Stophaner og hovedafbrydere

##### Elektricitet:

Hovedafbryder er i laden ved olietanken – se kortet

##### Vand:

Hovedhanen er i brønd ved havelågen til stuehuset – se kortet.

Ring til Anders 20 32 02 92

#### Strømsvigt

Vurdér om nogle dyr vil lide pga. varme

Kontroller at der ikke sker forurening som følge af manglende strøm til pumper og lign.

Ved strømsvigt på over 2 timer, ring til el leverandøren og hør om varigheden af udfaldet

#### Transport af bekæmpelsesmidler

Kemikalier opbevares i lukket rum,

Under transport er bekæmpelsesmidlerne beskyttet mod stød m.v. i en lukket kasse.

Der kan medbringes en pakke savsmuld/kattegrus, plastpose og skovl til evt. opugning af spild.

Medbring altid mobil tlf. til opkald ved uheld.

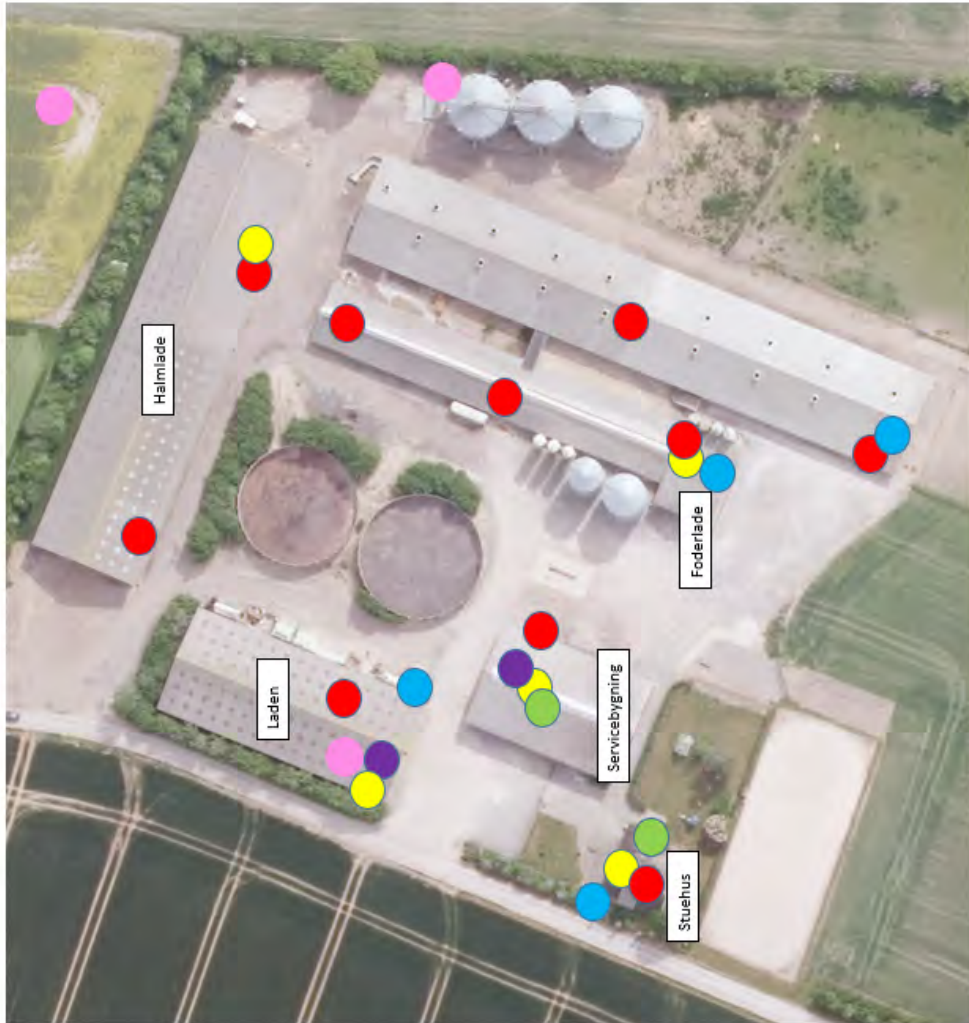
Der er førstehjælpsudstyr og øjenskyllemiddel til rådighed, hvor der arbejdes med midlerne.

# Beredskabsplan, Anders Christensen, Vivedevej 8, 4640 Faxse

Opdateret juni 2019



- Brandslukningsmateriel
- Eitavler, afbrydere
- Førstehjælpsudstyr
- Hovedvandhane/stophane
- Dieseltanke
- Spildolie/Kemi/trykflasker



## Telefonliste

Brandvæsen	112
Ambulance	112
Miljømyndighed	112
Lægevagt	70 15 07 00
Akuttelefonen	70 15 07 08
Falck	70 10 20 30
Anders	20 32 02 92
Randi	40 83 03 67
Casper	61 51 75 23
Dyrlæge: Ø-Vet	55 50 08 85
Foderanlæg: Skjold	99 89 88 87
Ei:	
SEAS NVE	70 29 29 29

## Bilag 5: Placering af ventilationsafkast og afstand til naboer

Koordinatsystem



Vivedevej 8. Afstand til naboer



## Bilag 6: Forudsætninger for OML-beregning.

Udskrevet: 2019/10/22 kl. 10:29  
Dato: 2019/10/22

OML-Multi PC-version 20170914/6.20  
DCE - Nationalt Center for Miljø og Energi, Aarhus Universitet  
Licens til VKST, Fulbyvej 15, 4180 Sorø  
C:\OML\_Data\Anders Christensen.prj

Side 1

Meteorologiske spredningsberegninger er udført for følgende periode (lokal standard tid):

Start af beregningen = 740101 kl. 1  
Slut på beregningen (incl.) = 831231 kl. 24

Meteorologiske data er fra: AALBORG

Koordinatsystem.

Der er anvendt et x,y-koordinatsystem med x-akse mod øst (90 grader) og y-akse mod nord (0 grader).  
Enheden er meter. Systemet er fælles for receptorer og kilder. Origo kan fastlægges frit, fx. i  
skorstensfoden for den mest dominerende kilde eller som i UTM-systemet.

Receptordata.

Ruhedslængde, z0 = 0.100 m

Største terrænhældning = 0 grader

Receptorerne er beliggende med 10 graders interval i 6 koncentriske cirkler  
med centrum x,y: 35., 51.  
og radierne (m): 195. 200. 205. 375. 380.  
385.

Alle terrænhøjder = 0.0 m.

Alle receptorhøjder = 1.5 m.

Alle overflader er typenr. = 2.

Udskrevet: 2019/10/22 kl. 10:29  
 Dato: 2019/10/22

OML-Multi PC-version 20170914/6.20  
 DCE - Nationalt Center for Miljø og Energi, Aarhus Universitet

Side 2

Forkortelser benyttet for kildeparametrene:

Nr.....: Internt kilde nummer  
 ID.....: Tekst til identificering af kilde  
 X.....: X-koordinat for kilde [m]  
 Y.....: Y-koordinat for kilde [m]  
 Z.....: Terrænkote for skorstenstod [m]  
 HS.....: Skorstenshøjde over terræn [m]  
 T.....: Temperatur af røggas [Kelvin]/[Celsius]  
 VOL.....: Volumenmængde af røggas [normal m<sup>3</sup>/sek]  
 DSO.....: Ydre diameter af skorstenstop [m]  
 DSI.....: Indre diameter af skorstenstop [m]  
 HB.....: Generel beregningsmæssig bygningshøjde [m]  
 Qi.....: Emission af stof nr. 'i' [gram/sek], [MLE/sek] eller [MOU/sek]

og specielt for arealkilder:

X.....: X-koordinat for vestligste hjørne af areal [m]  
 Y.....: Y-koordinat for vestligste hjørne af areal [m]  
 BETA...: Vinkel mellem nord og siden med L1 [grader]  
 L1.....: Sidelængde af 1. side efter vestligste hjørne i urets retning [m]  
 L2.....: Sidelængde af 2. side efter vestligste hjørne i urets retning [m]  
 Type...: Type af emissionsfaktorer brugt til tidsvariation af emissionen.

Punktkilder.

-----

Kilddata:

Nr	ID	X	Y	Z	HS	T(C)	VOL	DSI	DSO	HB	Stof 1	Stof 2	Stof 3
											Q1	Q2	Q3
1	1	50.	100.	0.0	7.0	20.	4.33	0.85	0.86	7.0	2.81E-03	0.0000	0.0000
2	2	57.	96.	0.0	6.5	20.	4.33	0.85	0.86	7.0	2.81E-03	0.0000	0.0000
3	3	46.	87.	0.0	7.0	20.	4.33	0.85	0.86	7.0	2.81E-03	0.0000	0.0000
4	4	52.	84.	0.0	6.5	20.	4.33	0.85	0.86	7.0	2.81E-03	0.0000	0.0000
5	5	40.	74.	0.0	7.0	20.	4.33	0.85	0.86	7.0	2.81E-03	0.0000	0.0000
6	6	47.	71.	0.0	6.5	20.	4.33	0.85	0.86	7.0	2.81E-03	0.0000	0.0000
7	7	35.	61.	0.0	7.0	20.	4.33	0.85	0.86	7.0	2.81E-03	0.0000	0.0000
8	8	42.	60.	0.0	6.5	20.	4.33	0.85	0.86	7.0	2.81E-03	0.0000	0.0000
9	9	27.	42.	0.0	7.0	20.	4.33	0.85	0.86	7.0	2.81E-03	0.0000	0.0000
10	10	34.	40.	0.0	6.5	20.	4.33	0.85	0.86	7.0	2.81E-03	0.0000	0.0000
11	11	22.	29.	0.0	7.0	20.	4.33	0.85	0.86	7.0	2.81E-03	0.0000	0.0000
12	12	29.	27.	0.0	6.5	20.	4.33	0.85	0.86	7.0	2.81E-03	0.0000	0.0000
13	13	18.	18.	0.0	7.0	20.	4.33	0.85	0.86	7.0	2.81E-03	0.0000	0.0000
14	14	24.	15.	0.0	6.5	20.	4.33	0.85	0.86	7.0	2.81E-03	0.0000	0.0000
15	15	12.	4.	0.0	7.0	20.	4.33	0.85	0.86	7.0	2.81E-03	0.0000	0.0000
16	16	18.	1.	0.0	6.5	20.	4.33	0.85	0.86	7.0	2.81E-03	0.0000	0.0000
17	Udlev.	62.	107.	0.0	6.5	20.	4.33	0.85	0.86	7.0	0.0000	0.0000	0.0000

Tidsvariationer i emissionen fra punktkilder.

Emissionerne fra de enkelte punktkilder er konstant.

Afledte kildeparametre:

Kilde nr.	Vertikal røggashastighed m/s	Buoyancy flux (termisk løft) (centretlig) m <sup>4</sup> /s <sup>3</sup>
2	8.2	0.5
3	8.2	0.5
4	8.2	0.5
5	8.2	0.5
6	8.2	0.5
7	8.2	0.5
8	8.2	0.5
9	8.2	0.5
10	8.2	0.5
11	8.2	0.5
12	8.2	0.5
13	8.2	0.5
14	8.2	0.5
15	8.2	0.5
16	8.2	0.5
17	8.2	0.5

Udskrevet: 2019/10/22 kl. 10:29  
Dato: 2019/10/22

OML-Multi PC-version 20170914/6.20  
DCE - Nationalt Center for Miljø og Energi, Aarhus Universitet

Side 3

Der er ingen retningsafhængige bygningsdata.

Arealkilder.  
-----

Tidsvariationer i emissionen fra arealkilder.

Type nr. 1:  
Ingen tidsvariation.

Individuelle kildedata:

Nr	ID	X	Y	L1	L2	TETA	HS	HB	Stof 1	Stof 2	Stof 3	Type
									Q1	Q2	Q3	
18	Kip	14	71	3	18	90	2.5	2.5	7.52E-03	0.0000	0.0000	1
19	Kip	14	53	3	18	90	2.5	2.5	7.52E-03	0.0000	0.0000	1

Udskrevet: 2019/10/22 kl. 10:29

Dato: 2019/10/22

OML-Multi FC-version 20170914/6.20

DCE - Nationalt Center for Miljø og Energi, Aarhus Universitet

Side 4

Side til advarsler.



Udskrevet: 2019/10/22 kl. 10:29  
 Dato: 2019/10/22

OML-Multi PC-version 20170914/s.20  
 DCE - Nationalt Center for Miljø og Energi, Aarhus Universitet

Side 5

Stof 1 Periode: 740101-831231 (Bidrag fra alle kilder)

De største månedlige 99%-fraktiler (OU/m<sup>3</sup>)

Retning (grader)	195	200	205	375	380	385	Afstand (m)
0	13	14	14	7	7	7	
10	15	15	14	8	8	7	
20	15	15	15	8	8	8	
30	16	16	15	8	8	8	
40	16	16	15	8	8	8	
50	15	15	14	8	8	8	
60	14	14	14	8	8	8	
70	15	14	14	8	8	8	
80	15	15	15	8	8	8	
90	15	15	15	8	8	8	
100	14	14	14	8	8	8	
110	14	14	14	8	8	7	
120	14	14	13	8	8	8	
130	13	13	13	7	7	7	
140	13	13	13	7	7	7	
150	13	13	13	7	7	7	
160	13	13	12	7	7	7	
170	15	15	14	8	8	8	
180	16	15	15	8	8	8	
190	14	14	14	8	7	7	
200	15	14	14	8	8	8	
210	14	13	13	7	7	7	
220	14	14	14	8	7	7	
230	15	15	15	8	8	8	
240	15	15	15	8	8	8	
250	16	16	16	8	8	8	
260	17	16	16	8	8	8	
270	16	16	16	8	8	8	
280	16	15	15	8	8	8	
290	16	16	16	8	8	8	
300	16	15	15	8	8	8	
310	15	15	14	8	8	8	
320	15	15	14	8	8	7	
330	15	15	14	8	8	8	
340	15	15	15	8	8	8	
350	15	15	14	8	8	8	

Maksimum= 16,71 i afstand 195 m og retning 260 grader i 198105 (yyyyyy)

Udskrevet: 2019/10/22 kl. 10:29  
 Dato: 2019/10/22

CML-Multi PC-version 20170914/5.20  
 DCE - Nationalt Center for Miljø og Energi, Aarhus Universitet

Side 6

Stof 1 Periode: 740101-831231 (Bidrag fra alle kilder)

Middelverdier (OU/m3)

Retning (grader)	Afstand (m)					
	195	200	205	375	380	385
0	1	1	1	0	0	0
10	1	1	1	0	0	0
20	1	1	1	0	0	0
30	1	1	1	0	0	0
40	1	1	1	1	0	0
50	1	1	1	1	1	1
60	2	1	1	1	1	1
70	2	1	1	1	1	1
80	1	1	1	1	1	1
90	1	1	1	1	1	1
100	1	1	1	1	1	1
110	1	1	1	0	0	0
120	1	1	1	0	0	0
130	1	1	1	0	0	0
140	1	1	1	0	0	0
150	1	1	1	0	0	0
160	1	1	1	0	0	0
170	1	1	1	0	0	0
180	1	1	1	0	0	0
190	1	1	1	0	0	0
200	1	1	1	0	0	0
210	1	1	1	0	0	0
220	1	1	1	0	0	0
230	1	1	1	0	0	0
240	1	1	1	0	0	0
250	1	1	1	1	1	0
260	1	1	1	1	1	0
270	1	1	1	1	0	0
280	1	1	1	1	1	0
290	1	1	1	1	1	0
300	1	1	1	1	0	0
310	1	1	1	0	0	0
320	1	1	1	0	0	0
330	1	1	1	0	0	0
340	1	1	1	0	0	0
350	1	1	1	0	0	0

Maksimum= 1.53 i afstand 195 m og retning 70 grader.

Udskrevet: 2019/10/22 kl. 10:29  
Dato: 2019/10/22

OML-Multi PC-version 20170914/6.20  
DCE - Nationalt Center for Miljø og Energi, Aarhus Universitet

Side 7

Benyttede filer.

Følgende inputfiler er benyttet i beregningerne:

Punktkilder .....: C:\OML\_Data\Anders Christensen.kld  
Arealkilder .....: C:\OML\_Data\Anders Christensen.are  
Meteorologi.....: C:\OML\_Data\Aal7483LST.met  
Receptorer.....: C:\OML\_Data\Anders Christensen.rcr  
Beregningsopsætning.....: C:\OML\_Data\Anders Christensen.opt

Følgende outputfil er benyttet:

Resultater .....: C:\OML\_Data\Anders Christensen.log

Beregning:

Start kl. 10:25:56 (22-10-2019)  
Slut kl. 10:27:38 (22-10-2019)

Anders Christensen, Vivevedej 8, 4640 Faxe.

Afkast nr.	Dyretype	Koordinater		Antal Stipl.	OU I alt	OU/ afkast	Antal afkast	Diameter, afkast, m. (miljøkors)	Kiphøjde, m	Afkasthøjde, m	Temp °C	Luftmængde m <sup>3</sup> /t 110 m <sup>3</sup> /t/gris Beregnet	Luftmængde m <sup>3</sup> /t Faktisk	
1	Slagtesvin	50	100	152	44.950	2.809	1	1,0 (0,85)	7	7	20	16.720	17.200	
2		57	96							6,5				
3		46	87											
4		52	84											
5		40	74											
6		47	71											
7		35	61											
8		42	60											
9		27	42											
10		34	40											
11		22	29											
12		29	27											
13		18	18											
14		24	15											
15		12	4											
16		18	1											
17	Udlev.	61	106	266	0									
Buffer		Fladekilde			15.050									

## **Bilag 7: Opsummering af høringsvar og kommentar.**

Høringsvar fra Gert Teglgård: Har ingen indvendinger i mod projektet.

Faxe Kommune har ingen kommentarer til høringsvaret.