

Tillæg til § 12-miljøgodkendelse på ejendommen:
Felstedvej 39, 6300 Gråsten
Meddelt d. 15. august 2016

Ansøger og ejerforhold

Titel: Tillægsgodkendelse
Ansøgerens navn: Peter Juhl Friedrichsen
Adresse: Felstedvej 39, 6300 Gråsten
CVR-nr.: 25896777

Ejer af ejendommen: Peter Juhl Friedrichsen
Ejer af virksomheden: Peter Juhl Friedrichsen
Konsulent: Ulla Pallesen, LandboSyd

Tillægsgodkendelsen er udarbejdet af

Sønderborg Kommune
Erhverv & Affald
Land, By og Kultur
Rådhusvej 10
6400 Sønderborg

Sagsbehandler: Lene Alnor
Sag nr.: 16/26158
KS: SBMO

Ansøgning om tillægsgodkendelse

Sønderborg Kommune modtog d. 11. juli 2016 en ansøgning om tillægsgodkendelse jf. § 12 stk. 3 i Lov om miljøgodkendelse m.v. af husdyrbrug fra Peter Juhl Friedrichsen, Felstedvej 39, 6300 Gråsten. Ansøger ønsker at ændre placeringen af en gyllebeholder, som blev godkendt i miljøgodkendelsen af den 29. juni 2012. Desuden ønsker ansøger at ændre et vilkår om påfyldeplads i miljøgodkendelsen.

Beskrivelse af husdyrbruget

Sønderborg Kommune har d. 29. juni 2012 meddelt miljøgodkendelse efter § 12 i Lov om miljøgodkendelse m.v. af husdyrbrug til ændring og udvidelse af husdyrproduktionen fra 800 årssøer med 22.420 smågrise til 32 kg og 600 polte 32-102 kg svarende til svarende til i alt 314,0 DE til 1.600 årssøer med grise til 7,4 kg (30 stk. pr. årssø), 48.000 smågrise 7,4-32 kg, 2.000 slagtesvin 32-107 kg og 1.040 polte 32-107 kg svarende til 696,54 DE i to etaper. Etaperne er opdelt som følger:

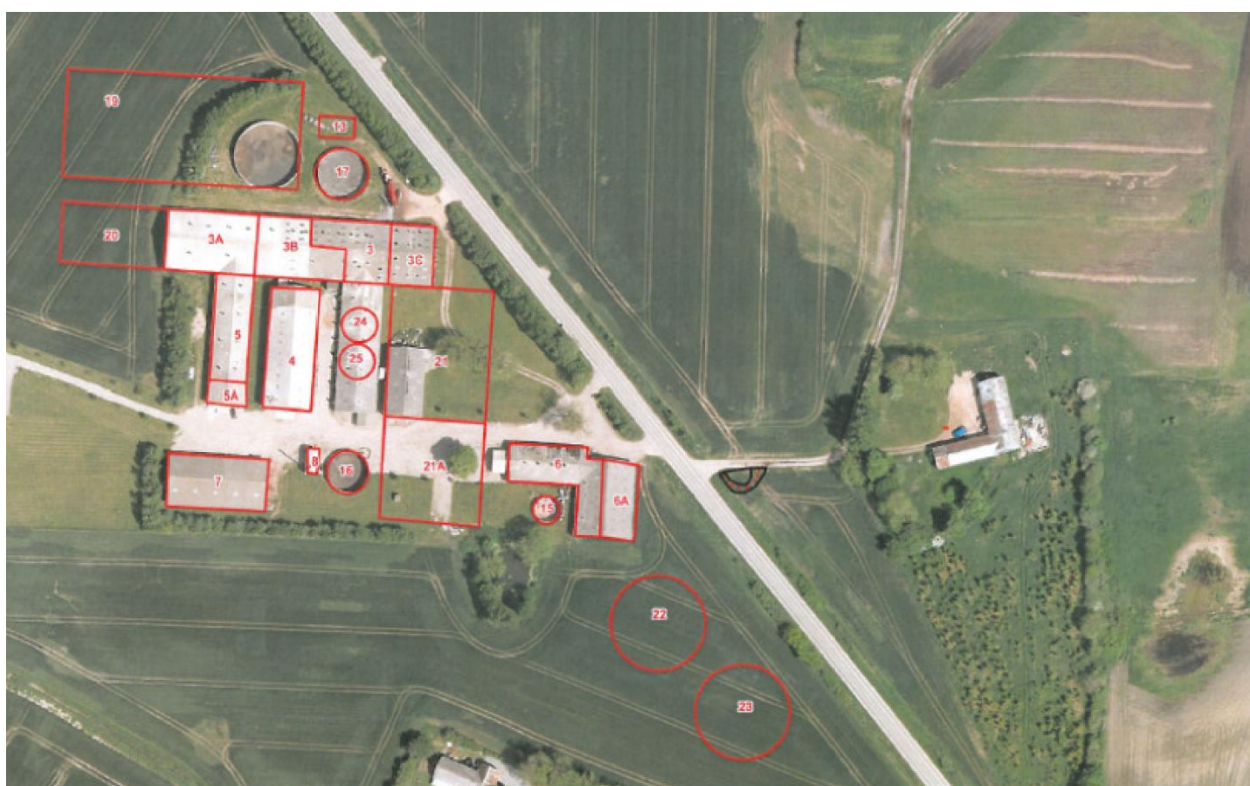
Etape I: Dyreholdet udvides til 1.141 årssøer, 33.089 smågrise 7,4-32 kg, 1.202 slagtesvin 32-107

kg og 793 polte 32-107 kg, svarende til i alt 486,21 DE. Der bygges en ny farestald og en ny drægtighedsstald og der foretages ændringer i det eksisterende staldanlæg. Derudover etableres en ny gyllebeholder.

Etape II: Dyreholdet udvides yderligere til 1.600 årssøer, 48.000 smågrise 7,4-32 kg, 2.000 slagtesvin 32-107 kg og 1.040 polte 32-107 kg, svarende til i alt 696,54 DE. Der bygges en ny smågrisestald, drægtighedsstalden forlænges og der foretages ændringer i det eksisterende staldanlæg. Derudover etableres endnu en ny gyllebeholder, separationsanlæg og 2-3 nye siloer.

I forbindelse med godkendelsen blev der godkendt placering af gyllebeholderne i etape I og II som vist på bilag 1 og på nedenstående figur (nr. 22 og 23).

Figur 1. De godkendte bygninger og anlæg i miljøgodkendelsen fra 2012.



De ansøgte ændringer

Peter Juhl Friedrichsen har d. 30. juni 2014 fået en tillægsgodkendelse til at flytte gyllebeholderen, som tilhører etape I, over på den anden side af Felstedvej i tilknytning til Felstedvej 42. Placeringen af gyllebeholderen kan ses på figur 2.

Figur 2. Ny placering af gyllebeholder for etape I.



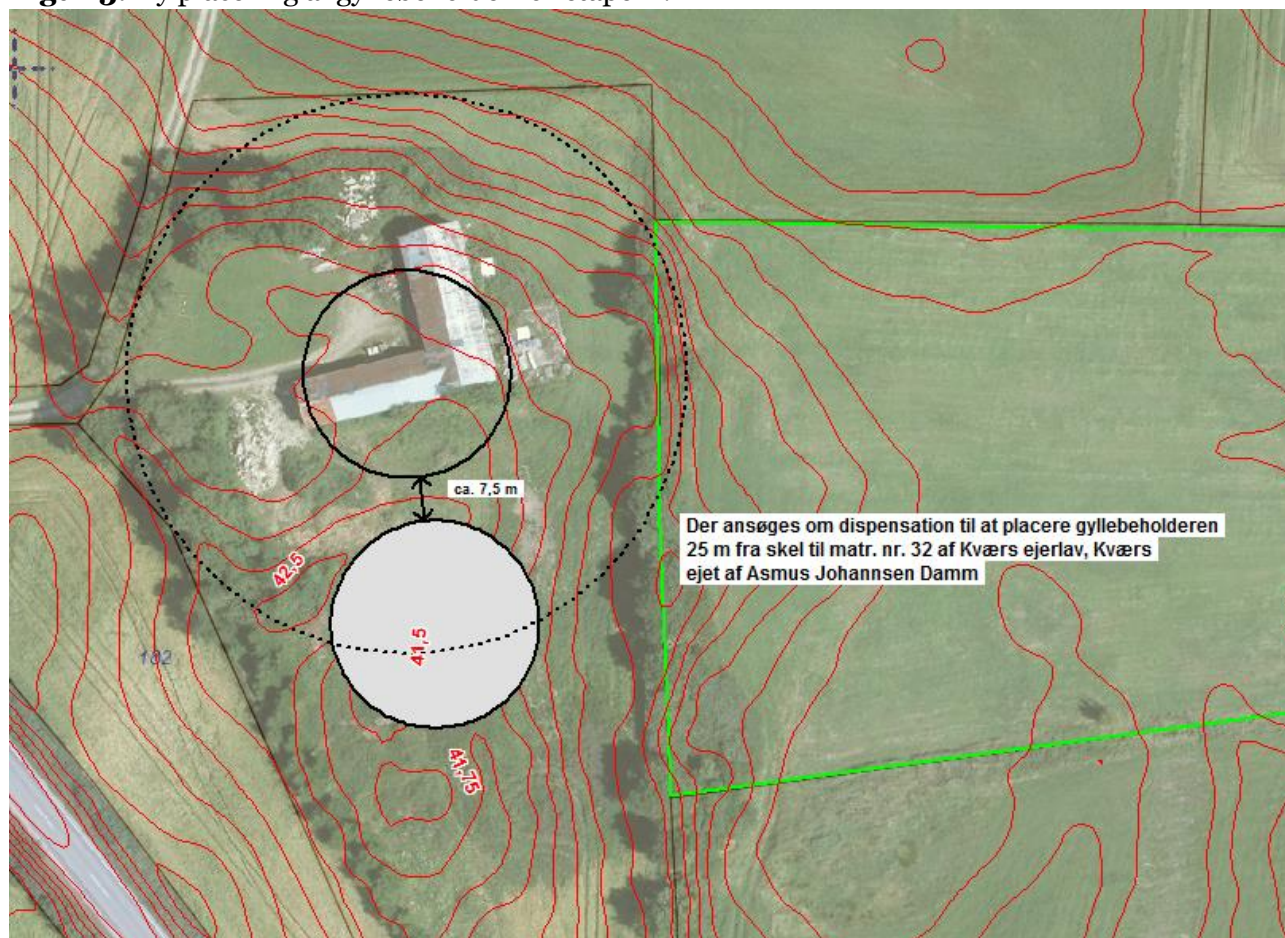
Peter Juhl Friedrichsen har den 11. juli 2016 søgt om at ændre placeringen af gyllebeholderen tilhørende etape II. Beholderen kommer til at ligge i forbindelse med den anden gyllebeholder på adressen Felstedvej 42, men uden forbindelse til det øvrige produktionsanlæg.

Begrundelserne for at søge om en anden placering af beholderen er følgende:

- Gyllebeholderen ønskes placeret ved siden af gyllebeholderen fra 2014 med en afstand, så man kan køre mellem de to gyllebeholdere. Det er driftsmæssigt hensigtsmæssigt at samle opbevaringen af husdyrgødningen på et sted. På sigt skal alt husdyrgødningen fra Felstedvej 39 opbevares i de to gyllebeholdere på østsiden af Felstedvej.
- Placeringen på nr. 42 er mere hensigtsmæssig i forhold til beboelsen på Felstedvej 37, end den placering, der oprindeligt blev givet godkendelse til i 2012.
- Da gyllen skal transporteres til og fra biogasanlæg, er det endvidere hensigtsmæssigt, at der ikke skal køres alt for tæt på staldene.
- Placeringen er valgt, så gyllebeholderne dels kommer til at ligge så samlet som muligt med staldanlægget på nr. 39, og at der således skal meddeles dispensation fra afstandskravet til så få naboejendomme som muligt.

Den ansøgte placering af gyllebeholderen kan ses på bilag 2 og på figur 3.

Figur 3. Ny placering af gyllebeholder for etape II.



Der etableres ikke rørforbindelse fra stald til beholder. Al overførsel af gylle til beholderen foregår med en gyllevogn og vil således være overvåget. I ansøgningen indgår der en etablering af en barriere rundt om gyllebeholderen. Adgangen til beholderen vil foregå henover barrieren/volden i nordvestlige hjørne, se bilag 2.

Gener og påvirkninger som følge af ændret placering af gyllebeholder

Afstandskrav

I forbindelse med tillægget meddelt i 2014 blev der stillet vilkår til, at en privat boring (DGU nummer 169.878) på Felstedvej 42 skulle sløjfes. Denne sløjfning er foretaget.

Ifølge Kommuneplan for Sønderborg Kommune ligger gyllebeholderen i landzone. Der er ingen lokalplan for området. Afstandskravene i Husdyrlovens §§ 6 og 8 overholdes bortset fra afstand til naboskel. Ansøger ønsker at placere gyllebeholderen 25 m fra naboskel, og der er derfor søgt om dispensation til afstandskravet til naboskel.

Miljømyndighedens vurdering

Det vurderes, at Husdyrlovens §§ 6 og 8 overholdes, Sønderborg Kommune har foretaget en nabohearing af ejeren af matrikel 32, Ladegård, Kværs. Ejeren havde ingen indvindinger mod, at gyllebeholderen etableres tættere på naboskel end de 30 m. Kommunen meddeler hermed dispensation jf. Husdyrlovens § 9 til etablering af gyllebeholderen ind til 25 m fra skel til matrikel 32, Ladegård, Kværs. Der stilles vilkår hertil.

Grundvand

Både den oprindelige placering af gyllebeholderen og den nye placering ligger i et nitratfølsomt indvindingsområde. Placeringen ligger uden for indvindingsopland til et vandværk. I forbindelse med det tidligere meddelte tillæg om flytning af den første beholder, blev der lukket en privat boring til indvinding af drikkevand.

Miljømyndighedens vurdering

Da grundvandsstanden til tider er høj i området og der derfor kan forekomme et ydre vandtryk på beholderen, stilles der vilkår om, at der skal etableres et omfangsdræn om beholderen samt en inspektionsbrønd, hvor grundvandsstanden kan pejles. For at få en retvisende pejling bør pejlørret være minimum 315 millimeter.

Landskab

Området hvor gyllebeholderen ønskes opført, ligger uden for områder med landskabelige beskyttelsesinteresser. Kommunen har desuden foretaget en besigtigelse af området omkring gyllebeholderen for at vurdere synligheden for de omkringboende. Der kommer fast overdækning på beholderen. Derfor vil den højst sandsynlig blive synlig fra motorvejen samt fra visse strækninger på de omkringliggende veje, Felstedvej, Gråstenvej, Tumbøl Søndermark. Det vurderes dog, at gyllebeholderen næppe bliver synlig fra de omkringliggende naboers stuehuse bortset fra beboerne Felstedvej 37, hvorfra den dog vil blive væsentlig mindre synlig end med den oprindelige placering. Fra de øvrige naboer på Gråstenvej 61 (ca. 660 meter fra beholderen), Gråstenvej 62 (645 meter fra beholderen), vil beholderen næppe blive synlig pga. den eksisterende beplantning på grunden ved Felstedvej 42, som bevares. Fra Kværs Løkke 5 og Kværs Løkke 26 bliver beholderen muligvis synlig i vinterperioden, men dog langt mindre synlig end med den oprindelige placering. Fra stuehusene hos de øvrige omboende på Tumbøl Søndermark 5 (1,2 km fra beholderen), Tumbøl Søndermark 9 (1,2 km fra beholderen), Grøngrøft 1 (ca. 890 meter fra beholderen) bliver beholderen ikke synlig pga. terrænforskelle, eksisterende beplantninger eller mellemliggende driftsbygninger.

Miljømyndighedens vurdering

Det er Sønderborg kommunes vurdering, på baggrund af en besigtigelse af området omkring den foreslåede placering, at den ansøgte gyllebeholder ikke vil give anledning til en væsentlig negativ påvirkning af landskabet. I vurderingen er indgået, at der bliver stillet vilkår til, at der skal etableres en skærmende beplantning omkring gyllebeholderen, samt at der vil blive stillet vilkår om, at beholderen skal fjernes, når den ikke længere er nødvendig for driften.

Beskyttet natur (§ 3) og overfladevand

Der ligger en registreret eng ca. 25 meter øst for den ansøgte placering. Terrænet skråner fra beholderen mod engen og et lavbundsområde. Det medfører, at gylle, ved et eventuelt uheld, vil strømme i retning mod engen.

Der vil desuden i meget våde perioder være forbindelse mellem vandet på marken og Bjærndrup Mølleå, som ligger ca. 300 meter fra den ansøgte placering. I tilfælde af uheld i en periode, hvor der står vand på marken, vil det være yderst vanskeligt at forhindre en ulykke i at udvikle sig til en forurening af vandløb, da maskiner på tidspunkter, hvor underlaget er meget blødt, ikke kan køre på marken.

Langs Felstedvej løber en grøft, som leder til Bjærndrup Mølleå. Grøften er som regel tør.

I ansøgningen om dette tillæg indgår det, at den eksisterende vold rundt om den allerede eksisterende gyllebeholder forlænges til også at omfatte området udenom den nye gyllebeholder. Den forlængede vold kan tilbageholde gylle fra et eventuelt uheld.

Ansøger oplyser, at der inden for jordvolden er ca. 9.500 m². Når maksimalt halvdelen af en beholders indhold er over terræn, og terrænet jævnes ud i samme kote, er der behov for en vold på ca. 0,24 m for at tilbageholde gyllen. Ved indkørslen laves en overkørsel, så vejen ligger minimum 0,25 m over terrænet inden for volden.

Miljømyndighedens vurdering

Sønderborg Kommune har vurderet, at engen, som er beliggende ca. 25 m fra gyllebeholderen, ikke er følsom over for påvirkning med luftbåren ammoniak, og at gyllebeholderen, som har fast overdækning, ikke vil påvirke engen væsentligt.

Sønderborg Kommune har desuden vurderet, at ændringen af ammoniakdepositionen på de øvrige naturområder i nærheden, som resultat af den ændrede placering af gyllebeholderen, er af underordnet betydning, da gyllebeholderen kun flyttes ca. 100 m mod nordøst i forhold til den oprindelige placering. Da gyllebeholderen desuden er overdækket med fast overdækning er det vurderet, at ændringen ikke medfører væsentlige ændringer i ammoniakdepositionen. Der er derfor heller ikke indsendt et skema i www.husdyrgodkendelse.dk til vurdering af ændringen.

Beholderen kommer til at ligge højere end det omkringliggende landskab. Ved anvendelse af kommunens gis-værktøj "vandflow" ses, at der ved eventuelle uheld vil løbe gylle til vandløbet Bjærndrup Mølleå, der ligger ca. 300 meter fra beholderne. Af ansøgningen fremgår, at den eksisterende jordvold omkring den eksisterende beholder forlænges, hvorved det forhindres, at der kan løbe gylle til åen.

For at sikre, at gylle ved et eventuelt uheld ikke løber til engen øst for beholderen eller på anden vis ender i overfladevandssystemet via grøften langs Felstedvej, forlænges en eksisterende barriere, som blev etableret i forbindelse med etableringen af den første gyllebeholder på Felstedvej 42.

Der stilles vilkår om, at den eksisterende jordvold skal forlænges, så den også omfatter den nye beholder. Jordvolden skal dimensioneres så mængden af gylle i én af gyllebeholderne, som ligger over det omgivende terræn, kan tilbageholdes af jordvolden. Adgangen til beholderen foregår fortsat ved at køre op over jordvolden i det nordvestlige hjørne. Ansøger har beregnet, at der ved udjævning af terrænet inden for barrieren kun er behov for en vold på 0,24 m for at tilbageholde gyllen fra én tank.

For at sikre omgivelserne stiller kommunen vilkår om, at den nordlige og østlige del af volden skal være min. 0,7 m over terrænet inden for volden. De øvrige sider skal være minimum 0,5 m og adgangen hen over jordvolden skal være min 0,35 m. Endelig stilles vilkår til, at terrænet inden for volden jævnes ud i samme kote.

Trafikale forhold

På nuværende tidspunkt er der ikke landbrugspligt på matrikel 22 Ladegård, Kværs, hvor beholderen skal ligge. Ansøger har dog kontakt til en landinspektør, der vil forestå en sammenlægning af ejendommene Felstedvej 39 og 42, så der kommer landbrugspligt på ejendommen Felstedvej 42. I forbindelse med at Felstedvej 42 ændrer anvendelse fra bolig til industri vil transporten til Felstedvej 42 også øges og ændre karakter.

Antallet af transporter til og fra beholderne ændres frem over en smule, da ansøger leverer gylle til biogasanlæg. Der vil således være ca. 456 transporter til og fra biogasanlægget fra Felstedvej 39. Gyllen afhentes på Felstedvej 39 og leveres retur dels til gyllebeholderne på Felstedvej 39 og til beholderne på Felstedvej 42. Gyllen transporteres fra beholderne til marken med en 25 tons gyllevogn. Der vil forekomme maksimalt ca. 615 transporter med gyllevogn. I alt vil der således være en stigning i antallet af transporter i etape II fra 604 til 1.071.

Miljømyndighedens vurdering

Sønderborg Kommune stiller vilkår om, at der skal være landbrugspligt på matr. 22 Ladegård, Kværs, før den nye gyllebeholder etableres på matriklen. Sønderborg Kommune stiller også vilkår om, at der skal etableres en befæstet adgangsvej til Felstedvej 42, da ejendommen har ændret anvendelse fra bolig til industri. Overkørslen skal derfor sikres, så den kan holde til den tunge trafik med traktor og gyllevogn. For at få en mere specifik beskrivelse af, hvad det kræves skal ansøger kontakte Sønderborg Kommune, afdeling Projekt & Anlæg.

Sønderborg Kommune vurderer at transporterne ikke vil få betydning for omboende, da transporterne blot skal krydse Felstedvej og ikke indebærer øget trafik forbi naboer. Derfor vurderer Sønderborg Kommune, at flytningen af gyllebeholderen og stigningen i antallet af transporter ikke vil medføre en forøget risiko for gener for omboende i forbindelse med transport af gylle.

Omboende

Nærmeste nabo til beholderen er lejeren af Felstedvej 37. Felstedvej 37 ejes af Peter Friedrichsen. Gyllebeholderen vil, med placeringen som godkendes i dette tillæg, blive flyttet ca. 200 meter væk fra huset på Felstedvej 37, hvor den oprindelige placering lå ca. 75 meter fra huset.

Miljømyndighedens vurdering

Sønderborg Kommune vurderer, at den ansøgte gyllebeholder ikke vil give anledning til forøget risiko for lugt- eller fluegener for omboende, da den etableres med fast teltoverdækning og da gyllebeholderen flyttes længere væk fra naboer end oprindeligt ansøgt.

Ændring af vilkår 80 om påfyldeplads

I miljøgodkendelsen fra 2012 blev der stillet vilkår til, at der skulle etableres fyldeplads ved alle gyllebeholdere, hvis der ikke anvendes gyllevogn med fyldetårn til udbringning af gylle. Ansøger

oplyser at der i øjeblikket monteres en pumpe på den enkelte gyllebeholder forud for udkørsel af gylle. På pumpen er der monteret en rørforbindelse, hvor gyllen løber igennem. Ved selve læsningen kører gyllevognen hen under røret, som så sænkes ned i gyllevognens åbning. Pumpen er indstillet, så der kun pumpes den mængde gylle, der kan være i gyllevognen. Der vil således ikke forekomme spild i forbindelse med overpumpning. Ved de to gyllebeholdere på Felstedvej 42, er gyllebeholderne indvidere omgivet af en jordvold, som bevirker, at der ikke er risiko for forurening, hvis der på trods af alle forholdsregler alligevel sker udslip fx ved hærværk.

Den mindste gyllebeholder på nr. 39 ved polte-/karantænestalden (nr. 15 på bilag 1) er taget ud af drift, og vil ikke blive benyttet igen. Gyllebeholderen ved halmfyret på 1.100 m³ (nr. 16 på bilag 1) vil blive tømt med lastbil med læssekran, idet dette gylle køres til gyllemodtager på Als. Der sker altså ingen overpumpning til gyllevogn fra denne beholder, hvorfor det antages, at der ikke er behov for en påfyldeplads.

Gyllebeholderen på 2.000 m³ (gyllebeholder uden nr. på bilag 1) vil formodentlig blive revet ned snart, da ansøger håber på at kunne bygge klimastalden, som er godkendt i miljøgodkendelsen fra 2012, snarest. Når nr. 2 gyllebeholder på Felstedvej 42 er etableret, er der under alle omstændigheder kapacitet nok til, at der ikke er behov for at bruge gyllebeholderen på 2.000 m³ til opbevaring af gylle fremadrettet. Tilbage er beholderen på 1.250 m³. Her vil Peter snarest få etableret en påfyldeplads. Eventuelt vil påfyldepladsen blive etableret mellem de to gyllebeholdere, hvis klimastalden alligevel mod forventning ikke skal etableres.

Miljømyndighedens vurdering

Sønderborg kommune vurderer, at der ikke er behov for at stille vilkår til, at der etableres en fyldeplads ved de to nye gyllebeholdere på Felstedvej 42. Det skyldes dels måden, hvorpå overpumpningen foregår, og dels at de to beholdere er omgivet af barrierer, der minimerer risikoen for, at evt. spild løber til overfladevandssystemet.

Da gyllebeholderen på 400 m³ er taget ud af drift, stilles der ikke vilkår til påfyldeplads ved denne beholder.

Gyllebeholderen på 1.100 m³ skal fremover bruges til samletank inden gyllen køres til biogasanlæg. Der vil således ikke blive kørt gylle fra beholderen og direkte i marken. Der stilles vilkår til, at al transport af gylle fra denne tank skal foregå med enten lastbil eller traktor med selvlæssende fyldeårn.

For at reducere risikoen for forurening stilles der vilkår til, at der skal etableres en påfyldeplads ved beholderen på 1.250 m³. Der er ved denne beholder ikke barrierer eller andre foranstaltninger, der kan reducere risikoen for forurening ved uheld.

Det er meningen, at beholderen på 2.000 m³ tages ud af drift, når den godkendte klimastald etableres. Hvis klimastalden alligevel ikke etableres skal der ligeledes etableres en påfyldeplads ved denne beholder. Der kan evt. laves én samlet påfyldeplads for de to gyllebeholdere.

Vilkår

Der tilføjes følgende nye vilkår:

1. Der skal oprettes landbrugspligt på matrikel 22 Ladegård, Kværs inden gyllebeholderen (etape II) opføres.

2. Den nye gyllebeholder (etape II) skal placeres mindst 25 m fra skel til matrikel 32, Ladegård, Kværs.
3. Der skal etableres en befæstet industriovertørsel til Felstedvej 42.
4. Der skal opføres en barriere rundt om de to gyllebeholdere, som angivet på bilag 2. Barrieren skal kunne tilbageholde den mængde gylle i én af beholderne, som ligger over det omgivende terræn. Den nordlige og østlige del af volden skal være minimum 0,7 meter høj. De øvrige sider skal være minimum 0,5 m. Adgangen hen over barrieren skal være minimum 0,35 m. Inden for barrieren skal terrænet udlignes og planeres.
5. Der skal etableres en skærmende beplantning rundt om de to beholdere. Beplantningen skal være etableret senest den førstkomende vinter efter etableringen af den nye gyllebeholder (etape II). De eksisterende beplantninger omkring beholderne, herunder den eksisterende beplantning af grantræer ud mod Felstedvej, kan indgå i beplantningen. Den øvrige del af beplantningen skal være et trerækket løvfældende hegn bestående af hjemhørende arter. Der skal desuden etableres en skærmende beplantning nord for beholderen på mindst tre rækker. Den skærmende beplantning skal bestå af arter, som opnår en sluthøjde på 10-12 meter.
6. Hvis gyllebeholderen ikke længere er nødvendig for driften, skal den fjernes.
7. Gyllebeholderen skal forsynes med et omfangsdræn for at modstå et ydre vandtryk samt en brønd til pejling af grundvandsstanden. Omfangsdrænet må ikke have forbindelse til det øvrige afløbssystem.
8. Gyllebeholder på 1.100 m³ (nr. 16 på bilag 1) må kun tømmes af lastbiler/gyllevogne med selvlæssende fyldeårne.

Følgende vilkår ændres fra:

80. Påfyldning af gylle til vogn skal ske på støbt plads med afløb til opsamlingsbeholder. Pladsen skal rengøres for spild af flydende husdyrgødning umiddelbart efter periode med daglig påfyldning af gylle er afsluttet. Såfremt påfyldningen af gylle sker med selvlæssende fyldeårn eller tilsvarende metode til at undgå spild, er der ikke krav om påfyldeplads.

Til:

80. Der skal etableres en påfyldeplads for gylle ved gyllebeholder nr. 17 på bilag 1. Påfyldepladsen skal etableres inden 1. januar 2017. Hvis gyllebeholderen på 2.000 m³ ikke tages ud af drift senest d. 1. januar 2017 (der skal indsendes en erklæring til Sønderborg Kommune om, at beholderen er taget ud af drift), skal der ligeledes etableres påfyldeplads ved denne beholder. Der kan evt. laves én samlet påfyldeplads for de to beholdere.

Alle andre vilkår i miljøgodkendelsen fra 29. juni 2012 og i tillæg meddelt d. 30. juni 2014 er stadig gældende.

Meddelelse af tillægsgodkendelse

Sønderborg Kommune meddeler tillægsgodkendelse til miljøgodkendelsen i henhold til § 12 stk. 3 i lovbekendtgørelse nr. 1572 af 20. december 2006 om miljøgodkendelse m.v. af husdyrbrug med senere ændringer. Tillægsgodkendelsen vedrører en ændret placering af en gyllebeholder og tilføjelse af 8 nye vilkår om bl.a. placeringen af gyllebeholder og indsendelse af koteplan. Desuden vedrører tillægget ændring af et vilkår om påfyldningsplads.

Tillægsgodkendelsen meddeles:

- På grundlag af de i sagen foreliggende oplysninger
- Efter § 12 stk. 3 i lov nr. 1572 af 20. december 2006 om miljøgodkendelse m.v. af husdyrbrug med senere ændringer
- I henhold til de fastsatte vilkår

Tillægsgodkendelsen gælder kun for det ansøgte. Der må ikke ske udvidelse eller ændring af husdyrbruget, før udvidelsen eller ændringen er anmeldt og godkendt af Sønderborg Kommune.

Offentliggørelse, klagevejledning og underretning

Dispensationer

Der er i forbindelse med udarbejdelse af dette tillæg gennemført en nabohøring fra d. 12. juli 2016 til d. 3. august 2016, vedrørende dispensation fra afstandskrav til naboskel. Høringen gav ingen kommentarer.

Partshøring

Et udkast til dette tillæg er d. 10. august 2016 sendt i partshøring hos:

- Peter Juhl Friedrichsen
- Rådgiver Ulla Pallesen, LandboSyd
- Asmus Damm, Ladegårdsvej 6, 6300 Gråsten

Der var frist til afgivelse af bemærkninger frem til og med 24. august 2016. D. 11. august meddelte ejeren af Ladegårdsvej 6, at han ikke havde bemærkninger til udkastet.

D. 11. august 2016 ansøgte ejer af Felstedvej 39 om at ændre vilkår 80 i miljøgodkendelsen fra 2012. Der er herefter tilføjet et afsnit og enkelte vilkår til dette i dette tillæg. Udkastet til tillæg blev herefter udsendt til ejer og konsulent i høring igen. Ejer og konsulent vendte tilbage d. 12. august og orienterede om, at de ikke havde flere bemærkninger til udkastet.

Nabohøring

Ifølge § 56 i Lov om miljøgodkendelse m.v. af husdyrbrug kan godkendelse først meddeles, når der er forløbet seks uger efter, at kommunalbestyrelsen har givet skriftlig orientering om ansøgningen til naboerne til den aktuelle ejendom, medmindre det ansøgte efter kommunalbestyrelsens skøn er af underordnet betydning for naboerne, jf. § 56, stk. 2.

I forbindelse med ansøgningen har kommunen ikke foretaget en nabohøring.

Sønderborg Kommune vurderer, at der er færre lugtgener forbundet med flytningen af gyllebeholderen. Visuelt bliver påvirkningen også væsentlig mindre for beboerne på Felstedvej 37. Sønderborg Kommune har desuden vurderet, at beholderen ikke bliver synlig fra øvrige naboer. Der

er derfor ikke foretaget en nabohearing, da det er vurderet, at dette tillæg til miljøgodkendelsen er af underordnet betydning for naboer.

Desuden er det skønnet, at de ekstra vilkår, som vedrører sikring af vandmiljøet samt indpasning af beholderen i landskabet ikke er til ugunst for naboer. Der er således ikke grundlag for at ændre vurderingerne foretaget i den oprindelige godkendelse. Tillægget til miljøgodkendelsen meddeles derfor uden forudgående naboorientering.

Ændring af vilkår 80 om påfyldedeplads vurderes heller ikke til at være til ugunst for naboer.

Annoncering af afgørelse

Dette tillæg til miljøgodkendelse bliver offentliggjort mandag den 15. august 2016 på www.sonderborgkommune.dk. Der er efterfølgende orienteret kort herom i Sønderborg Ugeavis.

Klagevejledning m.v.

Afgørelsen kan påklages til Natur- og Miljøklagenævnet af ansøgeren, klageberettigede myndigheder og organisationer samt enhver, der har en væsentlig, individuel interesse i sagens udfald, jf. Lov om miljøgodkendelse m.v. af husdyrbrug § 84 – 87.

En eventuel klage skal være skriftlig og sendes via Klageportalen på www.borger.dk. På www.borger.dk klikker du på fanen [Miljø og energi] i venstre side. Her vælger du først [Forurening] og derefter [Landbrug og forurening]. På siden 'Landbrug og forurening' klikker du på [Klag til Natur- og Miljøklagenævnet] under selvbetjening midt på siden. Her skal du logge ind med dit NemID og følge vejledningen. Du kan nu uploade dokumenter og billeder eller skrive direkte i et tekstfelt. Klagen sendes også automatisk gennem klageportalen til den myndighed, som har truffet afgørelsen.

Klagen skal være modtaget inden klagefristens udløb mandag den 12. september 2016.

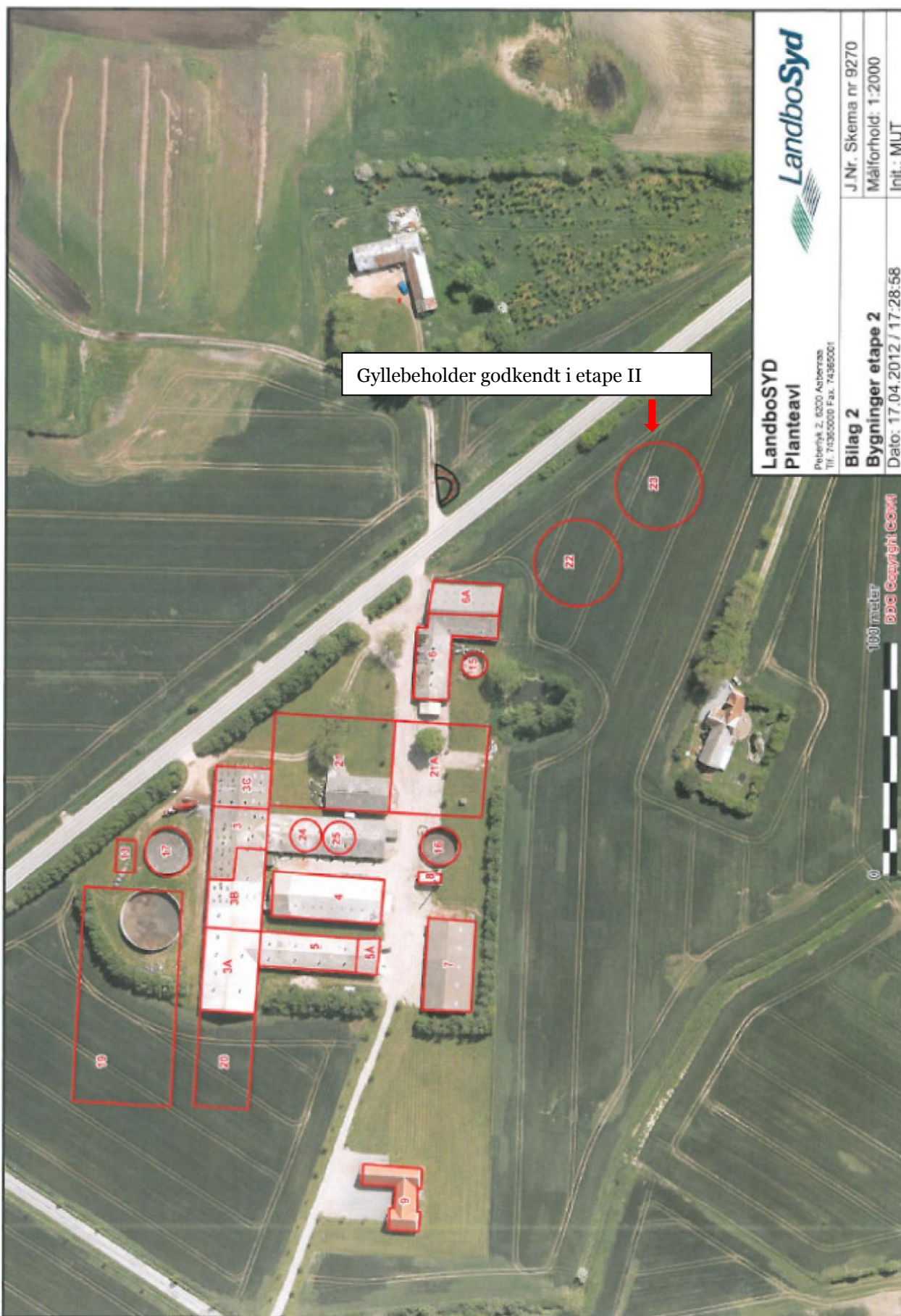
Et eventuelt sagsanlæg skal ifølge § 90 i Lov om miljøgodkendelse m.v. af husdyrbrug, være anlagt inden 6 måneder efter, at afgørelsen er modtaget, eller – hvis sagen påklages – inden 6 måneder efter, at den endelige afgørelse foreligger.

En kopi af denne godkendelse er sendt enten som brev eller med link til www.sonderborgkommune.dk til:

- Gårdejer Peter Friedrichsen
- Konsulent Ulla R. Pallesen
- Naturstyrelsen, Ribe
- Sundhedsstyrelsen v. Embedslægeinstitutionen Syddanmark
- Danmarks Naturfredningsforening
- Danmarks Naturfredningsforening, lokalafdeling Sønderborg
- Det økologiske Råd
- Danmarks Sportsfiskerforbund
- Dansk Ornitologisk Forening
- Dansk Ornitologisk Forening, lokalkomite Sønderjylland



Lene Alnor
Erhverv & Affald



LandboSYD
Planteavl

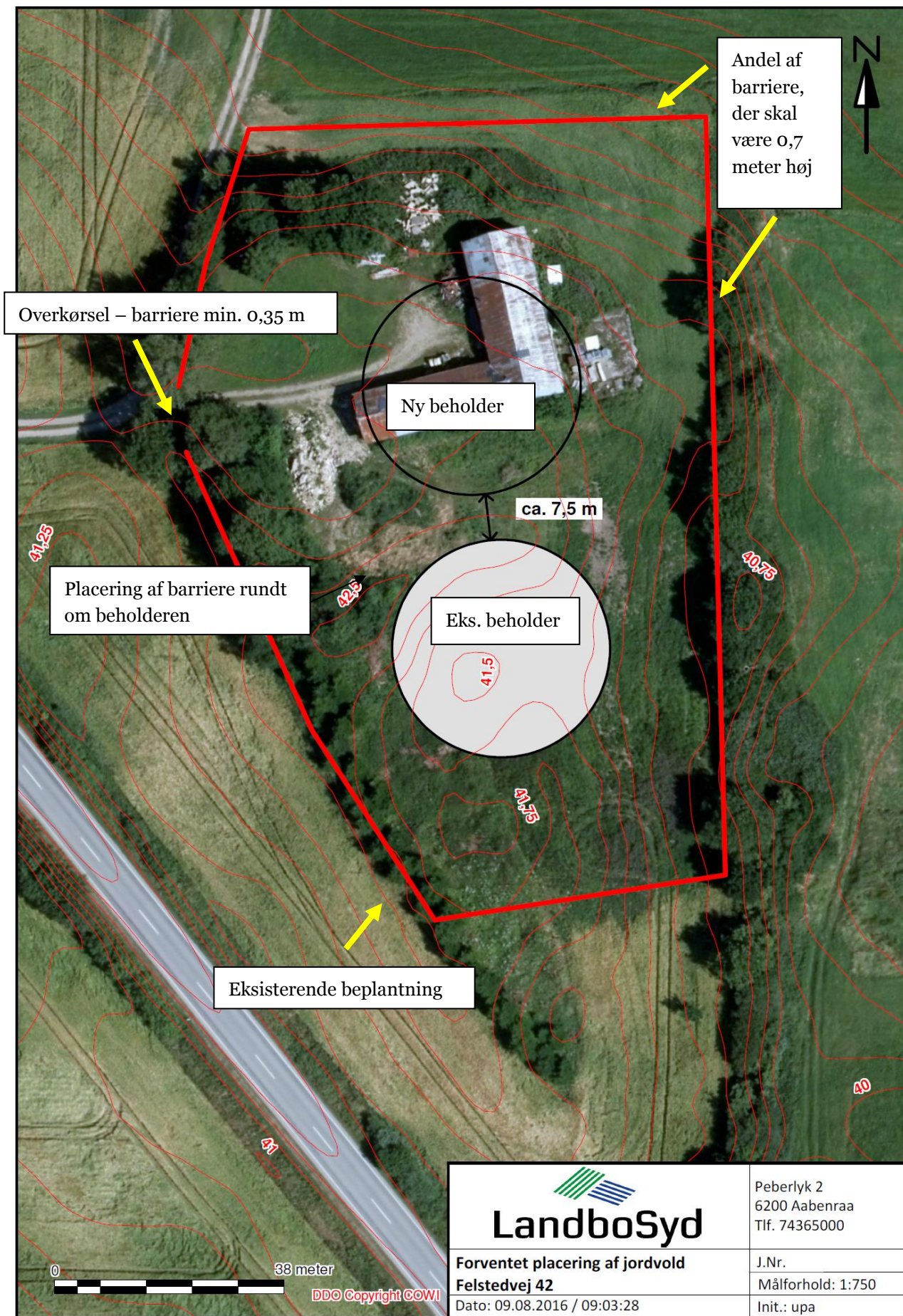
Puberņa 2, 6200 Aštrava
Tālrunis: 74365000, Faksa: 74365001


LandboSYD

J.Nr. Skema nr 9270
Mālforhold: 1:2000
Init.: MUT

Bilag 2
Bygninger etape 2
Dato: 17.04.2012 / 17:28:58

100 meter
DDG Copyright (COM)



 <p>LandboSyd</p>	Peberlyk 2 6200 Aabenraa Tlf. 74365000
	J.Nr. Målforskel: 1:750 Init.: upa
Forventet placering af jordvold Felstedvej 42 Dato: 09.08.2016 / 09:03:28	