

**Godkendelse efter § 16 a  
af IE-husdyrbruget**

**Grønnevej 4  
Hammelev  
8500 Grenaa**

**Godkendelse af husdyrbrug i henhold til Bekendtgørelse af lov om husdyrbrug og anvendelse af gødning m.v. nr. 520 af 01/05/2019**

Ejer- og driftsforhold:

Husdyrbrugets navn:	Grønnevej 4, Hammelev, 8500 Grenaa
Art:	IE sohold
CVR nr.:	19459772
Matr. nr.:	25 a Hammelev, Grenaa Jorder
Ejer af husdyrbruget:	Per Høgh
Driftsansvarlig:	Per Høgh
Godkendelsesparagraf:	16 a stk. 2
Tilsynsmyndighed:	Norrdjurs Kommune

Tidsfrister og perioder:

Miljøgodkendelsen offentliggøres den 04.05.2022.

Klagefristen udløber den 01.06.2022

Søgsmålsfristen udløber den 04.11.2022.

Godkendelsen skal revurderes mindst hvert 10. år og første gang efter 8 års forløb.

Godkendelsen skal revurderes første gang i 2030.

Ansøgningen er modtaget den 13.04.2021.

Foroffentlighedsfase fra den 27.05.2021 til den 17.06.2021.

Høring fra den 23.03.2022 til den 02.05.2022.

Dato: 4. maj 2022

J.nr.: 21/6404

Skema nr.: 224295

Reference: Annette Jessen

Telefon: 89 59 40 01

E-mail: anje@norrdjurs.dk

Kvalitetssikring: Søren Kepp Knudsen

# INDHOLDSFORTEGNELSE

## *Læsevejledning*

<b>1. Resume</b> .....	<b>6</b>
<b>2. Godkendelse</b> .....	<b>7</b>
<b>2.1. Godkendelsespligt</b> .....	<b>7</b>
Tidligere godkendelser .....	8
<b>2.2. Ansøgning, tilsyn og revurdering</b> .....	<b>8</b>
<b>3. Vilkår</b> .....	<b>9</b>
<b>3.1. Vilkår til ibrugtagelse af godkendelsen</b> .....	<b>9</b>
<b>3.2. Vilkår til stalde og produktioner</b> .....	<b>9</b>
3.2.1. Stalde.....	9
3.2.2. Produktioner.....	9
3.2.3. Miljøteknologi.....	15
<b>3.3. Husdyrgødning</b> .....	<b>15</b>
<b>3.4. BAT</b> .....	<b>16</b>
3.4.1. Management.....	16
3.4.2. Energi- og vandforbrug .....	16
<b>3.5. Forurening</b> .....	<b>16</b>
3.5.1. Restvand.....	16
3.5.2. Affald .....	16
3.5.3. Kemikalier.....	17
<b>3.6. Nabopåvirkning</b> .....	<b>17</b>
3.6.1. Lugt .....	17
3.6.2. Støj .....	17
3.6.3. Lys.....	19
3.6.4. Fluer og skadedyr.....	19
3.6.5. Støv .....	19
3.6.6. Transport .....	19
<b>3.7. Ophør</b> .....	<b>19</b>
<b>3.8. Øvrige</b> .....	<b>19</b>
<b>4. Miljøkonsekvensrapport</b> .....	<b>20</b>
<b>5. Miljøvurdering</b> .....	<b>76</b>
<b>5.1. Ibrugtagelse af godkendelsen</b> .....	<b>76</b>
<b>5.2. Stalde og produktioner</b> .....	<b>76</b>
5.2.1. Lokalisering .....	76
5.2.2. Alternative løsninger .....	76
5.2.3. Produktioner.....	76
5.2.4. Afstande .....	77
<b>5.3. Husdyrgødning</b> .....	<b>77</b>
<b>5.4. Bedste tilgængelige teknik/rekere teknologi/optimering</b> .....	<b>77</b>
5.4.1. BAT ammoniak.....	77
5.4.2. Anden BAT .....	80
<b>5.5. Forurening</b> .....	<b>81</b>

<b>5.6.</b>	<b>Nabopåvirkning.....</b>	<b>81</b>
5.6.1.	Lugt.....	81
5.6.2.	Øvrige nabogener.....	81
<b>5.7.</b>	<b>Naturområder .....</b>	<b>82</b>
<b>5.8.</b>	<b>Habitatvurdering .....</b>	<b>82</b>
<b>5.9.</b>	<b>Bilag IV-arter .....</b>	<b>83</b>
<b>5.10.</b>	<b>Ophør .....</b>	<b>83</b>
<b>6.</b>	<b><i>Offentlighed, høring og klage</i>.....</b>	<b>84</b>
6.1.1.	Offentlighed og høringer.....	84
<b>7.</b>	<b><i>Liste over sagens bilag</i> .....</b>	<b>85</b>

## LÆSEVEJLEDNING

I miljøgodkendelsen er rammerne for den godkendte produktion beskrevet.

Første kapitel er et resumé, som beskriver det ansøgte projekt.

Andet kapitel indeholder selve godkendelsen og beskriver de generelle forhold omkring den.

I tredje kapitel er der stillet vilkår for at sikre, at udvidelsen og produktionen kan foregå uden at miljøet og omgivelserne påvirkes væsentligt.

Fjerde kapitel er en miljøkonsekvensrapport, som er indsendt af ansøgers konsulent. Rapporten indeholder de oplysninger og vurderinger, som ansøger og dennes konsulent har afgivet i forbindelse med ansøgningen.

I femte kapitel findes Norddjurs Kommunes sammenfattende miljøvurdering af det ansøgte projekt, herunder hvordan krav til anvendelse af bedst tilgængelig teknologi (BAT) er opfyldt. Kapitlet indeholder også en vurdering af den indsendte miljøkonsekvensrapport i forhold til miljøpåvirkning og en vurdering af, hvordan de stillede vilkår sikrer, at produktionen kan foregå uden væsentlig påvirkning af miljøet og omgivelserne.

Sjette kapitel indeholder oplysninger om offentlighed, høringer og klagemulighed. Klagevejledning findes på bilag 5.

Liste over bilag findes i kapitel 7.

## 1. RESUME

Denne miljøgodkendelse gælder for husdyrbruget beliggende Grønnevej 4, Hammelev, 8500 Grenaa, i et område karakteriseret ved landbrugsdrift.

Ved miljøgodkendelsen er der givet godkendelse til en mindre udvidelse af husdyrproduktionen, idet der opstilles to klimacontainere samt to nye fodersiloer. Samtidig godkendes husdyrbruget efter stipladsmodellen, således at der godkendes et antal m<sup>2</sup> produktionsareal i stedet for et bestemt antal dyr. Projektet medfører mindre ændringer i lugtgener og naturpåvirkning, disse ændringer ligger inden for det som tillades i henhold til husdyrbrugsloven.

For at opnå miljøgodkendelse har Norddjurs Kommune stillet en række vilkår til anlægget og driften, herunder vilkår om fortsat drift af gyllekøling i en del af staldene.

For at kommunen har kunnet vurdere, hvilke vilkår der har været nødvendige, har ansøgers konsulent udarbejdet en miljøkonsekvensrapport. Sammen med det elektroniske ansøgnings-skema på husdyrgodkendelse.dk er miljøkonsekvensrapporten brugt af kommunen til fastsættelse af vilkårene.

## 2. GODKENDELSE

Norrdjurs Kommune godkender hermed husdyrbruget på Grønnevej 4, Hammelev, 8500 Grenaa.

Godkendelsen omfatter husdyrbruget med tilknyttede aktiviteter på ejendommen Grønnevej 4, Hammelev, 8500 Grenaa. Til ejendommen er tilknyttet husdyrproduktion vedrørende CHR nr. 27453.

Godkendelsen omfatter de miljømæssige forhold, der er beskrevet i:

- Bekendtgørelse af lov om husdyrbrug og anvendelse af gødning m.v. nr. 520 af 01/05/2019
- Bekendtgørelse om godkendelse og tilladelse m.v. af husdyrbrug nr. 2225 af 27/11/2021
- Bekendtgørelse om miljøregulering af dyrehold og om opbevaring af gødning nr. 2243 af 29/11/2021

Ejeren er selv ansvarlig for at indhente øvrige fornødne godkendelser eller tilladelser, herunder byggetilladelse og afledningstilladelse til regnvand og sanitært spildevand.

Der gøres opmærksom på, at husdyrbruget til enhver tid skal overholde gældende regler i love og bekendtgørelser - også selvom disse regler eventuelt måtte være skærpede i forhold til denne godkendelse. F.eks. skal den til enhver tid gældende husdyrgødningsbekendtgørelse overholdes.

Godkendelsen bortfalder, såfremt den ikke er udnyttet inden 6 år fra godkendelsens dato, det vil sige, at hele projektet skal være til færdigt denne dato. Hvis en del af afgørelsen ikke er udnyttet, bortfalder afgørelsen for denne del.

Hvis udnyttelsen af miljøgodkendelsen ophører helt eller delvis i 3 på hinanden følgende år, bortfalder den del, der ikke har været udnyttet de seneste 3 år. Et produktionsanlæg anses som værende udnyttet, når mindst 25 pct. af produktionsarealet har været driftsmæssigt udnyttet. Ved driftsmæssig udnyttelse forstås, at der på det pågældende areal produceres mindst 50 pct. af det mulige inden for rammerne af dyrevelfærdskrav eller andre relevante krav.

Med denne miljøgodkendelse følger 8 års retsbeskyttelse. Vilkårene kan dog til enhver tid ændres efter reglerne i lov om husdyrbrug og anvendelse af gødning m.v. §§ 39 og 40.

### 2.1. GODKENDELSESPLIGT

I det konkrete projekt er der ansøgt om en mindre udvidelse af produktionsarealet, idet der opstilles 2 nye klimacontainere. En ny drægtighedsstald i forlængelse af eksisterende drægtighedsstalder er allerede godkendt i et tillæg til den eksisterende miljøgodkendelse.

Projektet er godkendelsespligtigt og skal godkendes efter § 16 a i husdyrbrugsloven.

Husdyrbrug må ikke etableres, udvides eller ændres, før kommunen har haft lejlighed til at vurdere om ændringen kræver en tilladelse eller godkendelse.

Efterfølgende ændringer i produktionen, som er mere omfattende end det der tillades i godkendelsen, skal ligeledes godkendes, før de gennemføres. Sådanne ændringer må derfor først gennemføres, når kommunen har godkendt ændringen på baggrund af en anmeldelse eller i en ny tilladelse/miljøgodkendelse.

Eventuelt ejerskifte eller bortforpagtning skal meddeles tilsynsmyndigheden senest 1 måned efter, at det har fundet sted.

## TIDLIGERE GODKENDELSER

Husdyrbruget har en miljøgodkendelse efter § 12 i husdyrbrugsloven. Miljøgodkendelsen fra 2009 samt tillæg nr. 1 fra 2011 og tillæg nr. 4 fra 2017. Tillæg 2 og 3 til § 12 miljøgodkendelsen er bortfaldet. Godkendelsen fra 2009 er ikke revurderet og ophæves ved meddelelse af denne nye miljøgodkendelse.

## 2.2. ANSØGNING, TILSYN OG REVURDERING

Ansøgningen er indkommet til Norddjurs Kommune den 13. april 2021. Ansøgningen er indsendt via [www.husdyrgodkendelse.dk](http://www.husdyrgodkendelse.dk), der er et elektronisk ansøgningssystem, som beregner en lang række miljøpåvirkninger ud fra det produktionsanlæg og de mulige dyretyper der indtastes. Beregningerne ligger sammen med ansøgeres kompetente rådgivers miljøkonsekvens rapport til grund for miljøgodkendelsen. Disse beregninger og vurderinger er herefter blevet behandlet af Norddjurs Kommune således, at hvis det ansøgte projekt ville medføre uacceptable påvirkninger, så er der stillet vilkår, så miljøet og omgivelserne tilgodeses.

Efterfølgende vil kommunen løbende føre tilsyn med, at produktionen følger de vilkår, som fremgår af godkendelsen. Derudover skal en godkendelse revurderes regelmæssigt, så ny og bedre teknik tages i anvendelse. Første revurdering er efter 8 år.



### 3. VILKÅR

I det følgende anføres hvilke vilkår der er gældende for godkendelsen.

Alle vilkårene oplyses uden beskrivelse. Begrundelse og beskrivelse findes i miljøkonsekvensrapporten og i afsnittet om miljøvurdering.

#### 3.1. VILKÅR TIL IBRUGTAGELSE AF GODKENDELSEN

Godkendelsen må udnyttes, når den er offentliggjort, og alle vilkår til godkendelsen skal efterleves, så snart godkendelsen tages i brug.

1. Der skal være etableret gyllekøling i følgende staldafsnit: farestald 8, farestald 9, farestald 10, farestald 11, drægtighedsstald 6 og drægtighedsstald 7.

#### 3.2. VILKÅR TIL STALDE OG PRODUKTIONER

##### 3.2.1. STALDE

Produktionen kommer til at foregå i et eksisterende staldanlæg bestående af flere mindre staldafsnit opført i perioden 1931-2011, en klimastald fra 2004 samt nyere løbe-, drægtigheds- og farestalde opført i perioden 1998-2022. Der opstilles to klimacontainere til smågrise.

2. Nye anlæg skal placeres som anført på situationsplanen, bilag 2.
3. Klimacontainerne må maksimalt måle 4,4 x 20 meter.
4. De to nye siloer skal være grønne glasfibersiloer. Højde på siloerne må være henholdsvis 3,5 og 5,5 meter.
5. Mål på byggeri og indretning skal svare til skitser og opmålinger i miljøkonsekvensrapporten (kapitel 4).
6. Der skal etableres ny beplantning omkring hele staldanlægget, og den eksisterende beplantning skal bevares.
7. Staldene skal indrettes med de staldsystemer, der er anført under produktioner pkt. 3.2.2

##### 3.2.2. PRODUKTIONER

Nuværende og godkendte produktionsarealer er anført i tabellerne herunder.

## Nuværende produktion

Dyretype og staldsystem for nuværende drift	Staldafsnit navn jf. ansøgning	Størrelse, total, m <sup>2</sup>	Produktionsareal, m <sup>2</sup>	Evt. miljøteknologi	Effekt miljøteknologi	Ammoniakemission, kg NH <sub>3</sub> -N/år
Søer, diegivende. Kassestier, delvis spaltegulv	Farestald 2	225	170	.	Lugt: - NH <sub>3</sub> : -	112,2
Søer, diegivende. Kassestier, fuldspaltegulv	Farestald 3	360	224	-	Lugt: - NH <sub>3</sub> : -	291,2
Søer, diegivende. Kassestier, delvis spaltegulv	Farestald 4	389	306	-	Lugt: - NH <sub>3</sub> : -	202,0
Søer, diegivende. Kassestier, delvis spaltegulv	Farestald 5	237	165	-	Lugt: - NH <sub>3</sub> : -	108,9
Søer, diegivende. Kassestier, delvis spaltegulv	Farestald 6	223	165	-	Lugt: - NH <sub>3</sub> : -	108,9
Søer, diegivende. Kassestier, delvis spaltegulv	Farestald 7	257	165	-	Lugt: - NH <sub>3</sub> : -	108,9
Søer, diegivende. Kassestier, delvis spaltegulv	Farestald 8	360	248	Gyllekøling	Lugt: - NH <sub>3</sub> : 18 %	134,2
Søer, diegivende. Kassestier, delvis spaltegulv	Farestald 9	375	248	Gyllekøling	Lugt: - NH <sub>3</sub> : 18 %	134,2
Søer, diegivende. Kassestier, delvis spaltegulv	Farestald 10	327	248	Gyllekøling	Lugt: - NH <sub>3</sub> : 18 %	134,2
Søer, diegivende. Kassestier, delvis spaltegulv	Farestald 11	360	248	Gyllekøling	Lugt: - NH <sub>3</sub> : 18 %	134,2
Søer, golde og drægtige. Individuel opstaldning, delvis spaltegulv	Løbe 1	78	43	-	Lugt: - NH <sub>3</sub> : -	55,9
Søer, golde og drægtige. Individuel opstaldning, delvis spaltegulv	Løbe 2	81	43	-	Lugt: - NH <sub>3</sub> : -	55,9
Søer, golde og drægtige. Individuel opstaldning, delvis spaltegulv	Løbe 3	80	43	-	Lugt: - NH <sub>3</sub> : -	55,9

Dyretype og staldsystem for nuværende drift	Staldafsnit navn jf. ansøgning	Størrelse, total, m <sup>2</sup>	Produktionsareal, m <sup>2</sup>	Evt. miljøteknologi	Effekt miljøteknologi	Ammoniakemission, kg NH <sub>3</sub> -N/år
Søer, golde og drægtige. Individuel opstaldning, delvis spaltegulv	Løbe 4	176	95	-	Lugt: - NH <sub>3</sub> : -	123,5
Søer, golde og drægtige. Individuel opstaldning, delvis spaltegulv	Løbe 5	141	69	-	Lugt: - NH <sub>3</sub> : -	89,7
Søer, golde og drægtige. Individuel opstaldning, delvis spaltegulv	Løbestald 6	272	210	-	Lugt: - NH <sub>3</sub> : -	273,0
Søer, golde og drægtige. Individuel opstaldning, delvis spaltegulv	Løbestald 7	266	138	-	Lugt: - NH <sub>3</sub> : -	179,4
Søer, golde og drægtige. Individuel opstaldning, delvis spaltegulv	Løbestald 8	1110	550	-	Lugt: - NH <sub>3</sub> : -	715,0
Søer, golde og drægtige. Individuel opstaldning, delvis spaltegulv	Orner og kontrol	146	101	-	Lugt: - NH <sub>3</sub> : -	131,3
Smågrise. Toklimastald, delvis spaltegulv	Klimastald 1	225	160	-	Lugt: - NH <sub>3</sub> : -	89,6
Smågrise. Toklimastald, delvis spaltegulv	Klimastald 2	203	160	-	Lugt: - NH <sub>3</sub> : -	89,6
Smågrise. Toklimastald, delvis spaltegulv	Klimastald 3	189	160	-	Lugt: - NH <sub>3</sub> : -	89,6
Smågrise. Toklimastald, delvis spaltegulv	Klimastald 4	214	160	-	Lugt: - NH <sub>3</sub> : -	89,6
Søer, golde og drægtige. Løsgående, delvis spaltegulv	Drægtige 1	262	208	-	Lugt: - NH <sub>3</sub> : -	249,6
Søer, golde og drægtige. Løsgående, delvis spaltegulv	Drægtige 2	317	240	-	Lugt: - NH <sub>3</sub> : -	288,0
Søer, golde og drægtige. Løsgående, delvis spaltegulv	Drægtige 3	127	102	-	Lugt: - NH <sub>3</sub> : -	122,4

Dyretype og staldsystem for nuværende drift	Staldafsnit navn jf. ansøgning	Størrelse, total, m <sup>2</sup>	Produktionsareal, m <sup>2</sup>	Evt. miljøteknologi	Effekt miljøteknologi	Ammoniakemission, kg NH <sub>3</sub> -N/år
Søer, golde og drægtige. Løsgående, delvis spaltegulv	Drægtig 4	279	207	-	Lugt: - NH <sub>3</sub> : -	248,4
Søer, golde og drægtige. Løsgående, delvis spaltegulv	Drægtighedsstald 5	765	562	-	Lugt: - NH <sub>3</sub> : -	674,4
Søer, golde og drægtige. Løsgående, delvis spaltegulv	Drægtighedsstald 6	790	600	Gyllekøling	Lugt: - NH <sub>3</sub> : 18 %	590,4
Søer, golde og drægtige. Løsgående, delvis spaltegulv	Drægtighedsstald 7	746	600	Gyllekøling	Lugt: - NH <sub>3</sub> : 18 %	590,4

### Godkendt produktion

Dyretype og staldsystem for ansøgt drift	Staldafsnit navn jf. ansøgning	Størrelse, total, m <sup>2</sup>	Produktionsareal, m <sup>2</sup>	Evt. miljøteknologi	Effekt miljøteknologi	Ammoniakemission, kg NH <sub>3</sub> -N/år
Smågrise. Toklimastald, delvis spaltegulv	Klimacontainer1	88	70	-	Lugt: - NH <sub>3</sub> : -	39,2
Smågrise. Toklimastald, delvis spaltegulv	Klimacontainer2	88	70	-	Lugt: - NH <sub>3</sub> : -	39,2
Søer, diegivende. Kassestier, delvis spaltegulv	Farestald 2	225	170	-	Lugt: - NH <sub>3</sub> : -	112,2
Søer, diegivende. Kassestier, fuldspaltegulv	Farestald 3	360	224	-	Lugt: - NH <sub>3</sub> : -	291,2
Søer, diegivende. Kassestier, delvis spaltegulv	Farestald 4	389	306	-	Lugt: - NH <sub>3</sub> : -	202,0
Søer, diegivende. Kassestier, delvis spaltegulv	Farestald 5	237	165	-	Lugt: - NH <sub>3</sub> : -	108,9
Søer, diegivende. Kassestier, delvis spaltegulv	Farestald 6	223	165	-	Lugt: - NH <sub>3</sub> : -	108,9

Dyretype og staldsystem for ansøgt drift	Staldafsnit navn jf. ansøgning	Størrelse, total, m <sup>2</sup>	Produktionsareal, m <sup>2</sup>	Evt. miljøteknologi	Effekt miljøteknologi	Ammoniakemission, kg NH <sub>3</sub> -N/år
Søer, diegivende. Kassestier, delvis spaltegulv	Farestald 7	257	165	-	Lugt: - NH <sub>3</sub> : -	108,9
Søer, diegivende. Kassestier, delvis spaltegulv	Farestald 8	360	248	Gyllekøling	Lugt: - NH <sub>3</sub> : 18 %	134,2
Søer, diegivende. Kassestier, delvis spaltegulv	Farestald 9	375	248	Gyllekøling	Lugt: - NH <sub>3</sub> : 18 %	134,2
Søer, diegivende. Kassestier, delvis spaltegulv	Farestald 10	327	248	Gyllekøling	Lugt: - NH <sub>3</sub> : 18 %	134,2
Søer, diegivende. Kassestier, delvis spaltegulv	Farestald 11	360	248	Gyllekøling	Lugt: - NH <sub>3</sub> : 18 %	134,2
Søer, golde og drægtige. Individuel opstaldning, delvis spaltegulv	Løbe 1	78	43	-	Lugt: - NH <sub>3</sub> : -	55,9
Søer, golde og drægtige. Individuel opstaldning, delvis spaltegulv	Løbe 2	81	43	-	Lugt: - NH <sub>3</sub> : -	55,9
Søer, golde og drægtige. Individuel opstaldning, delvis spaltegulv	Løbe 3	80	43	-	Lugt: - NH <sub>3</sub> : -	55,9
Søer, golde og drægtige. Individuel opstaldning, delvis spaltegulv	Løbe 4	176	95	-	Lugt: - NH <sub>3</sub> : -	123,5
Søer, golde og drægtige. Individuel opstaldning, delvis spaltegulv	Løbe 5	141	69	-	Lugt: - NH <sub>3</sub> : -	89,7
Søer, golde og drægtige. Individuel opstaldning, delvis spaltegulv	Løbestald 6	272	210	-	Lugt: - NH <sub>3</sub> : -	273,0
Søer, golde og drægtige. Individuel opstaldning, delvis spaltegulv	Løbestald 7	266	138	-	Lugt: - NH <sub>3</sub> : -	179,4
Søer, golde og drægtige. Individuel opstaldning, delvis spaltegulv	Løbestald 8	1110	550	-	Lugt: - NH <sub>3</sub> : -	715,0

Dyretype og staldsystem for ansøgt drift	Staldafsnit navn jf. ansøgning	Størrelse, total, m <sup>2</sup>	Produktionsareal, m <sup>2</sup>	Evt. miljøteknologi	Effekt miljøteknologi	Ammoniakemission, kg NH <sub>3</sub> -N/år
Søer, golde og drægtige. Individuel opstaldning, delvis spaltegulv	Orner og kontrol	146	101	-	Lugt: - NH <sub>3</sub> : -	131,3
Smågrise. Toklimastald, delvis spaltegulv	Klimastald 1	225	160	-	Lugt: - NH <sub>3</sub> : -	89,6
Smågrise. Toklimastald, delvis spaltegulv	Klimastald 2	203	160	-	Lugt: - NH <sub>3</sub> : -	89,6
Smågrise. Toklimastald, delvis spaltegulv	Klimastald 3	189	160	-	Lugt: - NH <sub>3</sub> : -	89,6
Smågrise. Toklimastald, delvis spaltegulv	Klimastald 4	214	160	-	Lugt: - NH <sub>3</sub> : -	89,6
Søer, golde og drægtige. Løsgående, delvis spaltegulv	Drægtige 1	262	208	-	Lugt: - NH <sub>3</sub> : -	249,6
Søer, golde og drægtige. Løsgående, delvis spaltegulv	Drægtige 2	317	240	-	Lugt: - NH <sub>3</sub> : -	288,0
Søer, golde og drægtige. Løsgående, delvis spaltegulv	Drægtige 3	127	102	-	Lugt: - NH <sub>3</sub> : -	122,4
Søer, golde og drægtige. Løsgående, delvis spaltegulv	Drægtig 4	279	207	-	Lugt: - NH <sub>3</sub> : -	248,4
Søer, golde og drægtige. Løsgående, delvis spaltegulv	Drægtighedsstald 5	765	562	-	Lugt: - NH <sub>3</sub> : -	674,4
Søer, golde og drægtige. Løsgående, delvis spaltegulv	Drægtighedsstald 6	790	600	Gyllekøling	Lugt: - NH <sub>3</sub> : 18 %	590,4
Søer, golde og drægtige. Løsgående, delvis spaltegulv	Drægtighedsstald 7	746	600	Gyllekøling	Lugt: - NH <sub>3</sub> : 18 %	590,4

8. Der må kun opstaldes dyr på de godkendte produktionsarealer.

9. De til staldafsnittet anførte miljøteknologier skal til en hver tid være fungerende

### 3.2.3. MILJØTEKNOLOGI

#### Indretning og drift

10. Gyllekanalerne i farestaldene 8, 9, 10 og 11 samt drægtighedsstaldene 6 og 7 - i alt 751 m<sup>2</sup> med træk-og-slip system (oplyst af Klimadan i 2017) - skal være forsynet med køleslanger, der er forbundet med en eller flere varmepumper.
11. Varmepumpen skal levere en gennemsnitlig køleeffekt på 24,5 W/m<sup>2</sup>.
12. Den samlede årlige køleeffekt skal være på mindst 161.180 kWh/år.
13. Hvis det faktiske areal af gyllekummerne afviger fra det anførte, skal den samlede køleeffekt ændres tilsvarende. Ændringen skal kunne dokumenteres.
14. Der skal monteres en typegodkendt energimåler på varmepumpen. Energimåleren skal være forsynet med automatisk datalogger, der registrerer den månedlige og årlige køleydelse målt i kWh.
15. Gyllekølingsanlægget skal være forsynet med et trykovervågningssystem, en alarm samt en sikkerhedsanordning, der i tilfælde af lækage stopper gyllekølingsanlægget. Gyllekølingsanlægget må ikke kunne genstarte automatisk.
16. Vedligeholdelse af gyllekølingsanlægget skal ske i overensstemmelse med producentens vejledning. Vejledningen skal opbevares på husdyrbruget.
17. Ved etablering og ved udskiftning af varmepumpe, skal dokumentation for køleeffekt på gyllekølingsanlægget indsendes til tilsynsmyndigheden før anlægget tages i drift.
18. Der må ikke nedgraves varmeslanger, som indeholder frostsikringsmiddel, uden for staldbygningerne.

#### Egenkontrol

19. Der skal indgås en skriftlig aftale med en godkendt montør med VPO certifikat eller tilsvarende certificering om kontrol og service af gyllekølingsanlægget mindst én gang årligt. Den årlige kontrol skal som minimum bestå af følgende: - afprøvning og funktionssikring af trykovervågningssystemet, alarmen samt sikkerhedsanordningen, kontrol af kølekredsens ydelse.
20. Enhver form for driftsstop skal noteres i logbog med angivelse af årsag og varighed. Tilsynsmyndigheden skal underrettes ved driftsstop, der har en varighed på mere end én uge.
21. Registreringen fra datalogger, logbogen, den skriftlige kontrolaftale, de årlige kontrolrapporter samt øvrige servicereporter samt øvrige servicereporter, skal opbevares på husdyrbruget i mindst fem år og forevises på tilsynsmyndighedens forlangende.

Logbogen for det foregående kalenderår skal jf. reglerne i husdyrgodkendelsesbekendtgørelsens kapitel 17 indsendes til Norddjurs Kommune hvert år senest den 31. december, medmindre kommunen inden for det seneste kalenderår har set logbogen i forbindelse med et miljøtilsyn på husdyrbruget.

### 3.3. HUSDYRGØDNING

Husdyrgødningen fra produktionen består af gylle og opbevares i følgende anlæg:

## Ansøgt Drift

Anlæg	Gødnings-type	Overflade-areal, m <sup>2</sup>	Miljøteknologi	Ammoniakemmission. Kg NH <sub>3</sub> -N/år
Eksisterende beholder 3250 m <sup>3</sup>	Flydende	728	-	291,2
Eksisterende beholder 4450 m <sup>3</sup>	Flydende	812	-	324,8

22. Håndtering af gylle skal foregå under opsyn, således at spild undgås, og der tages størst muligt hensyn til omgivelserne.

23. Gyllen må ikke læsses med fastmonteret pumpe på beholderen eller med traktorpumpe

## 3.4. BAT

### 3.4.1. MANAGEMENT

Den daglige drift har stor betydning for at reducere eventuelle gener fra et husdyrbrug. Godt landmandskab er derfor afgørende for, at husdyrbruget kan drives uden unødige gener for omgivelserne.

24. Et eksemplar af nærværende godkendelse samt beredskabsplanen skal til enhver tid være tilgængeligt for de personer, der har ansvaret for virksomhedens indretning og drift.

25. Der skal til stadighed tilstræbes en god staldhygiejne, herunder at stier og båse holdes tørre, samt at stalde, ventilations- og fodringsanlæg holdes rene.

### 3.4.2. ENERGI- OG VANDFORBRUG

26. Der skal være monteret målere, som registrerer el- og vandforbruget.

## 3.5. FORURENING

### 3.5.1. RESTVAND

27. Vand fra vask af maskiner og redskaber, hvorfra der kan forekomme gødningsrester eller rester af bekæmpelsesmidler, skal foregå på tæt betonplads med afløb til opsamlingsbeholder.

28. Der skal indhentes særskilt tilladelse, hvis tagvand ønskes afledt til drænen og vandløb.

### 3.5.2. AFFALD

For at minimere risiko for forurening fra affald og sikre bedst mulig genanvendelse skal affald håndteres efter de gældende retningslinjer fra Reno Djurs.

29. Affald skal opbevares på en måde, som ikke medfører forurening af omgivelserne, herunder jord, grundvand, vandløb eller luft.

30. Eventuelt farligt affald (f.eks. spildolie og kemikalieaffald) skal opbevares under tag, på tæt gulv og uden mulighed for afledning til kloak eller dræn. Der skal være en opkant



omkring opbevaringspladsen, så spild fra den største beholder, der anvendes, kan tilbageholdes af opkanten.

31. Eventuelt farligt affald skal bortskaffes og anmeldes i henhold til det til enhver tid gældende regulativ for Norddjurs Kommune.
32. Affald skal sorteres efter type, opbevares, transporteres og bortskaffes i henhold til det til enhver tid gældende regulativ for Norddjurs Kommune.

### 3.5.3. KEMIKALIER

33. Opbevaring af diesel i overjordiske tanke skal til enhver tid ske i typegodkendt tank, som står overdækket på fast og tør bund, således at spild kan opsamles, og at der ikke er mulighed for afløb til jord, kloak, overfladevand eller grundvand.
34. Medicin og bekæmpelsesmidler på ejendommen skal opbevares uden mulighed for afledning af spild til kloak, dræn eller jord.
35. Oplag af olier og kemikalier skal opbevares således, at der ikke kan ske forurening af omgivelserne, herunder jord, grundvand, overfladevand, luft, kloak- eller regnvandssystem, hvis der skulle opstå spild. Oplaget skal være sikret mod påkørsel, hvor der forekommer fare for dette.
36. Olier og kemikalier skal opbevares på tæt bund, der er resistent overfor de oplag, der opbevares (eksempelvis betongulv) uden afløb til kloak, nedsivning eller overfladevand. Fliser og SF-sten anses ikke som tæt bund.
37. Oplagspladsen skal indrettes således, at indholdet af den største beholder, der opstilles på pladsen, kan tilbageholdes ved uheld - dvs. olie eller kemikalier må ikke kunne løbe i kloaksystemet, ud på jorden eller til overfladevand. Dette kan gøres ved at placere oplag på spildbakke eller indrette oplagspladsen med opkant, således at spild tilbageholdes på oplagspladsen.

## 3.6. NABOPÅVIRKNING

I det følgende stilles vilkår, der sikrer at naboer ikke påvirkes udover det som tillades i loven.

### 3.6.1. LUGT

38. Husdyrholdet skal til enhver tid overholde det fastsatte produktionsareal, staldsystemer og tilladte dyretype.

### 3.6.2. STØJ

Husdyrbrugets bidrag til det ækvivalente, korrigerede støjniveau målt i skel til nabobeboelse udenfor ejendommens område i det åbne land må i intet punkt overstige:

Dag			
Mandag - fredag	Kl. 07.00 - 18.00	55 dB(A)	Referencetid 8 timer
Lørdag	Kl. 07.00 - 14.00	55 dB(A)	Referencetid 7 timer
Lørdag	Kl. 14.00 - 18.00	45 dB(A)	Referencetid 4 timer
Søn- og helligdage	Kl. 07.00 - 18.00	45 dB(A)	Referencetid 8 timer
Aften			
Alle dage	Kl. 18.00 - 22.00	45 dB(A)	Referencetid 1 time
Nat			
Alle dage	Kl. 22.00 - 07.00	40 dB(A)	Referencetid ½ time
Maksværdi (LpAmax)	Kl. 22.00 - 07.00	55 dB(A)	-

Støjens maksimalværdi må om natten ikke overstige 55 dB(A) ved boliger. Støjbelastningen er det ækvivalente, korrigerede støjniveau i dB(A) målt eller beregnet i punkter i 1,5 meters højde over terræn. Referencetiden er det mest støjbelastede tidsrum i perioden.

Brugen af landbrugsredskaber i marken er undtaget fra støjgrænserne.

39. Driften skal overholde de støjgrænser, der er beskrevet i tabellen ovenfor.

40. Husdyrbruget skal på tilsynsmyndighedens forlangende dokumentere, at vilkårene om støjgrænser i punkt 2.4.2 ikke overskrides, når virksomheden er i fuld, normal drift. Dokumentation skal kun omfatte de støjgrænser, der er relevante ifølge tilsynsmyndighedens vurdering af den konkrete sag. Husdyrbruget afholder selv omkostningerne til målingerne. Dokumentation kan forlanges ved begrundet mistanke, dog højst en gang om året.

41. Dokumentationen for måling af støjniveau skal udføres efter en af nedenstående metoder:

- a. - beregninger af støjniveauet efter den nordiske beregningsmetode for ekstern støj fra virksomheder, der er beskrevet i Miljøstyrelsens vejledning nr. 5/1993, eller
- b. - måling af støjniveauet, som angivet i Miljøstyrelsens vejledning nr. 6/1984 eller beskrevet i Miljøstyrelsens orientering nr. 9/1997.

42. Beregning eller måling skal foretages af et laboratorium, der er akkrediteret eller certificeret til "Miljømålinger - ekstern støj".

43. Vurdering af støjgrænsens eventuelle overskridelse foretages ud fra støjvejledningen nr. 5/1984 eller orientering nr. 9/1997.

44. Der må kun anvendes traktordrevet gylleomrører på hverdage mellem kl. 7.00 og kl. 18.00 og lørdage mellem kl. 7.00 og kl. 14.00.

### 3.6.3. LYS

45. Udendørs lyskilder ved anlæggene skal påmonteres bevægelsescensor eller automatisk sluk-teknik. Udendørs lyskilder skal endvidere være afskærmet mod opadgående lysstråler.

### 3.6.4. FLUER OG SKADEDYR

46. Der skal til enhver tid foretages effektiv rottebekæmpelse.

47. Der skal foretages fluebekæmpelse i overensstemmelse med de af Aarhus Universitet, institut for Agroøkologi, fastsatte retningslinjer.

### 3.6.5. STØV

Der er ikke stillet vilkår i forhold til støv.

### 3.6.6. TRANSPORT

48. Transporter med foder og svin til og fra ejendommen skal alle dage foregå i tidsrummet mellem kl. 7.00 og kl. 18.00 på hverdage og mellem kl. 7.00 og kl. 14.00 på lørdage.

49. Flytning af gylle og omrøring i forbindelse med flytning mellem ejendommens gyllebeholdere og beholdere på anden ejendom skal ligeledes foregå i tidsrummet mellem kl. 7.00 og kl. 18.00 på hverdage og mellem kl. 7.00 og 14.00 på lørdage.

50. Transport af gylle på offentlig vej og privat fællesvej må ikke give anledning til spild. Skulle der alligevel ske spild, skal dette straks opsamles.

51. Efter kørsel til og fra marker skal vejene rengøres for jord og andet spild umiddelbart efter arbejds ophør og altid samme dag som kørslen finder sted.

52. Der skal være etableret 4 vigepladser langs Tangen og Grønnevej på ansøgers ejede og forpagtede arealer. Placering af vigepladserne fremgår af bilag 4. Vigepladserne skal være etableret med stabilgrus og i en størrelse, så et gylletræk eller et lastvognstræk kan trække ind på dem.

## 3.7. OPHØR

Hvis produktionen ophører, skal det sikres, at der ikke sker en efterfølgende forurening af jord og omgivelser.

53. Alle staldanlæg og anlæg til opbevaring af husdyrgødning skal tømmes og rengøres straks efter husdyrbrugets ophør.

## 3.8. ØVRIGE

54. Alle tiltag beskrevet i miljøkonsekvensrapporten skal overholdes.

55. Norddjurs Kommune skal straks underrettes, hvis der sker uheld, som medfører eller kan medføre en forurening af jord, kloak, overfladevand eller grundvand.

56. Ved dyrkning af markerne tilhørende ejendommen skal der langs offentlige veje være et mindst 1 meter bredt rabatareal, hvor der ikke pløjes. Vilkåret gælder også på forpagtede arealer.



## 1.1 OPLYSNINGER M.V. TIL MILJØKONSEKVENSRAPPORT

Nedenstående er uddrag fra Bekendtgørelse om godkendelse og tilladelse m.v. af husdyrbrug, bilag 1 pkt E:

*Miljøkonsekvensrapporten skal udover eller med udgangspunkt i oplysningerne i pkt. B mindst omfatte følgende oplysninger:*

- 1) *En beskrivelse af det ansøgte med oplysninger om*
  - a) *det ansøgtes placering, udformning, dimensioner og andre relevante særkender,*
  - b) *det ansøgtes forventede væsentlige og eventuelle kumulative indvirkninger på miljøet,*
  - c) *det ansøgtes særkender eller de foranstaltninger, der påtænkes truffet for at undgå, forebygge eller begrænse og om muligt neutralisere forventede væsentlige skadelige indvirkninger på miljøet, og*
  - d) *den eller de rimelige alternative løsninger, som ansøger har undersøgt, og som relevante for det ansøgte og dets særlige karakteristika, og hovedårsagerne til den eller de valgte løsninger under hensyn til det ansøgtes indvirkninger på miljøet.*
  - e) *alle yderligere oplysninger omhandlet i bilagets pkt. F nedenfor, som er relevante for de særlige karakteristika, der gør sig gældende for det ansøgte og for det miljø, der kan forventes at blive berørt.*
- 2) *Et samlet, ikke-teknisk resumé af oplysningerne, hvis det ansøgte vedrører et IE-husdyrbrug.*
- 3) *Oplysning om den kompetente ekspert, der har udarbejdet miljøkonsekvensrapporten.*

Ud over ovenstående oplysninger i miljøkonsekvensrapporten er medtaget relevante oplysninger i henhold til bekendtgørelsens bilag 1 punkt F.

Det er ansøgers vurdering, at denne rapport indeholder alle oplysninger, som bør indeholdes i en miljøkonsekvensrapport.

For yderligere oplysninger henvises desuden til nuværende § 12 miljøgodkendelse.

*De indsatte luftfoto m.v. kommer fra [www.husdyrgodkendelse.dk](http://www.husdyrgodkendelse.dk) eller [www.arealinfo.dk](http://www.arealinfo.dk)*

### 1.1.1 OPLYSNINGER OM IE-HUSDYRBRUGET

---

I forbindelse med implementering af EU-direktivet om industrielle emissioner, skal driftsherren informere kommunen om manglende overholdelse af vilkår samt at driftsherren ved op-hør som IE-husdyrbrug skal give kommunen besked om og komme med en redegørelse i forhold til Jordforureningsloven. Ved godkendelse af husdyrbruget med overholdelse af beskyttelsesniveauerne, vurderer ansøger at gældende EU-lovgivning er implementeret.

Der er i februar 2017 offentliggjort BAT konklusioner for husdyrbrug, hvilket medfører, at et IE-brug skal opfylde betingelser for miljøledelse fra det tidspunkt, hvor der meddeles godkendelse efter §16a stk. 2.

Miljøledelsen skal omfatte:

- en formuleret miljøpolitik med afsæt i husdyrbrugets miljøforhold,
- fastsætte miljømål,
- udarbejde handlingsplan for det eller de fastsatte miljømål,
- minimum 1 gang årligt evaluerer miljøarbejdet og om nødvendigt foretage justeringer af mål og handlingsplaner
- minimum 1 gang årligt gennemgå miljøledelsessystemet.

Ansøger er gjort opmærksom på at dette er gældende lovgivning

## 1.2 IKKE TEKNISK RESUMÉ

### Kort beskrivelse af tidligere godkendelser og nuværende ansøgning

Der er ikke tidligere meddelt miljøgodkendelse på ejendommen efter Husdyrloven, som trådte i kraft 1. august 2017. Der er meddelt §12 godkendelse 20. juni 2017. Der blev meddelt godkendelse til en produktion på 2.300 søer og 10.400 smågrise.

Der ansøges nu om at få reguleret produktionen efter den nye Husdyrlov. Der foretages ingen ændringer i produktion eller i produktionsarealet. Dog opsættes der to klimacontainer på hver 70 m<sup>2</sup> produktionsareal og to glasfibersiloer.

Der ansøges om et samlet produktionsareal på 6.778 m<sup>2</sup>.

Nærværende tekstbilag er beskrevet med udgangspunkt i de oplysningskrav der fremgår af bilag 1 i *Bekendtgørelse om godkendelse og tilladelse m.v. af husdyrbrug*. Ønskes der yderligere oplysninger kan de indhentes ved sagsbehandlingen af sagen.

### Beliggenhed

Nærmeste nabo uden landbrugspligt er Tangen 4 som er beliggende ca. 374 m syd for anlægget, målt fra lugtcentrum. Der er ca. 973 m til nærmeste byzone Hammelev målt fra lugtcentrum. Der er ca. 1.096 m til nærmeste samlet bebyggelse.

Anlægget er er beliggende udenfor beskyttelseslinjer og fredninger.

### Produktionens påvirkning af omgivelserne

#### Lugtmission

Lugtgenerne fra det eksisterende husdyrbrug forventes ikke at genere omkringboende, da lugtgeneseafstande overholdes. Beregningerne fremgår af Husdyrgodkendelse.dk.

#### Samlet ammoniakemission, BAT emissionsniveau og ammoniakdeposition på naturområder

Den samlede ammoniakemission fra husdyrbrugets er på i alt 6.964,9,1 kg N. BAT emissionsniveauet er opfyldt.

Alle afskæringskriterier til kategori 1, 2 og 3 natur er overholdt.

### Anvendelse af Bedst Anvendelig Teknik

Der er anvendt BAT indenfor følgende områder: Energi, vand, management, foder, staldindretning og opbevaring af husdyrgødning.

### Alternative løsninger og 0-alternativ

Alternative løsninger har været diskuteret, men det vurderes, at det ansøgte projekt tager hensyn til naboer og omgivende natur og opfylder kravene til en effektiv husdyrproduktion.

0-alternativet beskriver forholdene, hvis miljøgodkendelsen ikke meddelse. 0-alternativet vil betyde en fastholdelse af den nuværende produktion, indtil produktionsapparatet er slidt ned. Ud fra et økonomisk synspunkt vil dette være u hensigtsmæssigt. Ud fra et miljømæssigt synspunkt vil det ikke være optimalt, da produktionsanlægget vil blive reguleret efter den "gamle" husdyrlov i stedet for den nyeste Husdyrlov.

## 1.3 OPLYSNINGER OM ANSØGER OG EJERFORHOLD

### 1. Husdyrbruget 1

CVR-nummer for husdyrbruget

19459772 

Navn på husdyrbruget \*

Grønnevej 4

Beliggenhedsadresse \*

Grønnevej 4

Postnummer \*

8500

By \*

Grenå

Økologisk husdyrbrug 1



Husdyrbrugets ejendomsnummer \* 1

7070024674

Kommunenavn: Norddjurs

Matrikel: 2a - Kirial, Grenaa Jorder

Matrikel: 2as - Kirial, Grenaa Jorder

Matrikel: 2k - Kirial, Grenaa Jorder

Matrikel: 25a - Hammelev, Grenaa Jorder

Matrikel: 31b - Hammelev, Grenaa Jorder

Matrikel: 36c - Hammelev, Grenaa Jorder

Matrikel: 7a1 - Villersø By, Villersø

Matrikel: 7y - Villersø By, Villersø

Matrikel: 8u - Villersø By, Villersø

Matrikel: 11f - Sangstrup By, Voldby

### 2. Ansøger 1

Ansøgers navn \*

Per Høgh

Ansøgers adresse \*

Grønnevej 4

Postnummer \*

8500

By \*

Grenå

Telefonnummer \*

20789686

E-mailadresse (En valid email er påkrævet for ansøger og/eller repræsentant) 1

per.hogh@ndjurs.net

### 4. Repræsentant (konsulent) 1

CVR-nummer for repræsentant (konsulent)

29601966 

Virksomhedsnavn

Gråkjær Landbrug A/S

Virksomhedsadresse

Fabersvej 15

Postnummer

7500

By

Holstebro

Navn på repræsentant (konsulent)

Nina Ganby Gråkjær Miljøcenter

Telefonnummer

24857356

E-mailadresse (En valid email er påkrævet for ansøger og/eller repræsentant) 1

ng@graekjaer.dk

#### 1.3.1 ANDRE HUSDYRBRUG

Husdyrbruget er ikke teknisk, forurenings- eller driftsmæssigt forbundet med andre husdyrbrug.



Grønnevej 4 har eget foderanlæg og gylleopbevaringsanlæg. Grønnevej 4 kører som en selvstændig enhed, hvor der er opbevaringskapacitet og foderanlægget er optimeret til produktionen.

Udover Grønnevej 4 ejes Grønnevej 1, hvor der er en smågriseproduktion.

## 1.4 OPLYSNINGER OM HUSDYRBRUGET OG DET ANSØGTE

### 1.4.1 INDRETNING, DRIFT OG PRODUKTIONSAREAL

Produktionsarealet er 4.446 m<sup>2</sup> i 8 årsdrift, 8.638 m<sup>2</sup> i nudrift. I ansøgt drift bliver der etableret to nye klimacontainer på hver 70 m<sup>2</sup> produktionsareal samt to glasfibersiloer med en højde på ca. 5,5 m. Der foretages ingen ændringer i produktionsanlægget eller i produktionen. Grunden til, at der etableres to klimacontainer er, at så kan man bedre optimere klimæet til de mindste grise, så de får en bedre start.

Der er samlet set et produktionsareal på 6.778 m<sup>2</sup>.

Fordelingen af produktionsarealer, staldsystemer og dyretype er som følger: opmåling af produktionsarealer er foretaget af ejer.

### 2. Overblik over stalde og produktioner

Stalde og produktioner						
Staldnavn	Staldstørrelse (m <sup>2</sup> )	Ventilation	Kildehøjde	Produktion	Antal måneder udegående	Produktionsareal (m <sup>2</sup> )
<b>Ansøgt drift</b>						
Klimastald 1	224	Mekanisk ventilation	6 m	(#374715) Smågrise. Toklimastald, delvis spaltegulv	0	160
Drægtighedsstald 6	790	Mekanisk ventilation	6 m	(#374717) Søer, golde og drægtige. Løsgående, delvis spaltegulv	0	600
Farestald 9	375	Mekanisk ventilation	6 m	(#374729) Søer, diegivende. Kassestier, delvis spaltegulv	0	248
Løbestald 8	1110	Mekanisk ventilation	6 m	(#374779) Søer, golde og drægtige. Individuel opstaldning, delvis spaltegulv	0	550
Farestald 7	257	Mekanisk ventilation	6 m	(#374784) Søer, diegivende. Kassestier, delvis spaltegulv	0	165
Løbestald 6	272	Mekanisk ventilation	6 m	(#501768) Søer, golde og drægtige. Individuel opstaldning, delvis spaltegulv	0	210
Farestald 2	225	Mekanisk ventilation	6 m	(#374796) Søer, diegivende. Kassestier, delvis spaltegulv	0	170
Drægtig 4	279	Mekanisk ventilation	6 m	(#374797) Søer, golde og drægtige. Løsgående, delvis spaltegulv	0	207

Løbe 5	141	Mekanisk ventilation	6 m	(#374798) Søer, golde og drægtige. Individuel opstaldning, delvis spaltegulv	0	69
Drægtige 2	317	Mekanisk ventilation	6 m	(#374799) Søer, golde og drægtige. Løsgående, delvis spaltegulv	0	240
Drægtige 3	127	Mekanisk ventilation	6 m	(#374800) Søer, golde og drægtige. Løsgående, delvis spaltegulv	0	102
Løbe 4	176	Mekanisk ventilation	6 m	(#374801) Søer, golde og drægtige. Individuel opstaldning, delvis spaltegulv	0	95
Løbe 1	78	Mekanisk ventilation	6 m	(#374802) Søer, golde og drægtige. Individuel opstaldning, delvis spaltegulv	0	43
Drægtige 1	262	Mekanisk ventilation	6 m	(#374807) Søer, golde og drægtige. Løsgående, delvis spaltegulv	0	208
Orner og kontrol	146	Mekanisk ventilation	6 m	(#374803) Søer, golde og drægtige. Individuel opstaldning, delvis spaltegulv	0	101
Klimacontainer1	101	Mekanisk ventilation	3 m	(#374804) Smågrise. Toklimastald, delvis spaltegulv	0	70
Klimacontainer2	100	Mekanisk ventilation	3 m	(#374805) Smågrise. Toklimastald, delvis spaltegulv	0	70
Drægtighedsstald 7	746	Mekanisk ventilation	6 m	(#375993) Søer, golde og drægtige. Løsgående, delvis spaltegulv	0	600
Farestald 11	360	Mekanisk ventilation	6 m	(#375994) Søer, diegivende. Kassestier, delvis spaltegulv	0	248
Farestald 3	360	Mekanisk ventilation	6 m	(#453455) Søer, diegivende. Kassestier, fuldspaltegulv	0	224
Drægtighedsstald 5	765	Mekanisk ventilation	6 m	(#453468) Søer, golde og drægtige. Løsgående, delvis spaltegulv	0	562
farestald 10	327	Mekanisk ventilation	6 m	(#501712) Søer, diegivende. Kassestier, delvis spaltegulv	0	248
farestald 8	360	Mekanisk ventilation	6 m	(#501714) Søer, diegivende. Kassestier, delvis spaltegulv	0	248
farestald 6	223	Mekanisk ventilation	6 m	(#501737) Søer, diegivende. Kassestier, delvis spaltegulv	0	165
farestald 5	237	Mekanisk ventilation	6 m	(#501740) Søer, diegivende. Kassestier, delvis spaltegulv	0	165
farestald 4	389	Mekanisk ventilation	6 m	(#501743) Søer, diegivende. Kassestier, delvis spaltegulv	0	306
løbestald 7	266	Mekanisk ventilation	6 m	(#501770) Søer, golde og drægtige. Individuel opstaldning, delvis spaltegulv	0	138
løbe 2	81	Mekanisk ventilation	6 m	(#501782) Søer, golde og drægtige. Individuel opstaldning, delvis spaltegulv	0	43
løbe 3	80	Mekanisk ventilation	6 m	(#501785) Søer, golde og drægtige. Individuel opstaldning, delvis spaltegulv	0	43
klimastald2	203	Mekanisk ventilation	6 m	(#501788) Smågrise. Toklimastald, delvis spaltegulv	0	160
klimastald 3	189	Mekanisk ventilation	6 m	(#501791) Smågrise. Toklimastald, delvis spaltegulv	0	160

klimastald 4	214	Mekanisk ventilation	6 m	(#501794) Smågrise. Toklimastald, delvis spaltegulv	0	160
<b>Sum</b>						<b>6778</b>
<b>Nudrift</b>						
Klimastald 1	224	Mekanisk ventilation	6 m	(#374810) Smågrise. Toklimastald, delvis spaltegulv	0	160
Drægtighedsstald 6	790	Mekanisk ventilation	6 m	(#374812) Søer, golde og drægtige. Løsgående, delvis spaltegulv	0	600
Farestald 9	375	Mekanisk ventilation	6 m	(#375167) Søer, diegivende. Kassestier, delvis spaltegulv	0	248
Løbestald 8	1110	Mekanisk ventilation	6 m	(#375171) Søer, golde og drægtige. Individuel opstaldning, delvis spaltegulv	0	550
Farestald 7	257	Mekanisk ventilation	6 m	(#375173) Søer, diegivende. Kassestier, delvis spaltegulv	0	165
Løbestald 6	272	Mekanisk ventilation	6 m	(#375175) Søer, golde og drægtige. Individuel opstaldning, delvis spaltegulv	0	210
Farestald 2	225	Mekanisk ventilation	6 m	(#375177) Søer, diegivende. Kassestier, delvis spaltegulv	0	170
Drægtig 4	279	Mekanisk ventilation	6 m	(#375179) Søer, golde og drægtige. Løsgående, delvis spaltegulv	0	207
farestald 10	327	Mekanisk ventilation	6 m	(#501713) Søer, diegivende. Kassestier, delvis spaltegulv	0	248
farestald 8	360	Mekanisk ventilation	6 m	(#501715) Søer, diegivende. Kassestier, delvis spaltegulv	0	248
farestald 6	223	Mekanisk ventilation	6 m	(#501738) Søer, diegivende. Kassestier, delvis spaltegulv	0	165
farestald 5	237	Mekanisk ventilation	6 m	(#501741) Søer, diegivende. Kassestier, delvis spaltegulv	0	165
farestald 4	389	Mekanisk ventilation	6 m	(#501744) Søer, diegivende. Kassestier, delvis spaltegulv	0	306
løbestald 7	266	Mekanisk ventilation	6 m	(#501771) Søer, golde og drægtige. Individuel opstaldning, delvis spaltegulv	0	138
løbe 2	81	Mekanisk ventilation	6 m	(#501783) Søer, golde og drægtige. Individuel opstaldning, delvis spaltegulv	0	43
løbe 3	80	Mekanisk ventilation	6 m	(#501786) Søer, golde og drægtige. Individuel opstaldning, delvis spaltegulv	0	43
klimastald2	203	Mekanisk ventilation	6 m	(#501789) Smågrise. Toklimastald, delvis spaltegulv	0	160
klimastald 3	189	Mekanisk ventilation	6 m	(#501792) Smågrise. Toklimastald, delvis spaltegulv	0	160
klimastald 4	214	Mekanisk ventilation	6 m	(#501795) Smågrise. Toklimastald, delvis spaltegulv	0	160
<b>Sum</b>						<b>6638</b>

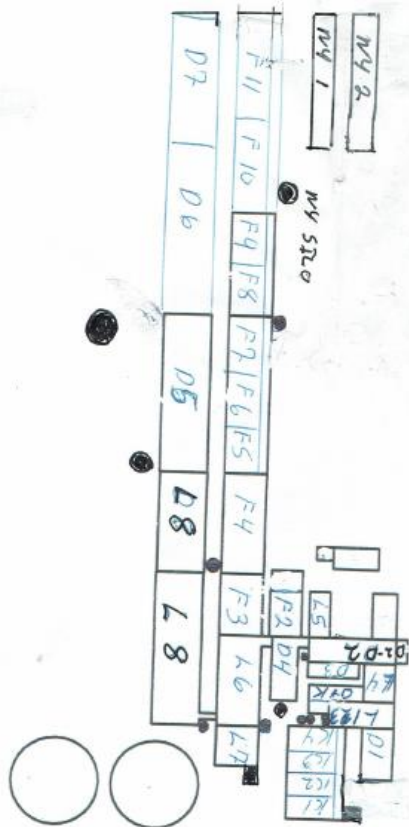
8 års drift						
Klimastald 1	224	Mekanisk ventilation	6 m	(#374811) Smågrise. Toklimastald, delvis spaltegulv	0	160
Løbestald 8	1110	Mekanisk ventilation	6 m	(#375172) Søer, golde og drægtige. Individuel opstaldning, delvis spaltegulv	0	550
Farestald 7	257	Mekanisk ventilation	6 m	(#375174) Søer, diegivende. Kassestier, delvis spaltegulv	0	165
Løbestald 6	272	Mekanisk ventilation	6 m	(#501769) Søer, golde og drægtige. Individuel opstaldning, delvis spaltegulv	0	210
Farestald 2	225	Mekanisk ventilation	6 m	(#375178) Søer, diegivende. Kassestier, delvis spaltegulv	0	170
Drægtig 4	279	Mekanisk ventilation	6 m	(#375180) Søer, golde og drægtige. Løsgående, delvis spaltegulv	0	207
Løbe 5	141	Mekanisk ventilation	6 m	(#375182) Søer, golde og drægtige. Individuel opstaldning, delvis spaltegulv	0	69
Drægtige 2	317	Mekanisk ventilation	6 m	(#375184) Søer, golde og drægtige. Løsgående, delvis spaltegulv	0	240
Drægtige 3	127	Mekanisk ventilation	6 m	(#375186) Søer, golde og drægtige. Løsgående, delvis spaltegulv	0	102
Løbe 4	176	Mekanisk ventilation	6 m	(#375188) Søer, golde og drægtige. Individuel opstaldning, delvis spaltegulv	0	95
Løbe 1	78	Mekanisk ventilation	6 m	(#375190) Søer, golde og drægtige. Individuel opstaldning, delvis spaltegulv	0	43
Drægtige 1	262	Mekanisk ventilation	6 m	(#375192) Søer, golde og drægtige. Løsgående, delvis spaltegulv	0	208
Orner og kontrol	146	Mekanisk ventilation	6 m	(#375194) Søer, golde og drægtige. Individuel opstaldning, delvis spaltegulv	0	101
Farestald 3	360	Mekanisk ventilation	6 m	(#501746) Søer, diegivende. Kassestier, fuldspaltegulv	0	224
Drægtighedsstald 5	765	Mekanisk ventilation	6 m	(#464060) Søer, golde og drægtige. Løsgående, delvis spaltegulv	0	562
farestald 6	223	Mekanisk ventilation	6 m	(#501739) Søer, diegivende. Kassestier, delvis spaltegulv	0	165
farestald 5	237	Mekanisk ventilation	6 m	(#501742) Søer, diegivende. Kassestier, delvis spaltegulv	0	165
farestald 4	389	Mekanisk ventilation	6 m	(#501745) Søer, diegivende. Kassestier, delvis spaltegulv	0	306
løbestald 7	266	Mekanisk ventilation	6 m	(#501772) Søer, golde og drægtige. Individuel opstaldning, delvis spaltegulv	0	138
løbe 2	81	Mekanisk ventilation	6 m	(#501784) Søer, golde og drægtige. Individuel opstaldning, delvis spaltegulv	0	43
løbe 3	80	Mekanisk ventilation	6 m	(#501787) Søer, golde og drægtige. Individuel opstaldning, delvis spaltegulv	0	43
klimastald2	203	Mekanisk ventilation	6 m	(#501790) Smågrise. Toklimastald, delvis spaltegulv	0	160
klimastald 3	189	Mekanisk ventilation	6 m	(#501793) Smågrise. Toklimastald, delvis spaltegulv	0	160
klimastald 4	214	Mekanisk ventilation	6 m	(#501796) Smågrise. Toklimastald, delvis spaltegulv	0	160
<b>Sum</b>						<b>4446</b>

Nedenfor er vist opmåling fra ejer:

2 NYE KLIMA PAVILLON - ~~2~~  
AN SØGT

NY 1 KLIMA PAVILLON 4,4x20 = 20 STJERN  
 NY 2 KLIMA PAVILLON 4,4x20 = 20 STJERN  
 NY 3 SILO - HØJDE CA 3,5 m<sup>2</sup> 10 m<sup>2</sup>

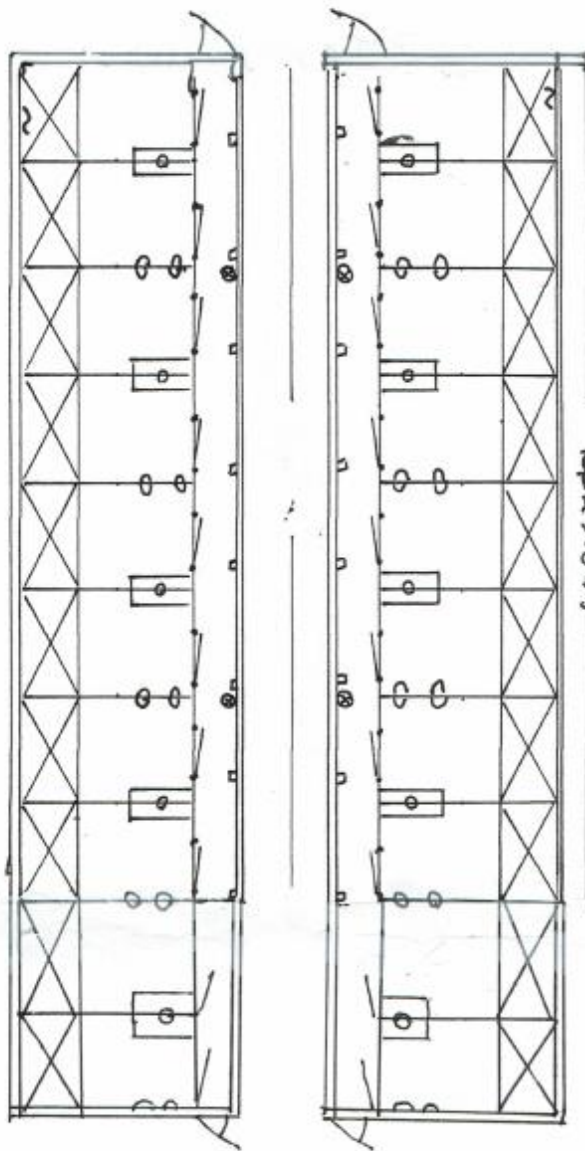
<del>NY</del>	ANTAL STJERN	MFL	PRODUCTION AREAL m <sup>2</sup>	SPALTE	GYLLE (KOMMUN)
NY1	10	3,5x2	70 m <sup>2</sup>	1,75x2	35 m <sup>2</sup>
NY2	10	3,5x2	70 m <sup>2</sup>	1,75x2	35 m <sup>2</sup>

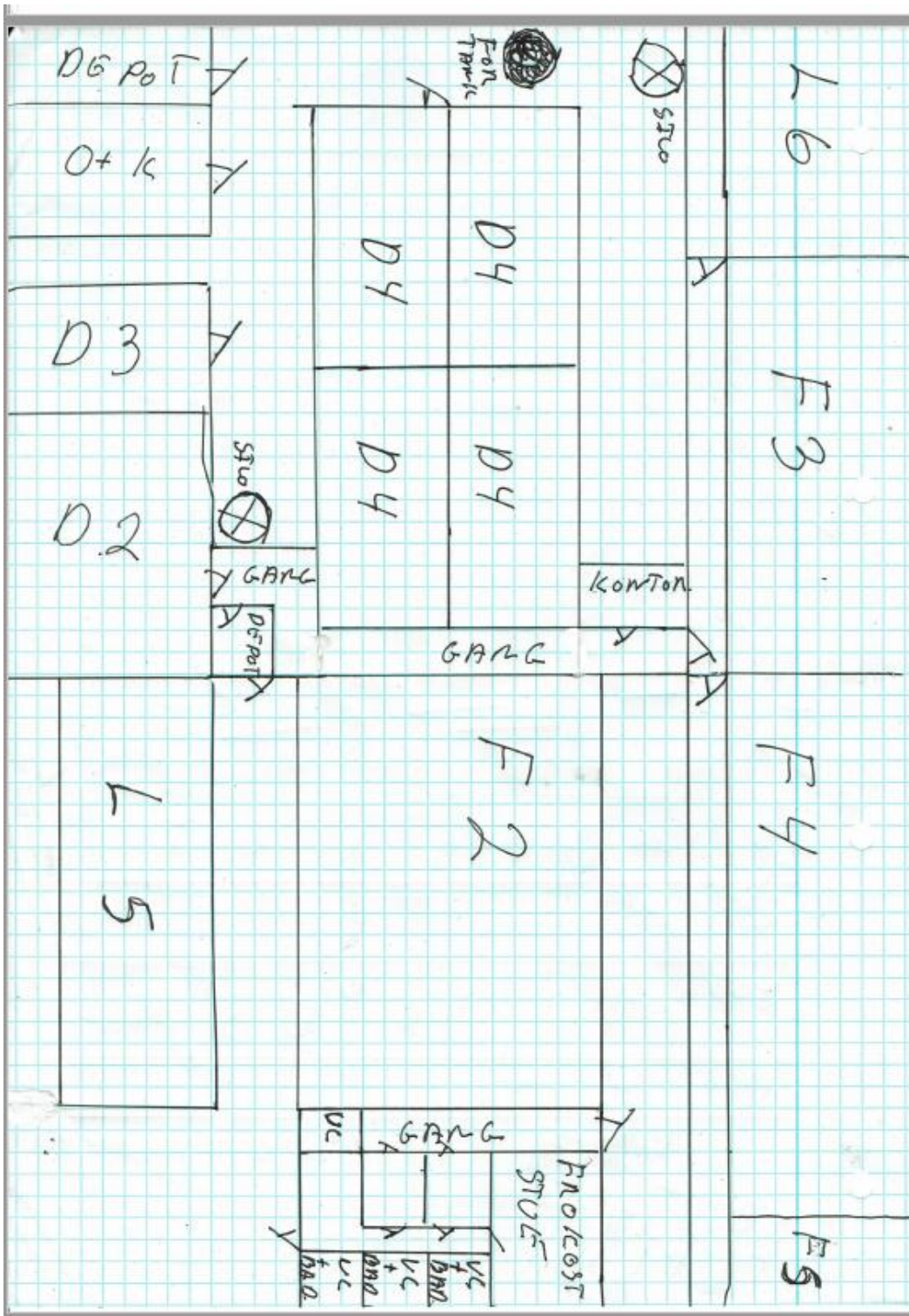


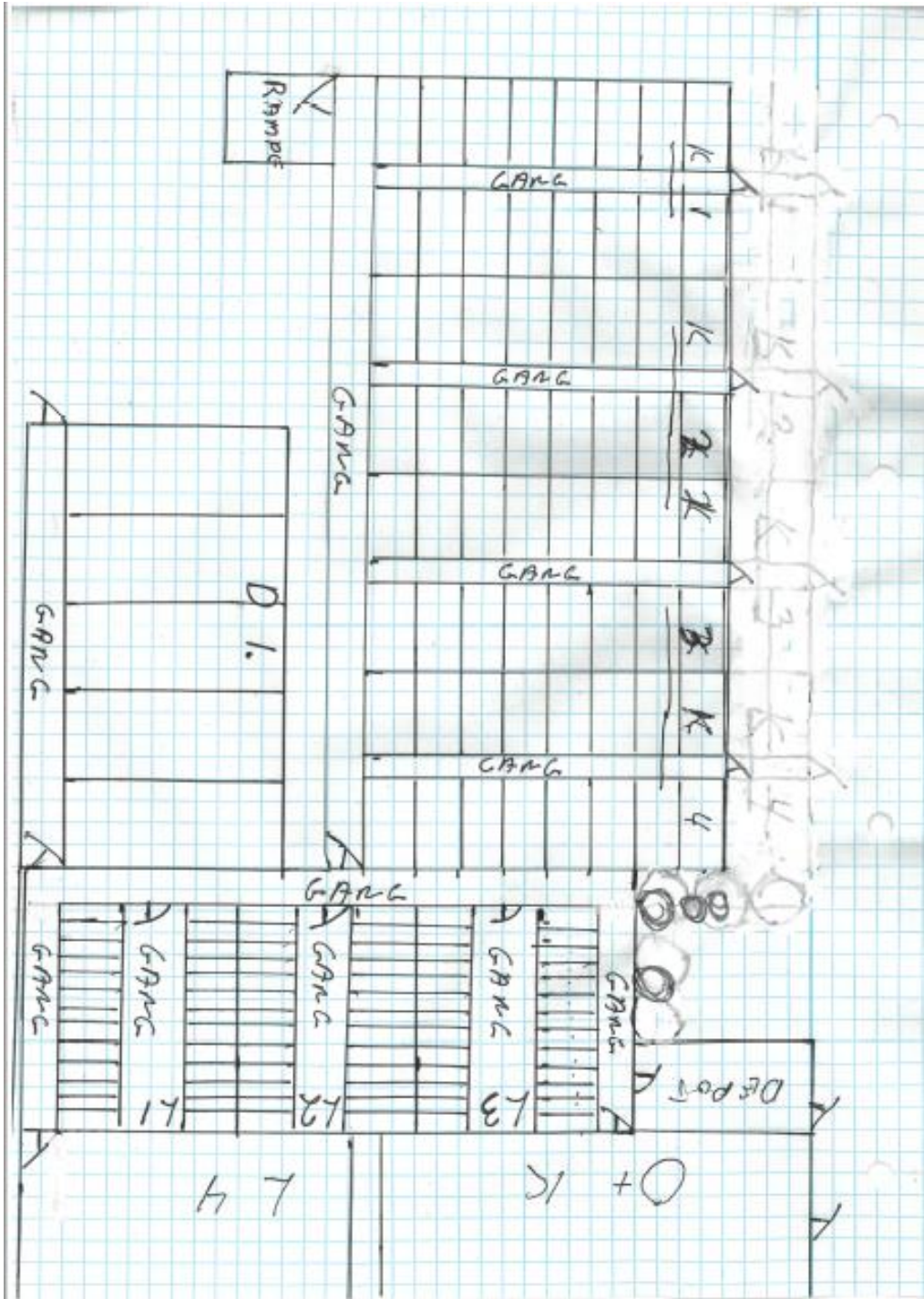
PER HØEG

VEDR.: 2 STK. KLIMAPAVILLONER, 16 M,  
1 SEKTION, 1 VENTILATIONSSYSTEM

16,00 x 20,00





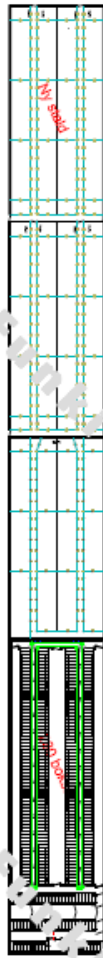






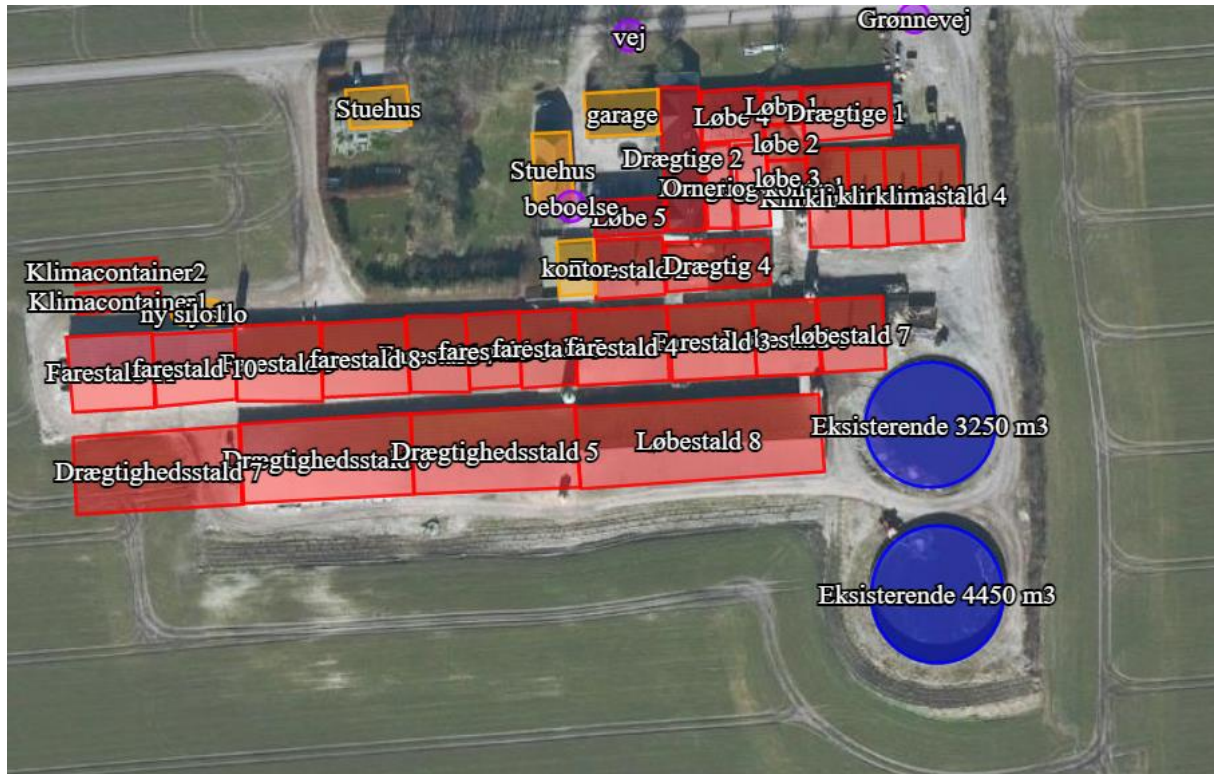
ACO FINN

ACO FINN



## Situationsplan

Situationsplanen er ikke målfast.



NR STALD	ANTAL STIK	FAKTE STALDE			GULV KOMMUM <sup>2</sup>
		MÅL	PRODUKTION ANTAL m <sup>2</sup>	SPALTIK	
F2	40-STIK	2,5 x 1,7	170	1,0 x 1,7	68
F3	54-STIK	2,5 x 1,6	224	2,4 x 1,6	208
F4	72-STIK	2,5 x 1,7	306	1,0 x 1,7	122
F5	36-STIK	2,7 x 1,7	165	1,2 x 1,7	73,5
F6	36-STIK	2,7 x 1,7	165	1,2 x 1,7	73,5
F7	36-STIK	2,7 x 1,7	165	1,2 x 1,7	73,5
F8	54-STIK	2,7 x 1,7	248	1,2 x 1,7	110
F9	54-STIK	2,7 x 1,7	248	1,2 x 1,7	110
F10	54-STIK	2,7 x 1,7	248	1,2 x 1,7	110
F11	54-STIK	2,7 x 1,7	248	1,2 x 1,7	110

NR STALD	AREAL STYCK	LÖBE/KONTROL STALDE PRODUKTION			GYLLE KOMMÉT m <sup>2</sup>
		MÄL	AREAL m <sup>2</sup>	SPÄLTI	
L 1	26	2,5 × 0,65	42,25 m <sup>2</sup>	0,65 × 1,6	26 m <sup>2</sup>
L 2	26	2,5 × 0,65	42,25 m <sup>2</sup>	0,65 × 1,6	26 m <sup>2</sup>
L 3	26	2,5 × 0,65	42,25 m <sup>2</sup>	0,65 × 1,6	26 m <sup>2</sup>
L 4	63	2,3 × 0,65	94,20 m <sup>2</sup>	0,65 × 1,1	45 m <sup>2</sup>
L 5	50	2,3 × 0,6	69,60 m <sup>2</sup>	0,6 × 2,0	60 m <sup>2</sup>
L 6	115	2,3 × 0,65	192 m <sup>2</sup>	0,65 × 1,4	104 m <sup>2</sup>
L 6	6	2,5 × 2,5	37,5 m <sup>2</sup>	2,5 × 2,0	30 m <sup>2</sup>
L 7	100	2,3 × 0,6	138 m <sup>2</sup>	0,6 × 2,0	120 m <sup>2</sup>
L 8	<del>300</del> 98	0,65 × 2,3	50,7 m <sup>2</sup>	0,65 × 1,6	76 m <sup>2</sup>
L 8	288	0,65 × 2,3	430 m <sup>2</sup>	0,65 × 1,9	243 m <sup>2</sup>

ORNE + KATERNE STALD					
O + K	12	2,3 × 2,75	76 m <sup>2</sup>	2,3 × 1,6	41,4 m <sup>2</sup>
O + K	5	1,8 × 2,75	24,75 m <sup>2</sup>	1,8 × 1,6	9,0 m <sup>2</sup>
2. KLIMASTALDE					
K1	16	2,5 × 4	160 m <sup>2</sup>	2,5 × 1,5	60 m <sup>2</sup>
K2	16	2,5 × 4	160 m <sup>2</sup>	2,5 × 1,5	60 m <sup>2</sup>
K3	16	2,5 × 4	160 m <sup>2</sup>	2,5 × 1,5	60 m <sup>2</sup>
K4	16	2,5 × 4	160 m <sup>2</sup>	2,5 × 1,5	60 m <sup>2</sup>

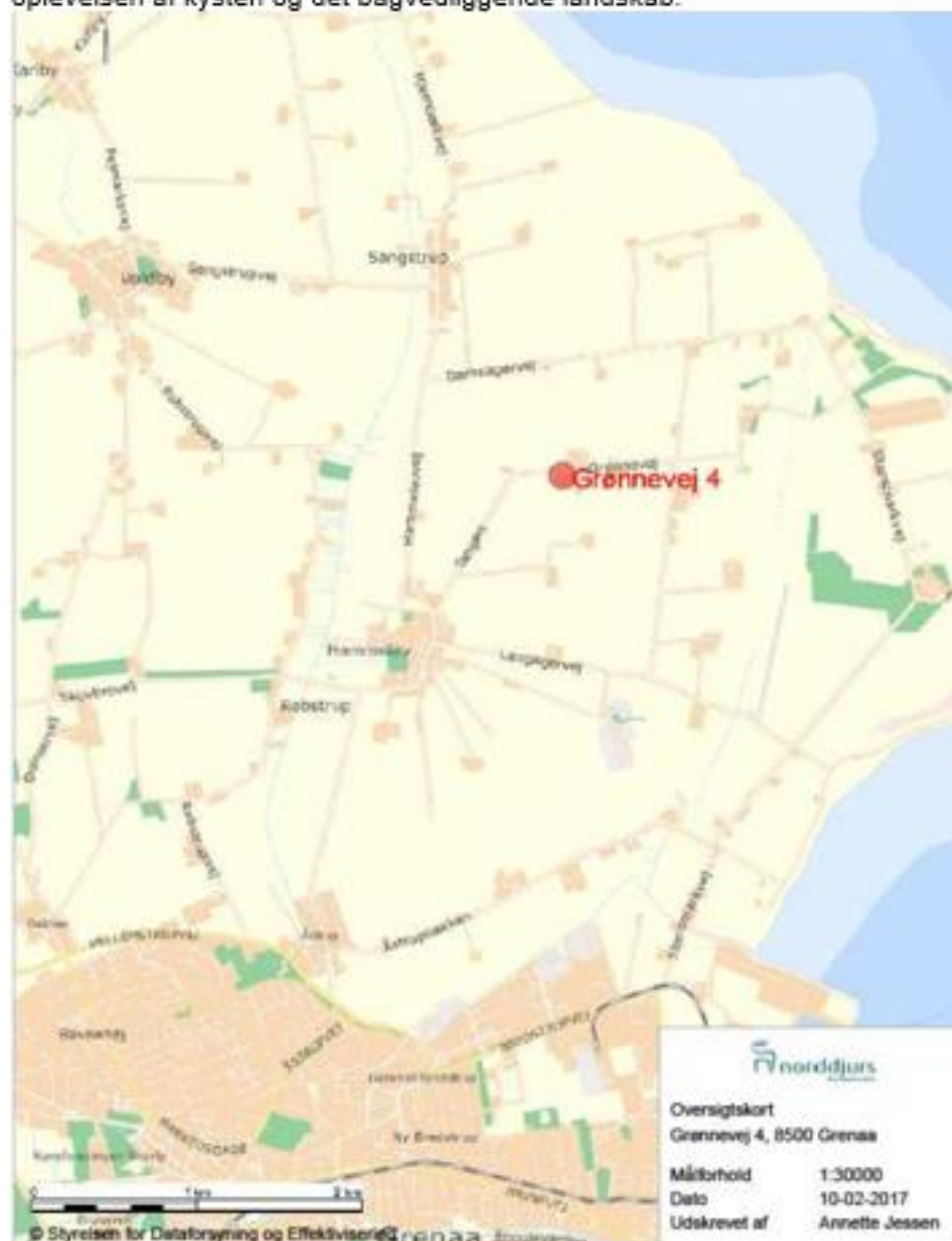
NR STALD	ANTAL STILK	DRÆGTIGSKED STALDE			
		MÅL	PRODUKTION ANTAL	SPACIT	CYKLE KUMME
D1	5	10,4 x 4,0	208 m <sup>2</sup>	10,4 x 1,9	99 m <sup>2</sup>
D2	7	6,7 x 3,8	178 m <sup>2</sup>	6,7 x 1,1	51,6 m <sup>2</sup>
D2	1	5,7 x 3,8	21,7 m <sup>2</sup>	5,7 x 1,1	6,3 m <sup>2</sup>
D2	2	4,1 x 4,3	35,3 m <sup>2</sup>	4,1 x 1,5	12,3 m <sup>2</sup>
D2	1	1,2 x 3,8	4,6 m <sup>2</sup>	1,2 x 1,1	1,3 m <sup>2</sup>
D3	2	6,9 x 5,95	80 m <sup>2</sup>	6,9 x 2,4	33 m <sup>2</sup>
D3	1	3,75 x 5,95	21,6 m <sup>2</sup>	3,75 x 2,4	9 m <sup>2</sup>
D4	4	11,5 x 4,5	207 m <sup>2</sup>	11,5 x 1,9	88,50 m <sup>2</sup>
D5	12	11,5 x 3,8	524 m <sup>2</sup>	11,5 x 1,7	234,6 m <sup>2</sup>
D5	4	2,5 x 3,8	38 m <sup>2</sup>	2,5 x 1,7	17 m <sup>2</sup>
D6	12	11,5 x 3,8	524 m <sup>2</sup>	11,5 x 1,7	234,6 m <sup>2</sup>
D6	8	2,5 x 3,8	76 m <sup>2</sup>	2,5 x 1,7	34 m <sup>2</sup>
D7	12	11,5 x 3,8	524 m <sup>2</sup>	11,5 x 1,7	234,6 m <sup>2</sup>
D7	8	2,5 x 3,8	76 m <sup>2</sup>	2,5 x 1,7	34 m <sup>2</sup>

## 1.5 LOKALISERING OG BELIGGENHED

Anlægget ligger i landzonen. Området er udpeget som særligt værdifuldt landbrugsområde, hvor landbrugsinteresser skal vægtes højt i planlægningen.

Ejendommen ligger i landskabskarakterområdet "Voldby landbrugslandskab". Karaktergivende for området er det åbne, intensivt dyrkede landbrugslandskab, de mange små landsbyer og klinternes markante og bratte afslutning mod Kattegat. Fortsat opretholdelse af landskabskarakteren kræver blandt andet, at det intensive landbrug fortsætter. Ejendommen ligger ikke i bevaringsværdigt landskab.

Ejendommen ligger desuden inden for kystnærhedszonen, der som udgangspunkt skal friholdes for yderligere byggeri. Nødvendigt byggeri må ikke forringe kystens naturmæssige, landskabelige eller rekreative værdi. Det vurderes, at det eksisterende anlæg ikke påvirker oplevelsen af kysten og det bagvedliggende landskab.



Eftersom der kun etableres to mindre klimacontainer i tilknytning til eksisterende staldanlæg, vurderes der, at der ikke vil være en påvirkning af det landskabelige.

Nærmeste nabo uden landbrugspligt er beliggende ca. 374 m syd for anlægget, målt fra lugtcentrum. Der er ca. 973 m til nærmeste byzone Hammelev målt fra lugtcentrum. Der er ca. 1.098 m til nærmeste samlet bebyggelse.

Anlægget er beliggende udenfor skovbyggelinjer og fredninger.

Der er i dag beplantet øst for anlægget, hvilket bibeholdes. Der forventes ikke yderlig beplantning.

Kort der viser det eksisterende staldanlæg, samt de to nye klimacontainer.



### 1.5.1 FASTE AFSTANDSKRAV

Afstandskravene er overholdt i forbindelse produktionsanlægget, dog søges der om dispensation til hhv. vej og beboelse på ejendommen fra to eksisterende stalde. Se nedenstående tabel fra Husdyrgodkendelse.dk. det vurderes, at det ansøgte projekt ikke har negativ påvirkning på de omkringliggende omgivelser.

## Afstande angivet

### vandløb/søer - Vandløb og søer over 100 kvm

Type	Navn	Afstand [m]
Driftsbygning	garage	1097
Staldbygning	klimastald 4	1032
Gødningslager	Eksisterende 3250 m3	1044

### naboskel - Naboskel

Type	Navn	Afstand [m]
Driftsbygning	kontor	167
Staldbygning	Drægtighedsstald 5	121
Gødningslager	Eksisterende 4450 m3	117

### nabo - Nabobeboelse

Type	Navn	Afstand [m]
Driftsbygning	kontor	381
Staldbygning	Løbestald 8	325
Gødningslager	Eksisterende 4450 m3	275

### boring - Vandforsyningsanlæg (ikke almen)

Type	Navn	Afstand [m]
Driftsbygning	garage	333
Staldbygning	klimastald 4	262
Gødningslager	Eksisterende 3250 m3	265

### vej - Offentlig vej og privat fællesvej

Type	Navn	Afstand [m]
Driftsbygning	garage	13
Staldbygning	Drægtige 2	14
Gødningslager	Eksisterende 3250 m3	102

### beboelse - Beboelse på samme ejendom

Type	Navn	Afstand [m]
Driftsbygning	Stuehus	
Staldbygning	Løbe 5	5
Gødningslager	Eksisterende 3250 m3	85

### Grønnevej - Offentlig vej og privat fællesvej

Type	Navn	Afstand [m]
Driftsbygning	garage	64
Staldbygning	Drægtige 1	17
Gødningslager	Eksisterende 3250 m3	82

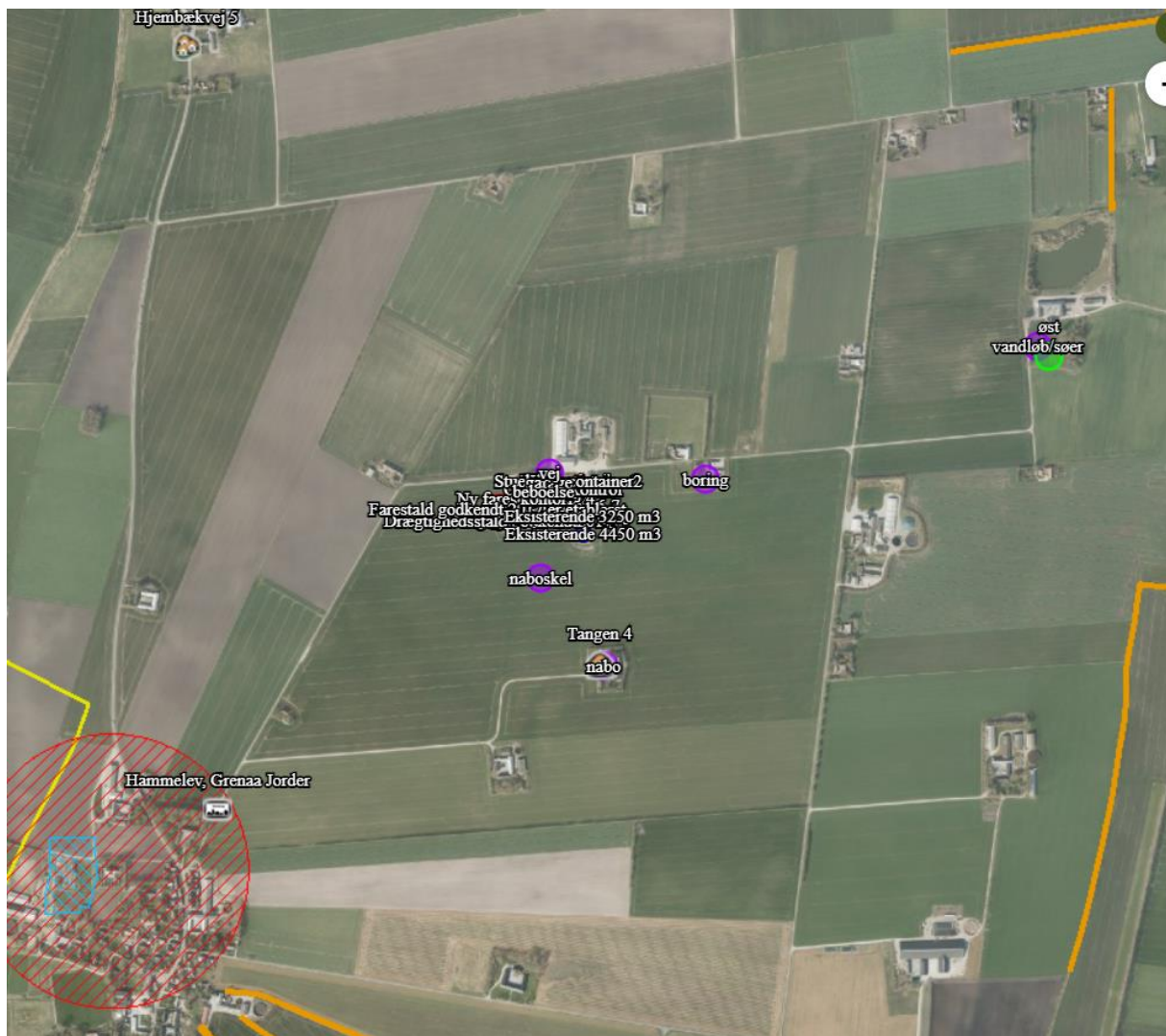


Der er ca. 14 m fra Drægtighedsstald 2 og til vejen, og der er ca. 5 m fra Løbestald 5 og til beboelsen på ejendommen. Der søges om dispensation for afstandskrav.

Ansøger vurderer, at det ikke har betydning for de pågældende afstande, eftersom det er eksisterende bygninger, og der foretages ingen bygningsmæssige eller produktionsmæssige ændringer i disse bygninger.

	<i>Afstand fra anlægget</i>	<i>Lovkrav (minimum)</i>
Ikke-almene vandforsyningsanlæg	>25 m	25 m
Almene vandforsyningsanlæg	>50 m	50 m
Vandløb/dræn/søer	>15 m	15 m
Offentlig vej og privat fællesvej	>15 m	15 m
Levnedsvirksomhed	>25 m	25 m
Beboelse på samme ejendom, fra eks. bygning	<15 m	15 m
Skel	>15 m	30 m
Nabobeboelse	>50 m	50 m
Afstandskravene er overholdt, derfor vurderes det, at projektet ikke påvirker omgivelserne i negativ retning.		

## 1.5.2 KORT OVER FREDNINGER OG BESKYTTELSESLINJER



### - Beskyttede sten- og jorddiger

Ved sten- og jorddiger og lign. forstås menneskeskabte, linieformede forhøjninger af sten, jord, græstørv, tang eller lignende materialer, som fungerer eller har fungeret som hegn og har eller har haft til formål at markere administrative, ejendoms- eller anvendelsesmæssige skel i landskabet. Digerne er vigtige elementer i kulturlandskabet, som både viser tidligere tiders arealudnyttelse, ejendoms- og administrationsforhold, fungerer som levesteder og spredningskorridorer for dyr og planter og bidrager til et afvekslende landskab, ofte med egnstypiske digestrukturer.

Der er ingen beskyttede diger beliggende i nærheden af staldanlægget. Det vurderes, at de beskyttede diger ikke bliver påvirket af projektet.

Eftersom ejendommen er placeret udenfor beskyttelseslinjer og fredninger, vurderes det, at den ansøgte produktion ikke påvirker området i negativ retning.

## 1.6 FORANSTALTNINGER TIL BEGRÆNSNING AF DET ANSØGTES VIRKING PÅ MILJØET

### 1.6.1 AMMONIAKEMISSION

Emissionen af ammoniak er beregnet via [www.husdyrgodkendelse.dk](http://www.husdyrgodkendelse.dk):

#### 4.1 Samlet ammoniakemission fra husdyrbruget (stald og lager)

Driftstype:	Ammoniakemission fra staldafsnit (kg NH <sub>3</sub> -N/år)	Ammoniakemission fra lagre (kg NH <sub>3</sub> -N/år)	Ammoniakemission fra husdyrbruget (kg NH <sub>3</sub> -N/år)
Ansøgt drift	6348,9	616,0	6964,9
Nudrift	6270,5	616,0	6886,5
8 års-drift	4552,9	616,0	5168,8

Der er etableret gyllekøling i staldanlægget.

Produktioner med miljøteknologi			
Produktion	Beskrivelse af miljøteknologi	Driftstimer pr. år	NH <sub>3</sub> -N effekt (%)
<b>Ansøgt drift</b>			
(#374717) Søer, golde og drægtige. Løsgående, delvis spaltegulv	Navn: Gyllekøling Driftstimer=[8760,00] EffektLugt:Lugt=[] EffektNh 3 = [20,00]	8760	18
(#374729) Søer, diegivende. Kassestier, delvis spaltegulv	Navn: Gyllekøling Driftstimer=[8760,00] EffektLugt:Lugt=[] EffektNh 3 = [20,00]	8760	18
(#375993) Søer, golde og drægtige. Løsgående, delvis spaltegulv	g	8760	18
(#375994) Søer, diegivende. Kassestier, delvis spaltegulv	g	8760	18
(#501712) Søer, diegivende. Kassestier, delvis spaltegulv	gyllekøling	8760	18
(#501714) Søer, diegivende. Kassestier, delvis spaltegulv	gyllekøling	8760	18
<b>Nudrift</b>			
(#374812) Søer, golde og drægtige. Løsgående, delvis spaltegulv	Navn: Gyllekøling Driftstimer=[8760,00] EffektLugt:Lugt=[] EffektNh 3 = [20,00]	8760	18
(#375167) Søer, diegivende. Kassestier, delvis spaltegulv	Navn: Gyllekøling Driftstimer=[8760,00] EffektLugt:Lugt=[] EffektNh 3 = [20,00]	8760	18
(#501776) Søer, golde og drægtige. Løsgående, delvis spaltegulv	g	8760	18
(#375995) Søer, diegivende. Kassestier, delvis spaltegulv	g	8760	18
(#501713) Søer, diegivende. Kassestier, delvis spaltegulv	gyllekøling	8760	18
(#501715) Søer, diegivende. Kassestier, delvis spaltegulv	gyllekøling	8760	18

Det vurderes, at der er gjort tiltag til reduktion af ammoniak fra anlægget.

### 1.6.2 AMMONIAKDEPOSITION TIL NATUROMRÅDER

I det følgende er ammoniakdepositionen til omkringliggende naturområder blevet beregnet og beskrevet.

Generelt vurderes det, at da alle afskæringskriterier er overholdt er der ikke grundlag for at stille yderligere krav om ammoniakreduktion fra ejendommen.

**Kategori 1 naturområde:**

Denne kategori omfatter de ammoniakfølsomme Natura 2000-naturtyper, som indgår i udpegningsgrundlaget for området og er kortlagte af Naturstyrelsen i forbindelse med Natura 2000-planlægningen.

Det skal bemærkes, at ikke alle naturområder, særligt søer, kan findes i ansøgningssystemet eller kan findes i et offentligt tilgængeligt lag på Danmarks Miljøportal ([www.arealinformation.dk](http://www.arealinformation.dk)), idet det først kræver en konkret besigtigelse for at bestemme søernes naturtype.

For de Natura 2000-naturtyper, som ikke er kortlagt (primært søer), skal kommunen vurdere den eventuelle påvirkning. Ud over søer drejer det sig om Klinter eller klipper ved kysten (1230), Forstrand og begyndende kliddannelser (2110), Hvide klitter og vandremiler (2120), Kystklitter med havtorn (2180), Kystklitter med gråris (2170), Indlandsklipper af kalkfattige bjergarter (8220) og Indlandsklipper af kalkfattige bjergarter med pionerplantesamfund (8230).

Kategori 1-natur omfatter ligeledes § 3-heder og -overdrev inden for Natura 2000-områder, som ikke er nævnt ovenfor.

For kategori 1-natur gælder, at den totale ammoniaktilførsel på naturområdet ikke må overskride følgende beskyttelsesniveau:

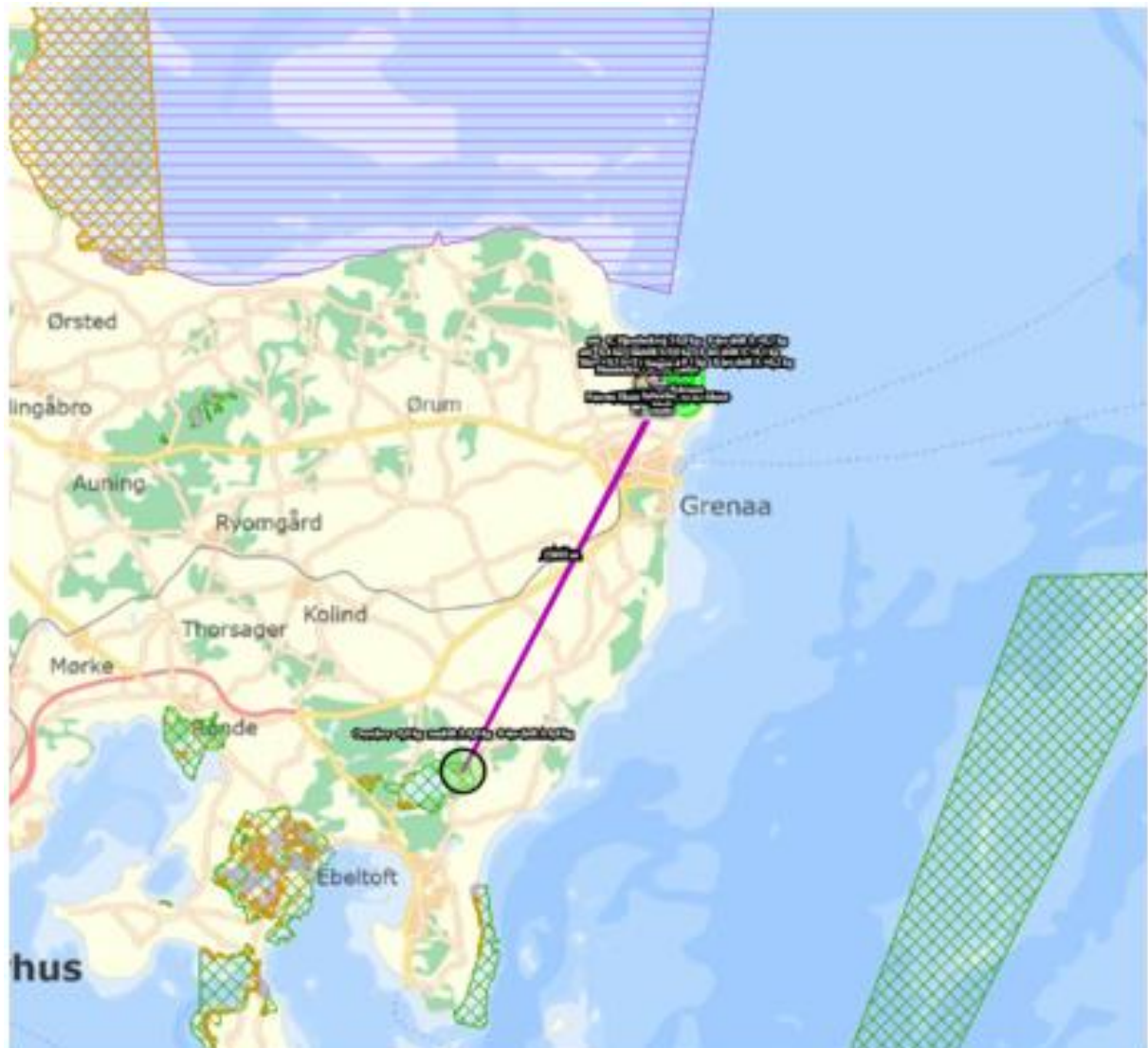
- 0,2 kg N/ha ved mere end 2 husdyrbrug (mere end 1 ejendom ud over ansøger)
- 0,4 kg N/ha ved 2 husdyrbrug (ansøger samt 1 ejendom)
- 0,7 kg N/ha ved 1 husdyrbrug (ansøger)

Antallet af husdyrbrug ud over det ansøgte opgøres på følgende måde (kumulationsmodel):

- antal husdyrbrug over 15 DE inden for 200 meter +
- antal husdyrbrug over 45 DE inden for 200-300 meter +
- antal husdyrbrug over 75 DE inden for 300-500 meter +
- antal husdyrbrug over 150 DE inden for 500-1000 meter +
- antal husdyrbrug over 500 DE, som påvirker med over 0,3 kg N/ha udover de 1000 meter.

Habitatnatur, ammoniakfølsomme naturtyper, heder og overdrev i N2000 områder:

- ❖ Nærmeste Natura2000 område ligger mere end 20 km fra ejendommen. Der er en totaldeposition på 0,0 kg N pr. ha pr. år.



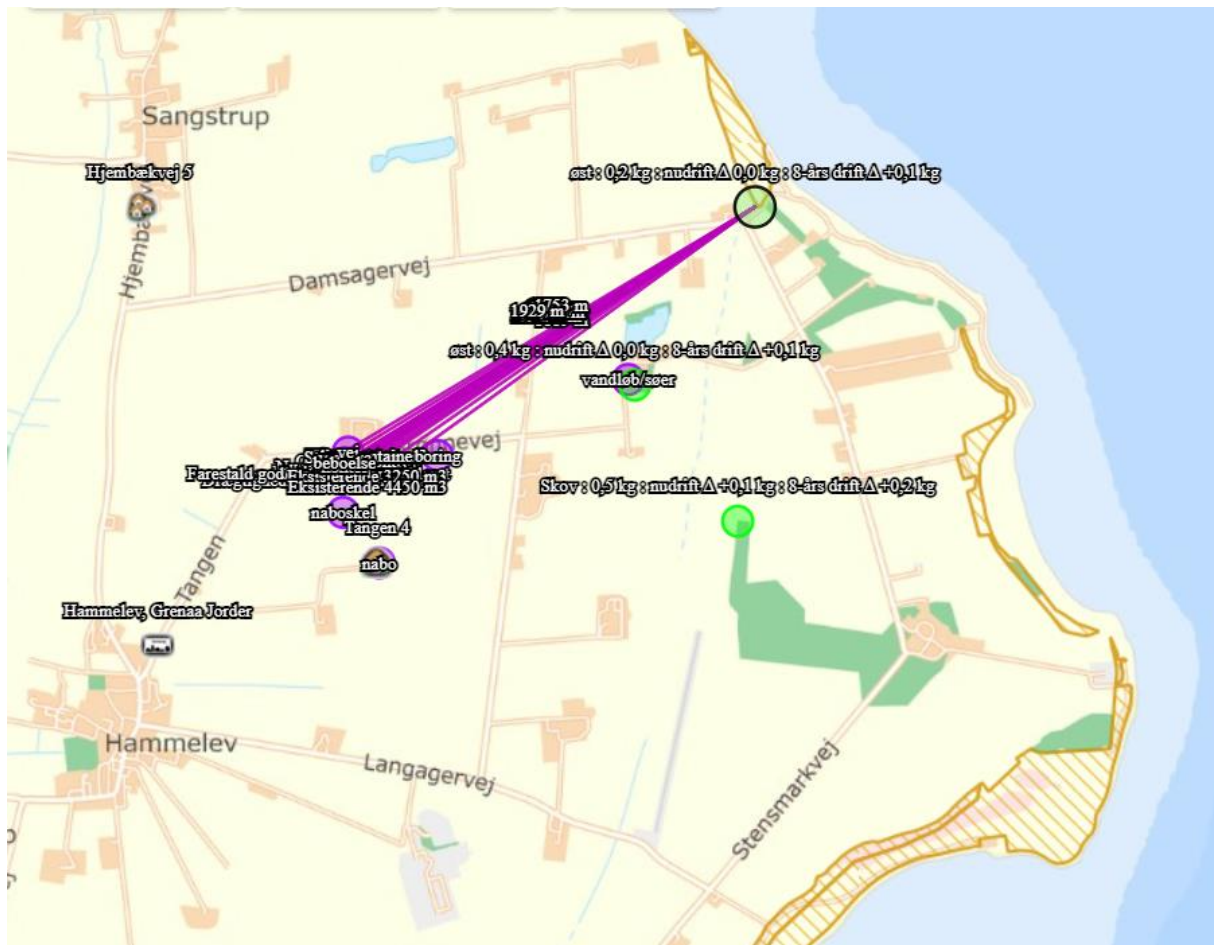
Totaldepositionen ligger dermed under Husdyrgodkendelsesbekendtgørelsens beskyttelsesniveau på henholdsvis 0,2, 0,4 og 0,7 kg N/ha/år, det vurderes derfor, at området ikke vil få en negativ påvirkning.

#### Kategori 2 naturområde:

For højmoser, lobeliesøer, heder større end 10 ha og overdrev større end 2,5 ha, som ligger udenfor internationale naturbeskyttelsesområder (kategori 2-natur) er beskyttelsesniveauet en maksimal totaldeposition på 1,0 kg N/ha år.

Ammoniakfølsomme naturtyper (§7) samt heder >10 ha og overdrev >2,5 ha:

- ❖ Nærmeste Kat 2 naturområde ligger ca. 1,9 km nordøst for ejendommen. Der er en totaldeposition på 0,1 kg n pr. ha pr. år.
- ❖ Det vurderes, at afsætning af ammoniak fra produktionen til § 7-området ikke indebærer nogen risiko for en negativ påvirkning af kategori 2-natur på grund af den store afstand til området.



### Kategori 3 naturområde:

For heder, og overdrev samt moser og ammoniakfølsomme skove uden for internationale naturbeskyttelsesområder (kategori 3-natur) er beskyttelsesniveauet en merdeposition på 1,0 kg N/ha år. Sidstnævnte beskyttelsesniveau kan dog ud fra en konkret vurdering fastsættes højere.

Skov defineres som arealer, der er større end ½ ha og mere end 20 meter brede, og som er bevokset med træer, der danner eller inden for et rimeligt tidsrum vil danne en sluttet skov af højstammede træer, jf. skovlovens definition af skov.

En skov betegnes som ammoniakfølsom, når:

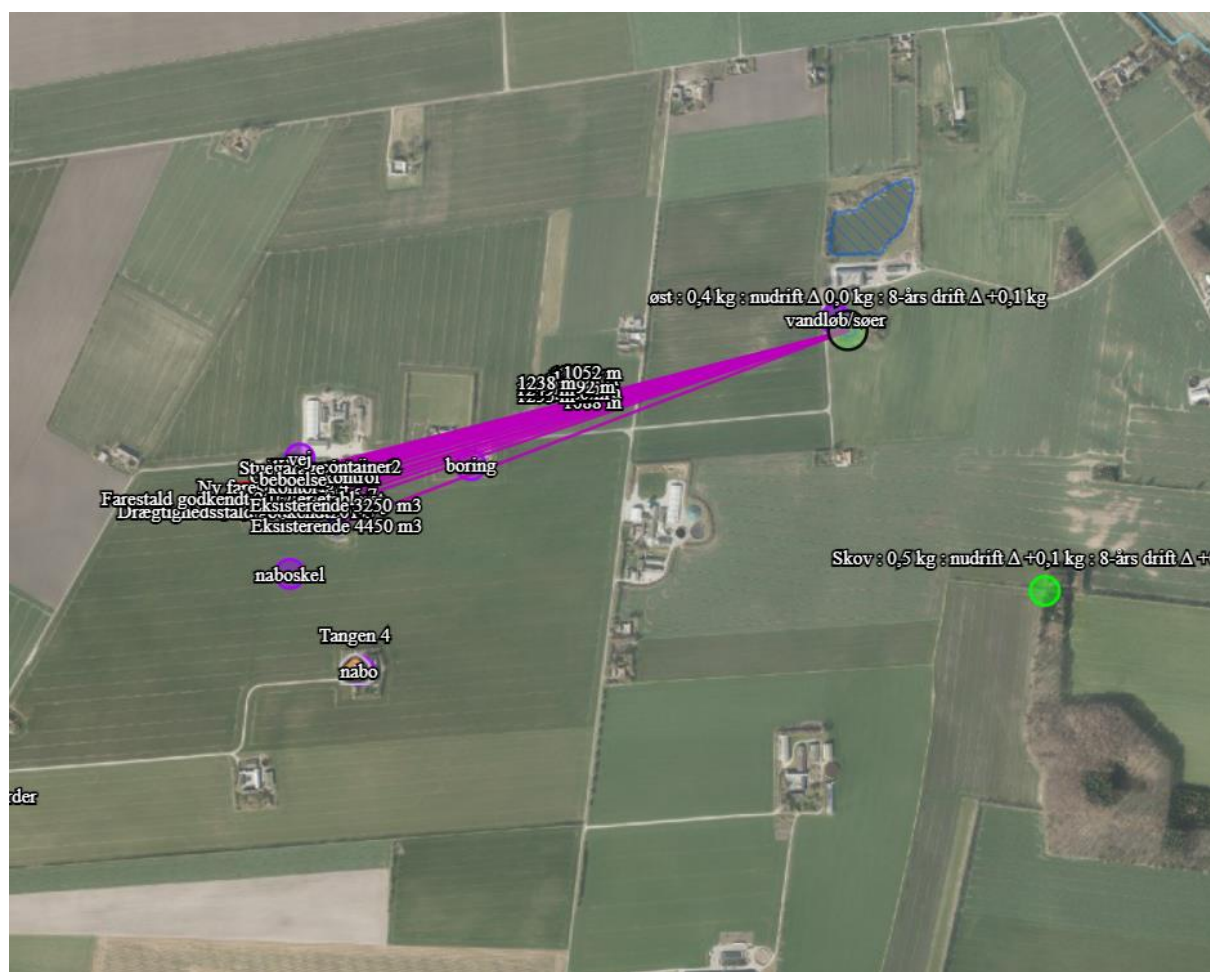
- 1) der har været skov på arealet i lang tid (i størrelsesorden mere end ca. 200 år), så der er tale om gammel »skovjordbund«,
- 2) skoven er groet frem af sig selv på et naturareal, fx tidligere hede, mose eller overdrev, så jordbunden ikke har været dyrket mark inden for en periode svarende til perioden for gammel »skovjordbund« (dvs. i størrelsesorden mere end ca. 200 år), eller
- 3) der i skoven er forekomst af naturskovindikerende eller gammelskovsarter, som er medtaget på listen over arter, der er brugt ved prioritering af naturmæssigt særligt værdifulde skove omfattet af § 25 i lov om skove, og arterne har væsentlig, definerende betydning for skovens naturværdi.

Heder, moser og overdrev (§ 3 natur) som ikke samtidig er omfattet af kategori 1 og 2 samt ammoniakfølsomme skove:

- ❖ Ca. 1.2 km øst fra ejendommen er der et vandhul. Beregninger viser, at merdepositionen fra husdyrbruget er 0,1 kg N pr ha pr år.

På baggrund af den beregnede ammoniakdeposition til omkringliggende naturområder vurderes det, at det ansøgte projekt ikke vil medføre forringelse eller tilstandsændring af naturkvaliteten. Dette begrundes med, at bekendtgørelsens afskæringskriterierne og beskyttelsesniveauer, for de nærliggende naturområder er overholdt.

Nedenstående skærmpoint viser ammoniakdepositionen på de udvalgte naturområder:



### Samlet resultat af ammoniakberegninger

Samlet emission: **6964,9** (kg NH<sub>3</sub>-N/år)

Meremission (8 års-drift): **1796,1** (kg NH<sub>3</sub>-N/år)

Meremission (nudrift): **78,4** (kg NH<sub>3</sub>-N/år)

### Oversigt af naturpunkter

Navn:	Kategori:	Opretter:	Kumulation:	Ruhed natur:	Merdeposition (kg N/ha/år):		Totaldeposition (kg N/ha/år):
					8-års drift	Nudrift:	
§ 3 eng	Kategori 3	Sagsbehandler	0	Bn	0,0	0,0	0,1
Løvenholm	Kategori 1	Sagsbehandler	0	S	0,0	0,0	0,0
1	Kategori 1	Ansøger	0	S	0,0	0,0	0,0
Overdrev	Kategori 1	Ansøger	0	Bn	0,0	0,0	0,0
Skov	Kategori 3	Ansøger	0	S	0,1	0,0	0,4
øst	Kategori 3	Ansøger	0	Bn	0,1	0,0	0,3
øst	Kategori 2	Ansøger	0	Bn	0,0	0,0	0,1



## Bilag IV arter:

I habitatdirektivets bilag IV er opført en række arter, som skal sikres en streng beskyttelse i deres naturlige udbredelsesområde også udenfor de udpegede Natura 2000-områder. Det indebærer for dyrearternes vedkommende bl.a. at yngle- og rasteområder ikke må beskædige eller ødelægges og for planternes vedkommende, at arterne bl.a. ikke må ødelægges. Som det fremgår af nedenstående [kortudsnit](#) er der ikke bilag IV arter indenfor mere end 3 km.



Det vurderes, at det ansøgte, ikke vil påvirke bilag IV arterne.








### 1.6.3 LUGTGENEAFSTANDE OG LUGTEMISSION

Lugtgenekriterierne er overholdt til byzone, samlet bebyggelse og enkelt bolig. Beregninger er foretaget i [www.husdyrgodkendelse.dk](http://www.husdyrgodkendelse.dk).

På baggrund af den beregnede lugtemission og en generel god oprydning samt høj hygiejne på ejendommen, vurderes det, at der ikke vil være væsentlige lugtgener ved naboer fra husdyrbruget.

Beregninger fra Husdyrgodkendelse.dk er vist nedenfor.

#### Samlet resultat af lugtberegning

Bebyggelse	Kumulation	Model	Ukorrigeret geneafstand (m)	Korrigeret geneafstand (m)	Vægtet gennemsnitsafstand (m)	Genekriterie overholdt
 Grønnevej 15	0	NY	221,1	221,1	701,4	Ja
 Hjembækvej 8	0	NY	221,1	221,1	1253,8	Ja
 Tangen 4	0	FMK	208,2	208,2	374,3	Ja
 Hammelevvej 60	0	NY	547,5	492,7	1095,6	Ja
 Hjembækvej 2	0	NY	547,5	547,5	1178,1	Ja
 Hjembækvej 5	0	NY	547,5	547,5	1265,2	Ja
 Hammelev, Grenaa Jorder	1	NY	741,3	774,6	972,6	Ja

#### Forklaring til samlet resultat af lugtberegning

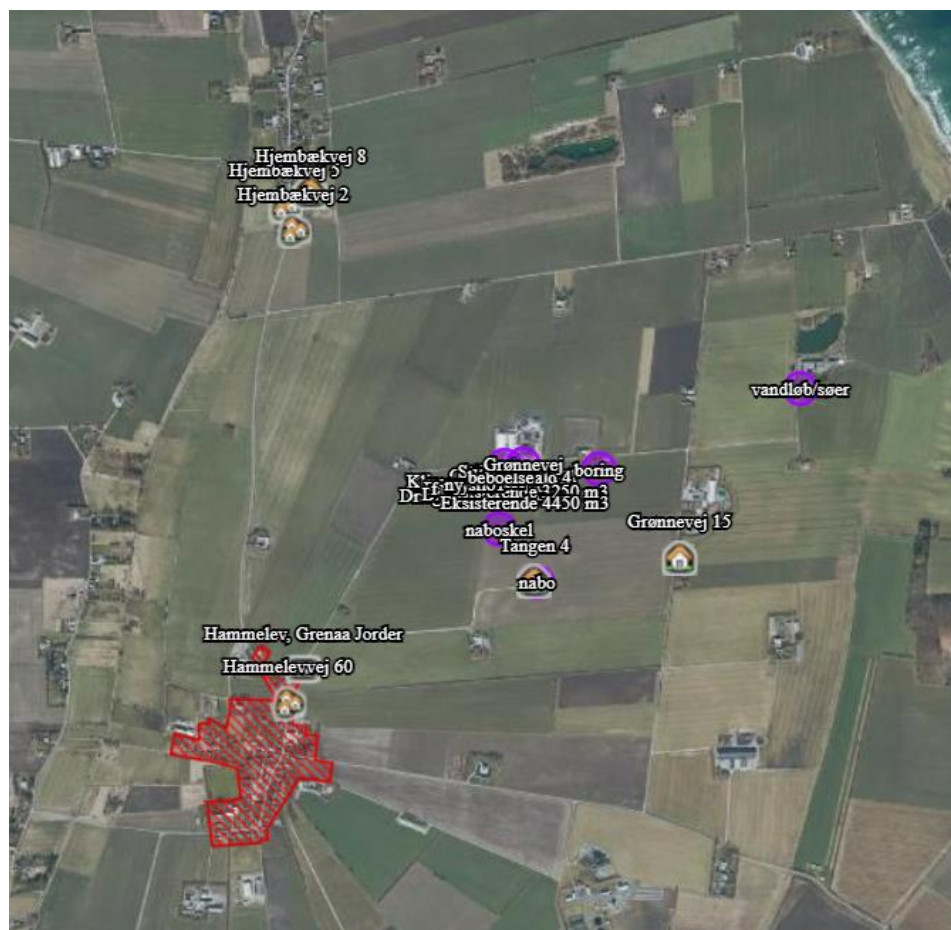
\* Geneafstanden fra NY modellen er 0, selvom der er en faktisk lugt fra staldgruppen. Dette skyldes at lugten er for lav til at lugtspredningen kan beregnes.

Konsekvenszone: 969 m

Nabobeboelse:



Samlet bebyggelse og byzone:



### **Lugtkilder - staldluft**

Ventilationsluften fra staldene medbringer en given mængde lugt. I staldene mindskes lugten ved, at der jævnligt rengøres, samt at der er overbrusning. Derudover vil samtlige ventilationsafkast blive rengjort ved vask af staldene.

Da ventilationsafkastene er placeret minimum 1 meter over tagfladen, bliver luften opblandet og fortyndet inden den falder ned omkring staldanlægget.

Nærmeste nabo uden landbrugspligt er Tangen 4, som er beliggende ca. 374 m syd for anlægget, målt fra lugtcentrum. Der er ca. 973 m til nærmeste byzone Hammelev målt fra lugtcentrum. Der er ca. 1.096 m til nærmeste samlet bebyggelse.

Da ejendommen er beliggende langt fra nærmeste byzone og overholdelse af lugtgenafstandene er som udgangspunkt ikke overtrådt, er der ikke grundlag for at antage, at der er behov for særlige tiltag til begrænsning af lugt fra ejendommen.

### **Lugtkilder - husdyrgødning**

Der vil være lugtgener i forbindelse med omrøring af gyllen umiddelbart før udbringning, samt ved udbringning af gylle. Generne vil være begrænset til en forholdsvis kort periode.

Udbringningen vil være begrænset til få dage om året og arbejdet foretages så vidt det er muligt indenfor normal arbejdstid.

Ved udbringning af gylle tages der hensyn til naboer.

Udbringning af gyllen foretages primært med slangeudlægger i veletableret afgrøde, men en del af gyllen nedfældes eller nedpløjes/nedharves forud for etablering af vinterraps og vårsæd for at minimere lugtgener og mindske ammoniakfordampningen.

Pumpning og håndtering af gylle i øvrigt foregår altid indenfor normal arbejdstid.

---

## 1.7 ØVRIGE EMISSIONER OG GENEDEGRÆSENDE FORANSTALTNINGER

### 1.7.1 STØJ

---

Ejendommens støjklender er hovedsageligt kompressor, højtryksrenser, ventilationsanlæg, brug af traktor, læsning af dyr og transporter til og fra ejendommen med foder og gylle mv. Ventilationsanlæg er stationære og kører altid. Alle andre støjklender er periodiske. Brugen af traktor vil normalt begrænses til at foregå i dagtimerne, dog må der påregnes sæsonbestemt arbejde, der går ud over dagtimerne. Transporter til og fra ejendommen samt læsning af dyr foregår ligeledes primært i tidsrummet mellem kl. 7 og kl. 17.

Alle stationære støjklender er placeret inde i bygningerne, hvilket ifølge ansøgningen betyder at der ikke er anlæg, der forårsager støjgener i naboskel.

Støj fra transport vil primært komme fra lastbiler i forbindelse med levering af foder samt levering og afhentning af dyr. Herudover vil der være transporter ved udbringning af gylle. Lastbiltransport vil primært foregå ad Grønnevej i vestlig retning mod Hammelev. Denne støj vil foregå i dagtimerne i tidsrummet kl. 7 – 18 og være en del af almindelig periodisk trafikstøj.

I forbindelse med sidste miljøgodkendelse er vurderingen af støjbelastningen fra driften blevet underbygget ved, at der er blevet foretaget en akkrediteret beregning/måling af støjpåvirkningen af naboerne. Resultatet er indsat i tabellerne herunder. I beregningen er der medregnet støj fra ventilation, foderlevering og gyldeomrører. Det er forudsat, at ventilationen kører konstant, og at foderlevering og gyldeomrører kun foregår mandag til fredag kl. 7-18 og lørdag kl. 7-14. Der er regnet med levering af foder til 5 tanke med fyldning i 30 min. Pr. tank, og der er regnet med gylleomrøring kontinuert i hele dagsperioden (man-fre kl. 7-18, lør kl. 7-14) ved gylletanken på Grønnevej 1 og en af tankene på Grønnevej 4. De planlagte nye bygninger er også medregnet med 2x8 ventilationsafkast og levering af foder til 1 tank på nordsiden. Resultaterne i nedenstående tabel er fremkommet ved at støjen fra de enkelte kilder er målt på ejendommen, herunder måling af de forskellige typer af ventilation. Udbredelsen af støjen er herefter beregnet på baggrund af terrænets udformning, placering af bygninger mv. Påvirkningen af naboer er beregnet i skel.

Navn	Grænse, dag	Grænse, aften	Grænse, nat	Dag	Aften	Nat
	dB(A)	dB(A)	dB(A)	dB(A)	dB(A)	dB(A)
Grønnevej 3	55	45	40	54,6	31,9	31,9
Grønnevej 6	55	45	40	54,3	31,8	31,8
Tangen 3	55	45	40	38,3	28,9	28,9
Tangen 4	55	45	40	47,5	27,2	27,2

Det vurderes, at husdyrbruget jævnfør ovenstående har foretaget de nødvendige tiltag til at begrænse støjgener fra ejendommen. Vurderingen underbygges af den foretagende støjberregning.

Husdyrbrugets bidrag til det ækvivalente, korrigerede støjniveau målt i skel til nabobeboelse udenfor ejendommens område i det åbne land må i intet punkt overstige:

Dag			
Mandag - fredag	Kl. 07.00 - 18.00	55 dB(A)	Referencetid 8 timer
Lørdag	Kl. 07.00 - 14.00	55 dB(A)	Referencetid 7 timer
Lørdag	Kl. 14.00 - 18.00	45 dB(A)	Referencetid 4 timer
Søn- og helligdage	Kl. 07.00 - 18.00	45 dB(A)	Referencetid 8 timer
Aften			
Alle dage	Kl. 18.00 - 22.00	45 dB(A)	Referencetid 1 time
Nat			
Alle dage	Kl. 22.00 - 07.00	40 dB(A)	Referencetid ½ time

Støjens maksimalværdi må om natten ikke overstige 55 dB(A) ved boliger. Støjbelastningen er det ækvivalente, korrigerede støjniveau i dB(A) målt eller beregnet i punkter i 1,5 meters højde over terræn. Referencetiden er det mest støjbelastede tidsrum i perioden.

Brugen af landbrugsredskaber i marken er undtaget fra støjgrænserne.

### 1.7.1 RYSTELSER

Virksomhedens bidrag til niveauet for vibrationsniveauet (dB re 10-6 m/s<sup>2</sup>) målt som det maksimale KB-vægtede accelerationsniveau med tidsvægtning S må ikke overstige værdierne i Lavfrekvent støj, infralyd og vibrationer i eksternt miljø Orientering fra Miljøstyrelsen, nr. 9 1997,

Anvendelse	Tidspunkt	Vægtet accelerationsniveau L <sub>aw</sub> i dB
Boliger i boligområder (hele døgnet)	Hele døgnet	75
Boliger i blandet bolig/erhvervsområde	18-7	75
Børneinstitutioner og lignende	I åbningstiden	75
Boliger i blandet bolig/erhvervsområde	7-18	80
Kontorer, undervisningslokaler og lignende	Hele døgnet	80
Erhvervsbebyggelse	Hele døgnet	85
Kontorer og tilsvarende lokaler i erhvervsbebyggelse, hvor der foregår følsomme aktiviteter	Hele døgnet	80

Anvendelse	Tidspunkt	A-vægtet lydtryksniveau (10-160 Hz), dB	G-vægtet lydtryksniveau dB
Beboelsesrum, herunder børneinstitutioner og lignende	18-7	20	85
	7-18	25	85
Kontorer, undervisningslokaler, og lignende støjfølsomme rum	Hele døgnet	30	85
Erhvervsbebyggelse	Hele døgnet	35	90

Brug af maskiner i landbruget kan i nogle tilfælde give anledning til vibrationsgener. Dette vil typisk være rystelser maskinføreren udsættes for, fremfor rystelser der giver gener for det omgivende miljø. Denne type rystelser er en arbejdsmiljøfaktor og vurderingen af dette forhold indgår i arbejdspladsvurderingen (APV) og behandles ikke nærmere her.

I forbindelse med transport kan der muligvis være vibrationer fra køretøjerne. Dette vil dog ikke være i et omfang, der overstiger, hvad der almindeligvis må forventes fra kørsler på landets veje. Der er ikke nabobeboelser beliggende umiddelbart op til veje eller indkørsler. Rystelser fra ejendommen eller transport i forbindelse med driften af denne, forventes derfor ikke at give gener for omgivelserne, og det vurderes, at grænseværdierne overholdes til alle områder nævnt i ovenstående tabeller.

### 1.7.2 LYS I STALDENE OG UDENDØRSLYS

Der vil ikke være gener fra staldenes indendørs belysning, da lyset kun vil være kortvarig tændt om natten.



Der er udendørsbelysning ved indgangen til stalden. Som udgangspunkt vil der ikke være belysning udenfor bygningerne om natten.

På grund af ejendommens beliggenhed og brug af kunstigt lys vurderes det, at omkringboende og trafikanter ikke vil blive generet eller påvirket negativt af lys fra ejendommen.

### 1.7.3 FLUER OG SKADEDYR

---

Ansøger sørger for at der opretholdes en god hygiejne i staldene og ved foderopbevaringen, så fluegener minimeres og så tiltrækningen af skadedyr minimeres.

Bekæmpelse af rotter og andre skadedyr foregår efter retningslinjerne fra Statens Skadedyrlaboratorium.

På baggrund af ovenstående foranstaltninger, vurderes det, at risikoen for gener fra skadedyr er minimeret. Det forventes, at naboer ikke vil blive generet eller påvirket negativt af skadedyr.

### 1.7.4 STØV FRA STALDE OG FODER

---

Der forventes ingen væsentlige støvgener fra husdyrproduktionen. Dels er der ingen processer, der giver væsentligt støv, og dels er der langt til naboer.

I forbindelse med levering af foder kan der opstå støvgener ved aflæsning, hvilket dog er af begrænset karakter, da det foregår i et lukket system. Ved den eksisterende produktion vil foderforbruget ikke stige, så derfor vil der ikke være en forøgelse af støvgener på ejendommen. Desuden vil den støv, der kommer dels fra staldanlægget og dels fra håndtering af foder hurtigt blive opblandet i luften.

Alle siloerne på nær én har aflæsning ved jorden. Levering af foder sker flere gange om uge. Ved blæsning af foder, er der desuden blæsepose på, så det fine støv opsamles.

Støvgener fra høst vil ikke ændres, da dyrkningen af marker ikke ændres i forbindelse med projektet.

Det vurderes, at der er foretaget de fornødne foranstaltninger i forbindelse med minimering af støv fra ejendommen.

### 1.7.5 RENGØRING

---

Staldene rengøres efter hvert hold. Staldene iblødsættes og nedvaskes med højtryksvasker.

### 1.7.6 SPILDEVAND OG VANDFORBRUG

---

Spildevand fra ansøgt produktionen udgøres primært af vand fra rengøring af stalde og fra drikkevandsspild. Spildevandet ledes til gyllebeholder.

Der udledes ikke spildevand, der kræver myndighedernes tilladelse.

Vand anvendes primært til drikkevand til dyrene og vask af stalde. Ved løbende renovering og reparation vil der være fokus på at vælge løsninger der minimerer vandforbruget og vandspild f.eks. drikkesystemer.

Stalden forsynes dels af vand fra Grenaa-Anholt Vandværk og dels fra egen boring, hvorfra vand til vask af stalde indvindes. Bedriftens årlige vandforbrug, beregnet ud fra nøgletal, forventes at være 13.700 m<sup>3</sup>/år.

Det vurderes, at ovenstående ikke vil have negativ virkning på de omkringliggende omgivelser

### 1.7.7 ENERGIFORBRUG OG VENTILATION

---

Der anvendes energi til ventilation, fodring, lys mv. Ved løbende renovering og reparation vil der være fokus på at vælge løsninger der minimerer energiforbruget f.eks. energibesparende lyskilder mv.

Lyset i staldene styres efter timer og lyser kun 15-16 timer i døgnet.

Al ventilation sker ved et computerstyret temperaturreguleret styringssystem, der sikrer, at ventilationen kører optimalt både med hensyn til temperatur og fugt i staldene, og i forhold til elforbruget. Hyppig rengøring af ventilationsafkastene, nedsætter energiforbruget betragteligt. Eftersom det er et nyt staldanlæg der etableres, så vil der anvendes lavenergibelysning samt lavenergi ventilatorer og pumper mm.

Der forventes et årligt elforbrug på 575.000 kWh.

Det vurderes, at der er taget de fornødne foranstaltninger til at minimere elforbruget.

### 1.7.8 OPBEVARINGSKAPACITET OG GYLLEHÅNDTERING

---

På ejendommen produceres der svinegylle. Gyllen opbevares i gyllebeholderne i eksisterende gyllebeholder. Gylle håndteres i lukkede gyllerør, og der udsluses gylle efter behov.

Der forventes en gylleproduktion på ca. 14.950 m<sup>3</sup> gylle. Der vil være til min. 9 mdr. opbevaring på ejendommen i form af lejede beholder.

Opbevaringskapacitet:

På Grønnevej 4 er der beholder på hhv. 3.250 m<sup>3</sup> og 4.450 m<sup>3</sup>. Derudover er der lejede beholder på følgende:

LEJE GYLLE TANKER TIL  
GRØNNEVEJ 4

**PER HØEG**  
Grønnevej 4, Hammelev  
8500 Grenaa, Tlf. 86 32 49 40  
Bil 20 78 96 86  
CHR 27453, SE-nr. 19 45 97 72

1000 m <sup>3</sup>	-	CHRISTIAN HANSEN STEMMARKEVEJ 23 8500 Grenaa
2000 m <sup>3</sup>	-	PETER <del>DRØJ</del> DRØJ HØBJERKEVEJ 7 8500 Grenaa
500 m <sup>3</sup>	-	ROBERT RIG HANSEN STEMMARKEVEJ 22 8500 Grenaa
CA 1000-1800 m <sup>3</sup>	-	ERLING LAURSEN KEMALVEJ 36 8500 Grenaa

hvilket svarer til ca. 9,8 mdr. opbevaring. Derudover er der opbevaring i kanalerne, som ikke er medregnet.

Gyllebeholderne er tilmeldt beholderkontrol, og en gang om året tjekkes beholderne for skader og tæring.

Omlastning af gylle sker med gyllevogn/lastbil med fastmonteret kran, hvor pumpen sidder på gyllevognen/lastbilen, og der sker en automatisk tømning af pumperøret. Omlastning sker altid under opsyn, derfor vurderes det, at der ikke er større risiko for uheld i forbindelse med utilsigtet igangsætning af pumper, spild m.m. Gyllen omrøres kun forud for udkørsel af gylle. Der er ingen stationære pumper, hvilket mindsker risikoen for tab af gylle til miljøet.

Det vurderes, at der er taget hensyn til miljøet, ved at der er til min 9 mdr. opbevaringskapacitet, så udkørslen kan optimeres mest hensigtsmæssigt.

### 1.7.9 AFFALD OG KEMIKALIER

Døde dyr fjernes dagligt fra staldene og placeres i container eller under kadaverkapsel, udviklet til formålet.

Brændbart affald i form af plastik, papirsække, aftøringspapir og tom rengjort emballage bliver opsamlet i container og bortskaffes via en indsamlingsordning for erhvervsvirksomheder eller til kommunalgenbrugsplads.

Jern og metal afhændes til produkthandler og glas m.m. bortskaffes via en indsamlingsordning for erhvervsvirksomheder eller til kommunalgenbrugsplads.

Klinisk risikoaffald i form af medicinglas og -rester samt kanyler bortskaffes via indsamlingsordning for erhvervsvirksomheder, indleveres på genbrugsplads eller sendes med dyrlægen retur.

Der er ikke fastsat nogen mængde af affald, da det er en nystartet produktion, og derfor kan man komme med et estimat efter det første år. Affald vil blive håndteret efter kommunens retningslinier.

Type	Opbevaring	Bortskaffelse
Døde dyr	Døde dyr opbevares i lukket beholder	DAKA
Plast, papir, nylonsække og andet brændbart	Affaldsbeholder (ca. 2 trailerlæs pr. måned)	Industriaffald
Tom dyrlægeaffald	I køleskab i stald	Kommunal genbrugsplads
Dæk	Maskinhus	Kommunal genbrugsplads
Lysstofrør/glas	Tønde i maskinhus	Kommunal genbrugsplads
Spraydåser	Forrum	Kommunal genbrugsplads
Jern	Maskinhus	Skrøthandler (afhentes 2 gange årligt)
Spildolie	Maskinhus, 200 l tønde (ca. 2 tønder årligt)	Afhentes af olieleverandør
SprøjtKemikalier/emballage	Aflåst kemirum (ca. 5 kg pr. år)	Kommunal genbrugsplads
Husholdningsaffald	I affaldsbeholder ved stuehus	Offentlig renovation

Det vurderes at ejendommen lever op til affaldshierakiet og til affaldsregulativerne.

#### 1.7.10 TRANSPORTER TIL OG FRA EJENDOMMEN

Arbejdskørsel med foder og dyr til og fra ejendommen sker ad Grønnevej.

Antallet af transportere forbliver det samme i ansøgt som i nudrift, da der ikke foretages nogen udvidelse af produktionen. Sohødet er det samme, som da kommunen sidst meddelte miljøgodkendelse på anlægget, så derfor er der ikke flere søer. Der opstilles to klimacontainere, så man kan tilgodese de patergrise, der ikke vejer nok til fravæning, og herved kan man give dem et optimalt klima i en klimacontainer. Dette bruges i stedet for at lave en ammesø i farestalden.

Der er valgt de mest hensigtsmæssige transportveje for produkter til og fra gården, som der ligeledes blev gjort ved sidste godkendelse. Dette har heller ikke ændret sig siden.

Oversigt over antal transportere, beregningen er lavet ud fra at der ikke foretages nogen udvidelse i sohødet i forhold til 2017 godkendelsen.

	nudrift	ansøgt
<b>Foder</b>	95	95
<b>Døde dyr</b>	52	52
<b>Affald</b>	4	4
<b>Diverse</b>	25	25
<b>Gylle</b>	466	466
<b>I alt</b>	642	642

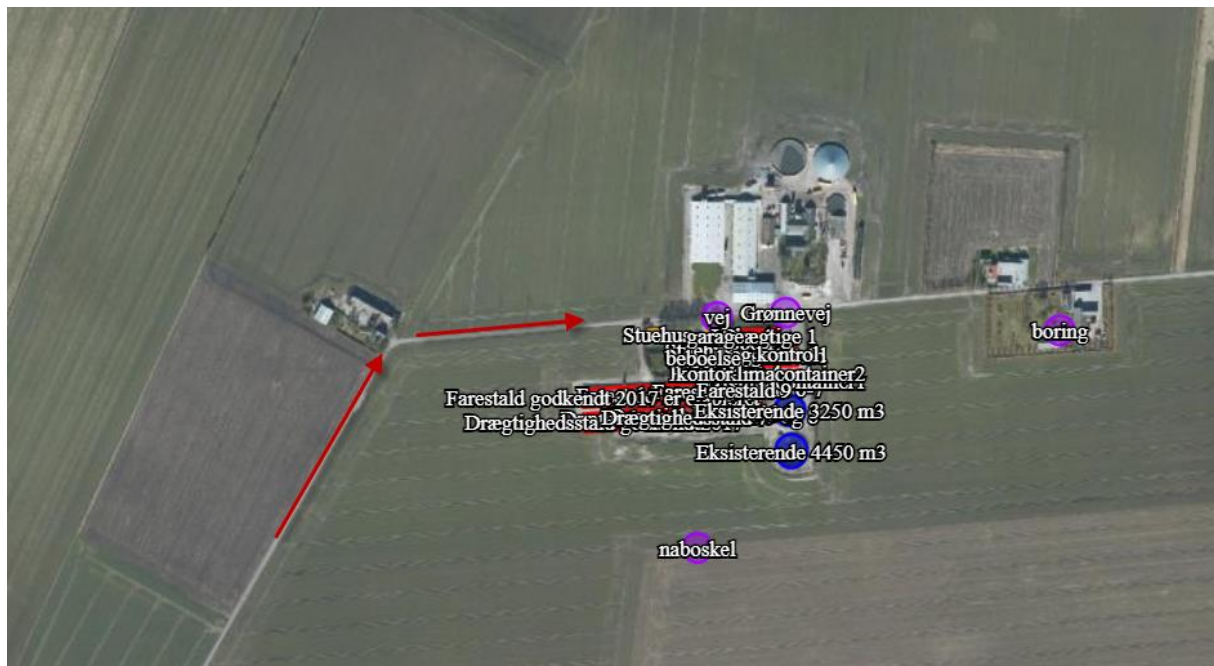
Transport af gylle til udbringning på markerne vil hovedsageligt foregå ad de veje, der er indtegnet på oversigtsfoto. Gylleudbringningen på egne marker foregår inden for en afstand af max. 8 km (luftlinje) fra ejendommen og på aftalearealer inden for max. 11 km (luftlinje)

fra ejendommen. De anførte transportveje for gylle til markerne medfører forholdsvis få gener for områdets beboere, idet der ikke køres gennem boligområder. Trafik på privat fællesvej og offentlig vej reguleres af færdselsloven.

Da transporterne sker ved hensynsfuld kørsel, og da der hovedsageligt er spredt beboelse nær ejendommen, vurderes det, at transporter ikke vil give anledning til væsentlige gener for omkringboende. Dog vil naboer i området kunne registrere kørsel på offentlig vej.

Der er egen ind- og udkørsel til ejendommen.

Det vurderes, at de omkringboende ikke vil blive generet af transporter til og fra anlæget.





- Per Hoeg's arealer.mif
- Per Hoeg, Udspretningsareal
  - Per Hoeg, Ikke udspretningsare
  - Peter Mahler, Aftale
  - Transportveje

## 1.8 EGENKONTROL OG DOKUMENTATION

På ejendommen påtænker ansøger følgende egenkontrol af produktionen:

- ❖ Alle dyr tilses minimum en gang dagligt og alle regler vedr. dyrevelfærd opfyldes.
- ❖ Staldene, inkl. mekanisk udstyr, kontrolleres dagligt, og der udføres små reparationer med det samme eller tilkaldes service.
- ❖ Der er serviceaftale med leverandør af ventilationsanlæg.
- ❖ Der føres logbog over gyllebeholdernes (uden teltoverdækning) flydelag og alle gyllebeholderne er tilmeldt de lovpligtige 10-årige beholderkontrol.
- ❖ Den daglige drift af ejendommen drives efter principperne "Godt Landmandskab", således anlægget giver mindst mulig miljøbelastning og færrest mulige gener for omgivelserne.
- ❖ Der er en sundhedsaftale med dyrlæge, hvor besætningens generelle sundhed vurderes og hvor det enkelte dyr behandles efter behov. Medicinforbruget søges minimeret ved systematisk sundhedsrådgivning.
- ❖ Der tages i videst muligt omfang hensyn til naboer i forbindelse med udbringning af husdyrgødning.
- ❖ Personalet på ejendommen bliver løbende efteruddannet.
- ❖ Der føres kontrol og service på gyllekølingsanlægget.
- ❖ Foder tilpasses dyrenes behov og sundhed.
- ❖ Alle medarbejdere er instrueret i forsvarlig håndtering af forurenende stoffer herunder gylle, kemikalier og brændstof.
- ❖ Al produktion tilrettelægges således at belastning af den enkelte medarbejder mindskes.
- ❖ Rengøring i og omkring bygningerne og silo, foretages jævnligt, med henblik på at minimere risikoen for lugt og for at der ikke skal opstå uhygiejniske forhold. Den jævnlige rengøring og visuelle kontrol sikrer bl.a. at der ikke opstår uhygiejniske forhold, ressourcepild eller punktforurening.

### 1.8.1 DOKUMENTATION:

---

For at kunne dokumentere at miljøgodkendelsen og lovgivningen overholdes er/bliver følgende til rådighed på kommunens forlangende:

- Foderplaner
- Slagterifregninger
- CHR-registreringer
- Registrering af årligt forbrug af el og vand
- Beredskabsplan
- 10 års beholderkontrol og logbøger over flydelag
- Minimiljøledelse



## 1.9 BAT-EMISSIONSNIVEAU, AMMONIAK

BAT-kravet for ammoniakemissionen fra husdyrbruget er beregnet i husdyrgodkendelse.dk. Af nedenstående fremgår det, at BAT niveauet er overholdt med 3 kg N.

Af nedenstående skærmpoint fra den gældende miljøgodkendelse er BAT beregnet til 6.968 kg N pr år.

På baggrund heraf vurderes det, at BAT for staldanlægget er overholdt.

*Skærmpoint af BAT beregning fra Hudyrgodkendelse.dk:*

Samlet BAT beregning  			
	Stalde	Lagre	Total
Samlet BAT krav (kg NH <sub>3</sub> -N /år)	6352	616	6968
Faktisk emission (kg NH <sub>3</sub> -N /år)	6349	616	6965
Forskel (kg NH <sub>3</sub> -N /år)	-	-	3
Vejledende BAT Overholdt?	-	-	Ja



### 1.9.1 TEKNOLOGIER OG TIL- OG FRAVALG AF TEKNOLOGI

---

Bedriftens ansvarlige har fokus på, hvilke staldsystemer der er bedst anvendelige i relation til miljø, og dermed tab af ammoniak til omgivelserne, samt til dyrenes velfærd.

Bedriften og det tilhørende produktionsanlæg bygger på principper der tilgodeser miljøet i det omfang loven tilsigter.

Staldene er indrettet med delvis fast gulv. Der anvendes overbrusning af gødearealet, så det renholdes og så ammoniak- og lugtemissionen reduceres.

Stalden er indrettet, så der kan rengøres efter hvert hold og derved nedsætte risikoen for sygdomme, nedsætte lugt fra staldene og mindske støvet i stalden for både dyr og mennesker.

Håndteringen af gylle er med træk og slip. Pumpning og håndtering af gylle vil foregå i lukket rørsystem. Pumpning vil foregå indenfor normal arbejdstid.

Tildeling af halm i stiens lejeområde vil medvirke til, at stien holdes, tør og endvidere give beskæftigelse til grisene. Dette giver lidt støv i staldene, men ammoniakkoncentrationen og temperaturen er lavere, hvilket medvirker til et bedre arbejdsmiljø.

Rengøring af de faste lejearealer er forbundet med en større arbejdsforbrug. Desuden kan der være større risiko for svineri på det faste gulv i perioder med højere temperaturer. Her ved større arbejde med at holde disse rene. Ved svineri på det faste gulv er der risiko for at reduktionen i ammoniak ikke kan overholdes.

På MST teknologiliste findes følgende ammoniakreducerende teknologier til brug på slagtesvinestalde:

- ❖ Luftrensningsanlæg
- ❖ Gyllekølingsanlæg
- ❖ Forsuringsanlæg
- ❖ Delvist fast gulv
- ❖ Overdækning af gyllebeholder

Ansøger har valgt delvist fast gulv, og gyllekøling i eks. stalde.

Luftrensning og gylleforsuring er fravalgt, da der er tale om eksisterende stalde. Det vurderes at være økonomisk uproportionalt at etablere i eksisterende stalde, der er ikke lavet yderligere økonomiske beregninger på dette. Derudover overholder produktionsanlægget BAT kravet ved brug af gyllekøling.

Reduktion i tildeling af råprotein i foderet er fravalgt i Husdyrgodkendelse.dk, eftersom det ikke er et tiltag man kan anvende. Grisene vil blive tildelt den mængde råprotein der anses for at være sundhedsmæssigt og økonomisk fordelagtigt. På ejendommen arbejdes der dog kontinuerligt på at nedsætte forbruget, se afsnittet om fodring.

Produktioner med miljøteknologi				
Produktion	Beskrivelse af miljøteknologi	Driftstimer pr. år	NH <sub>3</sub> -N effekt (%)	
<b>Ansøgt drift</b>				
(#374717) Søer, golde og drægtige. Løsgående, delvis spaltegulv	Navn: Gyllekøling Driftstimer=[8760,00] EffektLugt:Lugt=[] EffektNh 3 = [20,00]	8760	18	
(#374729) Søer, diegivende. Kassestier, delvis spaltegulv	Navn: Gyllekøling Driftstimer=[8760,00] EffektLugt:Lugt=[] EffektNh 3 = [20,00]	8760	18	
(#375993) Søer, golde og drægtige. Løsgående, delvis spaltegulv	g	8760	18	
(#375994) Søer, diegivende. Kassestier, delvis spaltegulv	g	8760	18	
(#501712) Søer, diegivende. Kassestier, delvis spaltegulv	gyllekøling	8760	18	
(#501714) Søer, diegivende. Kassestier, delvis spaltegulv	gyllekøling	8760	18	
<b>Nudrift</b>				
(#374812) Søer, golde og drægtige. Løsgående, delvis spaltegulv	Navn: Gyllekøling Driftstimer=[8760,00] EffektLugt:Lugt=[] EffektNh 3 = [20,00]	8760	18	
(#375167) Søer, diegivende. Kassestier, delvis spaltegulv	Navn: Gyllekøling Driftstimer=[8760,00] EffektLugt:Lugt=[] EffektNh 3 = [20,00]	8760	18	
(#501776) Søer, golde og drægtige. Løsgående, delvis spaltegulv	g	8760	18	
(#375995) Søer, diegivende. Kassestier, delvis spaltegulv	g	8760	18	
(#501713) Søer, diegivende. Kassestier, delvis spaltegulv	gyllekøling	8760	18	
(#501715) Søer, diegivende. Kassestier, delvis spaltegulv	gyllekøling	8760	18	

Det vurderes, at ansøger har vagt teknologier, der lever op til BAT kravet.

## 1.9.2 BAT DAGLIG DRIFT

Bedriftens ansvarlige har fokus på, hvilke staldsystemer der er bedst anvendelige i relation til miljø, og dermed tab af ammoniak til omgivelserne, samt til dyrenes velfærd.

Bedriften og det tilhørende produktionsanlæg bygger på principper der tilgodeser miljøet i det omfang loven tilsigter.

Den daglige drift er tilrettelagt ud fra principperne om godt landmandskab og ansvarlig driftsledelse, således anlægget giver anledning til mindst mulig miljøbelastning og færrest mulige gener for omgivelserne. Dette søges opnået ved bl.a. at reduceret vand- og energiforbrug og ved reduktion af ammoniakfordampning fra staldene og lager.

Ansøger vurderer, at det er BAT at monitorere følgende procesparametre mindst en gang om året:

- ❖ Vandforbrug
- ❖ Energiforbrug
- ❖ Brændstofforbrug
- ❖ Antallet af indgående og udgående dyr, herunder fødsler og dødsfald, hvor dette er relevant
- ❖ Foderforbrug
- ❖ Gødningsproduktion

### 1.9.3 BAT FODRING

---

Foderplaner laves i samarbejde med en rådgiver fra foderstof, Svinerådgiver el lign. med henblik på at opnå den mest optimale fodring af svinene mht. trivsel, sundhed, vækst, foderomkostninger, brug af færrest mulige resurser osv.

Foderet er ved hjælp af foderplaner tilpasset de enkelte dyrs aktuelle behov. Derved undgås overforsyning med næringsstoffer, der vil ende som uudnyttede næringsstoffer i gyllen.

Proteinindholdet i foderet søges hele tiden reduceret og optimeret. Når proteinindholdet reduceres, vil mængden af overskudsprotein i gyllen reduceres, og dermed vil der være en lavere N-udledning. Reduktion af protein i foderet sker primært ved løbende forbedring af foderkvaliteten og ved genetiske forbedringer af svinets fodereffektivitet.

Fosforindholdet i foderet søges hele tiden reduceret og optimeret. Når fosforindholdet reduceres, vil mængden af overskudsfosfor i gyllen reduceres og dermed vil der være en lavere P-udledning.

Det vurderes, at BAT for foder er opfyldt på ejendommen.

### 1.9.4 BAT OPBEVARING AF HUSDYRGØDNING

---

- ❖ Gyllen opbevares i beholder med tæt flydelag.
- ❖ Der er tilstrækkelig opbevaringskapacitet på ejendommen/andre ejendomme, så den lagrede gylle kan udbringes i perioder, hvor der er optimale vækstbetingelser for den voksende afgrøde.
- ❖ Gyllen opbevares i stabile beholder, der kan modstå mekaniske, termiske, samt kemiske påvirkninger.
- ❖ Beholdernes bund og vægge er tætte og beskyttede mod tæring.
- ❖ Gyllebeholderne tømmes regelmæssigt af hensyn til eftersyn og vedligeholdelse.
- ❖ Gylle kun omrøres umiddelbart før tømning af beholderen ved f.eks. tilførsel på marken.
- ❖ Der føres logbog over flydelaget på gyllebeholderen.
- ❖ Gyllebeholdere er underlagt 10-års beholderkontrol og er under dagligt opsyn.
- ❖ Der foretages løbende eftersyn og vedligeholdelse af gyllebeholderne.
- ❖ Gylle suges fra beholdere og op i gyllevognen ved hjælp af en sugekran, der er påmonteret på gyllevognen. Sugekran minimerer risikoen for eventuelle uheld eller spild i forbindelse med påfyldningen af gyllevognen.

Det vurderes at BAT for opbevaring af husdyrgødning er opfyldt på ejendommen.

---

## 1.10 FOREBYGGELSE AF UHELD

Driftsforstyrrelser eller uheld, der kan medføre væsentlig forøget forurening i forhold til normal drift, kan ske i forbindelse med håndtering og opbevaring af husdyrgødning og kemikalier, ved strømsvigt samt udslip af dieselolie.

### 1.10.1 MANAGEMENT

---

Den daglige drift er tilrettelagt ud fra principperne om godt landmandskab og ansvarlig driftsledelse, således anlægget giver anledning til mindst mulig miljøbelastning og færrest mulige gener for omgivelserne. Dette søges opnået ved reduceret vand- og energiforbrug og ved reduktion af ammoniakfordampning fra staldene.

Der foretages daglige tilsyn af bedriften og løbende vedligeholdelse af anlægget.

Vand- og energiforbrug opgøres årligt i forbindelse med regnskabet.

Logistikken i forbindelse med fodring og håndtering af dyr, er indrettet, så afstanden giver færrest muligt driftstimer.

Rengøring i og omkring bygningerne og siloer, foretages jævnlige, med henblik på at minimere risikoen for lugt, og for at der ikke skal opstå uhygiejniske forhold. Den jævnlige rengøring og visuelle kontrol sikrer, at der ikke opstår resourcespild eller uhygiejniske forhold.

Døde dyr fjernes dagligt fra staldene og placeres i container eller under kadaverkapsel, så der ikke opstår uhygiejniske forhold.

Affald bortskaffes, så vidt muligt, til genbrug.

Medicinforbruget søges minimeret ved systematisk sundhedsrådgivning med dyrlæge og der er 4-6 årlige besøg af dyrlægen, hvor besætningens generelle sundhed vurderes, og hvor det enkelte dyr behandles efter behov. Herudover er der diverse rådgivningsbesøg.

Bedriftens medarbejdere uddannes løbende gennem kurser og efteruddannelse og medarbejdere er orienteret om, at ejendommen er miljøgodkendt, og hvilket vilkår der er stillet til driften i den forbindelse. Medarbejdere holdes ajour med nye krav og regler på regelmæssige personalemøder.

Alle medarbejdere er instrueret i forsvarlig håndtering af forurenende stoffer herunder gylle, kemikalier og brændstof og produktionen tilrettelægges således, at belastning af den enkelte medarbejder mindskes.

### 1.10.2 BEREDSKABSPLAN

---

Der forelægges en beredskabsplan på ejendommen, der beskriver, hvilke forholdsregler medarbejder og ejer skal tage ved brand, udslip af gylle eller ved andre uheld og kritiske situationer.

Ved at følge de retningslinjer der er anført i beredskabsplanen forventes skadevirkninger ved evt. uheld minimeret, da der vil ske forureningsbegrænsende foranstaltninger i form af inddæmning, oppumpning m.v.

Ejer og andre med fast adgang til bedriften er/bliver vejledt i beredskabsplanen, hvilken får en fast plads på staldkontoret. Beredskabsplan, der beskriver, hvilke forholdsregler medarbejder og ejer skal tage ved brand, udslip af gylle eller ved andre uheld og kritiske situationer.

### 1.10.3 REDEGØRELSE FOR UHELD

---

Driftsforstyrrelser eller uheld, der kan medføre væsentlig forøget forurening i forhold til normal drift, kan ske i forbindelse med håndtering og opbevaring af husdyrgødning og kemikalier, ved strømsvigt samt udslip af diesellole.

### 1.10.4 FOREBYGGELSE AF UHELD

---

Det er vurderet, at der sker forebyggelse af uheld på ejendommen med udgangspunkt i nedenstående beskrivelser.

Anlæg og tekniske foranstaltninger renses, vedligeholdes og udskiftes i en sådan grad at det sikrer en korrekt brug og effekt. Medarbejderne er grundigt introducerede til opgaverne, hvilket er med til at sikre, at disse bliver udført korrekt, og med minimal risiko for uheld som følge af forkert håndtering af kemikalier, gylle, olie mv. Ejer og andre med fast adgang til bedriften er vejledt i beredskabsplanen, hvilken har en fast plads på staldkontoret.

Al omlastning af gylle sker med gyllevogn med fastmonteret kran, hvor pumpen sidder på gyllevognen, og der sker en automatisk tømning af pumperøret. Omlastning sker altid under opsyn, derfor vurderes det, at der ikke er større risiko for uheld i forbindelse med utilsigtet igangsætning af pumper, spild m.m.

En gang årligt tømmes gyllebeholderen, i forbindelse med den normale udbringning af gylle, hvorved gyllebeholderen visuelt kan kontrolleres for evt. skader. Der foretages desuden lovpligtigt eftersyn og vedligeholdelse, hvilket betyder, at beholderen hvert 10 år bliver kontrolleret for om der skulle være tegn på begyndende utætheder.

Dieseltankene er hævet over jorden og placeret hvor der er minimal risiko for påkørsel. Tanken udskiftes i overensstemmelse med olietankbekendtgørelsens sløjfningssterminer.

Ved at følge de retningslinjer der er anført i beredskabsplanen forventes skadevirkninger ved evt. uheld minimeret, da der vil ske forureningsbegrænsende foranstaltninger i form af inddæmning, oppumpning m.v.

### 1.10.5 UHELD MED GYLLE

---

I tilfælde af mindre gylleudslip vil gyllen samle sig om lækagestedet, i dette tilfælde vil gylle løbe mod det laveste områder omkring tankene. Herfra kan det suges op og fjernes. Maskinstation vil blive kontaktet, og der kan dæmmes op med jord eller lignende.

Al omlastning af gylle sker med gyllevogn med fastmonteret kran, hvor pumpen sidder på gyllevognen, og der sker en automatisk tømning af pumperøret. Omlastning sker altid under opsyn, derfor vurderes det, at der ikke er større risiko for uheld i forbindelse med utilsigtet igangsætning af pumper, spild m.m.

En gang årligt tømmes gyllebeholderen, i forbindelse med den normale udbringning af gylle, hvorved gyllebeholderen visuelt kan kontrolleres for evt. skader. Der foretages desuden lovpligtigt eftersyn og vedligeholdelse, hvilket betyder, at beholderne hvert 10 år bliver kontrolleret for om der skulle være tegn på begyndende utætheder.

### 1.10.6 DØDE DYR

---

Døde dyr fjernes dagligt fra staldene og placeres i container eller under kadaverkapsel, udviklet til formålet. DAKA (el. lign) tilkaldes efter behov. Derved undgås uhygiejniske forhold og

at der kan observeres døde dyr af forbipasserende. Desuden kan ræve, hunde og vilde katte ikke komme til de døde dyr.

#### 1.10.7 STRØMSVIGT

---

Ved længerevarende strømsvigt vil energiforsyningsgesellschaft blive kontaktet. Der er nødopluk i staldene, og alarmer der straks påkalder en medarbejder.

#### 1.10.8 BRAND

---

Ved brand tilkaldes brandvæsnet.

Der er opsat pulverslukkere strategiske steder på ejendommen, og desuden er der opsat røgdetektorer på loftet, der giver alarm til staldens øvrige alarmsystem. Der iværksættes slukningsarbejde i det omfang det er forsvarligt. Dyr forsøges reddet ud.

### 1.11 HUSDYRBRUGETS OPHØR

Ved husdyrbrugets ophør, rengøres stalde- og gødningsofbevaringsanlæg. Evt. nedbrydning af stalde og fortank/gyllebeholder vil ske i henhold til gældende regler.

Der er ikke truffet foranstaltninger for forebyggelse af forurening ved virksomhedens ophør, da virksomheden ikke forventes lukket. Desuden vil en evt. forurening kun kunne stamme fra håndtering af gylle. Eftersom dette er lagt i faste rammer, anses det ikke for hensigtsmæssigt at foretage yderlige.

Det er erhvervsmæssigt nødvendigt at ansøge om denne godkendelse, eftersom husdyrbruget i dag er reguleret efter den "gamle husdyrlov". Ved at få denne godkendelse, vil husdyrbruget blive reguleret efter den nye miljølov, og derved også leve op til de nyeste miljøkrav, der er på området.

Eftersom det er eksisterende staldanlæg på nær to klimacontainer på hver 70 m<sup>2</sup>, så har der været overvejet andre placeringer af klimacontainer, men det er vigtigt, at de skal stå, så det er muligt at få pattegrisene over i dem fra farestalden, og at ejendommen fremstår som en samlet enhed. Derudover er det efter en samlet vurdering af andre landskabelige og driftsmæssige årsager vurderet som bedst egnede placering

## 1.12 GENERELLE VIRKNINGER

### 1.12.1 GRÆNSEOVERSKRIDENDE VIRKNINGER PÅ MILJØET

---

Det vurderes, at der ingen grænseoverskridende virkninger er fra husdyrbruget. Det vurderes, at der ikke vil være luftbåren forurening eller gener, der vil kunne påvirke nabolande.

### 1.12.2 BEFOLKNINGEN OG MENNESKERS SUNDHED

---

Husdyrproduktionen på ejendommen overholder alle lovens fastsatte krav i forhold afstands-krav og lugtgener til naboer, hvorfor det ikke forventes, at omkringboende bliver væsentligt generet af lugt fra husdyrproduktionen.

Støvgener minimeres ved at foderet håndteres i lukkede systemer og ved fornuftig håndtering af halm ved strøning, hvorfor det ikke forventes at omkringboende bliver væsentligt generet af støv fra husdyrproduktionen.

De fastsatte grænser for støjgener overholdes dag og nat, ved hensynsfuld kørsel med transportere og ved kørsel med hovedparten af transporterne indenfor almindelig arbejdstid minimeres støjgenerne, hvorfor det ikke forventes at omkringboende bliver væsentligt generet af støj fra husdyrproduktionen.

Der holdes generelt en god hygiejne og ved foderopbevaringen, så tiltrækningen af rotter og mus samt mulighederne for udklækning af fluelarver minimeres, hvorfor det ikke forventes at omkringboende er væsentligt generet af skadedyr fra husdyrbruget.

#### **Smittebeskyttelse**

Smittebeskyttelse er både beskyttelse af besætningens egne dyr mod indførsel af smittsomme sygdomme, beskyttelse mod spredning af sygdomme mellem forskellige besætninger og beskyttelse mod spredning af zoonotiske smitstoffer fra besætninger til det omgivende samfund (zoonoser er sygdomme, der kan smitte mellem dyr og mennesker).

Der er regler om smittebeskyttelse for svinebesætninger med sundhedsrådgivningsaftale. For svinebesætninger med sundhedsrådgivningsaftale gælder desuden særlige regler om zoonotisk smittebeskyttelse, hvor den besætningsansvarlige i samarbejde med besætningsdyrlægen skal udarbejde en zoonotisk smittebeskyttelsesplan, som har til formål at modvirke smittespredning fra besætningen.

### 1.12.3 BIOLOGISK MANGFOLDIGHED I FORHOLD TIL KATEGORI 1- OG 2-NATUR SAMT BILAG IV-ARTER

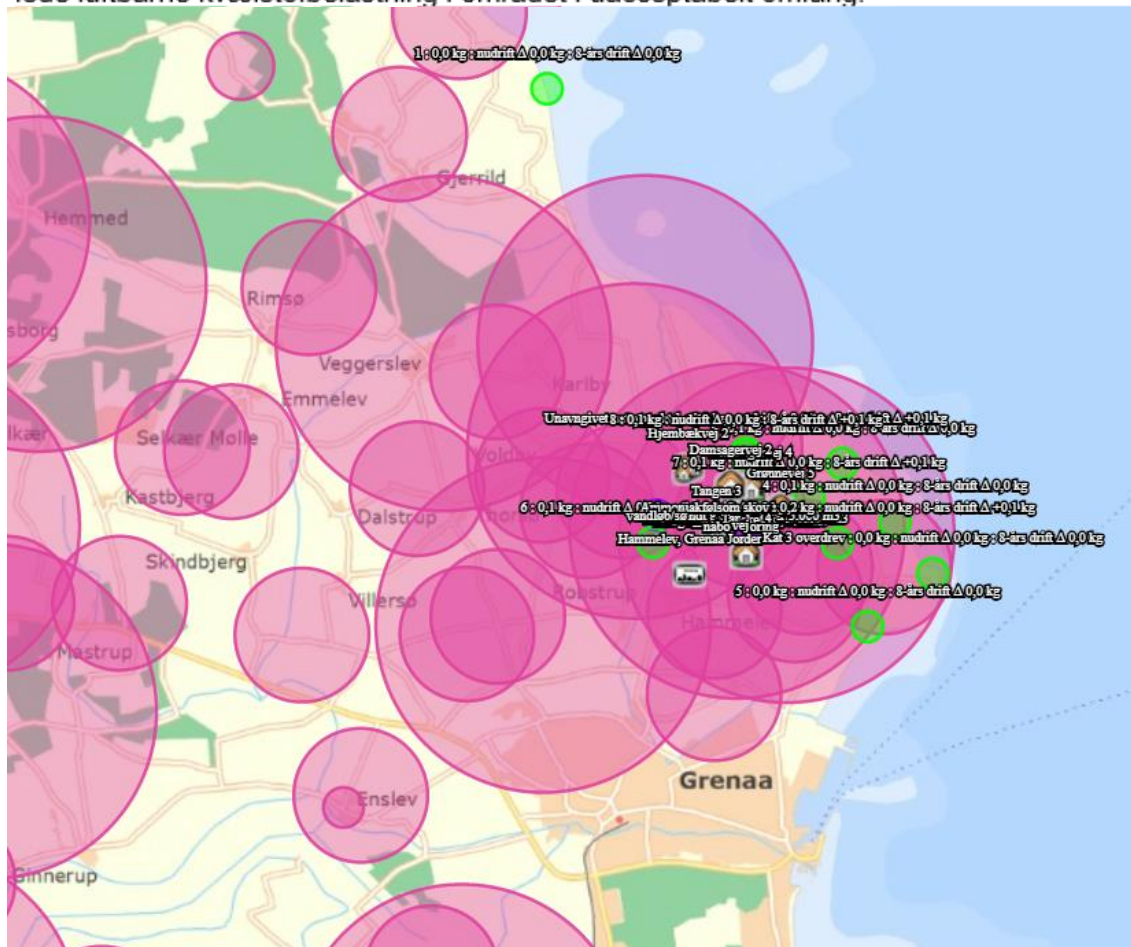
---

Ammoniakfordampningen fra husdyrbruget overholder alle lovens afskæringskriterier for ammoniakdeposition til kategori 1 og 2-natur. Totaldepositionen til det nærmeste kategori 1 naturområde er 0,0 kg N pr. ha. Tilstanden af nærmeste kategori 1 naturområder forventes derfor ikke ændret af ammoniakfordampningen fra husdyrproduktionen på ejendommen.

Totaldepositionen til det nærmeste kategori 2 naturområde er 0,2 kg N pr ha pr år. Tilstanden af det nærmeste kategori 2 naturområder forventes derfor ikke ændret af ammoniakfordampningen fra husdyrproduktionen på ejendommen.

#### **Biologisk mangfoldighed**

Nedenstående kortudsnit viser en illustration af husdyrtrykket i området omkring produktionsanlægget. Bilaget er udarbejdet på basis af de tilgængelige oplysninger om husdyrgodkendte ejendomme der findes via husdyrgodkendelse.dk. Det skal i den forbindelse bemærkes, at der er visse usikkerheder vedrørende disse data idet det ikke med sikkerhed er så stort et dyrehold som forventet (hvis godkendelserne ikke er udnyttet). Således kan den løbende strukturtilpasning i landbruget (afvikling/udvikling i husdyrholdet) være usikkert oplyst. Med baggrund i bl.a. oplysninger fra husdyrgodkendelse.dk vurderes det, at produktionen ikke alene eller sammen med bidrag fra andre kendte ammoniakudviklinger – vil øge den samlede luftbårne kvælstofbelastning i området i uacceptabelt omfang.



#### Bilag IV arter

En række dyr og planter, der er omfattet af habitatdirektivets bilag IV, kan have levested, fødesøgningsområde eller sporadisk opholdssted på eller omkring landbrugsejendomme og deres tilhørende arealer. Der foreligger dog ingen registreringer heraf.

Ammoniakfordampningen fra husdyrbruget overholder alle lovens afskæringskriterier for ammoniakdeposition til kategori 1, 2- og 3 natur. Tilstanden af nærmeste kategori 1, 2 og 3 naturområder forventes derfor ikke ændret af ammoniakfordampningen fra husdyrproduktionen på ejendommen.

Eventuelle levesteder for bilag IV-dyrearter i området forventes ligeledes ikke at blive påvirket af husdyrproduktionen på ejendommen.

Det vurderes at den eksisterende produktion ikke vil medføre en forøget påvirkning af de nævnte bilag IV- og rødlistearter eller deres levesteder



#### 1.12.4 JORDAREALER, JORDBUND, VAND, LUFT OG KLIMA

---

Udbringning af husdyrgødning fra gården reguleres af generel lovgivning for udbringning af husdyrgødning.

Generelt er markdriften omfattet af regulering mht. næringsstofftilførsel og sædskifte, hvilket har positiv betydning for jordens frugtbarhed og udvaskning af næringsstoffer til vandmiljøet.

Det forventes ikke, at projektet har negativ indvirkning på luft eller klima.

#### 1.12.5 MATERIELLE GODER, KULTURARV OG LANDSKABET

---

Der er taget højde for påvirkningen af materielle goder, kulturarv og landskabet. Det vurderes, at ingen af disse tre parametre vil blive påvirket væsentligt i forbindelse med opførelsen af byggeriet.

#### 1.12.6 MILJØLEDELSE

---

IE-husdyrbrug skal indføre et mini-miljøledelsessystem med formulering og gennemførelse af en miljøpolitik med tilhørende miljømål. For hvert miljømål skal der udarbejdes en handlingsplan. Miljøarbejdet skal hvert år evalueres ligesom mål og handlingsplaner eventuelt skal justeres. Brugen og evalueringen af miljøledelsessystemet med tilhørende mål og handleplaner skal kunne dokumenteres ved tilsyn.

Med afsæt i husdyrbrugets miljøpolitik skal der således opstilles en handlingsplan med konkrete indsatsområder. Der kan her tages afsæt i relevante områder, hvor der kan gøres en indsats for at spare ressourcer:

- Råvarer: Foder, rengøringsmidler, andre hjælpestoffer, effektivitet, sprøjtemidler
- Vand: Drikkevandsspild, vaskevand
- Affald: Nedbringe mængden, sortering, genanvendelse
- Energi: Lys, ventilation, varmelamper, fyring, varmekilde, isolering, varmefordeling, genvinding, brændstof, dæktype, reduceret kørsel, udskiftning af materiel.

Kravet om indførelse og dokumentation af et miljøledelsessystem er en del af implementeringen af BAT-konklusionen og er indarbejdet i gældende lovgivning.

Ejendommens mini-miljøledelsessystem kan udarbejdes efter Miljøstyrelsens vejledning "Miljøledelse for landbrug". Nedenunder er Grønnevej's mini-miljøledelse vist.



# Miljøpolitik

BEDRIET/ADRESSE:

Grønnevej 4

Gem alle registreringer i mindst 5 år. De skal forevises ved miljøtilsyn!

## Dette er den overordnede miljøpolitik for bedriften

- ✓ Vi opfylder alle lovkrav og sikkerhedsforskrifter på miljøområdet.
- ✓ Vi reviderer politikker og mål en gang årligt.
- ✓ Vi vedligeholder et miljøledelsessystem, følger principperne om godt landmandskab og producerer i respekt for miljø og omgivelser.
- ✓ Vi sikrer, at medarbejdere er informeret omkring vores miljøpræstationer.
- ✓ Vi vil reducere miljøbelastningen ved aktiviteter under hensyntagen til tekniske, økonomiske og forretningsmæssige rammer.
- ✓ Vi ønsker løbende at reducere miljøbelastningen fra landbruget.

Spar ressourcer | Spar penge | Spar miljøet

## Mini Miljøledelsessystem INFORMER DINE KOLLEGAER

✓ 1 år har jeg valgt at gøre en indsats for:  
(f.eks. at nedbringe strømforbruget)

mængden af sækkevarer

✓ Mit mål er at:  
(f.eks. at nedbringe strømforbruget med x pct.)

nedbringe mængden af sækkevarer

✓ Hvad jeg vil gøre for at nå målet:  
(f.eks. at udskifte lysarmaturer til LED)

købe mere løsvægt

✓ Hvad er status inden start:  
(f.eks. at nuværende strømforbrug er xxx/år)

✓ Hvad er status efter indsats:  
(f.eks. at strømforbrug er xxx/år efter ændring)

✓ Effekt af indsatsen (årligt):  
(f.eks. at ændringen har nedbragt strømforbrug med xxx pct.)

Gem alle registreringer i mindst 5 år. De skal forevises ved miljøtilsyn!

## Bekendtgørelse om tilladelse og godkendelse m.v. af husdyrbrug

§ 43. IE-husdyrbrug skal have et miljøledelsessystem, der opfylder betingelserne i stk. 2.

Stk. 2. Den, der er ansvarlig for driften af husdyrbruget, skal gennemføre og overholde et miljøledelsessystem, herunder

1. formulere en miljøpolitik med afsæt i husdyrbrugets miljøforhold,
2. fastsætte miljømål,
3. udarbejde handlingsplan for det eller de fastsatte miljømål,
4. minimum 1 gang årligt evaluere miljøarbejdet og om nødvendigt foretage justeringer af mål og handlingsplaner og
5. minimum 1 gang årligt gennemgå miljøledelsessystemet.

Stk. 3. De i stk. 2, nr. 1-5, nævnte krav skal kunne dokumenteres enten i form af opbevaring af dokumenter eller ved anden dokumentation, herunder f.eks. i digital form.

### Eksempler på steder, du kan spare

**RÅVARER:** Foder, Rengøringsmidler, Andre hjælpestoffer, Effektivitet, Sprøjtemedler

**VAND:** Drikkevandsspild, Vaskevand, Rengøring af malkeanlæg.

**AFFALD:** Nedbringe mængden, Sortering, Genanvendelse.

**ENERGI:** Lys, Ventilation Varmelamper, Mælkeanlæg og mælkekøling, Fyring, Varmekilde, Isolering Varmefordeling, Genvinding, Brændstof, Dæktype, Reduceret kørsel, Udskiftning af materiel.

Spar ressourcer | Spar penge | Spar miljøet

## Mini Miljøledelsessystem DOKUMENTATION OG REGISTRERINGER AF OBSERVATIONER

### REGISTRERING AF

Dato				

Udarbejd også procedurer for korrigerende handlinger i tilfælde af udslip (beredskabsplan) og dokumenter de løbende forbedringer på udvalgte områder indenfor de sidste 3 år med minimum 2 observationer - så har du mulighed for at opnå en bedre score ved miljøtilsyn.

**Gem alle registreringer i mindst 6 år** - De skal forevises ved miljøtilsyn!

Spar ressourcer | Spar penge | Spar miljøet

## 5. MILJØVURDERING

Dette afsnit indeholder Norddjurs Kommunes sammenfattende miljøvurdering af det ansøgte projekt, herunder hvordan krav til anvendelse af bedst tilgængelig teknologi (BAT) er opfyldt, samt en vurdering af hvordan vilkårene sikrer, at produktionen kan foregå uden at miljøet og omgivelserne påvirkes væsentligt.

Formålet med den sammenfattende miljøvurdering er at sikre, at alle relevante miljøforhold er beskrevet fyldestgørende i miljøkonsekvensrapporten og at de stillede vilkår sikrer, at den ansøgte produktion kan ske uden væsentlige virkninger på miljøet.

### 5.1. IBRUGTAGELSE AF GODKENDELSEN

Vilkårene til ibrugtagning sikrer, at det beregnede BAT-krav til emission også overholdes, hvis godkendelsen kun udnyttes delvist.

### 5.2. STALDE OG PRODUKTIONER

#### 5.2.1. LOKALISERING

Husdyrbruget er beliggende i et område, der i kommuneplanen er udpeget som særligt værdifuldt landbrugsområde og til store husdyrbrug.

Husdyrbruget ligger knap 700 meter syd for det bevaringsværdige landskab "Voldby Kystforland" og ca. 1 km vest for det bevaringsværdige landskab "Fornæs Morænelandskab". Klimacontainere og nye siloer opstilles i tilknytning til eksisterende bygninger og Norddjurs Kommune vurderer ikke, at disse anlæg vil påvirke de bevaringsværdige landskaber væsentligt.

Ejendommen ligger i kystnærhedszonen. Hensynet til beskyttelsen af kystnærhedszonen varetages ved planlægningen og i forbindelse med landzonetilladelser, og kystnærhedszonen er således ikke til hinder for, at der opføres erhvervsmæssigt nødvendige landbrugsbygninger i tilknytning til eksisterende bygninger. Norddjurs Kommune vurderer, at de to klimacontainere og de nye siloer er erhvervsmæssigt nødvendige for ejendommen drift som landbrug.

#### 5.2.2. ALTERNATIVE LØSNINGER

Ansøger havde i første omgang ansøgt om at placere klimacontainerne ved gyllebeholderne i den østlige ende af staldanlægget, men har valgt i stedet at placere dem ved den vestligste staldbygning. 0-alternativet er beskrevet i miljøkonsekvensrapporten.

#### 5.2.3. PRODUKTIONER

Miljøkonsekvensrapporten beskriver produktionen og de stillede vilkår og skal sikre at produktionsarealer, staldtype, dyretype og opbevaringsanlæg er entydigt fastlagt og at miljøteknologi anvendes med den beregnede effekt og at dette kan kontrolleres. Norddjurs Kommune vurderer, at vilkårene sikrer, at beregningerne af lugt og ammoniakfordampning fra anlægget er retvisende

Ammoniakfordampningen og lugtpåvirkningen er beregnet ud fra produktionsarealet, dvs. det areal hvor der er dyr. Hvis der tages bygninger i brug, som ikke er en del af denne godkendelse, vil det således medføre øget ammoniak- og lugtbelastning i forhold til det godkendte. I beregningerne er der regnet med det maksimale antal dyr, der kan produceres på det givne produktionsareal i forhold til dyreværnsloven. Der må på intet tidspunkt opholde sig flere dyr i staldene end det, der er tilladt i henhold til denne lov.

Klimadan oplyste i forbindelse med behandlingen af tillæg nr. 4 til den eksisterende § 12 miljøgodkendelse i 2017, at der i drægtighedsstaldene med gyllekøling er i alt 384 m<sup>2</sup> gyllekumme, som der køles på og i farestaldene med gyllekøling er der netto 367 m<sup>2</sup> gyllekumme, som der køles på - se bilag 3. Ifølge det gældende teknologiblad er gyllekølingens effekt på ammoniakfordampningen lidt lavere end tidligere antaget. Derfor regnes der i denne godkendelse med 18 % ammoniakreduktion i staldafsnit med gyllekøling. I tillæg nr. 4 fra 2017 blev der regnet med 20 % reduktion.

#### 5.2.4. AFSTANDE

De nye klimacontainere overholder gældende afstandskrav til skel, vandløb m.v.

Flere eksisterende stalde overholder ikke gældende afstandskrav til offentlig vej eller privat fællesvej og til beboelse på egen ejendom. Da forureningen fra staldene ikke øges, kræver projektet ikke dispensation fra afstandskravene.

### 5.3. HUSDYRGØDNING

Der skal altid være en opbevaringskapacitet for husdyrgødning svarende til mindst 9 måneders tilførsel. Da produktionens omfang ikke kendes, er der ikke stillet vilkår om en opbevaringskapacitet. Overholdelse af kravet er ansøgers ansvar og kontrolleres ved miljøtilsyn. Det er desuden oplyst, at der er lejet opbevaringskapacitet på andre ejendomme

Hvis gyllen skal læsses med fast pumpe eller traktorpumpe, skal der forinden etableres en betonplads med opsamling. Inden etablering af pladsen skal den anmeldes til Norddjurs Kommune.

Opbevaringsanlæggene skal leve op til BAT-standard. Det vil sige, at der skal etableres fast overdækning/flydelag og at beholderne skal følge den lovpligtige beholderkontrol.

Der er stillet vilkår om at den nye beholder skal forsynes med fast overdækning i form af teltduk med indvendigt skørt for at reducere ammoniakfordampningen. Det indvendige skørt sikrer mod indvendig korrosion af beholderen. Beholderne skal desuden tømmes og efterses for utætheder en gang pr. år.

Norddjurs Kommune vurderer at de stillede vilkår samt generelle regler for opbevaring og udbringning af husdyrgødning sikrer, at gyllen opbevares og udbringes på en miljømæssig forsvarlig måde.

### 5.4. BEDSTE TILGÆNGELIGE TEKNIK/RENERE TEKNOLOGI/OPTIMERING

#### 5.4.1. BAT AMMONIAK

BAT-kravet til de enkelte staldanlæg ses herunder:

STALDNAVN	NAVN PÅ DYRETYPE OG STALDSYSTEM	FORUDSÆTNING FOR BAT-BE-REGNING	MAKS. EMISSION/ KG NH <sub>3</sub> -N /ÅR
Klimacontainer1	Smågrise. Toklimastald, delvis spaltegulv	Nyt staldafsnit	41
Klimacontainer2	Smågrise. Toklimastald, delvis spaltegulv	Nyt staldafsnit	41

Farestald 2	Søer, diegivende. Kassestier, delvis spaltegulv	Eksisterende staldafsnit, BAT-krav fastsat i tidligere afgørelse	112
Farestald 3	Søer, diegivende. Kassestier, fuldspaltegulv	Eksisterende staldafsnit, BAT-krav fastsat i tidligere afgørelse	291
Farestald 4	Søer, diegivende. Kassestier, delvis spaltegulv	Eksisterende staldafsnit, BAT-krav fastsat i tidligere afgørelse	202
Farestald 5	Søer, diegivende. Kassestier, delvis spaltegulv	Eksisterende staldafsnit, BAT-krav fastsat i tidligere afgørelse	109
Farestald 6	Søer, diegivende. Kassestier, delvis spaltegulv	Eksisterende staldafsnit, BAT-krav fastsat i tidligere afgørelse	109
Farestald 7	Søer, diegivende. Kassestier, delvis spaltegulv	Eksisterende staldafsnit, BAT-krav fastsat i tidligere afgørelse	109
Farestald 8	Søer, diegivende. Kassestier, delvis spaltegulv	Eksisterende staldafsnit, BAT-krav fastsat i tidligere afgørelse	134
Farestald 9	Søer, diegivende. Kassestier, delvis spaltegulv	Eksisterende staldafsnit, BAT-krav fastsat i tidligere afgørelse	134
Farestald 10	Søer, diegivende. Kassestier, delvis spaltegulv	Eksisterende staldafsnit, BAT-krav fastsat i tidligere afgørelse	134
Farestald 11	Søer, diegivende. Kassestier, delvis spaltegulv	Eksisterende staldafsnit, BAT-krav fastsat i tidligere afgørelse	134
Løbe 1	Søer, golde og drægtige. Individuel opstaldning, delvis spaltegulv	Eksisterende staldafsnit, BAT-krav fastsat i tidligere afgørelse	56
Løbe 2	Søer, golde og drægtige. Individuel opstaldning, delvis spaltegulv	Eksisterende staldafsnit, BAT-krav fastsat i tidligere afgørelse	56
Løbe 3	Søer, golde og drægtige. Individuel opstaldning, delvis spaltegulv	Eksisterende staldafsnit, BAT-krav fastsat i tidligere afgørelse	56
Løbe 4	Søer, golde og drægtige. Individuel opstaldning, delvis spaltegulv	Eksisterende staldafsnit, BAT-krav fastsat i tidligere afgørelse	124
Løbe 5	Søer, golde og drægtige. Individuel opstaldning, delvis spaltegulv	Eksisterende staldafsnit, BAT-krav fastsat i tidligere afgørelse	90
Løbestald 6	Søer, golde og drægtige. Individuel opstaldning, delvis spaltegulv	Eksisterende staldafsnit, BAT-krav fastsat i tidligere afgørelse	273
Løbestald 7	Søer, golde og drægtige. Individuel opstaldning, delvis spaltegulv	Eksisterende staldafsnit, BAT-krav fastsat i tidligere afgørelse	179

Løbestald 8	Søer, golde og drægtige. Individuel opstaldning, delvis spaltegulv	Eksisterende staldafsnit, BAT-krav fastsat i tidligere afgørelse	715
Orner og kontrol	Søer, golde og drægtige. Individuel opstaldning, delvis spaltegulv	Eksisterende staldafsnit, BAT-krav fastsat i tidligere afgørelse	131
Klimastald 1	Smågrise. Toklimastald, delvis spaltegulv	Eksisterende staldafsnit, BAT-krav fastsat i tidligere afgørelse	90
Klimastald 2	Smågrise. Toklimastald, delvis spaltegulv	Eksisterende staldafsnit, BAT-krav fastsat i tidligere afgørelse	90
Klimastald 3	Smågrise. Toklimastald, delvis spaltegulv	Eksisterende staldafsnit, BAT-krav fastsat i tidligere afgørelse	90
Klimastald 4	Smågrise. Toklimastald, delvis spaltegulv	Eksisterende staldafsnit, BAT-krav fastsat i tidligere afgørelse	90
Drægtige 1	Søer, golde og drægtige. Løsgående, delvis spaltegulv	Eksisterende staldafsnit, BAT-krav fastsat i tidligere afgørelse	250
Drægtige 2	Søer, golde og drægtige. Løsgående, delvis spaltegulv	Eksisterende staldafsnit, BAT-krav fastsat i tidligere afgørelse	288
Drægtige 3	Søer, golde og drægtige. Løsgående, delvis spaltegulv	Eksisterende staldafsnit, BAT-krav fastsat i tidligere afgørelse	122
Drægtig 4	Søer, golde og drægtige. Løsgående, delvis spaltegulv	Eksisterende staldafsnit, BAT-krav fastsat i tidligere afgørelse	248
Drægtighedsstald 5	Søer, golde og drægtige. Løsgående, delvis spaltegulv	Eksisterende staldafsnit, BAT-krav fastsat i tidligere afgørelse	674
Drægtighedsstald 6	Søer, golde og drægtige. Løsgående, delvis spaltegulv	Eksisterende staldafsnit, BAT-krav fastsat i tidligere afgørelse	590
Drægtighedsstald 7	Søer, golde og drægtige. Løsgående, delvis spaltegulv	Eksisterende staldafsnit, BAT-krav fastsat i tidligere afgørelse	590

### Samlet BAT-krav

BAT-krav for henholdsvis produktioner og lagre. Dette skal så sammenholdes med den faktiske emission.

	STALDE	LAGRE	TOTAL
Samlet BAT krav (kg NH <sub>3</sub> -N /år)	6352	616	6968

Ammoniakfordampningen ligger 3 kg N pr. år under det beregnede BAT niveau.

Ammoniakemissionen er nedbragt ved at staldene med delvis spaltegulv har en lav fordampning og ved gyllekøling i flere staldafsnit.

Norrdjurs Kommune vurderer, med henvisning til proportionalitetsprincippet, at husdyrbruget har truffet de nødvendige foranstaltninger til at forebygge og begrænse forureningen ved anvendelse af BAT.

Vilkår for at overholde BAT-kravene er stillet under afsnit 3.2 "Vilkår til stalde og produktioner" og afsnit 3.3. "Husdyrgødning". Der er ikke stillet yderligere vilkår til ammoniaktab.

#### 5.4.2. ANDEN BAT

I miljøkonsekvensrapporten er der (jf. EU-kommissionens referencedokument (BREF)) redegjort for husdyrbrugets anvendelse af bedst tilgængelige teknik (BAT) i forhold til godt landmandskab, foder, staldindretning, forbrug af vand og energi, opbevaring og udbringning af husdyrgødning.

Der er stillet vilkår som fastholder, at landbruget drives efter retningslinjerne for godt landmandskab for at sikre godt management. Vilkårene sikrer samtidig, at driften lever op til forudsætningerne for beregning af lugt m.v. Renholdelse sikrer, at lugt- og støvgener minimeres samt at ventilationsanlæg fungerer optimalt.

Vilkår om foderplaner og effektivitetskontrol sikrer fokus på optimal udnyttelse af foder.

Der er udarbejdet en beredskabsplan for husdyrbruget. Formålet med beredskabsplanen er, at der kan gribes hurtigt ind ved uheld, så forurening af miljøet kan undgås eller minimeres. Det er derfor afgørende, at den er opdateret med korrekte telefonnumre m.v.

Vilkår om registrering af el- og vandforbrug er en forudsætning for at kunne optimere forbruget. Energi- og vandforbrug varierer betydeligt afhængig af staldsystem m.v. Det er derfor ikke muligt at fastsætte realistiske vilkår til forbrug.

For IE-husdyrbrug er det lovpligtigt at anvende miljøledelse.

Dokumentation for anvendelse af et miljøledelsessystem angående det forudgående kalenderår skal hvert år senest den 31. december indsendes til Norrdjurs Kommune sammen med:

- logbøger for miljøteknologi (gyllekøling),
- logbog over gennemførte kontroller af husdyrbruget inklusiv materiel samt
- dokumentation for overholdelse af fodringskrav

Krav om indsendelse af ovenstående dokumentation fremgår af husdyrgodkendelsesbekendtgørelsens kapitel 17 "Særregler for IE-husdyrbrug". Hvis Norrdjurs Kommune inden for det seneste kalenderår har gennemført et miljøtilsyn på husdyrbruget, skal der ikke indsendes informationer for det pågældende kalenderår.

Kravene skal opfyldes fra det tidspunkt, hvor IE-husdyrbruget får en godkendelse efter husdyrbrugslovens § 16 a, stk. 2 eller senest den 21. februar 2021.

Den ansvarlige for et IE-husdyrbrug skal straks underrette kommunen ved manglende overholdelse af godkendelsesvilkår samt kravene i husdyrgodkendelsesbekendtgørelsens kapitel 17 og skal straks træffe de nødvendige foranstaltninger for at sikre, at vilkårene og kravene igen overholdes.



## 5.5. FORURENING

Ledes vand fra vask af maskiner og redskaber direkte i vandløb eller lignende, medfører det et stort iltforbrug og forringelse af vandløbskvaliteten. Derfor stilles vilkår om at vask skal foregå på tæt betonplads med opsamling.

Vandløb kan også blive påvirket negativt ved store mængder vand fra tage og befæstede arealer. Vilkår om at der skal indhentes særskilt udledningstilladelse sikrer, at udledningen vurderes og godkendes på forhånd, så negative effekter kan undgås.

Vilkår om opbevaring, sortering og bortskaffelse af affald sikrer, at der ikke sker en forurening før affaldet bortskaffes, og at affaldet bortskaffes forsvarligt og på en måde, som sikrer bedst mulig genanvendelse.

Vilkår til opbevaring af kemikalier sikrer, at der ikke sker spild, som medfører en forurening af omgivelserne.

Vilkåret om straks at orientere Norddjurs Kommune hvis der sker uheld, som kan medføre en forurening sikrer, at kommunen hurtigt kan vurdere risikoen for forurening af jord, kloak, grundvand og overfladevand og at der snarest muligt kan iværksættes afhjælpende foranstaltninger for at standse og/eller begrænse forureningen.

Uheld som kommunen skal orienteres om kan fx være: Udslip af dieselolie, gylle eller gødning, i forbindelse fastkørte eller væltede maskiner. Større overløb af gylle/gyllebeholdere hvor der er gået hul. Ethvert uheld hvor der sker udløb af sprøjtemidler, olieprodukter eller gylle/gødning til vandmiljøet.

## 5.6. NABOPÅVIRKNING

### 5.6.1. LUGT

For at sikre at naboer ikke bliver påvirket væsentligt af lugtgener, beregnes geneafstande, der skal overholdes. Geneafstanden til byzone og sommerhusområder er længere end til samlet bebyggelse, og enkeltboliger uden landbrugspligt har den korteste geneafstand. Det betyder, at naboer i enkeltbeboelser må tåle en større lugtpåvirkning end naboer, der bor i byzone. Lugtgeneafstandene er beregnet ud fra lugtmissionen en sommerdag med maksimal ventilation.

Geneafstandene er beregnet i det elektroniske ansøgningsystem og fremgår af miljøkonsekvensrapporten. Geneafstanden kan blive korrigeret afhængig af andre husdyrbrug, vindretning m.v.

For at sikre at lugtberegningerne er retvisende, er der stillet vilkår om størrelse og placering af produktionsarealer.

Alle krav til lugt er overholdt.

### 5.6.2. ØVRIGE NABOGENER

Ud fra oplysningerne i miljøkonsekvensrapporten er der stillet forskellige vilkår for at begrænse generne fra husdyrbruget for de omkringboende. Norddjurs Kommune vurderer at vilkårene sikrer, at husdyrbruget kan drives uden væsentlige nabogener i form af lugt, lys, støv, støj, rystelser, fluer, transport og uhygiejniske forhold som følge af husdyrproduktionen samt opbevaring og anvendelse af husdyrgødning m.v.

Vilkårene nr. 50-52 fastholder gældende vilkår i tillæg nr. 4 til den eksisterende miljøgodkendelse. Ansøger ønskede i forbindelse med behandlingen af tillægget i 2017, at der blev stillet en række bindende vilkår - herunder vilkår om etablering af vigepladser - for at imødekomme indsigelser fra omkringboende.

## 5.7. NATUROMRÅDER

Når påvirkningen af de omkringliggende naturområder vurderes, ses der på den del af ammoniakemissionen, som deponeres på det pågældende naturområde. Depositionen beregnes for det enkelte område. Den vigtigste faktor for depositionens størrelse er afstanden fra natur til anlæg, men retning og ruhed af opland og naturområde m.v. medtages i beregningen. For kategori 1- og 2-natur ses på den totale deposition fra anlægget, mens der kun ses på merdeposition, når påvirkningen af kategori 3-natur vurderes. For at reglerne om merbelastning ikke kan omgås ved at gennemføre flere små udvidelser vurderes merbelastningen ud fra både nudrift og den drift, der var gældende 8 år før godkendelsen.

For at vurdere om ammoniakdepositionen vil påvirke de omkringliggende naturområder er emissionen beregnet til de nærmeste naturområder i forskellige retninger. Hvis der er andre anlæg, som ligger tæt på arealer i naturkategori 1, så reduceres den maksimale belastning, der kan accepteres (kumulation). Det er ikke tilfældet for denne ansøgning.

Den maksimale totaldeposition til kategori 1 naturområder er 0,2 - 0,7 kg N/ha/år afhængig af hvor mange andre husdyrbrug, der påvirker området.

Den maksimale totaldeposition til kategori 2 naturområder er 1,0 kg N/ha/år.

Merdeposition til kategori 3 naturområder må højst være 1,0 kg N/ha/år.

Beregninger af ammoniakdeposition til nærmeste naturområde i hver kategori og placering af naturpunkter fremgår af miljøkonsekvensrapporten.

For kategori 1- og 2-natur ligger den beregnede deposition væsentligt under kravet til deposition, idet der er beregnet en totaldeposition på 0,0 kg N/ha/år til kategori 1 natur og 0,1 kg N/ha/år til kategori 2 natur.

Nærmeste kategori 3-natur er en ammoniakfølsom skov ca. 1,4 km øst for staldanlægget. Merdepositionen til skoven er beregnet til 0,1 kg N/ha/år i forhold til driften for 8 år siden. I forhold til nudriften er merdepositionen beregnet til 0,0 kg N/ha/år.

Der er ikke stillet vilkår til ammoniakdeposition.

## 5.8. HABITATVURDERING

I henhold til bekendtgørelse om udpegning og administration af internationale naturbeskyttelsesområder samt beskyttelse af visse arter, skal der foretages en vurdering af, om projekter i sig selv, eller i forbindelse med andre planer og projekter, kan påvirke et Natura 2000-område væsentligt.

Nærmeste Natura 2000-område er et fuglebeskyttelsesområde beliggende ca. 5,7 km fra husdyrbruget.

Norrdjurs Kommune har vurderet, at projektet ikke vil have en væsentlig påvirkning på Natura 2000 området, og at der derfor ikke skal foretages en nærmere konsekvensvurdering.

## 5.9. BILAG IV-ARTER

I EU's Habitatdirektiv er der anført en række dyre- og plantearter, som har krav på ekstra beskyttelse. Det er de såkaldte bilag IV-arter. Beskyttelsen betyder, at arterne og deres levesteder skal beskyttes, og at tiltag ikke må forringe artens levevilkår.

I tilknytning til det ansøgte projekt, er der ikke kendskab til bilag IV-arter.

Det vurderes derfor, at det ansøgte projekt ikke har negative konsekvenser for bilag IV-arter.

Hvis der findes bilag IV-arter i området, ændrer det dog ikke ved arternes beskyttelse, at de ikke er anført i denne godkendelse.

## 5.10. OPHØR

IE-husdyrbrug skal senest 4 uger efter produktionen ophører eller reduceres til under 750 stipladser til søer anmelde dette til kommunalbestyrelsen med et oplæg til vurdering efter § 38 k, stk. 1, i lov om forurenede jord. Vurderingen skal indeholde en risikovurdering med hensyn til menneskers sundhed og miljøet. Viser risikovurderingen, at det ikke kan afvises, at forureningen udgør en væsentlig risiko for menneskers sundhed eller miljøet, skal vurderingen tillige indeholde et oplæg til foranstaltninger, der sikrer, at forureningen ikke udgør en sådan risiko.

Tømning og rengøring af anlæg sikrer, at der ikke opstår lugtgener, og risikoen for forurening minimeres.

Såfremt gyllebeholderen ikke længere skal anvendes eller den lovpligtige beholderkontrol-ordning ikke er gennemført, skal gyllebeholderen tages ud af drift. Beholderen anses for at være taget ud af drift, når den er tømt og rengjort, og brugeren skriftligt har givet kommunen meddelelse om, at beholderen er taget ud af drift.

Norrdjurs Kommune vurderer, at de stillede vilkår sikrer, at ophør af produktionen sker på en miljømæssig forsvarlig måde og at der ikke opstår gener for de omkringboende efter ophøret.

## 6. OFFENTLIGHED, HØRING OG KLAGE

Godkendelsen bekendtgøres ved offentliggørelse på Norddjurs Kommunes hjemmeside. Herefter er der en klagefrist på fire uger, hvor miljøgodkendelsen kan påklages til Miljø- og Fødevareklagenævnet. Klagevejledning findes på bilag 5. Søgsmål til prøvelse af afgørelsen ved en domstol efter loven eller de regler, der fastsættes i medfør af loven, skal være anlagt inden 6 måneder efter, at afgørelsen er meddelt.

Dato for offentliggørelse findes på omslaget (side 2). Frister for at påklage afgørelsen til Miljø- og Fødevareklagenævnet og for at prøve afgørelsen ved domstolen står ligeledes på indersiden af omslaget.

Kopi af afgørelsen er fremsendt til følgende:

- Naboer og berørte parter
- Danmarks Naturfredningsforening: [dnnorddjurs-sager@dn.dk](mailto:dnnorddjurs-sager@dn.dk)
- Danmarks Naturfredningsforenings lokalafdeling i Norddjurs Kommune: [norddjurs@dn.dk](mailto:norddjurs@dn.dk)
- Danmarks Sportsfiskerforbund: [aarhus@sportsfiskerforbundet.dk](mailto:aarhus@sportsfiskerforbundet.dk)
- Danmarks Sportsfiskerforbunds hovedkontor: [post@sportsfiskerforbundet.dk](mailto:post@sportsfiskerforbundet.dk)
- Det Økologiske Råd: [info@ecocouncil.dk](mailto:info@ecocouncil.dk)
- Dansk Ornitologisk Forening: [natur@dof.dk](mailto:natur@dof.dk)
- Dansk Ornitologisk Forening, Norddjurs: [norddjurs@dof.dk](mailto:norddjurs@dof.dk)
- Embedslægeinstitutionen Nord: [senord@sst.dk](mailto:senord@sst.dk)

### 6.1.1. OFFENTLIGHED OG HØRINGER

Før offentliggørelse har der været gennemført forskellige høringer, for at naboer og andre interessenter har haft mulighed for at kommentere og bidrage til de vurderinger, der ligger til grund for afgørelsen.

Foroffentlighed: Det har været offentliggjort, at Norddjurs Kommune har modtaget en ansøgning og at interesserede kunne få udkast til afgørelse tilsendt, når det foreligger. Der har ikke været henvendelser i forbindelse med annonceringen.

Naboer beliggende inden for konsekvensradiusen har haft et udkast til afgørelsen i høring i 30 dage.

Der er ikke indkommet bemærkninger i høringsperioden.

## 7. LISTE OVER SAGENS BILAG

- bilag 1.      Oversigtskort
- bilag 2.      Situationsplan
- bilag 3.      Beregninger fra Klimadan, 2017
- bilag 4.      Kort over vigepladser langs Tangen og Grønnevej
- bilag 5.      Klagevejledning

### **Øvrige sagsakter:**

Elektronisk ansøgning, skema 224295, version 8

Kundetegning fra ACO Funki (indretning af stalde)

# Bilag 1: Oversigtskort



## Bilag 2: Situationsplan







## Bilag 3: Beregninger fra Klimadan, 2017

Per Høeg  
Grønnevej 4  
8500 Grenaa

# klimadan

Beregnings ID (oplyses ved kontakt med Klimadan A/S): **T38225**

Bemærk at nedenstående beregninger er Klimadans ejendom og ikke må udleveres til tredjemand uden forudgående aftale med Klimadan A/S.

### Miljø

Køling af gylle reducerer ammoniakfordampningen fra stalden. Teknologien er beskrevet i Miljøstyrelsens Teknologiblad af 26.01.2011 omkring køling af gylle i svinestalde.

Gyllekølingsanlægget er dimensioneret ud fra fremsendte plantegning.  
Der etableres gyllekøling i 751 m<sup>2</sup> med træk-og-slip system og 0 m<sup>2</sup> med linespil.

Varmepumpeanlægget er dimensioneret efter varmebehovet og der kan forventes en reduktion i ammoniakfordampningen fra stalden på ca. 20 %, hvilket svarer til en gennemsnitlig køleeffekt på 24,5 W/m<sup>2</sup>.  
Den procentvise udnyttelse af varmen er udregnet til 100 %.

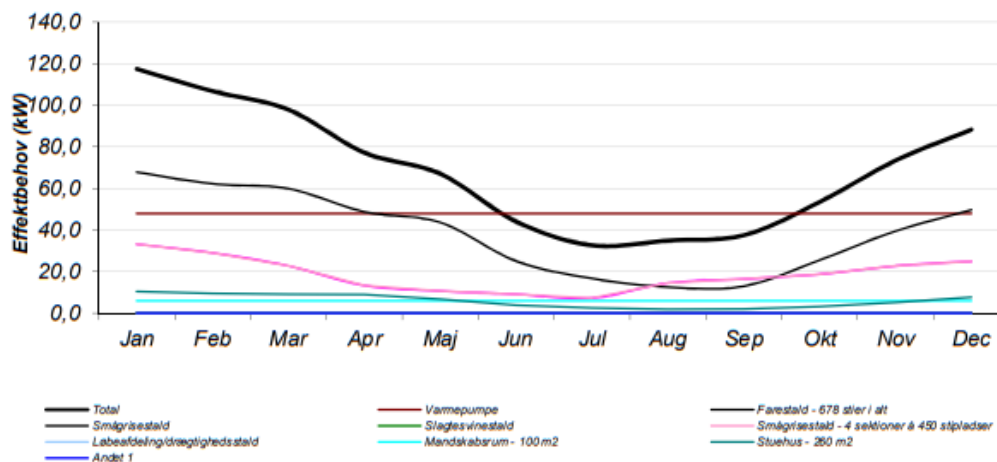
I [husdyrgodkendelse.dk](http://husdyrgodkendelse.dk) indtastes varmepumpens driftstid til 8.760 timer pr. år. I ammoniakreduktion indtastes den ovenfor udregnede værdi.

### Energi

	Effektbehov	Energibehov
Smågrisestald - 4 sektioner á 450 stipladser	33,2 kW	45.000 kWh
Farestald - 678 stier i alt	67,8 kW	356.357 kWh
Mandskabsrum - 100 m <sup>2</sup>	6,0 kW	17.266 kWh
Stuehus - 260 m <sup>2</sup>	10,4 kW	29.928 kWh
Andet 1	0,0 kW	- kWh
<b>Samlet behov</b>	<b>117,4 kW</b>	<b>448.551 kWh</b>

Ovenstående energimængde svarer til et årligt forbrug på ca. 52800 L. fyringsolie.

Bemærk at ovenstående beregninger er vejledende og er lavet på baggrund af oplysninger fra kunden samt Klimadans erfaringer.



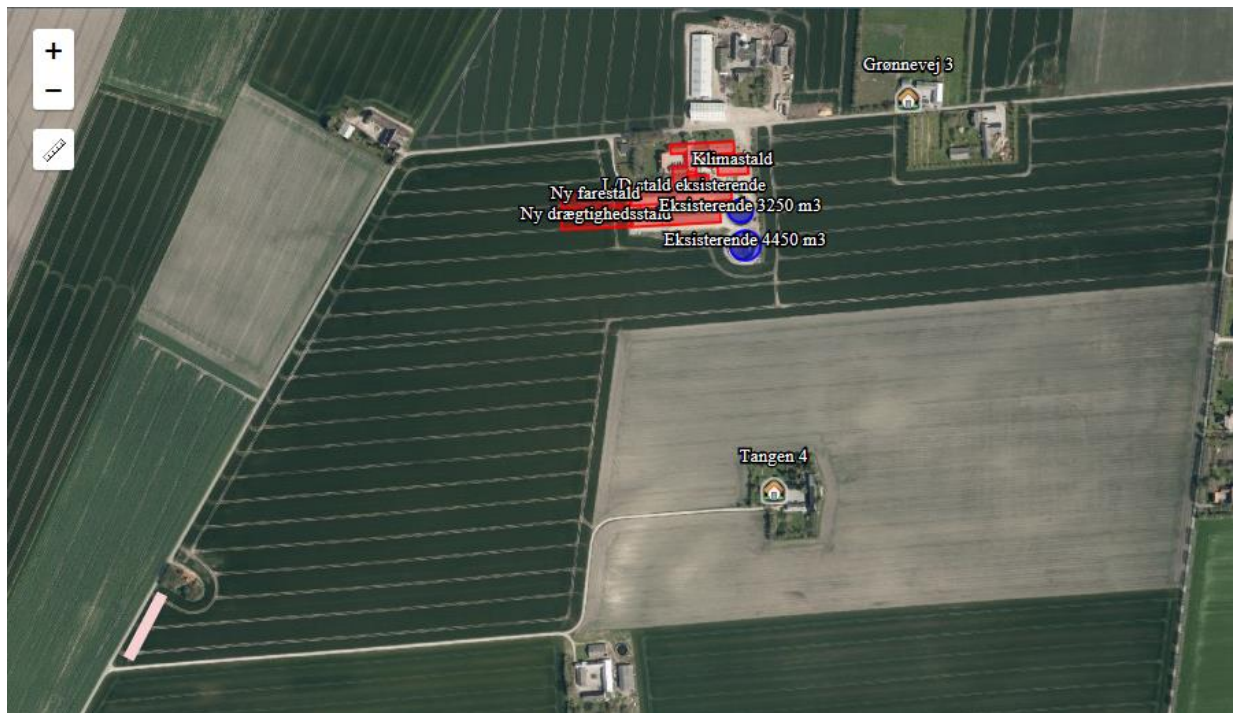
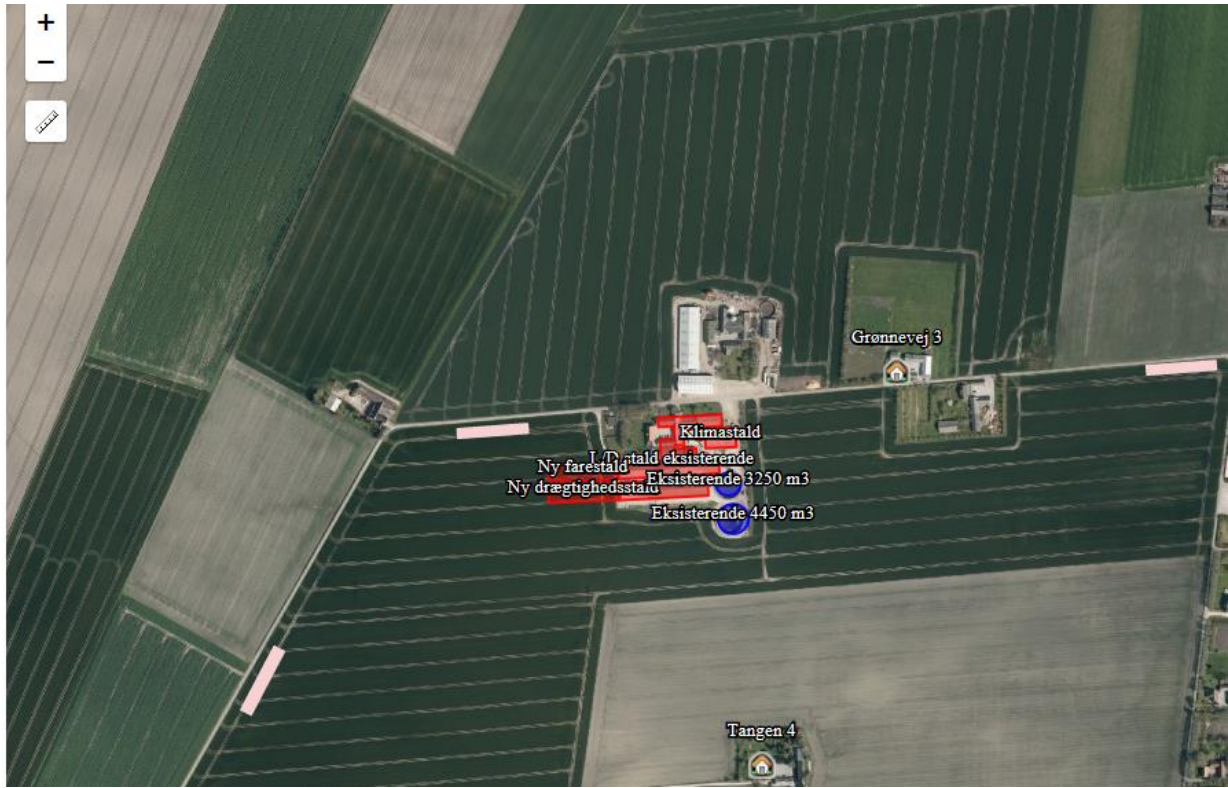
22-03-2017

Ole Fries Grønnebæk

Dato

Kontaktperson - Klimadan A/S

### Bilag 4: Vigepladser langs Tangen og Grønnevej



## Bilag 5: Klagevejledning

Afgørelsen kan i henhold til lov om husdyrbrug og anvendelse af gødning m.v. påklages skriftligt til Miljø- og Fødevareklagenævnet af adressaten, Miljøministeren og enhver, der har en individuel, væsentlig interesse i sagens udfald.

Hvis du ønsker at klage over denne afgørelse, skal du klage til Miljø- og Fødevareklagenævnet. Klageportalen ligger på [www.borger.dk](http://www.borger.dk) og [www.virk.dk](http://www.virk.dk). Du logger på [www.borger.dk](http://www.borger.dk) eller [www.virk.dk](http://www.virk.dk), ligesom du plejer, typisk med NEM-ID. Klagen sendes gennem Klageportalen til den myndighed, der har truffet afgørelsen. En klage er indgivet, når den er tilgængelig for myndigheden i Klageportalen. Miljø- og Fødevareklagenævnet skal som udgangspunkt afvise en klage, der kommer uden om Klageportalen, hvis der ikke er særlige grunde til det. Hvis du ønsker at blive fritaget for at bruge Klageportalen, skal du sende en begrundet anmodning til den myndighed, der har truffet afgørelse i sagen. Myndigheden videresender herefter anmodningen til Miljø- og Fødevareklagenævnet, som træffer afgørelse om, hvorvidt din anmodning kan imødekommes.

Når du klager, skal du betale et gebyr. Privatpersoner skal betale et gebyr på 900 kr. Virksomheder og organisationer skal betale et gebyr på 1.800 kr. (2016-niveau).

Klagefristen udløber 4 uger efter, at afgørelsen er meddelt, det vil sige at klagen skal være registreret og gebyret skal være betalt senest den dato, der er anført i afgørelsen som sidste dag.

Klagegebyr opkræves af Nævnenes Hus. Betaling af klagegebyr sker ved elektronisk overførsel eller ved giroindbetaling. Gebyr skal indbetales inden for en fastsat frist. Hvis gebyret ikke indbetales inden udløbet af fristen, afvises klagen.

Gebyret tilbagebetales, hvis

- klagesagen fører til, at den påklagede afgørelse ændres eller ophæves,
- klageren får helt eller delvis medhold i klagen, eller
- klagen afvises som følge af overskredet klagefrist, manglende klageberettigelse eller fordi klagen ikke er omfattet af Miljø- og Fødevareklagenævnets kompetence.

Det bemærkes, at hvis den eneste ændring af den påklagede afgørelse er forlængelse af frist for efterkommelse af afgørelse som følge af den tid, der er medgået til at behandle sagen i klagenævnet, tilbagebetales gebyret dog ikke.

Miljø- og Fødevareklagenævnet kan også beslutte at tilbagebetale klagegebyret, hvis

- 1) der er indledt forhandlinger med afgørelsens adressat og/eller førsteinstansen om projektilpasninger, og disse forhandlinger fører til, at klager trækker sin klage tilbage, eller
- 2) klager i øvrigt trækker sin klage tilbage, før Miljø- og Fødevareklagenævnet har truffet afgørelse i sagen.

Gebyret tilbagebetales dog ikke, hvis nævnet vurderer, at der er forhold, der taler imod at tilbagebetale gebyret, f.eks. hvis klagen trækkes tilbage meget sent, herunder efter at klager har haft et afgørelsesudkast i partshøring.

## **Søgsmål**

Søgsmål til prøvelse af afgørelsen efter loven eller de regler, der fastsættes i medfør af loven, skal være anlagt inden 6 måneder efter, at er meddelt. Er afgørelsen offentlig bekendtgjort, regnes søgsmålsfristen fra bekendtgørelsen.