
From: Karsten Fløjgård Tinning
Sent: 20-05-2016 15:01:40
To: dnringskoebing-skjern-sager@dn.dk; husdyr@ecocouncil.dk; lbt@sportsfiskerforbundet.dk; midtvestjylland@friluftsradet.dk; natur@dof.dk; nb@ferskvandsfiskeriforeningen.dk; post@arkvest.dk; post@sportsfiskerforbundet.dk; ringkoebing-skjern@dof.dk; senord@sst.dk
Subject: Miljøgodkendelse, Adelvej 3, 6900 Skjern
Attachments: Adelvej 3-afgjort.pdf

Vedlagt kopi af godkendelse, som annonceres d.d.

Hilsen

Karsten Fløjgaard Tinning
Ingeniør, Land og Vand
Tlf. direkte 99741143
e-mail: Karsten.tinning@rksk.dk

Ringkøbing-Skjern Kommune
Tlf. 99 74 24 24
Hjemmeside: www.rksk.dk

Miljøgodkendelse af husdyrbruget beliggende på adressen Adelvej 3, 6900 Skjern
20.05.2016

Returadresse
Land og Vand, Landbrug
Smed Sørensens Vej 1, 6950 Ringkøbing



Ringkøbing-Skjern Kommune

Vagn Lindy Pedersen
Adelvej 3,
6900 Skjern

Sagsbehandler
Karsten Tinning
Direkte telefon
9974 1143
E-post
Karsten.tinning@rksk.dk

Dato
20.05.2016
Sagsnummer
16-011751

Miljøgodkendelse

gældende for husdyrbruget på adressen
Adelvej 3, 6900 Skjern



Virksomhedens art:
Matrikel nr.:
Betegnelse:

Kvægbrug
1c m.fl., Ånum, Skjern Jorder
Husdyrbrug omfattet af § 12 i Bekendtgørelse af
lov om miljøgodkendelse m.v. af husdyrbrug
Ringkøbing-Skjern Kommune
Anne Marie Susgaard

Tilsynsmyndighed:
Kvalitetssikret af:

Stamblad:

Bedriftens ejer og driftsansvarlig	Vagn Lindy Pedersen, Adelvej 3, Aanum 6900 Skjern	
Bedriftens adresse	Adelvej 3, Aanum, 6900 Skjern	
Bedriftens miljøkonsulent	Alice Nielsen, HFLC Nupark 47, 7500 Holstebro Fastnet telefon: 9629 6638 E-mail: ani@hflc.dk	
Bedriftens matrikelnumre	5 bm	V. Birk, Skjern Jorder
	1 i	Ånum, Skjern Jorder
	1 q	Ånum, Skjern Jorder
	1 c	Ånum, Skjern Jorder
	4 c	Ånum, Skjern Jorder
	5 k	V. Birk, Skjern Jorder
	79 a	Damsø Enge, Skjern Jorder
	153 b	Tarm By, Egvad
	80	Damsø Enge, Skjern Jorder
	6 d	Ånum, Skjern Jorder
	4 e	Lundenæs Hgd, Skjern Jorder
Kommune	Ringkøbing-Skjern Kommune	
CVR-nr. / P-nr. / CHR-nr.	78088214 / 1002539405 / 53448	
Ejendomsnummer	7600025382	
Bedriftens betegnelse	Husdyrbrug omfattet af §12 i Bekendtgørelse af lov om miljøgodkendelse m.v. af husdyrbrug	
Ansøgning nr.	85849 ver. 5 downloadet d. 2.05.2016	

Oplysninger om husdyrbruget:

Dyrehold - jersye	Nudrift (2010)		Ansøgt	
	Antal	DE	Antal	DE
Malkekøer	125		300	
Kvier (0 - 25 mdr)	114			
Tyrekalve (25 - 440 kg)	15			
Kvier (6 - 25 mdr)			228	
Småkalve (0 - 6 mdr)			72	
Tyrekalve (25 - 145)			150	
Ungtyre (145 - 400)			30	
I alt		202,75		517,02
Arealer		Ha		Ha
Ejet /forpagtet udbringningsareal		-		99,30
Aftaleareal		-		0
Udbringningsareal i alt		-		99,30
Andre arealer (eks græsning)				3,6
Nye bygningsmæssige forhold	Kapacitet m³	Areal (m²)	Kapacitet m³	Areal (m²)
Ny gyllebeholder			4000	
Ny ensilageplads				Ca. 2000 m ²
Ny kostald med fast gulv, 2% hældning og skrabning. 30 pladser med dybstrøelse.				Ca. 3500 m ²
Ny malkestald og serviceafdeling				Ca. 1000 m ²

Nye anlæg er vist på bilag 4. Historik omkring godkendelser og anlæg er samlet i bilag 3.

Fordelingen af husdyrgødning/dyreenheder:

		Antal DE
Producerede gødning	Adelvej 3	517,01
Afsat til biogas		259,50
Aftaleareal	Mejlby-Hedeby Maskinstation CVR: 12612834	30
Til afsætning på ejede/forpagtede arealer		227,51

Indholdsfortegnelse

Stamblad:.....	2
Oplysninger om husdyrbruget:.....	3
Fordelingen af husdyrgødning/dyreenheder:	3
1. Meddelelse af miljøgodkendelse	7
Baggrund og kort resumé	7
Afgørelsen	7
2. Vilkår for miljøgodkendelsen	9
Generelt	9
Årsproduktion.....	10
Staldanlæg	10
Spildevand, restvand og saftafløb	12
Regnvand og sanitært spildevand	12
Gyllehåndtering	12
Transport.....	12
Oplag af olie og medicin	12
Affald	13
Skadedyr	13
Lugt	13
Støjkluder	13
Lys.....	13
Støv	14
Udbringningsarealer	14
Bedst tilgængelige teknik / Renere teknologi	15
Tilsyn, kontrol og egenkontrol	15
Ophør.....	15
3. Formalia	16
Lovgrundlag	16
Høring og offentliggørelse	16
Klagevejledning	17
Udnyttelse	18
Bilag 1: Miljøredegørelsen	20
1.1 Projektets omfang:	20
1.2 Ikke teknisk resumé	20
1.3 Oplysninger om staldanlæg og besætning	21
1.4 Oplysninger omkring anlægget og ejendommen	23

1.5 Oplysninger om opbevaringsanlæg	29
1.6 Beregninger på anlæg	30
1.7 Oplysninger omkring arealer	33
1.8 Oplysninger om gødning	34
1.9 Beregninger på arealer	35
1.10 Opbevaringskapacitet	38
1.11 BAT (Bedst tilgængelige teknik)	39
Bilag 2: Miljøvurderingen	41
Vurdering af husdyrbrugets anlæg	41
Lokalisering	41
Generelle afstandskrav	41
Beskyttelseslinjer	41
Placering i landskabet	41
Særlige landskabelige områder:	42
Indretning	43
Dyrehold/Produktion	43
BAT-Bedste tilgængelige teknik	43
Alternative løsninger	45
Ophør	46
Drift	46
Håndtering af spildevand, restvand og saftafløb	46
Medicin, sprøjteudstyr, olie og brændstof	48
Håndtering og opbevaring af affald	48
Håndtering af unormale driftssituationer og uheld	48
Egenkontrol	48
Naboforhold	48
Lugt	48
Støj	49
Lys	49
Fluer og skadedyr	49
Støv	50
Transport	50
Ammoniakpåvirkning	50
Generel ammoniakreduktion	50
Ammoniak påvirkning af natur	51
Bilag IV-arter	54
Vurdering af husdyrbrugets arealer	55

Vandmiljø	56
Sædskifte	56
Kvælstofudvaskning til overfladevand	56
Fosforudvaskning til overfladevand	59
Grundvand	62
Natur i forhold til udbringningsarealerne	63
Konklusion	63
Bilag 3: Godkendelser - historik	65
Bilag 4: Situationsplan, samlede anlæg	67
Bilag 6: Udbringningsareal, Natur	69
Bilag 7: Udbringningsareal, Fosfor	70
Bilag 8: Udbringningsareal, Nitratklasser	71
Bilag 9: Udbringningsareal, Grundvand	72
Bilag 10: Udbringningsareal, Kulturmiljø.....	73
Bilag 11: Beredskabsplan	76
Bilag 10: Udbringnings- og afgræsnings areal	80
Bilag 11: Afledning af regnvand	81
Bilag 12: Rørføring gylleanlæg.	82

Copyright

Kortmateriale er gengivet af Ringkøbing-Skjern Kommune med tilladelse fra Kort- og matrikelstyrelsen.
Copyright Kort- og matrikelstyrelsen 1992 /KD.86.1033.

Luftfotos – Danmarks Digitale Ortofoto – er gengivet af Ringkøbing-Skjern Kommune med tilladelse fra Cowi. **DDO ©, Copyright COWI.**

1. Meddelelse af miljøgodkendelse

Baggrund og kort resumé

Baggrund

Ringkøbing-Skjern Kommune modtog den 16.03.2016 en ansøgning om miljøgodkendelse af husdyrbruget beliggende på adressen Adelvej 3, 6900 Skjern.

Der er tidligere meddelt miljøgodkendelse til husdyrbruget på Adelvej 3 i henhold til husdyrlovens §11, men da der ansøges om et dyrehold større end 250 DE ansøges om en ny § 12 godkendelse.

Kort resumé

Ansøgningen om miljøgodkendelse omfatter hele husdyrbruget med tilhørende arealer, en udvidelse i husdyrbrugets besætning til 300 jersey malkekøer med opdræt, samt opførelse af ny stald til køer og malkning i tilknytning til de eksisterende bygninger, en ny ensilageplads på ca. 2000 m² nord for eksisterende foderhus samt opførelse af ny gyllebeholder i tilknytning til eksisterende beholder i det åbne land, ca 45 meter fra det øvrige anlæg eller alternativ placering nord for ny stald.

Udvidelsen er planlagt til at foregå i 2 etaper, hvor byggeriet skal opføres indenfor de første 2 år og udvidelsen op til det tilladte dyrehold i de efterfølgende 3 år.

Der afsættes husdyrgødning svarende til 227,51 DE på egne og forpagtede arealer og 289,50 DE til biogas/aftalearealer.

Der anvendes følgende virkemidler til at reducere udledninger af ammoniak fra anlægget:

- Skraber i del af eksisterende sengestald
- Fast gulv med skraber i ny kostald.

Afgørelsen

Ringkøbing-Skjern Kommune meddeler hermed miljøgodkendelse af husdyrbruget på ejendommen matr. nr. 1c m.fl., Ånum, Skjern Jorder beliggende på adressen Adelvej 3, 6900 Skjern. Afgørelsen meddeles i medfør af § 12 stk. 2 i Bekendtgørelse af lov om miljøgodkendelse m.v. af husdyrbrug og på de angivne vilkår.

Miljøgodkendelsen gælder hele husdyrbruget med tilhørende ejede/forpagtede arealer og omfatter en udvidelse af husdyrholdet i den tidligere § 11 godkendelse **på** 140 malkekøer (jersey), 180 opdræt (0-25 mdr.), 50 tyrekalve (25-40 kg), samt 15 tyrekalve (25-400 kg), i alt svarende til 224,60 DE på godkendelsestidspunktet **til** 300 jerseykøer, 228 kvier (6-25 mdr.), 72 småkalve (0-6 mdr.), 150 tyrekalve (25-145) samt 30 ungtyre (145 -400 kg), svarende til 517 DE, samt opførelse af ny kostald og ny malkestald og serviceafdeling i tilknytning til eksisterende bebyggelse samt ny gyllebeholder ved siden af eksisterende beholder, som ligger ca. 45 meter fra anlægget. Miljøgodkendelsen omfatter alle arealer drevet under ejendommens CVR-nummer, hvoraf 99,30 ha er udbringningsarealer og 3,6 ha er afgræsningsarealer.

Ringkøbing-Skjern Kommune meddeler endvidere dispensation fra afstandskrav til vej jf. § 8, stk. 1, nr. 4 i Bekendtgørelse af lov om miljøgodkendelse m.v. af husdyrbrug til den nye stald,

ensilageplads og gyllebeholder. Dispensationen meddeles i henhold til § 9, stk. 3 i Bekendtgørelse af lov om miljøgodkendelse m.v. af husdyrbrug. Den nye stald, ensilageplads og gyllebeholder må placeres i en afstand af 7 m fra vejen. Det er tilladt at flytte markvejen udfor ensilagepladsen.

Afgørelse om miljøgodkendelse sker på baggrund af ansøgning skema nr. 85849, version 5, downloadet den 5.02.2016, hvor nudrift er angivet som produktionen før den første miljøgodkendelse i 2010 for at sikre en vurdering af den kumulerede miljøpåvirkning.

Afgørelsen om miljøgodkendelse af husdyrbruget Adelvej 3 meddeles på baggrund af, at Ringkøbing-Skjern Kommune vurderer, at ansøger har truffet de nødvendige foranstaltninger for at forebygge og begrænse forurening ved anvendelse af bedst tilgængelige teknik og at husdyrbruget i øvrigt kan drives på stedet, uden at påvirke omgivelserne på en måde, som er uforenelig med hensynet til naboer, landskab, natur og miljø.

Husdyrbruget skal indrettes og drives som beskrevet i ansøgningen, samt supplerende oplysninger, indkommet til Ringkøbing-Skjern Kommune i forbindelse med sagsbehandlingen, med mindre vilkårene i denne miljøgodkendelse og generel lovgivning, stiller skærpede krav.

Der gøres hermed opmærksom på, at miljøgodkendelsen ikke fritager fra krav om tilladelse, godkendelse, eller dispensation efter anden lovgivning, herunder Museumsloven. Eventuelt byggeri må først påbegyndes, når der ligger en særskilt tilladelse til igangsættelse af byggeriet.

Forholdet til museumsloven

Der gøres opmærksom på, at sten og jorddiger, der er omfattet af bestemmelserne i Museumsloven §29a, ikke må beskadiges eller sløjfes uden dispensation fra Ringkøbing-Skjern Kommune

Der foreligger særlige regler for jordbearbejdning omkring gravhøje bl.a. må der ikke foretages jordbehandling, gødes eller plantes (herunder også juletræer og lignende) inden for en afstand af 2 meter fra højens yderste kant jf. §29 f i museumsloven.

Information om diger og gravhøje kan findes på www.miljoportal.dk.

Vi anmoder om, at Ringkøbing-Skjern Kommune bliver orienteret, såfremt der sker ændringer i ejerforhold eller af driftsansvarlig.

2. Vilkår for miljøgodkendelsen

Konkrete bestemmelser i lovgivningen, som er generelt gældende for landbrug, er som hovedregel, ikke nævnt i denne miljøgodkendelse. Miljøgodkendelsen meddeles på de nedenstående vilkår.

Generelt

- 1) Husdyrbruget skal placeres, indrettes og drives i overensstemmelse med de oplysninger, der fremgår af ansøgningen og med de eventuelle ændringer, der fremgår af miljøgodkendelsen.
- 2) Miljøgodkendelses etape 1 skal være udnyttet inden 2 år fra meddelelsen af denne. Med "udnyttet" menes, at planlagt byggeri- og anlægsarbejde er iværksat og at arbejdet fortsætter og færdiggøres i et rimeligt tempo og skal være afsluttet inden for et år efter fristens udløb. Et påbegyndt byggeri kan således ikke afbrydes i en længere periode og derefter genoptages.

Byggeri i henhold til miljøgodkendelsen må godt foregå, selvom byggeriet ikke er påbegyndt, inden miljøgodkendelsen er udløbet, hvis der er indgået en retlig bindende kontrakt med en entreprenør. Denne kontrakt skal være underskrevet, inden miljøgodkendelsen udløber.

Den del af byggeriet i miljøgodkendelsen, som ikke er udnyttet inden 2 år efter at miljøgodkendelsen er meddelt, bortfalder.

- 3) Miljøgodkendelsens etape 2 med fortsat udvidelse til det ansøgte dyrehold skal være udnyttet senest 5 år efter meddelelsen af miljøgodkendelsen.
- 4) De vilkår, der vedrører driften, skal være kendt af de ansatte, der er beskæftiget med den pågældende del af driften.
- 5) Drifts-, indretnings-, eller bygningsmæssige ændringer, skal anmeldes til kommunen inden de påbegyndes. Kommunen vurderer, om de aktuelle planer for ændring/udvidelse/renovering kan ske indenfor rammerne af denne miljøgodkendelse.
- 6) Inden miljøgodkendelsens produktionsudvidelse udnyttes til en højere produktion end 257,51 DE skal der foreligge skriftlige aftaler om afsætning af husdyrgødning svarende til de resterende DE til biogasanlæg eller til godkendte arealer.

Uheld og risici

- 7) Ved driftsuheld, hvor der opstår risiko for forurening af miljøet, er der pligt til at anmelde dette til tilsynsmyndigheden, Ringkøbing-Skjern Kommune den først kommende hverdag. Er der behov for øjeblikkelig indsats ringes 112. Senest 14 dage efter driftsuheld skal driftsansvarlig fremsende en skriftlig orientering, der beskriver uheldets omfang og indsatsen mod miljømæssige skader, samt beskriver forebyggende foranstaltninger, der begrænser risiko for nye uheld.
- 8) Ejendommens beredskabsplan/driftsforskrift skal til en hver tid være ajourført.

Årsproduktion

- 9) Den godkendte husdyrproduktion skal være jævnt fordelt over året.
- 10) Miljøgodkendelsen omfatter et dyrehold bestående af en jerseybesætning på 300 køer (11000 kg EKM), 228 kvier (6-25 mdr.), 72 småkalve (0-6 mdr.), 150 tyrekalve (25-145) samt 30 ungtyre (145 -400 kg), svarende til 517,02 DE.

Note:

(I tilfælde af kommende ændringer af dyreenhedsdefinitionerne skal det påpeges, at der ved fortolkning af en afgørelse skal anvendes den dyreenhedsdefinition, der var gældende på det tidspunkt, hvor godkendelsen blev givet).

Naturlige produktionsudsving er tilladt inden for de maksimale 517,02 DE.

Foder

- 11) Andelen af græsmarksafgrøder skal være over 25 % af totalrationen af foderenheder. Vilåret gælder for alle malkekøerne inklusiv opdræt og skal dokumenteres som et gennemsnit for alle dyr.

Dokumentation for opfyldelse af dette vilkår, skal fremgå af foderplaner, foderkontrol, eller en effektivitetskontrol og skal opbevares i 5 år

Staldanlæg

- 12) Spaltegulvet i eksisterende stald 1 skal være forsynet med skraber. Skraberne skal minimum køre hver fjerde time. Tværgange, som ikke skrubes automatisk, skal hver dag rengøres manuelt mindst 2-3 gange. Skraberanlægget skal forsynes med en timer med datalog eller lignende, der dokumenterer, at skraberen er i drift.
- 13) Stald 6, ny kostald skal etableres med fast gulv, 2 % hældning, skrabning hver 2. time jf. teknologibeskrivelse samt velfærdsafsnit med dybstrøelse/syge og kælvningsboks til max. 30 køer.
- 14) Skraberne skal være i drift året rundt. Anlægget skal vedligeholdes ved at følge fabrikantens vejledning herom. Eventuelle driftsstop skal indføres i en driftsjournal. Driftsjournalen skal opbevares i mindst 5 år og forevises på forlangende.
- 15) Forbindelse mellem stald og malkestald skal etableres med opsamling af gylle og regnvand.
- 16) Eksisterende nord-sydgående læhegn, der adskiller marker omkring den nye stald, samt slørende beplantning omkring ejendommen bibeholdes og vedligeholdes.

Fast gødning

- 17) Strøelse med gødning fra kælvningsbokse, kalvehytter mv. skal opbevares på husdyrbrugets møddingsplads indtil det er kompostlignende. Gødningen skal overdækkes.

Kompost- og ensilageopbevaring

- 18) Ensilage i markstakke, må højst være placeret på samme sted i 24 måneder. Der skal derefter gå 5 år, før de igen må placeres på samme sted.
- 19) Ved etablering af kompost og ensilage i markstakke skal tidspunkt og placering noteres på et kortbilag i driftsjournalen.

Ny ensilageplads

- 20) Ny ensilageplads på ca. 2000 m² skal etableres som vist på bilag 4 og opføres i henhold til vilkår i gældende byggeblad for ensilagepladser.

Beholdere til flydende husdyrgødning

Ny gyllebeholder

- 21) Ny gyllebeholder på 4000 m³ med placering eller alternativ placering, som vist på bilag 4 skal etableres i henhold til gældende byggeblad for gyllebeholdere.

Der skal etableres en støbt plads med afløb til opsamlingsbeholder, hvor påfyldning af gylle ved gyllebeholderen finder sted. Pladsen skal rengøres for spild af flydende husdyrgødning umiddelbart efter end påfyldning af gylle. Et alternativ til etablering af en støbt plads er, at pumpningen/sugningen af gylle fra beholderen altid sker med selvfylgende vogn eller lign., der har returløb til beholderen.

Såfremt der bakkes til beholderen, skal der etableres en anordning der sikrer beholderen mod påkørsel.

- 22) Eksisterende nord-sydgående læhegn, der adskiller marker omkring den nye gyllebeholder, samt slørende beplantning omkring ejendommen bibeholdes og vedligeholdes.
- 23) Gyllebeholderen må ikke uden kommunens tilladelse tages i brug til andet formål end det ansøgte.
- 24) Gyllebeholderen skal fjernes uden udgift for kommunen, når den ikke længere er i brug til det formål, hvortil den er tilladt.

Spildevand, restvand og saftfløb

- 25) Befæstede arealer omkring husdyrbrugets bygninger og anlæg, som har afledning af overfladevand til nedsivning eller recipient, skal altid holdes rene for affald, foderrester, gødningsspild mv.
- 26) Affald, foderrester, gødningsspild mv. skal fjernes fra befæstede arealer, som har afledning af overfladevand til nedsivning eller recipient.
- 27) Afløb, beholdere, pumper og andet, som anvendes til afledning af spildevand, restvand og saftfløb, skal altid være i driftsklar stand.
- 28) Ændret håndtering af spildevand, restvand og saftfløb skal anmeldes til kommunen.
- 29) Vask af landbrugsmaskiner og redskaber skal ske på fast vaskeplads med bortledning af vaskevandet til opsamlingsbeholder. Alternativt kan vask af landbrugsmaskiner ske på udbringningsarealerne.
- 30) Restvand fra ny ensilageplads skal afledes til udsprinklingsanlæg, som skal anmeldes til kommunen eller alternativt til gylleanlæg efter dokumentation af opbevaringskapacitet.

Regnvand og sanitært spildevand

- 31) Der skal ansøges om særskilt godkendelser af afledning af regnvand og sanitært spildevand.

Gyllehåndtering

- 32) Håndtering af gylle skal foregå under opsyn og eventuelt spild skal straks opsamles.

Transport

- 33) Transport af husdyrgødning skal som udgangspunkt foregå af de på bilag 5 angivne veje.

Oplag af olie og medicin

- 34) Eventuelt spild af olie skal straks opsamles af velegnet absorptionsmateriale – eks. kattegrus.
- 35) Spildolie skal opbevares på en sådan måde, at der ikke opstår risiko for forurening.
- 36) Medicin skal opbevares forsvarligt og utilgængeligt for uvedkommende.

Affald

- 37) Affald skal opbevares og bortskaffes, efter kommunens til en hver tid gældende affaldsbekendtgørelse.

Skadedyr

- 38) Der skal på ejendommen foretages effektiv fluebekæmpelse - som minimum i overensstemmelse med de nyeste retningslinjer fra Statens Skadedyrlaboratorium.
- 39) Opbevaring af foder skal ske på en sådan måde, at der ikke opstår risiko for tilhold af skadedyr (rotter m.v.). På forlangende skal indgås kontrakt med autoriseret rottebekæmpelsesfirma.

Lugt

- 40) Såfremt tilsynsmyndigheden vurderer, at der opstår væsentlige lugtgener, der vurderes at være væsentlig større end grundlaget for miljøgodkendelsen, kan kommunen kræve, at der skal indgives og gennemføres projekt for afhjælpende foranstaltninger.

Støjklider

- 41) Husdyrbrugets bidrag til støjbelastningen i omgivelserne må ikke overstige værdier, angivet i nedenstående tabel, målt ved nabobeboelser, eller deres opholdsarealer:

Mandag-fredag kl. 7-18 Lørdag kl. 7-14	Alle dage kl. 18-22 Lørdag kl. 14-18 Søn- og helligdag Kl. 7-18	Alle dage kl. 22-7	Alle dage kl. 22-7 Maksimal værdi
55 dB(A)	45 dB(A)	40 dB(A)	55 dB(A)

- 42) Husdyrbruget skal for egen regning dokumentere, at støjvilkår overholdes, hvis tilsynsmyndigheden finder det påkrævet. Kravet om dokumentation af støjforholdene kan højst fremsættes en gang årligt, med mindre den seneste kontrol viser, at støjvilkår ikke kan overholdes.

Viser kontrolmålingen en overskridelse af de fastsatte støjgrænser, kan tilsynsmyndigheden kræve, at der iværksættes støjreducerende tiltag. Støjmålinger skal udføres som beskrevet i Miljøstyrelsens til enhver tid gældende støjberegningsvejledning og foretages i punkter som forinden aftales med tilsynsmyndigheden. Støjmåling skal udføres af et akkrediteret firma.

Lys

- 43) Driften må ikke medføre væsentlige lysgener for de omkringboende.

- 44) Såfremt tilsynsmyndigheden vurderer, at bedriften giver anledning til væsentlige lysgener, skal bedriften lade udarbejde en handlingsplan og derefter gennemføre denne. Handlingsplanen skal godkendes af tilsynsmyndigheden.

Støv

- 45) Driften må ikke medføre støvgener uden for ejendommens eget areal, som af tilsynsmyndigheden skønnes at være væsentlige.
- 46) Fodersiloer skal indrettes således, at støvgener i forbindelse med indblæsning af foder undgås, f.eks. med melcykloner, eller anden støvbegrænsende foranstaltninger.

Udbringningsarealer

- 47) Husdyrbrugets husdyrgødning må udbringes på de udbringningsarealer, der er angivet på bilagene 6 til 10.
- 48) På husdyrbrugets udbringningsarealer, må der i alt udbringes gylle/dybstrøelse med maksimalt 3180 kg P/år og 20959 kg N/år i alt svarende til 2,29 DE/ha. Ønskes der udbragt husdyrgødning med et samlet større indhold af fosfor og/eller kvælstof, skal kommunen godkende det.
- 49) I perioder, hvor udbringningsarealerne ikke tilføres den maksimale mængde husdyrgødning, må der suppleres med anden organisk gødning, f.eks. affaldsprodukter til jordbrugsformål under forudsætning af,
- at kvælstoftabet fra markerne ved anvendelse af anden organisk gødning ikke overstiger det kvælstoftab, der vil være ved den godkendte drift.
 - at den udbragte mængde fosfor ved anvendelse af anden organisk gødning, ikke overstiger den udbragte mængde fosfor ved den godkendte drift.
 - at reglerne, i den til enhver tid gældende bekendtgørelse om anvendelse af affaldsprodukter til jordbrugsformål, er overholdt.

Der skal indsendes dokumentation herfor, i forbindelse med anvendelsen af anden organisk gødning.

- 50) Ønskes udbringningsarealet ændret, skal det anmeldes til kommunen inden planårets begyndelse den 1.august. Kommunen vurderer herefter om udbringningen af husdyrgødning vil påvirke de nye arealer væsentligt.
- 51) På ejendommens afgrænsningsarealer (markeret med rødt på bilag 12), må græsningstrykket maksimalt være 1,4 DE/ha.

Afgrænsningsarealerne må ikke anvendes som udbringningsareal.

- 52) Ønskes mark 13-3, 26-0, 10-0 og 34-0 drænet/grøftet, skal det forinden anmeldes til Kommunen, der vurderer, hvorvidt dræningen/grøftningen kan finde sted inden for rammerne af denne miljøgodkendelse.

- 53) Udbringning af husdyrgødning må ikke foretages, når jorden er mættet med vand, oversvømmet, frossen, eller dækket af sne, eller forud for varslede kraftige regnskyl/store nedbørsmængder.

Bedst tilgængelige teknik / Renere teknologi

- 54) I forbindelse med udvidelsen skal der foretages et energitjek af en energirådgiver.

Tilsyn, kontrol og egenkontrol

- 55) Dokumentation i form af kvitteringer, sædskifte- og gødningsplaner, opbevaringsaftaler, forpagtnings- og overførelsesaftaler (af mindst 1 års varighed) opbevares i mindst 5 år og forevises tilsynsmyndighed efter anmodning.

Ophør

- 56) Ved ophør af driften, skal der træffes de nødvendige foranstaltninger for at undgå forureningsfare og for at bringe stedet tilbage i tilfredsstillende tilstand. Bl.a. skal stoffer, der kan forurene jord, grundvand og overfladevand, samt affald bortskaffes, efter gældende regler.
- 57) Kommunen kan kræve, at tiloversblevne bygninger, gyllebeholdere m.v. skal nedrives, såfremt de ikke efterfølgende, skal anvendes til andet formål og såfremt de ved syn og skøn, vurderes misligholdt.

Efter landzonebestemmelserne jf. planlovens §§ 37 og 38 kan overflødige driftsbygninger tages i brug til en række formål, uden egentlig kommunal godkendelse, altså alene efter anmeldelse.

3. Formalia

Lovgrundlag

Miljøgodkendelsen er givet på nedenstående lovgrundlag fra Miljøministeriet (inklusive eventuelle ændringer til den anførte lovgivning, der gælder på godkendelsestidspunktet).

Der gøres opmærksom på, at ansøger selv har ansvar for at indhente nødvendige godkendelser/tilladelser i henhold til anden lovgivning.

- Bekendtgørelse af lov om miljøgodkendelse m.v. af husdyrbrug, nr. 868 af 3. juli 2015 (Husdyrloven).
- Bekendtgørelse om tilladelse og godkendelse m.v. af husdyrbrug nr. 44 af 11. januar 2016 (Husdyrbekendtgørelsen).
- Bekendtgørelse om erhvervsmæssigt dyrehold, husdyrgødning, ensilage m.v. nr., nr. 1318 af 26. november 2015 (Husdyrgødningsbekendtgørelsen).
- Bekendtgørelse af lov om naturbeskyttelse, nr. 1578 af 8. december 2015 (Naturbeskyttelsesloven).
- Bekendtgørelse om udpegning og administration af internationale naturbeskyttelsesområder samt beskyttelse af visse arter nr. 1828 af 16. december 2015.
- Bekendtgørelse om affald, nr. 1309 af 18. december 2012 (Affaldsbekendtgørelsen).
- Bekendtgørelse om indretning, etablering og drift af olietanke, rørsystemer og pipelines nr. 1611 af 10. december 2015 (Olietankbekendtgørelsen).

Høring og offentliggørelse

Ansøgningmaterialet har været offentliggjort på Ringkøbing-Skjern Kommunes hjemmeside www.rksk.dk/om-kommunen/annoncering/landbrug fra den 16.03.2016 til den 6.04.2016, hvor der ikke er indkommet bemærkninger til det ansøgte.

Udkastet til miljøgodkendelsen har været i 6 ugers høring hos ansøger, konsulent og naboer fra 8.04.2016 til 20.05.2016, hvor der er indkommet bemærkninger til det ansøgte.

Bemærkningerne er indkommet fra ansøger og konsulent, som oplyser, at der pga. misforståelser mellem ansøger og konsulent har de allerede indsendte tegninger ikke været tilstrækkelig præcise således at bl.a. kostaldens længde har været ca. 50 meter for kort. Desuden ønskes tilladelse til opførelse af en serviceafdeling på 160 m² ved siden af malkestalden.

Ringkøbing-Skjern Kommune har vurderet at de anførte ændringer ikke ændrer på de vurderinger og konklusioner, som er foretaget i det udarbejdede udkast og de ønskede ændringer er derfor indarbejdet.

Afgørelse om miljøgodkendelse vil blive offentliggjort den 20.05.2016 på Ringkøbing-Skjern Kommunes hjemmeside på www.rksk.dk/om-kommunen/annoncering/landbrug.

Klagevejledning

I henhold til Bekendtgørelse af lov om miljøgodkendelse m.v. af husdyrbrug kapitel 7, kan der klages over miljøgodkendelsen af ansøgeren, Miljøministeriet, samt enhver, der må antages, at have en individuel væsentlig interesse i sagens udfald. Der kan desuden klages af de myndigheder og organisationer, der angivet i lovens § 85-87.

En eventuel klage har opsættende virkning, med mindre Natur- og Miljøklagenævnet bestemmer andet. Miljøgodkendelsen må ikke udnyttes før klagefristen er udløbet.

Ansøgeren vil få besked, hvis der klages over afgørelsen.

Når du klager, skal du betale et gebyr på kr. 500. Klagegebyret tilbagebetales, hvis du får helt, eller delvis medhold i din klage, hvis den påklagede afgørelse ændres, eller ophæves, eller klagen afvises som følge af overskredet frist, manglende klageberettigelse, eller fordi klagen ikke er omfattet af klagenævnets kompetence.

Ønskes afgørelsen prøvet ved domstolene, skal søgsmål ifølge § 90 i Bekendtgørelse af lov om miljøgodkendelse m.v. af husdyrbrug være anlagt inden 6 måneder efter, at sagen er offentliggjort.

Klagefristen er 4 uger og regnes fra datoen for offentliggørelsen. Klagen skal være modtaget og registreret senest den 24.06.2016.

Indsendelse af klage

Det er obligatorisk for klager at bruge Natur- og Miljøklagenævnets digitale klageportal, med mindre du har fået en tilladelse fra Natur- og Miljøklagenævnet, der fritager dig for at anvende den digitale klageportal. I nedenstående tekst kan du se, hvordan du skal bruge den digitale klageportal.

Digital Klageportal

Hvis du ønsker at klage over denne afgørelse, kan du klage til Natur- og Miljøklagenævnet. Du klager via Klageportalen. Du kan finde et link på forsiden af www.nmkn.dk. Klageportalen ligger på www.borger.dk og www.virk.dk. Du logger på www.borger.dk eller www.virk.dk, typisk med NEM-ID. Klagen sendes gennem Klageportalen til den myndighed, der har truffet afgørelsen. En klage er indgivet, når den er tilgængelig for myndigheden i Klageportalen. Du betaler klagegebyret med betalingskort i Klageportalen.

Anmodning om fritagelse for indsendelse via klageportal

Natur- og Miljøklagenævnet skal som udgangspunkt afvise en klage, der ikke er indsendt via Klageportalen. Hvis du ønsker at blive fritaget for at bruge Klageportalen, skal du sende din klage og en begrundet anmodning til Ringkøbing-Skjern Kommune, Smed Sørensens Vej 1, 6950 Ringkøbing. Ringkøbing-Skjern Kommune videresender herefter anmodningen til Natur- og Miljøklagenævnet, som træffer afgørelse om, hvorvidt din anmodning kan imødekommes.

Hjælp til klage

Natur- og Miljøklagenævnet stiller i et vist omfang en supportfunktion til rådighed ved oprettelse af en klage. Supportfunktionen kan kontaktes pr. tlf.: 7254 1101 eller på mail: nmkn@nmkn.dk. De kan kontaktes på følgende tidspunkter: man.-tors. 10.00-15.00, fre. 10.00-14.00.

Udnyttelse

Miljøgodkendelsen bortfalder, såfremt den i forhold til etape 1 ikke er udnyttet inden 2 år og etape 2 inden 5 år fra meddelelse af miljøgodkendelsen, jævnfør vilkår 2.

Hvis miljøgodkendelsen ikke har været helt, eller delvis udnyttet i 3 på hinanden følgende år, bortfalder den del af miljøgodkendelsen, som ikke har været udnyttet i de seneste 3 år.

Med denne miljøgodkendelse følger 8 års retsbeskyttelse. (For § 12 gælder) Vilkårene kan dog til enhver tid ændres efter reglerne i Bekendtgørelse af lov om miljøgodkendelse m.v. af husdyrbrug § 40, stk. 2.

Husdyrbrugets miljøgodkendelse skal, jf. § 40 i Bekendtgørelse om tilladelse og godkendelse m.v. af husdyrbrug, regelmæssigt og mindst hvert 10. år tages op til revurdering. Den første revurdering skal dog foretages senest, når der er forløbet 8 år. Første revurdering vil derfor blive påbegyndt i 2024.

På vegne af Teknik- og Miljøudvalget



Ivan Thesbjerg
Fagleder
Land og Vand, Landbrug
Ringkøbing-Skjern Kommune



Karsten Fløjgård Tinning
Ingeniør
Land og Vand, Landbrug
Ringkøbing-Skjern Kommune

Kopi af udkast til miljøgodkendelse er sendt til:

Ansøger:

- Vagn Lindy Pedersen, Adelvej 3, 6900 Skjern

Konsulent:

- Alice Nielsen, HFLC, e-mail: ani@hflc.dk

Ejer af forpagtede arealer

- Lars Stenbæk Nielsen, Adelvej 1, 6900 Skjern
- Jan Christiansen Adelvej 2 6900 Skjern
- Jens Troelsen Adelvej 15 6900 Skjern
- Preben Smed Nielsen Skyggehusvej 8 6900 Skjern
- Erik Jørgensen Skyggehusvej 4, 6900 Skjern

Ejere af nærmeste ejendomme/arealer samt ejere og beboere indenfor konsekvenszonen på 354 meter, hvor der forventes en påvirkning.

Kopi af miljøgodkendelsen er sendt til:

- Alice Nielsen, HFCL, e-mail: ani@hfcl.dk
- Ringkøbing-Skjern museum, Arkæologisk Afdeling v/Torben Egebjerg, e-mail: post@arkvest.dk
- Det økologiske Råd, 2200 København N, e-mail: husdyr@ecocouncil.dk
- Dansk Ornitologisk Forening, e-mail: natur@dof.dk, ringkoebing-skjern@dof.dk
- Sundhedsstyrelsen, Lyseng Allé 1, 8270 Høbjerg, e-mail: senord@sst.dk
- Ferskvandsfiskeriforeningen for Danmark, Vormstrupvej 2, 7540 Haderup, e-mail: nb@ferskvandsfiskeriforeningen.dk
- Danmarks Naturfredningsforenings Lokalkomiteé for Ringkøbing-Skjern Kommune, e-mail: dnringkoebing-skjern-sager@dn.dk
- Danmarks Sportsfiskerforbund, Skyttevej 4, 7182 Bredsten, e-mail: post@sportsfiskerforbundet.dk
- Danmarks Sportfiskerforbund, e-mail: lbt@sportsfiskerforbundet.dk,
- Friluftsrådet Midt-Vest, e-mail: midtvestjylland@friluftsradet.dk

Bilag 1: Miljøreddegørelsen

Oplysninger om husdyrbrugets indretning og drift stammer fra ansøgningen om miljøgodkendelse, samt fra supplerende oplysninger, indhentet efter modtagelsen af ansøgningen.

Der er, ifølge ansøgningen, anvendt skema nr. 85849, version 5, downloadet den 5.02.2016.

1.1 Projektets omfang:

Beskrivelse af projektets datoer

Starttidspunkt for byggeriet: 2017

Sluttidspunkt for byggeriet: 2019

Starttidspunkt for driften: løbende efter godkendelsen er givet, ansøger ønsker at udvide dyreholdet med egen avl og nogen indkøb efter behov, så det vil ske løbende årende efter godkendelsen er givet.

Tidligere godkendelser

VP har en § 11 godkendelse fra 2010 til 140 malkekøer (jersey), 180 opdræt(0-25 mdr.), 50 tyrekalve (25-40 kg), samt 15 tyrekalve (25-400 kg), svarende til 224,6 DE på godkendelsestidspunktet.

Husdyrbrugets ophør

Ved ophør af produktion på ejendommen sælges eller slagtes alle dyr. Stalde samt opbevaringsanlæg tømmes for husdyrgødning, der udspreddes på udbringningsarealerne eller afsættes. Olie og lignende kemikalieoplæg destrueres eller afhændes til kommunens affaldsordning. Fast affald afhentes til autoriseret destruktion eller afhændes via kommunal affaldsordning eller genbrugspladser.

Medicinsk affald afleveres på nærmeste apotek til destruktion. Fodersiloer tømmes og rengøres.

Minkhaller rengøres og desinficeres efter tømning for dyr. Ejendommens bygninger vil blive vedligeholdt eller evt. vil driftsbygninger blive fjernet, således at ejendommen ikke forfalder.

0-alternativ:

Hvis ansøgningen ikke resulterer i en miljøgodkendelse af ejendommen med tilhørende husdyrhold og arealer, vil konsekvensen umiddelbart være, at produktion fortsætte i sin nuværende form og omfang. Det betyder at produktionen ikke udvikles og dermed på sigt vil blive afviklet eller solgt.

1.2 Ikke teknisk resumé

(VP) ønsker at øge antallet af dyr på ejendommen til 300 jerseykøer, 228 kvier (6-25 mdr.), 72 småkalve (0-6 mdr.), 150 tyrekalve (25-145) samt 30 ungtyre (145 -400 kg), svarende til 517 DE (BILAG 1).

Anlæg I forbindelse med udvidelsen bygges ny kostald med fastgulv med hældning og skrab samt en gyllebeholder (BILAG 1)

Gylle Ved fuld produktion produceres der 517,02 DE i malkekvæg (jersey) med opdræt. Ansøger afsætter ca. 235 DE på egne arealer (102 ha, 2,3 DE/ha). Den resterende del påtænkes afsat til Mejlby Maskinstation eller anden egnet gyllemodtager. Det forventes at der når husdyrholdet er på fuld produktion, reguleres arealerne efter en generel regulering via. Gødningsindberetningen, og en arealgodkendelse er derfor ikke påkrævet.

Arealer

Tilhørende farmen er der ca. 102 ha udspretningsarealer som er beliggende udenfor nitrat- og fosforklasse. Samtlige arealer er beliggende i opland med stigende dyretryk (Ringkøbing Fjord). Ansøger har derfor redegjort for at nitratudvaskningen fra arealerne ikke er højere end udvaskning fra et planteavlsbrug, dvs. planteavl uden brug af husdyrgødning.

1.3 Oplysninger om staldanlæg og besætning Stald anlæg med dyr, Nudrift (2010)

Kategori	Staldsystem	Antal årsdyr	Antal DE	Indgangs vægt (kg) Eller Alder ind	Udgangs vægt (kg) Eller Alder ud	Antal sti- pladser	Mælkeydelse Kg EKM
Eksisterende stald 1, ungdyrstald							
Malkekøer Jersye	Sengestald, spalter, ringkanal/bagskyl	117	139,27				9254
Eksisterende stald 2, ungdyrstald							
Malkekøer Jersye	Sengestald, spalter, ringkanal/bagskyl	6	7,14				9254
Malkekøer Jersye	Dybstrøelse	1	1,19				9254
Kvier Jersye	Sengestald, spalter, ringkanal/bagskyl	78	30,82	12	25		
Eksisterende stald 3, småkalve (dybstrøelse) + kalvehytter							
Småkalve Jersye	Dybstrøelse	36	7,20	0	6		
Tyrekalve Jersye	Dybstrøelse	15	1,30	25	145	10	
Kvier Jersye	Dybstrøelse	12	2,99	6	8		
Malkekøer Jersye	Bindestald grebning	1	1,19				9254
Eksisterende stald 4, ungtyre (spalter)							
Ungtyre Jersye	Spaltegulvsbokse	15	4,74	145	440		
Kvier Jersye	Spaltegulvsbokse	24	6,90	8	12		
I alt			202,75		-	-	-

Staldanlæg med dyr, Ansøgt drift

Kategori	Staldsystem	Antal årsdyr	Antal DE	Indgangs vægt (kg) Eller Alder ind	Udgangs vægt (kg) Eller Alder ud	Antal sti- pladser	Mælkeydelse Kg EKM
Eksisterende stald 1, ungdyrstald							
Kvier Jersye	Sengestald, spalter, ringkanal/bagskyl	120	42,86	6	24		
Eksisterende stald 2, ungdyrstald							
Kvier Jersye	Dybstrøelse	8	2,86	6	25		
Kvier Jersye	Sengestald, spalter, ringkanal/bagskyl	100	35,71	6	25		
Eksisterende stald 3, småkalve (dybstrøelse) + kalvehytter							
Småkalve Jersye	Dybstrøelse	72	14,40	0	6		
Tyrekalve Jersye	Dybstrøelse	150	13,04	25	145	75	
Eksisterende stald 4, ungtyre (spalter)							
Ungtyre Jersye	Spaltegulvsbokse	30	8,20	145	400	20	
Ny stald stald 5, Ny kostald							
Malkekøer Jersye	Sengestald	270	359,96				11000
Malkekøer Jersye	Dybstrøelse	30	40				11000
I alt			517,02		-	-	-

1.4 Oplysninger omkring anlægget og ejendommen

Lokalisering

Faste afstandskrav

Afstande:

Byzone (50 m): Skjern ca. 1500 m

Samlet bebyggelse (50 m): Skjern (Vester Birk) ca. 1500 m

Enkel bolig (50 m): Skyggehusvej 1 ca. 525 m

Af ovenstående fremgår det at afstandskrav til beboelse mv. er overholdt.

Desuden skal der redegøres for følgende afstande til jf. "Bekendtgørelse om pelsdyrfarme" § 2

- Ikkealmene vandforsyningsanlæg (25m): Nærmeste markboring er ca. 30 m nord for den nye gyllebeholder.
- Almene vandforsyningsanlæg (50m): Nærmeste fælles boring er Vandværk Øst i Skjern ca. 1800 m mod sydvest.
- Vandløb (herunder dræn) og søer (15m): §3 beskyttet sø er beliggende ca. 285 m øst for den nye stald. Kirke Å løber nord for ejendommen, afstand til den ny gyllebeholder er ca. 625 m. Der er ikke dræn omkring bygningerne undtagen omkring malkestalden.
- Offentlig vej og privat fællesvej (15m): Der bliver ca. 30 m til vejen fra den nye stald.
- Levnedsmiddelvirksomhed (25m): Der er ikke levnedsmiddelvirksomhed på ejendommen.
- Beboelse på samme ejendom (15m): Ca. 90 m til stuehus fra den nye stald
- Naboskel (30m): Afstand til naboskel mod nord fra den nye gyllebeholder er ca. 30 m.

Landskab og planforhold

Ejendommen er lokaliseret i et fladt terren på kote 8-9. Der er åbne marker omkring ejendommen, afbrudt af enkelte læhegn, huse og Adelvej. Mod vest ind mod Skjern er der en plantage og Kirke Å løber nord for ejendommen.

Ejendommen og arealet omkring er ikke berørt af bygge- og beskyttelseslinjer, fredninger og fredede fortidsminder.

Det påtænkes at den nye kostald placeres parallelt med den eksisterende stald dog trækkes den væk fra vejen således at de overlapper ca. 1/3-1/4 (BILAG 1), den ny stald bygges i lignende materialer og farver som den eksisterende. Den ny gyllebeholder placeres lige nord for den eksisterende. Med de valgte placeringer og materiale valg, vurderer ansøger at byggeriet vil komme til at virke harmonisk og falde godt ind i landskabet.

Kvie/kostalden fra 2001 er bygget med røde mursten i 1.5 m højde og gardiner, silohuset fra 2011 er ligeledes bygget med røde mursten i gavlen og plader. Den oprindelige gård (småkalve) er i røde mursten. Alle tage er gråt eternit.

Energiforbrug

Energiforbrug på anlæg

Der er naturlig ventilation i staldene, og der anvendes derfor kun el til lys og malkeanlægget i staldene. Hertil kommer forbrug til markvanding og øvrige småmaskiner.

Af energi besparende foranstaltninger kan nævnes:

- Der er naturlig ventilation i staldene
- Vakuumpumpen til malkeanlægget er frekvensstyret, hvilket reducerer både energiforbruget og støjniveauet.
- Der anvendes ikke energi til opvarmning af stalde.
- Varmegenindvinding fra malkeanlæg (køletank), bruges i jordvarmeanlæg.

Forbrug:

Forbruget af energi på ejendommen var i 2014 på 113.113 kWh – hvilket bærer præg af at der har været vandet – et forventet forbrug til driften af køerne vil ligge på omkring 69.000 kWh. I ansøgt drift forventes det at forbruget uden vanding vil være på omkring 138.000 kWh.

Forbrug af dieselolie på farmen er i nudrift på 7800 l, det forventes at forbruget stiger til omkring 12.000 l –tallet er dog et estimat, det afhænger meget af hvor fodret kommer fra.

Vandforbrug

Hovedparten af vandforbruget er drikkevand til dyrene og markvanding. Hertil kommer vand til daglig rengøring af malkeanlæg og inventar/stalde efter behov. Af tiltag på bedriftensom mindsker vandforbruget kan nævnes:

- Der er drikkekar til dyrene, der er udformet og placeret så vandspild minimeres
- Vandventilerne/installationer tjekkes ofte, og udskiftes/repareres hvis defekte
- Forbruget registreres automatisk og afregnes på månedsbasis.
- Ved rengøring iblødsættes staldene (hvis muligt) for at mindske vandforbruget. Der anvendes højtryksrensere.

Forbrug

Vandforbruget på bedriften var i 2014 på 3392 m³. Ud fra normal er der et forventet forbrug i ansøgt drift på 8891 m³ drikkevand, 95 m³ vandspild, 257 m³ til staldvask og 1500 m³ til malkeanlægget, totalt 10.743 m³. Vaskevandet fra stalde ledes til gyllesystemet.

Management

Management

- Medarbejdere
 - Bedriften er en familie virksomhed (far, mor, søn), der er ingen ansatte udefra. Ansøger opdateres med relevant faglig viden fx vha. nyhedsbreve og deltager i relevante kurser, ERFA grupper mv.
- Registrering af input/output – egenkontrol
 - Vand og energi
 - Vand- og energiforbruget aflæses automatisk, der afregnes månedsvist og i tilfælde af uventet udsving i forbruget, vil årsagen til udsvinget blive lokaliseret og evt. fejl udbedret.
 - Gødningsplan- og regnskab
 - Ansøger får hvert år lavet et gødningsregnskab, hvoraf produktionen på ejendommen fremgår sammen med mængden af afsat/importeret husdyrgødning.
 - Handelsgødning
 - I forbindelse med udarbejdelse af mark- og gødningsplan forsøges tildelingen af handelsgødning optimeret mht. kvoter, afgrøder og forfrugt.
 - Markkemi
 - Anvendelsen af pesticider på ejendommen indberettes årligt.
- Dyrevelfærd
 - Der er dagligt opsyn med dyrene. Dyrene tilses desuden inden sengetid og evt. om natten.
- Beredskabsplan (BILAG 4)
 - Der udarbejdes beredskabsplan for farmen og evt. nye medarbejdere vil kende indholdet, og hvor den findes på ejendommen.
- Reparation og vedligeholdelses programmer
 - Inventar og sliddele efterses løbende og repareres/udskiftes efter behov.
 - Gylleanlæg/pumper efterses løbende og repareres/udskiftes efter behov.
 - Der foretages dagligt tjek og løbende vedligehold/service på anlægget efter behov.
- Planlægning af aktiviteter
 - Transporter til og fra ejendommen sker hovedsageligt i dagstimerne, dog undtaget mælkebilen som pt. kommer aften/nat hver anden dag.
- Skadedyrskontrol
 - I tilfælde af rotter på ejendommen kontaktes kommunen mhp. Bekæmpelse. Bekæmpelse sker iht. Statens Skadedyrslaboratoriums retningslinjer.
- Opbevaring og udbringning af husdyrgødning
 - Opbevaring og udbringning sker iht. "Husdyrgødningsbekendtgørelsen"
 - Udbringning af husdyrgødning tilpasses afgrødernes behov både mht. til næringsstoffer og udbringningstidspunkt
 - Ved udbringning af husdyrgylle følges husdyrgødningsbekendtgørelses regler og "god landmandspraksis" dvs. der bl.a. tages hensyn til vindretning og naboer
 - Der er altid opsyn ved påfyldning og overpumpning
 - Der er flydelag på gyllebeholderen og fortanken er lukket med betonlåg.

Rengøring og desinficering

Staldene rengøres med højtryksrensere 1 gang om året eller efter behov. Staldene sættes i blød og vaskes med højtryksrensere. Malkeanlæg – og stald rengøres ligeledes efter behov med egnede rengøringsmidler.

Fast affald

Beskrivelse af fast affald

Forbrændingseget affald fx rengjorte kemikaliedunke, papirsække mv. samles i container som tømmes fast hver 14. dag. Ikke forbrændingseget affald fx plast opbevares forsvarligt og afhændes til genbrugsplads ca. 1 gang /mdr. Medicinaffald samles i plastspand og afleveres til dyrlægen. Gammelt jern samles ude og afhændes til skrothandler.

Støj

Beskrivelse af støjklender

Støjklender fra ejendommen er bl.a. kørsel med landbrugsmaskiner, fodermaskiner mv. samt til- og frakørsel af foder, mælk og dyr. Foder blandes i silohuset 1-2 gange/dag. Indblæsning/aflæsning af foder til silo sker en 1-2 gange pr. uge indendørs. Derudover anvendes kompresser, dog primært indendørs ca. 1-2 gang/mdr.

Ændringer i støjklender efter udvidelsen er begrænset til de ekstra transporter og lidt længere daglig kørsel/blanding med fodervognen på bedriften.

Beskrivelse af driftsperiode

Kørsel til - og fra bedriften sker fortrinsvist indenfor normal arbejdstid. Dog kan mælken blive afhentet om aftenen/natten. I sæson kan der forekomme kørsel med markredskaber, gyllevogne mv. udenfor normal arbejdstid.

Beskrivelse af støjklendetiltag

Der har ikke tidligere været klager over støj fra farmen, naboer er også beliggende forholdsvis langt væk fra ejendommen. Det vurderes, at støj fra farmen ikke er eller forventes, at blive et problem for de omkringboende. Der er derfor ikke aktuelle planer om tiltag mod støj. Der sker ingen ændring i antallet af afhentninger af mælk.

Lys

Der er ingen fjempåvirkning af belysningen fra anlægget. Der er ingen natbelysning. Der kan dog være behov for arbejdsbelysning om aften/nat, ansøger og hans medarbejdere bestræber sig på at arbejde på faste tidspunkter.

Fluer og skadedyr

Generel beskrivelse skadedyr

Tilstedeværelse af skadegørere forebygges ved god orden og hygiejne i og omkring staldene, foder mv. og eventuelle problemer bekæmpes omgående. Ansøger har desuden en del katte som kan holde mus nede.

Beskrivelse af gener fra fluer

Fluer holdes på bedriften nede ved udmugning.

Beskrivelse af rottebekæmpelse

Ved forekomst af rotter kontaktes kommunen mhp. Bekæmpelse.

Støv

En udvidelse af husdyrholdet vil oftest medføre flere transporter til og fra ejendommen. Det forventes ikke, at transporter til og fra ejendommen vil give væsentlige støvproblemer, da der er asfalt vej og god afstand til naboer. Støvgener kan forekomme i forbindelse med transport, udlægning af halm, markarbejde, brug af valse mv. men det vil kun give lokale og kortvarige støvgener, dette vurderes ikke at påvirke omkringboende væsentligt. Indblæsning af foderforegår indendørs.

Det er ansøgers vurdering, at støv fra bedriften ikke vil være en væsentlig gene for omboende, trafikanter eller medarbejdere. I tilfælde af lokalt irriterende støv i arbejdssammenhæng, vil ansøger sørge for passende værnemidler er tilstede.

Transport

Transporter til og fra ejendommen forgår ad Adelvej mod vest mod Skjern eller via Kjeldstrupvej og Amborgvej mod øst til Borris.

Transporter forekommer i forbindelse med levering af foder, mælkebil, DAKA mv.

Afhentningshyppigheden af mælk er uafhængig af antallet af malkekøer og er pt. hveranden dag. Antal afhentninger er derfor ens i nudrift og ansøgt drift.

Den øgede trafik til/fra ejendommen, i forbindelse med udvidelsen, beløber sig op til ~544 transporter pr. år (Skema 1). Den største stigning er kørsel med grovfoder til/fra markerne, samt udbringning af gylle til markerne /biogas/gyllemodtager. Det er vigtigt at understrege at der er tale om estimater (antal og kapacitet) og ikke aktuelle trafiktællinger. Transportveje for husdyrgødning og øvrige transporter vil hovedsageligt forgå ad de veje der er indtegnet på BILAG 3.

Skema 1 Antal transporter før og efter udvidelsen.

	Før udvidelsen	Efter udvidelsen	Ændring	Tidsrum
Husdyrgødning udkørsel (30 t)	129	288	+159	Dagtimerne
Dybstrøelse (18 t)	17	38	+21	Dagtimer
Grovfoder	250	555	+305	Dagtimer
Dyrlæge	26	26	-	Efter behov, primært dagtimer
Indkøbt foder	52	104	+52	Dagtimerne
Mælk	182	182	-	Aften/nat
Diesel	5	7	+2	Dagtimer
Dyr til/fra ejendommen	26	26	-	Dagtimer
DAKA	12	17	+5	Dagtimer
I alt	699	1243	544	

Restvand

Spildevand udgøres af restvand fra vask af inventar, stalde og malkeanlæg samt drikkevandsspild. Ud fra normtal er der et forventet forbrug i ansøgt drift på 8891 m³ drikkevand, 95 m³ vandspild, 257 m³ til staldvask og 1500 m³ til malkeanlægget, totalt 10-472 m³. Vaskevandet fra stalde ledes til gyllesystemet, ca. 1852 (BILAG 9).

Vaskevandet fra vaskeplads afledes til gyllesystem.

Regnvand fra betonplads, ensilagesiloer og møddingsplads (~520m²) udgør ca. 0,7 m³/m², i alt ca.364 m³

Nedbør i tanken (~1667 m²) udgør ca. 0,4m³/m², i alt ca. 667 m³.

Regnvand fra tage ledes vha. tagrender ud til markerne, hvor det nedsives (BILAG 8). Mht. afledning af tagvand fra den nye bygning, formodes det at det vil ske på samme måde.

Der er ikke sanitært spildevand fra driftsbygninger.

Affald og kemikalier

Beskrivelse af kemikalier generelt

Kemikalier opbevares tankrum eller maskinhus, det kunne typisk være rengøringsmidler til malkeanlæg el. lign. Dunke til sæbe mv. skylles og afhændes med dagrenovationen eller køres på genbrugsplads. Eventuelle gamle rester afhændes på genbrugsplads eller til leverandør.

Beskrivelse af pesticider

Planteværnsmidler opbevares i aflåst kemirum, tomme dunke afhændes efter forskrift på etiketten. Rester afhændes til genbrugsplads eller som forskrevet på etiketten.

Beskrivelse af oliekemikalier

Spildolie afleveres til mekaniker, olien opbevares i tromler i maskinhuset – ca. 50 - 100 l /år.

Beskrivelse af øvrige kemikalier

Der findes en dieseltank på farmen - tanken er placeret i maskinhuset dvs. på fast bund uden afløb.

Døde dyr

Beskrivelse af døde dyr

Døde dyr opbevares på spalter (paller) og afhentes af DAKA efter aftale – se BILAG 7

Egenkontrol

Beskrivelse af egenkontrol

Se afsnit 2.1 Dyrehold og management

Risici

Beskrivelse af risici

Brud på gyllebeholder/fortank:

For at minimere risiko for forurening ved brud på gylle- eller fortank har ansøger udarbejdet en beredskabsplan, som skal følges i forbindelse ved et evt. uheld/udslip af gylle.

Ved udslip vil gylle samle sig omkring tankene, da der er tale om et meget fladt terræn. Ved udslip forsøges det at opdæmme gyllen. På ejendommen findes en rendegraver og bigballer, som kan bruges til opdæmning.

Beskrivelse af mulige uheld

Ud over mindre "uheld" som fx olie- eller foderspild, anses uheld med gylleudslip som værende den væsentligste, om end risikoen anses for værende begrænset. En stor mængde af gylle vil være i fortanken, her er risikoen for udslip meget minimal.

Beskrivelse af risikominimering

Beredskabsplan ved uheld og driftsforstyrrelser

Gylle:

På farmen findes en to gyllebeholdere på 3600 m³ og 525 m³, det påtænkes at bygges en ny på 3-4000m³. Fra ko/kvøestalden løber gyllen automatisk over i fortanken, hvorfra den med elpumpe pumpes over i tanken. Pumpning af gylle, sker altid under opsyn og pumpen startes manuelt. Fra tyrestalden pumpes gyllen over i den lille gyllebeholder.

Fra ensilagepladsen og møddingsplads løber vandet over i en fortanken ved tyrestalden. Ved uheld, hvor der pumpes eller spildes gylle, skal ejeren kontaktes straks. Ved større udslip kontaktes desuden maskinstation/entreprenør, hvor nødvendigt materiel kan bestilles fx slamsuger, rendegraver, lastbil eller gummiged. Er der brug for øjeblikkelig indsats ringes 112 og kommunens miljøafdeling kontaktes.

Diesel:

På farmen findes en dieseltank i maskinhuset, tanken er opstillet på fast bund uden afløb. Ved udslip fra dieseltank, kontaktes ejer omgående. Er der tale om et mindre spild, opsuget det med savsmuld/kattegrus el. lign. som forefindes på ejendommen.

Ved større udslip ringes 112 og kommunens miljøafdeling kontaktes.

Beskrivelse af gener i forbindelse med uheld

For at begrænse gene- og forureningsmæssige konsekvenser af eventuelt opståede driftsforstyrrelser eller uheld, udfærdiges en beredskabsplan. En beredskabsplan forhindrer ikke større uheld, men den kan være udslagsgivende for at begrænse omfanget. En beredskabsplan hjælper hurtigst muligt til, at få genoprettet de væsentligste funktioner efter et uheld. Beredskabsplanen kontrolleres mindst én gang om året, og vil være let tilgængelig og synlig på ejendommen.

Opbevaring af foder og ensilage

Beskrivelse af opbevaring af ensilage og foder

Ensilage og foder opbevares primært i silohuset, dog kan ensilagen i også oplagres udenfor på de faste pladser hvor der er afløb til gyllebeholder. I nudrift produceres der ca. 750.000 FE ensilage, i ansøgt drift stiger behovet til ca. 1.666.666 FE. I det omfang det er muligt fodres med ensilage af egen avl.

Derudover fodres der med korn, raps, soja, melasse og mineraler.

1.5 Oplysninger om opbevaringsanlæg

Navn på opbevaringslager	Nyt/eksisterende opbevaringslager	Drifttype	Lagertype	Dimension	Kapacitet [ton]
Gylletank 3000	Eksisterende	Nudrift	Flydende husdyrgødningslager	4 m x 30,93 m	3.000,0
		Ansøgt drift	Flydende husdyrgødningslager	4 m x 30,93 m	3.000,0
Gylletank 525	Eksisterende	Nudrift	Flydende husdyrgødningslager	3 m x 14,93 m	525,0
		Ansøgt drift	Flydende husdyrgødningslager	3 m x 14,93 m	525,0
Møddingsplads	Eksisterende	Nudrift	Møddingsplads	10 m lang x 14 m bred x 1 m høj	70,0
		Ansøgt drift	Møddingsplads	10 m lang x 14 m bred x 1 m høj	70,0
Markstak	Eksisterende	Nudrift	Markstak	Ca. 15 m x 30 m	0,0
		Ansøgt drift	Markstak	Ca. 15 m x 30 m	0,0
Ny gyllebeholder	Nyt	Nudrift	Flydende husdyrgødningslager		3.000,0
		Ansøgt drift	Flydende husdyrgødningslager		3.000,0
Sum		Nudrift			6.595,0
		Ansøgt drift			6.595,0

1.6 Beregninger på anlæg

Ammoniaktab

Resultat af beregninger på generelt ammoniakreduktionskrav

Overstiger græsmarksafgrøder over 25 % af totalrationen for malkekøer inklusiv opdræt?	Ja
Er det generelle krav om reduktion af ammoniaktab fra stald og lager opfyldt?	Ja
Eventuel yderligere reduktion nødvendig for at opfylde kravet	-183,97 kgN/år

Ammoniaktab i nudrift og ansøgt drift fordelt på staldsystemer og opbevaringslagre

	Ansøgt(kgN/år)
Ammoniaktab fra staldsystemer mv. ikke omfattet af det generelle ammoniakreduktionskrav:	403,38
Ammoniaktab fra staldafsnit og lagre omfattet af det generelle ammoniakreduktionskrav, men eksisterende uændret produktion:	403,41
Ammoniaktab fra husdyrproduktion omfattet af det generelle ammoniakreduktionskrav (etableringer udvidelser, ændringer):	1667,40
Ammoniaktab fra lagre af flydende husdyrgødning:	650,61
Ammoniaktab fra lagre af fast husdyrgødning:	74,58

Staldnavn	Kode for staldsystem	Ammoniaktab fra reference staldsystem (kgN/år)	Ammoniaktab fra valgt staldsystem (kgN/år)	Effekt af valgt staldsystem (kgN/år)	Effekt af valgt staldsystem (%)	Effekt af miljøteknologi (kgN/år)	Effekt af foderoptimering m.m. (kgN/år)	Effekt af miljøtiltag lager (kgN/år)	Faktisk ammoniaktab fra stald og lager (kgN/år)
Stald 1 - Ungdyrstald	JeMa08	989,49	1233,04	-243,56	-24,61%	261,57	-3,63	0,00	975,10
		0,00	0,00	0,00	0,00%	0,00	0,00	0,00	0,00
	JeKs08	0,00	0,00	0,00	0,00%	0,00	0,00	0,00	0,00
		484,19	575,61	-91,42	-18,88%	122,11	-2,61	0,00	456,11
Stald 4 - Ungtyre (Spalter)	JeUt08	51,43	64,28	-12,85	-25,00%	0,00	0,00	0,00	64,28
		85,07	106,33	-21,26	-25,00%	0,00	0,00	0,00	106,33
	JeKs15	38,97	46,32	-7,35	-18,87%	0,00	0,00	0,00	46,32
		0,00	0,00	0,00	0,00%	0,00	0,00	0,00	0,00
Stald 3 - Småkalve (dybstrøelse) + kalvehytter	JeSm01	0,00	46,76	0,00	0,00%	0,00	0,00	0,00	46,76
		0,00	102,02	0,00	0,00%	0,00	0,00	0,00	102,02
	JeTk01	0,00	9,08	0,00	0,00%	0,00	0,00	0,00	9,08
		0,00	90,83	0,00	0,00%	0,00	0,00	0,00	90,83
	JeKs09	0,00	11,32	0,00	0,00%	0,00	0,00	0,00	11,32
		0,00	0,00	0,00	0,00%	0,00	0,00	0,00	0,00
JeMa01	5,90	8,77	-2,86	-48,52%	0,00	0,00	0,00	8,77	
	0,00	0,00	0,00	0,00%	0,00	0,00	0,00	0,00	
Stald 2 - Ungdyrstald	JeMa08	50,74	63,23	-12,49	-24,61%	0,00	0,00	0,00	63,23
		0,00	0,00	0,00	0,00%	0,00	0,00	0,00	0,00
	JeMa09	0,00	8,78	0,00	0,00%	0,00	0,00	0,00	8,78
		0,00	0,00	0,00	0,00%	0,00	0,00	0,00	0,00
	JeKs08	174,11	206,99	-32,88	-18,88%	0,00	0,00	0,00	206,99
		403,49	479,67	-76,18	-18,88%	0,00	0,00	0,00	479,67
	JeKs09	0,00	0,00	0,00	0,00%	0,00	0,00	0,00	0,00
		0,00	21,61	0,00	0,00%	0,00	0,00	0,00	21,61
Stald 5 - Ny kostald	JeMa05	0,00	0,00	0,00	0,00%	0,00	0,00	0,00	0,00
		2283,43	1679,30	604,12	26,46%	0,00	0,00	0,00	1679,30
	JeMa09	0,00	0,00	0,00	0,00%	0,00	0,00	0,00	0,00
		0,00	263,50	0,00	0,00%	0,00	0,00	0,00	263,50
Sum	Nudrift	1310,64	1698,57	-311,99		261,57	-3,63	0,00	1440,63
	Ansøgt	3256,18	3318,87	415,26		122,11	-2,61	0,00	3199,37

Påvirkning af natur – ny gyllebeholder ved siden af eksisterende.

Navn	Kategori ▲	Opretter	Kumulation	Ruhed	Merdeposition [kgN]	Totaldeposition [kgN]
Habitatnatur - lysåben	1	Myndighed	Nul ejendomme	S	+0,0	0,1
Habitatnatur v. Råddensig Grøft	1	Myndighed	Nul ejendomme	S	+0,0	0,0
§ 7 natur	2	Myndighed	Nul ejendomme	S	+0,0	0,1
Hede - nord	3	Myndighed	Nul ejendomme	S	+0,4	0,7
Overdrev/mose sydvest	3	Myndighed	Nul ejendomme	S	+0,1	0,1
Mose - nordøst	3	Myndighed	Nul ejendomme	S	+0,1	0,1
Eng - nordvest	3	Myndighed	Nul ejendomme	S	+0,1	0,2
Pot. ammoniakfølsom skov - nordøst	3	Myndighed	Nul ejendomme	S	+0,6	1,0
pot. ammoniakfølsomskov - øst	3	Myndighed	Nul ejendomme	S	+0,2	0,3

Påvirkning af natur – ny gyllebeholder alternativ placering nord for ny stald.

Firmaet, som skal opføre anlægget oplyser at der kan være problemer med at pumpe gyllen helt op til den nye tank, hvis der kommer sand i sengebåsene. Derfor overvejer om gyllebeholderen skal placeres for enden af den nye stald, dog bliver det kun aktuelt hvis det viser sig at være nødvendigt.

Der ændres lidt i total dep (+0,1 kg N) ved alternativ placering, dog inden for beskyttelsesniveauet.



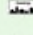
naturpunkter

Åben kort

Opret naturpunkt						
Navn	Kategori ▲	Opretter	Kumulation	Ruhed	Merdeposition [kgN]	Totaldeposition [kgN]
Habitatnatur - lysåben	1	Ansøger	Nul ejendomme	S	+0,0	0,1
Habitatnatur v. Råddensig Grøft	1	Ansøger	Nul ejendomme	S	+0,0	0,0
§ 7 natur	2	Ansøger	Nul ejendomme	S	+0,0	0,1
Hede - nord	3	Ansøger	Nul ejendomme	S	+0,4	0,6
Overdrev/mose sydvest	3	Ansøger	Nul ejendomme	S	+0,1	0,1
Mose - nordøst	3	Ansøger	Nul ejendomme	S	+0,1	0,1
Eng - nordvest	3	Ansøger	Nul ejendomme	S	+0,1	0,2
Pot. ammoniakfølsom skov - nordøst	3	Ansøger	Nul ejendomme	S	+0,6	1,0
pot. ammoniakfølsomskov - øst	3	Ansøger	Nul ejendomme	S	+0,2	0,4

Lugt

Lugtgeneregning

Bebyggelse	Kumulation	Model	Ukorrigeret geneafstand (ansøgt)	Ukorrigeret geneafstand (nudrift)	Korrigeret geneafstand (ansøgt)	Korrigeret geneafstand (nudrift)	Vægtet gennemsnitsafstand	Bortscreenet	Genekriterie overholdt
+  Skyggehusvej 1	0	FMK	89,83	50,31	89,83	50,31	577,21	Ja	Ja
+  Vester Birk 7	1	NY	201,77	49,29	221,94	54,22	1.627,65	Ja	Ja
+  Engsig, Skjern Jorder	1	NY	299,39	93,86	329,33	103,24	1.593,49	Ja	Ja

Lugtgeneregninger – detaljer om staldafsnit

Enkeltbolig: Skyggehusvej 1

Staldafsnit	Afstand [m]	Placering 300-60 grader	Bortscreenet for NY	Bortscreenet for FMK
Stald 5 -Ny kostald	551,02	Nej	Ja	Ja
Stald 2 - Ungdyrstald	605,39	Nej	Ja	Ja
Stald 1 - Ungdyrstald	607,68	Nej	Ja	Ja
Stald 4 - Ungtyre (Spalter)	616,82	Nej	Ja	Ja
Stald 3 - Småkalve (dybstrøelse) + kalvehytter	628,89	Nej	Ja	Ja

Samlet bebyggelse: Vester Birk 7

Staldafsnit	Afstand [m]	Placering 300-60 grader	Bortscreenet for NY	Bortscreenet for FMK
Stald 4 - Ungtyre (Spalter)	1.545,17	Nej	Ja	Ja
Stald 3 - Småkalve (dybstrøelse) + kalvehytter	1.545,48	Nej	Ja	Ja
Stald 2 - Ungdyrstald	1.595,68	Nej	Ja	Ja
Stald 1 - Ungdyrstald	1.610,59	Nej	Ja	Ja
Stald 5 -Ny kostald	1.647,37	Nej	Ja	Ja

Byzone: Engsig, Skjern Jorder

Staldafsnit	Afstand [m]	Placering 300-60 grader	Bortscreenet for NY	Bortscreenet for FMK
Stald 4 - Ungtyre (Spalter)	1.528,17	Nej	Ja	Ja
Stald 3 - Småkalve (dybstrøelse) + kalvehytter	1.531,97	Nej	Ja	Ja
Stald 2 - Ungdyrstald	1.572,11	Nej	Ja	Ja
Stald 1 - Ungdyrstald	1.586,52	Nej	Ja	Ja
Stald 5 -Ny kostald	1.604,28	Nej	Ja	Ja

1.7 Oplysninger omkring arealer

Grundlæggende arealinformationer

Antal DE kvæg, får og geder på bedriften inkl. DE på andre bedrifter, der afsættes grovfoder til beregnet ud fra 3000 FE/DE: **224,60 DE**

Er antal af andre DE udbragt på bedriften større end det før angivne antal DE kvæg, får og geder: **Nej**

Anvender og efterlever bedriften husdyrgødningsbek. bilag 2 jf. § 28 stk. 3 om forhøjet harmonital på 2,3 for visse kvægbedrifter: **Ja**

Er bedriften et økologisk landbrug: **Nej**

% af samlet areal med efterafgrøder udover PD-krav: **0,00 %**

Reduceret kvælstofnorm: **0,00 %**

Egne og forpagtede udbringningsarealer

Navn	Ha	Drænet	Jb.Type	Vandet	Sæd-skifte	Ref. Sæd-skifte	N-kl. 0(ha)	N-kl. 1(ha)	N-kl. 2(ha)	N-kl. 3(ha)	G.vand (ha)	P-kl. 0(ha)	P-kl. 1 (ha)	P-kl. 2 (ha)	P-kl. 3 (ha)
2-0	5,34	Nej	JB1	Ja	K12	K12	5,34	0,00	0,00	0,00	5,34	5,34	0,00	0,00	0,00
4-0	5,01	Nej	JB1	Ja	K12	K12	5,01	0,00	0,00	0,00	2,25	5,01	0,00	0,00	0,00
5-0	3,83	Nej	JB1	Ja	K12	K12	3,83	0,00	0,00	0,00	1,97	3,83	0,00	0,00	0,00
13-2	2,72	Ja	JB1	Ja	K12	K12	2,72	0,00	0,00	0,00	0,00	0,12	0,00	2,60	0,00
13-3	1,78	Nej	JB11	Ja	K12	K12	1,78	0,00	0,00	0,00	0,00	1,78	0,00	0,00	0,00
9-0	1,79	Nej	JB1	Ja	K12	K12	1,79	0,00	0,00	0,00	0,34	1,79	0,00	0,00	0,00
7-0	5,97	Nej	JB1	Ja	K12	K12	5,97	0,00	0,00	0,00	5,97	5,97	0,00	0,00	0,00
8-0	1,73	Nej	JB1	Ja	K12	K12	1,73	0,00	0,00	0,00	0,53	1,73	0,00	0,00	0,00
13-0	6,08	Nej	JB1	Ja	K12	K12	6,08	0,00	0,00	0,00	3,46	6,08	0,00	0,00	0,00
12-0	7,14	Ja	JB11	Nej	K12	K12	7,14	0,00	0,00	0,00	0,00	0,00	0,00	7,14	0,00
3-0	1,80	Nej	JB1	Ja	K12	K12	1,80	0,00	0,00	0,00	0,51	1,80	0,00	0,00	0,00
26-0	4,12	Nej	JB11	Nej	K12	K12	4,12	0,00	0,00	0,00	0,00	4,12	0,00	0,00	0,00
10-0	5,01	Nej	JB11	Ja	K12	K12	5,01	0,00	0,00	0,00	0,00	5,01	0,00	0,00	0,00
30-0	9,31	Nej	JB1	Ja	K12	K12	9,31	0,00	0,00	0,00	7,24	9,31	0,00	0,00	0,00
31-0	4,13	Nej	JB1	Ja	K12	K12	4,13	0,00	0,00	0,00	4,13	4,13	0,00	0,00	0,00
32-0	6,06	Nej	JB1	Ja	K12	K12	6,06	0,00	0,00	0,00	4,21	6,06	0,00	0,00	0,00
6-0	6,62	Nej	JB1	Ja	K12	K12	6,62	0,00	0,00	0,00	6,34	6,62	0,00	0,00	0,00
6-1	1,46	Nej	JB1	Ja	K12	K12	1,46	0,00	0,00	0,00	0,01	1,46	0,00	0,00	0,00
15-0	7,27	Nej	JB1	Ja	K12	K12	7,27	0,00	0,00	0,00	0,51	7,27	0,00	0,00	0,00
27-0	5,36	Nej	JB11	Ja	K12	K12	5,36	0,00	0,00	0,00	0,00	5,36	0,00	0,00	0,00
1-0	1,15	Nej	JB1	Ja	K12	K12	1,15	0,00	0,00	0,00	1,15	1,15	0,00	0,00	0,00
35-0	1,42	Nej	JB1	Ja	K12	K12	1,42	0,00	0,00	0,00	0,00	1,42	0,00	0,00	0,00
34-0	4,20	Nej	JB1	Ja	K12	K12	4,20	0,00	0,00	0,00	0,00	4,20	0,00	0,00	0,00
Total	99,30						99,30	0,00	0,00	0,00	43,96	89,57	0,00	9,74	0,00

Aftalearealer

Ansøger har ikke selv nok udspretningsarealer når produktionen når maks., ansøger forventer at der inden for de næste par år kommer en generel regulering af arealer og det bliver nemmere at få/skifte gyllemodtager. Ansøger har dog allerede en forhåndsftale med Mejlby maskinstation om afsætning af gødning, men pga. af ovenstående er der ikke udarbejdet §16 arealgodkendelse, da det forventes at der går et par år før det er relevant.

1.8 Oplysninger om gødning Gødningsregnskab (Nudrift)

Produceret husdyrgødning

Anlæg	Gødningstype	KgN	KgP	Udnyttelses%	DE - kvæg, får, geder	DE - svin og andre dyr
Ingen adresse	Fjerkrægylle	0,00	0,00	70,00	0,00	0,00
Ingen adresse	Svinegylle	0,00	0,00	75,00	0,00	0,00
Ingen adresse	Kvæggylle	16403,24	2608,47	70,00	170,01	0,00
Ingen adresse	Minkgylle	0,00	0,00	70,00	0,00	0,00
Ingen adresse	Dybstrøelse	1088,50	141,49	45,00	10,59	0,00
Ingen adresse	Fast gødning	60,06	16,73	65,00	0,65	0,00
Ingen adresse	Ajle	49,19	1,83	65,00	0,53	0,00
Ingen adresse	Afsat ved græsning	1981,15	288,41	0,00	20,95	0,00

Tilført husdyrgødning

Adresse	Gødningstype	KgN	KgP	Udnyttelses%	Antal DE
Ingen data					

Afsat husdyrgødning

Adresse	Gødningstype	KgN	KgP	Udnyttelses%	DE - kvæg, får, geder	DE - svin og andre dyr
Ingen data						

Total husdyrgødning

Gødningstype	KgN	KgP	DE - kvæg, får, geder	DE - svin og andre dyr
Ajle	49,19	1,83	0,53	0
Dybstrøelse	1088,50	141,49	10,59	0
Kvæggylle	16403,24	2608,47	170,01	0
Fast gødning	60,06	16,73	0,65	0
Afsat ved græsning	1981,15	288,41	20,95	0
Total	19582,14	3056,93	202,73	0

Beregning af harmonital

Harmonital: 2,3 DE/ha

Gødningsregnskab (ansøgt)

Produceret husdyrgødning

Anlæg	Gødningstype	KgN	KgP	Udnyttelses%	DE - kvæg, får, geder	DE - svin og andre dyr
Ingen adresse	Fjerkrægylle	0,00	0,00	70,00	0,00	0,00
Ingen adresse	Svinegylle	0,00	0,00	75,00	0,00	0,00
Ingen adresse	Kvæggylle	39944,79	6201,02	70,00	446,72	0,00
Ingen adresse	Minkgylle	0,00	0,00	70,00	0,00	0,00
Ingen adresse	Dybstrøelse	6904,38	994,32	45,00	70,29	0,00
Ingen adresse	Fast gødning	0,00	0,00	65,00	0,00	0,00
Ingen adresse	Ajle	0,00	0,00	65,00	0,00	0,00
Ingen adresse	Afsat ved græsning	0,00	0,00	0,00	0,00	0,00

Tilført husdyrgødning

Adresse	Gødningstype	KgN	KgP	Udnyttelses%	Antal DE
Ingen data					

Afsat husdyrgødning

Adresse	Gødningstype	KgN	KgP	Udnyttelses%	DE - kvæg, får, geder	DE - svin og andre dyr
Mejlby-Hedeby Maskinstation Mejlbyvej 6 6900 Skjern CVR: 12612834	Kvæggylle	2682,60	416,00	70,00	30,00	0,00
Biogas Biogas CVR:	Kvæggylle	23204,49	3602,00	70,00	259,50	0,00

Total husdyrgødning

Gødningstype	KgN	KgP	DE - kvæg, får, geder	DE - svin og andre dyr
Dybstrøelse	6904,38	994,32	70,29	0
Kvæggylle	14057,70	2183,02	157,22	0
Total	20962,08	3177,34	227,51	0

Beregning af harmonital

Harmonital: 2,3 DE/ha

1.9 Beregninger på arealer

Nitratberegning (Overfladevand)

Beregning af nitratudvaskning til overfladevand

Tabellen viser det maksimale dyretryk (DE_{max}) og udvaskning svarende til maksimalt dyretryk uden virkemidler, samt det reelle dyretryk (DE_{real}) for ansøgt drift og den reelle udvaskning med brug af virkemidler i ansøgt drift. DE_{max} bestemmes af dyreholdets sammensætning og reduktionsprocent.

	Dyretryk (DE/ha)	Udvaskning (kg N/ha)
DE_{max} : DE reduktionsprocent: 100,00 %	2,30	60,3
DE_{real}	2,29	60,2

Miljøgodkendelse af husdyrbruget beliggende på adressen Adelvej 3, 6900 Skjern
20.05.2016

Beregning af nitratudvaskningen til brug for afskæringskriterium 2A/2B

Merudvaskning fra husdyrbrug beregnes som difference mellem udvaskning ved DE_{real} og udvaskning svarende til et plantebrug.

	Udvaskning (kgN/ha)
Udvaskning svarende til et plantebrug	74,1
Merudvaskning fra husdyrbrug	-13,9

Beregning af maksimal nitratudvaskning på bedrifter med arealer, hvor der er krav om udvaskning svarende til et plantebrug.

Vægtet maksimal udvaskning på bedriften beregnes som et arealvægtet gennemsnit af udvaskning fra arealer med krav om udvaskning svarende til et plantebrug og arealer uden krav om udvaskning svarende til et plantebrug. Udvasningen ved det maksimale dyretryk (DE_{max}) på arealer med krav om udvaskning svarende til et plantebrug anvendes i vægtningen i de tilfælde hvor denne er lavere end udvaskning svarende til et plantebrug.

	Maksimalt Dyretryk (DE/ha)	Udvaskning (kgN/ha)
Beregning af udvaskning ved det maksimale dyretryk (DE_{max}) på arealer uden krav om udvaskning svarende til et plantebrug. DE reduktionsprocent: 100,00 % Omfatter: 100,00 % af arealet	2,30	60,3
Udvaskning svarende til et plantebrug: 0 % af arealet		0,0
Beregning af udvaskning ved det maksimale dyretryk (DE_{max}) på arealer med krav om udvaskning svarende til et plantebrug. DE reduktionsprocent: 0,00 % Omfatter: 0,00 % af arealet	0,00	0,0
Vægtet maksimal udvaskning på bedriften		60,3

Nitratberegning (Grundvand)

Mark Nr.	Areal (ha)	Ansøgt (mg nitrat/l)	Merbelastning (Ansøgt - Nudrift) (mg nitrat/l)	Udvaskning svarende til et plantebrug (mg nitrat/l)	50% reduktion af husdyrgødning (NK3) (mg nitrat/l)
2-0	5,3	47	2	57	43
4-0	5,0	47	2	57	43
5-0	3,8	47	2	57	43
9-0	1,8	47	2	57	43
7-0	6,0	47	2	57	43
8-0	1,7	47	2	57	43
13-0	6,1	47	2	57	43
3-0	1,8	47	2	57	43
30-0	9,3	47	2	57	43
31-0	4,1	47	2	57	43
32-0	6,1	47	2	57	43
6-0	6,6	47	2	57	43
6-1	1,5	47	2	57	43
15-0	7,3	47	2	57	43
1-0	1,2	47	2	57	43

Fosforberegning

Klasser vedrørende fosforophobning	Antal ha	Før-situation	Efter-situation = krav
Pt < 4,0 eller udrænet eller ikke afvander til Natura 2000 eller afvander til Natura 2000, der ikke er overbelastet med fosfor	89,57 ha	1,6 kg P/ha/år	3,0 kg P/ha/år
Pt 4,0 - 6,0 og drænet eller grøftet samt afvander til Natura 2000 område, der er overbelastet med fosfor	0,00 ha	1,6 kg P/ha/år	3,0 kg P/ha/år
Lavbundsjerne og drænet eller grøftet samt afvander til Natura 2000 område, der er overbelastet med fosfor	9,74 ha	1,6 kg P/ha/år	2,0 kg P/ha/år
Pt > 6,0 og drænet eller grøftet samt afvander til Natura 2000 område, der er overbelastet med fosfor	0,00 ha	1,6 kg P/ha/år	0,0 kg P/ha/år

Krav om P-overskud overholdt: **Ja**

Evt. yderligere reduktion nødvendig for at overholde kravet: **-2,8 kg P.**

Maksimalt tilladt P-overskud/ha/år i gennemsnit for hele bedriften (ifølge tabel) : **2,9 kg P/ha/år.**

P tilført pr. ha/år i ansøgt drift: **32,0 kg P/ha/år.**

P-afløb pr. ha/år i ansøgt drift (arealvægtet gennemsnit): **29,2 kg P/ha/år.**

P-overskud/ha/år for ansøgt projekt: **2,9 kg P/ha/år.**

1.10 Opbevaringskapacitet

Beregning af gylleopbevaringskapacitet på **Adelvej 3**

Gylle produceret på ejendommen	8655 m ³
Vand tilledt fra befæstede arealer	364 m ³
Vand tilledt fra vask af maskiner	50 m ³
Vand tilledt fra andet	0 m ³
I alt vand og gylle i gyllebeholdere	9069 m³

Behov for opbevaring ved krav til:

7 mdr opbevaringskapacitet	5290,25 m ³
9 mdr opbevaringskapacitet	6801,75 m ³

Gyllebeholdere

Adresse	Nudrift		Ansøgt	
	kapacitet	% i tanken	kapacitet	% i tanken
Adelvej 3	3600 m ³	87	3600 m ³	51
Adelvej 3	525 m ³	13	525 m ³	7
Adelvej 3	0 m ³	0	3000 m ³	42
Adresse aftaletank	0 m ³	0	0 m ³	0
Gyllekanaler	0 m ³	0	0 m ³	0
	0 m ³	0	0 m ³	0
	0 m ³	0	0 m ³	0
	0 m ³	0	0 m ³	0
	0 m ³	0	0 m ³	0
	0 m ³	0	0 m ³	0
Opbevaringskapacitet i alt	4125 m³	100	7125 m³	100

Idet kapaciteten på 3600 m³ i eksisterende gyllebeholder ikke er dokumenteret er ansøgt gyllebeholder i forbindelse med sagsbehandlingen ændret til 4000 m³ hvilket giver en samlet opbevaringskapacitet på 7525 m³ og en opbevaringskapacitet i mdr. på 9,9 mdr.

1.11 BAT (Bedst tilgængelige teknik)

Ammoniakfordampningen fra husdyrbruget er i ansøgt drift beregnet til 3199,39 kg N/år. Det generelle ammoniakreduktionskrav er overholdt med 184 kg N/år. For at opnå vejledende BAT niveau for ammoniak mangles 99,59 kg N/år – nedenstående afsnit.

Beskrivelse af teknologier til begrænsning af ammoniakfordampning

I 2011 offentliggjorde MST vejledende BAT standarder for malkekvæg- og opdræt på gyllesystemer eller en kombination af gylle og dybstrøelse. Pr. 1. feb. 2016 udregner husdyrgodkendelsen.dk selv disse vejledende værdier og differencen mellem de vejledende værdier og aflæste værdier fremgår i ansøgningen. I den aktuelle ansøgning manglers der 91,8 kg N/år for at nå det vejledende niveau.

Stalde

Differencen skyldes primært at der i den ene side af kviestalden ikke er skraber. De øvrige staldsystemer lever stort set op til det vejledende BAT niveau. Effekten ved at indsætte skraber i denne del af stalden er beregnet til 99,57 kg N/år. I flg. "Økonomisk baggrundsnotat til teknisk udredning: "Skrabere på gangarealer i stalde med malkekøer"¹ er de årlige omkostninger til skraberanlæg (stationær el. robot) ca. 16-17.000 kr., dvs en omkostning på ca. 160-170 kr. pr kg N sparet pr. år. Miljøstyrelsen har tidligere defineret at BAT-teknologier, der koster over 100 kr. pr. kg N ikke er BAT, det vurderes derfor at det ikke er BAT at indsætte skraber i denne del af stalden.

Kalvene, kvier og køer i syge/kælvningsafdelingen er opstaldet på ren dybstrøelse. Her strøes med et godt lag halm, så der hele tiden er et tørt lag halm, hvilket minimerer ammoniakfordampningen.

Forsuring er fravalgt i tilbygningen i den nye stald, i stedet er valgt fast gulv med hældning og skrab.

Lagre

Naturligt flydelag på gylletanke minimerer fordampningen.
Dybstrøelse overdækkes for at minimere fordampningen.

Låg/teltdug på gyllebeholder

Kvæggylle danner naturligt et godt flydelag, som minimerer ammoniakfordampningen. Teknologibladet, Fast overdækning af gyllebeholder, 2010 viser i beregningerne at teltoverdækning koster ca. 195 kr. pr. kg reduceret N inklusiv værdien af sparet handelsgødning ved 250 DE. Miljøstyrelsen har tidligere defineret at BAT-teknologier, der koster over 100 kr. pr. kg N ikke er BAT. Ansøger vurderer derfor at teltdug ikke er BAT på denne bedrift.

¹ Tallene er for nye stalde og malkekøer, men det er det bedste jeg har kunne finde.

[http://www2.mst.dk/Wiki/\(S/g4splq55ayvpeon0mgnl0gf1\)\)/GetFile.aspx?File=/BAT/Teknologiblade/Oekonomiskbaggrundsnotattiltekniskudredningafskraberepaangarealeristaldemedmalkekoeer.pdf](http://www2.mst.dk/Wiki/(S/g4splq55ayvpeon0mgnl0gf1))/GetFile.aspx?File=/BAT/Teknologiblade/Oekonomiskbaggrundsnotattiltekniskudredningafskraberepaangarealeristaldemedmalkekoeer.pdf)

Markbrug

100 % direkte udbringning af husdyrgødning (dybstrøelse) er fravalgt, da den generelle regulering af udbringning af husdyrgødning betyder, at der ikke kan udbringes dybstrøelse store dele af året. Et vilkår om 100 % direkte udbringning vil være svært, måske umulig, at efterleve.

Fodring

Det er generelt svært at praktisere fodertiltag på ejendomme med store mængder grovfoder, hvor kvaliteten kan variere meget fra år til år. Græsandelen er høj i foderrationen, hvilket yderligere gør det svært at lave fodertiltag, hvilket også er beskrevet i Teknologibladene. Ansøger ønsker frit at kunne vælge mellem foder og vurderer at det kan have stor indflydelse på mælkens kvalitet og kvantitet hvis han pålægges restriktioner.

Sammenfatning - BAT

NMKN nævner flere gange i deres afgørelser nævnt at: *"Ammoniakemissionen fra det ansøgte projekt overskrider dermed som udgangspunkt den vejledende emissionsgrænseværdi. Nævnet finder imidlertid, at overskridelsen må betragtes som ubetydelig (mindre end 100 kg) og at der derfor ikke er grundlag for at fastslå, at det godkendte projekt ikke overholder kravet om, at husdyrbruget skal begrænse ammoniakemissionen ved anvendelse af BAT"*.

På baggrund af en samlet vurdering/overvejelse af løsninger og muligheder mht. BAT på hele kvægbruget tillige med afgørelserne fra NMKN, vurderer ansøger derfor, at det ansøgte projekt lever op til BAT. Difference på 92 kg N/år ligger under bagatel grænsen og det er ikke muligt indenfor rammerne af proportionalitetsvurderingerne at nå det vejledende niveau.

Bilag 2: Miljøvurderingen

Vurdering af husdyrbrugets anlæg

I forbindelse med miljøgodkendelsen ændres husdyrproduktionen i eksisterende bygninger på ejendommen.

Endvidere opføres der jf. bilag 4 en ny kostald på ca. 3500 m² og malkestald og serviceafdeling på ca. 1000 m² parallelt med eksisterende stald, dog forskudt mod nord i tilknytning til den eksisterende bygningsmasse, en ny ensilageplads på ca. 2000 m² nord for eksisterende foderhus samt en ny gyllebeholder på 4000 m³ uden tilknytning til eksisterende bebyggelse men ved siden af eksisterende gyllebeholder, som er opført ca. 45 meter fra nærmeste bebyggelse på ejendommen. Der er desuden givet alternativ tilladelse til placering af gyllebeholderen nord for den nye stald jf. bilag 4.

Lokalisering

Generelle afstandskrav

De lovpligtige afstandskrav i §§ 6 og 8 i Bekendtgørelse af lov om miljøgodkendelse m.v. af husdyrbrug er ifølge ansøgningens oplysninger overholdt, dog med undtagelse af §8, stk. 4 afstand til privat fællesvej på 15 meter.

Vejen er en markvej mellem Adelvej og Skyggehusvej, som i forbindelse med tidligere godkendelser, er behandlet som en privat fællesvej. Idet vejen primært er til brug for husdyrbrugets drift og ligger tæt på eksisterende anlæg, er det Ringkøbing-Skjern kommunes vurdering, at der ikke opstår forurening eller væsentlige gener ved at reducere afstandskravet til vejen fra 15 meter til 7 meter.

I henhold til §9, stk. 3 i Lov om miljøgodkendelse mv. af husdyrbrug meddeles der derfor i denne miljøgodkendelse dispensation til et reduceret afstandskrav til 7 meter fra den nye stald og gyllebeholder til markvejen.

Da de lovpligtige afstandskrav er overholdt, med undtagelse af afstand til vej, hvortil der meddelelse dispensation, vurderes anlægget derfor, placeringsmæssigt, ikke at give væsentlige gener for omgivelserne eller væsentlig risiko for forurening.

Beskyttelseslinjer

Husdyrbrugets anlæg ligger uden for beskyttelseslinjer for klitfredede arealer, strand, søer, åer, skove, fortidsminder og kirker. Anlægget ligger endvidere uden for kystnærhedszone.

Det er på baggrund af ovenstående Ringkøbing-Skjern Kommunes vurdering, at husdyrbrugets anlæg ikke er i modstrid med de hensyn, der skal tages i forhold til ovennævnte emner.

Placering i landskabet

Den nye stald opføres i tilknytning til den eksisterende bygningsmasse og den nye gyllebeholder opføres ved den eksisterende gyllebeholder, som ligger 45 meter fra eksisterende bygningsmasse. Stald, malkestald og serviceafdeling opføres ud fra en

fremtidsplan, hvor der reserveres plads til endnu en stald og skabes en sammenhæng i det kommende produktionsanlæg som vist på bilag 4.

Der skabes sammenhæng mellem nye og gamle bygninger ved at arbejde med en gennemgående farveholdning og materialevalg. Den nye stald vil der blive opført med i lignende materialer og farvevalg som de eksisterende bygninger.

Beplantning

Landskabet er et åbent landbrugslandskab, hvor mange læhegn adskiller marker. Det betyder, at der er få udsigts- og indsigtslinjer i landskabet. Ejendommen er delvist skjult mod nord, øst og vest af læhegn eller lignende.

Beplantning udgør et betydningsfuldt element ved at relatere et bygningsanlæg til landskabet og visuelt binde det til jordoverfalden og skabe et harmonisk anlæg. Især beplantningen op til og omkring bygningerne har betydning for helhedsbilledet i forhold til omgivelser og landskabet. Sammen med stillingtagen til materialer og farver er beplantning vigtigt for staldanlægs miljø ude og inde samt for den visuelle opfattelse af byggeriet i sig selv og i tilknytning til dets omgivelser.

Af hensyn til landskabets nuværende udseende og beplantningsstrukturer omkring husdyrbrugets anlæg bør beplantning omkring anlægget opretholdes og der er derfor stillet vilkår om dette.

Den nye gyllebeholder placeres i det åbne land, ved siden af eksisterende gyllebeholder, som ligger ca. 45 meter fra staldanlæggene. Det er vurderet, at gyllebeholderens placering er fordelagtig for driften. Der er stillet vilkår om, at eksisterende beplantning skal opretholdes.

Særlige landskabelige områder:

Husdyrbruget ligger uden for geologiske interesseområder, bevaringsværdige landskaber, større uforstyrrede landskaber og værdifulde kulturmiljøer.

Husdyrbruget ligger i landskabstypen slettelandskab.

Slettelandskabet er karakteriseret ved et langstrakt og fladt eller jævnt faldende terræn og en meget ensartet topografi. Det kan være store åbne arealer eller mindre, afgrænset af læhegnstruktur. Det er en robust landskabstype og er dermed som udgangspunkt egnet for nyplacering eller udvidelse af eksisterende landbrug.

Den nye staldbygning opføres i tilknytning til den eksisterende bygningsmasse. Den nye gyllebeholder opføres i tilknytning til eksisterende beholder, som ligger 45 meter fra eksisterende bygningsmasse. De nye anlæg vurderes ikke at være i strid med hensynet til de bevaringsværdige landskaber.

Konklusion

Det er på baggrund af ovenstående Ringkøbing-Skjern Kommunes samlede vurdering, at det ansøgte husdyrbrug ikke er i modstrid med ønsket om at bevare det åbne landskab og beskytte de landskabelige hensyn, der er beskrevet i kommuneplanens retningslinjer for udviklingen af Ringkøbing-Skjern Kommune. Husdyrbruget vurderes således, hverken at skæmme landskabet, have synlige langtrækkende konsekvenser for landskabet, eller på anden vis påvirke de landskabelige værdier væsentligt.

Indretning

Dyrehold/Produktion

Besætningssammensætningen, staldtype og årlig produktion i nudrift før første miljøgodkendelse i 2010 og ansøgt drift fremgår af tabellerne i bilag 1 i redegørelsen.

Der er stillet vilkår om, at antallet af dyreenheder som gennemsnit per år maksimalt må være 517,02 DE med den forskydning mellem de enkelte dyretyper, som kan tilskrives naturlige produktionsudsving.

BAT-Bedste tilgængelige teknik

Forebyggelse og begrænsning af forurening på husdyrbrug skal først og fremmest ske ved anvendelse af bedst tilgængelige teknik herunder renere teknologi, f.eks. mindre forurenende anlæg, processer og råvarer.

BAT fastlægges ud fra en overordnet vurdering af, hvad der er teknisk og økonomisk muligt for de forskellige husdyrbrancher. Det er altså ikke den enkelte landmands økonomi, som ligger til grund for kommunens vurdering.

Vurderingen af BAT i §11 og §12 miljøgodkendelser skal ske i forhold til følgende områder:

- Staldindretning
- Management
- Foder
- Forbrug af vand og energi
- Opbevaring og udbringning af husdyrgødning

Miljøstyrelsen har udarbejdet vejledende emissionsgrænseværdier (standard vilkår) for ammoniak for visse typer af eksisterende stalde og nye stalde.

Ringkøbing-Skjern Kommune tager ved fastlæggelsen af BAT-niveauet for husdyrbruget udgangspunkt i disse emissionsgrænseværdier. Fastlæggelsen af BAT-niveauet sker i samarbejde med landmandens konsulent, som har anvendt den vejledende beregning i husdyrgodkendelse.dk.

Emissionsgrænseværdi for ammoniak

Der er, med udgangspunkt i Miljøstyrelsens vejledende emissionsgrænseværdier, beregnet et BAT emissionsniveau for bedriften på 3107,58 kg N. Se redegørelsen i bilag 1.

Ammoniakemissionsniveauet ved det ansøgte projekt er 3199,39 kg NH₃, i følge ansøgningen.

Det beregnede emissionsniveau for bedriften overskrider det vejledende emissionsniveau med 91,80 kg N. Kommunen vurderer, at projektet alligevel kan tillades, der jf. beskrivelsen af den valgte staldindretning forklarer overskridelsen som også ligger under de 100 kg N om året, som Kommunen og Natur- og Miljøklagenævnet vurderer som bagatelagtig.

Emissionsgrænseværdi for nitrat

Med udgangspunkt i Miljøstyrelsens vejledende emissionsgrænseværdier, vurderer Ringkøbing-Skjern Kommune, at den generelle lovgivning, i forhold til håndtering af husdyrgødning, kan betragtes som værende BAT i forbindelse med udbringning.

Emissionsgrænseværdi for fosfor

Miljøstyrelsen vurderer, at der på nuværende tidspunkt ikke findes tilgængelige teknikker eller teknologier, der kan anvendes til at fastlægge emissionsgrænseværdier for fosforudledningen fra malkekvægsbesætninger.

Staldindretning

Ny kostald, malkekøer, sengebåse, fast gulv, 2 % hældning, skrabning hver 2. time samt 30 pladser i dybstrøelse.

Den nye kostald etableres med 270 stipladser på et gulv som har 4 % ammoniakfordampning, hvilket er 25 % mindre end referencestaldsystemet og lever op til kravet om BAT. Desuden etableres 30 pladser med dybstrøelse, som er en kombination af syge og kælvningsbokse samt afsnit til velfærd.

Idet der er tale om nødvendige bokse og et lille afsnit, hvor dybstrøelsen er den plejende faktor vurderes det ikke at være relevant at begrænse dybstrøelse til lejearealet. Afsnittet med dybstrøelse lever derfor op til BAT.

Stald 1 og 2, ungdyr i Sengebåsestald med spalter (kanal, bagskyl eller ringkanal), skraber på spalter i stald 1. Stald 1 og 2 er eksisterende stalde med 8 % ammoniakfordampning, som i stald 1 er reduceret med 25 % med skrabere. Herudover er der i stald 2 8 pladser med dybstrøelse i det tidligere velfærdsafsnit til køer. Samlet er der en beregnet emission på 958 kg N om året og den vejledende BAT værdi er 906 kg. Emissionen kan reduceres med 99 kg med skraber i stald 2 med da de årlige omkostninger vil være over 100 kr/kg er det ikke BAT at gennemføre dette på ejendommen.

Stald 3 Småkalve, dybstrøelse

Staldsystemet er BAT for småkalve.

Kalvehytter i gl. køresilo, 286 m² Småkalve, dybstrøelse.

Staldsystemet er BAT for småkalve

Stald 4, 130 m²: Ungtyre, spaltegulvbokse.

Der er ingen BAT værdi for denne produktion, som derfor indgår med den faktiske emission på 106 kg N om året.

Ringkøbing-Skjern Kommune vurderer på baggrund af ovenstående, at det ansøgte projekt anvender staldteknikker, som er beskrevet i Miljøstyrelsens teknologiblade og som er BAT for husdyrbruget.

Management

Ansøger har jf. redegørelsen i bilag 1 beskrevet management på ejendommen.

Ringkøbing-Skjern Kommune vurderer, at det beskrevne overholder niveauet for BAT m.h.t. management

Foder

Ansøger har jf. redegørelsen i bilag 1 beskrevet opbevaring af ensilage og foder på ejendommen.

Ringkøbing-Skjern Kommune vurderer, at det beskrevne overholder niveauet for BAT m.h.t. foder.

Forbrug af energi og vand

Ansøger har jf. redegørelsen i bilag 1 beskrevet forbrug af energi og vand på ejendommen. Det er Ringkøbing-Skjern Kommune vurdering, at det ansøgte overholder niveauet for BAT m.h.t. energi og vand for den type bedrift.

Opbevaring og behandling af husdyrgødning

Ansøger har jf. redegørelsen i bilag 1 beskrevet opbevaring og behandling af husdyrgødning på ejendommen.

Der er når den nye tank på 4000 m³ er bygget en samlet opbevaringskapacitet på 7525 m³ hvilket giver en opbevaringskapacitet på 9,9 mdr.

Det er Ringkøbing-Skjern Kommune vurdering, at det ansøgte overholder niveauet for BAT m.h.t. Opbevaring af husdyrgødning.

Udbringning af husdyrgødning

Ringkøbing-Skjern Kommune vurderer, at de generelle regler i husdyr- og husdyrgødningsbekendtgørelsen for udbringning af husdyrgødning, som værende tilstrækkelige til at opfylde kravene til BAT for udbringning.

Ringkøbing-Skjern Kommune anser det i øvrigt for værende BAT, at man tager højde for udbringningsarealernes fysiske karakter i forbindelse med udbringning af husdyrgødning. Dvs., eks. jordtype, struktur og hældning, samt forhold som regn, vanding og sædskifte.

Alternativer og fravalg BAT

I følge ansøgningen er følgende teknikker fravalgt:

- Overdækning af gyllebeholdere
- 100 % udbringning af dybstrøelse
- Fodertiltag
- Skraber i stald 2

Fravalget af teknologierne er velbegrundede, eftersom der ikke er proportionalitet mellem udgift og reduceret ammoniak eller praktisk mulighed for gennemførelse på ejendommen. De fravalgte teknikker vurderes derfor ikke til at være BAT for ansøgte husdyrbrug.

Kommunen vurderer, at ansøgningen lever op til BAT-kravene for denne type af husdyrproduktion. Det er derfor ikke påkrævet at anvende yderligere teknikker.

Alternative løsninger

Andre muligheder

Ansøger har oplyst, at placeringen af de ny gyllebeholder og stald har været overvejet, men at den valgte placering, anses som værende mest hensigtsmæssig, i forhold til logistik og det omgivende miljø.

I forhold til det omgivende landskab, naboer og andre interessenter i området, giver den valgte placering, det bedste samlede helhedsindtryk af husdyrbruget efter udvidelsen.

0-alternativ

Det er Ringkøbing-Skjern Kommunes vurdering, at den øgede miljøpåvirkning, som følge af ansøgte projekt, ikke vil påvirke omgivelserne væsentligt (se den øvrige del af miljøvurderingen).

Det er endvidere, Ringkøbing-Skjern Kommunes vurdering, at de socioøkonomiske konsekvenser af 0-alternativet (fastholdelse af konstant produktionsniveau), vil være en begyndende afvikling af produktionen.

Samfundsmæssigt vil 0-alternativet, derfor kunne betyde færre arbejdspladser, dels på slagterierne, men også i virksomheder, såsom vognmænd, foderstoffer m.fl..

Det kan, som følge af 0-alternativ, forventes at samfundets indkomstdannelse mindskes.

Ophør

Der er stillet vilkår om ved ophør, at der skal træffes de nødvendige foranstaltninger for, at undgå forureningsfare og for at bringe stedet tilbage til tilfredsstillende tilstand.

Der er endvidere stillet vilkår om, at kommunen kan kræve bygninger, gyllebeholdere m.v. fjernet ved ophør.

Drift

Håndtering af spildevand, restvand og saftafløb.

På et husdyrbrug kan der være forskellige typer af brugt vand og saft fra foder og husdyrgødning, som skal håndteres på forskellige måder, regler og beskrivelse af håndteringen på Adelvej 3 er samlet i nedenstående tabel:

Sanitært spildevand
Afløb fra toilet og køkken i driftsbygninger, skal afledes til et godkendt spildevandssystem. Der skal ansøges om særskilt godkendelse.
Håndtering på husdyrbruget:
Der er ikke toilet i eksisterende staldbygninger, men det etableres i serviceafdelingen i tilknytning til malkestalden.
Regnvand
Tagvand og vand fra befæstede arealer som ledes direkte til dræn/faskine i stedet for spildevandssystem. I forhold til de befæstede arealer forudsætter dette, at der ikke er væsentlig risiko for spild af olie eller andre forurenende stoffer på de befæstede arealer. På landbrugsejendomme, hvor arealet af tagflader og befæstede overflader med afløb overstiger 7.500 m ² , skal vandet afledes til nedsivning eller til vandløb. Ved nedsivning skal sagen anmeldes til Ringkøbing-Skjern Kommune med angivelse af placering af nedsivningsanlægget samt dimensioneringsgrundlaget. Ved afledning til vandløb, herunder grøfter skal udløbene forsynes med bassiner af passende størrelse med henblik på tilbageholdelse af bundfældelige stoffer. Hvor der er hydrauliske problemer skal udledningen som udgangspunkt reduceres til 1 – 2 l/s pr. ha.

Dimensioneringsgrundlaget for regnvandsbassiner kan ses på Ringkøbing-Skjern Kommunes hjemmeside.

Håndtering på husdyrbruget:

Eksisterende tagflader er opgjort til 4700 m² og ny kostald, malkestald og serviceafdeling til ca. 4500 m². Der er ingen befæstede overflader med afløb uden opsamling. Regnvand fra tage ledes til nedsvivning fra jordoverfladen. Der er ingen afløb til vandløb eller dræn. Som følge af størrelsen på det samlede tagareal skal der inden byggeriet påbegyndes foretages en særskilt behandling af regnvandsafledningen.

Møddings- og ensilagesaft

På møddingspladser, ensilagepladser og pladser til kalvehytter skal regnvand, som falder på pladserne og væske der løber fra saftgivende ensilage og fast gødning under opbevaringen opsamles i en godkendt beholder og udbringes efter samme regler som gylle og fast gødning, når der ikke er tale om restvand.

Håndtering på husdyrbruget:

Møddingssaft afledes til fortank bag stald 4 hvorfra det pumpes til den lille gyllebeholder. Væske fra plads med kalvehytter ledes til fortank bag stald 4 hvorfra det pumpes til den lille gyllebeholder.

Eventuelt saftafløb fra overdækket foderhus til ensilage afledes til fortank ved kostalden (overdækket mellem silohus og stald).

Restvand

Mælkerumsvand samt vand fra vask af produkter fra husdyrhold, foderrekvisitter og lignende fra almindelig landbrugsdrift. Væske fra ensilageopbevaringsanlæg med ikke-saftgivende ensilage og væske, der udelukkende er opsamlet fra ensilageopbevaringsanlæg senere end 1 måned fra ilægning af saftgivende ensilage, og vand fra vask af fjerkræstalde skal betragtes som restvand, hvis kvælstofindholdet er under 0,3 kg N/ton.

Restvand kan efter anmeldelse udsprinkles på landbrugsarealer med en afgrøde, når betingelserne i landbrugets byggeblad om udsprinkling af ensilagesaft og restvand er opfyldt.

Håndtering på husdyrbruget:

Mælkerumsvand og andet rengøringsvand fra staldanlæg ledes til gyllekanaler og videre til gylletank.

Fra den nye ensilageplads påregnes der etableret et udsprinklingsanlæg, som dimensioneres og etableres i henhold til landbrugets byggeblad.

Spildevand fra vaskeplads

Spildevand fra vask af landbrugsmaskiner skal opsamles i gyllebeholder eller anden godkendt beholder.

Håndtering på husdyrbruget

På husdyrbruget foretages vask af maskiner sker i marken eller på støbt plads bag ved ungdyrstalden med afløb til gyllesystem i ungdyrhallen.

Afløbssystem er vist på bilag 13 og 14.

Det fremgår af Hedeselskabets arkiver over drænsager, at de har arbejdet med et projekt fra ejendommen og ned til Kirke å. Ansøger har ikke kendskab til at der er en ledning el lign fra bygningerne mod øst. Dog er der mellem mark 6-7 en gammel grøft (~80 år gammel) - i dag er der sammenføgen sand mellem markerne men i skoven er der en grøft- Grøften var der da forældre købte ejendommen i 1940'erne.

Det er på baggrund af ansøgers oplysning vurderet, at der ikke er behov for yderligere undersøgelse af sagen fra Hedeselskabet.

Det er Ringkøbing-Skjern Kommunes vurdering, at husdyrbrugets håndtering af spildevand, restvand og saftafløb opfylder kravene i den generelle lovgivning og sammen med vilkår i miljøgodkendelsen sikrer, at det ikke påvirker omgivelserne væsentligt.

Medicin, sprøjteudstyr, olie og brændstof

Der er stillet vilkår om opbevaring af brændstof, fyringsolie og medicin. Ringkøbing-Skjern Kommune vurderer, at de stillede vilkår, samt generel lovgivning er tilstrækkelig til at beskytte omgivelserne mod væsentlige påvirkninger, som følge af husdyrbrugets anvendelse af kemikalier, fyringsolie og brændstof.

Håndtering og opbevaring af affald

Der er stillet vilkår om håndtering og opbevaring af affald.

Det er Ringkøbing-Skjern Kommunes vurdering, at på baggrund af redegørelsen fra ansøger, samt vilkår i miljøgodkendelsen vil håndteringen og opbevaring af affald fra husdyrbruget ske under hensyntagen til omgivelserne.

Håndtering af unormale driftssituationer og uheld

I forbindelse med denne miljøgodkendelse, udarbejdes der en beredskabsplan, der beskriver, hvorledes der skal reageres i unormale driftssituationer og i tilfælde af uheld med eks. gylle. Der er stillet vilkår om, at beredskabsplanen til en hver tid skal være ajourført.

Det er Ringkøbing-Skjern Kommunes vurdering, at udarbejdelse af en beredskabsplan tilskynder ansøger i at gennemgå bedriften og foretage en risikovurdering af, om der skal ændres i drift eller indretning, således at risikoen for uheld minimeres samt at omfanget af skaden ved uheld reduceres.

Egenkontrol

Der er stillet vilkår om, at husdyrbruget for egen regning skal eftervise, at de stillede støjkrav er overholdt, såfremt tilsynsmyndigheden skønner, at eventuelle klager vedrørende støj fra husdyrbruget, er velbegrundede.




Der er tilsvarende stillet vilkår om, at tilsynsmyndigheden kan kræve, at husdyrbruget foretager undersøgelse af lugtkilder, hvis det skønnes, at eventuelle klager over lugt fra anlægget, er velbegrundede.

Naboforhold

Lugt

Der er indsendt beregninger af lugtemissionen fra staldanlæg, hvilket er foretaget efter henholdsvis den nye lugtvejledning, samt FMK-modellen. Lugtgeneafstandene (afstande, hvor der kan forventes væsentlige lugtgener), er ifølge ansøgningen, som følgende:

Miljøgodkendelse af husdyrbruget beliggende på adressen Adelvej 3, 6900 Skjern
20.05.2016

Bebyggelse	Kumulation	Model	Ukorrigeret geneafstand (ansøgt)	Ukorrigeret geneafstand (nudrift)	Korrigeret geneafstand (ansøgt)	Korrigeret geneafstand (nudrift)	Vægtet gennemsnitsafstand	Bortscreenet	Genekriterie overholdt
+  Skyggehusvej 1	0	FMK	89,83	50,31	89,83	50,31	577,21	Ja	Ja
+  Vester Birk 7	1	NY	201,77	49,29	221,94	54,22	1.627,65	Ja	Ja
+  Engsig, Skjern Jorder	1	NY	299,39	93,86	329,33	103,24	1.593,49	Ja	Ja

I tabellen er det den korrigerede geneafstand, som skal sammenholdes med den vægtede gennemsnitsafstand til enkeltbeboelse, samlet bebyggelse og byzone.

Da alle geneafstande * 1,2 er mindre end gennemsnitsafstandene er de alle bortscreenet og genekriterierne er overholdt.

Der ligger endvidere ikke fremtidig byzone-, eller sommerhusområder inden for geneafstanden fra husdyrbruget.

Idet de lovpligtige beskyttelsesniveau for lugtgener er overholdt, vurderes det, at udvidelsen ikke vil medføre væsentlige lugtgener for naboer og andre omkringboende.

Støj

Støjkilder fra husdyrbruget udgøres jf. redegørelsen i bilag 1 af de normale støjkilder fra et husdyrbrug, kørsel med landbrugsmaskiner, foderblanding og indblæsning/aflæsning af foder og frakørsel af mælk, foder og dyr. I forhold til det nuværende støjniveau på ejendommen vil ændringen være ekstra transporter og lidt længere tids kørsel/blanding med fodervogn.

Ansøger har oplyst, at støj fra husdyrbruget ikke er et problem for de omkringboende. Det er Ringkøbing-Skjern Kommunes vurdering, at støj fra husdyrbruget i fremtiden ikke forventes at blive et problem for de omkringboende. Der er ikke foretaget støjberegninger i forbindelse med udarbejdelsen af denne miljøgodkendelse.

Der er i miljøgodkendelsen fastsat vilkår om, at såfremt der skulle opstå støjgener for de omkringboende og tilsynsmyndigheden finder det nødvendigt, skal der foretages støjmålinger. Der er endvidere fastsat vilkår om støjniveauer for husdyrbruget.

Herudover henvises der til, at det er god landmandspraksis, at transport til og fra husdyrbruget foregår ved hensynsfuld kørsel, for at begrænse bl.a. støjgener.

Lys

Ansøger har oplyst, at der er natbelysning i eksisterende kostald og det vil der også blive i den nye. Der er tale om orienteringslys og ikke spots, projektører og lignende.

Det vurderes, at lys fra ejendommen ikke vil give anledning til væsentlige gener for de omkringboende.

Fluer og skadedyr

Der er stillet vilkår om, at der skal foretages en effektiv fluebekæmpelse og at foder skal opbevares, så der ikke opstår risiko for tilhold af rotter m.v.. På forlangende skal bekæmpelse af rotter, eller lign. foretages af et autoriseret rottebekæmpelsesfirma.

Det vurderes, at ejendommens skadedyrsbekæmpelse er tilfredsstillende til at forebygge og løse et eventuelt opstået problem med skadedyr.

Støv

Ansøger har jf. redegørelse i bilag 1 beskrevet mulige støvgenre. På baggrund af beskrivelsen forventes det ikke, at husdyrbruget vil give anledning til støvgener for de omkringboende. Der er fastsat vilkår til, at sikre de omkringboende mod støvgener fra husdyrbruget. Herudover henvises der til, at det er god landmandspraksis, at transport til og fra husdyrbruget foregår ved hensynsfuld kørsel, for at begrænse bl.a. støvgener.

Transport

Ansøgt projekt vil betyde en forøget transport til og fra husdyrbruget. Der er tale om, at især antallet af transporter af foder og husdyrgødning vil stige. Forøgelsen af transporter er efter Ringkøbing-Skjern Kommunes opfattelse ikke af et omfang, som vil indebære væsentlige forøgede gener for omkringboende med hensyn til støj, støv eller lugt.

Der er stillet vilkår om, hvilken veje transport af husdyrgødning som udgangspunkt skal foregå af.

Ved tilsvining af det offentligt tilgængelige vejareal i forbindelse med arbejdskørsler, skal der opstilles skilte, der informerer andre trafikanter om forholdene. Ved arbejdskørslernes ophør skal det offentlige vejareal, jf. Færdselsloven, rengøres. Det er Politiet, der er myndighed for færdsel på offentligt areal.

Ringkøbing-Skjern kommune vurderer, ved overholdelse af de generelle krav mht. til transport fastsat i den til enhver tid gældende Husdyrgødningsbekendtgørelse, at transport af husdyrgødning kan foregå uden væsentlige gener for omgivelserne.

Ammoniakpåvirkning

Beskyttelsesniveauet for ammoniak er sammensat af flere elementer:

- Det generelle krav om reduktion af ammoniak for husdyrbrug omfattet af § 11 og § 12 i bekendtgørelse af lov om miljøgodkendelse m.v. af husdyrbrug.
- Den maksimale tilladte totaldeposition af ammoniak på ammoniakfølsomme naturområder omfattet af § 7 stk. 1, nr. 1 og 2, i bekendtgørelse af lov om miljøgodkendelse m.v. af husdyrbrug.
- Den maksimale tilladte merdeposition af øvrige ammoniakfølsomme naturområder efter konkret vurdering, jf. § 27, stk. 1, i bekendtgørelse af lov om miljøgodkendelse m.v. af husdyrbrug.
- En forbudszone, hvor der ikke må etableres, udvides, eller foretages ændringer af stalde, eller gødningsopbevaringsanlæg indenfor 10 meter til Kategori 1- og 2-Na-tur.

Generel ammoniakreduktion

Husdyrbruget er omfattet af krav om reduktion af ammoniakemissionen fra stald og lager i forhold til bedste staldsystem med normtal 2005/2006 som udgangspunkt. Reduktionskravet for husdyrbruget er normalt 30 %, dog med visse modifikationer i henhold til husgodkendelsesbekendtgørelsens Bilag 3.

Idet der anvendes mere end 25 % græsmarksafgrøder i totalrationen til malkekøer og opdræt er reduktionskravet her kun 15 %.

Sigtet med krav om reduktion af ammoniaktabet fra husdyrbrug er at sikre, at der både generelt og specifikt i forhold til beskyttede naturtyper og internationale forpligtigelser, sker en forstærket fortsat reduktion af ammoniakbelastningen (baggrundsbelastningen) på Danmarks natur.

Ifølge ansøgningen udleder husdyrbruget 184 kg N/år mindre end det lovpligtige krav foreskriver. Dvs., at det lovpligtige ammoniakreduktionskrav for husdyrbruget, er opfyldt.

Ammoniak påvirkning af natur

Kategori 1-Natur

§ 7, stk. 1, nr. 1, omfatter nærmere bestemte ammoniakfølsomme naturtyper beliggende inden for Internationale Naturbeskyttelsesområder. De Natura 2000-naturtyper, som omfattes af § 7, stk. 1, nr. 1, er afgrænset til de ammoniakfølsomme Natura 2000-naturtyper, som indgår i udpegningsgrundlaget for området og er kortlagte af Naturstyrelsen i forbindelse med Natura 2000 planlægningen. Desuden omfatter § 7, stk.1, nr. 1 heder og overdrev indenfor Internationale Naturbeskyttelsesområder, som er beskyttet efter naturbeskyttelsesloven § 3.

Kategori 2-Natur

§ 7, stk. 1, nr. 2, omfatter nærmere bestemte ammoniakfølsomme naturtyper, der er beliggende uden for Internationale Naturbeskyttelsesområder. Det drejer sig om naturtyperne: Højmoser, lobeliesøer, samt heder større end 10 ha, som er omfattet af naturbeskyttelseslovens § 3 og overdrev større end 2,5 ha, som er omfattet af naturbeskyttelseslovens § 3.

Kategori 3-Natur.

For ammoniakfølsomme naturtyper, som ikke er omfattet af ovenstående Kategori 1- og 2-Natur, skal kommunen foretage en konkret vurdering af, om der skal fastsættes krav.

Kommunen skal konkret vurdere, følgende beskyttede ammoniakfølsomme naturtyper uden for de Internationale Naturbeskyttelsesområder, der ikke er omfattet af § 7 stk. 1, nr. 1 og 2: Det drejer sig om heder, moser og overdrev, som er beskyttet efter naturbeskyttelseslovens § 3.

Kommunen skal også konkret vurdere ammoniakfølsomme skove, der ligger uden for de Internationale Naturbeskyttelsesområder.

Ved den konkrete vurdering af, om der er tale om særlige regionale, eller lokale naturinteresser og ved vurdering af, om der skal stilles krav til den maksimale N-merdeposition på naturområder omfattet af Kategori 3-Natur, skal kommunen inddrage følgende fire kriterier:

1. Det aktuelle naturområdes status i kommuneplanen, herunder særligt, om det aktuelle ammoniakfølsomme naturområde er omfattet af kommuneplanens udpegning af særligt værdifulde naturområder, rekreative områder og/eller værdifulde kulturmiljøer, samt kommuneplanens retningslinjer for varetagelsen af naturbeskyttelsesinteresserne, de

rekreative interesser og de kulturhistoriske interesser.

2. Om de aktuelle områder er omfattet af fredning, handleplan for naturpleje, eller anden planlagt naturindsats.
3. Det aktuelle naturområdes naturkvalitet og
4. Kvælstofbidrag fra området fra andre kilder (fx markbidrag), herunder, for så vidt angår skove, om de gødskes.

Kravene til ammoniakdepositionen er forskellige i de tre kategorier. Kravene fremgår af nedenstående tabel. Med »totaldeposition« menes ammoniakdepositionen fra stald og lager fra hele husdyrbruget (både fra den ansøgte og eksisterende drift), mens der med »merdeposition« menes ændringen i ammoniakdepositionen fra husdyrbrugets anlæg (stald og lager), som følge af det ansøgte.

Naturtyper	Fastsat beskyttelsesniveau
Kategori 1. § 7 stk. 1, nr. 1	Max. totaldeposition afhængig af antal husdyrbrug i nærheden*): 0,2 kg N/ha/år ved > 1 husdyrbrug 0,4 kg N/ha/år ved 1 husdyrbrug 0,7 kg N/ha ved 0 husdyrbrug.
Kategori 2. § 7 stk. 1, nr. 2	Max. totaldeposition på 1,0 kg N/ha pr. år
Kategori 3. Heder, moser og overdrev, som er beskyttet af naturbeskyttelseslovens § 3 og ammoniakfølsomme skove.	Max. merdeposition på 1,0 kg N/ha pr. år. Kommunen kan tillade en merdeposition, der er større end 1,0 kg N/ha pr. år, men ikke stille krav om mindre merdeposition end 1,0 kg N/ha pr. år.

Samlet vurdering af husdyrbrugets påvirkning på ammoniakfølsom natur

Påvirkningen af nærmeste Kategori 1-Natur

Det nærmeste Kategori 1-Naturområde ligger ca. 2,2 km sydøst fra de nærmeste anlæg på husdyrbruget. Naturområdet er hede og er en kortlagt naturtype 4030, tør hede. Området er en del af habitatområde nr. 61, Skjern Å.

Tålegrænsen for naturområdet vurderes til at være mellem 10 - 20 kg N/ha/år.

Ringkøbing-Skjern Kommune er allerede belastet med atmosfærisk kvælstof, der kan udgøre en trussel for den beskyttede natur. Denne belastning kaldes baggrundsbelastningen og er ifølge Nationalt Center for Miljø og Energi (DCE) i 2012 beregnet til 14,3 kg N/ha/år i området omkring naturarealet.

En beregning af ammoniakdepositionen til naturområdet viser, at totaldepositionen til naturområdet fra det samlede produktionsanlæg maksimalt vil være på 0,1 kg N pr ha. pr. år.

Da den totale ammoniakbelastning fra det samlede ansøgte anlæg på kategori 1 naturområdet ligger under 0,2 kg N pr. ha. år, er det ikke påkrævet, at vurdere nærmere på eventuel kumulation med andre husdyrbrug.

Den ansøgte drift af anlægget, vurderes ikke at ville påvirke det pågældende habitatområde og dets udpegningsgrundlag på en måde, der hindrer målopfyldelse for habitatområdet og det kan ikke på et konkret eksperimentelt videnskabeligt grundlag dokumenteres, at ammoniakpåvirkningen fra husdyrbruget vil medføre en påviselig biologisk ændring af området, selv om beskyttelsesniveauet er overholdt.

Påvirkningen af nærmeste Kategori 2-Natur

Nærmeste kategori 2 natur er hedearealer syd for habitatområde Skjern å. I kraft af den store afstand til området (mere ned 3 km), er det vurderet, at udvidelsen, samt det samlede husdyrbrug, ikke vil medføre en væsentlig ammoniakpåvirkning af det nærmeste Kategori 2-Natur.

Kommunen vurderer samtidig, at der ikke er andre kategori 2 naturområder, som vil blive væsentlig påvirket af udvidelsen af husdyrbruget. Det begrundes i de meget store afstande til de andre kategori 2 naturområder.

Påvirkningen af nærmeste Kategori 3-Natur og øvrig natur

Inden for 1.000 meter fra staldanlægget er der registreret om der er heder, moser/enge/søer/overdrev/ potentielt ammoniak følsomme skove. Moser, heder, enge, strandenge, søer og overdrev er omfattet af § 3 i Naturbeskyttelsesloven, som beskytter disse naturområder imod tilstandsændringer.

Kategori 3 natur er heder under 10 ha, overdrev under 2,5 ha, samt moser og ammoniakfølsomme skove.

Kategori 3-naturområderne indenfor 1.000 m fra staldanlægget er angivet i tabellen nedenfor. Alle merbelastninger er regnet med ruhed som skov, hvilket er er worst case betragtning:

Naturtype	Afstand fra anlæg	Retning	Merbelastning Kg/N/ha	Målsætning i Kommuneplan
Mose	820	N	0,1	C
Mose	850	SV	0,1	C
Hede	650	NØ	0,4	C
Overdrev	800	SV	0,1	B
Ammoniak følsomme skov områder	550 850	NØ Ø	0,6 0,2	

Der er tre overordnede målsætninger for naturbeskyttelsesområderne i kommuneplanen 2013-2025 (Kommuneplanen kan ses på www.rksk.dk):

	A-målsatte	B-målsatte	C-målsatte
Mål	Områderne bevares med deres sjældne plante-og dyreliv intakt, og der gøres en særlig indsats for at videreudvikle naturværdierne	Der arbejdes aktivt for en gunstig bevaringsstatus for områdernes plante-og dyreliv	Der arbejdes for at bevare en god biologisk tilstand af de målsatte områder

Beskyttelsesniveauet for Kategori 3-Natur er fastsat til en merbelastning på 1,0 kg N/ha/år med mulighed for, at der kan tillades en højere merdeposition, hvis kommunen vurderer, at det konkrete naturområde kan tåle det.

Idet merbelastningen til Kategori 3-Natur områderne ligger under 1,0 kg N/ha/år, er beskyttelsesniveauet overholdt til Kategori 3-Natur.

Der er registeret potentielt ammoniakfølsomme skove inden for 1.000 meter fra husdyrbruget. Der er beregnet en merbelastning med ammoniak til skovene på 0,6 og 0,2 kg N /ha/år.

Idet merbelastningen ligger under 1 kg/N/ha/år, vurderer kommunen, at projektet ikke vil medføre en ændring af skovens tilstand, og der er derfor ikke taget stilling til om der er tale om en ammoniakfølsom skov.

Inden for 1.000 meter fra staldanlægget forekommer derudover vandhuller og enge, som ikke er Kategori 3-Natur, men § 3-beskyttet natur. Kommunen vurderer, at udvidelsen af husdyrbruget ikke vil medføre påvirkning af naturområderne, idet områderne ikke er ammoniakfølsomme naturtyper.

Samlet vurdering i forhold til ammoniakudledningen fra anlægget.

Det generelle ammoniakreduktionskrav er, ifølge ansøgningen, overholdt. Tilsvarende er de generelle beskyttelsesniveauer i forhold til Kategori 1-, 2- og 3-Natur overholdt. Der ligger ingen stalde, eller lagre inden for 10 meter til Kategori 1-, 2- og 3-Natur.

Overholdelsen af det generelle ammoniakreduktionskrav og det generelle beskyttelsesniveau beskytter, som udgangspunkt, de kvælstoffølsomme naturtyper tilstrækkeligt mod kvælstofpåvirkning fra husdyrbrugets produktionsanlæg.

Den reelle ammoniakudledning fra husdyrbrugets anlæg vil afhænge af flere forhold, men ammoniakudledningen vil især kunne minimeres ved grundig og hyppig rengøring af overflader, som husdyrgødningen afsættes på.

Ringkøbing-Skjern Kommune vurderer samlet set på baggrund af det oplyste:

- At husdyrbruget – ved overholdelse af de til enhver tid gældende generelle miljøregler og af de øvrige opstillede vilkår for miljøgodkendelsen - drives således, at påvirkningen på omgivelserne med luftbårne kvælstof fra produktionsanlægget minimeres til et acceptabelt niveau
- At ammoniakudledningen fra produktionsanlægget i sig selv og sammen med andre nærliggende husdyrbrug ikke vil medføre en væsentlig påvirkning af de omkringliggende naturområder.
- At det ikke på et konkret eksperimentelt videnskabeligt grundlag kan dokumenteres, at ammoniakpåvirkningen fra husdyrbruget vil medføre en påviselig biologisk ændring af egnens naturområder.

Bilag IV-arter

EU-medlemslandene skal, i henhold til Habitatdirektivets artikel 12, indføre en streng beskyttelse af en række dyre- og plantearter, uanset om de forekommer inden for et af de udpegede habitatområder, eller udenfor. Disse arter fremgår af Habitatdirektivets bilag IV.

For dyrearterne, er der bl.a. forbud i mod beskadigelse, eller ødelæggelse af yngle-, eller rasteområder og i mod forsætlig forstyrrelse af arterne, i særdeleshed i perioder, hvor dyrene yngler, udviser yngelpleje, overvintrer, eller vandrer.

For plantearterne er der bl.a. forbud i mod forsætlig plukning, indsamling, afskæring, oprivning med rod, eller ødelæggelse af disse vildtvoksende planter i naturen.

Ringkøbing-Skjern Kommune har ingen aktuelle registreringer af plantearter, der står på Habitatdirektivets Bilag IV, på ejendommens udbringningsarealer. Det er endvidere Ringkøbing-Skjern Kommunes vurdering, at plantearterne næppe findes på udbringningsarealerne.

Følgende dyrearter kan tænkes, at forekomme i Ringkøbing-Skjern kommune:

Småflagermus, Markfirben, Odder, Spidssnudet frø og Strandtudse, samt visse vandtilknyttede insekter. Arterne er næppe tilknyttet driftsbygningerne, men nedenstående arter kan muligvis have levested, fødesøgningsområde, eller opholdssted i habitater tilknyttet, eller i nærheden af udbringningsarealerne:

- Småflagermus: Ud fra småflagermus' levevis vurderes det, at de ikke påvirkes negativt af driften af husdyrbruget.
- Odder: Kan forekomme i nærområdet i tilknytning til vandløb, sø eller fjord, men er med sin levevis næppe truet af driften af husdyrbruget.
- Markfirben: Er udbredt i store dele af landet, men trues næppe af driften af husdyrbruget.
- Visse vandtilknyttede insekter: Kan være tilknyttet nærområdets vandhuller og fugtige arealer. Der foreligger dog ingen aktuelle registreringer. Disse påvirkes negativt, når vandmiljøerne næringsstofberiges, eller gror til.
- Spidssnudet frø og strandtudse: Kan forekomme i nærområdets vandhuller og fugtige arealer. Der foreligger ingen aktuelle registreringer. Padde påvirkes negativt, når vandmiljøerne næringsstofberiges eller ændrer karakter.

Ringkøbing-Skjern Kommune vurderer på grundlag af det oplyste:

- At det areal, der omfattes af nybyggeri i forbindelse med projektets gennemførelse, hovedsagelig er almindelig omdriftsareal og at inddragelsen til bebyggelse ikke vil påvirke bilag IV-arter væsentligt.
- At der i forbindelse med projektets gennemførelse ikke vil ske øvrige ændringer i arealanvendelsen, som vil være væsentlige for Bilag IV-arters trivsel
- At driften af husdyrbruget, samlet set, ikke vil medføre beskadigelse, eller ødelæggelse af yngle-, eller rasteområder i det naturlige udbredelsesområde for de dyrearter, der er optaget i EF-habitatdirektivets bilag IV, litra a, samt ikke vil medføre ødelæggelse af de plantearter, som er optaget på EF-habitatdirektivets Bilag IV, litra b

Vurdering af husdyrbrugets arealer

Udbringningsarealerne er på i alt 99.30 ha. Ejendommen, der er konventionel drevet, har et harmonikrav på 2,30 DE/ha. Der udbringes i alt 227,51 DE husdyrgødning på ejede og forpagtede arealer, svarende til 2,29DE pr. ha. Det vurderes, at harmonikravet er overholdt.

Alle arealer har tidligere været anvendt som udbringningsarealer til husdyrgødning.

Vandmiljø

Kvaliteten af vandmiljøet i søer og fjorde er påvirket af for store tilførsler af næringsstoffer, der medfører øget vækst af planktonalger og enårige alger som eks. søsalat. Ved for store tilførsler af næringsstoffer reduceres sigtddybden i vandet, bundvegetationen, som eks. ålegræs reduceres, opvækstmuligheder for fisk forringes og risikoen for iltsvind øges til skade for plante- og dyrelivet.

Vandplan 2010-2015 for Hovedvandopland 1.8 Ringkøbing Fjord skal sikre at søer, vandløb, grundvandsforekomster og kystvande i udgangspunktet opfylder miljømålet 'god tilstand' inden udgangen af 2015. Endvidere skal det sikres, at eventuelle forringelser af tilstanden for vandområderne forebygges. (Vandplanen findes på Naturstyrelsens hjemmeside www.naturstyrelsen.dk)

Vandløb

En del af husdyrbrugets arealer ligger ved, eller i oplandet til vandløb Kirkå. Ifølge Vandplan 2010-2015 må vandløbene ikke anvendes til formål, der hindrer opfyldelse af de konkrete miljømål fastsatte i Vandplanen.

Det er kommunens vurdering, at almindelig landbrugsdrift på vandløbsnære arealer ikke vil påvirke vandløbskvaliteten i væsentlig grad.

Der gøres hermed opmærksom på, at der i henhold til vandløbsloven, gælder følgende for flere af husdyrbrugets udbringingsarealer, som ligger ned til vandløb:

- *Dyrkning, jordbehandling, plantning, terrænændring, anbringelse af hegn og opførelse af bygværker må i landzone ikke foretages i en bræmme på 2 meter.*

Det betyder, at der er krav om 2 meter dyrkningsfrie bræmmer langs de vandløb, der er angivet som "2 m bræmmer ved vandløb" på bilag 6. Det er ansøgers pligt, at oplyse dem, der udbringer gyllen, eller foretager anden jordbearbejdning om forhold vedrørende vandløbsbræmmer og sikre, at det bliver overholdt på husdyrbrugets udbringingsarealer.

Sædskifte

På alle marker er der valgt et K12 sædskifte, hvilket svarer til referencesædskiftet for husdyrbruget i kraft af at husdyrbruget anvender et forhøjet harmonital på 2,3 for visse kvægbedrifter.

Eftersom ansøger har valgt at anvende et forhøjet harmonital fastlås referencesædskiftet til K12 og der er ikke mulighed for at anvende ændrede sædskifter som virkemiddel.

Kvælstofudvaskning til overfladevand

Kvælstofudvaskningen fra marker afhænger af vandafstrømningen og dermed af nedbørsmængderne. Når der korrigeres for variationen i afstrømningen, er der sket et tydeligt fald i nitratudvaskningen til Ringkøbing Fjord siden 1992, hvilket må tilskrives effekten af tiltag til nedbringelse af kvælstofbelastningen fra især landbruget. Effekten af tiltagene er dog ikke større end, at de senere års generelle tendens til en stigning i nedbørsmængderne og dermed ferskvandafstrømningen, delvist modvirker effekten af tiltagene til reduktion af kvælstofbelastningen.

Husdyrlovens generelle nitratbeskyttelse

I husdyrloven er beskyttelsen af vandområderne mod nitratudvaskningen rettet mod oplande, der afvander til de mest kvælstofsårbare Natura 2000-områder jf. Miljøstyrelsens Nitratklassekort. Arealer, som hører under kategorierne "Nitratklasse I, II eller III", er omfattet af krav om lavere husdyrtryk pr. hektar, end de generelle harmoniregler giver mulighed for (dog med visse modifikationer).

Alle udbringningsarealer ligger i oplandet til Ringkøbing Fjord, som er et kvælstofsårbart Natura 2000-område. Udbringningsarealerne ligger dog ikke i nitratklasserne I, II eller III, hvilket betyder, at nitratudvaskningen fra arealerne til overfladevandet, som udgangspunkt, er reguleret af de generelle harmoniregler, som ifølge ansøgningen er overholdt.

Ifølge ansøgningen kan der på ejede og forpagtede arealer tillades et husdyrtryk på 2,30 DE/ha, hvilke svarer til, at kvælstofbelastningen til overfladevandet (DE_{max}) er 60,3 kg N/ha/år. Det ansøgte husdyrtryk er 2,29 DE/ha, hvilke svarer til at kvælstofbelastningen til overfladevandet (DE_{reel}) er 60,2 kg N/ha/år.

Husdyrlovens beskyttelsesniveau for nitratudvaskning til overfladevandet er dermed overholdt, ifølge beregning foretaget i ansøgningssystemet.

Grundlag for skærpet nitratbeskyttelse.

Det følger af husdyrgodkendelsesloven, at kommunalbestyrelsen, inden der meddeles tilladelse eller godkendelse af et husdyrbrug, skal vurdere om det ansøgte kan medføre væsentlige virkninger på miljøet i sig selv, eller i kumulation med andre projekter og planer.

Til opfyldelse deraf foretages der, for husdyrbruget, en konkret vurdering af om der er grundlag for en nitratbeskyttelse, som er højere end den generelle beskyttelse.

I forhold til skadesvirkning af nitratudvaskning til overfladevande, har Miljøstyrelsen fastlagt følgende afskæringskriterium:

Et projekt for husdyrbrug, kan ikke medføre en skadevirkning på overfladevande, herunder Natura 2000-områder, samt yngle-, eller rasteområder for beskyttede arter, som følge af nitratudvaskning, hvis følgende punkter alle er opfyldt:

Afskæringskriteriet for så vidt angår påvirkning fra projektet i kumulation med andre planer og projekter:

Pkt. 1: Antal dyreenheder (DE) i det aktuelle opland, hvor projektet agtes gennemført, har ikke været stigende siden 1. januar 2007. Hvis der er andre kilder til nitratudvaskning, fx ny bebyggelse end den samlede husdyrproduktion, der har givet anledning til en øget nitratudvaskning fra det aktuelle opland siden 1. januar 2007, skal dette inddrages i vurderingen således, at en eventu-el øget nitratudvaskning fra andre kilder, end den samlede husdyrproduktion kan medføre et skærpet krav i godkendelsen, der modsvarer miljøeffekten af den øgede nitratudvaskning i det aktuelle opland. Gennemførte initiativer, fx etablering af vådområder, som reducerer nitratudvaskningen fra det aktuelle opland, kan ikke anvendes til at tillade, et øget dyretryk i det aktuelle opland.

Afskæringskriteriet for så vidt angår påvirkning fra projektet i sig selv.

Pkt. 2A: Nitratudvaskningen fra den eksisterende og den ansøgte husdyrproduktion er mindre end 5 pct. af den samlede nitratudvaskning fra alle kilder fra det aktuelle opland, hvor projektet agtes gennemført, dog således, at

Pkt. 2B: Nitratudvaskningen fra den eksisterende og den ansøgte husdyrproduktion, er mindre end 1 pct. af den samlede ni-

tratudvaskning fra alle kilder fra det aktuelle opland, hvor projektet agtes gennemført, hvis udvaskningen sker til et vandområde, der er karakteriseret som et lukket bassin, og/eller er et meget lidt eutrofieret vandområde.

Ringkøbing-Skjern Kommunes vurdering af pkt. 1, projektet i kumulation:

Ringkøbing-Skjern kommune har ikke fundet andre kilder til nitratudvaskning, som kan bidrage til en øget udvaskning fra oplandet siden 1. januar 2007.

- For alle dambrugene i oplandet til Stadil Fjord og Ringkøbing Fjord gælder, at der ikke er givet tilladelse til merudledning af nitrat siden 90'erne.
- Data fra Naturstyrelsen over spildevandsudledningerne til de to oplande viser, at der siden 2007 er sket et fald på 3,17 tons i udledning af nitrat til Stadil Fjord og 47,99 tons i udledning af nitrat til Ringkøbing Fjord.

Hvad angår spildevand fra det åbne land, så er det primært nedsivningstilladelser der gives og kun i få tilfælde, hvor andet ikke har kunnet lade sig gøre, er der givet tilladelse til minirensningsanlæg.

Derudover vil kommunen fra og med i år give påbud til ejere med direkte udledning til sårbar recipient om, at de inden for en given tidsfrist, skal have etableret nedsivningsanlæg. Det er derfor kommunens opfattelse, at udvaskningen af nitrat fra spildevand i det åbne land til de 2 oplande, har været faldende inden for den sidste årrække og vil blive ved med at falde de kommende år.

Ringkøbing-Skjern Kommune konstaterer i forhold til antal dyreenheder i oplandet, at nyeste data fra Miljøstyrelsen viser, at i hele oplandet til Ringkøbing Fjord og dermed inden for kommunens grænser, er husdyrintensiteten i perioden fra 2007 til 2015 steget og tendensen er sikker. Stigningen er på 2,18 % fra 245988,93 DE i 2007 til 251354,71 DE i 2015.

I henhold til Miljøstyrelsen, kan kommunen dog godt godkende projekter i oplande med et stigende husdyrtryk, hvis nitratudvaskningen ikke er større end den, der svarer til et planteavlsbrug. I tilfælde af, at udvaskningen er større, kan den reduceres med en række virkemidler f.eks:

Reducerede gødningsnormer
Flere efterafgrøder
Ændret sædskifte
Afbrending af husdyrgødning
Separering af husdyrgødning
Afsætning til biogasanlæg

I det konkrete projekt, er udvaskningen fra et planteavlsbrug, i ansøgningen, beregnet til 71,4 kg N/ha. Kvælstofudvaskning i det konkrete projekt, DEreel, er jf. ansøgningen 60,2 kg N/ha og overstiger dermed ikke udvaskningen, der svarer til et planteavlsbrug.

Det har ikke været nødvendigt for ansøger, at benytte andre virkemidler end det valgte sædskifte, til at reducere udvaskningen.

Ringkøbing-Skjern Kommune vurderer på baggrund af ovenstående, at påvirkningen fra projektet i kumulation med andre planer og projekter, opfylder afskæringskriterie 1 i forhold til påvirkning af overfladevande, herunder Natura 2000-områder, samt yngle-, eller rasteområder for beskyttede arter, som følge af nitratudvaskning.

Ringkøbing-Skjern Kommunes vurdering af Pkt. 2A og 2B, projektet i sig selv:

Husdyrbrugets udbringningsarealer har, det lukkede bassin Ringkøbing Fjord som slutrecipient og er derfor omfattet af det skærpede krav på 1 %.

På baggrund af Naturstyrelsens basisanalyser, med oplysninger om størrelsen af landbrugsarealer og den samlede kvælstofudvaskning fra oplandene, er det beregnet, hvor stor en påvirkning af recipienterne, som ansøgningen i sig selv vil medføre.

Beregningen er gennemført som et "Worst cases" scenarie, hvor der er valgt det mindst mulige reduktionspotentiale og regnet på den totale kvælstofudvaskning, i stedet for merudvaskningen fra et husdyrbrug.

Opgørelse af worst case nitratudvaskning til overfladevand:

Ringkøbing Fjord		
Landbrugsareal i opland	(ha)	230073
Samlet udvaskning af kvælstof fra opland	(kg)	2752000
Det ansøgte:		
Kvælstof udvaskning fra udbringningsareal i opland:		
Maks. 25 % kvælstofudvaskning (Red, potentiale 75 - 100 %) (ha)		99,3
Maks. 50 % kvælstofudvaskning (Red, potentiale 50 - 75 %) (ha)		0
Maks. 100 % kvælstofudvaskning (Red, potentiale 0 - 50 %) (ha)		0
Husdyrbrugets kvælstofoverskud (DEreel)	(kgN/ha/år)	60,2
Maksimal udvaskning fra udbringningsarealer	(kgN/år)	1494
Maksimal andel af kvælstofudvaskning til Ringkøbing Fjord (%)		<u>0,054</u>

Ringkøbing-Skjern Kommune vurderer, på baggrund af worst case scenariet af husdyrbrugets maksimale andel af kvælstofudvaskningen til Ringkøbing Fjord, at afskæringskriterie pkt. 2A og 2B er opfyldt, idet påvirkningen fra projektet i sig selv, er mindre end 1 pct. af den samlede nitratudvaskning fra alle kilder fra det aktuelle opland og derfor ikke vil påvirke overfladevande, herunder Natura 2000-områder, samt yngle- eller rasteområder for beskyttede arter som følge af nitratudvaskning.

Samlet set, er det derfor Ringkøbing-Skjern Kommunes vurdering, at der på baggrund af den konkrete vurdering af ansøgningen, ikke er behov for en skærpelse af den generelle nitratbeskyttelse af overladevande.

Fosforudvaskning til overfladevand

Husdyrlovens generelle fosforbeskyttelse

Risikoen for tilførsel af fosfor til vandmiljøet er bl.a. bestemt af fosforpuljen i jorden, jordtype og dræningsforhold, hvilket beskyttelsesniveauerne i husdyrloven er fastlagt på baggrund af. Beskyttelsen af vandområderne mod fosfor er rettet mod oplande til Natura 2000-områder, der er overbelastet med fosfor, jf. Miljøstyrelsens fosforkort. (På bilag 7 ses udbringningsarealerne i forhold potentielle fosforklasser (P-klasser)).

Ifølge ansøgningen afvander alle udbringningsarealerne til Natura 2000-området Ringkøbing Fjord.. De ejede/forpagtede udbringningsarealer er ifølge ansøgningen beliggende på (JB1) og (JB11) jorde.

9,74 ha ligger i "P-klasse 2", som er drænedegrøftede lavbundsarealer. For disse udbringningsarealer er der generelt krav om, at fosforoverskuddet maksimalt må være 2 kg P/ha/år. Derudover ligger 11,53 ha i lavbundsarealer, som ifølge oplysning fra ansøger ikke er drænedegrøftede. Til sikring imod udvaskning ved en eventuel senere dræning er der stillet vilkår til disse arealer.

Ifølge ansøgningen ligger 89,57 ha af udbringningsarealerne i "P-klasse 0". Disse arealer udløser derfor ikke som udgangspunkt skærpede krav til husdyrbrugets fosforoverskud, idet de generelle harmoniregler generelt anses tilstrækkelige til beskyttelse af Natura 2000-området mod fosfortilførsel fra arealerne.

Det tilladte fosforoverskud fra bedriftens arealdrift beregnes på bedriftsniveau og ikke i forhold til de enkelte marker. Eventuelle vilkår til fosforoverskuddet stilles ligeledes på bedriftsniveau (jf. Miljøstyrelsens Wiki-vejledning).

Ifølge ansøgningen er det gennemsnitlige fosforoverskud på 2,9 kg P/ha/år, hvilket er 2,8 kg P mindre end det lovpligtige fosforoverskud.

Risikoarealer

Tilførslen af fosfor fra markerne til overfladevand sker hovedsagligt ved overfladisk afstrømning, udvaskning via dræn, brinkerosion, direkte grundvandsafstrømning og sand/jordfygning. En fortsat nettotilførsel af fosfor til jorden, øger risikoen for øget tilførsel af fosfor til vandmiljøet, idet jordens evne til at tilbageholde fosfor falder, som følge af øgede akkumulering. Ved overfladiske transportprocesser tabes der også mere fosfor til vandmiljøet i takt med, at fosforindholdet i overjorden stiger.

Effekten af husdyrudvidelser på fosforafstrømningen til vandområder er vanskelig at kvantificere. Analyser i det tidligere Ringkøbing Amt, viser dog en klar sammenhæng mellem fosforkoncentrationen i vandløb og husdyrtætheden. Således stiger fosforkoncentrationen og dermed transporten jo større husdyrtæthed, der er i oplandet.

Landbrugsdriften på arealer, som enten skrånede eller afvandes, bør tilrettelægges således, at fosfortilførslen til vandområderne minimeres.

Der er ingen af husdyrbrugets udbringningsarealer, som skrånede 6 grader, eller derover mod vandområder. Det er derfor vurderet, at der ikke er særlig risiko for overfladestrømning af fosfor fra husdyrbrugets udbringningsarealer til vandmiljøet.

Det er Ringkøbing-Skjern Kommunes vurdering, at landbrugsdrift, herunder udbringning af husdyrgødning i henhold til gældende regler på de vandløbsnære arealer, ikke vil påvirke flora og fauna i vandløbene negativt.

Grundlag for skærpelse af husdyrlovens generelle fosforbeskyttelse

Det følger af husdyrgodkendelsesloven, at kommunalbestyrelsen, inden der meddeles tilladelse, eller godkendelse af et husdyrbrug skal vurdere, om det ansøgte kan medføre væsentlige virkninger på miljøet i sig selv, eller i kumulation med andre projekter og planer.

Til opfyldelse deraf, foretages der for husdyrbruget en konkret vurdering af, om der er grundlag for en fosforbeskyttelse, der er højere end den generelle beskyttelse.

Ringkøbing-Skjern kommune har ikke fundet andre kilder til fosforudvaskning, som kan bidrage til en øget udvaskning fra oplandet siden 1. januar 2007 og der vurderes derfor kun på husdyrbrugets påvirkning.

Som grundlag for at vurdere om, der er behov for at skærpe kravene uden for de fastlagte fosforklasser, beregnes det ansøgtes andel af fosforbelastningen til de Natura 2000-områder, der er overbelastet med fosfor. Er denne belastning væsentlig, fastlægges der vilkår i overensstemmelse med husdyrgodkendelsesbekendtgørelsens bilag 4.

På baggrund Naturstyrelsens basisanalyser, med oplysninger om, den samlede fosforudvaskning fra oplandene er det beregnet, hvor stor en andel af udvaskningen til recipienterne, som ansøgningen i sig selv vil medføre.

Beregningerne er lavet med forudsætningerne:

Den forøgede udvaskning svarer den procentvise forøgelse af fosforpuljen over 20 år.

Gennemsnitligt fosfor indhold i de øverste 25 cm af landbrugsjord er 2000 kg P/ha

Maksimal udvaskning af fosfor fra sammenhængende landbrugsareal er 1 kg P/ha.

Opgørelse af "Worst case" fosforudledning til overfladevand:

Beregning af forøgelsen i jordens fosforpulje		
Fosforoverskud på husdyrbruget	(kgP/ha)	2,9
Fosfor i jordens øverste 25 cm	(kgP/ha)	2000
Forøgelse af fosforpulje i den 20 årige afskrivningsperiode.	(%)	2,9
Beregning af fosforudledning		Vandområde
		Ringkøbing Fjord
Beregning af fosforudvaskning		
Husdyrbrugets udbringningsareal i opland	(ha)	99,3
Worst case udvaskning	(kgP/ha)	1
Worst case udvaskning fra husdyrbruget (kg P)		2,9
Beregning af husdyrbrugets andel af fosforudvaskning i opland		
Total fosfor udledning til recipient.	(kg)	93000
Husdyrbrugets andel af udledning	(%)	0,0031

Ringkøbing-Skjern Kommune vurderer på baggrund af ovenstående beregninger, at det ansøgtes maksimale andel af fosforudledningen på 0,003 % ikke vil påvirke Natura 2000-området Ringkøbing Fjord væsentligt.

Ringkøbing-Skjern Kommune vurderer, at fosfortabet fra husdyrbruget ikke vil medføre væsentlige virkninger på miljøet i sig selv, eller i kumulation med andre projekter. Vilkår til skærpelse af den generelle fosforbeskyttelse, jf. husdyrgodkendelsesbekendtgørelsens bilag 4 afsnit 1, er derfor ikke nødvendige.

Ringkøbing-Skjern Kommune vurderer på baggrund af ovenstående, at den generelle lovgivning er tilstrækkelig til at beskytte Ringkøbing Fjord mod en væsentlig påvirkning med fosfor fra husdyrbrugets drift.

Grundvand

Udbringningsarealerne, bortset fra mark nr. 12-0 ligger i område med almindelige drikkevandsinteresser. Mark 12-0 ligger i indvindingsområde til Vandværk Øst.

På husdyrbrugets arealer er der markvandingsboringer. Ved boringer, jf. § 9, stk. 4 i Bekendtgørelse om udførelse og sløjfning af boringer og brønde på land, skal der holdes et fredningsbælte omkring borestedet på mindst 10 meter for almene vandforsyningsboringer og på mindst 5 meter for ikke-almene vandforsyningsboringer.

Det vil sige, at der skal holdes en sprøjte- og gødningsfri zone omkring vandboringerne på mindst 5 meter. Opblanding og opbevaring af bekæmpelsesmidler, herunder tom emballage, samt andre stoffer, der kan forurene grundvandet, er heller ikke tilladt inden for fredningsbæltet.

Beskyttelsen af grundvandet mod nitratudvaskning fra rodzonen er i husdyrloven rettet mod de nitratfølsomme indvindingsområder.

Ifølge ansøgningen ligger 43,96 ha af husdyrbrugets ejede/forpagtede udbringningsarealer helt, eller delvist inden for zoner, som Naturstyrelsen ved deres seneste kortlægning har fundet ud af, er nitratfølsomme indvindingsområder (se bilag 9)

Husdyrbruget er derfor omfattet af et skærpet beskyttelsesniveau for nitratudvaskningen fra rodzonen. For de arealer, som ligger inden for det nitratfølsomme indvindingsområde og hvor udvaskningen fra rodzonen overstiger 50 mg nitrat/liter i eftersituationen, er der stillet vilkår om, at der ikke må ske en merbelastning med nitrat.

Beregningerne i ansøgningen viser, at nitratudvaskningen uden anvendelse af projektilpasningen vil være 47 mg nitrat/liter på alle ejede/forpagtede udbringningsarealer i det nitratfølsomme indvindingsområde og merbelastningen vil være 2 mg nitrat/liter. Beskyttelsesniveauet for det nitratfølsomme indvindingsområde er således overholdt uden anvendelse af projektilpasning.

På udbringningsarealerne uden for nitratfølsomme indvindingsområder er beskyttelsesniveauet for nitratudvaskningen til grundvandet harmonigrænsen, hvilket ifølge ansøgningen er overholdt

Da beskyttelsesniveauerne er overholdt, vurderes det, at det ansøgte projekt ikke vil medføre en væsentlig nitratpåvirkning af grundvandet, herunder de nitratfølsomme indvindingsområder.

Natur i forhold til udbringningsarealerne

Ingen af husdyrbrugets udbringningsarealer er registreret som beskyttede naturtyper.

Flere af udbringningsarealerne grænser op/ligger umiddelbart op til § 3-beskyttede naturområder (se bilag 6). Hvis areal op til: Der er tale om § 3 hede, eng, mose, og sø, strandeng.

Ingen af udbringningsarealerne skrånere mere end 6 grader ned mod § 3-beskyttet natur og det er derfor Ringkøbing-Skjern Kommunes vurdering, at der ikke vil være væsentlig risiko for, at overfladestrømning fra markerne vil påvirke den § 3-beskyttede natur.

Ringkøbing-Skjern Kommune vurderer på den baggrund, at § 3 naturområderne ikke vil blive væsentlig påvirket af udbringning af husdyrgødning på de nærliggende markarealer og at de generelle regler for udbringning, samt vilkår til BAT på udbringning er tilstrækkelige til at beskytte områderne imod påvirkning af tilstanden.

Ingen af udbringningsarealerne grænser op/ligger umiddelbart op til § 3-beskyttede ammoniakfølsomme naturområder (Kategori 1-Natur) beliggende indenfor Natura 2000-område nr. 61 Skjern Å.

Der er ingen af udbringningsarealerne, der grænser umiddelbart op til Natura 2000 naturområder, som er ammoniakfølsomme (Kategori 1 natur). Kommunen vurderer, at de generelle regler for udbringning af husdyrgødning er tilstrækkelige til at beskytte §3 områderne imod tilstandsændringer og væsentlig påvirkning.

Herudover er det Ringkøbing-Skjern Kommunes vurdering, at der ikke er andre naturområder, herunder andre Natura 2000-områder, der ikke er beskyttet tilstrækkeligt mod ammoniak fra den ansøgte arealdrift. Vurdering er baseret på baggrund af de store afstande til de andre naturområder.

På baggrund af ansøgningen og oplysninger fra ansøger vurderes det, at driften af udbringningsarealerne ikke ændres væsentligt i forhold til den hidtidige drift. Markdrift i form af omlægning, gødskning, sprøjtning og andre jordbrugsaktiviteter vurderes ikke at give anledning til væsentlig merbelastning af områdets beskyttede naturområder.

Konklusion

Idet de lovpligtige afstandskrav og beskyttelsesniveauer er overholdt, vurderer Ringkøbing-Skjern Kommune at:

- Udvidelse af dyreholdet til 300 jerseykøer, 228 kvier (6-25 mdr.), 72 småkalve (0-6 mdr.), 150 tyrekalve (25-145) samt 30 ungtyre (145 -400 kg), svarende til 517 DE, samt opførelse af ny kostald på ca. 3500 m², malkestald og serviceafdeling på ca. 1000 m² en ensilageplads på ca. 2000 m² samt en gyllebeholder med alternativ placering på 4000 m³, kan tillades, idet udvidelsen og det samlede husdyrbrug ikke vil medføre en væsentlig genepåvirkning af naboer, Kategori 1-, 2- og 3-Natur, Natura 2000-områder overbelastet med fosfor (Ringkøbing Fjord), kvælstofsårbare Natura 2000-områder (Ringkøbing Fjord), grundvand, herunder nitratfølsomme indvindingsområder, samt landskabelige værdier og kulturmiljøer.
Derudover er det vurderet, at udvidelsen og det samlede husdyrbrug ikke vil medføre en væsentlig påvirkning af § 3-områder, eller andre naturområder som er beskyttet

mod tilstandsændring, fredet, udpeget som internationalt naturbeskyttelsesområde, eller særlig sårbar overfor næringsstofpåvirkning.

Endvidere er det vurderet, at det ansøgte projekt og det samlede husdyrbrug ikke vil have væsentlig virkning på de bestande af vilde planter, dyr (herunder Bilag IV-arter), eller deres levesteder, som de ovennævnte områder er udpeget på baggrund af.

- Der anvendes den bedst tilgængelige teknik, til at forebygge og begrænse eventuel forurening.

Bilag 3: Godkendelser - historik

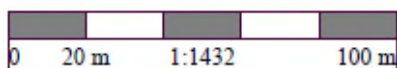
Dyrehold og anlægsmæssige ændringer	Anlæg / dyrehold /arealer	Opført/udnyttet Frist
<p>Ansøgt § 12 godkendelse</p>	<p>Opførelse af kostald på i alt ca. 3500 m² med fast gulv, 2 % hældning, og skrabning hver 2. time.</p> <p>Opførelse af malkestald og serviceafdeling på ca. 1000 m²</p> <p>Opførelse af gyllebeholder på 4000 m³</p> <p>Opførelse af ny ensilageplads på ca. 2000 m²</p> <p>Udvidelse af dyreholdet i de eksisterende bygninger og ny kostald til jersye besætning på 517,02 DE:</p> <ul style="list-style-type: none"> • 300 jerseykøer, (11000 EKM) • 228 kvier (6-25 mdr.) • 72 småkalve (0-6 mdr.) • 150 tyrekalve (25-145) • 30 ungtyre (145 -400 kg) <p>Godkendelse af 99,30 ha udbringningsarealer</p> <p>Anvendelse af nye og eksisterende anlæg jf. nedenstående kort.</p> <p>Ny kostald: Malkekøer, 270 sengebåse, fast gulv, 30 pladser i dybstrøelse.</p> <p>Stald 1 og 2, 1905 m²: Ungdyr i Sengebåsestald med spalter (kanal, bagskyl eller ringkanal), skraber på spalter i stald 1</p> <p>Stald 3 410 m²: Småkalve, dybstrøelse</p> <p>Kalvehytter i gl. køresilo, 286 m²:Småkalve, dybsstøelse.</p> <p>Stald 4, 130 m²: Ungtyre, spaltegulvbokse.</p> <p>Møddingsplads, 140 m²</p> <p>Silohus 1914 m². Ensilage</p>	<p>Nej / 20.5.2018</p> <p>Nej / 20.05.2018</p> <p>Nej / 20.05.2018</p> <p>Nej/ 20.05.2018</p>
<p>Meddelt § 11 godkendelse af</p>	<p>Tilladelse til jersey besætning på:</p> <ul style="list-style-type: none"> • 140 malkekøer • 42 småkalve (0-6 mdr.) • 50 tyrekalve (25-40 kg) • 15 tyrekalve (25-145 kg) • 11 kvier/stude (6-7,5 mdr.) • 58 kvier/stude (7,5-15,5 mdr.) • 11 kvier/stude (15,5-17 mdr.) • 58 kvier/stude (17-25 mdr.) • 15 ungtyre (145-400 kg) 	

Miljøgodkendelse af husdyrbruget beliggende på adressen Adelvej 3, 6900 Skjern
20.05.2016

	Opførelse af silohus på 1914 m ²	Opført
Nudrift før MGK.	Tilladelse til jersey besætning på: 125 malkekøer 114 kvier/stude (0 - 25) Tyre (25 - 440 kg)	



Bilag 4: Situationsplan, samlede anlæg



2016	
Vagn Lundy Petersen Adelvej 3 6900 Skjern	Udarbejdet af: Alice Nielsen Date: 12-05-2016
Heden & Fjorden Planer & Miljø 9620 6666	Heden & Fjorden
Udarbejdet i Nansgaard Markkort ADVOKER	

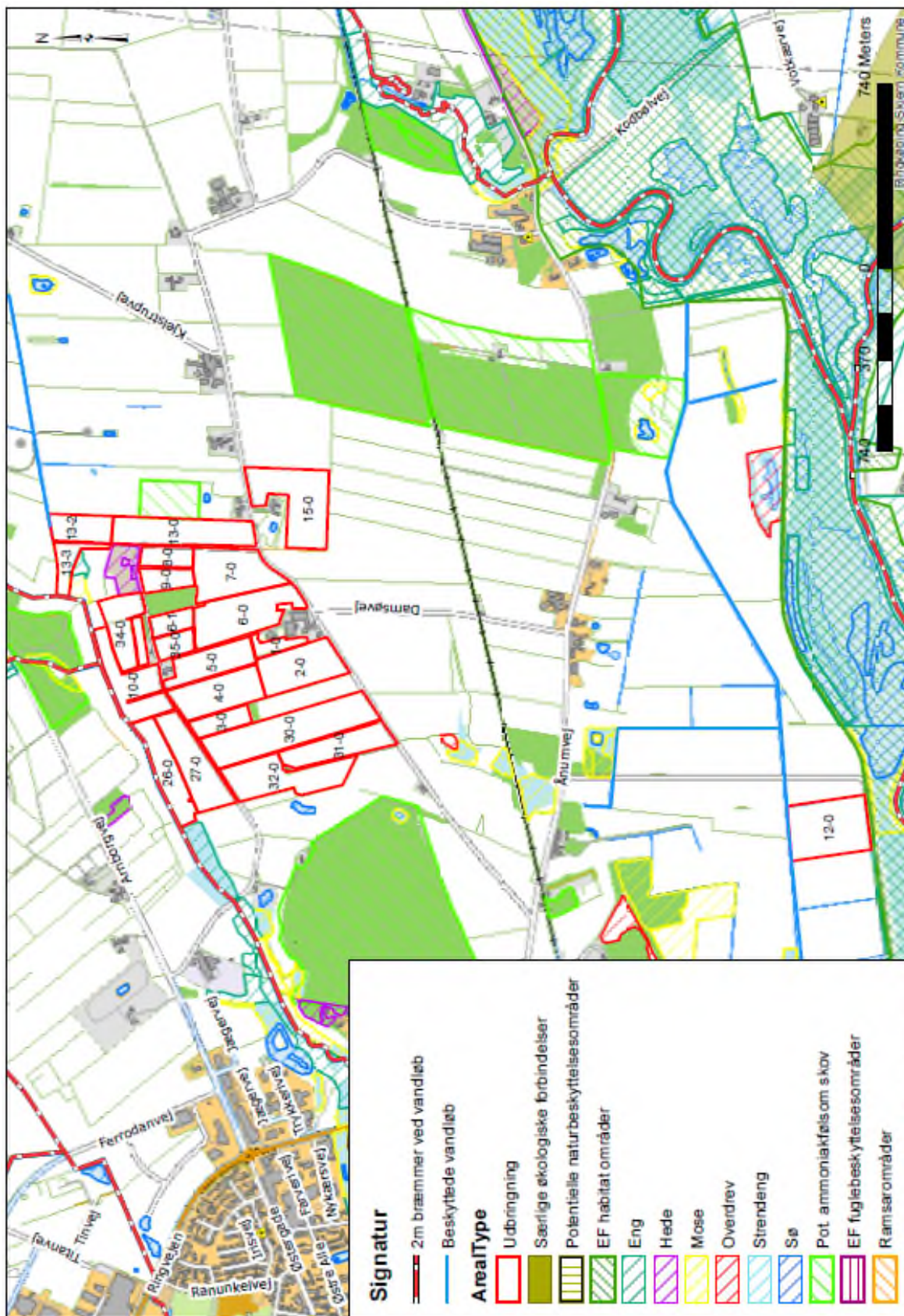
MG16- ejendommen	
	1: Opdrætsstald
	2: Ny kostald
	3: Kalvestald
	4: Ungtyre/kvier
	5: Silohus
	6: Ensilage/mødding/kalvehytter
	7: Møddingsplads
	9: Maskinhus
	10: Gyllebeholder 525 m ³
	11: Gyllebeholder 3600 m ³
	12: Ny gyllebeholder
	13: Ny ensilage plads
	14: Alternativ placering af ny gyllebeholder
	15: Malkecenter
	16: Fremtidig stald
	17: Servicebygning

Miljøgodkendelse af husdyrbruget beliggende på adressen Adelvej 3, 6900 Skjern
20.05.2016

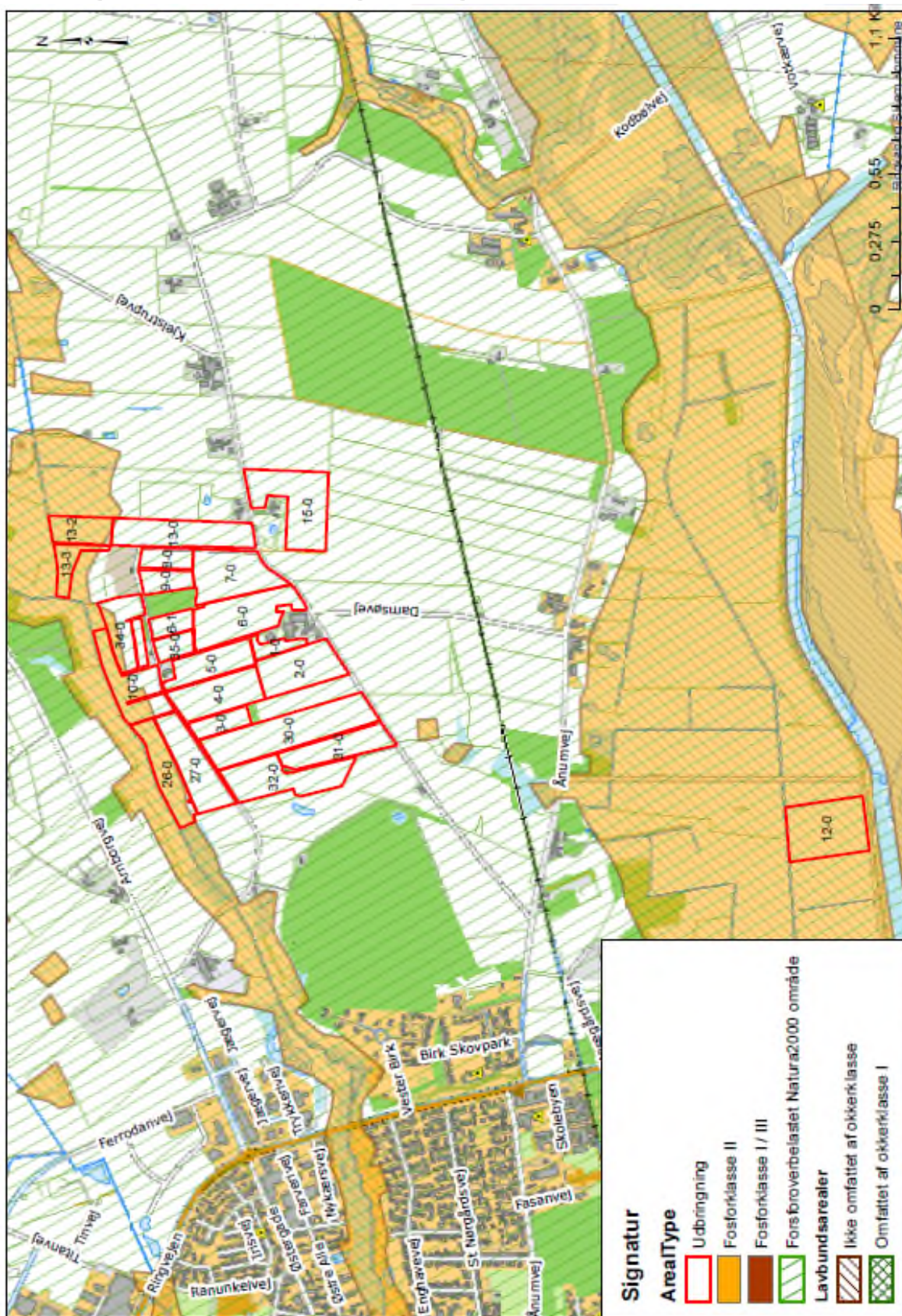
Bilag 5: Transportveje



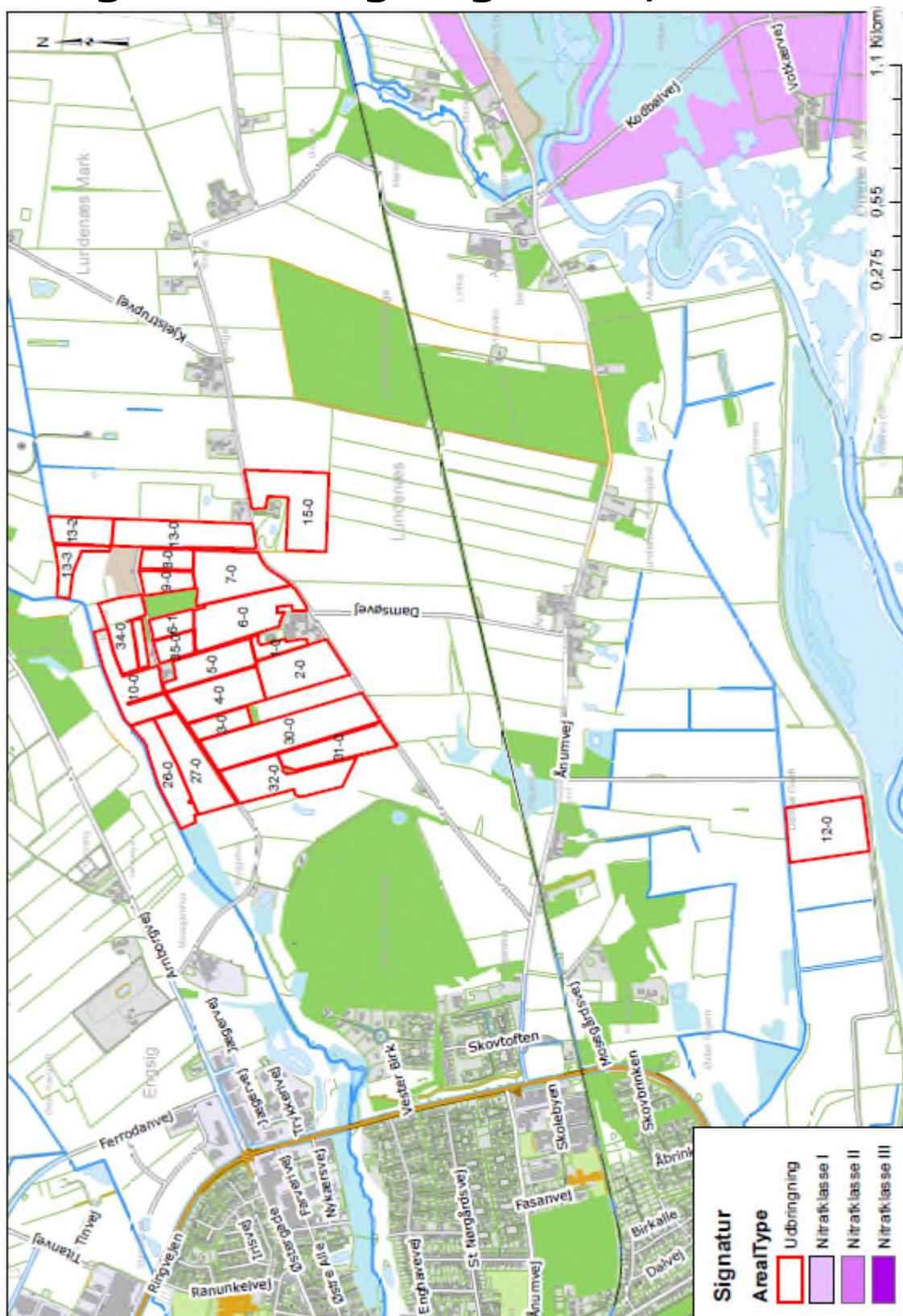
Bilag 6: Udbringningsareal, Natur



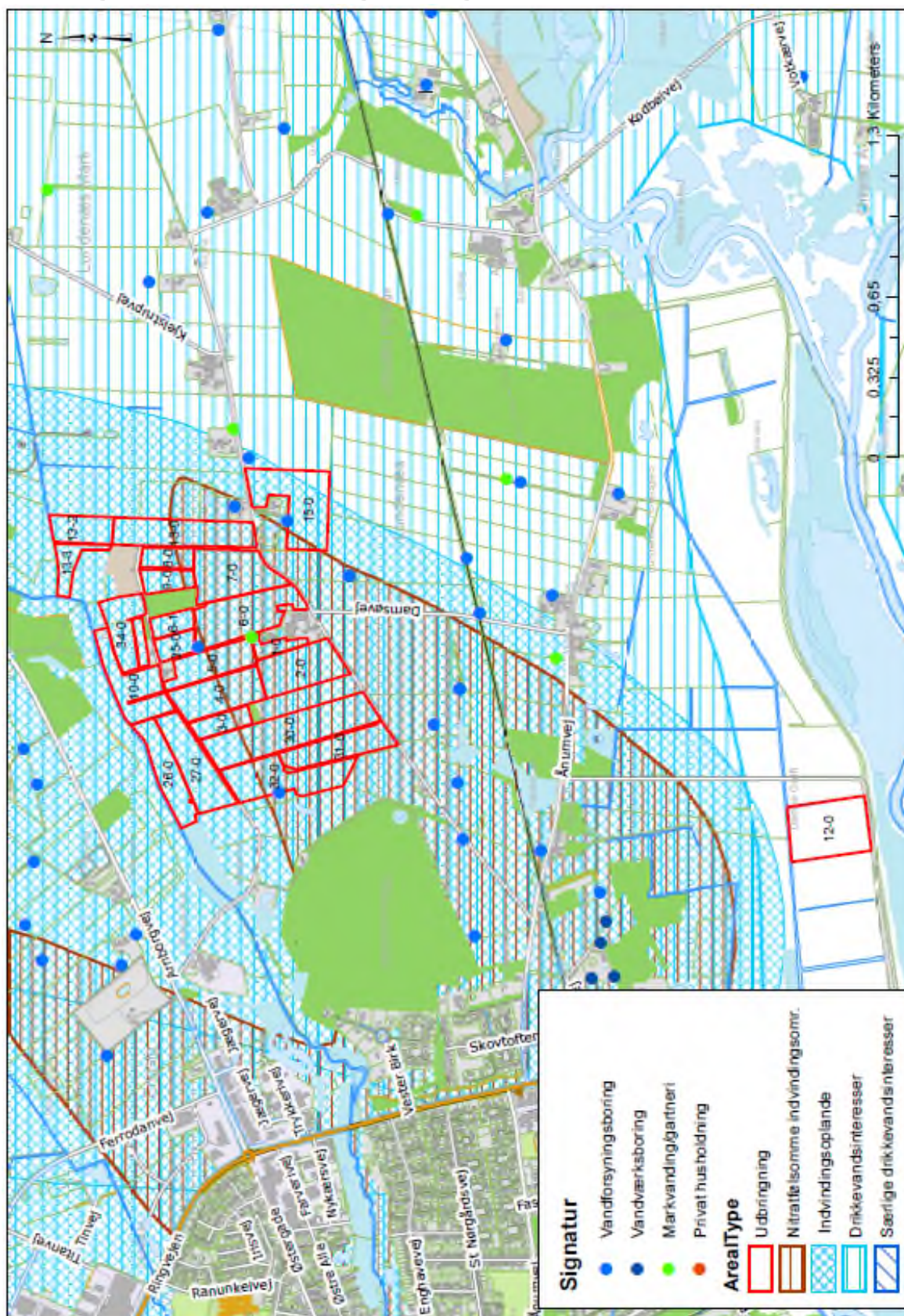
Bilag 7: Udbringningsareal, Fosfor



Bilag 8: Udbringningsareal, Nitratklasser

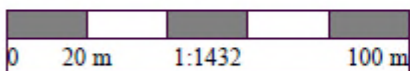
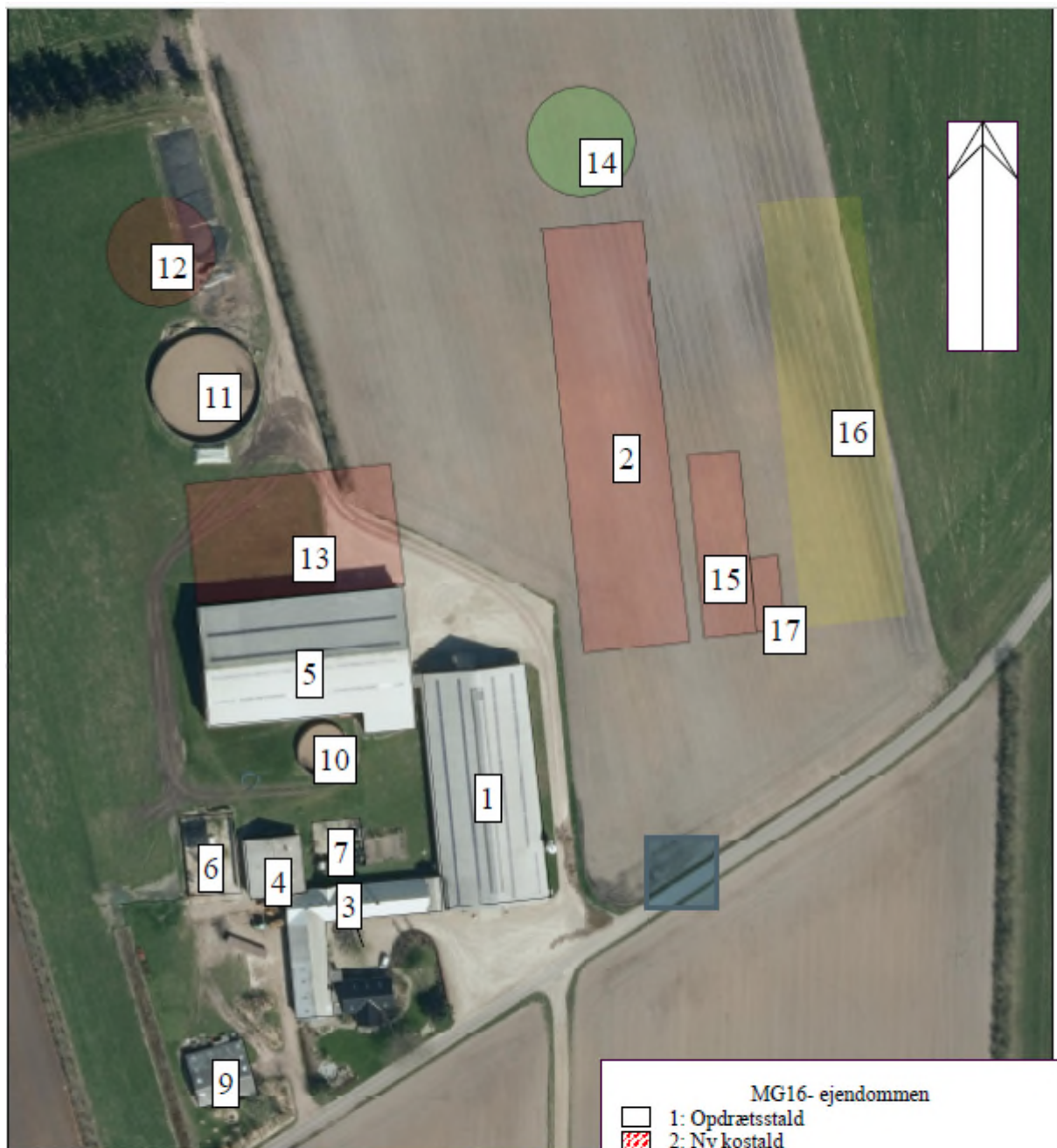


Bilag 9: Udbringningsareal, Grundvand



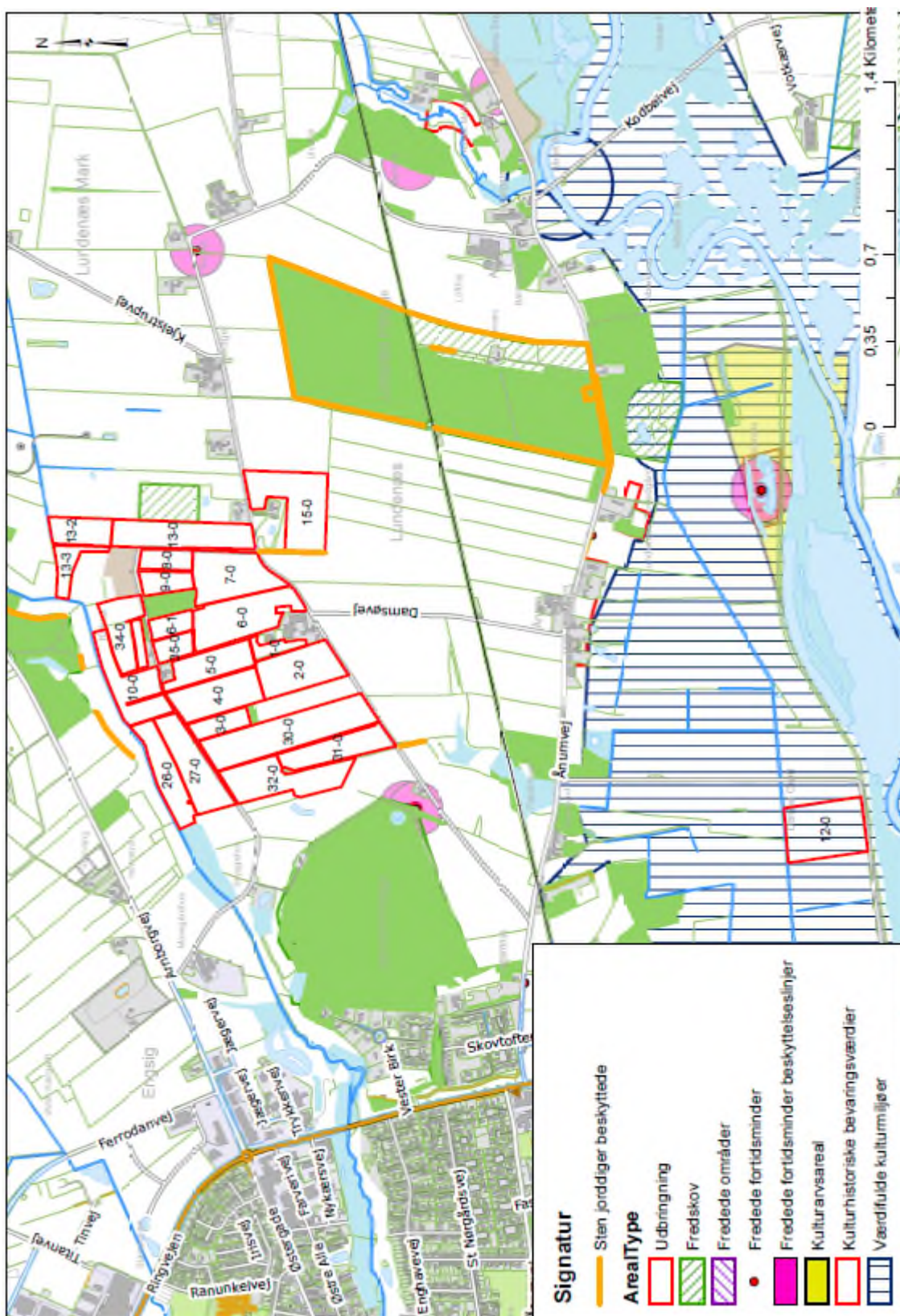
Bilag 10: Udbringningsareal, Kulturmiljø

Miljøgodkendelse af husdyrbruget beliggende på adressen Adelvej 3, 6900 Skjern
20.05.2016



- MG16- ejendommen**
- 1: Opdrætsstald
 - 2: Ny kostald
 - 3: Kalvestald
 - 4: Ungtyre/kvier
 - 5: Silohus
 - 6: Ensilage/mødding/kalvehytter
 - 7: Møddingsplads
 - 9: Maskinhus
 - 10: Gyllebeholder 525 m³
 - 11: Gyllebeholder 3600 m³
 - 12: Ny gyllebeholder
 - 13: Ny ensilage plads
 - 14: Alternativ placering af ny gyllebeholder
 - 15: Malkecenter
 - 16: Fremtidig stald
 - 17: Servicebygning

2016	
Vagn Lundy Petersen Adelvej 3 6900 Skjern	Udarbejdet af: Alice Nielsen Dato: 12-05-2016
Heden & Fjorden	
Udarbejdet i Nansgaard Markkort ADVISOR	



Bilag 11: Beredskabsplan

Beredskabsplan for Adelvej 3, Aanum



Udarbejdet af: Miljøkonsulent Alice Nielsen - HFLC
10. marts 2016

TELEFONLISTE

Ejer, Vagn Lindy Petersen , Adelvej 3 -6900 Skjern

	Træffetid	Telefonnummer
Brandvæsen	Altid	112
Dyrlæge	Altid	9917 1533
Falck	Altid	7010 2030
Elektriker, Boris EL	Altid	9736 6122
Landbocenteret, Heden & Fjorden/VJL	Normal arbejdstid	9629 6666/9680 1200
Lægevagt	Uden for egen læges åbningstid	7011 3131
Miljømyndighed, beredskabschefen	Altid	9974 1515
Smeden/VVS	Altid	9736 6463
Maskinstation (Møjlbj)	Altid	4036 9145
Elforsyning (RAH)	Altid	9732 14555

Ved store uheld ring altid 1-1-2. Ved mindre uheld ring altid til miljømyndighederne. *Er du i tvivl så ring 1-1-2.*

BRAND- OG EVAKUERINGSINSTRUKS



Ved brand - **RING 112** – og oplys
Navn, adresse og tlf.-nummer der ringes fra
• Hvad der er sket og at det er en gårdbrand
• Er der tilskadekomne – hvor mange
• Er dyrene kommet ud – art og antal, der evt. er fanget



OVERLØB AF GYLLE, INSTRUKS

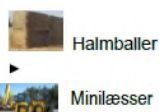


Ved større overløb af gylle eller ved brud på gylletanken - **RING 112** og oplys

- Navn, adressen og telefonnummer der ringes fra
- Hvad der er sket og hvor meget der er løbet ud
- Om der er risiko for forurening af vandløb, eller drikkevandsboring

Forsøg opdæmning med
jord/halm for at undgå, at
gylle løber til dræn, vandløb
eller borerer.

Ved uheld vil gylle samle sig omkring tankene, da det er
et meget fladt terræn. Der er ikke dræn på markene



KEMIKALIE- OG OLIESPILD INSTRUKS



Dieseltank står på fast bund i maskinhuset- afløb fra gulvet løber i fortank under møddingspladsen.



Savsmuld / halm / kattegrus

Ved større overløb af kemikalier og olie - **RING 112** og oplys:

- Navn, adressen og telefonnummer der ringes fra
- Hvad der er sket, hvad og hvor meget der er løbet ud
- Om der er risiko for forurening af vandløb, drikkevand




Kemiskab




Olietanke

STOPHANER / HOVEDAFBRYDERE



Stophane vand 

Hovedafbryder el 

STRØMSVIGT INSTRUKS

Vurder om dyr vil lide under træk fra nødopluk eller varme.

Tjek alle stalde og se, om nødoplukket er åben.

Begræns trækgener og varmeudvikling (overbrusning).

Kontroller, at der ikke sker forurening som følge af manglende strøm til pumper ol.

Ved strømsvigt på over ca. 2 timer, ring til RAH og forhør om varigheden af udfaldet.

Kontaktes på tlf. 9732 14555

Iværksæt opstart af nødstrømsgenerator hvis muligt.

TRANSPORT AF BEKÆMPELSESMIDLER

Sørg for sikker transport af kemikalier til ejendommen og mellem ejendom og marker.

Bekæmpelsesmidler skal under transport være sikret mod stød og uheld. En lukket tæt plastkasse (eks. en køleboks) er velegnet.

Medbring en spand/sæk med fint savsmuld til opugning af spildt middel samt en skovl og f.eks. plasticposer/plastspand til en hurtig indsats. Uanset koncentrationen kan et spild på mindre end ca. 2 liter med en hurtigt indsats fjernes fra jorden.

Medbring altid en mobiltelefon således at det er muligt hurtigt at tilkalde hjælp ved uheld.

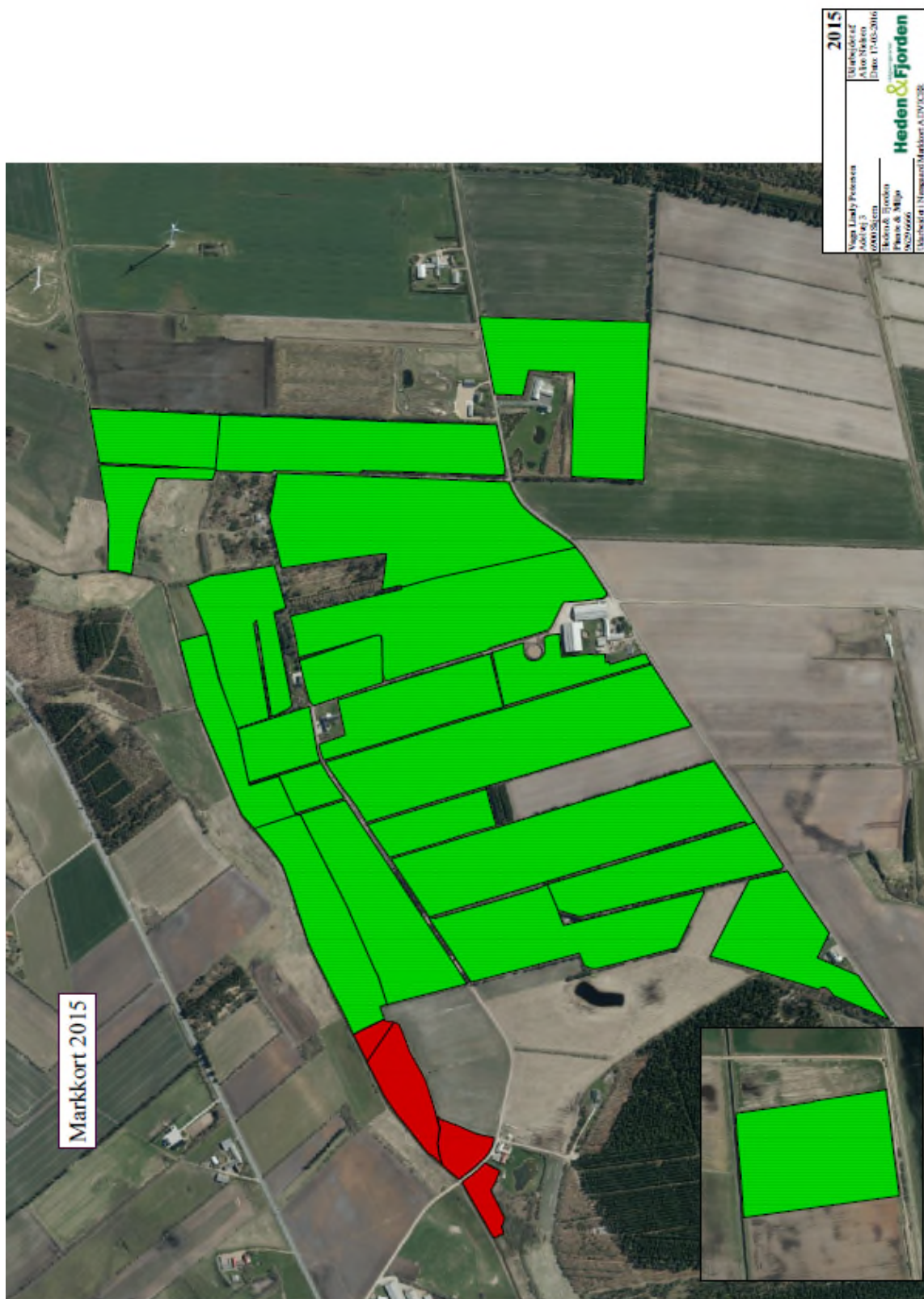
Hvor der arbejdes med bekæmpelsesmidler, skal der være førstehjælpeudstyr og øjenskyllmiddel til rådighed.

Meget giftige og giftige bekæmpelsesmidler skal overalt opbevares forsvarligt under lås. Øvrige bekæmpelsesmidler skal opbevares forsvarligt. For alle midler gælder, at de opbevares utilgængeligt for børn og ikke sammen med eller i nærheden af levnedsmidler, foderstoffer m.v.

Derudover gælder følgende:

- Kemikalierummet skal være godt ventileret, tørt og frostfrit med god belysning.
- Der skal findes et sugende materiale f.eks. savsmuld til opsamling af spild.
- Døre skal være forsynet med en støbt kant, der kan tilbageholde eventuelt spild.
- Gulve skal være tætte og uden afløb.

Bilag 10: Udbringnings- og afgræsningsareal



Bilag 11: Afledning af regnvand



MG16 - afledning af vand
□ Tagrender

2016	
Vagn Lindy Petersen Adelvej 3 6900 Skjern Heden & Fjorden Plants & Miljø 9629 6666	Udarbejdet af: Alton Nielsen Dato: 15-05-2016
Heden & Fjorden Udarbejdet i samarbejde med ADVICER	

Bilag 12: Rørføring gylleanlæg.



MG16- gylletransport
■ Gylletransport og fortank
■ Restvand

2016	
Vagn Lindy Petersen	Udarbejdet af:
Adelvej 3	Alice Nielsen
6900 Skjern	Dato: 15-01-2016
Heden & Fjorden	
Plan & Miljø	Heden & Fjorden
9629 6666	
Udarbejdet i Næsgaard Markkort ADVISOR	