

Lyngvej Centralen

Lyngvej 6
9000 Aalborg

Godkendelse i henhold til miljøbeskyttelsesloven af Lyngvej Centralen, Lyngvej 6, 9000 Aalborg



17-12-2008

Sags nr.:
09.02.00-G02.6-000002
Init.: MBB / ADH
CVR nr.: 29 18 94 20
PBS nr.: 44199

Åbningstider:
Man-ons 9-15
Tor 9-17
Fre 9-14

Send så vidt muligt elek-
tronisk post til Aalborg
Kommune

Virksomhedens navn:	Lyngvej Centralen
CVR-nummer:	29189420
P-nummer:	1010513924
Listepunkt	G.101
Matr. Nr.:	6q
Ejerlav:	Mariendal, Aalborg Jorder
Adresse:	Lyngvej 6, 9000 Aalborg
Virksomhedens ejer:	Aalborg Kommune, Forsyningsvirksomhederne Fjernvarmeforsyningen Hjulmagervej 20, Postboks 463, 9100 Aalborg
Ansøger:	Aalborg Kommune, Forsyningsvirksomhederne Fjernvarmeforsyningen
Ejendommens ejer:	Aalborg Kommune, Forsyningsvirksomhederne Fjernvarmeforsyningen

Teknik- og Miljøforvaltningen

INDHOLDSFORTEGNELSE

1.	Aalborg Kommunes afgørelse.....	3
1.1	Godkendelse med vilkår	3
1.2	Offentliggørelse og klagevejledning	11
1.3	Vejledning om evt. ændring af miljøgodkendelse	11
2.	Afgørelsens forudsætninger	
2.1	Lovgrundlag	13
2.1.a	Forudgående offentlighed	13
2.2	Bilag til sagen.....	13
2.3	Virksomhedens etablering mv.....	13
2.4	Beliggenhed og kommuneplan mv.....	13
2.5	Produktion.....	13
2.6	Forureningsforhold.....	14
2.7	Virksomhedsafdelingens bemærkninger.....	15
	<u>Vedlagte bilag</u>	
3.1	Situationsplan	
3.2	Oversigtsplan med rammer	
3.3	Indretning - kælderplan	
3.4	Indretning - stueplan	
3.5	Oversigt over vilkårstilretninger	

1. Aalborg Kommunes afgørelse

1.1 Godkendelse med vilkår

Aalborg Kommune meddeler i medfør af § 41 i miljøbeskyttelsesloven nr. 1757 af 22. december 2006 godkendelse af Lyngvej Centralen, Lyngvej 6, 9000 Aalborg, listepunkt G.101 - "Kraftværker, varmeproducerende anlæg, gasturbineanlæg og gasmotoranlæg med en samlet indfyret effekt på mere end 50 MW (i)".

Godkendelsen er en revurdering af varmeværkets godkendelse af 20. november 1999, jf. godkendelsesbekendtgørelsens § 18.

Den tidligere meddelte miljøgodkendelse af 20. november 1999 annulleres med denne godkendelses ikrafttræden. Hvis nærværende miljøgodkendelse påklages, er den eksisterende godkendelse fortsat gældende, indtil der foreligger en endelig afgørelse om den ny miljøgodkendelse.

Godkendelsens omfang

Godkendelsen omfatter den eksisterende drift på reservelastcentralen med en maksimal drift på 700 timer pr. år.

Centralen benyttes udelukkende til reservedrift. Centralen prioriteres lav i forbindelse med Fjernvarmforsyningens strategi for reserveproduktion. Centralen forventes ikke udbygget.

Centralen er bestykket med 4 kedler, hvoraf 3 stk. yder 23 MW og 1 stk. yder 17,5 MW - i alt 86,5 MW. Energikilden til varmeværket er alene gasolie. På anlægget forefindes en olietankgård med et maksimalt volumen på 827 m³.

Luftforurening og støj er de væsentligste miljøproblemer ved varmeværket. Der er derfor i miljøgodkendelsen fastsat vilkår om, at virksomheden skal udføre præstationskontrol på luftafkastet til dokumentation for, at emissionsvilkårene er overholdt, ligesom der årligt skal foretages driftsrevision af anlægget.

I forbindelse med revurderingen er vilkår til luftemissioner blevet revideret, da fyringsanlægget er omfattet af bekendtgørelse nr. 808 af 25. september 2003 om begrænsning af visse luftforurenende emissioner fra store fyringsanlæg.

Endvidere er flere vilkår blevet præciseret, ligesom nye vilkår er kommet til, f.eks. vedrørende journal over egenkontrol, ophør af virksomhed, vedligehold af anlæg, krav om præstationskontrol og årlige driftsrevisioner, flere vilkår vedr. kontrol af overholdelse af lugtgrænseværdier og vilkår om beredskabsplan.

Vilkårsnummerering

Vilkårsnummereringen i godkendelsen af d. 20. november 1999 er bevaret.

Vilkår markeret med a), b), ... er nye eller ændrede vilkår. Øvrige vilkår er uændrede. Vilkår 5 og vilkår 9 i godkendelsen af d. 20. november 1999 er ophævet.

Oversigt over vilkårstilretninger fremgår af bilag 3.5.

Oversigt over tidsfrister

- Tidsfrister vedrørende udnyttelse af miljøgodkendelsen og ophør af virksomheden mv. er fastsat i vilkår 1a, 1b og 1c.
- Senest 3 måneder efter der er meddelt miljøgodkendelse skal virksomheden udarbejde skriftlig procedure for vedligehold og tilsyn med fyringsanlæg og kedler; jf. vilkår 8c.

- Senest 6 måneder efter der er meddelt miljøgodkendelse skal virksomheden udarbejde en beredskabsplan; jf. vilkår 35a.
- Virksomheden skal ved førstkommende driftsrevision få foretaget en akkrediteret præstationskontrol på varmeværkets afkast samt OML-beregning, jf. vilkår 10b.

Miljøgodkendelsen meddeles på nedenstående vilkår:

Placering, indretning og drift

1. Reserverlastcentralen skal drives i overensstemmelse med beskrivelsen i nærværende godkendelse og i øvrigt i overensstemmelse med det i sagen oplyste.
 - 1a. Den ansvarlige for virksomheden skal underrette Virksomhedsafdelingen, før virksomheden:
 - a) helt eller delvis overdrages, udlejes eller bortforpagtes,
 - b) indstiller driften i en længere periode eller permanent, eller
 - c) genoptager driften, efter den har været indstillet i en længere periode, dog mindre end 3 år.
 - 1b. Den, der er ansvarlig for virksomheden, skal ved endeligt ophør af virksomheden fjerne alt oplag af råvarer mv. samt alt oplag af affald senest 3 måneder efter at driften er ophørt. Når virksomheden er rømmet, skal virksomheden skriftligt orientere Virksomhedsafdelingen.
 - 1c. Godkendelsen bortfalder senest, når driften har været indstillet i 3 år.
2. Reserverlastcentralen må benyttes max. 700 timer pr. år.
- 3a. Der må som brændsel kun benyttes gasolie (og naturgas). Inden værket begynder at benytte naturgas som brændsel, skal tilsynsmyndigheden kontaktes.
- 4a. Der skal årligt, senest 1. maj, til tilsynsmyndigheden fremsendes journal over værket's drift i det foregående år – herunder driftstid, opgørelse over de samlede emissioner af SO₂, NO_x og støv og den samlede årlige energieffekt i relation til netto brændværdi, fordelt på brændselstyper.
6. Udendørs arealer skal til stadighed holdes rene for at forhindre støvflugt. Renholdelse skal foregå på sådan en måde, at den ikke giver anledning til støvgener i omgivelserne eller forurening af afløb, vandløb eller lignende.

Egenkontrol

- 6a. Virksomheden skal føre driftsjournal, som ved tilsyn eller på forlangende, skal forevises Virksomhedsafdelingen. Oplysningerne skal opbevares i mindst 5 år.

I driftsjournalen skal kopi af følgende opbevares:

- A. Kommunens notater efter miljøtilsyn, miljøansøgninger, miljøgodkendelser, påbud, forbud, afledningstilladelse, spildevandsanalyser, EMAS- eller ISO 14.001 auditrapporter samt spildevands-, luft-, lugt- og støjrappporter.
- B. Beredskabsplan, der skal forebygge uheld og begrænse konsekvenserne heraf, herunder oplysninger om medarbejderinddragelse i planen. Jf. vilkår 35a.
- C. Registrering og kopi af indberetning af eventuelle uheld.
- D. Virksomhedens grønne regnskab.

- E. Virksomhedens skriftlige procedure for vedligeholdelse og tilsyn med fyringsanlæg og kedler. Jf. vilkår 8c.
- F. Journal over kontrol og service af fyringsanlæg og kedler. Jf. vilkår 8c.
- G. Resultatet af udførte præstationskontroller samt af den årlige driftsrevision, jf. vilkår 10b og 10c.
- H. Kontrol med forbruget og beholdning i olietanke, "pejleregnskab".
- I. Registrering af affald fordelt på affaldsstrømme, jf. affaldsbekendtgørelsen. Samt kopi af den sidste redegørelse om ændring af affaldsmængder. Jf. vilkår 31a.
- J. Journal over tømning af olieudskillere. Jf. vilkår 6b.

Beskyttelse af jord og grundvand

- 6b. Virksomhedens olieudskillere skal tømmes efter behov og tilses mindst 1 gang om året. Tidspunkt for tømningen skal fremgå af virksomhedens driftsjournal.

Aftale om tømningen skal træffes med en transportør, som Renovationsvæsenet har godkendt til at udføre tømning af olie- og benzinudskillere. Tidspunkt for tømning skal noteres i en driftsjournal, som på forlangende forevises for Virksomhedsafdelingen.

Luft

- 7. Røggassen fra varmekædet skal afkastes fra en 70 m høj skorsten.
- 7a. Alle luftafkast fra rumventilation fra produktionslokaler skal føres over tag og luftstrømmen skal være opadrettet.
- 8a. Virksomheden skal overholde grænseværdierne fastsat i den til enhver tid gældende bekendtgørelse om begrænsning af visse luftforurenende emissioner fra store fyringsanlæg, pt. Miljøministeriets bekendtgørelse nr. 808 af 25. september 2003.
- 8b. Virksomheden skal overholde følgende B-værdier, bestemt som den maksimale 99 % - fraktile på månedsbasis ved anvendelse af OML-modellen. Midlingstiden er en time.

Stof/parameter	B-værdi [mg/m ³]
NO _x regnet som NO ₂	0,125
SO ₂	0,250
Støv under 10 µm	0,080

- 8c. Fyringsanlæg og kedler skal efterses og vedligeholdes efter behov, dog mindst 1 gang om året, således at forbrændingen til enhver tid fungerer optimalt.

Virksomheden skal udarbejde en skriftlig procedure for vedligeholdelse og tilsyn med fyringsanlæg og kedler. Proceduren skal udarbejdes senest 3 måneder efter, der er meddelt endelig miljøgodkendelse. Instruktionen skal ajourføres løbende.

Kontrol af grænseværdi for luft og indsendelse af dokumentation

- 10a. Virksomheden skal på Virksomhedsafdelingens forlangende, dog højst én gang årligt, ved emissionsmålinger og beregninger dokumentere, at de i vilkår 8a og 8b nævnte grænseværdier er overholdt.

- 10b. Virksomheden skal senest ved førstkommende driftsrevision efter meddelelsen af denne miljøgodkendelse lade udføre en akkrediteret præstationskontrol på varmeværkets afkast samt OML-beregning, til dokumentation af, at emissionsgrænseværdierne er overholdt. Ved hver præstationsmåling skal der foretages mindst 2 enkeltmålinger af 45 minutters varighed. I målingen skal indgå måling af luftmængde.

Målemetoden skal være den af Miljøstyrelsens til enhver tid anbefalede, jf. Miljøstyrelsens metodehåndbog. Afvigelser fra denne målemetode skal begrundes og godkendes af Virksomhedsafdelingen.

- 10c. Virksomheden skal årligt få foretaget driftsrevision af anlægget med måling af emissionen af NO_x, SO₂ og støv. Hvis resultatet af emissionsmålingen overskrider 85 % af emissionsgrænseværdien, skal målingen gentages som en akkrediteret præstationskontrol.

- 11a. Emissionsgrænseværdien anses for overholdt, når gennemsnittet af de 2 kontrolmålinger er mindre end eller lig med grænseværdien.

- 12a. Emissionsmålingerne skal foretages under normale driftsforhold og af et firma/laboratorium, der er akkrediteret til at udføre de krævede emissionsmålinger.

- 12b. Målerapport (i henhold til luftvejledningens punkt 8.2.4.1) og beregningerne skal fremsendes til Virksomhedsafdelingen senest én måned efter at målingerne er foretaget sammen med relevante oplysninger om produktionsforhold under målingerne.

- 13a. Emissionsmålinger, beregninger og prøvetagningssteder skal i øvrigt udføres og være udformet efter retningslinjerne i den til enhver tid gældende luftvejledning, jf. Miljøstyrelsens vejledning nr. 2, 2001, Luftvejledningen.

Lavfrekvent støj, infralyd og vibrationer

14. Driften af virksomheden må ikke medføre, at den målte værdi af virksomhedens bidrag til støjen målt indendørs i de berørte bygninger overstiger følgende grænser:

Anvendelse		A-vægtet lydtryksniveau (10-160 Hz), dB	G-vægtet infralydniveau, dB
Beboelsesrum, herunder børneinstitutioner og lignende	Aften/nat (kl. 18-07)	20	85
	Dag (kl. 07-18)	25	85
Kontorer, undervisningslokaler og andre lignende støjfølsomme rum		30	85
Øvrige rum i virksomheder		35	90

Tablet 1. Grænseværdier for lavfrekvent støj og infralyd (dB re 20 µPa). Grænseværdierne gælder for ækvivalentniveauet over et måletidsrum på 10 minutter, hvor støjen er kraftigst. I tilfælde hvor støjen er impulsagtigt, reduceres de anførte grænser med 5 dB.

15. Driften af virksomheden må ikke medføre, at udsendelse af vibrationer, der er målt som accelerationsniveau indendørs i de berørte bygninger, overstiger følgende grænser:

Anvendelse	Vægtet accelerationsniveau, L _{aw} i dB
Boliger i boligområder (hele døgn)	75
Boliger i blandet bolig/erhvervsområde kl. 18-07	75
Børneinstitutioner og lignende	75
Boliger i blandet bolig/erhvervsområde kl. 07-18	80
Kontorer, undervisningslokaler, o. lign.	80
Erhvervsbebyggelse	85

Tablet 2. Grænseværdien for vibrationer, dB re 10⁻⁶ m/s². Grænseværdierne gælder for det maksimale KB-vægtede accelerationsniveau med tidsvægtning S. Note: For kontorer og tilsvarende lokaler, hvor der foregår følsomme aktiviteter i virksomheder, gælder grænseværdien L_{aw} = 80 dB.

16. Virksomheden skal efter nærmere aftale med tilsynsmyndigheden dokumentere, at grænseværdierne i tabel 1 og 2 er overholdt. Dokumentation sker ved fremsendelse af skriftlig rapport over målinger og beregninger til tilsynsmyndigheden.

Efterfølgende skal virksomheden på forlangende fra og efter nærmere aftale med tilsynsmyndigheden udføre målinger og beregninger til dokumentation af, at grænseværdierne i tabel 1 og 2 er overholdt. Dokumentation i form af målinger og beregninger, skal være tilsynsmyndigheden i hænde senest 3 måneder efter at kravet er fremsat.

17. Måling, rapportering og anden dokumentation skal ske i overensstemmelse med retningslinjerne i afsnit 3 (lavfrekvent støj og infralyd) og 4 (vibrationer) i "Orientering fra Miljøstyrelsen", nr. 9, 1997 om lavfrekvent støj, infralyd og vibrationer i eksternt miljø, af et laboratorium, der er godkendt af Miljøstyrelsen til at udføre "Miljømåling – eksternt støj".
18. Grænseværdierne for lavfrekvent støj og infralyd i tabel 1 anses for overholdt, når et konkret måleresultat uden tillæg eller fradrag for målingens ubestemthed, er lig med eller under den pågældende grænse.
19. Grænseværdierne for vibrationer i tabel 2 anses for overholdt, når et konkret måleresultat ikke overskrider den pågældende grænse.

Lugt

20. Driften af værket må ikke give anledning til væsentlige lugtgener i omgivelserne. Værkets bidrag til lugtemissionen i omgivelserne må således ikke medføre, at det samlede bidrag overstiger 10 LE/m³ i industriområder og 5 LE/m³ i boligområder og ved boliger i landzone.

Kontrol af grænseværdi for lugt og indsendelse af dokumentation

- 21a. Virksomheden skal på Virksomhedsafdelingens forlangende, dog højst 1 gang årligt, ved lugtmålinger og beregninger dokumentere, at de i vilkår 20 nævnte grænseværdier er overholdt. Virksomhedsafdelingen skal have forelagt forslag til måleprogram til vurdering og udtalelse, inden måleprogrammet påbegyndes. Målerapporten og beregningerne skal fremsendes til Virksomhedsafdelingen senest 1 måned efter målingerne er foretaget. Rapporten skal indeholde alle relevante oplysninger, som f.eks. produktionsforhold under prøveudtagningerne, selve udtagningen, evt. forfortyning, følsomhedsfaktorer og alle delresultater.
- 22a. Målinger og beregninger af lugt skal foretages efter de retningslinier, der er angivet i Miljøstyrelsens vejledning nr. 4/1985 om begrænsning af lugtgener fra virksomheder.
23. Der skal foretages mindst 3 målinger pr. afkast fordelt på ca. 2 timer under normal/maksimal drift. Prøverne skal udtages og analyseres efter de retningslinier, der er angivet i Miljøstyrelsens vejledning nr. 4/1985 om begrænsning af lugtgener.
- 23a. Hvis prøverne udtages fra røggas eller fugtig luft, skal prøverne analyseres senest 6 timer efter prøveudtagningen. Såfremt prøverne først kan analyseres efter 6 timer, eller luften er så fugtig, at den udkondenserer, skal prøverne fortyndes på udtagningsstedet. Forfortyning må ikke være større end 20 gange.
- 23b. Afkastkanaler skal udføres med målestudse, som angivet i Miljøstyrelsens vejledning nr. 2, 2001, Luftvejledningen. Målestudse skal etableres i forbindelse med emissionsmålingerne, jf. vilkår 21a.

- 23c. Målinger og beregninger af lugt skal foretages af et firma, som er akkrediteret til emissionsmålinger, og forud for hvert måleprogram accepteret af miljømyndigheden til at foretage lugtmålinger.
- 24a. Med baggrund i de udførte målinger skal Aalborg Kommune, Fjernvarmeforsyningen, hvis det forlanges af tilsynsmyndigheden, lade foretage beregning af lugtemissionsbidraget i omgivelserne til dokumentation for, at vilkår 20 er overholdt.
- 25a. Beregninger af lugtimmissionsbidrag skal enten ske i overensstemmelse med retningslinjerne i Miljøstyrelsens vejledning nr. 4/1985 eller med Miljøstyrelsens OML-model, hvor den fundne lugtemission Q skal ganges med $\sqrt{60}$ (~7,75) for at korrigere til minutmidlingstid.
- 25b. Resultatet af lugtmålingerne, som skal benyttes ved beregningen, beregnes som den gennemsnitlige værdi af enkeltmålingerne på det enkelte afkast. Hvis den relative standardafvigelse på middeltallet overskrider 50 %, skal der enten foretages fornyet antal målinger, indtil standardafvigelsen på middeltallet er under 50 %, eller også skal den største lugtemission anvendes ved OML-beregningen.
- 25c. Når det ved en OML-beregning fundne maksimum af månedlige 99 %-fraktiler for en ét-årig beregningsperiode er mindre end eller lig med grænseværdien i vilkår 20, for det pågældende område, anses grænseværdien for overholdt.
- 25d. Ligeledes anses grænseværdien for overholdt, når de beregnede minutmiddelværdier fremkommet ved beregning i henhold til Miljøstyrelsens vejledning nr. 4/1985 er mindre end grænseværdien.

Støj

- 26a. Virksomhedens bidrag - målt udendørs - til det ækvivalente korrigerede støjniveau i dB(A), må i intet punkt i de nævnte områder overstige de nedenfor anførte værdier:

	Let erhvervs- område	Boligområde	Boligområde	Rekreativt område
	3.2.H2 Skelagervej mm. 3.5.H2 Gøteborgvej mm. 3.5.H3 Skelagervej mm.	3.2.B2 Vestre Allé mm. (åben-lav/tæt-lav) 3.3.B2 Sorthøj (åben-lav/tæt-lav/etage)	3.2.B7 Revlingbakken mm. (tæt-lav/etage) Faktisk anvendelse: <u>Etage</u>	3.2.R1 Skovbakken mm.
Dag <u>Mandag - fredag</u> kl. 07.00 - 18.00	60	45	50	40
<u>Lørdag</u> kl. 07.00 - 14.00	60	45	50	40
<u>Lørdag</u> kl. 14.00 - 18.00	60	40	45	35
<u>Søn- og helligdage</u> kl. 07.00 - 18.00	60	40	45	35
Aften <u>Alle dage</u> kl. 18.00 - 22.00	60	40	45	35
Nat <u>Alle dage</u> kl. 22.00 - 07.00	60	35	40	35

Tabel 3. Grænseværdier for støjbelastning i de respektive områder, angivet som det ækvivalente, korrigerede støjniveau i dB(A).

De anførte grænseværdier skal overholdes indenfor følgende referencetidsrum:

- For dagperioden på hverdage mandag til fredag samt søndage kl. 07.00-18.00 skal grænseværdierne overholdes indenfor det mest støjbelastede tidsrum på 8 timer.
- I dagperioden på lørdage kl. 07.00-14.00 skal grænseværdierne overholdes indenfor det mest støjbelastede tidsrum på 7 timer, og i perioden fra kl. 14.00-18.00 på lørdage skal grænseværdierne overholdes indenfor dette tidsrum på 4 timer.
- For aftenperioden alle ugens dage kl. 18.00-22.00 skal grænseværdierne overholdes indenfor den mest støjbelastede time.
- For natperioden kl. 22.00-07.00 skal grænseværdierne overholdes indenfor den mest støjbelastede halve time.

27. Fra kl. 22.00 til 07.00 må reservelastcentralens maksimalværdier i områder med boliger, herunder fritliggende boliger i det åbne land, ikke overskride de i tabel 3 anførte natgrænseværdier med mere end 15 dB(A).

Kontrol af grænseværdier for støj og indsendelse af dokumentation

28a. Virksomheden skal på Virksomhedsafdelingens forlangende, dog højst 1 gang årligt, ved støjmåling og/eller beregning dokumentere, at de i vilkår 26a fastsatte støjgrænser ikke overskrides. Støjmålingerne skal udføres i en periode, hvor virksomhedens støjudsendelse under normale driftsforhold er maksimal.

29a. Støjberegninger eller støjmålinger skal foretages af et firma/laboratorium, der er akkrediteret af DANAK eller godkendt af Miljøstyrelsen til at udføre "miljømålinger - ekstern støj".

Målingerne skal udføres efter retningslinjerne i den til enhver tid gældende vejledning om måling af ekstern støj fra virksomheder, udsendt af Miljøstyrelsen, jf. vejledning nr. 6/1984.

Beregninger skal udføres efter den Nordiske beregningsmetode for ekstern støj fra virksomheder, jf. Miljøstyrelsens vejledning nr. 5/1993.

Er dokumentationen udført som beregninger, skal den indeholde oplysninger om beregningsforudsætningerne, som er nødvendige for Virksomhedsafdelingens vurdering af rigtigheden af beregningsresultaterne. Specielt skal støjkilderne beskrives og deres kildestyrke angives sammen med oplysninger om dæmpningen af kildernes støjudsendelse opnået ved de gennemførte foranstaltninger.

29b. Det akkrediterede støjfirma skal til Virksomhedsafdelingen fremsende forslag til måle- og beregningsforudsætninger til godkendelse, inden målingerne udføres. Forslaget skal omfatte alle de støjkilder/aktiviteter, der er i gang på virksomheden.

29c. Målerapporten skal fremsendes til Virksomhedsafdelingen senest 1 måned efter målingerne er foretaget, sammen med relevante oplysninger om produktionsforhold under målingerne.

30. Den for et område gældende støjgrænse anses for overholdt, hvis de målte eller beregnede værdier fratrukket ubestemtheden er mindre end eller lig med støjgrænseværdien. Målingernes og beregningernes samlede ubestemthed fastsættes jf. Miljøstyrelsens vejledninger.

Affald

- 31a. Virksomhedens affaldsfrembringelse skal registreres på fraktioner på stamkort eller tilsvarende register, jf. den til enhver tid gældende bekendtgørelse om affald, for tiden Miljøministeriets bekendtgørelse nr. 1634 af 13. december 2006, § 18.

Såfremt der fremkommer nye affaldsfraktioner, eller hvis mængden af affald i den enkelte affaldsfraktion stiger mere end 20 % i forhold til den sidste redegørelse, skal virksomheden fremsende en redegørelse for ændringen til Virksomhedsafdelingen.

Virksomheden skal foretage opgørelse over affaldsmængden årligt senest den 1. februar året efter. Redegørelse for eventuelle ændringer skal fremsendes til Virksomhedsafdelingen senest 2 måneder efter det årlige opgørelsestidspunkt.

Redegørelsen for ændringer skal omfatte en vurdering af affaldsfrembringelse i forhold til råvareforbrug/produktion. Redegørelsen skal endvidere omfatte en vurdering af muligheden for at nedbringe affaldsfrembringelsen.

- 31b. Bortskaffelsen af affald skal ske efter behov, dog skal farligt affald bortskaffes mindst 1 gang om året.

Bortskaffelsen af affald skal i øvrigt ske i overensstemmelse med de til enhver tid gældende kommunale affaldsregulativer.

32. Opbevaring og håndtering af affald på reservelastcentralen må ikke give anledning til lugtgener, der af tilsynsmyndigheden findes væsentlige.

Oplag

33. Indendørs opbevaring af olie og kemikalier samt affald derfra skal ske i hensigtsmæssige tætte beholdere, som er beregnet til formålet. Beholderne skal mærkes tydeligt med angivelse af indholdet.

Opbevaringen skal ske på tæt gulv. Ved uheld eller spild må olie, kemikalier eller affald ikke kunne løbe i kloaksystemet.

34. Udendørs opbevaring af olie, kemikalier samt affald derfra skal ske på en overdækket plads, i et skur eller i specielle containere. Der må ikke kunne ske tilstrømning af regn eller smeltevand, og pladsen, skuret eller containeren skal være indrettet således, at volumen af den største beholder, der opbevares der, kan tilbageholdes.

Unormale driftssituationer

- 35a. Virksomheden skal inden 6 måneder efter meddelelse af miljøgodkendelsen udarbejde en beredskabsplan, der skal forebygge uheld og begrænse konsekvenserne af uheld, der kan bevirke forurening af luft, jord og vandløb mv. I planen skal angives oplysninger om medarbejdernes inddragelse i planen. Kopi af beredskabsplanen skal fremsendes til Virksomhedsafdelingen.

1.2 Offentliggørelse og klagevejledning

Godkendelsen vil blive annonceret i Midt-Vest Avis den 17. december 2008.

Godkendelsen kan påklages til Miljøklagenævnet.

Eventuel klage skal stiles til Miljøklagenævnet og fremsendes til Teknik- og Miljøforvaltningen, Virksomhedsafdelingen, Stigsborg Brygge 5, 9400 Nørresundby eller på mail miljoe@aalborg.dk.

Klagen skal være Virksomhedsafdelingen i hænde senest den 14. januar 2009. Klagen vil herefter blive videresendt til Miljøklagenævnet ledsaget af det materiale, der er indgået i sagens bedømmelse.

En eventuel klage har opsættende virkning.

Eventuelt søgsmål (domstolsprøvelse) skal være anlagt inden 6 måneder efter, at afgørelsen er meddelt, eller - hvis sagen påklages - inden 6 måneder efter, at endelig afgørelse foreligger, jf. miljøbeskyttelseslovens § 101, stk. 1.

Vedr. planloven/ VVM

Aalborg Kommune har vurderet det ansøgte i forhold til Miljøministeriets bekendtgørelse om vurdering af visse offentlige og private anlægs virkning på miljøet (VVM) i medfør af lov om planlægning, nr. 1335 af 6. december 2006, se afsnit 2.6. Afgørelsen i forhold til VVM kan i henhold til planlovens § 58 påklages til Naturklagenævnet. Klageberettiget efter § 58 er Miljøministeren og i øvrigt enhver med retlig interesse i sagens udfald. Kun retlige spørgsmål kan påklages. Klager der ønskes behandlet af Naturklagenævnet pålægges et gebyr på 500 kr. Gebyret vil blive tilbagebetalt, såfremt klager får helt eller delvist medhold i klagen. Hvis Naturklagenævnet modtager en klage, sender Nævnet en opkrævning på 500 kr. til den, som har indsendt klagen. Naturklagenævnet begynder ikke sagsbehandlingen førend gebyret er modtaget. Vejledning om gebyrordningen kan ses på Naturklagenævnets hjemmeside www.nkn.dk.

Afgørelsen, som er meddelt i henhold til planlovens regler, offentliggøres ved annoncering i Midt-Vest Avis den 17. december 2008 sammen med denne miljøgodkendelse. I henhold til planlovens § 60 er klagefristen 4 uger fra afgørelsens offentlige bekendtgørelse. Klagefristen udløber således den 14. januar 2009. Eventuelle klager skal være modtaget senest denne dag.

Ved rettidig klage efter § 58 kan Naturklagenævnet bestemme, at en af kommunalbestyrelsen eller Miljøministeren meddelt tilladelse eller godkendelse ikke må udnyttes. Er et bygge- eller anlægsarbejde iværksat, kan nævnet påbyde dette standset.

En eventuel klage skal være skriftlig og skal sendes til:

- Naturklagenævnet, Frederiksborggade 15, 1360 København K - nkn@nkn.dk

1.3 Vejledning om evt. ændringer i miljøgodkendelsen mv.

Første gang en virksomhed eller aktivitet får miljøgodkendelse, er miljøgodkendelsen retsbeskyttet i 8 år fra dato for offentliggørelse, dvs. at der er 8 års retsbeskyttelse for nye krav fra miljømyndigheden i denne periode.

Miljømyndigheden kan dog gribe ind overfor en miljøgodkendt virksomhed inden for retsbeskyttelsesperioden under visse forudsætninger. For nærmere oplysninger henvises til miljøbeskyttelseslovens § 41 og §§ 41a-41d.

Tilsynsmyndigheden kan revidere vilkårene i en miljøgodkendelse for at forbedre virksomhedens kontrol med egen forurening eller for at opnå et mere hensigtsmæssigt tilsyn (Miljøbeskyttelseslovens § 72, stk. 3).

Miljøgodkendelsen er fortsat gældende efter retsbeskyttelsesperiodens udløb. Men når der er forløbet mere end 8 år efter, der første gang er meddelt godkendelse, kan tilsynsmyndigheden ændre vilkårene heri ved påbud eller nedlægge forbud imod fortsat drift, jf. § 41 b.

Virksomhedsafdelingen kan for den eksisterende virksomhed/aktivitet vælge at meddele en ny miljøgodkendelse, som er sammenskrevet af nye og gamle vilkår. Godkendelsen meddeles i givet fald med i hjemmel i § 41 b. Dette udløser ikke en ny retsbeskyttelse. Men hvis der i denne forbindelse medtages nogle godkendelsespligtige ændringer i medfør af § 33 er der dog retsbeskyttelse på vilkår, der vedrører disse ændringer.

Såfremt virksomheden ønsker ændringer i miljøgodkendelsen, kan denne altid ansøge herom. Der skal altid indgives en ny ansøgning om miljøgodkendelse ved udvidelser eller ændringer, som ikke er omfattet af miljøgodkendelsen.

Hvis virksomheden ønsker at udvide eller foretage ændringer, der ligger indenfor godkendelsen, skal der forinden foretages en anmeldelse herom til Virksomhedsafdelingen. Anmeldelsen skal godtgøre, at udvidelsen eller ændringen vedrører en aktivitet, der er omfattet af nærværende godkendelse, og som denne giver mulighed for, samt at den ændrede eller udvidede aktivitet kan holdes indenfor de vilkår, der er fastsat i godkendelsen. Virksomheden kan gennemføre udvidelsen eller ændringen, når Virksomhedsafdelingen har meddelt, at udvidelsen eller ændringen ikke kræver godkendelse.

Denne miljøgodkendelse skal i henhold til bekendtgørelse nr. 1640 af 13. december 2006 om godkendelse af listevirksomhed, § 18, tages op til revision senest den 17. december 2018.

2. Afgørelsens forudsætninger

2.1 Lovgrundlag

Lyngvej Centralen, Lyngvej 6, 9000 Aalborg må ifølge § 33 i miljøbeskyttelsesloven nr. 1757 af 22. december 2006 ikke etableres, udvides eller ændres, før Aalborg Kommune har meddelt godkendelse hertil, jf. også Miljøministeriets bekendtgørelse nr. 1640 af 13. december 2006, Godkendelsesbekendtgørelsen, bilag 1, listepunkt G.101, "Kraftværker, varmeproducerende anlæg, gasturbineanlæg og gasmotoranlæg med en samlet indfyret effekt på mere end 50 MW (i)".

Når der er forløbet mere end 8 år efter, der første gang er meddelt godkendelse, kan tilsynsmyndigheden ændre vilkårene heri ved påbud eller nedlægge forbud imod fortsat drift, jf. § 41 b. Ændringer meddeles i medfør § 41.

2.1.a Forudgående offentlighed

Da virksomheden er en (i)-mærket virksomhed, er der foretaget forudgående annoncering i Midt-Vest Avis den 1. oktober 2008 i forbindelse med påbegyndelse af revurderingen af miljøgodkendelsen. Virksomhedsafdelingen har ikke modtaget bemærkninger til sagen.

2.2 Bilag til sagen

1. Forudgående annoncering i Midt-Vest Avis den 1. oktober 2008.
2. Svar fra Miljøstyrelsen vedr. Miljøansvarlighedsregistret, den 7. oktober 2008
3. Materiale til revurdering af miljøgodkendelsen fra Fjernvarmeforsyningen, d. 31. oktober 2008.
4. Udkast til miljøgodkendelse af den 14.11.2008 sendt til virksomheden til kommentering.
5. Materiale til VVM-vurdering fra Fjernvarmeforsyningen, d. 20. november 2008.
6. Fjernvarmeforsyningens kommentarer til udkast til miljøgodkendelse, d. 28. november 2008.

2.3 Virksomhedens etablering mv.

Lyngvej Centralen er etableret før Miljøbeskyttelsesloven trådte i kraft. Der er første gang meddelt miljøgodkendelse til reservecentralen den 20. november 1999 af Nordjyllands Amt.

2.4 Beliggenhed og kommuneplan mv.

Virksomheden er beliggende i Kommuneplanområde 3.2.H2 - "Skelagervej mm." - Let erhvervsområde. Virksomheden er ikke omfattet af en lokalplan.

Området er ikke omfattet af Natura2000, §3-natur, grundvandsinteresser, vandløbsbestemmelser, fredet område, bygge- og beskyttelseslinier eller kulturmiljøer mv.

Virksomheden ligger tæt på det rekreative område 3.2.R1 - "Skovbakken mm."

2.5 Produktion

Centralen benyttes udelukkende til reservedrift/spidslast. Centralen prioriteres lav i forbindelse med Fjernvarmeforsyningens strategi for reserveproduktion. Centralen forventes ikke udbygget.

Centralen har 4 kedler, hvoraf 3 stk. yder 23 MW og 1 stk. yder 17,5 MW - i alt 86,5 MW. Energikilden til varmeværket er gasolie.

Centralen må maksimalt være i drift 700 timer pr. år. I 2007 har centralen været i drift i 23 timer (enten ved samkøring eller ene-drift), fordelt på 14 timer for kedel 1, 12 timer for kedel 2, 12 timer for kedel 3 og 11 timer for kedel 4.

2.6 Forureningsforhold

Bedste tilgængelige teknik

Virksomheden har ikke forholdt sig til valg af bedst tilgængelig teknik, herunder EU's referencedokument om BAT for store fyringsanlæg fra maj 2005, da centralen er en reservecentral, der primært har til formål at producere varme (reserve) i de perioder, hvor der er udfald af varmeproduktion primært hos Nordjyllandsværket. I disse udfaldsperioder planlægger Fjernvarmeforsyningen først med indsættelse af kedler på reservecentral Gasværksvej og kedler på reservecentral Svendborgvej, da der på disse centraler primært anvendes naturgas som brændsel, hvilket er til gavn for det eksterne miljø.

Beskyttelse af jord og grundvand

Gasolien opbevares i en 827 m³ overjordisk olietank, der er placeret i tankgård. For den overjordiske olietank er der i 1991 udført tanksikring ved, at der rundt om tanken er udført et opsamlingsbassin med membran, således olie ikke kan sive ned i undergrunden. Samtidig er olietanken blevet sikret i bund og 1 m op ad siden med "glasfiber armering" ifølge aftale med Nordjyllands Amt, som var tilsynsmyndighed på daværende tidspunkt.

Der er installeret elektronisk pejling af tanken samt alarm. Begge dele går til Hjulmagervej 20. Derudover pejles tanken manuelt 6-7 gange årligt. Månedligt foretages beholdningsregnskab.

I forbindelse med tankgraven er der etableret en olieudskiller, der tømmes en gang årligt.

Den overjordiske olietank er etableret før 1. september 2005, og er derfor omfattet af den nugældende olietankbekendtgørelse, jf. dennes § 3, stk. 4.

Luft

Alle 4 kedler er tilsluttet samme skorsten, der er 70 m høj. I forbindelse med meddelelse af miljøgodkendelsen d. 20. november 1999, er der vurderet på skorstenshøjden og overholdelse af B-værdier.

Der foretages årligt driftsrevisioner af kedlerne, hvor kedler og brændere justeres, og der foretages vejledende emissionsmålinger. Den seneste driftsrevision blev udført af Force den 16. november 2007.

Resultaterne af de vejledende emissionsmålinger er:

		NO_x	CO
Kedel 1	mg/Nm ³ v. 3 % O ₂	276	0
Kedel 2	mg/Nm ³ v. 3 % O ₂	289	0
Kedel 3	mg/Nm ³ v. 3 % O ₂	268	0
Kedel 4	mg/Nm ³ v. 3 % O ₂	277	0

Af emissionsrapporten fremgår det endvidere, at: "Reglerne for SO₂ og støv kommer under normale forhold ikke i brug, og der er ikke opstillet krav om indhold af CO. Hvis der udvikles støv, vil årsagen være et sodtal, som under alle omstændigheder vil kræve fornyet indregulering".

Endvidere er kedlernes forbrænding vurderet i rapporten: "Det samlede indtryk af indregulering og forbrændingskvalitet er tilfredsstillende. Umiddelbart kan der med fordel ske en reduktion af luftoverskuddet på kedel 3 i områder stilling 1 til 5 på regulator. Iltprocenten ligger på 11,2 % til 5,7 % i dette reguleringsområde. Hvis centralen idriftsættes, vil kedlerne kobles ind på noget nær fuld last, hvorfor indreguleringen i det nedre regulerings-

område har mindre at sige. Med de værdier virkningsgraden kommer op på kan den samlede kedeløkonomi kun betegnes som tilfredsstillende.”

Lugt

Der vil under normale driftsbetingelser ikke forekomme lugtgener fra virksomheden.

Støj

Fjernvarmeforsyningen oplyser, at de ikke er bekendt med udvendig generende støj fra reservecentralen, ej heller under drift. De har ikke modtaget naboklager.

Støj i forbindelse med til- og frakørsel begrænser sig til at være i forbindelse med påfyldning af olielagertanken. Transport i forbindelse med påfyldning af olie forekommer forholdsvis sjældent. I forbindelse med den daglige drift af centralen, kommer der lejlighedsvis servicebiler.

Vibrationer

Der vil under normale driftsbetingelser ikke forekomme vibrationer fra virksomheden.

Affald

Der fremkommer og oplagres de nedenfor nævnte affaldstyper på virksomheden:

Affaldstype	Årlig affaldsmængde	Max oplag, emballage	Transportør	Modtager
Affald fra olie- og benzinudskillere	?	-	I/S Mokana	I/S Mokana
Hydraulikolie	20 liter	100 liter	I/S Mokana	I/S Mokana

Unormale driftssituationer

I centralens styringssystem er der indbygget overvågning af driften, således at der sendes alarm til den vagthavende ved driftsforstyrrelser. Alt efter alarmens prioritet vil centralen stoppe automatisk. Dette betyder, at der er meget begrænset risiko for, at der sker utilsigtet udslip til omgivelserne.

Fjernvarmeforsyningen vurderer ikke, at der er relevante problemstillinger i forbindelse med opstart og nedlukning. Kedlernes stilstandstemperatur holdes normalt på ca. 65 °C, så der efter start hurtigt nås en effektiv forbrænding.

2.7 Virksomhedsafdelingens bemærkninger

Lokalisering

Det pågældende område er ifølge kommuneplan udlagt til "Let Erhvervsområde". I det pågældende område kan lokaliseres virksomheder i miljøklasse 1-3, jf. Kommuneplanen.

Varmeværker anses for at være i miljøklasse 1-4, jf. bilag A til Kommuneplanen. Da der er tale om en reservecentral med en maksimal drift på 700 timer årligt, vurderes det, at det pågældende varmeværk ikke overstiger miljøklasse 3. Dvs. at virksomheden umiddelbart kan lokaliseres i området. Virksomhedsafdelingen vurderer på den baggrund, at virksomheden fortsat kan drives på den pågældende lokalitet uden at påføre omgivelserne forurening, som er uforeneligt med hensynet til omgivelsernes sårbarhed og kvalitet, herunder at til- og frakørsel til virksomheden kan ske uden væsentlige miljømæssige gener for omgivelserne.

VVM

Virksomheden er optaget på listen i bilag 2, punkt 3a: Industrianlæg til fremstilling af elektricitet, damp og varmt vand, jf. Miljøministeriets bekendtgørelse om vurdering af visse of-

fentlige og private anlægs virkning på miljøet (VVM) i medfør af lov om planlægning, nr. 1335 af 6. december 2006 (VVM-bekendtgørelsen).

Virksomhedens aktiviteter er vurderet i henhold til punkterne i bekendtgørelsens bilag 3. På baggrund heraf er det vurderet, at der ikke kræves en forudgående udarbejdelse af en VVM-redegørelse i forbindelse med denne afgørelse, idet der ikke er tale om en udvidelse af aktiviteten.

Bedste tilgængelige teknik og forebyggelse af uheld

Virksomhedsafdelingen vurderer, at virksomheden har truffet de nødvendige foranstaltninger til at forebygge og begrænse forureningen ved anvendelse af den bedst tilgængelige teknik.

Virksomhedsafdelingen vurderer, at virksomheden er indrettet og drives på en sådan måde:

- 1) at energi- og råvareforbruget udnyttes mest effektivt.
 - Virksomheden sikrer ved årlige driftsrevisioner optimal forbrænding på kedlerne.
- 2) at mulighederne for at substituere særligt skadelige eller betænkelige stoffer med mindre skadelige eller betænkelige stoffer er udnyttet.
 - Miljømæssigt vil det være hensigtsmæssigt at skifte brændselstype fra gasolie til naturgas. Virksomheden fungerer imidlertid kun som reservecentral med kun få årlige driftstimer. Virksomheden har vurderet, at der pt. ikke er driftsøkonomi i at foertage udskiftning af brændere og dermed en konvertering til brug af naturgas.
- 3) at produktionsprocesserne er optimeret i det omfang det er muligt.
 - Virksomheden sikrer ved årlige driftsrevisioner optimal forbrænding på kedlerne.
- 4) at affaldsfrembringelse undgås, og hvor dette ikke kan lade sig gøre, at mulighederne for genanvendelse og recirkulation er udnyttet.
 - Virksomheden frembringer stort set ikke affald.
- 5) at der i det omfang forureningen ikke kan undgås, er anvendt bedste tilgængelige rensningsteknik.
 - Virksomhedens luftemissioner (NO_x og CO) er mindre end de i EU's Referencedokument om BAT for store fyringsanlæg anførte.
- 6) at der er truffet de nødvendige foranstaltninger med henblik på at forebygge uheld og begrænse konsekvenserne heraf.
 - Revurderingen indeholder et nyt vilkår (nr. 35a) med krav om udarbejdelse af beredskabsplan.

Bemærkninger i øvrigt til vilkårene

Placering, indretning og drift

Vilkår 1 er uændret fra godkendelsen af d. 20. november 1999.

Vilkår 1a er nyt. Vilkåret er et almindeligt indberetningsvilkår, der bl.a. skal sikre, at tilsynsmyndigheden altid er bekendt med, hvem der har ansvaret for driften af virksomheden.

Vilkår 1b er nyt. Vilkåret er fastsat i medfør af godkendelsesbekendtgørelsen § 14 stk. 1, pkt. 10.

Vilkår 1c er nyt. Vilkåret er fastsat i overensstemmelse med retspraksis i sager, hvor de pågældende virksomheder har været ude af drift i en længere periode. Dvs. at virksomheden skal søge om ny miljøgodkendelse, hvis produktionen har været indstillet i 3 år.

Vilkår 2 er uændret fra godkendelsen af d. 20. november 1999.

Vilkår 3a er en revision af vilkår 3 i godkendelsen af d. 20. november 1999. Vilkåret er suppleret med, at såfremt brændselstypen ændres til naturgas, skal tilsynsmyndigheden kontaktes forud.

Vilkår 4a svarer til vilkår 4 i godkendelsen af d. 20. november 1999, dog er det ændret med hensyn til tilsynsmyndighed, ligesom indholdet i den årlige journal til tilsynsmyndigheden er ændret i henhold til bekendtgørelse 808 af d. 25. september 2003.

Vilkår 6 er uændret fra godkendelsen af d. 20. november 1999.

Egenkontrol/driftsjournal

Vilkår 6a er nyt. Vilkåret omfatter en registrering af gældende godkendelse, tilladelser og tilsynsnotater, samt resultatet af den løbende egenkontrol. Kopi af dokumentationsmålinger i form af præstationsmålinger i relation til luftforurening og støj, der er medtaget under de konkrete punkter i miljøgodkendelsen.

Egenkontrollen skal sikre, at der er fornøden dokumentation for overholdelse af miljøgodkendelsen, herunder dokumentation for, at kedelanlæg mv. bliver vedligeholdt. Egenkontrollen skal endvidere sikre, at virksomheden løbende forholder sig til ressourceforbruget og til affaldsfrembringelsen.

Beskyttelse af jord og grundvand

Vilkår 6b er nyt. Vilkåret omfatter tømning og eftersyn af olieudskiller. Vilkåret er fastsat i medfør af godkendelsesbekendtgørelsen § 14 stk. 1, pkt. 5.

Luft

Vilkår 7 er uændret fra godkendelsen af d. 20. november 1999. Vilkåret er fastsat i medfør af godkendelsesbekendtgørelsen § 14 stk. 1, pkt. 1.

Vilkår 7a er nyt. Vilkåret skal sikre, at der kan ske en fri fortynding af de diffuse emissioner fra arbejdslokaler.

Vilkår 8a erstatter delvist vilkår 8 i godkendelsen af d. 20. november 1999. Vilkåret fastsætter emissionsgrænserne i henhold til den til enhver tid gældende bekendtgørelse om begrænsning af visse luftforurenende emissioner fra store fyringsanlæg, pt. Miljøministeriets bekendtgørelse nr. 808 af 25. september 2003. Vilkåret er fastsat i medfør af godkendelsesbekendtgørelsen § 14 stk. 1, pkt. 1.

Vilkår 8b erstatter delvist vilkår 8 i godkendelsen af d. 20. november 1999. B-værdierne er uændrede i forhold til vilkår 8 i godkendelsen af d. 20. november 1999. Vilkåret er fastsat iht. Miljøstyrelsens vejledning nr. 2, 2001, Luftvejledningen.

Vilkår 8c er nyt. Den skriftlige procedure skal sikre, at anlæg og kedler altid virker optimalt. Proceduren kan eventuelt udarbejdes i samarbejde med et servicefirma, som virksomheden indgår skriftlig aftale med. Det skal i givet fald fremgå af proceduren, hvilke opgaver servicefirmaet udfører, og hvilke opgaver virksomheden selv udfører.

Vilkår 10a, 10b, 11a, 12a, 12b og 13a er fastsat iht. Miljøstyrelsens vejledning nr. 2, 2001, Luftvejledningen.

Vilkår 10a er en revision af vilkår 10 i godkendelsen af d. 20. november 1999. Vilkåret er fastsat i medfør af godkendelsesbekendtgørelsen § 14 stk. 1, pkt. 4.

Vilkår 10b og 10c er nye. Ifølge Luftvejledningen bør gasoliefyrede anlæg med en indfyret effekt på over 30 MW være forsynet med AMS-måleudstyr. Da der er tale om en reservecentral, der kun sjældent tages i anvendelse, vurderer Virksomhedsafdelingen, at det er tilstrækkeligt, at der i stedet foretages årlige emissionsmålinger. Den første emissionsmå-

ling foretages som en akkrediteret præstationskontrol. Herefter foretages årlige emissionsmålinger i.f.m. med driftskontrol af anlægget. Såfremt den årlige vejledende emissionsmåling overskrider 85 % af emissionsgrænseværdien, skal målingen gentages som en akkrediteret præstationskontrol.

Vilkår 11a er en revision af vilkår 11 i godkendelsen af d. 20. november 1999. Vilkåret om 2 kontrolmålinger fra godkendelsen af d. 20. november 1999 er fastholdt - dog nu af 45 minutters varighed i stedet for af 1 times varighed. Dette er i overensstemmelse med standardvilkår for G201. Vilkåret er fastsat i medfør af godkendelsesbekendtgørelsen § 14 stk. 1, pkt. 4.

Vilkår 12a og 12b er en revision af vilkår 12 i godkendelsen af d. 20. november 1999. Vilkåret er præciseret med hensyn til tidsfrist for indsendelse af målerapport. Vilkåret er fastsat i medfør af godkendelsesbekendtgørelsen § 14 stk. 1, pkt. 4.

Vilkår 13a er en revision af vilkår 13 i godkendelsen af d. 20. november 1999. Vilkåret er opdateret med nyeste luftvejledning.

Lavfrekvent støj, infralyd og vibrationer

Vilkårene 14 - 19 er uændrede fra godkendelsen af d. 20. november 1999.

Lugt

Vilkår 20 er uændret fra godkendelsen af d. 20. november 1999. Vilkåret er fastsat i medfør af godkendelsesbekendtgørelsen § 14 stk. 1, pkt. 7.

Vilkår 21a er en revision af vilkår 21 i godkendelsen af d. 20. november 1999. Vilkåret er præciseret med hensyn til omfang og indrapportering af målingerne. Vilkåret er fastsat i medfør af godkendelsesbekendtgørelsen § 14 stk. 1, pkt. 4.

Vilkår 22a er en revision af vilkår 22 i godkendelsen af d. 20. november 1999. Vilkåret er suppleret med, at beregninger også skal foretages iht. retningslinier i Miljøstyrelsens vejledning nr. 4/1985.

Vilkår 23 er uændret fra godkendelsen af d. 20. november 1999.

Vilkår 23a, 23b og 23c er nye. Vilkårene er fastsat i henhold til Miljøstyrelsens Reference-laboratoriums metodeblad nr. MEL-13.

Vilkår 24a er en revision af vilkår 24 i godkendelsen af d. 20. november 1999. Kun virksomhedens navn er ændret.

Vilkår 25a er en revision af vilkår 25 i godkendelsen af d. 20. november 1999. Vilkåret er præciseret med hensyn til, hvilken vejledning der anvendes til beregninger af lugtemissioner.

Vilkår 25b, 25c og 25d er nye. Vilkårene er fastsat i henhold til Miljøstyrelsens Reference-laboratoriums metodeblad nr. MEL-13.

Støj

Vilkår 26a er en revision af vilkår 26 i godkendelsen af d. 20. november 1999. Vilkåret er ændret med individuelt fastsatte støjgrænser i relevante områder. Støjgrænserne er ikke ændret for de pågældende områdetyper. Vilkåret er fastsat i medfør af godkendelsesbekendtgørelsen § 14 stk. 1, pkt. 3.

Vilkår 27 er uændret fra godkendelsen af d. 20. november 1999. Vilkåret er fastsat i medfør af godkendelsesbekendtgørelsen § 14 stk. 1, pkt. 3.

Vilkårene 28a, 29a, 29b og 29c er en revision af vilkår 28 og 29 i godkendelsen af d. 20. november 1999. Vilkåret er præciseret med hensyn til form og indhold af kontrolmålinger. Vilkårene er fastsat i medfør af godkendelsesbekendtgørelsen § 14 stk. 1, pkt. 4.

Vilkår 30 er uændret fra godkendelsen af d. 20. november 1999. Vilkåret er fastsat i medfør af godkendelsesbekendtgørelsen § 14 stk. 1, pkt. 4.

Vilkår 26a, 27, 28a, 29a, 29b, 29c og 30:

Vilkårene er fastsat efter Miljøstyrelsens vejledning nr. 4 og 5, 1984 og nr. 5, 1993, samt efter "Orientering fra Miljøstyrelsens Referencelaboratorium for støjmålinger", nr. 10, november 1989.

De støjgrænseværdier, som Aalborg Kommune har vurderet skal fastsættes for virksomheden, er fastsat ud fra omgivelsernes karakter. Grænseværdierne er i overensstemmelse med de grænseværdier, der fremgår af Miljøstyrelsens Støjvejledning. Aalborg Kommune har ikke i forbindelse med sagsbehandlingen fundet baggrund for en skærpelse eller lempe af grænseværdierne.

Virksomheden er beliggende i område 3.2.H2 "Skelagervej mm.", der er udlagt til "let erhvervsområde". Da der i området er etableret let industri, fastsættes der støjkrav svarende til områdetype 2 (erhvervs- og industriområder med forbud mod generende virksomheder). Denne betragtning gør sig også gældende for de nærtliggende lette erhvervsområder 3.5.H2 "Gøteborgvej mm." og 3.5.H3 "Skelagervej mm."

I de nærtliggende boligområder 3.2.B2 "Vestre Allé mm." og 3.3.B2 "Sorthøj" samt boligområdet 3.2.B7 "Revlingbakken mm.", hvor den faktiske anvendelse er etageboliger, fastsættes støjgrænser svarende til områdernes karakter, dvs. hhv. områdetype 5, 5 og 4 (5=boligområde for åben/lav boligbebyggelse; 4=Etageboligområde).

Virksomheden er endvidere beliggende i nærheden af det rekreative område 3.2.R1 "Skovbakken mm.", og der fastsættes i dette område støjgrænser svarende til områdetype 6 (offentligt tilgængelige, rekreative områder), da området anvendes som opholdsareal.

Der er ikke stillet krav om støjmålinger i forbindelse med udarbejdelsen af miljøgodkendelsen eller efter miljøgodkendelsen er meddelt, selvom virksomheden er omfattet af listen over de virksomheder, der skal udføre støjmåling eller støjberedning inden der meddeles miljøgodkendelse, da virksomheden kun fungerer som en reservecentral, og da det vurderes, at virksomheden ikke overskrider støjkravene.

Tilsynsmyndigheden kan dog med hjemmel i godkendelsen til enhver tid kræve, at der gennemføres støjmålinger, f.eks. i forbindelse med en udvidelse eller en klage. De retningslinier der skal følges ved krav om målinger fremgår af vilkårene. Oplæg til udførelse af støjmålinger skal forelægges tilsynsmyndigheden inden målingerne udføres.

Affald

Vilkår 31a og 31b er en revision af vilkår 31 i godkendelsen af d. 20. november 1999. Vilkåret er præciseret med hensyn til håndtering, registrering og indberetning af affaldsbringelsen.

Vilkår 32 er uændret fra godkendelsen af d. 20. november 1999.

Vilkår 31a, 31b og 32 skal sikre, at affaldet registreres og bortskaffes regelmæssigt.

Oplag

Vilkår 33 og 34 er uændrede fra godkendelsen af d. 20. november 1999. Vilkårene skal sikre, at råvarer og affald opbevares forsvarligt. Vilkårene fastsættes iht. godkendelsesbekendtgørelsens § 14, stk. 1, pkt. 5 og pkt. 6.

Unormale driftssituationer

Vilkår 35a er nyt. Vilkåret fastsættes iht. godkendelsesbekendtgørelsens § 14, stk. 1, pkt. 8.

I tilfælde af uheld eller driftsforstyrrelser, der medfører udslip til omgivelserne (luft, jord, vand eller kloak), skal virksomheden straks ringe 112.

Såfremt der sker driftsforstyrrelser eller uheld, som kan medføre væsentlig forurening eller fare herfor, skal virksomheden, jf. miljøbeskyttelsesloven § 71 straks underrette tilsynsmyndigheden om alle relevante aspekter af situationen. Underretningen bevirker ingen indskrænkning i pligten til at søge følgerne af driftsforstyrrelsen eller uheld effektivt afværget eller forebygget, ligesom det ikke fritager for forpligtigelsen til at genoprette den hidtidige tilstand.

Ovennævnte er lovbundne krav, hvorfor det ikke er medtaget som vilkår i miljøgodkendelsen.

Virksomheden vurderer, at der er meget begrænset risiko for, at der sker utilsigtet udslip til omgivelserne, da der i centralens styringssystem er indbygget overvågning af driften, så der sendes alarm til den vagthavende ved driftsforstyrrelser. I forbindelse med opstart og nedlukning vurderer virksomheden ikke, at der er relevante problemstillinger, da kedlernes stilstandstemperatur normalt holdes på ca. 65 °C, så der efter start hurtigt nås en effektiv forbrænding.

Spildevand

Der forekommer ikke afledning af processpildevand fra virksomheden.

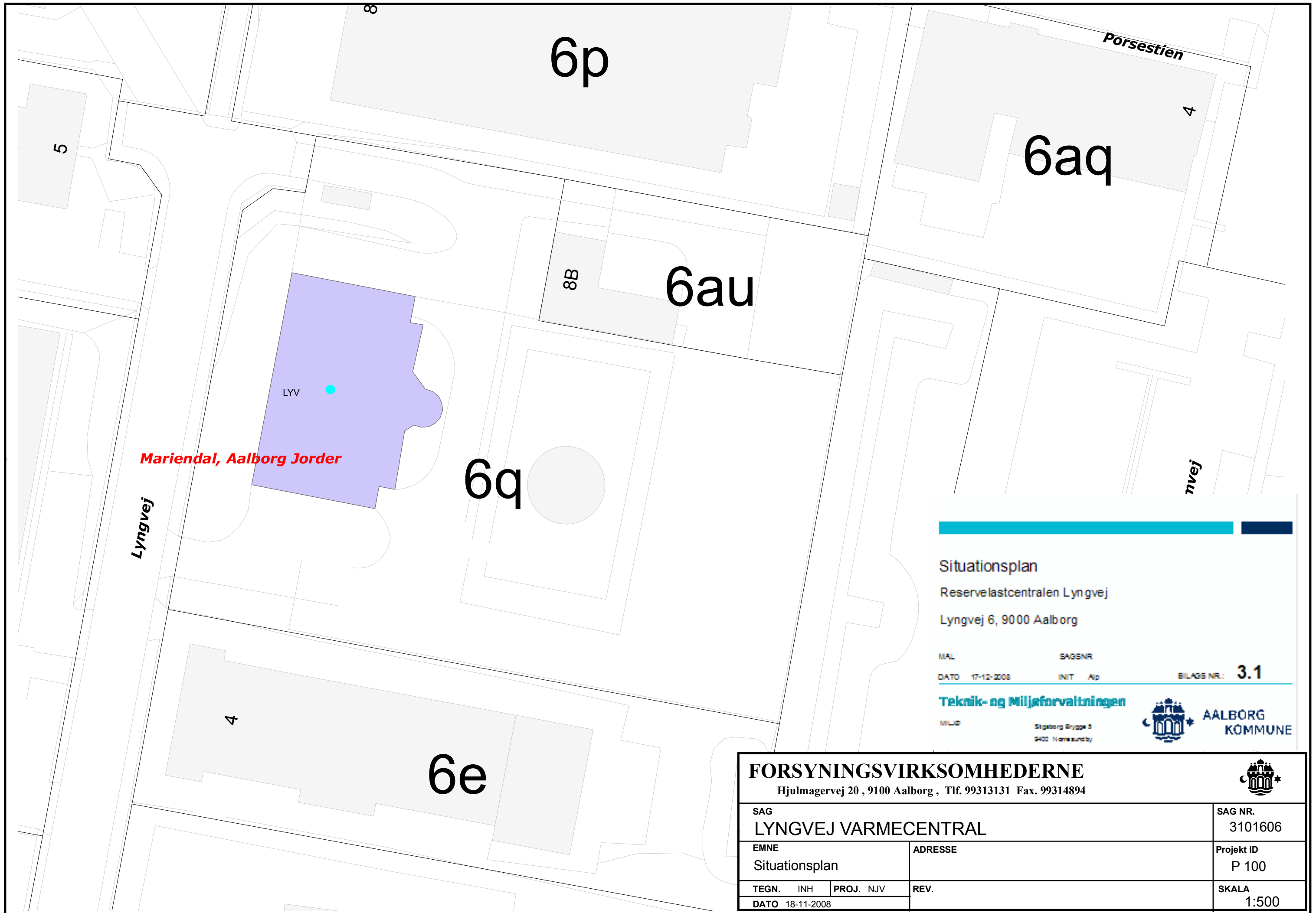
Venlig hilsen

Mette Bøgh
miljøsagsbehandler

99 31 24 29
mbb-teknik@aalborg.dk

Kopi til:

- Sundhedsstyrelsen, Embedslægeinstitutionen Nordjylland - nord@sst.dk
- Aalborg Kommune, Forsyningsvirksomhederne - forsyningsvirksomhederne@aalborg.dk
- Aalborg kommune, Renovationsvæsenet - renovation@aalborg.dk
- Danmarks Naturfredningsforening - dn@dn.dk
- Arbejdstilsynet - at@at.dk
- Skorstensfejermester Jens Hellmers - jens.hellmers@skorstensfejeren.dk




Mariendal, Aalborg Jorder

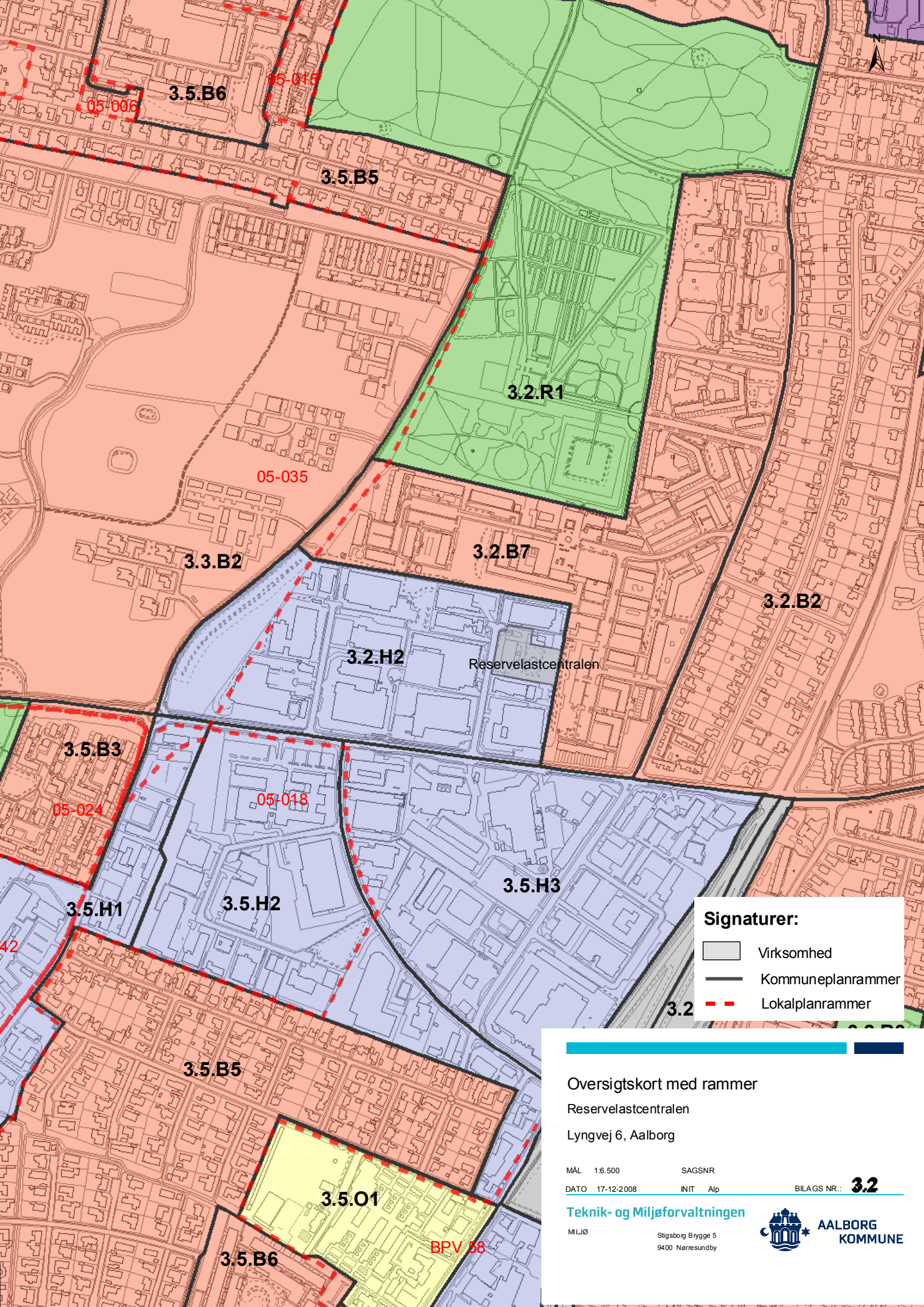


Situationsplan
 Reservelastcentralen Lyngvej
 Lyngvej 6, 9000 Aalborg




MAL SAGSNR
 DATO 17-12-2008 INIT Ap BILAGE NR.: **3.1**

Teknik- og Miljøforvaltningen
 MILJØ Sigeborg Brygge 5
 9400 Nørresundby  **AALBØRG KOMMUNE**

FORSYNINGSVIRKSOMHEDERNE				
Hjulmagervej 20 , 9100 Aalborg , Tlf. 99313131 Fax. 99314894				
SAG LYNGVEJ VARMECENTRAL			SAG NR. 3101606	
EMNE Situationsplan		ADRESSE		Projekt ID P 100
TEGN.	INH	PROJ. NJV	REV.	SKALA 1:500
DATO 18-11-2008				



Signaturer:

-  Virksomhed
-  Kommuneplanrammer
-  Lokalplanrammer

Oversigtskort med rammer

Reserelastcentralen

Lyngvej 6, Aalborg

MÅL 1:6.500

SAGSNR

DATO 17-12-2008

INIT Alp

BILAGS NR.: **3.2**

Teknik- og Miljøforvaltningen

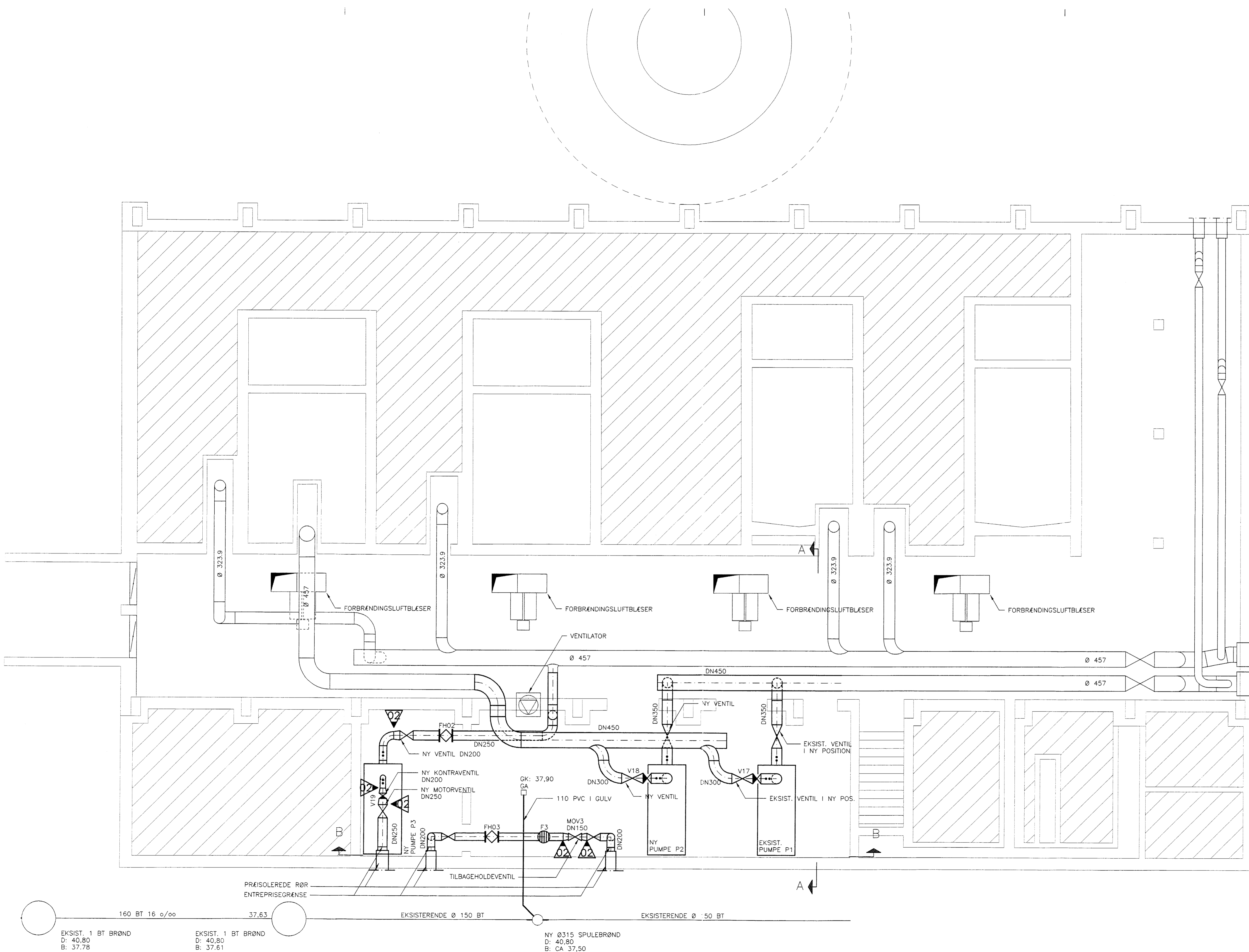
MLJØ

Stigsborg Brygge 5
9400 Nørresundby



**AALBORG
KOMMUNE**

BPV 58



PLAN: 1 : 50

Indretning - kælderplan
 Reservelastcentralen Lyngvej
 Lyngvej 6, 9000 Aalborg

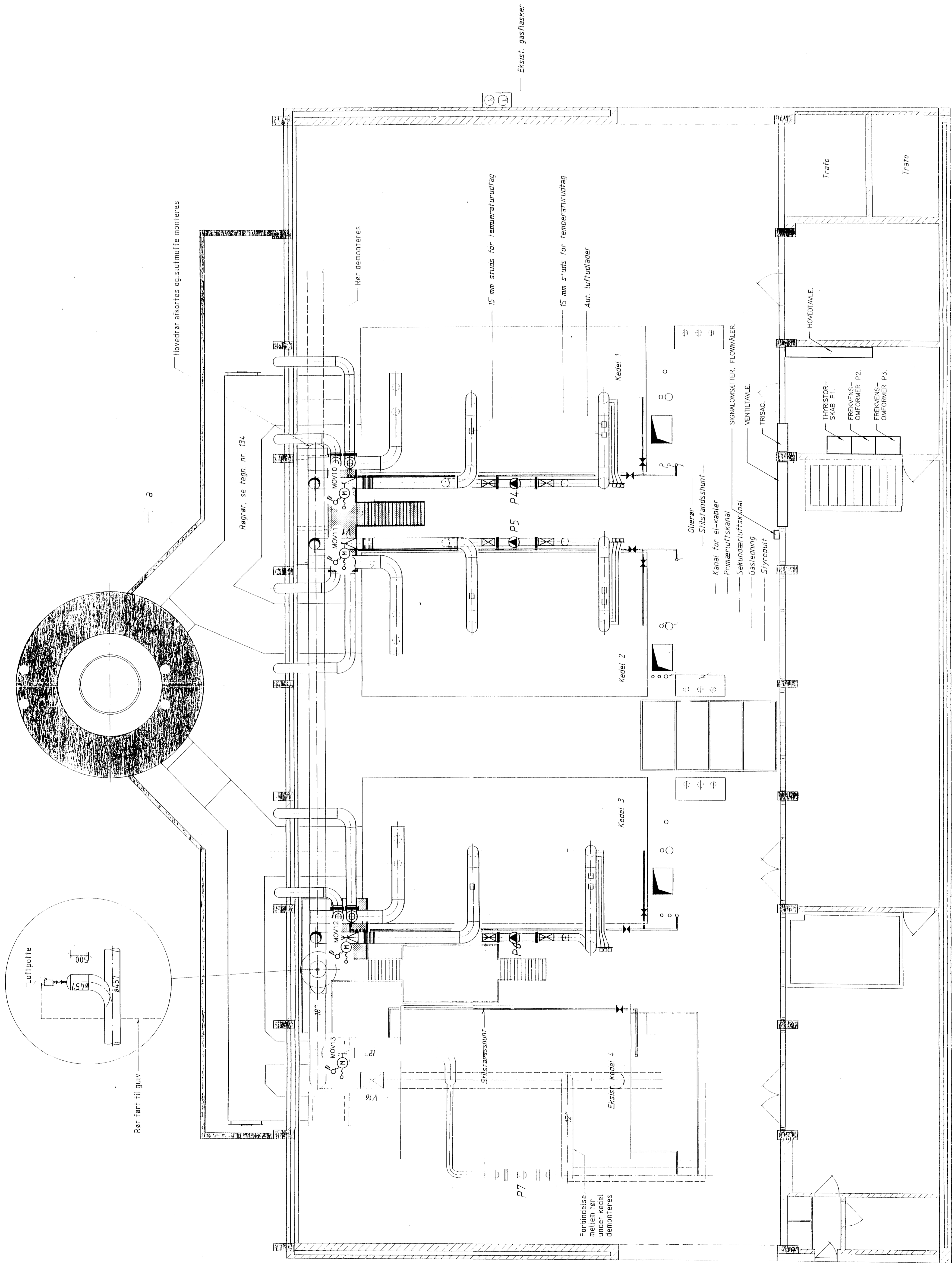
MAL: SAGENR:
 DATO: 17-12-2008 INIT: AID BILAGE NR.: **3.3**
 Teknik- og Miljøforvaltningen
 AALBORG KOMMUNE

FORSYNINGSVIRKSOMHEDERNE
 Hjulmagervej 20 9100 Aalborg Tlf. 99 31 48 00

SAG: **Lyngvej Central**

EMNE: **Indretning Kælderplan**

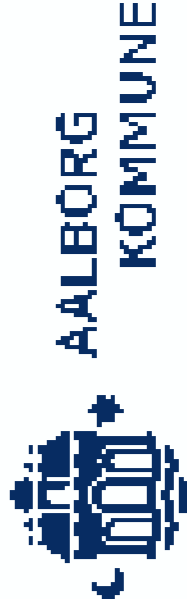
TEGN.	PROJ.	SKALA	DATO	TEGN. NR.	SAGS NR.
NJV	NJV	1:50	17.11.2008	P 1100	3101606



Indretning - stueplan
 Reservecentralen Lyngvej
 Lyngvej 6, 9000 Aalborg

MÅL: SAGENR.
 DATO: 17-12-2008
 INIT: AG
 EBLAGE NR.: 3.4

Teknik- og Miljøforvaltningen
 Sagsnr. 08/005 5
 8400 Nørresundby



FORSYNINGSVIRKSOMHEDERNE
 Hjulmagervej 20 9100 Aalborg Tlf. 99 31 48 00

SAG

Lyngvej Central

BLANE

Indretning Stueplan

TEGN.	PROJ.	SKALA	DATE	TEGN.NR.	SAGS.NR.
NJV	NJV	1:50	17.11.2008	P.1000	3101606

Bilag 3.5 - Oversigt over vilkårstilretninger

Uændret	Revideret	Nyt	Udgår
Vilkår 1		Vilkår 1a	
		Vilkår 1b	
		Vilkår 1c	
Vilkår 2			
		Vilkår 3a	
	Vilkår 4a		
			Vilkår 5
Vilkår 6		Vilkår 6a	
		Vilkår 6b	
Vilkår 7		Vilkår 7a	
	Vilkår 8a	Vilkår 8c	
	Vilkår 8b		
			Vilkår 9
	Vilkår 10a	Vilkår 10b	
		Vilkår 10c	
	Vilkår 11a		
	Vilkår 12a		
	Vilkår 12b		
	Vilkår 13a		
Vilkår 14			
Vilkår 15			
Vilkår 16			
Vilkår 17			
Vilkår 18			
Vilkår 19			
Vilkår 20			
	Vilkår 21a		
	Vilkår 22a		
Vilkår 23	Vilkår 23a		
	Vilkår 23b		
	Vilkår 24a		
	Vilkår 25a		
	Vilkår 25b		
	Vilkår 25c		
	Vilkår 25d		
	Vilkår 26a		
Vilkår 27			
	Vilkår 28a		
	Vilkår 29a		
	Vilkår 29b		
	Vilkår 29c		
Vilkår 30			
	Vilkår 31a		
	Vilkår 31b		
Vilkår 33			
Vilkår 34			
Vilkår 35			
17 uændret	24 revideret	10 nye	2 udgår