



Miljøgodkendelse

Efter lov om husdyrbrug og anvendelse af gødning mv., §16 a

Husdyrbruget på Løjenkærvej 4, 8300 Odder

Dato for gyldighed: 23. maj 2023

TEKNIK OG MILJØ
Aarhus Kommune



Indhold

Datablad	4
Indledning	5
Resume	6
Afgørelse	8
Vilkår	9
Stalde og opbevaringsanlæg	9
Drift i øvrigt	10
Vurdering	13
Formål	13
Overordnet om det ansøgte	13
Erhvervsmæssig nødvendighed	14
Stalde, opbevaringsanlæg m.v.	14
Landskabelige hensyn	17
Alternativer	18
Natur	18
Lugt	21
Belysning, støv, støj og skadedyr	23
Affald, olie og kemikalier	25
Transport	26
Bedste tilgængelige teknik (BAT)	27
BAT for IE-husdyrbrug og særlige vilkår	27
Særregler for IE-husdyrbrug	29
Samlet vurdering	32
Offentlighed og klagevejledning	32

Bilag:

Bilag 1A: Situationsplan, leveret af ansøger.

Bilag 1B: Situationsplan, udskrevet fra husdyrgodkendelse.dk.

Bilag 2: Ansøgers miljøtekniske beskrivelse med miljøkonsekvensrapport.

Bilag 3: Oversigt over produktionsarealer, leveret af ansøger.

DATABLAD

Landbrugets navn og beliggenhed	I/S Løjenkærgård, Løjenkærvej 4, 8300 Odder
Matrikel nr. Ejendomsnr.	Løjenkær By, Astrup 7a 293062
Cvr. nr. CHR nr.	41023562 26441
Ejer af ejendommen	Niels Thue Hansen, Løjenkærvej 2, og Niels Kreutzfeld Hansen, Løjenkærvej 4
Driftsansvarlig Rådgiver	Niels Thue Hansen Anne Kirkegaard, Velas
Brugstype	IE-slagtesvinebrug
Godkendelsesbetegnelse Ansøgning, skema nr.	§ 16 a
Tilsynsmyndighed Sagsbehandler 2. sagsbehandler (kvalitetssikring)	Aarhus Kommune. Anker Laubel Christian Westergaard
Afgørelsens dato	23. maj 2023
Tilsyn	På tilsyn kontrolleres, om vilkårene i miljøgodkendelsen overholdes.

INDLEDNING

Når et husdyrbrug ønskes udvidet til en størrelse, hvorved ammoniakemission bliver på mere end 3.500 kg NH₃-N pr år¹, skal husdyrbruget godkendes i henhold til husdyrbruglovens² § 16 a. Husdyrbruget på Løjenkærvej 4, 8300 Odder har en ammoniakemission på mere end 3.500 kg NH₃-N pr år. Det har også mere end 2.000 stipladser til slagtesvin og er derved omfattet af IE-direktivet. Bedriften har derudover ikke biaktiviteter, der i sig selv er omfattet af IE-direktivet.

Ansøgningen om miljøgodkendelse er indsendt til Aarhus Kommune gennem Miljøstyrelsens elektroniske ansøgningssystem, første gang den 7. marts 2022. Afgørelsen er truffet på baggrund af oplysninger indsendt med seneste version af ansøgningen indsendt den 22. februar 2023, samt øvrige oplysninger indsendt under sagsbehandlingen, herunder det digitale ansøgningsskema med nr. 233506.

I miljøgodkendelsen er der redegjort for miljøkonsekvenserne af at ændre driften på husdyrbruget, og for husdyrbrugets påvirkning af miljøet i bred forstand. Der redegøres ikke for miljøpåvirkningen fra udbringning af husdyrgødning, da dette varetages i anden lovgivning.

En godkendelse efter husdyrbrugloven bortfalder, hvis den ikke er udnyttet inden 6 år efter, at den er meddelt. Hvis en godkendelse, der er udnyttet, efterfølgende ikke har været helt eller delvis udnyttet i 3 på hinanden følgende år, bortfalder den del, der ikke har været udnyttet i de seneste 3 år³.

Kommunen skal, jf. § 39 i husdyrgodkendelsesbekendtgørelsen⁴ tage en miljøgodkendelse af et IE-brug op til revurdering senest 8 år efter det tidspunkt, hvor husdyrbruget første gang blev godkendt og herefter regelmæssigt hver 10 år.

¹ Et husdyrbrug skal også godkendes efter § 16 a, uanset ammoniakemissionens størrelse, hvis det er et IE-husdyrbrug, det vil sige hvis det har flere end 750 stipladser til søer, flere end 2.000 stipladser til slagtesvin, eller flere end 40.000 stipladser til fjerkræ.

² Lov nr. 1572 af 20. december 2006 om husdyrbrug og anvendelse af gødning m.v., jf. lovbekendtgørelse nr. 520 af 1. maj 2019.

³ Dette er nærmere beskrevet i § 59a i husdyrbrugloven.

⁴ Bekendtgørelse nr. 2225 af 27. november 2021 om godkendelse og tilladelse mv. af husdyrbrug.

RESUME

I/S Løjenkærsgaard har søgt om miljøgodkendelse af de eksisterende stalde på husdyrbruget på Løjenkærvej 4, 8300 Odder.

Kommunen har vurderet, at der kan meddeles godkendelse af husdyrbruget inklusiv de ansøgte ændringer i henhold til de gældende regler. Miljøgodkendelsen omfatter produktionen og anlægget.

Miljøgodkendelsen er baseret på en række vilkår. Disse vilkår fremkommer som en følge af husdyrbrugloven, husdyrgodkendelsesbekendtgørelsen og anden lovgivning.

Miljøgodkendelsen for husdyrbruget på Løjenkærvej 4, 8300 Odder er særligt kendetegnet ved:

- Husdyrbruget godkendes efter stipladsmodellen, og produktionsarealet vil være uændret i nudrift og ansøgt drift.
- En nyligt opført amerikanersilo lovliggøres efter husdyrbrugloven.
- Der opføres derudover ikke nyt byggeri.
- Der er 1.953 m² produktionsareal i staldene, og der er to gyllebeholdere med et samlet overfladeareal på 761 m².
- Dyreholdet består af slagtesvin.
- Amerikanersiloen er placeret hensigtsmæssigt i tilknytning til det øvrige eksisterende byggeri.
- Anlæggets påvirkning af omgivelserne med ammoniak vil ikke være væsentlig, da projektet lever op til kravene om beskyttelse af særlig sårbar natur.
- Geneniveauer for lugt overholdes i forhold til byzone samt enkeltboliger uden landbrugspligt i landzone.
- Geneniveau for lugt overholdes ikke til samlet bebyggelse. Kommunen fraviger dette geneniveau på baggrund af en konkret vurdering. Der er stillet vilkår, som sikrer at lugtemissionen ikke øges
- BAT-niveauet for emission af ammoniak er overholdt. De nødvendige foranstaltninger er truffet til at forebygge og begrænse forurening ved anvendelse af bedste tilgængelige teknik (BAT). Kravet om anvendelse af BAT er således overholdt.
- Der er stillet særlige vilkår og angivet særregler for IE-husdyrbruget.

Kommunen har foretaget en miljøkonsekvensvurdering, herunder undersøgt de fremlagte oplysninger i ansøgers miljøkonsekvensrapport, som er vedlagt i bilag 2, og desuden foretaget en supplerende undersøgelse, som er beskrevet i afsnittet "Vurdering". I afsnittet "Offentlighed og klagevejledning" er resultatet af de foretagne høringer beskrevet. Kommunen har foretaget en konklusion med hensyn til indvirkning på miljøet. Projektets særkender er anført her i afsnittet "Resume".

Kommunen konkluderer, at husdyrbruget har truffet de nødvendige foranstaltninger til at forebygge og begrænse forureningen fra husdyrbruget, samt at det ansøgte overholder kravene i husdyrbrugloven og tilhørende bekendtgørelse. Endvidere vurderer kommunen, at husdyrbruget med overholdelse af vilkårene kan drives uden væsentlig indvirkning på miljøet.

AFGØRELSE

Aarhus Kommune meddeler hermed miljøgodkendelse af husdyrbruget på Løjenkærvej 4, 8300 Odder på nedenstående vilkår.

Det er Aarhus Kommunes samlede vurdering, at husdyrbruget med overholdelse af de nedenstående vilkår ikke vil medføre en væsentlig indvirkning på miljøet.

Miljøgodkendelsen meddeles i henhold til husdyrbruglovens § 16 a samt reglerne i husdyrgodkendelsesbekendtgørelsen, og omfatter de miljømæssige forhold, det vil sige forhold af betydning for det omgivende miljø som beskrevet i loven og bekendtgørelsen.

Eventuelt fornødne godkendelser eller tilladelser i forhold til anden lovgivning (f.eks. bygge-loven, samt tilladelse til afledning af spildevand og overfladevand, og vandindvindingstilladelse) skal søges separat.

Ejendommen skal til enhver tid leve op til gældende regler i love og bekendtgørelser – også selvom disse regler eventuelt måtte være skærpede i forhold til denne godkendelse.

Aarhus Kommune den 23. maj 2023.



Birgitte Kloppenborg-Skrumsager
Afdelingsleder



Anker Laubel
Sagsbehandler

VILKÅR

Stalde og opbevaringsanlæg

1. Stalde må have produktionsareal med de størrelser - og skal være indrettet med staldsystemer og den miljøteknologi - som fremgår af følgende tabel (se også situationsplan i bilag 1):

Stald afsnit	Ny?	Dyretype ved udstedelsen af miljøgodkendelsen	Staldsystem	Miljøteknologi	Produktionsareal (m ²)
1	Nej	Slagtesvin	Delvist spaltegulv, 50-75 % fast gulv		109
2	Nej	Slagtesvin	Drænet gulv + spalter (33/67%)	Hyppig udslusning	227
3	Nej	Slagtesvin	Delvist spaltegulv, 50-75 % fast gulv		140
4	Nej	Slagtesvin	Delvist spaltegulv, 25-49 % fast gulv		635
5	Nej	Slagtesvin	Drænet gulv + spalter (33/67%)	Hyppig udslusning	112
6+7	Nej	Slagtesvin	Delvist spaltegulv, 25-49 % fast gulv		389
8	Nej	Slagtesvin	Delvist spaltegulv, 50-75 % fast gulv		341
I alt					1.953

2. Opbevaringsanlæg må have de størrelser - og skal være udstyret med den miljøteknologi - som fremgår af følgende tabel (se også situationsplan i bilag 1):

Opbevaringsanlæg nr.	Ny?	Type	Miljøteknologi	Overfladeareal (m ²)
1	Nej	Gyllebeholder	Ingen udover alm. flydelag	275
2	Nej	Gyllebeholder	Ingen udover alm. flydelag	486
I alt				761

3. Placering af husdyrbruget, herunder stalde, gyllebeholdere og øvrige driftsaktiviteter skal være som angivet på situationsplanen i bilag 1.
4. Gyllen i gyllekanalerne skal udsluses hver 7. dag eller hyppigere i stald nr. 2 og 5. Udslusningen skal foretages mellem kl. 8 og 16 og må ikke foretages på lørdage eller søn- og helligdage. Staldenes beliggenhed fremgår af bilag 1.

5. Egenkontrol med hyppig udslusning skal ske enten ved at:
- Hvis der er pumpe for rørudslusningssystemet, tilsluttes denne en datalogger eller lignende, der dokumenterer, at hyppigheden af udslusningen udføres i overensstemmelse med vilkår 4, eller:
 - Gyllekummerne er udstyret med fastmonterede følere, højdemålere eller lignende, der dokumenterer, at hyppigheden af udslusningen udføres i overensstemmelse med vilkår 4. Højden af gylle i gyllekanalerne må på intet tidspunkt overskride en mængde der svarer til en uges gylleproduktion. Registreringen fra niveaufølere eller højdemålere skal enten registreres via datalogger eller ved førelse af logbog, eller:
 - Der føres logbog over at hyppigheden af udslusningen udføres i overensstemmelse med vilkår 4.

Registrering skal opbevares på husdyrbruget i mindst fem år og forevises tilsynsmyndigheden på forlangende.

Drift i øvrigt

6. Driftsuheld, hvor der opstår risiko for forurening af miljøet, skal straks meldes til alarmcentralen tlf.: 112.
7. Afløb, beholdere, pumper og andet, som anvendes til afledning af flydende husdyrgødning, spildevand, restvand og saftafløb, skal til enhver tid være i driftsklar stand.
8. Bedriften skal indrettes og drives, så befæstede arealer omkring stalde og opbevaringsanlæg holdes rene og fri for spild af foder-, affalds- og gødningsrester. Afledning til nedsivning eller recipient må kun ske, når der er tale om rent overfladevand.
9. Husdyrbrugets to gyllebeholderen skal være udstyret med et alarmsystem, som kan registrere pludselige fald af overfladen i beholderen og meddele dette elektronisk til den ansvarlige for driften. Eller som alternativ til et sådant alarmsystem kan husdyrbruget vælge at afspærre alle afløb omkring gyllebeholderene som angivet på figur 1, så kun tagvand – og ikke overfladevand – kan løbe i afløb.
10. De to indkørselsveje, som strækker sig fra henholdsvis Løjenkærvej og Findalsvej til husdyranlægget, skal forefindes og vedligeholdes i en stand, så der ikke sker væsentlige støvgener for de omboende fra til- og frakørsel til husdyrbruget. Det vil normalt sige, at belægningen skal bestå af asfalt, tæt knust beton eller lignende, eller at vejoverfladens fugtighed eller støvbindingsevne skal holdes tilstrækkelig høj til, at væsentlige støvgener undgås.
11. Husdyrbruget skal indenfor 1 år efter meddelelse af godkendelsen være gennemgået af en energifaglig konsulent med det formål at sikre, at lønsomme ressourcebesparende teknologier løbende indføres på husdyrbruget. Gennemgangen skal som minimum indeholde en beskrivelse og vurdering af de aktuelle forhold samt mulighederne for indførelse af energibesparende teknologi vedr. belysning, køle- og fryseanlæg, varmeanlæg, ventilationsanlæg, maskinel og lign. samt de heraf afledte forhold, såsom f.eks. varmegenindvindingspotentialer, pumpetyper etc. Gennemgangen skal dertil fremhæve, om der er lønsomme teknologier, som kan indføres. Kontrolrapport skal

fremsendes til Aarhus Kommune

- Gyllen må kun omrøres umiddelbart inden flytning af gylle og tømning af gyllebeholderen.
- Virksomhedens bidrag til støjbelastningen i omgivelserne⁵ må ikke overstige følgende værdier målt ved nabobeboelser eller deres opholdsarealer:

Mandag-fredag kl. 07-18 (8 timer) Lørdag kl. 07-14 (7 timer)	Alle dage kl. 18-22 (1 time) Lørdag kl. 14-18 (4 timer) Søn- og helligdag kl. 07-18 (8 timer)	Alle dage kl. 22-07 (½ time)	Alle dage kl. 22-07 Maksimal værdi
55 dB (A)	45 dB (A)	40 dB (A)	55 dB (A)

- Virksomheden skal efter anmodning fra kommunen ved en støjmåling dokumentere, at vilkår om støj er overholdt. Målingerne skal foretages i overensstemmelse med den til enhver tid gældende lovgivning og retningslinjer på området. Tilsynsmyndigheden kan maksimalt kræve målinger en gang årligt.
- På ejendommen skal der foretages en effektiv forebyggelse og bekæmpelse af fluer i overensstemmelse med de seneste fastsatte retningslinjer fra Agro, Institut for Agroøkologi, Aarhus Universitet. Bekæmpelse skal desuden foretages på kommunens forlangende.
- På husdyrbruget skal der til stadighed opretholdes en god staldhygiejne, herunder sikres, at stier, stalde og foderarealernes bund holdes tørre, at dyrene er rene, at støv- og smudsbelægning i stalden fjernes, og at fodringsanlægget holdes rent. Der skal desuden jævnligt gøres rent i staldene, dvs. i det mindste når hvert afsnit tømmes for dyr.
- Virksomhedens olie- og kemikalieoplag, herunder olie- og kemikalieaffald, skal til enhver tid opbevares i tæt emballage og stå overdækket på fast, tæt bund uden mulighed for afløb til kloak, jord, overfladevand eller grundvand. Opbevaringen skal tillige være med spildsikring, som beskrevet i Aarhus Kommunes forskrift om opbevaring af olie og kemikalier⁶.
- Vandforbruget skal så vidt muligt minimeres ud fra det oplyste.
- Såfremt der på husdyrbruget anvendes eller frigives farlige stoffer⁷, skal dette begrænses mest muligt for at undgå risiko for forurening af jord og grundvand.
- Husdyrbruget skal opbevare dokumentation for nedenstående i mindst 5 år.

⁵ Støjbidraget måles bortset fra maksimalværdien som det ækvivalente, konstante, korrigerede støjniveau i dB(A) jf. Vejledning nr. 5 fra 1984 om ekstern støj fra virksomheder. Tallene i parentes angiver referencetiden inden for den pågældende periode.

⁶ Nuværende link til forskriften på Aarhus Kommunes hjemmeside: <https://www.aarhus.dk/virksomhed/miljoe/reguleringer-og-vejledninger-om-miljoe forhold/saadan-skal-du-opbevare-olier-og-kemikalier/>

⁷ Ved farlige stoffer forstås stoffer og blandinger som defineret i artikel 3 Europa-Parlamentets og Rådets forordning (EF) nr. 1272/2008 om klassificering, mærkning og emballering af stoffer og blandinger.

- Vandforbrug (med aflæsning hvert kvartal).
- Elforbrug (med aflæsning hvert kvartal).
- Hyppig udslusning (med registrering hver uge, stald nr. 2 og 5)

21. Ved eventuelt ophør af dyreholdet eller ved permanent nedsættelse af kapaciteten til under IE-stipladsgrænser, skal dette meddeles til Aarhus Kommune jf. husdyrgødningsbekendtgørelsens kapitel 17. Ved husdyrbrugets eventuelle ophør skal stalde m.v. rengøres og lagre af husdyrgødning, foder, affald og lignende bortskaffes miljømæssigt forsvarligt. Gødnings- og ensilageanlæg samt siloer, som eventuelt ikke længere anvendes til jordbrugsmæssige formål, fjernes i overensstemmelse med gældende affaldsregler.

VURDERING

Formål

I det følgende skal det vurderes, om den ansøgte ændring af husdyrbruget på Løjenkærvej 4, 8300 Odder kan indebære væsentlige virkning på miljøet, herunder i forhold til omgivelsernes sårbarhed og kvalitet, i forhold til navnlig

- 1) landskabelige værdier,
- 2) naturen med dens bestand af vilde planter og dyr og deres levesteder, herunder områder, der er beskyttet mod tilstandsændringer eller fredet, udpeget som internationalt naturbeskyttelsesområde eller udpeget som særlig sårbart over for næringsstofpåvirkning,
- 3) jord, grundvand og overfladevand, og
- 4) lugt, støj-, rystelses-, støv-, flue-, transport- og lysgener, uhygiejniske forhold, affaldsproduktion m.v.

Under vurderingen skal inddrages alle etableringer, udvidelser og ændringer af husdyrbruget, der er godkendt, tilladt eller afgjort efter anmeldelse inden for de seneste 8 år.

Desuden skal Aarhus Kommune ved ny bebyggelse vurdere om byggeriet er erhvervsmæssigt nødvendigt for ejendommens drift som landbrugsejendom.

Vurderingsgrundlaget er oplysningerne afgivet ved indsendelse af det digitale ansøgningsskema med nr. 233506 via husdyrgodkendelse.dk.

Bestemmelserne til vurdering af ansøgningen er fastsat i husdyrgodkendelsesbekendtgørelsens kapitel 14. Husdyrbruget er omfattet af bestemmelserne i lovens § 16 a, stk. 2 idet det er første gang det miljøgodkendes efter den gældende husdyrbruglov og er et IE-husdyrbrug med slagtesvin (over 2.000 stipladser).

I forbindelse med miljøvurderingen skal det ligeledes afgøres, hvorvidt det er nødvendigt at fastsætte konkrete individuelle vilkår, dels til sikring af at oplysningerne i ansøgningen fastholdes og dels til sikring af, at landbruget kan drives uden at medføre større forurening og gener end forventeligt, og som kan accepteres inden for rammerne af den gældende lovgivning.

Der henvises i øvrigt til miljøkonsekvensrapporten i ansøgers miljøtekniske redegørelse (bilag 2) for yderligere oplysninger og vurderinger.

Overordnet om det ansøgte

I/S Løjenkærgaard har den 7. marts 2022 søgt om miljøgodkendelse til ændring af produktionen på husdyrbruget på Løjenkærvej 4, 8300 Odder

Der er søgt om ændring af slagtesvineproduktionen i eksisterende bygninger. Det ansøgte omfatter ikke ændring af størrelsen på husdyrbrugets samlede produktionsareal⁸, som uændret vil være 1.953 m². Produktionsarealet udvides derfor ikke som følge af denne godkendelse. Med en miljøgodkendelse efter nuværende regler opnås der i henhold til

⁸ Definitionen på et produktionsareal er et areal i fast placerede husdyranlæg (stalde), hvorpå dyrene kan opholde sig og har mulighed for gødningsafsætning, og som dyrene ikke kun har kortvarig adgang til.

husdyrbrugloven mulighed for en øget fleksibilitet med hensyn til antal dyr samt vægtintervaller i staldene.

Husdyrbruget er i dag omfattet af følgende afgørelser vedrørende tilladt dyrehold, stalde og opbevaringsanlæg:

- Lovliggørende afgørelse om ikke-godkendelsespligt dateret 3. februar 2023 ved skift mellem dyretyper efter kapitel 7 i husdyrgodkendelses-bekendtgørelsen, som omfattede skift fra blandet svinehold til slagtesvinehold. Den tilladte årlige produktion er 7.949 slagtesvin i vægtintervallet 31-110 kg, svarende til 215,94 dyreenheder. Afgørelsen bortfalder, når denne miljøgodkendelse er trådt i kraft, det vil sige når miljøgodkendelsen er meddelt og offentliggjort.

De udvidelser, som foretages indenfor en 8-årig periode på det samme husdyrbrug, vurderes samlet. Derfor er den aktuelt ansøgte produktion sammenlignet med driften for 8 år siden, sådan at eventuelle merpåvirkninger beregnes samlet for perioden. For 8 år siden var der blandet svineproduktion i de nuværende stalde og i en stald mere (stald nr. 9, hvis placering er angivet på bilag 1b).

Erhvervsmæssig nødvendighed

Ifølge § 34, stk. 3 i husdyrgodkendelsesbekendtgørelsen skal kommunen ved ny bebyggelse vurdere om det ansøgte byggeri er erhvervsmæssigt nødvendigt for ejendommens drift som landbrugsejendom.

Den konkrete sag omfatter lovliggørelse af en "amerikanersilo", jf. bilag 2, sådan at der er placeret 2 siloer i tilknytning til den øvrige bygningsmasse. Den pågældende silo er godkendt med en byggeafgørelse fra 2021, og lovliggøres hermed også efter husdyrbrugloven. Udover siloen etableres der ikke ny bebyggelse på husdyrbruget.



Aarhus Kommune vurderer, at den nye silo kan karakteriseres som erhvervsmæssig nødvendig, idet der navnlig lægges vægt på, at den ikke kan karakteriseres som en meget stor landbrugsbygning med industriel karakter men heller ikke lille og til "hobbybrug". Den er opført ved siden af – og med samme højde – som en i forvejen eksisterende silo. Begge siloer er placeret i tilknytning til de øvrige driftbygninger. Opførelsen af siloen vurderes på denne baggrund at være erhvervsmæssigt nødvendigt for husdyrproduktionen på husdyrbruget.

Stalde, opbevaringsanlæg m.v.

I bilag 1 a og b ses en situationsplan over husdyrbruget inklusiv stalde og opbevaringsanlæg til husdyrgødning. Der opføres ikke nyt staldbyggeri.

Der er søgt om fortsat slagtesvineproduktion i eksisterende stalde. Det ansøgte omfatter ikke ændring af størrelsen på husdyrbrugets samlede produktionsareal, som uændret vil være 1.953 m².

Ansøger har oplyst (bilag 2), at der forventes at blive produceret flere slagtesvin, og at fleksibiliteten vil øges i forhold til vægtintervaller.

Den nye silo placeres i tilknytning til de eksisterede driftsbygninger, jf. bilag 1a.

Der er stillet vilkår om størrelse af produktionsareal (vilkår nr. 1) og opbevaringsanlæg (vilkår nr. 2) på husdyrbruget. Vilkårene giver også oversigt over anlæggenes tekniske data.

Afstandskrav

Husdyrbruglovens §§ 6 og 8 indeholder generelle afstandskrav, som gælder ved etablering, udvidelse eller ændring af husdyranlæg og gødnings- og ensilageopbevaringsanlæg, der medfører forøget forurening. I det følgende diagram er disse krav vist. Desuden skal der ved etablering af opbevaringsanlæg for flydende husdyrgødning være mindst 100 m til åbne vandløb samt søer, der er større end 100 m² jf. § 8 stk. 2.

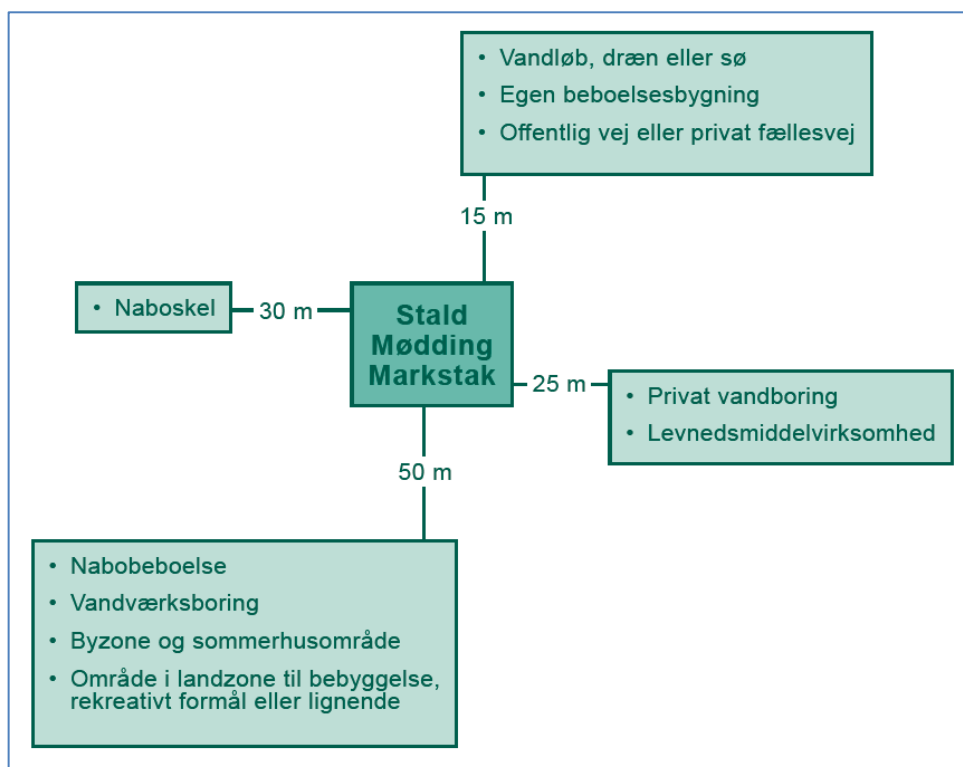


Diagram: Generelle afstandskrav, som gælder ved etablering af husdyranlæg, gødnings- og ensilageopbevaringsanlæg og udvidelse eller ændring heraf, der medfører forøget forurening. Ved "byzone og sommerhusområde" forstås eksisterende eller ifølge kommuneplanens rammedel fremtidigt byzone- eller sommerhusområde. Ved "område i landzone til bebyggelse, rekreativt formål eller lignende" forstås område i landzone, der i lokalplan er udlagt til boligformål, blandet bolig- og erhvervsformål eller til offentlige formål med henblik på beboelse, institutioner, rekreative formål og lignende

Afstandskravene i §§ 6 og 8 i husdyrbrugloven udløses kun ved etablering, udvidelser eller ændringer af husdyranlæg eller gødnings- og ensilageopbevaringsanlæg, der medfører forøget forurening. Da der ikke sker en sådan etablering, udvidelse eller ændring, er afstandskravene ikke relevante.

Gødningsopbevaring og -håndtering

Opbevaringsanlæg skal i henhold til gældende husdyrgødningsbekendtgørelse have en tilstrækkelig kapacitet, hvilket normalt svarer til mindst 9 måneders tilførsel.

Ansøger har redegjort for kapaciteten af husdyrbrugets to beholdere samt for øvrige beholdere på andre ejendomme, som der rådes over, og har redegjort for (se bilag 2), at kravet om 9 måneders opbevaringskapacitet er overholdt.

Opbevarings-anlæg på husdyrbruget på Løjenkærvej 4	Ny?	Kapacitet (m ³)
Gyllebeholder 1	nej	1.200
Gyllebeholder 2	nej	2.000
Kanaler og fortanke	nej	350
I alt		3.550

Tabel: opbevaringskapacitet i gyllebeholdere jf. ansøgers oplysninger (bilag 2). Oplysninger om beholdernes overfladeareal fremgår af vilkår nr. 2.

Der er ca. 240 m til nærmeste vandløb og ca. 160 m til nærmeste sø over 100 m². Der er mere end 300 m til nærmeste vandforsyningsboring.

Terrænet omkring gyllebeholderne er relativt fladt og hælder under 2 grader i vestlig retning. I nærheden af de to gyllebeholdere er der flere åbne afløb (figur 1), som leder tag- og overfladevand via drænledning til et tilløb til Løjenkær Bæk. Ansøger har oplyst, at i et eventuelt tilfælde af gylleudslip, kan gyllens vej igennem drænsystemet blokeres i en samlebrønd, som findes i markskel ca. 300 m vest for staldene.



Figur 1: Enten skal alle afløb indenfor det lyseblå område afspærres, så alene tagvand – og ikke overfladevand – kan løbe i afløb til dræn, eller de to gyllebeholdere skal udstyres med gyllealarm. Kendte afløb er markeret med rødt.

Det er kommunens vurdering, at placeringen af de åbne afløb indebærer en nærliggende risiko for væsentlig forurening af Løjenkær Bæk. For at minimere risikoen for forurening af Løjenkær Bæk er der derfor stillet vilkår om, at alle afløb i nærheden af gyllebeholderne enten afspærres for overfladevand, eller at de to gyllebeholdere forsynes med gyllealarm. Hvis der vælges gyllealarm, får den driftsansvarlige elektronisk underretning i et eventuelt tilfælde af gylleudslip fra en gyllebeholder, og kan rettidigt blokere drænsystemet og tilkalde beredskabet. Der er også krav om udarbejdelse af beredskabsplan, som beskrevet herunder i afsnittet *Særregler for IE-husdyrbrug*.

Aarhus Kommune vurderer, at der med de fastsatte vilkår ikke vil være en væsentlig miljørisiko forbundet med håndtering og opbevaring af flydende og fast husdyrgødning for jord, grundvand eller overfladevand

Landskabelige hensyn

Aarhus Kommune har vurderet den nye silos placering og udformning i forhold til de landskabelige, geologiske og kulturhistoriske værdier. Siloens placering fremgår af bilag 1a.

Området, hvor ejendommen er beliggende, kan karakteriseres som storbakket landskab. Ejendommens bygninger er ikke omfattet af beskyttelseshensyn i forhold til kirker, søer, åer, fortidsminder, strande, kyster eller skove. Ejendommens bygninger ligger ikke i et fredet område.

Siloen og ejendommens øvrige bygninger ligger i god afstand fra områder med bevaringsværdige landskaber, jf. Aarhus Kommuneplan 2021. Nærmeste område med bevaringsværdige landskaber er området ved Astrup Mose, som er et dallandskab og ligger i en afstand af 200 m fra ejendommens bygninger. Nærmeste kulturmiljø er Astrup Mose, som ligger i en afstand af 1100 m fra ejendommens bygninger og indeholder tydelige spor efter tørvegravning og spor fra forhistorisk tid. Nærmeste område med særlig geologisk værdi er Pilbrodalen, som er en tunneldal og ligger i en afstand af 4 km fra ejendommens bygninger.

Kommunen har lagt vægt på, at den nye silo giver indtryk af at være en integreret del af den samlede ejendom. Samlet finder kommunen ikke anledning til at stille særlige vilkår til byggeriet.

Alternativer

Der indgår i miljøgodkendelsen ikke opførelse af nyt byggeri, udover den nye amerikanersilo, som er placeret i tilknytning til den anden amerikanersilo og driftsbygningerne i øvrigt. Det er derfor efter kommunes opfattelse ikke relevant at overveje yderligere alternativer end 0-alternativet, som er beskrevet herunder.

0-alternativet vil bestå i, at husdyrbruget drives videre med en maksimal årlig produktion på 7.949 slagtesvin i vægtintervallet 31-110 kg, svarende til 215,94 dyreenheder. Den generelle udvikling i landbrugssektoren går mod større og mere effektive husdyrbrug for at kunne optimere indtjeningen. Hvis husdyrbruget ikke gives mulighed for at få en miljøgodkendelse baseret på produktionsareal i staldene, vil husdyrbruget ikke kunne udnytte staldanlægget optimalt. Kommunen vurderer, at 0-alternativet, dvs. fastholdelse af et konstant produktionsniveau, undertiden kan medføre begyndende afvikling af en husdyrproduktion. Samfundsmæssigt kan afvikling af husdyrproduktioner medføre færre arbejdspladser, på husdyrbrugene og i følgevirksomhederne, med den følge, at samfundets indkomstdannelse mindskes.

Med hensyn til miljøpåvirkning og nabogener for udvidelsen set i forhold til 0-alternativet, er det kommunens vurdering, at udvidelsen ikke vil betyde risiko for en væsentlig påvirkning af det omgivende miljø, eller større gener for naboer end ved den nuværende produktion – jf. øvrige afsnit i miljøgodkendelsen.

Natur

Aarhus Kommune har vurderet, hvorvidt der i forbindelse med husdyrbruget er behov for en beskyttelse af naturen med dens bestand af vilde planter og dyr og deres levesteder, herunder områder, der er beskyttet mod tilstandsændringer eller fredet, udpeget som internationalt naturbeskyttelsesområde eller udpeget som særligt sårbart over for næringsstofpåvirkning.

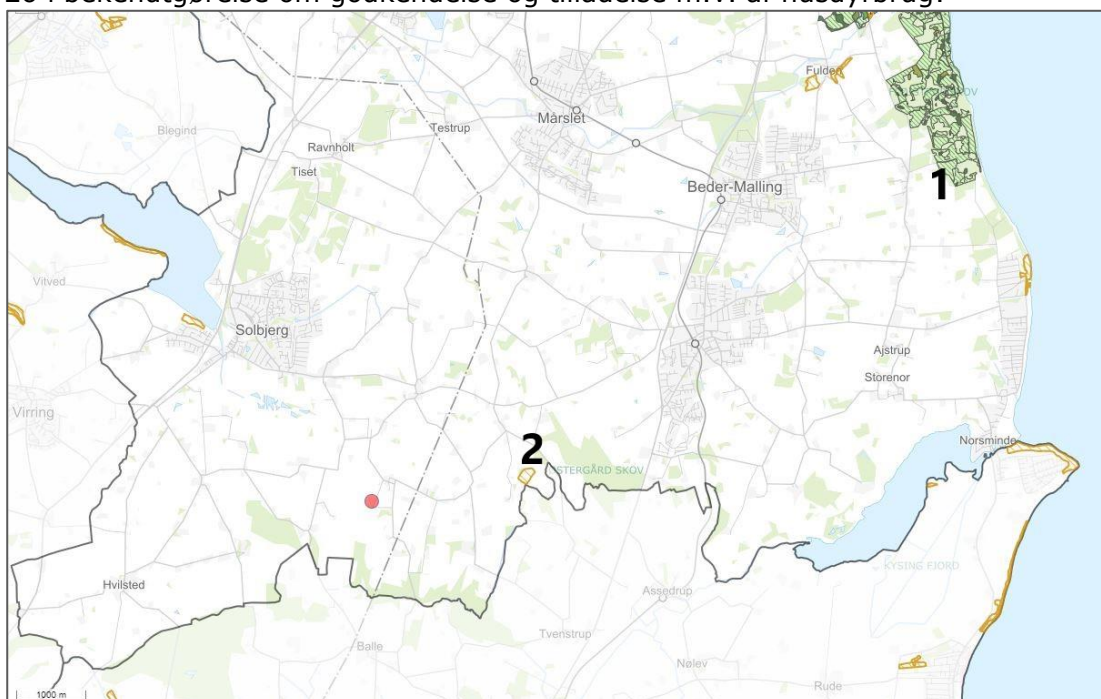
Kommunen inddrager i en sådan vurdering alle eventuelle etableringer, udvidelser og ændringer af et husdyrbrug, som er godkendt, tilladt eller afgjort ved anmeldelse inden for de seneste 8 år. For det konkrete husdyrbrug er der indenfor de seneste 8 år foretaget ændring af dyreholdet, som beskrevet i afsnittet "overordnet om det ansøgte" herover.

Natura 2000-områder (kategori 1 natur)

Kategori 1 natur omfatter bestemte ammoniakfølsomme naturområder, som er beliggende indenfor internationale naturbeskyttelsesområder og er omfattet af udpegningsgrundlaget, samt heder og overdrev, som er beliggende indenfor internationale naturbeskyttelsesområder og som er beskyttet efter naturbeskyttelseslovens § 3.

Staldanlægget ligger i en afstand af ca. 9,7 km fra det internationale naturbeskyttelsesområde (Natura 2000-område) nr. 234, Giber Å, Enemærket og Skåde Havbakker (figur 2).

Kommunen har vurderet, at det ikke er nødvendigt at foretage en miljøkonsekvensvurdering i forhold til Natura 2000-området, idet anlægget ligger langt fra Natura 2000-området. Det er via beregning dokumenteret, at totaldeposition fra staldanlægget vil være 0,0 kg N/ha/år på Natura-2000 området. Projektet overholder således den maksimalt tilladte totaldeposition⁹ jf. § 26 i bekendtgørelse om godkendelse og tilladelse m.v. af husdyrbrug.



Figur 2: Der er cirka 9,7 km fra anlægget (rød prik) til nærmeste kategori 1 ammoniakfølsomme natur (bøg på muld, og elle- og askeskove) indenfor Natura 2000), og cirka 2,2 km til nærmeste kategori 2 ammoniakfølsomme natur (overdrev udenfor Natura 2000).

Ammoniakfølsomme naturtyper (kategori 2 natur)

Kategori 2 natur er følgende ammoniakfølsomme naturområder, som er beliggende udenfor internationale naturbeskyttelsesområder: højmoser, lobeliesøer, heder over 10 ha i størrelse, og overdrev over 2,5 ha i størrelse.

Staldanlægget ligger ca. 2,2 km vest for et overdrev, som er nærmeste område med kategori 2 natur, jf. § 7, stk. 1, nr. 2 i husdyrbrugloven. Ifølge beregninger i det digitale ansøgningssystem vil totaldepositionen som følge af ammoniakemission fra staldanlægget efter udvidelsen være 0,1 kg N/ha/år på den del af naturområdet, som ligger nærmest

⁹ Den maksimalt tilladte totaldeposition til kategori 1 natur er 0,2 kg N/ha/år, 0,4 N/ha/år, eller 0,7 N/ha/år afhængigt af, hvor mange husdyrbrug, som er lokaliseret i nærheden af naturområdet og påvirker det med ammoniakemission.

staldanlægget. Projektet overholder således den maksimalt tilladte totaldeposition på 1,0 kg N/ha/år i henhold til § 27 i bekendtgørelse om godkendelse og tilladelse m.v. af husdyrbrug.

Regional og lokal natur (kategori 3 natur)

Kategori 3 natur omfatter heder, moser og overdrev, som er beskyttet efter naturbeskyttelseslovens § 3, og ammoniakfølsomme skove beliggende uden for de internationale naturbeskyttelsesområder, jf. husdyrgodkendelsesbekendtgørelsens § 2.

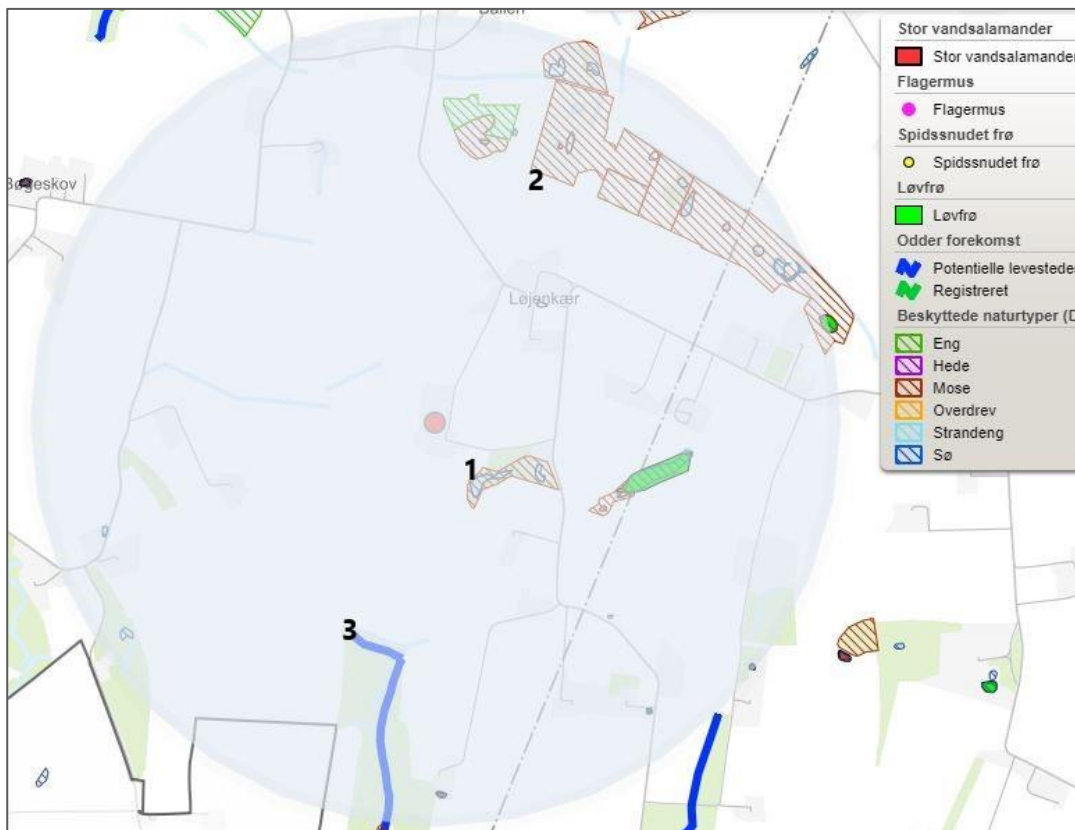
Kommunen kan i særlige tilfælde stille krav vedrørende den maksimale merdeposition med ammoniak på kategori 3 natur. Kravet til den maksimale merdeposition af ammoniak fra et husdyrbrug kan dog ikke være under 1,0 kg N/ha/år. Ved særlige tilfælde forstås, at der skal være tale om en væsentlig miljøpåvirkning af særlige regionale eller lokale beskyttelsesinteresser. Det vil sige, at kommunen har mulighed for at stille krav, når der er tale om et område med høj naturkvalitet og/eller, at området er særligt udpeget i kommuneplan eller er omfattet af fredning eller planlagt naturplejeindsats.

Inden for en radius på ca. 1 km omkring staldanlægget er der 4 moser, 1 eng og en række mindre søer omfattet af naturbeskyttelseslovens § 3. Desuden er der ammoniakfølsom skov, som sammen med moserne hører under kategori 3 natur. Se figur 3.

Cirka 100 m sydøst for staldanlægget ligger der et en mose, som er kategori 3 natur og beskyttet efter naturbeskyttelseslovens § 3. Merdeposition på naturområdet i forhold til nudriften vil blive 0,0 kg N/ha/år, og i forhold til 8-års driften vil den blive 2,0 kg N/ha/år, jf. beregning i det digitale ansøgningssystem. Beregning er foretaget til den del af mosen, som ligger nærmest husdyrbruget (punkt 1 på figur 3). Mosen har ikke høj naturkvalitet, dens naturtilstand er på baggrund af seneste besigtigelse fra 2019 vurderet som moderat. Den er hverken omfattet af fredning, handleplan for naturpleje eller anden planlagt naturindsats. Mosen indgår i betegnelsen "særligt værdifuldt naturområde" i gældende kommuneplan men ikke ligger i tilknytning til et større sammenhængende naturområde. Det er kommunens vurdering, at der i forhold til mosen ikke skal stilles krav vedrørende den maksimale merdeposition, og at en merdeposition på 2,0 kg N/ha/år i forhold til 8 årsdriften ikke vil medføre en tilstandsændring af mosen.

Cirka 670 m nord for staldanlægget ligger der en mose, som er kategori 3 natur og beskyttet efter naturbeskyttelseslovens § 3 (punkt 2 på figur 3). Merdeposition på naturområdet vil blive 0,1 kg N/ha/år i forhold til 8-års driften, jf. beregning i det digitale ansøgningssystem. Da merdepositionen af ammoniak er mindre end 1,0 kg N/ha/år, vurderes det ansøgte ikke at kunne medføre en tilstandsændring af naturområderne.

Cirka 500 m syd for staldanlægget ligger der en ammoniakfølsom skov, som er kategori 3 natur (punkt 3 på figur 3). Merdeposition på naturområdet vil blive 0,1 kg N/ha/år i forhold til 8-års driften, jf. beregning i det digitale ansøgningssystem. Da merdepositionen af ammoniak er mindre end 1,0 kg N/ha/år, vurderes det ansøgte ikke at kunne medføre en tilstandsændring af naturområderne.



Figur 3: Nærmeste beskyttede natur omkring anlægget består af natur beskyttet af naturbeskyttelseslovens § 3 (enge, moser og søer) og kategori 3 natur i form af moser (bl.a. punkt nr. 1 og 2) og ammoniakfølsom skov (punkt 3). Bilag IV-arten Løvfrø er også registreret, og vandløbet er potentielt levested for Odder. Cirklen viser ca. 1000 m til staldanlæg.

I nærheden af staldanlægget er der levesteder for Bilag IV-arten løvfrø, og i området er der et vandløb, som er potentielt egnet levested for Bilag IV-arten Odder. Efter kommunens vurdering vil deposition af ammoniak fra husdyrbruget ikke give anledning til en væsentlig ændring af naturtilstanden af de omkringliggende små søer, moser, enge og vandløb og deres værdi som leve- og ynglelokalitet for Bilag IV-arterne løvfrø og odder, eller for øvrige sjældne arter.

Det er samlet kommunens vurdering, at ammoniakemission fra anlægget ikke vil medføre tilstandsændringer af beskyttet natur eller forringelse af levesteder for eller forekomst af sjældne arter.

Lugt

Ved etablering, udvidelse eller ændring af et husdyrbrug skal geneniveau for lugt overholdes til tre kategorier af omkringboende: enkeltbolig i det åbne land, samlet bebyggelse, og byzone.

Aarhus Kommune har beregnet geneafstand for hver kategori og har sammenlignet med den fysiske afstand til de omkringboende, som er tættest på i hver af de tre kategorier.

Det maksimalt tilladte geneniveau er vist i tabel 1. Det maksimalt tilladte geneniveau er overholdt, når geneafstanden er mindre end den vægtede gennemsnitsafstand fra stald til geneområde. Lugt er beregnet i det digitale ansøgningsssystem ud fra oplysningerne om den ansøgte husdyrproduktion. Der korrigeres for vindretning, afstand til stalde, og eventuelle

andre husdyrbrug i nærheden. Beregning foretages både efter Miljøstyrelsens lugtmodel i odour units (OUE) og efter FMK-modellen i lugtenheder (LE).

De maksimalt tilladte geneniveauer for lugt er overholdt i forhold til enkelt boliger uden landbrugspligt samt byzone, se nedenstående tabel. De maksimalt tilladte geneniveauer for lugt er ikke overholdt i forhold til samlet bebyggelse (se tabel 1), og der er i den forbindelse ansøgt efter §33 stk. 1 i husdyrgodkendelsesbekendtgørelsen, som giver kommunen mulighed for konkret at fravige lugtgenekravene.

Nabokategori	Maksimalt tilladt geneniveau	Geneafstand	Vægtet gennemsnitsafstand	Maksimalt tilladt geneniveau overholdt?
Enkelt bolig uden landbrugspligt (Finlandsvej 4)	15 OUE eller 10 LE pr. m ³	200,4 m	290,3 m	Ja
Samlet bebyggelse, eller område i landzone udlagt til bolig, blandet bolig- og erhvervsformål, eller offentlige formål (Løjenkærvej 10)	7 OUE eller 3 LE pr. m ³	480,5 m	311,6 m	Nej
Byzone, fremtidigt byzone- eller sommerhusområde (Planlagt ny byzone ved Ajstrup By)	5 OUE eller 1 LE pr. m ³	642 m	2.012 m	Ja

Table 1: Det maksimalt tilladte geneniveau for lugt, samt geneafstand og vægtet gennemsnitsafstand i forhold til enkelt bolig, samlet bebyggelse og fremtidig byzone eller sommerhusområde. Geneniveau er overholdt, når geneafstand er mindre end den vægtede gennemsnitsafstand fra stalde til geneområde. Tabellen viser for hver nabokategori den længste af de to geneafstande, som beregnes med henholdsvis Miljøstyrelsens lugtmodel og FMK-modellen.

Kommunen kan konkret fravige lugtgenekravene, hvis følgende betingelser er opfyldt:

- 1) Den vægtede gennemsnitsafstand til nærmeste enkeltbolig uden landbrugspligt, er mere end 50 pct. af geneafstanden.
- 2) Lugtemissionen i det enkelte staldafsnit forøges ikke, medmindre
 - a) lugtemissionen samtidig reduceres tilsvarende eller mere i staldafsnit, som ligger nærmere enkeltboligen end det pågældende staldafsnit, eller
 - b) afstanden fra det staldafsnit, hvor lugtemissionen forøges, til enkeltboligen er mindst 200 pct. af den ukorrigerede geneafstand, beregnet på baggrund af alle staldafsnit på husdyrbruget.

Det ansøgte projekt er i forhold til lugt kendetegnet ved:

- Den vægtede gennemsnitsafstand er 65% af geneafstanden til nærmeste bolig indenfor den samlede bebyggelse (Løjenkærvej 10).
- Indenfor den samlede bebyggelse ligger der 9 boliger inden for geneafstanden på 480,5 m.
- Der indføres hyppig udslusning i stalde med fuldspaltegulv.
- Lugtemissionen forøges ikke fra nogen staldafsnit.
- Beregninger viser, at lugtemissionen fra det samlede husdyrbrug mindskes med 4 % i forhold til nudriften som følge af hyppig udslusning.
- Der forventes ikke store ændringer i produktionseffektivitet, som kan have effekt på den beregnede lugtemission.

Der er stillet vilkår om staldenes størrelse og størrelse på gødningsopbevaringsanlæg. Det er indlagt i beregningen, at der for minimering af lugten anvendes hyppig udslusning af gylle i de dele af staldene (stald nr. 2 og 5), hvor der er slagtesvin på drænet gulv. Dette er derfor fastholdt ved vilkår. Der er derudover stillet vilkår, som omfatter omrøring af gyllebeholderne, og som omfatter renholdelse af staldene.

Det er på dette grundlag Aarhus Kommunes vurdering, at der ikke er risiko for øgede lugtemissioner i forhold til de omboende, og at lugt fra husdyrbruget ikke indebærer en væsentlig virkning på miljøet.

Der er beregnet en konsekvenszone for lugt, det vil sige en zone indenfor hvilken, de omboende vil kunne blive udsat for lugtemission af en vis styrke. Konsekvenszonens afstand er 719 m. Beboere indenfor denne zone er blevet orienteret med mulighed for at udtale sig i sagen, inden der blev truffet afgørelse.

Belysning, støv, støj og skadedyr

Ansøger har oplyst, at der er udendørs belysning i forbindelse med indgangsdøre til de forskellige bygninger. Det er kommunens vurdering, at der på baggrund af afstanden til de omboende ikke vil være risiko for væsentlige gener fra belysning.

Kilder til støv vil efter ansøgers oplysninger (bilag 2) være håndtering af foder, høstarbejde, korntørring, interne transportere og transportere til og fra husdyrbruget. Ansøger har oplyst (bilag 2), at "grusvejen ved ejendommen vandes når der udbringes gylle".

Det er kommunens vurdering, at risiko for væsentlige støvgener ikke kan udelukkes på baggrund af afstanden til de omboende, særligt på de første 150 m af den østlige indkørselsvej fra Findalsvej (se figur 4), hvor nærmeste nabobeboelse er placeret ca. 12 m fra grusvejen tæt på udkørselsstedet til Findalsvej.

Der er på den baggrund stillet et vilkår om at det skal sikres, at væsentlige støvgener fra indkørselsvejen undgås for de omboende. Vilkåret anviser mulige måder til at sikre dette. Det er på den baggrund kommunens vurdering, at der på baggrund af afstanden til de omboende ikke vil være risiko for væsentlige støvgener.



Figur 4: risiko for væsentlige støvgener fra indkørselsvejen (gul streg) kan ikke udelukkes på baggrund af afstanden til de omboende, særligt på de første 150 m af indkørselsvejen fra øst (nederst til højre på kort). Vilkår beskriver derfor, at indkørselsvejen skal forefindes og vedligeholdes i en stand, så der ikke sker væsentlige støvgener for de omboende.

De primære kilder til støj fra anlægget vil efter ansøgers oplysninger (bilag 2) være ved ventilation, højtryksrensere, foderanlæg, korntørring og kornmølle, samt ved transportere, aflæsning af foder, og af- og pålæsning af dyr. Kommunen har vurderet, at de omboende kan sikres mod væsentlige støvgener ved at stille vilkår om overholdelse af konkrete støjgrænser samt vilkår om, at der skal foretages målinger, såfremt der skulle opstå begrundet tvivl om, hvorvidt ejendommens drift kan leve op til de fastsatte grænser.

Rystelser kan i særlige tilfælde være til gene fra en virksomhed eller landbrug, afhængigt af, hvilke aktiviteter, der foretages, samt afstanden til de omkringboende naboer. Der er for det konkrete husdyrbrug ikke oplyst om aktiviteter, som i særlig grad skulle frembringe vibrationer, rystelser eller lavfrekvent støj. Jævnfør husdyrbrugloven er afstandskravet for etablering, ændring eller udvidelse af staldanlæg og gødningsopbevaringsanlæg 50 meter til nærmeste nabobeboelse. For det konkrete husdyrbrug er der 220 meter fra driftsbygningerne til nærmeste nabobeboelse. Det er på den baggrund kommunens vurdering, at der ikke er risiko for væsentlige gener fra rystelser.

Hvis der mod forventning skulle opstå gener fra belysning, støv eller rystelser, vil kommunen kunne påbyde, at problemet bliver undersøgt.

Der er stillet vilkår om effektiv forebyggelse og bekæmpelse af fluer i overensstemmelse med gældende retningslinjer fra Agro, Institut for Agroøkologi, Aarhus Universitet.

Forebyggelse af flueplage kræver efter de gældende retningslinjer først og fremmest en god gødningshåndtering og en generel god staldhygiejne. God staldhygiejne indebærer, at man dagligt fjerner rester af gødning og foder nær skillevægge og langs kanter af render til

automatiske gødningsanlæg. Særlige flueproblemer kan opstå i spaltegulvsstalde for svin. Dette kan reduceres ved konstant omrøring af gyllen eller ved aktiv bekæmpelse. Aktiv bekæmpelse af fluer består f.eks. af mekanisk bekæmpelse med lim- og lysfælder, biologisk med snyltehvepse og rovfluer, eller ved kemisk bekæmpelse, hvor larvecider er den grundlæggende metode. Ansøger har oplyst (bilag 2), at fluegener bekæmpes med hjælp fra et eksternt firma.

Det er Aarhus Kommunes vurdering, at der med de i ansøgningen angivne forhold og det stillede vilkår ikke er væsentlig risiko for gener fra skadedyr.

Affald, olie og kemikalier

Affaldsfraktioner fra ejendommen samt håndtering af affald fremgår af ansøgers miljøtekniske beskrivelse (bilag 2). Døde dyr opbevares ved den sydlige gyllebeholder, som beskrevet i bilag 2, og bortskaffes til DAKA med afhentning hver dag. Placering af døde dyr er langt fra de omboende.

Affaldshåndtering er omfattet af de til enhver tid gældende affaldsregulativer for Aarhus Kommune. Alt affald fra husdyrbruget skal opsamles, opbevares og transporteres efter reglerne i affaldsregulativerne.

Der er to olietanke på ejendommen, og der opbevares kemikalier, herunder sprøjtemidler, indendørs på ejendommen.

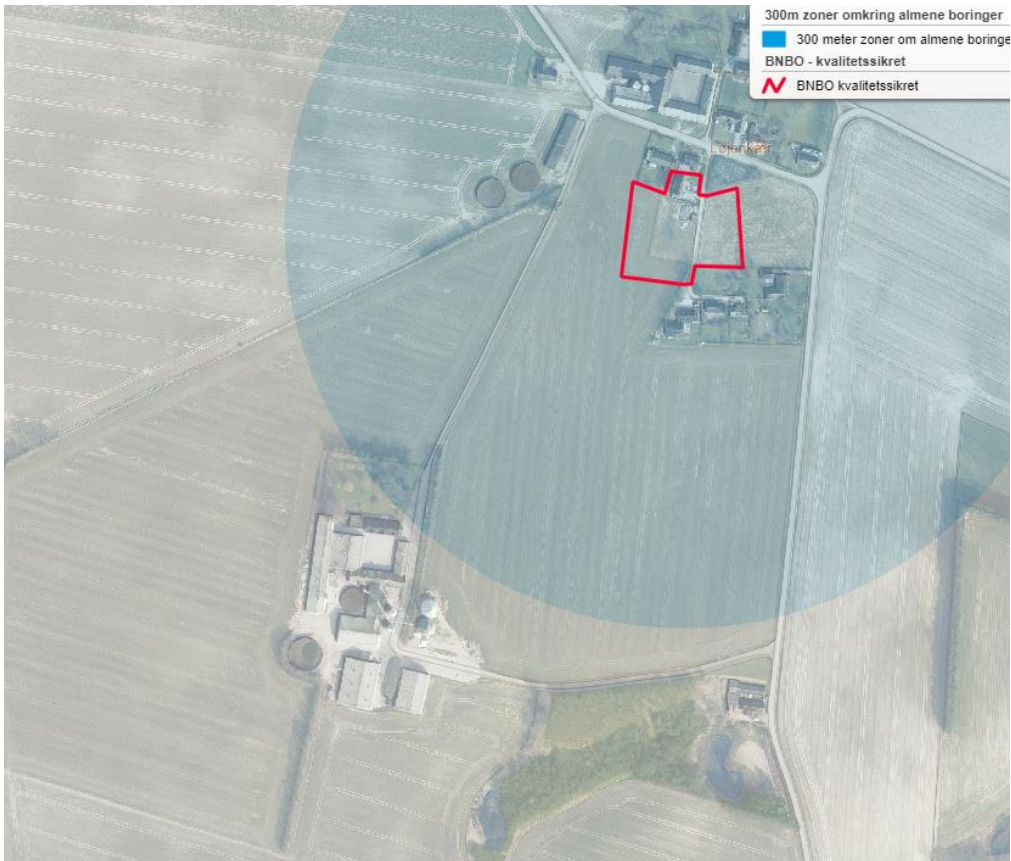
Husdyrbrugets har en vaskeplads, som er placeret umiddelbart vest for den mindste af de to gyllebeholdere (bilag 1). Ansøger har oplyst, at vaskepladsen er (bilag 2) forsynet med afløb til gyllebeholder via sandfang og olieudskiller. Ansøger har oplyst (bilag 2), at påfyldning af marksprøjten og vask af maskiner foregår på vaskepladsen.

Husdyrbrugets vaskeplads er placeret udenfor boringsnære beskyttelsesområder (BNBO), væsentligt længere end 50 m fra nærmeste almene vandforsyningsboring og indenfor sårbare områder for grundvand (se figur 5). Ifølge miljøbeskyttelseslovens¹⁰ § 21c må der ikke inden for en afstand af 300 meter fra almene vandforsyningsboringer ske opblanding og påfyldning af pesticider eller udvendig vask af pesticidesprøjter, traktorer og andet materiel til erhvervsmæssige og offentlige formål, hvilket overholdes ved at udvendig vask skal undgås på arealer, som ligger indenfor 300 m zonen.

Bestemmelser om indretning og placering af vaskepladser og om håndtering af sprøjtemidler fremgår derudover af vaskepladsbekendtgørelsen¹¹.

¹⁰ Lov nr. 358 af 6. juni 1991 om miljøbeskyttelse jf. lov.bek. nr. 6 af 3. januar 2023.

¹¹ Bekendtgørelse nr. 1401 af 26. november 2018 om påfyldning og vask m.v. af sprøjter til udbringning af plantebeskyttelsesmidler.



Figur 5: Vaskeplads på husdyrbruget på Løjenkærvej 4 er placeret umiddelbart vest for den mindste af de to gyllebeholdere og med ca. 315 m til nærmeste boringsnære beskyttelsesområde (BNBO).

Der er stillet vilkår vedrørende opbevaringen af oplag af olie og kemikalier på virksomheden, herunder om etablering af spildsikring.

Håndtering af spildevand er omfattet af anden lovgivning end husdyrbrugloven.

Det er ud fra ovenstående kommunens vurdering, at håndtering og opbevaring af affald, olie og kemikalier, med de stillede vilkår kan foretages uden at medføre væsentlig risiko for påvirkning af jord, grundvand eller overfladevand.

Transport

Aarhus Kommune har vurderet de gener, der er forbundet med transport i forbindelse med husdyrbrugets drift.

Antallet af transportere til og fra ejendommen fremgår af den miljøtekniske beskrivelse. Der forventes ikke at ske en ændring i antallet af transportere.

Der er – som beskrevet i afsnittet herover om støv mv. - stillet vilkår om, at transportere til og fra ejendommen ikke giver anledning til væsentlige støvgener.

Det er kommunens vurdering, at transporten til og fra anlægget med det stillede vilkår ikke vil medføre væsentlige miljømæssige gener i nærområdet. Det bemærkes i øvrigt, at transport på veje skal ske i overensstemmelse med anden lovgivning herunder færdselsloven.

Bedste tilgængelige teknik (BAT)

Kravet om anvendelse af BAT-teknologi bygger på det princip, at husdyrbruget ved udvidelser eller ændringer skal forebygge og begrænse forurening fra produktionen ved anvendelse af den bedste, tilgængelige teknologi – bedre kendt som "BAT-teknologi".

Hvilken teknologi der anses for BAT-teknologi, fastlægges af Miljøstyrelsen ud fra afprøvninger af forskellige teknologier for bl.a. renseseffekt og økonomi. Herefter foretages for alle teknologier en afvejning af renseseffekt over for prisen på teknologien for at sikre, at teknologien ikke er uforholdsmæssigt dyr i forhold til dens effektivitet. Teknologier kan altså blive afvist som BAT-teknologi, fordi de er for ineffektive, eller fordi de er for dyre.

Ved fastlægnings af, hvad der anses for BAT-teknologi, anlægges den betragtning, at større virksomheder i branchen generelt må forventes at have bedre økonomiske muligheder end små for at anvende forureningsbegrænsende teknologi i produktionen. BAT-kravet fastsættes derfor strammere for større husdyrbrug end for små (proportionalitet).

I ansøgninger med en årlig emission af ammoniak på mere end 750 kg, beregnes hvad emissionen ville være i den ansøgte drift, hvis BAT-teknologi blev anvendt. Dette niveau kaldes "BAT-niveauet" for den pågældende ansøgte drift og er det niveau, som skal overholdes i den ansøgte drift. Ansøger er frit stillet til at anvende en godkendt teknologi til at bringe emissionen ned på BAT-niveau.

Emission

For emission af ammoniak er der på baggrund af fastlagte emissionsfaktorer for dyretyper og staldtyper beregnet et BAT-niveau for staldene på 3.551 kg pr år, samt et BAT-niveau for gyllebeholderne på 305 kg pr. år. Det vil sige, at BAT-niveauet, som ikke må overskrides, er 3.856 kg/år for hele husdyrbruget.

Dette skal sammenlignes med produktionen i den ansøgte drift, der udgør 3.856 kg om året. Beregningen er lavet ud fra de husdyrtekniske data om bedriften, som indgår i ansøgningen, og som fremgår af vilkår nr. 1 og 2. Det er konstateret, at BAT-niveauet for emission af ammoniak er overholdt.

BAT for IE-husdyrbrug og særlige vilkår

Aarhus Kommune skal ved vurderingen af en ansøgning om godkendelse af et IE-husdyrbrug desuden sikre sig at husdyrbruget indrettes og drives på en sådan måde, at:

- 1. Der ud over iagttagelse af kravet i § 25 (om emission) er truffet de nødvendige foranstaltninger for at forebygge og begrænse forurening ved anvendelse af den bedste tilgængelige teknik,*
- 2. Energi- og råvareforbruget udnyttes mest effektivt,*
- 3. Mulighederne for at substituere særligt skadelige eller betænkelige stoffer med mindre skadelige eller betænkelige stoffer er udnyttet,*
- 4. Produktionsprocesserne er optimeret, i det omfang det er muligt,*
- 5. Affaldshierarkiet, jf. § 6 b i lov om miljøbeskyttelse, iagttages,*
- 6. Der, i det omfang forureningen ikke kan undgås, er anvendt bedste tilgængelige rensningsteknik, og*
- 7. Der er truffet de nødvendige foranstaltninger med henblik på at forebygge uheld og begrænse konsekvenserne heraf.*

Se redegørelse i ansøgers miljøtekniske beskrivelse side 18-23 (bilag 2). Der er stillet vilkår om staldsystemer og om hyppig udslusning slagtesvinestald 2 og 5.

Der er Kommunes vurdering, at BAT er anvendt i et tilstrækkeligt omfang i projektet. Kommunen har sikret sig, at husdyrbruget indrettes og drives på en sådan måde, at det kan leve op til kravene om BAT for IE-husdyrbrug.

Kommunen skal desuden stille særlige vilkår til IE-husdyrbrug om punkter, som i husdyrgodkendelsesbekendtgørelsens § 36 er angivet med nr. 7-13.

7) Placering af husdyrbruget og aktiviteterne med henblik på at begrænse transport af dyr, materialer og husdyrgødning og at tage hensyn til den mulige fremtidige udvikling af husdyrbruget.

Der er i godkendelsen stillet vilkår om placering af stalde og gyllebeholdere, hvorved det sikres, at transport af dyr, materialer og husdyrgødning begrænses til at ske til og fra husdyrbrugets stalde, beholdere og øvrige driftsbygninger. Der er med placeringen taget hensyn til den mulige fremtidige udvikling af husdyrbruget.

8) Indretning af husdyrbruget, så de forurenede områder uden om staldanlæg samt husdyrgødnings- og ensilageopbevaringsanlæg begrænses med henblik på at reducere produktion af spildevand.

Der er i godkendelsen stillet vilkår om indretning og drift, så arealer uden om staldanlæg og opbevaringsanlæg holdes rene og fri for spild af foder-, affalds- og gødningsrester.

9) Tilrettelæggelse af husdyrbruget og driften heraf, så vandforbruget minimeres mest muligt.

I miljøansøgningen (bilag 2) er der redegjort for både vandforbrug og vandbesparende foranstaltninger. Der er stillet vilkår om, at vandforbruget så vidt muligt skal minimeres i forhold til det oplyste.

10) Grænseværdier, tekniske foranstaltninger eller tilsvarende parametre.

Der er stillet vilkår om tekniske foranstaltninger vedrørende hyppig udslusning.

11) Regelmæssig vedligeholdelse og overvågning af de foranstaltninger, der træffes for at forebygge og begrænse emissionerne fra husdyrbruget.

Der er stillet vilkår om registrering af hyppig udslusning.

12) Hvordan der ved ophør af driften skal træffes de nødvendige foranstaltninger for at undgå forureningsfare og for at bringe stedet tilbage i tilfredsstillende tilstand.

Der er stillet vilkår om nødvendige foranstaltninger ved ophør, og der henvises til kapitel 17 i husdyrgodkendelsesbekendtgørelsen.

13) Begrænsning af anvendelse, fremstilling eller frigivelse af relevante farlige stoffer i forbindelse med husdyrproduktionen med henblik på at undgå risiko for forurening af jordbund og grundvand på husdyrbruget. Ved farlige stoffer forstås stoffer og blandinger som defineret i artikel 3 i Europa-Parlamentets og Rådets forordning (EF) nr. 1272/2008 om klassificering, mærkning og emballering af stoffer og blandinger.

I miljøansøgningen (bilag 2) er der redegjort for anvendelsen af godkendte hjælpestoffer, herunder desinficerende midler og bekæmpelsesmidler. Der er i godkendelsen stillet vilkår om, at såfremt der anvendes eller frigives farlige stoffer, skal dette begrænses mest muligt for at undgå risiko for forurening af jord og grundvand på husdyrbruget.

Formålet med vilkårene i denne godkendelse er at sikre, at husdyrbruget med det ansøgte ikke vil have væsentlig virkning på miljøet. Der er blandt andet stillet vilkår om produktionsareal i staldene, dyrearter, dyretyper, staldsystemer og -teknologi, ammoniakreducerende virkemidler, og de nævnte særlige vilkår for IE-husdyrbrug. Udover overholdelse af vilkårene skal husdyrbruget overholde andre miljøregler, herunder særregler for IE-husdyrbrug.

Særregler for IE-husdyrbrug

Særregler for IE-husdyrbrug fremgår af kapitel 17 i husdyrgodkendelsesbekendtgørelsen og skal overholdes som supplement til overholdelse af godkendelsens vilkår og øvrige generelle regler.

Miljøledelse § 42

IE-husdyrbrug skal have et miljøledelsessystem, der opfylder betingelserne i stk. 2. Stk. 2, herunder

- 1) formulere en miljøpolitik med afsæt i husdyrbrugets miljøforhold,
- 2) fastsætte miljømål,
- 3) udarbejde handlingsplan for det eller de fastsatte miljømål,
- 4) minimum 1 gang årligt evaluere miljømedarbejdet og om nødvendigt foretage justeringer af mål og handlingsplaner og
- 5) minimum 1 gang årligt gennemgå miljøledelsessystemet.

Stk. 3: IE-husdyrbruget skal kunne dokumentere, at der gennemføres og overholdes et miljøledelsessystem i overensstemmelse med de krav, der er nævnt i stk. 2, nr. 1 – 5, f.eks. digitalt eller i form af dokumenter. Dokumentationen skal opbevares i 5 år og kunne forevises på forlangende i forbindelse med tilsyn.

Miljøledelse – oplæring af personale § 43

IE-husdyrbrug skal oplære personale, hvad angår:

- 1) Relevant lovgivning.
- 2) Transport og udbringning af husdyrgødning.
- 3) Planlægning af aktiviteter.
- 4) Beredskabsplanlægning og -styring.
- 5) Reparation og vedligeholdelse af udstyr.

Jf. stk. 2 skal IE-husdyrbruget udarbejde oplæringsmateriale, der angår de forhold der følger af ovenstående punkter. Materialet skal være tilgængelige for personalet og opdateres løbende. Oplæringsmaterialet skal kunne fremvises på forlangende til tilsynsmyndigheden.

Plan for regelmæssig kontrol, reparation, vedligeholdelse og beredskab § 44

IE-husdyrbrug skal udarbejde og følge en plan for kontrol, reparation og vedligeholdelse af husdyrbruget inkl. materiel, herunder med henblik på at forebygge uheld, og beredskab for håndtering af uventede emissioner og hændelser. Planen skal som minimum opfylde følgende betingelser:

Plan for regelmæssig kontrol, reparation og vedligeholdelse

- 1) Gyllebeholdere (for tegn på skader, nedbrydning eller utætheder).
- 2) Gyllepumper, -miksere, -separatorer og -spredere.
- 3) Forsyningsystemer til vand og foder.
- 4) Varme-, køle- og ventilationssystemer samt temperaturfølere, herunder optimeret styring heraf.

- 5) Siloer og transportudstyr (f.eks. ventiler og rør).
- 6) Luftrensningssystemer (f.eks. ved regelmæssige inspektioner).
- 7) Udstyr til drikkevand, herunder skal behovet for regelmæssig indstilling vurderes og frekvensen for løbende indstilling i så fald fastsættes i planen.
- 8) Maskiner til udbringning af husdyrgødning samt doseringsmekanisme- eller dyse, som begge skal være i god stand.

Beredskabsplanen

- 1) En plan over husdyrbruget med angivelse af drænsystemer og vandkilder og spildevandskilder.
- 2) Handlungsplan for håndtering af visse potentielle hændelser (f.eks. brande, utætte og kollapsede gyllebeholdere, ukontrolleret afstrømning af møddinger og olieudslip).
- 3) Tilgængeligt udstyr til håndtering af forureningsulykker (f.eks. udstyr til tilstopning af drænrør og opdæmning af grøfter samt oliesug, absorberingsmåtter eller ruller til olieudslip).

Kontrol, reparation og vedligeholdelse skal ske regelmæssig. Kontrol af gyllebeholdere skal som minimum gennemføres én gang årligt.

IE-husdyrbruget skal kunne dokumentere, at planen følges ved at føre logbog over gennemførte kontroller. Dokumentationen skal opbevares i 5 år og kunne forevises på forlangende sammen med planerne i forbindelse med tilsyn.

Fodringskrav § 46

Kvælstof

IE-husdyrbrug skal for at reducere den samlede mængde kvælstof, der udskilles, som minimum enten anvende fasefodring tilpasset dyrenes behov i produktionsperioden, reducere indholdet af råprotein ved hjælp af en god aminosyrebalance, eller ved at bruge et eller flere fodertilsætningsstoffer, som nedsætter den samlede mængde kvælstof, der udskilles og er tilladt i henhold til EU-forordning om fodertilsætningsstoffer. En god aminosyrebalance og lavt indhold af råprotein kan opnås ved at kombinere fodermidler, hvor aminosyreprofilen supplerer hinanden og/eller ved at tilsætte frie essentielle aminosyrer til foder med lavt indhold af råprotein. IE-husdyrbruget kan anvende en kombination af de nævnte teknikker.

Fosfor

IE-husdyrbrug skal for at reducere den samlede mængde fosfor, der udskilles, som minimum anvende enten fasefodring tilpasset dyrenes behov i produktionsperioden, et eller flere fodertilsætningsstoffer som nedsætter den samlede mængde fosfor der udskilles (f.eks. fytase) og tilladt i henhold til EU-forordning om fodertilsætningsstoffer eller let fordøjeligt uorganisk fosfat som f.eks. monocalciumfosfat i stedet for mindre fordøjelige fosforkilder. IE-husdyrbruget kan også anvende en kombination af de nævnte teknikker.

IE-husdyrbruget skal kunne dokumentere anvendelse af fodring eller fodringsteknikker som nævnt ovenfor. Dokumentationen skal opbevares i 5 år og kunne forevises på forlangende i forbindelse med tilsyn.

Energieffektiv belysning § 47

IE-husdyrbrug er forpligtet til at anvende energieffektiv belysning i overensstemmelse med reglerne i det til enhver tid gældende bygningsreglement.

Kravet indtræder ved ændring eller udskiftning af eksisterende belysningssystem eller belysningsanlæg.

IE-husdyrbrugene skal opbevare fakturaer for gennemførte udskiftninger i 5 år og kunne forvises på forlangende i forbindelse med tilsyn.

Støvemissioner fra staldanlæg § 48

IE-husdyrbrug skal for at reducere støvemissioner fra staldanlæg enten reducere støvproduktionen fra foder og strøelse, anvende en metode til at binde støv i staldanlæggene eller behandle afgangsluft fra staldanlæggene ved hjælp af et luftrensningssystem.

Overholdelse af vilkår og krav § 49

Den, som er ansvarlig for et IE-husdyrbrug, underretter straks kommunalbestyrelsen ved manglende overholdelse af godkendelsesvilkår samt de umiddelbart bindende krav til indretning og drift, IE-brug og årlig indberetning, og træffer straks de nødvendige foranstaltninger for at sikre, at vilkårene og kravene igen overholdes.

Årlig indberetning til kommunen § 50

IE-husdyrbrug skal engang årligt indsende følgende informationer til kommunen:

- 1) Logbøger for eventuel miljøteknologi.
- 2) Dokumentation for miljøledelsessystem (§ 42).
- 3) Logbog over gennemførte kontroller (§44).
- 4) Dokumentation for overholdelse af fodringskravet (§ 46).

IE-husdyrbrug skal hvert år senest den 31. december indsende informationer til kommunen. Informationerne skal angå det forudgående kalenderår og sendes samlet til kommunen. IE-husdyrbrug skal dog ikke indsende informationerne, hvis kommunen har modtaget dem i forbindelse med tilsyn, jf. reglerne i den til enhver tid gældende miljøtilsynsbekendtgørelse.

Ophør § 51

Ved ophør af aktiviteter på IE-husdyrbrug finder kapitel 4b i lov om forurennet jord anvendelse.

Ved ophør forstås

- 1) ophør af alle aktiviteter på IE-husdyrbruget,
- 2) når et IE-husdyrbrug har meddelt kommunen, at kapaciteten eller udnyttelsen af kapaciteten permanent nedsættes til under stipladsgrænserne i § 16 a, stk. 2, i husdyrbrugloven,
- 3) situationer omfattet af § 59 a, stk. 2¹², i husdyrbrugloven, når godkendelsen er bortfaldet helt eller for den del, der ligger over stipladsgrænserne i § 16 a, stk. 2 i husdyrbrugloven

IE-husdyrbrug skal senest 4 uger efter driftsophør anmelde dette til kommunen med et oplæg til vurdering efter § 38 k, stk. 1, i lov om forurennet jord. Vurderingen skal indeholde en risikovurdering med hensyn til menneskers sundhed og miljøet. Viser risikovurderingen, at det ikke kan afvises, at forureningen udgør en væsentlig risiko for menneskers sundhed eller miljøet, skal vurderingen tillige indeholde et oplæg til foranstaltninger, der sikrer, at forureningen ikke udgør en sådan risiko.

¹² En godkendelse eller en tilladelse efter §§ 16 a eller 16 b bortfalder, hvis den ikke er udnyttet, inden 6 år efter godkendelsen eller tilladelsen er meddelt. Hvis en del af godkendelsen eller tilladelsen ikke er udnyttet, bortfalder godkendelsen eller tilladelsen for denne del.

SAMLET VURDERING

Aarhus Kommune har vurderet miljøbelastningen efter ændringen af husdyrbruget på Løjenkærvej 4, 8300 Odder. Kommunen konkluderer, at husdyrbruget har truffet de nødvendige foranstaltninger til at forebygge og begrænse forureningen fra husdyrbruget, samt at det ansøgte overholder kravene i husdyrbrugloven og tilhørende bekendtgørelse. Endvidere vurderer kommunen, at husdyrbruget med overholdelse af vilkårene kan drives uden væsentlig indvirkning på miljøet.

OFFENTLIGHED OG KLAGEVEJLEDNING

Da Aarhus Kommune modtog ansøgningen, annoncerede kommunen den offentligt på Aarhus Kommunes hjemmeside i perioden 11. april - 3. maj 2022.

Udkast til miljøgodkendelse har været i høring i 30 dage fra 17. april til 17. maj 2023 hos ansøger, naboer, og andre berørte, samt andre, der har anmodet om at blive hørt.

Høringen gav ikke anledning til bemærkninger. Den endelige miljøgodkendelse er derfor ikke ændret i forhold til udkastet, som blev sendt i høring.

Aarhus Kommunes afgørelse offentliggøres på kommunens hjemmeside den 25. maj 2023.

Ansøger har fået tilsendt godkendelsen. Øvrige parter, naboer, foreninger og organisationer er orienteret om, at afgørelsen meddeles.

Hvis du ønsker at klage over denne afgørelse, kan du klage til Miljø- og Fødevareklagenævnet. Du klager via klageportalen, og afgørelsen kan påklages indtil 4 uger efter offentliggørelsen, jf. kapitel 7 i husdyrbrugloven. Det vil sige, at en eventuel klage skal være modtaget senest den 22. juni 2023 af Aarhus Kommune via klageportalen. Enhver, der har væsentlig individuel interesse i sagen, samt en række foreninger og organisationer m.v. vil kunne klage over kommunens afgørelse.

Klagen skal indsendes via klageportalen på www.naevneneshus.dk, www.borger.dk eller www.virk.dk.

Vejledning om klagegebyr, og hvordan man skal logge på og anvende klageportalen findes på Miljø- og Fødevareklagenævnets hjemmeside på www.naevneneshus.dk. Klagen sendes gennem klageportalen til kommunen. En klage anses for indgivet, når den er tilgængelig for kommunen i klageportalen.

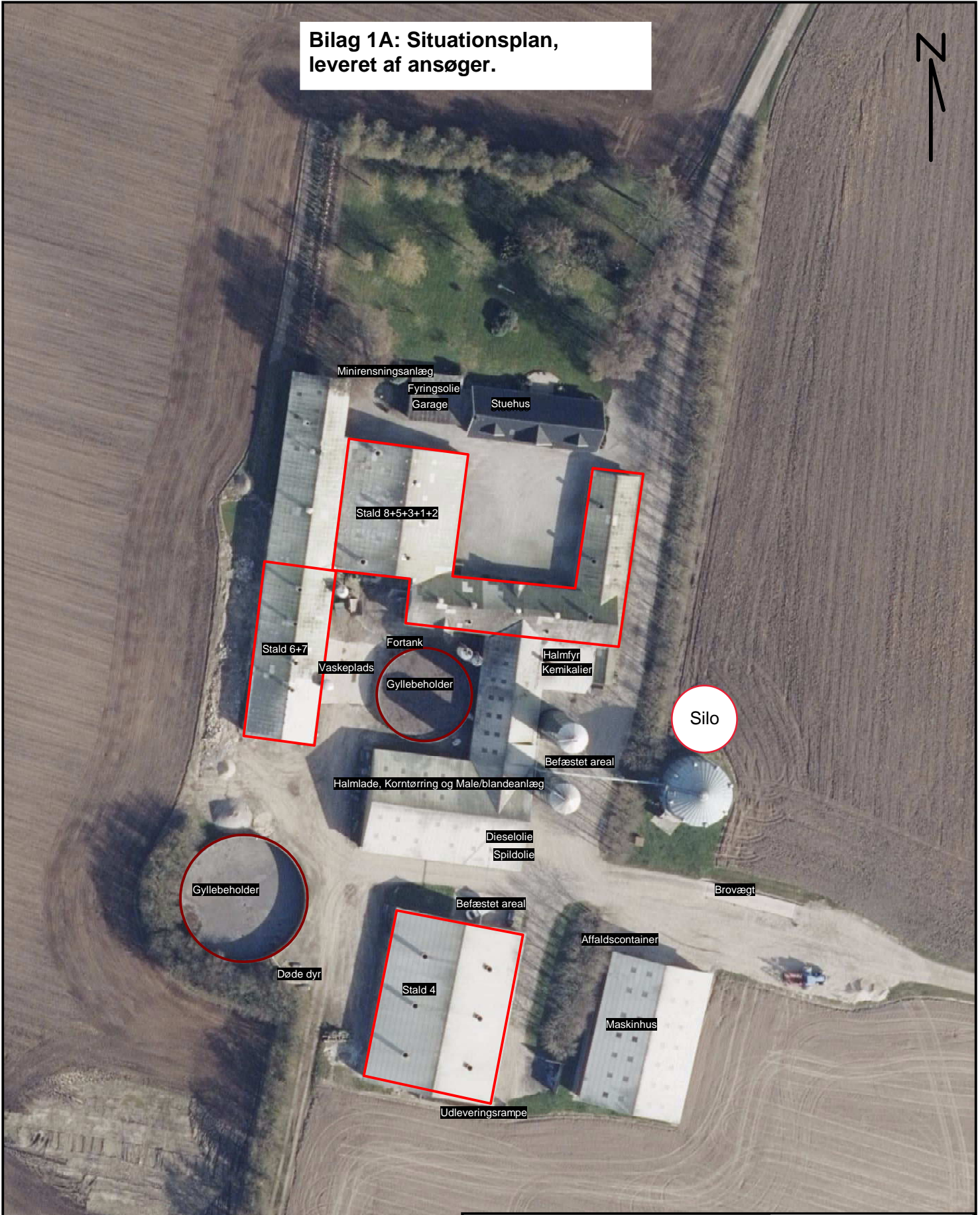
Miljø- og Fødevareklagenævnet skal som udgangspunkt afvise en klage, der kommer uden om klageportalen. I særlige tilfælde kan du klage uden om klageportalen. Hvis du ønsker at blive fritaget fra at bruge klageportalen, skal du aflevere klagen og en begrundet anmodning om fritagelse til kommunen. Kommunen videresender herefter anmodningen til Miljø- og Fødevareklagenævnet, som træffer afgørelse om, hvorvidt du kan blive fritaget.

En eventuel klage over afgørelsen har ikke opsættende virkning medmindre Miljø- og Fødevareklagenævnet bestemmer andet. Det betyder, at miljøgodkendelsen kan tages i brug, efter den er meddelt, men det sker på eget ansvar, da Miljø- og Fødevareklagenævnet ved sin behandling kan ændre eller ophæve en tilladelse.

Det forudsættes, at andre nødvendige tilladelser som f.eks. byggetilladelse er indhentet, inden miljøgodkendelsen udnyttes.

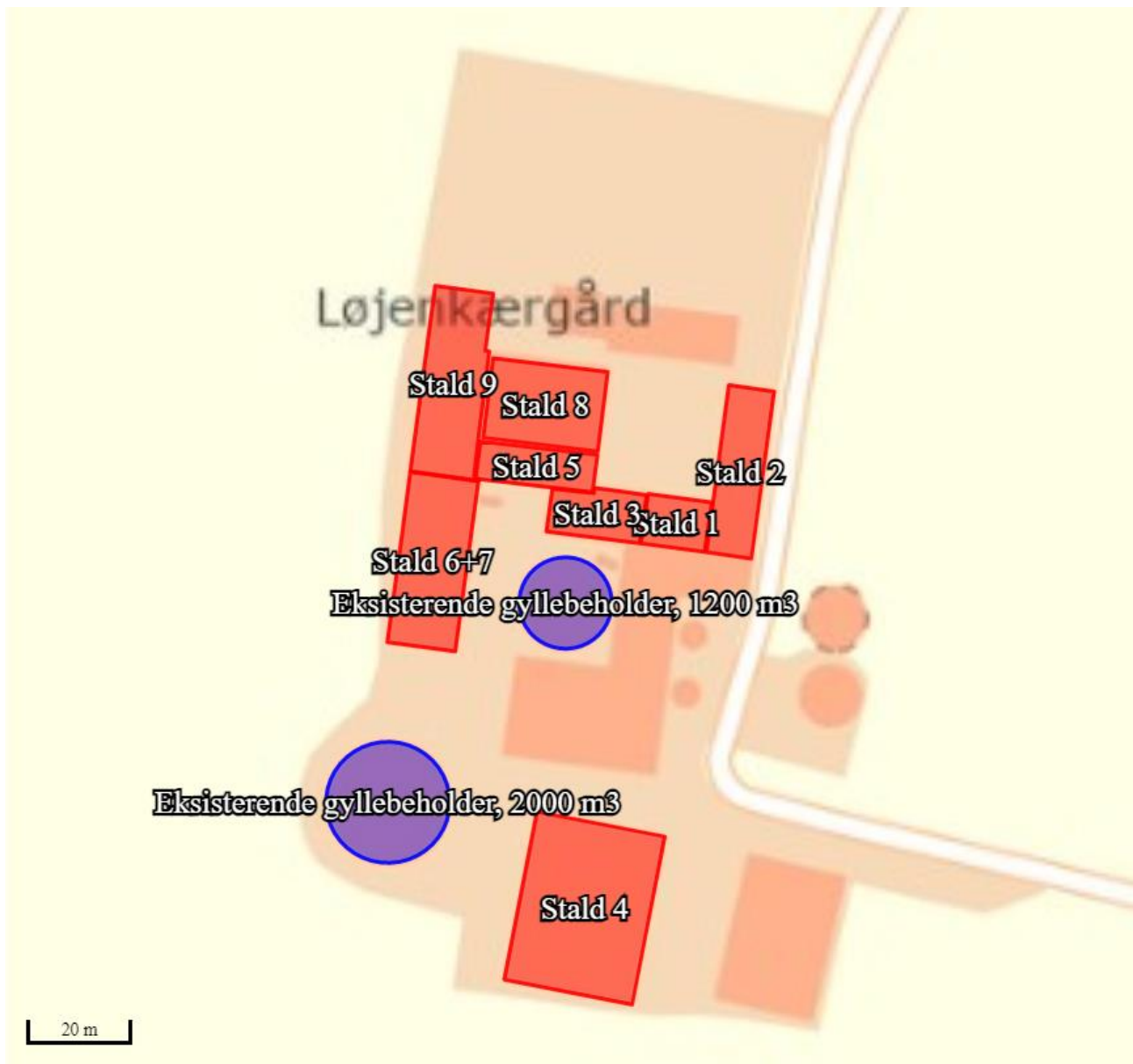
Kommunens afgørelse kan også indbringes for domstolene. Retssagen skal være anlagt inden 6 måneder fra den dag, afgørelsen har været offentligt bekendtgjort.

**Bilag 1A: Situationsplan,
leveret af ansøger.**



Løjenkærvej 4 8300 Odder			
Målforhold: 1:1000		70154000 - www.Velas.dk	
Bemærkning:		Østervrå, Ars, Viborg, Søften Horsens, Samsø, Vissenbjerg, Ærø	
Dato	Init. inam		
03.03.2022			

Bilag 1 b Situationsplan (udskrift fra husdyrgodkendelse.dk)



Bilag 2: Miljøkonsekvensrapport

Løjenkærvej 4, 8300 Odder



Datablad

Landbrugets navn og beliggenhed	Løjenkærvej 4, 8300 Odder
Matrikel nr. Ejerlav	7a Løjenkær By. Astrup
Cvr. nummer CHR-nummer Ejendomsnummer	41023562 26441 7510293062
Ejer af ejendommen/ansøger Adresse Mobil E-mail	I/S Løjenkærgård Løjenkærvej 4 8300 Odder thue_hansen@mail.dk
Brugstype	Svinebrug med slagtesvin
Godkendelsesbetegnelse	§ 16a
Skemanummer	233506
Godkendelsesmyndighed	Århus Kommune

Ansøgers Konsulent:

Navn: Anne Kirkegaard, Velas
Adresse: Asmildklostervej 11 8800 Viborg
Tlf.nr. 29634004
E-mail: aki@velas.dk

Indhold

Ikke- teknisk resumé.....	5
Beskrivelse af det ansøgte.....	8
Projektbeskrivelse	8
Husdyrbrugets beliggenhed	9
Landskabelig vurdering.....	9
Natur.....	9
Opbevaring af foder	10
Energi- og vandforbrug.....	11
Reststoffer, affald og kemikalier	11
Husdyrbrugets nabopåvirkninger og tiltag der begrænser gener	12
Lugt	12
Skadedyr	13
Lys.....	14
Transport	14
Støj.....	15
Rystelser	16
Støvgener.....	16
Risici.....	16
Håndtering og opbevaring af husdyrgødning.....	17
Regnvand og spildevand	18
Ansøgtes forventede virkning på miljøet (de væsentligste og kumulative påvirkninger).....	18
Begrebet BAT	18
BAT-krav Ammoniak	18
BAT-krav Staldindretning.....	19
BAT-krav Fodringsstrategi	19
BAT-krav Energibesparende foranstaltninger	19
BAT-krav Vandbesparende foranstaltninger.....	20
BAT-krav Management.....	21
BAT-krav Egenkontrol.....	22
Alternative løsninger der er undersøgt	23
Grænseoverskridende virkninger	23
Foranstaltninger for at begrænse det ansøgtes virkning på miljøet.....	23
Befolkningen og menneskers sundhed	23



Biologisk mangfoldighed	24
Jordarealer, jordbund, vand, luft og klima	26
Materielle goder kulturarv og landskabet	27
Ophør.....	27

Ikke- teknisk resumé

Beskrivelse af det ansøgte:

Løjenkærgård I/S ønsker at få godkendt den nuværende produktion af slagtesvin på Løjenkærvej 4, 8300 Odder. Ejendommen er miljøgodkendt i 2004 og har en tilladelse (skift i dyretype) til 215,94 DE slagtesvin (31-110 kg) svarende til 7949 antal dyr.

Husdyrproduktion				
	Dyreart/ Type	Antal dyr	Dyreenheder (DE)	Vægtgrænser/ aldersgrænser
Nuværende produktion	Søer	330	74,81	
	Smågrise	1800	7,96	7,2-30 kg
	Slagtesvin	1800	41,26	30-100 kg
	Slagtesvin	4800	92,97	45-100 kg
Fremtidig produktion	Slagtesvin	7949	215,94	31-110 kg

I den elektroniske ansøgning, indsendt via Husdyrgodkendelse.dk ligger ovenstående oplysninger fra tilladelsen til grund for indtastning af 8-årsdriften.

I ansøgt drift er der benyttet det lugtreducerende tiltag: Hyppig udslusning i stalde med drænet gulv (stald 2 og 5).

Denne ansøgning søger om tilladelse til det eksisterende produktionsareal, hvor der er mulighed for at have lidt flere slagtesvin end hvad tilladelsen rummer i dag. Derfor er det nødvendigt at søge om miljøgodkendelse efter den nye Husdyrbruglov § 16a stk. 2.

Da ejendommen med det ansøgte har mere end 2000 stipladser til slagtesvin er det fremadrettet et IE-husdyrbrug.

Siden ejendommen sidst blev godkendt, er der kommet en ny miljølov, fordi der er kommet ny viden på området. Nu bliver en ejendom godkendt ud fra hvor mange kvadratmeter produktionsareal der er i stedet for at godkende et antal grise i et bestemt vægtinterval. Man har fundet ud af at lugt og ammoniakfordampning fra en stald ikke afhænger af hvor mange dyr der er i stalden, men derimod hvor stort et gulvareal der er, da det er her fordampningen sker fra. Det betyder at når en ejendom går fra en gammel godkendelse til en godkendelse efter den nye lov, så fjernes kravet til hvor mange dyr der må være i stalden og hvor tunge de må blive. Dette reguleres i stedet af dyrevelfærdsloven. Fremadrettet får ejendommen lov til at have et produktionsareal som i skemaet herunder. Der sker ingen ændringer i størrelsen af produktionsarealet.

Oversigt over produktionsarealer:

2. Overblik over stalde og produktioner

Stalde og produktioner						
Staldnavn	Staldstørrelse (m ²)	Ventilation	Kildehøjde	Produktion	Antal måneder udegående	Produktionsareal (m ²)
Ansøgt drift						
Stald 4	922	Mekanisk ventilation	6 m	(#503403) Slagtesvin. Delvis spaltegulv, 25 - 49 % fast gulv	0	635
Stald 1	133	Mekanisk ventilation	6 m	(#503406) Slagtesvin. Delvist spaltegulv, 50 - 75 % fast gulv	0	109
Stald 3	181	Mekanisk ventilation	6 m	(#503409) Slagtesvin. Delvist spaltegulv, 50 - 75 % fast gulv	0	140
Stald 2	319	Mekanisk ventilation	6 m	(#503412) Slagtesvin. Drænet gulv + spalter (33 %/ 67%)	0	227
Stald 5	184	Mekanisk ventilation	6 m	(#503415) Slagtesvin. Drænet gulv + spalter (33 %/ 67%)	0	112
Stald 6+7	489	Mekanisk ventilation	6 m	(#503420) Slagtesvin. Delvis spaltegulv, 25 - 49 % fast gulv	0	163
				(#503418) Slagtesvin. Delvis spaltegulv, 25 - 49 % fast gulv	0	226
Stald 8	383	Mekanisk ventilation	6 m	(#503421) Slagtesvin. Delvist spaltegulv, 50 - 75 % fast gulv	0	341
Sum						1953
Nudrift						
Stald 4	922	Mekanisk ventilation	6 m	(#503404) Slagtesvin. Delvis spaltegulv, 25 - 49 % fast gulv	0	635
Stald 1	133	Mekanisk ventilation	6 m	(#503407) Slagtesvin. Delvist spaltegulv, 50 - 75 % fast gulv	0	109
Stald 3	181	Mekanisk ventilation	6 m	(#503410) Slagtesvin. Delvist spaltegulv, 50 - 75 % fast gulv	0	140
Stald 2	319	Mekanisk ventilation	6 m	(#503413) Slagtesvin. Drænet gulv + spalter (33 %/ 67%)	0	227
Stald 5	184	Mekanisk ventilation	6 m	(#503416) Slagtesvin. Drænet gulv + spalter (33 %/ 67%)	0	112
Stald 6+7	489	Mekanisk ventilation	6 m	(#588085) Slagtesvin. Delvis spaltegulv, 25 - 49 % fast gulv	0	226
				(#588084) Slagtesvin. Delvis spaltegulv, 25 - 49 % fast gulv	0	163
Stald 8	383	Mekanisk ventilation	6 m	(#503422) Slagtesvin. Delvist spaltegulv, 50 - 75 % fast gulv	0	341
Sum						1953
8 års drift						
Stald 4	922	Mekanisk ventilation	6 m	(#503677) Smågrise. Toklimastald, delvis spaltegulv	0	635
Stald 1	133	Mekanisk ventilation	6 m	(#503408) Slagtesvin. Delvist spaltegulv, 50 - 75 % fast gulv	0	109
Stald 3	181	Mekanisk ventilation	6 m	(#503411) Slagtesvin. Delvist spaltegulv, 50 - 75 % fast gulv	0	140
Stald 2	319	Mekanisk ventilation	6 m	(#503414) Slagtesvin. Drænet gulv + spalter (33 %/ 67%)	0	227
Stald 5	184	Mekanisk ventilation	6 m	(#503417) Slagtesvin. Drænet gulv + spalter (33 %/ 67%)	0	112
Stald 6+7	489	Mekanisk ventilation	6 m	(#503419) Sør, golde og drægtige. Løsgående, delvis spaltegulv	0	389
Stald 8	383	Mekanisk ventilation	6 m	(#503423) Sør, golde og drægtige. Løsgående, delvis spaltegulv	0	341
Stald 9	478	Mekanisk ventilation	6 m	(#503425) Sør, diegivende. Kassestier, delvis spaltegulv	0	400
Sum						2353

Ansøgtes forventede virkning på miljøet:

Bygninger med besætning, anlæg til opbevaring af foder og husdyrgødning er vurderet i forhold til bl.a.:

-Ammoniakfordampning, lugt, lys, støj, skadedyr og støv fra stalde og opbevaringsanlæg.

-Forbrug af vand og energi

-Anvendelse af bedste tilgængelige teknik.

-Opbevaring og bortskaffelse af bl.a. affald og kemikalier.



Anlægget overholder kravet til BAT som er et krav på 3856 kg N/år, der er beregnet en årlig fordampning på 3856 kg N/ha. Da der udelukkende søges til eksisterende produktionsarealer, er BAT-kravet opfyldt uden yderligere tiltag.

Nærmeste § 3-beskyttede naturområde og Kategori 3 natur er en mose ca. 175m sydøst for staldanlægget. Mosen påvirkes med en merdeposition på 2,0 kg N/ha/år med det ansøgte, ifølge beregninger i husdyrgodkendelse.dk. Ansøger har anmodet Århus Kommunen om en vurdering af mosens tilstand og tålegrænse. Århus Kommune har foretaget en vurdering af mosens tilstand og vurderet at på baggrund af mosens moderate naturkvalitet vurderes der ikke at skulle stilles krav om maksimal kvælstofdeposition til mosen med det ansøgte.

Nærmeste kategori 2 natur er et overdrev på mere end 2,5 ha der ligger mere end 2,2 km fra ejendommen og påvirkes ikke med det ansøgte.

Der er mere end 9,5 km til nærmeste kategori 1 natur, Natura 2000 område. Det ansøgte vil ikke have nogen indflydelse på områdets næringsbelastning på grund af afstanden.

Lugt:

Husdyrbruget ligger tæt på landsbyen Løjenkær og kan ikke overholde lugtgenekriteriet for lugtemission til samlet bebyggelse. Med denne ansøgning søges om dispensation jf. §33. stk.1, BEK nr. 2225 af 27/11/2021. Lugtgenekriterierne til enkelt bolig og byzone er overholdt.

Lys:

Udendørs belysning er forsynet med bevægelses- og dagslyssensorer, så de kun er tændt når det er nødvendigt. Der er beplantning på flere af ejendommens sider, hvilket er med til at minimere eventuelle lysgener for omboende. Herudover forekommer mange af ejendommens aktiviteter inde i ejendommen, omkranset af bygninger og gyllebeholdere. Det vurderes at med det ansøgte så vil naboer ikke opleve gener som følge af belysning.

Støj:

De fleste støjklender på ejendommen er indendørs – ventilation, højtryksrensere, foderanlæg, korntørring og kornmølle. Eftersom at støjen dæmpes af at være indendørs, vurderes det ikke at disse støjklender bliver til gene for naboer. Der vil være støj forbundet med transporter, aflæsning af foder, og af og pålæsning af dyr. Antallet af transporter ændres ikke med det ansøgte. Det forsøges at holde transporter indenfor almindelig arbejdstid når dette er muligt.

Skadedyr:

Ejendommen har indgået aftaler med et firma der bekæmper rotter og fluer. Dette sikrer at der sker en bekæmpelse af eventuelle skadedyr året rundt, og dette vil dermed minimere potentielle gener for de omkringboende. Derudover holdes der generelt rent og ryddeligt på ejendommen, hvilket også minimerer risikoen for skadedyr. Det vurderes generelt at ejendommen lever op til de generelle krav omkring bekæmpelse af skadedyr.

Støv:

Der vil kunne forekomme støv fra transport på tørre dage. Der køres ekstra roligt når dette er tilfældet for at minimere støvgener. Derudover kan der forekomme støv på ejendommen ved håndtering af foder og halm. Foderet er tilsat fedt for at reducere støvgener. Grusvejen vandes, når der udbringes gylle, så støvet ikke er til gene for naboerne. Derudover er afstanden til de omkringboende så tilstrækkelig at det vurderes

udelukkende at være transport til og fra ejendommen der kan give gener, og ikke støv. Antallet af transport ændres ikke med det ansøgte.

Risici:

Der kan forekomme gener i forbindelse med uheld. Det er derfor relevant at beskrive ejendommens håndtering af potentielle uheld.

Ejendommen har udarbejdet en beredskabsplan der beskriver hvad der skal gøres i tilfælde af forskellige uheld. Dette gør at der hurtigt kan reageres på den korrekte måde i tilfælde af uheld, og dermed også mindske potentielle gener for de omkringboende. Det er primært læk på gyllebeholder eller udslip af gylle der vil kunne give gener, samt brand på ejendommen.

Der er lavet forskellige tiltag på ejendommen der minimerer risikoen for overløb og udslip af gylle, blandt andet er der ingen faste rør mellem pumper og der er ingen spjæld, hvilket minimerer risikoen for spild og overløb ved påfyldning og tømning af tank. Gyllevognene er monteret med returløb til gylletanken, så det ikke er muligt at der forekommer spild ved pålæsning

Der er 10-års beholder kontrol på begge gyllebeholdere hvor det sikres at gyllebeholderne fortsat er i god stand.

Det vurderes, at ejendommen har truffet de foranstaltninger der skal til for at minimere risikoen for uheld, samt at der i tilfælde af uheld er lavet faste procedurer for hvordan der skal reageres, jf. beredskabsplanen for ejendommen.

Foranstaltninger for at begrænse det ansøgte virkning på miljøet:

Produktionen overholder alle gældende normer for:

- opbevaring af gylle
- håndtering af spildevand og affald
- Støj-, støv-, og lugtbelastning af omgivelser m.v.

Det betyder, at projektets virkninger på miljøet, hvad angår disse faktorer, må betragtes som tilfredsstillende.

Det vurderes, at husdyrbruget har truffet de nødvendige foranstaltninger til at forebygge og begrænse forureningen fra husdyrbrugets anlæg. Endvidere vurderes det, at husdyrbruget efter ændringen kan drives uden væsentlige indvirkninger på miljøet, såfremt vilkårene i denne godkendelse overholdes.

Beskrivelse af det ansøgte

Projektbeskrivelse

Der søges om godkendelse efter §16 a stk. 2 i LBK 520 af 01/05/2019 til den eksisterende produktion på ejendommen. Ejendommen er miljøgodkendt i 2004 og har en tilladelse (skift i dyretype) til 216,91 DE slagtesvin (31-110 kg) svarende til 7985 antal dyr.

Der søges til produktion i eksisterende bygninger, og der skal dermed ikke bygges nyt i forbindelse med det ansøgte. Der søges om en ny godkendelse da ejendommen er blevet mere effektiv og der derfor kan være flere slagtesvin i anlægget end hvad der er tilfældet i dag. Desuden vil en ny godkendelse øge fleksibiliteten på ejendommen i forhold til vægtintervaller.

Se oversigten i Ikke teknisk resume for dyreholdet fremadrettet.

Der vil samlet på ejendommen være et produktionsareal på 1953 m².

Husdyrbrugets beliggenhed

Husdyrbruget er placeret i landzone. Nærmeste enkeltbolig med beboelse er Findalsvej 4 der ligger ca. 300m øst for staldanlægget. Nærmeste område, som udløser samlet bebyggelse er angivet ved Løjenkærvej 10, der er beliggende ca. 300 m nordøst for ejendommens anlæg. Der er mere end 2 km til nærmeste byzone, Astrup By, Astrup.

Område	Afstandskrav	Afstand målt
Eksisterende eller kommuneplanlagt byzone eller sommerhusområde	50 meter	2,2 km (Astrup By, Astrup)
Område i landzone hvor der inden for en afstand af 200 m ligger flere end 6 beboelsesbygninger på hver sin ejendom uden landbrugspligt, som ikke ejes af den ansvarlige for driften (samlet bebyggelse).	50 meter	300 meter (Løjenkærvej 10)
Nabobeboelse	50 meter	300 meter
Kategori 1 og 2 natur	10 meter	Hhv. 9,7 km og 2,2 km

Landskabelig vurdering

Staldanlægget ligger i landzone, hvor der er spredte landbrugsbebyggelser og læhegn. Ejendommen ligger ikke indenfor områder udpeget til f.eks. Bevaringsværdige landskaber, Kulturhistoriske bevaringsværdier, Geologiske bevaringsværdier eller Større sammenhængende landskab, jf. Kommuneplanen for Aarhus Kommune 2017-2029. Ejendommen ligger i et område der er udpeget til særlig værdifuldt landbrugsområde.

Vurdering:

Eftersom der ikke bygges i forbindelse med projektet, vurderes placeringen indenfor det ovennævnte område ikke at være af betydning for det ansøgte.

Natur

Der er følgende afstande og belastninger til nærmeste områder med registreret natur:

- Kategori 1 natur: Det nærmeste internationale naturbeskyttelsesområde er Natura 2000 området nr. 234 Giber Å, Enemærket og Skåde Havbakker, der ligger ca. 9,7km nordøst for anlægget. Nærmeste naturområde der skal måles til, er Bøg på muld område 9130. Der er ikke andre ejendomme der udløser kumulation til det nærmeste kategori 1 naturområde. Totalbelastningen til området er beregnet til 0,0 kg N/ha. Kravet til denne kategori er maksimalt 0,7 kg N/ha i totalbelastning, og derfor vurderes det, at uanset naturtype vil der ikke være en nævneværdig påvirkning Natura 2000 område 9130.
- Kategori 2 natur: Nærmeste kategori 2 natur er et overdrev mere end 2,2 km nordøst for anlægget.

Nærmeste kategori 2 natur er et overdrev, der er beskyttet af naturbeskyttelseslovens §3 og som er større end 2,5 ha. Totalbelastningen af dette område er beregnet til 0,1 kg N/ha. Kravet til denne kategori er maksimalt 1,0 kg N/ha i totalbelastning.

- Kategori 3 natur: Nærmeste område er en mose der ligger ca. 200m sydøst for staldanlægget. Totalbelastningen af mosen er maksimalt beregnet til 4,0 kg N/ha og med en merdeposition på 2,0 kg N/ha. Kravet til denne kategori er maksimalt 1,0 kg N/ha i merbelastning.

Ansøger har bedt Århus Kommune om en vurdering af mosen og modtog denne udtalelse og vurdering den 2. december 2021:

”Mosen er i gældende kommuneplan udpeget som særligt værdifuldt naturområde, men vil i næste kommuneplan, som netop nu er i høring, udgå af udpegningsen. Årsagen til at mosen udgår er, at den ligger uden tilknytning til andre beskyttede naturarealer og udenfor eksisterende og potentiel økologisk forbindelse. Området er hverken omfattet af fredning, handleplan for naturpleje eller anden planlagt naturindsats.

Mosen er besigtiget gentagne gange (i 2006, 2011, 2014 og 2019). Den beskrives i besigtigelsesrapporterne som en næringsrig, men moderat artsrig mose, som er tilgroet med pilekrat. Det angives at mosen trues af eutrofiering og tilgroning. I 2011 voksede der 83 forskellige arter af planter – heraf 25 værdifulde arter (stjernearter). Ved seneste besigtigelse i 2019 blev der registreret 60 arter – heraf blot 5 stjernearter. Det kan konkluderes at mosens naturkvalitet er reduceret betragteligt i den beskrevne periode og nu vurderes at være moderat. Tabet i naturindhold skyldes sandsynligvis den eutrofiering, som allerede har fundet sted.

På baggrund af mosens moderate naturkvalitet vurderes der ikke at skulle stilles krav om maksimal kvælstofdeposition.”

- Øvrige naturtyper nær anlægget: De § 3-beskyttede naturområder, der findes indenfor 1 km fra anlægget er en mose nord for anlægget og en skov syd for ejendommen.

Alt i alt vurderes det, at natur ikke vil påvirkes negativt som følge af den ansøgte udvidelse. Konkrete depositionsregninger i IT-ansøgningen viser, at gældende kriterier for maksimal kvælstofbelastning er overholdt til kategori 1, 2 og 3 natur, med undtagelse af mosen sydøst for ejendommen.

Derudover kan det tilføjes at tålegrænsen for en §3 mose er vurderet til 5-30 kg. Baggrundsbelastningen i området er 12,4 kg N/ha/år

Totaldepositionen fra Løjenkærvej 4, er beregnet til 4,0 kg N/ha/år, det medfører en samlet deposition på mosen inkl. baggrundsbelastningen på 16,4 kg N/ha/år, den øvre tålegrænse er således langt fra overskridelse.

Opbevaring af foder

Foder



I foderladen er der 2 råvaresiloer samt en fedttank. Vitaminer og mineraler opbevares i sække eller bigbags. Derudover er der i foderladen et planlager til korn hvor det er muligt at tørre kornet. Lige indenfor porten er en korngrav til aflæsning af råvarer. På den østvendte side af bygningen står to gastætte kornsiloer på hver 4000 tdr. korn. Yderligere mod øst er der i 2008 opført en Amerikanersilo i stål som rummer 8000 tdr. korn.

På ejendommen er der i 2021 meddelt byggetilladelse til opførsel af en ekstra amerikanersilo i stål med følgende redegørelse og mål:

Opførelse af ny stålsilo, type 4207

Totalhøjde på silo (Bygning): 1 m

Cylinderhøjde silo: 7,85 m

Radius: 6,4 m

Indhold: 705 t

Siloen anvendes til korn, så der efter høst er opbevaringskapacitet af foder til et helt år af gangen. Dette er for at spare transport til og fra ejendommen. Se bilag vedlagt ansøgning for placering.

Derudover er der i hjørnet mellem stald 3 og Mølleriet, ved gyllebeholderen på 1200 m³ placeret to fodersiloer på hhv. 6 og 12 t. I disse to siloer opbevares protein (soja). I hjørnet mellem stald 5 og 6 er der opstillet 3 fodersiler til hver 6 t. Disse siloer indeholder færdigfoder der transporteres fra blanderen hertil og udfodres herfra. Typisk opbevares der i disse siloer ca. 1 t foder i hver.

I Stald 4 er der 3 indendørs fodersiloer til foder. Foderet transporteres fra blanderen til siloerne og udfodres herfra.

Der fodres med tørfoder i alle staldafsnit i både nudrift og ansøgt drift.

Al foderet til bedriftens dyr bliver produceret og opbevaret på ejendommen både i nudrift og i ansøgt drift. Herved sikres en meget optimal fodring tilpasset de enkelte dyrs behov.

Det vurderes, at der ingen støvgener er for naboer i forbindelse med håndteringen af foder.

Andet foder:

Der leveres sækvarer ca. én gang om måneden.

Halm:

Der opbevares halm i halmladen. Hele ejendommen opvarmes med halm

Energi- og vandforbrug

Da der ikke er nogen ændringer i forhold til det ansøgte, ventes el og vandforbruget ikke at stige. Det vurderes at forbruget af el og vand ikke er større end forventeligt for en produktionsbesætning af denne størrelse.

Reststoffer, affald og kemikalier

Affald (produktion, bortskaffelse)

Affaldsproduktionen på ejendommen minimeres i det omfang det er muligt. Det producerede affald sorteres og afleveres til genbrugsplads således, at mest affald kan genanvendes. Det der ikke kan genanvendes sendes til forbrænding, således at mindst muligt affald bortskaffes til deponi.

I forbindelse med produktionen på ejendommen produceres der husdyrgødning, som genanvendes som gødning på markerne. Foderspild søges minimeret mest muligt, da foder er en omkostning i produktionen.

De affaldsmængder, som skal håndteres, opbevares og bortskaffes, er primært emballage fra de hjælpestoffer, som anvendes i produktionen. Affaldet består derfor primært af plastdunke fra sæber, desinfektionsmidler og bekæmpelsesmidler, klinisk risikoaffald herunder spraydåser til mærkning af dyr, medicinrester og kanyler, lysstofrør og lyskilder fra stalde, papir, pap og plast fra emballering samt jern og metal. Endvidere døde dyr.

Fast affald

Generelt bemærkes, at al affald vil blive bortskaffet i henhold til kommunens affaldsregulativ.

Forbrændingseget affald opbevares i container og afhentes efter behov af Vognmand.

Alle resterende affaldstyper afleveres på den nærmeste kommunale genbrugsplads via erhvervsordningen. Dette inkluderer også medicinemballage. Kanyler opbevares i plastikbeholder.

Olie og kemikalier

Kemikalier opbevares i bygning syd for stald 1, se anlægsoversigt.

Der er to olietanke på ejendommen. Der opbevares motorolie/smøreolie og spildolie i halmladen i tønne med 200 l, der efter behov afhentes af olieleverandør.

Olietanke	Volumen	Fremstillingsår	Over/ under jorden	Placering
Fyringsolietank	1200 l.	1999	over	Fast underlag under halvtag.
Dieseltank	4000 l.	1997	over	Fast underlag uden afløb i halmladen.

Døde dyr

Døde dyr afhentes af DAKA indenfor 24 timer. Døde dyr opbevares på spalter under kadaverkappe placeret ved den sydlige gyllebeholder, se oversigtskort.

Affald sorteres og bortskaffes i overensstemmelse med Århus Kommunes affaldsregulativ. Dermed er det husdyrbrugets vurdering at affaldshierarkiets bestemmelser efterleves.

Husdyrbrugets nabopåvirkninger og tiltag der begrænser gener

Lugt






Den væsentligste lugt stammer fra staldene og spredes via ventilationssystemet. Nærmeste enkeltbolig med beboelse er Findalsvej 4 der ligger ca. 300m øst for staldbygningerne. Nærmeste område, som udløser samlet bebyggelse er angivet ved Løjenkærvej 10, der er beliggende ca. 300 m nordøst for ejendommens anlæg. Der er mere end 2 km til nærmeste byzone, Astrup By, Astrup.

Løjenkærvej 10, der udløser samlet bebyggelse, skyldes at der indenfor en radius af 200 meter er mere end 6 beboelsesbygninger på hver sin ejendom, der ikke ejes af den ansvarlige for driften. Disse beboelser er: Løjenkærvej 10, Løjenkærvej 12, Løjenkærvej 6, Løjenkærvej 8, Løjenkærvej 3, Løjenkærvej 5 og Løjenkærvej 7.

I husdyrgodkendelse.dk er der udarbejdet lugtberegninger. Beregningerne viser at genekriterierne til enkelt bolig og byzone er overholdt. Genekriteriet til samlet bebyggelse er ikke overholdt og der søges derfor om dispensation jf. § 33 ("50% reglen").

Der er regnet med kumulation fra en ejendom (Løjenkærvej 1) til samlet bebyggelse. Husdyrproduktionen på Løjenkærvej 1 udløser kumulation da det er et husdyrbrug med en ammoniakemission på mere end 750 kg NH₃-N/år. Det er ansøger der lejer sig ind i staldene på Løjenkærvej 1.

Samlet resultat af lugtberegning

Bebyggelse	Kumulation	Model	Ukorrigeret geneafstand (m)	Korrigeret geneafstand (m)	Vægtet gennemsnitsafstand (m)	Genekriterie overholdt	
 Findalsvej 4	0	NY	200,4	200,4	290,3	Ja	▼
 Løjenkærvej 10	1	NY	436,8	480,5	324,8	Nej	▼
 Løjenkærvej 10 med tilbygning	1	NY	436,8	480,5	311,6	Nej	▼
 Astrup By, Astrup	0	NY	583,9	583,9	2307,2	Ja	▼
 Planlagt zone Astrup By	1	NY	583,9	642,3	2011,5	Ja	▼

Den beregnede korrigerede geneafstand til samlet bebyggelse er 480,5 meter, og den vægtede gennemsnitsafstand er 324,8 meter, hvorfor den vægtede gennemsnitsafstand er 67,6 % af geneafstanden.

Lugtemissionen fra staldanlægget øges ikke fra nudrift til ansøgt drift.

Ifølge Husdyrbrugloven må man ikke må øge lugten i et staldafsnit som ligger tættere på samlet bebyggelse (byzone), uden at reducere lugten fra et nærmere liggende staldafsnit. Med det ansøgte øges lugten ikke fra anlægget.

Der etableres hyppig udslusning i stald 2 og 5, som har en lugtreducerende effekt på 20 %. Hyppig udslusning benyttes i de to stalde, hvor det er muligt pga. gulvtypen (fulddrænet). Stald 2 og 5 ligger samtidig tættere på samlet bebyggelse end de andre stalde på ejendommen.

Det vurderes, med de ovennævnte tiltag, at genekriterierne for lugtemission jf. Husdyrgodkendelsesbekendtgørelsens § 31-33, kan overholdes ved ansøgning om dispensation for 50% reglen.

Skadedyr

Bekæmpelse af skadedyr foretages efter anvisninger fra Aarhus Universitet, Institut for Agroøkologi I forbindelse med dyreholdet kan der forekomme gener fra skadedyr (rotter, mosegrise m.v.), som skal afhjælpes, samt gener fra fluer, som skal bekæmpes effektivt.

Det vurderes, at der kan være risiko for opformering af fluer og andre skadedyr. Det er derfor vigtigt at der

opretholdes en god hygiejne, og daglig rengøring er en væsentlig parameter til bekæmpelse af fluer. Desuden er det vigtigt, at der foretages biologisk bekæmpelse af fluer i gyllekanalerne i alle staldafsnit.

Fluegener

Der er lavet serviceaftale så fluer bekæmpes biologisk med rovfluer efter behov.

Rottebekæmpelse

Bekæmpelse af rotter foretages efter anvisninger fra Aarhus Universitet, Institut for Agroøkologi. Desuden følges de forbyggende foranstaltninger, som er fastlagt i Bekendtgørelse om forebyggelse og bekæmpelse af rotter (BEK nr. 1723 af 17/12/2017).

Der er lavet serviceaftale med Mortalin der opsætter kasser.

Vurdering

Det vurderes at der er taget de nødvendige forholdsregler for skadedyrs bekæmpelse.

Lys

Der er etableret udendørsbelysning i forbindelse med indgangsdøre til de forskellige bygninger.

Der er ikke projektører eller andet udendørs arbejdslys til gene for naboer eller forbipasserende trafik.

Lamper til privat brug fra indkørsel til stuehus tændes og slukkes manuelt. Lyset ved Maskinhus, Stald 4 og Stald 2 er styret med bevægelsessensor.

Transport

Til- og frakørsel med tung trafik til anlægget sker ad tilkørselsvejen til Findalsvej. Transporterne sker typisk i dagtimerne.

Der sker ingen ændring i antallet af transporter med det ansøgte

Det tilstræbes at holde kørslen i spidsbelastningsperioderne inden for normal arbejdstid til mindst mulig gene for naboer og omboende.

Transporttype (lastbil)	Antal transport pr. år i nudrift	Antal transport pr. år i ansøgt drift	Tidsinterval	Hypighed	Forskel i antallet af transporter
Sækvarer	12	12	Indenfor normal arbejdstid	1 gang/mdr.	0
Halm	15	15	Indenfor normal arbejdstid	Ca. 1 gang/mdr.	0
Korn	150	150	Det meste af døgnet i sæson	Kun i sæson (forår og efterår)	0
Døde dyr	52	52	Indenfor normal arbejdstid	1 gang/uge	0
Brændstof (dieselolie)	12	12	Indenfor normal arbejdstid	Efter behov	0

Levende dyr til ejendommen	26	26	Indenfor normal arbejdstid	Ca. 1 gang/2. uge	0
Levende dyr fra ejendommen	52	52	Indenfor normal arbejdstid	En gang/uge	0
Gyllekørsel i sæson	230	230	Det meste af døgnet i sæson	Kun i sæson (forår og efterår)	0
Affald	26	26	Indenfor normal arbejdstid	Hver 2. uge	0
I alt	575	575	-	-	0

Udover transporter angivet i ovenstående tabel kommer almindelig transport med maskiner i forbindelse med markarbejde. Transport af gylle til arealerne mod nord sker med traktor og gyllevogn med ca. 30 m³ ad gangen.

Antallet af transporter ændres ikke med det ansøgte.

Støj

Beskrivelse af støjklider

Der kan forekomme støj fra:

- Ventilationsanlægget
- Kornørringsanlæg
- Højtryksrensere
- Kornmølle i foderlade
- Foderanlæg i foderlade

Alle de ovenstående støjklider er placeret i lukkede bygninger.

Herudover vil der forekomme støj ved transport til og fra ejendommen.

Driftsperiode for støjklider

Ventilationsanlæg: Kører efter behov hele døgnet

Kornørringsanlæg: I høstperioden (juli-september). Driftstiden over døgnet vil variere efter luftfugtigheden.

Højtryksrensere: efter hvert hold svin, indendørs

Kornmølle: Dagligt

Foderanlæg: Dagligt

Tiltag mod støjklider

Flere af støjkliderne er placeret i lukkede bygninger, fx højtryksrensere og foderanlæg. Det forsøges så vidt muligt at holde støjperioden inden for normal arbejdstid.

Vurdering

Arbejds gange, der kan give anledning til støj, ændres ikke i forbindelse med det ansøgte, og det vurderes derfor, at gener i forbindelse med støjende aktiviteter er af meget begrænset karakter. Størstedelen af støjkliderne er placeret i lukkede bygninger og vil ikke kunne påvirke nabobeboelse grundet afstanden.

Støjbidraget fra anlægget ændres ikke med det ansøgte projekt.

Rystelser

Virksomheden vil overholde grænseværdier for Lavfrekvent støj, infralyd og vibrationer i eksternt og internt miljø fra Orientering fra Miljøstyrelsen, nr. 9, 1997 Tabel 1 og 2. Det vurderes at lavfrekvensstøj ikke bliver et problem.

Rystelser kommer primært fra transport og er til størst gene for chaufføren. Det vurderes ikke at det ansøgte vil give anledning til gener mht. rystelser for de omkringboende.

Støvgener

Det vurderes, at håndtering af foder ikke medføre støvgener for omgivelserne, da foderet opbevares i siloer placeret udendørs eller i foderladen, og da foderet så vidt muligt håndteres i lukkede systemer.

Der kan forekomme støvgener i forbindelse med høstarbejde. Gener i den forbindelse vurderes at være kortvarige. Korntørring er ligeledes en mulig kilde til støvgener. Korntørring foregår i relativt begrænsede perioder og korntørringsanlægget er placeret i foderladen (inde i bygningen), hvorved støvgener minimeres. Det vurderes, at støv ikke vil være til væsentlig gene for omgivelserne.

Støv fra bedriftens interne transportere samt støv fra de forskellige transportere til og fra husdyrbruget, forventes ikke at blive mere hyppigt forekommende, end de er i den nuværende drift. Det skyldes primært, at antallet af transportere ikke ændres.

Grusvejen ved ejendommen vandes når der udbringes gylle, så støvet ikke er til gene for naboerne.

Samlet set vurderes det, at produktionsanlægget med tilknyttede aktiviteter generelt ikke vil give anledning til væsentlige støvgener ved de omkringliggende nabobeboelser. Arbejdsgange, der kan give anledning til støv, ændres ikke i forbindelse med det ansøgte, og ovennævnte tiltag til begrænsning af støvgener er effektive.

Risici

Ejendommen har udarbejdet en beredskabsplan der beskriver hvad der skal gøres i tilfælde af forskellige uheld. Dette gør at der hurtigt kan reageres på den korrekte måde i tilfælde af uheld.

Der er 10-års beholder kontrol på alle gyllebeholdere hvormed det sikres at gyllebeholderne forsat er i god stand.

Der er etableret en alarm på ventilationsanlægget således, at der ved temperatur udsving i staldene eller ved strømssvigt bliver sendt en besked til ejer pr. mobiltelefon.

Såfremt der sker et fasebrud eller totalt strømssvigt, hvilket vil medføre, at også drikkevandstilførelsen til dyrene stopper, bliver der – ligesom ved ventilationssvigt – sendt besked direkte til ejers mobiltelefon om problemet.

Indlægssedler bliver kontrolleret ved leveringen af foder, og ved driftsstop på foderanlægget bliver den visuelle alarm (rotorblink) aktiveret.

Skulle uheldet være ude, og en gyllebeholder fx bryder sammen, og gyllen løber ud på de omgivende arealer, vil en del af gyllen stoppes af vold syd og vest omkring beholderen på 2000 m³.

Værst tænkeligt kan gyllen sive ned i dræne. Det der evt. vil løbe forbi volden, vil samle sig i en lavning umiddelbart sydvest for den store gyllebeholder (2000 m³) og vil kunne suges op herfra. Det vurderes, at der er meget lille sandsynlighed for at dette vil ske. Der har aldrig tidligere været gylleudslip. For at forhindre en sådan situation, vil gyllen forsøges tilbageholdt ved at lægge jordvolde ud ved hjælp af rendegraver, bigballer eller andet på ejendommen. Alarmcentralen vil øjeblikkeligt blive kontaktet.

Dieselolietanken står indendørs på ben og på fast underlag. Olie tanken er fra 1997.

Omkring gyllebeholderne er der lukkede omfangsdræn og pejlebrønde, som bl.a. inspiceres i forbindelse med tømning af gyllebeholderne. Omfangsdrænet primære formål er at tjekke grundvandsstanden, så beholderen ikke tømmes i niveau under grundvandsstand, idet tømning under grundvandsstand vil kunne forårsage brud på gyllebeholderens bundplade og dermed utæthed.

Derudover er gyllebeholderne placeret sådan, at den er under dagligt opsyn for eventuelle revner, rust på synlige kabler, gylleudsivninger og andet. Ved påkørsel eller strejfen af gyllebeholderne med maskiner eller andet vil eventuelle revner blive tilset med det samme og udbedret straks. Hvis revnen ikke kan udbedres ved egen hjælp, vil beholderproducenten blive kontaktet om assistance.

Før der bliver pumpet gylle fra, forbeholder til gyllebeholder, kontrolleres det, om der er plads i gyllebeholder. Overpumpning fra gyllebeholder til gyllevogn sker med sugekran, der er påmonteret gyllevognen. Dermed begrænses risikoen for spild mest muligt. Overpumpningen foregår under opsyn.

Sandsynligheden for driftsforstyrrelser og uheld i forbindelse med påfyldning og brug af olie forventes at være meget lille.

Minimering af gene og forurening ved uheld

Ejendommen har udarbejdet en beredskabsplan, der er tilgængelig for alle ansatte.

Forkert foder bliver udskiftet så snart, der er kendskab til fejlløse leverance. Ventilations- og foderanlægget vil blive tilset umiddelbart efter, at alarm for driftsstop er modtaget.

Gyllevognene er monteret med returløb til gylletanken, så det ikke er muligt at der forekommer spild ved pålæsning.

Ved driftsuheld, hvor der er sket, eller hvor der er fare for at ske en større forurening af omgivelserne, vil alarmcentralen straks blive kontaktet på tlf.: 112.

Det vurderes at ejendommen har truffet de foranstaltninger der skal til for at minimere risikoen for uheld, samt at der i tilfælde af uheld er lavet faste procedurer for hvordan der skal reageres.

Håndtering og opbevaring af husdyrgødning

Ejendommen har 2 gyllebeholdere, opbevaring i fortank og gyllekanaler. Ejer lejer to gyllebeholdere på Løjenkærvej 1, begge på 1500 m³, og ejer to gyllebeholdere på Tvenstrupvej 1, på henholdsvis 1000 m³ og 1500 m³. Ud fra dette er der rigelig med opbevaringskapacitet tilknyttet produktionen på Løjenkærvej 4.

Opbevaringsanlæg	Opførelses år	Kapacitet
Gyllebeholder	1984	1200 m ³
Gyllebeholder	1997	2000 m ³
Kanaler og fortanke		350 m ³
Gyllebeholder (Løjenkærvej 1)		1500 m ³
Samlet kapacitet		5050 m³

Der produceres ca. 6200 m³ gylle som følge af den ansøgte produktion jf. velfærdskrav til slagtesvin.

Der er krav om 9 mdr. opbevaringskapacitet, hvilket vurderes overholdt med ovenstående oplysninger.



Regnvand og spildevand

Sanitært spildevand fra husholdning afledes til minirensningsanlæg. Placering af dette ses på anlægsoversigten.

Alle bygninger er forsynet med tagrender og al regnvand samles i to drænledninger der føres over marken mod grøften i markskel mod vest. Regnvand fra bygninger og befæstede arealer hvor der ikke forekommer gødningsrester, foderrester eller olie- og kemikalierester ledes til drænet.

Udfør gyllebeholderen på 1200 m³ er der etableret vaskeplads hvor sprøjten påfyldes fra buffervandtank, og hvor maskiner vaskes. Vaskepladsen er forsynet med afløb til gyllebeholder via sandfang og olieudskiller.

Rengøringsvand fra stalde og lignende ledes til gyllebeholder.

Ansørgtes forventede virkning på miljøet (de væsentligste og kumulative påvirkninger)

Begrebet BAT

BAT betyder Best Available Techniques (Bedst Tilgængelige Teknik) og er en fællesbetegnelse for teknikker og teknologier, som kan begrænse forurening fra stalde eller lager. BAT- begrebet dækker endvidere over teknikker og teknologier til begrænsning af vand- og energiforbruget.

På et husdyrbrug er kvælstof, fosfor og ammoniak de væsentligste næringsstoffer, som kan give anledning til påvirkning af det omgivende miljø.

De mest betydende faktorer for omfanget af påvirkningen med næringsstoffer er valget af:

Genetik

Foderteknologi

Staldindretning

Opbevaring af husdyrgødning

Management

Udbringningsteknologi

I de følgende afsnit beskrives det, hvordan den ansøgte produktion indrettes med henblik på at leve op til kravet om BAT.

BAT-krav Ammoniak

BAT kravet for anlægget i forhold til ammoniaktabet er 3758 kg N/år. Ammoniakemissionen fra staldanlægget er beregnet til 3758 kg N/år. Eftersom der søges til det eksisterende staldanlæg, er BAT opfyldt uden yderligere tiltag.

BAT-krav Staldindretning

De eksisterende stalde (stald 1,3,4,6,7,8) er med delvist spaltegulv, 25-49% fast gulv eller 50-75% fast gulv. Gulvet med 50-75 % fast gulv stiller store krav til management i stalden, men det vurderes ikke rentabelt at udskifte gulvtypen i forbindelse med denne ansøgning, eftersom BAT er overholdt.

De resterende eksisterende stalde (stald 2 og 5) er med fulddrænet gulv. I begge stalde benyttes hyppig udslusning af gylle, hvilket har en lugtreducerende effekt. Hyppig udslusning kan kun benyttes i stalde med fulddrænedede gulve.

Samtlige stalde er mekanisk ventileret.

BAT-krav Fodringsstrategi

Det er et krav efter 1. august 2017 at IE-husdyrbrug med svinehold skal anvende fasefodring, letfordøjeligt fosfat eller som minimum enkelt dosis (100%) fytase i foderet.

Der anvendes hjemmeblandet foder. Fytase, fosfor og råprotein indhold lever op til BREF.

Der udarbejdes foderplan sammen med konsulent, så der arbejdes på at minimere foderforbruget.

Der anvendes fasefodring der reducerer indholdet af råprotein ved en god aminosyrebalance eller ved at bruge tilsætningsstoffer, som nedsætter den samlede mængde kvælstof.

For at reducere ejendommens forbrug af fosfor anvendes der fytase.

BAT-krav Energibesparende foranstaltninger

Energiforbruget afhænger af de driftsmæssige forhold på den enkelte ejendom, herunder hvilke teknologiske løsninger, der anvendes til begrænsning af forurening.

Miljøstyrelsen har ikke fastsat vejledende BAT- standardkrav vedr. energiforbrug.

Ifølge EU's referencedokument for bedste tilgængelige teknikker (BREF) der vedrører intensiv fjerkræ- og svineproduktion er det BAT at anvende følgende:

- Optimering af udformningen af ventilationssystemet i mekanisk ventilerede stalde for at tilvejebringe god temperaturkontrol samt opnå minimumsventilation om vinteren. Undgåelse af modstand i ventilationssystemer gennem hyppigt eftersyn og rengøring af luftkanaler og fans.
- Anvende lavenergi-belysning.

Lys:

- Lyset slukkes når stalde forlades.
- Lyset er kun tændt når det er nødvendigt.
- Der er opsat lysensorer, så udendørslyset tilpasser sig dagslysets styrke.
- Der bliver løbende udskiftet almindelige lysstofrør, med lavenergilystofrør så der spares energi.

Ventilation:

- Ventilationsanlægget vil blive rengjort mindst 1 gang om året. Ved rengøring fjernes snavs mv. der kan yde modstand og forøge strømforbruget. I slagtesvinestalden rengøres de efter hvert hold svin.
- Årligt eftersyn af ventilationsanlægget, som sikrer at det kører optimalt.
- Der er installeret undertryksventilation der er det mest strømbesparende mekaniske ventilationssystem.
- Al ventilation er styret af et temperaturreguleret styringssystem, som sikrer, at ventilationen kører optimalt, både med hensyn til temperatur i staldene og elforbruget.

Der er p.t. ikke planer om at udskifte ventilationsanlægget i de eksisterende stalde. Vil der blive behov for det, vil der blive valgt et strømbesparende system, såfremt det er foreneligt med ventilationsbehovet i staldene.

Foderblanding:

- Blandeanlægget vedligeholdes løbende.

Udfodring:

- Dimensioneringen er korrekt.
- Anlægget efterses og vedligeholdes jævnligt

Transport:

- Køretøjer vedligeholdes og tomgangskørsel undgås.

Varme:

- Der er god isolering af transmissionsledninger til varmt vand.
- Fremløbstemperatur reguleres i forhold til udetemperaturen.
- Staldene opvarmes med halmfyr.

Ud fra de ovenstående vurderes det, at anlægget lever op til BAT vedrørende energibesparende foranstaltninger.

BAT-krav Vandbesparende foranstaltninger

Vandforbruget afhænger af de driftsmæssige forhold på den enkelte ejendom.

Miljøstyrelsen har ikke fastsat vejledende BAT-standardkrav vedr. vandforbrug.

Ifølge referencedokument for bedste tilgængelige teknikker (BREF) der vedrører intensiv fjerkræ- og svineproduktion, er det BAT at reducere vandforbruget ved at udføre følgende:

- rengøring af dyrestald og udstyr med højtryksrensere efter hver produktionscyklus eller hver batch. Til svineopstaldning løber spulevand typisk ned i gyllesystemet, og det er derfor vigtigt at finde en balance mellem rengøring og brug af så lidt vand som muligt. I fjerkræstalde er det også vigtigt at finde balancen mellem rengøring og brug af så lidt vand som muligt.
- udførelse af regelmæssig kalibrering af drikkevandsanlægget for at undgå spild.
- registrering af vandbrug gennem måling af forbrug, og
- detektering og reparation af lækager.

Der anvendes følgende tiltag på ejendommen med henblik på vandbesparelse:

Vand:

- Ved vask af stalde anvendes iblødsætning, hvorefter staldene vaskes med højtryksrenser med koldt vand.
- Der anvendes endvidere vandbesparende dyser.
- Der anvendes drikkepipler placeret i vandkopper eller drikkekar ved slagtesvinene der minimerer vandspild.

Både iblødsætning og vask med højtryksrenser samt vandbesparende dyser reducerer vandforbruget ved vask.

- Staldene kontrolleres dagligt for utætheder på vandrør og små reparationer udføres med det samme.
- Overbrusningsanlægget er med vandbesparende dyser og er et højtryksanlæg der yderligere reducerer vandforbruget.

Ud fra ovenstående beskrivelse vurderes det, at den ansøgte husdyrproduktion med de ovenfor beskrevne tiltag lever op til kravene vedr. BAT i BREF-dokumentet. Der er valgt teknologier der er med til at reducere vandforbruget mest muligt. Bl.a. er der valgt vandbesparende dyser ved vask og overbrusning.

BAT-krav Management

Management på ejendommen handler om at tilrettelægge arbejdet, så produktionen kører optimalt, samtidig med at forurening begrænses og anvendelsen af hjælpestoffer minimeres.

Miljøstyrelsen har ikke fastsat vejledende BAT-standardkrav vedr. management.

I henhold til EU's BREF-notat af juli 2003 er godt landmandskab en vigtig del af BAT. I henhold til dokumentet er det BAT at:

- Identificere og implementere uddannelses- og træningsprogrammer for bedriftspersonale.
- Have en nødfremgangsmåde til at håndtere ikke planlagte emissioner og hændelser.
- Iværksætte et reparations- og vedligeholdelsesprogram for at sikre, at bygninger og udstyr er i driftsklar stand, samt at faciliteterne holdes rene.
- Planlægge aktiviteter på anlægget korrekt, såsom levering af materialer og fjernelse af produkter og spild.

På ejendommen anvendes følgende ledelses- og kontrolrutiner med henblik på styring af husdyrbrugets miljøforhold:

- Alle ansatte introduceres grundigt til nye arbejdsopgaver.
- De ansatte deltager i lovpligtige efteruddannelseskurser.
- Alle ansatte indgår i teams, hvor sammensætningen af erfarne og nyansatte skal sikre oplæringen.
- Vand- og energiforbrug opgøres årligt i forbindelse med regnskabet.
- Der tilsendes årlig opgørelse af elforbrug fra energiselskabet.
- Der udarbejdes effektivitetsrapporter over forbruget af foder

- Foderplaner revideres 1-2 gange om året med foderkonsulent for at sikre optimal foderudnyttelse.
- Der er ophængt beredskabsplan, der beskriver forholdsregler i forbindelse med uheld med kemikalier, udslip af gylle eller brand.
- Staldene gennemgås dagligt med henblik på at opdage lækager.
- Der foretages løbende service på ventilationsanlæg/foderanlæg, elkabler og pumper af autoriseret installatør.
- Alle elinstallationer efterses hvert 5. år.
- Der foretages rengøring af stalde og ventilationsanlæg efter fastlagt plan.
- Anlæg og tekniske installationer renses, vedligeholdes og udskiftes i en sådan grad, at det sikrer korrekt brug og effekt.
- Alle aktiviteter planlægges grundigt. Anlægget er indrettet på en logistisk optimal måde for transporter til og fra ejendommen såvel som den interne fordeling.
- Affald fjernes løbende fra ejendommen.
- Aftale med firma om rottebekæmpelse på ejendommen.

Samlet vurdering vedr. management:

Ud fra ovenstående beskrivelse vurderes det at husdyrbruget har fokus på management.

Det vurderes, at ejendommen med ovenstående driftsrutiner lever op til kravet om BAT vedr. management/godt landmandskab i henhold til BREF (referencedokument for bedste tilgængelige teknikker, der vedrører intensiv fjerkræ- og svineproduktion).

BAT-krav Egenkontrol

Husdyrbruget varetager selv en del af kontrollen med den daglige drift som er følgende:

- Der er produktionsopgørelser i markbrug og dyrehold, driftsregnskab samt egne løbende registreringer.
- Gennemsyn af alle elinstallationer hvert 5. år.
- Vand- og elforbruget vil blive fulgt løbende med henblik på at lokalisere eventuelle opståede fejl samt vurdere på muligheden for at reducere forbruget.
- De tekniske installationer og hjælpemidler kontrolleres løbende for at imødegå driftsforstyrrelser og uheld.

IE-særregler

IE-husdyrbrug skal hvert år inden den 31. december indberette dokumentation for følgende:

1. Logbøger for eventuel miljøteknologi
2. Dokumentation for miljøledelsessystem
3. Dokumentation for gennemførte kontroller
4. Dokumentation for overholdelse af fodringskrav

Oplysningskravene er angivet i husdyrgodkendelsesbekendtgørelsens §§ 42-51.

Ansøger udarbejder hvert år et dokument hvori der dokumenteres miljøpolitik for ejendommen, der redegøres for miljøledelsessystem hvor der er fokus på besparelse af ressourcer. Derudover indeholder dokumentet relevante kontrolplaner og logbøger, dokumentation for indhold i foder samt beskrivelse af oplæring af personale, energieffektiv belysning og støvreducerende tiltag.

Alternative løsninger der er undersøgt

Det er undersøgt om ejendommens dyrehold kan udvides i eksisterende bygninger. Det er dog ikke muligt pga. produktionsarealets størrelse og dyrevelfærdskravene. Der søges udelukkende til eksisterende stalde og om at blive omfattet af den nye produktionsareals ordning, som giver mere fleksibilitet i forhold til f.eks. afgangsvægt. Alternativet er ikke at søge om godkendelse og fastholde den eksisterende tilladelse på ejendommen.

Grænseoverskridende virkninger

Der er ingen grænseoverskridende virkninger.

Foranstaltninger for at begrænse det ansøgte virkning på miljøet

Befolkningen og menneskers sundhed

I forbindelse med ansøgte projekt udledes der ikke sundhedsskadelige stoffer som f.eks. tungmetaller eller dioxin. Det vurderes derfor at projektet ikke vil medføre nogen påvirkning af menneskers sundhed.

Der vil ikke forekomme luftforurening eller forurening af vand der kan påvirke befolkningen og menneskers sundhed.

I forbindelse med befolkning og menneskers sundhed påvirker anlægget mest med støv, støj, lugt og ammoniakemissionerne.

Reglerne for ammoniak og lugt er overholdt. Ved management og foranstaltninger, forventes det at støj og støv ikke vil give anledning til nabogener.

Smittebeskyttelse

Smittebeskyttelse er både beskyttelse af besætningens egne dyr mod indførsel af smitsomme sygdomme, beskyttelse mod spredning af sygdomme mellem forskellige besætninger og beskyttelse mod spredning af zoonotiske smitstoffer fra besætninger til det omgivende samfund (zoonoser er sygdomme, der kan smitte mellem dyr og mennesker).

Der er regler om smittebeskyttelse for svinebesætninger med sundhedsrådgivningsaftale.

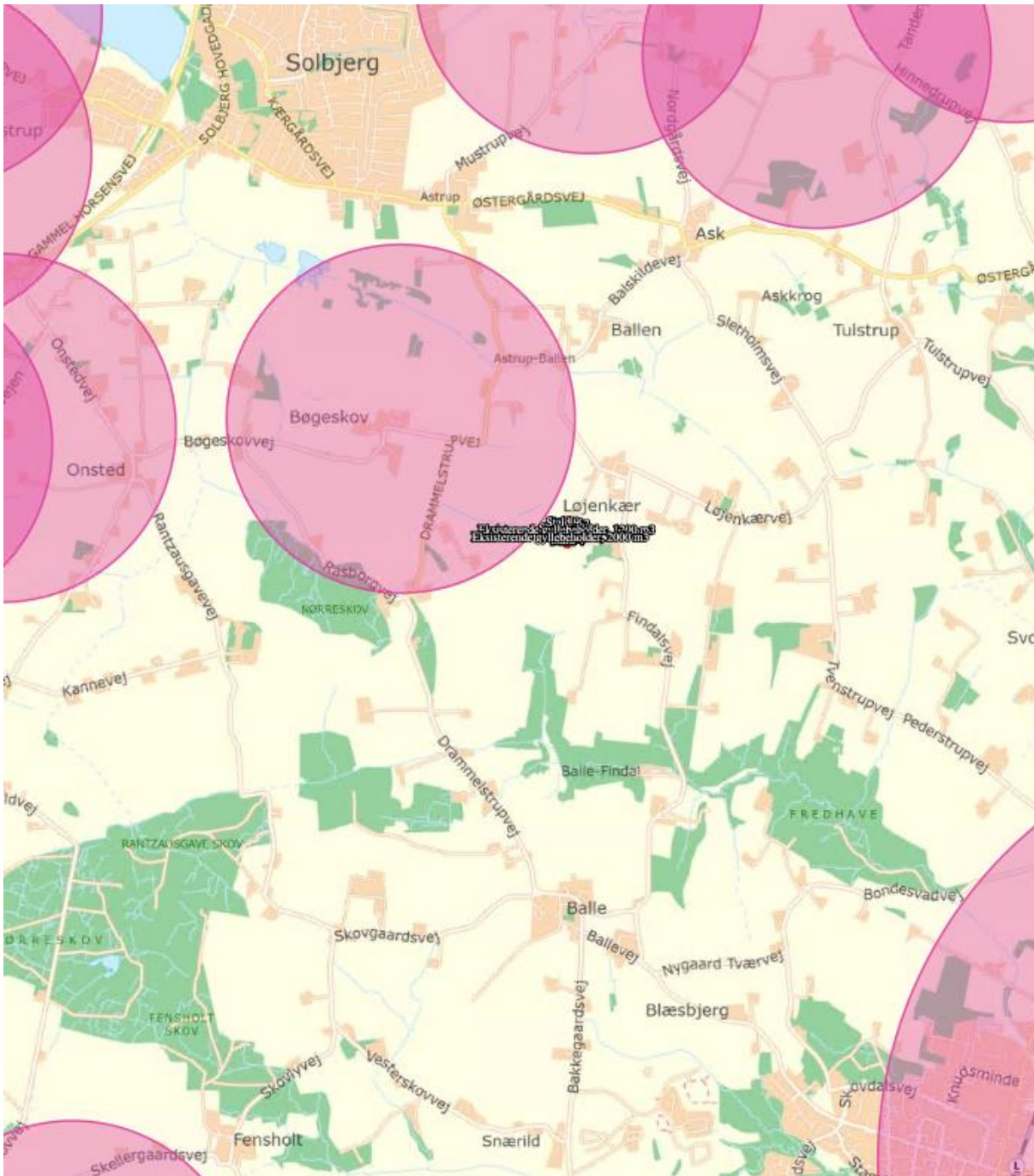
For svinebesætninger med sundhedsrådgivningsaftale gælder desuden særlige regler om zoonotisk smittebeskyttelse, hvor den besætningsansvarlige i samarbejde med besætningsdyrlægen skal udarbejde en zoonotisk smittebeskyttelsesplan, som har til formål at modvirke smittespredning fra besætningen.

Biologisk mangfoldighed

Nedenstående kortudsnit viser en illustration af husdyrtrykket i området omkring Løjenkærvej 4. Bilaget er udarbejdet på basis af de tilgængelige oplysninger om husdyrgodkendte ejendomme der findes via husdyrgodkendelse.dk.

Det skal i den forbindelse bemærkes, at der er visse usikkerheder vedrørende disse data idet det ikke med sikkerhed er så stort et dyrehold som forventet (hvis godkendelserne ikke er udnyttet). Således kan den løbende strukturtilpasning i landbruget (afvikling/udvikling i husdyrholdet) være usikkert oplyst.

Med baggrund i bl.a. oplysninger fra husdyrgodkendelse.dk vurderes det, at udvidelsen ikke – alene eller sammen med bidrag fra andre kendte ammoniakudviklinger – vil øge den samlede luftbårne kvælstofbelastning i området i uacceptabelt omfang.



Udsnit fra husdyrgodkendelse.dk der viser husdyrtrykket i området markeret med lyserøde cirkler. Størrelsen på cirklen afhænger af ejendommens produktionsstørrelse.

Beskyttelsen af natur omfatter natur af kategori 1, 2 og 3, disse tre kategorier af natur beskyttes mod ammoniak. Disse krav til totaldeposition og merdeposition fremgår af husdyrgodkendelse.dk, beregningerne er overholdt.

Ingen natur, omfattet af disse kategorier, vurderes derfor at blive påvirket af det ansøgte.

Bilag IV arter

Ud fra kortmateriale på naturdata.dk fremgår det at der ikke er registreret fund af bilag IV arter indenfor en radius af 1km fra ejendommen. Der er registreret Stor vandsalamander mere end 3km fra ejendommen.



Kortudsnit fra Naturdata.dk. Løjenkærvej 4 er i centrum. Cirklen dækker en radius på ca. 3,2 km. Den nærmeste markering mod syd er registreringen af Stor vandsalamander.

Vurdering:

I forbindelse med projektet laves der ingen bygningsmæssige ændringer, og sammenholdt med den store afstand til fund af bilag IV arten, vurderes det ansøgte ikke at påvirke leve-, raste- og ynglesteder for bilag IV arter.

Jordarealer, jordbund, vand, luft og klima

Ejendommen er ikke placeret på lavbundsareal.

Der er en registrering af jordforurening V2 på Løjenkærvej 4. Arealet under Maskinhuset er kortlagt på vidensniveau 2 efter Jordforureningsloven. Matriklen er ikke omfattet af områdeklassificering. Der er på denne matrikel ikke igangværende påbud efter jordforureningsloven.

Eftersom der ikke skal bygges nyt vurderes dette ikke at være problematisk i forhold til denne ansøgning.

Der er taget højde for spildevand og regnvand i afsnittet Regnvand og Spildevand.

Luftpåvirkning er beskrevet i afsnittene om ammoniak, støv og lugt, hvilket er de tre faktorer der primært påvirker luften fra den ansøgte produktion.

Materieller goder kulturarv og landskabet

Der er ingen beskyttede sten- og jorddiger på ejendommen.

Der er ingen fredede fortidsminder eller gravhøje i umiddelbar nærhed.

Udvidelsen vurderes derfor ikke at kunne påvirke diger eller gravhøje i lokalområdet.

Ved vurdering af samspillet mellem en eller flere af disse faktorer vurderes det ikke at give nogen øget risiko for påvirkninger.

Ophør

Den generelle praksis ved produktionsophør på et husdyrbrug er, at stalde, anlæg for opbevaring af foder, husdyrgødning, kemikalier og lignende vil blive tømt og rengjort.

Løjenkærvej 4 er med det ansøgte et IE-husdyrbrug og derfor omfattet af bestemmelserne i jordforureningsloven (LBK nr. 282 af 27/03/2017) om afhjælpning af jord- og grundvandsforurening ved ophør af driften af bestemte aktiviteter på listevirksomheder og husdyrbrug. Bestemmelserne fremgår af lovens kapitel 4b og indebærer bl.a., at driftsherren ved driftsophør skal vurdere jordens og grundvandets forureningstilstand som følge af aktiviteterne på husdyrbruget. Driftsherren skal i første omgang indsende et oplæg til miljømyndigheden (kommunen) om, hvordan den forestående vurdering kan foretages. På baggrund af driftsherrens oplæg vil miljømyndigheden give driftsherren påbud om, hvordan vurderingen skal foretages og en frist herfor.

Vurdering:

De til enhver tid gældende regler i bl.a. jordforureningsloven vil sikre, at der træffes de nødvendige foranstaltninger ved produktionsophør på husdyrbruget Løjenkærvej 4.

Bilag 3. Produktionsareal i staldene (stald nr. 1 – 8)

Oversigt:

Stald nummer	Produktionsareal (m ²)
Stald 4	635
Stald 1	109
Stald 3	140
Stald 2	227
Stald 5	112
Stald 6+7	163
	226
Stald 8	341
Sum	1953

De næste sider angiver produktionsareal i hver af de 8 stalde:

7

2/3 fast gulv

Produktionsareal:

10 stier a: $(2,7 + 1,35) \cdot 2,38 = 9,64 \text{ m}^2 \Rightarrow 96,4 \text{ m}^2$

2 stier a: $(2,7 + 1,35) \cdot 1,6 = 6,48 \text{ m}^2 \Rightarrow 13 \text{ m}^2$

TOTAL: $96 \text{ m}^2 + 13 \text{ m}^2 = 109 \text{ m}^2$

1,60

Gang

2,38

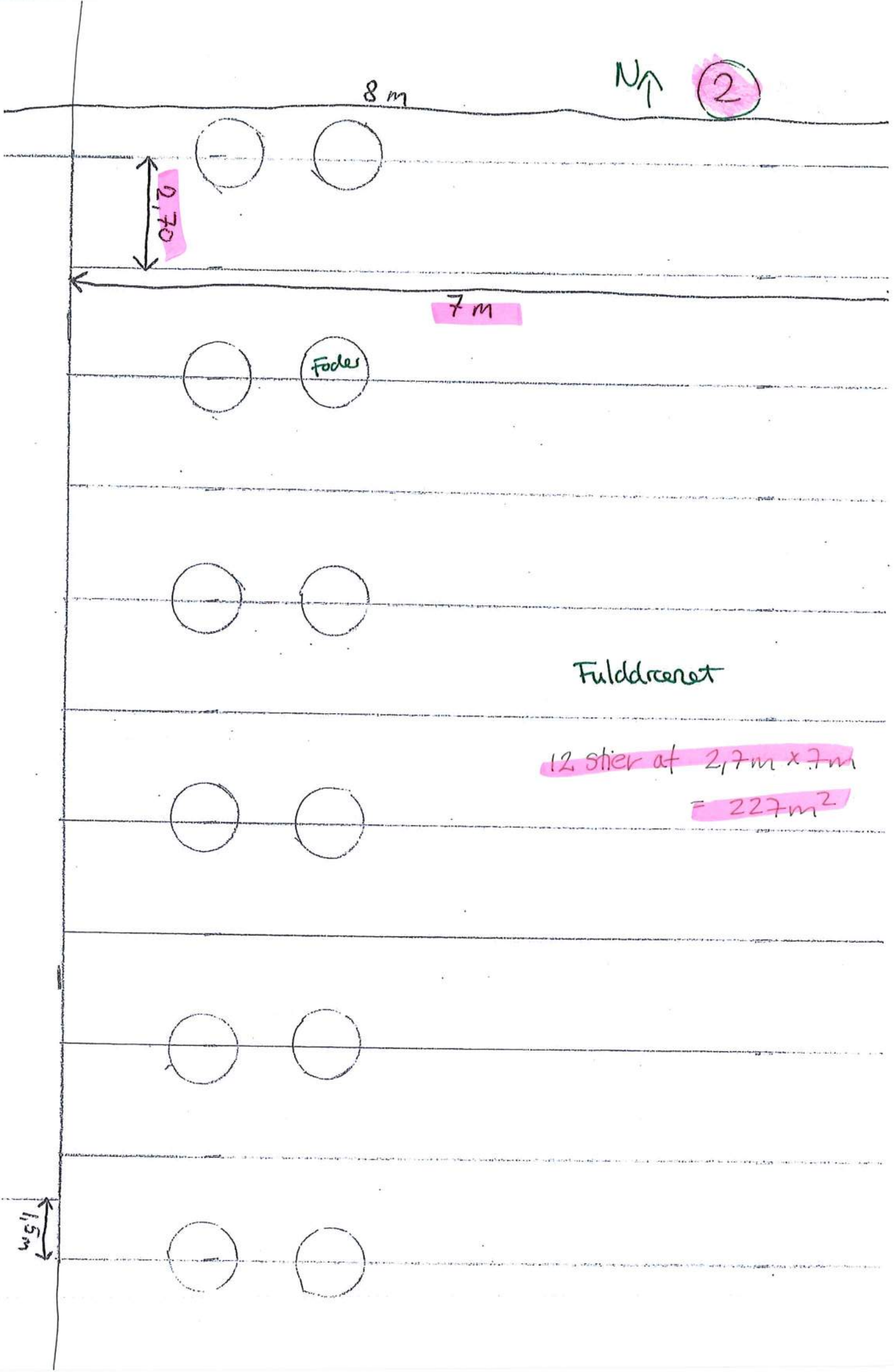
2,70

1,35

1,0 m

des





I stald 3 er der:

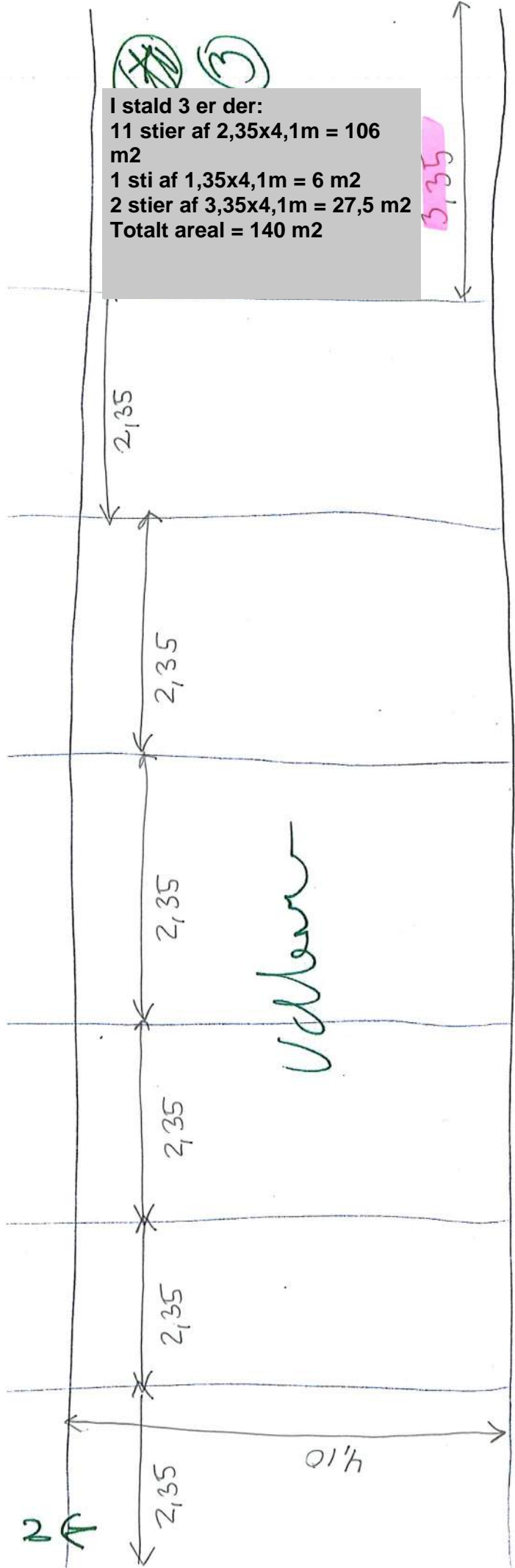
11 stier af $2,35 \times 4,1\text{m} = 106\text{ m}^2$

1 sti af $1,35 \times 4,1\text{m} = 6\text{ m}^2$

2 stier af $3,35 \times 4,1\text{m} = 27,5\text{ m}^2$

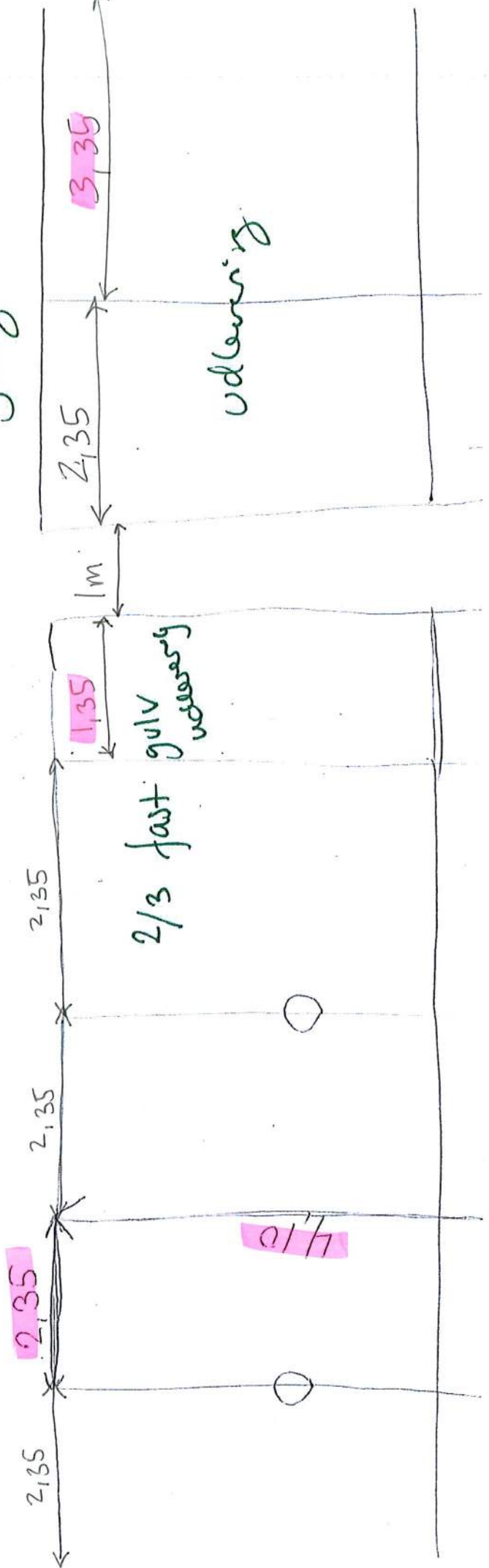
Totalt areal = 140 m^2

3,35



gang

udledning



NA

1/3 fast gulv

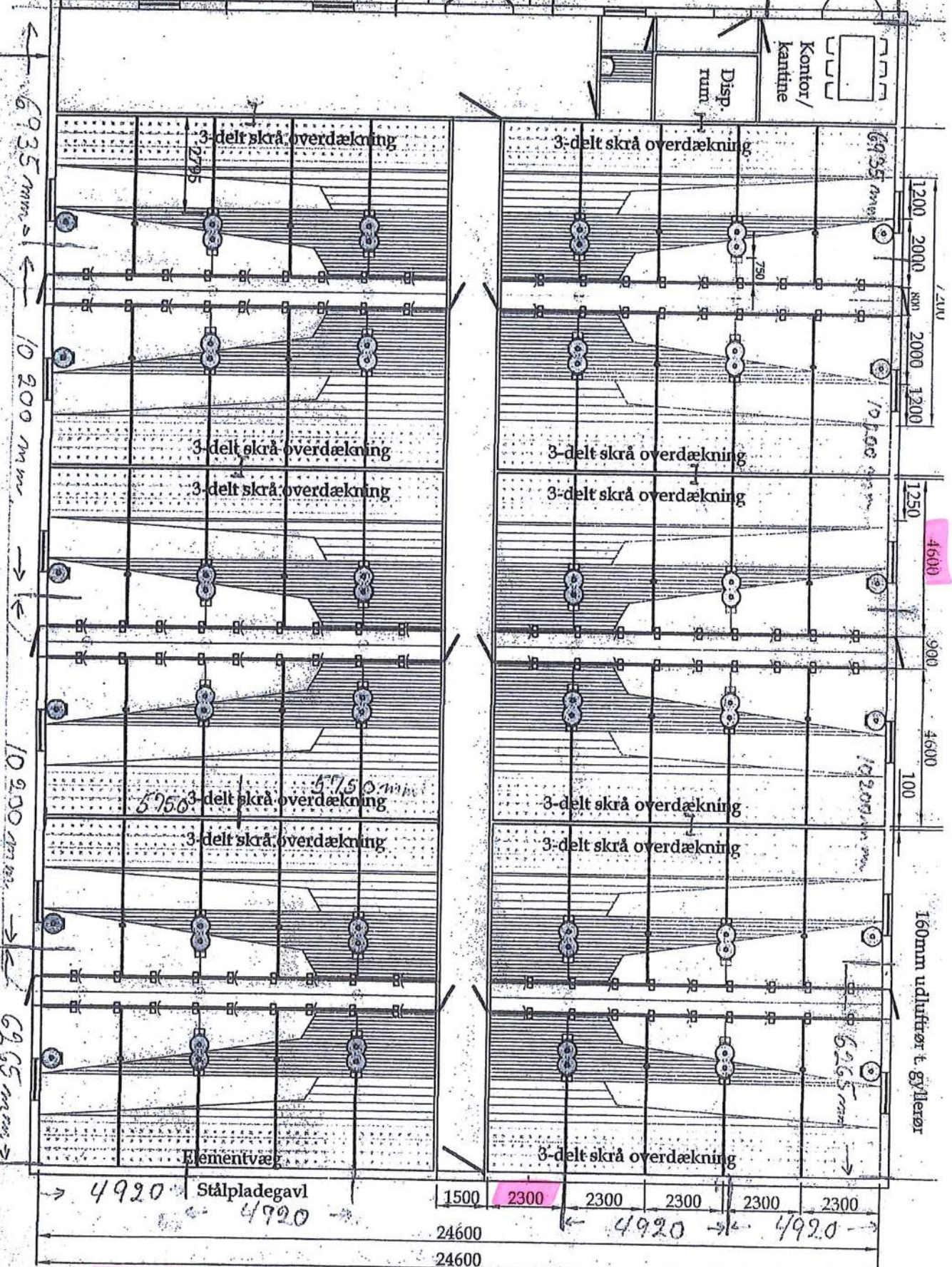
4

4920

4920

4920

4030



Total
315mm gyllerør
33600 mm

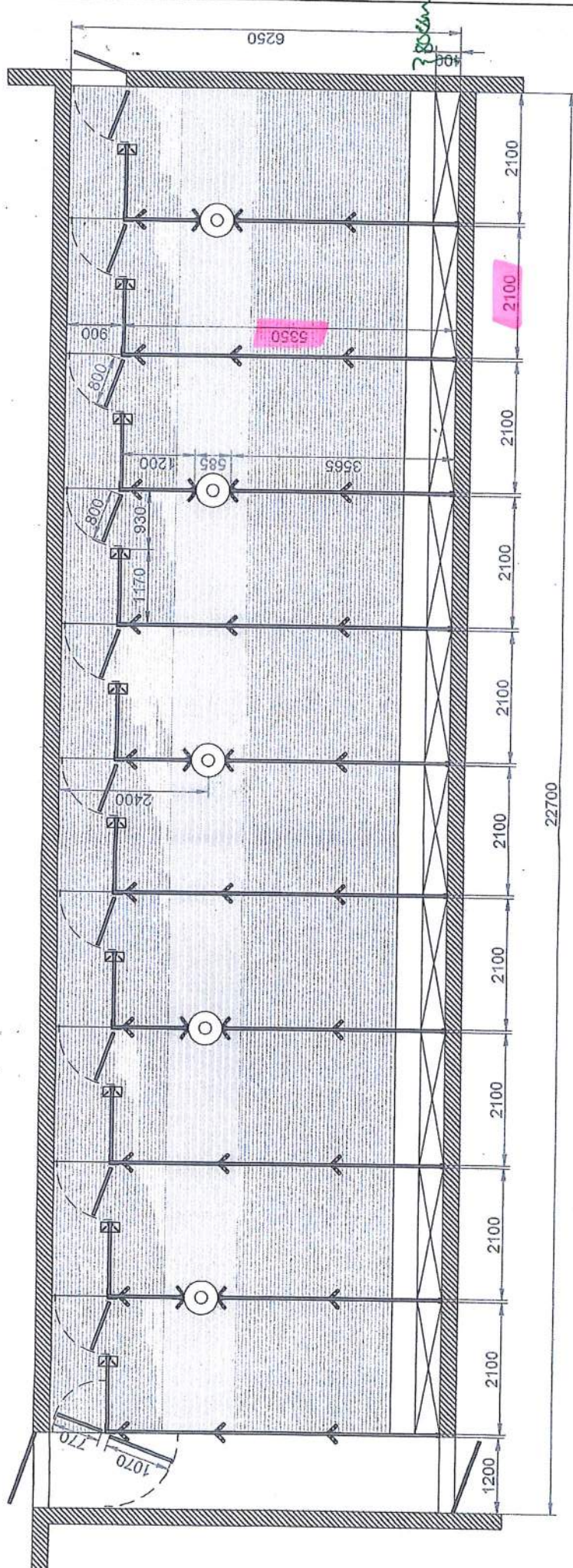
alle måler i mm

60 stier à 4,6m x 2,3m
≈ 635m²


Balle Smede

5

N ↑



10 stue à 5,35 x 2,1 = 11,2 m²
 ⇒ 112 m²

 DOMINO W. Domino A/S Ølholm Bygade 51 - DK-7160 Tørring Phone: +45 78 30 41 20 - Fax: +45 75 80 34 24 domino@domino.dk - www.domino.dk Copyright W.Domino A/S		Navn: Thue Hansen - Løjenkærgård Projekt: Slagtesvin
		Projekt start: 03-07-2016 Odlær: Tegning ej målfast Kontaktperson: sph@domino.dk Side nr: 20/20

NA

⑥

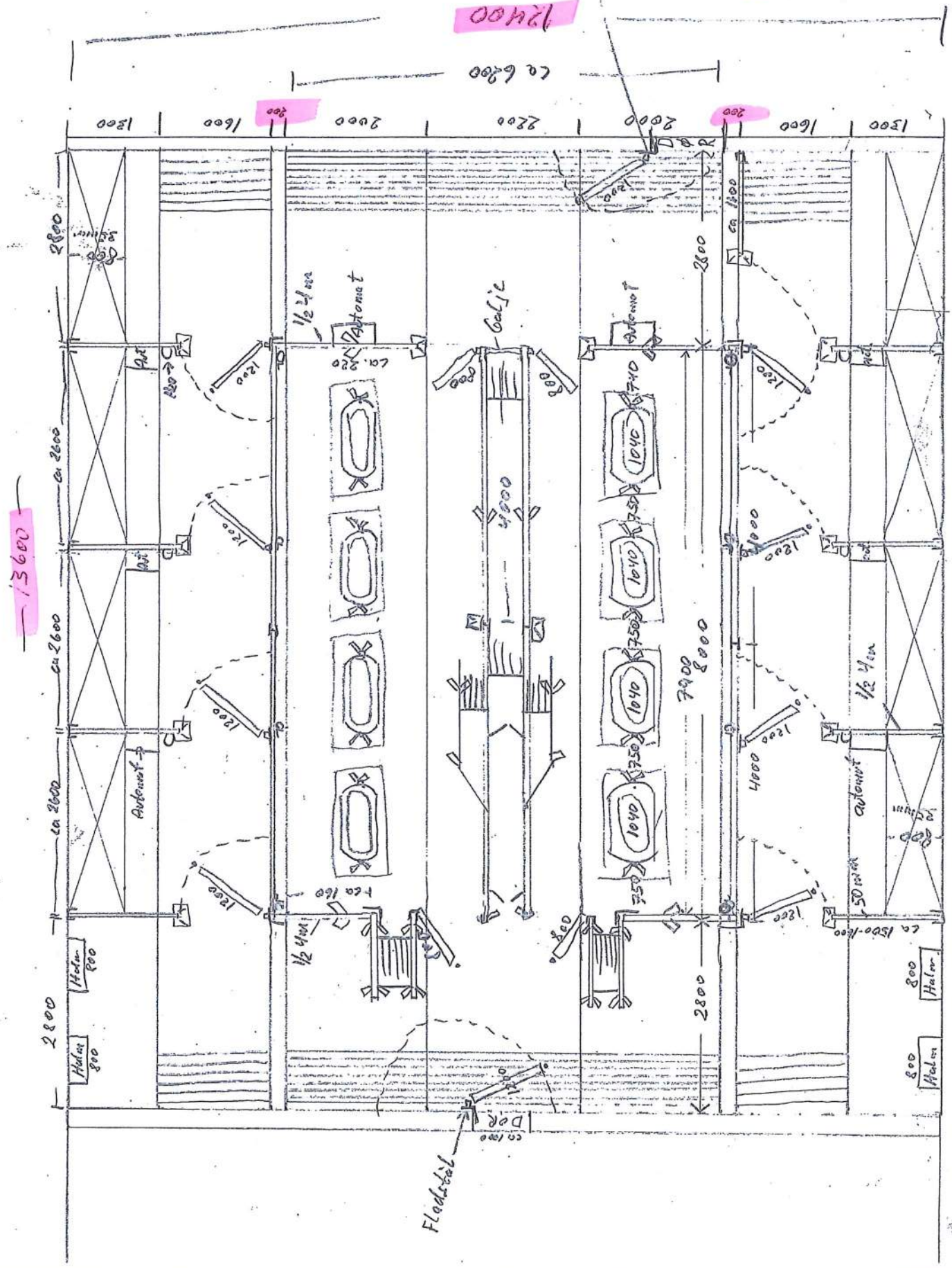
Grise konstant

Produktionsareal:

B: $12,4m - 2 \times 0,2m = 12m$

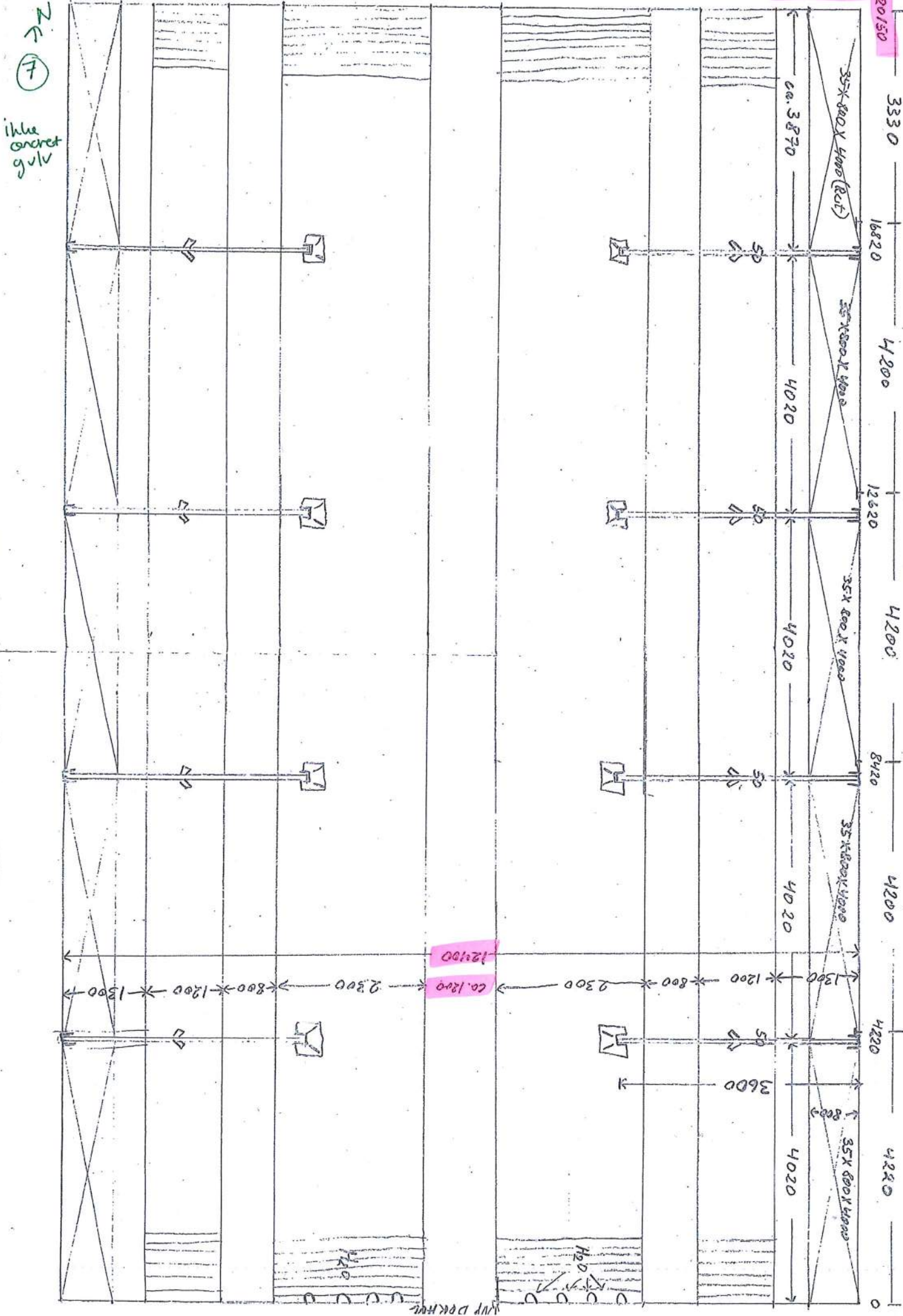
L: $13,6m$

$163m^2$



Produktionsareal: 12,4 % gangareol 1,2m = 11,2m x 20,15m

F 226m²



N ↑
⑦

ihke concreet gvlv

WVP DEKREUR

8



300 og 400 = hele plader

T-300 og T-400 = tilpasset plader

□ = nye 100 x 320 paneler

■ = Gerbrug af 100 x 240 paneler og UJ-stolper

Paneler: 10 stk. 35x800x4000

6 stk. 35x800x3000

3 stk. 50x1000x3200

U-profil mod væg ved liggervægge 6 stk.

Fodbeslag til 3200 liggervægge 6 stk.

T-plast profiler til at samle overdekningen 5 m.

U-plast profiler mellem vægen og overdekningen

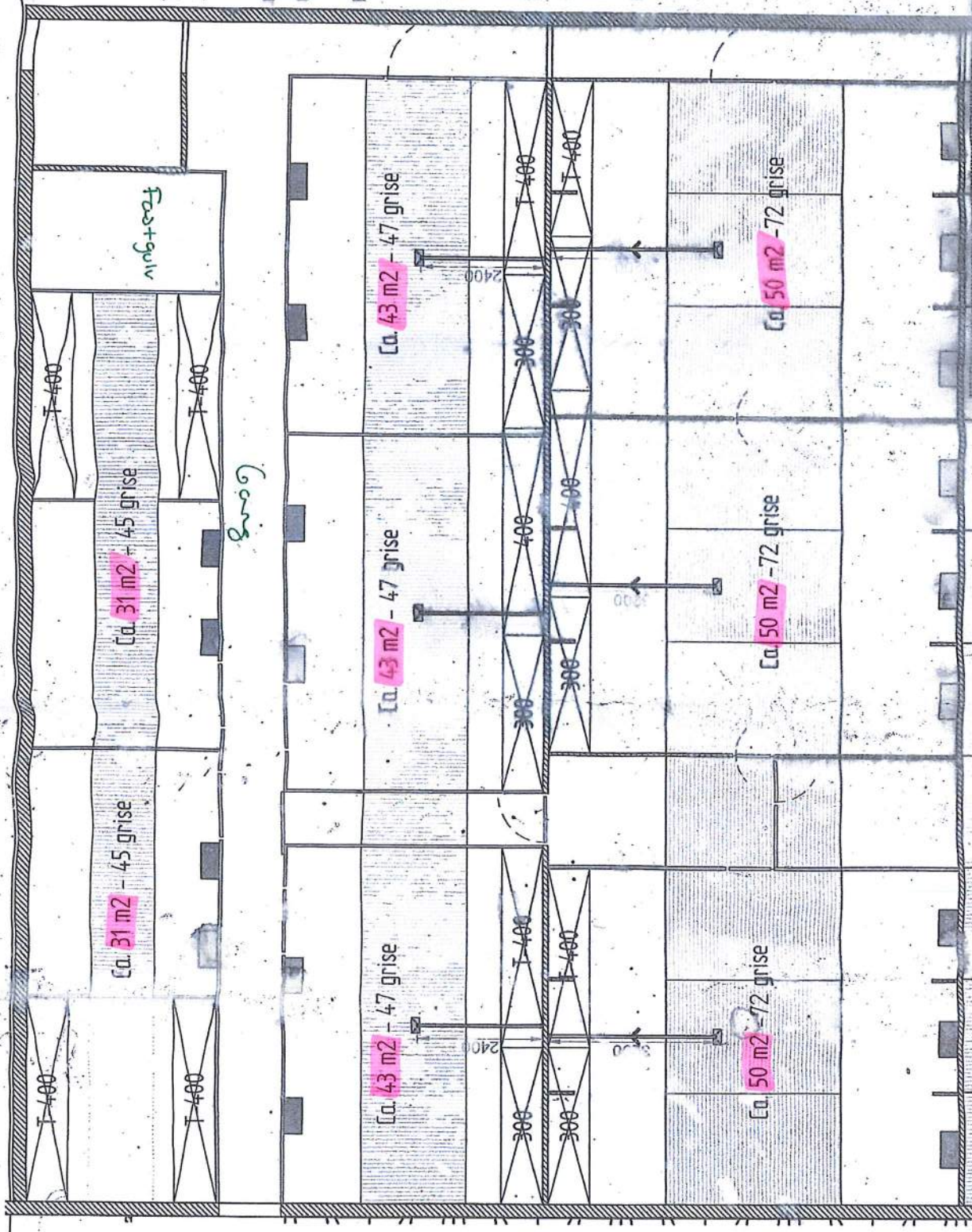
Altur forkanit 4 m. 15 stk.

Rustfri vinkel beslag på 75 cm. mellem liggervægge og

Overdekningen

Spotteanker 20 stk.

19 automater - 9 med 2 rør og 10 med 1 rør



Produktionsareal: 341m²

DOMINO

W. Domino A/S
 Grønnevej 51 - DK-7160 Tårnby
 Phone: +45 78 95 4120 - Fax: +45 78 80 84 24
 domino@domino.dk - www.domino.dk
 Copyright W. Domino A/S

Project no.:
Revision:
Date:
Scale: 1:1

